



**Vendre ou acheter
37 ans d'expérience**
**Appelez-moi en premier
car avec moi,
LE #1 C'EST VOUS!**

514 990-6644

RE/MAX
RE/MAX PLATINE R.G.
Agence immobilière licenciée
indépendante et autonome de RE/MAX Platine

Richard Giroux
Courtier
immobilier
agréé

>7171009

VENTE DE POMPES
Résidentiel, commercial, industriel

GOULDS Réparations:
• de toute marque
• de pompes à piscine

**G.S. MOTEURS
ÉLECTRIQUES INC**

501, St-Patrice (Route 219), Sherrington
Tél.: 450 454-4450 Fax: 450 454-6636
Sans frais 1 800 561-4450

>7218726

SAUVÉS DES EAUX DU LAC CHAMPLAIN



Ghassan et Walid Boubez ont eu la peur de leur vie lorsque leur voilier s'est renversé dans les eaux glacées et tumultueuses du lac Champlain, le 3 mai. Heureusement, trois pompiers de Clarenceville – Noyan sont venus à leur rescousse.

À LIRE EN PAGE 3

(Photos: gracieuseté)



Sherrington
**Fermeture forcée
après 40 ans**

PAGE 6

(Photo: TC Media - Hélène Gingras)



Gala Country
**Véronique Labbé
en nomination
cinq fois**

PAGE 11

(Photo: gracieuseté)

POUR TOUT
**ACHETER
OU TOUT
VENDRE**

Vos
Classées



**SUPER
VENTE
de sandales**

Jusqu'à
60%
de rabais

Plus de 1000 paires
en magasin

**CHAUSSURES
MARION ENR.**
CORDONNERIE, VENTE
ET RÉPARATION DE CHAUSSURES

235, de l'Église, Napierville
450 245-7467

HEURES D'AFFAIRES :
Lundi - mardi - mercredi : 9h à 18h
Jeudi et vendredi : 9h à 20h
Samedi : 9h à 16h

>7258901

Votre nouvelle maison pourrait cacher un trésor.

Vous pourriez obtenir jusqu'à 2 000 \$ de remise
en argent avec un prêt hypothécaire assuré.

 bnc.ca/remise-hypothèque



Cette offre est valide du 15 mai au 31 octobre 2017. L'offre s'adresse aux clients pour lesquels un nouveau prêt hypothécaire assuré par la Société canadienne d'hypothèques et de logement (SCHL) ou par Genworth pour un montant de 100 000 \$ ou plus a été approuvé par la Banque Nationale. Le prêt doit être déboursé dans les 90 jours suivant la réception de la demande du client pour un prêt hypothécaire assuré à la Banque Nationale. Le prêt hypothécaire doit être d'un terme fixe ou variable de 4 ans ou plus. Le prêt doit porter sur un immeuble résidentiel de 1 à 4 logements avec propriétaire occupant. Pour bénéficier de l'offre, vous devez ouvrir ou déjà détenir un compte bancaire transactionnel dans l'une de nos succursales. Cette offre peut être modifiée, prolongée ou retirée en tout temps, sans préavis. L'offre ne peut être combinée ou cumulée à aucune autre offre, promotion ou avantage de la Banque Nationale. Il y a une limite d'une seule remise en argent par prêt hypothécaire. Le montant de la remise varie en fonction du montant du prêt hypothécaire assuré: la remise est de 1 000 \$ pour un prêt entre 100 000 \$ et 200 000 \$, et de 2 000 \$ pour un prêt de plus de 200 000 \$. Le montant de la remise ne peut en aucun cas excéder 2 000 \$ par prêt. Si toutes les conditions sont remplies, la remise en argent s'effectuera le jour du déboursé du prêt et sera déposée dans le compte bancaire transactionnel détenu par le client à la Banque Nationale. Vous devez maintenir votre prêt pendant toute la durée du terme, à défaut de quoi vous devrez rembourser une portion du montant de la remise en argent que vous avez reçue, proportionnellement à la durée du terme alors non écoulée. Les solutions de financement sont octroyées sous réserve de l'approbation de crédit de la Banque Nationale. Les employés de la Banque Nationale et des entités de son groupe ne sont pas admissibles à l'offre. ^{MC}RÉALISONS VOS IDÉES est une marque de commerce de la Banque Nationale du Canada. © 2017 Banque Nationale du Canada. Tous droits réservés.

Une résidence de Saint-Édouard détruite par les flammes

MARTINE VEILLETTE
martine.veillette@tc.tc

SAINT-EDOUARD. Une résidence familiale du rang de l'Église à Saint-Édouard est une perte totale après avoir été la proie des flammes jeudi, vers 10 h 15.

Selon Jean-Luc Beaudin, directeur du Service des incendies de Saint-Édouard, il s'agit d'un incendie de cuisine. De la friture est en cause.

Trois adolescents se trouvaient à l'intérieur. Ils ont réussi à sortir de la demeure. Personne n'a été blessé.

Le brasier a été difficile à maîtriser, a-t-il expliqué. Un réservoir de propane se trouvait dans le garage et la valve de sécurité était ouverte, compliquant le travail des pompiers.

« On a dû aller en retrait derrière les camions. C'était très dangereux », affirme-t-il.

M. Beaudin ajoute qu'il y a eu plusieurs déflagrations à l'étage de la résidence, possiblement des balles de fusil qui ont explosées.

ENTRAIDE MUNICIPALE

Le service d'incendie de Saint-Édouard a reçu de l'aide des pompiers des municipalités de Sherrington, Saint-Michel, Napierville et Saint-Rémi pour combattre le sinistre. Une quarantaine de pompiers étaient sur place.

Le secteur n'est pas alimenté en eau potable. Sept camions-citernes ont été nécessaires, dont ceux de Lacolle, Saint-Bernard-de-Lacolle et Hemmingford.



**Des pompiers des municipalités
avoisinentes sont venus aider ceux de
Saint-Édouard.** (Photo: TC Media – Hélène Gingras)



EN VIDÉO SUR
www.coupdoeil.info



PLUS DE PHOTOS SUR
www.coupdoeil.info



Walid et Ghassan Boubez (4^e et 6^e à partir de la gauche) ont tenu à remercier les gens qui les ont secourus lors du brunch des pompiers, le 21 mai. (Photo gracieuseté)

Saint-Georges-de-Clarenceville

Deux naufragés sauvés des eaux du lac Champlain par les pompiers



MARC-ANDRÉ COUILLARD
marc-andre.couillard@tc.tc

ACTUALITÉ. Ghassan et Walid Boubez sont des habitués du lac Champlain, où ils pratiquent la voile. Ils ont eu la peur de leur vie lorsque leur petite embarcation s'est renversée dans des eaux glacées et tumultueuses avant d'être secourus par trois pompiers de Clarenceville – Noyan, le 3 mai.

Ghassan Boubez rapporte que la météo n'était pas clémente sur le lac Champlain ce jour-là.

« Le vent soufflait à 30 km/h avec des rafales à 40 km/h, avec des vagues de près d'un mètre, explique-t-il. Quand le vent monte, c'est comme une mer. »

Après avoir navigué pendant près de trois heures, les deux frères médecins à Montréal ont décidé de revenir vers le rivage. Au moment d'exécuter un revirement de bord, Walid est tombé à l'eau. Ghassan a tenté de maîtriser le voilier pour aller le récupérer, mais comme ce type d'embarcation se pilote à deux, il

en a rapidement perdu le contrôle. Le bateau a chaviré à plus de deux kilomètres de la rive. Il a cependant réussi à s'agripper au voilier.

« On était en plein milieu, raconte M. Boubez. Même avec des jumelles, on ne pouvait pas nous voir à partir de la rive. »

Les deux frères se trouvaient dans l'eau, à environ 50 mètres l'un de l'autre, sans se voir.

« J'étais sûr que mon frère allait mourir, poursuit-il. Je me disais que si j'allais le chercher, j'allais mourir avec lui. »

L'eau était très froide, peut-être 4° Celsius, estime-t-il. Heureusement, les deux frères portaient une combinaison isolante et une cagoule. Aussi, lorsque le voilier s'est renversé, son mât d'environ six mètres s'est coincé au fond de l'eau, ce qui a permis à Walid de rejoindre son frère en nageant jusqu'au voilier.

« Autrement, j'aurais dérivé et mon frère n'aurait jamais pu me rattraper », précise l'autre.

SAUVETAGE

Les deux hommes ont tenté de redresser le voilier, sans succès. Ils ont décidé de grimper sur sa coque et de s'y agripper en attendant les secours.

« Le bateau bougeait beaucoup, dit M. Boubez. La coque était ronde et glissante. Il fallait s'accrocher. Chaque minute était une minute de peur. »

« Les gars étaient incroyables. Ils nous ont sauvé la vie. »

-Ghassan Boubez

Grâce à un téléphone cellulaire gardé dans une boîte étanche, ils ont communiqué avec les services d'urgence. Après avoir passé près de deux heures dans l'eau, ils ont finalement aperçu un bateau qui se dirigeait vers eux. C'était l'embarcation d'un des pompiers de Clarenceville – Noyan, Marc Beriau. Ce dernier était accompagné de ses coéquipiers Charles Almond et Karl Loyer, chef des opérations du service d'incendie. En 36 ans de carrière, c'était la première fois que ce dernier portait ainsi secours à des gens en détresse sur l'eau.

« Quand on est arrivés, ils étaient très contents, explique M. Loyer. Ils nous ont serré la main. Ils n'étaient pas blessés. »

Il n'y avait aucun autre plaisancier dans les environs, ce qui fait dire à M. Loyer qu'ils auraient

très bien pu passer la nuit dans l'eau, sans leur intervention.

« Ils auraient pu se noyer », pense M. Loyer.

Après avoir ramené les deux hommes à terre, les pompiers sont allés récupérer l'embarcation chavirée.

« Il fallait y aller, sinon on aurait eu d'autres appels en soirée de personnes qui auraient pensé que des gens étaient dans l'eau », explique M. Loyer.

HOMMAGE

Les frères Boubez tenaient à remercier ceux qui leur ont porté secours. Ils ont donc assisté au brunch des pompiers de Clarenceville – Noyan, le 21 mai, pour leur témoigner leur gratitude.

« Nous voulons rendre hommage à toute l'équipe, explique Ghassan Boubez. Ce sont des héros et ils peuvent être fiers de ce qu'ils ont fait. »

Cette mésaventure n'a pas traumatisé les jumeaux au point de ne plus vouloir voguer sur l'eau.

« Nous sommes retournés deux fois sur le lac Champlain depuis que c'est arrivé », lance en souriant M. Boubez.

Spéciaux du jeudi 1^{er} juin
au mercredi 7 juin 2017

AXEP

Marché Jacques enr.
de Lacolle

6, rue de l'Église Sud, Lacolle Qc.
450 246.3922

Crème glacée
Chapman's
(2 l)



279\$

Chapman's collection
canadienne
(6-8)



279\$

Beurre Lactantia
(454 g)



399\$

Crème Québon
(473-500/1 l)



249\$

Gâteaux Vachon
(132-168 g)



3/5\$

Boissons Fruité
(2 l)



97¢

Sucre Lantic
(2 kg)



199\$

Bifteck français ou aux
poivres



449\$ lb
9,90\$ kg

Détergent Old Dutch
(50 brassées)



2/5\$

Eau de javel
Spring Time
(1.89 l)



97¢

*Photos peuvent différer

Circulaire en ligne: <http://local.flyerservices.com/lcl/axep/fr>

Autopsie d'un accident mortel survenu à Saint-Rémi

OLIVIER ROBICHAUD
olivier.robichaud@tc.tc

JUSTICE. Le procès de Maxime Poissant pour conduite dangereuse causant la mort à Saint-Rémi s'est entamé le 23 mai au palais de justice de Longueuil. La preuve déposée jusqu'à présent permet de reconstituer les dernières secondes de vie de Samuel Poupart et Catherine Leclerc.

L'accident s'est produit le 28 novembre 2012 sur le rang Saint-Paul. Selon la thèse de la Couronne, Samuel Poupart et sa passagère faisaient une course de rue avec Maxime Poissant lorsque le premier a perdu la maîtrise de son véhicule.

Le mécanicien qui a inspecté les deux véhicules après l'accident, Félix Boyer, a témoigné jeudi. Il n'a décelé aucun indice d'une collision entre les deux véhicules. Il n'a pas non plus trouvé de défauts à la Chevrolet Cobalt bleue de Samuel Poupart.

Certaines des pièces étaient toutefois dans un état tel qu'aucune conclusion ne pouvait être tirée, selon le rapport qu'il a présenté devant le jury.

185 KM/H DANS UNE ZONE DE 80 KM/H

Le reconstitutionnaliste de scène d'accidents de la Sûreté du Québec (SQ), le sergent Bernard Ouellet, a aussi témoigné. Son rapport contient les données du module d'enregistrement du coussin gonflable du côté passager.

Grâce à ce module, le sergent Ouellet et son équipe ont pu déterminer la vitesse du véhicule de Samuel Poupart jusqu'à cinq secondes avant le premier impact, lorsqu'il a glissé vers un fossé et heurté un ponceau. Sa vitesse aurait varié entre 185 km/h et 191 km/h.

Le module d'enregistrement contenait



Maxime Poissant subit son procès depuis quelques jours.

(Photo gracieuseté)

Samuel Poupart et Catherine Leclerc sont décédés lors d'un accident, le 28 novembre 2012. (Photo: Gracieuseté)

Catherine Leclerc.

La même erreur a empêché le module d'enregistrer la vitesse à laquelle circulait le véhicule. Cette vitesse a été calculée par le sergent Ouellet à partir des révolutions du moteur et de la taille des pneus.

Un calcul fait à partir de la position estimée du véhicule lorsqu'il a frappé le ponceau arrive à une vitesse «d'au moins» 152 km/h.

UNE «RAMPE D'ENVOL»

Selon le même rapport, aucun élément de preuve n'a été détecté en amont du glissement

toutefois une erreur, qui a empêché le déploiement du coussin de la passagère,

du véhicule vers le fossé et le ponceau. La chaussée n'aurait présenté aucune trace d'un dérapage.

Selon le sergent Ouellet, ce ponceau aurait servi de «rampe d'envol».

«Ça s'est passé en une fraction de seconde. J'ai juste eu le temps de les voir et ça repartait.»

— Sébastien Provençal

«À partir de cette entrée, la Cobalt est dans les airs. Aucune partie du véhicule ne touche au sol», a-t-il illustré.

Le véhicule aurait rebondi sur une roche qui se trouvait dans le fossé, avant de retourner dans les airs et sectionner un poteau électrique

La thèse de la Couronne

La Couronne tente de prouver que Maxime Poissant et Samuel Poupart prenaient part à une course de rue le 28 novembre 2012. Plusieurs témoins sont venus appuyer cette thèse. Un résident du rang Saint-Paul, Sébastien Provençal, a dit avoir vu les voitures de Poissant et Poupart stationnées côte-à-côte dans les deux voies de la rue Saint-Paul, à l'intersection de la rue Saint-Viateur. Ils auraient accéléré à une vitesse qu'il estime dépasser 100 km/h. La limite de vitesse dans le secteur est de 50 km/h

à près de 3,5 mètres du sol.

L'impact sur le poteau aurait provoqué l'éjection de Catherine Leclerc, morte sur le coup. Le véhicule aurait rebondi une dernière fois sur le sol avant de se retrouver à nouveau sur ses roues.

Le sergent Ouellet a produit plusieurs images reconstituant les différentes séquences de l'événement.

Après avoir composé le 911, Maxime Poissant se serait rendu chez un ami, Jonathan Breault. Selon le témoignage de ce dernier, Poissant lui aurait avoué qu'il suivait Samuel Poupart à environ 140 km/h. Ce dernier aurait ensuite accéléré pour le semer.

Le procès de Maxime Poissant se poursuit cette semaine.

Tentative de vol d'un bateau à Napierville

DAVID PENVEN
david.penven@tc.tc

FAITS DIVERS. Une tentative de vol d'un bateau est survenue vendredi, vers 16h, à Saint-Cyprien-de-Napierville.

Selon les informations de la Sûreté du Québec (SQ), c'est le propriétaire du bateau qui a donné l'alerte. Le suspect de 26 ans, domicilié à Longueuil, s'est emparé d'une camionnette volée à Saint-Jean-sur-Richelieu pour dérober le

bateau de la victime qui reposait sur une remorque.

«Un de nos patrouilleurs qui était dans le secteur a poursuivi le suspect qui refusait de s'immobiliser», a déclaré le sergent Daniel Thibaudeau du service des communications à la SQ.

Les policiers ont alors déployé un tapis à clous sur la route 219, mais en vain. La camionnette a poursuivi son chemin.

«La poursuite a continué, mais pas à haute vitesse. La remorque s'est détachée plus loin, fauchant un poteau d'électricité, et le bateau s'est retrouvé

dans le fossé», a précisé M. Thibaudeau.

Le suspect s'est alors engagé dans un champ à Napierville où son véhicule s'est enlisé. Il a tenté de prendre la fuite à pied, mais a été rattrapé par les agents. Il n'était pas sous l'influence de stupéfiants ni de l'alcool.

Il devra répondre à plusieurs accusations, dont vol, conduite dangereuse, entrave au travail des policiers, délit de fuite et possession d'outils de cambriolage.

La SQ a refusé de spécifier si l'homme possédait des antécédents judiciaires.



Le bateau a été retiré du fossé. (Photo: Gracieuseté - Bertrand Boire)

tc • MEDIA

Coup d'œil

810-D, rang du Coteau, Saint-Jacques-le-Mineur J0J 1Z0
Tél.: 450 245-3344
Télé.: 450 635-4619
ANNONCES CLASSÉES - 1 866 637-5236
www.coupdœil.info



RÉSEAU SÉLECT



Directrice générale régionale
Sylviane Lussier
Directrice générale
Julie Voyer
514 295-0814
julie.voyer@tc.tc
Directeur général ventes
Stéphane Brais
450 288-0698
stephane.brais@tc.tc
Directeur régional de l'information, Montérégie Ouest-Estrie
Éric Aussant
450 777-4515, poste 3229
eric.aussant@tc.tc

Chef de nouvelles
Hélène Gingras
450 635-9146, poste 227
helen.gingras@tc.tc
Journaliste
Marc-André Couillard
450 245-3344, poste 501
marc-andre.couillard@tc.tc
Directeur stratégie média
Claude Trahan
450 515-5555
claudet.trahan@tc.tc
Directeur superviseur aux ventes
Olivier Langlois
olivier.langlois@tc.tc
450 374-2154

Conseillère en solutions médias
Bianca De Lamirande
450 515-5444
bianca.delamirande@tc.tc
Coordonnatrice aux ventes
Julie Herron
450 635-9146 poste 224
julie.herron@tc.tc
Coordonnatrice/réceptionniste
Roxane Tremblay
450 635-9146 poste 221
roxane.tremblay@tc.tc
Vice-président ventes
Jules Roux
Vice-présidente principale
Julia Kamula

Impression : Imprimeries Transcontinental 2005 s.e.n.c., division Transcontinental Transmag
Infographie
Centre d'expertise en édition multiplateforme
Distribution
Distribution Transcontinental Inc.
Division Publi-sac Montérégie
Publié par : Médias Transcontinental S.E.N.C.
Abonnement
Un an : 125\$
Six mois : 70\$
TIRAGE : 15 869 EXEMPLAIRES IMPRIMÉS

Dépôt légal : Bibliothèque Nationale du Québec. Société canadienne des postes - Envois de publication canadiens. Contrat de vente de produit no 40012311. Toute reproduction des annonces ou informations en tout ou partie de façon officielle ou déguisée est interdite sans la permission écrite de l'éditeur. Le journal Le Coup d'œil ne se tient pas responsables des erreurs typographiques pouvant survenir dans les textes publicitaires mais il s'engage à reproduire uniquement la partie du texte ou se trouve l'erreur. La responsabilité du journal et/ou de l'éditeur ne dépassera en aucun cas le montant de l'annonce. Les articles publiés dans Le Coup d'œil sont sous la seule responsabilité des auteurs et la direction ne partage pas nécessairement les opinions émises.



BABILLARD

■ Clarenceville / Noyan

Centre d'action bénévole Interaction

Dernier dîner communautaire avant octobre le 8 juin, 8\$. Bingo moitié-moitié et prix de présence. Inscription obligatoire. Vente-débaras le 3 juin, de 9h à 13h; hot-dogs gratuits de 11h30 à 13h; Troc-Jeux disponible. Amener des jouets pour l'échange. Des bénévoles pour le vestiaire sont recherchés. Information: Luc Gauthier ou Shannon Richardson 450 294-2646.

■ Lacolle

Légion royale canadienne, filiale 11

Activités pour tous au 14, rue Laramée: tournoi de cribble le 3 juin, 12h30, 10\$; bingo les lundis, 19h; souper du vendredi, de 17h30 à 18h30; réunion des bénévoles pour la Fête du Canada le 17 juin, 10h. Information: Monique Robert 450 246-4663 ou cc2698mr@hotmail.com.

Fermières

Dernière réunion avant les vacances le 6 juin, 19h. Les personnes qui veulent devenir membres sont bienvenues. De retour le 5 septembre, à 19h.

■ Saint-Bernard-de-Lacolle

Bingo des Chevaliers de Colomb

Prochain bingo le 2 juin, à 19h, à la salle Jules-Rome, 113, rang Saint-Claude. Les joueurs apportent leurs jetons et étampes.

■ Saint-Michel

Cercle de fermières

Assemblée générale annuelle le 13 juin, 19h, à la salle Rubis du Centre communautaire. Il y aura exposition de plusieurs objets confectionnés par les membres durant l'année. Réunion ouverte à toutes. Cartes de membre en vente.

■ Saint-Rémi

Cercle de fermières

Assemblée générale annuelle le 1^{er} juin, 19h. Postes en élection: présidente et secrétaire-trésorière. Dernière rencontre de la saison; un petit goûter sera servi. Nouvelles cartes de membre disponibles.

Vente à 5\$ à la Boutique du bambin

Le 1^{er} juin, les clients pourront remplir un sac brun de vêtements pour femmes et enfants pour 5\$. La boutique, située au 2-A, rue Sainte-Famille, est ouverte les mardis et mercredis, de 9h à 17h, jeudis, de 9h à 20h, vendredis, de 9h à 18h, et samedis, de 10h à 17h. Information: www.souriresansfin.org ou 450 454-1331.

Activités du Campagnol

À venir au groupe d'entraide en santé mentale: 6 juin, 13h, gestion autonome de la médication; 7 juin, atelier sur les émotions; 8 juin, 10h, comité organisateur *Nuit des sans-abris*, 13h activité ludique. Ouvert du lundi au jeudi, de 8h à 16h. Information: Nicole ou Mathieu 450 454-5121, www.lecampagnol.weebly.com ou via la page Facebook Le Campagnol.

Groupe de discussion sur la musique à la Marg'elle

Les femmes sont invitées à discuter d'un thème en lien avec la musique, en compagnie de Yolaine Jomphe, le mercredi 7 juin, de 9h à 11h, au 87, rue Perras. Gratuit. Information: 450 454-1199.

Guide Coup d'œil

des gens d'affaires

tc • MEDIA

CONSTRUCTION ENTREPRENEUR

2 NOUVEAUX PROJETS À NAPIERVILLE

Condos style maison de ville

Carré St-Martin



PLACE Dumont



BUNGALOW | MAISON DE VILLE | TERRAINS



Entrepreneur général
Rénovation | Résidentiel | Commercial

R.B.Q.: 1615-0112-35

450 245.3170 | ncconstruktion.ca

EAU ÉQUIPEMENT DE PURIFICATION ET FILTRATION

Analyse d'eau - Traitement d'eau

28 ans - Pompes - puits

Le plus grand centre au Canada

3 ENTREPRISES À LA MÊME ADRESSE
2255, rue Principale, Saint-Michel

1988



450 454-3282 • 1 800 667-7299

- Expertise gratuite

- Vente - Financement - Location

- Réparation de toutes marques

- Période d'essai gratuite

Laboratoire d'Analyses

Accrédité ISO 17025

Ministère Développement durable,
Environnement et parcs

1988

Aqualabo.ca

514 374-0454

Vente - Installation - Service

1966

Pompes
MacDonald
Pumps

1966

450 454-2082

450 245-7504

Acquisition et déménagement de Pompes Napierville en 2011

DENTISTES

CLINIQUE DENTAIRE DELAND & PITIC

CHIRURGIENS DENTISTES

D^r Guillaume Chartier D^r Razvan Pitic D^{re} Mélanie Dubois



Dentisterie générale et esthétique • Chirurgie • Orthodontie
Prothèses • Implantologie • **NOUVEAU** Traitement anesthésie générale

507, rue St-Jacques, NAPIERVILLE 450 245-3368
13, rue du Curling, LACOLLE 450 246-3233
SANS FRAIS 514 990-8876

www.dentistenapierville.com

ENTREPRENEUR GÉNÉRAL

RBQ #2852-6655-47

450 245-3319
Cell.: 514 863-7335



ENTREPRENEUR GÉNÉRAL
RÉSIDENTIEL - COMMERCIAL - AGRICOLE

Robert Dubreuil

268, rue Fredette, Napierville
jhannelle@sympatico.ca



ENTREPOSAGE



Mini entrepôt
Napierville

LOCATION
AU MOIS,
LOCAL CHAUFFÉ
ACCESSIBLE 24/24

Tél.: 450 523-6666

Téloc.: 450 245-0068

27, rue Lamoureux, Napierville, Qc JOJ 1L0, Canada

EXCAVATION

215, rue Saint-Patrice
Sherrington, Québec JOL 2N0



Les excavations
St-Patrice

Georges Cardinal, président

Tél.: 450 454-2712

Téloc.: 450 454-9463

Des fermières fabriquent des peluches pour les enfants



Diane Chevalier et Rolande Péroquin, fermières, Valerie Pelletier, coordonnatrice du projet Jardin Parenfant, Chantale Pelletier, mairesse de Napierville, et Marthe Tardif conseillère municipale de Napierville et fermière. (Photo gracieuseté)

MARC-ANDRÉ COUILLARD
marc-andre.couillard@tc.tc

ÉDUCATION. Les membres du Club de fermières de Napierville ont confectionné 27 poupées Galette, un personnage de livre pour enfants. Ces peluches seront remises à des familles de la MRC des Jardins-de-Napierville.

Les fermières les ont réalisées dans le cadre du projet Jardin parenfant, pour développer le lien d'attachement sécurisant entre les parents qui font la lecture à leur enfant âgé de 0 à 5 ans.

Jardin parenfant, qui en est à sa 4^e année d'existence, est mené par la Table de concertation petite enfance

périnatalité Jardin du Québec, qui regroupe différents intervenants, comme des organismes communautaires, des CPE, la Commission scolaire des Grandes-Seigneuries et le CLSC Jardin-du-Québec.

Les poupées, accompagnées d'un livre, seront offertes gratuitement à des familles de la MRC via le CLSC ou des organismes comme Sourire sans fin et Apprendre en cœur.

« Les membres du Cercle de fermières de Napierville sont fières de s'impliquer dans leur communauté, explique leur présidente, Rolande Péroquin. Avec l'aide financière de la municipalité, elles ont pu réaliser ce projet. Elles ont eu beaucoup de plaisir à confectionner ces poupées. »

MUNICIPAL

Saint-Rémi dégage un surplus de près de 2 M\$

Le rapport financier 2016 de la Ville de Saint-Rémi montre qu'elle a réussi à enregistrer un surplus de 1,96 M\$.

L'augmentation du nombre d'inscriptions aux loisirs, les droits de mutation, les revenus de la cour municipale ainsi que certains travaux qui ont été reportés expliquent cet excédent.

De plus, des travaux totalisant plus de 5 M\$ ont été financés avec le surplus ainsi que diverses subventions, notamment l'aménagement de la rue Saint-Viateur, des pistes cyclables, le traitement du puits no 13 ainsi que l'acquisition du centre communautaire. Cette situation a permis de maintenir un faible taux d'endettement, selon la Ville.

Elle a également réussi à baisser le taux d'endettement de 0,98 \$ du 100 \$ d'évaluation à 0,84 \$ en 2016. (M.V.)



FONDATION SANTÉ
HAUT-RICHELIEU - ROUVILLE

**Vous avez le pouvoir
de faire une différence...**

Merci de votre générosité!

fondationsante.com

>7240180



Le restaurant de la rue Saint-Patrice a reçu ses derniers clients vendredi.

(Photo : TC Media - Hélène Gingras)

Sherrington

Le Restaurant du village ferme après 40 ans

MARTINE VEILLETTE
martine.veillette@tc.tc

AFFAIRES. Ouvert en 1977, le Restaurant du village à Sherrington est obligé de fermer ses portes parce qu'il ne respecte pas les normes du ministère de l'Environnement.

« Depuis janvier, nos tests d'eau sont bons, mais le ministère de l'Environnement ne les reconnaît pas. On a eu trois tests mauvais en 2010, 2012 et 2014, et il dit qu'on est trop à risque. Il m'oblige à investir 15 000 \$ pour un nouveau puits », affirme le propriétaire Maurice Boissy.

Le restaurant a officiellement fermé vendredi.

M. Boissy précise qu'il investissait près de 2000 \$ annuellement pour faire ces tests.

« On n'a pas les moyens de payer pour tout ça », dit l'homme de 78 ans.

Le propriétaire devait léguer son restaurant à ses filles. Finalement, tout sera mis en vente y compris la maison familiale à même le commerce. Selon lui, les clients sont déçus, puisqu'il ne restera plus de restaurant pour déjeuner dans le village.

L'un d'eux a écrit une lettre au député d'Huntington, Stéphane Billette. Le client l'a

publié sur sa page Facebook et elle a été partagée abondamment.

Christian Van Widen écrit que la fermeture du restaurant causera « la mort prochaine du village de Sherrington ». Il précise que le commerce mettait en valeur les légumes de la région et qu'il était le dernier endroit où les gens se réunissaient. Il demande au député d'aider les propriétaires afin que le restaurant puisse rester ouvert. Il conclut en affirmant se « croiser les doigts pour un miracle ».

LA SITUATION ANALYSÉE

Le député Billette a mentionné au **Coup d'œil** avoir été informé de la situation récemment et avoir rencontré le propriétaire du restaurant et sa fille pour prendre connaissance du dossier. Il précise ne pas avoir eu de demande d'aide financière de leur part.

Le député se désole pour la communauté. Il respecte les rapports réalisés par les experts du ministère de l'Environnement.

« Quand il est question d'eau potable, les normes sont très rigoureuses et avec raison, puisqu'il s'agit de la santé des gens », soutient-il.

M. Billette a également rencontré la municipalité afin de voir si le problème est généralisé. Il mentionne que l'école a également des problèmes d'eau et les élèves doivent boire de l'eau embouteillée. La situation est présentement analysée.

« C'est arrivé dans d'autres municipalités et ils ont pris la décision de mettre un réseau d'aqueduc et d'égouts. Il est trop tôt pour dire pour Sherrington, mais c'est une hypothèse qui est évaluée », indique-t-il.

Le **Coup d'œil** attend un retour d'appel du ministère de l'Environnement et de la Ville.



Optométriste

Examen complet de la vue

Dépistage : glaucome, cataractes, rétinopathie diabétique, caméra rétinienne.

Vision des enfants

Lunettes - Verres de contact, urgence oculaire

Dre Isabelle Lepage, Optométriste

513, rue St-Jacques,
Napierville
(près du CLSC)

450 245-7800

>6637265

■ **Napierville**

FADOQ

Soirées de bingo les 2^e et 4^e vendredis du mois au Centre communautaire. Arrivée à 18h30, le bingo débute à 19h. Le club invite les gens à passer de bons moments avec leurs amis les jeudis, à compter de 13h30, au Centre communautaire.

■ **Saint-Blaise**

FADOQ

Activités: mardi, pétanque-atout à 13h30 au Centre communautaire; mercredi, cartes à 13h; vendredi, pétanque ou cartes à 18h30. Information: Gérard 450 291-4453.

■ **Saint-Georges-de-Clarenceville**

Club de l'âge d'or

Les activités ont lieu tous les mercredis, de 13h à 16h. Information: 450 294-2307.

■ **Saint-Michel**

Club de l'âge d'or

Souper pour la fête des Mères et des Pères le 1^{er} juin, 18h. Réservation: Denise Ste-Marie 450 454-3186.

■ **Sherrington**

Tournoi de golf

La FADOQ organise un tournoi de golf au Club de golf Harris le mardi 13 juin, à compter de 13h. Un souper suivra à la salle FADOQ, 234-B, rue des Loisirs; salle ouverte à partir de 14h30 pour les amateurs de cartes. 25\$ golf et souper, 10\$ souper seulement. Réservation: Lise Lussier 514 913-4800.

■ **Jardins-de-Napierville**

Sorties du SAB «Au Cœur du jardin»

Sorties de socialisation d'un jour pour les personnes de 55 ans et plus autonomes: 5 juin, Carrefour Laval, 8\$, inscriptions dès maintenant; 19 juin, Galeries d'Anjou, 8\$, inscriptions dès le 8 juin. Départs: 8h45. Information et réservation: Ginette 450 454-6567. Il faut se rendre aux bureaux du SAB de Saint-Rémi pour y participer.

Programme PAIR

Le programme PAIR (Programme d'assistance

individuelle aux préretraités) est offert gratuitement à tous les aînés qui demeurent seuls ou avec un conjoint malade. Ils sont contactés par téléphone à heure et jour fixes pour vérifier si tout va bien; si après trois tentatives à intervalles de 5 minutes il n'y a toujours pas de réponse, une personne qu'ils auront choisie au préalable se rendra sur place. Information: Ginette 450 454-6567 ou sans frais 514 990-4529.

Transport-accompagnement médical

Le SAB «Au cœur du jardin» offre un service de transport-accompagnement médical aux personnes qui ont un rendez-vous médical, qui sont autonomes et qui ne peuvent se rendre par leurs propres moyens à une clinique médicale, à l'hôpital ou au CLSC. Le bénéficiaire doit prendre rendez-vous et déboursier un montant pour les frais d'essence. Information: 450 454-6567.

Visite d'amitié et contact

téléphonique du SAB

Des bénévoles du Service d'action bénévole sont disponibles pour jaser au téléphone ou pour rendre visite aux gens qui en font la demande. Information: 450 454-6567 ou 514 990-4529.

Popote roulante

Un service de popote roulante est offert par Sourire sans fin aux personnes âgées et aux gens qui ont de la difficulté à satisfaire leurs besoins alimentaires temporairement ou de façon permanente. Les repas sont livrés une fois par semaine, le vendredi, au coût de 6\$. Pour acheter des certificats-cadeaux ou de l'information, Karine au 450 454-5747.

Gymnastique douce pour aînés

Le SAB «Au Cœur du jardin» recherche une personne bénévole afin de pouvoir continuer d'offrir le cours de gymnastique douce ViActive aux aînés cet automne. Le cours aura lieu tous les mardis à ses bureaux de Saint-Rémi, 1030, rue Notre-Dame. Matériel d'exercice disponible et formation offerte gratuitement. Information: Ginette 450 454-6567 ou 514 990-4529 (sans frais).

Programme Nouveaux horizons pour les aînés

Les demandes de subvention acceptées jusqu'au 23 juin

MARC-ANDRÉ COUILLARD

marc-andre.couillard@tc.tc

AÎNÉS. Les organismes communautaires, les municipalités, les institutions de santé et les établissements scolaires peuvent soumettre une demande de financement d'ici le 23 juin au programme fédéral Nouveaux horizons pour les aînés (PHNA).

« Les projets financés dans le cadre du PHNA favorisent le bénévolat, le leadership, l'échange et la solidarité chez les aînés, souligne Brenda Shanahan, députée de la circonscription fédérale de Châteauguay-Lacolle. Ces projets les aident à demeurer engagés dans notre communauté et à renforcer leurs aptitudes d'apprentissages.»

Le PNHA soutient les projets qui contribuent au vieillissement positif des aînés et qui encouragent leur participation à des activités qui profitent à la collectivité. Les demandeurs peuvent recevoir une subvention atteignant 25 000 \$.

Pour obtenir plus d'information à propos de ce programme ou pour déposer une demande d'aide financière, il suffit de visiter le site Internet www.canada.ca/fr/emploi-developpement-social/services/financement/nouveaux-horizons-aines-communautaires.html.



GILLES SERRE
SALONS FUNÉRAIRES • FUNERAL HOMES
La maison funéraire de votre région

Funérailles traditionnelles - Pré-arrangements - Service de crémation

Succursales:
• Lacolle • Hemmingford
• Saint-Édouard • Saint-Michel

Bureau: 48, de l'Église Nord, Lacolle (Qc)
1 800 263-3074



UNIPRIX
ça fait du bien

Marie-Claude Émond, Louise Gaboriault & Raphaëlle Côté, pharmaciennes
343, St-Jacques, Napierville 450 245-3383



Pour mieux entendre, nous nous engageons à vous offrir :

- un service courtois et professionnel
- des conseils judicieux et personnalisés
- une gamme de produits des mieux adaptés
- une garantie de satisfaction

Linda Rhéaume
Audioprothésiste inc.
Un service de qualité, une audition améliorée!

Linda Rhéaume et Geneviève Thibodeau, Audioprothésistes

25 ANS D'EXPÉRIENCE
english spoken

Institut O.R.L. et chirurgie faciale de la Montérégie
230, Champlain, Saint-Jean-sur-Richelieu

Clinique médicale Napierville
343, St-Jacques, Napierville

Clinique médicale St-Rémi
901, Notre-Dame, suite 201, St-Rémi

Pour rendez-vous:
1 866 690-4530 450 454-3337
Siège social, St-Rémi
www.linda-rheaume.com

Geneviève Thibodeau
audioprothésiste



CERTIFIÉE : 

Vie et liberté du troisième âge...

La Résidence Napierville

Chambres et studios disponibles incluant:

- Assistance pour soins d'hygiène
- Personne responsable 24 h
- Infirmière et visite de médecin disponibles
- Système d'intercom
- Ascenseur
- Génératrice
- Choix de menus équilibrés
- Collations en tout temps
- Buanderie
- Entretien
- Chapelle
- Loisirs
- Animation régulière
- Service bancaire
- Coiffeuse et podiatre (facultatif)
- Admissible au programme allocation logement et crédit d'impôt pour maintien à domicile
- Possibilité de séjour pour convalescence

Appartements disponibles 3 1/2 et 4 1/2 Avec services à la carte ou sans services.

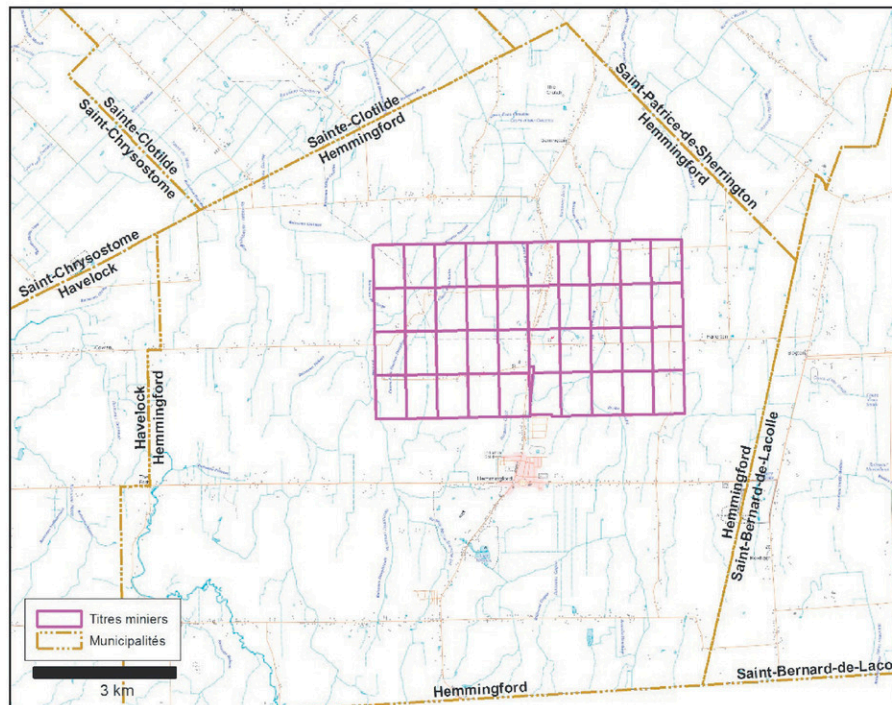
275, rue de l'Église, Napierville 450 245-0260

Et plus encore...

* Une évaluation par l'audioprothésiste est requise pour la sélection d'une prothèse auditive
• Modèle illustré non défrayé par la carte soleil.
Veuillez noter que la Régie de l'assurance-maladie du Québec paie une prothèse à tous ceux qui se qualifient sans limite d'âge.

AVIS D'OBTENTION DE «CLAIMS»

AUX PROPRIÉTAIRES, LOCATAIRES DE L'ÉTAT ET TITULAIRES DE BAUX EXCLUSIFS D'EXPLOITATION DE SUBSTANCE MINÉRALE DE SURFACE A LA MUNICIPALITÉ DE HEMMINGFORD



Mesdames, Messieurs,

Conformément à l'article 65 de la loi sur les mines, nous vous avisons que nous avons obtenu les «claims» suivant :

CDC-2479745	CDC-2479777	CDC-2479787	CDC-2479797
CDC-2479768	CDC-2479778	CDC-2479788	CDC-2479798
CDC-2479769	CDC-2479779	CDC-2479789	CDC-2479799
CDC-2479770	CDC-2479780	CDC-2479790	CDC-2479800
CDC-2479771	CDC-2479781	CDC-2479791	CDC-2479801
CDC-2479772	CDC-2479782	CDC-2479792	CDC-2479802
CDC-2479773	CDC-2479783	CDC-2479793	CDC-2479803
CDC-2479774	CDC-2479784	CDC-2479794	CDC-2479804
CDC-2479775	CDC-2479785	CDC-2479795	CDC-2485004
CDC-2479776	CDC-2479786	CDC-2479796	CDC-2485005

Sur le terrain qui vous appartient ou qui est visé par bail que vous avez conclu avec l'État, et est situé sur le territoire de la municipalité mentionnée ci-dessus.

Un «claim» est un droit exclusif de rechercher des substances minérales sur le terrain qui en fait l'objet. Sur les terres concédées, aliénées ou louées par l'État à des fins autres que minières ou sur celles qui font l'objet d'un bail exclusif d'exploitation de substances minérales de surface, le titulaire de «claim» doit obtenir l'autorisation écrite au moins 30 jours avant d'y accéder. Il peut acquérir de gré à gré tout droit réel ou bien nécessaire à l'accès au terrain ou à l'exécution de ses travaux d'exploration minière. Le présent avis n'est pas une demande d'autorisation ni une offre d'achat. Nous communiquerons avec les propriétaires des terrains et les locataires des terrains appartenant au domaine de l'État, le cas échéant, relativement à une demande d'autorisation.

Vous trouverez des renseignements généraux sur les activités d'exploration minière sur le site Web du ministère de l'Énergie et des Ressources naturelles à l'adresse suivante :

<http://www.mern.gouv.qc.ca/mines/titres/titres-exploration.jsp>

Si vous avez des questions ou des commentaires relativement au présent avis, veuillez communiquer avec nous aux coordonnées suivantes :

Nom du titulaire de «claim» : Bowmore Exploration Ltd.
Adresse : 1100 Ave des Canadiens. Suite 300, Mtl., QC., H3B 2S2
Téléphone : 514-861-4441
Adresse électronique : info@bowmoreexploration.com
Nom du représentant : Paul A. Dumas



Michel Fabry ne regrette pas d'avoir déversé son purin dans le stationnement de l'Union des producteurs agricoles, surtout si son geste peut aider la relève. (Photo: TC Media - Rémy Boily)

12 000 litres de purin dans le stationnement de l'UPA

Michel Fabry ne regrette aucunement son geste

MARIE-JOSÉE PARENT
marie-josee.parent@tc.tc

ACTUALITÉ. Michel Fabry, un producteur laitier d'Henryville, a vidé sa citerne de purin dans le stationnement de l'Union des producteurs agricoles, le 15 mai. Excédé par les fluctuations du prix du lait et inquiet pour la relève, cet agriculteur a senti qu'il devait tirer une sonnette d'alarme.

« Je ne regrette rien, affirme-t-il, malgré les conséquences. Ça me travaillait depuis trois ou quatre jours. Je sentais qu'il fallait que je fasse quelque chose. »

L'homme de 56 ans n'en avait pas parlé à personne, ni à sa femme, ni à sa fille de 28 ans qui se prépare à reprendre sa ferme du rang Saint-Louis.

Une fois les 61 kilomètres parcourus, il a ouvert les vannes autour de 6 h 39 et déversé ses 12 000 litres de lisier. Quelques minutes plus tard, il a été arrêté par les policiers. Il a ensuite été relâché et pourrait comparaître devant la justice pour faire face à des accusations de méfait de plus de 5000 \$.

Plusieurs motifs ont guidé son geste, mais une chute de 2,99 \$/hectolitre de lait en avril a été « la goutte qui a fait déborder le vase ».

« Supposément qu'on avait une entente et que le prix devait se stabiliser. Il l'a été pendant quelques mois, mais nous avons eu une baisse le mois dernier. C'en était trop », confie-t-il.

RELÈVE

Michel Fabry pensait à la relève du Québec. Il a acheté sa ferme en 1985 avec l'aide de son

père. Il a toujours cru qu'il l'offrirait à sa progéniture. Mais voilà, il craint qu'il s'agisse d'un cadeau empoisonné. « Depuis deux ans, nous avons 10 % de revenus bruts en moins. Cela vient manger tout notre salaire. Nous sommes moins payés, pourtant les consommateurs payent plus cher pour leur lait », rappelle-t-il.

Au cours des dix dernières années, le Québec a perdu près du quart de ses fermes laitières. C'est 2000 entreprises qui ont été rayées de la carte.

« J'ai l'appui des producteurs. Je ne m'attendais pas à ça. Je voyais qu'il y avait un problème dans le champ, mais personne ne le disait. »

« Nous sommes en train de perdre nos petites moyennes entreprises. On dirait que le but est d'éliminer les petits. Les fermes ont le droit d'être. Veut-on vider les régions? C'est tellement beau une ferme familiale où tu vois les jeunes apprendre à travailler de leurs mains. Il ne faut pas défaire ça », estime celui qui détient 80 kilogrammes de quota laitier.

APPUI

Ce coup d'éclat hautement médiatisé n'est pas passé inaperçu. Le téléphone n'a pas dérangé dans les heures suivantes à la Ferme Michel Fabry et Lucie Girard.

Maintenant, il espère que sa démarche fera bouger les choses. Pour sa part, il promet qu'il en a fini avec les actions publiques.

« Je laisse ça aux autres maintenant. J'ai fait ma part », conclut-il.

Saint-Rémi

La Caisse des Moissons remet plus de 700 000 \$ à la communauté

MARC-ANDRÉ COUILLARD
marc-andre.couillard@tc.tc

AFFAIRES. La Caisse Desjardins des Moissons a remis 722 429 \$ à ses membres et à la collectivité en 2016.

C'est ce que révèle le bilan de l'exercice financier présenté lors de la 16^e assemblée générale qui avait lieu à Sainte-Clotilde, le 23 avril.

La Caisse a versé 20 826 \$ en commandites et dons, 71 603 \$ par le biais du Fonds d'aide au développement du milieu et 630 000 \$ en ristournes à ses membres.

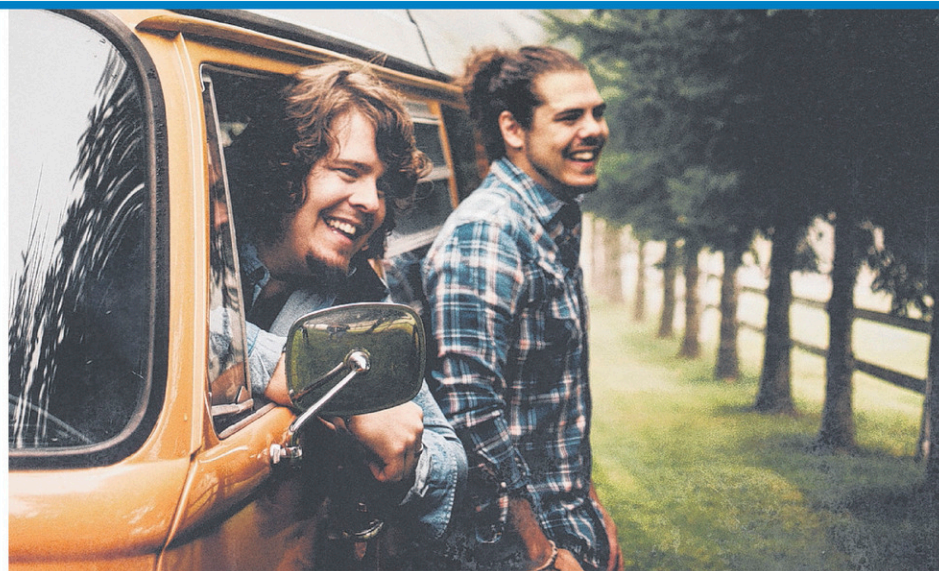
ACTIF ET PROFITS

L'actif de la Caisse, qui comprend

notamment les prêts qu'elle consent à ses membres et les bâtiments dont elle est propriétaire, était de 427,6 M\$ en 2016, comparativement à 397,8 M\$ au 31 décembre 2015 (soit une augmentation de 7,5 %).

Au terme de son exercice financier de 2016, la Caisse Desjardins des Moissons affiche des profits avant impôts de 3,21 M\$, en hausse de 15,6 % par rapport à 2015.

« Notre caisse a su se démarquer dans un environnement de plus en plus compétitif, a déclaré Solange Oligny, présidente de la Caisse. Elle a été en mesure de répondre aux besoins évolutifs de ses membres, particuliers comme entreprises, tout en jouant pleinement son rôle de leader socio-économique. »



Le duo 2Frères est composé d'Érik et Sonny Caouette. (Photo gracieuseté)

2Frères à la Fête nationale à Saint-Rémi

SAINT-RÉMI. Le duo 2Frères entonnera les chansons de son 1^{er} album lors de la Fête nationale à Saint-Rémi, le 23 juin, dès 22h.

Les frères Érik et Sonny Caouette sont notamment connus pour leurs chansons *Nous autres, Qu'est-ce que tu dirais?* et *33 Tours*.

Ils seront précédés, dès 19h, par Les Expats, le groupe gagnant du concours musical de la Fiesta des cultures 2016 et David Jalbert à 20h 30. Les festivités auront lieu au parc aux

quatre vents. Le site ouvrira dès 18h. Des feux d'artifice compléteront la soirée à 22h 45. 2 Frères poursuivra ensuite son spectacle.

Les festivités se poursuivront le lendemain, dès 11h, avec un défilé qui partira du centre communautaire pour se rendre au parc Jean-Paul-Ferdais. Ensuite, plusieurs activités familiales sont prévues dans ce parc, dont un parcours d'hébertisme, des trampolines-bungee, un bassin à pédalos à main, un carrousel de poney et des jeux gonflables. (M.V.)



La caisse a remis quatre bourses d'études de 500 \$ chacune lors de son assemblée générale annuelle. Ces bourses, offertes grâce au programme Fais ta place, ont été tirées parmi les étudiants présents. Sur la photo, on aperçoit Célyne Prévost, directrice générale de la Caisse, les étudiants Mélanie Hamelin, Étienne Maillé, Andrée-Anne Primeau et Geneviève Vinet, ainsi que Solange Oligny, présidente du conseil d'administration de la Caisse. (M.-A. C.) (Photo gracieuseté)

Chambre de commerce et d'industrie Royal Roussillon

Cinq entreprises finalistes au Panthéon de l'excellence

AFFAIRES. La Chambre de commerce et d'industrie Royal Roussillon a dévoilé, le 17 mai, les finalistes du Panthéon de l'excellence 2017. Parmi les 40 entreprises, cinq proviennent de la région.

Le Club sportif et champêtre de Hemmingford est finaliste dans la catégorie entreprise de service et de commerce de détail.

Au potager du paysan à Saint-Rémi et la cidrerie du Minot à Hemmingford sont en liste dans la division entreprise de

transformation agroalimentaire ou agriculture.

Le restaurant Aux 3 Grelots à Saint-Rémi est finaliste dans la catégorie entreprise d'hébergement, services de restauration ou récréotouristiques et comme coup de cœur des membres.

Finalement, Kruger Énergie Montérégie est finaliste pour l'entreprise industrielle et manufacturière innovante.

Les gagnants seront dévoilés lors du gala qui se tiendra à Espace Rive-Sud à La Prairie, le 8 juin. (M.V.)



INONDATIONS 2017
**AIDE FINANCIÈRE
AUX SINISTRÉS**

1 888 643-AIDE
urgencequebec.gouv.qc.ca

ENSEMBLE 
on fait avancer le Québec

Québec 



(Photo: Gracieuseté)

Week-end découvertes au Parc Safari

Après le succès de la première édition, le Parc Safari, en collaboration avec le Circuit du Paysan, relance le *Week-end découvertes* les 3 et 4 juin, de 10 h à 15 h, sur la place centrale du parc.

Beau temps, mauvais temps, une quinzaine de producteurs seront sur place et les visiteurs auront la possibilité de goûter aux produits locaux, d'admirer les créations des artistes et artisans, en plus d'avoir la chance d'en faire l'achat.

CLARENCEVILLE – NOYAN



Le chef adjoint du Service d'incendie honoré

Michael Johnston, chef adjoint du Service d'incendie de Clarenceville – Noyan a reçu la Médaille des pompiers pour services distingués en reconnaissance de ses 20 ans à la sécurité publique du Canada, le 21 mai. Cette décoration est remise par le Gouverneur général du Canada. M. Johnston a joint les rangs du Service d'incendie en décembre 1993, avant d'être nommé chef de l'équipe des premiers répondants en 1995. Promu capitaine en 2005, il occupe le poste de chef adjoint depuis décembre 2016. Sur la photo, on aperçoit le maire de Noyan, Réal Ryan, le chef des opérations du Service d'incendie Clarenceville – Noyan, Karl Loyer, le chef adjoint des pompiers, M. Johnston, et la mairesse de Clarenceville, Renée Rouleau. (M.-A. C.) (Photo gracieuseté)



AVIS PUBLIC

Programme annuel de contrôle de la végétation

Le CN et les autres compagnies de chemin de fer réglementées par le gouvernement fédéral doivent éliminer toute végétation nuisible à la sécurité sur leurs emprises. Notamment, la Partie II du *Règlement concernant la sécurité de la voie*, adopté par Transports Canada, prévoit que « le débroussaillage et le désherbage de la plateforme et de ses abords sur l'emprise ferroviaire doivent être assurés ». La végétation, si elle n'est pas éliminée, peut notamment alimenter les feux le long de la voie ferrée et nuire à la qualité des inspections de l'infrastructure ferroviaire. À cet égard, et aux fins de sécurité ferroviaire, le CN entreprendra son programme annuel de contrôle de la végétation sur ses lignes ferroviaires dans la province de Québec. Ce programme vise à éliminer les broussailles, les mauvaises herbes et toute végétation indésirable représentant un risque pour le public et le personnel du CN et sera effectué conformément aux réglementations fédérales en vigueur, notamment le *Règlement concernant la sécurité de la voie* adopté par Transports Canada. La société Services environnementaux Wilderness (téléphone : 1 705 575-4805) effectuera l'application d'herbicides sur la voie ferrée (notamment sur la section graveleuse (le ballast)) et aux abords de celle-ci. Toutes les applications seront effectuées par des applicateurs certifiés. Toutes les prescriptions relatives aux marges de retrait aux abords des habitations, des milieux aquatiques et des sources d'approvisionnement en eau des municipalités seront respectées. Le programme se déroulera du 6 juin au 31 août 2017, et les municipalités suivantes seront touchées : Aston-Jonction, Baie-D'Urfé, Beaconsfield, Bécancour, Belœil, Boucherville, Brossard, Candiac, Charlemagne, Charette, Contrecoeur, Coteau-du-Lac, Crabtree, Canton de Maddington, Daveluyville, Delson, Dorval, Drummondville, Hérouxville, Joliette, La Croche, La Prairie, La Présentation, La Tuque, Lac-Édouard, Lac-aux-Sables, Lacolle, Le Gardeur, Lemieux, L'Épiphanie, Les Cèdres, Les Coteaux, L'Île-Perrot, Longueuil, Manseau, McMasterville, Mont-Saint-Hilaire, Montréal, Montréal-Est, Montréal-Ouest, Mont-Royal, MRC Mékinac (Kiskissink, Lac-Masketsi, Obedjiwan, Petit-Lac-Wayagamac et Rivière-Windigo), Notre-Dame-de-Montauban, Notre-Dame-des-Prairies, Notre-Dame-du-Bon-Conseil, Noyan, Otterburn Park, Parent, Pincourt, Pointe-Claire, Repentigny, Réserve indienne de Wôlinak, Rivière-Beaudette, Saint-Adelphé, Saint-Barthélemy, Saint-Basile-le-Grand, Saint-Blaise-sur-Richelieu, Saint-Boniface-de-Shawinigan, Saint-Bruno-de-Montarville, Saint-Célestin, Saint-Constant, Saint-Cuthbert, Saint-Cyrille-de-Wendover, Sainte-Angèle-de-Prémont, Sainte-Anne-de-Bellevue, Sainte-Anne-de-la-Pérade, Sainte-Anne-du-Sault, Sainte-Élisabeth, Sainte-Hélène-de-Bagot, Sainte-Madeleine, Sainte-Marie-Madeleine, Sainte-Marie-Salomé, Sainte-Perpétue, Sainte-Thècle, Saint-Eugène, Sainte-Ursule, Saint-Georges-de-Clarenceville, Saint-Germain-de-Grantham, Saint-Hyacinthe, Saint-Isidore, Saint-Jean-sur-Richelieu, Saint-Justin, Saint-Lambert, Saint-Léonard-d'Aston, Saint-Liboire, Saint-Nazaire-d'Acton, Saint-Norbert, Saint-Paul, Saint-Paul-de-l'Île-aux-Noix, Saint-Paulin, Saint-Prosper-de-Champlain, Saint-Roch-de-Richelieu, Saint-Simon, Saint-Stanislas, Saint-Sylvestre, Saint-Thomas, Saint-Tite, Saint-Valentin, Saint-Wenceslas, Saint-Zotique, Salaberry-de-Valleyfield, Shawinigan, Sorel-Tracy, Terrebonne, Varennes, Vaudreuil-Dorion, Verchères et Villeroy. Il est à noter qu'une emprise ferroviaire est une propriété privée dont l'accès au public (en dehors des endroits prévus à cet effet) ainsi que toute activité, incluant la cueillette de végétaux, y sont strictement interdits en tout temps, et ce, en conformité avec la *Loi sur la sécurité ferroviaire* de Transports Canada. Pour de plus amples informations concernant le programme, vous pouvez appeler Mme Diane Le Houillier, agronome consultante, au 438 888-8901.

www.cn.ca

31 mai 2017

COMMUNAUTÉ



Archives Hemmingford amorce les travaux de ses futurs locaux

L'organisme Archives Hemmingford a procédé à la pelletée de terre annonçant le début des travaux de rénovation de ses nouveaux locaux. L'endroit a été donné par la congrégation presbytérienne. Des demandes de subvention et une campagne de financement ont été réalisées afin d'amasser les 200 000\$ nécessaires. L'organisme a reçu 94 250\$ du ministère du Patrimoine Canada, 40 000\$ du ministère des Affaires municipales, des Régions et de l'Occupation du territoire ainsi que 54 250\$ de Canton et village de Hemmingford. Sur la photo: le maire Drew Somerville est accompagné de Gérard Laberge et Mary Ducharme, du comité, Paul Viau, maire du Canton, Léonard Priest, du comité, et Gilles Bigras, attaché du député d'Huntington. (M.V.) (Photo gracieuseté)

COMMUNAUTÉ



Les scouts de Napierville donnent 200 arbres

À l'occasion de la 7^e édition du Défi des Trotteurs de Napierville et Saint-Cyprien, les scouts de Napierville ont remis 200 arbres aux citoyens présents. Ils en ont également distribués à une épicerie. Au total, 190 coureurs ont participé à l'événement, le 20 mai. (M.V.)

(Photo gracieuseté)

Gala Country

Cinq nominations pour Véronique Labbé

MARC-ANDRÉ COUILLARD

marc-andre.couillard@tc.tc

MUSIQUE. Véronique Labbé est en nomination dans cinq catégories au 5^e Gala Country, ce qui fait d'elle l'artiste la plus nommée de cette édition. Cette soirée, animée par MC Gilles, aura lieu le 14 octobre au Cabaret du Casino de Montréal.

«Je suis surprise chaque fois, dit-elle. Je ne prends jamais ça pour acquis. Je travaille fort et c'est une belle tape dans le dos.»

Jusqu'au 30 septembre, les gens sont invités à voter pour leurs artistes préférés dans chacune des catégories. La participation du public représente 40% du pointage final qui permet de déterminer les gagnants. Il est possible de voter une fois par jour en se rendant sur le site Internet www.culturecountry.com/galacountry.

En lice dans sept catégories au Gala Country 2016, la résidente de Saint-Cyprien-de-Napierville avait remporté le prix dans la catégorie Émission de radio de l'année pour *En route vers l'ouest*, diffusée sur les ondes de plus de 40 stations radios au Québec.



Véronique Labbé

(Photo gracieuseté)

ALBUM ET ÉTÉ

Par ailleurs, Véronique Labbé lancera son 6^e album, le 2 juin. Intitulé *Mon party country*,

ce disque regroupera ses chansons country favorites.

Ses cinq nominations

- Album réinterprétation pour l'album de Noël intitulé *Mon Noël country*.
- Émission de radio de l'année avec *En route vers l'ouest*.
- Émission de télévision de l'année avec *En route vers l'ouest*.
- Interprète féminine de l'année.
- Spectacle de l'année.

Puis, elle participera cet été à son 20^e Festival western de Saint-Tite consécutif. Cet événement incontournable de la culture country célèbre cette année son 50^e anniversaire. Elle prendra part au spectacle de clôture intitulé *50 ans de country et de rodéo*, tiré de l'album du même nom, lancé le 12 mai. Cet album, qui met en vedette 12 artistes de la scène musicale country de différentes générations, sera transposé sur scène par Renée Martel.



En 2015, Sylvie Nobert a aussi été intronisée à l'Institut des arts figuratifs, fondé par Tex Lecor.

(Photo gracieuseté)

Concours Bravissimo

Des élèves de l'École de musique de Napierville s'illustrent

MUSIQUE. Sept élèves de l'École de musique de Napierville se sont démarqués lors du concours Bravissimo, le 30 avril, à La Prairie.

Vanessa Krohn, 14 ans, de Hemmingford, a obtenu deux médailles d'or en plus d'une bourse coup de cœur du jury de 125 \$. La pianiste étudie avec le professeur Martin Caron.

Aussi au piano, Léonie Boucher, 7 ans, de Lacolle, a remporté l'or, alors que sa sœur Abbygael Boucher, 9 ans, a décroché l'argent, tout comme William Béchar, 8 ans, de Saint-Édouard. Les pianistes étudient avec Brigitte Rivet, directrice de l'école de musique.

Le duo formé d'Alexia Poisson, 6 ans, de Saint-Bernard-de-Lacolle, au violon, et de Laurie-Ève Allard, 10 ans, de Napierville, au violoncelle, a récolté l'or. Toutes deux étudient avec Amélia-Ann Landreville.

Nathan Allard, 8 ans, de Napierville, est reparti avec la médaille d'argent pour sa prestation vocale. Le chanteur est un élève de Marie-Josée Lavoie.

D'AUTRES SPECTACLES

Les élèves de l'École de musique de Napierville présenteront deux spectacles de fin d'année conjointement avec l'École de musique Jocelyne Laberge de Châteauguay. Ils auront lieu le 10 juin à la salle Jean-Pierre-Houde à Châteauguay. Le premier sera donné par les 9 ans et moins, à 11h, et le second, par les 10 ans et plus, à 15h30.

Un 3^e spectacle de musique classique est prévu le 17 juin, à 19h, à l'église Maple Wood à Châteauguay. (M.V.)



À l'avant, Laurie-Eve Allard, Nathan Allard et Léonie Boucher. Au centre, Abbygael Boucher, Amélia-Ann Landreville, Alexia Poisson, Brigitte Rivet et William Béchar. Derrière : Vanessa Krohn et Martin Caron.

(Photo : Gracieuseté - Sophie Moineau)

Saint-Cyprien-de-Napierville Intronisée à l'Académie internationale des beaux-arts du Québec

MARC-ANDRÉ COUILLARD

marc-andre.couillard@tc.tc

ARTS VISUELS. Sylvie Nobert, une artiste-peintre de Napierville reconnaissable à ses œuvres illustrant des chiens, a été intronisée à l'Académie internationale des beaux-arts du Québec (AIBAQ) à titre d'artiste professionnelle.

M^{me} Nobert a fait parvenir une demande à l'Académie il y a quelques semaines et son dossier a été retenu. Fondée en 2005 par Caroline et Louis Bruens, cette institution vise à promouvoir les arts visuels. Environ 200 artistes en sont membres.

«Je suis vraiment fière d'être membre officielle de l'Académie internationale des beaux-arts du Québec, explique M^{me} Nobert. C'est une belle reconnaissance de mes pairs. Ça m'amène une notoriété et une grande visibilité.»

Pour être admise, M^{me} Nobert devait démontrer une grande qualité technique. L'Académie note aussi le choix des couleurs, l'originalité et la démarche artistique.

«Ils ont des critères de qualité très sélectifs», précise-t-elle.

Depuis 1950
Boucherie Viau Inc.
Hemmingford, Québec

Danielle Viau
Présidente
Christian Barbeau
Vice Président

JAMBON FUMÉ D'AUTREFOIS
CHARCUTERIE MAISON
VIANDE FUMÉE
SPÉCIALITÉ:
VIANDE POUR CONGÉLATEUR

**SERVICE
D'ABATTAGE
GROS ET
DÉTAIL**

LONGE DE PORC A/OS 2.75\$ / LB	1/2 PORC OU COMPLET 2.35\$ / LB	LONGE LONGUE DE BOEUF +/- 90 LBS INCLUS: T-BONE, STEAK SURLONGE ET BOSTON, FILET MIGNON, CUBE, BOEUF HACHÉ, OS À SOUPE
BACON FUMÉ AU BOIS D'ÉRABLE 6.79\$ / LB	CÔTELETTE FUMÉE NOIR OU RÉGULIER 4.99\$ / LB	

RÉSERVEZ D'AVANCE 7.99\$ / LB

HEURES: LUNDI, MARDI, MERCREDI 8H À 17H30
JEUDI, VENDREDI 8H À 18H SAMEDI 8H À 17H • DIMANCHE FERMÉ

83 COVEY HILL, HEMMINGFORD, QC J0L 1H0
TÉL: 450 247-2130 / 3561 • www.boucherieviau.com

**RESTO-BAR
le Douglas**

SOUPER –SPECTACLE
Avec l'humoriste
MARTIN TURGEON

Vendredi 16 juin à 19h00 **35\$**/personne

Menu:
Entrée: Soupe ou salade,
Repas au choix: Assiette de langoustines /
Brochette de poulet /Roti de bœuf au jus
Café et dessert
Billets limités, réservez votre place dès maintenant

3, route 217, Napierville | 450 245-3363

**NOURRITURE
POUR ANIMAUX**
(animaux de ferme, chevaux, chats, chiens, oiseaux)

**Mangeoires
pour oiseaux**

**20%
de rabais**
sur les mangeoires d'oiseaux,
du 31 mai au 15 juin

MEUNERIE N. GAMACHE INC.
90, rue de l'Église Sud, Lacolle **450 246-3110**

**Marché Corriveau
metro
mon épicier**

**NOUS AVONS DE TOUT,
POUR VOS PARTYS
ET SOIRÉES D'ÉTÉ!**

**Boucher sur
place pour vos
coupes B.B.Q.**

**Au plaisir de vous servir!
Ouvert de 8 h à 21 h/7 jours**

370, Rue St-Jacques, Napierville
450 245-3316

**CONCOURS
ACHAT LOCAL**

**800\$
EN CARTE CADEAU
À GAGNER!**

3 GAGNANTS:
1^{er} prix, 4 cartes-cadeau de 100\$
2^e prix, 3 cartes-cadeau de 100\$
3^e prix, 1 carte-cadeau de 100\$

Coup d'œil

PUBLI-REPORTAGE

BOUCHERIE VIAU
Un succès impressionnant



La formidable histoire de la Boucherie Viau a commencé bien modestement en 1950 quand Siméon Viau, un fermier de Hemmingford qui effectuait lui-même l'abattage de ses animaux sur la ferme ancestrale, offre ses services à forfait à d'autres fermiers et à de petites boucheries de la région. Avec son fils Lucien, âgé de 17 ans, il fait l'abattage et le débitage de la viande directement sur les fermes. Puis, il commence lui-même à vendre ses viandes auprès des familles dans les rangs. Le duo abattait généralement une bête par semaine.

Rapidement, à mesure que la demande augmente, il aménage une boucherie sur sa ferme au 83, chemin Covey Hill. Dans les années 1960, l'entreprise traitait environ 600 porcs annuellement. Au fil des années, d'autres enfants de Siméon se joignent à l'entreprise, notamment Paul Viau, maintenant maire d'Hemmingford. Puis, d'autres descendants Viau prennent la relève, Richmond, Benoit et Danielle. Au fil des années, diverses transactions ont lieu mais la Boucherie Viau demeure toujours dans le giron familial.

De nos jours, c'est le fils de Danielle, Jean-François Barbeau, qui est copropriétaire avec sa mère et son père Christian. Jean-François représente donc la quatrième génération à diriger l'entreprise familiale. Il le fait avec une grande fierté!

Il faut dire qu'il a de quoi être fier. Boucherie Viau s'est taillée une réputation



très enviable grâce à la qualité des produits comme des saucisses, cuisinés, et ses viandes fumées au bois de pommier et d'érable. Spécialisé et hors-pair.

À n'en pas douter, cette belle histoire d'engranger les succès!



Une très large variété de p

67 ans après les débuts modestes, elle offre aujourd'hui pas moins de 100 produits! L'animal vedette avec entre 100\$ la semaine! Le boeuf suit avec une viande avec quatre à cinq têtes par semaine. Boucherie Viau se fait un nom. Ses viandes ne contiennent d'hormones.

Le bacon est un produit ultra p

FAITES ROULER L'ÉCONOMIE LOCALE
POUR PRÉSERVER
NOS COMMERCES DE PROXIMITÉ

COMMENT PARTICIPER AU CONCOURS

Complétez le coupon de participation et déposez-le dans la boîte prévue à cet effet chez l'un des marchands participants.

Aucun achat requis, tirage parmi tous les coupons reçu le 18 décembre à 17 h.

COUPON DE PARTICIPATION:

Nom:

Ville:

Tél:

tc MEDIA



de ses viandes et de ses multiples des jambons, du boudin, des plats de façon artisanale avec du vrai Sans compter son service person-

vendues chaque semaine! Le jambon suit de près à 3000 livres. Boucherie Viau fabrique plus d'une trentaine de variétés de saucisses, dont vingt sans aucun agent de conservation, des saucissons, du boudin, des cretons, etc.

Quant au boeuf, du Angus et du Limousin de la région, et un peu de boeuf de l'Ouest pour les restaurants, on le retrouve dans toutes les coupes, vieilli au moins 16 jours et, sur demande, jusqu'à 45 jours. Certains clients demandent même que la viande soit vieillie 70 jours. La boucherie vend aussi le boeuf écossais très haut de gamme de la ferme Les 4 Temps de Hemmingford.

Boucherie Viau prépare également des « Boîte-Budget » de viandes et autres produits congelés, emballés sous vide, qui coûtent de 100 \$ à 200 \$, soit jusqu'à 20% de moins qu'en épicerie. Il suffit simplement de passer sa commande.

Beaucoup de produits de Boucherie Viau sont disponibles dans les grandes surfaces comme les Metro et les IGA de Napierville et de Lacolle, et dans plusieurs points de vente comme le Marché Atwater à Montréal. On trouvera la liste sur le site internet de la boucherie au www.boucherieviau.com.

Boucherie Viau, c'est une entreprise qui offre des produits de grande qualité à des prix très compétitifs, préparés par une équipe de 17 personnes entièrement dévouées à la satisfaction de la clientèle. Soulignons d'ailleurs que sa réputation dépasse les frontières de la région puisque certains de ses clients viennent non seulement de Montréal et des États américains limitrophes mais d'aussi loin que l'Ontario et la Nouvelle-Écosse.

entreprise familiale n'a pas fini

produits

tes de Boucherie Viau, l'entreprise 150 produits. Le porc est toujours 0 et 120 carcasses traitées chaque e dizaine de têtes. Suivent le veau maine et l'agneau avec une à deux e fierté de souligner qu'aucune de ones ou d'antibiotiques.

populaire avec plus de 4000 livres

Bref, une magnifique réussite!

>7244457

CLINIQUE VISUELLE St Rémi

20% de rabais sur les montures solaires (sans prescription)

RÉCOMPENSEZ VOS YEUX VENEZ NOUS VOIR POUR UN SERVICE PROFESSIONNEL À DES PRIX COMPÉTITIFS.

Du 29 mai au 30 juin

Dr. Lyne Naud, Optométriste
Dr. Julie Boivin, Optométriste
Dr. Anika Hains, Optométriste

780-A, Notre-Dame, Saint-Rémi
450 454-7547

LABORATOIRE SUR PLACE URGENCE OCULAIRE APPAREILS À LA FINE POINTE DE LA TECHNOLOGIE

www.optost-remi.ca

>7247011

BOUTIQUE BEAUTÉ

Orlotez, papa!

BIOTHERM HOMME CLARINS MEN VICHY LABORATOIRES HOMME

Longue vie à la peau des hommes.

uniprix

V. Jbeili, L. Chouinard et P. Joly
784, rue Saint-Paul, Saint-Rémi • 450 992-1991

>7251161

Aux 3 Chocolats

- Bouchées de chocolat belge fait sur place
- Plus de 40 saveurs
- Chocolat pour diabétiques
- Gâteaux pour toutes occasions
- Articles de cuisine
- Épicerie fine

450 454.6102
887, rue Notre-Dame, St-Rémi, QC, J0L 2L0 www.aux3chocolats.com

>7243861

TOUT NOUVEAU

CAFÉ DÉPÔT DEPUIS 1994

CARTES-CADEAUX DISPONIBLES

ESSENCE-DIESEL ♦ PROPANE ♦ BIÈRE ET VIN ♦ BIÈRE ARTISANALE ♦ LOTERIE ♦ FEUX D'ARTIFICE

Harnois

70, de l'Église Nord, Lacolle
Dominic Jodoin prop. 450 246-4197

Tonte de gazon
ERIC R. INC.
Coupe de gazon
Résidentiel ou commercial

FAUCHAGE DE TERRAINS VACANTS

Eric Riendeau
514-266-7716
266, rue Poupart, Napierville, QC J0J 1L0



Jardin-Pelouse
à l'affiche!

7190053

Aménagement Bernier
Denis Bernier, prop. | Cynthia Bernier

Émondage d'arbres | Pavé uni
Plan d'aménagement | Entretien paysager
Tonte de pelouse | Fauchage de terrain

218A, rue Saint-Patrice, Sherrington
450 615-8988 | 514 829-5872 | 514 269-3814

Semaine canadienne de l'environnement

DU 4 AU 10 JUIN 2017



COLUMBIA CONÇU POUR VOUS.

LOCATION DE MACHINERIE

à partir de : **135\$** + taxes



1, Parc Industriel, Lacolle
450 246-3660

3 ASTUCES pour mieux recycler vos matières organiques

On le sait, réduire les déchets est essentiel pour préserver l'environnement, notamment parce que l'enfouissement entraîne l'émission de gaz à effet de serre. Vous aimeriez faire votre part? Apprenez à recycler vos matières organiques!

duire les déchets, cela conserve l'humidité du sol et améliore sa résistance aux maladies. Vous n'aimez pas le look que les rognures donnent à votre terrain? Équipez votre tondeuse d'une lame déchiqueteuse : elles s'incorporeront plus vite dans le sol!

1. COMPOSTEZ

À lui seul, le compostage permet de réduire d'environ 40 % le volume de déchets — voilà une excellente motivation pour s'y mettre, si ce n'est déjà fait! En effet, feuilles mortes, pain rassis, restes de fruits et de légumes, fleurs séchées et écales de noix, par exemple, peuvent aisément être détournés de la poubelle. Pas de place pour un composteur? Optez pour le vermicompostage! Le principe? Confier aux vers de terre la transformation des déchets organiques. Cette méthode exige peu d'espace et produit rapidement un fumier inodore très fertile.

3. ESSAYEZ LE FEUILLICYCLAGE

Le feuillicyclage consiste pour sa part à « tondre » les feuilles mortes plutôt que de les racler : les minéraux qu'elles fourniront au sol l'aideront à mieux traverser l'hiver — une solution naturelle pour une pelouse plus verte! Ça vaut le coup d'essayer, non?



Accélérez la transformation des restes de table en compost en les coupant en petits morceaux.

2. PRATIQUEZ L'HERBICYCLAGE

L'herbicyclage, c'est tout simple : il s'agit de laisser les rognures de gazon sur la pelouse après l'avoir tondu. En plus de produire un engrais naturel et de ré-

MASSEY FERGUSON **ÉQUIPEMENTS GUILLET Inc.** *Challenger*

Maintenant 2 succursales pour mieux vous servir

Découvrez la série GC1700 de MF
Que vous soyez un client résidentiel ou un professionnel expérimenté, vous serez impressionné par la façon dont la série GC1700 surpasse la concurrence avec ses tracteurs de 22.5 HP à 25 HP.

NAPIERVILLE
16, rang St-André 450 245-7990 1 866 218-2422

SABREVOIS
1153, route 133 450 346-6663 1 888 guillet

WWW.EQUIPEMENTSGUILLET.COM

Jardin-Pelouse à l'affiche!

JARDINAGE EN JUIN : passons aux choses sérieuses!

En mai, vous avez préparé votre terrain en le nettoyant, en le réparant, en le labourant et en l'engraissant. Vous avez également semé ou planté quelques espèces printanières (radis, épinards, fleurs à bulbes, etc.). Maintenant que tout risque de gel est écarté, vous pouvez vous lancer sans hésiter dans la plantation d'autres végétaux... et dans l'entretien de vos platebandes, bien sûr! Voici quelques conseils pour vous guider.

PLANTEZ ET SEMEZ

Quelques semaines auparavant, vous avez pris soin d'acclimater vos semis (le cas échéant). S'ils se portent à merveille, vous pouvez enfin les planter dans votre potager! Ceci dit, n'oubliez pas d'espacer adéquatement vos pousses de légumes ou de fines herbes, car lorsqu'elles sont trop comprimées, elles « étouffent ».



BCR LABCONCEPT Produits de Béton inc.

BÉTON PRÉMÉLANGÉ

À partir de 1/2 M.C.

- Fondation
- Plancher
- Sonotube
- Trottoir
- Escalier
- Muret



12, rang St-André, Napierville 450 245-0301

EXCAVATION R. FORTIER & FILS INC. NAPIERVILLE

ENTREPRENEUR EN EXCAVATION
RÉSIDENTIEL • COMMERCIAL • AGRICOLE

- Terrassement
- Tourbe
- Champ d'épuration
- Creusage • Nivelage
- Transport
- Égout
- Aqueduc
- Rétrocaveuse (pépine)

- Plaque vibrante et marteau concasseur
- Tracteur sur chenilles
- Pelles hydrauliques avec laser
- Démolition
- Peigne à défricher

- Sable • Gravier • Pierre concassée
- Terre de remplissage
- Terre de finition



Aussi
Mini-excavation



450 245-7327
395, Rg des Patriotes, Napierville

BIONEST EcoBox ENVIRONNEMENTAL

Lic. RBO: 1471-8183-64

EMBELLISSEZ VOTRE PELOUSE EN MOINS D'EFFORT.



Venez le voir
en démonstration à
notre succursale de Napierville
4, Rang St-André,
Napierville

Une belle pelouse peut exiger beaucoup de travail. Grâce à la tondeuse Husqvarna Automower®, la pelouse se tond automatiquement, nuit et jour, beau temps, mauvais temps, sans supervision. Elle contourne silencieusement les obstacles, parcourt les terrain accidentés et sait même à quel moment se recharger. Sans râteau, sans essence et sans tracas. Mettez une Husqvarna Automower® à votre service et obtenez la plus belle pelouse du quartier.

Pour de plus amples renseignements, visitez votre concessionnaire Husqvarna ou husqvarna.ca

- Navigation par GPS
- Affronte les pentes raides et les pelouses difficiles
- Commande par téléphone intelligent Automower® Connect (option)
- Sans traces de roues

TROUVEZ-NOUS
EN LIGNE



La Coop
Unifrontières

TROUVEZ VOTRE HUSQVARNA CHEZ
4, rang St-André, Napierville
450 245-3308
Ouvert du lundi au vendredi
de 8h à 17h et le samedi de 8h à midi

Unimat

© 2017 Husqvarna AB. Tous droits réservés.

>7242182

Husqvarna
PRÊT QUAND VOUS L'ÊTES



Jardin-Pelouse à l'affiche!



441, route 219
Napierville JOJ 1L0

Tél.: 450 245-3114
Télé.: 450 245-0318
RBQ: 1948-2363-27



102594 CANADA INC.
EXCAVATION
Depuis 1981 **Michel & Fils**

NOUVEAU : Matériaux d'aménagement paysager en vrac
- Terre de jardinage
- Top soil - Roches décoratives
- Pierres de rivière

OUVERT 7 JOURS :
Lun. au vend. : 7h à 18h
Samedi : 7h à 16h
Dimanche : sur appel



>7247988

VENTE ET RÉPARATION D'ÉQUIPEMENTS AGRICOLES

concessionnaire des tracteurs



À votre service depuis 35 ans
JGL SERVICE ROUTIER

450 245-7284
33, Rte 221, Napierville, Qc

PROMO TYM
CHARGEUR GRATUIT
à l'achat d'un tracteur TYM!



7258518

Passez nous voir pour les détails de l'offre promotionnelle de **TYM** et découvrir nos tracteurs de 19 à 100 HP, ainsi que les équipements et accessoires disponibles.

Vous rêvez de faire votre propre sauce à spaghetti — en quantité industrielle! — avec des tomates juteuses que vous aurez vous-même cultivées? En juin, c'est le moment de vous lancer! Plantez vos tomates en prenant soin de les supporter à l'aide de tuteurs robustes. Un conseil : achetez des tuteurs assez longs (au moins 1 m 50), puis piquez-les à environ 30 cm de profondeur. Rappelez-vous que les tomates sont très lourdes lorsqu'elles parviennent à maturité — mieux vaut les soutenir que les laisser s'écraser au sol!

Vous voulez un potager qui fera l'envie de votre voisinage et le bonheur des gens à qui vous donnerez généreusement vos « surplus »? En juin, il est temps de semer les légumes suivants :

- Aubergines;
- Betteraves;
- Choux;
- Courgettes;
- Haricots;
- Poireaux.



Sentez-vous déjà l'odeur des ragoûts et des potages maison? Miam!



FLEURISSEZ À VOLONTÉ

Vous souhaitez embellir votre terrasse, le tour de votre piscine ou votre balcon avec de jolies fleurs annuelles? Visitez les centres de jardinage de votre région; vous y trouverez une foule d'espèces colorées!



FIABILITÉ

↓

↑

POLYVALENCE

TRACTEURS HUSQVARNA À PARTIR DE 1 999,99 \$ PDSF

>7257158

La série d'appareils à batterie Husqvarna est composée de produits portatifs hautement efficaces, alimentés par un puissant bloc-piles Li-ion de 40 V.

- Réduction considérable du bruit
- Vibration réduite
- Entretien minimal
- Une batterie convient à tous les appareils (le bloc-piles BLi150)
- Moteur sans balais (certains modèles)



Coupe-herbe à batterie
MODÈLES À PARTIR DE 249,99 \$* PDSF

Taille-haie à batterie
MODÈLES À PARTIR DE 249,99 \$* PDSF

Scies à chaîne à batterie
MODÈLES À PARTIR DE 299,99 \$* PDSF

* Batterie vendue séparément.

© 2016 Husqvarna AB. Tous droits réservés.

TROUVEZ VOTRE HUSQVARNA CHEZ

TROUVEZ-NOUS EN LIGNE



P'tit MOTEUR JP
ENR.
www.ptitmoteurjp.ca

Vente et réparation de petits moteurs
769, route 202, Hemmingford

450 247-3413
Jean-Paul Lussier, prop



Le Centre du Jardinier...
Centre jardin • Aménagement paysager
450.246.2400
Paysagiste CERTIFIÉ
APQ

Croquis et plan - Conseils et services professionnels - Fleurs annuelles - Plantes vivaces - Tout pour le jardin d'eau
Arbres, arbustes, conifères - Plantes de légumes et fines herbes biologiques - Pots et accessoires de décorations
Terre Fafard en sac et en vrac - Sable, gravier, etc. - Service de livraison disponible - Ouvert 7 jours sur 7

Plan
de fine herbe
et de légume
biologique



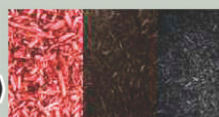
Nouveau
Produits hydroponique
Nutri-Plus



Pailis
3 pi³ - Naturel
3.99\$



Pailis
3 pi³ - Teinté
(Rouge-brun-noir)
4.99\$



À l'achat de
10 de ces
produits
OBTENEZ
EN RABAIS

**Fertilisant, compost
et terre noir
biologique**



(Centre du jardin est
membre ambassadeur)

78, Route 202, Lacolle (Québec)
JOJ 1J0 • 450 246-2400



stougas@lecentredujardinier.com
Simon Tougas et Linda Brouillard, prop.

NOUVEAU

Chez



MAINTENANT DÉPOSITAIRE

Tracteurs, Véhicules utilitaires et Attachements



Petits, moyens ou gros travaux,

Mahindra

offre une gamme de tracteur de 22 HP à 105 HP



SPÉCIAL JUSQU'AU 30 JUIN

FINANCEMENT 84 MOIS À

0%

Contactez votre représentant local;
 Sylvain Bolduc ou Alexandre Chicoine
 450 542-0115 514 942-3335



Véhicules
 utilitaire
 3 passagers
 moteur à
 essence
 ou diesel

Vaste choix d'attachements pour l'aménagement et l'entretien de votre propriété.



1, rue Principale
 Saint-Guillaume
 Tél.: 819-396-2161
 st-guillaume@claudejoyal.com

390, Route 137
 Saint-Denis-sur-Richelieu
 Tél.: 450 787-2105
 st-denis@claudejoyal.com

1654, rang Saint-Henri
 Stanbridge Station
 Tél.: 450 296-8201
 stanbridge@claudejoyal.com

682, Route 219, Napierville
 Tél.: 450 245-3565
 Tél.: 450 245-7747
 napierville@claudejoyal.com

375, rue King, Lyster
 Tél.: 819 389-5793
 Tél.: 1 888 389-5793
 lyster@claudejoyal.com

En progression constante depuis 1962

Iberville Brique et Pierre

Une équipe passionnée au service de vos ambitions!

PERMACON
L'HARMONIE DES ESPACES

BRIQUE • PIERRE
MURET • DALLE PAVÉ
• ROCHE À ROCAILLE

PROFITEZ DU FINANCEMENT
DÈS MAINTENANT

Accord D
Desjardins

Lundi au vendredi 7 h à 17 h 30
Samedi 8 h à 12 h

173 A, Route 104, Saint-Jean-sur-Richelieu (Iberville) 450 347-5819

Jardin-Pelouse à l'affiche!

FLEURS FACILES

Voici quelques exemples de fleurs magnifiques et faciles à cultiver :

- Anigozanthos (aussi appelées « pattes de kangourou »);
- Célosies (fleurs en épis ou en plumeaux);
- Pensées (fleurs délicates et comestibles);
- Pétunias (jolies fleurs en forme de trompettes);
- Rudbeckies (marguerites jaunes au cœur brun foncé);
- Zinnias (fleurs irrésistibles pour les papillons).

sarclouer ou d'une binette et mettez-les dans un récipient à compost ou un bac à déchets organiques.

Si vos fleurs à bulbes (bégonias, dahlias, etc.) ont des feuilles jaunies, vous leur rendrez service en les coupant. De plus, lorsque vous repérez des fleurs fanées dans vos massifs de vivaces ou d'annuelles, retirez-les avec délicatesse. En plus d'enjoliver votre aménagement paysager, ce geste contribue à maintenir la vigueur de vos fleurs.

Attention! Ne surfertilisez jamais vos annuelles. La raison? Vous obtiendrez des tiges et des feuilles en quantité, mais peu de fleurs!

Enfin, la fin du mois de juin est le moment idéal pour procéder à la taille de vos conifères ou de votre haie de cèdres. Pour savoir comment les couper sans les fragiliser, demandez conseil à un professionnel de l'horticulture.

ENLEVEZ LES « INDÉSIRABLES »

Ce mois-ci, inspectez régulièrement vos platebandes et votre potager. Vous voyez des mauvaises herbes? Retirez-les à l'aide d'un

Pour jardiner « écolo », utilisez de l'eau de pluie recueillie dans un tonneau pour arroser vos plantes et vos légumes!



GRAVELLY

FINANCEMENT

À **0%**

/36 MOIS



- ZÉRO TURN !
- ZÉRO PERTE DE TEMPS !
- ZÉRO % AU FINANCEMENT !

Passez nous voir pour les détails et une démonstration.



Le Choix Logique

www.lefrancoistracteur.com



GARAGE J.L. LEFRANÇOIS INC
724, RUE DE L'ÉGLISE, SAINT-RÉMI, JOL 2L0

Tél. : 450 454-2233

Fax : 450 454-2359

(Sans frais) 877-454-2233

lefrancois.gar@videotron.ca

BIENVENUE AU NOUVEAU MONDE DE
Cub Cadet



0%

OPTIONS DE FINANCEMENT
DISPONIBLES
JUSQU'À

36 MOIS**



Z-FORCE® LX 48
TONDEUSE RÉSIDENNELLE ROBUSTE
À RAYON DE BRAQUAGE ZÉRO

- Plateau de coupe robuste fabriqué de 48", à 3 lames et devant abaissé
- 2 transmissions Hydro-Gear® ZT-3100MC



XT2™ LX42" KW
TRACTEUR DE PELLOUSE

- Plateau de coupe robuste de 42", coupe Signature Cut™ de Cub Cadet
- Relevage manuel du plateau de coupe assisté par ressort, réglable à 12 positions



RZT® S 42 KH
TONDEUSE À RAYON DE BRAQUAGE ZÉRO AVEC VOLANT DE DIRECTION

- Plateau de coupe robuste de 42", coupe Signature Cut™ de Cub Cadet
- Virages serrés faciles avec volant de direction et direction assistée



VOTRE CONCESSIONNAIRE - UN SERVICE D'EXPERTS. UNE ENTREPRISE LOCALE.

LES CONSEILS, LE SERVICE, LA SÉLECTION ET L'AIDE DONT VOUS AVEZ BESOIN POUR FAIRE LE BON CHOIX.

LES ÉQUIPEMENTS PASCALI ENR.

547 route 219, Napierville, Québec J0J 1L0 • 450 245-7532

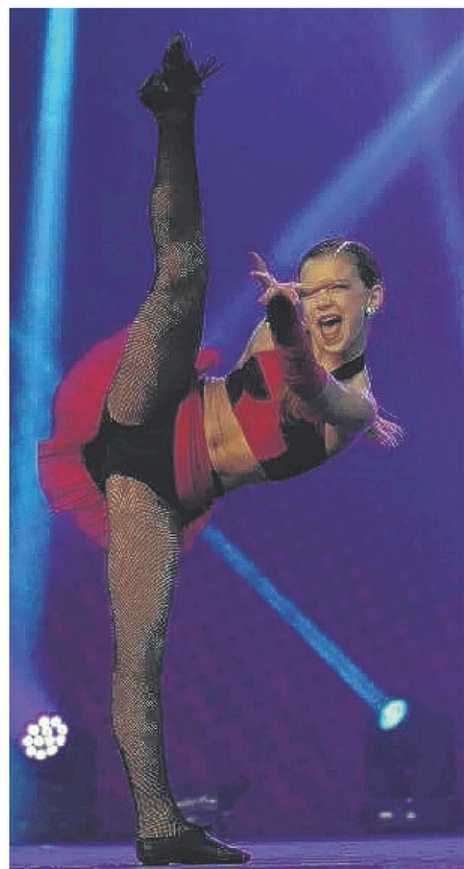
**FINANCEMENT SUR APPROBATION DU CRÉDIT. 0% - 12 MOIS À L'ACHAT D'UN MODÈLE D'UNE VALEUR DE 300 \$ ET PLUS. 0% - 24 MOIS À L'ACHAT D'UN MODÈLE D'UNE VALEUR DE 1 950 \$ ET PLUS. 0% - 36 MOIS À L'ACHAT D'UN MODÈLE D'UNE VALEUR DE 2 250 \$ ET PLUS. DES FRAIS D'ADMINISTRATION PEUVENT S'APPLIQUER. OFFRE VALABLE JUSQU'AU 31 DÉCEMBRE 2017. *Prix - Les prix peuvent varier. Taxes, transport et préparation en sus. Modèles assujettis à une disponibilité limitée. 1. Visitez le concessionnaire de votre région pour plus de détails sur les garanties. Les programmes peuvent être modifiés sans préavis. Les images peuvent ne pas représenter l'inventaire du concessionnaire et/ou les caractéristiques de l'appareil. © 2017 Cub Cadet.

Le Studio 111 remporte six médailles à une compétition canadienne

MARTINE VEILLETTE
martine.veillette@tc.tc

SAINT-RÉMI. L'école de danse Studio 111 à Saint-Rémi a remporté six médailles à la compétition canadienne *Hit the floor* qui s'est tenue à Lévis du 18 au 22 mai.

En solo, Élodie Monast, 12 ans, a récolté l'or en jazz avec la chanson *Feeling good*. Charlotte Doyon, 13 ans, est repartie avec l'argent à la



Élodie Monast a remporté l'or avec sa chorégraphie en jazz. (Photo gracieuseté)

suite de sa prestation de danse contemporaine lyrique sur *All by myself*. Pour sa part, Emma Marleau, 14 ans, a remporté le bronze en danse contemporaine lyrique avec sa chorégraphie sur *Landslide*.

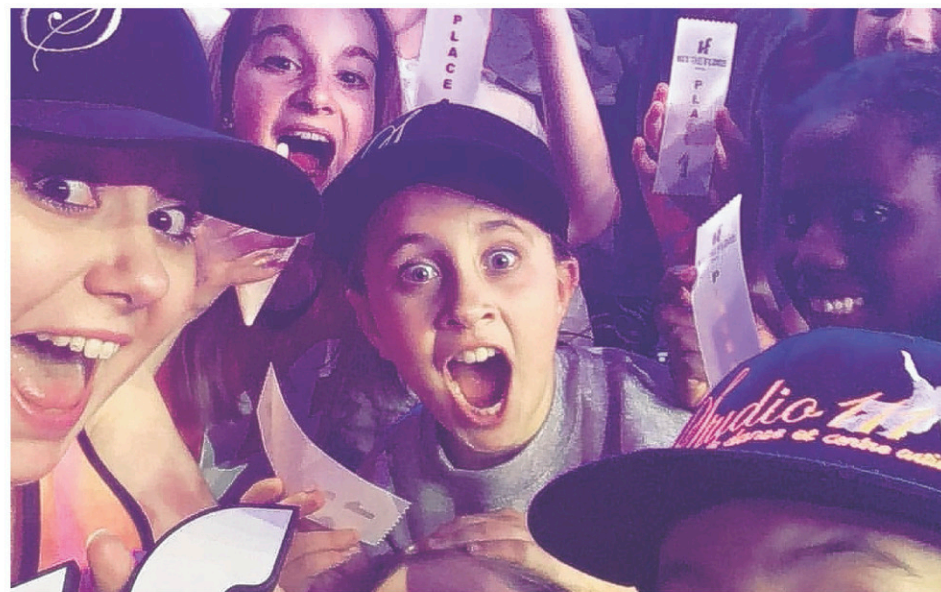
Les trois troupes d'élite du Studio 111 ont présenté chacune deux danses, l'une contemporaine et l'autre en jazz.

Celle formée d'adolescentes âgées entre 13 et 15 ans a obtenu l'or en contemporain avec le numéro *Smother*. Elle a également mérité un prix prestigieux du concours, le *hit of the Day*.

L'équipe composée d'enfant de 9 et 10 ans a remporté l'or en jazz avec un numéro *Back in the 20's*.

Finalement, celle formée de filles âgées de 12 et 13 ans, a gagné l'argent en contemporain avec la chorégraphie sur la chanson *November rain*.

Ève Usereau, 13 ans, a également participé à la compétition en solo, mais n'a pas remporté de médaille



La troupe de jeunes de 9 et 10 ans a récolté la 1^{re} place. (Photo gracieuseté)



La troupe formée de filles de 12 et 13 ans a mérité une médaille d'argent. (Photo gracieuseté)

Participation à la compétition

10

Au total, le Studio 111 a présenté 10 prestations dont les chorégraphies ont été créées par la directrice Émilie-Catherine Dion et sa sœur Marie-Ève Dion.

 PLUS DE PHOTOS SUR
www.coupdoeil.info

Ilana Dupont médaillée en Suisse

PARA-ATHLÉTISME. Ilana Dupont, de Clarenceville, a remporté deux médailles de bronze au Daniela Jutzeler Memorial de para-athlétisme d'Arbon, en Suisse, jeudi.

La para-athlète de 31 ans a terminé en 3^e position dans la catégorie T53 au 100 mètres avec un temps de 17,88 s et au 200 mètres avec 31,94 s.

Elle a pris le 5^e rang au 400 mètres avec un temps de 59,89 s. (M.V.)



Ilana Dupont s'entraîne en para-athlétisme depuis novembre 2005.

(Photo: TC Media - Archives)

Le 10 juin

Venise-en-Québec attend un millier de cyclistes

RICHARD HAMEL
richard.hamel@tc.tc

VÉLO. Venise-en-Québec se prépare à accueillir un millier de participants à l'occasion de la Journée cycliste Redpath du lac Champlain, le samedi 10 juin. Cette 11^e édition propose quatre parcours sur les routes de la région.

Des cyclistes du Vermont et de New York se joindront à ceux venant de plusieurs coins du Québec, indique le porte-parole, Robert Mainguy.

Encore cette année, quatre circuits non chronométrés (25, 50, 60 et 110 km) permettront à chacun de pédaler à son rythme. Les départs se feront de 8 h à 9 h 30 (60 et 110 km) et de 9 h 30 à 10 h 30 (25 et 50 km).

Le lieu de rendez-vous est au Parc Jameson à Venise-en-Québec. Selon le trajet, les cyclistes parcourront les routes de la grande région



Cet événement permet d'amasser de l'argent pour le développement d'activités sportives dans la grande région du lac Champlain. (Photo: TC Media - Archives)

(Saint-Georges-de-Clarenceville, Pike River, Saint-Armand, Henryville, Bedford, Canton de Bedford, Saint-Ignace-de-Stanbridge, Notre-Dame-de-Stanbridge et Venise-en-Québec).

INSCRIPTION

Quel que soit le circuit choisi, le coût d'inscription est de 45 \$. Il comprend l'encadrement sur la route, les haltes-rafraîchissement, un repas froid santé et l'accès aux douches au Parc Jameson. Le port du casque est obligatoire et les participants doivent être âgés de 12 ans et plus.

M. Mainguy souligne que cette année, l'organisation apporte une nouveauté, alors que les cyclistes pourront s'inscrire et défrayer le coût d'inscription en ligne.

Pour information, il suffit de consulter le site: www.cclacc.ca. On peut également composer le 514 990-8472 ou faire parvenir un courriel à: cclacc@gmail.com.

Profitez également de la parution GRATUITE
de votre annonce sur **VosClassées.ca.**

Heure de tombée: lundi 11h00

Heures d'affaires du service téléphonique: lundi au vendredi 8h30 à 17h00

Mode de paiement:

À NOS ANNONCEURS: Assurez-vous que le texte de votre annonce est exact dès sa parution, sinon il faut nous en aviser immédiatement. En cas d'erreur, notre responsabilité se limite uniquement au montant de l'achat de la première semaine de parution de votre annonce. Toute discrimination est illégale.

**POUR TOUT ACHETER
ET TOUT VENDRE,
près de chez vous**

Un seul numéro 1-866-637-5236

IMMOBILIER
100 à 299

MARCHANDISE
300 à 399

SERVICES
400 à 599

EMPLOI ET FORMATION
600 à 799

ÉVÈNEMENTS SPÉCIAUX
800 à 899

VÉHICULES
900 à 999

115 Condos et lofts à vendre

CONDOS à St-Jean et La Prairie. Spécial! 3-1/2, 59,500\$; 4-1/2, 89,500\$; 5-1/2, 159,000\$; 10% comptant balance pour le 3-1/2; 500\$/mois. 425 Gouin. 438-390-0102

160 Terrains / Terres à vendre

PROMOTION PRINTEMPS: Notre-Dame-des-Bois, jusqu'au 30 juin financement 0% pour 15 ans sur terrains au Domaine des Appalaches, accès à 3 montagnes, des étangs, sentiers, 40 km de routes privées déneigées. De plus: rabais de 2,000\$ en faisant un don au Projet Ecole-Communauté, certaines conditions s'appliquent. 819-888-2314, www.domainedesappalaches.ca

205 Logements / appartements à louer

4-1/2, Iberville, rénové, balcon, intercom, entrées laveuse, sècheuse, stationnement. Pas d'animaux. Libre immédiatement. 514-824-5371

2X4-1/2, Napierville: entrées laveuse/ sècheuse, prise extérieure. Idéal personnes retraitées/semi retraitées. Libre et 1er juillet. Contactez Adélar: 514-968-0237

3-1/2, (460\$). Aussi 4-1/2, (650\$, 2 balcons/ portes-patio.) Saint-Jean-sur-Richelieu. Secteur hôpital. Près services, rénovés à neufs. Libres 1er juillet 514-910-9915

3-1/2, 2e, vieux St-Jean-sur-Richelieu. Entrées laveuse sècheuse. 420\$/mois, 450-347-2193

3-1/2, 500\$ rénové, stationnement, balcon. Libre. St-Jean-sur-Richelieu 438-398-3481 514-594-7878

3-1/2, rue McMillan, près hôpital, 3e étage, 490\$, laveuse/ sècheuse communautaires. 4-1/2, rue Lasalle, près base militaire, 2e, 600\$. Aucun chien. Enquête crédit. 4 5 0 - 3 4 8 - 5 1 8 6 , 514-705-8506

3-1/2, St-Jean-sur-Richelieu, arrière hôpital, planchers flottants. Libre immédiatement. 545\$/mois. 514-953-7753

205 Logements / appartements à louer

4-1/2, 318-A Saint-Georges, Saint-Jean-sur-Richelieu, 2e étage, frais peint. Libre immédiatement. 580\$/mois. Pas d'animaux. 1 stationnement. Enquête de crédit. 450-542-4845

4-1/2, 3e étage, Iberville 680\$/mois. 514-262-6124, 450-357-0955

4-1/2, 5-1/2, St-Jean-sur-Richelieu, secteurs St-Luc, St-Jean et Iberville. À partir de 655\$, libres mai à juillet. Planchers flottants/ céramique. Pas de chien. Bonne références requises. Plus d'infos: 514-726-2814 ou 450-349-2814

4-1/2, à St-Jean-sur-Richelieu, près Cégep, non-fumeurs, 560\$/mois. Juillet. 450-248-0922

4-1/2, à St-Rémi, près de tous les services, libres 1er juillet. 514-233-1742

4-1/2, demi sous-sol, entièrement rénové, bois franc, céramique, armoires neuves. Déneigement compris. Espace de rangement extérieur (Cabanon 4'x8') St-Jean-sur-Richelieu 600\$/mois. Libre 1er juillet. 514-409-1657

4-1/2, haut duplex, 750\$/mois, près de tous les services, IGA, Super C, clinique, pharmacie, restaurant et Hall, St-Jean-sur-Richelieu 514-605-7984 Michel

4-1/2, Napierville, construction nouvelle, aire ouverte, 700\$/mois, 450-357-6056

4-1/2, Napierville, libres immédiatement et 1er juillet. 485\$/mois. Enquête de crédit. Non-fumeur. Pas d'animaux. 450-245-3485.

4-1/2, très propre, frais peint, r.d.c. et 2e étage, planchers flottants/ céramique, secteur hôpital, St-Jean-sur-Richelieu. Libres 1er juillet. 610\$/600\$/mois. 514-265-7984, 514-462-7039

205 Logements / appartements à louer

4-1/2, Vieux St-Jean, haut duplex idéal pour 1 personne, pas d'animaux, enquête de crédit, 485\$/mois. 450-346-2345 laissez message

4-1/2 et 7-1/2, secteur Lacolle, à partir de 550\$. Libres 1er juillet. Enquête. Après 17h. 514-892-0136, 514-796-0136

4-1/2 près cégep, dans quadruplex, aucun tapis, planchers bois franc, stationnement, balcon, entrées laveuse/ sècheuse, pas d'animaux, idéal personnes tranquilles, 635\$/mois. Libre 1er juillet, 450-346-9287

5-1/2, disponible 1er juillet, près des Halles, St-Jean-sur-Richelieu. Haut duplex, rénové. Entrées laveuse/ sècheuse. 750\$. Pas de chien. 450-347-0098, 514-838-3502

5-1/2, grand demi sous-sol, lumineux, idéal personne seule ou retraité, pas de chien, non-fumeurs, 825\$. St-Rémi. 514-777-7251

5-1/2, semi sous-sol. Secteur tranquille, grandes fenêtres, aucun chien. Fraîchement rénové, 640\$/mois. 1er juillet 450-358-2259

5-1/2, St-Jean-sur-Richelieu, 1er étage, 720\$, 1er juin, enquête de crédit, 450-635-1109

5-1/2 haut duplex, rue Vaudreuil, St-Jean, près CEGEP, très lumineux, 2 balcons, grand rangement au sous-sol, 3 stationnements. Endroit tranquille. Pas d'animaux. Non-fumeurs. Enquête de crédit. 1er juillet. 675\$. 514-880-8591

À St-Michel, centre du village, 3-1/2, 4-1/2, 514-914-3349

BEAU: 4-1/2, 646 St-Jacques, St-Jean-sur-Richelieu, 2e étage, entièrement rénové, immeuble très très tranquille, idéal personne seule ou couple retraité. Libre maintenant, 600\$. Daniel, 450-348-9000

205 Logements / appartements à louer

CANDIAC: 265, Ch. Haendel, 2-1/2 (530\$-550\$); 3-1/2 (595\$-615\$); 4-1/2 (670\$-685\$). Bien insonorisés, derrière le McDo. 450-845-3251, 514-454-4252

GRAND 3-1/2 haut triplex, rue Mercier, près CEGEP, entrées laveuse/ sècheuse, plancher flottant/ céramique, 2 balcons. Pas d'animaux. 510\$/mois. Enquête de crédit et références. 514-893-4748

GRAND 5-1/2. Demi sous-sol. Libre 1er juillet, 2 stationnements. Cabanon, 615\$/mois. Pas de chien. Enquête de crédit 450-376-9178

HEMINGFORD: grand 4-1/2, refait à neuf, bien éclairé, endroit tranquille, cour arrière, stationnement déneigé. Libre 1er juillet. Pas d'animaux. Laisser message: 438-868-6421

IBERVILLE: 4-1/2, bien éclairé, déneigé, rangement intérieur, 533\$/mois, libre 1er juillet, références demandées. 4 5 0 - 3 4 7 - 4 2 4 7 , 514-972-1757

IDÉAL RETRAITÉS/ SEMI-RETRAITÉ. Informez-vous sur notre PROMOTION! 2-1/2, 3-1/2, 4-1/2, St-Jean, secteur hôpital, rénovés, tranquilles, ascenseur, garage intérieur, concierge sur place. Libres. 450-741-7166.

LACOLLE: 5-1/2, 1er étage, 2 c.à.c., intérieur tout en bois, 1,100\$/mois, chauffé, éclairé. 450-246-3962

NAPIERVILLE: 230 St-Jacques, 3-1/2, libre juillet, très propre. Pas d'animaux. Enquête de crédit, 5 1 4 - 4 9 9 - 4 1 1 5 , 514-919-2392

ST-JEAN-SUR-RICHELIEU: logement récent à louer 4-1/2 neuf, grand balcon, îlot central, garde-manger, walk-in, salle de lavage fermée, 825\$. Petits animaux acceptés. 514-863-6706, 514-444-4464

205 Logements / appartements à louer

ST-JEAN: 4-1/2, rénové, 1er juin ou 1er juillet, 2e étage, près services, cabanon extérieur, stationnement, 600\$/mois, entrées laveuse/ sècheuse, 514-647-5102

ST-LUC: Condo 5-1/2, 3 c.à.c. Construction 2011, a/c, cabanon, 2 stationnements déneigés. 1er juillet, 900\$/mois, 514-914-4852

St-Brigide-d'Iberville 4-1/2, 2e étage, chauffé, éclairé, buanderie, 600\$. 450-531-4042

TRÈS grand 5-1/2 Très bien éclairé 650\$, 616, boul. Gouin, St-Jean 450-348-6592

VOUS cherchez la tranquillité? 4-1/2 rénové, près hôpital, St-Jean-sur-Richelieu, entrées laveuse/ sècheuse/ lave-vaisselle, intercom, balayeuse centrale, rangement intérieur, portes-patio, balcon, stationnement. Libre 1er juin. Non-fumeurs, pas de chien, chat accepté, 450-348-0549

210 Logements / appartements chauffés à louer

À Lacolle: Grand 2-1/2, 1er étage Intergénération. Inclus: chauffé, éclairé, câble/ internet, entrées laveuse/ sècheuse, grande cour, balcon, stationnement. 580\$/mois Libre juillet 450-246-3232

215 Logements / appartements chauffés / meublés à louer

3-1/2, 1er étage, propre, entrées laveuse/ sècheuse, près Halles St-Jean. 1 stationnement. Libre 1er juillet, 515\$/mois. 514-815-7236

220 Condos lofts et maisons de ville à louer

BORD DE L'EAU STE-CATHERINE
Luxueux condos neufs, 2 ou 3 chambres, garage, à partir de 995\$. Libres 30 juin. 450-301-6172

225 Propriétés à louer

MAISON 4-1/2 avec garage, libre 1er juillet, à St-Rémi, 750\$. 514-234-8235

MAISON complètement rénovée Lacolle (rue de l'Église sud) 4 chambres, 2 s.d.b., possibilité de location de garage, cour arrière clôturée, libre 1er juillet. 1,000\$/mois. 514-266-7099

MAISON St-Edouard 5-1/2, électrique, combustion lente, enquête, pas d'animaux, 450-454-3803

245 Chambre à louer

CHAMBRE à St-Jean-sur-Richelieu, près cégep et collège militaire. Endroit sécuritaire, paisible pour étudiant inscrit seulement. Dans 5-1/2, 2e étage, 385\$/tout inclus, meublé, internet, literie, accès laveuse/ sècheuse, cuisine, s.d.b. Possibilité repas. PREUVE D'INSCRIPTION ET PIÈCE D'IDENTITÉ DEMANDÉE. Libre immédiatement. 514-647-2998

CHAMBRE meublée, St-Jean-sur-Richelieu, non-fumeur. Jacques: 4 5 0 - 3 4 8 - 3 9 3 6 , 514-742-3136

ST-RÉMI: chambres meublées, chauffées, éclairées, au mois. 300\$. Libres immédiatement. 450-454-4708

250 Maison de repos / centre d'accueil

CHAMBRES à louer, St-Luc pour personnes âgées autonomes, semi-autonomes à partir de 1,250\$, 450-348-3837

270 Bureaux / locaux à louer

BUREAUX à sous-louer à Laval, 2550 Daniel-Johnson, jonction 440 et 15. 1700 pi.ca. Très ensoleillé. Cuisine, 3 bureaux fermés. Peut accueillir 6 postes de travail. Salle d'entreposage. 4.600\$ par mois tout inclus. Fin du bail : décembre 2018. Info: 514-861-2088 poste 23.

STE-MADELINE: local 1,000 pi.ca., libre 1er juillet, porte garage 14X16, hauteur libre 21 pi. chauffage radiant plancher, idéal commerce, entrepot, atelier, 514-808-1614

280 Entrepôts à louer

ENTREPÔTS ou garages différentes grandeurs. À Napierville. 450-245-7574

ESPACE de rangement rue Maisonneuve, à St-Jean-sur-Richelieu, 19'x22', 8 pi. de hauteur, porte de garage 8 pi. électrique, comprend un grenier de 22'x30' en pente de toit, 200\$/mois, après 17:00. Libre, 450-346-3833

310 Divers à vendre

CABANONS (remises de jardins) 10x12: 1,975\$/2,300\$. 10x16: 2,350\$/2,725\$. 12x16: 2,600\$/3,050\$. 15x20: 3,600\$/4,350\$. 15x30: 5,150\$/6,150\$. 20x30: 6,500\$/7,100\$. Autres grandeurs disponibles. Livraison et installation gratuites: RBQ 8213-9338-04. Tél.: 450-632-0007

CHAUFFE-PISCINE au bois sans fumée. L.S. Bilodeau; augmente température 10 à 15 degrés/ jour; pour villes/villages. Equipements d'érablières, chaudières et fournaies. LS Bilodeau St-Ephrem et Division QC à Neuville. lsbilodeau.com 1-888-557-4767

310 Divers à vendre

SCIERIES MOBILES à partir de 4,397\$ Coupez bois de toutes dimensions avec votre propre scierie à ruban portative. Info & DVD gratuits, www.ScieriesNorwood.ca/400qn 1-800-408-9995, poste: 400QN.

345 Antiquités / art / collections

ACHAT À DOMICILE ANTIQUITE: BIJOUX, TABLEAUX: meubles, luminaires, objets militaires, maritimes, publicitaires, industriels, enclumes, caisse enregistreuse, statues, bronzes, monnaies, coutellerie sterling, balances, horloges, montres, cruches, panaches, skis. www.tableauxantiques.com 514-891-0699

383 Machineries / Outils / Equipements

À voir! Coffre, outillage; tour miniature, indispensable au bricoleur! 450-348-9937

387 Pépinières / Jardins et accessoires

TOP sol et pierres recyclées à vendre Saint-Blaise, 450-357-5220

390 Ventes de garage / Marchés aux puces

ACHETONS de la cave au grenier et succession, antiquité, outils et plus. Payons comptant \$\$\$ Info: 438-886-3444

VENTE DE GARAGE: 3-4 Juin, 191 Boul St-Joseph, St-Jean-sur-Richelieu. Variétés d'objets; Maison, sports, outils, de tout pour la famille. Etc, Etc, beau temps/ mauvais temps

Vide grenier, Bijoux de fantaisie, limoges, crystal pin wheel, 3 lampes vintage 1950, (Capodimote) vaisselles, multiples sac à main, livres, DVD, cassettes, 48 Richelieu, Beollet, 3-4 juin.

ENCAN SPÉCIAL TABLEAUX de RENOMMÉS & ANTIQUITÉS
www.encangelineau.com

Dimanche le 4 Juin 2017 à 10.
7900 Boul. Laframboise à St-Hyacinthe QC (Sortie 130 Aut. 20)
SERA VENDU: Superbes tableaux canadiens Claude A.Simard, J-P Lemieux, Le Sauter, John Der, Little, Richard, Hudon, Lafrance, Bronze Vaillancourt, Lecor, Rousseau, Riopelle, Villeneuve, Horik, etc...
Aussi beaux mobiliers de styles, Marbre, Bijoux en or, Cartes de hockey et autres etc.
Pompe à gaz, Annonces publicitaires, Corbusier, provenant de succession.
- Visite samedi de 13h00 à 17h00 - Encan mercredi 7 Juin à 13h.
ENCANS GÉLINEAU & FILS INC. | 450 796-2886

403 Garderies et pouponnières

3 places disponibles, 18 mois + St-Jean-sur-Richelieu près Cégep. Éducatrice 20 ans d'expérience. Repas santé, activités thématiques. 30\$/jour, remboursement anticipé. 6h00-16h00. Diane: 450-347-2317

404 Services domestiques offerts

FEMME de ménage, bonnes références avec reçus. Rive-sud, 450-460-4680, 514-894-9015

424 Astrologie/occultisme

ANA Médium pure, 40 ans d'expérience, ne pose aucune question, réponses précises et datées, confidentielles. Tél.: 514-613-0179 (Avec ou sans Visa/ Mastercard)

442 Constructions / Rénovations / Réparations

B. D. L. RÉNOVATION: Cuisine, s.d.b., céramique, modifications et finitions de tous genres, portes et fenêtres, 25 ans d'expérience, RBQ # 5 7 1 5 - 2 5 9 7 - 0 1 514-755-7781

HOMME à tout faire, 30 ans d'expérience, plâtrier tireur de joints. Rénovations de tous genres! 4 5 0 - 2 4 4 - 5 8 5 8, 514-970-1212

442 Constructions / Rénovations / Réparations

CONSTRUCTION rénovation Sylvain Méthot à votre service depuis 35 ans. Patio, revêtement extérieur, rénovation générale. RBQ 8000-0607-87, 514-913-3135 www.sylvainmethot.com

POUR tous travaux de réparations résidentiels: salle de bain, cuisine, sous-sol, pose et réparation de brique, céramique, 25 ans d'expérience. Marc: 514-835-1719

RENOVATIONS GÉRARD LABONTÉ R.B.Q.: 8331-3940-07 Estimation sur demande. 4 5 0 - 5 4 2 - 2 4 0 0, 450-299-2250

443 Tireurs de joints/Plâtriers

GUÉRIN MAÎTRES PLÂTRIERS Tireurs de joints. Résidentiel/ commercial Prix compétitif! St-Jean/Rive-Sud 514-264-4360 Benoît

474 Terrassement/paysagiste

CÈDRES À HAIES, 2 À 8 PIEDS, 30 ANS D'EXPÉRIENCE, PLANTATION GARANTIE. 514-913-6786

474 Terrassement/paysagiste

SYLVAIN PERRIER entretien paysager. Tonte de pelouse, taille de haies. 514-770-4366

483 Compagne/compagnon

HOMME, 67 ans, bel apparence recherche compagne 60-70 ans qui aime la campagne. Secteur Napierville. 514-977-6529

HOMME seul gai, 33 ans, St-Jean, aimerait rencontrer homme 40 ans +. 514-913-1124

484 Services divers

SAAQ - SAAQ - SAAQ Victime d'un accident automobile? Vous avez des blessures? Contactez-nous. Consultation gratuite. M. Dion Avocats, tél: 514-282-2022 www.sossaq.com

485 Agence de rencontre avec permis

CONTACTS directs et rencontres sur le service #1 au Québec! Conversations, rencontres inattendues, des aventures inoubliables vous attendent. Goûtez la différence. Appelez le 1-877-661-2626 pour les écouter ou bien, pour leur parler, depuis votre cellulaire, faites le # (carré) 6910 (des frais peuvent s'appliquer). L'aventure est au bout de la ligne.

485 Agence de rencontre avec permis

SERVICE RENCONTRE. Relations Long-terme, ESSAYEZ GRATUITEMENT!!! 1-888-451-7661. Appelez #7878 ou 1-866-634-8995. Adulte 1 à 1 en direct appelez: 1-877-347-9242 ou #5015. Rencontrez des femmes célibataires de votre région. 1-888-571-5763 (18+)

555 Argent à prêter

Prêt 500\$ à 1000\$. Maintenant ouvert 7 jours. Obtenez votre argent instantanément avec Sekur. Mauvais crédit accepté. Dépôt d'argent 7j/7. Crédit Yamaska 1-877-661-4721 www.creditamaska.com

PRÊT DE 500\$ Sans enquête de crédit. www.creditcourtage.ca 1-866-482-0454

585 Services financiers divers

SOLUTIONS à l'endettement. Trop de dettes? Laissez-nous vous aider. Un seul versement par mois. 7 sur 7, de 8h à 20h. MNP Ltée, Syndics autorisés en insolvabilité. 514-839-8004

Peinture Résidentiel et commercial RBQ: 8291-3674-11

Giroux et Rémillard peintres inc. Cell.: 514 298-4408 Tél.: 450 245-7892

585 Services financiers divers

SOLUTIONS à l'endettement. Trop de dettes? Laissez-nous vous aider. Un seul versement par mois. 7 sur 7, de 8h à 20h. MNP Ltée, Syndics autorisés en insolvabilité. 514-839-8004

TALBOT & ASSOCIÉS ENCANTEUR, RÉCUPÉRATEUR INC. 450 347-2233 514 949-3493

MISEZ VIA INTERNET OUVERT AU PUBLIC **PLUS DE 350 LOTS OUVERT AU PUBLIC**

ENCAN PUBLIC SANS RÉSERVE NOUS AVONS ÉTÉ MANDATÉS AFIN DE VENDRE LES ACTIFS DE : **GAZON FRANÇOIS LEVAC**

MERCREDI LE 7 JUIN 2017 DÈS 9H30
157 RUE ROYALE, LES COTEAUX (QC) J7X 1A6

ROULANT: CAMIONS, TRACTEURS, TONDEUSES, BOBCAT, REMORQUES, VTT

Excavatrice 2008 Hitachi, ZX17U2, 1615 hrs/(3) Tracteurs à gazon John Deere 4720, 4x4 cabine, 2006, 1910/2235/2328 hrs/Chargeur Kubota R310, 4068 hrs, 1999/Tracteur John Deere 997 ZTRAK PRO60, 2011 1945 hrs/Mini chargeur Bobcat sur chenille T-650, 2010, 1120 hrs/(2)Tondeuses Buhler pto 3 pts, 18' triple YT650, 2006/15' triple YT550, 2006/(2)Tracteurs frontal New Holland MC35 tondeuse 60"/72", 1273 hrs/ Camion Dodge Ram 3500, 2012, H duty STL, 4X4, 6.7L 4 portes turbo diesel, 6 roues 84,412km, crew cab, boîte 8'avec back rack gyrophare, moteur Cumming / Camion Dodge Ram 250 1992 Power Ram 250, 5.9L, auto., 4x4, 239,969k/(4) Camionnettes GMC Duramax Sierra 2500 HD SLE, 2005, auto. 6.6 L, diesel/ 129000km/ HD, 2005, auto., 6.6 L, diesel, 104,257 km/ 1500, 1995; auto, 5.7 L, 216,316 km/ 2500 SLE, 1999, 4x4, 6.0 L, auto / 3500 SL, 1999, auto 6.5 L, 141,307 km/ Camion Ford F-250 XLT, 2011, super duty, 6.2L auto, 4x4, 160,000km /Camion F150 4x4 165,000km/ Remorque col de cygne Big Tex 22GN, 2011/Remorque dompeur, Bigtex, 2008, essieux double/ Remorque 16' Legault F-120, 1999, 2 essieux/(2) Remorques fermées / Remorque 20' Legault UT20, 1999, 2 essieux rampes/(4)Remorque artisanale 4'x8' / 22'x7' 3 essieux rampe/ Remorque pour tracteur Unitrail/ Automobile Buick 2001 à être inspectée/ (2)VTT : Suzuki LTZ400, 2008 / Polaris, 1996/

MACHINERIES & ÉQUIPEMENTS

(4) Épandeurs : à sel Meyer acier inox (2012), Snowex, Scott's, Agrex 3points/ Balai rotatif 60» New Holland, 704 DMC/Flail cutter Bobcat FC200, 2011/Pelle avec attachement 8'/Loader-sweeper Bobcat 84»(4) Souffleurs: Normand, Pronovost, New Holland/(2) Tondeuses: New Holland et triple J.Deere (2008)Rotary mower Befco / Rotoculteur J. Deere /(3) Coffres à outils: 18 tiroirs/(5) Réservoirs:(1) pompe pour graissage Lincoln, à air Motomaster, 450 L pompe Tuthill et MS, cap. 1000 L, dévidoir et moteur Honda 5.5/ Potence sur roues avec treuil électrique 1 ton /Déchiqueteuse Bear Cat/Chaufferette au kérosène John Deere / Attelage pour pelle à neige Levier hydraulique Norco 2 1/2 tons / Débroussailluses à essence / Bassin à nettoyer Attaches pour remorque/ (3) Compresseurs: à ressort, portable, RK, 5 h.p./ Presse 12 tons / (3) Chariots: de mécanicien, pompe élec. Lincoln/ (3) Lames à neige attachement 8' et SSTA extensible 8' à 12' carcan/ Fourche pour tracteur W / Dévidoir boyaux à air/ (3) Crics: hydraulique, Black Jack 2 1/2 tons / (2) Faucheuses Machine de sablage au jet, 20 gal. (2) Escabeaux aluminium 6' et 10' / Échelle en alum. 26' / (4) Étagères en métal / 3 filières / Perceuse à colonne King / Scie à ongles Mastercraft / Scie à métal Delta (200), 20-340C/ Tondeuse John Deere 145X / Table 3' x 4' en acier

INSPECTION DES LOTS : MARDI LE 6 JUIN 2017 DE 9H À 16H

CONDITIONS : 25 % à l'adjudication - le solde est payable comptant ou chèque visé - Dépôt de 500\$ à l'inscription sur place, remboursable ou applicable - 15% de frais d'encan. Liste partielle seulement à titre indicatif.

VOIR PHOTOS & MISEZ EN LIGNE VIA WWW.ENCANTEURSTALBOT.CA

ÉQUIPE SICOTTE ROBERT.SICOTTE@ME.COM

ROBERT SICOTTE COURTIER IMMOBILIER AGRÉÉ, ROBERT SICOTTE INC.

450-246-4637 8 DU COLLÈGE, LACOLLE 450-349-5868 1050 SÉMINAIRE N, ST-JEAN

ABORDABLE! HENRYVILLE CAC : 2 / Terrain : 7 500 pi² MLS 15753712 PRIX 79 900 \$	EMPLACEMENT DE CHOIX! SAINT-JACQUES CAC : 2 / Terrain : location MLS 25929118 PRIX 94 500 \$	NOUVEAU PRIX! LACOLLE CAC : 3 / Terrain : 9 107 pi² MLS 28984138 PRIX 125 000 \$	1ÈRE PARUTION! SAINT-GRÉGOIRE CAC : 2 / Terrain : 72 000 pi² MLS 12539977 PRIX 129 900 \$
CONSTRUCTION 2014 VARENNES CAC : 1 / Terrain : terrasse 1/2 SS MLS 20102884 PRIX 155 000 \$	POUR UNE 13ÈME ANNÉE LE MEILLEUR COURTIER RE/MAX MERCİ À TOUS NOS CLIENTS!		NOUVEAU PRIX! NOYAN CAC : 3 / Terrain : 22 497 pi² MLS 17998520 PRIX 219 000 \$
VICTORienne HEMMINGFORD CAC : 3 / Terrain : 12 500 pi² MLS 21420008 PRIX 250 000 \$	1ÈRE PARUTION! SAINT-PATRICE CAC : 2 / Terrain : 5 381 pi² MLS 9699382 PRIX 295 000 \$	COMMERCIAL NOYAN 2 espaces de travail / Terrain : 177 451 pi² MLS 20646630 PRIX 340 000 \$ +TX	CLÉS EN MAIN SAINT-JEAN CAC : 6 / Terrain : 7 280 pi² MLS 20754359 PRIX 389 500 \$

ESTIMATION GRATUITE - 157 PROPRIÉTÉS / ROBERTSICOTTE.COM

605 Emplois divers

CHERCHE employé(e) à temps partiel pour travail d'entretien des terrains, 3-4 jours/semaine, incluant nourrir les chevaux tous les dimanches, (4 heures) 450-245-7031

COMPAGNIE en pleine expansion recherche mécanicien de véhicules lourds et légers. Joignez-vous à notre équipe chez OK Pneus. 450-346-6688

RÉSIDENCE CAROLINE ST-REMÉ

Recherche PAB (PDSB, RCR un atout) pour personnes atteintes d'Alzheimer. Fax: 450-724-0561 residence.caroline@hotmail.ca

605 Emplois divers

RECHERCHE ébénistes senior, 10 ans d'expérience, temps plein. Débitage, machinage, assemblage, mobilier commercial et armoires de cuisine. Lecture de plan. Expérience en installation, fiable, minutieux et esprit d'équipe. St-Jean-sur-Richelieu, secteur Iberville, 450-359-1679. Demandez: Stéphane Drapeau

TECHNICIEN EN ESTHÉTIQUE AUTOMOBILE "Compound", cire, shampoing intérieur, traitement de cuir, etc. Formation de 2 semaines environ. 12\$/heure. Nous contactez au: 450-390-2070

S.V.P. Assurez-vous que ce papier journal soit recyclé.

CENTRE DU CAMION Marcel Séguin inc.

RECHERCHE MÉCANICIEN

- Réparation et entretien de camions et remorques de poids lourds
- Avantages sociaux
- Salaire selon qualifications
- Classe 1 et carte P.E.P, un atout
- Esprit d'équipe et débrouillardise
- 40 heures/semaine

Contactez Marcel Séguin du mardi au vendredi marcel@centreducamionseguin.ca
19, rue de l'Industrie, St-Rémi QC J0L 2L0
Tél.: 450 454-2934 • Téléc.: 450 454-5648

TRANSPORT Chalut Bedford Québec 2000

- TRANSPORTEUR
- CITERNE PNEUMATIQUE
- DOMPEUR

Recherche

PRÉPOSÉ AU CHARGEMENT

EXIGENCES:
- Permis conduire classe 1
- Aucune expérience requise
- Formation à l'interne
- Horaire variable

NOUS OFFRONS:
CONDITIONS SALARIALES TRÈS AVANTAGEUSES
Assurances collectives et fond de pension

ENVOYER VOTRE C.V. À/S DE M. STÉPHANE RACINE
par Fax au (450) 248-7846
OU se présenter en personne au 1065, chemin De la Carrière, Bedford, QC

RECHERCHONS mécanicien avec connaissances en soudure, pour entretien et réparation de machinerie agricole. Travail saisonnier à temps plein. Salaire à discuter selon expérience. 450-826-3140, fax 450-826-4551
admin@rgrguinois.com

VOUS aimez le public? Personnel pour promouvoir nos produits dans Home Dépôt. Expérience dans la vente un atout, temps partiel, "week-end". Chauffage Wilson, Mme Gonthier 450-659-2647

AIDE-CUISINIÈRE Cuisinière, fruitière, Très bonnes heures, très bon salaire. Apportez C.V. 915 Boul. du Séminaire Nord J3A 1B6, Restaurant l'Oeuf Doré ou contactez George 450-348-4955

CAMPING du Lac Mineur est à la recherche d'employés(es) pour la saison 2017. Les postes à combler sont: Cuisinier(e), aide-cuisinier(e). Envoyez C.V. info@campingdulacmineur.com

HÔTEL RELAIS GOUVERNEUR
Postes de femmes de chambres. Temps plein/ temps partiel. Bonnes conditions salariales. Avantages sociaux. Envoyer C.V. heberg@gouverneurstjean.com/ ou Julie Mélançon 450-348-7376

RECHERCHE serveuse avec expérience pour un futur resto à Noyan. Horaire: du jeudi au dimanche, de 11h à 19h. Contactez Claudine au 450-294-2528.

TOILETTEUSE avec expérience recherchée, 3 à 4 jours/ semaine. Très bonnes conditions de travail. Salon Magi Toiletage, St-Jean-sur-Richelieu. Rénové. Faire parvenir CV: magi.toiletage@gmail.com

ENTREPÔT DE PNEUS F.C.P. à Ville Ste-Catherine recherche un commis d'entrepôt, temps plein. Possibilité poste permanent. Contactez Gabriel: 450-632-9100 ou CV à info@magsandtires.com

TOITURES MESSIER TOUGAS cherche COUVREUR DE BARDEAUX 2 à 3 ans d'expérience, Rive-Sud. Références demandées. 514-754-7880

CUISINIER avec minimum de 3 ans d'expérience sur plaque et grill. Connaissance déjeuner/ diner/ souper. 40 hrs/ semaine, permanent. Recherche aussi plongeur de jour temps plein. Se présenter au Resto Chez Toi 798, Boul. d'Iberville, secteur Iberville. 450-346-1558

RESTAURANT DU QUAI: 4, 36e Avenue Sabrevois. Recherche serveurs(es) avec expérience ayant de l'entregent avec le public. 450-346-6118, 514-512-4193, 514-893-6118

CUISINIERS(ES) aimant nouveau défi, motivé, SERVEURS(SES) RESTAURANT LES BONNES SOEURS, horaire de jour. Se présenter avec CV au 224 Richelieu, St-Jean-sur-Richelieu. Demandez Fanny ou Julie.

COUVREUR de bardeaux demandé avec expérience et carte CCQ. Demandez Robert: 514-506-9250

Explora-Sol
FORAGES GÉOTECHNIQUES ET ENVIRONNEMENTAUX
Foreur / Aide-foreur demandé
• Avec expérience (un atout) • Permis de classe 1
Envoyez votre C.V. à agirard@explorasol.ca

L'HÔTEL ST-BERNARD et RESTAURANT
est à la recherche de
• **SERVEURS(EUSES)**
Veuillez nous faire parvenir votre c.v. par courriel à :
linda@igldutyfree.com

BOUTIQUE HORS TAXES IGL
CAISSIER(ÈRE) / VENDEUR(SE) CONSEILLER / CONSEILLÈRE EN BEAUTÉ
VEUILLEZ NOUS FAIRE PARVENIR VOTRE C.V. PAR COURRIEL À :
linda@igldutyfree.com

Avis public



Saint-Georges-de-Clarenceville
Province de Québec

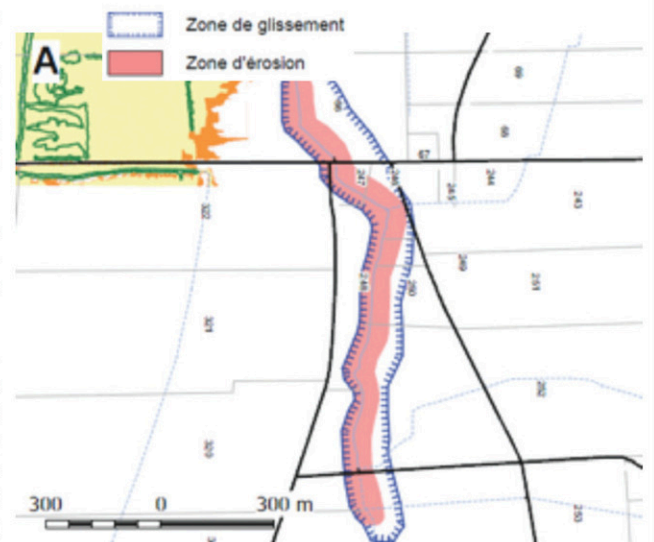
Avis public sur la tenue d'une assemblée publique de consultation le 6 juin 2017 concernant le projet de règlement 428-09

Lors de sa séance extraordinaire du 16 mai 2017, le conseil ordinaire de la Ville de Saint-Georges-de-Clarenceville a adopté le projet de règlement suivant :

PROJET DE RÈGLEMENT NUMÉRO 428-09 MODIFIANT LE RÈGLEMENT DE ZONAGE NUMÉRO 428 AFIN DE MODIFIER LES DISPOSITIONS RELATIVES AUX ZONES DE CONTRAINTES.

Ce premier projet de règlement vise à modifier certaines dispositions du règlement de zonage numéro 428, tel qu'amendé, plus particulièrement :

- Faire la distinction entre les zones d'érosion établies par la MRC et les zones de glissement de terrain établies dans le plan d'urbanisme;
- Ajouter une figure pour le calcul de non-construction dans la crête de talus majeur;
- Ajouter une disposition permettant la construction sur la crête de talus majeur sous la recommandation favorable d'un avis donné par un ingénieur géotechnicien.



Une assemblée publique de consultation aura lieu le 6 juin 2017 à 19 h 30 à la salle du conseil de la Ville, 1350 chemin Middle, Saint-Georges-de-Clarenceville.

Au cours de cette assemblée publique, la personne par l'intermédiaire duquel elle sera tenue, expliquera ce projet de règlement et les conséquences de leur adoption et de leur entrée en vigueur et entendra les personnes et organismes qui désirent s'exprimer.

Ce projet de règlement et leur résumé peuvent être consultés à l'hôtel de ville situé au 1350 chemin Middle, Saint-Georges-de-Clarenceville, du mardi au vendredi, aux heures habituelles d'ouverture de bureau. Les projets de règlement précités peuvent également être consultés sur le site Internet (www.clarenceville.qc.ca).

Donné à Saint-Georges-de-Clarenceville, ce 23^{ème} jour du mois de mai 2017.
Charles Whissell, Directeur général et secrétaire-trésorier

>7253268

Pour effectuer la distribution du **PUBLISAC** et Hebdomadaires locaux à Napierville.

Recherche

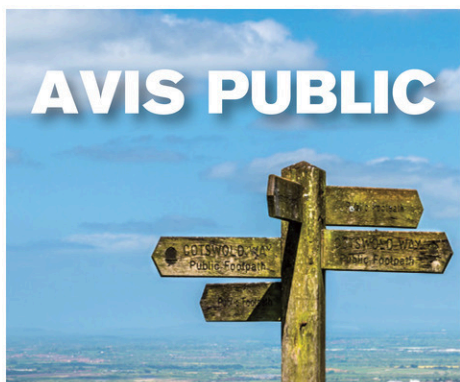
DISTRIBUTEURS

Téléphonez au 514 516-7397
Demandez Eric Frenette

- Routes disponibles
- Distribution le mercredi
- Revenus supplémentaires intéressants
- Responsabilité et débrouillardise exigées
- Vous devez posséder un véhicule



>7257111



Avis public

Régie des alcools, des courses et des jeux

AVIS DE DEMANDES RELATIVES À UN PERMIS OU À UNE LICENCE

Toute personne, société ou association au sens du Code civil peut, dans les **trente jours** de la publication du présent avis, s'opposer à une demande relative au permis ou à la licence ci-après mentionnée en transmettant à la Régie des alcools, des courses et des jeux un écrit sous affirmation solennelle faisant état de ses motifs ou intervenir en faveur de la demande, s'il y a eu opposition, dans les **quarante-cinq jours** de la publication du présent avis.

Cette opposition ou intervention doit être accompagnée d'une preuve attestant de son envoi au demandeur par tout moyen permettant d'établir son expédition et être adressée à la **Régie des alcools, des courses et des jeux, 1, rue Notre-Dame Est, bureau 9.01, Montréal (Québec) H2Y 1B6.**

NOM ET ADRESSE DU DEMANDEUR	NATURE DE LA DEMANDE	ENDROIT D'EXPLOITATION
Dominic Patry et Laura Lilian Ortega Rojo (Lime et Piment, s.e.n.c.) LIME ET PIMENT 10, rue Poupart Saint-Rémi (Québec) J0L 2L0 Dossier : 4585-360	2 Restaurants pour vendre dont 1 sur terrasse	10, rue Poupart Saint-Rémi (Québec) J0L 2L0

Québec

685 Chauffeurs / Transports

CENTRE MARÂCHER E. GUINOIS INC
CHAUFFEUR classe 1, Québec/ U.S.A., temps plein de juin à novembre. Salaire 50 cents du mile. Drop et pick-up payés. Extra pour traverser pont de New York. Camion attitré, réfrigéré. 4 5 0 - 8 2 6 - 3 2 0 7, 514-968-5487

CHAUFFEUR, temps partiel/ temps plein demandé, 12 roues, semi-dompneur, 2 ans d'expérience. Napierville. 514-444-8087

CHAUFFEUR classe 1 recherché. Travail local, région Montréal. Expérience en dompeur 2, 3, 4 essieux. 60h/ semaine, 514-968-7916

LES FERMES LEFORT (ST-RÉMI) CHAUFFEUR CLASSE 1 pour livraison de produits maraîchers réfrigérés, pour Montréal et les environs. Saisonnier de juin à novembre, 40 heures/ semaine et plus, de jour et "week-end". Contactez France: 450-454-4460

TRANSPORT JTC recherche chauffeur(se). Classe 1, 2 ans d'expérience, USA seulement, remorque fermée, 514-809-3831

685 Chauffeurs / Transports

RECHERCHE Chauffeur de camion Classe 3. Horaire; Lundi au vendredi, 45 heures/ semaine. Salaire de base 15\$. Après 1 mois 15,50\$. Avantages, assurances collectives. Envoyer C.V. admin@carrieresducharme.com ou se présenter 564 Chemin Covey Hill, Havelock 450-247-2787

835 Avis divers

LE RESTAURANT DU QUAI: 4, 36e Avenue Sabrevois, est maintenant ouvert. Spécialités filets de morue et fruits de mer. Bienvenue à tous! Pour réservations: 450-346-6118

920 Bateaux / Motomarines / Accessoires

PONTON. Achat idéal! Aucun entretien de chalet, pas de peinture, aucun voisin et pas de taxes municipales. Maison flottante à vendre, voir www.lespac.com # 4 5 6 0 1 5 7 4 819-852-5491

945 Achat d'autos

!! 300\$ +/- !! ACHAT AUTO/ CAMION Bon ou mauvais état. Payons meilleur prix. Remorquage gratuit. 514-943-0989, 450-447-8536

ACHETONS autos pour ferraille. Appelez Réginald: 450-346-6112

955 Pièces/accessoires

PNEUS USAGÉS, TOUTES LES MARQUES ET TOUTS LES NUMÉROS, plusieurs presque neufs, 310 Grand Bernier Sud, St-Jean, 8h30 à 17h, 450-542-9898

955 Pièces/accessoires

VENTE et achat de pneus neufs et usagés, beaucoup de pneus d'été usagés en inventaire, pose et balancement à partir de 40\$ pour les quatre. St-Luc: 450-357-6225

985 Autos à vendre

ATTENTION! ATTENTION! Besoin d'une auto. Problème de crédit? C'est fini. Aucun cas refusé. Financement sur place. Voiture, camion, van, 2004 à 2013 Robert Cloutier Autos 450-446-5250, 5 1 4 - 8 3 0 - 0 0 9 8, 1-888-446-5250 robertcloutierautos.com

À voir auto, camion, 4x4. Financement maison aucun cas refusé. Voitures 2010 à 2016, léger dépôt, aucun endosseur. 1-866-566-7081 financementbrisson.com

BABILLARD

■ Saint-Rémi

La Marg'elle: Mon parcours personnel face à l'autonomie

Les femmes sont invitées au café-rencontre le jeudi 8 juin, de 9 h à 11 h 30, au 87, rue Perras. En compagnie de Yolaine Jomphe, elles exprimeront ce qu'elles ont fait pour préserver leurs acquis en lien avec leur propre autonomie, et comment elles sont arrivées à s'accomplir. 3 \$ membre et 6 \$ non-membre. Information: 450 454-1199.

Assemblée du CPA Les Jardins du Québec

Assemblée générale annuelle du club le mercredi 14 juin, 18 h 30, à la salle Orchidée du Centre communautaire. Ceux et celles qui désirent faire partie du conseil d'administration pour la prochaine saison pourront présenter leurs candidatures sur les postes disponibles. Il y aura présentation d'un rapport annuel des activités.

Bénévoles recherchés

La Popote roulante de Sourire sans fin recherche des bénévoles pour s'impliquer, à leur façon, en cuisinant des plats réconfortants pour les bénéficiaires. Information et inscription: 450 454-5747.

■ Jardins-de-Napierville

Demande pour des déjeuners-bénéfice

Les organismes désirant obtenir des déjeuners pour la saison 2017-2018 doivent faire parvenir leur demande avant le 15 juin à: Chevaliers de Colomb Saint-Rémi, 130, rue Saint-Viateur, Saint-Rémi, QC J0L 2L0. La demande doit contenir la ou les dates désirées, le nom de l'organisme, le nom de la personne responsable avec son numéro téléphone. Information: Jacques Lussier 514 772-3552.

Inscription à la catéchèse

L'Unité pastorale Les Jardins, qui regroupe les paroisses Saint-Isidore, Saint-Michel-Archange et Saint-Rémi, peut accompagner les parents qui veulent inscrire leur enfant à son parcours de catéchèse qui est vécu sous forme de rassemblements communautaires intergénérationnels. Pour en savoir davantage, visiter unitepastoralelesjardins.ca/au-sujet-de-la-catechese. Pour s'inscrire à une rencontre d'information: 450 454-2133, poste 0 ou courriel catejardins@gmail.com.

Bénévoles recherchés pour cours aux aînés

Le SAB « Au Cœur du jardin » recherche des bénévoles pour offrir des cours aux aînés dès septembre, à ses bureaux de Saint-Rémi. Au programme: cours de tablette une fois par semaine pour groupe de 6-8 personnes; cours de gymnastique douce de 1 h 30 les mardis. Soutien technique et matériel d'exercices disponibles. Information: Ginette 450 454-6567.

Marché aux trouvailles: Artisans recherchés

Sourire sans fin recherche des artisans pour la 3^e édition du Marché aux trouvailles les 25 et 26 novembre, au Centre communautaire de Saint-Michel. Commerçants et particuliers peuvent y louer des tables pour vendre leurs articles et promouvoir leur entreprise locale. Information: 450 454-5747.



5^e ANNIVERSAIRE

Silvy Martin



Chère Silvy, Il y a cinq ans, tu as cessé ta marche à nos côtés.

Le chagrin serre encore nos cœurs et nous éprouvons l'importance de ta disparition. Continue de nous guider.

Ton époux, tes enfants, tes petits-enfants et ta famille.

10^e ANNIVERSAIRE

ROCHFORT, Normand 29 mai 2007



Cher papa, voilà déjà 10 ans, tu nous quittais pour un monde d'amour et de paix.

Ce repos, tu l'as bien mérité mais pour nous qui t'aimons, cela est arrivé trop vite. Ton visage, ta voix et ton sourire sont gravés à jamais dans nos cœurs. Nous nous consolons car maman est avec toi.

Nous te demandons de continuer à veiller sur nous de là-haut, tout comme tu le faisais si bien sur terre.

De tes enfants et petits-enfants



MRC Haut-Richelieu

AVIS PUBLIC

PROJET DE RÈGLEMENT 532 – CONSULTATION PUBLIQUE

AUX CONTRIBUABLES DES MUNICIPALITÉS D'HENRYVILLE, LACOLLE, MONT-SAINT-GRÉGOIRE, NOYAN, SAINT-ALEXANDRE, SAINT-BLAISE-SUR-RICHELIEU, SAINT-GEORGES-DE-CLARENCEVILLE, SAINT-JEAN-SUR-RICHELIEU, SAINT-PAUL-DE-L'ÎLE-AUX-NOIX, SAINT-SÉBASTIEN, SAINT-VALENTIN, SAINTE-ANNE-DE-SABREVOIS, SAINTE-BRIGIDE-D'IBERVILLE ET VENISE-EN-QUÉBEC SUR LE TERRITOIRE DE LA MRC DU HAUT-RICHELIEU

AVIS PUBLIC est par la présente donné que les membres du Conseil siégeant en session d'ajournement le mercredi, vingt quatrième jour du mois de mai deux mille dix-sept, ont adopté le projet de règlement 532 intitulé «Règlement modifiant le règlement 371 visant le schéma d'aménagement et de développement de la Municipalité régionale de comté du Haut-Richelieu» de même que le document indiquant la nature des modifications que l'ensemble des municipalités devront apporter à leurs instruments d'urbanisme advenant l'entrée en vigueur des modifications du schéma d'aménagement et de développement, en conséquence, qu'une assemblée publique de consultation se tiendra relativement au projet de règlement 532 intitulé «Règlement modifiant le règlement 371 visant le schéma d'aménagement et de développement de la Municipalité régionale de comté du Haut-Richelieu» le 20 juin 2017, 18h30, en la salle du conseil de la MRC du Haut-Richelieu, 380, 4^e Avenue à Saint-Jean-sur-Richelieu.

Cette assemblée a pour but d'entendre les avis du public sur les dispositions du projet de règlement 532 concernant la gestion de l'urbanisation en tenant compte des orientations gouvernementales dans l'orientation 10.

Le projet de règlement 532 ainsi que le document indiquant la nature des modifications que l'ensemble des municipalités devront apporter à leurs instruments d'urbanisme advenant l'entrée en vigueur de cette modification du schéma d'aménagement et de développement sont disponibles pour consultation aux bureaux de la MRC du Haut-Richelieu et au sein des municipalités concernées à savoir, Henryville, Lacolle, Mont-Saint-Grégoire, Noyan, Saint-Alexandre, Saint-Blaise-sur-Richelieu, Saint-Georges-de-Clarenceville, Saint-Jean-sur-Richelieu, Saint-Paul-de-l'Île-aux-Noix, Saint-Sébastien, Saint-Valentin, Sainte-Anne-de-Sabrevois, Sainte-Brigide-d'Iberville et Venise-en-Québec. La consultation sur le site Web de la MRC du Haut-Richelieu est aussi possible via l'adresse suivante : <http://www.mrchr.qc.ca/avispublics.php>.

Donné à Saint-Jean-sur-Richelieu, ce vingt-cinquième jour de mai deux mille dix-sept.

Le directeur général et secrétaire-trésorier,
Joane Saulnier



la collecte

À HEMMINGFORD

CANTON ET VILLAGE

en collaboration avec les citoyens

TOWNSHIP AND VILLAGE

in collaboration with the citizens

Toute personne doit dorénavant présenter, en collecte, une pièce d'identité comportant son nom et sa signature ou sa photo, pour pouvoir effectuer un don de sang. Âge minimum requis 18 ans.

Objectifs 55 donateurs

LUNDI 5 JUIN

14H À 20H

Monday, June 5th

2 p.m. to 8 p.m.

Centre récréatif 550, ave. Goyette Hemmingford

À noter que la population des municipalités environnantes est invitée à participer également

Brunet Clinique

Catherine Plamondon, pharmacienne

HEMMINGFORD 471, Frontière
Tél: 450 247-3555

LACOLLE 7, rue Van Vliet
Tél: 450 246-3177

MaSanté est sur Brunet.ca

LE BISTRO

SOIRÉES THÉMATIQUES | SPÉCIAL DU MIDI DURANT LA SEMAINE | MENU À LA CARTE

THEMATIC NIGHTS | WEEKDAY LUNCH SPECIAL | "À LA CARTE" MENU

Club de golf Hemmingford
Réservation: T. (450) 247-2445 poste/ext. 5

THIBERT-BOURGON Assurances Inc.

RÉSIDENTIEL • AUTOMOBILE
FERME • COMMERCIAL
VOYAGE • BATEAUX

Venez nous rencontrer!
448, Champlain,
suite 2, Hemmingford
Tél.: 450-247-3210

France Landry courtier ass.
Sylvie Thibert courtier et présidente

VENTE DE POMPES
Résidentiel, commercial, industriel

GOULDS Réparations:
• de toute marque
• de pompes à piscine

G.S. MOTEURS ÉLECTRIQUES INC
501, St-Patrice (Route 219), Sherrington
Tél.: 450-454-4450 Fax: 450-454-6636
Sans frais 1-800-561-4450

450 247-2783
www.jpriest.com

Commercial
Résidentiel
Industriel
Agricole

priest électricité
Licence RBQ: 2622-0640-38
Bâtir avec vous!

Corporation des maîtres électriciens du Québec

SERRE & FINNEGAN
SALONS FUNÉRAIRES • FUNERAL HOMES

Siège social:
48, de l'Église Nord,
Lacolle

450 246-3988
450 454-5697
1-800-263-3074
Lacolle - Hemmingford
St-Édouard - St-Michel
www.gilleserre.com

Le Café HEMMINGFORD

Ouvert de 6 h à 14 h • Déjeuner jusqu'à 11 h
Brunch du dimanche de 10 h à 14 h

Yves St-Hilaire, Prop.
475, rue Frontière, Hemmingford
450 247-0009 • www.cafe-hemmingford.com

Michael Hadley
Courtier immobilier

Marie Patenaude
Courtier immobilier

Re/Max Performance Inc.
Agence immobilière
857 rue Notre Dame
St-Rémi, Qc J0L 2L0
450-454-0006

AVANTAGES EXCLUSIFS AUX MEMBRES

Des rabais, des remises, des outils d'épargne, des privilèges et des services d'assistance. Profitez-en dès maintenant!

Desjardins
Caisse des Moissons
www.desjardins.com/caissesdesmoissons
450 454-4645

BURGER BOB

Spécialité **hamburgers**

- Restauration rapide (Fast Food)
- Sous-marins
- Club sandwich

ouvert dès 11h/ 7 jours

613, Route 219, Hemmingford 450 247-2624

Disponible en tout temps

DU MINOT CIDRIÈRE

376, CHEMIN COVEY HILL, HEMMINGFORD,
www.duminot.com
450.247.3111

BVB MAÇONNERIE Française
20 ans d'expérience!

Un héritage de compétence!

Résidentiel & commercial
Crépis de salage
Dalle de béton
Pierre naturelle

Sherrington
Marc Bernard
514 317-5985 • 514 443-8997
maconneriebvb@hotmail.com

R.B.Q. 5675-4179-01

Info-collecte: 514 832-0873 • 1 800 373-SANG (7264) • www.hema-quebec.qc.ca

DONNEZ DU SANG, DONNEZ LA VIE.