

L'Avenir de l'Érable

VOTRE MÉDIA D'ICI

LE MERCREDI 17 JUIN 2020 | Volume 22, N°24 | 10 581 exemplaires | lanouvelle.net

CLINIQUE DENTAIRE
ALAIN ST-CYR
Victoriaville

819 758-8004

171 Notre-Dame Est, suite 70
Mail face au Carré 150

Dr Alain St-Cyr
Chirurgien Dentiste

Dre Christine Côté
Chirurgienne Dentiste

On pratique
en équipe,
tout en continuant
de se protéger!

Information et conseils
à l'intérieur.

Votre
gouvernement

Québec

UN HOMMAGE SYMBOLIQUE AUX AMBASSADEURS DU RELAIS

PAGE 3

(Photo www.lanouvelle.net)

Le CETAB +
pilote de
nouveaux projets

PAGE 4



(Photo depositphotos)

Les sourires
reviennent sur les
terrains de camping

PAGE 7



(Photo gracieuseté - archives)



Trevi
Victoriaville

Noréa Foyers
Victoriaville
AU FIL DES SAISONS

C'EST LA FÊTE DES PÈRES!
VOUS NE SAVEZ PAS CE QUI LE RENDRAIT HEUREUX?

Un certificat cadeau de 100\$ gratuit

entièrement offert par Trevi - Norea foyers Victoriaville

Un spa, un BBQ, un foyer ! Passez chercher le vôtre au coin Pie X et Route 116



>262507

*Applicable sur produits sélectionnés. Voir détails en magasin.



Nous sommes prêtes à vous recevoir !

Prothèses dentaires avec ou sans implants



Bernadette Jean et Britania Laflamme
Denturologistes



SANTÉ DENTAIRE
IVOIRE
DENTUROLOGISTES

On vous sert comme personne

• PLESSISVILLE •

819 362-6494

ivoire.ca

Le 20 juin : le Relais prendra un moment pour se recueillir

CAROL ISABEL
cisabel@lanouvelle.net

PHILANTHROPIE. Même si la crise sanitaire engendrée par la COVID-19 a entraîné l'annulation de son activité phare de financement, le 20 juin demeure une date importante pour le Relais pour la vie de la MRC de L'Érable qui prendra un moment pour rendre un hommage symbolique à ses ambassadeurs.

Sous le coup de 22 h, les sirènes des pompiers de la Ville de Plessisville se feront entendre. Aussi, les 73 capitaines des équipes de marche allumeront à leur domicile, ou dans un endroit de leur choix, les quelque 2000 luminaires qui leur ont été remis par le Relais. «Il y aura donc des luminaires qui seront allumés non seulement à Plessisville, mais aussi dans plusieurs autres municipalités de L'Érable comme Princeville et même en dehors de notre MRC, que ce soit dans la région de Thetford et de Victoriaville par exemple», d'expliquer le président du Relais pour la vie de la MRC de L'Érable, Serge Barthell.

Une vidéo de ces minirelais à domicile

sera même tournée et disponible sur la page Facebook de l'organisme qui publiera le même soir une courte vidéo résumant les moments forts des 13 premières éditions. De plus, les quelque 300 ambassadeurs qui ont participé à la 13^e édition recevront une surprise, dans leur boîte aux lettres, lors de la journée du 20 juin, une initiative de l'équipe des Geais bleus.

LOIN D'ÊTRE SUR PAUSE

Pour M. Barthell et son équipe, le Relais pour la vie de la MRC de L'Érable est loin d'être sur pause, même si son événement phare de financement a été annulé tout comme plusieurs autres de ses activités comme le Spin ta vie ou encore le Marché Donnez aux suivants sous l'initiative de Katy Talbot. «Nous croyons toujours pouvoir tenir notre course à relais du mois d'août et notre tournoi de golf de septembre. Nous surveillons de près ce qui se passera avec le biergarten de l'île (Plessisville) que nous espérons pouvoir ouvrir cet été. Les gens en auront bien besoin», s'exclame M. Barthell.

«La COVID-19 nous a cependant amenés à nous ajuster et à choisir d'étirer notre campagne de financement sur deux ans.

Nous nous donnons donc jusqu'en juin 2021 pour atteindre l'objectif de notre 14^e édition qui est de 400000\$, de préciser le président. «Ce qui est encourageant, c'est de constater que la pandémie n'a pas empêché les initiatives des gens qui continuent à nous faire parvenir des dons.» M. Barthell ne peut parler de cette 14^e édition sans penser à son ami André Faucher qui agissait à titre d'ambassadeur du Relais et qui est décédé au cours des dernières semaines. «André, nous te t'oublierons pas», a-t-il assuré tout en ajoutant que le Relais n'était pas juste une collecte de fonds, mais aussi une grande famille unie.

PRÉSIDENT D'HONNEUR

Rappelons en terminant que la présidence d'honneur de la campagne de financement 2020, et qui s'étirera jusqu'en juin 2021, est assurée par l'équipe de vente de Dubois Méthot Plessisville. Source de revenus importante pour le Relais, la vente des luminaires se poursuit auprès des capitaines des équipes de marche, chez Cousins Cousines à Plessisville et auprès du président Serge Barthell au numéro 819 621-6335.



Le président du Relais pour la vie de la MRC de L'Érable, Serge Barthell, invite les gens à prendre un moment, samedi soir à 22 h, pour honorer les ambassadeurs disparus, ceux qui combattent la maladie et ceux qui sont en rémission et guéris. (Photo www.lanouvelle.net)

Des employés manifestent devant le CHSLD du Chêne



Manifestation, jeudi dernier, devant le centre d'hébergement du Chêne (Photo www.lanouvelle.net)

CLAUDE THIBODEAU
cthibodeau@lanouvelle.net

MANIFESTATION. À tour de rôle, jeudi dernier, une soixantaine d'employé(e)s CSN des centres d'hébergement du Chêne et du Roseau à Victoriaville ont manifesté devant le Chêne, à l'invitation du Syndicat du personnel paratechnique, des services auxiliaires et de métiers (SPPSAM) du Centre intégré universitaire de santé et de services sociaux de la Mauricie-et-du-Centre-du-Québec (CIUSSS MCQ).

Après Shawinigan, Trois-Rivières et Drummondville, c'était au tour des travailleuses et travailleurs de Victoriaville de se faire entendre. «Et on va continuer à se mobiliser au Centre-du-Québec pour envoyer un message clair à M. Legault: les paroles s'envolent et ses gestes demeurent. Il n'y a pas beaucoup de gestes pour le bien de la population et pour le bien des travailleurs», a fait valoir Pascal Bastarache, président du SPPSAM. Le syndicat dénonce notamment, «et surtout à Victoriaville» a-t-il dit, des arrêtés ministériels en lien avec l'obligation pour les salariés de travailler contre leur gré à temps complet, le refus d'accorder des vacances et des congés. Et le tout, même en l'absence de cas de la COVID-19 au Chêne

et au Roseau», a indiqué M. Bastarache, tout en qualifiant la situation de «véritable aberration».

La partie syndicale représente quelque 70 types de métiers, du préposé aux bénéficiaires, aux auxiliaires, aux services de santé et de services sociaux en passant par les soins à domicile, les préposés à l'hygiène et la salubrité, les cuisiniers et les préposés aux services alimentaires. Le président du syndicat rappelle qu'il est toujours prêt à travailler en collaboration avec le gouvernement et le CIUSSS. «Mais malheureusement, on voit qu'on a plus les mêmes intérêts pour les soins prodigués. En 2020, ça doit changer», a-t-il conclu. D'autres manifestations sont prévues.



WEEK-ENDS
EN FOLIE

18 TROUS = 29\$

LES SAMEDIS ET DIMANCHES
À PARTIR DE MIDI

Réservation jusqu'à 5 jours à l'avance. Voiturette électrique : 10\$ Taxes incluses

CLUB DE GOLF
VICTORIAVILLE

819 752-4907
golfvictoriaville.com

RETOUR DU 19^e TROU, YAHOOO!

OUVERTURE DU RESTO-BAR
ET DE NOS TERRASSES

Merci de respecter les consignes qui seront mises en place pour votre sécurité et celle de nos employés (es)!

CETAB + : un gros montant pour de nombreux projets

CLAUDE THIBODEAU
cthibodeau@lanouvelle.net

AGRICULTURE BIOLOGIQUE. Un important soutien à l'innovation de plus de 860 000 \$ du ministère de l'Éducation et de l'Enseignement supérieur du Québec permettra au CETAB + du Cégep de Victoriaville de mener une douzaine de projets au cours des deux prochaines années ou plus.

Évidemment, on s'en réjouit au CETAB +. « Notre budget de fonctionnement provient, en grande partie, du ministère de l'Éducation et de l'Enseignement supérieur. Mais, un montant si important, dédié à l'innovation, c'est la première fois », indique le directeur Jean Duval.

L'équipe du CETAB +, à partir de cette enveloppe, a établi une liste d'une douzaine de projets à réaliser. « Il est question de deux ans, mais on peut déborder sur deux ou trois saisons, car, en agriculture, on est toujours limité par la saison de croissance. Dans d'autres domaines, quand ça se fait en laboratoire, tout est différent. Mais nous, on est vraiment dépendant des saisons », souligne le directeur, précisant que la plupart des projets se feront sur deux saisons de croissance, bien que certains pourraient déborder sur une troisième.

Les projets toucheront tous les domaines couverts par le centre, les secteurs fruitiers, maraîchers, les grandes cultures et la production laitière.

« Nous avons des projets dans tous ces secteurs. La grande orientation consiste à faire des choses qui, d'ordinaire, ne sont pas faciles à financer avec les programmes existants. On vise le niveau supérieur de l'agriculture bio qui est plus d'essayer de changer le système de production, ce qu'on appelle la *reconception* », explique Jean Duval en entrevue téléphonique.

En d'autres mots, l'orientation générale des projets vise la résolution des problèmes et l'amélioration des pratiques en privilégiant la *reconception* des systèmes de production.

« Cela signifie qu'on travaille sur des trucs peut-être moins évidents, côté production, par exemple, la biodiversité ou encore la réduction du travail du sol. Ce sont des projets qui peuvent

« L'aide nous permet notamment de développer, non seulement des projets de recherche concernant, entre autres, les prairies et les pâturages, mais de développer aussi des outils pour les producteurs »

- Jean Duval

être porteurs à un peu plus long terme, mais qui sont assez difficiles à financer », confie le directeur du CETAB +, heureux de l'obtention de la contribution financière.

« L'aide nous permet notamment de développer, non seulement des projets de recherche concernant, entre autres, les prairies et les pâturages, mais de développer aussi des outils pour les producteurs », signale Jean Duval.

C'est justement le cas avec un guide technique post-récoltes et de mise en marché pour les maraîchers.

Les projets envisagés mobiliseront pratiquement toutes les troupes. « Ces projets, pour la plupart, impliquent, non seulement notre équipe de recherche, mais aussi celle de nos conseillers, puisque les projets se déroulent principalement sur des fermes. Ce sont surtout les conseillers qui se rendent sur les fermes. Mais du travail s'effectue aussi à l'Institut national d'agriculture biologique », précise le directeur qui se montre d'avis que de tels projets concrets ont de quoi « souder encore plus l'équipe ».

Interrogé à savoir si l'argent octroyé allait suffire pour réaliser les projets, le directeur affiche une grande confiance à cet effet. « J'ai demandé à l'équipe de pondre des budgets de projets de façon à dépenser la somme qu'on a, pas plus. Il faut arriver, on a peu de coussins. D'habitude, note-t-il, quand on obtient un financement pour un projet, il faut que ça arrive. J'ai adopté ici la même approche. J'ai pleine confiance qu'on soit capable de faire les choses et même avec un degré de liberté un plus grand que lorsque nous faisons appel à des programmes plus normés. On a plus de jeu, c'est génial! »



Jean Duval,
directeur
du CETAB +

(Photo www.lanouvelle.net - Archives)

LA PANDÉMIE

La crise de la COVID-19 ne semble pas avoir trop affecté le CETAB+. Avec les mesures imposées à la mi-mars, le personnel s'est retrouvé en télétravail.

Mais, depuis le 1^{er} mai, la situation a repris un cours plus normal. À ce moment, le CETAB + a obtenu le feu du gouvernement du Québec soulignant que « les activités de recherche liées aux domaines de la santé, des sciences naturelles, de l'agriculture, de la foresterie, du génie, ainsi que les activités extérieures saisonnières, dont l'urgence du redémarrage est vitale, peuvent débiter dès maintenant ». « Depuis, tout le monde à réintégré. L'équipe de recherche et les conseillers ont commencé à retourner sur les fermes tout en

respectant les diverses mesures, notamment la distanciation. L'arrêt, finalement, n'a pas trop retardé nos travaux », affirme Jean Duval.

Cette année, au total, le CETAB + pilote plus de 35 projets. « C'est une grosse année, commente-t-il. On a du monde, on a une belle équipe. Ça va très bien pour le centre. On s'en tire bien. On a retrouvé presque notre vitesse de croisière. »

Le CETAB + regroupe 35 personnes, dont certaines se retrouvent en arrêt durant les mois d'hiver. De plus, cette année, le centre peut compter sur huit étudiants stagiaires.

Enfin, le CETAB + a revampé son site Web, mis au goût du jour. « On était dû. C'est une grande amélioration », témoigne Jean Duval. On y accède au www.cetab.bio.

La Nouvelle
union
VOTRE MÉDIA D'ICI

L'Avenir
de l'Érable
VOTRE MÉDIA D'ICI

C'est toujours un plaisir
de répondre à vos besoins.

NOUS SOMMES ENCORE LÀ POUR VOUS, ET MALGRÉ LA CRISE,

nous continuons à vous offrir une information de qualité en télétravail, tout en accompagnant nos entreprises locales et ce même si notre bureau est temporairement fermé.

POUR JOINDRE L'ÉQUIPE DE RÉDACTION :
vous n'avez qu'à écrire à redaction@lanouvelle.net

POUR UNE PUBLICITÉ :
que ce soit dans nos journaux papier ou sur le site Internet du www.lanouvelle.net,
il suffit de communiquer à ventes@lanouvelle.net

POUR VOUS PROCURER UN EXEMPLAIRE DE NOS PUBLICATIONS :
vous n'avez qu'à passer au 303, boulevard Pierre-Roux à Victoriaville.

L'Avenir
de l'Érable
VOTRE MÉDIA D'ICI
POUR NOUS JOINDRE
303, boul. Pierre-Roux Est, bureau 101,
Victoriaville (Québec) G6T 1S9
PUBLICITÉ : 819 758-6211
PUBLISAC : 1 888 999-2272
ANNONCES CLASSÉES : 1 866 637-5236
www.lanouvelle.net
RÉSEAU SÉLECT

Directrice générale : Mélissa Houle
Chef de nouvelles : Ghislain Chauvette
Journalistes : Carol Isabel, Manon Toupin,
Claude Thibodeau, Matthew Vachon,
Andrée-Anne Fréchette
Directeur des ventes : Patrick Soubrier
Conseillers(ères) en solutions médias :
Caroline St-Pierre, Josée Boisvert,
David Dionne, Danny Leblanc

TIRAGE : 10 581 EXEMPLAIRES IMPRIMÉS

Dépôt légal : Bibliothèque Nationale du Québec. Toute reproduction des annonces ou informations, en tout ou en partie de façon officielle ou déguisée est interdite sans la permission écrite de l'éditeur. Le journal L'Avenir de l'Érable ne se tient pas responsable des erreurs typographiques pouvant survenir dans les textes publicitaires mais il s'engage à reproduire uniquement la partie du texte où se trouve l'erreur. La responsabilité du journal et de la directrice générale ne dépassera en aucun cas le montant de l'annonce. Les articles publiés dans le journal L'Avenir de l'Érable sont sous la seule responsabilité des auteurs et la direction ne partage pas nécessairement les opinions émises.

Directrice Support aux ventes :
Nathalie Labbé

Coordonnateur(trices) aux ventes :
Jean-François Côté, Annie Gauvreau,
Pierre-Olivier Gingras

Réceptionniste : Lynda Goulet

Directeur de production : Salvador Dallaire

Impression : Imprimeries Transcontinental 2005
s.e.n.c., division Transcontinental Transmag,
10 807, rue Mirabeau, Anjou, (Québec) H1J 1T7
Distribution : Médias Transcontinental
S.E.N.C. Division Publi-Sac Mauricie/Bois-Francis
Publié par : Icimédias inc.
Président : Renel Bouchard
Directeur général : Marc-Noël Ouellette
www.icimedias.ca



Pandémie : les défis de la SPAA

MANON TOUPIN
mtoupin@lanouvelle.net

ORGANISATION. Lorsqu'on est un organisme à but non lucratif et qu'on recueille les animaux abandonnés pour leur donner une nouvelle vie, pas question de fermer les portes, même en temps de confinement. À la Société protectrice des animaux d'Arthabaska (SPAA), il a donc fallu s'ajuster et faire des prouesses pour continuer dans une situation tout à fait inhabituelle, celle de la COVID-19, de s'occuper des animaux.

Gabrielle Monfette, qui est DG depuis janvier dernier, indique d'entrée de jeu qu'en acceptant le poste, elle souhaitait relever de nouveaux défis. Elle aura été servie en ce sens puisque moins de trois mois après son entrée en fonction, la pandémie est arrivée et il a rapidement fallu s'adapter. « C'est ma troisième SPA. J'ai fait une dizaine d'années à la SPA Mauricie à Trois-Rivières et à peu près le même temps à celle de Drummondville », a-t-elle rappelé. Mais à Victoriaville, elle se trouve très bien avec une bonne équipe, des valeurs et un environnement agréable. « Une petite équipe, mais il suffit d'avoir les personnes aux bons postes, avec le cœur à la bonne place comme on a actuellement. Avec cela, on peut faire des grandes choses », estime-t-elle.

La pandémie a donné un bon coup de fouet à l'organisme qui a rapidement dû s'ajuster, que ce soit avec les horaires du personnel, des tâches et façons de faire et s'adapter à ce que le confinement a apporté avec lui. « Le mot d'ordre c'est réajustement depuis que je suis ici et surtout depuis la COVID-19 », a-t-elle souligné. Même en confinement, les opérations se sont poursuivies à la SPAA, celle-ci ayant été désignée comme service essentiel. « 7 jours sur 7, 365 jours par année, à Noël, à Pâques, peu importe, les animaux doivent manger, sortir, avoir leur médication. Il y a donc quelqu'un ici tous les jours, COVID ou non », rappelle Gabrielle.

Pour faciliter un peu les choses, la réception a été fermée quelques semaines à la clientèle, mais accessible par rendez-vous téléphonique, libérant une tâche. « Mais il fallait être là quand même pour les urgences et pour honorer les contrats avec les 27 municipalités de 3 MRC différentes (animaux errants, gestion des plaintes, réglementation, abandons). » Parce que les activités du refuge sont multiples, même si les gens ne voient que les adoptions. Derrière elles, il y a

les animaux errants, les abandonnés, ceux qui sont en traitement de maladie, qui n'ont pas encore été stérilisés, etc. En période de confinement, il a fallu modifier un peu les priorités et adapter les procédures notamment pour les patrouilleurs et les inspections.

Et pour les adoptions justement, un nouveau processus a été mis en place parce qu'il fallait qu'elles se poursuivent. « Rapidement les animaux entraient, mais ne pouvaient plus sortir à l'adoption, causant une problématique. Parce qu'ici, les animaux qui quittent doivent avoir été vaccinés, stérilisés et vermifugés et du côté des vétérinaires, on ne faisait que les urgences », a-t-elle fait remarquer. Après discussions avec l'Ordre des médecins vétérinaires et plusieurs cliniques, il a été possible de procéder à quelques interventions, pour les chats, libérant des indispensables places au refuge. « Pour nous, la stérilisation est essentielle avant le départ. La prolifération des chats est tellement grande et rapide », insiste-t-elle.

C'est premièrement par téléphone que les gens prenaient contact. Avec une série de questions, il était possible à l'équipe de déterminer quel animal serait le plus adapté afin qu'une adoption réussie soit possible. Ensuite, il y avait prise de rendez-vous pour une rencontre avec l'animal puis pour l'adoption si toutes les conditions étaient remplies. Aujourd'hui, même si les portes de la SPAA sont rouvertes et que tout a presque repris normalement, cette façon de faire est encore privilégiée. « Il faut appeler et prendre rendez-vous pour venir voir les animaux, réclamer ou abandonner. Beaucoup de choses se règlent ou se préparent par téléphone. »

GÉRER UN SURNOMBRE DE CHATS

Actuellement, l'organisme, en plus des mesures sanitaires de prévention liées à la pandémie, doit gérer un surnombre de chats. « Les chiens, ça va bien, on a de l'espace et nous sommes capables de bien fonctionner. Même qu'on a offert notre aide à d'autres refuges pour en prendre. Par contre, je suis en discussion pour un transfert. Eux prendraient des chats d'ici et moi des chiens de là-bas », note-t-elle.

Parce que pour les chiens, il y a l'espace disponible pour s'en occuper et la DG sait qu'elle réussira à les placer. Ce n'est pas la même situation pour les chats. Des cages sont installées dans les corridors et les familles d'accueil, très nombreuses, sont mises à contribution. « Et là, c'est la saison des chats errants. Les mamans



Gabrielle Monfette, DG de la SPAA (Photo www.lanouvelle.net)

ont leur deuxième portée et il y en a plusieurs », fait-elle savoir. Si bien qu'une trentaine de chats sont actuellement disponibles à l'adoption. D'autres viendront sûrement s'ajouter avec les déménagements du 1^{er} juillet, bien que dans la municipalité, il n'y ait pas de grande vague de changements d'adresse habituellement comme le note M^{me} Monfette qui rappelle aux gens que le refuge devrait être le dernier recours et non le premier lorsqu'on ne peut garder son animal.

ADOPTIONS ET ABANDONS

Au début du confinement, la SPAA a eu à gérer différentes situations. Certaines personnes ont voulu abandonner leur animal, croyant qu'il serait porteur du virus alors que d'autres souhaitaient adopter, ayant tout le temps nécessaire. « Nous avons eu ce qu'on appelle ici beaucoup de faux errants, malheureusement avec la désinformation du départ », se souvient-elle. Puis, avec les pertes d'emplois et la précarité financière, des abandons sont aussi survenus.

De l'autre côté, plusieurs personnes ont voulu devenir famille d'accueil et adopter. « Il a fallu être sélectif et poser des questions sur le style de vie avant COVID. Souvent, c'est très émotif une adoption et la rationalité n'est plus au rendez-vous. On force les gens à la réflexion », rappelle-t-elle. Il ne s'agit pas de refuser des adoptions, mais bien de diriger les gens vers

les animaux qui vont leur convenir. Quant aux bénévoles (exclus des opérations au début du confinement pour des raisons sanitaires), ils ne sont pas encore de retour à la SPAA pour promener les chiens. Cela amène une autre surcharge de travail pour le personnel qui se doit de trouver des moyens de stimuler les animaux (les chiens surtout), privés des promenades accompagnés des bénévoles, une aide précieuse en temps normal

LES PROJETS REVIENNENT

La vie reprend tranquillement son cours, tout comme les projets. À la SPAA, justement, s'amorce une collaboration avec La Niche, commerce de nourriture d'animaux, installée tout près de l'organisme. « On a discuté et ils vont installer une chatterie qui accueillera des chats disponibles à l'adoption qui viennent d'ici. Le but, c'est de promouvoir l'adoption responsable alors on y mettra que des chats adultes, souvent délaissés au profit des chatons », contextualise Gabrielle.

Il y a également une nouvelle image pour l'organisme, qu'on peut d'ailleurs voir sur l'affiche du bâtiment. Mais il n'y aura pas de grande ouverture ou de fête pour le souligner, comme c'était l'intention au départ, COVID oblige. « On est là pour les vraies raisons, les animaux. Même si on est une petite équipe, c'est impressionnant ce qu'on peut faire », termine-t-elle.

VENTE DE FERMETURE
TOUT DOIT ÊTRE LIQUIDÉ

GRANDE SÉLECTION DE VÊTEMENTS À 5\$-10\$-15\$-20\$

TOUTE LA COLLECTION PRINTEMPS / ÉTÉ DE 50% À 80% DE RABAIS

2 SEMAINES SEULEMENT

fo fanclub

Profitez-en!

50, NOTRE-DAME EST, CENTRE-VILLE, 819 752 • 6226

Route 165 : près de 2 millions \$ investis par Transports Québec

CAROL ISABEL
cisabel@lanouvelle.net

TRAVAUX. C'est un contrat de 1,81 million \$ que Transports Québec a octroyé à l'entreprise Pavage Centre Sud du Québec pour des travaux de planage et de pavage de la route 165 sur une distance de 6,9 kilomètres, entre le 8^e Rang de Sainte-Sophie-d'Halifax et la route 116 à Plessisville.

Au moment d'écrire ces lignes (10 juin), les travaux étaient sur le point d'être terminés pour devancer l'échéancier prévu du 20 juin. Le chantier s'était amorcé le 11 mai dernier lors de la reprise de la construction au Québec.

Les travaux ont permis la pose d'un nouveau revêtement d'enrobé bitumineux après avoir retiré l'ancien. Pendant toute la durée du chantier, la circulation était assurée en alternance avec l'aide de signaleurs. Notons qu'un incident inusité s'était produit durant les travaux de pavage de la chaussée alors qu'un camion remorque, qui transportait de l'asphalte, avait basculé dans un fossé de la route 165 lors d'une manœuvre de recul. Heureusement, le conducteur du camion devait s'en tirer avec des blessures mineures.



C'est l'entreprise Pavage Centre Sud du Québec qui a été le maître d'œuvre des travaux. (Photo www.lanouvelle.net)



C'est tout près de 2 millions \$ qui ont été investis par Transports Québec dans ce chantier. (Photo www.lanouvelle.net)

LE QU4TUOR

CONDOS LOCATIFS

LE BONHEUR
À 4 MINUTES DE TOUT



- › 2 salles de bain
- › Stationnement intérieur
- › Piste cyclable à proximité
- › Climatisation indépendante
- › Ascenseur
- › Espace billard/lounge
- › Espace d'entraînement
- › Système d'accès contrôlé



3½ - 4½ - 5½
Plus de 40 appartements haut de gamme et modernes

Disponible dès
JUILLET 2020



Logements modèles à visiter sur rendez-vous !

414, rue de Bigarré, Victoriaville (face à Sidevic)

819 758-5224 | info@groupejacques.com | lequatuor.ca

>246439

DERNIÈRE JOURNÉE



Le 24 juin prochain, vos hebdomadaires locaux publieront des pages spéciales finissants 2020

Faites-nous parvenir
une photo de votre finissant(e) 2020

par courriel

ventes@lanouvelle.net

en nous mentionnant son nom et l'école fréquentée en plus de la dédicace à écrire (courte phrase avec votre nom.)

Les photos devront être reçues avant le jeudi 18 juin 2020

La Nouvelle
union

L'Avenir
de l'Érable

>261976

La bonne humeur revient au Camping Plage Paquet

STÉPHANE LÉVESQUE, INITIATIVE
DE JOURNALISME LOCAL
redaction@lanouvelle.net

RÉCOMPENSE. Le sourire était de retour sur les visages des saisonniers du Camping Plage Paquet de Princeville et de son propriétaire Eugen Brem. En plus d'avoir récupéré son droit d'opérer depuis le 1^{er} juin, le populaire magazine de Véronique Cloutier l'a classé dans son top 5.

«C'était difficile, c'était compliqué pour commencer, mais on était bien guidé par Camping Québec et le gouvernement. Ils ont fait une bonne job. Toutes nos mesures sont en place», relate Eugen Brem qui souligne l'excellente collaboration de ses saisonniers. «Ils sont très compréhensifs et respectueux. Les gens sont heureux de sortir», constate l'homme qui est propriétaire depuis 24 ans du Camping Plage Paquet.

Il demeure que le fait de repousser l'ouverture de la saison du 8 mai au 1^{er} juin a occasionné des pertes. En plus de rembourser au prorata les campeurs saisonniers, le gestionnaire a dû, pendant un temps, clôturer l'ensemble des jeux d'enfants. Des dépenses supplémentaires imprévues qui s'ajoutent à un investissement important de 63 000 \$ effectué l'an passé pour une usine de traitement des eaux du camping.

Sans avoir trop d'espoir, de l'aide serait quand même bienvenue confie le propriétaire avec certaines appréhensions. «Je fais toujours attention au cadeau. Souvent ce n'est pas vraiment un cadeau, après avoir payé, on veut diriger», rapporte l'homme qui «va passer au travers... Ça fait mal à tout le monde, il faut faire des sacrifices. Et après tu

es plus fort. C'est comme les mauvaises herbes. Si ça ne tue pas, ça pousse plus fort après», conclut-il avec conviction.

RÈGLES À RESPECTER DANS LES CAMPINGS

Camping Québec, sur son site Web, invite les campeurs à respecter les directives spécifiques suivantes émises par le gouvernement :

Seuls les résidents d'une même adresse peuvent séjourner ensemble que ce soit dans leur propre équipement ou dans une unité d'hébergement (prêt-à-camper ou chalet) en location.

Les blocs sanitaires sont réservés aux clients de type voyageur qui n'ont pas d'autre option à même leur équipement. Ces campeurs doivent respecter les consignes de lavage des mains obligatoires et les capacités d'accueil affichées.

Toutes les infrastructures communes doivent demeurer fermées jusqu'à nouvel ordre à l'exception des blocs sanitaires qui doivent être réservés aux clients de type voyageur qui n'ont pas d'autre option à même leur équipement et des buanderies.

Depuis le lundi 8 juin, les piscines, pataugeoires et jeux d'eau ont pu rouvrir dans les terrains de camping du Québec, en respectant les consignes en vigueur.

Comme c'est le cas partout au Québec, seules les activités sportives récréatives individuelles ou à deux, sans contact physique, en pratique libre, dans les lieux de pratique extérieurs sont permises pour le moment.

Les campeurs doivent limiter leur déplacement au simple aller-retour entre leur domicile et le camping.



(Photo gracieuseté)



(Photo gracieuseté)

BULLETIN D'INFORMATION DE LA VILLE DE PRINCEVILLE

LE PETIT PRINCE

JUIN 2020

SERVICES DISPONIBLES À DISTANCE

Malgré le fait que l'hôtel de Ville et les autres bureaux administratifs sont présentement fermés au public, tous les services municipaux sont disponibles à distance par téléphone ou via notre site web.



PRINCEVILLE

Tous les services municipaux
819 364-3333
villedeprinceville.qc.ca

Merci de donner la vie!



HÉMA-QUÉBEC

Au-delà du sang!

COLLECTE DE SANG LE 22 JUIN (SUR RENDEZ-VOUS UNIQUEMENT)

Une collecte de sang organisée par les Chevaliers de Colomb et les Filles d'Isabelle se tiendra à Princeville, le lundi 22 juin 2020. L'équipe d'Héma-Québec sera présente au Centre sportif Paul-de-la-Sablonnière (55, rue Baillargeon) pour accueillir les donateurs, et ce, sur rendez-vous uniquement. La collecte se déroulera de 13 h 30 à 20 h. Pour prendre rendez-vous, les gens doivent communiquer au 1 800 343-7264, option 3 ou par courriel à jedonne@hema-quebec.qc.ca.



DES VACANCES SCOLAIRES BIEN MÉRITÉES

Dans quelques jours, ce sera le temps des vacances pour tous les élèves du primaire et du secondaire. Que ce soit en étudiant à la maison ou encore en apprivoisant les nouvelles consignes sanitaires à l'école, les jeunes ont fait preuve de beaucoup d'adaptation cette année. Nous profitons aussi de l'occasion pour souligner l'excellent travail effectué par le personnel enseignant, les divers spécialistes et les services de garde. Les vacances scolaires seront amplement méritées! Passez un bel été!

Princeville demeure en excellente santé financière

MUNICIPAL. Les membres du conseil municipal de la Ville de Princeville ont adopté le rapport financier de l'année 2019, lors de la récente séance ordinaire. Comme les citoyens pourront le constater en parcourant les faits saillants du rapport financier et du rapport du vérificateur externe, Princeville demeure en excellente santé financière.

Le rapport financier indique que l'excédent de la Ville a été de 563 607 \$ pour l'année 2019. De ce surplus, un montant de 171 800 \$ est transféré à des réserves particulières. En effet, la somme de 60 000 \$ est injectée à la réserve pour des projets en eau potable. Alors que 8800 \$ sont alloués à la réserve pour la collecte sélective, un montant de 103 000 \$ est assigné à la réserve pour l'équilibre budgétaire 2020. Exceptionnellement, 211 582 \$ ont été générés par la vente de propriétés et terrain industriel destinés à la revente.

DE NOMBREUX PROJETS MAJEURS RÉALISÉS

Plusieurs projets majeurs se sont concrétisés au cours de l'année 2019, notamment grâce aux subventions gouvernementales. Notons la réfection de certains chemins ruraux, le remplacement d'infrastructures sur une portion de la rue Saint-Henri et la conversion au DEL de l'éclairage de rues. Dans le développement du Golf La-Fontaine, il y a eu le pavage des rues Fortier, Lachance et Sylvain.

Le remplacement des sièges du Centre sportif Paul-de-la-Sablonnière et la construction du Pavillon Central au Parc Multisports figurent aussi parmi les réalisations marquantes. Mentionnons finalement l'achat d'appareils respiratoires.

Pour en savoir plus : villedeprinceville.qc.ca/finances.

Le rapport financier indique que l'excédent de la Ville a été de 563 607 \$ pour l'année 2019. Sur la photo, le maire Gilles Fortier.

(Photo www.lanouvelle.net - Archives)



Ensemble, prenons soin
de votre quotidien

NOUVEAUTÉ

Appelez-nous
pour une visite
interactive
personnalisée



Merci d'être là!

Bienvenue dans
la famille

Tranquillité d'esprit.
Jour et nuit.

- › Présence humaine 24/24
- › Personnel infirmier 7/7
- › Rencontres familiales sans contact
- › Service de livraison
- › Activités évolutives

819 758-5222

5, place de l'Espérance
Victoriaville

laseigneurielevictorin.com

UNE RÉSIDENCE DU
GROUPE
Jacques

LA
SEIGNEURIE
LE VICTORIN

RÉSIDENCE POUR AÎNÉS ACTIFS

Au cœur de votre vie

Vos circulaires et hebdomadaires pour planifier,
économiser et acheter local.

Vibrez au rythme de votre quartier!



publi
sac

>262442



La Municipalité n'abaissera pas la limite de vitesse dans ses rues. (Photo gracieuseté)

Saint-Ferdinand

Le conseil n'abaissera pas la limite de vitesse

CAROL ISABEL

cisabel@lanouvelle.net

MUNICIPAL. Le conseil municipal de Saint-Ferdinand ne donnera pas suite à son intention de réduire la limite de vitesse de 50 km/h à 40 km/h dans les rues du village ni d'abaisser la limite à 30 km/h dans la zone scolaire.

Pour le maire Yves Charlebois, les citoyens se sont exprimés assez clairement à ce sujet alors qu'ils préfèrent qu'une demande soit adressée à la Sûreté du Québec pour qu'elle fasse respecter la réglementation actuelle, tant pour ce qui est de la vitesse que pour l'application des arrêts obligatoires. De plus, la Municipalité, qui a déjà fait l'acquisition de deux panneaux afficheurs de vitesse variable au cours des derniers mois, en profitera pour les installer aux deux entrées du village sur la rue Principale, et ce, pour une longue période de temps afin de sensibiliser les conducteurs à mettre la pédale douce.

MARCHÉ PUBLIC

Le nouveau Marché public de Saint-Ferdinand ouvrira ses portes tous les samedis de 9 h à 12 h du 27 juin au 29 août au belvédère de la marina situé sur la rue Principale. Les visiteurs retrouveront sur place plus de 15 exposants agroalimentaires et artisans, une bonne façon

d'encourager l'achat local. Le Marché public se conformera aux consignes de santé publique afin d'assurer la sécurité de sa clientèle et celle de ses exposants en cette période de pandémie à la COVID-19.

PARADE ET FEUX D'ARTIFICE POUR LA SAINT-JEAN

Le soir du 24 juin, la Fête nationale sera célébrée à Saint-Ferdinand avec une parade à 19 h et des feux d'artifice à 22 h au son de chansons québécoises. Le maire assure que le défilé va se faire en respectant la distance de deux mètres entre les participants dans la parade. Pour les feux d'artifice, la géographie autour du lac William permettra aux gens de les admirer à partir de leur maison, dans les rues du village, autour du lac ou encore à bord d'une embarcation.

Tout au long de la soirée, de la musique québécoise sera aussi diffusée sur la page Facebook de la Municipalité et Loisirs de Saint-Ferdinand. Il n'y a aucun point de rassemblement de prévu.

RÉOUVERTURE DU BUREAU MUNICIPAL

Les citoyens ont accès depuis le 2 juin dernier à leur hôtel de ville. D'ailleurs, tous les employés sont de retour au bureau, eux qui étaient en télétravail. Diverses mesures sanitaires ont été mises en place.



SUR TOUT LES MODÈLES DE TOILES ALTEX SUR MESURE

SERVICE DE DESIGNER*
À DOMICILE ET EN MAGASIN.
*GRATUIT AVEC ACHAT EN MAGASIN.



AudiSon
Centre auditif Smith & ass.
audioprothésistes

Ouverts avec de nouvelles mesures de sécurité.
Aidez-nous à prendre soin de vous !

Appelez avant de vous présenter !

- Tests d'audition
- Appareils auditifs
- Suivis et accompagnement

PLESSISVILLE
1510, avenue St-Louis

Aussi à St-Anselme, Disraeli, Thetford Mines, Lac-Etchemin, St-Nicolas et Laurier-Station

819 362-5216 | 1 877 471-0101 | centre-auditif.ca 



Et beaucoup plus...

8, boulevard Arthabaska Est,
Victoriaville (anciennement Créations Parent)

819 758.1706
 AIMEZ NOTRE PAGE FACEBOOK



Centre préscolaire La Samare à Plessisville

Un projet beau et utile pour les élèves et le personnel

SOCIÉTÉ. L'ajout d'un ascenseur au Centre préscolaire La Samare à Plessisville a permis de créer un lieu de passage d'une grande beauté avec la mise en lumière d'œuvres réalisées par les élèves et aussi par des éléments décoratifs de bois fabriqués à partir de placage récupéré grâce à l'économie circulaire qui ornent le plafond de la grande pièce.

Le Centre de services scolaire des Bois-Francis et le ministère de l'Éducation du Québec ont consenti un investissement d'un peu plus de 1 million de dollars pour concrétiser le projet qui servira particulièrement aux élèves vivant avec un handicap qui voient ainsi leur quotidien grandement simplifié. L'ajout intégré à la longiligne école de la rue Saint-Jean à Plessisville porte la signature de Bourassa Gaudreau et Associés architectes inc. (BGA architectes) et a été réalisé par Construction SG.

ÉCONOMIE CIRCULAIRE

Soulignons que l'architecte André Bourassa réservait à ce projet une proposition originale, celle d'ajouter les lattes de bois en forme de vague réalisées dans un projet d'économie circulaire. Il s'agit du deuxième projet du genre réalisé au sein du CSSBF puisqu'en 2018, l'inauguration de l'auditorium DB à l'école secondaire Monique-Proulx à Warwick a permis de découvrir un premier plafond en lamelles de bois fabriquées à partir de placage récupéré.

Fruit de la collaboration entre BGA architectes et PRISE, l'entreprise d'insertion sociale par le travail du bois, et rassemblés autour de la même table par Économie circulaire Arthabaska-Érable, la commande était de créer un nouveau produit à partir des rejets de placage d'entreprises de la région et de l'intégrer au projet de rénovation de l'école. Soulignons que les 45 lamelles de bois utilisées ont permis de récupérer 7000 pieds carrés de placage.

Pour le projet de La Samare, l'équipe a poussé le concept encore plus loin en créant des lamelles de bois ondulées qui donnent au plafond une apparence distinctive. Pour Laurie Lavallée, qui a participé au développement du produit chez BGA architectes, ce deuxième plafond représente une nette avancée dans cette idée commune de développer, à partir de matériaux recyclés, un produit d'apparence utilisable dans des projets d'architecture.

«Le Centre de services scolaire des Bois-Francis valorise l'utilisation du bois et des matériaux nobles dans la réalisation de ses nombreux projets et s'enorgueillit de participer à des projets collaboratifs qui, comme dans le cas présent, se distinguent par l'intégration des volets social, environnemental et économique», souligne Alain Desruisseaux, directeur général. Soulignons que la polyvalente La Samare accueille normalement plus de 750 élèves au secondaire et une centaine au préscolaire.



Inauguration en mode distanciation physique avec de joyeux élèves du Centre préscolaire La Samare (Photo gracieuseté)

Fort utile cet ascenseur pour Miguel, une luciole, et Sandie Beaudoin, la préposée aux élèves handicapés qui l'accompagne. (Photo gracieuseté)

PUBLIREPORTAGE

Les familles se transforment, alors les services s'adaptent

Au cours des neuf dernières années, Par-Enjeux, projet de la Table de concertation Enfance-Famille Arthabaska (TCEFA), a été créé avec ses partenaires, à l'écoute des familles des MRC d'Arthabaska et de L'Érable en cherchant à s'adapter, à être créatif et surtout en travaillant ensemble afin d'offrir aux parents le soutien dont ils ont besoin.

Il a fallu s'ajuster aux familles qui changent et évoluent tout comme leurs besoins. Depuis plusieurs années, elles ont moins de temps pour les activités proposées par les organismes et on a noté une modification des habitudes de recherche d'information ou de soutien chez les jeunes parents. Ceux-ci recherchent davantage la rapidité, la disponibilité et des trucs à appliquer dès maintenant. Les problématiques se complexifient et il faut tenir compte des familles qui expriment souvent leur fatigue ou leur stress.

Cela étant identifié, toutes les actions de Par-Enjeux et de ses partenaires se sont collées aux réalités exprimées pour bâtir des outils et approches expérimentés dans les organismes ou directement chez les tout-petits et leurs familles. Une fois évalués, ils ont servi de base afin que chaque organisme se les approprie et les adapte à son offre de services, amenant ainsi une pérennité.

Par exemple, au début de Par-Enjeux, les partenaires ont déterminé qu'il fallait améliorer l'acquisition d'habiletés motrices chez les tout-petits (0 à 36 mois). Pour ce faire, des outils pour les parents et les intervenants ont été mis en place et expérimentés dans différents environnements. Aujourd'hui, ces expérimentations se traduisent par des ateliers intégrés aux activités des Maisons des familles de Victoriaville et de L'Érable, mais ont également amené des modifications de pratiques chez plusieurs autres partenaires qui ont intégré des outils ou approches dans leurs offres de services. Cela illustre bien l'effet à long terme du travail collaboratif.

L'expérimentation d'un outil favorisant une relation intervenant-parent, appelé la grille d'entrevue « Mon parcours », est un autre exemple de partage et d'adaptation. L'outil permet à l'intervenant de soutenir la réflexion d'un parent dans l'identification de ses besoins prioritaires. Après que les effets bénéfiques ont été constatés chez les parents, plusieurs organismes de différents secteurs, dont la proche aide, l'éducation ou les femmes vivant des situations de violence conjugale, ont voulu s'approprier l'outil et l'adapter pour leur propre clientèle. En même temps, une stratégie de formation de coachs a été mise en place pour soutenir les intervenants.

DES TRANSFORMATIONS

Les organismes sont véritablement en mesure de s'adapter aux besoins comme le prouve la transformation des ateliers sur la discipline positive. Ceux-ci, testés par Par-Enjeux chez les parents des services de garde les soirs de semaine, ont été adaptés et se tiennent maintenant en entreprise (sur l'heure du midi), ce qui facilite les choses pour les familles. Un bel exemple de conciliation famille-travail.

Au-delà des outils ou approches développés, le projet Par-Enjeux aura surtout, avec ses partenaires, mis en place une habileté à réfléchir collectivement sur des enjeux et défis qui touchent les familles du territoire. Cela aura permis de construire ensemble des réponses adaptées, de partager les expertises et ressources permettant de s'approprier les apprentissages et ainsi modifier les pratiques.

La Table de concertation Enfance-Famille d'Arthabaska, fiduciaire du projet Par-Enjeux, ressort plus forte et plus outillée afin de continuer à motiver l'ensemble de ses organismes membres à poursuivre ce travail collaboratif afin que chaque famille de la région puisse bénéficier de services et d'activités toujours adaptées à leur réalité.



Le Parc linéaire des Bois-Francs est la cible de vandalisme à Lyster

CAROL ISABEL
cisabel@lanouvelle.net

VANDALISME. Ayant été la cible à plusieurs reprises d'actes de vandalisme et l'hôte de nombreuses visites de motocross, de VTT et même de camions sur la piste cyclable dans le secteur de Lyster, le Parc linéaire des Bois-Francs prend diverses mesures pour aider à régler la situation.

Dans un communiqué de presse, la direction du Parc linéaire a d'abord tenu à rappeler qu'il est strictement interdit d'emprunter la piste en véhicule motorisé incluant les pelles mécaniques, pépines, chargeuses et tracteurs à moins d'y avoir été autorisé pour un accès «à vos terres».

«Il va de soi que l'utilisation de ces véhicules sur la piste met en péril la sécurité des usagers dédiée au vélo et à la marche sans compter les bris occasionnés à la surface de roulement», est-il mentionné.

La direction du Parc linéaire dit également avoir constaté que plusieurs propriétaires avaient entreposé des billes de bois sur le long de la piste et rappelle qu'il est totalement défendu de bûcher ou d'entreposer ces billes de bois sur le Parc linéaire. «C'est une question de respect de la propriété d'autrui et de sécurité. Des amendes ou une obligation de replanter des arbres matures pourraient être exigées à quiconque abat un arbre sans autorisation préalable.»

De plus, des déchets de matériaux de construction ont été retrouvés à certains endroits le long de la piste cyclable. «Il est impensable que des gens ne soient pas en mesure de disposer correctement de ces matériaux. Nous faisons donc appel au bon jugement de la population afin d'éviter ce genre de comportement.»

«Afin de pallier cette problématique, nous mettrons des blocs de béton aux abords du pont de la rivière Bécancour traversant le Parc linéaire. Également, en collaboration avec la Sûreté du Québec, il y aura augmentation de la surveillance policière dans différents secteurs de la municipalité, et ce, le jour comme le soir, en semaine et le week-end», précise la directrice, Mélanie Houle.

«Nous espérons obtenir la collaboration de la population afin de rendre agréable l'expérience cycliste au sein de la municipalité et de nous aider à faire de la municipalité de Lyster un endroit sécuritaire et agréable à découvrir», conclut-elle.

Les gens sont invités à contacter le Parc linéaire pour toutes questions ou pour signaler des anomalies au niveau de l'utilisation réglementaire de la piste cyclable, soit par courriel à m.houle@parclineairebf.com, soit à la Sûreté du Québec au 819 362-1221 ou directement à la Municipalité de Lyster en composant le 819 389-5787.

1 Une clôture a été endommagée par les vandales. (Photo gracieuseté)



Des déchets de matériaux de construction ont été retrouvés à certains endroits le long de la piste cyclable. (Photo gracieuseté)

La Fête nationale du Québec

À GAGNER
10 CHÈQUES-CADEAUX DE
100 \$

Mercredi 24 juin 2020

18 h à 20 h

- Animation ambulante dans les rues
- Concours «**décore ta maison**» aux couleurs de la Fête nationale

Restez à l'affût du trajet et des détails du concours sur la page Facebook de la Ville.

Government of Canada / Gouvernement du Canada

Canada

magasiner
a plessisville
.com



Plessisville
À BRAS OUVERTS!

On pratique en équipe tout en continuant de se protéger!

Au grand bonheur de plusieurs, la reprise graduelle des sports d'équipe comme le soccer, le baseball ou le softball, sous la forme d'entraînements à l'extérieur, a été autorisée par le gouvernement du Québec. Déjà, l'affluence sur les terrains de tennis et de golf depuis quelques semaines laisse présager un fort engouement pour la pratique des sports d'équipe, mais nous devons demeurer vigilants.

Continuons de respecter les consignes sanitaires pour multiplier nos chances de reprendre un mode de vie normal au cours des prochains mois.

Pour connaître les détails et toutes les activités qui seront permises, consultez le site :

Québec.ca/relance

Votre 
gouvernement

Le plaisir vient en bougeant progressivement

Les bienfaits de la pratique régulière d'activités physiques, sportives, de loisir et de plein air sur notre santé mentale et physique sont immenses. Bouger, ça fait du bien! Toutefois, après plusieurs semaines d'inactivité ou d'une pratique plus modérée, il est important de se remettre en action de façon graduelle.

D'abord, un échauffement approprié est un bon moyen de diminuer le risque de blessures. La fréquence et la durée des entraînements devraient aussi être augmentées graduellement. Il est normal que votre niveau de performance ne soit pas le même qu'au moment où vous avez dû cesser votre pratique. Donnez-vous le temps de reprendre votre forme en misant sur le plaisir de bouger.

L'été, c'est fait pour jouer avec prudence

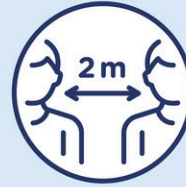
La période estivale, au Québec, rime avec baignades et activités nautiques. Or, chaque année, des drames surviennent lors de la pratique de ces activités. La plus grande prudence est donc de mise et les consignes de base doivent être suivies :

- prêtez une attention constante aux enfants et ne les laissez jamais sans surveillance lors de la baignade;
- respectez les consignes de sécurité et d'interdiction des installations aquatiques;
- évaluez vos capacités en fonction de votre condition physiologique;
- portez correctement un vêtement de flottaison individuel (VFI) en tout temps sur un plan d'eau;
- soyez toujours accompagné d'une autre personne sur un plan d'eau;
- ne portez pas de masque ni de couvre-visage sur un plan d'eau.

Les fédérations sportives, alliées de votre pratique

Déjà, plusieurs fédérations sportives, en collaboration avec le gouvernement du Québec, ont préparé des protocoles de reprise, dont plusieurs sont disponibles sur leurs sites Web respectifs. Ces consignes sont adaptées à leurs disciplines ou à leurs champs d'intervention respectifs.

Les fédérations sportives sont chargées d'en faire la promotion auprès de leurs membres, en spécifiant que les consignes de santé et de sécurité, notamment les règles d'hygiène, doivent être respectées pour que la pratique soit sécuritaire.



Respectons les consignes sanitaires!

Le succès du déconfinement repose sur l'engagement de chacun à appliquer rigoureusement les consignes sanitaires dans la pratique de ses activités physiques favorites.

Avant votre activité

- Si vous présentez des symptômes, avez reçu un résultat positif de COVID-19 ou êtes en contact étroit avec une personne l'ayant contractée, demeurez à la maison.
- Évitez les déplacements non essentiels d'une région à l'autre ou d'une ville à l'autre.
- Planifiez la séquence vos activités physiques de manière à respecter en tout temps la distanciation physique de deux mètres.
- Informez-vous auprès du gestionnaire de site ou d'installation sur les mesures mises en place et ce que vous devrez faire pour les respecter.
- Limitez au strict minimum les accessoires et les équipements personnels à apporter (ex.: bouteille d'eau et serviette).
- Rendez-vous directement sur votre site de pratique.

Pendant votre activité

- Lavez-vous les mains avec de l'eau et du savon pendant 20 secondes ou avec une solution hydroalcoolique en arrivant au lieu de pratique et aussi souvent que possible.
- Évitez de toucher votre visage avec vos mains.
- Respectez en tout temps la règle de distanciation physique de deux mètres, que ce soit avec les animateurs, les guides, les entraîneurs ou les autres participants, et ce, tant lors de la pratique que dans les aires de passage (ex.: entrée des vestiaires, toilettes, sortie vers les terrains, sentiers, escaliers, support à vélos).
- Évitez les poignées de main, les accolades et tout autre contact physique.
- Utilisez votre propre équipement. Si cela n'est pas possible, assurez-vous de désinfecter les objets ou les équipements entre chaque utilisation.

Après votre activité

- Évitez de flâner sur place et retournez à votre domicile directement.
- Lavez-vous les mains avec de l'eau et du savon pendant 20 secondes ou avec une solution hydroalcoolique avant de quitter le lieu de pratique et à votre retour à la maison.
- À la fin de l'activité, retirez vos vêtements, placez-les dans un sac et lavez-les avec le savon à lessive habituel.
- Évitez de prendre votre douche sur place.

Pour plus d'information, consultez :

- www.cnesst.gouv.qc.ca/salle-de-presse/covid-19/Pages/outils-secteur-loisir-sport-plein-air.aspx
- www.inspq.qc.ca/publications/3010-pratique-securitaire-marche-velo-covid19
- <https://sauvetage.qc.ca/fr/sauvetage/sauveteur-au-travail/positions-officielles/la-surveillance-un-plan-eau>

[Québec.ca/coronavirus](https://quebec.ca/coronavirus)

☎ 1 877 644-4545

Québec 

L'équipe de Luc Berthold est toujours à l'oeuvre

POLITIQUE. Le député de Mégantic-L'Érable et ministre du cabinet fantôme de l'Infrastructure et des Collectivités, Luc Berthold, rappelle que les membres de son équipe sont toujours à pied d'oeuvre afin d'aider les citoyens et citoyennes en lien avec les problématiques fédérales. Depuis le 15 juin, il est possible d'obtenir du soutien en personne au bureau du député, et ce, sur rendez-vous.

Afin de respecter les directives des autorités en matière de santé publique, l'accès au bureau avait été restreint au cours des dernières semaines, les contacts étant faits principalement par téléphone et par courriel.

« Depuis le début de la crise, nous avons toujours été présents pour la population. Jamais notre bureau n'a d'ailleurs été autant sollicité. Les membres de mon équipe, Isabelle, Hélène et Jessica, ont fait un travail exceptionnel pour répondre aux demandes d'aide. Je les remercie sincèrement pour leur dévouement. Il faut dire que ça a été un immense défi pour nous puisque les directives du gouvernement changeaient continuellement, les détails des annonces tardaient à venir et des gens de la région coincés à l'extérieur du pays ne savaient pas comment revenir. Le seul numéro qui répondait tout de suite aux appels pour avoir des réponses à ce genre de questions était celui du bureau du député fédéral », a-t-il expliqué.

Pour venir rencontrer un membre de l'équipe de Luc Berthold directement à son bureau ou pour toute question, on peut composer le 1 866 770-2903 (sans frais) ou le 418 338-2903. On peut également écrire à luc.berthold@parl.gc.ca ou envoyer un message au député via les réseaux sociaux.

« Le déconfinement étant en cours au Québec, nous sommes désormais en mesure d'accueillir de nouveau les citoyens et citoyennes à mon bureau et c'est avec grand plaisir que nous continuerons d'aider la population de la région. La plupart des problématiques de nature fédérale peuvent être résolues rapidement par



L'équipe du député Luc Berthold est toujours à l'oeuvre. Depuis le 15 juin, il est également possible d'obtenir du soutien en personne au bureau du député, et ce, sur rendez-vous. (Photo gracieuSeté)

téléphone, mais il est aussi possible de venir à mon bureau pour obtenir de l'aide. Certaines mesures spéciales ont été prises afin de respecter les directives des autorités de la santé publique. On invite les gens à venir seuls, à moins qu'ils doivent absolument être accompagnés. Nous avons également installé une station de désinfection des mains à l'entrée. Un lieu de rencontre conforme aux règles de distanciation a aussi été désigné », a précisé le député.

Afin d'obtenir rapidement l'information en

lien avec les mesures d'aide fédérales liées à la COVID-19, on peut suivre le député Berthold sur Facebook. « Nous diffusons l'information rapidement afin que les citoyens et citoyennes puissent être au courant. Je diffuse des capsules vidéo en

direct afin de donner l'heure juste à la population et pour expliquer les détails des programmes fédéraux. Toutes mes interventions à la Chambre des communes se trouvent aussi sur Facebook », a-t-il conclu.

Caserne incendie Près de 300 000 \$ pour la réhabilitation du plancher

MUNICIPAL. En plus du dépôt et de l'adoption de son rapport financier et de celui du vérificateur externe pour l'année 2019 lors de la dernière séance ordinaire (tenue sans public et diffusée sur Facebook), la Ville de Princeville en a profité, parmi les autres points figurant à l'ordre du jour, pour octroyer le contrat pour la réhabilitation du plancher de la caserne incendie à Construction GNF Gérard Noël et fils.

Ces travaux seront effectués au montant de 277 514 \$, taxes en sus, et seront financés à même les revenus d'assurances faisant suite au sinistre survenu en janvier 2019. Les élus ont par ailleurs accepté l'offre de services de l'entreprise Les Couvertures Lamontagne pour la réfection de la couverture de l'entrepôt situé au 679, rue Saint-Jacques Ouest. Cette dépense de 16 972 \$, plus les taxes applicables, sera financée à même les activités financières de la Ville.

À la suite d'un avis de motion, il y a eu le dépôt du projet de règlement modifiant le règlement de zonage no 2017-316 (PRU2-2002). Le projet de règlement modifiant le règlement no 2018-334 concernant la tarification des



La Ville de Princeville a octroyé le contrat pour la réhabilitation du plancher de la caserne incendie faisant suite au dégât d'eau survenu en janvier 2019. (Photo gracieuSeté - archives)

services de loisir et de diverses locations a également été déposé après un avis de motion.

Ces deux règlements seront adoptés lors de séances à venir et feront l'objet d'un avis public prochainement.

L'Avenir de l'Érable
Des gens de chez-nous pour vous!
Contactez votre conseiller au 819 758-6211

Centre Dentaire
Cliche · Bellavance
Pour chaque sourire!
Dre Christine Bellavance
Dre Myriam Cliche
1636, Ave Saint-Louis, Plessisville
819 362-7016
www.dentisteclichebellavance.ca

Entreprises
Guy Angers inc
MINI-EXCAVATION
• Tranchées pour filage et haies de cèdre
• Tests de sol
• Raccords de puits et entrées d'eau
• Fondation pour garage, remise, abri d'auto, balcon et autre
• Dessouchage d'arbre
• Et plus encore
www.guyangers.com
819 357-5174 ou 819 357-5630



Même en temps de pandémie, vous pouvez consulter.

Si vous avez besoin d'une consultation médicale et ne présentez aucun symptôme d'allure grippale, de la gastroentérite ou de la COVID-19, communiquez avec :

- votre médecin;
- votre clinique médicale;
- votre groupe de médecine de famille;
- ou Info-Santé 811 si vous n'avez pas de médecin

pour obtenir une consultation par téléphone ou, au besoin, en personne.

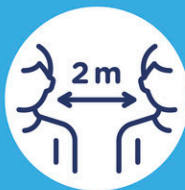
Le port du couvre-visage est recommandé lors d'une consultation. Il peut toutefois vous être demandé de le remplacer par un masque de procédure à l'arrivée.



Toussez dans
votre coude



Lavez
vos mains



Gardez vos
distances



Portez
un masque
(si à moins de 2 mètres)

**On lâche pas.
On continue de se protéger.**

[Québec.ca/coronavirus](https://quebec.ca/coronavirus)

 1 877 644-4545

Votre
gouvernement

Québec 



Un impact très violent (Photo: Maxime Gagnon)

Un quinquagénaire perd la vie dans une violente collision

CLAUDE THIBODEAU
cthibodeau@lanouvelle.net

FAITS DIVERS. Au volant d'une camionnette, un résident de Sainte-Clotilde-de-Horton, Stéphane Lampron, 52 ans, a perdu la vie, tôt le mardi 9 juin, dans une violente collision avec un camion-citerne transportant du lait.

L'accident s'est produit vers 7 h 30 sur l'autoroute 955 près du km 5 à Saint-Valère. «Pour une raison indéterminée pour le moment, la camionnette aurait dévié de sa trajectoire vers la voie en sens inverse, provoquant une collision frontale avec le poids lourd», a fait savoir la sergente Aurélie Guindon, porte-parole de la Sûreté du Québec. Le camion, à la suite de l'impact, s'est retrouvé dans le fossé. Son conducteur n'a pas été blessé.

Les pompiers de la Régie de la Bulstrode ont dû intervenir avec les pinces de désincarcération. «Nous étions une dizaine. L'opération a duré une vingtaine de minutes pour dégager le conducteur de la camionnette», a indiqué le directeur du Service de sécurité incendie, Sylvain Beaumier.

Un témoin a assisté, bien malgré lui, de très près à la violente collision. Claude-François Pelchat, un travailleur de Cascades et résident de Daveluyville, circulait derrière le camion-citerne, un véhicule blanc se trouvait devant lui. «Je n'ai pas vu la camionnette dévier de sa voie. Mais à un moment, j'ai aperçu un nuage de poussière produit par le camion qui a freiné tout en crampant vers la droite. Comme l'auto blanche devant moi, j'ai aussi bifurqué vers la droite et freiné

brusquement», a-t-il raconté à La Nouvelle Union. Puis, en levant les yeux, il a aperçu la camionnette. «J'ai composé le 9-1-1, informant la centrale du face-à-face et demandé la présence de deux ambulances», dit-il.

Il s'est rendu auprès du conducteur de la camionnette pour constater qu'il n'y avait sans doute plus rien à faire. «Une infirmière s'est arrêtée et m'a fait savoir que l'homme n'avait plus de pouls», a-t-il confié.

Le quinquagénaire serait fort probablement décédé sur le coup. Claude-François Pelchat, à la demande de la centrale 9-1-1, s'est approché ensuite du conducteur du camion. «Il semblait en état de choc. Il m'a confié avoir tenté d'éviter la collision», souligne le témoin, demeuré sur les lieux jusqu'à 10 h. Sur place, il a notamment aidé, en attendant l'arrivée des paramédics, à diriger la circulation et à nettoyer la chaussée des nombreux débris qui jonchaient le sol.

La collision a entraîné la fermeture de l'autoroute jusqu'à 16 h 30 entre la jonction de la route 122 et le km 4 pour permettre l'analyse de la scène.

Un reconstitutionniste et des enquêteurs se sont rendus sur les lieux, ainsi que les contrôleurs routiers puisqu'un véhicule lourd a été impliqué.

Une enquête est en cours afin d'éclaircir les circonstances de cette collision.

Il s'agissait d'un deuxième accident à survenir en moins d'une semaine dans la grande région Bois-Francs-Érable après l'embarquée funeste qui a coûté la vie à deux Plessisvillois quatre jours plus tôt à Saint-Pierre-Baptiste.

PLESSISVILLE

Les pompiers s'invitent au McDo

Les pompiers de Plessisville ont été appelés en fin de journée, vendredi, pour un feu dans une platebande, un feu de paille au restaurant McDonald's de la rue Bilodeau. L'appel a été reçu vers 15 h 50. «C'est un citoyen au service au volant qui a constaté que de la fumée s'échappait de la platebande d'une superficie d'environ 30 pieds par 20 pieds», a indiqué le directeur du Service de sécurité publique, Robert Provencher.

Sept pompiers, composant l'équipe de garde, ont été dépêchés sur les lieux. «Considérant les forts vents, on a arrosé abondamment la superficie pour éviter de devoir y retourner plus tard», a confié l'officier. Un article de fumeur jeté dans le paillis a allumé le feu.

JUSTICE

Intro rue Girouard : Emmanuel Harrell réglera la prochaine fois

Les dossiers du Victoriavillois Emmanuel Harrell, arrêté à la fin février en lien avec une introduction par effraction sur la rue Girouard à Victoriaville, ont été reportés une fois de plus, vendredi.

Ce qui explique ce report, c'est que l'avocat de l'accusé, M^e Jean Riel Naud, vient à peine de recevoir d'autres dossiers de transfert provenant de Trois-Rivières et de Granby. Tout cependant se réglera le 30 juin. Une audience d'une heure a été prévue pour l'enregistrement des plaidoyers de culpabilité et des observations sur la peine à imposer. «Je ne suis pas certain que nous aurons une suggestion commune», a laissé entendre M^e Naud.

Pour les événements de Victoriaville, Emmanuel Harrell fait face à des accusations d'introduction par effraction dans une résidence



Les événements remontent à la fin de février. (Photo www.lanouvelle.net - Archives)

de la rue Girouard et de voies de fait sur une dame dans la maison. Celle-ci n'aurait pas été gravement blessée, mais elle avait été conduite à l'Hôtel-Dieu d'Arthabaska après les événements. L'accusé, lui, avait été épinglé peu après, et non loin des lieux, alors qu'il marchait dans le secteur du marché IGA Bellevue. (C.T.)

FAIT DIVERS



Le garage a été détruit. (Photo: gracieuSeté)

Important incendie à Lyster

Difficile début de journée, dimanche, pour des résidents de Lyster alors qu'un incendie important a éclaté dans un garage derrière une résidence de la rue Beaudoin.

Les pompiers du Service de sécurité incendie régional de L'Érable ont été alertés à 7 h 30. Rapidement, vingt pompiers des casernes 72 et 65 ont été déployés. «Le feu a détruit le garage. De plus, la chaleur dégagée a fait en sorte d'endommager le revêtement extérieur de la résidence principale, mais aussi d'un autre garage et d'un

cabanon», a expliqué le directeur du SSIRÉ, Éric Boucher.

Deux véhicules ont aussi été ravagés par les flammes. L'incendie a été déclaré maîtrisé vers 8 h 30, mais l'intervention sur place a duré environ deux heures. Les pertes pour le garage incendié s'élèvent à quelque 30 000 \$ sans compter des dommages d'environ 10 000 \$ pour les revêtements extérieurs. On n'a pu déterminer les circonstances du sinistre. «La cause demeure indéterminée», a fait savoir le directeur Boucher. (C.T.)

LEURRE ET PORNOGRAPHIE JUVÉNILE

Le dossier d'Alex Bellemare reporté

Le Plessisvillois Alex Bellemare, sur qui pèsent une vingtaine de chefs d'accusation, a vu son dossier reporté au 3 août pour une position finale. L'accusé de 25 ans n'avait pas à être présent, vendredi matin, au palais de justice de Victoriaville. Son avocat, M^e Jean-Philippe Ancil, le représentait. Ce dernier a indiqué à la juge Dominique Slater de la Cour du Québec avoir eu des discussions avec le procureur de la poursuite, M^e Jean-Philippe Gameau. «Je connais la position de la poursuite. Mais je n'ai pu encore rencontrer mon client à ce sujet», a précisé M^e Ancil.

Alex Bellemare a été arrêté le 19 février 2019 par l'Équipe d'enquêtes de la Sûreté du Québec du poste de la MRC de L'Érable. On lui

reproche une série d'infractions à caractère sexuel envers une vingtaine de victimes âgées entre 15 et 20 ans au moment des faits présumés qui seraient survenus entre octobre 2015 et décembre 2018. Au moment de l'arrestation, la SQ indiquait que l'individu aurait été actif sur différentes plateformes, Tinder, Snapchat et Facebook.

Un échange de photos de nature sexuelle, selon le ministère public, serait survenu entre l'accusé et les victimes alléguées. Le Plessisvillois fait face à des accusations de leurre, de possession et de production de pornographie juvénile, de voyeurisme et d'incitation à des contacts sexuels.

12-18

Partenaires 12-18
ÉRABLE

crédit-photo : Corinne Dubreuil

ENTREVUE AVEC M. FÉLIX AUGER-ALIASSIME

DONS PAR TESTAMENT

AIDEZ NOS JEUNES
LEADERS DE DEMAIN
DÈS AUJOURD'HUI

819 621-5539
gcayer@p1218.org
www.p1218.org

ENTREVUE AVEC M. FÉLIX AUGER-ALIASSIME, JOUEUR DE TENNIS, RÉALISÉE PAR MARÉLYA GRENIER, ALYSON DOUCET ET ÉLOYSE MARCOTTE DES COMITÉS 12-18 DE STE-ÉLIZABETH-DE-WARWICK, LYSER ET L'AVENIR.



Comité 12-18
Ste-Sophie d'Halifax
Noémie Boutin
Relations publiques



Comité 12-18 Inverness
Edward Mercier
Président

1- AS-TU DÉJÀ ÉTÉ INSCRIT DANS UN PROGRAMME « SPORT-ÉTUDES » ?

Oui, 2 ans... J'ai donc fait deux ans de mon secondaire dans deux programmes de « sport-études » différents.

2- À QUEL ÂGE AS-TU SU QUE TU ALLAIS DEVENIR UN DES MEILLEURS JOUEURS ?

Tant que tu n'y arrives pas, tu n'es pas sûr. Il n'y a rien qui est garanti, il n'y a rien qui est certain. J'ai toujours voulu, j'ai toujours cru en mon rêve, en mon potentiel, en mes moyens, mais vraiment la certitude est arrivée quand j'y suis arrivé. Quand j'ai gagné mon premier tournoi professionnel, je me suis dit que j'avais vraiment des chances d'être parmi les meilleurs joueurs du monde.

3- QUAND TU AVAIS MON ÂGE, SOIT 15 ANS, ÉTAIS-TU PLUS LE GENRE DE PERSONNE QUI ÉTAIT DÉCOURAGÉE OU LA PERSONNE QUI ÉTAIT EN COLÈRE LORS D'UNE DÉFAITE ?

Plutôt en colère, surtout envers moi-même je dirais. En fait, lors de tous mes entraînements, tous mes matchs, c'est rare que j'avais des frustrations envers quelque chose d'extérieur, comme un entraîneur ou le public. C'était toujours envers moi....

4- PENDANT UN MATCH, QUAND TU TE PARLES MENTALEMENT, LE FAIS-TU EN ANGLAIS OU EN FRANÇAIS ?

En français, tout le temps. En fait, mes entraîneurs sont francophones aussi, donc tous mes entraînements se font juste en français. Mes mots clés, mes repères sont en français. Et puis, ça reste que le français, c'est ma première langue aussi. En fait, je me parle toujours en français dans ma tête.

5- QUELLE EST TA PLUS GRANDE PEUR RELIÉE AU TENNIS ?

Ça serait d'avoir des regrets à la fin de ma carrière. Ça serait, quand j'accrocherai ma raquette, de me dire

que je n'ai pas fait tout ce que j'aurais pu faire, que j'ai un peu abandonné ou que je me suis découragé trop vite. Je voudrais avoir le sentiment qu'à la fin de ma carrière, peu importe ce que j'ai fait, peu importe quels tournois j'ai gagné, j'ai maximisé ce que j'avais. Donc ça serait ma peur d'avoir des regrets à la fin de ma carrière.

6- QUELS SONT LES CONSEILS QUE TU DONNERAIS AUX JEUNES QUI VEULENT RÉUSSIR ?

Je dirais d'apprendre à se connaître, d'apprendre ses forces, ses faiblesses, ce qu'il aime. Parce que c'est toujours plus facile selon moi de réussir dans quelque chose qu'on aime vraiment, qui nous passionne, peu importe ce que c'est. Je pense que c'est plus facile de se lever chaque jour et de travailler là-dessus si tu aimes ça. Après, une fois que tu as choisi et que tu es bien, c'est de la persévérance, du travail, de la discipline. Tout le monde va avoir des moments difficiles, des échecs, des défaites, mais si tu persévères et que tu es résilient, ça va te sourire un jour.

7- POUR VOUS, LA PERSÉVÉRANCE SCOLAIRE, C'EST... ?

C'est d'aller au bout de soi-même, peu importe d'où on est parti, peu importe nos difficultés, peu importe nos points forts et nos points faibles. C'est vraiment de maximiser ce qu'on a. Quand tu finis ton parcours scolaire, tu dois te dire "Je ne peux pas me comparer à tout le monde parce que tout le monde a eu son chemin. Moi, je suis content du chemin que j'ai parcouru parce que je suis allé au bout de moi-même." C'est ça pour moi la persévérance scolaire.

8- QUEL MESSAGE VOULEZ-VOUS LANCER AUX JEUNES DE NOTRE RÉGION ?

Croyez en vos rêves... La réussite, ce n'est pas seulement pour les gens des villes, c'est pour les

gens de toute la province, de tout le pays. Donc, croyez en vos rêves et abandonnez pas.

9- QUE PENSEZ-VOUS DES JEUNES QUI S'IMPLIQUENT BÉNÉVOLEMENT DANS LEUR MUNICIPALITÉ ?

Je trouve que c'est une très belle chose. Je pense que tout le monde peut le faire un peu à sa façon, à son propre degré. J'ai un peu cette philosophie de dire que, si tu redonnes à quelqu'un, que ce soit un ami, un collègue ou quelqu'un dans ta famille, tu l'aides un peu dans sa vie. Un jour cette personne-là va redonner à quelqu'un d'autre...

10- QUELLE IMPORTANCE DOIT-ON ACCORDER À L'ACTIVITÉ PHYSIQUE ?

Moi, c'est ma profession. Mon corps, c'est un peu mon outil de travail. Si je me blesse un poignet, je suis dans le trouble, donc il faut que je fasse attention. Par contre, je pense qu'on sous-estime l'activité physique pour tous. Il faut penser à long terme pour se sauver une opération ou un problème de santé plus tard. L'activité physique, ça doit faire partie de notre quotidien, chacun à son rythme, chacun à sa façon...

11- QUE PENSEZ-VOUS DE LA RELATION ENTRE LES JEUNES ET LA CIGARETTE/LA VAPOTEUSE ?

Je n'ai jamais été un grand fan de ça... je pense que vous l'avez peut-être deviné. On connaît les dangers, on sait ce que ça fait. C'est sûr que des fois, ça peut donner envie parce que c'est un peu un style et parce que d'autres le font. Je pense qu'au final, c'est peut-être ceux qui ne le font pas qui sont les gagnants parce qu'ils protègent leur santé future, leurs poumons, leurs organes...

N.B. : Cette entrevue et celles diffusées antérieurement sont disponibles en version complète sur le site www.p1218.org

Fondation
J.A DeSève

Desjardins
Caisse de L'Érable

CANIMEX50
50 ANS

Fondation
FAMILLE
GODIN

POWER CORPORATION
DU CANADA

Fruit d'Or

AGROPUR
Coopérative laitière

Fondation TELUS
pour un futur meilleur

Hydro
Québec

AMEX
bois franc - hard wood inc.

CBR
LASER

Lassonde

SYNDICAT
DE L'ENSEIGNEMENT
DES BOIS-FRANCS

VIVACO

COMMISSION SCOLAIRE
DES BOIS-FRANCS

L'Avenir
de l'Érable
icimédias

Centre-
du-Québec



Référence

IMMOBILIÈRE



Proprio Direct
AGENCE IMMOBILIÈRE

Sylvie Gauthier
Courtier immobilier
819 740-3508
sylviegauthiercourtier@gmail.com



VENDRE RAPIDEMENT À PARTIR DE 2%

>259104

NOUVEAUTÉS

TERRAIN DAVELUYVILLE



Beau grand terrain avec services municipaux dans un quartier paisible, prêt à construire délimité avec clôture et haie, de 83000 pieds carrés bordé par la rivière près de tous les services. Faites vite! # Morasse, tout près de Mont Ham. Faites vite! # 17981700

NOTRE-DAME-DE-HAM



Vous cherchez la tranquillité? Voici une magnifique propriété à la campagne, à aire ouverte, 2 chambres possibilité de 3, sous-sol semi-fini, garage double 2014 sur un magnifique terrain de plus de 33000 pieds carrés bordé par la rivière. Faites vite! # 17981700

ST-LUCIEN



Maison prestigieuse bord de l'eau, Magnifique propriété de luxe sur le bord de l'eau, 3 chambres, 2 salles de bain, foyer au bois, possibilité de ferme. Chemin privé, grand terrain boisé d'arbres matures 26.13 acres et terrain avec accès direct à la Rivière St-François navigable, tranquillité assurée. À ne pas manquer! # 21635363

WARWICK



Maison clé en main, Belle maison très bien entretenue de 3 chambres à coucher, plusieurs rénovations de fait: toiture, revêtement extérieur, portes et fenêtres etc. Avec garage et un beau grand terrain sans voisin à l'arrière, près de tous les services et sentier motoneige, vit. Faites vite! # 14294307



L'AGENT QUI VEND À PARTIR DE SEULEMENT 2%

Proprio Direct
AGENCE IMMOBILIÈRE

LIONEL HAMELIN
Courtier immobilier agréé / DA

hamelinlionel@videotron.ca

819 740-0629

>259810

ÉCONOMIE DE TEMPS

Vendre ou acheter une propriété est un projet qui nécessite d'y consacrer du temps, sans compter que cela peut s'échelonner sur plusieurs mois!

Pour accélérer vos démarches et libérer votre agenda, confiez sans hésiter les recherches, les visites, les appels, etc., à un courtier immobilier!

NOUVEAU

621 000 \$

Style scandinave, montagnes, 11 acres, écurie et +++

Proprio Direct inc.
AGENCE IMMOBILIÈRE
À PARTIR DE 2%

Lauréat excellence 2018-2019

Christian Couture
Courtier Immobilier Agréé
25 ans d'expérience

819 350-2000

33, route de la Grande Ligne, Victoriaville
c_couture@videotron.ca
www.propriodirect.com

NOUVEAU VICTO!

164 900 \$

NOUVEAU VICTO!

399 900 \$

Dos au Golf, de luxe !!

NOUVEAU LAC AYLMER!

410 000 \$
+ QUAI + SPA

Bord de l'eau !!! Vue coucher de soleil !!

4 CHAMBRES ET + VICTO!

249 000 \$

Très grande maison + entrepot 3 étages

PRÈS DU GOLF VICTO!

169 900 \$

NOUVEAU... PRIX!!

299 000 \$ WARWICK

Domaine de 4.5 acres avec rivière.

NOUVEAU... PRIX!!

229 900 \$ VICTO.

Christian Couture
Proprio Direct
AGENCE IMMOBILIÈRE
À PARTIR DE 2%

GRATUIT Remorque légère pour mes vendeurs et acheteurs
GRATUIT Photo HDR
GRATUIT Évaluation de votre propriété

GRATUIT Votre propriété sur + de 100 sites Internet

Si je ne vends pas c'est **GRATUIT!**

CAMPAGNE PRINCEVILLE

127 500 \$

GARAGE PLESSISVILLE

149 000 \$ X-PROPRE!

GARAGE! VICTO!

164 900 \$
VENDU

GARAGE! VICTO!

224 900 \$ CONST. 2019

RUSTIQUE VICTO!

259 000 \$ GRAND TERRAIN
VENDU

CACHET VICTO!

224 000 \$

BOISÉ-ARRIÈRE! VICTO!

229 000 \$

VICTO!

145 000 \$
VENDU

↑ **GRATUIT** ↑
Remorque légère pour mes vendeurs et acheteurs
Certains conditions s'appliquent.

↑ **GRATUIT** ↑
Photo HDR

↑ **GRATUIT** ↑
Évaluation de votre propriété

↑ **GRATUIT** ↑
Votre propriété sur + de 100 sites Internet

Si je ne vends pas c'est **GRATUIT!**

RE/MAX ÉLITE

Agence immobilière
Franchisé indépendant et autonome
de RE/MAX Québec

L'EXPÉRIENCE,
LE SAVOIR-FAIRE
& LE RÉSULTAT

signé
Josée LEBLANC
★★★★



COURTIER IMMOBILIER AGRÉÉ, DA
Cell. : 819 621-5117
Bur. : 819 621-1000
josee.leblanc@remaxbf.com
www.josee-leblanc.ca

RE/MAX

1141, AV. SAINT-LOUIS, PLESSISVILLE (QUÉBEC) G6L 2M4

64, av. du Barrage, Princeville
Joli petit bungalow au style unique. Profitant d'un grand terrain dans un endroit paisible. Idéal pour couple ou personne seule. Tranquillité assurée, à voir absolument!

Bord de l'eau
363, rue Charles-Armand, St-Pierre-Baptiste
Située en bordure du lac Fortier, cette propriété vous offre une vue splendide sur l'eau et les montagnes. Pour les amoureux de la nature et la tranquillité, c'est exactement ce qu'il vous faut!

Vendu!
2335, rue Bécancour, Lyster
Propriété vous offrant 3 chambres à coucher, muni d'un grand terrain. Situé au cœur du village de Lyster, près des commodités qui y sont offertes, parc multi-sports, piste cyclable, CPE, etc. Moins cher qu'un loyer!

1898-1900, av. Bélanger, Plessisville
Grand duplex situé près des écoles primaires et secondaires. 1^{er} étage incluant le sous-sol pour un total de 13 pièces et 2^e étage offrant un loyer 5 ½. Abri d'auto, cabanon, piscine hors-terre et ++. Idéal propriétaire occupant. À qui la chance!

Vendu!
90, rue Lecours, Princeville
Superbe propriété offrant 4 chambres à coucher dont 2 au rez-de-chaussée. Grande salle familiale au sous-sol, cabanon et ++. C'est à voir!

1830, 1^{er} rg Allaire, Ste-Hélène de Chester
Très belle ferme diversifiée. Production de veaux, bergerie, érabièrerie de 3500 entailles, terre en culture 100 acres, superficie totale de 194 acres, maison ancestrale, garage, silos, fosse, etc. Vue panoramique à voir absolument.

1029, rue Principale, St-Pierre-Baptiste
Belle d'autrefois, située au cœur du village de Saint-Pierre-Baptiste. 3 chambres à coucher, grande salle à manger, garage détaché. Petit prix, à qui la chance!

Ch. de la Seigneurie, Inverness
Superbe terrain de plus de 43000 p.c. Petit coin de paradis où vous serez charmés par la nature. *La vente du terrain doit se faire avec le lot 5660 498 au cadastre du Québec. Superficie totale de plus de 96000 p.c.

Location
2014, rue St-Calixte, Plessisville
Local commercial meublé, de 150 p.c. à louer. Entrée et commodités communes. Accès à une salle de conférence et cuisine. Inclus : chauffage, électricité, climatisation, taxes d'affaires, stationnement, etc...

Vendu!
1432, av. Painchaud, Plessisville
Joli bungalow très spacieux, bien entretenu au fil des ans. Profitant d'une belle cour arrière intime, abri d'auto et ++. Bien située, près de tous les services. À voir absolument!

Vendu!
Av. du Val-des-Prés, Plessisville
Beau grand terrain, quartier prestigieux, près d'une école primaire et de tous les services de la ville. Aqueuduc dans le secteur.

Noweanté!
1932, av. St-Ch arles, Plessisville
Propriété située dans un secteur tranquille près des écoles. Munie de 5 chambres à coucher dont 2 au RDC. Belle cour arrière, piscine hors-terre et garage. Besoin de quelques travaux, bon potentiel.

À partir de **3%** voir conditions.

RE/MAX
ÉLITE



Nos courtiers ont un billet pour vous!

Cette maison pourrait être la vôtre!

Un prix d'une valeur de plus de **500 000 \$**
ou 325 000 \$ en argent
ou remportez l'un des 33 prix secondaires



Billet 10 \$

Image 3D VIBRANTE

Agence immobilière, franchisé indépendant et autonome de RE/MAX Québec Inc.

Agence Plessisville: 819 621-1000 et Victoriaville: 819 758-6441



Pierre-Luc Houle
819 552.1402



NOUVEAUTÉ

Superbe maison 2012 clé en main. Terrain totalement aménagé, bordé par des haies, patio deux paliers.



Mario Labarre
819 357.6188



224 500\$

Secteur de choix. Grand bungalow 15 pièces, 5 c à c, pièces principales à aire ouverte. Agrandissement arrière de 16 x 32 avec spa et chambre principale. Près d'un parc, Cégep et école, etc.



Stéphane Béliveau
819 350.7343



ENTRE VICTORIAVILLE ET DRUMMONDVILLE

Maison clé en main, sous-sol fini, 4 chambres à coucher, garage.



Jean-Pierre Frégeau
819 357.0728



SECTEUR HDA

Charmant plain-pied, grand terrain 20000 pi², boisé et intime. Aucun voisin à l'arrière. Belle verrière fenêtrée 16x24'. À voir!



Jonathan Trottier-Deshaies
819 350.0878



148 000\$

Appartement-condo, 3 chambres près du centre-ville, rénové avec goût de 2017 à 2019, grandes pièces et le plancher chauffant de la salle de bain, sa proximité du centre-ville de ce condo, une rareté.



David Levasseur
819 990.2306



NOUVEAU PRIX 194 000\$

Maison à un étage et demi, 4 c à c, 2 sdb. Juste Wow!



Julie Hamel
819 352.0111



CAMPAGNE

Bungalow de 3 c à c au RDC., pièces communes à aire ouverte et garage communiquant avec le sous-sol. Plusieurs rénovations ont été apportées.



Hélène Lafontaine
819 352.1908



VIIGNOBLE

Bécancour. Vignoble et pépinière en opération. Maison lumineuse, vue sur le fleuve.



Marc-André St-Onge
819 357-0138



NOTRE-DAME-DE-HAM 52 500\$

Propriété de 2 chambres à coucher, planchers de b-f, toiture en tôle. Amateurs de VTT, sentier à proximité. Occupation rapide.



Olivier Marcotte
873 665.5802



VICTORIAVILLE

Grande propriété près de l'hôpital.



Serge Langlois
819 357.5441



CACHET UNIQUE 109 000\$

Bungalow situé près du centre-ville, écoles, CLSC. Entrée de cave extérieure, plancher bois-francs partout, 3 chambres sur le même plancher.



Guylain Ramsay
819 350.0535



LA CAMPAGNE À LA VILLE

Village paisible, 5 chambres, libre immédiatement.



Mélissa Poirier
819 740.3136



NOUVEAUTÉ VICTORIAVILLE

Propriété à paliers multiples de 3 chambres à coucher. Rez-de-chaussée rénové au goût du jour.



Ann-Andrée Danault
819 552.8847



NOUVEAUTÉ

Située dans une rue peu passante en demi-lune, grande intimité grâce aux haies matures. Votre coin de paradis à proximité des services!



Mélanie Noël
819 350.2683



SORTIE DE VILLE

Propriété aménagée avec goût de 3 chambres, garage, piscine et encore plus!



Cynthia Turgeon
819 998-0324



À VOIR!

Propriété de 4 chambres avec magnifique grande cuisine. À voir!



Josée Leblanc
819 621.5117



NOUVEAUTÉ VILLEROY

Superbe maison vous offrant de belles pièces au goût du jour. Dotée de 2 garages, belle grande cour aménagée d'une piscine creusée. Vous serez charmés dès la première visite!



Marika Roger
819 621.7721



179 500\$

Très grande maison, 5 chambres à coucher, terrain intime avec haie de cèdre! À voir!



Manon Tardif
819 740.3869



NOUVEAU PRIX

Maison centenaire, 4 c à c, parfait pour une famille, près de l'école, terrain de jeux et services.



Jean-Marc Benoit
819 350.2698



NOUVEAUTÉ

À la campagne. Bungalow 2014 26 x 40, aire ouverte, toit cathédrale, thermopompe. 3 grandes chambres, possibilités de 5 à 6, grand terrain clôturé. Très bonne construction durable à 2 minutes du village. Pour une visite et négocier, contacter Jean-Marc Benoit au 819 350-2698.



Jean-François Rivard
819 740.0288



NOUVEAUTÉ VICTORIAVILLE

Superbe propriété moderne de prestige comprenant 4 c à c. Très belle cuisine avec grand îlot. 2 grands garages.



Karine Labarre
819 352.4660



449 900\$

Magnifique reproduction d'une maison ancestrale style « Normand » des années 1700. Retrouver les détails d'autrefois, tels que les plafonds - murs de 2 pieds d'épaisseurs, plafond cathédrale de 17' d hauteur au salon! Elle vaut le détour!



Vital Gosselin
819 740.5236



EN BORDURE D'UNE RIVIÈRE

Grand terrain, propriété 3 chambres. Idéale première maison.



Jean-Robert Royer
819 352.3055



PRINCEVILLE

Superbe occasion! Immeuble à revenu idéal pour propriétaire occupant ou investisseur.



Dave Thibodeau
819 806-3884



CLÉ EN MAIN

Maison entièrement rénovée au goût du jour avec terrain clôturé.



Mélanie Brisson
819 998.0216



CONSTRUCTION 2014 164 900 \$

Superbe plain-pied sur grand terrain. Nouveauté secteur. À voir absolument!



Danny Cormier
819 350.9955



TINGWICK 109 900\$

Propriété tout en brique avec petit garage, toiture refaite en 2017, 3 c. à c. + 1 bureau. Possibilité d'occupation rapide.



Sébastien Gingras
819 740.7321



HAUT DE GAMME

MAISON DE PRESTIGE LIBRE IMMÉDIATEMENT

Le Titan réclame une douzaine d'espoirs

Et il acquiert deux attaquants par le biais de transactions



Les hommes de hockey du Titan de Princeville n'ont pas ménagé les efforts pour assurer l'avenir de l'équipe sur la patinoire. (Photo tirée de Facebook)

GHISLAIN CHAUVETTE

ghauvette@lanouvelle.net

HOCKEY. À l'exception de deux ou trois patineurs, les dirigeants du Titan de Princeville sont parvenus à sélectionner les joueurs ciblés au repêchage de la Ligue de hockey junior AAA du Québec. La séance s'est tenue virtuellement samedi. Pour l'occasion, l'état-major du Titan s'était réuni dans un bureau, à Québec.

Au total des 13 rondes, le directeur général Luc Richard et son groupe ont réclamé une douzaine d'espoirs, dont l'attaquant Alexandre Lefebvre au premier tour. Parmi les prises de l'équipe, on retrouve l'attaquant victorivillois Kassim Gaudet, des Estacades de Trois-Rivières. Il a été choisi une semaine plus tôt, en quatrième ronde, par les Remparts de Québec.

Les dirigeants du Titan ont aussi mis la main sur le défenseur Anthony Cyr et l'attaquant Malik Thibeault-Boisvert. Ce dernier devrait se greffer à la formation dès l'automne. Comme dernière sélection, du Canimex midget espoir, la troupe de L'Érable s'est assuré les services d'un produit local, le Princevillois Cédric Tardif. Celui-ci tentera de se tailler un poste avec les Estacades de Trois-Rivières au sein de la Ligue de hockey midget AAA du Québec. S'il n'y parvient pas, le Titan pourrait devenir une option dès l'automne.

« Nous sommes très heureux de notre journée, a mentionné l'entraîneur-chef Guillaume St-Denis. Avec les jeunes choisis et les transactions, nous devrions aligner trois trios capables de

produire offensivement. Nous devrions miser sur une attaque diversifiée. Et avec le caractère dans l'alignement, ce devrait être difficile de jouer contre nous à Princeville », a prédit St-Denis.

UN ATTAQUANT ÉNERGIQUE

Dans une transaction avec les Shamrocks du West Island, le DG du Titan a acquis l'attaquant de 19 ans Jessy Dalibert en retour du gardien de but Philippe Gaudreault et d'un choix conditionnel de deuxième ronde si Gaudreault ne se rapporte pas à sa nouvelle formation.

Guillaume St-Denis a fait remarquer que le Titan tentait depuis un certain temps de mettre la main sur ce joueur énergique, non seulement capable de déranger l'adversaire, mais aussi en mesure de faire sa part de points. Il devrait d'ailleurs se tailler une place au sein des deux premiers trios de l'équipe.

Puis, Luc Richard, moyennant une somme d'argent, a acquis les services du joueur de centre de 18 ans Zachary Gravel, des Raiders de Nepean, un club junior A du circuit ontarien. Gravel souhaitait revenir au Québec, lui qui réside à Saint-Samuel.

« Ça a été une journée fructueuse pour l'organisation, a lancé Guillaume St-Denis. On ne peut passer sous silence le travail de notre recruteur-chef Gilles Tremblay (aussi recruteur-chef des Tigres de Victoriaville dans la LHJMQ) et de son adjoint Olivier Perron. Ils ont fait un travail colossal. En plus de réclamer des jeunes talentueux, nous avons continué de privilégier les espoirs de la région. Ça fait partie de notre identité », a conclu le pilote du Titan.



819 758-5258
viacapitaleplatine.com

 Patrick Charbonneau <small>Propriétaire et dirigeant d'agence</small>		 Josée Luneau <small>Directrice adjointe</small>	
 Valérie Tremblay <small>Courtière immobilière</small>	 Patrick Bernard <small>Courtière immobilière</small>	 François Carignan <small>Courtière immobilière</small>	 Alexandre Côté <small>Courtière immobilière</small>
 Kellie Dionne <small>Courtière immobilière</small>	 Méline Dugré <small>Courtière immobilière</small>	 Claude Goulet <small>Courtière immobilière</small>	 Keven Hébert <small>Courtière immobilière</small>
 Paul Desautels <small>Courtière immobilière</small>	 Josée Joseph <small>Courtière immobilière</small>	 Denis Marchand <small>Courtière immobilière</small>	 Rock Mercier <small>Courtière immobilière</small>
 Maryse Provancher <small>Courtière immobilière</small>	 Ann Sergente <small>Courtière immobilière</small>	 Max Sévigny <small>Courtière immobilière</small>	 Sylvie Barji <small>Courtière immobilière</small>

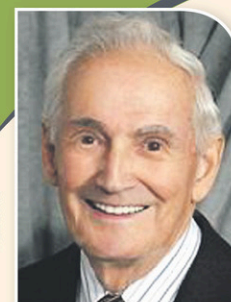
Nous respectons les mesures sanitaires requises par le gouvernement et la distanciation physique de 2 mètres lors de chaque visite.

Les sélections du Titan

- Alexandre Lefebvre, AG, Vikings de Saint-Eustache (midget AAA)
- Trystan-Félix Tremblay, C, Estacades (midget espoir)
- Émile Gagné, AG, Estacades (midget espoir)
- Kassim Gaudet, AG, Estacades de Trois-Rivières (midget AAA)
- Anthony Cyr, D, Vert et Or (Juv-D2)
- Vincent Deschênes, D, Estacades (midget espoir)
- Marc-Olivier Lemay, AG, Commandeurs (U-17)
- Malik Thibeault-Boisvert, AD, Estacades (midget espoir)
- Loïc Morin, GB, Canimex (midget espoir)
- Alexis Beaulac, D, Estacades (midget espoir)
- Olivier Houde, C, Commandeurs (U-18)
- Cédric Tardif, AG, Canimex (midget espoir)

Nécrologie InMemoriam.ca

AVIS DE DÉCÈS



LAFLAMME
Fernand
(1929-2020)

À l'Hôtel-Dieu d'Arthabaska, le mercredi 10 juin 2020, est décédé à l'âge de 91 ans, M. Fernand Laflamme, époux de M^{me} Lucille Côté. Il était domicilié à Victoriaville.

Outre son épouse, M^{me} Lucille Côté, il laisse dans le deuil ses soeurs : Monique (feu Maurice Lavoie) et Gisèle (Jean-Pierre Thériault). Il était aussi le frère de feu Thérèse (feu Jean-Marc Hébert) et feu Gertrude (Jean-Claude Marcoux). Il laisse également dans le deuil son beau-frère Marcel Côté (Huguette Beaudoin); ses neveux et nièces ainsi qu'autres parents et amis.

Une cérémonie en sa mémoire sera célébrée en privé, le lundi 22 juin 2020, à 15 h, en la salle commémorative du Complexe funéraire François Marie Rousseau, 2500, rue Saint-Calixte, à Plessisville.

Vos marques de sympathie peuvent se traduire par un don à la Fondation À notre santé de l'hôpital Hôtel-Dieu d'Arthabaska. Des formulaires seront disponibles au bureau de la maison funéraire ou sur notre site internet.

COMPLEXE FUNÉRAIRE GRÉGOIRE & DESROCHERS
www.gregoiredesrochers.com

GD GRÉGOIRE
DESROCHERS



PETITES ANNONCES CLASSÉES

**POUR TOUT ACHETER
ET TOUT VENDRE,
près de chez vous**

Profitez également de la parution
GRATUITE de votre annonce sur
VosClasses.ca

IMMOBILIER 100 à 299 | MARCHANDISE 300 à 399 | SERVICES 400 à 599 | EMPLOI ET FORMATION 600 à 799 | ÉVÉNEMENTS SPÉCIAUX 800 à 899 | VÉHICULES 900 à 999

Un seul numéro 1 866 637-5236

Mode de paiement:

205 Logements / appartements à louer

4-1/2, Victoriaville, 2e, eau chaude fournie, pas d'animaux, non-fumeur, 525\$, 1er juillet, 819-758-4098

Trouvez-en encore plus sur **vosclasses.ca**

205 Logements / appartements à louer

**4 1/2 et 3 1/2
À LOUER**
1755, St-Nazaire Plessisville
• Frais peint
• Rez-de-chaussée
• 1^{er} étage
819 362-5557
819 362-2427

424 Astrologie/occultisme

Ana Médium pure, 40 ans d'expérience, ne pose aucune question, réponses précises et datées, confidentielles. Tél.: 514-613-0179 (Avec ou sans Visa/ Mastercard)

585 Services financiers divers

SOLUTIONS à l'endettement. Trop de dettes? Reprenez le contrôle. Notre expertise en matière de faillite et de proposition de consommateur est là pour vous. Consultation gratuite. MNP Ltée, Syndics autorisés en insolvabilité à Drummondville (819-479-0529) et Victoriaville (819-751-0005).

484 Services divers

SAAQ - SAAQ - SAAQ Victime d'un accident automobile? Vous avez des blessures? Contactez-nous. Consultation gratuite. M. Dion Avocats, tél: 1-855-282-2022 www.sossaaq.com



Maxime Boisvert (Photo Jean Levasseur)

Boisvert et Mastine confirmés chez le Titan

Maxime Boisvert, des Estacades de Trois-Rivières, et Hunter Mastine, du Canimex midget espoir, disputeront la prochaine saison avec le Titan de Princeville au sein de la Ligue de hockey junior AAA du Québec. C'est ce qu'a fait savoir l'entraîneur-chef Guillaume St-Denis. Les deux attaquants ont été protégés par l'organisation avant la séance de sélection du circuit. Boisvert a récolté 10 buts et 13 mentions d'aide, la saison dernière, en 42 matchs. Mastine, pour sa part, a inscrit 14 buts et 15 passes en 25 rencontres. Jason Desruisseaux est le troisième joueur protégé par la direction du Titan. Il évoluera toutefois pas avec l'équipe, du moins pas la saison prochaine. Il vient d'être réclamé en 13^e ronde par les Foreurs de Val-d'Or. S'il ne perce pas l'alignement de cette formation à l'automne, il disputera une deuxième campagne avec les Estacades de Trois-Rivières (midget AAA). Cette saison, il a été limité à 3 buts et 12 passes en 40 parties. À 17 ans, s'il ne parvient pas à faire le saut dans la LHJMQ, le Titan deviendra alors une option. «Il était important cette année que deux des trois joueurs protégés percent notre alignement immédiatement. Nous avons besoin de renfort en attaque», a commenté le pilote du Titan. (G.C.)

AVIS À TOUS LES ANNONCEURS

Heures de tombée devancées en raison du congé de la Fête nationale du Québec

L'Avenir
de l'Érable

ÉDITION DU MERCREDI
24 JUIN 2020

Publicité: Jeudi 18 juin à 11h

Annonces classées: 18 juin à 11h

BUREAUX FERMÉS
Mercredi 24 juin 2020



AVIS DE CLÔTURE D'INVENTAIRE

Prenez avis que Philibert Quirion domicilié au 1340, Cormier, Plessisville QC Canada G6L 0G1 est décédé à Plessisville le 24 février 2020. Un inventaire de ses biens a été dressé conformément à la loi et peut être consulté par les intéressés au 2861, rue St-Calixte Plessisville, G6L 1S6.

Donné ce 9 juin 2020 à Plessisville
Par Normand Quirion et Chantale Quirion exécuteurs testamentaires.

>262205



NOUS RECRUTONS !

VICTORIAVILLE ET
THETFORD MINES

CARRIÈRES ET USINES D'ENROBÉ

- Opérateur de chargeur sur Roues
- Opérateur d'usine D'enrobé
- Aide-opérateur d'usine d'enrobé
- Mécanicien industriel
- Électromécanicien
- Mécanicien de camions lourds

CHANTIERS

- Opérateur de niveleuse (fine grade)
- Manœuvre de vis
- Technicien en génie civil

Envoyez vos CV:
info@pcsq.ca
Fax: 418 338-9191

>262333



ÉLECTROMÉCANICIEN TECHNICIEN EN MAINTENANCE INDUSTRIELLE

POSTE DE JOUR - 40 H SUR 4 JOURS ET DEMI

Guitares Godin est présentement à la recherche d'un MÉCANICIEN D'ENTRETIEN pour notre équipe de Richmond. Tu es une personne dynamique qui aime les défis? Que tu aies de l'expérience ou que tu débutes ta carrière, Guitares Godin te donne ta chance!

Exigences :

- DEP en mécanique industrielle ou électromécanique ou
- DEC en maintenance industrielle
- Respect des méthodes de travail et des consignes de santé et sécurité au travail
- Facilité d'apprentissage
- Bonne forme physique
- Autonome et ordonné
- Capable de travailler en équipe
- Des connaissances de bases en électricité et/ou des machines à contrôle numérique seraient un atout

Mandat :

Diagnostic et entretien de machinerie à bois conventionnelle et contrôle numérique, entretien du bâtiment, entretien des gabarits et machines fait-maison, amélioration continue et entretien préventif.

Avantages :

- Régime d'assurance collective couvrant les frais médicaux et paramédicaux, assurance vie et assurance invalidité longue durée.
- Salaire concurrentiel selon la formation et les compétences.

Date de début : Dès maintenant

Les outils sont fournis.

Si ce poste vous intéresse, veuillez faire parvenir votre C.V. par courriel à mjacob@godinguitaires.com
425, 7e Avenue Sud, Richmond QC J0B 2H0
819 826-5550 poste 101

FONDATION PROVINCIALE INC.

385, Rang 9 Ouest,
Plessisville
QC G6L 2Y2

Une entreprise bien établie qui se spécialise dans le coffrage du secteur agricole, recherche :

OUVRIERS ET CHAUFFEUR

pour le montage des structures de béton.

EXIGENCES :

- Permis classe 1
- Bonne capacité physique

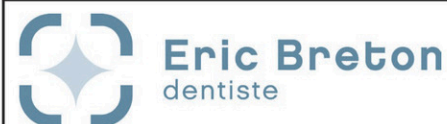
CONDITIONS :

- Travail saisonnier
- Postes à 40 heures par semaine

AVEC OU SANS EXPÉRIENCE

Veuillez communiquer avec nous, par téléphone au 819 362-6939 ou par courriel au bernardvigneaultfp@cgcable.ca

>261928



POSTE HYGIÉNISTE DENTAIRE TEMPS PLEIN OU PARTIEL

- Envie de faire partie d'une merveilleuse équipe?
- Nous t'attendons chez Eric Breton Dentiste à Disraeli!
- Clinique moderne et ambiance chaleureuse!



lab@ericbretondentiste.com

>262926



La Clinique médicale de Warwick est un établissement dédié à la pratique de la médecine de première ligne. Leurs médecins de famille évaluent et prennent en charge de multiples problèmes de santé physique ou mentale. Ils assurent le suivi de plus de 8000 patients de la région. Son équipe professionnelle donne des soins de qualité et accessibles. Nous recherchons une personne sympathique pour combler le poste suivant :

INFIRMIER(ÈRE)

DESCRIPTION DE TÂCHES:

- Assister les médecins lors de périodes de sans rendez-vous en évaluant les patients (prise de signes vitaux et du motif de la consultation)
- Assister lors de mini-chirurgie
- Faire des appels à la demande des médecins
- Effectuer la stérilisation des instruments

FORMATIONS:

- Niveau d'étude: DEC en soins infirmiers
- Être membre de l'ordre des infirmières (OIIQ)

La personne recherchée doit posséder les compétences reliées à son champ de pratique, être débrouillarde, professionnelle, ponctuelle et être capable de s'adapter à différentes situations. Elle doit également avoir la capacité de travailler en équipe ainsi que seule. Vous avez envie d'évoluer dans une atmosphère de travail sympathique avec une belle équipe. Faites-nous parvenir votre candidature le plus rapidement possible.

CONDITIONS DE TRAVAIL :

- Salaire horaire de 22\$/h
- Poste de 24 à 27 heures par semaines du lundi au mercredi et un soir /semaine
- Plus remplacement de vacances



Pour soumettre votre candidature, veuillez transmettre une lettre de présentation et votre cv à : info@altituderh.ca

« Il fait tout à haute vitesse »

Gilles Tremblay élogieux envers le premier choix des Tigres

GHISLAIN CHAUVETTE
gchauvette@lanouvelle.net

HOCKEY Gilles Tremblay, recruteur-chef des Tigres de Victoriaville, ne tarit pas d'éloges à l'endroit du premier choix de l'équipe, Pier-Olivier Roy, réclamé au septième rang au total du dernier repêchage de la Ligue de hockey junior majeur du Québec.

À moins d'une surprise, le défenseur gaucher des Chevaliers de Lévis s'alignera avec les Félins dès l'automne. Au cours de la dernière campagne, il a été le plus productif à sa position dans la Ligue de hockey midget AAA du Québec. Il a inscrit 2 buts et 30 passes en 42 matchs.

Au-delà des statistiques, Gilles Tremblay a vanté son rendement sur la glace, autant en défensive qu'en attaque. « Il fait tout à haute vitesse. Il anticipe le jeu, ce qui lui permet de récupérer rapidement la rondelle. Puis, quand il est en sa possession, il relance l'offensive avec aplomb. J'aime dire qu'il est toujours un jeu en avant des autres. »

Bien qu'il ne soit pas le plus costaud (5'09" et 151 livres), Roy, toujours selon le recruteur-chef des Tigres, est prêt pour l'étape suivante. Il croit d'ailleurs que s'il s'adapte comme espéré, il devrait rapidement voir de l'action en supériorité numérique.

Gilles Tremblay va même jusqu'à comparer son style de jeu à celui de Samuel Girard, de l'Avalanche du Colorado. « Loin de moi d'y mettre une pression indue. Girard est déjà un défenseur établi dans la Ligue nationale de hockey. Par contre, dans la vitesse d'exécution et la rapidité à laquelle il prend ses décisions, Pier-Olivier pratique un style de jeu qui s'apparente à celui de l'ancien défenseur des Cataractes (Shawinigan). Ce

sont des joueurs qui alimentent bien leurs coéquipiers », a souligné l'homme de hockey pléssisvillois.

Comme le directeur général Kevin Cloutier l'a préalablement mentionné, outre Pier-Olivier Roy, il serait surprenant qu'un espoir de la dernière cuvée parvienne à percer l'alignement des Tigres à l'automne. Il faut préciser que la formation de Carl Mallette s'avère mature. Outre les trois patineurs de 20 ans qui amorceront la prochaine campagne, elle aligne plus d'une dizaine de joueurs de 19 ans.

Gilles Tremblay et son groupe ont donc travaillé avec l'approche de mettre la main sur des jeunes capables de prendre la relève au début de la saison 2021-2022. La deuxième sélection des Tigres au premier tour, Nathan Morin, en est un exemple, tout comme les attaquants Joey Vetrano et Danny Akkouche, tous deux réclamés en quatrième ronde.

Vetrano est un petit attaquant avec beaucoup de caractère. Tout en pouvant contribuer offensivement, il dérange constamment l'adversaire.

Akkouche, pour sa part, est un ailier talentueux. Selon Gilles Tremblay, il possède tous les outils pour devenir un joueur de qualité au sein du circuit Courteau. Il doit toutefois améliorer sa constance et son éthique de travail. Une deuxième saison dans la Ligue de hockey midget AAA du Québec devrait lui permettre de gagner la maturité souhaitée pour ensuite s'établir avec les Tigres.

Le recruteur-chef croit également que l'attaquant victorivillois Alexandre Nadeau, choisi au cinquième tour, est susceptible de faire ses débuts dans la LHJMQ lors de la saison 2021-2022. Il aura à ce moment 18 ans. L'automne prochain, il devrait en principe jouer sous les ordres

de Martin Bernard avec les Filons du Cégep de Thetford Mines. « C'est un jeune qui n'hésite pas à se sacrifier sur la patinoire pour aider son équipe. Il fait bien tous les petits détails », a fait valoir Tremblay.

Ce dernier, parmi les choix plus tardifs, a dit avoir un certain coup de cœur pour Guillaume Legault, sélectionné en neuvième ronde. L'attaquant des Sélects du Nord a perdu près d'une trentaine de livres au cours de la dernière année.

« Il s'est pris en main. Il possède de belles habiletés offensives et un bon lancer. C'est un beau projet. Lors de son passage pee-wee, il a évolué avec Antonin Verreault (deuxième choix au total). Les deux ont rempli le filet adverse. S'il continue à travailler fort, il s'alignera avec les Vikings de Saint-Eustache la saison prochaine (midget AAA) et il devrait afficher une progression significative », a prédit Tremblay.

UN REPÊCHAGE DIFFÉRENT, UNE EXPÉRIENCE AGRÉABLE

En raison de la pandémie de la COVID-19, les autorités de la LHJMQ ont dû tenir la séance de sélection de façon virtuelle, sur Internet. La première ronde a été présentée sur la chaîne YouTube officielle du circuit Courteau, alors que les rondes 2 à 14 ont eu lieu sur le site Internet de la LHJMQ.

Initialement, le repêchage 2020 devait se dérouler au domicile du Phoenix de Sherbrooke. Gilles Tremblay reconnaît que l'expérience aurait été plus attrayante, excitante et mémorable pour les jeunes de se retrouver sur place, comme c'était le cas dans les années antérieures.

Par contre, pour le personnel hockey des Tigres, le repêchage à distance a été apprécié. Ça a notamment permis aux recruteurs d'être plus près de l'action, « davantage connectés avec le directeur général et le



Gilles Tremblay, recruteur-chef des Tigres de Victoriaville (Photo gracieuseté)

recruteur-chef». « Même pour les entraîneurs, ça leur a donné une autre vision du travail effectué par leurs collègues. Il n'y avait pas les distractions habituelles. Ça a été une belle expérience pour le groupe », a souligné Gilles Tremblay.

Dans les ligues juniors de l'Ouest et de l'Ontario, les séances de sélection se tiennent sur Internet, comparativement à la LHJMQ. Cette dernière est la seule à copier le modèle de la Ligue nationale de hockey.

Jason Desruisseaux a rapidement oublié son rang de sélection

Réclamé en 13^e ronde par les Foreurs de Val-d'Or

GHISLAIN CHAUVETTE
gchauvette@lanouvelle.net

HOCKEY. L'attente a été longue, mais quand il a vu son nom inscrit sur le site Internet de la Ligue de hockey junior majeur du Québec lors du repêchage, Jason Desruisseaux a, de son propre aveu, rapidement oublié son rang de sélection.

L'attaquant de 5'08" et 160 livres a été réclamé en 13^e ronde par les Foreurs de Val-d'Or, le 226^e choix au total. La Centrale de recrutement du circuit Courteau l'avait classé

entre les rondes 6 à 8.

Il s'attendait à être sélectionné plus tôt, mais il est juste heureux d'avoir trouvé preneur. Sa dernière saison en dents de scie avec les Estacades de Trois-Rivières, dans la Ligue de hockey midget AAA du Québec, a certes joué contre lui. Marqueur naturel, il a été limité à une récolte de 3 buts et 12 passes.

La saison précédente, au sein du circuit bantam AAA élite, il a touché la cible à 27 reprises, et ce, en seulement 29 matchs. La force de son lancer, entre autres, laisse croire à Frédéric Lavoie, qui l'a dirigé avec les

Estacades, qu'il devrait ultérieurement faire sa niche au sein de la LHJMQ. C'est ce qu'il nous avait confié en avril dernier.

Le principal intéressé, qui a reçu les félicitations de l'entraîneur-chef des Foreurs Daniel Renaud après sa sélection, compte maintenant arriver au sommet de sa forme au camp d'entraînement de la formation abitibienne. Et il pourra toujours bénéficier des conseils de son grand frère Cédric. Ce dernier, avec les Islanders de Charlottetown, s'apprête à disputer sa quatrième et dernière saison au sein de la LHJMQ.



Jason Desruisseaux (Photo Jean Levasseur)

Société Saint-Jean-Baptiste du Centre-du-Québec

*L'assurance d'une culture québécoise
forte et vivante*



Profitons de la Fête nationale pour célébrer ensemble notre amour du Québec, tous unis par ce qui nous rassemble. Notre Québec est plongé et changé par la pandémie actuelle. Tous unis, notre peuple trouve et a toujours trouvé cette résilience qui nourrit sa grande fierté nationale d'être Québécois.

Pour cette 186^e édition, pour la première fois de son histoire, il n'y aura pas de rassemblements populaires en raison des consignes sanitaires en vigueur. Le Centre-du-Québec se pare quand même de ses plus belles couleurs pour la fête nationale 2020. Je me dois de souligner et remercier notre population qui s'active ardemment à nous en mettre plein la vue avec un pavoisement aux couleurs de notre Québec.

Jocelyn Gagné, président
Société Saint-Jean-Baptiste du Centre-du-Québec

fetenationale.quebec



LA FÊTE NATIONALE
DU QUÉBEC

Unis!



En partenariat avec

Québec



Mouvement national
des Québécoises
et Québécois

la fête nationale

Centre-du-Québec

RENO

Pour votre sport préféré
et beaucoup plus...

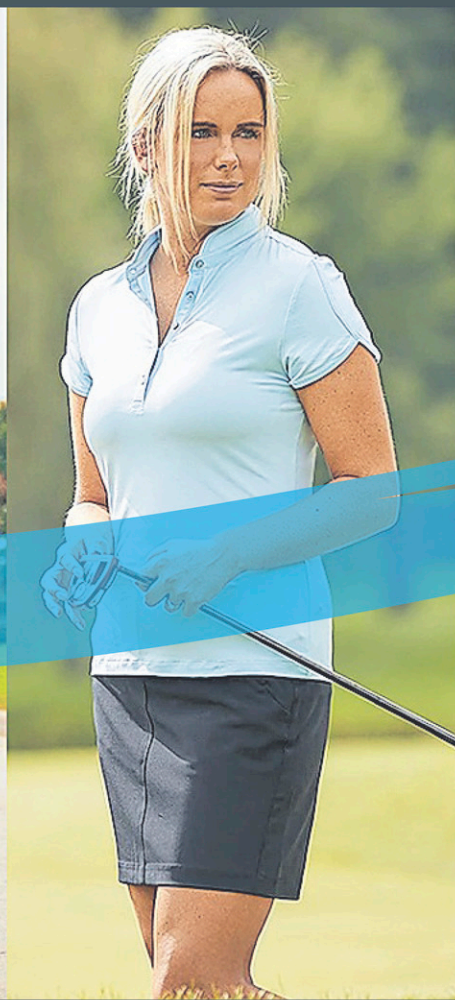
www.renosport.ca

VIVEZ L'ÉTÉ
au maximum!

20% à 50% de rabais *du 17 au 20 juin*

SUR TOUS LES VÊTEMENTS EN MAGASIN SANS EXCEPTION

GOLF • CYCLISME • COURSE À PIED • PRÊT-À-PORTER • MAILLOTS • ENTRAÎNEMENT • ET PLUS



24 - L'AVENIR DE L'ÉRABLE - www.lanouvelle.net - Le mercredi 17 juin 2020



ET BEAUCOUP PLUS...



RENO // 236 NOTRE DAME EST // CENTRE-VILLE DE VICTORIAVILLE // 819 752-6331

www.renosport.ca // www.facebook.com/renosports // [instagram : @reno_planete](https://www.instagram.com/reno_planete)

>262145