

# LE JOURNAL DE WATERLOO

Publié par l'IMPRIMERIE DE FORMULES LEGALES Enregistrée

65e Année. — No 12.

WATERLOO, P. Q., VENDREDI LE 12 AVRIL 1946

TROIS CENTS L'EXEMPLAIRE

## Le conseil refuse d'accepter les estimés de l'éch. Bloomberg

Le président du comité des Finances aurait aligné ses chiffres au petit bonheur et sans consulter ses collègues. — \$1,500 au service des égouts et \$22,000 à l'administration. — Une opinion du secrétaire trésorier.

L'échevin Bloomberg, président du comité des Finances, n'a pas eu beaucoup de succès avec les estimés qu'il présentait mardi soir au conseil.

Après avoir déclaré qu'il avait fait ce travail avec la collaboration de "gens connaissant bien leur affaire", l'échevin Bloomberg a réparti comme suit l'argent dont il a cependant négligé d'indiquer la provenance:

|                                    |          |
|------------------------------------|----------|
| Administration (son propre comité) | \$22,000 |
| Indigents                          | 6,200    |
| Voirie                             | 4,900    |
| Entretien du matériel              | 5,500    |
| Trottoirs                          | 2,000    |
| Egouts                             | 1,500    |
| Aqueduc                            | 6,500    |
| Police et incendies                | 5,800    |

\$54,400

A ce grand total de \$54,400, il a cru devoir ajouter une somme de \$4,600 pour intérêts, disant que la différence entre le revenu approximatif de \$59,000 et ces estimés représentait le surplus. Il arrive cependant que les deux montants s'équilibrent, ce qui veut dire que le prochain surplus, si tant est qu'il y en a un, ne sera pas riche. C'est du reste ce que l'on n'a pas manqué de rappeler au président du comité des Finances, en lui faisant observer en même temps qu'il n'était pas du tout certain que les revenus de la présente année atteindraient \$59,000.

### LA PART DU LION

On n'a pas manqué non plus de dire à M. Bloomberg qu'il s'attribuait la part du lion avec ses \$22,000, tandis que les estimés accordés à tel ou tel service municipal avaient, à côté des siens, figure de parents pauvres. Le comité de l'administration s'est tiré d'affaire l'an dernier avec \$19,000, at-on fait remarquer encore. Mais M. Bloomberg dit que les dépenses de son propre service ont augmenté en ces derniers temps, à cause d'un accroissement dans le salaire du secrétaire trésorier, de l'engagement d'un nouveau fonctionnaire, etc.

L'échevin Gévry, pour sa part, ne voit pas comment le conseil pourrait accepter des estimés préparés au petit bonheur par le président du comité des Finances et sans qu'il se fût, au préalable, donné la peine de consulter ses collègues.

Quant au secrétaire trésorier Philippe Jolin, qui devrait, à raison de son titre de comptable agréé, s'y connaître un peu en cette matière, il n'hésita pas à déclarer, lorsqu'on lui demanda son opinion sur les chiffres soumis par l'échevin Bloomberg, qu'ils semblaient s'écarter du bon sens.

Le conseil refusa donc d'accepter les estimés qui venaient de lui être présentés et le président du comité des Finances dut bon gré mal gré les remettre dans ses cartons.

## Le conseil tient, mardi soir, une autre séance fort animée

Le maire Gariépy défie l'échevin Bloomberg de prouver qu'il a négligé ses devoirs de premier magistrat, en n'assistant pas aux réunions régulières et aux caucuses. — Abattoirs, enlèvement des vidanges et autres questions.

Il y avait encore de la poudre dans l'air à la réunion du conseil de mercredi soir. On s'en est rendu compte à plusieurs reprises et notamment quand vinrent sur le tapis des questions telles que le budget, l'enlèvement des vidanges et les abattoirs.

L'échevin Bloomberg ayant, au cours de la discussion provoquée par l'un de ces sujets, déclaré que le maire Gariépy était souvent absent, ne manqua pas de s'attirer une réplique foudroyante.

Pâle de colère et brandissant le poing dans la direction de son collègue, le premier magistrat répondit que l'échevin Bloomberg ne disait pas la vérité. "Quand, demanda-t-il, en s'adressant au secrétaire trésorier assis devant lui, ai-je manqué une réunion du conseil?"

Quand ai-je négligé d'assister à un caucus? Quand ai-je refusé de présider une assemblée publique? Je me suis toujours efforcé, malgré mes affaires personnelles qui m'appellent souvent en dehors de la ville, de remplir aussi bien que je le pouvais mes devoirs de maire. Et l'échevin Bloomberg n'a pas le droit d'insinuer le contraire."

### Abattoirs et vidanges

D'autres prises de becs, entre échevins celles-là, eurent lieu à propos de l'abattoir Fortin et de l'enlèvement des vidanges.

Il fut finalement, dans le premier cas, proposé par l'échevin Adam, secondé par l'échevin Gévry, que le conseil s'en tienne au règlement qui défend l'établissement d'abattoirs dans les

(Suite à la page 4)

## Ils reçoivent leur certificat d'instructeurs

Plus de vingt employés de quatre industries locales ont suivi avec succès les cours de formation professionnelle donnés à Waterloo dernièrement. — Leurs noms.

Les cours donnés récemment à Waterloo par M. Gérard-U. Maurice, sous les auspices du Secrétariat provincial et du ministère fédéral du Travail, ont obtenu le plus beau succès.

On nous signale en effet que plus de vingt employés de quatre établissements locaux, la Macdonald Metals & Plastics, la Roxton Mill & Chair, la Slack Bros et la S. M. Cycle, ont, depuis, reçu leur certificat d'instructeur émis par la Formation Professionnelle Canadienne.

Voici les noms de ces employés:

### Macdonald Metals & Plastics:

MM. Earl-C. Hayes, Pierre Millette Harold Roach, Eric-B. Norman, John Taylor et Roger Boulard, contremaîtres;

Roxton Mill & Chair: MM. J.-M. Cardinal, gérant; H.-P. Laprade, surintendant; Raymond Leclair, commis; Armand Poulin, Eloi Belhumeur, Eugène Gariépy, Elphège Charbonneau, Adélard Bleau et R.-H. Shank, contremaîtres;

Slack Bros: Clifford Mason, assistant contremaître, Ronald Bazinet, assistant planteur; W.-D. Schofield, surintendant de la partie mécanique; R.-J. Stretch, Rosario Lépine et Louis-J. Hébert, contremaîtres;

S.M. Cycle Mfg Co: M. Charles Mitchell, contremaître.

Des cours semblables à Granby, Sherbrooke, Coaticook, Drummondville et ailleurs ont également été suivis avec le même résultat par une foule de travailleurs désireux d'améliorer leur rendement et celui de leurs compagnons.

## LE GLEE CLUB AU KIWANIS

Ce groupement est encore une fois applaudi par les amateurs de belle et bonne musique. — Les interprètes.

Les membres du Kiwanis qui assistaient mardi dernier à leur dîner hebdomadaire se sont fait servir, par le Glee Club, un dessert fort apprécié.

Ce groupement musical, formé depuis quelques mois seulement en notre ville, comprend à l'heure actuelle une vingtaine d'adhérents, dont la moitié étaient présents à la fête artistique de mardi soir.

Les quelque sept ou huit pièces entendues à cette occasion, et très applaudies, avaient pour interprètes, outre le directeur, Me L.-C. Godbout, Mme M. MacIntosh, Mme R. Paradis, Mmes Jeanne Larose et Rita Fournier; MM. Roland Boucher, Roger McKergow, André Jolin, Raymond Leclair, Victor Beale et A. Giguère.

## A dents blanches

C'est toujours le carême en Europe.

Avec un fonctionnaire incorruptible il faut savoir y mettre le prix.

C'est aux chefs d'Etat qu'il faudrait d'abord demander de garder la paix.

"On a pavé la route àpre et mal aplanié", dit quelque part Victor Hugo.

Hélas, le tronçon Granby-Marierville est, lui, toujours dans le même état lamentable.

"J'ai longtemps habité sous de vastes portiques", écrit de son côté Baudelaire.

La crise du logement fait qu'on se contente aujourd'hui d'un abri plus modeste.

Le plus difficile est d'obtenir, avec son pain quotidien, gros comme ça de beurre.

Si les clés d'une ville ouvraient quelque serrure, on en restreindrait la distribution.

L'espionnage aura probablement contribué plus que tout le reste à faire de notre pays une grande nation.

Mais ce serait une erreur de croire que Fred Rose et ses amis ne pensaient pas, dans leur "travail", à autre chose.

Si mars prépare en secret le printemps, avons-nous besoin de dire qu'il vient, encore une fois, de saboter son ouvrage?

Quand on s'enquiert, en Russie, ce doit être avec des expressions comme celle-ci: "Hé! va donc, espèce de démocrate!"

Nous avons bien hâte de voir comment le Rotary va s'y prendre pour faire accepter sa formule: "Service above self" à ses nouveaux groupements soviétiques.

## DERNIER APPEL DES FERMIERES

Pour répondre à l'appel lancé par les Jésuites en faveur des enfants affamés de France, le cercle des fermières de Waterloo se chargera de faire parvenir à qui de droit les denrées suivantes: légumes secs, graisse pour les cuire, riz, lait en poudre, produits déshydratés, fruits secs, café, cacao. Un peu de sucre les accompagnerait.

Prière aux généreux donateurs de faire parvenir leurs dons à la présidente, Mme Hector Goudreau, 31 rue Ellis, dans le cours de la semaine prochaine.

L'envoi de ces denrées doit être fait avant la fin d'avril.

## La mine d'or du tourisme

L'Association canadienne des bureaux de publicité et de tourisme lancera bientôt à travers le Canada une grande campagne ayant pour objet d'inviter nos concitoyens à améliorer dans toute la mesure du possible les services mis à la disposition des étrangers qui visitent ce pays. La campagne en question, présentée sous le titre de "semaine d'éducation touristique", sera annoncée à la radio dimanche soir prochain par l'honorable James-A. McKinnon, ministre fédéral du Commerce, tandis que M. E.-G. Rowbottom, ministre de l'Industrie et du Commerce en Colombie britannique, et président de l'association, portera également la parole, au programme émis à cette occasion par Radio-Canada. A peu près vers le même temps, l'Office fédéral des Voyages fera paraître dans les journaux des annonces afin d'engager le public à traiter nos visiteurs avec la plus grande courtoisie et suggérant certains moyens propres à en augmenter le nombre.

L'Association canadienne des bureaux de publicité et de tourisme veut, par cette campagne, attirer l'attention sur l'urgence qu'il y a pour nous d'améliorer les conditions de logement et d'hygiène, la cuisine et tous les services utilisés par les visiteurs, si nous voulons réellement travailler à l'expansion du tourisme au Canada.

Un relevé du Bureau des Statistiques a révélé que, dans la seule période allant de 1926 à 1942, les touristes ont déboursé chez nous environ \$2,351,000,000, alors que les revenus provenant de cette industrie s'élevaient à 198 millions et 180 millions de dollars, respectivement, pour les années 1929 et 1930. C'est donc une vraie mine d'or qui s'offre à nous et que nous nous devons d'exploiter, car, les hostilités étant maintenant terminées, le tourisme aura vraisemblablement tendance à prendre en ce pays un plus grand essor que jamais auparavant.

Quant à la façon dont cet argent est réparti, l'Association dont nous venons de parler fournit des chiffres intéressants. C'est ainsi que 30 pour cent de chaque dollar dépensé par nos visiteurs est allé aux marchands, 9 pour cent aux théâtres et autres endroits d'amusement, 22 pour cent aux salles à manger et cafés, 17 pour cent aux hôtelleries, 7 pour cent aux sociétés de transport, 12 pour cent aux postes d'essence, la différence de 3 pour cent étant absorbée par diverses formes de service.

Waterloo et la région circonvoisine ont tout ce qu'il faut pour attirer les voyageurs et leur fournir l'occasion de passer ici de bonnes et agréables vacances. Ils peuvent, avec un peu d'initiative et de travail, multiplier ces avantages et obtenir ainsi leur juste part de ce que le tourisme est en mesure de donner.

Et l'on vient de voir que c'est une fortune.

## La chute d'un ascenseur les lance du 3e au 1er étage

M. Elphège Charbonneau, contremaître à la Roxton Mill, est sérieusement blessé mercredi, tandis que le directeur du même établissement, M. R. Call, se tire indemne de cet accident.

## IL EST ENTRE EN FONCTION

Le nouveau contrôleur des services municipaux a déjà trouvé moyen d'abattre beaucoup de besogne.

M. Joseph Plouffe, le nouveau contrôleur des services municipaux, est entré en fonction cette semaine et a déjà trouvé le moyen d'abattre pas mal de besogne.

Une partie de son temps a été prise par le nouveau tracé de la rue St-Joseph, qui doit se prolonger dans la direction est sur une distance d'environ deux cents pieds afin de fournir aux propriétaires des lopins à bâtir qui s'étendent de chaque côté, et notamment dans la direction de la rue Clark, l'avantage de procéder aux travaux qu'ils doivent y entreprendre à brève échéance.

M. Plouffe s'est également occupé depuis lundi du travail préliminaire à la pose d'environ 856 pieds d'égouts, rue Eastern, puis a commencé sa tournée des maisons privées, des magasins, des manufactures et des autres places d'affaires, en vue de préparer le rôle relatif

M. Elphège Charbonneau, contremaître à la Roxton Mill & Chair Mfg. Co. a été sérieusement blessé mercredi dernier par la chute d'un ascenseur, alors qu'il se trouvait en compagnie de M. Russell Call, directeur du même établissement. L'accident, causé par la rupture d'un câble, s'est produit vers six heures moins quart, au moment où la plupart des employés de la Roxton se disposaient à quitter leur ouvrage pour retourner chez eux. Les deux occupants de l'ascenseur ont été lancés du troisième étage avec le triste résultat que nous venons d'indiquer.

M. Charbonneau est déposé à l'hôpital St-Joseph, de Granby, où son état est considéré comme critique. Il souffre de blessures internes dont les médecins de l'institution essaient de déterminer la nature exacte et de contusions par tout le corps. Quant à M. Call, il s'est à peu près tiré indemne de cet accident.

à la taxe d'eau.

Bref, il semble que le nouveau poste que vient de créer le conseil a de quoi tenir son homme occupé.

## LES PERMIS AUX CYCLISTES

Ils ont été de 77 dans le cours du mois de mars, soit une augmentation considérable par rapport aux deux années précédentes. — Six appels pour incendie.

Nos volontaires ont été mandés à six reprises dans le cours du mois de mars, soit trois fois pour des feux de cheminées, deux fois pour des feux d'herbe et une fois de dehors de la ville. 54 hommes ont répondu à ces divers appels.

Quant à l'essence employée pendant le même mois par les véhicules municipaux, elle a été de 279 gallons répartis comme suit: 206 pour les deux camions du service des travaux publics, 53 pour l'auto du chef de police et 20 pour la pompe à incendie.

Le rapport du chef Georges Lemay, qui nous fournit ces renseignements, dit aussi que le directeur de la sûreté ou son assistant ont fait, pendant la même période, 150 heures de patrouille, pesé 73 charges à la balance publique remplacé 71 lumières électriques défectueuses dans les rues, retrouvé un enfant perdu, enquêté sur sept vols au cours desquels des marchandises d'une valeur globale de \$70.25 ont été enlevées, hé-

bergé quatre chemineaux, procédé à 11 arrestations dont deux avec comparution et une avec condamnation, fait les constatations d'usage autour d'un accident ayant causé la mort d'une personne, perçu \$10.55 provenant de la balance publique, \$23 pour location de la salle de l'hôtel de vile et \$77 pour permis à autant de cyclistes. Ce dernier item représente une augmentation considérable par rapport aux deux dernières années.

## AU COLLEGE ST-BERNARDIN

Résultats des derniers examens à cette institution.

9e année: Roger Morin, Jules Laporte, Claude Bleau;  
8e année: André Leduc, Raymond Royer, Charles Nadeau;  
7e année: Gilles Bédard, J.-Paul Girouard, Léo Côté, Clément Dépault;  
6e année: Claude Chevrier, Guy Robitaille, Jean Laporte;  
5e année: Ls.-Joseph Fortin, Gérard Deschamps, Gérard Royer;  
4e année: J.-Pierre Fournier, Gilles Girard, Réal Meleanea;  
3e année: Richard Nolin, François Godbout, Pierre Lafleur;  
2e année: Denis Pion, Berthold Thibault, Bertrand Gaulin.

## Vraiment...

Compte tenu de ses opérations en forêt, l'industrie de la pulpe et du papier procure de l'emploi à 200,000 travailleurs, assure directement la subsistance d'environ un demi-million de Canadiens, et indirectement celle de plusieurs milliers d'autres en apportant du travail aux employés des chemins de fer et du transport fluvial et en achetant sur le marché domestique de grandes quantités de fournitures et d'outillages.

\*

La propagande communiste du Soviet aura encaissé des coups désastreux par les témoignages répétés de Gouzenko qui a décrit comment il a trouvé la véritable liberté démocratique dans ce Canada bâti par l'entreprise capitaliste. Avant son départ de Russie, Gouzenko pensait tout le mal possible du capital que devait, en Amérique du Nord, faire un serf de l'ouvrier. Aussi notre homme fut-il stupéfié, quelques mois après, de la liberté de parole et d'action dont jouissait le travailleur canadien pour qui l'employeur n'est pas un maître, en contraste avec l'artisan russe sur qui l'Etat patron a droit de vie et de mort. Le Soviet donnerait gros pour abattre un homme dont les révélations sont si embarrassantes et la Police Montée devra donner bien du mal pour garder Gouzenko des balles d'un assassin.

\*

L'ordonnance A-1521, sur les produits de l'érable, est probablement la plus vexatoire pour le fermier ainsi empêché de profiter d'une industrie d'à-côté dont les revenus étaient déjà rendus problématiques par la température. En sus, il fallait que la bureaucratie s'en mêlât. Après avoir appris au pouver bougre de sucrier que son gallon de sirop devait être de 227.274 pouces cubes, les physiiciens de la Commission des Prix trouvèrent malin de régler les prix du sirop d'après les couleurs types "Canada Dark" et "Canada Fancy", délicat procédé de classification requérant l'emploi du colorimètre qui est plutôt complexe pour le "bouilleux" d'eau d'érable. Résultat: notre homme ne peut pas même profiter des prix déjà plafonnés bas par la Commission.

\*

A St-Malo, beau port de mer... Mais le beau port n'est plus, de même pour l'antique cathédrale malouine, déchiquetés qu'ils ont été tous deux entre les deux feux des artilleries allemande et américaine. Et c'est pour aider à rebâtir cette cathédrale datant du 13e siècle que l'abbé Joseph Bérel, vicaire malouin, parcourt le Québec où abordait, en 1535, Jacques Cartier, explorateur parti de St-Malo. Les contributions seront reçues avec reconnaissance à 164 Grande Allée, Québec, par M. l'abbé Bérel. Celui-ci, un Breton aux yeux bleus comme la mer dont le vent souffle éternellement sur les landes sauvages de Bretagne est venu ici, il y a trois mois, à bord d'un petit navire des Terr'Neuvas qui mit 31 jours à faire la traversée.

\*

La vieille Anglaise s'était fait chiper, nuitamment, neuf de ses seize poules et soupçonnait, à bon droit d'ailleurs les lurons d'un régiment canadien cantonné tout près. Elle s'en ouvrit au Colonel qui, le lendemain, à la parade, morigéna ses hommes en leur exposant la

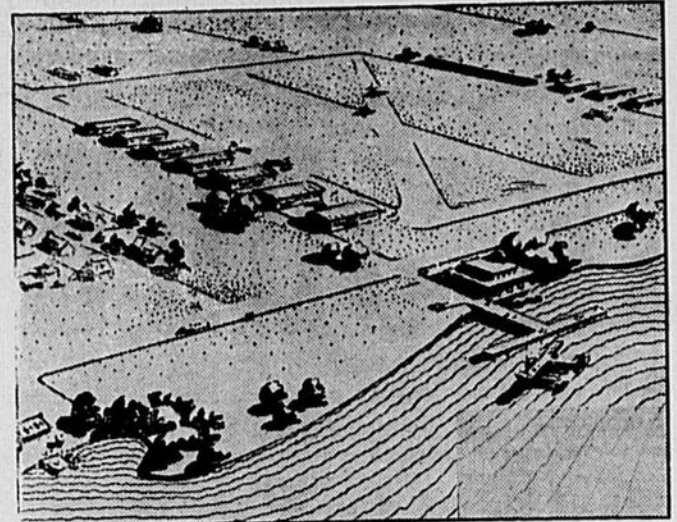
vilenie de leurs dégradations aux dépens d'une vieille femme pauvre et durement rationnée. Le surlendemain matin, l'Anglaise, toute radieuse, un peu ahurie aussi, vint apprendre au Colonel qu'à la faveur de la nuit, sa basse-cour s'était grossie au point de compter maintenant vingt-neuf poules.

## A L'ECOLE DU SACRE-COEUR

Voici les noms des élèves qui se sont classés premiers dans les mathématiques pour le mois de mars:

9e année: Marthe Bazinet, Jeannine Poulin, Madeleine Bazinet;  
8e année: Lise Normandin, Thérèse Bearegard, Simone Lussier;  
7e année: Micheline Trempe, Juliette Reid, Huguette Tétreault;  
6e année A: Laurette Royer, Anita Deschamps, Huguette Fournier;  
6e année B: Suzanne Larose, Fernande Bélanger, Yvonne Privé;  
5e année: Marielle Robitaille, Yolande Delisle, Fernande Marc-Aurèle;  
4e année: Lise Côté, Rita Marc-Aurèle, Jeannine Dufresne, Marguerite Ballard;  
3e année: Bernadette Perras, Lise Duval, Fleurette Picard;  
2e année: Henriette Privé, Huguette Chevrier, Suzanne Lalancette;  
1ère année: Pauline Lalancette, Claudette Girard, Monique Dufresne;  
1ère année: Jean-Pierre Bourgeois, Gilles Maher, Roch Fournier.

Les bonbons durs se vendent maintenant par tout le Canada à des prix variant de 29 à 31 cents.



Sur la rive sud du St-Laurant, près de Boucherville à moins de dix milles du centre de Montréal, s'élèvera bientôt la base aérienne de Riverside dont la formule peut s'exprimer par "Tout pour le pilote privé". Tout est prévu pour faire de cet endroit le centre aérien le plus moderne du genre, au Canada.

Il sera pourvu d'une base complète pour hydravions avec service de canots automobiles, d'une salle d'exposition pour la vente des aéroplanes et de luxueuses salles de repos, saons, salle à manger, etc... On y installera une garderie pour permettre aux jeunes mamans de prendre leurs leçons de vols sans s'inquiéter de leurs enfants. La jeunesse y trouvera une piscine en plein air, des chevaux de selle, des courts de tennis, une salle de danse et autres amusements sains qui feront du centre aérien de Riverside un endroit idéal pour passer des vacances.

Ce projet déjà en voie de réalisation a été conçu par un groupe d'aviateurs démobilisés du C.A.R.C. qui compte maintenant trente-deux membres. Ce nombre est appelé à augmenter rapidement pour atteindre

une centaine à la fin de l'année.

L'entraînement que ces jeunes gens ont reçu sous l'égide du gouvernement est une garantie de leur compétence et le succès leur est assuré. Le Canada a dépensé une moyenne de \$40,000 pour chacun d'eux. Il est donc naturel qu'ils cherchent à capitaliser de tels avantages pour le bénéfice du public. Ils se proposent de donner des leçons de vols, un service de taxi aérien spécialement adapté au transport du personnel exécutif des compagnies et au tourisme. Ils pourvoieront un service de noliseiment pour les compagnies forestières et minières du Nord. Enfin et surtout, ils offriront un service complet de vente, d'entretien et de réparation de types d'aéroplanes variés.

## Quand le DOS vous FAIT MAL

La douleur dans le dos est souvent causée par des reins paresseux. Quand les reins fonctionnent mal, l'excès d'acidité et les déchets toxiques restent dans l'organisme. Il en résulte bientôt des maux de tête, maux de dos, douleurs rhumatismales et un sommeil agité ou une sensation d'épuisement. Pour aider le fonctionnement normal de vos reins, prenez des Pilules Dodd's pour les Reins—remède éprouvé, sûr et qui ne forme pas d'accoutumance. Demandez les Pilules Dodd's pour les Reins dans la boîte bleue avec bande rouge. En vente partout. 135F

Vous les Préférerez

THÉ ET CAFÉ

"SALADA"

Pâques

TARTE SPECIAL

DÉPART: de jeudi, 18 avril jusqu'à 2.00 p.m. lundi, 22 avril

RETOUR: départ jusqu'à minuit, le mardi, 23 avril 1946.

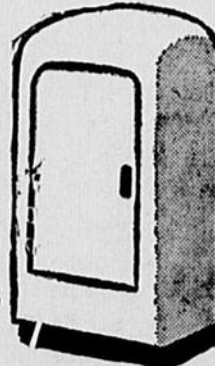
ALLER ET RETOUR  
POUR LE PRIX  
d'un billet simple  
plus un quart.

Profitez de cette  
longue fin de semaine pour  
visiter vos parents ou vos amis.

ROLAND BOUCHER  
GARE DU C.N.R. — TEL. 45

CANADIEN NATIONAL

ROBERT &  
MORISSETTE



SERVICE DE REFRIGERATION DE  
TOUTES SORTES

27, rue Centre

GRANBY

TEL. 530



LAVEUSES  
ET RADIOS

Réparés par des experts

Ouvrage garanti

AGENTS POUR LES POBLES ET FOURNAISES  
L'ISLET

Mainville & Pincine

21, St-Antoine Nord

GRANBY

Tél. 604

# Central Cleaning

L. LEBLANC, PROP.

Teinturiers

- Nettoyeurs

- Presseurs



Le beau soleil d'avril fait penser à Pâques, au printemps, aux vêtements légers. C'est le temps de faire nettoyer, teindre ou presser vos vêtements, complets, pardessus, etc. Plus tard, il y aura encombrement. Vous risquez un désappointement auquel nous ne pourrions remédier.

Mesdames, vous avez peut-être dans votre garde-robe de bons vêtements dont la couleur ne vous plaît pas. Demandez les conseils de nos experts en teinture. Leurs suggestions vous feront économiser de l'argent. Nous appliquons les teintures sur les vêtements complets ou défaits, selon ce que vous désirez.

CONSULTEZ-NOUS AVANT DE  
DISPOSER D'UN VETEMENT  
QUELCONQUE.

POUR UNE SOMME MODIQUE,  
NOUS LE REMETTRONS A  
NEUF.

LIVRAISON A DOMICILE



TEL. 172

561, PRINCIPALE

WATERLOO, P. Q.

## Le coin des cultivateurs

### L'ELEVAGE DES DINDONS

La demande de dindons pour la consommation au Canada a été bien supérieure à l'offre en ces derniers temps, peut-être à cause du rationnement des viandes. La chair de volaille n'était pas rationnée. La chair de dindon est très nourrissante, et quand les dindons vivants ou abattus, sont mis sur le marché bien à point, c'est-à-dire en bon état d'engraissement, dit M. A.-G. Taylor, de la Division d'aviculture à la Ferme expérimentale d'Ottawa, leur chair est encore plus savoureuse.

Ceux qui désirent s'occuper de l'élevage du dindon doivent prendre plusieurs choses en considération. Il faut s'arranger de façon à ce que les dindons pondent de bonne heure et prendre un soin raisonnable de leurs oeufs; faire en sorte que les dindons pondent assez longtemps, et mettre leurs oeufs dans des incubateurs qui fonctionnent bien, se préparer à recevoir les dindonneaux qui éclosent et leur donner de bons soins, spécialement pendant la saison d'élevage, protéger les dindonneaux sur les parcours herbeux en les renfermant dans l'enceinte d'une clôture, et enfin, leur donner des aliments appropriés et très nourrissants pendant la saison de croissance.

Il faut s'arranger pour que les dindons ne commencent à pondre qu'au moment où le printemps a fait son apparition. Quand le temps est froid, la fécondité des oeufs peut être pauvre et beaucoup de ces oeufs gèlent ou sont refroidis.

Les dindons exigent des soins réguliers, et toutes celles qui manifestent le désir de couver devraient être traitées immédiatement pour qu'elles se remettent à pondre. Il ne faut jamais confier des oeufs d'incubation à des incubateurs de valeur douteuse. Les oeufs de dindons coûtent cher et on ne devrait se servir pour l'incubation que d'appareils dans lesquels on peut avoir toute confiance.

Arrangez-vous pour avoir toutes les éleveuses artificielles et tout le matériel nécessaire pour recevoir les dindonneaux qui éclosent. Faites marcher le poêle de l'éleveuse pendant quelques jours avant de mettre les dindonneaux dans l'éleveuse, de façon à en avoir une chaleur régulière de 90 degrés F. à deux pouces au-dessus du plancher de l'éleveuse, juste au bord extérieur du capuchon. Il faut placer des mangeoires sur des plate-formes dans un endroit commode, ainsi que des abreuvoirs. Arrangez-vous pour que les dindonneaux mangent dès qu'ils sont éclos; dès que vous les mettez dans l'éleveuse, apprenez-leur à boire à chacun d'eux, en trempant leur bec dans l'eau de l'abreuvoir; on leur apprend à manger de la même façon en trempant leur bec dans la pâtée. Lorsqu'ils ont pris le goût de la pâtée et de l'eau, ils apprennent bientôt à manger et à boire seuls et enseignent aux autres à suivre leur exemple.

Pour empêcher les dindonneaux de s'entasser dans les coins de la poussinière, loin de la chaleur, mettez un garde-corps à deux pieds environ du

capuchon. Ils apprennent bien vite à revenir à la chaleur de l'éleveuse lorsqu'ils se reposent, et vous pourrez alors reculer le garde-corps ou l'enlever complètement.

Servez-vous d'une bonne pâtée de premier élevage pour la première nourriture des dindonneaux. Ces pâtées peuvent être achetées toutes prêtes. Servez-vous en pendant au moins six semaines pour les substituer à la pâtée de croissance et aux mélanges de grains.

Lorsque les dindonneaux sont mis sur le parcours, il faut les tenir dans un endroit clôturé, protégé contre les animaux de proie. Ceci permettra également de les mettre à l'abri lorsqu'il tombe de fortes pluies. C'est là un détail important, tant que les dindonneaux n'ont pas encore passé le "rouge". Comme parcours, on recommande une prairie de première année. Il devrait y avoir du trèfle, de la luzerne, et l'une des graminées de pâturage en abondance. Si l'on y fait une récolte de foin, de bonne heure la deuxième pousse sera prête lorsque les dindonneaux sont assez âgés pour être mis sur le parcours.

### CONGELATION DES ALIMENTS

Dans une conférence qu'il a prononcée devant les membres de l'Institut de la congélation des aliments à leur dernière réunion dans la ville de New-York, F.-J. Perry, sous-chef de l'inspection des fruits et légumes (conserves) au Ministère fédéral de l'Agriculture, a traité des progrès de l'industrie de la congélation des aliments au Canada. Les premiers essais de congélation au Canada ont été faits en 1925. Ils portaient sur des fruits, mais ce n'est

que sept années plus tard que les premières conserves de ce genre furent offertes aux consommateurs.

Cette année-là, 1932, six mille livres de fraises congelées ont été mises en boîtes. En 1945, la quantité congelée a été de 1,638,700 livres de fruits, et 1,765,165 livres de légumes. Ce sont là les produits offerts directement à la consommation. Il s'est congelé également des quantités considérables de fruits pour les confitures et d'autres produits, et des légumes pour les soupes concentrées et les aliments du premier âge.

L'inspection des produits est faite d'une façon très minutieuse par la Division des fruits et des légumes du Ministère fédéral de l'Agriculture. Certains inspecteurs sont chargés de l'inspection de la fabrication des conserves; ceci comprend la mise en boîtes, la congélation, la déshydratation et la fabrication de confitures, de gelées et de marinades. Les inspecteurs sont postés à différents districts par tout le Canada et ils font la visite des fabriques deux ou trois fois par semaine pendant la saison de la mise en conserves.

Dans l'établissement des catégories de qualité, le gouvernement canadien exerce une surveillance attentive sur la fabrication et l'étiquetage des produits, pour faire en sorte que les aliments offerts à la consommation publique soient sains et de bonne qualité.

Un point sur lequel les bactériologistes canadiens insistent, dit M. Perry, et au sujet duquel il est bon d'avertir le public consommateur, c'est que les fruits et les légumes congelés ne sont pas stérilisés. En d'autres termes, la congélation ne détruit pas les bactéries ni les microbes. Lorsque le produit est décongelé, il faut donc le consommer promptement ou le conserver à des températures qui ne dépassent pas 40 degrés F. Il ne faut jamais le faire recongeler après qu'il a été décongelé. Bien manipulés, les aliments congelés forment un mets sain et nourrissant.

### PULVERISATIONS DANS LES FORETS

Le numéro de janvier-février du Bulletin bimestriel des recherches sur les insectes des forêts contient les rapports des essais de pulvérisation de DDT entrepris en 1945 pour la répression des insectes des forêts. Ces rapports ont été publiés à la requête urgente d'un grand nombre de personnes s'intéressant à l'emploi du DDT contre les insectes des forêts et couvrent de vastes régions. Il y a les essais de pulvérisations au Lac Nipigon; les résultats de l'étude de l'application de DDT par avion sur la tordeuse des bourgeons de l'épinette dans la province de Québec; des notes sur les frais de pulvérisations par avion dans le district de Kabonga; l'application aérienne de DDT sur la tordeuse des bourgeons de l'épinette dans l'Ontario, le Québec et l'Etat de New-York; les essais de DDT faits au laboratoire de Fredrickton contre les insectes perceurs des billots et l'arpenteuse d'automne; les développements récents dans l'application de pulvérisations concentrées par voie du sol, dans lesquels la plupart des mélanges contenaient du DDT; et les essais de pulvérisation au moyen de DDT contre la spongieuse, se rapportant particulièrement aux applications par avion.

En répondant aux annonceurs, mentionnez le Journal de Waterloo.

## PROFESSIONS ET AFFAIRES

Vérification, Organisation,  
Perception  
Administration de Succession  
Prix de Revient de  
Fabrication

Commissaire Cour  
Supérieure  
Impôt sur le Revenu  
SYNDIC DE  
FAILLITE

**PHILIPPE JOLIN**  
B.A., L.S.C.

COMPTABLE PUBLIC et SYNDIC LICENCIÉ

TELEPHONE 206 — CASIER POSTAL 21 — WATERLOO, P. Q.

**GEORGES DESRANLEAU**  
L.L.L.

AVOCAT

WATERLOO, P. Q.

TELEPHONE 201

POUR VOS ASSURANCES FEU—AUTOMOBILE—ACCIDENT,  
ETC, CONSULTEZ

**JEAN-LOUIS ROBERT**

Représentant exclusif de  
LUMBERMEN'S MUTUAL CASUALTY CO.  
Bond de garantie

180 rue Principale — GRANBY — TELEPHONE 431

Successor de Elisée Gaudet

TEL. BUREAU 78

**B. MARCHESSAULT**

AVOCAT

WATERLOO

P. Q.

**J.-A. BOUCHARD, O.D.**

OPTOMETRISTE  
GRANBY

TEL. 832

169 Principale

à la

**PHARMACIE ROBERT**

le mercredi de 1 heure p.m. à 6 heures p.m.

EXAMEN DE LA VUE REPARATIONS DE VERRES

463 rue Principale, Waterloo.

**LEO-PAUL LEDOUX**

DIRECTEUR DE FUNERAILLES ET  
EMBAUMEUR D'EXPERIENCE

Chambre mortuaire et fleurs pour toutes les occasions

Service d'ambulance — Monuments — Pierres tombales  
454 Principale WATERLOO TEL. 384

SI VOUS CONSTRUISEZ OU REPARÉZ, CONSULTEZ

**ED. DELORME & CIE**

ENTREPRENEUR EN CONSTRUCTION  
INSTALLATION DE SYSTEME DE CHAUFFAGE  
PLOMBERIE ET AUTRES TRAVAUX SIMILAIRES

Prix raisonnables et satisfaction assurée.

58 ST-ANTOINE-SUD

TEL. 2614

GRANBY, P. Q.

**Dr JACQUES JOLIN**

B.A., D.D.S.

CHIRURGIEN-DENTISTE

RAYONS X — GAZ — ETC.

286, rue Principale

WATERLOO

Tél. 174

Optométriste-Opticien

EXAMEN DE LA VUE  
**Jean E. L'Heureux**  
Ajustement de verres - Réparations de tout genre  
154 RUE PRINCIPALE - TEL. 437  
AU DESSUS DU MAGASIN DE W.-A. FORTIN - RES. TEL. 474



● Pourquoi retarder inutilement d'atteindre ces buts lorsque cette Banque peut vous consentir un Prêt Populaire pour fins telles que:

Taxes Paiements sur maisons et hypothèques  
Traitements médicaux et dentaires Cours d'études  
Améliorations à l'habitation Dépenses imprévues et autres

Remboursement par dépôts mensuels

Une police d'assurance-vie détenue par la Banque et dont les primes sont acquittées par elle couvre tous les prêts en règle.

Toute demande de Prêt Populaire peut être adressée à n'importe quelle succursale de

698F

# LA BANQUE CANADIENNE DE COMMERCE

Succursale de Waterloo: G.-D. DALLAIRE, gérant

# La situation industrielle dans les Cantons de l'Est

Ce qu'en dit le dernier rapport trimestriel de la Southern Canada Power Co. — Agrandissement de plusieurs usines.

Dans son dernier rapport trimestriel, la Southern Canada Power Company annonce à ses porteurs d'actions que plusieurs industriels de la région ont l'intention d'agrandir leurs établissements actuels dès que les conditions le permettront.

Plusieurs autres ont déjà trouvé le moyen d'augmenter leurs facilités de production. Voici quelques exemples:

A Marieville, il s'est établi une nouvelle industrie, la Regent Tanning Corporation, qui compte commencer à fonctionner en mai prochain. La Rouville Knitting Mills a agrandi son usine.

A Cookshire, la R. Wallace & Sons Mfg Co., fabricants d'ustensiles de cuisine, de couverts

en argent massif et autres métaux, ainsi que la Cookshire Woollen Mills, qui fabrique des étoffes de laine et d'estame, ont pris des employés additionnels et travaillent nuit et jour.

A St-Jean, deux nouvelles industries, la Richelieu Industries, fabricants de mobilier et la Atom House Appliance Co., fabricants de grille-pain électriques, fers à repasser, etc., ont commencé à fonctionner. La Commonwealth Match Co. a agrandi son local.

A Lennoxville, la Union Screen Plate Co. of Canada Ltd, qui exécute des travaux de fonderie, de placage de chrome et des plaques de tamis, a agrandi son local pour recevoir un personnel de bureau plus nom-

breux et un bureau de dessin.

A Stanbridge, la Champlain Mill Products achève sa nouvelle crèmerie.

A Bedford, F. W. Jones & Sons, fabricants de matériel d'apiculture, vont bientôt faire un important agrandissement à leur manufacture. La Torrington Mfg. Co., fabricants d'aiguilles à machines, se dispose à faire un appréciable agrandissement à son usine. Ce nouveau projet devra fournir du travail à plusieurs centaines de personnes.

A Farnham, une nouvelle industrie, la Great Metal Mfg Co., qui fabrique des pièces métalliques pour valises et malles, a commencé à fonctionner.

La Southern Canada ne néglige rien pour fournir à ses clients un service aussi complet que possible.

Lisez le Journal de Waterloo et encouragez ses annonceurs.

## LE CONSEIL ...

(Suite de la première page) limites de la municipalité, et, dans le second, sur proposition de l'échevin Gérvy, seconde par l'échevin Adam, que les contribuables s'entendent avec l'employé que nos échevins choisiront, pour le coût du transport des vidances au dépôt.

Les échevins Beaulac, Bélangier et Bloomberg se sont déclarés contre ces deux propositions. Ils voulaient que la question de l'abattoir fût laissée à l'Unité sanitaire et que l'enlèvement des vidanges se continuât selon l'ancien système, c'est-à-dire par quelqu'un dirigé et payé par la municipalité.

### Autres problèmes à l'étude

Les membres du Kiwanis, qui faisaient l'été dernier l'achat de balançoires et glissoires à l'usage des enfants, avaient offert à nos échevins de leur cé-

der tout cela pourvu qu'ils prissent la responsabilité découlant d'un pareil don. Le conseil a finalement accepté cette offre, en dépit du fait qu'elle signifiera un léger accroissement dans le coût de ses assurances, soit environ \$25 par année.

Le conseil s'est aussi rendu à une demande de la Chambre de Commerce cadette au sujet de la salle dont celle-ci a besoin pour ses réunions et que nos échevins lui céderont gratuitement le premier lundi de chaque mois.

Le conseil a décidé d'offrir à

la Corporation des biens de guerre une somme globale de \$400 pour environ 8,900 pieds de clôture à neige et un certain nombre de poteaux dont la valeur présente avait été fixée par ladite Corporation à \$600.

Un détaillant de patates frites a obtenu du conseil l'autorisation de se livrer à son commerce dans les limites de la municipalité, à condition qu'il se fixe au même endroit, sans circuler par les rues, et que les corps gras dont il se servira soient approuvés par l'Unité sanitaire.

## ENCAN

LUNDI, LE 15 AVRIL, chez M. WILFRID FONTAINE, à 10 a.m. Village St-Alphonse.

TOUT SERA VENDU: 3 juments de 4 à 7 ans, 23 vaches dont 7 pur sang, 1 boeuf Ayrshire de 16 mois, 3 taures devant vêler en novembre, 6 génisses d'un an, 8 cochons de 3 mois, 20 tonnes de foin, 3 attelages doubles, 1 attelage simple, 1 attelage de promenade, 1 sleigh moccasin double, 1 sleigh fin, 1 voiture simple, 1 voiture double, 1 boghei, chaudières à lait, 1 séparateur, 12 bidons à crème de 8 gallons, 1 renhausseur, 1 arroseuse à pompiers, 1 semeuse à dents, 1 faucheuse, 2 charrues simples, 1 râteau, 1 herse à roulettes, 1 herse à ressorts, 1 herse à finir, 1 sarcler, 1 balance à truck, 1 brouette.

La terre est vendue. — Le dîner sera servi.

## AUTRE ENCAN

MERCREDI, LE 17 AVRIL, 10 a.m., chez M. WILFRID DION, West-Shefford — Rang de la Swamp.

TOUT SERA VENDU: 4 chevaux, 22 vaches, 1 boeuf de 3 ans, charrue, herse à roulettes et à finir, 1 grande pelle à chevaux, 1 semoir à la volée, 1 faucheuse, 2 râteaux, 1 sarcler, 1 voiture double, 1 sleigh double, 4 harnais doubles, robe de carriole, 1 séparateur "Primrose", 8 bidons de 8 gallons et chaudières, 1 balance de 240 lbs, grain, 15 tonnes de foin, 1 fournaise avec brûleur et beaucoup de ménage de maison.

La terre de 150 acres est à vendre pour cause de santé.

Avis aux intéressés.

## VALMORE GINGRAS

Encanteur licencié

95, rue Paré GRANBY Tél: 527

Bureau, 483 Principale  
Résidence, 650 Western

Tél. 65  
" 136-J

**Dr C.-K. NORRIS**  
MEDECIN

HEURES DE BUREAU:  
11 à midi et 2 à 5 p.m., tous les jours. Le dimanche sur rendez-vous seulement.  
Aussi de 7 à 9 p.m. les mardi, jeudi et samedi.

**Productive Machine Shop, Reg'd**  
Donat D'Arcy, prop.

TRAVAUX GENERAUX, SOUDURE ET REPARATIONS  
EFFECTUES PAR DES EXPERTS

Prix raisonnables et satisfaction assurée.

En arrière du garage Bélanger  
WATERLOO TEL. 119-J ET 183-W-22

**HECTOR GOUDREAU**  
Courtier d'assurance  
Vie—Feu—Vol—Automobile  
Responsabilité publique, etc.

31, rue Ellis WATERLOO Tél. 367

**Huile à chauffage IMPERIAL**  
POUR POELES ET FOURNAISES AUTOMATIQUES

Livrée à Waterloo et dans un rayon de 15 milles, au moyen d'un camion ultra moderne. 150 pieds de boyaux.

Donnez votre commande à  
**GEORGES-A. TETREAULT**  
38 ST-JOSEPH WATERLOO  
ou par téléphone en signalant  
**311 OU 295**

**LA LAITERIE DE WATERLOO**

LAIT, CREME ET LAIT AU CHOCOCAT PASTEURISES

Outillage moderne, produits de qualité et livraison régulière

**Norris Bros.**  
PROPS.  
Waterloo - Tél. 136-J

## Embellir le foyer est facile et peu coûteux par emprunt personnel

Le remboursement s'effectue par paiements différés sans qu'on soit obligé de se priver du nécessaire.

Afin de se procurer ce dont elles ont besoin pour leur foyer — nouveaux meubles, nouveaux appareils, réparations et autres travaux similaires — nombre de personnes ont constaté que le moyen le plus rapide et le plus économique est dans un emprunt personnel à coût réduit à la B. de M. Elles obtiennent ainsi de l'argent à un taux de 27 cents par \$100, remboursable en douze mois par paiements différés.

A quiconque est en mesure d'effectuer ce remboursement, la Banque se fait un plaisir de prêter, et vous pouvez être assuré qu'en demandant un emprunt à la B. de M. vous ne sollicitez pas de faveur.

Voyez M. R.-B. Moysey, gérant de la Banque de Montréal. Il sera heureux de discuter avec vous la question d'argent nécessaire à l'amélioration de votre foyer.



Enrôlez-vous  
**AUJOURD'HUI**  
**MÊME**

**INDISPENSABLE EN TEMPS DE PAIX COMME EN TEMPS DE GUERRE**

En temps de paix comme en temps de guerre, le Canada compte sur la Croix-Rouge. Nous vous donnons ci-après quelques-unes des oeuvres les plus importantes que devra accomplir, en 1946, la Croix-Rouge Canadienne (Division de la Province de Québec.)

**POSTES DE SECOURS DANS DES ENDROITS RECULES**—Ces postes ont pour objet de venir en aide aux populations clairsemées qui habitent les Iles de la Madeline et la Côte de la Gaspésie.

**AIDE AUX ANCIENS COMBATTANTS**—Il faut apporter confort et réconfort aux blessés qui sont sous traitement dans les hôpitaux de la Province de Québec. Nous devons apprendre aux infirmes le moyen de se tirer d'affaires.

**SERVICE DE TRANSFUSION DE SANG**—Il est indispensable de procurer aux hôpitaux civils et militaires le plasma sanguin, qui sauve des vies.

**SECOURS EN CAS DE SINISTRE**—Il faut répartir sur divers points des médicaments, des vivres, du combustible et des abris afin d'intervenir immédiatement en cas d'urgence.

**NATATION ET SAUVETAGE**—Dans ce service on apprend aux jeunes gens de huit à dix-huit ans à nager et à opérer des sauvetages.

**CLINIQUES AMBULANTES** (soins médicaux et hygiène dentaire)—Au service des populations qui habitent des régions isolées.

TOUTS les membres de la Croix-Rouge sont fiers d'y appartenir. Et la Croix-Rouge a besoin de votre appui pour accomplir son oeuvre indispensable en temps de paix.

Secondez les efforts de la Croix-Rouge. La charte de cette société exige qu'elle renouvelle chaque année l'inscription de ses membres. En devenant membre de la Croix-Rouge vous participerez à sa grande oeuvre humanitaire.

Enrôlez-vous aujourd'hui même, pendant la campagne de recrutement des membres. Votre adhésion permettra à la Croix-Rouge de poursuivre sa noble tâche. Veuillez remplir ce coupon, y joindre votre souscription de membre, et nous l'expédier sans délai.

### LES DIVERSES CATEGORIES DE MEMBRES

- MEMBRES ORDINAIRES, cotisation annuelle de \$1 à \$5.
- MEMBRES SOUSCRIPTIONS, cotisation annuelle de \$5 à \$10.
- MEMBRES D'APPOINT, cotisation annuelle de \$10 à \$25.
- MEMBRES BIENFAITEURS, cotisation annuelle de \$25 ou plus.

### Enrôlez-vous dans la Croix-Rouge

Pour être membre de la Croix-Rouge en 1946, joignez votre souscription à ce coupon, remplissez-le et expédiez-le à la Croix-Rouge Canadienne (Division de la Province de Québec):

764 rue Principale, Waterloo, P. Q.

Nom.....

Adresse.....

Prêt de faire les chèques payables à l'ordre de la Croix-Rouge Canadienne.

**LA CROIX-ROUGE CANADIENNE**

# Les Sept Paroles du Christ, à St-Bernardin de Waterloo

Le Jeudi saint, à sept heures et trente dans la matinée, les membres de la chorale St-Bernardin, sous la direction du professeur Albert Duperron, organiste et maître de chapelle, donneront le célèbre oratorio de Théo. Dubois, "Les Sept Paroles du Christ".

Introduction

"O vous tous qui passez par le chemin"  
soliste Isabelle Charlebois

\*

1ère parole  
"Père, pardonnez-leur, car ils ne savent ce qu'ils font!"  
solistes René Jolin, Roméo Reid

\*

2ème parole  
"Aujourd'hui tu seras avec moi dans le paradis"  
solistes Lionel Lamontagne et René Jolin

\*

3ème parole  
"Femme, voilà votre fils"  
solistes Isabelle Charlebois, Lionel Lamontagne et Jules Légaré

\*

4ème parole  
"Mon Dieu, pourquoi m'avez-vous abandonné"  
soliste René Jolin

\*

5ème parole  
"J'ai soif"  
soliste Lionel Lamontagne

\*

6ème parole  
"Père, je remets mon esprit entre vos mains"  
soliste Jules Légaré

\*

7ème parole  
"Tout est consommé"  
solistes Jeanne Larose et Lionel Lamontagne

\*

Prière  
"Nous vous adorons, ô Christ!"  
à l'orgue Thérèse Rainville

\*

Tantum Ergo

3 voix égales

Autore Ignoto

## LES SCOUTS CATHOLIQUES

Ils jettent les bases d'un nouveau groupement à Waterloo. — Belle cérémonie à l'hôtel de ville, dimanche prochain, à deux heures.

Une imposante cérémonie se déroulera, vers deux heures, dimanche prochain, à l'hôtel de ville, alors que M. I. St-Onge, Commissaire diocésain de l'association catholique des Scouts, accueillera la "Promesse" que feront une quinzaine de membres du nouveau groupement de Waterloo, dirigé par M. Eugène Lafleur, B.S.A., agronome du comté.

Le scoutisme, nous déclarait M. Lafleur cette semaine, est une école de formation destinée à compléter la formation familiale. C'est une méthode positive d'éducation, basée sur le jeu, sur l'action continue, qui correspond à la nature même du garçon appelé à en faire partie et qui devient en peu de temps débrouillard, prêt à rendre service et disposant de connaissances pratiques pour toutes les occasions. Il concourt plus tard à faire de lui un homme utile à la société et susceptible d'occuper un poste de commandement. La fédération des Scouts catholiques possède ses propres statuts signés par Son Eminence le cardinal Villeneuve et par le fondateur du scoutisme protestant, Baden Powell.

M. l'abbé Irénée Courtemanche, vicaire à St-Bernardin, est le directeur spirituel de l'association qui vient de jeter ses bases ici et à laquelle on prédit le plus bel avenir.

## AU BUREAU DE POSTE, LE 19

M. Ovila Jolin, maître de poste, nous annonce que les guichets à cet établissement seront fermés le Vendredi Saint, sauf aux heures suivantes: de deux heures et demie à trois heures dans l'après-midi et de sept heures à sept heures et demie dans la soirée.

Robert John Robson, chef de bureau du service des réclamations de marchandises du Canadian National, à Montréal, a été promu, récemment, agent de district de ce service.

456, rue Principale Arrière du Salon Margot

## G. Gousy Taxi

Service jour et nuit.

TEL. WATERLOO 2-R

## 25

### POUSSINS GRATUITS

Nos poussins proviennent de gallinacés enregistrés, d'une santé robuste et ayant subi l'épreuve du sang. Les prix varient de 3 à 25 cents. Tous garantis pour la ponte. Ne tardez pas. Donnez immédiatement votre commande pour la saison 1946.

### GODDARD CHICK HATCHERY

Britannia Heights, Ont.

## Le nouveau brûleur à l'huile MONOFLAME

Facile à allumer et à nettoyer — Simplicité de construction — Qualité Silent Glow. Chaque MonoFlame porte la garantie ordinaire que les fabricants de Silent Glow mettent sur tous leurs brûleurs. Donnez votre commande maintenant pour livraison immédiate.

**PRIX \$44.50**

CHEZ

**E. J. McKENNA ENR.**

O.-L. LEWIS, PROP.

WATERLOO

TEL. 60

Représentant autorisé des

VENTE et SERVICE



Fabrique à Waterloo depuis 1930

Vente et Service

CONFIEZ VOS ASSURANCES A

### C.-E. NORRIS

VIE, FEU, AUTOMOBILE, ETC.

Représentant de compagnies telles que

NORTH AMERICAN LIFE

LONDON & LANCASHIRE

HALIFAX INSURANCE CO.

WATERLOO

TEL. 136-J



ERIGEZ UN MONUMENT DURABLE A CEUX QUI VOUS SONT CHERS

Visitez notre assortiment varié à WATERLOO ET GRANBY

Prix sur demande.

Nous nous occupons aussi des inscriptions.

**Bradford Granit & Marble Works Reg.**

## REMORQUAGE par le Poste CHAMPLAIN

GAZOLINE, HUILE, PARTIES D'AUTOS, ETC. Nous achetons et vendons les voitures usagées.

APPELEZ

284 & 379-J

**MONTY & FRANCHÉMONTAGNE**  
WATERLOO, P. Q.

## J.-J. PATERSON ENR.

WATERLOO ET GRANBY

Félix Beaudry, Prop.

Assistant: M. Lucien Gingras

Service d'ambulance

Salons mortuaires

WATERLOO, P. Q.

TEL. 210

## QUAND VOUS AVEZ BESOIN D'UNE AUTO

APPELEZ

### LEMAY TAXI

Tél. 389

A VOTRE SERVICE JOUR ET NUIT.

617 EASTERN

WATERLOO, P. Q.

## Un éclairage moderne

C'EST CE QUE VOUS OBTENEZ AVEC LES

### AMPOULES ELECTRIQUES FLUORESCENTES

Un bienfait pour les yeux, une grande économie, plus de confort et de meilleures conditions de travail.

Demandez nos prix.

## Waterloo Electric Reg'd

PHILIPPE LEGARE, PROP.

605A, Principale (en arrière de l'hôtel Canada), Waterloo  
Case postale 369—Tél. 304 Service expert pour lignes rurales

# THEATRE CARTIER GRANBY

VENDREDI et SAMEDI, LES 12 et 13 AVRIL

ARMAND BERNARD, ANDRE LEFAUR, JANINE MERREY et BLANCHETTE BRUNOY dans

## LA PEAU D'UN AUTRE

Aussi: ALLAN LANE, PEGGY STEWART, WALLY VERNON et TWINKLE WATTS dans

## Silver City Kid

MARDI SEULEMENT, LE 16 AVRIL

JACK HEALY dans

## People are Funny

Aussi: NINA FOCH dans

## Prison Ship

DIMANCHE et LUNDI, LES 14 et 15 AVRIL

DEANNA DURBIN, CHARLES LAUGHTON et FRANCHOT TONE dans

## BECAUSE OF HIM

Aussi: MARGARET LINDSAY dans

## ADVENTURE OF RUSTY

### AVIS

Sur demande de notre clientèle, les changements suivants seront faits comme suit:

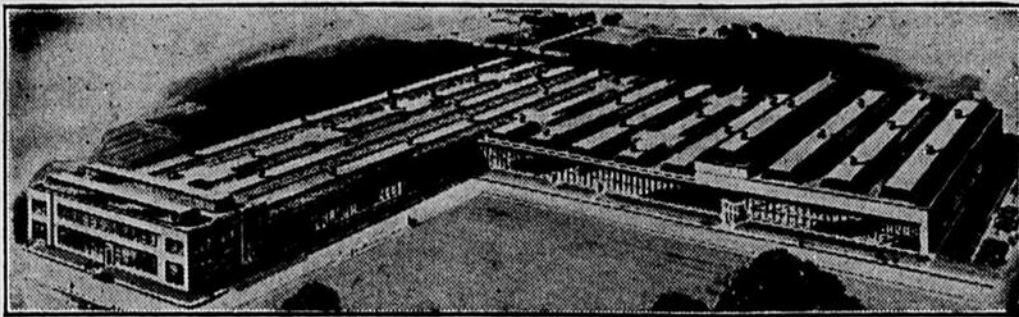
- LES DIMANCHES ET LUNDIS: Programmes anglais.
- MARDIS: soirée de banque.
- MERCREDIS ET JEUDIS: programmes anglais.
- VENDREDIS ET SAMEDIS: programmes français.
- MATINEE, LUNDIS A 2.30 HEURES.
- LES SAMEDIS ET DIMANCHES: Programme continu de 2 heures à minuit.

**MARIE NOEL ET SES CONTES**

Dans ses Contes (1), Marie Noel semble retrouver l'enchantement des fabliaux d'autrefois et, dans une large mesure, la langue ferme, volontairement naïve, d'un Charles Perrault.

Voilà un compliment de taille, non immérité. Rien de plus vivant et de plus frais que les contes de Perrault: *Le Petit Poucet*, *Le Chat botté*, *Barbe-bleue*, *La Belle au bois dormant*, *Peau d'Ane*. La Fontaine lui-même ne s'y trompait pas, qui se promettait à relire *Peau d'Ane* un plaisir extrême. Contemporains, La Fontaine et Perrault écrivaient tous deux la langue la plus sûre, la plus pure, la plus française qui soit. Elle nous déroute parfois. Parce que, depuis eux, nous avons beaucoup acquis et aussi beaucoup perdu. A travers les époques, le français se compliqua grandement. Il se dessécha et se décolora au dix-huitième siècle, se gonfla d'emphase sous les romantiques. Hugo régnant, s'alourdit ensuite d'un vocabulaire barbare, à la fois philosophique, artistique et scientifique, pour se charger encore, depuis quarante ans surtout,

**L'USINE CANADIENNE DE LA STUDEBAKER**



Voici un croquis, fait par un architecte, de la nouvelle usine de la Studebaker au Canada. Cette usine, située à Hamilton, Ont., fut construite durant la guerre par le gouvernement canadien, pour la fabrication de canons antiavions. Elle convient admirablement à la fabrication d'automobiles. La compagnie a aussi acheté des terrains adjacents pour l'expansion future de son usine. La Studebaker Corporation of Canada, Ltd., compte commencer sous peu à fabriquer des automobiles à cette usine.

d'expressionnisme et autres ismes à la mode, puis de mots étrangers. Dans un pays comme le nôtre, où trop souvent l'on pense en anglais avant d'écrire en français, où la tournure et le terme anglais nous talonnent sans cesse, la recherche du français devient vite pénible. Il faut écrire pour le savoir. Aussi se doit-on retremper chez les anciens, pour ressaisir l'esprit et la fluidité de la langue, sa logique, sa latinité et son non sens. Il n'est pas de meilleurs maîtres que La Fontaine et Perrault. Comme tout cela est simple, se dit-on, les ayant relus. Simple et difficile, ne craignons pas de l'avouer. Rien n'est facile de ce qui touche à la perfection.

Marie Noel, de son vrai nom Marie Rouget, est elle-même une vieille fille modeste, affairée, besogneuse, qui partage son temps entre son piano, ses livres, les soins de son ménage, son jardin et les pauvres qu'elle visite. Elle habite à Auxerre, dans l'Yonne, une vieille maison de la rue Milliaux. Ses plus proches voisins ignorent qu'elle écrit et elle n'en parle pas. Elle vint d'abord à la poésie par la musique, et publia en 1929 ce recueil unique de poèmes, *Les Chansons et les Heures*, qui lui valut les prix José-Marie de Hérédia et Barthou. Dix ans plus tard, *Les Chants de la Merci* et le prix Isabelle Mallet. Dans le premier, probablement son meilleur ouvrage, l'auteur extrait de la poésie de tout ce qui l'entoure; les choses les plus ordinaires, sa maison et les plantes de son jardin, les animaux familiers; les humbles bonheurs de chaque jour, la chanson qui passe

et la musique, les enfants dans la rue, sa souffrance intime, la religion qui console. Elle s'apparente à Verlaine par certains tours naïfs, à Jammes par le sentiment de la nature, à Edmond Rostand par l'habileté prosodique et verbale. Marie Noel est en France l'un des grands poètes d'aujourd'hui. A son propos, Anna de Noailles dit un jour spontanément: "La plus grande ce n'est pas moi, c'est elle." Sa prose ne se montre pas inférieure à ses vers. Ceux qui goûteront ses poèmes trouveront le même charme à ses contes.

L'Illettré.

(reproduction interdite)

**LONGS ETATS DE SERVICE**

A l'occasion du 160e anniversaire de la fondation de la brasserie Molson, le président, M. H.-W. Molson, a loué sans réserve, ces jours derniers, tous

les employés pour leur dévouement et a offert des félicitations spéciales à plusieurs d'entre eux pour leurs longues années de service à la brasserie et à ses filiales.

A une réunion du Club "Quart de Siècle" de la compagnie tenue à la brasserie à Montréal, sous la présidence de M. J.-H. Lanoix, M. Molson a dit: "Le club "Quart de Siècle" est pour nous le symbole extérieur de la fierté que nous éprouvons tous à travailler pour une compagnie, vieille de 160 ans, qui, toujours et sans exception au cours de cette longue période, a traité avec équité ses employés et ceux avec qui elle a fait affaires. Je puis

vous assurer que la famille Molson est très fière de cette longue existence; et nous sentons que tout le personnel de la brasserie — et plus particulièrement chaque membre du club "Quart de Siècle" — en éprouve aussi un légitime orgueil."

Trente-trois employés de la brasserie ont été admis dans le club et ont reçu soit une montre en or, soit un plateau d'argent. Le club, fondé l'an dernier, compte maintenant 89 membres. Cette année, les rangs ont été élargis pour recevoir les agents de la compagnie Molson, les employés des agents et autres qui ont servi la brasserie ou ses filiales durant au moins 25 ans.

QUAND VOUS ACHETEZ DES CIGARETTES, DITES SIMPLEMENT:

"Un paquet d'Sweet, c'est vous plaît"



**CIGARETTES SWEET CAPORAL**

"La forme la plus pure sous laquelle le tabac peut être fumé"

**PAQUES PRIX REDUITS**

Entre toutes les gares et stations au Canada et pour certains endroits aux Etats-Unis.

TARIF SIMPLE PLUS 25% pour billets d'aller et retour

Aller - départ de jeudi, 18 avril, jusqu'à 2.00 p.m. lundi, 22 avril. Retour - départ jusqu'au dernier train du mardi, 23 avril 1946.

MINIMUM des PRIX réduits - 25c

Cette longue fin de semaine vous permet de visiter vos parents ou vos amis.

Renseignements supplémentaires de tout agent du

*Pacifique Canadien*

**Souvent Mieux Qu'un Laxatif est Necessaire**

Lorsque vous sentez mal à l'aise, nerveux et que vous souffrez de maux de tête, de flatulences, de gonflements, d'indigestion et de manque d'appétit, conditions qui toutes peuvent être causées par une constipation fonctionnelle — procurez-vous le Novoro du Dr. Pierre — la médecine stomacale et tonique reconnue depuis plus longtemps. Elle contient 18 des racines, herbes et "botaniques" médicinales naturelles. Précaution: Utilisez le seulement comme indiqué. Doucement et aisément le Novoro fait travailler les intestins paresseux et aide à éliminer les déchets obstreux; il aide à expulser les gaz de constipation; il donne à l'estomac un sens de chaleur bienfaisant. Soyez prudent — soulagez votre estomac en vous délivrant de constipation. Procurez-vous le NOVORO aujourd'hui.



Si vous ne pouvez l'acheter dans votre voisinage, envoyez pour notre offre de Novoro "Pour Faire Connaissance" et recevez—

**Extra** Une Valeur de 60c en Bouteilles d'Essai de LINIMENT OLEOLO DU DR. PIERRE — antiseptique — procure un soulagement aux douleurs rhumatismales et névralgiques, maux de dos musculaires, muscles raides et endoloris, entorses et foulures. MAGOLO DU DR. PIERRE — alcalin — soulage certains dérangements temporaires de l'estomac tels que: indigestion et aigreurs.

Envoyez ce coupon "Offre Spéciale" Maintenant

Incluez vous trouverez \$1.00. Envoyez-moi en port payé une bouteille régulière de 11 onces de Novoro de \$1.00 et extra, une bouteille d'essai de Liniment et une de Magolo (une valeur de 60c).

C. O. D. (contre remboursement) frais additionnels.

Nom.....

Adresse.....

Bureau Postal.....

**DR. PETER FAHRNEY & SONS CO.**  
Dept. C468-29A  
2501 Washington Blvd., Chicago 12, Ill.  
256 Stanley St., Winnipeg, Man., Can.

(1) Réédition Bernard Valiquette, Montréal.

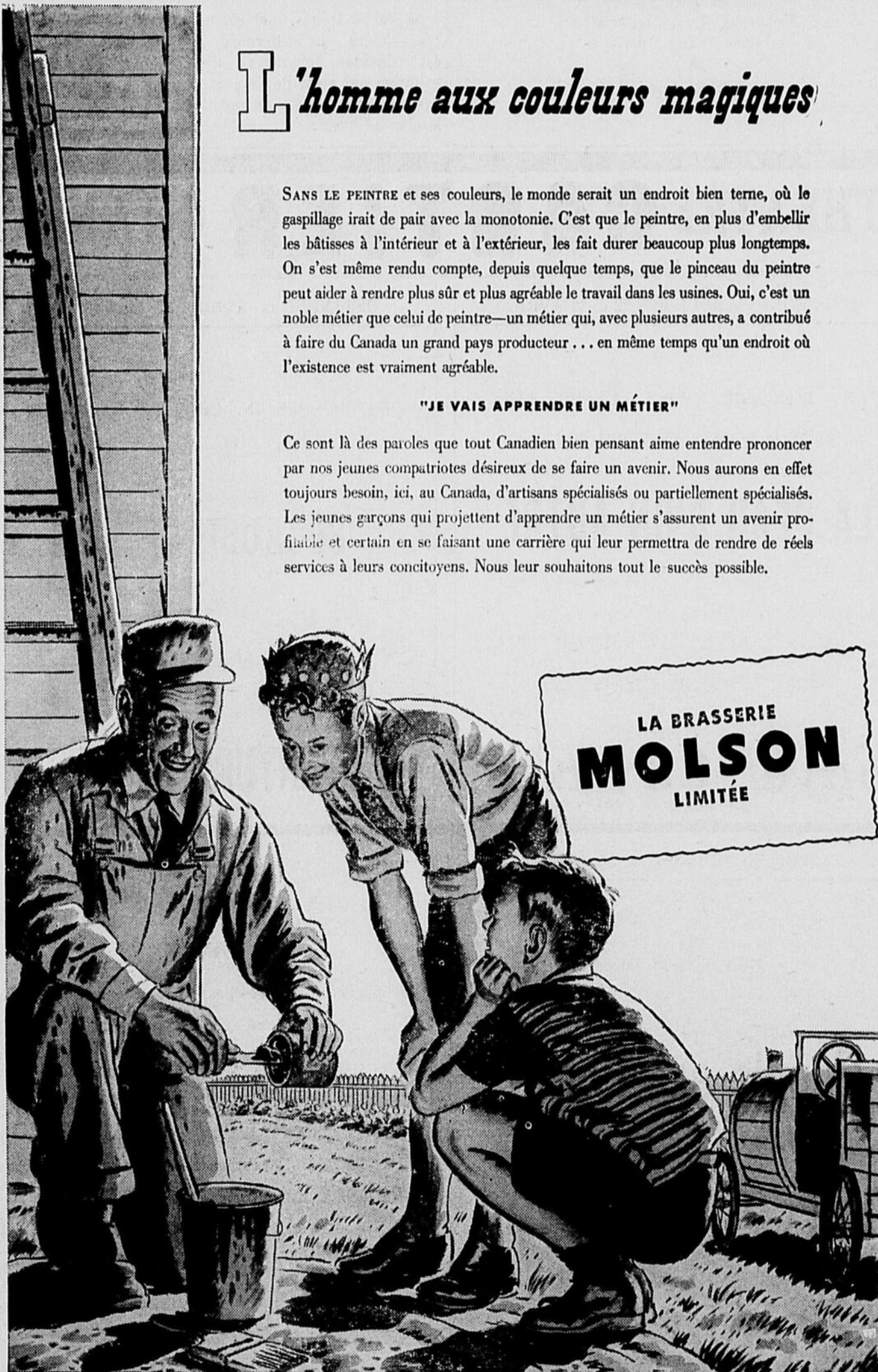
Les contes de Marie Noel se rapprochent de ceux des frères Tharaud, consacrés à la Vierge Marie, et jusqu'à un certain point de ceux de Jules Lemaitre, écrits avec humour et savoir, en marge des classiques. On y sent de la candeur et de la spontanéité, une phrase qui ravit par les effets tirés du langage de chaque jour. Langue extrêmement dépouillée, donc beaucoup travaillée. Car l'on n'écrit pas simplement sans peine. Dans certains milieux avancés ou pédants, on se moquera de Marie Noel et de ses récits. Elle a pour eux ce défaut d'être catholique et de le proclamer avec fierté, avec enthousiasme, défi même, sans plus de respect humain que Bloy ou Ernest Hello. Cela suffit pour qu'on l'écrase de mépris et l'expédie en dix lignes malveillantes. Elle ne mérite pas cette indignité, qu'elle peut au reste envisager comme un excès d'honneur. Qu'on lise donc ses contes, pour connaître sa manière et la bonne langue qu'elle emploie. Concluons ensuite. Marie Noel, musicienne et poète, se retrouve dans ses pages en prose, et c'est là tout dire. Ceux qui la connaissent savent de quoi il retourne. Veut-on d'elle une description? Voici: "Tous les matins à l'aube, il allait puiser de l'eau à la fontaine. Elle était si bleue, si limpide, qu'il semblait que le ciel fût tombé dedans un jour de mai et personne depuis ne l'en avait tiré, car c'était une source cachée que nul, hors lui, ne venait déranger pour y boire. Il l'aimait parce qu'elle était silencieuse et très pure, toute couronnée de plantes fraîches qui poussaient et fleurissaient chacune à son heure: les fougères, les joncs, les menthes, les myosotis, les reines des prés, les iris, les campanules." Maintenant un portrait: "C'était une fille de cinquante ans, frêle, peu apparente. Sans le bruit de son aiguille, personne n'aurait cru qu'elle vivait là. Elle avait des pantoufles grises, des bas gris, une robe grise, des yeux gris effrayés, des cheveux gris qui voltigeaient malgré eux et un étonnant visage rosé de petite fille appliquée qu'elle penchait de plus en plus sur un ouvrage à mesure que le jour se retirait de la salle."

**L'homme aux couleurs magiques**

SANS LE PEINTRE et ses couleurs, le monde serait un endroit bien terne, où le gaspillage irait de pair avec la monotonie. C'est que le peintre, en plus d'embellir les bâtisses à l'intérieur et à l'extérieur, les fait durer beaucoup plus longtemps. On s'est même rendu compte, depuis quelque temps, que le pinceau du peintre peut aider à rendre plus sûr et plus agréable le travail dans les usines. Oui, c'est un noble métier que celui de peintre — un métier qui, avec plusieurs autres, a contribué à faire du Canada un grand pays producteur... en même temps qu'un endroit où l'existence est vraiment agréable.

**"JE VAIS APPRENDRE UN MÉTIER"**

Ce sont là des paroles que tout Canadien bien pensant aime entendre prononcer par nos jeunes compatriotes désireux de se faire un avenir. Nous aurons en effet toujours besoin, ici, au Canada, d'artisans spécialisés ou partiellement spécialisés. Les jeunes garçons qui projettent d'apprendre un métier s'assurent un avenir profitable et certain en se faisant une carrière qui leur permettra de rendre de réels services à leurs concitoyens. Nous leur souhaitons tout le succès possible.



LA BRASSERIE **MOLSON** LIMITÉE

# LE FOYER

## CONSERVER UNE JEUNESSE ETERNELLE

Pour vivre jeune et longtemps, il faut se ressouvenir de quelques vérités fort simples que tout le monde connaît, mais que personne ne prend en con-

## Ne vous alarmez pas...versez de la GILLETT dans votre évier!



Fabrication canadienne

## Sans pareille pour déboucher les renvois!

• Non, pas besoin de vous inquiéter au sujet de ce renvoi d'eau obstrué par la graisse: versez simplement de la Lessive Gillett non diluée dans votre évier et vous aurez tôt fait de rétablir l'écoulement.

Employez aussi la Gillett pour nettoyer les bols de cabinets, écurer les ustensiles et effectuer toutes sortes de travaux de nettoyage. Achetez-en quelque boîtes aujourd'hui.

\*Ne faites jamais dissoudre la lessive dans l'eau chaude. L'action de la lessive elle-même réchauffe l'eau.

sideration. Voici des conseils appropriés: mangez peu et bien, prenez du repos, vivez calmement, respirez bien et faites fonctionner vos muscles, ayez une saine vie morale et physique.

### Mangez peu

De tous les animaux, l'homme est le seul qui mange sans faim et boive sans soif. Et il s'étonne de son insuffisance hépatique, de ses fatigues et de ses somnolences!

### Mangez bien

L'enfant n'aime pas les choses nocives — par instinct — car il a gardé encore sa richesse instinctive de jeune animal. Ses parents ne sont pas contents qu'ils ne l'aient décidé à goûter la vinaigrette et les épines. Puis le goût se déprave progressivement et le petit, devenu grand, se nourrit de démolades, de plats aux sauces épicées, de condiments. Ne serions-nous pas en droit d'être étonnés s'il n'était jamais malade!

### Prendre du repos

Le muscle du coeur travaille au total les deux cinquièmes d'une seconde. Dans la nature, tout repose plus qu'il ne s'agit. Seul l'homme se hâte de combler toutes les heures libres de sa journée de bruit et d'agitation. Il lit le journal en mangeant écoute la radio à l'heure des repas, remplace la marche sédative par le surmenage nerveux de la conduite des voitures. Et il s'étonne d'avoir le teint bouffi et la tête lourde!

### Vivre calmement

Car le travail dans l'agitation fatigue deux fois plus (des expériences de laboratoire prouvent même des chiffres plus élevés). Et le résultat est moins

bon. Et l'homme, ce pauvre naïf, croit travailler alors qu'il s'agit, croit avoir fait quelque chose alors qu'il a accumulé beaucoup de fatigue inutile!

Respirer vingt-quatre heures par jour

La nature a prévu nos poumons pour le fonctionnement à l'air libre en permanence. Respirer l'air pur pour combattre les atmosphères viciées où nous nous retranchons.

### Faire respirer la peau

Le vêtement doit protéger, ne pas gêner, il ne doit pas être un accumulateur de sueur rance, etc. Pourtant, pauvre humanité, comprime-toi encore: les âges passés t'ont laissé le faux-col, les gaines trop serrées, les semelles de caoutchouc, le tissu imperméables... Choisis à ton aise.

### Mettre la peau au soleil

Les médecins étaient bien fiers quand ils ont réinventé la cure de soleil! Mais les savants qui sont plus forts encore ont remplacé le soleil par les rayons ultra-violet que l'on prend à tort et à travers. Quelle belle chose que la science!

### Faire fonctionner ses muscles

L'homme est avant tout un mammifère comme les autres, moins réussi peut-être. L'usure des réserves et des déchets est opérée par le brassage musculaire. La circulation sanguine qui détient les moyens d'éliminer par le rein toutes les toxines est tributaire de notre activité physique. Ce qui n'empêche pas l'homme dit intelligent de se payer une place assise dans les tribunes du stade. Dieu merci, il revient avec le rhume, car il faut bien que justice soit faite.

### Penser droit

C'est Hippocrate qui le conseille, car les esprits pervers et tortueux, les esprits rongés de soucis entretiennent le corps dans la fièvre. La joie de vivre simplement et clairement est

**"JE SALUE TON PAIN DELICIEUX"**

**LES PAINS DE LEVURE ROYAL**

ASSURANT UN PAIN PARFAIT

Fabrication canadienne

**"MOI, JE SALUE LA LEVURE ROYAL!"**

Donne un pain savoureux qui vous attire des compliments

TOUJOURS FIABLE L'ENVELOPPE HERMETIQUE EN PROTEGE L'ACTIVITE

EN VENTE PAR

**Geo.-A. Tétreault**

38 rue St-Joseph TEL. 311

Tous genres de brûleurs installés et réparés.

\*

Aussi: Barils, chantepleurs, bouteilles et autres accessoires.

Granby, tél. 910 Waterloo, tél. 243

**LOUIS-J. LAPORTE**

COURTIER EN ASSURANCES

|          |                |                      |                  |
|----------|----------------|----------------------|------------------|
| Vie      | Automobile     | Garantie             | Transport        |
| Incendie | Bris-de-Glace  | de fidélité          | Police flottante |
| Accident | Responsabilité | Vol (tous sur biens) | personnels       |
| Maladie  | Explosion      | risques)             |                  |

9, RUE IRWIN, GRANBY, QUE.  
478, RUE PRINCIPALE, WATERLOO, QUE.

EXPEDIEZ PAR

**MENARD EXPRESS**

(Successeur de Lemay Express)

Service quotidien entre MONTREAL et WATERLOO

ENTREPOSAGE DES MEUBLES, ETC.

Entrepôt à Montréal: 1033 rue Wellington. Tél: PLateau 8147.

Bureau central à Waterloo: 617 Eastern. Tél. 389.

TEL. 966

**Dr C.-E. BEAULIEU**

Chirurgien-dentiste

9 RUE DUFFERIN (En face du bureau de poste) GRANBY

**Valmore Gingras**

ENCANTEUR LICENCIE

Tous genres d'encans et successions

95, RUE PARÉ GRANBY TEL. 527

SI VOUS AVEZ UNE PROPRIETE A VENDRE OU A ECHANGER, CONSULTEZ

**R.-J. GRAVES**

Agent d'immeubles pour la ville et pour la campagne. Aussi assurance de tous genres.

RUE CLARK WATERLOO TEL. 252

**Garage GEVRY-NORMANDIN**

35 NORTH TEL. 297

Spécialité: DEBOSSAGE ET PEINTURE

Réparations générales Soudures de toutes sortes

GAZ, HUILE, ETC.

Ouvert 7 jours par semaine Ouvrage garanti

LA GOMME QUI REND GRANBY FAMEUX

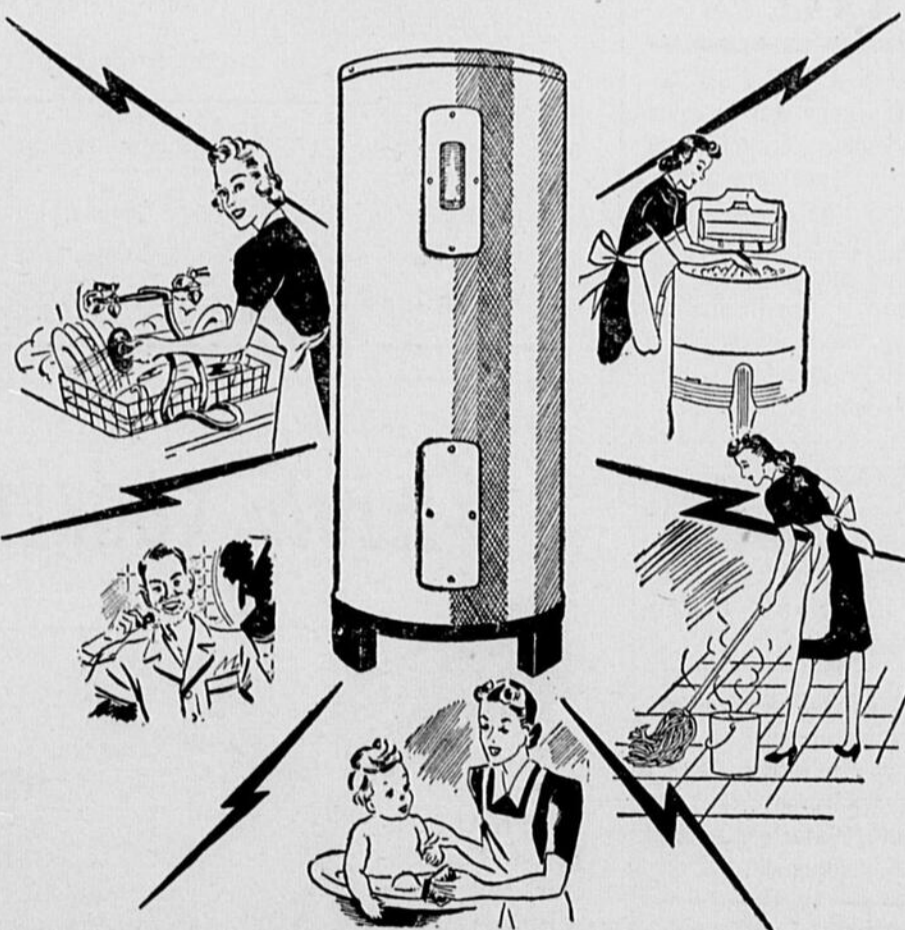
**DELICIEUSE RAFFRAICHISANTE**

**GRAND-B**

Gomme à mâcher, en morceaux et en tablettes

WORLD WIDE GUM CO., LTD., GRANBY

# DE L'EAU CHAUDE À SATIÉTÉ



Un chauffe-eau électrique donne tout de suite de l'eau chaude pour laver la vaisselle et le linge, se raser et se baigner, laver les planchers et pour bien d'autres usages. C'est sûr, propre, automatique et d'un usage économique. N'hésitez pas. Décidez-vous à faire ce placement — l'achat d'un chauffe-eau électrique pour jouir de nouveaux confort chez vous.

Préparez-vous maintenant à acheter les nouveaux appareils électriques, à mesure qu'ils seront en vente.



nécessaire à la santé. Avis à ceux qui vont chercher trop souvent dans des salles de cinémas à la fois la complicité louche de l'obscurité, la possibilité d'étouffer, de transpirer et d'être assommé par des intrigues parfois idiotes.

### Suivre ses désirs

Et non ses habitudes, ses idées, ses élucubrations imaginatives et fausses. Il y a des choses qu'on ne fait pas plus le samedi que tous les jours ou tous les mois. Il n'y a pas de règle universelle. Hélas! pour un individu, le rythme des besoins est souvent le guide dans le cadre de sa vie.

### Drogues de jeunesse

Il y a des drogues de jeunesse. Ce sont celles qui rétablissent l'élimination des toxines, font de la place et récréent par conséquent des besoins équilibrés. Mais leur action sera passagère si la règle de vie n'est pas modifiée.

Le chirurgien ne vient que réparer. Ce n'est donc pas lui qui apporte une solution. Quant à la rénovation glandulaire elle n'est qu'un moyen de gagner dix ou vingt ans à grands frais et à grand tapage, alors qu'une règle de vie la prolonge de quarante ans sans les inconvénients de la chirurgie.

Il y a une formule de jeunesse. C'est une formule magique en ce sens qu'elle n'est pas à la portée de tout le monde: pour s'en servir, il faut du bon sens et de la volonté... c'est-à-dire qu'elle n'est pas d'usage courant. Je viens de vous le dire tout au long dans les préceptes qui précèdent. Je veux bien encore vous le résumer en une formule: *Fais ton possible pour vivre intelligemment.*

### LES TACHES

Nous savons toutes enlever une petite tache de graisse à l'aide d'un peu de benzine. Mais d'autres, moins courantes, nous embarrassent davantage.

Comment enlever, par exemple, le cambouis sur un tissu ou du feutre?

En le trempant d'abord dans la térébenthine ou l'huile et en dégraissant ensuite à la benzine.

Et les taches d'alcool sur le parquet? Tout simplement avec du vinaigre.

## NOUVELLES DE WATERLOO

—Mme M.-L. Cloutier, de New-Bedford, Mass, est actuellement en promenade chez Mme Charlemagne Cloutier.

—M. et Mme Aimé Méthot, ainsi que Mlle Annette Gingras, de Montréal, étaient de passage à Waterloo samedi dernier.

—Mme Romulus Cloutier est de retour d'Ottawa où elle a passé une dizaine de jours chez sa sœur, Mme A. Dubé.

—Mme Pierre Charest, de Ville. Mont-Royal, a fait un bref séjour en ville au début de la semaine.

—Mme Stanislas Laroche, de Verdun, M. Ephrem Laroche, et M. et Mme Raymond Laroche, étaient les invités de Mme

P.-A. Trudeau, ainsi que de Mme Georges Courtemanche, dimanche dernier.

—Mlle Germaine Paré est partie pour Bedford où elle est l'invitée de son frère et de sa belle-sœur, M. et Mme Victor Paré.

—M. Charlemagne Cloutier est présentement à Sherbrooke où il a fait récemment l'acquisition d'un commerce.

—M. et Mme Mastai Robert ont passé la fin de semaine à St-Jérôme, les invités de leur fils et de leur bru, M. et Mme Gérard Robert.

—Mme J.-André Durocher, de Valcourt, était en promenade chez ses parents, M. et Mme L.-J. Fournier, au cours de la semaine.

—Mme Damien Jolin, ses filles, Suzanne et Lorraine, et Mlle Françoise Picard, de Granby, sont parties pour Springfield, Mass., où elles séjourneront une semaine.

—M. l'abbé Joseph Larose, de St-Hyacinthe, était de passage à Waterloo mercredi der-

nier chez ses cousins, le docteur et Mme J.-H. Larose.

—Mme C.-A. Robidoux est depuis dimanche à l'hôpital St-Vincent de Paul, de Sherbrooke, et y subissait au début de la semaine une intervention chirurgicale.

—Le chef et Mme Georges Lemay annoncent la naissance d'une fille, baptisée Marie-Laure-Mireille. Parrain et marraine M. et Mme Georges-Henri Bathalon, de Foster; porteuse, Mlle Jeanne Lemay, de Granby.

—M. et Mme O.-B. Bessette ont passé la fin de semaine à Montréal. Mme James Gannon accompagnait ses parents et est retournée dans la métropole après un séjour d'une semaine en ville.

—Le docteur et Mme Marc Lachance, de Ste-Anne de Bellevue, ainsi que leurs fillettes, Louise et Monique, ont passé la fin de semaine en ville, les hôtes du docteur et de Mme Léopold Larose.

—Le cercle Marie-Andrée annonce une initiation en mai prochain. Toutes celles qui désireraient faire partie des Filles d'Isabelle sont priées de bien vouloir donner leurs noms d'ici le 27 courant à Mme Henri Laporte, régente.

—M. et Mme Amédée Jolin, accompagnés de leur fille, Gisèle, et de leur fils, André, se sont rendus à Lachine samedi dernier pour y rencontrer le caporal René Jolin, de retour au pays après un séjour de plusieurs années outre-mer.

La production du beurre au Canada durant le mois de janvier a été d'environ deux millions de livres de moins qu'en janvier 1945.

## Décès de la R.S. Hubert de la Croix

Les anciennes élèves de Maplewood apprendront avec regret le décès de la Révérende Soeur Marie-Hubert de la Croix (née Eliane Hubert, de Beloeil).

La défunte, qui avait fait ses études ici, y revint diriger des classes de 1943 à 1945, avant de devenir économiste à l'Ecole régionale de Ste-Martine.

Ses obsèques auront lieu samedi matin, à la Maison-mère d'Outremont.

## DEUX DECES EN NOTRE VILLE

Mmes James Neeley et Sarah Doe expirent à quelques jours d'intervalle. — Obsèques à la St. Luke's et à la United Church.

Mmes James Neeley, belle-mère de l'échevin Bockus, est décédée ces jours derniers à Iron-Hill, à l'âge avancé de 86 ans. Elle laisse, outre ses sept enfants, trois filles et quatre fils, une quinzaine de petits-enfants et 5 arrière-petits-enfants.

Ses filles sont: Mme Frank Bockus, de cette ville; Mme Charles Gagee et Mme Albert Mooney, toutes deux de Attleboro, Mass; ses fils, Melvin, de Waterloo; James, de St-Albans; Howard, de Lennoxville, et Walter, de l'Ontario.

Ses obsèques ont eu lieu lundi après-midi, à la United Church, tandis que l'inhumation se fit dans le cimetière protestant, sous la direction de la J.-J. Paterson.

Feu Mme Sarah Doe

Mme Sarah Doe, de la rue Lewis, est décédée à l'hôpital de Granby, à l'âge de 72 ans.

Ses restes mortels ont été transportés en notre ville par la J.-J. Paterson et le service aura lieu samedi après-midi, à deux heures, à la St. Luke's Church.

## ANNONCES CLASSEES

### MAISON A VENDRE

A Frost Village, sur la route de South-Stukely, un mille et quart de la ville, contenant quatre pièces et une chambre de bain. Eau dans la maison. Ancienne école anglaise. Un peu de comptant et conditions faciles de paiement. S'adresser à Léo Denette, marchand, square Foster, téléphone 350.

ON DEMANDE à acheter une bonne maison, avec grange, et, si possible, de 5 à 50 arpents de terre. Ecrire, en donnant détails, à H. Jalbert, Roxton-Falls, P. Q.

ON DEMANDE à acheter—Canne à pêche, en acier ou bambou, genre télescope ou à sections. S'adresser à case postale 120, Waterloo, ou aux bureaux du "Journal".

POELE Bélanger à vendre. S'adresser à Mme P.-E. Demers, 596 avenue Eastern. Téléphone 327-R. Waterloo, P. Q.

ON DEMANDE à louer — Logement pour petite famille. Ecrire, en donnant détails, à William Ross, 6624 rue Chabot, Montréal ou téléphoner sur appel viré à Dohard 6528.

VIGORINE—le tonique vivifiant pour hommes faibles, nerveux, épuisés. Traitement de 15 jours, \$1. A la Pharmacie Robert, Waterloo.

## PROPRIETE QUI CHANGE DE MAIN

M. Arthur St-François vient de faire l'acquisition de l'immeuble à trois étages appartenant à et construit par M. Henri Girouard, rue Eastern.

M. Girouard doit, nous dit-on, ériger sa prochaine demeure sur l'emplacement qu'il achetait plus au sud de la même rue.

## ELLE EXPIRE A 86 ANS

Mardi matin, en l'église St-Bernardin, avait lieu le service de Mlle Sara Côté, décédée à Farnham à l'âge de 86 ans. La défunte était une grand'tante

de Mme Maurice Ledoux, de cette ville.

Ses restes mortels furent transportés à Montréal, après la cérémonie, par M. Léo-Paul Ledoux, des Frais Funéraires, et l'inhumation se fit dans le cimetière de la Côte-des-Neiges.

## DE LAVAL

Maurice-G. Campbell

VENTE ET SERVICE

Tél. 146-W

WATERLOO, QUE.

## TERRE A VENDRE

Près de Warden. 290 acres dont 100 en culture et le reste en forêt et pâturage. 28 bêtes à cornes, trayeuse De Laval, instruments aratoires de premier ordre. Vendra avec ou sans roulant. S'adresser à LAWRENCE CAMPBELL Warden, P. Q.

## Elle vous fait Ressentir un Si Grand Bien-Être



### Tonique à Vitamine B1

Grandement en usage pour combattre le mal de tête, l'insomnie, l'indigestion nerveuse, l'irritabilité, l'anémie, la fatigue chronique et l'épuisement du système nerveux.

60 cts Format d'économie, \$1.50



## Nourriture du Dr Chase POUR LES NERFS

Exactement ce qu'elle desire pour le grand jour

## UNE BAGUE DE FIANÇAILLES POUR PAQUES

Ou une alliance qui la comblera de joie et constituera un cadeau qu'elle appréciera davantage avec les années.

Nous avons un choix varié et des prix convenant à votre bourse.



Diamants BLUE BIRD et BLUE STEEL

## S'IL S'AGIT DE MONTRES

Quatre marques populaires et n'importe quel modèle désiré



MERCURY

GRUEN

LORIE

ROAMER

NOUS VENONS DE RECEVOIR LES DERNIERS MODELES DES

## MONTRES ROAMER

ILS VOUS ENCHANTERONT.—SURVEILLEZ LES VITRINES DE LA

# BIJOUTERIE MODERNE

ENR.

P. P. Roussin, Prop.

490 rue Principale

WATERLOO

TEL. 1

UN PETIT DEPOT VOUS FERA RESERVER POUR PAQUES L'OBJET QUE VOUS AUREZ CHOISI

## THEATRE STAR WATERLOO

Deux représentations tous les soirs à 7.30 et 9.00 p.m. Dimanche, représentation continue à partir de 1 h. 30.

| Ven.-Sam. 12-13 Avril  | Dim.-Lun. 14-15 Avril  |
|--|--|
| John Garfield et Eleanor Parker dans<br><i>PRIDE OF THE MARINES</i>      | Charles Boyer et Lauren Bacall dans<br><i>CONFIDENTIAL AGENT</i> |
| Aussi: Allan Lane et Peggy Stewart dans<br><i>STAGECOACH TO MONTEREY</i> | Aussi: Morgan Conway et Anne Jeffreys dans<br><i>DICK TRACY</i>  |
| Mar.-Merc. 16-17 Avril   | Jeu.v.-sam. 18-19-20 avril                                       |
| Errol Flynn et Olivia de Havilland dans<br><i>LES CONQUERANTS</i>        | Gary Cooper et Loretta Young dans<br><i>ALONG CAME JONES</i>     |

## NATIONAL Presto COOKER



Le "Presto Cooker" est le meilleur ami de la cuisinière. Il a été surnommé l'économiste de la cuisine.

Il épargne le temps de la cuisson; il épargne les vitamines et les minéraux si indispensables à la santé; il épargne la saveur et la couleur des aliments; il épargne de l'argent en ménageant le combustible.

Lussier & Sons  
Plombiers - Quincailliers - Manufacturiers

862 RUE PRINCIPALE—TEL 391—WATERLOO, P. Q.