

EXPOSITION de BERTHIERVILLE

du 19 au 23 juillet

Societe d'Agriculture
du District de
Joliette



Une exposition, ça se prépare durant toute l'année

Texte: Jean-Paul Plante

Pour vous qui visiterez l'exposition de Berthierville cette année, vous qui serez l'un des 50,000 visiteurs probables, que signifie cette attraction annuelle? Comment concevez-vous la préparation d'un tel événement?

Il est une chose certaine, pour vous présenter cinq jours d'activités, le comité de l'exposition agricole et commerciale et de nombreux bénévoles triment très dur tout au cours de l'année car une exposition, ça se prépare dès qu'elle se termine, aussi invraisemblable que cela puisse paraître.

La direction

La direction de l'exposition de Berthierville est composée de MM. L.J. Gérard Sylvestre, président d'honneur, René Hardy, président, Charles A. Drainville, vice-président. Les directeurs sont, pour le comté de Berthier, MM. Viateur Dumontier et Louis Désy; pour le comté de Joliette, MM. Jean-Marc Béard et J. Gérard Perreault; pour le comté de Montcalm, MM. Florian Riopel et Fernand Jetté pour le comté de l'Assomption, MM. Charles A. Drainville et Henri Tourangeau; pour le comté de Terrebonne, MM. Marcel Léonard et René Hardy; pour le comté des Deux-Montagnes, MM. Jean-Marie Proulx et Yvon Leroux et pour le comté de Laval, MM.

Lévis Nadon et Lucien Charbonneau. Le gérant de l'exposition est M. L. Jacques Sylvestre et la secrétaire est Mme Francine Sylvestre.

A tous les jours et du bénévolat

Pour en arriver à assurer le succès de l'exposition agricole et commerciale de Berthierville, toutes les personnes ci-haut mentionnées doivent s'entourer de personnes sur qui on peut compter, des bénévoles qui pensent également en terme de succès de l'exposition et sans celles-ci, il serait inutile de songer à organiser un événement d'une telle envergure. En fait, à tous les jours de l'année, une ou plusieurs autorités de l'exposition ou encore des bénévoles doivent faire un petit quelque chose dans

le but d'assurer le succès de l'exposition qui viendra durant l'avant dernière semaine de juillet. Les comités qui se regroupent pour exposer à Berthierville font l'impossible pour donner satisfaction aux exposants de machinerie et aux agriculteurs de leur région et c'est ce qui fait qu'en réalisant un travail d'équipe, on accueille tellement de visiteurs à Berthierville et cela est à l'honneur de la direction de l'exposition de même qu'à celui des nombreux bénévoles dont les noms sont parfois inconnus mais qui travaillent tellement pour la réussite de "leur" exposition. Bien souvent, en entrant sur le terrain de l'exposition, c'est à ces bénévoles qu'il faudrait songer car sans eux, ce serait vraiment difficile. voire

Suite page 4



C'est toujours un grand honneur pour un agriculteur de voir une de ses bêtes jugée d'une qualité exceptionnelle par des juges très compétents en la matière.



Dirigeants de l'exposition, autorités municipales, provinciales et fédérales se réunissent pour discuter évidemment de l'exposition de Berthierville et de ses succès.



Votre partenaire en agriculture
AGROCENTRE C-I-L à St-Thomas de Joliette.

Un personnel compétent répondra à vos questions.



Hommages de



AGROCENTRE

Fabrication & Vente d'engrais chimiques

531 Rang Sud

St-Thomas de Joliette



Distributeur
de produits
pour pelouse
et jardin

Nous vous offrons
des engrais chimiques, des
produits chimiques,
semences polythène, etc...
gamme d'épandeurs d'engrais
et de boîtes à vrac.



Venez nous rencontrer
ou téléphonez à

Yves St-Jean, gérant

759-1520

Grâce à sa classe "A"

L'Exposition de Berthierville: sommet de l'excellence

Texte Jean-Paul Plante

L'an passé, à la même époque, nous discutons avec le sympathique gérant de l'exposition et sa non moins accueillante épouse, secrétaire, L. Jacques et Francine Sylvestre sur les possibilités de voir un jour l'exposition de Berthierville se voir classée "A".

Bien sûr, ce classement représentait alors pour le couple Sylvestre, de même que pour tous les dirigeants de l'exposition un point ultime à atteindre mais, dans le fond de chacune de ces personnes, on savait bien qu'une somme de travail comme on avait abattue ne pouvait demeurer sans résultat...

Avril 1978...

Enfin, en avril dernier, les ministères de l'Agriculture, tant fédéral que provincial, reconnaissent à l'exposition agricole et commerciale de Berthierville tous les critères nécessaires pour "monter de grade" et de la classe "B" qu'elle avait toujours été, on pouvait maintenant dire avec une fierté bien légitime: l'exposition de Berthierville est classée "A". Cette reconnaissance de la classe "A" n'était pas sans rendre des plus heureux Jacques et Francine Sylvestre et c'est d'ailleurs avec des tremblements dans la voix qu'ils nous affraient "en primeur" cette nouvelle qui faisait la joie de tous les Berthelais et, avec raison.

Critères

Pour accéder à la classe "A", une exposition se doit de répondre à certains critères. Parmi ceux-ci, des prix d'un minimum de \$12,000 doivent être distribués et ce, durant trois années consécutives et la chose ayant été réalisée l'an passé (1977), les hautes instances du ministère de l'Agriculture, tant à Québec qu'à Ottawa, donnaient leur approbation et reconnaissent en l'exposition de Berthierville toutes les normes nécessaires pour recevoir la consécration que tous les dirigeants de l'exposition attendaient: la classe "A".

Du travail

Si maintenant l'exposition de Berthierville a atteint cette excellence, on doit rendre hommage à tous ceux et celles qui ont travaillé d'arrache-pied, dans des situations parfois difficiles, pour ne pas dire pénibles, et qui n'ont jamais abandonné la lutte pour faire connaître leur région par la voix de cet événement annuel. L'idée première de doter Berthierville d'une exposition émanait de M. Marcel Aucoin. Cette suggestion fit son petit bonhomme de chemin et on voit aujourd'hui que M. Aucoin avait raison de penser "exposition" pour Berthierville.

Les gérants

L'exposition de Berthier-

ville prenait forme en 1967 et son premier gérant fut M. Normand Champagne. Il occupa ce poste également en 1968.

De 1969 à 1973, on connut deux présidents. Il y eut d'abord M. Benoit Denis qui occupa cette fonction pendant quelques mois et il laissa alors la gérance à M. Jean-Louis Poulette, au printemps '69. M. Poulette était alors considéré comme "le père de l'exposition" et encore aujourd'hui, on est unanime à reconnaître en lui la personne qui a relancé l'exposition de Berthierville. Malheureusement, M. Poulette décédait en 1973 mais il laisse un souvenir impérissable chez tous les Berthelais.

En 1974 et 75, M. Gilles Poulette, fils de Jean-Louis, reprenait la relève de son père et c'est Mme Jean-Louis Poulette qui assurait le secrétariat de l'exposition.

M. Guy Durand devint gérant de l'exposition en 1976 et en 1977, on retrouve L. Jacques Sylvestre à la gérance tandis que son épouse Francine prend la lourde tâche de secrétaire. En 1978, le couple Sylvestre donne encore de son temps pour l'exposition de Berthierville et pour eux, la réussite de cet événement est un défi qu'ils relèvent à tous les jours et avec brio. Bref, si aujourd'hui l'exposition de Berthierville est classée "A", c'est grâce à tous ces gens et également à ceux et celles qui ont travaillé dans l'ombre mais dont les efforts contribuent largement au succès de l'expo.

Fernand et Françoise Belhumeur

Parmi les personnes dont le travail n'est jamais "crié sur les toits", il y a un couple berthelais qui est là depuis 1969, qui oeuvre dans l'ombre mais dont on ne peut se passer ses services quand arrive le temps de l'exposition de Berthierville. Il s'agit de Fernand et Françoise Belhumeur, des pionniers qui, à chaque année, sont sur place pour voir à ce que tout soit prêt à recevoir les visiteurs. Ce sont deux personnes sur qui le gérant peut se fier connaissant leur expérience et leur amour de l'expo. Fernand et Françoise sont d'une aide précieuse pour les dirigeants de l'expo et c'est également grâce à des personnes comme eux qu'on connaît à chaque année un succès toujours grandissant lors de la tenue de l'exposition commerciale et agricole de Berthierville.



M. René Hardy
Président



M. L. Jacques Sylvestre
Gérant



Mme Francine Sylvestre
Secrétaire



delvista
C'EST L'AVENIR!

Visitez
une de nos maisons
juste en face de l'Aréna

Maison modèle
au 941 rue Sagala
Berthierville

LES AMENAGEMENTS INC.

BRISSETTE

LES AMENAGEMENTS G. BRISSETTE

880 Notre-Dame • 836-4027 • 836-6231 • Berthierville

Pour toute la famille: la ferme de l'oncle Paul

Texte: Jean-Paul Plante

Si vous allez à l'exposition de Berthierville, entre le 19 et le 23 juillet, et que vous vous apercevez que votre enfant n'est plus près de vous, ne prenez pas panique, cela ne signifie pas automatiquement qu'il s'est égaré. Il vous suffira alors de vous diriger vers "La ferme de l'oncle Paul" et vous avez d'excellentes chances de le retrouver, en train de faire le tour de ces lieux qui attirent à chaque année de nombreux visiteurs, jeunes comme plus âgés.

Variété d'espèces

A la ferme de l'oncle Paul, de nombreuses espèces d'animaux sont rassemblées, à la plus grande joie de tous. Des tout petits cannetons aux poneys, en passant par une grande variété d'oiseaux et d'animaux à poil, chaque compartiment offre un attrait pour le visiteur.

La propreté qui règne à cette ferme est impeccable et

c'est sûrement une des raisons qui contribuent à son succès.

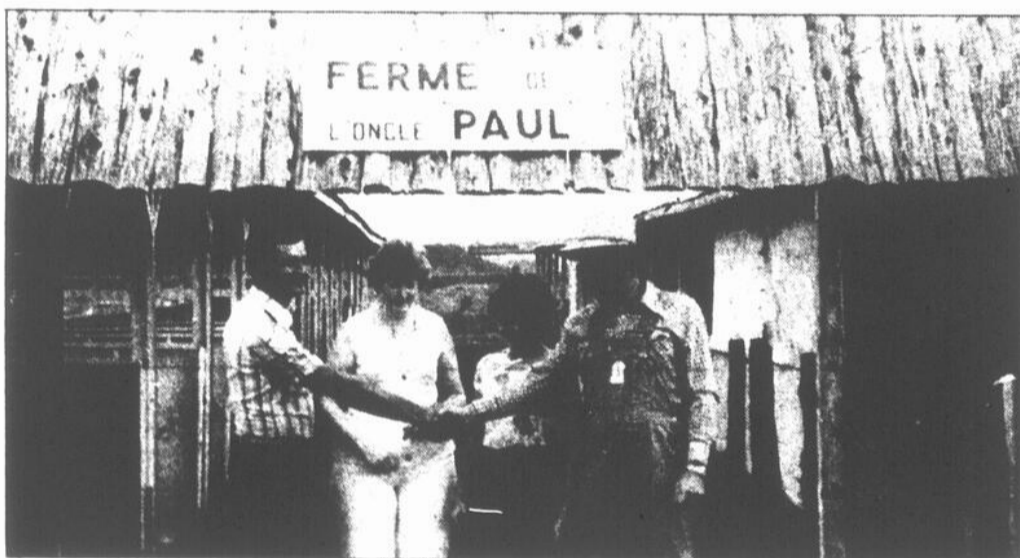
L'oncle Paul

Bien sûr, vous pourrez vous entretenir avec l'oncle Paul qui, dans la vie de tous les jours, est le sergent Paul-Emile Lord, officier en charge de la Sûreté du Québec, détachement de Berthier.

L'oncle Paul est un amant de la nature et des animaux.

La ferme le fascine et pour lui, l'exposition de Berthierville s'avère l'occasion de vivre une espèce de rêve dont il fait profiter tous les visiteurs.

Alors, cette année encore, une ferme de l'oncle Paul renouvelée sera sur place et nul doute qu'elle ne manquera pas de fasciner toute la famille. A la ferme de l'oncle Paul, un seul mot d'ordre: on s'amuse! On vous y attend en grand nombre!



Tout est prêt à la ferme de l'oncle Paul. Celui-ci, à droite, souhaite la bienvenue au gérant et à la secrétaire de l'exposition de Berthierville, L. Jacques et Francine Sylvestre ainsi qu'à une de ses plus ferventes admiratrices, la belle Hélène.

Photo J.P.P.



Vous verrez des scènes semblables à tous les jours durant l'exposition de Berthierville. Ici, l'oncle Paul et une jolie chèvre et tout cela, sous l'oeil amusé de visiteurs de tous les âges...

L'ETE EST FINI!

Vente de fin de saison chez

DESTREMPES CHAUSSURES

La marchandise d'automne sera bientôt en magasin

Pour la parade de mode de l'Expo, mercredi soir, nous avons chaussé les mannequins



Toute la marchandise en magasin est en vente.

De **10 à 50%** d'escompte sur les produits:

White Cross, Kodiak, Packard, Kaufman, Cougar et autres bonnes marques.

Les sacs à main: en toile et en canevas, les bourses et les sacs de voyages; sont en vente à des prix escomptés de **10 à 30%**

Une occasion de chausser toute la famille à bon compte, avant de partir en vacances.

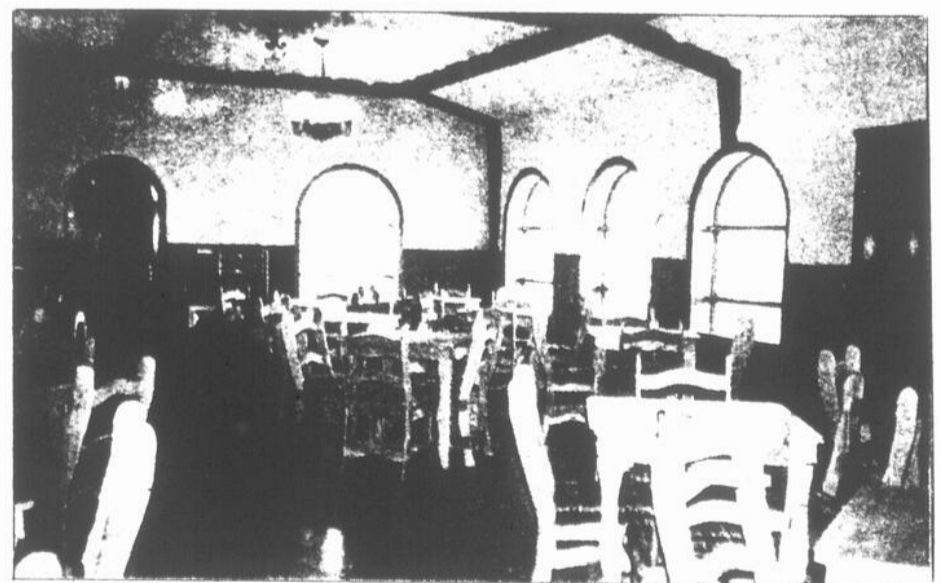
Berthierville

821, rue du Collège

836-2912

LA BRASSERIE SPORTIVE

Lucien Bellehumeur, prop.



Venez vous détendre avec vos amis!



Un accueil chaleureux vous attend!

Nous sommes immédiatement voisin du terrain de l'Exposition

1001 du Collège
Berthierville

Tél.: (514) 836-6250

Les gaz d'ensilage sont dangereux

Québec — L'ensilage est un procédé de récolte et de conservation des fourrages de plus en plus répandus. Cependant, cette méthode de conservation des ensilages de foin et de maïs dans des silos verticaux peut s'avérer très dangereuses pour quelqu'un de non averti.

Occasionnellement, les journaux rapportent que des individus ont été retrouvés morts dans des silos. Ces morts, dues à l'asphyxie causée par certains gaz issus de la fermentation de l'ensilage, impressionnent généralement fort peu les lecteurs. Ceux-ci sont en effet convaincus que de tels accidents n'arrivent qu'aux autres.

Les dangers de l'ensilage

Les fermentations qui se produisent dans les ensilages de foin et de maïs peuvent occasionner la formation de gaz wui, dans certaines conditions, sont susceptibles de causer la mort ou de rendre invalides pour le reste de leurs jours les personnes qui les respirent.

Cette activité bactérienne commence immédiatement après la mise en silo et peut

produire un gaz extrêmement dangereux, le bioxyde d'azote (NO₂). En effet, quand il y a formation de NO₂, on peut observer la présence d'un gaz de couleur brune, jaune et orange à la surface de l'ensilage ou dans la chute.

La période critique, c'est-à-dire celle où il y a concentration de bioxyde d'azote, survient quand le souffleur à ensilage n'est pas en opération, donc au moment où le

silo n'est pas ventilé. C'est d'ailleurs durant les deux jours qui suivent la fin de l'ensilage que la production de gaz est à son maximum et que le danger d'intoxication est le plus élevé. Cependant, il peut également y avoir danger durant les trois semaines qui suivent la fin du remplissage du silo.

Quelques précautions à prendre

Si, pour quelque raison que ce soit, une personne doit monter dans le silo pendant la période dangereuse, il se

rait prudent de faire fonctionner le souffleur d'ensilage pendant au moins 20 à 30 minutes avant d'y entrer et durant tout le temps qu'il y aura quelqu'un à l'intérieur. Quelques autres précautions supplémentaires pourront également être prises pour éviter que des accidents ne se produisent.

1. Laissez les portes ouvertes là où il n'y a pas d'ensilage de façon à assurer une ventilation naturelle adéquate.

2. Egalisez la surface de l'ensilage dès la fin du remplissage du silo. N'attendez pas au lendemain.

3. Si vous devez ouvrir une porte, grimpez plus haut que celle-ci. Le bioxyde d'azote étant un gaz plus lourd que l'air, il se dirigera vers la porte et descendra dans la chute.

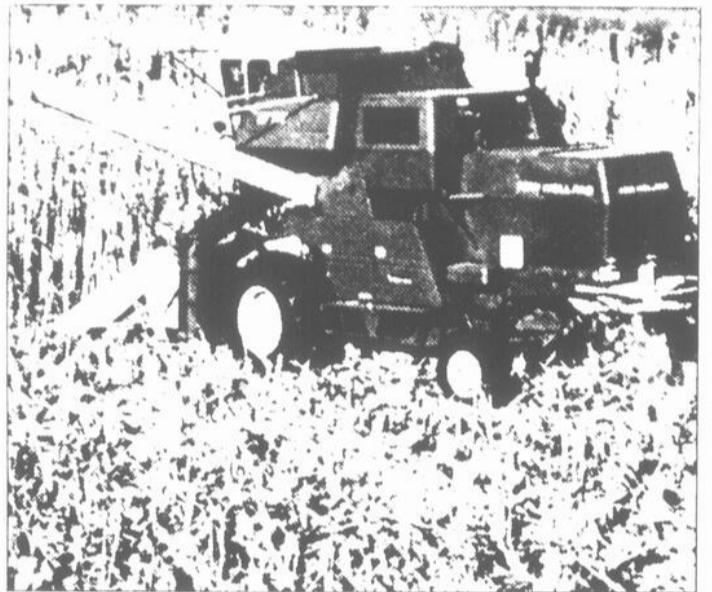
4. Si vous devez monter dans le silo, attachez-vous à l'aide d'un câble que vous laisserez pendre dans la chute jusqu'au bas du silo et assurez-vous de la présence d'au moins deux personnes à l'extérieur.

5. Affichez bien à la vue, près de l'échelle, une étiquette interdisant l'accès au silo et spécifiant la présence de gaz mortels dans celui-ci.

Mentionnons enfin que la présence du bioxyde d'azote est facilement détectable à l'odorat. Ce gaz est en effet irritant et toute personne exposée ressent tout de suite une sensation de brûlure au nez et à la gorge qui, à la

longue, fait tousser. Aussi, au moindre symptôme du genre, devez-vous immédiatement vous éloigner de l'endroit où vous êtes et vous diriger vers l'extérieur ou dans un endroit bien aéré.

De plus, même si vous vous sentez mieux, il serait prudent de voir immédiatement un médecin, de façon à prévenir les suites possibles d'une telle expérience.



Bienvenue à notre kiosque
Votre maison nous tient à cœur



**La Maison
Bellehumeur Inc.**

Décoration intérieure

Profitez de nos spéciaux EXPO
Gagnez un magnifique tapis

Notre fort: Papier peint exclusif
Service à domicile — Estimation gratuite

— Installation garantie — Nettoyage de tapis

Nos nouveautés: Draperies — Couvre-lits — Toiles
Stores vénitiens, horizontal et vertical

Notre spécialité:
Tapis — Prélart



481 Montcalm Berthierville 836-4114

Je désire m'abonner à

L'ECHO DE LOUISEVILLE

BERTHIER

Nom.....

Adresse.....

..... Code Postal

6 mois: \$8.00
1 an: \$14.00
Chèque inclus

Adresser à:
L'Echo Louiseville / Berthier
C.P. 689
Berthier

Toujours présent dans son milieu,

L'ECHO DE LOUISEVILLE/

BERTHIER

est heureux de se joindre à l'Exposition de Berthierville.

Il nous fera plaisir de vous accueillir
à notre kiosque situé dans l'aréna.

Participez au tirage de 2 abonnements chaque jour.

Nous serons à l'Expo

En spécial Climatiseur Électrohome
Téléviseur Zénith

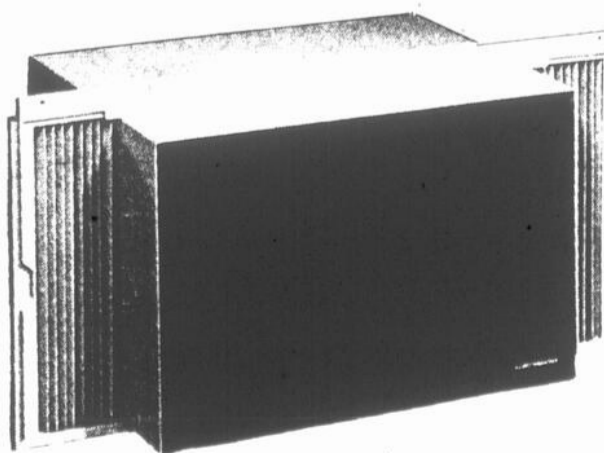
Magnavox

Toshiba

Profitez des Prix Spéciaux de l'Expo

Les audiophiles apprécieront
nos systèmes de son — haute-fidélité

En démonstration:
Magnétoscope et caméra vidéo



**SARRAZIN
RADIO TÉLÉVISION**

971 Ave du Collège, Berthierville, 836-4057

A l'exposition de Berthierville

Le monde du spectacle vous sera livré

Texte Jean-Paul Plante

Les dirigeants de l'exposition agricole et commerciale de Berthierville ne négligent vraiment rien pour assurer les visiteurs de nombreuses heures intéressantes sur le terrain de l'expo et pour y arriver, en plus des jugements animaux, de la grandiose exposition commerciale, de la très fréquentée ferme de l'oncle Paul, des manèges variés, on présente toujours, dans la bâtisse des spectacles, des numéros de haute qualité, offerts par des artistes de talent et de réputation. En 1978, on n'a pas fait exception et les nombreux visiteurs seront à même d'apprécier une foule de spectacles qui leur plairont.

la chanson et ses apparitions à la Corne d'Abondance nous ont fait découvrir ses talents d'animatrice. A Berthierville, Véronique sera la commentatrice de la parade de mode et c'est une nouvelle facette de ses multiples talents que nous découvrirons. D'ailleurs, Véronique est

tellement jolie que le simple fait de la regarder vaut déjà le déplacement...

Les "Attractions Gastoni"

Le 20 juillet, dès 20 heures, les "Attractions Gastoni" nous présenteront en spectacle les formidables frères Kalmar, des comé-



Hans Stumpf et son orchestre Bavarois pour une super soirée

diens acrobates qui ne manqueront pas de vous émerveiller. En plus, dans la bâtisse des spectacles, vous verrez d'excellents magiciens en Walter et Karen Childs. Angela Wilnow et ses chiens savants ne manqueront pas de vous épater car les nombreux tours que peuvent exécuter les canins d'Angela vous tiendront en haleine du début à la fin du spectacle.

A la fin de la soirée, les Castels seront là pour assurer les frais de la musique.

Une super Bavaroise

Le vendredi, à 20h 30, ce

sera au tour des Bayrische Blaskapelle Hans Stumpf, membres de cet orchestre Bavarois qui a conquis tous les coeurs des Québécois à Expo '67 et qui depuis, donne des spectacles un peu partout en province, de vous faire danser au son de cette musique si entraînante. Les "Hans Stumpf" sont un groupe de 12 musiciens et ce sera à ne pas manquer. Les "Attractions Gastoni" vous présenteront à nouveau leur spectacle en ce 21 juillet.

Suite page 10

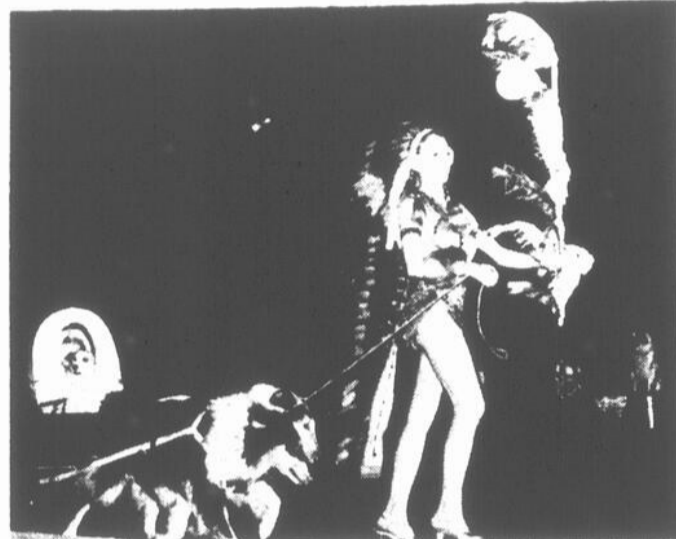


Véronique Béliveau
Commentatrice de la parade de mode, 19 juillet, 19h30

Parade de mode

Dès le mercredi 19 juillet, à 19h30, la magnifique parade de mode, comme on en

présente à tous les ans, sera commentée par la fort jolie et talentueuse Véronique Béliveau. Véronique s'est fait connaître dans le domaine de



Angela Wilnow et ses chiens savants



Les frères Kalmar
Comédiens-acrobates

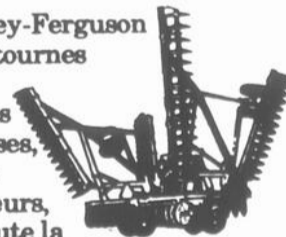
Venez nous voir à l'Expo de Berthier

Massey-Ferguson Vente Stampède Estival



Grosses ristournes de \$30 à \$400
sur les instruments aratoires MF

Maintenant, Massey-Ferguson offre de grosses ristournes sur les charrues, cultivateurs, herbes à disques, faucheuses, râpeaux, broyeurs-malaxeurs, épandeurs, soit sur presque toute la gamme d'instruments aratoires MF. Selon votre achat d'instrument, Massey-Ferguson vous accordera une ristourne de \$30 à \$400. Venez profiter de ces bonnes aubaines avant la saison des grands travaux.



Ristourne de \$300 sur les tracteurs

Massey-Ferguson offre aussi une ristourne de \$300 à l'achat de tout tracteur agricole MF de 34 à 81 forces. La grande gamme de tracteurs MF vous permet de choisir exactement le modèle qu'il vous faut. Mais, hâtez-vous, car l'offre de ristourne n'est valable que durant la Vente du Stampède Estival.



MF
MASSEY-FERGUSON
...ÇA MARCHE EN GRANDE

Hâtez-vous! La Vente se termine le 28 juillet 1978. Offres limitées au stock disponible.

ÉQUIPEMENT G. GAGNON INC.

2080 Rang Albert
Tél.: 756-2479

Patrice Perreault
Gérant

St-Thomas de Joliette

La superficie des terres agricoles à son niveau le plus bas depuis 40 ans

Augmentation du nombre d'exploitations agricoles de 760 acres et plus et forte diminution du nombre de petites exploitations: tels sont les points saillants du cinquième bulletin d'une série consacrée au recensement de l'agriculture de 1971 publié aujourd'hui par Statistique Canada.

La superficie totale des terres agricoles au Canada est passée de 174 millions d'acres en 1966 à 170 millions d'acres en 1971; ce chiffre est le plus faible qui ait été enregistré depuis 1931. Malgré cette diminution de la superficie totale des terres cultivées, la superficie des exploitations agricoles continue de s'accroître. La superficie de 17% des 366,128 exploitations agricoles observées était supérieure à 760 acres ou plus; en 1966, ce pourcentage s'établissait à 13% et en 1961, il était de 11%. La proportion d'exploitations agricoles de moins de 760 acres est passée de 90% en 1961 à 87% en 1966 et à 83% en 1971.

Pour la première fois depuis le recensement précédent, la superficie des terres agricoles a diminué au Manitoba et en Saskatchewan; la diminution a toute fois été relativement faible. Par rapport à 1966, la baisse s'est établie à 75,558 acres au Manitoba et 352,488 acres en Saskatchewan.

La superficie des terres cultivées a continué de s'accroître en Alberta et en Colombie-Britannique. Terre-Neuve a aussi enregistré une hausse; des terres non défrichées ont en effet été mises en valeur et utilisées comme pâturages communautaires.

Le nombre d'acres de terres agricoles défrichées s'est maintenu à 108 millions et n'a presque pas changé depuis 1966; ces terres comprennent les terres cultivées et ensemencées pour le pâturage en 1971, les terres laissées en jachère en 1971, mais qui ont été sarclées ou travaillées au cours de l'année de façon à enlever les mauvaises herbes ou pour en conserver l'humidité et, enfin, les terres utilisées comme basses-cours, jardins potagers, chemins et routes dans les exploitations

agricoles. Comme le nombre d'exploitations agricoles a diminué de 1966 à 1971, le nombre moyen d'acres de terres défrichées par exploitation dans les six provinces de l'Atlantique est passé de 99 en 1966 à 108 en 1971. Dans les quatre provinces de l'Ouest, le nombre moyen d'acres de terres défrichées par exploitation agricole est passé de 406 en 1966 à 463 en 1971.

En 1971, la superficie des terres en culture (69 millions d'acres), un des éléments des terres agricoles défrichées, était légèrement inférieure à celle de 1966. Pour ce qui est du nombre total d'acres de terres défrichées, l'augmentation enregistrée par les quatre provinces de l'Ouest a plus que contrebalancé la diminution observée dans les autres provinces.

La superficie des pâturages a augmenté au cours des derniers recensements pour atteindre un sommet de 11 millions d'acres en 1966. En 1971, ce chiffre est passé à 10 millions d'acres; seules Terre-Neuve, la Saskatchewan et l'Alberta ont enregistré des augmentations.

La superficie des terres laissées en jachère n'a que peu varié depuis 1941; en 1971, elle s'établissait à 27 millions d'acres (26 millions en 1966).

La superficie des terres non défrichées, en diminution constante depuis 1941, s'est établie à 62 millions d'acres l'an dernier. De ce total, 12 millions d'acres étaient constituées de terres à bois et de boisés de ferme, alors que les cinquante autres millions étaient composées de terres à foin non défrichées, de pâturages naturels, de marécages, etc.

On trouvera des renseignements plus détaillés sur la taille, la superficie et l'utilisation des terres agricoles canadiennes par province et par division de recensement dans le bulletin no 96-721 du recensement de l'agriculture. On peut se procurer cette publication en s'adressant à la Sous-section de la Distribution des publications, Division de l'information, Statistique Canada ou à la Division des publications, Information Canada, à Ottawa.

Suite de la page 2

même impossible de faire en sorte que tout soit prêt à temps pour recevoir exposants, agriculteurs et visiteurs.

Alors, sachons reconnaître le travail des organisateurs car pour nous, le commun des visiteurs, il est très difficile d'évaluer le travail qu'il y a derrière une exposition comme celle de Berthierville mais pour des gens qui sont en contact avec les dirigeants, comme souvent nous avons la chance de l'être, nous avons l'opportunité de constater que l'exposition de Berthierville et ses succès est le fruit d'un travail de 365 jours par an et avec des journées de 18 ou 20 heures à maintes reprises...



La fierté se voit sur le visage de cette jeune fille. Qu'y a-t-il de plus beau? Un animal qu'on affectionne, une vie bien remplie, une exposition où on voit son travail récompensé: les jeunes agriculteurs sont sûrement une relève de qualité chez-nous.

La direction et le personnel des Produits Caillette, offrent leurs meilleurs vœux à tous les cultivateurs!

"La Caillette" est une usine de transformation qui est en voie de progrès constant.

À preuve, elle transforme (en moyenne) 500,000 livres de lait par jour et produit 290,000 livres de fromage par semaine.



Son personnel régulier est de 75 employés.

De plus, cette compagnie est celle qui embauche le plus d'étudiants à l'année longue (35 environ).

• • •

PRODUITS

- fromage cheddar, différents formats
- fromage en grains
- fromage pressé
- poudre de lait écrémé
- fromages spéciaux (mozzarella, etc...)

Bienvenue à tous les producteurs de lait!

Prix du lys d'or

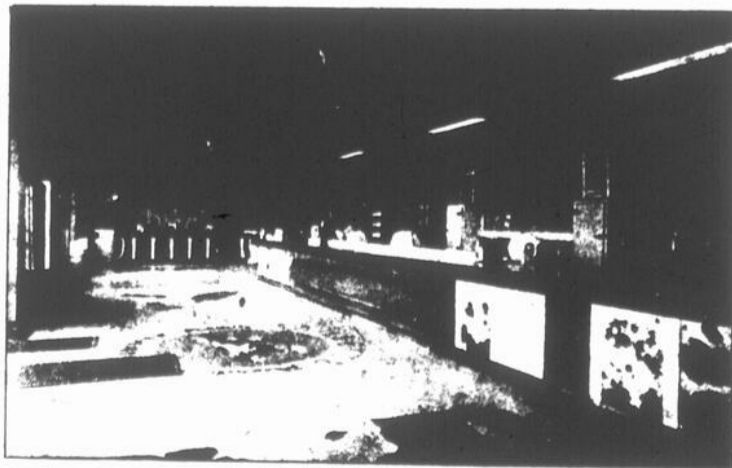
Pour la 3e année consécutive, les produits Caillette se sont classés 1er (sur 50 concurrents) dans la catégorie des fromages spéciaux. Ce concours, organisé par le Ministère de l'Agriculture du Québec, confirme ainsi, sans doute possible, la qualité de leurs produits.



Le restaurant "La Caillette" se distingue par une décoration unique en son genre dans la province.

- menus (chaud et froid)
- service prompt et courtois
- personnel qualifié et accueillant

Son site fait la joie des groupes en voyage (associations, etc...) qui y font leur point de repère.



À tous, la plus cordiale des bienvenues!

MASKINONGÉ

Tél.: (819) 227-2363

“L'aviation agricole”

L'avion est en voie de devenir une pièce d'équipement courante en agriculture.

Une enquête récente sur l'aviation agricole effectuée par M. G.J. King d'Agriculture Canada montre en effet qu'un nombre croissant d'agriculteurs se servent de l'avion pour pulvériser les cultures, surveiller le bétail ou transporter des pièces de rechange. Par ailleurs de plus en plus d'agriculteurs louent les services de compagnies spécialisées pour entreprendre toute sorte de travaux par la voie des airs.

Prairies et Colombie-Britannique

L'enquête de M. King indique que l'emploi de l'avion à des fins agricoles est plus courant dans les provinces des Prairies qu'en Colombie-Britannique ou dans l'est du pays. C'est dans ces deux dernières régions cependant que le taux de croissance des superficies traitées a été le plus élevé depuis 1971.

L'aviation agricole dans les Prairies sert principalement à la lutte contre les mauvaises herbes et les maladies des végétaux. Les traitements s'appliquent surtout à la folle avoine suivie de la moutarde des champs, de divers chardons, du sarrasin, du tabouret des champs, de la saponaire des vaches, de l'herbe à poux et de l'amarante. La lutte contre les insectes est le se-

cond emploi le plus important des avions, les pulvérisations se faisant surtout contre les sauterelles, les alaises, les pucerons et les livrées.

Dans l'est du Canada et en Colombie-Britannique la brûlure du haricot et de la pomme de terre est la cible principale des pulvérisations, tandis que les insectes les plus visés sont les pucerons, divers coléoptères, le sphinx, les légionnaires et les vers gris.

20,000 heures de vol

Selon M. King, près de 20,000 heures de vol ont été affectées aux pulvérisations aériennes en 1976 au Canada et 1300 autres heures à des travaux divers. Les agriculteurs interrogés au cours de l'enquête ont affirmé que l'avion leur avait permis de procéder plus rapidement à

la surveillance des troupeaux, à la recherche des animaux égarés, à l'inspection des cultures, au transport des ouvriers et des pièces d'équipement ainsi qu'à la surveillance des propriétés abandonnées en hiver. En plus de gagner du temps, les agriculteurs peuvent aussi se rendre dans des régions inaccessibles autrement.

Plusieurs agriculteurs de l'Ouest ont déclaré que l'avion était indispensable pour la réparation de machines au plus fort des semailles et des récoltes, en faisant remarquer que les centres d'approvisionnement et de service sont de plus en plus centralisés et que la livraison de pièces inadéquates peut entraîner des délais coûteux.



De plus en plus d'agriculteurs utilisent l'avion pour appliquer les pesticides, semer ou rechercher des animaux égarés. L'agriculture évolue constamment et adopte les moyens et les méthodes que la science et la technologie mettent à sa disposition.

Programme d'aide à la finition de bovins de boucherie

UEBEC — Conscient des importations massives de viande bovine effectuées au Québec, le ministère de l'Agriculture du Québec (MAQ) a élaboré un programme “d'aide à la finition de bovins de boucherie”, qui devrait améliorer notre situation de dépendance.

Subvention

Pour ce faire, le MAQ prévoit une subvention de 50% du coût de construction ou de rénovation des bâtisses, à raison d'un maximum de \$20,000 par entreprise. L'agriculteur intéressé à ce projet doit cependant répondre à certaines exigences: être reconnu producteur agricole au sens de la Loi des producteurs agricoles, être exploitant spécialisé dans la finition des bovins de boucherie et enfin, exploiter une ferme située dans les meilleurs milieux de la zone à maïs fourrager.

Parc d'engraissement

Une fois ces exigences respectées, il ne restera plus au producteur qu'à s'inscrire au bureau de renseignements agricoles le plus près et prévoir l'installation d'un parc d'engraissement pouvant accueillir un minimum

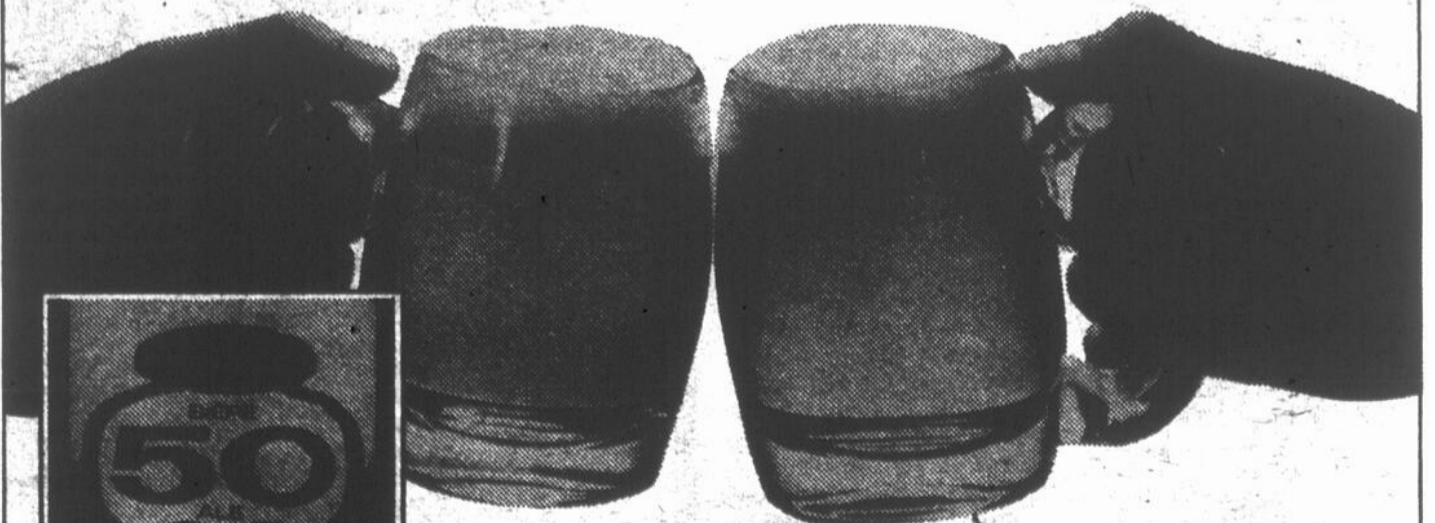
de 300 têtes à la fois. De plus, il lui faudra utiliser le maïs fourrager comme alimentation de base, produire sur sa ferme 50% des unités nutritives totales (UNT) requises pour l'alimentation des bovillons et fournir au surveillant les données comptables nécessaires à l'étude de rentabilité de son entreprise. Il devra également accepter que son entreprise contribue à la vulgarisation prévue par le bureau régional et faire approuver le site de son établissement par la Direction générale de l'Environnement.

Soulignons que l'approbation finale des projets relève du comité régional sous la présidence d'un représentant du Service des productions animales.

Pour tout renseignement supplémentaire, communiquez avec le bureau de renseignements agricoles de votre localité.

BIENVENUE à l'EXPO de BERTHIERVILLE

une fameuse de bonne bière



BOB MARION INC.
DISTRIBUTEUR, JOLIETTE

ATTENTION... ATTENTION... ATTENTION... ATTENTION...

ON DEFONCE LA — PORTE

du 19 au 23 juillet

Marcel Laporte vous
souhaite la bienvenue
à l'Expo de
Berthierville
Venez visiter nos
kiosques



Chez nous
pièces et service
c'est notre affaire



MARCEL LAPORTE T.P.

1051 Bayonne-Sud Berthierville 836-3634



Suite de la page 6



Les fantaisistes Ti-Gus et Ti-Mousse



Walter et Karen Childs
Magiciens

Ti-Gus et Ti-Mousse et les 4x4

La journée du samedi, 22 juillet, sera également fertile en émotions. En effet, à 13 heures, il y aura un concours de tire de 4x4, une innovation à l'exposition de Berthierville. Ce concours est organisé en collaboration du Club de 4x4 de Saint-Félix et on a aménagé une piste à cet effet. Cette compétition devrait attirer beaucoup de visiteurs et les organisateurs sont des plus heureux d'avoir ajouté une telle attraction pour la tenue de l'exposition.

A 21 heures, les sensationnels comédiens, chanteurs, imitateurs, Ti-Gus et Ti-Mousse seront sur scène. Qui ne connaît pas Réal Bédard et Denise Emond (Ti-Gus et Ti-Mousse)? Ce sont des artistes qui ont toujours su se renouveler et qui constamment donnent leur rendement maximum et c'est la raison pour laquelle leur popularité s'est toujours maintenue.

Bien entendu, ils iront de leurs histoires des plus farfelues en plus de tous les trucs qu'ils peuvent exécuter et vous en rirez aux larmes. C'est à ne pas manquer.

Tire de tracteurs

Dimanche, une autre nouveauté sera au programme. En effet, il y aura une compétition de tire de tracteurs de ferme et une classe de tracteurs modifiés sera également au programme. Encore là, on s'attend à une participation nombreuse et nul doute que les visiteurs s'ar-

rêteront pour voir ces mastodontes à l'oeuvre.

Richard Sicard et ses musiciens

A 23 heures dimanche, un spectacle de choix vous sera offert par Richard Sicard, imitateur, et ses musiciens. L'histoire de Richard Sicard commença en octobre 1977 alors qu'il forma un groupe de 4 musiciens. Il fait alors des imitations. Le groupe est composé du guitariste Yves Houle, d'André Gagnon, bassiste, François Bélisle, batteur et José Houle, organiste.

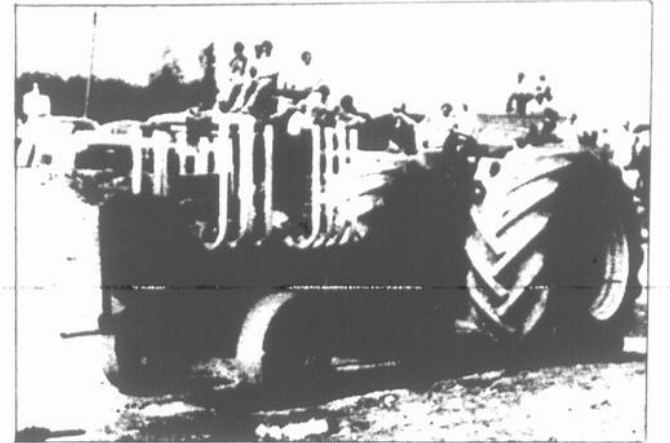
En avril dernier, ils organisaient leur premier spectacle à la Polyvalente Thérèse Martin de Joliette où ils remportaient un vif succès.

Richard Sicard, en plus d'imiter les Vigneault, Lèvesque, Samson, Aznavour, Harmonium et plusieurs autres, écrit lui-même ses textes.

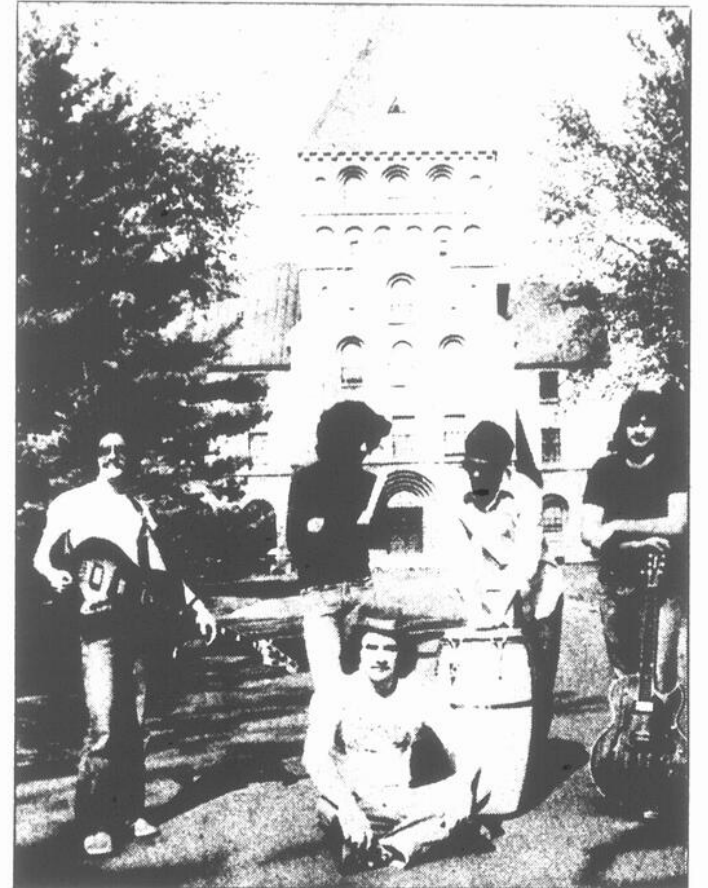
Richard Sicard et ses copains veulent se prouver à eux-mêmes qu'ils sont en mesure d'amuser les jeunes et les moins jeunes.

Vous aurez donc l'occasion d'assister à son spectacle et à celui de ses musiciens en ce 23 juillet.

Comme vous pouvez le voir, ce ne sont pas les attractions qui vont manquer durant la tenue de cette exposition et vous, qui franchirez la barrière, pouvez être assurés de trouver des divertissements qui vous feront oublier vos soucis de tous les jours.



Des scènes que vous pourrez voir lors du concours de tire de tracteur de ferme et de tracteurs modifiés



Richard Sicard et ses musiciens

Bienvenue à notre kiosque

de l'Expo de Berthier!

MEUNERIE COOPÉRATIVE

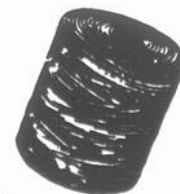
**ST-BARTHÉLEMY
885-3811**

Au service de la population et des cultivateurs en offrant "de tout sous un même toit".

- grains de semence
- herbicides
- insecticides
- broche à foin



- clous
- tôle
- peinture
- pétrole Sonic



- grains et moulées alimentaires
- engrais chimiques en sac et vrac
- produits sanitaires pour les animaux

LOUISEVILLE: 227-4994



Les jugements: Des bêtes d'une qualité exceptionnelle

Texte Jean-Paul Plante

Les expositions agricoles sont l'occasion pour les éleveurs de faire défiler devant les juges les plus beaux spécimens de leurs troupeaux. Qu'ils s'agisse de bovins laitiers, de bovins de boucherie, de moutons ou de porcs. C'est l'occasion pour les visiteurs de voir devant eux le summum dans diverses races chez les animaux mentionnés ci-avant.

D'ailleurs, les jugements attirent toujours de grosses foules et s'il est une attraction qui est suivie de près lors de l'exposition agricole et commerciale de Berthierville, c'est bien celle-ci.

Bovins laitiers

Chez les bovins laitiers, on jugera les races Ayrshire, Holstein, Canadienne et Jersey. Les sections jugées sont: taureau de classe spéciale, génisse junior et senior, taure d'un an junior, taure d'un an senior, vache tarie, femelle de deux ans, tarie ou en lactation, femelle de trois ans, femelle de 4 ans, tarie ou en lactation femelle

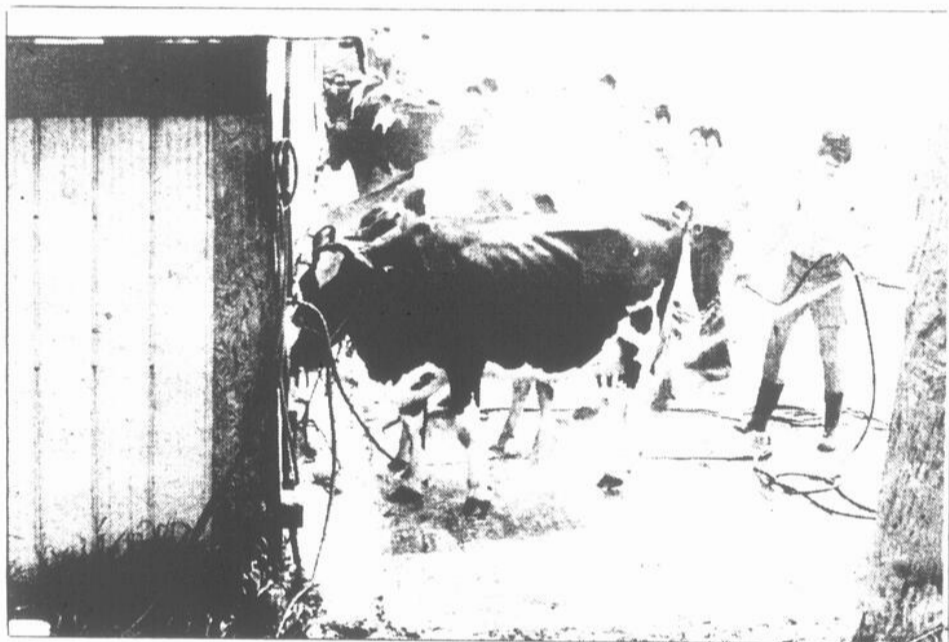
de deux ans. Il en sera de même pour les femelles.

Moutons

Les races de moutons suivantes seront jugées lors de l'exposition de Berthierville: Leicester et N.C. Cheviot, Suffolk et Hampshire, Oxford et Dorset. Encore là, diverses sections seront sujettes à un jugement.

une aide monétaire de \$1000 pour ceux-ci dans le but d'encourager le travail de ces jeunes dans le district, de donner une plus grande valeur éducative aux expositions et de former de meilleurs éleveurs exposants.

Les concurrents doivent être âgés de 12 à 20 ans et être fils ou filles d'éleveurs.



Quand le jugement approche, les agriculteurs voient à ce que leurs bêtes soient impeccables lorsqu'elles défileront devant les juges. Des scènes semblables se voient constamment durant la tenue de l'exposition agricole et commerciale de Berthierville.

de 5 ans et on réserve un autre jugement pour le meilleur pis.

Bovins de boucherie

En ce qui concerne les bovins de boucherie, les races appelées à être jugées sont les suivantes: Shorthorn, Hereford, Aberdeen-Angus et Charolais. On jugera les taureaux nés entre le 1er mai 1977 et le 31 décembre 1977; les taureaux nés entre le 1er janvier 1977 et le 30 avril 1977 ainsi que les taureaux

Espèces porcines

Les espèces porcines qui seront jugées sont les suivantes: Yorkshire, Landrace, Jersey et Duroc.

Les jeunes agriculteurs

Le Cercle des jeunes agriculteurs retient toujours l'attention lors d'expositions agricoles et eux aussi font l'objet de jugements avec leurs plus belles pièces.

On sait que le ministère de l'Agriculture fédéral accorde



Les jeunes agriculteurs paradent devant MM. les juges. Cette activité est toujours suivie avec beaucoup d'intérêt car ces jeunes représentent la relève dans le domaine de l'agriculture et on peut alors constater qu'ils prennent leur rôle au sérieux.

Prix et trophées

Chez les jeunes agriculteurs comme chez les aînés, des prix fort intéressants ainsi que des trophées sont décernés pour les plus belles bêtes.

Bref, les jugements des animaux représentent une occasion de voir defiler de

belles bêtes et à chaque année, les visiteurs ne manquent pas d'y assister et en nombre toujours grandissants.

Voici d'ailleurs l'horaire des jugements ainsi qu'un résumé des activités qui seront présentées lors de l'exposition de Berthierville, du 19 au 23 juillet.

Faites marcher vos pieds, pas seulement vos doigts



Meilleurs voeux
aux
agriculteurs!



Pour la confiance que la
population me témoigne, je
lui offre en retour la meilleure
qualité de marchandise et de service,
à meilleur prix.

**PHARMACIE D'ESCOMPTE
RAYMOND LAREAULT**

— pharmacien —

560 rue Frontenac

Berthierville

836-3733

Tout
pour votre
salle de bain



- céramique
- mosaïque
- pharmacies
- portes de douches

- miroirs
- vanités
- accessoires

Où ça?
chez:

ANDRÉ ST-MARTIN

910 rue Defond
Berthierville 836-4349

En 1977: 40,000 visiteurs: objectif pour 1978: 50,000

Texte: Jean-Paul Plante

Sans ambition, un être humain ne fait guère de progrès tout au long de sa vie. Souvent on entendra: Fixe-toi un but, un objectif. L'an passé, les dirigeants de l'exposition de Berthierville, plus particulièrement le gérant L. Jacques Sylvestre et la secrétaire Francine Sylvestre, avaient à cœur d'attirer 40,000 visiteurs durant la tenue de cet important événement pour les producteurs et les commerçants des comtés de Joliette, Montcalm, l'Assomption, Terrebonne, Deux-Montagnes, Laval et naturellement Berthier.



M. L.J. Gérard Sylvestre
Président d'honneur

Cette année: 50,000 visiteurs

L. Jacques et Francine Sylvestre sont bien conscients que 50,000 visiteurs, c'est du monde! Cependant, on a amélioré diverses choses sur le terrain. Un stationnement beaucoup plus vaste sera à la disposition des automobilistes, la bâtisse des jugements et spectacles a été agrandie et en plus de cela des attractions sont venues s'ajouter à celles déjà existantes: tire de

tracteurs et de 4X4. Bref, on présentera en 1978 une exposition supérieure à tout ce qu'elle a été jusqu'à date et c'est pourquoi il ne serait nullement surprenant d'atteindre ce nombre impressionnant de visiteurs, soit 50,000.

De "B" à "a"

De plus, la population des régions énumérées ci-haut pourraient fort bien profiter du changement de classe de l'exposition, c'est-à-dire de la classe "b" à la classe "a" pour participer d'une façon toute spéciale, en nombre, et ainsi permettre la réalisation d'un objectif qu'on caresse. De plus, il y aura amélioration au niveau des manèges et les spectacles seront présentés par des artistes de renom, ce qui n'est pas négligeable.

Plus de kiosques

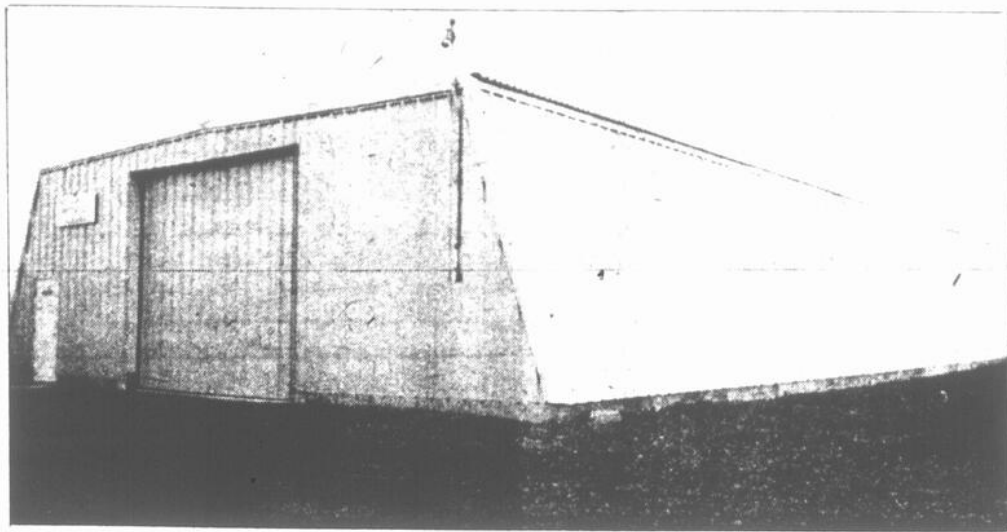
Pour l'exposition, qui se déroulera du 19 au 23 juillet, les visiteurs auront l'opportunité de visiter un nombre impressionnant de 135 kiosques qui seront répartis sur



M. Charles A. Drainville
Vice-président

le terrain même, à l'aréna et au centre culturel. Il y en aura vraiment pour tous les goûts et ce sera une occasion unique d'aller prendre du bon temps, seul ou en famille.

Bienvenue à l'exposition de Berthierville, sentez-vous membre d'une grande famille et sachez bien que les dirigeants ne demandent qu'une chose: que vous vous amusiez tout en voyant de magnifiques spécimens, animaux, de la machinerie ultra-moderne et de kiosques vous montrant les toutes nouvelles découvertes du marché.



Un pavillon agrandi d'une cinquantaine de pieds: celui des spectacles et des jugements. Ceci constitue une importante amélioration que les visiteurs pourront constater lors de l'exposition commerciale et agricole de Berthierville

Photo J.P.P.

PIERRE-AIMÉ HOULE INC.

1721 rue Principale

St-Cuthbert

vente & service

836-3626

Gamme complète de machinerie agricole.

En montre à notre kiosque de l'Expo.

Fourragère remorquée modèle 718

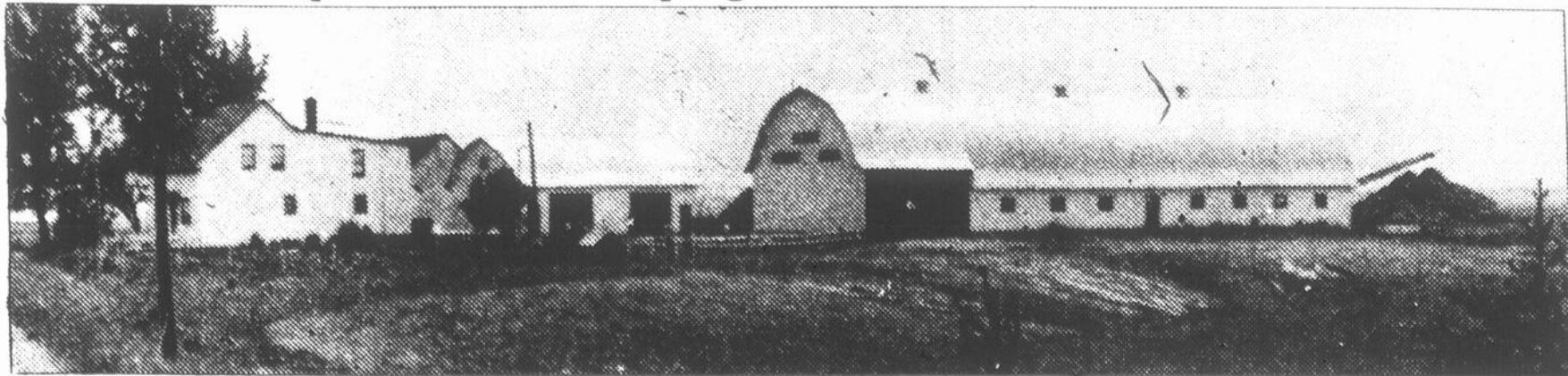
SPEERY NEW HOLLAND



Un dernier coup de brosse, un dernier coup de pelle. On veut que tout soit d'une propreté impeccable pour accueillir les visiteurs de l'expo. Rien n'a été négligé et le visiteur qui fait le parcours du terrain a le goût d'un revenir et c'est de cette façon qu'on attire les foules et qu'on assure notre succès.

Photo J.P.P.

À l'occasion de l'Exposition de Berthierville
Hommages aux pionniers de la Société d'agriculture
Mérites à ceux qui ont su la faire progresser



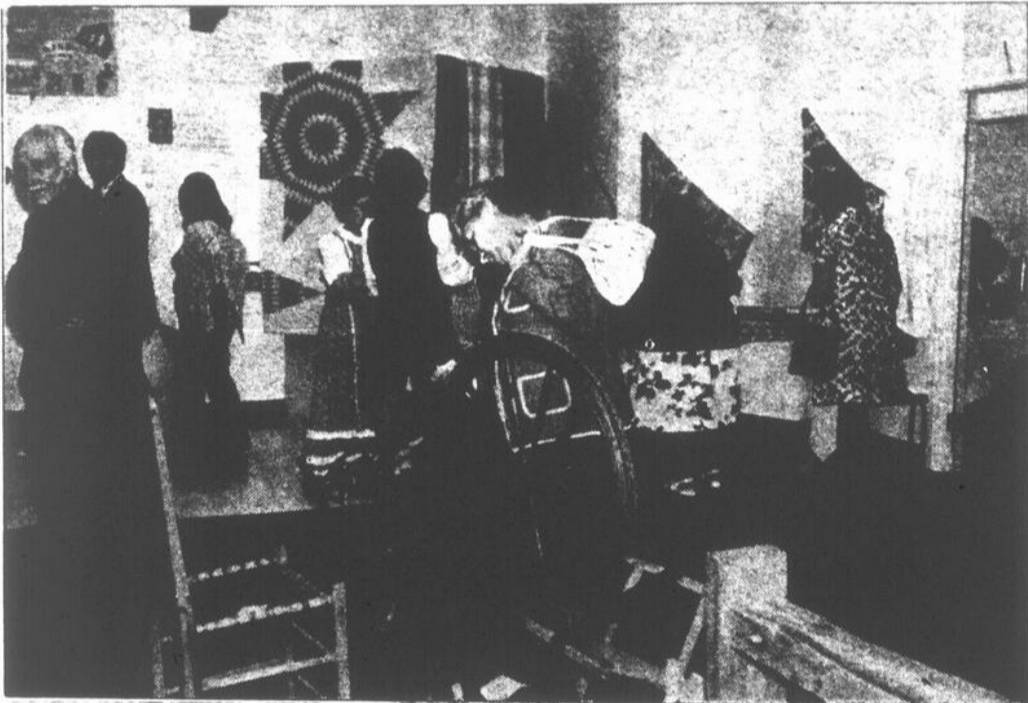
LE CONSEIL DE VILLE DE BERTHIERVILLE

À l'exposition de Berthierville

Les talents féminins sont mis en évidence

Texte: Jean-Paul Plante

Une exposition se doit de répondre aux goûts de tous; hommes, femmes et enfants. A Berthierville, cet aspect n'a pas été négligé encore cette année car, la gent féminine pourra visiter des pavillons spécialement réservés aux artistes des travaux manuels, du jardinage, bref, les dames auront l'opportunité de voir à quel point la patience et l'imagination peuvent donner des résultats étonnants.



Même les hommes s'intéressent aux travaux d'artisanat. Pour ce qui est des visiteuses, elles demandent souvent "le secret" aux artisanes, dans le but de se confectionner des pièces semblables à ce qu'elles voient et qu'elles trouvent bien joli.

Photo J.P.P.

Horticulture

Dans le domaine de l'horticulture, le concours est ouvert à tous les producteurs des comtés de Joliette, l'Assomption, Montcalm, Berthier, Terrebonne, Deux-Montagnes et Laval et il n'y a aucun frais d'inscription pour ce concours.

Dans la classe des légumes de jardins, les classes professionnelle et amateur seront jugées et une foule de produits du jardins seront appelés à être déclarés "champions". En fait, les échantillons présentés varieront de

la betterave ronde aux tomates, en passant par le brocoli, le céleri, les diverses variétés de choux, de concombres, des échalottes, les épinards, haricots, laitue, oignons, panais, poireaux, pois, patates, persil, rhubarbe, rutabaga, radis et salsifis.

Fleurs

Les fleurs seont également à l'honneur et pas moins de 18 variétés seront appelées aux grands honneurs et ce dans la catégorie des fleurs coupées.

Pour ce qui est des fleurs en pot, on jugera 23 variétés,

allant des asperges plumosus aux petits cactus.

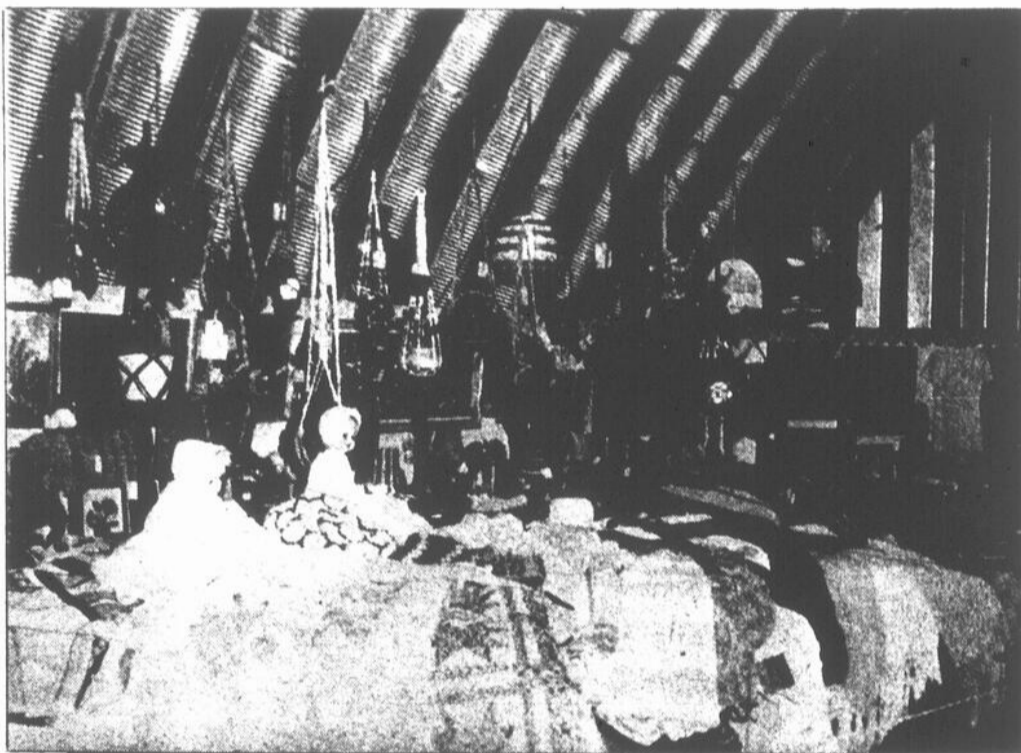
Grande culture

La grande culture sera au programme de l'exposition et on exposera des gerbes de blé de printemps, de la luzerne pure, de l'avoine en gerbe, de l'orge en gerbe, des tiges de maïs en grain ainsi que du mil pur.

Arts domestiques

Ces dames pourront admirer les objets tricotés au crochet (nappes), et pour ce qui est de la section tissage, on

Suite page 14



N'est-ce pas joli? Tout ceci est le résultat du travail de dames et jeunes filles de notre région. Vous pourrez admirer ces chefs-d'oeuvre lors de l'exposition de Berthierville, du 19 au 23 juillet.

Photo J.P.P.

- Attention spéciale aux futurs mariés
- Matelas, meubles peints et non peints
- Fauteuils modulaires
- Les meilleurs prix sur les matelas
- PRIX CALI = MEILLEURS PRIX**
- Plan mise de côté — Plan de financement
- Service d'un décorateur
- Livraison gratuite dans toute la région
- Appareils ménagers Roy
- Meubles de parterre

Grange à Cali

Normand Carpentier et Yvon Livernoche

Tél.: (819) 228-4001

GALERIES LOUISEVILLE

Du boeuf... c'est du boeuf!














Même si les Canadiens, et partant les Québécois, ne viennent pas au premier rang mondial des «mangeurs de boeuf», il n'en demeure pas moins qu'ils sont de très grands consommateurs de viande bovine.

Pour plusieurs, rien ne remplacera jamais le bon vieux steak, saignant ou non, cuit sur charbon de bois avec tous les condiments qui le complètent!

Très souvent cependant, les consommateurs sont sélectifs dans le choix de leurs coupes de viande au point d'être de la sorte responsables en partie des hausses effrénées enregistrées depuis quelques années. En effet, la carcasse d'un animal dépecé donne une multitude de coupes variées qui, parfois, sont inversement proportionnelles à leur popularité de sorte que les prix des «belles parties» doivent être augmentés pour permettre l'amortissement des autres.

L'industrie porcine est peut-être un exemple encore plus frappant alors que les parties ou coupes choisies par les consommateurs sont plus restreintes, limitant du même coup la rentabilité de l'animal et plaçant le producteur dans une situation défavorable.

Dans un bouillon de 1,000 livres, et qui donne 570 livres de viande, voici en détails les morceaux, le nombre de livre et le pourcentage obtenus dans cette carcasse.

MORCEAUX DE DETAIL		Rendement par carcasse (Approximatif)	
		lb.	%
Gros filet		17	3
Petit filet		11	2
Côtelettes		17	3
Surlonge		29	5
Pointe de surlonge		17	3
Côtes roulées		40	7
Ronde		34	6
Croupe ronde		23	4
Haut de côte		45	8
Palette (désossée)		29	5
Epaule		29	5
Boeuf haché et à bouillir		137	24
Viande commerciale dans une carcasse de 570 lb.		428	75
Déchets (os, suif, perte de poids)		142	25

Note: La quantité proportionnelle de viande en coupe de détail varie selon les méthodes de dépeçage, le degré de parage et de désossage.

Suite de la page 13

exposera des tentures tissées et confectionnées, des ponchos également tissés et confectionnés, des ensembles de deux napperons en catalogue ainsi que des tapis tisses.

Pour ce qui est de la confection, on verra des ensemble deux-pièces pour dame, des ensemble pantalon et veston pour enfant de 4 à 12 ainsi que des robes-soleil pour dame ou jeune fille.

Au domaine du tricot, des bas pour hommes, tricotés à l'aiguille seront exposés, des couvertures pour bébé, ensembles pour bébé de 3 à 12 mois, fulardas pour enfant de 1 à 4 ans, et mitaines pour enfant de 1 à 4 ans.

Fantaisie

Parmi les articles de fantaisie que vous pourrez voir, il y aura des centres de table ou de fabaret brodés à lamine, des paires de mitaines pour la cuisine, un article au choix de l'exposante utili-

sant la technique de la frivolité un article au choix de l'exposante utilisant la technique de la pointe folle, des pièces murales confectionnées en macramé.

En somme, durant la tenue de l'exposition, les dames pourront voir de véritables bijoux, fruit de la patience et de l'adresse de gens bien de chez-nous. Faut voir cela!

"Une tragédie" pour les consommateurs

Les nouvelles politiques gouvernementales, qui ajouteront un coût de 12 à 15 cents la boîte de 38 livres de lait en poudre écrémé et de 6 cent, la livre de beurre, ont été décrites une tragédie vendredi par l'Association des Consommateurs du Canada.

Le président Maryon Breckin de l'organisme a affirmé, dans une entrevue, que le gouvernement a tout simplement «fait un geste malheureux» en optant pour une hausse du prix du lait en poudre écrémé.

«Les consommateurs les plus pauvres seront les plus durement touchés par

cette gaumentation qui ajoutera quelque \$100 millions par année au coût au détail du beurre et du lait en poudre au Canada.

«Il y a une limite à l'appui financier que le consommateur peut fournir à l'agriculture.» a-t-elle dit.

Le président Roland Pigeon de l'Association des producteurs laitiers du Canada, toutefois, a qualifié cette hausse d'inadéquante.

Le gouvernement ne peut espérer que les fermiers maintiendront leur production.

Voyez notre kiosque à l'Expo de Berthier!

CENTRE DE COUTURE PFAFF

Benoît Massé, prop.
831 rue Daviault
Berthierville, 836-4490

MEMBRE

UNIPRIX

Meilleurs voeux de succès aux exposants



Pharmacie Barrette

505 Frontenac

Berthierville

Tél.: 836-3703

Depuis 21 ans au service de la population de Berthier et les paroisses environnantes.

Voilà la devise de votre Pharmacie de confiance

"Expérience +

Meilleurs prix +

Meilleurs services"

Hersez l'automne et semez tôt

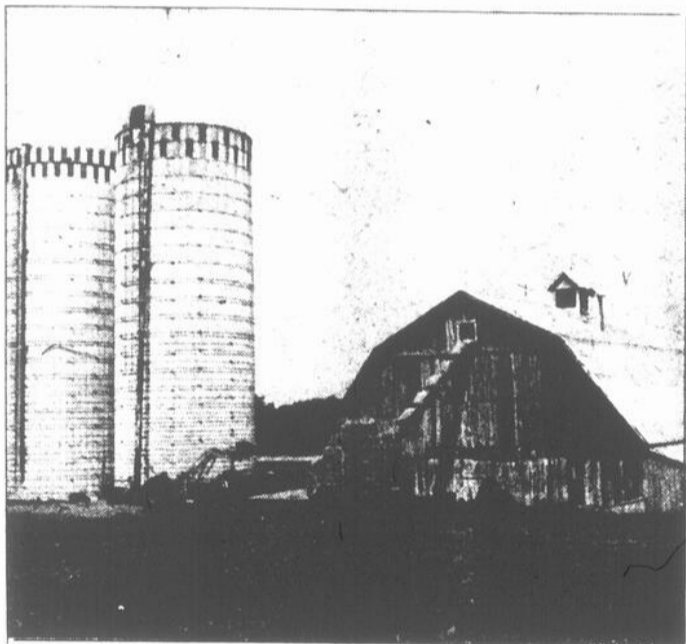
Hersez à l'automne élimine bien des inconvénients et permet de semer plus tôt le printemps suivant.

"Si le sol est complètement préparé à l'automne, il n'est pas nécessaire d'attendre qu'il soit sec en profondeur pour ensemer au printemps, affirme M. Romain Rioux, agronome à la Ferme expérimentale fédérale de La Pocatière. Dès que la surface est asséchée et que le sol est assez solide pour supporter le poids du tracteur, on peut semer."

Semer plus tôt

L'agriculteur qui a l'habitude de labourer l'automne et de herser au printemps ne fait ni plus ni moins que retarder la date de semis et diminuer le rendement de ses cultures.

Il doit alors utiliser une herse à disques et attendre que le



sol soit très sec. Car lorsque le sol est trop humide, il se forme des mottes et il est très difficile de manoeuvrer de la machinerie. L'ensemencement est donc retardé de même que la récolte.

Par contre, le hersage à l'automne permet de semer deux semaines plus tôt, soit le 1er mai dans le bas St-Laurent et le 15 avril dans la région de Montréal.

"Un léger coup de herse à dents pour defaire la petite croûte qui s'est formée au cours de l'hiver et on est prêt à ensemer, d'expliquer M. Rioux. Et même s'il peut aussi se former des mottes en hersant l'automne, le gel de l'hiver les défait complètement."

Vendre l'idée

En avançant ainsi la date de semis et en appliquant de l'azote quand les céréales sont au stade de trois feuilles, on accroît le rendement et il est possible de récolter plus vite.

Cette méthode permet d'obtenir bon an mal an un rendement céréalier de 3000 à 3500 kg/ha sur un sol argileux bien drainé.

"Il s'agit maintenant de vendre l'idée à l'agriculteur, ajoute M. Rioux. Bien sûr, cette nouvelle façon lui occasionnera plus de travail à l'automne, mais il en retirera beaucoup de satisfaction une fois le printemps venu."

Nos compliments aux cultivateurs

Equipement Malbeuf Inc.

Dépositaire de "Case" "David Brown" et "KUBOTA"

Ludger Malbeuf, prés.

Il nous fera plaisir de vous accueillir à notre kiosque lors de l'Exposition.

machine à ensilage

FOX

2250



escompte spécial durant l'EXPOSITION

VENTE — SERVICE

Louiseville Représentant: Georges E. Lacoursière, tél.: 228-4324

771 boul. Est

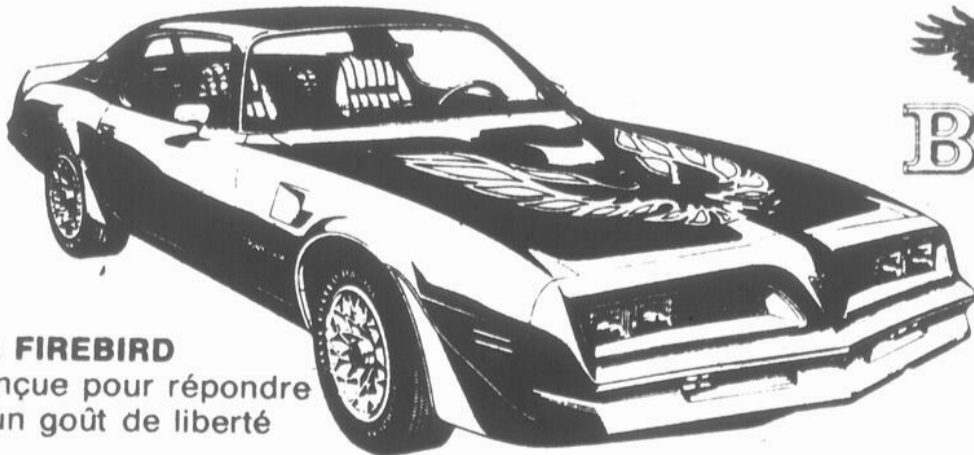
Yamachiche

228-4592

296-3366



L'Acadian allie confort et économie



LA FIREBIRD conçue pour répondre à un goût de liberté



NOTRE BUT: Toujours mieux vous servir

836-6203

PONTIAC
BUICK



850 Grande-Côte,

Berthierville



Pickup Sierra prête à l'action de taille moyenne

L'EXPOSITION DE BERTHIERVILLE

19 - 20 - 21 - 22 - 23 DEUX-MONTAGNES JUILLET L'ASSOMPTION TERREBONNE LAVAL



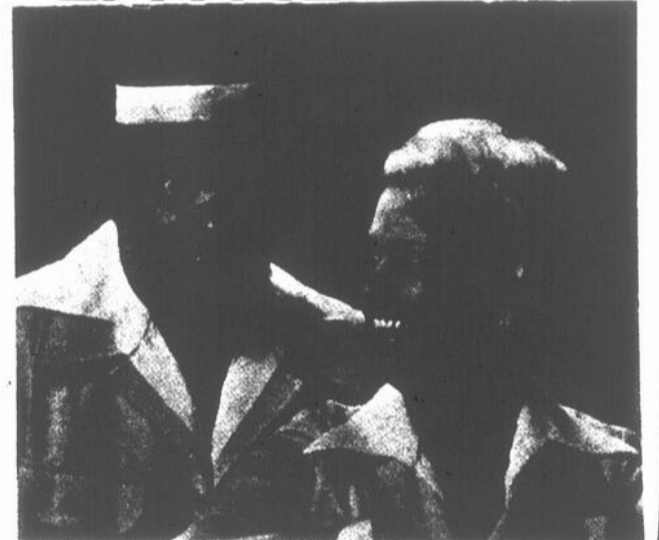
DEFILE DE MODES
MERCREDI LE 19 JUILLET
A 19h30

Commentatrice: **Véronique Béliveau**

**SOIREE
BAVAROISE**



HANS STUMPF et ses 12 musiciens
VENDREDI LE 21 JUILLET
A 20h30



TI-GUS ET TI-MOUSSE
SAMEDI LE 22 JUILLET
A 21h00

TOUS LES SPECTACLES SONT GRATUITS



TIRE DE TRACTEURS

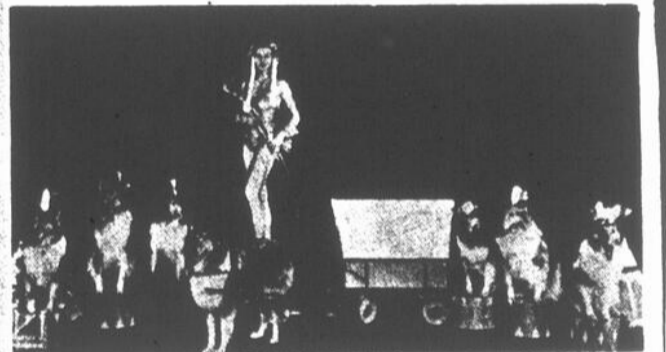
**DE FERMES
ET MODIFIES**
DIMANCHE A 13h00



**WALTER et
KAREN CHILDS**
Magiciens

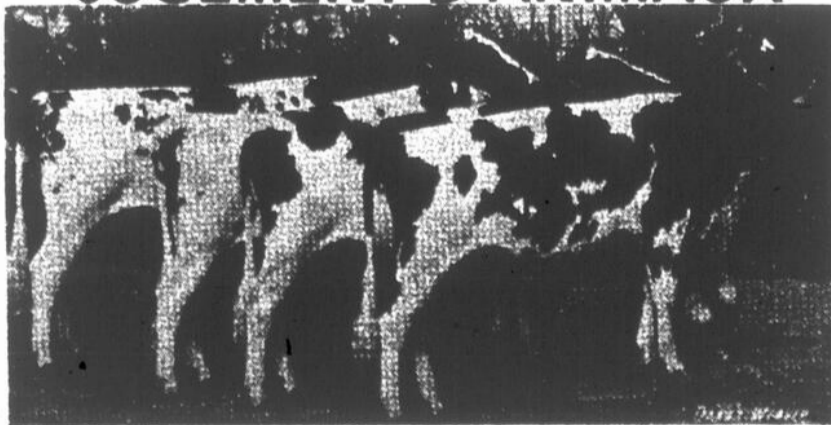


LES FRERES KALMAR
Magiciens - Acrobates



**ANGELA WILNOW
et ses COLLEYS
SAVANTS**

JUGEMENT D'ANIMAUX



**INFORMATION:
JACQUES
SYLVESTRE
836-2687**

