

# L'Éch

Ha Tuque  
aurice



**Garage Germain & Audy**  
Remorquage 24 hrs **819 523-5551**  
298, rue Bostonnais



**AVOIR LA COURSE  
DANS L'ADN**

Le Latuquois Pierre Slusarek participera à l'un des plus gros marathons au monde le 26 février à Tokyo. - PAGE 3



**Sogetel**  
à La Tuque :  
**printemps 2018**  
PAGE 2



**Challenge Blanc**  
**Guillaume**  
**Lemay-Thivierge**  
**débarque**  
**à La Tuque**  
PAGE 4

POUR TOUT  
**ACHETER**  
OU TOUT  
**VENDRE**



Vos  
Classées



**DODGE JOURNEY 2017**  
Jusqu'à 4 000 \$ de rabais  
**0%** /48 mois  
**AUCUN PAIEMENT 90**  
AU FINANCEMENT POUR JOURS  
\*Venez nous rencontrer pour plus de détails



**DUMAIS**  
Jeep DODGE RAM  
1608, boul. Ducharme,  
La Tuque  
**819 523-4541**



## ACTUALITÉS

# Projet de 5 millions\$ pour Sogetel à La Tuque

### 5000 foyers seront reliés à la fibre optique au printemps 2018

**MICHEL SCARPINO**

michel.scarpino@tc.tc

**TÉLÉCOMMUNICATIONS.** TGV Net Mauricie et Sogetel ont officialisé mardi dernier un important projet de déploiement du réseau de fibre optique à La Tuque.

L'entente, dont la Ville de La Tuque est partenaire, permettra aux travaux d'ingénierie et aux demandes de permis de suivre leur cours. Avec ce projet de 5 millions\$, Sogetel sera en mesure d'offrir des services de téléphonie, d'Internet haute vitesse et de câblodistribution à 5000 foyers du secteur urbain de Ville de La Tuque. «La population réclamait cela depuis quelques années», a lancé avec satisfaction le maire Normand Beaudoin.

«C'est un projet qui nous permet de prendre de l'expansion dans un territoire où on n'aurait jamais cru pouvoir aller»

- Isis Thiago De Souza

La Commission scolaire de l'Énergie avait profité, au début des années 2000, du programme *Villes et villages branchés* pour déployer de la fibre optique jusqu'à La Tuque. Le réseau de 151 kilomètres, reliant la Basse et la Haute-Mauricie, comptait des fibres excédentaires, non utilisées. «Il y avait une intention de rendre accessible à la population des fibres



Yvon Brunelle, spécialiste en solutions d'affaires et responsable du projet à La Tuque pour Sogetel, Isis Thiago De Souza, vice-présidente technologie et développement des affaires chez Sogetel, Normand Beaudoin, maire de La Tuque, Jean-Yves Laforest et Maryse Gervais, respectivement président et directrice générale de TGV Net Mauricie. (Photo TC Media - Michel Scarpino)

excédentaires. Quand on construit une dorsale, il est possible de placer plus de fibres que ce dont on a besoin», a expliqué le président du conseil d'administration de TGV Net, Jean-Yves Laforest. Selon ce dernier, l'investissement a été fait le long de la route 155 afin d'en faire profiter la collectivité dans le futur. TGV Net Mauricie met donc de la fibre optique excédentaire de son réseau au profit du projet de Sogetel.

On assure que la paire de fibres (sur un inventaire de 12 appartenant à TVG Net) utilisées par Sogetel sera suffisante pour alimenter les 5000 foyers latuquois. «La Commission scolaire utilise une paire de fibre, Ville de La Tuque en utilise une paire, un autre fournisseur utilise également une paire. On vient d'en céder une nouvelle paire à Sogetel pour 20 ans, renouvelable», précise Maryse Gervais, directrice générale de TGV Net

Mauricie. Il restera de la capacité de quatre paires de fibres optiques pour des projets futurs.

«Tous les projets sont bons, on les analyse tous. Je vous dirais que celui qui nous intéresse est la complexité du réseau cellulaire sur la route 155. Et on voudrait mettre à contribution une paire de fibres dans ce projet», confiait Mme Gervais à TC Media. Avec des programmes de subventions, Solutions Ambra s'attaquera à ce projet.

Pour rejoindre 5000 résidences du secteur urbain de Ville de La Tuque, 60 km de fibre optique seront déployés. «La population de La Tuque pourra compter sur des services technologiques comparables à ceux offerts dans les grands centres, à des prix compétitifs», annonce Isis Thiago De Souza, vice-présidente technologie et développement des affaires chez Sogetel.

Les travaux sont commencés. L'entreprise s'affaire actuellement à l'ingénierie du réseau.

## D'ICI QUELQUES MOIS

Le souhait de Sogetel est que l'implantation du projet soit complétée pour le printemps 2018. Par contre, à mesure où les différentes phases du réseau seront complétées, des clients pourront commencer à être branchés.

Des emplois seront créés chez Sogetel. Déjà, une personne est en formation pour les besoins futurs de La Tuque. On recherche des techniciens installateurs, réparateurs ainsi que du personnel pour la construction du réseau. Plus tard, l'entreprise pourrait aussi embaucher du personnel pour son service à la clientèle.

## Wemotaci, la prochaine communauté branchée sur la fibre optique?

**MICHEL SCARPINO**

michel.scarpino@tc.tc

**TÉLÉCOMMUNICATIONS.** Sans que le projet soit lié à celui de Sogetel à La Tuque, la communauté de Wemotaci pourrait éventuellement bénéficier de la fibre optique.

Le président de TGV Net Mauricie, Jean-Yves Laforest, a laissé entendre que le projet de brancher Wemotaci serait dans l'air.

«Ce n'est pas le même projet», nuancent toutefois les responsables de TGV Net Mauricie.

«Les infrastructures publiques construites peuvent contribuer à d'autres projets vers le nord. On est rendu à La Tuque, on a trouvé un fournisseur intéressant qui est Sogetel. C'est certain que ça va faire des petits, ça va faire en sorte que d'autres projets aillent vers le nord. Il y a des programmes de subventions, le nord est plus éligible», précise Maryse Gervais,



directrice générale de TGV Net Mauricie.

Dans le cas de Wemotaci, toutefois, un autre joueur est présent, soit le ministère des Affaires autochtones.

«De Shawinigan à La Tuque, on est à 50% d'utilisation de notre réseau, il reste encore de la place», évalue Mme Gervais.

Il serait en effet probablement plus facile d'obtenir de l'aide financière des programmes publics d'aide à la collectivité dans le cas de collectivités isolées comme Wemotaci. Ces programmes sont destinés aux communautés dont la population n'a pas accès aux services Internet avec une vitesse de 5 Mgps en téléchargement et 1 Mgps en téléchargement montant (upload). La Tuque ne l'est pas.

L'aspect de la redondance du réseau pourrait servir pour couvrir à des secteurs plus isolés via les deux programmes d'aide à la collectivité, fédéral et provincial.

«De Shawinigan à La Tuque, on est à 50% d'utilisation de notre réseau, il reste encore de la place»

- Maryse Gervais

«On travaille un autre projet qui va utiliser ces programmes pour couvrir La Bostonnais, Lac-Édouard, Parent et pour couvrir le réseau cellulaire sur la 155», a également fait savoir Patrice Bergeron, directeur forestier et du développement économique de Ville de La Tuque.

**Clinique D'HYPNOSE**  
et de consultation psychosociale  
reçu assurance  
Sylvie Cardinal  
819-523-0333  
-6575183

Complexé culturel Félix-Leclerc  
Un p'tit bonheur à fréquenter!

Joëlle Saint-Pierre  
Jeudi 9 mars 19 h  
Menu Bistro disponible sur place dès 17 h

ET TOI, TU FAIS QUOI  
ÉMERGENCE

725, boul. Ducharme, La Tuque (Québec) G9X 3B4  
Tél. : 819 523-9280 Téléc. : 819 523-4444  
Web : www.complexeculturelfelixleclerc.com  
Vente de billets par téléphone et à la billetterie du Complexe culturel Félix-Leclerc, du lundi au vendredi de 12 h à 17 h.

VILLE DE LA TUQUE  
Conseil des arts et des lettres Québec  
Hydro Québec  
MARINEAU  
DUMAIS  
Accent

7134986



# Pierre Slusarek : avoir la course dans l'ADN



Pierre Slusarek.  
(Photo gracieuseté)

**MICHEL SCARPINO**  
michel.scarpino@tc.tc

**COURSE.** Le Latuquois Pierre Slusarek se prépare à courir un important marathon, qui sera présenté à Tokyo le 26 février. Ce sera le 5e d'une série de 6 événements sportifs majeurs qui font partie d'un défi personnel.

«Je courais au cégep, car c'était obligatoire en éducation physique. Mais je n'ai jamais fait de sports d'équipe, car j'ai été élevé en campagne, sur une terre agricole. Quand les voisins sont à un kilomètre de chez vous, on n'a pas accès aux sports d'équipe», confie-t-il.

Devant choisir un sport au cégep, il opte donc pour le jogging. Aucune notion? Qu'à cela ne tienne! Ses temps sont excellents. «J'avais tout un potentiel, mais je n'ai jamais pu l'exploiter parce que je travaillais les soirs et les fins de semaine et je ne pouvais pas aller aux compétitions. Après, comme bien des jeunes, c'est tombé dans l'oubli. Par contre, ce qui m'est bien entré dans la tête, c'est qu'un jour, j'allais faire un marathon», évoque-t-il.

Il ne pouvait trop se figurer, du haut de ses 18 ans, ce que pouvait représenter un marathon: aussi, il percevait ceux qui accomplissaient ces exploits comme des surhumains.

C'est en 2010 que l'étincelle est revenue.

À 44 ans, Pierre Slusarek se prépare à prouver

qu'il n'y a définitivement pas d'âge pour revenir à la forme et aux performances sportives. «C'est là que je me suis dit: je veux faire un marathon.»

Avant, ç'aurait été difficile, de son propre aveu, surtout quand on élève une famille, à travers les devoirs, le travail à temps plein.

Question de santé, il se remet à la bonne forme physique. «Je me suis dit: je vais essayer le jogging. Je me souvenais de la forme que j'avais à l'école et je souhaitais m'en rapprocher. Honnêtement, aujourd'hui, je me sens beaucoup plus en forme que dans le temps du cégep.»

## HÉRÉDITAIRE, CETTE FORME PHYSIQUE?

Son passé d'agriculteur et le style de vie plus physique que ça impose ne doivent pas nuire. Jeune, il passait des journées de 12 à 16 heures debout, à cueillir des tomates, à désherber des champs, à marcher dans la terre familiale d'un kilomètre de long. Il est convaincu d'y avoir puisé toute l'endurance physique qui le caractérise aujourd'hui. « Dans les antécédents de nombreux coureurs, ils ont tous travaillé fort physiquement.»

Il a aussi lu une quarantaine de livres traitant du jogging et de l'entraînement.

Des six gros marathons au monde qu'il s'est fixé comme objectif, quatre sont déjà accomplis. En plus de celui de Tokyo, il courra celui de Berlin, le 24 septembre.

Il ne le cache pas: Tokyo va représenter un stress différent: «Je me suis fixé un objectif, soit celui de faire les six plus gros marathons au monde en bas de 2h40 chaque. À date, ma moyenne est de 2h37. Mais un ami coureur m'a dit que je serais un des rares au monde à faire cela. J'ai regardé les statistiques et il y a à peu près trois personnes au monde qui ont fait les six marathons majeurs en bas de 2h40». Il s'agirait de coureurs dans la trentaine et la quarantaine.

« J'aime courir. Quand je m'entraîne, sur la piste cyclable, c'est merveilleux. Mais quand je cours un marathon, je serais menteur de dire que c'est plaisant tout le long »

- Pierre Slusarek

Confiant, il se sait capable d'y parvenir. «À Tokyo, ce qui peut être problématique, c'est au niveau de l'entraînement, l'hiver. On ne peut pas courir à la même vitesse, quand on est sur la glace sur la neige ou quand il fait -30°, versus l'été. Ce qui fait que je cours un peu moins vite.» Par contre, son récent voyage de deux semaines en Floride où il a pris part à une compétition (à laquelle il est arrivé 2e sur 2076 coureurs) peut renverser cet état de fait. Il devra aussi composer avec le décalage horaire. À Tokyo, il a été choisi pour courir comme «semi-élite» dans le programme «RUN as ONE». 200 coureurs dans le monde ont été choisis dans cette catégorie.

## ET APRÈS LES SIX ?

La question est inévitable: que va-t-il se produire une fois les six marathons réalisés? «J'ai dit à ma femme: après cela, je vais prendre ça relaxe. Je veux arrêter de me défoncer. Mais comme ma nature est faite, je pense que je n'en serai pas capable», raconte-t-il, déclenchant le rire.

Puis il cite un marathon sur un chemin en poussière de roches mis sur pied par un ami coureur qui porte le nom de Petit train du nord, qui va de Val David à St-Jérôme, en octobre. Autant lui que son épouse, Chantal Guay, trouvaient qu'il ne pouvait pas laisser passer l'occasion. «Finalement, je me suis inscrit», souffle-t-il. Ce sera quatre semaines après le marathon de Berlin.

Un combiné de courses, à Disney et le Outback Marathon, en Australie, l'intéressent également. Chassez le naturel et il reviendra... au pas de course!

## Les six défis de Pierre Slusarek

### Mission accomplie :

- Boston
- New York
- Londres
- Chicago

### À venir :

- Tokyo (26 février)
- Berlin (24 septembre)

## L'un de vos proches consomme...

- » Des drogues ?
- » De l'alcool ?
- » Des médicaments ?

Tous les jours  
24 heures sur 24

Gratuit, confidentiel, partout au Québec

Nous sommes là pour vous aider! 1 800 265-2626  
Drogue : aide et référence [www.drogue-aidereference.qc.ca](http://www.drogue-aidereference.qc.ca)

## Problème de jeu excessif ?

Un programme d'aide  
téléphonique accessible  
partout à distance

TéléCounseling

1 800 461-0140  
[www.jeu-aidereference.qc.ca](http://www.jeu-aidereference.qc.ca)

Gratuit, confidentiel, partout au Québec





# En place pour le troisième Challenge Blanc

**MICHEL SCARPINO**  
michel.scarpino@tc.tc

**MOTONEIGE.** Les mordus de motoneige parcourront encore une fois cette année des sentiers situés dans le Haut-St-Maurice dans le cadre du 3e Challenge Blanc, les 24 et 25 février.

L'organisateur de l'événement, Patrick Trahan, cache difficilement son enthousiasme quand on lui parle de la troisième cuvée de ce rendez-vous de motoneigistes avides des grands espaces de la Haute-Mauricie.

«Jusqu'à présent, nous avons 30 équipes inscrites. On double le nombre d'équipes de l'an dernier», a récemment dévoilé l'organisateur. Son événement est inspiré de grands rallyes comme le Dakar et l'Harricana, mais il constitue davantage un rallye de navigation, sans la course.

Avant d'aller sous presse, on apprenait que cinq équipes de La Tuque et probablement une sixième pourraient enfourcher leurs motoneiges. Une équipe des communautés Atikamekw de la région aurait également signalé son intention d'y participer. Le tableau d'inscription montre des équipes en provenance de Québec, de l'Abitibi, du Saguenay, de Sorel et même de la région de Rimouski. «L'événement se fait connaître un peu partout», remarque fièrement Patrick Trahan. On apprenait que le Challenge sera présenté un vendredi et un samedi plutôt que du samedi au dimanche.

600 kilomètres de pur plaisir attendent les participants: 350 kilomètres seront parcourus au cours de la première journée et 250 la deuxième. 90% du temps passé sur la motoneige sera en condition hors-piste.

On sait que l'événement n'est pas nécessairement une course, mais un défi de navigation: les motoneiges doivent suivre une feuille de route et l'équipe qui l'aura suivie de la façon la plus fidèle sera couronnée gagnante.



**Guillaume Lemay-Thivierge sera le porte-parole du Challenge Blanc. Il enfourchera sa motoneige à cette occasion.** (Photo gracieuseté Julien Faugère)

## GUILLAUME LEMAY-THIVIERGE

L'animateur et comédien québécois Guillaume Lemay-Thivierge sera le porte-parole du Challenge Blanc. Ce dernier compte bien être de l'expédition, avec deux coéquipiers.

Amateurs de sports motorisés, Guillaume Lemay-Thivierge a jadis animé une émission qui s'appelait Québec en motoneige. Ça l'a amené

à participer à la dernière randonnée Harricana où il a rencontré l'organisateur du Challenge Blanc, Patrick Trahan.

Si l'événement est moins intense qu'était Harricana, c'est quand même du hors-piste. «Il a voulu ramener cela, mais de façon accessible», résume le comédien.

D'ailleurs, il ne s'agit pas de son premier

passage dans la région de la Haute-Mauricie. Il connaît la région, lui qui y est venu à la pêche à plusieurs reprises.

«C'est un beau trip où on s'en va se mettre dans la misère, mais vraiment volontairement, pour le plaisir de se dépasser personnellement»

- Guillaume Lemay-Thivierge

«C'est une belle occasion de redécouvrir à quel point notre Québec est beau, vaste, grand, il y a du territoire et on est chanceux de pouvoir l'exploiter», explique le porte-parole à TC Media.

Il ne le cache pas: il a beaucoup d'admiration pour Patrick Trahan qui a accompli une bonne partie du boulot de préparation de l'événement tout seul. «C'est un gars qui travaille vraiment fort parce qu'il est passionné de la chose», conclut-il.

## Le Challenge Blanc en bref:

**600**

kilomètres à parcourir

**350**

kilomètres la première journée

**250**

kilomètres la deuxième journée

**90**

% du temps en hors-piste

**30**

équipes inscrites jusqu'à maintenant

## La période de dégel arrive... Informez-vous à la source!

Au printemps, durant la période de dégel, les charges autorisées pour les véhicules lourds sont réduites afin de protéger le réseau routier. Contrôle routier Québec intensifie alors ses activités de surveillance et de contrôle des charges, aussi bien dans les postes de contrôle que sur la route.

Le pourcentage de véhicules en surcharge est **jusqu'à quatre fois plus élevé** pendant les **trois premières semaines du dégel** qu'à toute autre période.

Pour connaître les dates visées et officielles de la période de dégel :

- consultez le site Web du ministère des Transports, de la Mobilité durable et de l'Électrification des transports ([www.transports.gouv.qc.ca](http://www.transports.gouv.qc.ca));
- composez le 511 (Québec) ou le 1 888 355-0511 (ailleurs en Amérique du Nord).



**ENSEMBLE**  **on fait avancer le Québec**

**Québec** 

**L'Écho** La Tuque  
Haut-St-Maurice  
[www.lechodelatuque.com](http://www.lechodelatuque.com)

POUR NOUS JOINDRE  
333, rue Scott, La Tuque, Qc G9X 1P3  
Tél. : 819 523-6141 Téléc.: 819 523-6143  
Annonces classées : 1 866 637-5236  
[redaction\\_latuque@tc.tc](mailto:redaction_latuque@tc.tc)  
[www.lechodelatuque.com](http://www.lechodelatuque.com)

**RÉSEAU SÉLECT**

### Direction RÉGIONALE RÉGION ouest

**Vice-président des opérations :** Nicolas Faucher  
**Directrice générale :** Amélie St-Pierre  
**Directrice Stratégies Médias :** Cynthia Gagné  
**Directrice support aux ventes :** Katy Champagne  
**Secrétaire de direction :** Suzanne Blanchette  
**Spécialiste en formation, stratégies ventes et produits :** Norman Harvey

### Conseillères en solutions médias :

Chantal Bousquet, Catherine Deschênes  
**Coordonnatrice aux ventes :** Sylvie Héon  
**Réceptionniste :** Brigitte Caron  
**Directeur régional de contenu :** Sylvain Dupras  
**Chef de contenu :** Bernard Lepage  
**Journaliste :** Michel Scarpino  
**Infographie :** Médias Transcontinental, région Mauricie  
**Atelier :** Publi-Production, Danielle Devault, directrice

**Impression :** Imprimeries Transcontinental 2005 s.e.n.c.,  
division Transcontinental Transmag  
10807, rue Mirabeau, Anjou

**Distribution :** Distribution Transcontinental inc.  
Division Publi-Sac Mauricie

**Publié par :** Médias Transcontinental S.E.N.C.

**Président :** François Olivier  
[www.medias-transcontinental.com](http://www.medias-transcontinental.com)



**tc** • MEDIA Veuillez recycler ce journal 

**DISTRIBUTION : 6 327 EXEMPLAIRES • TIRAGE : 6 406 EXEMPLAIRES IMPRIMÉS**  
Dépôt légal : Bibliothèque Nationale du Québec. Société Canadienne des postes - Envois de publications Canadiennes. Numéro de convention 1266454. Toute reproduction des annonces ou informations, en tout ou partie de façon officielle ou déguisée est interdite sans la permission écrite du directeur général. L'Écho de La Tuque ne se tient pas responsable des erreurs typographiques pouvant survenir dans les textes publicitaires mais il s'engage à reproduire uniquement la partie du texte où se trouve l'erreur. La responsabilité du journal et ou du directeur général ne dépassera en aucun cas le montant de l'annonce. Les articles publiés dans l'Écho de La Tuque sont sous la seule responsabilité des auteurs et la direction ne partage pas nécessairement les opinions émises.



# Rideau : la CDAC remporte le prix Développement

MICHEL SCARPINO  
michel.scarpino@tc.tc

**HOMMAGE.** La Corporation de développement des arts et de la culture de Ville de La Tuque (CDAC), gestionnaire du Complexe culturel Félix Leclerc, a remporté le prix Développement du Réseau indépendant des diffuseurs d'événements artistiques unis (RIDEAU), lors d'un grand gala qui se tenait le jeudi 16 février en soirée.

C'est la directrice générale de la CDAC, Sandie Letendre, qui est allée chercher le prix sur la scène. Elle décrivait un mélange de surprise, de fierté et de joie qui l'habitait encore au lendemain du gala.

Elle n'y croyait pas au moment où l'annonce a été faite. «Je me suis levée comme une flèche pour monter sur scène pour recevoir le prix. Tous les gens des tables autour de



Dans l'ordre habituel, on reconnaît Marjolaine St-Pierre, Guylaine Bouchard, Sandie Letendre, Carole Dufour, Louise Martin (présidente de RIDEAU) (Photo gracieuseté - Louise Leblanc)

la mienne criaient. C'était un peu surréel », confiait-elle à TC Media.

Présentes sur place avec elle, Guylaine Bouchard, directrice de services, ainsi que Marjolaine St-Pierre et Carole Dufour, membres du conseil d'administration, partageaient cette grande fierté.

Pour Mme Letendre, le fait que les grands projets de développement mis sur pied au Complexe culturel au cours des derniers mois soient reconnus à si grande échelle représente un formidable encouragement. «C'est vraiment une belle tape dans le dos. On ne s'attendait pas au départ à être mis en nomination. On est

vraiment fiers. Les producteurs qui envoient des artistes chez nous, ici, ont vraiment eu de belles réactions. Ils disaient wow! C'est vrai, vous avez une belle place, une belle équipe. C'est le fun et que vous fassiez des projets comme cela, pour développer les arts et la culture», a-t-elle noté.

La CDAC a mis sur pied plusieurs événements, dont le Festival jeunesse, des concerts pour les aînés, des spectacles hors les murs et institué des partenariats. Le rendez-vous autochtone, le magazine *Diffus'Art*, les spectacles destinés au secondaire, les soirées cabaret Émergence, la tournée Panache, la promotion accès étudiants ainsi que la soirée de poésie et de littérature figurent également parmi les initiatives de la CDAC.

Le Festival international de la chanson de Granby, avec son projet « les amis du festival » et le Centre culturel de Sherbrooke avec sa série Showbizz étaient les autres candidats dans la catégorie Développement.



**VOTRE SIÈGE VOUS ATTEND**

## AVIS DE CONVOCATION

Assemblée générale annuelle

Promutuel Verchères – Les Forges, société mutuelle d'assurance générale, ci-après désignée « la Société », convoque ses membres-assurés à son assemblée générale annuelle qui se tiendra le :

**mardi 14 mars 2017 à 20 h**  
**Érabière Maurice Jeannotte**  
**200, chemin de la Savane, Saint-Marc-sur-Richelieu**

### SIÈGES EN ÉLECTION

Siège n° 1 : Philippe Lupien  
Siège n° 3 : Raymond Lemaire  
Siège n° 6 : André Jeannotte

Tout membre-assuré désirant combler un siège d'administrateur doit transmettre au siège de la Société, au plus tard le dixième (10<sup>e</sup>) jour avant l'assemblée, soit le 6 mars 2017 à 16 h, en la forme prescrite, le bulletin de mise en candidature et les déclarations d'intérêts et d'éligibilité ainsi qu'un curriculum vitae. Les documents doivent être adressés au secrétaire du conseil d'administration. Ils sont disponibles au siège, situé au 300, route Marie-Victorin, Baie-du-Febvre.

En conformité avec le règlement de régie interne, tout membre peut se faire représenter par une autre personne en déposant auprès du secrétaire de la Société, au moins dix (10) jours avant l'assemblée, un formulaire de procuration dûment rempli, disponible au siège de la Société. Dans le cas d'une personne morale, elle doit joindre au formulaire de procuration une copie de la résolution de son conseil d'administration désignant son représentant. Les copies électroniques seront acceptées à condition que les documents originaux soient présentés à l'ouverture de l'assemblée. Un procureur ou un représentant ne peut représenter plus d'un membre.

En cas d'annulation, l'assemblée sera remise au 15 mars 2017, à 20 h, au même endroit.

Un souper sera servi à 18 h (apportez votre vin). Membres-assurés, réservez vos places avant le mardi 7 mars 2017 auprès de Julie Chassé à julie.chasse@promutuel.ca ou par téléphone au 1 888 783-6455, poste 4808.

Les places pour le souper sont limitées. Il y aura un tirage de prix de présence.

Jean Bussièrès  
Secrétaire du conseil d'administration  
Diffusé le 22 février 2017

**PROMUTUEL**  
ASSURANCE  
VERCHÈRES - LES FORGES

71 26941



VILLE DE  
**LA TUQUE**

## SERVICE DES COMMUNICATIONS

### ÉCHÉANCE DU PREMIER VERSEMENT DE TAXES

La date d'échéance pour faire le premier versement de votre compte de taxes est le **jeudi 2 mars 2017**. Les heures d'ouverture du comptoir de perception de l'hôtel de ville sont : 8 h 30 à 12 h et 13 h à 16 h 30, du lundi au vendredi. Vous pouvez également payer votre compte de taxes aux bureaux municipaux des secteurs de La Croche et de Parent, par téléphone avec une carte de crédit en appelant Info-Service au 819 676-5091, par la poste ou par Internet via votre institution financière. Si vous payez par Internet, assurez-vous que vous avez mis le bon numéro de matricule, car les numéros ont changé avec la réforme cadastrale. Il y a seulement votre compte de taxes qui peut être payé par Internet. Toutes les autres factures délivrées par Ville de La Tuque, incluant le renouvellement des baux de villégiature, doivent être payées à l'hôtel de ville, aux bureaux municipaux de La Croche et de Parent, par la poste ou par téléphone. En cas d'erreur de votre part à ce sujet, des frais de 30 \$ vous seront facturés pour corriger l'erreur. Ces frais s'appliqueront également en cas de chèque sans fonds. Par ailleurs, veuillez noter que si vous avez une facture impayée pour un service rendu par la municipalité, Ville de La Tuque se réserve le droit de ne pas vous rendre ce même service une deuxième fois en cas de besoin, tant que la facture en souffrance ne sera pas acquittée.

### RENOUVELLEMENT DES LICENCES DE CHIENS ET DE CHATS

Si vous avez un ou deux chiens et/ou chats, n'oubliez pas de leur procurer une médaille. Les nouvelles médailles 2017-2018 sont disponibles et selon la réglementation municipale, vous avez jusqu'au 1<sup>er</sup> avril au plus tard pour vous procurer une médaille pour vos animaux de compagnie au coût de 20 \$ chacune. Il faut renouveler cette médaille à chaque année. Les médailles sont disponibles aux bureaux municipaux des secteurs de La Croche et de Parent, à la fourrière municipale auprès de Mme Manon Morissette ou à la Cour municipale qui est située au 2<sup>e</sup> étage de l'hôtel de ville. Les heures d'ouverture de la Cour municipale sont : 8 h 30 à 12 h et 13 h 30 à 16 h 30, du lundi au vendredi.

### LA HAUTE-AURICIE EN VEDETTE À L'ÉMISSION HISTOIRES DE SENTIERS

Nous vous invitons à regarder l'émission de télévision *Histoires de Sentiers* diffusée sur les ondes de RDS. Du 19 au 24 février, il y aura la diffusion de l'émission tournée l'an dernier au réservoir Gouin, tandis que du 2 au 10 mars, il y aura diffusion de l'émission tournée à Lac-Édouard aussi l'an dernier. Il est également possible de regarder ces émissions sur le site Web de l'émission.

**S'informer c'est savoir!**

L'info-service

Téléphone : 819 676-5091  
Sans frais : 1 866 523-2121

Courriel : [infoservice@ville.latuque.qc.ca](mailto:infoservice@ville.latuque.qc.ca)  
Site Internet : [www.ville.latuque.qc.ca](http://www.ville.latuque.qc.ca)

**URGENCES : 819 523-7661**





# LA PLUS GRANDE FORCE CONSEIL EN MAURICIE

DESJARDINS ENTREPRISES - MAURICIE,  
C'EST :

- L'EXPERTISE DE 55 PROFESSIONNELS;
- UN VOLUME D'AFFAIRES DE 2,7 G\$;
- 3 000 MEMBRES ENTREPRENEURS.

## SECTEURS

TROIS-RIVIÈRES

LA TUQUE

SHAWINIGAN

MÉKINAC-DES CHENAUX

Un seul numéro : 819 376-4000



**Desjardins**  
Entreprises

Mauricie

## Un demi-million\$ pour aider les PME

Soutien aux petites entreprises des SADC et CAE de la région



Les représentants des SADC+CAE de la Mauricie et du Centre-du-Québec. (Photo gracieuseté)

### TC MEDIA MAURICIE

tcmmedia-mauricie@tc.tc

**En vertu du nouveau programme fédéral Soutien aux petites entreprises, les huit Société d'aide au développement des collectivités (SADC) et Centre d'aide aux entreprises (CAE) de la Mauricie/Centre-du-Québec disposent d'environ 500 000\$ pour aider les PME à prendre le virage de la nouvelle réalité économique.**

Plus spécifiquement, ce programme est destiné à supporter les entrepreneurs pour affronter quatre enjeux bien précis: Innovation, Relève et transfert d'entreprise, Développement durable et Intégration des technologies de l'information et vente en ligne.

«Ça nous permet d'intervenir au moment où ça compte et à aider les entreprises à naviguer dans la modernité», explique Steve Brunelle, directeur général de la SADC Nicolet-Bécancour. *Soutien aux petites entreprises* a été annoncé l'automne dernier et l'enveloppe consentie par le ministère de l'Innovation, des Sciences et du Développement économique est valide jusqu'au 31 mars 2019.

Les huit SADC et CAE de la région ont reçu des montants et chacun dispose de la flexibilité pour prioriser l'un ou l'autre des quatre volets mentionnés plus haut. Les sommes consenties servent en

fait à couvrir partiellement les honoraires de ressources professionnelles spécialisées qui viennent épauler les entrepreneurs sur le terrain.

Comme l'explique Steve Brunelle, les chefs d'entreprise doivent avoir préalablement fait leur travail pour obtenir de l'aide. «C'est une subvention non-remboursable mais les entrepreneurs doivent soumettre une soumission pour y avoir droit. C'est une mesure qui doit faire partie d'un plan d'affaires global. Nous avons-nous même des indicateurs de rendement pour évaluer la pertinence de notre intervention.» Disponible depuis quelques mois seulement, *Soutien aux petites entreprises* semble répondre à un besoin témoigne le directeur général de la SADC Nicolet-Bécancour.

Info: [www.sadc-cae.ca](http://www.sadc-cae.ca)

### Le réseau SADC/CAE dans la région

- SADC du Centre-de-la-Mauricie
- SADC Vallée-de-la-Batiscan
- SADC du Haut-Saint-Maurice
- SADC de la MRC de Maskinongé
- SADC Nicolet-Bécancour
- SADC Arthabaska-Érable
- CAE LaPrade Trois-Rivières
- CAD Drummond

### EMPLOI

## Succès pour la 8<sup>e</sup> journée carrière de Champagnat

Destinée aux élèves de secondaire 3 à 5, la Journée carrière a été présentée encore cette année à l'école secondaire Champagnat, avec la complicité du Carrefour emploi Haut-St-Maurice. La huitième journée carrière a touché différents sujets dans des ateliers: simulation d'entreprise, débat sur les avantages de s'établir à La Tuque, budget préparatoire aux études postsecondaires, projets et stages scolaires à l'étranger et témoignages d'entrepreneurs de la région. «L'objectif de cette journée particulière est de conscientiser les jeunes Latuquois et Latuquoises à leurs possibilités de carrière sur le territoire, à la qualité de vie qu'on y retrouve, mais aussi de les préparer à leurs études futures ainsi qu'au marché du travail», souligne Karine Pérusse, directrice générale du Carrefour emploi Haut-St-Maurice. Une dizaine d'intervenants ont rencontré les jeunes à cette occasion.



## QU'EST-CE QUE LE BOIS TRAITÉ À LA CHALEUR?

Par le passé, des traitements toxiques à l'arséniate de cuivre chromaté (ACC) étaient systématiquement pratiqués sur les planches de bois destinées à la construction, et ce, pour empêcher leur dégradation causée par des champignons, des insectes, de la moisissure, de la pourriture, etc. Heureusement, des recherches ont permis de développer des solutions beaucoup plus douces et écologiques, telles que la protection engendrée par la chaleur.

### BOIS TORRÉFIÉ

Mis en vente depuis quelques années au Québec, le bois torréfié est un produit transformé par des méthodes de traitement européennes. Le principe consiste à laisser sécher les planches dans une atmosphère contrôlée à température élevée.

Ainsi, lorsque la composition du bois est transformée et que ce dernier perd ses nutriments, il devient inintéressant auprès des micro-organismes responsables de sa détérioration. De plus, il ne dégage aucune émanation nuisible pour l'air, l'eau et le sol.

Traité à la chaleur dans des conditions idéales, le bois devient dur et stable tout en perdant de son élasticité. Fait intéressant: une fois sorties du four et usinées, les planches torréfiées présentent une texture lisse et une riche teinte foncée rappelant le cèdre rouge ou le caramel.

### UTILISATIONS

Reconnu pour ses qualités écoresponsables et esthétiques, le bois traité à la chaleur est superbe en revêtement extérieur ou en bois d'intérieur (ébénisterie et sculpture, par exemple). Toutefois, il est déconseillé pour la fabrication de terrasses ou de bacs à fleurs, car l'exposition au soleil et aux intempéries a tendance à le décolorer, ce qui nécessite l'application régulière d'un enduit protecteur.

# Solutions de RANGEMENT

POUR UNE VIE SIMPLIFIÉE

tc • MEDIA

7133100

# SMPJ

SERVICE MULTI PRO JET

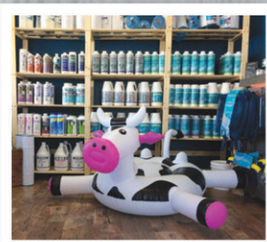


### LOCATION ET VENTE D'ABRI D'AUTO DE MARQUE TEMPO CANADA

**Vous cherchez !!!...Contactez-nous et nous trouverons la solution pour vous. Vous servir est un plaisir !**



### PRODUITS JONSERED



### PETITE MÉCANIQUE

(Garantie Sears, Canadian Tire, Walmart)  
Vente de pièces et réparation

### DÉPART, FERMETURE ET RÉPARATION PISCINE ET SPA

Vente de toile et accessoire de piscine, vente de pièces de toute marque de spa, réparation de pompe.

### DÉMÉNAGEMENT RÉSIDENTIEL ET COMMERCIAL,

Vente de boîtes, location de matériels de déménagement

464, Rue St-Louis, La Tuque (Québec) G9X 2W9

Tél.: 819 676-3737 • Téléc.: 819 676-3118

**Courriel: [smpj@live.ca](mailto:smpj@live.ca)**

7132567



**N'attendez pas le début de l'été,**  
prévoyez des jours plus frais dès maintenant grâce à



**COMMERCIAL-INDUSTRIEL-RÉSIDENTIEL**

**Service 24 heures**

Dépositaire des produits

- ✓ Fujitsu
- ✓ Daikin



Également

- ✓ Windair
- ✓ Air Tempo

**René Philibert**

*C'est plus de 36 ans d'expérience à votre service*

## NOUS VOUS OFFRONS:

- ✓ Climatisation
- ✓ Vente, installation, service
- ✓ Air climatisé d'auto
- ✓ Machinerie lourde
- ✓ Thermopompes
- ✓ Échangeurs d'air
- ✓ Service rapide
- ✓ Réparation d'équipements de restauration
- ✓ Réfrigération
- ✓ Fournaise électrique



**999, boul. Ducharme / 819 523-2001**

Profitez d'une

# PROMOTION EXCLUSIVE

pour les nouveaux abonnés

**Shaw) Direct**

Télé Satellite

Valide jusqu'au 28 février 2017

Pour chaque nouvelle installation SHAW DIRECT par votre Centre Hi-Fi La Tuque, installateur autorisé, présentez votre coupon de caisse de la Rôtisserie Fusée de La Tuque et courez la chance de gagner un téléviseur ou des bons d'achats de la Rôtisserie Fusée.\*

\*Plus de détails en magasin.

**CENTRE HI-FI**  
GROUPE SELECT

Le spécialiste en informatique et électronique

## NOUVEAUTÉ

### SERVICE DE SOUTIEN INFORMATIQUE À DOMICILE

Passez voir notre vaste choix de portables et ordinateurs et profitez du service d'installation à domicile et de démarrage de votre appareil par un technicien spécialisé.

#### GRAND CHOIX:

- Imprimantes en magasin
- Amplificateurs de signal cellulaire
- Caméras numériques
- Accessoires audio/vidéo
- Le plus vaste choix de téléviseurs en démonstration de la région

**539, rue Commerciale, La Tuque**  
**Tél : 819 523-6115 | 819 523-4424**



## AGENDA COMMUNAUTAIRE

### ■ FADOQ

Tournoi de Whist militaire, mercredi 22 février à 13 h, Samedi 25 février tournoi de cartes (jeu 31), à 13 h et 20 h soirée de danse.

### ■ ASSEMBLÉE CHRÉTIENNE DE LA TUQUE

Dimanche 26 février à 10h, Réunion et prédication avec pasteur invité Jean-Louis Montambeault puis chants de louange et fraternité pause-café. 2902 Boul. Ducharme.

### ■ VISITE GUIDÉE À L'ÉPICERIE

Offerte gratuitement par une technicienne en diététique. Une occasion d'apprendre à faire des choix plus éclairés. Durée : 90 minutes. Maximum de 6 participants par visite et l'activité se déroulera au MAXI, à quatre reprises. En matinée : le lundi 20 mars et mardi 28 Mars à 9h30. En soirée : le mardi 21 mars et le 27 mars à 18h30. Inscription obligatoire aux 819 523-4581 postes 2147.

### ■ AGA CENTRE DE PRÉVENTION SUICIDE

Assemblée générale spéciale, Jeudi 23 février à 14 h au 520 rue St-Antoine.

### ■ SOIRÉE D'IMPROVISATION

Dimanche le 5 mars à 19 h 30 à la Pêcheresse, venez-vous divertir avec nous!

### ■ SEMAINE D'ACTION BÉNÉVOLE

Du 23 au 29 avril 2017 et le Carrefour d'action bénévole du Haut St-Maurice organise le Gala jeune relève qui se déroulera mercredi le 13 avril 2017 à l'école secondaire Champagnat à 18h30. Infos : Madame Denise Gravel, responsable des organismes au 819-523-3941 ou par courriel : graveld@tlb.sympatico.ca

### ■ SERVICE D'IMPÔT DU CABHSM

Le CABHSM offrent leur aide aux personnes à faibles revenus ayant des difficultés à remplir elles-mêmes leurs déclarations de revenus. Une contribution minimale de 5\$ par personne est exigée pour aider à payer les frais du service et payable à l'inscription. Du 13 février au 6 avril 2017. Nous ne traiterons pas de demande après cette date. À nos bureaux au 1120 rue des Érables les LUNDIS ET JEUDIS et au local de Moisson du Nord, 803 rue Castelnau les MARDIS ET MERCREDIS de 8h30 à 11h30 et de 13h00 à 15h30. Vendredi fermé. Infos : 819-676-8951.

### ■ LE CURSILLO

Le Cursillo peut t'accueillir pour parler : de ta spiritualité, de ta foi, du Seigneur. Alors viens partager avec nous. Pour informations : Léo Lemire, d.p. 819-523-4223 ou Odile Girard 819-523-5847 ou Linda St-Jean 819 523-5908.

### ■ ALLIANCE AUTOCHTONE DU QUÉBEC - LOCAL 026

Dû aux travaux de réaménagement en cours au sous-sol de l'Église Saint-Zéphirin, nous nous voyons dans l'obligation de reporter la réouverture de notre bureau après la période des Fêtes. Un communiqué vous parviendra pour vous annoncer la date exacte ou nous pourrons vous offrir à nouveau nos services. Pour toute urgence: Gisèle Hébert, Présidente 819-523-5960, Denise Sorge, Secrétaire 819-523-3143

### ■ LA POPOTE ROULANTE EST DE RETOUR

Service de préparation et de livraison à domicile de repas chauds, équilibrés,

distribués par des personnes bénévoles qui s'adresse aux personnes qui sont dans l'incapacité physique ou morale, temporaire ou permanente de se préparer un repas convenable. Ils sont livrés les mardis et jeudis entre 11h00 et midi. Coût du repas: 5,50 \$. Inscription 819-676-8951 poste 2. Prendre note que les bureaux du CABHSM sont déménagés au 1120, des Érables.

### ■ RÉCUPÉRATION D'ARTICLES USAGÉS

Apportez-les à la Coopérative de solidarité ETC, une entreprise d'économie sociale qui vient en aide aux gens de chez nous. Vêtements, matériel électronique et informatique, piles, cartouches d'encre, articles pour la maison, meubles et électroménagers ... à la COOP ETC on récupère tout! Pour informations 819-676-3006 poste 6526.

### ■ LES ARCHERS LATUQUE

Tir en salle les mardis et jeudis dès 18h, au 2ième étage du Stratos (entrée rue Scott juste à côté de l'Écho) Info : 819 676-6800 ou 819 523-9696.

### ■ COURS DE DANSE EN LIGNE

Lundi à 13 h 30 au club l'Âge d'Or, au club LaTuquois le mardi à 13 h 30, pratiquele mercredi à 19 h et danse régulière le vendredi 20 h 30.

### ■ GAMBLER ANONYME

Réunion à chaque lundi 19 h 30, au sous-sol de l'église St-Zéphirin, entrée rue St-Antoine. Info : 1-866-484-6664.

### ■ COOPÉRATIVE DE SOLIDARITÉ ETC

La Coopérative accueille chaque semaine dans ses locaux du 653, rue Desbiens, les participants du programme alimentaire Belle & Mince. Inscrivez-vous et participez les vendredis entre 12 h et 17 h 30 pour prendre soin de votre santé. Bienvenue à tous ! Pour info: 819 680-0168.

### ■ LUCARNE

Dimanche 19h : Baseball-poche, lundi de 13h30 à 15h30: Ouverture du bureau, 14 h : Vieactive, 19 h: Pétanque sur tapis, Mercredi 13h 30 : Cours de danse de ligne avec Suzie Hébert, Jeudi 19h: Whist Militaire avec André et Louise Pearson. Chaque premier jeudi du mois, il y a un tournoi de Whist Militaire.

### ■ MAISON DE JEUNES DE LA TUQUE

Nous ramassons toujours vos canettes et bouteilles vides. Vous pouvez les déposer dans le stationnement à la Maison de Jeunes. Centre menus travaux, vous avez besoin de jeunes pour faire quelques tâches, appelez-nous. Pour toute question : defijeunesse@gmail.com ou 819 523-2047.

### ■ BASEBALL-POCHE À LA BOSTONNAIS

Au sous-sol de l'église St-Jean Bosco le dimanche soir à 19 h au coût de 1\$.

### ■ SOCIÉTÉ CANADIENNE DU CANCER

Centre de services au CSSSHSM 885, boul. Ducharme. Heures d'ouvertures: Mardi et jeudi de 13 h 30 à 16 h 30 et mercredi de 9 h à 12 h. Sur rendez-vous 819 523-4581 poste 2892.

### ■ CLUB DE SCRABBLE

Lundi 18 h 30 et jeudi 12 h 30 au Complexe culturel, porte arrière. Info: Irène 819 523-7951.

**Festival des NEIGES**

**À SKI LA TUQUE**

**MUR D'ESCALADE** **Snowboard mécanique**

**Promenade en calèche (samedi seulement)** **JEUX GONFLABLES**

**Baby-foot GÉANT**

**BAR DE GLACE** **Produits d'érable**

**Promenade en traîneau à chiens**

**SAMEDI**  
4 MARS  
12 H À 17 H

**DIMANCHE**  
5 MARS  
12 H À 16 H

VILLE DE LA TUQUE | SKI STUQUE ANCORRE LA TUQUE | 97.1 FM | tc • MEDIA

ECHO DE LA TUQUE - www.lechodelatuque.com - Le mercredi 22 février 2017 - Page 9



Offrez-vous des extras  
 ✓ Encadré ✓ Titre centré  
 ✓ Couleur ✓ Caractère gras  
 Informez-vous auprès  
 de votre téléconseiller



# PETITES ANNONCES CLASSÉES

Profitez également de la parution GRATUITE  
 de votre annonce sur **VosClassées.ca**.

Heure de tombée: jeudi 16h00  
 Heures d'affaires du service téléphonique: lundi au vendredi 8h30 à 16h30  
 Mode de paiement:

À NOS ANNONCEURS: Assurez-vous que le texte de votre annonce est exact dès sa parution, sinon il faut nous en aviser immédiatement. En cas d'erreur, notre responsabilité se limite uniquement au montant de l'achat de la première semaine de parution de votre annonce. Toute discrimination est illégale.

POUR TOUT ACHETER  
 ET TOUT VENDRE,  
 près de chez vous

Un seul numéro 1-866-637-5236

IMMOBILIER  
100 à 299

MARCHANDISE  
300 à 399

SERVICES  
400 à 599

EMPLOI ET FORMATION  
600 à 799

ÉVÈNEMENTS SPÉCIAUX  
800 à 899

VÉHICULES  
900 à 999

**205** Logements / appartements à louer

3-1/2 rue St-François, pas d'animaux. Libre immédiatement.  
 6-1/2 rue Elisabeth, pas d'animaux. Libre au 1er mai, 819-523-2228

4-1/2, près centre-ville, stationnement déneigé, remise, bois flottant, libre. 819-523-7295

LA TUQUE: 2-1/2 et 4-1/2 meublés et 4-1/2, non meublés, libres immédiatement. 819-523-3505

**215** Logements / appartements chauffés / meublés à louer

3-1/2, propre, meublé, chauffé, éclairé, câblé, stationnement déneigé, 475\$/mois, La Tuque, 418-987-5483

**310** Divers à vendre

CHASSE-NEIGE, Craftsman, 31", 11 hp, très bonne condition, 450\$. 819-523-3821

**310** Divers à vendre

**1 lot de portes de garage, toutes grandeurs neuves ou avec légers défauts (marques Cedomatec ou Garex). Plusieurs couleurs. 418-289-2064, Jacques ou Martin**

SCIERIES MOBILES à partir de 4,397\$ Coupe bois de toutes dimensions avec vote propre scierie à ruban portative. Info & DVD gratuits, www.ScieriesNorwood.ca/400qn  
 1-800-408-9995, poste: 400QN.

**412** Santé

**OSTÉOPATHE LA TUQUE PLUS DE 25 ANS D'EXPÉRIENCE Amélioration garantie ou argent remis! 564, COMMERCIALE 1-844-523-0202**

**424** Astrologie/occultisme

ANA Médium pure, 40 ans d'expérience, ne pose aucune question, réponses précises et datées, confidentielles. Tél.: 514-613-0179 (Avec ou sans Visa/ Mastercard)

**484** Services divers

SAAQ - SAAQ - SAAQ Victime d'un accident automobile? Vous avez des blessures? Contactez-nous. Consultation gratuite. M. Dion Avocats, tél: 1-855-282-2022 www.sossaaq.com

**485** Agence de rencontre avec permis

CONTACTS directs et rencontres sur le service #1 au Québec! Conversations, rencontres inattendues, des aventures inoubliables vous attendent. Goûtez la différence. Appelez le 1-877-661-2626 pour les écouter ou bien, pour leur parler, depuis votre cellulaire, faites le # (carré) 6910 (des frais peuvent s'appliquer). L'aventure est au bout de la ligne.

**485** Agence de rencontre avec permis

SERVICE RENCONTRE. Relations Long-terme, ESSAYEZ GRATUITEMENT!!! 1-888-451-7661. Appelez #7878 ou 1-866-634-8995. Adulte 1 à 1 en direct appelez: 1-877-347-9242. ou #5015. Rencontrez des femmes célibataires de votre région. 1-888-571-5763 (18+)

**555** Argent à prêter

310-PRÊT: Prêt de 500\$ à 1,000\$. Aucune enquête de crédit. Approbation en 5 minutes. Ouvert 7 jours de 8h à 20h. Compose sans frais: 310-PRET

PRÊTEUR hypothécaire privé de premier et deuxième niveau. Financement rapide peu importe votre région. Service professionnel. Nos taux sont compétitifs et nos conditions de financement flexibles. Financement Brison. 1-866-566-7081

**585** Services financiers divers

SOLUTIONS à l'endettement. Trop de dettes? Reprenez le contrôle. Plusieurs bureaux en Estrie pour vous servir. Faites-nous confiance. MNP Ltée, Syndics autorisés en insolvabilité. 819-348-9379

Trop de dettes? Harcelé par vos créanciers? Reprenez le contrôle. Un seul versement par mois (0% d'intérêt) Bureaux à Trois-Rivières et à Grand-Mère pour vous servir. MNP Ltée, Syndics autorisés en insolvabilité. 819-693-0004

**605** Emplois divers

COMPAGNIE recherche femmes pour travail par téléphone. Travail à domicile aux heures de votre choix. Rémunération hebdomadaire garantie. Débutantes bienvenues. 1-866-503-0834

**985** Autos à vendre

À voir auto, camion, 4x4. Financement maison aucun cas refusé. Voitures 2010 à 2016, léger dépôt, aucun endosseur. 1-866-566-7081 financemntbrisson.com

## Nos professionnels

WWW.LECHODELATUQUE.COM



Services Financiers Denis Gingras inc.  
 Denis Gingras, B.A.  
 819 523-7959  
 denis.gingras@sunlife.com  
 www.sunlife.ca/denis.gingras

Financière Sun Life

Conseiller en sécurité financière. Services financiers Denis Gingras inc., cabinet en assurance de personnes, distributeur autorisé par la Sun Life du Canada, compagnie d'assurance-vie, et cabinet partenaire de Distribution Financière Sun Life (Canada) inc!  
 \*Représentant en épargne collective. Placements Financière Sun Life (Canada) inc!, cabinet de courtage en épargne collective.  
 \*Filiales de la Sun Life du Canada, compagnie d'assurance-vie © Sun Life du Canada, compagnie d'assurance-vie, 2016.

Trouvez-en encore plus sur **vosclassées.ca**

# DÉCÈS

## AVIS DE DÉCÈS

**SIMARD, VAILLANCOURT, Mme LUCIENNE 1915-2017**

À La Tuque, au CIUSSS de la Mauricie-et-du-Centre-du-Québec, le 12 février 2017, est décédée à l'âge de 101 ans et 2 mois, Mme Lucienne Vaillancourt, épouse de feu Paul-Émile Simard, demeurant à La Tuque.

Une liturgie de la Parole a eu lieu le dimanche 19 février 2017, à la résidence funéraire. L'inhumation aura lieu au cimetière de La Tuque à une date ultérieure.



Elle laisse dans le deuil ses enfants: Yvon (Pauline Gingras) et Ginette (Marcel Poirier); ses petites-filles: Guylaine Simard (Mylène Grenier), Dominique Simard, Anne-Marie Simard (Patrick Galarneau), Marion Poirier (Terry Kemp), Pascale Poirier (Michel Guay) et Sybelle Poirier (Ludovic Jean); ses arrière-petits-enfants: Samuel et Rébecca Lévesque, Mavrick et Madison Galarneau, Florence Leduc, Raphaël (Jaëlle Tessier) et Alexandre Guay (Léanne Sicotte), Émeric, Anaïs et Liam Jean; son arrière-arrière-petite-fille, Lyvia Lapiere; ses sœurs: Ghislaine (feu Dorila Bissonnette) et Carmen (Armand Arseneault); ainsi que plusieurs neveux, nièces, cousins, cousines et ami(e)s.

La famille désire témoigner sa reconnaissance au personnel du 3e étage du CIUSSS MCQ pour les bons soins prodigués.

Des dons à la Fondation pour la Santé du Haut-Saint-Maurice seraient appréciés.

Renseignements: téléphone: (819) 523-3566, télécopieur: (819) 523-2701, courriel: info@residencecaron.com, site web: www.residencecaron.com

## AVIS DE DÉCÈS

**VAILLANCOURT, HOUDE, Mme JANETTE 1944-2017**

À son domicile, le 13 février 2017, est décédée à l'âge de 72 ans, Mme Janette Houde, épouse de Lewis Vaillancourt, fille de feu Adrien Houde et de feu Blanche-Aimée Duchaine, demeurant à La Tuque.

Les funérailles ont eu lieu le samedi 18 février 2017, en l'église Saint-Zéphirin de La Tuque.

Elle laisse dans le deuil outre son époux, ses enfants: Mario (Nancy Rioux), Serge (Annie Labrecque), Claudia (Daniel Boileau) et Sandra (Jean-François Beaudet); ses petits-enfants: Thomas, Noah, Félix, Maryka, Olivier, Charlie, Tristan, Nathan, Loïc et Romy; sa sœur et ses frères: Réjeanne (Luis Raposo), Roger (Jacynthe Fournier), Jacques (Marie-Claire Michaudet Denis); ses belles-sœurs et ses beaux-frères: Pierrette Filion (feu Richard Houde), Louis-Marie Vaillancourt (Lise Pilote), Claude Vaillancourt (Lise Simard), Julien Vaillancourt (Marthe Beaujeu), Émilienne Vaillancourt (Pierre Bouchard), Céline Vaillancourt (Camil Perron), Denise Vaillancourt (Raymond Simard) et Luc Vaillancourt (Hélène Laberge); ainsi que plusieurs neveux, nièces, cousins, cousines et ami(e)s.

Des dons à la Fondation des maladies du cœur et de l'AVC seraient appréciés.

Renseignements: téléphone: (819) 523-3566, télécopieur: (819) 523-2701, courriel: info@residencecaron.com, site web: www.residencecaron.com

OFFRES D'EMPLOI

JobGO.ca  
 Le talent à sa place.



La Coopérative forestière du Haut St-Maurice est une entreprise collective, dont la mission est de fournir du travail de qualité à ses membres travailleurs dans le domaine de la foresterie. La Coopérative est un chef de file dans la région de la Mauricie en matière d'aménagement forestier durable. Elle est reconnue pour la qualité de ses services, son professionnalisme et sa capacité d'innovation. Nous sommes présentement à la recherche d'une personne afin de combler le poste suivant :

### MÉCANICIEN DE MACHINERIES LOURDES

#### PRINCIPALES FONCTIONS

Le titulaire du poste participe à la mise en valeur des ressources forestières en procédant à la gestion des travaux d'entretien mécanique dans la région de la Haute Mauricie.

Sous la supervision du superviseur mécanique, le candidat devra :

- Vérifier le fonctionnement des équipements lourds utilisés pour l'exploitation forestière;
- Inspecter diverses machineries pour déceler les défauts et défaillances;
- Ajuster l'équipement et réparer ou remplacer les pièces, les installations ou les éléments défectueux à l'aide d'outils manuels ou mécaniques;
- Mettre à l'essai l'équipement réparé pour s'assurer qu'il fonctionne et que les réparations sont conformes aux exigences du fabricant;
- Nettoyer et lubrifier l'équipement et effectuer d'autres travaux d'entretien courant;
- Voir à l'application des différents règlements gouvernementaux, régionaux et municipaux (RNI, MD et MDR, SIMDUT, etc.);
- Effectuer toutes autres tâches connexes.

#### ÉTUDES, FORMATION ET EXPÉRIENCE

- Détenir un diplôme d'études professionnelles (DEP) en mécanique d'équipements lourds ou une formation équivalente;
- Expérience pertinente d'au moins deux (2) ans;
- Expérience en soudure serait un atout;
- Toute expérience équivalente ou formation en relation avec le poste seront considérées;
- Expérience avec la norme ISO 14001;
- Être orienté vers l'action et les résultats;
- Faire preuve de professionnalisme, d'intégrité, de jugement et de rigueur;
- Sens de l'initiative et autonomie, faire preuve de créativité et avoir le souci constant d'innover;
- Détenir un permis de conduire classe 5 valide.

#### CONDITIONS SALARIALES ET DE TRAVAIL

Le masculin n'est utilisé que pour alléger le texte. Le poste est ouvert aux hommes et aux femmes. Le poste est permanent et à temps complet. Les fonctions sont exercées à partir du garage de La Tuque. La rémunération sera en fonction des qualifications et de l'expérience du candidat. La Coopérative offre des salaires intéressants, une assurance collective et un régime de retraite. À noter que seulement les candidats sélectionnés seront contactés pour une entrevue. Si vous êtes intéressé à postuler pour le poste et jouer un rôle-clé dans notre réussite, veuillez faire parvenir votre curriculum vitae accompagné d'une lettre de présentation, avant le 28 février 2017, par courriel, par la poste ou par télécopieur :

Coopérative forestière du Haut St-Maurice  
 50, rue Bostonnais  
 La Tuque (Québec) G9X 2E8

Téléphone: (819) 523-2737 poste 230  
 Télécopieur: (819) 523-4495  
 Courriel: france.labarre@lino.com



## SPORTS

# Les motoneigistes craquent pour Parent

MICHEL SCARPINO  
michel.scarpino@tc.tc

**MOTONEIGE.** Le secteur Parent de Ville de La Tuque a vécu un début de saison de motoneige difficile, mais profite maintenant de l'abondance de neige... et de visiteurs.

Le début de saison a été retardé en raison des conditions climatiques difficiles du début janvier. «On a eu beaucoup d'arbres dans les sentiers à cause de la neige pesante et du verglas. Ça a pris 14 à 15 jours pour dégager tous les sentiers et on a eu l'aide d'une douzaine de personnes avec des scies à chaîne pour enlever les arbres. Même qu'on a dû faire appel à des excavatrices. C'était vraiment majeur», évoque François Thouin, du club Alliance du nord.

Le club Alliance du nord n'était pas au bout de ses peines. Après s'être relevé de son début de saison, voilà que surviennent des bris de surfaceuses pour l'entretien des sentiers.

Le 17 janvier, une surfaceuse prend feu dans un des sentiers. Persévérants et tenaces, les



On voit la nouvelle surfaceuse acquise au cours des dernières semaines de par le Club de motoneige Alliance du nord de Parent. (Photo gracieuSeté)

dirigeants entreprennent les démarches avec leurs assureurs pour l'achat d'une nouvelle surfaceuse au coût de 290 000\$. Elle sera performante et adaptée à leurs besoins, mais le club a dû se débrouiller pour compléter le financement.

Également propriétaire des pourvoires Fer à Cheval et Rudy, toutes deux situées dans le secteur de Parent, François Thouin sait que la recette est toute simple pour attirer les touristes: «Si on veut des motoneigistes, ça prend de beaux sentiers». C'est ce sur quoi on a travaillé au cours des dernières semaines.

Des solutions sur mesure dans votre Publi Sac

pour mieux faire connaître votre entreprise  
C'est vraiment efficace!  
publi sac  
7135530  
Appelez-nous **819 523-6141**

habituellement, comme des gens de la région de Sherbrooke. Beaucoup ont changé de destination étant donné qu'il n'y avait pas de neige dans leur coin», observe Mme Lachapelle.

«Souvent, les gens viennent chez nous parce qu'on a de la neige avant les autres et aussi, parce qu'on en a après les autres»

- François Thouin

Les grands espaces, les paysages à perte de vue attirent les motoneigistes pendant de longues périodes. Il peut arriver à des motoneigistes de prendre jusqu'à une semaine pour visiter le secteur. «Il y en a beaucoup qui font du hors-piste. Ils amènent leurs motoneiges ici et peuvent rester 3, 4 jours», a aussi remarqué l'hôtière. Il ne faut pas oublier que la pluie qui est tombée sur les grands centres, au sud, en janvier, est tombée sous forme de neige au nord. Ça fait toute la différence.

Geneviève Séguin, propriétaire du Domaine l'Ombre du vent de Parent, abonde dans le même sens. Elle dont les quatre chalets sont toujours pleins, observe qu'il y a davantage de motoneigistes dans les sentiers du secteur, cette année. «Les conditions sont excellentes», remarque celle qui a occupé jusqu'à l'an dernier la présidence du Club motoneige Alliance du nord.

Les trois chauffeurs d'Alliance du nord entretiennent 380 km de sentiers autour de Parent, Casey, Wemotaci, Clova jusqu'aux Hautes-Laurentides.

### Alliance du nord

Le club Alliance du nord compte 153 membres. Des utilisateurs de partout ont acheté leur carte de membre, pas seulement des gens de Parent. «J'en vends jusqu'à Ste-Anne-des-Plaines», laisse entendre François Thouin.

## VOLLEYBALL

### Des jeunes joueurs de volleyball prometteurs



(Photo gracieuSeté)

Voici un clin d'œil à neuf jeunes joueurs de volleyball de niveau benjamin, qui pratiquent cette discipline sportive depuis l'automne. Les garçons, âgés entre 10 et 13 ans, ont joint une ligue régionale à laquelle appartiennent également des écoles de Grand-Mère, Shawinigan-Sud et Nicolet. Depuis septembre, leurs entraîneurs, Jean Gauthier, Jessie Gauthier et Françoise Abel, les ont formés, à partir de la base pour plusieurs, leur apprenant tous les rudiments du volleyball. Les entraîneurs ont remporté leur pari, soit celui de susciter l'engouement des jeunes et leur intérêt pour ce sport. On souhaite bien qu'ils conservent cette flamme jusqu'en secondaire 5. Leurs entraînements hebdomadaires se poursuivront jusqu'au mois d'avril prochain. Aussi, beaucoup de filles pratiquent le volleyball scolaire à La Tuque, mais avec leur initiative, les trois entraîneurs espèrent que les garçons adhéreront aussi. L'équipe procédera au recrutement de nouveaux joueurs en vue de sa prochaine saison.

### L'HÉBERGEMENT

Ouverts sur une plus grande largeur par la nouvelle surfaceuse, les sentiers permettent au secteur Parent d'accueillir les touristes à plein. «On affiche souvent complet», observe fièrement François Thouin.

«On offre une belle qualité d'hébergement, les sentiers sont bien entretenus et les paysages sont magnifiques. Il y a beaucoup de neige: on s'attend à une belle saison prolongée», résume M. Thouin. Habituellement, la saison se termine fin mars, début avril. Le baromètre de la saison, pour une partie, c'est le pont de glace de la rivière Bazin. Érigé sur une distance de 150 pieds, celui-ci assure un lien entre la Haute-Mauricie et les Laurentides, pendant la saison de la motoneige.

La saison 2017 satisfait les établissements d'hébergement du secteur de Parent. «C'est très bon cette année. Il n'y avait pas de neige en ville (...) On a reçu bien des gens qui ne venaient pas

Image des gens d'ici



Création de site Web

Service clés en main

de design, création, programmation et accompagnement tout au long du processus.

à compter de  
**1 199\$**

7094565

Contactez-nous 819 379-1490 • 819 537-5111 • 819 523-6141 tc MEDIA



# VERRE ÉNERGÉTIQUE

# GRATUIT

jusqu'au 31 mars 2017

## Manufacturier et installateur de PORTES et FENÊTRES

Soumission GRATUITE pour la réalisation de vos projets

**SICO** MD

**19<sup>99</sup>\$**  
Prix choc

PEINTURE D'INTÉRIEUR AU LATEX, GRAND POUVOIR COUVRANT  
Fini mat - série 241, Fini coquille d'œuf - série 242, Fini perle - série 246  
Jusqu'à épuisement des stocks



**PIN 1/2 X 6 EMB JOINT V**  
PIN16EJV

**69¢** / pi linéaire

**PIN 1/2 X 4 EMB JOINT V**  
PIN14EJV

**49¢** / pi linéaire

**CADRAGE MDF ORO + C.FOND 85"**

**199\$**

053-9645

**SCCELLANT BMR B-FENTE BLC**

**189\$** 300ML

008-2040

**CADRE 15/32 X 2 1/4 X 7'**  
80457

**149\$**

**QUART ROND MDF 7/16" X 11/16" X 8'**

**99¢**

035-7102

**La culture du grill est à vos portes!**

**BBQ QUÉBEC** arrive en Mauricie

Prochainement dans nos magasin BMR Pierre Naud Inc.

**BBQ QUÉBEC**

