

Le cidre cherche encore à s'imposer au Québec

par Michel ROESLER

Malgré de très bonnes perspectives sur le marché de l'exportation, les performances du cidre au Québec, quatre ans après sa légalisation, sont plutôt décevantes.

Au cours de l'année 1974, le marché québécois a absorbé 1,100,000 gallons de cidre et les prévisions pour 1975 sont sans grands changements, estime-t-on dans le milieu des cidreries.

Pendant ce temps, la progression de la consommation de vin est spectaculaire, avec une moyenne de 9 pour cent par an. Au cours de son exercice financier 1974-75, la Société des alcools du Québec a vendu 7,500,000 gallons de vin comparativement à 6,700,000 au cours de l'exercice précédent, soit une hausse de 12 pour cent.

La bière, malgré une certaine stagnation (121,150,000 gallons contre

123,325,000 en 1974) est en bonne position grâce à son volume.

Les cidreries, devant cette situation, ont décidé de réagir.

Elles ont d'abord étendu leurs points de vente aux supermarchés dans l'espoir d'en accroître la consommation. Elles envisagent aujourd'hui de récupérer une partie des consommateurs de boissons rafraîchissantes.

Un cidre léger au printemps

Leur projet est de mettre sur le marché, au printemps, dans un contenant d'un quart de litre (8 onces), un cidre léger de l'ordre de 5 à 7 pour cent en teneur d'alcool, alors que le cidre actuellement sur le marché l'être 11 pour cent.

Ce nouveau produit viendrait com-

currencer la bière et les boissons gazeuses non alcoolisées, et pourrait connaître un certain succès en période estivale.

Pour l'instant, l'Association des fabricants de cidre procède à des études de marketing sur ce projet qui, selon toute vraisemblance, sera réalisé autour du mois de mai 1976.

Le nouveau président de l'Association des producteurs de cidre du Québec, M. Fernand Léveillé a déclaré à LA PRESSE que les cidreries plaçaient beaucoup d'espoir dans l'exportation.

Selon les derniers chiffres disponibles, 50,000 gallons de cidre ont été vendus en Ontario, dans les Antilles, au Japon et aux États-Unis. Il ne s'agit pour l'instant que d'un début modeste, mais le potentiel de ces marchés pourrait être considérable

pour le cidre québécois. M. Léveillé estime que grâce à des ententes déjà conclues, les expéditions de cidre dépasseront les 500,000 gallons l'année prochaine dont 400,000 aux États-Unis. Ce qui portera la production à près de 2 millions de gallons.

Un sondage

D'autre part, au début de l'automne, les cidreries ont fait faire un sondage pour savoir quels sont les principaux freins à la vente du cidre au Québec.

Les résultats sont instructifs. On constate en effet qu'il y a des préjugés sur le cidre. On lui reproche aussi son absence de rituel.

Les principaux préjugés sur le cidre sont:

- Les pommes qui entrent dans la production du cidre sont les rebus de récoltes.
- Le cidre, c'est du jus de pomme auquel on ajoute un peu d'alcool, et non le résultat d'une fermentation. L'opinion du public sur le cidre-mousseux est cependant plus positive.
- Il n'y a pas de bons produits parce qu'il y a trop de marques.
- C'est un produit dangereux parce qu'on le boit comme une boisson rafraîchissante et qu'il contient un degré assez élevé en alcool.
- On lui reproche aussi d'être "cheap", parce qu'il n'est pas vendu comme le vin exclusivement dans les magasins de la SAQ.

A quoi sert le cidre?

L'absence de rituel se traduit par l'ignorance que le public a de l'utilisation du cidre à table. Avec quels mets le servir? Également, on considère que le cidre n'a pas encore un profil précis et personne ne se sent assez "inspiré" pour le servir. Autrement dit, l'achat du cidre est un choix "plus socialement risqué" que celui d'autres boissons alcoolisées.

Ces réflexions traduisent assez bien un manque de traditions dans l'usage du cidre qui vient en contradiction avec la croyance quasi générale que le milieu des cidreries et ceux qui le soutenaient, avaient au moment de la légalisation de la fabrication et de la vente de cette boisson.

"Les gens, rapporte le sondage, semblent accorder une importance élevée aux boissons en général et ont un besoin conscient de rationaliser leurs raisons d'utilisation. La boisson est un rituel social avec les règles précises. Dans le cas du cidre, l'absence de règles est ressentie comme étant le frein le plus important."

La majorité des personnes interrogées ont bu du cidre et toutes pensent qu'il est meilleur qu'auparavant. Mais personne n'est en mesure d'apporter une opinion précise sur les effets qu'apporte sa consommation ou encore les satisfactions qu'elle entraîne.

De plus, le public ne sait pas quel usage en faire: le boire à table, entre amis, "pour prendre un coup", pour se désaltérer ou encore pour cuire des aliments.

Toutes la recherche en marketing des cidreries a pour but de répondre à ces interrogations et à "situer" le cidre dans l'éventail des boissons traditionnelles.

La Bourse de Montréal entend régir toutes les offres publiques d'achat

par Georges GRATTON

Après une année d'études entreprises avec les Bourses canadiennes et la Commission des valeurs mobilières du Québec, à la suite de la prise de contrôle de Price par la compagnie de papier Abitibi, la Bourse de Montréal a adopté des règlements visant à régir toute offre publique d'achat d'actions effectuée par son entremise.

La nouvelle réglementation vise donc essentiellement à ce que tous les actionnaires soient traités de la même façon et que les exécutants se soumettent à une procédure plus rigoureuse, de façon à éviter les irrégularités.

Ainsi, tel qu'elle prévoit le règlement no VIII, la Bourse "y fera exiger qu'une offre d'acquisition en Bourse soit inconditionnelle, qu'un avis fournissant tous les renseignements pertinents concernant la compa-

gnie faisant l'offre soit envoyé à la Bourse, qu'un livre destiné à recevoir les offres soit ouvert au parquet de la Bourse, et que les membres se conformant à des règles de conduite spéciales."

À cet effet, les courtiers membres devront s'assurer en outre que les actionnaires qui acceptent l'offre ne le feront pas à découvert, comme ce fut le cas lors de la transaction entre Abitibi et Price en novembre 1974.

Règlement catégorique

Le règlement de la Bourse est catégorique: "Les membres offrant en vente des actions pour le compte de clients doivent fournir à la Bourse une déclaration indiquant le numéro de certificat des actions offertes en vente."

La compagnie qui se propose d'acquiescer le contrôle d'une autre société

devra fournir tous les renseignements pertinents concernant l'offre d'achat, tels que le prix offert par action, le nombre d'actions visées et la date limite de l'offre. La compagnie acheteuse devra de plus déclarer ou indiquer tous les faits qui sont connus de ses initiés, de ses associés et de ses filiales, en regard à tout changement important concernant les affaires de la compagnie visée, et qui ne sont pas connus du public en général.

Par opposition aux offres qui sont effectuées "par circulaire" lorsqu'une compagnie charge un "trust" de transmettre l'offre pour elle aux actionnaires, l'offre transmise par la Bourse s'effectuera sans condition quant à l'acceptation.

À la date limite, la compagnie sera tenue d'accepter la quantité maximum des actions soumises en acceptation de son offre.

Northern Electric rembourse le prêt fait à Microsystems

Selon CP

Le prêt de 86,7 millions que le gouvernement fédéral avait consenti à la société Microsystems International, aujourd'hui défunte, a été remboursé.

C'est ce qu'a annoncé hier un porte-parole de la société mère, Northern Electric, en ajoutant qu'en plus de rembourser le capital, Microsystems va transférer au gouvernement fédéral les données techniques, brevets et inventions que cet argent avait permis de réaliser. Il s'agit entre autres de 49 inventions pour lesquelles des brevets ont été obtenus ou des demandes de brevets ont été faites, et de 138 inventions sur lesquelles une enquête en émission de brevet a été ouverte.

La Northern Electric, une filiale de Bell Canada, a souligné qu'elle avait offert au gouvernement de l'aider à lixivier les entreprises canadiennes de brevets d'utiliser ces brevets.

Matériel invendable

Les tentatives effectuées pour vendre le matériel de production de Mi-

crosystems, un manufacturier de semi-conducteurs, n'ont pas abouti: on n'a pu vendre que sept pour cent du matériel, à 20 pour cent environ du coût d'origine.

Microsystems a cessé sa production en mai dernier, à la suite de pertes continues depuis sa création, en 1969. Ses usines d'Ottawa et de Penang, en Malaisie, employaient 732 personnes. La compagnie a fusionné depuis avec Nedco Ltd., une autre filiale de la Northern Electric, formant la Nedco (1975) Ltd.

Lors de l'assemblée annuelle de la Northern Electric, l'an dernier, on avait souligné que le passif de la Microsystems excédait \$21 millions. "Techniquement parlant, avait déclaré Me John Lobb, président de la Northern Electric, la compagnie est insolvable: elle ne peut obtenir des fonds des sources de financement habituelles à cause de ses faibles possibilités de marche et de ses pertes continues."

PENSEZ PHOTO... PENSEZ LOZEAU PENSEZ PHOTO... PENSEZ LOZEAU PENSEZ PHOTO... PENSEZ LOZEAU PENSEZ PHOTO...



INVITATION
GRATUITE

ASAHI PENTAX VOUS INVITE

CLINIQUE GRATUITE pour les appareils-photo

ASAHI PENTAX

Apportez-nous votre appareil Asahi Pentax pour une analyse de ses performances et vérification des points suivants:

- vitesse de l'obturateur
- synchronisation du flash
- vérification de la mise au point
- vérification du posemètre

Venez rencontrer Monsieur Horst Rudnick, technicien agréé de Asahi Pentax. Il sera sur les lieux le 5 de 2:00 h p.m. à 9:00 h p.m. et le 6 décembre de 11:00 h a.m. à 5:00 h p.m., ainsi que Monsieur Robert Denis, préposé aux ventes.

VENEZ VOIR NOTRE GAMME COMPLÈTE DE CAMÉRAS PENTAX



SPOTMATIC 1000



SPOTMATIC-F



PENTAX KM



PENTAX 6x7



SANKYO ES-33



SANKYO DUALUX 1000

Super spécial non illustré Sankyo S-600 projecteur super 8 sonore



FLASH ÉLECTRONIQUE HONEYWELL, AVEC OU SANS OEUIL AUTOMATIQUE



GRAND CHOIX DE LENTILLES ET D'ACCESSOIRES PENTAX

VISITEZ NOTRE DÉPARTEMENT D'ÉQUIPEMENT DE CHAMBRE NOIRE.

SUPER AUBAINES À NE PAS MANQUER

Spotmatic 1000 avec lentille F2 et étui: \$199.95

Sankyo ES-33, ciné-caméra super 8: \$139.95

Sankyo S-600, projecteur sonore super 8: \$309.95



L.L. Lozeau LTÉE

SUR LA PLAZA ST-HUBERT

274-6577

PLAN MISE DE CÔTÉ DISPONIBLE

6229, rue SAINT-HUBERT

MASTER CHARGE

PENSEZ PHOTO... PENSEZ LOZEAU PENSEZ PHOTO... PENSEZ LOZEAU PENSEZ PHOTO...

performances

Le plus riche des pays

SELON LA REVUE "Fortune", le plus riche de tous les pays du monde, sur la base du revenu individuel, est sans conteste la République de Nauru, située sur un petit atoll de la Polynésie et indépendante depuis 1968. Ses 4.000 habitants ont encaissé l'année dernière chacun \$28.000, part leur revenant sur les ventes de phosphates. Le gisement sera malheureusement épuisé dans 18 ans, mais un prélèvement sur les bénéfices de l'exportation aura permis à ce moment de constituer un fonds de réserve de plus de \$3 milliards, qui permettront aux habitants de ce pays béni de "voir venir".

LE MINISTRE des Finances, M. Raymond Garneau, attribue à un encombrement du marché américain la difficulté que rencontre présentement l'Hydro-Québec à écouler sa dernière émission d'obligations. Répondant aux questions du chef de l'opposition, M. Jacques-Yvan Morin, le ministre des Finances a expliqué hier que la situation n'existe pas uniquement pour les titres de la province de Québec ou de l'Hydro-Québec, et qu'elle est la même, sinon pire, pour l'émission de l'Hydro-Ontario. Cette situation, a encore déclaré M. Garneau, "ne doit pas nous énerver pour le moment, puisque nous étions en avance sur le programme d'emprunts de 1976 par cette émission qui a été négociée il y a quelques semaines sur le marché américain". Il s'agit d'un emprunt de \$250 millions, le plus important jamais effectué par l'Hydro-Québec.

IL EN COUTERA 25 p. cent moins cher, à compter du 1er janvier 1976, pour communiquer entre Montréal et Londres. Cette réduction de coût est permise par l'application d'une technique de pointe beaucoup plus économique dans la transmission de données. Ce nouveau service est offert conjointement par la SCTT et le Post Office du Royaume-Uni. Les clients pourront payer un tarif forfaitaire leur donnant accès à plein temps aux circuits et ce tarif dépendra de la vitesse de transmission. La SCTT fait savoir également que le service s'étendra bientôt à d'autres pays.

LA RECOLTE céréalière 1975 en Union soviétique n'atteindra au total que 137 millions de tonnes, a indiqué M. Grigori Yachenko, président de la commission du budget et du plan du Soviet suprême. C'est la récolte la plus basse depuis dix ans, et elle est inférieure de 30 millions de tonnes aux prévisions du plan quinquennal. La production céréalière annuelle pendant les cinq dernières années a été, en moyenne, de huit pour cent supérieure à la moyenne de 1866 à 1970, a dit M. Yachenko, dont les propos ont été rapportés par les Izvestia.

LES BANQUES américaines et les holdings financiers qui les contrôlent vont probablement réduire les paiements de dividendes à leurs actionnaires aux cours des prochains trimestres. Selon M. Robert Holland, membre du conseil de la Réserve fédérale, les banques américaines vont en effet se trouver obligées d'utiliser une part croissante de leurs bénéfices pour augmenter leur capitale en raison de leurs difficultés actuelles, il leur est pratiquement impossible de recourir aux marchés financiers. Le holding Marine Midland Banks Inc., qui contrôle la Marine Midland Bank, douzième établissement américain, avait annoncé il y a deux semaines une réduction de 45 à 20 cents de son dividende trimestriel, ce qui avait commencé à inquiéter sérieusement les milieux spécialisés, tout en provoquant de notables chutes des cours à Wall Street. Les grandes banques américaines subissent depuis plusieurs mois les conséquences de la récession économique et des difficultés de la ville de New York, et commencent à s'inquiéter de leurs prêts aux pays en voie de développement en cette période de crise.

LES LIQUIDATIONS de stocks ont continué aux Etats-Unis en octobre pour le huitième mois consécutif selon le département du commerce. La baisse, cependant, n'a été que de \$96 millions, soit la plus faible depuis mars. Elle a surtout concerné les stocks de biens durables tels machines-outils et matériels de transport. Les stocks de biens non durables, par contre, ont augmenté de \$50 millions. Dans le même temps, les livraisons des entreprises ont augmenté de 1,5 p. cent, contre 1,2 en septembre. Les nouvelles commandes enfin ont augmenté d'un pour cent en octobre, alors qu'elles avaient reculé de 0,2 p. cent le mois précédent. Les progrès sont surtout dus à une amélioration de la situation pour les métaux.

Le Réseau express métropolitain

Un train plus rapide, plus long et plus robuste que le métro

— III —
par Denis MASSE

Le BAREM est convaincu que son futur train de banlieue pourra être construit par des firmes canadiennes.

Il n'existe actuellement rien de comparable, au Canada, au genre de train imaginé par l'équipe du BAREM pour relier la métropole à son aéroport international.

De train électrique, on ne connaît que le petit train des Deux-Montagnes exploité par le CN et qui passe par le tunnel du Mont-Royal, mais les rames de ce train ne sont pas auto-motrices et les voitures sont remorquées par une locomotive.

Grâce à une vitesse de pointe de 90 mph, le REM pourra relier Montréal à Mirabel en 30 minutes. En quelque 35 minutes, en s'arrêtant, une fois, à Laval.

Le train électrique du Réseau express métropolitain sera alimenté par un courant alternatif de 25.000 volts transmis à chaque voiture par le caténaire.

La rame du train sera constituée de six voitures de 85 pieds de longueur et de 10,5 pieds de largeur; les wagons seront donc plus longs, plus larges et aussi plus robustes que ceux du métro de Montréal.

On pourra y asseoir 100 passagers, tandis qu'une centaine d'autres pourront y trouver place debout pour un total de 200 voyageurs. Comparativement, le métro accueille 160 passagers, dont 120 debout et 40 assis.

Pour le train express qui se rendra directement à Mirabel, on pense à une voiture légèrement modifiée, de sorte qu'aucun passager n'aura à effectuer le trajet debout; une section du wagon serait réservée au dépôt des bagages des voyageurs, et il y aurait des toilettes à bord.

Selon les plans du BAREM, le train

offrirait des départs toutes les cinq minutes. L'express de Mirabel, toutes les 30 minutes.

Chaque wagon serait muni de quatre grandes portes de façon à réduire au minimum le temps d'arrêt dans les gares.

Au coût de \$250 millions

Le projet global est estimé à quelque \$250 millions en dollars de 1975.

On a déjà dépensé cette année \$300.000, et l'étude préliminaire présentée sous le nom de TRRAMM avait coûté \$700.000.

L'an prochain, il sera facile de dépenser quelque \$3 millions alors que le BAREM effectuera environ 20 pour cent des plans et devis.

Un premier rapport doit être déposé de façon imminente ou d'ici deux mois au plus tard.

L'équipe du BAREM, qui compte actuellement un personnel de 35 personnes, prévoit que le design du futur réseau demandera deux ans de travail et la construction proprement dite, trois ans.

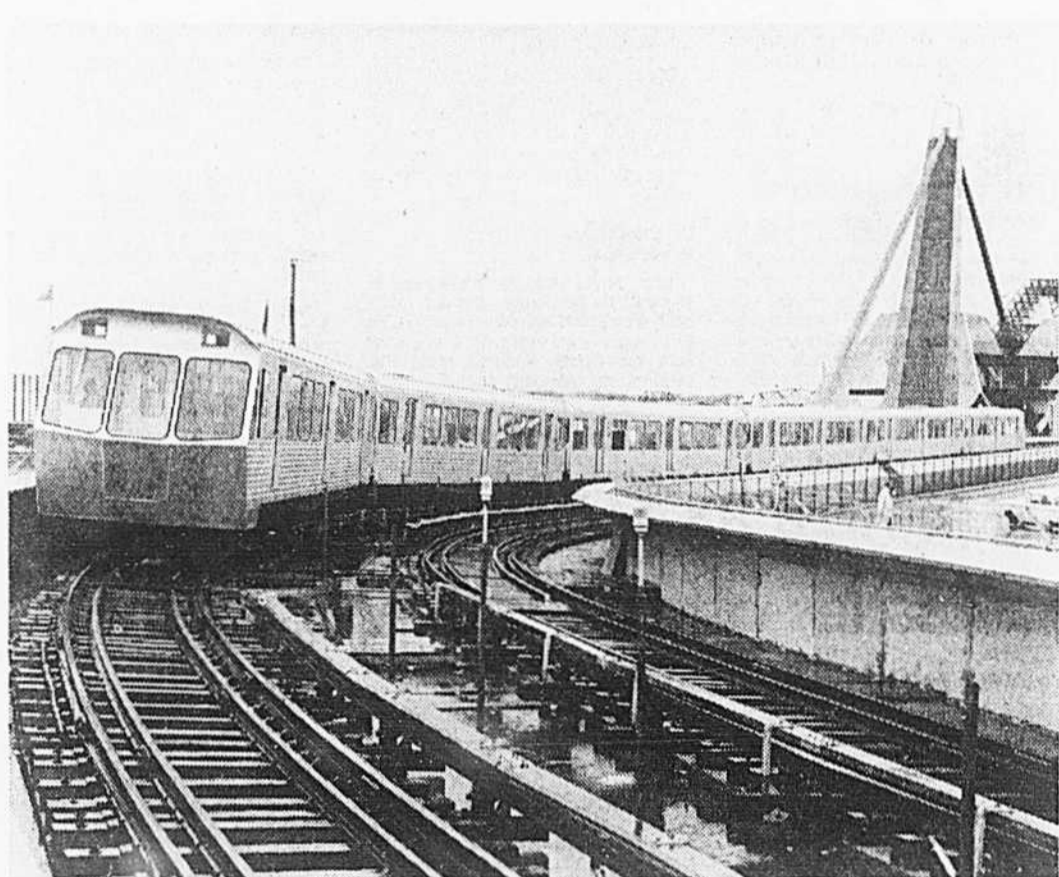
Mais ces deux tâches pourront chevaucher par moments.

Le seul système semblable actuellement en Amérique du Nord est en usage à Philadelphie.

L'aéroport de Mirabel a été conçu de façon à recevoir le futur train électrique. Assez curieusement, l'aéroport Charles-de-Gaulle, à Roissy-en-France, n'a pas été bâti de façon à accueillir le Réseau express régional, dont s'inspire la conception de notre REM.

Les autorités françaises sont donc obligées actuellement de construire des gares dans la périphérie de l'aéroport et de mener les passagers à l'aéroport en minibus depuis la station RER.

FIN



Qui ne se souvient de l'Expo-Express, qui amenait les visiteurs de l'Expo dans les îles en 1967? C'est à ce train bien connu des Montréalais que peut le mieux se comparer le futur train du Réseau express-métropolitain: il aura sensiblement le même aspect.

Wall Street est en proie au pessimisme

La reprise économique américaine qui s'amorçait l'été dernier connaît déjà des ratés.

Les investisseurs new-yorkais se sont inquiétés hier de l'avortement possible de la reprise et de la nouvelle force anticipée du cancer inflationniste, craintes qui ont provoqué une chute de 17,71 points de l'indice Dow Jones des 30 compagnies industrielles jusqu'au niveau 825,49, après une dégringolade de 13,14 points la veille.

Les économistes de la First National City Bank de New York ont en effet révélé hier que la hausse du chômage, la baisse des ventes dans les magasins et le ralentissement de la production confirment les craintes d'un ralentissement de l'économie américaine cet automne après la reprise économique de l'été dernier.

De plus, les responsables des achats des compagnies américaines estiment, d'après une enquête, qu'on pourrait revoir un taux d'inflation de 10 pour cent d'ici un an.

La même enquête a également permis de découvrir que 76 pour cent des directeurs d'achats croient que 1976 sera meilleure que 1975, et que la seconde moitié de l'année affichera une performance plus intéressante que la première.

Mais les investisseurs new-yorkais n'ont pas tenu compte de cette partie optimiste de l'enquête, pas plus d'ailleurs que de l'intervention du président Ford pour sauver de la faillite la Ville de New York.

Ils ont préféré en outre s'attarder sur la baisse des stocks des manufacturiers en octobre, pour le huitième mois consécutif, malgré la hausse d'un pour cent des commandes. C'est la plus importante chute des stocks depuis celle de 11 mois consécutifs à compter d'octobre 1957.

Par ailleurs, le Conference Board, un organisme de recherche indépendant, a révélé hier que les 1.000 plus importants manufacturiers américains ont réduit leurs projets d'investissements en nouvelles usines et en équipement au cours du troisième trimestre, passant de \$11,1 milliards au deuxième trimestre à \$10,8 milliards. Ces prévisions devraient entraîner une baisse effective d'un pour cent des investissements l'an prochain ce qui nuira sûrement à la reprise économique en 1976.

Si ni les dépenses de consommation, ni les investissements ne manifestent de la vigueur, qui va soutenir la reprise économique américaine, se demandent les experts.

Suite à la visite de Jamieson, une importante mission française viendra au Canada en 1976

par Jacques BOUCHARD
de la Presse canadienne

LYON — Une importante délégation d'hommes d'affaires et de financiers français se rendra au Canada au cours de l'année 1976, a annoncé hier, le ministre de l'Industrie et du Commerce du Canada, M. Donald Jamieson.

M. Jamieson, qui préside en France, depuis le début de la semaine, une importante délégation d'hommes d'affaires du Canada, a fait cette déclaration alors qu'il s'adressait à une cinquantaine d'industriels de la ville de Lyon, important centre industriel situé à 480 kilomètres de la capitale française.

En compagnie de l'ambassadeur du Canada en France, M. Gérard Pelletier et de ses principaux collaborateurs, le ministre de l'Industrie a poursuivi sa série de rencontres avec les industriels français, expliquant ainsi la nouvelle philosophie de la politique canadienne en matière d'investissements étrangers et répondant aux questions et aux inquiétudes que peuvent se poser des personnes intéres-

sées à investir dans l'une ou l'autre des 10 provinces canadiennes.

A la suite de ces exposés, les industriels qui accompagnent M. Jamieson rencontrent les présidents et directeurs généraux de différentes entreprises françaises avec lesquelles il serait possible d'établir éventuellement une collaboration.

A l'invitation du gouvernement canadien, la délégation française pourra donc se rendre compte sur place des différentes possibilités offertes au Canada pour l'implantation d'une nouvelle usine ou l'établissement de collaborations avec des partenaires locaux. Bien que les détails ne soient pas encore mis au point, cette délégation pourrait coïncider avec la visite possible que le président de la République française, M. Valéry Giscard d'Estaing, doit effectuer au cours de l'année 1976 au Canada et au Québec.

La visite du président français en terre canadienne a été souhaitée à la fin de l'année dernière à la suite des visites effectuées en France, en novembre, par le premier ministre du Canada, M. Pierre Elliott-Trudeau, et par la suite en décembre par le pre-

Selon CP et AFP

Les quatre grands fabricants d'automobiles ont réalisé des ventes records en novembre au Canada, poursuivant l'essor qu'elles connaissent depuis le début de l'année.

Les quatre compagnies ont vendu le mois dernier 76.496 automobiles et 23.617 camions. De plus, American Motors (Canada) a vendu 483 jeeps, le nombre le plus élevé pour un mois de novembre dans toute son histoire.

Ford

M. William Hawkins, directeur général de Ford du Canada, a souligné que les chiffres de novembre confirment les prévisions selon lesquelles l'industrie réalisera pour la première fois en 1976 la vente d'un million de voitures au Canada.

Il a ajouté que si la remise sur la taxe de vente déclinée en Ontario, et qui doit prendre fin le 31 décembre, a aidé considérablement les ventes, celle-ci ont également augmenté dans les autres provinces, où cet avantage n'existe pas.

Ford a vendu le mois dernier au Canada 18.370 voitures de tourisme de fabrication nord-américaine, une augmentation de 4,2 pour cent par rapport au record précédent, établi en 1972, et de sept pour cent sur le mois de novembre 1974. Les ventes des Capri, une voiture d'importation, ont porté le total de Ford à 18.650 pour le mois dernier.

mier ministre du Québec, M. Robert Bourassa.

Par ailleurs, M. Jamieson rencontrera demain, c'est maintenant officiel — le premier ministre français, M. Jacques Chirac, et il doit avoir par la suite un autre entretien avec M. Norbert Ségard, ministre français du Commerce extérieur. Il a déjà rencontré le ministre de l'Économie et des Finances, M. Jean-Pierre Fourcade. Par la suite, M. Jamieson, ses conseillers et les industriels, rencontreront la presse pour faire le point sur leur visite en France.

Par ailleurs, l'ambassadeur du Canada en France, M. Pelletier, a tenu à souligner le fait que le Canada n'était pas simplement un satellite des États-Unis, comme souvent on le laisse entendre. Pour M. Pelletier, cette mission économique en France démontre bien la volonté manifestée depuis 1968 par le gouvernement Trudeau de s'affirmer comme une entité politique distincte, refusant d'être confondu avec ses voisins du sud, ce qui n'empêche pas les deux gouvernements d'entretenir des relations amicales.

General Motors

Quant à General Motor du Canada, son total de 37.399 automobiles vendues en novembre excède le record précédent de 24 pour cent, et est de 75 pour cent supérieur aux ventes enregistrées en novembre 1974.

Chrysler et AMC

Pour Chrysler du Canada, les ventes de 17.496 voitures en novembre représentent une augmentation de 41,2 pour cent sur le mois correspondant de 1973, et de 12,3 pour cent sur le record précédent, qui date de novembre 1973.

Enfin, American Motors a vendu le mois dernier 2.951 automobiles, ce qui en fait le meilleur mois de novembre de son histoire.

Aux États-Unis

Le redressement des ventes de voitures américaines s'est poursuivi en novembre aux États-Unis où les ventes de voitures étrangères ont par contre à nouveau baissé.

Selon des statistiques publiées hier par les constructeurs de Detroit, 64.979 automobiles américaines ont été vendues le mois dernier dans le pays, ce qui représente, en rythme quotidien de vente, une augmentation de 35 pour cent par rapport à novembre 1974.

Par contre, les premières estimations sur les ventes des constructeurs étrangers portent sur un total d'environ 90.090 unités le mois dernier contre 97.000 il y a un an. Leur part du

marché serait donc de seulement 12 pour cent, soit, pour le deuxième mois consécutif, une nette diminution de leur pénétration par rapport aux 20 pour cent des 8 premiers mois de l'année.

Les constructeurs étrangers souffrent actuellement aux États-Unis à la fois de la nouvelle concurrence des petites voitures assemblées par Detroit et de stocks insuffisants.

Pour les constructeurs américains, les progressions respectives des ventes le mois dernier par rapport à novembre 1974 ont été de 70 pour cent pour American Motors, 35 pour cent pour General Motors, 31 pour cent pour Ford et 23 pour cent pour Chrysler.

Depuis le début de l'année, 6.450.859 automobiles américaines ont été vendues aux États-Unis, soit environ 8 pour cent de moins qu'au cours des 11 premiers mois de 1974. Dans le même temps, les ventes de voitures étrangères ont progressé de 11 pour cent à quelque 1.480.000 unités.

La plupart des spécialistes notent que, comparativement, la progression des ventes enregistrée le mois dernier est seulement spectaculaire parce que le marché américain de l'automobile était particulièrement déprimé en fin d'année dernière. En taux annuel et après à juste titre saisonnier, le rythme des ventes s'est établi à environ 7,9 millions d'unités en novembre contre 7,8 millions en octobre.



DONALD JAMIESON, ministre fédéral de l'Industrie et du Commerce: du miel sur le gâteau canadien.

La dinde se vendra cette année à des prix comparables à 1974

par Paul POULIOT

Tout indique que le consommateur du Québec peut s'attendre normalement à bénéficier, à l'époque des Fêtes, comme par le passé, de prix à rabais pour la dinde. Le prix demandé, au détail, pour les oiseaux de moins de 20 livres devrait se situer entre 75 cents et \$1.15

Par ailleurs, les magasins d'alimentation, qui ont commencé à entreposer les dindes dès le mois d'août dernier, ont payé de 5 à 7 cents de moins la livre pour les gros dindons. La demande, au niveau du gros, a donc été passablement forte et cela a contribué à créer une certaine rareté des dindons lourds.

Les approvisionnements en entrepôt étaient, au 1er novembre dernier, de 12,1 millions de livres, à comparer à 16,7 millions à la même date l'an dernier. Les stocks sont suffisants pour répondre aux besoins, du moins dans la catégorie de 16 livres et moins. Les inventaires, avec un volume de vente normal, seront moins considérables qu'en janvier dernier, alors que l'on avait encore 11,4 millions de livres sur les bras après avoir puise dans une réserve de 13 millions de livres au 1er décembre 1974.

Cependant, l'an dernier, les aviculteurs avaient trop produit de dindes et la production globale, pour le Québec, atteignait 66 millions de livres. C'est d'ailleurs à la suite de ce rendement élevé que l'Office national de mise en marche a demandé aux producteurs québécois de ramener leur production au contingentement fixé pour la province, ce qui a entraîné la baisse que nous constatons cette année. Il est à remarquer, d'autre part, que la production en 1973 a atteint un total de 57 millions de livres environ, et 55 millions en 1972. Le Québec doit donc importer des dindes pour satisfaire la demande des consommateurs. On en avait importé, par exemple, 2 millions de livres au 8 novembre dernier.

Les producteurs québécois ne semblent pas mécontents de la situation. M. Roger Lanthier, président de la Fédération des producteurs de volailles du Québec, leur situation s'est légèrement améliorée au cours des derniers mois. Les prix qu'ils reçoivent pour leurs dindes ont tendance à s'approcher de leurs coûts réels de production. Ils espèrent, d'ici six mois, être en mesure d'aller chercher un salaire correspondant à celui d'un travailleur spécialisé.

l'agro-alimentaire

la livre, et ceux de plus de 20 livres, de 69 cents à \$1

Les prix que l'on devra payer au détail cette année se comparant bien à ceux de l'an dernier, compte tenu de l'inflation.

Toutefois, il est à signaler qu'il y aura fort probablement une pénurie de gros dindons (plus de 20 livres), et la ménagère intéressée à ce type de dinde fera bien de prendre ses précautions. Certains commerçants éprouvent déjà des difficultés, à l'heure actuelle, à se procurer cette catégorie. Cette situation résulte du fait que les producteurs qui, l'an dernier, avaient produit une assez forte quantité de gros dindons, ont eu à faire face à une mévente et, cette année, ils ont décidé d'en diminuer la production.

Durant la période des Fêtes de 1974, on demandait, au détail, de 66 à 79 cents la livre pour les dindes de moins de 16 livres, alors que les oiseaux de plus de 20 livres coûtaient entre 53 et 73 cents la livre.

Présentement, la ménagère paie de 99 cents à \$1.05 la livre pour les dindes de 16 livres et moins, et entre 89 cents et \$1.05 pour celles de plus de 16 livres.

La production de dinde au Québec, est à la baisse. Ainsi, au 8 novembre, les statistiques révèlent que les éleveurs avaient fourni 37,224,000 au commerce, à comparer avec un total de 52,905,000 livres à la même date l'an dernier.

Le déficit actuel apparaît surtout chez les oiseaux lourds, soit ceux de 20 livres et plus. La production québécoise est insuffisante pour répondre aux besoins de la consommation, qui atteint, en moyenne, 60 millions de livres annuellement.

NOMINATIONS À LA MUTUELLE SSO



GERARD A. BOUDREAU ANDRÉ LAPERRIÈRE PAUL THORN

M. Jacques de la Chevrière, président-directeur général de La Mutuelle SSO annonce la création de deux postes au Service des Ventes, dirigé par M. Jean-Claude Tremblay, M. Gérard A. Boudreau, nommé adjoint au Directeur du Service des Ventes — section Formation professionnelle, avec résidence à Québec, M. André Laperrrière, nommé adjoint au Directeur du Service des Ventes — section Relations syndicales, avec résidence à Montréal.

D'autre part, M. Paul Thorn est nommé Directeur de la succursale de Montréal. La Mutuelle SSO société à caractère coopératif, est spécialisée en assurance collective. Son siège social est situé au 2525 boulevard Laurier, Sainte-Foy, Québec.

Un ami international

Gordon's rafraîchit le monde.

Et voici comment:

Au Québec

A CHACUN SON GOUT
Dans un grand verre et sur de la glace, versez 1 1/2 oz de Gordon's et remplissez à votre goût de tonic, de jus d'orange, de soda, de bitter lemon ou de lemon-lime et garnissez selon le cas, d'une tranche d'orange, de lime, de citron ou d'une cerise.

En Australie

RICKEY
Pressez le jus de 1/2 lime sur glace dans un grand verre et mettez la lime dans le verre. Ajoutez 1 1/2 oz de Gordon's, remplissez de soda et remuez.

En Grèce

GRAPEVINE
Versez sur glace, dans un verre Old Fashioned, 1 1/2 oz de Gordon's, 1 oz de jus de raisin, 1 oz de jus de citron et un soupçon de grenadine. Remuez bien.

A Hong Kong

HARPOON
Versez sur glace, dans un verre Old Fashioned, 1 1/2 oz de Gordon's et remplissez de jus de canneberge. Décorez d'une tranche d'orange.

Au Japon

RISING SUN
Versez 1 1/2 oz de Gordon's et 3 oz de jus d'orange fraîchement pressée sur glace dans un grand verre. Ajoutez un soupçon de grenadine, remuez, décorez d'une cerise et servez.

En Argentine

GIN FIZZ
Agitez bien avec de la glace, 1 1/2 oz de Gordon's, le jus de 1 citron, 1 blanc d'oeuf et une cuiller à thé de sucre en poudre. Passez dans un grand verre sur glace. Remplissez de soda. Décorez d'une cerise.

Aux Philippines

ORANGE BLOSSOM
Agitez bien, avec de la glace, 1 1/2 oz de Gordon's, 1 oz de jus d'orange fraîchement pressée et un soupçon de grenadine. Passez dans un verre à cocktail refroidi. Garnissez d'une cerise.

En Italie

GIN AND IT
Remuez bien avec de la glace, 2 oz de Gordon's et 1 oz de vermouth italien doux. Passez dans un verre à cocktail refroidi.

En Afrique du Sud

SOUR
Agitez bien, avec de la glace, 1 1/2 oz de Gordon's, le jus de 1/2 citron, 1 cuiller à thé de sucre en poudre. Passez dans un verre à "sour" refroidi. Décorez d'une tranche d'orange et d'une cerise.

En Belgique

SALTY DOG
Agitez bien, avec de la glace, 2 oz de Gordon's, 2 oz de jus de pamplemousse non sucré et 1 cuiller à thé de jus de citron. Passez dans un verre à cocktail refroidi et salez généreusement.

En Angleterre

COLLINS
Dans un grand verre, versez 1 1/2 oz de Gordon's et 1 oz de jus de citron sur glace. Ajoutez 1 cuiller à thé de sucre en poudre. Remplissez le verre de soda en remuant légèrement. Décorez d'une tranche de citron.

En France

GIMLET
Agitez bien, avec de la glace, jus de 1/2 lime, 1/2 oz de triple sec Leroux, 2 oz de Gordon's et du blanc d'oeuf. Passez dans une coupe à champagne refroidie. Décorez d'une tranche de lime.

A Hawaii

HAWAII 5-0
Dans un verre Old Fashioned de 6 oz, versez sur glace, 1 1/2 oz de Gordon's et 3 oz de jus d'ananas. Remuez légèrement et décorez d'une cerise.

Au Brésil

POLO
Agitez bien, avec de la glace, 2 oz de Gordon's, 1 oz de jus d'orange et 1 oz de jus de pamplemousse. Passez dans un verre à cocktail refroidi.

A Majorque

DARBY
Agitez bien, avec de la glace, 1 1/2 oz de Gordon's, 1/2 oz de lime, 1/2 oz de jus de pamplemousse et 1 cuiller à thé de sucre en poudre. Passez dans un verre à cocktail. Ajoutez un peu de soda et une cerise.



Nouveaux Prix
25oz \$6.50
40oz \$10.00

Gordon's. Le gin le plus vendu au monde.

DISTRIBUÉ AU CANADA PAR Thomas Adams DISTILLERS LTD.

Avis aux actionnaires de la Banque Royale du Canada

En raison de la grève actuelle, nous sommes dans l'impossibilité de poster à nos actionnaires le Rapport annuel de la Banque. L'avis de convocation à l'Assemblée générale qui se tiendra à Montréal, le 8 janvier 1976 à 11 heures ainsi que d'autres documents ayant trait à l'Assemblée, dont les procurations.

Par conséquent, nous prenons les dispositions nécessaires pour faire parvenir à nos actionnaires une enveloppe contenant toutes ces pièces par l'entremise de notre réseau de succursales au Canada là où il sera possible de le faire. Les actionnaires sont donc priés de s'adresser à la succursale de la Royale de leur choix.



SESSONS PUBLIQUES — MONTREAL			COSE		
JOUR			SOIR		
CODE	TITRE DE LA SESSION	DATE	CODE	TITRE DE LA SESSION	DATE
102	Observations instantanées	12-18 jan 76	101	Chronométrage	8 jan 25 mars 76
131	Manitoba	18-23 jan 76	221	Gestion des approvisionnement	9 jan 4 fév 76
210	Méthode du classement critique	26-30 jan 76	310	Évaluation des emplois	8 jan 5 fév 76
220	Gestion des inventaires	17-18 jan 76	510	Contrôle statistique de la qualité I	9 jan 4 fév 76
352	Techniques d'analyse	18-23 jan 76	601	Statistiques industrielles II	9 jan 18 mars 76
401	Dimensionnement en milieu de travail	12-18 jan 76	130	Implémentation	17 fév 18 mars 76
121	Conception de systèmes	26-30 jan 76	210	Méthode du classement critique	18-19-20 mars 76
320	Relations patronales-employées I	18-19-20 jan 76	315	Administration des ventes	18-19-20 mars 76
333	Introduction au contrôle des pertes par accident	7-8 fév 76	520	Plans d'acheminement I	18-19-20 mars 76
350	Relations interpersonnelles	8-12 fév 76	540	L'inspection	18 fév 1 mars 76
362	Technique d'instruction	12-14-18-21 fév 76	102	Observations instantanées	25 mars 28 avril 76
430	Gestion par la méthode	18-20 fév 76	140	Étude systèmes et procédés administratifs	30 mars 10 avril 76
421	Gestion des approvisionnement	7-8 fév 76	220	Gestion des inventaires	30 mars 28 avril 76
321	Relations patronales-employées II	26 mars 2 avril 76	521	Plans d'acheminement II	28 mars 28 avril 76
334	Gestion contrôle des pertes par accident	15-18 mars 76	930	Introduction à la Rabatte	28 mars 28 avril 76
340	Formation de formateurs	8-12 mars 76	541	Introduction à la métrologie	3-7 avril 76
345	Formation des préposés à la gestion du contrôle des pertes par accident	28 mars 8 avril 76	545	Introduction à la métrologie	25 mars 28 avril 76
340	Érgonomie	8-9 avril 76	250	Contrôle des coûts	10 avr 8 mai 76
401	Gestion par la méthode	18-22 avril 76	321	Relations patronales-employées II	11 avr 10 mai 76
430	Planning et contrôle de la production	8-9 avril 76	402	Techniques de management	11 avr 10 mai 76
250	Contrôle des coûts	18-20 avril 76	503	Gestion du contrôle de la qualité II	10 avr 7 mai 76
		18-14 avr 76	611	Contrôle statistique de la qualité II	10 avr 7 mai 76

mba hec

MAÎTRISE EN ADMINISTRATION DES AFFAIRES

FORMATION D'ADMINISTRATEURS PROFESSIONNELS à l'intention des ingénieurs, avocats, économistes, architectes, chimistes, administrateurs et autres diplômés universitaires dynamiques et combatifs voulant accéder à des postes stratégiques.

programme:

- Durée: 2 sessions de 8 mois
- Utilisation rationnelle de l'expérience des participants
- Formation adaptée aux besoins individuels

conditions d'admission:

- Diplôme universitaire de premier cycle ou l'équivalent
- Une expérience de travail jugée pertinente

demandes d'admission:

- A présenter avant le 15 mars 1976 ou plus tôt pour les candidats à certaines bourses

renseignements:

MBA-HEC, 5255 avenue Decelles, Montréal H3T 1V6
Téléphone: (514) 343-4336

ÉCOLE DES HAUTES ÉTUDES COMMERCIALES
Affiliée à l'Université de Montréal

comment s'y retrouver à la bourse

Le lecteur trouvera dans la première colonne des tableaux des cotes boursières des noms des compagnies publiques inscrites sur le parquet de la Bourse de Montréal, Toronto, New York, Américaine, de Vancouver et d'Alberta. La deuxième colonne indique le nombre d'actions transigées la veille (ventes ou achats). La troisième mentionne le prix le plus élevé auquel le titre a été vendu durant la journée, la quatrième mentionne le prix le plus bas auquel le titre a été vendu durant la journée, la cinquième fixe le prix de l'action à la clôture de la Bourse la veille et la dernière colonne indique le changement survenu entre le prix de clôture la veille et celui de l'avant-veille. Le prix des actions est exprimé en dollars pour les grandes sociétés et en cents pour les entreprises juniors.

Sur le marché des options, la présentation des tableaux de Montréal et de Chicago est différente. Dans le premier cas, vous trouverez dans la première colonne le titre des actions transigées à Montréal et Toronto et le prix auquel l'option vous donne le droit de les acheter. Dans les trois autres colonnes, vous trouverez d'abord

le nombre d'options vendues pour novembre, février ou mai et le prix de l'option en cents canadiens (pour 110 ou 230) ou en dollars canadiens (pour 2^{1/2} ou 5^{1/2}).

Dans la dernière colonne, on retrouve le prix de clôture des actions la veille à la Bourse de Montréal. Quant au marché de Chicago, aucun volume de transactions n'apparaît sur le tableau, sauf pour l'ensemble des contrats conclus la veille.

Sur le marché des obligations, on retrouve trois grandes catégories de titres: d'abord ce qu'on appelle communément les "Canadas" (le taux d'intérêt, la date et l'année d'échéance, le prix offert à la vente et à l'achat), puis les obligations des gouvernements, des sociétés d'Etat, des entreprises de services publics et des entreprises en général et enfin les obligations convertibles en actions ordinaires de divers types de sociétés. Pour plus d'informations à ce sujet, communiquez directement avec votre courtier.

Au tableau des dividendes, que vous procure la propriété d'actions d'entreprises diverses, on retrouve le nom des sociétés qui distribuent des dividendes, le divi-

dende lui-même versé pour chaque action sur une base trimestrielle (trim.) semestrielle (sem.) ou annuelle (ann.), la date du versement par la compagnie à ses actionnaires et la date à laquelle vous devez être inscrit pour avoir droit au dividende.

Lorsque le nom d'une compagnie est suivi d'une lettre entre parenthèses ("A") ("B"), cela identifie le type d'actions de classe "A" ou "B" sur lesquelles l'entreprise versera ses dividendes. Le même cas s'applique aux dividendes d'actions privilégiées (pr.). Par ailleurs, au lieu d'exprimer en cents ou en taux d'intérêt le dividende qu'elle versera, une entreprise peut également l'exprimer en pourcentage (par exemple 100 pour cent du prix de l'action). Enfin, une entreprise qui vient de vendre une usine ou un immeuble, peut choisir de redistribuer ses profits sous forme de "dividende spécial". Lorsqu'on retrouve un signe (x) après la mention d'une entreprise, cela veut dire que les dividendes sont versés en dollars ou en cents américains. Par contre, le signe (y) réfère à une autre monnaie.

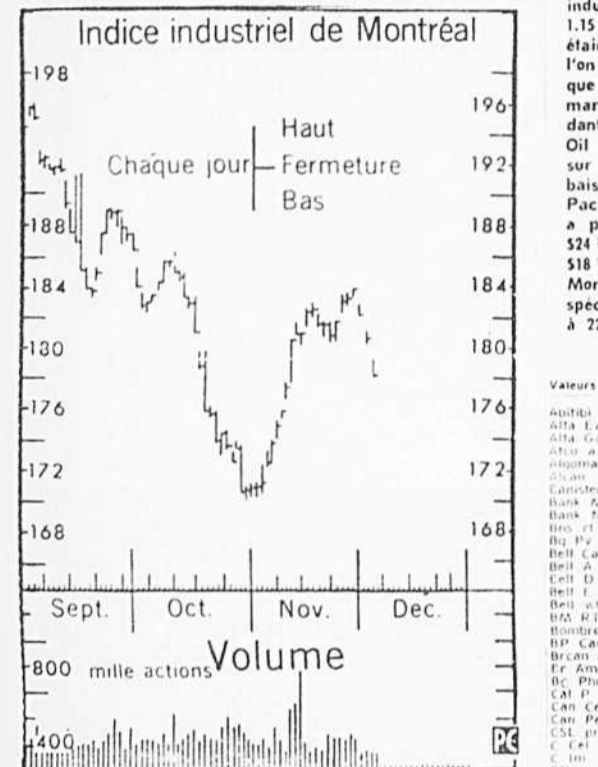
les faits saillants de la Bourse

MONTREAL		Mines et Pétroles:		Valeurs les plus actives:		Faits saillants:	
Volume:	Mercredi	Mercredi	Mardi	Vol.	Clot.	Var.	Clot.
39,000	38,000	35,300	38,000	Alcan	107.00	+0.25	107.00
39,000	38,000	35,300	38,000	Imperial Oil	52.00	+0.25	52.00
39,000	38,000	35,300	38,000	Mont Pleasant	10.00	+0.25	10.00
39,000	38,000	35,300	38,000	Imperial Oil A	12.00	+0.25	12.00
39,000	38,000	35,300	38,000	Imperial Oil B	12.00	+0.25	12.00
39,000	38,000	35,300	38,000	Imperial Oil C	12.00	+0.25	12.00
39,000	38,000	35,300	38,000	Imperial Oil D	12.00	+0.25	12.00
39,000	38,000	35,300	38,000	Imperial Oil E	12.00	+0.25	12.00
39,000	38,000	35,300	38,000	Imperial Oil F	12.00	+0.25	12.00
39,000	38,000	35,300	38,000	Imperial Oil G	12.00	+0.25	12.00
39,000	38,000	35,300	38,000	Imperial Oil H	12.00	+0.25	12.00
39,000	38,000	35,300	38,000	Imperial Oil I	12.00	+0.25	12.00
39,000	38,000	35,300	38,000	Imperial Oil J	12.00	+0.25	12.00
39,000	38,000	35,300	38,000	Imperial Oil K	12.00	+0.25	12.00
39,000	38,000	35,300	38,000	Imperial Oil L	12.00	+0.25	12.00
39,000	38,000	35,300	38,000	Imperial Oil M	12.00	+0.25	12.00
39,000	38,000	35,300	38,000	Imperial Oil N	12.00	+0.25	12.00
39,000	38,000	35,300	38,000	Imperial Oil O	12.00	+0.25	12.00
39,000	38,000	35,300	38,000	Imperial Oil P	12.00	+0.25	12.00
39,000	38,000	35,300	38,000	Imperial Oil Q	12.00	+0.25	12.00
39,000	38,000	35,300	38,000	Imperial Oil R	12.00	+0.25	12.00
39,000	38,000	35,300	38,000	Imperial Oil S	12.00	+0.25	12.00
39,000	38,000	35,300	38,000	Imperial Oil T	12.00	+0.25	12.00
39,000	38,000	35,300	38,000	Imperial Oil U	12.00	+0.25	12.00
39,000	38,000	35,300	38,000	Imperial Oil V	12.00	+0.25	12.00
39,000	38,000	35,300	38,000	Imperial Oil W	12.00	+0.25	12.00
39,000	38,000	35,300	38,000	Imperial Oil X	12.00	+0.25	12.00
39,000	38,000	35,300	38,000	Imperial Oil Y	12.00	+0.25	12.00
39,000	38,000	35,300	38,000	Imperial Oil Z	12.00	+0.25	12.00

MONTREAL		Mines et Pétroles:		Valeurs les plus actives:		Faits saillants:	
Volume:	Mercredi	Mercredi	Mardi	Vol.	Clot.	Var.	Clot.
39,000	38,000	35,300	38,000	Alcan	107.00	+0.25	107.00
39,000	38,000	35,300	38,000	Imperial Oil	52.00	+0.25	52.00
39,000	38,000	35,300	38,000	Mont Pleasant	10.00	+0.25	10.00
39,000	38,000	35,300	38,000	Imperial Oil A	12.00	+0.25	12.00
39,000	38,000	35,300	38,000	Imperial Oil B	12.00	+0.25	12.00
39,000	38,000	35,300	38,000	Imperial Oil C	12.00	+0.25	12.00
39,000	38,000	35,300	38,000	Imperial Oil D	12.00	+0.25	12.00
39,000	38,000	35,300	38,000	Imperial Oil E	12.00	+0.25	12.00
39,000	38,000	35,300	38,000	Imperial Oil F	12.00	+0.25	12.00
39,000	38,000	35,300	38,000	Imperial Oil G	12.00	+0.25	12.00
39,000	38,000	35,300	38,000	Imperial Oil H	12.00	+0.25	12.00
39,000	38,000	35,300	38,000	Imperial Oil I	12.00	+0.25	12.00
39,000	38,000	35,300	38,000	Imperial Oil J	12.00	+0.25	12.00
39,000	38,000	35,300	38,000	Imperial Oil K	12.00	+0.25	12.00
39,000	38,000	35,300	38,000	Imperial Oil L	12.00	+0.25	12.00
39,000	38,000	35,300	38,000	Imperial Oil M	12.00	+0.25	12.00
39,000	38,000	35,300	38,000	Imperial Oil N	12.00	+0.25	12.00
39,000	38,000	35,300	38,000	Imperial Oil O	12.00	+0.25	12.00
39,000	38,000	35,300	38,000	Imperial Oil P	12.00	+0.25	12.00
39,000	38,000	35,300	38,000	Imperial Oil Q	12.00	+0.25	12.00
39,000	38,000	35,300	38,000	Imperial Oil R	12.00	+0.25	12.00
39,000	38,000	35,300	38,000	Imperial Oil S	12.00	+0.25	12.00
39,000	38,000	35,300	38,000	Imperial Oil T	12.00	+0.25	12.00
39,000	38,000	35,300	38,000	Imperial Oil U	12.00	+0.25	12.00
39,000	38,000	35,300	38,000	Imperial Oil V	12.00	+0.25	12.00
39,000	38,000	35,300	38,000	Imperial Oil W	12.00	+0.25	12.00
39,000	38,000	35,300	38,000	Imperial Oil X	12.00	+0.25	12.00
39,000	38,000	35,300	38,000	Imperial Oil Y	12.00	+0.25	12.00
39,000	38,000	35,300	38,000	Imperial Oil Z	12.00	+0.25	12.00

MONTREAL		Mines et Pétroles:		Valeurs les plus actives:		Faits saillants:	
Volume:	Mercredi	Mercredi	Mardi	Vol.	Clot.	Var.	Clot.
39,000	38,000	35,300	38,000	Alcan	107.00	+0.25	107.00
39,000	38,000	35,300	38,000	Imperial Oil	52.00	+0.25	52.00
39,000	38,000	35,300	38,000	Mont Pleasant	10.00	+0.25	10.00
39,000	38,000	35,300	38,000	Imperial Oil A	12.00	+0.25	12.00
39,000	38,000	35,300	38,000	Imperial Oil B	12.00	+0.25	12.00
39,000	38,000	35,300	38,000	Imperial Oil C	12.00	+0.25	12.00
39,000	38,000	35,300	38,000	Imperial Oil D	12.00	+0.25	12.00
39,000	38,000	35,300	38,000	Imperial Oil E	12.00	+0.25	12.00
39,000	38,000	35,300	38,000	Imperial Oil F	12.00	+0.25	12.00
39,000	38,000	35,300	38,000	Imperial Oil G	12.00	+0.25	12.00
39,000	38,000	35,300	38,000	Imperial Oil H	12.00	+0.25	12.00
39,000	38,000	35,300	38,000	Imperial Oil I	12.00	+0.25	12.00
39,000	38,000	35,300	38,000	Imperial Oil J	12.00	+0.25	12.00
39,000	38,000	35,300	38,000	Imperial Oil K	12.00	+0.25	12.00
39,000	38,000	35,300	38,000	Imperial Oil L	12.00	+0.25	12.00
39,000	38,000	35,300	38,000	Imperial Oil M	12.00	+0.25	12.00
39,000	38,000	35,300	38,000	Imperial Oil N	12.00	+0.25	12.00
39,000	38,000	35,300	38,000	Imperial Oil O	12.00	+0.25	12.00
39,000	38,000	35,300	38,000	Imperial Oil P	12.00	+0.25	12.00
39,000	38,000	35,300	38,000	Imperial Oil Q	12.00	+0.25	12.00
39,000	38,000	35,300	38,000	Imperial Oil R	12.00	+0.25	12.00
39,000	38,000	35,300	38,000	Imperial Oil S	12.00	+0.25	12.00
39,000	38,000	35,300	38,000	Imperial Oil T	12.00	+0.25	12.00
39,000	38,000	35,300	38,000	Imperial Oil U	12.00	+0.25	12.00
39,000	38,000	35,300	38,000	Imperial Oil V	12.00	+0.25	12.00
39,000	38,000	35,300	38,000	Imperial Oil W	12.00	+0.25	12.00
39,000	38,000	35,300	38,000	Imperial Oil X	12.00	+0.25	12.00
39,000	38,000	35,300	38,000	Imperial Oil Y	12.00	+0.25	12.00
39,000	38,000	35,300	38,000	Imperial Oil Z	12.00	+0.25	12.00

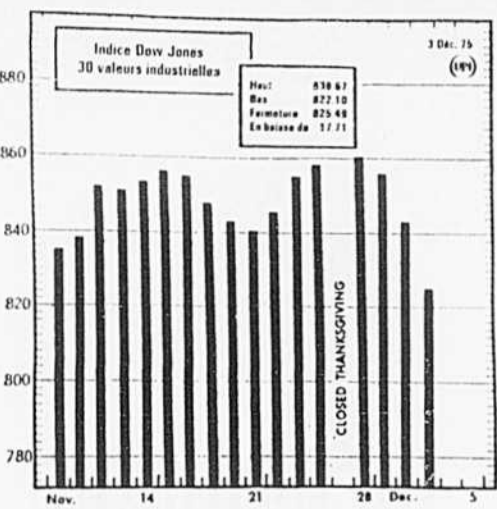
MONTREAL



industrielles ont perdu 2.49 à 178.14, les services publics 1.15 à 125.64 et les papiers 0.60 à 95.70. Hier, 25 actions étaient en hausse comparativement à 41 mardi, tandis que l'on dénombrait 121 valeurs en baisse contre 119 la veille et que 42 demeuraient inchangées comparativement à 35 mardi. Newspapers A ont mené dans les industrielles, perdant 1/4 à 512 3/4, sur un échange de 27,600 actions. Acroll Oil and Gas, dans les mines, a perdu un cent à 40 cents sur la négociation de 55,500 actions. Les prix étaient à la baisse dans le pétrole. Imperial Oil A a perdu 1/4 à 52 3/4, Pacific Petroleum a perdu 1 à 52 1/4 et Dome Petroleum a perdu 1/4 à 35 1/4. International Nickel A a perdu 1/4 à 52 1/4, Calgary Power A a perdu 1/4 à 52 1/4, Massey-Ferguson a perdu 1/4 à 51 1/4, Alberta Gas Trunk Line a perdu 1/4 à 51 1/4, Canada Permanent Mortgage a perdu 1/4 à 51 1/4 et IAC a perdu 1/4 à 51 1/4. Parmi les valeurs spéculatives, Mount Pleasant Mines a grimpé de deux cents à 22 cents, sur l'échange de 10,500 actions.

MONTREAL		Mines et Pétroles:		Valeurs les plus actives:		Faits saillants:	
Volume:	Mercredi	Mercredi	Mardi	Vol.	Clot.	Var.	Clot.
39,000	38,000	35,300	38,000	Alcan	107.00	+0.25	107.00
39,000	38,000	35,300	38,000	Imperial Oil	52.00	+0.25	52.00
39,000	38,000	35,300	38,000	Mont Pleasant	10.00	+0.25	10.00
39,000	38,000	35,300	38,000	Imperial Oil A	12.00	+0.25	12.00
39,000	38,000	35,300	38,000	Imperial Oil B	12.00	+0.25	12.00
39,000	38,000	35,300	38,000	Imperial Oil C	12.00	+0.25	12.00
39,000	38,000	35,300	38,000	Imperial Oil D	12.00	+0.25	12.00
39,000	38,000	35,300	38,000	Imperial Oil E	12.00	+0.25	12.00
39,000	38,000	35,300	38,000	Imperial Oil F	12.00	+0.25	12.00
39,000	38,000	35,300	38,000	Imperial Oil G	12.00	+0.25	12.00
39,000	38,000	35,300	38,000	Imperial Oil H	12.00	+0.25	12.00
39,000	38,000	35,300	38,000	Imperial Oil I	12.00	+0.25	12.00
39,000	38,000	35,300	38,000	Imperial Oil J	12.00	+0.25	12.00
39,000	38,000	35,300	38,000	Imperial Oil K	12.00	+0.25	12.00
39,000	38,000	35,300	38,000	Imperial Oil L	12.00	+0.25	12.00
39,000	38,000	35,300	38,000	Imperial Oil M	12.00	+0.25	12.00
39,000							

NEW YORK



par AFP et PA

NEW YORK — Lourde chute des cours hier à Wall Street, où l'indice des industrielles a perdu près de 18 points. La séance a été relativement active, surtout au cours des deux premières heures, durant lesquelles plus de dix millions et demi d'actions ont été échangées. Le repli des cours traduit la déception des investisseurs devant l'incapacité du marché à contenir les baisses enregistrées la veille. Le repli a été amplifié par la publication, hier, d'un document de la First National City Bank selon lequel la reprise économique américaine allait se ralentir au cours des prochains mois et ne s'accélérait que durant la seconde moitié de l'année prochaine. Tous les compartiments sont en baisse, à l'exception des mines d'or où American South African, par exemple, gagne 1 1/2. Les pertes atteignent 1 1/2 pour General Motors, 2 dollars pour Ingersoll Rand aux machines-outils, plus de 2 pour General Electric, 2 1/2 pour Macys aux grands magasins, 1 1/2 pour General Dynamics aux aéronautiques, 1 1/2 pour Burroughs dans le groupe des ordinateurs, 1 1/2 pour Copper Range ainsi que pour Abbott aux pharmaceutiques.

Le comportement des valeurs, hier, s'est résumé à 172 gains, 1,414 pertes et 82 cours inchangés. Mardi, c'était 260 gains, 1,207 pertes et 890 inchangés. Le virement à la Bourse de New York a atteint un sommet record virtuel pour les trois dernières semaines, avec 21,32 millions d'actions, à comparer à 17,93 millions mardi. Parmi les valeurs canadiennes en circulation à la Banque de New York, Dome Mines a gagné 1 1/2 à \$33 et Campbell Red Lake 1 à \$19 1/4. Hiram Walker a perdu 7/8 à \$28 1/2, Inco 1/2 à \$24 1/2, McIntyre 1/2 à \$37 1/4 et Massey Ferguson 1/2 à \$18 1/4.

Valeurs	Ventes	Haut	Bas	Ferm.	Ch.	Valeurs	Ventes	Haut	Bas	Ferm.	Ch.
Acet. In.	10	142	138	137 1/2	-1 1/2	Am. Int.	23	914	36 1/2	35 1/2	-1 1/2
Alcoa	10	112	110	109 1/2	-1/2	Am. Mot.	24	211	21 1/2	21 1/2	0
Am. Can.	10	112	110	109 1/2	-1/2	Am. Stand.	10	168	165 1/2	165 1/2	0
Am. Tel.	10	112	110	109 1/2	-1/2	Am. Tl.	10	100	97 1/2	97 1/2	-2 1/2
Am. Exp.	10	112	110	109 1/2	-1/2	Am. W.	10	100	97 1/2	97 1/2	-2 1/2
Am. Int.	10	112	110	109 1/2	-1/2	Am. Y.	10	100	97 1/2	97 1/2	-2 1/2
Am. P.	10	112	110	109 1/2	-1/2	Am. Z.	10	100	97 1/2	97 1/2	-2 1/2
Am. S.	10	112	110	109 1/2	-1/2	Am. A.	10	100	97 1/2	97 1/2	-2 1/2
Am. T.	10	112	110	109 1/2	-1/2	Am. B.	10	100	97 1/2	97 1/2	-2 1/2
Am. U.	10	112	110	109 1/2	-1/2	Am. C.	10	100	97 1/2	97 1/2	-2 1/2
Am. V.	10	112	110	109 1/2	-1/2	Am. D.	10	100	97 1/2	97 1/2	-2 1/2
Am. W.	10	112	110	109 1/2	-1/2	Am. E.	10	100	97 1/2	97 1/2	-2 1/2
Am. X.	10	112	110	109 1/2	-1/2	Am. F.	10	100	97 1/2	97 1/2	-2 1/2
Am. Y.	10	112	110	109 1/2	-1/2	Am. G.	10	100	97 1/2	97 1/2	-2 1/2
Am. Z.	10	112	110	109 1/2	-1/2	Am. H.	10	100	97 1/2	97 1/2	-2 1/2
Am. A.	10	112	110	109 1/2	-1/2	Am. I.	10	100	97 1/2	97 1/2	-2 1/2
Am. B.	10	112	110	109 1/2	-1/2	Am. J.	10	100	97 1/2	97 1/2	-2 1/2
Am. C.	10	112	110	109 1/2	-1/2	Am. K.	10	100	97 1/2	97 1/2	-2 1/2
Am. D.	10	112	110	109 1/2	-1/2	Am. L.	10	100	97 1/2	97 1/2	-2 1/2
Am. E.	10	112	110	109 1/2	-1/2	Am. M.	10	100	97 1/2	97 1/2	-2 1/2
Am. F.	10	112	110	109 1/2	-1/2	Am. N.	10	100	97 1/2	97 1/2	-2 1/2
Am. G.	10	112	110	109 1/2	-1/2	Am. O.	10	100	97 1/2	97 1/2	-2 1/2
Am. H.	10	112	110	109 1/2	-1/2	Am. P.	10	100	97 1/2	97 1/2	-2 1/2
Am. I.	10	112	110	109 1/2	-1/2	Am. Q.	10	100	97 1/2	97 1/2	-2 1/2
Am. J.	10	112	110	109 1/2	-1/2	Am. R.	10	100	97 1/2	97 1/2	-2 1/2
Am. K.	10	112	110	109 1/2	-1/2	Am. S.	10	100	97 1/2	97 1/2	-2 1/2
Am. L.	10	112	110	109 1/2	-1/2	Am. T.	10	100	97 1/2	97 1/2	-2 1/2
Am. M.	10	112	110	109 1/2	-1/2	Am. U.	10	100	97 1/2	97 1/2	-2 1/2
Am. N.	10	112	110	109 1/2	-1/2	Am. V.	10	100	97 1/2	97 1/2	-2 1/2
Am. O.	10	112	110	109 1/2	-1/2	Am. W.	10	100	97 1/2	97 1/2	-2 1/2
Am. P.	10	112	110	109 1/2	-1/2	Am. X.	10	100	97 1/2	97 1/2	-2 1/2
Am. Q.	10	112	110	109 1/2	-1/2	Am. Y.	10	100	97 1/2	97 1/2	-2 1/2
Am. R.	10	112	110	109 1/2	-1/2	Am. Z.	10	100	97 1/2	97 1/2	-2 1/2
Am. S.	10	112	110	109 1/2	-1/2	Am. A.	10	100	97 1/2	97 1/2	-2 1/2
Am. T.	10	112	110	109 1/2	-1/2	Am. B.	10	100	97 1/2	97 1/2	-2 1/2
Am. U.	10	112	110	109 1/2	-1/2	Am. C.	10	100	97 1/2	97 1/2	-2 1/2
Am. V.	10	112	110	109 1/2	-1/2	Am. D.	10	100	97 1/2	97 1/2	-2 1/2
Am. W.	10	112	110	109 1/2	-1/2	Am. E.	10	100	97 1/2	97 1/2	-2 1/2
Am. X.	10	112	110	109 1/2	-1/2	Am. F.	10	100	97 1/2	97 1/2	-2 1/2
Am. Y.	10	112	110	109 1/2	-1/2	Am. G.	10	100	97 1/2	97 1/2	-2 1/2
Am. Z.	10	112	110	109 1/2	-1/2	Am. H.	10	100	97 1/2	97 1/2	-2 1/2
Am. A.	10	112	110	109 1/2	-1/2	Am. I.	10	100	97 1/2	97 1/2	-2 1/2
Am. B.	10	112	110	109 1/2	-1/2	Am. J.	10	100	97 1/2	97 1/2	-2 1/2
Am. C.	10	112	110	109 1/2	-1/2	Am. K.	10	100	97 1/2	97 1/2	-2 1/2
Am. D.	10	112	110	109 1/2	-1/2	Am. L.	10	100	97 1/2	97 1/2	-2 1/2
Am. E.	10	112	110	109 1/2	-1/2	Am. M.	10	100	97 1/2	97 1/2	-2 1/2
Am. F.	10	112	110	109 1/2	-1/2	Am. N.	10	100	97 1/2	97 1/2	-2 1/2
Am. G.	10	112	110	109 1/2	-1/2	Am. O.	10	100	97 1/2	97 1/2	-2 1/2
Am. H.	10	112	110	109 1/2	-1/2	Am. P.	10	100	97 1/2	97 1/2	-2 1/2
Am. I.	10	112	110	109 1/2	-1/2	Am. Q.	10	100	97 1/2	97 1/2	-2 1/2
Am. J.	10	112	110	109 1/2	-1/2	Am. R.	10	100	97 1/2	97 1/2	-2 1/2
Am. K.	10	112	110	109 1/2	-1/2	Am. S.	10	100	97 1/2	97 1/2	-2 1/2
Am. L.	10	112	110	109 1/2	-1/2	Am. T.	10	100	97 1/2	97 1/2	-2 1/2
Am. M.	10	112	110	109 1/2	-1/2	Am. U.	10	100	97 1/2	97 1/2	-2 1/2
Am. N.	10	112	110	109 1/2	-1/2	Am. V.	10	100	97 1/2	97 1/2	-2 1/2
Am. O.	10	112	110	109 1/2	-1/2	Am. W.	10	100	97 1/2	97 1/2	-2 1/2
Am. P.	10	112	110	109 1/2	-1/2	Am. X.	10	100	97 1/2	97 1/2	-2 1/2
Am. Q.	10	112	110	109 1/2	-1/2	Am. Y.	10	100	97 1/2	97 1/2	-2 1/2
Am. R.	10	112	110	109 1/2	-1/2	Am. Z.	10	100	97 1/2	97 1/2	-2 1/2
Am. S.	10	112	110	109 1/2	-1/2	Am. A.	10	100	97 1/2	97 1/2	-2 1/2
Am. T.	10	112	110	109 1/2	-1/2	Am. B.	10	100	97 1/2	97 1/2	-2 1/2
Am. U.	10	112	110	109 1/2	-1/2	Am. C.	10	100	97 1/2	97 1/2	-2 1/2
Am. V.	10	112	110	109 1/2	-1/2	Am. D.	10	100	97 1/2	97 1/2	-2 1/2
Am. W.	10	112	110	109 1/2	-1/2	Am. E.	10	100	97 1/2	97 1/2	-2 1/2
Am. X.	10	112	110	109 1/2	-1/2	Am. F.	10	100	97 1/2	97 1/2	-2 1/2
Am. Y.	10	112	110	109 1/2	-1/2	Am. G.	10	100	97 1/2	97 1/2	-2 1/2
Am. Z.	10	112	110	109 1/2	-1/2	Am. H.	10	100	97 1/2	97 1/2	-2 1/2
Am. A.	10	112	110	109 1/2	-1/2	Am. I.	10	100	97 1/2	97 1/2	-2 1/2
Am. B.	10	112	110	109 1/2	-1/2	Am. J.	10	100	97 1/2	97 1/2	-2 1/2
Am. C.	10	112	110	109 1/2	-1/2	Am. K.	10	100	97 1/2	97 1/2	-2 1/2
Am. D.	10	112	110	109 1/2	-1/2	Am. L.	10	100	97 1/2	97 1/2	-2 1/2
Am. E.	10	112	110	109 1/2	-1/2	Am. M.	10	100	97 1/2	97 1/2	-2 1/2
Am. F.	10	112	110	109 1/2	-1/2	Am. N.	10	100	97 1/2	97 1/2	-2 1/2
Am. G.	10	112	110	109 1/2	-1/2	Am. O.	10	100	97 1/2	97 1/2	-2 1/2
Am. H.	10	112	110	109 1/2	-1/2	Am. P.	10	100	97 1/2	97 1/2	-2 1/2
Am. I.	10	112	110	109 1/2	-1/2	Am. Q.	10	100	97 1/2	97 1/2	-2 1/2
Am. J.	10	112	110	109 1/2	-1/2	Am. R.	10	100	97 1/2	97 1/2	-2 1/2
Am. K.	10	112	110	109 1/2	-1/2	Am. S.	10	100	97 1/2	97 1/2	-2 1/2
Am. L.	10	112	110	109 1/2	-1/2	Am. T.	10	100	97 1/2	97 1/2	-2 1/2
Am. M.	10	112	110	109 1/2	-1/2	Am. U.	10	100	97 1/2	97 1/2	-2 1/2
Am. N.	10	112	110	109 1/2	-1/2	Am. V.	10	100	97 1/2	97 1/2	-2 1/2
Am. O.	10	112	110	109 1/2	-1/2	Am. W.	10	100	97 1/2	97 1/2	-2 1/2
Am. P.	10	112	110	109 1/2	-1/2	Am. X.	10	100	97 1/2	97 1/2	-2 1/2
Am. Q.	10	112	110	109 1/2	-1/2	Am. Y.	10	100	97 1/2	97 1/2	-2 1/2
Am. R.	10	112	110	109 1/2	-1/2	Am. Z.	10	100	97 1/2	97 1/2	-2 1/2
Am. S.	10	112	110	109 1/2	-1/2	Am. A.	10	100	97 1/2	97 1/2	-2 1/2
Am. T.	10	112	110	109 1/2	-1/2	Am. B.	10	100	97 1/2	97 1/2	-2 1/2
Am. U.	10	112	110	109 1/2	-1/2	Am. C.	10	100	97 1/2	97 1/2	-2 1/2
Am. V.	10	112	110	109 1/2	-1/2	Am. D.	10	100	97 1/2	97 1/2	-2 1/2
Am. W.	10	112	110	109 1/2	-1/2	Am. E.	10	100	97 1/2	97 1/2	-2 1/2
Am. X.	10	112	110	109 1/2	-1/2	Am. F.	10				

Montréal 1700: la crise monétaire provoque l'effondrement du marché de peaux de castor

par Jean POULAIN

LA VILLE DE DETROIT, qui est considérée comme la capitale mondiale de l'industrie automobile, a été créée pour empêcher que les Indiens du centre des Etats-Unis et de ce qui est maintenant le Canada inondent le marché de Montréal de peaux de castor.

Une audacieuse solution fut celle d'imprimer de la monnaie. En fait, comme il n'existait pas encore d'imprimerie en Nouvelle-France, l'on utilisa des cartes à jouer fort populaires pendant les longues soirées d'hiver et dont, par conséquent, les négociants avaient de bons stocks. Signés de l'intendant et du secrétaire de la trésorerie de Québec, timbrées à la cire et ornées d'une fleur de lis, elles furent bien acceptées par les commer-

ciens français de Montréal — 1535-1887 — Un souvenir", qui vient d'être rééditée, avait été publiée sous les auspices de la Chambre de commerce du district de Montréal, créée elle-même en 1887.

Cadillac et Detroit

C'est alors que "le sieur Lamotte Cailliac proposa au roi d'établir une nouvelle ville, à Detroit, qui serait le siège principal de la traite. Par ce moyen, il prétendait pouvoir empêcher qu'il ne descende du castor de l'Ouest (du Québec) pour écouler les stocks de Montréal.

"Le projet fut agréé et plusieurs marchands de Montréal fournirent de grandes quantités de marchandises à Cadillac. La création de ce nouveau comptoir fit oublier complètement la route de Montréal aux sauvages de l'Ouest, qui firent leurs achats chez eux par la suite."

En 1706, la Compagnie des Habitants du Canada remit ses privilèges à une autre, qui continua le système.

Et c'est ainsi que la surabondance de castors amena la création de la ville de Detroit et que l'idée de son fondateur fit adopter son nom pour le symbole d'excellence automobile que l'on connaît.

Cette anecdote montre une fois de plus l'importance des mécanismes économiques dans la formation des courants commerciaux.

Mais ce n'est qu'une anecdote, tirée d'un ouvrage de Téléphore Saint-Pierre, "un jeune vaillant qui n'a pas eu d'enfance, ou, si l'on aime mieux, qui n'a pas connu les faiblesses et les fatiguements des novices dans l'art d'écrire", comme le souligne l'Avis de l'éditeur, The Sabiston Publishing and Engraving Co., au moment de sa publication en 1893.

Cette "Histoire du commerce cana-

diens français de Montréal — 1535-1887 — Un souvenir", qui vient d'être rééditée, avait été publiée sous les auspices de la Chambre de commerce du district de Montréal, créée elle-même en 1887.

L'éditeur avait raison d'écrire que "les hommes d'affaires liront comme un roman "L'histoire du commerce canadien-français", qui se trouve exposée pour la première fois sous la forme d'un volume unique. Faute de cette lecture, nous ne pouvons rien savoir des choses du passé et il nous manque des lumières qu'il n'est jamais bon de dédaigner".

De fait, il s'agit de l'histoire raisonnée de la naissance des activités commerciales à Montréal au début de sa fondation en 1535, et jusqu'à l'année 1887: elle est "raisonnée" parce que l'auteur, qui connaît bien les questions économiques, explique les causes et les effets au lieu de se contenter de donner la liste chronologique des événements.

C'est ainsi que l'on peut constater les changements profonds que subirent les activités commerciales de Montréal, selon les aléas politiques et militaires de la métropole (au sens de mère-patrie).

Dans le détail, le livre est très prenant, car il relate la vie quotidienne des marchands.

L'on apprend entre autres que si Montréal a été créée dans le but premier d'évangéliser les "sauvages", les

rapports avec ces derniers ont vite pris l'aspect de tractations commerciales, contrairement aux idées de M. de la Dauversière.

Comme ce commerce fort rentable était un monopole dont les hauts fonctionnaires royaux profitaient personnellement, y compris M. de Frontenac lui-même, semble-t-il, il était interdit de quitter la ville pour aller dans les bois où vivaient les Indiens.

Mais ce furent par centaines que des jeunes épris d'aventures se lancèrent dans les bois pour échanger des produits dont l'eau-de-vie devint bien vite le principal: ce furent les célèbres "coureurs des bois", qui n'étaient en fait que des commerçants résolus.

Par la suite, la lutte devint sévère entre Québec qui recevait les importations et Montréal, plus forte dans les exportations et qui était devenue la base des opérations avec les bandes indiennes de l'Ouest.

Malgré tout, l'ouvrage montre que l'apathie du gouvernement français (la Cour de Versailles), et son intervention dans des affaires locales, qui auraient dû être réglées par les habitants eux-mêmes, décourageaient les initiatives: "C'est ainsi que le colon français", relève un chroniqueur, "individuellement plus énergique et plus entreprenant que l'Anglais, demeure un agent social embarrassé, inerte et impuissant".

L'auteur montre que les dirigeants

de Londres ont été beaucoup plus adroits en matière économique après la conquête, même si la presque totalité du commerce extérieur est passé de Paris à Londres pendant que les négociants anglais prenaient la place des Canadiens-français.

L'évolution de Montréal s'est ensuite dessinée à la lumière du développement des voisins américains, dont le commerce prenait de plus en plus d'importance avec le Canada malgré les secousses qui suivirent la guerre de sécession.

Dès qu'il ne fut plus possible de laisser à l'Angleterre le monopole du commerce avec le Canada, Montréal eut à connaître la concurrence des régions centrales comme l'Ontario.

En 1825, écrit M. Saint-Pierre, les marchands canadiens français étaient tellement maltraités par les grands négociants anglais qu'ils furent obligés de fonder une banque pour se protéger. Cette banque fut la Banque du Peuple, qui commença ses opérations la même année avec un capital de 200.000 livres sterling, rue Saint-François Xavier".

Le livre fourmille de détails pittoresques et mérite d'être dans toutes les bibliothèques.

HISTOIRE DU COMMERCE CANADIEN-FRANÇAIS DE MONTRÉAL 1535-1893
Editions Elysée Editions Commerce 188, Côte Saint-Luc, Montréal.

L'économie qui s'écrit

C'était en 1700, et il se trouvait que Montréal (supplée au recensement de 1681 de 1.418 habitants, contre 1.231 à Québec) regroupait de peaux de castor alors que le commerce des pelleteries était dans un état désespéré.

Il était désespéré pour une raison bien simple, encore que difficile à prévoir.

Un problème monétaire

Depuis quelques mois, les commerçants de la future métropole du pays refusaient de traiter avec la France à la suite d'une opération financière malheureuse que l'on qualifierait de nos jours "d'expansion monétaire exagérée".

En effet, comme les importations de France étaient de beaucoup supérieures aux exportations québécoises, le peu de pièces de monnaie que l'on recevait, soit pour des marchandises canadiennes exportées soit pour la solde des soldats établis au Québec, retournait à la mère-patrie pour payer les importations.

Aussi, les dirigeants éprouvaient de grandes difficultés chaque année pour régler la solde de ces militaires.

Chaque carte mentionnait la date pour sa rentrée dans les caisses du gouvernement pour être convertie en lettre de change (traite), tirée sur le trésor royal.

Il est arrivé ce qui devait arriver: la toute monnaie fiduciaire dont on abusait ne put les racheter, les habitants perdirent confiance et les cartes leur valurent".

Il s'ensuivit que les commerçants ne voulaient plus importer de France, car il n'existait plus de monnaie en circulation.

Cette paralysie eut d'heureuses conséquences puisque des fabriques se montèrent pour produire ce que jusqu'alors venait de France, en particulier le textile et les vêtements.

Par contre, les peaux de castor ne se vendant plus à l'étranger, le "fermier du revenu" (contrat d'affermage) qui était obligé par son contrat à prendre, quand même, tout ce qui était offert, fit faillite, et le roi appela tous les habitants du Canada qui devraient faire le commerce des pelleteries à se regrouper en compagnie pour recueillir la succession. La nou-

L'accord mondial sur le café a été signé hier par 65 pays

D'après Reuter et PA

LONDRES. L'Organisation internationale du café, qui regroupe 65 pays, a approuvé hier un accord mondial qui, pour la première fois, tient compte du consommateur en période de pénurie et de hausse de prix.

L'accord a eu pour objectif de stabiliser les prix en permanence, et non pas comme pour les accords antérieurs de soutenir les prix afin d'accroître les revenus des producteurs.

Il faut dire que les gélées qui, en juillet dernier (c'était l'hiver dans l'hémisphère sud), ont détruit 90 pour cent des caféiers du Brésil, vont réduire considérablement les

possibilités d'exportation de ce pays.

La réintroduction des contingents, qui réduisaient les quantités disponibles et soutenaient les prix, ne sera donc pas nécessaire avant au moins deux à trois ans.

Les experts sont même d'avis que les prix élevés du café que l'on paie actuellement pourraient bien monter encore.

L'on s'attend à ce que les prix intéressants obtenus par les producteurs les encourageront à accroître leurs plantations, de sorte que dans quelques années le retour à l'abondance fera baisser les prix à nouveau.

Les négociations qui ont

abouti hier à l'accord avaient débuté le 3 novembre à Londres. L'accord n'entrera en vigueur qu'à partir du 1er octobre 1976.

Le contingentement des exportations de café sera éliminé tant que subsistera la pénurie actuelle.

Les délégués à Londres ont exprimé leur satisfaction après la signature de l'accord. Les Américains, qui représentent le plus gros marché de consommation de café, se sont félicités de la suspension du contingentement qui faisait monter exagérément les prix.

Quant aux intermédiaires et négociants, ils sont heureux de savoir que l'organisme international dépensera environ \$25 millions dans les quelques années qui viennent à la promotion mondiale du café comme boisson, dont la croissance s'est stoppée.

NOMINATION A L'HYDRO QUEBEC



Me Michel André Demers

Le président de la Commission hydroélectrique de Québec, M. Roland Giroux, annonce la nomination de Me Michel André Demers au poste de secrétaire de la Commission.

La nomination de Me Demers est entrée en vigueur le 1er novembre 1975. Elle fait suite à la retraite des secrétaires de la Commission, MM. Bernard Lacasse et William E. Johnson.

Me Demers, qui a obtenu une licence en droit de l'Université de Montréal, occupait le poste de secrétaire et conseiller juridique de Nedco Ltee, une filiale à part entière de Northern Electric, avant de se joindre à l'Hydro-Québec au printemps de 1975.

Home Oil COMPANY LIMITED

AVIS DE DIVIDENDE

AVIS EST PAR LES PRESENTES DONNE qu'un dividende de vingt-cinq cents (25¢) par action sera payé sur les actions en circulation de la classe A et la classe B des actions de capital de la compagnie en monnaie canadienne à compter du 1er janvier 1976 aux détenteurs de ces actions inscrits à la clôture des affaires en date du 8 décembre 1975.

Par ordre du Conseil
Le secrétaire et premier vice-président
R. B. COLEMAN

Calgary, Alberta
le 25 novembre 1975

FALCONBRIDGE

DIVIDENDE Numero 121

Avis est donné par la présente qu'un dividende trimestriel de vingt-cinq cents (25¢) par action a été déclaré par le Conseil d'administration de Falconbridge Nickel Mines Limited, payable en monnaie canadienne le 30 décembre 1975 aux actionnaires inscrits aux livres à la fermeture des affaires le 5 décembre 1975.

Par ordre du Conseil
G. T. N. Woodroffe
Secrétaire

Toronto, Canada
le 21 novembre 1975

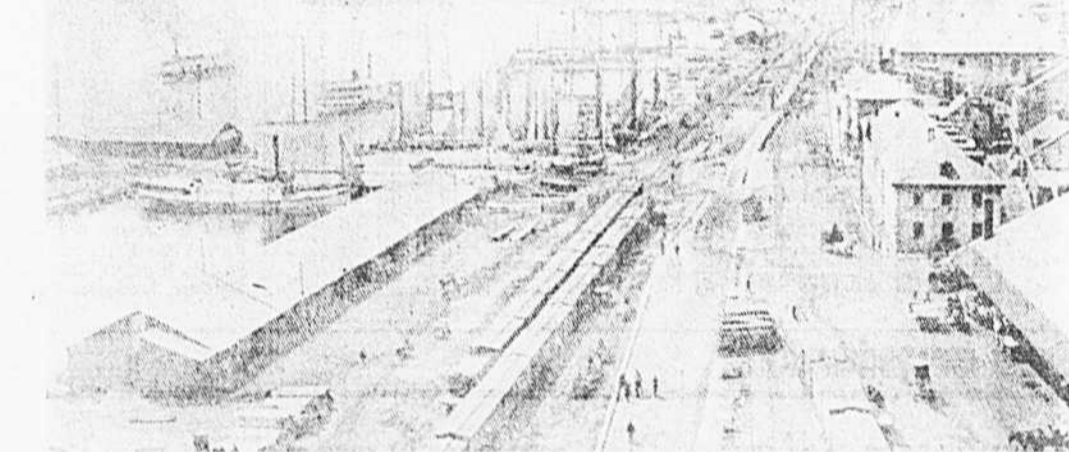
TEXACO
CANADA TEXACO LIMITED

DIVIDENDE D'ACTION: ORDINAIRE No 148

Avis est donné par la présente qu'un dividende ordinaire de vingt-cinq cents (25¢) par action sera payé sur les actions ordinaires en circulation de la compagnie le 22 décembre 1975 aux actionnaires inscrits aux livres à la fermeture des affaires le 15 décembre 1975.

Par ordre du Conseil
A. J. GILLIES
Secrétaire

Calgary, Alberta
le 21 novembre 1975



Le havre de Montréal en 1893.



Lorne G. Burlington, Ing P.



Pierre G. Bourgeau B.A., Sc.Pol., LL.B.

Les nominations de Lorne G. Burlington et de Pierre G. Bourgeau aux postes de Vice-présidents de Churchill Falls (Labrador) Corporation Limited ont été annoncées par John W. Beaver, Président et Chef Exécutif de la compagnie. M. Burlington devient Vice-président et Directeur général-Exploitation à Churchill Falls. Avant de faire partie de CFLCo, en 1974, en qualité de Directeur général - Exploitation, M. Burlington, qui possède un B.Sc. en génie électrique de l'Université de Toronto, avait précédemment occupé le poste de Directeur de l'Exploitation du nord-est de l'Ontario auprès d'Hydro-Québec. Me Bourgeau devient Vice-président - legal, Chef du Service du Contentieux et il remplira également les fonctions de Secrétaire-adjoint. Il s'est joint à la CFLCo en 1974 en tant que Chef du Contentieux et secrétaire. Me Bourgeau, natif d'Ottawa et membre du barreau des Provinces de l'Ontario et de Québec, était auparavant conseiller juridique chez Canadair Limited. Avant cela, il avait été nommé par le ministère fédéral de la Justice conseiller juridique au ministère du Secrétaire d'Etat. Il a également été à l'emploi du ministère des Affaires extérieures. En 1969, il a été membre de la délégation canadienne à la 2ème session de l'Assemblée générale des Nations Unies, à New York, à titre de conseiller juridique.

AVIS
aux actionnaires de la Banque de Montréal

A cause de l'interruption du service postal, la distribution normale du rapport annuel ne peut être assurée. Cependant, les actionnaires peuvent se procurer copie du rapport annuel 1975 en s'adressant à la succursale de la Banque de Montréal la plus rapprochée.

SOLDE MERCEDES BENZ

Nous disposons d'un vaste stock de divers modèles 1975

240 DIESEL
Il nous faut les vendre au plus tôt

A des prix avantageux qu'il ne nous sera plus possible d'offrir à nouveau.

LE MODELE 240 DIESEL — Une voiture (sédan) véritablement luxueuse. Des essais EPA sur la grande route établissent sa consommation à 36 MPG.

Les moteurs diesel résistent plus longtemps et ne nécessitent pas de mise au point. Ils fournissent plus de millage et sont moins polluants.

D. K. AUTOMOBILE INC.
4815 Buchan — 735-3585
(Une rue au nord de Jean Talon & Victoria)

JUSQU'À

10 1/4 %

Dépôt 5 ans

Société Nationale de Fiducie
385 est, rue Sherbrooke
Montréal H2X 1E5
Tel. 844 2050, poste 124

INSTITUTION INSCRITE À LA REGIE DE L'ASSURANCE DEPOSES DU QUEBEC

La Saulaie
Restaurant des gourmets Boucherville
sur les rives de Saint-Laurent

Reservations 655-0434 655-5664

PEUGEOT
la voiture qui gagne à être connue

504 GL

Sedan Familiale * Gazoline ou Diesel
SERVICE SURTOUT

10,825 RACETTE 323-1900

Biarritz

PETROFINA CANADA LTÉE

K.S.C. Mulhall R.I. Galland

Petrofina Canada Ltée annonce l'élection de MM. Kenneth S.C. Mulhall et Richard I. Galland au conseil d'administration de la compagnie. M. Mulhall est vice-président senior et trésorier de Petrofina Canada Ltée et vice-président et administrateur de Portland Pipe Line Corporation. M. Galland est président et chef de la direction d'American Petrofina Incorporated et administrateur de Petrofina S.A., la société mère du groupe Petrofina.

fonds mutuels AMERICAINE les obligations

Table of mutual funds and bonds with columns for fund names, values, and performance metrics.

les obligations PAR ACCOVAM ET RICHARDSON SECURITIES

Table of government and provincial bonds with columns for bond types, values, and interest rates.

dividendes

Table of dividend-paying stocks with columns for company names, stock prices, and dividend amounts.

carrières ET PROFESSIONS

Advertisement for Centre Hospitalier des Laurentides recherche pharmacien diplômé. Includes details on job functions and requirements.

Advertisement for HOPITAL NOTRE-DAME, centre hospitalier affilié à l'Université de Montréal. Focuses on technical administration roles.

Advertisement for le dollar, discussing the Canadian dollar's value and exchange rates.

Advertisement for GTE SYLVANIA COMPTABLE. Grand livre général - coût de distribution. Recruitment for a comptable.

Advertisement for GTE SYLVANIA SPÉCIALISTE DES PRIX. Recruitment for a pricing specialist.

Advertisement for l'argent, discussing financial matters and interest rates.

Advertisement for for, discussing financial matters and interest rates.

Advertisement for NORCEN ENERGY RESOURCES LIMITED - NOMINATIONS. Lists board members and their roles.

Advertisement for ANIMATEUR PEDAGOGIQUE. Recruitment for a pedagogical animator at Hôpital psychiatrique de la sécurité maximale.

Advertisement for DIRECTEUR TECHNIQUE MAINTENANCE DE BUANDERIE. Recruitment for a technical director in laundry maintenance.

Advertisement for Crédit Foncier. Obligations de 5 ans. Interest rates of 10 1/4% and 10 1/2%.

Advertisement for hcc MANAGEMENT et DIRECTION DES ENTREPRISES. Programme pour cadres supérieurs.

Advertisement for OCCASION VENTE - PIÈCES ET ACCESSOIRES (AUTOS). Grand Brothers Sales Ltd.

Advertisement for ESTIMATEURS. Experience minimum de cinq (5) ans dans la construction de bâtiments commerciaux.

Advertisement for L'HÔPITAL STE-JEANNE-D'ARC recherche Techniciens(NES) EN INHALOTHÉRAPIE.

Advertisement for AGENT DE LA gestion financière. Commission Régionale de Chambly.

Advertisement for CARRIÈRES ET PROFESSIONS. Les annonces publiées dans cette section sont facturées au tarif uniforme de \$1,40 la ligne égale.

**FÉDÉRATION CANADIENNE
DES MAIRES ET DES MUNICIPALITÉS
COORDONNATEUR**

Une association nationale de municipalités est à la recherche d'une personne pouvant coordonner les activités des cinq comités régionaux de son conseil d'administration. Le coordonnateur est responsable de la préparation des documents de travail pour les comités. Ses autres fonctions consistent à répondre aux demandes de renseignements, d'entreprendre des projets de recherches particulières et de recueillir de la documentation pour la publication mensuelle.

Le candidat choisi devra avoir une connaissance approfondie des gouvernements municipaux et des relations inter-gouvernementales, une maîtrise en économie, en sciences politiques, en planification ou en administration publique serait souhaitable mais un BA et quelques années d'expérience dans un domaine connexe seront pris en considération.

Le bilinguisme (français-anglais) est essentiel. Ce poste devrait intéresser les personnes qui gagnent environ 18.000 dollars par année. Le traitement dépendra des qualités et de l'expérience.

Prière de formuler votre demande par écrit au plus tard le 19 décembre 1975 en indiquant les études, l'expérience, les recommandations et autres renseignements pertinents et de la faire parvenir à:

Monsieur Guy Levesque
Directeur administratif
Fédération Canadienne des Maires et
des Municipalités
600 - 220 ouest, rue Laurier
Ottawa K1P 5J8

**COORDONNATEUR DE LA SANTÉ
ET DE LA SÉCURITÉ**

requis par une grande entreprise manufacturière située dans l'ouest de la ville.

Le candidat choisi sera responsable de toutes les activités se reliant aux développements de programmes de prévention des accidents du travail. Il sera aussi responsable de la sécurité de l'usine.

Ces responsabilités incluent:

- Investigation des accidents;
- Compilation des statistiques;
- Motivation et entraînement des cadres et des employés de l'usine;
- Inspection périodique de l'usine et des entrepôts de la région métropolitaine.

Cette position est sous la juridiction du gérant du personnel.

QUALIFICATIONS:
Être bilingue;
Au moins 5 ans d'expérience dans le domaine de la sécurité industrielle.

Veuillez faire parvenir "curriculum vitae" incluant le salaire espéré à:

R. Harel, gérant du personnel



**DOMINION GLASS
COMPANY LIMITED**
2376 Wellington, Montréal
H3K 1X6



**Calgary
Board
of
Education**

Surintendant principal des écoles

LE DÉFI
Agir à titre de directeur administratif principal au sein d'un système scolaire novateur dont le but est de fournir à ses 84.000 étudiants l'occasion de recevoir un enseignement de très grande qualité. On y offre des programmes et services destinés aux enfants de niveau préscolaire, aux enfants handicapés, aux adultes ainsi qu'aux élèves de niveau primaire et secondaire.

LE CANDIDAT
Le candidat choisi possèdera un éloquent dossier en administration scolaire et de solides antécédents en enseignement. Il devra en plus être titulaire d'un permis d'enseignement pour l'Alberta (ou y être admissible) et avoir fait des études de deuxième cycle en enseignement, y compris des études post-doctorat en administration scolaire. Un doctorat en pédagogie serait souhaitable. Citoyenneté canadienne essentielle.

Le candidat choisi sera nommé Surintendant principal désigné dès le 1er septembre 1976 et il deviendra Surintendant principal au plus tard le 1er septembre 1977.

Salaire et autres conditions contractuelles à négocier.

Faites parvenir votre demande, dans une enveloppe portant la mention "Confidential, Re: Selection Committee", avant le 31 janvier 1976, à:

The Chairman
Calgary Board of Education
515 Macleod Trail S.E. Calgary, Alberta T2G 2L9

**FÉDÉRATION CANADIENNE
DES MAIRES ET DES MUNICIPALITÉS
CHARGÉ DE RECHERCHES**

La F.C.M.M. met sur pied un programme triennal de recherches axé sur la solution des problèmes et pour mener à bien un tel programme, elle a besoin d'un chargé de recherches.

Le programme servira d'instrument de recherches aux municipalités et leur aidera à élaborer, planifier et mener à bonne fin des recherches ou les programmes et les résultats positifs apporteront de nouvelles connaissances et de l'information aux municipalités du Canada.

Sous la surveillance et la direction générale d'un comité de hauts fonctionnaires municipaux, le candidat choisi devra: faire connaître le programme aux municipalités et guider l'élaboration de projets de recherches au comité de gestion; contrôler la réalisation progressive des projets approuvés en suivant la marche de chaque projet et préparer des rapports trimestriels sur les activités en cours.

Le candidat choisi devra avoir une connaissance approfondie des gouvernements municipaux et des méthodes de recherche appliquées, une maîtrise en administration publique en économie, en sciences politiques ou dans une discipline connexe seraient souhaitables mais un BA et quelques années d'expérience en recherches municipales seront pris en considération. Une connaissance suffisante des deux langues officielles est essentielle.

Ce poste devrait intéresser les personnes qui gagnent environ 16.000 dollars par année. Le traitement dépendra des qualités et de l'expérience.

Prière de formuler votre demande par écrit en indiquant les études, l'expérience, les recommandations et autres renseignements pertinents et de la faire parvenir à:

**MONSIEUR GUY LEVESQUE
DIRECTEUR ADMINISTRATIF
FÉDÉRATION CANADIENNE DES MAIRES
ET DES MUNICIPALITÉS
600 - 220 OUEST RUE LAURIER
OTTAWA K1P 5J8**

CANATOM LTÉE
recherche
**Techniciens
Concepteurs
Dessinateurs**

Canatom Ltée recherche, pour ses études de centrales nucléaires et d'usines d'eau lourde, des techniciens, concepteurs et dessinateurs de niveau confirmé, spécialisés dans:

ÉLECTRICITÉ

Les candidats devraient avoir entre 5 et 10 années d'expérience dans les domaines suivants: conception d'instruments et de commande de procédés, disposition de tableaux et de câbles de commande, et fabrication de cahiers des charges.

**INSTRUMENTATION
ET COMMANDE**

Les candidats devraient avoir entre 5 et 10 années d'expérience dans les domaines suivants: conception d'instruments et de commande de procédés, disposition de tableaux et de câbles de commande, et fabrication de cahiers des charges.



Mario D'Amato
Responsable du Recrutement
CANATOM LTÉE
1134 OUEST, RUE STE-CATHERINE
MONTREAL, QUÉBEC H3G 2L6
(514) 878-5308

**ANALYSTES-PROGRAMMEURS, APPLICATIONS
ANALYSTES-PROGRAMMEURS, SYSTÈMES**

Le service Informatique de gestion d'Alcan à Montréal a des postes à combler en programmation d'applications et de systèmes. L'offre s'adresse à de nouveaux diplômés.



Les candidats aux postes d'analystes-programmeurs en applications seront diplômés en informatique, mathématiques, sciences, génie ou commerce. De plus, ils auront au moins un an d'expérience en programmation COBOL, FORTRAN ou PL1. Les Cégepiens reçus en informatique pourront également présenter une demande à condition de posséder une expérience pertinente.

Les candidats aux postes d'analystes-programmeurs en systèmes seront diplômés en informatique ou en génie électrique. De plus, ils compteront un ou deux ans d'expérience dans les systèmes d'exploitation pour ordinateurs DEC-10 ou IBM 360.

Le bilinguisme est un atout certain pour ces postes.

Les intéressés sont priés d'adresser leur curriculum vitae à:

N.B. — Si la grève des Postes se poursuit, on pourra déposer son curriculum vitae à la réception du 31e étage, 1, Place Ville-Marie.

Aluminium du Canada, Ltée
Service du Personnel
C.P. 6090
Montréal, Québec
H3C 3H2

**GÉRANT
de l'entretien**



L'entreprise de vente au détail la plus progressive au Canada, Simpsons Sears vient d'inaugurer son nouveau magasin au centre d'achat sur le chemin de la Côte Vertu. Nous sommes à la recherche d'un gérant pour diriger notre équipe chargée de l'entretien de l'équipement du nouveau magasin.

Les candidats auront une bonne expérience du domaine de l'entretien, notamment en électricité et en plomberie.

Le salaire est intéressant et la semaine de travail est de 37 1/2 heures. De plus, vous profiterez de plusieurs avantages supplémentaires dont la participation aux bénéfices, des remises sur vos achats, un stationnement gratuit et une cafétéria pour employés.

Veuillez vous présenter au:

DÉPARTEMENT DU PERSONNEL
SIMPSONS-SEARS LTÉE
Place Vertu, 3055, Côte Vertu
Montréal, Québec

**Analyste
des données
Télécommunications**

Il existe un poste intéressant d'analyste des données — télécommunications au secteur de la mise au point de la technologie, du service informatique.

LE POSTE

- concevoir, mettre au point et en œuvre des réseaux de transmission des données à travers le pays;
- fournir l'aide technique nécessaire au choix de terminaux, de voies de communication et de matériel annexé;
- déterminer les possibilités d'amélioration des systèmes de communication actuels.

LES EXIGENCES

- un minimum de 2 ans d'expérience dans la conception et la mise en œuvre de réseaux de transmission des données;
- une expérience de la conception de systèmes en liaison directe avec l'ordinateur;
- une bonne connaissance des méthodes actuelles de contrôle de terminaux, de mini-ordinateurs et de télécommunications par ordinateur;
- la capacité de communiquer efficacement avec tous les niveaux de la direction.

LES ATOUTS:

- un diplôme universitaire ou un diplôme d'une école technique (informatique);
- une expérience en programmation au niveau des mini-ordinateurs ou des ordinateurs plus puissants;
- le bilinguisme.

Notre compagnie offre un éventail complet d'avantages sociaux et un salaire proportionnel à votre formation et votre expérience.

Veuillez remettre un résumé détaillé de vos qualifications y compris vos exigences salariales à:

Services d'emploi
DOMTAR LIMITEE
395 ouest, boul. de Maisonneuve,
Montréal, Québec

Dossier No M5 142

Université du Québec à Montréal

**RESPONSABLE DES
SERVICES ALIMENTAIRES**

SUMMAIRE DE LA FONCTION:
Sous l'autorité immédiate du Directeur du Service des Approvisionnements, assume la direction et le contrôle des cafétérias, casse-croûte et autres services alimentaires de l'institution.

TÂCHES ET RESPONSABILITÉS PRINCIPALES:

- Assure le fonctionnement et le développement des services alimentaires de l'Université. À cet effet, il cherche à accroître la productivité de son équipe, à améliorer la qualité des services rendus et à utiliser ses ressources au maximum.
- Distribue, coordonne et vérifie le travail des employés, effectue toutes les tâches requises par la gestion du personnel de son service, fait observer les politiques et règlements de l'institution et veille à l'application de la convention collective.
- Effectue, supervise et contrôle toutes les tâches administratives requises pour assurer le bon fonctionnement de son service: préparation et contrôle des budgets de fonctionnement et d'investissement, préparation des requêtes de matières premières, préparation des rapports appropriés, etc.
- Développe et administre un système de statistique afin d'être en mesure de suivre et de contrôler les opérations du service et d'en analyser les coûts et l'efficacité.
- Prépare les menus et supervise les achats de produits.
- Établit et met en application un programme d'entretien et de renouvellement de l'équipement.
- Veut à l'application des normes de salubrité et de sécurité.
- Se tient informé de l'évolution des connaissances techniques et pratiques pertinentes à la fabrication et à la distribution des aliments de même qu'au fonctionnement général de son service.
- Effectue toute autre tâche qui pourrait lui être confiée par son supérieur.

QUALIFICATIONS REQUISES:

- Posséder un baccalauréat en nutrition, une année d'internat et un minimum de cinq (5) années d'expérience pertinente ou toute autre combinaison de scolarité et expérience jugée équivalente.
- Posséder les qualités de leadership nécessaires à l'encadrement d'un personnel subalterne d'une trentaine d'employés.

Les candidatures accompagnées d'un curriculum vitae doivent parvenir au Secrétaire général avant le 11 décembre 1975 à 17 heures, au bureau 7210, Pavillon Louis-Joliet, 355 ouest, rue Ste-Catherine, Montréal.

HONDA

Dû à notre expansion rapide, des postes sont ouverts pour des:

REPRÉSENTANTS DE SERVICE "division automobile"
REPRÉSENTANTS DE SERVICE "division motocyclette"

QUALIFICATIONS:
Expérience pertinente dans le domaine service après-vente. Les candidats ayant une bonne connaissance de la mécanique et bilingues seront considérés.

S'adresser à:
Mlle Diane Larivière
CANADIAN HONDA MOTOR LIMITED
789-3815

PHILIPS
CHEF COMPTABLE

La Compagnie de Transformateurs Philips Limitée est située à St-Jérôme (30 milles de Montréal). Re liée au groupe international Philips, elle jouit d'une compétence technologique avancée.

LA POSITION: Se rapporte directement au Directeur pour:

- Comptabilité générale et prix de revient;
- Préparation de rapports;
- Bilan et formules gouvernementales (rapports d'impôts);
- Analyse et planification des budgets financiers.

LE CANDIDAT:

- Diplômé universitaire ou candidat ayant complété 3 années de cours en R.I.A. ou C.G.A.
- Doit être capable de diriger un personnel de 4 à 5 employés;
- Maîtrise du français et de l'anglais (parlés et écrits);
- Connaissances en anglais et en préparation de budget pour rapports financiers à tous les niveaux de l'administration. Serait considéré un acquis une certaine familiarité avec les systèmes d'ordinateurs (Data Processing).

RÉMUNÉRATION: La compagnie offre un salaire compétitif et des avantages sociaux usuels.

Veuillez communiquer avec:
J.G. Deschamps

LA COMPAGNIE DE TRANSFORMATEURS PHILIPS LTÉE

400 boul. J.F. Kennedy
St-Jérôme, P.Q.
Tél.: 866-2103 436-1055

INGÉNIEUR INDUSTRIEL

Un poste important est présentement vacant au sein de notre service de génie industriel. Les responsabilités comprennent tout l'aspect ingénierie du travail, y compris la supervision d'environ 3 techniciens et professionnels.

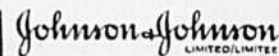
Les candidats devront détenir un diplôme en génie industriel et posséder un minimum de 5 ans d'expérience pratique probante. Une aptitude à former et à développer d'autres professionnels constituera un précieux atout. Une connaissance d'usage du français et de l'anglais est essentielle.

INGÉNIEUR EN DÉVELOPPEMENT

Relevant d'un ingénieur senior en développement, le titulaire de ce poste apportera son aide à la réalisation de programmes de recherche, mettra sur pied des conceptions nouvelles et verra à leur exécution. Il assumera également la responsabilité de l'opération et l'entretien de l'équipement de laboratoire.

Les candidats devront être diplômés en génie mécanique ou chimique et posséder environ 1 an d'expérience industrielle. Une bonne connaissance de l'anglais et du français est essentielle.

Si intéressé, veuillez téléphoner à:
André Brouard
Coordonnateur du personnel
254-9961, poste 340
7101 est, rue Notre-Dame
Montréal, Québec H1N 2G4



**INSTITUT DORÉA
ÉDUCATEURS (TRICES)**

DÉFINITION: Tel que décrit dans présente convention collective.
SALAIRE: Selon convention collective actuelle.
Communiquer à frais vives avant le 12 décembre 1975 avec:
M. Jean-Jacques Camara
Institut Doréa Inc.
Franklin Centre, Cité Huntingdon
(514) 827-2551

CONTREMAÎTRE

Un manufacturier de meubles métalliques est à la recherche d'un contremaître pour son département de peinture. Le candidat doit posséder les qualifications suivantes:

- 4 à 5 ans d'expérience dans un département de peinture à l'eau cuit et être familiarisé avec système électrostatique;
- Expérience pour diriger un groupe d'employés syndiqués.

Telephone: 331-8330
DIRECTEUR DU PERSONNEL

LA COMMISSION SCOLAIRE RÉGIONALE YOVILLE

est à la recherche d'un
PROFESSEUR EN ÉLECTROTECHNIQUE, SECONDAIRE IV
EXIGENCE: 3 années d'expérience dans le métier.
Communiquer par téléphone:
861-7460
ou (514) 429-4671 poste 238

Chemises de nuit soyeuses

Très beau lot de chemises imprimées en tricotéte. Amiel* lavable en machine. P.M.G.

E. Chemise Juliette. élastique à l'encolure ronde, à la taille et aux manches courtes.

F. Modèle MuMu. à manches 3/4 et élastique à l'encolure.

G. Chemise Juliette. à encolure "V" et manches capes.

H. Modèle sans manches, décolleté plongeant en "V".
* Marque déposée.

Peignoirs douillets en molleton

Mélange acétate et nylon lavable en machine. Tous à manches longues et en tailles P.M.G.

A. Coupe classique. Broderie à l'empiècement et long boutonnage. Rose, bleu, saumon, beige.

B. Coupe enveloppante. Surpiqués à l'encolure "V" et aux poignets, ceinture ferm. Sash et poignets.

Hors photo

C. Modèle à glissière. Ceinture coulissante. Brun avec col et poignets imprimés "logos".

D. Modèle "empire" Boutonnage devant et garniture de dentelle. Rose et bleu.

SEULEMENT

799

ch.

SEULEMENT

1299

ch.

Téléphoner à 842-6261 - Lingerie pour dames, rayon 820, au Baymart, niveau du métro, centre-ville, Place Vertu, Versailles, Laval, Dorval, Rockland et Boulevard.

MERVEILLEUX CADEAUX DE NOËL



Chandails de ski pour hommes

Tricot acrylique double maille, confortable, chaud et d'entretien facile. Lavable en machine. Sèche aussi en machine. Elegants modèles ras du cou, en bleu poudre, marine, rouge, avec rayures de couleurs contrastantes. P.M.G.E.G.

Téléphoner à 842-6261 - Chandails pour hommes, Baymart, rayon 853, niveau du métro, centre-ville, Place Vertu, Versailles, Laval, Dorval, Rockland et Boulevard.

SEULEMENT

1099

ch.



"Où les aubaines sont quotidiennes"

Baymart

Magasin
'Petit budget'
COMPAGNIE DE LA BAIE D'HUDSON

7 magasins à Montréal et en banlieue: CENTRE-VILLE • PLACE VERTU • PLACE VERSAILLES • CENTRE LAVAL • DORVAL • ROCKLAND • BOULEVARD. Téléphoner à 842-6261 (24 heures, jour et nuit).
HEURES D'OUVERTURE: DU LUNDI AU MERCREDI, DE 9h30 à 18h. LES JEUDI ET VENDREDI, DE 9h30 à 21h. LE SAMEDI, DE 9h à 17h.

la Baie
D'HUDSON

Super-succès d'un bout à l'autre à bas prix



Ce symbole, apposé sur les "Super-succès" vous garantit satisfaction. Choisissez-le entre tous!

spécial

Désormais, vous savez reconnaître nos "Super-succès" pour ce qu'ils sont vraiment: des articles présentés au moment opportun, dont la haute qualité est demeurée inchangée malgré les prix réduits. Chaque "Super-succès" doit, pour porter ce nom, avoir fait ses preuves sur le marché et représenter une excellente affaire pour le client. Nos "Super-succès" sont des occasions que vous ne devez pas manquer car elles se présentent rarement de nos jours! Ces aubaines exceptionnelles ne sont offertes que trois jours recommandons

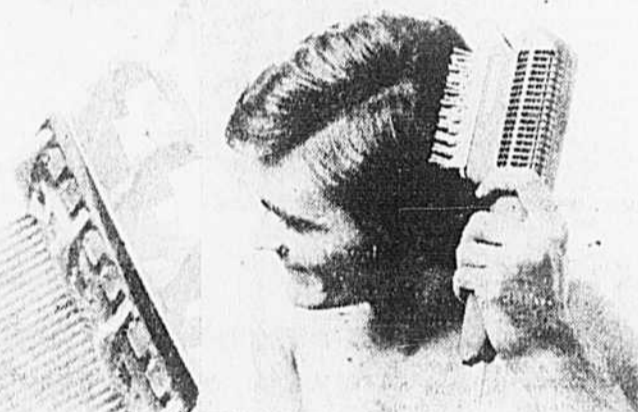
durant, nous vous donc de venir en profiter au plus tôt!



Fer à onduler Lifestyler Mist. Coiffure vite réussie. Petites retouches de dernière minute. Mèche rebelle fixée en le disant. Chaleur contrôlée, douce vapeur... permettant des mises en plis, comme chez le coiffeur, sans abîmer les cheveux. Support protège-moules. Garantie d'un an.

Ord. 14.99

12⁹⁹



Sechoir-coiffeur Lifestyler. Vendu en exclusivité à la Baie. Puissance 500 watts. Deux allures et deux vitesses d'air. Livré avec cinq accessoires pour sécher, lisser, coiffer, boucler, gonfler, cranter, onduler, peigne à démêler, fer boucler, brosse, peigne à dents fines et manche à coiffer. Rendra d'innombrables services à toute la famille. Garantie d'un an.

Ord. 18.99

15⁹⁹

Téléphoner à 842-6261. Appareils électriques de toilette, rayon 770, au rez-de-chaussée, centre-ville. Place Vertu, Versailles, Laval, Dorval, Rockland et Boulevard.

Utilisez votre carte de crédit la Baie... c'est si simple et si pratique

7 magasins à Montréal et en banlieue: CENTRE-VILLE • PLACE VERTU • PLACE VERSAILLES • CENTRE LAVAL • DORVAL • ROCKLAND • BOULEVARD. Téléphoner à 842-6261 (24 heures, jour et nuit).
HEURES D'OUVERTURE: DU LUNDI AU MERCREDI, DE 9h30 à 18h. LES JEUDI ET VENDREDI, DE 9h30 à 21h. LE SAMEDI, DE 9h à 17h.