

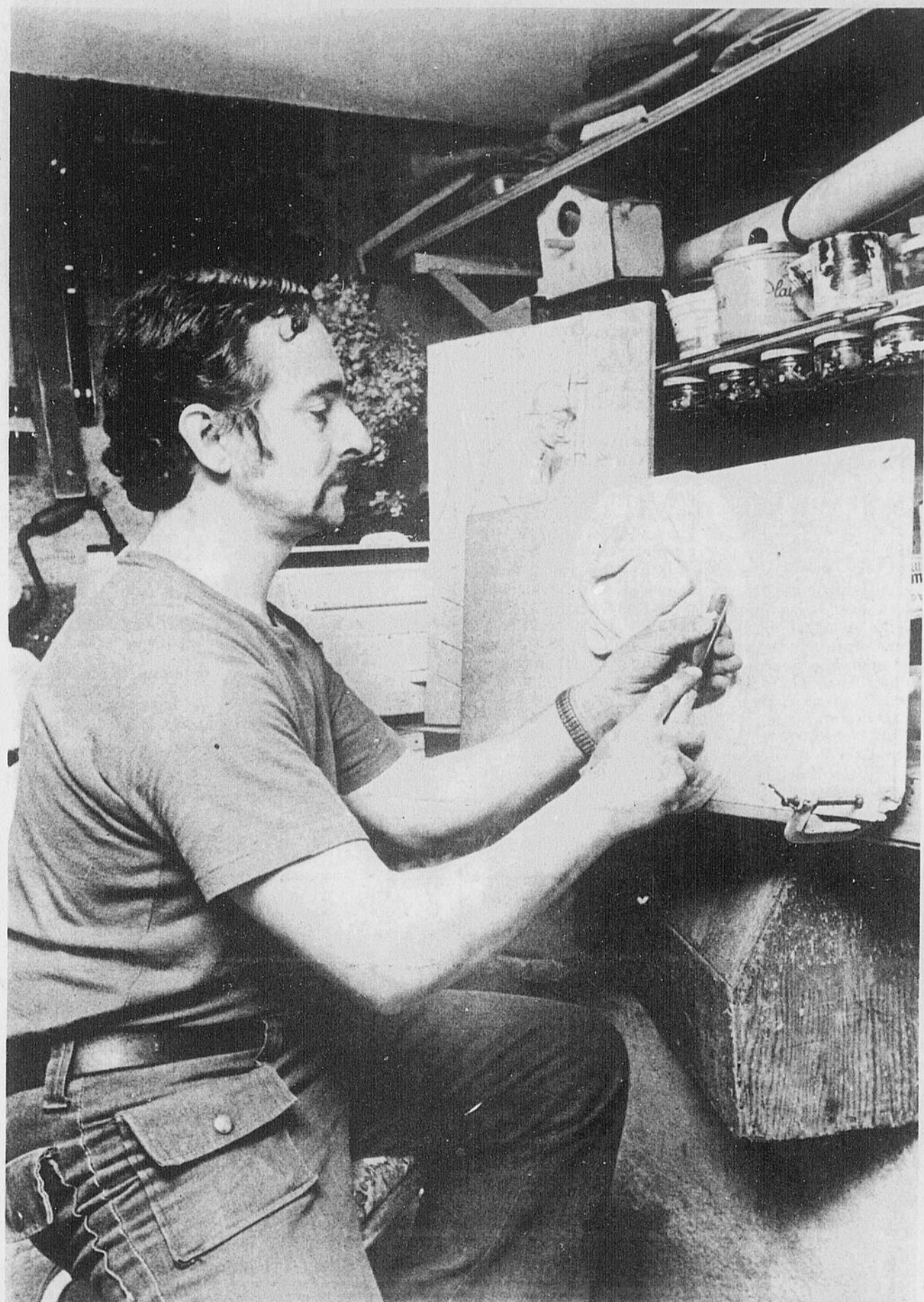
# LE QUOTIDIEN

DU SAGUENAY-LAC-SAINT-JEAN  
CHIBOUGAMAU—COTE-NORD

3ième section

Samedi, 31 août 1974

## Enfin, Armand Lavoie fait ce qu'il aime!



ARMAND LAVOIE — Sculpteur, Armand Lavoie de Chicoutimi-Nord envisage sa progression dans le métier d'un œil optimiste. Il a débuté en douceur,

et depuis un an il avance vers son objectif: devenir sculpteur professionnel.

Par Christiane LAFORGE

**CHICOUTIMI** — Sous la main de l'artiste, le bois s'habille de personnages. Là un pêcheur et son filet, ici un bûcheron à l'effort, là un trappeur, ou une soirée canadienne, ou un pensif grand-père. Et pour Armand Lavoie de Chicoutimi-Nord cette création devient sa vie.

S'il fut toujours doué pour le dessin, les obligations familiales l'ont très longtemps tenu éloigné de ce qui aujourd'hui devient une seconde profession. Il n'y a que sept ans qu'il a timidement repris contact avec l'expression artistique, travaillant le bois, le sculptant selon sa fantaisie.

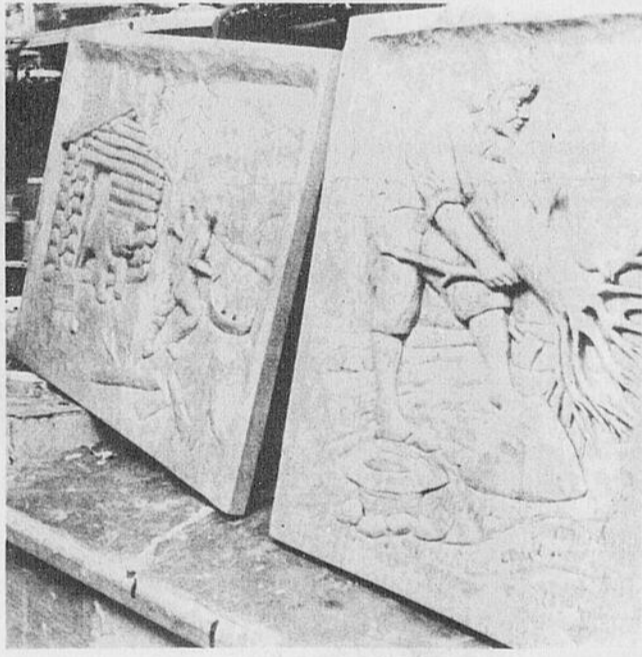
Puis il suivit une cession de quarante heures de cours sous la direction de Jacques Lacroix, suivie d'une autre d'une même durée avec Victor Dallaire. Ce dernier, dit-il, l'aura particulièrement influencé.

Aujourd'hui il se sent plus sûr de son métier, et depuis un an il travaille assidûment, dans le silence de sa maison, désireux de pratiquer cet art à titre professionnel.

### D'ABORD UN ART

Armand Lavoie est un homme simple, calme. Sa vie se partage entre l'hôpital de Chicoutimi et son atelier. Il n'a pour tout bagage que le goût de sculpter. Son art est avant tout un plaisir. Alors il est heureux. Il se sent lui-même, il a l'impression d'y trouver une valeur de vivre.

Sa source d'inspiration est surtout des gravures et dessins de scènes champêtres et québécoises. Parfois il prend le temps de travailler le bois selon des motifs fantaisistes, décoratifs, à la fois beaux et utiles comme le cadre d'un miroir.



L'OEUVRE — D'une personnalité taillée dans une pierre tranquille, Armand Lavoie projette dans ses sculptures cette impression de bonheur paisible qui semble être le sien.



LE PECHEUR — Une très belle pièce d'Armand Lavoie. Tout y est calme et serein.

Le pin, le tilleul sont ses bois de choix. Dans la région, cela crée quelques difficultés pour en trouver autant qu'il en voudrait, et il lui est arrivé de se rendre jusqu'à St-Jean-Port-Joli pour y quêrer de matériel de base, denrée rare.

Au cours de l'année, Armand Lavoie a participé à quelques expositions de groupe, et espère vivement pouvoir, petit à petit faire de son art un métier viable.

### ENSUITE UN REVENU

C'est la grande question, le problème de chacun. Il faut bien vivre. Pour Armand Lavoie, la sculpture qui fut d'abord et essentiellement un plaisir, devient aussi une source de revenu.

Une seconde corde à son arc et qui pourrait lui permettre de faire face avec plus d'optimisme à ses obligations de père de famille.

C'est pour cela qu'il opte dans l'immédiat pour des scènes "qui se vendent bien". Il donnera aux gens ce qu'ils aiment, ce qu'ils veulent.

D'ailleurs, Lavoie ne veut rien révolutionner, rien prouver non plus. Il a un talent et le met à son service.

Ses oeuvres sont bien faites. Elles lui ressemblent: calmes, simples, taillées dans un bonheur tranquille qui ne demande qu'une place au soleil.

**UN ENCHANTEMENT!!**

VENEZ CHANTER AVEC LA PIMPANTE **JULIE ANDREWS** POUR TOUS!

LES PLUS JOLIES CHANSONS  
"DO RE MI"  
"CHANSON DES COLLINES"  
"MARIA"  
"MES JOIES QUOTIDIENNES"  
"EDELWEISS"

dans **"LA MÉLODIE DU BONHEUR"** Gagnerait de 5 OSCARS!

version française de "THE SOUND OF MUSIC!"

UN SUPER-SPECTACLE EN COULEUR!

avec JULIE ANDREWS et CHRISTOPHER PLUMMER  
INVITATION aussi INVITATION au SKI NAUTIQUE AU PARADIS

**CARTIER** CHICOUTIMI 291 4<sup>th</sup> RUE RACINE TEL 543-3138

**ELYSEE** KENOGAMI 8 RUE STE-FAMILLE TEL 542-5701

UN EXPERT EN KARATE... 2 FILMS EN COULEURS 14 ANS

Protecteur de la jeunesse révoltée!

**BILLY JACK** LA MAIN DE FER

VERSION FRANÇAISE

**BELLEVUE** JONQUIERE RUE ST-HUB. 61 CENT. TEL 542-5519

HORREUR INCOMPARABLE! 18 ANS adultes

à la recherche des plaisirs de l'au-delà...

20 FILM **LA FILLE DE DRACULA** LA MALEDICTION DE FRANKENSTEIN

**SAGUENAY** BAGOTVILLE 430 RUE ELGIN TEL 544-4611

**BINGO** LES DEUX PLUS GRANDS SUCCES DE

**JEAN-CLAUDE LORD**

**les colombes** avec JEAN BESRE-LISE THOUIN-JEAN DUCEPPE

**CENTRE** JONQUIERE 554 ST-DOMINIQUE TEL 542-6901

**IMPERIAL** CHICOUTIMI 120 QUAI RUE PRICE TEL 543-5580



**SAGUENAY AUTOMOBILE Ltée**  
Samedi, 31 août  
Mme Lucie Gaudreault, rue D'Anjou, Jonquières  
M. Bertrand Girard, rue Médéric-Gravel, Chicoutimi  
Mlle Françoise Martel, rue Bergeron, Kenogami

Lundi, 2 septembre  
M. Marcel Gametain, boul. Des Étudiants, Kenogami  
M. Lucien Bouchard, rue St-Simon, Jonquières

**TELEVISION**

**C.J.P.M.-T.V. Canal 6**  
SAMEDI, 31 AOÛT

- 12.00 La flèche brisée
- 12.30 Bon week-end (C)
- 14.30 Cinéma (C)
- "Yama"
- 16.00 Samedi sports
- 16.30 Télé revue
- 17.00 Roller Derby (C)
- 18.00 Sport Spect (C)
- 19.00 Sur le matelas (C)
- 20.00 Les grands spectacles (C)
- "Pièces de la passion"
- 22.30 Nouvelles TVA (C)
- 23.00 En fin de soirée
- "Point vers le soleil"

**DIMANCHE, 1 SEPTEMBRE**

- 12.00 Les hommes de l'espace
- 12.30 Documents (C)
- 13.30 Bon dimanche (C)
- 15.00 Mon ami Flicka
- 15.30 La sœur volante (C)
- 16.00 Adèle (C)
- 16.30 Le père Ambroise (C)
- 17.00 Annie agent spécial (C)
- 18.00 Le cirque à son meilleur (C)
- 18.30 Jeunesse (C)
- 19.30 Ciné choix (C)
- "Passport pour l'oubli"
- 21.30 Sous mon toit (C)
- 22.00 Regard sur le monde (C)
- 22.30 Nouvelles TVA (C)
- 23.00 Le choc des idées (C)

**DEMÉNAGEMENT ET LIVRAISON DE TOUS GENRES**

**MESSAGERIE Villeneuve**

180, ST-DOMINIQUE JONQUIÈRE  
TEL.: 547-9919

**C.K.R.S.-T.V. Canaux 12-2-4-8-9**  
SAMEDI, 31 AOÛT

- 9.30 Yogi l'ours (C)
- 10.00 Pépé le cow-boy
- 10.30 Pico (C)
- 11.00 Pour passer le temps (C)
- 11.30 Prélude (C)
- "Francine Pépin"
- 12.00 Le Saint (C)
- 13.00 Sport hebdo (C)
- "Tennis"
- 14.00 Baseball (C)
- 16.30 Echos du sport (C)
- 17.00 Bagatelle (C)
- 18.00 Chapeau melon et bottes de cuir (C)
- 19.00 Walt Disney (C)
- "50 heures années de spectacle féérique"
- 20.01 Nous les comiques
- "Le retour de Don Camillo"
- 22.00 Mon pays, mes amours (C)
- 22.30 Téléjournal (C)
- 22.46 Nouvelles du sport (C)
- 23.00 Super production (C)
- "Le témoin du 31ème jour"

**DIMANCHE, 1 SEPTEMBRE**

- 9.30 Graines d'ortie (C)
- 10.00 Une fleur m'a dit (C)
- 10.15 Le jour du seigneur (C)
- 11.00 Les célébrités de la lutte (C)
- 12.00 Magazine de la semaine verte (C)
- 13.00 D'hier à demain (C)
- "Behind the veil"
- 14.00 A communiquer
- 15.00 Univers des sports (C)
- "Grand Prix Trois-Rivières"
- 16.30 A communiquer
- 17.00 5 D (C)
- 18.00 Soirée canadienne (C)
- 19.00 La petite patrie (C)
- 19.31 Les beaux-dimanches (C)
- "Pas de problème"
- "Les rois maudits: le roi de fer"
- "Réital K. Gilbert No 1"
- 22.30 Téléjournal (C)
- 22.46 Sport-Dimanche (C)
- 23.00 Politique Atout (C)
- 23.30 Ciné-Art (C)
- "La modification"

**LUNDI, 2 SEPTEMBRE**

- 9.45 En mouvement (C)
- 10.00 Les Chiboukés (C)
- 10.15 Du soleil à cinq cents (C)
- 10.30 Personnalité féminine (C)
- 11.00 Les recettes de Juliette (C)
- "Pâte en croûte facile - Yvan Canuel"
- 11.30 Le module du midi
- 12.30 Les coqueluches (C)
- 13.31 Téléjournal (C)
- 13.36 Femme d'aujourd'hui (C)
- 14.31 Cinéma (C)
- "Carré de dames pour un as"
- 16.00 Bobino (C)
- 16.30 Les Egregores (C)
- 17.00 Dakari (C)
- 18.00 Cher oncle Bill (C)
- 18.30 Information première
- 18.40 Actualités nationales (C)
- 19.00 Bonanza (C)
- 20.00 Les forges de St-Maurice (C)
- 20.30 Mont-Joy (C)
- 21.00 Le travail à la chaîne (C)
- 21.31 Marcus Welby (C)
- 22.30 Téléjournal national et international (C)
- 22.45 Téléjournal provincial (C)
- 22.53 Nouvelles du sport et météo (C)
- 23.00 Appelez-moi Lise (C)
- 00.00 Télé-Mystère
- "Le condamné meurt à cinq heures"

**PAB-SONIC**

Réparation T.V. couleur, stéréo, radio  
SPECIAL stéréo-auto  
16% escompte  
dépositaire Toshiba.

Tel.: 544-5343  
370, BAGOT, BAGOTVILLE

**ARTS ET SPECTACLES**

**LES COLOMBES (5)**

Canadien. 1972. 116 min. Couleur. Drame écrit et réalisé par Jean-Claude Lord. Avec Jean Besré, Lise Thounin, Jean Duceppe et Jean Coutu.

Julien, fils d'un avocat à l'aise qui a des visées politiques, épouse Josianne, jeune chanteuse issue d'un milieu populaire. Les ambitions professionnelles de sa femme ennuient quelque peu le jeune homme, surtout lorsqu'il s'aperçoit que son père s'y intéresse personnellement. Un oncle de Julien, Albert, devenu alcoolique depuis la mort de sa fille, dans un accident d'auto, s'ingénie à créer des ennuis à son frère. Par ailleurs la soeur de Josianne fait partie d'un groupe de contestataires et Julien porte intérêt à ses préoccupations. Un incident tragique l'amènera à se séparer de Josianne.

Plusieurs thèmes s'entremêlent dans ce film et aucun n'est mené à satisfaction. On devine les intentions critiques de l'auteur dont les idées restent trop souvent à l'état d'ébauche et dont les personnages sont dessinés à gros traits. La réalisation technique est valable par ailleurs même si le film manque d'un style caractéristique. Jean Besré se débat vaillamment avec un rôle impossible. Lise Thounin est jolie et Jean Duceppe domine sans effort les scènes où il apparaît.

Aux cinémas Centre de Jonquières et Impérial de Chicoutimi.

**BINGO**

Film de Jean-Claude Lord. Avec Anne-Marie Provencher, Réjean Guénette, Claude Michaud, Jean Duceppe.

Jean-Claude Lord a réussi un film populaire, c'est-à-dire une oeuvre qui dit ce qu'elle a à dire en faisant appel aux sentiments du public. La première demi-heure, Jean-Claude vous donne à voir et à aimer un jeune couple (deux

céfépiens) beau comme l'amour. Puis, une fois qu'il nous les a fait aimer, Jean-Claude Lord nous montre de quelle façon ces deux jeunes sont manipulés et brisés par les policiers et les politiciens. A cet égard, le film est pessimiste. Ce que le cinéaste ne nous dit pas avec des

vertissantes et présentée avec un certain luxe de moyens. La forme allongée du Zeppelin se prête bien aux nécessités de l'écran large et le cadre historique de l'aventure secrète un charme désuet plutôt agréable. Le rythme languit pourtant par moments et les comédiens ont tous

d'horreur sont ici maniés avec une touche d'ironie, sensible tout au long de la projection, mais qui devient plus évidente dans les derniers sketches. Contrairement à ce que le titre laisse prévoir, il y a peu de sang dans ces récits mis en scène avec une froide habileté. L'interprétation est

marque de Sergio Leone qui en a conçu l'idée et en a été le producteur. On y trouve une sorte de confrontation entre les mythes traditionnels de l'Ouest américain et les variations italiennes sur le sujet. Un humour un tantinet vulgaire et accrocheur y fait donc bon voisinage avec

**LA MAIN DE FER (5)**

Chinois. 1972. 98 min. Couleur. Film d'aventures réalisé par Cheng Chang Ho. Avec Lo Lieh, Wang Ping.

Disciple préféré d'un vieux maître en arts martiaux, Chao Chih-hao est envoyé par celui-ci à une école réputée de la capitale. Le directeur, Sun Heipei, commence par mettre Chao à l'épreuve en lui imposant des oeuvres serviles, puis il lui apprend la technique de la main de fer, secret réservé à quelques privilégiés. A l'occasion d'un tournoi national, Chao déjoue les manoeuvres de ses adversaires d'une école rivale et défait leur champion dans un combat à mains nues.

La trame du film est d'une grande simplicité et n'est qu'un prétexte à la présentation d'exploits acrobatiques et pugilistes. L'exubérance s'y mêle à la

naïveté tant dans la narration que dans le jeu des acteurs. Aux cinémas Bellevue de Jonquières et Capitol de Chicoutimi.

**Banquets Mariages**

NOS SALLES DE RÉCEPTIONS PEUVENT RECEVOIR JUSQU'À 250 PERSONNES.

AU COEUR DE JONQUIÈRE!

**Hôtel Paul Baillargeon**

214, St-Dominique Jonquières, 542-4594

**SUR NOS ECRANS**

mots, mais qu'il nous fait voir, ce n'est pas que les partis politiques ne valent rien, que ce ne sont qu'un ramassis de gens sans morale autre que celle de l'intérêt, de la puissance et de l'argent.

Le film est irréprochable techniquement et les comédiens sont en général excellents.

Aux cinémas Centre de Jonquières et Impérial de Chicoutimi.

**ZEPPELIN (5)**

Britannique. 1971. 101 min. Couleur. Drame d'espionnage réalisé par Etienne Périer. Avec Michael York, Elke Sommer, Marius Goring.

Pendant la guerre 14-18, les Allemands utilisent des dirigeables pour bombarder Londres. Un jeune officier anglais qui a des parents en Allemagne tente alors de désertir pour remplir une mission d'espionnage chez l'ennemi. Il parvient à nouer connaissance avec un savant chargé de mettre au point les dirigeables et participe au vol d'essai d'un prototype. Des officiers allemands décident d'utiliser ce ballon pour aller s'emparer de documents historiques en Ecosse et miner ainsi le moral de la population britannique. L'espion anglais arrive à faire échouer cette entreprise.

Voilà une bonne vieille histoire d'espionnage à l'ancienne mode, peu vraisemblable mais assez di-

connu de meilleurs rôles. Au Ciné-parc Saguenay 2.

**LES EXPLOITS AMOUREUX DES TROIS MOUSQUETAIRES (7)**

Allemand. 1971. 68 min. Couleur. Film d'aventures réalisé par Michael Ingram. Avec Peter Graf, Ingrid Staeger, Maria Pilar.

D'Artagnan, jeune fils d'un gentilhomme gascon, est initié à l'amour par une gitane puis partage ses activités amoureuses entre une paysanne et une domestique. Son père décide de l'envoyer à Paris s'engager dans les mousquetaires du roi. Trois membres de ce corps d'élite se trouvent justement dans la région où ils ont pour mission de faire rendre gorge à un noble qui a déplié à son souverain. D'Artagnan rencontre les trois lascars dans une auberge mais leurs routes ne tardent pas à se séparer.

Le célèbre roman de Dumas ne sert ici que de lointain prétexte à quelques sauteries égrillardes à l'allemande ou l'insignifiance le dispute à la grossièreté. Aucun soin ne se signale dans la mise en scène comme aucun talent ne se fait jour dans l'interprétation. Tous les éléments du film se situent à un rare degré de médiocrité.

Au Cinéma 1 de Place du Royaume.

**LA MAISON QUI TUE**

Britannique. 1970. Film à sketches de Peter Duffell. Avec Peter Cushing et Christopher Lee.

Les histoires racontées dans ce film sont dues à la plume de Robert Bloch qui a fourni à Hitchcock le sujet de "Psychose". Les éléments de suspense ou

dans la note voulue. Au Cinéma 2 de Place du Royaume.

**L'OR NOIR DE L'OKLAHOMA**

Américain. 1973. 108 min. Couleur. Produit et réalisé par Stanley Kramer. Avec George C. Scott, Faye Dunaway, John Mills, Jack Palance.

Une femme, au début du siècle, défend son puits de pétrole contre la rapacité des grosses compagnies qui veulent lui prendre de force. Elle se bat comme une tigresse, tient son bout jusqu'à la fin...

Au Cinéma 3 de Place du Royaume.

**MON NOM EST PERSONNE (4)**

Italo-franco-allemand. 1973. 115 min. Couleur. Western réalisé par Tonino Valerii. Avec Henry Fonda, Terence Hill, Jean Martin.

Jack Beauregard, pistoler célèbre, a décidé de quitter l'Ouest pour aller finir ses jours en Europe. Il ne lui manque plus que l'argent du voyage. Il fait la rencontre d'un jeune admirateur qui se donne le nom de Personne et veut le pousser à poser une action d'éclat avant son départ. Enfin nanti de la somme voulue, Jack se dirige vers la Nouvelle-Orléans lorsqu'il se voit forcé, par suite de manigances de Personne, d'affronter seul une centaine de bandits. Il doit se mesurer ensuite au pistolet avec son jeune disciple.

Bien que réalisé par Tonino Valerii qui n'en est pas à son premier essai dans le genre, ce western porte la

une certaine solennité dans le traitement. Le résultat est fort plaisant et comporte maints effets réussis, dont le contraste savoureux établi entre l'assurance de Fonda et la décontraction de Hill.

Aux cinémas Canadien d'Alma et Orphéon de Mistassini.

**LA FILLE DE DRACULA (7)**

Portugais. 1972. 77 min. Couleur. Drame d'horreur écrit et réalisé par Jess Franco. Avec Britt Nichols, Anne Libert, Alberto Dalbes.

La jeune comtesse de Karlstein apprend de sa mère mourante qu'elle est une descendante directe du comte Dracula. Une clef jusque-là gardée cachée lui permet d'entrer dans la crypte où se trouve conservé le corps du vampire. Sous l'influence de cet ancêtre maléfique, elle s'adonne elle aussi au vampirisme. Un médecin et un inspecteur de police mettront fin aux tristes exploits de la comtesse et de son aïeul.

Ce film fait partie d'un ensemble de productions fauchées tournées à la vavette par le réalisateur Jess Franco. Un thème classique du cinéma fantastique s'y trouve ravalé à l'état de simple prétexte à des scènes érotiques dans une mise en scène inconsistante et négligée. Les interprètes, à peine dirigés, font peine à voir et Howard Vernon est particulièrement ridicule dans ses brèves apparitions en tant que comte Dracula.

Au cinéma Saguenay de Bagotville.

**A l'Ecole de chorégraphie**

CHICOUTIMI — Mme Simone Murray-Boivin, propriétaire de l'Ecole de chorégraphie classique du Saguenay-Lac-St-Jean, revient d'un stage de quatre semaines à l'Académie des Grands Ballets canadiens de Montréal. Elle se rend à Montréal chaque année afin de se perfectionner, et, cette année, elle était accompagnée d'un groupe d'élèves boursiers dont 6 se dirigent vers l'enseignement. Les cours de l'Ecole de chorégraphie reprendront donc en septembre, avec comme sujets la danse classique, les pointes, le caractère, la danse moderne et le jazz. On peut s'inscrire à ces cours en se rendant au 741, De Tracy, à Chicoutimi, ou en téléphonant à 549-1117.

**Une saison fleurie au canal 6**

DIMANCHE 6 heures 30 p.m.

**JEUNESSE**

Une heure de chansons au goût du jour au cours de laquelle les interprètes et les vedettes en vogue vous entraînent dans un tourbillon de refrains populaires et de succès du palmarès.

avec JACQUES SALVAIL

*c'est marguerite qui vous le promet*

**CJPM-TV**

**l'imprimerie LE PROGRÈS DU SAGUENAY LIMITÉE**

316, AVENUE LABRECQUE - CHICOUTIMI - TEL.: 545-4474

**TOUT CE QUI S'IMPRIME NOUS L'IMPRIMONS**

**2ème FILM**

**LA VIE SEXUELLE DE GRETA**

Tristan Rogers, Alan Curtis, Karen Boyer, Lenora Skog, Greta

**ALMA** 177 SACRE-COEUR ALMA - 662-2992 CLIMATISE

VEN. SAM. DIM. AOUT 30-31 SEPT. 1

**EN 3ème SEMAINE SAM., MAR., MER., JEU. 31 - 3 - 4 - 5 AOUT**

**MON NOM EST PERSONNE**

HENRY FONDA "TERENCE HILL

ENFANTS DE MOINS DE 14 ANS: .25

2ème FILM: "L'HERITIER"

**CAPITOL** CHICOUTIMI

77 est RUE RACINE TEL: 543-3280

la salle **FRANÇOIS BRASSARD** présente

**FESTIVAL DU FILM**

LE 13 SEPTEMBRE A 9 HRES

PRIX: \$1.00

"LA DERNIERE SEANCE"

**CEGEP DE JONQUIÈRE** ST HUBERT JONQUIÈRE TEL-547-2687

RESERVATIONS

Galleries de Modes 547-2619

Institut de beauté Jouvence - 548-4346

Tabagie Nelson (B.&M.) - 547-3965

*si tu veux savoir où tu t'en vas...*

**Jacques Antonin**

**AUDITORIUM ALMA**

**JACQUES ANTONIN**

12 sept. à 20:30 hres

Billets \$3.50 et \$4.50

20% aux étudiants.

Réservations: 662-4161

# CINEMA

**ALMA**  
Alma  
Jusqu'au 1er septembre incl.: "La violence est mon métier" - "La vie sexuelle de Greta".

**Canadien**  
Jusqu'au 5 septembre incl.: "Mon nom est personne" - "Sur ordre du Fuhrer".

**BAGOTVILLE**  
Saguenay  
Jusqu'au 5 septembre incl.: "La fille de dracula" 7.00 - 9.30 - "La malédiction de Frankenstein" 8.15 p.m. Continuel à compter de dimanche "La fille de dracula" 1.00 - 3.40 - 6.15 - 9.00 "La malédiction de Frankenstein" 2.15 - 5.00 - 7.45 - 10.15.

**CHICOUTIMI**  
Cartier  
Jusqu'au 5 septembre incl.: "Invitation au ski nautique" 8.00 - "La mélodie du bonheur" 8.15: Continuel à compter de dimanche "Invitation au ski nautique" 1.30 - 4.30 et 7.45 - "La mélodie du bonheur" 1.45 - 4.45 et 8.00.

**Capitol**  
Jusqu'au 5 septembre incl.: "Billy Jack" 9.15 - "La main de fer" 7.30: Continuel à compter de dimanche "Billy Jack" 1.00 - 4.30 et 8.15 - "La main de fer" 2.50 6.30 - 10.15

**Impérial**  
Jusqu'au 5 septembre incl.: "Les colombes" 7.30 p.m. - "Bingo" 9.25 p.m.: Continuel à compter de dimanche "Bingo" 1.30 - 5.15 et 9.10 p.m. - "Les colombes" 3.20 et 7.00 p.m.

**PLACE DU ROYAUME**  
Cinema 1  
"Les exploits amoureux des trois mousquetaires" 12.45 3.35 - 6.30 - 9.30 - "Brigade anti-sexe" 2.05 - 4.55 - 7.50.  
Cinema 2  
"La maison qui tue" 1.30 - 5.10 - 8.50 - "Le sacrifice d'une vierge" 3.20 - 7.00.  
Cinema 3  
"Une belle tigresse" 12.50 - 4.50 - 8.50 - "L'or noir du Oklahoma" 2.50 - 6.45.

**CINE-PARC**

Saguenay 1  
"Un vrai cinglé du cinéma" - "Libre à en crever".

Saguenay 2  
"John Wayne et les cowboys" - "Zeppelin".

**CINE-NUIT**  
SAMEDI LE 31 AOUT

Saguenay 1

"Libre à en crever" - "Un vrai cinglé du cinéma" - "L'attaque du cheyenne club" - "Godzilla affronte la chose".

Saguenay 2

"Zeppelin" - "John Wayne et les cowboys" - "Godzilla affronte la chose" - "L'attaque du cheyenne club".

**DOLBEAU**

Météore  
Dernière représentation "Requiem pour un espion" - "Décollage".

**JONQUIERE**

Centre

"Jusqu'au 5 septembre incl.: "Bingo" - "Les colombes".

**Si vous voulez devenir en forme, la première chose à faire est de quitter votre chaise.**

**PARTICIPATION**  
En forme... la seule vraie façon de vivre.

**LES SAMEDIS ET DIMANCHES SOIR à compter de 5h30: FESTIN ROYAL**  
**Rosbif au jus**  
tranché devant vous  
Appétit illimité: \$6.95 (enfants de moins de 12 ans, \$3.75)  
**AUSSI CUISINE FRANÇAISE**  
**Hôtel Paul Baillargeon**  
214, St-Dominique Jonquière, 542-4594  
Aussi à Québec 638 ouest, St-Vallier

**BILLETS EN VENTE DES LUNDI**

**JOE DASSIN**  
10 SEPT. à 20 H. 30  
SALLE FRANCOIS BRASSARD  
547-2687

**RESERVATIONS**  
Galeries de Modes 547-2619  
Institut de beauté Jouvence 548-4346  
Tabagie Nelson (B. & M.) 547-3965  
Tabagie Montminy 549-8905

**MISTASSINI**

Bellevue Orphéon  
Jusqu'au 5 septembre incl.: "Billy Jack" - "La main de fer".

Elysée

Jusqu'au 5 septembre incl.: "La mélodie du bonheur" - "Invitation au paradis".

**ARVIDA**

Palace

Dernière représentation "On achève bien les chevaux" - "La victime désignée".

## Délégué pour un stage à Bordeaux

CHICOUTIMI — Monsieur Raoul Desmeules, directeur du Bureau régional du ministère des Affaires culturelles au Saguenay-Lac-Saint-Jean, vient d'être choisi comme délégué du Québec à l'École internationale de Bordeaux.

Il y suivra un cours ou stage intensif de quatre semaines pendant le mois de septembre. Cette école appartient à l'Agence de Coopération culturelle et technique qui offre à chacun de ses pays membres la possibilité de déléguer des personnes pour suivre des cours sur tous les aspects du développement. Deux Québécois participeront probablement à cette session.

Le stage de quatre semaines sera consacré au thème: "La dimension sociale du développement." Ce stage est conçu pour répondre à la fois aux besoins de recyclage et de complément d'information des personnes qui, par leur activité professionnelle actuelle ou future, se trouvent confrontées à des problèmes de développement et qui, pour quelque raison que ce soit, ne peuvent se soustraire à leurs obligations.



M. RAOUL DESMEULES

2 ECRANS — A LA JONCTION DE LA ROUTE 16A ET DU BOUL. ST-PAUL TEL.: 549-4337

## CINE NUIT AU CINE-PARC SAGUENAY SAMEDI 31 AOUT 4 GRANDS FILMS

PREMIER SUCCES: **LIBRE à BOURRE D'ACTION en CREVER**

TOUS  
PREMIER SUCCES: **ZEPPÉLIN**

Michael York · Elke Sommer EN COULEUR

DEUXIEME SUCCES: **DEAN MARTIN JERRY LEWIS UN VRAI CINGLE du CINEMA**

DEUXIEME SUCCES INCOMPARABLE **JOHN WAYNE & LES COWBOYS**

TROISIEME SUCCES: **HENRY FONDA \* SHIRLEY JONES \* JAMES STEWART "L'ATTAQUE du CHEYENNE CLUB"**

TROISIEME SUCCES: **"GODZILLA AFFRONTÉ LA CHOSE"**

QUATRIEME SUCCES: **"GODZILLA AFFRONTÉ LA CHOSE"**

QUATRIEME SUCCES: **HENRY FONDA \* SHIRLEY JONES \* JAMES STEWART "L'ATTAQUE du CHEYENNE CLUB"**

OUVERT TOUS LES SOIRS A 7:15 — LA PROJECTION DEBUTE VERS 8.15 — LES MOINS DE 14 ANS: GRATUIT

## CINÉMAS PLACE DU ROYAUME

IL EST A NOTER QUE NOUS SERONS OUVERT TOUTE LA JOURNÉE DU LUNDI, 2 SEPTEMBRE

**les Exploits amoureux** 18 ANS adultes

**des trois Mousquetaires!**

INGRID STEEGER PETER GRAF NADIA PILAR COULEUR

**BRIGADE ANTI-SEXE**

SUR SEMAINE Mousquetaire: 6.30 - 9.30 Brigade: 7.50. SAMEDI ET DIMANCHE Mousquetaire: 12.45 - 3.35 - 6.30 - 9.30 Brigade: 2.05 - 4.55 - 7.50.

**TERREUR a vous rendre fou dans chaque coin...** 14 ANS

**La MAISON QUI TUE**

en couleur

**2E FILM LE SACRIFICE D'UNE VIERGE**

SUR SEMAINE Maison: 8.50 Vierge: 7.00. SAMEDI ET DIMANCHE Maison: 1.30 - 5.10 - 8.50 Vierge: 3.20 - 7.00.

**ELIZABETH TAYLOR MICHAEL CAINE SUSANNAH YORK**

**UNE BELLE TIGRESSE** 14 ANS

AUSSI **L'OR NOIR DU OKLAHOMA**

GEORGE C. SCOTT FAYE DUNAWAY JACK PALANCE

SUR SEMAINE Tigresse: 8.50 Oklahoma: 6.45. SAMEDI ET DIMANCHE Tigresse: 12.50 - 4.50 - 8.50 Oklahoma: 2.50 - 6.45.



LA SOEUR VOLANTE

## Peu de nouveau à la télévision CJPM

CHICOUTIMI — Il y aura peu de nouveau, cette année, à CJPM. A peu près les mêmes émissions que l'an dernier. Mais peut-on se plaindre? Que diraient les gens si on leur enlevait "Symphorien" ou "Les Berger"? Pour ceux qui ont besoin de "nouveau", eh bien, il y a toujours les "Nouvelles TVA".

Du lundi au vendredi, les émissions commenceront à 8h. 45 avec des dessins animés. Ensuite il y aura "Les bout d'choux", "Ciné-matin", "Jinny", "Dessins animés", "A votre service" et les nouvelles à 12h 15. La journée se poursuit avec "Rond-Point", "Pour vous Mesdames", "Personnalités", "Adèle" et "Patofville". A 16h. 30, une émission différente chaque jour: le lundi, "Les Banana-Split", le mardi, "Robin-Fusée", le mercredi, "La Soeur volante", le jeudi, "Michel Vaillant", et le vendredi, "La famille Stone". Tous les jours, à 17h., l'émission "Les Tannants", à 18h., "Studio 6" et à 18h. 30, "Parle parle, jase jase" qui est le nouveau nom de l'émission "Pierre, Jean jasant".

Pour la soirée du lundi, il y aura "Les Berger", "A la Canadienne", "Médecin d'aujourd'hui" et "L'univers de Yolande Guérard". Au menu pour le mardi: "Hawai 5-0", "Symphorien", "L'Aventurier" et "Le cheval de fer". Le mercredi, nous aurons "Le ranch à Wellie", "Grandes productions" et "Si Québec m'était conté". Le jeudi: "Jeudi, 7h. 30", "Vrai ou faux", "Toute la ville en parle" et "Loto-perfecta". Et pour le vendredi: "En première", "Arts et spectacles", "Découvertes 74" et "Claude Patry Country".

Le samedi, il y aura beaucoup de sports. Les émissions commencent à 11h., avec "Des agents très spéciaux", suivi de "Bon week-end", "Samedi-sports", "Télé-revue", "Télé-jeux", "Match sur roulettes". A 17h., on présente "Sur le matelas", puis "Monsieur Bricole", "Plaine nature", "L'actualité en marche" et "Grands spectacles".

Le dimanche, cela commence à 9h. 30, avec l'émission religieuse "Rex Humbard" suivie de "L'enfant du cirque", "Le roi de la jungle", "Le père Ambroise", "Document", et "L'Eglise sur la place". Dans l'après-midi, à 13h., ce sera "L'heure olympique", "Bon dimanche", "Informations-voyages", "Perdus dans l'espace", "Le roi des aminaux" et "Music-Hall des jeunes". En soirée: "Jeunesse", "Ciné-Choix", "Regards sur le monde".

Tous les jours, les nouvelles seront présentées à 22h. 30, suivies d'un film, sauf le dimanche, où la dernière émission est "La onzième heure". D'autre part, les parties de hockey Canada-Russie, les parties des Nordiques et du football seront présentées à CJPM, ce qui amènera des modifications d'horaire.



LES BERGER

## "Les cloches", un poème à la saveur d'autrefois

Par Christiane LAFORGE

LES CLOCHES: Conte de Benoît Lacroix, aux éditions du Noroit.

En 1900, dans le petit village de Villedieu-les-Poêles, trois cloches s'installent au clocher de l'église. Chacune chantant sa note, mi-fa-sol, elles deviennent très importantes dans la vie des gens. Leur existence était réglée au tintement des cloches, et les événements célébraient leur joie aux sons mi-fa-sol de ces trois témoins.

Dans un style plein de fraîcheur et de poésie, Benoît Lacroix écrit les confidences de la cloche bavarde, fa la branleuse "d" à cause que, paraît-il, je ne finis jamais mes chansons".

L'histoire, sans véritable histoire, nous replonge dans l'atmosphère paisible d'un village, avec les murmures de ces gens qui vivent, jugent, condamnent, se réjouissent, et pleurent sans bruit, sans histoire non plus.

Le conte est attachant, le rythme alerte du récit nous emporte à travers un lyrisme charmant: "Que nous aimerions cajoler cette neige, la toute pure et très chère première neige d'un Québec ennovembré".

"Quand le temps se morpionne, que l'air s'enmalice, que grogne le tonnerre et qu'à travers toutes sortes de bousculades de nuages, on voit les éclairs se tordre comme des anguilles, avec la pluie qui flagelle les bardeaux, les bouleaux au vent qui se lamentent, ils nous prend de ces peurs folles à faire chavirer toutes les goélettes du fleuve".

"Les cloches" se lit comme un poème à la saveur d'autrefois sur un rythme d'aujourd'hui. La branleuse, dans ses confidences lève le voile sur quelques personnages. Mais ils ne font que passer sur les pages du livre, sans y laisser de traces véritables. Même si, pour quelques uns, il y a "des éclairs à brûler les étoiles".

Le livre, les cloches, est présentement très sobrement. Plusieurs illustrations d'Anne-Marie agrémentent le texte.

## Activités artistiques

### EXPOSITIONS

RUTH BRASSARD expose ses toiles à l'Auberge des Gouverneurs à Chicoutimi.

Le peintre OMER MOISAN, de Dolbeau, expose à la salle La Coquille du restaurant Gosselin de Jonquière.

JEAN-MARC BERGERON expose ses toiles à la caisse populaire St-François-Xavier de Chicoutimi.

### SPECTACLES ET CONCERTS

LES SEGUIN présenteront leur spectacle, le mardi 3 septembre à la salle François-Brassard de Jonquière.

JACQUES MICHEL donne un récital enregistré par Radio-Canada FM, le 3 septembre à l'auditorium d'Alma.

CLAUDE LEVEILLEE donne un récital enregistré par Radio-Canada FM, le mercredi, 4 septembre à la salle François-Brassard.

Le pianiste CLAUDE SAVARD donne un récital enregistré par Radio-Canada FM, le jeudi 5 septembre à l'auditorium Dufour de Chicoutimi.

## Cote des livres

1. "Le livre de la vie", par Martin Gray, éditions Robert Laffont.

2. "L'Archipel du Coulag", par Alexandre Soljénitsyne, éditions du Seuil.

3. "Au nom de tous les miens", par Martin Gray, éditions Robert Laffont.

4. "Watergate Story", par Nina Sutton, éditions Stock.

5. "La congélation des aliments", par Suzanne Lapointe, éditions de l'Homme.

Les chiffres publiés dans cette rubrique nous ont été fournis par les librairies suivantes: Librairie Garneau, Galeries du Lac-St-Jean; Librairie Garneau, Place du Royaume; Librairie Régionale, Chicoutimi.

## L'ACADEMIE DE BALLET DU SAGUENAY, INC.

Les inscriptions pour l'année académique 1974-75 auront lieu:

### A CHICOUTIMI:

Ecole Jacques-Cartier, le lundi, 9 SEPTEMBRE, de 17 heures à 20 heures.

### A ARVIDA:

Pavillon St-Mathias, le mardi, 10 SEPTEMBRE, de 17 heures à 20 heures.

### A LA BAIE:

Ecole Médéric-Gravel, le mercredi, 11 SEPTEMBRE, de 17 heures à 20 heures.

Les inscriptions seront prises pour tous les cours dispensés par l'Académie de Ballet du Saguenay: ballet et jazz, des débutantes à la classe avancée.

MINISTÈRE DE L'ÉDUCATION  
PERMIS NO: 100 513



SYMPHORIEN

## FILMS À LA TÉLÉVISION

Les cotes vont de (1), chef-d'oeuvre, à (7), minable. (a) signifie pour adolescents et (e), pour enfants.

### CHICOUTIMI - CJPM

#### LES PIÈGES DE LA PASSION (4)

Samedi, 20h. E.U. 1955. Film biographique de C. Vidor avec Doris Day, James Cagney et Cameron Mitchell. La carrière de la chanteuse Ruth Etting dans les années 20. Thème intéressant. Quelques longueurs. Mise en scène soignée. Bons interprètes. Divorce et remariage.

#### LE PONT VERS LE SOLEIL (4)

Samedi, 23h. E.U. 1961. Drame de E. Périer avec Carroll Baker, James Shigeta et James Yagi. Les tribulations d'une Américaine qui a épousé un diplomate japonais dans les années 30. Film à saveur internationale. Bien fait dans l'ensemble. Très bonne interprétation. Amour conjugal. Compréhension interraciale. (a)

#### PASSEPORT POUR L'OUBLI (4)

Dimanche, 19h. 30. G.B. 1965. Drame d'espionnage de V. Guest avec David Niven, Françoise Dorléac et Nigel Davenport. Un médecin est chargé d'une mission d'espionnage au Liban. Climat de suspense bien dosé. Mise en scène de métier. Bons interprètes. Inconduite présentée avec désinvolture.

#### L'ESPIONNE SERA A NOUMEA (6)

Lundi, 14h. 30. Fr. 1963. Drame d'espionnage de G. Pecllet avec Antoine Balpêtré, Anouk Ferjac et Pierre Fromont. Pour ne pas briser sa carrière, une jeune espionne renonce à celui qu'elle aime. Mise en scène routinière. Interprétation terne. Violences.

#### L'HOMME DE LA SIERRA (4)

Lundi, 23h. E.U. 1966. Western de S. J. Furie avec Marlon Brando, John Saxon et Anjanette Comer. Un rancher poursuit un bandit mexicain qui lui a volé un superbe étalon. Recherches picturales. Images uniformément belles. Tension bien maintenue. Interprétation excellente. Tension et violence. Evocation discrète de situations irrégulières.

#### MON ONCLE DU TEXAS (5)

Mardi, 14h. 30. Fr. 1962. Comédie de R. Guez avec Henri Tisot, Berthe Bovy et Julien Carett. Un jeune homme se rend au Texas pour rejoindre un oncle qu'il croit riche. Comique bon enfant. Manque d'invention et de rythme. Henri Tisot souvent savoureux. (e)

#### LE RETOUR DE DON CAMILLO (4)

Samedi, 20 h. It. 1952. Comédie satirique de J. Duviol avec Fernandel, Gino Cervi et Edouard Delmont. Don Camillo de nouveau aux prises avec le maire communiste Peppone, son ami-ennemi. Réalisation habile. Humour et fantaisie. Interprétation savoureuse. Optimiste et fraternité humaine. (a)

#### LE TEMOIN DU 3e JOUR (5)

Samedi, 23 h. E.U. 1965. Drame policier de J. Smight avec George Peppard, Elizabeth Ashley et Arte Johnson. Un homme, devenu amnésique après un accident, est tenu responsable de la mort d'une jeune femme. Ensemble inégal. Manque de rythme. Personnage central peu attachant. Interprétation plutôt morne. Perspective morale assez juste.

#### LA MODIFICATION (4)

Dimanche, 23h. 30. Fr. 1969. Drame psychologique de M. Worms avec Maurice Ronet, Emmanuelle Riva et Sylva Koscina. - Décidé à rompre avec sa femme, un homme prend le train pour rejoindre sa maîtresse. - Jeu avec le temps et l'espace, le réel et l'imaginaire. Technique habile. Jeu satisfaisant des interprètes.

#### CARRE DE DAMES POUR UN AS (5)

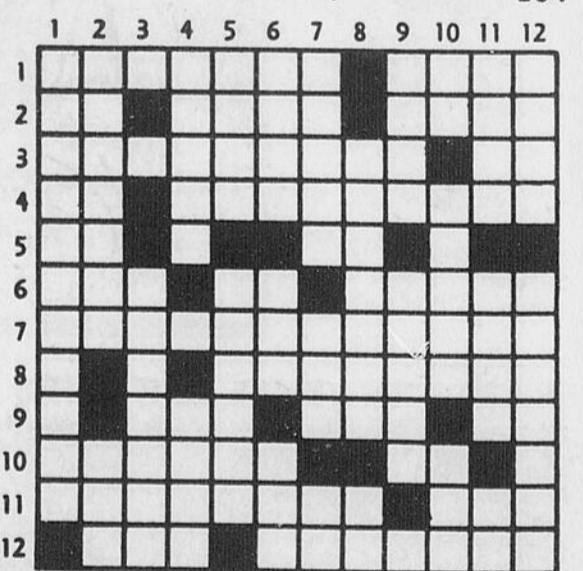
Lundi, 14h. 30. Fr. 1966. Comédie d'espionnage de J. Poitrenaud avec Roger Hanin, Sylva Koscina et Dominique Wilms. - Un homme est chargé de retracer un dangereux espion. - Parodie amusante. Mise en scène agréable. Humour. Bons interprètes. Libertés de conduite. Violences assez poussées.

#### UN CERTAIN VENDREDI (5)

Mardi, 14h. 30. G.B. 1970. Comédie policière de P. Hall avec Stanley Baker, Ursula Andress et David Warner. - Un employé de banque met au point un plan ingénieux pour s'emparer d'une forte somme dans le coffre de l'établissement où il travaille. - Réalisation assez conventionnelle. Sujet banal. Quelques raffinements dus au montage. Interprétation fort valable.

## MOTS CROISÉS

problème no : 264



### HORIZONTALEMENT

- Appareils de propulsion. -- Colères.
- Infinitif. -- Parseme. -- Femme d'un chien de chasse.
- Science des végétaux. -- Pronom indéfini.
- En matière de... Conclusions.
- Ricané. -- Obtenu.
- Possessif. -- Pronom personnel. -- Monstre.
- Autrefois.
- Elle exploite un moulin à blé.
- Dans la rose des vents. -- Saison. -- Préfixe.
- Garnissent. -- Sud-Ouest.
- Alcaloïde du tabac. -- Forme ancienne du mot loup.
- Unité monétaire dans divers pays d'Extrême-Orient. -- Conformes aux rites.
- Ensemble organisé de connaissances relatives à certaines catégories.
- Chamois des Pyrénées. -- Gaz rare.
- Dernier repas des Apôtres. -- Mettent une graine en terre.
- Produit au-dehors. -- Dans la rose des vents. -- Endroit où l'on s'exerce à tirer.
- Chasse. -- Dévêtu. -- Négation.
- Crient, en parlant du hibou. -- Conjonction.
- Petite île. -- Alliées.
- Ricané. -- Munie d'armes. -- Interjection espagnole.
- Quote-part de chaque convive. -- Sur la croix. -- Article espagnol.
- Direction. -- Vastes.

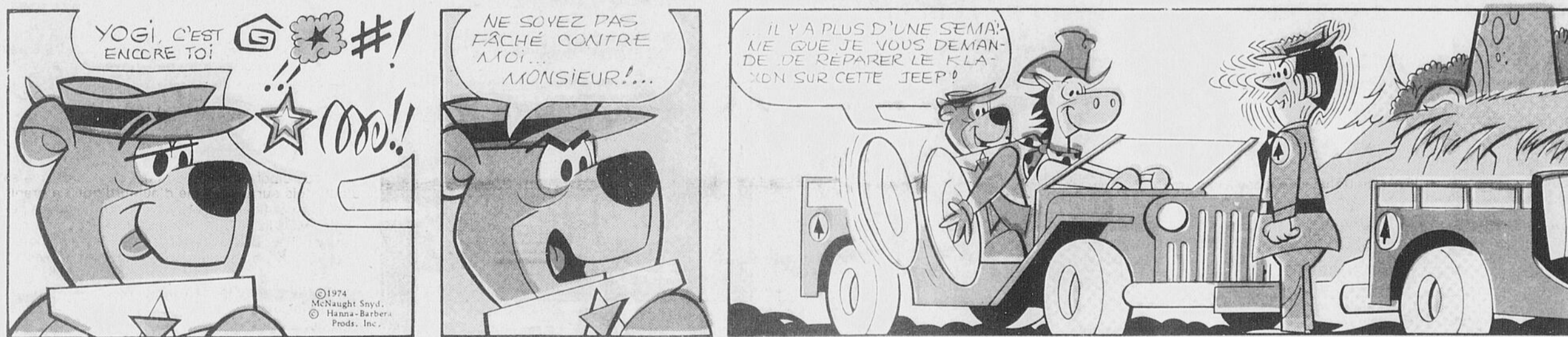
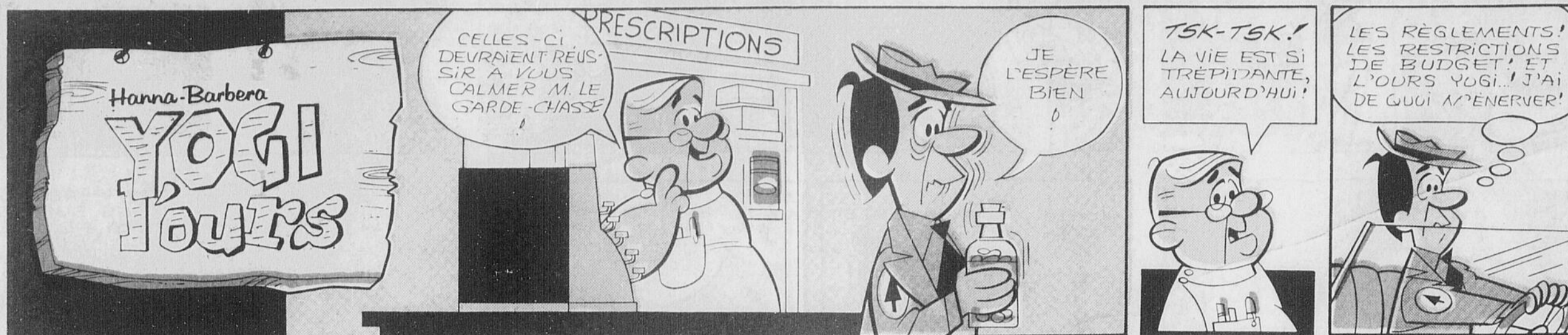
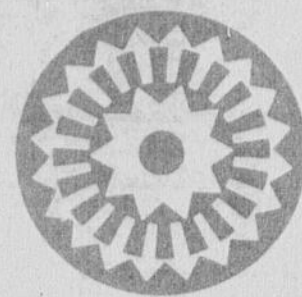
### VERTICALEMENT

- Etat léthargique que subissent certains animaux.
- Ensemble des processus de dégradation du relief. -- Thy-mus du veau.

VOS BANDES  
ILLUSTREES

# LE QUOTIDIEN

DU SAGUENAY-LAC-SAINT-JEAN



# Queue de PONEY

par Lee Holley



# KAMA&A

SQUAW

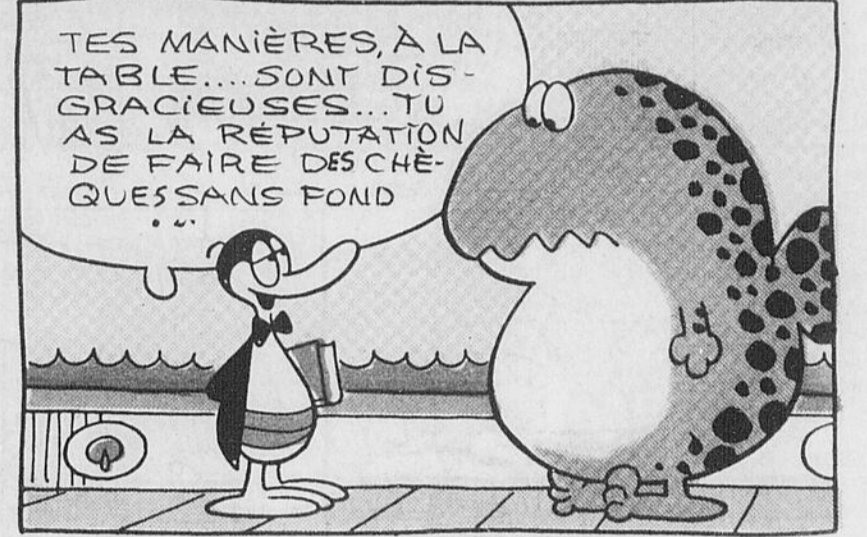
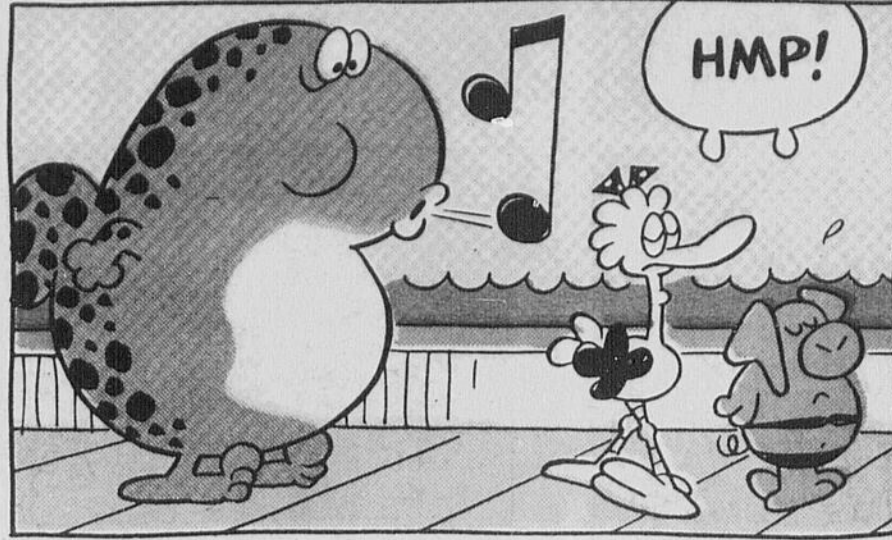
par Gordon Bess



# TRUDY

JERRY MARCUS





# Gentry GALEN le champion ...



**LE SPORT**  
NOUS L'AVONS A  
L' EIL ...

**LE QUOTIDIEN**  
DU SAGUENAY-LAC-SAINT-JEAN

EN VENTE CHEZ TOUS LES DÉPOSITAIRES



**Prince Valiant**  
AUX BARS DU ROI ARTHUR  
PAR HAL FOSTER

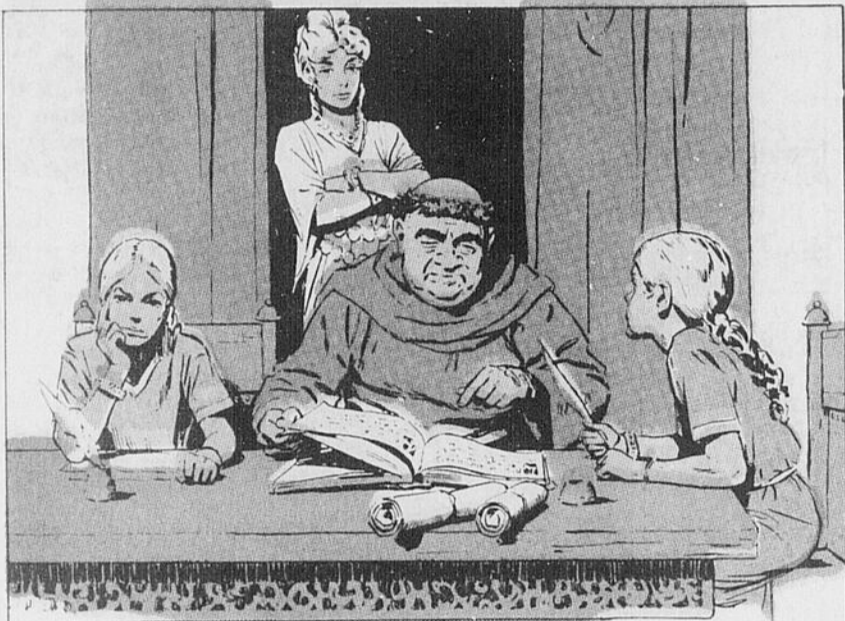
NOTRE RÉCIT: LE PRINCE ARN A MIS FIN À SA LONGUE ABSENCE ET LA FAMILLE ROYALE DE THULÉ EST ENFIN RÉUNIE UNE FOIS DE PLUS. ARN RACONTE SES AVENTURES ET VAL APPROUVE LE COMPORTEMENT DE SON FILS. ALETA S'INQUIÈTE DE SES BLESSURES, PENDANT QUE GALANT EST TOUT EN ADMIRATION DEVANT SON FRÈRE...



... PARCE QUE LUI AUSSI EST À LA RECHERCHE D'AVENTURES ET QU'APRÈS S'ÊTRE ÉGARÉ ON A DÛ ORGANISER UNE BATTUE POUR LE RETROUVER...



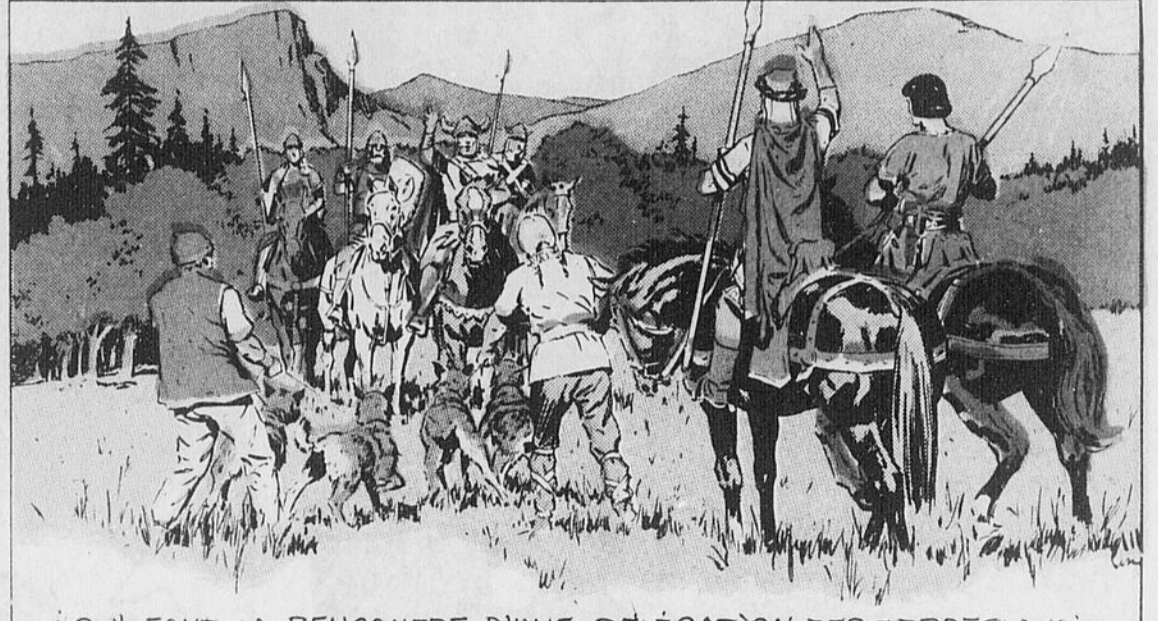
ARN ET LYDIA ONT BEAUCOUP DE CHOSSES À SE RACONTER APRÈS CETTE LONGUE SÉPARATION... ET ILS PASSENT TOUTE LA SEMAINE EN TÊTE-À-TÊTE...



MAIS ON NE PEUT EN DIRE AUTANT POUR LES AUTRES MEMBRES DE LA FAMILLE... ILS ONT TENTÉ DE TRANSFORMER L'ARRIVÉE D'ARN EN CONGÉ OFFICIEL MAIS... ON LES A RETOURNÉS À LEURS LEÇONS!



C'EST UNE PÉRIODE DE PAIX ET D'ABONDANCE DANS LE ROYAUME. LE ROI ET LE PRINCE VAILLANT SE RENDENT À LA CHASSE JUSQU'ÀUX LIMITES DU ROYAUME...



ILS Y FONT LA RENCONTRE D'UNE DÉLÉGATION DES TERRES AVOISINANTES. "NOUS VOUS SALUONS AU NOM D'ATLA, SOUVERAIN DES PLAINES, Ô ROI DE THULÉ! IL DEMANDE VOTRE AIDE POUR DÉFENDRE SON ROYAUME CONTRE LE GÉANT KARAK DONT LA PUISSANCE PARALISE ET TERRIFIE CEUX QUI S'OPPOSENT À LUI."  
"BIEN... SIRE" DIT VAL. "IL SEMBLE QUE LES VACANCES SOIENT TERMINÉES..."  
LA SEMAINE PROCHAINE: LE GÉANT KARAK...

1960 © King Features Syndicate, Inc. 1974 World rights reserved.

# MANDRAKE le magicien



PAR LEE FALK



AH! TU N'AS DONC PAS ÉPOUSÉ L'EMPEREUR... FINALEMENT!

MAIS NON... IDIOT. J'ÉTAIS AMOUREUSE D'UN MAGICIEN... ET PUIS IL AIMAIT QUELQU'UN D'AUTRE...



MERCI... MAGNON! JE NE PEUX PAS VOUS ÉPOUSER... J'AIME MANDRAKE ET JE SAIS QUE VOUS ÊTES AMOUREUX DE CAROLA.

C'EST VRAI NARDA... MAIS ELLE M'A RABROUÉ...



MAIS... NARDA RÉUNIT À NOUVEAU MAGNON ET LA REINE CAROLA!

OH, MAGNON J'AI ÉTÉ STUPIDE...

QUI... CHÉRIE... HEU! JE VEUX DIRE: VOULEZ-VOUS M'ÉPOUSER?



MAGNON ET CAROLA S'ÉPOUSERONT DANS UNE GRANDE CÉRÉMONIE OU NARDA ÉTAIT FILLE D'HONNEUR ET MOI... GARÇON D'HONNEUR...



NARDA... POUR VOTRE PREMIER PRIX... CHOISISSEZ TOUT CE QUE VOUS DESIREZ...

OH... HEU... TOUT CE QUE JE DESIRE? JE CHOISIRAI QUAND JE SERAI DE RETOUR CHEZ-MOI...



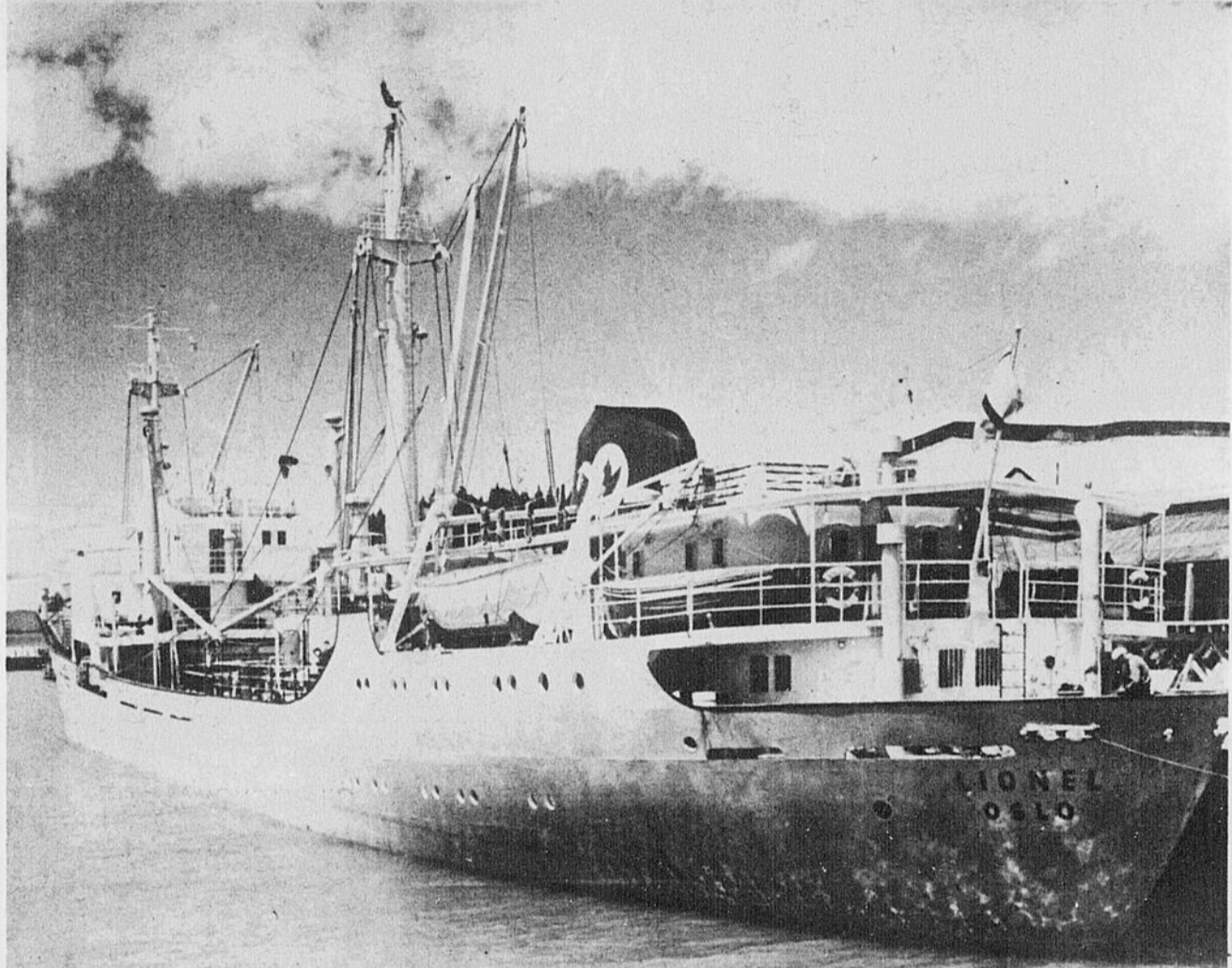
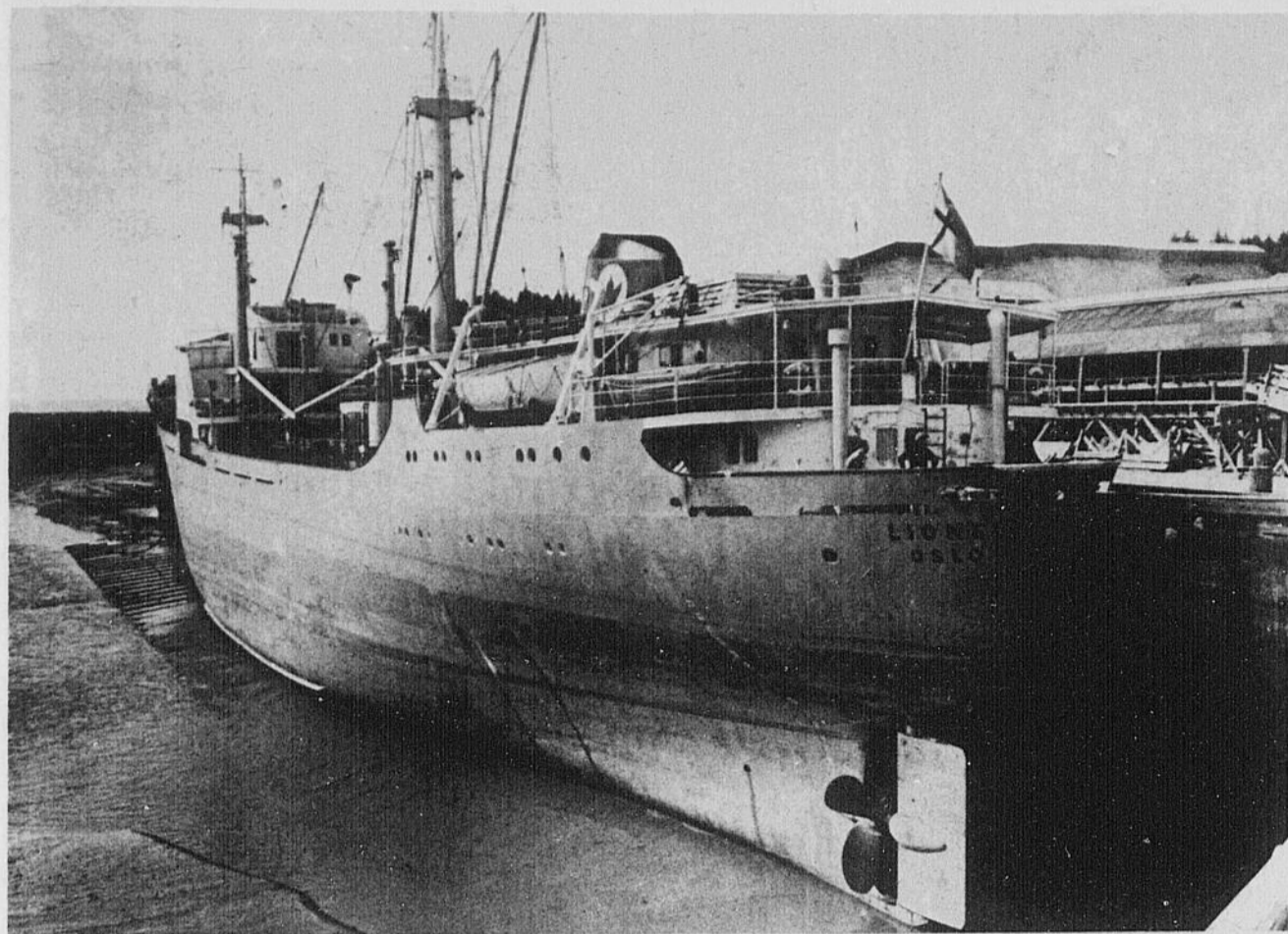
LES TERRIENS NE SONT PAS PRÊTS À CONNAÎTRE TOUT CE QU'IL Y A À LA GALAXIE... CHOISISSEZ UNE AUTRE CHOSE!

NON! VOUS AVEZ PROMIS... LA GAGNANTE AURA TOUT CE QU'ELLE VEUT! JE VEUX RETOURNER CHEZ-MOI!

À SUIVRE

CHERS AMIS (ES),  
N'OUBLIEZ PAS DE LIRE VOS  
VEDETTES PRÉFÉRÉES,  
CHAQUE JOUR DANS  
**LE QUOTIDIEN**  
DU SAGUENAY-LAC-SAINT-JEAN  
A chaque SAMEDI  
VOUS DONNENT RENDEZ-VOUS.

## VOYAGES



**MAREES HAUTES ET BASSES** — Ce cargo norvégien en dock à Walton, N.-E., dans le Bassin Minas, illustre l'écart entre les marées dans la baie de Fundy. Le Bassin Minas, un large bras de mer à l'intérieur de la baie de Fundy, a des marées de plus de 40 pieds de hauteur, les plus hautes au monde. (Photo PC)

## Nouvelle-Ecosse

## Les marées du Bassin Minas, une attraction touristique

Par Tom McDOUGALL

**WINDSOR, N.-E. (PC)** — Le Bassin Minas possède le privilège discuté d'avoir les plus hautes marées au monde. Celles-ci atteignent plus de 40 pieds.

Pendant presque toute la journée, la mer est tellement éloignée que tout ce qu'on aperçoit, dans ce bassin à l'intérieur de la Baie de Fundy, c'est une vaste étendue plate de boue rougeâtre. Mais quand la marée arrive du cap Blomidon, à plus de 10 noeuds à l'heure, il faut relativement peu de temps pour transformer le bassin en un grand lac d'eau salée et boueuse.

Depuis les environs de 1900, les ingénieurs rêvent d'élever un barrage au Cap Blomidon, afin de transformer les marées en électricité. Mais les plans soumis ont toujours été trop coûteux et pas assez pratiques. Dans l'intervalle, les marées sont un inconvénient tellement grave qu'elles rendent la mer inutilisable pour la plupart des localités situées dans le bassin. Elles rendent la pêche commerciale dangereuse et improductive.

Truro, à l'extrémité du bassin, serait théoriquement un port de mer idéalement situé, mais aucun navire n'y est venu depuis de nombreuses années. Great Village et Maitland, qui furent des

chantiers maritimes actifs au 19<sup>ème</sup> siècle, sont maintenant des villages agricoles qui ne tirent rien de la mer.

## DES PALOURDES

Cependant, les marées constituent une attraction touristique, particulièrement à Windsor et à Truro, où les visiteurs peuvent être témoins du phénomène qu'est le mascaret. Celui-ci se produit deux fois par jour. Quand la marée commence à monter, elle crée une vague le long du canal et en amont, dans les rivières qui se jettent dans le bassin.

Le mascaret est annoncé à Truro comme la principale attraction touristique. Mais l'intensité des marées varie d'un jour à l'autre, et le touriste risque d'être déçu s'il vient un jour où il ne se passe à peu près rien. Il n'y a pas de natation ou de pêche sportive dans le bassin lui-même. Mais les estuaires situés non loin de là, comme celui de Shubenacadie, sont populaires pour la pêche à la ligne.

Cependant, les marées ont fait du bassin un des meilleurs endroits de la Nouvelle-Ecosse pour la pêche aux palourdes, particulièrement aux environs du village d'Economy. Les chercheurs de palourdes peuvent aller très loin à

marée basse, mais ils doivent revenir vite au rivage quand la marée commence à monter. Nombreux sont les pêcheurs imprudents qui se sont noyés, ne sachant pas avec quelle incroyable rapidité le bassin peut se remplir.

Le long du bassin, des navires viennent régulièrement s'amarrer dans quelques ports, comme celui de Walton, où ils chargent le gypse extrait d'une mine dans les environs.

Il faut être un pilote expert pour faire entrer un navire en dock, ici. Les navires ne peuvent venir qu'à marée haute. Quand la mer se retire, ils restent à sec sur la boue, et doivent attendre que la prochaine marée leur ramène la mer.

## MANOEUVRE COMPLIQUEE

Les navires doivent suivre un cours soigneusement préparé. Quand le pilote a amené le navire en face du port désiré, il jette l'ancre et attend la marée haute. A mesure que le temps passe, il avance pouce à pouce vers le rivage, en même temps que la marée. Au moment où il atteint le quai et jette les amarres, la marée a déjà commencé à se retirer.

Pourquoi les marées sont-elles aussi élevées dans le bassin et aussi basses à peine quelques centaines de mille plus loin?

Ce phénomène se retrouve, sous des formes moins spectaculaires, un peu partout dans le monde, parce que la hauteur des marées varie selon la forme et la profondeur de la masse d'eau. Dans certains endroits du sud du Pacifique, les marées quotidiennes montent et retombent de moins d'un pied de hauteur, et les canaux de Venise réagissent fidèlement aux marées de l'Adriatique, en variant d'un pied ou deux par jour. Les marées sont presque inexistantes dans le canal de Panama, du côté de l'Atlantique, mais du côté du Pacifique, à peine 40 milles plus loin, elles atteignent parfois jusqu'à 18 pieds.

La cause principale de la hauteur des marées dans le bassin de Minas, c'est la forme en entonnoir qu'affectent la baie et le bassin.

Quand le flot de la marée se précipite, il est resserré par le bassin qui se rétrécit progressivement, et il prend de plus en plus de hauteur. Cette hauteur est encore amplifiée, au moment où la marée atteint le bassin Minas, par les vagues qui rebondissent du rivage et viennent s'ajouter à la vague suivante.

## Sothci, la perle de la mer noire

Par David MASON

**SOTCHI, URSS (AP)** — Un visiteur venant de Moscou, et arrivé à Sothci, a du mal à se rendre compte qu'il se trouve toujours en Union soviétique. Les acacias, les palmiers, et les magnolias qui bordent les rues aux trottoirs bien entretenus dissimulent une grande partie des slogans du Parti communiste, et la présence inévitable de Lénine.

Le climat est d'une douceur tropicale et la mer Noire est attirante, mais il faut faire la pénible traversée des plages jonchées de rochers pour y accéder. De beaux immeubles en pierre, quelques-uns ornés de colonnes corinthiennes, détournent les regards des visiteurs des hauts immeubles communistes traditionnels modernes, qui ont meilleure apparence ici, sous le soleil méridional.

Un guide officiel mentionne que le Sothci d'avant la révolution était "un paradis enchaîné" et pratiquement négligé par les autorités tsaristes qui avaient laissé la malaria envahir la région. C'est Lé-

nine qui accorda une attention particulière au développement des stations climatiques, y compris Sothci. Une rue de la station portait le nom de Staline, dont la "datcha" était située à Sothci.

## ELEGANCE ET CONFORT

La plus grande partie de la station balnéaire s'étend sur environ 145 kilomètres le long de la côte nord-est de la mer Noire.

La "perle de la mer Noire" s'enorgueillit de posséder plus de 20 hôtels, cafés et quelque 60 cliniques, où les Soviétiques viennent pour se reposer et recevoir des soins médicaux, dont un traitement à l'hydrogène sulfuré, provenant des fonds de la mer Noire.

L'une des cliniques qui, d'après ses responsables, offre des conditions de séjour "moyennes", est une élégante construction de pierre, avec une façade de colonnes grecques, des jardins luxuriants, des salons ornés de lustres, une bibliothèque bien garnie,

un théâtre et des chambres spacieuses. Elle est réservée aux travailleurs de la métallurgie, qui peuvent suivre une cure de 24 heures pour la modeste somme de \$60.

Hors saison, Sothci a une population de 264.000 habitants, qui atteint le double en été. Normalement, en raison du nombre limité de chambres, les Soviétiques font des réservations longtemps à l'avance.

Beaucoup cependant prennent le risque de venir sans certitude de trouver à se loger. Les habitants louent souvent des chambres "au noir".

L'hôtel le plus grand et le plus récent est un bâtiment de 20 étages situé dans une vallée ouvrant dans la mer: "l'hôtel de la perle". Le long de l'eau, plusieurs bâtiments disséminés sur une certaine étendue avec un toit partiellement ouvert et un sol en béton, constituent un lieu de repos pour les baigneurs qui préfèrent s'étendre sur un matelas plutôt que sur la plage rocheuse.

## CRISE DE CROISSANCE

Cet ensemble est le plus élégant, et il attire principalement les touristes des pays du bloc communiste. D'autres plages plus peuplées sont situées de part et d'autre sur la côte. Comme d'autres stations balnéaires mondiales, Sothci éprouve des problèmes de croissance. La construction des hôtels s'effectue trop lentement pour satisfaire aux demandes et la route pittoresque qui serpente le long de la côte ne répond plus à l'intensité de la circulation avec le seul grand aéroport de la région, à Adler.

Une nouvelle autoroute, droite et large, est en voie de percement à travers les falaises côtières, gâtant le paysage.

Sothci est également accessible par hydroglisseur à partir d'autres ports de la mer Noire. Les hydroglisseurs soviétiques, qui peuvent facilement égaler, et même surpasser, ceux fabriqués à l'Ouest, renflent sur la mer à plus de 70 kilomètres-heure tandis que les dauphins jouent dans leur sillage.

## Les "guides" sont nombreux dans la ville du Caire

Par Rod CURRIE

**LE CAIRE (PC)** — Si, vous promenant dans une rue du Caire, vous laissez votre visage exprimer pendant une seconde l'incertitude, il y a de fortes chances pour qu'un Arabe serviable surgisse à vos côtés, tel un génie d'une bouteille.

Si vous acceptez qu'il vous aide, neuf fois sur 10 cela vous coûtera de l'argent.

Ce sera peut-être de l'argent bien placé, cependant.

Car en plus de sa parfaite connaissance de la ville, cet Arabe peut presque invariablement vous servir d'interprète en même temps que d'historien, si vous n'êtes pas trop scrupuleux sur les faits précis.

Et par-dessus le marché, il vous fait cadeau de ses observations philosophiques et spirituelles.

possède une solution instantanée au problème qui consiste à obtenir des photos de passeport, surtout quand les studios de photographie coûtent cher et qu'ils demandent deux jours pour faire le travail.

Gamal mène son visiteur de l'autre côté du Nil, vers un endroit ombragé d'arbres où un vieux photographe, en haillons, les ongles teints couleur d'ébène par les produits chimiques qu'il emploie, vous fait miraculeusement six photos de passeport, en n'utilisant qu'une antique caméra, montée sur un trépied branlant.

Il semble dans l'ordre d'offrir un pourboire à Gamal, mais non. Il insiste pour vous diriger vers l'Edifice central de la télévision.

"Nous allons voir mon frère, il est très intelligent." Particulièrement quand il s'agit de vendre des parfums.

marchand." Ce dernier, un homme d'âge incertain, qui porte une chemise sport en plaid écossais et des lunettes à montures dorées, presse un bouton. Un garçon apparaît. On commande du cola, mais on reçoit de l'orangeade.

Peu importe. C'est maintenant de parfum qu'il s'agit. On apprend que, le croiriez-vous, c'est de cette petite boutique que sortent les essences qui composent plusieurs des grands parfums de Paris. Là, ils sont dilués dans l'alcool, embouteillés dans de beaux flacons "et vendus au Canada jusqu'à \$36 l'once". Mais ici, dès maintenant, on peut acheter une chopine entière de l'essence pour seulement \$20. Peut-être une autre fois.

"Ah malheureusement, demain la boutique ferme

pour 15 jours, dit Kamal véritablement chagriné. Il nous faut aller dans le désert pour récolter les fleurs que nous faisons cultiver spécialement pour nos essences et nos parfums." C'est maintenant ou jamais, hélas.

De guerre lasse, nous offrons d'acheter un parfum à \$3. Les choses se gâtent. Le sourire de Kamal s'amincit. "Parce que vous êtes notre premier client aujourd'hui, je vous en laisse deux bouteilles à \$5.50." Et un peu plus tard, tendant la main pour sceller le marché: "A cause de la grande amitié des Arabes pour les Canadiens, ce sera \$5 pour les deux bouteilles."

Et c'est ainsi que les photos, même si elles ont été livrées rapidement, coûtent quand même assez cher. Mais l'expérience en vaut la peine.

## UNE VIEILLE COUTUME

Au fond d'une étroite rue, on pénètre dans une minuscule boutique où trône le frère en question, dans un grand fauteuil de velours.

Les boutiques de ce genre sont nombreuses au Caire, et on y trouve des parfums aux essences quasi-suffocantes, portant des noms comme Double jasmin, Cléopâtre, Hélio-trope, Nuit de Noël et essence d'Arabie.

Kamal, le frère du guide souriant, apparaît: "C'est la coutume d'offrir une consommation... thé, café, cola? Vous ne voudriez sûrement pas violer la coutume... cela fera tellement plaisir au pauvre

## DES EXPERTS

Il y a évidemment des amateurs de troisième ordre, qu'il est à conseiller d'éviter à tout prix, mais il existe nombre de semi-professionnels ou de professionnels du métier, comme par exemple Hassan Abdel-Halim Fayed, "diplômé en archéologie" si on en croit sa carte d'affaires.

Il vous donne gratuitement des indications et des renseignements fort utiles, et manifeste presque de l'indignation à la seule mention d'un pourboire.

Cependant, le visiteur qu'il a obligé se voit presque forcé d'accepter une de ses spécialités, "promenades dans le Caire, haute et basse Egypte".

Un autre guide, Gamal,

Tant qu'à voyager

allez-y

RUBAN BLEU

## COSTA DEL SOL

21 déc. au 7 janvier, aux appartements El Remo, avion et séjour, \$493.00 par personne.

## JAMAIQUE

Départ 22 décembre, avion, hôtels plus deux repas par jour. 1 semaine à partir de \$445.00 par personne. 2 semaines à partir de \$640.00 par personne. Mêmes départs avant Noël à partir de \$370.00 par personne.

## CROISIERE SUR LE LEONARDO DA VINCI

13 jours, départ 24 décembre de New York. Escales à: Porto-Rico, Aruba, Caracas, Antigua, à partir de \$755.00 par personne.

C'est "la" manière agréable de voyager

VOYAGES IATA MICHEL INC.

383 RACINE EST, CHICOUTIMI — 549-8874  
500 SACRE-COEUR, ALMA — 668-7951



# LE BRICOLAGE

## CUBES /DISCOTHÈQUES

Les magnifiques petites discothèques illustrées peuvent avoir des usages variés, ce qui constitue un atout appréciable, voire nécessaire, dans les logements où l'espace de rangement est toujours insuffisant. En plus de recevoir quelque 100 disques chacune, ces discothèques sont très jolies comme tables de bout. Montées sur roulettes, elles se déplacent facilement et peuvent alors servir de tables pour le thé d'après-midi. Si vous utilisez des essences contrastantes de bois pour réaliser le dessus en forme de damier, vous pourrez même vous en servir pour jouer aux échecs ou aux dames.

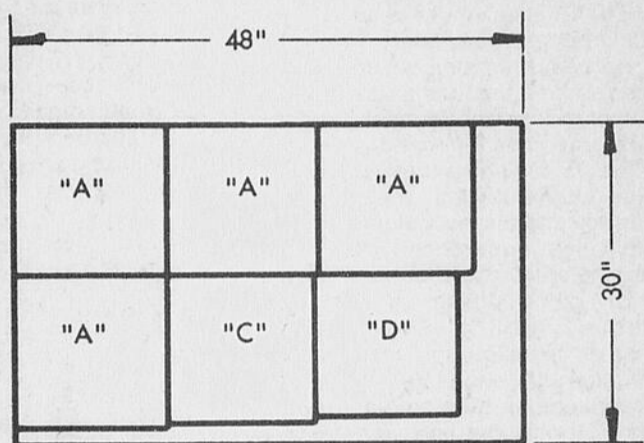
De préférence, utilisez un contre-plaqué dont la surface principale est d'une essence de bois dur et décoratif comme le merisier, le chêne, le noyer, etc. Il est assuré que vous pourrez utiliser un contre-plaqué plus économique à l'achat, comme le sapin, et obtenir tout de même de bons résultats. Voyez donc, les instructions et détails donnés au début du livre sous le titre « informations générales ».

La liste de matériaux donne les quantités requises, tandis que le plan donne toutes les mesures nécessaires. Tracez les pièces à l'aide d'une équerre et taillez en tâchant d'obtenir des coupes aussi parfaites que possible. Voyez le schéma de débitage pour tracer les pièces en contre-plaqué.

Les coins à onglets ne sont pas faciles à faire, mais c'est la seule manière d'obtenir des coins attrayants si vous utilisez du contre-plaqué. Si la

table de votre scie circulaire n'est pas suffisamment vaste pour recevoir des pièces aussi grandes que celles requises, vous pourrez préparer une tringle d'environ 1/4" d'épaisseur qui vous servira de guide. Cette tringle glissera dans la rainure de votre table de scie. Vous n'aurez qu'à fixer temporairement cette tringle sous les pièces A. Ainsi, vous pourrez, après avoir incliné votre lame de scie à 45°, tailler les côtés A.

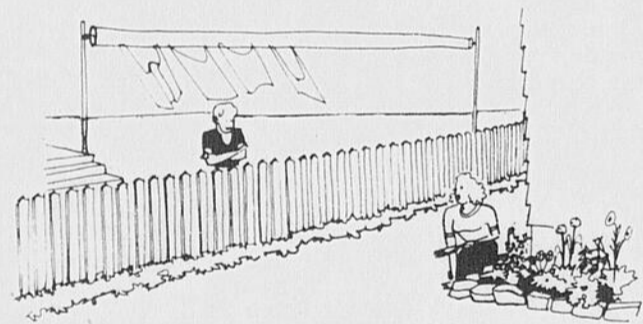
Si par contre, vous vous proposez de peindre ces petits meubles, vous pourrez tout simplement opter pour le même genre d'assemblage que celui suggéré sur le plan pour l'assemblage du fond C aux côtés A. Vous obtiendrez ainsi un assemblage très résistant, vu l'utilisation possible de colle et de clous.



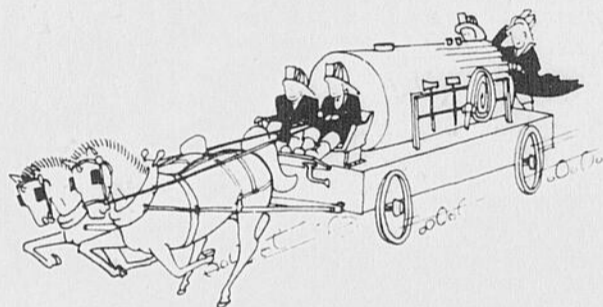
### Votre maison

## Le choix d'un milieu:

**CARACTÈRE** Cherchez un endroit où il y a une forte proportion de maisons occupées par leur propriétaire, de beaux modèles bien construits et formant un ensemble harmonieux. Cherchez un endroit où vous pourrez facilement trouver des voisins sym-



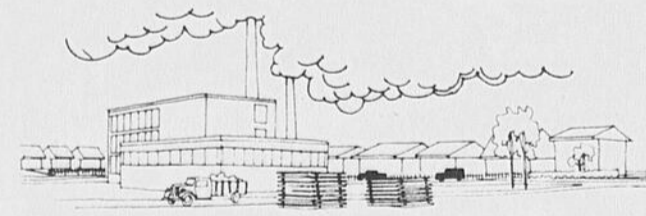
pathiques. Les exigences normales d'une localité, sont de bonnes écoles, un centre commercial, des églises, un parc ou un terrain de jeu avec salle publique de récréation à proximité. Vous devez également considérer s'il est facile de vous rendre à votre travail et au centre de la ville (si les communications sont bonnes et le service de transport commode). Il ne devrait pas se trouver de manufactures ni de bâtiments commerciaux tout près de l'emplacement de votre maison.



**Services de protection** Cette catégorie comprend la protection contre l'incendie et la protection de la police municipale. Si les services ne sont pas installés, il n'y aura aucune bouche d'incendie. Un bon éclairage et un bon entretien des rues aideront à assurer plus efficacement la protection de la police.

**Services de communication** Cette catégorie comprend la livraison du courrier, les services téléphoniques, le transport en commun et la livraison d'effets provenant des magasins à rayons.

Si vous êtes sûr que le voisinage répond à ces exigences, vous pouvez alors passer au choix d'un terrain particulier.



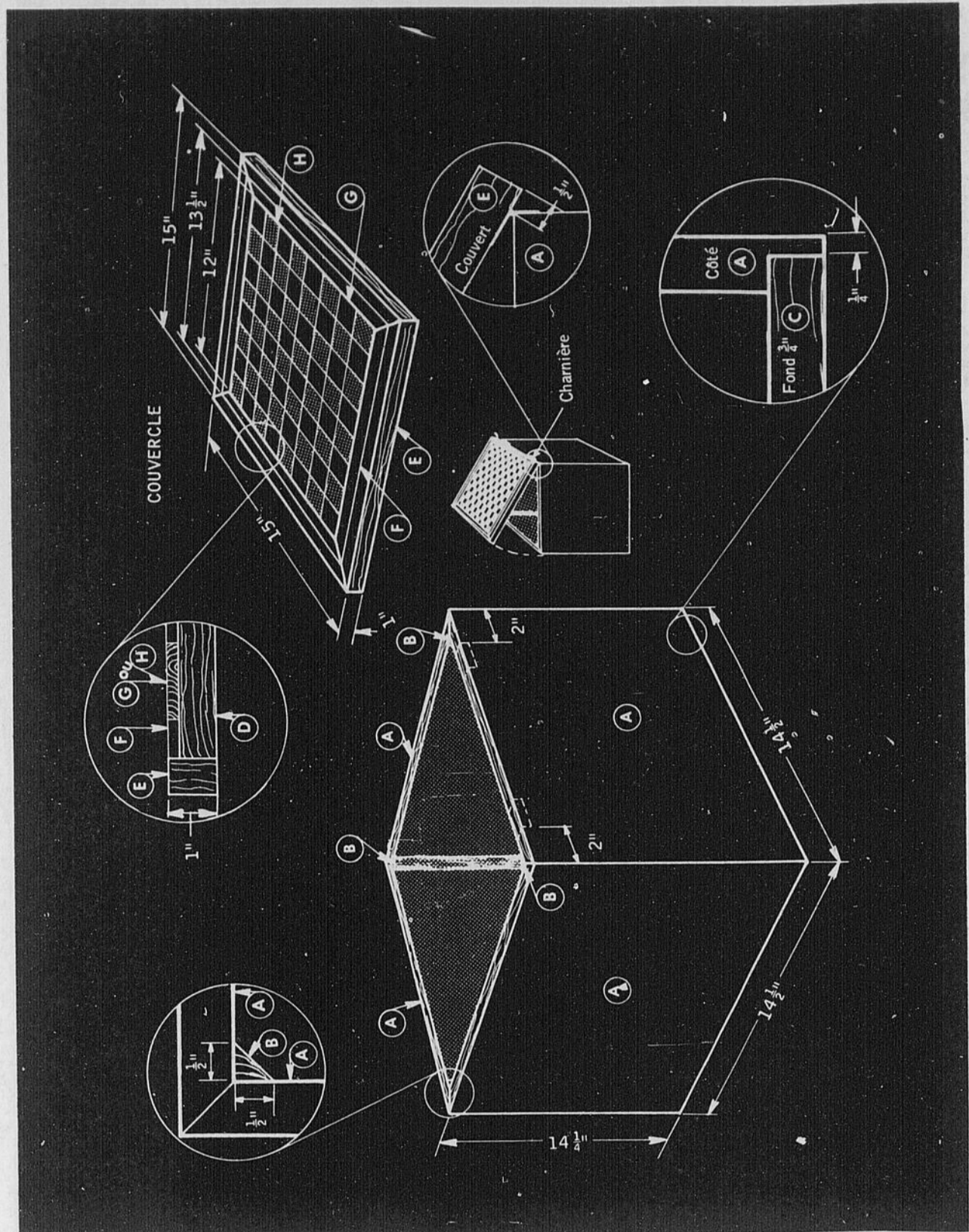
**STABILITÉ ÉCONOMIQUE** Cherchez un emplacement dans un voisinage qui est en voie de croissance et de développement. Demandez-vous si le voisinage est en train de s'améliorer et d'atteindre sa perfection, ou s'il est déjà décadent? Autant que possible, construisez votre maison là où la valeur de la propriété immobilière va en augmentant.

**RESTRICTIONS** Occupez-vous de trouver quelles sont les restrictions qui existent sur le coût d'achat et le coût de construction des maisons. Ces restrictions peuvent constituer une aide ou un embarras. Il se peut que le code local du bâtiment impose des restrictions sur la forme de la construction. Les règlements d'aménagement peuvent déterminer les dimensions et le genre du bâtiment. S'il n'existe aucune restriction d'aménagement, il peut s'ensuivre une dévaluation de votre propriété par suite d'un aménagement indésirable du terrain avoisinant.

**GOVERNEMENT LOCAL** Intéressez-vous au gouvernement local. Celui-ci est en effet responsable des évaluations pour fins de taxes et des services que vous pouvez espérer obtenir pour le montant de taxes que vous payez. Renseignez-vous sur le système de taxation et assurez-vous que vous pourrez payer les taxes.

**SERVICES** Les services que vous devriez vous attendre de trouver administrés efficacement sont au nombre de trois:

**Services d'entretien** Cette catégorie comprend les services en rapport avec l'entretien général du voisinage, le pavage, la réparation et l'éclairage des rues, l'enlèvement régulier des ordures ménagères, l'enlèvement de la neige et le sablage des rues en hiver.



Le dessus peut être fait d'une simple pièce de 3/4" d'épaisseur autour de laquelle une baguette de 3/4" x 3/4" est posée, ou, comme illustré, avec un deuxième dessus. Coupez les petits carrés G et H, puis posez pour en faire un damier. Posez ensuite la moulure F comme indiqué.

Si vous utilisez des feuillures comme joints d'assemblage, vous n'avez qu'à coller et clouer. Si des joints à onglets sont utilisés, il vous sera plus facile de faire l'assemblage si vous préparez un support quelconque en «V» pour retenir deux côtés en position, à la fois.

Attention, lors de l'assemblage, de ne pas laisser de taches de colle sur votre bois, car elles sont très difficiles à enlever. Vu que votre fini ne pourra être supérieur à la surface sur laquelle il sera appliqué, prenez toutes les précautions voulues pour que cette dernière soit parfaite. Comme

dernier sablage, utilisez du papier 4-0. Suivant l'essence de bois employée et le fini désiré, vous appliquerez un fini fait à la teinture, au vernis ou à l'émail.

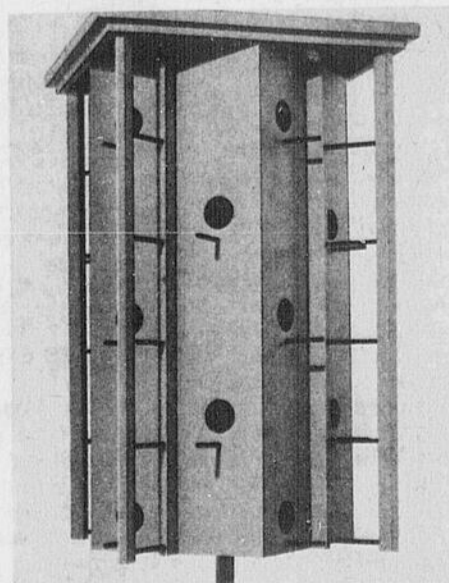
#### Liste de matériaux requis (pour un cube)

- 1 contre-plaqué de bois dur 3/4" x 30" x 48", A, C, D
- 1 tringle 1/2" x 1/2" x 60", B
- 1 tringle de bois dur (couleur foncée) 1" x 3" x 3", E
- 1 contre-plaqué de bois dur (couleur foncée) 1/4" x 10" x 14", F, G OU
- 1 planche de bois dur (couleur foncée) 1/4" x 6 1/2" x 28"
- 1 contre-plaqué (ou bois solide) de bois dur (couleur pâle) de 1/4" x 6 1/2" x 14", H
- 4 roulettes de 2"
- 2 pentures 1 1/4" x 1 1/2" en cuivre, avec vis

Schéma de débitage de la feuille de contre-plaqué

## BRICOLONS

### Immeuble pour martinets



Construisez cette jolie maison pour les oiseaux grâce à notre plan de Jean-Marc Doré. En plus d'ajouter de l'intérêt à votre jardin, elle procurera abri et logement à la gent ailée. Particularité intéressante, sa structure est telle que l'air peut passer librement sous le toit et ainsi permettre aux nids de rester frais. Avec ce plan, vous pouvez construire cette maison à 12, 16 ou 20 chambres. Le format 20 logements (illustré) est économique à faire: une feuille de contre-plaqué de 1/4" est suffisante pour presque toutes les pièces requises. Des retailles peuvent également être employées. Procurez-vous un exemplaire du PLAN NO 1317 @ \$2.70.

### Offre exceptionnelle!

Voici une série de 10 revues absolument formidables contenant des plans complets que tout bricoleur réalisera avec joie et dont la réussite fera sa fierté. Des revues de 28, 32 et 52 pages. Vous trouverez les plans de: B-B-Q, discothèque moderne, métier à tapisserie, 17 diviseurs de pièces, coffre de cèdre, 2 bibliothèques, meuble stéréo, meuble-division, banc-jardinière, jeu d'échec pour le parterre, pupitre, jeu de pichenolle, 4 projets de symphonie, 2 maisons d'oiseaux, établi, cabinet à boisson, etc., etc. Vous obtenez

en tout: 10 revues, 83 projets à réaliser, 300 pages de renseignements divers, 449 illustrations et dessins. Une série de revues sur le bricolage, la construction et la décoration que tout bricoleur devrait posséder. Régulièrement vendues \$1.00 chacune, elles vous sont offertes à 10 pour \$5.00, soit \$0.50 chacune. A vous d'en profiter! ... Notez que les revues correspondant à la description donnée ci-haut ne sont pas nécessairement celles illustrées.

SERIE J-10 @ \$5.00.



LE QUOTIDIEN  
DU SAGUENAY-LAC SAINT JEAN

**LE COIN DU BRICOLEUR** J. M.  
ATT.: M. JEAN-MARC DORÉ,  
562, rue Dollard, Québec, Qué. — G1N 1P4

S'il vous plaît me faire parvenir:  
..... plan no 1317 (Immeuble pour martinets) @ \$2.70.  
..... Série J-10 (offre exceptionnelle de revues) @ \$5.00.  
Prière d'ajouter \$0.20 si vous payez par chèque.  
J'inclus la somme de \$.....

\*\*\* Les prix incluent la taxe s'il y a lieu.

NOM: \_\_\_\_\_ (lettres moulées)

ADRESSE: \_\_\_\_\_

LOCALITÉ: \_\_\_\_\_



## DOSSIER

## Les confidences du CRD au ministre Toupin

Lors de sa rencontre avec les journalistes au Cercle de Presse de Chicoutimi, la semaine dernière, le nouveau représentant de la zone économique 02 (Saguenay-Lac Saint-Jean-Chibougamau), le ministre Normand Toupin, a avoué son ignorance des dossiers. Il a toutefois promis des réponses franches et claires dès qu'il aura complété son examen et ses consultations avec ses collègues du cabinet.

Nos lecteurs seront sans doute intéressés à connaître les sujets qui ont été soumis à son attention par le Conseil régional de développement, l'interlocuteur privilégié de la région auprès des gouvernements supérieurs, durant son séjour dans notre région.

Au cours de ces 29 années, la région Saguenay-Lac Saint-Jean a investi des centaines de milliers de dollars pour relancer son économie. Le Conseil économique du temps a participé à des enquêtes socio-économiques, en collaboration avec l'ancien Conseil d'orientation économique du Québec. Entrepris en 1965, ces travaux ont porté notamment sur l'agriculture, le commerce, l'industrie, la forêt, le tourisme, la finance et la population.

Notre région était donc motivée et surtout bien préparée à recevoir une mission économique à cause, principalement, des instruments en place et de l'esprit de coopération qu'elle a su développer à tous les échelons de la société, voire même dans les plus hautes sphères de la hiérarchie administrative.

## LA MISSION ET SON MANDAT

Lorsqu'il annonçait, le 9 décembre 1968, la formation d'une Mission de planification pour la région Saguenay-Lac Saint-Jean, l'ancien ministre Marcel Masse résumait ainsi le rôle de cette Mission:

"Dans le cadre du mandat qui lui est conféré par la loi, l'Office de planification du Québec entreprend, comme l'un de ses programmes de travail, de faire une synthèse des diverses connaissances et des nombreux travaux d'inventaire, d'étude et d'analyse concernant la région du Saguenay-Lac Saint-Jean. A la suite de ces études, la Mission présentera un document proposant les principales avenues de développement qui s'offrent à la région."

Sur le plan des réalisations, monsieur Masse s'était engagé à assurer "la réalisation la plus immédiate", dans la mesure des moyens techniques, humains et financiers du gouvernement, de tout programme qui sera en harmonie avec les priorités du Québec en matière de développement économique et social et favorisera l'essor de la région concernée.

## LES PRIORITES

Conférencier invité devant les membres de la Chambre de Commerce de Chicoutimi, le 19 juillet 1970, le Premier ministre du Québec, l'Honorable Robert Bourassa, avait retenu trois grandes priorités parmi les principales recommandations formulées par la Mission de planification régionale:

1) L'accélération, par tous les moyens possibles, de l'utilisation de la forêt à des fins industrielles, notamment dans le cas des projets d'implantation et d'expansion prévus au nord-ouest du Lac St-Jean. La désignation du Lac St-Jean comme zone spéciale, pour le secteur du bois, facilitera la réalisation de ces projets.

2) L'accélération de la réfection de la route St-Félicien-Chibougamau qui, en plus de faciliter l'accès aux ressources naturelles, dont la forêt, augmentera les possibilités d'utilisation des richesses du Nord québécois.

3) La création de la Communauté urbaine du Haut-Saguenay, structure nouvelle qui améliorera les services existants, notamment en matière de développement industriel. Enfin, la désignation du secteur du Haut-Saguenay comme zone spéciale que le premier ministre souhaitait inclure dans une prochaine négociation avec le gouvernement fédéral.

## LES REALISATIONS

Depuis la publication du rapport de la mission économique (Esquisse du Plan), en décembre 1969, voici la liste des principales réalisations:

a) Nous avons obtenu la désignation du Lac St-Jean comme zone spéciale, pour le secteur forestier, mais les investissements majeurs sont encore à venir. (Papeterie à St-Félicien);

b) Mise en place de la Conférence administrative régionale et nomination d'un délégué au plan;

c) L'accélération de la route St-Félicien-Chibougamau;

d) Voirie minière: construction de chemins d'accès "Lacs Troilus et Frotet"; "Chibougamau-Lac Roberge - Vanadium";

e) Exploitation du gisement de niobium à St-Honoré;

f) Implantation d'une usine à Sacré-Coeur, dans le comté Dubuc;

g) Zonage du territoire agricole;

h) Concentration et regroupement des usines laitières;

i) Valorisation du bureau régional du ministère de l'Agriculture;

j) Recherches et mesures visant à accélérer le développement de l'industrie du bleu;

k) Dans le secteur du tourisme: aménagements au Lac Kénogami - Zoo de St-Félicien - Parc touristique de Mistassini - terrain de camping du Mont-Plaisant - Val-Jalbert, etc. J'ajouterais le musée de Maria-Chapdelaine, mais la promesse de \$125,000 ne s'est pas encore concrétisée.

l) Selon le rapport de la Mission, la conurbation du Haut-Saguenay est en importance la quatrième agglomération du Québec. C'est l'un des atouts majeurs de la région puisque le développement doit s'appuyer sur des pôles forts et que les actions de planification telles qu'elles sont conçues par le gouvernement ont besoin du relais de capitales régionales bien structurées.

Le rapport précisait, en outre, que "la restructuration administrative, les réalisations en matière d'urbanisme et celles tendant à diversifier l'économie ne peuvent être entreprises qu'en mettant en commun le dynamisme de chacune des parties mais aussi en s'appuyant sur la volonté commune de toute la région de se doter d'une véritable capitale régionale". En ce qui concerne la faiblesse de l'administration municipale et l'aménagement anarchique du Haut-Saguenay, l'Esquisse du plan ajoutait: "La mise en commun des ressources humaines et financières des différentes municipalités permet-

trait de constituer des équipes valables et éviterait de faire appel trop souvent aux services de l'extérieur. Cette situation empêche le Haut-Saguenay de jouer pleinement son rôle d'accélérateur du développement régional".

On ne peut dire à ce stade-ci que tous les souhaits de la Mission ont été exaucés, mais des lueurs d'espoir sont à l'horizon, le regroupement d'un certain secteur semble être en bonne voie de réalisation, le parc industriel est l'objet d'un dossier-moteur et le schéma d'aménagement est sur le point d'accoucher laborieusement...

m) En ce qui a trait à la représentativité du CRD, le ministre Bernard Lachapelle l'a déjà cité en exemple à tous les autres Conseils régionaux de la province. Nous tiendrons compte même une assemblée générale spéciale dans quelques mois afin d'améliorer encore notre représentativité.

n) Le rôle des députés: La Mission de planification régionale recommandait enfin la formation d'un comité de députés parce qu'ils sont les représentants officiels de la population. Depuis plusieurs années, le CRD a institutionnalisé les rencontres avec tous les députés parce qu'il était nécessaire, voire même impérieux, d'associer les élus du peuple à nos projets et actions de développement. Même s'il s'est produit certains accidents de parcours, nous pouvons affirmer que cette association et ces échanges se sont révélés enrichissants au possible.

## PROGRAMME D'AMENAGEMENT

Suite à la Mission régionale, nous avons obtenu la mise en oeuvre de "Programme d'aménagement intégré des ressources au Saguenay-Lac St-Jean". Le coût estimé de ce programme est de \$35 millions; cette somme est répartie comme suit, selon les secteurs: agriculture: \$7 millions - forêt: \$13 millions - eaux et mines: \$10 millions - tourisme: \$5 millions. Pour l'année 1974-75, les prévisions budgétaires de l'entente ARDA sont les suivantes: agriculture: \$1,790,000 - terres et forêts: \$2,196,000 - tourisme, chasse et pêche: \$2,300,000 - richesses naturelles: \$905,000 - OPDQ: \$425,000, soit un total de \$7,616,000. A ce montant, il faut ajouter une somme de \$193,250, prévue dans "Provisions pour augmenter tout crédit".

Ce programme quinquennal nous apparaît excellent en soi, mais nous n'avons aucun mécanisme nous permettant de suivre le cheminement du programme, par exemple: le pourcentage d'argent neuf, les transferts d'un projet à l'autre, voire même l'assurance que cette somme de \$35 millions sera entièrement investie dans la région?

## LES PRIORITES DU CRD

Les priorités du CRD à court et moyen terme sont les suivantes:

- 1) Infrastructure industrielle du Haut-Saguenay;
- 2) Autoroute la Baie-Alma;
- 3) Développement du Moyen-Nord;
- 4) Main-d'oeuvre spécialisée;
- 5) Bureau régional de promotion et d'information touristiques;
- 6) Agriculture et agro-alimentaire;
- 7) Réseau routier régional; consultation sur le plan quinquennal qui doit être déposé en septembre prochain;
- 8) Schéma d'aménagement;
- 9) Mise en valeur de nos ressources forestières;
- 10) Protection de l'environnement.

En ce qui concerne l'infrastructure industrielle du Haut-Saguenay, il importe de rappeler que le CRD a été à l'origine de ce projet en investissant plus de \$10,000, pour l'étude de localisation. Votre prédécesseur nous avait donné l'assurance que ce premier dossier-moteur devait être étudié en juin par le Conseil des ministres, de même que celui de

l'autoroute la Baie-Alma, mais nous avons été informés, par la voie des journaux, que l'étude du premier dossier était reportée en septembre. Quant au second projet, il aurait été temporairement suspendu. Il semble, à première vue, que certains hauts fonctionnaires à Québec soient quelque peu allergiques à l'égard des routes à quatre voies dans la région.

Si, d'une part, nous avons accepté le programme du ministre des Transports au sujet des améliorations au boulevard Talbot, nous ne sommes pas prêts, d'autre part, à laisser tomber le projet d'autoroute.

Quoi qu'il en soit, ce qui nous intéresse dans l'entente-cadre, c'est la signature d'ententes auxiliaires et pas dans dix (10) ans.

## LE MOYEN-NORD

En 1972-73, le CRD a mis sur pied le Comité du Moyen-Nord et il a engagé un coordonnateur permanent; le mandat du comité et du coordonnateur est très large, compte tenu du fait que souvent, les hautes instances elles-mêmes ne savent pas très bien ce qui va se produire.

Avant de traiter en détails des orientations qui semblent ou sembleront nécessaires en 1974-75, il est un pré-requis qu'il est indispensable de ne pas oublier; la séparation, dans les faits, des projets de développement du Moyen-Nord et de ceux du lac Albel.

Le développement du Moyen-Nord est un projet provincial dont la seule charge incombe, pour l'instant, aux autorités gouvernementales, et, dans lequel, par conséquent, nous pouvons intervenir, par l'instrument idéal que constitue le Comité du Moyen-Nord.

Le développement du lac Albel, est un projet d'implantation industrielle où, outre le gouvernement, des sociétés minières interviennent, ce qui a pour conséquence de revêtir toutes les démarches d'un manteau confidentiel des plus hermétiques. Un comité ne peut donc intervenir dans ce projet. Le coordonnateur du Moyen-Nord, cependant, siège à titre individuel sur le groupe de travail qui procède au développement du lac Albel et il y défend naturellement, les intérêts de notre région.

Comme première tâche, il semble essentiel de relancer le Comité du Moyen-Nord en modifiant quelque peu la composition; il serait sans doute souhaitable de s'allier plus de spécialistes: économistes, géographes, ingénieurs etc... en faire en somme un bloc de spécialistes qui ensemble pourraient juger de l'importance des actions qui vont certainement commencer cette année. Le Comité Moyen-Nord devra également travailler très étroitement avec le Centre de recherche du Moyen-Nord de l'UQAC qui regroupe déjà pas mal de chercheurs.

## MAIN-D'OEUVRE SPECIALISEE

Nous avons de beaux et grands projets de développement, mais la rareté de la main-d'oeuvre compétente et spécialisée nous cause de sérieuses inquiétudes pour mener à terme ces différents projets. Qui aurait prévu, il y a deux ans, que l'Alcan devrait faire face à ce grave problème? Fait paradoxal, notre taux de chômage oscille entre 13, 14 ou 15 pour cent et nous connaissons une pénurie importante de main-d'oeuvre, notamment dans les secteurs forestiers et miniers. Ce problème avait d'ailleurs été soulevé par le président directeur général de l'OPDQ, M. Yvon Tremblay, lors de notre congrès annuel en mai dernier.

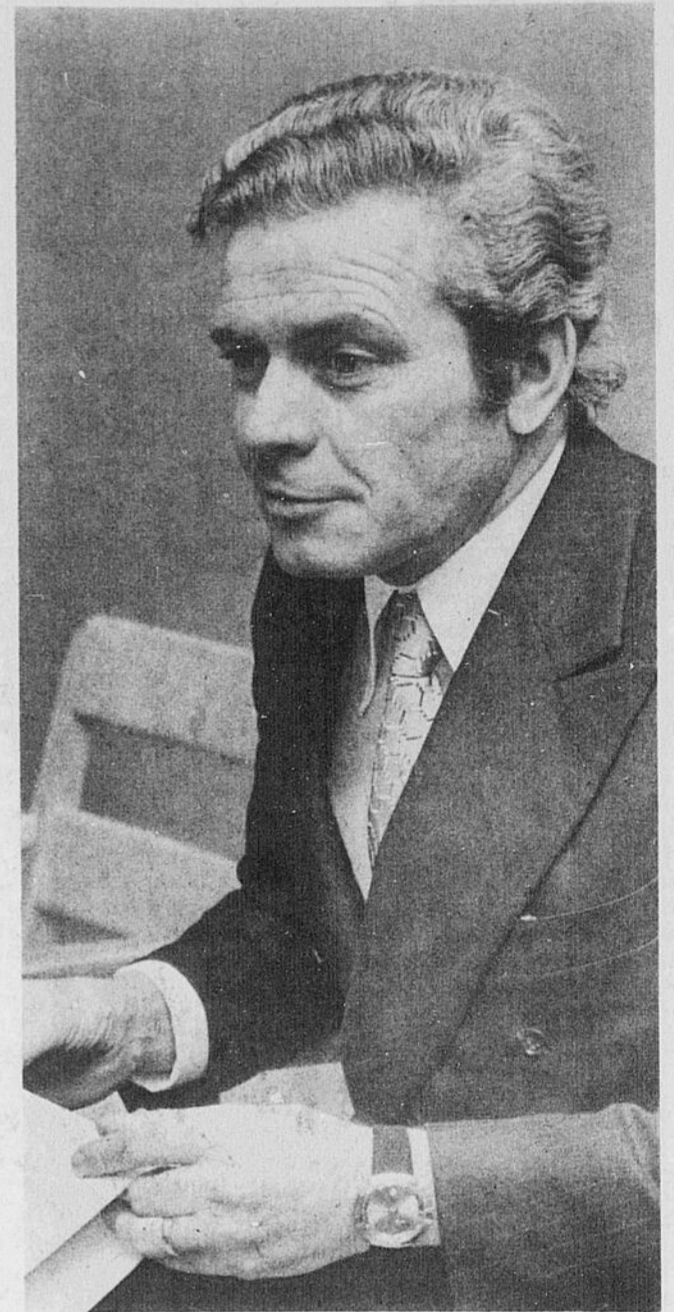
En vue de trouver des solutions pratiques à ce grave problème, notre Comité exécutif a décidé, à sa réunion de vendredi dernier, de former un groupe de travail qui verra à étudier tous les aspects de la question et nous fournir des recommandations pertinentes.

## BUREAU REGIONAL DE TOURISME

Lors de notre dernière assemblée annuelle, le CRD a obtenu le mandat de former une super-structure touristique régionale. Ce vœu fut reformulé le 15 juin alors que le Comité exécutif recontra tous les députés provinciaux de la région et, le 19 juin dernier, le Conseil d'administration décidait de passer à la première phase de la création de cette structure. Nous avons mis sur pied des commissions touristiques mais, malheureusement, rien n'a fonctionné convenablement jusqu'à aujourd'hui. Notre projet sera donc soumis au ministre du Tourisme, de la Chasse et de la Pêche au début de septembre. Tous les députés, ainsi que notre ministre responsable auprès de l'OPDQ, seront invités à cette rencontre.

## AGRICULTURE ET AGRO-ALIMENTAIRE

Le développement de l'industrie agro-alimentaire au Québec constitue un défi important à relever. Aussi, en collaboration avec l'Union des Producteurs Agricoles, nous tiendrons un colloque sur ce sujet à la fin d'octobre. Comme je l'ai signalé lors du récent congrès des cueilleurs de bleuets, à Mistassini, il m'a été permis de prendre connaissance de "l'Esquisse préliminaire du Plan de déve-



LE MINISTRE NORMAND TOUPIN écoute attentivement les autorités du CRD.

loppement agro-alimentaire intégrée", esquisse préparée par les hauts fonctionnaires de votre ministère, sous votre direction, bien entendu. Je suis maintenant convaincu que le système agro-alimentaire au Québec connaîtra un développement harmonieux au cours des prochaines années, à la condition, évidemment, que le ministère de l'Agriculture ne soit plus considéré comme un ministère de seconde classe et qu'il ait les budgets requis.

## RESEAU ROUTIER REGIONAL

Le développement économique de notre région est intimement lié au réseau routier; par rapport aux autres régions, ce caractère prend tout son sens quand on le met en relation avec le concept d'éloignement attribué au Saguenay-Lac St-Jean-Chibougamau. Il est temps, cette année, que le réseau routier complet de notre région soit l'objet d'un examen approfondi de la part du CRD. Nous avons d'ailleurs reçu l'assurance que le plan quinquennal du ministère des Transports nous serait remis, vers septembre 1974, et que nous pourrions alors établir des priorités que le ministère respectera dans toute la mesure du possible.

## SCHEMA D'AMENAGEMENT

Dès décembre 1969, l'Esquisse du plan prévoyait un montant de \$125,000, pour la confection du schéma d'aménagement du Haut-Saguenay. Si aucun autre retard ne survient, la première esquisse devrait nous être présentée en janvier 1975.

## RESSOURCES FORESTIERES

Le CRD a déjà manifesté son accord au ministre des Terres et Forêts, M. Kevin Drummond, à l'égard de la politique qu'il préconise d'intégrer davantage les entreprises de sciage à l'industrie des pâtes et papiers.

Nous considérons là que c'est une façon sûre de préserver nos ressources en les utilisant plus et mieux, que cela permettra également à l'industrie du sciage de prendre de l'expansion puisqu'elle utilisera à l'avenir la presque totalité de la ressource. De plus, le CRD a renouvelé son appui ferme à l'implantation d'une usine de pâtes et papiers à St-Félicien, toujours selon le mode proposé par le ministère des Terres et Forêts.

## PROTECTION DE L'ENVIRONNEMENT

En 1973-74, le CRD a participé à la création du Conseil régional de l'environnement et, cette année, il devra se préoccuper encore davantage des questions relatives à l'environnement dont, notamment, la situation du Lac St-Jean et de la rivière Saguenay.

Pour cela, il continuera à appuyer des programmes du genre de ceux mis de l'avant par l'AFEAS et l'INRS-eau, et il accordera son appui à d'autres initiatives visant à améliorer la qualité de l'environnement.

## RENCONTRE DES DEPUTES

Une recommandation de votre prédécesseur, laquelle a déjà reçu l'appui du ministre Gérard Harvey et des autres députés, se traduira dans les faits, au cours des prochaines semaines, alors que nous aurons une rencontre avec tous les députés provinciaux et fédéraux de la région. Nous discuterons surtout des projets du programme d'Initiatives locales. Nous désirons éviter, dans l'avenir, les duplications et le manque de cohérence entre nos propres projets et ceux des deux gouvernements.