

Berthierville se qualifie comme site pour l'exposition  
 ag (casse B) des comtés de St-Maurice,  
 Berthier, Joliette, L'Assomption, Montcalm (Voir page 3)

QUEBEC, P.Q.  
 BIBLIOTHÈQUE DE LA  
 LEGISLATURE DE LA  
 PROV. DE QUEBEC,  
 HOTEL DU GOUVERN.  
 1er JANV. 68-41

**LE Courrier**  
 DE BERTHIER

— HEBDOMADAIRE DEVOUE AUX INTERETS DU COMTE DE BERTHIER —

34ième année — No 34 — Berthierville, jeudi le 18 mai 1967

**À L'INTÉRIEUR**

- CAMPAGNE  
 CARITAS 1967
- LE NEZ QUI VOQUE  
 (RÉJEAN DUCHARME)

## L'avenir touristique de la Route 2?



Lundi dernier avait lieu une autre assemblée de l'association de l'avenir touristique de la route 2 (Repentigny à Berthier). Nous voyons sur la photo M. J. Dominique Giroux, maire de Berthierville, M. le Dr Robert Lussier, député de l'Assomption, M. Bernard Hardy, président de l'association et M. Guy Gauthier, député de Berthier.

Les députés présents ont confirmé les paroles de M. Fernand Lafontaine, ministre de la Voirie en ce qui concerne la réfection de la route 2, travaux qui seront faits dans un avenir prochain.

Photo Le Courrier par Claude Rondeau

## L'APPEL DE LA NATURE

La saison estivale lance déjà ses invitations. Aux amateurs de pêche, aux chercheurs de calme, de paix, de sérénité, les lacs de notre comté souhaitent la plus cordiale bienvenue. Déjà, par les beaux jours de soleil, des milliers de petites taches lumineuses exécutent sur leurs flots une danse continue et fascinante.

Photo Le Courrier par Claude Rondeau



Le prix de l'abonnement est de \$3.00 par année pour le Canada et \$4.00 pour les États-Unis — Toute année commencée est due en entier.

Conformément à la tradition et dans l'intérêt d'une juste liberté, il est entendu que les articles du "Courrier" sont publiés sous la responsabilité de leurs auteurs.

Pour le tarif des annonces, impressions, etc., on voudra bien s'adresser à nos bureaux.

## EDITORIAL

# RETOUR À L'ÉCOLE? OUI ou NON?

Depuis quelque temps, et à la lumière de certains événements que tous connaissent, il s'effectue à Berthierville, un déblocage au niveau industriel. Les industries arrivent et arriveront en quantité que nous espérons grande. Nous ne pouvons qu'applaudir à cet état de choses.

Cependant, la venue de ces industries nous met en face d'un problème nouveau : MAIN-D'OEUVRE. Avons-nous à Berthier, la main-d'oeuvre nécessaire pour faire face à cette nouvelle situation ? Au point de vue quantité, c'est probable que le problème est facile à résoudre. Mais au point de vue qualité, en toute franchise, il faut se poser la question.

Il n'est pas du tout question, ici, de faire le procès des ouvriers berthelais. Il s'agit plutôt de faire l'examen de ses forces avant l'attaque. De nouvelles industries, cela représente de nouveaux emplois qui demandent souvent des gens capables d'appliquer des méthodes nouvelles, de résoudre des problèmes nouveaux, des techniques récentes. Est-on prêt à faire face ?

Si nous n'avons pas la possibilité ou la capacité de prendre ses postes nouveaux, d'autres le feront à notre place, alors nous serons condamnés sans appel à regarder travailler des étrangers dans notre ville.

Pourtant, il existe un moyen de se re-

mettre au niveau des travailleurs semi-spécialisés ou spécialisés. Et là, je veux parler des travailleurs qui ne sont plus dans la vingtaine. Ce moyen de vous sauver, cette porte de salut, il vient du Conseil économique régional Lanaudière qui de concert avec la Commission scolaire régionale du même nom, vous offre la possibilité de retourner sur les bancs d'école sans qu'il vous en coûte un sou. Cette possibilité, on vous l'offre. De grâce, ne ratez pas l'occasion. C'est tout votre avenir qui en dépend peut-être. Si vous laissez passer l'occasion, d'autres en profiteront à votre place et vous vous contenterez par la suite de murmurer contre les autorités, contre le maire, contre les députés, contre tout le monde. Tous ces gens-là ne peuvent pas aller vous chercher par la main, vous n'êtes plus des enfants, donc faites preuve de maturité en faisant face à vos responsabilités, à vos devoirs. Rendez-vous service à vous-même. Ne soyez pas de ceux qui diront dans quelques années : "Ah, si j'avais su !"

Du même coup, vous aiderez toute la région dans son effort de développement. Il ne faudrait jamais oublier cette phrase célèbre du Président Kennedy : "Ne vous demandez pas qu'est-ce que votre pays peut faire pour vous, demandez-vous plutôt, qu'est-ce que VOUS pouvez faire pour votre pays."

Alain Doucet

### COMMUNIQUE DE GREAT LAKE CORPORATION CANADA

## Les actionnaires de General Refractories ont élu quatre directeurs

Philadelphie, 28 avril. — Les actionnaires de la compagnie "General Refractories" lors de leur rencontre annuelle ici ont élu aujourd'hui quatre directeurs. Le directeur élu pour une pé-

riode de deux ans fut Joseph G. Solari, président de Great Lakes Carbon Corporation depuis septembre 1966, et vice-président des finances durant les onze dernières années ; Rushton W. Skakel, vice-président de la division du carbone de Great Lakes Carbon Corporation depuis 1957. Était réélu William B. Walker, président, The First Pennsylvania Banking and Trust Company.

l'industrie de métallurgie, et en fut le vice-président durant sept ans.



M. PAUL BARTHE

## Campagne Caritas '67

La campagne Caritas 1967 débutera dimanche prochain par le sermon d'ouverture. L'an dernier M. Roland Caron avait eu la tâche de nous expliquer l'organisation et les buts de caritas.

Cette année le prédicateur laïque sera un Berthelais bien connu, en la personne de M. Paul Barthe.

Lors des prochaines réunions l'on formera les comités qui s'occuperont de la collecte générale.

L'objectif et la composition du conseil vous seront communiqués dans notre prochaine édition.

## UN CONCOURS

Notre journal lance cette semaine, avec l'accord du conseil de ville, un concours dans le but de trouver un nom pour l'esplanade qui sera construite très bientôt au centre de la ville.

Tous ceux qui veulent participer à ce concours sont les bienvenus. Nous espérons que vous le ferez en grand nombre. Il vous suffit de remplir l'espace réservé à cet effet. Faites parvenir vos réponses au Courrier de Berthier, Casier Postal 290, Berthierville.

Pour de plus amples informations, voyez notre édition de la semaine prochaine.

Le nom que j'ai choisi pour l'esplanade est :

L'ESPLANADE .....

NOM : .....

ADRESSE : .....

Pour votre beauté

POURQUOI NE PAS VISITER  
NICOLE PLANTE, TECHNICIENNE

du Salon Prestige de Berthier

qui a l'expérience dans la pose et l'entretien des  
postiches et perruques.



Salon Prestige de Berthier

M. GILLES VALOIS, PROP.

TEL. : 836-4991

MAISON DE CONFIANCE POUR L'ACHAT DE VOS FLEURS POUR TOUTES CIRCONSTANCES :

FIANÇAILLES — MARIAGES  
NAISSANCES — ANNIVERSAIRES  
DECES — ETC.

**ADRIEN DUCHARME**

107, rue Frontenac — Tél. : 836-4025 — Berthierville

Bouquet de tous genres  
Ouvert le soir et le dimanche  
Service rapide et garanti

# EXPOSITION AGRICOLE DE "CLASSE B" À BERTHIERVILLE



Le Député de Berthier-Maskinongé-Delanau-dièrre, M. Antonio Yanakis, annonce que le Gouvernement Fédéral a passé un arrêté en conseil acceptant la fusion des Associations Agricoles régionales leur permettant ainsi d'accéder à la classe d'Exposition Classe "B".

Auparavant, pour obtenir cette classe d'exposition, une association agricole devait avoir distribué au moins \$3,000. de bourses annuellement, trois années consécutives. Dans le Québec actuellement une région se qualifie par le fait de son regroupement et c'est le comté de Berthier à la suite de la fusion des Associations Agricoles des comtés de St-Maurice (St-Barnabé) Berthier, Joliette, l'Assomption, Montcalm

Le Gouvernement Fédéral versera un octroi substantiel lors de la tenue de l'Exposition Classe "B" reconnue par le Ministère de l'Agriculture.

La ville de Berthierville s'intéresse vivement à la construction d'un pavillon agricole sur son territoire octroyé par le Gouvernement Fédéral.

## Sommes dûes à la Régionale

**JOLIETTE** — Le montant des arrérages dus par les Commissions scolaires locales affiliées à la Commission scolaire régionale Lanaudière s'élevait à \$1,392,596 au 1er mai. Ce montant représente une légère diminution sur le mois précédent.

Dans le rapport qu'il a présenté aux commissaires, le secrétaire-trésorier, Jean-Guy Nadon, précise que deux Commissions scolaires n'ont pas encore totalement leurs redevances pour l'année 1965-1966.

Deux Commissions scolaires seulement sont à date avec la Régionale. Ce sont celles de Joliette et de Saint-Alphonse. Les autres ont des dettes qui varient de mille à cent-vingt mille dollars.

Les Commissions scolaires qui n'ont pas encore totalement payé leurs redevances de l'année dernière sont celles de Chertsey et de Notre-Dame-de-la-merci. Celles dont les arrérages pour l'année en cours dépassent cent-mille dollars sont Berthier, L'Épiphanie et St-Gabriel-de-Brandon.

## Théâtre MÉTRO

Berthierville

Tél. 836-4536

POUR 4 JOURS SEULEMENT

ADMISSION \$1.25

Jeu., ven., sam., dim. — 18, 19, 20, 21 mai

LE SEUL & UNIQUE... LOUIS DE FUNES

Un endroit où, passer une soirée, est follement drôle..!

LE GRAND RESTAURANT

TECHNISCOPE et EASTMANCOLOR.

avec BERNARD BILIER et MARIA ROSA RODRIGUEZ



Depuis "The Longest Day" le cinéma n'a pas repris pareils passages dramatiques de courage et de gloire de la Seconde Guerre mondiale!

Pour les jeunes samedi, à 1.00 h.



Admission: 25¢

TÉL.: 836-4897

## PHOTO RONDEAU ENRG.

A votre disposition à toute heure

CLAUDE RONDEAU  
Diplômé de I.A.P.

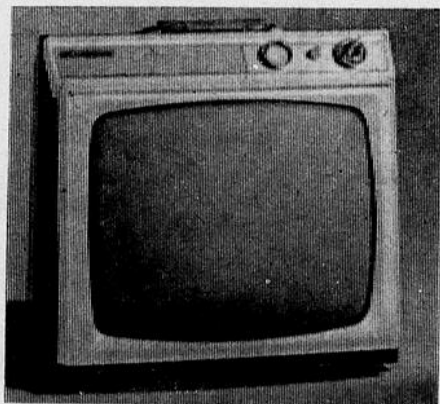
730, ST-VIATEUR

BERTHIERVILLE

SPÉCIALITÉ: PHOTOS DE MARIAGE.

# EXCLUSIF! NOUVEAU DÉPOSITAIRE PHILCO

À BERTHIERVILLE



## Télévisions "COULEUR"

"PHILCO", CELEBRE DANS LE MONDE ENTIER PAR SA QUALITE. 90 JOURS DE GARANTIE SUR LE SERVICE. 1 AN DE GARANTIE SUR TOUTES LES PIECES.

Raymond Sanschagrin T. V. Service

Place du Marché

SERVICE À DOMICILE

Tél.: 836-4314

# EN 4<sup>ième</sup> DANS L'VENT

Par Claude Benoit et Normand Laforest

## DU NOUVEAU POUR LES JEUNES DANSE à la Salle de Quilles BEAUSOLEIL AVEC GERALDO ET LES GANTS BLANCS

P.S. (spécial autobus) Ce sera le rendez-vous des jeunes par excellence sous surveillance constante pour la sécurité d'abord par trois des célèbres "Royal troopers" qui veilleront à l'ordre et à la tranquillité de tous !

N.B. De plus deux autobus seront mis à la disposition des jeunes pour le transport. Le premier sera pour Berthier, il se rendra à la place du Marché à 8 hres p.m. Il y restera stationner une douzaine de minutes pour ensuite se diriger au restaurant Bellevue pour un bref arrêt (10 minutes) et s'acheminera vers la salle de quilles Beausoleil, de même pour le retour, le restaurant Bellevue sera

le point d'arrêt et le tout à un prix très modique, soit 35 cents aller-retour. Le second autobus sera pour les gens de l'île St-Ignace dès 7 h. 30 p.m. Le départ s'effectuera du garage Guertin pour le tour complet de l'île (soit le grand tour), ensuite il y aura un bref arrêt au restaurant Chez Coyo puis un autre arrêt à la tour. L'autobus repassera sur la rue St-Joseph afin de prendre

les jeunes désireux de se rendre à la salle Beausoleil. Le même parcours sera effectué pour le retour, le tout pour la modique somme de 50 cents aller-retour, de plus il y aura arrêt à l'épicerie Richelieu pour une dizaine de minutes. De cette façon les jeunes pourront s'amuser en toute tranquillité et n'auront pas à solutionner le problème du transport.

### POTINS

CELUI QU'IL NE FAUT PAS BLAMER : L'ARTISTE

Dans le cas Pierre Lalonde à Berthierville, c'est justement un exemple qui nous prouve que l'artiste n'est pas toujours en cause. Bien déterminé à savoir le court et le long de toute cette machination qu'avait monté un "booker" fantôme, agent d'une entreprise qui ne valait pas plus cher que lui.

Nous sommes allés au Stéréo Centre, situé à Côte des Neiges. C'est là que se trouve un des échelons qui constituent le point de repère d'à peu près toute la colonie artistique; du moins en ce qui touche le disque et le "booking". Nous avons d'ailleurs rencontré les Sultans, qui à tout hasard étaient là pour graver leur second long-jeu qui sortira très bientôt.

Comme vous le savez sans doute, c'est Gerry Plamondon qui est gérant des Sultans et aussi des Aristocrates et par le fait même, un contrat a été signé en vue de faire venir les Aristos à Berthier (salle Beausoleil) dès le 2 juin.

Puis avec un peu de patience nous sommes entrés en communication avec Pierre Lalonde qui s'est montré très aimable et très surpris d'apprendre qu'il devait venir à Berthierville le 12 mai et nous étions mercredi 10 mai. Toutefois la cause n'est pas perdue et Lalonde va venir à Berthier à une date ultérieure et si ce n'eut été qu'il devait remplir un engagement à l'Expo, il serait sûrement venu.

Ainsi l'artiste n'est pas toujours nécessairement à blâmer de même aussi pour le théâtre Royal et M. Aucoin qui n'était pas l'instigateur de cette soi-

rée. Mais la prochaine fois que nous annoncerons un artiste, du moins en ce qui concerne "en 4e dans le vent", soyez sûr qu'il y sera car c'est une expérience acquise et la chose ne se reproduira plus.

Aussi, nous voulons par cette chronique nous excuser auprès de ceux qui avaient achetés leurs billets, ce fut très fâcheux pour eux, mais tout de même, laissez-nous vous féliciter, vous étiez des connaisseurs et saviez profiter des bons spectacles. Nous espérons bien que lorsqu'un artiste viendra, vous serez aussi aimables pour nous encourager et soyez sûrs que vous en profiterez pleinement.

JOEL DENIS

Des propositions pour les U.S.A. et une promesse d'émission pour le canal 10 pour la saison 1967-68.

TOI, TOI, TOI

C'est le tout dernier 45 tours de César et ses Romains.

C'est dans le genre vieux style, ils en sortiront un nouveau avant longtemps.

D'APRES UN SONDAGE A C.J.M.S. (vendredi, 12 mai)

Au sujet de la chanson "Je t'aime" (Something Stupid) par Michel Louvain et Dominique Michel, sur vingt téléphones, dix-huit étaient pour et deux contre dans Montréal; Chicoutimi est pour; Valleyfield pour de même que Cornwall. A Trois-Rivières, c'est incertain, de même qu'à Mont-Laurier. Qu'en est-il pour Berthier? Toutefois vous le trouverez en vente Chez François, de même pour le 10% sur tout achat. Ça tient toujours alors c'est le temps d'en profiter.

GERALDO ET LES GANTS BLANCS...

Quelque chose à ne pas manquer à la salle de Quilles Beausoleil, vendredi, le 26 mai de 8 h. 30 p.m. à minuit. Autobus spécial à surveiller. Une organisation "jeunesse" pour les jeunes.

LES SULTANS

Leur dernier 45 tours est terminé. Vous pourrez vous le procurer très bientôt.

Ceux qui nous ont fait parvenir des poèmes ne vous désolent pas. Nous en avons quelques-uns d'avance, ça va venir.

OP et POEME

### Le printemps

Quelques rayons de soleil  
Des flaques d'eau  
Des oiseaux qui s'éveillent  
Et tout redevient beau

Du gazon qui renaît  
Des bourgeons qui fleurissent  
La terre ferme reparait  
Et le printemps se glisse

Dame nature semble très gaie  
Parmi tout ces joyeux babillages  
A mon avis elle s'est parée  
De son grand chapeau de fenillage

Le printemps pour moi  
C'est ce qu'il y a de plus beau  
Dans la nature et aux bois  
Sans oublier les charmants ruisseaux

Tout coeur assez tendre  
Goûte une joie exquise  
A l'attendre;  
Saisons des douces marquises

Comment pouvoir être triste  
Avec cette beauté féérique  
Nul grand artiste  
Ne peint un chef-d'oeuvre si magnifique

Comment te quitter  
O, douce saison  
Sans dans mon coeur goûter  
Comme un terrible poison

Tant de beautés s'échappent  
De ton ciel ensoleillé  
Mais il faudra que tu partes  
Car j'attends DAME "ETE"

Pinson Gai  
(ne fréquente pas C.N.D.)



Spécial autobus — Spécial autobus  
SALLE BOWLING  
**BEAUSOLEIL**  
VENDREDI, LE 26 MAI  
DE 8.30 hres à MINUIT  
BIENVENUE À TOUS!

# ICI ET LÀ dans Berthierville

Le stationnement sur la rue Frontenac, entre les rues Champlain et Ste-Geneviève devrait être STRICTEMENT DEFENDU. C'est dangereux, inconvenable et souvent ridicule pour ceux qui veulent emprunter cette rue. Souvent, il ne reste qu'un petit sentier dans lequel il faut se faufiler en ne voyant même pas venir la circulation du sens inverse.

Félicitations à Mlle Diane Paris de Berthierville qui vient de terminer au premier rang du groupe de Berthier au Festival provincial de Musique. Ce festival s'est déroulé au Victo-

ria Hall à Montréal. Mlle Paris pratique le piano sous la conduite du professeur Soeur Cécile-Marie Chartrand de la congrégation Notre-Dame de Berthierville.

La lettre ouverte parue la semaine dernière, qui parlait de l'aménagement de l'emplacement dit "Sur la route de Berthier", était belle et bien signée par M. Achille Lambert, professeur. Ce fut une erreur de notre part et nous nous en excusons. De toute façon, nous sommes tout à fait d'accord avec tout ce qu'il y avait dans cette lettre. Ce coin ne se dé-

veloppe pas assez rapidement. Il y a une organisation qui doit dire un grand "mea culpa". Cf. le Conseil municipal.

J'ai soutenu et je soutiendrai toujours qu'à Berthierville il n'y a pas de place pour les enseignes des commerces faites en anglais. Si on pense "épater" les gens en affichant en anglais, on se met un doigt dans l'oeil. Le conseil municipal pourrait très bien voter un règlement à cet effet.

L'opération "Recyclage" permet à tous les ouvriers de retourner à l'école et de parfaire leur instruction pour se tenir à flot devant les progrès de l'industrie et des techniques modernes. Et cela se fait aux frais d'un organisme spécialement conçu à cet effet. Donc, il ne vous en coûtera pas un seul sou.

Et pourtant, l'an dernier, les

mêmes offres ont été faites et très peu de travailleurs en ont profité. Serait-ce à dire que les gens de Berthier se désintéressent complètement de ce que les autres font pour les aider. Cet argent qu'on a refusé est allé à d'autres villes ou villages. Et pendant que dans les autres villes on améliorait son sort, à Berthierville on se contentait de critiquer. Quel bel avenir, on se réserve, en critiquant. C'est tellement d'avant-garde, la critique...

rôdent sûrement au-dessus de la ville.

L'orchestre "Les Vampires" de Berthier a remporté les honneurs d'une compétition genre marathon, à Louiseville, en fin de semaine dernière. Bravo!

Alain Doucet

## Nouvelles de St-Edmond

### HORAIRE DES MESSES

Dimanche à 8 h. a.m. et 10 h. a.m.  
Lundi - Mercredi - Jeudi - Samedi à 8 h. a.m.  
Mardi - Vendredi à 8 h. p.m.

### MESSES SUR SEMAINE

Lundi: Aimé Gagné — par son épouse.  
Mardi: Dame Régis Durand — par M. et Mme Fernand Chrétien.  
Mercredi: Abbé Eugène Desroches — par la succession.  
Jeudi: Abbé Paul Toupin — par M. et Mme Roger Therrien.  
Vendredi: Dame Adélarde Du Bois — par Mme Erienne Lavalée.  
Samedi: Parents défunts — par M. et Mme Florent Fafard.

### NOUVEAUX RESIDENTS

Nous souhaitons la bienvenue à la famille Armand Beaudry, nouveaux résidents à St-Edmond.

### DECES

Mme Henri Durand, née Alma Courchesne, décédée le 6 mai à l'âge de 80 ans à Berthier, autrefois de notre paroisse.  
Nos condoléances à la famille éprouvée!

## Nouvelles de St-Ignace

Messes en semaine: 7.30 p.m. excepté samedi 7 a.m.

Lundi: Pour M. Edouard Laforest, par M. et Mme Gérard Chevalier.  
Mardi: Pour Mlle Lucie Massé, par ses parents.  
Mercredi: Pour M. Eustache Plante, par M. et Mme Claude Plante.  
Jeudi: Pour M. Albini Thibault, par Dept. Weldery, Sorel.  
Vendredi: Pour M. Bertrand Cournoyer, par les Contremaîtres Lettre C. de Q.I.T.  
Samedi: Pour M. Paul Ethier, par M. et Mme Jean-Jules Gladu.



Aux Beaux Dimanches du 21 mai à 8 heures du soir, au réseau français de télévision de Radio-Canada, une émission sur la musique populaire, folklorique et de jazz: La Musique en marche. En première partie, Allo Delbi! présentera un résumé de la tournée d'artistes canadiens dans nos bases militaires à l'étranger, avec Michèle Richard, Danièle Dorice et Les Cailloux. A 9 heures, les amateurs du jazz ne manqueront pas Concerto avec Neil Chotem.

# MARCHE CHAMPLAIN

A. BEULAC, PROPRIÉTAIRE

ENRG.

Épicier - Boucher - Licencié ★ Viande de choix ★ Fruits et légumes

RUE CHAMPLAIN

BERTHIERVILLE

Tél.: 836-4554

Lait Carnation ★ 6 pour \$1.00

évaporé — Boite de 16 onces

Sauce Hot Chicken ★ 6 pour \$1.00

Gaza — Boite de 14 onces

CAFÉ instantané Maxwell ★ \$1.39

Pot de 10 onces

RÔTI DE LARD ★ 39¢ la livre

Soc ou épaule

BLÉ D'INDE en épis ★ 5 pour 45¢

BACON

Poquet de 1 livre

59¢

LA LIVRE

BANANES DORÉES

12¢ LA LIVRE

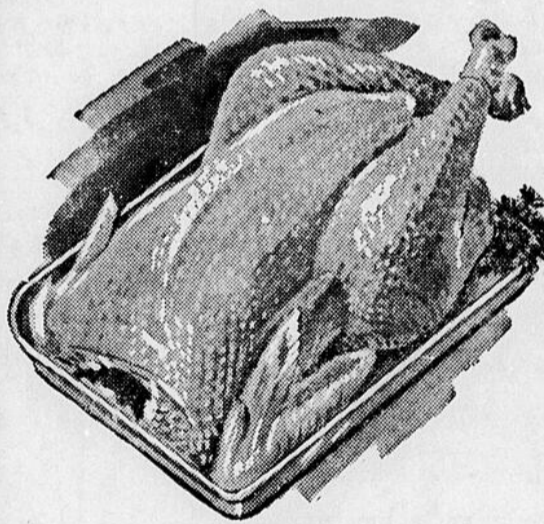
CONCOMBRES

FRAIS

10¢ L'UNITÉ

Poulet BAR B-Q

3 à 4 lbs. — Catégorie A



29¢

LA LIVRE

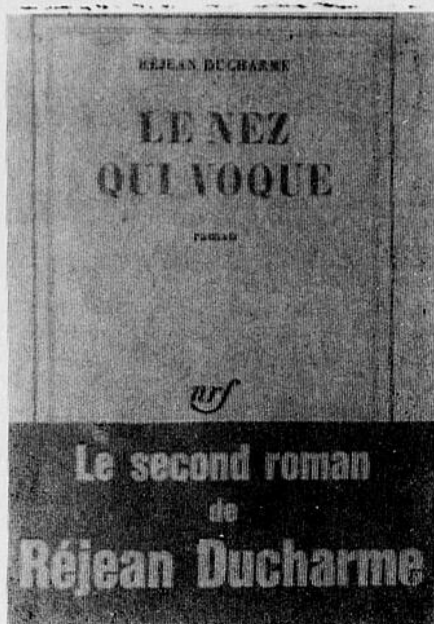
Kleenex

Boite de 400

4 pour \$1.00

## L'art et les autres

par Jacques GEOFFROY



### Ducharme le nihiliste

L'impression première qui nous colle à la peau après avoir lu rapidement le second roman de Réjean Ducharme, "Le nez qui voque", (1) c'est qu'il s'avère un des seuls romanciers québécois à s'être rendu compte du statisme que demeure l'acte d'écriture :

"Je ne sais pas si ce que j'écris là est vrai. Mais de toute façon ces lignes sont vraies puisqu'elles rendent fidèlement ce que vraiment, je pense en ce moment." (2)

De plus, Ducharme choque encore par sa franchise débonnaire, par son ironie peut-être trop souvent gratuite. Mais on se demande où classer l'insulaire du point de vue philosophique; se contente-t-il du nihilisme ou se fait-il le romancier du devenir? Sa négation des principes et de toute valeur stable (amour, pays, vie) en ferait plutôt un nihiliste.

Le narrateur se balance de tout, se paie la queue des "désintellectuels", de Chateaugué, sa soeur, laquelle il répudiera pour une alcoolique qui n'a rien de la pureté et de la naïveté de la petite fille des Iles. Il faudrait faire remarquer cependant que Mille Milles (le narrateur) et Chateaugué, tous deux dans la quinzaine, ont conclu un pacte: celui de vivre reclus dans une chambrette de la rue Bon-Secours et de se suicider en temps et lieu. Pourquoi le suicide? L'auteur s'explique :

"C'est à cause des hommes que je me suicide, des rapports entre moi et les êtres humains. Chaque être humain m'affecte; c'est l'affection: l'amitié, l'amour, la haine, l'ambition. J'ai l'âme constipée d'affection. Je suis parti des Iles, car j'aurais tué tout le monde tellement tout le monde m'affectait." (3)

Donc, le premier motif, ce sera les hommes, l'affection qui "mène aux sanglots de haine, aux désespoirs de l'impuissance, aux cruelles espérances et aux rôles sexuels" (4) et aussi le désir démesuré de ne plus se corrompre au contact de l'homme :

"Je ne suis plus pur, voilà pourquoi je me tue, voilà pourquoi je ne peux plus souffrir mon mal à l'âme, voilà pourquoi je pense que je ne vaudrais plus la peine que j'aie mal." (5)

Ducharme préfère se retrancher de la "cochonnerie" comme il le dit si bien, de la vacherie du monde des adultes et des moeurs qui prévalent dans la société :

#### RÉGIE DES ALCOOLS DU QUÉBEC

Les personnes ci-après énumérées ont demandé les permis suivants :

BEAUSOLEIL, Lucien	1580, Grande Côte Sainte-Geneviève	Motel - Salle à manger Bar
BLEAU, Olier & Claude St-Jean	568 ouest, Grande Côte Lanoraie-d'Autray	Motel - Restaurant
DUPUIS, Réjean	450, Route no 2 Saint-Barthélemy	Hôtel - Salle à manger Bar

Toute objection à ces demandes doit être faite par écrit, dûment motivée, dans les 15 jours du présent avis au

GREFFIER DE LA RÉGIE  
CASE POSTALE 1058, PLACE D'ARMES  
MONTREAL, P.Q.

"Quand on est parti de l'enfance, il n'y a pas moyen d'aller quelque part sans s'écoeurer. Désordre mensonge feindre faire semblant prétendre malentendu trouve-moi meilleur que les autres." (6)

Mais en remettant de jour en jour son suicide, Mille Milles prendra peu à peu goût à cette vie en écartant Chateaugué de son existence et en se créant une ouverture sur le monde extérieur. S'étant fait engager comme plongeur dans un restaurant, il s'isolera spirituellement de sa "soeur" qui bien qu'elle lui rappelle à maintes occasions le pacte suicidaire conclu, ne parvient pas à le replacer dans le monde de l'enfance.

Puis ce sera le dénouement du roman où, à bout, délaissée par Mille Milles, Chateaugué se suicidera avec les deux poignards volés au pharmacien. Et Mille Milles, à cette occasion encore, se comportera en nihiliste :

"Si elle s'est tuée pour m'attendrir, elle s'est tuée pour rien... Je m'en fiche. J'ai failli m'évanouir quand j'ai rouvert la porte, mais maintenant je ne sens plus rien. J'ai comme envie de rire. Je suis fatigué comme un hostie de comique." (7)

Mille Milles renie tout son passé, se contrefiche de ce monde de l'enfance qu'il voulait à tout prix ne pas quitter. "Le nez qui voque", sous cet angle, s'insère dans le roman nihiliste, dans l'instabilité conceptuelle. C'est le livre paradoxal par excellence: en première partie, le narrateur ne jure que par la simplicité et le suicide et en fermant le livre, Mille Milles fait partie du monde des adultes, monde qu'il avait tant exécré auparavant.

Ducharme s'est aussi identifié au pays tout comme la tendance romanesque des cinq dernières années l'a fait :

"Il revient de droit au Québec, le Labrador... Je réclame les îles Belcher parce qu'il y a du fer dedans et que le fer est fait pour faire des choses en fer comme les fers à repasser et les fers à cheval... Belcher est un nom anglais. Que fait le ministère toponymique de cette province, française?" (8)

#### Rendez-vous dans cent ans

On pourrait disserter aussi sur son hallucinante faculté d'imagination, sur ses jeux de mots rieurs, sur sa crainte de la mort, sur les nombreux rappels qu'il fait du poète québécois Nelligan etc. Le seul hommage que l'on puisse faire à l'insulaire Ducharme, c'est que ses romans "dans cent un ans, les enfants d'école en apprendront des pages par coeur." (9).

- 1— Le nez qui voque, Réjean Ducharme, Editions Gallimard, Paris, 1967, 275 pages.
- 2— Idem, page 47.
- 3— Idem, page 31.
- 4— Idem, page 32.
- 5— Idem, page 32.
- 6— Idem, page 65.
- 7— Idem, pages 274-275.
- 8— Idem, page 12.
- 9— Idem, page 44.

MINISTÈRE DES TRAVAUX PUBLICS  
(DU CANADA)

SOUSSIONS — 67-96P

DES SOUSSIONS CACHETÉES, adressées au Gérant du Bureau, Ministère des Travaux Publics, 1631, avenue Delorimier, Montréal 24, P.Q. et portant la mention "SOUMISSION POUR DRAGAGE, LOUISEVILLE (RIVIERE DU LOUP) — COMTE DE MASKINONGE, P.Q." — seront reçues jusqu'à trois heures de l'après-midi (heure avancée de l'Est) mercredi le 31 mai 1967.

On peut prendre connaissance du devis et de la formule de soumission combinés et se les procurer au bureau de l'Ingénieur régional, (P. & R.) 1631 avenue Delorimier, Montréal 24, P.Q. et on peut les consulter au Bureau de Poste de Louiseville.

On ne tiendra compte que des soumissions qui seront présentées sur les formules imprimées fournies par le Ministère et faites en conformité des conditions qui y sont stipulées.

Les soumissions doivent comprendre le remorquage de l'outillage aller et retour.

Pour qu'ils soient acceptables, les dragues et tout autre outillage flottant qu'on se propose d'utiliser pour les présents travaux seront —

- a) immatriculés au Canada ou au Royaume-Uni, et
- b) fabriqués au Canada ou au Royaume-Uni et, dans le cas de matériel fabriqué au Royaume-Uni, il doit être rendu au Canada au moins un an avant la date de la demande de soumissions.

On n'acceptera pas nécessairement ni la plus basse ni aucune des soumissions.

pour C. Joly  
A. René de Cotret  
Gérant du Bureau



100,000,000 DE PAS A FAIRE

POUR UN BON DEPART

CHAUSSEZ-LE AVEC

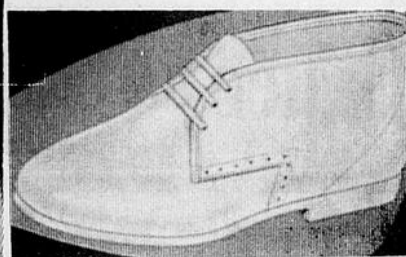
ANTI-SLIP

PAR

LA PARISETTE

SALON DE LA CHAUSSURE

321 Frontenac — BERTHIERVILLE — Tél. : 836-2685



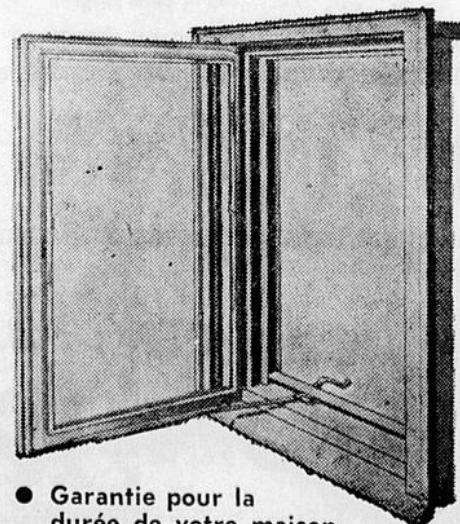
Vous pouvez maintenant obtenir de votre constructeur

la  
FENÊTRE  
À BATTANTS

- simple ou groupée
- combinée avec châssis panoramiques pour former un attrayant mur vitré.

Spécialement conçue pour le climat du Québec

Prévoyez dans vos plans la fenêtre Anderson Windowalls



- Garantie pour la durée de votre maison

Manufacturiers et distributeurs de matériaux de construction

Nous vous présenterons dans la prochaine annonce la "BOW WINDOWS"



Distribuée et assemblée exclusivement par

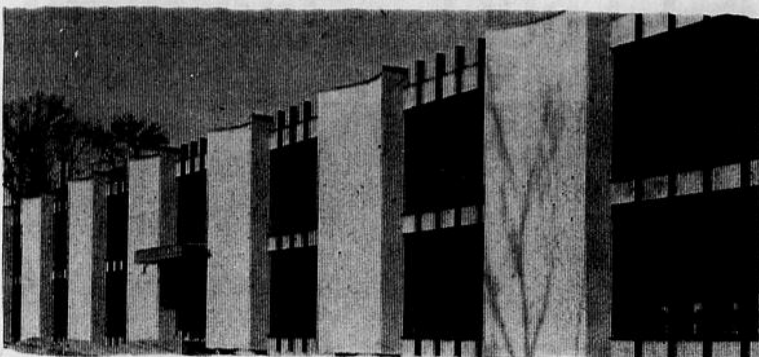
R. DUCHESNE & FILS LTÉE

Tél. : Région de Louiseville 228-5454

Berthier 836-2626

Notre vendeur peut vous donner une démonstration sans aucune obligation.

## CHRONIQUE DE L'ÉCOLE PRIMAIRE ST-JOSEPH



### RIENS UN PEU

Mlle Gisèle Hénault s'est vue décerner un chèque de \$100,000. pour son salaire de deux semaines. Malheureusement pour elle, on avait mis quelques petites notes. Négociable le 32 décembre 1999 et on ajoutait au bas : pour dépôt seulement à un compte qui n'était pas le sien.

o0o

Les élèves de l'école primaire sont un peu anxieux, car il y a plus de deux mois qu'ils n'ont pas vu le Père André Dubé de la confrérie des V.G.

o0o

Déménager n'est pas toujours rose. Parlez-en à Mme Gaboury. Elle quitte certainement Berthier à regret, car depuis qu'elle demeure à Louiseville elle arrive à l'école à 6.45 hres du matin pour en partir vers 7 hres du soir. Pauvres élèves ou pauvres Charlot.

o0o

Pour ceux qui veulent connaître les âges de certaines personnes avec de nombreux détails... s.v.p. rencontrez Mme Agnès Bonnin. Elle s'y connaît.

o0o

Selon Mlle Lyse Lambert, pour des appréciations sur votre avenir, consultez la table du oudja. Vous deviendrez peut-être très optimiste.

Avis à M. Léon Daviault : apparemment que vous aurez une délégation de Ste-Elizabeth pour des oudja. Pourquoi Ste-Elizabeth ? Nous verrons.

o0o

Madame Joly, pourquoi ne pas suivre les conseils de votre mari quand vous avez des petites gripes. s.v.p. soignez-vous.

o0o

La température étant inclemente, dans sa grande générosité une certaine personne offrit à Mme Gaboury d'aller la reconduire chez elle après la classe. On ne connaît pas l'histoire au complet, mais nous savons que Mme Gaboury demeurait à Louiseville depuis la veille.

Paul Gélinas, principal

o0o

### L'AVENIR NOUS APPELLE... PRÉPARONS-NOUS

Donnez à César ce qui appartient à César, c'est louer et remercier M. le Principal, qui a pris l'initiative de permettre à son personnel enseignant d'exprimer leurs opinions.

Cette chronique éveillera l'imagination des élèves, leur apportera une foule de renseignements, en plus de créer un contact constant et avantageux entre l'élève, le professeur et les parents.

L'écolier au seuil de la vie est avide et soucieux de savoir, il tient à s'épanouir. Pour lui l'avenir est un horizon plein de rêves et d'espoirs lumineux. Le professeur aura la tâche de lui ouvrir les yeux à la réalité, de lui dévoiler cet horizon sous tous ses angles et cela dans le cadre de son âge et de ses aptitudes.

L'étude, le travail et l'application l'aideront à comprendre bien des problèmes, mais il faudra, avec une discipline bien contrôlée, ouvrir son âme aux vives impulsions de la foi en Dieu et à la douce amitié de l'amour fraternel.

La Charité et les vertus qui en découlent sera un complément précieux pour l'écolier dans toutes ses actions. Il devra être doux, généreux, bienveillant envers les faibles.

Ses aspirations, ses ambitions, ses succès ne doivent pas lui faire oublier qu'il doit toujours s'efforcer dans la bonne comme dans la mauvaise fortune, dans la victoire comme dans la défaite de se conduire de façon à ennoblir et à relever l'idéal de la vie, ayant pour objectif de la mener dans une sphère plus pure et plus noble.

"Bâtissons, aujourd'hui les hommes d'un avenir rassurant et prometteur."

Mme Marcel Joly,  
Titulaire 3e année

o0o

Voici les heures où le gymnase est occupé à l'École St-Joseph :

Lundi soir : 7.30 à 9.30 h.

Mardi soir : de 7 à 9 h.

Mercredi soir : de 8 à 9 h.

Vendredi soir : de 8 à 10 h.

Pour les autres moments disponibles, consultez-nous.

o0o

Nous tenons à féliciter tous les élèves de 6e et 7e qui ont bien réussi leurs examens de français et mathématiques de la semaine dernière.

## CHRONIQUE DU SÉMINAIRE

La "Médaille du ministre de l'Éducation" décernée à une finissante du Séminaire

La Rév. Soeur Johanne-du-Christ-Roi (Moreau Johanne), des Rév. Soeurs des Saints-Coeurs de Jésus et de Marie, vient en effet de se classer en tête des finissantes du Séminaire en obtenant son Baccalauréat des Arts avec un note moyenne de 87% pour l'ensemble des quatre années du cours collégial.

Cette étudiante recevra en conséquence la "Médaille du ministre de l'Éducation", distinction destinée au meilleur finissant du cours collégial classique.

Cette année, la "Médaille du ministre de l'Éducation" sera à l'effigie du premier ministre de l'Instruction publique du Québec M. Pierre-Joseph-Olivier Chauveau.

Nos plus sincères félicitations à cette élève méritante.

o0o

M. Paul Gouin visite le Musée d'Art

Jeudi, le 11 mai

Cet après-midi, M. Paul Gouin, président de la Commission des sites et des monuments historiques du Québec, était l'invité du Père W. Corbeil, c.s.v. Après la visite du musée d'Art, l'éminent visiteur se rendait à l'hôtel de Ville et de là, donnait une causerie durant le souper, à l'Hôtel Joliette, devant les membres de la Société Historique. A cette occasion, M. Gouin a fait l'éloge du musée d'art du séminaire qui est, dit-il, l'un des plus beaux de la Province. Les Pères : André Brien et André Doucet, c.s.v., assistaient à la réunion présidée par son Honneur C.A. Roussin, Maire de Joliette.

N.B. On peut visiter le Musée d'Art sur demande.

o0o

### Nouvelles des Anciens

Me Marcel Chartier, avocat, (1949-51), 101e cours de Trois-Rivières, a été nommé dernière-

ment Président du Jeune Barreau Trifluvien et Coroner du district.

o0o

M. Marc St-André, (1939-46), du 95e cours, aumônier de la marine canadienne, cantonné à Halifax, fut choisi pour présider une cérémonie aux morts de la seconde guerre mondiale à l'Austade de l'Exposition Universelle de Montréal. La marine a voulu rendre un hommage à ses morts de la bataille de l'Atlantique. 1797 marins avaient péri et 24 navires de guerre étaient coulés.

o0o

Le R. P. Wilfrid Lépine, P.B., (1936-44), du 93e cours, a été fêté dans sa paroisse de St-Léguori à l'occasion de son prochain départ pour l'Afrique. Nous lui souhaitons un bon voyage.

o0o

M. l'abbé Clément Latendresse, (1933-37), du 86e cours, vicaire à Lavalltrie, devient aumônier à l'Hospice St-Eusèbe.

o0o

M. René Laurin, (1953-60) 109e cours, président de l'Association des Enseignants, a été nommé membre du comité chargé de l'étude des "Cas exceptionnels" de régionalisation scolaire.

o0o

M. l'abbé Bernard Houle, (1956-63), du 112e cours, a reçu l'Ordination Sacerdotale, dimanche le 14 mai, à l'église de St-Jacques, par son Exc. Mgr E. Jetté, Administrateur Apostolique de Joliette. L'un de ses frères, Pierre Houle, (1951-59), 108e cours, est vicaire à St-Jacques; l'autre, Jacques Houle, c.s.v., (1956-64), est étudiant en théologie. M. Paul-Émile Houle, (1922-30), 79e cours, le père, est directeur de l'École d'Agriculture de Ste-Martine. Le Père A. Doucet, c.s.v. représentait le séminaire.

Nos félicitations à Bernard.

## Vous cherchez une voiture?

Il existe une seule formule pour obtenir le plus avantageux des prêts: sonder autour de vous les taux d'intérêts, puis emprunter de la **BANQUE ROYALE.**



**prêts plan-à-Terme**  
PLUS POUR VOTRE AVENIR

## SERVICE

PROMPT

POLI

PERSONNEL

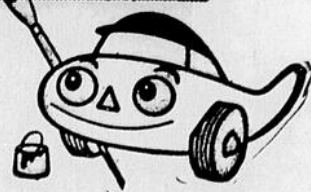
PRÉVENANT

et

**M. Beep**

souligne

**4 fois...**



Prompt... poli... personnel... et protecteur — le Service BP en 4 points répond à tous vos désirs! Et le personnel BP s'y connaît pour maintenir toutes les voitures en parfaite condition!

Si vous tenez à votre auto — faites confiance à



**BRISSETTE AUTOMOBILE Ltée**

ROUTE NATIONALE No 2 — Tél. 836-3795 — BERTHIER

# BAL DES FINISSANTS ET FINISSANTES DE L'ÉCOLE SECONDAIRE C. N. D.

Samedi dernier, le 13 mai, avait lieu à la salle paroissiale de Berthierville un Bal pour les finissants et finissantes de l'École secondaire C.N.D. de cette ville. Pour cette occasion, les jeunes filles portaient la robe longue; cette soirée restera d'autant plus longtemps à leur mémoire, que c'était également leur premier bal, ce bal qu'on n'oublie jamais durant sa vie. Toutes es toilettes avaient été choisies avec goût et portaient l'empreinte de la jeunesse.

Le tout a débuté vers 7 h. 30 par le mot de bienvenue d'une des responsables du bal, Mlle Jeannine Paquin. Elle nous a fait remarquer le dévouement de nos professeurs qui nous ont inculqué tout ce bagage de connaissances que nous possédons maintenant à la fin de notre cours secondaire. Elle termina en nous souhaitant une charmante soirée et invita Mère Directrice à adresser quelques mots à ses élèves. Celle-ci nous rappela tout le travail accompli durant ce cours et nous souhaita bonne chance dans nos examens de fin d'année.

Après cette brève allocution, nous fumes tous conviés



Mlle Jeannine Paquin une des organisatrices de cette soirée qui souhaite la bienvenue à l'assistance.

à un buffet froid qui se prenait au rez-de-chaussée de la salle. Durant la soirée, "les Courtisans" de Berthierville faisaient les frais de la musique. Le tout se termina à minuit.

Faisant partie de la fête, il m'a semblé qu'une atmosphère de bonne entente et de cordialité régnait dans la salle.



Au cours de la soirée du Bal des Finissantes une photographie fut prise, nous voyons toutes les demoiselles qui ont contribué à la réussite de cette soirée.

Tous et chacun ont grande leur différente orientation. Je ment apprécié cette soirée qui tiens à féliciter toutes celles les réunissait une dernière fois avant de se diriger dans

que toutes leurs compagnes et compagnons les remercient chaleureusement de leur heureuse initiative.

## Étude intensive du règlement no 1 par les parents-maîtres

A leur récente assemblée de jeudi, le 11 mai, les Associations Parents-Maîtres du diocèse de Joliette ont accueilli le Conseil pédagogique de l'enseignement élémentaire pour discuter d'une attitude commune face à l'étude du Règlement No 1 et à son application.

Il s'agissait d'établir un plan conjoint de diffusion afin de comprendre et d'accepter la réforme scolaire proposée par le Ministère de l'Éducation. Il s'agissait également de préparer le terrain pour la mise en chantier des Ateliers pédagogiques.

Après une sereine et profitable période de questions et réponses, il fut résolu que l'Association Parents-Maîtres de chaque paroisse formerait dès maintenant un comité du Règlement No 1. Ce comité constitué d'un groupe res-

treint de personnes consacrera un soir par semaine à cette étude et il fera rapport de ses travaux à une assemblée mensuelle du conseil diocésain des A.P.M.

Par cette décision, les Associations Parents-Maîtres indiquent clairement quel sera leur objectif pour plusieurs mois à venir. Ils veulent se pencher sur le côté vraiment pédagogique du système scolaire et participer à part entière au renouveau qui s'amorce.

Grâce à cette initiative, les parents et les maîtres vont s'unir pour permettre une réforme sérieuse et progressive, une réforme centrée sur l'enfant, principal bénéficiaire.

Communiqué provenant du secrétariat permanent des A.P.M.

Albert Bergeron,  
Secrétaire.

Service d'achat à domicile, Robert Bellehumeur — 836-4114

**Vous pouvez vous poser du tapis "OZITE"**

**TOWN TERRACE en fibre vectra.**

A VOUS DE CHOISIR !

C'est le véritable tapis pour l'intérieur comme pour l'extérieur.

Il résiste aux taches, ne pourrit pas, ne moisit pas et est non allergène. Voyez-le à notre salle de démonstration au

911 RUE DAVIAULT à BERTHIERVILLE

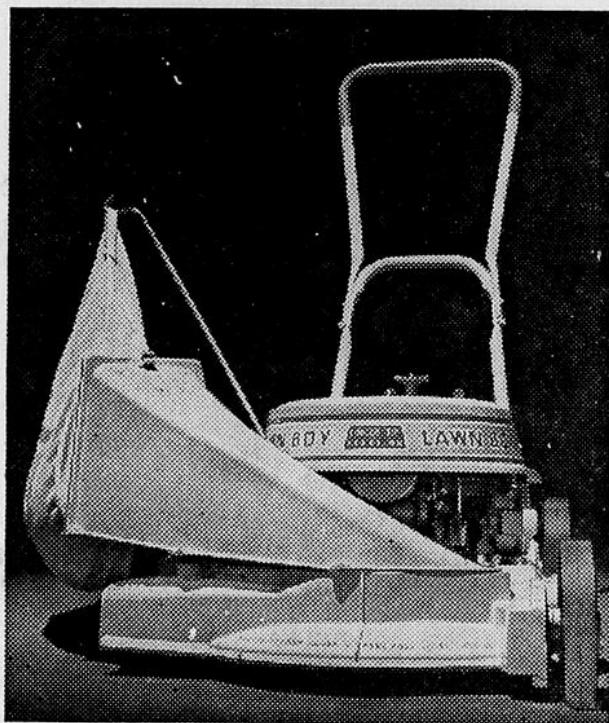
Pour tous vos travaux de menuiserie à domicile — armoires de cuisine — portes de garage, etc. . . consultez

**P. E. Bellehumeur & Fils Ltée**

891 ST-VIAEUR

BERTHIERVILLE

# Le Collector



Ce ramasse-herbe Lawn-Boy ramasse l'herbe coupée, les feuilles, les brindilles, les bâtons de popsicle, les bouts de corde, de linge, de bois, tout ce qui jonche votre pelouse. Et il le fait pendant le tondage.

Remarque: Le Collector est aussi l'ennemi des mauvaises herbes; il les ramasse avant que leur semence ne se répande sur la pelouse.

## LAWN-BOY

Un produit de Outboard Marine Corporation of Canada Ltd. Peterborough, Canada, fabricants des moteurs hors-bord Johnson et Evinrude, semi-hors-bord OMC, des autoneiges Snow Cruiser et des scies à chaîne Pioneer.

J. A. LAFOREST LTEE, 36 rue de Frontenac, Berthierville, Qué.

GARAGE MORAND ENRG., 43 Montcalm, Berthierville, Qué.



# AU GOLF de BERTHIER

## TOURNOI INVITATION

Contrairement à ce qui apparaît sur la cédule des tournois distribuée récemment par la poste à tous les membres, c'est dimanche prochain le 21 mai qu'aura lieu le tournoi Invitation, qui marquera en même temps l'ouverture officielle de la saison de golf 1967. Le tournoi membres et débutants est remis à une date ultérieure mais prochaine. Surveillez donc le tableau du chalet ou de la boutique du pro.

Pour ceux qui ne sont pas au courant, rappelons que cette année, le tournoi Invitation autorise chaque membre à amener trois invités pour la participation du

tournoi de golf et du souper. Pour la circonstance, les droits d'entrée sur le terrain pour les invités seront de \$1.00 comparativement à \$5.00, tarif régulier du dimanche. Le prix du souper demeure cependant à \$5.00 du couvert pour tout le monde. Au cours de la soirée, il y aura de la musique de bon goût, de la danse, des prix et surtout beaucoup de plaisir. Si tous apportent la même coopération et manifestent le même entraînement que l'an dernier, ce sera une réussite.

Au nom du directeur en charge des manifestations, B. Légaré, je vous souhaite la bienvenue.

## Un communiqué de M. Fernand Ferron

La direction de la Ligue Rurale Albert Gaucher Inc. par l'entremise de M. Jules Lafrance, président, désire avertir toutes les équipes de bien vouloir suivre à la lettre le nouveau règlement pour cette saison. Si la joute débute à 2 h. le club visiteur doit prendre le terrain à 1.30 h. et ce jusqu'à 1.50 h. ensuite le terrain est pris par le club receveur à 1.50 h. pour une pratique sur les buts et ce jusqu'à 1.55 h. Ensuite à 1.55 h., les arbitres arriveront sur le terrain, et le club receveur devra quitter le terrain et les deux gérants s'amènent pour donner leur alignement et faire les règlements de terrain et à 2 heures précises l'arbitre crie "AU JEU". De très fortes amendes seront imposées à toute équipe qui ne se conformera pas à ces instructions. Les arbitres seront sur les lieux une demi-heure avant chaque joute, afin de vérifier si tout est dans l'ordre, et ils ont reçu des instructions très sévères de ne rien tolérer pour ce qui s'agit de ce règlement. Avis aux clubs de prendre cet avertissement comme le dernier et de très sérieux.

Lorsqu'il s'agit d'un protêt, la direction de la Ligue demande aux gérants de chaque équipe de ne pas discuter inutilement avec les arbitres surtout lorsque le protêt s'applique dans le cas d'un joueur éligible ou non, car ce n'est pas à l'arbitre de savoir si un tel joueur est éligible ou non. Lorsqu'un gérant croit qu'un joueur n'est pas éligible lors d'une joute, il n'a tout simplement qu'à annoncer à l'arbitre en chef qu'il joue la partie sous protêt et l'arbitre fera le rapport nécessaire à la direction de la ligue après la rencontre.

M. Fernand Ferron tient à préciser que le cas des joueurs éligibles ou non relèvent de la direction de la ligue et non pas des arbitres.

En ce qui concerne le cas de Marcel Caplette qui s'aligne avec les Jets de St-Ignace, il est inutile de protester car ce joueur est éligible et a reçu la permission de la direction de la Ligue pour s'aligner avec ces derniers.

Le cas de Donatien Corriveau, de Notre-Dame des Prairies, près

de Joliette, a également été déclaré éligible et a la permission de s'aligner avec les Aigles de Ste-Ursule, étant considéré comme joueur rural et non de la ville de Joliette comme on serait porter à le croire.



Vous apercevez sur cette photo, le nouveau personnel du chalet du Club de Golf de Berthier incorporé pour la saison 1967. A l'avant du comptoir, M. Roland Michon, gérant. A l'arrière, M. Denis Coulombe, assis-

tant-gérant, les hôtes : Mesdemoiselles Lise Bellehumeur et Cécile Blais. A l'extrême gauche, M. Claude Blais, préposé à l'entretien du chalet.

(Photo Rondeau)

## Dr GERMAIN LEFEBVRE, O.D.

OPTOMETRISTE

EXAMEN DE LA VUE  
LUNETTES & VERRES DE CONTACT  
**NOUVELLE ADRESSE**

484 FRONTENAC

BERTHIERVILLE

(ancien local de la Maison Dupont)

TEL. : 836-4746



**Ça, c'est un vrai...**

il travaille en plein ciel sur une poutre d'acier, calme, précis, sûr de lui. Et après le travail il aime se détendre avec une bière à son goût: savoureuse et parfaite. Pour lui,

**une vraie bière,  
c'est une Molson**



**Y a pas d'erreur, c'est la meilleure!**

## ST-BARTHÉLEMY EN ACTIVITÉ

**LE REV. PERE PAUL MAURICE FARLEY, C.S.V. EN DEUIL DE SA MERE**

Luadi dernier le 15 mai, avaient lieu à St-Barthélemy au milieu d'un concours considérable de parents et d'amis, les funérailles de Mme Vve Arthur Farley, née Angéline Lincourt, décédée jeudi le 11 mai, à l'âge de 81 ans.

La défunte laisse ses fils : Père Paul-Maurice Farley, c.s.v., directeur de l'École d'Agriculture de nombreuses années ; Frère versé fonctions à Joliette durant de nombreuses années ; Frères Armand Farley, c.s.v., assistant-directeur de l'École St-Germain, Outremont ; Réginald Farley, sergent-major à sa retraite de l'Armée Canadienne, son épouse Bettie Davis ; Lucien Farley, administrateur de la Clinique de Réadaptation de la Commission des Accidents du Travail à Montréal ; sa petite fille Marguerite Farley ; ses frères : MM. Omer Lincourt de St-Barthélemy et Eugène Lincourt de Fitchburg, Mass. ; ses belles-soeurs : Mmes J.-Avila Farley de Winnipeg ; Eugène Lincourt de Fitchburg et Dr Paul Lamarche de Joliette ; la compagne des soixante dernières années de sa vie, Mlle Georgiana Malboeuf ; plusieurs cousins et cousines, neveux et nièces.

Le deuil était conduit par les quatre fils de la défunte et sa petite fille ci-haut mentionnés. La levée du corps fut faite par le Rév. Père Cléophas Dumontier, c.s.v., du Foyer Desjardins, Berthierville, cousin de la défunte.

La messe des funérailles fut célébrée par le Père Paul-Maurice Farley, c.s.v., fils de la défunte qui prononça l'Homélie. Dans le sanctuaire on remarquait plu-

sieurs prêtres et religieux dont : Mgr Omer Valois, P.D. représentant son Excellence Mgr Edouard Jetté, administrateur apostolique du diocèse de Joliette ; Mgr Charles-Edouard Beaudry, P.D. curé de la paroisse du St-Enfant-Jésus, Pointe-aux-Trembles ; M. le chanoine Eugène Dumontier, curé de Berthierville. Messieurs les curés Héria Hétu, Hector Geoffroy, Albéric Lalonde, Charles-Edouard Garceau, Léonide Joinville, Gérard Gaudet, Marcel Roy ; Messieurs les abbés Réginald Lacharité, Marcel Mayer, Joseph Houyoux ; les RR. P.P. Hervé Hamelin, Cléophas Dumontier, Georges-Henri Sylvestre, Lucien Dufort, Sylvestre Sylvestre, Albéric Lemay, J.-Antoine Cholette, Fabien Moisan, Honoré Lesage, Albert Denis, Lionel Cloutier, Emile Jetté, René Piette, Gildas Thériault, Julien Barrette, Léo O'Dowd, Gérard Gagné, Jean Livermoche, Florian Bournival, Hildège Trépanier et Jean-Claude Sylvestre, tous Clercs de Saint-Viateur. Robert Farley et Henri Bergeron de l'Ordre des Frères Mineurs. Les RR. FF. Blaise Lannier, Lucien Huot, Hector Cloutier, Georges Héroux, Joseph Desrosiers, Paul-Emile Dalpé, Laurent Lauzière, Alphonse Bernier, Paul-Emile Gamache, Jean-Louis Bonneville, Roger Larue et Jean-Marie Forest, tous Clercs de Saint-Viateur.

Dans la nef remplie de fidèles prenaient place des religieuses des S.S. Noms de Jésus et de Marie et de Ste-Anne dont Soeur de St-Augustin, supérieure à St-Cuthbert. Parmi les laïcs se trouvaient des parents et amis de la famille de différents endroits. On remarquait entr'autres, de Joliette : Son Excellence M. Antonio Barrette, ex-premier ministre de la province de Québec et ambassadeur du Canada en Grèce et Mme Barrette ; Mme Paul Lamarche, MM. Anthime Charbonneau et Yvanhoe Coderre, agronomes, M. et Mmes Maurice Crépeau, M. et Mme Clovis Marion, M. P.-V. Adam, M. et Mme Jean-Paul Roy, M. Guy Goulet, Mme Kurt Baier, M. François Crépeau, M. Alain Barrette, Mme Roland Guilbault, Mlle Germaine Ducharme.

De Montréal : Dr Gabriel Martin, M. Jean-Paul Sanche, représentants la Commission des Accidents du Travail, Mme Gérard Notebaert, M. Adélme Dumontier, M. Jacques Mercure, M. Nelson Cossette, agronome, Mme A. Lanthier, Mlles Lucienne et Irène Lafontaine, M. et Mme Bernard Sylvestre, M. Eugène Farley.

De Québec : M. Armand Bouchard, directeur du service de réadaptation de la Commission des Accidents du Travail, MM. Bruno Houle et Roger Lachance, agronomes du Service de l'Enseignement Agricole du Ministère de l'Éducation.

De St-Jérôme : M. et Mme Lucien Lavallée, Mme Charles Valiquette.

De Berthier : M. et Mme Guy Barrette, MM. G.-E. Foucher et Fernand de la Durantaye, agronomes, M. Albert Tellier, M. Mastai Dumontier, M. et Mme Harvin Désy.

De Sorel : MM. Philibert Brizard et Anatole Roch.

De Shawinigan : Dr Jacques Barrette, M. Florent Bellemare.

De St-Jacques de Montcalm : Me Georges Beaudry, M. Albéric Leblanc, M. et Mme Yves Goulet.

De St-Barthélemy et des paroisses avoisinantes : M. Alexandre Lincourt, M. et Mme Dominique Lincourt, M. et Mme André Lincourt, M. et Mme Jacques Lincourt, M. et Mme Jean-Guy Lincourt, M. Lucien Lafontaine, Dr Pierre Chauveau, Me Bertrand Gervais, M. et Mme Antonio Lincourt, M. et Mme Arthur Bellemare, Mme C.-O. Morand, MM. Georges Rousseau, Raymond Lazure, Arsène Désilets, agronomes et leurs épouses, M. et Mme Réjean de Grandpré, M. Michel Warnant, agronome ; Mme Albert Côté, Mlle Raphaëlle Sylvestre, M. et Mme Bernard Morand, M. et Mme Joseph Mer-

cure, M. et Mme J.-C. Sylvestre, M. et Mme Jean-Marie Sylvestre, Mme Norbert Drainville, M. Victor Drainville, M. et Mme Gilles Désy, M. et Mme Ferdinand Laurendeau, M. et Mme Roméo Turcotte, Mme Olivier Barrette, M. Romuald Farley, M. et Mme C.-O. Dufresne et plusieurs autres parents et amis.

L'inhumation eut lieu au cimetière paroissial.

Nos condoléances à la famille en deuil !

**DECES DUMONTIER**

Le 14 mai, à l'âge de 68 ans, est décédé à l'Hôpital Comtois de Louiseville après une longue maladie, M. Arthur Dumontier,

époux de Rachel Bérard.

Le service et la sépulture eurent lieu, jeudi à 10 hres, au milieu d'un grand nombre de parents et amis. M. Wilfrid Bérard, curé de l'Île Dupas et cousin du

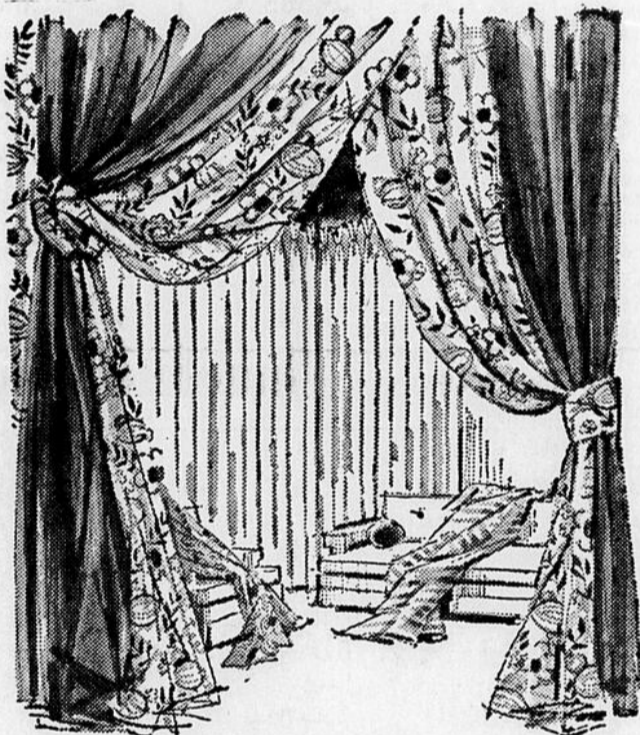
(suite à la page 14)

### AVIS AUX CULTIVATEURS

Comme il n'y a plus d'abattoir à St-Barthélemy, M. Benoit Laurendeau s'est bâti un réfrigérateur pouvant recevoir plusieurs quartiers de boeuf. Les cultivateurs qui ont des animaux à faire abattre pour leur provision voudront bien appeler 885-3308 et vous serez bien servis.

**BENOIT LAURENDEAU ST-BARTHELEMY, P.Q.**

# MESDAMES, Des FENÊTRES HABILLÉES par ALFRED ROBITAILLE



REFLETENT  
LA BEAUTE  
DE VOTRE FOYER

POUR REPANDRE  
LA GAÏETE ET  
LA JOIE DE VIVRE  
DANS VOTRE MAISON

CONFIEZ A  
**ALFRED  
ROBITAILLE**

le soin de vous guider  
dans la décoration de toutes  
les fenêtres de votre maison.

## GRATIS

Nous **INSTALLONS** vos **TRINGLES** (pôles)  
et **CONFECTIONNONS** vos **DRAPERIES**  
**SANS FRAIS ADDITIONNELS**

## ESCOMPTE

UN ESCOMPTE SPECIAL EST ACCORDE  
AUX NOUVEAUX MARIÉS ET SUR LES  
NOUVELLES CONSTRUCTIONS

CHEZ  
**ALFRED  
ROBITAILLE**

Vous trouverez aussi des stores de toile,  
véniens horizontaux et verticaux.  
**BAMBOU — PORTES ACCORDEON**  
(toutes les marques et couleurs)  
**TRINGLES — (POLES) A COULISSES**  
**CANEVAS — CROCHETS**

**SERVICE D'ACHAT A DOMICILE — ESTIMES SANS AUCUN FRAIS**

*Nous avons aussi un assortiment de meubles complets, style provincial, Français, Espagnol, Italien, Colonial, etc. à des prix défiant toute compétition*

# Alfred Robitaille

743 LADOUCEUR

TEL. 756-4263

JOLIETTE

N.B. Nous acceptons les longues distances.

**Représentant**

**pour**

**Union du Canada**



M. Martial Brissette

M. Martial Brissette désire annoncer à la population de Berthier et les environs qu'il est représentant pour Union du Canada, Assurance-Vie, et vous invite à le consulter pour votre programme d'assurance-vie.

Rés. : 65, Rang Ste-Julie, Joliette, J. Qué.  
Tél. : 756-1271

Bur. : C.P. 483 - 348, N.-Dame Joliette, P. Qué.  
Tél. : 753-9312

# Vingt ans de progrès à la Meunerie Coopérative de Saint-Barthélemy **1947 — 1967**

## Résumé des 20 BILANS de la Meunerie Coopérative de Saint-Barthélemy

Année	Nombre de membres	Capital social	Comptes à recevoir	Passif = dû	Actif = avoir	Ventes = chiffres d'affaires	Surplus = bénéfices	
1948	151	8,175.00	14,221.72	48,284.83	74,569.33	220,336.67	17,584.50	<b>LOUIS-PHILIPPE</b> <b>BÉLAIR</b> Premier président:
1949	209	13,300.00	5,753.55	23,853.51	59,573.51	298,872.46	15,240.87	
1950	203	16,350.00	6,179.94	23,585.41	65,151.61	364,097.30	15,141.27	
1951	200	20,747.55	9,292.62	18,731.53	66,375.68	362,665.94	10,992.40	
1952	207	24,371.16	11,837.98	6,337.06	66,222.59	383,765.42	12,063.35	
1953	191	24,988.37	12,760.29	230.83	71,047.73	382,594.78	16,779.04	
1954	189	26,289.39	22,069.74	81.81	79,662.53	307,448.22	16,360.58	
1955	192	27,667.56	21,545.01	— 0 —	86,873.00	329,289.81	16,957.11	
1956	201	29,792.90	16,533.95	— 0 —	94,401.51	325,514.21	21,453.68	
1957	209	31,509.60	16,959.68	— 0 —	102,489.31	381,794.22	16,704.60	
1958	272	34,594.99	21,825.99	— 0 —	111,496.18	376,236.82	16,737.04	<b>WILFRID</b> <b>LEBEAU</b> Deuxième président:
1959	352	38,253.47	48,934.27	— 0 —	121,662.41	583,186.23	20,471.76	
1960	394	48,822.17	49,953.31	— 0 —	144,162.00	707,842.98	23,562.45	
1961	405	61,706.98	70,454.07	— 0 —	163,931.78	682,425.97	27,504.59	
1962	400	69,347.42	79,039.13	— 0 —	174,548.63	801,915.64	21,723.82	
1963	394	65,095.92	115,819.34	37,428.82	225,324.98	839,172.29	20,052.17	
1964	385	67,358.16	105,955.55	9,684.78	212,287.18	816,327.23	25,420.52	<b>GERMAIN</b> <b>GERVAIS</b> Troisième président:
1965	390	72,755.94	147,367.21	62,046.89	279,583.70	874,357.36	29,728.50	
1966	395	74,363.17	220,297.39	79,589.30	335,721.12	1,040,414.24	53,120.79	
1967	406	80,090.21	193,839.59	45,108.97	327,579.84	1,231,653.60	49,107.87	

<b>RISTOURNES PAYÉES APRÈS 19 BILANS:</b>	<b>\$225,287.53</b>
<b>RÉSERVES ACCUMULÉES APRÈS 19 BILANS:</b>	<b>\$153,272.79</b>
<b>IMPÔT FÉDÉRAL PAYÉ APRÈS 19 BILANS:</b>	<b>\$ 19,038.72</b>
<b>SURPLUS DE CETTE ANNÉE (non divisé et non attribué)</b>	<b>\$ 49,107.87</b>

**Surplus déclaré en 20 années \$446,706.91**

**Chiffre d'affaires en 20 années \$11,309,911.39**

*Arsène Désilets, agronome-gérant*

## L'Association Commerciale de Quilles de Berthierville



Nous voyons M. Gérard Chevette, président de la ligue, remettant à M. Armand Piette un trophée que celui-ci s'est mérité en conservant la plus haute moyenne de la saison.



La Maison Dupont s'est vu décerner un magnifique trophée par MM. Gabriel Beausoleil et Gérard Chevette. La Maison Dupont a mérité ce trophée pour le plus grand nombre de quilles abattues durant la saison.



Le club Lambert Auto Parts s'est mérité le trophée du championnat de la ligue commerciale. Nous voyons de gauche à droite M. Reynald Benoit, capt., M. Lambert de la Firme Lambert Auto Parts, M. Rondeau, représentant de Labatt et M. Marcel Aucoin, échevin de Berthierville.

Photos : Le Courrier par Claude Rondeau

Samedi soir dernier avait lieu à la salle de Quilles Beausoleil une soirée récréative, soirée qui terminait la saison de la ligue Commerciale de quilles de Berthier.

La soirée a débuté par la remise des trophées et cadeaux aux clubs et aux joueurs qui se sont classés premier à la fin de la saison. Cette réunion a été honorée par la présence de M. et Mme Pichette et M. Rondeau, représentants de la brasserie Labatt. M. Rondeau et M. Marcel Aucoin présentèrent la coupe au club "Lambert Auto-Parts" grand champion de la saison. M. Pichette présenta les cadeaux, don de la brasserie Labatt

aux dix meilleures moyennes des clubs.

Je remercie les gérants des clubs d'avoir répondu à l'invitation et tous ceux qui ont contribué au succès de cette soirée par leurs dons et leur aide.

Je remercie tous les capitaines et les joueurs de la confiance qu'ils m'ont témoignée en me nommant président pour une nouvelle saison et j'invite tous les joueurs à s'unir à moi pour faire un succès pour la saison à venir.

La soirée se termina par un buffet froid servi par Mme Gadoury.

A la saison prochaine!

Gérard Chevette, prés.



**AUJOURD'HUI!**

**Le hors-bord le plus populaire au monde gagne encore en popularité**

**Les Evinrude 40 et 33 se vendent maintenant à un nouveau bas prix**

Les modèles Evinrude les plus populaires se vendent maintenant à un nouveau bas prix. Pourquoi? Parce que le volume énorme de nos ventes mondiales nous permettent de réduire le coût de fabrication. C'est vous qui profitez de cette économie.

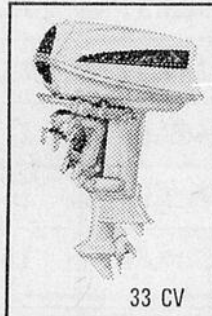


40 CV

Il y a trois modèles Evinrude 40: démarrage manuel, démarrage électrique, embrayage électrique. Les trois, rapides et robustes, ont un fonctionnement doux et silencieux. Ils prennent rapidement le large, même avec deux skieurs à la remorque, et sans rien sacrifier à l'économie. Les Evinrude 40 sont les véritables hors-bord tout usage, le choix logique pour la pêche commerciale, pour ceux qui comptent sur leur moteur pour gagner leur vie. Les ateliers de réparations ne doivent pas leur prospérité aux Evinrude 40. Leur force est le fruit de l'expérience.

Comme le 40, le Evinrude 33 connaît une popularité qui nous permet d'abaisser son prix. Si votre bateau

n'a pas besoin de toute la puissance du 40, Evinrude vous offre le superbe modèle 33 CV, avec démarrage manuel ou électrique, au choix. Le moteur Evinrude 33 vous donne un rendement maximum à un prix modeste.



33 CV

Mélange de carburant 50:1. Vous avez peut-être entendu parler du nouveau mélange de carburant, essence-huile, plus économique. Il s'agit d'une formule Evinrude, qui diffère des autres en ce qu'elle ne requiert que de l'essence et de l'huile ordinaire (disponibles partout). Tous les moteurs Evinrude utilisent un mélange, essence-huile à 50:1, ce qui prolonge la durée du moteur, prévient l'usure et réduit les frais d'entretien.

Chaque moteur Evinrude porte une garantie complète de deux ans. Grâce au réseau national de concessionnaires Evinrude, le service ne présente aucun problème.

Voyez toute la gamme des 18 modèles '67, depuis le 3 CV pliant jusqu'à l'incomparable 100-S ainsi que les 5 modèles semi hors-bord OMC Fastback, chez votre concessionnaire Evinrude. Vous le trouverez dans les pages jaunes.

# EVINRUDE

LE PREMIER DES HORS-BORD



Un produit de Outboard Marine Corporation of Canada Ltd., Peterborough, Canada. Manufacturiers des moteurs semi hors-bord OMC Fastback, des autos-neige Snow Cruiser, des tondeuses à moteur Lawn-Boy et des scies à chaîne Pioneer.

VENDEUR

**GARAGE MORAND ENRG,**

43 MONTCALM

BERTHIERVILLE

**Opération recyclage: Profitez de l'argent qu'on met à votre disposition,**

[VOIR ÉDITORIAL]

## Chronique PARENTS-MAÎTRES

### Les Parents-Maitres présentent un mémoire sur le transport scolaire

Conscient que le transport scolaire est un facteur important en éducation, le Conseil diocésain des Associations Parents-Maitres de Joliette a décidé de préparer un vaste dossier sur cette question pour ensuite présenter un mémoire à la Commission royale d'enquête formée par le Gouvernement provincial.

Chaque section entreprendra un vaste sondage dans sa paroisse dans le but de recueillir le plus possible d'opinions et de suggestions.

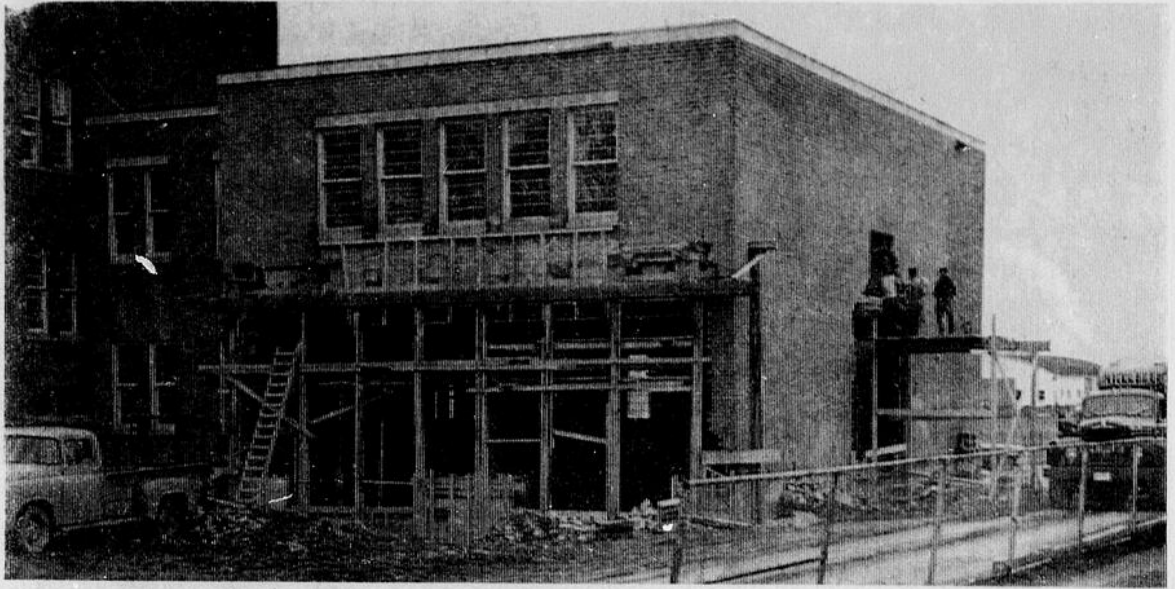
L'enquête portera principalement sur la sécurité et sur la santé des élèves, sur la discipline, sur les lois ou règlements en vigueur, sur la réglementation de l'usage des autobus scolaires durant les périodes qui ne correspondent pas à l'horaire régulier des écoles.

Comme il existe quelques paroisses où l'Association Parents-Maitres n'a pas encore été fondée et que ces paroisses aimeraient participer à la préparation du mémoire, le Conseil diocésain des A.P.M. accepterait avec satisfaction toute collaboration. De plus amples renseignements pourraient être obtenus au Secrétariat permanent des A.P.M. 54, Place Bourget Nord, Joliette ou en si-

gnalant 753-9446 (M. Albert Bergeron).

Lorsque chaque paroisse aura recueilli ses informations, elle les fera parvenir au Secrétariat permanent et ce avant le 8 juin.

L'on sait que le président de la Commission royale d'enquête la Commission royale d'enquête est M. Lois Lachapelle, responsable du transport à la Commission scolaire régionale Lanaudière.



RENOVATION A L'HOTEL DE VILLE — Comme vous pouvez le constater, les travaux vont bon train dans la réfection de la section de la station de pompes. On prévoit que le tout sera complété d'ici un mois.

Photo Le Courrier par Claude Rondeau

Il est possible d'apprendre chaque jour quelque chose de nouveau grâce à...

### "Lectures pour tous"

Je sais tout

Ce n'est pas sans raison que l'on retrouve en sous-titre de la revue LECTURES POUR TOUS: Je sais tout. En effet, on y parle de tout, de tout: d'un écrivain, d'un événement politique, d'une découverte scientifique, d'une question d'actualité, d'une histoire vécue. Il est dangereux d'ouvrir LECTURES POUR TOUS... On risque d'oublier l'heure du dîner ou d'éteindre sa lampe de chevet.

Elle est certainement la plus populaire des revues de lecture.

Pour tout le monde

LECTURES POUR TOUS tente d'apporter tous les éléments qui entourent les questions d'actualité afin de permettre à ses lecteurs de se faire une opinion. Et c'est ainsi qu'on voit les plus grands écrivains comme Maurois, Pagnol, Gazotte, traiter des sujets qui intéressent tout le monde. Une revue qui nous renseigne, qui nous tient au courant de tout ce qui se passe partout dans le monde. Il est très facile d'en obtenir un numéro spécimen en adressant 25 cents à l'Agence Internationale d'Abonnement Périodica, 5090, avenue Papineau, Montréal 34. Le prix de l'abonnement est de \$10 pour 12 numéros.

Détente et culture

Tout esprit curieux, ouvert, bénéficiera à coup sûr de la détente et de l'enrichissement culturel qu'apporte chaque mois la revue LECTURES POUR TOUS, vraie encyclopédie.



Modèle ci-dessus: la Viva de luxe.

## Après un succès triomphal outre-mer la toute nouvelle Viva fait ses débuts au Canada.

La toute nouvelle Viva est arrivée! Son élégance fait sensation, son nouveau moteur est plus puissant, sa douceur de roulement est surprenante et son silence de marche irréprochable. De plus, la Viva peut être équipée d'une nouvelle transmission automatique.

En effet, la toute nouvelle Viva a tout pour plaire. Sa carrosserie est allongée, surbaissée et élargie. Grâce à sa nouvelle voie large et

à sa nouvelle suspension à ressorts à boudin, la Viva fait preuve d'une stabilité remarquable et colle littéralement à la route. La puissance du moteur a été augmentée de plus de 12%.

Pour ajouter encore plus au plaisir de conduire, la Viva peut maintenant être équipée sur demande d'une transmission à trois rapports entièrement automatique et d'une parfaite douceur de fonctionnement.

Mais la qualité la plus appréciée de la Viva est sans doute son silence de marche. Le bruit est réduit au minimum grâce à l'emploi de blocs amortissants et de matières isolantes de la carrosserie, ainsi qu'à deux silencieux montés l'un derrière l'autre. Voyez la toute nouvelle Viva chez le concessionnaire Vauxhall-Pontiac. Allez-vous en Europe cette année? Renseignez-vous sur les conditions de livraison de la Viva outre-mer.

\*Prix de détail maximum suggéré pour le sedan Viva, avec chauffage-dégivrage à Berthierville. Le prix indiqué comprend les frais de maintenance et de livraison ainsi que la taxe de vente fédérale et la taxe d'accise. Taxe provinciale et locale et frais d'immatriculation non compris. La Viva de luxe représentée ci-dessus est livrable moyennant un léger supplément de prix.

**\$1911.\***

**La VIVA: une petite voiture de grande classe. Signée General Motors.**



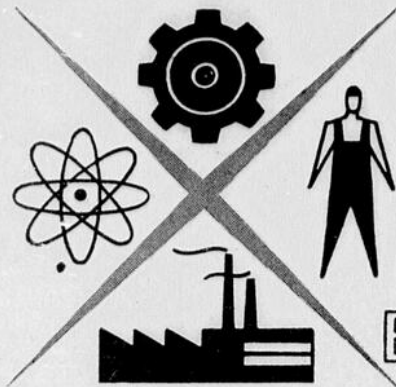
**Exposée dès demain chez le concessionnaire Vauxhall-Pontiac.**

Voyez votre concessionnaire Vauxhall-Pontiac

V-167CF.

Vendeur autorisé Vauxhall, Pontiac, à Berthierville :

**ROLLAND BEAUDOIN AUTOMOBILES LTÉE,**  
7 Grande Côte — Berthierville, P.Q.



CENTRE DE  
MAIN D'OEUVRE  
DU  
CANADA

BONJOUR

### Offres d'emplois vacants

EMPLOIS DISPONIBLES AU  
CENTRE DE MAIN-D'OEUVRE  
DU CANADA DE JOLIETTE

Semaine du 15 au 20 mai 1967

De nombreux employeurs signalent régulièrement au Centre de Main d'oeuvre du Canada leurs besoins de main d'oeuvre. Voici quelques-unes de ces offres d'emplois qui doivent être comblées au plus tôt.

#### HOMMES :

##### 2 Débrosseurs

Pour garagiste établi aux environs de Joliette, \$2.00 à \$2.25 l'heure.

##### 1 Machiniste

Employeur de la région de Rawdon. Expérience pratique du métier, travail de précision. \$2.00 à \$2.50 l'heure.

##### 1 Fabricant de moules (Die Maker)

Excellente connaissance du métier. Travail de précision. \$2.00 à \$2.50 l'heure.

##### 1 Mécanicien

Pour réparation de moteurs hors-bord et autres semblables. Expérience nécessaire. Salaire, \$60. à \$80. par semaine.

##### 7 Agents de protection

Pour travail à Joliette et dans la région. Surveillance d'édifices publics, terrains de stationnement, magasins, assemblées publiques, etc. Bonne santé, 35 à 60 ans, bonne réputation. Salaire \$1.50 l'heure, possibilité de 60 heures par semaine.

##### 1 Barbier

A Joliette. Carte de compétence nécessaire. \$50. — 50% de commission au-dessus de \$60. de recette.

##### 1 Préposé au crédit

Pour compagnie de finance ayant bureau dans la région. Connaissance de l'anglais nécessaire. Age : 20 à 25 ans. Diplôme secondaire. Salaire, \$275. par mois. Chances d'avancement.

##### 1 Assistant technique

Pour assister l'ingénieur en mécanique. Doit être technicien diplômé et pouvoir lire les plans. Salaire minimum, \$350. par mois.

##### 4 Ingénieurs stationnaires

A Joliette et Berthier. Licence 3-A : \$2.20 l'heure — 2-A : \$2.35 l'heure.

##### 2 Mécaniciens d'autos

Classe "A" et "B" \$1.85 à \$2.05 l'heure.

##### 1 Technicien médical

Aura à faire analyses et tests de sang, urines et prélèvements médicaux. Doit être diplômé. Salaire du début, \$86. par semaine.

##### 1 Préposé au prix de revient

Compagnie importante de la région. Préparation de budget et évaluation des coûts de production, selon les opérations exécutées dans l'usine. Diplôme R.I.A. ou C.G.A. ou B. Comm. Age, moins de 30 ans, personnalité agréable, bilingue. Salaire, \$550. à \$700. par mois, selon qualifications.

#### FEMMES :

##### 1 Cuisinière

Petit hôtel de la région de Rawdon. Pour la saison d'été. \$40. par semaine, plus nourriture et logement.

##### 14 Aides-Domestiques

Joliette et région. \$20. à \$40. par semaine, plus nourriture et logement.

##### 15 Serveuses de tables

Restaurant et hôtels de Joliette et région. Salaire de base, \$0.64 l'heure plus repas et pourboires.

### REMERCIEMENTS

Monsieur Jacques Chaput désire remercier tous ceux qui l'ont aidé lors de l'incendie de son bâtiment, le 29 avril dernier.

#### 3 Vendeuses

Magasin de lingerie pour dames. Expérience requise : 3 ans. Salaire, \$40. à \$50. par semaine. Temps partiel ou plein temps.

#### 4 Coiffeuses d'expérience

Prendre la direction d'un salon. Au moins 5 ans d'expérience. Carte de santé et carte du comité paritaire. Salaire alléchant à discuter et autres conditions de travail à établir. Région de Berthier et Joliette. Aussi pour fin de semaine.

POUR INFORMATIONS, S.V.P. COMMUNIQUER AVEC LE CENTRE DE MAIN-D'OEUVRE DU CANADA, 389 NOTRE-DAME, JOLIETTE. TEL : 756-1094.

## St-Barthélemy...

(suite de la page 10)

défunt chanta le service.

Le défunt laisse outre son épouse : 4 garçons : Gérald, Viateur marié à Nicole Caumartin de St-Viateur, Gilles et Jean-Marc ; 3 filles : Lucie (Mme Emilien Toupin de St-Cuthbert), Denise (Mme Louis Desrochers de Ste-Marceline) et Hélène (Mme Jac-

ques Auger de St-Léon) ; 2 frères : Mastai de Berthier et Lionel Marié à Armande Lafontaine de St-Viateur ; 8 beaux-frères : Cuthbert Bérard de Ste-Elizabeth (Doréa de Grandpré), Emile Coutu (Claire Bérard de Maskinongé), Louis-Joseph Lacharité (Fernande Bérard), Hervé Bérard (Fernande Massé), Victor Bérard (Albani St-Louis) Frère Mastai Bérard c.s.v. de Joliette et Frère Urbain Bérard c.s.v. de Montréal, ainsi que 12 petits-enfants.

Le défunt était exposé au Salon René St-Louis. Ce fut un brave cultivateur de chez-nous, un homme très vaillant. C'est un grand deuil pour tous ceux qui l'ont connu et aimé.

A la famille éprouvée nous offrons nos sincères condoléances !

#### DECES DUPUIS

Mercredi dernier, à 3 hrs p.m. eurent lieu les funérailles de M. Noé Dupuis, époux de feu Maria Dufresne, décédé à l'âge de 81 ans et 10 mois, au foyer St-Eusèbe de Joliette.

Il laisse un fils : Anatole marié à Marie Gélinas ; 2 filles : Mme Placide Guertin (Marie) de l'île Dupas, Mme Charles Boucher (Elizabeth de Maskinongé) et une fille adoptive : Mme Gilles Dalcourt (Noëlla) de Louiseville ; 3 frères : Siméon Dupuis et son épouse de Louiseville, M. et Mme Arthur Dupuis de Magog, Joseph (Edouardina Ross) ; une soeur : Mme Arthur Hélie (Anna) de Louiseville. Ses petits enfants : M. et Mme Florian Dupuis (Aline), M. et Mme André Gagnon de St-Justin (Micheline), Michelle, Jeanne, Marie-Andrée et Cécile Dupuis, Carmen, René et Marcel Boucher, Michel, Bibiane et Anne-Marie Guertin de l'île Dupas.

Le défunt était exposé au Salon René St-Louis.

Sincères sympathies à la famille éprouvée par ce deuil !

#### BAPTEME A ST-VIAEUR

Le 14 mai, fut baptisé en l'église de St-Viateur : Joseph, Alain, Michel, né le 2 mai à l'Hôpital Comtois, fils de Roger Laferrière et de Marcelle Beaucage.

Parrain et marraine : M. et Mme Alain Beaucage, oncle et tante de l'enfant.

Porteuse : Mme Roger Laferrière, maman du bébé.

Félicitations à ces heureux parents !

#### A L'HOPITAL

Mme Joseph Hébert, séjourne à l'Hôpital Comtois où elle est sous observation.

#### CARNET SOCIAL

Mme René St-Louis ainsi que M. et Mme René Lebeau de Maskinongé, à Montréal au cours de la semaine dernière.

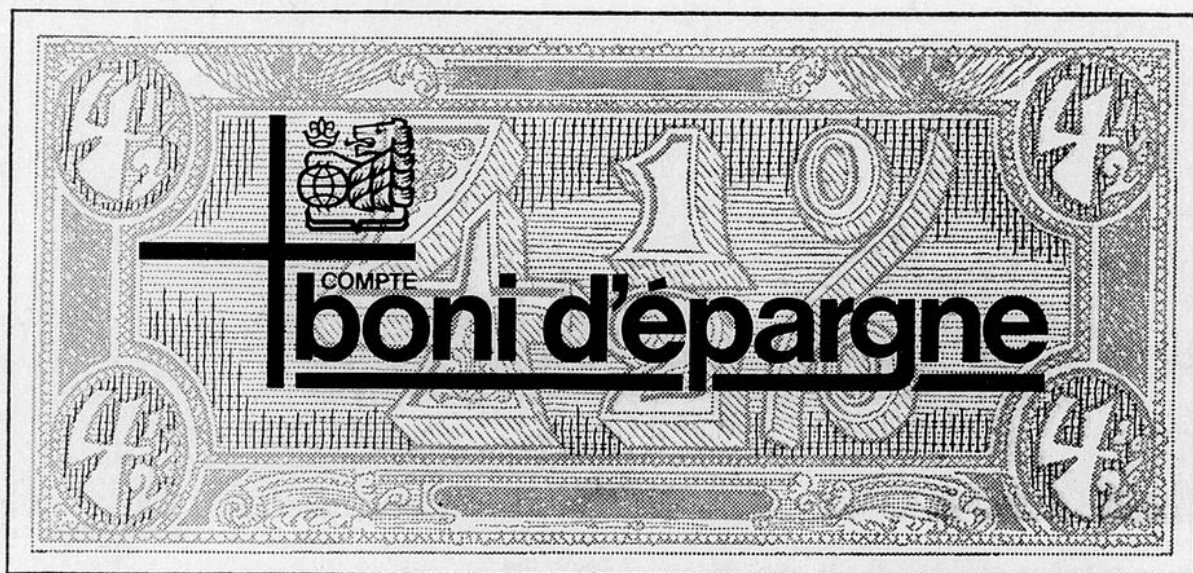
M. et Mme Gilles Sylvestre et leurs enfants, chez leurs parents à l'occasion de la fête des Mères.

Le R. P. Hervé Hamelin, c.s.v. de Montréal, 88 ans, assistait aux funérailles de Mme Arthur Farley. Il séjourna à St-Barthélemy où il visita ses neveux et nièce.

Mme Réginald Sylvestre de passage à Montréal la semaine dernière.

M. et Mme Yvon Brizard et leurs enfants, ainsi que M. et Mme Jean-Guy Sylvestre et leurs enfants de Montréal, à St-Barthélemy, à l'occasion de la fête des mères.

# A bas l'économie vieux jeu!



## Vive le compte boni d'épargne!

Le Compte Boni d'Epargne de la Banque Royale donne le "bon ton" de l'économie: intérêt de 4½% calculé sur le solde minimum mensuel et porté deux fois par an au crédit de votre compte... impossibilité de faire des paiements par chèque, ce qui vous protège de bien des tentations... carnet de banque doré pour vous rappeler que l'intérêt de 4½% sort quelque peu de l'ordinaire.

Si vos économies ont l'air plutôt terne, elles prendront de belles couleurs avec le COMPTE BONI D'EPARGNE à 4½%. C'est une "création" de la Banque Royale qui lance la mode de l'économie!

## BANQUE ROYALE

# MENUS □ POTINS

par: Le Malin

On ne demande beaucoup qu'à ceux qui peuvent beaucoup donner !

—oOo—

C'est pourquoi nous n'hésitons pas à demander à M. Yanakis de mettre tout en oeuvre pour obtenir le dragage de la rivière qui coule à Berthier ?

—oOo—

Il serait intéressant de comparer le coût de la transformation de l'école St-François en un hôtel de ville avec celui qu'aurait coûté un hôtel de ville neuf !

—oOo—

Allons, aime-moi le ciel t'aimera.

—oOo—

Si l'on dépose à une banque de Berthierville un chèque tiré sur la Caisse populaire de St-Cuthbert cela prend dans bien des cas, au moins quinze jours avant de savoir si ce chèque sera honoré.

—oOo—

Il y a dans tout cela une grave anomalie que les Cais- ses populaires devraient tenter de corriger.

—oOo—

Il est question que la censure du cinéma relève dorénavant du ministère des Affaires culturelles !

—oOo—

Il est bien certain qu'on ne verra plus à ce moment là de nus féminins au cinéma.

## SECTION DES PETITES ANNONCES

Il y a quelque chose pour vous dans les annonces classées

**LOGEMENT A LOUER**  
Logement 3½ app. — chauffé — eau chaude à l'année — situé sur la rue Frontenac. S'adresser à 836-4273.

**A VENDRE**  
Divan simple avec table de coin en cuvette tangerine : \$50.00 — 1 buffet capitonné en cuvette bleu, dessus en arborite jaune, 46 x 46 x 16" : \$25.00. S'adresser à 836-3139.

**A VENDRE**  
Poêle au gaz et à l'huile en très bonne condition de marque "Entreprise" — une laveuse. S'adresser à 836-3598.

**LOGEMENT A LOUER**  
4 app., entrée 220, chauffé, eau chaude, s'adresser à 836-4277.

**A VENDRE**  
Tbles à pique-nique neuves. S'adresser à 836-4114.

**FEMMES DEMANDEES**  
Pour travail à la dactylo à la maison à Berthier et les environs — temps plein ou partiel. Pour les détails écrire à Torham Co., C.P. "D", Hamilton, Ontario.

**A VENDRE**  
Terrain situé sur la route 2 près du fleuve St-Laurent à Berthier-Nord — un poêle à frites — un poêle à "hot-dogs" — réfrigérateur à liqueurs — tabourets pour comptoir. S'adresser à M. René Brissette à Berthier-Nord à 836-3356.

**CHALOUPPE A VENDRE**  
Verrière de 16 pieds. S'adresser à 836-4151 au 201 rue du Collège à Berthier.

**MAISON A VENDRE**  
3 étages avec terrain de 165 pieds x 100 pieds située coin Adélarde et rang St-Jacques à St-Barthélemy. S'adresser au curé de Berthierville à 836-3758.

**A VENDRE**  
Réfrigérateur en très bon état. \$25. S'adresser au 191 Laval, Berthierville, à 836-2718.

**A VENDRE**  
Tente de camping 9' x 9' — réchaud "Coleman" 2 feux — Chauffe-étoupe "Coleman" — \$95.00. S'adresser à 836-2326.

## CHEVAUX

A louer — à vendre — et à pension. S'adresser à M. A. Turcotte — 385 Grande-Côte Ouest à Lanoraie.

## A VENDRE

Un tracteur "Ford" — Charrue — Herses — Semoir à disques — Wagon sur pneus — Faucheuse, etc. S'adresser à M. Donatien Poulette, 331 Ave du Collège — Tél. : 836-4203.

## TERRAINS à VENDRE

67½ x 100 — \$550.00 — "Sur la route de Berthier" — Centre moderne d'habitation — Approuvé par la SCHL — Situé près du terrain de la Comm. Scol. rég.

Tous les services sont rendus  
Aqueduc — égout — électricité — téléphone

POUR INFORMATIONS : TEL. : 836-4203

D. POULETTE, 331 AVE DU COLLEGE

## À VENDRE

POELE A L'HUILE de marque "Entreprise" en très bonne condition — \$30.00. S'adresser au 910 Montcalm à 836-4128.



Escalade au pays de Cocagne

## La Presse de l'Est va dans l'Ouest

Le 12 avril dernier, en plein coeur de la matinée, se pose à l'aéroport commercial d'Edmonton le DC4 portant dans ses flancs quelque soixante journalistes québécois venus dans l'Ouest remettre aux journalistes de la presse ethnique la visite que ceux-ci leur avaient faite à l'automne de 1966. Les deux rencontres se sont faites avec l'aide d'une subvention de la Commission du Centenaire. De Winnipeg à Edmonton, le tapis de nuages ne s'est déchiré qu'une fois ou deux pour laisser voir de grands espaces tantôt enneigés, tantôt dénudés et attendant le réveil du sol. Des puits d'huile, pas un de visible ! Et pourtant ils appartiennent aujourd'hui à la pleine de l'Alberta tout comme les champs de blé d'hier et d'aujourd'hui.

Au déjeuner servi au palace Macdonald quelques heures plus tard, le conseil de ville d'Edmonton accueille comme il se doit la délégation du Québec et en même temps fête les Courriers du Centenaire arrivés d'Ottawa et se dirigeant sur Yellowknife, porteurs d'une lettre de salutations du maire de la capitale à l'adresse du maire de cette ville septentrionale. Pour une occasion aussi exceptionnelle, quoi de plus original pour les touristes de l'Est qu'un menu comprenant, entre autres, du rôti de bison et une salade rehaussée de menues tranches de baleine. A la table d'honneur prend place le fondé de pouvoir du maire, des représentants du gouvernement de l'Alberta ainsi que des délégués du gouvernement des Territoires du Nord-Ouest, et resplendissante de son charme exotique, une princesse esquimaude. A ne pas oublier Klondike Kate qui après le repas et entre les discours amuse l'assistance de ses chansons nostalgiques de l'époque de la ruée vers l'or.

La visite de la ville d'Edmonton et de la périphérie a pu jusque dans une certaine mesure compléter le tableau que le groupe s'était fait au moment de la trouée des nuages et de l'atterrissage. Conduits en autobus, les journalistes, accompagnés de leurs hôtes de la presse ethnique d'Edmonton, se retrouvent bientôt dans les jolis pavillons du Conseil de recherches de l'Alberta où des spécialistes se livrent à des recherches intensives pour le compte tantôt du gouvernement, tantôt de sociétés privées. En profanes pour ne pas dire en badauds, les journalistes écoutent des explications données par des jeunes savants et entendent et voient avec un intérêt religieux un jeune ingénieur décrire un procédé de fabrication de pièces de machines par compression dans des moules d'une poussière gris bleu qui n'est autre que du fer raffiné et broyé. Ces installations dont dispose le Conseil de recherches de l'Alberta font avec raison l'orgueil des autochtones, et sur le chemin du retour, les autobus frôlent les immenses réservoirs de pétrole, les hautes cheminées aux langues de feu, les vastes usines au bourdonnement monotone; et toujours, au-delà de tout, l'immensité de la plaine, unie, brunnâtre et tranchée par un ravin serpentant qui cache au fond la rivière Saskatchewan du Nord.

chitecture contemporaine.

Les conversations que les journalistes ont eues avec les représentants de la presse ethnique, avec les fonctionnaires et avec de simples citoyens d'Edmonton ont contribué, après la constatation des richesses naturelles, industrielles et culturelles de la capitale albertaine, à les convaincre que cette lointaine province qui semble ne tenir ni aux Prairies ni aux Rocheuses est un pays prospère habité par une population industrielle, et bien sûr, ce ne sont pas les Alber- lee Hall, immense salle de specta- cle dans la construction a coûté dans les six millions il y a dix ans et qui est une merveille d'ar- gne.

## Impossible de trouver ailleurs que chez BRISSETTE AUTOMOBILE Ltée de BERTHIERVILLE

une voiture usagée à si bon compte  
Nos voitures usagées portent un GARANTI de 12 MOIS

### AUTOS

- 1966 Chrysler (8) 4 portes Sedan, automatique, radio, servo-freins, servo-direction lave-vitres, pneus blancs, miroirs.
- 1966 Plymouth (6) 4 portes Sedan, autom., lave-vitre, lumières de recul, miroir.
- 1965 Chrysler (8) 4 portes H.T. automatique, Servo-direction, Servo-freins, Radio Haut-parleur arrière, Lave-vitre, Pneus blancs, Miroirs.
- 1965 Plymouth (8) 2 portes Sedan, autom., lumières de recul, lave-vitre, miroir.
- 1965 Chrysler (8) convertible, automatique, lave-vitre, servo-direction, servo-freins, radio, haut-parleur arrière, lumières de recul, pneus blancs.
- 1964 Plymouth (6) 4 Dr. Sedan, Automatique, W. Washers, Back up L. Lighter.
- 1964 Dodge (8) 2 portes Sedan, aut., radio, lumières de recul, lave-vitre, pneus bl.
- 1964 Valiant (6) 4 portes Sedan, automatique, radio, lumières de recul, lave-vitre, Grands enjoliveurs de roues, miroir.
- 1963 Chrysler (8) 4 portes Sedan, automatique, radio, servo-direction, servo-freins, lave-vitre et miroir.
- 1963 Chevrolet (6) 4 portes Sedan, autom., lave-vitre, pneus blancs, miroir
- 1963 Plymouth (6) 4 portes Sedan, autom., radio, lave-vitre, pneus blancs, miroirs
- 1963 Chrysler (8) 4 portes Sedan, automatique, lave-vitre, servo-freins, servo-direction, radio, haut-parleur arrière, lumière de recul, pneus à flancs blancs.
- 1963 Dodge (6) 2 portes H.T. automatique, radio, lave-vitre, pneus à flancs blancs, grands enjoliveurs de roues.
- 1962 Dodge (6) 4 portes Sedan, automatique, miroirs, grands enjoliveurs de roues.
- 1962 Dodge (6) 2 portes Sedan, automatique, pneus à flancs blancs avec enjoliveurs, miroir.
- 1962 Dodge (6) 4 portes Sedan, autom., radio, lumières de recul, miroir.
- 1961 Dodge (6) 4 Dr. Sedan, Automatique, Miroir.
- 1961 Dodge (8) 2 portes H.T., automatique, radio, haut-parleur arrière, miroirs, grands enjoliveurs de roues.
- 1961 Valiant (6) 4 portes Sedan, automatique, pneus blancs.
- 1960 Chrysler (8) 4 portes Sedan, automatique, servo-freins, servo-direction, radio, haut-parleur arrière, lave-vitre, lumière de recul, pneus à flancs blancs.
- 1960 Dodge (8) Station wagon, automatique, radio, lave-vitre, miroir.
- 1960 Plymouth (6) 4 Dr. Sedan, Automatique, Radio, W. Washers, Back up L.
- 1959 Dodge Royal (8) 4 portes H.T., automatique, radio, servo-freins, servo-direction, pneus blancs, lave-vitre, lumières de recul, miroir.
- 1959 Chrysler (8) 4 portes Sedan, aut., radio, servo-freins, servo-dir., pneus bl, miroirs
- 1959 Dodge (8) 4 Dr. Sedan, Standard, Radio, Miroir.
- 1966 Pontiac (6) 4 portes Sedan, automatique, lave-vitre, radio, pneus blancs, miroirs, grands enjoliveurs de roues.
- 1965 Pontiac (8) 4 portes H.T., automatique, radio, servo-direction, servo-freins, lave-vitre, lumière de recul, pneus blancs, grands enjoliveurs de roues.
- 1965 Ford (8) 4 portes, Sedan, automatique, radio, pneus à flancs blancs, miroirs haut-parleur arrière, lave-vitre.
- 1964 Rambler (8) 4 portes Sedan, automatique, radio, lave-vitre, grands enjoliveurs de roues, lumière de recul, miroir.
- 1964 Ford (8) Station Wagon, aut., lave-vitre, pneus bl., miroirs, grands enjol. de roues.
- 1964 Buick (8) 2 portes H.T., aut., radio, servo-dir., servo-freins, sièges baquets, vitesses au plancher, lumières de recul, pneus à flancs blancs, miroirs.
- 1964 Ford (8) 4 portes Sedan, automatique, servo-direction, servo-freins, lumières de recul, miroirs, lave-vitre.
- 1964 Meteor 2 portes H.T., radio, automatique, servo-freins, servo-direction, pneus blancs, grands enjoliveurs de roues, lave-vitre, vitre arrière électrique.
- 1963 Ford (6) 2 portes sedan, automatique, radio, pneus blancs, grands enjoliveurs de roues, lave-vitre, miroir.
- 1963 Ford (8) 4 portes H.T., automatique, radio, servo-direction, servo-freins, lave-vitre, pneus blancs, enjoliveurs de roues, lumières de recul.
- 1963 Chevrolet (6) 2 portes sedan, automatique, radio, pneus à flancs blancs, lave-vitre, miroirs, grands enjoliveurs de roues.
- 1963 Buick (8) 4 portes H.T., automatique, radio, servo-freins, servo-direction, pneus blancs, lave-vitre, lumières de recul.
- 1963 Studebaker (8) 4 portes Sedan, automatique, radio, lave-vitre.
- 1963 Ford (8) Station Wagon, 3 sièges, automatique, servo-freins, radio, lave-vitre, cadran électrique, vitre arrière électrique, pneus blancs.
- 1963 Volkswagen (4) 2 portes Sedan, standard, radio, pneus à flancs blancs, lave-vitre, miroirs.
- 1962 Acadian (6) 2 portes H.T., automatique, radio, lave-vitres, lumières de recul, miroirs, grands enjoliveurs de roues.
- 1962 Cadillac (8) 2 portes H.T., automatique, radio, servo-freins, servo-direction.
- 1961 Chevrolet (6) 2 portes H.T., automatique, lave-vitres
- 1961 Monarch (8) 4 portes Sedan, automatique, radio, servo-freins, enjoliveurs aux roues, miroir, lumières de recul, cadran électrique.
- 1960 Volkswagen (4) 2 portes Sedan, standard, radio, pneus blancs.
- 1959 Cadillac (8) 2 portes H.T. automatique, radio, servo-freins, servo-direction, pneus blancs, vitres électriques, grands enjoliveurs de roues.
- 1959 Chevrolet (6) Station Wagon, automatique, radio, miroir

### CAMIONS

- 1964 Dodge 5 tonnes, trans. 5 vitesses, transmission auxiliaire, miroirs.
- 1963 Thames Van, standard, radio, lave-vitre, miroirs.
- 1963 DODGE 2 différentiels, air climatisé, servo-direction, miroirs.
- 1963 FARGO 4 tonnes, transmission 5 vitesses, capacité 17,000 lbs, miroirs.
- 1963 Dodge D 500, Transmission 4 vitesses, grands miroirs.
- 1962 Dodge 5 tonnes.
- 1962 INTERNATIONAL 4 tonnes, dompeuse
- 1960 VOLKSWAGEN Van
- 1944 JEEP 1 tonne Express

UN BON MARCHÉ A BAS PRIX VOILA  
LE GARANTI DE BRISSETTE AUTOMOBILE LTEE

# Ligue Rurale Albert Gaucher Inc. — Section Ouest

## MASKINONGÉ TRIOMPHE 7-4

### J.-JACQUES LAJOIE DE NOUVEAU EN VEDETTE

Les Tigres de Maskinongé, au grand complet, ont fait baisser pavillon aux Loups de Louiseville par le compte de 7 à 4.



J.-Jacques Lajoie  
Il a déjà 4 circuits à son actif

Jean-Jacques Lajoie s'est de nouveau signalé pour les vainqueurs en claquant deux coups de circuit.

Il en avait réussi 2 lors de la joute d'ouverture. A ce rythme, Jacques Lajoie établira sûrement un record dans la Ligue Rurale pour les coups de circuit.

Réjean Lajoie a également réussi un coup de quatre buts pour les Tigres dimanche dernier.

Dans le camp des Loups, Marcel Garceau et Yvon Garceau ont aussi cogné chacun un coup de circuit.

Le lanceur gagnant fut Yvon Arpin qui accorda 8 coups sûrs et retira 4 hommes au bâton. Le perdant Pierre Desjardins a officié durant 6 manches complètes. Il fut relevé par Claude Boudreau à la 7e. Ils ont accordé 10 coups sûrs. Desjardins a retiré 5 hommes sur des prises et Boudreau 4.

Les coups sûrs des vainqueurs ont été réussis par Jean-Claude Alarie 3 dont 1 double, Jean-Jacques Lajoie 2 circuits bons pour 4 points. Il en a réussi un dès la manche initiale et l'autre à la 4e.

Il s'est également signalé à la défensive étant l'auteur d'un double-jeu à la 6e manche et dimanche Jacques a repris sa place habituelle au 2e coussin puisque Yvon Alarie était à son poste au "hot corner" ou 3e but. Yvon Alarie a réussi un simple. Réjean Lajoie a fait produire 2 points avec un circuit et un simple, Gaston Lambert 2 simples.

Pour les perdants, Marcel Garceau s'est le plus signalé à l'offensive avec 3 coups sûrs dont un circuit réussi à la 7e manche. Pierre Desjardins a cogné 1 double et un simple et René Langlois a fait de même pendant que Yvon Garceau a réussi un circuit et Roger Vallières a hissé l'autre coup sûr.

Les Tigres ont laissé 10 hommes sur les buts alors que les Loups en ont laissé 8.

Maskinongé 212 000 200 — 7 10 3  
Louiseville 010 101 100 — 4 8 3

Yvon Arpin et Réjean Lajoie.  
Pierre Desjardins, Claude Boudreau et Marcel Garceau.

### DIMANCHE PROCHAIN, A MASKINONGE

## Les Étincelles et les Tigres lutteront pour la première position

STE-URSULE JOUERA A LOUISEVILLE

ST-ALEXIS SE RENDRA A ST-IGNACE

La joute qui semble attirer le plus l'attention des supporteurs de la section ouest est certainement celle qui opposera les Étincelles de St-Justin aux Tigres de Maskinongé qui sera disputée à Maskinongé dimanche prochain.

Cette joute mettra aux prises deux grands rivaux de toujours et ce qui ajoutera du piquant c'est que l'enjeu de cette rencontre sera la première position. Les Tigres et les Étincelles n'ont pas subi la défaite dans leurs 2 premières rencontres et c'est dimanche prochain que l'une des deux équipes fera un maître. Ces deux équipes se sont toujours livré de chaudes luttes et cette année on prévoit que la bataille sera encore plus corsée parce que les Étincelles se sont vraiment renforcés avec l'acquisition des Racette, Turenne et Granger, tous des joueurs d'expérience qui ajoutent à l'offensive plus d'autorité et à la défensive également.

Pour leur part, les Tigres demeurent une équipe de gars capables de faire face à la compétition et la plupart ont plusieurs années d'expérience. Les spectateurs sont assurés d'avance d'en avoir pour leur argent et tous se promettent d'aller encourager leurs favoris car on ne veut pas manquer cet événement, on veut connaître la force des deux clubs, on veut être témoin des exploits qui seront réussis lors de cette importante rencontre. Il faudra se surveiller d'un côté comme de l'autre afin de ne pas commettre d'erreurs car elles pourraient être coûteuses.

### — Ste-Ursule à Louiseville —

La rencontre qui mettra aux prises les Aigles de Ste-Ursule et les Loups de Louiseville ne manquera pas non plus d'intérêt car les Hébert, Barrette, Olivier, Corriveau, Arseneault, Boulay, etc., voudront sans doute prouver qu'ils ont l'étoffe voulue pour conduire leur équipe dans les séries et même de remporter un premier cham-

ignonat et soyez certains que ce n'est pas une chose impossible.

Du côté des Loups, les Garceau, Desjardins, Boudreau, Ringuette, Mineau, etc., n'allez pas croire qu'ils lâcheront prise à cause d'une défaite et voudront certainement rattraper le terrain perdu. A cause de cela on prévoit que la lutte sera dure et sera certainement intéressante à surveiller.

### — St-Alexis à St-Ignace —

L'une de ces deux équipes remportera sa première victoire et toutes deux batailleront ferme pour l'emporter. Les Bûcherons ont toujours eu une équipe redoutable et combative et d'un autre côté St-Ignace n'est pas une équipe à dédaigner. Tous veulent obtenir une place parmi les 4 premiers et une défaite porterait déjà un dur coup tandis que la victoire permettrait d'espérer. Les Jets alignent un excellent lanceur en Marcel Caplette et ses coéquipiers commettent très peu d'erreurs et l'offensive est aussi redoutable. Pour St-Alexis, les Picard, Plante, Dupuis, Goudreau, Arseneault, Clément, Landry, etc. là aussi l'expérience ne manque pas et certainement qu'on voudra à tout prix remporter cette victoire des plus importante.

1 simple chacun.

Pour les perdants Réal Picard a connu une partie parfaite à l'offensive en cognant 5 coups sûrs en autant de présences dont 1 circuit et un double qui ont fait produire 3 points. Claude Plante a lui aussi cogné un coup de 4 buts. Réjean Clément a réussi 2 simples, Alain Arseneault, Jean-Paul Goudreau, Clovis Dupuis, Raymond Goudreau et Roger Landry ont réussi chacun un simple.

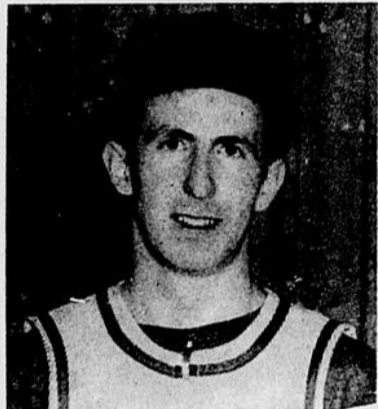
La 6e manche a été la plus fructueuse pour les Aigles qui ont compté 6 points. Réjean Boulay a débuté avec un simple, André Lacombe a suivi avec un simple, Michel Arseneault a reçu un but sur balles puis Bernard Arseneault a déclenché le ralliement de 6 pts en cognant un simple qui fit produire 2 points, Gaston Barrette a été sauf au premier sur le choix du champ intérieur tout en faisant produire 1 point, Serge Olivier a aussi cogné un simple opportun au cours de cette manche pour faire produire 2 autres points. Les Aigles ont également su profiter d'une erreur des bûcherons au cours de cette manche.

St-Ursule 020 206 011 - 12 12 0  
St-Alexis 003 001 102 - 7 13 2  
Réjean Boulay, Pierre St-Louis, Donatien Corriveau, Yvon St-Pierre et André Dubé et André Hébert.  
Raymond Goudreau, Roger Landry, Réal Picard et Clovis Dupuis.

## ST-JUSTIN défait ST-IGNACE 5-1

### GILLES MASSON COGNE UN DOUBLE OPPORTUN

Les Étincelles de St-Justin, qui plus que jamais, visent le championnat, ont remporté une deuxième victoire consécutive en l'emportant 5 à 1 contre les Jets de St-Ignace.



Gilles Masson  
Un joueur agressif et courageux

Gilles Masson, qui malgré sa blessure subie lors de la rencontre initiale, et qui n'est pas complètement rétabli a tenu à prendre sa place comme receveur, et s'est révélé l'étoile du match en cognant un solide coup de 2 buts à la 7e manche qui fit produire 2 points et devait assurer la victoire des siens. Il lui fallait posséder un véritable cœur d'athlète pour reprendre son poste derrière le marbre puisque la blessure à l'œil droit est loin d'être guérie. L'œil est à demi-fermé et la joue encore endolorie d'autant plus que le masque fait toujours une certaine pression sur les joues. Il n'est pas surprenant de le voir évoluer ainsi car Gilles a toujours donné 100% de lui-même et souvent plus. Il ne lâche jamais et tant que la dernière balle n'est pas lancée, pour lui, la partie n'est pas terminée, que le compte soit en déficit ou en surplus. Nous tenons à le féliciter, non pas parce qu'il fait partie des Étincelles mais parce qu'il le mérite bien. D'ailleurs lorsqu'il s'agit pour moi de faire les résumés des rencontres de la section ouest, je suis le rédacteur sportif de l'Echo de Louiseville et non le gérant-général de l'équipe St-Justin.

Le lanceur gagnant fut Claude Granger qui a bien espacé encore une fois les 5 coups sûrs de l'ad-

versaire en plus de retiré 10 hommes au bâton. Claude a été dans l'impasse à deux reprises mais il a su tirer son épingle du jeu.

Marcel Caplette a été le perdant. Il a alloué 6 coups sûrs et retiré également 10 frappeurs sur des prises.

Les Jets ont ouvert le pointage à la 2e manche en comptant leur unique point du match. Ce point ne fut d'ailleurs pas mérité puisqu'il fut le résultat des 3 erreurs des Étincelles dans cette partie.

A la 5e manche, Gaston Racette a expédié une offrande de Caplette pardessus la clôture du champ gauche pour égaliser le compte et à la 7e les Étincelles ont pris l'avantage du compte en marquant 3 points. Pierre Racette a débuté avec un simple, suivi de Gaston Racette qui fut atteint par un lancer de Caplette, par la suite les deux coureurs ont avancé sur une

balle passée et Robert Doucet a permis à Pierre Racette de compter sur un coup sacrifice pendant que Gaston avançait au 3e, Etienne Racette s'est amené au bâton et fut passé sur 4 balles intentionnelles, vola le 2e et c'est alors que Gilles Mason en profita pour hisser un coup de 2 buts qui permettait à Gaston et Etienne Racette de marquer.

René Alarie a été le meilleur à l'offensive avec 2 simples en plus de se signaler défensivement dans le champ extérieur. Robert Doucet s'est aussi signalé sur la défensive.

Roch Latour a réussi 2 des cinq coups sûrs des perdants. Rosaire Barthe, Ange-Albert Guévremont et Marcel Caplette ont réussi chacun un simple.

St-Ignace 010 000 000 — 1 5 0  
St-Justin 000 010 30x — 5 6 3

Marcel Caplette et Ange-Albert Guévremont.  
Claude Granger et Gilles Masson.

## STE-URSULE L'EMPORTE 12-7

### SERGE OLIVIER, L'ETOILE DES VAINQUEURS

#### REAL PICARD SE SIGNALE POUR LES PERDANTS

Les Aigles de Ste-Ursule en sont au début de leur 3e saison dans la Ligue Rurale et n'ont pu se classer dans les séries éliminatoires au cours des 2 premières années mais cette année ils sont bien décidés à en faire partie et ils se sont fait valoir dimanche dernier en battant les Bûcherons de St-Alexis au compte de 12 à 7. 2 autres nouveaux joueurs se sont joints aux Aigles en fin de semaine dernière. Il s'agit de Donatien Corriveau, excellent joueur de 3e but et il est aussi un redoutable cogneur et à sa première joute il s'est plutôt fait valoir à la défensive mais sans doute que d'ici quelques joutes il reprendra sa forme au bâton et sera un joueur à surveiller. L'autre joueur à se joindre aux Aigles est André Lacombe de St-Léon. Il a brillé défensivement au champ extérieur et il a réussi un simple à la 6e manche qui préparait les Ai-

gles à un ralliement de six points.

Le lanceur gagnant fut Réjean Boulay qui a lancé les 6 premières manches. Il fut remplacé par Pierre St-Louis à la 7e qui a dû céder sa place à Donatien Corriveau à la 9e et c'est Yvon St-Pierre qui a terminé la joute alors que 2 hommes étaient retirés, St-Pierre s'est amené au monticule et a forcé le dernier homme à cogner un roulant facile au 1er but. Les Bûcherons ont été menaçants aux 8e et 9e manches en plaçant 3 hommes sur les buts à chaque occasion mais les Aigles ont résisté à ces attaques du St-Alexis. A la 9e un double-jeu réussi par les Aigles a brisé les reins des Bûcherons. Au fait les Aigles n'ont commis aucune erreur au cours de ce match ce qui a grandement contribué à leur victoire.

Pour St-Alexis 3 lanceurs ont paradé au monticule. Raymond

Goudreau a été débité du revers. Il a officié durant 6 manches. Roger Landry et Réal Picard lui ont succédé. Ils ont accordé 12 coups sûrs tandis que les lanceurs des Aigles en accordaient 13.

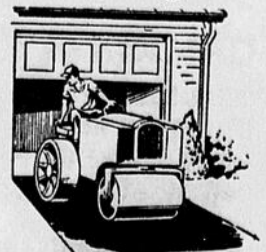
Serge Olivier a dirigé l'attaque chez les vainqueurs en réussissant 4 coups sûrs en 5 présences dont 1 coup de circuit et un double. Réjean Boulay a réussi 2 simples. Gaston Barrette 1 double, André Lacombe, Michel Arseneault, Jean-Marie Arseneault, Bernard Arseneault et André Hébert ont réussi

### Louiseville Asphalte Enrg.

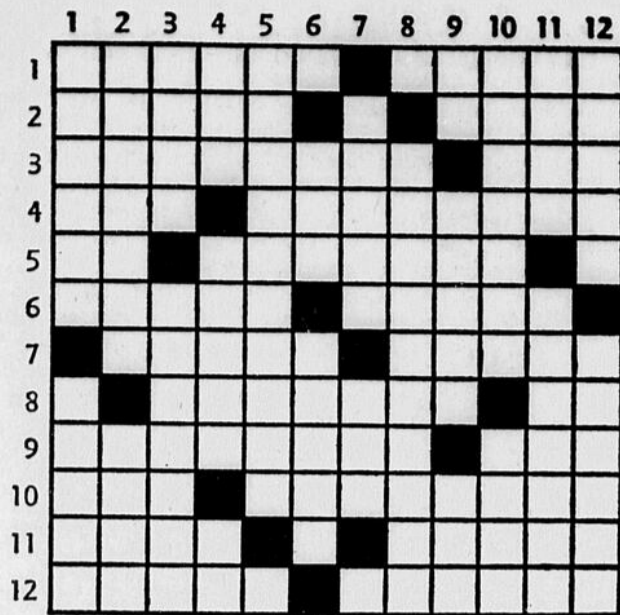
Florent St-Yves, prop.

**SPECIALITE :**  
PAVAGE D'ASPHALTE  
Chemins publics et privés  
Cours - Chalets d'été, etc.  
EXCAVATION  
TERRASSEMENT et GAZON  
OUVRAGE GARANTI

481, St-Augustin — TEL. 228-5021 — Louiseville



**MOTS CROISÉS**



- 7 — REDRESSER
- 8 — RETRECI — SITE
- 9 — IL — ENTER — NUS
- 10 — VET — AERER — RI
- 11 — AVANCE — VOMIR
- 12 — SEULE — SABINE

- Verticalement**
- 1 — AMICTS — RIVAS
  - 2 — CESAR — RELEVE
  - 3 — EG — BIDET — TAU
  - 4 — ROC — ORDRE — NL
  - 5 — ETES — ARENACE

- 6 — RESPECTEE
- 7 — LAVOISIER
- 8 — POTELES — REVA
- 9 — EB — SIREN — ROB
- 10 — NUL — VERIN — MI
- 11 — ALENES — TURIN
- 12 — LEVIS — DESIRE

**Horizontalement**

- 1 — Perd sa valeur, passé un certain délai. — Saisit vivement.
- 2 — Ornement sacerdotal. — Prénom masculin (écourté).
- 3 — Ville sur le lac St-Jean. — Hardi
- 4 — Cri des charretiers. — Réservoirs.
- 5 — Pronom personnel. — Chien barbet à poils frisés.
- 6 — Saillie d'une pièce de bois. — Quantité angulaire comprise dans rose des vents.
- 7 — Voie de communication. — Piquante, mordante.
- 8 — Tire parti de. — Estelle Vachon.
- 9 — Mouchetons, tachetons. — Prénom féminin.
- 10 — Principe de vie. — Vice de l'homme qui rapporte tout à soi. (pl.)
- 11 — Attachai. — Publie et met en vente l'oeuvre d'un écrivain.
- 12 — Espèce d'euphorbe. — De couleur d'azur.

**Verticalement**

- 1 — Cessa d'avoir. — Sans vitesse.
- 2 — Féler en étoile. — Partisans.
- 3 — Dépouilla la garantie de sa robe. — Novice, inexpérimenté.
- 4 — Entourée d'eau. — Cause des frais. Pronom personnel.
- 5 — Avide de gain.
- 6 — Produit du raisin. — Louange.
- 7 — Eprouver une souffrance. — Fille de Cadmus.
- 8 — Du verbe "lécher".
- 9 — Armand Patry. — Produit la toux. — Anagramme de "sud".
- 10 — Élément sonore du langage. — Titre des descendants de Mahomet.
- 11 — Maçonnerie de terre argileuse. — Se dit d'une personne qui a une spécialité.
- 12 — Planche ajoutée à une autre pour l'élargir. — Large, bien ouverte.

**Solution du problème précédent**

**Horizontalement**

- 1 — ACERER — PENAL
- 2 — MEGOT — LOBULE
- 3 — IS — CERAT — LEV
- 4 — CAB — SERVES — NI
- 5 — TRIO — SOLIVES
- 6 — DRAPIERES

**Le petit philosophe**

*"Où il y a mariage sans amour, il y aura amour sans mariage."*

**C'EST LA SEMAINE DES SPECIAUX AU GARAGE**

**ROLLAND BEAUDOIN AUTOMOBILES**  
LIMITÉE

GRANDE-COTE    BERTHIERVILLE    TEL. 836-4024

Venez voir les aubaines annoncées sur cette page les prix que l'on vous fera vous surprendront :

- A-526 : PONTIAC 62 sedan 4 portes — 8 cyl.
- B-587 : PONTIAC 61 sedan 4 portes — 6 cyl.
- B-563 : CHEV. 63 4 portes sedan — 6 cyl.
- A-616 : BUICK 65 4 portes sedan — 8 cyl.
- A-623 : BUICK 64 sedan 4 portes — 8 cyl.
- A-524 : PONTIAC 66 sedan 4 portes — 8 cyl.
- A-631 : PONTIAC 65 sedan 4 portes — 8 cyl.
- A-522 : FORD FAIRLANE 63 sedan 4 portes — 6 cyl.
- B-632 : CORVAIR 62 sedan De Luxe 2 portes — 6 cyl.
- Ar-21 : CHEVROLET 59 Hard-Top 2 portes — 8 cyl.

**CAMIONS:**

- INTERNATIONAL 62 Déchargeuse — 5 tonnes
- INTERNATIONAL 64 Chassis et Cabine — 2 tonnes
- GMC 56 Tracteur — 5 tonnes
- CHEVROLET 62 Chassis et cabine — 3 tonnes 6 cyl.
- GMC 64 Chassis et cabine — 3 tonnes
- MERCURY 64 Pick-up — 8 cyl.

**Votre premier chèque d'allocation familiale du Québec est prêt**

**faites vite!**

**Vous avez déjà reçu la formule de demande d'allocations familiales du Québec ainsi qu'une feuille d'instructions.**

**N'ATTENDEZ PAS!**

Remplissez cette formule de demande et postez-la. *N'attendez pas* si vous voulez que votre premier chèque d'allocation soit — dès le début de juillet — entre vos mains.

**MINISTÈRE DE LA FAMILLE ET DU BIEN-ÊTRE SOCIAL**

*Si vous n'avez pas reçu la formule de demande d'allocations et la feuille d'instructions, présentez-vous au bureau du Ministère de la Famille et du Bien-Être Social le plus près de chez vous.*

# BASEBALL À BERTHIER

Dernièrement, lors d'une réunion à St-Thomas, Berthierville s'est vu octroyer une franchise de baseball dans cette ligue. La première partie de votre club local aura lieu à St-Thomas dès dimanche le 21 mai à 6 hres p.m.

L'ouverture officielle à Berthier promet beaucoup car le fameux club de Ste-Marie viendra se mesurer aux vôtres. Les démarches sont actuellement faites en vue de faire de cette ouverture un événement local. On ne peut rien promettre pour l'instant mais il serait question d'une parade qui promet beaucoup. L'ouverture locale aura lieu le 4 juin à 2 hres. On parle de la traditionnelle batterie d'honneur.

Cette annonce va certainement en surprendre plusieurs car les événements ont été vraiment très rapides. Le club se compose de jeunes de 18 à 22 ans pleins d'énergie qui vont sûrement livrer une chaude lutte aux autres clubs du circuit.

Il est à espérer que toute la population de Berthierville se fera un devoir et un honneur d'aider son club financièrement et moralement puisque les dépenses encourues dans cette ligue ont assez élevées. Qu'il me soit permis de citer la franchise de \$75.00, les salaires d'arbitres de Montréal (\$24.00 par 2 rencontres) et l'achat d'un équipement assez dispendieux.

Différents moyens seront mis à la disposition de la population qui prouvera sans aucun doute sa bonne volonté soit par l'achat de billets soit par le traditionnel "passage de chapeau" durant la partie car selon toute probabilité, l'entrée au terrain sera libre.

Fort de l'encouragement futur de leurs concitoyens, votre club de baseball va de l'avant. Je suis persuadé que le club ne sera pas déçu de vos encouragements et vous ne serez pas déçus de votre club.

Jacques Frappier  
Instructeur en chef.

## Club de Camping Caravaning Lanaudière Enrg.

A la suite de l'assemblée tenue à l'école Fayard mercredi dernier, environ 80 personnes ont très apprécié les films présentés par M. Tessier. Pour la famille du camping de notre club le vote a été unanime en faveur de celle de M. et Mme Gilles Germain et leurs 3 enfants. "Félicitations à la famille Germain.

Les gagnants des passes de fin de semaine et du \$5.00 de gazoline ont été très enchantés. Les membres ont aussi discuté de la cédule du terrain pour la saison d'été qui débutera le 27 et 28 mai au Zoo de St-Edouard. Le chef de camp sera M. Bertrand Bellemare.

Bertrand Bellemare, publ.



FAMILLE DU CAMPING 3CL — Le club de Camping Caravaning Lanaudière Enrg. choisissait la famille du camping. Il s'agit de M. et Mme Gilles Germain et leurs enfants, Denis 10 ans, André 12 ans et Claire 7 ans.

Photo Le Courrier par Claude Rondeau



## Activités des Filles d'Isabelle

DON AUX AMBULANCIÈRES  
ST-JEAN

A la dernière réunion mensuelle, il a été proposé et adopté qu'un don de cent dollars soit fait aux ambulancières St-Jean par le Cercle des Filles d'Isabelle. L'officière locale responsable des Ambulancières, Mme Yvette St-Louis, est également un membre actif de notre Association.

PARTIE DE CARTES

Mercredi, le 24 mai, une soirée de cartes à la Salle paroissiale sera réalisée. Les membres y sont spécialement invitées ainsi que leurs parents et amis. De jolis prix seront décernés aux personnes favorisées par la chance.

PELERINAGE AU  
CAP DE LA MADELEINE

Dimanche, le 21 mai, les Filles d'Isabelle sont invitées à s'unir à leurs consœurs des diverses paroisses de la province, réunies à l'occasion du Congrès Provincial tenu au Cap de la Madeleine. Le départ s'effectuera à 9 hres a.m. à la Salle paroissiale de Berthierville et le retour du Cap est fixé à 4 hres. Le prix du billet est très populaire. Pour tout renseignement, hâtez-vous de vous adresser à Mme Louise Savignac, Tél.: 836-4779.

VOYAGE A L'EXPO

"Un jour, un jour, quand tu viendras..." L'Expo est le but des Filles d'Isabelle à l'occasion de leur prochain voyage annuel. Bon voyage aux membres concernées!

UN AIDE-MEMOIRE

A l'avenir, un avis de paiement sera envoyé à chaque membre, tant pour le paiement de la contribution annuelle que pour le paiement de la prime d'assurance.

BIENVENUE  
AUX NOUVELLES INITIÉS

A la dernière soirée mensuelle, les nouvelles initiées ont été accueillies avec cordialité et... Chut! L'atmosphère de cet accueil est frappé... du sceau du secret! Meilleures salutations aux nouvelles consœurs!

QUELQUES MOTS DE  
M. L'AUMONIER

A la soirée de mai, M. le Curé nous disait: "Ayons à cœur de procurer une impression très agréable à ceux qui visitent notre ville. Attention à la distinction dans le vêtement.

Essayez de nous prouver que vous êtes capables de prendre une petite responsabilité. Si vous coordonnez tous vos efforts, quel beau travail!

ÇA FAIT 70 ANS!

Le 14 mai 1897, le premier Cercle des Filles d'Isabelle était fondé. Combien de cercles se sont ajoutés depuis, à la grande famille isabellienne!

## Les étudiants doivent savoir...

Pour favoriser particulièrement des "COURS DE METIERS" ré-

gulars. Pour être admis aux cours intensifs, il faut détenir un certificat de 11e année ou, dans certains cas, un certificat de 10e

année. Pour le début de l'année scolaire prochain, soit en septembre 1967, la section de la "CONSTRUCTION" de l'Ecole des Métiers de Joliette est autorisée à dispenser deux cours intensifs, soit: "COURS PROFESSIONNELS INTENSIFS EN CONSTRUCTION" et "COURS PROFESSIONNELS INTENSIFS EN ARPENTAGE".

Ces cours intensifs sont désignés comme suit: "COURS PROFESSIONNELS INTENSIFS", d'où vient l'abréviation de C.P.I. La répartition hebdomadaire des études est d'un DAIRE des matières en période de cours, pour ces deux cours, se lit comme suit:

"C.P.I." CONSTRUCTION (un an).

	1er trimestre périodes	2ième trimestre périodes	3ième trimestre périodes
Atelier	18	17	17
Technologie	10	11	11
Dessin spécialisé	2	2	2
	30	30	30

"C.P.I." ARPENTAGE — Homme d'instrument (un an)

	1er trimestre périodes	2ième trimestre périodes	3ième trimestre périodes
Arpentage:			
1. Théorie	6	6	6
2. Laboratoire A	2	1	0
3. Terrain A	0	0	12
Dessin spécialisé	12	11	12
Mathématiques B appliqués	10	10	0
Laboratoire d'information en construction (stage) C	0	2	0
	30	30	30

(A) Laboratoire et terrain: Mise en application de la théorie et des instruments.

(B) Mathématiques appliqués: Trigonométrie, algèbre, géométrie plane, géométrie dans l'espace, géométrie analytique.

(C) Laboratoire d'information: en construction: Démonstration et explication du professeur; aucune production par l'élève.

Le personnel enseignant de la section "CONSTRUCTION" espère bien recevoir un nombre suffisant d'étudiants pour le début de ces cours, alors que l'organisation de la section a été dirigée dans ce sens et que tout le nécessaire sera à la disposition des étudiants de la région de Joliette.

Mais, il se trouve que le ministère a aussi des exigences; il ne peut investir de gros capitaux pour ne favoriser que quelques étudiants, par exemple. Il faudrait donc, qu'une quinzaine d'étudiants s'inscrivent à chacun de ces nouveaux cours "C.P.I." dans un bref délai.

Nous invitons les principaux intéressés: Etudiants, Parents, Professeurs, Orienteurs, etc. de prendre connaissance de cette nouvelle opportunité qui se présente à nous, de vous renseigner davantage en vous adressant aux Directeurs de l'Ecole des Métiers de Joliette et particulièrement au Directeur des Etudes et aux Professeurs de la section "CONSTRUCTION".

Il suffit de jeter un coup d'œil sur les longues listes de demandes d'ouvriers spécialisés, pour se convaincre que les finissants de ces cours trouveront des emplois au choix et avec des offres de salaire très alléchantes. Il faut savoir profiter ou faire profiter à nos jeunes gens toutes les op-

**Prompt rétablissement**

Le personnel du Théâtre Royal de Berthierville, souhaite un prompt rétablissement et une meilleure santé à leur gérant M. Fernand Aucoin, présentement à l'Hôpital St-Eusèbe de Joliette.

Denis Perron,

# Ouvriers, qualifiez-vous avant que les besoins des industries vous dépassent,

[VOIR ÉDITORIAL]

# Le 12e Congrès Annuel de la S.S.J.B. du diocèse de Jolietie

Cette année le congrès annuel de la Société Saint-Jean-Baptiste se déroulera à Jolietie en l'école Baby, les 20 et 21 mai prochains. A cette occasion deux thèmes bien particuliers retiendront notre attention. Les congressistes auront à étudier :

- a) Les structures et l'orientation futures de la S.S.J.B. du diocèse de Jolietie;
- b) Le bilan et le centenaire de la Confédération canadienne.

Ces deux thèmes d'étude sont une suite logique de la Tournée régionale de la S.S.J.B. qui eut lieu aux mois de février et mars derniers et la prise de position de la S.S.J.B. versus la Confédération canadienne.

Nos membres auront donc l'occasion à nouveau de venir nous dire ce qu'ils désirent et ce qu'ils peuvent faire pour leur Société Nationale afin qu'elle ait des structures qui puissent lui permettre de rejoindre tous ceux et celles qui désirent travailler à l'épanouissement de la collectivité Canadienne-française. Les congressistes auront en main le rapport de l'exécutif et du Service d'Éducation sur la Tournée régionale et à l'aide de ce document ils seront appelés à adopter de nouvelles structures pour la S.S.J.B. du diocèse de Jolietie.

Dimanche, le 21 mai à 2 heures de l'après-midi, nous tiendrons un colloque d'éducation et d'information populaire sur une autre question qui ne nous est pas étrangère. Il s'agira de faire le bilan de la Confédération canadienne et d'étudier la prise de position de l'exécutif concernant la célébration de son centenaire.

Prendront part à ce colloque Mlle Nicole Forget, qui vient d'être élue vice-présidente de la Fédération des S.S.J.B. du Québec, MM. Jean-Pierre Goyer, député du comté de Dollard au fédéral, Roch Lallée, de Crabtree, candidat progressiste-conservateur aux prochaines élections fédérales, M. Georges Rondeau, commissaire des fêtes du centenaire de la Confédération pour Jolietie, M. René Laurin, président de l'Association des Instituteurs et Institutrices du diocèse de Jolietie.

Les congressistes seront également invités à étudier et prendre position sur le rapport du comité de la Confessionnalité du mouvement. Ce comité avait été formé lors du dernier congrès diocésain pour étudier cette question et faire rapport au Conseil général et au présent congrès.

De plus, les rapports annuels de la Société sur l'administration, le Prêt d'honneur, et le Service d'entraide devront recevoir l'approbation des congressistes. Le samedi soir 20 mai, la population et les membres de la Société sont invités à venir assister au banquet du congrès et à cette occasion un conférencier dont nous ne pouvons vous dire le nom aujourd'hui, traitera du problème économique des Canadiens Français. Une soirée sociale clôturera ce banquet.

En terminant, je voudrais lancer une invitation toute spéciale à nos membres à venir participer à leur

## Les AS de Berthierville fêtés



De gauche à droite : André Poirier, Yves Guévremont, André Ouellette, (Président de notre club) Louis Magnan, Richard Rousseau, Michel Brazeau, Yvon Guévremont. Rangée du bas de gauche à droite : Réjean Chaput, Claude Champagne, Jules Bar-

the, (tenant la coupe), Jean Deshaie, Daniel Lavallée, Yves Bacon, Gaby Deshaie, Jean-Pierre Bacon, Jacques Lavallée, Normand Bonin, ainsi que Paul Lavallée, Alain Coulombe, n'apparaissant pas sur la photo.

Photo Le Courrier par C. Rondeau

congrès annuel car c'est l'endroit tout désigné pour venir dire ce qu'on pense de sa Société et orienter le travail des administrateurs pour la prochaine année.

Chez-nous messieurs les journalistes, tous les membres de la Société ont droit de vote et de proposition lors des congrès. On se veut démocratique et on espère en retour que nos membres répondront en grand nombre à notre invitation.

Samedi dernier avait lieu au Jeune Commerce la soirée des As de Berthierville qui ont su cette année faire belle figure en remportant le championnat de la ligue Interscholaire Lanaudière.

Cette soirée était commanditée par le Restaurant Bellevue ainsi que par M. Bob Marion de Jolietie.

Environ une trentaine de personnes étaient présentes et tous s'en sont donné à cœur joie.

Au milieu de la soirée, nous avons reçu la visite de M. Claude Genest président de la ligue nationale de ballon sur glace, accompagné de M. Jean-Paul Barrette, un fier organisateur que les joueurs n'oublierons pas.

On sait que les As participèrent à deux tournois organisés par M. Genest, dont ceux de

St-Jérôme et de Drummondville. Lors de la remise des trophées, tous les joueurs ont pu se tremper les lèvres dans la coupe tant attendue. Comme vous le constatez sur la photo, tous les joueurs débordent de joie. Il y en a un qui ne lâche pas prise, c'est notre ami Jules Barthe, il la veut pour lui toute seule!

En un mot ce fut un succès non seulement pour une soirée, mais pendant une saison entière.

C'est pourquoi les As désirent remercier le propriétaire du Restaurant Bellevue pour sa bonne collaboration, les Loisirs de Berthierville ainsi que tous les marchands membres qui ont contribué aux succès du club, ainsi que tous les fiers admirateurs.

M.B.

La SOCIÉTÉ ST-JEAN BAPTISTE DU DIOCESE DE JOLIETTE Inc. VOUS INVITE A CELEBRER

LA FÊTE NATIONALE  
DU  
CANADA FRANÇAIS



Du 17 juin au 24 juin à Jolietie

PROLOGUE DES FÊTES

MERCREDI 31 MAI A 8 HRES P.M.  
A L'ARENA DE JOLIETTE

PARTIE DE CARTES DES J.N.C.S.

\$1,000.00 EN PRIX — ADMISSION : \$1.25

MARDI 6 JUI A 8 HRES P.M.

SALLE ACADEMIQUE AU SEMINAIRE DE JOLIETTE

Le Théâtre Populaire Molson présente

“ OSCAR ”

avec JEAN DUCEPPE et une formidable distribution

Admission : \$2.00

Les billets pour ces événements sont en vente aux endroits suivants :  
Librairie René Martin, rue Notre-Dame  
Secrétariat de la S.S.J.B., 414 Nord Beaudry  
Secrétariat de la J.N.C.S., 97 rue St-Paul à Jolietie

La Commission des Fêtes de la St-Jean  
un service de la S.S.J.B.

ORGANISATEUR  
GÉNÉRAL  
DEMANDÉ

LA SOCIÉTÉ ST-JEAN BAPTISTE DU DIOCESE DE JOLIETTE est à la recherche d'un organisateur général permanent qui aura comme principales fonctions :

- 1.— l'organisation du recrutement des membres
- 2.— la campagne du prêt d'honneur aux étudiants
- 3.— les fêtes de la St-Jean

Bonne condition de travail  
Plan d'assurance-santé.

Adresser sa demande par écrit à la  
SOCIÉTÉ ST-JEAN BAPTISTE  
DU DIOCESE DE JOLIETTE,  
A/S M. RENE CHARETTE  
C.P. 356  
414 NORD, RUE BEAUDRY  
JOLIETTE.

## Enigme

Mes fins fils embroussaillés rient cachés au coin de tes fibres neuves.

L'automne sombre de mes yeux envie le printemps clair des tiens.

Tes lèvres, tissées comme un lac dans un ciel d'azur mouillent ma peau sèche.

Heureux penseur, maître de cet univers enflammé de beauté, tu te plais ?

— Même dans cette île de blancs nénuphars adulée, la pluie du doute sème la graine noire de la crainte et souffle alors la bise qui fouette de solitude folle l'île enchantée.

Les cheveux de soleil ternissent,

Les yeux de joie meurent,

Les lèvres douces durcissent au contact du poison mortel im-miscé sournoisement.

La tuerie folle commence et dure jusqu'au matin sauveur.

Alors, la brise fossoyeuse, d'une poignée de vent brun recouvre l'immense champ écarlate.

Un souffle et la mer blanche émerge de nouveau.

Je pense : je vis, elle vit, tu vis.

## Vaccin contre la variole

Les personnes qui désirent se faire vacciner contre la variole peuvent se présenter au bureau de l'Unité Sanitaire tous les jeudis à 4 hres et à nos cliniques dans les différentes paroisses.

Dr Ulysse Laferrrière, M.D.

dossier complet exige les mêmes pièces que celles du B.A. pour Adultes.

Le nom du diplôme qui sera décerné après le nouveau cours collégial sera annoncé bientôt. Les crédits accumulés au B.A. pour Adultes conservent leur valeur d'équivalence dans le nouveau programme du cours collégial.

On peut s'inscrire au nouveau cours collégial dès juin 1967.

### Rodez COURS D'ETE 1967

Trois cours seront donnés au Séminaire de Joliette l'été prochain.

I — Français A 231 (90 périodes, 8 crédits), à partir du 3 juillet.

II — Philosophie A 332 (90 périodes, 8 crédits), à partir du 4 juillet.

III — Mathématiques (120 périodes, 8 crédits), à partir du 26 juin.

Ce programme de Mathématiques est destiné aux professeurs du cours secondaire, aux personnes intéressées par les mathématiques, et aux étudiants inscrits soit au B.A. pour Adultes, soit au nouveau cours collégial.

### DEMANDES DE RENSEIGNEMENTS ET INSCRIPTIONS

Prière de communiquer par écrit en adressant ainsi :

Père Denis Périgord, c.s.v.,  
Responsable des cours pour Adultes,  
Séminaire de Joliette,  
Joliette, P.Q.

## Cours du soir au Séminaire de Joliette

### COURS DU B.A. POUR ADULTES

Le B.A. pour Adultes comporte 13 cours obligatoires et 7 cours optionnels. Avant de s'inscrire aux cours du B.A. pour Adultes, il faut être admis par la Faculté des Arts de l'Université de Montréal. Cette admission fait suite à l'étude du dossier complet : la demande d'admission sur formule officielle en deux copies, une copie de l'acte de naissance : deux exemplaires, format 2 x 2½, d'une photographie récente : les bulletins officiels complets et détaillés de tous les cours suivis depuis la 11e année inclusivement ; un montant de cinq dollars pour frais d'étude du dossier.

Ceux qui peuvent terminer les cours du B.A. avant septembre 1970 ont avantage à s'inscrire aux cours du B.A. pour Adultes.

### NOUVEAU COURS COLLEGIAL

Le nouveau cours collégial comporte 12 cours, dont 5 obligatoires et 7 à option. Les cinq cours obligatoires : Français A 132 (6 crédits ; en partie : ancien 131) ; Français A 133 (6 crédits ; en partie, ancien 231) ; Histoire A 131 (6 crédits) ; Philosophie A 131 (6 crédits) ; Introduction à la philosophie) ; Philosophie A 231 (6 crédits ; L'homme dans son univers). Les cours à option sont nombreux et le choix se fait en fonction des études universitaires désirées.

### Conditions d'admission :

Avoir terminé avec succès une 11e année classique ou scientifique, ou l'équivalent ; avoir suivi les cours prérequis jugés nécessaires après l'étude du dossier. Le

## ÉCONOMISEZ ET EMBELLISSEZ VOTRE DEMEURE



avec  
LES PEINTURES DE QUALITÉ  
**Crown Diamond**

EN VENTE A

*La Ferronnerie Caron*

BERTHIERVILLE

TEL. 836-3744

## THÉÂTRE ROYAL BERTHIERVILLE

Tél. : 836-3402 (Fernand Aucoin, gérant) Berthierville

### Le THÉÂTRE des PRIMEURS

Un seul programme sera présenté à 7 h. 30 sur semaine  
Le dimanche après-midi 1 h. 30 à la fermeture

POUR 4 JOURS SEULEMENT

Sam., dim., lun., mar.  
20, 21, 22, 23 mai

A CAUSE D'EVE ET ADAM, CE QU'IL PEUT S'EN PASSER DES CHOSES DANS CET HOTEL

## "HÔTEL LA CIGARRA"

TREIZE SEMAINES A MEXICO - CITE DANS LES DEUX MEILLEURS CINEMAS : "LE PARIS" et "LE PASEO"

AUSSI AU MEME PROGRAMME

# ROYAL

# PUBLICITÉ ENRG.

94 PLACE DU MARCHÉ

BERTHIERVILLE

TEL. 836-3402

SERVICE DE HAUT-PARLEURS POUR TOUS GENRES D'ANNONCES COMMERCIALES, ETC.

POUR L'ANNONCE DU BERTHELET SPEEDWAY — BERTHIER-NORD STOCK CAR, VOUS ADRESSER A FERNAND AUCOIN, PROP. 836-3402 OU A JEAN-DENIS MASSE, GERANT 836-2250.

EQUIPEMENT LE PLUS MODERNE ENTRE MONTREAL ET QUEBEC