

POUR TRAVAUX ET NOUVELLES
 appelez 1000 ou 1001
 Imprimerie Moderne
 TRAVAUX DE TOUS GENRES
 A VOTRE SATISFACTION

LE QUOTIDIEN

LESEE ET ENCOURAGEZ LE JOURNAL LOCAL
 Abonnement \$2.00 par année.
 SEUL ORGANE QUOTIDIEN DE LA RIVE SUD

LA CIE DE PUBLICATION DE LEVIS, Prop. LEVIS, MERCREDI, 6 JUN 1934 VOL. LV, NO. 127

Vacances et Patronage

Nous lisons dans "LE PATRONAGE", revue mensuelle de l'Œuvre de Jeunesse du Patronage de Lévis, un article qui intéressera sans doute nos lecteurs à qui l'approche des vacances inspire des inquiétudes au sujet de leurs enfants.



L'ENFANT n'attend pas les chaudes journées de juillet pour caresser ce mot magique et nourrir son imagination des souvenirs et des espoirs qu'il évoque: liberté bien douce à cet âge déjà, plaisir sous toutes ses formes.

Pour des motifs diamétralement opposés, les parents voudraient n'entendre jamais prononcer ce mot. Ils appréhendent l'arrivée des vacances un mois à l'avance. Est-ce la peur des nouveaux sacrifices qui, du matin au soir, s'imposent à eux? Est-ce la vision hâtive des colottes à rapiécer et des bas à repriser? Est-ce le souvenir des cris, du tintamarre que le temps des vacances apporte?—Evidemment non. Tout cela, ce que j'appellerai volontiers un semblant de désordre, donne un aspect nouveau au foyer et ne peut diminuer considérablement, même par ce qu'il a de plus ennuyeux, le bonheur qu'éprouvent un père dévoué, une mère aimante à sentir l'intimité de la famille s'accroître. Ce qui fait soupirer les parents à l'approche des vacances dans nos villes et qui met l'inquiétude dans leur âme, ce sont les dangers physiques et moraux auxquels sont exposés leurs enfants; et ils se savent impuissants devant la surcharge qui en résulte pour eux.

L'enfant n'a pas tort de désirer un moment de relâche à chacune de ses années d'étude. Les vacances sont un don de Dieu, lequel, comme le disait Tertullien, nous aime jusqu'à la gâterie. La nature de l'enfant s'accommode très bien des divines gâteries dont il est ici question: le jeu, la récréation sont un besoin pour lui. "C'est de leur âge, c'est dans leurs goûts, c'est le voeu de leur nature; leur santé, du reste, le réclame impérieusement. Il faut que les enfants jouent, s'amuse, se délassent, dépendent en plaisir innocents l'exubérance de leur sève, la vivacité de leur humeur, l'ardeur de leur sang. Il leur faut la libre expansion, l'épanouissement de leur être, le déploiement de leurs organes, le développement de leurs forces, l'air, l'espace, le soleil, le mouvement, le bruit, la vie". (Mgr Dupanloup).

Les parents n'ont pas tort de s'inquiéter sur le sort de leurs enfants. Eux qui ont eu le droit de naître... n'ont presque pas le droit de vivre dans les rues si dangereuses de nos jours. Le paisible citoyen qui a le temps d'user de ses jambes risque d'être culbuté à tout instant. Que dire du pauvre enfant qui, lui, ignore les dangers ou n'y songe pas? Son âme est plus en danger encore que son corps. Bien des fleurs perdent leur fraîcheur, bien des lys sont souillés et se flétrissent. C'est que l'enfant soudainement découvert, se trouvant laissé à lui-même, sans contrôle efficace, secouru volontiers et sans délai, tous les liens religieux et disciplinaires qui liaient si avantageusement sa liberté de mal faire. Ajoutez à cela les occasions funestes, les compagnies mauvaises, tout, en un mot, ce qui concourt à rendre plus dure la lutte déjà si pénible contre les mauvais penchants.

Que faire alors pour répondre à tous ces besoins, obvier à tous ces dangers et concilier tous ces points de vue différents? On a créé des abris où, avec la protection, les enfants trouvent les divertissements de leur âge: des lieux de bains, des camps de santé ou l'hygiène joue le plus grand rôle, parfois le seul. La ville de New-York a, dit-on, ouvert 474 terrains de jeux, où la moyenne d'enfants était de 285,000 par jour! L'on a compté, pour toutes les vacances 12,000,000 de présences. C'est colossal! Nous pourrions prouver le même souci de préservation de l'enfance, quoiqu'avec des chiffres moins imposants, dans notre province. C'est la part apportée à la cause de l'humanité par la philanthropie. N'oublions pas cependant que si les vacances sont des jours de délassement et de repos pour le corps, elles sont des jours de travail et de soins pour l'âme. Pour que le corps soit sain, il faut du soleil, de l'air, de l'exercice; pour que l'âme y trouve son bien, il lui faut la grâce qui l'éclaire sur les dangers — car il n'y a pas de vacances pour le démon, le monde et les passions, — la purification de ses souillures et la pousse à la vertu.

C'est pourquoi l'Eglise s'en est préoccupée. Elle a cherché par diverses organisations qu'elle a confiées à des laïques, à ses religieux et à ses prêtres — éducateurs spécialisés pour le temps des vacances et qui continuent l'action des maîtres pendant l'année scolaire — à procurer aux enfants des divertissements honnêtes, nécessaires et proportionnés à leur âge et à leurs goûts. Et nous voyons progresser de jour en jour ce mouvement des terrains de jeux où petits garçons et petites filles, grâce à la charité intarissable de bienfaiteurs bénévoles, se récréent sous la surveillance de religieux ou de prêtres dévoués et par là même passent la période des vacances hors de l'atteinte du mal, dans un atmosphère de piété et de vertu.

Le Patronage de Lévis a toujours apporté sa large part à ce beau mouvement de l'organisation des vacances. Ses salles, ses cours et sa chapelle ont été fréquentées par plusieurs générations d'enfants. Il ambitionne cette année la lourde tâche d'étendre davantage son action, puisque les besoins de protection sont plus grands et plus pressants encore. Pendant que les religieux voués à ce ministère se préparent à leur grande mission, ils prient avec ferveur Notre-Dame du Patronage d'inspirer les âmes généreuses qui apporteront le grand secours de leur aumône, et une aumône généreuse, nécessaire au succès d'une oeuvre si importante.

ALBERT COTE, ptre, S. V.

DETTES DE GUERRE ET CHAMBERLAIN

Londres, 6. — "Nous ne sommes pas des "defaulters", dit M. Neville Chamberlain auquel l'opposition tout comme le groupe ministériel prête la plus grande attention.

"Si l'on avait garanti à la Grande-Bretagne qu'elle n'aurait pas été "en défaut", le 15 juin en effectuant un paiement pour la forme, elle aurait été disposée à faire un paiement comme preuve tangible de sa bonne foi. Mais comme le congrès de Washington a adopté le bill Johnson, le président Roosevelt ne peut pas garantir que les nations effectuant un paiement pour la forme ne seront pas considérées comme étant en défaut dans l'exécution de leurs obligations. Par conséquent la Grande-Bretagne a décidé de suspendre ses paiements totalement, mais elle n'a jamais songé à répudier sa dette."

En dehors des cercles officiels on manifeste une grande satisfaction. "Maintenant, nous savons où nous en sommes", dit-on partout.

L'Italie va suivre l'exemple de la Grande-Bretagne en ne faisant aucun paiement aux Etats-Unis le 15 juin, a-t-on laissé entendre dans les cercles semi-officiels, hier soir. On prévoit que le gouvernement enverra à Washington une note rédigée à peu près dans le sens de la note anglaise, pour expliquer les raisons pour lesquelles il ne versera aucun acompte sur les \$14,471,593. qu'il devrait payer

En Allemagne, le journal Angriff, du ministre de la Propagande, le Dr Joseph Goebbels, exprime l'espoir de voir, à la suite de l'attitude prise par l'Angleterre sur la question des dettes de guerre, les créanciers étrangers du Reich se montrer désormais plus conciliants.

Mort de Mlle Cécile Roberge

Nous avons appris avec regret la mort de Mlle Cécile Roberge, fille bien-aimée de M. Téléphore Roberge et de dame Marceline Langlois.

Mlle Roberge est décédée ce matin, à l'âge de 18 ans, à la résidence de son père, au 20 rue Bonrassa, à Lauzon. Plusieurs frères et soeurs survivent à la regrettée disparue.

Les funérailles auront lieu en l'église de St-Joseph de Lauzon et l'inhumation se fera au cimetière paroissial. Le jour et l'heure des funérailles seront annoncés plus tard.

À la famille si cruellement éprouvée, le journal local présente ses plus cordiales sympathies.

AVIS

LOI DE LA PROTECTION DES EAUX NAVIGABLES, CHAPITRE 149, S. R. C., 1927

Geo. T. Davie & Sons donnent avis, par les présentes, qu'ils ont, en vertu de l'article 7 de ladite loi, déposés au bureau du ministre des Travaux Publics, à Ottawa, et au bureau du registraire du district pour l'enregistrement des terres dans le district de Lévis, Québec, une description de l'emplacement et des plans d'un quai qu'ils se proposent de construire dans la rivière St-Laurent à Lauzon, Qué., en face du lot numéro 35 de Lauzon Ouest.

Et sachez qu'après un mois, à compter de la date de la première insertion de cet avis, Geo. T. Davie & Sons, en vertu de l'article 7 de ladite loi, feront leur demande au ministre des Travaux Publics dans son bureau dans la ville d'Ottawa, pour l'approbation de l'emplacement et des plans susmentionnés et pour obtenir la permission de construire ledit quai.

Daté à Lauzon, ce trentième jour de mai, 1934.

(Signé) Geo. T. DAVIE & Sons CHARLES DAVIE Gérant.

Le Card. Villeneuve en visite à Toronto

Toronto, 6. — 450 étudiants du Collège St-Michel revêtus de rouge, de pourpre et d'or, ont accueilli Son Eminence le Cardinal J.-M.-R. Villeneuve, archevêque de Québec à son arrivée ici de Kingston, hier soir.

Des milliers de personnes s'étaient réunies à la gare pour saluer l'arrivée du Prince de l'Eglise qui faisait sa première visite officielle à Toronto depuis son élévation au cardinalat l'an dernier.

Une garde d'honneur formée par les Chevaliers de Colomb suivit l'automobile du cardinal, le sabre au clair dans un défilé dans lequel prirent part plus de 600 personnes, de la gare jusqu'au Collège durant son séjour ici.

TABLEAU D'HONNEUR

Elèves de l'école de la rue St-Louis, inscrits au tableau d'honneur, pour le mois de mai.

COURS MOYEN

1^{ère} année: Rita Carrier, Marie-Claire Plante, Juliette Carrier, Monique Côté, Anne Pichard, Flavien Labrie, Noëlla Couture, Laura Lemieux.

COURS INFÉRIEUR

2^{ème} année "A": Rita Guay, Juliette Carrier, Robert Carrier, Tréffa Couture, Lévi Choinard, Cécile Morin, Patricia Lemieux, Jean-Marie Dussault.

2^{ème} année "B": Omer Lamontagne, Jean-Baptiste Labrie, Gérard Blouin, Georges André Dion, Simone Marcoux, Monique Talbot, Jeanne Lamontagne.

1^{ère} année: Graziella Lessard, Cécile Tremblay, Jacques Brochu, Léo-Paul Lacombe, Maurice Couture, Gilles-André Couture, Raymond Dumont, Marc Boissonot.

COURS PRÉPARATOIRE

Guy Brochu, C. Henri Boutin, Benoît Guay, Raymond Lemieux, Liliane Coulombe, Lucienne Cassista, Madeleine Laverdière, Berthe Lamontagne, Laurette Marcoux, Yvette Nadeau, Danielle Rinfret, Carmen Turgeon, Jeannine Guay, Noëlla Anbut.

Mort de Mlle Lucille Laperrière

M. J.-A. Laperrière et Mme Laperrière, née Alice Bourassa, rue Ste-Catherine, à Lauzon viennent d'être cruellement éprouvés par la mort de leur fille, Mlle Lucille Laperrière, survenue hier soir, à l'âge de 29 ans.

Survivent à la regrettée défunte, cinq frères: M. Germain Laperrière, E. E. M., MM. Roland, Gilles, Antonin et Jean-Marc Laperrière; trois soeurs: Mlles Clotilde, Gertrude et Simone Laperrière.

Le service sera chanté samedi matin à 9 heures en l'église de Lauzon et l'inhumation sera faite au cimetière St-Joseph, dans le terrain de la famille.

Nous présentons à la famille en deuil, bien connue à Lauzon, nos sincères condoléances.

M. le maire n'ira pas à Montréal demain

Son Honneur le maire L.S. Durand a été avisé officiellement ce matin de ne pas se rendre à Montréal, où il devait assister à une réunion de l'Union des Municipalités.

La réunion des maires de la province qui devait avoir lieu demain, a été remise à une date encore indéterminée.

M. L. BARTHOU NE CONSENTE PAS

Genève, 6. — Ce plan rejeté dans l'ombre la question de la sécurité. La France veut que la sécurité passe avant le reste et elle est résolue à lui assurer la première place", dit M. Louis Barthou, rejetant le projet de résolution de M. Arthur Henderson: laisser les gouvernements étudier la proposition russe suggérant de transformer la conférence de désarmement en une conférence de paix; permettre aux gouvernements d'étudier des propositions concernant des pactes d'assistance mutuelle; confier à un comité spécial le soin d'examiner la difficile question des garanties d'exécution de la convention de désarmement devant être rédigée; faire quelque chose pour réconcilier les vues divergentes des notes anglaises, françaises, italienne et allemande; autoriser le président à "initier" l'étude de questions concernant le désarmement ou la sécurité lors que des progrès suffisants sur des problèmes politiques spéciaux auront été réalisés.

L'attitude du ministre des Affaires Étrangères de France, M. Louis Barthou, au cours d'une réunion privée du comité de direction provoqua une sortie de M. Arthur Henderson, président de la conférence du désarmement qui menaça de donner sa démission, de réunir pour une dernière fois tous les délégués en assemblée et de leur dire qu'ils feraient aussi bien de quitter Genève.

Concernant la sécurité: "Il faudrait mieux n'avoir aucune convention qu'une mauvaise convention. Un texte destiné à plaire à chacun serait une honte et décevrait toutes les espérances."

Dixième jeudi à Ste-Thérèse

Demain, à N.-D. de Lévis, sera le dixième jeudi de la promesse à Ste-Thérèse de l'Enfant-Jésus. Le matin, les messes de 6 heures, 6 h. 45 et 7 h. 30 seront chantées à son autel. La messe de 8 heures sera dite au maître-autel à l'occasion de l'octave de la Fête-Dieu; il y aura exposition du St Sacrement.

Le soir, à 7 h. 30, il aura prière du soir, exercices pour le mois du Sacré-Coeur et prières spéciales à Ste-Thérèse.

TRANSPORT EN AMBULANCE

Fernand Dussault, enfant de M. Henri Dussault, rue Fraser, à Lévis, a été transporté hier matin à l'Hôtel-Dieu de Lévis par l'ambulance de M. J.-P. Thibault.

VENTES PAR LE SHERIF DE QUEBEC

No 25336
 1. Les lots Nos 337 et 338 du cadastre officiel pour la paroisse de Saint-Romuald d'Échemin, étant des lots de terre situés dans la dite paroisse.
 2. Partie du lot No 359 du cadastre officiel pour la paroisse de Saint-Romuald d'Échemin, étant un lot de terre situé dans la dite paroisse, contenant 131 pieds de largeur sur le profondeur qu'il peut y avoir depuis le lot No 375 au sud, jusqu'à la ligne de base marée du fleuve Saint-Laurent, au nord et borné à l'est par le lot ci-dessus décrit et à l'ouest par Fra. Beners.
 3. Le lot No 365 du cadastre officiel pour la paroisse de Saint-Romuald d'Échemin, étant un lot de terre situé dans la dite paroisse. A distraire les parties vendues à Ferd. Roy, J.-Alfred Marier, Et. St-Hilaire, Art. Lacroix, Ovide Berthel, Jos. La Croix, Simon Bilodeau, Vve Gidon Roy, Emilie Plante, Henri Lemelin, M.-D. Brochu, Arthur Cantin.
 4. Le lot No 366 du cadastre officiel pour la paroisse de Saint-Romuald d'Échemin, étant un lot de terre situé dans la dite paroisse. A distraire les parties vendues à Arthur Cantin, Jos. St-Hilaire, Ferd. St-Hilaire, Art. Gagnon.
 5. Le lot No 364 du cadastre officiel pour la paroisse de Saint-Romuald d'Échemin, étant un lot de terre situé dans la dite paroisse. A distraire la partie appartenant à la Commission Scolaire de Saint-Romuald.
 Vente à la suite de l'ordonnance de M. le Juge de la Cour Supérieure de Québec, en date du 20 juin 1934, à dix heures du matin, chez le solitaire.

Bureau du SHERIF, Québec, 6 juin 1934.

Le Député-Sherif, JOS-ALBERT DELAGE.

À la Chambre des Communes

DEBAT SUR LE BILL MINISTERIEL DES MARCHÉS. — DISCOURS DE M. KING ET LAPONTE. — M. DUPRE

Ottawa, 6. — Le très honorable MacKenzie King, déclara, hier, à la Chambre des Communes que le bill ministériel des marchés aura pour effet de permettre à des groupes de producteurs d'organiser des codes ou des plans de vente, qui auront force de loi une fois approuvés par le cabinet.

Le débat traîna en longueur toute la journée jusqu'à onze heures où l'ajournement eut lieu. Ce bill a été amendé 33 fois en comité, c'est l'une des mesures les plus discutées.

"Si le gouvernement, dit M. King, insérait une clause disant que les codes de vente devront être approuvés par le parlement les trois quarts de l'opposition disparaîtraient. Ce bill est destiné à enlever au parlement et aux représentants élus du peuple le contrôle du commerce dans le pays, et à le placer entre les mains de groupes. Du commencement à la fin, cette mesure ne renferme aucune protection pour le consommateur, mais le laisse à la merci des groupes producteurs."

Prenant part au débat, hier, l'hon. M. Ernest Lapointe, ex-ministre de la Justice parla en ces termes:

"Le moyen logique d'aider les cultivateurs est d'augmenter le pouvoir d'achat. Pour être efficaces, les méthodes proposées par le bill devraient être efficaces. Si un produit est contrôlé et si le prix en est forcé à la hausse, tous les cultivateurs commenceront à cultiver ce produit. Il n'y a pas de moyen de forcer les consommateurs à acheter les commodités qui se vendent un gros prix au lieu des commodités meilleur marché non contrôlées. Les cultivateurs du Canada ne se soumettront jamais d'une manière finale à des plans subordonnant leur jugement au jugement des

Offices. Les fermiers canadiens, dès que la dépression aura pris fin, et elle prendra fin, n'oublieront pas cet empiètement sur leur liberté.

Le leader libéral proposa de retourner le bill au comité pour trouver une base d'entente. D'après l'hon. M. Dupré, sollicitateur général, cette mesure tendra à créer la coopération et à favoriser l'entraide parmi les classes. Le sollicitateur général conclut en disant que le projet de loi a pour but d'assurer aux cultivateurs canadiens un régime de marché mieux ordonné. — Le gouvernement conservateur tente encore de s'attirer la sympathie des cultivateurs. C'est encore la même chanson que celle entendue en 1930 lors des élections fédérales.

BANQUE CENTRALE

Les dernières clauses de la loi créant une Banque Centrale ont été adoptées hier par le comité des banques de la Chambre des Communes. Une demi-douzaine de clauses qui étaient contestées ont été rapidement adoptées et le bill est maintenant prêt à être soumis à la Chambre des Communes pour sa troisième lecture. Il y aura sans doute encore des discussions. Suivant un amendement proposé par M. W.D. Euler, libéral, de Waterloo-nord, le comité a réduit de 6 pour cent à 4.12 pour cent cumulé le taux du dividende sur les actions de la Banque Centrale.

L'amendement proposé par l'hon. M. Lapointe, libéral de Québec-Est, fut rejeté. L'ex-ministre de la Justice avait demandé l'émission de billets bilingues. On adopta cependant celui du ministre des finances en vertu duquel des billets en anglais ou en français seront à la disposition des clients de la banque.

À la Société-St-Jean-Baptiste de Bienville

Lundi soir dernier, une assemblée des officiers et membres de la Société St-Jean-Baptiste de Bienville a été tenue sous la présidence de M. G.-A. Tardif.

M. le président donna un aperçu du programme de la célébration de la fête nationale, le 24 juin: M. l'aumônier de la Société, M. l'abbé Vincent Fortin, chantera la grande messe solennelle à 9 h. 30 dans l'église de Bienville. Mgr Elias Roy, P. D., ancien supérieur au Collège de Lévis, prononcera le sermon de circonstance. Un magnifique programme de chant sera exécuté en cette occasion. Après la grande messe, les quatre anciens présidents de la Société MM. Charles Moisan, P.-E. Pelletier, Maurice Pelletier et Déziel Couture seront décorés d'un insigne donné par la Société en reconnaissance des services rendus. Le soir, il y aura probablement une assemblée patriotique avec discours et feu à la St-Jean.

Trois anciens présidents ont été nommés présidents honoraires, ce sont MM. Charles Moisan, P.-E. Pelletier et Maurice Pelletier. M. Gérard Thibault reçut la charge de premier commissaire ordonnateur et M. Emilio Samson, celle de second commissaire ordonnateur.

Une importante résolution a été prise. La société a décidé de vendre des cartes de membre à domicile. Les recettes seront employées à aider l'oeuvre patriotique et nationale de la colonisation, si fortement recommandée par S. E. le Cardinal Villeneuve. MM. G.-A. Tardif, P.-E. Pelletier, Gérard Thibault et Emilio Samson ont été chargés de la vente des cartes. Les paroissiens qui le pourront se feront un devoir d'acheter une carte. Tout en aidant l'oeuvre de la colonisation, ils deviendront membres de la Société St-Jean Baptiste de Bienville.

A SOUS-LOUER

Logement à sous-louer, 6 appartements avec chambre de bain, chauffé à eau chaude, garage, situé à 9 avenue Bégin. Cause du départ: travail à l'extérieur.

S'adresser sur les lieux ou à M. EUGENE GAGNON, agent d'assurances, 7 avenue Bégin, Lévis.

A VENDRE

Maison à vendre située à 30 Avenue Bégin, Lévis. Accès d'entrée aux rues Avenue Bégin et St-Etienne. Place centrale pour poste de Commerce ou autre.

S'adresser à 33 Avenue Bégin, Lévis, entre 9 et 3 heures. Tél.: 90 ou 462.

De Notre Edition Précédente

La Fête-Dieu sur la rive sud

La solennité de la Fête-Dieu a donné lieu à de grandes démonstrations religieuses dimanche dernier dans les diverses paroisses de la rive sud. Les différentes rues où passa le Divin Maître avaient été décorées comme il convenait au Roi du ciel et de la terre. Des reposoirs érigés avec goût servaient de trônes à Jésus-Hostie.

Dans toutes les paroisses, les fidèles prirent part en très grand nombre au défilé. A vrai dire, seules les personnes incapables de le faire s'abstinrent d'escorter l'Ostensoir. Le Fils de Dieu qui a été grandement honoré par ces témoignages de foi et de piété saura sans doute se laisser toucher et répandre ses bienfaits sur toute la population de la rive sud.

A Notre-Dame de Lévis, le St-Sacrement était porté par M. l'abbé Marie-Louis Boileau, accompagné de MM. les abbés Ca-

lixte Ferland et Joseph Nadeau, tous trois du Collège de Lévis.

A Lauzon, le St-Sacrement était porté par M. l'abbé Orl. Belisle, vicaire, accompagné du R. Père Leprohon et du R. Frère J.-A. Champagne, respectivement aumonier et directeur du Collège de Lauzon.

A Bienville, le St-Sacrement était porté par M. l'abbé Willie Brulotte, de l'Ecole Apostolique, N.-D. de Lévis.

A St-David, le St-Sacrement fut porté par M. l'abbé U. T. Dumas, curé de la paroisse.

A Christ-Roi, Villemay, le St-Sacrement était porté par M. l'abbé L.-P. Lecours, accompagné de MM. les abbés Léon Lessard et Emile Bourassa, tous trois du Collège de Lévis.

A Ste-Jeanne d'Are, Pointe Lévis, le St-Sacrement était porté par M. le chanoine Victor Rochette.

Visite pastorale à Lévis

Cette semaine, Son Excellence Mgr Omer Plante, évêque de Québec, auxiliaire de Québec fera la visite pastorale dans Bienville, Lévis et Christ-Roi.

A Saint-Antoine de Bienville, Son Excellence arrivera vers 3 heures et en repartira le lendemain. Il administrera la confirmation aux enfants de la paroisse.

A Notre-Dame de Lévis, Mgr Plante arrivera vendredi après-midi vers 2 h. 30 et fera son entrée solennelle à l'église. Il y aura sermon par un Père, accompagné Son Excellence. Tous les paroissiens qui le pourront, se feront un devoir d'assister à la cérémonie et de venir recevoir leur ancien curé.

Les enfants qui seront confirmés devront se rendre à la chapelle de la congrégation jeudi matin à 9 heures et revenir jeudi midi à 2 heures. Les enfants seront reçus des scapulaires bleus et noirs jeudi après-midi vers 3 h. 30. S'il y a d'autres enfants qui ne sont pas reçus des scapulaires, ils voudront bien venir se joindre aux autres jeudi après-midi.

Pour la confirmation, les petites filles devront porter une robe noire ou blanche et un voile blanc; les garçons pourront porter n'importe quel habit de couleur pourvu qu'il soit propre.

A Christ-Roi, Son Excellence arrivera vers 3 heures et le len-

Pèlerinage annuel à Ste-Anne de Beauport

Dimanche, 10 juin, aura lieu le pèlerinage à Ste-Anne de Beauport pour les paroissiens de Notre-Dame de Lévis. Le départ se fera par le bateau de 6 heures 40, de sorte que les pèlerins puissent prendre le train de 7 heures 05 à Québec. La messe à Ste-Anne sera dite à 8 heures au maître-autel.

Les prix sont de \$1.00 pour les adultes et 0.75 pour les enfants. Tous les paroissiens qui le pourront voudront bien se faire un devoir de prendre part à ce pèlerinage annuel de la paroisse Notre-Dame de Lévis.

Mort de Monsieur Napoléon Dussault

Nous avons appris avec regret la mort de Monsieur Napoléon Dussault, survenue hier soir, à l'âge de 79 ans, à l'hospice St-Joseph de la Délivrance, Lévis, où il était retiré depuis plus de trois ans.

Le service sera chanté à l'hospice St-Joseph, jeudi matin, à 7 heures (heure avancée). L'inhumation sera faite au cimetière de St-David de l'Auberivière.

Nous présentons à la famille en deuil, nos plus sincères condoléances.

demain, après la grand'messe, il confèrera le sacrement de confirmation aux enfants de cette paroisse.

GUERRE

Ceux des Américains qui se rappellent les événements qui ont précédé la Grande Guerre qui éclata soudainement sur le monde en 1914, se remémoreront le fait que l'une des causes principales de désaccords était la rivalité commerciale entre l'Angleterre et l'Allemagne. La nation allemande, sous la direction de son gouvernement impérial, capturait rapidement les marchés britanniques dans le monde entier. Il y a peu de doute que c'était là l'une des circonstances qui portèrent la Grande-Bretagne à entrer dans la guerre contre les Puissances Centrales, en dépit de tous les propos que nous entendions qu'il fallait combattre dans une guerre contre l'humanité." Tout au long de leur histoire les Anglais ne se sont pas fait précisément remarquer dans leurs multiples guerres pour leur amour de l'humanité. Ils étaient plutôt mus par des intérêts de conquêtes et domination, où les considérations d'humanité entraient pour peu de chose.

(Le Nouvelliste)

Soulagée dès la première boîte

Depuis lors elle ne prend toujours "Je suis mariée à un cultivateur et mère de neuf enfants," écrit Mme M.-B. Corey, R. R. No. 1, Hailey, P.Q. "Avant la naissance de mon troisième enfant, j'ai bien souffert de courbature et on m'a conseillé de prendre des Pilules Dodd pour le Rein. Depuis lors j'en prends toujours."

Mme Corey a constaté que le mal de dos est un symptôme d'affection rénale; aussi a-t-elle eu le bon esprit de profiter de l'expérience des autres.

Pilules Dodd pour le Rein

LA CORDE DE BOIS DE 128 PDS CUBES OBLIGATOIRE

L'honorable Honoré Mercier, ministre des Terres et Forêts, vient de faire ratifier par le Conseil Exécutif provincial plusieurs décisions très importantes prises en vertu de la loi de la surveillance des opérations forestières adoptées au cours de la dernière session.

Tout d'abord, la corde de bois anglaise, de 128 pieds cubes, sera obligatoire dans toute la province. Cela mettra fin aux trucs employés par certaines compagnies pour payer des salaires moindres que ceux déclarés à leurs employés en les obligeant à couper des cordes de 150 ou 175 pieds cubes.

Plusieurs autres règlements se rapportant au mesurage et au triage des bois sur les terres de la Couronne ont aussi été adoptés.

FAUSSE ACCUSATION CONTRE LA SUISSE

Berne, Suisse. — L'Agence Télégraphique Suisse repousse des accusations de journaux étrangers qui ont prétendu que la fabrique de munitions de Soleure était un centre actif, le principal de la Suisse, pour la fabrication des munitions. L'Agence dit qu'il n'y a que 10 hommes qui y travaillent. Elle ajoute que les établissements de Thoune et de Dornach n'ont jamais fabriqué d'armes.

LE BEAU METIER

D'un billet publié dans la Croix, nous détachons les pensées suivantes à l'intention particulière des journalistes: "Le Beau Métier, c'est celui de journaliste auquel notre collaborateur, M. Alfred Michelin, consacre dans les Etudes un aperçu lumineux. Nul n'était plus qualifié que l'actif président du Syndicat des journalistes français pour mettre en valeur les grands et les misères de la carrière. Entendez par misères le perpétuel renoncement, "l'absorbant labeur", auxquels sont contraints informateurs et chroniqueurs. Aussi ceux-là se trompent-ils qui n'examinent le journalisme qu'au travers d'avantages fallacieux. "Un rude métier, mais un beau métier quand même", estime M. Alfred Michelin.

(L'Événement — Québec)

ACCROISSEMENT IMPORTANT DE L'EMPLOIEMENT

L'effectif global de 8.477 établissements s'élève à 847,993 unités le 1er avril, alors qu'un an auparavant 7,975 maisons occupaient 698,544 personnes. Le grand total du 1er mars de l'année en cours se montait à 861,053 unités, et le fléchissement inter-saisonnier suivant d'ordinaire la terminaison des travaux forestiers et précédant l'absorption d'effectifs importants par les industries en plein air, dépasse la normale à long terme.

Cette année, les choses se sont compliquées par le renvoi d'un plus grand nombre d'hommes que d'ordinaire parmi les effectifs occupés à déblayer les voies ferrées et les routes et par le ralentissement dans bien des industries après Pâques. L'indice de l'emploi ressortait à 91.3 le 1er avril, contre 92.7 le 1er mars et 76.0 le 1er avril 1933.

LE QUOTIDIEN

41, Avenue Bégin, Lévis. "Le Quotidien" est la propriété de la Compagnie de Publication de Lévis. Le Journal est publié et édité par la Compagnie de Publication de Lévis, au No. 41 Avenue Bégin, Lévis. F. PICHETTE, J.-A. GAGNON, Président. Gérant.

WRIGLEY'S

Adoucit l'haleine

WRIGLEY'S DOUBLEMINT

WRIGLEY'S CHERRY

WRIGLEY'S PEPPERMINT

WRIGLEY'S MINT

WRIGLEY'S WILD MINT

WRIGLEY'S ORANGE

WRIGLEY'S LIME

WRIGLEY'S LEMON

WRIGLEY'S STRAWBERRY

WRIGLEY'S RASPBERRY

WRIGLEY'S BLUEBERRY

WRIGLEY'S BLACKBERRY

WRIGLEY'S CHERRY

WRIGLEY'S PEPPERMINT

WRIGLEY'S MINT

WRIGLEY'S WILD MINT

WRIGLEY'S ORANGE

WRIGLEY'S LIME

WRIGLEY'S LEMON

WRIGLEY'S STRAWBERRY

WRIGLEY'S RASPBERRY

WRIGLEY'S BLACKBERRY

WRIGLEY'S CHERRY

WRIGLEY'S PEPPERMINT

WRIGLEY'S MINT

WRIGLEY'S WILD MINT

WRIGLEY'S ORANGE

WRIGLEY'S LIME

WRIGLEY'S LEMON

WRIGLEY'S STRAWBERRY

WRIGLEY'S RASPBERRY

WRIGLEY'S BLACKBERRY

WRIGLEY'S CHERRY

WRIGLEY'S PEPPERMINT

WRIGLEY'S MINT

WRIGLEY'S WILD MINT

WRIGLEY'S ORANGE

WRIGLEY'S LIME

WRIGLEY'S LEMON

WRIGLEY'S STRAWBERRY

WRIGLEY'S RASPBERRY

WRIGLEY'S BLACKBERRY

WRIGLEY'S CHERRY

WRIGLEY'S PEPPERMINT

WRIGLEY'S MINT

WRIGLEY'S WILD MINT

WRIGLEY'S ORANGE

WRIGLEY'S LIME

WRIGLEY'S LEMON

WRIGLEY'S STRAWBERRY

WRIGLEY'S RASPBERRY

WRIGLEY'S BLACKBERRY

WRIGLEY'S CHERRY

WRIGLEY'S PEPPERMINT

WRIGLEY'S MINT

WRIGLEY'S WILD MINT

WRIGLEY'S ORANGE

WRIGLEY'S LIME

WRIGLEY'S LEMON

WRIGLEY'S STRAWBERRY

WRIGLEY'S RASPBERRY

WRIGLEY'S BLACKBERRY

WRIGLEY'S CHERRY

WRIGLEY'S PEPPERMINT

WRIGLEY'S MINT

WRIGLEY'S WILD MINT

WRIGLEY'S ORANGE

WRIGLEY'S LIME

WRIGLEY'S LEMON

WRIGLEY'S STRAWBERRY

WRIGLEY'S RASPBERRY

WRIGLEY'S BLACKBERRY

WRIGLEY'S CHERRY

WRIGLEY'S PEPPERMINT

WRIGLEY'S MINT

WRIGLEY'S WILD MINT

WRIGLEY'S ORANGE

WRIGLEY'S LIME

WRIGLEY'S LEMON

WRIGLEY'S STRAWBERRY

WRIGLEY'S RASPBERRY

WRIGLEY'S BLACKBERRY

WRIGLEY'S CHERRY

WRIGLEY'S PEPPERMINT

WRIGLEY'S MINT

WRIGLEY'S WILD MINT

WRIGLEY'S ORANGE

WRIGLEY'S LIME

WRIGLEY'S LEMON

WRIGLEY'S STRAWBERRY

WRIGLEY'S RASPBERRY

WRIGLEY'S BLACKBERRY

WRIGLEY'S CHERRY

WRIGLEY'S PEPPERMINT

WRIGLEY'S MINT

WRIGLEY'S WILD MINT

WRIGLEY'S ORANGE

WRIGLEY'S LIME

WRIGLEY'S LEMON

WRIGLEY'S STRAWBERRY

WRIGLEY'S RASPBERRY

WRIGLEY'S BLACKBERRY

WRIGLEY'S CHERRY

WRIGLEY'S PEPPERMINT

WRIGLEY'S MINT

WRIGLEY'S WILD MINT

WRIGLEY'S ORANGE

WRIGLEY'S LIME

WRIGLEY'S LEMON

WRIGLEY'S STRAWBERRY

WRIGLEY'S RASPBERRY

WRIGLEY'S BLACKBERRY

WRIGLEY'S CHERRY

WRIGLEY'S PEPPERMINT

WRIGLEY'S MINT

WRIGLEY'S WILD MINT

WRIGLEY'S ORANGE

WRIGLEY'S LIME

WRIGLEY'S LEMON

WRIGLEY'S STRAWBERRY

WRIGLEY'S RASPBERRY

WRIGLEY'S BLACKBERRY

WRIGLEY'S CHERRY

WRIGLEY'S PEPPERMINT

WRIGLEY'S MINT

WRIGLEY'S WILD MINT

WRIGLEY'S ORANGE

WRIGLEY'S LIME

WRIGLEY'S LEMON

WRIGLEY'S STRAWBERRY

WRIGLEY'S RASPBERRY

WRIGLEY'S BLACKBERRY

WRIGLEY'S CHERRY

WRIGLEY'S PEPPERMINT

WRIGLEY'S MINT

WRIGLEY'S WILD MINT

WRIGLEY'S ORANGE

WRIGLEY'S LIME

WRIGLEY'S LEMON

WRIGLEY'S STRAWBERRY

WRIGLEY'S RASPBERRY

WRIGLEY'S BLACKBERRY

WRIGLEY'S CHERRY

WRIGLEY'S PEPPERMINT

WRIGLEY'S MINT

WRIGLEY'S WILD MINT

WRIGLEY'S ORANGE

WRIGLEY'S LIME

WRIGLEY'S LEMON

WRIGLEY'S STRAWBERRY

WRIGLEY'S RASPBERRY

WRIGLEY'S BLACKBERRY

WRIGLEY'S CHERRY

WRIGLEY'S PEPPERMINT

WRIGLEY'S MINT

WRIGLEY'S WILD MINT

WRIGLEY'S ORANGE

WRIGLEY'S LIME

WRIGLEY'S LEMON

WRIGLEY'S STRAWBERRY

WRIGLEY'S RASPBERRY

WRIGLEY'S BLACKBERRY

WRIGLEY'S CHERRY

WRIGLEY'S PEPPERMINT

WRIGLEY'S MINT

WRIGLEY'S WILD MINT

WRIGLEY'S ORANGE

WRIGLEY'S LIME

WRIGLEY'S LEMON

WRIGLEY'S STRAWBERRY

WRIGLEY'S RASPBERRY

WRIGLEY'S BLACKBERRY

WRIGLEY'S CHERRY

WRIGLEY'S PEPPERMINT

WRIGLEY'S MINT

WRIGLEY'S WILD MINT

WRIGLEY'S ORANGE

WRIGLEY'S LIME

WRIGLEY'S LEMON

WRIGLEY'S STRAWBERRY

WRIGLEY'S RASPBERRY

WRIGLEY'S BLACKBERRY

WRIGLEY'S CHERRY

WRIGLEY'S PEPPERMINT

WRIGLEY'S MINT

WRIGLEY'S WILD MINT

WRIGLEY'S ORANGE

WRIGLEY'S LIME

WRIGLEY'S LEMON

WRIGLEY'S STRAWBERRY

WRIGLEY'S RASPBERRY

WRIGLEY'S BLACKBERRY

WRIGLEY'S CHERRY

WRIGLEY'S PEPPERMINT

WRIGLEY'S MINT

WRIGLEY'S WILD MINT

WRIGLEY'S ORANGE

WRIGLEY'S LIME

WRIGLEY'S LEMON

WRIGLEY'S STRAWBERRY

WRIGLEY'S RASPBERRY

WRIGLEY'S BLACKBERRY

WRIGLEY'S CHERRY

WRIGLEY'S PEPPERMINT

WRIGLEY'S MINT

WRIGLEY'S WILD MINT

WRIGLEY'S ORANGE

WRIGLEY'S LIME

WRIGLEY'S LEMON

WRIGLEY'S STRAWBERRY

WRIGLEY'S RASPBERRY

WRIGLEY'S BLACKBERRY

WRIGLEY'S CHERRY

WRIGLEY'S PEPPERMINT

WRIGLEY'S MINT

WRIGLEY'S WILD MINT

WRIGLEY'S ORANGE

WRIGLEY'S LIME

WRIGLEY'S LEMON

WRIGLEY'S STRAWBERRY

WRIGLEY'S RASPBERRY

WRIGLEY'S BLACKBERRY

WRIGLEY'S CHERRY

WRIGLEY'S PEPPERMINT

WRIGLEY'S MINT

WRIGLEY'S WILD MINT

WRIGLEY'S ORANGE

WRIGLEY'S LIME

WRIGLEY'S LEMON

WRIGLEY'S STRAWBERRY

WRIGLEY'S RASPBERRY

WRIGLEY'S BLACKBERRY

WRIGLEY'S CHERRY

WRIGLEY'S PEPPERMINT

WRIGLEY'S MINT

WRIGLEY'S WILD MINT

WRIGLEY'S ORANGE

WRIGLEY'S LIME

WRIGLEY'S LEMON

WRIGLEY'S STRAWBERRY

WRIGLEY'S RASPBERRY

WRIGLEY'S BLACKBERRY

WRIGLEY'S CHERRY

WRIGLEY'S PEPPERMINT

WRIGLEY'S MINT

WRIGLEY'S WILD MINT

WRIGLEY'S ORANGE

WRIGLEY'S LIME

WRIGLEY'S LEMON

WRIGLEY'S STRAWBERRY

WRIGLEY'S RASPBERRY

WRIGLEY'S BLACKBERRY

WRIGLEY'S CHERRY

WRIGLEY'S PEPPERMINT

WRIGLEY'S MINT

WRIGLEY'S WILD MINT

WRIGLEY'S ORANGE

WRIGLEY'S LIME

WRIGLEY'S LEMON

WRIGLEY'S STRAWBERRY

WRIGLEY'S RASPBERRY

WRIGLEY'S BLACKBERRY

WRIGLEY'S CHERRY

WRIGLEY'S PEPPERMINT

WRIGLEY'S MINT

WRIGLEY'S WILD MINT

WRIGLEY'S ORANGE

WRIGLEY'S LIME

WRIGLEY'S LEMON

WRIGLEY'S STRAWBERRY

WRIGLEY'S RASPBERRY

WRIGLEY'S BLACKBERRY

WRIGLEY'S CHERRY

WRIGLEY'S PEPPERMINT

WRIGLEY'S MINT

WRIGLEY'S WILD MINT

WRIGLEY'S ORANGE

WRIGLEY'S LIME

WRIGLEY'S LEMON

WRIGLEY'S STRAWBERRY

WRIGLEY'S RASPBERRY

WRIGLEY'S BLACKBERRY

WRIGLEY'S CHERRY

WRIGLEY'S PEPPERMINT

WRIGLEY'S MINT

WRIGLEY'S WILD MINT

WRIGLEY'S ORANGE

WRIGLEY'S LIME

WRIGLEY'S LEMON

WRIGLEY'S STRAWBERRY

WRIGLEY'S RASPBERRY

WRIGLEY'S BLACKBERRY

WRIGLEY'S CHERRY

WRIGLEY'S PEPPERMINT

WRIGLEY'S MINT

WRIGLEY'S WILD MINT

WRIGLEY'S ORANGE

WRIGLEY'S LIME

WRIGLEY'S LEMON

WRIGLEY'S STRAWBERRY

WRIGLEY'S RASPBERRY

WRIGLEY'S BLACKBERRY

WRIGLEY'S CHERRY

WRIGLEY'S PEPPERMINT

WRIGLEY'S MINT

WRIGLEY'S WILD MINT

WRIGLEY'S ORANGE

WRIGLEY'S LIME

WRIGLEY'S LEMON

WRIGLEY'S STRAWBERRY

WRIGLEY'S RASPBERRY

WRIGLEY'S BLACKBERRY

WRIGLEY'S CHERRY

WRIGLEY'S PEPPERMINT

WRIGLEY'S MINT

WRIGLEY'S WILD MINT

WRIGLEY'S ORANGE

WRIGLEY'S LIME

WRIGLEY'S LEMON

WRIGLEY'S STRAWBERRY

WRIGLEY'S RASPBERRY

WRIGLEY'S BLACKBERRY

WRIGLEY'S CHERRY

WRIGLEY'S PEPPERMINT

WRIGLEY'S MINT

WRIGLEY'S WILD MINT

WRIGLEY'S ORANGE

WRIGLEY'S LIME

WRIGLEY'S LEMON

WRIGLEY'S STRAWBERRY

WRIGLEY'S RASPBERRY

WRIGLEY'S BLACKBERRY

WRIGLEY'S CHERRY

WRIGLEY'S PEPPERMINT

WRIGLEY'S MINT

WRIGLEY'S WILD MINT

WRIGLEY'S ORANGE

WRIGLEY'S LIME

WRIGLEY'S LEMON

WRIGLEY'S STRAWBERRY

WRIGLEY'S RASPBERRY

WRIGLEY'S BLACKBERRY

WRIGLEY'S CHERRY

WRIGLEY'S PEPPERMINT

WRIGLEY'S MINT

WRIGLEY'S WILD MINT

WRIGLEY'S ORANGE

WRIGLEY'S LIME

WRIGLEY'S LEMON

WRIGLEY'S STRAWBERRY

WRIGLEY'S RASPBERRY

WRIGLEY'S BLACKBERRY

WRIGLEY'S CHERRY

WRIGLEY'S PEPPERMINT

WRIGLEY'S MINT

WRIGLEY'S WILD MINT

WRIGLEY'S ORANGE

WRIGLEY'S LIME

WRIGLEY'S LEMON

WRIGLEY'S STRAWBERRY

WRIGLEY'S RASPBERRY

WRIGLEY'S BLACKBERRY

WRIGLEY'S CHERRY

WRIGLEY'S PEPPERMINT

WRIGLEY'S MINT

WRIGLEY'S WILD MINT

WRIGLEY'S ORANGE

WRIGLEY'S LIME

WRIGLEY'S LEMON

WRIGLEY'S STRAWBERRY

WRIGLEY'S RASPBERRY

WRIGLEY'S BLACKBERRY

WRIGLEY'S CHERRY

WRIGLEY'S PEPPERMINT

WRIGLEY'S MINT

WRIGLEY'S WILD MINT

WRIGLEY'S ORANGE

WRIGLEY'S LIME

WRIGLEY'S LEMON

WRIGLEY'S STRAWBERRY

WRIGLEY'S RASPBERRY

WRIGLEY'S BLACKBERRY

WRIGLEY'S CHERRY

WRIGLEY'S PEPPERMINT

WRIGLEY'S MINT

WRIGLEY'S WILD MINT

WRIGLEY'S ORANGE

WRIGLEY'S LIME

WRIGLEY'S LEMON

WRIGLEY'S STRAWBERRY

WRIGLEY'S RASPBERRY

WRIGLEY'S BLACKBERRY

WRIGLEY'S CHERRY

WRIGLEY'S PEPPERMINT

WRIGLEY'S MINT

WRIGLEY'S WILD MINT

WRIGLEY'S ORANGE

WRIGLEY'S LIME

WRIGLEY'S LEMON

WRIGLEY'S STRAWBERRY

WRIGLEY'S RASPBERRY

WRIGLEY'S BLACKBERRY

WRIGLEY'S CHERRY

WRIGLEY'S PEPPERMINT

WRIGLEY'S MINT

WRIGLEY'S WILD MINT

WRIGLEY'S ORANGE

WRIGLEY'S LIME

WRIGLEY'S LEMON

WRIGLEY'S STRAWBERRY

WRIGLEY'S RASPBERRY

WRIGLEY'S BLACKBERRY

WRIGLEY'S CHERRY

WRIGLEY'S PEPPERMINT

WRIGLEY'S MINT

WRIGLEY'S WILD MINT

WRIGLEY'S ORANGE

WRIGLEY'S LIME

WRIGLEY'S LEMON

WRIGLEY'S STRAWBERRY

WRIGLEY'S RASPBERRY

WRIGLEY'S BLACKBERRY

WRIGLEY'S CHERRY

WRIGLEY'S PEPPERMINT

WRIGLEY'S MINT

WRIGLEY'S WILD MINT

WRIGLEY'S ORANGE

WRIGLEY'S LIME

WRIGLEY'S LEMON

WRIGLEY'S STRAWBERRY

WRIGLEY'S RASPBERRY

WRIGLEY'S BLACKBERRY

WRIGLEY'S CHERRY

WRIGLEY'S PEPPERMINT

WRIGLEY'S MINT

WRIGLEY'S WILD MINT

WRIGLEY'S ORANGE

WRIGLEY'S LIME

WRIGLEY'S LEMON

WRIGLEY'S STRAWBERRY

WRIGLEY'S RASPBERRY

WRIGLEY'S BLACKBERRY

WRIGLEY'S CHERRY

WRIGLEY'S PEPPERMINT

WRIGLEY'S MINT

WRIGLEY'S WILD MINT

WRIGLEY'S ORANGE

WRIGLEY'S LIME

WRIGLEY'S LEMON

WRIGLEY'S STRAWBERRY

WRIGLEY'S RASPBERRY

WRIGLEY'S BLACKBERRY

WRIGLEY'S CHERRY

WRIGLEY'S PEPPERMINT

WRIGLEY'S MINT

WRIGLEY'S WILD MINT

WRIGLEY'S ORANGE

WRIGLEY'S LIME

WRIGLEY'S LEMON

WRIGLEY'S STRAWBERRY

WRIGLEY'S RASPBERRY

WRIGLEY'S BLACKBERRY

WRIGLEY'S CHERRY

WRIGLEY'S PEPPERMINT

WRIGLEY'S MINT

WRIGLEY'S WILD MINT

WRIGLEY'S ORANGE

WRIGLEY'S LIME

WRIGLEY'S LEMON

WRIGLEY'S STRAWBERRY

WRIGLEY'S RASPBERRY

WRIGLEY'S BLACKBERRY

WRIGLEY'S CHERRY

WRIGLEY'S PEPPERMINT

WRIGLEY'S MINT

WRIGLEY'S WILD MINT

WRIGLEY'S ORANGE

WRIGLEY'S LIME

WRIGLEY'S LEMON

WRIGLEY'S STRAWBERRY

WRIGLEY'S RASPBERRY

WRIGLEY'S BLACKBERRY

WRIGLEY'S CHERRY

WRIGLEY'S PEPPERMINT

WRIGLEY'S MINT

WRIGLEY'S WILD MINT

WRIGLEY'S ORANGE

WRIGLEY'S LIME

WRIGLEY'S LEMON

WRIGLEY'S STRAWBERRY

WRIGLEY'S RASPBERRY

WRIGLEY'S BLACKBERRY

WRIGLEY'S CHERRY

WRIGLEY'S PEPPERMINT

WRIGLEY'S MINT

WRIGLEY'S WILD MINT

WRIGLEY'S ORANGE

WRIGLEY'S LIME

WRIGLEY'S LEMON

WRIGLEY'S STRAWBERRY

WRIGLEY'S RASPBERRY

WRIGLEY'S BLACKBERRY

WRIGLEY'S CHERRY

WRIGLEY'S PEPPERMINT

WRIGLEY'S MINT

WRIGLEY'S WILD MINT

WRIGLEY'S ORANGE

WRIGLEY'S LIME

WRIGLEY'S LEMON

WRIGLEY'S STRAWBERRY

WRIGLEY'S RASPBERRY

WRIGLEY'S BLACKBERRY

WRIGLEY'S CHERRY

WRIGLEY'S PEPPERMINT

WRIGLEY'S MINT

WRIGLEY'S WILD MINT

WRIGLEY'S ORANGE

WRIGLEY'S LIME

WRIGLEY'S LEMON

WRIGLEY'S STRAWBERRY

WRIGLEY'S RASPBERRY

WRIGLEY'S BLACKBERRY

WRIGLEY'S CHERRY

WRIGLEY'S PEPPERMINT

WRIGLEY'S MINT

WRIGLEY'S WILD MINT

WRIGLEY'S ORANGE

WRIGLEY'S LIME

WRIGLEY'S LEMON

WRIGLEY'S STRAWBERRY

WRIGLEY'S RASPBERRY

WRIGLEY'S BLACKBERRY

WRIGLEY'S CHERRY

WRIGLEY'S PEPPERMINT

WRIGLEY'S MINT

WRIGLEY'S WILD MINT

WRIGLEY'S ORANGE

WRIGLEY'S LIME

WRIGLEY'S LEMON

WRIGLEY'S STRAWBERRY

WRIGLEY'S RASPBERRY

WRIGLEY'S BLACKBERRY

WRIGLEY'S CHERRY

WRIGLEY'S PEPPERMINT

WRIGLEY'S MINT

WRIGLEY'S WILD MINT

WRIGLEY'S ORANGE

WRIGLEY'S LIME

WRIGLEY'S LEMON

WRIGLEY'S STRAWBERRY

WRIGLEY'S RASPBERRY

WRIGLEY'S BLACKBERRY

WRIGLEY'S CHERRY

WRIGLEY'S PEPPERMINT

WRIGLEY'S MINT

WRIGLEY'S WILD MINT

WRIGLEY'S ORANGE

WRIGLEY'S LIME

WRIGLEY'S LEMON

WRIGLEY'S STRAWBERRY

WRIGLEY'S RASPBERRY

WRIGLEY'S BLACKBERRY

WRIGLEY'S CHERRY

WRIGLEY'S PEPPERMINT

WRIGLEY'S MINT

WRIGLEY'S WILD MINT

WRIGLEY'S ORANGE

WRIGLEY'S LIME

WRIGLEY'S LEMON

WRIGLEY'S STRAWBERRY

WRIGLEY'S RASPBERRY

WRIGLEY'S BLACKBERRY

WRIGLEY'S CHERRY

WRIGLEY'S PEPPERMINT

WRIGLEY'S MINT

WRIGLEY'S WILD MINT

WRIGLEY'S ORANGE

WRIGLEY'S LIME

WRIGLEY'S LEMON

WRIGLEY'S STRAWBERRY

WRIGLEY'S RASPBERRY

WRIGLEY'S BLACKBERRY

WRIGLEY'S CHERRY

WRIGLEY'S PEPPERMINT

WRIGLEY'S MINT

WRIGLEY'S WILD MINT

WRIGLEY'S ORANGE

WRIGLEY'S LIME

WRIGLEY'S LEMON

WRIGLEY'S STRAWBERRY

WRIGLEY'S RASPBERRY

WRIGLEY'S BLACKBERRY

WRIGLEY'S CHERRY

WRIGLEY'S PEPPERMINT

WRIGLEY'S MINT

WRIGLEY'S WILD MINT

WRIGLEY'S ORANGE

WRIGLEY'S LIME

WRIGLEY'S LEMON

WRIGLEY'S STRAWBERRY

WRIGLEY'S RASPBERRY

WRIGLEY'S BLACKBERRY

WRIGLEY'S CHERRY

WRIGLEY'S PEPPERMINT

WRIGLEY'S MINT

WRIGLEY'S WILD MINT

WRIGLEY'S ORANGE

WRIGLEY'S LIME

WRIGLEY'S LEMON

WRIGLEY'S STRAWBERRY

WRIGLEY'S RASPBERRY

WRIGLEY'S BLACKBERRY

WRIGLEY'S CHERRY

WRIGLEY'S PEPPERMINT

WRIGLEY'S MINT

WRIGLEY'S WILD MINT

WRIGLEY'S ORANGE

WRIGLEY'S LIME

WRIGLEY'S LEMON

WRIGLEY'S STRAWBERRY

WRIGLEY'S RASPBERRY

WRIGLEY'S BLACKBERRY

WRIGLEY'S CHERRY

WRIGLEY'S PEPPERMINT

WRIGLEY'S MINT

WRIGLEY'S WILD MINT

WRIGLEY'S ORANGE

WRIGLEY'S LIME

WRIGLEY'S LEMON

WRIGLEY'S STRAWBERRY

WRIGLEY'S RASPBERRY

WRIGLEY'S BLACKBERRY

WRIGLEY'S CHERRY

WRIGLEY'S PEPPERMINT

WRIGLEY'S MINT

WRIGLEY'S WILD MINT

WRIGLEY'S ORANGE

WRIGLEY'S LIME

WRIGLEY'S LEMON

WRIGLEY'S STRAWBERRY

WRIGLEY'S RASPBERRY

WRIGLEY'S BLACKBERRY

WRIGLEY'S CHERRY

WRIGLEY'S PEPPERMINT

WRIGLEY'S MINT

WRIGLEY'S WILD MINT

WRIGLEY'S ORANGE

WRIGLEY'S LIME

WRIGLEY'S LEMON

WRIGLEY'S STRAWBERRY

WRIGLEY'S RASPBERRY

WRIGLEY'S BLACKBERRY

WRIGLEY'S CHERRY

WRIGLEY'S PEPPERMINT

WRIGLEY'S MINT

WRIGLEY'S WILD MINT

WRIGLEY'S ORANGE

WRIGLEY'S LIME

REPRODUIT DES RECHERCHES HISTORIQUES

(Suite)

LA FAMILLE DE LEVY

La maison de Lévy tire son origine du village de Lévy, aujourd'hui Lévy-Saint-Nom, dans l'île de France, à une lieue de Chevreuse (département de Seine et Oise).

Quelques-uns racontent que des membres de cette illustre et ancienne famille prétendaient descendre du patriarche

Redonne de la vigueur
THÉ "SALADA"
'Frais des plantations'

Jacob par son fils Lévi. Et, à ce propos, ils rapportent que dans une chapelle de la famille on voyait un tableau représentant la Sainte Vierge et un membre de la famille de Lévy se tenant devant elle, la tête découverte et le chapeau à la main.

Deux inscriptions expliquaient la situation: "Couvrez-vous, mon cousin", disait la Vierge Marie. Et le cousin de répondre: "Ma cousine, c'est pour ma commodité".

Le premier membre de cette famille que l'on connaisse d'une façon certaine est Philippe de Lévy, mentionné dès 1179, dans une charte de l'abbaye de Saint-Denis. Il accompagna Philippe-Auguste en Terre-Sainte, lors de la troisième croisade.

Guy Ier, de Lévy, son fils, fonda l'abbaye de Notre-Dame de la Roche, près de Lévy, et y bâtit une chapelle qui appartient encore aujourd'hui à sa famille. Il avait épousé Guiburge, qui passe pour avoir été sœur de Simon de Montfort.

Lorsque Simon, dont les possessions étaient voisines des siennes, partit, en 1208, à la tête de l'armée qui allait combattre les hérétiques Albigeois, il amena avec lui son voisin Guy de Lévy, et lui donna la charge de maréchal de l'armée qu'il commandait. Comme cette armée marchait contre les hérétiques et s'appelait l'armée de la foi, Guy de Lévy fut nommé le maréchal de la foi, et ce titre confirmé par le roi de France et par le pape, s'est perpétué chez ses descendants par ordre de primogéniture.

Son petit-fils, Guy III, épousa Isabelle de Marly, de la maison de Montmorency. Il en eut plusieurs enfants, qui formèrent les branches de Mirepoix, de Montbrun, de Lantrec-Villars. De la branche de Villars sont issus les rameaux de Florensac, de Courson et de Québus, puis les deux branches duciales de la Voûte-Ventadour et de Charlus.

La terre de Ventadour, entrée dans la maison de Lévy en 1492 par le mariage de Louis de Lévy, baron de la Voûte, avec Blanche de Ventadour, fut érigée en duché-pairie

en 1589, par le roi Henri III pour Gilbert de Lévy. Ce dernier eut pour petit-fils Henry de Lévy, duc de Ventadour, qui donna son nom à la Pointe-de-Lévy, et François-Christophe de Lévy, comte de Biron, créé duc de Damville en 1648, et vice-roi d'Amérique en 1644.

Jean I, fils aîné de Guy III de Lévy, est le fondateur de la branche de Mirepoix. Le titre et la terre de Mirepoix passèrent vers le milieu du dix-huitième siècle à la branche des marquis de Lérans, issue de Gaston de Lévy, second fils de Jean I.

De cette branche de Lévis-Lérans, était issue celle d'Ajac, à laquelle appartenait le chevalier, plus tard marquis et duc de Lévis, compagnon d'armes de Montcalm au Canada.

Lévis est la plus belle figure militaire du Canada. Sa présence à la tête des troupes était un gage de succès; toutes les batailles où il se trouva furent gagnées, et l'on peut presque assurer que, s'il eut été à Québec le 13 septembre 1759, le résultat de cette journée eût été bien différent. Lévis avait assez d'influence sur Montcalm pour prévenir peut-être ce que plusieurs ont qualifié d'imprudences ou de précipitation.

(A suivre).

LA COMMISSION DE LA RADIO SERAIT ABOLIE

Montréal. — Le "Devoir" dit dans une dépêche d'Ottawa:

Nous apprenons de source très sérieuse que la Commission canadienne de la radio doit disparaître pour être remplacée par une organisation modelée sur le type britannique et qui s'appellerait la "Canadian Broadcasting Company". Dans cette compagnie figureraient les plus grands usagers de la radio; les deux compagnies de chemin de fer, la "Bell Telephone Company of Canada" la cie Marconi, etc. Mais il n'y aurait rien de changé du point de vue du public qui continuerait de payer les traitements d'une foule de fonctionnaires parasites plus ou moins compétents, plutôt moins que plus.

LA MEILLEURE MEDECINE DE FAMILLE

LES PILULES RACINIÈRES INDIENNES DU DR MORSE

Les Pilules Racinières Indiennes du Dr Morse s'emploient depuis au delà d'un demi-siècle. C'est un essai qui vient de prouver leur valeur. Ces Pilules ont guéri des dizaines de milliers de personnes dans le monde civilisé: ceux qui désespéraient même de leur cas ont été ramenés à la santé et ne font que faire la louange de ces Pilules.

LES PILULES RACINIÈRES INDIENNES DU DR MORSE

soit faites de racines, de plantes et d'herbes que l'on cultive dans des jardins, et ce, au bénéfice de l'humanité souffrante. Elles agissent directement dans le Sang, l'Estomac, le Foie et les Reins. Elles dérangent le mal. Un essai convaincra les plus sceptiques de la valeur des

PILULES RACINIÈRES INDIENNES DU DR MORSE

Elles guérissent la BILIOSITE, la MAUVAISE DIGESTION, la CONSTIPATION, le FOIE et les MALADIES des ROGNONS. Elles constituent un excellent Purificateur de Sang. Tous les Pharmaciens et les Marchands, dans toutes les localités, les vendent au prix de 25 cts. On peut se les procurer par la maille, en payant d'avance, et franco le port, en s'adressant à

THE W. H. COMSTOCK CO, Limited, Brockville, Canada.



Bureau principal: No. 21, St-Jean, Québec

EXCLUSIVEMENT
QUEBEC ET LEVIS

Les quatorze bureaux de LA CAISSE D'ECONOMIE sont situés à QUEBEC et LEVIS, et offrent toutes les facilités voulues pour la petite épargne.

Les dépôts de 25 cents et en montant sont acceptés. Attention spéciale donnée aux dépôts reçus par la maille.

SUCCURSALES A LEVIS

RUE COMMERCIALE, No. 103, (au bas de la Côte); AVENUE BEGIN, No. 20, (sur la Côte); cette succursale est ouverte le jour aux heures ordinaires et les Samedis Soirs de 7 hrs à 8.30 hrs.

COFFRETS DE SURETE

COFFRETS DE SURETE à louer au BUREAU PRINCIPAL et aux SUCCURSALES pour la garde de débiteurs, documents importants, bijoux et autres valeurs.

LA CAISSE D'ECONOMIE, en raison de sa charte et de la nature de ses opérations, offre à ses déposants des garanties exceptionnelles.

CONSTIPATION des BEBES Enrayée!

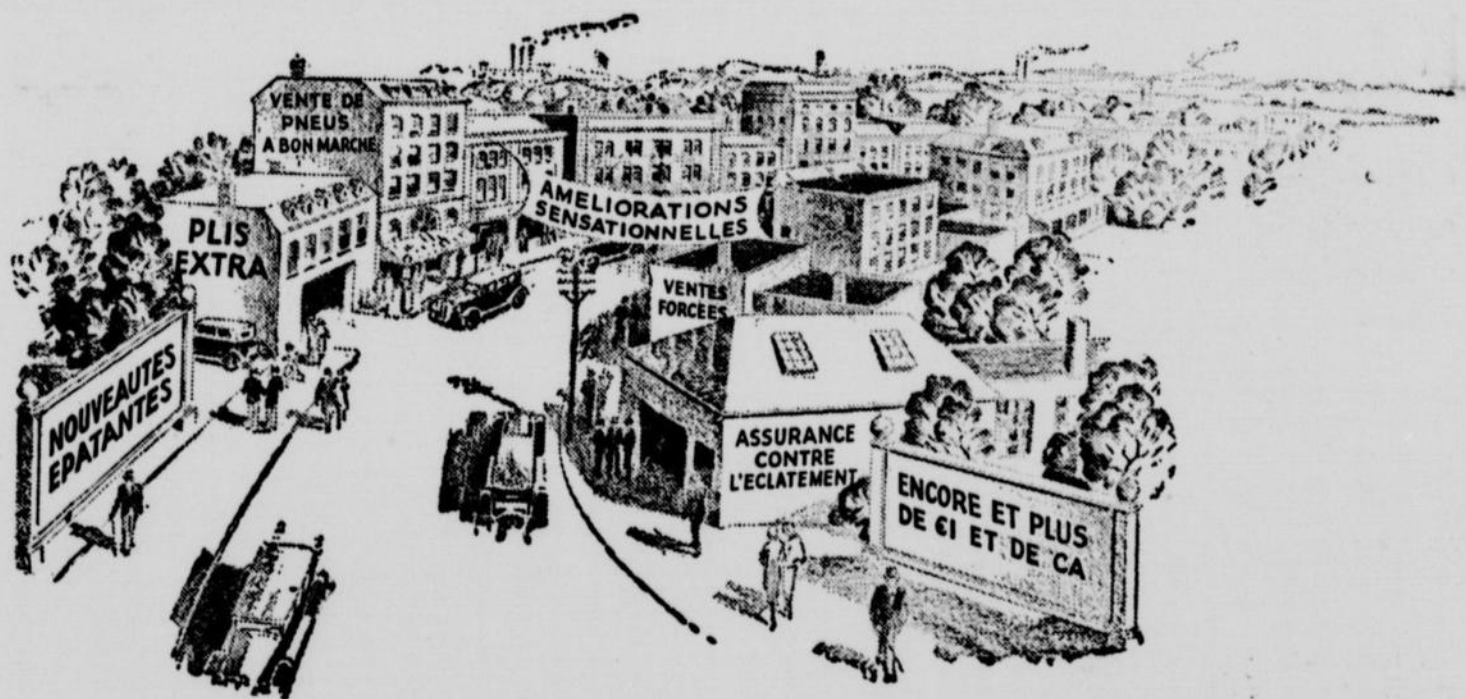
"Mme H. T. Rowson, d'Athens, Ont., écrit: 'Mon bébé souffrait de constipation. Je lui donnai des Tablettes Baby's Own, tel qu'indiqué, et une demi-heure entra la trouble.' En soulageant ainsi la constipation, les Tablettes Baby's Own empêchent le développement d'autres troubles plus sérieux. Plus d'autres troubles plus sérieux de faciles à prendre que les laxatifs de goût désagréable; sûres pour les enfants de tous âges. 25c le paquet. 1166

TABLETTES BABY'S OWN



Les lames "Simonds" scient les métaux avec moins de résistance. Elles font l'ouvrage vite et bien. Pour les scies à main exigez les lames trempées à la denture seulement. Pour les scies à machine, les lames trempées sur toute la largeur.

Consultez nous pour renseignements si vous avez à scier ou à fendre. SIMONDS CANADA SAW CO. LTEE. MONTREAL - TORONTO - VANCOUVER - ST-JEAN, N.B. 8-20



AHURI PAR DE FOLLES VANTARDISES

—Le public s'en est tenu à un fait certain qu'il peut croire—la toute simple vérité que durant 18 années de prétentions et de revendications —plus de touriste ont choisi des Goodyears de préférence à tout autre pneu.

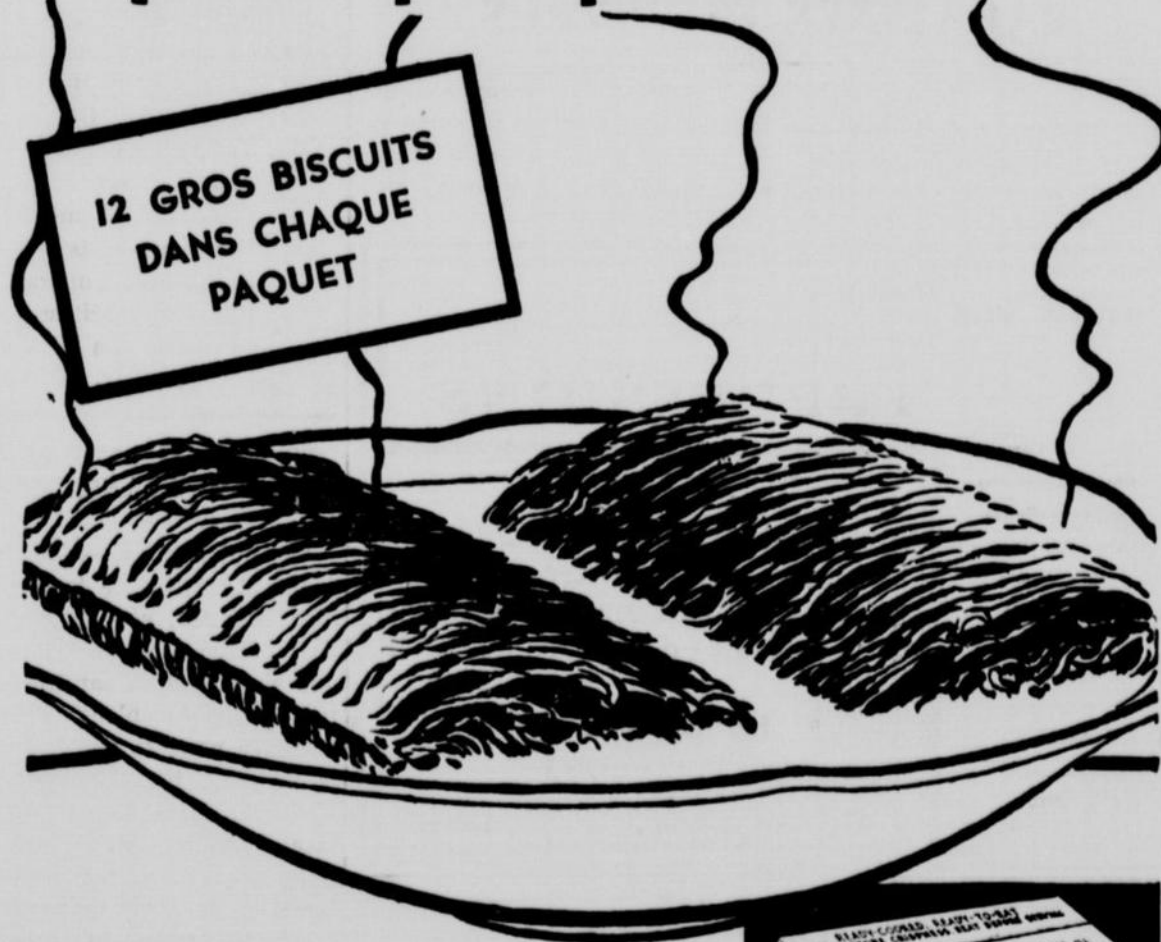
PLUS DE GENS ROULENT SUR DES GOODYEARS QUE SUR N'IMPORTE QUEL AUTRE PNEU

Goodyear émerge d'une période de ventes de pneus à sacrifice et constate que sa réputation en a grandi. Plus de gens que jamais ont découvert que, s'il est impérieux d'avoir le plus possible pour son argent, le pneu Goodyear est le meilleur achat.



GOODYEAR

UN REGAL CHAUD pour quelques sous



DU lait chaud versé sur deux croustillants biscuits de Shredded Wheat. Voilà un régal délicieux pour les jours froids! Et un régal qui aide votre pays, aussi, car le Shredded Wheat est fait au Canada, par des Canadiens, et de blé canadien.

Ce produit 100% canadien est un aliment de 100% de blé entier. Il contient tous les éléments reconstituants et d'énergie du blé entier. Tout le son. Toute la saveur délicieuse, semblable à la noix, que les enfants et les adultes aiment tant!

Et ce qui est mieux, il ne vous coûte pas cher de vous régaler de Shredded Wheat. Il y a douze biscuits grosseur régulière dans chaque paquet... une économique nourriture d'énergie pour toute la famille, durant toute l'année.

THE CANADIAN SHREDDED WHEAT COMPANY, LTD. Niagara Falls, Canada



LES ENFANTS PROFITENT AVEC LE GRAU DE SHREDDED WHEAT

Et il est facile à faire. Faites cuire six Biscuits de Shredded Wheat dans trois tasses d'eau bouillante—et assaisonnez à votre goût!

SHREDDED WHEAT
FAIT AU CANADA • DE BLE CANADIEN • PAR DES CANADIENS

LE SPORT

Granites gagent au score de 11 - 3

Le Club "Le Quotidien" de Lévis recevait hier soir les Granites de Québec sur le terrain du club de base-ball Lévis marquant par là l'ouverture de la saison de croasse sur la rive sud.

Son honneur le maire L.S. Durand mit la balle au jeu, accompagné des officiels de la ligue. Les Granites sont sortis victorieux en cette rencontre au score de 1 à 3. La partie fut jouée de vant une bonne assistance.

Sommaire de la partie: —

Première période

- 1—Granites, Berthiaume (Nadeau) 2.00
 - 2—Granites, Evans 2.30
 - 3—Granites, Nadeau 3.30
 - 4—Granites, Sangster 4.00
 - 5—Granites, Sangster 13.11
- Punitions: A. Pugh, Nadeau et B. Pugh.

Deuxième période

- 6—Granites, B. Pugh 1.05
 - 7—Granites, Nadeau 1.30
 - 8—Granites, Sangster 10.30
 - 9—Lévis, A. Dion 13.00
 - 10—Lévis, N. Léveillé 14.15
- Punition: Tardif.

Troisième période

- 11—Granites, Berthiaume 0.30
 - 12—Lévis, B. Gingras 1.00
 - 13—Granites, Nadeau 2.00
 - 14—Granites, Evans 10.22
- Punitions: Marcoux, Léveillé et B. Pugh.

Assemblée du club Tennis Villemay

Ce soir, à 7 h. 15, il y aura assemblée de tous les membres du club Tennis Villemay sur le terrain du club. En cas de pluie l'assemblée serait remise à dimanche après-midi.

Le club Tennis Villemay, dès ses débuts comprenait 30 membres, effectif composé de représentants des deux sexes.

Tous les membres sont priés d'assister à cette importante assemblée.

MAGAZINES ET REVEUS

Le club des Marins Catholiques serait bien reconnaissant aux personnes qui voudraient lui faire cadeau de vieux magazines, et revues (français ou anglais.)

Nous les enverrons chercher sur appel au téléphone, No 2-2875 ou 7759.

POUR VOS

IMPRESSIONS

- Etat de Compte
- Cartes mortuaires
- Cartes d'affaires
- Cartes de visites
- Programmes
- Enveloppes
- Circulars
- Faire-Part
- Brochures
- Factures
- Lettres
- ETC.

TRAVAIL ARTISTIQUE ET DE PREMIERE QUALITE, FAIT PAR DES EXPERTS, AUX PLUS BAS PRIX. SERVICE RAPIDE

"LE QUOTIDIEN"
TEL.: 1000

41, Ave. Bégin, — Lévis.

VISITEZ L'OUEST DU CANADA

EXCURSIONS à un sou du mille

Départ quotidien du 10 au 30 juin

Délai de validité - 45 jours

Billets valables en voitures de première-—léger supplément en wagon-lit "touriste". Arrêt en cours de route à Port Arthur, Armstrong et autres points au-delà. Pour renseignements, billets et locations de couchette en wagon-lit-touriste s'adresser aux agents.

CANADIEN NATIONAL

Assemblée ce soir

Le nouveau club de raquettes, "Le Lévis" se réunira à la Salle Dion

Ce soir, à 8 heures, en la salle Dion, rue St-Louis, à Lévis, il y aura une importante assemblée des promoteurs et de tous ceux qui désirent faire partie du nouveau club de raquettes de Lévis, "Le Lévis".

On demande à tous les intéressés d'être présents, car les questions importantes seront discutées.

Défi accepté

Nous venons d'apprendre que le club de base-ball Lévis accepte le défi lancé par le club Lauzon. Le Lévis est prêt à jouer vendredi soir sur son terrain à 6 heures 45.

Les prix d'admission pour cette joute seront de 10 sous pour les adultes et de 5 sous pour les enfants.

Championnat en vue

Au programme de lutte ce soir à l'aréna de Québec, on verra jeune et brillant lutteur canadien-français, Yvon Robert, tentera pour la 3e fois de dérouter Ed. "Don" Georges de New-York. Ce dernier est reconnu comme un champion du monde à la lutte dans la plupart des états américains.

Si "Don" George perd ce soir, ce serait la première fois qu'un champion perdrait son titre dans la vieille capitale en six ans.

L'assaut sera de deux dans trois, limité à une heure et demie et à deux heures si Robert ne gagne pas.

Il se peut qu'Yvon dise quelques mots à la radio, à l'heure du souper.

Les autres attractions au programme seront: Dans la semi-finale, George Jenkins vs Len Macaluso, 30 minutes; Léo Lefebvre vs Richard Stanley, 30 mts; et comme lever de rideau, le populaire Bob Langevin vs Jake Paterson.

Poste CHRC Québec

580 kilocycles

MERCREDI

- P.M.
- 4.57 L'Heure Tavannes
- 4.58 L'horaire des programmes
- 5.00 Marches
- 5.15 Dans l'intimité
- 5.30 Nouveautés parisiennes
- 5.45 Chant forain
- 6.00 L'Heure Cyma
- 6.01 Miettes musicales
- 6.15 L'orchestre de concert de l'Hôtel Victoria.
- 6.30 Les Soeurs Boswell, courtoisie de la Brasserie Boswell
- 6.45 Programme VICO
- 7.00 Musique populaire de Mozart Lété.
- 7.15 Marcel Rochette
- 7.30 L'Heure Cyma
- 7.31 Nouvelles et horaires des programmes (C.C. de la R)
- 7.36 Les Vagabonds Russes — C. C. de la R.
- 8.00 Ovide & Cyprien (C.C.R.)
- 8.15 Chs. Dornberger et son orchestre de l'Hôtel Mont-Royal (C. C. de la R.)
- 8.30 Adresse par M. le Dr H. J. Cody et Son Eminence le Cardinal Villeneuve (C. C. de la R.)
- 9.00 Pour la mariée de juin
- 9.15 Programme Mus-Kee-Kee
- 9.30 Chs E. Rouette et ses Victories de l'Hôtel Victoria
- 10.00 Concert récitai (C. C. R.)
- 10.30 Philharmonie de LaSalle (C. C. de la R.)
- 11.00 L'Heure Cyma.
- 11.01 Le reporter Buckingham
- 11.15 Musique variée.
- 11.30 Nouvelles et pronostics de la température (C.C.R.)
- 11.38 Radoff Ginsberg's Orchestra (C. C. de la R.)
- 12.00 L'Heure Tav. (O Canada)

JEUDI

- A.M.
- 8.00 L'Heure Tavannes
- 8.01 Bonjour tout le monde
- 9.00 Le Salon Lido Enrg (Club du Cou-Cou de CHRC)
- 9.30 Lamy & Lamy (Club du Cou-Cou de CHRC)
- 9.45 La Pâtisserie Frontenac (Club Cou-Cou de CHRC)
- 10.00 L'horaire des programmes.
- 10.01 Mélodies matinales
- 10.15 Musique d'orchestre, courtoisie de la Cie Caron J. W. Cantin
- 10.30 Pour les enfants malades
- 11.00 L'Association des Avenues de Québec
- 11.15 Poèmes symphoniques
- 11.30 St-Cyr & Frère
- 12.00 La chanson française
- 12.30 La Brasserie Boswell
- 12.45 Le Magasin Dorsay Enrg.
- 1.00 Les radiés Philco — John Millen & Son.
- 1.15 Cie J. H. Jacques & Fils
- 1.30 Divertissements
- 1.45 Fragments d'opéras
- 2.00 Rapports maritimes
- 2.01 L'horaire des programmes
- 2.02 L'Heure Tav. (O. Canada)

DES MANOEUVRES DE L'AR.MEE FRANCAISE

Lorient, France. — Toutes les forces militaires de la France se sont engagées récemment autour de la presqu'île de Rhuis dans une similitude de guerre par air, eau et terre. L'armée "bleue" s'y est entranchée pour se protéger contre la supposée invasion de l'armée "rouge". Des forces aériennes attaquent la flotte, tandis que d'autres soutiennent l'armée de terre. Durant les manoeuvres le service d'espionnage français est sur le qui-vive pour empêcher que des agents de l'étranger ne surveillent les opérations.

NOMME PRESIDENT

Le lieutenant-gouverneur a signé l'ordre-en-conseil, désignant les membres de la commission de l'industrie laitière, comme suit: MM. Henri-C. Bois, chef du service de l'économie rurale et président de l'ancienne commission, qui sera président de la nouvelle; M. Théo. Lafrenière, ingénieur sanitaire, qui fut membre de la première commission; M. G.D. Davidson, conseiller industriel de la ville de Sherbrooke, président de l'association des éleveurs de jersey.

Dates Lévisiennes

---- PAR ----

M. Pierre-Georges Roy

EN VENTE

Au Collège de Lévis

Au bureau de la

Bibliothèque paroissiale

et aux

Bureaux du "Quotidien"

Le Canadien voyage

Il a passé de plus d'automobiles à la frontière Canado-Américaine qu'à toute autre frontière internationale, selon une statistique du gouvernement canadien sur la circulation des touristes au Canada. En 1933, il est entré au Canada des Etats-Unis pour fins touristiques 3,096,887 automobiles. Ces visiteurs ont dépensé chez nous, durant l'année, la somme rondelette de \$77,250,000 en argent canadien. Ce n'est là cependant qu'un côté de la médaille. On estime que du-

rant la même période, des touristes canadiens ont laissé aux Etats-Unis \$36,878,000.

Si l'on établit la moyenne des dépenses suivant la population respective des deux pays, les touristes canadiens aux Etats-Unis ont dépensé \$3.50 par personne, tandis que les touristes américains au Canada n'ont dépensé que \$0.90 par personne, de sorte qu'en proportion de la population, les Canadiens voyagent quatre fois plus dans les Etats-Unis que les Américains dans le Canada.

Sur nos belles routes ouvertes

L'Abitibi est un vaste district qui s'étend, de l'est à l'ouest, des limites du comté de Champlain jusqu'à la frontière ontarienne.

Son nom, en langue sauvage, signifie: "eaux mitoyennes"; il désignait autrefois le territoire de chasse d'une tribu algonquienne qui vivait sur le bord d'un grand lac situé sur la hauteur des terres, "le Kiéna-wisick", séparant le versant du Saint-Laurent de celui de la baie d'Hudson.

Bien que l'Abitibi ait été visité par des missionnaires dès avant 1700 et que l'historien Charlevoix en ait fait mention dans son "Histoire de la Nouvelle-France", publiée vers 1730, cette vaste région ne fut guère connue avant le commencement du dernier siècle. Le gouvernement provincial en fit faire l'arpentage vers 1905, de même que la division en cantons et en lots qui furent ouverts à la colonisation vers 1912.

La construction du chemin de fer Transcontinental, compris aujourd'hui dans le réseau national du Canada, en ouvrant un débouché aux produits forestiers de la région, contribua, dans une large mesure, à accélérer l'établissement des colons. La population, de 300 âmes en 1913, est aujourd'hui de plus de 18,000 âmes, sans compter l'élément flottant qui y est constamment attiré par la découverte des mines d'or, dans la région de Rouyn.

La découverte et l'exploitation des mines dans le nord du Témiscamingue et le sud de l'Abitibi, outre les nombreux avantages industriels qu'elles présentent, ouvrent aux agriculteurs de ce district un débouché illimité pour leurs produits laitiers et maraichers. Le sol de l'Abitibi, composé

de sable et de glaise, et bien arrosé, convient à tous les genres de culture et à l'élevage; le climat, à mesure que se fait le déboisement, devient à peu près égal à celui du centre de la province. Les forêts se composent de toutes les essences propres à l'industrie du bois de commerce, de la pulpe et du papier; elles renferment en outre une grande variété de gibier à poil et à plumes.

Les nombreux lacs et rivières qui sillonnent ce territoire sont également très poissonneux.

Les routes No 45, Senneterre-LaReine et 46, Macamic-Rouyn-Ville-Marie, devraient attirer les voyageurs en grand nombre, durant la belle saison.

En sortant de Senneterre, son point de départ, la route No 45 traverse les villages et paroisses de Belcourt, Barraute, Landrienne, Amos, Villemontel, Launay, Taschereau, Authier, Macamic, La Sarre, Dupuy, La Reine, tandis que la route No 46 part de Macamic, pour traverser Noranda, Rouyn, Guérin, Nédélec, Notre-Dame-du-Nord, Notre-Dame-des-Quinze, Meaux, Guigues et Ville-Marie.

Aux touristes qui projettent de visiter cette intéressante région durant la prochaine saison, le Bureau Provincial du Tourisme, 1013, Dominion Square, Montréal, se fera un plaisir de donner gratuitement, sur demande, une carte routière et touristique et différents autres renseignements.

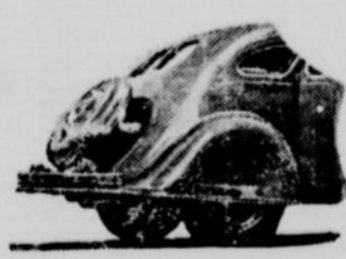
PONCTUATION MAL

OBSERVEE

Dans une pièce du plus grand sérieux, un acteur devait dire au moment le plus émouvant: "Arrête! lâche, arrête!" Sans égard à aucune ponctuation, il entonna de toutes ses forces: "Arrête la charrette!" Une formidable explosion de rires accueillit ce déclamateur si maladroit.



Le Voici . LE CHRYSLER AIRFLOW



SI JAMAIS une voiture fut bourrée de nouvelles en voici une... Chrysler Airflow.

Nouveau concept de la beauté... nouveau genre de roulement... nouvelle dimension de l'espace à l'intérieur... nouvelle manière efficace de percer l'air... nouveau standard de robustesse et de sécurité.

Une voiture dont les lignes sont si honnêtement fuyantes que la pluie coule en montant sur le pare-brise... et que ni la boue ni la poussière ne peut s'amasser sur les pièces de l'arrière.

Une voiture qui roule avec grâce sur les routes les plus raboteuses... une voiture qui change les bosses en simples ondulations. Une voiture dont il peut être en vérité dit: "Vous pouvez lire ou écrire confortablement tout en filant à une vitesse de 90 milles à l'heure"... Une voiture dont les banquettes, avant et arrière, sont comme des divans... une voiture à six places qui donne un degré de confort dont cinq personnes ne pouvaient jouir dans les modèles antérieurs... une voiture de dimensions telles qu'il y a de la place à l'intérieur pour un

compartiment à bagage très spacieux.

Une voiture qui a l'apparence d'un projectile et qui est construite comme un pont... qui entoure ses occupants d'une charpente solide en acier.

Une voiture construite scientifiquement d'après les données de l'équilibre dynamique... qui berce ses occupants au centre de l'équilibre, c'est-à-dire au point où le mouvement est minimum. Une voiture dont la pesanteur est distribuée de façon à rendre l'action des ressorts coulante.

Vous êtes sans doute anxieux de faire l'essai de ce merveilleux nouvel auto. Que vous ayez l'intention d'acheter un nouvel auto ou non n'est d'aucune importance. Téléphonnez à votre agent Chrysler et demandez-lui de vous faire faire un tour dans le Chrysler Airflow. Soyez parmi les premiers à éprouver la sensation d'une Promenade véritablement Flottante avec Pouvoir Flottant.

Le siège avant monte à mesure que vous l'avancez.



Voici l'intérieur de l'auto. Il a tout l'espace d'un salon.



En fait un compartiment à bagage à l'épreuve de la poussière!

(Au haut, à droite) Le Chrysler Airflow est ventilé scientifiquement.

(Au bas, à droite) Vous montez ou descendez tout comme si vous passiez par une porte de maison.



Le siège avant monte à mesure que vous l'avancez.



Dans le Chrysler Airflow, quand les roues avant frappent une bosse sur la route les ressorts de l'arrière se sont immédiatement agités.

Dans un auto ordinaire, quand les roues ont pris la bosse le siège arrière rebondit. Et quand les roues arrière frappent la même bosse, voyez les ressorts de l'arrière se détendre.

Dans le Chrysler Airflow, quand la partie avant de l'auto baisse la banquette arrière ne monte pas. Quand les roues arrière frappent une bosse sur la route l'auto pivote sur les roues avant et continue comme si rien n'était.