

112

BIBLIOTHÈQUE
NATIONALE
7 SEP 1971
PÉRIODIQUES

LA VOIX

DU SUD

VOL. 10 NO 34

LAC ETCHEMIN, LE 2 SEPTEMBRE 1971

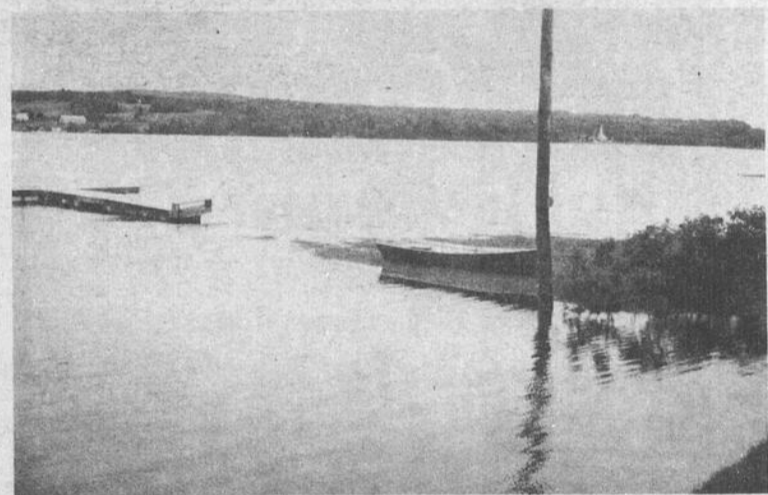
PORT PAYE A LAC ETCHEMIN

DANS DORCHESTER

Les pluies diluviennes de la semaine dernière ont cause des dommages pour plusieurs milliers de dollars

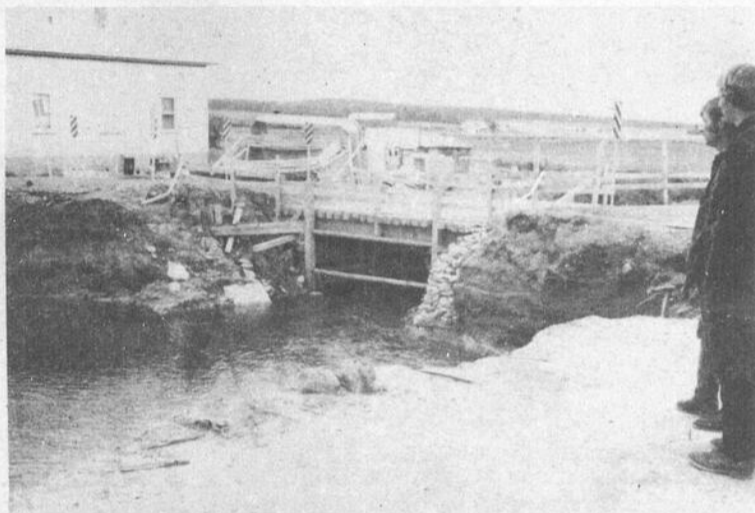


A Saint-Léon de Standon, la rivière Etchemin a sorti de son lit pour inonder les bâtiments et anéantir les récoltes des riverains.



Le quai du Manoir Etchemin fut complètement submergé par le lac qui avait atteint un niveau bien au-dessus de la normale.

Les fortes pluies de la semaine dernière, conséquences de l'orage Doria qui a balayé la côte ouest des Etats-Unis et le Nouveau-Brunswick ont causé des dommages évalués à plusieurs milliers de dollars dans Dorchester. La crue subite des eaux de la rivière Etchemin a causé de lourds dégâts aux récoltes des riverains et les ruisseaux qui débordaient ont endommagé plusieurs routes secondaires principalement à Saint-Léon de Standon, Saint-Odilon, Saint-Luc et Sainte-Germaine. Il en coûtera quelque \$50,000 pour effectuer les réparations nécessaires. A Saint-Odilon, un pont temporaire qui avait été construit sur la route 275 a dû être fermé à la circulation car les approches ayant été minées la route devenait incertaine pour les usagers. Une telle inondation ne s'était pas vu depuis une quinzaine d'années dans Dorchester. La précipitation de la fin de semaine a atteint 2.5 pouces, ce qui porte la précipitation du mois d'août à 8.5 pouces.



Le pont temporaire construit sur la route 275 à Saint-Odilon a dû être temporairement fermé à la circulation dimanche dernier car les approches du pont ayant été minées, la route devenait incertaine pour les usagers.

Dimanche le 5 septembre

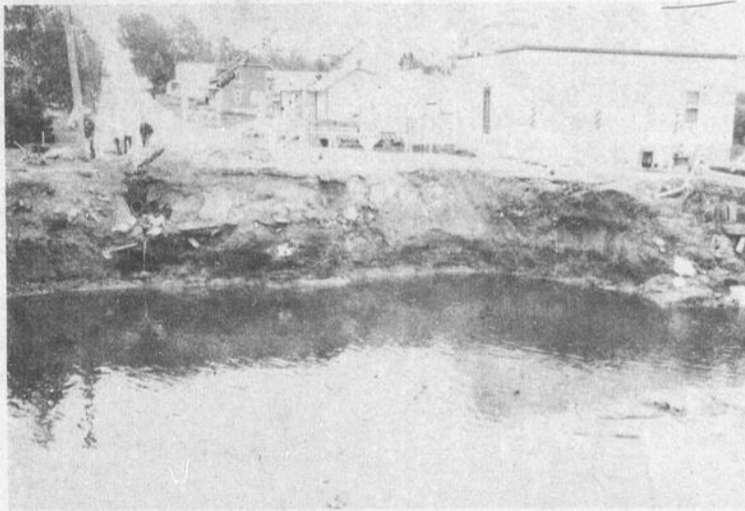
TOURNOI INVITATION "LES FONDATEURS" A PROMOTION TOURISTIQUE

C'est dimanche prochain, le 5 septembre, qu'aura lieu au Club de Golf Lac Etchemin le grand tournoi Invitation "Les Fondateurs", commandité par des entreprises locales intéressées de près ou de loin à la promotion touristique de Ville Lac Etchemin.

Le tournoi est ouvert aux classes "B" et "C" seulement. La direction s'attend à ce que les inscriptions atteignent la centaine vu le nombre considérable de clubs invités, soit St-Georges, Ste-Marie, Frampton, Montmagny, Lévis, L'Ancienne-Lorette, Cap-Rouge, Lac Beauport, Loretteville, Sainte-Brigitte de Laval (Alpin).

Huit cents dollars de prix seront offerts aux participants en plus du trophée "Les Fondateurs" gracieuseté des 10 membres du club. Les organisateurs invitent tous les golfeurs intéressés à s'inscrire avant vendredi midi le 3 septembre en téléphonant au Club de Golf Lac Etchemin au numéro 625-2711. L'inscription est de \$4.50, souper compris.

Bienvenue à tous!



Voici l'emplacement de l'ancien pont de Saint-Odilon. Un pont de conception plus moderne s'adaptant aux normes de la circulation sera construit sous peu. A remarquer les contours qui ont été minés par l'eau.



Le transport par containers qui devient de plus en plus populaire dans le transport des marchandises prend de l'ampleur dans notre région. C'est par ce moyen de transport que la firme Joseph Audet & Fils de Sainte-Rose expédie une grosse partie de son bois aux Etats-Unis et un peu partout dans les pays d'Europe. Vous apercevez sur cette photo deux containers sur camion-remorque qui seront ensuite placés sur des cargos-containers jusqu'à destination. Ce bois subira moins de dommages dus aux intempéries et occasionnera moins de pertes pour l'exportateur.

En ce jour dédié aux travailleurs, nous rendons hommages aux hommes et aux femmes qui continuent la force de travail de notre province.

Leur nombre est impressionnant, et leur rendement inestimable.

C'est dans leurs mains que reposent le progrès et la prospérité de notre région.

L'habileté le courage et l'intégrité de nos travailleurs sont les meilleurs garants d'un avenir brillant et prospère.

A eux tous,

MERCI



INAUGURATION OFFICIELLE DU MINI-PUTT DE M. OSCAR NADEAU

C'est dimanche dernier qu'avait lieu l'inauguration du Mini-Putt de M. Oscar Nadeau. M. Gaston Deblois a procédé à l'inauguration officielle en coupant le ruban traditionnel. Il a aussi profité de l'occasion pour féliciter M. et Mme Oscar Nadeau de leur initiative. M. l'abbé F. Perron a ensuite béni le Mini-Putt. Il a lui aussi adressé quelques mots à l'égard des propriétaires.

Depuis maintenant trois semai-

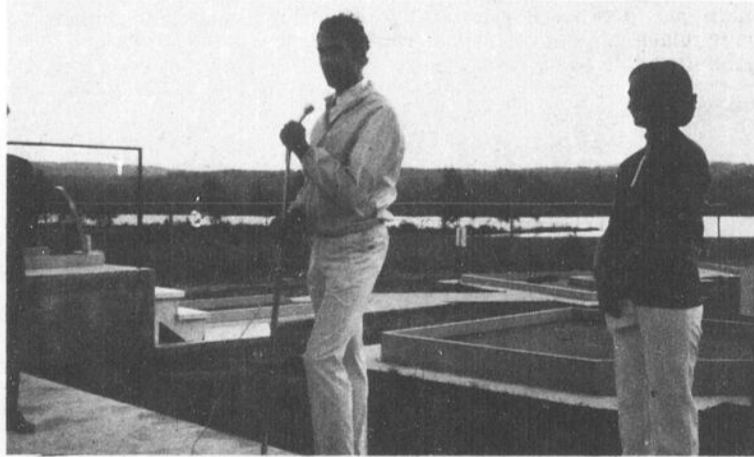
nes qu'il est ouvert, le Mini-Putt continue d'attirer un nombre toujours croissant d'adeptes. Ce sport qui se pratique aussi bien seul qu'avec toute la famille est un agréable moyen de détente. Pour ceux qui n'auraient pas encore visité ce magnifique golf miniature rendez-vous à Lac Etchemin en fin de semaine et venez jouer sur le Mini-Putt de M. Oscar Nadeau.



L'abbé F. Perron a procédé à la bénédiction du Mini-Putt.



M. Gaston Deblois a procédé à l'inauguration officielle en coupant le ruban traditionnel. M. Deblois remplaçait le maire P.A. Taillon qui avait dû s'absenter. Mme Oscar Nadeau est à ses côtés.



M. Gaston Deblois a félicité M. et Mme Oscar Nadeau de leur initiative.

" LES COEURS VAILLANTS" SERONT A SAINT-MAGLOIRE LE 4 SEPTEMBRE

Dans le but de préparer la population aux festivités du Centenaire qui aura lieu en 1972, les anciens de la paroisse de Saint-Magloire organisent une soirée le 4 septembre afin de faire rire et distraire leurs amis. La troupe "Les Coeurs Vaillants" sauront vous divertir avec leurs sketches. Il y aura une vente à l'encan au cours de la soirée. La séance sera présentée samedi après-midi pour les enfants. Venez nombreux applaudir vos amis de Montréal.

Magasins fermés le jour de la Fête du travail

Les magasins de détail qui sont soumis à la Loi des heures d'affaires des établissements commerciaux devront être fermés le lundi 6 septembre, jour de la Fête du travail. C'est ce qu'annonce un communiqué du ministère de l'Industrie et du Commerce du Québec qui précise cependant que les établissements non régis par la Loi pourront évidemment être ouverts ce jour-là.

Nuit d'Adoration au Sanctuaire Notre-Dame d'Etchemin

Comme par les mois passés, il y aura une nuit d'adoration du T. S. Sacrement au Sanctuaire Notre-Dame d'Etchemin à l'occasion du 1er vendredi du mois de septembre. Cette nuit d'adoration débutera vendredi soir, le 3 septembre, par une messe célébrée à 10 heures du soir, en l'honneur du Sacré-Coeur de Jésus. Après cette messe, on exposera le T. S. Sacrement dans l'ostensoir et il y aura adoration toute la nuit jusqu'à 5 heures samedi matin, le 4 septembre, alors qu'une autre messe sera célébrée

en l'honneur de la T. S. Vierge Marie à l'occasion du 1er samedi du mois.

Par l'intermédiaire de La Voix du Sud et grâce à la courtoisie de M. Michel Bégin, le gardien du Sanctuaire, l'abbé Adrien Ouellet, lance une pressante invitation à toutes les âmes eucharistiques à venir adorer le T. S. Sacrement.

Au mois de juillet et au mois d'août dernier, environ 150 adorateurs, ayant à leur tête 6 prêtres, ont passé la nuit au Sanctuaire. Nos jeunes ont même animé à eux seuls toute une heure

de la nuit. Et ils ont eux-mêmes réclamé le privilège de pouvoir animer deux des heures les plus pénibles de la nuit d'adoration de septembre.

Nos jeunes sont admirables et nous servent de beaux exemples. Ne les laissons donc pas prier seuls. Que les parents se fassent une joie de venir prier avec eux au Sanctuaire Notre-Dame d'Etchemin vendredi soir, le 3 septembre prochain. Le Sacré-Coeur de Jésus et Notre-Dame d'Etchemin nous attendent tous. Vous êtes tous les bienvenus.

**Pour le Parti
Crédit Social**

IMPORTANTE ASSEMBLEE D'ORGANISATION A ST-CHARLES DE BELLECHASSE

Vendredi dernier avait lieu une importante assemblée d'organisation à St-Charles dans le comté fédéral de Bellechasse. A cette occasion, M. Adrien Lambert, député créditiste de cette circonscription a fait un court exposé sur les travaux de la session qui vient de se terminer ainsi que sur les prises de position des députés créditistes face aux politiques gouvernementales.

A la suite de son exposé qui a été écouté très attentivement par la nombreuse assistance, M. Lambert a demandé aux personnes présentes de participer à la discussion en lui posant des questions ou en commentant, soit le travail des créditistes, soit les politiques gouvernementales.

Au cours de cette période d'échange, les membres ont manifesté le désir de voir l'exécutif national entreprendre l'édition d'une brochure donnant les principaux points de la doctrine économique du Parti Crédit Social afin de rendre la théorie créditiste accessible à tout le monde et plus particulièrement les jeunes.

Par la suite, les personnes présentes ont procédé à l'élection de l'exécutif du comté de Bellechasse. Prenant considération du fait que le comté se divise en trois grandes régions, il a été résolu d'élire un vice-président responsable dans chacune de ces régions en plus du président du comté.

C'est M. Donat Frenette, de St-Charles, qui a été élu président du comté de Bellechasse. M. Bertrand Coulombe, de Montmagny, a été élu responsable de la région est du comté. M. Albert Fortier, de Ste-Claire, pour sa part, a été élu responsable de la région ouest alors que M. Lucien Lamontagne acceptait la responsabilité de la partie centre du comté.

M. Robert Robichaud, le vice-président de la section Québec du Parti Crédit Social a participé à la soirée à titre d'invité d'honneur.

"Je suis extrêmement satisfait de cette soirée d'organisation", a déclaré M. Lambert aux journalistes, "et je retournerai entreprendre la session à Ottawa en sachant que je peux compter sur l'exécutif du comté et que la population a pu me communiquer ses problèmes et ses réclamations."



LE TIRAGE AU SORT DES CHASSEURS QUI PARTICIPERONT A LA CHASSE CONTROLEE DE L'ORIGINAL. - Le sous-ministre du Tourisme, de la Chasse et de la Pêche, M. Paul-A. Brown (à gauche), examine avec attention, au fur et à mesure de sa confection, la liste des participants à la chasse contrôlée de l'original dans sept secteurs des parcs et réserves du Québec. Les noms des heureux chasseurs ont été tirés au sort avec l'aide d'un ordinateur, au Centre de traitement électronique des données du ministère des Finances, à Québec, en présence de près de 200 personnes.

APPARTEMENTS BILODEAU HONFLEUR

Logements 4 pièces. Occupation immédiate. S'adresser à M. Guy Bilodeau, Honfleur tél.: 885-4210.

AVIS A TOUS LES PROFESSEURS ET INSTITUTRICES DES COMTES DE DORCHESTER ET BELLECHASSE

Veillez noter que maintenant la majorité des compagnies d'assurances paient très bien les chiropraticiens qui sont membres de l'Ordre des Chiropraticiens du Canada.

Étant membre de cet ordre, je vous invite à venir me voir pour tous soins chiropratiques.

Côme Charland, D.C.
115 rue St-Augustin,
Lévis.
tél.: 1-418-837-5567



Reouverture de la **SALLE DE QUILLES ETCHEMIN** A COMPTER DU 1er SEPTEMBRE

Vous voulez faire partie d'une équipe, communiquez à Lac Etchemin à 625-3171 ou 625-6351.

RESUME ET APERCU DE CERTAINES IMPLICATIONS

par Yvon Larochelle, t.s.p.

MODES DE FORMATION ET D'ADMINISTRATION DES CENTRES LOCAUX DE SERVICES COMMUNAUTAIRES

Après avoir examiné dans l'article précédent les fonctions des Centres Locaux de Services Communautaires telles que prévues dans le projet de loi présenté à l'étude devant la Commission parlementaire des Affaires Sociales, et après en avoir considéré les différentes implications possibles, nous verrons maintenant comment seront formés et administrés ces Centres Locaux de Services Communautaires.

ADMINISTRATION:

Le projet de loi prévoit que chaque Centre Local de Services Communautaires sera une corporation au sens du code civil et que cette corporation sera administrée par un Conseil d'administration qui sera composé de dix (10) personnes. La moitié des membres de ce Conseil d'administration soit cinq (5) personnes, seront élues pour quatre (4) ans par la population du territoire desservi par le Centre. Quant aux autres membres, ils seront nommés de la façon suivante: une personne sera nommée pour deux

(2) ans par l'Office de la région dans laquelle le Centre est situé; une personne nommée pour deux (2) ans par les professionnels exerçant dans le Centre; une personne nommée pour un an conjointement par les Conseils d'administration des Centres Hospitaliers auxquels le Centre Communautaire sera rattaché par un contrat de service; une personne nommée pour un an conjointement par les Conseils d'administration des Centres de Service Social auxquels le Centre sera rattaché par un contrat de service; ainsi que le directeur général du Centre.

Selon la loi, les membres de ce Conseil d'administration ne recevront aucun traitement sauf qu'ils pourront être rémunérés de ce qu'il en coûte pour assister aux assemblées et devront se réunir au moins six (6) fois par année.

Ainsi, chaque Centre Local de Services Communautaires ne sera pas administré directement par le gouvernement et tout ce qui a trait à la régie interne relève d'un Conseil d'administra-

tion comme cela se fait actuellement dans les hôpitaux et les agences de Service Social. Cependant, les Centres Locaux de Services Communautaires seront des institutions publiques et seront subventionnées à 100% par le gouvernement. Ils relèveront à l'instar des Centres Hospitaliers, des Centres de Services Sociaux et des Centres d'Accueil, de l'Office Régional qui règlementera leurs activités.

Comme nous l'avons vu en effet dans le premier de cette série d'articles, les Offices Régionaux auront divers pouvoirs sur les Centres Locaux de Services Communautaires comme sur toutes les autres institutions publiques et devront entr'autres surveiller et règlementer l'activité de ces institutions conformément à la présente loi et aux règlements; voir en collaboration avec le Ministre à l'élaboration des programmes de développement et de financement de ces institutions; conseiller le Ministre à leur sujet; assurer la meilleure utilisation possible des ressources disponibles et le meilleur contrôle possible des coûts et de la qualité des services; et assurer une intégration équilibrée des Services de Santé et des Services Sociaux au milieu qu'ils desservent.

C'est donc dire qu'en pratique les Conseils d'administration des CLSC comme de toute autre institution publique n'auront que très peu de pouvoirs de décision. Même si le projet de loi leur reconnaît le droit d'exercer tous les pouvoirs d'une corporation et plus particulièrement de faire des emprunts, d'hypothéquer, d'émettre des obligations, d'acquiescer, posséder, louer et administrer des biens meubles et immeubles, de conclure des conventions avec tout autre organisme, etc..., il est dit d'une façon bien spécifique que ces pouvoirs ne peuvent être exercés sans l'autorisation du Ministre ou sans être prévus dans le programme quinquennal approuvé par le Lieutenant-Gouverneur en conseil ou dans les normes établies par l'Office de la région. Il est à remarquer aussi que les Conseils d'administration n'auront presque aucun pouvoir sur le personnel oeuvrant à l'intérieur de ces Centres, car il est prévu que les employés seront nommés et rémunérés suivant des normes et barèmes établis par règlement et ne pourront être destitués que conformément à la loi de la fonction publique.

Nous comprenons le souci du Ministère de vouloir règlementer les activités des Centres Locaux de Services Communautaires et de toutes les autres institutions publiques qui émergent à 100% au budget du Ministère des Affaires Sociales, mais pourquoi parler alors de participation de la population au niveau de ces institutions? Pour qu'il y ait de véritable participation, ne faut-il pas certains pouvoirs de décision ou du moins la possibilité de participer aux prises de décision? Etant donné que la plupart des décisions pouvant être prises par les Conseils d'administration seront contrôlées par le Ministre,

il semble vraiment illusoire à mon avis de parler de participation véritable de la population.

Etant donné de plus que seulement la moitié des membres formant les Conseils d'administration seront des représentants de la population, les possibilités de participation seront encore par ce fait assez réduites. Comment ceux-ci pourront-ils fournir en effet une participation valable alors que l'autre moitié des membres d'un Conseil d'administration seront probablement des permanents et des experts délégués par d'autres institutions et par les professionnels du Centre concerné? N'y a-t-il pas danger que dans un tel contexte les représentants bénévoles de la population soient noyés par les autres membres qui seront nécessairement mieux informés? Il est à se demander aussi comment se fera l'élection des cinq (5) représentants du milieu sur le Conseil d'administration de chaque Centre Local. Cette procédure sera semble-t-il déterminée par les règlements à venir. Espérons que cette procédure accordera aux différents groupes de citoyens et aux diverses associations la même chance de faire élire un de leurs membres.

En définitive, il m'apparaît que l'ensemble des activités des Centres Locaux de Services Communautaires seront en grande partie soumises au contrôle gouvernemental et qu'en général les gens ne seront pas intéressés à fournir bénévolement leur contribution à un tel système.

Dans un autre ordre d'idée, il est cependant intéressant de remarquer que le Conseil d'administration de chaque Centre devra organiser au moins une fois par année une assemblée publique d'information pour permettre à la population d'être informée des activités et des services disponibles dans l'institution ou les institutions publiques de leur milieu. Cette formule me semble beaucoup plus logique et valable que celle qui existe présentement dans les corporations de ce genre où les Conseils d'administration rendent compte habituellement de leurs activités à une assemblée générale qui est généralement limitée à un certain nombre de personnes choisies dans le milieu. Il aurait été souhaitable toutefois que lors de ces

assemblées publiques, la population puisse exprimer ses besoins et contribuer à l'élaboration des programmes de services. Malheureusement une telle participation n'est pas prévue dans le projet de loi.

MISE SUR PIED:

Voyons maintenant les modalités prévues dans le projet de loi concernant la formation d'un Centre Local de Services Communautaires dans un milieu donné. Comment procéder en effet pour mettre sur pied un tel Centre?

Le projet de loi prévoit que des lettres patentes pourront être accordées à un groupe de cinq (5) membres provisoires qui feront la demande d'établissement d'un CLSC dans leur localité et qui indiqueront le nom et le lieu du siège social de ce Centre. L'établissement d'un Centre doit cependant avoir été recommandé par le Ministre et autorisé par le Lieutenant-Gouverneur en Conseil.

Il appartiendrait apparemment à chaque communauté intéressée de faire une telle demande au Ministre des Affaires Sociales en soumettant un avant-projet qui définit les besoins de la collectivité et qui établit un programme provisoire des services qu'il serait souhaitable d'implanter dans le milieu. Il serait donc important à mon avis que dans les milieux où les ressources dans le domaine de la Santé et des Services Sociaux sont assez limitées, des comités soient formés le plus tôt possible pour commencer à faire l'analyse des besoins du milieu et procéder à l'élaboration d'un projet à soumettre aux autorités gouvernementales.

Il est à souhaiter cependant que le Ministre des Affaires Sociales ainsi que les Offices Régionaux quand ils seront créés tiendront compte des besoins ainsi exprimés par le milieu, car il me semble que les gens du milieu sont les plus en mesure que tout autre d'accomplir cette tâche et de participer à l'implantation d'un réseau de services correspondant à leurs besoins.

Dans le prochain article, nous analyserons la réforme qui est projetée au niveau des hôpitaux et des agences de Service Social. (à suivre)



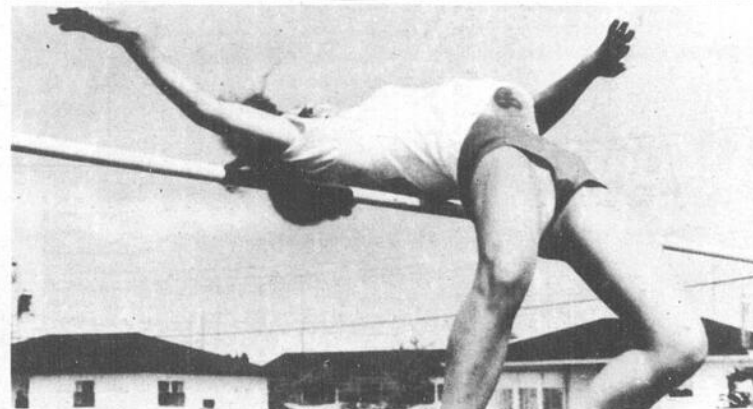
inter-loto

500 Place d'Armes, Montréal, Québec. Téléphone 873-5350

TIRAGE DU 12 AOÛT

861,143 BILLETS VENDUS, 880 GAGNANTS
\$519,500 EN PRIX

LE PREMIER NUMÉRO COMPLET	1 7 7 6 9 0 1
GAGNE	\$125,000.
8 BILLETS SE TERMINANT PAR	7 6 9 0 1
GAGNENT	\$5,000.
83 BILLETS SE TERMINANT PAR	6 9 0 1
GAGNENT	\$1,000.
786 BILLETS SE TERMINANT PAR	9 0 1
GAGNENT	\$250.
LE DEUXIÈME NUMÉRO COMPLET	2 1 7 7 0 4 5
GAGNE	\$50,000.
LE TROISIÈME NUMÉRO COMPLET	2 0 1 8 7 3 9
GAGNE	\$25,000.



AUX JEUX D'ETE DU QUEBEC... RECORDS PROVINCIAUX EGALS DANS LE SAUT EN HAUTEUR. Deux records provinciaux ont été égalés dans les épreuves de saut en hauteur. Dans la catégorie féminine, la jeune Diane Daunais, de Montréal, a sauté cinq pieds et deux pouces pour égaler sa propre performance et ainsi remporter une médaille d'or. Chez les hommes, Jean-Pascal Ouellette, d'Amqui, a réussi un bond de six pieds pour décrocher le titre et la médaille d'or; se record de six pieds avait été établi le 24 juin dernier, par lui-même, lors de compétitions qui s'étaient déroulées dans la ville de Verdun. Il est à noter que cet exploit est à deux pouces près du record canadien.

EDITORIAL

Quand fera t'on l'aménagement du lit de la rivière Etchemin ?

Depuis plusieurs années, les riverains de Saint-Léon de Standon font appel auprès du gouvernement afin d'obtenir l'aménagement de la rivière Etchemin à la hauteur de la localité de Saint-Léon. Ces travaux sont nécessaires afin de protéger la population contre les dangers d'inondations qui à chaque année lors de la débâcle printanière et lors d'une crue subite des

eaux comme cela s'est produit au cours de la semaine dernière anéantissent les récoltes et détruisent plusieurs bâtiments.

Quelle solution devra-t-on envisager? La première qui vient à l'idée serait d'amoin-drir les courbes et creuser le lit de la rivière afin de créer une pente plus prononcée, ce qui permettrait à l'eau de s'écouler plus librement

diminuant ainsi les risques d'inondation. L'autre solution serait la construction d'un barrage entre les municipalités de Saint-Léon et Lac Etchemin mais celle-ci ne semble pas la meilleure.

Ce qui importe pour les riverains de Saint-Léon, c'est une décision rapide des autorités gouvernementales car le printemps est proche déjà!

Jean Chabot

Le travail, une source de vitalité!

"On ne parvient pas à commencer tout de suite". Cette pensée nous inspire, à cette période de l'année, et

aussi plus spécialement à l'occasion de la Fête du Travail. Comme l'abeille laborieuse, nous voudrions que tout le monde saisisse l'importance du labeur dans la vie.

Il y a des gens qui n'admettent pas ou enfin très difficilement que seule la persévérance nous fait arriver à nos fins ou encore atteindre notre but.

Ils voudraient ou bien être riche tout de suite ou encore tout savoir sur le champ. Mais non, il ne faut pas brûler les étapes, on risque fort de se brûler les ailes. D'abord, il est une chose infiniment intéressante dans la vie, c'est d'obtenir goutte à goutte les fruits du succès. Ces fruits du succès seront savourés avec beaucoup plus de satisfaction si on a pris le soin de les soigner avec beaucoup d'attention même au prix d'un grand labeur. Ainsi va la vie et ainsi va le succès dans la vie. Il faut gravir la pente un peu tous les jours ainsi de suite, au fil de la vie, arriver au haut sommet de l'idéal humain. Là, l'homme peut se reposer sur ses lauriers et encore s'il a bien compris la grande leçon de la vie, il ne s'arrêtera pas.

Pour l'atteindre ce sommet, il ne faut pas attendre à demain. Il nous faut commencer tout de suite et apprécier chaque instant qui nous est donné.

Il ne faut pas avoir peur du labeur. Le travail ne fait pas mourir l'homme, au contraire. Le travail bien dosé, accompli dans la paix, c'est une source de vitalité.

Le jour de la Fête des travailleurs, c'est la fête de tous. Le travail fait partie de ma vie comme de la vôtre. Alors, mutuellement, nous nous serrons la main.



LE QUEBEC A L'EXPOSITION NATIONALE DE TORONTO.- Pour la première fois depuis les débuts de l'Exposition nationale de Toronto il y a 93 ans, le Québec figure au nombre des participants. Son pavillon est placé sous le thème "Québec en mouvement"; ses stands occupent une superficie de 60,000 pieds carrés. L'inauguration de l'exposition a coïncidé avec la "Journée du Québec". Le ministre québécois de l'Industrie et du Commerce, M. Gérard-D. Lévesque, a présidé la cérémonie d'ouverture au nom du premier ministre M. Robert Bourassa; à cette occasion, il a souligné le potentiel économique du Québec. Sur la photographie du haut, nous apercevons M. Lévesque qui vient de couper le ruban traditionnel. A gauche, on reconnaît Mme Claire Kirkland-Casgrain, ministre québécois du Tourisme, de la chasse et de la Pêche. A droite, on voit M. John Corrigan, président de l'Exposition nationale de Toronto. Seize organismes gouvernementaux et privés du Québec exposent; l'Éditeur officiel du Québec figure au nombre des exposants.

Semences de pommes de terre et bétail seront soumis à la surtaxe

OTTAWA (PC)—Le ministère du Commerce a révélé vendredi que les semences de pommes de terre et le bétail abattu seront soumis à la surtaxe aux importations de 10 p.c. décrétée par les Etats-Unis.

Ce qui signifie \$20 millions de plus aux pertes subies par les exportations canadiennes aux Etats-Unis, à cause de la surtaxe

Par contre, le ministère signale que les Etats - Unis ont exempté de la surtaxe les produits pétroliers, ce qui représente un montant d'environ \$260 millions que le ministère déduit des pertes prévues.

On calcule maintenant que la surtaxe affectera pour \$2.52 milliards de produits canadiens: l'an dernier, les Etats-Unis ont acheté au Canada pour \$10.52 milliards.

LA VOIX DU SUD

Journal hebdomadaire desservant toutes les familles de Dorchester, entièrement dévoué aux intérêts du comté.

Courrier de la deuxième classe - Enregistrement no 1026

LA VOIX DU SUD est publiée par LES JOURNAUX ASSOCIES S.F. INC.

C.P. 490, Lac Etchemin - TEL.: 625-7471

Imprime aux Ateliers

LES PRESSES LITHOGRAPHIQUES (1965) INC.

Paul AUDET, publicitaire 625 5852

Micheline GAGNE, secrétaire 625 7471

Jean CHABOT, rédacteur

BULLETIN D'ABONNEMENT

La Voix du Sud, C.P. 490, Lac Etchemin, P.Q.

Veuillez m'adresser régulièrement votre publication

Ci-inclus: \$2.00 pour 1 an (dans la région)

\$3.00 pour 1 an (en dehors de la région)

Veuillez indiquer s.v.p. abonnement

réabonnement

NOM

ADRESSE



dans Dorchester et Bellechasse

on est **1,016*** membres maintenant

et on a investi **\$1,488,380***

* derniers chiffres

dans l'Entraide Economique pour participer au développement de notre région...

Fais-tu ta part?

Les recruteurs actuellement à notre service soit:

Gaétan Garon,
Ste-Justine

Maurice Bégin,
Lac Etchemin

Oui, je voudrais faire ma part et retirer un bon 10% sur mes épargnes, donnez-moi plus de détails.

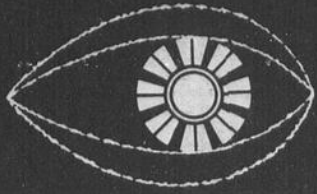
Nom.....

Adresse.....

..... Tél.

Postez à:
Entraide Economique de Dorchester et Bellechasse
C.P. 399,
Lac Etchemin, Qué. 625-6951

CHRONIQUE OCCULTE



du Professeur **AUDOIR**

Le but de cette chronique est de renseigner les lecteurs sur les différents secteurs de la science occulte, nous aborderons aussi comme complément certains renseignements sur la naturopathie. Les lecteurs qui voudraient avoir des réponses supplémentaires sur les sujets abordés pourront écrire à Case Postale 306, Lac Etchemin, en signant leur propre nom et un pseudonyme et la réponse leur sera donnée par l'entremise de cette chronique.

NATUROPATHIE

Un aliment miracle: le germe de blé. C'est dans le germe que se trouvent accumulées les substances les plus précieuses et les plus vitalisantes du grain de blé. Des sels minéraux abondants comme le fer et le magnésium, s'y trouvent à des doses très élevées; protéines complètes, contenant en juste proportion tous les acides aminés indispensables à la vie; oligo-éléments tels que le cuivre, le zinc, le manganèse, diastases, vitamines A, B1, B2, C, D, E, PP.

C'est un aliment équilibrant que l'on doit normalement absorber tous les jours, et c'est de plus un reconstituant puissant non médicamenteux, à utiliser dans les états dépressifs, les surmenages de toutes sortes, les convalescences, les anémies, la grossesse, la lactation.

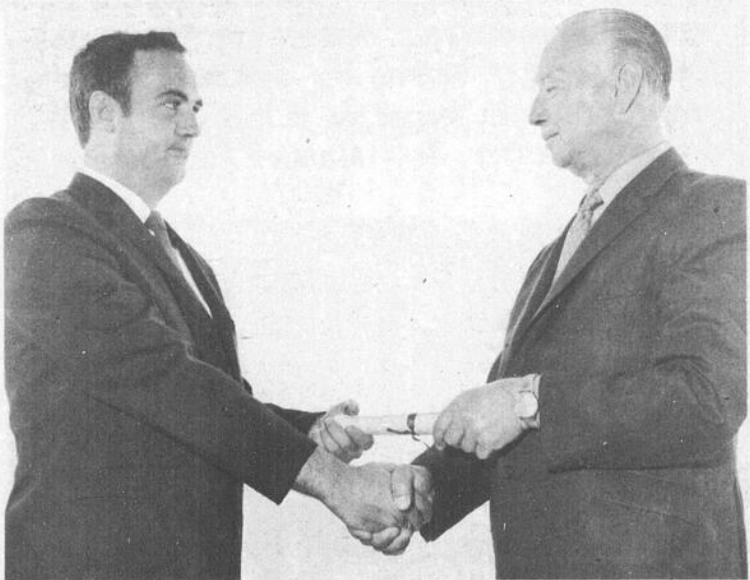
Il favorise la digestion, régularise les fonctions intestinales, agit comme tonique du système nerveux et de la nutrition.

La levure de bière est un aliment miracle plus efficace encore que le germe de blé, car aucune autre nourriture ne renferme une combinaison aussi parfaite, et sous une forme aussi assimilable, des substances nutritives importantes ou rares.

Elle contient 50% de protéines très digestibles, tous les acides aminés indispensables à la vie, une quantité exceptionnelle de glutathion, peptide ayant une action prépondérante dans les phénomènes vitaux, de la lécithine ou graisse phosphorée, 14 sels minéraux essentiels ainsi que des oligo-éléments. Enfin, 17 vitamines parmi lesquelles le groupe complet, et en forte proportion des vitamines B.

Le persil. Ce condiment est extraordinairement riche en éléments précieux. Il contient en effet, plus de vitamine C que le citron, plus de vitamine A que la carotte, du calcium et du fer en quantité. C'est un excellent antiseptique du sang ainsi que de l'intestin. Il est équilibrant grâce à son calcium, c'est aussi un antianémique par son fer et un remède aux affections oculaires dues à une déficience en carotène. Enfin il retarde la sénescence. Assaisonnez donc très largement de persil vos aliments, et si besoin est, consommez-le sous forme de jus.

BONNE SANTE!



Gilles Blackburn, St-Malachie Cté Dorchester.

INSTITUT DE POLICE DU QUEBEC

Le 18 juin dernier avait lieu à l'Institut de Police du Québec, à Nicolet, la sixième promotion d'enquêteurs, qui ont suivi le cours de POLICE JUDICIAIRE I.

Un certificat fut remis à chacun des stagiaires, dont 13 étaient des corps policiers municipaux et 21 de la Sûreté du Québec.

Les stagiaires ont suivi un cours intensif de trois semaines. Le cours comportait un enseignement théorique et pratique, afin de parfaire leurs connaissances sur tous les aspects de l'enquête, allant des constatations préliminaires, par la fouille d'une scène de crime jusqu'à la présentation de la preuve devant la Cour.

Ces gradués ont également eu l'opportunité de suivre, dans le

cadre de ce stage de formation, des sessions sur le Droit Pénal et les Règles de la Preuve. Cet aspect légal de leur travail, leur fut donné par MM. Rodrigue LEMOYNE, Louis CARRIER et Jean-Pierre TREMBLAY, tous trois procureurs de la Couronne.

Le cours s'est terminé par une synthèse générale alors que les stagiaires ont présenté devant la Cour simulée, une cause pour procès, réunissant les éléments qui leur ont été enseignés durant leur séjour.

Cette cérémonie était sous la présidence d'honneur de l'Inspecteur Gérard FORGET, en charge des Enquêtes criminelles des Quartiers Généraux de la Sûreté du Québec.

NOUVELLES BREVES

DEUX ETUDIANTS QUEBECOIS A WINNIPEG

Deux étudiants du Québec, Michel Umbriaco et Diane Demers, ont fait partie de la délégation du ministère de l'Éducation au congrès de l'Association canadienne d'éducation de langue française à Winnipeg. C'était la première fois que le ministère de l'Éducation invitait des étudiants à participer aux assises d'un organisme du monde de l'Éducation. Il répondait ainsi au désir de l'Acelf qui souhaitait la présence du plus grand nombre possible de jeunes à son congrès dont le thème était cette année: "Deux générations, une langue." On voulait, par cette participation des jeunes, favoriser le débat entre les générations sur les perspectives d'avenir de la langue française au Canada.

Diane Demers est étudiante en lettres françaises au Cegep Maisonneuve et collabore activement à la rédaction du journal étudiant de ce collège. Michel Umbriaco est étudiant au Département d'audio-visuel de la faculté des sciences de l'éducation de l'Université de Montréal; il représente les étudiants au Conseil des universités.

PRODUCTION DE BOIS

Selon les statistiques fournies par la Régie des marchés agricoles, les 33,252 producteurs de bois du Québec ont vendu 1,729,406 cordes de bois, ayant une valeur de \$31,478,194 au cours de la saison dernière. Cela équivaut à une augmentation de 125,523 cordes de bois, d'une valeur de \$3,329,873.



Ne vous cassez pas la tête...!

**NOS ANNONCES
CLASSEES**
sont là pour résoudre la majeure
partie de vos problèmes

VOIX du Sud

LAC ETCHEMIN

TEL.: 625-7471

SOIR 625-5852



Le Golf dans Dorchester

Faisant suite à la chronique de la semaine dernière, voici d'autres règles d'étiquette que tous les golfeurs devraient avoir en mémoire.

Ne pas retarder le jeu, comme je le mentionnais la semaine passée, ne signifie pas qu'il faille jouer précipitamment et presser indûment le groupe qui précède. C'est pourquoi, avant de frapper, soyez sûr que votre balle n'atteindra pas un joueur devant vous. La coutume veut que l'on crie "FORE" si la balle frappée se dirige vers un joueur et pourrait éventuellement le blesser.

LES VERTS

Les verts sont fragiles. Allez-y délicatement. Evitez d'endommager le vert avec le drapeau, votre fer, vos crampons de soulier. Ne marchez pas dans la "ligne de tir" de votre partenaire. En replaçant ou en enlevant le drapeau, on peut abîmer le bord de la coupe.

Un "Tee" est l'outil idéal pour réparer les trous de balle sur le vert; replacer simplement la "couenne" afin que le trou ne paraisse plus. Cette simple précaution, en plus de garder le vert en parfait état, facilitera votre "putting" et celui des autres. Enfin, gardez votre terrain PROPRE.

Pensez-y!

Hugues Poulin, directeur.

Un garçonnet est renversé par par une voiture à Saint-Cyprien

Martin Lapointe de Saint-Cyprien a connu une mort tragique dimanche dernier lorsqu'il fut violemment frappé par une voiture. L'enfant qui a été blessé mortellement est décédé quelques instants après la collision. Le garçon a été heurté alors qu'il s'apprêtait à traverser la rue. L'accident est survenu vers les 3 hres dimanches après-midi à

l'intersection de la route de Saint-Cyprien et du rang Sainte-Marie. Le corps du jeune Lapointe a été transporté à la morgue Mercier-Pelchat de Sainte-Justine et une enquête a été ouverte par le coroner Louis Ferland. Martin Lapointe était âgé de 10 ans et était le fils de M. Jean-Marie Lapointe de Saint-Cyprien.

COURS DE YOGA

PRIVE OU EN GROUPE

POUR INFORMATION

ECRIRE A:

Yoga
C.P. 306
Lac Etchemin
P.Q.

OU TELEPHONER A 636-2801 (St-Luc)

APRES L'AVOIR FAIT PASSER PAR DES MILLIERS DE TEST NOUS VOUS OFFRONS



Voyez- la ches

GARAGE GERARD LAGRANGE

VENTE et SERVICE TOYOTA

LAC ETCHEMIN

aussi voitures usagées

TEL.: 625-3651

CE QU'IL Y
A DE MIEUX
"LA
NOUVELLE"
TOYOTA
CROWN 1972



LES PREMIERS JEUX D'ÉTÉ DU QUÉBEC SONT TERMINÉS. VIVE LES PROCHAINS JEUX! C'est par ces cris délirants et enthousiastes que la foule, massée dans le Stade de Rivière-du-Loup, a célébré la clôture des premiers Jeux d'été du Québec, première étape d'un projet souhaité depuis longtemps par les responsables de sports et loisirs du Québec. Ces Jeux ont été plus que de simples compétitions sportives entre athlètes; ils ont été une rencontre enrichissante sur le plan humain. Pour la première fois au Québec, les participants ont pu se rencontrer dans les mêmes conditions et sur un pied d'égalité. Les Jeux du Québec permettront à des villes marginales, par une politique planifiée de décentralisation, de compléter leur équipement sportif. Sur la photographie ci-haut, nous assistons à la remise du drapeau des prochains Jeux d'hiver du Québec qui se tiendront en 1972 dans la région de Shawinigan.

LA REGION DE QUEBEC DECROCHE LE GRAND CHAMPIONNAT DES PREMIERS JEUX D'ETE DU QUEBEC

Le championnat des premiers Jeux d'été du Québec, qui se sont déroulés à Rivière-du-Loup du 14 au 22 août, a été remporté d'une façon décisive par les athlètes de la région de Québec.

Le classement final des points au terme des dix jours de compétitions présente la région de Québec avec 26 médailles d'or, 28 d'argent et 15 de bronze et 269 points qui lui ont permis de remporter les grands honneurs de ces Jeux.

La région du Saguenay-Lac-Saint-Jean suit de très près, étant donné son travail qui lui a mérité sept médailles d'or, 13 d'argent et 11 de bronze pour un total de 215 points avec le système de pointage spécial établi pour ces premiers jeux.

Le Nord-Ouest du Québec avec trois médailles d'or, 9 d'argent et 12 de bronze récolte 195.5 points tandis que la région de l'Estrie avec 14 médailles d'or, 15 d'argent et 14 de bronze a pris la quatrième place pour un total de 192 points.

La région de Montréal métropolitain avec 46 médailles d'or, 18 d'argent et 17 de bronze vient en cinquième position avec la région du Centre du Québec, qui a amassé 5 médailles d'or, 5 d'argent et 11 de bronze; ces deux régions ont mérité 188.5 points.

La région de la Mauricie a enlevé le septième rang avec 177 points et un palmarès de 10 médailles d'or, 19 d'argent et 13 de bronze.

En huitième position du classement général, on retrouve la région de Richelieu-Yamaska qui a amassé 15 médailles d'or, 8 d'argent et 22 de bronze pour un total de 172 points.

Avec 167.5 points, 19 médail-

les d'or, 18 d'argent et 10 de bronze, la région de la Rive-Sud métropolitaine a décroché le neuvième rang.

La dixième place a été remportée par la région du Sud-Ouest du Québec; elle a récolté 9 médailles d'or, 6 d'argent et 15 de bronze.

L'Est du Québec, région qui inclut la ville de Rivière-du-Loup, s'est classé en onzième position avec 150 points; au tableau des médailles, cette région a cumulé 4 médailles d'or, 7 d'argent et 8 de bronze.

La région des Laurentides a terminé en 12e place avec 5 médailles d'or, 13 d'argent et 7 de bronze et un total de 149.5 points.

En treizième place, avec 122.5 points, se classe la région de la Côte-Nord; elle a décroché 3 médailles d'or, 6 d'argent et 7 de bronze.

La région de l'Outaouais, de son côté, a pris le quatorzième rang avec 118.5 points et 5 médailles d'or, 10 d'argent et 7 de bronze.

La quinzième et dernière position est allée à la région de Lanaudière qui a mérité 106.5 points, 8 médailles d'or, 1 d'argent et 5 de bronze.

Les premiers Jeux d'été du Québec 1971 sont achevés. La ville de Rivière-du-Loup et tous les sportifs bénévoles ont contribué à leurs succès.

CHEZ GINETTE

PRESENTE

Souliers en suède de couleurs différentes avec bourses appareillées.

Teintes: ross, marine, bourgogne, brun, etc.



Les milles visages de la mode automne-hiver

sauront vous captiver au

SALON DE CHAUSSURES

CHEZ GINETTE ENR

LAC ETHEMIN TEL: 625-7231

A L'HOTEL JOLIN

DE ST-LEON
SAMEDI SOIR LE 4 SEPT

vous présente la Troupe



"LES MAGISTRATS"

(6 artistes de Québec) 2 spectacles de 1.30 hre de spectacle. En plus orchestre de danse

"LES BOURGEOIS"

Admission: \$1.00

DIMANCHE SOIR
EPLUCHETTE DE BLE D'INDE
A L'OCCASION DE LA FETE DU TRAVAIL AVEC
UN ORCHESTRE DE DANSE CANADIENNE

Du plaisir pour tous

HOTEL JOLIN

St-Léon de Standon

tél.: 226-5274

Jusqu'au 30
septembre
pour assurer
le blé
d'automne

Le président de la Régie de l'Assurance-récolte, M. Roméo Martin, rappelle aux producteurs de blé d'automne qu'ils ont jusqu'au 30 septembre pour assurer leur récolte 1971-1972.

Comme par les années passées, l'assurance du blé d'automne entrera en vigueur le 1er septembre 1971 et se terminera le 31 août 1972.

Elle couvrira les dégâts pouvant être causés par la neige, la grêle, la pluie, la sécheresse, le gel, les insectes et les maladies.

Quant aux avis de dommages, ils devront être fournis aux représentants de l'organisme gouvernemental dans les régions au moment où il sera facile de constater les dégâts, c'est-à-dire avant l'exécution des travaux urgents, l'engrangement ou la livraison de la récolte endommagée.

Les exploitants de blé d'automne qui veulent se prévaloir de ce régime d'assurance de culture spéciale doivent en faire la demande par écrit à la Régie de l'Assurance-récolte, Hôtel du gouvernement, Québec.

Avec la venue de L'AUTOMNE nous vous invitons Mesdames, Mesdemoiselles à visiter les nouveaux tissus entrés en magasin, vous y verrez les fortrels unis et imprimés à la verge et à la livre, le velours polyester, les lainages, la lingerie, etc.

En spécial
cette semaine
fortrel uni
première qualité

à 4.⁹⁵ la verge

fortrel imprimé

à 5.⁹⁵ la verge

Venez profiter
de ces aubaines au:

Magasin de

Mme RICHARD RANCOURT

313 Rue Gagnon
Lac Etchemin

tél.: 625-6392



COTES DE BOEUF AUX ABRICOTS, BRAISEES A LA BIERE

Ce mets délicieux et facile à préparer peut servir comme plat chaud pour un buffet ou encore comme mets principal quand vous recevez à dîner. Servir avec des nouilles beurrées et une salade verte, le tout accompagné de bière froide.

INGREDIENTS

3 livres de plates côtes de boeuf, coupées en morceaux de 2 pouces
2 c. à table d'huile
2 oignons moyens, hachés gros
5 à 6 carottes, coupées en morceaux de 2 pouces
¾ tasse de bouillon ou de consommé
2 c. à table de farine ou de liaison de sauce
½ tasse de bière
1 c. à thé de cassonade
½ c. à thé de sel, selon le goût
½ c. à thé de poivre
1 gousse d'ail, émincée
10-12 abricots secs
½ tasse de raisins sans pépins

PREPARATION

Chauffer l'huile dans une cocotte et faire dorer les côtes, quelques-unes à la fois, à feu vif. Les mettre de côté. Réduire le feu. Faire revenir les oignons et les carottes, ajoutant encore de l'huile au besoin pour prévenir le roussissement. Remuer jusqu'à ce que les oignons soient légèrement dorés et les carottes bien glacées dans l'huile. Incorporer la farine ou la liaison. Ajouter le bouillon ou le consommé, la bière, le sucre, le sel et le poivre ainsi que l'ail en remuant constamment, jusqu'à ce que le mélange arrive au point d'ébullition. Réduire le feu, ajouter les côtes de boeuf, mettre le couver-



cle et laisser mijoter pendant 1 à 1½ heures ou jusqu'à ce que les côtes soient presque tendres. Ajouter encore du bouillon ou de la bière, peu à la fois, si le mélange devient sec. Ajouter les raisins et les abricots, couvrir et laisser mijoter encore une demi-heure. Placer les côtes sur un plat chaud et disposer les carot-

tes et les abricots sur le dessus.

Facultatif: Si vous désirez une sauce plus épaisse, délayer 2 c. à table de farine dans un peu d'eau froide et incorporer petit à petit à la sauce, jusqu'à ce que vous obteniez la liaison désirée. Verser un peu de sauce sur les côtes et servir le reste dans une saucière.

Les causes des accidents de la route

1,197 personnes ont été tuées et 14,799 blessées au cours de 47,388 accidents de la route au Québec en 1970. Soulignons que ces accidents sont survenus uniquement sur les routes desservies par la Sûreté du Québec. C'est ce qu'indique un relevé effectué par la Sûreté du Québec pour l'année 1970.

Le rapport mentionne également les causes les plus fréquentes des accidents de la route; 4,872 de ces derniers ont été causés par le refus d'un automobiliste de céder le passage; 4,446 parce que les véhicules impliqués se suivaient de trop près; 2,190, parce qu'un des véhicules faisait une marche arrière dangereuse ou illégale; 2,140, parce qu'une des automobiles circulait sur le mauvais côté de la route; 2,193, à cause de vitesse excessive; 1,701 par suite de conduite im-

prudente ou dangereuse; 1,839, lors de dépassements dangereux ou défendus, et 1,417 alors qu'un des automobilistes conduisait avec les facultés affaiblies. Par ailleurs, 1,264 accidents de la route sont dus à des défauts techniques des véhicules impliqués, telles que freins défectueux, pneus usés et crevaisons. Enfin, soulignons que 190 personnes ont été tuées et 880 blessées au cours de 1,169 accidents causés par la négligence de piétons ou de cyclistes.

Le rapport indique aussi que 153,134 billets d'infractions ont été émis par la Sûreté du Québec au cours de l'année 1970. De plus, la Sûreté du Québec a émis 189,193 billets d'avertissement à des automobilistes dont le véhicule présentait des défauts mécaniques.

HOTEL DORCHESTER - SALLE NORMANDIE

à Saint-Anselme.

Capacité: 400 personnes, est l'endroit idéal pour vos réceptions de tous genres: noces, fiançailles, anniversaires de mariage, réunions sportives ou autres, caucus.

MENUS & TABLES GARNIES au choix, selon vos goûts, vos besoins et vos moyens.

LA SALLE EST OUVERTE A L'ANNEE. Faites vos réservations à: **885-4480** ou **885-9997**.

Esthéticienne-visagiste à votre disposition!

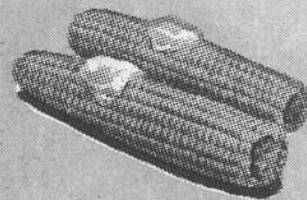
Mardi, mercredi, jeudi et le samedi de 9 heures à 5 heures. Vendredi 9 hres A.M. à 9 hres P.M.

AU COMPTOIR EDEN

225, 2e Avenue
Lac Etchemin

Pour rendez-vous tél.: 625-5941

L'HOTEL JOLIN DE ST-LUC



Samedi soir soirée avec orchestre.

Lundi 5 septembre fêtons tous ensemble la FETE du TRAVAIL. L'après-midi à la plage Jolin grande épluchette de blé d'inde. Dans la soirée danse avec orchestre à l'Hôtel.

Invitation à tous!

HOTEL JOLIN

ST-LUC

TEL.: 636-2511

R. Jolin prop.



MANOIR ETCHEMIN

JEUDI, VENDREDI, SAMEDI
EN VEDETTE

MIMI

DEESSE DE L'AMOUR

Entrée libre

Manoir Etchemin

SPECIALITE: BANQUETS DE TOUS GENRES

LAC ETCHEMIN, TEL.: 625-2101

N'oubliez pas pour vos banquets, réceptions de noces ou tout autre genre, nous sommes toujours à votre disposition. Faites vos réservations dès maintenant.

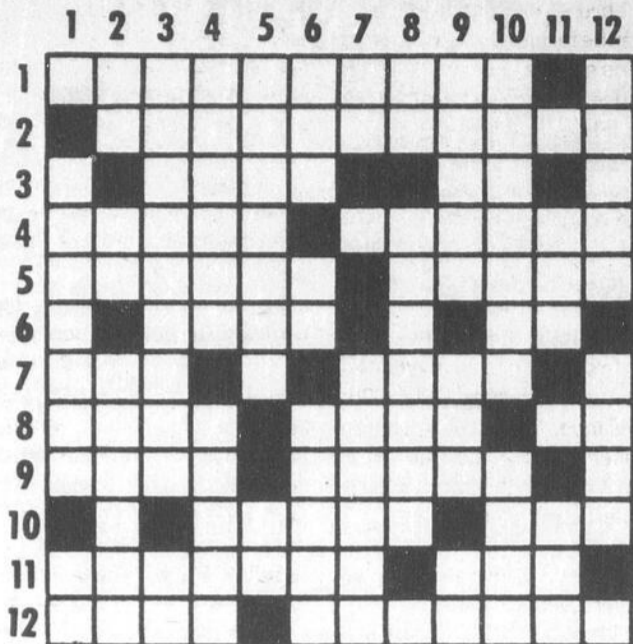


LA BRASSERIE TAVERNE

Ouverte de 8 hres a.m. à 12 hres p.m. du lundi au samedi inclusivement.

MOTS CROISES DE LA VOIX DU SUD

PROBLEME 303



HORIZONTALEMENT

- 1—Excessif.
- 2—Qui servent à traverser.
- 3—Quote-part — Consonnes.
- 4—Terme au jeu de piquet — Roi d'Ithaque.
- 5—Fruit — Parler fort.
- 6—Fils d'Adam — Pron. pers.
- 7—Planche de bois — Partie latérale de la poitrine.
- 8—A un haut degré — Ouverture de la peau — Saint normand.
- 9—L'Irlande — Disposition méthodique.
- 10—Liquide excrémental — Commune russe.
- 11—Chambrette de religieux — Agent d'affaires.
- 12—Grand lac. — Homme d'Etat russe.

VERTICALEMENT

- 1—Pièce de vêtement — Dém.
- 2—De la gamme — Donner les couleurs de l'arc-en-ciel à.
- 3—Mourir — Mesure chinoise.
- 4—Auteur du poème "La Religion" — Abandonnée.
- 5—Homme de robe (pl.) — Petit cours d'eau.
- 6—Propre — Son honneur — Production filiforme (pl.).
- 7—Conseil de la reine — Petite trompe rustique.
- 8—Dans tristesse — Fiancé.
- 9—Gros canard — Trois fois — Article espagnol.
- 10—Action de s'emparer de nouveau — Souci, embarras.
- 11—Action de s'emparer de nouveau. — Riv. d'Allemagne.
- 12—Intenter une action en justice. — En faveur de.

UNITE SANITAIRE DORCHESTER

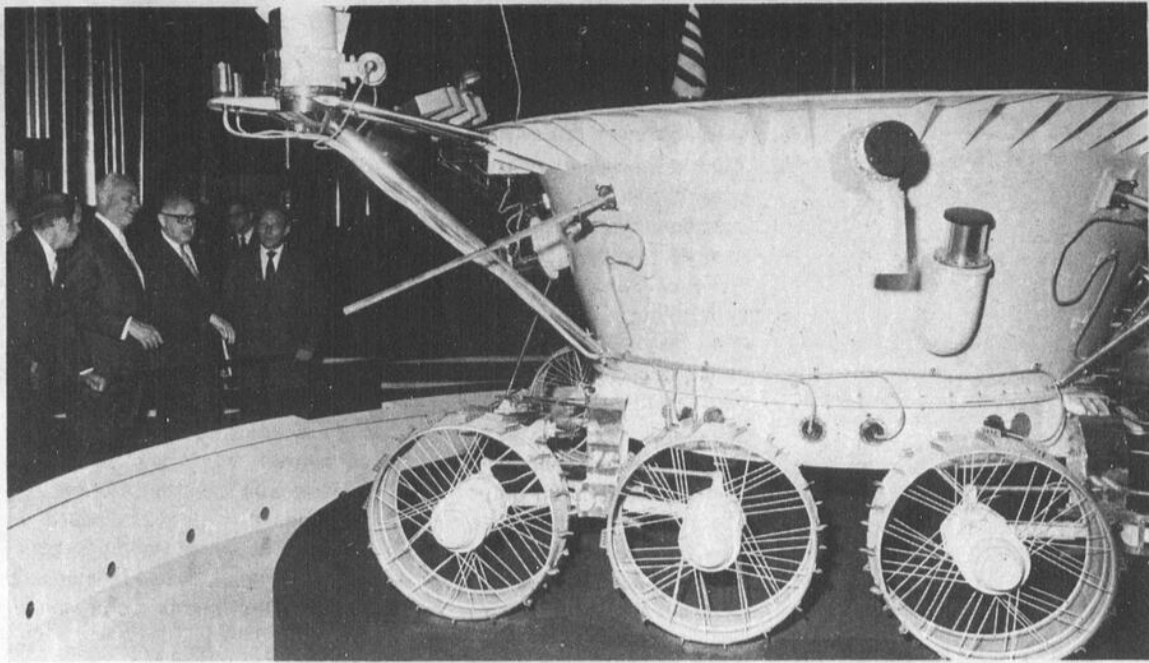
Mardi 7 septembre, St-Léon de Standon 10.00 hrs.
 Mardi 7 septembre, Ste-Germaine 1.30 hrs.
 Mercredi 8 septembre, St-Nazaire 10.00 hrs.
 Mercredi 8 septembre, St-Anselme 1.30 hrs.
 Jeudi 9 septembre, Ste-Aurélien 10.00 hrs.
 Jeudi 9 septembre, St-Zacharie 1.30 hrs.

La CROIX-ROUGE
 C'EST VOUS
 C'EST MOI
 C'EST NOUS TOUS



SOLUTION DU MOT CROISE DE LA SEMAINE DERNIERE

PROBLEME 302



Un des éléments d'exposition les plus populaires au pavillon de la Russie à Terre des Hommes, est sans contredit le Lunokhod 1, dont on voit ici la photographie. Ce laboratoire autoguidé, transporté sur la lune par le véhicule spatial Luna 17, en novembre 1970, n'a pas cessé de donner des renseignements à la terre depuis qu'il s'est déposé sur la lune. Fait à l'échelle, le modèle de Lunokhod 1 retient l'attention de tous les visiteurs. Le pavillon soviétique présente également une remarquable exposition de photographies et un spectacle de jongleurs et de chanteurs qui remporte un vif succès.

CINEMA REX

ATTENTION!

Voici les films que je vous recommande pour les avoir vus moi-même. "On n'achète pas le silence" drame sentimental entre un blanc et une noire. "L'exécuteur" avec George Peppard film d'action qui plaira aux hommes. "Formule 1" (dans l'enfer de Monza) sur les courses automobiles, avec "28 minutes d'angoisse", un programme que tous aimeront.

Surtout ne manquez pas "Obsession", "Les Chats Bottés", film canadien très comique; "Mourir d'aimer" que je recommande surtout aux femmes parce qu'il est dans le même genre que Love Story. Et "Quand la vengeance sonnera" surtout conseillé pour les hommes.

Je suis convaincu que ces films plairont à toute notre clientèle.

Andréa Bernard.

★ CINEMA ★ ETOILE

STE-JUSTINE Qué.

Horaire des Programmes
 Samedi: 8 hrs
 Dimanche: 7.30 hrs
 Programme sujet à changement sans avis

SAM.DIM. 4-5 SEPTEMBRE

A NE PAS MANQUER

Je ne veux pas épouser vos soeurs.
 Je veux être le meilleur shériff du sud.



et
 la violence explosa
 "TICK...TICK...TICK..."
 Jim Brown LE SHERIFF George Kennedy
 Fredric March LE MAIRE Leo Steward Lynn Carter

Programme double
 ELVIS PRESLEY

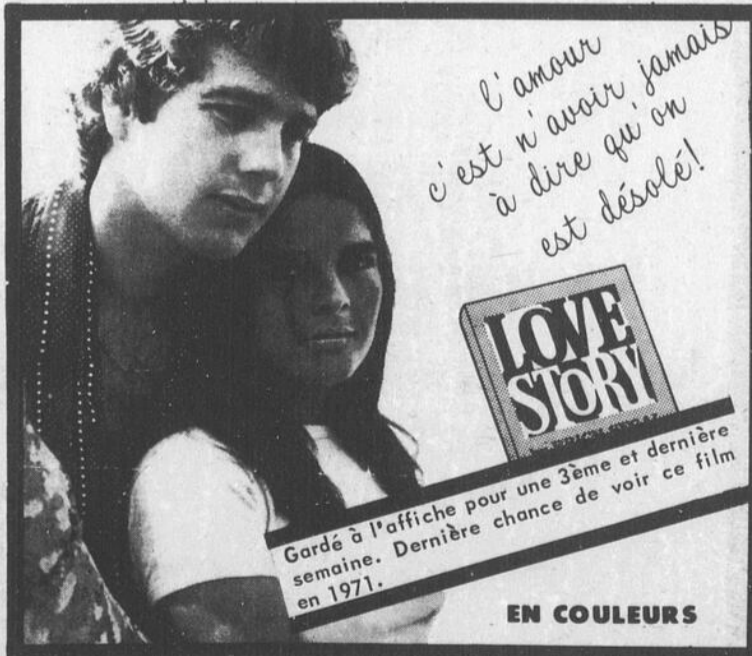


CINEMA REX

AIR CLIMATISE — 800 SIEGES POUR VOTRE CONFORT
 Le plus vaste cinéma de la rive sud
 Tél. JOUR 227-6670-6251 SOIR 227-9951

En grande primeur dans la Beauce! La plus belle histoire d'amour de tous les temps! Tous les soirs deux représentations 7:00 et 9:00. Dimanche matinée à 2:00 hrs.

A compter de vendredi le 20 août au 9 sept.



Gardé à l'affiche pour une 3ème et dernière semaine. Dernière chance de voir ce film en 1971.

EN COULEURS

ATTENTION! ETUDIANTS

Sur semaine, prix spécial pour vous.

ATTENTION!

Veuillez prendre note que le film "Love Story" ne sera présenté dans aucun Ciné-Parc de la Province de Québec en 1971.

Gracieuseté de
l'Hydro-Québec,
région Montmorency

Quelques instants avec vous, madame



Les viandes à l'étuvée

C'est un excellent procédé pour faire de délicieux et tendres rôtis avec des coupes de viande moins tendres et moins coûteuses, telles que l'épaule, la croupe, les petites côtes ou les flancs de boeuf farcis, les épaules de veau ou les coeurs des différents animaux ou un steak de ronde ou de veau farci.

Saupoudrer la viande de farine, bien brunir dans un peu de gras chaud dans le fond d'une casserole épaisse. Ajouter à peu près 1/2 pouce d'épaisseur d'eau bouillante ou de jus de tomate ou de bouillon. Bien couvrir et cuire sur l'élément de surface, à feu très lent ou au four à 325°F; retourner la viande de temps à autre, jusqu'à ce qu'elle soit tendre, allouant environ 40 minutes par livre. Si nécessaire, ajouter du liquide de temps en temps. On peut aussi laisser cuire dans son propre jus si le couvercle ferme parfaitement et on ne doit pas l'ouvrir durant la cuisson. Des légumes peuvent être ajoutés à la dernière heure de cuisson.

Pour servir, placer la viande et les légumes sur un plat chaud, prête à recevoir la sauce. Pour la sauce, enlever l'excès de gras du liquide qui reste dans la casserole et épaissir ce dernier avec un peu de farine délayée dans de l'eau froide. Si désiré, ajouter des extraits de viande commerciaux qui donnent une sauce riche et

savoureuse. Goûter et assaisonner au besoin.

Les bouillis

Après avoir paré la viande, la déposer dans une marmite qui ferme bien et mettre de l'eau bouillante à la moitié de la hauteur de la viande. Assaisonner de sel, de poivre, d'épices et de fines herbes au goût. Laisser mijoter 3 à 4 heures ou jusqu'à ce que la viande soit tendre. Ajouter les légumes à la dernière heure de cuisson et servir viande et bouillon dans un plat chaud, disposant les légumes autour de la viande.

Les braisés

C'est un mode de cuisson pour les morceaux minces, moins tendres, qui consiste à cuire dans une petite quantité de liquide, en vase, clos, sur feu lent.

Pour la viande et la saupoudre de farine assaisonnée, brunir dans un corps gras, ajouter un peu de liquide (eau, bouillon, jus de tomate ou soupe aux tomates, lait, crème, etc.). Couvrir et cuire sur feu doux ou au four à 325°F jusqu'à ce que la viande soit tendre. La durée de la cuisson peut varier entre 2 et 4 heures. Ici encore, on ajoute du liquide de temps en temps si nécessaire et les légumes à la dernière heure de cuisson.

Les ragoûts

Les ragoûts sont faits de petits

morceaux de viande moins tendres. Ils sont soit bruns ou blancs. Ils sont bruns si la viande est saupoudrée de farine et brunie d'abord et blancs si la viande n'est pas brunie et que la sauce n'est épaissie qu'à la fin de la cuisson.

Après avoir fait brunir la viande dans un corps gras (ragoûts bruns) ou sans l'avoir fait brunir (ragoûts blancs), ajouter de l'eau bouillante et les assaisonnements (sel, sel de céleri, poivre), les fines herbes (thym, laurier, marjolaine), les épices (clous de girofle, cayenne), en quantité suffisante pour couvrir la viande. Couvrir la marmite et laisser mijoter sur feu doux environ 2 heures. Ajouter les légumes une heure avant la fin de la cuisson. Pour épaissir la sauce, saupoudrer de la farine grillée ou la délayer avec de l'eau froide et verser dans le jus en brassant constamment et continuer de cuire jusqu'à l'épaississement.

Servir le ragoût dans un plat profond accompagné de boulettes de pâte ou d'autres garnitures telles que biscuits chauds, nouilles aux oeufs, macaroni, triangles de pain grillé ou pommes de terre.

Cuisson sous pression

Ce mode de cuisson se fait dans un cuiseur spécial qu'on appelle souvent "presto" ou autoclave. Il s'agit de suivre les instructions du manufacturier pour cuire viandes et légumes.

Règle générale, il s'agit de brunir la viande, d'ajouter très peu d'eau, et fermer hermétiquement, de cuire le temps requis par la recette (voir livret d'instructions). Réduire la pression graduellement, c'est-à-dire la laisser tomber d'elle-même pour ne pas exprimer le jus de la viande. On peut bien sûr y ajouter des légumes et des assaisonnements pour donner plus de saveur à la viande.

Nous verrons la prochaine fois la friture et la cuisson des volailles et gibiers. Mais d'ici là, si vous voulez participer au tirage d'une bouilloire électrique, **envoyez-nous, avant le 15 septembre, votre nom, votre adresse, le nom de l'hebdo que vous lisez et mentionnez l'appareil à tirer (bouilloire)**. Adressez à Michelle Goulet-Auger, Hydro-Québec, case postale 1607, Québec 2, Qué.

Bonne chance.

Michelle Goulet-Auger

LA

CUISSON

DES

VIANDES

(2)

La valeur nutritive des viandes tendres ou moins tendres étant la même, voyons comment rendre savoureuses les coupes de viande moins chères par la cuisson à chaleur humide.

Ces modes de cuisson sont:

- 1) les viandes à l'étuvée ou rôties à couvert
- 2) les bouillis (mijoter)
- 3) les braisés
- 4) les ragoûts et fricassées
- 5) la cuisson sous pression




Marc Fortin

Imperial Oil Limited

A L'AGREABLE PLAISIR

DE VOUS PRESENTER

VOTRE NOUVEL AGENT 

COUVRANT LAC ETCHEMIN,

STE-GERMAINE ET LA REGION.

POUR VOS BESOINS DE PRODUITS PETROLIERS

COMPOSEZ TOUJOURS 625-4777

CARTES PROFESSIONNELLES

JAMES DUFOUR

notaire

LAC ETCHEMIN - TEL.: 625-2751

9 à 12 heures - 1½ à 5 heures

LE SOIR SUR RENDEZ-VOUS

St-Léon de Standon: mardi à 11 heures

St-Malachie: Mardi à 1 heure (tél.: 642-2843)

St-Qdilon: Vendredi à 2 heures.

DR ALAIN LANGIS O.D.

OPTOMETRISTE

Lac Etchemin, Dorchester
Tél.: 625-4981

Bureau: Dr Larontaine
Mercredi: 10 A.M. à 10 P.M.

Examen de la vue - Ste-Claire



Tel: 789-2888

Studio Gil-Met Enr.

PHOTOGRAPHES PROFESSIONNELS

INDUSTRIELLE - COMMERCIALE - MARIAGE

St-Damien, Cté Bellechasse

POUR VOTRE SECURITE
CONSULTEZ-NOUS

ASSURANCES



GÉNÉRALES

Ls-R. MORENCY

COURTIER D'A. ASS.

3ième AVENUE

C.P. 338 - LAC ETCHEMIN, QUÉ. - TÉL.: 625-2631

Prévenez les rhumes cet hiver:
Faites installer votre humidificateur

WAIT-SKUTTLE-S-90

Automatique pour (6 et 7 pièces)

Consultez immédiatement:

FERNAND DUPONT

Entrepreneur, Plomberie-Chauffage

Tél.: 625-2682, Lac Etchemin

HENRI ROY D.C.

CHIROPATICIEN

Lun. à sam. de 9 h. a.m. à 7 h. p.m.

MARDI SUR RENDEZ-VOUS

461, 1ère Ave, Tél. 228-3852

ST-GEORGES-EST

Edifice Gagnon, photographe

LES PRODUITS LAI TIERS

Les prix des produits laitiers au Québec ont subi de légères modifications durant les premiers mois de 1971. La moyenne totale des prix du lait et de la crème qui était en 1970 de \$3.84 les cent livres, s'est élevée en mars 1971 à \$4.11; en mars 1970, elle était de \$4.09 les cent livres.

Les statistiques des trois premiers mois de 1971 ont par contre révélé quelques diminutions de prix pour des articles tels que le lait à l'état fluide et le lait destiné à la préparation du beurre et du fromage. Le prix de la crème destiné à la préparation du beurre qui était de \$67.5 les cent livres en mars 1970, a été ramené à \$67.3 en mars 1971; celui du lait destiné à la préparation du beurre était à \$98.3 en mars 1971, comparé à \$100.5 en mars 1970.

NOUVELLES BREVES

204 IMMIGRANTS-PROFESSIONNELS RECUS A L'EXAMEN DE FRANCAIS

Le ministre de l'Immigration du Québec, M. François Cloutier, annonce que, depuis la mise en application de la loi 64, soit depuis le 30 mars dernier, quelque 200 immigrants-professionnels ont été reçus à l'examen de français institué par le ministère. On sait que la loi 64, "Loi modifiant la loi de l'admission à l'étude des professions", abolit l'exigence qui était inscrite dans les règlements internes de la plupart des corps professionnels, mais oblige, d'autre part, ces immigrants à posséder une "connaissance d'usage de la langue française" pour exercer leurs professions au Québec. A la suite de la promulgation de la loi, le ministère a mis sur pied un comité d'examen formé de trois membres, comité chargé d'évaluer la connaissance du français chez les candidats. Les candidats reçus à l'examen se répartissent comme suit: médecins, 121; ingénieurs, 36; pharmaciens, 21; infirmières, 14; comptables, 7; architectes, 4; dentistes, 1.

DIRECTEUR DU SERVICE DE LA MISE EN MARCHÉ DES PRODUITS AGRICOLES

Le ministre de l'Agriculture du Québec, M. Normand Toupin, a annoncé la nomination de M. Jean Desjardins au poste de directeur du Service de la mise en marché des produits agricoles. Depuis 1967, coordonnateur de la Région agricole du sud-ouest de Montréal, M. Desjardins succède à M. Vic. Pelchat, nommé au Service de la programmation et de l'économie du ministère de l'Agriculture. M. Desjardins possède une vaste expérience dans la mise en marché des produits agricoles puisque, avant sa nomination de coordonnateur, il avait occupé d'importants postes de direction aussi bien dans le secteur public que privé.

DES RENSEIGNEMENTS SUR LES MANUFACTURES

Les manufactures d'appareils d'orthopédie et de chirurgie, les laboratoires dentaires et l'industrie des balais et brosses ont fait l'objet de publications séparées que le ministère de l'Industrie et du Commerce met à la disposition des entreprises qui s'intéressent à ces secteurs.

Il s'agit de simples rapports d'une série que le Bureau de la statistique du Québec se propose de publier annuellement, c'est-à-dire des données statistiques présentées conformément à la "classification type des industries".

VALEUR DES RATIONS ALIMENTAIRES SUR LA CROISSANCE DES AGNEAUX

Des spécialistes de la Station de recherches agricoles du ministère de l'Agriculture et de la Colonisation de La Pocatière viennent de publier les résultats d'une importante étude de la valeur des différentes rations expérimentales sur la croissance de l'agneau.

Réalisé par MM. Gérald Rousseau, Ludger Dufour et Jules Archambault, agronomes, avec la collaboration technique de MM. Gilles Gagnon et Gaston Morneau, ce travail permettra d'inclure la conversion alimentaire dans le programme de contrôle d'aptitude des béliers.

Il apportera en outre une réponse aux besoins actuels de la production ovine.

CARTES D'AFFAIRES



Débossage-Peinture

Réparations générales de carrosseries

Remorquage jour et nuit

STE-CLAIRE, Dorch. TEL.: 645-3381

DORCHESTER REFRIGERATION

Ste-Claire, Dorchester

TEL.: 883-3383

VENTE ET REPARATION

de tous systèmes de réfrigération, vente et installation de chambre froide. Réfrigérateurs et congélateurs, meubles et accessoires électriques, prélatris de tous genres, tapis de vinyle et tuiles ainsi que vaste choix de cadeaux.
L. G. LACASSE, prop.



AVIS



CULTIVATEURS

ETABLISSEMENT D'EQUARRISSAGE

pour animaux morts ou malades avec permis provincial no 19

Monsieur, nous achetons des animaux de toutes sortes. SPECIALITE: animaux morts ou malades, chevaux, vaches etc. etc...

AMEDEE FORTIER

St-Claire

Tél.: 883-3575

Pour ceux qui désirent la Perfection*



NETTOYEUR **Moderne** INC.

SERVICE DE LAVAGE DE CHEMISES
ENTREPOSAGE DE FOURRURES

Lac Etchemin,

Tél.: 625-3821

DYNAMITAGE ET FORAGE

Ciment - Roc - Pavage - Portes de caves - Fossés.
OUTILLAGE COMPLET

2 compresseurs pour mieux vous servir
Marteaux et accessoires.

RUSSELL VACHON

Ste-Germaine

Tél.: 625-5272

Service d'Optique Elite Itée

RAYON D'OPTIQUE ET D'OPTOMETRIE
Détailants opérant en vertu de la Loi des optométristes et opticiens de la province de Québec.

Place Laurier, Ste-Foy 653-8396
Gare Centrale d'autobus 529-4855
1050, St-Jean, Québec 524-2543

ANNONCES CLASSEES

625-7471

TROIS FACONS DE COMMANDER:

Au bureau: La Voix du Sud,

aux Presses Lithographiques de Lac Etchemin.

Par la poste: C.P. 490, Lac Etchemin, Dorchester.

Par téléphone: La Voix du Sud, 625-7471.

Les petites annonces sont payables d'avance et doivent parvenir à nos bureaux au plus tard le mardi midi pour parution le jeudi.

TARIF

Une insertion de 25 mots ou moins \$2.00
 Chaque mot additionnel05
 Location de case postale50
 Annonce encadrée, prix minimum \$2.50
 ou 10¢ la ligne agate.

625-7471

A LOUER

A LOUER logement 4½ pièces chauffé. Pour informations communiquer à Lac Etchemin tél.: 625-4892.

A LOUER maison sur la 1ère Avenue. Occupation 1er septembre. S'adresser à tél.: 625-3831.

ON DEMANDE

Dame ou fille pour prendre soin d'une fillette de 5 ans. Devra aller coucher chez elle. S'adresser à tél.: 625-6041.

Aurait besoin d'une gardienne 4 ou 5 après-midis par semaine à partir de septembre. S'adresser à tél.: 625-6551.

A VENDRE

A VENDRE ou A LOUER maison située à 89 rue du Sanctuaire. Communiquer à Lac Etchemin tél.: 625-6421.

A VENDRE machinerie de moulin à scie, engin diesel, cariage et banc de scie, batteur double, botteur à croûte automatique, ledger, moteur électrique, moulange aussi camion 3 tonnes. Le tout en très bonnes conditions. S'adresser à Wilfrid Bouffard St-Léon de Standon tél.: 226-5582.

A VENDRE restaurant Amédée Brochu situé en face des Industries Provinciales et près du Couvent local. Convient pour pharmacie ou autre commerce. Pour informations s'adresser à St-Damien à tél.: 789-2162.

A VENDRE boîte de camion 1 tonne 11½ x 7 pieds. Avec fond et devant en acier, le reste en bois. Valeur de \$518.00. Laissé à prix d'abandon. S'adresser à M. Jean-Marie Dion, St-Malachie, tél.: 642-5552.

A VENDRE tours d'avions tous les jours à l'Aéroport du Lac Etchemin. Voyez votre région du haut des airs pour aussi peu que \$5.00. Pour informations s'adresser à tél.: 625-7111 et 625-6901.

ces grains précieux que le Grand Moissonneur surveillait. Il l'a fauché au temps voulu; il était sûr qu'il allait mourir. Mais malgré son court séjour ici bas, il laisse une épouse pour veiller selon ses principes, de ce qu'il était sur ses sept garçons et ses deux filles et aussi sur ses sept petits enfants qui tous sont les fruits de ce grain précieux. Bien sûr lui n'est plus tout comme le grain ensemencé, mais lui aussi réapparaît sous la même allure et plus fort que jamais car il a produit plus de mille pour un.

Tout chrétien se doit de reconnaître ça. En plus d'avoir implanté dans sa famille des principes immuables et sains, que de rencontre il a fait au cours de sa vie participante à la société, que de conseils précieux il a distribués ici et là, d'abord à celui qui écrit cette pensée et à de nombreuses personnes et responsables d'organisation de tout genre.

Gérard Beaudry était un homme disponible. Son cœur généreux ne pouvait rien refuser à personne. Il était compétent parce qu'il était simple. Il était heureux parce qu'il savait donner sans recevoir. Ce que je ne peux énumérer ici et ce que j'ai pu voir, je le laisse pour la mémoire de ceux qui liront cette biographie.

La Providence l'avait d'abord doté d'une belle voix et c'est avec amour qu'il a mis sa voix au service de son église d'abord. On pourrait dire que depuis de nombreuses années il était un des grands responsables de la chorale de sa paroisse. En plus il savait chanter pour animer les soirées de familles et les soirées sociales. Il a œuvré à la pastorale ou là aussi il a aidé à la nouvelle orientation sur divers plans. Bien sûr il fut aussi marguillier de sa paroisse. La corporation municipale lui a aussi demandé d'être conseiller, ce qu'il n'a pas refusé.

Vers les années 1955, il fut aussi président de sa Commission Scolaire. Il avait abandonné ce poste, mais il était encore commissaire lors de sa disparition. A la Coopérative de Plessisville, il remplaçait M. Lamontagne bien connu dans la région. Il devenait donc responsable de son secteur auprès de cette coopérative ou il fit au moins un terme. Il fut aussi président du Syndicat de l'U.C.C. de sa localité plusieurs années.

Il était aussi un des bons cultivateurs de la région et possédait sa ferme à St-Hilaire, qu'il exploitait avec son fils Roger et toute la famille y donnait son coup de mains dans les travaux les plus pressants. A ce titre de bon cultivateur, il gagna la confiance des siens qui bien vite le placèrent à la présidence du Syndicat des Producteurs de Lait Industriel de Québec Sud et devenait par la suite deuxième vice-président de la Fédération des Producteurs de Lait Industriel de la Province de Québec. Il faisait aussi partie de l'exécutif de la Fédération de l'U.C.C. de Québec Sud. L'économie comme toujours joue un grand rôle parmi notre société; nous le retrouvons encore lors de sa disparition président de la Caisse Populaire et aussi maire de sa paroisse.

C'était quelques-unes de ses fonctions apparentes, sans compter ce qu'il a fait dans l'ombre et qui vaut bien sûr certainement plus que ce que je viens d'énumérer.

A sa famille j'y joint mes plus sincères condoléances. A notre société, je souhaite que nous trouvions d'autres types du même genre afin qu'elle progresse et grandisse davantage. Une société ne peut grandir qu'à condition que les individus qui la composent à l'exemple de celui qui nous a quittés, donnent plus qu'ils ne reçoivent.

Un ami,
 Rolland Carbonneau.



CENTRE DE
 MAIN D'OEUVRE
 DU
 CANADA

BONJOUR

Cette chronique sur les occasions d'emplois est un message d'intérêt public présenté par votre journal La Voix du Sud en collaboration avec le Centre de main-d'oeuvre du Canada de Ville St-Georges.

OPPORTUNITES D'EMPLOIS DANS LA REGION

FEMMES:

F-306 Quelques aides familiales avec expérience sont requises immédiatement.

F-312 "Barmaid" avec expérience, 20 ans et plus. Emploi régulier, libre samedi soir et dimanche.

F-332 Jeune fille de St-Georges demandée comme apprentie-coiffeuse. Cliente qui vient de terminer un cours de coiffure, de préférence.

HOMMES:

Technicien en menuiserie avec ou sans expérience.

H-189 Administrateur junior, 21 à 35 ans - formation secondaire ou post-secondaire - avec ou sans expérience - aptitudes pour diriger - bilingue.

H-292 Un homme pour faire la vente de pain et gâteaux à domicile. Territoire: St-Martin et St-Honoré de Shenley. Préférence: un candidat de l'un de ces endroits. Doit posséder licence de chauffeur. Salaire de base plus commission.

H-620 Mécanicien avec carte de compétence.

H-669 Contremaître pour une manufacture de portes et châssis. Devra voir à la qualité de la production et coordonner les activités.

H-807 Débosseleur d'automobiles avec bonnes connaissances dans ce métier.

H-812 Soudeur à l'électricité avec bonnes connaissances dans la lecture de plans.

H-827 Technicien dans la réparation d'appareils électro-ménagers: laveuses - sècheuses - congélateurs.

LISTE PARTIELLE D'EMPLOIS SIGNALES A L'EXTERIEUR DU TERRITOIRE

HOMMES:

H-421 Fermier avec expérience. 125 bêtes à cornes de race. Logement, chauffage et électricité fournis. Pas plus de 2 enfants. Agé de 30 à 40 ans. Autres avantages. Employeur sérieux.

H-423 Couple marié, avec un enfant, ouvrage général de ferme, élevage de porcs, 2500 érables. Logé et nourri. Salaire varie de \$50. à \$100. selon expérience.

H-940 Bûcherons bois en longueur, aussi 4 et 8 pds. Aussi: opérateurs de débusqueurs.

**Hommage a
 Gerard Beaudry**

**" L'ouvrier
 passe,
 mais son
 oeuvre
 demeure "**

La région de Québec Sud et particulièrement la paroisse de St-Hilaire de Dorset située dans le comté de Frontenac vient de perdre l'un de ses hommes de grandes valeurs en la personne de M. Gérard Beaudry. Ce dernier était au travail de réfection de sa maison familiale lorsqu'il fut atteint et décédait à peine une heure plus tard dans les bras des siens.

A notre petit point de vue humain il nous apparaît qu'il y a injustice avec ce départ si brutal, pourquoi lui? Pourquoi pas un autre, malade peut-être et qui réclame la mort qui ne vient pas! Pour mieux comprendre les choses il arrive très souvent qu'il faut transposer certaines choses matérielles qui peuvent nous aider à mieux saisir les desseins de l'Infini.

Je prendrai comme exemple, le moissonneur. Pourquoi le moissonneur surveille-t-il avec tant d'attention sa récolte en cours? Pourquoi prend-t-il tant de soin? Et pourquoi surtout lorsque le grain est à son plus beau, qu'il est mûr, qu'il l'abat, qu'il lui fait passer le traitement de la moissonneuse-batteuse? Et pourquoi encore ce moissonneur choisira-t-il les plus beaux parmi ces grains qu'il ramassera avec tant de précaution sous le crible, alors que ce qui est soufflé au plus loin, il y attache moins d'importance. Pourquoi aussi lorsqu'il aura mis en sac les plus beaux grains, s'il est minutieux, il le fera même examiner par des experts en la matière, et s'il est reconnu comme étant parfait, c'est bien celui-là qui sera voué à la terre ou dans quelques semaines il ne sera plus. Ce beau grain plein de vie aurait pourtant soulagé la faim d'humains qui ont faim et qu'ils auraient dévorés avec la plus grande satisfaction. Il aurait pu aussi alimenter des animaux qui auraient pu être abattus plus vite pour nourrir notre population.

Mais non le moissonneur a voulu non pas que le grain meurt, mais bien qu'il serve d'ensemencement et à cause de sa grande qualité, de force et de productivité. Il engendrera, il produira 100 fois plus qu'il est lui-même. Le grain qu'il était, est pourtant disparu, mais il réapparaît avec la même allure et plus fort que jamais pour servir cent fois plus qu'il n'aurait pu le faire lui-même s'il était resté. Si nous transposons cet exemple de tous les jours à la vie des hommes, eh bien, ça nous fait mieux comprendre les vues de la Providence.

Gérard Beaudry était l'un de

CULTIVATEURS

Notre camion est à votre disposition pour le transport des animaux de votre ferme, à notre abattoir.

VOUS N'AVEZ QU'A TELEPHONER A:

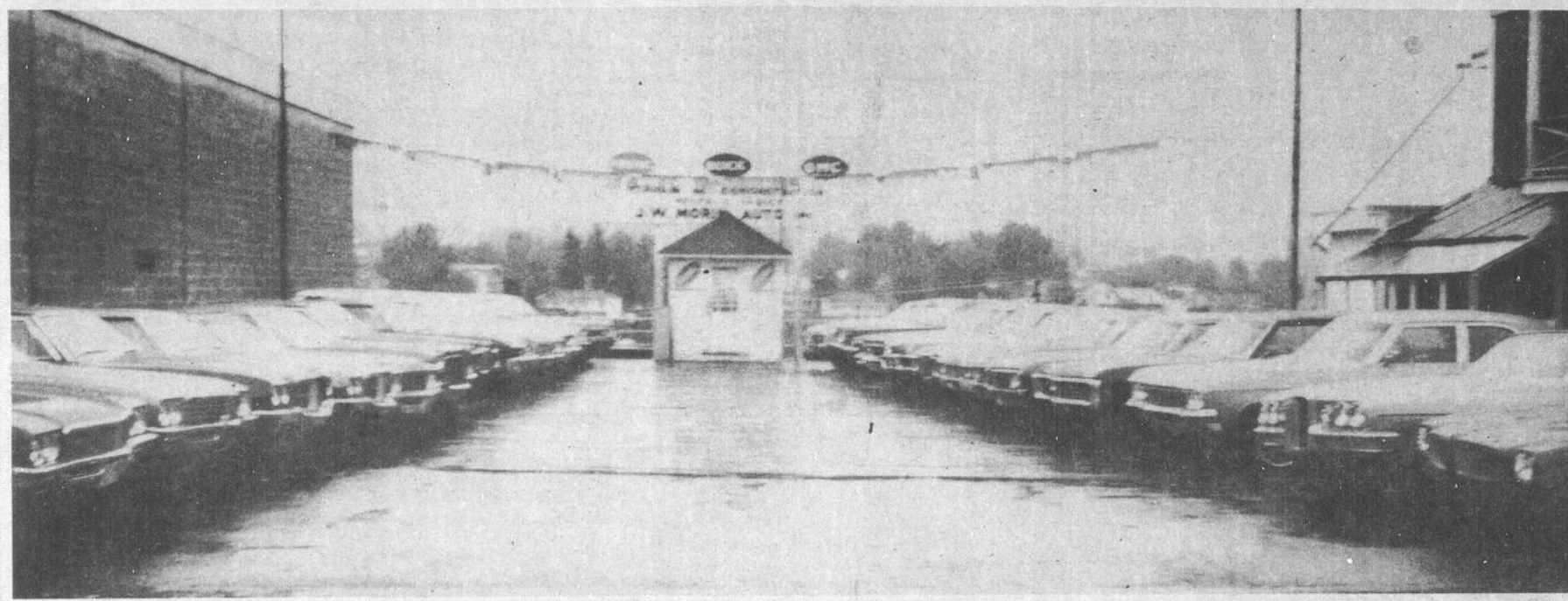
Résidence: 625-5181

Bureau: 625-6201

ABATTOIR GOSSELIN LTEE

STE-GERMAINE STATION
 DORCHESTER, P.Q.

IL NOUS RESTÉ SEULEMENT
20 VOITURES NEUVES
 À LIQUIDER
 AVANT L'ARRIVÉE DE NOS MODÈLES '72



*Que ce soit pour un achat
 ou une location à long terme*

*Qui dit PONTIAC ou BUICK
 dit*

**J. W. MORIN
 AUTO INC.**

265, 2e Avenue Est
 St-Georges Tél. 228-8801

REMORQUAGE NUIT 228-2955

LA MAISON MÈRE AU DOMAINE DE L'AUTO
 DEPUIS AU-DELA DE 33 ANS

Voyez nos vendeurs:
 Jules Boucher et Renaud Poulin

Nous avons un département de pièces
 des plus complets avec 4 lignes de
 téléphone et un Télex pour mieux
 vous servir

- PRIX DÉFIANT TOUTE COMPÉTITION
- VENDEURS COURTOIS
- SERVICE IMPECCABLE
- LIVRAISON IMMÉDIATE

MEILLEURE
 ALLOCATION
 EN VILLE
 POUR VOTRE ÉCHANGE

Choix de voitures usagées

BUICK 70, Le Sabre, 4 p., V-8, aut., radio, p.b., p.s.	\$2,500
BUICK 68, Wild., 4 p., h.t., V-8, aut., ra., vit. et siè. él., p.b., p.s.	\$2,300
BUICK 66, Electra 225, 4 p., V-8, aut., vit. et siè. élec., p.b., p.s., radio	\$1,500
BUICK 66, Le Sabre, 2 p., h.t., V-8, a., ra., p.b., p.s., vi. él. \$ spécial \$	\$1,200
BUICK 66, Wildcat, 4 portes, V-8, aut., radio, p.b., p.s.	\$1,400
BUICK 65, Wildcat 2 p., h.t., aut., ra., p.b., p.s. \$\$ spécial \$\$	\$850.
CHEVROLET 70, 4 portes Impala Sedan, p.b., p.s., V-8 aut., radio	\$2,800
CHEVROLET 69, Station Wagon, 4 p., p.b., p.s., V-8, aut., radio,	\$180.
CHRYSLER 66, 300, 2 p., h.t., p.b., p.s., V-8, aut., radio,	\$1,400
CHRYSLER 64, 4 portes, Sedan, h.t., p.b., p.s., V-8, aut., radio,	\$650.
FIREBIRD 71, 2 portes, h.t., p.b., p.s., V-8, aut., radio,	\$3,800
FORD 67, Station Wagon, 4 portes, h.t., p.b., p.s., V-8, aut., radio,	\$1,000
MERCURY 67, Brougham, 4 p. Sedan, p.b., p.s., V-8, aut., radio,	\$1,500
METEOR 65, Station Wagon, 4 portes, p.b., p.s., V-8, aut., radio,	\$700.
MUSTANG 68, 2 portes, h.t., p.b., p.s., V-8, aut., radio,	\$1,400
OLDSMOBILE 68, 4 p., Sedan, p.b., p.s., V-8, aut., radio,	\$1,500
OLDSMOBILE 66, 2 p., h.t., p.b., p.s., V-8, aut., radio,	\$1,200
PONTIAC 70, Laurentien, 2 p., h.t., p.b., p.s., V-8, aut., radio,	\$2,500
PONTIAC 70, Parisienne, conv., vitre él., p.b., p.s., V-8, aut., radio,	\$2,800
PONTIAC 69, Parisienne, 4 portes, Sedan, p.b., p.s., V-8, aut., radio,	\$2,100
PONTIAC 68, Parisienne, 4 p., h.t., vitre él., p.b., p.s., V-8, aut., radio,	\$1,600
PONTIAC 67, Strato-Chief, 4 p., Sedan, p.b., p.s., V-8, aut., radio,	\$950.
VIVA 68, 2 p., aut., radio, frein à disques, peint. neuve,	\$750.
DUNE-BUGGY, à l'état de neuf - A VOIR -	\$1,000
CHEVROLET 68, Van ¼ de tonne,	\$1,650
MERCURY 64, Pick-Up, ¼ de tonne, avec boîte de bois,	\$450.

La
 Dor
 gnie
 anno
 mar
 ratta
 effe
 abon
 Ros
 ront
 cher
 St
 gue
 ront
 sans
 met
 de
 bre
 300
 St-L
 Ste
 E
 abo
 St-L
 min
 dan
 rica
 de
 plus
 télé
 La
 sign

à f
 Ste
 A
 cro
 Fo

E
 du
 soi
 Ros
 n'a
 pré