

Habitations  
**LUXIM Inc.**

Champfleury

Le CALAO  
de luxe  
**140 900\$**  
Taxes, restaurant, terrain,  
service inclus 100%

LUXIM

Les maisons de bois traditionnelles restaurées par Arontec durant les années 60 cadrent parfaitement dans le décor du mont Castor, à Sainte-Agathe-des-Monts.

## Les Japonais sous le charme des Maisons d'Autrefois du Québec



Inspirées des maisons de bois de nos ancêtres, les constructions d'Arontec sont exportées dans une douzaine de pays.

JOËL GOULET  
collaboration spéciale

Six semaines après la clôture des XVIII<sup>e</sup> Jeux olympiques d'hiver, la culture québécoise est toujours bien présente au pays du Soleil levant. Si notre contingent d'athlètes n'est plus à Nagano pour se fondre dans l'univers quotidien des Japonais, une vingtaine de maisons en bois massif témoignent, non loin de là, du charme de notre architecture traditionnelle.

À Omachi, à environ 40 kilomètres de la cité olympique, le Village canadien de Montréal n'en finit plus d'attirer les regards admiratifs.

Figurant parmi les plus importants fabricants de maisons pièce sur pièce à queue d'aronde au Canada, l'entreprise familiale Arontec inc., de Sainte-Agathe-des-Monts, a eu l'honneur d'être sélectionnée par un consortium nippon pour réaliser cet important projet à vocation touristique.

En 1996, le groupe d'investisseurs japonais a mandaté la compagnie canadienne Meisou Imports pour trouver le fabricant le plus susceptible de répondre à ses exigences. Les critères de sélection étaient axés sur la qualité et le prix du produit offert, ses performances structurales et énergétiques ainsi que sa flexibilité et sa beauté.

Comptant 35 ans d'expérience dans la restauration, la conception et la fabrication de maisons de bois au cachet distinct, Arontec se voulait le choix tout indiqué. D'autant plus que le constructeur des Laurentides exporte ses produits depuis plus d'un quart de siècle aux États-Unis, en Europe et au Moyen-Orient.

Mieux connues sous le nom commercial de Maisons d'Autrefois du Québec (MAQ), les constructions d'Arontec se démarquent par leurs

Voir JAPONAIS en K 2



PHOTOS ROBERT MAILLOUX, La Presse

Directeur commercial d'Arontec, Luc Piché est fier de l'entreprise.

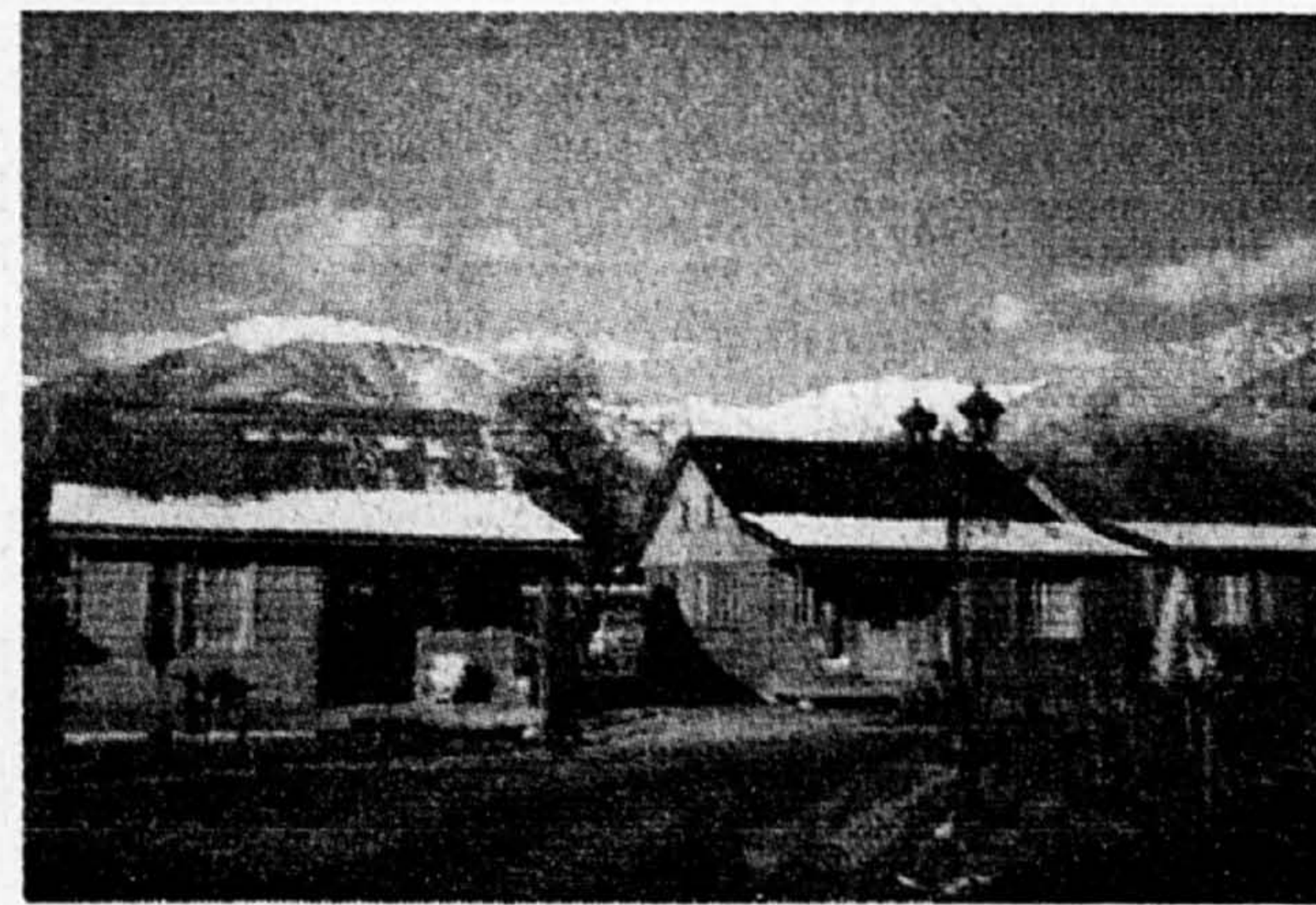


PHOTO Arontec

Une vingtaine de maisons du constructeur Arontec se retrouvent au coeur d'un magnifique paysage découpé par les majestueuses Alpes japonaises.

**Le Parc Angus**  
2 062 pi car. bâtis  
**698 \$** par mois

- Maison de ville de qualité supérieure
- A 10 minutes du centre-ville près du plateau Mont-Royal
- Mur mitoyen en béton
- Mur aménagement paysager inclus
- 1 500 \$ aménagement paysager inclus
- Entrée individuelle • Cîes en main • Garage inclus

529-1234 angle du bout, St-Michel et Rachel

**Cité Paul Sauvé**  
1 820 pi car. bâtis  
**749 \$** par mois

- Maison de ville de luxe
- Terrasse 15 pi x 20 pi en bois traité • Plancher en bois franc
- Mur mitoyen en béton • Fils électriques souterrains • Garage inclus

angle Pie-IX et Beaubien  
722-0094

**Les Cours Pierre-Baillargeon**  
2 600 pi car. bâtis  
**725 \$** par mois

- Maison unifamiliale de luxe 29 pi de façade
- Plancher en bois
- Ceramique cuisine
- Murs mitoyens en béton
- Garage inclus

Angle 41e av. et Joliot-Curie  
494-6908

**Les Cours Rouen**  
1 873 pi car. bâtis  
**698 \$** par mois

- Maison de ville avec garage
- A 2 minutes du centre-ville, tout près du Plateau Mont-Royal
- Briques en façade
- 3 chambres à coucher avec plafond cathédrale aux rez-de-chaussée

522-5934 2272, rue Messier (coin De Rouen)

Groupe St-Luc Habitation inc. Tél. : (514) 642-7331

**ATTENTION LOCATAIRES** Nos conseillers se feront un plaisir de vous rencontrer à votre domicile pour une planification budgétaire APPELÉZ-NOUS: 328-9001



Le Village canadien de Montréal d'Omachi fait fureur auprès des touristes japonais.

PHOTO Arontec

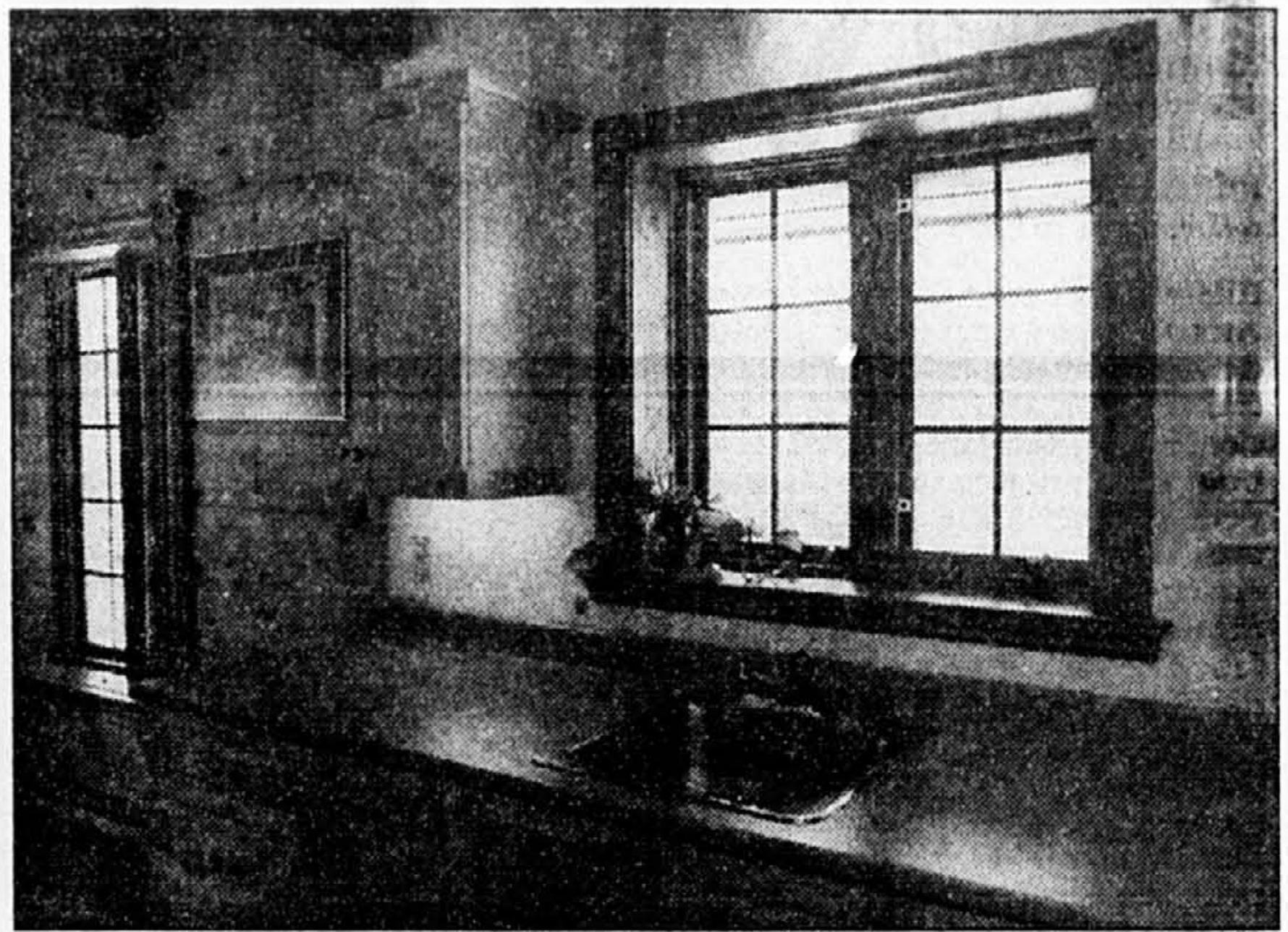


PHOTO ROBERT MAILLOUX, La Presse

L'intérieur des maisons peut être aménagé au goût des acheteurs. Au Japon, les armoires de cuisine sont de fabrication québécoise, mais tiennent compte de la taille des Japonais.

# Sous le charme des Maisons d'Autrefois

JAPONAIS / Suite de la page K 1

lignes gracieuses qui marient l'élégance de la technique du pièce sur pièce à queue d'aronde au charme du patrimoine architectural canadien. En plein le genre de maison qui faisait l'envie des promoteurs du site d'Omachi appelé à devenir le « Village canadien de Montréal ».

« Nos clients japonais recherchaient avant tout le prestige associé à la maison de bois du Canada, explique Luc Piché, directeur commercial d'Arontec. C'est cette image de l'architecture typiquement canadienne qu'ils ont décidé d'exploiter pour attirer les touristes. »

## Au pied des Alpes japonaises

Les cinq entreprises formant le consortium Omachi Tateyama Traffic Co. Ltd. possèdent un vaste terrain situé au coeur d'un splendide paysage découpé par les majestueuses Alpes japonaises. Le grand potentiel touristique de la région d'Omachi et la présentation des Jeux olympiques de Nagano ont fortement influencé leur décision de mettre les lieux en valeur avec les Maisons d'Autrefois du Québec.

Le projet du « Village canadien de Montréal » a cependant dû être réalisé en un temps record. Le contrat de fabrication et d'assemblage des 20 maisons, évalué à plus d'un million, a été signé en décembre

1996. L'arrivée du premier conteneur a eu lieu le 14 février 1997 et les travaux ont été terminés le 27 mai. À la mi-juillet, plus de 120 invités, dont les représentants de l'Ambassade du Canada et de la Délégation générale du Québec à Tokyo, assistaient à la cérémonie d'inauguration dans la plus pure tradition japonaise.

« C'est extraordinaire de retrouver nos maisons à l'autre bout du monde, surtout dans un pays où la culture est si différente de la nôtre, confie Luc Piché, qui s'est rendu sur place à quelques reprises. À la vue du village, le contraste est vraiment frappant. Il n'est pas rare de voir des autobus remplis de touristes s'arrêter pour leur permettre de prendre des photos. C'est presque incontournable ! »

À l'orée d'une forêt protégée, au pied des montagnes et à proximité d'activités récréo-touristiques, les Maisons d'Autrefois du Québec d'Omachi sont destinées au marché locatif. Les Japonais aiment se retrouver dans le village pour la sensation de dépaysement qu'il leur procure.

On y retrouve trois modèles de maisons en bois traité. Il y a tout d'abord un grand chalet central où les visiteurs peuvent obtenir certains services ou se rassembler lors d'activités communes.

Trois maisons de 969 pieds carrés disposent de trois chambres à coucher réparties sur deux étages.

Les 16 autres maisons, plus petites (538 pieds carrés) mais tout aussi accueillantes, n'offrent qu'une seule chambre.

## Bientôt une deuxième phase

Tous les modèles choisis ont un profil droit avec queue d'aronde. Les propriétaires ont également opté pour la version à haut rendement énergétique, qui permet d'éviter des problèmes tels le tassement du bois, les infiltrations d'air et les fissures, dans une région bien connue pour ses abondantes chutes de neige.

Les touristes japonais n'ont pas tardé à tomber sous le charme des maisons traditionnelles du Québec. « La réponse est exceptionnelle, ça dépasse même les espérances des promoteurs, indique Luc Piché. Au rythme où vont les choses, ils pensent être en mesure d'amortir leur investissement d'ici deux ans ! » Omachi Tateyama Traffic est à ce point satisfait des demandes de location qu'il envisage déjà l'inauguration d'une deuxième phase sur le terrain voisin. Il va sans dire qu'Arontec sera de nouveau le maître d'oeuvre du projet.

« Cette fois, on aimerait bien que le village porte le nom de Sainte-Agathe ! », de souhaiter en riant M. Piché, un fier ambassadeur de son coin de pays, même dans les contrées les plus éloignées.

On peut joindre Arontec inc. au 1 (819) 326-6604 ou au (514) 227-8839.

JOËL GOULET

collaboration spéciale

L'aventure japonaise du fabricant de maisons de bois pièce sur pièce à queue d'aronde Arontec fut à la fois complexe et passionnante. Le projet du « Village canadien de Montréal » représentait un défi de taille tant sur les plans technique et logistique qu'à l'ensemble des échéances à respecter.

« C'est définitivement le plus grand défi auquel nous avons été confrontés depuis notre entrée en scène dans le marché de l'exportation, souligne Luc Piché, qui tient les rênes de l'entreprise fondée par son grand-père, Ernest, en 1963. La distance posait notamment un problème pour nos ouvriers chargés d'assembler les maisons à Omachi. »

Pour ne pas être privé des services de tous ses techniciens pour une longue période, le fabricant de Sainte-Agathe-des-Monts a dû retenir les services de quelques menuisiers sur une base contractuelle. Puis, pour s'assurer de la qualité de l'assemblage des unités, des séminaires d'entraînement leur ont été spécialement offerts.

Pendant les 12 semaines au cours desquelles se sont échelonnés les travaux, deux groupes de huit techniciens se sont partagés le boulot. Sur place, ils ont eu à joindre leurs efforts à ceux d'ouvriers japonais, notamment des plombiers et des électriciens. Comme la délégation canadienne a pu le constater lors des Jeux olympiques de Nagano, la barrière de la langue semble parfois infranchissable !

Les constructions en bois sont très valorisées au Japon, comme en témoignent les nombreux temples profondément liés à la culture du pays. On les apprécie également pour la résistance qu'elles offrent aux séismes et typhons.

« Nos techniciens ont toutefois

été contraints d'ajouter des étriers métalliques à l'ossature des maisons pour respecter les normes anti-sismiques en vigueur au Japon », précise Luc Piché.

## Meubles et accessoires importés du Québec

Par ailleurs, toutes les maisons du « Village canadien de Montréal » devaient être livrées en version « prête-à-habiter », ce qui a demandé certains ajustements. Les armoires de cuisine et les différents plans de travail, par exemple, ont été installés à une hauteur servant mieux la petite taille des Japonais. Comme c'est souvent le cas en Europe, il a aussi fallu prévoir des pièces différentes pour les toilettes et la salle de bains.

Fait encore plus inusité, les promoteurs du lieu touristique axent tellement leur publicité sur le mode de vie canadien qu'ils ont décidé d'importer la vaste majorité des équipements et accessoires.

« Les meubles, les accessoires de salle de bains, les lampadaires ont tous été fabriqués au Québec, souligne fièrement Luc Piché. Même la semence à gazon a été importée de chez nous ! »

Quant à la vaisselle, elle a été fabriquée au Japon, mais elle est à l'effigie du drapeau canadien !

Pour réaliser le projet, Arontec a fait appel à plusieurs sous-traitants de la grande région de Montréal, ce qui a nécessité une coordination de tous les instants. L'ensemble du village a finalement été terminé dans les délais prévus.

Arontec pense déjà beaucoup plus loin que la deuxième phase du « Village canadien de Montréal » ! Des propriétaires de terrains, littéralement séduits par les maisons de bois de nos ancêtres, ont déjà manifesté leur intérêt pour le développement futur de villages similaires dans d'autres régions de l'île.

Developpement résidentiel de l'année

## HABITER DEVANT LE PARC DES ÉCLUSES...

Nouvel immeuble de neuf étages exclusif en façade sur la rue de la Commune, devant le parc des Écluses, réalisé conjointement par Prével et I&S.

LE NOUVEAU QUARTIER DU VIEUX-PORT

139 000\$ (TAXES INCLUSES) ET PLUS

Immense terrasse-jardin sur le toit avec une vue imprenable sur la ville et son fleuve.

QUAI de la COMMUNE

LE CONDOMINIUM DU VIEUX-PORT

PHASE II

(514) 848 8910

16, rue des Sœurs-Grises, une rue à l'ouest de Mc Gill, à l'angle de la Commune. Lundi au jeudi, de 13h à 21h. Samedi et dimanche, de 13h à 17h. [www.quaidelacommune.com]

### Condominiums Clark du Plateau

4478 - 4480, rue Clark, angle Mont-Royal

Grands condos	3 1/2	4 1/2
AVEC TAXES à partir de	59 800\$	79 800\$
	388\$+	499\$+

aussi avec mezzanine, toit terrasse (comptant 25%)

- Isolation
- Plancher de béton
- Grand balcon en béton avant et arrière
- 0% comptant avec R.A.P.
- Stationnement extérieur ou intérieur, garage disponible
- Foyer disponible
- Système d'intercom
- Congé de taxes municipales pour 2 ans

POURQUOI LOUER QUAND VOUS POUVEZ ACHETER?

0% comptant avec R.A.P. Crédit taxes 2 ans

CONGÉ DE TAXES MUNICIPALES JUSQU'À 10 000\$ À MONTRÉAL

992-5930 pour rendez-vous

### MONARCH

Maître constructeur depuis 1917

FOYER AU GAZ • GRATUIT

SAINT-LAZARE

Maisons neuves, Monarch sur terrains boisés à compter de 123 900 \$

1388, rue des Cascades 424-2271

VAUDREUIL DORION

de Monarch, tous services inclus, maisons détachées à compter de 111 900 \$

semi-détachées à compter de 90 900 \$

3512, René-Lévesque • 455-5262

<h3>PLATEAU</h3> <p>NOUVEAU PROJET</p> <h2>48 CONDOS NEUFS</h2> <p>4537, rue Drolet</p> <p><b>SPÉCIAL PRÉ-VENTE</b></p> <p>Bureau des ventes ouvert 7 jours/semaine</p> <p>224, av. du Mont-Royal, app. 2</p> <p>MONTRÉAL</p> <p>844-7170</p>		<h3>LES MANSARDES</h3> <p>DU CENTRE-SUD</p> <p>88 CONDOS NEUFS</p> <p>4 1/2 à 71 900\$</p> <p>à 2 minutes du centre-ville</p> <p>3 1/2, 4 1/2, 5 1/2 (mezzanine)</p> <p>Grande terrasse extérieure</p> <p>Béton, planchers de bois franc</p> <p>Stationnement extérieur (option)</p> <p>Congé de taxes 2 ans</p> <p>Programme R.A.P.</p> <p>Garantie 5 ans A.P.C.H.O.</p> <p>1280, rue Montcalm, app. 3</p> <p>Près du boul. René Lévesque</p> <p>BERRI-UQUAM</p> <p>596-0944</p>
---	--	---

### BOUCHERVILLE

692, BOUL. DE MORTAGNE

## HARMONIE

129 900 \$

Flavie Sola-Laurin

- Unifamiliales détachées et personnalisées
- Environnement superbe

449-MAJO (6256)

### CANDIAC

203, RUE JEAN-LEMAN

## LE HAMEAU DES PINS

108 900 \$

132 SORTIE 44

- Modèles exclusifs
- Nouveau projet
- Site exceptionnel

30 SORTIE 90

444-MAJO (6256)

### HABITATIONS MAJO inc.

## Le MEILLEUR sur la Rive-Sud

- ✓ Meilleurs SITES
- ✓ Meilleur CHOIX
- ✓ Meilleure CONSTRUCTION
- ✓ Meilleur rapport QUALITE/ PRIX

Venez voir !

651-MAJO (6256)

Modèle non-illustré

### LONGUEUIL

3060, RUE BELIVEAU

## LE JARDIN DES MÉDICIS

109 900 \$

- Unifamiliales de qualité
- Choix de terrains boisés

132

Chemin du Tremblay

Bellefleur

Jacques-Cartier

Balsac

448-3242

### SAINT-BRUNO

411, RUE JEANNE-SAUVÉ

## DOMAINE DE LA MONTAGNE

133 900 \$

- Unifamiliales de prestige
- Vue sur la montagne

132

20

30

Rang des 25

441-4414

# Du mont Castor au marché mondial !

JOËL GOULET  
collaboration spéciale

Elle est déjà bien loin l'époque où Arontec, une entreprise familiale de troisième génération, se concentrait uniquement dans la restauration et l'assemblage de maisons de bois authentiques, aux abords des pentes de ski du mont Castor. L'attrait de plus en plus marqué des étrangers envers l'architecture traditionnelle du Québec a amené le fabricant à exporter ses produits dans une douzaine de pays.

Propriétaire de la petite station de ski du Mont-Castor, à Sainte-Agathe-des-Monts, Ernest Piché a démarré en 1963 sa propre entreprise de restauration de maisons anciennes. Pendant une dizaine d'années, il a parcouru le Québec et l'Ontario à la recherche de résidences centenaires.

Une fois achetées, les maisons étaient minutieusement démontées pièce par pièce, puis démenagées sur les lieux enchanteurs du mont Castor. C'est là qu'on les assemblait et qu'on les restaurait afin de leur redonner leur lustre d'antan.

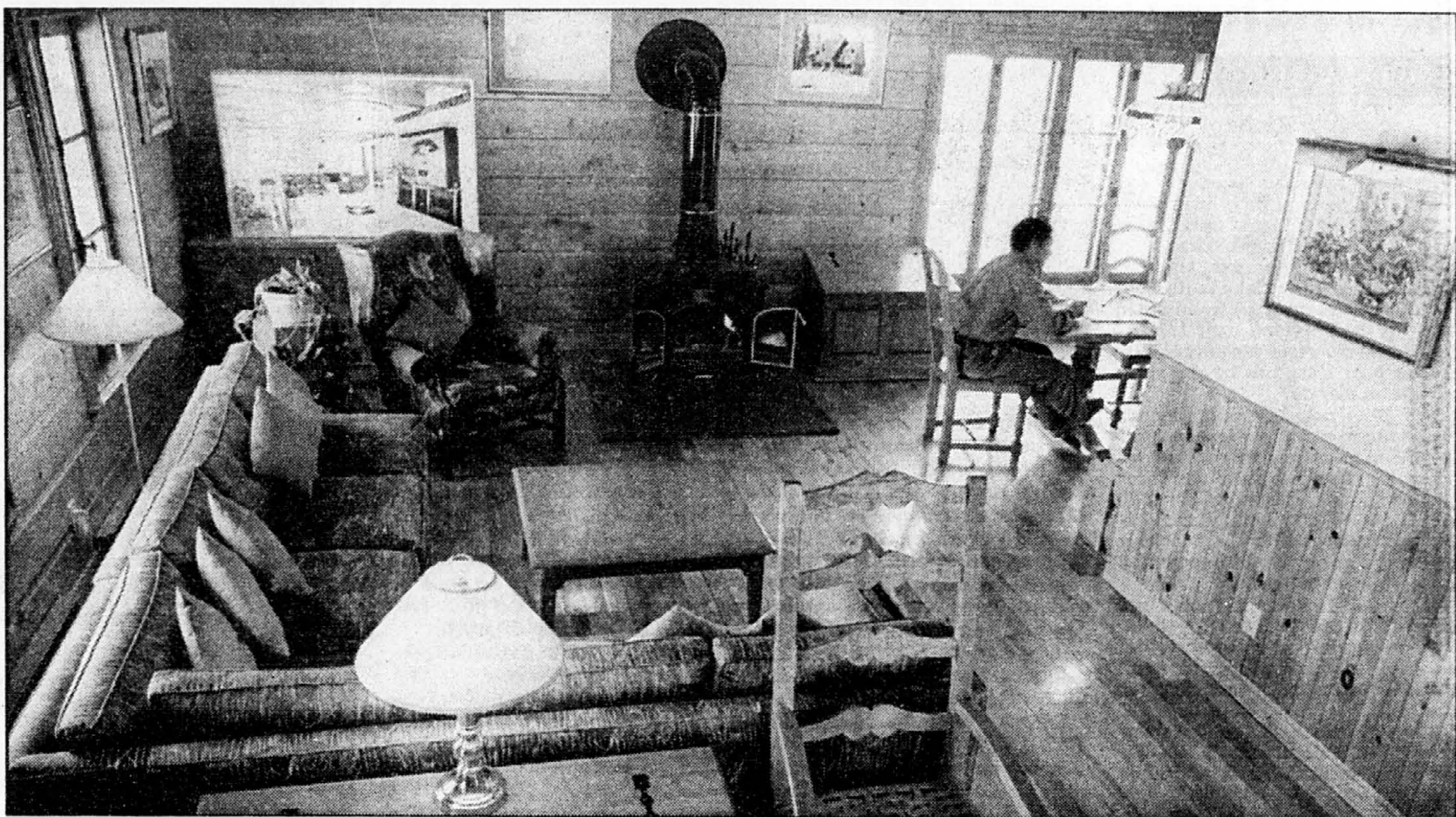
On peut reconnaître aujourd'hui une centaine de ces maisons au mont Castor, qui a cessé ses activités il y a une dizaine d'années.

En 1972, profitant d'une nouvelle vague de popularité pour les constructions en bois massif, Arontec s'est lancé dans la fabrication de maisons pièce sur pièce. C'est d'ailleurs Ernest Piché qui est l'auteur initial des brevets de fabrication des coins à queue d'aronde, un assemblage de menuiserie dans lequel le tenon et la mortaise prennent la forme d'une queue d'hirondelle.

Comptant une trentaine d'employés, le fabricant laurentien a une capacité de production de cinq maisons par jour et est considéré comme le plus important manufacturier de maisons pièce sur pièce dans l'est du Canada.

Au cours du dernier quart de siècle, Arontec a vendu plus de 3000 maisons, dont près de 700 à l'extérieur du pays. On retrouve en effet les Maisons d'Autrefois du Québec dans une demi-douzaine de pays européens, au Moyen-Orient, au Japon, en Russie, aux États-Unis et même dans les Antilles françaises !

« Nous sommes favorisés par l'image du Canada véhiculée par nos maisons, explique le directeur commercial, Luc Piché. À l'étranger, on aime associer notre produit



Les maisons pièce sur pièce témoignent de la richesse, de la chaleur et de la beauté du bois.

PHOTOS ROBERT MAILLOUX, La Presse

à la nature sauvage et aux grandes étendues. Le Code canadien du bâtiment est aussi très reconnu en raison de notre rigoureux climat. »

Les nouvelles maisons d'Arontec résistent mieux au passage du temps. Le bois utilisé subit un sévère contrôle de qualité, en plus d'être séché, façonné à la machine et traité par trempage.

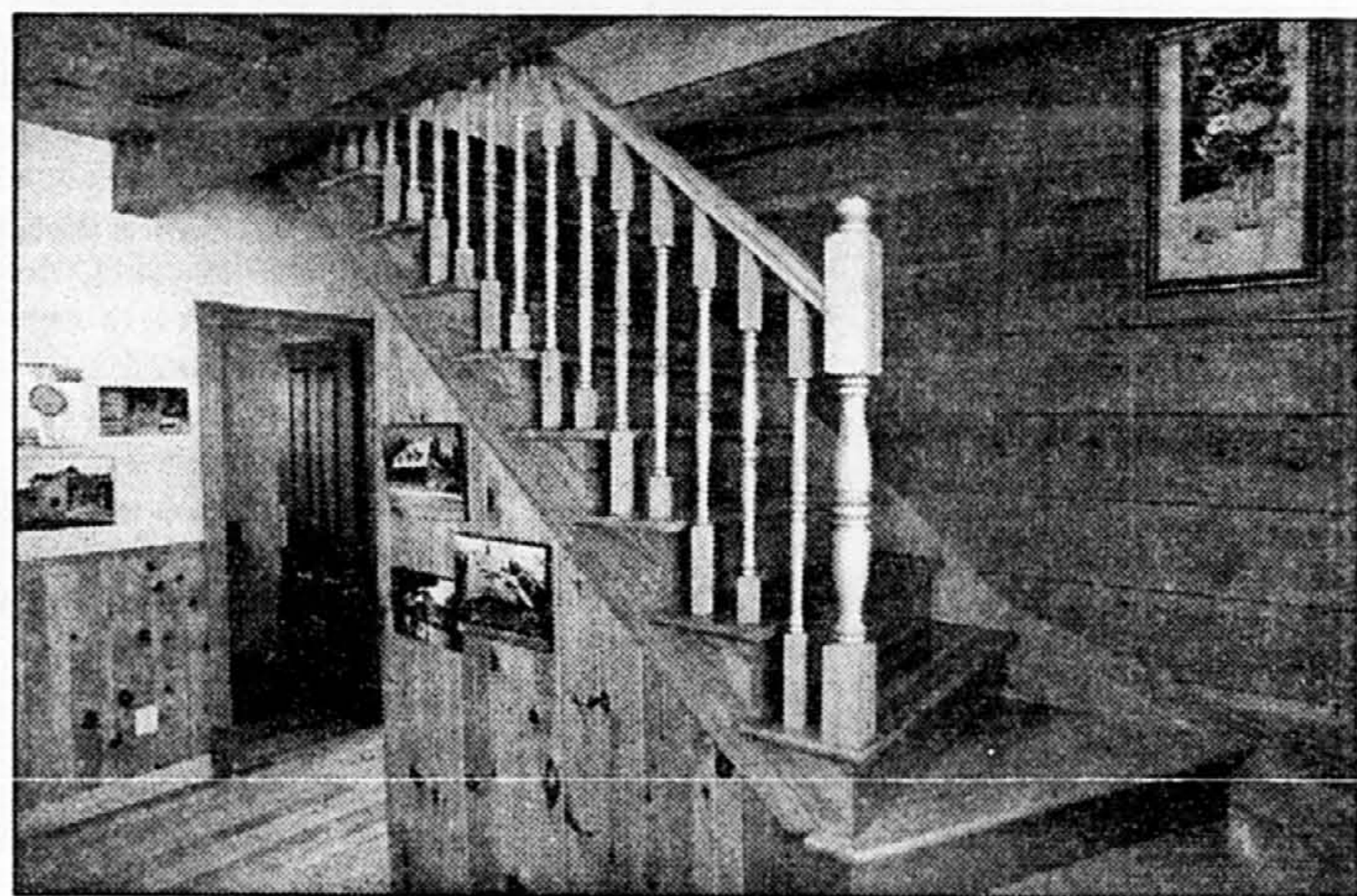
Le fabricant est également à l'origine de l'application de quelques procédés de construction innovateurs tels les murs en pièce sur pièce super-isolés qui atteignent un coefficient de résistance thermique de R-26. Cette version à haut rendement énergétique, qui compte maintenant pour 95 % de la production, surpasse les normes d'isolation établies tout en offrant la richesse, la chaleur et la solidité des maisons de bois traditionnelles.

Destinées au marché de la résidence principale comme à celui de

la résidence secondaire, les Maisons d'Autrefois du Québec peuvent être construites selon les goûts et besoins des clients. La preuve, le temple bouddhiste de Harrington, la Caisse populaire de Saint-Adolphe d'Howard et l'Auberge de jeunesse de Mont-Tremblant portent tous l'empreinte d'Arontec.

Pour l'apparence extérieure, les propriétaires doivent choisir entre le profil droit ou le profil arrondi, qui gagne sans cesse en popularité. À l'intérieur, il n'y a pas de limites pour agencer la résidence selon les exigences de la clientèle.

Le prix varie en fonction de la superficie de la maison et de la finition intérieure. Une maison de 900 pieds carrés, qui comprend deux chambres, vaut approximativement 90 000 \$. Les maisons plus vastes (trois ou quatre chambres), avec finition de luxe, dépassent facilement les 250 000 \$.



Un bel escalier en bois massif mène à l'étage supérieur de la maison modèle située au pied du mont Castor.

**Vieux-Montréal**  
**LE BONSECOURS**  
NOUVEAU PROJET DE 15 CONDOMINIUMS  
\* 4 1/2 - 1 177 pi car;  
\* Stationnement intérieur disponible;  
\* Occupation 1er juillet 1998;  
\* 104 900 \$, taxes en sus;  
\* À deux pas du métro Champ-de-Mars;  
\* Architecture se mariant au Vieux-Montréal.  
Heures d'ouverture:  
lundi au jeudi de 16 h à 20 h.  
Samedi et dimanche de 13 h à 17 h.  
Bureau: 340, rue Notre-Dame Est  
Angle Bonsecours  
**977-0003**  
**868-1564**

Spacieux penthouses et appartements sensationnels à prix imbattables nichés au coeur d'un boisé à **St-Bruno**  
**441-0343**  
Occupation été 98  
**Les Châteaux Champêtres**  
L'ultime condominium  
282, boul. Seigneurial Ouest, Saint-Bruno  
14 h à 19 h Lundi au Jeudi - 13 h à 18 h Samedi et Dimanche

**NOUVEAU PROJET** PHASE II MAINTENANT EN VENTE  
**Les Manoirs Monkland**  
OCCUPATION JUILLET 1998  
3 1/2 4 1/2 5 1/2  
PARTIR DE **64 900\$** OU **499\$ PAR MOIS**  
CAPITAL, INTÉRÊTS, TAXES, FRAIS DE CONDOS, GARAGE INTÉRIEUR INCLUS  
**369-9275** Monique Pharand  
5850, AV. MONKLAND, MONTRÉAL

**Devenir propriétaire à Outremont ?**  
Moins cher que vous ne le pensez!  
1226 à 1234, rue Ducharme  
Aussi autre projet sur le plateau  
**LES FAUBOURGS D'OUTREMONT**  
Grands 3 1/2 semi-détaché sur 2 niveaux à **92 000 \$**  
4 1/2, 2 chambres de **114 000 \$ à 124 000 \$**  
Stationnement inclus  
à partir de **750 \$/mois tout inclus avec mise de fonds de 4 600 \$**  
Les prix incluent les taxes, planchers de bois franc, magnifiques boiseries, terrasse et foyer. Taux d'intérêt réduit, occupation juin 1998  
Venez visiter notre condo témoin sur appel ou les samedi et dimanche de 13 h à 16 h au 5023, av. de l'Hôtel de Ville, Montréal, près Laurier  
**Devex inc. 278-2387**  
e-mail : devex @ videotron.ca http://www.apchq.com/devex

**DÉCOUVREZ Candiac**  
À 4 minutes du pont Champlain  
Montréal, Fleuve Saint-Laurent, Pont Mercier, Pont Champlain, 132, 30, Candiac  
**Suivez les panneaux**  
SORTIE 44 Autoroute 132, SORTIE 99 Autoroute 30, PROJETS DOMICILIAIRES  
Gagnante Iris d'Or 1997 Concours provincial Villes, villages et campagnes fleuries  
Finaliste Municipalité de l'année 97

**108 900 \$ et +**  
**SUPERBES UNIFAMILIALES**  
Modèles exclusifs  
Vaste choix d'intérieurs  
La qualité supérieure Majo  
**MAJO inc.**  
203, boul. Jean-Léman  
444-MAJO (6256)

**25 000 \$ et +**  
**LE GROUPE MAISON**  
**Candiac**  
URBANISATEUR INC.  
**Candiac**  
sur le Golf  
89, chemin d'Auteuil  
444-7373

**229 000 \$ et +**  
**MAISONS PERSONNALISÉES**  
Cottages de prestige  
Site de choix (golf)  
Maison modèle  
**Constructions**  
**Louis Godbout inc.**  
2, avenue Augustin  
444-5413

**Développements Urbains Candiac Inc.**  
**Terrains résidentiels À VENDRE**  
**Alsace sur le Golf**  
**TERRAINS DE CHOIX**  
Près du golf  
Nombreux autres emplacements  
Prix concurrentiels  
**594-6988**

# Pour un peu de soleil

## BOÎTE À SURPRISES

Anne Richer

**P**rovence. Évoquer son nom suffit à mettre en éveil tous nos sens. C'est la terre chaude et le chant des cigales; c'est le ciel à la lumière intense, c'est aussi le mimosa, les oliviers, c'est la langue, le pastis et la pétanque. Pardessus tout c'est un art de vivre unique au monde.

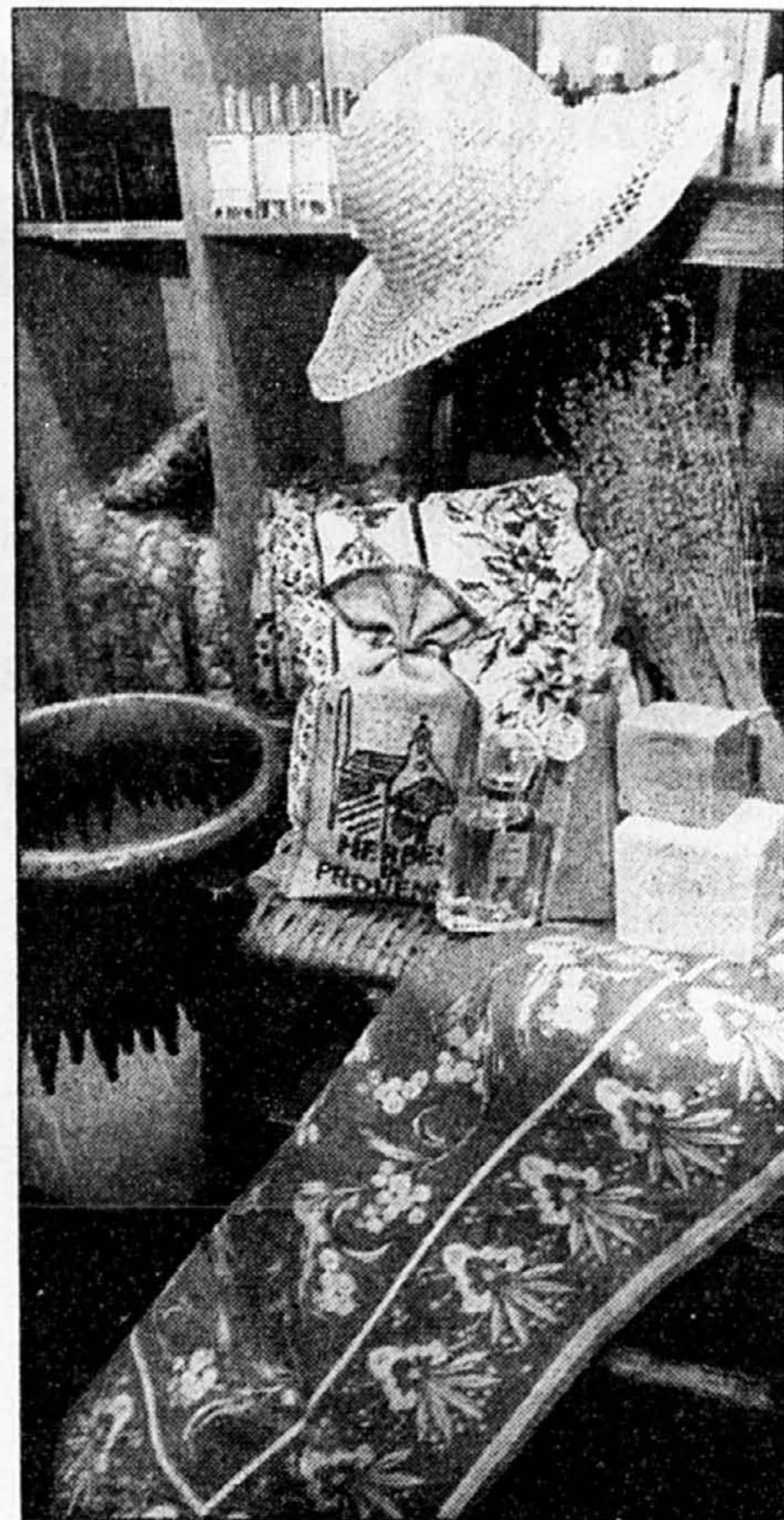
Les Provençaux savent donner vie à la terre glaise par les santons; cueillir la lavande pour en faire des bouquets, l'emprisonner dans des sachets; ils nourrissent leur âme de bouillabaisse, de pistou, d'anchoïade. Et l'huile d'olive est au coeur de leur corps, liée intimement à toutes leurs expériences.

Dans la grisaille et l'espérance de mars actuel, au coeur de notre pays froid, rien de tel que de découvrir en franchissant le seuil d'une boutique, la chaleur du jaune et du bleu de la faïence provençale, la gaieté des cotons imprimés aux plus vives couleurs, tous les parfums de cette terre lointaine et chaude, où chante la cigale.

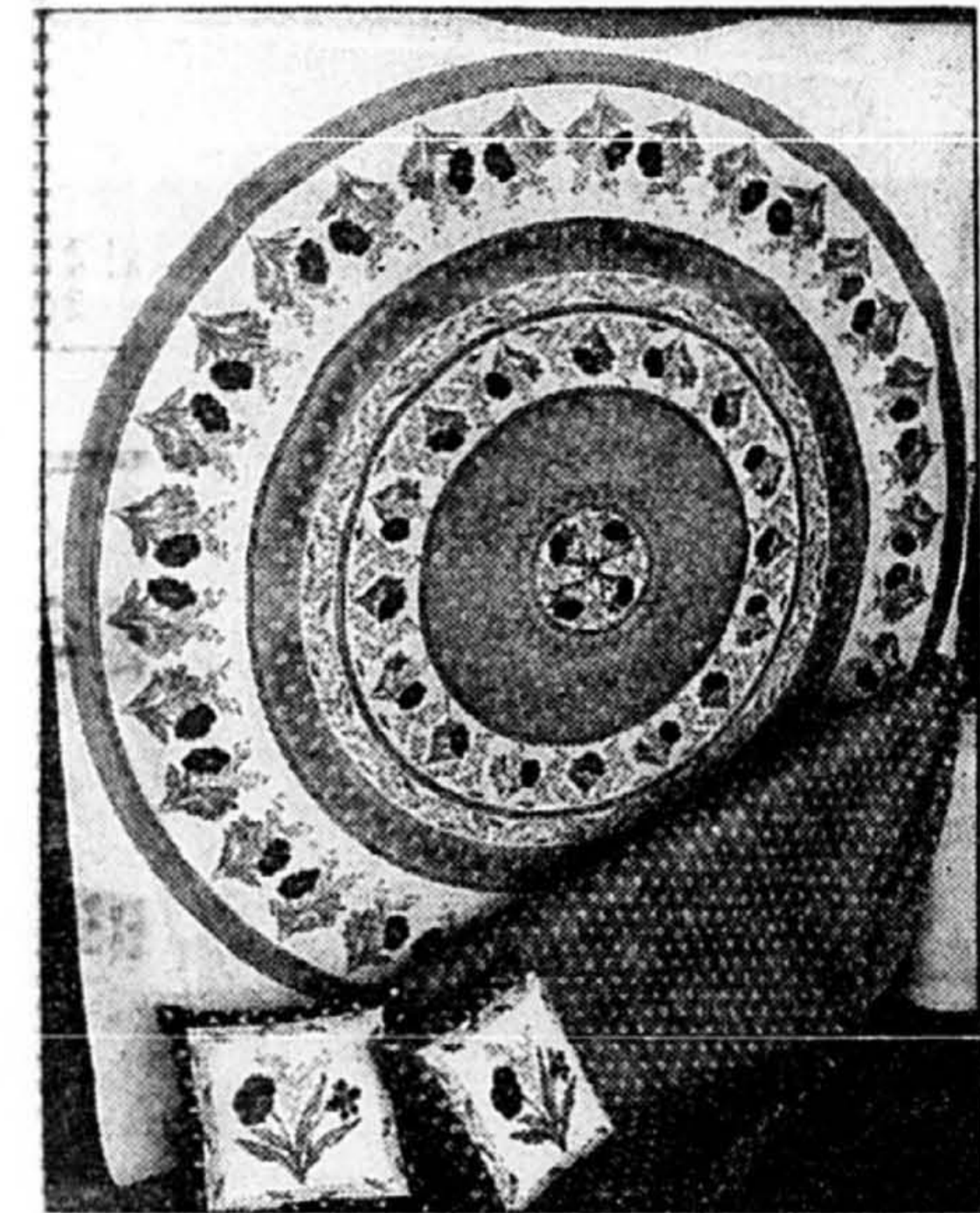


PHOTOS PIERRE MCCANN et RÉMI LEMÉE, La Presse

Entrer là, c'est découvrir tous les parfums intimes de Provence. Il faut prendre son temps, renifler, découvrir l'osmose qui naît entre le parfum, les huiles essentielles et notre intimité. L'autre plaisir c'est la découverte des formes: rondes et pyramidales, flacons délicats ou rondouilleux, copies de flacons d'autrefois et des couleurs: l'ambre, le bois de santal, le vert eau, le blanc laiteux, le bleu tendre, etc. Le bergamote, la lavande, l'huile d'olive même comme lait démaquillant, les fruits rouges, le magnolia ne sont que quelques uns des cadeaux que la terre de Provence nous fait. Les pains de savons à partir de 3,75 \$. La pyramide de fruits rouges pour le bain 30 \$. À gauche devant la petite pyramide de bain moussant 20 \$, un lait démaquillant à l'huile d'olive, 12,99 \$. La bouteille givrée en long, contient un gel douche, 21,99 \$. Bouteille carrée au fond: savon liquide de l'Occitane 17,50 \$. Au centre, la bouteille toute ronde contient de la mousse de magnolia, 39,99 \$. Les Senteurs de Provence est située au 4077, rue Saint-Denis.



Si vous adorez les olives vous apprécierez les conserver dans une jarre de terre cuite comme il est habituel d'en voir en Provence, 125 \$. La nappe en avant-plan est éclatante de couleurs: rose, jaune, vert, et rend hommage au mimosa, dont le parfum est unique, 99 \$. Derrière le sachet d'herbes de Provence à 7 \$, un coussin bourré de lavande et qui distille son parfum chaque fois qu'on le secoue, 28 \$. En avant-plan une eau de parfum de chez Galimard de Grasse, 41,25 \$; une bouteille séduisante de sels de bain et deux pains de savon de fabrication artisanale dont les prix varient de 2,15 \$ à 4 \$. À la boutique Un détour en Provence.



Cette fois, pour un air de Provence, il faut (à gauche) faire un détour par Brossard et trouver dans un petit centre commercial situé non loin du Mail Champlain, une boutique remplie de tissus de France à des prix particulièrement attrayants. Les tissus au mètre servent à confectionner des rideaux, des nappes, des coussins, etc. La boutique offre le service de confection là aussi à un prix très raisonnable. Dans le rayon provençal, nous avons trouvé cette idée originale: une nappe ronde en coton de 72 pouces de diamètre, à découper soi-même. Une fois le découpage effectué, il ne reste plus qu'à coudre l'ourlet, 49 \$. Coussins aux motifs coordonnés, 15 \$ chacun. Le tissu offert en 60 pouces coûte 22 \$ le mètre. Chez Mélocotton les tissus de France, 2152, boulevard Lapinière, Brossard.



Pot à olives, gargoulette, vase, pot d'herbes, plateau, assiette creuse. Voilà une vaisselle provençale artisanale, peinte à la main, pièce par pièce, dans ce jaune huile d'olive typique, enjolivé d'olives noires. Précieuse et serviable, elle prend sa place sur une nappe de coton envahie de cigales. Un bouquet de lavande embaume la maison. La vaisselle, selon la grandeur de la pièce, se détaille de 24 \$ à 93 \$. La nappe est à 80 \$. Le plateau, à 37 \$. Disponibles à la boutique Un détour en Provence, située à l'Espace Lily Simon, 1328, rue Beaubien est.

**Rue Rivard**  
au nord de Mont-Royal  
En chantier\*  
PHASE 1: 20 UNITÉS  
Laurier et Mont-Royal  
Visite libre sam. et dim.  
13h30 à 16h30  
au condo témoin,  
6386 Louis-Hémon  
522-3344  
Congé de taxes 2 ans  
Choix de 6 modèles  
Prix: de 65 000 \$ à 137 000 \$  
taxes incluses  
OCCUPATION  
PRINTEMPS  
Constructeur: Les constructions et rénovations  
Gérald Laplante inc.  
Espaces  
Logiques

**SAINT-LAMBERT**  
une qualité de vie accessible  
Devenez propriétaire  
en payant  
moins cher  
que le prix  
d'un loyer!  
À partir de  
102 900 \$  
• Incluant TPS et TVQ  
• Infrastructures  
• Frais de notaire  
421, UPPER EDISON, ST-LAMBERT 466-5105

CONGÉ DE TAXES FONCIÈRES JUSQU'À 10 000 \$ À MONTRÉAL  
Phase I 70% vendu!  
Phase II automne 98 déjà en vente!  
Les Châteaux de l'Acadie  
Très jolis condos!  
Solides, pratiques, chaleureux et près de tout... à prix abordables!  
1-2-3 ch., 600 à 1 800 pi car. 61 300 \$ à 185 000 \$  
tps, tvq incluses  
10200 BOUL. DE L'ACADIE  
(entre Savry et Henri-Bourassa)  
Lundi à jeudi de 13 h 30 à 18 h / vendredi: fermé  
Samedi et dimanche de 13 h à 17 h  
RODIMAX Promoteur  
332-4782

LOFTS CONDOS AU SOMMET DU PLATEAU  
STYLE ET VUE EXCEPTIONNELS  
• béton / insonorisation performante  
• finition de qualité supérieure (planchers bois-franc)  
• immense fenestration  
• terrasse commune, garage optionnel  
• 36% de remboursement de TPS-TVQ  
• congé de taxes foncières - 2 ans  
• plan de garantie ACQ (5 ans)  
HÂTEZ-VOUS !!!  
Il ne reste plus que quelques magnifiques unités de 137 000 \$ à 179 000 \$ dont une en promotion à 126 500 \$  
Occupation printemps 98  
205, Mont-Royal Est  
Angle Hôtel-de-Ville  
(514) 847-9044  
USINE MONT-ROYAL  
LOFTS TÉMOINS Visite libre samedi et dimanche 13 h à 17 h  
Ouvert lun. au vend. 13 h à 19 h ou sur rendez-vous.

MAISONS DE VILLE À ROSEMONT  
ATTENTION LOCATAIRE!  
Pourquoi payer un loyer toute votre vie?  
599 \$ / mois  
Aussi nouveaux modèles de maison de ville avec garage à partir de 99 900 \$ taxes en sus  
+ congé de taxes pour deux ans  
Venez voir notre nouveau modèle avec mezzanine terrasse. Maison de rêve!  
Devenez propriétaire pour le prix de votre loyer: 599 \$ / mois  
Loyer = dettes à vie  
Phase 1 / 54 maisons de ville  
1 620 pi car. incluant garage, planchers de bois franc dans salon et salle à manger, façade tout briques, gazon, asphalté, balcon terrasse, foyer en option  
Aussi condos 4 1/2 - 5 1/2 avec mezzanine, terrasse, garage inclus, à partir de 550 \$ / mois  
Bureau des ventes  
Beaubien  
Bellechasse  
les constructions Beau-Design  
bureau des ventes, 6490, 23e Avenue  
523-5627

LES COURS D'OUTREMONT  
970, av. McEachran, Outremont  
CONDOS LOFTS  
• Superbes condos neufs de 1, 2 ou 3 chambres  
• Sur un ou deux niveaux (maisonnette)  
• Aussi neufs  
• Structure en béton  
• Insonorisation supérieure  
• Bois franc, fenestration alu  
• Terrasse, garages, climatisation, gicleurs, ascenseur.  
• Financement à 95 % du prix disponible pour l'acheteur admissible  
TPS + TVQ. Payés par le promoteur jusqu'au 15-4-1998.  
Plafond 11 1/2 pieds  
Proximité du Métro Outremont et l'Acadie  
Bureaux des ventes:  
970, av. McEachran, Outremont, Québec  
Tél.: (514) 277-1728 Fax: (514) 273-3865  
Heures d'ouverture:  
SUTTON IMMOBILIA Samedi et dimanche: 13 h à 17 h  
ou sur rendez-vous (514) 272-1010  
À partir de 126 900 \$

Unités d'habitation de 175 000 \$ et plus  
À Ville Mont-Royal  
Des maisons exclusives  
À votre image  
Adoptez tous les avantages de la qualité de vie de Ville Mont-Royal en optant pour de superbes maisons de ville. Vivez une expérience de sérénité dans un quartier privilégié. Réalisé conjointement par I & S et Prével.  
2<sup>ème</sup> phase À PARTIR DE 199 900 \$  
Maison de prestige condominiums également disponibles  
Gaz Métropolitain Source d'avenir  
SQUARE MONT-ROYAL  
Ville Mont-Royal  
301, chemin Aberdare (coin Jean-Talon), Ville Mont-Royal Tél.: (514) 340-9770  
Lundi au jeudi, de 13 h à 21 h, samedi et dimanche, de 13 h à 17 h.

DONNEZ-MOI DES AILES

SOUSCRIPTION POUR LES ENFANTS HANDICAPÉS DU QUÉBEC  
2300, boul. René-Lévesque ouest  
Montréal, Québec H3H 2R6  
Tél.: (514) 937-6171

# L'arrivée du printemps ramène le chant des piscines

Actualité Canada

Un, deux trois, sautez! Dans peu de temps, nous allons entendre le chant des piscines et les éclaboussures d'eau dans les cours arrière à travers tout le Canada. C'est exact, d'ici peu de temps, l'hiver ne sera plus qu'un souvenir lointain, et les merles d'Amérique auront annoncé l'arrivée des chauds jours du printemps. Alors, le moment est venu de faire la mise en service de votre piscine pour une autre saison de plaisirs d'été.

Pour ceux d'entre vous qui ont pris le temps de bien hiverner leur piscine l'automne dernier, vous n'aurez qu'à suivre quelques étapes pour la préparer aux premières baignades du printemps. D'abord, retirez la toile et suivez les étapes

suivantes :

— Assurez-vous de nettoyer parfaitement la toile avec un nettoyant de toile avant de l'entreposer pour l'été. Une toile bien entretenue résiste mieux aux fendillements et à la décoloration.

— Assurez-vous que le filtre et la pompe sont propres et en bon état de fonctionnement. Le filtre est important pour la clarté de votre eau de piscine et, s'il ne fonctionne pas correctement, les produits chimiques que vous allez ajouter ne pourront pas assainir votre eau de piscine adéquatement. Alors, nettoyez votre filtre avec un nettoyant de filtre recommandé par votre concessionnaire de piscine professionnel.

— Aspirez tous les déchets demeurés au fond de la piscine et nettoyez les surfaces en vinyle avec un nettoyant pour piscine.

— Au début de chaque saison, vous aurez besoin d'acheter des nouveaux « réactifs » afin d'obtenir des lectures adéquates. Lorsque vous irez acheter vos nouveaux réactifs, apportez un litre de votre eau de piscine pour la faire analyser. Le Centre d'entretien de piscine de votre région offre l'analyse d'eau gratuite grâce à un système informatisé de pointe. Votre concessionnaire fera une analyse professionnelle de l'eau et vous remet-

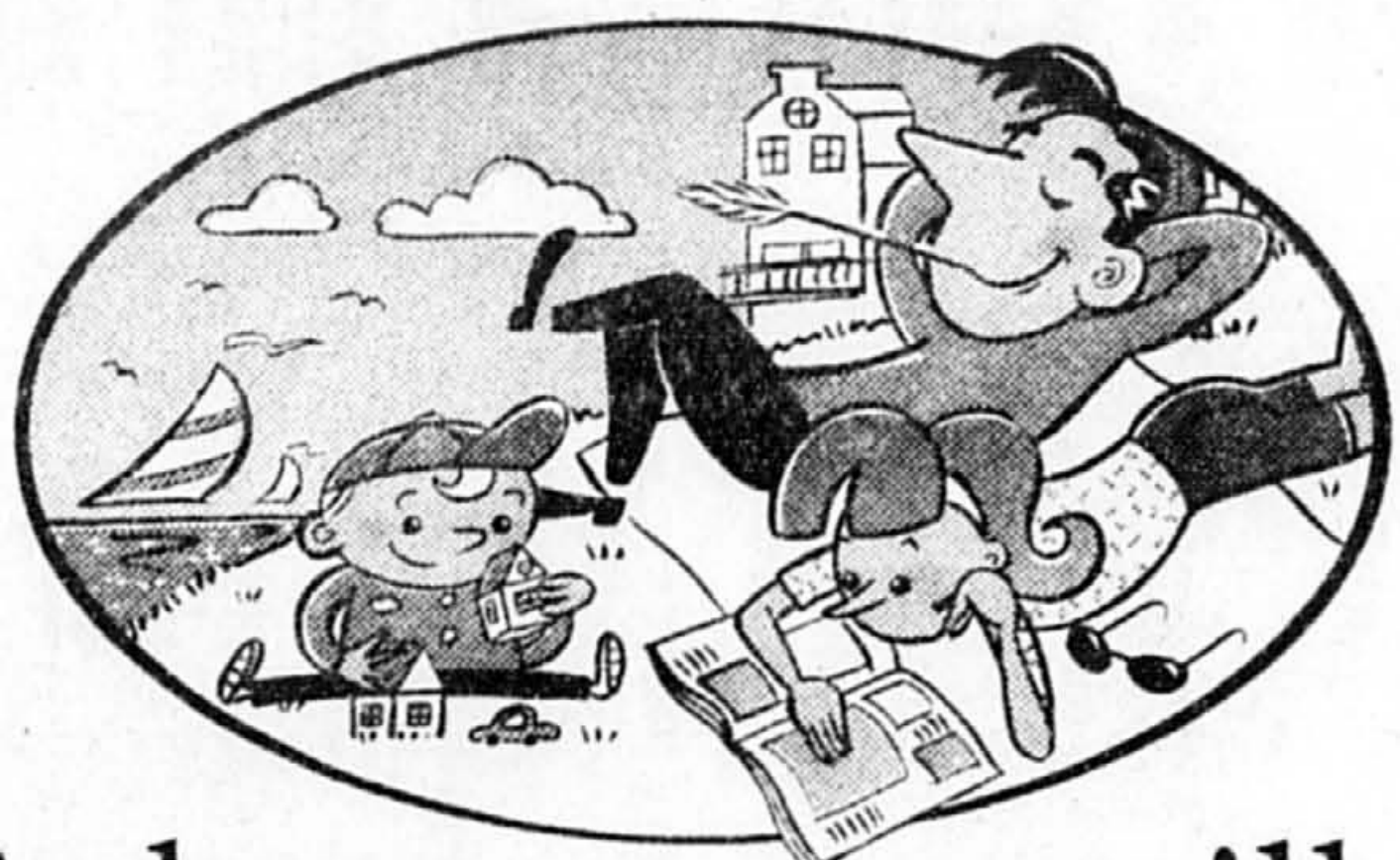
tra une ordonnance personnalisée pour votre piscine.

— Après votre analyse d'eau, remplissez votre piscine jusqu'à la moitié de l'écumoire et commencez à faire circuler l'eau. Ajoutez les quantités de produits chimiques pour équilibrer votre eau de piscine.

— Si vous n'avez pas hiverné votre piscine correctement, vous aurez peut-être une mauvaise surprise lorsque vous soulèverez la toile. Ne vous inquiétez pas, presque tous les problèmes peuvent être résolus avec l'ordonnance adéquate. Apportez immédiatement un échantillon de votre eau de piscine à votre Centre d'entretien de piscine. Les professionnels recommanderont un traitement pour redonner à votre eau l'éclat d'un oasis.

— Finalement, vérifiez les clôtures et les portes. Avez-vous besoin d'y faire des réparations ou d'en remplacer les verrous? Les clôtures sont très importantes pour empêcher les enfants et les visiteurs indésirables d'utiliser votre piscine sans surveillance.

Maintenant que votre ménage du printemps est terminé, vous êtes fin prêt pour la saison de la baignade. Versez-vous une boisson froide et détendez-vous dans votre fauteuil de jardin favori près de votre magnifique piscine. Bravo!



## Achetez tranquille!

Ville de LaSalle  
Face au lac St-Jouis  
**Jardin des Ecluses**  
CONDOS ET MAISONS DE VILLE

SPECIAL PRÉ-VENTE  
DE **54 900\$** A  
**155 000\$**



Autoroute 20, sortie ville de LaSalle-9961 rue St-Patrick Ouest.

HÂTEZ-VOUS!  
OFFRE EXCEPTIONNELLE D'UNE DURÉE LIMITÉE:  
RECEVEZ L'ÉQUIVALENT DE 6 MOIS DE  
PAIEMENTS EN ARRIÈRE COMPTANT  
UNE VALEUR DE **5000\$**



Ville d'Anjou  
PLACE  
**LIONEL DAUNAIS**  
MAISONS DE VILLE

SPECIAL PRÉ-VENTE  
À PARTIR DE **97 900\$**



POSSIBILITÉ DE RACHAT DE RAIL

LIVRAISON JUILLET 98

Autoroute 40 est, sortie 82: Roi-René. Sur la voie de service, tourner à droite sur la rue Jean-Dusprés, puis à droite sur la rue Gabriel Roy et enfin à gauche sur la rue Lionel Daunais.

Téléphone: 351-4004

Réalisations du Groupe Dargis.  
Constructeur dans la région métropolitaine depuis 1965. Récipiendaire d'un *Domus* et de la palme d'or de l'APCHQ

Le Groupe Dargis. Le meilleur rapport tranquillité-prix!  
www.groupe-dargis.qc.ca

### Pour une consultation GRATUITE

NE MANQUEZ PAS LE CAHIER **Santé**  
CHAQUE DIMANCHE DANS **La Presse**

**CARRÉ BEACON HILL SQUARE**  
*Pré Ouverture*

Nouvelles maisons de ville à **BEACONSFIELD**  
à partir de **139 900\$** incluant T.P.S./T.V.Q.

81, Elm à l'est de St-Charles  
694-5567

Lun. au merc. 17 h à 20 h  
Sam. / dim. 13 h à 17 h

**QUORUM**

## DU STYLE AU CONFORT

ARMOIRE T.V.  
VIDÉO  
BIBLIOTHÈQUE  
ET AUDIO

Collection **Louis-Philippe**

**Nous payons la TPS et TVQ**

Tout est réduit de **30% à 70%**

EN CUIR

Autres modèles disponibles

Grand choix de tissus

Lun. mardi, mercredi: 9 h à 17 h 30  
Jeu., vendr.: 9 h à 21 h  
Samedi: 9 h à 17 h  
Dimanche: 12 h à 17 h

**HAECK DÉCOR inc.**  
450, boul. Labelle, Chomedey, Laval H7V 2S9  
Tél.: (514) 681-9278 / 1-800-741-9278

# condominium

## DU PARC OLYMPIQUE

(en face du Stade olympique)  
4540, rue Pierre-de-Coubertin  
Métro Viau

Heures d'accueil:  
SAM-DIM-LUN-MAR-MER-  
de 13 H à 18 h

Visitez notre appartement témoin décoré et meublé.

**ATTENTION LOCATAIRES**  
462 \$ par mois tout inclus.  
• 4 1/2 (2 ch.) 1 020 pi car. • Charpente en béton et acier  
À partir de **59 900 \$ à 79 250 \$** taxes en sus

**OCCUPATION IMMÉDIATE**  
Tél: 251-2051

**Le Stuart Laurier**  
235 ouest, avenue Laurier  
condominiums

- plafonds 11' de hauteur
- climatisation
- terrasse sur le toit
- 1 • 2 chambres
- garage disponible
- planchers lattes de bois

Attention **ESPACE COMMERCIAL**  
4400 pi. car.  
125\$ pi. car.

**270-2350**  
Sur rendez-vous seulement

Le Domaine  
Clef D'Or

**DERNIÈRE PHASE N'HÉSITEZ PAS 75% VENDU**

**COTTAGES ATTACHÉS à partir de 130,900\$**

- Planchers en chêne
- 3 chambres à coucher
- Asphaltes • Garage privé
- TPS, TVQ incluses
- Infrastructure 100% payée

Bureau de ventes: **Ville LaSalle 2129 Shevchenko**  
Heures d'ouverture: Lundi-Jeudi: 19h-21h, Samedi-Dimanche: 14h-18h

363-4601  
363-9330

**Les Brises du Fleuve**

À 5 minutes du centre-ville

Une oasis de calme au milieu d'un parc sur le bord du fleuve

**EN CONSTRUCTION**

*Nouvel immeuble exclusif avec vue imprenable sur le fleuve et la ville.*

**64,750\$** et plus Taxes en sus.  
Stationnements intérieurs et extérieurs disponibles  
"Visitez notre appartement témoin, meublé et décoré"

Heures d'ouverture:  
Du samedi au jeudi De 13 h à 18 h

**OCCUPATION JUIN 1998**

4, rue Galt, Verdun, **762-1214**  
À 5 minutes du Centre-ville.

# BOUCHERVILLE

CONDOS

À PARTIR DE **89 700\$**

L'HARMONIE du confort et de la qualité

Gaz Métropolitain  
Caisse populaire Desjardins

JUMELÉES & UNIFAMILIALES

À PARTIR DE **119 900\$**

L'HARMONIE de la nature

MAISONS DE PRESTIGE

**189 900\$**

**HARMONIE**  
650, boul. de Mortagne

**LANDRY PEPIN CONSTRUCTION INC.**  
**LAFORÊT CONSTRUCTION**

Centre d'informations: (514) 653-6666

# Java mettra fin à la cacophonie technologique

Agence France-Presse  
SAN FRANCISCO

La maison de demain sera intelligente et le langage Java assurera son fonctionnement sans heurts: tel est l'avenir vu par le groupe informatique américain Sun Microsystems, l'inventeur de ce langage de programmation universelle.

Tous les groupes informatiques et électroniques partagent une vision de logements quadrillés de réseaux de communication interne, capables de gérer la consommation d'électricité, de régler la température

du bain en fonction des goûts de chacun, d'assurer une température ambiante agréable, de cuire le dîner et de prendre ses ordres via Internet.

« La technologie existe, ce n'est plus qu'une question d'adaption », a affirmé Bud Tribble, architecte en chef des systèmes Java chez Sun Microsystems, lors du récent salon JavaOne de San Francisco.

Selon le cabinet d'étude International Data Corp., le marché mondial de l'électronique ménager gonflera de 130 % d'ici 2001.

Pour Sun et les groupes qui le

soutiennent — dont le numéro mondial de l'informatique IBM —, la clé de ces technologies s'appelle Java, le premier langage informatique qui permette de créer des applications fonctionnant sur n'importe quelle plateforme et des systèmes capables de communiquer avec n'importe quel autre.

## Nouvelle génération de puces à haute sécurité

Créée par l'entreprise française Schlumberger, la nouvelle génération de cartes à puce haute sécurité issue de Java, Cyberflex, ouvre par exemple des perspectives d'applications illimitées.

« Grâce à Java, on va voir la carte à puce se généraliser pour des usages dont la plupart restent encore à inventer », a estimé Alain Martin, porte-parole de Schlumberger.

Carte d'identité, carte de sécurité sociale ou porte-monnaie électronique, Cyberflex est un mini-ordinateur sur lequel on peut imaginer de télécharger via Internet, par exemple des livres ou de la musique.

Le constructeur automobile allemand Daimler-Benz étudie de son côté un projet de voiture intelligente équipée de Java.

Pour sa part, Sun a mis au point un prototype de serveur-répondeur capable de centraliser et gérer une boîte vocale, un fax, des messages électroniques et alphanumériques, consultables par téléphone et Internet.

Surtout, Java prétend résoudre une obsession croissante parmi les ingénieurs: rendre la technologie infiniment plus facile d'utilisation pour l'utilisateur. L'ordinateur est destiné à devenir une boîte vide, plus simple et néanmoins plus performant que ses prédécesseurs grâce à sa connexion à un réseau.

« L'informatique de réseau sera au moins aussi cruciale que le téléphone ou la télévision », a déclaré Edward Zander, directeur général de Sun Microsystems. « La capacité de gérer l'information devient l'élément clé de la performance des entreprises », a-t-il souligné.

S'il déborde de vitalité, le monde selon Java n'est pourtant pas exempt de zones d'ombre.

Les terminaux Internet, ordinateurs dépouillés et bon marché annoncés l'an dernier à grand fracas, sortent au compte-gouttes des usines. Certains clients, tels Mitsubishi et FedEx, reconsidèrent leur intention de s'en équiper.

L'ambition de Sun de faire de Java un langage universel se heurte à la réticence d'autres géants de l'informatique, qui voient d'un mauvais oeil le contrôle que le groupe exerce sur le langage.

Sun cède en effet sa technologie sous licence pour la voir employée le plus largement possible dans la nouvelle génération d'appareils intelligents, mais il soumet chaque nouveau système à une batterie de tests de compatibilité.

La vocation universelle de Java doit être protégée, se défend Sun. Un juge californien a semblé lui donner raison, récemment, en interdisant provisoirement à Microsoft d'étiqueter « Java » des applications pas entièrement compatibles.

Connaissez-vous le golf et la base de plein air à Longueuil? Aimeriez-vous y habiter?

**Le Faubourg du Cerf**

Terrain privé  
Stationnement Intérieur  
Golf  
Base de plein air  
Transport en commun  
Garderie  
etc...

Base de plein air  
Le Site  
Golf

Des habitations entre 59,900\$ et 89,900\$

McGill  
Information 1555, Jean-Paul Vincent Longueuil

LA MAISON REDECouverte TM  
Un concept d'habitation du docteur Avi Freidman Professeur de l'école d'architecture, Université McGill

BANQUE NATIONALE

448-5556

SOCIÉTÉ CANADIENNE D'HYPOTHÈQUES ET DE LOGEMENT

## Un chez-soi à la mesure de ses moyens

On est jamais aussi bien que dans la maison que l'on a choisie en fonction de ses moyens.

Que le temps soit venu d'acheter une maison, d'entreprendre des travaux ou de renouveler votre prêt hypothécaire, bien disposer de son argent demeure tout un défi. Ne serait-il pas agréable d'avoir à la maison votre propre conseiller financier lorsque vous jonglez avec différentes options de financement hypothécaire? C'est maintenant possible, grâce au nouveau logiciel Abordabilité<sup>MD</sup> de la SCHL, l'expert en logement au Canada.

Abordabilité vous laisse explorer autant de scénarios de financement que vous désirez, à votre rythme, dans l'intimité de votre foyer. Une fois que vous avez entré vos données financières personnelles, vous pouvez modifier les variables à loisir et Abordabilité fait les calculs en un rien de temps. C'est tout simple...

Pour une démonstration de ce logiciel tournant sous Windows<sup>SM</sup>, visitez le site Web de la SCHL au : [www.cmhc-schl.gc.ca/abordab](http://www.cmhc-schl.gc.ca/abordab)

Composez le 1-800-668-2642 pour commander le logiciel au coût de 29,95 \$ (taxes et frais de manutention et d'expédition en sus). Également en vente chez les principaux marchands de logiciels au pays.

**A TEMPS POUR LE MOIS DE LA MAISON NEUVE**

SCHL CMHC Canada

FD 131 D1000

**Le HAUT SAINT-LAMBERT**

## Le quartier que vous attendiez!

Développement résidentiel de premier choix. Situé dans un quartier paisible, près des écoles et du pittoresque vieux village de Saint-Lambert.

- Plusieurs lots avec des parcs.
- Vaste choix d'élégantes résidences neuves construites selon vos besoins.

RESIDENCES DÉTACHÉES à partir de 137 700\$

SECTEURS HAUT DE GAMME 175 000\$ à 300 000\$ +

MAISONS DE VILLE à partir de 147 000\$

RESIDENCES DÉTACHÉES à partir de 250 000\$

Heures d'ouverture : Samedi et dimanche 12 h à 17 h  
Lundi au mercredi 13 h à 20 h

Angle Victoria et Upper Edison, St-Lambert (514) 465-6554

LSR DEVELOPPEMENT

## Découvrez la vie en vert et bleu... à deux pas de Montréal.

L'Exploration de l'Île-des-Sœurs

Un lac, des espaces verts, une île à l'atmosphère unique, tout cela à quelques minutes du centre-ville, sans pont à traverser ni perte de temps dans une circulation dense.

MAISONS DE VILLE à partir de 147 000\$

RESIDENCES DÉTACHÉES à partir de 250 000\$

2001, bord de l'Île-des-Sœurs (514) 762-4995  
Samedi et dimanche 12 h à 17 h Lundi au mercredi 13 h à 20 h

LSR

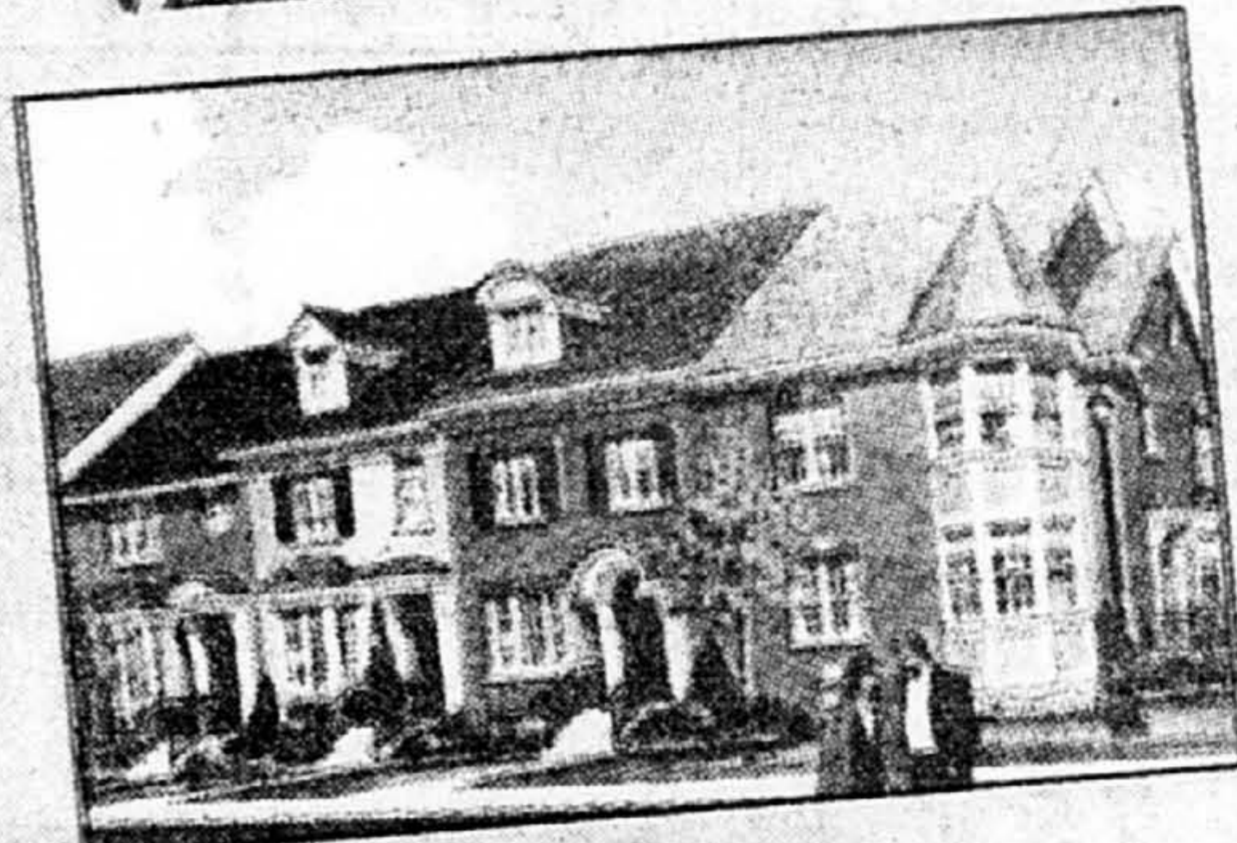
# Bois-Franc

## 7 maisons témoins à visiter



Quoi de neuf à Bois-Franc ?

### VILLAGE RENAISSANCE II



De superbes maisons-jardins donnant directement sur un parc aménagé avec soin : coin-jeux pour enfants, sentiers pédestres romantiques, etc.

139 900 \$ et +

78 900 \$ et +



LES CHÂTELETS II

144 900 \$ et +



LOGGIAS-SUR-LA-PLACE

157 900 \$ et +



MAISONS DE VILLE DES HARFANGS

185 000 \$ et +



BOIS-FRANC-SUR-LE-LAC

239 900 \$ et +



LES CASTELS DE BOIS-FRANC

### Location

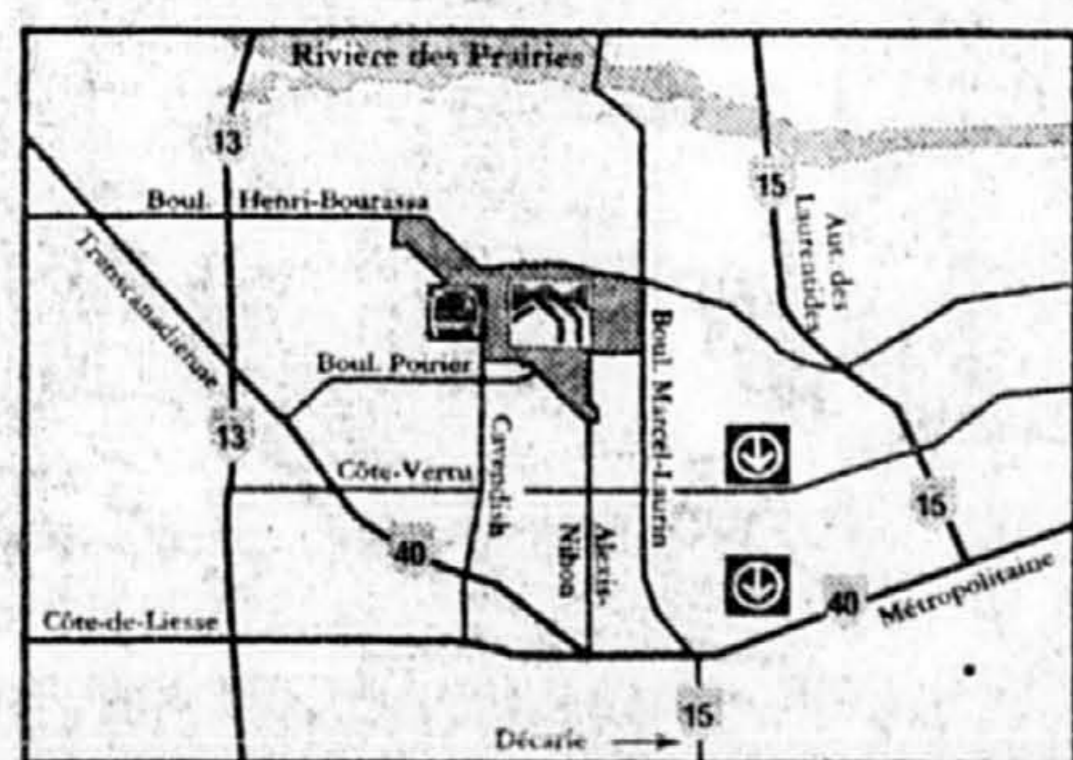
695 \$/mois et +



APPARTEMENTS CHARLES-DARWIN



RESIDENCES PLACE DU PARC



**Info Bois-Franc**  
 2700, boul. Poirier, Ville Saint-Laurent  
 Entrée principale : Poirier via Cavendish  
 Tél. : (514) **333-3066**



Heures d'accueil  
 Lun. au jeu. : 12 h à 20 h  
 Vendredi : fermé  
 Sam. et dim. : 11 h à 17 h



**Bois-Franc**  
 à Ville Saint-Laurent

Le plus vaste choix d'habitations de la région métropolitaine  
 Plus de 30 modèles, de 80 000 \$ seulement à 300 000 \$

Les prix incluent la TVQ et la TPS et sont sujets à changement sans préavis

Bombardier inc., Services immobiliers, promoteur du plan directeur



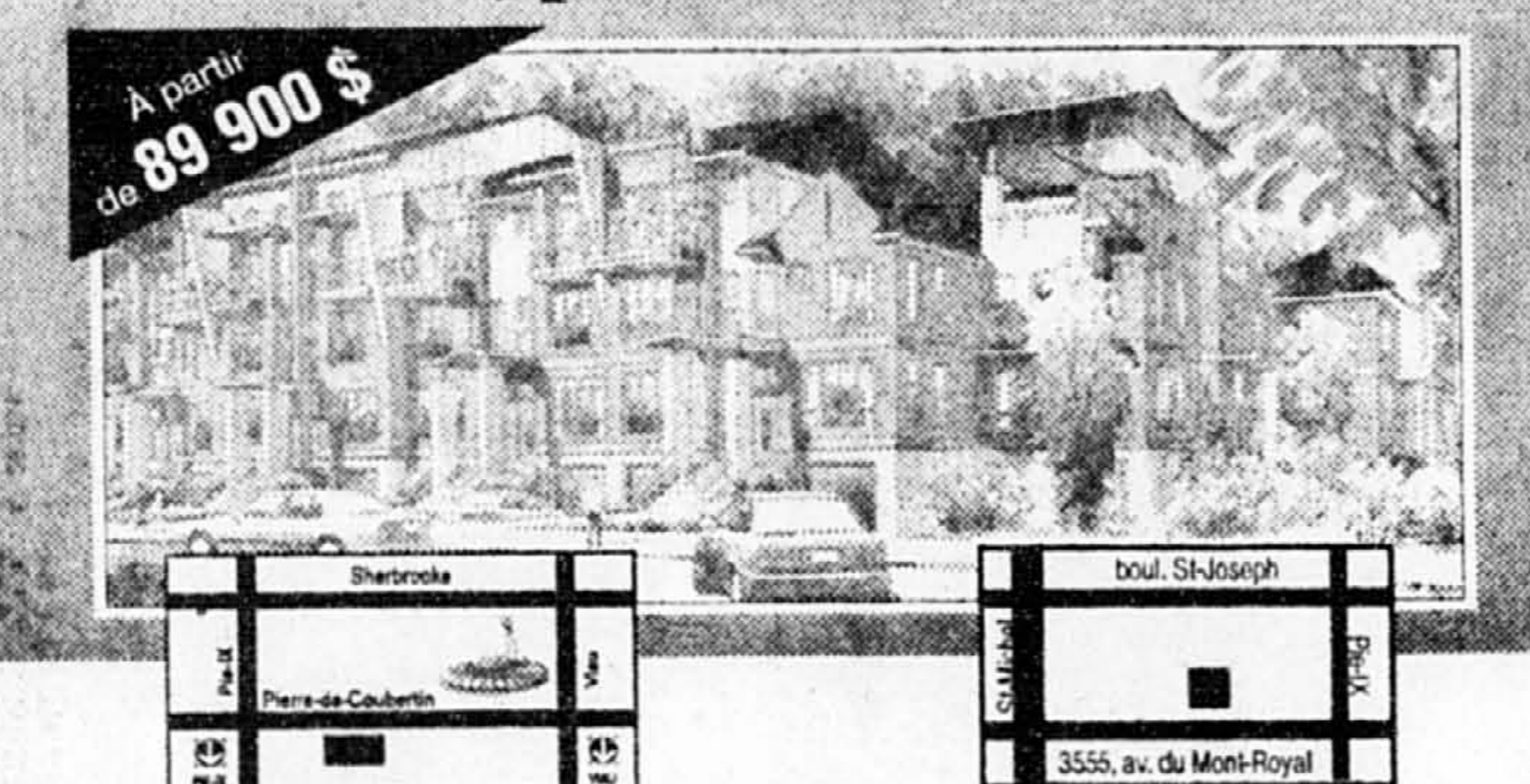
**BOMBARDIER**

MONTRÉAL

**Cité de Coubertin et Cité Mont Royal**

2 MAGNIFIQUES PROJETS INTÉGRÉS

Maisons de ville avec «Loft»  
Maisonnettes condos avec  
«mezzanine, penthouse, toit terrasse»



À partir de 89 900 \$

Heures de visite  
Lundi au vendredi : 13 h à 20 h  
Fin de semaine : 12 h à 17 h

CONCEPT D'HABITATIONS L M

4340, av. P.-de-Coubertin Tél. : 257-1515  
3555, av. du Mont-Royal Est Tél. : 232-0717

# Le soleil présente aussi des inconvénients pour la maison

JOHN LAWSON  
Canatexte

Grâce au développement de l'indice UV par Environnement Canada, nous sommes maintenant conscients de la diminution de la couche d'ozone et du danger de passer trop de temps à l'extérieur sans protection adéquate. Mais qu'en est-il de l'ensoleillement de nos maisons ?

Même s'il est peu probable que vous attrapiez jamais un coup de soleil en restant à l'intérieur, les éléments nocifs sont toujours présents et peuvent endommager vos biens.

Quand vous vous en apercevez, il sera peut-être trop tard. Un jour, en déplaçant un meuble, vous découvrirez à quel point le tapis a changé de couleur, à moins que ce ne soit le mur derrière un tableau — ou le tableau lui-même.

« C'est un problème qui préoccupe peu de gens, du moins jusqu'à ce que des dommages se produisent », dit George Turjanica,

président de Convenience Products Ltd, distributeur de la pellicule pour fenêtre 3M Scotchtint.

Lorsque des gens se préoccupent de la question, c'est habituellement parce qu'ils ont travaillé avec un spécialiste en décoration d'intérieur.

Alors que les rayons ultra-violet sont responsables d'une bonne partie de la décoloration — environ 40 % — il y a d'autres coupables. « La lumière visible et le chauffage à l'énergie solaire y contribuent pour environ 25 % chacun », dit Gary Svenningsen, ingénieur en chef chez 3M. Les 10 % qui restent, ajoute-t-il, résultent de l'éclairage artificiel, de l'humidité, de la chaleur de la fournaise et de teintures peu résistantes.

**Une seule solution**

À moins de vivre comme une taupe, il n'y a qu'une seule solution : des fenêtres qui laissent pénétrer la lumière tout en bloquant les rayons ultra-violet dommageables.

Dans les nouvelles maisons, il est possible d'installer des vitres dotées d'une couche interne protectrice. Dans les maisons déjà construites, on conseille d'ajouter une pellicule protectrice conçue

spécifiquement à cette fin. Cette pellicule, qui est transparente ou de différentes couleurs, agit à la façon d'une crème solaire. Le degré de protection varie selon le type utilisé. Les fournisseurs possèdent tous les détails voulus concernant leur application. Est-il difficile de l'installer ? Chez 3M, on dit que c'est comparable à l'application d'un papier peint pré-encollé.

Il n'est pas nécessaire que vos meubles et éléments de décoration soient exposés directement à la lumière du soleil pour en subir les effets. Comme les propriétés réfléchissantes de l'eau, du sable et de la neige augmentent le danger du soleil pour la peau à l'extérieur, la lumière qui est projetée sur un mur blanc ou un miroir transmet des rayons dommageables, bien qu'à un degré moindre.

Selon les experts, il est impossible d'éliminer la décoloration. On peut seulement la réduire ou en ralentir le processus.

La plupart des gens aiment les maisons ensoleillées. On n'a qu'à constater la popularité croissante des puits de lumière qui, selon M. Turjanica, ont généralement un effet désastreux, car ils sont habituellement en verre transparent ou en acrylique et contribuent à la décoloration.

**NOUVEAU PROJET VIEUX-MONTRÉAL**

**BLUESTONE LOFTS**

- 16 lofts condos dans un superbe édifice de 1924
- À proximité du métro Champ-de-Mars, du centre-ville et de l'UQAM
- 995 pi<sup>2</sup> à 1620 pi<sup>2</sup> à partir de 114 000 \$
- Stationnement intérieur
- Plancher de bois franc, plafond de 10 à 13 pieds
- Cuisine et salle de bains aménagées
- Congé de taxes foncières pour 3 ans
- Structure de béton, insonorisation optimale

LE BLUESTONE  
525, rue Bonsecours (angle Champ-de-Mars)  
286-2768

Du lundi au jeudi de 13 h à 20 h ; samedi et dimanche, de 13 h à 17 h.

**ESPACE OUVERT. ESPRIT OUVERT.**

**Quand je serai grand, je serai guéri.**

Fondation Charles-Bruneau **256-0404**

**LE SELECT d'Anjou**

Condominiums de prestige  
Seulement 19 unités

à Anjou sur Joseph-Renaud entre Yves Prévost et Wilfrid Pelletier

Visite de jour et en soirée  
Lundi au vendredi de 9h00 à 16h30  
En soirée sur rendez-vous seulement  
Samedi et dimanche de 13h00 à 17h00

Bureau des ventes (près du boul. des Collines d'Anjou)  
7077, Beaubien Est bureau 203, Anjou

Site du projet  
6401, Joseph-Renaud Anjou (Québec)

**493-1905**

RÉSERVEZ DÈS MAINTENANT  
OCCUPATION 1<sup>er</sup> JUILLET 1998

- Grands et lumineux 4-1/2 et 5-1/2
- Construction en béton
- Insonorisation de qualité supérieure
- Ascenseur
- Stationnement intérieur chauffé
- Surveillance par caméra

A partir de **581\$**  
HYPOTHÈQUE, TAXES ET FRAIS DE CONDO INCLUS

REPORTAGE PUBLICITAIRE

## Ouverture officielle de Projets immobiliers à Saint-Lambert et l'Île-des-Soeurs.

Dans une époque où les valeurs des habitations sont souvent mises à l'épreuve, tous les experts en immobilier s'accordent pour dire que la meilleure façon de sécuriser votre investissement dans une résidence neuve est de choisir un quartier très recherché où les valeurs sont en hausse. À cet égard, Saint-Lambert et l'Île-des-Soeurs sont en tête de liste des meilleurs secteurs résidentiels avec Le Haut St-Lambert et L'Esplanade de l'Île, les acheteurs seront enchantés de découvrir qu'il n'est plus nécessaire d'opter pour des banlieues plus éloignées afin de trouver prix compétitifs et qualité de vie supérieure.

**Le Haut St-Lambert**

Situé dans un quartier mature, paisible, près des écoles et du pittoresque vieux village de Saint-Lambert, Le Haut St-Lambert est un projet composé exclusivement de résidences unifamiliales détachées. Trois constructeurs de renom y proposent un grand choix de modèles, tous avec garage, offrant des superficies habitables allant de 1 300 pi car. à plus de 3 500 pi car. Les prix varient entre 139 000 \$ et 300 000 \$ et plus (tps et tvq incluses). Les futurs résidents pourront choisir de personnaliser un modèle proposé ou, dans le cas d'une demeure de plus de 2 750 pieds carrés, de faire construire une maison sur mesure.

L'ensemble du projet est planifié afin que les habitations construites affichent un style traditionnel s'harmonisant au riche héritage architectural de Saint-Lambert. Chaque secteur comporte des superficies minimums d'habitation afin d'assurer l'homogénéité des valeurs. Fortement attendu, Le Haut St-Lambert offre plusieurs lots situés face à des parcs magnifiquement aménagés en placettes. Les espaces

verts occupent notamment 22 % de l'espace du projet, ce qui est plus du double du pourcentage requis par la réglementation municipale. Tous les fils pour le câble et l'électricité sont enfouis afin de préserver le charme des lieux. D'autre-part, les investisseurs avisés seront heureux d'apprendre que Saint-Lambert comporte un taux de taxation de 1,29 \$ du 100 \$ d'évaluation soit un des taux les plus bas de toutes les banlieues de Montréal.



Groupe Excel / Le Haut St-Lambert et L'Esplanade de l'Île

Présentement, sur le site même du projet, les visiteurs du Haut St-Lambert découvrent avec émerveillement deux maisons-modèles entièrement décorées par de prestigieuses boutiques de Saint-Lambert et les Les Ailes de la mode. Faites-y un saut et constatez par vous-même que le Haut St-Lambert est véritablement le quartier que vous attendiez.

**Le Haut St-Lambert**  
angle Victoria et Upper Edison  
Saint-Lambert  
(514) 465-6554

Les espaces verts et l'eau sont représentés par le Parc Lacoursière situé à l'extrémité ouest du projet. Gagnant de nombreux prix d'architecture du paysage pour son



Groupe Montclair / L'Esplanade de l'Île

charme exceptionnel, le Parc Lacoursière comporte un lac bordé d'un parc soigneusement aménagé. La verdure, à l'Esplanade de l'Île, c'est aussi une placette et un vaste parc de plus de 50 000 pi car. situé au coeur même du projet. Et pour couronner le tout, l'eau est aussi représentée sur le projet par le cadre unique et recherché de l'Île-des-Soeurs, bordée par le fleuve St-Laurent.

Plusieurs croient devoir aller bien loin de la ville pour vivre dans un environnement aussi champêtre que celui de L'Esplanade de l'Île. Pourtant, pour s'y rendre, à partir du centre-ville de Montréal, il n'y a aucun pont à traverser, ni perte de temps dans une circulation dense. Autre fait des plus intéressants, les taxes y sont tout à fait raisonnables avec un taux inférieur



Groupe Montclair / L'Esplanade de l'Île

à des villes comme La Prairie, Longueuil, Candiac ou Montréal.

Les habitations proposées à L'Esplanade de l'Île sont des maisons de ville ainsi que des résidences détachées. Le rapport qualité-prix y est surprenant et plus avantageux que ce qui a été offert jusqu'ici à l'Île-des-Soeurs. On y trouve en effet des maisons de ville, avec possibilité de loft au grenier, à un prix débutant à 147 000 \$, taxes incluses. Ce week-end marque l'arrivée tant attendue des résidences détachées. Ces dernières, d'une superficie de 2 000 à 4 000 pi car. sont offertes à des prix de départ d'environ 250 000 \$ (taxes incluses).

À L'Esplanade de l'Île, le concept architectural du développement s'harmonise avec l'esprit de l'Île-des-Soeurs et sera contrôlé afin d'en assurer l'homogénéité. Les parements extérieurs seront exclusivement faits de briques. Tous les fils électriques ainsi que le câblage seront enfouis afin de préserver la beauté du site.

Habiter L'Esplanade de l'Île, c'est vivre dans un environnement rêvé, c'est découvrir la vie en vert et bleu, à deux pas de Montréal.

**L'Esplanade de l'Île**  
L'Île-des-Soeurs  
2001, boul. de l'Île-des-Soeurs  
(514) 762-4995

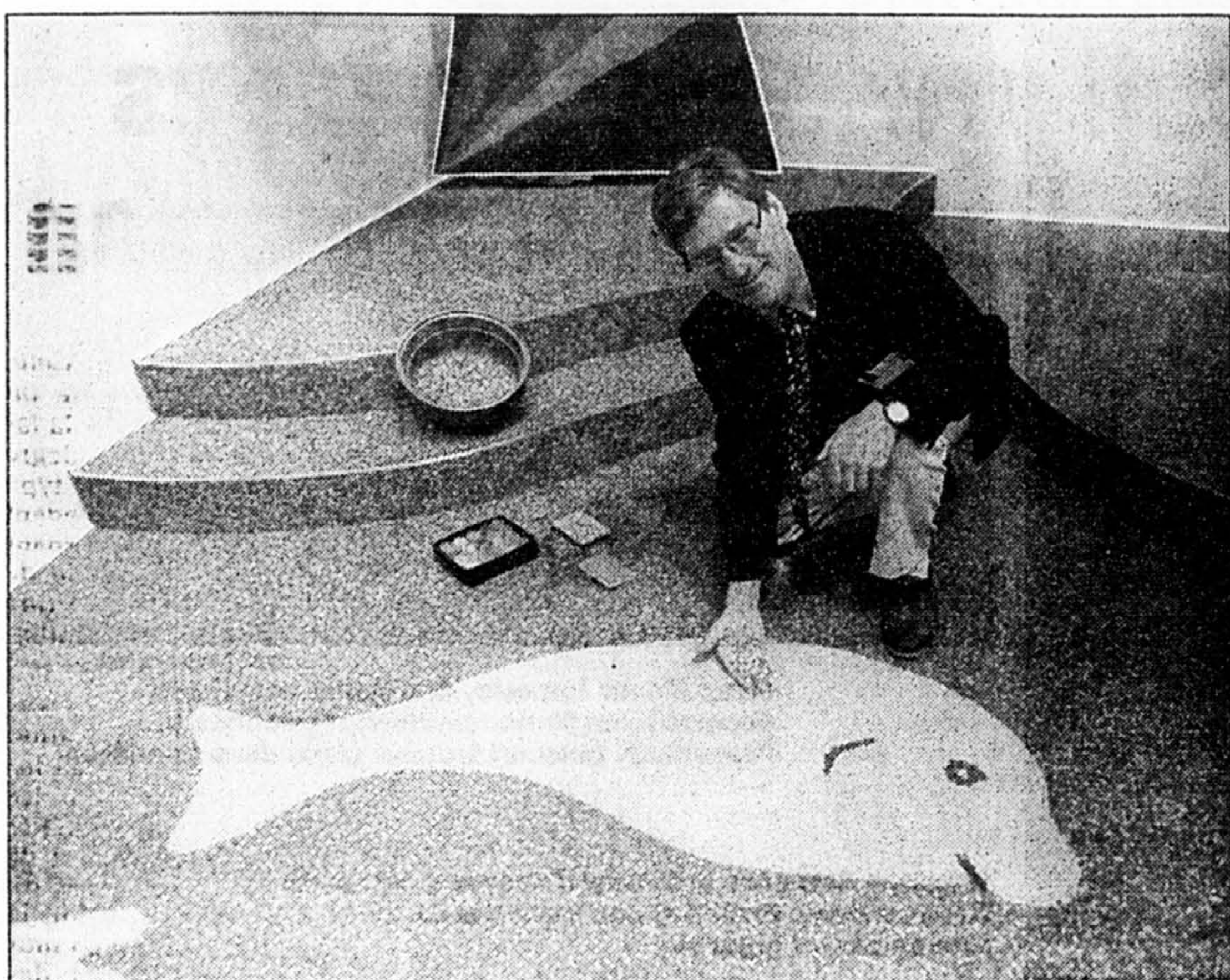


PHOTO MICHEL GRAVEL, La Presse

L'haltopex extérieur est un revêtement de sol laissant libre cours à la créativité. René Isabelle, de Sheba, a tenté d'en faire la démonstration au Salon national de l'habitation.

## Haltopex et nuansol : le polyuréthane pour tout sol

### QUOI DE NEUF?

Joël Goulet

collaboration spéciale

**H**altopex et nuansol, ça vous dit quelque chose? Ce sont les noms commerciaux des deux revêtements de sol à base de résine polyuréthane que Sheba, une entreprise de Coteau-du-Lac, a décidé d'importer de France après s'être associée avec un prestigieux fabricant de sols sans joint coulés à froid.

La Société Boulenger, dont le siège social est situé dans le XVIII<sup>e</sup> arrondissement à Paris, se spécialise depuis 1930 dans la création, la fabrication et la pose de revêtements destinés à toutes les surfaces. Il faut en effet remonter à l'époque de l'entre-deux-guerres pour se rappeler la naissance du granilastic, un revêtement coulé à base de latex liquide et de granulés de caoutchouc.

Plus ou moins dérivés de la technique du granilastic, l'haltopex et le nuansol sont aujourd'hui les deux revêtements synthétiques qui font la fierté de Boulenger. Mis au courant l'an dernier de l'existence de ces deux produits lorsqu'une amie lui a présenté des échantillons, René Isabelle, un entrepreneur général travaillant surtout dans la région de Valleyfield, a tout de suite flirté avec l'idée de les importer au Québec.

« J'ai toujours éprouvé des réticences envers le béton qui s'effrite en hiver, notamment en raison du sel et du calcium, explique M. Isabelle. Au départ, j'étais à la recherche d'un revêtement de sol extérieur convenant mieux aux patios, contours de piscines et allées piétonnières. Avec l'haltopex et le nuansol, j'ai découvert des produits qui offrent aussi une alternative de choix pour les surfaces intérieures. »

Convaincu que les qualités des revêtements de sols à base de liant polyuréthane pourraient avantageusement être exploitées au Québec, M. Isabelle n'a pas tardé à manifester son intérêt aux dirigeants de la Société Boulenger. L'été dernier, il s'est rendu à Paris afin de suivre une formation intensive de quatre semaines. Quelques mois plus tard, Sheba devenait la première entreprise autorisée à importer et commercialiser les produits de la Société Boulenger au Canada.

L'haltopex et le nuansol ont officiellement été présentés au Salon national de l'habitation, qui se déroulait à Montréal, du 27 février au 8 mars.

### Produits propices à la créativité

L'une des particularités des revêtements de sol brevetés par Boulenger réside dans le fait qu'ils peuvent s'adapter à tous les sup-

ports, qu'il soient neufs ou anciens, en ciment, en béton, en bois, en acier, en carrelage, etc. Sur les supports neufs, l'application au préalable d'un primaire est généralement suffisante. Des ponçages ou grenailages peuvent toutefois être nécessaires sur les supports anciens.

Uniquement applicable sur les surfaces intérieures, le nuansol est un revêtement synthétique à base de résine polyuréthane coulé sur place, avec possibilité de nuances de couleurs dans la masse pouvant procurer l'aspect décoratif désiré.

Offrant une palette infinie de couleurs et se prêtant à toutes les audaces décoratives, ce type de revêtement permet de réaliser des projets teintés d'originalité. Uni, marbré ou à motifs, rien n'est à la limite de l'imagination.

Il en coûte approximativement 6 \$ du pied carré pour faire installer un revêtement de type nuansol. Bien que le coulage ne dure que quelques heures, la surface où le produit est appliqué — à l'aide d'une raclette crantée — doit être à l'abri de toute circulation durant trois ou quatre jours.

Quant à l'haltopex, le produit leader parmi les sols coulés de la société Boulenger, il est applicable tant à l'intérieur qu'à l'extérieur. Il s'agit également d'un revêtement à base de résine polyuréthane, mais il est mélangé à des granulés de caoutchouc.

L'haltopex extérieur, qui est volontairement laissé à l'état poreux, est notamment destiné aux patios et contours de piscines, mais aussi aux plus grandes surfaces comme les cours d'écoles. Il est conçu de façon à résister au gel, à la neige ainsi qu'aux sels de déneigement.

« C'est un revêtement confortable et antidérapant, précise René Isabelle. Sa souplesse d'application permet de créer des formes et dessins encore plus précis qu'avec le nuansol. »

Ce revêtement de sol très polyvalent est aussi fait sur mesure pour les surfaces sportives. Coulé sur une sous-couche de caoutchouc formée à partir de granulés de pneus recyclés, l'haltopex sportif convient parfaitement aux salles omnisports, gymnases et tennis couverts.

Jumelé à des paillettes de PVC, l'haltopex polyvalent peut quant à lui très bien se retrouver dans les édifices à bureaux et autres lieux publics.

La pose de l'haltopex sur les surfaces intérieures comporte plusieurs étapes, dont le coulage du mélange, le masticage (à la truelle), deux phases de ponçage croisé, le lustrage de finition et l'application d'un vernis mat. Il est normalement possible de marcher sur le sol trois ou quatre jours après le début des travaux.

Il faut prévoir déboursier 10 \$ du pied carré pour s'offrir ce type de revêtement qui s'accompagne d'une garantie décennale.

les lieux publics, des hôpitaux aux cinémas, en passant par les bibliothèques et les centres commerciaux. Au Québec, M. Isabelle croit d'ailleurs que ce type de revêtement trouvera surtout preneur du côté commercial.

« C'est le genre de produit qui vient répondre aux besoins des designers chargés de rénover des boutiques, estime-t-il. Il leur permet de créer un sol selon l'image souhaitée par leurs clients. »

En ce qui concerne l'haltopex, il pense plutôt qu'il fera la joie de ceux qui projettent investir dans l'aménagement extérieur de leur résidence, à commencer par la cour arrière. Pour l'intérieur, il mentionne que c'est le type de revêtement qui convient parfaitement aux salles de jeux des enfants.

« En plus d'offrir une très bonne barrière thermique contre l'humidité et la chaleur, il s'agit d'un produit dont le confort acoustique est très élevé », indique M. Isabelle.

Étant donné qu'il est coulé sans joint, le revêtement en polyuréthane est facile d'entretien. Offrant une bonne résistance à l'usure du temps — Sheba estime sa durée de vie à 20 ans — et aux chutes d'objets, il est aussi réparable en cas de bris.

Le principal atout de ce type de produit demeure toutefois sa grande polyvalence lui permettant de réaliser les créations les plus ambitieuses. Reste à savoir ce qu'en pensent les architectes et designers de chez nous.

On peut joindre Sheba sols spéciaux au (514) 370-3850.

## LE NORMANDIE

A BOUCHERVILLE

On tire des plans pour votre confort!

À partir de **87 800\$** Taxes en sus

Condominium de 4 unités

Certaines unités disponibles avec garage double

### HABITATION CLASSIQUE

BUREAU DES VENTES  
322, de Dijon, Boucherville  
(514) 449-0444

## LES COURS BOIS-DE-BOULOGNE

# Déjà EN CONSTRUCTION

Occupation juillet 98

Phase II

**Maisons de ville :**  
2 151 pi car. et plus avec 3 ou 4 chambres (mezzanine en option).  
**Prix préconstruction** à partir de seulement **153 500 \$**

**Prix incluant :** garage double, sous-sol fini, foyer, terrasse de 20 pi x 20 pi, planchers de bois franc au rez-de-chaussée et chauffage air chaud.

Phase 1B

**Condos:** de 2 ou 3 chambres à partir de **78 500 \$**

N.B. : niveau 3 avec mezzanine (terrasse en option sur le toit).

**Prix incluant :** 2 grandes terrasses ou balcons, foyer (niveau 2 et 3) plancher de bois franc (sauf mezzanine) et frais de notaire.

Stationnements intérieurs en option.

Représentants : Jeanne et Denis Girouard  
Lundi au merc. : 16 h à 20 h  
Samedi et dim. : 13 h à 17 h

**1645, Dudemaine Tél. : 331-1134 Fax : 331-1797**



## Vivez sans étouffer.

En plus de ses nombreux espaces verts, Boucherville vous offre une gamme diversifiée de propriétés à prix abordables.

- Plus d'une dizaine de projets domiciliaires, certains avec des résidences à partir de 89 000 \$ ;
- Près de 50 % des propriétés évaluées à moins de 120 000 \$ ;
- Un taux de taxes très compétitif ;
- Une gestion municipale innovatrice et efficace ;
- L'accès à une multitude d'activités sportives, culturelles et communautaires.

Pour obtenir de l'information, composez le (514) 449-3131.

# Boucherville

Plus accessible que jamais.

Sortie de Montagne, de l'autoroute 20  
Sortie De Montarville, de la route 132

MÊMES PROBLÈMES  
UNE SOLUTION  
LA SOLIDARITÉ

(514) 257-8711  
1-888-234-8533  
www.devp.org

DÉVELOPPEMENT ET PAIX

**LE COURS DU FLEUVE  
LE BONHEUR AU FIL DE L'EAU.**



Maison de ville à partir de  
**169 500\$**

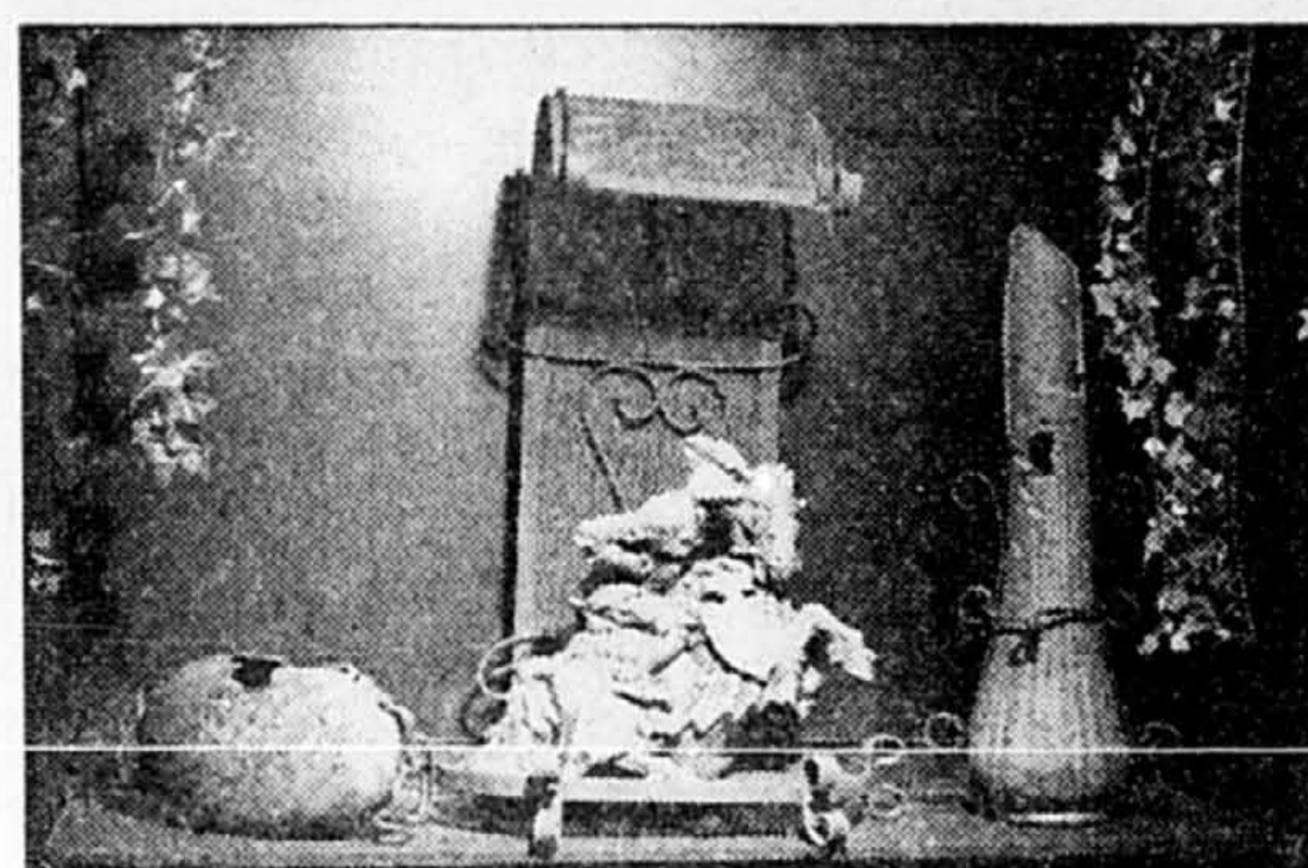
Goûtez au confort luxueux d'une résidence de prestige inondée de lumière. Vivez dans un espace à votre mesure avec 3 ou 4 chambres, garage simple ou double et grenier disponible. Découvrez sans tarder Le Cours du Fleuve : un nouvel art de vivre au bord du Saint-Laurent.

Également disponibles, maisons avec vue sur le fleuve.  
**SERRES SUR LE FLEUVE**



**Une visite s'impose!**

Bureau de vente situé au bord du fleuve au 36, Cours du Fleuve, Île des Soeurs  
**769-4524**



Lampe en fer forgé de Céramique design au look rouillé.



PHOTOS ROBERT NADON, La Presse

Chez Meyer Imports, des vases et articles décoratifs en fonte, clairement destinés à l'extérieur, peuvent trouver place dans la maison.

Western Ceramics présente d'énormes urnes en fibre de verre résistant aux intempéries et étonnamment légères.

**Pour l'intérieur aussi bien que l'extérieur**

DANIELLE BONNEAU

Au dernier Salon du cadeau de Montréal, une autre tendance s'est clairement dessinée : l'intégration, à l'intérieur de la maison, d'éléments traditionnellement réservés à l'extérieur.

La firme de distribution et d'importation Western Ceramics, qui est aussi manufacturier, présentait des colonnes, des urnes, des cache-pots et d'énormes pots en fibre de verre, résistants aux intempéries et étonnamment légers. Ressemblant à s'y méprendre à de la poterie, ils étaient toutefois beaucoup plus finement décorés. « Tous les petits détails sont loin d'être aussi fragiles et les pots ne s'ébrècheront pas, souligne le propriétaire, Adam Pellegrino. Ils peuvent aller autant à l'intérieur qu'à l'extérieur. »

Au stand de Meyer Imports, des vases et articles décoratifs en fonte, clairement destinés à l'extérieur, peuvent aussi trouver place dans le salon, à côté d'un canapé, estime Sonya Meyer-Noguera, copropriétaire de la compagnie d'importation et de distribution. Des objets ayant l'air vieux et rouillé ont aussi la cote, précise-t-elle.

Diane Garceau et son mari Mario Morin, les deux artisans à la tête de la petite entreprise Céramique design, misent aussi sur le look rouillé. Plusieurs de leurs créations en fer forgé et leur poterie empruntent cette teinte particulière. « La tendance est aux couleurs chaudes, de terre », souligne Mme Garceau. Les objets décoratifs ont alors un air antique, dit-elle. Et ils dégagent beaucoup de chaleur.

REPORTAGE PUBLICITAIRE

**Flash Habitation**



**LES COURS MONTARVILLE  
Construire avec goût**

Les visiteurs des Cours Montarville à Boucherville ne tarissent pas d'éloges sur l'aménagement de ses unités en copropriété. Et pour cause : le promoteur de ce projet, Constructions Corel, a mis beaucoup de soin à ce premier projet en copropriété, sans doute l'un des plus abordables à proximité du centre de Montréal. Il faut dire que le projet est très bien situé : le promoteur a mis à profit un terrain en pointe qui longe le boulevard Montarville. Ce terrain est délimité d'un côté par un charmant ruisseau, la rivière-aux-Pins, dont les berges s'animent, l'été, du pépiement des oiseaux et du va-et-vient de petits mammifères. Les nouveaux propriétaires sont d'ailleurs invités à jouer tout à loisir de ce petit coin de nature en se prélassant sur une aire récréative spécialement aménagée à cette fin.



**Un aménagement soigné**

Quant aux intérieurs, ils présentent toutes les caractéristiques des copropriétés plus dispendieuses mais à une fraction du prix. On y retrouve, par exemple, un espace de rangement à même l'unité, un espace pour la laveuse et la sècheuse et tout est prêt pour le raccord d'un aspirateur central. Chaque unité occupe toute la profondeur de l'immeuble, ce qui l'assure d'un bon ensoleillement, le soleil se levant le matin à l'arrière sur le petit ruisseau et poursuivant sa course vers l'avant tout au long de la journée. Chaque unité possède aussi deux balcons : un à l'avant, auquel on accède par la porte patio de la salle à manger et un second à l'arrière, sur lequel donne la chambre principale. Le salon, la salle à manger et la cuisine sont disposés en suite, ce qui permet de profiter pleinement de l'ensoleillement de la fenêtre en baie et de la porte patio. Le foyer, offert en option, est placé en coin. Les planchers sont recouverts de tapis, mais l'acheteur peut aussi faire office de bureau, pour le revêtement de bois franc. Les armoires de cuisine en mélamine au fini de grain de bois forment un « I » auquel s'ajoute un îlot de travail surmonté d'une suspension avec luminaires intégrés. Des portes françaises doubles mènent à la chambre principale pourvue d'une garde-robe de type « walk-in » avec portes en miroir. La seconde chambre peut aussi faire office de bureau. Une grande chambre de bains avec bain podium et douche à porte vitrée complète le tout. Ce sont tous ces petits détails qui démarquent le projet et l'appartement-témoin, donne une bonne idée de la douceur de vivre au Cours Montarville.

**Un projet couronné de succès**

Dans ce premier projet en copropriété, Constructions Corel a mis toutes les chances de son côté et le projet s'avère un véritable succès : toutes les unités de la première phase sont vendues, on a déjà lancé la deuxième phase, dont les unités seront livrées en juin, et on compte terminer la troisième phase en juillet. Il reste à espérer que Constructions Corel poursuivra sur cette lancée et réalise d'autres projets qui répondent tout aussi bien aux attentes des acheteurs exigeants d'aujourd'hui.

**Au carrefour des grands axes routiers**

Un petit coin de paradis mais à portée de tous les services : l'autoroute 132 et le pont-tunnel Louis-Hippolyte Lafontaine sont tout près et un arrêt d'autobus à quelques pas mène les voyageurs à la station de métro Longueuil, au métro Radisson ou encore au terminal de la Société de transport de la rive-sud de Montréal, Place Bonaventure. Mieux encore, la piste cyclable de la ville de Boucherville passe en avant du projet et se poursuit jusqu'au fleuve, laissant envisager de belles promenades grâce aux traversiers qui mènent aux îles de Boucherville et au Vieux-Port de Montréal.

Boucherville a aussi beaucoup à offrir aux nouveaux résidents : services et équipements municipaux de premier ordre, espaces verts, activités sportives, culturelles et communautaires, sans oublier un taux de taxation relativement bas.

Construction Corel en remet cependant avec l'aménagement de ces 4 1/2 de 975 pi car. de superficie, tout indiqués pour les premiers acheteurs, jeunes couples ou célibataires, étant donné les mensualités peu élevées (à partir de 449 \$), ou encore pour les personnes à la préretraite. Les Cours Montarville comprennent trois édifices de trois étages, comportant chacun sept ou huit unités. Une construction et une insonorisation de qualité supérieure assurent la tranquillité des occupants. Tout le terrain est paysagé, ce qui ajoute au charme du lieu. Les unités sont offertes avec ou sans garage et, selon leur niveau, varient entre 72 900 \$ et 82 900 \$, taxes en sus.

La première phase est déjà terminée et a fière allure avec sa marquise à l'entrée, ses fenêtres en baie à carreaux, ses pignons et ses balcons à l'avant qui forment une tourelle de part et d'autre de l'édifice. L'entrée commune est munie d'un dispositif de sécurité et le nouveau propriétaire peut faire installer, s'il le désire, un système d'alarme. Les entrées de garage sont situées sur le côté et ne dépendent donc pas la façade.

Sous la présidence d'honneur de

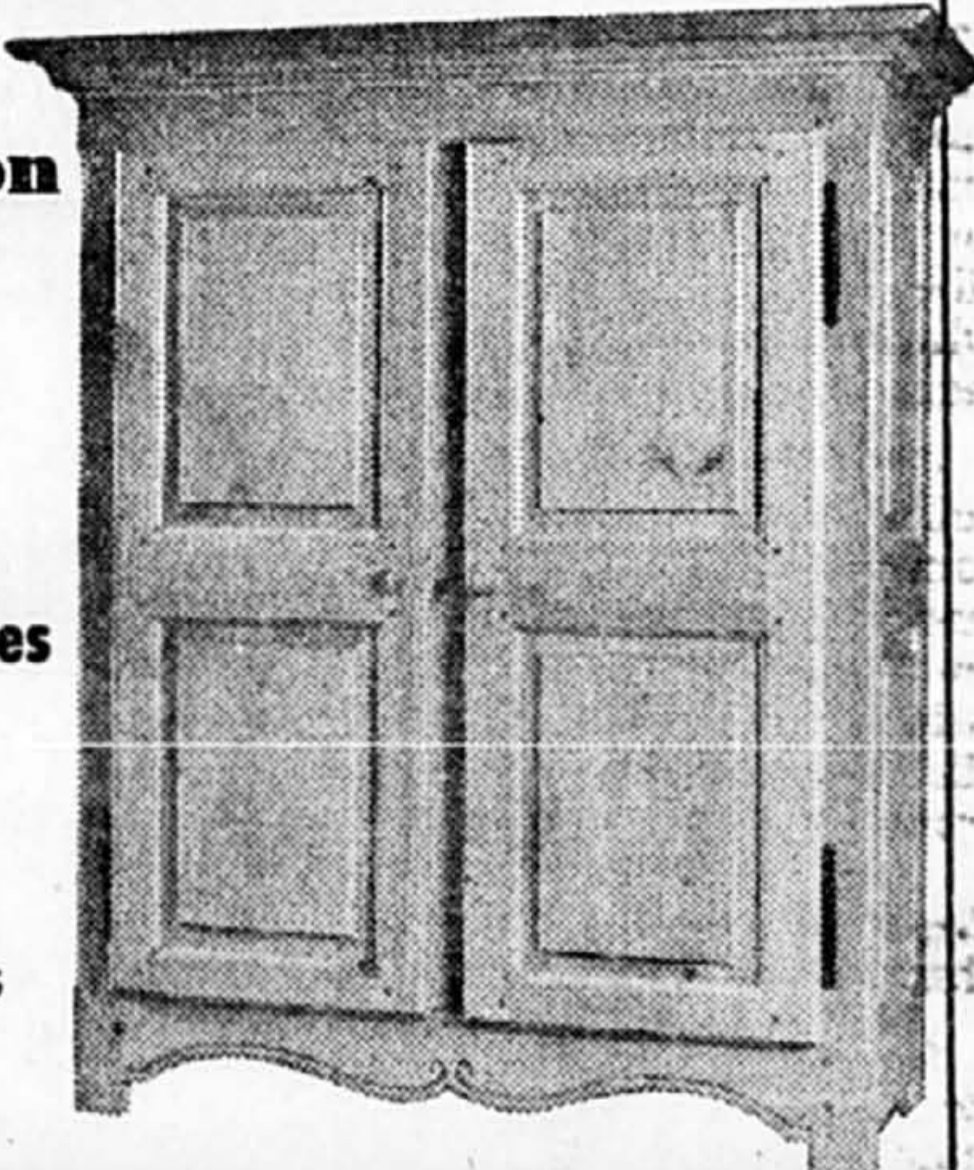


MEUBLES  
**Yvon Basilières** ÉBÉNISTERIE

**Armoires caisson en pin massif à partir de 895 \$**

Reproductions authentiques du 18e siècle  
Choix de 10 couleurs

Aussi : mobiliers de chambre, salle à manger, meubles audio-vidéo, tables, chaises, bahuts, etc.



FINANCEMENT DISPONIBLE

1850, boul. Le Corbusier Laval / Tél. : (514) 680-1293  
37 Boul. Ste-Rose / Ste-Rose Laval / Tél. : (514) 628-8323

Condominium  
**LE JARDIN DU FORT**  
Tél : 932-8000

**Un condominium de qualité à l'européenne, élégant et fonctionnel.**



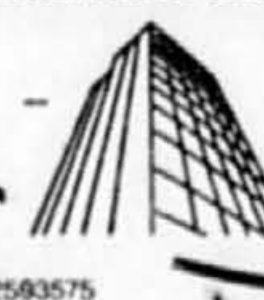
En construction. Livraison juin 98. Appartement modèle.  
**Condominium Le Jardin du Fort, 2055, rue du Fort - Montréal.**  
Un condominium de qualité à l'européenne élégant et fonctionnel construit autour d'un petit jardin avec de nombreux services (concierge résident, chambre d'hôte, vidéo phone...).

**Prix** 1 chambre à coucher à partir de **72 500 \$**  
2 chambres à coucher à partir de **123 500 \$**  
\*Taxes en sus



Du lundi au jeudi de 12 à 18 heures  
Le samedi et le dimanche de 13 à 17 heures  
Fermé le vendredi

Venez visiter notre bureau des ventes et l'appartement modèle.



**SECID Canada Inc.**  
2055, rue du Fort, app. 1,  
Montréal (Québec)  
Tél. : (514) 932-8000

# Simplicité et une touche de couleur

DANIELLE BONNEAU

D'une saison à l'autre, les objets décoratifs et les articles pour la maison changent subtilement, histoire de susciter l'intérêt des consommateurs. Ce printemps, les teintes neutres de couleur terre ont encore la cote, mais vases et accessoires de cuisine empruntent aussi gaiement les couleurs vives des agrumes (jaune citron, orange, vert lime) et le bleu de cobalt. Les fioritures et le look trop chargé sont par ailleurs dépassés et remplacés par des lignes simples et épurées.

Au Salon du cadeau de Montréal, qui se tenait récemment à la Place Bonaventure, importateurs et distributeurs présentaient leurs dernières nouveautés aux acheteurs des boutiques et des magasins, en offrant en un seul lieu un bon aperçu des tendances dans l'industrie du cadeau.

## Un produit vedette

Un des produits qui connaît la plus grande expansion : les boîtes à cigares servant à préserver l'humidité des cigares. L'importateur et distributeur CTC-Canada, qui vend depuis longtemps des articles pour les fumeurs, présentait une vingtaine de modèles en bois, en plastique et en cuir.

« Il y a beaucoup plus de nouveautés qu'avant, indique Diane Blier, représentante de la compagnie. Des boîtes prennent la forme de coffrets mais aussi de livres. D'autres sont munies de petits tiroirs. »

En ce qui concerne la poterie, les teintes de terre comme le beige et le sable sont encore fort populaires. Le brun revient en force, précise Robert Paré, copropriétaire de la firme Robert Richard, qui fabrique des vases. Le jaune et le bleu de cobalt plaisent toutefois de plus en plus aux jeunes couples, dit-il.

« Les gens ont le goût de la couleur, renchérit Josée Morin, représentante de la firme d'importation et de distribution Himark. Le jaune citron et le bleu de cobalt sont les couleurs de base et à ces teintes qui rappellent la Provence s'ajoutent le vert lime et l'orange. Le blanc et le noir ne se vendent plus. On joue aussi beaucoup avec les textures. Les surfaces peuvent être mates, gyrrées, métalliques, ou perlées. »

« Ça va de pair avec la mode, renchérit Jean-René Vallée, représentant de la firme Camilla House, qui agit à la fois comme fabricant, distributeur et importateur. On sort un peu des couleurs de terre pour aller davantage vers des couleurs plus criardes, qui rappellent les années 60. »

Les vases et les accessoires aux teintes vibrantes mettent de la couleur dans une pièce, mais il ne faut pas en mettre partout. Il s'agit plutôt d'accents, estime Adam Pellegrino, propriétaire de la firme de distribution et d'importation Western Ceramics.

## Des fleurs et des lettres

Cet été, par ailleurs, les motifs de fleurs, de fruits et de légumes sont encore forts. Petite nouveauté : lorsqu'ils ornent des cache-pots en céramique ou des coffrets, le nom des végétaux (en français, en anglais ou en latin) est souvent écrit à proximité. « C'est plus chaleureux », indique Marie Guérette, présidente de l'Atelier des Amériques, qui fabrique une vaste gamme d'articles décoratifs en bois.

Autre tendance : la simplicité. La firme Normand Import, qui avait cessé il y a quatre ans d'importer des articles en fer forgé, a recommencé à en vendre. La grande différence ? Ses produits ont maintenant des lignes plus pures.

« Le métal est plus massif, indique Philippe Normand. Les malles aussi sont plus sobres. Alors qu'à l'automne, elles étaient ornées de fleurs, elles sont maintenant de couleur unie. Le style victorien est moins populaire, les consommateurs préfèrent moins de fioritures. »

## Des lignes simples

La popularité du film *Titanic* est responsable de la grande demande pour les reproductions de malles de voyage, croit Ming Lau, copropriétaire de la firme M&L Art Furniture Makers.

Les produits de la firme Palma Brava reflètent le désir de retourner aux sources, souligne Suzanne Lemieux, vice-présidente ventes et marketing de la compagnie. « Le design est simple et les couleurs de terre, apaisantes. Pour se sentir bien à la maison. »

Cesar Gomes, copropriétaire de la firme d'importation et de distribution Torre & Tagus, offre aussi des articles décoratifs aux lignes pures. Les articles en métal (bols à fruits, chandeliers, vases, accessoires de salles de bains, etc.) aux formes élégantes mais simples sont populaires, a-t-il remarqué.

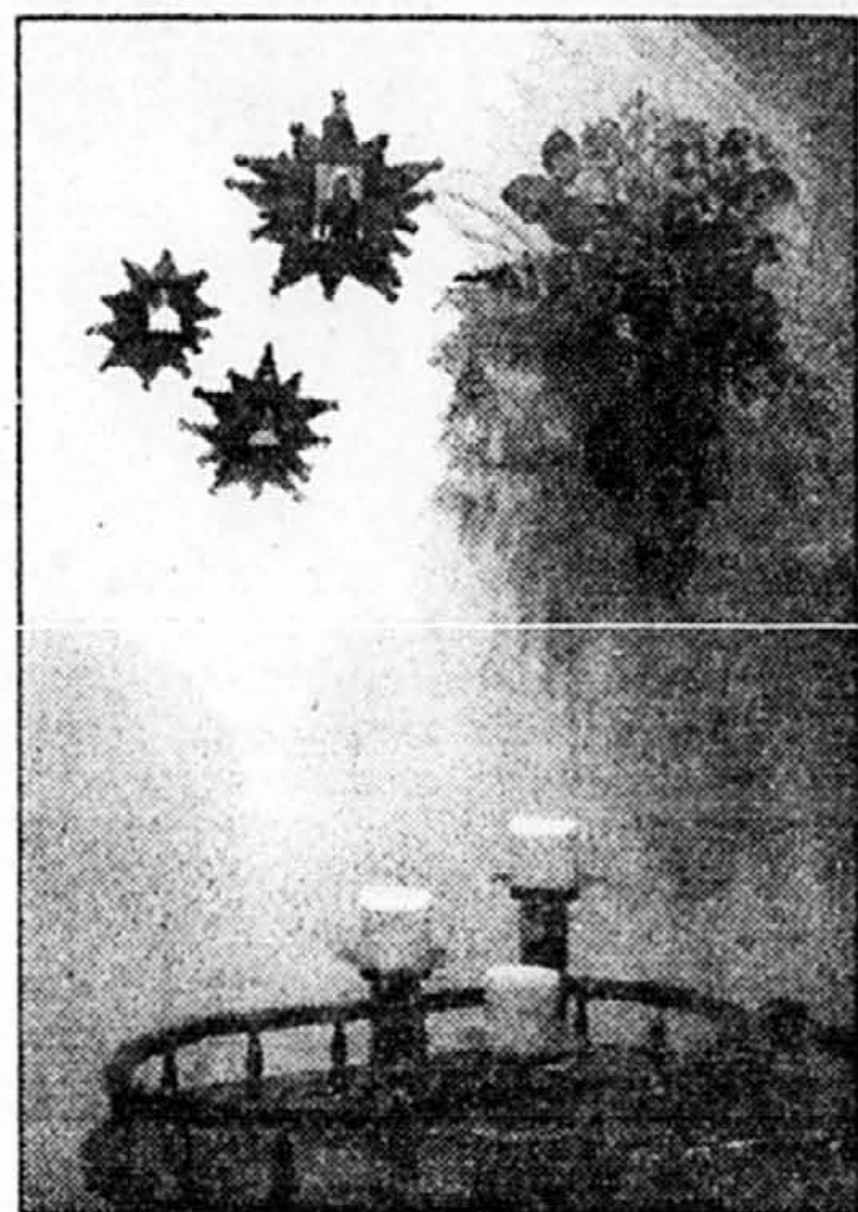
« À l'ère de la technologie, les gens recherchent des choses qui dureront quelques années. Ils ne veulent pas des objets trop design qui auront l'air déplacé dans un an. »

Ce qui est trop orné ne se vend plus.

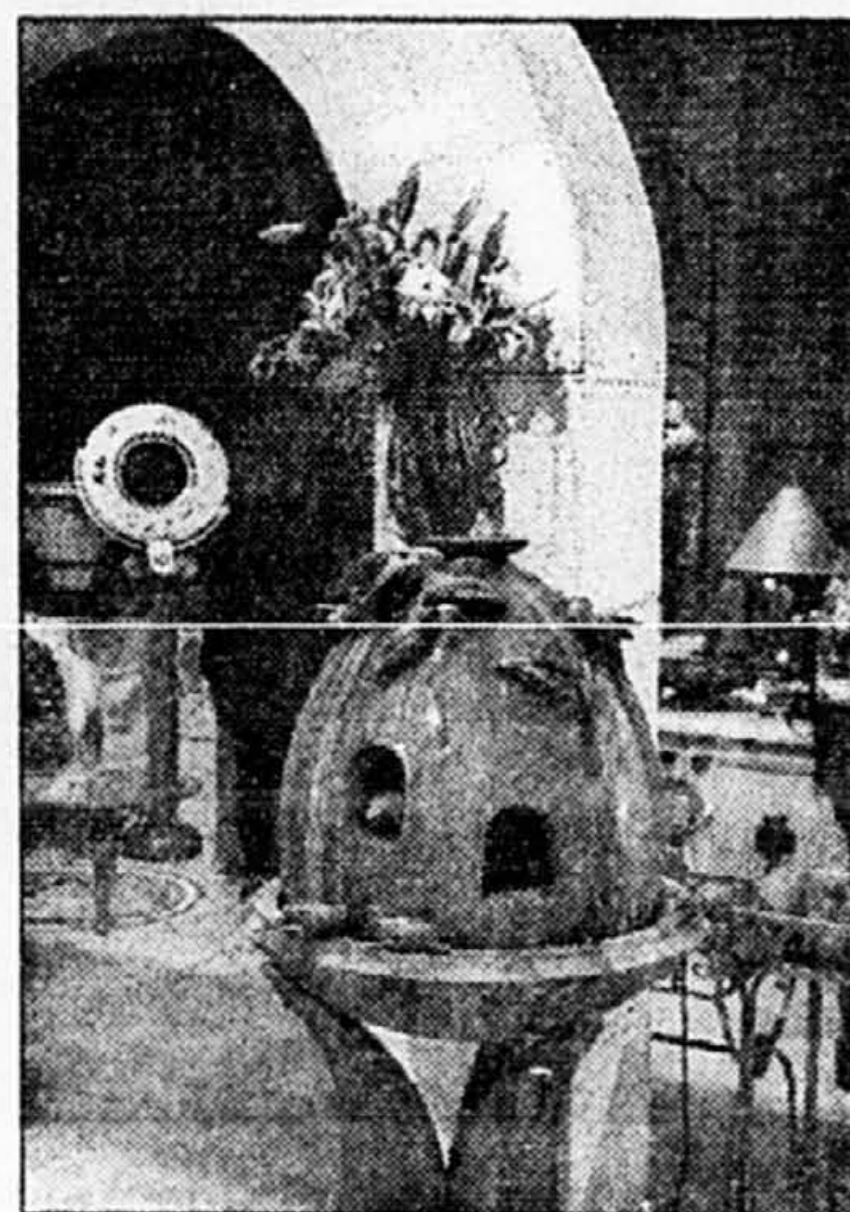


PHOTOS ROBERT NADON, La Presse

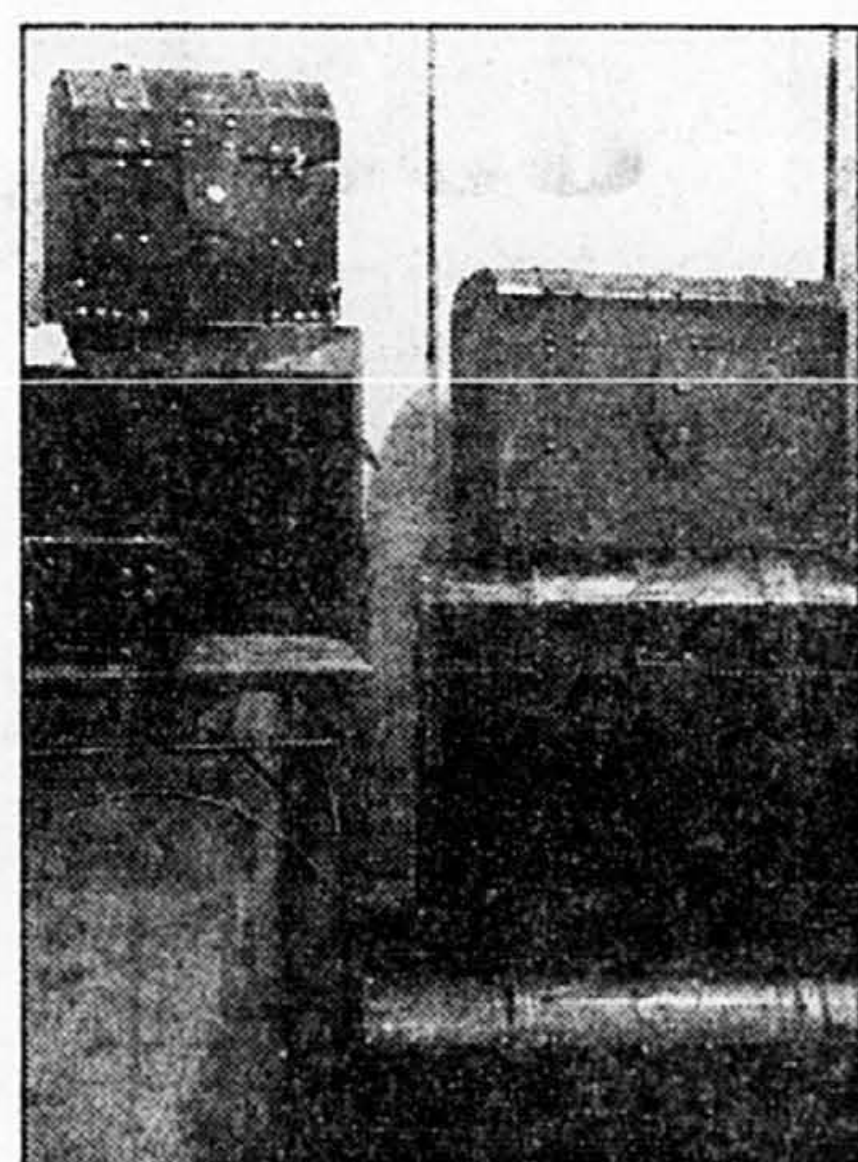
L'importateur et distributeur CTC-Canada offre une vingtaine de modèles de boîtes à cigares. Il y en avait en bois, en plastique et en cuir.



Normand Import a recommencé à importer des articles en fer forgé. Ceux-ci ont maintenant des lignes plus pures.



Les produits de la firme Palma Brava reflètent le désir de retourner aux sources. Le design est simple.



Lorsque des motifs de fleurs, de fruits ou de légumes ornent des cache-pots en céramique ou des coffrets, le nom des végétaux (en français, en anglais ou en latin) est souvent écrit à proximité.

La popularité du film *Titanic* est responsable de la grande demande pour les reproductions de malles de voyage, croit-on chez M&L Art Furniture Makers.

**Vivez au bord de l'eau**

CONDO • NEUF  
**ÎLE PATON**  
à partir de  
**99 900 \$**

681-1777 • 894-7386

*Sainte-Dorothée Laval*  
*Domaine Eau-Rivage*

Palme d'or  
CONDOS  
HAUT DE  
GAMME  
DIRECTEMENT  
AU BORD  
DE L'EAU

**Constructions Grilli & Renard**

Optez pour : tranquillité, sécurité, grand confort

Bureau des ventes : rue Marineau (intersection rang du Bord-de-l'eau)

Tél.: 689-7433 ou 689-3193

**Villa Latella**  
Condominiums  
Nouveau projet

22 premiers acheteurs  
Rabais de 9 700 \$

3 1/2, 4 1/2, 5 1/2  
à partir de **65 000 \$**

Réservez dès maintenant occupation avril 1999!

Crédit de taxes municipales  
Ne manquez pas cette promotion exceptionnelle!

Taux hypothécaire d'aujourd'hui garanti jusqu'au 30 juin 1999.

**355-9202**

Heures d'ouverture  
Lundi au jeudi 13 h à 17 h - 18 h à 21 h  
Vend., sam., dim. 13 h à 17 h

Bureau des ventes  
6805B, boul. des Roseaies  
Anjou 990-4918

\*Taxes incluses  
**6 MODÈLES À VISITER**

462-9721  
**Brossard**

Conseiller sur place

**Le Square Océanie**  
Nouveau concept d'habitation

À partir de **625 \$** mois cap. et int.  
À partir de **97 950 \$**

Condos en triplex      Unifamiliales

À partir de **325 \$** mois  
À partir de **50 900 \$** cap. et int.  
\* 1 ch. ou 2 ch. sans garage  
3 ch. avec garage

À partir de **785 \$** mois cap. et int.  
À partir de **123 200 \$** cap. et int.  
avec garage **134 433 \$**

Direction : Pont Champlain, boul. Taschereau Ouest, 3e lumière à gauche sur Napoléon, à droite sur Océanie, à droite sur Quimet. 8471 Quimet, Brossard.

\*5 % comptant, taux 6,20 %, terme 1 an, amortissement 25 ans.

**LA VIE CÔTÉ JARDIN...**

MAISONS JARDIN

Dans un quartier de prestige à l'Île des Sœurs, à cinq minutes du centre-ville.

Un nombre restreint de maisons de ville exclusives, À PARTIR DE **197 900 \$** (taxes incluses)

Une architecture et un design raffinés et recherchés.  
Une forêt préservée dans un environnement exceptionnel.  
Un site de grande qualité où se côtoient parcs, pistes de ski de fond, sentiers pédestres, école et autres services.

**DOMAINE DE LA FORÊT**

Contactez-nous au 762-3450 ou passez nous voir au 100, boulevard de la Forêt à l'Île des Sœurs.

**RÉNOVATIONS**

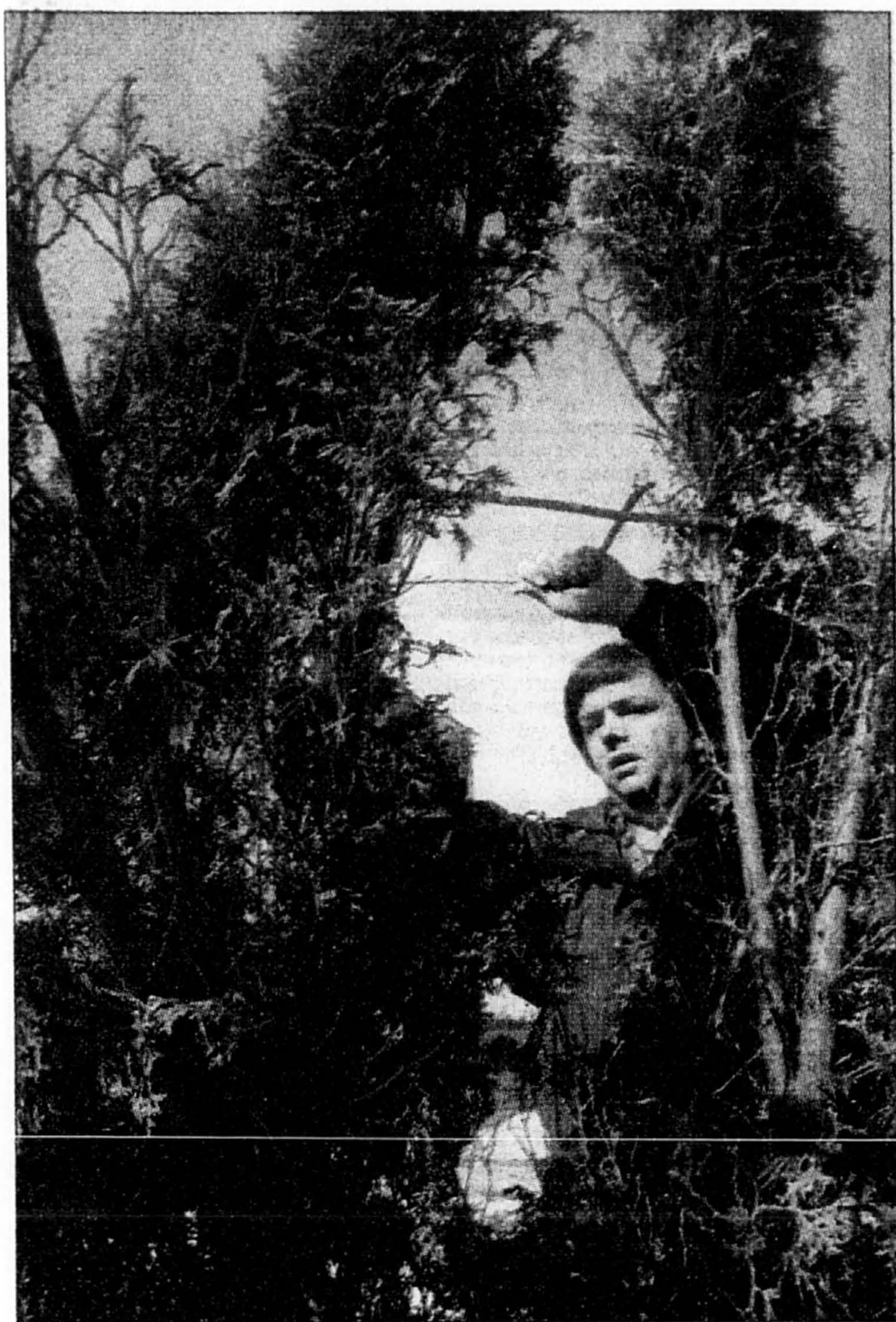
**Vous prévoyez rénover alors ne cherchez plus.**

Faites appel à un regroupement d'entrepreneurs professionnels et spécialisés en travaux de rénovation.

- Électricité,
- plomberie,
- menuiserie,
- toitures,
- armoires de cuisine,
- portes et fenêtres,
- planchers,
- tapis,
- décoration, etc.

**GESTIONNAIRE D'ENTREPRENEUR, SERVICE DE GESTION**

**Gestion G.C. inc.**  
235-3354 325-0331



PHOTOS ROBERT NADON, La Presse

Plusieurs thuyas pyramidaux ont perdu leur forme élancée. Il faut donc attacher ensemble les tiges qui forment l'arbre. On utilise une broche recouverte de styromousse qui protégera l'écorce du végétal.



Le travail est maintenant terminé. La touffe de gauche, redressée, a repris son allure d'avant le verglas, alors que celle de droite n'a pas encore été traitée.

## Pour réparer les dégâts causés par le verglas

### JARDINER



Pierre Gingras

**L**e mois d'avril est le moment le plus propice pour réparer les dommages causés aux arbres par le verglas.

Dans le cas des feuillus, l'élagage doit se faire avant l'ouverture des bourgeons. Sinon, il faudra attendre que les feuilles soient entièrement déployées. On évitera par ailleurs de tailler les conifères au moment où les bourgeons commencent à former leurs nouvelles pousses, ce qui se produit tard en mai.

Mais avant de commencer le travail, quelques mises en garde s'imposent. Si on doit tailler un arbre de grande dimension, on conseille de faire appel à un spécialiste qui utilisera souvent une nacelle pour faire son boulot. Manipuler une scie mécanique dans un arbre est dangereux et, sans expérience adéquate, vous risquez de vous estropier. Les frais d'un arboriculteur se situent autour de 100 \$ l'heure.

Si vous insistez pour vous servir vous-même de la scie à chaîne, équipez-vous en conséquence: culottes de sécurité (offertes en location), casque avec grille, gants, boîtes de sécurité (bout en acier). N'utilisez pas d'échelle, mais plutôt un escabeau et contentez-vous de rester sur les dernières marches, jusqu'à mi-jambe, afin de mieux conserver votre équilibre. Une deuxième personne devrait vous assister en tout temps, notamment pour assurer la stabilité de l'escabeau.

Dans la majorité des cas, une scie à élagage conviendra parfaitement pour couper les branches que vous voudrez éliminer. Attention, il faut se servir d'une scie à trois tranchants, car elle laisse une cicatrice aussi lisse que si on avait poncé la plaie avec un papier d'éméri fin. Elle se vend de 25 \$ à 40 \$ selon la marque et la longueur. On désinfecte les lames avec une solution d'alcool à friction.

On se sert de tuteurs en acier pour redresser les arbres penchés, mais un bâton en bois bien rigide ou une grosse tige de bambou suffiront à redresser ou reformer la tête d'un arbre, explique Guy Laliberté, agronome et professeur en horticulture ornementale à l'Institut agro-alimentaire de Saint-Hyacinthe.

L'expert, qui s'est prêté à plusieurs séances de photos pour illustrer comment procéder aux réparations, conseille aussi un autre matériau qu'il estime essentiel mais peu connu: la broche enveloppée de styromousse. Un rouleau de 10 mètres se vend environ 11 \$.



On taille toujours une branche brisée près d'un « appel-sève », explique l'agronome Guy Laliberté, professeur en horticulture ornementale à l'Institut de technologie agro-alimentaire de Saint-Hyacinthe. On coupe au-dessus du col, un bourrelet facile à détecter comme le montre cette photo, avec une scie à élaguer.

Une autre mise en garde maintenant: en dépit des prétentions de leur fabricant, les cataplasmes ou les produits pour favoriser la cicatrisation des arbres sont inutiles. Au contraire, souvent, ils favorisent la pourriture du bois.

### Les branches brisées

On ne coupe pas le chicot à ras le tronc. Au contraire, il faut trancher au-dessus du col de la branche, une boursoufflure naturelle qu'il est habituellement facile à détecter. C'est justement ce col qui permettra à la plaie de se cicatrifier rapidement. Si c'est le tronc principal qui est brisé, on coupe le chicot au-dessus de la dernière suivante. Si l'écorce est déchirée sur une grande surface, il y a de fortes chances que l'arbre meurt au cours des prochaines années. À vous d'en planter immédiatement un autre afin de remplacer éventuellement celui qui est condamné.

### Le fendillement des fourches

Si une des deux branches et

complètement brisée, on coupe le chicot comme précédemment. Si le fendillement n'est pas trop prononcé et s'il s'agit d'un arbre de petite taille, on lie les deux parties avec des vis traitées contre la corrosion. Avant de visser, il est préférable de percer un trou à l'aide d'une perceuse pour éviter de faire fendiller le bois. Dans le cas des gros arbres, on utilise des tiges d'acier de dimension appropriée. On perce d'abord le trou avec une perceuse puis on taille l'écorce de la grosseur de la rondelle d'acier qui sera utilisée. Cette rondelle devra être bien appuyé sur le bois et non sur l'écorce. Si le travail est fait correctement, le nouveau tissu de l'écorce finira par recouvrir la tête des boudons.

### Les arbres pliés

On l'aura deviné, c'est le tuteur en acier qui s'impose pour redresser un arbre qui est resté plié à la suite du verglas. On le plante le plus près de l'arbre, si possible avec un appareil spécial qui permet de faire le travail tout seul (disponible dans certaines quincailleries).



Votre conifère a perdu la tête durant le verglas. Que cela ne tienne. Il suffit de lui en donner une autre. On attache d'abord un tuteur au tronc de l'arbre. Puis, on y fixe la branche la plus longue, de préférence celle qui fait face aux vents dominants, en prenant soin de ne pas briser l'écorce en la pliant. D'ici deux ou trois ans, une partie du tronc épousera légèrement la forme d'un S mais, au moins, votre arbre aura la tête haute et bien droite.

Attention en manipulant la masse ou le dos de la hache à la personne qui tient le tuteur.

### Les têtes pliées

Plusieurs arbres ont la tête pliée depuis la mi-janvier. Il faut remédier au problème en redressant et en attachant la partie supérieure de l'arbre à un tuteur fixé au tronc du même arbre. On fixe d'abord la broche recouverte de styromousse au tuteur dont la longueur pourra atteindre au besoin deux mètres et même plus, de façon à ce que ce soit le styromousse qui entre en contact avec l'écorce de l'arbre.

On fixe le tuteur au tronc en l'entourant par une boucle. Attention de ne pas trop serrer le tronc. Sinon vous pourriez empêcher la sève de circuler dans l'écorce ce qui entraînerait la mort de la partie que vous tentez de redresser. On attache ensuite la tête au tuteur. Il faudra vérifier les attaches aux six mois afin de s'assurer qu'elles ne sont pas trop serrées ou encore, trop lâches.

### Les têtes brisées

Perdre la tête est plutôt tragique. Heureusement, pour un arbre, il est assez facile d'en trouver une autre. Avec un peu d'aide, bien sûr. Autant pour un feuillu que pour un conifère, il suffit de prendre une des branches situées sous la cassure puis à la redresser gentiment à la verticale. On la fixe ensuite à un tuteur attaché au tronc.

Attention: on ne pourra jamais redresser la branche pour obtenir une verticale parfaite. Il faudra donc s'attendre à ce que la nouvelle tête épouse légèrement la forme d'un S qui sera plus prononcé, il va sans dire, si la branche est rigide. La technique de fixation est la même que l'on utilise pour redresser les têtes pliées. Dans le cas des conifères, on utilise habituellement la branche la plus longue, si possible celle qui fait face aux vents dominants. En effet, le vent sera un des éléments qui forcera la branche à se diriger vers le haut.

Il faudra au moins un automne, pour que la nouvelle tête n'ait plus besoin de soutien. Après quelques années, il sera difficile à dire que votre arbre a déjà perdu la tête.