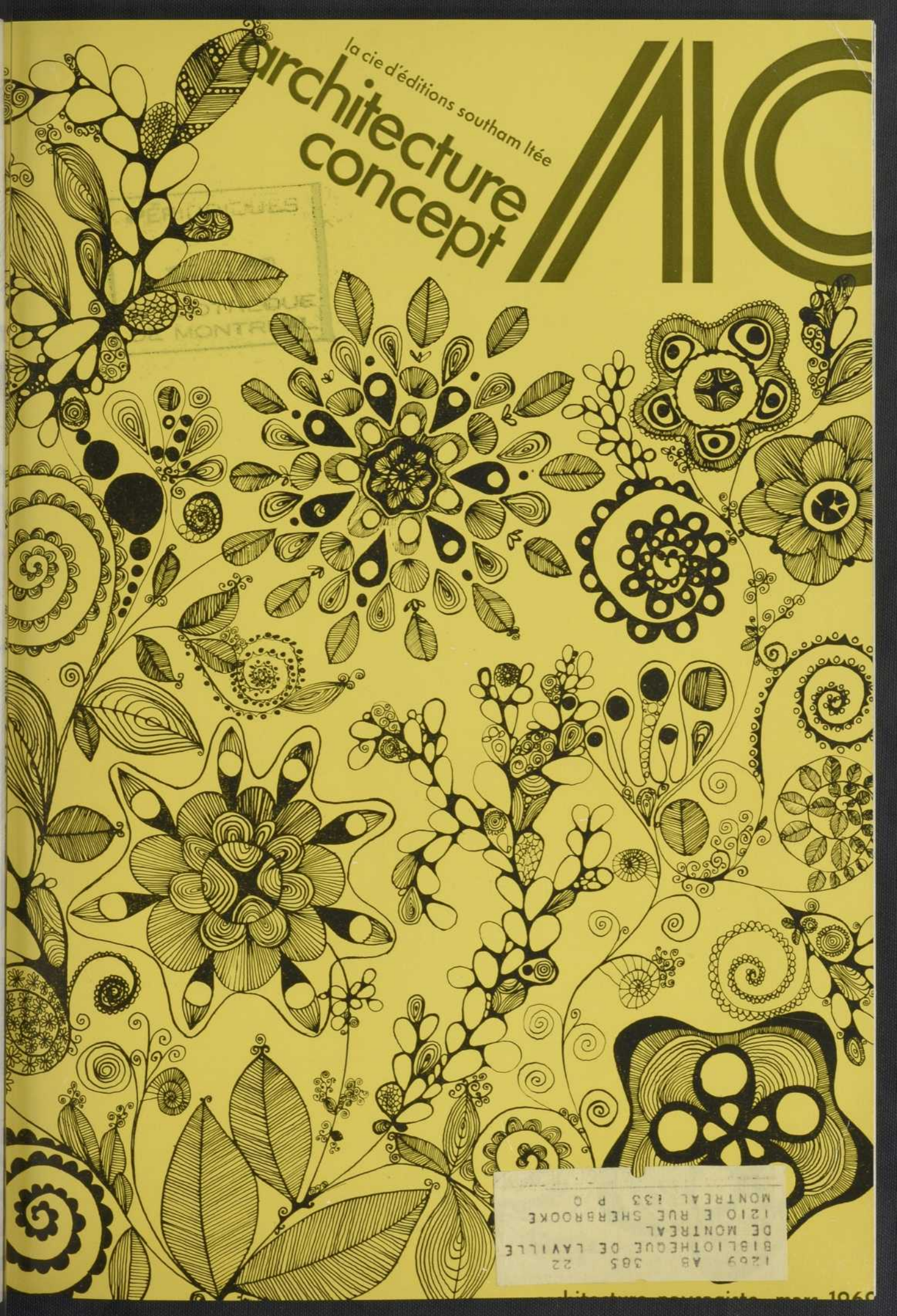


la cie d'éditions southam ltée

architecture concept



1209 AB 365 22
BIBLIOTHEQUE DE LA VILLE
DE MONTREAL
1210 E RUE SHERBROOKE
MONTREAL H3S P 0

Le "Princess" subit un examen



**Les devis exigent
le "Princess 300".
Architectes et
administrateurs sont
d'accord.**

Les exigences justifiées de ces spécialistes ont fait arrêter leur choix sur ce modèle. Fonctionnel et de ligne sobre ce siège s'harmonise parfaitement aux concepts architecturaux les plus évolués. Sa robustesse éprouvée est une garantie de durée contre un traitement quotidien sévère et parfois abusif.

*Pour avoir de plus amples détails sur les sièges
Ducharme, écrivez à O. D. Limitée, 1290 Boul. Rosemont,
Montréal, Québec.*

LES SIEGES DUCHARME PAR



LIMITEE

HALIFAX • MONTREAL • OTTAWA • TORONTO • WINNIPEG

Un autre immeuble "tout à l'électricité"

Institut St-Joseph QUÉBEC, P.Q.

Genre d'immeuble:	Maison d'enseignement
Surface:	135 000 pi ²
Charges raccordées:	Total: 1 247 kW (incluant 750 kW de chauffage et 75 kW de ventilation)
Coûts d'installation:	Electricité et chauffage: \$3.25/pi ² Plomberie et ventilation: \$1.37/pi ²
Coût de l'énergie:	Demande maximale: 516 kW Consommation annuelle: 2 149 880 kWh Coût total: \$19 541 Coût/pi ² : \$0.14 Coût/kWh: 0.91¢
Consultants:	Ingénieurs — mécanique et électricité: Gilbert, Bourassa, Gagné & Morin

... "Nous pouvons dire qu'un système 'tout à l'électricité' a mis fin chez nous à bien des problèmes d'entretien et de personnel", affirme l'économiste général, soeur Simone Cloutier.

Des plinthes assurent le chauffage de la partie résidentielle de l'institut, tandis que les classes et les autres locaux sont chauffés et ventilés à l'aide d'un système à double conduite. D'autre part, l'eau chaude nécessaire aux usages domestiques est produite entièrement hors pointe.

Un stabilisateur de charges et un cycleur maintiennent la demande au minimum ...

Hydro-Québec



1. *Propriétaire*: Gouvernements Fédéral et Provincial. *Entr. général et fournisseur de béton*: H.J. O'Connell Ltd.
2. *Architectes*: C.H. Copeman & David, Barott, Boulva. *Ingénieurs (structure)*: Brett, Ouellette & Berthiaume. *Entr. général*: Louis Donolo Inc.
3. *Architectes*: David, Barott, Boulva. *Ing.-conseils (structure)*: Brouillette, Carmel, Boulva & Associés. *Entr. général*: Rodighiero Construction Co. Ltd. *Fournisseur de béton et de béton préfabriqué*: Francon Ltée.

4. *Architecte*: Reuben Fisher. *Ing.-conseil (structure)*: Irving S. Backler. *Entr. général*: Magil Construction Ltd. *Béton préparé*: Francon Ltée.
5. *Propriétaire*: Ministère Provincial des Travaux Publics. *Ing.-conseil (structure)*: Georges Demers. *Entr. général*: J.R. Thérberge Ltée.
6. *Architectes*: Demers et Delorme. *Ing.-conseils*: Goulet, St-Pierre, Bertrand, Charron, Savoie. *Entr. général*: le propriétaire. *Éléments du toit et des murs*: Siporex, div. de Domtar Construction Materials Ltd.

7. *Architectes*: Rosen, Caruso, Vecsei. *Ing.-conseils (structure)*: McMillan & Martynowicz. *Entr.*: L.D. & H. Schreiber Ltd. *Béton préparé*: Francon Ltée.
8. *Propriétaire*: Ministère de la Voirie du Québec. *Entr. général*: Electra Construction Ltée. *Fournisseur de béton préparé*: Francon Ltée.
9. *Architectes*: Bolton, Ellwood & Aimers. *Ingénieurs-conseils (structure)*: Kursbatt, Nabi & Associates. *Entr. général*: J. G. Fitzpatrick Construction Ltd. *Béton préfabriqué*: Flexbeton Ltée. *Béton préparé*: Francon Ltée.

Voyez qui

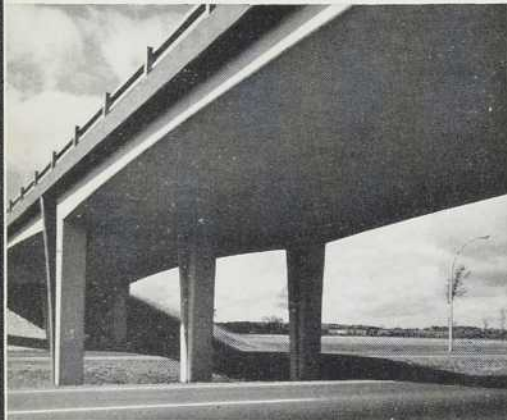
1. Route Trans-canadienne, à l'ouest de l'Île aux Tourtes



5. Pont entre Ste-Anne de Chicoutimi et Tadoussac



8. Route Trans-canadienne, à la Montée Cadieux Vaudreuil



2. Corporation de Gaz Naturel du Québec, Montréal



4. Édifice Manufacturers Life Insurance, Montréal



7. Édifice de l'Institut Canadien des Ingénieurs, Montréal



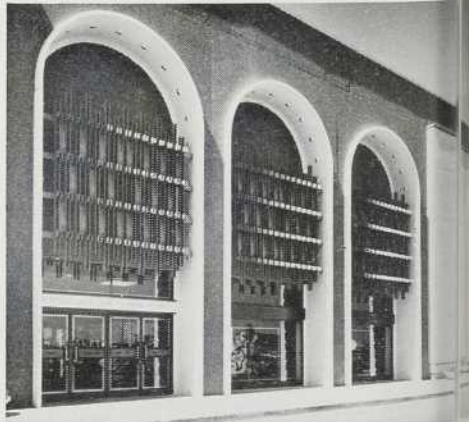
3. Banque de sang de la Croix Rouge, Montréal



6. Bombardier (Québec) Ltée, Valcourt



9. Magasin Eaton, Les Galeries d'Anjou, Ville d'Anjou



bâtit le Québec avec du béton

La remarquable expansion que connaît le Québec est due en grande partie à des projets de construction qui ont exigé du béton fait de ciment "Canada". Matériau durable aux multiples usages, le béton adopte de façon économique les formes de l'avenir. Imposant et diversifié, le rôle du béton est de durer.

Pour obtenir le ciment dont vous avez besoin, de la documentation gratuite ou des conseils techniques sur la construction en béton, adressez-vous à n'importe quel bureau de Ciment Canada.

CIMENT CANADA

Compagnie de Ciment Canada, Limitée Édifice Ciment Canada, Square Phillips, Montréal.

Rédacteur: Michel Lincourt, M. Arch. U.D.
Rédactrice adjointe: Andrée Tessier-Lavigne

Editeur: Sidney Cohen
Vice-président (région-est): Claude Beauchamp
Vice-président: Aubrey Joel

Production: Albert Gosselin
Tirage: Hélène Baril

Publicité

Québec-
Directeur commercial: G. S. Dufour
Raymond Desrosiers
310 Ave Victoria, suite 201, Montréal 215
Tél: 487-2302

Ontario-
Charles Shewell et Warwick Hammond
1450 Don Mills Rd, Don Mills, Ont.
Tél: 444-6641

Vancouver-
Curtis Media Representatives Ltd.
2615 Rosebery Ave, West Vancouver, B.C.
Tél: 922-1955

U.S. West Coast-
Bud Dallyn
68 Yawl Rd, Beacon Bay, Newport Beach, Calif.

Europe-
Norman F. Keenan & Associates
296 Regent St. London W.I. England

Architecture Concept

est publié par la compagnie d'éditions Southam Ltée, 310 Victoria, suite 201, Montréal 215, Qué.
Président du Conseil: St. Clair Balfour;
Président et Directeur général: James A. Daly;
Vice-présidents:
E.V. Manser, M.J. Kostuch, A. Joel, G.W. Funston et Claude Beauchamp; Vice-président et Secrétaire-trésorier: J.E. Uberig.
Membre de la Canadian Circulations Audit Board Inc.,
Membre de la Canadian Business Press.
Classé dans l'index des périodiques canadiens.
Tous droits réservés pour tous pays.



ccab

Abonnement

Canada: \$8.00 par année, \$14.00 pour deux ans
Etats-Unis: \$12.00 par année
Autres pays: \$30.00 par année
Le Ministère des Postes, à Ottawa, a autorisé l'affranchissement en numéraire et l'envoi comme courrier de la deuxième classe, Enregistrement no 0702.

sommaire

Le paysagiste et sa place au soleil éditorial	13
Le rôle de l'architecte paysagiste un article de André Lafontaine	14
Conservation de la nature une conférence de Guy Lemieux	17
Projets et réalisations d'architectes paysagistes québécois	20
Un centre de ski	34
L'étudiant paysagiste un article de W. Douglas Harper	36
Design: lumière et fontaine	38
Bibliographie	40



**HYGIÉNIQUE
DURABLE
FACILE D'ENTRETIEN
ÉLÉGANT
CONFORTABLE**

Dans un hôpital, il ne suffit pas qu'une revêtement de sol soit durable et d'entretien facile. Il ne suffit pas non plus qu'il soit élégant. Il lui faut encore présenter au moins, cinq caractéristiques essentielles. Le Vinyle Tessera Corlon satisfait à ces exigences.

Le Tessera Corlon, vraiment hygiénique

La surface de vinyle impénétrable du Tessera ne capte ni ne retient poussière, saleté ou microbes. Il est parfaitement étanche aux liquides, qui s'épongent d'un coup de chiffon. Il est présenté en rouleaux de six pieds de largeur pouvant atteindre 80 pieds de longueur, de sorte que le nombre de joints s'en trouve réduit. On peut même éliminer les interstices au pied des murs en faisant remonter le Tessera Corlon sur la plinthe.

Les rares joints se soudent par le procédé de pose Périmiflor exclusif à Armstrong, ce qui donne une surface ininterrompue.

Le Tessera Corlon, si durable

Dix années d'usage en hôpital dans le monde entier ont démontré que le Tessera satisfait aux exigences hospitalières. D'abord

destiné aux établissements commerciaux, le Tessera est un revêtement de vinyle épais (.090") de grande résistance. Son motif, incrusté de part en part, est un semis de particules de vinyle coloré. Sa surface de vinyle se moque des produits chimiques, des aliments et des désinfectants.

Le Tessera Corlon, facile d'entretien

Grâce aux qualités qui lui sont propres — absence de porosité, soudabilité aux joints et léger relief de surface — le Tessera Corlon est facile d'entretien. Les travaux courants de nettoyage s'en trouvent simplifiés et accélérés, d'où économie de frais d'entretien.

Le Tessera Corlon, toujours élégant

Le plus beau, c'est que le Tessera est un revêtement d'usage commercial qui n'a rien d'austère. Son motif — un semis de cailloux carrés de vinyle de couleur, comme une mosaïque — est des plus modernes. Ses teintes agréables contribuent à créer une atmosphère chaude et gaie fort accueillante.

Ce n'est pas le seul avantage de ce motif. Le relief discret de la surface masque les éraflures, les égratignures et autres marques que laissent les talons, les fauteuils roulants et accessoires de soutien des malades.

Le Tessera Corlon, un gage de confort

La beauté n'est pas le seul avantage du Tessera. Il est plus élastique que les sols en carrelage de céramique ou de terrazzo. Il étouffe le bruit des pas — propriété fort appréciée tant des malades que du personnel. Celui-ci en apprécie particulièrement la souplesse pendant les longues heures passées debout.

Il n'est pas nécessaire de construire à neuf pour profiter des avantages du Tessera de vinyle Corlon. Le Tessera convient particulièrement bien aux travaux de rénovation. Grâce au procédé d'installation Périmiflor Armstrong, il se pose directement sur l'ancien revêtement. Il en résulte une économie de temps et d'argent. Dans la plupart des cas, on peut "repandre possession" des lieux au bout de quelques heures seulement.

Pour plus amples renseignements sur le vinyle Tessera Corlon et sur les services qu'il a rendus dans nombre d'hôpitaux, consultez le représentant Armstrong, ou écrivez à Armstrong, C.P. 919, Montréal (Québec).

LES COUVRE-PLANCHERS
DE VINYLE

Armstrong

**TOUT COMPTE FAIT,
LE VINYLE TESSERA
CORLON
N'A PAS SON PAREIL
DANS LES HÔPITAUX**

Otis laisse ses concurrents loin, loin...en bas.



Otis est en avance sur ses concurrents depuis plus de 100 ans. Et ça s'explique. Otis a construit le premier ascenseur parfaitement sûr et a été le premier à mettre au point un système d'ascenseurs guidés par ordinateur. Otis améliore ces systèmes constamment pour que ses ascenseurs demeurent les plus rapides, les plus efficaces et les plus sûrs au monde.

Otis consolide son avance en offrant le service le plus moderne et le plus compétent qui soit.

Mais n'allez pas croire qu'Otis va maintenant se reposer sur ses lauriers. Otis sera toujours à la hauteur de n'importe quelle situation.

Otis dit:
les meilleurs ascenseurs sont notre spécialité.

Otis
Elevator Company
Limited

VB0711F



Fournisseur d'acier à structure: Dominion Bridge Company Limited
 Architecte: Kenneth Sedleigh, Toronto/Architectes-conseils: David & Boulva, Montréal
 Directeurs du projet: Stone & Webster Canada Limited, Montréal

le FORUM DE MONTRÉAL suspend son toit pour accueillir 2,500 spectateurs de plus

l'Algoma COR-TEN: l'acier-vedette du nouvel édifice

Le toit sous lequel 16,600 fervents du hockey acclament leurs idoles au Forum de Montréal, est maintenant suspendu à deux poutres armées pesant 450 tonnes chacune. Constituées de poutrelles soudées à larges ailes W.W.F. et de profilés laminés à larges ailes W.F. Algoma COR-TEN, ces poutres sont soutenues à leurs extrémités par deux tours d'acier hautes de 75 pieds chacune. La largeur de l'espace libre est de 337 pieds. Les poutres d'acier COR-TEN seront laissées exposées aux éléments naturels pour qu'elles forment elles-mêmes leur propre recouvrement protecteur. 35% plus résistant que l'acier carbone régulier à structure, le COR-TEN se protège d'une riche et attrayante patine. Le Forum de Montréal a d'abord été mis à nu, sa charpente partiellement démantelée puis, en l'espace incroyablement court de 62 jours, la nouvelle structure d'acier était en place. Ce projet illustre admirablement bien la rapidité d'érection, la souplesse et l'efficacité de l'acier. Pour obtenir le meilleur acier qui soit et une solide assistance technique, faites appel à Algoma.



THE ALGOMA STEEL CORPORATION, LIMITED
 SAULT-STE-MARIE, ONTARIO • BUREAUX DE VENTE REGIONAUX: SAINT-JOHN, MONTRÉAL, TORONTO, HAMILTON, WINDSOR, WINNIPEG, VANCOUVER



tenir les élèves attentifs

Les systèmes de contrôle pneumatique d'ambiance et les spécialistes Powers vous le permettent. Dans une atmosphère suffocante, puis glaciale, et vice-versa, les élèves ont la bougeotte et suivent le cours d'une oreille distraite. Mais les spécialistes Powers savent comment tuer dans l'oeuf le virus de la bougeotte; ils ont les connaissances et les moyens pour créer un milieu propice à l'éducation. Experts en chauffage, climatisation, ventilation et humidité, ils connaissent à fond tout ce qui touche la planification, l'installation, la mise en service de même que l'entretien du système. Oui, les spécialistes Powers feront toujours en sorte de vous donner entière satisfaction. Voilà pourquoi, quels que soient vos besoins: soupapes "Powertop" ou systèmes de contrôle d'ambiance, **Powers peut vous servir.**



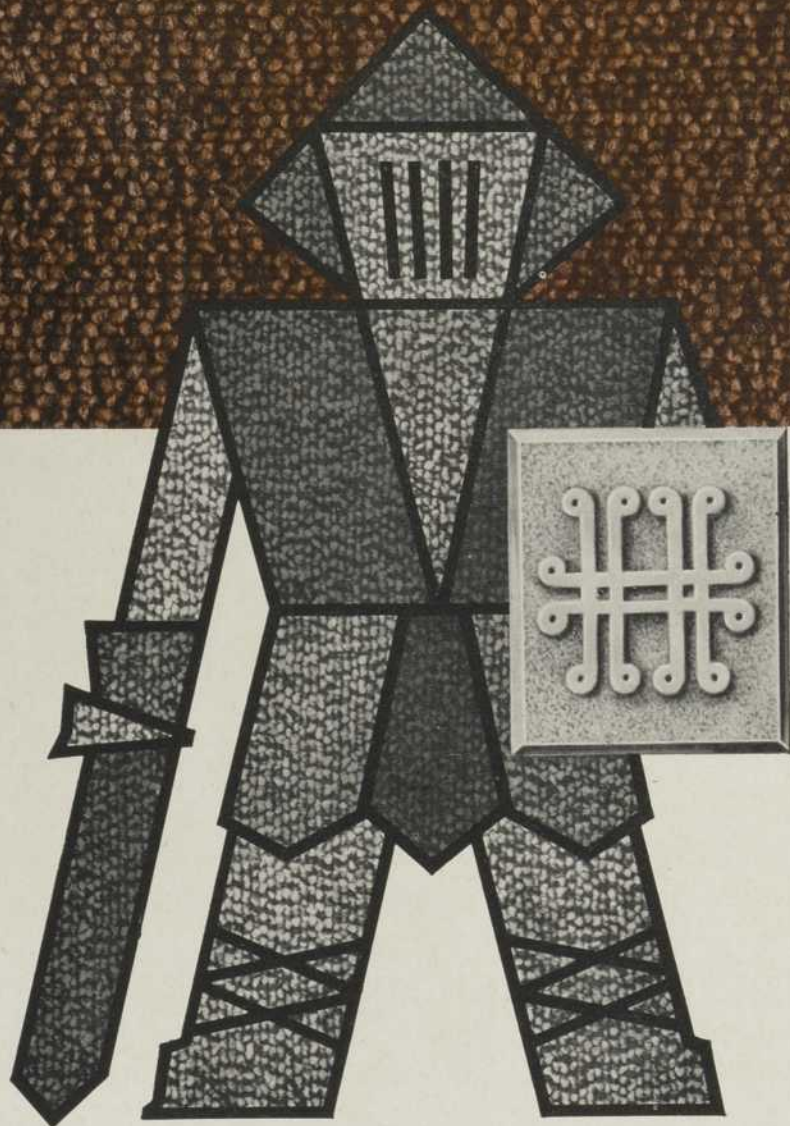
La soupape "Powertop" assure le contrôle pneumatique précis de l'eau chaude, froide ou de la vapeur. Elle est spécialement conçue pour les systèmes de chauffage et de climatisation qui exigent une soupape très compacte. Sa construction à soufflets, sans garnitures, assure un fonctionnement et une étanchéité inégalés.



POWERS

La Compagnie Powers Regulator
du Canada Limitée

TITAN



Dans la lutte durabilité/prix les tapis Titan font figure de champions

En dépit des mauvais traitements, les tapis Titan résistent à tout. Et ce n'est pas surprenant! Ils sont faits de fibre de nylon Du Pont à filament continu, torsadé pour leur assurer une véritable résistance d'armure. Ils ne s'écrasent pas; ils ne s'effilochent pas. Ils résistent à la poussière, à la saleté et aux taches; ils se nettoient facilement et rapidement. Comme les tapis Titan supportent bien les roues, ils sont tout indiqués pour les magasins, institutions, clubs privés, hôpitaux, résidences d'étudiants, écoles, maisons à appartements et même les salles d'exposition d'autos... en fait, partout à l'intérieur.

Le tapis Titan de Harding se vend en largeurs de 12 pieds dans un choix de 12 teintes riches; dos en caoutchouc lié ou en jute à deux plis.

Pour les endroits moins achalandés, nous suggérons le tout nouveau tapis Brighten de Harding... naturellement, il coûte un peu moins cher. Pour tous renseignements, prière de consulter le représentant Harding ou d'écrire à Harding Carpets Ltd., Service du Marketing, 60 rue Yonge, Toronto 1, (Ont).



**LES TAPIS
HARDING**

sont différents, c'est garanti
BRANTFORD, CANADA

L'HABIT NE FAIT PAS LE MOINE...



Les jardinières Crane ont remplacé la froque de béton par de la fibre de verre renforcée.

Les jardinières Crane sont fabriquées en fibre de verre et en offrent tous les avantages: solidité, durabilité, variété et économie. Moulées, donc sans joints, dans un alliage de fibre de verre renforcée et de résine (isophtalique) durcie à la chaleur, les jardinières Crane sont ensuite recouvertes d'un solide fini plastique. Fortes et, en même temps légères, elles sont durables et faciles à manipuler. Utilisées à l'intérieur ou à l'extérieur, elles offrent une remarquable résistance et exigent un minimum d'entretien. Placées à l'extérieur, elles protègent les arbustes et les plantes contre les sautes de température.

Les jardinières Crane sont vendues dans les teintes inaltérables suivantes: blanc, noir, gris pâle ou foncé et brun sable. Vaste choix de styles et de dimensions.

CRANE

®

DIVISION DES PLASTIQUES
Boîte postale 2700, Montréal, Qué.

Exigez les jardinières Crane en *fibre de verre renforcée*... le complément idéal à toute conception de décoration architecturale. Ecrivez et demandez tous renseignements et détails.

CRANE CANADA LIMITED
Division des Plastiques,
Boîte Postale 2700, Montréal 379, Qué.

Veuillez me faire parvenir votre brochure détaillée sur les jardinières Crane en fibre de verre renforcée.

NOM _____

COMPAGNIE _____

ADRESSE _____

VILLE _____ PROVINCE _____

le paysagiste et sa place au soleil

Le paysagiste (pourquoi a-t-il tant tenu à s'appeler "architecte" en plus ?) ne fut pas plus mal servi par l'histoire qu'un autre professionnel. Sous Louis XIV, il fait Versailles et vécu un âge d'or. A l'époque victorienne, il devient l'urbaniste de prestige. Les CIAM l'honorent puisqu'ils basent toute leur philosophie sur le soleil, l'air pur et la verdure, trois éléments qui demeurent sans contredit les bases mêmes du paysagisme tout aussi systématique, analytique ou cybernétique qu'il puisse être.

Pourtant, le paysagiste n'est pas sûr de lui-même. Au Québec, il ne s'est jamais donné une école; il a sagement attendu que l'architecte lui offre un département dans la sienne. Dans la pratique, il parvient mal à discuter d'égal à égal avec les autres professionnels de l'aménagement. Le plus souvent, on l'appelle pour placer quelques conifères ou rhododendrons autour du hall d'entrée ou pour embellir l'autoroute de l'ingénieur.

Cette situation est anormale et inacceptable. Que le paysagiste sache bien cependant qu'il est le principal responsable de cette anomalie. Personne ne lui donnera une place qu'il ne prend pas lui-même. La reconnaissance professionnelle se gagne de haute lutte, non seulement au niveau légal par la mise sur pied d'une association forte (une seule suffit), mais surtout par la démonstration d'une compétence supérieure.

Il existe dans le champ d'action de l'aménagement du territoire des tâches que le paysagiste peut faire mieux que tout autre professionnel. S'il en est ainsi, il est important alors que les autres le sachent. C'est pour cette raison que nous avons consacré entièrement ce numéro au paysagisme.

michel lincourt

LE PAYSAGISTE

par André Lafontaine
architecte paysagiste



DEFINITION

L'architecte paysagiste est un diplômé universitaire, spécialiste de la planification et de l'aménagement des espaces libres, tant urbains que ruraux. Il travaille à l'organisation du cadre de vie des hommes et à leur mieux-être en général, de concert avec d'autres spécialistes tels que urbanistes, architectes, ingénieurs, économistes, sociologues, démographes, etc. En effet, toutes les professions traitant de l'environnement humain, sont interdépendantes, et souvent un bâtiment conçu par un architecte sera implanté sur un site déterminé, dont la localisation est souvent dictée par des directives globales d'urbanisme. L'architecte tiendra compte des divers aspects du site dans la conception de sa bâtisse, tandis que l'architecte paysagiste mettra ce site en valeur en tenant compte du rôle que l'ensemble est appelé à jouer en relation avec le milieu environnant. Ses connaissances en architecture et en génie sont complétées par un cours poussé en botanique systématique, en sol, en minéralogie, en arboriculture, en horticulture ornementale et en agencement morphologique des différentes espèces botaniques.

DISCIPLINE

L'architecture paysagiste est une science et un art. C'est une science profondément humaine qui, appliquée aux besoins sociaux de l'homme et au moyen de la technique moderne, crée des milieux propices au développement physique et intellectuel des enfants et à l'occupation saine et salubre des heures de loisir de la population en général.

C'est aussi un art qui remet en question le sens du beau et du grandiose, dans une civilisation qui prône la technique à outrance, sans toutefois réaliser que les aspirations de l'homme ne sont pas nécessairement satisfaites par une efficacité technologique, rigide et sans imagination.

ACTIVITÉS

Le champ d'action de l'architecte paysagiste est extrêmement diversifié. Son travail extérieur consiste généralement en recherches démographiques et sociales en vue d'aménagements régionaux ou municipaux, de relevés topographiques qui révéleront exactement les conditions du terrain à aménager, la surveillance des travaux d'implantation et de nivellement, la plantation et l'appréciation des arbres, arbustes et fleurs. Ses connaissances techniques et artistiques lui permettront d'allier harmonieusement le bâtiment et le paysage et de compléter le tout d'un aménagement paysager planifié quant à la forme, la taille, le coloris et les dates de floraison des différentes pièces botaniques, tout en tenant compte de leur rusticité et de leurs tolérances climatiques.

Le travail de bureau consiste en l'élaboration d'études préliminaires basées sur les renseignements recueillis sur le terrain et dans les recherches démographiques. Après acceptation de ces études par le client et selon les modifications requises, un jeu de plans comprenant les informations nécessaires à la construction sera commencé. Les plans d'implantation et de détails fourniront les données spécifiques à la construction, les plans de nivellement fixeront les spécifications quant à la grosseur, longueur et élévation des conduites d'eau et d'égout et permettront de modifier adéquatement la morphologie du terrain de façon à humaniser un site souvent dénudé de tout intérêt. L'architecte paysagiste s'efforce d'harmoniser site et nature, de corriger cet affreux dénuement que l'homme et ses machines ont imposé au paysage urbain. Ensuite les devis généraux et spéciaux compléteront cet ensemble de plans et dès le commencement des travaux, la surveillance sur le site lui permettra de régler des problèmes imprévisibles lors de l'élaboration des plans. Très souvent l'architecte paysagiste prépare les contrats, accorde les soumissions, juge de la qualité des matériaux et agit comme aviseur technique auprès de son client. Il ne vend aucun produit et n'entreprend aucun travail de construction. Il tire son unique rémunération de ses services professionnels.

L'architecte paysagiste travaille soit dans le secteur privé et il possède alors son bureau qu'il peut partager avec des confrères, soit dans le secteur public.

Depuis une dizaine d'années, face à l'ampleur et à la complexité des aménagements à effectuer, des équipes multidisciplinaires se sont établies et collaborent à la recherche de solutions plus homogènes, chacun conservant par ailleurs la totale responsabilité des aménagements dans sa discipline. Le travail de l'architecte paysagiste dans le secteur public consiste en planification à long terme, embrassant des régions entières, des mouvements de population, des aménagements riverains, des tracés de routes panoramiques, des études hydrauliques, tout en tenant compte judicieusement de la conservation de la faune et de la flore existantes et projetées. Au niveau municipal, les parcs d'ornement, les terrains de jeux, les squares et les miroirs d'eau occupent une grande partie de leurs activités.

ASSOCIATION

L'Association des architectes paysagistes du Canada et l'Association des architectes paysagistes de la province de Québec reconnaissent cinq classes d'affiliés, étudiants, associés, membres actifs, membres agrégés et membres honoraires.

Pour être admis aux cadres de ces deux associations, on doit soit posséder un diplôme en architecture paysagiste d'une université reconnue par ces associations, soit détenir un diplôme d'études secondaires ou l'équivalence et avoir pratiqué activement l'architecture paysagiste pendant au moins cinq ans, dans le bureau d'un membre de l'une des deux associations ci-dessus, ou d'une association étrangère ayant les mêmes exigences d'admission. Le candidat ayant rempli ces conditions devra passer l'examen d'admission de l'association. Cette dernière manière de joindre les cadres, n'est pas recommandée et constitue une exception au sein de l'association. Elle est lente et surtout incomplète, en ce qu'elle donne une formation technique et artistique limitée et trop spécialisée. Un bureau d'architecte paysagiste est généralement orienté dans un sens, et souvent le candidat est spécialisé en un domaine (résidences privées) aux dépens d'un autre (parcs ou autres projets publics). Généralement les agences et gouvernementales hésitent à employer un professionnel non diplômé.

SON AVENIR

L'architecture paysagiste est sans aucun doute une profession d'avenir. Notre civilisation orientée vers la technique permet une diminution des heures de travail, entraînant une oisiveté chronique. L'oisiveté est mauvaise conseillère et elle sera peut-être dans un avenir rapproché le problème du siècle. Certaines firmes montréalaises ne fonctionnent déjà que quatre jours par semaine et les employés s'accordent à dire que l'occupation de leur temps libre devient un problème. De là l'importance de la planification des loisirs.

L'architecte paysagiste est donc tout indiqué pour relever le défi. L'aménagement rationnel des parcs et des aires de récréation et de repos, la planification au niveau provincial et fédéral pour la construction de routes et les aménagements ruraux, l'ouverture de terrains de camping et de territoires de pêche et de chasse, constituent pour chaque région toute une hiérarchie d'équipements diversifiés, devant répondre au problème de l'occupation des temps libres des populations. L'architecte paysagiste a un champ d'action extrêmement vaste dans lequel il est appelé à jouer un rôle primordial, en faisant intervenir art, technique et une profonde connaissance de l'homme et du milieu naturel. Il a du pain sur la planche pour les années à venir et la profession est certainement appelée à contribuer à la formation d'une société meilleure dans un monde troublé par ses préoccupations matérielles.

LA CONSERVATION



L'IMPORTANCE DE LA ZONE DE CONTACT EAU-TERRE POUR LA RECREATION EN GRANDE NATURE.

*Conférence donnée à un groupe d'architectes
paysagistes par Guy Lemieux, directeur des parcs
Ministère du Tourisme, de la Chasse et
de la Pêche
Québec.*

Lorsque l'on parle de la conservation de la nature, l'image évoquée pour la plupart des gens est celle d'une forêt verdoyante, d'un paysage magnifique qu'il faut préserver pour le plaisir des yeux, pour sa valeur esthétique.

Bien que tous reconnaissent cette valeur esthétique et qu'elle soit une constante préoccupation des architectes paysagistes, je suis sûr que ces derniers sont également conscients qu'il existe bien d'autres raisons même d'ordre scientifique pour la conservation de la nature.

C'est sur ces raisons que je voudrais insister en attirant particulièrement votre attention sur l'importance de la zone de contact entre la terre ferme et les masses d'eau.

Les sports nautiques

Tout le monde connaît l'importance des sports nautiques dans l'ensemble des loisirs de plein air. L'un des grands problèmes évidemment dans ce domaine est celui de la pollution de l'eau, mais je laisse à de plus compétents que moi en la matière le soin d'en traiter. Ce sur quoi je voudrais, moi, attirer votre attention c'est l'aménagement du rivage ou son utilisation rationnelle.

Tout le monde connaît l'importance des sports nautiques dans l'ensemble des loisirs de plein air. L'un des grands problèmes évidemment dans ce domaine est celui de la pollution de l'eau, mais je laisse à de plus compétents que moi en la matière le soin d'en traiter. Ce sur quoi je voudrais, moi, attirer votre attention c'est l'aménagement du rivage ou son utilisation rationnelle.

La baignade étant l'une des occupations de plein air les plus recherchées, il faut s'assurer que les plages naturelles soient préservées pour l'usage du public. Déjà beaucoup de plages naturelles sont à jamais perdues à cause de la pollution. On n'a qu'à songer aux plages de certains Grands Lacs et du fleuve

Saint-Laurent. D'un autre côté, plusieurs plages ont été fermées au public par l'implantation d'industries à proximité ou simplement par un lotissement de villégiature en dent-de-peigne qui en a réservé l'accès à quelques individus. Ce problème est particulièrement aigu autour de centaines de lacs à proximité de nos grandes agglomérations urbaines telles Montréal, Québec et Ottawa. Il faut au plus tôt que l'on modifie les concepts à la base de nos pratiques de lotissement pour la villégiature.

Malgré toutes ces précautions, dans le futur il faudra

urgent de collaboration de la part des architectes-paysagistes pour des aménagements en beauté qui intégreront les constructions dans le paysage et feront de ces ports des havres de repos et de détente. Nous avons trop hélas de supposées "marinas" qui se résument à de vieux quais délabrés sans plus. Il y a tout un champ d'expérimentation dans ce domaine, tant du côté des formes que des nouveaux matériaux.

Chasse aux oiseaux migrateurs

Un autre élément important de l'utilisation de la



songer de plus en plus à créer artificiellement des plages autour de lacs qui n'en ont pas et autour de réservoirs artificiels créés par des barrages, si l'on veut rencontrer les besoins de la population.

Un autre sport nautique qui prend de plus en plus de vogue est celui du yachting. Partout où les masses d'eau sont assez importantes pour permettre ce sport il faut prévoir au rivage des aménagements portuaires adéquats pour desservir ceux qui le pratiquent. Le choix du site est important. Il faut s'assurer tout d'abord d'un tirant d'eau suffisant et choisir l'endroit où l'ensablement est minimum pour éviter de répéter trop souvent les opérations coûteuses de garage. Sur les lacs de grandeur restreinte, un réseau de quais flottants peut être suffisant. Mais sur nos grandes mers intérieures, comme sur le fleuve et les côtes du golfe, il faut rechercher les havres les plus abrités des vents et prévoir la construction de digues afin d'assurer un maximum de sécurité en cas de tempêtes.

Il faut prévoir de plus des services adéquats d'approvisionnement en carburant. En outre un réseau de ports de plaisance le long d'un axe comme le fleuve Saint-Laurent conçus en fonction du tourisme nautique doit prévoir aussi, au rivage, des services d'accueil et d'information pour les touristes.

Dans le domaine des ports de plaisance, si l'on en juge d'après les réalisations à date, il y a un besoin

zone de contact eau-terre est celui de la chasse aux oiseaux migrateurs. Nous avons le long du fleuve Saint-Laurent et de l'Outaouais des zones extraordinaires pour la chasse aux canards et aux oies. Encore là la pollution devient un problème. Mais l'industrialisation et l'urbanisation en sont également un et qui devient de plus en plus grave. On veut récupérer les battures pour l'agrandissement des villes, la construction de boulevards et de facilités portuaires. Et pourtant avec un peu d'imagination on pourrait orienter ces développements dans d'autres directions et sauver ces zones pour en faire des parcs de chasse. La chasse aux oiseaux migrateurs est très populaire et pourtant une infime partie des chasseurs a l'opportunité de pratiquer son sport favori. Trop de zones propices sont détruites inconsidérément et le reste est confiné à des propriétés privées dont quelques propriétaires exploitent commercialement ce potentiel pendant que la plupart se contentent tout simplement d'en prohiber l'accès.

Du point de vue esthétique, certains disent que des battures vaseuses et des marais ce n'est pas très beau ou très élégant. Mais ici le facteur reproduction des oiseaux et aménagement pour la chasse est le plus important sans contredit. Et les chasseurs les plus passionnés vous diront que la beauté, c'est relatif, que pour eux il n'y a rien de plus beau qu'une batture dénudée ou qu'un marais un peu odoriférant.

L'aménagement, dans le cas de tels sites, consistera à établir des caches proprement distancées, bien ancrées lorsque nécessaire, et à fournir également quand il y a lieu les embarcations pour s'y rendre.

La pêche

La zone de contact eau-terre est également très importante pour la pêche sportive. La pêche elle-même peut se pratiquer du rivage. Qui ne connaît le "surf-fishing" et au Québec la pêche à l'éperlan où à certains moments de l'année les quais qui s'échelonnent

Interprétation de la nature

Enfin, un des éléments les plus importants de la récréation en grande nature dans nos parcs est le programme d'interprétation de la nature, sous l'égide de naturalistes et de moniteurs avertis.

Or les sites les plus riches qui présentent la plus grande variété tant d'insectes que de plantes, sont justement dans cette zone limitrophe entre l'eau et la terre. Ici il est malheureux que nous n'ayons pu assembler les diapositives nécessaires, car il aurait été intéressant et très instructif de vous montrer



le long du Saint-Laurent sont tout simplement bondés d'amateurs qui se livrent à leur sport favori, aux heures de haute marée.

Sur nos lacs et nos rivières la zone du rivage a également une importance primordiale, mais ici c'est en particulier pour la nourriture même du poisson. C'est en effet dans cette zone que se concentrent les insectes, les larves, etc., qui sont la base de la nourriture de la truite. Le fait de dénuder les abords d'un lac décime la population d'insectes et de leurs larves aquatiques évidemment. Le fait par contre de jouer de façon exagérée avec le niveau d'un lac au moyen d'un barrage et en particulier de baisser le niveau de l'eau en hiver de plusieurs pieds, cause la perte totale des larves et des oeufs par le gel. Il est donc extrêmement important dans l'aménagement de la récréation autour d'un lac de préserver le plus possible la végétation du rivage et de contrôler la fluctuation du niveau de l'eau, si l'on veut maintenir une population de poissons pour la pêche.

rer les eaux-vannes et éviter de polluer l'eau.

Il va sans dire que dans les aménagements intenses tels que terrains de camping, camps, etc., il faut épurer le long des rivières il est également très important de maintenir le couvert forestier, non seulement pour la nourriture des poissons, mais aussi pour l'ombrage des bassins où se tiennent tant le saumon que la truite.

quelques exemples qui auraient parlé d'eux-mêmes. La plupart d'entre vous connaissent cependant la zonation concentrique des tourbières autour de nos lacs du nord, qui est un exemple typique. On y retrouve une variété considérable de muscinées, d'éricacées et même d'orchidacées, sans parler de la merveilleuse sarracénie. La variété d'insectes, de libellules en particulier, est également considérable.

Conclusion

Je n'ai pas voulu ici traiter d'une façon exhaustive le sujet qu'on m'avait confié. Je n'ai voulu qu'énumérer certains points qui doivent préoccuper tous ceux qui sont intéressés à l'aménagement de la récréation en grande nature. J'ai voulu éveiller en vous, les architectes-paysagistes, des préoccupations que beaucoup d'entre vous ont déjà sans doute, préoccupations de préservation du milieu naturel. J'ai voulu simplement vous démontrer qu'il y a beaucoup d'arguments autres que la stricte esthétique classique qui justifient, pour ne pas dire exigent, cette préservation de la nature.

Je soutiens que l'architecte paysagiste a un rôle de première importance à jouer au sein d'une équipe qui planifie le développement de la récréation en grande nature. Et, à mon avis, la partie la plus importante de ce rôle est ce que je qualifierais de préservation de l'esthétique de Dieu.

LA PLACE VAUQUELIN

Place Vauquelin sur laquelle veille le lieutenant de vaisseau Jean Vauquelin, un des derniers défenseurs de la Nouvelle-France, est une place publique qui relie l'Hôtel de Ville de Montréal au Vieux Palais de justice. Elle faisait originellement partie d'un fief concédé en 1658 au major Lambert Closse par Maisonneuve. Il fut acquis en 1692 par les Jésuites qui érigèrent sur le site et sur les terrains avoisinants une église, une chapelle et une résidence. Ils en demeurèrent propriétaires jusqu'en 1763. La couronne s'empara alors du terrain pour y construire la prison municipale qui servit jusqu'en 1836.

Après la démolition de la prison en 1858, la ville construisit sur l'emplacement une large fontaine

circulaire avec en son centre une sculpture de Neptune. La fontaine y demeura jusqu'en 1902 alors qu'on érigea l'Hôtel de Ville. La place resta vide jusqu'en 1930, année où fut inauguré le monument Vauquelin. Depuis lors la place servit de parc de stationnement et disparaît les abords de l'Hôtel de Ville.

Problèmes d'aménagement:

Il ne faisait aucun doute que ce terrain de prix était mal utilisé. Aussi en 1962 les autorités municipales décidèrent-elles de rénover la place et des directives furent données aux architectes paysagistes de l'aménagement des parcs du service des Travaux publics pour aménager une place publique élégante, digne et harmonieuse. Les besoins furent définis ainsi: circulation adéquate,

bancs en quantité suffisante, amplification de l'espace visuel entre les deux édifices, un style qui s'allierait avec l'architecture environnante et créerait un lien symbolique non seulement avec l'histoire du lieu mais aussi avec l'ensemble du "Vieux Montréal" qui le prolonge au sud.

Solutions:

En règle générale la place est conçue comme une cour ombragée de style conventionnel entre l'Hôtel de Ville et le Vieux Palais de justice et comme trait d'union entre la rue Notre-Dame et le Champ de Mars. Pour compenser la dénivellation de cinq pieds entre la rue Notre-Dame et le sommet du talus qui surplombe le Champ de Mars on dut établir trois niveaux.



- a) Le palier où se dressent les mâts le long de la rue Notre-Dame.
- b) L'esplanade principale.
- c) La terrasse intermédiaire au milieu du talus de quatorze pieds qui descend vers le Champ de Mars.

L'esplanade s'orne du monument de Vauquelin et du bassin.

La fontaine, éclairée de nuit par des faisceaux ambres et blancs, commémore le bassin de Neptune et ajoute le bruissement de ses eaux aux bruits environnants. Les courbes de son chaperon reflètent les arches des trois premiers étages de l'Hôtel de Ville.

Les pavages sont de grès taillé allant du gris à l'ocre qui par son apparence et son clivage ressemble à l'ardoise. Ils étaient largement utilisés autrefois dans la construction des trottoirs. Les dalles les plus grandes sont disposées en appareil commun sur une dalle de béton armé de six pouces. Elles sont sépa-

rées des petites dalles carrées qui bordent l'esplanade par une bande de granit blanc du Québec qui ceinture le pavage et contourne les puits d'arbres et les bancs de granit.

Des tilleuls européens adoucissent les façades et ombragent les bancs placés à leur pied. Le pourtour de la place est planté de fleurs et d'arbustes qui évoquent les jardins des Jésuites. Les murs des lits de plantation qui permettent d'absorber les différences d'élévations sont du calcaire de Montréal bouchardé, de même formation que celui des deux édifices adjacents. Les bancs de chêne le long des murs sont ancrés sur des supports de pierre calcaire. Du côté du Champ de Mars il fallut établir une terrasse dans le prolongement de celle qui longe l'arrière du Vieux Palais de justice. On pourrait plus tard aménager cette terrasse à partir de l'entrée nord de la place Vauquelin et la continuer tout le long du Champ de Mars. Le Champ de Mars qui aujourd'hui

est utilisé pour le stationnement des voitures est sur la ligne des anciennes fortifications et les urbanistes de la ville songeraient à une certaine restauration symbolique.

Aucun lampadaire ne fut utilisé pour éclairer la place. Au contraire il fut décidé de créer une illumination indirecte en insérant les projecteurs au sommet des édifices. La fontaine possède son éclairage autonome et les drapeaux sont éclairés à l'aide de projecteurs placés à mi-mât. De cette façon la place baigne dans une lumière diffuse et l'effet obtenu est de loin plus théâtral.

L'aménagement de Place Vauquelin, après trois années d'existence, semble présenter le résultat attendu. La circulation y est excellente, l'entretien réduit au minimum et le public fréquente la place avec une satisfaction évidente.

Warner S. Goshorn et
André Chartrand,
architectes paysagistes



NRKRS

PARC CHAMPLAIN

Georges Daudelin, architecte paysagiste

Le Parc Champlain devient le jardin du centre civique, la place publique de cette ville est consacrée entièrement aux piétons et aux flâneurs, lieu de rencontre des gens de tous les milieux. Ce parc est entouré par des bâtiments municipaux, culturels, religieux et administratifs de cette ville.

Il s'agissait de résoudre le problème suivant: deux zones très distinctes: l'une de béton et l'autre qui est le parc Champlain.

Voici le parti choisi: Nous avons installé sur la place où tout était rigide des bancs et autres éléments de jardin mais tout en s'intégrant et en conservant la rigidité établie par les bâtiments. Contrairement à cela le parc qui était un îlot de verdure devient une place publique. Nous avons implanté des bassins avec cascade, un amphithéâtre pour activités sociales. Alors nous avons comme résultat un échange de matériaux tout en conservant le contraste.

Les circulations existantes furent respectées mais améliorées et cela à cause des mouvements de foule qui demeureront les mêmes après cette rénovation.

Un début de mail a été implanté afin de structurer et donner une direction vers le futur mail qui conduira de l'hôtel de ville au palais de justice.

Les mêmes masses de plantations, très structurées, se retrouvent dans différentes sections du projet afin de relier l'ensemble.

Pourvus également de lieux de repos et de détente, chacun d'eux s'efforce de posséder un caractère propre; une certaine diversité dans les traitements particuliers est recherchée, proportions, matériaux, usage, embellissement.) afin de renouveler la nature du paysage.

Le centre des activités.

Élément vital, et reflet du dynamisme de l'université, le centre des activités se devait d'être particulièrement attrayant et animé, offrant un vaste éventail de distractions, d'occupations et de services aux étudiants. Situé en un lieu géométrique: aboutissement de l'axe piétonnier, son développement comprend: le restaurant et les cuisines, l'administration, la bibliothèque, un petit théâtre d'essais et une école d'art ouvrant ses ateliers le soir, une galerie de boutiques prévoyant divers services, ainsi qu'une résidence intégrée et formant signal par son développement vertical.

L'ensemble de ces éléments s'articule à partir d'une place publique,

en périphérie de laquelle les bâtisses sont reliées par des passages couverts essentiellement constitués par des baies vitrées.

Aménagement de la place publique. (voir croquis)

Cette fois encore la topographie conditionne la nature des préconisations: aménagement en terrasses, permettant l'utilisation de la place publique à des fins récréatives: manifestations de plein air, chant, danse, concerts, théâtre, expositions, etc . . .

Les différents niveaux, traités en talus plantés, permettent l'intégration d'éléments de verdure. Enfin signalons que les différents niveaux suggérés pour la place publique, permettent de dégager les vues et perspectives existantes vers la ville de Moncton, et vers les collines boisées du nord-ouest.

A ces préconisations d'utilisation du sol et du site pour les zones principales d'attractions, il faut ajouter celles d'ordre plus général visant

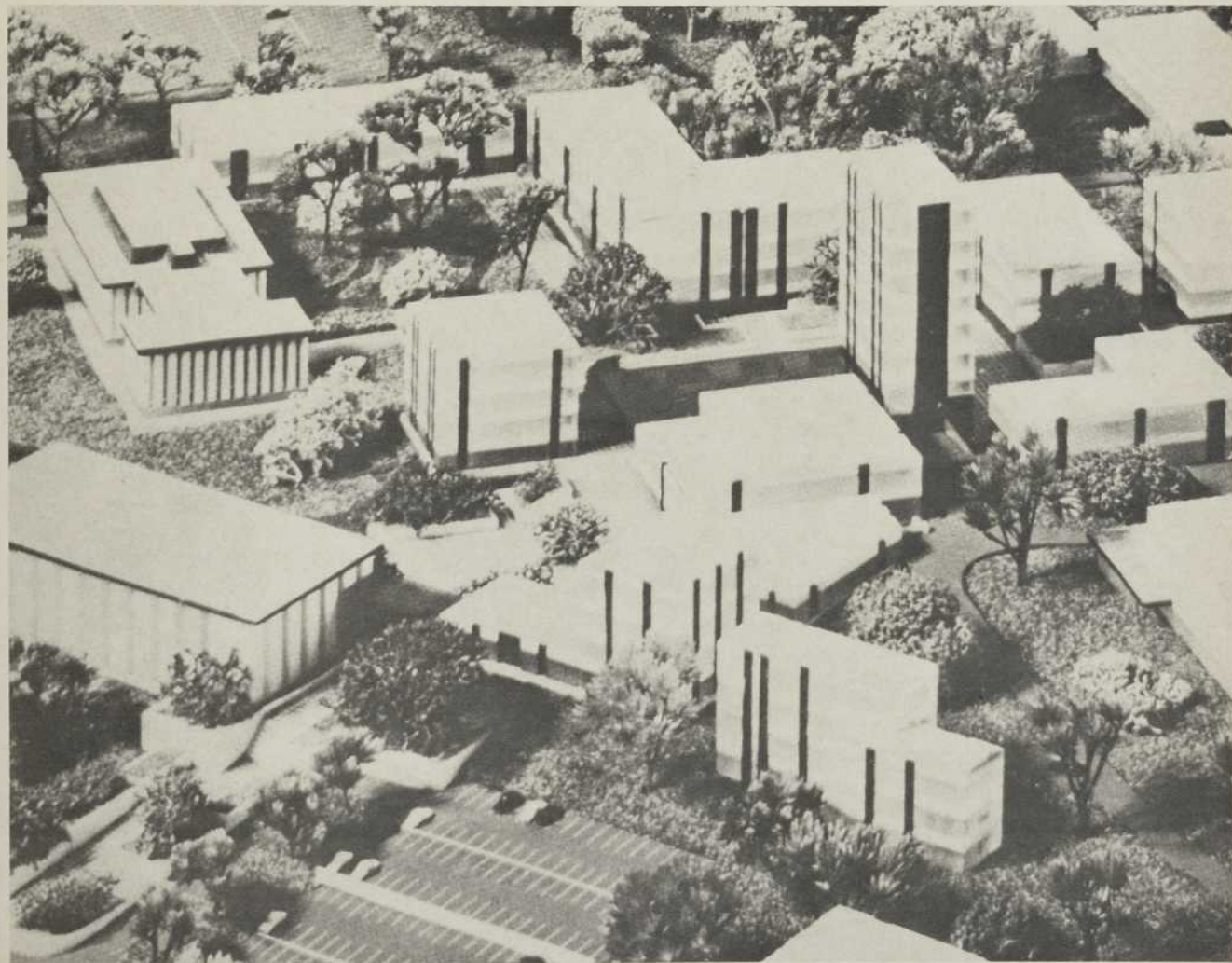
à l'aménagement de l'ensemble des terrains.

A ce sujet l'université se trouve confrontée à un problème d'urgence en ce qui concerne:

- certains lieux dont la topographie est accidentée et où l'absence de végétation et la présence de vents violents sont des facteurs de dégradation des terres.

Trois mesures immédiates sont entreprises à cet effet:

- 1) Fixation des terres par engazonnement et plantations d'arbustes à racines traçantes sur les terrains les plus accidentés et exposés et notamment autour des bâtisses existantes.
- 2) Création d'écrans brises-vents dans ce secteur.
- 3) Plantations progressives de massifs de types forestiers en périphérie du campus, afin de mettre en place le plus tôt possible un décor général permanent, présidant aux futurs aménagements.



ROUTES

et

CAMPISME

Louis Perron
architecte paysagiste



La réalisation de grands travaux d'utilité publique, comme l'aménagement de nos villes et la modernisation des réseaux routiers, entraînent des changements inusités qui tendent à compromettre la beauté de nos paysages.

La construction d'une route porte aussi atteinte au caractère rustique et harmonieux des champs et boisés de nos contrées. Sans nier connaître les impérieuses nécessités économiques résultant de l'accroissement de la population, ni des exigences d'un trafic toujours plus dense, il faut estimer que les beautés naturelles du paysage méritent d'être sauvegardées et rétablies.

C'est en rétablissant l'ordre et l'harmonie entre la route et ses abords, que nous répondons à cette préoccupation.

Tout comme nos urbanistes sont conscients des sites pittoresques à sauvegarder lors de la planification d'une ville, l'architecte paysagiste veut, en réalisant des travaux de première nécessité, enjoliver les abords des routes par la création de plus amples espaces verts et en remplaçant ce qui a été détruit par de nouvelles plantations, il veut donner à nos routes un aspect nouveau, davantage accueillant.

Reste à conjuguer les efforts de chacun, et de veiller à cette réalisation.

Il y a beaucoup à faire ici avant de rejoindre nos voisins du sud.

Le Québec semble vouloir faire certains efforts pour remédier à la situation.

Le ministère de la Voirie retient, présentement, les services d'architectes paysagistes et d'ingénieurs, pour la préparation des plans et cahiers des charges des travaux de terrassement et de gazonnement des abords de la trans-Canadienne, entre Montréal et Québec. Il en est de même pour l'aménagement du Parc des Voltigeurs, à Drummondville.

Notons en passant, que la ville de Montréal a son département d'architecture paysagiste depuis plus de vingt ans. C'est un record, puisqu'elle est la première et seule ville au Canada à avoir des architectes paysagistes à son service.

Dans la construction d'un édifice, l'ingénieur doit collaborer avec l'architecte du projet, mais lorsqu'il est question de travaux relevant de l'architecture paysagiste, travaux qui demandent l'aménagement d'espaces verts, comme par exemple: l'aménagement d'un centre de sports, d'une piste de course, d'un terrain de cimetière, de sites historiques, de motel, de camps militaires, de centres d'achats, de parcs et

terrains de jeux, de campus, de golfs, d'aéroports, de zoos, de routes et de terrains de campisme, c'est avec l'architecte paysagiste que doit collaborer l'ingénieur.

Le plus bel exemple de la force de la collaboration entre architectes, architectes paysagistes, ingénieurs et administrateurs, c'est l'Expo - 67. Quel beau travail coopératif. Pour une fois, l'architecte paysagiste est arrivé à temps et a pu faire profiter le projet de ses connaissances artistiques. Il a su aussi profiter du site tout en reliant les différentes constructions dans un réseau complémentaire, où l'art paysagiste dominait l'ensemble dans un décor de beauté.

Il en sera de même pour nos villes, nos parcs, nos terrains de jeux, de campisme et de nos voies routières, une fois que nos administrations établiront des normes exigeant que tous travaux relevant de professions connexes soient étudiés conjointement dès la mise en plan. L'incorporation des autoroutes aux paysages n'est pas un décor superflu, mais bien une nécessité. L'autoroute se composait, au début, de droites et de courbes régulières. Or, on dut constater que les parcours rectilignes prolongés fatiguent le conducteur plus vite que le trajet sinueux et augmentent par là même les dangers. Ceux qui utilisent la Trans-Canadienne entre Drummondville et Québec, par exemple, en savent quelque chose.

Le besoin des espaces verts citadins, la protection des zones agricoles contre l'envahissement de l'habitat et de l'industrie sont des notions nouvelles.

On se méfie des méthodes nouvelles. Car il faut bien dire que l'application de mesures devant répondre à l'idéal dans l'aménagement paysagiste de la route cause des dépenses jugées au premier abord luxueuses.

Un travail d'étroite collaboration entre ingénieurs et architectes paysagistes assure la sauvegarde des principes suivants: Respect de l'ensemble du territoire à protéger; respect de ses intérêts économiques; respect de l'unité et de la juste proportion du paysage, des voies de communication et des ouvrages d'art.

Cette collaboration permettra de réaliser une oeuvre qui sera subordonnée aux exigences du paysage. La conclusion est que les constructions de routes et l'aménagement des paysages doivent aller de pair, dès le début, pour assurer une intégration adéquate et plausible à tout point de vue.

L'AUTOMOBILE ET LA NATURE

Jan Hoedeman,
architecte paysagiste.

Il faut réaliser que les routes ne sont plus uniquement les liens favorisant les développements de différents secteurs d'un pays ou encore unissant les différentes agglomérations entre elles. Doivent-elles pour autant demeurer un simple ruban de pavage capable de recevoir un flot toujours croissant de véhicules ou même se transformer en pistes de courses?

En ne tenant compte que du facteur vitesse et temps, la route rectiligne est sûrement la plus pratique et la plus économique pour réunir deux points. Cependant, la préoccupation des constructeurs doit être à la fois la sécurité et le bien-être des usagers. A ce moment, la seule route vraiment sûre est celle qui met en valeur les caractéristiques naturelles de l'environnement, qui donne à l'automobiliste les possibilités d'apprécier le paysage, qu'il soit naturel ou artificiel et qui en un mot stimule son intérêt. Là seulement, la route sera la réponse aux aspirations physiques et psychologiques de l'homme.

Une fois les premiers impératifs du développement atteints, l'environnement humain prend de plus en plus d'importance et une nouvelle dimension apparaît alors.

Le développement des abords de routes devient, en ce qui nous concerne, cette nouvelle dimension qu'il ne faut jamais perdre de vue pendant la création des systèmes routiers. L'intégration des éléments physiques rend la route plus agréable et par conséquent plus sécuritaire. N'a-t-on jamais ressenti cette invitation à la vitesse qui s'empare de l'automobiliste lorsqu'il voyage dans un corridor droit et sans point d'intérêt ou encore sur des grandes surfaces nues et découvertes. Il est évident que personne ne veut perdre son temps dans ces endroits froids et sans caractère; alors, on voyage vite. La même réaction se

produit sur les autoroutes droites, parallèles, sans diversité ni point d'intérêt et dont l'implantation ne répond qu'aux exigences de la mécanique et de la vitesse des véhicules.

L'aménagement des abords de routes doit avoir pour but l'amélioration de l'apparence et de la sécurité et conséquemment l'amélioration du bien-être des conducteurs. Ceci inclut plusieurs facteurs parmi lesquels:

L'intégration fonctionnelle avec le paysage adjacent qu'il faut respecter par un drainage contrôlé qui tient compte du mouvement des eaux dans le but de préserver la végétation existante et de favoriser la pousse des nouveaux gazons sur les terrains dénudés lors de la construction.

La mise en évidence de la végétation locale au moyen de vistas et l'apport de nouvelles plantations.

Le rehaussement de l'usage fonctionnel des routes par la création de parcs, de terrains de pique-nique, de relais routiers, de terrains de campement, de centres de services, etc.

L'installation de services téléphoniques d'urgence particulièrement le long des voies divisées avec accès limités de façon à augmenter les commodités de l'ensemble et à réduire autant qu'il est possible les conséquences des accidents.

L'encouragement à la sécurité routière moins par la nécessité d'appliquer la loi que par la création individuelle devant les conditions de l'environnement. Ceci peut être obtenu par exemple en mettant en évidence la beauté naturelle d'un paysage au moyen de variations appropriées dans l'enlignement soit vertical, soit horizontal de la route. L'éblouissement dû aux phares de voitures circulant en sens inverse sera considérablement diminué si les doubles voies sont construites à

des élévations différentes. Dans les courbes le même effet peut être donné par la plantation d'arbres dans la médiane.

La plantation de massifs d'arbres soit d'espèces ou de couleurs différentes à des endroits bien déterminés aidera à identifier les secteurs de la route et en rehaussera l'aspect.

La protection des usagers de la route contre les structures dangereuses mais nécessaires en camouflant ces dernières au moyen de plantations qui seraient en mesure de réduire

la force d'impact en cas de collision.

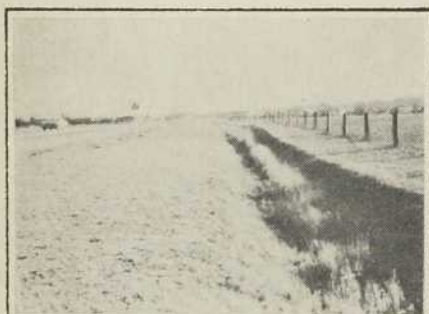
La réduction du degré des pentes, des remblais pour laisser au conducteur une chance raisonnable de garder le contrôle de son véhicule.

L'implantation de structures de protection adéquate pour prévenir les collisions frontales là où la médiane entre les voies est trop étroite pour prévenir un accès accidentel à l'autre voie.

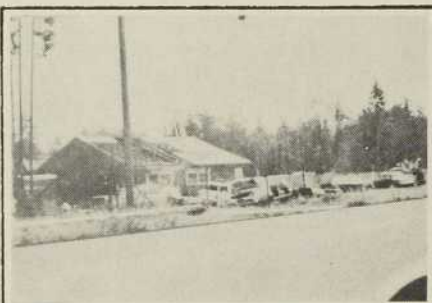
En bref, l'aménagement des abords de route doit retirer le maximum des possibilités données par la na-

ture et par le savoir-faire de l'homme. Cet aménagement doit assurer que le produit fini sera une route qui réfléchisse une totale considération de la localisation, de l'orientation économique et démographique, du génie en circulation et du génie routier, le tout en parfaite disposition avec les besoins humains.

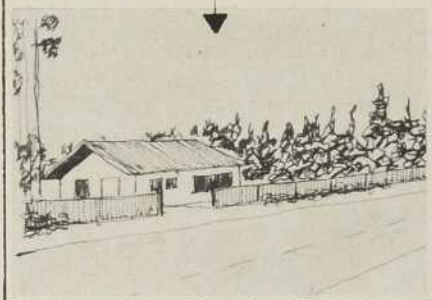
Les voyages sur nos routes se transforment alors en expériences et en plaisirs à découvrir les réalisations, témoignages de l'habileté et des exigences de l'homme.



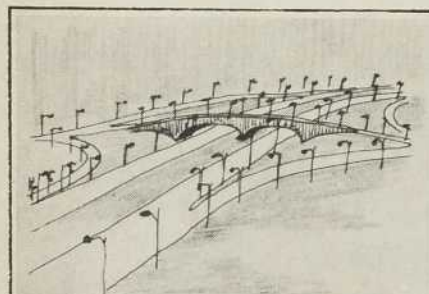
AMELIORATION



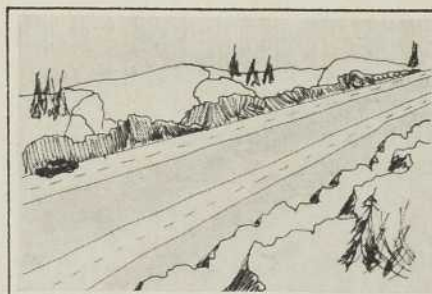
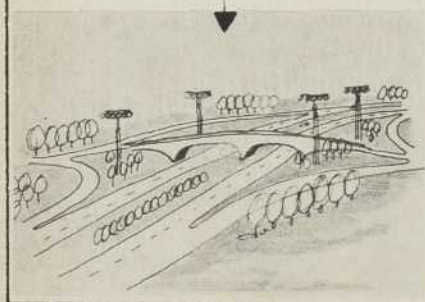
CAMOUFLAGE



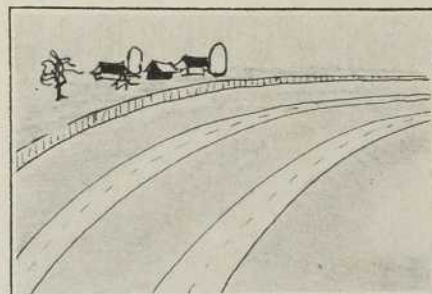
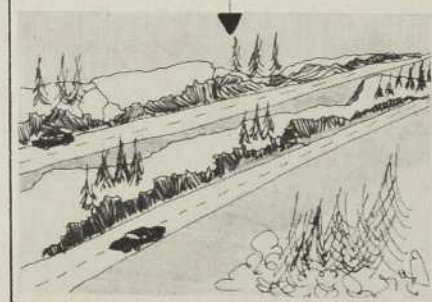
PROTECTION



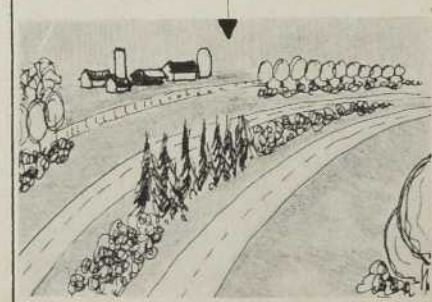
SIMPLIFICATION

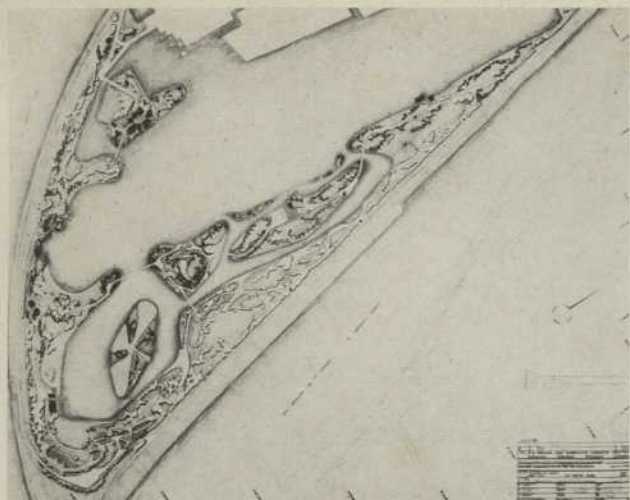


INTEGRATION



ACCENTUATION





PARC NOTRE-DAME, EXPO '67

C'est un fait que l'architecture paysagiste a contribué en partie au succès de l'Expo '67 et cela en donnant un environnement très varié et sympathique. Un autre fait non négligeable est que le site actuel a été créé de toutes pièces par un système de digues de gabions et de remblais provenant du fond du Saint-Laurent et du métro qui était en construction à ce moment-là.

Un parc de 100 acres, appelé Notre-Dame, était né à l'extrémité ouest de l'Expo, parallèle au canal du Saint-Laurent et près du pont Victoria. Ceci démontre l'utilisation rationnelle d'un espace qui avait

un grand potentiel étant donné sa situation géographique. Le but de ce parc était de montrer au public d'une façon réduite et schématique un aspect panoramique de notre pays. Ce parc fut aussi conçu de façon à inviter les visiteurs à la détente et au repos.

La corporation de l'Expo 67 a confié la responsabilité de ce travail en 1964 à D.W. Graham and Associates, un consortium formé de D.W. Graham, Georges Daudelin et Otis Bishopric.

Michael Reitelman, architecte paysagiste.





JARDINS D'AUJOURD'HUI

alfred m.j. de vynck
architecte paysagiste



La Province de Québec semble vouloir, aujourd'hui, prendre l'initiative d'un mouvement en faveur d'une politique des jardins; en effet l'école d'Architecture de Montréal en est favorisée par une enseignement spécialisé.

Dès lors, l'architecte paysagiste fera partie des rouages essentiels à la réalisation d'un projet architectural d'ensemble. Rappelons d'abord que le jardin est un espace clos dans lequel l'homme a condensé et coordonné, suivant une composition voulue, différents éléments pris à la nature, en particulier les végétaux, dans un but d'agrément.

Le jardin, envisagé comme devant répondre à des besoins d'esthétique, est donc une oeuvre, exigeant l'intervention d'un spécialiste reposant sur des études sérieuses et approfondies.

Création artistique, le jardin est souvent un luxe, mais il n'est pas toujours et seulement cela; s'il est un luxe, c'est un luxe d'une incontestable utilité car il répond à des besoins d'hygiène et à des nécessités psychologiques.

Nous pouvons prédire, sans crainte de nous tromper, qu'un jour viendra où les spécialistes du jardin seront en nombre insuffisant pour créer et aménager les espaces verts des collectivités, d'où la nécessité vers une politique des jardins. Les espaces verts étant le fondement des trois critères de l'urbanisme: confort, hygiène, beauté; le jardin ici n'est plus un luxe. Les architectes de notre temps se soucient plus qu'autrefois de nos besoins matériels et de nos conditions de vie.

Une habitation d'un aspect fort austère peut, grâce à un entourage d'arbres, de plantes, de pelouses, de terrasses heureusement conçus, gagner en charme et devenir plus chère au coeur de l'habitant.

Si l'architecte de l'habitation est rigoureuse et froide, il appartient au paysagiste d'apporter tous les correctifs nécessaires, d'enrichir les abords de tout l'éclat des plantes, d'user de libres frondaisons, d'intégrer la multiplicité des matériaux nouveaux sans cesse présente sur le marché, de les opposer à la rigidité architecturale et d'apporter à l'ensemble, l'édifice et le jardin ne faisant qu'un, ces courbes gracieuses, gaies et vivantes, sans lesquelles nulle oeuvre ne peut vraiment être harmonieuse.



*Bassin de natation avec pavillon
Résidence privée*

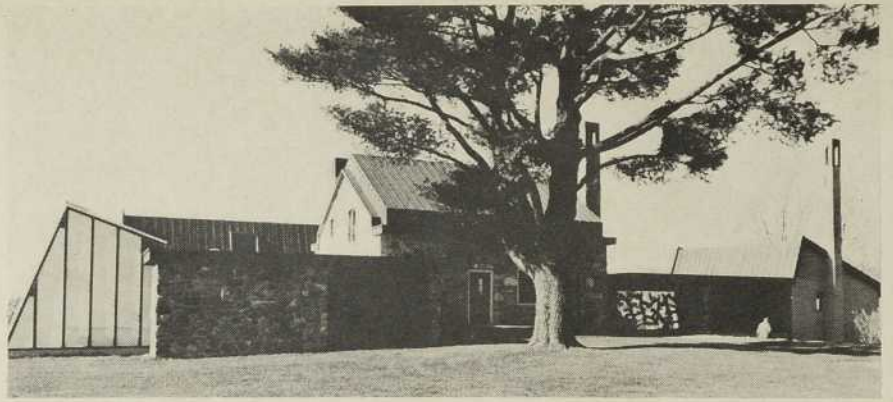


*Fontaine fleurie
Résidence privée*



*Murs de soutènement et marches dans
un terrain accidenté*





LA VIEILLE MAISON GRISE

Une première suggestion de l'architecte proposait la restauration de la vieille maison de pierre à son volume original et la construction de nouveaux bâtiments connexes mais séparés. Cependant, le client opta pour une structure composée plutôt que pour une structure simple.

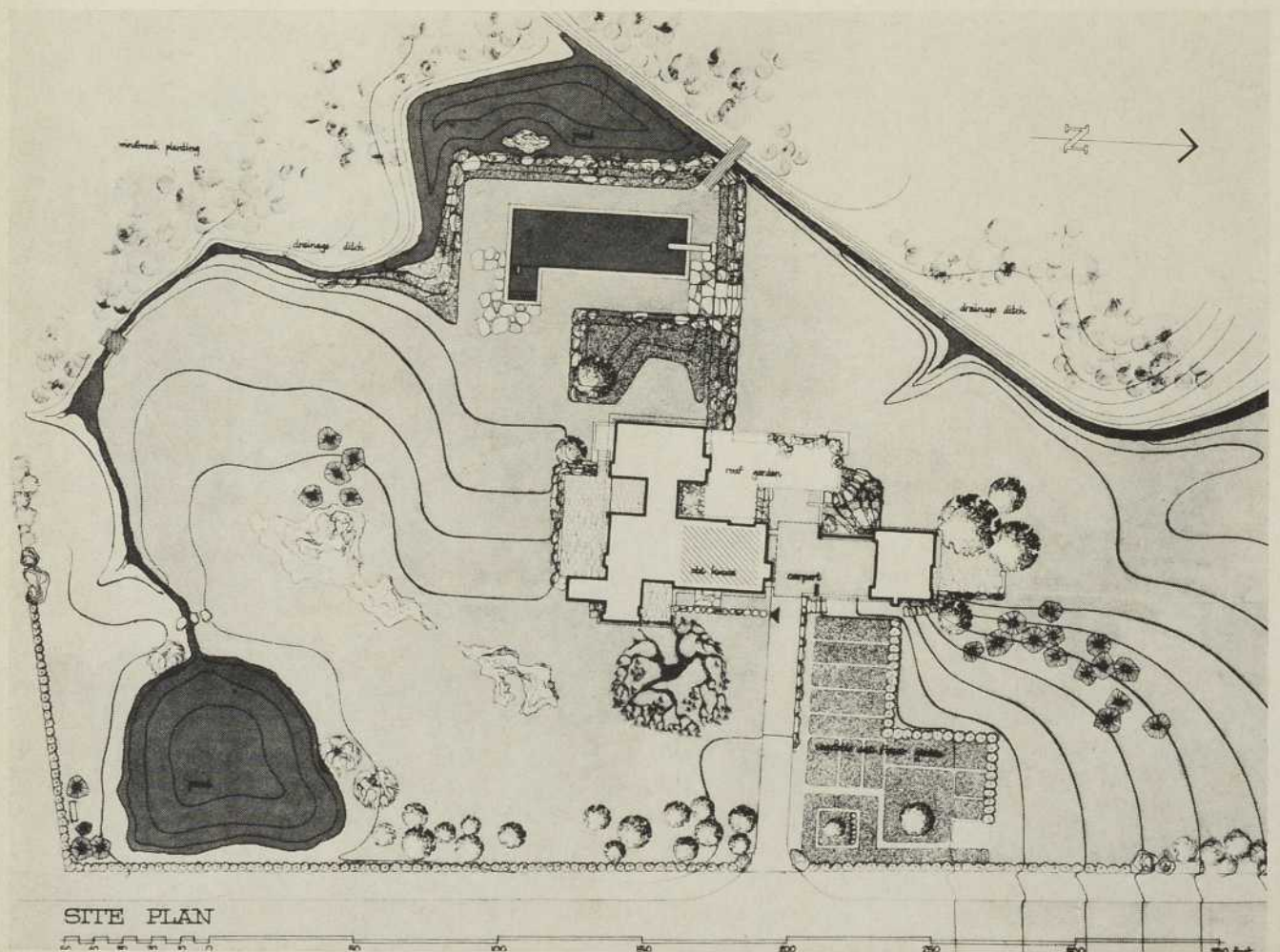
La pente du terrain à l'arrière formait une dépression qui permit la construction de chambres à cou-

cher et le toit devint un jardin-terrasse à l'arrière de la vieille maison. Seul, le nouveau salon fut rehaussé afin de pouvoir bénéficier du merveilleux paysage des Montagnes Vertes.

L'architecte exécuta également l'aménagement paysager: usage des grosses pierres, des corniches exposées, des arbres indigènes et des arbustes; (la haie de cèdre le long de

la ligne de propriété fut retenue). L'égouttement naturel est assuré par deux étangs et des fossés délimitent l'étendue des parterres. Des conifères servent de brise-vent sur le côté extérieur des fossés.

John Schreiber
B.Sc. (Arch), M.L.A., A.R.I.B.A.,
M.R.A.I.C.



CENTRE-VILLE AFRICAIN



Le site est constitué d'un terrain au profil très accentué dont les différences maxima de niveau atteignent jusqu'à 70 pieds. Ce terrain est entrecoupé de plusieurs canaux d'irrigation qui acheminent l'eau dans les directions générales sud, sud-ouest.

L'une des considérations primordiales consistait à préserver l'irrigation naturelle du terrain et de la maintenir en surface; l'alignement des principaux canaux dut être déterminé afin de pouvoir les conserver comme espace ouvert au public (parc) et pour la circulation des piétons et des pousse-pousse.

La région est essentiellement couverte de brousse, mais il reste quelques belles essences d'arbres an-

ciens qui sont considérés comme étant un important apport à l'aménagement paysagiste.

Le paysage est parsemé d'affleurements rocheux qui font croire que le niveau de la corniche est sis très près de la surface. Tout ceci, bien qu'attrayant et utile pour l'aménagement détaillé du paysage, devrait être soigneusement considéré dans l'alignement des routes et des services souterrains.

LA FORME:

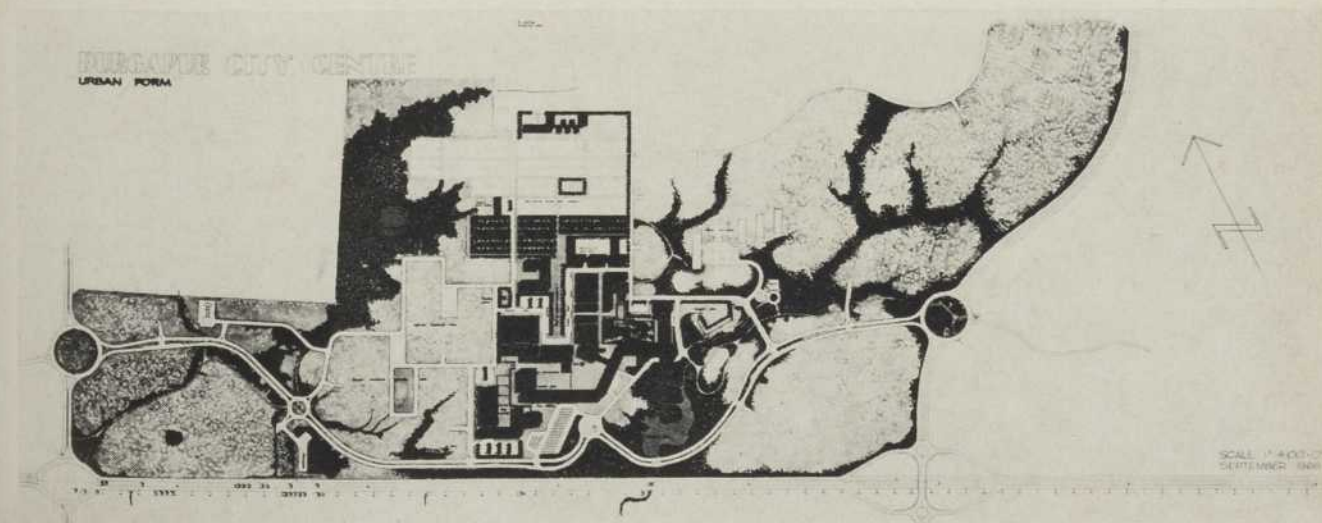
En ce qui concerne la forme que devait prendre ce développement urbain, on a dû porter une attention particulière aux conditions du site. En raison des ondulations considérables du sol et des

problèmes épineux d'irrigation en surface qui en résultent, il fut entendu que les espaces urbains prennent la forme de plazas successives, à des niveaux différents, reliées entre elles par de courtes rues. De cette façon, les problèmes d'irrigation de chaque secteur purent être traités séparément. Tous les immeubles devraient être disposés de façon à renforcer l'articulation de l'espace ouvert et sa protection contre les intempéries.

consultant en planification et architecture: John Schreiber

urbaniste associé:

S.N. Bhattacharyya
architecte urbaniste: N. Chakraborty et le personnel de Dungapur Development Authority



UN CENTRE DE SKI





Le mont Gleason a été développé en centre de ski, cette année, par un groupe d'hommes d'affaires de Victoriaville. L'aménagement paysagiste et la construction du chalet ont été confiés aux architectes Goodfellow, Hughes & Bucholc.

MONT GLEASON TINGWICK/WARWICK QUEBEC

architectes: goodfellow,
hughes & bucholc

On y trouve:

- 6 pentes d'une longueur respective de 3,300' 3,500' 3,800' 4,500' et 1 mille:
- Monte-pente: T-Bar 3,000' débarcadère à mi-côte.
- Dénivellation de 600 pieds
- Éclairage à vapeur de mercure.
- Pistes d'auto-neige et de traîne sauvage.



L'ETUDIANT PAYSAGISTE

W. Douglas Harper,
Professeur agrégé,
Architecte paysagiste,
Faculté de l'Aménagement,
Université de Montréal



De gauche à droite: Carole Beaugard, Guy Pilon, Douglas Harper, Germain Pelletier, Elizabeth Boulet et Georges Daudelin.

PROGRAMME DES ETUDES EN ARCHITECTURE PAYSAGISTE A L'UNIVERSITE DE MONTREAL

Seul l'apport d'idées, de méthodes et de techniques nouvelles peuvent insuffler l'élan nécessaire à toute discipline reliée à l'étude de l'environnement.

Jusqu'à l'automne de 1968, aucune institution n'offrait de programme en architecture paysagiste au niveau universitaire dans la province de Québec. Les seules universités au Canada qui donnaient ce programme étaient celles de Guelph, Manitoba et Toronto. Les premiers diplômés sortiront de Guelph et Toronto au printemps.

Quelles sont les causes du retard apporté à l'établissement d'un tel programme?

En premier lieu, l'incompréhension générale de la définition du terme "architecture paysagiste" et du rôle de l'architecte paysagiste dans la planification de l'environnement humain. Il existait aussi une certaine apathie à l'intérieur même de la profession après nombre d'essais infructueux en vue d'établir un pro-

gramme permanent. L'architecture paysagiste projetait autrefois, et même quelque peu aujourd'hui, l'image de quelqu'un dont le rôle était celui d'un décorateur d'extérieur. On peut facilement deviner le pourquoi de ce raisonnement puisque l'un des principaux éléments du paysage, la végétation, laisse peu de possibilités à l'amélioration.

Ceci est une affirmation erronée.

L'architecte paysagiste est membre de plein droit d'une discipline d'aménagement paysager dont le rôle est plus profond que le terme "décoration" ne le laisse entendre. Ce rôle est fondamental dans la lutte continue de l'homme avec son milieu naturel, ses efforts pour conserver les éléments qui servent ses besoins, son adaptation à ce milieu et sa destruction.

L'Université de Montréal commença, à l'automne 1966, la préparation d'un programme d'études. Dans l'élaboration de ce programme, il fallut garder à l'esprit cinq points essentiels:

1. Le programme sera orienté uniquement en fonction de l'architecture paysagiste. Il n'en sera pas un à prendre en dernière instance en quelques

semestres ou une option à ajouter à une autre discipline. Il ne sera pas à la remorque des autres professions d'aménagement. L'étudiant devra cultiver ses talents dans cette discipline. Il sera formé à un mode d'expression de ses idées, de ses méthodes et de ses techniques, à une façon de résoudre les problèmes inhérents à sa profession.

2. L'étudiant devra se familiariser et participer à la solution de problèmes multi-disciplinaires et non pas s'en tenir à sa seule discipline. Il aura à faire un travail d'équipe dans un milieu commun afin de lui permettre de jouer son rôle et de connaître ses limites, ce qui lui donnera l'occasion d'apprécier la contribution des autres. Il serait trop tard d'attendre que l'étudiant ait terminé ses études à l'université pour en faire l'expérience.
3. Tout sera fait en vue d'éliminer, autant que possible, toute méthode empirique dans la solution de problèmes en développant une pensée scientifique. L'étudiant doit saisir entièrement la nature des problèmes, les aborder d'une façon méthodique en utilisant des techniques éprouvées et aboutir à une solution claire et précise.
4. L'accent sera placé sur l'homme en relation avec le paysage, soit-il rural ou urbain, à grande ou petite échelle. Ceci veut dire que l'étudiant doit en premier lieu être éveillé à la nature et aux propriétés des éléments qui composent le paysage; la géologie, les sols, la végétation, l'eau, etc. Il découvrira leurs combinaisons pour former les caractéristiques du paysage, les forces naturelles et artificielles qui agissent sur lui, leur expression visuelle, leurs possibilités et leurs limites d'accroissement. Il analysera le comportement de l'homme et les problèmes auxquels il a à faire face lorsqu'il tente de le conserver, le modifier, le détruire ou s'y récréer. Le paysage sera traité comme un système composé de sous-systèmes biophysiques, culturels et visuels. Ceci sera à la base du programme.
5. L'orientation du programme devra être assez flexible, surtout dans les dernières années, pour permettre à l'étudiant de se diriger vers une des nombreuses branches de la profession: pratique privée, services publics, études de spécialisation, recherche et enseignement de l'architecture paysagiste.

Cette flexibilité devra aussi s'adapter aux changements que pourraient apporter les techniques nouvelles et l'évolution des méthodes d'enseignement et de recherche.

Le programme a une durée de quatre ans et mène au baccalauréat en architecture paysagiste. Les conditions de base pour l'admission sont équivalentes à celles des autres disciplines: architecture, génie, etc. Nous espérons que l'étudiant, s'il opte assez tôt pour cette discipline durant ses études pré-universitaires, pourra s'orienter vers les sciences naturelles.

Durant la première année, l'étudiant est éveillé aux notions de base de la manipulation et de l'organisation de l'espace, de l'influence de la couleur et de la texture des éléments. Ces notions sont sans doute élémentaires mais fondamentales pour éduquer le sens du design. Il prend connaissance des moyens utilisés par l'architecte paysagiste pour émettre ses idées et en comprendre les possibilités et les limites.

Il devient familier avec les méthodes utilisées dans la solution de problèmes et les modes de design. Il acquiert, à l'aide de programmes étudiés, une pensée organisée et des réponses claires, logiques et concises.

L'étudiant développe une philosophie personnelle et une compréhension de l'environnement physique en saisissant la perspective historique qui relie l'homme à son milieu, les facteurs qui l'influencent et la manière dont l'homme en prend conscience. Il a à se familiariser avec les matériaux qui modifieront son milieu et avec les méthodes employées pour cette modification. Il apprend à connaître le comportement et les réactions de l'homme dans son milieu, ce qui le stimule, et le rôle que l'observation joue dans le design.

La seconde année met l'accent sur les sciences naturelles.

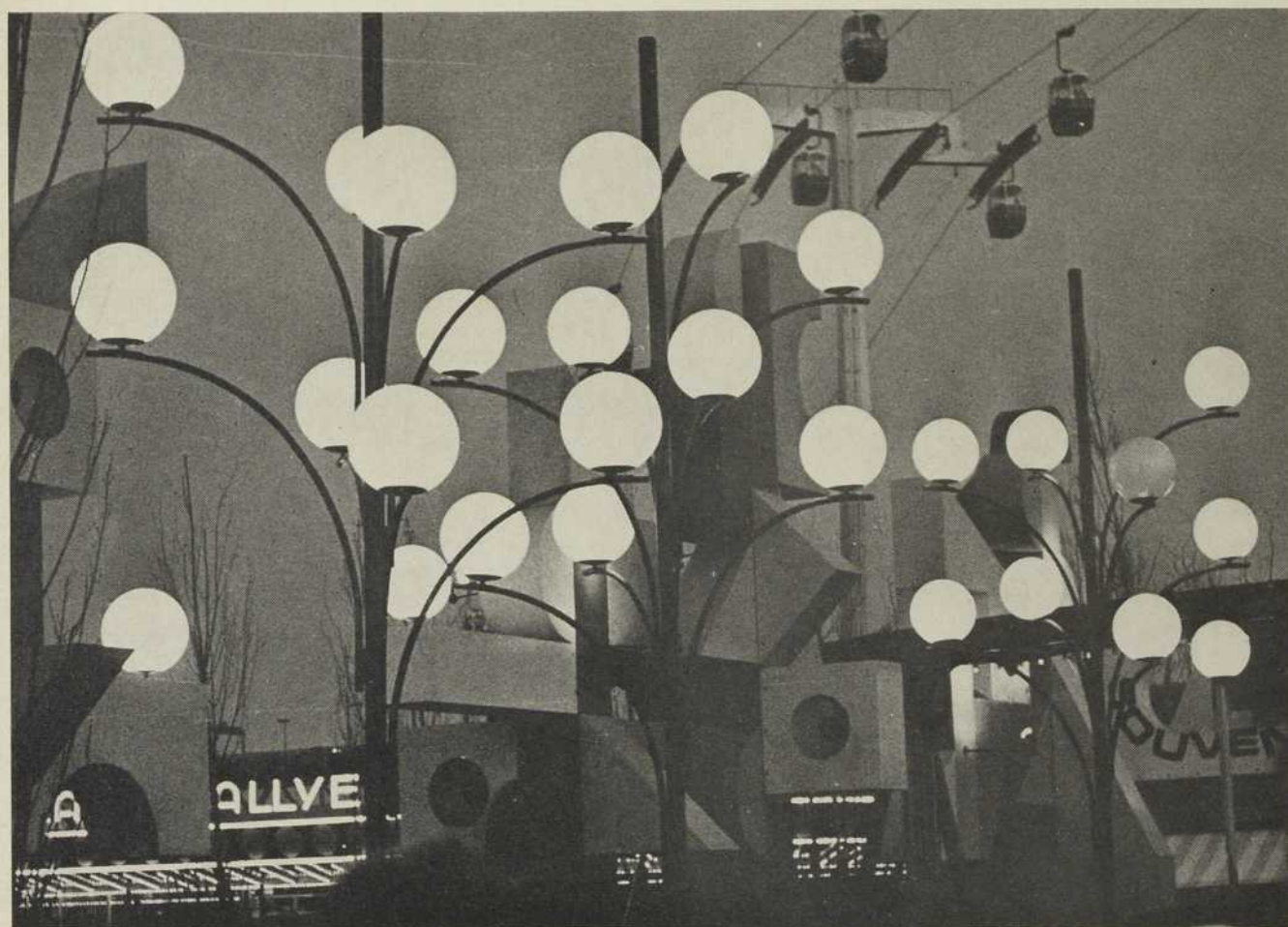
L'étudiant apprend à connaître les éléments qui constituent le sous-système biophysique du paysage (botanique, géologie, géomorphologie, climatologie et les sols). Il apprend comment les paysages naturels et ceux créés par l'homme sont perçus et l'influence de cette perception dans la planification et les méthodes de design.

L'étudiant est mis au courant des techniques et des méthodes dont se servent les architectes paysagistes pour rassembler, analyser et synthétiser l'information. Il étudie aussi des techniques telles que la cartographie électronique, la lecture de photographies aériennes, l'arpentage, les usages du terrain et les systèmes d'identification, etc. Il mettra alors en pratique les connaissances acquises. On lui enseignera l'utilisation des statistiques, leur interprétation et leur limite et aussi l'usage des mathématiques dans la planification. Il approfondira les aspects historiques de l'aménagement du milieu, particulièrement l'impact produit par l'industrialisation et le problème créé par l'urbanisation accélérée. On enseignera à l'étudiant les éléments architecturaux des espaces urbains, leurs caractéristiques et leurs méthodes d'organisation. En troisième année, les étudiants auront à mettre en pratique des projets ayant trait au milieu urbain en collaboration avec des étudiants en urbanisme et en architecture. Après que les études inter-disciplinaires seront terminées, certains projets d'aménagement et de détails seront entrepris. Avec ces études, il y aura des recherches sur l'organisation et l'opération des sous-systèmes biophysiques et fonctionnels: systèmes de parcs et récréation, systèmes d'écoles, systèmes de circulation et de transport, etc. Les principes de géométrie et d'arpentage seront utilisés pour obtenir la compréhension et le contrôle des éléments du paysage. On étudiera aussi la nature des éléments et la manière dont ils sont conçus. On insistera sur l'usage du béton et du béton bitumineux dans la construction de sentiers et de routes aussi bien que leur emploi dans d'autres applications. L'accent sera mis aussi sur les travaux de terrassement et de nivellement. L'étude des plantes indigènes ou acclimatées sera entreprise ainsi que leur identification, leur culture et leur emploi dans le design. Les étudiants auront à choisir deux cours optionnels sur un sujet particulier ou exigé pour poursuivre des études avancées.

La quatrième année sera employée à approfondir l'étude d'aménagement paysager régional et la planification des ressources naturelles en collaboration avec les étudiants en aménagement régional et d'autres disciplines connexes. On appliquera des méthodes et des techniques originales dans la recherche de solutions. Des options seront offertes aux étudiants qui voudront poursuivre des études spécialisées. Ils verront le rôle de l'architecte paysagiste dans la société, sa place dans la hiérarchie politique et la façon employée dans la pratique privée ou publique pour arriver à une prise de position.

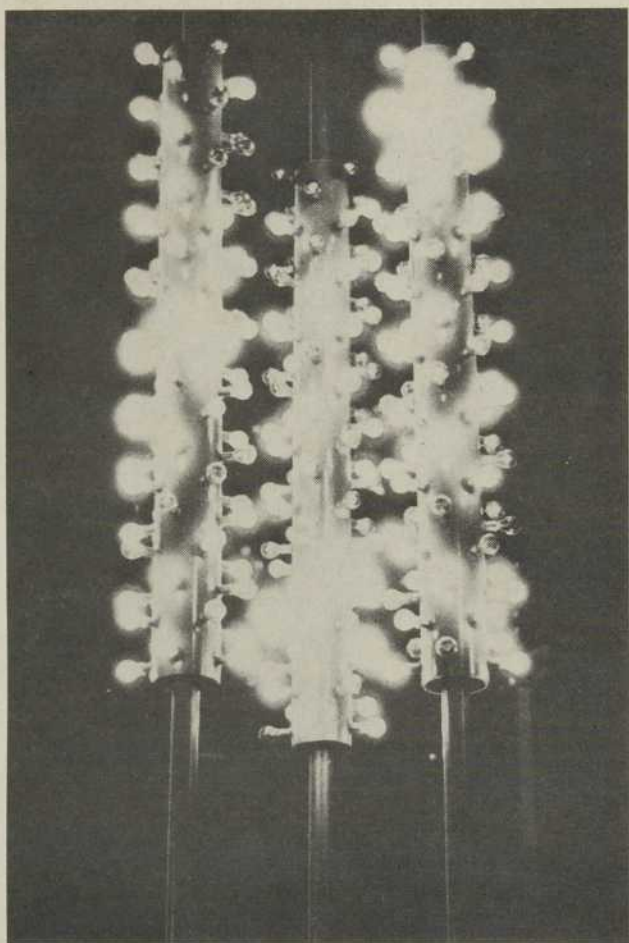
design **MC**

Norman Slater, architecte et designer industriel

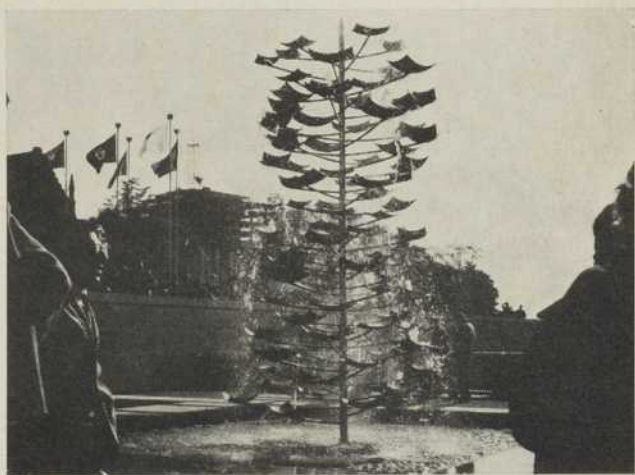


1

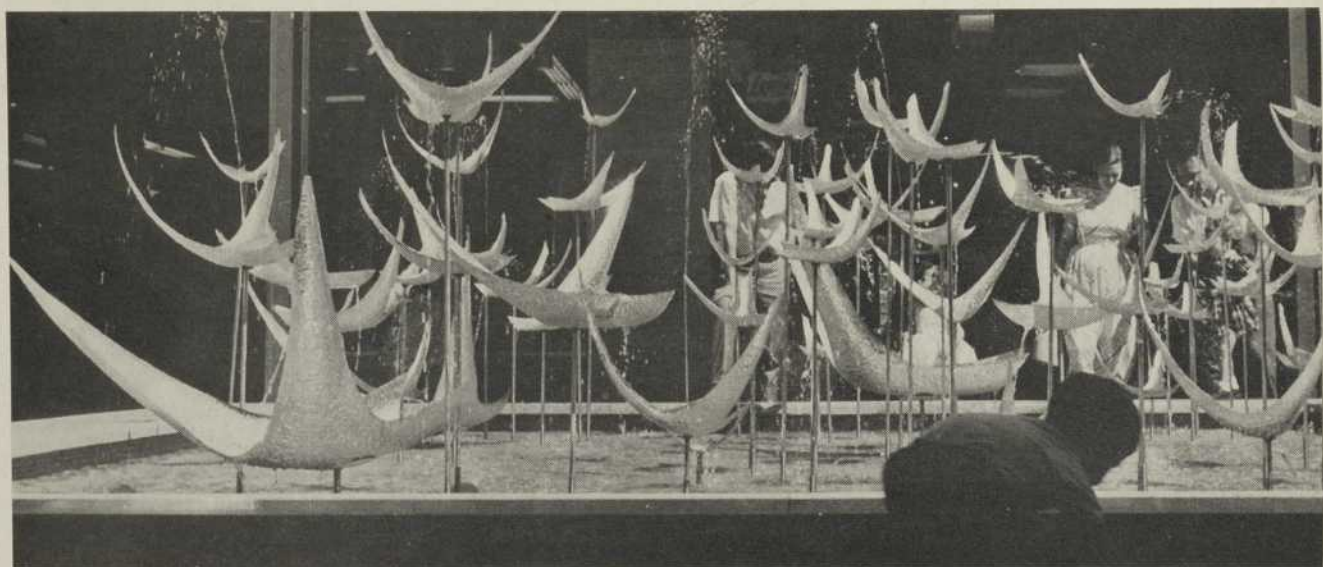
1-2 Eclairage à la ronde. Bulles blanches translucides 20 pouces de diamètre en polyéthylène très résistant.



2



3



4

3 - fontaine arborescente en acier inoxydable à Ottawa dans le Jardin des Provinces.

4 - fontaine en tôle de construction Alcan martelée à la main.

ESCALIERS ET ÉCHELLES EN ACIER

par Robert STEINRUCK

Cet ouvrage est celui d'un ingénieur, constructeur métallique très écouté outre-Rhin en matière de calculs et de construction d'escaliers en acier.

La traduction et l'adaptation en français en ont été confiées à un ingénieur, lui-même averti de la question.

Il s'agit d'un livre technique, à la fois de calculs et de mise en oeuvre, destiné aux projecteurs, aux entrepreneurs et aux architectes.

Les calculs d'avant-projet et de projets sont largement développés d'une façon simple et claire, en ne faisant appel qu'à des notions élémentaires de résistance des matériaux, sans considérations théoriques non directement utilisables. De nombreux exemples d'applications particulières, suivis de tableaux généraux et d'abaques, permettent de faire un choix judicieux parmi les solutions proposées: utilisation de profilés classiques à âme pleine, de barreaux, de tubes, de caissons, de tôles striées, gaufrées et déployées, de grilles, etc. Outre les nombreux schémas, diagrammes et épures, des planches hors texte viennent agrémenter la technologie de quelques reflets de réalisations du goût le plus sûr.

Les sept chapitres de ce volume peuvent être répartis en trois grandes rubriques: les échelles métalliques (chapitres 1 à 3), les escaliers métalliques (chapitres 4 à 6). Le dernier chapitre rassemble des notions de statique et de résistance des matériaux. De nombreuses notes complémentaires ainsi qu'un appendice, ajoutés par le traducteur, confrontent certaines méthodes d'outre-Rhin avec celles qui sont en vigueur en France et dans d'autres pays. Une étude particulièrement séduisante a été faite des escaliers en colimaçon dont la réalisation tient souvent plus de la grande expérience du maître d'oeuvre que d'un calcul jugé peut-être compliqué, mais nécessaire.

EDITIONS EYROLLES

ÉCLAIRAGE DANS LE BÂTIMENT

par Maurice DERIBERE et Pierrette CHAUVEL

L'éclairagisme, science de l'éclairage, est à la fois une technique et un art, c'est-à-dire que cette science doit, de manière directe et intuitive, s'encadrer harmonieusement dans le concept de l'architecture.

En fait, l'éclairage repose sur un bon maniement de la lumière, matériau noble et essentiel, par l'intermédiaire de ses accessoires tangibles: les lampes, sources de lumière, et les appareils qui permettent le contrôle et la bonne répartition de cette lumière. Parfois, c'est le local lui-même qui peut jouer ce rôle par l'éclairage architectural. Il s'ensuit que l'architecte doit "penser lumière".

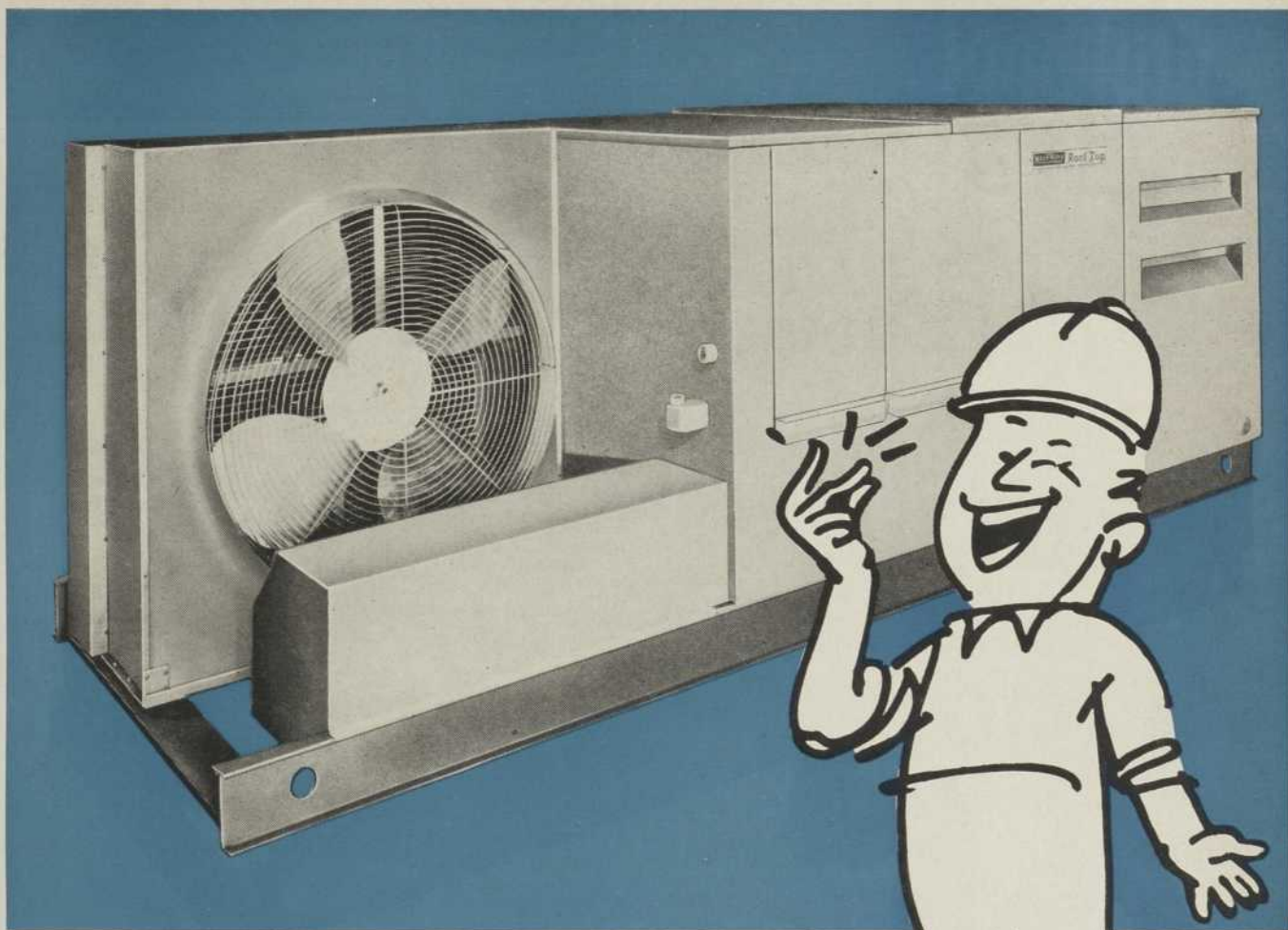
Les grandes lois de l'éclairagisme peuvent se résumer en trois grands thèmes:

1. Une quantité suffisante de lumière: il faut de la lumière pour voir et pour bien voir.
2. Une lumière bien distribuée, pour éviter l'éblouissement et pour faciliter, par une bonne répartition des luminances, le confort visuel.
3. Une lumière adaptée à l'homme, car l'éclairage n'est pas seulement fait pour éclairer le local, mais aussi pour permettre à l'homme de mieux travailler dans une ambiance agréable.

Le premier problème est surtout physique, le second est surtout physiologique et le troisième est surtout psychologique. Mais, en fait, les trois thèmes se mêlent étroitement. L'éclairagiste, comme l'architecte, se doit d'être à la fois physicien, physiologue et psychologue, ou de s'assurer le concours des spécialistes qualifiés en ces domaines.

Or, cet ouvrage est précisément l'oeuvre de deux spécialistes, particulièrement avertis de la science de l'éclairage et de l'évolution de la technique. Il apporte aux architectes, aux ingénieurs et aux industriels les données fondamentales sur la lumière et son utilisation, qu'il s'agisse de la lumière naturelle ou artificielle. Les enseignants et les étudiants, les spécialistes des techniques d'ambiance, y trouveront les bases théoriques et les données pratiques de l'éclairagisme.

EDITIONS EYROLLES



Au-dessus de tous

pour l'économie d'installation, aussi!

Chaque appareil KeepRite monté sur toiture est livré avec des poutres en I autoportantes, et n'exige que 4 colonnes en saillie comme appui. On peut ainsi prévoir l'installation au moment de la mise en place de la charpente en acier. Le câblage, ainsi que le montage des tuyaux et la mise en charge en usine réduisent encore davantage les frais d'installation. La chambre de répartition d'air com-

plète et les contre-solins télescopiques font partie intégrante de chaque appareil.

Les panneaux amovibles et le couvercle de compartiment du compresseur monté sur charnières facilitent l'inspection et l'entretien de tous les organes des appareils de chauffage et de climatisation KeepRite pour toiture.

Pour obtenir des renseignements

complets sur les avantages économiques des appareils KeepRite, appelez le représentant KeepRite. Pourquoi pas aujourd'hui même?

KeepRite

Products Limited

Brantford (Ontario)

Bureaux de vente

Halifax, Montréal, Ottawa, Toronto,
Hamilton, London, Calgary et
Vancouver.

Division Unifin — London (Ontario).



UNE TECHNIQUE SYSTÉMATIQUE AU SERVICE DE LA RÉFRIGÉRATION, DE LA CLIMATISATION ET DU CHAUFFAGE

**Comment régler le
chauffage dans des
locaux qui
changent souvent
de forme et
de volume et
dont les occupants
travaillent assis
sur le plancher?**



Avec un équipement ultra-sensible.

A l'école élémentaire publique de North Bridlewood, la régulation de la température a posé des problèmes qui auraient donné des frissons à bien des spécialistes en chauffage.

Cette école possède en effet des murs mobiles. Les classes peuvent changer de forme et de volume d'une heure à l'autre, et elles sont dépourvues de portes. Des méthodes d'enseignement aussi révolutionnaires interdisaient l'emploi de moyens de régulation classiques. Il fallait bien trouver autre chose!

Honeywell y a pourvu.

Des panneaux électriques rayonnants ont été disposés dans les plafonds de toutes les salles de classe et des couloirs. Dans chaque salle, un thermostat pneumatique Honeywell détecte les changements de température, puis agit sur des vannes d'intensité transistorisées Honeywell, à effet modulant, qui sont intégrées dans le circuit électrique de chaque salle. Un ventilateur envoie alors l'air nécessaire, dont l'admission est réglée par un registre dans chaque pièce.

Si vous avez des locaux à cloisons, planchers ou plafonds mobiles, confiez donc vos problèmes aux spécialistes de la division commerciale d'Honeywell.

Ils sont là pour les résoudre!



Architecte: Howard V. Walker. Ingénieur-conseil: Ellard-Willson Associates Limited. Installation électrique: Noble Electric Limited. Installation mécanique: General Mechanical Contractors Limited.

Honeywell

Spécifiez l'isolant pour toitures Fesco®.

Incombustible, livrable en toutes quantités.



Parfaitement. Le meilleur isolant pour toitures—celui que vous attendiez—est maintenant livrable en toutes quantités. Fesco est un isolant incombustible pour toitures, en perlite expansée—le seul de ce type au Canada. Il surpasse les normes reconnues pour les spécifications.

Fesco est incombustible. Il est agréé par Underwriters Laboratories, Inc. et Factory Mutual. L'enduit Top-Loc® qui le recouvre réduit l'absorption du bitume. Absorbant peu l'humidité, Fesco a une grande stabilité dimensionnelle. Rigide, il résiste à l'arrachement par le vent mais possède aussi une grande résistance à l'écrasement, même sous du matériel lourd.

Malgré toute cette robustesse, Fesco est facile à couper et à poser autour des ouvertures et des tuyaux. Il est livré en feuilles de 2' x 4' à bords d'équerre, coupées avec précision, et d'épaisseur allant de ¾" à 3", par degrés de ¼".

Si vous voulez en savoir davantage au sujet de Fesco, écrivez à Canadian Johns-Manville, 565 Lakeshore Road East, Port Credit (Ontario).



Johns-Manville

® Fesco et Top-Loc, marques déposées de Johns-Manville.

B-8022F

participez
participez
participez
participez
participez

participez

à une grande campagne de
promotion de vente lancée par le
Gouvernement du Québec

MAI 1969

mois de la construction au Québec

Comment participer ? Comment profiter de
cette campagne ? Faites venir les pièces de pro-
motion gratuites offertes par le gouvernement :
bannières pour vitrines, bannières sur fil, affichettes,
cartes d'étalage, et pavoisez votre établissement . . .

Préparez des étalages de produits du Québec . . . Profitez de la
publicité à la télévision, à la radio, dans les journaux et sur les
panneaux-réclame . . . Pour obtenir vos pièces de promotion
gratuites, communiquez avec vos grossistes, vos fournis-
seurs, vos associations, ou encore, écrivez au

MINISTÈRE DE L'INDUSTRIE et du COMMERCE du QUÉBEC
1080 Côte du BEAVER HALL, MONTRÉAL

Toute votre clientèle sera stimulée par une publicité intense sur le thème

Québec sait faire
Achetez du Québec d'abord

Participez à cette grande campagne et vous ferez une bonne affaire



GOUVERNEMENT DU QUÉBEC

participez
participez
participez
participez
participez

Peut-on davantage un

Oui, de trois façons

1 Quand vous créez un ouvrage en béton, vos coudées sont franches si vous utilisez **POZZOLITH***.

Le plus répandu des additifs du béton, POZZOLITH rend *tous les bétons* plus malléables, plus uniformes et plus durables car il réduit la quantité d'eau requise et régularise le délai de prise. Il réduit aussi la perméabilité et la fissuration due au retrait. Son action est toujours prévisible.



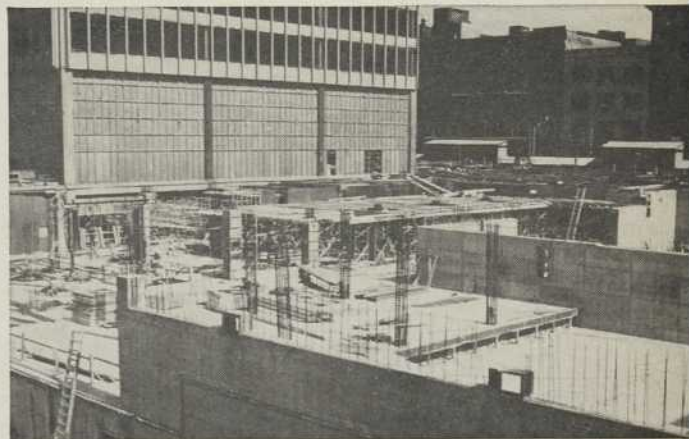
Améliorer bon béton?

2 Vous pouvez prolonger de 4 à 8 fois la durée des sols en béton en les revêtant de **MASTERPLATE***.

Cet agrégat métallique spécialement traité produit en surface un revêtement dense et ductile qui protège l'agrégat du sol en béton sous-jacent, dur mais fragile. La résistance à 28 jours du revêtement convenablement durci dépasse 12,000 lb/po. ca. Ne coûte que 20c. à 25c. de plus, au pied carré, qu'un bon béton ordinaire.

3 Pour réduire le retrait et le tassement par dessiccation des coulis, du mortier et du béton, employez **EMBECO***.

EMBECO sans retrait prouve depuis 36 ans qu'il est d'une efficacité insurpassable pour le scellement des reprises en sous-oeuvre, de l'acier et des colonnes préfabriquées en béton; le calfeutrage entre les dalles de plancher et les murs de fondation et l'hydrofugéage des ouvrages en béton.



Notre gamme de produits d'amélioration pour bétons et mortiers est très vaste. Pour vous renseigner ou recevoir notre documentation, communiquez avec un représentant Master Builders ou écrivez à Master Builders Company, Limited, 5780 Côte de Liesse, Montréal 307. Siège social et usine à Toronto (Ont.). Succursales dans tout le Canada.

POZZOLITH* MASTERPLATE* EMBECO

produits de

MASTER BUILDERS

*Marques déposées de The Master Builders Company, Limited

MC-6801F

Plus de 140 exposants participeront au deuxième Salon de l'Éducation du Québec. C'est ce que vient d'annoncer le directeur du Salon, M. J. Myles. "Le Salon de l'Éducation qui s'adresse à tous les enseignants est dorénavant un événement printanier et a pour but de montrer les progrès remarquables accomplis dans le domaine de l'équipement scolaire," dit-il. "Le premier but de cette exposition est d'établir un marché de l'éducation au Québec".

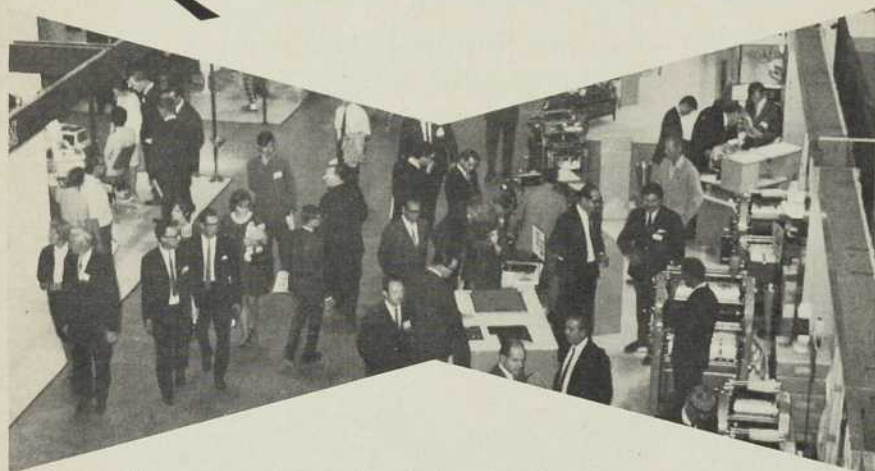
Une exposition d'architecture scolaire, approuvée par l'Association des architectes de la province de Québec, sera un élément important à ce Salon. Un colloque sur le nouveau concept révolutionnaire: "Programmation modulaire", aura lieu pendant l'Exposition, sous le patronage de la régionale de Lakeshore.

L'Association des Architectes Paysagistes de la Province de Québec par son comité de la publicité a assuré la coordination des articles de ce numéro:

EDWIN SKAPSTS, Prés.
GEORGES DAUDELIN
DANIELE ROUTABOULE
ANDRÉ SAUVÉ



Voyez ce qui arrive au
SALON DE L'ÉDUCATION DU
QUÉBEC



L'occasion unique de l'année de voir le Salon le plus complet d'équipement scolaire moderne et de produits connexes.

- L'équipement audio-visuel le plus récent de fournitures et de services scolaires.
- Idées et techniques toutes nouvelles pour augmenter l'efficacité de l'enseignement.
- Discussions et démonstration d'équipement par des spécialistes dans le domaine de l'éducation.

PLACE BONAVENTURE

MONTRÉAL, QUÉBEC 10, 11, 12 AVRIL 1969

ADMISSION APRÈS INSCRIPTION SEULEMENT.

Demandez vos cartes de pré-inscription à:

J. E. Myles • SALON DE L'ÉDUCATION DU QUÉBEC

310, avenue Victoria • Montréal 215, Québec (514) 487-2302

Index
des annonceurs

Algoma Steel Corp. Ltd.	9
Aristocrat Mfg. Co. Ltd.	50
Armstrong Cork Canada Ltd. ..	6-7
Canada Cement Co. Ltd.	4
Canadian Johns-Manville Ltd. ..	44
Crane Canada Limited	12
Harding Carpets Ltd.	11
Honeywell Controls Ltd.	42-43
Hydro Québec	3
International Hardware Co. Ltd.	Couv. III
Jenkins Bros. Ltd.	49
Keeprite Products Ltd.	41
Master Builders Co. Ltd.	46-47
National Boring & Sounding Inc.	50
O.D. Limited (Ducharme) Couv. II	
Office d'Inf. et de Publicité du Qué.	45
Otis Elevator Co. Ltd.	8
Powers Regulator Co. of Canada	10
Quincaillerie Durand Ltée	50
Soutex Limited	48
St-Gobain	Couv. IV

SOUPAPES EN ACIER FORGÉ

Lorsque vous voyez le célèbre losange Jenkins sur une soupape, ne vous posez plus de question: vous avez sous les yeux ce que la main-d'oeuvre la plus habile peut faire de mieux avec les meilleurs matériaux.

Sur une soupape en acier forgé, ce symbole est votre assurance de sécurité et de résistance inégalées, d'une protection exceptionnelle contre les pressions et les températures très élevées. Voilà une soupape vraiment "capable d'en prendre".

Demandez le catalogue n° F65 qui vous indique comment vous pouvez économiser avec les soupapes en acier forgé Jenkins. Adressez votre demande à: Jenkins Bros. Limited, Lachine, Québec.

AVEC LE PLUS GRAND
"FACTEUR DE SÉCURITÉ"
QU'UNE SOUPAPE
PUISSE OFFRIR



ROBINETS

EXIGEZ LE LOSANGE

JENKINS



Jenkins Bros

EN VENTE PARTOUT CHEZ LES PRINCIPAUX DISTRIBUTEURS.

LA COMPAGNIE NATIONALE
DE FORAGE ET SONDAGE INC.
(1937)

615, rue Belmont, Montréal 101

Spécialistes en Géotechnique



Sondages et forages;
Essais en laboratoire;
Rapports complets et
recommandations.

Tél. : 866-2433



AU SERVICE DES ARCHITECTES ET DES
ENTREPRENEURS EN CONSTRUCTION
DEPUIS 1906

SERRURERIE
ARCHITECTURALE
QUINCAILLERIE
DE FINITION

NOS AUTRES SERVICES:

Outillages manuel & motorisé
Peinture & accessoires
Articles d'entretien

Personnel expérimenté et courtois

FAITES NOUS LE PLAISIR DE NOUS CONSULTER

QUINCAILLERIE



durand HARDWARE LTD.

804 OUEST, RUE ST-JACQUES, MTL 101, P.Q.

MULTIPLES USAGES

Lavoirs
Eglises, cliniques
Collèges
Lieux d'aisance
Clubs sportifs
Drive-ins
Postes de service
Usines alimentaires
Hôpitaux
Bâtisses industrielles
Institutions
Laboratoires
Edifices à bureaux
Parcs
Edifices publics
Centres récréatifs
Restaurants
Ecoles
Centres commerciaux
Supermarchés



PARTOUT, C'EST LE BRADLEY-DUO

Cet appareil étonnant transforme partout les petites salles de toilette. Il est aisément actionné au pied. Parce qu'ils peuvent accommoder deux personnes à la fois et ainsi augmenter l'espace utilisable sans frais supplémentaires, ces Duos de Bradley se paient d'eux-mêmes. C'est un appareil parfaitement adapté aux besoins dans les lavoirs.

ABVF6405



Seuls agents vendeurs au Canada
ARISTOCRAT
MANUFACTURING COMPANY LIMITED - 77 PELHAM AVE., TORONTO



ARCHITECTURE CONCEPT est la seule revue de langue française publiée au Québec à l'intention des architectes et designers. Chacun de ses numéros se consacre à un thème bien particulier mis en valeur par des idées nouvelles, articles de fond et critiques.

TARIFS D'ABONNEMENT

	1 an
Architectes, designers, ingénieurs, etc.	\$8.00
Etudiants en architecture (3e et 4e années)	\$4.00

ARCHITECTURE/CONCEPT

Suite 201, 310, ave Victoria, Montréal 215

Veillez trouver ci-joint mon chèque au montant de \$
pour un abonnement à

ARCHITECTURE/CONCEPT

Nom

Adresse

Ville Prov.

Profession