

L'info de la Vallée

MRC VALLÉE-DE-LA-GATINEAU



Mercredi 16 novembre 2022 • Vol. 06, No.08 • 10 305 exemplaires • InfodelaVallee.ca

RECRUTEMENT DE PERSONNEL EN SANTÉ

Opération grande séduction

PAGE 3

DÉMÉNAGEMENT TRANSPORT J.V.
Résidentiel | Commercial
Gilles Céré, propriétaire ESTIMATION GRATUITE
Local et longue distance
Cell.: 819 441-4665 819 449-5311

Pièces d'auto **Léon Grenier inc.**
Mont-Laurier
Auto Parts Plus. Centre de réparation **Léon**
819.623.3740 819.623.7377
www.piecesdautoleongrenier.com

MC PERFORMANCE PLUS
MID
9107-0250 Québec inc.



0%
36
MOIS



69 rue Principale Nord
Maniwaki
819 449-3273

www.performanceplusms.ca

*SUR APPROBATION DE CRÉDIT CERTAINES CONDITIONS S'APPLIQUENT.

(Photo gracieuseté CISSSO)

STIHL®

N°1 : LA MARQUE LA PLUS VENDUE AU CANADA

Scie à chaîne à essence

MS 170
30,1 CM³ • 1,3 KW
3,9 KG/8,6 LB

ÉCONOMISEZ 40%

249⁹⁵\$

PDSM 289,99\$ avec guide-chaîne de 16 po

POUR UN TEMPS LIMITÉ,
ÉCONOMISEZ 70\$
SUR UNE TROUSSE
WOOD-PRO^{MC} OFFERTE
À SEULEMENT 29,99\$
À L'ACHAT D'UNE SCIE À CHAÎNE
STIHL SÉLECTIONNÉE
La trousse inclut : Coffre WoodsmenMD
Chaîne OILOMATICMD • Casquette STIHL



ASPIRATEURS SEC/HUMIDE

SE 33

12 lb
8.3 amps
37 V

169⁹⁹ \$
+ taxes



SE 62

16.5 lb
8.3 amps
120 V

269⁹⁹ \$
+ taxes



SE 122

22 lb
8.3 amps
120 V

469⁹⁹ \$
+ taxes



PVMS
Prêt pour le Marché au Détail **STIHL**
de STIHL Limitée

MC
PERFORMANCE PLUS
MD
9107-0250 Québec inc.

Jonsered **Ariens** **STIHL**

Heures d'ouverture
Lundi au vendredi 8h00 à 17h00

69, rue Principale Nord, Maniwaki
819 449-3273

www.performanceplusms.ca

Deux agentes de planification du CISSSO en mission de recrutement

SERGE CAZELAIS
JOURNALISTE DE L'INITIATIVE
DE JOURNALISME LOCAL
scazelais@inmedias.ca

Le CISSS de l'Outaouais (CISSSO) est en mode grande séduction! Deux agentes de la Direction des services professionnels et de la pertinence clinique du CISSS de l'Outaouais ont récemment participé à une tournée qui les a menés à la rencontre d'étudiants inscrits dans quatre facultés de médecine à Montréal, à Sherbrooke et à Québec. L'objectif était d'attirer des stagiaires en Outaouais, plus particulièrement dans les établissements de la Vallée-de-la-Gatineau et du Pontiac.

Deux agentes de la Direction des services professionnels et de la pertinence clinique du CISSSO ont pris part à une tournée organisée dans le cadre du programme de Soutien aux Régions pour le Recrutement d'Omnipraticiens et de Spécialistes (SARROS) qui s'est tenue du 7 au 11 novembre. Cette tournée leur aura permis de rencontrer des étudiants des facultés de médecine de l'Université de Montréal, de l'Université McGill, toutes deux situées à Montréal, de l'Université de Sherbrooke et de l'Université Laval à Québec.

Les objectifs du programme SARROS sont d'intéresser des étudiants inscrits dans une faculté de médecine à la pratique en région éloignée ainsi que de leur offrir un soutien. Le programme comporte ainsi des stages d'été dans les établissements de santé qui vont d'une part permettre à des étudiants de la première à la troisième année en médecine de démystifier la pratique en région éloignée et d'autre part leur offrir l'occasion d'explorer une diversité de pratiques avant qu'ils ne choisissent une spécialisation.

«En Outaouais, deux territoires qui sont la Vallée-de-la-Gatineau et le Pontiac sont désignés où l'on peut accueillir des stagiaires dans le cadre du programme SARROS», explique l'agente de planification, de

PONTIAC
ET VALLÉE-DE-
LA-GATINEAU
OUTAOUAIS

Ici, je vis
à pleins
poumons!

— Cédrik R.
Cayamant

SARROS
LA TUQUE
MAURICIE ET CENTRE
DU QUÉBEC

Une ville
en pleine
nature... qui
a tellement
à offrir!

— Pierre T.
La Tuque

Pratique en région.
SARROS.CA

Marie-Thérèse Cazalais et
Eliane Disso durant la tournée
du programme SARROS (Photo
gracieuseté — CISSSO)

programmation et de recherche à la Direction des services professionnels et de la pertinence clinique du CISSSO, Eliane Disso qui est aussi la représentante du SARROS pour la région de l'Outaouais.

«On souhaite intéresser les étudiants qui sont au début de leur formation afin qu'ils effectuent un stage en Outaouais, qu'ils puissent connaître la région et peut-être s'installer et envisager une pratique ici», explique l'agente de planification, de programmation et de recherche à la Direction des services professionnels et de la pertinence clinique du CISSSO, Marie-Thérèse Cazalais.

«On veut les intéresser dès le départ de leur formation, poursuit Mme Disso. Il y a des étudiants à qui on avait offert un stage qui sont venus par la suite en tant que médecins pratiquer dans nos installations.»

Les arguments avancés pour les séduire à aller vivre un stage dans la Vallée-de-la-Gatineau et dans le Pontiac sont d'acquérir une plus grande polyvalence ainsi qu'à pratiquer leur profession avec différentes équipes.

**« Ça leur apportera une expérience
autre et plus diversifiée que s'ils
étaient dans un grand centre. »**

- Eliane Disso

«On parle aussi avec les étudiants de l'aspect qualité de vie, de ce qu'il y a à découvrir en région et de la proximité des lieux de plein air», note Mme Cazalais.

Si le candidat confirme sa participation à un stage, le CISSSO s'assurera de le loger, conclut Mme Disso.

Les deux agentes de la Direction des services professionnels et de la pertinence clinique du CISSS de l'Outaouais tiennent aussi à souligner que dans le cadre d'un autre programme, les autres établissements du CISSSO souhaitent aussi recevoir des stagiaires. 📞

• RÉSIDENTIEL
• COMMERCIAL
• INDUSTRIEL

LES
ENTREPRISES
D'ÉLECTRICITÉ

THIBAULT
1987 L.TÉE

Licence R.B.Q. : 2432-8262-10
116, Notre-Dame, Maniwaki
Tél.: (819) 449-2866
Télééc.: (819) 449-6621 - Cell.: (819) 441-8465
info@thibaultelectrique.com
www.thibaultelectrique.com

>V03075-1

S P DE L'OUTAOUAIS
G A

Adoptez-moi!

Simba

Coucou, moi c'est Simba! Je suis un chat calme et gentil, un peu timide au premier abord. Je suis à la recherche d'une famille sans enfants ou autres animaux, qui m'aimera pour la vie et que j'aimerai tout autant! Je suis en adoption humanitaire, car j'aurai besoin de soins dentaires. Venez me rencontrer, vous tomberez sous mon charme!

819 243-2004 spca-outaouais.org

>X04327-5

MOT CROISÉ # 795

A	S	T	R	O	L	O	G	I	E	C
F	U	R	I	E	U	S	E	M	I	L
F	R	O	N	T	I	L	L	I	C	O
I	E	C	A	L	E	I	R	E	S	
C	A	N	E	E	R	R	E	B		
H	U	E	I	N	S	I	G	N	E	S
E	T	A	R	T	M	E	U	R	T	
R	O	U	M	A	I	N	E	A	G	E
S	K	I	G	I	R	O	N			
E	T	A	S	O	L	E	C	H	O	
T	O	S	C	A	L	O	U	E	S	
E	P	E	I	C	H	E				

La réponse
à nos jeux

SOLUTION
DU MOT CACHÉ :
MAISON

POUR LES 3-8 ANS

THÉÂTRE TORTUE BERLUE
« STELLA ET L'ÉTOILE DE NOËL »
GRATUIT POUR TOUS !!

BIBLIOTHÈQUE
J.R. L'HEUREUX

SALLE COMMUNAUTAIRE DU
CENTRE SPORTIF GINO-ODJICK

**DIMANCHE 4 DÉCEMBRE
DÈS 10H30**

PLACES LIMITÉES
RÉSERVATION OBLIGATOIRE À LA
BIBLIOTHÈQUE J.R. L'HEUREUX
OU AU 819-449-2738

>V03227-1

Un gala fort attendu

Voici les gagnants du Gala de la CCMVG

MARIE PIER LAFLEUR

mplafleur@inmedias.ca

Quatre ans après sa dernière mouture, quinze prix ont été remis au Gala de la Chambre de Commerce de Maniwaki et de Vallée-de-la-Gatineau (CCMVG) tenu le samedi 12 dernier à l'Auberge du Draveur de Maniwaki.

Ce sont 2 galas qui ont dû être reportés à cause de toutes les fermetures qui ont été provoquées par la COVID-19 et les différentes mesures annoncées par les gouvernements lors de l'édition 2020. Lors de la préparation du gala en 2020, qui devait être présenté le samedi 21 mars 2020, la CCMVG souhaitait que l'événement se tienne dans des conditions favorables. En 2021, le comité organisateur avait pris la décision de reporter son gala.

LES HONNEURS

C'est donc l'entreprise Carpediem aventures qui est ressortie grande gagnante de cette soirée. Repartie avec trois prix dont celui de la *Nouvelle entreprise de*

l'année, la plaque Jean-Claude Branchaud et Entreprise de l'année.

Ce dernier prix qui a d'ailleurs été découvert le soir même de l'événement puisque ce sont les gens présents qui votaient sur place qui choisissait l'entreprise de l'année. Les propriétaires de l'entreprise Carpe Diem aventures, Michael Mercier et Vicky Veilleux, étaient sur un petit nuage à la suite de la réception de ces prix.

« Nous on est 2 joueurs de hockey. C'est comme un tour du chapeau, les trois étoient du match le soir de la victoire de la coupe Stanley et en plus on est des recrues. »

- Vicky Veilleux

UNE SOIRÉE BIEN REMPLIE

En plus des prix remis lors de cette soirée, deux jeunes filles de la Vallée-de-la-Gatineau qui ont déjà participé à « Secondaire en spectacle » du Centre de services scolaire des Hauts-Bois-de-l'Outaouais ont offert des prestations musicales. Le tout a été animé de main de maître par l'ancienne directrice générale du Centre de Santé et de Services sociaux de la Vallée-de-la-Gatineau, Sylvie Martin. 🎵



Entreprise de commerce de détail – 10 employés et +, Équipements Maniwaki.

(Photo: L'Info de la Vallée - Marie Pier Lafleur)



Entreprise de commerce de détail – 1 à 9 employés, La mesure – Marché en vrac.

(Photo: L'Info de la Vallée - Marie Pier Lafleur)



Entreprise agricole, Ferme Thuya.

(Photo: L'Info de la Vallée - Marie Pier Lafleur)

>V03081-1

Familiprix est fière de s'associer au Défi Santé

Tous les jours, nous avons pour mission d'offrir un accompagnement à la population et de jouer un rôle actif dans l'amélioration de leur santé.

Marchez, courez et soyez récompensé!

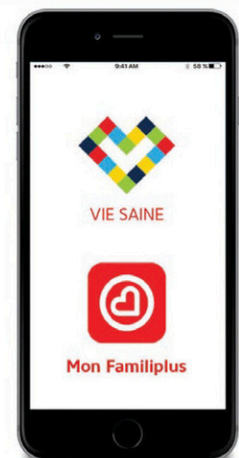
Nous encourageons les saines habitudes de vie avec notre application **Mon Familiprix - Vie saine** et, ainsi, récompensons l'activité physique de nos clients.

Téléchargez l'application Mon Familiprix – Vie Saine dès aujourd'hui!

 **familiprix**
Gina St-Jacques

177 boul. Desjardins, Maniwaki

819-449-3880



L'Info de la Vallée
MRC VALLÉE-DE-LA-GATINEAU



50, rue Principale Nord, Maniwaki Québec J9E 2B3
819 306-1220
Annonces classées : 1-866-637-5236
www.infodelavallee.ca

Directeur administratif
Sylvain Lacasse
slacasse@inmedias.ca
Directrice générale
Chantal Roussel
crousse@inmedias.ca
Directrice finances/
ressources humaines
Katy Dufresne
kdufresne@inmedias.ca
Administration
Sylvie Robitaille
srobitaille@inmedias.ca

Directeur de l'infographie
Marc Cadieux
mcadieux@inmedias.ca
Infographistes
Julie Leclerc
Émilie Constantineau
Martine Cotton
Jessica Lacroix
Samantha Doiron
Tanya Laframboise
Directrice de l'information
Marilou Séguin
mseguin@inmedias.ca

Rédacteur en chef
Alex Proteau
aproteau@inmedias.ca
Journaliste
Marie Pier Lafleur
mplafleur@inmedias.ca
Directrice des ventes
Élise Léonard
eleonard@inmedias.ca
Coordonnatrice aux ventes
Stéphane Richard
srichard@inmedias.ca

Stratège médias
Joëlle Bélisle
jbélisle@inmedias.ca
Directrice web et médias sociaux
Mélodie Rivest
mrvest@inmedias.ca
Gestion de communauté
Jacob Chartrand
jchartrand@inmedias.ca

TIRAGE : 10 305 EXEMPLAIRES



Financé par le gouvernement du Canada

Propriété de In Médias inc.

Imprimé par Transcontinental Qualimax
Distribué par PubliSac

Canada



Entreprise de service, Caisse populaire Desjardins de la Haute-Gatineau. (Photo: L'Info de la Vallée - Marie Pier Lafleur)



Entreprise de fabrication ou de transformation – 10 employés et +, Les Constructions WF Inc. (Photo: L'Info de la Vallée - Marie Pier Lafleur)

PRIX ET GAGNANTS

1. NOUVELLE ENTREPRISE

- Carpediem aventures

2. ENTREPRISE DE COMMERCE DE DÉTAIL – 1 À 9 EMPLOYÉS

- La mesure – Marché en vrac

3. ENTREPRISE DE COMMERCE DE DÉTAIL – 10 EMPLOYÉS ET +

- Équipements Maniwaki

4. ENTREPRISE DE SERVICE

- Caisse populaire Desjardins de la Haute-Gatineau

5. ENTREPRISE DE RESTAURATION, D'HÔTELLERIE OU DE TOURISME

- Village Majopial

6. ENTREPRISE DE FABRICATION OU DE TRANSFORMATION – 1 À 9 EMPLOYÉS

- Martin Cousineau Laser

7. ENTREPRISE DE FABRICATION OU DE TRANSFORMATION – 10 EMPLOYÉS ET +

- Produits Forestiers Résolu

8. ENTREPRISE AGRICOLE

- Ferme Thuya

9. ENTREPRISE S'ÉTANT DÉMARQUÉE PAR LA QUALITÉ EXCEPTIONNELLE DE SES PRATIQUES EN GESTION DES RESSOURCES HUMAINES

- PME INTER Notaire Vallée-de-la-Gatineau

10. TRAVAILLEUR AUTONOME

- Concept et Construction Mélanie Auger

11. DÉVELOPPEMENT DURABLE

- Terracube

PLAQUE JR L'HEUREUX

- Nathalie Jobin

PLAQUE MÉMORIAL SERGE MORIN

- David Logue

PLAQUE JEAN-CLAUDE BRANCHAUD

- Carpediem aventures

ENTREPRISE DE L'ANNÉE

- Carpediem aventures



Deviens mécanicien(ne) de machinerie lourde

Mécanique d'engins de chantier | DEP 1800 heures



Change ta vie!

DÉBUT DES COURS :
31 JANVIER 2023



Centre de Formation Professionnelle
Mont-Laurier

850, rue Taché Mont-Laurier

819 623-4111
1 866 314-4111

cfpml.qc.ca

Service d'aide au placement Service de garderie Prêts et bourses
Offert aux hommes et aux femmes. Les places sont limitées.
L'efficacité en formation!



JOËLLE BÉLISLE

L'Info de la Vallée MRC VALLÉE-DE-LA-GATINEAU in médias



Contactez votre stratège média

819 808-9066 • jbelisle@inmedias.ca

Les classifications dévoilées

GUY MARCEAU

gmarceau@inmedias.ca

Les Fleurons du Québec, édition horticole, a dévoilé la liste des nouvelles classifications des municipalités qui ont été nommées pour leurs efforts à fleurir et verdifier leurs lieux.

En Outaouais, cinq des 12 municipalités inscrites se sont vues classées lors de cette 17^e mouture : Duhamel (3), Montebello (4), Saint-Sixte (3), Sainte-Thérèse-de-la-Gatineau (3) et Val-des-Bois (qui passe de 2 à 3). Dans la MRC des Collines-de-l'Outaouais, Val-des-Monts et Chelsea conservent leur cote de 4.

Sur les 23 municipalités inscrites dans les Laurentides, huit ont fait leur entrée dans le classement soit Brownsburg-Chatham (3), Grenville-sur-la-Rouge (3), Kiamika (4), La Macaza (4), Lac-des-Seize-Îles (3), Lac-Supérieur (3), Mont-Tremblant (5) et Saint-Adolphe-d'Howard (4). Les Fleurons du Québec reconnaissent depuis 17 ans les efforts d'embellissement horticole durable des municipalités québécoises. La cote de classification horticole des fleurons, semblable aux étoiles pour les hôtels (1 à 5 fleurons), est valable pour trois ans et peut être affichée dans les entrées municipales. Mont-Tremblant

figure parmi les 14 municipalités ayant la plus haute classification.

APPEL À TOUS

Toutes les municipalités du Québec peuvent demander la classification horticole des Fleurons du Québec. La municipalité adhère pour une période de trois ans et s'engage à acquitter les droits de participation selon la tarification adoptée par la Corporation. Ces frais d'adhésion couvrent les frais de déplacement du classificateur, ses honoraires et la production d'un rapport d'évaluation très complet.

Les Fleurons du Québec vise à soutenir et développer le programme de classification horticole des Fleurons du Québec pour les municipalités québécoises. Le programme a des retombées sur les plans social (santé, bien-être, fierté), économique (développement de l'industrie horticole et attractivité du territoire pour entrepreneurs) et environnemental (verdissement urbain). Sur le plan touristique, les retombées touchent l'amélioration du paysage et la hausse de la fréquentation touristique grâce au label des fleurons, dont la valeur est reconnue et appréciée des visiteurs québécois, canadiens et étrangers.

Plus de renseignements à <https://www.fleuronsduquebec.com>.



Les Fleurons du Québec, édition horticole, a dévoilé la liste des nouvelles classifications des municipalités qui ont été nommées pour leurs efforts à fleurir et verdifier leurs lieux. (Photo Unsplash)

IP BUREAUTIQUE

DIVISION DE IMPRIMERIE PAPINEAUVILLE INC.

Le détaillant Canon de votre région

**Optez pour un
service local**



819 449-1828

180 rue Notre-Dame, Maniwaki, Québec J9E 2J5

VALIDE DU 17 NOVEMBRE AU 24 DÉCEMBRE 2022

RONA

MARCHAND PROPRIÉTAIRE
DESLONGCHAMPS

RONA RIVIÈRE-ROUGE
400, rue L'Annonciation sud
Rivière-Rouge, QC
819-275-2694

RONA MANIWAKI
79, Kichi Mikan (route 105)
Maniwaki, QC
819-306-7662

RONA RIVIÈRE-ROUGE
1721, rue de l'Annonciation
Rivière-Rouge, QC
819-275-2694

RONA MONT-LAURIER
1351, boul. Albiny Paquette
Mont-Laurier, QC
819-623-1245



Trouvez le CADEAU PARFAIT

RABAIS DE 50\$

129\$
était ~~179\$~~



**VISSEUSE À CHOCS
20 V CRAFTSMAN
SANS BALAIS**
Ensemble de 2 batteries.
Batteries au li-ion.
2800 tr/min.
CMCF810C2

CRAFTSMAN

149\$



**FOYER
ÉLECTRIQUE 22"**
Couvre 400 pi².
66265015

RABAIS DE 100\$

1479\$
était ~~1579\$~~



POÈLE À GRANULES
48 000 BTU. Chauffe
jusqu'à 2200 pi².
30235010

20⁴⁹



**ENSEMBLE PELLE ET
BALAI À NEIGE**
72565001

RABAIS DE 42\$

139\$
était ~~181\$~~



FOUR MICRO-ONDES 0,9 PI³
1000 W.
30895120

LG

RABAIS DE 20\$

79⁹⁹
était ~~99\$~~



**ENSEMBLE
DE RACLETTE
ANTIADHÉSIF SALTON**
10" x 10".
311089

salton



VOUS MANQUEZ D'IDÉES-CADEAUX?

Optez pour la **carte-cadeau** Deslongchamps!



À NOS CLIENTS: Offres valides du 17 novembre au 24 décembre 2022 (ou jusqu'à épuisement des stocks) à vos RONA Deslongchamps; 400, rue L'Annonciation sud, Rivière-Rouge / 1721, rue de l'Annonciation, Rivière-Rouge / 79, Kichi Mikan (route 105), Maniwaki / 1351, boul. Albiny Paquette, Mont-Laurier seulement. L'information contenue dans cette circulaire est celle que nous avons au moment de sa préparation. Si, malgré nos soins, des erreurs s'y étaient glissées, un avis sera publié en magasin. Certains articles peuvent différer de l'illustration; la description prévaut. La sélection des produits et les services offerts varient d'un magasin à l'autre. Nous sommes parfois dans l'obligation de changer les spécifications d'un produit ou de le substituer. Nous nous réservons le droit de limiter les quantités.

Une exposition pour démontrer toute la force de ces femmes

12 jours d'action contre les violences faites aux femmes

MARIE PIER LAFLEUR
JOURNALISTE DE L'INITIATIVE
DE JOURNALISME LOCAL
mplafleur@inmedias.ca

Dans le cadre des 12 jours d'action contre la violence faite aux femmes, l'organisme le CALACS Vallée-de-la-Gatineau, en collaboration avec Halte-Femme Haute-Gatineau, s'unit pour présenter l'Exposition « Quand c'est arrivé... ».

Cette exposition est offerte tant aux femmes, aux hommes, qu'aux enfants. Ce sont des clientes, des militantes, des bénévoles qui ont été invités à créer un texte ou une œuvre qui représente une des différentes formes de violence. Le tout sera présenté du 25 novembre au 6 décembre aux Galeries de Maniwaki.

QU'EST-CE QUE LES 12 JOURS D'ACTION ?

C'est une campagne qui revient chaque année. Elle a été créée pour attirer l'attention, sensibiliser, partager, nous explique l'intervenante communautaire au CALACS VG, Kathleen Godmer. C'est aussi une occasion pour permettre aux gens de réfléchir collectivement au phénomène de la violence faite aux femmes et de publiciser des solutions concrètes pour enrayer ce fléau.

« On espère que ça suscite des prises de conscience. C'est un combat pour briser les stéréotypes, les idées préconçues et les tabous. »

Kathleen Godmer

POURQUOI 12 JOURS D'ACTION ?

La campagne annuelle des 12 jours d'action contre les violences faites aux femmes se déroule entre le 25 novembre, Journée internationale pour l'élimination de la violence à l'égard des femmes, et le 6 décembre, Journée nationale de commémoration et d'action contre les violences faites aux femmes, afin de rendre hommage aux victimes de la Polytechnique.

CE QUI SE PASSE CHEZ NOUS

Du côté de Maniwaki, c'est une exposition qui sera présentée durant ces 12 jours. Une exposition libre où œuvres et témoignages, produits par des femmes de différents milieux, seront présentés. Le but est de partager et de sensibiliser les gens face aux différentes formes de violence et leurs impacts.

Mme Godmer nous mentionne que les Galeries de Maniwaki ont été assez généreuses pour leur offrir un local gratuitement pour qu'elles puissent installer l'exposition durant ces 12 jours. Sur place, il y aura toujours quelqu'un soit du CALACS VG ou Halte-Femme Haute-Gatineau.



L'organisme le CALACS Vallée-de-la-Gatineau, en collaboration avec Halte-Femme Haute-Gatineau, s'unit pour présenter l'Exposition « Quand c'est arrivé... ».

(Photo gracieuseté)

D'AUTRES ACTIVITÉS SONT AUSSI PRÉVUES :

- Le 25 novembre : à 10 h, la levée du drapeau à l'hôtel de ville de Maniwaki.
- Le 6 décembre : de 11 h 30 à 13 h, la Vigie commémorative pour les femmes disparues et assassinées dans un contexte de violence qui se tiendra au parc de la MRC au coin des rues Cartier et Laurier.
- Le 6 décembre : à la suite de la Vigie, les gens seront invités à se rendre à l'hôtel de ville de Maniwaki pour la mise en berne du drapeau, ce qui conclura les 12 jours d'action.

UN ACCÈS FACILE À L'INFORMATION

Les femmes pourront aller s'informer

discrètement sur les services offerts tout en allant faire leurs achats. Ce sera peut-être la première fois pour certaines femmes de se permettre de s'informer sur le sujet et elles pourront s'informer sans se sentir interpellées de façon trop personnelle, sans avoir l'impression de se compromettre, nous mentionne Mme Godmer.

LA VIOLENCE À DIFFÉRENT VISAGE

La violence faite aux femmes peut se présenter de différente façon et parfois on ne s'imagine même pas que c'est de la violence, nous affirme Mme Godmer. La violence se présente généralement sous cinq formes différentes. Psychologique, verbale,

économique, physique et sexuelle. 🗣️

PORTES
OUVERTES
23 NOVEMBRE

ton cégep

Mont-Laurier
cstj.qc.ca



CCMVG
Chambre de commerce
de Maniwaki et la Vallée-de-la-Gatineau
« Vision pour l'avenir »

MRC
VALLÉE-DE-LA-GATINEAU

DÉVELOPPER SERVIR REPRÉSENTER

LA CAMPAGNE EST DE RETOUR!

55 000\$

à dépenser chez
les **commerçants**
val-gatinois



RESTEZ À L'AFFÛT...
PLUS DE DÉTAILS
SOUS PEU!

 **Desjardins**
Caisse populaire de
la Haute-Gatineau

 **Desjardins**
Caisse populaire Gracefield

 **SADC** Société
d'aide au développement
des collectivités
VALLÉE-DE-LA-GATINEAU

Nous sommes heureux de vous offrir des services, des produits et des conseils pour votre santé.

- Service de consultation et de prescription
- Prolongation d'ordonnance
- Dossier santé
- Transfert de dossier
- Aide à la prise de médicaments
- Livraison à domicile

Raymond Matte
Pharmacien propriétaire

Murielle Gauthier
Pharmacienne propriétaire

Jessica Doxy
Pharmacienne propriétaire

L'APPLICATION MOBILE JEAN COUTU : VOTRE PHARMACIE AU BOUT DE VOS DOIGTS

Recevez un courriel ou texto quand vos ordonnances sont prêtes.

Voir détails sur notre site web :
www.jeancoutu.com

Commande Express en succursale
Service offert pour passer une commande en succursale.

819 449-1360 • 50, rue Principale Sud, Maniwaki

Le système immunitaire : un combattant

On pourrait dire du corps humain qu'il est « parfaitement équipé » pour faire face à des menaces étrangères, telles que les virus, les bactéries et les parasites. Le système immunitaire est un système de défense hautement complexe que le corps utilise pour assurer la résistance aux maladies.

Imaginons une légion de minuscules soldats prêts à combattre lorsque surgit une menace à la santé. La fièvre et l'inflammation sont des exemples d'armes employées par l'organisme pour le protéger d'agressions éventuelles.

La capacité du système immunitaire à défendre le corps n'est malheureusement pas à toute épreuve. De plus, elle n'est pas immuable; elle est plutôt variable. Ainsi, lors de certaines périodes, et en présence de divers facteurs, la « compétence » du système immunitaire peut être compromise.

Voici quelques exemples de facteurs reconnus comme pouvant « affaiblir » le système immunitaire :

- le tabagisme; le stress chronique et le surmenage; le manque de sommeil; la malnutrition et la vieillesse.

Il importe de noter ici que certaines personnes peuvent avoir leur système affaibli par certaines affections médicales (ex. : diabète, cancer ou VIH) ou par des traitements (ex. : radiothérapie ou chimiothérapie). Le présent texte se veut général et s'adresse donc à des personnes ordinairement en bonne santé, et non à ces personnes qui nécessitent une prise en charge médicale particulière.

DES MESURES EFFICACES

Votre mode de vie influence votre santé et celle de votre système immunitaire. Voici dix mesures efficaces et à votre portée qui peuvent aider à vous protéger des infections.

- **Cesser de fumer.** Le fait de fumer affaiblit considérablement votre système immunitaire et augmente de beaucoup votre risque de contracter certaines infections et de développer un cancer. Votre pharmacien peut vous aider dans votre démarche d'arrêt tabagique.
- **Bien manger.** Le fait d'adopter de saines habitudes alimentaires contribue à votre santé de multiples façons. Entre autres, cela permet de stimuler votre système immunitaire.
- **Bien dormir.** Le sommeil constitue un excellent moyen de permettre à votre corps et à ses nombreuses fonctions de récupérer. Les nuits sans sommeil troublent le système immunitaire et l'affaiblissent. Faites donc de votre hygiène de sommeil une priorité; il en va de votre santé.
- **Faire de l'exercice régulièrement.** Des études ont démontré que la pratique d'une activité physique régulière contribue au renforcement de votre système immunitaire, en plus de vous procurer de nombreux autres bénéfices sur le plan de la santé.
- **Réduire le niveau de stress.** Le fait d'être stressé ou exténué vous affaiblit, vous et votre système immunitaire. Vous reposer, prendre soin de vous et avoir une attitude positive sont des mesures qui contribuent à diminuer votre susceptibilité aux infections.
- **Utiliser une solution saline.** Le fait de maintenir vos voies nasales bien hydratées, surtout durant la saison froide lorsque l'air des maisons est sec, permet de réduire votre risque de contracter une infection respiratoire. L'usage d'une solution saline et, dans certains cas, d'un humidificateur peut s'avérer bénéfique.
- **Prendre un supplément de vitamines et de minéraux.** Certaines personnes envisagent la prise quotidienne d'un supplément de vitamines et minéraux. S'assurer d'un apport suffisant en certains de ces nutriments peut effectivement contribuer à la santé du système immunitaire, mais mieux vaut d'abord miser sur une alimentation de qualité.
- **Se laver les mains souvent.** Le lavage des mains est une mesure simple et efficace qui permet de réduire énormément les risques d'infections. Alors, faites-en une bonne habitude pour vous et les membres de votre famille! Le recours à des gels antiseptiques peut présenter certains avantages.
- **Se faire vacciner contre la grippe.** Heureusement, de nos jours, il est possible de se faire vacciner contre la grippe et de réduire le risque de l'attraper et d'en subir ses conséquences, qui peuvent parfois être très graves.
- **Limitier les contacts avec des personnes infectées.** Si une personne de votre entourage est infectée par un virus, tentez d'éviter les contacts plus étroits, comme les baisers et les poignées de mains. Rappelez-vous que certains virus peuvent aussi se transmettre au contact d'objets infectés.

Pour plus d'information sur la prévention des infections, consultez votre pharmacien.

PAS DE TAXES



PAS DE TAXES

PAS DE TAXES

PAS DE TAXES

BLACK FRIDAY

SUPER VENTE

PAS DE TAXES

PAS DE TAXES

**SUR TOUS LES ITEMS
MÊME DÉJÀ RÉDUITS**

PAS DE TAXES

PAS DE TAXES

PAS DE TAXES



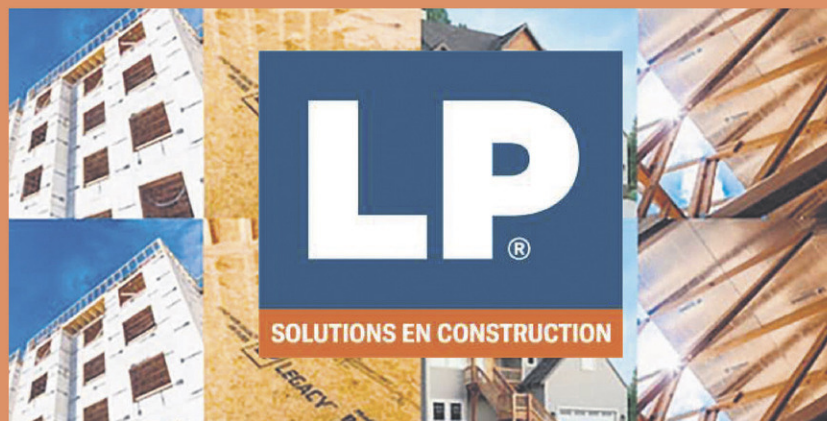
J.O. HUBERT LTÉE

163-165, PRINCIPALE SUD, MANIWAKI

819.449.3131



OFFRES D'EMPLOIS



LP Maniwaki existe depuis 1997, nous sommes approximativement 170 employés. L'usine roule 24/7. La majorité de nos postes bénéficie de l'horaire 5/5. Nous avons un dynamisme hors pair et une équipe formidable. Il y a plusieurs possibilités d'avancement très intéressantes au sein de l'entreprise et ce autant dans les autres usines de la compagnie qu'au niveau corporatif.

Nous sommes à la recherche de :

1 électrotechnicien

Conditions particulières d'emploi :

- Échelle salariale de 29.78\$ à 36.75\$
- Prime de relocalisation pour certains candidats pouvant aller jusqu'à 25 000\$

4 journaliers

Condition particulière d'emploi :

- Taux horaire de 24.75\$

Mesureur (poste cadre)

Conditions particulières d'emploi :

- Échelle salariale débutant à 46 500\$
- Le salaire est établi en fonction de l'expérience
- Prime de relocalisation disponible pour certains candidats

Conseiller(ère)

en ressources humaines

Conditions particulières d'emploi :

- Échelle salariale débutant à 46 500\$
- Le salaire est établi en fonction de l'expérience
- Prime de relocalisation disponible pour certains(es) candidats(es)

Adjoint(e)

administratif(ve)

Conditions particulières d'emploi :

- Échelle salariale débutant à 42 750\$
- Le salaire est établi en fonction de l'expérience
- Prime de relocalisation disponible pour certains(es) candidats(es)

Tous ces emplois viennent avec des **avantages sociaux** surpassant ceux généralement offerts sur le marché du travail, ainsi qu'un fonds de pension.

Nous offrons un boni de signature de 500\$, de plus un boni de rétention de 2000\$ dont 1000\$ est payé 6 mois après l'embauche et l'autre 1000\$ payé un an après l'embauche.



Fondation cancer du sein du Québec

In Médias remet 10 000\$ pour la cause

Grâce à la publication de notre 3^e cahier « Rose pour la cause », l'équipe des ventes d'In Médias est heureuse de remettre un montant de 10 000\$ à la Fondation Cancer du Sein du Québec. Ce don est possible grâce à la générosité des marchands présents dans le cahier. En trois ans, In Médias a pu remettre plus de 30 000\$ à l'organisme pour soutenir cette incontournable cause. Sur la photo, l'équipe des ventes du groupe In Médias en compagnie de Catherine Bourdon, Conseillère, initiatives communautaires pour la Fondation. (Photo In Médias)

Agenda communautaire

Envoyez votre court message avant 11h le lundi à : redaction-outaouais@inmedias.ca

CLUB DE L'ÂGE D'OR DE DÉLÉAGE

Le Club de l'âge d'Or de Déléage vous invite à leur souper de Noël suivis d'une soirée dansante qui aura lieu vendredi le 16 décembre à 17h30 à la salle Palma Morin. Les billets sont en vente tous les mercredis de 9h00 à 15h30 à la salle municipale à compter du 16 novembre jusqu'au 9 décembre. Pour plus amples informations prière de communiquer avec Claudette Cousineau au (819) 441-3969. *Notez que vous devez apporter vos consommations.



MRC ANTOINE-LABELLE 819 623-1612 | MRC VALLÉE-DE-LA-GATINEAU 819 449-4540

Qu'est-ce qui distingue les soins palliatifs comme soins de fin de vie ?

Les soins palliatifs ne retardent ni ne hâtent le moment de la mort. Ils visent à optimiser le confort et la qualité de vie jusqu'à la mort naturelle. Ils comprennent, au besoin, la sédation palliative, soit un coma artificiel qui permet de soulager les symptômes comme l'anxiété, les difficultés respiratoires ou la douleur, lorsque ceux-ci deviennent trop difficiles à traiter autrement. La sédation palliative enlève donc toute souffrance sans entraîner la mort. Le traitement de la douleur aussi, enlève la souffrance mais n'entraîne pas la mort, même si, lorsque les doses requises pour soulager deviennent très importantes, elles peuvent avoir pour effet d'écourter la vie. Il est important de connaître ces notions et cette terminologie afin d'être en mesure de bien faire comprendre nos demandes aux soignants. Il faut s'assurer que nos soignants comprennent bien les mêmes distinctions que nous par rapport aux mots utilisés.

Les services Albatros d'accompagnement à la sérénité en cas de fin de vie ou de maladie grave sont entièrement gratuits.

Isabelle et Ward O'Connor

Collaboration L'Info de la Vallée MRC Vallée-de-la-Gatineau

Découvrez en Petite Nation

LE BRASSE-CAMARADE
Dépanneur spécialisé

Plus de 400 sortes de bières en magasin.
Profitez de nos nombreux produits!

71, rue Principale,
Saint-André-Avellin
819 983.1922
lebrassecamarade.com

TÉLÉCHARGEZ L'APPLICATION QUI VOUS SIMPLIFIE LES ÉCONOMIES!

POUR PROFITER D'UN RABAIS DE 30% RENDEZ-VOUS SUR

rabaischocs.com

SONDAGE LECTORAT

LECTEURS & LECTRICES
Donnez-nous votre **opinion**

L'Info de la Vallée MRC VALLÉE-DE-LA-GATINEAU

SCANNEZ-MOI

500\$
à gagner chez le marchand de votre choix!

*AUCUN ACHAT NÉCESSAIRE. Pour participer au concours, remplissez le sondage en scannant le code QR ou en vous rendant au <https://form.jotform.com/sonemehebdo/sondageinfodelavallee>. Vous pourrez ainsi courir la chance de remporter un chèque-cadeau d'une valeur de 500\$ chez le marchand local de votre choix. Un seul tirage sera fait pour la région de l'Outaouais, soit pour L'Info de la Vallée, L'Info Petite Nation, le Journal l'Envol et L'Info de la Basse-Lièvre. Le tirage aura lieu le mardi 03 janvier 2023. Les participants doivent être âgés d'au moins 18 ans. Une seule participation par personne. Les employés du journal et leur famille ne peuvent participer à ce concours.



Maison Funéraire
McConnery

Maison Funéraire McConnery

- Consultation ▪ Pré-arrangements
- Columbarium ▪ Vente & lettrage de monuments



À votre service depuis 1930

Maniwaki 819-449-2626 Gracefield 819-463-2999

Que mon départ ne soit pas une souffrance – R. Tagore

Je désirerais et cela très ardemment que mon départ ne soit pas pour ceux que j'aime une désespérance.

Je voudrais que ma famille, mes amis, aujourd'hui rassemblés, pensent à moi comme à quelqu'un qui les a beaucoup et tendrement aimés, et qui les aime encore.

Je suis tout simplement parti un peu avant eux pour le pays de vie, de lumière, de paix et d'amour, où je les attends.

Avis de décès



MME CLAIRE PÉTRIN NÉE SAUVÉ

De Kazabazua, est décédée le 06 novembre 2022 à domicile, à l'âge de 80 ans. Elle était l'épouse de feu Henri Pétrin, la fille de feu Alfred Sauvé et de feu Dolorèse Gravel. Elle laisse dans le deuil ses enfants : Paul, Henri (Chantal Dupuis), Pierre, Robert (Kristine Mitrow), Mario, Stéphane (Guylaine Crites), Ghislain (feu Tammy Legue), Nadine (Marcel Meunier), plusieurs petits-enfants et arrière-petits-enfants, ses sœurs : Carmen (René Durand), Johanne (Yves Nadon), son frère : André (Gisèle Martel), ainsi que ses beaux-frères, belles-sœurs, neveux, nièces et ami(e)s. Elle fut précédée par son fils : Maurice (Lise Gravel), son frère : Robert.

La direction des funérailles a été confiée à la

Maison Funéraire McConnery
206 Cartier Maniwaki, Qc J9E 1R3
Tél : 819 449 2626 / Fax : 819 449 7437
sympathies@maisonfunerairemconnery.ca
www.maisonfunerairemconnery.ca

Le service religieux aura lieu le vendredi 18 novembre 2022 à 11h, en l'église de la Visitation de Gracefield.

Avis de décès



M. GERMAIN POULIN

De Gracefield, est décédé le 02 novembre 2022 au CHVO de Hull, à l'âge de 82 ans. Il était le fils de feu Edmond Poulin et de feu Marie-Jeanne Gravelle.

Il laisse dans le deuil ses sœurs : Gilberte, Cécile (Robert Gauthier), Thérèse (feu Tony Fantuz), ainsi que ses neveux, nièces et ami(e)s.

Il fut précédé par ses frères et sœurs : Jean (Lise Morin), Bernard, Alphège, Noël, Arsène, Athanase (Marguerite), Madeleine, Aimé (Denise Cécire), David, Lise (Richard Levers), Fleur-de-Mai, Georgette.

La direction des funérailles a été confiée à la

Maison Funéraire McConnery
206 Cartier Maniwaki, Qc J9E 1R3
Tél : 819 449 2626 / Fax : 819 449 7437
sympathies@maisonfunerairemconnery.ca
www.maisonfunerairemconnery.ca

Le service religieux aura lieu le vendredi 25 novembre 2022 à 11h, en l'église de la Visitation de Gracefield.



Municipalité de
Sainte-Thérèse-de-la-Gatineau

Avis public

DÉPÔT DU RÔLE TRIENNAL DE LA VALEUR FONCIÈRE POUR LES ANNÉES 2023-2024-2025

EST PAR LA PRÉSENTE DONNÉ par le soussigné que :

Le rôle triennal d'évaluation foncière de la municipalité de Sainte-Thérèse-de-la-Gatineau pour les années 2023-2024 et 2025, a été déposé à mon bureau et que toute personne peut en prendre connaissance à cet endroit, durant les heures d'affaires régulières.

Conformément aux dispositions de l'article 74 de la Loi sur la fiscalité municipale, avis est également donné que toute personne ayant un intérêt à cet effet peut déposer, à l'égard de ce rôle, une demande de révision prévue par la section 1 du chapitre X de cette loi.

Pour être recevable, une telle demande de révision doit remplir les conditions suivantes :

- être déposée avant le 1^{er} mai 2023 ;
- être déposée à l'endroit suivant ou y être envoyée par courrier recommandé :

M.R.C. DE LA VALLÉE-DE-LA-GATINEAU
7 RUE POLYVALENTE C.P. 307
GRACEFIELD, (QC)
J0X 1W0

- être faite sur le formulaire prescrit à cette fin et disponible à l'endroit ci-dessus indiqué;
- être accompagnée de la somme d'argent déterminée par le règlement numéro 2019-339 de la M.R.C. de la Vallée-de-la-Gatineau et applicable à l'unité d'évaluation visée par la demande;

DONNÉ À SAINTE-THÉRÈSE-DE-LA-GATINEAU, CE NEUVIÈME JOUR DE NOVEMBRE DE L'AN DEUX MILLE VINGT-DEUX (9 novembre 2022).

Jodane Courchesne
Directrice générale / Greffière-trésorière

>V03226-1



AVIS PUBLIC

Demande de dérogation mineure

AVIS PUBLIC est donné par le soussigné que le conseil municipal de la municipalité de Messines, lors de sa séance régulière du mercredi 7 décembre 2022, statuera sur la demande de dérogation mineure suivante :

• Chemin de la Ferme-des-Six – Lot 6 399 284

La demande de dérogation mineure a pour effet de déroger aux dispositions du règlement de zonage numéro 167, relatives aux normes applicables aux conteneurs maritimes :

- Article 5.1.12.2 Conteneur maritime relié à un usage autre que « HABITATION ».
 - a) Un maximum de deux (2) conteneurs maritimes est autorisé par terrain;

La demande consiste à l'installation de quatre (4) conteneurs maritimes au lieu de deux (2)

La séance publique aura lieu à 19h00 au centre Multiculturel de Messines (Salle Réjean-Lafrenière), situé au 70, rue Principale, Messines (Québec) J0X 2J0. Tout intéressé pourra se faire entendre par le conseil de la municipalité de Messines relativement à cette demande de dérogation mineure.

Le présent avis public est donné conformément à l'article 145.6 de la Loi sur l'aménagement et l'urbanisme.

DONNÉ à Messines, ce 16^e jour de novembre 2022.

Le directeur général
Jim Smith

>V03223-1



AVIS PUBLIC

DÉPÔT ET ENTRÉE EN VIGUEUR DU RÔLE TRIENNAL D'ÉVALUATION 2023-2024-2025

Veillez prendre avis que le rôle triennal d'évaluation devant être en vigueur durant les exercices financiers 2023, 2024 et 2025 est maintenant déposé au bureau de la Ville, 186, rue Principale Sud, Maniwaki et que tout intéressé peut en prendre connaissance à cet endroit aux heures régulières d'ouverture.

Conformément aux dispositions de l'article 74 de la Loi sur la fiscalité municipale, avis est également donné que toute personne qui a un intérêt à contester l'exactitude, la présence ou l'absence d'une inscription à ce rôle, relativement à un bien dont elle-même ou une autre personne est propriétaire, peut déposer une demande de révision prévue par la section I du chapitre X de cette loi.

Pour être recevable, une telle demande de révision doit remplir les conditions suivantes :

- être déposée avant le 1^{er} mai 2023;
- être déposée à l'endroit suivant ou y être envoyée par courrier recommandé :
MRC de la Vallée-de-la-Gatineau
C.P. 307
7, rue de la Polyvalente
Gracefield (Québec)
J0X 1W0
- être faite sur le formulaire prescrit à cette fin et disponible à l'endroit ci-dessus indiqué, sous peine de rejet;
- être accompagnée de la somme d'argent déterminée par le règlement no 2020-343 de la MRC de la Vallée-de-la-Gatineau et applicable à l'unité d'évaluation visée par la demande, sous peine de rejet.

DONNÉ À Maniwaki, ce 14^{ème} jour du mois de novembre 2022.

Louise Pelletier, greffière

>V03231-1



Avis public

APPEL D'OFFRES #2022-05 Acquisition d'un camion-citerne usagé 2^e appel

Le conseil de la municipalité de Bouchette, demande des soumissions pour la **fourniture d'un camion-citerne usagé**.

Les documents relatifs à la soumission sont disponibles par le biais du site web du système électronique d'appels d'offres (SÉ@O) à l'adresse suivante www.seao.ca.

Les soumissions devront être reçues au bureau municipal avant 15 h le mardi 13 décembre 2022. Elles devront être sous enveloppe scellée et ainsi adressée :

Appel d'offres #2022-05

Fourniture d'un camion-citerne usagé
Municipalité de Bouchette
36 rue Principale
Bouchette Québec J0X 1E0

Les soumissions seront ouvertes publiquement, le même jour à 15h 05 au même endroit.

La municipalité ne s'engage à accepter ni la plus basse ni aucune des soumissions reçues. Le soumissionnaire n'a droit à aucun dédommagement relativement aux frais encourus pour la préparation de la soumission.

Donné à Bouchette, ce 11^e jour de novembre 2022.

Claudia Lacroix.
Directrice générale

>V03233-1

ASSEMBLÉE GÉNÉRALE ANNUELLE



Cher membre,
C'est avec plaisir que nous approchons de l'assemblée générale annuelle des membres.

Vous êtes donc conviés à l'assemblée générale annuelle qui porte sur l'année 2020-2021. L'assemblée générale aura lieu à la salle municipale de Bouchette au 36 rue Principale, Bouchette, QC J0X 1E0 le **23 novembre 2022, 19h**.

Les sujets à l'ordre du jour incluent :

- Présentation du rapport des activités
- Présentation des résultats financiers
- Élections des postes au conseil d'administration parmi les membres

Cordialement, votre C.A.

Karine Lacroix, Maude Trudel, Kimberley Mason, Ariane Matteau, Claude Montreuil et Dominique Lebrun

>V03225-1



Avis publics

AVIS PUBLIC

Ministère des Ressources naturelles et des Forêts

CONSULTATION PUBLIQUE SUR LES ACTIVITÉS FORESTIÈRES EN OUTAOUAIS

Du 16 novembre au 11 décembre 2022, la population est invitée à participer à la consultation publique portant sur de nouveaux secteurs d'intervention potentiels (SIP) dans le cadre des plans d'aménagement forestier intégré opérationnels (PAFIO) 2023-2028 pour les unités de gestion de la Coulonge, de la Basse-Lièvre et de la Haute-Gatineau-et-du-Cabonga.

Des interventions forestières non commerciales pourraient être réalisées dès avril 2023. Ce type de travaux peut, entre autres, comprendre le dégagement de la régénération, l'éclaircie précommerciale et le nettoyage.

Les personnes intéressées peuvent consulter les documents et émettre leurs commentaires en ligne jusqu'au 11 décembre 2022 à Quebec.ca/consultations-foret-outaouais

SÉANCE D'INFORMATION VIRTUELLE – Mardi 22 novembre 2022 de 11 h à 12 h 30

En collaboration avec la MRC Pontiac, le Ministère tiendra une séance d'information virtuelle où seront précisés les travaux proposés, la façon d'émettre des commentaires en ligne ainsi que les suites données aux préoccupations émises dans la planification de l'aménagement forestier. Une période de questions des participants et participantes conclura l'activité.

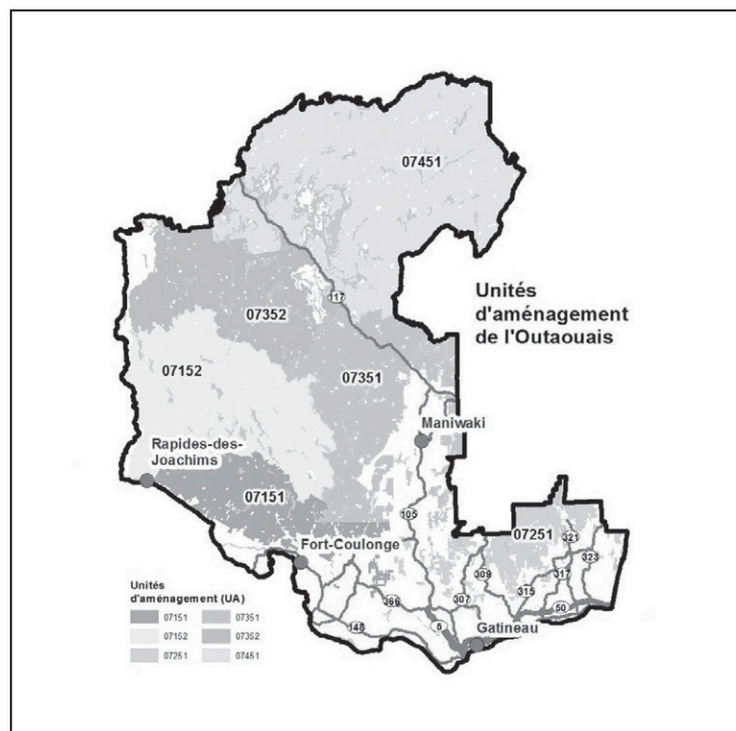
Mardi 22 novembre 2022 de 11 h à 12 h 30 – Inscription à www.trgirtto.ca avant le 21 novembre 2022 à midi

Un lien Internet et des instructions seront ensuite transmis aux participants et participantes par courriel.

INFORMATIONS PAR TÉLÉPHONE ET PAR COURRIEL

Les personnes qui n'ont pas accès à un service Internet ou qui désirent obtenir plus d'informations doivent communiquer par courriel à consultationpafi-Outaouais@mffp.gouv.qc.ca ou laisser un message vocal au 819 246-4827, poste 701941. Un représentant ou une représentante du Ministère répondra aux messages vocaux et aux courriels dans un délai de deux jours ouvrables.

Rappel : La présente consultation a pour but de recueillir les préoccupations concernant la planification forestière proposée. Elle ne permet pas de réviser l'affectation du territoire public ni les droits qui y sont consentis.



Québec



Municipalité de Grand-Remous

Avis public

La municipalité de Grand-Remous requiert des soumissions publiques pour la construction d'un garage municipal de 410 m. c.

Les documents nécessaires à la préparation des soumissions peuvent être obtenus à compter du 27 octobre 2022 auprès du SEAO, au montant fixé par l'organisme. Tout renseignement concernant le présent projet pourra être obtenu de monsieur Pierre-Luc Beaugard, architecte, au (819) 623-4136.

Toute soumission devra être accompagnée d'une garantie de soumission sous forme d'un chèque visé à l'ordre de la Municipalité de Grand-Remous représentant au moins cinq pour cent (5 %) du montant total de la soumission ou d'un cautionnement de soumission établi au même montant valide pour une période de soixante (60) jours de la date d'ouverture des soumissions et d'une lettre d'intention émise par une compagnie d'assurance apparaissant au tableau de l'inspecteur général des institutions financières. Cette garantie de soumission devra être échangée à la signature du contrat pour un cautionnement d'exécution et un cautionnement des obligations pour gages du même montant.

Seules sont considérées aux fins d'octroi du contrat, les soumissions des entrepreneurs ayant un établissement au Québec, ou lorsqu'un accord intergouvernemental est applicable, au Québec ou dans une autre province ou un territoire visé par cet accord. Les entrepreneurs soumissionnaires sont responsables du choix des sous-traitants, tant pour leur solvabilité que pour le contenu de leur soumission.

Les soumissions (original et une copie) seront reçues dans des enveloppes scellées identifiant le projet : « **Soumission — Nouveau garage municipal** » au plus tard le **1^{er} décembre 2022, avant 15 h, heure locale**, au bureau municipal de Grand-Remous situé au 1508, route Transcanadienne, Grand-Remous, Québec, J0W 1E0, pour être ouvertes publiquement au même endroit, le même jour et à la même heure.

La municipalité de Grand-Remous ne s'engage à accepter ni la plus basse ni aucune des soumissions reçues et n'encourt aucune obligation envers les soumissionnaires.

Donné à Grand-Remous, ce 11 novembre 2022.

Nathalie Laviolette
Directrice générale



« On m'aide
à avoir une vie
après sa mort. »

PRÉSENT À CHAQUE INSTANT

PRÉSENT
À CHAQUE
INSTANT



COOPÉRATIVE
FUNÉRAIRE
BRUNET

632, rue de la Madone, **Mont-Laurier** • 819 623-6232
680, rue de la Madone, **Mont-Laurier** • 819 623-3751
19, rue Principale Nord, **Maniwaki** • 819 449-6082
473, L'Annonciation Sud, **Rivière-Rouge** • 819 275-8555
456 12e Avenue, **Ferme-Neuve** • 819 587-3169
coopfb Brunet.com

ANNONCES CLASSÉES



RÉSERVEZ UNIQUEMENT PAR TÉLÉPHONE À CE NUMÉRO

1 866 637-5236

Géré par TC-MEDIA

Heures d'affaires du lundi au vendredi
de 8h30 à 12h • 13h à 16h30

210 Logements / appartements
chauffés à louer

MESSINES appartement 1 chambre, chauffé, éclairé, Carte autochtone obligatoire, loyer subventionné. Libre. Pierrette. 819-334-3530, 819-441-2444

245 Chambre à louer

AGRÉABLE chambre non-fumeur; salle de lavage, gym, frigo, 390\$. Maniwaki 819-334-2345/ 819-441-2827

MANIWAKI: chambres et pension chez Bernise pour personnes âgées autonomes. Meublées, 2 services inclus. Sécurité, vie familiale. Fini la solitude. 819-449-5399

310 Divers à vendre

SPÉCIAL AVANT L'HIVER!
TÔLE à couverture et à mur, extérieur/ intérieur. Différentes couleurs. Accessoires. Isolation styromousse différentes épaisseurs. Aussi d'autres matériaux disponibles + + + à bas prix. Centre de liquidation G. Brunette et Fils, 150 Freeman, secteur Hull. 819-775-8048

424 Astrologie/occultisme

Ana Médium, spécialiste des questions amoureuses depuis 25 ans. Le secret des rencontres positives, la méthode pour récupérer son ex et des centaines de couples sauvés durablement, réponses précises et datées. Tél.: 450-309-0125

483 Compagne/compagnon

À LA RECHERCHE d'une compagne qui aime la musique Country, les fins de semaine d'été au chalet et demeurer à la campagne. À dix minutes d'Aylmer. De 55 ans et plus, libre et mature, Bienvenue toute nationalité. 613-725-4246, 819-682-4211

585 Services financiers divers

"SOLUTIONS À L'ENDETTEMENT. Restez à la maison! Tout se fait en ligne. Laissez nous vous aider. Un seul versement par mois. 7 sur 7, de 8h à 20h. MNP Ltée, Syndics autorisés en insolvabilité. 514-839-8004

FINANCEMENT Brisson. Prêt hypothécaire privé. Financement automobile. Aucun cas refusé. Léger dépôt. 1-866-566-7081

605 Emplois divers

RECHERCHE femme responsable, fiable et sociable pour travail dans une résidence environ 24h/sem.. 819-449-1581

845 Prières/remerciements

REMERCIEMENTS
Remerciements au Saint-Esprit pour faveur obtenue. P.G.



Nécrologie

20^e anniversaire



GABRIELLE BHÉRIER

1977-2002

Une pensée pour Gabie.

Dominique et Marielle

M. CLAUDE HÉBERT
1949-2022



SJF
S. Jacques & Fils
Résidence funéraire

Sorel-Tracy: À son domicile, le 7 novembre 2022 est décédé à l'âge de 73 ans, M. Claude Hébert époux de Nicole Thibeault, demeurant à Ste-Anne de Sorel.

M. Claude Hébert laisse dans le deuil : outre son épouse, ses enfants; Marc-André, Marilyne (Sébastien Guilbeault), 2 petits-enfants; Liam, Arianne, ses frères et sœurs; Lise, Ginette (Claude Baker), Yvon, ses beaux-frères et belles-sœurs famille Thibeault; Gaétan (Diane Mandeville), Claude (Sylvie Raymond), Hélène (Denis Larivière), Jocelyne, Pierre (Chantal Durand), neveux, nièces, parents et amis.

Afin de respecter les volontés de M. Hébert, il y aura crémation et une cérémonie d'adieu aura lieu en toute intimité, avec les membres de sa famille, au columbarium S. Jacques & fils de Sorel-Tracy.

Que tous ceux et celles qui l'ont connu et aimé aient une pensée spéciale pour lui en ce jour.

En route avec les paramédics de la MRCVG

MARIE PIER LAFLEUR
JOURNALISTE DE L'INITIATIVE
DE JOURNALISME LOCAL
mplafleur@inmedias.ca

Le 28 octobre dernier, la préfète Chantal Lamarche a fait un quart de travail avec une équipe de paramédics. On les connaît peut-être mieux sous le titre d'ambulancier, mais le terme exact, approprié, est bel et bien paramédic. Mme Lamarche désirait voir le travail des paramédics en action et aussi l'équipement utiliser dans l'ambulance. Elle refuse que le gouvernement coupe 547,5 heures de travail pour les paramédics dans la MRC Vallée-de-la-Gatineau (MRCVG) et surtout elle voulait constater l'état de la route 105 en tant que passagère sur une civière.

LES DÉMARCHES POUR Y ARRIVER

Tout d'abord, une demande a été faite à la directrice générale des paramédics de l'Outaouais pour obtenir une permission pour faire un quart de travail avec une équipe de paramédics de la MRCVG en tant qu'observatrice. Elle a ensuite signé

des documents. Un premier document pour assurer la confidentialité des usagers. Elle ne peut donc pas dire qui a embarqué dans l'ambulance, à quel endroit et pour quelle raison. Ensuite, un document de dégagement. Si elle se blessait ou se faisait blesser par un patient, elle n'aurait pas pu poursuivre les paramédics.

LA COUVERTURE DU TERRITOIRE

Mme Lamarche a fait un quart de travail de 5 h 30 à minuit avec les paramédics Éric Bernatchez et Mathieu Monette. Bien entendu, pendant qu'elle faisait un quart de travail avec eux, il y avait une équipe à Maniwaki et à Gracefield. Donc le territoire était bien couvert. La première équipe de paramédics qui prenait les appels, c'était eux.

LE DÉBUT DE L'AVENTURE

Tout d'abord, les paramédics ont montré à Mme Lamarche le fonctionnement. Ils ont indiqué où aller, quoi faire, étape par étape. Par la suite, ils ont visité la caserne. Puis, c'est à ce moment qu'ils ont reçu un appel d'urgence. L'appel d'urgence a été plutôt intense, selon les dires de Mme Lamarche, puisque la Sûreté du Québec était sur place.



(Photo Adobe Stock)

Malgré tout, l'intervention s'est très bien déroulée. Ils sont descendus dans le sud de la MRC et ils sont revenus à l'hôpital de Maniwaki avec deux patients.

L'ÉQUIPEMENT ET LE TRAVAIL DES PARAMÉDICS

Un équipement de pointe, très moderne, très avancé. On ne peut pas chialer, nous sommes vraiment bien équipés, nous dit Mme Lamarche. Les paramédics qui étaient présents ont fait un travail d'exception,

soulève Mme Lamarche qui n'avait que des éloges pour eux.

«**Éric Bernatchez et Mathieu Monette sont paramédics depuis une vingtaine d'années. Ils étaient excellents, ils m'ont vraiment impressionné, ils étaient très humains. C'est évident que c'est une passion pour eux, une vocation.**»

Chantal Lamarche 

Des coupures insensées pour les paramédics

MARIE PIER LAFLEUR
JOURNALISTE DE L'INITIATIVE
DE JOURNALISME LOCAL
mplafleur@inmedias.ca

Si le gouvernement coupe 547,5 heures de travail pour les paramédics comme il désire le faire dans son plan proposé par le ministère de la Santé et des Services sociaux, les paramédics ne seront plus en mesure d'assurer l'intégralité des services préhospitaliers d'urgence sur le territoire dans des délais appropriés, craint la préfète de la MRC de la Vallée-de-la-Gatineau (MRCVG), Chantal Lamarche.

LE FONCTIONNEMENT

Dans la Vallée-de-la-Gatineau, comme il y a 2 ambulances à Maniwaki, s'il y a un appel de ce côté et qu'il y a un transfert à l'extérieur de la région, il y a assurément un bris de service. Puisque Gracefield prend son ambulance et se déplace à Maniwaki, car il y a plus de résidents. Les municipalités au Sud sont par conséquent moins couvertes advenant une requête pour une ambulance. Ce qui veut dire qu'ils devront envoyer une ambulance de Hull ou Masham.

«**On s'entend que si quelqu'un fait un arrêt cardiaque au fond de Blue Sea, il a de grandes chances de mourir avant que l'ambulance arrive.**»

Chantal Lamarche

À QUI LA FAUTE?

Quand les paramédics transfèrent un patient dans un hôpital éloigné, ils doivent attendre tant et aussi longtemps que le patient n'a

pas été pris en charge par une infirmière ou un médecin. Comme les hôpitaux sont surchargés, un paramédic peut attendre de nombreuses heures avant de pouvoir quitter le patient et retourner dans sa ville. Tout cela sans compter la durée du trajet qu'ils doivent effectuer pour retourner à bon port. Pendant ce temps-là, la MRCVG n'est pas couverte correctement, explique la préfète.

UNE SITUATION D'URGENCE PEU BANALE

Le 1^{er} novembre dernier, il y a eu un appel d'urgence critique. Il n'y avait pas d'ambulances disponibles. On ne sait pas encore pourquoi, indique Chantal Lamarche. Ils ont donc dû appeler les paramédics de Mont-Laurier dont la base est située à une distance de 55 kilomètres. Finalement, l'ambulance de Mont-Laurier a été annulée puisque la Sûreté du Québec a finalement décidé de transporter le patient à l'urgence étant donné qu'il était en arrêt cardiaque et qu'ils ne pouvaient plus attendre.

EXPLICATIONS

On veut savoir pourquoi il y a eu ce bris de service et une fois qu'on va connaître la raison on va faire des moyens de pression sur les élus pour corriger la situation, explique Mme Lamarche. À la suite de l'incident qui s'est produit le 1^{er} novembre dernier, la MRCVG a demandé d'avoir les cartes d'appel depuis janvier 2022.

Deux courriels ont été envoyés en octobre en référence à cette demande d'accès à l'information et la MRCVG n'a eu aucune réponse et aucun accusé de réception de l'organisation Centre Communication Santé Outaouais n'a été reçu.




La préfète Chantale Lamarche en compagnie du paramédic Mathieu Monette. (Photo, Gracieuseté MRCVG)

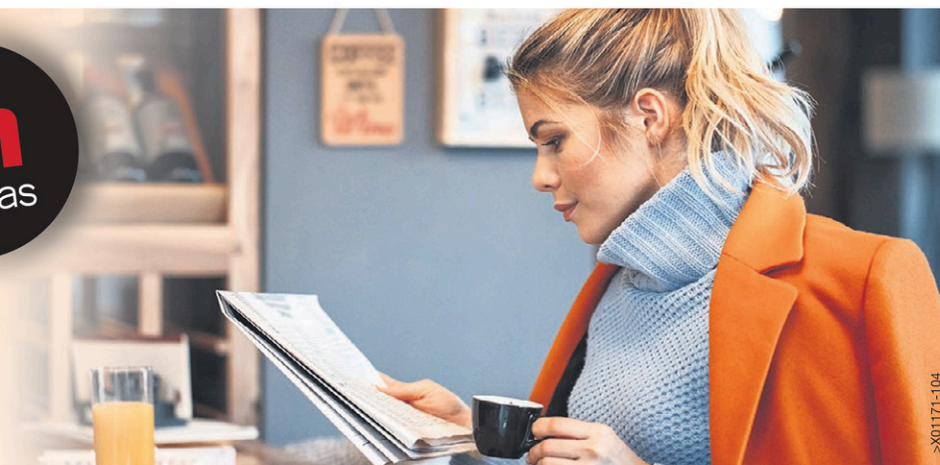
La MRCVG fera une résolution en ce sens, révèle Mme Lamarche.

S'UNIR POUR FAIRE CHANGER LES CHOSES

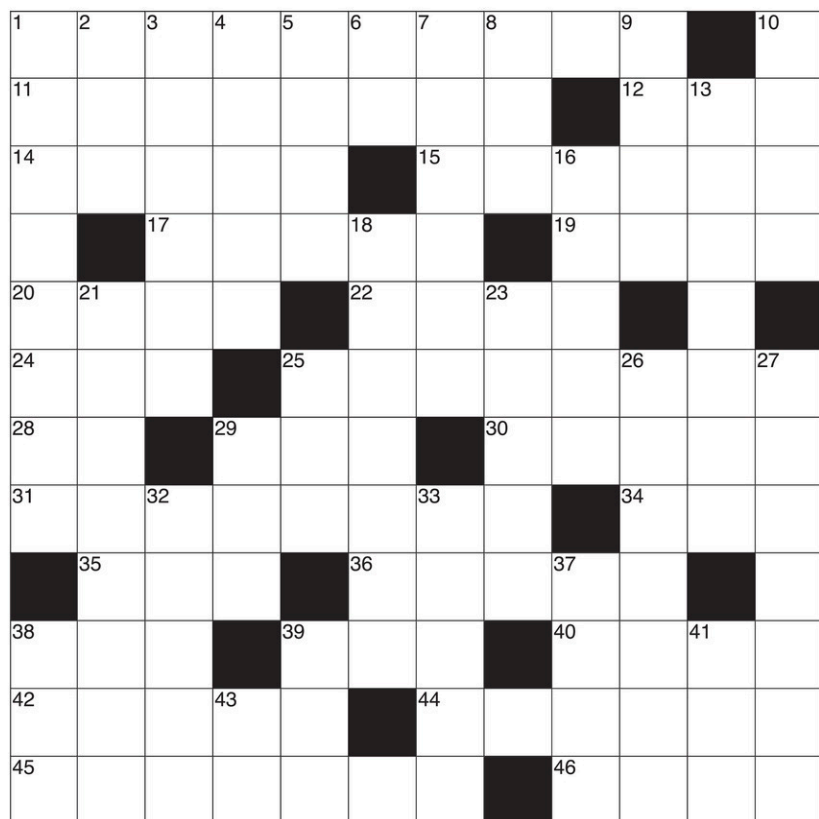
La MRCVG, le conseil des maires ainsi que les préfets de l'Outaouais vont s'unir dans

ce dossier. «On ne peut pas laisser passer ça parce que tout le monde est touché en Outaouais. Ce sont des vies humaines qui sont mises en jeu si ces coupures sont mises en place», conclut Chantal Lamarche. 

Pause Détente



MOTS CROISÉS



HORIZONTALEMENT

- Horoscope.
- Déchaînée.
- Céréale à petit grain.
- Partie de la tête.
- Aussitôt.
- Enveloppe coriace.
- Colères littéraires.
- Femelle du canard.
- Bat le pavé.
- Se crie à un cheval.
- Remarquables.
- Conjonction.
- La poésie en est un.

VERTICALEMENT

- Placarder.
- Qui est exact.
- Arbuste à fleurs blanches.
- Nettoie à l'eau.
- Montagne de Grèce.
- Dévoré.
- Saules.
- Suspension d'une activité.
- Gouverneur musulman.
- Terminé.
- On n'en voit que le haut.
- Tissu végétal épais.
- Petite tache pigmentaire

VERTICALEMENT

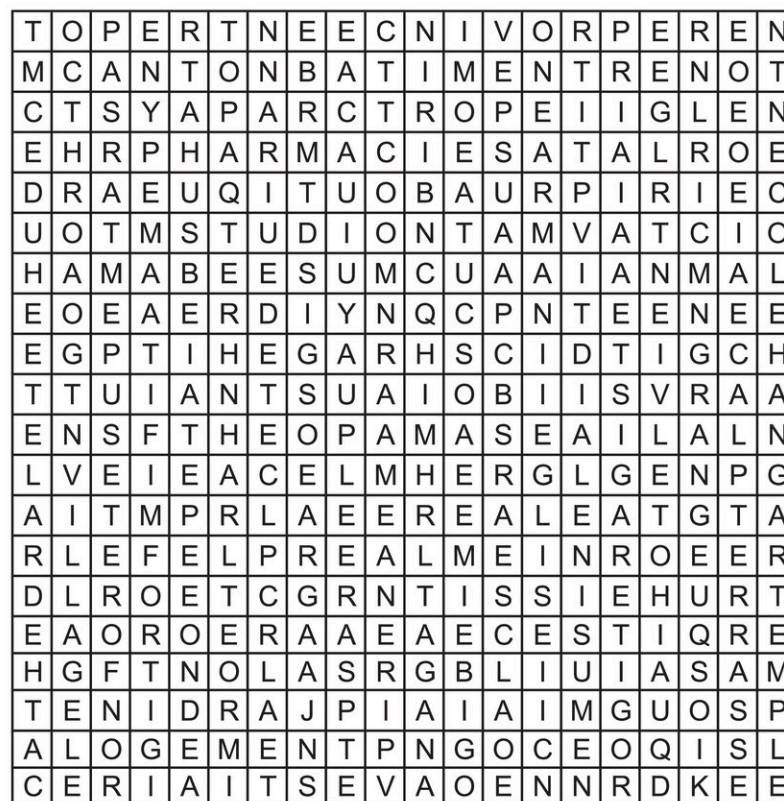
- Moyen de transport.
- Mettre en vers.
- Force paramilitaire irlandaise.
- Pas tranchée.
- Diminution d'un conduit.
- Allié.
- Édit du tsar.
- Partie d'une manivelle.
- Corps organique produit par les oiseaux.
- Dure trois mois.
- Contenant.
- Marque le doute.
- Démonstratif.

#795

MOT CACHÉ

THÈME : DES LIEUX / 6 LETTRES

- | | | | | |
|---|--|--|--|--|
| A APPARTEMENT
ATELIER | C COMMERCE
COUR | G GÎTE
GRANGE
GYMNASÉ | P PALAIS
PARC
PAVILLON | R RÉSIDENCE
S SALON
SANCTUAIRE |
| B BÂTIMENT
BOUTIQUE | D DÉSERT
DOMAINE
DOMICILE | H HABITATION
HANGAR
HÔPITAL | T TEMPLE
TERRAIN
TERRASSE | U USINE
V VESTIAIRE
VILLAGE
VILLE |
| C CABANE
CAMPAGNE
CANTON | E ÉCOLE
ÉGLISE
ENTREPÔT | J JARDIN
K KIOSQUE
L LOGEMENT | Q QUAI
QUARTIER | R REFUGE
RÉGION |
| C CASINO
CATHÉDRALE
CHAMBRE | F FORÊT
FORT | M MAGASIN
MUSÉE | | |
| G CHAPELLE
CHÂTEAU
CIMETIÈRE | G GARAGE
GARE | | | |



Vente, location
et réparation de
produits médicaux

APNÉE DU SOMMEIL

- L'appareil à PPC (pression positive continue) ou CPAP
- Masques CPAP (nasal, narinaire et facial)
- Accessoires CPAP (filtres, cartes, logiciels, modems, tubes, housses, connecteurs, coussins et bulles de masques, courroies de masques, attaches, coudes, mentonnières et autres.

Service de livraison
Prenez rendez-vous

www.lesemo.com | 819 205-9111
131 boul Gréber, Gatineau J8T 3R1



>X01171-104

>X0429-2

50 ANS
À VOTRE SERVICE



PROMOTION
VALIDE DU 15 AU
30 NOVEMBRE
FINANCEMENT
0% 12 MOIS

SOUFFLEUSES NEUVES À PARTIR DE 899.95\$



Cub Cadet.
Souffleuse 1 phase
1X 221 LHP
 compacte et efficace, phare, système
 d'entraînement propulsé par la tarière permet
 de déblayer à votre rythme

999\$*



Plus de
 21 modèles
 en salle de
 montre

Cub Cadet.
Souffleuse 2 phases
2X 24 Quiet
 pour toutes surfaces, puissance et performance, poignées
 chauffantes, phare, moteur avec système Smartsound,
 45% plus silencieux que les autres CubCadet à 2 phases
 -Démarrateur électrique
 -Poignées chauffantes
 -Direction assistée

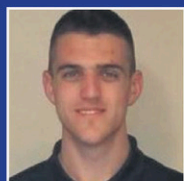
1649\$*



Cub Cadet.
Souffleuse 3 phases
3 X 30 HDT
 puissance ultime, 50% plus rapide qu'une
 souffleuse standard, moteur puissant,
 démarrateur électrique,
 30 po déblaiement

3399\$*

20- mercredi 16 novembre 2022 L'Info de la Vallée MRC Vallée de la Gatineau



Marc-Olivier Larouche
 Propriétaire



Christian Gagnon
 Administration



Claudine Carle
 Administration



Véronique Charland
 Ventes & Administration



Marc Hausselman
 Pièces & ventes



André Richard
 Maître Mécanicien
 42 ans d'expérience



Patrick Mantha
 Technicien certifié
 34 ans d'expérience



Éric Robitaille
 Technicien certifié
 24 ans d'expérience



Dave Lannigan
 Technicien certifié
 25 ans d'expérience



364, boul. Desjardins, Maniwaki 819-449-4000
 cgagnon111@videotron.ca www.anatolegagnon.com
 Ouvert 8h à 17h30 semaine - 9h à 12h samedi

* PLUS TAXES ET FRAIS