

L'ÉVÈNEMENT

97^e année — No 258 Page 1 5

QUEBEC, MERCREDI 18 MARS 1964

PRIX CINQ CENTS

P rintemps

64



*... sous le signe
de l'arc-en-ciel*

A toute heure du jour,
des tissus doux et légers
habilleront la Québécoise
pour la saison de
l'espérance, de la vie
qui renaît. Du petit
matin aux soirs
sommptueux, la mode
printanière est gaie,
chantante et légère
comme un oiseau qui
revient après un long exil...

Votre nouveau manteau, un bijou de fraîcheur



Si elles veulent suivre les derniers décrets de la mode, les jeunes travailleuses de la vieille capitale porteront ce printemps et cet été des vêtements simples, aminçissants et pâles de préférence. Pour les guider sur le choix de leurs toilettes, nous reproduisons ici deux manteaux et un ensemble tout à fait dans le ton du printemps.

Ci-dessous, ce manteau classique subit l'influence orientale par ses attaches entrecroisées. Le prix approximatif des manteaux de ce genre est de \$70. A gauche, deux couleurs très populaires de printemps : le blanc et le marine. Le jumper en tricot est égayé d'une blouse blanche en crêpe.



Les à-côtés de la mode

Si l'histoire de la mode de Paris devait être contée, un seul poète ou tout au moins un seul poème, ne suffirait pas pour chanter la diversité des collections parisiennes. Cependant les couturiers sont tous d'accord sur un point :

LA MODE EST FEMININE

Le printemps a sonné le glas des blousons noirs. Nous ne verrons plus de bas noirs, de vestes en cuir noir, de cheveux ébouriffés et des chandails sans forme ou disparaissaient les plus jolies silhouettes.

FARLONS "CHIFFONS"



Les tissus de printemps sont aussi beaux que variés... Leurs noms : organdi, mousseline, dentelle Chantilly, shantung, crêpe, organza, soie. L'heure du cocktail amène les couleurs chaudes et vibrantes ou au contraire fondues. Les costumes s'ouvrent sur des blouses brodées de perles et de fils métalliques. Les manteaux reversibles en organdi noir et blanc s'accompagnent de robes en dentelle de coton.

La robe-manteau demeure une éternelle favorite, autant de la femme mince que de celle qui est rondelette. Celle que nous illustrons ici (à gauche) est en fin lainage bleu marine garni de poignets et d'un collet blancs. Des boutons en même lainage ajoutent une note d'originalité.

Ronde de la mode enfantine

Les petits sont aussi dans la ronde de la mode... avec les si jolies choses que propose à leurs mamans le Petit Chaperon Rouge !

Nous avons pour eux un étalage varié de toilettes complètes pour Pâques ainsi que pour assister à un mariage. Choix de manteaux, costumes, robes et accessoires dans les plus jolies teintes printanières.





- TRICOTS IMPORTÉS
- EXCLUSIVITES de tissus et de modèles

LE PETIT CHAPERON ROUGE

605 Boul. Charest est — 523-7345

Thomas Wallace



Thomas Wallace, chaussures nouvelles pour une mode nouvelle. Si vous êtes consciente de la mode et à la recherche d'une allure différente — Si vous êtes la jeune désinvolte que seul l'inédit satisfera — Si le confort pour vous est important —

voici les chaussures Thomas Wallace.

Regardez-les bien ! Notre chevreau noir, marine, naturel, gin fizz, l'exclusif vernis noir, le filet noir, le filet blanc. Pointures 4 à 11, toutes largeurs. Talons hauts et mi-hauts.

\$19.95 à \$24.95

Simard & Voyer pour Elle

CARRÉ D'YOUVILLE ET PLACE ST-FOY

Pour Elle, un compte courant S & V

Le prêt à porter prend un essor prometteur

Depuis que Gérard Pipard est passé à la sphère de la haute couture (il présentait en fin de janvier sa première collection pour Nina Ricci), deux jeunes femmes se disputent la première place comme dessinatrice de mode dans l'industrie du prêt à porter français. Voilà ce que de Paris, nous écrit Phyllis Heathcote. L'une d'elles, Emmanuelle Khanh, a déjà à son actif cette saison, trois collections printanières de prêt à porter. L'autre, Christiane Bailly, dessine presque exclusivement pour la maison Dejac. Ces trois illustrations nous permettent d'admirer la qualité de l'ouvrage de ces jeunes dessinatrices françaises au talent prometteur.

Futures mariées...

Markie Ltée

Vous invite à visiter son nouveau

"Salon de la Mariée"

spécialement aménagé pour vous

Choisissez tout à votre aise la robe que vous avez rêvé de porter pour le jour le plus solennel de votre vie.

Nous vous offrons un choix infiniment varié de robes courtes ou longues ainsi que de tous les accessoires qui compléteront à ravir votre toilette nuptiale.

Cadeau de valeur à chaque mariée.



En spécial à cette occasion:

Manteaux de printemps 1788 | "TRENCHES" pour dames Prix à partir de 1288

- PRIX CONVENANT A TOUTES LES BOURSES
- PLAN MISES DE COTE
- TERMES FACILES
- AUCUN ACOMPTÉ

Markie Ltée

Confection pour dames
GROS 837 ST-JOSEPH-EST (Coin St-Dominique) DETAIL

Sur la palette du printemps, les pastels de l'arc-en-ciel

Les ruisseaux ont commencé à chanter... Les oiseaux volent haut dans le ciel... La terre s'adoucit, se fait tendre, c'est le printemps! Dans les villes, la vie prend un nouvel élan, c'est le temps du tout neuf.

À Québec, les femmes sont les premières à signifier ce retour du printemps en revêtant leurs nouveaux "atours". Elles sont jolies, elles sont charmantes et elles seront élégantes nos Québécoises vêtues de neuf, si elles savent choisir dans les magasins locaux ces toilettes qui feront jeter sur elles des regards d'admiration.

Chaque femme, ce n'est rien de nouveau, doit tirer le meilleur parti de sa personnalité. Pour cela, elle doit découvrir ce petit quelque chose qui la distinguera des autres, ce détail exquis qui donne une allure prestigieuse à la toilette la plus simple.

Cette année, la mode est d'ailleurs très élastique et s'accommode facilement de bien des caprices. Simple, posée, discrète, elle accepte volontiers ces petits détails qui font toute la différence. Ainsi, la petite robe marine ou le deux-pièces officier sont-ils coquettement étayés d'une broche originale, d'une fine écharpe de soie ou d'une coiffure "petite fille"; les coupes classiques se retrouvent dans des tissus éblouissants par leurs agencements de teintes multicolores; les soulèvements accusent des formes géométriques qui se jouent des mathématiques...

BEAUCOUP DE TEINTES CONTRASTANTES

Le facteur de succès de la mode du printemps réside le plus souvent dans les couleurs. Cela, les couturiers le savent car, à chaque venue de la belle saison, ils s'efforcent de varier les effets de teintes afin de satisfaire au désir de renouveau de la femme.

Ce printemps, couturiers français, américains et canadiens présentent un assortiment lumineux de couleurs contrastantes qui enchantent les yeux. Chaque



Tailleur d'après-midi en tweed de coton grège.

femme trouvera d'ailleurs facilement l'agencement de

couleurs qui convient à son teint, à sa personnalité. Rouge, bleu, blanc, jaune, combinés dans un même tissu ou utilisés séparément vêtiront admirablement les brunes. Les blondes seront, pour leur part, resplendissantes habillées de vert, d'ocre, de brun, de noir ou de tan.

SILHOUETTES FLUIDES

Toutes ces teintes sont utilisées dans des vêtements fluides, s'accommodant bien à la saison estivale pendant laquelle chacune se laisse nonchalamment vivre au gré du temps, au gré du vent...

Pas de tailleurs, pas de fourreaux, pas de ceintures fixes, pas de lignes compliquées pour le printemps et l'été, mais plutôt des drapes amples, des vestes droites, des formes dissimulées, des chauxures ouvertes et rafraichissantes.

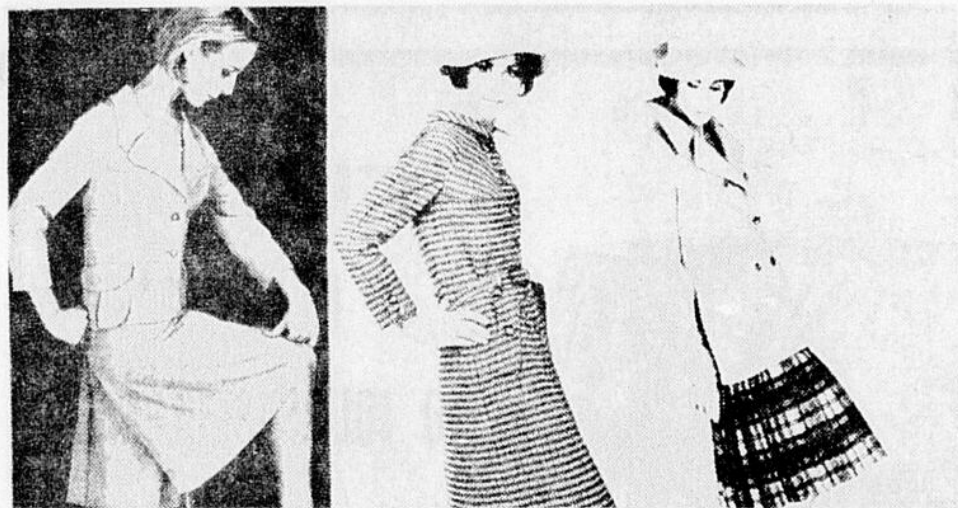
Tout le succès de vos toilettes printanières et estivales ne dépend en fait que de vous, élégantes de Québec, car vous trouverez dans vos magasins locaux de tout pour toutes! Que votre bon jugement et les principes fondamentaux de l'élégance, simplicité et coupe impeccable, soient vos seuls guides dans le choix de votre garde-robe printannière!



Ensemble de cocktail en broderie ottoman de coton rose dragée accompagné d'une blouse de velours vert et d'un camélia à la ceinture. Modèle de CHRISTIAN DIOR.

Le prêt à porter vous propose...

Le printemps est très près maintenant, et chacune pense à sa garde-robe pour les premiers beaux jours. La Haute-Couture a donné le ton, mais le Prêt-à-Porter qui habille vraiment les femmes, a déjà créé ses nouveaux modèles suivants des tendances bien déterminées qui feront la mode de 1964: vestes longues, ou au contraire courtes, mais plus cintrées et souvent ceinturées; jupes plissées (le pli creux devant céder la place aux plis couchés ou accordéon assez larges. Pour les manteaux, deux styles: le cardigan décollé en V et le style Guerre de Sécession avec poignets mousquetaire, martingale, et boutons dorés. Robes toutes en souplesse, légèrement blousantes ou style chemise.



L'allure militaire prend une nouvelle popularité ce printemps. Ces trois ensembles créés en France. A gauche, un costume avec jupe-culotte; au centre, une robe quadrillée noir et blanc garnie de poches à la verticale; à droite, un rappel de la mode de collège américaine dans une jupe écossaise et un blazer beige croisé. Le petit chapeau est en tissu identique au blazer.



De la collection de printemps 64 du couturier américain Vera Maxwell, un costume de tweed bleu moyen et une blouse de chiffon blanc.

Annette Falardeau

Si votre taille dépasse légèrement la moyenne, nous vous invitons à venir visiter notre nouveau magasin où vous trouverez un choix complet de robes pour toutes occasions, de coupe spécialisée, et habillant de façon impeccable les dames de forte taille, soit de 14 1/2 à 26 1/2 ou 16 à 44 inclusivement.

Notre département de lingerie vous offre un assortiment très varié de jolies robes de chambre, robes de nuit, jupons, blouses, jupes, etc.

Un personnel expérimenté saura vous guider dans un choix judicieux, et nous sommes, comme par le passé, très anxieuses de vous bien servir.

Robes à compter de \$16.95

Annette Falardeau

Spécialiste en vêtements de grandes tailles en exclusivité.
1100 ST-JEAN — GALERIE ST-JEAN — TEL: 522-5068
(sur la mezzanine près de l'ascenseur)

La gracieuse jeune Femme en BLANC et NOIR



Trois COPIES DE PARIS choisies parmi notre collection exclusive. Elles sont réalisées d'un tissu sec et léger, composé de worsted de laine et d'Alpaca... c'est le tissu qui a gagné le tout Paris... qui lance la vogue des textures uniformes. Remarquez la touche délicatement féminine du blanc sur la haute distinction du noir. A - Le manteau Balenciaga est droit... les côtés sont creusés de deux plis. \$115. B - Le costume Balenciaga, en Alpaca noir, est accompagné d'une blouse blanche formant col. \$115. C - Le tailleur-blazer à ligne souple de St-Laurent, sur lequel repose un large col de piqué blanc. \$115.

Simons

PLACE DE L'HÔTEL DE VILLE
CENTRE D'ACHAT STE FOY

Ils feront beaucoup parler d'eux!

Capiteux et nonchalants, ils feront parler d'eux et bouger des têtes, les chapeaux du printemps 1964! La plupart sont grands, mystérieux et très féminins, apportant à la robe ou au costume nouveau cette note de finition essentielle à toute toilette réussie.

Les modèles sont très nombreux en sorte que la Québécoise pourra retrouver dans ses boutiques préférées ce "p'tit bibi" qui convient à toutes les occasions et cet autre chapeau élaboré pour les réceptions d'après cinq heures. Les teintes aussi varient beaucoup, mais on constate une préférence marquée pour le blanc et le marine, le jaune et le noir. La majorité de ceux-ci sont en paille épaisse et en shantung de soie.

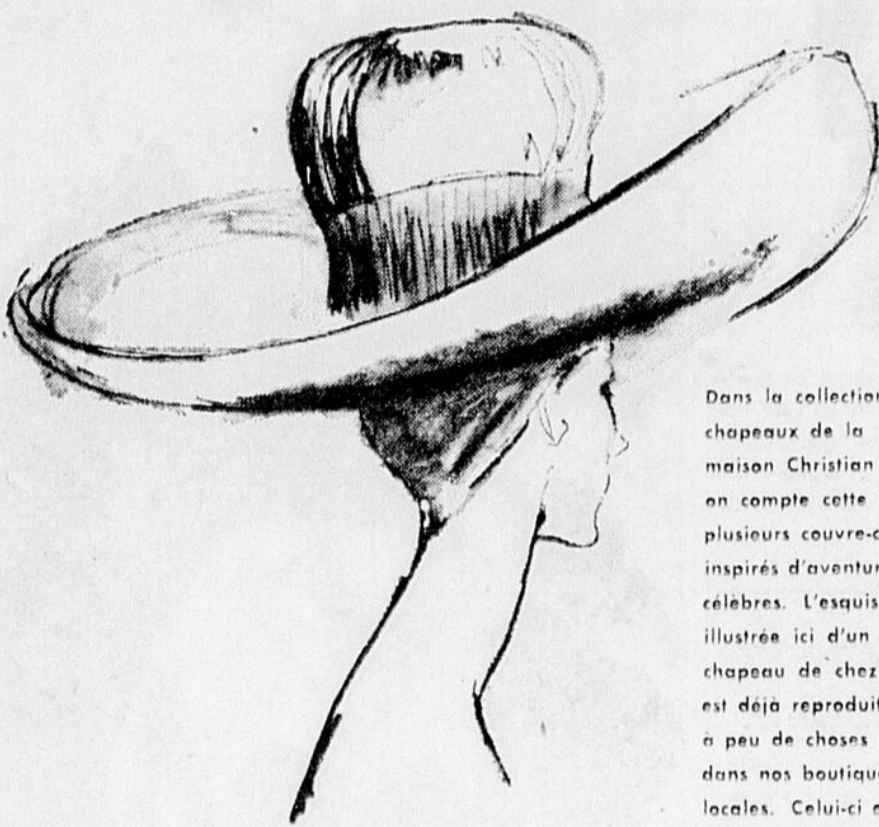
Les rebords sont presque tous très imposants. Certains couvre-chefs n'ont aucun rebord, toute la calotte très haute produisant un effet de profondeur.



Pour accompagner ce chic ensemble de dentelle et soie japonaise, un magnifique chapeau en shantung blanc, muni d'un rebord large qui enveloppe ce mannequin de mystère... A remarquer, les souliers de satin attachés de pièces de cuir joliment agencées.



Toutes les femmes aimant porter les modèles de chapeaux de 1964 et, ce qui n'est pas à négliger, tous les hommes aimeront les regarder. A gauche: tambourin de chiffon drapé et, à droite, un chapeau de paille beige garni d'un ruban imitant l'écaille de tortue.



Dans la collection de chapeaux de la maison Christian Dior, on compte cette année plusieurs couvre-chefs inspirés d'aventuriers célèbres. L'esquisse illustrée ici d'un chapeau de chez Dior est déjà reproduite à peu de choses près dans nos boutiques locales. Celui-ci est en soie piquée rose melon.



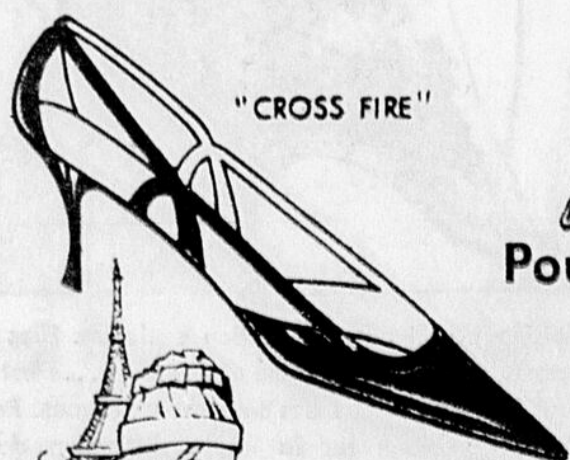
Toujours de la collection Dior, une coiffe légère en fine soie noire. Elle sera particulièrement utile pour les randonnées en voiture et en bateau, pendant les beaux jours du printemps et de l'été.



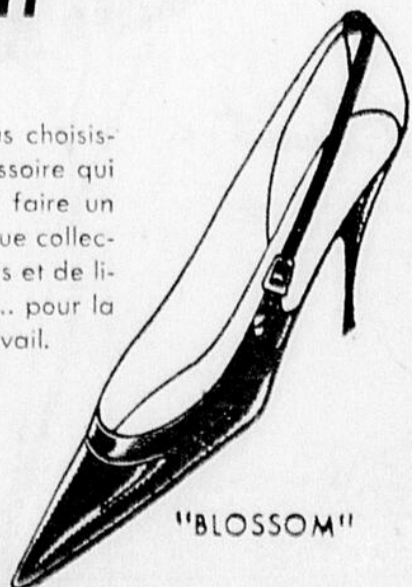
On dirait une version atténuée, attendrie, du roman de Stendhal, "Le Rouge et le Noir"! Mais ce n'est pas de la littérature, c'est une ravissante parure en BIJOUX DE BOHÈME qui illustre la dernière innovation pour la saison nouvelle: des pierres non plus noires, mais grises, qui seules ou mariées à d'autres couleurs ont un charme délicat. La mutine beauté que voici, richement parée pour quelque sortie du soir, a donc autour du cou un collier à trois rangs en pierres de Bohême grises et roses. Et le magnifique turban que Jean-Charles Brossseau a drapé pour elle dans du satin rose est étoilé, au-dessus du front, d'un clip de cabochons gris sur fond or... (AFP)

UN DETAIL TRES IMPORTANT

Il est d'une grande importance que vous choisissiez bien vos chaussures car c'est l'accessoire qui accompagnera toutes vos toilettes. Pour faire un choix judicieux, venez voir notre magnifique collection pour chaque heure du jour... élégants et de ligne effilée... riches cuirs unis ou grenus... pour la marche, les sorties élégantes et pour le travail.



"CROSS FIRE"



"BLOSSOM"

Pour chaque heure du jour...

CHARLES A. Giguère INC

Chaussures de haute qualité

752 St-Jean
189 est St-Joseph

SACS A MAIN pour accompagner les souliers.

Andrée HAUTE MODE

Pour la Parade de Pâques...

Avec un chapeau tout à fait à la page, tout à fait pour vous, vous serez toujours admirée. On vous demandera, madame, "Où avez-vous acheté votre chapeau?". Vous leur répondrez, "Mais, chez Andrée, bien entendu!"

PLACE LAURIER - STE-FOY - 653-9493

BIRKS
E.B.

OFFRE SPECIALE
PENDANT
10 JOURS SEULEMENT

Nouvelle verrerie Birks de modèle exclusif en cristal de haute qualité taillé à la main — se vend par pièces séparées.

Le modèle "CASCADE"

	Prix régulier	Présentement
Verre à pied	3.50	2.33
Coupe à sorbet ou champagne	3.50	2.33
Verre à bordeaux	3.50	2.33
Verre à madère	2.75	1.83
Verre à cocktail	2.75	1.83
Verre à jus	2.75	1.83
Verre à liqueur fine	2.25	1.50
Gobelet de 10 onces	3.50	2.33
"Old Fashioned" de 7 onces	3.00	2.00
Assiette à dessert, 6 1/2" diam.	3.50	2.33

EPARGNEZ 1/3

Place de l'Hôtel de Ville, Québec, et Place Ste-Foy

Des créations aussi charmantes qu'un souffle tiède de printemps

Même s'ils ne connaissent rien au cycle des saisons, vos petits sentent bien le souffle tiède du printemps s'infiltrer dans la maison. Ils s'aperçoivent que le soleil est chaud sur leurs cheveux fous, pendant qu'ils gambadent gaiement dans les flaques d'eau boueuse. Et ils sont contents, et ils dansent les enfants, en entendant crier les oiseaux dans le ciel azuré.

Quand le soleil et le vent auront séché les vilaines fla-

ques d'eau, quand les arbres bourgeonneront, ce sera

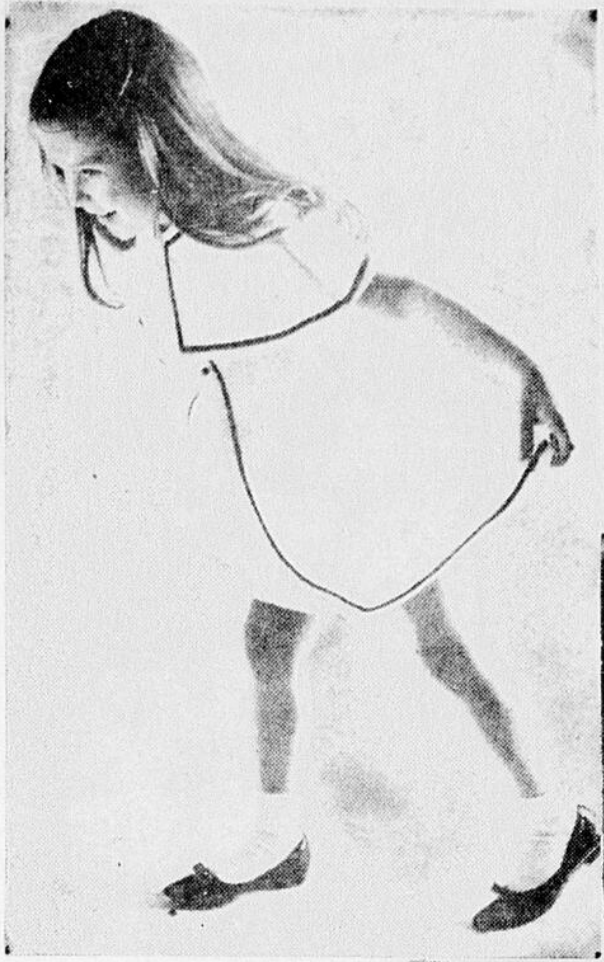
presque l'été et aussi le temps d'enfiler les nouvelles toilettes printanières.

grande sœur, Sabine pourra porter avec aisance une robe de coton et fibre synthétique à plus indéfroissables. Simon revêtra une paire de "blue jeans" pâles en toile de coton facile à laver et à sécher.

Pour eux, les créateurs de mode enfantine ont de nouveau cette saison laissé libre cours à leur imagination et leur sens pratique pour inventer des vêtements confortables pour les jeunes et de tout repos pour leurs parents; enfin, des vêtements adaptés à la vie moderne.

Les couturiers rejettent en effet, tant pour les fillettes que pour les garçons, ces vêtements en chiffon, en velours ou en tissu fin pour adopter des styles adolescents mais de proportions réduites. Ainsi, comme sa

La mode gâte particulièrement les fillettes et les habille comme leurs aînées. Maman portera des robes à fins petits plis ou des deux-pièces de toile fine. Michèle fera de même, et dans les couleurs les plus populaires, rose, bleu, blanc. On dirait vraiment que les teintes qui lui conviennent si bien ont été choisies par les grandes personnes pour lui faire plaisir!



Les robes des petites filles sont trop souvent garnies de nœuds et rubans. Les trois modèles illustrés ici démontrent que les robes d'enfants n'ont pas nécessairement besoin d'être très compliquées pour être jolies. Ci-dessus, une robe de toile blanche bordée de bleu et attachée à l'avant de petits boutons rouges. La capeline est amovible. A gauche, deux charmantes robes d'organdi à plis plats et finies de velours blanc.



Chaussures dessinées par des étudiants

Parmi les nouveaux modèles présentés par l'un des fabricants de chaussures les plus connus d'Angleterre figurent trois paires remarquables, dessinées par des étudiants. Cette société a commencé il y a quelques années à accepter des modèles ainsi créés et sa décision a été récompensée par un succès retentissant. Deux de ces modèles qui portent des noms de personnages de Shakespeare, sont des mules, tandis que le troisième est plus classique, mais sont néanmoins très modernes. "Titania", est une mule du soir en fin chevreau doré, à bout arrondi et petit talon, retenue au pied par des brides venant se terminer en nœud sur le cou-de-pied. "Desdemona", mule de jour en cuir verni noir, est également à petit talon, mais, au-dessus d'une courte empeigne, on aperçoit le pied entre deux larges brides dont l'une remonte sur le cou-de-pied. Le troisième modèle, "Macbeth", est en daim à talon assez plat, et monte droit. Le modeliste a résolu le problème d'une chaussure d'allure plus robuste, qui aurait risqué de sembler lourde si l'on n'avait laissé beaucoup d'espace entre les brides latérales et l'empeigne haute à laquelle elles se rattachent.

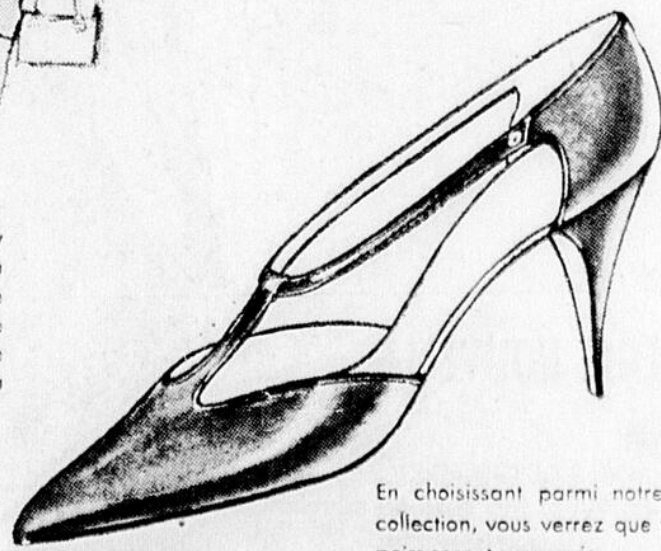
Paris présente...

Toute simple et décontractée, une robe jumper en nâtre bleu marine et blanc (Paul Bon). De ligne mince et près du corps, elle est croisée avec quatre boutons à la hauteur de la taille et se porte sur une blouse de soie blanche à col loin du cou et longs revers étroits.



POUR accompagner vos TOILETTES printanières

Choisissez ce qu'il y a de plus nouveau dans le domaine de la chaussure. Notre spécialité est de flatter le goût de la femme.



En choisissant parmi notre vaste collection, vous verrez que vos espoirs seront surpassés.

J.-E. ROUSSEAU

213 EST ST-JOSEPH — 523-0100 — QUEBEC



Charmant présage des beaux jours...

Sous le sceau de la nouveauté, notre ravissante collection de robes pimpantes et fraîches vous est offerte dans une grande variété de modèles tous plus ravissants les uns que les autres. Prix à partir de \$12.95 à \$29.95.

De récentes inspirations ont créé des modèles tout à fait nouveaux de costumes printaniers. Merveilleux tissus... teintes douces... modèles plus féminins... voilà ce que nous vous offrons. Prix à partir de \$19.95 à \$79.50.

Et... que dire de notre étalage de manteaux... ils sont pratiques ou un brin fantaisistes, confectionnés dans les plus beaux tissus et leurs magnifiques couleurs ne pourront que vous tourner la tête. Prix à partir de \$19.95 à \$79.50.

O. SMITH
LIMITÉ
225 est, rue ST-JOSEPH
ENTRE CARON ET DORCHESTER

Préparez votre visage à affronter le soleil d'été

Deux fois par an l'occasion de la nouvelle mode chez les grands couturiers change la silhouette des femmes. Et cela entraîne aussi, la plupart du temps, un changement de maquillage, de coiffure (quand ce n'est pas de couleur de cheveux). Chacun sait bien en effet qu'un usage immémorial fait que les femmes adaptent leur physique à leur toilette et non pas leur toilette à leur physique...

Il est encore un peu tôt pour savoir si nous arborerons cet été un teint de rose (rose) ou de rose (bleu), un oeil de tourterelle ou un oeil de basilic, des lèvres couleur de cerise ou couleur de framboise. Prenons notre mal en patience, et pour charmer notre attente, faisons des projets raisonnés, prenons de sages résolutions.

La première de celles-ci sera de ne pas changer de maquillage quoi qu'il advienne, simplement "parce que ça se fait".

Ce que nous avons vu des collections jusqu'ici nous incite à prévoir un été extraordinairement gai, un été tout fleuri de couleurs vives, acides même, de verts aigus, de roses intenses de bleus de vitrail. Un choix s'imposera entre ces couleurs et les couleurs plus sages, qui restent évidemment "de base", aussi bien dans les collections que... dans nos armoires: les gris, les bleu marine, les beiges. Entre ces diverses tentations chacune fera son choix en fonction de sa personne, de son âge, de son activité. Et c'est alors seulement que se posera la question de modifications parallèles. Pour nous en tenir au fard le plus universellement employé, et qui est le rouge à lèvres, il ne faut évidemment pas en adopter une nouvelle teinte uniquement pour sa nouveauté, mais parce qu'elle s'assortira mieux que celle dont on use actuellement à une nouvelle toilette.

Si l'on demeure fidèle à une gamme de couleurs vestimentaires délibérément choisie il n'y a pas de rai-

son de changer de maquillage mais en demeurant exactement dans les mêmes tonalités on peut les alléger d'un ton le soleil printanier a moins besoin de nuances soutenues que les éclairages artificiels et les jours gris de l'hiver. Si l'on adopte une couleur "révolutionnaire" c'est munie de la robe neuve ou tout au moins d'un échantillon assez important de son tissu que l'on étudiera un maquillage approprié. En se souvenant que les roses, les rouges, les oranges et tous leurs dérivés exigent un soin tout particulier puisque les cosmétiques pour le teint, les lèvres, les joues, sont eux aussi à base de rouge.

Enfin en prévision de cette adaptation à une es-

thétique de renouvellement, on se trouvera bien des à présent de soigner spéciale-

de crèmes appropriées à sa nature. Elle sera ainsi, le moment venu, en parfait



ment sa peau, en la stimulant à l'aide de toniques, en la nourrissant à l'aide

de son nouveau maquillage. (AFP)

Teinturerie Mathieu & Co.

RADIO-TÉLÉPHONE

Pour un meilleur service un de nos camions sera à votre porte sur un simple appel.

Téléphonez à :

522-3833

NETTOYAGE A SEC GARANTI
(Lévis - Tél.: 837-1984)



Cette jolie robe d'hôtesse est signée Marc Bohan de la maison Dior. La vicomtesse Jacqueline de Ribes la porte d'ailleurs avec beaucoup d'élégance; faite de crêpe blanc, l'encolure est légèrement drapée et la jupe longue est égayée d'un pli ciseau à l'avant.



La robe du soir à la paysanne, créée par Yves St-Laurent et modélée par la vicomtesse de Ribes. La jupe est en matelassé bleu et rose à motif provençal et ornée d'un noeud. La blouse est en shantung de soie, le fichu, assorti à la jupe.

MODE NOUVELLE également ces toutes nouvelles sarong*

SOUTIENS-GORGE ET CORSELETTE

à BRETELLES EXTENSIBLES et CROISEES

* SUPPORTS CORDTEX

Nouvelle Corselette à bretelles extensibles

Voici la première corselette Sarong avec un soutien-gorge à bretelles extensibles... épouse vos mouvements et supporte bien votre buste. Panneau avant en dentelle, panneau arrière en satin de Lycra® spandex, côtés en power net de Lycra® spandex. Grandeurs: 34-38 B et C 34-40 D, poitres et impaires.

Modèle trois-quarts
Modèle long
Modèle long avec bande de 3" à la taille

Aucun autre soutien-gorge ne présente ces trois avantages! Les bretelles extensibles restent toujours bien à plat, sans se retourner ni glisser, et elles se prolongent sous la poitrine pour la soutenir encore davantage et se terminent dans le dos, qui est beaucoup plus décolleté que celui des soutiens-gorge ordinaires. Permet les robes les plus décolletées.

Pour Pâques...

LINGERIE NOUVELLE

DESHABILLES, ROBES DE NUIT
PYJAMAS, JUPES, ROBES DE CHAMBRE, etc.
provenant des meilleures marques du marché

Geneviève Moral

SPECIALISTE EN CORSETERIE MEDICALE ET ESTHETIQUE
287 est rue Saint-Joséph 522-3590

Votre robe de mariée, un frais et blanc bouquet

"Votre" grand jour approche ! Depuis des mois déjà, vous le façonnez dans vos rêves roses de jeune fiancée heureuse, votre imagination entrevoit le déroulement de la cérémonie nuptiale, le départ pour quelques jours heureux avec l'homme que vous avez choisi.



La jeune fille qui aime les vêtements classiques choisira aussi au moment de prendre époux une robe de nocés classique, c'est-à-dire simple et garnie de broderie. Celle-ci adopte le style Empire. Le corsage est garni de dentelle d'Alençon, le décolleté est discret, la traîne semi-longue.

Vous êtes sûre de lui, il est sûr de vous... La vie est merveilleuse ! Vous n'avez plus qu'à songer aux arrangements matériels de la cérémonie et à vous faire belle pour lui. Le plaisir de choisir sa robe est toujours un peu inquietant pour la future mariée, surtout si celle-ci ne dispose que d'un budget restreint pour l'achat de la précieuse robe blanche.

Pourtant, il n'y a vraiment pas lieu de se faire du souci si l'on s'arrête un peu à parcourir les magasins locaux pour y examiner les robes offertes. Le choix est très varié, les prix encore plus. Ainsi, si vous aimez la faille, la dentelle ou encore le brocart, vous trouverez des robes de \$50 à \$300 dans ces tissus, soit à base de soie véritable ou d'un produit synthétique. Vous seule saurez la différence, si vous avez soin de choisir le style qui vous convient.

En effet, votre robe sera la plus belle si vous attachez un soin jaloux à son ajustement et si vous savez adapter à votre personnalité les décrets de la mode printanière.

Une robe de mariée peut plaire à la fiancée sans qu'elle mette en valeur les charmes de celle-ci. Il faut choisir avec prudence en vous guidant sur les mêmes principes que ceux de votre garde-robe journalière.

Si vous êtes petite, délicate, choisissez de préférence une robe de style Empire ou Princesse, qui vous allongera. Si vous êtes assez grasse, ne portez pas une robe trop ajustée à la taille, mais optez plutôt pour une robe semi-ajustée. La mode printanière accepte d'ailleurs toutes ces silhouettes pour ses mariées de la saison neuve. Elle insiste davantage sur les tissus. Ses préférences vont à la dentelle et au chiffon.

Beaucoup de robes de mariées sont, ce printemps, abondamment garnies de dentelle, dentelle de Chantilly, d'Alençon de Lyon ou encore dentelle synthétique, en sorte que vous ne ferez sûrement pas d'erreur si vous optez pour ce tissu.



Dans la fine lingerie de la nouvelle mariée, figurera avantageusement cette robe de nuit élégante et pratique. Elle est en coton blanc et surpiquée de dentelle de Calais. Même si les robes de nuit de nylon demeurent populaires, elles cèdent de plus en plus la place aux confortables robes de nuit de coton.



Cette mariée de Pâques a choisi une robe entièrement taillée dans une dentelle de Lyon. La dentelle de la jupe n'est pas piquée sur le fourreau étroit dessus. La traîne est toute de dentelle, les manches courtes, le corsage fermé se prolonge en un large capuchon qui tient lieu de voile.



Belle...

Quand les cloches sonneront votre mariage, lorsque vous descendrez l'allée, belle et aimée, cette heure d'une beauté saisissante sera rehaussée par une robe nuptiale qui reflétera toute la splendeur, la joie et la promesse d'un bonheur éternel.



Nous invitons toutes les futures mariées à venir admirer notre exquise collection

Robe courte
39.95 à 69.95

Robe longue
49.95 à 169.95

Robe longue avec
ou sans traîne
89.95 à 169.95

Robe fourreau ou cloche
(qui se porte sans corset)
50. à 150.



LOUSON

275 Est, rue St-Joseph

UN ACOMPTE RESERVERA
VOTRE MARCHANDISE

Pour LUI aussi, du nouveau...



Voici deux modèles dus à des tailleurs de Londres, illustrant le costume de tons nuancés à devant droit: l'allure Paan ou "PEACOCK LOOK" comme on le désigne en Grande-Bretagne. A gauche, un veston et un gilet en excellent worsted à fin quadrillé. Le pantalon est de même tissu, mais non sur quadrillé. A droite, le veston est en worsted noir et gris à fin quadrillé "pied-de-coq" et le gilet ainsi que le pantalon en worsted quadrillé noir et blanc.

car il VEUT s'intéresser à la mode

Les experts de la mode sont en désaccord aussi fréquemment et avec autant de passion que les experts de tout autre domaine. Pourtant sur un point précis il semble y avoir accord unanime: celui de l'importance croissante du tissu dans les modes masculines aussi bien que féminines. Alors que ce facteur a toujours eu tendance à être valable pour le vêtement masculin, ou les styles changent peu d'une année à l'autre, il prend une importance accrue dans la sphère de la mode féminine. Selon les observateurs avertis des milieux parisiens et londoniens, les changements saisonniers dans les styles féminins seront à l'avenir moins radicaux qu'autrefois, et dans le choix des tissus l'on accordera un soin plus minutieux au coloris, au dessin et à la texture.

Par ailleurs les hommes manifestent plus de hardiesse en particulier quand il s'agit du choix des vêtements destinés aux sports et aux heures de détente. Et nous avons là une autre raison qui rend plus importante la sélection des tissus pour les habits et les manteaux. Comme résultat de cette évolution, tous les secteurs de l'industrie vestimentaire, à partir de la haute couture jusqu'à la fabrication des vêtements en série, exigent du fournisseur de tissus une infinie variété dans les tons, le mode de tissage et la composition des fibres. Le perpétuel renouvellement est devenu la note dominante.

Les fabricants d'effets britanniques accueillent avec plaisir cette nouvelle orientation



Alors que la France légifère en tout ce qui a trait à la mode féminine, c'est l'Angleterre qui donne le pas à l'évolution du vêtement masculin. Et cette année surtout, on décelé facilement que le "sex opposé" manifeste un goût plus hardi dans le choix de ses vêtements. Sur cette photo, trois modèles de chapeaux anglais illustrant la mode 1964. Ils sont plus petits, ornés de rubans plus larges et, souvent, forts originaux.

L'histoire du pantalon est rattachée à celle de la révolution française

Au premier abord, on ne voit guère de rapprochement entre les révolutions et la mode masculine. Pourtant, le port du pantalon tel qu'on le connaît aujourd'hui remonte à la révolution française. Jusqu'à cette époque, les courtisans français faisaient la pluie et le beau temps au domaine vestimentaire et ces messieurs arboraient la culotte au genou et les bas de soie. A la faveur de la révolution, cependant, l'homme de la rue se mit à apprécier sa liberté nouvellement acquise et une manière d'exprimer ses opinions politiques fut par la couleur et la coupe de ses vêtements. La bourgeoisie adopta donc

la culotte bouffante et les longs bas, souvent ornés de bandes tricolores en l'honneur de la nouvelle république. Les classes pauvres tenaient aussi à se vêtir de façon symbolique et elles commencèrent à porter un pantalon descendant jusqu'à la cheville, pour ne pas avoir à acheter des bas. Le vêtement était retenu à la taille par une large ceinture boutonnée et il s'accompagnait souvent de bretelles de fantaisie croisées sur la poitrine. Evidemment, les aristocrates se moquèrent des révolutionnaires qu'ils qualifiaient de sans-culottes. Bien plus, leur tenue fut considérée comme "indécente" des années durant.

La mode persista malgré tout et le pantalon se modifia peu à peu jusqu'à trouver sa forme actuelle.

Si le pantalon remonte au 18^e siècle, bien des tissus dont on le confectionne aujourd'hui sont strictement modernes. Par exemple le mariage d'une fibre chimique avec de la laine, donne une étoffe qui peut résister aux faux plus, garder le pli pressé, en plus d'assurer le confort et l'élégance. Parmi ces tissus, l'un des plus nouveaux est une flanelle qui a l'apparence et le toucher de la laine, mais dont le contenu garantit un pli impeccable et une durée indéfinie. Le rendement, plutôt

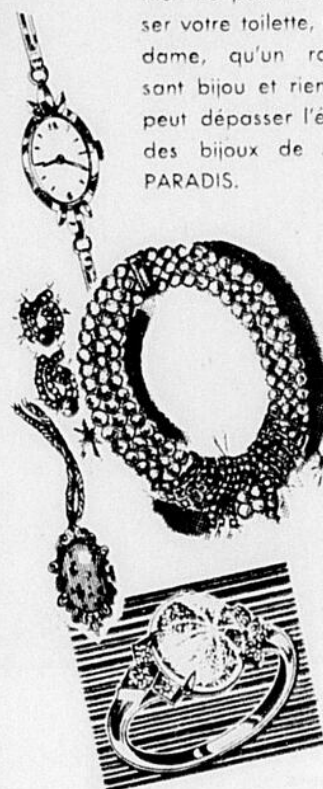
que la politique, influence désormais le costume masculin!

Bien sûr, d'autres changements furent apportés au domaine du vêtement à la suite de la révolution; entre autres l'adoption de la carmagnole, veste courte à boutons métalliques. Mais il est intéressant de noter que le pantalon long est le seul vêtement "révolutionnaire" qui ait subsisté jusqu'à nos jours.

Contrairement à la mode féminine, la mode masculine se transformerait par évolution. Il semble bien que l'histoire du pantalon d'homme est une pure contradiction de cet énoncé.

De splendides bijoux pour les élégantes...

Rien ne peut réhausser votre toilette, madame, qu'un ravissant bijou et rien ne peut dépasser l'éclat des bijoux de J.-B. PARADIS.



- * Montres
- * Bagues
- * Colliers
- * Bracelets
- * Broches
- * Verre taillé

Pour des cadeaux de nocés à la page, nous vous conseillons de venir voir nos étalages bien garnis de suggestions, toutes plus belles les unes que les autres.



J.-B. PARADIS

HORLOGER-BIJOUTIER
127 Commerciale, Lévis — 837-5466

F. Lefebvre INC.

Comme toujours, vous offre toutes les nouveautés dans le domaine des souliers et bourses. Accueillez le printemps d'un bon pied... bien chaussé. Sans tarder passez faire votre choix... vous en serez enchantées.



Les seuls spécialistes de la chaussure sur la Rive Sud.

F. Lefebvre INC.

78 Côte du Passage — 837-4774

Les complets confectionnés exclusivement par Progress Brand Clothes sont incontestablement les complets de qualité les plus connus au Canada

L'APPARENCE *Lustree*
EN DES COMPLETS DE SOIE ET LAINE

L'attrait lustre et l'élégance luxueuse de ces complets sont incontestables. Ils brillent du reluisant de la soie pure.

Silk AND WOLLEN

Confectionnés exclusivement par
PROGRESS BRAND CLOTHES

TONS *Characters*

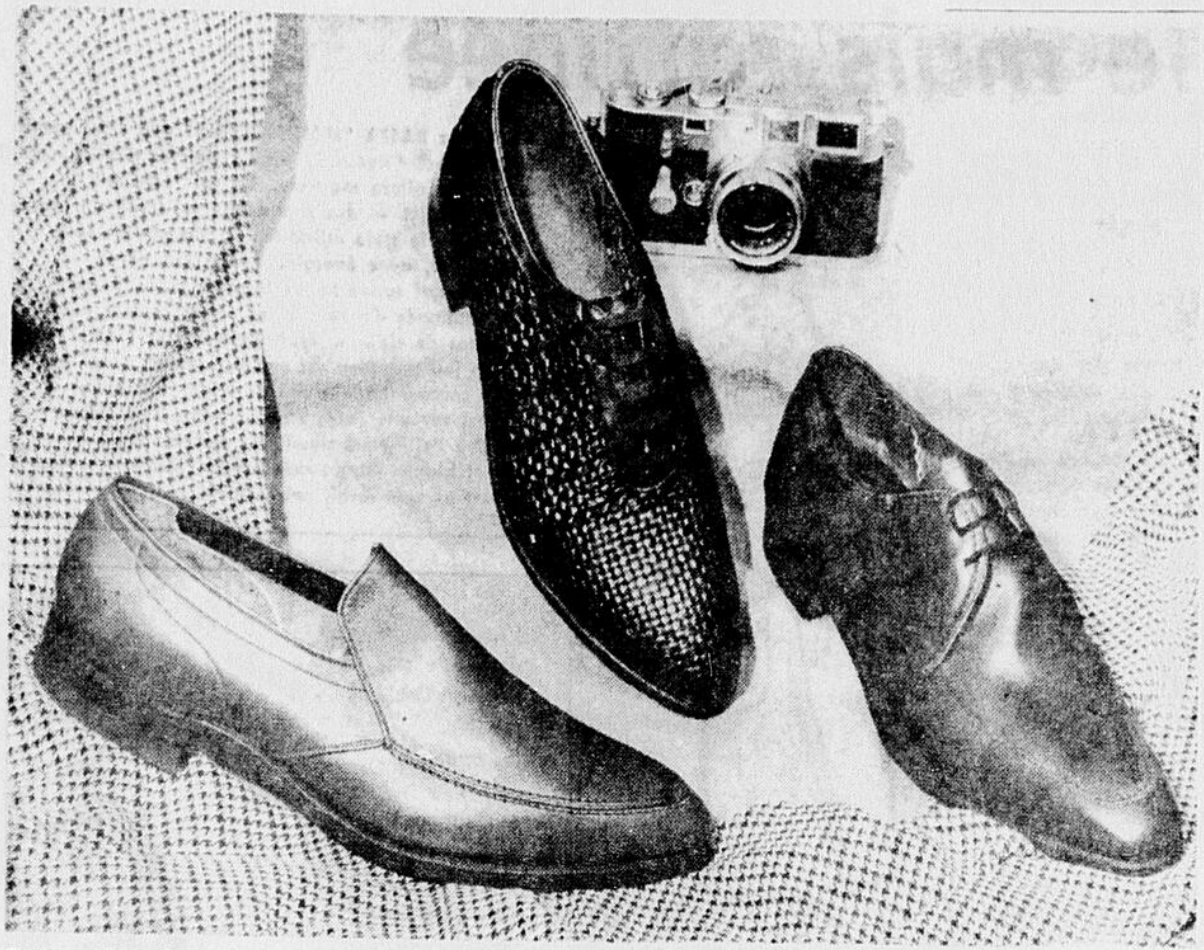
ELEGANCE DISTINCTIVE DANS LES BEAUX VETEMENTS

Voici le complet avec cette réputation bien méritée pour une qualité remarquable. Élegant en apparence... magnifique en rendement.

Confectionnés exclusivement par
GARNETT'S
Sole Tailors & Hatters
PROGRESS BRAND CLOTHES

CÔTÉ & ARMEN INC.

12 COMMERCIALE — LEVIS — Tél. 837-4017



Trois modèles de soulier qui seront fort en demande pour les jours de vacances. Présentés dans une grande variété de couleurs et de cuirs, ils sont souvent faits à la main et piqués d'un solide fil de nylon noir.

Les souliers suivent l'évolution du vêtement masculin...

Les souliers pour hommes sont fortement influencés cette année par les changements fondamentaux

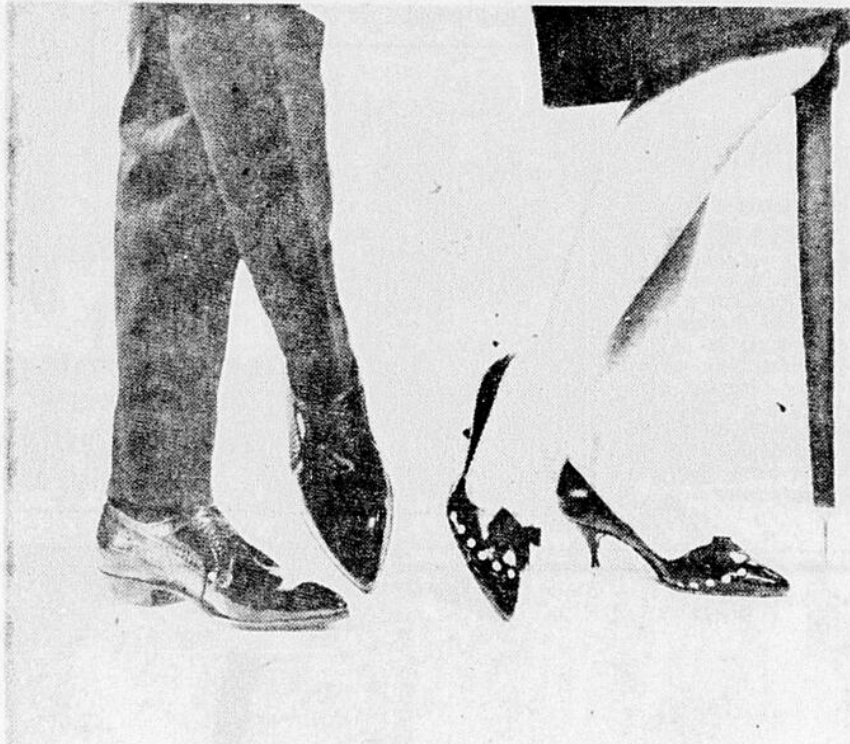
courant et s'allègent. Toute une révolution s'est produite dans le domaine de la chaussure depuis que les

néral. Les bouts sont d'ailleurs pointus mais différents par leur forme plus aplatie. Le nouveau style est

réalisé dans des cuirs variés tels que verni, imprimé, fini ciré. Quelquefois, on harmonise deux cuirs différents, par exemple, reptile et verni, ou encore verni et suède.

Les principaux détails du soulier 1964: des talons plus hauts et plus étroits; des lacets de toutes sortes, des dessins incrustés dans le cuir à l'arrière de la chaussure. Pour la tenue tout-aller, les moccasins faits à la main sont très populaires. Et que dire de leur légèreté qui assure un confort parfait pour les jours chauds!

La couleur la plus appréciée demeure sans contredit le noir, mais l'intérêt pour le brun et le tan augmente. Le choix des créateurs et des manufacturiers de chaussures pour les souliers des messieurs démontre bien que dans ce domaine comme dans celui de la mode féminine, l'utile se joint à l'agréable.



Les souliers pour hommes sont plus légers et plus souples que jamais cette saison, afin de s'harmoniser avec les vêtements aux lignes aérées. Pour les grandes sorties, voici un soulier fait de cuir verni et de reptile, qui s'agence bien avec la fine chaussure de madame.

dans la coupe et le style des vêtements. Alors que les habits sont sensiblement plus pâles et plus légers, les souliers suivent le

pantalons ont perdu leurs coffres, raccourci et aminci. Les souliers se sont alors allongés, en sorte qu'ils influencent l'apparence gé-

... et s'allègent pour la saison chaude

Selon le Centre d'Information de l'Industrie Canadienne de la Chaussure, tous les nombreux modèles de souliers masculins d'été, de fabrication canadienne, se prêtent admirablement bien à la détente et aux loisirs.

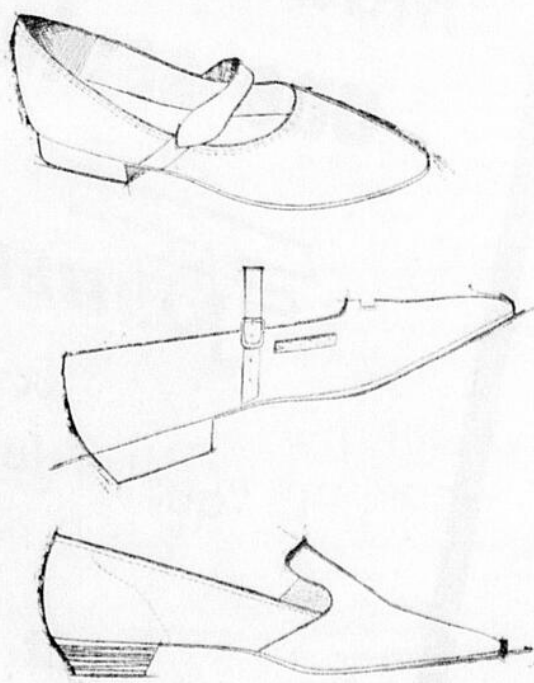
Les hommes peuvent réellement donner libre cours à leur fantaisie et se procurer les souliers qui conviennent le mieux aux vêtements qu'on porte durant l'été. Moccasins cousus à la main, modèles sans-attache de tous genres, oxfords lacés trois oeillets, bottes à la cheville, tous ces styles ont une chose en commun — légèreté, souplesse, confort, et tous s'harmonisent avec les shorts, les slacks, les gilets, et les chemises de toute dernière mode. Il y a de plus, un grand choix de sandales d'été et de souliers perforés, spécialement conçus pour la plage, le chalet, le jardin.

Les matériaux en vedette comprennent les cuirs suédés, les cuirs aussi souples que le cuir à gants, les cuirs perforés, les filets, les peaux de cochon, ainsi qu'une multitude de tissus, de genres et d'épaisseurs de semelles, en cuir, crêpe, caoutchouc, ou composition. Des couleurs pour tous les goûts, beiges, gris, bronzes, bruns, et vert-olive.

Les pieds se ressentent de la température chaude et humide de l'été. Il faut donc porter des souliers de construction légère, et changer au moins une fois par jour. Les hommes n'ont jamais eu un choix aussi varié de souliers de loisirs, chics et légers, et ils n'auront pas à se plaindre cette année de la fatigue du pied causée par des chaussures trop lourdes pour l'été.

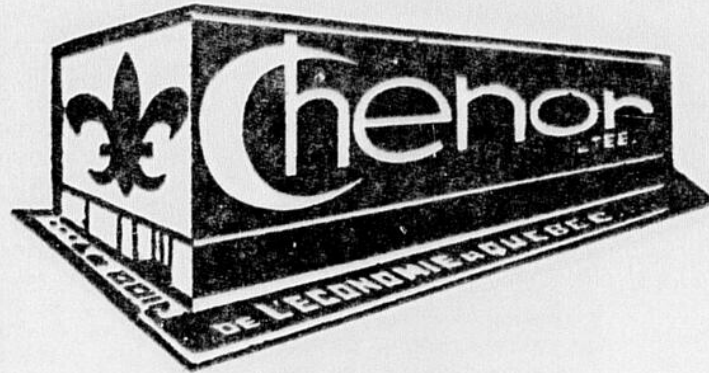
Grâce au grand style et à la perfection des souliers fabriqués par nos manufacturiers canadiens, les hommes, cet été, seront chaussés de façon très élégante. Voici trois modèles de souliers légers et confortables que tout homme bien mis devrait se procurer. En lisant comme sur une horloge, sans-attache en cuir broché, convenant très bien à la tenue de loisirs; oxford lacé, trois oeillets, avec haut en filet de nylon, pour garder le pied frais et bien aéré l'été durant et pour porter en maintes occasions; l'aspect "surelevé", — de plus en plus populaire chez les hommes, — est bien en évidence dans cette botte à la cheville, à deux oeillets, faite en peau de cochon, très souple.

C'est la saison nouvelle pour eux aussi!



L'assurance absolue du confort parfait et des chaussures belles mais solides sont deux points importants que nous ne négligeons jamais, pour leurs sorties, pour leurs jeux et surtout pour leur confort, maintenant deux magasins de réputation acquise, toutes pointures et largeurs.

Simard & Voyer
 CARRÉ D'YULVILLE ET PLACE STE-FOY
 parce qu'ils ont besoin de confort



L'accent printanier souligne la splendeur des modes nouvelles.



Créations:

- David
- Malber
- Lady Grace
- Irving Samuel

Merveilleuse collection de

somptueux

manteaux

printaniers



Chaque saison apporte un renouveau dans les modes féminines... Ces manteaux furent réalisés dans des tissus d'allure jeune, tels que mohair et laine, boucles, tweeds, etc. Modèles ajustés ou semi-ajustés de coupe soignée dans les: gris, beige, jaune, bleu-pâle, blanc, etc.

Tailles: 8 à 20 et 18 1/2 à 24 1/2

\$39⁹⁸ à \$89⁹⁸



2 Lots de superbes manteaux printaniers

Haute nouveauté

Épargnez de \$20 à \$30, tout en satisfaisant votre goût de l'élégance... Profitez de ces spéciaux extraordinaires. Tissus et traitements haute-mode. Tons de rose, gris, bleu, rouge, marine, etc. Tailles: 8 à 18 et 14 1/2 à 22 1/2

1er LOT **\$19⁹⁸**
VAL. \$29.98 et \$39.98 REDUITS A

2e LOT **\$29⁹⁸**
VAL. \$49.98 et \$59.98 REDUITS A

HOMMES

Le summum de l'élégance masculine pour PAQUES

Superbes COMPLETS

Hommes et jeunes gens

\$55 à \$89⁹⁵

Un choix incomparable de complets 100% laine... Tissus importés ou domestiques. Coupe italienne ou standard à 2 ou 3 boutons. Modèles naturels, réguliers et corpulents avec ou sans ceinture.

Tailles: 35 à 50



Souples

SOULIERS

Mérites réputés: Galle, Slater et autres

Qu'ils soient italiens ou canadiens — Portés du bon pied en votre Chenor pour vos souliers de printemps. Choix de modèles et tailles. Toutes pointures et largeurs.

12.95 à 27.95

• SPECIAUX pour quelques jours

• PALETOTS de printemps

\$16
Jusqu'à \$42.95

3 groupes de

COMPLETS

pour hommes et jeunes gens

Superbes complets à prix d'automne pour Paques... Tissus 100% laine, worsteds importés ou domestiques... Modèles de fantaisie ou tons unis. Tailles: 34 à 50.

Jusqu'à \$89.95

\$26 \$36 \$46

Quantités limitées. Hâtez-vous.

Pratiques PALETOTS "Trench"

Confectionnées avec soin en popeline de quatre... indispensables à votre confort ce printemps... Beige, gris, noir et autres, tailles: 34 à 46.

19⁹⁵ à 39⁹⁵

"Faites porter à votre COMPTE"

• STATIONNEMENT à votre portée.

CHENOR Ltée, 3 est, St-Joseph

Haute couture simple mais raffinée

A en juger par les premières collections, la féminité revient à la mode; pas de grands changements dans la silhouette; la jupe reste courte et certains même la

raccourcissent encore, mais cette jupe s'anime et les plissés seront en vogue cet été... La taille reprend une place méritée et est souvent

fortement marquée par une ceinture. Pensons donc déjà printemps et voyons ici ce que proposent quelques couturiers:

JACQUES ESTEREL

Ce couturier pense toujours aux vacances avec des maillots frais en toile de plusieurs couleurs, des ensembles veste-pantalon aux couleurs fraîches et acidulées.

Beaucoup de blouses de lingerie en gulpure ou en organdi portées sur des jupes plissées.

Robes de soirée courtes à corsages très blousants.

Tons favoris: le marine, associé au blanc, du marine et du rouge, du marron et du bleu électrique.

GERARD PIPART

Ce nouveau couturier nous apporte quelques bonnes idées qui plairont certainement: des tailleurs à vestons comme ceux des hommes, des jupes à l'ampleur en avant. Beaucoup de chemisettes genre polo. Pour le soleil, des costumes en soie tout à fait dans le style "homme".

Les robes de soir sont très luxueuses: broderies faites à la main, paillettes, perles, des coquillages même, les font resplendir.

BALMAIN

Les tuniques, les jupes plissées chez ce couturier, donnent aussi le ton. Les jupes sont souples: les robes demeurent fidèles au style chemisier. Un énorme noeud ponctue souvent tailleurs ou robes, à l'encolure.

Le luxe, la richesse des matières président toujours la collection de Pierre Balmain: des paillettes sur des robes de soirée, des plumes, des perles, et des fourrures précieuses, et renouvelées: breilschwanz blanc, hermine noire, etc.

Le marine est à l'honneur, avec le blanc.

FERRARAS

Silhouette très discrète chez ce couturier; la taille est fine, les épaules sont mises en valeur, les manches sont larges dans le style "judo".

Peu d'extravagance; des jupes plissées, des voilants froncés animant des fourreaux du soir, des manteaux droits, très pratiques.

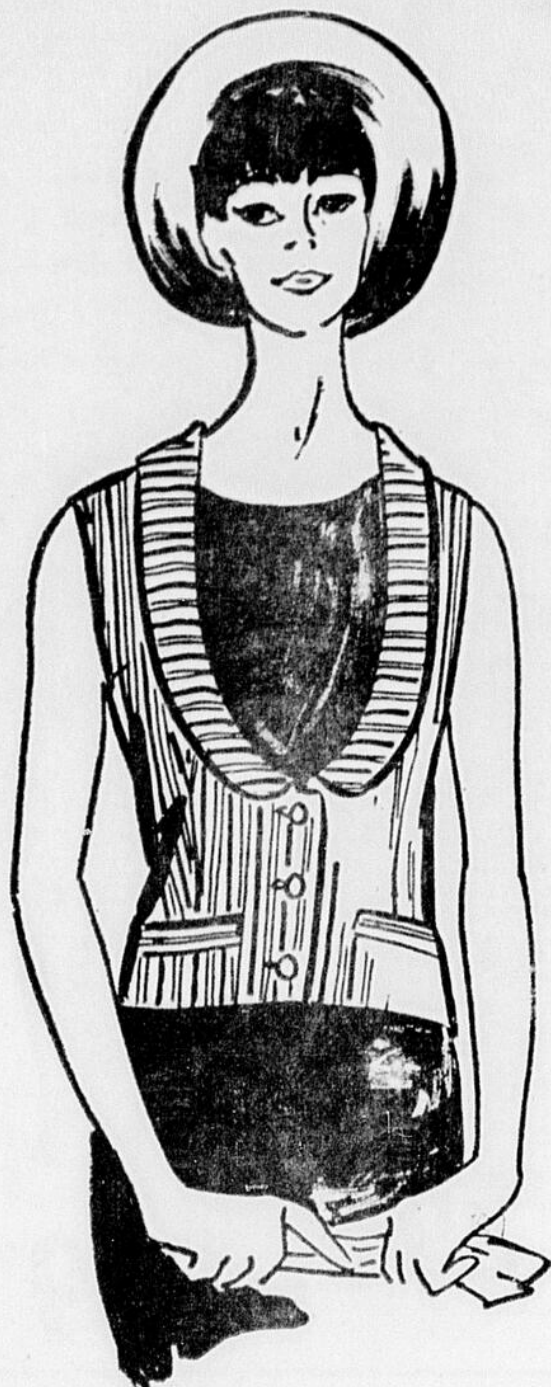
Le blanc et le rose se retrouvent partout.

Grandes capelines pour les sorties habillées.

JACQUES LAUNAY

Encore un nouveau couturier! Il nous propose lui aussi des petits tailleurs à veste courte sur des jupes plissées, des manteaux de forme redingote.

Les tons pastels s'allient deux par deux souvent en fonds faisant vraiment penser aux beaux jours.



C'est un gentil petit "Brigand" que cet ensemble inédit de JOPPY qui se compose d'une très simple robe-fourreau sans manches, en fibranne bleu nuit, sur laquelle se boutonne un gilet coupé dans le style du "gilet d'habit" masculin: profondément ouvert devant, en un ovale que souligne le long et étroit col-châle. Ce gilet a, naturellement, des poches de gilet. Sans manches lui aussi, il est fermé par trois boutons. Mais, surtout, il est en coton, rayé de rouge et de blanc. Notons en passant que le bleu-blanc-rouge des couleurs nationales françaises a souvent fourni la mode nouvelle en inspirations printanières. (AFP)



Un modèle de ligne nette et simple, et qui cependant est riche en détails raffinés, telle est cette robe de Harry Algo, en nylon Nylfrance, rouge, elle est coupée à la taille par une haute ceinture, prolongement des coutures qui la galbent sur les côtés. Cette ceinture se boutonne devant; au-dessous, d'autres coutures prolongent les premières et les poches verticales s'y dissimulent. Les manches arrêtées au-dessus du coude sont de forme kimono. (AFP)



Les à-côtés de la mode

Pour ces fameuses hanches larges, la jupe à plis s'adapte: ses plis sont pliqués à partir de la taille et ne s'ouvrent qu'à un certain niveau. Mais toute son élégance dépend, justement, de ce niveau. Ce serait une erreur de prolonger, croyant bien faire, la piéture jusqu'au-delà de la saillie du bassin. Ce serait souligner ce que cette petite ruse doit, au contraire, escamoter... (AFP)

Enfin, le col roulé se creuse légèrement devant pour mieux dégager le cou. (AFP)

C'est chez BASTA "MADEMOISELLE" que nous avons rencontré ce "Hussard" prêt à donner aux jeunes filles une petite allure martiale. Un col "officier" — naturellement — des brandebourgs, voilà un manteau bien dans le style militaire... Les poches sont appliquées, avec énergie. Leurs parements, la patte qui supporte les brandebourgs, le col sont soulignés de surpiques nettes comme autant de coups de clairon. Mais l'allusion souriante s'arrête là. Car ce joli manteau est coupé dans un drap réversible d'une couleur toute civile et même féminine, le rose, sur une face, et sur l'autre d'un dessin fort peu belliqueux aussi: un pied-de-poule noir et blanc. Quant aux brandebourgs, ils sont en cuir verni, noir. (AFP)

L'équipe de spécialistes de Jean Coulobme Inc., les premiers salons authentiques de la mode masculine, vous propose un assortiment complet de paletots printaniers fraîchement reçus.



L'équipe de spécialistes:

- Jean Coulobme
- Jean-Guy Fournel
- Jacques Veillette
- André Poirier
- Jacques Bouchard
- René Daigle

Jean coulobme inc. 2 SALONS DE MODES

CENTRE D'ACHATS ROND-POINT DE LEVIS—Tél.: 837-7306 PLACE LAURIER STE-FOY—Tél.: 653-8094

Une firme londonienne propose des bas qui ressemblent à des mitaines

Nous verrons dans l'été 1964 des sandales dont le dessus sera réduit au strict minimum. Une solution au problème des bas qui peuvent être portés avec les sandales de types "spartiates" (dans lesquelles un morceau de cuir sépare les orteils) a été proposée par une firme londonienne, dont les bas ou "thongsters" comportent une partie séparée pour le gros orteil. Chaque paire de bas a donc un bas droit et un bas gauche; c'est pourquoi vous devez faire attention à ne pas emporter que des bas du même pied quand vous partirez en vacances.

Une autre entreprise britannique présente un nouveau bas pour porter avec des sandales; ce bas résiste particulièrement bien aux échelles et s'accroche difficilement. Il possède ces qualités en dépit du fait qu'il est dépourvu de renfort au talon et que celui de l'extrémité du pied a été réduit au minimum, afin de reproduire dans toute la mesure du possible l'aspect d'un pied nu. Ce bas se fait

dans des nuances qui rappellent les paysages de

l'Irlande du Nord, région où il est fabriqué.

Gracieux et bas...

Les petits talons sont très recherchés

FRANÇOISE — en vernis noir \$19.98

MANDY — en veau noir ou vernis noir \$21.95

MIRADO — en vernis noir et veau rouge — Rose Pâques \$19.98

N'est-ce pas merveilleux qu'une chaussure aussi chic et de si bon goût soit également si confortable... et quelle élégance! La silhouette gracieuse à petit talon nous vient d'Europe... elle est ultra-moderne — et absolument sensationnelle. C'est une exclusivité Bally.



906 RUE ST-JEAN — TEL.: 522-8947

Madame, une seule laiterie

FORTIER Laval

vous garantit une "qualité **doublément** vérifiée"

tous les jours

-lait -crème glacée

Fiez-vous à ce symbole c'est votre **sécurité**

Ensemble conçu pour femmes fortes

La robe fourreau avec manteau assorti, actuellement si à la mode, convient parfaitement bien aux femmes fortes. Cet ensemble, dans lequel le manteau est décollé pour laisser voir la garniture contrastée de la robe, a été spécialement conçu pour une femme de 42 pouces de tour de poitrine. L'ensemble est facile à porter grâce à sa ligne dé-pouillée et souple. Il est très amincissant. Le tissu peut être soit uni, soit à petits dessins. Un tissu à pois conviendrait par exemple très bien si la texture est souple, car les tissus raides conviennent rarement aux femmes fortes.

Les costumes "à la Chanel" sont toujours beaux, toujours aimés

On aime toujours les petits tailleurs... "à la Chanel", c'est-à-dire petite veste à manches montées, munie de petites poches à la taille, sur la poitrine, égayée de boutons originaux en passementerie ou dorés, et soulignée de galons, mais le plus souvent rehaussée d'un tout petit col. Toujours des twilla plissés, froncés pour l'indispensable petite blouse dont le tissu double la veste. Jupes en biais, plissées ou portefeuille.

Un nouveau style cependant: la veste bolero et la jupe à trois étages, composée de trois volants posés "plate".

Les manteaux d'été sont sobres, sans col, sans grands boutonnières.

La grande nouveauté de Chanel, ce sont ses nouveaux tweeds qu'elle emploie à peu près pour toutes les pièces maîtresses de sa collection: ces tweeds, dans lesquels se mélangent harmonieusement la plupart des tons pastels, elles les a fabriqués elle-même avec des fils venant d'Irlande.

Ainsi donc pas de dominante dans les coloris, si ce n'est peut-être le rose, suivie de près par les verts tendres et les jaunes pâles.

Pour le soir, le clinquant paraît décidément passé de mode, et le style sobre le remplace: le noir, le blanc s'imposent à nouveau.



Le petit costume "à la Chanel" ne perd pas sa popularité. Au contraire, il semble de plus en plus apprécié cette année, tout mignon qu'il est, taillé dans des tweeds multicolores et quadrillés par sucroit. A l'extrême gauche, un mohair bouclé gris anthracite. La veste courte est agrémentée de doubles poches surpiquées et de boutons dorés. C'est, c'est un autre modèle en mohair, blanc cette fois, il est piqué de noir aux boutonnières, poches et poignets.



Les pastels envahissent le marché de la mode. Les jaunes, les roses, les bleus se rencontrent partout. A gauche, un lainage jaune finement tissé. La manche est longue et étroite, la veste tombe sur les hanches, les poches sont fort originales. Ci-dessus, un tweed rose surpiqué, laissant bien apercevoir la blouse en soie shantung d'un rose plus intense.

Des styles pour tous les goûts

En effet parlons de mode, car il est difficile de parler de styles... il y en a trop! Les couturiers ont présenté leurs collections et si celles-ci diffèrent selon l'inspiration personnelle de chacun d'eux, elles offrent quelques points communs. Tout d'abord, le style militaire qui eut tant de succès la saison dernière a disparu. Si les Jeux Olympiques influencent la mode des blouses, des vestes, des "Battle-dress" en mousseline, en organza ou en organdi... nous ne trouvons plus d'uniformes.

La marine a influencé bien des couturiers et l'on voit des cols marins des vallières, des blazers, la plupart réalisées dans du piqué de coton marine avec du blanc.

Les épaules sont naturelles. Les manches souvent raglan ou semi-raglan.

La taille n'est jamais ajustée, tout au plus soulignée ou suggérée par de petits noeuds des ceintures, des martingales, des incrustations aussi bien sur les manteaux et costumes que sur les robes et les blouses.

Les manteaux varient à l'infini — ils sont larges, de style princesse, redingote — leur longueur est 1, 8, 9. Et ils jouent de leur col, de leurs revers, s'ornent d'organdi de coton blanc (la folie de la saison). Parfois ils prennent l'allure de cardigan en perdant col et revers. Un mot spécial pour les doublures qui adoptent toujours le tissu de la blouse ou de la robe. Les tissus rayés et les tissus "foulard" semblent favoris.

Cet été nous verrons de splendides manteaux en piqué de coton blanc, en brocart de coton à texture exclusive pour certains couturiers.

Capucci, Simonetta, Fabbiani ou encore en gabardine, en coton cordé, en soie, en laine.

Les costumes choisissent les mêmes tissus que les manteaux ou presque: serges, gabardines, cotons épais, lainages, tweeds. Discrets pour les heures du jour, ils ont des jupes le plus souvent droites, quelquefois plissées, spécialement les costumes réalisés dans des tissus légers et souples. La longueur des vestes varie selon la silhouette, c'est-à-dire quelle s'arrête entre la taille et le bas des hanches. Elles ont très souvent des poches appliquées, une fermeture invisible sous la patte, ou restent fidèles aux boutons, aux ceintures, aux agrafes. Pour les éclaircir et leur donner un petit air printanier... des touches d'organdi, de coton blanc, de batiste, de broderie, de dentelle, sous forme de noeuds, de cols, de pochettes ou d'écharpes.

Les robes sont douces, féminines, destinées à embellir plutôt qu'à surprendre, plissées ou droites avec ou sans ceinture. Les décolletés modestes sont soulignés d'un noeud ou d'un petit col pointu en organdi. Les décolletés verticaux se voient d'une modestie ou de collerets. Quelques robes arborent d'immenses cols en organdi feuilleté.

Le soir Eve devient provocante et s'habille de tissus fins, légers, aériens. Elle recherche les couleurs vives et certains tissus: la dentelle Chantilly, l'organza, le piqué, le tissu foulard et le crepe. Parfois le décolleté plonge jusqu'à la taille mais se voile avec de la mousseline, de la dentelle ou avec des rangs de collerets. Ces robes ressemblent alors à des robes de gitanes.

L'heureux mariage de l'uni et des carreaux

Carreaux, petits, moyens ou grands, écossais, Prince-de-Galles, nous les retrouvons dans toutes les collections, dans tout le prêt-à-porter. Et alors l'éternelle question se pose: "Cela ne va-t-il pas me grossir?"

A chacune d'en décider, selon sa silhouette! Pour celles qui sont uniformément potelées, il reste une ressource: de charmants quadrillages faits de lignes fines, croisées en camaïeu sur le fond du tissu, donc peu visibles, mais assez tout de

même pour signaler que ce tissu est à la mode. Cependant beaucoup de femmes se reconnaissent une carrure ou une poitrine normales, avec hanches un peu plus fortes qu'elles ne le souhaiteraient... ou vice-versa. Qu'à cela ne tienne: la mode, toujours, est aux ensembles ou se marient l'uni et les carreaux assortis. Une veste à carreaux sur une jupe unie, une jupe à carreaux sous une veste unie, peuvent sacrifier à la vogue du jour tout en retabissant l'harmonie compromise! (AFP)

Petits trucs de la mode nouvelle

Le blanc, il y en a, notons-le, en abondance parmi la mode printanière: robes, ensembles, manteaux (tout blancs sont légitimes). Mais peut-être, en dépit des commodités offertes par les textiles modernes pour leur entretien, n'osera-t-on pas "risquer" un manteau, par exemple, qui sera sans doute très lavable, mais qu'il n'en faudra pas moins laver très, très souvent. C'est alors qu'adopter des accessoires blancs est la solution raisonnable. Une blouse, un grand col, un sac, des gants blancs éclaircissent et harmonisent toutes les autres couleurs. Et, judicieusement choisis, ils ne présentent pas les mêmes problèmes d'entretien.

Vous aimez les dessins dits

"cachemire" ou "persans" qui vous rappellent à la fois le "shall" de votre arrière-grand-maman et ces miniatures précieuses au primes et belles dames chassent la gazelle et festoient, somptueusement parés. Rejouissez-vous donc, car ils contiennent à illustrer aussi bien la soie que les fins lainages dont vous ferez des blouses et des robes, toujours agréablement habillées.

Un ou deux petits détails bien choisis transforment une toilette, ce n'est pas aux coquettes que nous l'apprenons. Nous avons vu ainsi un très simple tailleur en lainage pied-de-poule marine et blanc. Porté tel quel pour le matin ou pour aller au bureau, il se change en élégante toilette d'après-midi grâce à des "dépassants" de toile blanche posée à l'aide de boutons-pression cousus sur une ruban à l'intérieur des manches trois-quarts, et d'un clip volumineux, en pierres bleues et céramique blanche, fixé sur le revers.

Grands gagnants

Les tissus grands gagnants cette saison: la flanelle tennis de laine, les tweeds, shetlands, araches de laine, la gabardine, mais aussi la soie et la toile.

Voici quelques modèles bien caractéristiques:

— Esprit militaire et rigueur pour un tailleur à veste très allongée et légèrement cintrée de Chloe ("Noison"). Surpiquure soulignant le bas de la veste, les manches, le col, les poches en biais à rabats et le boutonnière sous patte. Détail encore plus militaire: une martingale boutonnée marquant bien la taille, et deux fentes.

— Harmonie raffinée pour un ensemble de Hemcoy, composé d'une robe gris doux dont le corsage en tissu blanc est brodé de fleurs du du même gris que la robe.



Le sac à main profond est très utile pour les jours d'été, car on peut y déposer mille et une petites choses pratiques. Celui-ci se porte sur l'épaule. Il est en toile naturelle garnie de veau brun.

H.R. ouvert vendredi jusqu'à 9.30 p.m.

Seulement chez H.R. ...

L'ESPRIT PRINTANIER

se retrouve dans ce trois-pièces tricoté, d'Angleterre: jupe, blouse, jaquette non doublée; le tout en mélange de bouclé de laine. Blanc printanier, rose, jaune ou bleu. Tailles 10 - 16 \$75.

HOLT RENFREW
Place de l'Hôtel de Ville
Station, 2, allée, 1 B, nouveau Garage Frontenac, 47, rue St-Louis

Pâques est à quelques pas...

Price à partir de \$2.99 à \$7.95

Votre jeune fille sera fière de ses nouveaux souliers que vous lui aurez choisis chez nous. Plusieurs styles et couleurs.

Nous suggérons à l'homme à la page de venir voir le choix incomparable de chaussures que nous avons en magasin. Parmi nos marques réputées vous trouverez toujours le soulier "Slater".

Price à partir de \$5.95 à \$26.95

Madame, que ce soit des souliers de toilette, sport, ou autre, vous trouverez certainement ce complément parfait que vous cherchez pour votre ensemble.

Choix de pointures, de modèles et de couleurs.

LES MAGASINS DE CHAUSSURE
Talbot
897 - 849 - 795, rue St-Joseph, est Québec

La féminité renaît dans des robes douces et fluides

Eve a redécouvert le charme et dès le printemps révélera sa féminité dans des robes douces, fluides, aux décolletés soit modestes, soit vertigineux et dans ce dernier cas toujours voilés de mousseline de coton ou d'organdi. Féminine, Eve le sera avec ces petits chapeaux faits d'un rien ou se cachent des robes et des camélias aux teintes irrésistibles. Avec ces robes embellissantes, ces blouses aériennes et précieuses, ces écharpes et ces bonnets ornés de fleurs

sauvages. L'Eve romantique portera des chapeaux se mouvant sous le menton et des fleurs en abondance.

Si Eve aime le style sport, il lui suffira d'envahir le domaine de la mode maculaine. Elle choisira des vestes à longs revers genre smoking, elle adoptera des jupes à plis et à poches de pantalons, des jupes-culottes ou simplement restera fidèle au pantalon. Mais toujours, la note féminine apparaîtra sur ces tenues.

une fleur à la boutonnière du tailleur, une ceinture perlée sur des pantalons, une blouse coquette sous la veste stricte, de jolis bas de fantaisie avec la jupe sport. En poussant plus loin sa recherche, l'Eve sportive choisira des boutons de manchettes en forme de musclics marguerites ou nichera une rose écarlate sous le rebord de son chapeau melon noir.

LA JEUNE FEMME

La jeune femme aime la robe-tablier montante devant et fermée dans le dos, qu'elle porte avec une blouse imprimée, rayée ou écossaise. En marine, gris ou beige (Heim). Des les premiers rayons du soleil d'été elle retire sa blouse pour faire dorser ses bras et son décolleté. (Griffe). Quelquefois la jeune femme (et la moins jeune) prend l'allure très parisienne avec une jupe alerte, plissée, portée sous un tailleur de tons vifs (Patou). Le costume de style collégienne a une veste courte ou un boléro, éclairé de blanc ou accompagné d'une blouse écossaise (Dior) ou d'un petit col blanc (Saint-Laurent).

Souvent la jeune femme est attirée par des modèles très gais, sans col ni man-

ches et réalisées dans des tissus si fins et si transparents qu'ils sont à peine visibles sur le décolleté et les bras. Parfois ces robes remplacent cols et manches par des ruchers, des volants, des plis, en dentelle, en guipure, en mousseline ou en organdi (Cardin-Estère).

Certains détails de la mode sont assurés d'un plein succès. Une longue manirière par exemple qui ressemble à un long chandail et que l'on peut voir sous une forme ou sous une autre dans presque toutes les collections.

LES "MAMANS" ELEGANTES

On note de très belles robes-manteaux en coton rayé bleu et blanc, des robes avec jupe-tablier, des costumes stricts en tissu marine rayé de blanc et une rose au col, des redingotes (Heim). Beaucoup de guipure de coton mariée au shantung, des costumes en coton croché ou en dentelle "Macramé" (Dior), des ensembles tuniques plus ou moins longs, des robes fourreaux de coupe très amincissante (Laroché). Sans oublier les fameux ensembles toujours les mêmes et toujours différents de la grande Chanel.

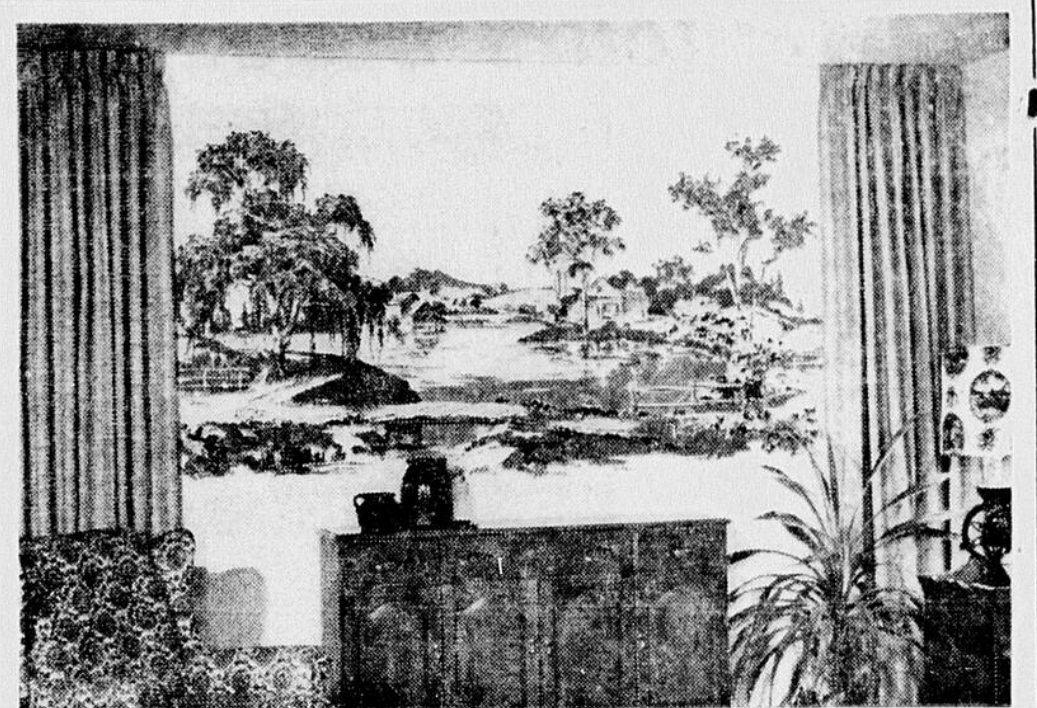
LOESQUE EVE PORTE LE PANTALON...

Elle adopte le pantalon pour les heures sportives ou de détente, mais n'oublie jamais sa féminité. Elle aime toujours les robes d'hôtesse, les pyjamas d'intérieur, les tenues de pêche, de jardinage ou de chasse en coton épais, les hautes bottes en cuir, en plastique, en coton matelassé.

Avec ses pantalons, Eve porte des blouses imprimées ou des chandails en jersey. Mais toujours des couleurs vives.

VIVE LA MARIÉE

Pour elle rien n'est trop beau et on lui propose des robes en dentelle de coton, en guipure, en tulle brodés, festonnés... Les voiles sont ornés de muguet et de myosotis. Comme sa grand-mère, la mariée aimera le voile en organdi de coton frais, net, impeccable et si romantique dans sa sobriété. Le plus joli voile de l'année est sans aucun doute celui de Lanvin: il est en organdi de coton blanc simplement garni d'un ruban en organdi rose pâle terminée par un noeud.



OFFREZ-VOUS UNE PIECE GARNIE D'UNE ARRIERE-SCENE... AVEC L'AIDE DES NOUVELLES MURALES "SUNWORTHY"

Venez admirer notre nouvelle collection de murales "Sunworthy" grandeur "plein mur", et choisissez-en une pour votre maison! Grâce à leur couche de vinyl, les murales "Sunworthy" sont lavables. Ayant leur propre enduit de colle au dos, elles sont très faciles à poser.

GAUTHIER

272, rue St-Joseph-Est — Tél.: 524-4625



Une coiffure remontée qui met le profil en lumière et éclaire les traits.



Pour l'adolescente, des boucles sages attachées sur la nuque et une mince frange sur la front.



Une nouvelle coiffure qui sied à toute femme: quelques boucles bien fixées, une frange de côté qui rejoint considérablement.

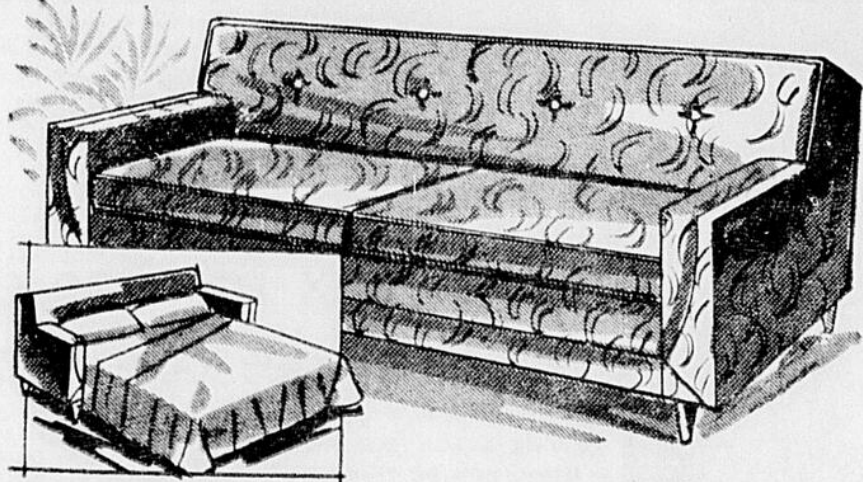
Des cheveux souples et très peu sages!

Les coiffures de 1964 font le retour aux lignes romantiques. Les cheveux sont en effet plus frisés et plus vagues. Les sevrées coiffures droites cèdent la place aux coiffures "chérubin" pour cheveux courts et aux bouffants relevés pour cheveux longs. Les femmes de plus de 25 ans porteront d'ailleurs avantageusement ces coiffures bouclées plus douces pour les traits que les cheveux raides.

Les cheveux remontés sont de plus en plus populaires. Ce genre de coiffure met le profil en lumière et s'avère en outre un complément parfait des blouses à volants, des robes longues et

des robes d'hôtesse. Les cheveux longs jusqu'aux épaules sont remontés sur la nuque et attachés avec une barrette ou un élastique. Ils retombent de tous côtés en boucles souples.

Cependant, les cheveux longs et à peine mis en plis gardent leur popularité, car ce ne sont pas toutes les femmes qui renonceraient à leurs cheveux longs et droits pour des styles courts et frisés. L'adolescente, par exemple, continuera de porter ses cheveux semi-longs mais, au lieu d'être aussi raides que des bâtons comme l'an dernier, ils seront roulés et même attachés en partie sur la nuque.



VOUS AIMEREZ LE CONFORT ET L'ELEGANCE DE CES ESEMBLES EN SPECIAL CETTE SEMAINE

POUR LA DETENTE ET LE SOMMEIL

Un magnifique sofa de marque Kireobler avec coussin en caoutchouc recouvert d'un tissu frisé de nylon dans les tons brun, beige, gris-olive, émeraude... et un lit double à ressorts de renommée MARSHALL SPECIAL \$189.95

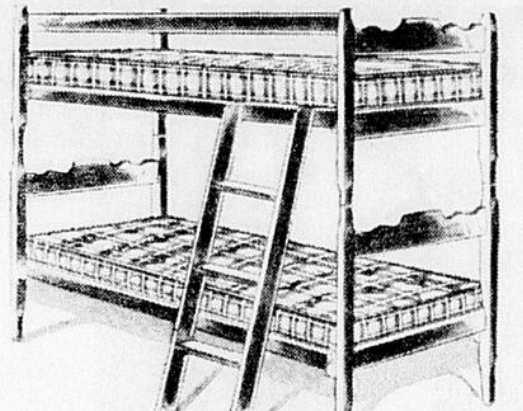


BERÇANT... CONFORTABLE... PRATIQUE...

Sofa se transformant en lit double le soir. Inclus fauteuil et chaise pivotante berçante. Ensemble recouvert d'un riche tissu résistant. Choix de couleur dans le brun, beige, turquoise, vert ou...

SPECIAL **149.95**

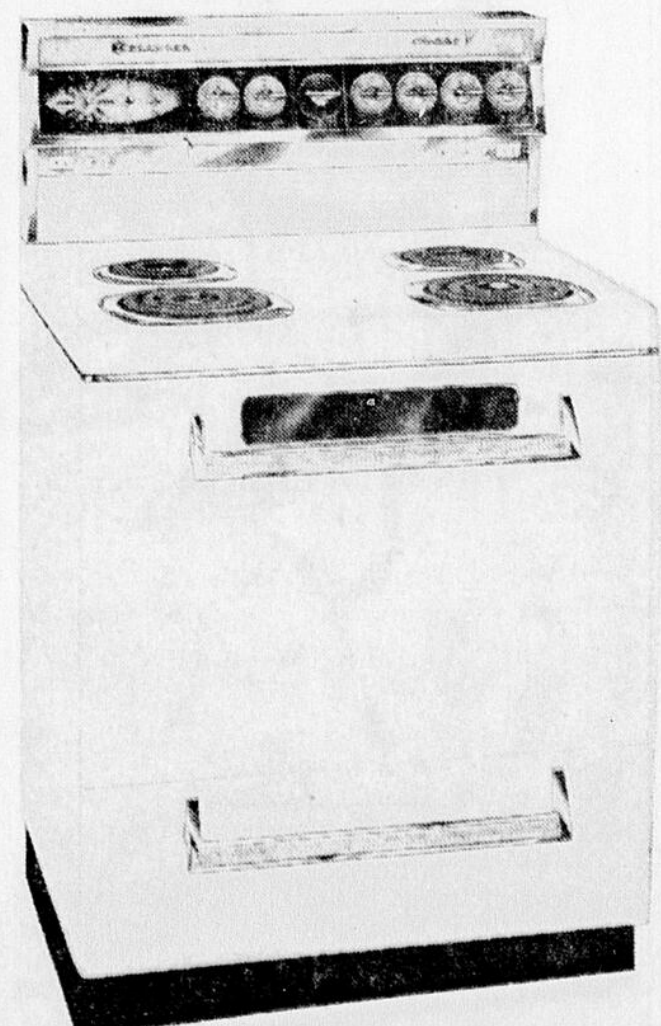
VOICI LE DERNIER CRI EN FAIT DE LITS SUPERPOSES



Songez combien pratiques vous trouverez ces lits superposés et combien d'espace vous économiserez. Les matelas à ressorts vous procureront un sommeil reposant. Vendus comme unité, y compris échelle et garde-fou avec barrière et deux confortables matelas à ressorts. Choix de 2 finis: écarlate rouge ou brun.

COMPLET EN SPECIAL **84.95**

La cuisinière électrique "BELANGER"



Six modèles différents **199.95**
PRIX: à partir de.....

Modèle 30 pouces. Four automatique. Vitre dans la porte du four. Élément monotube. Pratique tiroir réchaud. Fluorescent dans la Para-graisse. Rebord en saillie. Contrôle de chaleur infini, élément surface automatique, élément surface Thermostatique, Thermomètre à viande. Prise de courant automatique; prise courant ordinaire.

PRATIQUE - UTILE - NOUVEAU

ANNEXE A L'HUILE "BELANGER"

pouvant compléter votre poêle électrique de 30 pcs. Modèle avec poêle à l'huile. Donnant un confort et une chaleur régulière.

Régulier: \$174.50
SPECIAL

139.

REFRIGERATEUR BELANGER



Automatique, 2 zones. Tir-voir à légumes. Compartiment beurre et fromage. Congélateur pleine largeur à degré "zero", pour aliments congelés pourra contenir 76 livres.

Garantie 5 ans sur l'unité

SPECIAL :

279.00

TERMES FACILES JUSQU'À 36 MOIS POUR PAYER
Ouvert le VENDREDI SOIR jusqu'à 9.30



340 DU PONT - 529-1301