

MON TOIT



AMÉNAGEMENT
LOFTS SIGNÉS DUBUC
PAGE 8

JARDINER
FAIM DE CHEVREUIL
PAGE 15



TENDANCES CÉRAMIQUES 2008

Dans le monde de la céramique, plusieurs tendances se bousculent. Le noir et le blanc, seul ou en combinaison, arrivent en force. Le nouveau baroque, doré et argenté, avec effet tapisserie, se décline dans différentes pièces de la maison. Et toujours, les couleurs très vives – surtout dans les salles de bains – et l'imitation de bois et de métal.

MARIE-FRANCE LÉGER
PRÉSENTE LES GRANDS
COURANTS, PAGES 2 À 4

Une salle à manger classique avec une touche de modernité, grâce aux carreaux Tabacco de la compagnie Fap.

PHOTO FOURNIE PAR CÉRAMIQUES TERRA



Votre vieux chauffe-eau passera-t-il l'hiver ?

Appelez le spécialiste

Urgence 24/7 | Achat | Location

514 353-0077 1 877 353-0077

HydroSolution.com

DOSSIER CÉRAMIQUES



PHOTO FOURNIE PAR CIOT
La série Suite, modèle Gold. Effet garanti sur les murs.



PHOTO FOURNIE PAR CIOT
Une salle de bains éclatante avec le modèle Cubik, de Gaya.



Le nouveau baroque, avec effet tapisserie, est présent partout dans la maison. Modèle de la compagnie HorusArt.



PHOTO FOURNIE PAR CÉRAMIQUES TERRA



PHOTO FOURNIE PAR CIOT
Look satiné et lumineux avec le modèle Fucina, fabriqué par Tagina.



PHOTO FOURNIE PAR CÉRAGRÈS
À poser sur les murs et les planchers: le tout dernier modèle imitation bois en provenance du Brésil, série Ecowood.

TROIS ACHETEURS

MARIE-FRANCE LÉGER

LES ACHETEURS MONTRÉALAIS DE CIOT, CÉRAMIQUES TERRA ET CÉRAGRÈS REVIENNENT DU SALON INTERNATIONAL DE LA CÉRAMIQUE, LE CERSAIE, À BOLOGNE, AVEC UN PANIER REMPLI DE NOUVEAUTÉS. VOICI LES FAVORITES DE CHACUN.

IMITATIONS BOIS ET MÉTAL

CIOT
Kristina Panzera
Directrice du marketing et acheteuse

Ce qui vient en premier à l'esprit de Kristina Panzera, directrice du marketing et acheteuse chez Ciot, c'est une confirmation de la tendance des imitations bois et métal, mais poussée à l'extrême. « Tous ces métaux et bois sont revisités et poussés plus loin. Ils sont plus résistants et les formats sont encore plus grands », dit-elle. En Europe, les formats 120 cm sur 120 (50 X 50 po) ne sont plus hors normes. Ainsi le métal sera plus brillant, plus texturé, plus réaliste, plus travaillé. Les bois, plus exotiques. À signaler pour l'été prochain: on a acheté une imitation de bois avec un nouveau procédé antiglissements, donc parfait pour les terrasses et les pourtours de piscine (marque Sichenia).

Évidemment, c'est l'apparition du noir et du blanc qui a fait la nouveauté cette année. Ton uni, en combinaison, texturé ou à motifs organiques. Sur les planchers ou sur les murs. « C'est très floral et très nouveau baroque », poursuit M^{me} Panzera. Dans la même veine, l'or et l'argent commencent à faire jaser. Il semblerait que les Russes y soient pour beaucoup. « Le marché russe



PHOTO FOURNI PAR CIOT
Osons le noir. Série Suite, chez Fap.

prend beaucoup d'importance auprès des producteurs. Les Russes aiment ce qui est doré. Je peux vous dire que nous avons acheté une mosaïque plaquée or qui coûte 300\$ le pied carré!» La couleur est encore présente, là où la céramique offre un aspect tridimensionnel. Dans les salles de bains, les motifs décoratifs floraux (modèle Tonic de la designer Catherine Braconnier; voir autre texte) ou damassés sont en vogue. « On veut se sentir chez soi comme dans un hôtel de luxe, c'est plus chaleureux. »



MODERNE.
UNIQUE.
COMME MOI.

OFFRES AVANTAGEUSES EN PRÉ-VENTE
JE CHOISIS D'Y HABITER DÈS MAINTENANT !

MAISONS DE VILLE CONDOS

UNE COMMUNAUTÉ INTÉGRÉE

2500, boul. de la Grande-Allée
Boisbriand

Intersection des autoroutes 15 et 640
sortie 19 de l'aut. 640 Est
sortie 20 de l'aut. 640 Ouest

450 420-3737

Heures d'ouverture :
lundi, jeudi, vendredi 12 h - 20 h
samedi et dimanche 11 h - 17 h



FAUBOURG
BOISBRIAND

DOSSIER CÉRAMIQUES



PHOTO FOURNIE PAR CIOT

L'omniprésence du blanc et du noir se fait maintenant sentir dans la céramique. Série Suite, chez Fap.



PHOTO FOURNIE PAR CERAGRÈS

Importées de Chine, ces petites pâtes de verre forment une mosaïque étonnante.

DÉVOILENT LES TENDANCES

L'ANNÉE DE TOUS LES MÉLANGES

CÉRAMIQUES TERRA

Marco Moretti
Président-directeur général

Selon M. Moretti, la saison 2007-2008 sera celle de tous les mélanges. Il est d'ailleurs de plus en plus difficile pour le consommateur de s'y retrouver. « Il y a du très contemporain, mais qui aussi un lien avec le classique et le rustique. » La compagnie italienne La Fabbrica va dans ce sens. Ses carreaux de plancher, très larges et plutôt campagnards, s'associent très bien à un mobilier contemporain.

À l'autre extrême, tout ce qui est lourd, baroque, aura sa place dans n'importe quelle pièce. L'effet damassé et l'effet tapisserie sont dans l'air du temps. « Par forcément sur un mur complet mais comme un accent. Les designers aiment ce genre de produit. Evidemment ce sont des styles très poussés qui ne plaisent pas à tout le monde », souligne Marco Moretti.

À en croire ce dernier, le métallisé tient encore bien la route. L'effet est davantage satiné ou carrément très oxydé. « Avec la compagnie espagnole TAU, on a des imitations de pierres oxydées métallisées très intéressantes, pour les murs et les planchers. C'est très beau aussi pour la dalle de foyer. » Généralement,



PHOTO FOURNIE PAR CÉRAMIQUES TERRA
De grandes tuiles à effet métal sont les bienvenues dans le salon, comme en témoigne le modèle Corten chez TAU.

les nombreuses imitations de métal restent très texturées, très polies ou très rustiques. On l'utilise beaucoup dans les cuisines, comme dossier ou, de façon plus inhabituelle, comme décoration murale.

M. Moretti croit encore aux couleurs très vives: jaune, orange, rouge et bleu cobalt pour les salles de bains. Il vante aussi le noir et blanc, mais alors dans toutes les pièces.

GRAND FORMAT ET COULEURS VIVES

GRUPE CARREAUX CÉRAGRÈS

Coline Chhay
Coordonnatrice marketing et publicité

En plus du Québec et du Canada, les produits Céragrès parviennent de près de 20 pays dans le monde. Outre les produits européens à la fine pointe, Céragrès ne néglige ni la Chine ni l'Amérique du Sud. Une douzaine de nouveaux produits font déjà partie du catalogue de la rentrée 2007-2008.

L'imitation du bois connaît un essor sans précédent dans le monde de la céramique. On parle carrément d'heure de gloire avec la série Ecowood, qui nous arrive du Brésil. « Ce sont des carreaux très texturés dont le format est impressionnant », dit Coline Chhay.

Chez Céragrès, on privilégie encore les couleurs vives dans les salles de bains. Le rouge n'a jamais été aussi présent. Différentes textures d'une même céramique viennent jouer les insertions. La série Icon est très typique de ce léger patchwork de céramique murale: des bandes ondulées viennent entourer les carreaux plus larges qui sont texturés à la verticale.

La porcelaine Reaction offre aussi des ondulations en relief intéressantes, que ce soit dans la cuisine, comme dossier, ou dans



PHOTO FOURNIE PAR CERAGRÈS
Ondulation et texture pour cette salle de bains d'un rouge lustré avec le modèle Icon.

la salle de bains. « Leur aspect est surprenant. Il y a différents tons dans un même carreau. Ce ne sont jamais les mêmes motifs d'un carreau à l'autre », explique M^{me} Chhay. Parmi les gros canons de la rentrée, pensons aussi aux pâtes de verre de la série Carter, qui nous arrivent de Chine. Elles sont offertes dans des coloris électriques, dont du vert et du jaune. Depuis peu, on a la possibilité d'obtenir des morceaux pré-montés sur filet et qui forment des motifs, qu'on peut répéter à satiété.

2008



SAINT-BRUNO
MAISONS DE VILLE DE PRESTIGE
SUPERFICIE HABITABLE DE 1 675 pi²

WWW.HABITATIONS-SEIGNEURIE.COM
514.995.9920



Maison Modèle
3141, rue de la Fougère, St-Bruno
Lundi au mercredi - 15h à 20h
Samedi et dimanche - 13h à 17h
Autres disponibilités sur rendez-vous

SAINT-BASILE

NOUVEAU PROJET
MÊMES MODÈLES EN UNIFAMILIALES



Boisé du Nordais
Vivre en harmonie avec la nature

A 5 minutes de marche du village de Saint-Sauveur

A partir de 339 349 \$ taxes incluses



Luxeux Condos
d'une superficie habitable de 1 400 pi² et plus

- Garage intérieur • Ascenseur
- Terrasse privée de 12 pi x 20 pi pouvant accueillir un spa

Bureau des ventes : 201, chemin du Nordais, Piedmont

514.821.1677 | 450.227.4047 | www.gestiondub.com

MON TOIT



PHOTO FOURNIE PAR CIOT

La collection de tuiles de céramique Tonic s'inspire des années 70.

CÉRAMIQUE

Une Québécoise chez les grands

MARIE-FRANCE LÉGER

Catherine Braconnier, 33 ans, a galéré longtemps, écumant les foires, entre New York et l'Europe, avant de percer. Cette designer, formée à l'Académie internationale du design à Montréal, devenue directrice artistique chez Ciot en 2004, a réussi. Tonic, la collection de tuiles de céramique qu'elle vient de lancer au dernier salon de Bologne, a trouvé preneur en Angleterre, à Dubai, à Hong-Kong, en Tunisie, en Espagne, en Irlande et en Scandinavie. C'est une collection à motifs, inspirée des années 70, offerte en sept couleurs.

« J'aime travailler avec les textures et le mouvement. L'effet embossé donne du relief », expli-

que la jeune designer en parlant de sa collection. L'entreprise qui présente cette nouvelle collection est bien celle de Catherine Braconnier: MUDstyle, qui se décline déjà en plusieurs sphères: MUDstone et MUDtile. Elle a lancé une première collection en 2002, Oblique, également manufacturée par Dom Ceramiche. Mais c'est Ciot, qui distribue aujourd'hui ses produits au Canada, qui lui a donné sa chance, affirme-t-elle.

« C'est important pour moi de dire que le design a été fait à Montréal. Je recommande aux jeunes de ne pas se décourager, de continuer à frapper aux portes. Pour moi, ça a été cinq ans de questionnement », se souvient M^{me} Braconnier.

La salle de bains, dernier refuge de la maison

MARIE-FRANCE LÉGER

Signe des temps, la salle de bains est devenue dans les foyers montréalais synonyme de refuge, de relaxation et de guérison. C'est le constat d'un chercheur de l'Université de Montréal, Ernesto Morales, dont la thèse de doctorat portait sur *La signification de la salle de bains contemporaine*.

« J'ai constaté que dans la salle de bains, la notion d'intimité était si grande que je me suis demandé comment se fait-il que nous ayons perdu toute intimité ailleurs dans la maison? Il faudrait repenser la façon de relaxer ailleurs dans la maison, sans forcément utiliser l'eau », a souligné le chercheur dont la thèse a été supervisée par Diane Bisson, de la Faculté d'aménagement.

Huit participants intarissables

M. Morales, qui a une double formation d'architecte et de designer industriel, a passé des entrevues à huit participants. Il a parlé une douzaine d'heures avec chacun. Les gens étaient intarissables, souligne-t-il, pour un sujet qui habituellement ne fait jaser personne... Au bout d'une demi-heure, les participants avouaient tout de leur rituel, depuis le réveil, jusqu'au coucher. Il y avait beaucoup de matière à

Auparavant espace étroit et minimaliste quant au confort, la salle de bains des années 2000 est devenue une pièce belle et multifonctionnelle.

explorer, beaucoup de données à colliger, depuis l'endroit où ils avaient l'habitude de déposer leur serviette, jusqu'au bain du soir et aux soins du corps.

M. Morales s'est intéressé à la salle de bains quand il a



PHOTO DAVID BOILY, ARCHIVES LA PRESSE ©

La salle de bains, de plus en plus confortable, est devenu le seul refuge et lieu d'intimité de la maison.

compris que cette pièce n'avait reçu peu ou pas d'attention académique. Auparavant espace étroit et minimaliste quant au confort, la salle de bains des années 2000 est devenue une

pièce belle et multifonctionnelle, comme lieu ultime d'intimité et de guérison du monde extérieur. « Comme c'est un endroit privé où on a accès à l'eau, gratuitement, on en a fait un mini-spa. » Avec les dangers

de gaspillage de la ressource, a prévenu le chercheur.

Personnes à mobilité réduite

Dans les magazines de décoration, Ernesto Morales a aussi noté l'ampleur de toute la nouvelle quincaillerie de salle de bains, de type multi-jets et multi-douche qui amplifie encore ce recours à l'eau comme élément de relaxation. Le chercheur s'attaque aujourd'hui à un aspect encore négligé de la salle de bains, soit celle destinée aux personnes à mobilité réduite, avec le concours de l'Institut universitaire de gériatrie de Montréal, sous la houlette de Jacqueline Rousseau et Romedi Passini.



HAMEAU LAC OUAREAU
HÔTEL-RÉSIDENCES CHAMPÊTRE



DÉJÀ 45 UNITÉS VENDUES EN 3 JOURS!



RESORT ONE
Hotels Résidences

Une réalisation GUEPAR
sous la bannière Resort One

Sur les rives du spectaculaire lac Ouareau, au pied du mont La Réserve, 2^e plus haut sommet de ski des Laurentides, se niche un complexe de villégiature unique au Québec.

En harmonie avec la nature, le concept assure la conservation de 85 % du précieux territoire de 2 200 acres de La Réserve avec ses forêts, ses montagnes, ses lacs sauvages, ses ruisseaux et ses 35 km de sentiers pédestres.

Hameau lac Ouareau : une formule inédite vous permettant de profiter de chaque minute de vos loisirs et de recevoir des revenus en votre absence.

Choix de suites hôtelières, de résidences jardin et de villas sur le lac de 225 000 \$ à 975 000 \$.

BUREAUX DES VENTES

Montréal : 418, St-Sulpice (angle St-Paul)
Du lundi au vendredi de 12h à 18h

St-Donat : Route 125 Sud
(vis-à-vis la station de ski La Réserve, côté lac)
Du jeudi au dimanche de 10h30 à 17h30

Tél. : 514 282-9942 ou 1 866 731-9989
info@lacouareau.com / www.lacouareau.com

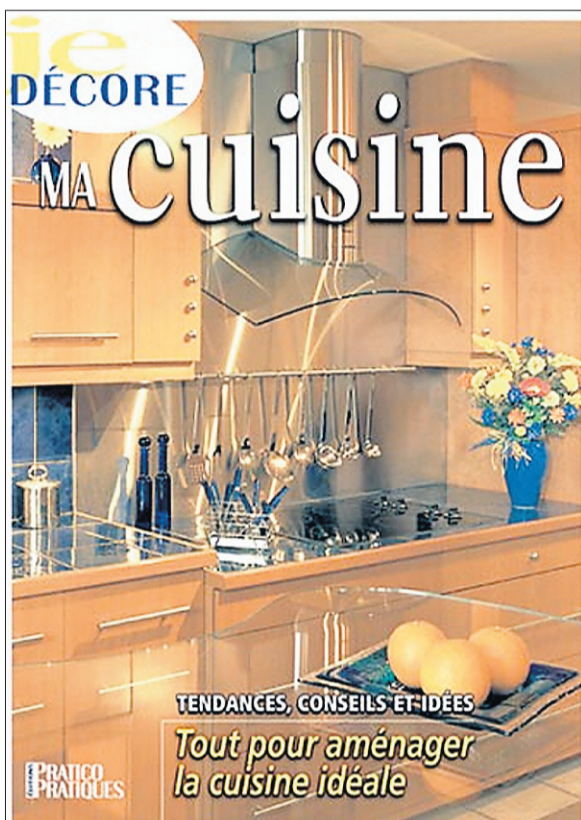
À seulement 75 minutes de Montréal
Autoroute 15 sortie 89 ou route 125

ENTRE QUATRE MURS

ISABELLE AUDET

1 ENCORE LA CUISINE

Les Éditions Pratico-Pratiques lancent un nouveau guide de décoration sur la cuisine, un sujet déjà largement abordé par la concurrence. Toutefois, parce que les métamorphoses et les présentations « avant-après » frappent notre imaginaire, on se laisse prendre et on parcourt *Je décore – Cuisines actuelles* avec intérêt. Les auteurs ratissent large: la déco contemporaine côtoie les styles campagnard et provençal. Les lecteurs jonglant avec l'idée de rénover leur cuisine apprécieront surtout les pages traitant de sujets plus techniques, comme la pose de céramique, l'installation d'un plan de travail et le choix des matériaux (non, les plans de travail en inox ne conviennent pas aux familles où les petits doigts sales se promènent allégrement!). Ils peuvent ainsi déterminer s'ils se lanceront eux-mêmes dans les travaux... ou s'ils les confieront à un professionnel qualifié.



2 IL FAIT NOIR NOIR NOIR...

L'été, une panne d'électricité n'est souvent que l'occasion d'aller faire un tour au parc et de manger dehors. L'automne et l'hiver, quand le froid s'installe à l'intérieur, la situation est moins drôle. La Société canadienne d'hypothèques et de logement offre gratuitement un fascicule sur le sujet, qui s'adresse surtout aux occupants d'un appartement ou d'une copropriété. Dans *Votre appartement – Les pannes de courant*, on apprend notamment qu'en cas de panne, l'alimentation en eau peut être difficile au-delà du sixième étage d'un édifice, et qu'il faut prévoir que les portes du garage intérieur pourraient ne pas fonctionner. La SCHL donne aussi des conseils pour rester au chaud le plus longtemps possible, et explique la marche à suivre avant de quitter un logement non chauffé. Infos: www.cmhc-schl.gc.ca

3 LAVEZ LAVEZ!

Dure tâche que de nettoyer les murs de la salle de bains? Voici un moyen rapide d'effectuer la besogne: il suffit de laisser couler l'eau chaude dans la baignoire, de mettre le bouchon et de fermer la porte pendant cinq minutes. La vapeur qui se formera sur les murs et le plafond délogera la saleté. Il ne restera alors qu'à essuyer les murs avec un linge propre et sec. De façon plus écologique, on peut en profiter pour prendre un bain bien mérité une fois l'eau refroidie, ou encore bénéficier des effets d'une longue douche chaude pour sortir les chiffons.

Source: Pro Quincaillerie.



4 ÉCHANGE DE LUMIÈRES

Toute la fin de semaine, les magasins Home Depot de tout le pays invitent les consommateurs à rapporter leurs jeux de lumières de Noël incandescentes. Ils recevront en échange un coupon applicable sur l'achat d'un nouvel ensemble de diodes électroluminescentes (DEL) à prix réduit. En prime, ils profiteront aussi de l'économie d'énergie associée à l'utilisation de ces nouvelles ampoules. Infos: www.homedepot.ca



CETTE SEMAINE SUR MONTOIT.ca

PHOTOS 100% SALLES DE BAINS

Envie de changer le décor de votre salle de bains? Inspirez-vous sur : www.montoit.ca/bain



AUTOUR DE LA MAISON QUOI FAIRE EN NOVEMBRE?

Consultez notre pratique aide-mémoire sur www.montoit.ca/calendrier

DOSSIER



ACHETER UNE MAISON

Première maison ou non, le processus peut s'avérer ardu. Suivez le guide!

www.montoit.ca/maison

PHASE 4

Aux **PORTES** de l'Europe

Le charme classique et l'élégance des arrières-pays de France, d'Italie et de l'Angleterre

Résidences de prestige

PROMOTION POUR SEPTEMBRE

à partir de 499 800 \$ hors golf

Architecture audacieuse dans le pure style français, toscan et anglais... Des résidences de prestige au sein du réputé Parcours du Cerf à Longueuil.

Manoirs en copropriété

UNITÉS MODÈLES À VISITER

- Modèle 4 1/2 et 5 1/2
- Garage double privé
- Vérandas et ascenseur optionnels

4 1/2 à partir de **279 800 \$**

Bureaux des ventes

HABITATION CLASSIQUE

RÉSIDENCES
2037, Sylvia-Daoust
Longueuil
450 647-5086

MANOIRS
2120-1, Sylvia-Daoust
Longueuil
450 448-6812

www.habitationclassique.com

maisonterrasse.com

40% VENDUS

MAISONS TERRASSE SAINT-BRUNO

PROFITEZ DES OFFRES DE LA PRÉ-VENTE

Maisons de ville **232 500 \$**

Garage double privé

Finition intérieure haut de gamme sans compromis!

Vaste cour arrière

Architecture tendance

Aménagement paysagé et terrasse inclus

BUREAU DES VENTES

Lun-Mar-Mer : 15h à 19h
Jeu-Ven : fermé
Sam-dim : 13h à 17h

DE CHAMBLY

SEIGNEURIAL

DES TILLEULS 116

Au rythme de votre vie!

1320, des Tilleuls, St-Bruno 514 499-1092

GILLETTE LOFTS

1085 saint-alexandre

5 lofts disponibles

Parfait pour le style de vie urbain

Une renaissance de loft authentiques

514-875-9708
www.gillette-lofts.com

Visitez tous nos projets au www.stluchabitation.com

Tél. : (514) 278.1191

Bureau des ventes : 5400, rue St-André, app. # 102

LE JARDIN D'HERACLES

Condos neufs 3 1/2 à 5 1/2 Nouveaux modèles à 159 900 \$ (taxes incluses)

Espaces de vie allant jusqu'à 1 169 pi² Vue sur le centre-ville et le mont Royal

Ascenseur Subvention de la ville de 6 500 \$ disponible*

* Certaines conditions s'appliquent.

On réapprend **À VIVRE** sur le **PLATEAU**

Stationnement optionnel www.lejardinville.com

RÉALISÉS POUR VOUS PAR : **leJardinville** CRÉATEURS D'ESPACE

LES COURS DU PARC LAURIER

Studios 1, 2 ou 3 chambres à partir de 139 900 \$ (taxes incluses)

Espaces de vie allant jusqu'à 1 683 pi²

- Phase 2, 4 étages avec ascenseur
- Phase 3, 3 étages sans ascenseur

Tél. : (514) 526.2220

Bureau des ventes : 1295, rue Saint-Grégoire, # 13

PORTES OUVERTES SIMON DIOTTE, COLLABORATION SPÉCIALE

Tour d'habitation résolument moderne à Saint-Léonard



Un savant mélange de brique rouge et gris foncé, de panneaux métalliques, et un mur-rideau, donnent un style résolument moderne au Novello.

Projet: le Novello.

Promoteur: la Société d'habitation et de développement de Montréal (SHDM) s'occupe de la vente des unités, tandis que le constructeur est le Groupe Tyron.

Nombre d'unités: 153; au moment de mettre sous presse, il restait moins de 10 logements à vendre.

Superficie: de 418 à 1131 pieds carrés pour les unités restantes.

Prix: de 114 000\$ à 190 000\$, taxes incluses (pour les unités restantes). Un stationnement intérieur coûte 14 000\$.

Arrondissement: Saint-Léonard.

Description: situé en plein cœur de l'arrondissement de Saint-Léonard, le Novello propose des appartements au style jeune et branché dans un bâtiment au look moderne de 10 étages, avec un étage commercial au rez-de-chaussée. Afin de conserver les prix au plus bas, ce complexe immobilier n'offre aucune option. La finition de tous les appartements est identique. De plus, on n'y offre aucun service: pas de piscine, pas de salle d'exercices ni de salle communautaire. Les charges de copropriétés sont donc peu élevées. Elles s'échelonnent de 67\$ à 180\$ par mois. Le Novello s'inscrit dans un vaste projet de revitalisation de la rue Jean-Talon. En permettant la construction de plusieurs tours d'habitation, l'arrondissement de Saint-Léonard souhaite revitaliser cette artère commerciale et favoriser le prolongement de la ligne bleue du métro jusqu'à Anjou. La SHDM entreprendra la mise en vente de la deuxième phase du Novello à la fin de 2008. Cette seconde tour verra le jour sur le terrain vague adjacent à la phase I.

À cinq minutes: tous les commerces inimaginables (SAQ, marchés d'alimentation, institutions financières, etc.), accès à l'autoroute 40 et au parc La Dauversière

Clientèle cible: les premiers acheteurs dont la moyenne d'âge se situe entre 30 et 40 ans

On aime: le design résolument moderne du bâtiment réalisé par l'équipe de l'Atelier Chaloub Beaulieu architectes.

On aime moins: juste derrière le Novello, on retrouve un poste de transformation d'Hydro-Québec. Le décor laisse donc à désirer.

Adresse et site Internet:
4650, rue Jean-Talon Est
Montréal
Tél.: 514-380-2159
Site internet: accescondos.org



PHOTOS ANDRÉ TREMBLAY, LA PRESSE ©
Pour un style moderne, les colonnes sont en béton apparent, mais les plafonds sont recouverts de stucco pop-corn.



Cette grande salle de bains possède une douche vitrée de style européen.



La cuisine moderne possède un comptoir à déjeuner conçu pour recevoir des tabourets.




Un panneau coulissant permet d'isoler cette chambre, ici transformée en bureau, du salon.



PHASE 2 › EN VENTE
PHASE 1 › 80% VENDU

SAISISSEZ LES JUMELLES



LE VISTAL 2
LA PHASE ULTIME À LA FINE POINTE DE L'ÎLE-DES-SŒURS

› ÉCO-COMMUNAUTÉ^{MC} › 35% D'ÉCONOMIE D'ÉNERGIE › JARDINS ET BOISÉ › VALEUR AJOUTÉE
› DE 675 À 2400 PI² › À PARTIR DE 233 000 \$

VISITES L/M/M/J/V : 11 H - 19 H S/D : 11 H - 17 H
BUREAU DES VENTES 300, AV. DES SOMMETS, BUREAU 118, L'ÎLE-DES-SŒURS | (514) 762-3450 | VISTALCONDOS.COM

TRANSACTIONS RÉCENTES

RHÉAL BERCIER



Prix demandé: 189 000 \$
Prix de vente: 168 500 \$ (21 jours)

Pointe-aux-Trembles

Ce bungalow est situé au 565, 4^e Avenue, près de la rue Notre-Dame. Rénové plusieurs fois au fil des ans. Il compte six pièces, dont deux chambres et deux salles de bains. Le chauffage est alimenté à l'électricité (plinthes). Deux voitures peuvent être stationnées dans l'entrée asphaltée. Le terrain a une superficie de 3187 pieds carrés. La Ville de Montréal évalue la propriété à 128 700 \$. Les impôts fonciers s'élèvent à 1357 \$ (taxes scolaires: 288 \$). France Corriveau, de Royal LePage Versailles, est à l'origine de la vente.



Prix demandé: 209 500 \$
Prix de vente: 209 500 \$ (12 jours)

Saint-Hubert

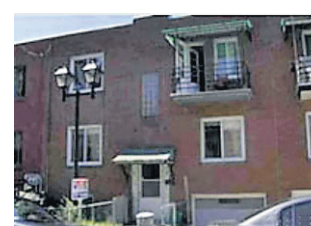
Ce bungalow est situé au 3779, rue Howard, près du Parc de la Cité, dans le secteur Laurendeau/Maricourt. Construit en 1979, il compte huit pièces, dont quatre chambres et deux salles de bains. Le sous-sol est entièrement aménagé. Le chauffage est alimenté à l'électricité (plinthes). Un poêle au bois est utilisé comme chauffage d'appoint. Quatre véhicules peuvent être stationnés dans l'entrée asphaltée. Une piscine hors terre se trouve sur le terrain, d'une superficie de 7547 pieds carrés. La propriété est évaluée à 143 300 \$. Les impôts fonciers s'élèvent à 1775 \$ (taxes scolaires: 348 \$). Yvan Proulx, de Re/Max Platine, a servi d'intermédiaire dans cette transaction.



Prix demandé: 515 000 \$, révisé à 524 900 \$
Prix de vente: 495 000 \$ (31 jours)

Laval-des-Rapides

Ce quintuplex est situé au 311, rue Molière, près de la 15^e Avenue, à proximité d'une station de métro. Il compte quatre logements de cinq pièces, qui ont chacun trois chambres. Le cinquième logement comprend quatre pièces, dont deux chambres. Les revenus locatifs mensuels atteignent plus de 3500 \$. Le chauffage est alimenté à l'électricité et au mazout (plinthes et air soufflé). Le sous-sol est entièrement aménagé. Le garage est simple. Cinq voitures peuvent être garées dans l'entrée asphaltée. Le terrain a une superficie de 6997 pieds carrés. La propriété est évaluée à 372 600 \$. Les impôts fonciers s'élèvent à 5769 \$ (taxes scolaires: 928 \$). La vente s'est réalisée avec le concours de Michel Pilon, de Proprio Direct.



Prix demandé: 249 000 \$
Prix de vente: 235 000 \$ (15 jours)

Parc-Extension

Ce duplex est situé au 8528-8530, rue Birnam, près de la rue de Liège. Il s'agit d'une vente de succession. L'immeuble, construit en 1950, ne comporte aucune garantie légale. Plusieurs rénovations devront être faites. Les deux logements de cinq pièces ont chacun deux chambres. Le chauffage est alimenté au mazout (air soufflé). Un poêle au gaz sert de chauffage d'appoint. Le garage est simple. Une voiture peut être stationnée dans l'entrée asphaltée. Le terrain a une superficie de 2087 pieds carrés. La Ville de Montréal évalue la propriété à 259 200 \$. Les impôts fonciers s'élèvent à 2345 \$ (taxes scolaires: 515 \$). La transaction s'est effectuée par l'intermédiaire d'Aline Chalifoux, de Re/Max Harmonie.

LOFTS DE LA BISCUITERIE

Le retour des grands lofts

134 \$ le pi² et +

100 % béton, 100 % abordable

- HOMA, près du marché Maisonneuve
- Plafonds en béton jusqu'à 13,5 pi
- Terrasse commune au toit avec spa et grill
- Unités admissibles à la subvention de la Ville de Montréal

Financé par **Desjardins**

Bureau des ventes
2097, rue Viau (entre Ontario et De Rouen)
Tél. : 514 789-0544
www.loftsbiscuiterie.com

Heures d'ouverture :
lundi au jeudi 15 h à 20 h
samedi et dimanche 12 h à 17 h ou sur rendez-vous

Unité de coin avec balcon à 158 900 \$

VIVRE EN VILLE, À TOUS PRIX... Visitez nos unités modèles.
Achetez, prenez votre clef et déménagez !

80% VENDU

à partir de **139 200 \$**

Financement disponible de 5,66 % pour 5 ans

Tél. : 514-396-4600
98, rue Charlotte, Montréal
www.ledistrict.ca

5 électroménagers inclus

30 PROCHAINS ACHETEURS

La promotion de plancher de bois gratuit est de retour

Aussi, inclus un téléviseur HD 32 pouces

Heures d'ouverture :
• Lundi au jeudi, de 12 h à 19 h
• Ven., sam. et dim. de 12 h à 17 h

NOUVEAU PROJET

Longueuil

C O N D O M I N I U M

Blu Rivage

1 chambre
2 chambres
3 chambres

À partir de \$159,000
Taxes et rabais inclus

Bureau de Ventes
Angle St-Charles et Charles-Lemoyne

L au J: 12 à 19H00 T (450) 651-5732
S-D: 12 à 17H00 F (450) 651-6906

www.blurivage.ca
www.truenorthproperties.com

Blu Rivage

LOFT GEN X 2

De 135 000 \$ à 295 000 \$

En exclusivité : 4 BUNGALOFTS

Phase 1 : 100 % VENDUE

- Design urbain et épuré
- Plafonds de 10 pieds
- Grandes fenêtres
- Planchers de béton
- Toit jardin, garage
- Métro Viau
- À deux pas du marché Maisonneuve

OFFRE SPÉCIALE DE PRÉ-LANCEMENT
Visitez notre loft modèle pour en connaître tous les détails.

Livraison automne 2008

Bureau des ventes :
2015, av. Aird, Loft 101

RÉSERVEZ DÈS AUJOURD'HUI

514.838.5757

loftgenx.com

Dans le nouveau Quartier des spectacles AVEC ACCÈS DIRECT À LA STATION DE MÉTRO PLACE-DES-ARTS

ENTRE 670 ET 1 580 PIEDS CARRÉS
À PARTIR DE 183 000 \$

Au centre de tout, au centre-ville, il y a Louis Bohème et son design pur et aérien, son pavillon d'exercice ultramoderne, son lounge-bibliothèque décontracté, son jardin-terrasse privé... Il y a la vie. Mi-bohème, mi-chic.

Louis Bohème, condominiums
Boutique - Vente & visite
boul. De Maisonneuve et rue De Bleury, Montréal
T 514.842.3323 L M M J 11h-19h S D 11h-17h

www.louisbohème.com

Les condominiums Louis Bohème sont signés Sacresca Canada.

LOUIS BOHÈME

MON TOIT

Des condos signés Philippe Dubuc

LUCIE LAVIGNE

On ne vend plus les condos comme avant. Plutôt que de se concentrer sur les pieds carrés, on mise sur les modes de vie des clients. Le jeune promoteur et constructeur montréalais Mario Di Palma désire se distinguer dans le marché de la copropriété. Comment? En poussant d'un (bon) cran cette tendance de mise en marché. Il a donc demandé à Philippe Dubuc, l'un des designers de mode les plus avant-gardistes au Québec, de créer cinq univers illustrant cinq modes de vie.

Résultat: l'Oxford est un projet de 23 unités comportant cinq lofts-témoins aux styles longuement réfléchis. Les revêtements de salles de bains, de cuisine et de plancher ont déjà été sélectionnés. L'acheteur qui se reconnaît dans l'un des aménagements le prend comme il est. Ici, pas de variété infinie de matériaux et de coloris. Il faut plutôt choisir entre un environnement blanc et farouchement minimaliste (Le puriste), sexy un brin voyeuriste (Le visionnaire), rustico-contemporain (Le robuste), un rien bistro rétro (L'express) ou sensuellement exotique (Le nomade).

Cette semaine, 10 unités seront complétées et accessibles aux visiteurs, a indiqué Mario Di Palma lors du dévoilement mardi dernier.

Parmi les 23 condos ou plutôt les 23 espaces de vie «prêt-à-habiter» comme on préfère les appeler ici, on trouvera un seul espace aménagé selon le thème «L'express». Il correspond à un aménagement en édition limitée comportant des matériaux de grande qualité.

« Mon projet ne s'inscrit pas dans le marché du condo traditionnel », souligne Mario Di Palma, 27 ans, un passionné de design.

Christian Bélanger, un designer d'intérieur expérimenté, a collaboré étroitement au projet. C'est lui qui a pensé à Philippe Dubuc pour l'élaboration des thèmes et des aménagements. «Le promoteur ne voulait pas d'un projet ordinaire et Philippe (Dubuc) possède déjà une griffe et une image de création très forte, ce qui était franchement stimulant pour l'équipe», dit-il.

Il est d'ailleurs encore rare au Québec qu'un designer de mode saute la barrière pour «habiller» des condos.

La vie dans une usine

L'Oxford est un projet de 12 millions et loge dans une ancienne usine de confection de pantalons appelée... Oxford! Cette section occupe le tiers du terrain. Le reste de l'immeuble est complètement neuf,



PHOTO ROBERT MAILLOUX, LA PRESSE

Le designer de mode Philippe Dubuc touche maintenant à l'aménagement de condos. Il a élaboré cinq ambiances associées à des modes de vie particuliers.

mais le style «ancienne usine de Boston» du complexe a été recréé. D'où le choix de fenêtres en forme d'arc et la brique rouge. «C'est mon père (lui-même dans l'immobilier) qui a trouvé ce bâtiment à vendre», confie Mario Di Palma.

L'aménagement résolument contemporain de l'Oxford tranche avec son extérieur en brique aux fenêtres arrondies. Au premier coup d'œil, l'effet est saisissant. De forme arrondie, l'entrée est tapissée de plaques de métal vissées. L'inspiration? Un habitacle d'avion.

La superficie des appartements à vendre oscille entre 800 et 3000 pieds carrés. Quant aux prix, ils vont de 219 000\$ (taxes en sus) à un million. Une exception: le plus luxueux vaut 1,5 million et comporte un ascenseur privé ainsi qu'un plafond de 29 pieds.

Situé rue Saint-Timothée, à l'angle de l'avenue Viger, l'Oxford affiche une structure noire apparente sur le toit. Raison? Le promoteur a dû démolir cinq unités du qua-

trième étage du bâtiment en raison d'une décision des élus de l'arrondissement.

Mario Di Palma ainsi que son père ont par ailleurs tenté une poursuite de 7,5 millions de dollars contre le maire Benoit Labonté et deux hauts fonction-

naires de l'arrondissement Ville-Marie. Aujourd'hui, la poursuite est maintenue.

Des lofts néo-industriels

L'aménagement résolument contemporain de l'Oxford tranche avec son extérieur en brique aux fenêtres arrondies. «C'était voulu», glisse le promoteur. Au premier coup d'œil, l'effet est saisissant. De forme arrondie, l'entrée est tapissée de plaques de métal vissées. L'inspiration? Un habitacle d'avion.

Dans la salle d'exposition, cinq photomontages, conçus à la manière des cahiers de tendances de mode, sont exposés. «J'ai réalisé cinq story-boards et à partir d'eux, nous avons conçu le design des espaces», précise Philippe Dubuc.

Plafond vertigineux, brique et blocs de béton apparents, inox, plafonniers en acier, parquets laqués ou béton brillants comme du vinyle, l'esprit est délibérément industriel.

«Nous avons voulu ramener le vrai loft industriel avec un angle design», explique Christian Bélanger.

Parmi les astuces d'aménagement de l'Oxford, nous avons remarqué le choix de plinthes aux angles droits pour une allure moderne. Les traditionnels

quarts-de-rond ont été remplacés par une tige de bois carrée. Quant aux réfrigérateurs, ils sont camouflés dans les garde-manger. Il n'est donc pas nécessaire d'acheter le plus cher des frigos. Dans l'un des espaces «Le puriste», il y a une baignoire encastrée dans le plancher. Tout près, une douche double en carrelage blanc s'inspire de celles des gyms.

Les espaces sont pour la plupart très lumineux grâce notamment aux surfaces brillantes des stratifiés (noir, charbon ou blanc) des armoires de cuisine. La plupart des unités sont dotées d'un foyer au gaz. De magnifiques portes coulissantes cloisonnent les salles de bains qui communiquent avec le séjour et la chambre. Des penderies walk-in sont aménagées dans les appartements au plafond qui atteint parfois 14 pieds. Dommage que des plinthes électriques architecturales (à angles droits) n'aient pas été privilégiées. Elles se seraient harmonisées avec l'esprit néo-industriel des lieux. Et pourquoi pas des convecteurs en inox?

LOFTS ST-CHARLES

Nouveau projet

Faites comme chez vous!

- 1 ou 2 chambres à coucher
- Planchers en bois stratifié avec choix de couleur
- Plafonds de 9 pi et plus
- Armoires de cuisine « style européenne »
- Électroménagers inclus
- Stationnement disponible
- Près de tous les services

À partir de **119 990\$** taxes incluses

Bureau des ventes:
Angle Saint-Charles et chemin Chambly, Longueuil
Téléphone: 450-679-3773
Lundi au jeudi de 12 h à 18 h 30, Sam. et dim., de 12 h à 17 h

CONDO MODÈLE À VISITER

STE-HÉLÈNE DU HAUT ST-LAMBERT

St-Lambert, là où il fait bon vivre

- 1 ou 2 chambres à coucher
- Planchers préfinis en lattes
- Céramique dans la cuisine et salle de bain
- Phase II en vente maintenant
- Unité disponible en Phase I
- Quelques unités avec un espace de stationnement int. ou ext.

À partir de **161 990\$** taxes et stationnement inclus

Bureau des ventes:
38, av. Sainte-Hélène, # 1, Saint-Lambert
Téléphone: 450-465-2124
Lundi au jeudi de 13 h à 19 h, Sam. et dim., de 12 h à 17 h

LE CHÂTEAU DUPUIS

Nouveau projet

Condos luxueux à prix abordables

- 1, 2 ou 3 chambres et penthouse
- Planchers de bois d'ingénierie préfinis
- Planchers en céramique dans la cuisine et la salle de bain
- Comptoirs en granit
- Quelques unités avec 1 1/2 ou 2 salles de bains
- Climatisation • Près de tous les services

À partir de **168 990\$** taxes et stationnement int. inclus

Bureau des ventes:
Coin Côte-des-Neiges et Dupuis
Téléphone: (514) 739-1570
Lundi au jeudi, de 13 h à 19 h
Vendredi, samedi et dimanche, de 12 h à 17 h

Techniques traditionnelles

L'association Amis et propriétaires de maisons anciennes du Québec organise un colloque le 17 novembre à l'École des métiers de la construction de Montréal, sur le thème de la formation aux techniques traditionnelles de construction domiciliaire. La difficulté ou même l'impossibilité de trouver une main-d'oeuvre en restauration patrimoniale compétente et reconnue légalement est le point de départ de ce colloque.

Date: le 17 novembre 2007
Lieu: École des métiers de la construction de Montréal, 5205 rue Parthenais, angle Laurier
Frais d'inscription: Régulier 25\$, étudiant 20\$.
La date limite de l'inscription est le 9 novembre. Nombre de places limité.
www.maisons-anciennes.qc.ca ou (514) 528-8444
— Marie-France Léger

WWW.BELCOURTCONDOS.COM

LA GARANTIE QUALITÉ HABITATION

50 ans de construction de qualité



LE MONTMARTRE À MONTRÉAL

UNITÉ MODÈLE À VISITER
170, rue Sherbrooke est

UN SITE EXCEPTIONNEL AU CENTRE-VILLE

Une adresse de prestige sur la rue Sherbrooke

Un projet sur parc privé entouré de batiments historiques

CONDOMINIUMS
à partir de **177 500 \$** +tx

Terrasse au toit 3 ascenseurs Salle d'exercice Stationnement intérieur Plafond 9 pi

75% vendu

Lundi: 12 h à 19 h
Mardi au vendredi 12 h à 18 h
Samedi et dimanche 12 h à 17 h

514.849.7666
www.lemontmartre.ca

En construction

Occupation printemps 2008

C'est le temps du ramonage

GILLES ANGERS
LE SOLEIL

Hâtez-vous. Si ce n'est déjà fait, avant que les gros froids d'automne n'arrivent, faites ramoner votre cheminée. Spécialement si vous chauffez au bois. Car elle doit être propre pour le libre passage des gaz de combustion, sans risque de feu, et... du père Noël, bientôt.

« Du même coup, n'oubliez pas les tuyaux intérieurs d'amenée (appelés aussi tuyaux de raccordement) de fumée du poêle à la cheminée. Lors du ramonage, nettoyez-les. Car c'est là que les feux de cheminée commencent généralement », prévient-on chez Cheminées Gamelin de Québec, entreprise de ramonage, d'inspection, de réfection et d'installation.

Étranglement

Si on chauffe au bois, de la créosote peut se former dans la cheminée et provoquer un étranglement du conduit.

« Si on pousse le chauffage trop haut, la créosote s'enflamme. La tem-

perature peut monter à 2000° F dans les temps de la dire tandis que le tuyau d'amenée de fumée rougira. Souvent, un bruit infernal en résulte », explique Ghislaine Lemieux, capitaine au service de prévention des incendies de la Ville de Québec.

Parfois, nous ne nous rendons compte de rien. « Ce sont les voisins qui voient le feu s'échapper de

la cheminée et qui vous signalent le problème », dit Serge Bouchard, directeur des services techniques chez Cheminées Gamelin.

Dans ce cas, on se hâte de fermer les clés de l'appareil de chauffage, on sort de la maison et on appelle les pompiers sans délai.

Tout ça, enfin, renforce la nécessité d'avoir des avertisseurs de fumée et d'oxyde (monoxyde) de carbone fonctionnels, insiste la capitaine Lemieux.

Bois sec

Qu'un feu, même sans gravité apparente, survienne, la cheminée elle-même, l'appareil de chauffage et les tuyaux d'amenée de fumée doivent être examinés par un ramoneur qualifié ou un inspecteur du service des incendies avant qu'ils ne servent à nouveau.

Car la chaleur peut avoir affaibli le métal. À moins qu'elle n'ait produit un décrochage, même imperceptible, des composants. Ce qui peut donner lieu à des fuites de gaz, puis à des ouvertures même subtiles dans la

cheminée par lesquelles les flammes d'un feu subséquent pourraient passer et attaquer l'ossature de bois de la maison.

« Pour éviter la formation de créosote, il faut employer du bois qui a séché durant au moins un an », insiste le directeur technique de chez Cheminées Gamelin. C'est pourquoi, il sera bientôt temps d'acheter ou de réserver le bois récolté cet automne pour l'employer, chez soi, à temps pour l'hiver 2008. Par ailleurs, on allume avec du petit bois sec et du papier journal.

« Jamais ! », insiste M^{me} Lemieux.

Lorsqu'on ne chauffe qu'au bois, il faut ramoner une couple de fois durant la saison de chauffage. « En fait, on doit le faire chaque fois qu'on a brûlé trois ou quatre cordes de bois », estime Jeanne Bourdages, présidente de Cheminées Gamelin.

Le miroir

Pour constater l'état de l'âme de la cheminée, qu'importe le combustible utilisé, on ouvre la trappe de nettoyage, en bas de cette dernière. Puis on place un miroir dans le logement. Sa tête sera appuyée contre la paroi, sa partie inférieure ramenée vers soi. Dans le miroir, on apercevra normalement le conduit et le « rond » intégral de lumière du jour au sommet.

Si le jour paraît réduit ou rétréci, il y a problème. Le noir total induit généralement une cheminée au parcours tantôt droit tantôt oblique ou, si on en est au début de la saison de chauffage, la présence d'un nid d'écureuil ou d'oiseau.

On fait cet examen, une fois le poêle éteint. Après quoi, on remet la trappe bien en place. Sans ajour.

« Pour éviter la formation de créosote, il faut employer du bois qui a séché durant au moins un an. »

PRIX ENERGY STAR Hydro-Québec honorée

Hydro-Québec s'est distinguée deux fois, cette semaine, lors de la remise des prix Energy Star 2007, attribués par le gouvernement du Canada. La société d'État, Home Depot Canada, le Groupe verrier Novatech, Globe Électrique, de même que Whirlpool Canada, figurent parmi les 12 entreprises et services publics récompensés, à l'échelle du Canada, pour leur engagement face à la commercialisation de produits Energy Star.

Hydro-Québec s'est illustrée dans deux catégories: service public de l'année (au niveau provincial) et campagne promotionnelle de l'année. Avec ses campagnes d'information et son soutien financier, Hydro-Québec a incité beaucoup de consommateurs à modifier leurs habitudes et à adopter les produits Energy Star, afin d'économiser l'énergie, a-t-on souligné.

La campagne promotionnelle du programme Mieux Consommer, qui ciblait cette année les électroménagers et les appareils d'éclairage homologués Energy Star, a de plus retenu l'attention. Grâce à elle, Hydro-Québec a dépassé les objectifs fixés en termes de pénétration de marché pour la vente d'électroménagers homologués Energy Star et a permis à un grand nombre de Québécois de se familiariser avec les ampoules fluocompactes.

Home Depot Canada, de son côté, a remporté le prix du détaillant Energy Star de l'année. Offrant environ 500 produits homologués Energy Star dans ses magasins, la chaîne a lancé l'an dernier trois campagnes, qui en mettaient plusieurs en vedette. Ses efforts pour changer la mentalité des consommateurs afin qu'ils privilégient l'efficacité énergétique a été signalée.

Le Groupe Verrier Novatech, qui fabrique des panneaux de portes d'acier et le vitrage à l'intention de fabricants de portes, a fait certifier l'ensemble de ses produits afin d'aider ses clients à obtenir l'homologation Energy Star. C'est pourquoi elle a obtenu le prix « promoteur Energy Star de l'année », pour un produit en particulier.

- Danielle Bonneau

DE 17 PROJETS DE CONDOS EN COURS

À PARTIR DE 116 900\$ TX INC.

VISITEZ-NOUS
samcon.ca

Montréal-Nord, St-Michel, Ahuntsic, Rosemont, Hochelaga, Côte St-Luc, Ville-Marie, Sud-Ouest

REDEVELOPPEMENT URBAIN

SHERBROOKE

vivre et voir Montréal

Le projet immobilier qui connaît le plus de succès
Prestigieux condominiums – Style de vie européen
Un modèle en matière d'architecture !
Piscine suspendue

De 295 000 \$ à plus de 2 millions \$

333, rue Sherbrooke Est, Montréal (Qc) H2X 4E3
514.849.5958 | www.333Sherbrooke.com

Impérial 2
carrement loft

139 000\$

Fenestration imposante
Plafonds en béton de 10 à 14 pieds
Colonnes apparentes
Structures industrielles d'origine
Chalet urbain, terrasse et piscine au toit

514.935.7555 ANGLE SAINT-ANTOINE
750 RUE ROSE-DE-LIMA À L'OUEST D'ATWATER

HEURES DE VISITE L.M.M.J. 16H>21H S.D. 12H>17H

Prével.ca

LOWNEY

139 000\$

architecture de caractère
grande fenestration
toit terrasse
spa • piscine • bbq

514.868.1555 UNE RUE À L'EST DE PEEL
1000 RUE ST-PAUL OUEST ANGLE NOTRE-DAME

HEURES DE VISITE L.M.M.J. 16H>21H S.D. 12H>17H

Visitez tous nos projets au www.stluchabitation.com

L'inspiration du fleuve • LA VIE DU VIEUX-MONTRÉAL

**PHASE 1 et 2 : 85% VENDUS
PHASE 3 : EN VENTE**

solano

www.lesolano.com

Pavillon des ventes

801, Rue de la Commune, app. 603, Vieux Montréal

514-840-9222

St-Luc HABITATION CENTRE-VILLE

FLEUVE

Bureau des Ventes
Rue de la Commune
Rue St-Hubert
Rue Notre Dame

"Lofts, condos, penthouses et maisons de ville, de 566 à 3200pica, vous offrent des vues spectaculaires sur le fleuve, la ville et les îles."
Finition de qualité supérieure (haut de gamme) • Livraison immédiate

MON TOIT

MAISONS DE VIE SUNRISE

Personnes âgées aux petits soins

DANIELLE BONNEAU

Les types d'établissements destinés aux personnes âgées se diversifient. Les maisons de vie Sunrise, implantées depuis plus de 25 ans aux États-Unis, importent leur concept au Québec. Dès le printemps prochain, deux résidences ouvriront leurs portes à Dollard-des-Ormeaux et à Blainville, dans le quartier Fontainebleau. Une troisième fera de même à Beaconsfield, en septembre 2008. Et une quatrième devrait voir le jour à Westmount, en 2009.

La multinationale, qui compte plus de 450 établissements aux États-Unis, en Allemagne, au Royaume-Uni et au Canada, se targue d'offrir un milieu de vie agréable et sécuritaire aux personnes âgées en perte d'autonomie qui élisent domicile chez elle. Son but: répondre aux besoins spécifiques de chacun de ses résidents, qui ont en moyenne 85 ans. Et offrir autant de soins et de services que nécessaire (hygiène, habillement, socialisation, aide pour manger, coordination de la médication, gestion de l'incontinence, etc.) L'entretien ménager, la lessive, trois repas par jour, de même que les collations et les boissons servies en tout temps sont notamment partie des services de base. Une zone distincte est par ailleurs réservée dans chaque établissement aux personnes atteintes



ILLUSTRATION FOURNIE PAR MAISONS DE VIE SUNRISE

La Maison de vie Sunrise de Fontainebleau est construite dans un quartier huppé, à proximité de Rosemère et de Lorraine. La clientèle visée? Les enfants de ses futurs résidents, qui habitent tout près.

de la maladie d'Alzheimer ou souffrant d'autres troubles cognitifs, pour les stimuler et répondre à leurs besoins particuliers. Les couples, même s'ils nécessitent différents types de soins, peuvent continuer à habiter ensemble s'ils le désirent.

Il s'agit d'un produit haut de gamme, admet sans détour Jean Favreau, directeur des opérations au Québec. Et la clientèle visée, les enfants de personnes âgées en perte d'autonomie, est à l'aise financièrement. L'emplacement des futures

résidences a donc été sélectionné avec soin. La Maison de vie Sunrise de Fontainebleau se trouve dans un quartier huppé, à proximité de Lorraine et de Rosemère. Celle de Dollard-des-Ormeaux se trouve quant à elle non loin de Kirkland et de Pointe-Claire. Avec la maison de vie Sunrise de Beaconsfield, ce sont les citoyens locaux et ceux des environs (de Senneville, Hudson et Vaudreuil) qui sont ciblés. La quatrième résidence, par ailleurs, sera construite à Westmount, rue

Sherbrooke Ouest. «Les enfants désirent que leurs parents soient près d'eux», note Jean Favreau. La construction des trois premiers établissements va bon train. Ils auront quatre ou cinq étages et comprendront tous environ 80 logements. Tout est songé pour que les résidents se sentent comme chez eux. Tous apporteront leurs propres meubles et décoreront à leur guise leur appartement, qui sera doté d'un petit réfrigérateur. Les ani-

maux de compagnie seront de plus les bienvenus.

«Les corridors seront relativement courts pour ne pas donner l'impression d'être dans un hôpital», précise M. Favreau. Ils mèneront à des petits salons intimes, qui seront décorés selon des thèmes bien précis. Il y aura aussi, au quatrième étage, une petite salle de cinéma maison.»

Le style victorien, privilégié dans les huit maisons de vie Sunrise ontariennes, ne sera pas reproduit ici. La firme américaine Martha Child Interiors, spécialisée dans l'aménagement et la décoration de résidences pour personnes âgées, voit à ce que le décor plaise aux futurs résidents québécois. Pour ce faire, Martha Child elle-même est venue à Montréal pour s'inspirer. «Le style au complet des établissements a été repensé, dit M. Favreau. Les lignes seront plus pures et il y aura moins d'accessoires. Ce sera aussi plus ouvert et il y aura plus de lumière.»

Le coût? Tout dépendra évidemment des soins devant être accordés aux patients. Un petit studio coûtera toutefois un minimum de 3500\$ par mois. La facture pourrait augmenter jusqu'à 4000\$ ou 5000\$ par mois.

Pour en savoir plus: www.maisonsdeviesunrise.ca

Montréal, ville avec enfants

DANIELLE BONNEAU

La Ville de Montréal veut mieux répondre aux besoins des familles. Pour guider ses interventions, elle mène depuis lundi une consultation publique sur sa nouvelle politique familiale. À peine une vingtaine de personnes se sont déplacées, mardi soir, pour assister au premier atelier, qui avait pour thème l'habitation.

Les objectifs de la Ville sont clairs. Elle veut freiner l'exode des jeunes vers la banlieue, conserver les familles qui vivent sur son territoire et en attirer de nouvelles. Elle fait toutefois face à un obstacle de taille: le prix élevé des maisons et des copropriétés. Il est en effet très difficile pour les jeunes familles d'accéder à la propriété. Le prix moyen des maisons unifamiliales est de 350 000\$, tandis que le prix moyen des copropriétés est de 235 000\$, a indiqué lors de sa présentation, Denis Quirion, directeur au développement du logement social et abordable à la Ville de Montréal.

«Dans le secteur privé, il y a une bonne production de logements à prix abordables, a-t-il fait remarquer. Mais peu conviennent aux familles, étant trop petits.»

Les familles locataires sont aussi confrontées à certains problèmes. Dans certains quartiers centraux, les loyers de plusieurs grands logements abordables ont fortement



PHOTO IVANOH DEMERS, LA PRESSE

La Ville de Montréal souhaite mieux répondre aux besoins des familles. Elle veut que la métropole soit perçue comme un endroit où il fait bon vivre avec ses enfants.

augmenté. De plus, le maintien en bon état des immeubles résidentiels représente un problème dans certains arrondissements.

Par le biais de divers programmes, la Ville de Montréal encourage la construction de logements et de propriétés abordables, autant sociaux et communautaires, que privés. Une bonne partie d'entre

eux sont destinés aux familles. Des programmes de subvention existent, par ailleurs, pour encourager la rénovation d'habitations existantes.

La Ville veut aller plus loin. En accordant, par exemple, une place plus grande aux familles dans son programme d'aide à l'accession à la propriété, qui est actuellement

de 20%. Et en bonifiant son programme d'aide à la rénovation pour les immeubles locatifs avec propriétaires-occupants et les immeubles de type «plex». Elle désire par ailleurs privilégier les logements familiaux dans les projets résidentiels visés par la stratégie d'inclusion de logements abordables. Et elle a l'intention de

relancer, d'ici le printemps prochain, le programme d'aide à la construction résidentielle. De plus, une stratégie de marketing ciblera les jeunes familles urbaines, vantant Montréal comme étant une ville accueillante pour les enfants.

Daniel Gill, professeur à l'Institut d'urbanisme de l'Université de Montréal, était l'un des cinq panélistes invités à enrichir la réflexion. «Après leurs études, lorsqu'ils veulent fonder une famille ou avoir un deuxième enfant, les jeunes migrent vers la banlieue, a-t-il indiqué.»

En faisant une recherche rapide sur le réseau MLS, il n'a trouvé que 90 maisons de 200 000\$ et moins à Montréal. «Ce n'étaient pas des bijoux», a-t-il résumé. Or il en a déniché 222 à Laval, 439 sur la Rive-Nord et 805 dans Lanaudière.

Damaris Rose, professeur à l'INRS-Urbanisation, culture et société, a quant à elle démolit le mythe que les immigrants sont propriétaires. Moins de la moitié le sont. Et parmi les ménages qui se sont installés à Montréal entre 1981 et 2001, seulement 19,6% étaient propriétaires, a-t-elle souligné. Beaucoup d'immigrants ayant de faibles revenus, il importe d'offrir des logements locatifs abordables.

Lors de la période de questions, Jean-Claude Laporte, du Front d'action populaire en réaménagement urbain, a souligné qu'il faudrait s'entendre sur la définition de logement abordable, que la Ville de Montréal a établi à 900\$ par mois. Selon lui, sur la base d'un autre calcul, il devrait plutôt être de 682\$ par mois.

La consultation publique se poursuit lundi soir prochain.

Pour en savoir plus: www.ocpm.qc.ca

QUEL TYPE ÊTES-VOUS ?

TYPE C SUR DEUX ÉTAGES

7140 ALEXANDRA

VISITEZ LE BUREAU DES VENTES AVEC SALLE DE MONTE T. 514.270.9003 WWW.7140ALEXANDRA.CA

Vieux-Montréal Cité du Havre

PROFIL • 1, 2 et 3 chambres de 996 pi car. à 1 850 pi car. • 1 penthouse exceptionnel de 5 626 pi car.

Visite le samedi et dimanche de 13 h à 16 h ou en tout temps sur rendez-vous

514-931-2292 514-220-7199

www.condoprofilo.com

Visites virtuelles de condos

Les projets Zone C, Square Cartier, le Novello ou la Biscuiterie vous intéressent? Vous pouvez maintenant visiter virtuellement leurs condos témoins. Vous pourrez aussi en apprendre davantage sur le programme Accès Condos, de la Société d'habitation et de développement de Montréal.

www.accescondos.org - La Presse

Visitez tous nos projets au www.stluchabitation.com

ANGUS SUR LE PARC

Plafonds de 9 pieds • Ascenseur semi-privé Balcons avant et arrière Près du métro et piste cyclable Devant un parc aménagé de 250 000 p.c. Garderies, écoles, marché, et autres services à proximité • A 5 minutes du Centre-Ville 4 1/2, de 1055 à 1495 pi. ca.

(514) 529-1234

Condos situés face au parc Jean-Duceppe

CONDOS 4 1/2 à partir de 274 900 \$ (stat.) (TAXES INCLUSES)

BUREAU DES VENTES: 4335 ANDRÉ LAURENDEAU APP. 1, MONTRÉAL (PRÈS DU LOBLAWS) www.angussurleparc.com

ENTRETIEN YVES PERRIER, COLLABORATION SPÉCIALE

Comment réduire sérieusement vos coûts de chauffage et d'eau chaude

Il y a mille et une façons d'économiser quelques dizaines de dollars sur le chauffage et sur l'eau chaude mais les grandes solutions permettant des économies importantes demeurent plus limitées. Dans les maisons existantes, les consommateurs hésitent maintenant entre la géothermie et les gros travaux d'isolation. En effet, la géothermie est souvent plus rentable que l'amélioration énergétique globale de l'immeuble. Et contrairement à l'isolation, elle peut aussi climatiser votre maison.

LE PROBLÈME DE L'ISOLATION

En construction neuve, l'isolation et l'étanchéité à l'air sont les choix les plus rentables pour réduire les coûts de chauffage. En rénovation, lorsqu'on désire réduire les coûts de chauffage de 50%, il faut réaliser de nombreux travaux très coûteux comme le remplacement des portes et fenêtres, l'isolation et l'étanchéité à l'air du toit, des murs, des fondations et du plancher de sous-sol ainsi que des travaux de finition intérieurs et/ou extérieurs conséquents aux travaux d'isolation. De plus, en rendant la maison plus étanche, celle-ci deviendra plus humide et moins aérée naturellement. Il vous faudra ajouter un échangeur d'air ainsi que des conduits de distribution d'air dans toute la maison pour contrôler le taux d'humidité et la qualité de l'air intérieur.

En rénovation, l'isolation est généralement rentable lorsqu'on la combine à la réalisation d'autres travaux nécessaires: on isole les murs quand on refait le parement extérieur, on isole les fondations quand on refait une pièce du sous-sol ou quand on remplace le drain extérieur, etc.

LES AVANTAGES DE LA GÉOTHERMIE

La géothermie a l'avantage de ne pas modifier les conditions de ventilation naturelle ni le taux d'humidité intérieur de l'immeuble. Elle ne fait que changer la source d'énergie. On peut donc réduire les frais de chauffage de près de 65% et ajouter la climatisation sans autres travaux connexes. La conversion d'un système central existant, à air ou à eau, vers la géothermie se fait rapidement et sans dommage à l'intérieur.



PHOTO FOURNIE PAR SYNAIRGIE

La nouvelle technologie de géothermie à expansion directe se fait par un forage à air.

LES DOMMAGES EXTÉRIEURS

La géothermie conventionnelle à antigel nécessite le forage de puits de cinq pouces de diamètre, creusés sur plusieurs centaines de pieds de profondeur. Le forage se fait à l'aide d'eau qui agit comme lubrifiant pour la foreuse et produit une grande quantité d'eau boueuse qui jaillit du puits. Cette boue peut submerger l'aménagement paysager du terrain ou même boucher les égouts municipaux. En creusant en moyenne sur 500 pieds de profondeur il est aussi très probable de frapper une veine d'eau naturelle qui remontera à la surface et inondera le terrain. Cette situation est moins problématique en construction neuve car la maison n'est généralement pas encore construite lors du creusement mais en rénovation ce peut être catastrophique.

GÉOTHERMIE DIRECTE ET RÉNOVATION

La nouvelle technologie de géothermie à expansion directe se fait par un forage à air, la poussière de roche étant accumulée proprement dans de grands sacs. Les puits n'ont que trois pouces de diamètre et seulement 100 pieds de profondeur ce qui réduit grandement les risques de dommages par l'eau. Ce système est à la fois mieux adapté à la ville et au marché de la rénovation car il nécessite une plus petite machinerie qui n'endommage pas le terrain et très peu d'espace pour sa réalisation.

LA BOÎTE AUX LETTRES

Des planchers de bois écolo

Q Je cherche à me procurer du plancher de bois franc provenant de forêts certifiées FSC. Est-ce que ça existe quelque part? - B. Thung, Montréal

R Le seul plancher de bois que je reconnais ayant la certification écologique du Conseil de la bonne gestion forestière (Forest Stewardship Council) est un produit d'eucalyptus disponible chez Plancher PM. C'est un très beau produit et à prix concurrentiel. Cependant, il peut être aussi écologique de choisir un plancher de bois d'ingénierie fabriqué au Québec à partir de nos arbres. Le bois d'ingénierie est un assemblage de plus petites pièces de bois franc. C'est une technologie qui permet de sauver des arbres car elle produit davantage de lames de bois avec le même arbre. Selon moi, ce sont deux bons produits qui ont des attraits écologiques différents.

Chauffage radiant pour garage

Q J'aimerais chauffer un garage existant à l'aide de chauffage radiant à eau. Peut-on poser les tuyaux souples sur la dalle existante et couler du nouveau béton dessus? - A. Laflamme, Laval

R Pas directement, car vous allez chauffer le sol du dessous autant que votre garage. Il faut très bien isoler le chauffage radiant du sol, car le sol absorbera toute la chaleur de votre système. De manière générale, il faut avoir deux pouces (5 cm) d'isolant de polystyrène entre le chauffage radiant et le sol pour éviter ce transfert de chaleur. En rénovation, il est presque toujours nécessaire d'enlever la dalle de béton existante car l'isolation et la nouvelle dalle de béton ajoutent environ 6 pouces (15 cm) d'épaisseur au plancher.

Vous pouvez envoyer vos questions par courriel à : yves.perrier@lapresse.ca

CE QU'ON A LU,
CE QU'ON EN PENSE.
LECTURES
Le dimanche dans **LA PRESSE**

*Venez découvrir
le plus prestigieux site
la pointe-sud de l'île*



PHASE II
EN VENTE



DE 564 900 \$ À 819 900 \$

- TPS - TVQ INCLUSES
- FINITION DE LUXE
- BOISÉ RIVERAIN
- PARC + 70 000 PIEDS
- INFRASTRUCTURES INCLUSES
- GOLF
- VUE SUR LE FLEUVE
- AMÉNAGEMENT PAYSAGER

**AUSSI TERRAINS
FACE AU FLEUVE**
4 TERRAINS DISPONIBLES
POUR CONSTRUIRE
VOTRE MAISON DE PRESTIGE

BUREAU DES VENTES
TÉL. : 514-767-4555

HEURES D'OUVERTURE :
LUNDI AU JEUDI DE 13H À 19H
VENDREDI DE 13H À 17H
SAMEDI ET DIMANCHE DE 12H À 17H

WWW.SYMPHONIA-IDS.COM

KOHLER
GÉNÉRATRICES RÉSIDENTIELLES
Pour la sécurité et le confort sans interruption

La génératrice dont le service est assuré par Génératrice Drummond, le distributeur Kohler établi au Québec depuis 40 ans.
Service d'urgence 24 heures et entretien préventif fait par des techniciens spécialisés Kohler situés près de chez vous.

Entièrement automatique pour votre bien-être.
Procurez-vous une génératrice Kohler dès aujourd'hui.

GD GÉNÉRATRICE DRUMMOND
1 800 567-3835
confort@generatricedrummond.com

Commerçants, offrez à votre clientèle la tranquillité d'esprit. Devenez dépositaires des génératrices résidentielles Kohler.

Nouveau projet
Découvrez le Valencia : des résidences individuelles ou jumelées de qualité, aménagées dans un environnement domestique autour d'un vaste espace vert. Vous voudrez y vivre, y prendre racine : parce qu'au complexe domiciliaire le Valencia, la vie est Bella!

Visitez tous nos projets : www.stluchabitation.com

*Prestige.
Élégance.
Harmonie.*

le Valencia
Complexe domiciliaire de prestige

Pavillon des ventes
7570, boul. Maurice-Duplessis

514-643-7570
levalencia.ca

Boul. Maurice-Duplessis
Boul. Henri-Bourassa Est
Boul. René-Lévesque
Métropolitain

MON TOIT



PHOTO ANDRÉ PICHETTE, LA PRESSE ©

Alain Lefèvre n'a pas réfléchi longtemps avant de décider que ses Félix iraient sur son piano. Ces cinq statuettes, dont la dernière remportée au gala hors d'onde de l'ADISQ, sont des accolades qui humanisent un métier difficile. « Tu as bien travaillé », lui disent-ils, lorsqu'il doute ou qu'il se sent seul.

Disposer ses trophées dans la maison

MICHÈLE LAFERRIÈRE
LE SOLEIL

Ils ne servent à rien. Ils ramassent la poussière et ils encomrent les étagères. Mais comme les diplômes, ils ont une grande valeur symbolique. Impensable de les refiler à quelqu'un ou de les jeter dans le bac à recyclage. On ne peut pas non plus les mettre n'importe où, au risque de passer pour prétentieux, ingrat, narcissique ou blasé. Les trophées, non mais quel casse-tête!

Ariane Moffatt a placé ses Félix dans un gros pot, par terre dans un coin, près de son piano. « Ça donne l'impression d'une espèce de plante très rare, qu'on appelle plante à Félix. Pendant un certain temps, il y en a un qui servait à tenir mes rouleaux de papier hygiénique dans la salle de bains. On dirait qu'ils ont été conçus pour ça. »

Ariane Moffatt est fière de ces prix qui ont une « valeur certaine » par rapport aux efforts qu'elle fournit à longueur d'année dans sa musique. « Par contre, j'aime l'idée de les exposer d'une façon inattendue pour ne pas se prendre et les prendre trop au sérieux », ajoute-t-elle.

Ses cinq Félix ne lui sont pas montés à la tête. « Les vrais moments de grâce de notre métier, c'est quand on crée, qu'on se retrouve sur scène ou



AP PHOTO/MARY ALTAFFER)

L'Oscar de Grace Kelly obtenu pour son rôle dans *The Country Girl* a récemment été au cœur d'une exposition consacrée à la princesse de Monaco.

qu'on est en studio en train d'essayer de faire du beau! », confie-t-elle.

Voilà qui confirme certaines données dans la recherche de doctorat de la psychologue Sylvie Royer. Elle a observé que la première motivation des artistes était l'expression de soi. La reconnaissance, qui passe notamment par l'obtention de trophées, vient après, soutient-elle. « C'est un plus, mais ce n'est pas leur but », a-t-elle constaté.

Pour Ariane Moffatt, le gala de l'ADISQ a avant tout une valeur « promotionnelle ». « Le trophée prend un sens plus réel et profond lorsqu'il provient du public ou d'un vote populaire », nuance-t-elle.

Mais enfin, quelqu'un a-t-il déposé ses trophées, comme il se doit, sur le manteau de sa cheminée ?

Elizabeth Taylor exhibe ses trois Oscars dans sa salle à manger. Shirley MacLane conserve le sien dans sa bibliothèque; Emma Thompson, dans la salle de bains. Il paraît que Frank Sinatra se servait du sien comme d'un butoir de porte.

À chaque individu correspond une façon d'afficher ses récompenses. Par le passé, les pompiers de Québec décernaient chaque année des casques d'or aux journalistes. Ces trophées plaqués or étaient en réalité de gros seaux à glace. Aucune chance de les voir dans la salle de bains, ceux-là, mais au-dessus du foyer, ils étaient parfaits.

Ce qu'ils en font

Le Félix que Nanette avait gagné, en 1982, pour l'album de l'année, a brûlé dans l'incendie de sa maison d'Ormstown, en 1995.

La comédienne de théâtre Marie-Ginette Guay conserve son trophée du Prix de la culture (1994) dans un écrin qu'elle garde dans un tiroir. Quant à son Prix de la critique de 1997, il trône dans la bibliothèque de son bureau.

« Je suis très pudique, confie la comédienne Fanny Mallette. Je suis contente de gagner, mais je ne suis pas du genre à afficher mes prix. Ça me gêne. » Son Gémeaux pour l'émission *Grande Ourse* et son Jutra pour le film *Cheech* sont dans sa penderie. « Le Gémeaux, je n'étais pas là pour aller le chercher, on me l'a envoyé par la poste. »

Le réalisateur Denys Arcand a prêté son Oscar (*Les invasions barbares*) au Musée de la civilisation, à Québec, pour l'exposition *L'aventure cinéma*. À la fin de l'hiver, il ira rejoindre ses Jutra, César et autres reconnaissances de Cannes dans les bureaux de Cinémaginaire, à Montréal.

Ses coupes Stanley, ses Conn Smythe, ses coupes Memorial et ses médailles, Patrick Roy, le copropriétaire des Remparts de Québec, ne les a pas encore sortis de leurs boîtes. Quand il trouvera le temps, il les installera dans le bureau de sa nouvelle maison de Lac-Beauport.



PHOTO ANDRÉ PICHETTE, LA PRESSE ©

Denys Arcand a prêté son Oscar, brandi ici fièrement par sa fille Ming-Xia, au Musée de la civilisation, à Québec, pour l'exposition *L'aventure cinéma*.

OXXFORD

DUBUCC

COLLECTION SIGNÉE PHILIPPE

LE

23 ESPACES DE VIE

514.281.6969
969 ST-TIMOTHÉE
MONTRÉAL, QUÉBEC H2L 3M2
www.pierreiviens.com

Au tour de la cuisine d'être rénoverée

DANIELLE BONNEAU
UN ARCHITECTE CHEZ VOUS

Palma Marguglio et Nat Di Tullio ont acheté leur cottage jumelé dans le quartier Nouveau-Rosemont, il y a 10 ans. Depuis, ils ont rénové plusieurs fois le rez-de-chaussée. Portes et murs ont graduellement disparu. La cuisine et la salle à manger sont dorénavant toutes deux ouvertes sur le salon.

Palma et Nat veulent maintenant rénover la cuisine, qu'ils trouvent petite. Ils cuisinent beaucoup et reçoivent souvent les nombreux membres de leurs familles. Or, ils manquent cruellement de plans de travail. Ils voudraient agrandir la pièce, mais ils se butent toujours au même obstacle: une grande fenêtre, située entre la cuisine et l'escalier menant au sous-sol, occupe beaucoup de place.

« On ne peut rien mettre devant, déplore Palma. Cela nous empêche de déplacer le réfrigérateur. »

Ils se demandent s'ils devraient ouvrir entre la cuisine et la salle à manger. Mais ils aiment bien être à l'écart lorsqu'ils préparent les repas. « On peut se concentrer », souligne la jeune femme.

L'architecte Guy Demers soumet au couple cinq propositions pour faire avancer sa réflexion. Voici les deux plans préférés de Palma.

Dans les deux cas, l'évier demeure à la même place devant la fenêtre, à l'arrière. La table de la cuisine, sur laquelle les deux enfants du couple, Sabrina et Massimo, font leur devoirs, est par ailleurs éliminée.

OBJECTIFS

- Agrandir la cuisine.
- Avoir davantage de plans de travail.
- Ne pas ouvrir entièrement entre la cuisine et la salle à manger.
- Intégrer la table de cuisine dans un des plans de travail.

BUDGET

- Environ 20 000 \$.

Dans les deux options, des tabourets prennent place autour d'un des plans de travail, qui est élargi pour pouvoir s'asseoir tout autour. « Cela fait plus moderne, apprécie Palma. La table est d'ailleurs souvent dans le chemin. On la change constamment de place! »

Dans la première proposition, deux modifications sont réalisées pour exploiter davantage le mur sur le côté de la maison: la grande fenêtre est rapetissée et déplacée près de l'escalier. La cuisinière, par ailleurs, se rapproche de l'évier. Ces deux changements permettent d'installer le réfrigérateur et un grand garde-manger dans l'espace dégagé. Palma est agréablement surprise. « Nous n'aurions jamais pensé toucher à la fenêtre », s'exclame-t-elle.

En déplaçant le réfrigérateur, la voie est libre pour installer un immense plan de travail, tout le long de la cuisine. L'extrémité est agrandie et arrondie pour former une table.

« Actuellement, nous avons juste des petits bouts de comptoirs ici et là, souligne Palma. Nous n'en avons jamais eu un aussi grand! »



Palma Marguglio et Nat Di Tullio veulent agrandir leur cuisine, mais une grande fenêtre occupe beaucoup de place. Dans les propositions de l'architecte Guy Demers, la table de la cuisine, sur laquelle Sabrina et Massimo font leur devoirs, est éliminée.

Des armoires sont suspendues au-dessus du long plan de travail. Le mur entre la salle à manger et la cuisine est partiellement ouvert, pour laisser entrer la lumière. Une section du mur subsiste devant le garde-manger et le frigo, pour les cacher de la vue. « Nous aurons un peu d'intimité pour faire ce qu'on a à faire », apprécie Palma.

Dans la seconde proposition, le haut de l'escalier est modifié.

Il faut tourner à 90 degrés pour descendre et monter, au lieu d'aller tout droit. Cela permet de prolonger la cuisine jusqu'à l'escalier, qui demeure ouvert. La pièce gagne ainsi beaucoup d'armoires et de plans de travail. La circulation, par ailleurs, est détournée.

La fenêtre demeure intacte. Un immense garde-manger et le frigo forment un bloc opaque qui ferme en partie la cuisine.

De l'entrée, celle-ci ne sera plus entièrement visible. Cela plaît beaucoup à Palma.

« En enlevant l'arche et les portes, nous avons peut-être ouvert un peu trop, avoue-t-elle. En entrant, j'ai l'impression d'être dans la cuisine. »

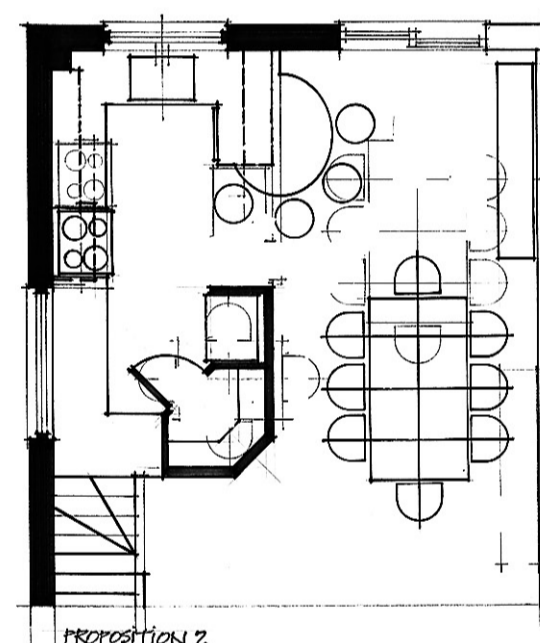
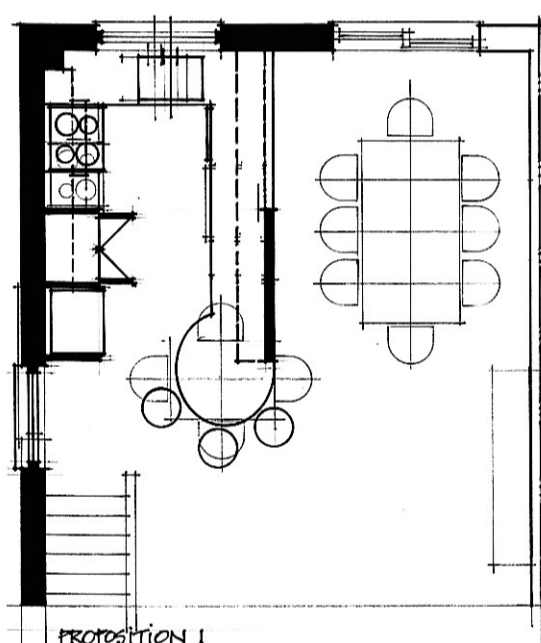
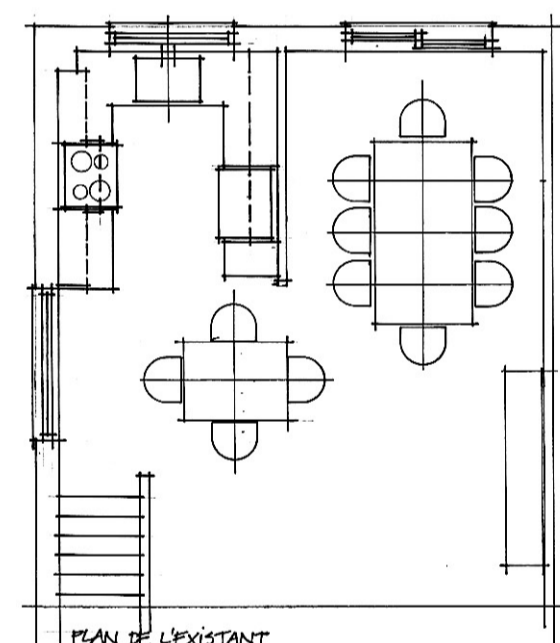
Le large plan de travail, qui pourra aussi faire office de table, se trouve tout près de la porte-fenêtre. « C'est intéressant de manger près du jardin, note Palma. C'est éclairé. »

Le buffet et la table de la salle à manger sont intervertis pour faciliter la circulation.

Y a-t-il une grande différence de prix entre les deux propositions? Non, estime Guy Demers. Dans les deux cas, la facture s'élèvera à environ 20 000 \$, croit-il. Dans les deux options, en effet, la cuisine est entièrement rénovée. Dans la première proposition, par ailleurs, la fenêtre est rapetissée et déplacée, tandis que dans la seconde, le haut de l'escalier est modifié. « Le plancher est en béton, souligne l'architecte. Ce ne sera pas facile! »

Vous voulez changer de maison sans déménager? L'architecte Guy Demers se rend chez des lecteurs de La Presse et les aide à résoudre leurs problèmes d'aménagement. Nous publions ses propositions en espérant qu'elles sauront vous inspirer à votre tour.

Vous pouvez contacter Guy Demers par courriel à gdemers@lapresse.ca, en lui laissant votre numéro de téléphone. Il ne vous rappellera que si vous êtes sélectionné.



PLAN DE L'EXISTANT

Palma Marguglio et Nat Di Tullio manquent cruellement de plans de travail. Ils voudraient agrandir la pièce, mais une grande fenêtre se trouve entre la cuisine et l'escalier menant au sous-sol.

PROPOSITION 1

La grande fenêtre est rapetissée et déplacée près de l'escalier. La cuisinière se rapproche de l'évier. Le réfrigérateur et un grand garde-manger prennent place dans l'espace ainsi dégagé. En face, un grand plan de travail longe la cuisine. Le mur entre la salle à manger et la cuisine est partiellement ouvert pour laisser entrer la lumière.

PROPOSITION 2

Le haut de l'escalier est modifié. Il faut tourner à 90 degrés pour descendre et monter. La cuisine, prolongée jusqu'à l'escalier, gagne beaucoup d'armoires et de plans de travail. Un immense garde-manger et le frigo forment un bloc opaque qui ferme en partie la cuisine. De l'entrée, celle-ci ne sera plus entièrement visible.

Nous ne vendons pas des maisons. Nous rehaussons votre qualité de vie!

Qualité Design Service

Projet vert d'envergure à Montréal

- Terrains de 3500 à 9 000 pi² (boisés)
- Services souterrains (Bell, Hydro-Québec, câble)
- Certification Novoclimat
- Sept inspections statutaires (contrôle de la qualité)
- Terrassement et système d'irrigation en façade

Phase II maintenant en ventes: 42% vendu depuis l'été 2007
Pré-vente de condos bientôt disponible

Le bâtisseur de communautés.

Bureau des ventes: 11 308 boul. Gouin est, Montréal (Québec)
www.fppventes.com

Marc Brunelle
Tél.: (514) 648-4211
Cell.: (514) 792-2753

ALLOGIO GROUPE
T.R.A.M.S.

3 projets - grande superficie

PRÉFONTAINE
Dernière phase (80% vendu)
3 1/2, 4 1/2 et 5 1/2
Air climatisé et mezzanine pour 5 1/2

A partir de **168 000\$** taxes incluses

PROJET MASSON
Espace commercial à vendre. Livraison février 2008 5 1/2 avec 1332 pi car et plus

PROJET CUVILLIER

LES CONSTRUCTIONS D.L.A. INC.
(514) 522-5522 Cell.: (514) 823-4148
www.lesconstructionsdla.com • Équipe de vente ProCasa RBB 8333-0571-04
VISITES LIBRES SAM. ET DIM. DE 13H À 17H - SUR RENDEZ-VOUS EN SEMAINE 545, Préfontaine #1 (coin Ste-Catherine)

Bloc Urbain

Au coeur du Quartier Latin

Condos & Studios
1 chambre & 2 chambres

Occupation **Novembre.07**

Lundi, Mardi, Mercredi
12h à 18h

Samedi et Dimanche
13h à 17h

WWW.RACHELJULIEN.COM
125, rue Ontario E
514.842.9672 WWW.BLOCURBAIN.COM

Conseils

- Vous voulez diminuer votre facture de chauffage? Si votre sous-sol ou votre toit n'est pas isolé, vous réaliserez de plus importants gains énergétiques en remédiant à la situation plutôt qu'en changeant vos fenêtres. C'est encore plus vrai si celles-ci sont en bon état.
- Agence de l'efficacité énergétique
- Si vos fenêtres sont encore bonnes, vous pouvez améliorer leur étanchéité et leur isolation. Vous obtiendrez un meilleur rendement énergétique à peu de frais.
- Agence de l'efficacité énergétique

LES TERRASSES DESJARDINS

- 64 Condominiums • Unités 3 1/2, 3 1/2 avec mezz, unité 4 1/2, unité 4 1/2 avec mezz. • Terrasses privées pour les penthouses • Insonorisation avec béton • Stationnement extérieur disponible
- Localisé près du métro Pie-IX • Espace bureau pour toutes les unités

De **139 900 \$ à 252 900 \$**

LES COURS VALOIS

Situé dans un milieu de vie urbain, ce projet participe au développement du secteur avec son « lien vert ». AV. VALOIS, ANGLE ONTARIO.

46 condominiums • Arrondissement Hochelaga-Maisonneuve • Unités 3 1/2, 4 1/2, 5 1/2 et lofts • Projet sur parc • Stationnements intérieur et extérieur disponibles

LE 2140 AYLWIN
4 condominiums

- Unités 4 1/2 - 1 100 pi. car. et +
- Stationnements extérieur

HABITATIONS LAURENDEAU
514-252-5271 / 514-354-7687 / habitationslaurendeau.com

MON TOIT

PATRIMOINE ARCHITECTURAL

Une résidence d'inspiration *arts and crafts*

CLAUDE-V. MARSOLAIS

Le territoire compris entre la rue Atwater et les limites de la ville de Westmount, au nord de la rue Sherbrooke Ouest, a été loti au cours des années 20 d'après un plan d'ensemble réalisé par l'urbaniste L.E. Schlemn, qui avait prévu des rues sinueuses selon le modèle des cités-jardins.

Ce sont les architectes Shorey et Ritchie qui préparèrent les plans des bâtiments bifamiliaux jumelés que l'on retrouve plus particulièrement sur l'avenue Holton et qui sont typiques du courant *arts and crafts*, caractérisé par sa sobriété en matière d'ornementation.

La façade du bâtiment qui comporte un revêtement de briques rouges et une décoration en pierre n'a pas été modifiée depuis sa création en 1926.

Les architectes avaient sans doute été influencés par l'architecte Percy Erskine Nobbs, qui avait fait construire sa maison en 1913 dans ce style sur les hauteurs de Westmount. Elle se caractérise par une simple toiture à deux pentes raides et ne comporte aucun relief ni ornementation. Cela lui confère une apparence modeste et austère un peu à l'image des maisons paysannes anglaises.

La résidence du 3454, avenue Holton, lauréate du Prix du patrimoine architectural de l'arrondissement Ville-Marie et finaliste au concours de la Maison Coup de cœur de l'année, fait partie d'un ensemble de bâtiments *arts and crafts* construits entre les années 1926 et 1930 au pourtour du grand séminaire des prêtres de Saint-Sulpice. Son style n'est pas aussi dépouillé que la résidence Nobbs puisque le pourtour des fenêtres et de la porte d'entrée est orné de pierres de taille, mais on y retrouve la toiture à deux pentes raides.

Le couple Jean-Pierre Alary et Johanne Charron en a fait l'acquisition, il y a deux ans, après avoir habité une maison unifamiliale en bordure la rivière des Prairies à Laval où ils ont élevé leur famille. « Mon conjoint tenait à se rapprocher de son lieu de travail dans le centre-ville car il perdait deux heures par jour dans les transports lorsque nous habitons Laval. J'avoue que j'étais réticente à déménager car nous avions un emplacement idéal près de l'eau. Mais l'avenue Holton est si tranquille et la ruelle à l'arrière tellement charmante avec ses grands arbres matures que je m'y suis adaptée très rapidement. Et puis il y a les jardins du grand séminaire, un endroit paisible, ce qui nous fait réaliser que nous sommes un peu comme à la campagne. »

L'emplacement de la résidence est aussi situé à proximité des services, qu'il s'agisse de la place Alexis-Nihon, où l'on retrouve un marché d'alimentation, et de la rue Greene à Westmount, bien connue pour ses boutiques spécialisées. Il est alors possible de faire facilement ses emplettes à pied, une marche d'une dizaine de minutes.

La façade du bâtiment qui comporte un revêtement de briques rouges et une décoration en pierre autour de la porte d'entrée et des fenêtres n'a pas été modifiée depuis sa création en 1926. Les matériaux d'origine, l'ardoise du toit, la pierre, la brique et le bois, particulièrement les fenêtres à carreaux, sont dans un très bon état et sont entretenus périodiquement.

Les propriétaires ont fait aménager une terrasse extérieure par l'artisan menuisier Sébastien Lavigne, qui a aussi décapé les fenêtres en bois et les a repeintes. Cela leur permet de prendre leur repas à l'extérieur durant la belle saison. Ils ont aussi fait nettoyer les encadrements de l'entrée principale en pierre et celles des fenêtres.

La résidence compte huit pièces sur trois niveaux joliment décorées. Au rez-de-chaussée on trouve les principales pièces de séjour



La résidence du 3454, avenue Holton, est finaliste au concours de la Maison Coup de cœur de l'année.

dont le salon et un foyer pourvu d'un manteau en bois de chêne, une salle à dîner et la cuisine qui a été modernisée. Au premier, on compte trois chambres dont

l'une sert de bureau et une salle de bains. Enfin, au deuxième, on dénombre deux petites chambres et une salle de bains.

Le bon état du bâtiment et son entretien méticuleux méritent d'être soulignés. C'est d'ailleurs pourquoi l'arrondissement de Ville-Marie lui a décerné le Prix émérite du patrimoine.

La nanotechnologie au service des peintres paresseux

MATHIEU PERREAULT

Une seule couche. Pas d'apprêt. Le rêve d'un paresseux est sur le point de devenir réalité. Depuis quelques années, les fabricants de peinture lancent à tour de rôle des nouvelles molécules qui couvrent beaucoup mieux que les anciennes.

Le secret: de meilleurs « surfactants », les molécules qui attachent les pigments de couleur aux billes de latex. Avec le développement de la chimie, en particulier de la nanotechnologie, les surfactants sont plus petits et collent de plus près aux pigments, ce qui améliore la surface couverte.

« Les nouvelles peintures permettent d'économiser environ un tiers des coûts », affirme François Richer, de Behr Canada, dont la ligne Nanoguard permet d'éviter les couches d'apprêt. « Le coût est de 40-42\$ le gallon, ce qui est environ 10\$ plus cher que les anciennes peintures. Mais

comme on évite l'apprêt, on épargne environ 20\$. Et c'est sans compter le gain de temps. Des travaux de peinture qui durent moins longtemps, c'est un avantage appréciable pour tout le monde, pas seulement les peintres professionnels. » Pour les couleurs nécessitant plus d'une couche de fini, l'épargne peut être un peu moindre.

« Les nouvelles peintures permettent d'économiser environ un tiers des coûts. »

La nanotechnologie utilise des molécules d'un milliardième de millimètre (nanomètre). Même si certains chercheurs pensent que la nanotechnologie pourrait être dangereuse parce que les pores de la peau et des poumons pourraient être plus facilement pénétrés, ce domaine est en explosion,

et reçoit l'aval des autorités de santé publique.

Benjamin Moore vient aussi de se lancer dans le bal des peintures à une couche, avec sa ligne Aura. « La ligne a été lancée en Californie en 2006, et à Boston au printemps, explique Josée-Anne Cloutier, de Benjamin Moore Canada. On devrait être au Canada en 2008 pour l'intérieur, et en 2009 pour l'extérieur. » Behr, elle, distribue déjà au Canada tant pour l'intérieur que l'extérieur.

Par contre, Benjamin Moore a une technologie intermédiaire, « Particules avancées », qui réduit de 50 à 70 % le temps de séchage entre les couches (une à trois heures au lieu de trois à six heures). Les particules sont aussi plus minces, mais les surfactants sont moins avancés que pour la ligne Aura.

D'autres compagnies, dont Sherwin-Williams avec son

Fast Clad, se sont lancées dans le marché de la peinture à couche unique. Ce printemps, le magazine *Popular Science* faisait le point sur les nouvelles peintures à couche unique, avec un graphique expliquant pourquoi

l'Aura couvre davantage que les peintures traditionnelles de Benjamin Moore. En plus, le risque de maux de dos après deux couches de peinture durant la même fin de semaine est beaucoup réduit.

Nous payons les deux taxes sur tous les plancher

MERCIER planchers de bois

du 3 au 12 novembre

PLANCHER 2000

recouvrement de plancher & escaliers

512, Roland-Therrien • 450.442.4004

Longueuil

Faites comme Éric Lapointe, ex-joueur des Alouettes, le bon placement!

Solde

céramiques porcelaines ardoises

sur la marchandise sélectionnée seulement. quantité limitée

jusqu'à **60%** de rabais

Suite au succès du solde, nous le poursuivons jusqu'au **17 novembre** nouvelle sélection de produits

CERAGRES

9975, boul. Saint-Laurent Montréal
T: 514 384 2225

ventes finales. Ne peut être jumelé avec aucune autre offre. valide seulement à l'adresse indiquée.



PHOTO ANDRÉ TREMBLAY, LA PRESSE

Le cerf de Virginie peut être une peste dans le jardin.

Un invité indésirable au jardin



PIERRE GINGRAS

JARDINER

Ils étaient au moins 150 000 à attendre le grand jour, ce 3 novembre. La chasse au chevreuil ouvre ce matin au Québec, du moins pour la grande majorité des chasseurs.

Curieusement, même s'ils ne sont pas des adeptes de la chasse et qu'ils abhorrent le coup de feu, même si la viande de cerf de Virginie ne les excite pas outre mesure et qu'ils éprouvent un certain plaisir à voir la bête gambader, des milliers d'amateurs de jardinage sont plutôt satisfaits qu'on élimine quelques chevreuils dans leur patelin. Mais ils se font habituellement discrets sur le sujet.

Pourtant, pour une foule de jardiniers qui résident en Montérégie, dans l'Estrie ou dans certains coins des Laurentides, le chevreuil est une vraie peste. Beau mais ravageur. Gracile mais destructeur. L'hiver, c'est la haie de thuyas, les arbustes et les arbres décoratifs comme les pommiers,

qui écopent. L'été, la platebande se transforme en garde-manger et le potager doit être sous constante surveillance. Le cauchemar ne se vit pas seulement à la campagne. Même en banlieue, la bête peut surgir à l'improviste. Il y a deux ans, une dame de Boucherville m'avait supplié – le mot n'est pas trop fort – de lui trouver un répulsif efficace afin de pouvoir récolter quelques concombres dans son potager et de sauver ses thuyas.

Mais en dépit du travail méritoire des chasseur, le chevreuil continue de régner en maître. Bien que le tableau de chasse soit de plus en plus impressionnant, l'animal se reproduit à vue d'œil et la population se maintient ou augmente. Par exemple, dans le territoire situé en bordure de la rive sud du Saint-Laurent, soit toute la banlieue sud de Montréal, de Sorel à Valleyfield, on comptait il y a deux ans pas moins de six chevreuils au kilomètre carré, selon un inventaire mené par le ministère des Ressources naturelles et de la Faune. Des cerfs qui, souvent, cohabitent presque avec les banlieusards.

Peu de listes en français

On peut comprendre ainsi la préoccupation de Nicole Drouin, de Laval, qui doit déménager dans une région où le chevreuil fait partie du paysage quotidien. «Existe-t-il une liste de plantes qui sont épargnées par ces animaux?» demande-t-elle.

Étonnamment, je n'ai pas trouvé de liste facilement accessible de plantes résistantes aux chevreuils, du moins en français. Dans son immense bouquin *Les 1500 trucs du jardinier paresseux*, Larry Hodgson en énumère environ 150,

arbres, arbustes, vivaces et annuelles, mais il vous faudra acheter le volume ou le consulter à la bibliothèque. Par contre, en anglais, vous n'aurez qu'à cliquer www.deer-resistant-plants.com pour découvrir une liste d'environ 500 végétaux dédaignés par le cerf. Ce site a été conçu notamment par plusieurs experts universitaires. Vous devez toutefois connaître le nom scientifique des plantes, ou à tout le moins leur appellation anglaise, pour vous y retrouver. Il faut aussi signaler que ces données sont américaines et comptent une foule d'espèces qui ne sont pas rustiques au Québec.

Attention: le cerf de Virginie peut s'adapter à une foule de situations. Il pourra prendre goût à certaines plantes qui, normalement, ne suscitent pas son appétit. En cas de disette hivernale, il grugera probablement tout ce qui lui tombera sous la dent.

Je vous précise par ailleurs qu'une firme américaine, spécialisée dans le domaine des répulsifs, vient de mettre en marché un filet pour contrer les visites de chevreuils sur votre terrain, une sorte de clôture très discrète. Le produit se vend autour de 200\$US pour un filet d'une longueur de 30,5 mètres (100 pieds) et d'une hauteur de 2,4 mètres (8 pieds); un peu plus de 400\$ pour 91,4 mètres (300 pieds). On se renseigne au www.nixalite.com. Vous cliquez sur la tête du chevreuil.

Il existe aussi de nombreux répulsifs pour éloigner le cerf de Virginie. Le produit Plantskydd, d'origine suédoise mais fabriqué aux États-Unis, donne de bons résultats. Il peut persister deux à trois mois durant l'hiver sur les végétaux qui auront été vaporisés. Il est toutefois beaucoup plus avantageux d'acheter le produit en poudre et de le diluer soi-même que de se procurer la solution toute faite qui est inabordable, à mon avis.



PHOTO PIERRE MCCANN, LA PRESSE

L'olivier de Bohême

Voici par ailleurs quelques plantes faciles à trouver qui n'excitent pas les papilles gustatives de notre chevreuil:

Arbres: bouleau à papier, bouleau noir, érable à Giguère, frêne, genévrier, épinette, olivier de Bohême, ginkgo, pin, chêne.

Arbustes: berbéris, potentille, vinaigrier, lilas, daphné, cornouiller, cotonéaster, spirée, viorne.

Vivaces: achillée, allium, anémone, astilbe, campanule, cœur saignant, fougère, héliénie, lupin, miscanthus, rudbeckie, sedum, euphorbe, crocus, narcisse.

Annuelles: cinéraire, gloire du matin, mufler, calendula, verveine, zinnia, impatientes, ageratum, scabieuse.



PHOTO BERNARD BRAULT

Potentille jaune

LE TOUR DU JARDIN

Charançons du pin à l'œuvre

Mon noyer, planté il y a quatre ans, atteint maintenant plus de 3 m et compte deux têtes. On m'a conseillé d'en couper une. Car, en arboriculture, l'adage qui dit que deux têtes valent mieux qu'une ne s'applique pas. Qu'en pensez-vous? Par ailleurs, j'avais un pin blanc qui poussait allégrement jusqu'en juin dernier. Pour une raison mystérieuse, la tête s'est détériorée puis est morte subitement. Que s'est-il passé? La tête va-t-elle se régénérer? - Carmen Huot, Howick.

Tout laisse croire que c'est le charançon du pin qui est en cause, un insecte qui, en dépit de son nom, préfère habituellement l'épinette. Il suce la sève des nouvelles pousses à l'extrémité de l'arbre, ce qui provoque alors la mortalité de la tige centrale, la flèche, comme on l'appelle en horticulture. L'arbre devrait alors produire plus d'une tête et il vous faudra conserver la plus longue, habituellement la plus vigoureuse.

Quant au noyer, si je me fie aux photos, il s'agit beaucoup plus d'un tronc qui se subdivise que d'un arbre à deux têtes. Il est un peu tard pour tailler votre arbre qui est tout à fait normal, soit dit en passant. D'ailleurs, il faut agir dès que la deuxième tête se manifeste. Chez un conifère, la situation pourra entraîner

une prolifération de branches en son sommet, ce qui le rendra plus vulnérable aux grands vents, surtout s'il y a présence de verglas ou de neige mouillée.

Laquelle faut-il couper? La plus petite. Si elles sont d'égale hauteur, on conserve celle qui fait face aux vents dominants.



PHOTO FOURNIE PAR CARMEN HUOT.

L'œuvre du charançon du pin.

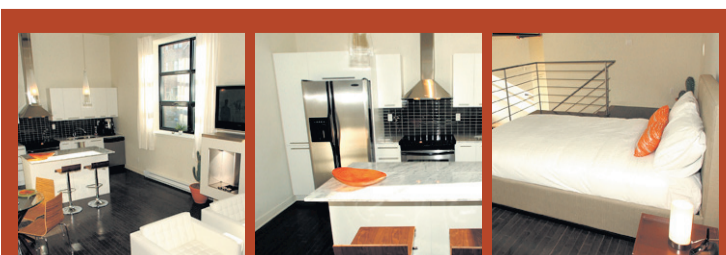
Méchante vigne vierge

La vigne vierge (*Parthenocissus quinquefolia*) est une des plantes grimpantes les plus utilisées au Québec. Elle pousse rapidement, peut couvrir de grandes surfaces et ses feuilles deviennent pourpres en automne. Une beauté. Si belle d'ailleurs qu'on oublie parfois qu'elle nourrit de grandes ambitions territoriales et s'agrippe à tout ce qui est à sa portée. Pour plusieurs, rien de plus réjouissant qu'une jolie traînée de feuilles rouges dans le bouleau ou l'épinette du Colorado. Grave erreur! Si vous laissez la belle agir à sa guise, la partie de votre arbre couverte par la vigne dépérira rapidement et tout le feuillage disparaîtra faute de lumière. La situation est particulièrement dramatique chez les conifères. Profitez donc de cette fin d'automne pour éliminer toutes les tiges de vigne vierge qui auraient envahi vos arbres. Surtout, évitez que celle-ci ne recommence son ascension au printemps prochain.



PHOTO IVANOH DEMERS

La vigne vierge peut affecter considérablement l'aspect des arbres qu'elle envahit, au point de faire mourir une bonne partie de leur feuillage.



Redécouvrez la vie à Montréal...

Réservez dès aujourd'hui !
514. 278.7464

7145 St-Urbain #103

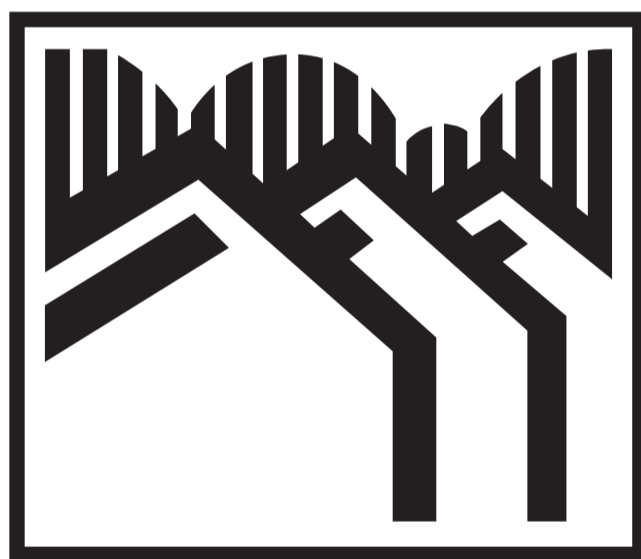




CONDOMINIUMS - MAISONS JUMELÉES - MAISONS EN RANGÉE
À PARTIR DE 234 900 \$ TAXES INCLUSES (Produit non illustré)

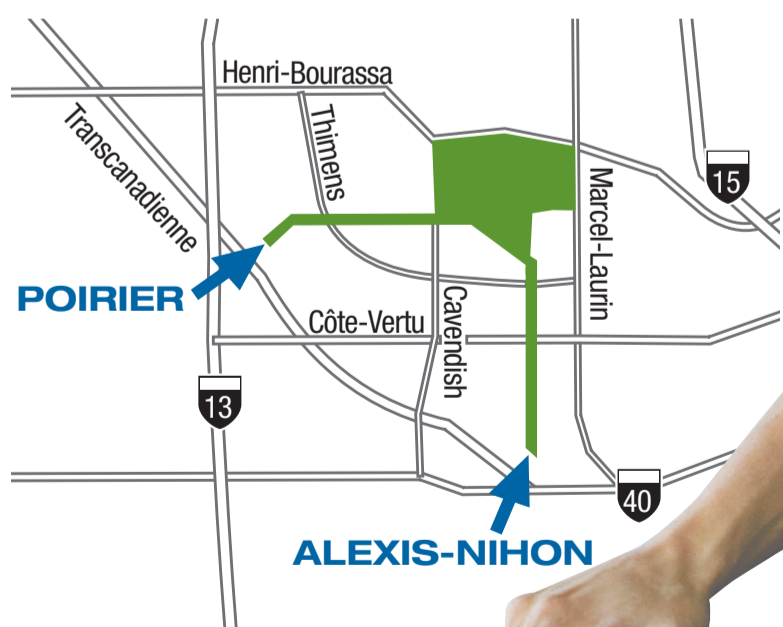


LA PHASE III COMMENCE !



Bois-Franc

Dans la phase III, un parc de plus de 2 millions de pieds carrés traverse d'Est en Ouest; 31,3 % du territoire de cette phase est conservé en espaces **VERTS** ET **BLEUS**!



Les prix, produits et services sont modifiables sans préavis
 La Presse 3 novembre 2007

CENTRE INFO BOIS-FRANC
 2505, rue des Nations, bureau 100
 Saint-Laurent

514.333.3066

SERVICES IMMOBILIERS **BOMBARDIER**
 Promoteur du plan directeur

www.boisfranc.com