

MAXIMUM
ROBIN YOUNT RETROUVE
LA COURSE AUTOMOBILE
PAGES C 12 ET C 13



MAGAZINE
LES ANIMAUX ONT LEUR
M^{me} NOÉ, À COMPTON
PAGE B 1

ÉLECTIONS COMPLÉMENTAIRES

Bernard Landry vise une note parfaite

MICHEL HÉBERT
Presse canadienne

■ RIMOUSKI — Le Parti québécois déclenchera une « offensive considérable » pour remporter la victoire dans les quatre élections complémentaires prévues au Québec, cet automne.

Le premier ministre péquiste Bernard Landry a indiqué, samedi, qu'il en faisait une « véritable obsession » et s'y impliquerait personnellement, tout comme plusieurs ministres et députés de son parti.

Vacantes depuis les départs de Lu-

cien Bouchard, Jean-Pierre Jolivet, Jacques Léonard et Céline Sigmori, les circonscriptions de Jonquière, Laviolette, Labelle et Blainville sont traditionnellement d'allégeance péquiste.

Voir LANDRY en A 2 >

Les conservateurs et les dissidents de l'Alliance forment une coalition

ISABELLE RODRIGUE
Presse canadienne

MONTTREMBLANT — Conservateurs et dissidents de l'Alliance en sont venus à une entente, hier, et ont annoncé qu'ils formeront une coalition au Parlement.

Les deux clans, qui se rencontraient à Mont-Tremblant depuis vendredi, conservent toutefois leur propre identité, leur caucus respectif demeurant indépendant. Certains députés avaient émis des inquiétudes, au début de la rencontre, refusant de voir les deux groupes se fondre en un seul.

Tout reste cependant à faire pour déterminer la mécanique de cette coalition qui pourrait partager le temps lors des périodes de questions en Chambre, les effectifs de recherche et de communication, ainsi que le budget des partis. Hier, on ne savait pas encore comment s'articulerait concrètement cette coalition.

« Il est évident que nous avons encore beaucoup de boulot, qu'il nous reste beaucoup de détails à déterminer, mais c'est un important pas en avant », a admis Joe Clark, chef du Parti conservateur, qui s'est dit extrêmement heureux de la conclusion de cette rencontre.

Une réunion pour préciser ces détails devrait avoir lieu au début septembre.

Le leader du caucus de la Représentation démocratique (CRD), Chuck Strahl, a pour sa part souligné que son groupe « est arrivé à la rencontre de Mont-Tremblant sans grandes attentes. Nous pensions discuter des possi-

Les deux clans conservent leur identité propre

Voir COALITION en A 2 >

AUTRE TEXTE

□ La prochaine fois Page A 6

AUJOURD'HUI

Gaspésie

La solution. Les Gaspésiens refusent de baisser les bras, malgré le marasme économique qui s'acharne sur eux. Et ce ne sont pas les idées qui manquent pour donner un second souffle à leur économie. **Page A 5**

Formule Un

Schumi en tête. En décrochant hier la position de tête du Grand Prix de Hongrie, Michael Schumacher s'est mis en situation idéale pour remporter aujourd'hui son deuxième titre de champion d'affilée. **Page C 22**

LA MÉTÉO



Maximum 24,
minimum 13
Ciel variable.
Vents légers. Dé-
tails page A 14.

Précipitations (à 13 h hier)

Ce mois-ci: 30,4 mm Lan dernier: 63,8 mm
Cette saison: 290,1 mm Saison dernière: 302,7 mm

QUÉBEC,
105^e ANNÉE, N° 229

FLORIDE, 1,75 \$ US

MONTREAL,
OTTAWA 87¢

PLUS TAXES

65¢ PLUS TAXES

DIMANCHE



27657 00077



Francine (avec la queue de cheval) et Martine, ainsi que leurs filles Judith et Jennyka (avec le gros collier), n'ont pas assez de leurs yeux et de leurs bras à toutes pour venir à bout de leurs longues listes de matériel scolaire.

FRAIS SCOLAIRES EXIGÉS DES PARENTS

Un retour de vacances toujours plus difficile

MICHÈLE LAFERRIÈRE
MLaferriere@lesoleil.com

■ CHARLESBOURG — De comités de parents en conseils d'établissement, Gaétan Lemire fréquente le milieu scolaire depuis 10 ans. Pas une année ne se passe sans que quelqu'un pousse les hauts cris en réclamant une baisse des coûts de la rentrée. Pas une année ne se passe sans qu'ils augmentent.

Tableaux et cartes étalés sur une table, Gaétan Lemire expose le travail de bénédictin auquel il s'est livré l'hiver dernier : communiquer avec les 49 écoles primaires et les 14 écoles secondaires de la commission scolaire de la Capitale pour connaître leurs frais de la rentrée. Plus de 60% ont collaboré. Moyenne au primaire pour l'année 2000-2001 : 80,41 \$. Moyenne

au secondaire: 97,09 \$. « Cette année, les frais ont dû augmenter encore de 10 à 15% », estime M. Lemire.

Ces montants comprennent le coût des cahiers d'exercices, des sorties

Voir VACANCES en A 2 >

AUTRE TEXTE

□ La facture Page A 7

SELON LA BANQUE DU CANADA La crise énergétique est une bonne chose pour le pays

OTTAWA (PC) — Les consommateurs ne subissent pas les pires effets de la hausse des prix de l'énergie, tandis que les exportateurs effectuent plus de ventes, ce qui fait dire à la Banque du Canada que la plus récente crise énergétique est, au bout du compte, une bonne chose pour le pays.

En dépit des fortes hausses des prix du pétrole enregistrées ces deux dernières années, la tendance à vouloir maintenir l'inflation à un faible niveau a contribué à ce que les fabricants résistent à la tentation d'augmenter leurs prix, selon une analyse rendue publique par la banque centrale canadienne, jeudi.

« Lorsque l'engagement d'une banque

centrale à maintenir l'inflation à un faible niveau à moyen terme est hautement crédible, les entreprises peuvent être moins susceptibles de refiler aux ménages les coûts plus élevés en augmentant les prix », affirme l'institution dans *La Revue de la Banque du Canada*, publication trimestrielle contenant articles de fond et commentaires économiques.

L'inflation, qui a atteint 3,9% en mai, un sommet en 10 ans, a chuté le mois suivant à 3,3%. Le gouverneur de la Banque du Canada, David Dodge, s'attend à ce qu'elle glisse vers la barre des 2%, plus tard au cours de l'année.

Voir BANQUE en A 2 >

Il y a 10 ans, la fin de l'URSS



Lors du coup d'État du 19 août 1991, Boris Eltsine, alors président de la république soviétique de Russie, est monté sur un char devant le parlement et a appelé le peuple à descendre dans la rue et à résister. À lire en page A 10.

INFINITI QUÉBEC
5250, rue John-Molson
autoroute Henri IV, sortie 140
658-3535
Un service signé Michel Potvin

\$48,000¹ M.S.R.P.

Ça ne s'explique pas.
Ça se vit.



INFINITI QX4
www.infiniticanda.com

240 chevaux.
Noble conquête.
Le nouveau QX4 2001
d'Infiniti.

¹ Prix de transport et de préparation en sus. Les concessionnaires peuvent vendre à jour. * En comparaison avec les modèles-années 2000.

BANQUE

Suite de la Une

Le tableau actuel des coûts énergétiques contraste largement avec celui dépeint par les chocs pétroliers de la fin des années 70 et du début de la décennie suivante, qui avaient provoqué une hausse des prix et des ralentissements économiques ayant mené à une succession de mises à pied.

Une situation différente des années 70

Ces deux dernières décennies, « le consommateur moyen a réduit sa consommation d'essence et de mazout » grâce à des innovations permettant des économies d'énergie, selon la Banque du Canada.

La proportion occupée par les produits énergétiques dans la consommation intérieure a chuté de quelque 25%, entre 1978 et 1999, selon l'article publié par la banque centrale, intitulé *Le caractère évolutif de l'incidence des chocs énergétiques sur l'activité économique et sur l'inflation*.

Gerald Stuber, auteur de cet article, analyse les effets exercés par les principales variations des prix de l'énergie sur l'inflation et le rythme de l'expansion économique, ces dernières années, puis les compare aux répercussions des chocs pétroliers survenus dans les années 70 et au début des années 80.

VACANCES

Suite de la Une

éducatives et des photocopies, mais pas ceux des frais de garde, de l'autobus du midi, des vêtements d'éducation physique, ni de tous les accessoires de l'étui à crayons. Dans une étude effectuée pour l'année 1999-2000, la Fédération des comités de parents de la province de Québec (FCPPQ) était arrivée, elle, à une moyenne annuelle de 116 \$ au primaire et de 190 \$ au secondaire, sorties éducatives (44 \$), autobus du midi (128 \$) et surveillance du dîner (101 \$) en sus.

« Vous êtes venu faire un reportage sur la gratuité scolaire ? », s'est esclaffée l'employée d'une grande papeterie de Sainte-Foy, en apercevant le photographe du SOLEIL. « 88,80 \$! On va être bon pour faire une épicerie cette semaine », a lancé une jeune mère au moment de payer les fournitures de Judith, qui entrera au secondaire dans quelques jours. « C'est rien, l'école me demande un chèque de 111 \$ pour les cahiers d'exercices. Et le sac d'école me coûtera 70 \$ ».

Demandez à n'importe quel parent ce qu'il pense des frais scolaires et vous le verrez lever les yeux au ciel en signe d'impuissance. Ensuite, il ironisera sur la prépondérance scolaire. Diane Miron, de la FCPPQ, suggère aux parents d'informer le directeur d'école s'ils se trouvent dans le besoin. « Beaucoup d'écoles offrent des méthodes facilitantes pour aider les familles, dit-elle. Certaines leur proposeront par exemple d'étaler leurs paiements. »

Dans la région de Québec, la fondation Georgette-Lavallée a comme mission d'aider les enfants démunis. « On est le dernier recours des écoles »,

mentionne Rémi Beaudoin, un bénévole. Un élève pauvre a besoin de lunettes, d'aide aux devoirs ou de consultations chez le psychologue ? Ses parents n'ont pas les moyens de lui acheter ses cahiers ou ses espadrilles ? Son école primaire n'a qu'à contacter la fondation, qui évaluera ses besoins et donnera un coup de pouce à la famille.



LE SOLEIL, STEVE DESCHÊNES
À la demande du comité de parents de la CS de la Capitale, Gaëtan Lemire a effectué l'an dernier une vaste étude sur les frais de scolarité.

Depuis 12 ans, sans subvention, uniquement grâce aux dons et au bénévolat, elle a ainsi versé quelque 100 000 \$ par année à des enfants de milieu défavorisé.

Les commissions scolaires ont beau établir des balises pour limiter les frais demandés aux parents ; le ministre de l'Éducation a beau exiger d'elles encore plus d'efforts pour imposer des « frais raisonnables » ; chaque année, les parents font face à un retour de vacances toujours plus difficile. Diane Miron n'a de cesse de leur répéter de s'impliquer dans le conseil d'établissement de leur école. Leur pouvoir réside là.

LANDRY

Suite de la Une

Les sondages y donnent le PQ en avance, mais Bernard Landry est sceptique. En effet, le PQ n'a jamais obtenu de bons résultats lors d'élections partielles et a perdu la circonscription de Mercier aux mains des libéraux, en avril dernier.

« Être en avance dans les sondages, ce n'est pas la même chose que d'être en avance dans la boîte de scrutin, alors nous allons déclencher une offensive considérable pour les remporter toutes les quatre », a déclaré M. Landry à Rimouski, dans le Bas-Saint-Laurent, où sont réunis les jeunes péquistes et le caucus de ses députés.

M. Landry mettra l'épaulé à la roue et plusieurs ministres et députés iront prêter main-forte aux candidats du PQ. Pour son homme de confiance, le ministre de l'Industrie et du Commerce, Gilles Baril, ces élections constitueront un véritable « test » pour le gouvernement.

Et Bernard Landry tient à le passer, ce test, et ce, non seulement pour rompre avec la tradition de défaites du PQ aux partielles, mais aussi pour se démarquer définitivement de son prédécesseur, Lucien Bouchard.

« À partir de maintenant, nous allons mettre de l'avant les bonnes politiques du gouvernement Bouchard, un peu pour mettre fin au gouvernement Bouchard », a-t-il précisé.

M. Landry veut diriger un « bon gouvernement », proche des gens, et ne lancera pas de grandes réformes d'ici aux prochaines élections générales. Il veut plutôt « raffiner, peaufiner, mieux gérer ».

« Nous sommes à mi-mandat, ou à peu près, ce n'est pas le moment de provoquer de grands bouleversements. Nous sommes là pour gouverner, et c'est ce que nous allons faire », a-t-il insisté. Il y aura donc un « réaligement des politiques vers les préoccupations des gens ».

Un Conseil des ministres spécial aura lieu la semaine prochaine, dans Charlevoix, et la députation péquiste se réunira à au moins deux reprises, d'ici la prochaine rentrée parlementaire, pour définir les « lignes d'action » du gouvernement.

« L'aura de la souveraineté » sera toutefois visible « partout », tant dans le discours que dans l'action gouvernementale, a indiqué M. Landry en souhaitant à nouveau que le Québec soit souverain en 2005.

Mais, contrairement à ce qu'on suggère hier les jeunes péquistes, il n'est pas question d'affecter des fonds publics pour faire la promotion de la souveraineté.

« Je laisse ça à ceux qui n'ont pas assez d'éthique pour ne pas faire de propagande avec l'argent de nos taxes », a lancé M. Landry en s'adressant aux libéraux fédéraux.

TABLIÉ DES MATIÈRES

CAHIER A

La Capitale et ses régions 3 à 5
Guy Fournier 4
Le Québec et le Canada 6 à 8
Le Monde 10 et 88
Arts et spectacles 11
Télévision 12
Agenda 12
Divertissements 13
Bandes dessinées 14

CAHIER B

Dimanche Magazine 1 à 4
Science / Techno 4
Annonces classées 5 à 7
Décès 7 et 8

MAXIMUM SPORTS

Gaboury 24
Statistiques 8 à 11

LE SOLEIL

POUR NOUS JOINDRE

Abonnements	686-3344
	1-866-686-3344
Annonces classées	844-4444
Carrières et Professions	686-3270
Promotion	686-3342
Publicité Détaillants	686-3435
Publicité générale	686-3270
Rédaction	686-3394
Renseignements	686-3233

www.cyberpresse.ca

925, chemin Saint-Louis, Québec
Adresse postale : C.P. 1547, Succ.
Terminus Québec, Québec, G1K 7J6

LE SOLEIL, journal quotidien fondé en 1896, est publié et coté par LE SOLEIL, une division de 3834310 Canada inc., membre de Ciscia inc. LE SOLEIL est imprimé au 5000, rue Hugues-Randoin à Québec, par Imprimerie Canada, une division de 3834301 Canada inc. Envoi de publication - Numéro de convention 0470198. Seule la Presse canadienne est autorisée à utiliser et à diffuser les informations publiées dans LE SOLEIL. ISSN 0319-0730

COALITION

Suite de la Une

bilités de collaborer. Aujourd'hui, on a devant nous une entente qui porte sur le travail en Chambre et qui place les intérêts des Canadiens en priorité.

Les membres de ces deux partis avaient indiqué qu'ils espéraient être plus efficaces aux Communes afin de mieux affronter le gouvernement libéral dès la rentrée.

La coalition entre conservateurs et dissidents de l'Alliance devra cependant obtenir la permission du président de la Chambre pour siéger à ce titre. Les membres de la coalition disent être optimistes sur ce plan, puisque des exemples similaires ont été reconnus aux Communes par le passé. Le CRD attend également une réponse du président, l'ayant invité à le reconnaître comme groupe officiel.

Interrogé sur la possibilité d'une fusion complète entre conservateurs et dissidents, le chef conservateur s'est fait catégorique. « Ce n'est pas un mot de mon vocabulaire actuellement », a-t-il résumé.

Il ajoute toutefois, du même souffle, que « la population canadienne et les membres de notre parti nous ont dit très clairement que le statu quo n'était pas suffisant ».

Des sondages récents démontrent en effet que les partis de droite ont tout à gagner à se regrouper. La discussion de Mont-Tremblant a d'ailleurs débuté, vendredi soir, par une présen-

tation des résultats d'un sondage démontrant que près de 40% de la population appuierait un parti qui ferait la démonstration qu'il pourrait représenter une opposition forte en Chambre.

Par ailleurs, les participants à la rencontre semblaient plutôt satisfaits de l'entente. « Quand j'ai vu les possibilités de créer une coalition de travail, j'ai fait tout en mon possible pour qu'on y arrive », a déclaré le sénateur conservateur Norm Atkins.

Le député conservateur Peter MacKay y voit pour sa part l'amorce d'une collaboration qui pourrait dépasser le cadre des conservateurs ou des dissidents. « Cette coalition ne nous empêchera pas de travailler avec d'autres groupes, avec l'Alliance ou le Bloc québécois, ou d'autres membres qui aimeraient se joindre à nous », a-t-il mentionné.

Ses propos rejoignent ceux de son collègue André Bachand. « Il y a deux ponts dont on a discuté en fin de semaine — un pont avec l'Alliance canadienne (...) et aussi un pont avec les gens du Québec. Le travail qu'on a fait pourrait s'appliquer autant à des gens qui proviendraient de l'Alliance ou d'autres groupes parlementaires. »

Outre la création de la coalition, les conservateurs et les dissidents se sont également entendus pour mettre sur pied un groupe de travail portant sur la réforme du Parlement.

Ils lanceront aussi une consultation auprès de leurs membres respectifs et la population afin d'orienter les prochaines discussions pour définir le travail de la coalition.

Mystérieuse noyade

■ PORTNEUF — Le Service d'enquête des crimes contre la personne tente actuellement d'élucider les circonstances entourant la mort d'une dame de 43 ans originaire de la région de Deschambault. D'après les informations préliminaires de la SQ, la femme se trouvait au bout du quai de Portneuf dans la nuit de vendredi à hier lorsqu'elle s'est retrouvée à l'eau. « Un homme a dit aux policiers que, lorsqu'il s'était approché d'elle, la femme

était tombée ou qu'elle s'était jetée à l'eau », a indiqué l'agent Robichaud, du Service des relations publiques de la SQ. Toujours selon la version de ce témoin, il se serait alors lui-même jeté à l'eau pour venir en aide à la dame. Alertés par des cris, trois autres témoins qui se trouvaient sur le quai ont tenté de secourir la femme. L'un d'eux s'est lui aussi retrouvé à l'eau. La Garde côtière a été dépêchée sur place, mais n'a pu sauver que les deux hommes. La dame, elle, ne respirait plus à sa sortie de l'eau. Elle a été transportée au CLSC de Saint-Marc, où son décès a été constaté. Une autopsie sera pratiquée sur son corps. É.F.

Le virus du Nil présent au Canada?

MONTRÉAL (PC) — Le virus du Nil occidental, qui a fait son apparition à New York en 1999 et auquel on impute sept morts, pourrait bien être apparu au Canada.

Des analyses effectuées sur le corps d'un corbeau retrouvé mort à Windsor, dans le sud-ouest de l'Ontario, démontrent que le volatile était bien porteur du virus. La carcasse de l'oiseau a été envoyée aux laboratoires du Centre canadien de pathologie animale à Guelph, en Ontario, pour des analyses plus poussées.

Le virus du Nil occidental se transmet par les piqûres de maringouins. Pour le moment, les corbeaux et les geais bleus sont les seuls porteurs connus de la maladie. Les maringouins, infectés après avoir piqué ces oiseaux, transmettent ensuite le virus.

Améliorez vos relations d'affaires
APPRENEZ L'ANGLAIS

Nous vous offrons:

- Cours personnalisés
- Début des cours en tout temps
- Horaires flexibles à vos bureaux ou dans nos locaux
- Cours privés ou de groupe (de 1 à 6)
- No d'agrément Emploi Québec : 0005696

Les cours d'anglais par Excellence

3291, chemin Sainte-Foy bureau 246
Sainte-Foy (Québec)
G1X 3V2

Date limite d'inscription pour les cours de groupe: 17 septembre 2001
CONTACTEZ-NOUS DÈS MAINTENANT: (418)657-1322

millenium micro
MAGASIN EN LIGNE
www.millennium.com

Haute technologie À petit prix

RÉVOLUTION MILLENIUM

- Achat directement du manufacturier
- Réduction d'intermédiaires administratifs
- Achat de volume via internet

Microsoft PC 99 / Novell / DMI 2,0 / CSA
Manufacturier certifié iso 9001
Service garanti à la grandeur de la province
Garantie de 3 ans pièces et main-d'œuvre
1 an de support téléphonique 1-800, 24h/7j

La carte de son et la carte réseau sont intégrées sur la carte-mère
Inclus dans chaque PC: clavier, lecteur 3"1/4, souris Logitech wheel.
Taxes, transport, assemblage et manutention en sus. Livraison à compter de la semaine du 26 août.

Intel Pentium 4, 1.5 Ghz
1 499 \$

• Carte-mère chipset Intel
• 256 Mo PC-133
• Disque dur 40 Gb
• Moniteur 17"
• Carte video 32 Mo TNT2

• Haut-parleurs CA-2022
• Graveur Sony 8 x 4 x 32
• Modem 56K PCI
• MS Windows Millenium
• CD Rom de recouvrement

PARTOUT AU QUÉBEC
CET ORDINATEUR EST EN MONTRE CHEZ VOTRE AGENT MILLENIUM MICRO :

ALMA 195, ave du Port Nord (418) 662-6432	BAIE SAINT-PAUL 15, rue Leclerc (418) 240-3000	CHARLESBOURG 4825, 1 ^e Avenue (418) 623-3073	DOLBEAU 245, 7 Avenue (418) 276-2108	GASPE Place Jacques-Cartier (418) 368-5434	JONQUIÈRE 3705, boul. Harvey (418) 547-4714	LA MALBAIE 800, rue Richelieu (418) 665-2834	MATANE 750, rue du Phare ouest (418) 562-5955	MONTMAGNY 101, Tache Ouest (418) 248-2102
MONTMAGNY 115 A, Tache Ouest (418) 248-0262	PORTNEUF 332, route 138 (418) 286-4380	RIMOUSKI 129, Montée Industrielle (418) 721-5366	ROBERVAL 1221, boul. Marquette (418) 275-3819	SAINT-AUGUSTIN-DE-DESMAURES 347, route 138 (418) 879-5622	ST-FABIEN DE PANET 195, rue Boutin (418) 249-2102	SAINTE-FOY 913, rue Mgr-Gratien (418) 650-9094	SAINTE-GEORGES-DE-BEAUCE 11, 375 1 ^e avenue (418) 227-2197	
SAINTE-HELENE 1807, rue Fontaine (418) 839-4328	SAINTE-MARIE-DE-BEAUCE 1025, boul. Vachon Nord, suite 250 (418) 386-3343	SEPT-ÎLES 700, boul. Laroche (418) 962-2888	THETFORD MINES 223, boul. Smith, suite 108 (418) 335-4055	TROIS-PISTOLES 380, rue Jean-Roux (418) 851-2598	VANIER 909, Pierre-Bertrand S. (418) 527-0444	ZONE UNIVERSITE LAVAL Faville Maurice-Pollack (418) 656-2600		
JOLIETTE (450) 756-6663	L'ASSOMPTION (450) 589-4474	NICOLET (819) 293-2089	SAINT-EUSTACHE (450) 491-5010	SAINT-JÉRÔME (450) 438-3543	TERREBONNE (450) 901-2297	VICTORIAVILLE (819) 752-2263		

loto-québec

649 Tirage du 2001-08-18
05 19 26 29 40 42
Numéro complémentaire: 14

Québec 49 Tirage du 2001-08-18
03 04 06 18 28 37
Numéro complémentaire: 41

Promotion Double Jeu*
649 + Québec 49 Tirage du 2001-08-18
18 37 43 45

*Seules les sélections participant au Loto 649 et au Québec 49 sur le même billet sont admissibles à la promotion.

panco Tirage du 2001-08-18
01 03 04 08 09
11 14 15 17 18
23 26 30 33 38
47 48 56 60 65
3 4
470 1579

Extrac Tirage du 2001-08-18
NUMÉRO 632498

Extrac Tirage du 2001-08-17
NUMÉRO 390575

SUPER 7 Tirage du 2001-08-17
7/7 0 7 500 000,00 \$
6/7+ 3 85 887,20 \$
6/7 111 2 031,10 \$
5/7 5 670 142,00 \$
4/7 115 836 10,00 \$
Ventes totales: 13 040 534 \$
Prochain gros lot: 10 000 000 \$

Le jeu doit rester un jeu

Les multiples d'un gagnant ont droit à un seul paiement. Les multiples d'un gagnant ont droit à un seul paiement. Les multiples d'un gagnant ont droit à un seul paiement.

V.A. LE RÉSEAU DES TIRAGES DE LOTO-QUÉBEC

LA CAPITALE

ET SES RÉGIONS



Cette jeune dame semble se demander comment elle a bien pu se laisser convaincre par sa copine de s'embarquer pour une aventure aussi terrifiante.



Kermit la grenouille joint sa voix à celle de ce forain pour solliciter gaiement les visiteurs d'Expo Québec.



Johnny K. F. Chin fabrique sous vos yeux des bonbons à la barbe de dragon.

Tours de manèges et tour du monde

Expo Québec a pris un virage international

QUÉBEC — En entrant à Expo Québec, on a une impression de déjà-vu. «Approchez! Venez jouer!» par-ci. «25 sous la palette, 5 palettes pour 1\$» par-là. Le tout embaumé d'une combinaison d'arômes de pop-corn, de barbe à papa et de friture. Et la recette fonctionne depuis 90 ans!

Visiblement, les gens de Québec apprécient encore cette fête puisque malgré le temps incertain qui planait sur nos têtes, il y avait foule hier sur le site. Beaucoup de petits s'émerveillaient pour la première fois à la dégustation de ces nuages de mousse rose dont ils découvraient le goût sucré, à la vue d'un énorme tigre en peluche ou lors de leur baptême de manège.

Une chose est certaine, presque un siècle après ses débuts, Expo Québec n'a plus rien à voir avec la simple foire agricole qu'elle était à l'origine. Les animaux sont en effet rendus accessoires pour la plupart des gens étant emportés par un maelström d'activités.

ÈRE DE MONDIALISATION

Cette année, mondialisation oblige, Expo Québec a voulu prendre un virage international. En plus de l'International de sculpture sur sable, dont Guy Beauregard du Québec a remporté le premier prix de la compétition individuelle hier soir, les organisateurs ont beaucoup misé sur un pavillon consacré à la Chine. Un chalet très intéressant où on peut se familiariser avec les costumes typi-

ques, les estampes et la calligraphie. On peut aussi s'initier au feng shui, cette façon de décorer une maison ou un bureau qui repose sur les énergies, et à l'horoscope chinois.

Mais le kiosque le plus populaire est sans aucun doute celui où l'on peut déguster des bonbons à la barbe de dragon, préparés sous nos yeux par Johnny K. F. Chin, un des 12 chefs dans le monde à en connaître le secret. «C'est mon frère qui m'a appris», souligne M. K. F. Chin. Au Québec depuis 26 ans, ce contrôleur financier a quitté son travail en 1991 pour se consacrer entièrement à la préparation de ces bonbons composés entre autres d'arachides, de graines de sésame, de noix de coco et de chocolat. Jadis, ils étaient fabriqués uniquement à l'occasion de festins royaux auxquels assistaient les empereurs de Chine.

Après avoir exploré l'Orient, place à la France avec le kiosque Bordeaux-Aquitaine situé dans le carrefour agro-alimentaire. L'Office de tourisme de Bordeaux, présent sur les lieux, vous informe sur les nombreuses merveilles architecturales de la région de même que sur les vignobles à visiter. Du vin est aussi offert en dégustation au coût de 2\$... pour deux petites gorgées! De quoi nous donner le goût de prendre l'avion illico pour en boire un verre complet en terre française!

Expo Québec se poursuit jusqu'au 26 août.

Une vie de gitans

Intrusion dans l'univers du forain, dont le métier est d'amuser ses contemporains

DAPHNÉ BEDARD

DBedard@lesoleil.com

■ QUÉBEC — Ces hommes et ces femmes ont des vies de nomades. En tout, ils sont 1000 dans la province. Pendant Expo Québec, on peut les voir près des manèges quand ce ne sont pas carrément eux qui font monter petits et grands à bord. Petite incursion dans l'univers des forains.

Steve Lebrasseur est l'un des leurs. Depuis 10 ans, il parcourt le Québec en long et en large pour participer à différents festivals et foires. Cette année, il visitera pas moins de 20 villes en 22 semaines. «J'aime travailler avec le public», dit-il.

Déjà, à 6 ans, Steve regardait les forains avec fascination dans les foires où ses parents l'emmenaient. «Je trouvais que ça avait l'air le *fun* comme travail», se rappelle-t-il. Le hasard fait parfois bien les choses. Une décennie plus tard, il rencontrait dans un centre commercial les responsables d'Amusements spectaculaires, une compagnie qui regroupe environ 70 manèges de toutes sortes au Québec. «J'ai commencé à les aider un peu et j'ai aimé ça. J'ai décidé de continuer avec eux», explique-t-il.

UN TRAVAIL EXIGEANT

Le travail des forains ne se limite pas à accueillir les gens dans les manèges. À leur arrivée sur les lieux d'un festival, ils doivent monter leurs installations. Et ce, toujours avec le plus grand soin parce que certaines d'entre elles valent plus de 500 000 \$. Met-

tre en place les différentes parties d'un manège s'avère parfois ardu. «La grande roue pèse 450 livres, donne en exemple M. Lebrasseur. Quand on monte ça à deux ou à trois, on peut se tuer. Il faut faire très attention.»

La bonne ambiance de travail qui règne en général aide les forains à rendre l'expérience agréable. «On est comme une famille», insiste-t-il. Bien s'entendre avec ses pairs semble d'ailleurs essentiel pour eux puisque pendant les deux semaines d'Expo Québec, les forains dorment tous dans des roulottes placées sur le stationnement de l'événement. Une façon assez rapide d'établir des liens... «C'est une habitude à prendre», précise M. Lebrasseur, sourire en coin, habitué à ce genre de situation. En plus, ce forain a la chance d'avoir une copine qui exerce le même métier que lui et qui l'accompagne dans tous ses déplacements.

APRÈS L'ÉTÉ

Et que font ces travailleurs l'été terminé? «Il y en a beaucoup qui retirent

du chômage ou qui travaille dans un autre domaine, explique M. Lebrasseur. Moi, je fabrique des piscines.» Un emploi qui lui permet de combler la saison creuse et de gagner sa vie convenablement.

«Maintenant, je vis bien. Il faut dire que ça fait 10 ans que je fais le métier. Au début, c'était plus difficile», confie-t-il.

Jocelyn Thivierge, qui travaille depuis quatre ans et demie comme forain pour Beauce Carnaval, en sait quelque chose. D'après lui, être forain ne rapporte pas une mine d'or. «Ce n'est pas très payant», soutient-il. Quelques mois de sécurité du revenu et un emploi à Postes Canada l'aident à boucler son budget.

Alors, pourquoi persister malgré tout dans cette profession? «J'aime voir du monde. Mais si j'avais une femme et des enfants, je ne pourrais pas faire ce métier. On voyage trop», souligne ce célibataire endurci.

Mais l'aspect le plus négatif du métier n'est pas celui que l'on pourrait imaginer. M. Thivierge peut toujours tolérer les nombreux voyages ainsi que les heures de travail interminables que demande sa profession.

Toutefois, il y a une chose qui l'exaspère. «Les gens sont "chialeux", laisse-t-il tomber. Certains parents refusent même de payer pour embarquer dans les manèges!»

Un métier qui n'est pas tout à fait une mine d'or



La chasse a été bonne pour ces deux amateurs de jeux d'adresse.

Ma «McFemme» pour célibataires et divorcés

Pendant que José Bové, sa moustache et sa pipe reprenaient du service devant le McDonald's de Millau, dans l'Aveyron, en France, je me suis dit qu'il y avait sûrement des leçons à tirer du succès mondial de McDonald's. Si le monde entier mange des Big Mac, y a sûrement une raison. En plus d'être un succès culinaire, McDonald's est une réussite financière incomparable. Le phénomène valait donc la peine que je m'y penche...

Pourquoi un tel succès à travers le monde ? C'est simple : l'uniformité ! Parce que quels que soient la ville, le pays ou le continent, le Big Mac ou la McCroquette goûtent toujours exactement la même chose. Y a pas plus épais de bœuf à Los Angeles qu'à Tokyo et c'est le même mélange de panure et poisson à Paris comme à Budapest comme à Frobisher Bay. Aux quatre coins des hémisphères, même les œufs du matin ont tous l'air d'avoir été pondus par la même poule : le jaune est de la même circonférence partout et le blanc est uniformément blanc.

Maintenant que, dans la plupart des pays, tout le monde a le ventre plein grâce à McDonald's, quel est donc le besoin vital le plus criant de l'homme ? Sans l'ombre d'un doute, l'homme a le plus pres-

sant besoin de la « femme idéale », celle qui aurait exactement la bonne épaisseur, la parfaite quantité de gras et de maigre, juste ce qu'il faut de « reish » et de moutarde, celle qui ferait venir l'eau à la bouche sans exiger trop de préparation, qui serait à la portée de toutes les bourses, qui serait parfaitement hygiénique et qu'on pourrait déguster sans crainte où qu'on se trouve. Enfin, une femme qui serait l'équivalent de ce formidable Big Mac qui met tout un chacun en appétit sur la planète !

La légendaire expérience que j'ai de la femme en général allait enfin me servir.

Je vous l'apprends en primeur, je suis en train de mettre au point la recette de la femme idéale.

Je ne peux pas tout vous révéler encore, mais, histoire de vous mettre en appétit, je vous dirai qu'elle mesurera cinq pieds, quatre pouces, qu'elle sera blonde tirant sur le châtain, qu'elle fera « 34 B » de buste et 23 pouces de taille, qu'elle sera économe, qu'elle travaillera à temps partiel de manière



Guy Fournier
Collaboration spéciale

G.Fournier@lesoleil.com

à pouvoir être à la maison pour accueillir le chef de famille quand il revient de l'usine ou du bureau.

Elle saura laver, repasser, épousseter et écouter, tout en étant libérée. Une espèce de formule parfaite comme un « Québec fort dans un Canada uni ! » Conçue pour plaire à tous les hommes, la femme idéale sera d'exigence « moyenne » dans le lit, mais devrait avoir mal à la tête uniquement les soirs de hockey ou de football ou les

jours où Tiger Wood joue un tournoi important.

Comme j'emprunte le concept de la femme idéale à McDonald's, je ne vais pas lui faire une concurrence déloyale dans la cuisine. Ma «McFemme» — c'est le nom temporaire que je lui ait trouvé — sera si ordinaire au fourneau que son mari aura tout intérêt à fréquenter assidûment le McDo du coin. On ne peut quand même pas tout avoir : la femme et la cuisine idéales !

Je cherche actuellement des investisseurs sérieux pour ouvrir mon premier «McCouvent»,

où je pourrai «élever» mes femmes idéales selon des spécifications que je me dois de garder tout aussi secrètes que la recette du Big Mac. C'est à ces couvents que pourront s'adresser tous les hommes en quête de la femme idéale. D'ici à vingt ans, je compte franchiser mes «McCouvents» à travers le monde, même au Japon où les femmes avaient autrefois la réputation d'être idéales.

Tout homme qui investira plus de 100 000 \$ dans mon affaire aura un premier choix sur les premières finissantes de mes «McCouvents». D'ailleurs, vous pouvez faire parvenir votre chèque à l'attention du journal LE SOLEIL, qui m'ouvre si gracieusement ses pages aujourd'hui pour faire connaître mon projet. J'accepte n'importe quel montant, mais c'est évident que je ne peux pas accorder d'avantages particuliers à ceux qui investiront moins de 10 dollars. Qu'il me suffise de leur rappeler que si ces investisseurs timorés avaient risqué une vieille «passe» sur McDonald's il y a une trentaine d'années, leur «passe» vaudrait aujourd'hui une petite fortune !

Si on a pu obtenir un tel rendement juste avec des hamburgers, imaginez celui que j'aurai avec mes «McFemmes» !

Le suspect de l'Entre-Nous court toujours

ÉLISABETH FLEURY
EFleury@lesoleil.com

QUÉBEC — Le joueur enragé qui a agressé un jeune homme de 19 ans au cabaret de danseuses nues l'Entre-Nous, dans la nuit de jeudi à vendredi, est toujours au large. Les policiers de Val-Bélair connaissent l'identité du suspect — les témoins étaient nombreux, cette nuit-là — mais ils n'arrivent pas à le pincer. Le problème, c'est que le suspect n'habite plus à l'adresse figurant dans les dossiers de la police.

«Le propriétaire de l'endroit nous a dit qu'il était déménagé depuis seulement

deux ou trois semaines», a fait savoir le sergent Martin Dionne. Les policiers auraient cependant de «bonnes pistes» à suivre pour retracer le suspect.

L'homme d'une cinquantaine d'années résidait sur le boulevard Hamel, à Québec, et il est bien connu des policiers, notamment pour des histoires de violence. Il pourrait être accusé de tentative de meurtre.

Dans la nuit de jeudi, l'individu, qui était en train de jouer au vidéo-poker, a agrippé un jeune client du cabaret l'Entre-Nous après que ce dernier l'eut accroché par mégarde en sortant des toilettes. Le joueur enragé a en-

suite asséné plusieurs coups à la gorge de sa victime à l'aide d'une bouteille de bière cassée.

Ni la victime, ni les deux amis qui l'accompagnaient, ni les employés du bar, ni les clients qui étaient sur place cette nuit-là n'ont jugé bon de composer le 9-1-1. Le gérant du cabaret aurait voulu le faire, mais les amis de la victime auraient refusé, préférant reconduire eux-mêmes leur copain à l'hôpital. C'est en interceptant le conducteur de cette ambulance improvisée pour excès de vitesse que les policiers ont été mis au courant de l'histoire.

Les policiers
auraient de
bonnes
pistes pour
retracer
l'individu

Mission impossible

Un individu arrêté se fait passer pour un agent secret

QUÉBEC — Les policiers de Québec ont eu affaire à un drôle de moineau vendredi soir. Se faisant passer pour un agent secret, un karatéka a utilisé son art contre les patrouilleurs qui venaient de l'intercepter pour conduite dangereuse...

Vers 22h, les policiers reçoivent un appel d'un automobiliste qui dit avoir vu un chauffard circuler à toute vitesse dans les rues de Québec, brûlant sur son passage tous les arrêts et feux rouges. Le chauffard est intercepté à l'angle du boulevard Charest et de la rue de la Couronne en moins de deux, le témoin ayant eu la présence d'esprit de prendre en note le numéro de la plaque d'immatriculation du véhicule suspect.

En parlant avec lui, les deux policiers se rendent compte que l'individu n'est pas «dans son état normal», pour reprendre l'expression du capitaine Daniel Lemire. «À chaque question qui lui était posée, il répondait de façon évasive», précise le policier. Défoncé? «Il n'était pas saoul, mais peut-être qu'il était gelé. En tout cas, il avait l'air sur un high...» L'individu a tenté, en vain, de convaincre les policiers de le laisser partir sous prétexte qu'il était... agent secret.

C'est lorsque les policiers ont demandé à l'homme de s'identifier que les choses se sont gâchées. L'individu a alors pris les mouches et s'est mis à pousser un des policiers avant de partir à la course. Les agents étaient sur le point de le rattraper lorsque l'homme s'est soudainement retourné vers eux et a asséné un coup de pied sauté dans le ventre de l'un de ses poursuivants, pour ensuite se remettre à courir.

Deux autres voitures de patrouille (quatre autres policiers, donc) ont été demandées en renfort. L'individu a été immobilisé après qu'un des policiers l'eut aspergé de poivre de cayenne. «Il faisait des gestes de karaté devant lui...», précise le capitaine Lemire pour justifier l'emploi du poivre de cayenne. L'homme a été menotté et conduit à l'hôpital pour y soigner une blessure au front.

L'individu, un homme de 33 ans originaire de Sainte-Foy, a comparu hier au palais de justice de Québec. Il demeurera derrière les barreaux jusqu'à son enquête sur remise en liberté, prévue pour demain. Le karatéka était en probation pour une histoire de voies de fait au moment de commettre son délit. E.F.

Une soirée qui tourne mal

QUÉBEC — Fin de party pénible pour une femme de 35 ans originaire de la région de Québec, vendredi. La dame aurait été battue, violée et séquestrée par son hôte, rue de l'Émerillon, dans le quartier Saint-Pascal.

D'après ce qu'elle a raconté aux policiers, la dame avait passé la nuit à festoyer avec des amis dans un appartement du 1875, de l'Émerillon, à Québec. La fête terminée, tous les invités, sauf elle, étaient rentrés à la maison.

Dans la matinée, la femme aurait été battue et agressée sexuellement avant de parvenir à s'enfuir par l'une des portes de l'appartement. Ce sont des témoins qui ont communiqué avec les policiers, après avoir vu et entendu une dame crier, le visage ensanglanté.

En après-midi, les policiers ont arrêté, chez lui, le locataire du 1875, de l'Émerillon, Daniel Boulay, 44 ans, a comparu hier matin au palais de justice de Québec sous des accusations de séquestration, d'agression sexuelle et de... trafic de cocaïne. Il n'a cependant pas été possible d'en savoir plus sur les circonstances entourant l'imposition de ce dernier chef. À la police de Québec, hier, on disait ne détenir aucune information à ce sujet.

La Couronne s'est opposée à la remise en liberté de Boulay, qui était en probation pour une histoire de voies de fait lorsqu'il a été arrêté, vendredi. L'accusé est également connu des policiers pour des histoires de violence, d'agression sexuelle et d'introduction par effraction. Il reviendra en cour demain pour y subir son enquête sur remise en liberté. E.F.



Daniel Boulay

Bouchons sur la 20

■ SAINT-MICHEL — L'autoroute 20, entre Beaumont et Saint-Michel de Bellechasse, est à éviter depuis hier. Pour réduire les risques dans ce secteur en construction, les policiers ont pris des mesures pour ralentir la circulation. Résultat : les bouchons s'étendent sur plus de trois kilomètres. C'est dans ce secteur qu'avait eu lieu la désormais célèbre tragédie de la 20, qui avait fait quatre morts il y a deux ans. Incapable de freiner à l'approche d'une zone de travaux, le conducteur d'un camion avait provoqué un terrible carambolage. É.F.



MÉRITE COMMERCIAL
DES JARDINS

ENTREPRISE
AOÛT 2001

RÉGIONS
CAPITALE-NATIONALE
CHAUDIÈRE-APPALACHES



FINALISTE
ENTREPRISE
DE L'ANNÉE AU
GALA DES FIDÉIDES
2002



LA FORFAITERIE : FORFAITS TOURISTIQUES ET VOYAGES SUR CD-ROM

Fondée en 1997, La Forfaiterie vise la mise en marché de produits récréotouristiques, c'est-à-dire qu'elle se spécialise dans la vente de forfaits touristiques au détail. Ce concept original permet au consommateur d'éviter une perte de temps considérable à contacter plusieurs établissements pour obtenir de l'information sur les différents forfaits touristiques. En offrant une vaste sélection de forfaits sous une même enseigne, La Forfaiterie apporte une solution à cette lacune.

Située à Place Fleur-de-Lys, aux Galeries de la Capitale, à Place Laurier et également dans la région de Montréal, La Forfaiterie offre aux consommateurs des centaines de forfaits présentés sur CD-ROM. Ce CD-ROM est un catalogue multimédia qui présente à l'acheteur une description visuelle et auditive de tous les partenaires touristiques. Cette formule de vente rend concret un produit qui autrement serait intangible pour le client.

L'équipe fait preuve d'audace et d'agressivité sur le marché en intégrant à leur entreprise une agence de voyages. La Forfaiterie peut donc être comparée au concept de magasin à grande surface

puisque que le consommateur peut retrouver, au même endroit, différents forfaits de courte durée au Québec ainsi que des voyages à travers le monde. De plus, ils ont inauguré, il y a plus d'un an, leur site internet, soit le www.laforfaiterie.com. Ce site transactionnel est devenu une pierre angulaire pour leur entreprise puisque celui-ci permet d'offrir des produits variés aux consommateurs virtuels. Ils ont signé une entente de deux ans avec Visite3D. Cette entente propulsera le site Web de la Forfaiterie au premier rang des portails récréotouristiques.

À plus long terme, La Forfaiterie a comme objectifs d'accroître ses opérations sur le marché corporatif et de mettre sur pied un réseau de franchises à travers le monde.



M. André Sabourin et Mme Dominique Tremblay, propriétaires de La Forfaiterie, sont toujours en recherche de nouveaux défis.

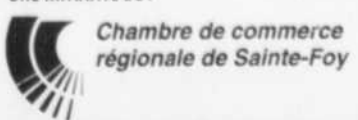


Située à Place Fleur-de-Lys, aux Galeries de la Capitale, à Place Laurier et également dans la région de Montréal, La Forfaiterie vous offre différents forfaits touristiques sur CD-ROM.

LA FORFAITERIE : (418) 626-0343

INFORMATION : (418) 651-7181
www.ccrsf.ca

UNE INITIATIVE DE :



LE SOLEIL



LE MÉRITE COMMERCIAL DES JARDINS EST UN PRIX MENSUEL QUI VISE À SOULIGNER LE DYNAMISME ET LES SUCCÈS OBTENUS PAR DES ENTREPRISES AVANT UNE PLACE D'AFFAIRES DES RÉGIONS DE LA CAPITALE NATIONALE ET DE CHAUDIÈRE-APPALACHES. LORS DU 19^e GALA DES FIDÉIDES, LE 14 MARS 2002, UNE ENTREPRISE PARMI LES LAURÉATES DES DOUZE DERNIERS MOIS SE VERRA ATTRIBUER LE TITRE D'ENTREPRISE DE L'ANNÉE DES RÉGIONS DE LA CAPITALE NATIONALE ET DE CHAUDIÈRE-APPALACHES.



PATISSON



TVR



CITE
rock détente
107.5 FM

Chambre de commerce de
Charlesbourg - Châteaueu
Chambre de commerce
Beauport-Côte-de-Beaupré
Chambre de commerce de la
Rive-Sud de Québec



Adoptez-nous !

La SPA n'est ni gouvernementale ni subventionnée par celui-ci. Son but n'est pas de faire de l'argent (non lucratif). Elle se préoccupe plutôt des problèmes d'abandon et de surpopulation en faisant de la sensibilisation, de l'adoption et en mettant en place des programmes d'incitation à la stérilisation, ce qui coûte de l'argent. Cela la distingue fondamentalement des organismes de fourrière à but lucratif, qui voient un intérêt à la surpopulation animale.

Info: 527-9104

LA BATAILLE POUR LA SURVIE

La Gaspésie n'a pas jeté l'éponge

DERNIER DE DEUX

Malgré le marasme économique qui s'acharne sur elle, la Gaspésie refuse de baisser les bras. Dans le deuxième volet de cette série répartie sur deux jours, voici un tour d'horizon des pistes de solution envisagées par divers intervenants de la région.

■ QUÉBEC — Les Gaspésiens refusent de rendre les armes. Et ce ne sont pas les idées qui manquent pour donner un second souffle à leur économie. Il ne reste qu'à se faire entendre. Non, la Gaspésie n'est pas encore condamnée à mourir de sa belle mort.

Au ministère des Régions, on pense avoir trouvé la solution: sortir la péninsule du carcan traditionnel de l'exploitation des ressources naturelles qui se font d'ailleurs de plus en plus rares. Il faut diversifier l'économie,

loir faire des choix. La Gaspésie doit se doter d'un aéroport qui peut accueillir des gros transporteurs. Selon lui, il est clair que la survie de la Gaspésie passe par l'amélioration du réseau de transport.



Stéphanie Martin

SMartin@lesoleil.com

Pour Laval Doucet, c'est un peu comme l'énigme de l'œuf et de la poule. Qu'est-ce qui doit venir en premier? Les entreprises ou les infrastructures de transport, se demande l'expert en organisation communautaire à l'Université Laval. Il croit pour sa part que la relance doit commencer dans les chaumières.

Ce qui l'intéresse, c'est de créer un mouvement de retour des cerveaux en région. D'une part en encourageant les étudiants à faire leur stage en Gaspésie et d'autre part en y attirant des chercheurs de renom. De cette façon, le professeur idéaliste veut faire de la Gaspésie une référence. «J'aimerais que les gens fassent la queue pour aller y travailler parce que les meilleurs dans les domaines de pointe y sont», lance-t-il, rêveur.

VIVE L'INITIATIVE!

Une chose est sûre, l'initiative des collectivités est en vogue ces temps-ci. Les Gaspésiens choisissent de se prendre en main. Les projets à petite échelle affluent de toutes parts.

L'idée de Sonia Gagnon de New-Richmond en est un bel exemple. La jeune di-



Ce ne sont pas les idées qui manquent pour donner un second souffle à l'économie gaspésienne.

plômée en développement régional travaille à mettre sur pied un cercle d'emprunt collectif, histoire de donner un petit coup de pouce financier aux jeunes entreprises qui démarrent. De l'argent recueilli par et pour les Gaspésiens.

Serge Lapointe, de l'Action des patriotes, parle quant à lui d'une banque de noms de Gaspésiens, informatisée, qui tisserait une énorme toile par le biais d'Internet. Ce réseau permettrait de mettre en commun des idées, des compétences et une énergie gaspésiennes. M. Lapointe caresse l'espoir qu'il devienne, à la longue, un puissant outil pour promouvoir la région, mais aussi pour resserrer le sentiment d'appartenance.



Le professeur Laval Doucet rêve d'un retour des cerveaux en région.

André Joyal, professeur en sciences économiques à l'Université du Québec à Trois-Rivières, se décrit de son côté comme un chercheur qui «croit qu'il y a encore quelque chose à faire». Mais il s'empresse de lancer: «Oubliez le principe de région ressource. Profitez de la nouvelle économie!» Selon lui, la survie de la Gaspésie est étroitement liée à la bonne santé de ses PME.

Facile à dire. Il admet lui-même que les PME ne créent en Gaspésie que la moitié des emplois que fournissait une industrie comme la Gaspésia. Comment faire pour compenser? Cela va de soi, laisse tomber M. Joyal: les Gaspésiens devront vivre selon leurs moyens et se satisfaire d'un salaire de 20 000 \$ par année. «Par exemple, mettre sur pied des garderies coopératives ou louer un équipement de ski plutôt que de l'acheter. Les citoyens doivent apprendre à profiter de l'économie sociale», soutient M. Joyal.

DES PME, OUI, MAIS...

À entendre ce genre de réflexions, plusieurs Gaspésiens n'ont qu'une question en tête: pourquoi faudrait-il qu'ils se contentent toujours de moins? Nombreux sont ceux qui continuent de réclamer des projets structurants pour leur région qu'ils refusent de voir mourir.

Edmond Sirois, préfet de la MRC de Roeder-Percé et maire de Grande-Rivière, est d'avis que tous ces discours autour des entreprises de petite taille sont bien utiles, mais ces PME ont besoin d'un moteur pour agir. «Il nous faut des annonces im-

portantes pour que l'économie se remette à bouger. Après, quand les gens auront de l'argent dans leurs poches, on pourra envisager de nouvelles initiatives comme un cercle d'emprunt», a affirmé M. Sirois.

Denis Luce est aussi l'un de ceux qui croient toujours au dynamisme qu'apportera une grosse boîte comme la Gaspésia. «Les retombées ne se limitent pas à Chandler, c'est toute la MRC qui vit autour de l'entreprise», souligne le président du syndicat des employés. M. Luce est cependant conscient que ces projets nécessitent des investissements massifs de la part des gouvernements, qui se font parfois prier avant de s'engager financièrement.

DERNIER RECOURS

Les politiciens actuels n'ont aucune volonté de faire tourner le vent dans la région, juge Gaston Langlais, de l'Action des patriotes gaspésiens. Il croit dur comme fer que le meilleur moyen de changer les choses est de se battre dans l'arène avec les lions. «Un parti politique des régions sera le dernier moyen pacifique que nous utiliserons pour nous faire entendre», tranche-t-il, amer.

La bataille est déjà amorcée, les patriotes sont à recueillir des signatures pour officialiser le nouveau parti. Et les démarches vont bon train. «Ou on accepte de mourir, ou on se lève et on dit que c'est assez», tempête M. Langlais. Pour les patriotes, l'échéance est fixée aux prochaines élections provinciales. Ensuite, il sera trop tard.

Pilule dangereuse

■ QUÉBEC — Santé Canada a publié une mise en garde hier concernant les caplets d'acétaminophène Pharma Choice avec caféine et codéine du lot numéroté 1C484. La Direction des produits thérapeutiques de Santé Canada a découvert que ce produit contient de l'acide acétylsalicylique (AAS) avec codéine et caféine. L'ingestion de cette substance peut causer des réactions indésirables, même fatales chez les personnes qui suivent une thérapie anticoagulante, qui souffrent de saignements, d'ulcères d'estomac, d'allergies à l'AAS ou d'asthme. Les femmes enceintes et les enfants qui ont la varicelle doivent aussi en éviter l'absorption. Santé Canada conseille aux gens qui auraient ingéré le produit et qui souffrent de ces maladies de consulter leur médecin. Le manufacturier Vita Health Products Inc. a commencé le rappel du produit. On ne signale encore aucun cas de maladie liée au médicament. D.B.

Migraines menstruelles

Souffrez-vous de migraines menstruelles?

Avez-vous entre 18 et 65 ans et souffrez-vous de migraines depuis au moins un an?

Si oui, vous pourriez être admissible en tant que participante à une étude de recherche clinique visant à évaluer un médicament actuellement disponible qui sert à traiter la migraine.

Étude sous la direction du Dr Céline Bouchard en collaboration avec Dr Michel Fortier, Dr Jean-Yves Fontaine, Dr Gaétan Paris et Dr Johann Hurtubise.



Pour de plus amples informations, veuillez communiquer avec Maude Julien, infirmière de recherche au 650-2295.

30^{ème} édition
AUGMENTEZ VOS VENTES

Vente au détail (vente en magasin)	Gérance de vente	Relation avec la clientèle
<ul style="list-style-type: none"> Accueillir vos clients Qualifier vos clients Conclure la vente Répondre aux objections Faire la vente complémentaire Éviter les «2^{ème} entrevues» 	<ul style="list-style-type: none"> Recruter des gagnants Entraîner votre personnel Évaluer leur performance Motiver votre équipe Exercer votre leadership Tenir des réunions stimulantes Organiser des concours Gérer vos priorités 	<ul style="list-style-type: none"> Traiter les plaintes avec tact Communiquer efficacement Fidéliser votre clientèle Maîtriser le téléphone Améliorer votre image Maintenir votre motivation

Durée : 1 jour
Qué. : 26 sept.
Mtl. : 19 sept.

Durée : 3 jours
Qué. : 13-14-15 nov. / Mtl. : 22-23-24 oct.

Durée : 1 jour
Qué. : 05 sept.
Mtl. : 29 août

Vente stratégique MD

<ul style="list-style-type: none"> Conclure la vente Répondre aux objections Qualifier vos prospects Gérer votre clientèle 	<ul style="list-style-type: none"> Développer une attitude gagnante Justifier vos prix Prospecter avec succès Argumenter avec aplomb
--	--

Durée : 2 jours
Qué. : 27-28 août / 20-21 sept.
Mtl. : 20-21 août / 06-07 sept.
Sherbrooke : 10-11 sept. / Rimouski : 04-05 oct.
Val d'Or : 22-23 oct.

Informez-vous sur nos conférences et nos séminaires privés
Inscrivez-vous dès maintenant
Tel. : Montréal : (514) 673-1124 / 1 800 463-7246
Québec : (418) 626-7498 - Téléc. : (418) 626-6264
Internet : www.roger-st-hilaire.com

Cours de vente Roger St-Hilaire
Formateur agréé par l'État du Québec

Instructeur: Roger St-Hilaire
Instructeur: Simon St-Hilaire

Ensemble, ils ont formé plus de vendeurs au Québec que tous les autres formateurs réunis.

CART COLLÈGE DES ANNONCEURS RADIO TÉLÉVISION
Prochaine session: septembre 2001
C'est le temps de s'inscrire!
☎ 687-9944
833, RUE MARGUERITE-BOURGEOIS, QUÉBEC

Vivre au cœur de la réforme

Microprogramme de 2^e cycle sur la réforme du curriculum

Pour le personnel scolaire
Formation et accompagnement offerts dans les commissions scolaires des territoires de la Capitale-Nationale et de Chaudière-Appalaches

Une démarche pédagogique favorisant entre autres:

- l'expérimentation en classe
- le travail d'équipe
- l'approche par projet

Horaires adaptés au choix du milieu

Début des cours: semaine du 24 septembre 2001

Date limite d'inscription: 7 septembre 2001

Faculté des sciences de l'éducation

RENSEIGNEMENTS
Téléphone: (418) 656-3202 ou sans frais au 1 877 785-2825 poste 3202
Télécopieur: (418) 656-5538

UNIVERSITÉ LAVAL
Augmentez l'avenir Québec, demain le monde.

VENTE d'entrepôt
«OUVERT DIMANCHE»
concept mode
clement
0-20 ans
70%*
de rabais sur vêtements
* printemps-été
5830, boul. Pierre-Bertrand Nord
Magasinez sur le web
www.clement.qc.ca

LE QUÉBEC LE CANADA

La GRC chasse des terroristes virtuels

TORONTO (PC) — La Gendarmerie royale du Canada (GRC) a entrepris des enquêtes relativement à deux sites Internet, enregistrés au Canada, à la suite de plaintes voulant que des terroristes islamiques s'en servent à des fins de recrutement et de promotion de l'action violente, a rapporté le quotidien torontois *National Post*, hier.

La GRC a commencé à enquêter sur ces sites, enregistrés au Québec et en Ontario, après que le groupe de revendication juif B'nai Brith lui eut fait part de ses préoccupations. Ce dernier a également contacté le Service canadien du renseignement de sécurité (SCRS) à ce sujet.

« Je suis en mesure de confirmer que B'nai Brith a été en contact avec un haut responsable de la GRC et que la GRC a entrepris des enquêtes », a déclaré Paul Marsh, porte-parole de la police fédérale, vendredi.

Il semble que le SCRS, organisme gouvernemental chargé de protéger la sécurité du Canada et de ses citoyens, se penche également sur cette affaire.

Plus tôt cette semaine, le *Post* avait révélé que le site Web « qudsall.com » était enregistré à une adresse de Toronto. On peut y lire diverses déclarations de terroristes palestiniens revendiquant des attentats à la bombe perpétrés contre des civils israéliens, de même que la menace de futures actions violentes.

Le quotidien torontois a également rapporté qu'une « invitation au djihad » avait été affichée sur le babillard du site islamway.com, enregistré à Montréal. Les responsables de ces pages cherchent à recruter des volontaires intéressés à se rendre dans les camps de formation dirigés par des combattants moudjahidin, en Afghanistan.

Dave Harris, ancien responsable de la planification stratégique au SCRS, a estimé que les deux sites étaient la preuve que les terroristes installés au Canada et leurs sympathisants étaient enhardis par l'impuissance du gouvernement fédéral face à leurs activités.

BANDIDOS

Des funérailles sous haute surveillance

MONTRÉAL (PC) — Une trentaine de membres et de sympathisants des Bandidos ont rendu un dernier hommage, hier, à leur compagnon d'armes Robert Léger, assassiné dimanche dernier dans les Cantons-de-l'Est.

Les funérailles de ce membre fondateur du chapitre de Montréal se sont déroulées sous haute surveillance policière dans le quartier Ville-Émard de Montréal.

Un cortège d'une dizaine de véhicules identifiés aux couleurs des Bandidos accompagnait le corbillard à son arrivée à l'église Notre-Dame-du-Perpétuel-Secours. Six motards ont porté le cercueil à l'intérieur pendant que des recrues montaient la garde sur le parvis de l'église.

ALBUM DE PHOTOS

Les policiers ont profité de l'événement pour colliger de l'information et mettre à jour leur album de photos. Des photographes de l'escouade régionale mixte sont même montés sur le toit d'un immeuble voisin avec des téléobjectifs pour ne rien manquer de la scène.

Certains motards qui craignaient probablement d'être identifiés avaient prévu le coup en se masquant le visage avec des mouchoirs. « Des funérailles de motards sont toujours une bonne occasion pour nous de récolter de l'information. Le moindre petit détail peut nous permettre de mieux comprendre ces organisations et de faire progresser nos enquêtes », a expliqué l'inspecteur Serge Frénette, du Service de police de la Communauté urbaine de Montréal.

Quelques minutes avant la cérémonie, un motard en civil a tenté d'empêcher les médias de filmer l'événement. Mais les policiers sont rapidement intervenus pour mettre fin à cette tentative d'intimidation. L'individu s'est calmé et n'a pas été arrêté.

Les véhicules des motards présents aux funérailles étaient placardés d'affiches à l'effigie de plusieurs chapitres des Bandidos, ce qui confirme le rang important qu'occupait Robert Léger dans la hiérarchie de l'organisation.

Robert Léger a été assassiné par les Hell's Angels, dimanche dernier, à son chalet de Sainte-Catherine-de-Hatley, dans les Cantons-de-l'Est.

NOUVELLE COALITION ENTRE ALLIANCISTES ET CONSERVATEURS

Le Québec, une priorité... remise à la prochaine fois

ISABELLE RODRIGUE
Presse canadienne

■ MONTREMBLANT — Si les questions de l'unité nationale et du bilinguisme ont été évitées lors de la rencontre de Mont-Tremblant, elles seront au cœur de prochaines discussions, a confirmé le chef conservateur Joe Clark.

« Parmi les prochaines étapes, nous devons élargir notre capacité de parler pour les Québécois qui ne sont pas heureux de la représentation actuelle », a déclaré d'entrée de jeu M. Clark lors du point de presse concluant la rencontre.

Les dissidents de l'Alliance et les conservateurs se sont entendus pour créer une coalition afin d'être plus efficaces en Chambre.

Le Québec, qui pourrait être le théâtre d'une élection provinciale dès les printemps, sera sans aucun doute l'objet de plus d'attention des partis fédéraux. Ce scénario fait partie des réflexions de la nouvelle coalition, qui aimerait aller chercher des appuis dans la Belle Province. « Le momentum va s'accroître beaucoup s'il y a une campagne électorale au Québec. (...) Si le Bloc devient orphelin politique en perdant son grand frère à Québec, en perdant son support, les gens vont tout de même s'interroger et vont peut-être regarder d'autres niches », analyse André Bachand, député conservateur.

« Si nous travaillons bien d'ici ce temps et si nous sommes assez crédibles, nous pourrions être une niche intéressante pour les gens du Québec », souhaite-t-il. Pas question cependant

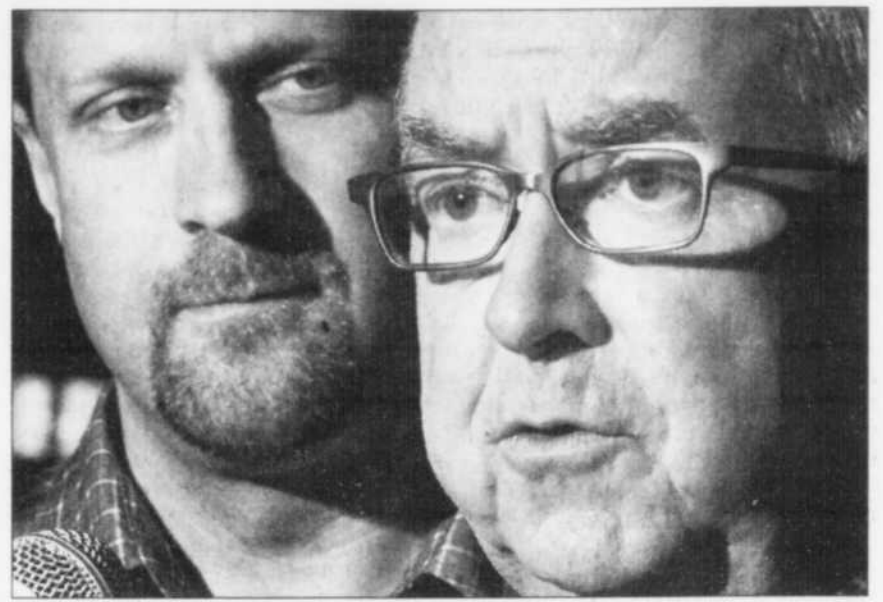
de faire du maraudage auprès des députés bloquistes, mais plutôt de courtiser les organisations de comtés.

LES JEUNES REVIENNENT

Une vingtaine de jeunes alliancistes et de jeunes conservateurs du Québec n'ont cependant pas attendu l'issue de la rencontre pour remettre la question du Québec à l'ordre du jour. Ils se sont réunis à quelques pas de la rencontre officielle, hier matin, et sont revenus à la charge.

Mécontents et déçus de voir ce sujet évacué de la rencontre, les jeunes des deux groupes ont dénoncé le mutisme des dissidents et des conservateurs sur cette question. Ils ont répété qu'une union de la droite est impensable si les partis évitent d'aborder la question du bilinguisme et de la place du Québec au Canada.

Plus tôt cette semaine, ils avaient dénoncé les pourparlers, affirmant que les conservateurs ne devraient pas frayer avec les dissidents de l'Alliance dont les positions radicales sur le Québec et le bilinguisme sont connues. « Si on veut unir les partis de l'opposition, il faut premièrement régler la question du Québec. C'est ça la



Chuck Strahl, chef du caucus de la Représentation démocratique, et Joe Clark.

base d'union, la place du Québec dans le Canada, c'est là qu'on s'unit. Pour eux (dissidents et conservateurs), ce n'est pas important », a déclaré Eric Lanthier, représentant du Québec au sein du conseil national de l'Alliance canadienne.

M. Lanthier, qui est resté fidèle à Stockwell Day, était membre de l'Alliance avant même que les dissidents ne claquent la porte.

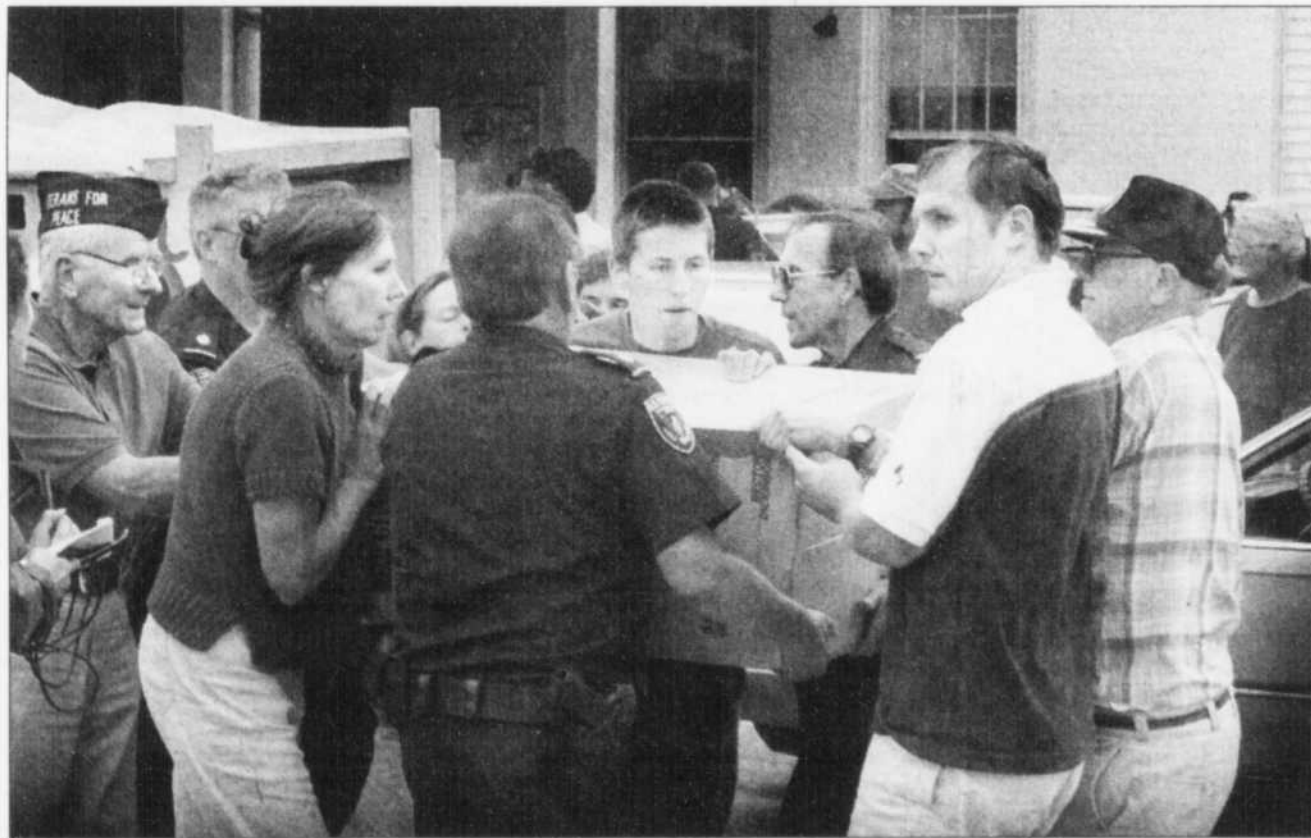
Aux côtés de M. Lanthier, Audrey Castonguay, présidente de l'aile Québec des jeunes conservateurs, a tenu des propos similaires. « Quand je parle de rapprochement, c'est de façon in-

clusivé. Qu'on inclue les dissidents, l'Alliance, le Bloc québécois, mais qu'on parle de la question du Québec », indique-t-elle.

Vis-à-vis de commentaires semblables, la semaine dernière, des membres du Parti conservateur avaient mentionné que le sujet avait déjà été abordé lors des deux premières rencontres portant sur un rapprochement de la droite.

Le député conservateur André Bachand avait, pour sa part, ajouté que ces critiques des jeunes étaient commandées à partir du bureau de Stockwell Day.

Livraison spéciale pour Cuba



Un groupe d'Américains et de Québécois est parvenu hier à franchir les douanes vers Montréal avec la presque totalité de leur cargaison d'équipement médical destinée à Cuba. Une première tentative, le 2 juillet dernier, avait échoué. Les autorités américaines avaient saisi le matériel, qui est toujours entre leurs mains. Rappelons que les États-Unis maintiennent toujours leur embargo commercial et économique envers Cuba et le régime de Fidel Castro. Sur la photo, les militants s'agrippent à une boîte que tentent de saisir les douaniers.

Une générosité à la québécoise

La méthode de Statistique Canada ne rendrait pas justice à la province

MONTRÉAL (PC) — Comme en 1997, le Québec a reçu, vendredi, la pire note de Statistique Canada quant à sa générosité au chapitre des dons de charité et du bénévolat. Ceux qui connaissent de près l'altruisme des Québécois croient cependant que c'est à l'évaluation, plus qu'à la pratique, qu'incombe le mauvais résultat de la province.

« Le Québec a une culture de générosité bien différente du reste du Canada. Je ne crois pas que ça soit tout à fait juste de l'évaluer de la même manière et de dire que les Québécois donnent moins. Au Québec, la générosité est une question de coup de cœur, c'est beaucoup moins structuré que dans le reste du Canada », a noté à ce sujet Mireille Roy, porte-parole de Bénévoles-Canada, jointe à Vancouver où se tient, depuis vendredi, la Conférence canadienne sur le bénévolat.

« La manière de comptabiliser le bénévolat ne tient pas toujours compte de

cette différence », a précisé M^{me} Roy, après avoir pris connaissance des résultats publiés par l'organisme fédéral.

Cette deuxième recherche, intitulée *Enquête nationale de 2000 sur le don, le bénévolat et la participation*, ne fait pas état du soutien que les Québécois s'apportent les uns aux autres, sans l'intervention des organismes de charité, fait remarquer M^{me} Roy.

Selon elle, cette aide spontanée est plus répandue au Québec qu'ailleurs. Dans le reste du Canada, les dons plus généreux aux églises et le bénévolat corporatif, fort encouragé par les employeurs, pèsent lourd dans la balance.

Résultats : les dons moyens les plus faibles ont été enregistrés au Québec, avec 117 \$ par personne, une performance bien inférieure au 259 \$ national. Côté bénévolat, moins de 20 % des Québécois ont répondu qu'ils avaient donné de leur temps à un organisme

ou à un comité quelconque, alors que dans le pays, 27 % de la population participe à de telles activités.

La présidente et directrice générale de Centraide du Grand Montréal, Michèle Thibodeau-De Guire, a elle aussi de la difficulté à faire confiance aux résultats. « Moi, ma campagne de financement a de plus en plus de succès chaque année. Les dons moyens augmentent et le nombre de bénévoles aussi. Ça m'arrive sans arrêt de recevoir des appels de jeunes retraités qui veulent s'impliquer. La différence au Québec, c'est que les gens ne planifient pas leurs dons. Ils donnent sans demander de reçus d'impôts. C'est une question de culture », a-t-elle témoigné.

Le principal responsable de l'enquête, Wayne Smith, se dit inquiet de la piètre performance du Québec dans l'échelle de la générosité, mais refuse de faire porter le blâme à la méthodologie utilisée pour le sondage, auquel ont répondu 14 000 Canadiens entre octobre et décembre 2000.

Les Métis en pleine crise d'identité

LISA SCHMIDT
Presse canadienne

OTTAWA — Certains organismes métis militent en faveur de l'adoption d'une définition plus étroite de l'identité des Métis alors qu'ils négocient avec le gouvernement fédéral la reconnaissance de leurs droits constitutionnels et l'autonomie administrative.

Toutefois, le président du Ralliement national des Métis, Gérald Morin, affirme qu'il reste encore beaucoup de travail à faire avant que l'on puisse définir précisément ce qu'est un Métis et qui peut prétendre à cette appellation.

« Nous en avons discuté », a déclaré hier M. Morin, qui rencontrait des membres de son regroupement, en fin de semaine, à Ottawa. « On ne peut nier qu'il s'agit d'une question très controversée », a-t-il ajouté.

Des organismes métis du Manitoba, de la Saskatchewan et de l'Alberta souhaitent que la définition des Métis se limite aux personnes d'origine autochtone et européenne capables de faire la preuve que l'un de leurs ancêtres provenait du territoire traditionnel métis. Ce dernier consiste en la colonie de la Rivière-Rouge, au Manitoba, et englobe une partie du nord-ouest de l'Ontario.

Le président de la Fédération des Métis du Manitoba, David Chartrand, a indiqué que des sang-mêlé du Québec, de l'Ontario et d'autres provinces revendiquaient le statut de Métis même s'ils n'étaient pas originaires de la colonie de la Rivière-Rouge.

M. Chartrand a estimé qu'une définition plus large, telle que celle endossée par les Métis ontariens, ferait en sorte de doubler le nombre de personnes éligibles au statut de Métis. Le cas échéant, celles-ci seraient plus d'un million. « À nos yeux, ces gens ne sont pas des Métis. Ils sont de quelque descendance autochtone, mais ils ne sont pas Métis », a-t-il déclaré, ajoutant qu'une définition plus étroite permettrait de préserver la culture et les traditions métisses.

David Chartrand a reconnu que plusieurs personnes pourraient se retrouver sur la touche, mais il a répliqué qu'il ne faisait que défendre les droits des Métis, qui ont longtemps été ignorés lors des discussions entre le gouvernement fédéral et les Premières Nations. « Nos négociations portent sur les descendants de la nation métis historique, a-t-il déclaré. (R) Je ne négocie pas au nom de soi-disant Métis du Labrador ou d'ailleurs. »

L'aide
spontanée
est plus
répandue
ici

RENTÉE SCOLAIRE

La facture de l'éducation gratuite

MICHÈLE LAFERRIÈRE
MLaferriere@lesoleil.com

QUÉBEC — L'éducation est gratuite, répète le ministre François Legault. À la rentrée, pourtant, les parents reçoivent des listes de fournitures scolaires de deux pages, avec la mention de « faire le chèque à l'ordre de votre école ». Non, les flûtes, les calculatrices, les cadenas et les dictionnaires ne coûtent rien. Pour le reste, c'est gratuit, moyennant une centaine de dollars.

« Pourrais-tu me faire un reportage sur le coût de la rentrée scolaire ? », a demandé le patron, lundi matin.

« Pas de problème, je vous règle ça en deux coups de téléphone. »

Jeudi midi, les oreilles en chou-fleur et les doigts engourdis d'avoir trop écrit, la chroniqueuse à l'éducation brasse et rebrasse ses notes, triture des colonnes de chiffres et consulte les plus récentes études, à la recherche DU coût de la rentrée scolaire. « Ma pauvre madame, ça dépend de chaque école », ont affirmé les uns après les autres chacun des porte-parole des commissions scolaires. La belle affaire !

ORDRE ET MÉTHODE

Allons-y méthodiquement et voyons ce que dit le ministère de l'Éducation. Les manuels et le matériel requis pour l'enseignement doivent être fournis gratuitement. La loi prévoit deux exceptions : les cahiers d'exercices, ainsi que les crayons, règles, effaces, bâtons de colle, feuilles mobiles, ciseaux, marqueurs et *tutti quanti*. Les dictionnaires, les bibles, les calculatrices et les instruments de musique sont gratuits, parce qu'ils sont soit spécialisés, soit coûteux, et qu'ils sont obligatoires. Aucune école n'a le droit d'imposer de frais d'admission ou d'ouverture de dossier.

Gratuit également l'autobus du matin et de fin d'après-midi. Mais pas celui du midi. Chaque commission scolaire décide des frais qu'elle réclame. Aux Premières-Seigneuries, par exemple, 8000 élèves (sur les 16 000 véhiculés matin et soir) déboursent chacun 135 \$ par année pour aller dîner à la maison. En revanche, ceux qui mangent à l'école doivent aussi allonger quelques dollars pour la surveillance. À l'école Aux Quatre-Vents, à Beauport, il leur en coûte 3,25 \$. À Anne-Hébert, à Québec, ils versent 5 \$, mais ils ont aussi droit à quelques moments dans les locaux du service de garde, le matin et l'après-midi.

Pour une troisième année consécutive, le MEQ a renouvelé une aide de 15 millions \$, qu'il distribue aux CS selon leur indice de pauvreté. Cet argent doit servir à réduire les frais imposés aux parents, particulièrement ceux relatifs au transport et à la surveillance du midi.

MATÉRIEL PÉRISSABLE

Jusqu'ici, ça va bien, l'éducation semble un peu gratuite. Analysons mainte-

nant la liste de Martine Mailhot, dont les deux enfants fréquentent l'école l'Arbrisseau, à Cap-Rouge. Pour François, qui entre en 5^e année, elle doit signer un chèque de 85 \$: 35 \$ pour les activités éducatives plus 50 \$ pour le « matériel périssable » (cahiers d'exercices, matériel d'arts plastiques et de musique).

À la deuxième page, les crayons, duos-tangs et boîtes de trombones figurent sur une liste de 20 articles. Là, pas de prix mentionné, puisque certains de ces menus articles servent plus d'une année. Martine Mailhot prévoit tout de même dépenser environ 25 \$. Les espadrilles portées durant l'été feront pour le cours d'éducation physique, tout comme ce short et ce chandail à manches courtes.

Dans un encadré, l'école demande 14,34 \$ pour des fiches d'apprentissage en sciences humaines et 9,16 \$ pour un cahier de maths. Elle stipule aussi que « tous les livres devront être couverts », de plastique transparent de préférence. M. Jean-Coutu, combien coûte cette pellicule ?

M^{me} Mailhot ne fait plus « 50 places » pour dénicher les meilleures aubaines. « Les spéciaux se recourent », a-t-elle noté. Elle préfère se rendre à la librairie du coin qui a la liste fournie aux parents par l'Arbrisseau. Elle coche ce qu'elle désire et hop !, c'en est fait du magasinage. Il ne manquera à François que ses six cahiers Canada et quelques stylos. Les « Bic » n'ont plus la cote. Tous les petits François vous le diront : ça écrit bien mieux avec un crayon feutre de fantaisie.

Martine Mailhot doit signer un chèque de 85 \$ pour son fils François qui entre en 5^e année



L'achat des fournitures scolaires essentielles aux élèves peut entraîner une facture d'une centaine de dollars.

5 jours \$5 pour 8 annonces classées
LE SOLEIL
Pour des articles de 100 et moins, pour un temps limité, annoncez-le 5 jours.

IK INFO UNIK
Un ordinateur selon vos besoins...
Un service selon vos attentes!

Spécial de la rentrée
Modulux AMD ATHLON 900MHZ

Carte-mère ASUS
256Mo de mémoire SDRAM PC133
Disque rigide 30Go Maxtor ATA-100
Graphique ATI 2000 PRO
128 bits 32Mo
Graveur 12*8*32 LG IDE
Moniteur 17 pouces 24 mm
HP Altec ACS21
98SE ou ME français

1390.00\$ 6 mois sans intérêts*

1000MHZ 1430\$	1100MHZ 1460\$	1200MHZ 1480\$
-------------------	-------------------	-------------------

1995, rue Jean-Talon Sud, #101, Sainte-Foy
681-9434

Admission et information

Vous avez toute la vie pour apprendre, mais le temps presse pour vous inscrire!

Jusqu'au 31 août 2001, l'Université Laval vous offre la possibilité d'étudier à la session d'automne 2001.

Quel que soit le secteur qui vous intéresse, plus de 300 programmes, excluant les programmes contingents, sont accessibles :

- au premier cycle (baccalauréat, diplôme, certificat et microprogramme) ;
- au deuxième cycle (maîtrise, diplôme et microprogramme) ;
- au troisième cycle (doctorat).

Si vous êtes titulaire d'un diplôme d'études collégiales, d'un baccalauréat ou d'une maîtrise et que :

- vous désirez entreprendre un programme d'études, rendez-vous au Bureau du registraire (2440 pavillon Jean-Charles-Bonenfant) pour vous procurer le formulaire de demande d'admission. Téléphone : (418) 656-3080 ou 1 877 7ULAVAl poste 3080.
- vous désirez suivre des cours sans être inscrit à un programme ; plus de 1000 cours sont accessibles dans la plupart des disciplines universitaires, adressez-vous à la direction générale du premier cycle au (418) 656-3204 ou 1 877 7ULAVAl poste 3204.

Si vous avez 21 ans et plus, avez quitté le système scolaire depuis plus de deux ans, êtes titulaire d'un diplôme d'études secondaires (secondaire V), n'avez pas de D.E.C. mais aimeriez effectuer un retour aux études à l'Université, communiquez avec le secteur d'aide à l'admission des adultes au (418) 656-3204 ou 1 877 7ULAVAl poste 3204.

Attention : Pour déposer votre demande d'admission et compléter votre dossier sur place, vous devez avoir en votre possession vos relevés de notes, un certificat de naissance et un chèque de 30 \$ pour acquitter les frais d'ouverture et d'analyse de dossier.

Renseignements supplémentaires : Bureau du registraire
2440, pavillon Jean-Charles-Bonenfant
Université Laval
Québec (Québec) G1K 7P4
Téléphone : (418) 656-2131 poste 3080
ou 1 877 7ULAVAl poste 3080

UNIVERSITÉ LAVAL
Auparavant Québec, demain le monde.

www.ulaval.ca

Tout simplement
Les meilleures OFFRES

Tiburon 2001

199\$*
Par mois / 48 mois

XG 300 2001

365\$*
Par mois / 48 mois

Santa Fe 2001

299\$*
Par mois / 48 mois

0% de financement jusqu'à 48 mois

Sonata GL

229\$*

Par mois / 48 mois

Ajoutez 20 \$ par mois et obtenez un moteur V6

0 comptant, 0 dépôt de sécurité, 0 frais de dossier

Accent GS

179\$*

Par mois / 48 mois

2002-2002-2002, 0 comptant, 0 frais de dossier

Elantra GL

199\$*

Par mois / 48 mois

LESSARD HYUNDAI
659, boul. St-Joseph
Québec
623-5471

STE-FOY HYUNDAI
2650, Dalton, parc Colbert
Sainte-Foy
654-9292

ROBERGE HYUNDAI
545, rue Clémenceau
Beauport
666-2000

AUTOMOBILES LÉVIKO
144, rte Kennedy
Lévis
833-7140

HYUNDAI LUXOTO
484, Côte Joyeuse
Saint-Raymond
990-0283

HYUNDAI
Un essai vous convaincra

www.hyundai.ca

*Programme de location. Les services financiers Hyundai pour le Santa Fe GL 2001 neuf, PDSF à partir de 25 250 \$, 299 \$/mois avec comptant de 2 995 \$; le XG300 2001 neuf, PDSF à partir de 21 995 \$, 365 \$/mois avec comptant de 4 495 \$; l'Elantra GL 2002 neuve, PDSF à partir de 15 295 \$, 199 \$/mois avec 1 695 \$ de comptant; l'Accent GS 2 portes 2001 neuve, PDSF à partir de 12 195 \$, 179 \$/mois avec 0 \$ de comptant; le Sonata GL 2001 neuve, PDSF à partir de 20 495 \$, 229 \$/mois avec 1 695 \$ de comptant; le Tiburon 2001 neuve de base PDSF à partir de 19 195 \$, 199 \$/mois avec un comptant de 1 395 \$ pour 48 mois sans obligation au terme du contrat de location. Première mensualité exigée. Dépot de sécurité 350 \$/400 \$/250 \$/0 \$/300 \$/250 \$. Frais de transport et de préparation inclus pour l'Accent, l'Elantra et le Sonata. Taxes, frais d'acquisition de 250 \$ en plus. Kilométrage de 20 000 km par année, 10 cents par kilomètre supplémentaire. 0 % de financement à l'achat jusqu'à 36 mois pour l'Accent et le Tiburon, et pour 48 mois pour le Sonata 2001 révisé. Ces offres sont en vigueur pour une durée limitée, conditionnelles à l'approbation de crédit et ne peuvent être combinées à aucune autre offre. Photos à titre indicatif.



Il faut souffrir pour être belle, dit-on. L'expression du faciès de cette jeune dame donne tout son sens à l'adage.

AVIS LÉGAUX - APPELS D'OFFRES - SOUMISSIONS - ENCAN

Également placés gratuitement sur Internet
www.appels.doffres.com



VILLE DE VAL-BÉLAIR

PROVINCE DE QUÉBEC
COMTÉ DE CHAUVEAU

AVIS PUBLIC

Avis public est donné par la soussignée, greffier adjoint, que la Ville de Val-Bélair entend se prévaloir des dispositions de l'article 422 de la Loi sur les cités et villes (L.R.Q. c. C-19), afin de devenir propriétaire des rues ou parties de celles-ci plus amplement décrites dans la description sommaire contenue au présent avis.

- 1° Le conseil approuve par résolution une description de toutes rues ou ruelles ou de toute partie de celles-ci, pour lesquelles la municipalité entend se prévaloir du présent article.
- 2° Cette description doit être faite d'après un plan cadastral et un livre de renvoi faits et déposés conformément à la Loi sur le cadastre (L.R.Q. c. C-1).
- 3° L'original de cette description doit être déposé au bureau du greffier de la municipalité et une copie certifiée par un arpenteur-géomètre doit être déposée au bureau de la publicité des droits de la circonscription foncière ou se trouvent les terrains visés;
- 4° Le greffier de la municipalité fait publier deux fois dans la Gazette officielle du Québec et dans un journal quotidien circulant sur le territoire de la municipalité, avec un intervalle d'au moins trois mois et d'au plus quatre mois entre chaque publication, un avis contenant:
 - a) le texte intégral du présent article;
 - b) une description sommaire des rues ou ruelles concernées;
 - c) une déclaration à l'effet que les formalités prévues aux paragraphes 1° et 2° ont été accomplies.

Tout droit auquel des tiers pourraient prétendre à la propriété du fonds desdites rues ou ruelles est prescrit s'il n'est pas exercé par action devant le tribunal compétent dans l'année suivant la dernière publication dans la Gazette officielle du Québec.

La municipalité ne peut se prévaloir du présent article à l'égard des rues ou ruelles sur lesquelles elle a perçevé une taxe au cours des dix années précédentes.

Description sommaire des rues ou parties de rues pour lesquelles la Ville de Val-Bélair entend se prévaloir de l'article 422 de la Loi sur les cités et villes, comprenant les lots ou parties de lots suivants :

- Ducharme, Rue :** Une partie de la rue Ducharme, étant le lot 195-7.
- Gaboury, Rue :** Une partie de la rue Gaboury, étant une partie du lot 306, ci-après décrite.
- Gauguin, Rue :** Une partie de la rue Gauguin, étant les lots 307-1 et 307-2.
- Gobineau, Rue :** Une partie de la rue Gobineau, étant le lot 307-20.
- Grand-Bourg, Rue du :** Une partie de la rue du Grand-Bourg, étant une partie du lot 318, ci-après décrite.
- Guillet, Rue :** La rue Guillet, étant le lot 307-11.
- Héliena, Rue :** Une partie de la rue Héliena, étant une partie du lot 323, ci-après décrite.
- Hibernia, Rue d' :** Une partie de la rue d'Hibernia, étant les lots 326-6 et 326-7.
- Honfleury, Rue de :** Une partie de la rue de Honfleury, étant une partie du lot 388, ci-après décrite.
- Ibérie, Rue d' :** La rue d'Ibérie, étant les lots 288-74, 288-106, 418-2-11 et 418-2-25.
- Iberville, Rue :** Une partie de la rue Iberville, étant les lots 417-17, 418-18, 418-19, 418-20, 419-1-1, 419-2 et parties des lots 417, 418 et 418-1, ci-après décrites.
- Illinois, Rue d' :** La rue d'Illinois, étant les lots 288-18-1, 288-24 et 288-25.
- Industrielle, Avenue :** Une partie de l'avenue Industrielle, étant une partie des lots 424 et 425, ci-après décrites.
- Iquitos, Rue d' :** Une partie de la rue d'Iquitos, étant le lot 288-107 et une partie du lot 418, ci-après décrite.
- Iran, Rue d' :** La rue d'Iran, étant les lots 288-109, 288-110, 419-1-3 et 1524-3.
- Irving, Rue :** Une partie de la rue Irving, étant une partie des lots 427 et 427-1, ci-après décrites.
- Israël, Rue d' :** La rue d'Israël, étant les lots 288-44, 288-73 et 418-2-5.
- Italie, Rue d' :** La rue d'Italie, étant les lots 288-149, 288-45, 288-105, 288-108, 419-1-2, 419-1-4, 454-4, 455-1 et 1524-4.
- Ivoire, Rue de l' :** Une partie de la rue de l'Ivoire, étant le lot 450-12.
- Jacinthe, Rue de la :** La rue de la Jacinthe, étant le lot 433-5.
- Jardin, Rue du :** La rue du Jardin, étant les lots 441-4, 444-3 et 444-26.
- Jordon, Rue :** La rue Jordon, étant les lots 444-5 et 444-11.
- Jouvence, Rue de :** Une partie de la rue de Jouvence, étant les lots 441-24, 441-41, 444-16, 444-22, 445-10 et 445-25.
- Jonquille, Rue de la :** La rue de la Jonquille, étant les lots 433-4 et 436-2.
- Juneau, Rue :** La rue Juneau, étant le lot 441-36.
- Lamarline, Rue :** Une partie de la rue Lamarline, étant le lot 419-112.
- Léopold, Rue :** La rue Léopold, étant les lots 418-39 et 419-63.
- Madelin, Rue :** Une partie de la rue Madelin, étant le lot 320-43 et une partie des lots 319-30, 319-31, 320-44 et 320-56, ci-après décrites.
- Méduse, Rue de la :** Une partie de la rue de la Méduse, étant les lots 321-44 et 322-31.
- Modène, Rue de :** Une partie de la rue de Modène, étant le lot 322-21.
- Molard, Rue :** Une partie de la rue Molard, étant le lot 320-16 et une partie des lots 320-17, 320-18 et 320-19, ci-après décrites.
- Montoliou, Rue de :** Une partie de la rue de Montoliou, étant deux parties du lot 319, ci-après décrites.
- Petit-Vallon, Rue du :** Une partie de la rue du Petit-Vallon, étant une partie du lot 422, ci-après décrite.
- Pie XI Nord, Boulevard :** Une partie du boulevard Pie XI Nord, étant une partie du lot 403-39, ci-après décrite.

N.B. : Ces lots ou parties de lots ci-dessus mentionnés sont tous du cadastre de la paroisse de Saint-Ambroise-de-la-Jeune-Lorette, circonscription foncière de Québec.

Montagne Ouest, Avenue de la : Une partie de l'avenue de la Montagne Ouest, étant une partie des lots 848, 849 et 850 du cadastre de la paroisse de l'ancienne-Lorette, circonscription foncière de Québec, ci-après décrites.

DESCRIPTIONS TECHNIQUES DES PARTIES DE LOTS MENTIONNÉES CI-DESSUS POUR CHACUNE DES RUES CONCERNÉES :

- Lot 406 Ptie (Rue Gaboury)**
De figure irrégulière, est bornée : Vers le nord-est par le boulevard Pie XI Nord, vers le sud-est par les lots 1750 137, 1750 133, 1750 131, 1750 126, 1750 124, 1750 123, 1750 122, 1750 118, 1750 116, 1750 113, 1750 110, 1750 109, 1750 102, 1750 100, 1750 088, 1750 086, 1750 084, 1750 083, 1750 082, 1750 081, 1750 080, 1750 079 du cadastre du Québec, vers le sud-ouest par le lot 306-25 et vers le nord-ouest par les lots 306-8, 306-18-1, 306-19, 306-6-1, 306-7-1, 306-7-2, 306-41, 306-26, 306-27, deux (2) parties du lot 306, 306-21, 306-22, 306-23, 306-3, 306-2, 306-1, 306-42, une partie du lot 306, deux (2) parties du lot 306-4 et le lot 306-10.
- Lot 318 Ptie (Rue du Grand-Bourg)**
De figure irrégulière, est bornée : Vers l'est par une partie du lot 318, vers le nord-est par une partie du lot 318, vers le sud-est par le lot 318-38 (rue Girouard) et par le lot 316-40 (rue du Grand-Bourg), vers le sud-ouest par le lot 318-3, vers le sud par le lot 318-3 et vers le nord-ouest par une partie du lot 319 (rue de Montoliou).
- Lot 323 Ptie (Rue Hélena)**
De figure irrégulière, est bornée : Vers le nord-est le lot 323-27 (rue Hélena), vers le sud-est par une partie du lot 323 (Rivière Nelson), vers le sud-ouest par une partie du lot 323-83 (rue Hélena) et vers le nord-ouest par une partie du lot 323 (Rivière Nelson).
- Lot 388 Ptie (Rue de Honfleury)**
De figure irrégulière, est bornée : Vers l'est par le lot 388-37, vers le nord-est par les lots 388-20 et 388-37, vers le sud-est par le lot 388-31 (rue de Honfleury), vers le sud-ouest par une partie du lot 388, vers l'ouest par deux (2) autres parties du lot 388 et vers le nord-ouest par une autre partie du lot 388.
- Lot 417 Ptie (Rue Iberville)**
De figure quadrangulaire, est bornée : Vers le nord-est le lot 417-17 (rue Iberville), vers le sud-est par une partie du lot 417 (ci-après décrite) (rue Iberville), vers le sud par une partie du lot 417-1 et vers le nord-ouest par les lots 417-2, 417-3, 417-4, deux parties du lot 417-5 et les lots 417-6, 417-7, 417-8 et 417-9.
- Lot 418 Ptie (Rue Iberville)**
De figure irrégulière, est bornée : Vers le nord-est le lot 418-18 (rue Iberville), vers le sud-est par les lots 418-8, 418-7, 418-6, deux parties du lot 418-5 et les lots 418-4, 418-80 et 418-26, vers le nord-est par le lot 418-26, vers le sud par une autre partie du lot 418, vers le sud-ouest par une partie du lot 418-1 (ci-après décrite) (rue Iberville) et vers le nord-ouest par une partie du lot 417 (ci-après décrite) (rue Iberville).
- Lot 418-1 Ptie (Rue Iberville)**
De figure trapézoïdale, est bornée : Vers le nord-est une partie du lot 418 (ci-après décrite) (rue Iberville), vers le sud-est par deux autres parties du lot 418-1, vers le sud-

ouest par le Boulevard Pie XI Nord (montré à l'originnaire) et vers le nord-ouest par deux parties du lot 417-1.

Lot 424 Ptie (Avenue Industrielle)
De figure irrégulière, est bornée : Vers le nord par une autre partie du lot 424, vers l'ouest par une autre partie du lot 424, vers le nord-est par le chemin du Petit-Vallon (montré à l'originnaire), vers le sud par une autre partie du lot 424, vers le sud-ouest par une partie du lot 425 (ci-après décrite) et vers le nord-ouest par l'Avenue Industrielle (montrée à l'originnaire).

Lot 425 Ptie (Avenue Industrielle)
De figure irrégulière, est bornée : Vers le nord-est par une partie du lot 424 (ci-avant décrite), vers le sud par une autre partie du lot 425 et vers le nord par l'Avenue Industrielle (montrée à l'originnaire).

Lot 418 Ptie (Rue d'Iquitos)
De figure irrégulière, est bornée : Vers le nord-est les lots 418-16-2 et 418-17-1, vers le sud-est par le lot 1524-2 (rue d'Iquitos), vers le sud-ouest par une partie du lot 418-3-1-2-2 et par le lot 418-3-2 et vers le nord-ouest par une partie du lot 418.

Lot 427-1 Ptie (Rue Irving)
De figure irrégulière, est bornée : Vers le nord-est par une partie du lot 427, vers le nord-ouest par une partie du lot 427, vers le sud-est par des parties des lots 427 et 427-10, vers le sud par une partie du lot 1525 (piste cyclable), vers le sud-ouest par les lots 427-2, 427-15, 427-14, une partie du lot 427, les lots 427-17, 427-3, 427-9, 427-12, 427-11 et par une partie du lot 427 et vers le nord-ouest par une partie du lot 427 (ci-après décrite).

Lot 427 Ptie (Rue Irving)
De figure irrégulière, est bornée : Vers le nord-est par une autre partie du lot 427, vers le sud-est par une autre partie du lot 427, vers le nord-est par une autre partie du lot 427, vers le sud-est par une autre partie du lot 427, vers le sud-ouest par une autre partie du lot 427-1 (ci-avant décrite), vers le sud-ouest par les lots 427-6 et 427-7, vers le nord-ouest par une autre partie du lot 427, vers le sud-ouest par une autre partie du lot 427 et vers le nord-ouest par une autre partie du lot 427 (Rivière Nelson).

Lot 319-30 Ptie (Rue Madelin)
De figure irrégulière, est bornée : Vers le nord-est une partie du lot 1524 (piste cyclable), vers le sud-est par une partie du lot 319-31 (ci-après décrite) et par une partie du lot 319-17-A, vers le sud-ouest par une autre partie du lot 319-30 et vers le nord-ouest par une partie du lot 320-56 (ci-après décrite).

Lot 319-31 Ptie (Rue Madelin)
De figure irrégulière, est bornée : Vers le nord-est une partie du lot 1524 (piste cyclable), vers le sud-est par une partie du lot 319-30 (ci-avant décrite), vers le sud-ouest par une partie du lot 319-17-A et vers le nord-ouest par une partie du lot 319-30 (ci-avant décrite).

Lot 320-44 Ptie (Rue Madelin)
De figure irrégulière, est bornée : Vers le nord-est une partie du lot 1524 (piste cyclable), vers le sud-est par les lots 320-43, 320-31A, 320-32, 320-33, 320-34, 320-35 et 320-36, vers le sud-ouest par le lot 320-44-1 (rue Madelin) et vers le nord-ouest par les lots 320-49, 320-48, 320-47, 320-46 et 320-45.

Lot 320-56 Ptie (Rue Madelin)
De figure irrégulière, est bornée : Vers le nord-est une partie du lot 1524 (piste cyclable), vers le sud-est par une partie du lot 319-30 (ci-avant décrite), vers le sud-ouest par une autre partie du lot 320-56 et vers le nord-ouest par les lots 320-31A et 320-43.

Lot 320-17 Ptie (Rue Molard)
De figure rectangulaire, est bornée : Vers le nord-est une partie du lot 320-17 (ci-avant décrite), vers le sud-est par le lot 320-16 (rue Molard), vers le sud-ouest par une partie du lot 320-18 (ci-après décrite) et vers le nord-ouest par une autre partie du lot 320-17.

Lot 320-18 Ptie (Rue Molard)
De figure rectangulaire, est bornée : Vers le nord-est une partie du lot 320-17 (ci-avant décrite), vers le sud-est par le lot 320-16 (rue Molard), vers le sud-ouest par une partie du lot 320-18 (ci-après décrite) et vers le nord-ouest par le lot 320-68.

Lot 319 Ptie (Rue de Montoliou)
De figure irrégulière, est bornée : Vers le nord par le Boulevard Pie XI Nord (montré à l'originnaire), vers le sud-est par une partie du lot 317-17-A, par le lot 317-32, par une partie des lots 317-16-A, 317-15-A, 317-14, 317-13, 317-12, 317-11, 317-10, 317-9, 317-8, 317-7, deux parties du lot 317-6 et une partie des lots 317-5, 317-4, 317-3, 317-2, 317-1, vers le sud par une partie du lot 1524 (piste cyclable) et vers le nord-ouest par une partie des lots 319-17, 319-1, 319-2, 319-3, 319-4, 319-5, 319-6, 319-7, 319-8, par les lots 319-9-1, 319-10-1-1 et une partie des lots 319-10, 319-11, 319-12, 319-13, 319-14 et 319-15.

Lot 319 Ptie (Rue de Montoliou)
De figure rectangulaire, est bornée : Vers le nord par une partie du lot 1524 (piste cyclable), vers le sud-est par une partie des lots 317-16, 317, 317-25, 317-37, 317-32, 317-24, 318, par les lots 318-3, 318-2 et 318-1, vers le sud-ouest par l'Avenue de l'Église Nord (montrée à l'originnaire), vers le nord-ouest par le lot 319-B, par une partie du lot 319-A, par le lot 319-A-8, par deux parties du lot 319-A, par le lot 319-A-3, par une partie du lot 319-A, par le lot 319-A-4, par deux parties du lot 319-A, par les lots 319-A-5, 319-A-11-3, 319-A-11-2, 319-35-2, 319-35-1, 319-34, 319-A-6, vers le nord-est par une partie du lot 319-A, vers le nord-ouest par une partie des lots 319-A, 319-A-1, 319-29, 319-28, 319-27, 319-26, 319-25, 319-24, 319-23, 319-22-1, 319-36, 319-37, 319-19-18, deux parties du lot 319-17-A et par une partie du lot 319-31.

Lot 422 Ptie (Chemin du Petit-Vallon)
De figure irrégulière, est bornée : Vers le nord-est par le chemin du Petit-Vallon (montré à l'originnaire), vers le sud-est par une autre partie du lot 422, vers le sud par une autre partie du lot 422, vers le sud-ouest par une autre partie du lot 422, vers le nord par une autre partie du lot 422 et vers le nord-ouest par une autre partie du lot 422.

Lot 403-39 Ptie (Boulevard Pie XI)
De figure trapézoïdale, est bornée : Vers le nord-est par le lot 3333, vers le sud-est par une partie du lot 403-1, vers le sud-ouest par le boulevard Pie XI (montré à l'originnaire) et vers le nord-ouest par une partie 402-2.

N.B. : Ces lots ou parties de lots ci-dessus mentionnés sont tous du cadastre de la paroisse de Saint-Ambroise-de-la-Jeune-Lorette, circonscription foncière de Québec.

Lot 848 Ptie (avenue de la Montagne Ouest)
Cadastre de la paroisse de l'ancienne-Lorette
De figure irrégulière, est bornée : Vers le nord-est par une autre partie du lot 848, vers le nord par une autre partie du lot 848, vers le nord-est par une partie du lot 849 et l'avenue de la Montagne Ouest (montrée à l'originnaire), vers le sud-est par une autre partie du lot 848, vers le nord par une autre partie du lot 848, vers le sud par une autre partie du lot 848, vers le sud-ouest par une autre partie du lot 848 et vers le nord-ouest par une partie du lot 913 (avenue de la Montagne Ouest).

Lot 849 Ptie (avenue de la Montagne Ouest)
Cadastre de la paroisse de l'ancienne-Lorette
De figure irrégulière, est bornée : Vers le nord-est par une partie du lot 850 (ci-après décrite), vers le sud-est par une autre partie du lot 849, vers le sud-ouest par une partie du lot 848 (ci-avant décrite) et vers le nord-ouest par l'avenue de la Montagne Ouest (montrée à l'originnaire).

Lot 850 Ptie (avenue de la Montagne Ouest)
Cadastre de la paroisse de l'ancienne-Lorette
De figure irrégulière, est bornée : Vers le nord-est par une autre partie du lot 850, vers le sud-est par une autre partie du lot 850, vers le sud-ouest par une autre partie du lot 849 (ci-avant décrite) et vers le nord-ouest par l'avenue de la Montagne Ouest (montrée à l'originnaire).

Avis public est aussi donné que les formalités prévues aux paragraphes 1° et 2° de l'article 422 de la Loi sur les cités et villes, telles que mentionnées ci-dessus, ont été accomplies. Le conseil municipal a approuvé la description des rues ou ruelles pour lesquelles la Municipalité entend se prévaloir de l'article 422 de la Loi sur les cités et villes par sa résolution numéro 01-0220.

Avis public est également donné que les descriptions techniques complètes et les plans de ces rues ou parties de celles-ci sont déposés au bureau du greffier de la Ville de Val-Bélair, ou tous les intéressés peuvent en prendre connaissance, de même qu'au bureau de la publicité des droits, circonscription foncière de Québec.

DONNÉ À VAL-BÉLAIR, CE 19 AOÛT 2001.

LOUISE BOISJOLY
GREFFIER ADJOINT

SALON DE TATOUAGE ET DE PERÇAGE L'art dans la peau

DAPHNÉ BÉDARD
DBedard@lesoleil.com

■ **SAINTE-FOY** — Tatoués, percés et bon nombre de curieux étaient réunis hier pour le premier salon de tatouage et de perçage à Québec. Sur fond de musique rock, quelques têtes blanches se confondaient avec la masse de jeunes présente.

« Avec ce salon, je voulais démystifier le tatouage et le perçage à Québec, explique Steve Vaillancourt, organisateur de cet événement qui a regroupé pendant deux jours 27 kiosques d'artistes en majorité du Québec et de l'Ontario. Ce ne sont plus des bandits qui se font tatouer. C'est fini, ça ! »

CLIENTÈLE VARIÉE

À preuve, la clientèle de ce propriétaire de Tatouage Celtic à Québec se compose de 80 % de jeunes femmes. Pour le perçage, ce chiffre monte à 90 %. Des gens qui viennent de tous les domaines, de toutes les classes de la société. « Aujourd'hui, tu peux avoir un ou deux piercings sans te faire regarder croche », constate-t-il.

Créativité, précision et concentration sont des qualités essentielles pour être un tatoueur de talent. « Il n'y a pas de profs de tatouage, dit M. Vaillancourt. Tu apprends en regardant les autres. » Maintenant couverts de gants de plastique et parfois même de masques chirurgicaux, les tatoueurs sont plus que jamais conscients des dangers de transmission

de certaines maladies telles l'hépatite C ou le VIH.

UNE DROGUE ?

Ceux qui ont goûté une fois au tatouage ne démontent plus de ce mode d'expression. Dans certains cas, se faire tatouer peut aussi s'apparenter à une forme de... masochisme. « Ça me démangeait. J'avais le goût de me faire piquer, avoue Dany Wiseman, un immense tatoueur de femme sur la cuisse. J'ai fait ça hier sur un coup de tête ! » Et Dany n'a pas du tout peur de regretter son geste. « Quand tu te fais tatouer la première fois, tu es plus craintif. Tu te demandes si tu as un bon tatoueur. Mais après, tu n'es plus capable d'arrêter. T'as la piqûre ! », affirme-t-il.

Des gens de tous les domaines et de toutes les classes de la société se font tatouer ou percer

« J'aime la sensation de me faire piquer », lance René Lamarche, qui a 18 perçages pour l'instant. Venu au salon se faire tatouer le crâne, René arbore fièrement tous ses tatouages et ses perçages. Et sa passion pour le perçage, qui a commencé il y a trois mois seulement, n'est pas prête de s'arrêter. « J'ai trois piercings dans le nombril et je veux aller jusqu'à 16 », conclut-il, le sourire aux lèvres.

AVIS LÉGAUX - APPELS D'OFFRES - SOUMISSIONS - ENCAN

Également placés gratuitement sur Internet
www.appels.doffres.com



SAINT-AUGUSTIN
DE-DESMAUURES

Appel d'offres

ACHAT DE SEL DE VOIRIE (CHLORURE DE SODIUM)

La Municipalité de Saint-Augustin-de-Desmaures demande des soumissions pour la fourniture de sel de voirie en vrac (environ 3 000 tonnes métriques) pour l'entretien des chemins pendant l'hiver 2001-2002.

Les documents de soumission sont disponibles sur le Système électronique d'appel d'offres canadien (MERC) (n° de référence 50304).

Les soumissions devront être déposées avant 10 h 15, le 5 septembre 2001, à la réception du complexe municipal, 200, route de Fossambault, à Saint-Augustin-de-Desmaures. Toutes les soumissions seront ouvertes publiquement au complexe municipal le même jour à 10 h 15.

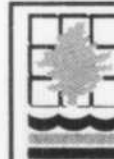
La Municipalité de Saint-Augustin-de-Desmaures ne s'engage à accepter ni la plus basse, ni aucune des soumissions reçues.

Pour toute demande d'information additionnelle, veuillez communiquer avec monsieur René Hardy au (418) 878-1675, poste 260.

Fait et donné à Saint-Augustin-de-Desmaures, ce 19 août 2001.

Michel Beauchemin, directeur général

www.appels.doffres.com



SAINT-AUGUSTIN
DE-DESMAUURES

Appel d'offres

ROUTE 138, PHASE 2, ET RUE DU COLLÈGE

La Municipalité de Saint-Augustin-de-Desmaures demande des soumissions pour la réfection de la voirie et de l'éclairage de la Route 138 et de la rue du Collège, sur une longueur totale d'environ 1 600 mètres.

Les documents de soumission seront disponibles, à compter de 14 h, le 20 août 2001, aux bureaux de la firme Gencor inc., experts-conseils, 660, av. Royale, Beauport (QC) G1E 1Y7. Un versement de 100 \$, non remboursable et fait à l'ordre de Gencor inc., est requis pour obtenir un exemplaire des documents de soumission.

Les soumissions devront être déposées avant 11 h, le 5 septembre 2001, à la réception du complexe municipal, 200, route de Fossambault, à Saint-Augustin-de-Desmaures. Toutes les soumissions seront ouvertes publiquement au complexe municipal le même jour à 11 h 05.

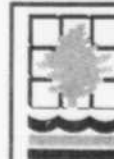
La Municipalité de Saint-Augustin-de-Desmaures ne s'engage à accepter ni la plus basse, ni aucune des soumissions reçues.

Pour toute demande d'information additionnelle, veuillez communiquer avec monsieur Alain Daigle, ing., au (418) 666-7889, poste 237.

Fait et donné à Saint-Augustin-de-Desmaures, ce 19 août 2001.

Michel Beauchemin, directeur général

www.appels.doffres.com



SAINT-AUGUSTIN
DE-DESMAUURES

Appel d'offres

CHEMIN DU ROY / PROLONGEMENT DE LA CONDUITE D'AQUEDUC Projet n° 22036-002

La Municipalité de Saint-Augustin-de-Desmaures demande des soumissions pour le prolongement de la conduite d'aqueduc, incluant la pose de conduites d'aqueduc et de ponceaux, la construction d'une chambre de réduction de pression et différents travaux connexes (branchements de service, vane, bouche d'incendie, etc.).

Les documents de soumission seront disponibles, à compter du 20 août 2001, aux bureaux de la firme Roche Itée, groupe conseil, situés au 3075, chemin des Quatre-Bourgeois, suite 300, Sainte-Foy (QC) G1W 4Y4. Prière de téléphoner au (418) 654-9600 pour vous assurer de la disponibilité des documents. Un versement de 100 \$, non remboursable et fait à l'ordre de Roche Itée, groupe conseil, est requis pour obtenir un exemplaire des documents de soumission.

Les soumissions devront être déposées avant 11 h, le 4 septembre 2001, à la réception du complexe municipal, 200, route de Fossambault, à Saint-Augustin-de-Desmaures. Toutes les soumissions seront ouvertes publiquement au complexe municipal le même jour à 11 h.

La Municipalité de Saint-Augustin-de-Desmaures ne s'engage à accepter ni la plus basse, ni aucune des soumissions reçues.

Pour toute demande d'information additionnelle, veuillez communiquer avec monsieur

À L'événement À VOUS de JOUER

 **mazda**

0,9%[†]

DE FINANCEMENT
À L'ACHAT JUSQU'À 36 MOIS
SUR LES MAZDA 2001 NEUVES

PLUS

AUCUN PAIEMENT,
NI INTÉRÊT AVANT
60 JOURS^{††}

Mazda Protégé SE

OU Louez à partir de

199\$

PAR MOIS, POUR 48 MOIS*
TRANSPORT ET PRÉPARATION INCLUS
COMPTANT INITIAL DE 2 250\$

0\$ DÉPÔT DE SÉCURITÉ

• Banquette arrière à dossier 60/40 rabattable et verrouillable • Radio AM/FM stéréo avec lecteur CD et 4 haut-parleurs • Volant inclinable • Essuie-glace à balayage intermittent • Deux coussins de sécurité avant à action atténuée • Console centrale • Bouches de chauffage aux places arrière • Barres stabilisatrices avant et arrière • Roues de 14 po avec enjoliveurs intégraux • Et plus de 60 autres caractéristiques de série

Nouveau moteur 2 L de 130 ch disponible sur les modèles LX et ES



Lauréate du **GUIDE DE L'AUTO 2001**
de sa catégorie pour une
deuxième année consécutive.



Mazda MPV DX

OU Louez à partir de

359\$

PAR MOIS, POUR 48 MOIS*
TRANSPORT ET PRÉPARATION INCLUS

0\$ COMPTANT — 0\$ DÉPÔT DE SÉCURITÉ

Lauréate du **GUIDE DE L'AUTO 2001**
de sa catégorie pour une
deuxième année consécutive.

• Radio AM/FM stéréo avec lecteur CD • Climatiseur avant avec filtre à air antipollution • Glaces des portes latérales pouvant être abaissées, une exclusivité de Mazda • Sièges de 2^e rangée Side-by-Slide^{MC} amovibles • Banquette de 3^e rangée rabattable sous le plancher et pouvant être orientée vers l'arrière • Coussins de sécurité côtés conducteur et passager avant • Volant inclinable • Deux portes latérales arrière coulissantes

GARANTIE LEADERSHIP MAZDA Garantie complète de 3 ans ou 80 000 km et de 5 ans ou 100 000 km sur le groupe motopropulseur.

ASSISTANCE ROUTIÈRE 24 HEURES MAZDA Renseignez-vous sur le programme d'assistance routière Mazda, offert gratuitement avec toutes nouvelles Mazda.



mazda

www.mazda.ca

Les concessionnaires Mazda du Québec

INFORMEZ-VOUS AU SUJET DU PROGRAMME MAZDA POUR LES DIPLÔMÉS.

Les modèles illustrés peuvent différer et sont utilisés à titre indicatif seulement. Certains équipements illustrés peuvent être offerts en option ou de série sur d'autres modèles.

Offres réservées aux particuliers et portant sur les Mazda Protégé SE 2001 neuves et les Mazda MPV DX 2001 neuves. [†]L'offre ne s'applique pas aux modèles Mazda MP3 et Tribute. L'offre aucun paiement, ni intérêt avant 60 jours s'applique au financement à l'achat seulement et débute à la date de livraison du véhicule à l'acheteur. ^{††}Le nombre de mensualités choisi par le client n'est pas réduit mais reporté de 2 mois. Financement consenti par l'entremise de la Banque de Nouvelle-Écosse. Sur approbation du crédit. Exemples de financement à l'achat au taux de 0,9%: 10 000\$ au taux de 0,9%; 36 paiements de 281,65\$; coût d'emprunt de 139,40\$; total à payer de 10 139,40\$. Autres taux de financement disponibles. *Taux de location personnalisée Mazda: offres portant uniquement sur la location-bail ou détail pour une période de 48 mois sur les Mazda Protégé SE 2001 neuves, modèle D4XM51A000 et les Mazda MPV DX 2001 neuves, modèle UR0V71R800. Comptant initial ou échange équivalent et premier versement mensuel exigés. Aucun dépôt de sécurité exigé. Aucun comptant initial exigé pour les Mazda MPV DX 2001 neuves. Offres soumises à l'approbation de Crédit Mazda Canada inc. Limite de 80 000 km. Frais de 8¢ le km additionnel. Immatriculation, assurances et taxes en sus.

Les stocks peuvent varier selon les concessionnaires. Les concessionnaires peuvent offrir à prix inférieur. Voir un concessionnaire participant pour les détails. Aucune combinaison d'offres possible. Offres d'une durée limitée à compter du 1^{er} août 2001.

LOCATION
MAZDA

PROGRAMME
MAZDA POUR
LES DIPLÔMÉS

LE MONDE

DIXIÈME ANNIVERSAIRE DU COUP D'ÉTAT DE MOSCOU

Les putschistes de 1991 referaient la même chose aujourd'hui

LUC PERROT

Agence France-Presse

■ MOSCOU — Les principaux auteurs du putsch manqué du 19 août 1991 contre Mikhaïl Gorbatchev, emprisonnés puis amnistiés en 1994, sauf le ministre de l'Intérieur Boris Pougou qui s'était suicidé, ont réintégré sans grand problème la vie civile et affirmement ne rien regretter.

«Je ferais probablement de même aujourd'hui» si c'était nécessaire, a déclaré le maréchal Dmitri Lazov (78 ans), qui avait donné l'ordre aux chars soviétiques d'entrer dans Moscou alors qu'il était ministre de la Défense, dans un entretien au quotidien *Komsomolskaïa Pravda* jeudi.

«En 1991, l'État (soviétique) s'effondrait. Il m'était difficile d'assister à cela. Et je n'étais pas le seul», déclare le maréchal.

«Quand ils (les autres putschistes) ont décidé comment sauver l'unité du pays, j'ai estimé qu'il était de mon devoir d'être avec eux. Et je ferais probablement de même aujourd'hui», ajoute-t-il.

Le maréchal Lazov indique avoir mis les troupes en état d'alerte et leur avoir donné l'or-

dre d'entrer dans Moscou non en camions mais avec des chars «dans un but dissuasif».

Le 21 août, le putsch ayant fait long feu notamment face à des dizaines de milliers de Russes venus défendre le Parlement russe sous la houlette de Boris Eltsine, il donne lui-même l'ordre aux soldats de rentrer dans les casernes.

«Il n'était déjà pas si facile de mettre de l'ordre, les gens étaient préparés à la désobéissance», ajoute le maréchal.

«On me demande souvent pourquoi je n'ai pas donné l'ordre d'ouvrir le feu. Sur qui? Et au nom de quoi? Pour laisser à nouveau Gorbatchev au pouvoir?», s'interroge-t-il encore.

Arrêtés dans les jours qui ont suivi le putsch, les conjurés — parmi lesquels figuraient en ou-

tre notamment le vice-président soviétique, le premier ministre, le ministre de l'Intérieur et le chef du KGB — ont été amnistiés en 1994.

Libéré en 1993, M. Lazov a été nommé en 1998 conseiller de la principale entreprise russe d'exportations d'armes. Il a estimé qu'il y avait beaucoup de points communs entre le programme des putschistes en 1991 et celui du président Vladimir Poutine, dans une entrevue publiée cette semaine.

L'ex-vice-président de l'URSS Guennadi Ianaïev (63 ans), promu en 1991 président par intérim, est désormais consultant pour un fonds de retraite.

«Gorbatchev était d'accord avec nous», affirme M. Ianaïev, dans une entrevue publiée hier.

«La direction du pays avait mis plusieurs fois Gorbatchev devant la nécessité de prendre des mesures efficaces pour stabiliser la situation dans le pays. Et Gorbatchev était d'accord avec nous», affirme M. Ianaïev dans l'entrevue publiée par le quotidien *Kommersant*.

«Gorbatchev avait donné ordre de préparer des propositions sur l'instauration de l'état d'urgence», ajoute l'ancien vice-président.

«La première version était celle de l'instaura-

tion de l'état d'urgence à Moscou. La seconde, celle de l'état d'urgence dans tout le pays. (...)

Les propositions ont été transmises à Gorbatchev. Il a dit "C'est bien, mais il faut attendre un peu." C'est tout Gorbatchev», dit encore Guennadi Ianaïev, que le père de la perestroïka avait fait nommer à la vice-présidence en 1990.

«Il s'agissait d'une crise totale, aggravée par la lutte pour le pouvoir de ceux qui voulaient maintenir l'Union soviétique, et de ceux qui voulaient la démolir», ajoute encore l'ancien putschiste.

«S'il n'y avait pas eu la politique lâche et traître de Gorbatchev, nous aurions instauré l'état d'urgence déjà en avril ou en mars», dit-il.

La thèse d'une position équivoque du président soviétique lors du putsch manqué de 1991, en raison de l'impasse dans laquelle se serait trouvée la politique de réforme (*perestroïka*) et de démocratisation de l'URSS lancée en 1985, est avancée par les partisans des putschistes mais aussi par les conseillers de l'ex-président russe Boris Eltsine dans un ouvrage récent.

L'ex-président soviétique a démenti ces accusations jeudi lors d'une conférence de presse, estimant qu'elles visaient à «tout mettre sur le dos de Gorbatchev» 10 ans après les faits.



Boris Eltsine, alors président de la république soviétique de Russie, est monté sur un char devant la Maison-Blanche, siège du Parlement de Russie, et a appelé le peuple à descendre dans la rue et à résister.

Coup de grâce pour l'URSS

MOSCOU (AP) — C'était le début de la fin pour l'Union soviétique mais on ne le savait pas encore. Le 19 août 1991, des dinosaures du Parti communiste envoient les chars dans Moscou et placent le président Mikhaïl Gorbatchev en résidence surveillée. Le putsch fait long feu au bout de trois jours mais l'URSS n'a dès lors plus que quatre mois à vivre.

En vacances en Crimée avec son épouse Raïssa, Gorbatchev avait prévu de retourner à Moscou le lendemain pour signer un traité qui devait accorder une plus grande autonomie aux 15 républiques de l'URSS et réduire ainsi le pouvoir du Parti communiste.

Juste avant l'aube, ce 19 août, la radio annonce la nouvelle du coup d'État. Les putschistes étaient des conservateurs du parti opposés aux réformes de Gorbatchev qui croyaient empêcher ainsi l'effondrement de l'Union soviétique. Ils étaient soutenus par des caciques de l'armée, du KGB et du ministère de l'Intérieur.

Un Comité d'État pour l'état d'urgence de huit membres est constitué, dont les personnalités les plus saillantes sont le premier ministre Valentin Pavlov, le ministre de l'Intérieur Boris Pougou, le chef du KGB, Vladimir Krioutchkov, et le maréchal Dimitri Lazov, ministre de la Défense.

Le comité déclare Gorbatchev incapable d'exercer ses fonctions pour «raisons de santé» et l'empêche de quitter sa villa des rives de la mer Noire, le plaçant de fait en résidence surveillée. Les chars convergent sur Moscou et avant le milieu de la matinée, occupent des positions clés dans la ville: les abords du Kremlin, du bureau du maire et de la Maison-Blanche, à l'époque siège du Parlement russe.

Boris Eltsine, le populaire président de la fédération de Russie, apprend la nouvelle dans sa *datcha* à l'ouest de Moscou. Rapidement, il rédige un appel exhortant le peuple russe à résister. Selon ses mémoires, un groupe d'hommes était chargé de l'arrêter

mais il réussit malgré tout à se rendre devant la Maison-Blanche. Là, il monte sur un char et lit son appel, une initiative qui devait frapper les esprits. Mikhaïl Gorbatchev, qui n'apprécie guère son successeur au Kremlin, reconnaît aujourd'hui qu'il s'agissait d'une initiative extrêmement courageuse.

Avant la tombée de la nuit, des dizaines de milliers de personnes avaient répondu à son appel, commençant à ériger des barricades autour du Parlement.

La tension monte le 20, une autre chaude journée d'été. Dans la nuit, trois jeunes sont tués lorsque les soldats tirent sur une foule en colère massée autour de leurs véhicules. Les partisans du putsch commencent à reculer. Alors que la réprobation internationale s'étend, les soldats semblent de plus en plus incertains et la foule continue de grossir.

Le 21, les tanks se retirent. Certains des putschistes fuient mais sont finalement arrêtés le lendemain, sauf Boris Pougou qui se suicide. Mikhaïl Gorbatchev regagne Moscou et s'adresse à la foule le 22 aux côtés de Boris Eltsine à la Maison-Blanche. Tout un symbole.

Le président soviétique ne retrouvera pas son autorité politique et ne pourra empêcher l'éclatement de l'URSS quatre mois plus tard. Le 25 décembre 1991 à minuit, il démissionne et l'Union soviétique cesse d'exister, 74 ans après avoir été fondée par Lénine.

Condoleezza Rice, qui, à l'époque, était membre du Conseil pour la sécurité nationale de George Bush père, estime que le putsch aurait peut-être pu réussir s'il avait été mené en janvier ou février 1991. Mais par la suite, le KGB et l'armée ont été affaiblis par les réformateurs présents dans leurs propres rangs.

«Le coup d'État a été le dernier soubresaut d'une Union soviétique agonisante», souligne M^{me} Rice, qui est aujourd'hui conseillère pour la sécurité nationale de George Bush fils.

Démocrates nostalgiques

MOSCOU (AP) — Ils ont résisté à la tentative de coup d'État des conservateurs communistes opposés aux réformes de Mikhaïl Gorbatchev. Mais dix ans après, certains de ces démocrates évoquent avec regret la disparition de l'Union soviétique, et un processus de démocratisation inachevé.

Lorsqu'ils ont appris la nouvelle du coup d'État, le 19 août 1991, les députés pro-démocratie se sont réunis à la Maison-Blanche, siège du Parlement russe à Moscou. Boris Eltsine, alors président de la république soviétique de Russie, est monté sur un char devant le bâtiment et a appelé le peuple à descendre dans la rue et à résister.

Eltsine et ces députés s'opposaient sans équivoque à ce que les réformes du président soviétique, Mikhaïl Gorbatchev, soient remises en question.

Mais leur but était de changer l'Union soviétique, pas de la détruire.

Lors d'une table ronde mercredi marquant les 10 ans du coup d'État, beaucoup de ces députés de l'époque ont affirmé que la disparition de l'URSS fin décembre 1991 avait été la conséquence involontaire du putsch et le plus grand crime des conjurés. «La culpabilité de ces gens est indiscutable», a souligné Ivan Rybkine, qui a été plus tard chef de la sécurité nationale sous la présidence de Boris Eltsine. «Le processus historique naturel consistant à former une nouvelle URSS sur de nouvelles bases respectées a été interrompu.»

Les aspirations nationalistes dans certaines des 15 républiques soviétiques avaient déjà commencé à faire trembler la maison soviétique, et la

tentative de putsch a eu pour effet de mettre un coup d'arrêt aux efforts de Gorbatchev pour apaiser celles qui voulaient quitter l'union. Un nouveau traité accordant plus d'autonomie aux républiques devait être signé le 20 août, mais le coup d'État — qui a avorté le 21 — a empêché sa conclusion.

Comme beaucoup de Russes, les leaders démocrates de cette époque parlent de la fin de l'URSS comme d'un divorce douloureux. Mais le maintien de l'union était incompatible avec la démocratisation, estime Evgueni Iassine, un éminent économiste soviétique qui fut ministre de l'Économie sous Eltsine. «Nous devions choisir entre une société démocratique ou un empire. Nous avons détruit un régime totalitaire.»

MISSOURI

Un pharmacien véreux diluait ses traitements anticancéreux

WASHINGTON (AFP) — Des centaines de personnes atteintes de cancer ont bombardé d'appels les autorités fédérales à la suite de l'arrestation cette semaine d'un pharmacien dans le Missouri, qui est accusé d'avoir dilué des traitements anticancéreux, a-t-on appris hier auprès du FBI.

«À la date d'hier, nous avons reçu environ un millier d'appels», a indiqué un porte-parole de la sûreté fédérale, Jeff Lanza, joint par téléphone hier à Kansas City, dans le Missouri.

Mais, a-t-il dit, «il est encore trop tôt» pour déterminer combien de malades ont pu être touchés.

L'enquête porte sur un pharmacien de renom à Kansas City, Robert Courtney, 48 ans, qui est accusé d'avoir dilué quatre médicaments utilisés dans les traitements de chimiothérapie pour des malades atteints de certaines formes de cancer, comme le cancer du pancréas et du poumon, a confirmé le responsable.

Les médicaments en question sont le Taxol, le Gemzar, ainsi que le Paraplatin et le Platinol.

Le pharmacien, qui opérait à Kansas City, a été inculpé mercredi et se trouve en détention sans possibilité d'être libéré sous caution en atten-

dant une audience devant la justice demain.

Selon un acte d'accusation rendu public vendredi, il a indiqué aux enquêteurs avoir commencé à diluer ces traitements en novembre 2000, «pour l'appât du gain».

L'affaire a provoqué un raz-de-marée d'appels — le FBI a mis en place une ligne téléphonique spéciale — de malades atteints de cancer dans la région inquiets de s'être peut-être vus prescrits par leurs médecins ces traitements dilués, donc aux effets thérapeutiques moins efficaces.

Incendie meurtrier aux Philippines

MANILLE (AFP) — Au moins 78 personnes, la plupart des membres de la secte chrétienne Les fidèles de Dieu, ont péri dans l'incendie d'un hôtel hier à l'aube à Quezon City, près de Manille.

Parmi les clients de l'hôtel Manor, un établissement bon marché de six étages, 169 étaient des membres de la secte, originaires de plusieurs provinces des Philippines, qui étaient venus assister à un rassemblement religieux d'une semaine à Manille, ont indiqué la police et des responsables de la brigade des sapeurs-pompiers.

De nombreuses victimes, parmi les quelque 200 personnes présentes dans l'hôtel, sont mortes asphyxiées

dans leurs chambres envahies par la fumée et n'ont pas pu s'échapper en raison d'un manque de sorties de secours et de la présence de grilles aux fenêtres des chambres.

La présidente des Philippines, Gloria Arroyo, a rendu visite aux blessés hospitalisés et est allée à la morgue improvisée où les corps des victimes ont été déposés. Elle a demandé l'ouverture d'une enquête sur les causes du sinistre.

Le feu, qui a duré trois heures et aurait été causé par un court-circuit, s'est déclaré à 4 h 30, heure locale, au troisième étage de l'hôtel et a gagné rapidement les autres étages, a indiqué la police.

ARTS SPECTACLES

« Che » Guevara, photographe

MARIE SANZ
Agence France-Presse

■ LA HAVANE — Figure légendaire de la révolution cubaine traquée jusque dans la mort par la caméra, objet de portraits cultes, Ernesto Che Guevara préférait se trouver derrière l'objectif.



Le plus célèbre portrait de Che Guevara est l'œuvre du regretté photographe cubain Alberto Korda.

Pour la première fois, les clichés pris par le célèbre guérillero argentin passionné de photographie sont exposés à La Havane.

Provenant essentiellement des archives personnelles de son épouse cubaine Aleida March et des collections de la Bibliothèque nationale José Martí, organisée sous les auspices de la Generalitat de Valencia en Espagne, l'exposition qui rassemble plus de 200 photos est regroupée dans 12 salles de la forteresse de La Cabana, de l'autre côté de la baie de La Havane.

« Ici se trouve le même œil qui pointait avec son fusil », a indiqué lors de l'inauguration un des enfants du Che, Camilo Guevara, que l'on peut voir, nourrisson dans ses langes dans une photo de 1962 prise par son père.

Paysages, monuments, couples, autoportraits : le Che a commencé sa carrière photographique bien avant sa carrière de révolutionnaire, faisant même une brève incursion dans le photo-reportage lors des Jeux panaméricains de 1955 à Mexico pour une agence de presse argentine.

Auparavant, le Che, médecin de formation, avait exercé plusieurs mois le métier de photographe ambulancier dans les parcs de la capitale mexicaine, tirant notamment le portrait de touristes américains, selon ses biographes. Plusieurs photos illustrent ses tentatives manquées d'escalader le Popocatepetl, le plus grand volcan du Mexique, ainsi que ses incursions dans les ruines mayas du Yucatán.

Une salle de l'exposition est entièrement consacrée aux photos en noir et blanc prises par le Che dans la Sierra Maestra, le maquis d'où partit le mouvement de guérilla de Fidel Castro qui devait renverser la dictature de Fulgencio Batista en 1959.

Le début de l'ère révolutionnaire lui inspire de sobres clichés d'usines, d'écoles en construction, de champs de canne à sucre, d'hélicoptères, d'enfants en guenilles souriants et quelques photos de Fidel Castro dans des rassemblements politiques.

UN PASSIONNÉ DE VOYAGES

En parallèle à sa passion de la photographie, il donne libre cours à sa passion des voyages, appareill en bandoulière, tout d'abord adolescent lorsqu'il sillonne l'Amérique latine en vélo, en moto ou en canoë, puis comme ministre du gouvernement cubain et émissaire de Fidel Castro, en Afrique et en Asie notamment.

Quelques photos de sa vie privée — sa première épouse, la Péruvienne Hilda Gadea, et leur fille Hildita — et des clichés de sa famille cubaine font partie de l'exposition.

Un mélancolique autoportrait, de profil, en contre-jour, fumant un cigare et le béret noir frappé de l'étoile de commandant de la Révolution cubaine sur la tête clôt l'ensemble, poignant écho de l'image qui contribuera à faire de lui un mythe et qu'il ne verra jamais.

Le plus célèbre portrait de Che Guevara qui montre le guérillero argentin, les yeux farouches, en béret, blouson et cheveux longs, est l'œuvre du photographe cubain Alberto Korda mort il y a quelques mois.

Reproduite à des millions d'exemplaires par un éditeur italien, cette photo quasi mystique du Che, retrouvée dans les cartons du photographe et publiée après sa mort à 39 ans en Bolivie, a orné les murs de générations d'étudiants à travers le monde dans les années 70.

Elle a refait surface sur les objets les plus divers, t-shirts, porte-clés, skis, paquets de café ou marques de bière, avant de retrouver récemment un nouveau souffle politique dans les manifestations « antimondialisation ».

« On retrouve le même œil qui pointait avec son fusil »

LES CHOIX DU JOUR



François Léveillé anime « Le Grand rire Bleu » à Super Écran.

RICHARD THERRIEN
Collaboration spéciale

Folklore celtique et rock

■ Les groupes qui réinventent le folklore pullulent par les temps qui courent. Ici, nous avons Mes Aïeux, La Volée d'astors, Les Batinsés; chez les Acadiens, le groupe le plus hot du genre s'appelle Grand dérangement, originaire de Baie-Sainte-Marie en Nouvelle-Écosse. Voyez ces virtuoses du folklore sur scène à Moncton. Une musique d'influence celtique et rock, où le violon et la danse sont très présents, pour un spectacle qui brasse beaucoup. À découvrir. *L'été de la musique: Danse dans les flammes*, Radio-Canada à 20 h.

■ *Maisonnette à l'écoute*, RDI à 19 h 30: pas content du tout, Dick Pound explique pourquoi il accuse des membres du CIO de collusion dans l'attribution de la présidence de l'organisation.

■ *Ciné-dimanche: Loin du paradis*, TVA à 20 h: Anne Heche et Joaquin Phoenix sont les vedettes de ce remake du film français *L'aveugle* avec Patrick Bruel et Kristin Scott Thomas. Deux amis ont huit jours pour décider s'ils viennent en aide à leur copain, arrêté pour possession de drogue en Malaisie.

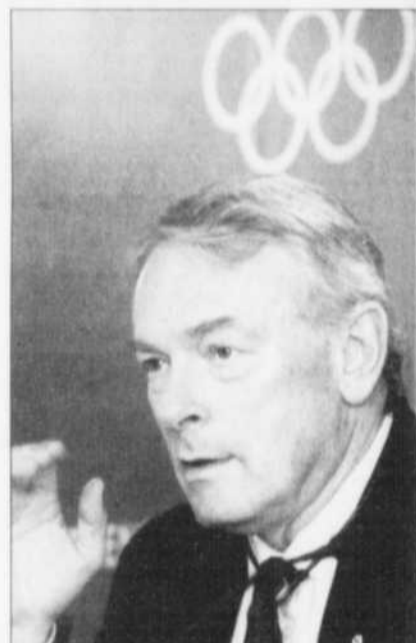
■ *Hors-circuit: J'te demande pas le ciel*, Télé-Québec à 23 h: 25 ans après l'avoir abandonné, une femme en phase terminale de cancer renoue avec son fils. Avec France Castel et Marc Béland.

Du rire à Québec

■ Vous voulez rire? Et vous avez raté *Le Grand rire Bleu* à Québec au début de l'été? On nous propose ce soir le second gala de la série, où François Léveillé présente sur la scène du Palais Montcalm les humoristes Lise Dion, Bruno Landry, Steeve Diamond, Nathalie Lecompte, Michel Mpambara, Roger Bernard et Denis Paquet. Si vous n'êtes pas abonné à Super Écran, TQS diffusera tous les galas durant la prochaine saison, le mercredi soir. *Le Grand rire Bleu 2*, Super Écran à 20 h.

Les choix en bref

■ *Ciné-Famille: La folle journée de Ferris Bueller*, TQS à 9 h: un classique des films pour ados avec Matthew Broderick, qui sèche ses cours pour une journée de mauvais coups.



Dick Pound s'explique à « Maisonnette à l'écoute ».

Ike Turner veut faire oublier son passé

NEW YORK (AP) — Entre un nouvel album, le premier en 23 ans, et quelques spectacles aux États-Unis à la fin de l'été, Ike Turner veut conquérir le statut qu'il aurait dû avoir: celui d'un des personnages les plus influents de la musique et non pas le sale type qui a trompé et frappé son épouse, Tina Turner.

Il est pourtant le compositeur d'un des premiers enregistrements du rock avec *Rocket 88* en mars 1951, ses parties de guitare figurent sur des classiques du blues et il a aidé à lancer les carrières de Buddy Guy, Howlin Wolf et Otis Rush, entre autres.

Mais dans l'opinion publique, il restera sans doute à jamais celui qui a allégrement trompé Tina et lui a asséné des coups, avant qu'elle ne claque la porte en 1976 après 18 ans d'un tumultueux mariage.

Avec cette image de salaud qui lui colle à la peau, Ike Turner est donc revenu avec un nouvel album, *Here and*

Now (IKON/Bottled Majic), dont il espère que les chansons mêlant blues et rock'n'roll montreront le vrai musicien qu'il est. « Tout ça, c'est vieux, mec », dit-il lorsqu'on évoque ses ennus passés, dont un séjour de 17 mois en prison après une condamnation en 1990 pour possession de cocaïne.

Rob Johnson, le producteur qui a sorti Turner de sa préretraite pour *Here and Now*, confie que le musicien a hésité. « Il voulait vraiment composer et enregistrer. Mais je crois qu'il redoutait le marathon promotionnel et d'éventuelles controverses. »

Mais Turner a senti qu'il avait encore quelque chose à prouver, selon Johnson. « Il ne voulait pas que le dernier chapitre de sa vie soit celui de l'abus de stupéfiants et des problèmes avec Tina. » Un chapitre sur lequel l'intéressé confie: « Mon expérience, mec, avec la drogue... Je peux pas dire que je suis fier, mais je suis content d'être vivant pour dire comment je m'en suis sorti. Je suis un bon exemple qu'on peut tomber au plus bas. »

Mais si l'on tient à évoquer son passé conjugal, le musicien se ferme, avant de lâcher: « Pourquoi (Tina) est restée 18 ans si c'était vrai? » Il reconnaît lui avoir « fait du mal » en la trompant, tout en précisant qu'il n'est pas vraiment en tort. « Si je vous fais du mal et que vous restez quand même, vous êtes tout autant coupable que moi en ne partant pas. »

Mais celui qui a juré de ne plus jamais se marier après son 13^e divorce a quand même une nouvelle compagne, la chanteuse Audrey Madison, qui fait partie de son groupe. Ike a beau dire, on ne se refait pas...



Aux yeux du public, Ike Turner reste le salaud qui a battu et trompé Tina.

www.famousplayers.com LES CINÉMAS FAMOUS PLAYERS Super écran Super son Super différence

StarCité Ste-Foy TEL: 418-874-0255 1150, Blvd. Duplessis

▼ COURSE FOLLE (G) 1:00 1:30 3:40 4:20 7:00 7:30 9:35 10:10	▼ BLONDE ET LEGALE (G) 7:25 9:45
▼ LES AUTRES (G) déconseillé aux jeunes enfants ven. dim. 1:15 2:30 3:45 4:30 7:00 7:30 9:30 10:00 sam. 1:15 2:00 3:45 4:30 7:30 9:30 10:00	▼ ESPIONS EN HERBE (G) 2:00 4:15
▼ WWF SUMMERSLAM En attente de classement dim. 7:00	▼ INTELLIGENCE ARTIFICIELLE (G) Déconseillé aux jeunes enfants ven. sam. 7:05 10:10 dim. 10:10
▼ LE JOURNAL D'UNE PRINCESSE (G) 1:00 1:45 3:40 4:20 6:45 7:10 9:20 9:45	▼ LA FORTERESSE SUSPENDUE (G) 1:25 3:50
▼ OSMOJIS JONES (VF) (G) 1:05 1:40 3:30 4:00 7:50 7:40 9:15 9:55	▼ GRAND COUP (G) 1:20 4:25 7:35 10:25
▼ AMERICAN OUTLAWS (G) déconseillé aux jeunes enfants 1:40 4:00 7:20 9:40	▼ LE PECHE ORIGINEL (13+) ven. sam. 7:10 9:50 dim. 7:10
▼ RAT RACE (G) 1:35 4:15 7:15 10:00	▼ MOULIN ROUGE (VF) (G) 12:50 4:10 7:05 10:15
▼ RUSH HOUR 2 (G) 2:15 4:40 7:35 9:45	▼ SHREK (VF) (G) 1:45 4:10 7:15 9:25
▼ ATLANTIS: L'EMPIRE PERDU (G) 1:25 3:45	▼ THE PRINCESS DIARIES (G) 1:30 3:50 7:05 9:30

PRÉSENTATIONS SPECIAL JAY & SILENT BOB STRIKE BACK sam. 7:00

Les Galeries de la Capitale TEL: 418-628-2455 5401 boul. des Galeries

▼ FOLIES DE GRADUATION 2 (13+) langage vulgaire, drogues 1:00 2:00 3:30 4:30 7:00 7:30 9:30 10:00	▼ HORROR LA LOI AMERICAINS (G) déconseillé aux jeunes enfants 1:50 4:15 7:20 9:40
▼ COURSE FOLLE (G) 1:55 4:45 7:35 10:15	▼ LA PLANÈTE DES SINGES (G) déconseillé aux enfants 1:45 4:25 7:15 10:00
▼ LA MANDOLINE DU CAPITAINE CORELLI (AUCUN LASSIEZ PASSER) (13+) 1:10 4:00 7:15 10:10	▼ LES AUTRES (G) déconseillé aux jeunes enfants 1:30 4:00 7:10 9:40
▼ CHATS ET CHIENS (G) 1:35 3:40	▼ HEURE LIMITE 2 (G) 2:10 4:20 7:20 9:35
▼ LE COUPLE CHERI (G) 7:25 10:10	▼ LE PARC JURASSIQUE 3 (G) Déconseillé aux jeunes enfants 1:30 3:45 7:30 9:50
▼ LE JOURNAL D'UNE PRINCESSE (G) 1:00 3:40 6:45 9:20	▼ ESPIONS EN HERBE (G) 2:15 4:35
	▼ OSMOJIS JONES (VF) (G) 7:05 9:20

GUIDE HORAIRES 17 août au 19 août © 2001 FAMOUS PLAYERS INC. Tous droits réservés

SON NUMÉRIQUE

« LE FILM PARFAIT POUR TOUTE LA FAMILLE. »

« Andrews et Hathaway sont irrésistibles. »
New York Times, LOS ANGELES TIMES

« Une performance comique de la part d'Anne Hathaway. Elle est à la fois drôle et agréable. »
New York Times, USA TODAY

ANNE HATHAWAY JULIE ANDREWS

LE JOURNAL D'UNE PRINCESSE

www.princessdiaries.com

VERSION FRANÇAISE

GALERIES DE LA CAPITALE BEAUPORT LIBÉLÉ

VERSION FRANÇAISE ET VOIX OFF

FAMOUS PLAYERS STARCITÉ STE-FOY SON HOTEL THX

À L'AFFICHE! CONSULTÉ LA PAGE HORAIRES CINÉMA DU JOURNAL

CINÉ-PARC DE LA COLLINE ROUTE 20 (SORTIE 311) 831-0778 OUVERT TOUS LES SOIRS CINEPLEX ODEON

CINEPLEX ODEON STE-FOY 1200, boul. Duplessis, Ste-Foy 871-1550 (sa toute réimpression avant 18h00)

PLACE CHAREST Du Parc Et Boulevard Charest 529-9745

CINEPLEX ODEON BEAUPORT Clemenceau, au coin de La Seigneurie (418) 661-9494

CONSULTEZ LA CHRONIQUE CINÉMA DU JOURNAL

lundi au vendredi MATINÉES À 7,50\$ sam. dim. jours fériés MATINÉES À 9,50\$

lundi au jeudi MATINÉES À 5,00\$ ven. sam. dim. jours fériés MATINÉES À 5,00\$

lundi au jeudi MATINÉES À 6,75\$ ven. sam. dim. jours fériés MATINÉES À 7,75\$

« LES SINGES MÉRITENT DE DOMINER. »

« C'EST UNE EXTRAORDINAIRE DÉMONSTRATION D'IMAGINATION AVEC UNE FIN SURPRENANTE QUI L'EMPORTE SUR L'ORIGINAL. »
New York Times, SAN FRANCISCO CHRONICLE

« TIM BURTON ET SON ÉQUIPE PLANTENT LEUR PROPRE DRAPEAU SUR LA NOUVELLE « PLANÈTE... LE FILM DÉVOILE UNE RUÉE ÉTINCELANTE. »
New York Times

LA PLANÈTE DES SINGES

la version française de « PLANET OF THE APES »

www.planetoftheapes.com

PLACE CHAREST BEAUPORT GALERIES DE LA CAPITALE CINEPLEX ODEON STE-FOY

À L'AFFICHE! LAISSEZ-PASSER REFUSÉS CONSULTÉ LA CHRONIQUE CINÉMA DU JOURNAL SON DIGITAL

« Le film romantique de l'été! »

Arch. Campbell, NBC-TV, WASHINGTON, D.C.

Le couple chéri

www.americasweethearts.com

À L'AFFICHE! CONSULTÉ LA CHRONIQUE CINÉMA DU JOURNAL

VOTRE AGENDA DU 19

ENVOYEZ VOS COMMUNIQUÉS, CINQ JOURS AVANT PUBLICATION, À: Christine Bellemare LE SOLEIL C.P. 1547, succ. terminus/925, chemin Saint-Louis Québec, G1K 7J6

Tél: 686-3489 Fax: 686-3373 Courriel: agenda@lesoleil.com

CINÉMA

Les chiffres indiquent la valeur artistique: (2) remarquable; (3) très bon; (4) bon; (5) moyen; (6) pauvre. Les notes sont données par Médiamétrie; elles peuvent différer de celle des critiques du SOLEIL.

CINÉPLEX ODÉON BEAUPORT (661-9494). La planète des singes (4) 13h20, 14h20, 16h25, 18h30, 19h, 21h10, 21h40 (G). Folies de graduation 2 (5) 12h50, 15h15, 19h10, 22h (13 ans). Hors-la-loi américains (5) 12h45, 14h15, 16h30, 18h40, 20h55 (G). La course folle (1) 12h40, 15h45, 18h55, 21h35 (G). La mandoline du capitaine Corelli (1) 12h15, 15h, 18h35, 21h30 (13 ans). Osmosis Jones (5) v.f. 12h20, 14h40 (G). Les autres (4) 13h05, 15h30, 19h25, 21h45 (G). Le parc Jurassique III (5) 13h30, 15h40, 19h15, 21h50 (G). Le journal d'une princesse (5) 13h10, 15h50, 18h50, 21h20 (G). Le pêche original (6) 15h20, 21h10 (13 ans). Heure limite 2 (5) 13h30, 15h40, 19h05, 20h15, 21h15 (G). Le couple chéri (4) 13h, 19h25 (G). Intelligence artificielle (2) 12h10, 15h10, 18h10, 21h25 (G). Rapides et dangereux (5) 12h30, 18h15 (13 ans). Nuit de noces (5) 19h20, 20h50 (G). Chats et chiens (5) 12h (G). Blonde et légal (5) 15h25, 21h (G). Espions en herbe (4) 14h, 16h20 (G). Le grand coup (4) 12h25, 15h05, 18h, 20h40 (G). Tarifs: 9,75\$ 13 ans et moins et 65 ans et plus; 5,75\$ Matinée (sauf jours fériés); 6,75\$. Avant 18h sam. et dim. et jours fériés: 7,75\$.

CINÉPLEX ODÉON PLACE CHAREST (529-9745 ou 9746). Folies de graduation 2 (5) 13h, 15h40, 18h50, 21h25 (13 ans). La mandoline du capitaine Corelli (1) 13h15, 16h05 (G). Le pêche original (6) 16h30, 20h30 (13 ans). Le parc Jurassique III (5) v.f. 13h15, 15h50, 18h35, 20h45 (G). Heure limite 2 (5) 13h45, 16h, 19h30, 21h40 (G). La planète des singes (4) 13h10, 16h10, 18h45, 21h15 (G). Les autres (4) 12h45, 15h10, 18h30, 20h50 (G). La mandoline du capitaine Corelli (1) 12h30, 15h20, 18h20, 21h (13 ans). La course folle (1) 13h30, 16h20, 19h, 21h30 (G). Tarifs: 7,50\$. Age 6 et adolescents jusqu'à 17 ans; 5\$. Tous les jours avant 18h; 5\$, mardi et mercredi toute la journée: 5\$.

CINÉPLEX ODÉON SAINTE-FOY (871-1550). Hors-la-loi américains (5) 12h35, 14h50, 17h, 19h20, 21h40 (G). La mandoline du capitaine Corelli (1) 13h15, 16h05 (13 ans). The Others (4) v.o.a. Dim. 13h30, 15h30, 19h, 21h30 (13 ans). Captain Corelli's Mandolin (1) v.o.a. 13h05, 15h25, 18h45, 21h35 (13 ans). Folies de graduation 2 (5) 12h30, 13h25, 14h50, 16h, 17h10, 18h35, 19h30, 21h05, 21h55 (13 ans). American Pie 2 (5) v.o.a. 13h10, 15h45, 18h50, 21h25 (13 ans). Osmosis Jones (5) v.o.a. 12h50, 15h20 (G). Apocalypse Now Redux (2) v.f. 12h25, 16h30, 20h30 (13 ans). The Others (4) v.o.a. Dim. 13h30, 15h30, 19h, 21h30 (13 ans). American Outlaws (5) v.o.a. 13h40, 16h, 19h20, 21h40 (G). Les autres (4) 13h15, 14h, 15h45, 16h30, 19h, 19h30, 21h30, 22h (G). Osmosis Jones (5) v.f. 13h05, 13h40, 15h30, 16h, 19h, 19h40, 21h15, 21h55 (G). Espions en herbe (4) 14h, 16h15 (G). Le pêche original (6) à jeu. 19h10, 21h50. Dim. 19h10 (13 ans). The Princess Diaries (5) v.o.a. 13h10, 15h50, 18h50, 21h30 (G). Le journal d'une princesse (5) 13h, 13h45, 15h40, 16h20, 18h45, 19h10, 21h20, 21h45 (G). Rush Hour 2 (5) v.o.a. 14h15, 16h40, 19h35, 21h45 (G). Le grand coup (4) 13h20, 16h25, 19h35, 22h25 (G). Blonde et légal (5) 19h25, 21h45 (G). Intelligence artificielle (2) Lun. à jeu. 19h05, 22h10. Dim. 22h10 (G). La forteresse sous-marine (5) 13h25, 15h50 (G). Atlantis: L'empire perdu (4) 13h25, 15h45 (G). Moulin Rouge (3) v.f. 12h50, 16h10, 19h05, 22h15 (G). Shrek (3) v.f. 13h45, 16h10, 19h15, 21h25 (G). WWF SummerSlam, à 19h.

ALOUETTE, Saint-Raymond (337-2465). Folies de graduation 2 (5) 19h30 (13 ans). La planète des singes (4) 13h45, 16h25, 19h15, 21h40 (G). Hors-la-loi américains (5) 13h50, 16h15, 19h20, 21h40 (G). Chats et chiens (5) 13h35, 15h40 (G). Le journal d'une princesse (5) 13h, 15h40, 18h45, 21h20 (G). Heure limite 2 (5) 14h10, 16h20, 19h20, 21h35 (G). Le parc Jurassique III (5) 13h30, 15h45, 19h35, 21h50 (G). Le couple chéri (4) 19h25, 22h10 (G). Folies de graduation 2 (5) 13h, 14h, 15h30, 16h30, 19h, 19h30, 21h30, 22h (13 ans). Osmosis Jones (5) v.f. 19h05, 21h20 (G). Les autres (4) 13h30, 16h, 19h10, 21h40 (G). Espions en herbe (4) 14h15, 16h35 (G). La mandoline du capitaine Corelli (1) 13h10, 16h, 19h15, 22h10 (13 ans). La course folle (1) 13h55, 16h45, 19h35, 22h15 (G).

LID0 (837-0234). Folies de graduation 2 (5) 13h, 15h30, 19h, 21h30 (13 ans). Le journal d'une princesse (5) 12h50, 15h30, 18h50, 21h30 (G). La planète des singes (4) 12h45, 15h30, 18h45, 21h30 (G). Le parc



Le manoir Mauvide-Genest, à Saint-Jean, I.O. Un des rares exemples de résidence seigneuriale construite sous le Régime français. Journée familiale pour fêter l'ouverture du manoir aujourd'hui à compter de 11 h

Jurassique III (5) 13h, 15h30 (G). Le pêche original (6) 18h50, 21h30 (13 ans). La course folle (1) 13h, 15h30, 19h, 21h30 (G). Heure limite 2 (5) 13h, 15h30, 19h, 21h30 (G). La mandoline du capitaine Corelli (1) 12h40, 15h30, 18h40, 21h30 (13 ans). Osmosis Jones (5) v.f. 13h, 15h30 (G). Les autres (4) 19h, 21h30 (13 ans). Hors-la-loi américains (5) 13h, 15h30, 19h, 21h30 (G). Tarifs: Ven. sam. dim. (soir): 9\$, 13 à 20 ans: 6,50\$, 12 ans et moins: 4\$, 65 ans et plus: 4\$. Ven. sam. dim. (jour): 6,50\$, 12 ans et moins et 65 ans et plus: 4\$. Lun. mar. mer. 6,50\$, 12 ans et moins et 65 ans et plus: 4\$. Jeudi: 4,50\$, 12 ans et moins et 65 ans et plus: 3,50\$.

STARCITÉ (874-0255). La course folle (1) 13h, 13h30, 15h40, 16h20, 19h, 19h30, 21h35, 22h10 (G). The Rat Race (1) v.o.a. 13h25, 16h15, 19h15, 22h (13 ans). American Outlaws (5) v.o.a. 13h40, 16h, 19h20, 21h40 (G). Les autres (4) 13h15, 14h, 15h45, 16h30, 19h, 19h30, 21h30, 22h (G). Osmosis Jones (5) v.f. 13h05, 13h40, 15h30, 16h, 19h, 19h40, 21h15, 21h55 (G). Espions en herbe (4) 14h, 16h15 (G). Le pêche original (6) à jeu. 19h10, 21h50. Dim. 19h10 (13 ans). The Princess Diaries (5) v.o.a. 13h10, 15h50, 18h50, 21h30 (G). Le journal d'une princesse (5) 13h, 13h45, 15h40, 16h20, 18h45, 19h10, 21h20, 21h45 (G). Rush Hour 2 (5) v.o.a. 14h15, 16h40, 19h35, 21h45 (G). Le grand coup (4) 13h20, 16h25, 19h35, 22h25 (G). Blonde et légal (5) 19h25, 21h45 (G). Intelligence artificielle (2) Lun. à jeu. 19h05, 22h10. Dim. 22h10 (G). La forteresse sous-marine (5) 13h25, 15h50 (G). Atlantis: L'empire perdu (4) 13h25, 15h45 (G). Moulin Rouge (3) v.f. 12h50, 16h10, 19h05, 22h15 (G). Shrek (3) v.f. 13h45, 16h10, 19h15, 21h25 (G). WWF SummerSlam, à 19h.

CINÉPARC SAINT-NICOLAS, 440, rue Claude-Juras. Tél.: 831-0778. Ecran 1: Folies de graduation 2 et Le parc Jurassique III (13 ans). Ecran 2: Heure limite 2 et Karmina 2 (G). Tarifs: adultes 8,50\$, 13 ans et moins: 2\$, âge 6 et 5\$. Mardis et mercredis: 5\$.

BIBLIOTHÈQUE DE CHARLESBOURG, Tél.: 624-7742. Succursale Bon-Pasteur, 425, rue Jean XXIII, à 14h: Les aventures de Sherlock Holmes. Entrée libre.

MUSIQUE

UN APRÈS-MIDI À L'OPÉRA, avec Sylvie Malenfant, soprano, Isabelle Charron, mezzo-soprano; au piano: Dany Wiseman. À 14h à la maison Louis-Frêchette, 4385, Saint-Laurent, Lévis. Gratuit. Rés. 838-2380.

MESSE DES MISSIONNAIRES DU SACRÉ-CŒUR. Mini-concert «Cantate, Jubilate». Invités: Michel Légaré, ténor; Marie-Hélène Bastien, orgue. Au programme: chants grégoriens. De 16h15 à 16h45 (juste avant la messe de 17h), au Sanctuaire de Notre-Dame du Sacré-Cœur, 71, rue Sainte-Ursule, Vieux-Québec. Entrée libre.

CONCERT D'ORGUE, par Michelle Quintal. À 18h à l'église Chalmers-Wesley, 78, rue Sainte-Ursule, Vieux-Québec. Offrande volontaire. Info: 692-0431.

LE SALON DE MUSIQUE, QUÉBEC XIXE SIÈCLE, avec Karina Côté et Ivana Magdic de l'Ensemble Nouvelle-France. À 12h, 13h45, 15h15, dans la chapelle du Musée de l'Amérique française, 2, côte de la Fabrique. Coût: 3\$, gratuit pour les Amis du Musée. Inf.: 692-2843.

MATINÉES CLASSIQUES, À 10h, au Parc des Chutes-de-la-Chaudière (du côté Saint-Nicolas). Invités: Trio Camélia (chant, violoncelle, piano). Entrée libre. En cas de pluie, au Centre Paul-Bouillie de Charry.

RÉGITAL SUR L'HERBE. À 12h, au Domaine Maizerets, 2000, boulevard Montmorency. Invitée: Johanne McInnis, harpe. Entrée libre. Si pluie, à l'intérieur. Inf.: 691-7842.

MESSE MUSICALE à l'église Saint-Jean-Baptiste, rue Saint-Jean. À 10h, Elaine Rioux, mezzo-soprano.

MESSE DES ARTISTES à la Chapelle historique Bon-Pasteur, 1080, de la Chevrotière. À 10h45, Lucie Vachon, soprano, Lyne Roy, flûte traversière, Hélène Marceau, piano.

DIMANCHES DES ARTISTES à l'église Notre-Dame de Lévis (837-8813). Dir. artistique: Carole Légaré; à l'orgue: Dany Wiseman. À 10h: Mélissa Parent-Lébeau, mezzo-soprano, et Jean-François Lapointe, baryton.

MESSES EN MUSIQUE à l'église Notre-Dame-des-Victoires, Place-Royale. À 10h30 et 12h, Carole Cyr, soprano; Claude Doré, organiste.

MESSE ESTIVALE À SAINT-DOMINIQUE, 175, Grande Allée. À 10h30, Hélène Guillemette, soprano; Robert Patrick Girard, organiste.

SPECTACLES ET VARIÉTÉS

HOMMAGE À JOE DASSIN PAR RAPHAËL TORR, à 20h, au Kiosque Edwin-Bélanger, sur les plaines d'Abraham, l'est du Musée du Québec. Gratuit. Info: 648-4050.

À EXPO-QUÉBEC, À 13h30: la troupe V'là l'bon Vent. À 20h30: Nanette Workman.

AU MUSÉE DE LA CIVILISATION, À 12h30 et 14h30: «Larguons les amarres», du groupe Entourloque. À 16h: «L'air du large» avec le trio Djiboudjep. Dans la cour du Musée; si pluie, à l'auditorium. Gratuit.

ELVIS STORY. Mer. au dim. 20h30. Au Capitole. Rés.: 694-4444. Jusqu'au 7 octobre.

MULTIMÉDIA

QUÉBEC EXPÉRIENCE 3D. Une aventure virtuelle au cœur des 400 ans d'histoire de Québec. Personnages holovidéo, son et multiprojections 3D, décors animés, jeux d'eau, effets spéciaux. Tous les jours: 10h à 22h. Tarifs: 7,50\$, étudiants et aînés: 5\$. Tarif spécial pour familles. Info: 694-4000.

FEUX SACRÉS. Spectacle révélant l'architecture de l'une des plus belles cathédrales d'Amérique. Écrans géants translucides, images flottantes, 30 minutes d'effets virtuels magiques. Tous les jours: 10h à 22h. Tarifs: 7,50\$, étudiants et aînés: 5\$. Tarif spécial pour familles. Info: 694-4000.

DIVERS

FÊTES D'OUVERTURE DU MANOIR MAUVIDE-GENEST, 1451, chemin Royal, Saint-Jean, île d'Orléans. À 11h, messe à l'église Saint-Jean; à 12h, sur le parvis de l'église, crêpe, démonstration de la Compagnie française de la Marine, départ de la parade vers le manoir, avec des figurants de la Nouvelle-France et du public. À 12h30, bénédiction du manoir; à 12h45 et 14h: Compagnie française de la Marine; à 13h, pique-nique (apportez votre panier); à 14h30, visite du manoir, animation par les figurants de la Nouvelle-France, circuit historique en voitures à cheval, petite ferme, dégustation à prix de mets à l'ancienne, spectacle du groupe de tambours des femmes de Wendake. À 21h: musique et danse sous le chapiteau avec le groupe de Jean-Louis Picard (5\$).

ROULE DON POUR MIRA, au profit de la Fondation Mira. Départ à 9h du 2700, rue Jean-Perrin. Inscriptions: 20\$/personne, 40\$/famille de 4. Info: 873-3345.

JOURNÉE DES ARTISANS AU JARDIN VAN DEN HENDE, 2480, boul. Hochelaga, Sainte-Foy. De 11h à 16h exposition (sculptures, céramiques, joaillerie, cuir, herboristes, créations en verre, etc.). En cas de pluie: remis au dimanche 26 août.

EXPO-QUÉBEC, Jusqu'au 26 août, à ExpoCité. Heures d'ouverture: Biletterie, 10h30 à 22h30. Centre de foires, tous les pavillons et hippodrome: 11h à 23h. Manèges: 11h à minuit. Loterie vidéo: 9h à 3h. Tarification: Jusqu'à 5 ans, gratuit; Les 6 à 12 ans et 65 ans et plus, et personnes à mobilité réduite: 6\$. Les 13 à 64 ans, 9\$. Info Expo 691-3976. Retour gratuit agroalimentaire; «Chine, X'ian, un pays, une ville à découvrir»; «Bordeaux à

QUÉBEC»; pavillons des Sciences, des Arts; Place de la famille; L'International de sculpture sur sable (jusqu'au 22 août); musiques militaires (24, 25 août); mangés et jeux extrêmes; jugements et spectacles d'animaux. Spectacles gratuits: à 13h30: la troupe V'LÀ L' BON VENT; à 20h30: NANETTE WORKMAN.

CENTRE D'ART MAISON BLANCHETTE. Animation théâtralisée sur les Dames Blanchette, en après-midi, au 4187, côte du Cap-Rouge, Cap-Rouge. Rens.: 652-8363.

LES BALADES HISTORIQUES DE BEAUPORT. Visites guidées de l'arrondissement historique de Beauport à partir de la Maison Girardin. Tous les dimanches, de 13h30 à 16h15, jusqu'au 2 septembre. Coûts: 5\$, les 12 ans et moins: 2\$. Familles: 12\$. Inf.: 666-2199.

«TÉMOIN DE L'ÉPOQUE SEIGNEURIALE». Visites commentées de la bibliothèque, de l'église et des deux chapelles de procession. Du mardi au dimanche, de 10h à 17h. Départ: Bibliothèque Luc-Lacourcière, 64, chemin du domaine, Beaumont. Entrée gratuite. Inf.: 837-2658.

«TÉMOIN DE L'ÉPOQUE SEIGNEURIALE». Visites commentées de la bibliothèque, de l'église et des deux chapelles de procession. Du mardi au dimanche, de 10h à 17h. Départ: Bibliothèque Luc-Lacourcière, 64, chemin du domaine, Beaumont. Entrée gratuite. Inf.: 837-2658.

«TÉMOIN DE L'ÉPOQUE SEIGNEURIALE». Visites commentées de la bibliothèque, de l'église et des deux chapelles de procession. Du mardi au dimanche, de 10h à 17h. Départ: Bibliothèque Luc-Lacourcière, 64, chemin du domaine, Beaumont. Entrée gratuite. Inf.: 837-2658.

«TÉMOIN DE L'ÉPOQUE SEIGNEURIALE». Visites commentées de la bibliothèque, de l'église et des deux chapelles de procession. Du mardi au dimanche, de 10h à 17h. Départ: Bibliothèque Luc-Lacourcière, 64, chemin du domaine, Beaumont. Entrée gratuite. Inf.: 837-2658.

«TÉMOIN DE L'ÉPOQUE SEIGNEURIALE». Visites commentées de la bibliothèque, de l'église et des deux chapelles de procession. Du mardi au dimanche, de 10h à 17h. Départ: Bibliothèque Luc-Lacourcière, 64, chemin du domaine, Beaumont. Entrée gratuite. Inf.: 837-2658.

«TÉMOIN DE L'ÉPOQUE SEIGNEURIALE». Visites commentées de la bibliothèque, de l'église et des deux chapelles de procession. Du mardi au dimanche, de 10h à 17h. Départ: Bibliothèque Luc-Lacourcière, 64, chemin du domaine, Beaumont. Entrée gratuite. Inf.: 837-2658.

«TÉMOIN DE L'ÉPOQUE SEIGNEURIALE». Visites commentées de la bibliothèque, de l'église et des deux chapelles de procession. Du mardi au dimanche, de 10h à 17h. Départ: Bibliothèque Luc-Lacourcière, 64, chemin du domaine, Beaumont. Entrée gratuite. Inf.: 837-2658.

«CRIMES ET CHÂTIMENTS DANS LA VILLE DE QUÉBEC». du Régime français à 1900. Circuit nocturne (durée 2h) retraçant l'histoire criminelle de Québec. Les sam. et dim. à 21h. Coût: 15\$. Réservations: Compagnie des Six-Associés 802-6665.

VILLAGE DES DÉFICHEURS, 8821, route 204, Saint-Proper de Dorchester. Expositions permanentes: peintures, sculptures d'Henri-Louis Laroche. Gens de causerie: contes, légendes et traditions. Gens d'Amérique. Les Erabliers. Tous les jours: 9h30 à 18h. Visites guidées. Entrée: 7,95\$ adultes, 7,50\$ aînés, 3,50\$ 6 à 17 ans, gratuit 5 ans et moins, 20\$ famille. Inf.: 418 594-6009 ou 1 866 594-6009.

ATELIER DU PATRIMOINE VIVANT. Artisan: Rosanne Daoust, poterie. Éléonore Dubé, tissage. De 10h à 17h. Voûtes de la maison Chevalier, 50, rue du Marché-Champain. Inf.: 647-1598.

ÉPULACHETTE DE BLÉ D'INDE. Invitation de Conservation Faune Aquatique Québec inc. et Festival Nature et Faune. À 13h, à la base de plein air Notre-Dame-des-Bois, 335, boul. du Lac (en face de la côte Bédard), Charlestown. Coût: 3\$. Rés.: 849-8006.

LIEU HISTORIQUE NATIONAL DU PARC-DE-L'ARTILLERIE, 2, rue d'Auteuil, Vieux-Québec. Info: 648-4205. Du mar. au dim. 10h à 17h. Patrimoine militaire de Québec; bâtiments historiques magnifiquement restaurés; maquette Duberger, vieille de deux siècles. Audioguides disponibles.

L'ÎLOT DES PALAIS, 8, rue Vallière (au pied de la côte du Palais). Voûtes du XVIIe siècle, vestiges du deuxième palais des intendants de la Nouvelle-France. Circuit pédestre avec Jean Talon dimanche à 14h. Expositions - «Une visite au palais s'impose» et «Paroles d'objets» - Parcours sonore et interactif. Ouvert tous les jours de 10h à 17h. Tarifs: 3\$, 25 étud. et 65 ans et plus; gratuit pour les moins de 12 ans. Inf.: 691-6092.

LOISIRS / PLEIN AIR

CANYON SAINTE-ANNE (206, Route 38 Est, à 25 min de Québec). Belvédères, passerelles suspendues, chute de 74 m. Navettes à partir du kiosque d'accueil et pour gens à mobilité réduite. Aire de pique-nique avec foyer. Tous les jours 8h30 à 18h30. Entrée: 7\$. Tarifs spéciaux pour groupes de 20 et plus. Rens.: 827-4057.

TERRITOIRE DU MARAIS LÉON-PROVANCHER, à Neuville (accès par la Route 138, de l'église de St-Augustin, direction Neuville; direction fleuve St-Laurent vers Place des Ilets). Milieu naturel protégé de 125 hectares en bordure du fleuve Saint-Laurent. Sentiers pédestres; étang de 19 hectares; observation d'oiseaux, accès direct au fleuve, aires de pique-nique et stationnement gratuit. Ouvert tous les jours. Entrée libre. Info: 843 6416.

LES MARAIS DU NORD (1101, ch. de la Grande-Ligne, Stoneham) sentiers pédestres avec différents points d'observation sur le lac Saint-Charles. Ouvert tous les jours. Entrée: adultes 2\$, enfants de 6-17 ans 1\$, gratuit pour les 5 ans et moins. Randonnée guidée en canot rabaska à 13h. Départ sur réservation seulement de 6 personnes et plus. Coûts: adultes 8\$, enfants de 6-17 ans 5\$, 5 ans et moins 3\$. Informations et réservations: (418) 841-4629.



Le trio breton Djiboudjep chantent «L'air du large» à 16h dans la cour du Musée de la civilisation

«L'air du large» avec le trio Djiboudjep. Dans la cour du Musée; si pluie, à l'auditorium. Gratuit.

«L'air du large» avec le trio Djiboudjep. Dans la cour du Musée; si pluie, à l'auditorium. Gratuit.

«L'air du large» avec le trio Djiboudjep. Dans la cour du Musée; si pluie, à l'auditorium. Gratuit.

«L'air du large» avec le trio Djiboudjep. Dans la cour du Musée; si pluie, à l'auditorium. Gratuit.

«L'air du large» avec le trio Djiboudjep. Dans la cour du Musée; si pluie, à l'auditorium. Gratuit.

«L'air du large» avec le trio Djiboudjep. Dans la cour du Musée; si pluie, à l'auditorium. Gratuit.

«L'air du large» avec le trio Djiboudjep. Dans la cour du Musée; si pluie, à l'auditorium. Gratuit.

«L'air du large» avec le trio Djiboudjep. Dans la cour du Musée; si pluie, à l'auditorium. Gratuit.

«L'air du large» avec le trio Djiboudjep. Dans la cour du Musée; si pluie, à l'auditorium. Gratuit.

«L'air du large» avec le trio Djiboudjep. Dans la cour du Musée; si pluie, à l'auditorium. Gratuit.

«L'air du large» avec le trio Djiboudjep. Dans la cour du Musée; si pluie, à l'auditorium. Gratuit.

«L'air du large» avec le trio Djiboudjep. Dans la cour du Musée; si pluie, à l'auditorium. Gratuit.

«L'air du large» avec le trio Djiboudjep. Dans la cour du Musée; si pluie, à l'auditorium. Gratuit.

PARC DE LA FALAISE ET DE LA CHUTE KABIR KOUBA (le long de la rivière St-Charles, à Loretteville et au village Wendake). Le plus profond canyon de la région urbaine de Québec. Chute de 28 mètres. Centre d'interprétation, 103, rue Racine, ouvert mar. au dim. de 10h à 17h (le lundi avec réservation de groupe). Entrée libre. Stationnement gratuit. Visites guidées du site (coût: 3\$, 1,50\$ pour les 11 à 15 ans; gratuit pour les 10 ans et moins). Rens.: 842-7462.

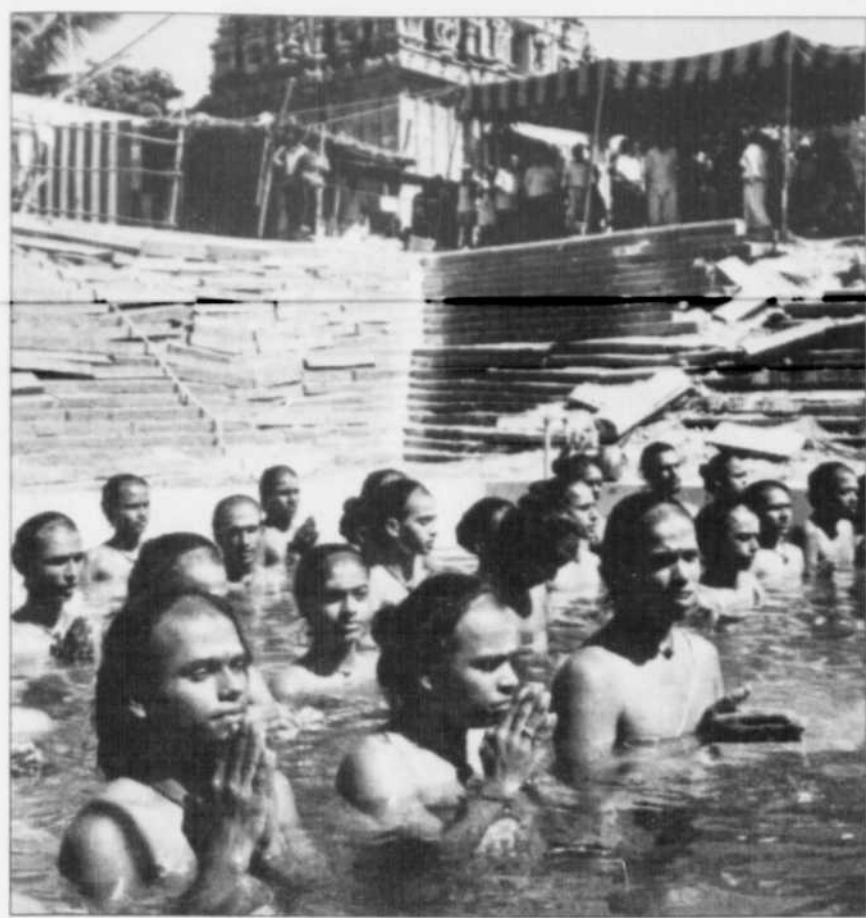
RÉSERVE NATIONALE DE FAUNE DU CAP TOURMENTE (50 km à l'est de Québec, à 15 min de Sainte-Anne-de-Beaupré). Causerie animée par les naturalistes sur les mœurs de l'ours noir. Sentiers pédestres, réseau de mangeoires, centre d'interprétation. Ouvert tous les jours de 8h30 à 17h. Entrée: adultes 4\$, étudiants 4\$, gratuit pour les moins de 12 ans. Info: (418) 827-4591.

LES SEPT CHUTES (à 10 km à l'est de la station Mont Sainte-Anne, au 4520, av. Royale, St-Ferréol-les-Neiges; de Québec, route 138 est, sortie Mont Sainte-Anne). Inf.: 826-3139. Centrale hydroélectrique, barrage, plus hautes chutes de la région de Québec, sentiers pédestres, terrasse. Tous les jours de 10h à 17h. Info tarifs: 1-877-CHUTES.

TOUS LES JOURS UNE INCROYABLE AVENTURE SOUTERRAINE GROTTES & CAVERNES FANTASTIQUES 10h • 12h • 14h • 16h • 19h • 21h L'extrême Californie 11h • 15h • 18h • 20h Cyberworld 3D 13h • 17h • 22h IMAX 627-4688

Table with 13 columns: Réseau, Câb., 18h30, 19h00, 19h30, 20h00, 20h30, 21h00, 21h30, 22h00, 22h30, 23h00, 23h30. Rows include various TV channels and programs like Cinéma, News, Sports, etc.

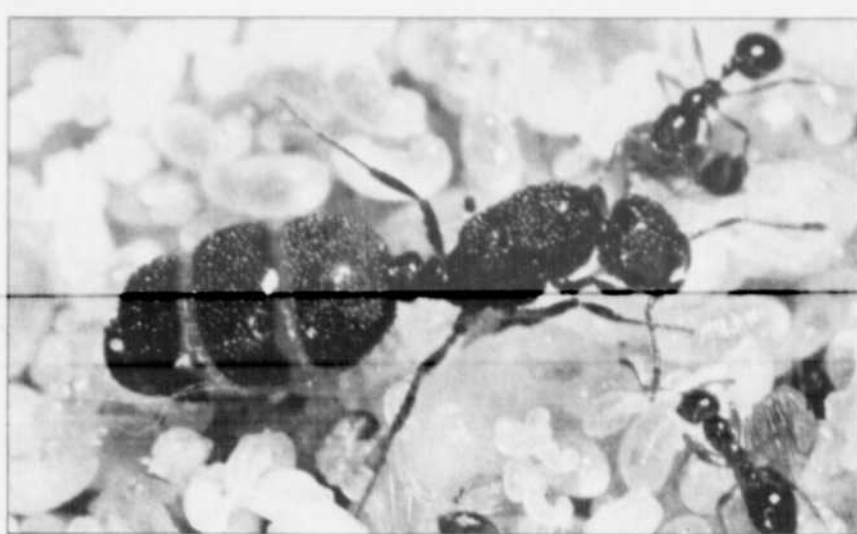
DIVERTISSEMENTS



Ces jeunes ne pouvaient trouver mieux que ce plan d'eau situé dans un temple de Madras pour prier Varia, le dieu hindou de la pluie, de mettre rapidement un terme à la sécheresse qui sévit dans tout le sud du pays depuis des mois. Madras, la métropole de la région, n'avait jamais connu pareille situation. Elle est désormais approvisionnée en eau par trains et par bateaux.

Diplomate exclue, mais pas sa chienne

L'Association cubaine des lévriers afghans a annoncé que la diplomate Vicky Huddleston, chef de la section des Intérêts américains à La Havane, était exclue de ses rangs, mais pas sa chienne. Le département d'État américain avait récemment déclaré que la chienne, appelée Hassan Havana, avait été exclue et avait parlé d'une mesure «orwellienne», en référence à l'œuvre de l'écrivain britannique George Orwell. L'association canine a déclaré dans une lettre à M^{me} Huddleston qu'elle-même avait été exclue, en raison d'un «sentiment de patriotisme et d'attachement à notre peuple», mais que «cette décision ne concerne en aucune manière la chienne Hassan Havana Huddleston, qui fait toujours partie de notre association». (AFP)



La reine d'une colonie de fourmis rouges s'active ici en compagnie de quelques ouvrières. Mais, selon les chercheurs qui ont récemment publié cette photo, il ne faut pas se fier aux apparences car «Sa Majesté» peut aussi s'avérer un véritable tyran, surtout lorsque la vie de sa jeune progéniture est menacée. En plus d'avoir l'exclusivité de pondre tous les œufs de la colonie, elle joue également un rôle digne de son rang de reine dans la détermination du sexe des petits.

DEDUCTO

Testez votre esprit de déduction

But de jeu: à l'aide des indices et de la grille de jeu, trouvez dans quel ordre doivent être placés chaque chiffre et chaque lettre et découvrez la solution DEDUCTO

Jeu #3800

GRILLE DE JEU

INDICES

A-2
2-B
3-A
4-X
5-X

SOLUTION

INDICES

6-9 G-3 A-1 J-2
J-C 4-F D-E B-2
K-5 A-3 9-E 8-G
E-5 B-7 C-B F-B

Informations/commentaires: (418) 650-4966
Solutions dans les Annonces Classées.

Jeu #3801

GRILLE DE JEU

INDICES

A-2
2-B
3-A
4-X
5-X
6-X
7-X
8-X
9-X
10-X

SOLUTION

INDICES

A-2
2-B
3-A
4-X
5-X
6-X
7-X
8-X
9-X
10-X

SOLUTION

© 1972, DEDUCTO Multimedia International. Tous droits réservés (9080) 1901

MOT MYSTÈRE

NO 4179

7 LETTRES — ÊTRE MALADE

albugo	croup	herpès	otite	sang
abasia	cure			soigner
adénome		ictère	pâle	
algie	délire	infecter	panacée	tabès
apepsie			patient	ténifuge
apnée	endémie	ladre	peste	toubib
	épidémie	lèpre	plique	toux
blème	évanoui	leucémie	potion	turista
bubon				typhus
	figé	maladie	remède	
cancer		maux	rétabli	vérole
clou	grippe	médecin	rhinite	
coma	guéri	mourant	rosacée	zona

Solution du problème précédent: aviation

T	U	R	I	S	T	A	E	I	M	E	D	I	P	E
A	O	R	O	Y	E	V	A	O	C	E	R	L	N	I
P	T	U	P	S	A	B	U	T	L	T	I	D	O	D
E	O	H	X	N	A	R	A	I	U	Q	E	G	A	A
P	U	T	O	S	A	C	R	T	U	M	U	R	L	L
S	B	U	I	N	T	E	E	E	I	B	A	E	E	A
I	I	E	T	O	E	R	P	E	L	B	L	U	D	M
E	B	U	B	O	N	E	I	A	D	O	C	E	X	E
E	P	E	E	T	I	N	I	H	R	E	N	T	M	D
C	A	A	Z	O	F	G	F	E	M	O	M	S	H	E
A	P	O	T	E	U	I	V	I	M	C	A	E	P	C
N	N	A	C	I	G	O	E	E	O	N	R	P	R	I
A	E	T	L	E	E	S	L	M	G	P	I	O	L	N
P	E	E	R	E	C	N	A	C	E	R	E	R	U	C
R	E	T	A	B	L	I	T	S	G	U	E	R	I	P

SCRABBLE

NO 273

ROGER HACHEZ

Partie Joker

Nous vous invitons à rejouer la partie joker en tenant compte de ses particularités. (Celles-ci sont disponibles par la poste. Voir au bas de la chronique.) Examinez bien la grille, une fois la partie rejouée. Vous verrez un bel ensemble de coups très variés qui permettent une partie intéressante.

No	TIRAGE	SOLUTION	REF	PTS
1.	?ECCOAG			
2.	?NAMEDR	éco(t)age (1)	H3	74
3.	?HLFJIN	démon(t)ra	5E	86
4.	HLN+?EET	(u)ff	G9	38
5.	?LUDDONI	(é)théen (2)	M3	83
6.	?OPLADS	(g)uidoune	3A	68
7.	LP+?ANES	qu)ads (3)	13C	42
8.	?ZPWSNY	plain(t)es	11D	86
9.	NWY+?BIF	sup(é)z (4)	B2	70
10.	FINY+?MS	web(s) (5)	8L	72
11.	FIMN+?EI	se(x)y	4L	48
12.	EIMN+?SL	t(a)x	N1	32
13.	?RUEOOO	sm(a)ttine (6)	J1	64
14.	OOO+?HNE	s(m)urle (7)	1J	27
15.	ENOO?+RO	on	6E	29
16.	O+?RUJIL	born(o)yé (8)	N8	22
17.	U+?EIVACI	(p)lori	15J	27
18.	CEII+?ATE	vau	10J	29
19.	AIIT+?RAR	cède	D1	20
20.	AIR+?TKLB	criât	1D	21
21.	KL+?EVE	rabiôt	12J	27
22.	EEL+	va	F10	26
23.	EEL+	ka	7G	21
24.		peule	D11	16

1028

1-n.m. Prélever une participation financière.
2-Adj. Relatif au Léthé, fleuve des Enfers.
3-n.m. (nom déposé) Véhicule à quatre roues motrices.
4-v.tr. Aspirer, gober.
5-n.m. Système d'accès au réseau internet.
6-(aussi SMALTITE) n.f. Arséniure naturel de cobalt.
7-v.tr. (p.p. inv.) Danser une danse très rythmée.
8-v. Viser d'un œil - Poser des jalons pour aligner.
Note: les personnes intéressées à recevoir les règles détaillées pour rejouer une partie présentée dans cette chronique peuvent les obtenir en écrivant à: Roger Hachez, "LE SOLEIL", Chronique de Scrabble, 925, chemin St-Louis, c.p. 1547, succ. Terminus, Québec, Qc, G1K 7J6
S.V.P. Joindre une enveloppe pré-affranchie et pré-adressée.

HOROSCOPE DE DIMANCHE

LE DIMANCHE 19 AOÛT 2001

BÉLIER (21 mars - 19 avril)
Des dispositions sociables, gaies et aimables suscitent la sympathie de votre entourage. Vos besoins de sécurité et d'amour sauront vous faire agir prudemment et sagement pour ne pas perdre votre bonheur. Si vous recevez à votre domicile des amis voire même des parents éloignés, on vous estimera à votre juste valeur. Buvez beaucoup d'eau pour garder votre santé.

TAUREAU (20 avril - 20 mai)
On vous verra tantôt sérieux et discret, tantôt facilement irritable voire même excentrique. Exigez de votre part de la délicatesse et de la considération envers l'être aimé car vous risquez d'évoluer dans un climat tendu et incertain. Évitez de commettre des erreurs par orgueil. Vous serez fortement attiré vers les divertissements en soirée.

GÉMEAUX (21 mai - 21 juin)
Vos activités se dérouleront sur un mode original et ironique ce qui vous assurera l'attention instantanée de votre entourage. L'être aimé formulera le désir de modifier vos activités habituelles en vous suggérant différents loisirs. Ce tournant saura vous plaire et resserrer vos liens. Combiner avec la force, la méthode et la précision dans la pratique de votre travail, vous atténueriez ainsi tout climat de doute.

CANCER (22 juin - 22 juillet)
On vous verra avec un comportement aimable, ambitieux mais quelque peu émotif, rehaussé par une facilité d'expression et de compréhension, ne cachant rien de vos intentions. Vous avez besoin de vous rapprocher davantage de l'être aimé afin de mieux vous faire comprendre et apprécier. Climat favorable à des réunions amicales et à la pratique de vos sports préférés.

LIÛN (23 juillet - 22 août)
D'une nature facilement impressionnable et influençable vous vous laisserez entraîner aisément sur les voies du hasard aujourd'hui. Votre partenaire sera enivré par la joie de petites fantaisies. Ne lui en tenez pas rancune et faites en sorte de vous joindre à la partie. Faites preuve de respect et de sagesse envers votre entourage.

VIERGE (23 août - 22 septembre)
Extériorisez vos sentiments et mettez en évidence votre personnalité. Ayez une nature sociable, affable et douce auprès des membres de votre famille. Vous vivrez dans un climat d'harmonie et de joie, ce qui vous incitera à témoigner vos chaleureux sentiments et à combler l'être aimé d'exquises tendresses. Un état d'esprit réfléchi et pondéré vous assure ainsi une réussite sociale.

BALANCE (23 septembre - 23 octobre)
Vous cultivez des manières bienveillantes et débonnaires afin de vous montrer parfaitement intégré avec les gens de votre environnement. L'amour s'annonce propice au témoignage de votre gratitude envers les chaleureuses attentions que vous dispense l'être aimé. Afin d'obtenir d'heureux résultats, montrez-vous discret et diplomate.

SCORPION (24 octobre - 22 novembre)
Vous aimerez faire respecter vos droits et valeurs sans toutefois négliger vos obligations familiales. Un climat d'entente et d'harmonie, vous facilitera la réalisation de vos divers projets. On vous verra évoluer dans un climat favorisant les nouvelles amitiés. Le travail se prête favorablement aux bénéfices.

SAGITTAIRE (23 novembre - 21 décembre)
Vous serez passionné et rusé, affichant une nature énergique, audacieuse et chevaleresque afin de conquérir avec les plus beaux appareils l'attention d'autrui. Vous aurez des moments favorables d'intimité en compagnie de l'être aimé en vue de lui témoigner votre amour. Faites respecter vos droits et valeurs humaines. Appréciez davantage la compagnie d'amis.

CAPRICORNE (22 décembre - 20 janvier)
Vous sentez des besoins de repliement, d'analyse personnelle, de stabilité et de sécurité dans le but de pouvoir affirmer positivement votre potentiel intellectuel et physique. Le respect que vous manifestez envers votre amour vous vaudra le succès. Vous conserverez votre bonheur, l'harmonie et la paix. Beaucoup d'énergie, d'ardeur et de zèle au travail. Temps favorable à l'apprentissage de nouvelles tâches.

VERSEAU (21 janvier - 19 février)
Votre compagnie est particulièrement recherchée par le sexe opposé et vous ne comprenez pas bien pourquoi. Acceptez donc les compliments avec plus de grâce! Les changements se précipitent dans votre vie professionnelle et vous êtes portés à résister. Adoptez une attitude philosophique et laissez-vous porter par le courant. Tout rentrera dans l'ordre.

POISSONS (20 février - 20 mars)
Vous êtes portée à vous torturer et à vous casser la tête pour savoir ce que veut votre partenaire. Il serait plus simple d'aborder franchement la question. Vous ne cessez de faire des progrès dans le domaine professionnel même si cela ne vous paraît pas toujours évident. Vous n'avez qu'à continuer votre petit bonhomme de chemin.

LETTRES ET MOTS DE TÊTE

305

ANDRÉ DAVIGNON ET DANIELLE CADIEUX DAVIGNON

Réponse de la dernière fois : DÉVALORISATION. Mot de 15 lettres (_ X _ E _ J _ M _ N _ A _ I _ N), emploi systématique de l'expérience scientifique. Réponse la prochaine fois.

À l'aide d'un synonyme et 3 lettres consécutives du mot recherché, identifiez ce dernier :

EX.: (EX.: PEUREUX (LTR) = POLTRON)

A- CONSPIRATION (PLO)
B- VISION (IRA)
C- SEUL (NIQ)
D- PISTOLET (LVE)
E- COMPLET (ENT)
F- PRIME (COM)
G- BOIRE (NQU)
H- RÉPUTATION (RIT)
I- PARFAIT (CAB)
J- ORDURE (ÉCH)

-2-

Il manque aux mots suivants les 3 mêmes lettres consécutives qu'ils ont en commun. Lesquelles ?

A _ _ _ ORME DÉ _ _ _ DRE
_ _ _ T _ _ _ ORAL
CA _ _ _ E TUS _ _ _
SA _ _ _ ÈRE AS _ _ _ TI
INGÉ _ _ _ _ _ _ DIDE

-3-

Croisez les lettres des 6 mots suivants afin de remplir la grille:

Exemple: truc, riche, moulure, cure, corset, silo

Problème: AMENER, PANSER, PESER, SIMPLE, TISON, TRONC.

T	S				
R	I	C	H	E	
M	O	U	L	E	
C	O	R	S	E	T

Les solutions de ces jeux se trouvent dans les annonces classées
Idées et commentaires: - LETTRES ET MOTS DE TÊTE
48, rue Jupiter, Gatineau (Qc) J8T 7W1

MOTS CROISÉS

NO 1329

LILIANE CHRÉTIEN

SOLUTION DU PROBLÈME 1328

HORIZONTALEMENT

1- Glucide.
2- Ôtai le poil - Milieu.
3- Règle graduée utilisée en géodésie - Qui parle avec aisance et élégance.
4- Edgar Allan ... - Remue - Pron. pers.
5- Indium - Berge - Lot.
6- Querelle violente - Coupe l'herbe près du sol.
7- Nombre qui exprime l'âge de la lune au 1er janvier - Voyelles jumelles - Strontium.
8- Réa - De bonne heure.
9- Gouvernante - Recouvris un mets d'une sauce.
10- Propriété que possèdent certains corps de reprendre leur forme quand la force qui les déformait a cessé d'agir.
11- Laize - Net - Stupide.
12- Atlantes - Salto.

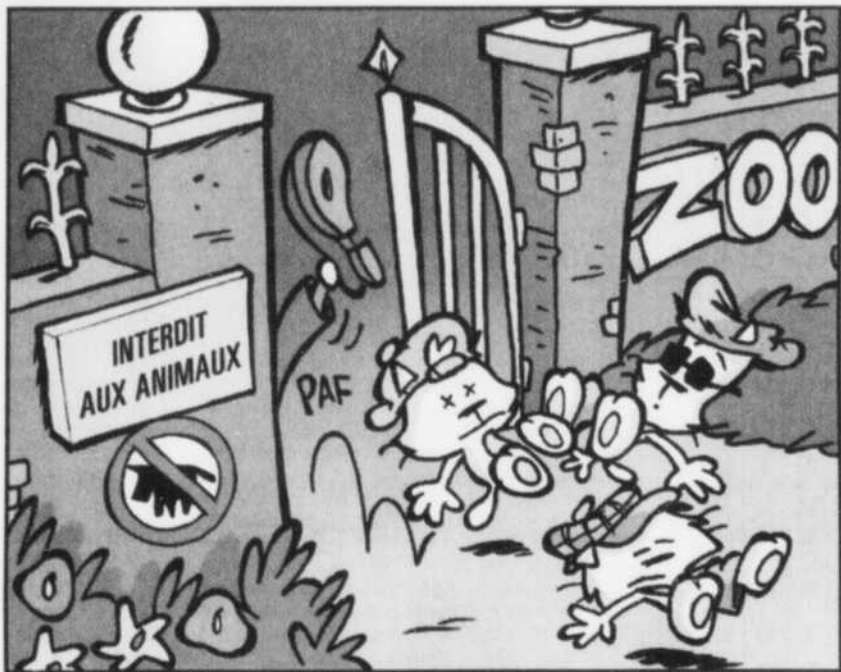
VERTICALEMENT

1- Qui sont répétés indéfiniment au point de fatiguer.
2- Charançon - Policier (fam.).
3- Encaustiqué - Sera informé de.
4- Solution - Distinction honorifique accordée à ceux qui sont les plus proches des lauréats d'un prix.
5- Hectare - Ch.-I. de c. d'Eure-et-Loir - Conjonction.
6- Bradype - Let - Atoll.
7- Affirmer - Des félins.
8- Pirata - Se trouvait.
9- Pénurie de vivres - Platine.
10- Saison - Une génisse - Racine d'un arbrisseau du Brésil, d'Amérique du Sud.
11- Levons et équipons des troupes - Marque l'alternative.
12- Ouiraient.

1	2	3	4	5	6	7	8	9	10	11	12
S	A	L	A	M	A	L	E	C	S		C
E	G	A	R	E	A	R	P	R	O	S	A
C	A	S	E	T	I	R	E	S			
U	R	S	E	T	I	C	E	P	E	R	S
R	I	A	R	E	C	H	E	P	R	I	
I	G	I	E	L	A	N	C	E	E		
S	T	O	P	A	L	T	I	E	P		
A	C	P	O	U	V	O	I	T	R	S	
N	O	N	E	S	E	U	E	S	P		
T	U	E	R	A	I	P	R	E	L	E	
E	T	R	O	N	S	E	E	A	S		
S	A	I	N	T	E	S					



LE JEU DES 8 ERREURS



NE0133 LES NINÖÜ par: FRANFOU & GUS



Solutions: 1. Fleurs en plus. 2. Pictogramme d'interdiction inversé. 3. Trou de la serrette non indiquée. 4. Détail au bout de la colonne de droite non indiqué. 5. Queue non incluse au chat d'avant-plan. 6. Penteure en plus à la grille. 7. Il y a plus de gazon. 8. Une pointe sur le mur a disparu.

BLONDINETTE



MÉTÉO

Météo pour Québec et les environs

Aujourd'hui Ciel variable. Vents légers. Max. 24. Facteur humidex 28. Min. 13.	Demain Plutôt nuageux avec quelques averses. Max. 24. Min. 14.
Mardi Plutôt nuageux avec quelques averses. Max. 23. Min. 13.	Mercredi Passages nuageux. Max. 26. Min. 13.
	Jeudi Passages nuageux. Max. 24. Min. 12.

Les marées (HNE)

Québec	Rimouski	Sept-îles	Grondines
Aujourd'hui B 2h00 0.1m H 7h00 5.7m B 14h55 0.1m H 19h35 4.8m	Aujourd'hui B 2h50 4.6m H 9h20 0.2m B 15h20 3.8m H 21h15 0.4m	Aujourd'hui B 2h20 3.3m H 8h55 0.1m B 14h50 2.5m H 20h45 0.1m	Aujourd'hui B 5h15 0.9m H 9h20 3.6m B 18h20 1m H 22h00 3.1m
Demain B 2h50 0m H 7h45 5.9m B 15h45 0.1m H 20h20 5.1m	Demain H 3h35 4.8m B 10h00 0.1m H 16h05 4m B 22h00 0.2m	Demain B 3h10 3.3m H 9h40 0m B 15h40 2.7m H 21h35 0m	Demain B 6h10 1m H 10h10 3.7m B 19h05 1.1m H 22h40 3.3m

AU PAYS	DANS LE MONDE	AU SOLEIL	ALMANACH
Calgary Beau 23/8	Amsterdam Averses 22/18	Acapulco Variable 36/26	Maximum hier 24°
Charlottetown Variable 22/14	Athènes Nuageux 34/24	Bahamas Beau 33/26	Minimum hier 16.3°
Edmonton Orages 20/10	Béijing Averses 25/25	Barbade Orages 31/25	Normale le jour 22.9°
Fredericton Variable 27/12	Berlin Eclaircies 29/19	Bermudes Beau 31/26	Normale la nuit 11.2°
Halifax Variable 26/14	Boston Orages 24/19	Cancun Orages 35/24	Record max. 31.7°/1960
Iqaluit Variable 8/3	Buenos Aires Soleil 12/9	Daytona B. Orages 31/23	Record min. 3.9°/1968
Moncton Variable 26/13	Chicago Orages 22/16	Ft. Lauderdale Orages 32/26	Précipitation hier 13.9 mm
Ottawa Eclaircies 26/16	Londres Nuageux 21/18	Honolulu Beau 30/25	1 mm d'eau = environ 1 cm de neige
Regina Variable 27/11	Los Angeles Beau 22/17	Key West Soleil 32/27	Indice UVB: 5.5 (Modéré)
Rouyn Eclaircies 22/13	Madrid Nuageux 30/13	La Havane Soleil 34/24	5h48 Durée 19h48
Saint-Jean Nuageux 17/12	Mexico Averses 24/12	Las Vegas Beau 40/26	du jour: 14h00
Saskatoon Beau 27/11	Moscou Beau 23/15	Miami Orages 32/26	
Sudbury Nuageux 21/13	New Delhi Beau 33/27	Montego Bay Orages 34/25	
Toronto Pluie 23/17	New York Orages 26/21	Myrtle Beach Orages 30/23	
Thunder Bay Ensoleillé 22/9	Paris Beau 22/16	Orlando Orages 31/23	
Vancouver Variable 19/12	Philadelphie Orages 28/22	Palm Springs Soleil 40/28	Lune: lever à 6h06 coucher à 20h37
Victoria Variable 19/10	Rio Soleil 26/24	Puerto Plata Orages 32/24	
Whitehorse Averses 16/7	Rome Soleil 32/20	Tallahassee Orages 30/22	
Winnipeg Ensoleillé 24/14	Tokyo Soleil 26/21	Tampa Orages 31/25	
Yellowknife Variable 16/11	Washington Orages 27/22	W. Palm B. Orages 31/25	

LES DIMANCHES D'ADELBERT



HAGAR L'HORRIBLE



www.les-ninou.com LES NINÖÜ par FRANFOU & GUS

