

PER
D-15

DÉGORMAG

LE
MAGAZINE
QUÉBÉCOIS
DE
DÉCORATION

- **QUI SONT CES CHAISES ?**
- LE REMBOURRAGE
- UNE ARCHITECTURE ACCORDÉE
AU PAYSAGE
- LES PIÈCES DOUBLES, DEUX FOIS
PLUS DE PLAISIR



FÉVRIER 75
\$1.50 VOL. 3 NO 6

Fraser Bros . . . une atmosphère très particulière.

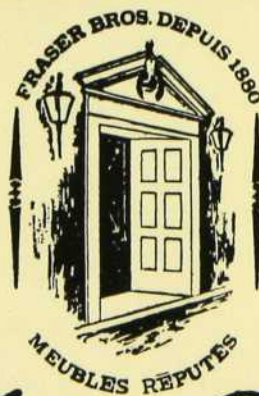


Une autre collection de DREXEL-HERITAGE chez Fraser.

Venez admirer cette collection prestigieuse chez Fraser ou plus de 125 pièces viennent d'être complètement rénovées et redécorées professionnellement afin de faciliter votre choix de meubles de haute qualité. Et nous mettons à votre disposition notre équipe de décorateurs-ensembliers chevronnés.

Appelée "Montella", cette collection de meubles d'appoint, en bois de cerisier garni de placage ronce d'orme, comprend toute une gamme de tables, étagères et meubles rembourrés qui compléteront de façon charmante VOTRE décor.

Donnez à votre "home" l'élégance Fraser!



Fraser Bros

4950, rue de la Savane et 5025, rue Paré
Tél: 342-0050

Grand terrain de stationnement aux deux entrées.

PER
D-15

15

LE MAGAZINE QUÉBÉCOIS DE DÉCORATION

février 75 vol. 3 no 6



Notre couverture:

La salle de séjour d'une maison construite au bord d'un lac, dans les Laurentides, d'après les plans de Bernard Fredette, architecte. Voyez notre article page 39.

Photo: Jean Lessard.

sommaire

trésors d'autrefois	4
propos du mois	6
le maître-bricoleur	7
bâtiments anciens le bureau d'enregistrement	12
qui sont ces chaises? un choix de chaises et de fauteuils et différents styles	17
les pièces doubles, deux fois plus de plaisir	22
trois assoiffées quelques plantes qui vivent pied dans l'eau	27
nouvelles décormag	30
courrier du lecteur	
artisanat-Québec "belle parlure, bel ouvrage"	33
tapisserie de haute lisse	35
une architecture accordée au paysage où vont de pair l'originalité et le confort	39
toute de pierre et de bois, une demeure empreinte de sérénité	49
les trucs de Philippe	53
magasinage	56
le rembourrage technique du rembourrage mise à la portée de tous	59

TRESORS D'AUTREFOIS

par Diane Lapierre
photos de Daniel Fyen

Si vous avez dû vous approcher d'une lampe pour mieux vous installer avec votre Décormag, alors cet article vous intéressera. N'ayez crainte, je ne vous proposerai pas une lampe alimentée d'huile de baleine ou de phoque, ou d'un morceau de graisse. On peut trouver chez les antiquaires une grande quantité de lampes anciennes adaptées ou faites pour l'électricité, toutes aussi jolies que pratiques.

La naissance de l'industrie pétrolière nord-américaine a introduit, dans la seconde moitié du XIXe siècle, l'usage de lampes à pétrole qu'on trouve encore sur le marché. Composées d'un réservoir à pétrole ou à kérosène, d'un brûleur et d'un globe, on les adapte facilement à l'électricité. Leurs formes sont parfois trompeuses, car les fabricants, surtout au début du siècle, rivalisaient d'ingéniosité dans la décoration et poussaient même l'astuce jusqu'à combiner le pétrole avec l'électricité, au choix. C'était pratique en cas de panne.

L'électricité a court-circuité les habitudes en matière d'éclairage et a donné lieu à la création de lampes aux formes étonnantes et très variées. On s'inspirait, au gré de l'heure, des styles décoratifs en vogue, comme Arts & Crafts, Art Nouveau ou Art Déco, et on puisait même dans des répertoires anciens et exotiques.





● Un modèle de lampe Tiffany, à base de bronze et abat-jour de verre teinté blanc et jaune. L'abat-jour à dix côtés, décoré d'arabesques, fait de cette lampe une véritable ombrelle. (André Antiques inc., 1876 ouest rue Notre-Dame, Montréal).

● Ce plafonnier remarquable, originellement à l'huile et maintenant électrifié, camouflait son réservoir dans les tubes cylindriques qui courent de chaque côté du globe. De verre opalisé, blanc laiteux à la base et pourpré au sommet, le globe est constellé de motifs en forme de boucles. (Circa 1880 inc., 1654 ouest rue Notre-Dame, Montréal).

● Pourquoi pas une lampe d'entrée? Celle-ci, fabriquée aux États-Unis vers 1900, se compose d'une armature de bronze doré qui soutient des plaques de verre caramel translucide, en forme de vase. Elle diffuse une lumière douce et discrète. (Circa 1880 inc., 1654 ouest rue Notre-Dame, Montréal).

● Cette applique murale inusitée, d'inspiration gothico-mauresque, porte au sommet des incrustations de verre taillées comme des bijoux. Le découpage dentelé de chacune des ouvertures laisse filtrer une lumière scintillante qui donne un effet remarquable dans une cage d'escalier. (Circa 1880 inc., 1654 ouest rue Notre-Dame, Montréal).



● Voici enfin un objet de curiosité, une lampe électrique et... chauffeuse de surcroît, fabriquée à Détroit au début du siècle. Elle porte à l'arrière une plaque métallique qui irradie la chaleur. Pratique, par ces temps froids où l'inflation gagne tous les porte-monnaie. (Cesar Antiques, 2451 ouest rue Notre-Dame, Montréal).



propres du mois

par **ginette gadoury**

Un numéro bien rempli et varié, de quoi plaire à tous.

Ceux qui habitent de vieux logements nous ont souvent fait la demande suivante: que faire avec une pièce double? Décormag vous propose quelques exemples réussis et vous offre également quelques conseils afin d'éviter les erreurs. Les dimensions, les divisions, la distribution de la lumière: autant de facteurs qui font de ces pièces des espaces relativement difficiles à aménager.

Vous avez déniché, chez un antiquaire, une chaise... sans siège; vous avez dans le salon, depuis plusieurs années, une chaise dont vous vous inquiétez soudain du mauvais état. Il n'est pas question de vous en débarrasser. Pourquoi ne pas mettre vos talents à l'épreuve et rajeunir vous-même ces meubles. Marteaux, ciseaux, tire-sangle, un peu d'habileté et d'attention et voilà une chaise, un pouf, un coussin tout neufs. La page 59 de Décormag vous révèle tous les secrets du rembourrage rendu facile.

Un petit tour à la campagne. Nous visitons ce mois-ci une merveilleuse réalisation d'un architecte québécois, Bernard Fredette. Ce dernier nous fait lui-même les honneurs de ce chalet ingénieusement intégré à la nature qui l'entoure. Regardez avec soin chacune des photos qui illustrent cet article: vous y trouverez certainement une foule d'idées pouvant être adaptées à votre demeure. Que ce soit pour le choix d'un matériau de construction, pour le mariage des couleurs ou la disposition des meubles, et quel que soit le genre de maison que l'on habite, une réalisation réussie peut toujours nous inspirer par les détails de sa construction ou de son aménagement.

Une autre visite, à la campagne aussi mais dans une maison très différente: une maison toute de pierres, qui renferme une collection de meubles et accessoires anciens plus beaux les uns que les autres, une maison où règne le calme et la sérénité hérités de nos aïeux.

Un article d'un genre nouveau: *Qui sont ces chaises?* Huit chaises, leur nom, leur histoire. Du magasinage, direz-vous? Point du tout. Ces quelques pages nous amènent beaucoup plus loin. Elles conduisent à une certaine façon de considérer les produits de l'habitat, que ce soit une réalisation architecturale, un meuble, une lampe, un accessoire décoratif. Elles invitent à sortir de l'anonymat ces réalisations, à les nommer, à les identifier, à les reconnaître comme l'oeuvre d'un tel ou de tel groupe ou compagnie. Pourquoi cette identification?

Dans notre civilisation nord-américaine, nous avons la mauvaise habitude de tout prendre pour acquis. L'objet est là devant nous, à notre portée, nous n'en demandons pas plus. Nous ne cherchons pas plus loin, nous ne savons pas qui l'a créé et ce qui l'a inspiré, ni dans quel but. Nous avons tendance à tout dépersonnaliser, à tout uniformiser. Nous ne nous attardons pas aux détails, seules les différences majeures nous sautent aux yeux.

Or il nous paraît important d'apprendre à identifier les produits de telle ou telle compagnie, de tel ou tel designer. Tout comme le nom d'un artiste nous permet de mieux connaître et comprendre une oeuvre d'art, l'identification des éléments de notre décor personnalise chacun d'eux et nous aide à mieux les apprécier.

DÉCORMAG®



Les publications décormag inc.
181 est, rue saint-paul
Vieux-Montréal (514) 866-9894

le directeur de la publication:
Ginette Gaboury

secrétaire de direction:
Evelyn Mailhot

production

directeur:
Jean Lessard

rédaction

rédatrice en chef
Claude Béland

adjointe à la rédaction
Marcelle Paré

comité de rédaction:

Jacques Cormiveau président de Jacques Cormiveau et Associés (designers)	Claude Latour conseiller industriel Ministère de l'Industrie et du Commerce du Québec (division meubles et ameublement)
Jacques Daoust président de Jacques Daoust (designers) et de l'Asso- ciation des designers industriels du Québec	Michel Lauzon Président de la Société des décorateurs-ensembliers du Québec
Benoit Ducharme, Président de l'I.D.C. (designers d'intérieurs du Canada)	Normand Lemieux, s.d.e. (Société des décorateurs-ensembliers)
Anne-Marie Filteau, conseillère en décoration	Laurentin Lévesque, syndic de l'Ordre des architectes du Québec
	Gilles Martin directeur général de l'Association des fabricants de meubles du Québec

réalisation graphique

graphistes-concepteurs
Raymond Lagùé
François Delaney

photographie

directeur:
Jean Lessard
photographe:
Daniel Fyen

administration

directeur:
Jocelyne Dansereau
Comptabilité:
Denise Mayrand
service d'abonnement:
Suzanne Boisvert
réceptionniste:
Louise Héroux

publicité

directeur commercial:
Rhéal Brabant
représentants publicitaires:
Françoise Demay
Normand Madore
relations publiques:
Alain Roger
assistante à la publicité:
Lise Cléroux

publicité nationale et directe pour l'Ontario:

directeur:
Donald A. McIntosh
Décormag
6900 Airport Road, suite 110
Mississauga, Ont.
L4V 1E8
Tél. (416) 678-6132

services techniques

Photo-composition:
Typographie Compoplus Inc.
Séparation de couleurs:
Prolith Inc.
Assemblage de films, plaques offset et
imprimerie:
Métropole Litho Inc.
Distribué par
Les Messageries Dynamiques Inc.
775 boul. Lebeau, Montréal H4N 1S5
Tél. (514) 332-0680

Magazine mensuel.

Le numéro: \$1.50
Abonnement: 6 numéros: \$8.00
11 numéros (1 an): \$13.00
22 numéros (2 ans): \$25.00
A l'étranger: \$18.00. Par avion: \$23.00
Courrier de deuxième classe. Numéro de
permis: 2911. Pour tous
renseignements concernant abonnements,
changement d'adresse, publicité locale,
écrire ou téléphonez à Décormag
selon les indications suivantes:

Magazine Décormag, 181 est, rue Saint-Paul,
Vieux-Montréal, tél. (514) 866-9894
Les textes publiés dans Décormag
sont originaux et exclusifs au magazine.
Tous droits de traduction et de reproduction
réservés. Le magazine ne s'engage pas
à retourner les textes non sollicités
et les prix indiqués dans les différents
articles sont sujets à changement.
Décormag a été fondé en 1972
Dépôt légal: 3e semestre 1972
Bibliothèque Nationale du Québec
Bibliothèque Nationale du Canada

Tous les articles parus dans Décormag
sont indexés dans RADAR.

la rubrique du MAÎTRE-BRICOLEUR

Texte et illustrations de Mathieu Kaden

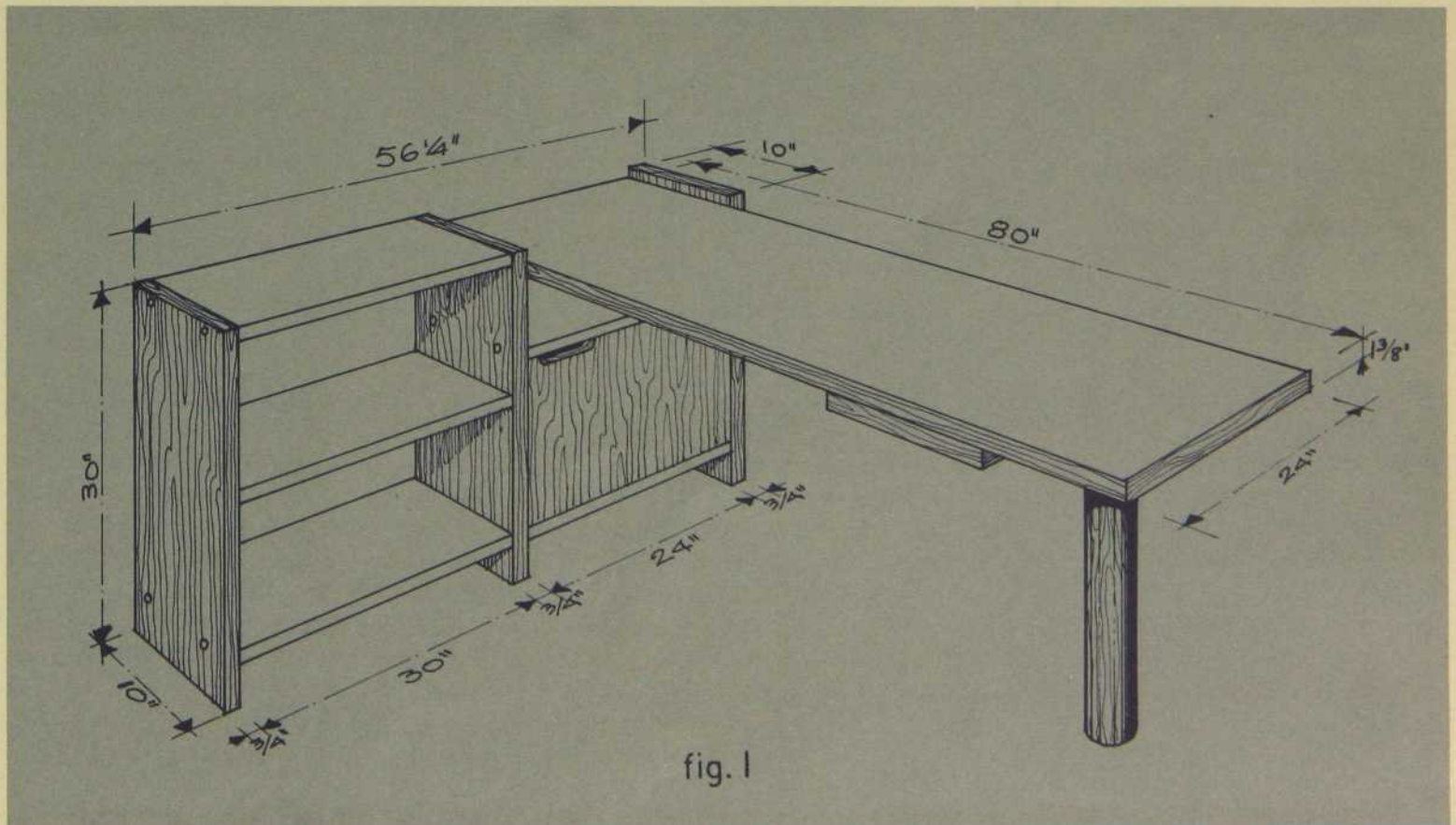
Depuis qu'il est possible de se procurer dans presque toutes les quincailleries et chez les marchands de matériaux, des planches de toutes dimensions déjà toutes finies, en blanc, en couleurs et en différents faux-bois, il est devenu très simple de confectionner des meubles de toutes sortes sans avoir à se préoccuper de leur finition, à peu de frais, chez soi, rapidement et sans problèmes.

Voici par exemple, ce mois-ci, un coin de travail qui peut convenir à toutes sortes d'activités: pupitre

d'étudiant, bureau de comptable à domicile, de philatéliste, d'écrivain ou de cartographe. On peut même le concevoir pour deux personnes, en construisant un troisième casier qui fera le pendant au premier, de part et d'autre de la table. Dans ce cas, il y a lieu de prévoir un deuxième tiroir à crayons, parallèle au premier et ouvrant de l'autre côté.

Pour réaliser l'ensemble représenté ici (fig. 1), voici, en gros, le matériel nécessaire:

- 1 Porte plane de 24" de largeur
- 6 Planches préfinies de 30" x 10"
- 2 Planches préfinies de 24" x 10"
- 1 Planche préfinie de 24" x 15" qui servira de porte
- 1 Morceau de tube en carton ou en plastique (plomberie) de 4" de diamètre
- 16 vis de 1 1/4" munies de cache-tête (fig. 2)
- 1 Loqueteau magnétique
- 1 Charnière de piano de 24"
- 4 Supports d'étagère amovible



Pour les 3 planches qui serviront de montants verticaux, ainsi que pour le panneau qui ferme le petit placard, on peut très bien décider de les prendre en couleur ou en faux-bois. Dans ce cas il faudra se procurer du papier auto-collant de la même couleur pour recouvrir le chant de la table, ainsi que son pied.

Le dessus de la table sera recouvert de papier auto-collant blanc "wet-look". On le trouve généralement en 18" de largeur. Il y aura donc un joint

apparent. Mais si le recouvrement est soigneusement exécuté, il ne devrait pas gêner.

Le seul élément un peu difficile peut être le tiroir. Il doit être extrêmement plat (2½" au maximum). Il ne sera donc pas construit comme le sont habituellement les tiroirs. Le fond devra être collé et cloué par en dessous et ne pas se glisser dans une rainure. Pour qu'il ne paraisse pas, on le fera légèrement plus petit que le tiroir lui-même. On construit donc un casier

bien d'équerre, de 23" x 18" et on se procure des profils de métal pour faire les coulisses (fig. 3). La façade du tiroir dépasse de chaque côté le coffret lui-même, ceci afin de dissimuler les coulisses métalliques.

Cet ensemble peut se placer sur n'importe quelle cloison, même devant une fenêtre. Si cette dernière est plus basse que la hauteur de la table, il faudra mettre des fonds aux casiers et les écarter du mur de 5" ou 6". Ceci laisse aussi la place pour des draperies éventuelles.



fig. 2

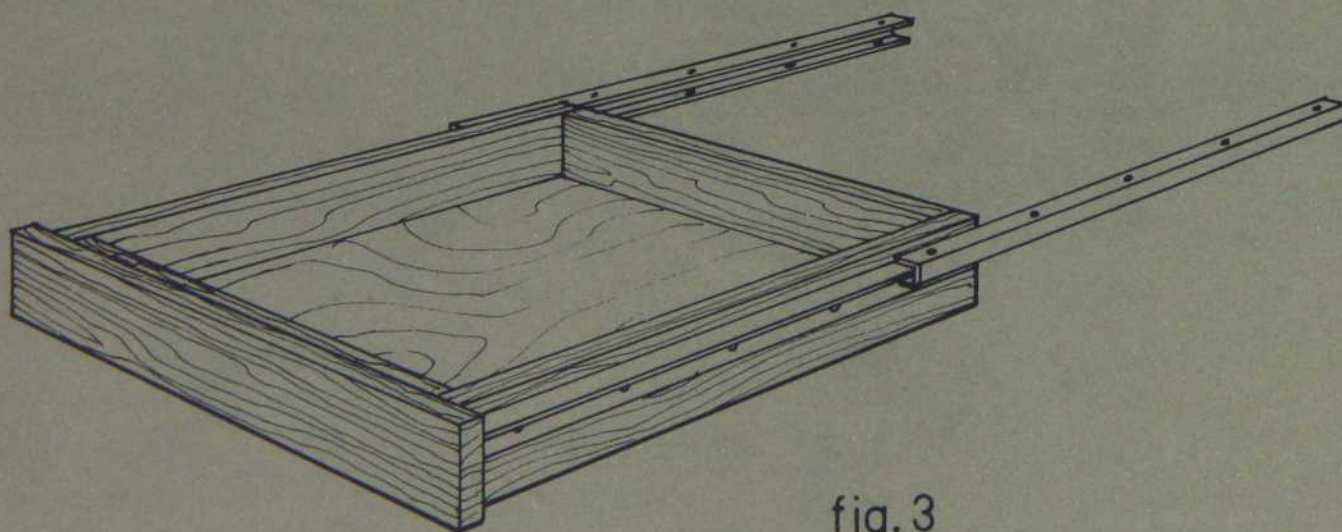


fig. 3

LE GRENIER

DÉCAPAGE
Spécialiste en décapage
de meubles antiques
384-6076

tarifs: une (1) fois: \$45.00 • abonnement de six (6) fois: \$35.00 chacun •
douze (12) fois: \$30.00 chacun • pour tout autre renseignement: Lise Cléroux
• 866-9894.

LE RABOT
Rénovation
spécialité: cuisine
653-8178

**BOUTIQUE
LE VIEUX COMPTOIR**
Antiquité/Artisanat
Québécois
Courte-pointe — tapis-
coussins etc...
588 St-Charles, Boucherville
jeudi — vendredi: 1.00 à 9.00 hrs.
samedi — dimanche: 1.00 à 5.00 hrs.
655-5057

**JACQUES ROGER
DESIGN INC.**
design d'aménagement
résidentiel et commercial
2105, rue de la Montagne
Cité de Montréal H3G 1Z8
842-6475
exclusivité de
meubles importés

LUTECE REMBOURREUR
• Spécialisé dans la réparation des
meubles antiques ainsi que modernes
• Travail d'artisan; ouvrage garanti
• fait aussi les draperies
paul chôtard: propriétaire
jour: 843-5409
soir: 325-2633

DONALD DECOR
Spécialité
— Décoration intérieure
— Fourrure pour la
décoration
20 rue Principale, est
Ste-Agathe-des-Monts
1-819-326-5667

BILLY GOUSSE
Décoration intérieure
Spécialiste: aménagement intérieur
meubles modernes, draperies,
tapis, papier peint, lampes, éléments
décoratifs importés
St Georges Draperies Inc.
400 2^e Avenue
St Georges de Beauce
(418) 228-5503

Décoration d'élégance adaptée
à vos exigences comme
une griffe de votre
personnalité.
MICHEL GRANDIDIER
Montréal
845-4830 soir

BIBA
tissus pour décoration
et couture
• Importation
• Design canadien
Coupons et accessoires
1635 ouest, rue sherbrooke
Montréal
933-7676

Bureau: 843-6106 Résidence 676-9542
**LA GALÉRIE
DES ANCÊTRES**
Antiquités et
décorations intérieures
4743, rue St-Denis Mtl. Jocelyn St-Denis
IMPRIMERIE PHOBOS
Imprimeur — Lithographe
Tel: 279-4106

ATELIER 68
Gravures — Lithographies
Encadrements de choix
1024 ouest, rue Laurier Montréal
279-2188
68 Nord-Westminster Montréal
488-7061

**LOUISE FERRON
& JEAN MEUNIER**
25 rue Webster, St-Lambert
672-2708 672-2709
lun. mar. mer. sam.
10h am - 5h pm
jeu. ven.
10h am - 9h pm

BOUTIQUE CREST LINEN
conseil en décoration
spécialité:
— ensembles assortis de draps,
couvre-lits et accessoires de toilette.
— draperies et couvre-lits sur mesure.
— ensembles assortis pour la cuisine.
Cadeaux idéal pour toute occasion
4918 Sherbrooke ouest Westmount
(entre Claremont et Victoria sud)
486-7720

ALBAN LESSARD N.S.I.D.
Membre associé de la
National Society Interior Designer
• Décoration — extérieure — inté-
rieure Résidentielle — Commerciale
• Rideau, couvre-lits, papiers
peints, meubles, tapis, lampes,
objets décoratifs Atelier de
rénovation par des experts
347 Notre Dame Nord
Thetford Mines (418) 335-5791

**BOUTIQUE
L'ARTISANE INC.**

tisse pour vous,
tentures, tapis, abat-jour,
couvre-lits, nappes.

165 St Paul est. Tél.: 861-7697
Mtl 127

LE MOUTON BLEU

Fourrures pour
la décoration
zèbre du Kenya
agneaux polaires
vannerie artisanat
Centre Langelier
Boul. Métropolitain
sortie Langelier Sud
Montréal tél. 255-8512

SPÉCIAL ITALIE

voyage au pays du design
et du bon goût

•
ne manquez pas
notre prochain numéro

tuiles
 DE MEXIQUE, PORTU-
 GAL, HOLLANDE, FRANCE
 EN-STOCK
 2100 RUE DRUMMOND
 SUITE 325
 MONTREAL, QUE.
 TEL. 849-9600

Ceramica
 IMPORTATEURS
 DE TUILLES
 DÉCORATIVES
 EN CÉRAMIQUE
Ceramica

**COURS
 D'INITIATION
 À LA DÉCORATION
 INTÉRIEURE***
 SOUS LA DIRECTION DES

ARTISANS
 DU
 MEUBLE
 QUÉBÉCOIS INC




88 FST - RUE ST-PAUL
 VIEUX-MONTREAL (127)

RENSEIGNEMENTS
866-1836

Début des cours
 17 février 1975
 APPROUVÉ PAR LE MINIS-
 TÈRE DE L'ÉDUCATION

PERMIS DE CULTURE
 PERSONNELLE
 (JOUR ET SOIR)




Rencontre ...
 chez le peintre;
 sur rendez-vous.
691-7212

La fenêtre de
 la 5ème saison.
 Huile sur toile
 1974.

SPÉCIALISTE
 meubles non peints
 matelas

- votre choix de grandeur et qualité
- tables, chaises, bibliothèques, cubes, tables "parson", berçantes, pupitres, commodes, lampes... etc... etc...
- Sur mesure si désiré.

Coin de Gaspé, 207 Beaubien Est
 276-9067
 André D. Legault Meuble Ltée

Coin St-Antoine, 790 Atwater
 935-6716
 Le centre de Matelas, Atwater Inc.

PLUS DE 50 MODÈLES FAITS À LA MAIN




ATELIER D'ART LUMINAIRE
 77 Boul. Labelle,
 Chomedey, Laval,
 681-1791

**soyez à
 la page
 9 ou 10**

VOTRE SPÉCIALISTE DU MEUBLE MODERNE



Mobilia vous offre l'élégance d'un environnement heureux,
un environnement de qualité et de bon goût,
à des prix des plus intéressants et, surtout,
un service courtois et rapide qui vous permettra
de jouir de votre mobilier en un rien de temps.

mobilia

UN GROUPE DE MAGASINS A VOTRE SERVICE

1 Westmount square C 27, Montréal 216, Qué. 932-2101
7815 Les galeries d'anjou, Montréal 433, Qué. 353-5710
183-A Hymus blvd Pointe Claire, Qué. 695-2701
3035 Boul. Le Carrefour Laval, Qué. 687-1447

d'enregistrement



Par son arc surbaissé et ses pilastres, le portail du bureau de l'Assomption se rattache au courant néo-classique, alors en vogue (1840) au Canada. On pourrait facilement s'imaginer être devant un portail de Nantucket (Cape Cod) ou de Niagara-on-the-Lake. Notons la présence de deux ancrages en formes de S, ils servent à maintenir les murs à la verticale.

texte et photos de Jean Bélisle

Lorsqu'on arrive à Sainte-Julienne de Montcalm, petit village situé à une trentaine de milles au nord de Montréal, on n'est pas sans remarquer un édifice qui, par sa taille et son site exceptionnel, semble écraser toutes les maisons du village y compris l'église paroissiale. Un résident de Sainte-Julienne vous apprendra non sans une certaine fierté qu'il s'agit du vieux bureau d'enregistrement du comté de Montcalm.

Le bureau d'enregistrement fit son apparition vers 1830 dans les régions du Canada peuplées par les anglophones et les Loyalistes, comme les Cantons de l'Est et la région outaouaise. Par une loi du 9 février 1841, Lord Sydenham décrétait la création de 24 circonscriptions ayant chacune leur propre bureau d'enregistrement. Ces bureaux reprenaient le rôle du "registry-office" anglais, soit celui d'enregistrer tous les actes de nature immobilière qui pourraient être passés dans leur circonscription, de façon à rendre ces actes accessibles à tous ceux qui pourraient en avoir besoin. Cette loi fut très mal reçue par la population

francophone. Moins de quatre ans à peine après les troubles de 1837, le pouvoir impérial coiffait l'ancienne structure administrative des seigneuries, d'esprit essentiellement français, par une autre structure d'esprit anglais. Cependant avec le temps les choses se tassèrent peu à peu, si bien que de nos jours les formalités du bureau d'enregistrement sont complètement passées dans nos moeurs.

Dans le concret, cette création du bureau d'enregistrement se matérialisa sous deux formes; une première où l'on se contentait de réutiliser un édifice ancien et une seconde où l'on construisait un nouvel édifice.

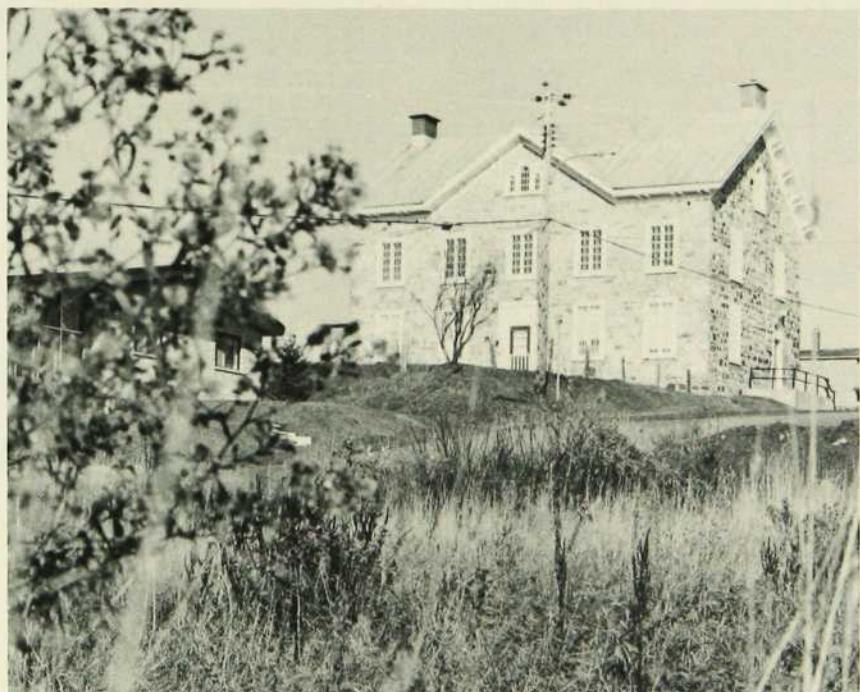
Le bureau d'enregistrement que nous trouvons à l'Assomption nous montre un excellent exemple du premier type de solution. En 1842, le comté achetait les deux maisons contiguës construites en 1813 par la Compagnie du Nord-Ouest pour lui servir d'entrepôts. Le comté installa dans ces deux maisons le conseil de paroisse, celui de la ville, celui du comté naturellement, enfin le tribunal civil et le bureau d'enregistrement. Ce type de centralisation des fonctions du pouvoir civil dans un seul édifice se retrouve dans la majorité des comtés de

l'époque. Malgré son intérêt, l'édifice de l'Assomption n'est rien d'autre qu'une grosse maison de marchands dont on a changé la destination.

Le cas du bureau d'enregistrement de Sainte-Julienne est tout autre. Il s'agit ici d'une création complète qui se devait de refléter l'importance de la fonction attachée à l'édifice. Comme pour celui de l'Assomption, le bureau de Sainte-Julienne regroupe tous les aspects administratifs de la vie civile. Il se présente à nous comme une grosse maison en pierre des champs, construite selon les principes géorgiens (voir Décormag, mai 74, page 56), maison placée sur le haut de la butte qui domine le village. La maison devant être en quelque sorte le témoin du gouvernement anglais, se doit d'être construite selon un modèle typiquement anglais.

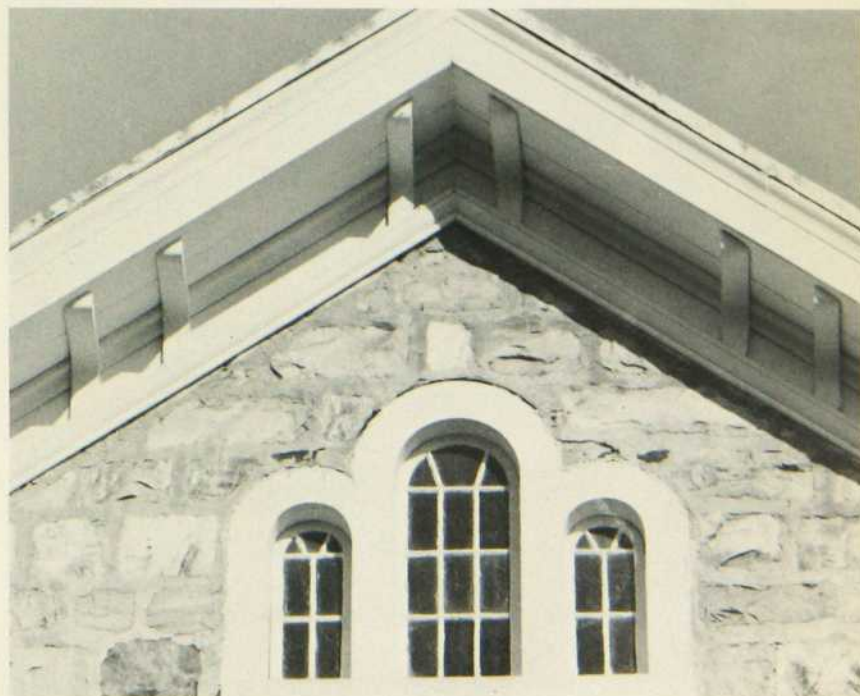
Il ne faut cependant pas réduire notre vision du bureau d'enregistrement à ces deux seuls édifices. Le bureau de Vaudreuil ainsi que plusieurs autres existent toujours. Le plus curieux demeure le fait que le bureau d'enregistrement fait partie du groupe très restreint des édifices gouvernementaux à avoir conservé leur fonction depuis leur création.

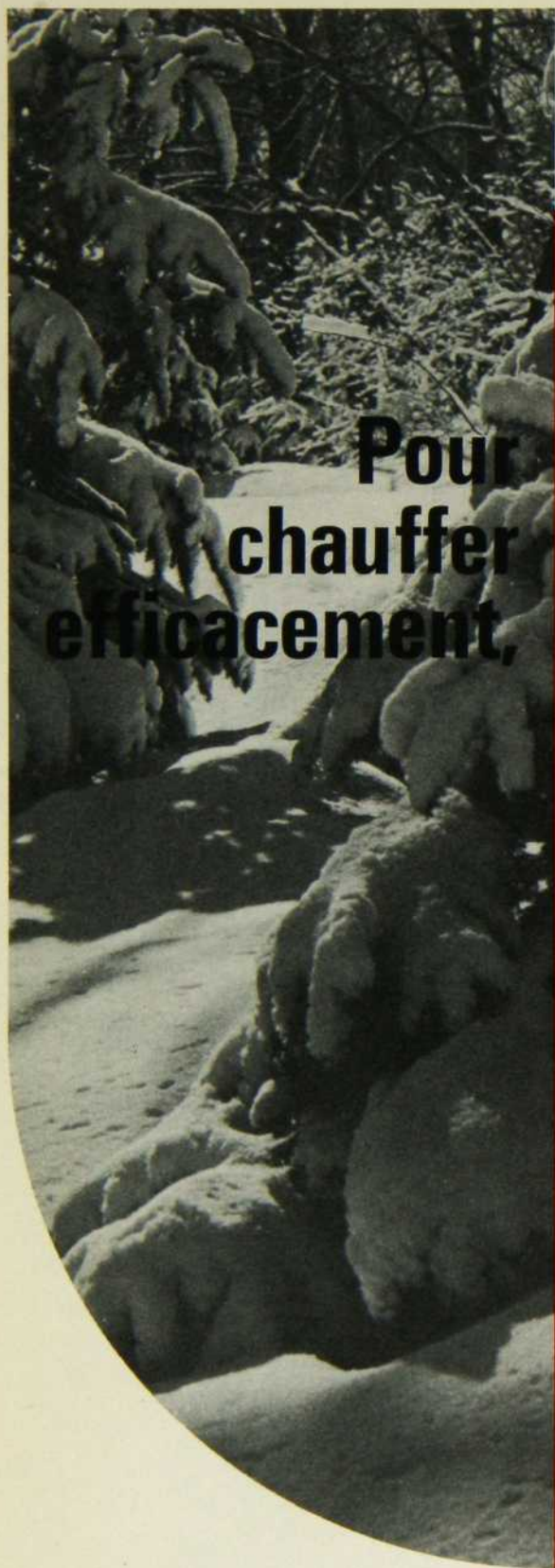
Le bureau d'enregistrement de l'Assomption s'étire le long de la rue du village. On se croirait facilement dans le Vieux-Québec ou le Vieux-Montréal. La scène de l'enquête préliminaire du film "Kamouraska" y fut tournée.



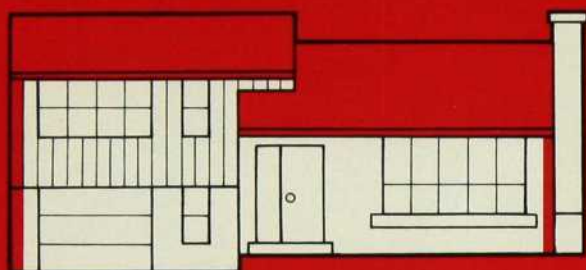
Dominant le village, le bureau de Sainte-Julienne s'impose par sa masse et sa position. Le caractère austère de l'édifice fait penser aux constructions militaires britanniques de la période 1820, comme le fort Lennox. Les souches des cheminées, actuellement en brique, étaient à l'origine en pierre. Le portail de façade, bien que très mutilé, rappelle encore le portail néo-classique commun à la Nouvelle-Angleterre.

Comme pour la plupart des édifices administratifs britanniques, nous retrouvons en façade un fronton qui forme une sorte de faux mur-pignon. Dans ce fronton s'inscrit une triple fenêtre qui ne peut qu'accroître le caractère britannique de l'ensemble.





**Pour
chauffer
efficacement,**



isolez

L'achat d'une maison, c'est sérieux.

Le chauffage aussi ; il doit être le plus efficace et le plus économique possible.

Avant d'opter pour un mode de chauffage en particulier, comparez les avantages et les caractéristiques de chacun.

Mais n'oubliez pas : pour chauffer efficacement et économiquement, il faut d'abord compter sur une bonne isolation.

L'isolation thermique, c'est l'atout indispensable au chauffage sans gaspillage, quelle que soit la source d'énergie utilisée.

Si vous arrêtez votre choix sur une maison chauffée à l'électricité, exigez de votre constructeur le certificat NOVELEC.

Vous aurez l'assurance de posséder une maison isolée efficacement.



A touch
of silk...

Ça va
de soie...



DECORATIVE PLANTS (MTL.) INC.

2505 rue Bates road, Montréal H3S-1A9, Qué. (514) 735-1116

SALLE de MONTRE / SHOWROOM

877 rue Yonge st., Toronto M4W-2H2, Ont. (416) 925-7466

Fournisseurs de tous
les fleuristes avisés et
des boutiques de bon goût.

Suppliers to
discriminating florists and
specialized gift shops.

domicil
domicil
domicil

de Scandinavie,
cet ensemble
de salle à diner...

QUINZE VINGT
BOULEVARD LABELLE
LAVAL
688-2270



être bien
chez soi...

QUI SONT CES CHAISES ?

Par Nicole Benoit
Photos de Daniel Fyen

L'homme connaît trois positions principales: debout, assise et couchée. Le sol peut pourvoir aux trois mais si l'on ajoute quelques accessoires, la chaise verra vite le jour. J'allais ajouter qu'habituellement le premier élément que l'on retrouve dans un appartement vide, c'est la chaise, mais je me ravise en constatant que c'est plus souvent le téléphone ... enfin! La chaise de-

meure, quand même, l'élément qui meuble tous nos changements de décor: elle crée le lien entre le bureau, la maison, la salle de concert. La chaise est officiellement déclarée un dénominateur commun!

A travers le temps, ce qui motivait la facture d'une chaise a souvent changé. Si l'on s'attarde aux débuts de la chaise moderne, c'est-à-dire à l'époque de Frank Lloyd Wright (vers 1904), l'on est encore très loin du confort. Tout est à angles, faisant nette abstraction des

formes anatomiques, un peu à la façon des chaises égyptiennes, grecques et romaines: elle est un objet à admirer, le résultat visuel de l'oeuvre d'un designer. Doucement, avec Breuer, avec Van der Rohe, avec Le Corbusier, on a désiré qu'elle soit confortable tout en demeurant agréable. L'utilisation de matériaux nouveaux entrera aussi en jeu à travers tout le vingtième siècle: l'acier tubulaire, le contre-plaqué, la résine de polyester, la mousse de polyuréthane, etc. . . Allons y voir de plus près.



Cette chaise est un exemple caractéristique de l'ère industrielle. Elle est située à mi-chemin entre la chaise conçue pour le café Vienna par Michael Thonet en 1859 et la chaise de Marcel Breuer.

Bien pensée, si simple et si gracieuse, la chaise Thonet n'a pas vieilli depuis son apparition sur le marché. Thonet avait découvert les possibilités des tiges de bois laminées, chauffés et pliés. On pouvait manufacturer son produit sans entraînement spécial. Les pattes, le dossier, tout était de tiges de bois pliés.

La chaise d'acier tubulaire de Marcel Breuer utilise un principe semblable mais appliqué à l'acier. Produite en 1929, elle possède les mêmes dossiers et sièges à cannelures et cadres de bois que celle photographiée ici, mais une base d'acier tubulaire. Cette chaise est encore produite de nos jours et se vend bien. Le fait que l'on se soit inspiré de ces deux classiques à maintes reprises, démontre qu'ils furent un point tournant dans l'histoire du mobilier.

La chaise illustrée ici est produite par "Zest Furniture" de l'ouest de l'Ontario. Il m'a été impossible de vous procurer le prix de détail.

Les miniatures de voiliers sont une gracieuseté d'Autruche Variétés inc. (grossiste), Montréal.

Voici **la chaise Wassilly** (nommée ainsi à cause de Wassilly Kandinsky qui acheta la première), l'un des plus anciens et des plus célèbres design du XXe siècle. Créée par le designer hongrois Marcel Breuer qui a d'abord été étudiant, puis directeur de l'atelier de meubles au Bauhaus. Breuer eut l'idée de fabriquer des meubles d'acier tubulaire en observant le guidon d'acier tubulaire chromé de sa bicyclette. Il fut donc le premier à associer le métal, la machinerie et les formes géométriques, donnant ainsi au produit une qualité supérieure.

Le design original de cette chaise date de 1925 et elle fut manufacturée en Allemagne par Gebrüder Thonet AG. Devenue aussi pièce de musée, on peut la voir actuellement au "Museum of Modern Art" de New York. Ses dimensions: 30 $\frac{3}{4}$ "L x 28 $\frac{1}{2}$ "P x 28"H. La base est d'acier tubulaire, poli et chromé. Le dossier, le siège et les bras sont de peau de vache ou de canevas renforcé. Elle se détaille à \$470.00. Distribuée par Paul Arno Ltd (grossiste, AFMQ), Montréal. Aussi sur notre photo, une peau d'agneau d'Islande, de Furdecor Ltd (grossiste), Montréal. \$49.00.



La chaise Cobra a été spécialement créée pour épouser les formes humaines. Celle présentée ici est le modèle 1 S, pivotant et à dossier court. Il en existe aussi à haut dossier, à bascule et à posture de repos. Créée par Georges Vondrejs, on peut se la procurer avec une base de chrome et recouverte de tissus de tous genres et de différents coloris, ce qui fait osciller son prix de détail entre \$268.00 et \$363.00. Ses dimensions: 25 $\frac{1}{2}$ "L x 22 $\frac{1}{2}$ "P x 37"H. Elle est en montre actuellement chez Artopex Ltée (grossiste), Place Bonaventure.

Aussi sur notre photo: un boa de plumes d'autruche (Londres).





La chaise Jacques Guillon.

Conçue et fabriquée à Montréal par Karema Furniture, cette chaise est surtout intéressante parce que démontable et parfaitement transportable. (L'emballage est surprenant, il n'est pas plus gros et pas plus lourd qu'une boîte à manteau d'un des grands magasins de la ville.) Jacques Guillon l'avait d'abord pensée pour la terrasse d'Habitat '67; on en a donc vu quelques modèles pendant l'Exposition internationale de Terre des Hommes. Ce n'est qu'en 1974 qu'on réussit à la produire en masse. Ses dimensions: 22"L x 24"P x 30"H. Le cadre nous parvient en chrome ou en époxy de différentes couleurs. Les coussins sont soit de canevas de diverses teintes, soit de cuir, de coton ou de toile gabrielle. Elle se détaille: \$85.00. En vente à La Demeure 2x3 (Montréal).

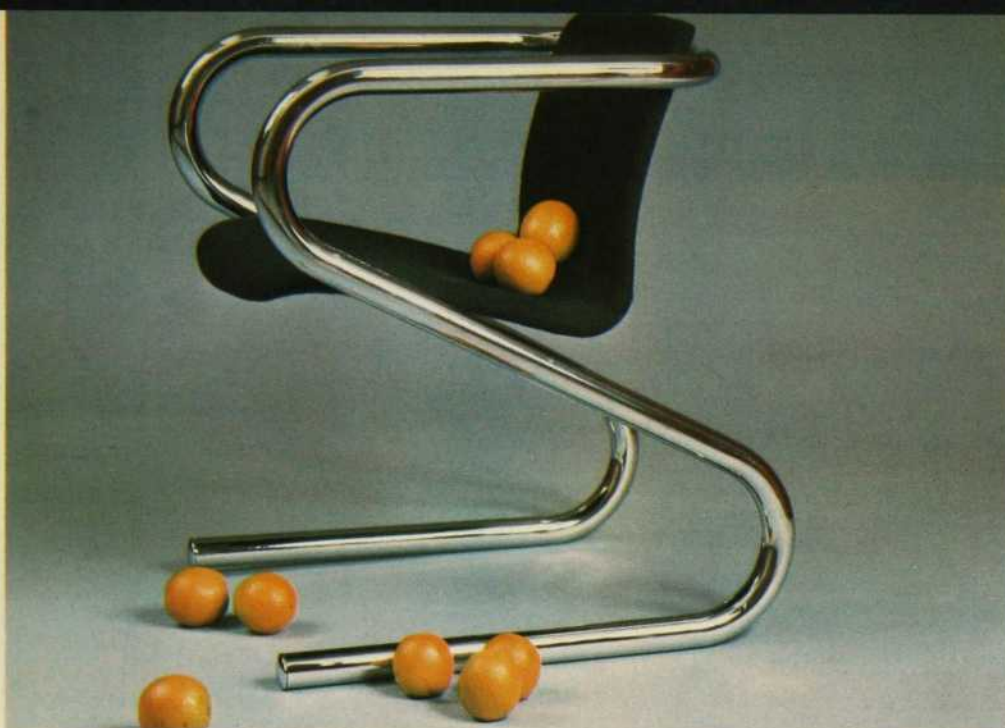


La Saarinen.

Un design de Eero Saarinen exécuté en 1957. Ce designer avait observé que les salles à manger étaient surtout des forêts de pattes de chaises. Il s'appliqua à mettre à exécution l'un de ses principes de base: un produit est le lien entre l'être humain et le sol, concave pour recevoir l'homme et plat pour s'appuyer sur le sol. De plus il voulait cette chaise d'une seule pièce: il opta donc pour la solution du verre à vin sur pied, donnant à la chaise la forme d'une tulipe.

A base fixe ou pivotante, le pied est d'aluminium renforcé, fini plastique. La coquille de plastique moulé se fabrique en différentes couleurs. Le coussin est de caoutchouc mousse recouvert d'une housse de tissu amovible et scellé à la chaise par un velcro. Les dimensions: 19½L x 22"P x 32¾"H. Prix de détail: \$150.00. On peut se la procurer à La Demeure 2x3 (Montréal).

On voit sur le sol des oeufs de marbre d'Italie.



Toute gracieuse, cette chaise "**Form Canada 410 study/chair**" est facile à dénicher à La Demeure 2x3 à Montréal. C'est un design de Salmon-Hamilton Consultants de Toronto. En 1972 elle a décroché le prix "Grand Eedee" du gouvernement de l'Ontario. Ses dimensions: 21" x 22"P x 26½"H. Produite en stratifié ou en pin; ou recouverte d'un rembourrage de suède, de cuir ou de tout autre matériau, sur commande. La base est de chrome. Prix de détail: \$155.00

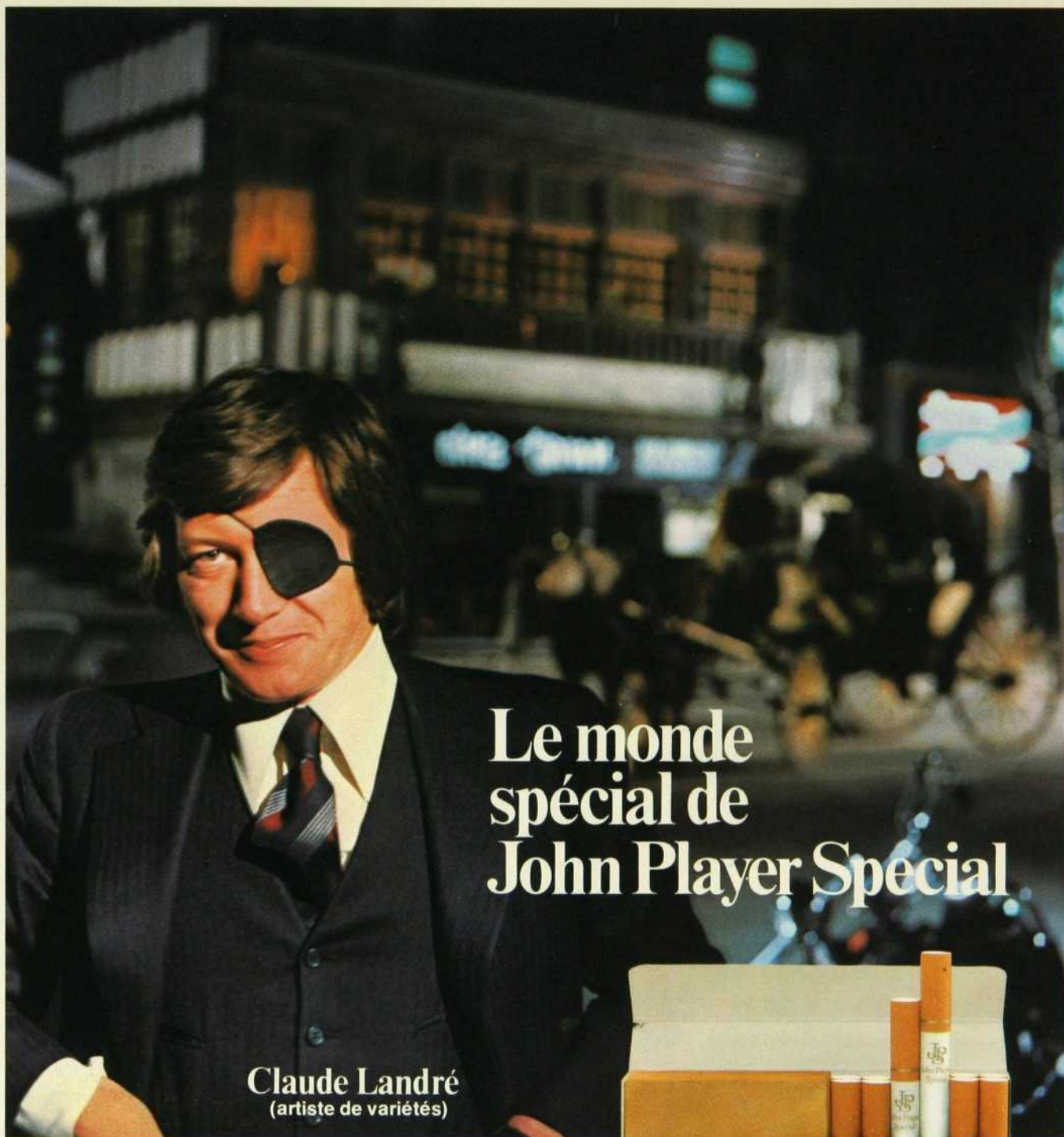


La Plia: résurrection de notre bonne chaise pliante pour table à cartes. Elle s'empile à merveille, à l'horizontale ou à la verticale. Ses dimensions: ouverte 30"H x 18¾"L, et un siège de 16" x 16"; fermée 18¾"L x 35"H x 1¾"P. Créée par Giancarlo Piretti et produite par "Chair Division of Anonima Castelli Bologna" (Italie). Elle est manufacturée en différentes couleurs: neutre, bleu, jaune, rose et fumée. Et récemment en bleu foncé et en blanc opaque. Son cadre est d'acier chromé et ses dossiers et sièges sont de plastique très résistant. Prix de détail: \$80.00. En montre chez Paul Arno Ltd (grossiste, AFMQ), Montréal.



Chez Impact 2000, (grossiste), Place Bonaventure, on peut voir cette chaise très intéressante. Créée au Canada par Luigi Liengo, comme tout le mobilier créé par ce fabricant. Elle se désigne par un numéro: **176/36**. Elle peut être produite sur commande dans tous les tissus et toutes les teintes en conservant toujours sa base chromée. Son prix: \$184.50.

La poupée Raggedy Ann nous vient de Ganz Bros (grossiste), Place Bonaventure.



Le monde spécial de John Player Special

Claude Landré
(artiste de variétés)



La réputation de Claude Landré n'est plus à faire. Ses talents d'imitateur, son sens de l'humour et sa facilité à nous faire rire en font un de nos artistes les plus populaires du Québec. Il n'est donc pas étonnant qu'il ait adopté une cigarette spéciale: la JOHN PLAYER SPECIAL.

La John Player Special n'est pas comme toutes les autres cigarettes. Son tabac est spécial, sa douceur est spéciale, sa saveur est spéciale. Voilà pourquoi nous l'appelons la "spéciale".

En fait, elle n'a qu'une chose de très ordinaire: son prix!
Le même que toutes les autres...

La "Spéciale" de Player's



John Player Special
FILTER 25 FILTRE

Avis: Le ministère de la Santé nationale et du Bien-être social considère que le danger pour la santé croît avec l'usage.



Daniel Fyen

Certaines pièces doubles présentent moins de problèmes d'éclairage que d'autres. Ici, la porte d'arche sert de division entre les deux pièces mais la continuité de style en intègre les deux parties.

Les pièces doubles: deux fois plus de plaisir

par Lise Robitaille

Tous les déménagements sont accompagnés d'une angoisse: celle de trouver le logis qui répond à nos exigences. Combien de fois n'avons-nous pas vu avec une certaine appréhension ces logements à pièces doubles si fréquents au Québec?

Les pièces doubles sont, la plupart du temps, issues des contraintes spatiales auxquelles ont eu à faire face les constructeurs. Dès les années 1900, les avantages économiques de concentrer le plus grand nombre d'habitations sur un même tronçon de rue ont donné naissance aux alignements bien connus de duplex et triplex qui sont caractéristiques de Montréal.

Avec seulement 25 pieds de façade et 80 à 100 pieds de longueur, les pièces de ces logements sont orientées dans le sens de la profondeur (1).

Les exigences des codes voulant que chaque pièce d'une maison donne sur une fenêtre amenèrent la construction de maisons à pièces doubles, d'ailleurs souvent critiquées pour la mauvaise qualité de leur éclairage naturel.

Le principe des pièces doubles est encore fréquemment utilisé dans la construction domiciliaire; mais leur utilisation laisse peu de possibilités d'aménagement; c'est presque toujours la cuisine et la salle à manger que l'on retrouve en continuité (duplex, triplex modernes). Dans les maisons d'appartements, c'est plus souvent la salle de séjour que l'on retrouve combinée à la dinette ou à la salle à dîner; dans les deux cas, l'étroitesse des lieux pose un sérieux défi à qui veut s'éloigner des fins pour lesquelles ces pièces ont été prévues.

Les habitations plus âgées qui meu-

blent nos villes offrent de nombreuses possibilités d'aménagement. Les pièces doubles y sont généralement plus grandes, plus ornementales et permettent une variété d'usages: atelier et séjour, atelier et chambre, séjour et chambre, vivre et chambre, etc.

Les pièces doubles s'adaptent ainsi à plusieurs styles de vie et se prêtent à de nombreuses formes de décoration: à condition que l'on accepte de mettre son imagination au travail.

Il est important d'éviter d'aménager une partie de la pièce double indépendamment de l'autre. Il est peut-être sage d'éviter un décor trop chargé pour la partie sans fenêtre. L'éclairage est une des clefs de succès de l'aménagement des pièces doubles. Le manque de lumière naturelle doit être compensé par la présence de lampes et d'éclairage dirigé (spot).

Si l'on veut mettre en valeur l'éclairage naturel, on devra faire un usage modéré de couleurs fortes et foncées; les couleurs plus pâles ont l'avantage de réfléchir et de diffuser la lumière; même les objets, les meubles et le plancher peuvent grandement contribuer par leur qualité réfléchissante, à éclairer la pièce sans fenêtre. Avec un peu d'attention, un rayon de soleil peut aller loin...!

Pour les plantes, on devra s'accommoder de celles qui exigent le moins de lumière naturelle (le dragonier, certaines variétés de philodendrons). Il est cependant risqué de les placer à plus d'une dizaine de pieds de la fenêtre. Les plantes séchées que l'on trouve à la campagne, peuvent aussi contribuer à la chaleur d'une pièce qui bénéficie de peu d'ensoleillement.

Pour beaucoup de gens, rien n'est plus agréable dans une maison que d'avoir un vaste espace à sa disposition. Les pièces doubles rencontrent bien cette exigence. Elles offrent généralement 200 à 300 pieds carrés de superficie, avec pour seule division une arche ou un cadre décoratif entre les deux pièces.

Les besoins d'utilisation peuvent parfois exiger certaines divisions de cet espace. Les cloisonnements ajourés et amovibles peuvent être utilisés; mais en prenant garde de mettre en valeur le contenu de la pièce voisine plutôt que de le masquer. Mais des accessoires, tels une jardinière, une lampe, un tapis peuvent contribuer d'une façon encore plus discrète à créer une séparation psychologique entre les deux aires.

Les meubles forment aussi des éléments séparateurs valables; particu-

lièrement les meubles modernes qui se prêtent bien à être vus de tous les côtés. La continuité du décor entre les deux parties de la pièce double en définit la personnalité: on y arrive au moyen de rappels sous la forme de taches de couleur, d'éléments muraux ou de types de mobilier.

Dans tous les cas, où plusieurs utilisations se côtoient, il est important, pour tirer le maximum d'intérêt des pièces doubles, de chercher non pas à aménager de façon différente deux pièces, mais bien d'aménager deux activités dans un même espace.

La continuité est, tout comme la qualité de l'éclairage, une des exigences fondamentales que posent les pièces doubles.

(1) (Jean-Claude Marsan, *Montréal en évolution*, Fides, 1974, pp.273-275)



Un aménagement sobre et bien équilibré tire le plein avantage de la profondeur de cette pièce double; une berceuse, un panier et une causeuse s'ajoutent à la porte d'arche pour mieux définir chaque partie de cet espace.



Jean Tremblay

Un double salon remplit cet espace. La division entre les deux aires de vie se fait par les deux fauteuils placés dos à dos au niveau de la porte d'arche. La continuité entre les deux pièces est assurée par les tapis, les cadres, les meubles.



Jean Tremblay



Jean Tremblay

Dans cet ensemble salon-atelier, les deux vies semblent se côtoyer parfaitement. Les murs et les meubles blancs sont mis en valeur par rapport au tapis bleu. Les lampes sont nombreuses, et les meubles bas s'ajoutent aux dimensions pour donner l'impression de plus vaste espace.



Jean Tremblay

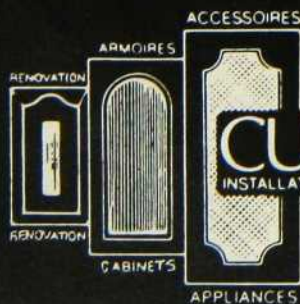
L'ESQUISSE DANS VOTRE ESPRIT



DEVIENT
RÉALITÉ
AVEC



CUISINES, SALLES DE BAINS,
VANITÉS, COMPTOIRS,
BARS, DINETTES,
SONT LES SPÉCIALITÉS
DE CUISINE DÉCOR



CUISINE DÉCOR
INSTALLATION D'ARMOIRES DE CUISINE - KITCHEN CABINET INSTALLATION

Tél: 381-7608

Centre décoratif de cuisine du Québec Inc. Salle de montre 9760 Boul. St-Laurent, Mtl. 357

- * DRAPERIES
- * TAPIS
- * TAPISSERIE

Un personnel hautement spécialisé dans le domaine de la décoration est sur place pour la plus grande satisfaction de notre clientèle.

Visitez notre nouvelle boutique super-décor

prestige

**AMEUBLEMENT
G. LEROUX LTEE**

4225. rue de la Roche Montréal 521-2192

l'étonnant
Cara Inn
à l'Aéroport
international
de Toronto

Un petit hôtel unique
qui met l'accent sur le
service personnel.

210 chambres magnifiques avec télécouleur; dîners fins et familiaux; spectacles; piscine; toutes facilités pour réunions d'affaires, stationnement gratuit.

À Toronto, signalez 678-1400.
De l'extérieur, appelez notre service gratuit de réservations à 1-800-261-0966.



6257 Airport Rd., Malton

TROIS ASSOIFFÉES

par Katia Daudelin
photos de daniel fyen

On entend souvent dire: "Ne laissez jamais séjourner l'eau d'arrosage accumulée dans les soucoupes ou au fond des jardinières: cela a un effet néfaste sur la plante, prive la terre d'air et fait pourrir les racines." C'est juste, mais pas pour toutes les plantes. Certaines, tels le papyrus, l'isolepsis et l'helxine, ne s'en portent que mieux quand elles trempent dans l'eau continuellement.

le papyrus

Le papyrus, de la famille des cypé-racées, a un nom qui nous est familier parce que son écorce était utilisée dans l'ancienne Egypte pour recevoir l'écriture bien avant l'invention du parchemin et du papier moderne. Le papyrus poussait sur les bords du Nil et on se servait des pellicules membraneuses de sa tige qu'on superposait de manière à faire s'entrecroiser les fibres, que l'on comprimait et polissait par la suite.

Le papyrus est devenu une plante d'intérieur qui, à cause de ses origines marécageuses, demande beaucoup d'humidité. On dit qu'il aime avoir les pieds dans l'eau et la tête au soleil et... un peu d'engrais tous les quinze jours. Pour la multiplication, il suffit de prendre une tige de la plante dont on coupe les feuilles à un pouce, et de la mettre, tête première, dans un verre d'eau. Assez rapidement des racines se forment et l'on peut la planter.

l'isolepsis

L'isolepsis, qui ne ressemble pourtant en rien au papyrus, est également une cypé-racée, mais de l'Inde orientale. C'est une plante de suspension qu'il faut tenir au frais et à la lumière, mais pas en plein soleil. Une application d'engrais tous les dix à quinze jours est recommandable. On reproduit l'isolepsis par division de la touffe. Il est d'ailleurs préférable de la diviser ainsi chaque année et de repoter les plants dans des pots plus petits.

l'helxine

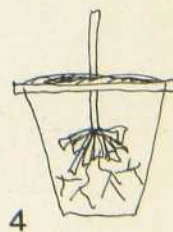
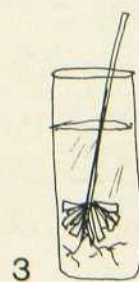
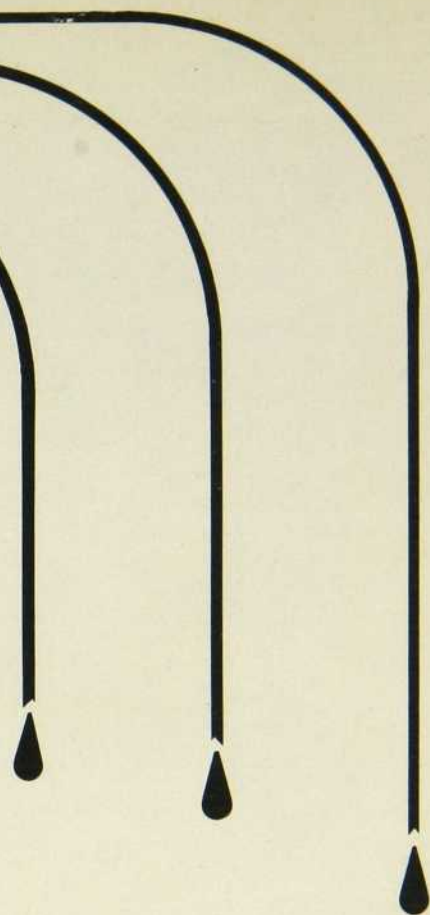
Quant à l'helxine à qui on a donné de nombreux noms, dont les plus connus sont "mousse d'Irlande" et "lames de bébé", elle exige aussi beaucoup d'humidité. Originaires de Corse et de Sardaigne, elle appartient à la famille des urticacées. Elle demande de la lumière mais redoute le plein soleil. Il est bon de l'engraisser tous les huit à dix jours. On peut la repoter en tout temps et, si on la met dans un grand pot plat, elle évoluera rapidement. On peut aussi laisser descendre ses fines tiges sur les parois du pot. La multiplication se fait par division des racines.

arrosage

Toutes ces plantes doivent reposer dans une assiette ou une jardinière constamment remplie d'eau. Le papyrus et l'isolepsis peuvent toutefois être arrosés par le dessus. Quant à la mousse, jamais: cela endommage le feuillage. Ainsi les soins à prodiguer sont réduits: on n'a qu'à ajouter de l'eau de temps à autre. Pour les gens qui voyagent ou s'absentent souvent, ce sont les plantes idéales.

quel récipient choisir

Un des plaisirs de la culture de ces plantes d'intérieur est aussi le choix du récipient qui recevra la plante. De la simple assiette, en passant par la jardinière de céramique, on peut aller jusqu'au grand pot de verre comme on en voit un ici. La mousse a été transplantée dans un banal bassin de plastique (qu'elle a vite fait de cacher) dont les rebords s'appuient sur le pot. On l'avait préalablement percé de trous pour permettre à la plante de boire. Des cailloux de rivière placés au fond contribuent à garder l'eau propre. On pourrait même imaginer un grand bassin où une mousse pousserait au pied d'un papyrus. Pourquoi pas?





La "Mousse d'Irlande" a été transplantée dans un banal bassin de plastique (qu'elle a vite fait de cacher) dont les rebords s'appuient sur le pot. On l'avait préalablement percé de trous pour permettre à la plante de boire. Des cailloux de rivière placés au fond contribuent à garder l'eau propre.

Si vous cherchez comment réaliser la pièce de vos rêves...



Salut! Vilas a tout prévu pour vous.

Vilas a prévu pour vous comment transformer vos rêves en une réalité aussi magnifique que pratique.

Choisissez le style qui vous plaît parmi notre gamme imposante de divans et causeuses de formes esthétiques et parmi nos splendides tissus. Apportez à votre décor une dernière note d'élégance en y ajoutant des accessoires conçus par Vilas pour vous inspirer, quand vient le moment de compléter la pièce de vos rêves.

Vilas a prévu tout ce qu'il faut pour satisfaire votre goût du luxe sans pour autant que votre vie en soit le moins compliquée. Par exemple, tout le bois apparent des meubles Vilas est de l'érable massif reconnu pour sa beauté et sa durabilité. De plus, son fini exclusif Vila-Seal est pour vous une assurance que ce lustre durera très très longtemps. Quant à nos tissus, le choix est tel que vous pouvez aussi bien opter pour

celui qui sera idéal pour une maison familiale que celui dont le luxe semble avoir été la réalisation d'un décorateur idéaliste.

Discutez-en avec votre détaillant



Ça donne
le goût de rentrer
chez soi.

Vilas. Il a une foule d'idées merveilleuses et d'articles qui vous permettront de réaliser la pièce de vos rêves.

J'aimerais obtenir plus de renseignements sur ce que Vilas a prévu pour nous. Veuillez m'expédier la dernière édition du Guide d'ameublement Vilas. Ci-joint 25¢ pour frais de manutention

Nom

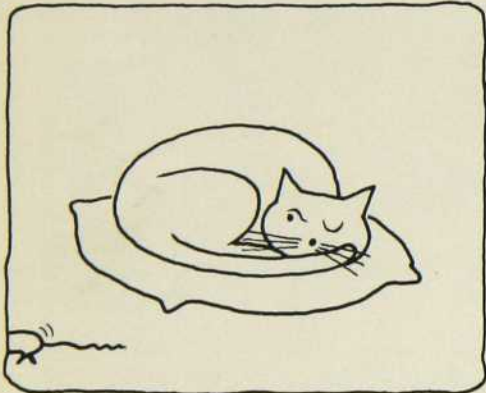
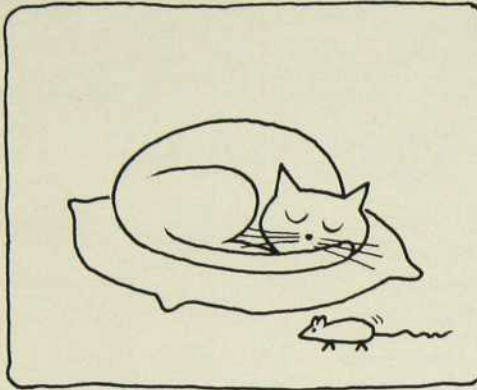
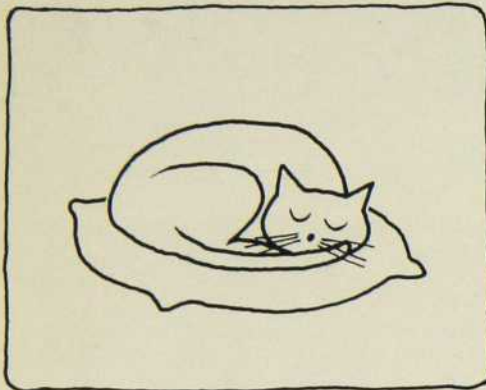
CF

Adresse

Ville

Province

Postez à: Les Industries Vilas Limitée, Cowansville, Québec J2K 2Y4



**soyez à
la page
9 ou 10**

nouvelles DÉCORMAG

les gagnants de notre concours anniversaire

Notre grand concours d'abonnement, lancé en juin pour fêter la troisième année d'existence de Décormag, vient de se terminer et les prix ont été remis aux gagnants au début de décembre.

Les trois grands prix (mille dollars chacun en ameublement) étaient offerts par Domicil (1520 boulevard Labelle, Laval), La Galerie du Meuble (18 rue Courcellette, Québec) et Le Château d'aujourd'hui (6370-75 rue Saint-Hubert, Montréal).

Les heureux gagnants sont:

Mlle Francine Journet
2244 est, boul. Saint-Joseph, app. 505
Montréal.

M. Robert Monast
217, 15e Avenue
Iberville.

Mlle Jeannine Bourassa
32, Groupe
Granby.

Les photos de nos gagnants paraîtront dans notre numéro de mars.

le guide des artisans créateurs du Québec

Paru récemment aux Éditions La Presse, *Le guide des artisans créateurs du Québec* est un livre qui sera très précieux à tous ceux qui s'intéressent, de près ou de loin, à l'artisanat.

Plus qu'une simple somme de renseignements, ce livre est en fait un véritable guide touristique par régions sur le monde de l'artisanat au Québec. On fait ici une véritable promenade dans toute la province, rencontrant chaque artisan dans son milieu de vie et dans son atelier, et refaisant avec lui la démarche du créateur confronté avec les techniques propres à son métier.

L'auteur, Jean-Pierre Payette, tant par la présentation graphique que par la qualité de son texte, a réussi d'une façon extrêmement vivante le tour de force de conjuguer une information des plus précises avec une vie qui jaillit à chaque page: est-elle le simple fait de la vitalité inhérente à cet univers où la vie créatrice pousse de partout pour se frayer un chemin, ou est-ce la marque de l'intérêt très profond de l'auteur lui-même,

échelonné sur plusieurs années et à travers de multiples contacts avec les artisans?

"Ce guide, écrit J.-P. Payette, se veut avant tout le reflet de la production québécoise plutôt qu'un ouvrage critique", mais n'est-ce pas l'essentiel de la critique, ou tout au moins sa composante la plus précieuse, que de savoir recréer ainsi la démarche même de l'artisan, et de nous la rendre tangible sous l'information à donner? Le lecteur, ainsi "informé", sera tout préparé à porter un jugement sensible et nuancé face à l'oeuvre.

Le guide des artisans du Québec, un ouvrage facile à consulter, de lecture passionnante, et contenant toute l'information rêvée sur l'artisanat québécois. 352 pages et plus de 800 photos: en vente partout au prix de \$6.95.

Marcelle Paré

les Importations Au courant inc.

Les Importations Au courant inc. ont inauguré récemment, le 5 décembre, une toute nouvelle salle de montre d'articles d'importations.

Dans une grande salle où la sobriété permet de mettre spécialement en valeur les produits en montre, les *Importations Au courant inc.* vous offrent des meubles, lampes et accessoires de grande élégance.

Rarement a-t-on pu voir réunie une aussi vaste concentration d'importations raffinées et de bon goût. Tous les produits offerts sont l'oeuvre d'artistes et de designers réputés, en provenance d'Italie, d'Espagne, d'Allemagne et

de France. Et l'on se propose, pour offrir un choix encore plus vaste et varié, d'étendre encore plus avant la gamme des pays représentés.

Aux *Importations Au courant inc.*, au 5407 Royalmount à Ville Mont-Royal, on trouve surtout des meubles modernes, mais aussi de l'ancien. En effet, tout en mettant l'accent sur le moderne, les *Importations Au courant inc.* préconisent le mélange des styles dans un seul décor, et c'est avec goût et raffinement qu'ils savent allier de l'ancien avec du moderne.

Les *Importations Au courant inc.* est ouvert avant tout aux décorateurs, aux architectes et aux designers, mais aussi au public qui pourra venir y élaborer un choix pour ensuite acheter par l'entremise d'un décorateur, architecte ou designer. C'est l'endroit idéal pour venir y agencer un intérieur recherché et élégant.

l'enseignement du design au Canada

Deux publications particulièrement intéressantes viennent d'être publiées en vue de guider tous les étudiants intéressés à faire carrière en design ou en toute autre discipline connexe comme les arts graphiques, la décoration d'intérieurs et le dessin de mode ainsi que le théâtre, les beaux-arts et l'artisanat.

Carrières en design et L'enseignement du design au Canada donnent un aperçu de toutes les possibilités qui s'offrent aux personnes attirées vers le design, ainsi que la liste complète de toutes les écoles, collèges, instituts et universités du Canada qui dispensent des cours sur le sujet.

On peut obtenir gratuitement l'une et l'autre brochure en s'adressant à la Direction générale du Design, ministère de l'Industrie et du Commerce, Ottawa, Ontario K1A 0H5.

conférences sur l'histoire de l'art au Québec

La Place Bonaventure présentera bientôt une série de conférences des plus intéressantes sur l'histoire de l'art au Québec. Cette série de conférences, donnée par M. Robert Derome, se divise en trois grandes sections: l'orfèvrerie, la sculpture et la peinture.

Cinq rencontres permettront d'esquisser chacune de ces expressions artistiques. A la projection de diapositives s'ajoutera une visite où l'accent sera mis sur le contact direct avec les oeuvres étudiées. Une bibliographie détaillée sera fournie aux participants au début de chaque section des conférences.

Les colloques sur l'orfèvrerie débutent le 4 février 1975 et se terminent le 11 mars. Une visite de la Maison Saint-Gabriel de la Congrégation Notre-Dame est au programme et aura lieu le 18 février.

Les colloques sur la sculpture débutent le 18 mars et se terminent le 22 avril. Une visite à la Galerie d'Art Kébec au CEGEP de Saint-Laurent est au programme et aura lieu le 8 avril.

Enfin les colloques sur la peinture débutent le 29 avril et se terminent le 27 mai. Une visite des collections de la Galerie Nationale du Canada à Ottawa est au programme et aura lieu le 13 mai.

Les cours ont tous lieu à la Place Bonaventure de 13:00 hres jusqu'à 16:30 hres p.m. et une collation sera servie au cours de l'après-midi.

Pour de plus amples renseignements, composez 395-2372.



coulonnier

Je suis une abonnée de votre revue Décormag et je me permets de venir solliciter votre aide afin de mieux décorer mon logis.

Dans votre dernier numéro, vol. 3, no 2, octobre 1974, vous parlez du noir et du blanc; j'ai des meubles blancs (deux causeuses, style moderne, en cuir blanc) dans mon salon d'un appartement; mes tables de salon sont de style moderne également d'un brun foncé avec dessus en verre fumé; mes tentures sont bleues; quelle couleur de tapis me suggèreriez-vous de mettre et quel genre de décoration sur les murs; j'aime beaucoup l'effet du noir et du blanc mais j'hésiterais cependant à recouvrir un mur noir; dans le moment, mes murs sont tous blancs. Pour votre information, mon salon mesure 16' par 12'. Il n'y a pas de fenêtre sauf une porte patio au milieu du mur avant.

Je possède un stéréo modulaire mais je n'ai pas de bibliothèque au mur; quel genre de bibliothèque pourriez-vous me suggérer?

Je vous remercie à l'avance de ce que vous voudrez bien me répondre.

Carole Coulombe

Nous vous remercions vivement de la confiance que vous nous accordez en nous demandant conseil au sujet de la décoration de votre intérieur.

Il nous serait possible de vous fournir certaines idées, mais ne croyez-vous pas qu'il serait préférable d'adapter vous-même à votre décor ces petites trouvailles dénichées ici et là dans différents numéros de Décormag, pour vous créer un environnement chaud et personnalisé.

Nous croyons en effet, que ce serait vous desservir que de vous répondre sans avoir vu l'ensemble de votre demeure et sans connaître plus à fond vos goûts.

Pourquoi ne pas communiquer avec la Société des Décorateurs-Ensembleurs (288-9046) qui pourra vous fournir le nom d'un décorateur, qui, lui, saura vous conseiller selon vos goûts et vos besoins.

Merci encore une fois de l'intérêt que vous portez à notre revue!



nettoyez vos cuivres

Plusieurs lecteurs nous demandent comment conserver au cuivre son éclat.

Le remède miracle: la pierre ponce liquide. Celle-ci est en vente dans la plupart des grands magasins ou dans les grandes quincailleries.

SYSTEME D'ETAGERE TELLIA

maison corbeil

5692 EST, JEAN-TALON, MONTRÉAL • TEL.: 254-9951

1975 est Année Sainte et tous les chemins mènent à Rome.

Une Année Sainte est marquée d'événements spirituels importants; de cérémonies mémorables et de liturgie émouvante; de canonisations et béatifications. Faites ce pèlerinage. Participez à l'événement le plus glorieux de l'Eglise, Jubilæum 1975.



1. "Les Splendeurs de l'Italie". Un voyage de 14 jours débutant à Rome, comprenant une audience pontificale et se continuant par la visite d'Assise, Florence, Bologne, Venise, Vérone et Milan.



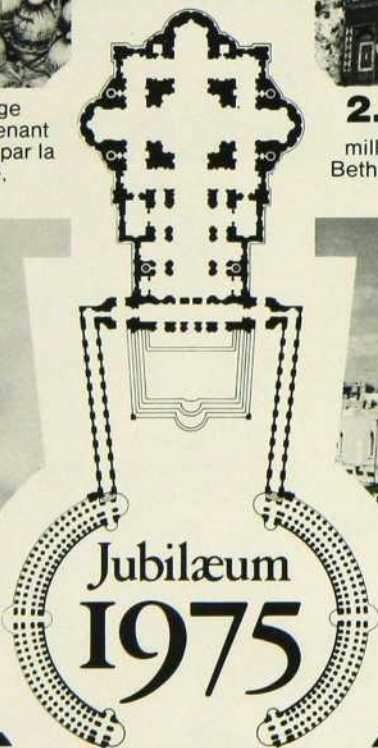
2. "La Terre Sainte et Rome". 10 jours pour retracer les étapes de près de deux millénaires de fervents... de Jérusalem à Bethléem, de Nazareth à Tel-Aviv et puis Rome.



3. "Rome en Année Sainte". 7 jours pour découvrir les merveilles de la Chapelle Sixtine, du Musée du Vatican, de Saint-Pierre et participer à une audience publique du Saint-Père.



4. "La Terre Sainte et Rome". Un pèlerinage de 14 jours en Terre Sainte et à Rome pour une audience publique et bénédiction de Sa Sainteté le Pape Paul VI.



Pour obtenir notre brochure illustrée intitulée "Jubilæum 1975" et connaître les détails et les prix des 4 pèlerinages de l'Année Sainte, complétez et postez ce coupon à:

ALITALIA
SERVICE DES VOYAGES
2055 rue Peel, Montréal, Qué.

Nom _____

Adresse _____

Alitalia

* artisanat-Québec

“L’art populaire et traditionnel demeure une puissante invitation au dépassement.”

Michel Lessard, historien.

“Mais l’industrie d’un peuple doit, selon l’ordre, procéder du génie de ce peuple, et si elle naît de ses besoins, elle doit demeurer respectueuse des valeurs qui font le fondement de ce génie.”

Félix A. Savard.

“Moi, j’ai fait mon cours d’art ménager à Saint-Irénée. J’en suis fière.”

Mme Denise Leblanc, St-Lambert.

Par Cyril Simard

*“Belle parlure
bel ouvrage”*

“J’en connais qui ont fait le tour de la Gaspésie en relevant le nez sur les tissages de Pointe Saint-Pierre ou sur les sculptures de Causapscal. On profanait des travaux d’amour.”

Cyril Simard, Centrale d’artisanat.

“Nous autres, quand on allait à l’école, on apprenait à se faire des “affaires.”

Mme J. Métivier, St-Charles.

La chambre à coucher de l’artiste Souren dans le Vieux-Montréal a été rehaussée par le “bel ouvrage” des Cercles des fermières. Madame Gaby Bernard de Montréal et Marie Tremblay d’Iberville ont complété les collections de leur coffre d’espérance en collaboration avec Mesdames Damien Roy, Marielle Primeau, Madeleine Alix, Germaine Grothé, René Bonneau, André Boucher, Philippe Bissonnette . . .



artisanat-Québec

"On a été élevés dans les courtepointes et les catalognes. On a aussi connu la misère là-dedans. C'est pour ça qu'on est moins intéressés. . ."

Mme Lionel Simard

"As-tu vu les coeurs sur mon coffre d'espérance, c'est plein d'amour là-dedans."

Mme Séraphin Lavoie.

"Non! C'était pas des mains douces: ça faisait pas un bon bateau."

Léopold, dans "Les Voitures d'eau" —
P. Perrault.

"Si on n'avait pas eu les Cercles des fermières, on parlerait moins de retour aux sources et de conservation aujourd'hui. C'est la pure vérité! Non?"

Mme L. J. Filion

"Quand ils viennent en fin de semaine, les enfants vident la maison."

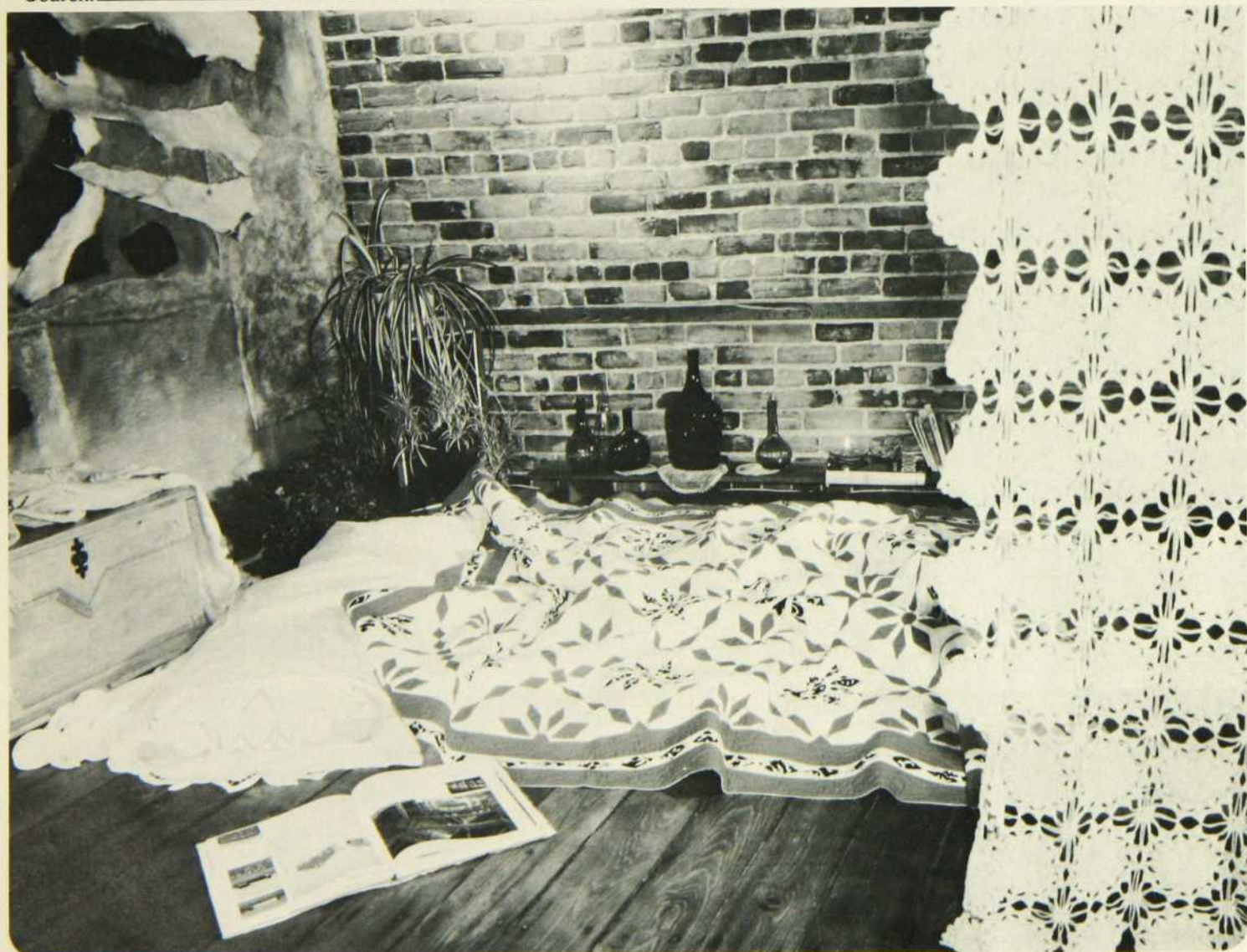
Mme Tremblay, Amos.

"Ciseler notre propre image par l'artisanat québécois."

Honorable Denis Hardy, ministre
des Affaires culturelles

La Revue des fermières,
décembre 1974.

Sur un matelas encastré, une courtepointe de Madame Damien Roy, des taies d'oreiller en broderie de richelieu et feston de Madame Gaby Bernard, et une nappe crochetée de Marielle Primeau, utilisée comme rideau de discrétion. La fresque en fourrure est signée Souren.



— nos artistes —

TAPISSERIE DE HAUTE LISSE

Par Nicole Tremblay
Photos de Daniel Fyen

Origines

La tapisserie existait, paraît-il, trois mille ans avant Jésus-Christ. C'est donc un métier vieux comme le monde qui a connu à travers les siècles des heures de gloire et de décadence.

Il fut un temps où la seule façon de réchauffer son intérieur, fût-il un château, était d'allumer un bon vieux feu de bois. Pour pallier à cette insuffisance de chaleur, les serviteurs installaient sur les murs d'immenses tapisseries afin d'assurer une sorte d'isolation. Les mieux nantis suspendaient même entre chacune des ouvertures des suites de tapisseries, d'égales dimensions et composées selon un thème continu, qu'on appelait à cette époque des "TENTURES".

A partir du XVII^e siècle, ces coutumes diminuèrent pour devenir complètement désuètes à mesure que les possibilités de chauffage se perfectionnaient, si bien que la tapisserie perdit peu à peu sa raison d'être et connut une décadence de près de trois siècles.

Ce n'est qu'autour des années 1945 qu'elle renaît en Europe sous des formes tout à fait inusitées.

Ce mois-ci nous rencontrons une québécoise, de Trois-Rivières, qui est une adepte de ces tapisseries de notre temps. Elle utilise toutefois un métier traditionnel de haute lisse qu'elle a déjà adapté à trois reprises. Elle nous explique son MÉTIER.

Tissage et tapisserie

Le geste initial du haute lissier ou du basse lissier est de recouvrir COMPLÈTEMENT de laine le fil de chaîne, habituellement en corde ou en coton, ce qui

grosso modo différencie la tapisserie du tissage qui laisse la chaîne et la trame apparentes.

Le métier de haute lisse

Sur le métier de haute lisse la chaîne des fils est montée sur le plan vertical et le lissier tisse horizontalement.

Les cylindres, autour desquels on enroule d'un côté la chaîne vierge et de l'autre la tapisserie, s'appellent des ENSOUPLES et sont placés un au-dessus de l'autre, plutôt que côte à côte comme sur le métier domestique ou celui de basse lisse. Il n'y a pas de ROS. Chaque DUIITE, c'est-à-dire mouvement aller-retour de deux passées pour former la trame, est baissée à la main avec un peigne spécial. C'est un métier essentiellement manuel permettant de travailler une même duite à différents niveaux.

Malgré la différence de bâti des métiers de haute et de basse lisse, le résultat final est strictement le même. Le métier de basse lisse est plus rapide d'exécution quoique moins facile de lecture. Le haute lissier contrôle son travail sur une plus grande surface, tout en occupant un espace de plancher réduit (six, huit ou neuf pieds de hauteur sur toujours à peu près trois pieds de profondeur).

L'exécution

Dépendant du motif et des textures désirés, on peut tout aussi bien tisser une tapisserie à l'envers qu'à l'endroit.

Une tapisserie devant être suspendue verticalement doit être tissée de préférence horizontalement. Lors de l'accrochage, la tapisserie prend un élan vertical souvent important. Afin d'éviter les mauvaises surprises, Moni-

que Mercier conseille de tisser plus haut que le dessin de sorte que la tapisserie une fois installée puisse même profiter de cette déformation.

Afin de conserver la largeur initiale, plusieurs lissiers montent de chaque côté de l'ouvrage quelques cordes supplémentaires qui servent de guides. Il est très convenable de prévoir un surplus d'un pouce (ou deux) tout autour de la tapisserie, surplus qu'on replie en dessous une fois le travail terminé.

Le carton

Le peintre-cartonnier produit généralement la maquette à une échelle réduite. De cette maquette, le lissier tire un dessin grandeur d'exécution sur une feuille de papier qu'il installe sur la nappe des fils. Sur la chaîne on marque seulement les grandes lignes du dessin puisque le lissier peut toujours référer à la maquette pour des détails. La façon de procéder varie d'une équipe à l'autre, l'important c'est que les explications soient claires entre le cartonnier et le lissier.

Points

L'inventaire des possibilités est sans bornes. Il suffit d'enlacer une, deux ou sept cordes de chaîne de la laine pour varier le point. Avec un point noué, c'est-à-dire des laines coupées de différentes longueurs et attachées à une ou plusieurs cordes, vous pouvez radicalement sculpter par après des plages de laine. Une même oeuvre peut regrouper huit ou dix sortes de tissage sans inconvénient.

Les fibres

Considérant que les fibres synthétiques n'offrent aucune garantie

de stabilité, Monique Mercier pour sa part travaille uniquement les fibres naturelles. La majeure partie du temps, elle importe ses laines de France et d'Angleterre, "des pays de tapisserie", dit-elle.

La tapisserie haute lisse au Québec

On pourrait recenser à peu près une soixantaine de métiers de haute lisse au Québec, tous construits selon les premiers plans de Jeanne d'Arc Corriveau et révisés à trois reprises par Monique Mercier qui a adapté depuis les ensoules du métier domestique à la char-

"La femme au manteau rouge". Découpée sur un fond de laine presque monochrome où un rythme de reliefs monochrome nous amène à une stylisation d'arbres fortement texturée. Cartonier-lissier: Monique Mercier.



penne du métier de haute lisse.

Selon les spécialistes de la tapisserie, tout porte à croire qu'un atelier d'exécution serait rentable au Québec. Il suffirait de rassembler d'un côté les artistes québécois qui font monter des tapisseries en Europe et d'un autre côté les artisans spécialisés dans ce domaine pour mettre en branle le "beau" projet de l'Université du Québec à Trois-Rivières, projet refusé, m'a-t-on raconté, du revers de la main par le ministère des Affaires Culturelles. Il n'y a qu'un problème de canalisation d'énergies, au dire des lissiers.

Par chance, les lissiers ne sont pas des gens facile à décourager, ils savent attendre longtemps puisqu'ils pratiquent depuis des millénaires un métier de "patience et longueur de temps. . .".

Tapiserie de haute lisse.
Faisant partie de la suite des quatre saisons conçue et exécutée par Monique Mercier.

le
temps
c'est
de l'or



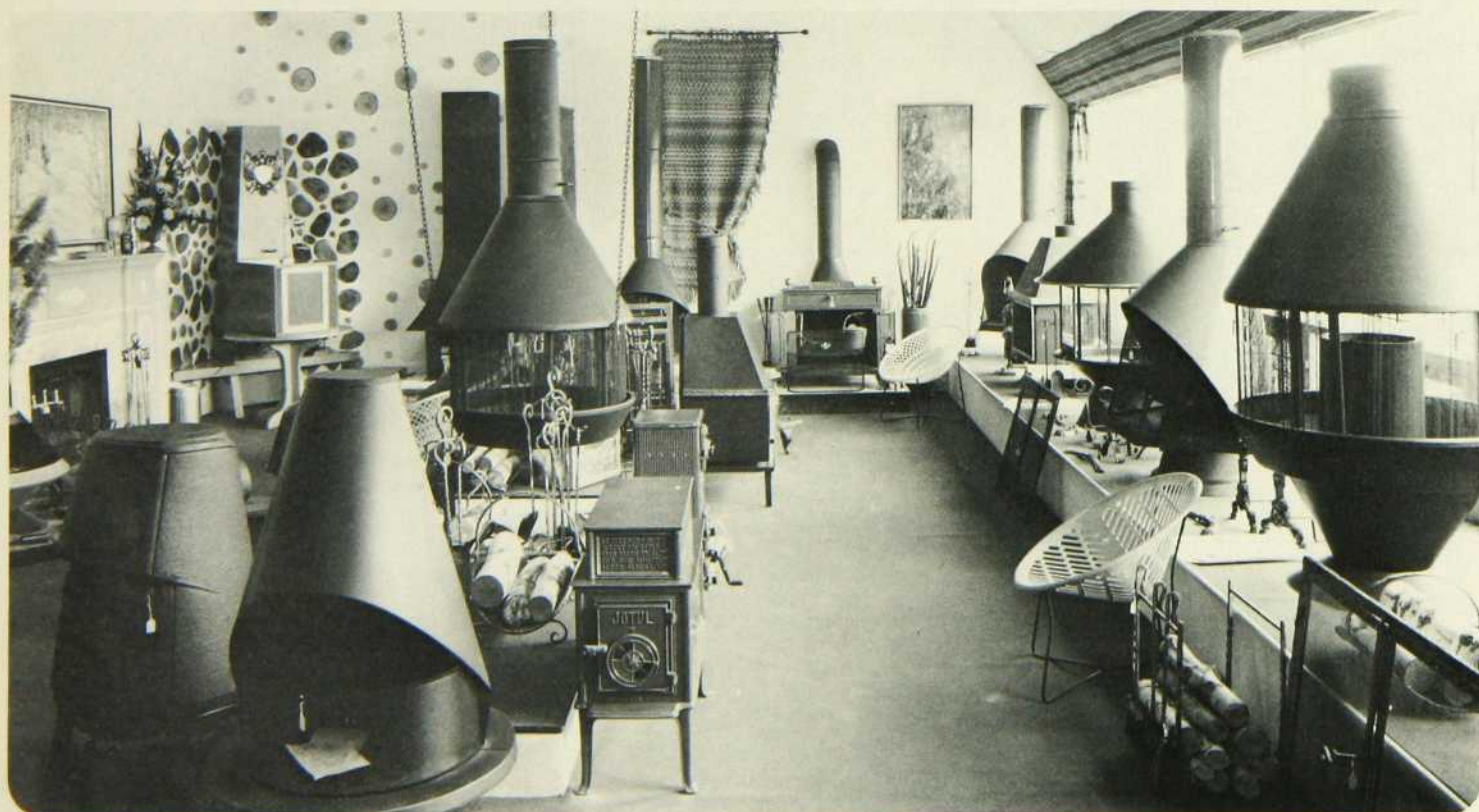
PLACE
BON AVENTURE
MARTIN
BUREAU RAMA

**Nous invitons
tous les
grossistes
et marchands
en gros
à visiter notre
salle de montre.**

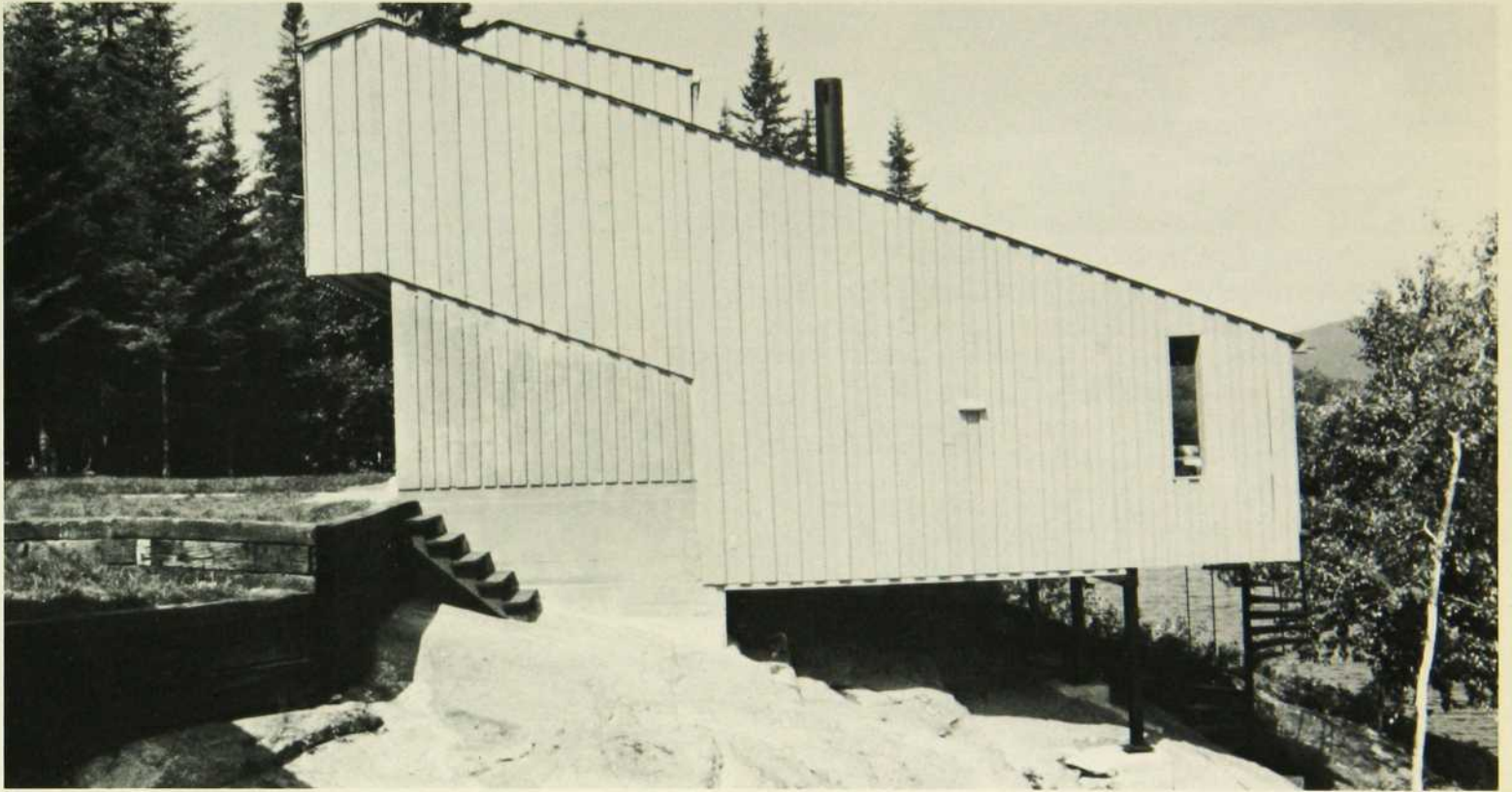
FOYER CALOR

8026 Jarry est, Anjou, P.Q.
Tél: 354-1155

Succursale à Québec.
330 rue ST Roch, Québec, P.Q.
tél: (418) 529-2911



une architecture accordée au paysage où vont de pair l'originalité et le confort



Vue latérale de la maison.

par Bernard Fredette, arch.
photos de Jean Lessard

Le programme

Un jeune couple venait de faire l'acquisition d'un terrain exceptionnel dans les Laurentides et souhaitait s'y construire une résidence. Leurs goûts de même qu'un budget limité (\$20,000.00, en septembre 1972) commandaient la simplicité, mais n'excluaient certes pas l'originalité ni le confort.

Ils avaient un enfant et souhaitaient recevoir souvent des amis. Il leur fallait donc trois (3) chambres (parents, enfants, amis) ainsi qu'une cuisine, une salle-à-dîner et un séjour pouvant accommoder au moins six personnes et si possible des réunions d'amis occasionnellement plus nombreux.

Le site

Le site était splendide! Au bout d'une péninsule nommée "la Pointe des Prêtres", un cap rocheux s'enfonçait dans le lac Archambault (dont l'eau est potable) avec une pente de 37%. Côté rivage, le lac offrait une vue exceptionnellement bien dégagée sur St-Donat et ses environs, depuis la baie de l'Ours, au nord, jusqu'au Mont Jasper, à 15 milles de là, au sud. Côté accès, un boisé de conifères assurait l'intimité du site. Entre les deux, le roc vif.

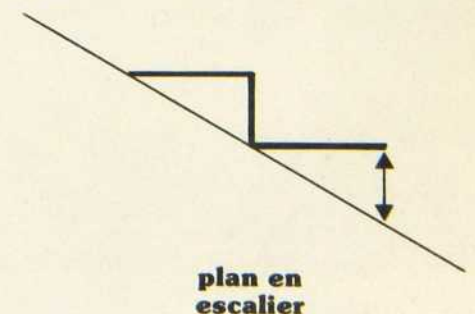
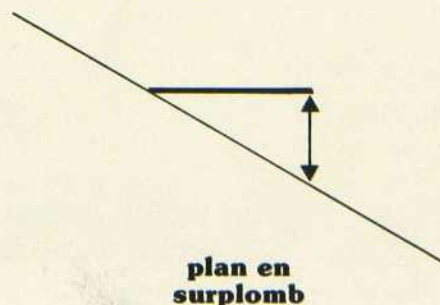
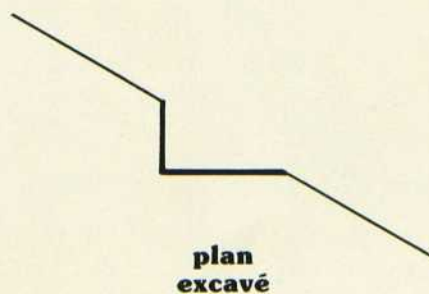
Le parti

Le parti visait trois choses:
— s'intégrer à la géographie autant par la forme que par le choix des matériaux
— offrir une vue sur l'eau, de toutes les pièces habitables

— limiter autant que possible la profondeur du plan de façon à ne pas avoir à excaver le sol ou à le surplomber de trop haut.

En effet, sur un terrain aussi escarpé, où la moindre excavation aurait été très coûteuse, mieux valait suivre la pente, d'autant plus qu'on pourrait profiter des niveaux "en escalier" pour ouvrir toutes les pièces sur le lac. Enfin, plus le plan serait long et étroit (plutôt que carré) plus on allait rester près du sol.

Quant à la géographie, elle se distinguait par un roc en pente et des arbres verticaux: la toiture, à revêtement minéral, aurait cette même pente (37%) tandis que les murs seraient de planches de pin verticales (voir photo no 1).



La maison: sur trois niveaux

Premier niveau. Appuyées sur le sol, les trois pièces de jour sont intimement liées sur un seul plan étroit et long (14' x 40') mais ne constituent pas moins chacune une entité. Un foyer central divise le séjour de la salle à manger (voir photo no 2); la cuisine, dissimulée par un mur écran, est accessible de deux côtés et se prête ainsi aux activités collectives propres aux réunions intimes. Côté voisin, un mur aveugle dont on a profité pour y adosser la cuisine, assure l'intimité. Côté lac, c'est une orgie de verre qui prolonge l'espace vers une vaste galerie en porte-à-faux (voir photo no 3). Celle-ci, entièrement découverte à son extrémité de 12'-0" pour les activités "soleil", suit une diagonale inverse à celle du toit, et se retrouve entièrement couverte à son extrémité étroite pour les activités "ombre" ... ou "pluie" (voir photo no 4).

2



Vue sur le foyer et sur la salle à manger; tout au fond, cachée derrière le mur, la cuisine.

3



Le salon, vu de la mezzanine, avec ses larges baies vitrées donnant sur la galerie et le lac.

Second niveau. 3'-0" plus haut et toujours à fleur de roc, l'entrée et les pièces de service (d'un seul autre plan étroit) forment une zone "tampon" entre le côté accès et l'espace de séjour. L'entrée de plain-pied, est abritée dans une profonde concavité, où l'on se réfugie des intempéries en attendant de pénétrer (voir photo no 5); de cet espace de transition entre le "fermé" et le "découvert", une étroite fenêtre donne un avant-goût de ce qui nous attend à l'intérieur, ou inversement permet d'apercevoir les arrivants de l'intérieur. Dès le seuil passé, un vaste vestiaire permet de déposer vêtements, valises, skis ou bottes, sans obstruer la circulation. Vient ensuite l'escalier, noyau stratégique de circulations horizontales et verticales. Une salle de bains, un sauna et une pièce de rangement accessible également de l'extérieur, complètent ce second plan de 9' x 40'.

Le tout est retranché derrière une "muraille" de béton, prolongeant le roc, percée de 2 meurtrières qui laisseront le soleil d'après-midi jouer dans les escaliers et permettront d'y jeter un coup d'oeil furtif au passage.

Le caractère accueillant de ce côté accès, malgré son étanchéité visuelle, est accentué par le surplomb de l'étage supérieur et l'éclairage qui en jaillit le soir (voir photo no 6).

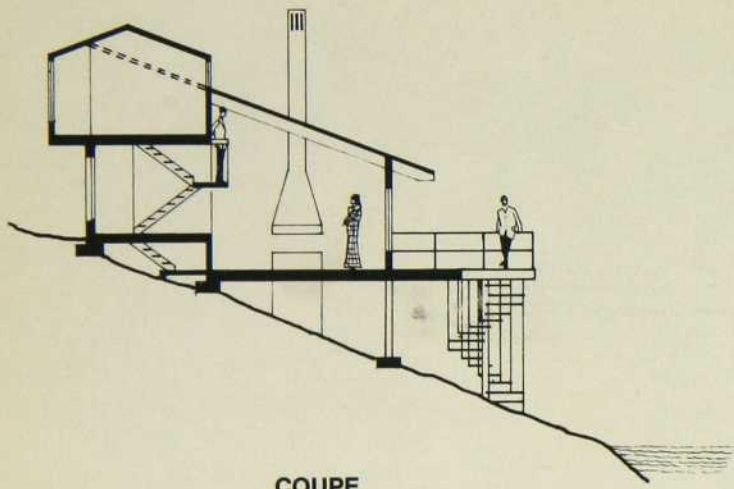


4 La maison vue du lac: l'on sent bien ici l'accord intime de l'architecture avec les lignes du rocher et du paysage.

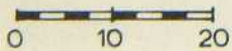
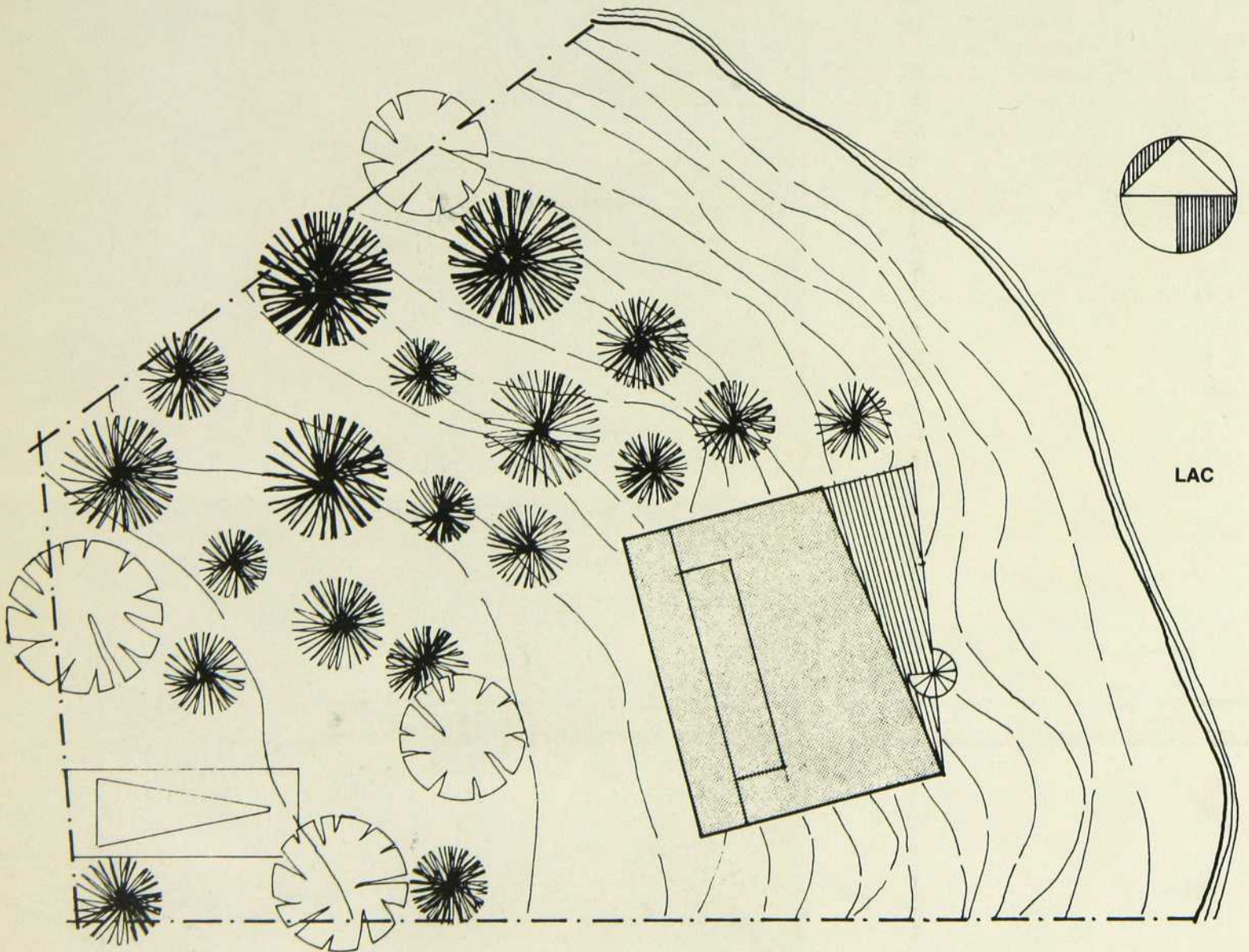
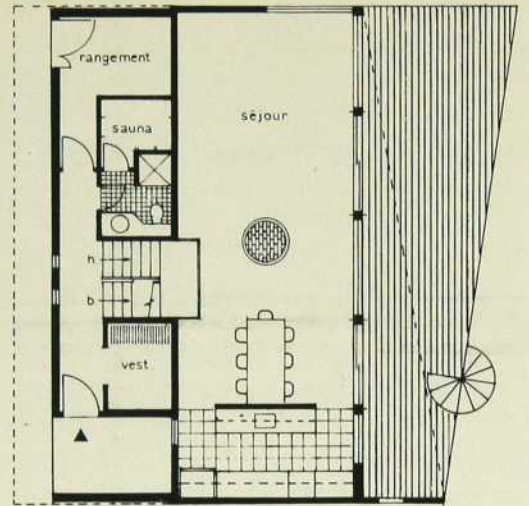
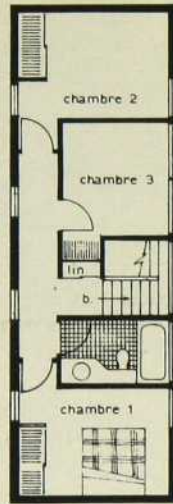
5 L'élévation du côté accès et l'entrée; les terrasses donnant sur le lac.

6 Effet surprenant créé par l'éclairage du côté accès, la nuit.





COUPE





La mezzanine et l'arrivée de l'escalier, vues du salon. Le foyer, au centre, est de fabrication artisanale: sa base est constituée de sections de tuyaux d'égout en béton, posées verticalement. Les deux chaises or et brune, au premier plan, sont des meubles Roche-Bobois et les coussins "Passion Pillows" ont été choisis chez Import Bazaar Ltd., 1108 ouest rue Sainte-Catherine. La lampe, ainsi que tout l'éclairage de la maison, vient de chez Lightolier Canada Ltd., 4935 Bourg, Ville Saint-Laurent.

Troisième niveau. En montant l'escalier qui conduit aux chambres (voir photo no 7), on redécouvre l'espace "jour" sous une perspective nouvelle, du palier en mezzanine (voir photo no 3).

Là-haut, un toit en pignon bas et chaleureux émerge du plan principal de la toiture; par une longue lucarne, qui éclaire chaque pièce, on retrouve le paysage grandiose des montagnes environnantes. Dans les chambres

d'adultes, le jeu des toitures sur trois niveaux, crée une alcôve au-dessus des lits (voir photo no 8). Dans la chambre d'enfants, des lit superposés à 90° libèrent une partie du sol pour le jeu (voir photo no 9.) Même la vue que l'on a de la salle de bains donne envie d'y séjourner sous la douche.

Large de 12'-0", l'étage déborde donc de 3'-0", le niveau inférieur et constitue à l'extérieur, une corniche qui abrite un sentier (voir photo no 5).

L'aménagement intérieur

Lorsqu'on a fini de construire une maison, il ne reste souvent plus d'argent pour la meubler. Le problème ne se posait pas ici, puisque la presque totalité de l'ameublement était intégré (i.e. construit à même la maison) et inclus dans le montant global de l'entrepreneur général, donc partie intégrante de l'hypothèque.

Tout d'abord, les chambres d'adultes comprennent chacune un lit double, ainsi qu'une série de tiroirs dans les larges garde-robes; dans la chambre d'enfants on trouve deux lits simples superposés et une table mur à mur posée sur une série de tiroirs à une extrémité.

Le séjour comprend trois divans (pouvant servir de lit d'appoint) et une console pour recevoir la chaîne stéréo. Fixée au mur écran, une simple porte constitue la table de la salle à dîner, Matelas et coussins, quelques chaises et fauteuils, sont les seuls biens "meubles" que le proprio eût à ajouter pour être installé.



8

Dans la chambre des parents, le jeu des toitures vient créer une alcôve au-dessus du lit.

La chambre des enfants: les lits superposés à 90° libèrent une plus vaste surface de jeu.

9





10

La cuisine où les armoires sont décorées de motifs inspirés de ceux de la vaisselle.

Le foyer, majestueux au centre de l'espace séjour.



11

Dans la cuisine, on retrouve sur les armoires des motifs inspirés de ceux de la vaisselle (voir photo no 10).

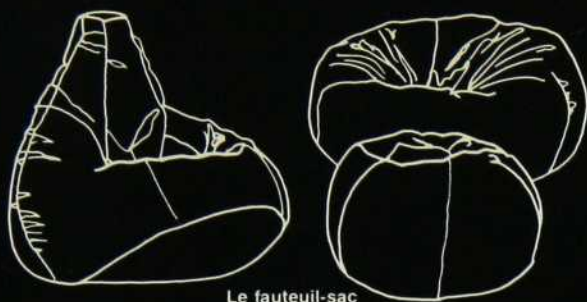
Quant au foyer, sa base est constituée de sections de tuyaux d'égout en béton, posées verticalement (voir photo no 11); la cheminée, toute en acier, est suspendue au plafond et jaillit jusqu'au-delà du faite de la maison.

Avec autant d'idées simples et de matériaux conventionnels, il a été possible de créer une résidence aux formes singulières sans que le confort ou l'économie ne le cède en rien à ceux des maisons traditionnelles; comme quoi, l'individualité d'une habitation ne réside pas tant dans ses éléments que dans leur agencement.

Nous avons tous deux yeux, un nez, une bouche; mais nous sommes tous à la fois différents. (Vieux proverbe iroquois)

Propriétaire:
Architecte:
Entrepreneur
général:
Acier:

Michel Doyle
Bernard Fredette
Paul Durand
Prescott Metal
Works Co. Ltd.



Le fauteuil-sac



Le sofa oval



Le serpent

DQB
présente le
SOFA CEINTURÉ



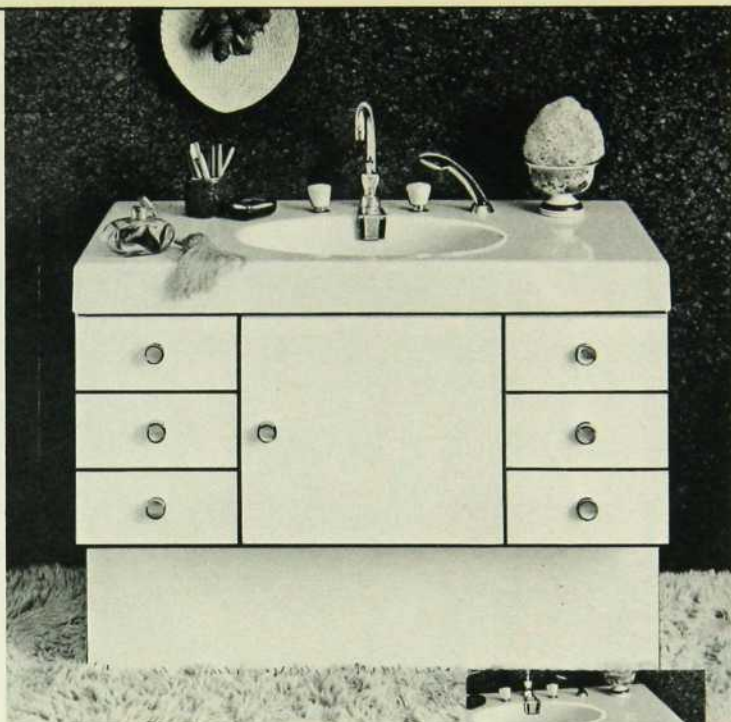
un des produits de la collection CURVED SPACE

La ligne CURVED SPACE est en vente dans les magasins de meuble, pour
renseignements sur les prix et les points de vente.

Montréal
C.P. 261 (29 Dolbeau)
Place Bonaventure
Montréal H5A 1B3
(514) 866-1671

dqb INC.
LES MEUBLES FURNITURE

Toronto
TICC
6900 Airport Rd.
Mississauga, L4V 1E8
(416) 677-9876



Tecna transforme votre salle de bains en "Salon de bains et de beauté." Salon de bains techniquement parfait et d'une exceptionnelle beauté. Chez Tecna la perfection est recherchée partout, même dans les moindres détails.



TECNA

1215 rue Tellier,
St-Vincent de Paul,
Laval, P.Q.
Tél: 661-3931



Importations
Au
Courant
Inc.

**Meubles,
lampes et
accessoires de
décorations.**

Oeuvres d'artistes de renommée mondiale.

Offerts seulement
par l'intermédiaire
de votre décorateur
"designer" ou architecte.

5407 Royalmount
Ville Mont Royal, Qué.
Tel: 341-4061

chez

Le Bahutier

se perpétue la tradition des
meubles canadiens



reproduction de meubles canadiens anciens
membre des métiers d'art du Québec

275 BOUL. LAURIER, BELOEIL 467-6716
(20 minutes par le pont Jacques-Cartier)

Nos meubles sont aussi disponibles à
la Centrale d'Artisanat du Québec
et dans les boutiques Bowring.

Service d'Atelier du Bahutier 1-514-773-2773

Necessaires de Broderie Danoise



Brodez de splendides coussins, des tapisseries, des chemins de table et des cordons de sonnette choisis parmi 65 modèles contemporains et traditionnels. Chaque nécessaire importé du Danemark contient tout ce qu'il vous faut: le tissu, le fil, les aiguilles et des indications faciles à suivre pour débutant ou expert.

Pour recevoir notre catalogue GRATUIT, en couleurs, remplissez et retournez ce coupon accompagné d'une enveloppe affranchie portant votre adresse.

de \$9. à \$29. chacun

Philesssa Limited
Limitée

Case postale 232 St-Lambert, Québec J4P 3E8

Nom _____

Adresse _____

Code postal _____

DM 01



authentique



la Centrale d'Artisanat du Québec

Viens faire un tour chez nous!



- MONTRÉAL
1450 ST-DÉNIS 849-9415
- MONTRÉAL
1474 PEEL 849-3346
- MONTRÉAL
403 EST, STE-CATHERINE 849-9415
- MONTRÉAL
2020 UNIVERSITY 288-3457
- QUÉBEC
PLACE LAURIER 643-2284

chez
Le Bahutier
se perpétue la tradition des meubles canadiens

"Collection personnelle du Bahutier"



**reproduction de meubles canadiens anciens
membre des métiers d'art du Québec**

**275 BOUL. LAURIER, BELOEIL 467-6716
(20 minutes par le pont Jacques-Cartier)**

Nos meubles sont aussi disponibles à la Centrale d'Artisanat du Québec
et dans les boutiques Bowring.

Service d'Atelier du Bahutier: 1-514-773-2773

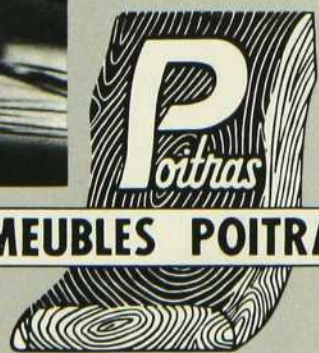


**Pour votre
chambre à coucher:**

Ensemble authentique
de style canadien
" LE SEIGNEURIAL ".

Nos meubles sont
fabriqués en
frêne brun solide et
repolis à la main
avec la cire d'abeilles.

En montre chez
nos dépositaires.



LES MEUBLES POITRAS INC.



L'ancienne entrée principale à laquelle on a conservé son cachet bien particulier.

par Danaë Vilandré
photos de Jean Lessard

Les bruits de la ville, le moteur de la voiture, une multitude de sons froids et métalliques persistaient encore à mes oreilles alors que j'entrais dans la maison. Il me fallut une heure, peut-être moins ou sans doute davantage — je ne sais plus, car ici le temps est suspendu, il y règne un calme qui tient presque de la magie — il me fallut, disais-je, un temps certain et indéfini pour me laisser envahir par ce calme. Tout en discutant doucement avec l'un des maîtres de la maison, car ils sont trois, je réalisai que je me laissais tranquillement bercer par le tic tac familier de l'horloge grand-père. Lentement, les bruits de ferrailles s'estompaient et, à lui seul, le tic tac battait la mesure de cette symphonie silencieuse. Je compris alors la langueur bienheureuse du

chien de maison, la subissant à mon tour. Je m'enfonçai dans une berceuse de pin et obéissant aux lois de nos vieilles demeures, je retrouvai une paix sereine et l'énergie positive que prodiguent un décor de pierre et de bois, ainsi que le confort de vieilles choses. La force inhérente aux meubles massifs, la chaleur des teintes naturelles du bois, le sentiment de sécurité qui émane des objets familiers se transmettent par une opération mystérieuse à ceux qui savent les apprécier.

Tout en observant le décor, je revivais, au fur et à mesure que le maître des lieux me les racontait, les diverses étapes d'évolution du domaine. Construite vers 1725 alors que Laprairie n'était encore qu'une vaste campagne, la maison vit grandir plusieurs générations et subit quelques transformations qui ne lui ont rien enlevé de son cachet primitif et qui l'ont

aidée à passer à travers les siècles sans trop de blessures.

Bien sûr la campagne environnante s'est transformée et il ne reste rien du petit chemin de terre qui longeait la rivière non loin de la maison. L'entrée principale de la demeure donnait alors sur la rivière, aujourd'hui elle est située de l'autre côté, face à la route, mais l'ancienne entrée principale n'a pas été condamnée pour autant: bien au contraire, elle donne maintenant sur un magnifique jardin et, bien sûr, toujours sur la rivière, tout aussi charmante qu'avant. Des arbres, sans doute centenaires, entourent la demeure.

La pièce qui aujourd'hui sert de salon était, autrefois, réservée à la cuisine. On y retrouve, entre autres, quelques vestiges qui témoignent de ses anciennes fonctions notamment, sur le rebord d'une des fenêtres, un de ces anciens éviers de pierre qu'on emplis-

sait d'eau et qui servait à laver la vaisselle ou à nettoyer les légumes. L'eau s'écoulait alors par un orifice pourvu d'un canal communiquant avec l'extérieur.

Plusieurs générations ont foulé le plancher de cette maison, des femmes l'ont lavé et astiqué maintes fois, on y dansa plus d'une gigue ou d'un cotillon, on l'a tant piétiné, qu'à la fin, les noeuds de bois qui s'usaient moins vite que les planches de pin ressortaient du parquet. Devenu inconfortable pour le pied on a dû le refaire, et à nouveau une

nappe blonde aux reflets roux, redevenue douce à la cheville, brille de concert avec les meubles.

Les murs, jadis recouverts de plâtre à même la pierre, suintaient à petites gouttes, les soirs d'hiver alors qu'on se chauffait à l'aide d'une "tortue". Depuis lors ils ont été recouverts de planches de bois et de gypse, leur blancheur rehausse les teintes du mobilier. Quant aux fenêtres on les a laissées telles qu'elles étaient à l'origine, et l'on remarque d'ailleurs que les imperfections des vitres déforment le paysage

extérieur. Pour peu qu'on se laisse aller à la rêverie, la réalité se transforme au gré de l'imagination et des courbes sinueuses du verre.

Aujourd'hui cependant, une réalité issue du passé s'est rapprochée de nous et renaît au contact des quelques objets usuels qu'utilisaient nos ancêtres, des meubles qu'ils fabriquaient et du type de maison qu'ils habitaient. Il y aurait encore beaucoup à dire mais le soir tombe: rendons à nos hôtes leur intimité.



La salle à manger. Au centre de la salle: une table de réfectoire en pin à laquelle sont venues se greffer au fur et à mesure de leur acquisition des petites chaises québécoises toutes simples. Sur la table: un plat de bois, témoin des corvées culinaires de nos arrières grand-mères porte les traces de la lame du hachoir dont on se servait autrefois pour couper en menus morceaux viandes et légumes.

Au dessus de la table: une magnifique lampe à huile suspendue munie d'un globe en verre opaque orné de glaçons. Ce lustre a été électrifié pour plus de commodité ainsi que les trois autres lampes à huile de la salle.

Sur le vieux piano de famille en bois verni mouluré, un *Enfant Jésus* de cire repose intact depuis de nombreuses années sous une coupole de verre, parmi les épis de blé et quelques fleurs séchées. Il fut offert jadis à la mère de notre hôte par les soeurs de l'hospice de La Providence, à

Laprairie, en remerciement des jolis bouquets de fleurs qu'elle et les autres femmes de la région fabriquaient à l'époque pour l'hospice.

Au mur, à gauche de l'*Enfant Jésus*, une photographie représente la maison, à droite, un portrait de famille vieux de 83 ans. Enfin, à l'extrême gauche et à l'extrême droite du piano, deux grandes photographies représentent respectivement les aïeux, le grand-père et la grand-mère maternels.

Sous le portrait de l'aïeule, rangée contre le mur, une petite table demi-lune en bois de pin, à piètement gainé et à ceinture triangulaire, porte un chandelier de bois orné d'un cierge, une lampe à huile sur pied de cuivre avec un réservoir de porcelaine à motifs floraux peints à la main, et un légumier.

Au fond de la pièce: un buffet bas à deux vantaux sert de bar où sont rangées boissons fortes et fines liqueurs. Au-dessus du buffet: une peinture chinoise sur soie.



Dans la salle de séjour: un magnifique buffet deux-corps orné de quatre portes à panneaux simples, la moulure de la corniche est élaborée et la traverse inférieure chantournée.

Sur le buffet: une série de six mesures anglaises de bronze, qui étaient sans doute des mesures d'apothicaire. A côté, un immense plat de porcelaine.

Entre l'encoignure et le buffet: une charmante berceuse rustique aux lignes simples et à large dossier élevé.

Au fond de la pièce: une encoignure deux-corps à pointes de diamant sur laquelle s'alignent quelques mesures en étain et un pot à eau.

Une très belle horloge grand-père se détache sur un mur de crépi blanc. Elle figure parmi les premières horloges à mouvement de cuivre. La gaine est en bois de cerisier ornée de motifs marquetés. Le cadran indique les heures et les jours, il est décoré en sa partie supérieure, d'un paysage peint à la main représentant une scène de chasse à courre. La base du boîtier est chantournée et son fronton orné de colonnettes.

Tout à côté, une magnifique porte de pin qui a plus de deux siècles d'existence. Elle appartient à la maison.

Devant l'escalier d'origine, une nature morte exécutée par la mère de notre hôte.



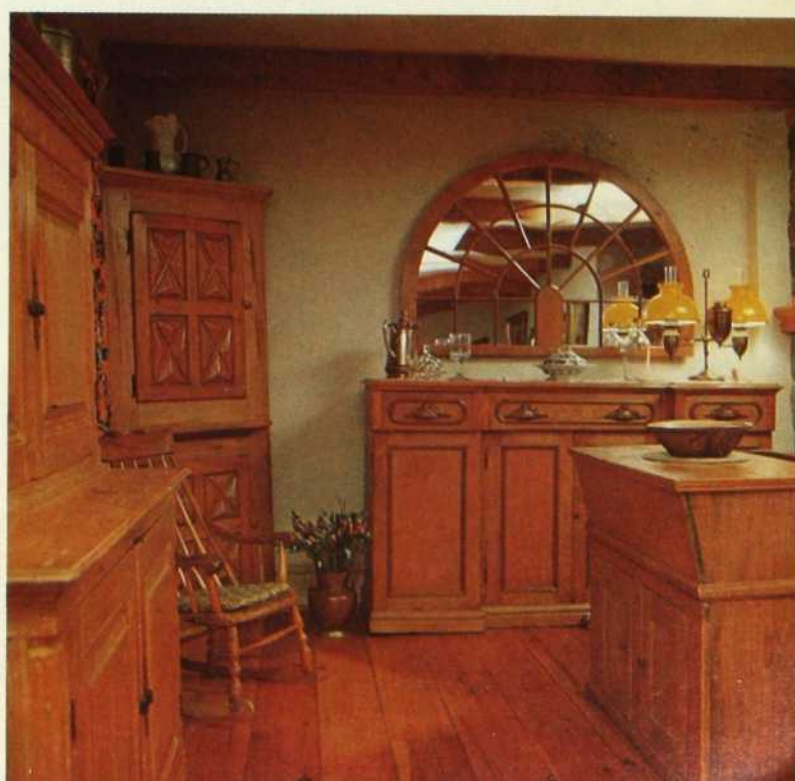
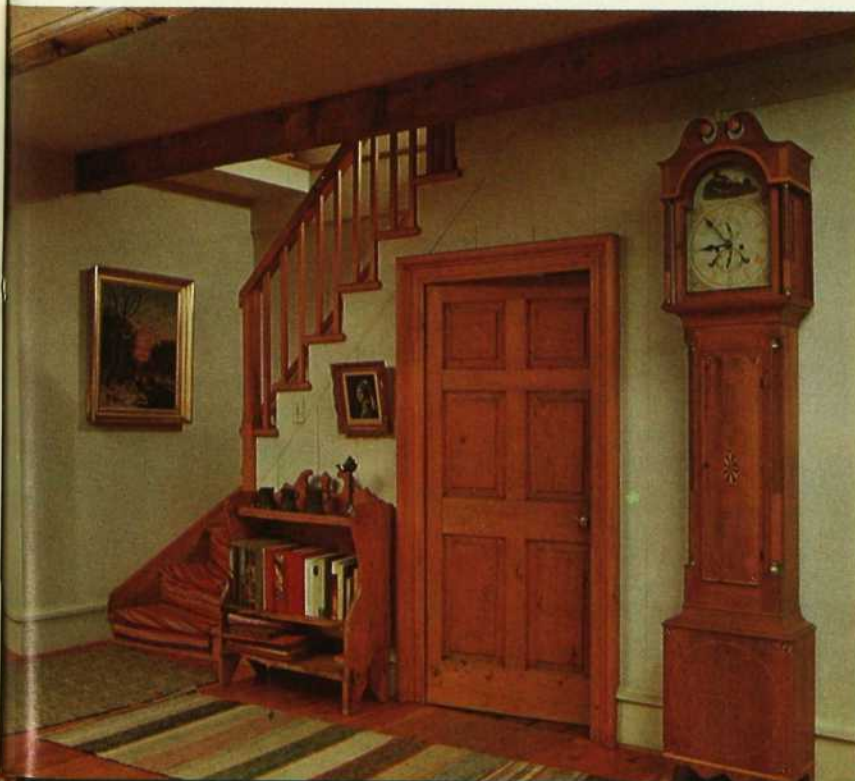
Contre un mur en pierre des champs s'appuie un agréable petit buffet bas à deux vantaux ornés d'anciens panneaux dits à plis de serviette. Verrous d'époque. Ce mur de pierre était jadis le mur extérieur de la maison à partir duquel on a construit une rallonge qui sert de coin repos.

Sur le buffet: une lampe à huile électrifiée avec globe de verre opaque et base de cuivre; plus loin, un bouquet de fleurs séchées. A côté du buffet, une dame-jeanne clissée d'osier. Fixé au mur, un candélabre en fer forgé à cinq branches.

Rien de plus beau que le bois naturel.

Au fond de la salle de séjour, un buffet bas à trois tiroirs surmonté d'un cadre de fenêtre provenant de l'une des premières églises de St-Denis et dans lequel on a inscrit des miroirs. Une très belle pièce. Devant le buffet, une huche à pain de style anglais, dénichée dans les Cantons de l'Est, dans laquelle se camoufle un tourne-disque.

Dans son ensemble, le coin est magnifique. Les meubles très massifs rapprochés les uns des autres, loin de laisser une impression de surcharge, apportent chaleur et sécurité. Le tout se tient en équilibre, on se sent bien entouré. Vivre dans des meubles qui nous plaisent, des meubles qui ont un passé, une histoire, c'est un peu renouer quotidiennement les liens avec nos ancêtres, avec le patrimoine, c'est se trouver une identité à domicile.





Au premier plan de ce coin de la salle à manger sont accrochés au mur quelques objets de bois dont un ancien moule à sucre d'érable en forme de coeur. Les chapiteaux et les rosaces proviennent de l'ancien Collège de Montréal et furent offerts par un ami. Enfin, l'Enfant Jésus fut découvert par hasard sur une plage près de Rimouski.

Dans les étagères: quelques assiettes St-Jean, deux assiettes en étain, un pot à tabac, une jardinière, un pichet de cuivre, un verre à bière, un pot de barbier, un carafon et quelques poteries.

Devant la fenêtre: un vieux banc de "buggy" auquel on a ajouté des pieds.

Au fond: une encoignure deux-corps vitrée à deux vantaux, la moulure de la corniche est élaborée, elle est surmontée d'une soupière de porcelaine anglaise Royal Doulton.



La façade de l'entrée principale actuelle, en partie rénovée.

des dizaines de boutiques
sous un même toit
chacune aménagée
dans un style différent

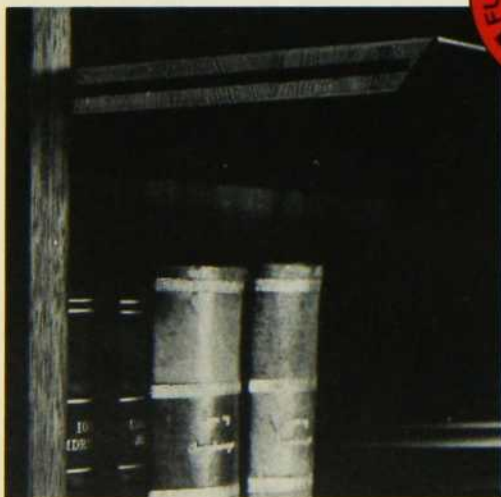


marchandises garanties ou argent remis

**Le Père du Meuble INC.**

FERMÉ Tous les mercredis

12300 Albert-Hudon, Montréal-Nord. Tél. 323-4950
7212 St-Hubert, Montréal



Retirez une tablette...

et voyez que, dans les détails aussi, les éléments HU sont véritablement exclusifs. Les éléments sont exécutés en bois laminé caractéristique par sa solidité et sa robustesse. Les portes coulissantes réalisées en bois de Bion revêtu de placage, d' aussi grande qualité que le palissandre RIO, teck de Bangkok, chêne clair et noyer des autres parties d'éléments HU. L'intérieur des bahuts et tiroirs est en bois naturel vernissé. Les surfaces sont traitées avec des vernis d'acide durcissants très résistants.



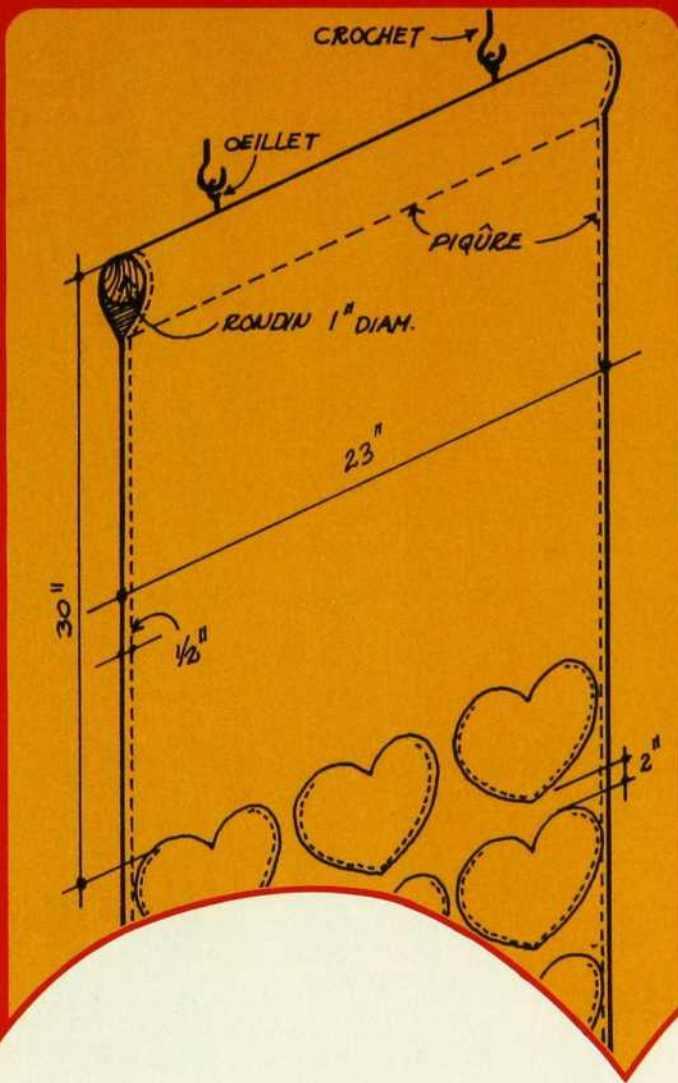
LAMAISON DANOISE • THE DANISH HOUSE

Exclusivité de la maison danoise
2 boutiques pour vous servir.

9501 A 9507 CÔTE DE LIESSE, DORVAL 760, 631-3591-2
1 PLACE VILLE MARIE, MONTRÉAL 113, 861-3734

Les trucs de Philippe

texte et dessins
de Philippe Roy



Un vide-poches d'amoureux

matériel requis:

- Une bande de coton épais de 24" de largeur et de x pieds de longueur (tout dépend de la hauteur de votre plafond).
- Deux (2) rondins de bois de 1" de diamètre et 23" DE LONGUEUR (chez un marchand de bois).
- Deux (2) oeillets de 1/2" de diamètre.
- Deux (2) crochets de 1" pour visser dans le plafond.
- Les coeurs: de la feutrine, du coton, du vinyle de la couleur de votre choix.

fabrication:

- Tailler votre bande de tissu selon les dimensions suggérées plus haut (soit 24" de largeur par X de longueur).
- Replier les bords de 1/2" et coudre (il nous reste alors 23" de largeur).
- Replier ensuite les extrémités de façon à laisser assez d'espace pour infiltrer les rondins (c'est eux qui aideront à bien tendre le tissu).
- Tailler neuf (9) coeurs suivant le modèle et coudre chacun comme une poche de chemise, en laissant le haut ouvert.
- Il ne vous reste plus qu'à visser oeillets aux rondins et crochets au plafond.
- Accrocher, et remplir les coeurs de mille souvenirs et objets.
- Ce fourre-tout peut vous servir de division dans une cuisine, une chambre et même dans la salle de bain. De plus il peut être le plus beau des valentins.

MAGASINAGE

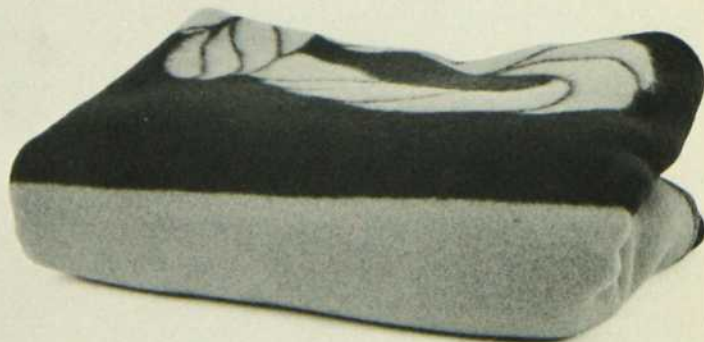
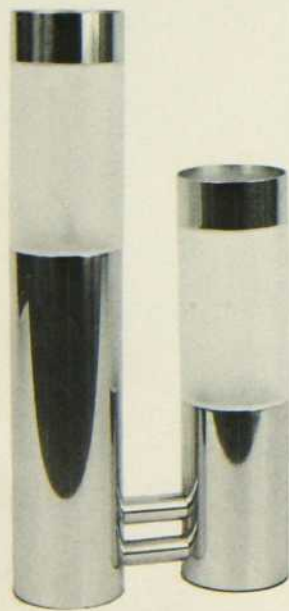
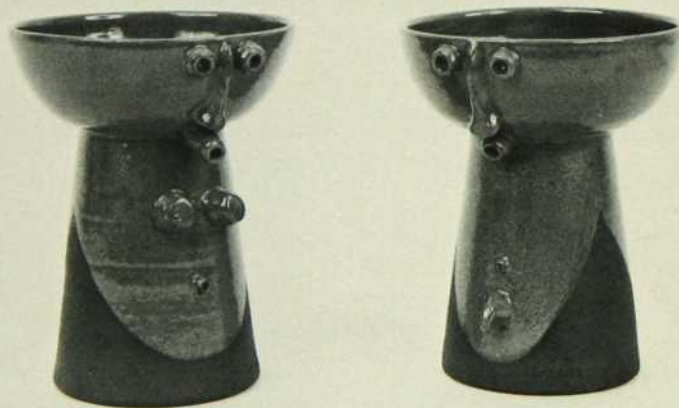
par Gicelaine Mondor

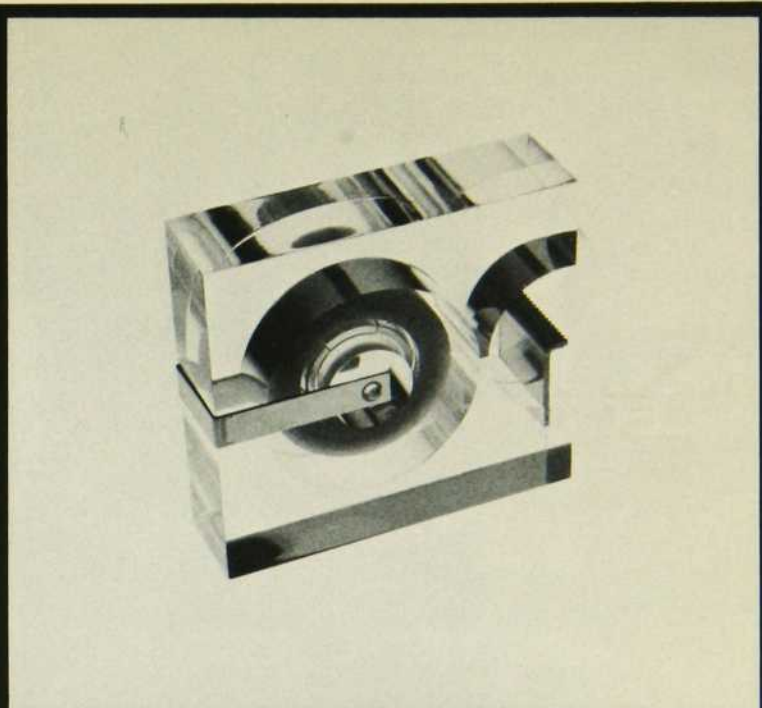
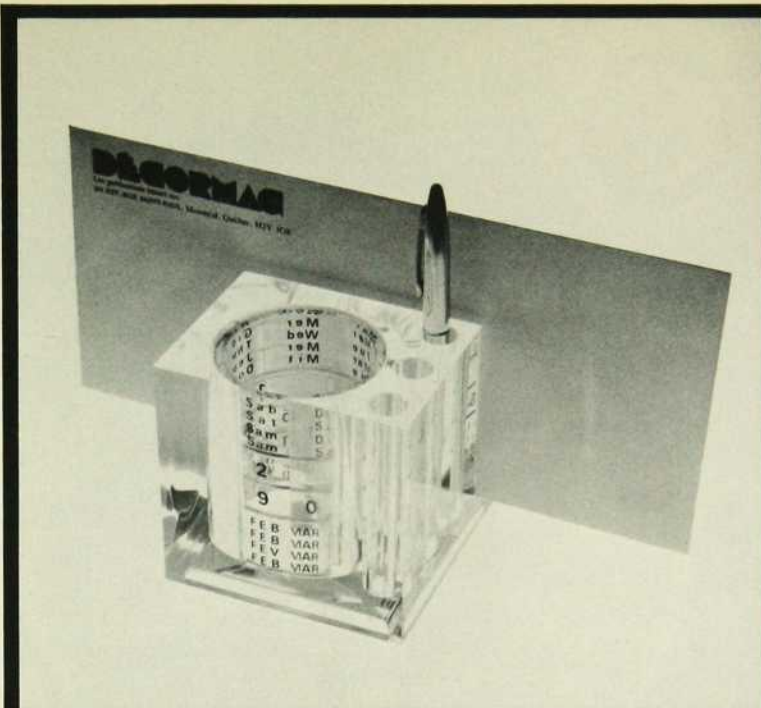
Vos enfants seraient ravis de trouver dans leur chambre ce lion à l'air arrogant. Fabriqué par Skira, en tissus de couleur rouille. Hauteur 2 pieds. Prix \$45.00.
Boutique Mon Oeil, 1135 ouest rue Laurier, Montréal.

Lampe, fabriquée par Origina, gagnante du prix Eede 1974. Base en aluminium brossé et fibre de verre. Prix \$56.00.
Boutique Shag, 1448 rue de la Montagne, Montréal.

Deux coupes en céramique émaillée de Jacques Lugin. "Homme et femme". Hauteur 8 pouces, pouvant être vendues séparément. Prix \$15.00 chacune.
Boutique Mon Oeil, 1135 ouest rue Laurier, Montréal.

Couverture de laine et coton fabriquée en Suède, grandeur 55 x 75. Extraordinairement douce et moelleuse pour nos nuits d'hiver. Couleur: marine et rouge, blanc et marine. Prix \$61.00.
Boutique Shag, 1448 rue de la Montagne, Montréal.





Calendrier V.I.P. de Guzzini, réalisé en polyméthacrylate. Prix \$30.00.

La demeure 2 x 3, 1322 ouest rue Sherbrooke, Montréal.

Dévidoir à ruban adhésif, de Guzzini, réalisé en polyméthacrylate. Prix \$30.00.

La demeure 2 x 3, 1322 ouest rue Sherbrooke, Montréal.

Joli coupe-papier, la lame est d'acier chromé et le manche en plastique transparent afin de servir de loupe. Prix \$18.00.

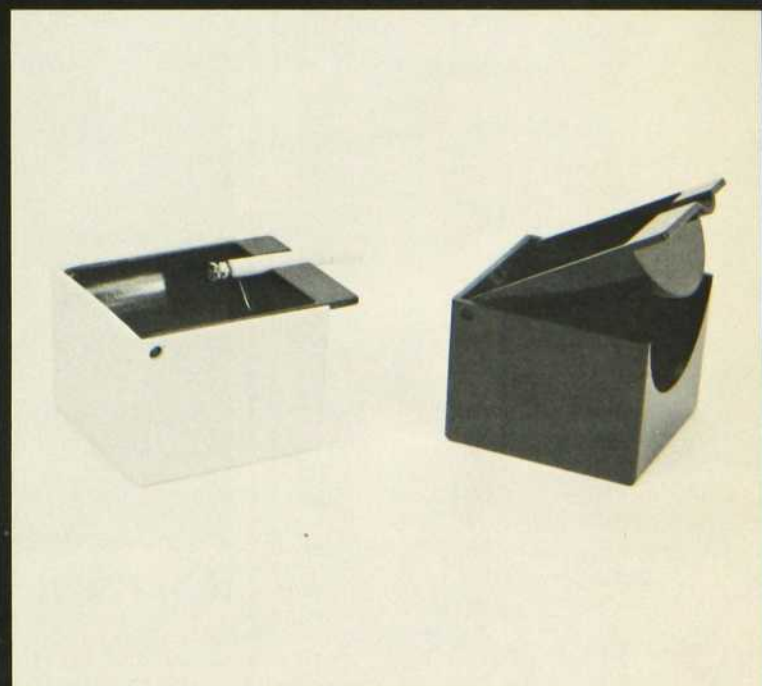
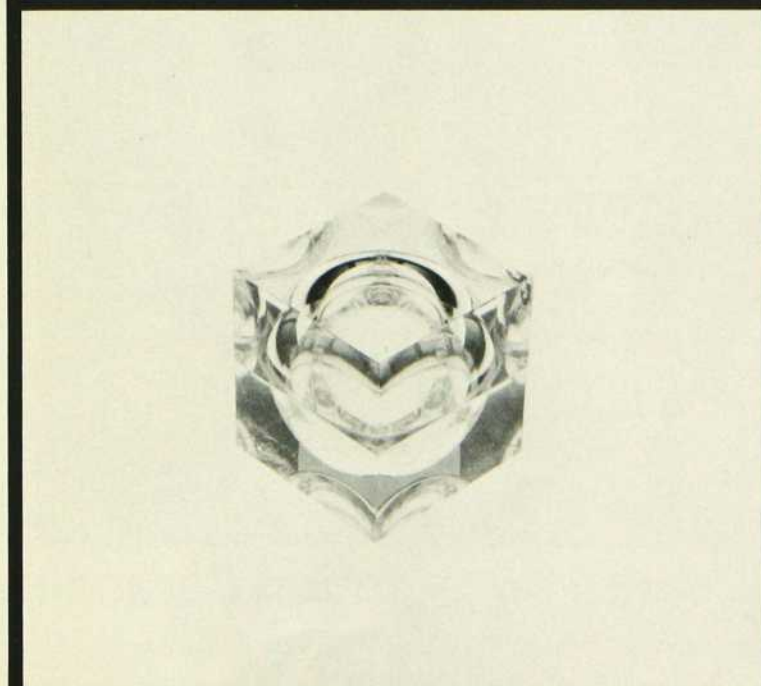
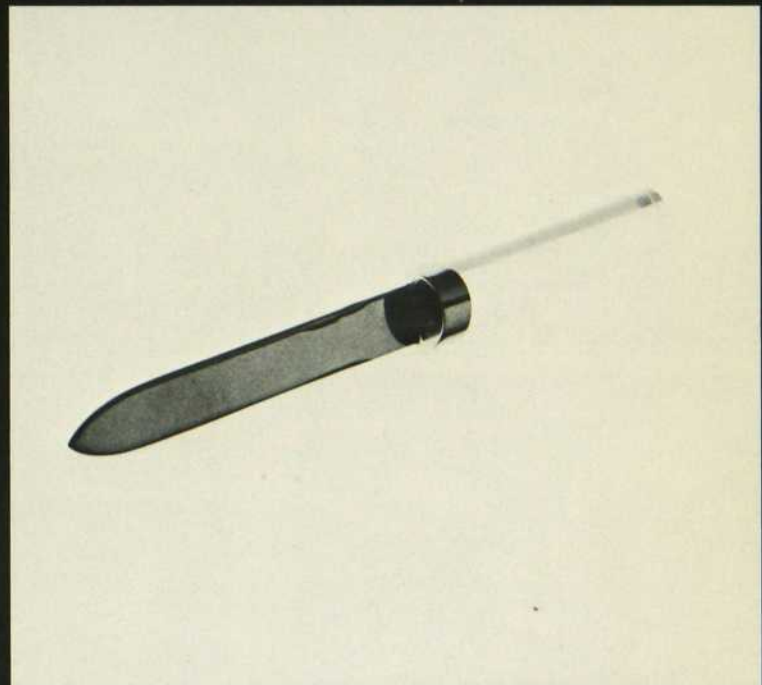
La demeure 2 x 3, 1322 ouest rue Sherbrooke, Montréal.

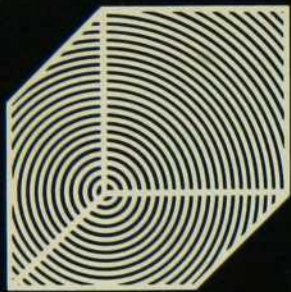
Cendrier classique et élevé dans sa réalisation. Fabriqué par PIN, en plastique de couleur variée, il sera pratique et confortable à utiliser. Prix \$8.95.

Boutique Shag, 1448 rue de la Montagne, Montréal.

Petit bibelot pratique. Bloc de plastique transparent, de Guzzini, pour contenir épingles ou trombones. Prix \$20.00.

La demeure 2 x 3, 1322 ouest rue Sherbrooke, Montréal.



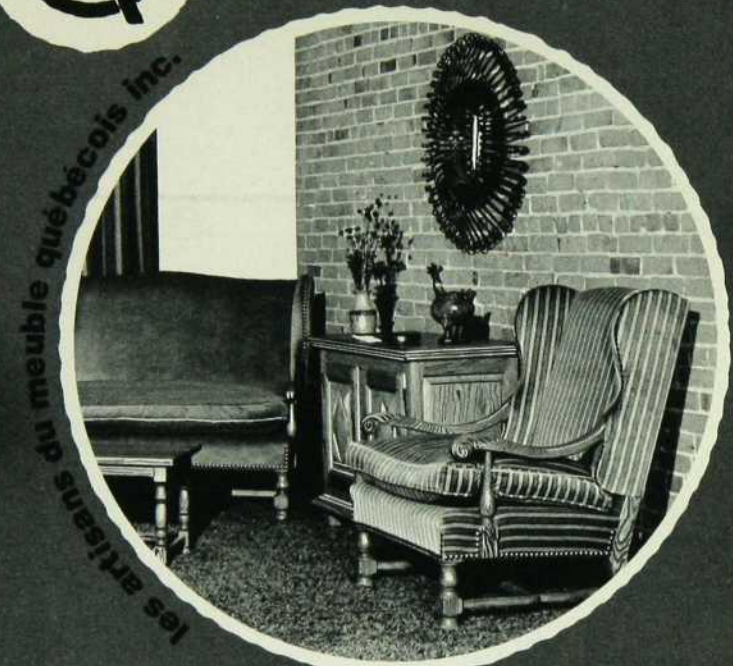


MODULE ELECTRONIQUE

8989 rue Lajeunesse Montréal tel: 384-5430
Entre vous et nous, une affaire de son.



confort d'aujourd'hui
solidité d'hier
placement de demain



meubles de style québécois signés et numérotés
produits d'entretien des bois
boutique d'artisanat
cours d'initiation à la décoration intérieure.

88 est St-Paul, vieux Montréal, Tél: 866-1836
1439 Stanley, Montréal (succursale) 843-3715



Apportez
vos idées
nous vous aiderons
à les réaliser . . .

Mousse:
latex et
polyuréthane
(coussins et matelas)

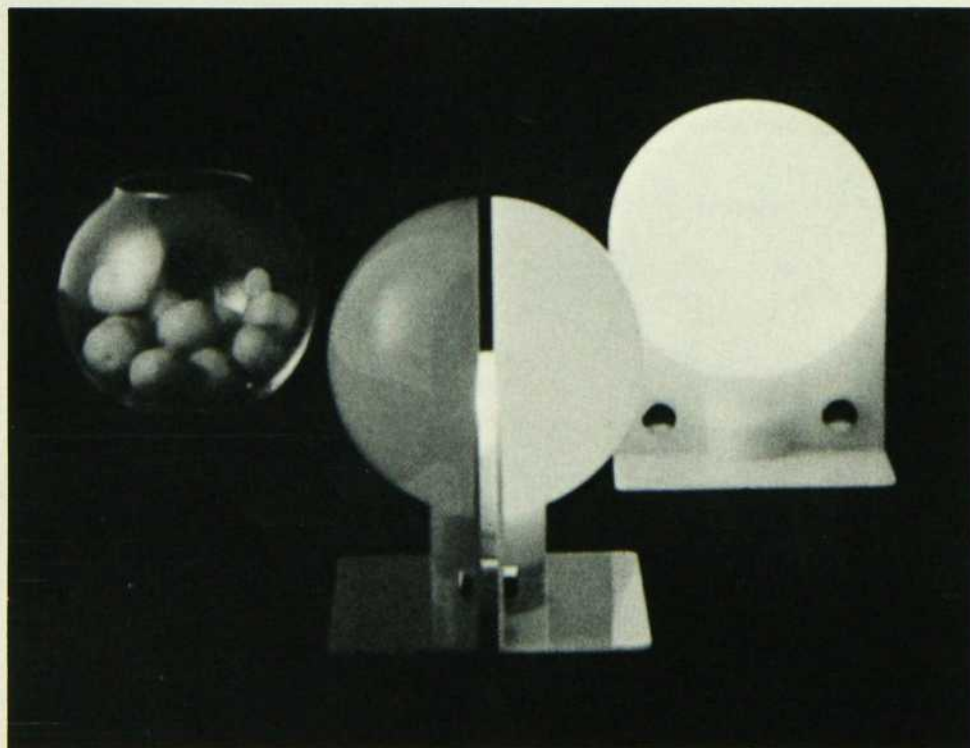
Bourrure:
Tissus: feutre, kapok,
cuiettes, cuirs duvet, fortrel

381-2586

LAURIER BEDDING INC.
8750 rue Verville, Mtl.

Maitres-remboureurs
depuis 30 ans.

l'art de s'éclairer... avec une lampe Guzzini



iGuzzini distribué par **Corporation Coranco**

2371, 43e ave., Lachine, Qué. H8T 2K1 (514) 636-4067

Le rembourrage rendu facile



1 A gauche, la chaise de salle à manger, telle qu'on la retrouve assez souvent dans nos maisons. A droite, la petite chaise, genre Thonet, que l'on voit fréquemment aussi, en bois de hêtre tourné.

par Françoise Pitt
photos de Daniel Fyen
dessins de Mathieu Kaden

La petite chaise ou le fauteuil de style pour lequel vous venez d'avoir le coup de foudre, même avec son siège aussi abîmé, vous l'avez peut-être trouvé chez le brocanteur, ou ramassé dans la ruelle — c'est ainsi qu'on a recueilli cette adorable chaise, genre Thonet, que vous voyez sur la photo —, ou encore déniché dans le grenier de grand-mère. Vous vous êtes dit quelque chose comme ça en lorgnant son fond qui en avait vu bien d'autres: "Bon, ce n'est pas grave. Je trouverai bien un atelier de rembourrage pour la remettre à neuf." Renseignements pris

et téléphones faits, vous avez continué de monologuer en vous-même: "C'est trop cher. Si je pouvais seulement le faire moi-même."

Le maître-rembourreur prêt à démasquer les mille et un secrets de son art, je l'ai trouvé pour vous, dans son atelier de la rue Savoie à Montréal où s'entremêlent en un joyeux désordre carcasses de chaises, fauteuils caducs, causeuses et canapés décrépits, ressorts, tissus, coton, broquettes et tout le reste. Il s'appelle Paul Chotard. Son métier, il le fait depuis 30 ans et il l'a appris en France en passant d'un atelier d'artisans à un autre.

Je me demande encore si cet homme est rembourreur ou magicien pour avoir fait revivre ainsi sous mes

yeux ébahis une chaise chancelante qui ne demandait qu'à mourir tranquillement sa mort d'antiquaille usée jusqu'à la corde. Décapée, consolidée puis rembourrée, elle est devenue une véritable petite merveille.

Il n'en tient qu'à vous de concevoir semblable chef-d'oeuvre, en lisant bien attentivement les conseils qui suivent et la façon de procéder. Faites le parallèle entre le texte et les photos et vous n'aurez aucune difficulté, foi de rembourreur.

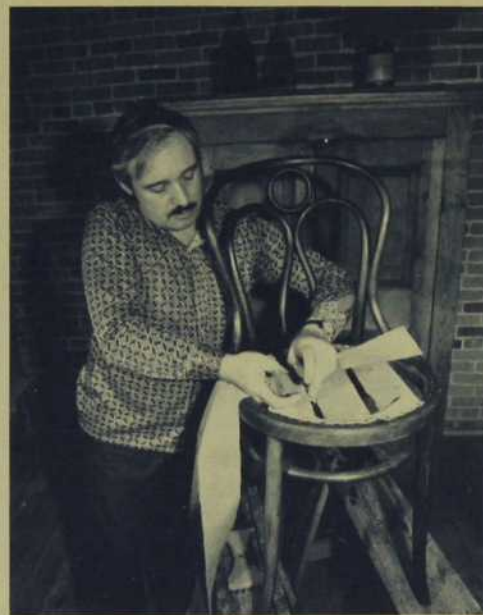
Il y en a une pourtant. Une toute petite, si petite difficulté. C'est qu'il faut mettre les clous dans sa bouche. Tous les rembourreurs travaillent ainsi. Al-lons, ce n'est pas une catastrophe, je vous assure. J'ai essayé et m'y suis

faite bien vite. La main gauche étant occupée à tenir les tissus, il n'y a vraiment pas d'autre façon de faire. Vous mettez une petite quantité de clous dans le creux de la main et les envoyez ensuite dans la bouche. Vous poussez tout doucement avec la langue sur la pointe de chaque clou pour que la tête s'attache au marteau aimanté. C'est pas plus compliqué que ça. Monsieur Chotard le fait depuis 30 ans et il ne s'est jamais blessé. Et si vous voyiez la superbe dentition qu'il a!

Démosthène, le plus illustre des orateurs athéniens, mettait bien des cailloux dans sa bouche pour apprendre à déclamer de longs discours. Alors, s'il n'est que de mettre de petits clous dans sa bouche pour apprendre à rembourrer, ça vaut à tout le moins la peine d'essayer.

les outils nécessaires

- Un marteau aimanté — coûte environ \$12 dans les grandes quincailleries. Indispensable: sert à retirer les clous de sa bouche pour les fixer directement sur les tissus.
- Une paire de ciseaux assez forts — no 10 ou 11, de marque Wiss de préférence —. Ils servent à couper tous les tissus.
- Un tire-sangle — peut être fabriqué à la maison par tout bon bricoleur. Prendre un morceau de bois d'environ $\frac{1}{2}$ " d'épaisseur, $6\frac{1}{2}$ " de longueur sur $3\frac{1}{2}$ " de large, que l'on amincira vers le centre pour faciliter la manipulation. A une extrémité, on pose des clous, espacés d'un $\frac{1}{2}$ ", auxquels on enlève ensuite les têtes et, à l'autre extrémité, on pose une petite rembourrure de caoutchouc-mousse recouverte d'un tissu de vinyle par exemple (pour la résistance), tissu que l'on fixe à la sangle avec des broquettes.

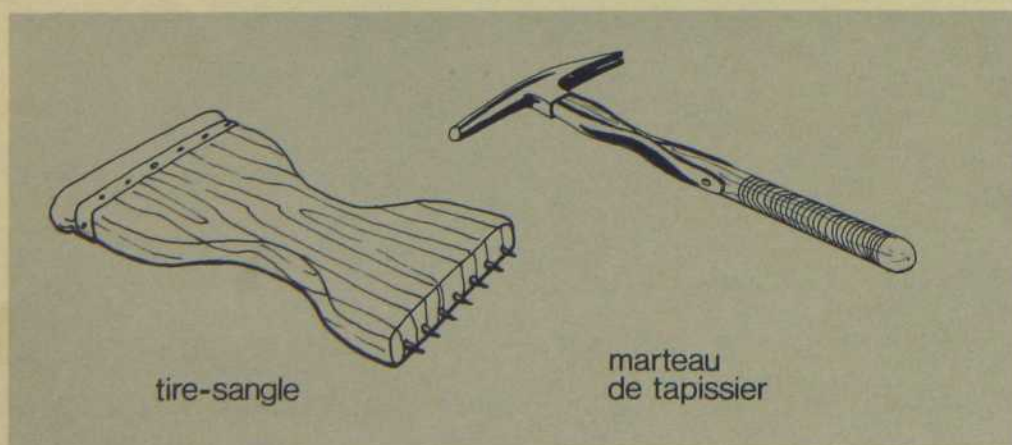


2 La pose de la première sangle de jute. Fixée avec des broquettes 4 onces, elle est tendue le plus possible avec le tire-sangle. A noter: le marteau aimanté qui va de la bouche à la chaise.

3 La sangle de jute est posée comme un damier, c'est-à-dire entrelacée.

4 Ici, on a posé 3 sangles dans un sens et 3 dans l'autre. Remarquez bien la façon dont monsieur Chotard tient le tire-sangle pour tendre la sangle au maximum.

5 La pose de la toile de jute ou du coton jaune, par-dessus les sangles de jute.



les matériaux

- De la sangle de jute — elle est posée comme un damier, c'est-à-dire entrelacée.
- Des broquettes — trois grosseurs de broquettes seront nécessaires, suivant les travaux à effectuer:
 - a) 10 onces — elles servent à fixer les sangles lorsque le meuble est neuf ou n'a pas été trop abîmé.
 - b) 4 onces — elles servent à tenir les sangles pour les travaux plus



6 La toile de jute recouvre parfaitement les sangles et elle est fixée avec des broquettes 2½ onces.

7 La pose du coton brut (genre ouate). Il faut bien l'ajuster aux dimensions de la chaise et en mettre au moins 2 épaisseurs.

8 Le coton jaune par-dessus le coton brut. Ici, le coton jaune doit être bien tendu dans le sens du droit fil et fixé avec des broquettes 2½ onces. Les bords sont cette fois rabattus par-dessous et non vers soi.

9 Pour la pose du coton jaune qui recouvre le coton brut, il ne faut pas trop enfoncer les broquettes de façon à pouvoir les retirer facilement si on n'a pas bien fait le travail.

légers, comme les petites chaises et les dossiers.

c) 2½ onces — elles servent pour la finition. Lorsque la sangle est posée, tout le reste du travail se fait généralement avec des broquettes 2½ onces.

- De la toile de jute ou du coton jaune.
- Du coton brut (genre ouate) pour la rembourrure des fonds ouverts.
- Du caoutchouc-mousse pour la rembourrure des fonds pleins.
- Des tissus de finition — ces tissus

doivent être lavables et de haute qualité, comme du velours acrylique ou de l'étoffe artisanale, en 54" de largeur américaine ou 51" de largeur européenne.

- De la passementerie ou des clous de cuivre pour la touche finale.

Note: Quelques-uns de ces matériaux, comme la sangle de jute et le coton brut, sont assez difficiles à trouver sur le marché de détail. Des grossistes spécialisés dans l'équipement de rembourrage les vendent évidemment, mais en assez grosse quantité. Monsieur Chotard se fera donc un immense plaisir de vous dépanner, à son atelier du

1594 de la rue Savoie à Montréal, pour tout ce dont vous aurez besoin en petite dose et que vous n'aurez pu dénicher. Il suffit de communiquer avec lui en téléphonant au numéro 843-5409. Monsieur Chotard pourra peut-être vous avoir aussi un tire-sangle tout fait . . .

la façon de procéder

Pour une petite chaise, genre Thonet, et une chaise de salle à manger. Nous avons choisi ces deux chaises parce qu'on les retrouve assez souvent dans nos maisons et qu'elles sont relativement faciles à rénover. La chaise genre Thonet a un châssis ouvert et la chaise de salle à manger un châssis amovible.

le châssis ouvert

- Voir d'abord si l'encadrement est solide, sinon le consolider.
- Poser la sangle de jute en commençant dans le sens de la longueur. La rabattre à environ ½" vers soi et fixer avec des broquettes 4 onces. Poser les broquettes en quinconce, plutôt qu'en ligne droite, ceci afin d'éviter que le bois ne se fende. Une fois que la sangle est bien fixée à un bord, utiliser le tire-sangle en appliquant le côté coussiné sur le bord opposé de la chaise. La partie cloutée sert à tendre la sangle le plus possible. Lorsque la sangle est bien tendue, à son goût, poser quelques broquettes 4 onces pour tenir. Couper la sangle à 1" plus loin et rabattre. Poser encore quelques broquettes de même grosseur.
- Mettre 3 sangles dans un sens et 3 dans l'autre (c'est ce qu'on fait habituellement, quoiqu'il arrive que 2 dans un sens soient suffisantes) en les entrelaçant, comme un damier.
- Par-dessus la sangle, poser un morceau de coton jaune ou de toile de jute. Rabattre toujours les bords vers soi et utiliser des broquettes 2½ onces pour clouer.
- Mettre ensuite le coton brut, en 2 épaisseurs. Ce qui donnera environ 1½" à 2" de haut. Ne pas trop l'écraser. Tailler et ajuster aux dimensions de la chaise en le laissant dépasser d'environ ½" tout le tour. Garder la main près du bord pour bien suivre la courbe.
- Jeter sur le tout un coton jaune. En commençant par le haut et en prenant soin de bien tendre le tissu dans le sens du droit fil, clouer avec des broquettes 2½ onces, mais cette

fois-ci rabattre les bords par en dessous et ne pas trop enfoncer les brochettes, afin de pouvoir les retirer facilement si on n'a pas bien fait le travail. Clouer, toujours sans enfoncer, en bas et sur les côtés. Bien placer un des 4 coins. Clouer 1 ou 2 brochettes, cette fois en fixant bien. Faire la même chose au coin opposé, en tendant parfaitement le tissu. Ensuite les 2 autres coins. Enlever les brochettes qui servaient à fixer temporairement le tissu en haut de la chaise. Bien placer et tendre le tissu. Faire le bas de la même façon, puis les côtés. Tendre du haut vers le bas pour que le tout soit très bien ajusté. Si le travail ne nous satisfait point, défaire et recommencer. *C'est en forgeant qu'on devient forgeron.* Ne pas clouer trop au bord de la chaise, car il faut laisser de la place pour le tissu de finition.

- Refaire exactement l'opération précédente pour la pose du tissu de finition. Ceci devient un jeu d'enfant si on a réussi la pose du coton jaune. Bien prendre soin de faire coïncider le centre du tissu avec le centre du châssis. Fixer temporairement, centre à centre, avec des brochettes 4 onces (c'est plus facile à enlever). Procéder ensuite comme il est dit plus haut en clouant avec des 2½ onces.
- Finir le bord de la chaise avec des clous de cuivre posés sans les espacer.

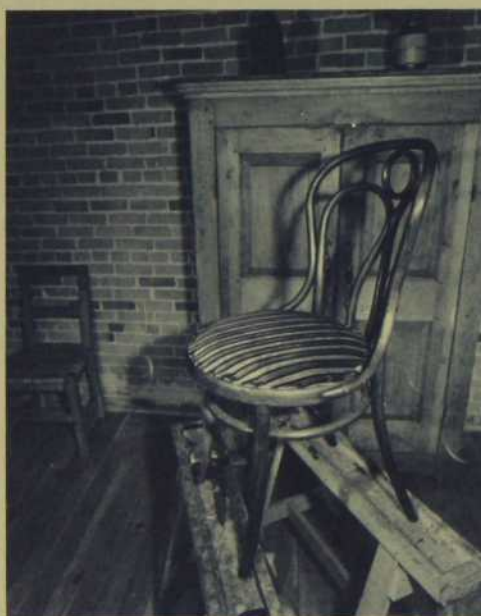
On procède de la même façon lorsqu'il s'agit de refaire un dossier. Finir alors le tour avec de la passementerie assortie au tissu et collée. Mettre un tissu à doublure à l'arrière du dossier et fixer avec des 2½ onces.

le châssis amovible

- Procéder comme il est dit ci-devant jusqu'à la pose du coton jaune et du tissu de finition. Faire passer, l'un après l'autre, ces deux tissus par-dessus les bords du châssis et les fixer en dessous avec des brochettes 2½ onces.
- Finir l'arrière du châssis avec une doublure de couleur appropriée et fixer avec des brochettes 2½ onces.

les sièges qui ne s'enlèvent pas

Là, il faut travailler directement sur le siège. A ce moment:



10 Le tissu de finition. Il faut faire coïncider parfaitement le centre du tissu avec le centre du châssis. Fixer ensuite temporairement avec des brochettes 4 onces. Si le travail est satisfaisant, enlever les 4 onces et clouer avec des 2½ onces.

11 Les clous de cuivre sont posés, pour la touche finale, au bord de la chaise et sans les espacer.

12 Et voilà la petite merveille! En un tournemain, monsieur Chotard a fait reprendre du poil de la bête à une pauvre chaise décrépite. Vous pouvez en faire tout autant.

13 Le châssis amovible de la chaise de salle à manger. Monsieur Chotard termine ici la pose du coton jaune qu'il ramène sous le châssis et fixe avec des brochettes 2½ onces.

- Eliminer l'opération qui consiste à poser les sangles de jute et la toile de jute (ou le coton jaune) qui les recouvre.
- Prendre un morceau de caoutchouc-mousse d'environ ½" de moins que le dessin de la chaise, ceci afin d'arrondir les bords, et le poser directement sur le siège. Mettre par-dessus une couche d'environ 1" de haut de coton brut (pour la douceur et l'isolation).

- Procéder comme il est dit pour la chaise genre Thonet pour la suite des opérations.

Si l'on a hérité d'une vieille chaise cannée, il faut tout bonnement enlever le cannage. Il s'avère alors parfois nécessaire de boucher les trous laissés par les clous qui fixaient le cannage. C'est plus facile de travailler par la suite.

conseils supplémentaires

Pour faire de beaux coussins, rem-



14 Le tissu de finition posé, de la même manière que le coton jaune, on fixe ensuite une doublure appropriée sous le châssis.

15 Le pouf indien ou marocain . . .

16 Le fauteuil aux ressorts tombés: consolidation des vieilles sangles.

17 Le fauteuil aux ressorts tombés: pose de nouvelles sangles.

bourrer des poufs neufs ou en rénover des vieux et réparer un fauteuil dont les ressorts sont tombés.

les coussins décoratifs

Petits coussins pour s'accoter ou gros coussins pour s'asseoir par terre.

- Couper le tissu aux dimensions voulues plus 1" pour les coutures.
- Tailler un coton jaune 1½" plus grand que le tissu initial pour donner du corps et de la compression au coussin.
- Remplir le coton jaune de caoutchouc-mousse haché fin.

- Coudre l'ouverture du coton jaune et introduire cette enveloppe dans le tissu initial. Finir celui-ci à la main ou avec une fermeture éclair.

S'il s'agit d'un petit coussin pour mettre sur une chaise, il faut alors utiliser du térylène. Le térylène est idéal aussi pour réparer un vieux soussin de caoutchouc-mousse. Enrober tout simplement le caoutchouc-mousse avec le térylène et remettre le tout dans l'enveloppe.

le pouf indien ou marocain

- Prendre les mesures exactes du

pouf, i.e. tour et circonférence.

- Refaire ni plus ni moins un autre pouf avec du coton jaune en ajoutant 3" de partout. Ceci toujours afin de donner du corps et de la compression.
- Bourrer le coton jaune avec du caoutchouc-mousse haché, le coudre et l'introduire dans le pouf.
- Fermer l'ouverture solidement à la main.

le pouf défraîchi

A refaire avec du tissu approprié, assez résistant, ou encore du vinyle. Il faudra se procurer un morceau de contre-plaqué, de même circonférence que le dessous du pouf.

- Prendre les mesures exactes du morceau de dessus, en ajoutant 1" pour la couture, puis celles de la hauteur et de la circonférence.
- Tailler le tout et coudre les morceaux ensemble.
- Ajouter une bande de tissu d'environ 2½" au bas de l'enveloppe, cette bande devant servir à être clouée sur le contre-plaqué.
- Enlever le passepoil (piping) tout autour du vieux tissu.
- Sur le dessus du pouf, poser une petite couche d'ouate afin d'isoler l'ancien tissu du nouveau.
- Pour faciliter l'enfilage du nouveau tissu, mettre un coton mince par-dessus la ouate.
- Descendre tranquillement la nouvelle enveloppe, comme on enfle un gant.
- Défaire le vieux coton du dessous. Ajouter de la rembourrure si nécessaire et mettre le morceau de contre-plaqué. Appuyer le plus possible.
- Clouer la bande de tissu sur le contre-plaqué avec des brochettes 2½ onces.

le fauteuil aux ressorts tombés

- En premier lieu, enlever le vieux coton. Puis reclouer toutes les vieilles sangles avec des brochettes 4 onces pour remettre les ressorts en place.
- Mettre ensuite une série de nouvelles sangles entrelacées, suivant l'étendue du dégât. Vaut mieux en mettre plus que moins.
- Poser un coton de finition par-dessus.

Nous remercions les Artisans du Meuble québécois inc. pour nous avoir permis de réaliser les photos de cet article dans leurs locaux de la rue Saint-Paul, dans le Vieux-Montréal.

INDEX

(le chiffre entre parenthèses correspond au numéro de la parution)

Aluchromie

(5), janv. 75, pp. 36-37

Antiquités

meubles et objets:

(1), sept. 74, pp. 4-5

(2), oct. 74, pp. 4-5

(3), nov. 74, pp. 4-5

(4), déc. 74, pp. 4-5

(5), janv. 75, pp. 4-5

(6), fév. 75, pp. 4-5

Architecture

(6), fév. 75, pp. 39-45

Arts

bibliographie

(4), déc. 74, pp. 59-62

Artisanat

(6), fév. 75, pp. 33-34

apprentissage par des enfants

(5), janv. 75, pp. 14-15

tissage

(3), nov. 74, pp. 30-31

vaisselle

(2), oct. 74, pp. 8-9

Bricolage

bar

(1), sept. 74, pp. 58-59

calendrier "Décormag"

(4), déc. 74, p. 64

coiffeuse

(5), janv. 75, pp. 62-63

coin de travail

(6), fév. 75, pp. 7-8

foyer (faux)

(4), déc. 74, pp. 68-69

rangement (épices)

(1), sept. 74, p. 35

rangement (ustensiles)

(3), nov. 74, p. 69

rembourrage

(6), fév. 75, pp. 59-63

rénovation d'un réfrigérateur

(2), oct. 74, p. 53

stéréo (meuble)

(2), oct. 74, pp. 70-71

tables

(3), nov. 74, pp. 90-91

(5), janv. 75, pp. 20-21

vide-poches

(6), fév. 75, p. 53

Bureau d'enregistrement

(6), fév. 75, pp. 12-13

Café

recettes

(3), nov. 74, pp. 70-71

table à (bricolage)

(5), janv. 75, pp. 20-21

Cafetières

(3), nov. 74, pp. 60-67

Caves à vin

(1), sept. 74, pp. 28-34

Celliers

(3), nov. 74, pp. 56-57

Chaises

(6), fév. 75, pp. 17-20

rembourrage

(6), fév. 75, pp. 59-63

Chambres

d'enfants

(5), janv. 75, pp. 53-57

Cidre

(5), janv. 75, pp. 42-43

Coins de travail

(2), oct. 74, pp. 26-32

bricolage

(6), fév. 75, pp. 7-8

Corridors

(1), sept. 74, p. 15

Couleurs

noir

(2), oct. 74, pp. 35-40

rouge

(5), janv. 75, pp. 22-29

Cuir

(1), sept. 74, pp. 23-27

Décoration-conseils

caves à vin

(1), sept. 74, pp. 28-34

corridors

(1), sept. 74, p. 15

couleurs

(2), oct. 74, pp. 35-40

(5), janv. 75, pp. 22-29

décorations de table

(4), déc. 74, pp. 48-51

éclairage

(2), oct. 74, pp. 75-80

foyers

(1), sept. 74, pp. 18-22

pièces doubles

(6), fév. 75, pp. 22-25

rangement (éléments de)

(5), janv. 75, pp. 45-50

revêtements de sol

(2), oct. 74, pp. 63-68

(3), nov. 74, pp. 39-46

Design

boutique "Après l'image"

(3), nov. 74, pp. 36-37

D.Q.B. (meubles)

(3), nov. 74, pp. 34-35

Place Bonaventure, étage E

(3), nov. 74, pp. 32-33

réalisations d'étudiants

(3), nov. 74, pp. 26-28

D.Q.B.

(3), nov. 74, pp. 34-35

Éclairage

(2), oct. 74, pp. 75-80

Enclos paroissiaux

(5), janv. 75, pp. 18-19

Foyers

- (1), sept. 74, pp. 18-22
- faux (bricolage)
- (4), déc. 74, pp. 68-69

Fromages

- dégustation (conseils)
- (1), sept. 74, pp. 62-64

Historique

- "bureau d'enregistrement"
- (6), fév. 75, pp. 12-13
- cellier
- (3), nov. 74, pp. 56-57
- "enclos paroissiaux"
- (5), janv. 75, pp. 18-19
- maisons en briques
- (2), oct. 74, pp. 22-23
- moulins de l'île de Montréal
- (1), sept. 74, pp. 42-43
- toits de chaume
- (4), déc. 74, pp. 7-9

Intérieurs

- (3), nov. 74, pp. 16-21
- (4), déc. 75, pp. 22-26
- (6), fév. 75, pp. 49-50
- à budget restreint
- (3), nov. 74, pp. 75-78
- de Claude Castonguay
- (1), sept. 74, pp. 37-41
- de Jacques Létourneau
- (5), janv. 75, pp. 31-34
- du Vieux-Montréal
- (1), sept. 74, pp. 46-51

Maisons

- construction
- (6), fév. 75, pp. 39-45
- en briques
- (2), oct. 74, pp. 22-23
- sculpture habitable
- (2), oct. 74, pp. 46-51

Meubles

- cuir
- (1), sept. 74, pp. 23-27
- de bureau
- (3), nov. 74, pp. 32-33
- D.Q.B.
- (3), nov. 74, pp. 34-35
- magasin "Château d'aujourd'hui"
- (1), sept. 74, pp. 52-53
- "Trophée du meuble" (québécois)
- (3), nov. 74, pp. 47-54

Moulins

- Montréal (île de)
- (1), sept. 74, pp. 42-43

Murales

- d'aluminium (Jordi Bonet)
- (2), oct. 74, pp. 58-59

Pièces doubles

- (6), fév. 74, pp. 22-25

Planchers

- revêtements durs
- (3), nov. 74, pp. 39-46
- revêtements mous et semi-durs
- (2), oct. 74, pp. 63-68

Plantes d'intérieur

- (6), fév. 75, pp. 27-28
- terrariums
- (4), déc. 74, pp. 54-55

Rangement

- bricolage
- (1), sept. 74, p. 35
- (3), nov. 74, p. 69
- éléments verticaux
- (5), janv. 75, pp. 45-50

Recettes

- au cidre
- (5), janv. 75, pp. 42-43
- cafés
- (3), nov. 74, pp. 70-71

Rembourrage

- (6), fév. 75, pp. 59-63

Sculpture

- maison
- (2), oct. 74, pp. 46-51

Sérigraphie

- (3), nov. 74, pp. 86-87

Tables

- à café (bricolage)
- (5), janv. 75, pp. 20-21
- bricolage
- (3), nov. 74, pp. 90-91
- décorations
- (4), déc. 74, pp. 48-51

Tapiserie

- haute lisse
- (6), fév. 75, pp. 35-36

Toits

- de chaume
- (4), déc. 74, pp. 7-9

Vins

- dégustation (conseils)
- (1), sept. 74, pp. 62-64

on a parlé d'eux...

André Antiques inc.

1876 ouest, rue Notre-Dame
Montréal

Artopex Itée

Place Bonaventure
Montréal

Autruche Variétés inc.

Place Bonaventure
Montréal

Boutique Mon Oeil

1135 ouest, rue Laurier
Montréal

Boutique Shag

1448 rue de la Montagne
Montréal

Cesar Antiques

2451 ouest, rue Notre-Dame
Montréal

Circa 1880 inc.

1654 ouest, rue Notre-Dame
Montréal

Domicil

1520 boul. Labelle
Laval

Furdecor Ltd.

Place Bonaventure
Montréal

Ganz Brothers Toys Ltd.

Place Bonaventure
Montréal

Impact 2000

Place Bonaventure
Montréal

Importations au courant inc.

5407 rue Royalmount
Ville Mont-Royal

La demeure 2 x 3

1322 ouest, rue Sherbrooke
Montréal

La Galerie du meuble

18 rue Courcellette
Québec

Le Château d'aujourd'hui

6370-75 rue Saint-Hubert
Montréal

Les Artisans du meuble québécois inc.

88 est, rue Saint-Paul
Vieux-Montréal

Paul Arno Ltd.

165 rue Duke
Montréal

Prescott Metal Works Co Ltd.

10052 rue Bruxelles
Montréal Nord

notre prochain numéro

SPÉCIAL ITALIE

Voyage au pays du design et du bon goût. Visites chez des Italiens et chez des Québécois installés là-bas. Coup d'oeil sur les produits italiens en vente au Québec. Voilà, résumé bien vite, le voyage que nous vous proposons dans notre prochain numéro.

- **Albert Leclerc: un designer québécois à Milan.**
- **À Rome, design et traditions: visite chez un architecte.**
 - Quatre grands noms du meuble en Italie.
 - Salon international du Meuble à Milan.
 - L'Italie dans les magasins du Québec.



Dormir sur la mousse

Voilà un titre qui nous fait penser à la poésie d'Alphonse Daudet, «Le sous-préfet aux champs», où celui-ci nous conte l'histoire de ce fonctionnaire qui prépare un discours, assis au pied d'un arbre, sur la mousse, et s'y endort. N'a-t-on pas envie de s'endormir aussi dans ce lit original tant par son confort — matelas mousse sur structure mousse — que par sa forme et son recouvrement. Ce lit, en effet, est traité comme un canapé ou un fauteuil: Il peut être garni de cuir, de skai, de velours côtelé ou de tissu et la housse qui recouvre le matelas est mobile. Vous pouvez ainsi donner à votre chambre une ambiance très personnelle.

1265 Berri, Montréal
842-8811
16 rue Courcellette, Québec
681-4101
724 rue Bank, Ottawa
233-3408
900 Yonge Street, Toronto
967-6222

**ROCHE
BOBOIS**

**PARIS
NEW YORK
LONDRES**



JÖTUL



AZTEC

tout feu tout flamme
installera chez
vous le foyer qui
convient à votre dé-
cor et à votre bud-
get. C'est simple:
vous n'avez que
l'embarras du choix
parmi une vaste sé-
lection de formes,
de coloris et de
dimensions.

Les accessoires
du foyer?
tout feu tout
flamme possède en
stock tous les ac-
cessoires pour tous
les genres de foyer.
Et s'ils n'ont pas
ce qui convient
exactement pour
rehausser la beauté
de votre foyer,
ils le fabriqueront
sur mesure.

UN FOYER, c'est plus qu'une étincelle d'idées, c'est

Boutique tout feu tout flamme

9085 boul. Pie IX, Montréal, tél: 324-5171.