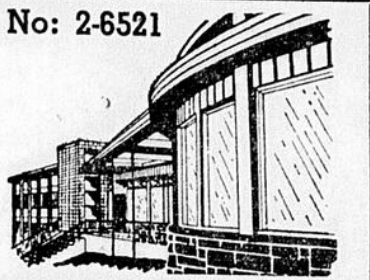


Manoir
du
Rocher
ISLE MALIGNE

No: 2-6521



Le Lac Saint Jean

VOLUME XXI — No. 52

Le Lac-Saint-Jean, Alma, Mercredi le 11 juillet 1962

La fusion acceptée

Le comité des bills privés de l'assemblée législative a commencé l'étude des différentes clauses du bill à 10 hres 30 a.m. La séance s'est terminée à 12 heures 30 par des allocutions de félicitations de la part du gouvernement et des promoteurs de la fusion.

Le comité des bills privés a accordé une pension de \$3000. par année, sa vie durant, au secrétaire - trésorier d'Isle-Maligne, M. Douglas Hewitt, lorsqu'il décidera de prendre sa retraite.

Au nom des propriétaires d'Isle Maligne, Me Toussaint McNicoll, a exprimé l'espoir que les employés municipaux non couverts par les conventions collectives seront bien traités par le

conseil municipal de la cité d'Alma. "Nous avons pleine confiance dans le maire Harvey et dans son conseil, a dit le procureur d'Isle Maligne.

Au sujet de la division des quartiers Me McNicoll a proposé que les quartiers d'Isle Maligne et de Riverbend n'en fassent qu'un seul. Me Létourneau, procureur de Price a dit que, dans le cas d'un changement, son

(suite à la 21e page)

Alma: 2e rang pour l'étendue et 3e rang pour la population

La cité d'Alma est devenue la seconde ville en importance au Saguenay-Lac-St-Jean pour l'étendue de son territoire. La réalisation du projet de fusion la place d'autre part au troisième rang en ce qui concerne le chiffre des populations.

Depuis samedi matin le 7 juillet, Alma loge dans ses limites

tout près de 22,000 âmes, soit la moitié de la population de tout le comté Lac-St-Jean. Sous ce rapport elle se situe au troisième rang au Saguenay-Lac-Saint-Jean, précédée de Chicoutimi, 30,549 âmes et Jonquières avec 28,192 âmes. Elle distance confortablement la cité d'Arvida qui arrive au quatrième rang avec une population de 14,309.



Le premier ministre du Québec, l'Hon. Jean Lesage, photographié vendredi midi, le 6 juillet, à l'issue de la séance du comité des bills privés qui a définitivement consacré la fusion de nos quatre villes: de gauche à droite, Me André Gauthier, procureur de la ville d'Alma, le maire Paul-Emile Harvey, l'Hon. Lesage, le maire Léonce Desmeules de Naudville, le dé-

puté Lucien Collard, Me Patrick Falardeau, procureur d'Alma. A l'arrière-plan à gauche, l'on distingue Me Antoine Létourneau, procureur de Price Brothers, entre M. Lesage et Desmeules, c'est Me Antoine Geoffrion, procureur d'Alcan et de Saguenay Power. Le procureur de Naudville, Me Marcel Simard qui était placé à l'extrême droite n'apparaît pas ici.

Pèlerinage interdiocésain à l'Oratoire Saint-Joseph.



On voit ici les membres du Cercle Lacordaire du diocèse de Chicoutimi à leur descente de l'avion. Ils ont effectué, avec leur famille respective, un pèlerinage à l'Oratoire Saint-Joseph et semblent enchantés. Le groupe était dirigé par M. J.-L.

Delisle, président diocésain. On avait choisi comme organisateurs MM. Albert Perron de St-Prime et Camille de l'Eglise de Naudville.

(Photo Jean Le Photographe)

Dans cette
édition .

★ ★

Commentaires
sur la fusion

page 4

★ ★

Quand le Jeune
Commerce s'en
mêle!

page 21

★ ★

Semaine
du baseball

page 22

Voir aussi

Poivre et sel
Vélo - cycles

D'excellents
films cette
semaine
ou

THEATRE
CANADIEN

Du 12 au 14 juillet

LE MONOCLE NOIR

avec Paul Meurisse et
Bernard Blier

— AUSSI —

MADEMOISELLE
ET SON GANGavec Line Renaud et
Philippe Nigaud

Juil. 15-16-17-18

Trois films aux programmes
prix régulierMILLIONNAIRE
DE 5 SOUSavec Danny Kaye et
Barbara Bel Geddes

— AUSSI —

LE DELINQUANT
INVOLONTAIREavec Darren McGavin et
Martha Hyer

— AUSSI —

ULYSSES

avec Kirk Douglas et
Silvana Mangano

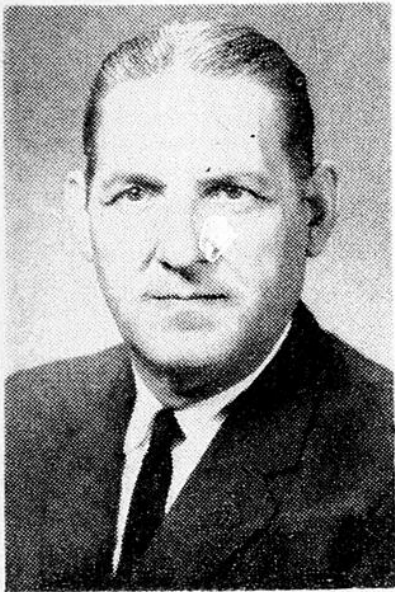
C.-H. Desmeules de la Paroissiale d'Alma est élu président du "Plan d'action CO-OP"

C'est sous l'étiquette Co-Op que les quinze directeurs régionaux du "Plan d'action Co-Op", récemment mis en place, se sont réunis en session intensive à Québec le 19 juin dernier. Cette réunion a été suivie, le lendemain, d'une assemblée plénière de quelque cent gérants et employés supérieurs des magasins

Charlesbourg et trésorier de la Fédération. A cette occasion, M. Charles-Eugène Desmeules, gérant de la coopérative LA PAROISSIALE d'Alma, a été élu président du "Plan d'action CO-OP". L'honneur qui échoit à M. Desmeules rejaillit sur toute la région.



La délégation d'Alma, Naudville, Isle-Maligne et Riverbend avec le premier ministre Lesage vendredi midi: de gauche à droite l'on distingue l'échevin Martel, Ls-Marie Tremblay, Mme Paul-Emile Harvey, Me André Gauthier, l'échevin René Coudé de Naudville, M. Lesage, Léopold Cauchon, P.-E. Harvey, Gérard Gagnon, Léonce Desmeules, Me Falardeau, Me Marcel Simard, Lucien Colard et plusieurs autres.



coopératifs de toute la province de Québec. Les séances d'ouverture furent présidées par M. Armand Goulet, président de la Fédération, conjointement avec M. Benoît Gilbert, gérant de la Coopérative de consommation de

Mlle Lorraine Saindon

La famille de M. et Mme Ludger Saindon remercie sincèrement tous les parents et amis qui leur ont témoigné de la sympathie lors du décès de leur fille Lorraine, soit par offrande messes, tributs floraux, bouquets spirituels assistances aux funérailles ou de tout autre manière. Comme on le sait, Mlle Saindon venait tout juste d'obtenir son



diplôme d'institutrice, et avec grande distinction, lorsqu'elle s'est noyée à la plage Banc de Sable de Saint-Gédéon. Elle laisse dans le deuil ses parents: M. et Mme Ludger Saindon, ses sœurs Réjeanne (Mme Léo Larouche), Gisèle, Denise, Doris et Christiane ainsi que son frère Régis. Les funérailles ont eu lieu à l'église St-Sacrement de Naudville, lundi le 2 juillet.

LES CHIFFRES OFFICIELS CONTREDISENT CEUX DE M. ROSAIRE GAUTHIER

Où se trouve la vérité? Dans les propos de M. Gauthier ou dans les factures officielles?

LA CITE D'ALMA											
SERVICE D'EAU ET D'ÉLECTRICITÉ											
NOM ET ADRESSE	NO COMPTÉ	DATE	LECTURES		CONSUMATION	C.V.	K.W.D.	MOIS COURANT			TOTAL DÙ
			ACTUELLE	PRECED.				CHARGES	TOTAL	EAU	
M. LE CONSOMMATEUR, 103 RUE PRINCIPALE, ALMA.	709	JUN 21'62	201	1	200			4.35	4.35	.27	4.62

CE COMPTE EST PAYABLE DANS LES 15 JOURS DE LA DATE DU PRESENT COMPTE.

S.V.P. MENTIONNEZ VOTRE NUMERO DE COMPTE SI PAYÉ PAR HALLE.



TOTAL DÙ

106 RUE PRINCIPALE IMPORTANT											
M. LE CONSOMMATEUR											
METER NO.	YEAR	MONTH	DAY	MONTH	DAY	MONTH	DAY	MONTH	DAY	MONTH	DAY
1070521052106		201	1	1	1	200		1106	17	297	327
CONSUMPTION ESTIMÉE ESTIMATED CONSUMPTION											
CE MONTANT EST PAYABLE IMMÉDIATEMENT THIS AMOUNT IS DUE NOW											
M. LE CONSOMMATEUR 106 RUE PRINCIPALE CHICOUTIMI											
SIÈGE SOCIAL - HEAD OFFICE											
30 EST. RUE RACINE, CHICOUTIMI, 30 EAST RACINE ST. CHICOUTIMI, NAUDVILLE, ROBERVAL, DOLBEAU											



Compagnie Électrique du Saguenay
À L'AVANT-GARDE DU PROGRÈS

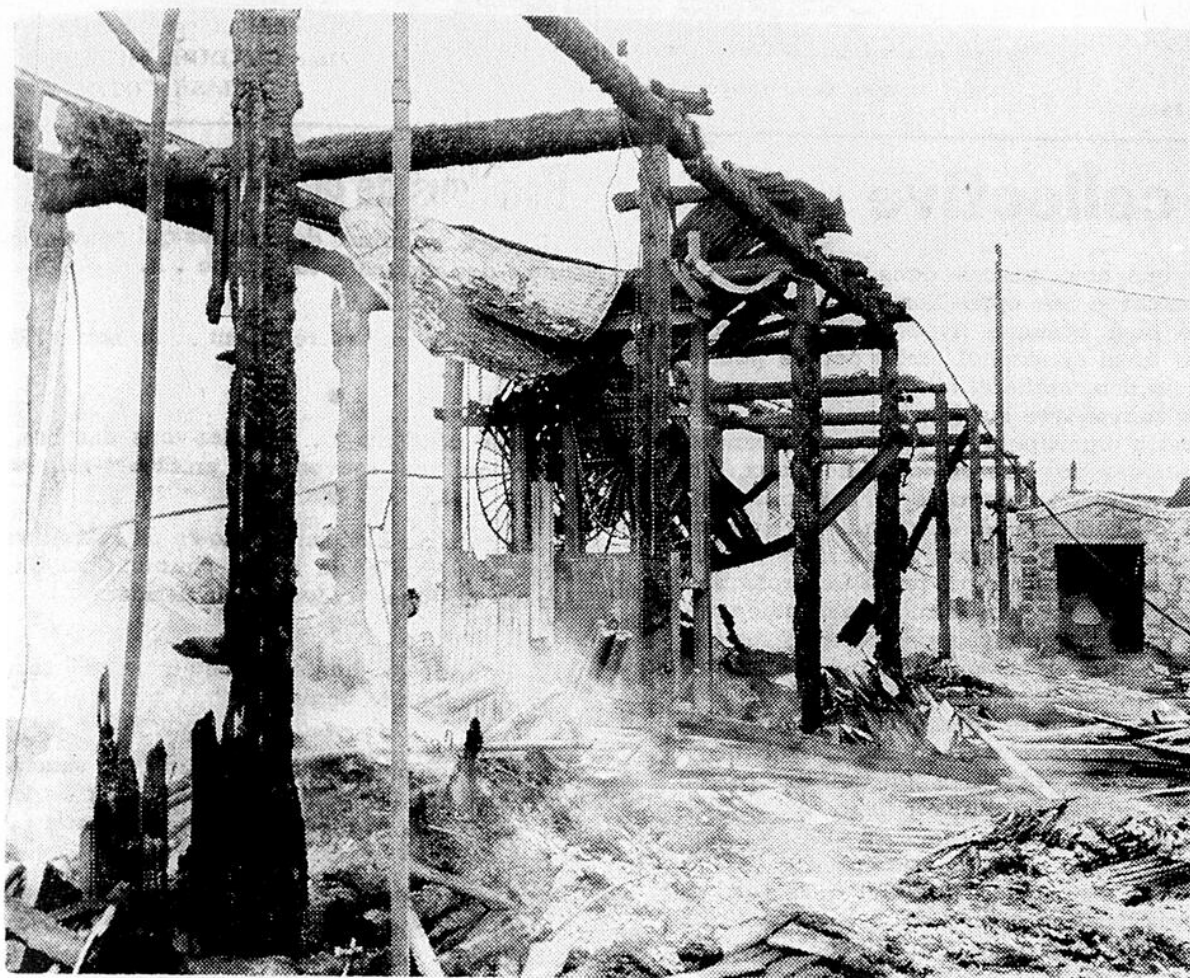
Comme toujours, M. Rosaire Gauthier se prétend le seul dépositaire de la vérité. Cette fois, il se fourvoie de nouveau dans ses calculs sur les tarifs d'électricité que contenait sa lettre publiée le 27 juin dans "Le Lac-Saint-Jean"

Nous n'entreprendrons pas de suivre le démagogue, emporté qu'il est par un déluge de critiques sans fondement. Le jour où M. Gauthier érige un barrage pour canaliser le flot de ses affirmations gratuites, il aura assez d'énergie pour éclairer gratuitement tous les citoyens de sa ville. Mais le public a le droit de connaître les faits.

Voilà donc deux factures comparant les tarifs d'électricité d'Alma à ceux de Chicoutimi, pour une consommation domestique mensuelle de 200 kWh. Dans le premier cas, il s'agit du réseau municipalisé d'Alma; dans l'autre, c'est le tarif de la Compagnie Électrique du Saguenay. Ces deux documents provenant de source officielle prouvent hors de tout doute que Son Honneur le maire d'Alma, M. Paul-Emile Harvey, avait bel et bien raison en disant que "les taux de l'électricité à Alma sont loin de se comparer avantageusement aux taux de la Compagnie Électrique du Saguenay".

M. Rosaire Gauthier trouvera-t-il encore que ces documents sont en chicane avec la vérité parce qu'ils diffèrent considérablement de ses calculs? Ce ne serait pas la première fois qu'il s'acharne à nier l'évidence. Décidément, M. Gauthier continue de manquer de sérieux.

Un amas de cendres et de ruines fumantes



Un incendie allumé par la foudre a rasé de fond en comble l'usine de la compagnie "Le Granit National Ltée", située dans la paroisse de St-Gédéon à la limite de la cité d'Alma. Le feu s'est déclaré lundi matin et les dommages sont évalués à \$300,000. Le président et gérant de la compagnie, M. Paul Robitaille, nous a déclaré

que les dispositions en vue de la reconstruction avaient déjà été prises et le tout devrait reprendre corps d'ici peu. L'usine détruite servait à la transformation, la taille, le polissage et la finition du granit pour la construction.

(Photo Jean Le Photographe)



L'Hon. Jean Lesage est un bourreau de travail, un législateur accompli, et un homme d'affaires qui jongle avec les chiffres avec beaucoup de facilité... C'est l'impression que les gens du comité ont eu du premier ministre en le voyant travailler pendant trois jours au Comité des bills privés et à l'assemblée législative. Ici, il cherche la rédaction définitive du dernier article du bill de fusion concernant le paiement des dettes obligatoires de chacune des villes concernées. Il est entouré de Me Antoine Geoffrion, de C.A. Locke d'Alcan, de Jean-Louis Doucet, sous-ministre des affaires municipales, Lucien Collard, Patrick Falardeau et Paul-Emile Harvey.

A LOUER

LOCAL COMMERCIAL rue Collard

Alma - s'adresser à:

142 Collard Alma Tél.: NO 2-3741

LA PBRDDE des chars usagés

Chez Duchesne Auto Ltée

CETTE SEMAINE

GRATUIT

Pour des vacances agréables inspection générale du système électrique de votre auto. Aussi pour plus de sécurité, un TUNE-UP du moteur.



PONTIAC - BUICK - CADILAC - VAUXHALL - ACADIAN - CAMIONS G.M.C.
601 Boul. Dequen Tél.: NO 2-3431 Naudville - Alma

Couture Auto Limitée

VOYEZ AUJOURD'HUI MEME NOTRE NOUVEL ASSORTIMENT DE RAMBLER ET MERCEDES 1962

NOS SPECIAUX CETTE SEMAINE

- 1960 — CORVAIR moteur flambant neuf
- 1956 — METEOR
- 1962 — RAMBLER classic station Wagon
Démonstrateur 3,000 milles rabais de \$450.
2 MERCEDES Diezel 1960 et 1959

Dépositaire Mercedes Benz et Rambler

Le GARAGE SIMARD, Ltée

182, COLLARD ALMA TEL.: NO 2-6586

- 1957 — PLYMOUTH 8 cyl. automatique \$1095.
- 1957 — FORD six cyls. \$ 945.
- 1959 — DODGE 2ptes suburban 6 cyls \$1600.
- 1959 — DODGE Royal \$1895.
- 1959 — DODGE Royal 4 portes \$1995.
- 1957 — METEOR 8 cyl. automatique \$1045.
- 1961 — VOLKSWAGEN Autobus \$2045.



Le Lac Saint Jean

Publié par

LES IMPRIMEURS DU LAC-ST-JEAN, LTEE

290, rue Scott, ALMA

TEL: NO 2-2589

Directeur: LOUIS-MARIE TREMBLAY

"Le Ministère des Postes à Ottawa a autorisé l'affranchissement en numéraire, et l'envoi comme objet de deuxième classe de la présente publication".

Chef de l'information
et rédacteur sportif:
GERMAIN TREMBLAY

Photos: Jean Le Photographe

Nouvelles et secrétariat:
Mme CANDIDE TREMBLAY
et LISE COTE

La fusion, victoire collective

La fusion municipale d'Alma, Naudville, Isle Maligne et Riverbend est maintenant un fait accompli. Elle vient un an à peine après la fusion scolaire qui devint effective le 1er juillet 1961. C'est la fin d'une lutte épique et le début d'une ère nouvelle de collaboration où tous les intéressés, y compris les compagnies, y trouveront sans doute des avantages... avec le recul du temps!

Pour ma part, afin de n'agacer personne, je ne veux point paraître ni arrogant ni triomphant. Je dois pourtant féliciter publiquement les hommes courageux qui ont lutté âprement pour cette grande cause et qui ont remporté une victoire qui tient du prodige: Lucien Collard, Léonce Desmeules, Paul-Emile Harvey, les procureurs d'Alma et de Naudville, l'Hon. Jean Lesage et son gouvernement de même que l'opposition.

Tous se sont donné la main pour "s'unir" en face des grandes entreprises qui, dans le passé, avaient divisé pour régner.

Le résultat est là, une fois de plus, pour prouver que l'union fait la force. Il est grand. Il est à la mesure de l'effort. Il est même accablant pour les adversaires qui en sont demeurés abasourdis. Félicitations sincères à ceux qui en sont la cause! D'abord à Lucien Collard, le député entêté, tenace, patient, méthodique; il est l'homme qui sait attendre mais qui harcèle sans cesse et qui ne lâche jamais. Grâce à lui, la cause était gagnée d'avance avant même d'être discutée à Québec. Chacun des députés, aussi bien ceux de l'opposition que les ministériels, était bien renseigné et se prononçait de façon catégorique en faveur de la fusion. Ce travail de base est nettement au crédit de notre député provincial qui a su en faire une question de bien commun où la politique partisane était absente. Sa sincérité lui a valu, auprès de l'opposition, des appuis aussi précieux que celui de René Coudé, échevin de Naudville, et organisateur de l'Union Nationale qui a mis tout son dynamisme et toute son influence au service de la cause commune.

Depuis deux ans, Lucien Collard a fusionné notre agglomération urbaine et sur le plan scolaire et sur le plan municipal. Les faits parlent par eux-mêmes et lui vaudront de passer à l'histoire sur le plan régional.

Léonce Desmeules, le maire de Naudville, mérite aussi tous les compliments. C'est le héros obscur de la fusion. Son travail soutenu, sa logique sereine et rigoureuse, exprimée dans un langage toujours imagé et délicieux, lui ont mérité des appuis unanimes qui forcent l'admiration. Qu'il en soit chaleureusement félicité.

Et que dire du maire d'Alma, M. Paul-Emile Harvey? On le savait très intelligent. Il vient de prouver qu'il est un diplomate accompli. Ce n'était pas bon qu'il prenne les devants et il ne les a pas pris. C'était nécessaire qu'il appuie de toutes ses forces et il a appuyé. Son calme imperturbable et sa volonté constante de traiter la fusion en homme d'affaires ont dérouteré tous ceux qui auraient voulu assaisonner l'affaire de politique partisane, d'esprit de clocher ou de démagogie.

Lui aussi, il était, tout comme Lucien Collard et Léonce Desmeules, un pilier nécessaire à la réussite du projet. Il le savait et, à l'exemple des deux autres, il a joué son rôle à la perfection.

Dans ce concert de louanges et de félicitations, le gouvernement a droit à sa part lui aussi. Malgré les fatigues et le surmenage d'une session éreintante, le premier ministre, l'Hon. Cliche, ministre des affaires municipales et les gens de l'opposition ont consenti à étudier le projet de loi et à le sanctionner avec une rapidité et un sens des responsabilités qui en a étonné plusieurs.

L'Alcan et Saguenay Power qui ont lutté farouchement contre la fusion, étaient des puissances reconnues avec lesquelles il fallait compter. Certains, dont les gens d'Isle Maligne, les croyaient assez fortes pour faire plier le gouvernement. Mais le contraire est arrivé.

C'est tout à l'honneur de l'équipe de M. Lesage.

ge. Tant que nous aurons dans le Québec un gouvernement et une opposition capables de défendre le bien commun avec autant d'énergie contre les abus du capital, notre peuple pourra croire en la démocratie et faire la sourde oreille aux idées subversives qui le menacent.

La fusion municipale qui fait de nos grandes entreprises, des payeurs de taxes normaux, n'a rien d'une mesure défavorable à l'entreprise privée. Bien au contraire. A la longue, les compagnies elles-mêmes profiteront d'un climat de détente et de bonne entente qui leur sera profitable. Si elles ne sont pas des compagnies américaines, elles sont pour le moins des compagnies anglo-saxonnes qui vivent au milieu d'une région typiquement canadienne-française.

Si le fait de vivre, non pas en marge de nous dans des villes fermées, mais avec nous dans notre propre ville, si le fait de nous payer des taxes, si le fait de partager nos responsabilités sur le plan humain et social, si tout cela permettait enfin à nos grandes entreprises de nous ressembler un peu et de s'identifier davantage à nous canadiens-français, elles trouveraient en nous tous des protecteurs convaincus et capables de les aider dans tous les domaines.

Bien des villes et plusieurs industries de la région et de la province se fendent en quatre pour trouver la recette d'un climat industriel favorable. Elle est pourtant bien simple. Elle consiste à ne pas séparer le contexte industriel du contexte humain et social afin que les responsabilités financières ne se reposent pas toujours sur les épaules des plus faibles.

C'est ce qui vient de se faire à Alma. En s'unissant avec nos industries, nous créons une force qui abat les frontières de quartiers, une force capable de canaliser tous les efforts vers le bien commun de la communauté.

Lucien Collard disait qu'après avoir travaillé à la fusion, il va maintenant s'atteler à la tâche pour attirer une ou deux industries secondaires dans notre grande cité. Il en est capable avec une pareille force derrière lui.

Préparons-nous donc à le seconder afin que l'harmonie et la prospérité fassent de la nouvelle Cité d'Alma la ville la plus dynamique de la province.

Dans une lutte, il y a toujours des perdants. Ce sont les gens d'Isle Maligne. Malgré de bons avocats et de bons publicistes l'Alcan n'a pu protéger leurs privilèges pas plus qu'elle n'a pu protéger les siens. Ils ont donc raison d'être mécontents. Aussi faut-il souhaiter qu'ils ne soient pas victimes d'injustices dans la taxation.

Ce serait vraiment trop fort que de remplacer du jour au lendemain, un traitement de faveur par une surcharge injuste. Le nouveau conseil devra se hâter de commander l'évaluation scientifique de chaque propriété d'Isle Maligne et de Riverbend afin d'en établir la valeur réelle. Lorsque ce rôle d'évaluation municipale sera établi, la Commission scolaire l'utilisera pour ses taxes ce qui devrait corriger l'évaluation trop haute dont quelques propriétaires se plaignent présentement, sur le plan scolaire.

En demandant la fusion les gens d'Alma et de Naudville n'ont jamais cherché à exploiter les petits propriétaires d'Isle Maligne. Leur intention était d'obtenir les taxes industrielles. J'ai donc la conviction que les membres du nouveau conseil feront de leur mieux pour donner justice à tous.

Dans les circonstances, il serait prétentieux pour les gens d'Alma et de Naudville de chercher l'amitié spontanée des gens d'Isle Maligne qui sont fusionnés contre leur gré. Contentons-nous de les comprendre et de leur offrir une collaboration discrète jusqu'au jour où la fusion leur apportera à eux aussi des avantages qui compenseront un peu pour ce qu'ils perdent présentement. Sur ce, longue vie et prospérité à la nouvelle et grande Cité d'Alma.

Hommages à tous les artisans de cette grande victoire collective.

Louis-Marie Tremblay

Bouillons de la Petite Décharge

Il y a des chaînes de montres qui peuvent engendrer des bêtises à la chaîne...

Ca se passe secrètement... le soir à l'Hôtel Liban...

Soyez prudents... méfiez-vous des beaux parleurs qui sont souvent des profiteurs...

Les gens du Lac, compatriotes du Frère Untel ont fait la leçon à un jeune chanteur au Club Lafayette de Québec, jeudi soir dernier.

Ils ont hué le chanteur jusqu'à ce qu'il chante des chansons françaises.

Paul II au piano et René Coudé qui chante... Un concert sur les petites heures... c'est toujours apprécié... même par les québécois...

Vu à la galerie de la presse du parlement: une partie d'échecs entre un journaliste de Montréal - Matin et un député libéral...

Pourtant la politique n'est pas un sport...

Charles Moisan sait que le sommeil est impossible lorsque le foie de Paul est embarrassé.

Un de nos lecteurs a recueilli les perles suivantes, mercredi matin, au cours d'un bulletin de nouvelles émis par un poste de radio de la région:

"Les orages de la fin de semaine ont permis de circonferer... (non sans douleur) plusieurs incendies de forêt..."

"Une explosion... (une vague de twist déferle aussi dans le domaine des arts) de tableaux d'art aura lieu bientôt à Montréal..."

Nouveautés à la

Librairie Lac St-Jean Enrg.

- FEMME HEUREUSE MARIA HEUREUX
Stephane Berghoff
- A LA CROISEE DES CHEMINS
Jean le Presbytre
- RAMANDRAH SAHIB Collection Jamberee
- TERRE D'AMITIE R.P. Jean Pouget, c.s.sp.
- DE BAUDELAIN A MAURIAC
Louis Barjon
- LETTRES DE MON MOULIN
Alphonse Daudet (Livre de poche)
- LES EVANGILES Livre de poche chrétien
dirigé par Daniel-Rops de l'académie française
- HISTOIRE DES CONCILES
Francis Dvornik (livre de vie #26)

Pourquoi je confie mon transport à HARVEY Transport?

- 1 — Marchandises assurées.
- 2 — Service de télétype entre les terminus.
- 3 — Equipement de première qualité.
- 4 — Services additionnels: Fardier, Béliet pivotant.

Y'a pas d'erreur!
se servir D'HARVEY,
c'est s'améliorer!



Les entreprises les plus florissantes de la région font affaire avec HARVEY Transport Ltée. La photo ci-dessus en est un exemple - type.

(Photo Jean Le Photographe)

Attention expéditeurs!

Attention consignataires!

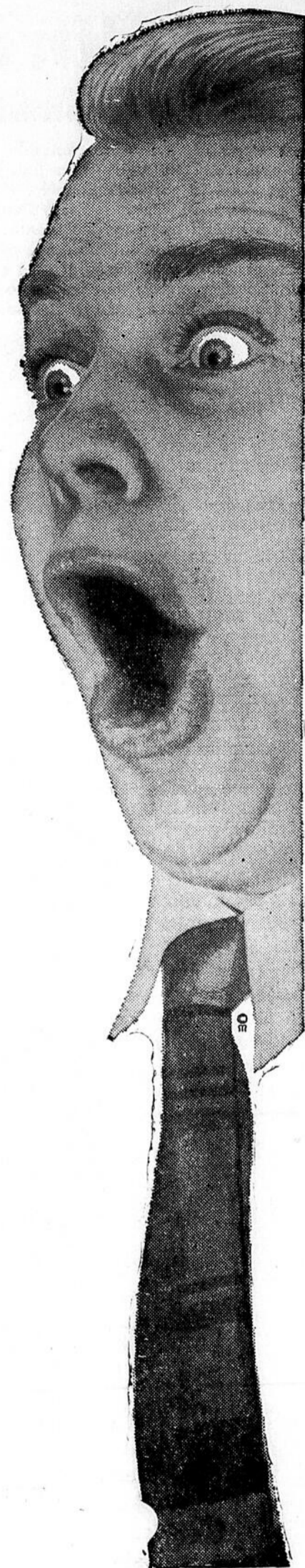
La compagnie Harvey Transport Ltée vous offre un service excellent!

Sécurité entière sur tout le circuit que nous desservons!

HARVEY TRANSPORT

ALMA ROUTE ST-BRUNO TEL.: NO 2-6561 - 2-6562 - 2-6563
REGION DE CHICOUTIMI TEL.: 547-1802

Vous
l'avez
reçu
grâce
à
Harvey



A la Caisse Populaire St-Sacrement de Naudville Chiffre d'affaires de \$4,514,920.

Assemblée générale annuelle jeudi soir le 12 juillet

L'assemblée générale annuelle de la Caisse Populaire St-Sacrement de Naudville aura lieu jeudi soir le 12 juillet à 8 heures dans la salle de l'école St-Sacrement, rue Ste-Thérèse. Le président, M. Thomas-Ls. Villeneuve, le gérant, M. Roger Tremblay ainsi que tous les membres du conseil d'administration invitent tous les sociétaires à assister à l'assemblée. Après l'étude du bilan de l'année, il sera question de projets pour l'avenir, notamment de la construction d'un immeuble moderne pour loger les bureaux de la Caisse.

Des chiffres

Au cours de sa dernière année financière la Caisse Populaire St-Sacrement a fait un chiffre d'affaires de \$4,514,920. L'actif actuel est de \$448,962., comparativement à \$399,185., l'an dernier.

Les bénéfices bruts de 1962 sont \$22,541. à comparer à \$19,960 en 1961. Les bénéfices nets sont de \$1431. soit une augmentation sur l'an dernier alors qu'ils étaient de \$1,142.

Au chapitre des recettes l'on note des intérêts sur prêts de \$15,625.

Au cours de sa dernière année, la Caisse St-Sacrement a consenti des prêts sur hypothèques pour l'imposante somme de \$187,500., et des prêts sur reconnaissance de dettes pour \$62,023.

La Caisse qui compte 1270 sociétaires a prêté \$1,083,572., depuis sa fondation. Les sociétaires sont priés d'assister à l'assemblée générale jeudi le 12 juillet. Ils constateront que leur Caisse a progressé dans tous les domaines et pourront faire leurs sugges-

tions sur les différents services qu'ils attendent de leur Caisse Populaire.

SABIN DESCHENES



M. Sabin Deschênes, D.B.A.S. D. E.Q. décorateur-ensemblier, a été accepté après des examens à l'Association des décorateurs-ensembliers du Québec comme membre. M. Deschênes est diplômé de l'École des Beaux-Arts de Québec et officie à "American Institute of Decoration."

Quelle est la signification du nom Métabetchouan?

On a donné divers sens à ce mot, selon la source de renseignements. J'ai eu la chance de consulter personnellement le Père Joseph-Etienne Guinard, o.m.i.; un maître connaisseur des langues algonquines et crises, auxquelles ce mot se rattache. Voici l'explication qu'il m'a donnée. Elle ne concorde pas avec celle qui est citée dans l'ouvrage où ses notes sont condensées: "Les Noms indiens de mon pays. pays.

D'après sa composition, ce mot devrait s'appliquer à une rivière. Il voudrait dire: "s'arrêter dans la marche et se ramasser sur soi-même avant de se livrer". Bien que le missionnaire n'ait pas connu la rivière en question, le sens qu'il donne correspond exactement à la description de la rivière Métabetchouan, vers la fin de son parcours, qui est la partie la plus fréquentée de son cours. Après une course folle pour sortir des montagnes, elle ramasse ses eaux en un vaste étang et les déverse ensuite doucement dans le lac Saint-Jean.

Selon le Père Guinard, Métabetchouan, dans un sens analogue, pourrait signifier "vérifier la marchandise ou le bagage apporté et le mettre en ballot avant de le présenter (au poste)", ou encore "se recueillir, ramasser ses idées avant de les exprimer".

dans les montagnes portait un autre nom: Kapikacheta&chipi8, "celle qui ne fait que serpenter".

V. T., ptre.

D'après Joseph-Laurent Normandin, le cours de cette rivière ("Saguenayensia" mai et juin 1962)

COMMUNICATIONS BELL



PARTOUT OU VOUS IREZ CET ETE, vous êtes presque assurés de trouver un téléphone public à proximité. Il peut s'agir d'une cabine téléphonique intérieure ou extérieure ou bien des nouveaux téléphones spécialement installés à l'intention des automobilistes ou des piétons. En voyage vous pouvez vous servir de ces appareils pour réserver vos places, pour informer vos parents de l'heure de votre arrivée ou tout simplement pour saluer vos amis quand vous passez

près de chez eux. Où que vous alliez, vous trouverez les téléphones publics très pratiques. Servez-vous-en souvent souvenez-vous que le téléphone public est votre "téléphone de voyage".

AMUSEZ-VOUS durant vos vacances cette année, mais de grâce soyez prudents dans la pratique des sports nautiques. A moins que chacun apprenne et mette en pratique les mesures de sécurité aquatique, la Croix Rouge Canadienne prédit que près de 1,000 personnes seront victimes de l'on-de cet été. Voici quelques points que cette association vous invite à garder en mémoire. Ne plongez jamais dans des eaux inconnues! Vous pourriez heurter un objet immergé, comme un morceau de bois ou une pierre. Ne nagez jamais la nuit! Il est imprudent de se lever ou de changer de place dans une embarcation. Souvenez-vous que les règlements fédéraux concernant les embarcations exigent qu'il y ait à bord une ceinture de sauvetage pour chaque passager. Skieurs nautiques, demeurez loin des bateaux et des nageurs. Lorsque vous vous arrêtez, ne vous penchez pas en avant, laissez-vous tomber assis sur vos skis etc., etc. La plupart de ces règles relèvent du bon sens, mais il vaut la peine qu'on se les rappelle à la mémoire, car c'est en les suivant que l'on sauve des vies. Ayez toujours présentes à l'esprit les règles de sécurité nautique cet été. Passez d'agréables vacances et revenez en vie, sains et saufs!

LE NOUVEL ANNUAIRE

Comme chaque année à la même époque, nous allons bientôt recevoir un nouvel annuaire téléphonique. N'oubliez pas que la nouveauté n'est pas seulement extérieure; l'annuaire comporte en effet de nombreuses inscriptions nouvelles ou modifiées. La meilleure façon de vous épargner du temps, des ennuis et d'éviter les numéros erronés est donc de consulter votre annuaire, de prendre en note le numéro et enfin de le composer attentivement.



N'oubliez pas aussi de mettre à jour votre "Carnet Bleu" de numéros de téléphone. Si vous désirez de nouveaux carnets, soit en format régulier ou en format de poche, vous pouvez en obtenir gratuitement en appelant NO 2-3401... ou en venant nous voir à notre bureau d'affaires.

CET EMBLEME REPRÉSENTE DE L'ARGENT QUAND VOUS EN AVEZ BESOIN



Oui, cet emblème peut vous obtenir \$2,500 et parfois même davantage. Niagara Finance compte plus de 200 succursales au Canada; elle prête rapidement et sans formalités aux Canadiens qui ont besoin d'argent pour toute raison valable. Etes-vous de ce nombre?

NIAGARA FINANCE COMPANY LIMITED

La plus importante compagnie canadienne de prêts aux consommateurs.

LA COMPAGNIE DE TÉLÉPHONE BELL DU CANADA



Assemblée du hockey le 14 juillet à Jonquière

Pour la première fois de son histoire de dix ans, la Ligue de hockey junior Saguenay-Lac St-Jean aura une grande journée qui lui sera propre le 14 juillet à Jonquière. Cette journée aura lieu à l'Hôtel Jonquière, samedi le 14 juillet, sous l'instigation du président Marcel Robert. Elle aura pour but de grouper tous les dirigeants du hockey junior en vue de préparer les plans de la prochaine saison, et ce beaucoup plus tôt que dans le passé, afin d'avoir le temps de mener à bien tous les projets.

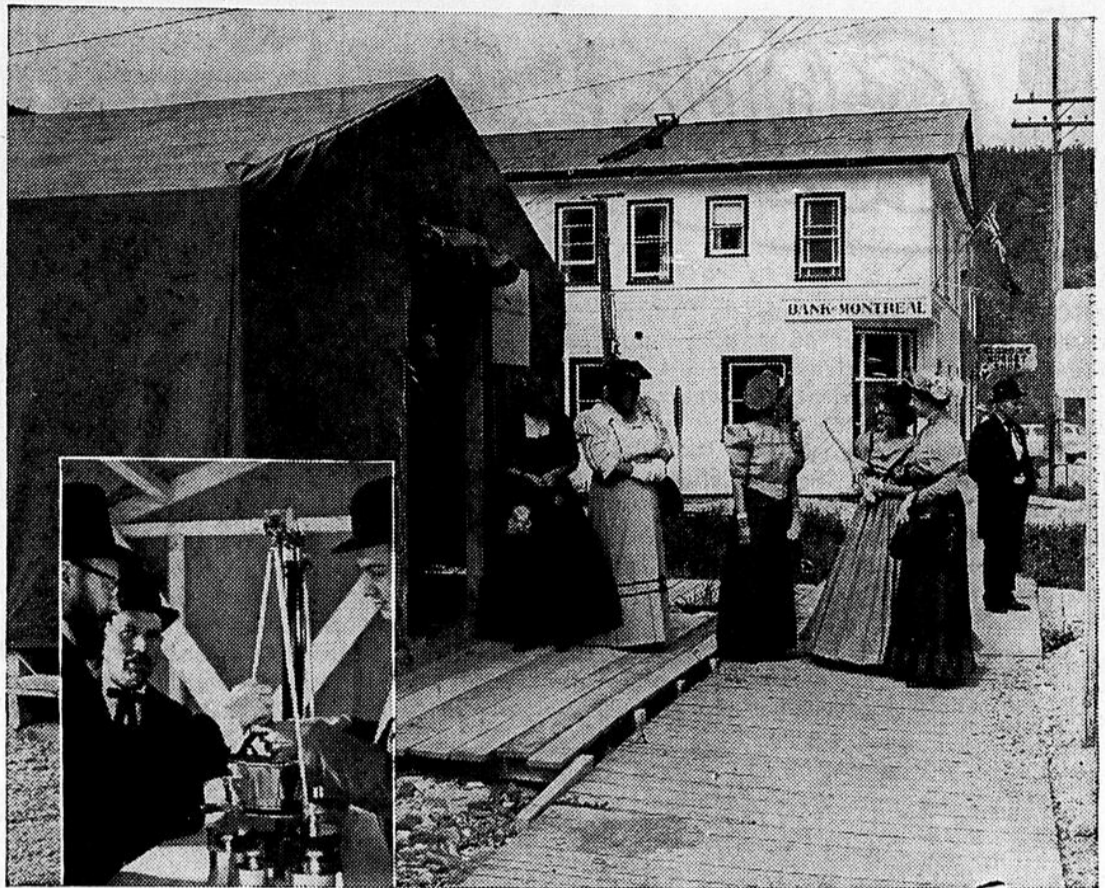
Un conférencier de marque prendra la parole à cette occasion, soit Monsieur Clyde McCarthy, des Trois-Rivières, président de l'Association du hockey amateur du Québec. Il traitera des rouages et du rôle joué par cet important organisme.

Le programme de la journée comprendra la réunion générale, suivie d'un banquet et d'une soirée récréative. Au sujet de la réunion annuelle, il est à prévoir que plusieurs sujets majeurs seront abordés, comme: la participation des équipes à la prochaine campagne, la venue d'un sixième club en l'occurrence Chicoutimi, le cadencier des joutes durant les fins de semaine seulement, les élections annuelles et aussi une recommandation de

la ligue au sujet du successeur de Monsieur Armand Simard à la vice-présidence régionale de la Q.A.H.A.

Cette assemblée groupera les dirigeants de la Ligue, les représentants de clubs, des personnalités invités; au banquet et à la soirée les épouses ou amies des délégués rehausseront de leur présence cette réunion. Le président Marcel Robert espère un grand succès de cette journée et il espère annoncer d'importantes nouvelles à la suite d'une rencontre avec la Canadian Arena. Monsieur Robert se rendra à Montréal lundi le neuf juillet, pour rencontrer Monsieur Sam Pollock, directeur des clubs-fermes des Canadiens de Montréal.

J.-P. Tremblay



La première banque à Dawson, au Yukon, durant la course à l'or de 1898 au Klondike, était une grossière cabane de bois, recouverte d'une toile. Et la Banque de Montréal l'a fait reconstituer à l'occasion du Festival de la Course à l'or de Dawson, qui a débuté dimanche, le 1er juillet. Ce bureau fut établi par la Bank of British North America, qui devait se fusionner plus tard avec la B de M. Le premier gérant, David Doig, et deux commis mirent 47 jours de bateau à vapeur, de traîneau attelé de chiens, de cheval de somme et de canot à franchir les 1,500 milles

qui séparent Vancouver de Dawson, pour établir la première banque des chercheurs d'or. On aperçoit ici, avec ses favoris, le gérant actuel de la B de M, Roy McPhail, qui a été élu premier président du Festival en 1960, à l'entrée de la tente-abri, en train de converser avec des clients en costume de l'époque. Dans le médaillon, il pèse de la poudre d'or sur une balance comme celles dont on se servait durant la course à l'or du Klondike. L'immeuble actuel de la B de M, à l'arrière-plan a été construit en 1901 par le grand Alex McDonald, "le roi du Klondike".

S.V.P. passez à la

CLINIQUE DE SANG



CROIX-ROUGE



Maintenant que je t'ai monté le banc de mes propres mains, commande-toi donc une vache à monter de tes propres mains.

Aux employés d'Alcan, de Price et de Sag. Power

Réduction de taux

20%

pour l'assurance automobile

Harvey & Baribeau

Assurances générales

Nous tansigeons tout genre d'assurance

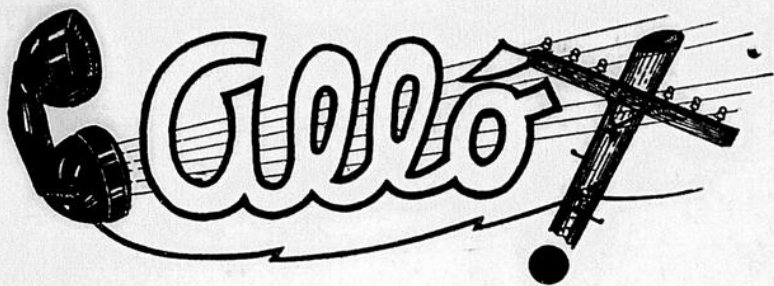
- P-Emile Harvey NO 2-5811
- Gérard Baribeau NO 2-3116
- André Harvey NO 2-7701

20%

20%

BUREAU Tél.: NO 2-3439

67 Sacré-Coeur Est



Ste-Croix — Les corporations municipales du village et de la paroisse de Ste-Croix viennent de renouveler l'engagement de M. Euchariste Tremblay, de Mistassini, pour effectuer la vérification des livres.

Par ailleurs, lors de la dernière assemblée du conseil municipal de la paroisse, M. Edgar Lachance a été désigné par ses collègues comme maire suppléant.

Au village de Ste-Croix, M. Philippe Laprise fut également chargé des mêmes responsabilités.

de l'amende. A défaut, il devra purger un mois supplémentaire à la prison commune de Roberval.

Dans les causes impliquant le Collège des Chirugiens-dentistes, Me J.-Vincent Fleury agit en tant que procureur de la plaignante, c'est-à-dire l'association professionnelle.

ALMA — Une première convention collective de travail vient d'être signée entre la fir-

me Boily et Cie Ltée et le Syndicat national des commis et comptables d'Alma.

On sait que la Commission des relations ouvrières de la province émettait le 2 mars dernier un certificat de reconnaissance syndicale couvrant quelque 18 employés de la compagnie. D'après les propres paroles de M. Ouellet, les 'négociations furent assez laborieuses mais ont progressé rapidement à cause du climat favorable entre les parties. Les séances de négociations furent entamées le 8 avril et le 30 juin suivant, l'accord était définitif.

Les négociateurs patronaux, MM. Léopold Boily, président de l'entreprise, Yvon Deschesnes et J.-A. Dion, agents de l'Association des marchands détaillants, eurent à discuter avec MM. J.-Marie Ouellet, agent d'affaires et Ghislain Tremblay.

52 ANS EN AFRIQUE



Une soeur blanche d'Afrique, Soeur Marie-Emilienne, retrouve ses trois frères après 52 ans d'absence. La religieuse, âgée de 74 ans, a passé la majeure partie de sa vie à évangéliser les noirs de l'Ouganda. Elle est demeurée trois jours à Alma chez son frère M. Adélarde Gobeil. Le retour de Soeur Marie-Emilienne a eu lieu le 15 juin dernier. On peut voir, de gauche à droite, M. Adélarde Gobeil d'Alma, Soeur Marie-Emilienne, M. Joseph Gobeil d'Alma également et M. Patrick Gobeil de Bagotville. (Photo Jean Le Photographe)

ALMA — La Régie des Alcools du Québec a entendu vingt-cinq demandes de permis de tout genre, alors qu'elle siégeait pour la première fois le 30 juin à Alma. On a rapporté un seul refus du tribunal à accorder un permis d'épicerie à M. Lucien Lavoie. Le requérant réside dans la paroisse de St-Félicien, là où le règlement municipal reconnaît encore la prohibition.

ST-GEDEON — La réalisation du règlement numéro 108, prévoyant des réfections partielles au réseau d'aqueduc pour un montant de \$96,535, dans le programme des travaux d'hiver, a enregistré une économie d'environ \$12,000 dans la paroisse de St-Gédéon. Le surplus provient autant du côté matériaux que des salaires versés.

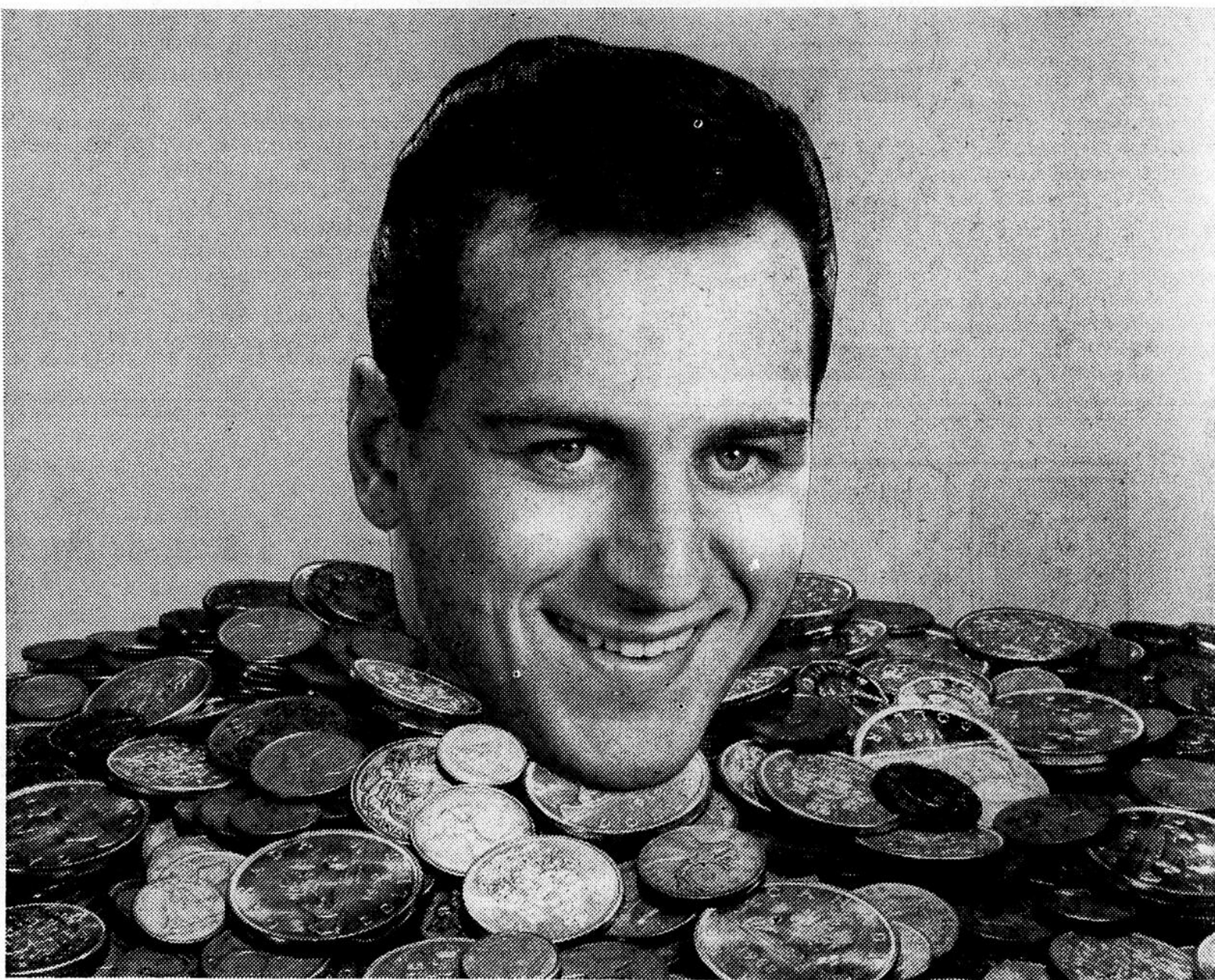
On se souvient que l'application du règlement consistait à la réfection du réseau d'aqueduc dans les rangs Belle Rivière, Sinai et 4 de Ste-Croix.

ALMA — Me Roger Gauthier d'Alma vient de faire connaître au procureur général de la Province, sa démission à titre de procureur de la Régie des Alcools pour le comté Lac-St-Jean. Le poste sera vacant aussitôt que l'hon. Georges-Emile Lapalme aura accepté la démission.

Me Gauthier n'a pas fait connaître les raisons qui l'ont fait renoncer à cette fonction, se contentant d'ajouter qu'elles étaient d'ordre personnelle. Le procureur de la Régie des Alcools à Alma occupe ce poste depuis deux ans alors qu'il avait été appelé à remplacer Me J.-V. Tremblay, c.r.

ALMA — Depuis plusieurs mois déjà, le Collège des Chirugiens-dentistes de la province a entrepris des procédures judiciaires à l'endroit de plusieurs individus du district qui pratiquent la profession d'une façon illégale.

Au Palais de Justice d'Alma, un résident de Naudville a écopé d'une amende de \$1,000 après avoir plaidé coupable à une sixième offense du genre. André Tremblay, qui purge actuellement une sentence de six mois d'emprisonnement, a obtenu du juge Richard Alleyns de Québec un sursis de six mois lui permettant d'amasser le montant



VOUS AIMEREZ FRANÇOIS BARTHE

C'est le gérant d'un nouvel endroit en ville où on peut louer de l'argent

Louer de l'argent est chose bien personnelle. Voilà pourquoi nous avons nommé François, gérant de notre toute nouvelle succursale Seaboard. C'est le garçon le plus sympathique que vous ayez jamais rencontré.

Nous espérons que les avantages que vous apporte notre nouveau bureau seront à votre goût... il est situé à un très bon endroit, au 27 Rue Sacré-Coeur.

S'il vous arrive de vous trouver dans les environs aujourd'hui—ou un de ces jours prochains—pourquoi ne pas y entrer et dire "Bonjour" à François et aux autres employés?

Et la prochaine fois que vous avez un besoin d'argent voyez Séaboard. Seaboard loue de l'argent. Si vous êtes pressé, téléphonez avant d'y aller. Appelez NORmandie 2-6506, et demandez à parler à François.



SEABOARD

COMPAGNIE DE FINANCE

27 Rue Sacré-Coeur — Alma — Tél. NORmandie 2-6506.

Acceptation du principe du bill de fusion

Seance de jeudi, 5 juillet

Un résumé de l'étude du projet de loi de fusion

Résumé des échanges de vue qui eurent lieu lors de l'étude du projet de loi devant le comité des bills privés, jeudi le 5 juillet.

Me Patrick Falardeau, procureur des villes d'Alma et de Naudville, a rappelé en commençant qu'il représente 18,000 habitants sur les 22,000 qui constituent le territoire des quatre villes en cause. Le projet de loi numéro 188 a pour but la fusion des quatre villes d'Alma, de Naudville, d'Isle-Maligne et de Riverbend dans l'intention de rétablir l'équilibre financier et une situation découlant des événements du passé, dont les contribuables d'Alma et de Naudville ne sont pas responsables, mais qui découlent de la non-exécution des clauses acceptées lors de l'incorporation des villes fermées de l'Isle-Maligne en 1924 et de Riverbend en 1925.

Les administrateurs du temps, à Québec avaient imposé aux deux villes des obligations qui n'ont pas été remplies. Par la suite, la population d'Alma a progressé sans cesse tandis que celle des villes d'Isle Maligne et Riverbend restait stationnaire, ou à peu près parce que les ouvriers travaillant aux usines de Price Brothers et de l'Alcan se logeaient à Alma et exigeaient des services publics qui ont coûté cher.

Me Falardeau rappelle que lors de l'incorporation des deux villes fermées il avait été imposé à Riverbend et Isle-Maligne l'obligation de recevoir et d'établir la population nouvelle attirée par les grandes industries. Ce fut ignoré complètement par les deux villes fermées avec la conséquence qu'Alma a été forcée de recevoir les ouvriers et de leur fournir les services nécessaires. C'est ce qui a créé la situation financière difficile dans laquelle se trouvent les villes d'Alma et de Naudville.

Quand cela a commencé à forcer, dit le procureur, ont annexé une partie de canton et la société centrale d'hypothèque et de logement s'est mise à prêter dans ce secteur après que l'Alcan eut été déclarée industrie vitale pour la poursuite de la guerre.

LA JUSTICE DISTRIBUTIVE

Me Falardeau a rappelé qu'encore aujourd'hui c'est la population ouvrière d'Alma qui supporte, comme dans le passé, le coût de tous les services publics, alors qu'en vertu de la justice distributive la taxe foncière payée par les industries ne doit pas servir exclusivement à un petit groupe mais à toute l'agglomération.

Me Falardeau a prédit alors que les adversaires du projet feront valoir le point de vue de l'autonomie municipale en invoquant le fait d'un référendum à l'Isle Maligne qui a donné presque 100% en faveur du refus de s'annexer à Alma. On comprend

cela, a dit le procureur, parce qu'on s'est créé un petit paradis municipal. Ils ne peuvent donc pas voter en faveur d'une situation nouvelle qui signifierait pour eux une augmentation de taxes, alors qu'actuellement la compagnie paie tout ou presque tout.

M. Maurice Bellemarre: "En somme, vous voulez que le produit des richesses naturelles serve à tout le monde."

M. Jean Lesage: "Si nous acceptons le point de vue exprimé dans votre projet de loi, soit créer un précédent dans quelle

situation serions-nous si Jonquière, par exemple, nous demandait de lui annexer Arvida, ou si le Cap-de-la Madeleine nous demandait d'annexer Trois-Rivières.

M. Bellemarre: "Nous nous y opposerions à cette annexion car nous tenons à notre industrie principale, celle des miracles."

Me Falardeau: "Pour répondre à la question du premier ministre je dirai que la situation n'est pas la même que celle qui serait créée par une demande d'annexion d'Arvida à Jonquière. A Arvida, les ouvriers viennent d'un peu partout dans la région. Chez nous tous les ouvriers de Isle Maligne et de Riverbend demeurent chez nous."

PAS UN PRECEDENT

Me Marcel Simard, procureur de la ville de Naudville, a déclaré à ce moment que ce que l'on demande dans le cas des quatre villes ne constitue pas un précédent. Les villes de Riverbend

et de Isle Maligne ont été formées dans le but de recevoir les ouvriers attirés par la grande industrie. Mais elles n'ont pas rempli les obligations qu'on leur avait imposées. Il n'est même pas permis à un ouvrier de tenter de s'établir à l'Isle Maligne ou à Riverbend, à cause des règlements de construction et du prix du terrain à 25 cents le pied carré.

M. Bellemarre: "On défend notamment la construction de maisons à deux ou trois logis."

Me Simard: "Nous exigeons que les deux villes fermées remplissent intégralement les obligations qu'elles ont assumées lors de leur incorporation."

Le premier ministre: "Est-ce que la ville d'Alma n'est pas contigue à la ville d'Isle-Maligne?"

Me Simard: "Oui, par le quartier St-Georges, Isle Maligne est

également contigue à Naudville et à Riverbend.

LE BIEN COMMUN

Le procureur de Naudville a déclaré ensuite que les pétitionnaires ne veulent pas obtenir de privilèges mais ils demandent seulement que soient satisfaites les exigences du bien commun.

On sait, dit-il, que le bien commun cause parfois des saignements de nez mais c'est la rançon du bien commun. Un préjudice peut devenir un bien si comme résultat, on obtient le bien commun de toute une population.

M. Maurice Bellemarre: "Est-ce que le bien commun a été atteint par la fusion des quatre villes au point de vue scolaire?"

Me McNicoll: "Je représente une ville qui a 2138 âmes qui s'opposent à cette annexion. Il n'y a pas de raison juridique

(suite à la 12e page)

au Québec

la **VIE** a ses bons moments

et **MOLSON**

les rend meilleurs!



GENIE MUNICIPAL ET SANITAIRE

GRAVEL & SIMARD
INGENIEURS - CONSEILS

BUREAU: 164, rue Collard

ALMA

Tél.: 662-7956

ARMAND GRAVEL

ARCHITECTE

232, rue St-Joseph, Est
ALMA, P.Q.Edifice "Lavoie"
Tél.: NO 2-3264

205, rue Sacré-Coeur

Tél.: NO 2-7923

JEAN AMIOT, Ing. P.Ingénieur en électricité, plomberie, chauffage
et ventilation

ALMA

CHARLES TREMBLAY
a r c h i t e c t eST GELAIS, TREMBLAY & TREMBLAY
37, EST, COLLARD, ALMA TÉL: NO 2-7661

FONDE EN 1915

Lorenzo Bélanger et Associés

COMPTABLES AGREES - CHARTERED ACCOUNTANTS

Alma

Montréal

585, rue Levasseur

1980 ouest, rue Sherbrooke

Suite 360

Tél: NO 2-7688

Tél: WE 7-4238

Resident - Senior à Alma

JULES HAMEL M.Sc.C., C.A.

58 Est, rue Sacré-Coeur ALMA

Tél.: NO 2-7227

ANDRE B. DESROCHERS ING. P.

INGENIEUR CONSEIL

FORTIN & FORTIN

NOTAIRES

J.-Almé Fortin, L.L.L.

Rés.: 60 Harvey NO 2-2944

Ls-S. Fortin, N.P.

Bur.: 2-3539 - Rés.: 2-9526

360, rue St-Joseph ALMA

COTE & AUGER

Avocats - Barristers

Fernand Côté, B.A., LL.L.

Claude Auger, B.A., LL.B.

Edifice Trefflé Harvey

Tél.: NO 2-8518

58, rue Sacré-Coeur ALMA

**Service d'Ajustement
du Saguenay Ltée**

Ajusteurs et Evaluateurs

C. Fortin, prés.

37, rue Collard ALMA

Tél.: NO 2-6633

Tél: Bur. 2-5872
Tél: Rés. 2-9440**JEAN-PAUL SAUVE**
M.S.C., C.A.

Syndic et liquidateur

Comptable agréé

Edifice de la Pharmacie Lefebvre

22 Sacré-Coeur - ALMA

Gaëtan Boily, Notaire

Edifice: R-D Nouveautés

Rue Collard

ALMA

Tél.: NO 2-7145

GASTON HARVEY
AVOCAT

67, rue Sacré-Coeur, ALMA

Téls: NO 2-3111 et 2-6875

Cartes professionnelles

CHIROPRACTIENS

GUY GENOIS

D.C., D.N.

GEORGES**PLAMONDON**

D.C.

236, rue St-Joseph, Alma

Tél.: NO 2-2422

**J.-Edgar Tremblay,
C. R.**

Avocat et Procureur

Bureau: 1ère étage

Hôtel de ville

ALMA, P.Q.

Tél.: NO 2-2024

**Boissonneault,
Simard & Blanchet**

Avocats et Procureurs

A. BOISSONNEAULT, B.A., LL.L.

M. SIMARD, B.A., LL.L.

A. BLANCHET, B.A., LL.L.

Edifice "La Paroissiale"

48, Sacré-Coeur ALMA

Tél.: NO 2-2010

Bureau à Dolbeau, Blvd Walberg

J.-V. FLEURY
AVOCAT

Edifice A.L. Green Ltd

Téls: NO 2-6615

NO 2-6616

**GAUTHIER
& FALARDEAU**

Avocats et Procureurs

Ls-P. FALARDEAU, B.A., LL.L.

A. GAUTHIER, C.R.

Edifice Magasin Parisien

25 Sacré-Coeur ALMA

Tél.: NO 2-2512

Dr Jules Simard, o.d.

OPTOMETRISTE

Examen de la vue

Edifice A.L. Green Ltd

8, rue Sacré-Coeur ALMA

GABRIEL FORTIN

Courtier d'assurance agréé

Vie - Feu - Vol

Automobile - Etc.

Représentant

"LA SOCIETE DES ARTISANS"

336 Blvd Dequen Naudville

Bur.: 2-6871 - Rés.: 2-5780

164 Collard E

ALMA

Tél.: NO 2-6683

LAMARRE & RIOUX

ARPENTEURS - GEOMETRES

J.-M. Lamarre, a.g.

Gabriel Rioux

a.g. i.f.

BETON ARME - STRUCTURES METALLIQUES
ETUDE DES SOLS**ROGER SIMARD, B.Sc. A., Ing.P.**
INGENIEUR - CONSEIL

RESIDENCE:

370, rue Harvey

ALMA, P.Q.

Tél.: 662-2123

BUREAU:

164, rue Collard

ALMA, P.Q.

Tél.: 662-7956

FRANCIS LEMAY

NOTAIRE

CESSIONNAIRE DU GREFFE DE R. ANGERS, N.P.

7, rue Sacré-Coeur

Edifice Banque de Montréal

ALMA

Tél.: NO 2-5450

PAUL LALIBERTE, A.G.

ARPENTEUR - GEOMETRE

Subdivisions - certificats de Localisation

Bornage, etc. - Urbanisme

216 rue Paré

NAUVILLE

Tél.: NO 2-9571

Tél: Bur. NO 2-6097
Tél: Rés. NO 2-5627

Case Postale 66

J.-L. ROMEO JOBIN

Comptable Public Enregistré

EDIFICE "A.L. GREEN Ltd"

8, rue Sacré-Coeur - ALMA, P.Q.

J.-VICTORIEN TREMBLAY, C.R.

AVOCAT

7, rue SACRE-COEUR

TEL.: NO 2-2272

ALMA

LAPOINTE & DEMERS

NOTAIRES

48, rue Sacré-Coeur

Téls: NO 2-9610 - 2-6114

ALMA, P.Q.

BUREAU
48 SACRE-COEURTEL.: NO: 2-2731
ALMA*Martel Morin & Cie*

COMPTABLES AGREES

PAUL MARTEL, C. A.

740 Rue Scott

NO: 2-5482

ROBERT MORIN, C. A.

623 Chapdelaine

NO: 2-9305

PARADIS & LAROUCHE

48 Sacré-Coeur - ALMA

ESTIMATEUR

TERRAINS - CONSTRUCTIONS RESIDENTIELLES

Téléphone: No 2-7474

Leurs Excellences reçoivent la mère canadienne de l'an 1962



Madame Charles-Edouard Desmeules, de Chicoutimi-Nord, mère de 15 enfants et grand-mère de 18 petits-enfants, a été reçue par Leurs Excellences le gouverneur général et Madame Vanier, à Ottawa. Tous les ans, l'Association de livraison télégraphique des Fleuristes reçoit les candidatures, d'un littoral à l'autre du Canada, aux fins de choisir la maman digne du titre FTD de "mère canadienne de l'année". Cette année, un jury de six juges a désigné Madame Desmeules qui a remporté un voyage à Ottawa, une plaque commémora-

tive, un bouquet des fleurs du mois qui lui sera livré tous les mois de l'année ainsi que d'autres récompenses.

On a reçu des candidatures des dix provinces du Canada. Le deuxième prix est allé à Madame Margaret Hitchcock de Toronto mais c'est un petit garçon qui fut peut-être le porteparole le plus éloquent de tous les présentateurs: "Même si ma maman ne gagne pas, dit-il, elle sera toujours pour moi la maman de l'année".

Photo MALAK, Ottawa

Le saviez-vous

A la fin d'un cours de 20 leçons en "lecture accélérée" donné à l'Université de Montréal, les élèves peuvent lire 600 mots

à la minute ou davantage, par rapport à la moyenne générale de 200. N'importe quel individu doué d'une intelligence normale et désireux de faire un effort peut, selon Sélection du Reader's

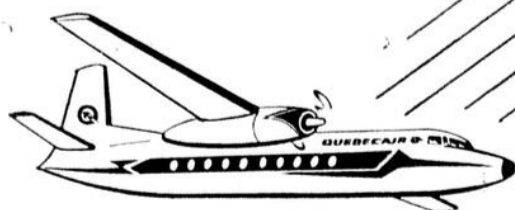
Digest de juillet, améliorer sa vitesse d'au moins 50 à 150%. Et il a été prouvé qu'à ce degré l'amélioration obtenue n'est pas incompatible avec la compréhension.

QUEBECAIR

en plein essor!

Service de six jours par semaine

Vers LA CÔTE NORD—chaque jour du SAGUENAY une envolée vers BAIE-COMEAU, MANICOUAGAN, GAGNON et SEPT-ÎLES.



Avion F-27 à turbo-propulseurs Rolls-Royce

Au Saguenay, appelez 549-0040

Vers LE NOUVEAU-QUÉBEC—chaque matin du SAGUENAY une envolée directe vers WABUSH et SCHEFFERVILLE—retour à la fin du même jour.

Vers MONTRÉAL—chaque jour du SAGUENAY deux envolées sans escale vers MONTRÉAL.

QUEBECAIR

1377AF

- Cartes d'affaires -

BERRY ADJUSTMENT SERVICE REG'D
SERVICE D'AJUSTEMENT ENRG.

Ajusteurs d'assurance générale

58, rue Sacré-Coeur, ALMA, P.Q., Tél.: 662-6691

Paul Bérubé & Fils Inc.

Directeur de funérailles

SERVICE **+** D'AMBULANCE

Bureau: NO 2-2318

40, Harvey Est

Résidence: NO 2-5406

ALMA

Tél.: No 2-5290



**Herménégilde
Tremblay, Enr.**

FENESTRATION, MUR-RIDEAU ET EBENISTERIE

RESIDENTIEL — PUBLIC — COMMERCIAL

305 SCOTT

ALMA

Pièces d'automobile et articles de sport

HANDY ANDY

541 rue St-Joseph Ouest

Tél.: No 2-9252

Vincent Collard prop.

Maurice Gagnon

Electricité générale

Tél.: NO 2-7002

ENTREPRISES FUNERAIRES Limitée

Directeurs de funérailles • Service d'ambulance
Tél.: NO 2-6117

J.-L. POTVIN

Embaumeur gradué • Chirurgie plastique

338, rue St-Joseph

Tél.: NO 2-2832

ALMA

APPARTEMENTS MEUBLÉS A LOUER

★

Ameublement complet: poêle, réfrigérateur, télévision, tapis, etc...

★

Situé rue Sacré-Coeur, dans le centre des affaires.

★

POUR INFORMATION: TEL.: NO 2-6685

Acceptation du principe du bill

(suite de la 9e page)

justifiant l'Assemblée législative d'intervenir quand la loi des cités et villes prévoit des procédures en cas d'annexion. Il faut 75% en nombre et 50% en valeur en faveur d'une annexion pour qu'on soit justifié de l'accorder. D'ailleurs, ce principe a été entériné l'an dernier quand la Législature a érigé la ville de Chomedey. Dans ce cas, il y avait eu référendum. Nous avons prévenu les désirs du comité puisque nous avons, nous aussi, tenu un référendum qui a donné les résultats suivants: 295 contre l'annexion et 5 pour, sur un vote total possible de 300. Donc la majorité de la population d'Isle-Maligne s'oppose à l'annexion.

LA DIFFERENCE JURIDIQUE

Me Yves Prévost a demandé à ce moment quelle différence juridique Me McNicoll faisait entre la fusion et l'annexion, in toto.

Me McNicoll: "Si c'est 'in toto' il n'y a pas de différence.

Me Prévost: "Faites-vous une différence sur le plan économique?"

Me McNicoll: "Oui".

Me J.-C. Plourde, député de Roberval: "Admettez-vous le point de vue déjà exprimé que la ville de l'Isle-Maligne a été formée pour recevoir les ouvriers travaillant pour l'Alcan?"

Me McNicoll: "Non je ne l'admets pas. Il faut se souvenir que l'Alcan a établi une industrie là sur l'invitation du conseil municipal.

M. Jean Lesage: "Il y a certainement eu d'autres facteurs que la seule invitation du conseil municipal d'Alma..."

M. Bellemarre: "N'est-ce pas un fait que l'incorporation de l'Isle-Maligne a été faite avec certaines conditions?"

McNICOLL ADMET

Le procureur de l'Isle-Maligne admet que c'est un fait mais que ce n'est pas la faute de la ville si les conditions n'ont pas été remplies. Il y a encore 150 lots à bâtir dans la ville mais les gens sont plutôt attirés vers Alma, à cause des facilités qui existent à cet endroit.

C'est pour cela, dit le procureur, que le développement d'Isle-Maligne a procédé au ralenti. Le terrain est meilleur marché cependant à l'Isle-Maligne qu'à Alma.

Me Plourde: "Quel pourcentage des ouvriers de l'usine de l'Isle-Maligne demeurent dans cette ville?"

Me McNicoll: "24.9% cependant que 17.8% demeurent à Naudville, 41.9% à Alma et le reste dans 19 autres municipalités"

LE PLAN ECONOMIQUE ET SOCIAL

Me Yves Prévost demande à Me McNicoll quelles seraient les objections sur le plan économique et social.

Le procureur de l'Isle-Maligne répond qu'il y a dans cette ville une organisation autonome à laquelle les gens sont habitués et qu'ils veulent conserver parce qu'ils ont fait des sacrifices.

M. Lesage: "Au point de vue économique, voulez-vous soutenir ici la situation économique faite à Alma et à l'Isle-Maligne?"

Me McNicoll: "Nous avons une

foule de propriétaires qui demeurent chez nous parce qu'ils sont favorisés au point de vue des taxes.

LE TAUX DE LA TAXE

On demande au procureur de l'Isle-Maligne si les taxes scolaires ont été augmentées depuis la fusion des commissions scolaires, l'an dernier.

Me McNicoll répond dans l'affirmative. Le taux a été multiplié par 5.

M. Bellemarre demande quel était le taux avant la fusion. On lui répond que c'était \$1.50 du cent.

M. Lesage: "Quel est le taux après la fusion des commissions scolaires?"

M. McNicoll: "2.20 du cent.

M. Lesage: "Quelle est la proportion de l'évaluation à l'Isle-Maligne?"

M. McNicoll: "25% de la valeur réelle.

M. Lesage: "et à Alma?"

M. McNicoll: "40%. Nous avons des droits acquis et nous tenons à les conserver.

QUESTION D'EQUITE

M. Lesage demande au procureur de l'Isle-Maligne s'il considère équitable qu'Alma et Naudville fournissent les services publics aux employés des usines de l'Isle-Maligne et de Riverbend sans que l'agglomération profite des taxes payées par les compagnies?

Me McNicoll: "C'est la conception que j'ai de la justice si j'ai choisi de m'établir à l'Isle-Maligne dans les conditions existant à ce moment.

M. Lesage: "Je ne suis pas porté comme vous à penser qu'il y a là une question de justice qui dépasse les intérêts particuliers. Quel moyen avez-vous de régler cette question?"

Me McNicoll suggère de soumettre la question à la Commission des affaires municipales mais le premier ministre n'accepte pas cette suggestion parce que la Commission devra suivre la loi et soumettre la question au peuple qui ne votera sûrement pas en faveur d'une augmentation de taxes municipales.

Me Bellemarre: "Répondez donc à la question posée par le premier ministre qui vous a demandé s'il ne serait pas plus équitable que les taxes globales de l'agglomération servent au bien commun de tous les territoires."

M. Lucien Tremblay rappelle que Port-Alfred et Grande Baie se sont fusionnées et que tous les gens sont contents. "Mettez de l'eau dans votre vin tous" dit le député de Maisonneuve et tout ira bien.

Me McNicoll déclare qu'il représente 238 propriétaires qui se sont établis à l'Isle-Maligne, ont pris des engagements sous forme d'hypothèque et veulent les payer à la lumière des perspectives qu'ils avaient quand ils ont construit leurs maisons.

"Nous avons des ouvriers demeurant dans 19 autres municipalités. Ces dernières vont-elles, à leur tour, venir nous de-

mander de partager nos taxes avec elles? demande le procureur.

M. Bellemarre demande de nouveau à Me McNicoll de répondre à la question du premier ministre relativement à la justice distributive.

Me McNicoll: "ça nécessiterait une consultation théologique..."

Me Gérard Lévesque: "Allez-y, l'évêque est ici."

PAS UN PROBLEME FACILE

M. Lesage déclare à ce moment que ce n'est pas un problème facile à régler puis le premier ministre demande au procureur à quel moment il considère qu'une ville fermée cesse de l'être.

M. McNicoll répond que c'est lorsque l'on met du terrain à la disposition de ceux qui veulent construire.

Le premier ministre ajoute qu'il y a des précautions à prendre, notamment à savoir qui paiera les améliorations dans les quartiers qui seront créés. Il y a des citoyens qui ont des services complets, d'autres non. Il est difficile de demander au premier groupe d'aider à payer les services fournis au deuxième.

"Avez-vous discuté de ces conditions? demande M. Lesage. Me McNicoll répond dans la négative parce que l'Isle-Maligne avait décidé de s'opposer au principe en jeu.

Me André Gauthier, procureur de la ville d'Alma, réplique que Alma a offert la discussion sur ces points mais qu'on a refusé.

LE RAPPORT TREMBLAY

Me J.-J. Bertrand rappelle que la commission Tremblay a étudié le cas en question et qu'elle a suggéré aux quatre villes de mettre en commun certains services publics comme la police, les pompiers. Qu'a-t-on fait à ce sujet? demande le député de Missisquoi.

Me McNicoll: "C'est à partir de cette suggestion que la ville de l'Isle-Maligne a ouvert des terrains à la construction de maisons d'habitation à des prix plus bas que les compétiteurs."

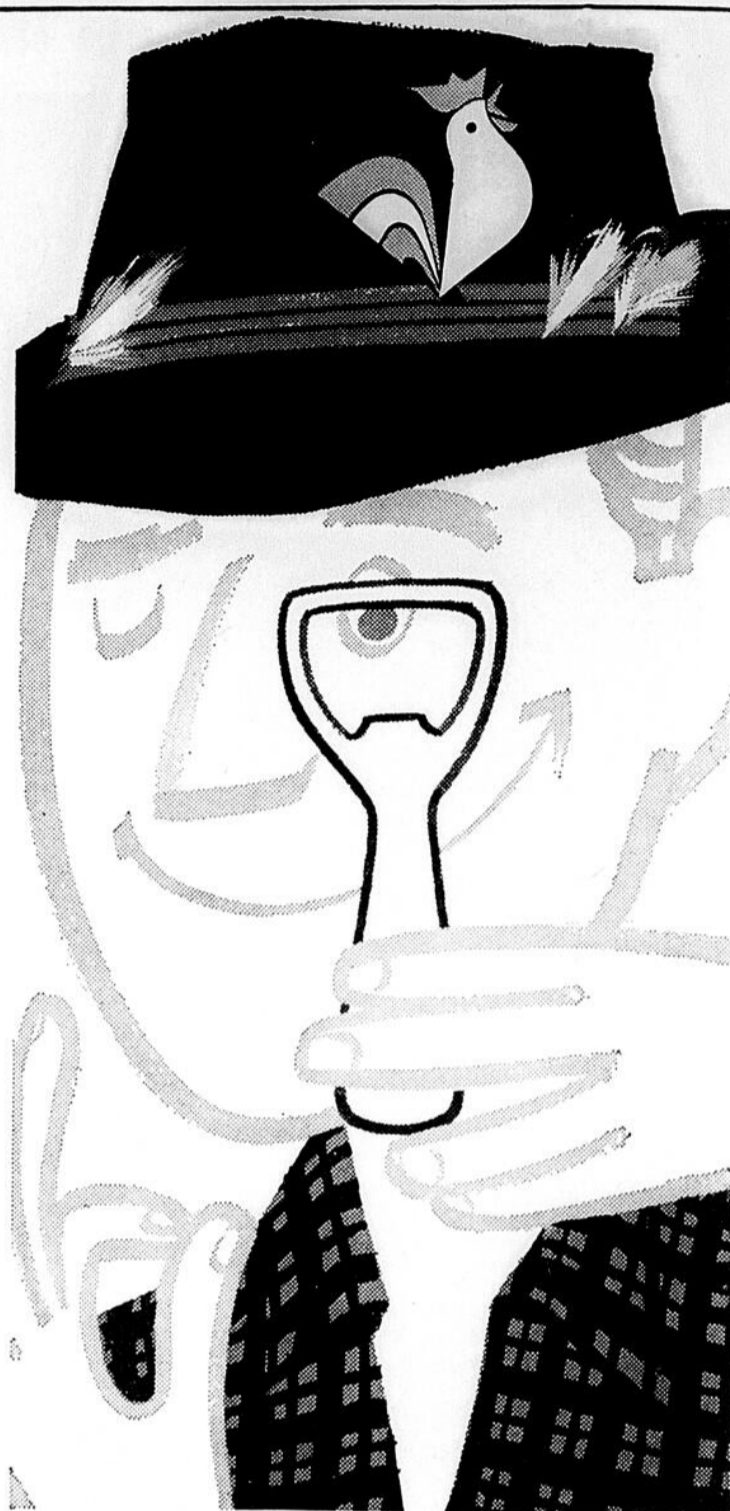
LES OPPOSANTS

Le porte-parole du groupe Aluminum, Me Antoine Geoffrion, s'est opposé au projet de loi. Le groupe ALCAN, qui possède 99 pour cent des propriétés imposables à l'Isle-Maligne, se compose de l'Aluminum Company of Canada, Saguenay Power et Saguenay Electric.

Me Geoffrion a déclaré au début de son intervention que les pétitionnaires ont été francs en ne cachant pas que ce qu'ils demandaient était de l'argent.

M. Maurice Bellemarre: Etes-vous pour ou contre une ville fermée?"

Me Geoffrion: On doit ouvrir une ville d'après les circonstances. Arvida et Isle-Maligne ont commencé par être des villes fermées. Toutes deux sont maintenant villes ouvertes. Pour ce qui est de la fusion scolaire l'an dernier, nous avons adopté une attitude différente de celle d'aujourd'hui. Elle était peut-être (suite à la 13e page)



Partout au Québec:

La
LAURENTIDE
...et son sourire!

Servez-vous donc la bière douce
à saveur "Chante-claire"



LA BRASSERIE MOLSON DU QUÉBEC LIMITÉE

Ne manquez pas de voir "En scène, les Jérolas", le jeudi soir à 9h30 sur le réseau français de télévision de Radio-Canada

Acceptation du...

(Suite de la page 12)

un peu naïve. Nous avons cru, sur le plan scolaire, être traités d'une façon équitable. On s'est fait brûler les doigts par la fusion scolaire.

L'avocat a dit que l'évaluateur avait fixé la valeur des propriétés à \$94 millions mais la Commission scolaire a fixé l'évaluation à \$25 millions de plus. Questionné par les députés et après avoir consulté des tableaux sur ce que ALCAN et ses subsidiaires auraient à payer en taxes municipales, Me Geoffrion a dit au comité des bills privés que la hausse serait au minimum de \$125,000. Cette année, ses clients paient \$223,000 en taxes municipales.

ADMINISTRATION DIFFERENTE

Les difficultés d'Alma m'apparaissent plus apparentes que réelles, a dit Me Geoffrion. Si Alma était administrée de la même façon que les autres villes, on n'y verrait pas ces difficultés financières. Alma n'a pas de taxes spéciales. Ses dépenses capitales sont versées dans les frais généraux. Les travaux publics n'ont pas été répartis entre tous les riverains.

Le procureur a dit que ses clients se posent cette question: Si les administrateurs municipaux raisonnent de la même façon que les commissaires d'écoles, nous avons raison d'avoir des craintes.

Puis il explique au comité qu'il est impératif d'attirer de l'industrie secondaire dans la région, mais encore faut-il créer un climat favorable qui n'étrangle pas. "Nous désirons d'autres industries. Je ferai remarquer que nous sommes responsables d'une petite partie seulement des difficultés financières."

QUATRE AMENDEMENTS

Il a alors fait quatre propositions en amendement au projet de loi.

1) Nous demandons un évaluateur indépendant.

2) Que chaque municipalité paie ses dettes par des taxes spéciales.

3) Que la cité d'Alma modifie son système de dépenses capitales chargées aux fonds généraux actuellement.

4) Que la machinerie ne soit pas taxée.

Sur ce dernier point, le premier ministre, M. Jean Lesage, s'est dit pas beaucoup impressionné par cette demande.

Au sujet des règlements de zonage, personne n'a soulevé d'objections majeures.

Le procureur de la compagnie Price Brothers, Me Létourneau, a été invité à exprimer le point de vue de ses clients qui

ont des propriétés dans Riverbend.

Price Brothers n'a pas d'objection à la fusion! Me Létourneau a dit toutefois qu'il proposera certains amendements pour annuler certaines dispositions prévues par des lois antérieures.

Le maire d'Alma, M. P.-E. Harvey, a révélé que la dette de sa ville est de \$2,600,000.

La séance qui avait débuté à 10 h. 30 durait maintenant de-

puis deux heures.

Comme les parties semblaient avoir complété leurs exposés et que les membres du comité avaient suffisamment de renseignements pour se faire un jugement sur cette question, le premier ministre a déclaré.

"Le principe me semble maintenant établi. Je suggère aux procureurs de se rencontrer cet après-midi et de revenir demain matin au comité pour l'étude du bill, clause par clause".

LES CAMIONNEURS CANADIENS DISENT:



Avantage de maniabilité. Voilà qui fait le bonheur de Mervyn Brand, Turtleford (Sask.).

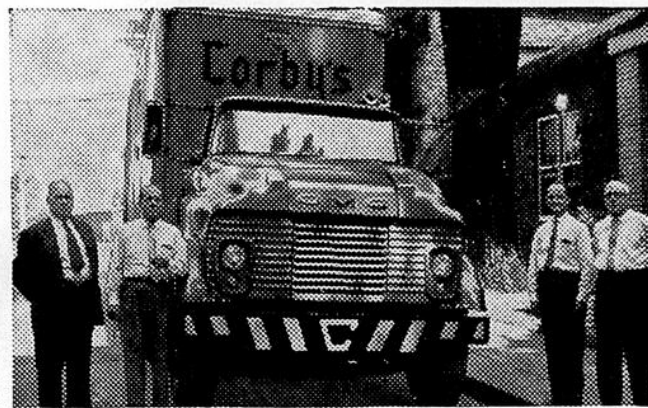


Avantage d'adaptabilité. Voilà qui fait le bonheur du camionneur Ray Crawford, de Vancouver.

LES GMC AUX AVANTAGES MULTIPLES



Avantage de confort. Voilà qui fait le bonheur chez Johnny's Towing, Dawson Creek (C.B.).



Avantages de puissance. Voilà qui fait le bonheur de la distillerie H. Corby, Corbyville (Ont.).

SONT LES MEILLEURS SUR LA ROUTE!



Avantage de sûreté. Voilà qui fait le bonheur de la Snow White Steam Laundry, Sydney (N.-É.). M. James Vasilakis écrit: "Nous sommes très contents de notre équipe de GMC à panneaux".

UNE VALEUR GENERAL MOTORS

A vous aussi, les camions aux avantages multiples vous seront profitables dans votre exploitation!
Votre dépositaire GMC a tous les renseignements... ne manquez pas de le voir aujourd'hui!



Duchesne Auto Ltée

BLVD DEQUEN NAUDVILLE,

Tél. 2-3431

NOMINATION À LA COMPAGNIE ÉLECTRIQUE DU SAGUENAY



CLAUDE AUBIN

M. Gaston Dufour, président de la Compagnie Électrique du Saguenay, annonce la nomination de M. Claude Aubin au poste de secrétaire de la compagnie.

Après avoir obtenu sa licence en droit à l'université Laval, M. Aubin allait parfaire ses études en droit international pendant deux ans à Rio-de-Janeiro. En 1951, il entrait au service de la compagnie Saguenay Power. Il est aussi secrétaire de Saguenay Transmission et secrétaire-adjoint de Saguenay Power et de l'Aluminum Company of Canada, Limited (Alcan).

TRIBUNE *libre*

Naudville, 6 juillet 1962
Monsieur Le Rédacteur en Chef,
Journal "Le Lac St-Jean"
Alma.

Monsieur le Rédacteur,

J'ai remarqué que depuis un certain temps, les grands restaurants se multiplient à Naudville. Prochainement encore, un nouveau restaurant ouvrira ses portes sur le boulevard Dequen. Il s'agit du "RESTAURANT CHAMPIGNON". Je n'en connais pas le propriétaire, mais quand même qu'il me soit permis de le féliciter pour avoir su trouver une raison sociale à la fois française et originale.

Par contre, il en est un autre beaucoup plus désespérant pour ceci qu'il porte une raison sociale anglaise. Je veux parler du restaurant (tenez-vous bien!) "GEORGES STEAK HOUSE". Je me demande encore, vraiment, où le propriétaire avait la tête lorsqu'il a baptisé son propre établissement d'un tel sacrilège linguistique. Ce faisant, aurait-il agi par snobisme, par ignorance, ou a-t-il tout simplement voulu suivre une mode... Mystère. Si encore le propriétaire était un anglais, on comprendrait; ce qui ne veut pas dire toutefois qu'on l'approuverait pour autant.

Cependant, je sais pour ma part, que je ne mettrai pas les pieds dans ce restaurant tant et aussi longtemps qu'il arborera à sa porte sa désagréable enseigne. Et j'invite en terminant tous ceux qui ont encore un peu de cœur au ventre, un peu de fierté française dans le sang à faire de même.

Gaétan Bergeron
217 rue Cimon,
Naudville



Après le disque, l'opérette, le cinéma et d'innombrables tours de chant, GEORGES GUÉTARY envahit maintenant, de ses chansons et de son charme, le salon des téléspectateurs du réseau français de Radio-Canada chaque mardi soir à 8 heures.

Nettoyons • Peinturons • Cultivons les fleurs • Réparons • Améliorons

Embellissons le Canada
en embellissant
NOTRE ville

Nettoyons • Peinturons • Eclaircissons •

Ce que sera la neuvaine d'août à l'Oratoire Saint-Joseph

La 23e neuvaine annuelle d'Action de Grâces se déroulera à l'Oratoire Saint-Joseph du 1er au 9 août prochain. Elle revêtira une solennité spéciale. 1962 marque en effet les 25 ans de la mort du Frère André et l'ouverture au Vatican du grand Concile oecuménique.

Les milliers d'Amis du Frère André profiteront de cette occasion pour venir au Sanctuaire du Mont-Royal implorer les bénédictions du Ciel, par l'en-

tremise de notre saint Patron, afin d'éclairer les Pères de l'Eglise dans leurs délibérations. Saint-Joseph n'a-t-il pas été choisi par Jean XXIII comme protecteur du Concile?

A maintes occasions, le Souverain Pontife, dans des audiences accordées à des pèlerins canadiens, leur a demandé d'aller prier saint Joseph dans sa grande basilique du Mont-Royal. De son côté, le Cardinal-archevê-

que de Montréal a exhorté ses fidèles à organiser des pèlerinages oecuméniques à l'Oratoire. Son exemple a été suivi par plusieurs évêques des diocèses de notre province.

Nous sommes actuellement en pleine période de vacances et de voyages. N'oubliez pas de faire votre pèlerinage à l'Oratoire. Venez avec les membres de votre famille, avec vos parents, avec vos amis. Oasis de prières dans une métropole, l'Oratoire vous ouvre larges ses portes. Venez retremper votre âme dans un contact intime avec Dieu. Venez remercier saint Joseph des faveurs obtenues. Venez lui en demander d'autres: vous verrez comme il est généreux!

Je vous invite à venir prier tout spécialement pour le succès des travaux en cours au tribunal apostolique dans la cause de béatification du Frère André. La neuvaine d'Action de Grâces est particulièrement chère aux amis du Frère André. Elle se termine en effet le 9 août, soit le jour anniversaire de sa naissance. C'est pourquoi je vous exhorte à venir prier saint Joseph à l'Oratoire. Que la neuvaine d'août soit pour vous tous l'occasion par excellence d'établir un pont de prières entre la Basilique du Mont-Royal et la Basilique Saint-Pierre de Rome.

Roland Gauthier, C.S.C.
Supérieur de l'Oratoire

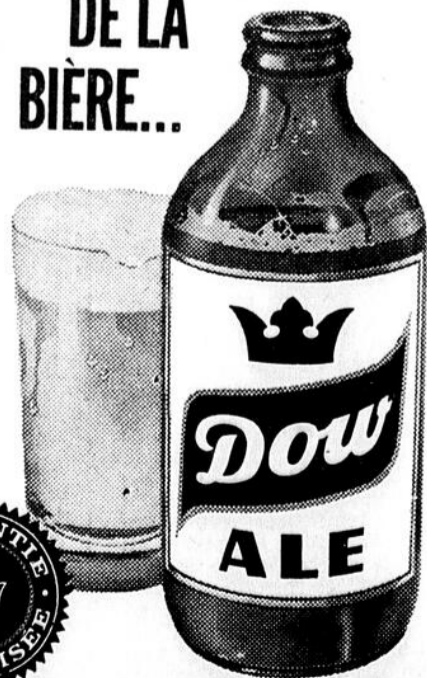


PLAISIR GARANTI

Parce qu'elle est faite d'ORGES SÉLECTIONNÉES, la bière Dow possède le secret de ce bon goût qui ne trompe jamais. Pour obtenir sa saveur incomparable, Dow choisit les meilleures orges du Canada, cultivées spécialement pour la fabrication de la bière. Puis Dow les brasse selon un procédé exclusif qui assure une saveur parfaite et uniforme. Voilà pourquoi de plus en plus l'on constate que...



**FAIT
RESSORTIR
TOUTES LES
QUALITÉS
DE LA
BIÈRE...**



Histoire régionale.

La fête nationale au Saguenay en 1887

Depuis plusieurs années on convient de choisir chaque année un endroit où la fête de saint Jean Baptiste est célébrée avec ampleur à titre de démonstration régionale, sans préjudice pour d'autres manifestations là où on peut et veut en faire; on invite de plus chaque paroisse à solenniser à l'église la fête religieuse de notre patron national.

Dans le "bon vieux temps" on n'y mettait pas de technique; on obéissait simplement à l'élan patriotique, et chaque localité qui s'en sentait capable organisait spontanément la fête chez elle en invitant les autres à y venir.

Veut-on savoir où et comment la Saint-Jean-Baptiste a été fêtée au Saguenay il y a 75 ans? Voici la réponse.

A Chicoutimi elle a été célébrée, le vendredi 24 juin, "avec un succès inaccoutumé", disent les rapports.

"Des 8 heures du matin une foule considérable encombrait les alentours du magasin Price, lieu fixé pour le départ de la procession. Tous les résidents de la rue Racine, à une couple d'exceptions près, avaient magnifiquement décoré la rue. Deux arches ont été construites, l'une au Bassin par nos patriotes ouvriers, l'autre chez Mme veuve Jean Guay.

"A 9 heures la procession se met en marche dans l'ordre suivant:

Un commissaire-ordonnateur à cheval, — les élèves du Séminaire, — le Comité de Régie de la société Saint-Jean-Baptiste précédé de la bannière de la Société, — le petit Saint Jean-Baptiste suivi du corps des ouvriers avec en tête la bannière de Saint Joseph.

"Après la procession, messe solennelle à la Cathédrale chantée par M. le Curé, aumônier de la Société, assisté de MM. les abbés Joseph Lemieux et Héracélus Lavoie comme diacre et sous-diacre. A l'orgue, tenu par M. l'abbé Dufresne, le chœur des élèves du Séminaire et la fanfare avec ses beaux accords. La quête, qui a été abondante, a été faite par mesdemoiselles Boily et Guay. M. l'abbé Eugène Lapointe donna le sermon de circonstance avec grande éloquence.

"Après la messe, adresse à Mgr Dominique Racine, à laquelle répondit M. le Curé, chargé de représenter Sa grandeur. Dans sa réponse M. le Curé demanda l'union de tous les citoyens de Chicoutimi afin d'utiliser le fruit des efforts faits en ce moment en vue de notre chemin de fer, oeuvre nationale par excellence. De l'harmonie, de l'entente, pour assurer la construction immédiate. Malheureusement M. le Curé dut terminer avant le temps sa patriotique allocution, la pluie tombait à flots".

Le beau emps revenu permit une "soirée splendide", agrémentée de feux de joie sur les hauteurs de la Réserve et celles de Sainte-Anne, de feu d'artifice sur le terrain du palais de justice, de coups de fusil et de canon, le tout produisant "le plus bel effet".

Les compte-rendus signalent la collaboration des "citoyens d'origine anglaise, qui ont chômé avec nous, et spécialement M. Alexander Blair, agent de la maison Price Bros & Co., ainsi que M. B.-A. Scott, qui a donné tout son concours... et M. A. Sturton, qui a assisté avec toute sa famille à la messe qui a été célébrée à la cathédrale".

A Saint-Jérôme, "en même temps que la fête du grand patron, on célébrait celle du bien-aimé curé de la paroisse", l'abbé Jean-Baptiste Vallée.

La veille, les confrères voisins

étaient venus saluer le curé. Après la petite soirée amicale, tout semblait rentré dans le silence; mais au contraire "c'était l'heure du complot. Au milieu de la nuit, une société secrète, ayant à sa tête le révérend M. Et. Gauthier, vicaire de la paroisse, se trouva sur pied pour accomplir son oeuvre. Ces meneurs de nuit ne fermèrent pas l'oeil, et le matin une révolution s'était opérée. Dans le temple de Dieu, la veille encore sans ornements, on voyait attachée à la voûte une couronne de feuilles d'érable et des banderoles s'étendant dans le chœur et la nef. Partout des colonnes, des murs, surgissaient des branches d'érables,

signe que les organisateurs avaient quelque peu de patriotisme. De même le chemin conduisant de l'église à la demeure du maître des c-ans était entouré d'une double haie de branches de l'arbre canadien et des pavillons joyeux flottaient dans les airs.

"Avant quatre heures du matin les habitants d'alentour se réveillaient surpris. La fête était commencée et c'étaient les artilleurs qui jetaient dans les airs les éclats de fusils. Force fut à chacun d'être bientôt sur pied.

"A la grand'messe le révérend J.-B. Vallée officia, assisté des révérends Cimon et Paradis comme diacre et sous-diacre. Le sermon de circonstance, don-

né par le révérend Bruno Leclerc fut vraiment remarquable. L'orateur développa avec éloquence quelques points de ressemblance entre saint Jean-Baptiste et le pays placé sous son patronage.

"... A l'issue de l'office divin M. le notaire Gagnon présenta une adresse au révérend M. Vallée et en même temps lui offrit au nom de toute la paroisse, qui se pressait à ce moment autour de son pasteur, son portrait au crayon parfaitement réussi..."

Voilà un des bons moments de la vie d'il y a 75 ans.

Victor Tremblay, P.D., de la Société Historique du Sag.

La CHEVY II

vous permet de tout emporter!



Plus petite qu'une grande voiture, plus grande qu'une petite, la Chevy II loge facilement six personnes et toutes leurs affaires. L'intérieur spacieux permet de se détendre dans un confort parfait, et son élégance enchante le regard.



UNE VALEUR GENERAL MOTORS

Modèle représenté: sedan 4 portes Nova 400

A pleine charge, l'économique Chevy II circule allègrement sur les petites routes et parcourt un long millage en consommant peu d'essence. Le nerveux moteur 4-cylindres ou le robuste 6-cylindres, au choix, donnent l'un et l'autre aux onze modèles de Chevy II, une **CHEVY II** vigueur et une douceur de marche que vous ne pouvez soupçonner.

Pneus à flanc blanc sur demande, moyennant supplément.

ALMA AUTOMOBILES LTEE
235 du Pont, ALMA Tél. NO 2-3451

Fervents d'art dramatique, rendez-vous à Val-Menaud

Enfants comme adultes ont maintenant la chance de prendre des cours d'art dramatique à Val-Menaud. Ces cours, donnés par Mlle Suzanne Valéry, débiteront le onze juillet prochain. Ils comprennent l'expression corporelle, la diction et l'art dramatique proprement dit. Les adultes pourront en bénéficier deux soirs par semaine, tandis que les enfants seront reçus par Mlle Valéry le samedi matin.

Mlle Valéry est parfaitement qualifiée pour donner ces cours si l'on en juge par son expérience de la scène et ses succès au théâtre. Elle a débuté avec le Théâtre du Côteau de Chicoutimi, puis a étudié pendant trois ans au conservatoire. La jeune comédienne a également travaillé avec le TNM et le Théâtre Universitaire Canadien. Ce n'est donc pas une apprentie. Rendez-vous au Centre d'art de Val-Menaud!

AVIS

REGIE DES ALCOOLS DU QUEBEC

Avis est par la présente donné que la personne ci-après mentionnée a fait une demande de permis à la Régie des alcools du Québec :

Pilote, Léopold St-Henri de Taillon Motel Restaurant

Quiconque désire formuler des objections à l'émission de ce permis doit le faire par écrit, dans les quinze jours de la publication du présent avis.

L'écrit contenant les raisons de l'objection à l'octroi d'un permis doit être signé et envoyé dans le délai ci-dessus, par poste recommandée à :

REGIE DES ALCOOLS DU
QUEBEC
Bureau du greffier
C. P. 2027, Québec 2, Qué.

NOTICE

QUEBEC LIQUOR BOARD

Notice is hereby given, that an application for the issue of a permit, has been made by the following person :

Any person who desires to raise any objections he may have to the issue of this permit must notify the Quebec Liquor Board within fifteen days from the publication of the notice.

Any objection must be made, in writing, by registered mail, addressed to :

QUEBEC LIQUOR BOARD
Clerk Office
P.O. Box 2027, Québec 2, Que.

Avis de vente

Yves Boivin

Canada, province de Québec, district de Roberval, Cour Supérieure (En matière de faillite) No 524-A. Dans l'affaire de la faillite de: Yves Boivin, faisant affaires seul sous les nom et raison sociale de "Boivin & Fils Enr", marchand de meubles et marchandise sèche, Naudville, comté du Lac St-Jean, débiteur.

Avis est par les présentes donné que JEUDI, le DIX-NEUF JUILLET 1962 à DEUX heures et TRENTE de l'après-midi, seront vendus par encan public, à la porte de l'église du St-Sacrement de Naudville, les immeubles ci-après décrits à savoir:

a) "Un terrain étant situé à Naudville, étant et comprenant le lot numéro trois-B quatre-vingt-un (No 3-B-81) du rang un (rg. 1) au cadastre officiel du canton Delisle, Ile d'Alma, ce lot étant une subdivision du lot originaire numéro trois-B des mêmes rang et canton, mesure environ quatre-vingt-sept pieds au sud, quatre-vingt-onze pieds et trois pouces au nord et cinquante pieds des côtés est et ouest, le tout sans bâtisse".

"Un lopin ou emplacement sis et situé à Naudville, étant et comprenant le lot numéro trois-B quatre - vingt (No 3-B-80) du rang un (rg 1), Ile d'Alma, au cadastre officiel du canton Delisle ce lot étant une subdivision du lot originaire numéro trois-B, des mêmes rang et canton, avec appartenances et dépendances".

b) "Un terrain faisant partie du lot numéro quatre cent quarante-quatre (Ptie No 4-144) du rang un (rg 1) Ile d'Alma, au cadastre officiel du canton Delisle, mesurant quarante pieds de l'est à l'ouest sur cent pieds de profondeur et borné au nord à la rue de la Gare (4-147) au sud au lot numéro quatre cent trente-neuf (une rue), à l'ouest aux lots numéros quatre cent quarante-deux et quatre cent quarante-trois (4-142

et 4-143) des mêmes rang et canton, et à l'est au lot dont il fait partie, le tout avec bâtisses dessus construites".

c) "Un terrain étant connu et désigné sous le numéro trois-A-soixante-dix-huit (No 3-A-78) du rang un (rg 1), Ile d'Alma, au cadastre officiel du canton Delisle, avec toutes les bâtisses y érigées, avec toutes les servitudes actives et passives, notamment une servitude active de passage à perpétuité pour passer soit à pieds ou en voiture, en faveur de l'immeuble présentement hypothéqué sur les lots numéros trois-B cent vingt-sept et trois-A soixante-onze desdits rang et canton, telle que constituée par l'acquéreur enregistré à Hébertville sous le numéro 40,579 (résidence privée rue St-Bernard)."

Sauf à distraire de tous ces immeubles les droits de baignage et autres servitudes concédées antérieurement.

Ces items seront offerts en vente au plus haut et dernier enchérisseur, à charge des ventes et répartitions d'église qui peuvent exister ainsi que sujets aux servitudes actives et passives pouvant exister.

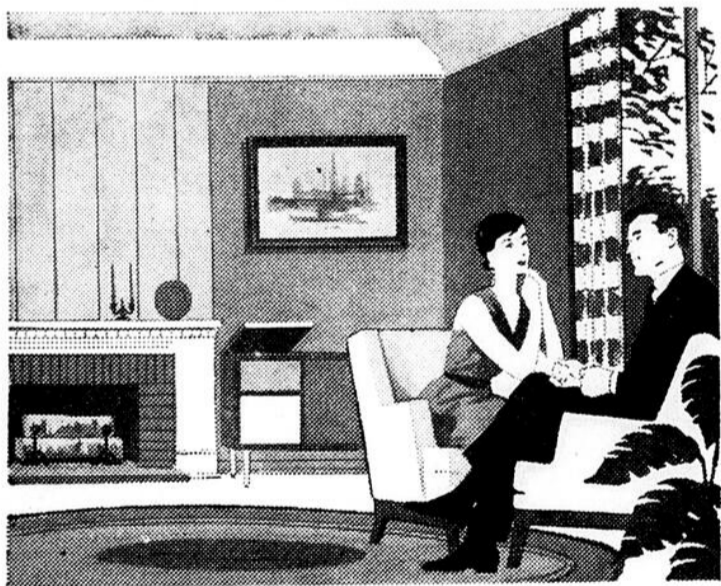
Les titres et certificats peuvent être examinés en tout temps en s'adressant aux bureaux des syndics soussignés.

Cette vente est faite conformément aux articles 716, 717 et 719-A du Code de Procédure Civile et aussi à l'article 55 de la Loi de Faillite, Cette vente équivaut à la vente faite par le shérif.

Conditions de paiement: argent comptant.
Québec, 11 juin 1962.

Les Syndics,
Joseph Marmette
& René Lefavre

111, Côte de la Montagne, Québec, et
369, est du Racine Chicoutimi.
61670-24-2-0



Deux finis durables aux couleurs identiques...

Pratt & Lambert CELLU-TONE SATIN

POUR MURS — BOISERIES — MEUBLES

Exceptionnellement durable, cette peinture à base d'alkyd est idéale pour les surfaces qui nécessitent des lavages fréquents. Même les brossages répétés n'altèrent en rien son superbe fini semi-lustré et ses magnifiques couleurs.



VAPEX FLAT WALL FINISH



Ce fini mat, à base de vinyle donne à vos murs et plafonds un cachet spécial. Magnifiques coloris s'harmonisant à tout décor moderne. D'application facile, cette peinture sèche en un rien de temps. Surtout, vous pouvez laver à volonté ou retouche les marques et les empreintes sans laisser de trace.

OUVERTURE OFFICIELLE

mercredi le 11 juillet

Du magasin spécialité de peinture

SIMARD & SIMARD, Enr.

595 Rue Notre Dame

voisin du poste CFGT Tél.: NO 2-6060

VENTE AU GROS ET DETAIL

PEINTURE ET VITRE, TUILE, DRAPERIE ET TAPIS

PRATT et LAMBERT

Pour murs boiseries et meubles

Bienvenue à tous

CE QUE J'AI VU A LA TABAGIE HARVEY

160 RUE COLLARD
TEL.: NO 2-7779

ALMA

CIGARES — CIGARETTES — ARTICLES DE FUMEURS — CHOCOLATS — JOURNAUX, REVUES—
MODERNE COMPTOIR LUNCH — ET DE SI BEAUX CADEAUX

Semaine du baseball au Saguenay du 15 au 22 juillet

Le président Albéric Vaillancourt a proclamé officiellement la période du 15 au 22 juillet, comme la semaine du baseball au Saguenay. Monsieur Vaillancourt espère un grand succès de cette promotion, de nature à propager davantage la popularité de ce sport chez-nous. Le président demande à tous les amateurs d'encourager en plus grand nombre que jamais les athlètes de la région, qui s'efforcent de présenter du baseball de haute tenue. Il exhorte aussi les parents à se rendre voir évoluer leurs jeunes, que ce soit dans la ligue senior ou dans les

divers circuits mineurs du Saguenay. Monsieur Vaillancourt demande aussi aux amateurs de ce procurer un ruban-souvenir du 10ième anniversaire de la ligue durant cette semaine. Les recettes seront entièrement versées aux ligues mineures de notre région. La semaine du baseball sera inaugurée à Alma le 15 juillet par la présentation de la première partie d'Etoiles; au cours de cette période, on organise plusieurs manifestations dans les différents stades pour souligner l'évènement. La semaine se clôturera le 22 juillet par la deuxième joute d'Etoiles à Chicoutimi.

Les Majorettes se préparent pour leur anniversaire

Les préparatifs pour la fête du premier anniversaire des majorettes d'Alma vont bon train. L'instructeur, Yves Garon nous informait dernièrement qu'un gros changement s'était effectué dans la forme de démonstration et que ses filles avaient fait des progrès dignes de mention depuis un mois. Il nous apprenait de plus que les pas de

danses se feront désormais au son de la musique des lyres et des tambours, laissant de côté les disques qui jusqu'ici avaient été leur instrument de travail.

Les Bambinettes, un corps de formation pour les futures majorettes, veulent aussi coopérer au succès de la fête de leurs aînées. Elles apprennent actuel-

Au sujet des jeunes conducteurs d'automobile

Le ministère des Transports et Communications désire préciser que les adolescents de 16 ans ne sont pas automatiquement éligibles à l'obtention d'un permis de conduire. Seuls peuvent être candidats ceux qui auront suivi avec succès des cours de conduite approuvés par le Gouvernement.

Un des articles du Bill 27 approuvé par les Chambres est d'ailleurs très explicite sur ce point. Il se lit comme suit: "Lorsqu'une personne a suivi avec succès un cours approuvé par le directeur du Bureau des véhicules - automobiles comportant au moins 25 leçons théoriques d'une heure et 6 leçons pratiques d'égale durée, un permis de conducteur peut lui être accordé quoiqu'elle n'ait pas atteint l'âge de 17 ans".

Aujourd'hui de tels cours ne sont donnés que dans un certain nombre d'écoles secondaires ou high schools. La nouvelle législation, pour le moment, ne touche donc que les seuls étudiants de ces écoles et il est inexact de dire, comme la chose a été répétée, que l'âge-limite a été porté pour tous de 17 à 16 ans.

La législation a été amendée à la suite d'une longue enquête à laquelle ont collaboré étroite-

ment les pas de la valse et avec ce qu'elles savent déjà elles seront en mesure de donner un spectacle d'une dizaine de minutes le 22 juillet sur le terrain de l'Esplanade.

Il semble que les autres corps de la région se joindront au défilé de la parade du samedi 21 juillet, en plus du corps invité, les majorettes de Shawinigan. Le programme officiel de ces deux jours sera dévoilé sous peu.

même qu'ils ont été impliqués dans 50% moins d'accidents mortels ou occasionnant des blessures que leurs compagnons qui n'ont pas reçu la même formation.

Il ne fait aucun doute, et l'expérience est là pour le démontrer, que les jeunes gens ainsi formés dès leur bas âge, seront et demeureront toute leur vie des conducteurs prudents et parfaitement au courant des lois de la circulation.

Les statistiques démontrent

EXTRA! EXTRA!

Les fameux souliers

DEB

Shoes



LINK

Qui dit souliers pour dames, dit GAGNON FRERES Nouveautés et la marque DEB.

Gagnon Frères Nouveautés

RUE SACRE-COEUR

ALMA

Bienvenue au restaurant FISH & CHIPS

Repas complets



Henri Duquette, prop.

25, St-Joseph

Alma

Tel.: No 2-9671

S'HABILLE AVEC GOUT
QUI S'HABILLE CHEZ LOU

ATHLETIQUES
MEILLEURS
FRAPPEURS

1—Jules Savard	.370
2—Jules Racette	.333
3—Luc Tessier	.310
4—André Gaudreault	.292
5—Jules Blackburn	.285

MERCERIES

Lou Scullion

284, St-Joseph, ALMA
EDIFICE DALFEN'S

Les cinq candidates au titre de Mlle Gaieté 1962



Lisette Dionne



Lise Tremblay



Diane Bergeron



Olivette Harvey



Luce Tremblay

Yvon Fortin un cycliste prometteur

Yvon Fortin d'Alma, un cycliste prometteur et qui s'améliore d'année en année, a remporté en plus des honneurs du Tour du Lac St-Jean régional, édition 1962, les circuits fermés d'Alma et Dolbeau qui mettait en vedette six grands coureurs de notre région. Ce jeune athlète de chez nous s'est classé 19ième dans le classement général des

quatre étapes, totalisant 260 milles, avec un temps de 11 hres 33 minutes et 32 secondes; soit seulement une différence de 38 minutes et 51 secondes du champion international Robert Parsons de Californie.

C'est le deuxième championnat régional que Fortin remporte, et d'après les officiels de l'U.C.N., Organisation Nationale du

du Lac St-Jean, il est certain que ce jeune coureur d'Alma fait honneur à notre région et qu'il est bien vu pour les prochaines compétitions. Mentionnons que Yvon Fortin a aussi établi un nouveau record régional de la première étape qui comprenait le fameux Tour du Lac St-Jean, en prenant le temps de 7 heures 16 minutes et 32 secondes: soit presque 16 minutes de moins que l'ex-champion, François Chassé de Dolbeau, Doris Gagnon de Chicoutimi et

Jean Patenaude de Chambord. Les deux autres coureurs qui ont complété les quatre étapes ont affiché une très belle tenue et ont dû déployer beaucoup d'énergie pour tenir le coup. Doris Gagnon a talonné Fortin de près durant toute la compétition et à Roberval, il est même arrivé avant ce dernier. Malgré son équipement de 14 lbs. de plus que tous les autres coureurs, Jean Patenaude qui a complété lui aussi les quatre étapes a été très représentatif et a fait honneur

lui aussi à tous ses concitoyens et à la population du Comté de Roberval. François Chassé a abandonné la partie à la deuxième étape, soit le circuit fermé d'Alma de 50 milles. Chassé qui était rendu à son 31ième tour a laissé la compétition à la suite d'un malaise physique. Pour leur part, Normand Couture et J.-Eudes Guay d'Alma ont démissionné dès la première journée, lors de la 1ière étape, après avoir fait quelques 50 milles dans le Tour du Lac St-Jean.

L'aubaine des aubaines

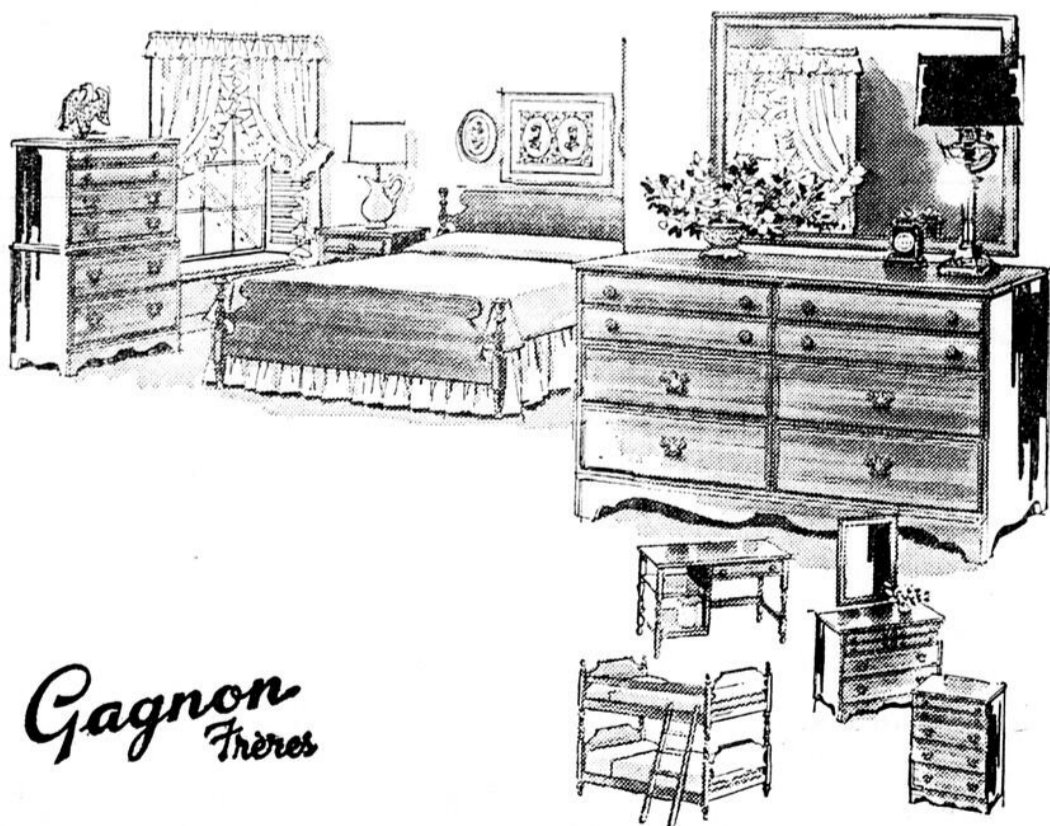
chez **GAGNON FRERES** meubles

Rue Sacré-Coeur

Alma

TEL.: NO 2-3459

Set de chambre comprenant 3 mcx incluant bureau double.



Gagnon Freres

\$89.

Seulement

ANNONCES CLASSIFIEES

A VENDRE — Vrai aubaine, Chalet d'été, entièrement meublé situé à St-Henri de Taillon - Pour information, signalez: NO 2-9289.

SI VOUS ETES AMBITIEUX — vous pouvez bien réussir avec un Commerce Rawleigh dans Lac St-Jean et Chicoutimi. Nous vous aidons à commencer. Pas d'expérience requise pour commencer. Ecrivez à Rawleigh, Dept. G-638-2, 4005 Richelieu, Montréal.

A VENDRE — Nous tenons en stock régulièrement "tricolette" pour tissage, dans toutes les teintes, pâles et foncées - en grande quantité - S'adresser à Mme Armand Roy, 219, St-Pierre, Jonquières - téléphone: 547-3210.

AUX DAMES INTERESSEES — à se faire un revenu additionnel pour l'été: bénéficiez de vos loisirs. Les cométiques AVON ont quelques territoires disponibles.

CHALET A LOUER — Plage Lemieux à St-Léon, Poêle électrique, eau courante, réfrigérateur. S'adresser à Roland Lemieux. Tél.: NO 2-3883.

A VENDRE — Grand terrain de chalet à vendre - situé sur le bord du Lac St-Jean à 10 minutes d'Alma - pêche à la ouaniche - téléphone: NO 2-5630. ou 2-5233.

ARGENT A PRETER — A 7¼ ou 8%, intérêt simple; première ou seconde hypothèque. S'adresser à Emile Gagnon Boul. Pie XII NO 2-7351 ou 5737.

A VENDRE VRAIE AUBAINE un chalet 12 x 18 pds. entrée 220 volts. eau courante, y compris 500 pds de terrain, très belle plage, à un mille du village de St-Gédéon prix \$1000 s'adresser par téléphone à NO 2-2876.

A VENDRE PRIX D'AUBAINE — Maison située à 305 coin Côté et Labrecque, cuisine salle à diner, salon, 5 chambres plus 2 chambres de bain, terrain 8000 pds s'adresser à Tél.: NO 2-2876.

Maison 2 étages coin rue Maltais et Auger à vendre cause de santé s'adresser Tél.: NO 2-2876.

ATTENTION — Travail plein temps pour les vacances et l'année longue. Commerce idéal, payant, stable, de produits pour la maison et la ferme. Excellente commission, boni, territoire exclusif, aucun risque. FAMILLEX Dépt. 113, 1600, Délorimier, Montréal.

LAVEUSE A VENDRE — Bendix combinée. A vendre pour cause de départ. S'adresser à 1122 boul. St-Jude. Tél.: NO 2-7597.

ARGENT A PRETER — En première ou seconde hypothèque pour maisons, fermes, motels ou construction de tout genre. S'adresser à C. P. 62 Alma.

A VENDRE — Un poêle McLary 220, combiné bois ou charbon 4 ronds électriques - pratiquement neuf. Cause: mortalité. S'adresser à 8, rue Harvey ouest, Tél.: NO 2-9370.

"Avec \$20.00 pour valise de démonstrations, vous vous assurez un commerce évalué à des milliers de dollars; vendez des produits d'usage quotidien renommés pour leur qualité et bas prix dans territoire exclusivement réservé, dans Alma ou les environs; 45% de commission; spéciaux intéressants et primes; plan d'essai 30 jours. JITO, Dépt. F., 5130 St-Hubert, Montréal".

A VENDRE — Bungalow en briques, à Naudville, dans le centre de la ville. 7 pièces, tapis mur à mur. Pour plus amples détails, appeler NO 2-3757.

A VENDRE — Robe de mariée, très propre et de qualité supérieure. Grandeur, 10 ans. Très bas prix. S'adresser à 121 Boulevard Naudville. Tél.: NO 2-6816.

Encouragez nos annonceurs

POURQUOI

EMPRUNTER POUR L'ACHAT D'UN RÉFRIGÉRATEUR?



Remettez-vous-en aux bons soins de votre marchand. Il ajustera vos paiements mensuels à votre budget. Et vous obtiendrez un service immédiat. Renseignez-vous auprès de votre marchand sur

LES PLANS D'ACHAT A TEMPÉRAMENT IAC

CHEZ CADORAMA

PRIX du GROS

CHALoupES PRINCE CRAFT

MOTEUR WEST BEND

TOUS LES ARTICLES DE SPORT

MENTIONNEZ CETTE ANNONCE ET OBTENEZ 2% D'ESCOMPTE ADDITIONNEL

POURQUOI EMPRUNTER POUR FAIRE DES AMÉLIORATIONS À VOTRE MAISON?



Remettez-vous-en aux bons soins d'un marchand qui offre les Plans d'Achat à tempérament IAC. Service rapide et confidentiel. Aucun endosseur exigé. Renseignez-vous auprès de votre marchand sur

LES PLANS D'ACHAT À TEMPÉRAMENT IAC

29 Rue Sacré-Coeur

Tél.: NO 2-6603



POUR VOS PRESCRIPTIONS

NO 2-5342

La Pharmacie Simard, Enr.

131, rue Collard

ALMA

NORMAND SIMARD, prop.

B.A., B.Ph., L.Ph.

NOUVEAU

NYLON CHAMPION Firestone

Le premier pneu et le seul à bas prix qui ait un dessin de semelles à sculptures modernes faites avec précision

Voici les exclusivités qui font de ce nouveau Nylon Champion Firestone l'achat sensationnel en fait de pneu! **Dessin de semelle à Lamelles de Précision**... assure un meilleur freinage, une meilleure traction, un plus long millage. **Carcasse en Corde renforcée pour la sécurité**... relie le tissu et le caoutchouc pour plus de sécurité et plus longue durée. **Caoutchouc-X Firestone**... un composé de caoutchoucs qui donne des pneus de durée exceptionnelle. **Fabrication de Qualité**... pour assurer des pneus de première classe sûrs et fiables.

15 MOIS DE GARANTIE CONTRE LES HASARDS DE LA ROUTE

PRIX SPÉCIAUX DE PRÉSENTATION POUR TOUTES GRANDEURS

AUSSI BAS QUE \$ **14**²²

GRANDEUR 670x15 CHANGE

Canadian Tire & Repair, Alma Co Ltd.

Boul. Dequen,

NAUDVILLE

Tél.: NO 2-2505

La Traversée du Lac St-Jean,

Etroite collaboration de deux entreprises

Football

A la dernière réunion tenue à l'Esplanade d'Alma, les dirigeants de la ligue intermédiaire de football du Saguenay-Lac St-Jean ont procédé à l'établissement d'une cédule en prévision de la prochaine saison. Il fut décidé par tous les directeurs qu'une cédule de neuf rencontres serait en vigueur pour 1962, raccourcissant ainsi l'ancienne de trois parties. De cette façon ils pourront expérimenter des éliminatoires plus longues et plus intéressantes pour le spectateur. La première partie du calendrier régulier est fixée pour le dimanche le 12 août.

Comme quatre équipes ne peuvent jouer neuf joutes sans qu'il y en ait deux qui reçoivent une fois de plus que les deux autres, il y eut tirage au sort. Jonquière et Chicoutimi joueront cinq fois à domicile, cette année. L'an prochain, ce sera au tour des villes d'Alma et d'Arvida à jouer de cet avantage.

Il fut aussi décidé que trois équipes seulement feraient les éliminatoires. La deuxième et troisième position joueront une série "home and home" au total des points et le vainqueur rencontrera les champions de la saison dans une série deux de trois.

Il fut proposé que la semaine précédant le début des activités soit spécialement consacrée au football et un comité fut immédiatement mis sur pied. Claude Vaillancourt de Jonquière en sera le responsable. Il sera assisté de Rémi Maltais d'Alma, de Gratien Boulianne d'Arvida et de Bertrand Girard.

La prochaine assemblée sera tenue jeudi le 19 juillet, au Memorial Hall de Kénogami.

Bertrand Girard

C'est grâce à la compagnie Price Brothers que Radio-Canada pourra retransmettre pour le bénéfice des millions de téléspectateurs du réseau français les péripéties de la 8e traversée annuelle du Lac St-Jean à la nage, le 4 août prochain.

Avec la St-Raymond Paper, cette entreprise est la seule qui fasse naviguer sur les eaux du lac St-Jean des bateaux d'une certaine importance. Et pour permettre aux équipes de Radio-Canada - techniciens, cameramen, speakers, scripts etc... de tirer le meilleur parti possible de leur matériel et des événements, il fallait à tout prix que le Club aquatique puisse disposer d'embarcations suffisamment grandes et au besoin capables d'affronter une mer d'eau douce qui a des sautes d'humeur en certaines circonstances.

Au cours des dernières années, le Club aquatique n'avait eu qu'à se louer de la précieuse collaboration de Price Brothers et de la St-Raymond Paper. Aussi, lorsqu'il a été question de retenir les services de la "flotte" du Lac St-Jean, le Club aquatique a-t-il de nouveau frappé à la porte de ces deux entreprises. Et une fois de plus, il a obtenu satisfaction.

C'est donc dire que Radio-Canada aura à sa disposition le Coosie, un bateau que Price Brothers utilise pour le dragage du bois pendant la belle saison.

On présume aussi que le Hugh Jones servira de bateau pilote tandis que le Charles Gosselin et le Jos Boivin, ces deux derniers propriété de la St-Raymond Paper, seront affectés à d'autres usages.



Avec Jean-Pierre Dallaire

Yvon Simard, le diminutif instructeur du club Ste-Croix de la ligue junior du Lac St-Jean sait comment montrer aux jeunes, il paraît qu'il peut frapper lui-même la balle aussi loin que n'importe lequel de ses joueurs. Il l'a montré récemment lors d'une pratique de son club en expédiant quelques balles hors du terrain.

Les Angels de Los Angeles, le club "gendrillon" de la ligue Américaine, aligne en Albie Person un joueur de champ extérieur d'une qualité exceptionnelle. Ce petit champ centre qui ne pèse que 140 livres réparties sur une grandeur de 5 pieds et six pouces couvre son territoire défensif aussi bien que les géants des majeures. Il peut aussi frapper la balle avec une puissance déconcertante.

Le monde des courses automobiles a perdu sa recrue la plus prometteuse quand le jeune Peter Ryan est mort. Cet athlète du Mont-Tremblant, avait quitté le ski parce qu'il trouvait cela trop dangereux!!

Le marathon de trois milles du club Juvaqua approche à

TENNIS

avec Julien Lessard

Le 2 juillet, lors de l'ouverture des activités de la ligue de tennis Lac St-Jean et Roberval, les représentants de Riverbend n'ont pas ménagé leurs efforts pour infliger un cuisant revers aux portes-couleurs de Roberval par le compte de 4 à 0.

Au premier simple, le gaucher Reynald Lesage d'Alma n'a fait qu'une bouchée de son opposant Claude Brassard qu'il a défait au compte de: (6-0) (6-0).

Au deuxième simple, Berthold Girard d'Alma y alla d'une semblable performance pour s'en tirer avec les honneurs. Il vainquit facilement son opposant Jean-Paul Bouchard au compte de: (6-0) (6-1).

Dans le premier double, l'expérience a eu raison de la jeunesse. En effet, l'équipe de Riverbend, composée de M. Emmett Kelly et de M. Guy Bergeron s'en tira par des marques de (9-7) (6-3).

En somme, la saison "62" s'annonce ensoleillée pour les portes-couleurs de Riverbend.

POIVRE et SEL

grands pas. Parmi les jeunes nageurs qui ont l'intention d'y participer et qui sont en pleine période d'entraînement, on retrace les noms de Richard Lindsay, champion de l'an dernier, Jean Perron, Gaétan Maltais, Gérald Munger et autres jeunes adeptes de la nage, longue distance.

Avec les Sandy Koufax et Don Drysdale au monticule, des frappeurs comme Frank Howard Tom Davis et de la rapidité défensive à revendre, les Dodgers sont la tête d'affiche actuelle dans la ligue Nationale. Ils n'ont pas fini, surveillez-les!

Le vieux Lew Burdette des Braves de Milwaukee est en train d'effectuer un retour du tonnerre. Au début de l'année après quatre échecs consécutifs, il ne s'est pas découragé et a réussi à obtenir sept victoires d'affilée pour finalement perdre dimanche dernier aux mains des Cubs de Chicago. La fiche actuelle du vieux Lew est de sept victoires et cinq défaites.

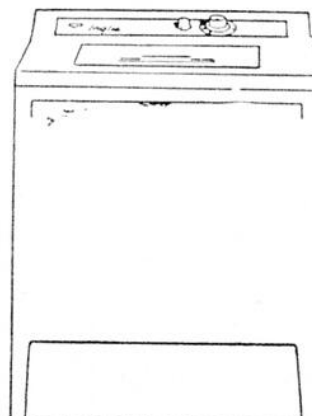
Jacques Allard, des Athlétiques, que l'on avait accusé d'indifférence au début du calendrier, a maintenant repris l'assurance au bâton qui le caractérise si bien. Même si la raison est déjà avancée, le voltigeur de champ droit de St-Jérôme n'a pas encore abandonné tout es-

poir pour le championnat des frappeurs de circuit Vaillancourt.

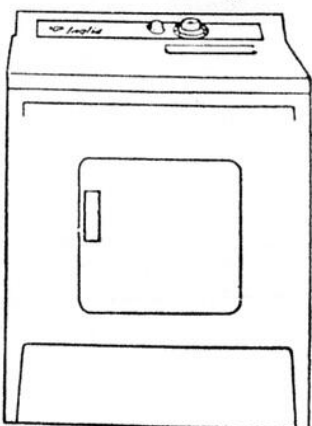
Un ex-Aiglon était parmi nous en fin de semaine. Il s'agit d'Armand Brochu et croyez-moi il n'a rien perdu de sa verve et de son pep.

LES PLUS BAS PRIX DANS L'HISTOIRE

d'Inglis



LIBERATORS AUTOMATIQUES



Les nouveaux appareils LIBERATORS INGLIS sont dessinés et fabriqués comme seul INGLIS sait le faire. Ils comportent les mêmes systèmes de lavage et de séchage qui ont fait d'INGLIS le choix de 175,000 foyers canadiens. Leur bas prix remarquable n'est possible que grâce à l'efficacité des moyens de fabrication d'Inglis et des frais réduits d'une distribution nationale.

Gagnon Frères

MEUBLES

Rue Sacré-Coeur Alma

Ne faites plus cette tête-là!



est là pour vous aider

PRETS DE \$50. à \$2500. ET PLUS

Assurance-vie disponible avec chaque prêt

NORTH FINANCE CORPORATION

45, rue Sacré-Coeur ALMA NO 2-2742

Pour information, signalez NO 2-3335

Bolduc & Rousseau, Ltée

NEGOCIANTS EN GROS

SPECIALITE BAS DE TOUTES SORTES

309 BLVD NOTRE-DAME

NAUVILLE

À Alma c'est la Pharmacie Lefebvre

Avec Mmes Harvey et Desmeules à Québec

Inutile de dire que ces temps-ci, on parle et reparle de fusion. Ceux qui se sont rendus au Comité des bills privés racontent aux autres ce qu'a dit ou voulu dire un tel, ce qu'a semblé penser un autre ou ce qu'il aurait pu penser si... etc. On analyse sous toutes leurs faces les opinions des avocats, maires et échevins: on dissèque chaque phrase des députés. Bref, tout homme digne de ce nom a sa conception propre de l'affaire... et n'en démord pas.

Mais il n'y avait pas que des hommes, à l'étude du bill 188. Les épouses des maires Desmeules et Harvey ont en effet assisté aux discussions. Mains moites et cœur battant, tour à tour angoissées ou optimistes, elles ont attendu la sentence finale pendant deux jours. Probablement par intuition, elles sentaient que Me Geoffrion était un adversaire de taille, mais elles avaient tellement confiance en nos défenseurs! Et puis, M. Lesage est un homme intègre, au jugement sûr, et si intelligent! En un mot, les mairesses d'Alma et de Naudville ont passé par toutes les phases de l'inquiétude et de la joie. Ces deux journées ont été épuisantes à tel point que Mme Harvey affirme ne plus

vouloir les revivre, même si l'on fusionnait toutes les villes du Saguenay et du Lac Saint-Jean. Alors que les hommes voyaient la chose comme un combat, il semble que les femmes la considéraient plutôt comme un procès. Mais n'était-ce pas un peu les deux? ...

Félicitations mutuelles après la fusion

Le premier ministre, M. Jean Lesage, a félicité les dirigeants des villes d'Alma, Riverbend, Isle-Maligne et Naudville pour la bonne volonté qu'ils ont manifestée dans la fusion et l'étude du bill de la fusion de ces villes en une seule.

"Vous avez fait preuve de civisme et de responsabilité collective," a dit le premier ministre en soulignant que le comité de la Chambre a eu à trancher certains points délicats. Il y a eu des concessions de part et d'autre et de la bonne volonté.

Au nom de l'Opposition, Me Yves Prévost a formulé le vœu que cet esprit puisse se perpétuer dans la nouvelle ville.

Le maire P.-E. Harvey, d'Alma, a déclaré pour sa part que même si la solution n'est pas parfaite, les parties ont témoigné de la bonne volonté.

Me Geoffrion, le procureur des compagnies de l'Alcan, a dit que

l'atmosphère des discussions constitue une bonne augure. Me Toussaint McNicoll, au nom des propriétaires, a souhaité que les appréhensions ne se réalisent pas; il croit que les citoyens seront relativement heureux quand même.

Le ministre des Affaires municipales M. Lucien Cliche, a souligné le travail du député Lucien Collard, du Lac St-Jean, qui a rencontré le ministre depuis plusieurs mois pour mener à bon terme cette fusion. M. Cliche a offert à la nouvelle ville la collaboration de son ministère.

"... Espèce de Napoléon manqué!"

"Il y a toujours un maudit bout, espèce de Napoléon manqué..."

M. Lucien Tremblay, furieux, a lancé, cette injure à son collègue, M. Jean-Jacques Bertrand.

Le comité des bills privés étudiait les articles du projet de loi fusionnant les villes d'Alma, Naudville, Riverbend et Isle Maligne, quand le député de Maison-Neuve est intervenu pour déclarer: "C'est aujourd'hui vendredi, messieurs. Il faut être très prudent tout particulièrement avec M. Lesage, à cause du spectacle du vendredi"

Piqué au vif, le premier ministre a répliqué: "Après le spec-

tacle qu'il a donné, hier soir, à l'Assemblée législative, le député de Maison-Neuve ne devrait pas parler ce matin..."

M. Tremblay se préparait à répliquer quand M. Bertrand l'a discrètement invité à conserver son sang froid

Le député de Maison-Neuve n'a pas pris l'intervention du député de Missisquoi. Il a répliqué: "Ce n'est pas de tes affaires! je ne m'en mêle pas. Ne te mêle pas des miennes. Je ferai ce que je voudrai. Il y a toujours un maudit bout, espèce de Napoléon manqué..."

M. Bertrand a haussé les épaules alors que le président du comité, M. Gaston Binette, a déclaré l'incident clos.

La fusion...

(suite de la 1ère page)

client préférerait faire partie de Naudville que d'Isle-Maligne... L'on en est demeuré à la subdivision prévue dans le texte de loi.

Au sujet du nombre d'échevins Me McNicoll a demandé que le quartier Isle Maligne ait deux échevins. Le député de Missisquoi, M. Jean-Jacques Bertrand a dit qu'Alma avec 14,000 âmes avait 5 échevins et qu'Isle Maligne avec 2200 devait garder la même proportion soit un seul échevin. La discussion fut close.

Au sujet du service de la dette obligatoire d'Alma et de Naudville qui représente environ \$260,000, par année le comité a décidé de permettre que 55% du service de la dette soit préle-

vé à même le fonds général de la nouvelle cité, chaque année, jusqu'à l'expiration de chacune des dettes des villes fusionnées.

Pour les premières années, le montant ainsi prélevé au fonds général pour le service de la dette sera d'environ \$150,000. La balance du service de la dette soit 45% pourra être comblé par une taxe spéciale, si c'est le désir du conseil municipal...

M. Lesage a établi que la taxe municipale de la nouvelle cité pourrait être d'environ \$2.10.

Le projet de loi prévoit que tout propriétaire de la nouvelle Cité qui représente 10% de l'évaluation globale aura le loisir de demander un referendum pour les emprunts ou travaux à capital. Comme Price et Alcan représenteront plus de 50% de l'évaluation imposable, elles auront toujours le loisir de bloquer un emprunt sinon par le nombre du moins par la valeur. Cette clause est une juste protection pour les compagnies qui deviennent les principaux payeurs de taxes de la ville fusionnée.

Avant la fin de la séance, Me Toussaint McNicoll a demandé que le rôle d'évaluation actuel d'Isle Maligne soit gelé afin que les petits propriétaires d'Isle Maligne ne paient pas plus cher de taxes qu'actuellement. La demande du procureur était pour une période de 20 ans.

M. Maurice Bellemarre (UN) et Lucien Tremblay (UN) ont rejeté l'amendement avec l'appui unanime du comité des bills privés.

Quand le Jeune Commerce s'en mêle

Chacun a bien entendu parler, un jour ou l'autre, des Visites intercommunautaires. Mais c'était quelque chose de vague, sinon d'irréalisable et on s'est dit: "Encore une belle organisation, mais ça ne marche pas". Cette année, cependant, le mouvement semble "marcher" à merveille dans notre ville. La Chambre de Commerce Junior a pris les choses en mains et en avant la musique!

Le 4 juillet dernier, en effet, à la gare d'Hébertville, 19 jeunes Ontariens et Ontariennes descendaient du train, dictionnaire "anglais-français" à la main, enthousiastes et impatientes de se faire de nouveaux amis.

C'est la Chambre de Commerce Junior d'Alma qui a organisé le voyage. C'est donc dire que rien n'a été épargné pour rendre agréable le séjour de nos jeunes voisins. M. Vic Bergeron responsable du mouvement, a découvert pour eux des familles accueillantes, bien sûr, mais il a su aussi prévoir des excursions et divertissements appropriés. Nos visiteurs n'ont pas et n'auront pas le temps de

s'ennuyer.

Le jour même de leur arrivée, ils ont été reçus par les autorités municipales en présence des membres de la Chambre de Commerce. Le lendemain, ils ont fait une visite industrielle à l'Alcan. Le lundi 9 juillet, le Jeune Commerce avait organisé une randonnée autour du lac Saint-Jean. Le groupe s'est arrêté notamment au Zoo de Saint-Félicien, au Village Fantôme de Val-Jalbert, et au musée Maria Chapdelaine. Tous les étudiants connaissent l'histoire de cette héroïne, ce qui est assez édifiant pour nous qui l'avons, pour la plupart, reléguée avec nos vieux souvenirs d'Histoire du Canada... Cette excursion a eu lieu grâce aux autorités municipales qui ont accordé un octroi spécial à nos amis. La Chambre de Commerce leur en est très reconnaissante, d'autant plus que l'expédition fut un succès.

Jeudi, les jeunes Ontariens pourront assister au couronnement de Mlle Gaieté à l'aréna d'Alma ainsi qu'aux spectacles qui suivront. Samedi, enfin, ils pêcheront, nageront et souperont au Quai Lindsay à Saint-Gé-

déon. Ils retourneront chez eux lundi prochain, accompagnés de 19 jeunes gens d'Alma.

Ce n'est là qu'un aperçu très général des activités du groupe, mais tout semble aller à merveille. M. Bergeron affirme que tous les étudiants font un bel effort pour parler français et sont emballés par la région au point qu'ils voudraient y demeurer.

"Notre but, dit encore M. Bergeron, c'est avant tout la fraternité, et aussi une meilleure compréhension entre les gens de langue et de religion différentes. Le seul vœu que j'aie à formuler est qu'il y ait autant d'échanges l'an prochain".

Il ne reste donc qu'à féliciter les membres de la Chambre de Commerce Junior qui nous prouvent une fois de plus son sens de l'organisation et son initiative, mais en particulier M. Vic Bergeron qui a tout dirigé et M. Jean-Marie Gaudreault, président de l'organisme. Ce dernier semble out à fait à la hauteur de la situation et son "règne" s'annonce prospère.

Marianne Harvey

Nouvelle usine de calcite à Hébertville

Tragique embardée

Raymond Belley, 21 ans, fils de Charles-Edouard Belley, de St-Jérôme, Lac-Saint-Jean, a été mortellement blessé au cours de l'embardée d'une auto, lundi matin, à cinq milles de la barrière de Stoneham en direction de Québec. Le jeune homme a eu la tête écrasée sous le véhicule.

L'auto était conduite par M. Georges Audet, restaurateur d'Alma. Gilbert Othot, 19 ans, 1925 rue Jalobert, Québec, est blessé et hospitalisé à l'Enfant-Jésus avec M. Audet. M. Othot était monté avec M. Audet à l'étape. M. Belley avait pris place dans le même véhicule à la barrière d'Hébertville.

La PP rapporte que M. Audet aurait perdu la maîtrise de sa voiture qui sest mise à zigzaguer sur le boulevard Talbot. Le véhicule a roulé sur l'accotement de gauche et il a ensuite plongé dans le fossé pour capoter. M. Audet et la victime ont été projetés à travers le pare-brise. M. Othot a été trouvé sur la banquette avant.

Depuis quelques jours, une industrie, employant une trentaine d'ouvriers, a commencé ses opérations à Notre-Dame-d'Hébertville. Il s'agit de la compagnie "Les Calcites du Nord Inc." qui vient d'ouvrir une usine de transformation d'agrégats de calcite provenant de sa mine de Mistassini, pour en produire des matériaux de construction, tels que la brique, tuiles, tablettes etc.

Voilà l'intéressante nouvelle communiquée lundi par le délégué industriel de la région, M. Jacques Tessier.

Cette compagnie dont les intérêts sont locaux étant dirigée par les gens de la région, opère depuis quelques années à Mistassini où elle possède une provision de calcite, anciennement propriété des Pères Trappistes.

Le conseil d'administration de la Compagnie "Les Calcites du Nord Inc." se compose comme suit: MM. Raymond Deschênes, de N.-Dame-d'Hébertville, président; Edouard Bluteau, d'Alma, vice - président; J.-Marie Belley, d'Alma, secrétaire et Robert Maltais, du même endroit, directeur.



PARADE SPORTIVE

Avec Germain Tremblay

La semaine du baseball

La semaine régionale du baseball sera inaugurée à Alma, dimanche prochain, le 15 juillet par la tenue de la première des deux joutes tout-étoiles du circuit Albéric Vaillancourt. Une parade-monstre à travers les rues de la ville a été prévue pour la circonstance et un ruban-souvenir sera vendu au stade de baseball local au profit de la Ligue Junior de baseball du Lac St-Jean. Par la suite un souper réunissant les dirigeants des Athlétiques Co-Op d'Alma-Naudville et le bureau de direction du baseball junior local, est prévu au cours de la soirée à la Salle Canari d'Alma. L'on profitera aussi de la circonstance pour honorer d'une façon particulière M. Paul Robitaille d'Alma, l'un des artisans-pionniers du mouvement "Baseball" au Lac St-Jean. Ce dernier sera nommé directeur honoraire à vie des Athlétiques Co-Op et il se verra gratifier d'une plaque-souvenir en marquetterie confectionnée par Aurélien Harvey, artiste de Naudville.

La J.O.C. d'Alma organise une ligue de balle-molle à trois clubs et l'inscription des équipes doit être complétée d'ici à samedi au local du mouvement, soit au sous-sol du Magasin Légaré... La campagne en vue du couronnement de Mlle Baseball sera amorcée officiellement dimanche prochain, le 15 juillet. Les candidates sont Mlles Ginette Laplante, Henriette Vaillancourt, Thérèse Néron et Vivianne Hudon. Le couronnement aura lieu le 18 août prochain... Le jeune Réal Simard qui s'aligne au deuxième coussin pour l'OTJ d'Isle-Maligne, a eu l'index de la main droite sectionnée presque entièrement, lors d'une excursion de pêche. C'est une dure perte pour l'équipe de l'instructeur Adélar Fortin. Le jeune Simard pourra peut-être revenir au peu l'an prochain si la blessure se cicatrise. Il n'est âgé que de 15 ans, mais, défensivement, il figure parmi les valeurs les plus sûres de la Ligue Junior de baseball du Lac St-Jean... Un tournoi de golf est au programme du Club Birchdale de Riverbend, dimanche le 15 juillet; cette compétition s'adresse à tous les joueurs de 1ère, 2ème et 3ème année de pratique. Les dames seront appelées à couvrir un total de neuf trous alors que les hommes, catégorie junior et sénior, devront en compléter 18. Un concours de "putting" est prévu à l'issue du tournoi; la distribution des prix et la partie récréative de la compétition ont été inscrites dans le programme de la soirée...

Gilles Kérouack de Jonquière, a vu sa moyenne de jockey baissée de quelques points la semaine dernière, mais sa position de leader chez les conducteurs de la Piste de courses Régionale, n'est pas menacée pour le moment. Il possède une moyenne de 589 et il mène pour les premières positions avec un total de 17... Le plus jeune coureur à s'inscrire au célèbre Tour Cycliste du Lac St-Jean, édition 1962, est celui qui a remporté les honneurs du titre international. Robert Parsons, âgé seulement de 18 ans, étudiant à l'université de Californie, a établi un nouveau record en parcourant le ruban noir de 158 milles ceinturant le Lac St-Jean en un temps de 6 heures, 29 minutes et 44 secondes... Jacques Amyot n'a jamais été dans une meilleure forme. "Je nage plus vite qu'autrefois", a-t-il confié au président du Club Aquatique du Lac St-Jean, M. Marcel Harvey. L'athlète de la Vieille Capitale participera cette année à la 8ème traversée annuelle du lac St-Jean, marathon dont il fut d'ailleurs le premier champion. Amyot s'entraîne depuis des mois dans une piscine et il a réduit son poids d'une vingtaine de livres...

Les plus récentes statistiques du compilateur Paul Villeneuve révèlent que les Athlétiques Co-Op d'Alma-Naudville mènent le circuit sénior tant sur le plan offensif que défensif. Les hommes du Mexicain Duchesne totalisent une moyenne de .285 à l'offensive et un chiffre de .942 à la défensive. Jacques Allard domine le bal pour les buts volés 24, et André Villeneuve est bon premier dans le département des trois-buts avec 3... Yvan Cliche, ce beauceron qui s'est taillé une solide réputation comme nageur de brasse, se rendra au lac St-Jean à la mi-juillet, pour éprouver dans cette mer d'eau douce le style qui l'a rendu célèbre. Cette traversée solo qu'il se propose de faire aux environs du 15 juillet, sera pour Cliche la dernière épreuve avant la traversée de la Manche, exploit qu'il veut accomplir cette année. S'il parvient à vaincre le lac St-Jean, ce sera la première fois qu'un nageur de brasse couvrira la distance de 24 milles qui sépare Péribonka de Roberval.

GRANDES MANIFESTATIONS LORS DE LA HUITAINE DE GAÏETE AU LAC

Depuis le 29 juin au 12 août prochain, la région du Lac-St-Jean sera le théâtre d'un grand nombre de manifestations groupées sous la bannière des Huitaines de Gaïeté. Toutes les villes de la région, y compris le village de Notre-Dame d'Hébertville, prennent une part active à l'organisation de ces manifestations dont le Club aquatique du Lac-St-Jean Inc., et le Jeune Commerce de chaque localité sont conjointement responsables. Voici le programme de ces Huitaines de Gaïeté:

JUILLET

13 (Vendredi) — DOLBEAU

A 8 h. p.m., concert en plein air par l'harmonie de Dolbeau. Le même concert se répétera tous les vendredis soir, à la même heure, tant que dureront les Huitaines de Gaïeté.

14 (Samedi) — ROBERVAL

Couronnement de Mlle Roberval, candidate au titre de Mlle Lac-St-Jean. Soirée récréative avec orchestre.

15 (Dimanche) — POINTE-BLEUE

Journée d'époque avec attractions indiennes.

17 (Mardi) — ALMA

Course cycliste pour jeunes de "30 à 96 ans" au chalet de l'Esplanade. L'heure: 7 h. 30 p.m.

19 (Jeudi) — DOLBEAU

Souper champêtre et danses de folklore dans les rues.

20 (Vendredi) — ALMA

Danse en plein air, avec sombrero, sur le parc municipal de stationnement à compter de 9 h. 30 p.m.

21 (Samedi) — ALMA

Olympiades pour jeunes (Alma, Naudville, Isle-Maligne et Riverbend), sous les auspices de l'OTJ.

2 h. p.m. — Course de yachts (trois catégories 25 hp, 40 hp. et 70 hp). Parcours: entre Villa Saguenay et Ville-Bois.

7 h. p.m. — Parade des majorettes Shawinigan Falls, avec démonstration chorégraphique fixée à 8 h. 30.

10 h. p.m. — Danse des Huitaines de Gaïeté au Manoir Durocher.

22 (Dimanche) — ALMA

1 h. 30 — Marathon de nage. Championnat régional amateur du 3 milles (A la dame-en-terre), sous les auspices du Club juvaqua d'Alma.

3 h. 30 — Démonstration chorégraphique sur le terrain du chalet de l'Esplanade, par les majorettes de Shawinigan Falls.

7 h. — Compétition régionale des garçons de tables, sur la rue du Sacré-Coeur.

9 h. 30 — Remise de trophées et soirée récréative à l'hôtel Royal.

26 (Jeudi) — ST-FELICIEN

Grande journée du jardin zoologique, avec plusieurs attractions spéciales. Le zoo sera ouvert à partir de 10 h. dans la matinée. Souper champêtre, danses de folklore au même endroit, toute la soirée.

28 (samedi) — ST-FELICIEN

Epreuve de qualification pour les nageurs non pourvus de records et qui veulent participer à la traversée du lac St-Jean. A 2 h. de l'après-midi, il y aura concours de natation pour les amateurs. Compétitions régionales

de classes senior, junior, masculine et féminine. Soirée récréative et distribution de prix.

29 (Dimanche) — DOLBEAU

Régates, Compétitions régionales, avec attractions de tout genre toute la journée, sous les auspices du Club nautique de Dolbeau.

31 (Mardi) — ROBERVAL

Soirée PIEKOUAGAMI. Grande danse au Palais de l'Agriculture à 8 h. 30 du soir. Avec le concours du fameux chœur Piékouagami et du corps de musiciens qui l'accompagnent. Chants, danses de tout genre, concours et attractions multiples.

AOÛT

1 (Merc.) — Roberval et St-Félicien

Parade des nageurs inscrits à la Traversée du lac, Grand déploiement avec départ à Roberval et arrivée à St-Félicien où se fera le couronnement de Mlle Lac-St-Jean 1962.

2 (Jeudi) — ROBERVAL

Souper champêtre dans les rues de la ville et danse.

3 (vendredi) — PERIBONKA

Soirée historique et récréative avec le concours de groupes folkloriques de la région, du chœur Piékouagami et d'artistes de Radio-Canada.

4 (Sam.) — Péribonka et Roberval

Couronnement des Huitaines de Gaïeté avec la Traversée du Lac St-Jean à la nage. Parcours de 24 milles. Présentation des nageurs à 5 h. 30 a.m. et départ à 6 h. a.m. Pendant la journée il y aura à Roberval des attractions nombreuses en attendant l'arrivée des nageurs, à proximité du quai. Arrivée du premier nageur vers 3 h. et à 7 h. 30 sortie de l'eau de tous les athlètes.

A 9 h. du soir, présentation des bourses (\$7,000 en prix et des trophées, au Palais de l'Agriculture. Personnalités et artistes invités. Soirée récréative avec orchestre de grande réputation.

6 (Lundi) — Roberval

Ouverture du tournoi provincial de baseball pour les pee-wee, les juniors et les juvéniles.

12 (Dimanche) — ROBERVAL

Clôture du tournoi de balle-molle et fin des Huitaines de Gaïeté pour 1962.

Gracieuseté de



LAVAL TREMBLAY



VELO CYCLES



Le Club Cycliste d'Alma présentera sa plus grande réalisation dimanche prochain, le 29 juillet, avec son "Tour du Saguenay" strictement régional. Le Tour en sera à sa deuxième année consécutive et est une commandite de Jack Bellemar de Dolbeau en collaboration avec son représentant à Alma, Paul Auprix, et avec l'aide de Jacques Gagnon de Chicoutimi.

L'an dernier, cette compétition avait connu un immense succès alors qu'une foule estimée à pas moins de 12 mille personnes avait suivi toutes les péripéties de cette course pendant qu'elle se déroulait. Yvon

Fortin l'avait remportée avec un temps de 3.36.51., douze des dix-sept concurrents étaient parvenus au fil d'arrivée. Toutefois, vu que le sport du cyclisme prend de plus en plus d'ampleur dans notre région, les organisateurs n'attendent pas moins d'une trentaine de coureurs pour le prochain tour.

En plus de quatre trophées avec répliques, un grand total de 250 dollars en bourses sera distribué entre tous les finissants. Il est à noter que seuls les cyclistes de la région auront le droit d'y participer et qu'il n'y aura aucune distinction de classe junior ou sénior, c'est pourquoi nous récompensons tous ceux qui termineront l'épreuve quel que soit le temps.

Le circuit aura le même trajet de 75 milles que le précédent, soit Alma, St-Nazaire, St-Ambroise, Chicoutimi-Nord, Chicoutimi, Arvida, Jonquière, Larouche, St-Bruno et Alma.

Les inscriptions seront reçues par Ghislain Fortin, le président ou par le secrétaire du club cycliste, votre humble serviteur.

CYCLOTAGES ...

Décidément, nos cyclistes canadiens sont encore moins prêts que nous le croyions pour venir à nous représenter adéquatement au Tour de l'Avenir... Ils tombaient comme des mouches... Il est heureux que le Canada ait enfin une équipe spéciale pour défendre ses coureurs au Tour du St-Laurent...

Nous avons pensé de vous faire la liste d'aliments que doit absorber un coureur pendant les huit jours du Tour du St-Laurent. Cinq mille calories sont nécessaires quotidiennement aux coureurs cyclistes entreprenant cette longue épreuve... Voici la quantité d'aliments:

PROTEINES:

- 16 lbs de bifteck,
- 10 côtelettes,
- 4 lbs de dinde,
- 16 cuisses de poulet,
- 1½ lb de fromage,
- 16 pintes de lait,
- 32 oeufs,
- 2 paquets de dattes,
- 2 boîtes de raisins secs.

FRUITS:

- 64 bananes,
- 80 oranges,
- 40 poires,
- 40 pêches,
- 8 lbs de raisins verts,
- 8 btes salades de fruits,

AMIDON:

- 2 lbs de riz,
- 8 lbs de patates,
- 8 lbs de pain,
- 1 boîte 1 lb biscuits soda
- 50 petits gâteaux.

SUCRE:

- 4 lbs de sucre,
- 2 pintes de sirop d'érable,
- 40 tablettes de chocolat.

LEGUMES:

- 8 lbs de tomates,

- 2 grosses pommes de salade,
- 16 boîtes de soupe.

LIQUIDE:

- 1 pot de 8 oz café instant,
- 3 pintes de jus d'orange ou autre,
- 30 - 40 bouteilles de liqueurs,
- 8 gallon d'eau.

Incredible ou pas, c'est le menu réel, il faut dire que ces hommes donnent un effort constant pendant 24 étapes, soit huit jours et plus de mille milles.

Baptêmes à Desbiens

23 juin: Marie-Anne - Isabelle, enfant de M. et Mme Bertrand Desmeules, née Lucie Bérubé. Parrain et marraine: M. et Mme Jean-Paul Martel, oncle et tante de l'enfant.

24 juin: Joseph-Jacques-Carl-Régis, enfant de M. et Mme Jean-Yves Grenon, née Thérèse Bouchard. Parrain et Marraine: M. et Mme Lucien Desmeules, oncle et tante de l'enfant.

1er juillet: Marie-Manon-Lucette-Isabelle, enfant de M. et Mme Gérard Tremblay, née Pierrette Gaudreault. Parrain, J.-Marie Gaudreault, oncle de l'enfant et marraine, Lucette Gaudreault, petite cousine de l'enfant.

MARIAGES:

30 juin: Herman Lemay et Rachele Lapointe.

7 juillet: Antoine Sasseville et Jeannine Lapointe.

BASEBALL SENIOR

Tout-étoiles

1ère équipe

Gerry Brasgard, receveur (Arvida)	85 pts
Roger Bouchard, 1er but (Jonquière)	95 pts
Rodrigue Labrecque, 2ème but (Kénogami)	80 pts
André Gaudreault, 3è but (Alma)	85 pts
Claude Lizotte, arrêt-court (Chicoutimi)	120 pts
Luc Tessier, champ centre (Alma)	95 pts
Jules Savard, champ gauche (Alma)	65 pts
Yvon Villeneuve, champ droit (Jonquière)	1'0 pts
John Fluke, lanceur droitier (Alma)	75 pts
André Desjardins, lanceur gaucher (Jonquière)	90 pts
Rodrigue Langevin, joueur d'utilité (Kénogami)	65 pts
Armand Bourdon, instructeur (Kénogami)	100 pts

2ième équipe

Jules Racette, receveur (Alma)	80 pts
Clermont Cloutier, 1er but (Chicoutimi)	65 pts
Jacques Letellier, 2è but (Chicoutimi)	70 pts
Gilles Deschênes, 3è but (Jonquière)	60 pts
Claude Hardy, arrêt-court (Arvida)	60 pts
André Bouchard, champ centre (Kénogami)	40 pts
Paul Julien, chmp gauche (Kénogami)	60 pts
Yvon Tremblay, champ droit (Kénogami)	45 pts
J.-J. Gaucher, lanceur droitier (Jonquière)	45 pts
Louis Girard, lanceur gaucher (Kénogami)	80 pts
J.-Paul Collard, utilité (Chicoutimi)	60 pts
Claude Lizotte instructeur (Chicoutimi)	45 pts

Tournoi de balle-molle à Roberval

Pour une quatrième année consécutive, les animateurs du circuit de balle-molle du district de Roberval présenteront les 27, 28 et 29 juillet prochains leur grand tournoi régional de balle-molle. Cette compétition, qui suscite beaucoup d'intérêt, marquera le début de la grande huitaine de festivités qui précède la célèbre traversée du lac à la nage.

Seize équipes représentant les divers centres des régions Saguenay-lac St-Jean, c'est le nombre maximum d'inscriptions, participeront à ce tournoi rendu possible grâce à la collaboration financière de M. Irénée Gagnon, de Dolbeau. Toutes les activités de cette classique se dérouleront au stade de balle-molle de l'Ecole St-Georges à Roberval.

REMI GUAY



Remi Guay est un ouvrier de la première heure dans l'organisation du baseball sénior à Alma. Il est président des Athlétiques Co-Op d'Alma - Naudville et il officie avec excellence dans la Ligue de baseball junior du Lac St-Jean. Chapeau bas devant ce grand sportif!

(Photo Jean Le Photographe)

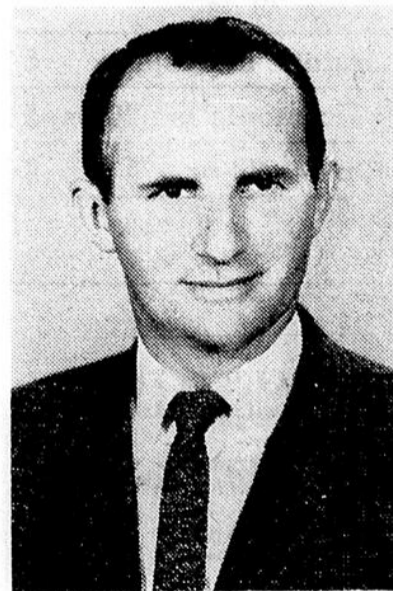
Argent à prêter

En 1ère et 2ème hypothèque. Les meilleurs taux dans la région, communiquez avec les courtiers ALCO — Motel Ste-Marie Route St-Bruno, Alma Tél.: NO 2-6681.

ALMA AUTOMOBILE Ltée

Vous invite à consulter leur nouveau vendeur M. Origène Boudreault à l'occasion de la grande vente d'usagée présentement en cours.

VENDEUR



Origène Boudreault

Economisez
jusqu'à
\$500.00
sur l'achat
d'une usagée

Il y a une
voiture pour
vous chez
ALMA Auto



Ouvert jusqu'à 9 hres tous les soirs, samedi jusqu'à 6 hres.
6 vendeurs expérimentés à votre disposition

DISTRIBUTEUR AUTORISÉ

CHEVHOLET — OLDSMOBILE — CORVAIR — ENVOY
ET DES FAMEUX CAMIONS CHEVROLET

235 DU PONT

ALMA

TEL.: NO 2-3451

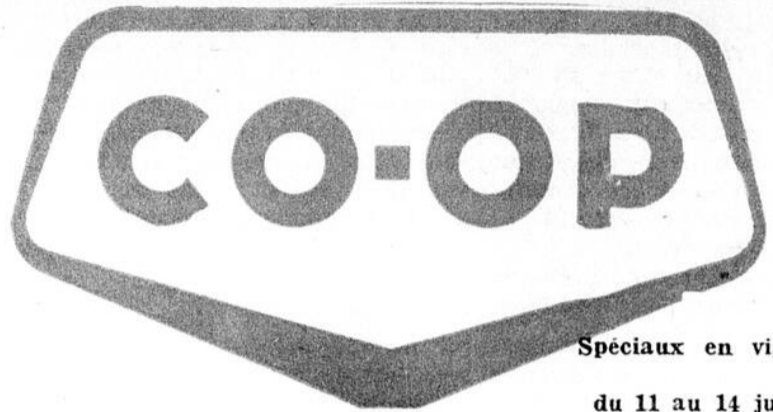
Qu'est-ce qu'une COOPERATIVE?

BIEN DES GENS S'IMAGINENT QU'UNE COOPERATIVE EST COMME TOUTE AUTRE ENTREPRISE.

C'EST UNE ERREUR! IL Y A UNE DIFFERENCE ET UNE GRANDE. VOUS VOULEZ SAVOIR EXACTEMENT CE QU'EST UNE COOPERATIVE?

FAITES VOS COMPARAISONS

ENSEIGNE OFFICIELLE DES MAGASINS CO-OP



Spéciaux en vigueur du 11 au 14 juillet.

1. — QUI?

CO-OP

Un groupe de personnes éprouvent un ou plusieurs besoins en commun. Ils se créent une entreprise dont les services correspondent à leurs besoins.

Entreprise à profit

Des hommes d'affaires cherchent des moyens de faire fructifier leurs capitaux. C'est dans ce but qu'ils fondent leur entreprise.

2. — OU SONT LES BENEFICES?

Ils sont distribués aux membres de la coopérative proportionnellement aux affaires qu'ils y ont traitées.

Ils vont gonfler les profits de ceux qui ont fourni les capitaux.

3. — OU SERVENT NOS DOLLARS?

CO-OP

Ils circulent chez nous, dans notre ville et aident ainsi les nôtres.

Entreprise à profit

Ils vont trop souvent circuler à l'étranger au profit de gens qui ne peuvent nous aider.

4. — QUI CONTROLE?

Ce sont les membres usagers de la coopérative de par la norme démocratique 1 membre 1 vote.

C'est celui ou ceux qui ont placé le plus de capital dans l'entreprise. Ainsi, celui qui possède 51% des parts, contrôle tout à lui seul.

MARGARINE CO-OP 4 lbs	\$1.00
SALAD DRESSING	.59
Miracle Whip 32 oz	
BISCUITS SODA Christie bte 2 lbs	.59
KOTEX serviette sanitaire bte 12's	.39
THE NOIR Co-Op 100 sachets	.79
TOMATES Co-Op Bte 20 oz	5/.89
POIS VERTS Co-Op asst. qualité faitaisie	5/.89
FEVES JAUNES coupées Harmonie bte 20 oz	5/.89
POIRES A DESSERT Co-Op Bte 28 oz	2/.55
PAPIER TOILETTE Co-Op 9 rouleaux	1.00

BANANES

MURIES
A POINT

2 lbs .25



RAISINS

ROUGES
CARDINAL

2 LBS **.49**

CELERI

ONTARIO

NO 1
GR 30

.23

JUS DE RAISIN .39

WELCH btle 24 oz

LAIT EN POUDRE .89

CARNATION 3 lbs

PARIS PATE 2 pr .27

bte 3 oz

bte 7oz 2 pr .25

LESTOIL .75

bouteille 32 onces

LIQUEURS

ASSORTIES

FORMAT REGULIER

6 pour

Plus dépôt
pour bouteilles

.29

Saucisse

FUMEE

A HOT DOG

la livre

.45

DEVANT DE VEAU

DESOSSE ET ROULE LA LIVRE **.53**

BACON

TRANCHE PQT 8 OZ **.39**

Les item annoncés sont de marque C.C. S. pour les régions du Saguenay et du Lac-St-Jean et de marque Legrade pour toutes les autres régions.

PATE A DENTS 2 pr **.63**

COLGATE format large

format familial 2 pr **.79**

EN SPECIAL

ENSEMBLE DE VAISSELLE

en plastique de 16 morceaux,
fabriqué par "Melmac"



\$3.95

Val. rég. \$5.95

EN SPECIAL A VOTRE MAGASIN CO-OP
MEUBLES DE QUEBEC, DE KENOGAMI
AUSSI QU'AU MAGASIN CO-OP de vo-
tre LOCALITE