

CHIRURGIEN?



Dr Michel Lollier
chirurgien pédiatrique

AVOCATE?



M^e Catherine Brousseau
avocate

HUMORISTE?



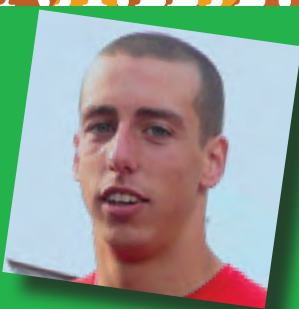
Daniel Lemire
humoriste

CHOCOLATIÈRE?



Véronique Rousseau
chocolatière
« World Chocolate Master »

ATHLÈTE?



Yannick Morin-Plante
football Rouge et Or
gagnant de la Coupe Vanier

Nous avons réussi
publiquement !
Toi aussi, tu le peux!



COMMISSION SCOLAIRE
DES CHÊNES

PASSAGE DU PRIMAIRE AU SECONDAIRE

Le passage du primaire au secondaire *Rassurant et sécurisant!*

Pour tous les parents désireux d'offrir ce qu'il y a de mieux à leur enfant, le passage au secondaire constitue un moment d'intense réflexion. Bien sûr, si cette étape a déjà été apprivoisée par une sœur ou un frère plus âgé, cela facilite l'accès à ce milieu scolaire ainsi qu'aux choix les plus en rapport avec les intérêts et l'orientation future du jeune.

Cependant, pour les parents qui vivent cette étape de transition pour la première fois, il est fort compréhensible d'éprouver une certaine inquiétude sinon une fébrilité bien naturelle. C'est pourquoi, la Commission scolaire des Chênes, consciente que ce « passage au secondaire » est un moment très important dans la vie du jeune, souhaite vous faire connaître, le plus adéquatement possible ses programmes de formation, qu'elle a diversifiés, année après année.

En parcourant les pages qui suivent, vous serez à même de constater toute la richesse de l'offre de services de ses établissements. Une offre pour « tous les élèves » qu'ils soient doués ou qu'ils présentent des difficultés, qu'ils soient motivés par le sport, les langues, les arts, les sciences, la musique, la vie étudiante ou par d'autres projets spéciaux.

Pour mieux illustrer et concrétiser les aspects de la vie étudiante évoquée préalablement, nous vous invitons à participer à l'activité « Portes ouvertes » qui se tiendra bientôt dans chacune de nos quatre écoles de niveau secondaire. En plus de vous familiariser avec les lieux, vous vivrez un moment privilégié de rencontre avec un personnel engagé et dévoué, vous permettant de constater tout le professionnalisme qui les anime. En outre, ces différents intervenants seront disponibles et heureux de répondre à tous vos questionnements et de dissiper vos craintes, s'il y a lieu.

Si nous nous permettons d'affirmer avec autant d'assurance notre confiance envers les écoles de notre organisation que nous considérons très performantes et des meilleures, on pourra en déduire que c'est un geste « naturel et simplement normal » de la part d'une présidente et d'une directrice générale de commission scolaire. Toutefois, nous pouvons affirmer « que nous croyons en ce que nous faisons et nous croyons en la qualité de notre personnel » !

Nous vous remercions à l'avance de la confiance que vous manifesterez envers nos établissements d'enseignement. Au nom des commissaires et du personnel de la Commission scolaire des Chênes, permettez-nous de vous assurer de notre engagement à œuvrer, au quotidien, à la réussite éducative de votre jeune que nous accueillerons avec joie.

Table des matières

Planification stratégique 2008-2012	1
Nos valeurs	1
Convention de partenariat	2
À l'heure d'un choix important.....	2
Dans toutes les écoles : cap sur la réussite !	4
Cheminelements.....	6
Les coûts	9
La pratique sportive et le développement de l'athlète	10
Les langues : une diversité de possibilités	12
Nous développons le potentiel artistique.....	13
L'école Jeanne-Mance	14
L'école Jean-Raimbault.....	18
L'école La Poudrière	22
L'école Marie-Rivier	26
Liste des programmes particuliers	30
Comment s'inscrire aux programmes particuliers? ..	31
Tests d'admission.....	31
Dates des journées « Portes ouvertes »	32
Territoires pédagogiques	33
Demande de choix d'école.....	33
Transport scolaire.....	33

Planification stratégique 2008-2012

La planification stratégique et les plans de réussite des écoles ont été élaborés dans une approche permettant une inter influence des deux processus à toutes les phases de leur élaboration. Cette démarche a permis d'identifier trois grands enjeux :

Rehaussement du taux de réussite

En agissant directement sur le soutien aux élèves et les pratiques pédagogiques.

Renforcement des milieux de vie et développement de l'offre de services

En agissant sur les conditions favorisant le développement global des élèves. En répondant aux besoins des personnes et des milieux.

Mobilisation des ressources humaines autour des choix collectifs en faveur de la réussite

En assurant la disponibilité de personnels de qualité. En soutenant le développement des ressources humaines. En suscitant l'appartenance et la reconnaissance des personnes. En améliorant la communication.

Nos valeurs

Réussite ...

en tant que manifestation des compétences, des apprentissages et du développement global des élèves.

Engagement ...

envers la réussite des élèves ainsi que nos choix collectifs comme organisation.

Innovation ...

dans nos pratiques, avec un souci de qualité et de dépassement de soi.

Soutien et accompagnement ...

du personnel dans la réalisation de leurs tâches, à tous les niveaux de l'organisation.

Reconnaissance ...

du travail, de la contribution et de l'expertise des personnes.

Développement durable ...

dans le respect de l'environnement et la formation de citoyennes et citoyens engagés.



Jeanne-Mance Paul
Jeanne-Mance Paul
Présidente

Christiane Desbiens
Christiane Desbiens
Directrice générale

Convention de partenariat

Ministère de l'Éducation du Loisir et du Sport et
Commission scolaire des Chênes

Depuis quelques années, la commission scolaire et les établissements ont mis en place différentes initiatives locales en lien avec la poursuite de l'objectif visant...

...l'amélioration du taux de diplomation et de qualification, et à titre d'exemples :

- suivi individualisé des élèves décrocheurs ou potentiellement décrocheurs grâce à l'ajout d'une ressource professionnelle affectée à la persévérance scolaire;
- élaboration du programme « Stageboom » pour la gestion des stages dans une démarche impliquant différents partenaires, dont la Caisse Desjardins de Drummondville et la Chambre de commerce et d'industrie Drummond pour le recrutement de près de 600 entreprises accueillant des élèves dans différents projets de stages;



Coopérer pour créer l'avenir



CHAMBRE DE COMMERCE
ET D'INDUSTRIE

- continuité d'un service de rôle-conseil pour les élèves en difficulté de comportement;
- mise en place d'un service de répit « Trait d'union », pour les arrêts d'agir;
- poursuite du programme « Destination » pour les élèves en troubles sévères du comportement en collaboration avec le Centre de santé et de services sociaux (CSSS) et le Centre jeunesse;
- mise en place d'une offre de service permettant aux élèves de compléter leur DES tout en étant en accueil au Cégep;
- collaboration avec les employeurs de la région pour la promotion de la persévérance (Chaîne de la réussite);
- et plus encore...

...l'amélioration de la maîtrise de la langue française, et à titre d'exemples :

- développement de trousse de lecture pour les parents du préscolaire et du 1^{er} cycle du primaire;
- création d'activités en lecture qui intègrent le tableau blanc interactif;
- mise en place d'un projet favorisant l'augmentation du vocabulaire pour les élèves du préscolaire;
- et plus encore...

...l'amélioration de l'environnement sain et sécuritaire, et à titre d'exemples :

- développement d'une activité de masse appelée la « course des chênes-toi » qui s'adresse autant à la clientèle qu'à l'ensemble de la communauté en collaboration avec la Caisse Desjardins de Drummondville;
- et plus encore...

À l'heure d'un choix important...

Les écoles de la Commission scolaire des Chênes permettent tous les choix puisque tous les cheminements possibles au secondaire sont offerts.

En outre, plusieurs approches sont en place dans nos écoles afin de permettre au jeune de s'inscrire dans un parcours où il peut apprendre et vivre ses passions :

dans les programmes particuliers et les concentrations offerts dans les quatre écoles secondaires, l'élève peut choisir l'un ou l'autre des programmes qui répond le mieux à son intérêt (note 1);

le processus d'inscription permet aussi de faire un choix d'école peu importe le lieu de résidence de l'élève sur le territoire (note 2);

tout au long du secondaire, plusieurs cours optionnels sont offerts. Ici, c'est chacun des élèves qui a le choix de cours optionnels variés : les choix s'effectuent donc sur une base individuelle;

différents cheminements académiques sont offerts pour répondre aux intérêts et besoins variés de l'élève de façon à le placer dans un cheminement de réussite lui permettant de réaliser son potentiel : parcours de formation générale ou parcours de formation générale appliquée, préparation au marché du travail.

Les écoles de la commission scolaire sont en fait des lieux uniques, des lieux où se poursuit une vision. Ce sont des endroits qui dispensent des connaissances mais aussi des lieux où la socialisation et la qualification permettant l'insertion dans la société et le marché du travail sont au cœur des préoccupations de l'ensemble des intervenantes et intervenants.

Nos écoles secondaires sont des milieux de vie uniques où la diversité des cheminements, des activités, des projets permettent de soutenir l'intérêt et la motivation de l'élève. Les pages qui suivent vous en donneront un meilleur aperçu.

NOTE 1 : Le nombre d'élèves dans chacun des programmes peut être limité selon le nombre de groupes qui seront autorisés dans chacune des écoles ou en fonction de critères d'admission (programme d'éducation internationale notamment). Dans un tel cas, le deuxième choix effectué sera offert aux élèves concernés.

NOTE 2 : De même, le choix d'école est assujéti aux critères d'inscription en vigueur à la commission scolaire : si le nombre d'élèves dépasse la capacité d'accueil de l'école, on devra accorder la priorité à la clientèle du territoire pédagogique de l'école concernée.



En action pour le mieux-être des élèves et du personnel

Au cours des dernières années, plusieurs changements ont été réalisés afin d'adapter l'offre de services pour toutes les clientèles de la commission scolaire. Voici quelques-uns des changements qui ont été mis en place :

- ajout du programme ÉduPLUS;
- mise en place d'une concertation avec le cégep pour les élèves auxquels il manque des préalables en vue de leur admission au collégial;
- mise en place d'un cheminement d'exploration de la formation professionnelle (concomitance) afin de permettre à des élèves d'acquérir des habiletés de base dans certains métiers et s'insérer sur le marché du travail;
- mise en place d'activités liées à l'approche orientante pour permettre aux jeunes de préciser leur projet d'avenir et le secteur d'activité vers lequel ils souhaitent se diriger;
- mise en place de services en adaptation scolaire;
- service répit conseil et Trait d'union;
- ajout de ressources pour soutenir les jeunes et le personnel enseignant;
- mise en place d'un service en francisation;
- des investissements dans nos écoles qui totaliseront plusieurs millions de dollars sur 5 ans;
- l'optimisation d'un réseau de fibre optique et de téléphonie IP sur tout le territoire en partenariat avec le privé et des municipalités du territoire;
- dernière année d'un plan d'action contre le décrochage scolaire avec la contribution de la Caisse Desjardins de Drummondville pour 1 million de dollars sur 5 ans.

Tous ces changements ont été réalisés dans le but d'ajuster l'offre de services en fonction de l'évolution des besoins des jeunes d'aujourd'hui. Ils sont le fruit d'un travail exceptionnel de concertation et de collaboration du personnel des écoles et des services de la commission scolaire en vue de favoriser la réussite des jeunes.

Les directions d'école

De gauche à droite,

De l'école Jeanne-Mance :
Diane Girard, directrice adjointe
Serge Grégoire, directeur
Annie Ouellet, directrice adjointe

De l'école La Poudrière :
Josée Rivard, directrice adjointe
Maude Trépanier, directrice
Julie Grisé et Nataly Gagnon, directrices adjointes.

De l'école Jean-Raimbault :
Nancy Lampron, directrice adjointe
Yves Langlois, directeur
Marie-Ève Chabot, directrice adjointe

De l'école Marie-Rivier :
Patricia Eustache, directrice adjointe
Denyse Landry, directrice
Pierre Lavallée, directeur-conseil.

Absente lors de la prise de photo :
Sophie Watier, directrice adjointe à l'école Marie-Rivier.

Dans toutes les écoles : cap sur la réussite !

Toutes les écoles de la commission scolaire sont engagées dans des actions concrètes liées à la réussite des élèves.

Elles se sont d'ailleurs dotées de plans de réussite qui ont été révisés à l'année scolaire 2007-2008.

La commission scolaire soutient les écoles dans la réalisation de leur projet éducatif et de leur plan de réussite. Une équipe de conseillères et de conseillers pédagogiques accompagne le personnel enseignant dans le renouveau pédagogique, dans la mise en place de projets pédagogiques et dans de nombreuses facettes de l'acte éducatif.

Les écoles mettent en place de nombreuses mesures d'aide, de soutien et d'encadrement pédagogique afin de favoriser la réussite des élèves et aider, au besoin, les élèves dans leur cheminement scolaire.

Les quatre écoles secondaires de la commission scolaire travaillent en étroite collaboration les unes avec les autres et partagent des projets, de l'expertise, des ressources, des façons de faire permettant une synergie dans chacune des écoles qui est bonifiée par tout ce travail de collaboration.

Une communauté éducative qui s'élargit et qui s'implique !

Cette année, nous en sommes à l'an 5 d'une collaboration exceptionnelle avec la Caisse Desjardins de Drummondville qui s'implique afin d'améliorer la réussite des jeunes et la persévérance scolaire tout en cherchant à diminuer le décrochage scolaire avec une contribution financière totale de 1 million de dollars.

Cette implication hors de l'ordinaire a permis la mise en place d'un plan d'action élaboré par un comité des priorités qui a identifié les principaux enjeux, défis ou projets qui auront un impact positif sur la réussite des jeunes. Le plan d'action s'articule autour de sept axes d'intervention dont voici les grandes lignes.



Développer

l'habileté et le goût de lire :

De très nombreuses études identifient la lecture comme un vecteur prioritaire à la réussite éducative. Un sondage réalisé par la commission scolaire sur notre territoire indique que 50 % des enfants lisent moins de deux heures par semaine à la maison (75 % moins de trois heures). À cet égard, des activités visant à promouvoir l'utilisation de la lecture et à outiller le personnel enseignant ainsi que les parents ont été prévues.

À titre d'exemples : journées de formation pour le personnel, atelier d'animation dans toutes les classes du primaire et du 1^{er} cycle du secondaire, achat de volumes, ateliers pour tous les parents du 1^{er} cycle du primaire.

Favoriser

la persévérance scolaire :

Le taux de décrochage à la Commission scolaire des Chênes est plus élevé que la moyenne provinciale et près d'un garçon sur deux n'obtient pas un diplôme de 5^e secondaire. Des projets ont déjà été mis en place pour permettre le retour à l'école de ceux qui ont abandonné. Par contre, il est indéniable que des initiatives axées sur la prévention du décrochage auront un impact encore plus senti et contribueront à réduire le nombre de décrocheurs.

À titre d'exemples : questionnaire informatisé pour identifier le potentiel de risque de décrochage chez les élèves du secondaire, plan de services pour les jeunes concernés et leurs parents, création d'un poste de professionnel affecté au dossier de la persévérance, mise sur pied de comités centrés sur la persévérance dans les écoles secondaires.

Accentuer

le soutien en cours d'apprentissage :

Plusieurs actions sont déjà en place pour soutenir les jeunes : récupération, aide aux devoirs, etc. Par ailleurs, les exigences pour l'obtention d'un diplôme d'études secondaires (DES) augmentent de façon significative. Or, nous constatons que la clientèle connaît peu les impacts d'un échec au secondaire... les parents encore moins !

Dans ce contexte, voici quelques projets de soutien qui sont mis en place : programme d'aide aux devoirs et formation des intervenants assignés à ce dossier, ateliers intensifs de récupération au secondaire, dépliant d'information sur les exigences du diplôme de 5^e secondaire à l'intention des parents et élèves, soutien financier des parents d'élèves ayant besoin de mesures particulières (de façon à éviter que l'aspect financier limite l'inscription de certains jeunes).

Valoriser

la réussite :

Dans un contexte où le décrochage retient beaucoup l'attention, il apparaît important de souligner la réussite des élèves. Différentes initiatives existent déjà dans les écoles de la Commission scolaire des Chênes. Il convient d'en accentuer la portée, en impliquant notamment des acteurs de la communauté, par des « actions de reconnaissance » démontrant aux élèves l'intérêt que de plus en plus de gens ont à l'égard de leur réussite.

Différents projets seront répertoriés et soumis aux écoles afin de développer des actions visant à souligner la réussite et l'amélioration des élèves dans les différents secteurs (jeune, adulte, formation professionnelle).

Soutenir

la création de milieux de vie stimulants :

Les expériences montrent que le développement d'une vie étudiante riche et diversifiée ainsi que le développement de la pratique sportive stimulent les jeunes et leur donne le goût de demeurer à l'école. Il devient aussi nécessaire de développer et d'accentuer les relations avec les différents partenaires concernés. Différents gestes sont et seront posés à ce niveau. À titre d'exemples : mise en place d'un plan de développement de la pratique sportive, création de fonds (développement d'une structure en sport et activité physique de masse, manifestations sportives basées sur la participation, développement de nouvelles activités étudiantes). Partenariat de tous les instants avec la Caisse Desjardins de Drummondville. Collaboration avec l'Unité Régionale des Loisirs et des Sports du Centre-du-Québec. Soutien d'activités tel que Secondaire en spectacle.

Stimuler

le développement de son projet personnel :

Qu'est-ce que je ferai plus tard ? Voilà une question à laquelle les jeunes ont de la difficulté à répondre et qui se traduit trop souvent par l'absence de projets d'avenir et, par conséquent... de motivation ! C'est pourquoi les écoles offrent le programme « Projet personnel d'orientation » (PPO). Aussi, des projets comme « Travailleur d'un jour » existent dans les différentes écoles de notre commission scolaire.

Accroître

*l'information, la sensibilisation
et l'accompagnement des parents :*

L'implication des parents est un élément essentiel de la réussite des jeunes. Il importe d'outiller et de guider les parents si on souhaite leur permettre d'accompagner leur enfant dans leur cheminement scolaire. Des moyens d'information et de communication doivent être développés afin de permettre aux parents de jouer pleinement leur rôle.

À titre d'exemples : ateliers sur la lecture pour les parents d'élèves du 1^{er} cycle du primaire, rencontre avec les parents d'élèves présentant un potentiel de décrochage, plan de valorisation de la formation professionnelle (visites), dépliants d'information sur les exigences de la sanction des études et les cheminements possibles.

Des cheminements variés pour répondre à tous les besoins

La majorité des élèves poursuivront un cheminement régulier au secondaire vers l'obtention d'un diplôme d'études secondaires (DES). Certains choisiront le parcours général appliqué qui leur permettra un cheminement mettant l'accent sur l'exploration professionnelle à partir de la 3^e secondaire. Dans les deux cas, les élèves pourront poursuivre leur cheminement vers le cégep ou la formation professionnelle.

Les élèves présentant des difficultés pourront avoir accès à une variété de cheminements, permettant d'adapter les approches et l'organisation pédagogique en fonction de leurs besoins.

Le tableau en page 8 permet de visualiser ces cheminements et de voir les liens entre eux. On trouvera dans les lignes qui suivent la description des cheminements ainsi que la clientèle visée.

Mesures et cheminements pour les élèves présentant des difficultés

Chaque école secondaire offre des services appropriés, ce qui permet à tous les élèves une fréquentation scolaire dans un milieu de vie le plus naturel pour eux.

Plusieurs alternatives s'offrent aux élèves du secondaire présentant des difficultés particulières dans leur parcours scolaire.

À l'entrée au secondaire

Le cheminement particulier de formation (CPF – note A)

Ce cheminement s'adresse aux élèves de moins de 15 ans qui, malgré une année de consolidation au primaire, n'ont pas les acquis du primaire en français et en mathématiques. Les objectifs de ce cheminement sont de faire réaliser des apprentissages scolaires personnalisés et de préparer les élèves à entrer au parcours de formation axé sur l'emploi.

Le cheminement continu (CC – note B)

Ce cheminement continu s'adresse aux élèves handicapés ayant des retards académiques considérables. L'objectif de ce cheminement est de favoriser l'intégration communautaire et l'insertion sociale de ces jeunes. Ces élèves compléteront leurs apprentissages à l'école secondaire Marie-Rivier. Selon leur capacité, ils seront intégrés graduellement dans des stages ou des plateaux de travail communautaires.

À la fin du 1^{er} cycle ou à 15 ans

Année de consolidation (note D)

Au terme du 1^{er} cycle du secondaire (deux ans), l'élève qui ne réussit pas les matières de base peut être appelé à faire une année supplémentaire pour consolider les acquisitions du 1^{er} cycle du secondaire afin d'être en mesure de poursuivre dans la voie régulière au 2^e cycle.

Une modification au régime pédagogique permet l'année de consolidation à la fin de la 1^{re} année du secondaire à titre de mesure d'exception.

Le cheminement particulier temporaire (CPT – note E)

Les élèves des parcours réguliers qui accumulent des retards scolaires importants au niveau secondaire et qui désirent poursuivre leurs études peuvent être dirigés vers le **cheminement particulier temporaire** qui comprend deux cheminements selon la situation de l'élève. Par ces programmes on vise l'atteinte des préalables nécessaires à l'admission en formation professionnelle (soit la réussite d'une 4^e année de secondaire dans les matières de base).

Ces programmes sont :

Cheminement particulier et exploration professionnelle (CPEP – note F)

Pour les élèves qui ont 15 ans au 30 septembre de l'année en cours et qui ont réussi une des matières de base du premier cycle du secondaire (français ou mathématiques). Les élèves sont motivés à poursuivre leurs apprentissages à l'intérieur d'un plan de travail personnalisé (2^e et 3^e secondaire) afin d'accéder à la formation professionnelle.

Préparatoire à la formation professionnelle (PFP – note G)

L'élève a réussi le 1^{er} cycle du secondaire dans les matières de base (anglais, français et mathématiques). Il souhaite poursuivre ses apprentissages en 3^e et 4^e secondaire en vue de s'inscrire en formation professionnelle. Deux volets lui sont offerts. Un volet de stage en milieu de travail lié aux différents DEP avec des préalables de 3^e ou 4^e secondaire et un volet en exploration de la FP qui se traduira par des stages d'un jour en FP, des stages plus courts en entreprise et plus d'académique (au besoin).

Les parcours de formation axés sur l'emploi : FPT et FMS

Formation à un métier semi-spécialisé (FMS – NOTE H)

Pour les élèves âgés de 15 ans au 30 septembre de l'année en cours et qui ont atteint les objectifs du primaire en langue d'enseignement et en mathématiques, mais qui n'ont pas obtenu les unités du premier cycle du secondaire. Les objectifs généraux du programme sont :

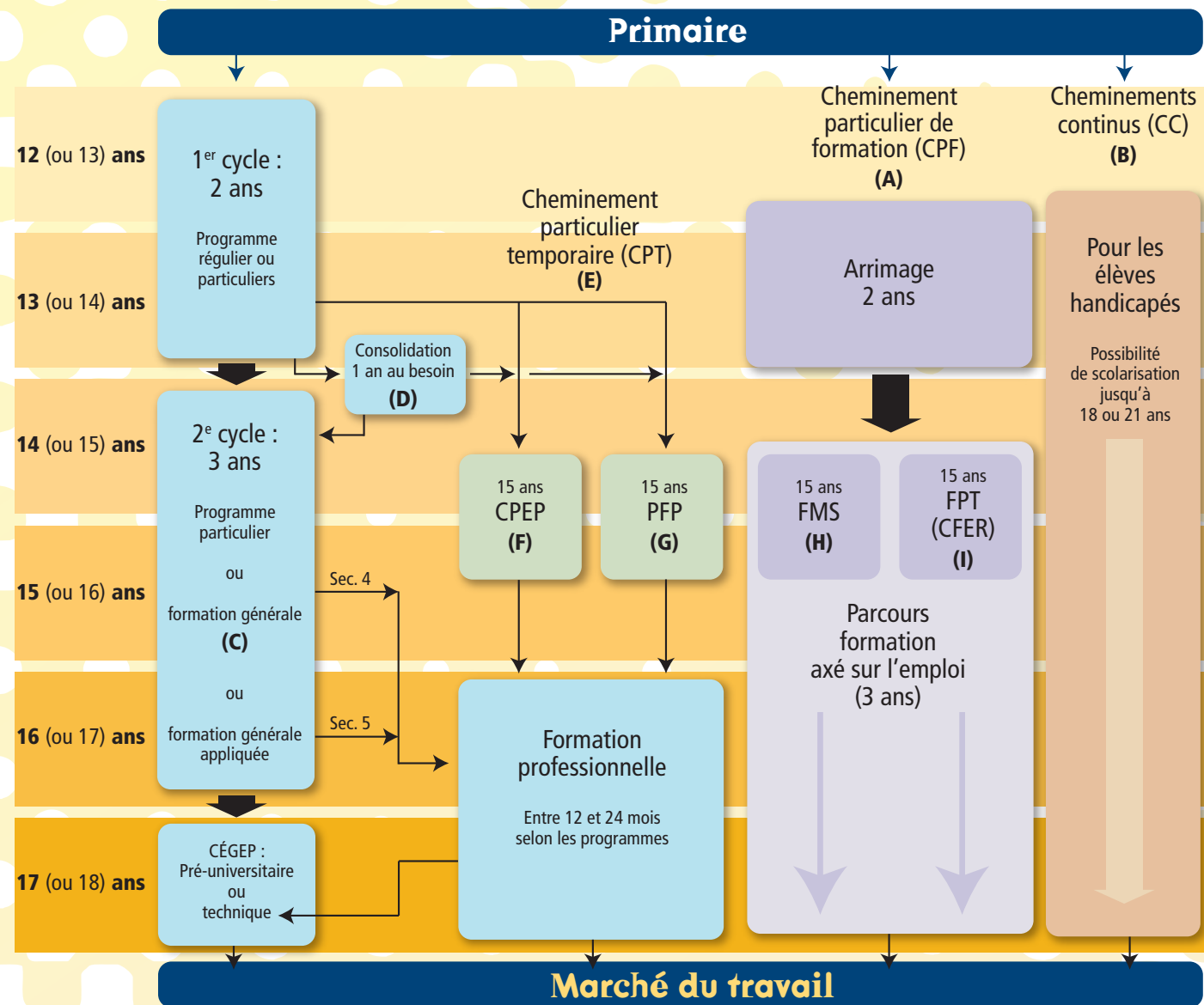
- apprendre à exercer un métier semi-spécialisé
- acquérir une expérience pertinente au marché du travail
- acquérir de bonnes attitudes et habitudes en milieu de travail
- accéder possiblement au marché du travail directement à la fin de sa formation et poursuivre sa formation scolaire dans les matières de base (français, mathématiques, anglais).

Formation préparatoire au travail (FPT – note I)

Ce parcours s'adresse aux élèves âgés de 15 ans au 30 septembre de l'année en cours qui n'ont pas atteint les objectifs du programme du primaire en français et en mathématiques. Les objectifs généraux du programme sont :

- acquérir une expérience pertinente au marché du travail
- acquérir de bonnes habitudes et attitudes en milieu de travail
- accéder possiblement au marché du travail directement à la fin de sa formation et demeurer actif dans le réseau scolaire en poursuivant ses apprentissages académiques.

Ce programme en alternance travail-études échelonné sur trois ans, intégrera à la formation un projet au Centre de Formation en Entreprise et Récupération de notre commission scolaire (CFER des Chênes).



Autres services ou cheminements qui sont offerts

Le service des enseignants ressources :
un suivi personnalisé pour agir sur la motivation, l'intérêt, l'autonomie et les difficultés d'apprentissage.

les mesures d'appui :
différents moyens déployés pour favoriser une aide accrue dans les matières de base.

Projet « Destination »

Ce groupe d'élèves, d'âge secondaire, ont des troubles de comportement et bénéficient d'un encadrement particulier.

Aussi...

Différents parcours permettent aussi de répondre à des intérêts diversifiés et différents types de besoins au fil des années :

- des parcours de formation professionnelle après la 3^e, la 4^e ou la 5^e secondaire ;
- la formation générale aux adultes (à partir de 16 ans) ;
- un partenariat entre le Cégep de Drummondville et la formation générale des adultes pour faciliter le passage au cégep à des élèves n'ayant pas réussi tous les préalables (formation jeune se réalisant au Cégep de Drummondville) ;
- une école de « raccrocheurs ».

Dans tous les cas, la priorité est accordée à la réussite des élèves en fonction de leur potentiel et en vue de l'obtention d'un diplôme.

Services éducatifs complémentaires

S'ajoutent à cette organisation scolaire des services éducatifs complémentaires qui sont composés, entre autres, de :

- L'animation spirituelle et l'engagement communautaire
- La psychologie
- La psychoéducation
- Services en santé et services sociaux
- L'orientation scolaire
- L'animation de vie étudiante
- La prévention en toxicomanie
- L'éducation spécialisée
- Et bien d'autres...

Donc, lors de son inscription à l'une ou l'autre de nos écoles secondaires, l'élève, en difficulté ou non, est assuré, par l'entremise d'une étude de son dossier scolaire, d'avoir accès aux services les mieux adaptés pour lui, afin de favoriser sa réussite éducative.

L'encadrement : une priorité dans toutes nos écoles

L'encadrement est une priorité de l'ensemble des intervenantes et des intervenants. Et à ce chapitre, chacune des écoles dispose d'un vaste ensemble de mesures permettant la mise en place d'un encadrement efficace et soucieux du cheminement de l'élève tant au niveau académique qu'en ce qui concerne le code de vie à l'école :

- système rigoureux de suivi des absences et contact avec les parents si des absences non motivées se présentent;
- récupération académique et mesures de soutien pour celles et ceux qui éprouvent des difficultés;
- tuteur ou tutrice pour les élèves de 1^{re} et 2^e secondaires, permettant un suivi « individualisé »;
- certaines écoles utilisent le programme « Cibler-raccrocher »;
- des codes de vie clairs permettant un milieu de vie sécuritaire;
- bilan régulier de l'environnement socio-éducatif de l'école (QES), avec des activités de prévention de la violence et la mise en place de comités de qualité de vie;
- un service d'alternative à la suspension pour les élèves ayant des difficultés de parcours.

Un service qui fait ses preuves!

Les enseignantes et enseignants ressources

Depuis déjà plusieurs années un service « d'enseignantes et d'enseignants ressources » existe. Ce sont en moyenne l'équivalent de deux ressources à temps plein (assuré par des enseignantes et enseignants) qui sont en place afin de coordonner les mesures et les ressources permettant d'assurer un suivi individualisé des élèves, tant au niveau d'une matière, du comportement, du tutorat qu'à l'organisation scolaire. Les moyens varient selon les écoles, mais les buts demeurent les mêmes : avoir un impact positif sur la motivation et l'intérêt des élèves et venir en aide à celles et ceux qui pourraient éprouver des difficultés.



Les coûts

Les coûts reliés à la fréquentation de nos écoles et de leurs programmes sont minimes. Une politique sur la contribution financière exigée aux parents, adoptée en mai 2006, encadre d'ailleurs les différents frais et chacun des conseils d'établissement des écoles secondaires voit à leur acceptation. Dans le cas des programmes particuliers, des coûts spécifiques y sont associés et ils varient entre 100 et 425 \$, selon les caractéristiques de chacun des programmes.

La commission scolaire a aussi mis en place, en collaboration avec différents partenaires, des mesures de soutien pour les familles qui ont des besoins particuliers en ce sens. Même dans le cas des programmes particuliers, des mesures peuvent être mises en place pour s'assurer que l'aspect financier n'empêche aucun élève d'y être admis.

Bref ...

une offre de services variée et adaptée...
des parcours stimulants et enrichissants...
des milieux de vie riches et diversifiés...
un encadrement favorisant l'implication des jeunes...
et le développement d'un sentiment d'appartenance...
...grâce à du personnel ayant à cœur la réussite de votre enfant !

La pratique sportive et le développement de l'athlète

La commission scolaire souhaite que l'école constitue dans son essence une plate-forme idéale de l'apprentissage de la pratique sportive, afin de permettre à l'élève d'acquiescer des valeurs sportives telles : la discipline, la coopération, la tolérance, le contrôle de soi et le respect d'autrui.

Différentes formules existent dans les écoles secondaires. Pour celles et ceux qui ont le goût de « bouger » tout en apprenant, plusieurs approches sont offertes :

La pratique sportive, pour toutes et tous !

Dans chacune des écoles secondaires, de nombreuses activités sont offertes aux élèves en plus des périodes d'éducation physique prévues à l'horaire. Que ce soit sous forme d'activités à caractère récréatif pour le plaisir de bouger, de ligues dans l'école, entre les écoles ou à un niveau régional, la variété des formules et des disciplines pratiquées permet de répondre à tous les goûts ! Vous trouverez de l'information à cet effet dans les présentations de chacune des écoles.

Des « options » sportives à l'intérieur de l'horaire régulier

Tout en conservant l'horaire régulier des cours, il est possible de s'inscrire dans une « option sportive » à l'intérieur de laquelle la pratique du sport concerné sera la priorité.

Nous vous invitons à consulter à cet effet les informations concernant les concentrations suivantes :

- l'option hockey à l'école Jeanne-Mance ;
- l'option soccer à l'école La Poudrière.



Terrains synthétiques

En plus du terrain synthétique inauguré l'an dernier à l'école La Poudrière, les élèves du territoire de la commission scolaire pourront bénéficier d'une nouvelle surface synthétique multidisciplinaire issue d'un partenariat entre la commission scolaire, la Ville de Drummondville et le Cégep de Drummondville.

Ce terrain synthétique situé aux abords de l'école Jean-Raimbault accueillera des élèves qui pratiqueront l'athlétisme, le soccer et le football.

Programme multisport DLTA à l'école Marie-Rivier

Depuis 3 ans, nous sommes fiers d'offrir le programme multisport du programme de développement de l'athlète à long terme (DLTA) pour les sports à développement tardif. L'intégration que nous faisons de ce programme à l'école Marie-Rivier est unique au Québec et constituait une première !

Ce programme tient compte du développement physique, mental, émotionnel et cognitif des enfants et des adolescents. Il permet d'améliorer le savoir physique servant de fondement pour le développement de l'excellence.

Le programme multisport DLTA assure également une meilleure programmation d'entraînements, de compétition et de récupération.

Plusieurs autres disciplines sont offertes à l'intérieur de ce programme dès cette année. Informez-vous lors des portes ouvertes.

Programme particulier en « sport – vie active » et « ÉduPLUS »

Le programme particulier en sport vie active comporte un nombre de périodes consacrées à la pratique d'activités physiques (8 périodes sur 9 jours de classe) à l'intérieur d'un programme structuré et varié.

Un volet appelé « ÉduPLUS » est également offert à l'école La Poudrière.

Le sport-études Programmes reconnus et programmes locaux

Depuis déjà plusieurs années, l'école Marie-Rivier a mis en place un programme sport-études reconnu par le Ministère de l'éducation, du loisir et du sport (MELS).

Ce programme a pour but d'atteindre une meilleure conciliation possible entre les objectifs sportifs et scolaires. En effet, pour qu'un programme soit reconnu en tant que sport-études, l'horaire des cours de l'élève-athlète doit être réduit d'au moins 30 % afin de permettre l'intégration d'un minimum de 15 heures d'entraînement par semaine encadrées par un entraîneur de niveau 3 (programme national de certification des entraîneurs).

En plus de l'entraînement sportif, les élèves-athlètes profitent de différents services périphériques mis en place pour faciliter et compléter la réalisation et la réussite de leur programme :

- alimentation ;
- entraînement spécifique ;
- psychologie sportive ;
- suivi pédagogique individualisé ;
- gestion de la compétition.

Cette année, d'autres disciplines permettent aux élèves de développer leurs passions sportives dans un cadre horaire semblable au programme sport-études :

- Football
- Nage synchronisée
- Natation
- Soccer

Ces disciplines sont accessibles à des élèves-athlètes de niveau compétitif de niveau local à régional. Il faut que l'élève soit approuvé par le club ou l'organisation sportive en charge du programme.

Les langues : *une diversité de possibilités*

Programmes réguliers

Quels programmes d'anglais sont enseignés au secondaire?

Deux programmes d'anglais, langue seconde, sont offerts: le programme de base et le programme enrichi. Le premier s'adresse aux élèves qui sont prêts à poursuivre la progression amorcée dans le programme ordinaire offert au primaire. Le second est conçu à l'intention des élèves qui ont, soit terminé avec succès un programme d'anglais intensif au primaire, soit acquis par d'autres moyens une expérience poussée de la communication en anglais.

Et si l'élève a le goût d'apprendre une troisième langue?

Alors, l'espagnol est offert aux élèves du 2^e cycle du secondaire, à titre de cours optionnel, dans les écoles où la demande est suffisante.

Activités parascolaires

La plupart des écoles offrent la possibilité de prendre part à des voyages culturels à l'extérieur du pays. New York, Boston ou même Washington sont des destinations de choix.

Aussi, le Centre Terry-Fox accueille des jeunes du 2^e cycle du secondaire, sur acceptation des candidatures. L'élève pourra y vivre une expérience unique à Ottawa, sur des thèmes variés.

Des séjours linguistiques de cinq semaines dans une autre province sont aussi possibles, dès la fin de la 5^e année du secondaire.

Pour toutes ces activités, des formulaires de candidature sont disponibles dans chacune des écoles secondaires de la commission scolaire.



Nous développons **le potentiel artistique**

Les programmes réguliers en arts

Les programmes artistiques qu'offre la commission scolaire permettent à tous les élèves de vivre des formes d'expression qui touchent l'adolescent dans ses passions. L'élève doit donc faire un choix parmi les programmes suivants : art dramatique, arts plastiques, danse et musique qui sont offerts à l'intérieur des programmes réguliers. Chacune des écoles innove à chaque année, pour mettre en valeur des projets qui font honneur au potentiel créatif des élèves.

Activités parascolaires

Toutes nos écoles secondaires offrent plusieurs activités parascolaires pour leurs élèves. Pour n'en citer que quelques-unes, voici donc une liste de ce qui peut être offert dans l'école de votre choix : ligue d'improvisation, dessin, peinture, radio étudiante, infographie, animation 2-d - 3-d, club de photos, danse, hip-hop, théâtre, harmonie, stage band, etc.



L'école Jeanne-Mance :

L'école secondaire Jeanne-Mance accueille en 2011-2012, une clientèle de 1 035 élèves répartie dans les 5 niveaux du secondaire et dans différents programmes d'adaptation scolaire. À Jeanne-Mance, c'est la vraie vie! L'effort et la persévérance sont valorisés afin que chacun y trouve sa place en visant la réussite.

Pour atteindre cet objectif, l'école offre deux programmes particuliers d'envergure soit le Programme d'éducation internationale (PÉI) et le Programme en arts visuels (PAV) de la première à la cinquième secondaire. Des profils en éducation physique, hockey, arts et environnement sont offerts à nos élèves du premier cycle. En ce sens, l'école a la volonté de bien répondre aux besoins et aux intérêts des élèves.

La qualité de l'encadrement doit également être mise en évidence avec l'injection de ressources additionnelles par le biais des enseignants-ressources au premier cycle. Que ce soit en « team-teaching » ou par un suivi pointu avec les parents (enseignants responsables de groupes), vous pourrez suivre et encadrer vos jeunes dès ses premiers pas au secondaire.

Des programmes d'adaptation scolaire sont également dispensés, soit le cheminement particulier de formation (CPF), le projet Destination et le cheminement particulier et exploration professionnelle (CPEP). Ces jeunes enrichissent la qualité de vie du milieu et participent à toutes les facettes et activités de l'école.

L'école secondaire Jeanne-Mance est une communauté dynamique où chacun y trouve sa place !

Line Desrosiers
enseignante
en français

sécuritaire et accueillante!

Nos cibles et priorités

L'encadrement de l'école

La réussite de nos élèves est notre priorité et nous mettons tout en œuvre pour éviter que des élèves se retrouvent dans des situations difficiles sans interventions au cours de l'année. C'est ainsi que l'emphase est mise sur un encadrement rigoureux en classe, un suivi quotidien des absences et des contrôles cycliques pour le suivi des devoirs.

L'engagement de l'école

L'élève peut, malgré tout, éprouver des difficultés dans son parcours scolaire.

C'est ainsi que l'élève éprouvant des difficultés de comportement, de motivation ou académique pourra compter sur des services de professionnels aguerris et des enseignants dédiés à l'atteinte de la réussite. Des récupérations dans les matières de base (français, mathématique et anglais) ainsi que dans les matières à certification (sciences et technologie, sciences humaines) sont organisées à l'heure du midi pour tous les élèves de l'école et ce, à tous les niveaux. Que ce soit pour consolider des apprentissages, récupérer après une absence ou pour se sécuriser à l'approche d'un examen, l'élève pourra compter sur son enseignant.

L'engagement de l'élève

Être présent à l'école est une chose, s'y impliquer et développer des habiletés ou des intérêts est à la portée de tous les élèves. C'est pour cela que l'école met en place des activités sportives, culturelles et des voyages pour tous ses élèves. Toronto, Boston, New York, Washington et l'Europe sont des destinations qui font partie de ce projet. Des activités de financement sont coordonnées et organisées par l'école afin d'offrir à tous les élèves cette opportunité unique.

Eric Lepage
enseignant
en sciences

Ce qui nous distingue

Les programmes particuliers

Notre Programme en arts visuels (PAV) est unique au Québec ! L'élève ayant des habiletés en arts plastiques explorera au cours de ses 5 années au secondaire le dessin assisté par ordinateur, l'infographie et des techniques audiovisuelles propres au cinéma où la créativité aura libre cours.

Notre Programme d'éducation internationale (PÉI) est l'un des joyaux de la Commission scolaire des Chênes. Ce programme enrichi nécessitant des habiletés sociales et académiques relevées forme des élèves rompus au travail intellectuel et à l'implication communautaire. Une soirée d'information pour les parents est prévue et les tests d'admission auront lieu en octobre.



SÉBIC

Murielle Cyrenne
psychologue



De plus, notons que plusieurs élèves du PÉI se sont distingués au cours des dernières années lors de concours littéraires, débats oratoires, projets « leadership » et engagements communautaires, tant sur le plan local que provincial.

L'offre de services au régulier

L'école Jeanne-Mance, dans son offre de services, s'applique à relever les cours dits « réguliers ». Notre école participe activement au projet GARAF (groupe d'aide à la recherche et à l'aménagement faunique) né ici-même à la Commission scolaire des Chênes par des enseignants de sciences passionnés. Du travail sur le terrain, des actions concrètes forment nos jeunes au respect de notre environnement.

Depuis une dizaine d'années, l'école dispense un profil en hockey ouvert à l'ensemble des élèves du territoire de la commission scolaire. Ce profil offert de la première à la quatrième secondaire permet à ces jeunes de pratiquer ce sport quatre fois par cycle tout en conservant l'ensemble des cours de base de la grille-horaire. Fait important à mentionner : la réussite académique de ces jeunes est de 100 % à la fin du premier cycle.

Dans son projet éducatif, l'école a pris une orientation bien claire en inscrivant à l'horaire de tous les élèves de troisième secondaire régulier, le cours de Projet personnel d'orientation. Nous misons beaucoup sur ce cours afin de conserver la motivation de l'élève en le dirigeant au bon endroit...ou à tout le moins, le faire explorer les alternatives qui s'offrent à lui dans un futur parfois rapproché !

Plus de 10 classes sont équipées d'un outil pédagogique moderne soit le tableau interactif (TBI) qui dynamise l'enseignement et qui implique les élèves. Ce développement se poursuivra dans les prochaines années.

Quatre laboratoires modernes en informatique sont également disponibles à nos élèves pour des projets !

De plus, le service Trait d'Union de la commission scolaire, dispensé à Jeanne-Mance, a pour but d'offrir un soutien aux élèves ayant des difficultés au niveau du comportement. Il en est de même pour le service Destination.

Josee Morin
secrétaire



Une école verte Brundtland

L'école Jeanne-Mance est une école verte Brundtland et est engagée dans un projet visant à réduire les déchets et favoriser la récupération. Les élèves du Cheminement particulier de formation (CPF), par l'entremise d'une coopérative, voient à ce que les intentions se transforment en gestes concrets.

Soutien en cours d'apprentissage

Dans toutes les matières de base et à certification, nous offrons de la récupération à tous les niveaux.

Les élèves de 2^e cycle éprouvant des difficultés sont invités à s'investir dans des cours de « remédiation » offerts en mars, avril et mai en prévision des examens de fin d'année.

Deux rencontres de parents sont prévues chaque année en décembre et en mars.

La tâche d'encadrement (enseignants responsables) des groupes de première secondaire ajoute au suivi des élèves.

Un encadrement hors du commun

Une attention particulière est mise sur le passage primaire-secondaire. Avec la mise en place des enseignants responsables de groupes, l'élève pourra se référer à un adulte en tout temps.

Le système informatisé d'absences permet également aux parents de prendre connaissance rapidement d'une problématique d'absentéisme.

Jeanne-Mance est une école où l'encadrement et la sécurité des élèves sont des priorités. L'ensemble du personnel exerce une présence physique et rassurante pour ses élèves. Depuis septembre, un système informatisé de caméras assure la surveillance sur l'ensemble du territoire de l'école.

Un milieu de vie respectueux

L'école Jeanne-Mance est un milieu de vie stimulant où les mots RESPECT, FIERTÉ et RÉUSSITE prennent un sens au quotidien!



Alain Bériault
enseignant
en musique

L'école Jean-Rimbault

Un projet éducatif basé sur des valeurs et des principes partagés par tous!

Notre école appuie son action et ses approches sur des valeurs et des principes partagés par l'ensemble des intervenantes et des intervenants, les parents et la communauté. Parmi les valeurs et principes qui guident nos actions soulignons :

- l'autonomie et la responsabilisation ;
- le respect;
- un mode de vie sain et actif;
- l'amélioration de la communication.

Notre clientèle

L'école Jean-Rimbault offre à ses élèves le parcours secondaire de la 1^{re} à la 5^e ainsi qu'un programme en enseignement individualisé menant à un quatrième secondaire (CPEP). Elle accueille également 3 groupes de Cheminement particulier de formation (CPF) faisant partie du secteur de l'adaptation scolaire.

Au total, près de 1 000 élèves y vivent quotidiennement. De ce nombre, près de la moitié font partie des programmes particuliers en danse et musique. La vie culturelle et sportive y occupe une grande place, ce qui contribue à créer un environnement convivial et éducatif de grande qualité. Il est important aussi de mentionner que tous les élèves d'adaptation scolaire participent à la vie de l'école et s'intègrent très bien à son quotidien.

L'élève engagé dans sa réussite!

Ce principe est un élément clé pour un élève de l'école Jean-Rimbault. Le fait que plusieurs élèves fassent partie des deux programmes particuliers en musique et en danse est un élément de motivation incroyable pour eux. Cela contribue à maintenir un intérêt marqué pour l'école, car la poursuite de ces programmes est tributaire de la réussite académique.

De nombreuses représentations publiques contribuent à développer le sens artistique et la reconnaissance par les pairs et les parents. Les élèves du régulier, pour leur part, ont l'occasion de développer leurs compétences à plusieurs égards si l'on compte le projet GARAF en sciences et la vie dynamique de l'école.

propage le goût du développement durable

Un encadrement de grande qualité

Le personnel de l'école Jean-Rimbault a à cœur la réussite de ses élèves. C'est pourquoi les 70 enseignantes et enseignants et les 35 membres du personnel complétant l'équipe de travail mettent en place des ressources considérables visant la réussite éducative de tous les élèves, soit :

- accueil des élèves de 1^{re} secondaire en soirée au mois d'août;
- deux rencontres de parents : à l'automne et à l'hiver;
- tous les élèves du 1^{er} cycle et de l'adaptation scolaire se voient attribuer une tutrice ou un tuteur personnalisé qui s'assure que l'intégration à la vie de l'école se fasse harmonieusement. Cette ressource est également la référence pour les parents ;
- des enseignants ressources sont affectés en mesure d'appui aux groupes du 1^{er} cycle et du 3^e secondaire pour donner de l'aide directe aux élèves en difficulté;
- la récupération ponctuelle donnée par le personnel enseignant de français, mathématiques, anglais, science et univers social à l'heure du midi;
- la préparation aux épreuves du MELS en histoire, sciences physiques, mathématiques, français et anglais;
- des services professionnels sont offerts aux élèves pour des besoins d'information et de suivi;
- passation d'un test en 1^{re} secondaire pour le dépistage des élèves à risque au niveau pédagogique;
- service-conseil d'orthopédagogie à raison d'un jour par semaine.

Des communications efficaces...

Le personnel de l'école Jean-Rimbault se fait un devoir de transmettre aux parents les informations importantes concernant leur enfant. Que ce soit par le système de vérification des absences effectuée après chacune des périodes ou pour des ajustements d'ordre académique ou disciplinaire, les parents sont avisés. De plus, le personnel technique, professionnel et de direction demeure disponible pour répondre aux questions des parents.

La musique...25 ans déjà!

Le programme particulier en musique fête ses 25 ans! En 25 ans, 8 titulaires ont enseigné aux 1 000 élèves finissants en musique. Plusieurs élèves finissants connaissent d'ailleurs des carrières dans le domaine artistique.

Au fil des ans, le programme a reçu plusieurs distinctions régionales, provinciales, nationales et internationales. On peut nommer Québec, Sherbrooke, New York, Washington, Orlando, Boston, Chicago et Halifax. Et de ces 14 compétitions depuis 1997, Jean-Rimbault a terminé 9 fois en 1^{re} position, 4 fois en 2^e et 1 fois en 3^e.

Le programme particulier en musique, ce sont les harmonies, le combo, le stageband, les petits ensembles, le jazz et bien plus. C'est aussi des enseignants qui offrent des cours privés et qui détiennent des baccalauréats, maîtrises et doctorats et qui œuvrent au sein de l'Orchestre symphonique.



**Alain Bériault, Jean-Guy Parenteau
et Benoît Laplante**
enseignants chevronnés en musique

Des cours et des options pour tous les goûts !

L'école Jean-Rimbault, en plus d'offrir deux programmes particuliers en danse et musique, offre plusieurs options et cours qui correspondent aux besoins des jeunes :

- les options arts plastiques, éducation physique, chimie, physique, environnement (GARAF), musique, anglais enrichi, informatique et éducation à la consommation sont offertes;
- Le projet personnel d'orientation aussi offert en option permet aux élèves de s'engager dans une démarche exploratoire des différents ordres d'enseignement soit :
 - Formation professionnelle
 - Formation collégiale
 - Formation universitaire

Luc Gendron
animateur de vie spirituelle et d'engagement communautaire
Marie-Josée Bibeau
technicienne en travail social



Le projet « GARAF »

Une école à l'ère du développement durable

Tous les élèves sont également impliqués dans un projet de science visant la conservation du patrimoine naturel et le développement durable en mettant à profit des expériences pertinentes sur le terrain. Leur travail a été récompensé de brillante façon ces dernières années. En effet, le GARAF a récolté trois reconnaissances nationales, soit :

- une mention d'honneur de la Fédération des commissions scolaires du Québec ;
- un Phénix en environnement dans la catégorie « Éducation et sensibilisation »;
- un prix d'excellence de l'Administration publique du Québec 2005, Prix éducation au niveau du développement durable en action.

Chacun des élèves tant au régulier qu'en adaptation scolaire et dans les programmes particuliers participent à ce projet d'envergure qui fait rayonner l'école dans la communauté, mais également à l'échelle provinciale.

Une vie étudiante dynamique

Cet aspect important d'une école secondaire est très dynamique à Jean-Rimbault. Le talent et les goûts de nos élèves sont encouragés dans un encadrement de qualité.

- Théâtre;
- Élections scolaires (présidence de l'école);
- Radio étudiante;
- Improvisation;
- Semaine « Juste pour le fun ! »;
- Semaine entrepreneuriale;
- Défilé de mode;
- Bal des finissants, album des finissants, collation des grades;
- Soirée excellence;
- Secondaire en spectacle.



Cindy Beaubien-Couturier
enseignante en danse

Le sport

Le sport est un volet essentiel du développement de l'individu. À l'école Jean-Rimbault, on retrouve des élèves qui s'accomplissent dans des activités très bien structurées et aussi variées que...

- Football benjamin et cadet;
- Handball;
- Basketball;
- Badminton;
- Natation;
- Athlétisme;
- Soccer;
- Cheerleading.

Les voyages

Des voyages éducatifs et culturels sont organisés pour les élèves selon leur niveau respectif.

- Échanges linguistiques dans le cadre des cours d'anglais;
- 2^e secondaire: Boston;
- 3^e secondaire: Toronto;
- 4^e et 5^e secondaires: New York et Europe.

Les programmes particuliers de musique et de danse participent à des compétitions provinciales et internationales (Washington, Orlando, New York, Chicago, MusicFest, Festival Danse Encore de Trois-Rivières, etc.).



Élise Camirand
enseignante en mathématiques



L'école La Poudrière :

*Apprendre à connaître
Apprendre à faire
Apprendre à être
Apprendre à vivre ensemble*

La Poudrière :
Première école secondaire publique au Québec reconnue par L'UNESCO !

Le Réseau du Système des Écoles associées de l'UNESCO est un réseau international créé il y a plus de 50 ans par des éducateurs et regroupe plus de 7 000 établissements scolaires dans les 193 États membres de l'UNESCO. Ce réseau vise à reconnaître l'engagement des établissements d'enseignement dans la promotion des idéaux de l'UNESCO, répartis en quatre grands thèmes : les problèmes mondiaux et le rôle du Système des Nations Unies, les droits de l'homme, la démocratie et la tolérance, l'apprentissage interculturel et l'éducation au développement durable.

L'idée générale était de trouver des écoles qui font des projets exceptionnels et inspirants directement liés à un ou plusieurs des quatre grands thèmes de l'UNESCO, des écoles qui donnent le goût à l'ensemble des acteurs de l'école (élèves, personnel, direction, parents) et à la communauté de s'engager pour un monde meilleur.

Les cinq écoles choisies pour former le tout premier Réseau québécois de l'UNESCO ont surpassé les attentes du comité de sélection tant leurs projets sont uniques et diversifiés.

Pierre-Luc Trottier
technicien en documentation

un milieu de vie qui s'enrichit toujours!

Un projet éducatif responsable et des valeurs au quotidien

L'école La Poudrière accueille environ 1 200 élèves de la 1^{re} à la 5^e secondaire ainsi que dans les cheminements de préparation au marché de l'emploi. La priorité est axée sur la RÉUSSITE !

L'école met tous les outils et toutes les ressources en place pour que les élèves développent les compétences qui feront d'eux des citoyennes et des citoyens ouverts sur le monde et heureux dans l'avenir qu'ils se seront tracé en se réalisant dans leur milieu et ensuite dans un travail qu'ils aimeront.

En plus de l'instruction, de la socialisation et de la qualification, l'école La Poudrière élargit sa mission en veillant au climat de l'école, à l'implication professionnelle des différentes catégories de personnel, à la collaboration école-famille et école-communauté.

Des valeurs telles que le respect, le sentiment d'appartenance, le souci du travail bien fait et le goût d'innover, ressortent à travers la multitude de projets créés dans l'école.

Encadrement

Pour accueillir ses nouveaux élèves, un accueil en soirée parents-enfants existe depuis plus d'une dizaine d'années. Par la suite, les élèves sont accompagnés tout au long de leur cheminement. Les mesures d'encadrement offrent le tutorat pour tous les niveaux.

Un code de vie basé sur des valeurs humaines, de responsabilisation et de collaboration avec les parents est au cœur du projet éducatif. Le contrôle des absences et le local de réflexion géré par des intervenantes et intervenants qualifiés assurent un suivi de qualité. De plus, des enseignantes et des enseignants ressources soutiennent l'apprentissage et l'accompagnement des élèves.

En outre, un large éventail d'activités est offert pour soutenir notre encadrement et aider l'élève dans ses apprentissages : midi bibliothèque, expo-sciences, récupération dans plusieurs matières, reprise d'examen, midi jeunes entrepreneurs, reprise de temps le midi ainsi que parrainage entre élèves.



Pierre Fontaine
enseignant
en sciences

Des programmes particuliers pour tous les goûts !

ART DRAMATIQUE

Ce programme s'adresse surtout aux débutantes et débutants qui manifestent un intérêt particulier pour les arts de la scène et qui désirent vivre l'expérience d'une production scénique et des projets intégrateurs dans trois volets des arts (art dramatique, art plastique et musique).

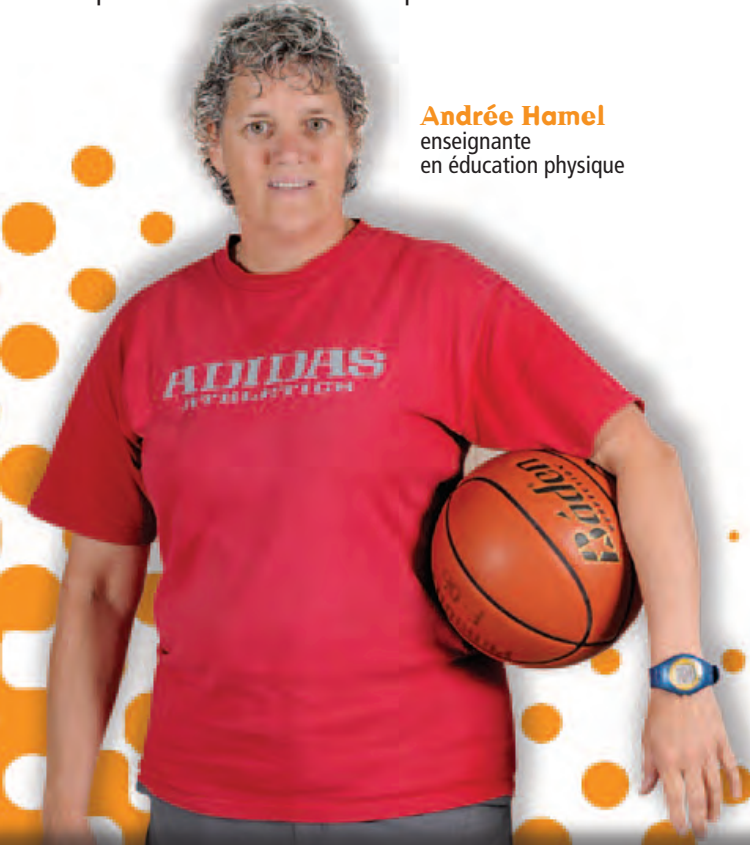
LANGUES

Ce programme a pour but de développer chez l'élève l'habitude et le réflexe de communiquer en anglais et en espagnol. L'augmentation du nombre de périodes au premier cycle permettra à l'élève de répondre sommairement aux attentes du 2^e cycle du programme de formation de l'école québécoise. Dans une perspective d'ouverture sur le monde, la connaissance de plusieurs langues devient souhaitable pour ne pas dire indispensable.

ÉDUPLUS

Ce programme particulier en est à sa 2^e année, et La Poudrière accueille deux groupes de 1^{re} secondaire. Faire connaître de nouvelles disciplines sportives tant à l'intérieur qu'à l'extérieur en développant de saines habitudes de vie et une attitude positive en lien avec l'activité physique résume brièvement l'existence du programme. Nous sommes convaincus qu'il répond aux attentes en offrant une planification de qualité et rejoindra les attentes de plusieurs élèves au cours des prochaines années.

Andrée Hamel
enseignante
en éducation physique



OPTION SOCCER ET ÉDUCATION À LA SANTÉ

L'équipe-école de La Poudrière est fière d'offrir aux jeunes de son territoire l'option soccer et éducation à la santé. Ce programme est offert à tous les élèves du secteur régulier.

Il s'adresse à tous les élèves démontrant une grande motivation à découvrir ou à améliorer l'ensemble de ces compétences en tant qu'adolescent, à travers le soccer.

Des cours optionnels diversifiés

Des options en sport viennent enrichir le milieu. Elles sont offertes dans un département comportant une multitude de facilités: mur d'escalade, salle de danse, salle de judo, salle de musculation, arène de boxe, terrain synthétique de football et de soccer répondent aux besoins dans un contexte des plus agréables.

Des options en arts plastiques, en art dramatique, en sciences et en musique répondent aux besoins de chacune et de chacun.

La création d'une classe branchée, à la fine pointe du développement technologique, en mathématiques, permet d'innover dans nos stratégies pédagogiques et suscite un grand engouement. D'ailleurs, La Poudrière est l'école secondaire comptant le plus grand nombre de tableaux intelligents dans ses locaux.

L'option en projet intégrateur amène les élèves à créer une multitude de projets qui bénéficient à tous dans l'école.

ACTIVITÉS PARASCOLAIRES :

- Football
- Volleyball
- Boxe
- Basketball
- Graffiti
- Guitare
- Improvisation
- Journal étudiant
- Photo/caméraman
- Studio numérique de montages vidéos
- Compétitions sportives de niveau



Danièle Trottier
psychologue

ACTIVITÉS ARTISTIQUES, SOCIOCULTURELLES :

- Voyages liés à la pédagogie: Toronto, Europe, Boston, sortie aux baleines, Biodôme
- Voyages humanitaires au Guatemala
- Visites d'industries de la région (travailleur d'un jour)
- Conférences des jeunes entrepreneurs
- Break dance, salsa
- Défilé de mode
- Secondaire en spectacle
- Album des finissants
- Bal des finissants
- Camps d'intégration
- Conseil étudiant
- Gala excellence
- Improvisation
- Radio étudiante
- Sorties éducatives
- Sorties théâtre
- Journée atelier-sciences

Installations et équipements

L'école La Poudrière est un milieu comprenant plusieurs facilités matérielles telle qu'un auditorium, une bibliothèque, une salle d'animation pour la vie spirituelle et l'engagement communautaire, un local pour la radio étudiante, deux laboratoires d'informatique, trois laboratoires en sciences, une classe branchée, un local de musique avec salles de pratiques, un local d'art dramatique, un local d'alimentation, deux locaux d'arts plastiques, deux ateliers technologiques.

L'école Marie-Rivier :

Plus que jamais, l'école Marie-Rivier est synonyme de dynamisme, d'esprit sportif, de curiosité scientifique et de joie de vivre.

1 200 élèves y évoluent quotidiennement, de la première à la cinquième secondaire et plus d'une centaine d'élèves en adaptation scolaire y trouvent leur compte.

Rosalie Proulx
enseignante
en français



l'abondance pédagogique et sportive!

Une multitude de sports... une multitude de choix!

Idéal pour les élèves qui aiment plusieurs sports, le programme Vie active les développe comme athlète en les intégrant au programme DLTA ou encore en participant à l'un des programmes de concentration sport ou de sport-études reconnu par le MELS.

Un excellent programme en sciences pour les curieuses et curieux!

Les élèves inscrits à ce programme parleront des phénomènes du monde dans lequel nous vivons et les verront du côté scientifique. Des sorties scientifiques, des expériences et des concours permettront aux élèves de se dépasser !

Une vie étudiante et des activités parascolaires très enrichissantes!

Si votre enfant opte pour un parcours qui permet d'avoir le maximum de périodes dans chacune des matières, notre vie étudiante et nos activités parascolaires sauront le combler.

Philippe Leblanc
psychoéducateur

La grande diversité des installations de notre école...

Imaginez un environnement où se côtoient deux laboratoires de portables mobiles et un laboratoire informatique, cinq laboratoires de sciences qui rivalisent avec deux laboratoires de technologie tout équipé ainsi qu'un auditorium qui reçoit des conférences, des spectacles et peut-être même, les propres réalisations artistiques de votre enfant!

Johanne Parenteau
secrétaire de gestion



Il bénéficiera de deux locaux d'arts, d'une salle de danse et de musique pour développer ses passions. Notre bibliothèque renouvelée le charmera, soit par ses 20 000 livres pour tous les goûts, soit par son décor qui invite à la détente.

Des plateaux de travail et une salle multifonctionnelle répondent aux besoins de nos élèves en adaptation scolaire qui vivent ainsi des stages dans leur école et développent des habiletés essentielles à leur intégration dans le monde du travail.

Nos sportives et sportifs se partagent les gymnases, la piscine, la salle de conditionnement physique, la salle de judo et le local d'aérobic. À l'extérieur, nos athlètes se dépensent tantôt sur un terrain de football ou sur un terrain de soccer, tantôt sur deux terrains de volleyball de plage et ils peuvent même parcourir un sentier de cross-country. Une chose est sûre, à l'école Marie-Rivier, on peut s'exprimer, expérimenter et bouger !

Les membres du personnel sont là pour votre enfant !

Notre école cherche également à former des citoyens responsables et nous offrons un éventail de services personnalisés pour aider les élèves à cheminer. Notre équipe de professionnels, notre équipe enseignante et tous les adultes qui gravitent autour de votre enfant se donnent la mission de lui faire vivre notre projet éducatif axé sur le respect des différences et du rythme d'apprentissage de chacun, le développement d'habiletés comme la compétence linguistique, le travail méthodique et le sens critique.



Une communication efficace avec les parents

Nous privilégions une étroite collaboration avec vous, les parents. Il faut se rappeler que c'est sa réussite que nous avons à cœur. Notre système informe quotidiennement des absences et notre équipe se rend disponible et vous implique dans les démarches qui concernent votre enfant. On compte sur vous pour les encourager et participer activement à leur vie scolaire.

Un encadrement pédagogique rigoureux

Dès le début de l'année scolaire, votre enfant bénéficiera des services d'un tuteur au premier cycle, d'un service d'enseignement-ressource dans les matières de base, de récupération et d'autres activités supervisées les midis.

S'impliquer pour mieux s'enrichir !

On ne compte plus les activités sportives, artistiques et socio-culturelles qui se vivent à l'école tellement il y en a. Si votre enfant s'implique, vous pouvez être assurés qu'il vivra des moments inoubliables pendant son séjour à notre école.

Peut-être fera-t-il partie d'une de nos nombreuses équipes de sport AA et AAA (basketball, handball, volleyball, natation, badminton, football ou haltérophilie)?

Peut-être s'impliquera-t-il dans le conseil des élèves, dans le concours Secondaire en spectacle, ou peut-être préparera-t-il un stage au Guatemala?

Qui sait, il choisira peut-être de mettre sa créativité et son leadership à contribution?

Nous attendons votre enfant, il a sa place chez nous et nous sommes convaincus que la découverte et l'actualisation de son potentiel rejaillira sur nous toutes et tous!

Inscris-toi...

en arts visuels !

- Unique au Québec
- Dessin assisté par ordinateur
- Infographie
- Techniques audiovisuelles de cinéma

Pour voir les locaux et en savoir plus, visite Jeanne-Mance,
le 25 septembre de 13 à 16 h.

au programme d'éducation internationale !

- Excellente réputation au Québec
- Habilités sociales et académiques relevées
- Travail intellectuel
- Implication communautaire
- Concours littéraire
- Débats oratoires
- Projet leadership

Pour voir les locaux et en savoir plus, visite Jeanne-Mance,
le 25 septembre de 13 à 16 h.

en danse !

- Ballet et Jazz
- Solide formation
- Méthodes Cecchitti et Simonson
- Spectacle d'envergure

Pour voir les locaux et en savoir plus, visite Jean-Raimbault,
le 24 septembre de 13 à 16 h.

en musique !

- 25^e anniversaire du programme cette année
- Développe une habileté de haut niveau
- Plusieurs prix internationaux
- Compétitions nationales et internationales

Pour voir les locaux et en savoir plus, visite Jean-Raimbault,
le 24 septembre de 13 à 16 h.

en art dramatique !

- Production scénique
- Arts de la scène (devant et derrière la caméra)
- Technique et régie
- Rencontre avec des artistes

Pour voir les locaux et en savoir plus, visite La Poudrière,
le 25 septembre de 9 h à midi.

en langues !

- Anglais et espagnol
- Bien outillé pour communiquer partout dans le monde
- Les employeurs recherchent des gens qui parlent plus d'une langue

Pour voir les locaux et en savoir plus, visite La Poudrière,
le 25 septembre de 9 h à midi.

en éduPlus !

- Plusieurs disciplines sportives intérieures et extérieures
- Saines habitudes de vie
- Initie à l'activité physique

Pour voir les locaux et en savoir plus, visite La Poudrière,
le 25 septembre de 9 h à midi.

en sciences !

- Étude des phénomènes mondiaux
- Plusieurs expériences
- Concours
- Développe une pensée scientifique

Pour voir les locaux et en savoir plus, visite Marie-Rivier,
le 24 septembre de 9 h à midi.

au multisport-DLTA !

- Entraînement rigoureux
- Améliore les qualités physiques
- Pratique de différents sports
- Essentiel pour accéder au Sport-études

Pour voir les locaux et en savoir plus, visite Marie-Rivier,
le 24 septembre de 9 h à midi.

en sports vie active !

- Découvre la pratique sportive
- Initie à plusieurs activités et sports
- Activités plein air
- Sorties éducatives
- Activités parascolaires sportives

Pour voir les locaux et en savoir plus, visite Marie-Rivier,
le 24 septembre de 9 h à midi.

en sport-études !

- Excelle dans un sport
- Entraîne avec un programme sur mesure
- Concilie études et sport
- Programmes reconnus par le gouvernement
- Plusieurs concentrations possibles

Pour voir les locaux et en savoir plus, visite Marie-Rivier,
le 24 septembre de 9 h à midi.

Comment faire pour t'inscrire?

Procure-toi le formulaire d'admission disponible au secrétariat de ton école primaire!

Discutes-en avec tes parents et tes amis et fais tes choix en cochant tes programmes préférés.

Retourne ton formulaire, signé par l'un ou l'autre de tes parents, au secrétariat de ton école.

Comment s'inscrire aux programmes particuliers?

À la suite des portes ouvertes, une préinscription pour les programmes particuliers s'effectuera pour les élèves intéressés. Les élèves seront appelés à effectuer deux choix par ordre de priorité et les parents devront signer le formulaire de préinscription. Il est important d'effectuer deux choix puisque nous ne pouvons pas automatiquement garantir le respect du 1^{er} choix : nous devons aussi tenir compte du nombre d'élèves inscrits dans chacun des programmes et ainsi offrir le deuxième choix dans certains cas.

Cette opération se déroulera dans les écoles primaires de la Commission scolaire des Chênes ou directement dans les écoles secondaires pour les élèves qui ne sont pas actuellement inscrits dans une école de la commission scolaire.

Les élèves recevront une réponse quant à leur demande de préinscription dans l'un ou l'autre des programmes vers la fin novembre.

Les inscriptions définitives seront complétées durant le mois de février. Certains frais peuvent s'appliquer aux programmes particuliers.

Programme d'éducation internationale

Pour le programme d'éducation internationale, des tests d'admission se dérouleront le samedi 15 octobre. Les élèves devront se préinscrire par le biais leur école primaire au plus tard le 14 octobre. Ils devront se présenter aux tests selon les indications suivantes :

Lieu : école Jeanne-Mance (Porte 1 ou 12)
Date : le samedi 15 octobre
Heure : de 8 h 30 à 12 h 30
(prière de vous présenter pour 8 h 15)

Sport vie active et multisport DLTA

Les élèves qui désirent s'inscrire dans le programme particulier en sport vie active ou au programme multisport DLTA à Marie-Rivier doivent se présenter à des tests d'aptitudes physiques selon les indications suivantes :

Lieu : école Marie-Rivier
(au gymnase entrée du débarcadère)
Date : le vendredi 21 octobre
Heure : à partir de 9 h

Les élèves de 6^e année qui viendront aux tests d'aptitude à Marie-Rivier devront apporter un maillot, un casque (l'école peut en faire le prêt) et une serviette de bain, des espadrilles, des vêtements de sports pour l'intérieur et des vêtements d'extérieur adaptés à la température du jour. Prendre note que l'école offrira gratuitement la collation en matinée et le dîner à la cafétéria.

Tests d'admission

Pour connaître les critères d'admission pour chacun de ces programmes, il suffit de s'informer auprès de l'école qui offre le programme souhaité.

Danse

Les auditions pour les élèves qui souhaitent évoluer en danse auront lieu selon ce qui suit :

Lieu : école Jean-Raimbault
Date : le vendredi 21 octobre
Heure : à partir de 9 h

Musique

Les auditions pour les élèves qui souhaitent évoluer en musique auront lieu selon ce qui suit :

Lieu : école Jean-Raimbault
Date : le mardi 18 octobre
Heure : à partir de 18 h 30

Art dramatique

L'école La Poudrière fera vivre à votre enfant un camp de jour afin de vérifier son intérêt à s'inscrire au programme particulier en art dramatique. Soulignons que ce camp de jour est non-obligatoire pour l'adhésion au programme. Des frais d'inscription sont de 30 \$. Ce camp aura lieu selon ce qui suit :

Lieu : école La Poudrière
Date : le vendredi 21 octobre
Heure : de 9 h à 17 h

Édu Plus

L'élève qui souhaite s'inscrire au programme Édu Plus devra passer des tests afin d'évaluer ses habiletés physiques. Ces tests auront lieu :

Lieu : école La Poudrière (gymnase)
Date : le vendredi 21 octobre
Heure : de 9 h à midi

Portes ouvertes

Découvrez dans quel environnement votre enfant pourra évoluer en visitant nos écoles...

Quoi de mieux pour vous informer et avoir un avant-goût du dynamisme et du genre de milieu de vie qui font vibrer chacune des écoles secondaires, que de visiter l'une ou l'autre des écoles lors des Portes ouvertes 2011 qui se dérouleront aux dates suivantes :

École Marie-Rivier

Le samedi 24 septembre de 9 h à midi

École Jean-Raimbault

Le samedi 24 septembre de 13 h à 16 h

École La Poudrière

Le dimanche 25 septembre de 9 h à midi

École Jeanne-Mance

Le dimanche 25 septembre de 13 h à 16 h



Territoires pédagogiques

Un territoire pédagogique est déterminé pour chacune des écoles secondaires. Les élèves provenant des milieux identifiés à une école secondaire la fréquentent à moins de procéder à une demande de choix d'école.

Les territoires pédagogiques de chacune des écoles secondaires sont les suivants :

École Jeanne-Mance	École Marie-Rivier	École Jean-Raimbault	École La Poudrière
Bruyère – Saint-Charles	Immaculée-Conception	Notre-Dame-de-Durham-Sud	Christ-Roi
Carrousel	Frédéric-Tétreau	Notre-Dame-du-Rosaire (majorité)	Duvernay
Cyrille-Brassard	Jésus Adolescent	Saint-Joseph (portion)	L'Aquarelle (en majorité)
Des 2 Rivières	Roméo-Salois	Saint-Pie-X	L'Avenir
Notre-Dame-du-Bon-Conseil	Notre-Dame-du-Rosaire (portion)	Saint-Pierre	Saint-Étienne
Saint-Félix-de-Kingsey	Saint-Bonaventure	Sainte-Marie (majorité)	Saint-Jean
Saint-Joseph (majorité)	Saint-Majorique	L'Aquarelle (portion)	Saint-Nicéphore
Sainte-Thérèse		Saint-Eugène	Saint-Simon
		Saint-Guillaume	Sainte-Jeanne-d'Arc (Lefebvre)
			Sainte-Marie (portion)
			École A

On peut obtenir des informations plus précises en fonction de son lieu de résidence en utilisant l'outil prévu à cette fin à l'adresse suivante : www.csdeschenes.qc.ca

Demande de choix d'école

La demande de choix d'école pourra s'effectuer par le parent souhaitant que son enfant fréquente une autre école secondaire lors de la période d'inscription en février. Il n'est pas nécessaire d'effectuer une demande de choix d'école pour s'inscrire à un programme particulier offert dans une autre école que celle de son territoire pédagogique.

Transport scolaire

Les élèves qui demeurent à plus de 1,6 km d'une école secondaire sont transportés en autobus. Le transport scolaire est aussi assuré dans le cas d'une inscription à un programme particulier qui se donne dans une autre école que celle du territoire pédagogique. Dans le cas d'une demande de choix d'école, si le lieu de résidence se situe à plus de 1,6 km, le transport peut être possible.

Pour des renseignements supplémentaires

Visitez notre site web à l'adresse suivante :

www.csdeschenes.qc.ca

PREMIERS de classe

avec la Commission scolaire des Chênes

La Commission scolaire des Chênes se démarque des autres institutions d'enseignement dans la MRC de Drummond grâce, entre autres, à ses services professionnels « **exclusifs et gratuits** »!

Deux nouvelles écoles primaires d'ici 2012 - 2013

Des installations sportives disponibles pour tous les élèves du territoire grâce à une collaboration avec la Ville de Drummondville et le Cégep de Drummondville.

13 000 élèves dans les secteurs préscolaire, primaire, secondaire, adultes et de la formation professionnelle.

1 800 employés qui se dévouent pour votre enfant...

Des porte-parole de renom, dont entre autres, Laurent Paquin, humoriste, et Denis Gauthier, analyste de hockey à RDS et ex-hockeyeur professionnel.

Nous offrons la plus grande diversité de programmes, de services et de ressources éducatives et professionnelles dans la région!

Des services de garde personnalisés et disponibles dans la plupart de nos écoles.



INFORMATION ET INSCRIPTIONS
819 478-6700 ou visitez le www.csdeschenes.qc.ca

L'ÉDUCATION
PUBLIQUE Des forces qui s'additionnent
AU QUÉBEC Des succès qui se multiplient



Desjardins
Caisse de
Drummondville

Coopérer pour créer l'avenir

Partenaire de la réussite
des élèves de la
Commission scolaire des Chênes

École secondaire
Jean-Raimbault
175, rue Pelletier, C.P. 633
Drummondville (Québec) J2C 2W1
Tél. 819 474-0750

École secondaire
Jeanne-Mance
45, avenue des Frères
Drummondville (Québec) J2B 6A2
Tél. 819 474-0753

École secondaire
La Poudrière
1125, boul. Jean-de Brébeuf
C.P. 280, Drummondville (Québec) J2B 4T5
Tél. 819 474-0757

École secondaire
Marie-Rivier
265, boul. Saint-Félix
C.P. 786, Drummondville (Québec) J2C 5M1
Tél. 819 478-6600



COMMISSION SCOLAIRE
DES CHÊNES

Centre de services aux établissements
457, rue des Écoles, C.P. 846
Drummondville (Québec) J2B 6X1
Tél. 819 478-6700

www.csdeschenes.qc.ca