

150^e
VERDUN
crée le courant

ALBUM SOUVENIR



MERCI À NOTRE PARTENAIRE DE L'ALBUM SOUVENIR

Il me fait grand plaisir de soutenir financièrement l'album souvenir du 150^e anniversaire de Verdun. Depuis plus de 14 ans, je suis impliqué dans la communauté d'affaires de Verdun. Au fil des ans, j'ai toujours eu à cœur de redonner à la communauté verdunoise et d'appuyer des initiatives locales qui participent à la richesse et au dynamisme de Verdun.

Les festivités du 150^e de Verdun ont été l'occasion de plusieurs grands rassemblements mémorables et d'une mobilisation remarquable de la communauté.

Cet album souvenir témoigne de cette riche année. Je tiens à remercier toutes les personnes et partenaires qui ont contribué aux festivités et aux legs.

Je vous souhaite une bonne lecture!

Pierre Brunet
Franchisé McDonald à Verdun



© Arrondissement de Verdun, 2025 | © Ville de Montréal, 2025

ISBN (version papier): 978-2-7647-2057-8

ISBN (version numérique): 978-2-7647-2056-1

Dépôt légal, Bibliothèque et Archives nationales du Québec, 2025

Tous droits de traduction et d'adaptation réservés; toute reproduction d'un extrait quelconque de ce livre par quelque procédé que ce soit, et notamment par photocopie ou microfilm, est strictement interdite sans l'autorisation écrite de l'éditeur.



De g. à dr. : Marie-Céline Brunet, Pierre Brunet,
Marie-Andrée Mauger

150 ans à créer le courant.

Chaque territoire raconte une histoire.
La nôtre s'est tissée au fil de l'eau
et des générations.

vevendum



LE 150^E DE VERDUN C'EST...

1 ANNÉE de
fierté partagée

75 OCCASIONS de se rassembler
et de célébrer

+ de **100**
PERSONNES ENGAGÉES au
sein du personnel pour faire
vibrer Verdun

250
ARTISTES, 250 expressions
de créativité

Derrière chaque moment,
UNE PASSION PARTAGÉE

Membres du personnel de l'arrondissement, organismes et partenaires –
UNIS POUR VOUS OFFRIR UNE ANNÉE MÉMORABLE

100 000
PARTICIPANTES ET PARTICIPANTS, un même élan

VERDUN
crée le courant

LES GRANDS RENDEZ-VOUS DU 150^e



*La Disco sur glace – événement
d'ouverture du 150^e*



*Verdun symphonique avec
l'OM prend l'air*



*150^e populaire de Verdun avec
Clay and Friends*



*Verdun enraciné avec
Patrimoine en fête*



*Verdun en bleu avec
Marie-Pierre Arthur*



*Verdun complètement cirque avec
La Tournée des quartiers*



TABLE DES MATIÈRES

9 Mot de la mairesse et des membres du conseil d'arrondissement

12 Clay and Friends, porte-parole du 150^e anniversaire de Verdun

15 Les legs du 150^e anniversaire de Verdun

23 Retour sur notre histoire

57 Les festivités en images

92 Index des photos

97 Comité de l'album souvenir



MOT DE LA MAIRESSE ET DES MEMBRES DU CONSEIL D'ARRONDISSEMENT

L'année 2025 a marqué un moment historique pour Verdun : son 150^e anniversaire. Cette année de festivités a été l'occasion de rassembler la communauté autour de notre héritage, de notre dynamisme et de notre vision pour l'avenir.

Quelle joie d'avoir pu compter sur le groupe Clay and Friends comme porte-parole officiel. Leur énergie contagieuse et leur attachement à Verdun ont insufflé un esprit festif et inclusif aux célébrations. Leur spectacle a été un moment fort de rassemblement et leur chanson revisitée *Bouge ton thang* est devenue l'hymne du 150^e, incarnant l'esprit de notre communauté.

La programmation a été marquée par des événements mémorables, dont le concert de l'Orchestre Métropolitain dirigé par Yannick Nézet-Séguin, des activités à caractère historique, des spectacles, des expositions et des moments de partage qui ont mis en lumière l'identité unique de Verdun.

Les legs du 150^e témoignent de notre volonté de laisser une empreinte durable, comme l'agrandissement des milieux naturels protégés à L'Île-des-



Marie-Andrée Mauger
Mairesse
d'arrondissement



Véronique Tremblay
Conseillère
de la Ville



Enrique Machado
Conseiller
d'arrondissement



Céline-Audrey Beauregard
Conseillère
d'arrondissement



Sterling Downey
Conseiller
de la Ville



Kaïla A. Munro
Conseillère
d'arrondissement



Benoit Gratton
Conseiller
d'arrondissement

Sœurs, le parcours patrimonial *Verdun : une histoire au cœur des rives* ou encore le réaménagement du parc de West-Vancouver.

Pour que cette année de célébrations reflète pleinement la richesse de notre communauté, l'arrondissement avait lancé deux appels à projets permettant ainsi la réalisation de 25 projets portés par la communauté et soutenus financièrement par l'arrondissement.

Cet album souvenir permettra de garder en mémoire cette année exceptionnelle. Nous remercions chaleureusement les résident(e)s, les organismes, les entreprises, les partenaires, la Société d'histoire et de généalogie de Verdun, les équipes de l'arrondissement et le Comité du 150^e pour leur précieuse contribution.

Verdun a créé le courant. Et ce courant continue de nous porter, avec fierté et solidarité.

COMITÉ DU 150^E

Formé de personnes de divers secteurs d'activités et milieux, le Comité du 150^e a été créé pour collaborer à l'élaboration et la mise en œuvre des festivités. Pendant plus d'un an et demi, les membres se sont réunis pour planifier les célébrations et proposer des idées pour mettre à l'honneur notre quartier lors du 150^e anniversaire.

Nous souhaitons remercier grandement les membres du comité pour leur implication :

Arrondissement de Verdun :

- **Marie-Andrée Mauger**, mairesse d'arrondissement de Verdun
- **Benoit Gratton**, conseiller d'arrondissement
- **Véronique Tremblay**, conseillère de Ville
- **Annick Duchesne**, directrice d'arrondissement
- **Marlène Gagnon**, directrice de la Direction de la culture, des sports, des loisirs et du développement social
- **Mylène Nasser**, coordonnatrice du 150^e anniversaire de Verdun

Député(e)s :

- **Alejandra Zaga-Mendez**, députée de Verdun à l'Assemblée nationale du Québec
- **Noémie Bérard-Timon**, attachée politique de la députée de Verdun à l'Assemblée nationale du Québec
- **David Lametti**, député de LaSalle-Émard-Verdun (jusqu'en janvier 2024)

Membres de la communauté :

- **Alain Bourque**, président du Réseau Affaires Verdun (jusqu'en mars 2025) et directeur du Centre de formation professionnelle de Verdun
- **Julien Caffin**, Coordonnateur de la Concertation en développement social de Verdun
- **Normand Houle**, vice-président de la Société d'histoire et de généalogie de Verdun
- **Richard Labossière**, président de la Société d'histoire et de généalogie de Verdun
- **Alain Laroche**, président des Grands Verdunois
- **Raymond L'Heureux**, président de la Société d'histoire et de généalogie de Verdun (jusqu'en avril 2024)
- **Patrick Mainville**, directeur général de la Société de développement commercial Wellington
- **Lori Morrison**, commissaire scolaire à la Commission scolaire Lester-B.-Pearson (jusqu'en octobre 2024)
- **Danielle Roberge**, directrice générale adjointe au Centre de services scolaire Marguerite-Bourgeoys
- **Gustave Soucy-Breton**, président du Conseil jeunesse de Verdun de 2021 à 2024



LE LOGO DU 150^e

Créé en collaboration avec le Centre de formation professionnelle de Verdun, le logo du 150^e suggère la modernité de l'arrondissement et des caractéristiques qui lui sont uniques.

Le logo est composé du mot Verdun en lettres majuscules, sur lequel est juxtaposé le mot Verdun écrit en lettres attachées, avec la forme d'une vague bleue. Le logo met en valeur la présence de l'eau, les liens qui unissent la population et le mouvement vers l'avant, tout en se souvenant d'où l'on vient et de la présence autochtone millénaire qui nous a précédés.

Le slogan *Verdun crée le courant* rappelle aussi la présence de l'eau. Il met de l'avant l'esprit de communauté, la créativité et la vitalité verdunoise, de même que l'engagement de ses résident(e)s, des commerces, institutions et organismes à faire de Verdun un lieu où il fait bon vivre.

150^e
VERDUN
Verdun
crée le courant

CLAY AND FRIENDS, PORTE-PAROLE DU 150^E ANNIVERSAIRE DE VERDUN



Un autre 150 ans de festivités, d'harmonie et de fierté dans la communauté verdunoise, c'est ce que Clay and Friends, vos porte-paroles du 150^e, souhaitent à Verdun, leur quartier chéri.»





Les membres de Clay and Friends ont décidé de remettre une partie de leur cachet à cinq organismes de la communauté: Centre des femmes de Verdun, Les Petits Renards, Harmonie de Verdun, Bouger et Vivre, Pour 3 points.





les legs du 150^e

LES LEGS DU 150^E ANNIVERSAIRE DE VERDUN

En plus des activités organisées tout au long de l'année, Verdun célèbre ses 150 ans avec des legs durables, un hommage à notre riche histoire et un cadeau pour les générations à venir.

Les legs du 150^e de Verdun sont des projets permanents et durables qui reflètent l'engagement de l'arrondissement à préserver l'environnement, à valoriser le patrimoine et à améliorer la qualité de vie.

AGRANDISSEMENT DU RÉSEAU DES MILIEUX NATURELS PROTÉGÉS DE L'ÎLE-DES-SŒURS

Pour son 150^e anniversaire, l'arrondissement augmente la superficie des milieux naturels protégés à L'Île-des-Sœurs. Ce legs du 150^e de Verdun est un geste majeur pour préserver la biodiversité, offrir des espaces verts accessibles et renforcer notre engagement en faveur de l'environnement.

Au total, c'est 9,24 hectares qui sont ajoutés à L'Île-des-Sœurs, soit 6,6 hectares au sud de l'île, près du parc Maynard-Ferguson, et 2,64 à côté du boisé du domaine Saint-Paul, près du boulevard de la Forêt.

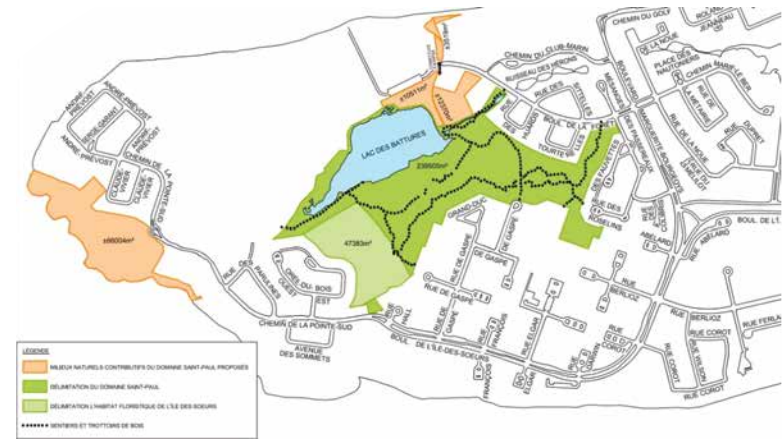


Le réseau des milieux naturels conservés offre des habitats essentiels pour une variété d'animaux, d'insectes et de végétaux présents à l'île. Ce legs assure une meilleure connectivité entre les milieux naturels ainsi que des refuges où les différentes espèces peuvent se reproduire et se développer.

Il offre également à la population un espace naturel étendu et revitalisé pour la détente et la promenade.

Véritable joyau écologique et poumon vert du quartier de L'Île-des-Sœurs, le boisé du domaine Saint-Paul continuera de s'épanouir, assurant un héritage naturel précieux pour les générations futures.

Ce projet s'intègre dans le Plan directeur de la Trame verte et bleue, qui vise à faire de Verdun un modèle de résilience écologique et de qualité de vie urbaine afin de renforcer les espaces verts et bleus existants, convertir certains espaces, et les connecter pour en améliorer l'accessibilité.



Carte des milieux naturels protégés à L'Île-des-Sœurs



LA CROIX DE CHEMIN ET LE JARDIN DES POLLINISATEURS À L'ÎLE-DES-SŒURS

L'arrondissement de Verdun redonne à la croix de chemin tout son sens en la relocalisant à l'entrée de l'île et elle reprend ainsi sa fonction de marquage du territoire, de guide, de repère.

Symbole historique important, la croix de chemin est un rappel du passé de L'Île-des-Sœurs qui a appartenu aux Sœurs de la Congrégation de Notre-Dame.

La croix a d'abord été érigée par les Sœurs de la Congrégation de Notre-Dame en 1843, près de leur manoir situé sur l'Île Saint-Paul (aujourd'hui L'Île-des-Sœurs). Lorsque les sœurs ont quitté l'île en 1957, la croix a été plantée sur le terrain de leur nouvelle résidence, à Sainte-Dorothée. Après une absence de près d'un demi-siècle, la croix a retrouvé son île en 2006 lorsque la Congrégation de Notre-Dame en a fait don à l'arrondissement de Verdun.



Un jardin des pollinisateurs sera aménagé autour de cette croix pour offrir un espace verdoyant et écologique, qui attirera une variété d'insectes pollinisateurs essentiels à la biodiversité locale.

Ce legs valorise l'histoire de l'île, renforce le lien entre les résident(e)s et leur patrimoine, en plus de créer un environnement accueillant et écologique.

Il s'intègre également dans le Plan directeur de la Trame verte et bleue de Verdun.

VERDUN : UNE HISTOIRE AU CŒUR DES RIVES – PARCOURS PATRIMONIAL IMMERSIF

Verdun célèbre son 150^e anniversaire avec un legs vous invitant à un voyage captivant à travers le temps. Pour souligner cet événement marquant, l'arrondissement déploie un parcours patrimonial extérieur inédit, serpentant à travers ses trois quartiers emblématiques.

Ce projet est né d'une initiative de la Société d'histoire et de généalogie de Verdun, avec l'appui de la Maison Nivard-De Saint-Dizier, musée et site archéologique.

Avec des installations dans les trois quartiers de Verdun, Wellington-De L'Église, L'Île-des-Sœurs et Desmarchais-Crawford, ce circuit est conçu autant pour les gens passionnés de l'histoire, qu'ils soient curieux ou de passage, que pour les résident(e)s du secteur. Laissez-vous guider à travers le territoire de Verdun au fil de textes informatifs, d'images d'époque et de récits de vie, révélant l'histoire fascinante de l'arrondissement et son rôle dans l'évolution de Montréal. Le parcours est disponible en format numérique sur le site web de la Maison Nivard-De Saint-Dizier, musée et site archéologique.

Ce legs culturel unique est une invitation à redécouvrir la richesse et la diversité de l'histoire de Verdun. En offrant à toutes et à tous cette occasion d'apprentissage et d'appréciation, l'arrondissement contribue activement à la préservation de notre mémoire collective et à la transmission des connaissances historiques aux générations futures.



ESPACES DE REPOS : BANCS INCLUSIFS POUR CYCLISTES ET PROMENEURS

Des espaces de repos universels pour une mobilité active et durable

Afin de soutenir sa vision d'une mobilité durable et de valorisation de l'environnement, Verdun ajoute 63 nouveaux bancs accessibles universellement le long des pistes multi-fonctionnelles dans les trois quartiers de Verdun. D'abord sur la piste longeant le parc du canal de l'aqueduc, très fréquentée et riche en biodiversité. Ensuite, sur le parc linéaire des berges que l'on appelait anciennement le « boardwalk » et qui constitue un véritable espace patrimonial. Finalement le parcours de L'Île-des-Sœurs

s'étend d'une rive à l'autre soit du parc Marin au parc de West-Vancouver. Ces ajouts faciliteront la mobilité active offrant des espaces de repos conviviaux.

Verdun souhaite ainsi encourager l'activité physique et promouvoir un mode de vie sain en plus de vouloir créer des espaces de rencontre et de socialisation.



PARC DE WEST-VANCOUVER À L'ÎLE-DES-SŒURS

Un nouvel accès à l'eau

Pour marquer dignement son 150^e anniversaire, l'arrondissement de Verdun est fier d'offrir à la population un nouvel accès à l'eau; parce que le fleuve fait partie de nos vies! Pour ce faire, marches en pierres et plantations accueillent les kayakistes, les planchistes et les personnes amateurs d'activités nautiques non motorisées. Ce legs vise aussi à assurer la protection de nos précieuses berges qui font le bonheur et la fierté des gens de Verdun.



Une placette publique réinventée

La piste cyclable du parc de West-Vancouver mène à la nouvelle placette publique, créée pour une pause conviviale offrant une vue imprenable sur le St-Laurent. À l'ombre des arbres, elle constitue un véritable îlot de fraîcheur avec ses bancs et son nouvel éclairage afin d'ajouter à l'île un espace de rencontre et de convivialité.

Un projet par et pour les citoyennes et citoyens

L'engagement de la communauté fut au cœur de ce projet; c'est grâce à la bonne participation des verdunois(e)s au sondage que les orientations d'aménagement ont été élaborés. De plus, une partie significative du financement provient du budget participatif de la Ville de Montréal. Un projet en adéquation avec la Trame verte et bleue de Verdun.







*retour sur
notre
histoire*



RETOUR SUR NOTRE HISTOIRE

Célébrer le 150^e anniversaire de Verdun, c'est inévitablement faire référence à son patrimoine historique. Qu'il s'agisse de la présence d'un vélodrome à Verdun où avaient lieu des compétitions internationales, de l'immense cratère sur la rue Wellington, ou de la base de formation militaire à L'Île-des-Sœurs, nous vous proposons une sélection d'histoires illustrées qui pourraient bien vous donner envie d'en apprendre davantage sur notre territoire.

Des extraits de récits de vie de citoyen(ne)s de Verdun, recueillis dans le cadre de *Verdun: une histoire au cœur des rives – Parcours patrimonial*, sont également présentés dans ces histoires illustrées.

Un merci tout spécial à **La Société d'histoire et de généalogie de Verdun** et à son passeur de mémoire **Normand Houle**, en collaboration avec la **Maison Nivard-De Saint-Dizier, musée et site archéologique**, pour son travail de recherche et de rédaction.



Depuis 1995, la SHGV œuvre à préserver et valoriser le patrimoine historique de Verdun. Elle sensibilise le public à la mémoire collective, conserve des documents et des objets importants, et soutient la recherche historique et généalogique.

À propos de l'auteur

Originaire de Verdun, Normand Houle a enseigné à la Commission des écoles catholiques de Verdun, dirigé les loisirs à l'Arrondissement, et contribué à la création de la SHGV.



Il y a l'histoire de
Verdun... Moi, j'aime bien
les petites histoires! »

Normand Houle

Passeur de mémoire pour la SHGV

PRÉSENCE AUTOCHTONE MILLÉNAIRE À VERDUN

Des milliers d'années avant l'arrivée des premiers Européens sur le territoire verdunois, de nombreux Autochtones fréquentaient ces lieux aux abords du fleuve Saint-Laurent. Plus particulièrement, sur le site de la Maison Nivard-De Saint-Dizier, les fouilles archéologiques ont révélé une occupation autochtone continue sur près de 6 000 ans.

La découverte de plusieurs foyers, outils, éclats de taille, tessons de céramique et traces de piquets suggère que le site a été un lieu de campement important pour les populations autochtones. En raison de son emplacement stratégique au pied des rapides de Lachine, le portage y était inévitable. À cet endroit également, les ressources abondaient pour la chasse, la pêche et la trappe.

Les recherches archéologiques démontrent aussi que ce site est un témoin important de l'étendue des réseaux d'échanges entre les nations autochtones d'Amérique du Nord. Les outils de pierre mis au jour proviennent de lieux aussi éloignés que le nord

du Labrador, le Maine, la région du Niagara ou encore les rives du lac Supérieur. Ces objets ont voyagé sur des milliers de kilomètres avant de se retrouver à Verdun.

Ainsi, bien avant la colonisation française, le territoire verdunois faisait partie intégrante des réseaux de commerce et de déplacement des Premières Nations.



Pointe de baïonnette autochtone

DÉJÀ DES RÉGATES EN 1878

En 1875, un groupe d'employés du *Grand Trunk Railways* fonde le *Grand Trunk Boating and Swimming Club* et forme ainsi un des premiers clubs de bateaux au Canada.

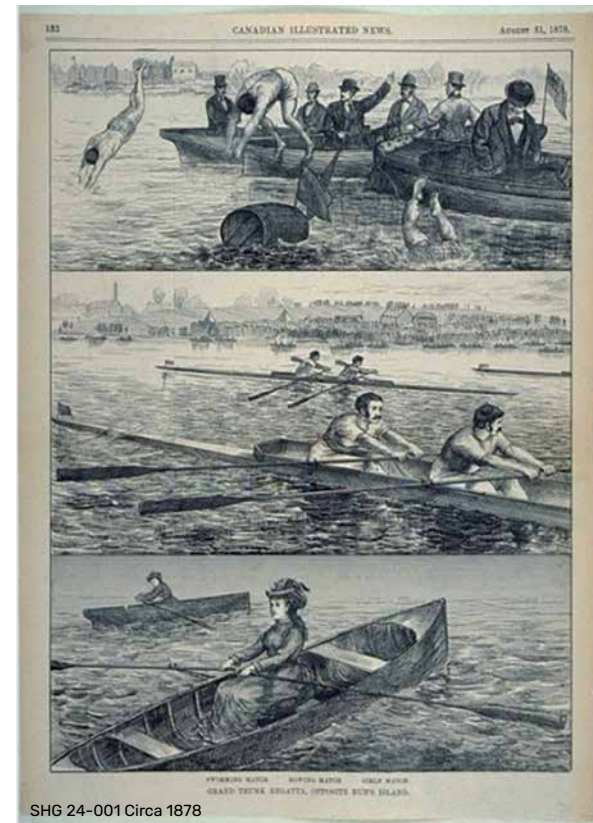
Très vite, les organisateurs présentent les premières compétitions nautiques sur le fleuve. En 1878, le *Canadian Illustrated News* publie des dessins de trois épreuves qui se déroulent chez nous. Les *Swimming Match*, *Rowing Match* et *Girls Match* sont à l'honneur. Notons qu'à cette époque, on parle de régates qui se déroulent en face de la Cité de L'Île-des-Sœurs.

Le *Grand Trunk Boating Club* quitte la *Canadian Canoe Association* en 1970 mais deux autres clubs, le *Verdun Motor Boat Club* et le *Verdun Yacht Club*, s'assurent que les plaisanciers puissent encore profiter des plaisirs des activités aquatiques.



Chaque club organisait des courses de bateaux...»

Garry Dearn



SHG 24-001 Circa 1878

UN VÉLODROME À VERDUN

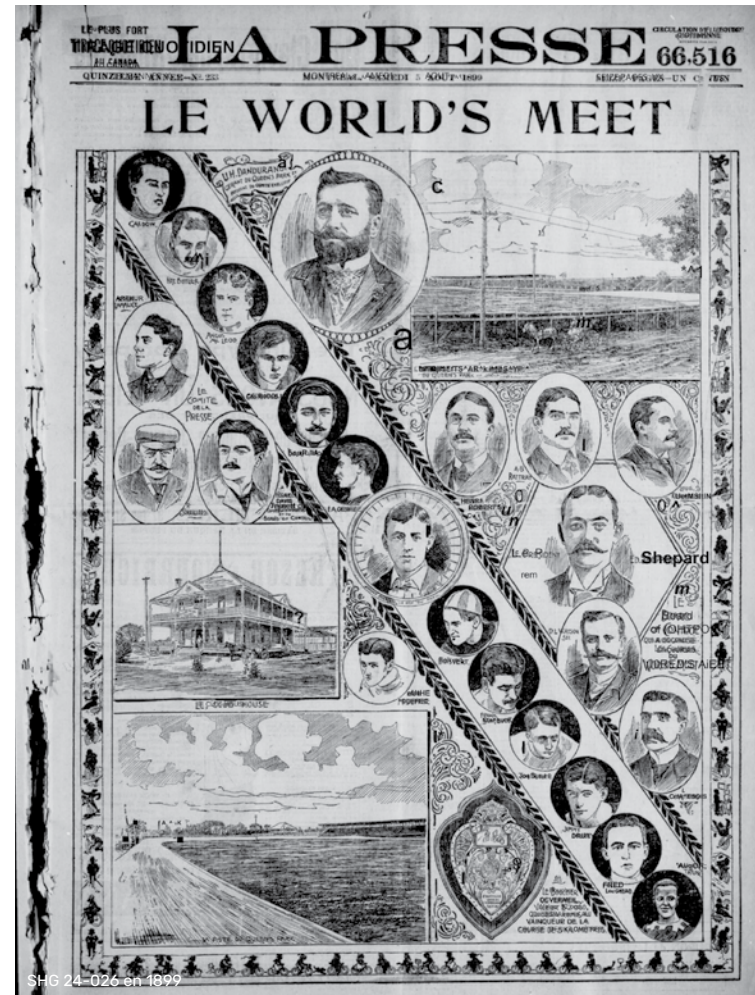
Du 7 au 12 août 1899, Verdun reçoit une grande compétition cycliste de niveau international. À la fin du XIX^e siècle, Verdun ne compte qu'environ 2000 habitants. Il est donc surprenant d'y voir construire un stade éclairé à l'électricité et pouvant accueillir plus de 8000 spectateurs.

Le vélodrome du Queen's Park est alors situé à l'intérieur du quadrilatère formé des rues Rielle, de la 1^{re} Avenue, de la rue Wellington et du boulevard LaSalle.

Les compétitions réunissent 132 cyclistes provenant de sept pays, dont 91 amateurs et 41 professionnels. Un compétiteur noir américain du nom de Marshall Taylor remporte le championnat du Carnaval Universel du cyclisme 1899 (World's Meet).



SHG 29-036 en 1899



SHG 24-026 en 1899

UNE GRANDE INSTITUTION POUR VERDUN

Originellement nommée *Verdun Protestant Hospital for the Insane*, nous connaissons mieux cet établissement sous le nom de l'Hôpital Douglas ou Institut universitaire en santé mentale Douglas.

Fondée en 1881, la construction du premier pavillon ne débute qu'en 1888.

Prévue pour un maximum de 530 patients, cette institution doit répondre aux besoins des quelque 200 patients protestants, donc anglophones, qui sont desservis par l'asile de Longue-Pointe à Montréal (Hôpital Louis-H. Lafontaine) ou l'asile de Beauport (en banlieue de Québec). L'hôpital doit son nom à James Douglas (1800-1886) qui est reconnu comme un pionnier québécois en psychiatrie.

Les administrateurs du futur hôpital choisissent Verdun pour sa proximité de Montréal et du fleuve. La nouvelle philosophie de soins cherche à donner aux patients un environnement favorable à la guérison, loin des désagréments causés par le milieu urbain.



FIESTA À L'AUDITORIUM

Si vous êtes de ceux et celles qui ont grandi à Verdun dans les années 1960-1970, la Fiesta sur glace fait probablement partie de vos souvenirs de jeunesse. Le 25 janvier 1963, les organisations de loisirs paroissiaux, en collaboration avec le Service de récréation de l'époque, organisent la première Fiesta sur glace à l'Auditorium de Verdun.

Tout au long de ces années, jeunes et moins jeunes sont invités, le dernier vendredi de janvier de chaque année, à la grande fête hivernale des Verdunois. Au début, les loisirs paroissiaux organisent une grande partie de cette soirée annuelle. Avec le temps, les écoles primaires prennent la relève et assurent la pérennité de l'événement.

Au programme, on retrouve les compétitions sportives entre paroisses ou écoles, les hommages au bénévole et à l'athlète de l'année, le spectacle du Club de patinage artistique de Verdun, le couronnement de la Reine de la Fiesta, les numéros spéciaux de saut de barils, d'animaux savants, de magie ou d'hypnose. La présence de corps de clairons et tambours, tels que le Midgs, les Rubis, les Éclipses ou les Olympiques, agrémentent la soirée. Les clowns (Bozo, Titof, etc.) et les vedettes (Gilles Brown, Patof, Jacques Salvail, etc.) y offrent la partie spectacle.

Après une partie de hockey des Old Timers ou celle de ballon balais, les spectateurs terminent souvent la soirée avec une danse bien animée.

Toutes et tous profitent d'une ambiance festive et d'une soirée de rassemblement où la communauté verdunoise peut se rencontrer et se divertir sagement.



À tous les ans, il y avait une Fiesta sur glace...»

Claude Côté



1972, annonce de la 10^e édition de la Fiesta sur glace

LES POMPIERS D'AUTREFOIS

À l'automne 1886, la ville de Verdun nomme M. Théophile St-Germain, premier chef du Service de police et incendies. On espère une année calme et paisible, car le nouveau chef n'a qu'un budget de 360\$ pour assurer l'ensemble des opérations de toute l'année.

En 1904, M. A.-B. Gibeault lui succède et la première caserne de bois est construite en 1905 sur un terrain privé situé à l'angle des rues de l'Église et Éthel. Ce bâtiment a pour fonction d'abriter les chevaux, ainsi que les équipements du Service. En 1907, on agrandit la caserne et la ville fait l'acquisition d'un «wagon à incendies». De plus, trois pompiers permanents assistent le chef dans ses fonctions.

En 1908, une nouvelle caserne est construite au 475, rue de l'Église. Ce bâtiment abrite alors sous un même toit le Service de police, ainsi que le Service des incendies.

Au début des années 1920, les chevaux sont progressivement remplacés par des camions, ce qui améliore grandement l'efficacité du service à la population.



LA PREMIÈRE CASERNE DU BOULEVARD LASALLE

Si vous allez sur place, vous verrez qu'il n'y a aucun stationnement devant la caserne, contrairement à ce qui apparaît sur notre photo de 1950. De plus, vous aurez remarqué, sur cette même photo, la présence d'une serre à gauche. Une traverse de piétons marquée au sol, ainsi qu'un feu de circulation suspendu assuraient la sécurité du passage d'un côté à l'autre du boulevard LaSalle. Soulignons ici que le feu de circulation ne comporte que deux couleurs et qu'il n'y a aucune signalisation spécifique s'adressant directement aux piétons...



J'ai commencé à travailler
à la station du boulevard
LaSalle le 4 novembre 1965... »

Joe Quinn

Voici une explication : Tel que présenté sur la première photo, l'ancien aqueduc est réaménagé et transformé en 1936. Il est alors situé un peu à l'arrière de l'édifice actuel. En effet, la caserne du 4398 boulevard LaSalle est entièrement construite en 1967 et beaucoup plus près du boulevard. La première bâtisse présente alors quatre portes de garage, alors que le bâtiment existant aujourd'hui n'en présente que trois. La photo de 1936 nous aide à remonter dans le temps, alors que devant la caserne nous pouvons bien voir un espace vert. La seconde, qui date des années 1950, présente un stationnement qui a pris une portion de l'ancien espace gazonné.



DE CASERNE À ÉCOLE

En octobre 1937, sous l'administration du maire Hervé Ferland, un bâtiment situé à l'angle des rues de Verdun et Osborne et dont la construction remonte à 1914, change de vocation, passant de caserne de pompier et poste de police No. 2 à l'École des arts et métiers de Verdun.

On sait qu'en 1908, une nouvelle caserne jumelée à un hôtel de ville est construite sur la rue de l'Église, à l'angle de Evelyn. L'ancienne station No. 2 devient probablement moins nécessaire aux opérations du Service des incendies.

Dans sa nouvelle vocation éducative, le bâtiment regroupe plusieurs activités, dont on peut retrouver une série de photos dans les archives de BAnQ. À titre d'exemples, à l'époque on peut y apprendre la reliure, la dorure, l'impression typographique, la menuiserie, la ferblanterie, la mécanique, etc. Dans cet immeuble réaménagé, on retrouve aussi une bibliothèque, un centre de documentation, différents ateliers de formation, des laboratoires de physique et de chimie, des classes de dessin industriel et bien plus.

À la fin des années 1930, on peut donc imaginer que Verdun devient une ville attrayante pour une partie de la jeunesse. Ces jeunes qui cherchent à se former, afin de s'assurer un avenir meilleur.



LA RUE WELLINGTON ÉVENTRÉE

Les années 1970 marquent la construction du prolongement du métro de Montréal. Des travaux qui permettent de desservir une partie du sud-ouest de Montréal, dont Verdun qui se voit doter de deux stations. Le 20 mars 1974, alors que les travaux de creusement vont bon train dans le sous-sol verdunois, une opération de dynamitage à la future station de l'Église provoque des vibrations qui mènent à l'effondrement d'une partie du chantier, soit celle située sur la rue Wellington, à l'angle de la rue de l'Église. Ainsi, la principale artère commerciale de Verdun est éventrée, un trou béant apparaissant sur la rue, en face du commerce J.A. Gagnon (aujourd'hui la pharmacie Jean Coutu).



L'ampleur de l'accident aurait pu entraîner des conséquences catastrophiques, mais la chance fait en sorte qu'il n'y ait aucune victime. Malgré les craintes des autorités et des marchands, les bâtiments avoisinants ne subissent aucun dégât majeur.

À la suite de cet incident et en raison du roc très friable, les plans originaux de la station doivent être modifiés. Contrairement à la plupart des stations de métro, les quais de la station de l'Église sont superposés et non latéraux. L'événement a aussi pour conséquence de retarder l'ouverture de la station de l'Église de deux ans, soit en 1978 plutôt qu'en 1976. Quant à la rue Wellington, elle est fermée partiellement durant plus de neuf mois et ce n'est qu'en décembre 1974 qu'elle est entièrement rouverte à la circulation automobile.

Merci à Benoît Clairoux pour la recherche.



On allait souvent
magasiner là... »

Éric Chartrand

L'ÎLE-DES-SŒURS AUX AVIATEURS

L'Île-des-Sœurs a déjà fait partie de plusieurs projets, dont celui d'une base de formation militaire ciblant particulièrement l'aviation.

En 1940, le Canada est en guerre. Le Devoir du 22 janvier présente un article démontrant l'intérêt du ministère de la Défense nationale pour L'Île-des-Sœurs. À l'issue d'une visite de repérage, les représentants du ministère concluent qu'une partie de l'île pourrait servir aux exercices militaires, une autre comme terrain d'aviation, et que le fleuve entre l'île et Laprairie pourrait devenir un incomparable aéroport naturel.

Les Sœurs de la Congrégation Notre-Dame occupent les lieux. On y retrouve le vieux manoir qui leur sert de maison de repos, ainsi que plusieurs bâtiments de ferme. On y dénombre aussi environ 200 porcs, 50 vaches, des centaines de poules, des potagers, ainsi que plusieurs ruches. En ce début des années 1940, un vaste boisé est encore présent sur une grande partie de l'île.

À l'époque, il semble qu'à la Maison-mère des Sœurs de la Congrégation, cet intérêt pour l'acquisition ou la location de l'île n'est simplement pas connu.



DES CIGARETTES POUR NOS SOLDATS

En 1940, la guerre fait rage en Europe. Le maire de Verdun, Edward Wilson, né en Angleterre, est particulièrement affecté. Son pays d'origine est en guerre, il croit que sa ville d'adoption doit contribuer à sa façon.

Très sensible aux atrocités qui se déroulent dans les vieux pays, le maire Wilson joint une façon originale de soutenir l'effort de guerre. Il s'implique fortement et tente d'approvisionner en cigarettes les soldats verdunois qui combattent en Europe. En plus de son implication dans le *Mayor's Cigarette Fund*, il fait la promotion des obligations de la Victoire et de la Croix Rouge. En tant que premier magistrat, il soutient plusieurs groupes qui viennent en aide à nos soldats et s'assure même de faire des allocutions dans les écoles de quartier.

Son travail acharné, afin de mousser l'effort de guerre, porte fruit car Verdun est reconnue comme l'une des villes canadiennes ayant le plus fort taux d'engagement dans les forces armées.

La guerre étant terminée, le *Mayor's Cigarette Fund* cesse ses activités le 31 décembre 1946. Cependant, pour Noël 1949, la Ville de Verdun remet 50 cigarettes à chacun des 65 Verdunois se trouvant dans les différents hôpitaux de vétérans.



SHG 11-009 en 1944

LA FRÉGATE HMCS DUNVER

Durant la Deuxième Guerre mondiale, la Marine royale canadienne a comme tradition de nommer ses navires d'après le nom de villes canadiennes. Ainsi, en septembre 1942, Verdun est choisie afin d'être associée au nom d'une frégate. Un destroyer anglais portant déjà le nom de Verdun, il est alors décidé d'interchanger l'ordre des syllabes et d'utiliser le nom de Dunver.

Lors de sa mise en service, le Lieutenant William Woods est nommé commandant du navire. M. Woods et cinq des marins à bord du Dunver sont des Verdunois.

Dès septembre 1943, la frégate participe aux opérations de protection dans l'Atlantique Nord. En juillet 1944, le Dunver sert d'escorte pour le plus grand convoi de navires ayant quitté l'Amérique du Nord vers l'Angleterre. En février 1945, le navire et son équipage font la manchette après avoir coulé un sous-marin allemand.

La guerre terminée, le Dunver est rapidement vendu.



SHG 11-007 en 1941

LES RUELLES, ROYAUME DES ENFANTS

La ruelle, c'est le royaume des enfants! Au milieu des hangars, des cordes à linge, des entrées de cours ou de garages et des poteaux, tout un monde imaginaire nourrit les jeux des enfants de notre voisinage.

En hiver, les forteresses et les guerres de balles de neige, ou la conquête de la super montagne de neige nous entraînent dans des aventures sans fin. Le hockey-bottine occupe nos longues journées de fin de semaine.

L'été, le vélo, le baseball, les histoires de docteurs dans les tourelles, le théâtre dans la cour du voisin, les kermesses et les tombolas improvisées règlent l'horaire de nos journées.

À l'heure du repas, les parents doivent intervenir afin que nous rentrions à la maison. «Mario, Josée, venez manger». Dès que possible, nous retournons à la rencontre de nos amis, dans notre ruelle.



On jouait tout le temps
dans la ruelle... »

Gilles Malette



SHG 29-111 Circa 1973

DES TRIPLEX SUR LA RUE ÉTHEL

Comme tout le secteur est de Verdun, la rue Éthel se développe dès que la construction de la digue protège les rues des inondations printanières. Déjà sur des plans d'assurance-incendie de la Cité de Verdun, datant de 1913, tout le quartier compte quelques centaines de maisons de deux ou trois étages. On y retrouve un phénomène typique de Montréal, les escaliers extérieurs.

Pour les nouveaux arrivants, ce type de construction peut porter à certains questionnements... comme se demander comment ils font pour déménager un frigo au troisième étage!

Aujourd'hui, une portion de la rue a laissé place à un stationnement à étages.



SHG 02-093 Circa 1973

LA DIGUE DEVIENT LA PROMENADE

Nous sommes en 1896 et depuis plusieurs années, les inondations printanières causent des problèmes aux quelque trois cents personnes du village de Verdun. Celles-ci cherchent déjà à maîtriser ces forces de la nature. Montréal est aussi touchée par le phénomène et une collaboration est donc souhaitable.

Un projet de digue entre la sortie de l'aqueduc de Montréal (Tailrace) et la route du Pavillon (rue de l'Église) paraît dans les minutes du Conseil en octobre 1891. Le projet est prolongé jusqu'aux environs de la 1^{re} Avenue, en 1894.



Dans le temps, le
« boardwalk » était
en bois... »

Guy Billard

En mai 1895, débutent les travaux de la nouvelle digue. Ils se poursuivent l'année suivante et, jusqu'en 1915, la digue est périodiquement rehaussée et élargie. En février 1923, la digue est forte et sûre. On demande alors au gouvernement fédéral une allocation annuelle de 25 000 \$ qui pourra servir à l'embellir et en faire une des plus belles promenades de l'Île de Montréal. Il semble que cette demande n'ait jamais eu de suite.

Sur notre photo, datant de la fin des années 1930, on remarque la mise en place d'une promenade de bois, érigée dans les années 1920, et d'un système d'éclairage longeant quelques installations récréatives en bordure du fleuve.



NEUF NOYADES À L'ÎLE-DES-SŒURS

Durant de nombreuses années, les sœurs se rendent à l'île à bord d'un chaland. Elles ne sont cependant pas les seules à effectuer régulièrement le trajet entre l'Île Saint-Paul et l'île de Montréal.

Fin juillet 1941, une tragédie se déroule et une religieuse de la Congrégation de Notre-Dame en décrit les événements: «Neuf hommes attachés aux services de l'Île Saint-Paul se sont noyés en allant faucher les îlets du bout d'en haut de l'île; le canot qui en conduisait onze a chaviré dans le petit rapide qui se voit à la pointe sud-ouest de l'île... Deux seulement, qui s'étaient cramponnés au canot, ont été sauvés en passant vis-à-vis la maison par Marguerite Poirier... qui a gravement exposé sa vie en volant à leur secours...» (Jacques Lacoursière. Le Magazine, sept 2005).

Retirés de l'eau et exposés devant la maison, les neuf corps sont examinés par des officiers de justice. Par la suite, les familles leur rendirent leurs devoirs de sépulture.

Il semblerait que l'imprudence d'un des employés soit à l'origine de la tragédie: «Il faisait osciller le canot pour faire peur aux autres... Cette circonstance est probablement due au copieux déjeuner de grosses crêpes que ces hommes venaient de prendre.»



SHG 12-026 en juillet 1941

LE SPORT À VERDUN

Dans la seconde moitié du 20^e siècle, à Verdun, les sports sont très organisés. Naturellement, le baseball et le hockey occupent une place prédominante dans l'univers sportif des jeunes Verdunois, mais la ville, les écoles, les loisirs paroissiaux et quelques organisations telles que les Clubs juvéniles de la police, le club de tennis Woodland ou les clubs nautiques offrent une grande diversité d'activités aux jeunes et aux moins jeunes.

L'équipe de gymnastique des loisirs Notre-Dame-de-la-Paix participe, en 1962, à une compétition qui a lieu à l'École secondaire Richard sur le boulevard Champlain. Certains de ces jeunes deviendront peut-être de grands athlètes. Notons cependant que deux personnalités de cette photo seront nommées Grand Verdunois, soit Roger Gaudet en 1999 et Yves Bruneau en 2012.



SHG 29-062 en 1962



On avait des sports organisés... »

Jean-Pierre Lauzon

LES P'TITS CHARS SUR LE BOULEVARD LASALLE

À l'instar de Montréal, Verdun a sa petite histoire de tramways. Voici quelques informations concernant la plus ancienne ligne de tramway ayant desservi notre population.

En juillet 1899, la *Montreal Street Railway Compagny* débute le service du circuit 53-LaSalle-Verdun qui emprunte le *Lower Lachine Road* (boulevard LaSalle). Cette ligne est la première à circuler sur le territoire verdunois. Jusqu'en 1932, elle est aussi l'unique ligne desservant Verdun. En septembre 1923, la ligne *Lachine Rapids* est prolongée jusqu'à la 4^e Avenue chez nos voisins de LaSalle.

En août 1937, le tramway est remplacé par l'autobus. Cependant, le circuit est maintenu et prolongé vers l'ouest à quelques reprises jusqu'en 1961, année correspondant à la fin de la ligne 53.



C'était les tramways qu'il
y avait dans le temps... »

Jules Boudreau

La photo est prise entre 1911 et 1914. On y voit un wagon circulant sur le boulevard LaSalle, à la hauteur de la rue Gordon. Aujourd'hui, ce tramway passe directement devant le restaurant McDonald. On peut s'imaginer que les quatre enfants (à droite de la photo) sont déjà en attente afin de ne pas rater l'ouverture, plusieurs années plus tard, de la succursale de restauration rapide.



UNE PETITE TRADITION OUBLIÉE

Dans la seconde moitié du 20^e siècle, la ville de Verdun a une tradition concernant les maires de chez nous. En effet, entre 1939 et 1993, au moins quatre des premiers magistrats de la ville font installer, devant leur résidence personnelle, un ou deux lampadaires. Ainsi, les résidences des maires Edward Wilson (de 1939 à 1960), J.-Albert Gariépy (de 1966 à 1977), Lucien Caron (de 1977 à 1985) et Raymond Savard (de 1985 à 1993) possèdent leurs lampadaires d'identification.

Cette tradition permet assurément aux citoyens du secteur de bien localiser la maison du maire et, possiblement, de pouvoir l'interpeller sur les préoccupations de l'époque.

Certaines de ces installations qui sont toujours en place aujourd'hui ne sont pas nécessairement identiques pour chacune des résidences, mais elles témoignent de la même tradition. De nos jours, il est fort à parier que les Verdunois n'accepteraient plus ce genre d'aménagement.



SGH 15-010



Juin 2022

LE NATATORIUM

En 1939-1940, le Natatorium de Verdun constitue l'un des deux projets importants, avec l'Auditorium, visant à fournir de l'emploi aux chômeurs ayant vécu la crise économique de 1929.

Inaugurée le 12 juillet 1940, cette superbe piscine est dotée d'estrades près des bassins et peut ainsi accueillir des événements d'envergure dont le *Dominion Swimming and Diving Championship*. Ce championnat met en compétition des nageurs venant de l'Atlantique au Pacifique.



SHG 17-003 Circa 1945



On passait la journée
à la piscine...»

Marie-Nancy Rivière

On peut remarquer que, dans les années 1940, les berges se trouvent à proximité du « boardwalk » et de la piscine.

Lieu saisonnier de rencontres et de divertissement sans pareil, le site est aujourd'hui fréquenté par plus de 65 000 baigneurs annuellement.

LE GROS 800, UN MONSTRE À VERDUN

Entre 1926 et 1934, l'autobus 800, ou si vous préférez «le monstre», dessert les utilisateurs verdunois du transport en commun.

À l'époque, ce nouveau modèle d'autobus tout en aluminium est fabriqué par la *Versare Corporation* d'Albany à New York. Mesurant 39 pieds de longueur, le véhicule à huit roues et quatre essieux est mû par un moteur gazoline-électricité et peut transporter 72 passagers, dont 35 assis.

Le «gros 800» est immense et ne peut tourner que sur certaines intersections. On ne peut donc l'utiliser que sur le trajet Atwater qui mène à Verdun.

Selon les dires, le 11 mai 1934, ce géant cesse d'opérer après s'être brisé en deux au beau milieu de la rue. Entreposé jusqu'en 1937, il disparaît sans laisser de traces...



SHG 31-006 Circa 1930

UNE ÉGLISE-ÉCOLE, RUE DE L'ÉGLISE

Sur cette photo des années 1910, nous sommes à l'intersection des rues de l'Église et Wellington et nous regardons vers l'arrondissement du sud-ouest.

Le bâtiment avec clocher pointant vers le ciel, à gauche de l'image, est l'église-école Notre-Dame-des-Sept-Douleurs qui se trouve alors à la hauteur de la rue Éthel.

À l'époque, les Sœurs de la Congrégation Notre-Dame y assurent la formation des élèves et utilisent le soubassement de l'église à des fins scolaires.

Les travaux de construction de l'église-école débutent le 19 mars 1900. Le 6 mai de la même année, l'archevêque Bruchési en bénit la pierre angulaire. La première grand-messe est célébrée le 24 mai dans le soubassement et le 12 août, cette même cérémonie a lieu dans le haut de l'église. Dès lors, le sous-sol servira pour l'enseignement aux jeunes Verdunois.

Le 29 janvier 1905, la décision est prise de vendre l'église-école à la commission scolaire et de bâtir une nouvelle église.



Ils appelaient ça
l'église-école...»

Micheline Déragnon



SHG 25-002 Circa 1910

SON EMPREINTE EST PARTOUT

Bien qu'il ne soit pas Verdunois de naissance, Monseigneur Joseph Arsène Richard est, de toute évidence, un personnage des plus importants dans le développement du Verdun de son temps.

En septembre 1899, il est nommé curé-fondateur de la paroisse Notre-Dame-des-Sept-Douleurs. Celle-ci devient la première paroisse catholique de Verdun. Il y demeure curé jusqu'en 1945.

Promoteur de la Commission des écoles catholiques de Verdun, il en est aussi le président pour une période de 33 ans. Dans le domaine de la santé, il est l'instigateur de la fondation de l'Hôpital du Christ-Roi (Hôpital de Verdun) qui est inaugurée en 1932.

Un hommage, à titre posthume, lui est fait en 2014 lorsqu'il est nommé Grand Verdunois, en raison de l'importance de son implication dans le développement de Verdun.

Chez nous, une école secondaire (devant laquelle se trouve sa statue), un parc (longeant le fleuve), et une rue (nommée en 1926) portent le nom de Richard.



SHG 20-073 en 1899

LE QUAI DE LA TORTUE

Voici une photo du Quai de la Tortue, jadis situé à la hauteur de la rue Riverview. Le quai, maintenant disparu, sert à accueillir les traversiers qui circulent entre la Rive-Sud et l'île de Montréal jusqu'aux années 1930. Les fermiers d'alors empruntent ce moyen de transport afin de se rendre au marché Bonsecours, entre autres.

Les piliers que l'on voit à l'avant-plan de la photo témoignent du premier tracé de la digue qui deviendra la Promenade que l'on connaît aujourd'hui.



vait l'habitude
d'aller là...»

Vivian Hiley



SHG 13-031 Circa 1954

DE PALACE À ODÉON

Situé au 3841 de la rue Wellington, le *Verdun Palace Moving Pictures* ouvre ses portes en 1913. Il prend le nom de Théâtre Palace en 1916 et le garde jusqu'en 1965. Les 20 années suivantes, soit jusqu'en 1985, il est en opération sous le nom de cinéma Odéon.

Transformé en lieu de divertissement et d'aventure, communément identifié comme le *Laser Quest* (dates inconnues), le bâtiment est inoccupé pendant quelques années et devient, au début des années 2000, un centre de conditionnement physique.



Il y avait un cinéma là...»

Claire Saint-Cyr



CONFRONTATION AU PAVILLON

En juin 1944, la région montréalaise fait face à une série d'affrontements entre militaires (surtout des marins) et civils, les *Zoot-Suiters*. Ces derniers portent un style vestimentaire flamboyant et représentent la rébellion et le non-conformisme de la jeunesse. De leur côté, les militaires dégagent l'image de jeunes soutenant les efforts de guerre des autorités de l'époque. Une certaine antipathie se développe entre ces deux groupes de jeunes et s'ensuit plusieurs échauffourées, dont celui au *Verdun Dance Pavilion*.

Situé en bordure de la promenade, à la hauteur de la rue Woodland, le Pavillon est une salle de danse très fréquentée par la jeunesse verdunoise et celle des environs.

Le 3 juin en fin de soirée, une centaine de marins se rendent au Pavillon et s'ensuit une altercation avec une soixantaine de jeunes qui ne sont pas tous des *zooters*. Les marins ordonnent aux femmes de quitter les lieux, sauf à deux d'entre elles qui portent l'équivalent féminin d'un «zoot-suit». Certains jeunes gens qui ne sont assurément pas des *Zoot-Suiters* peuvent aussi quitter la salle. On met en pièces les vêtements des *zooters*, plusieurs d'entre eux sont

couverts de bleus et se retrouvent avec un œil au beurre noir. Le tout se termine vers 23 heures avec l'intervention des policiers de Verdun et de quelques patrouilleurs de la marine.

Des événements similaires à celui de Verdun ont lieu un peu partout à Montréal. Par la suite, une commission d'enquête, chapeautée par des officiers de la Marine royale canadienne, porte le blâme sur les *Zoot-Suiters* et sur le manque d'intervention policière.



Un soldat américain inspecte des *Zoot-Suiters*.
Lieu indéterminé.

MUSÉE DE L'HOMME À L'ÎLE-DES-SŒURS

Vous connaissez probablement le Musée canadien de l'histoire, situé à Ottawa. Saviez-vous qu'à la toute fin des années 1950, la députation de l'île de Montréal dépose une demande au gouvernement fédéral afin de transporter chez nous une portion du Musée national d'Ottawa ?

À l'époque, le gouvernement fédéral souhaite scinder le Musée national d'Ottawa en deux musées distincts. Le premier serait consacré à l'Histoire naturelle et le second à l'Ethnologie des peuples. Les députés fédéraux locaux veulent amener le second, qui porte le nom de Musée de l'Homme, à L'Île-des-Sœurs. On tente de convaincre les gouvernants que la métropole canadienne ou sa région immédiate doit se doter d'un musée d'envergure nationale.

Selon les projets de l'époque, l'ancienne Métairie des Sœurs, le manoir Notre-Dame-de-la-Protection, reçoit une partie des richesses du Musée de l'Homme. Un second bâtiment est construit à proximité de la maison de pierres afin d'y recevoir une autre portion des trésors. Le coût de cette construction est évalué à 5 000 000\$.

De son côté, Ottawa conserve le Musée d'histoire naturelle tandis que la région montréalaise offre aux visiteurs (comme on le dit à l'époque) une vaste collection de pièces amérindiennes et esquimaudes, aujourd'hui appelées Autochtones et Inuit.



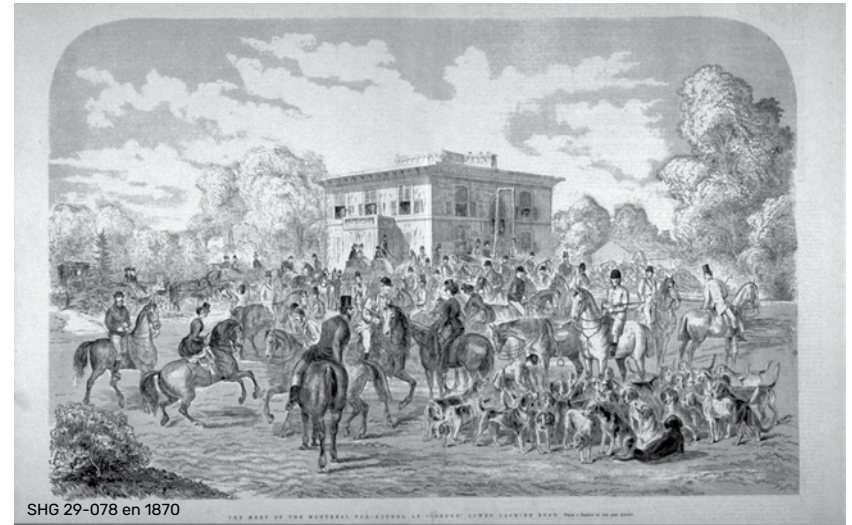
VERDUN HOUSE

Homme d'affaire bien connu et membre du premier conseil du village de la Rivière Saint-Pierre, M. John Crawford fait l'acquisition en 1842 de l'ancien fief concédé à Zacharie Dupuis. Vers 1850, il y fait construire une somptueuse résidence qui est identifiée comme la *Verdun House*. Ce bel édifice de style victorien est démoli en 1911.



SHG 03-011b en 1910

M. Crawford aime y organiser des parties de chasse à courre au renard tel que présenté dans ce croquis paru dans la revue *Canadian Illustrated News* en novembre 1870.



SHG 29-078 en 1870

MONUMENTS À CONNOTATION HISTORIQUE

Lors de vos promenades à Verdun, vous avez sûrement croisé certains monuments qui portent une parcelle d'histoire de chez nous.

La Société d'histoire et de généalogie de Verdun en a répertorié quelques-uns pour vous.

L'Argoulet (Dominique Valade)

Fait référence au nom porté par les premiers habitants de Verdun. On les désigne sous le nom d'Argoulets en l'honneur d'arquebusiers du XVI^e siècle reconnus comme de remarquables francs-tireurs. Ces valeureux habitants sont chargés de garder le territoire de la Côte des Argoulets. Ces terres deviennent ce qui forme le Verdun d'aujourd'hui. Le granit sculpté trône dans le parc Labelle depuis 1985.



La capsule

Une capsule temporelle est enfouie sous un roc de cinq tonnes depuis 1967. Localisée à l'entrée de L'Île-des-Sœurs, cette capsule devra être rouverte en 2067.

Elle dévoilera alors des articles de journaux et des revues, mais aussi des plans d'édifices projetés pour le développement de l'île.



La statue de Mgr Richard

Mgr Richard est sans contredit un grand bâtisseur du Verdun d'aujourd'hui. Curé-fondateur de la paroisse Notre-Dame-des-Sept-Douleurs, il est président de la Commission des écoles catholiques de Verdun pendant 32 ans. Il est aussi à l'origine de la fondation de l'Hôpital général de Verdun. Sa sculpture est visible devant l'école secondaire Richard, à l'entrée du pont Samuel-de-Champlain.



Le Monument aux braves (Cœur de lien McCarthy)

Ce monument est dévoilé en 1924 et est alors localisé dans ce qui est aujourd'hui le parc des Madelinots. En 1959, l'œuvre est déplacée au parc du Souvenir, devant la mairie d'arrondissement. Des cérémonies en mémoire des Verdunois morts ou blessés aux combats s'y déroulent annuellement.



La croix de chemin

Érigée en 1843, sur L'Île-des-Sœurs, à proximité du manoir, elle y reste jusqu'en 1957. Cette année-là, elle est déménagée à Sainte-Dorothée, sur le terrain de la Congrégation Notre-Dame. Elle est restaurée et revient chez nous en 2006. On peut la voir en entrant sur l'île.







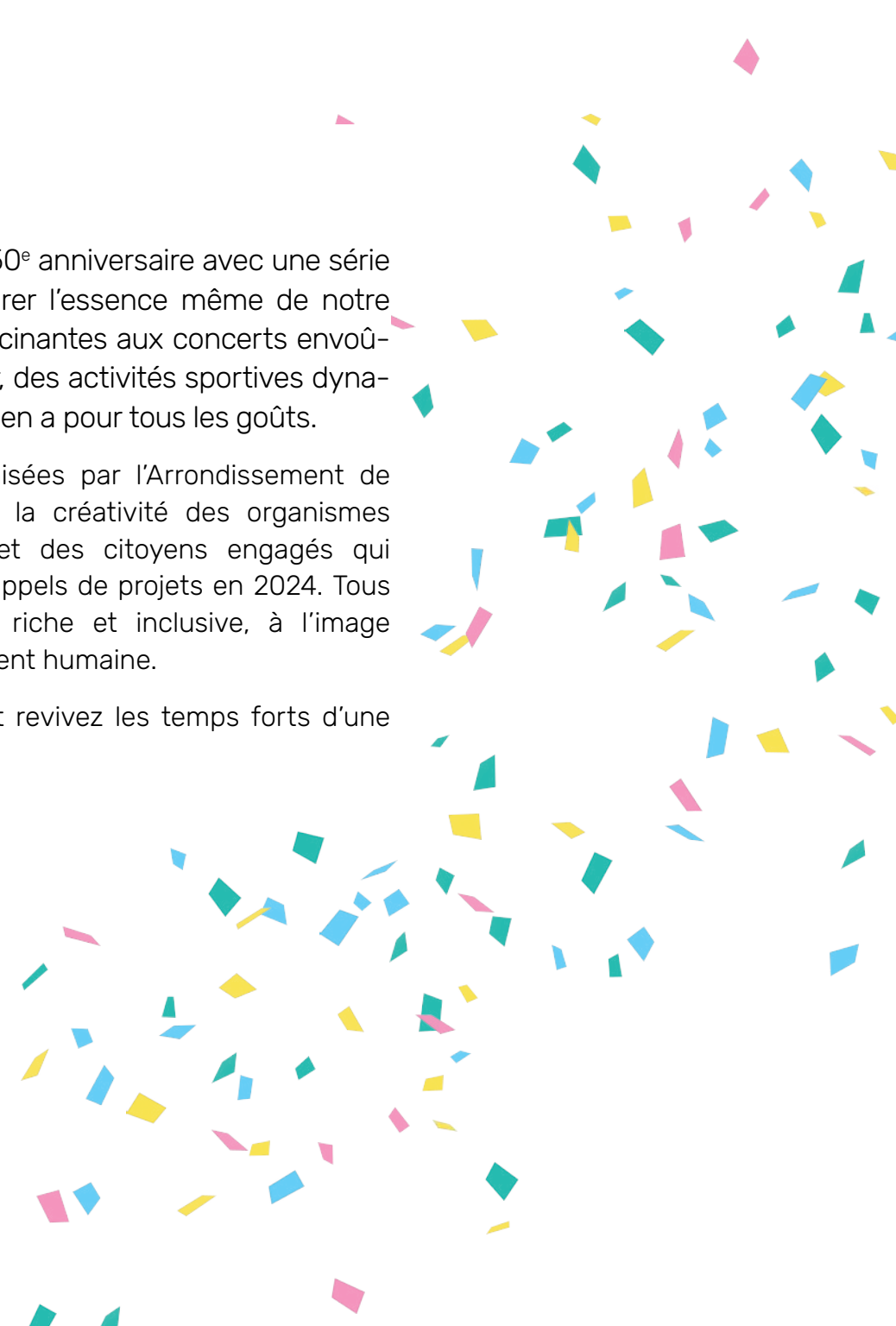
*les festivités
en images*

LES FESTIVITÉS EN IMAGES

Tout au long de l'année, Verdun célèbre son 150^e anniversaire avec une série d'événements mémorables qui savent capturer l'essence même de notre communauté. Des expositions historiques fascinantes aux concerts envoûtants, en passant par des festivals en plein air, des activités sportives dynamiques et des ateliers éducatifs inspirants, il y en a pour tous les goûts.

Ces activités festives sont notamment organisées par l'Arrondissement de Verdun, mais aussi grâce à la passion et à la créativité des organismes communautaires, des commerçants locaux et des citoyens engagés qui répondent à l'appel aux idées en 2023 et aux appels de projets en 2024. Tous ensemble, nous tissons une programmation riche et inclusive, à l'image de Verdun : festive, rassembleuse et profondément humaine.

Plongez dans cette rétrospective en photos et revivez les temps forts d'une année inoubliable.



LANCEMENT OFFICIEL DU 150° DE VERDUN



LUMIÈRES SUR L'HISTOIRE DE VERDUN – CONFÉRENCES



SÉANCE D'INFORMATION SUR LE PROJET 150 JARDINS POUR NOS POLLINISATEURS

Jardin Buzz



SEMER ENSEMBLE POUR LE 150^e DE VERDUN

Grand Potager



DISCO SUR GLACE ÉVÉNEMENT D'OUVERTURE DU 150^e



LE 150° S'INVITE À LA RELÂCHE



CASSE-TÊTE GÉANT 42 000 PIÈCES



CABANE PANACHE 2025



VERDUN ROCK

Immersion Rock Montréal



150 ANS, ÇA SE FÊTE EN CIRQUE!

École de cirque de Verdun



UNE JOURNÉE SUCRÉE ET FESTIVE POUR LE 150^e



VERDUN EN IMAGES: D'HIER À DEMAIN, EXPO-CONCOURS

*L'Atelier d'Art Libre de La Station
Le Club photo de La Station
L'Art à l'Île*



À LA RECHERCHE DE NOS REPÈRES

Centre de services scolaire
Marguerite-Bourgeoys



FESTIVAL DE SOCCER ASMV

ASMV (Soccer Verdun)



LE MYSTÈRE DE LA CAPSULE TEMPORELLE – JEU D'ÉVASION EXTÉRIEUR



MOSAÏQUE VERDUNOISE – EXPOSITION ITINÉRANTE

Centre social d'aide aux immigrants (CSAI)



VERDUN : 150 ANS D'HISTOIRE EN MUSIQUE!

Orchestre à vents de Verdun (OVV)



LA FOIRE DES POSSIBLES

Demain Verdun



VERDUN ACTIF



VERDUN AU FIL DE L'EAU: VISITE GUIDÉE EN KAYAK

NAVI Espace nautique



VERDUN : UNE HISTOIRE AU CŒUR DES RIVES – INAUGURATION DU PARCOURS PATRIMONIAL



En collaboration avec la Société d'histoire et de généalogie de Verdun, Marcel Barthe (citoyen) et Madeleine Bachand.



AU CŒUR DE LA SANTÉ MENTALE

Institut Douglas



DUATHLON DE L'ÉCOLE LÉVIS-SAUVÉ

École Lévis-Sauvé



MA PAROLE EN IMAGE : MURALE COLLECTIVE À LA BIBLIOTHÈQUE DE PLAGE DE VERDUN

Par les jeunes de l'École secondaire Monseigneur-Richard



EXPOSITION PERMANENTE À LA MAISON NIVARD- DE SAINT-DIZIER, MUSÉE ET SITE ARCHÉOLOGIQUE // CARREFOUR DE MÉMOIRES : LES RÉCITS OUBLIÉS

Québec 



MUSICOPRATIK OPEN MIC EN PLEIN AIR

Musicopratik



150° POPULAIRE DE VERDUN AVEC CLAY AND FRIENDS

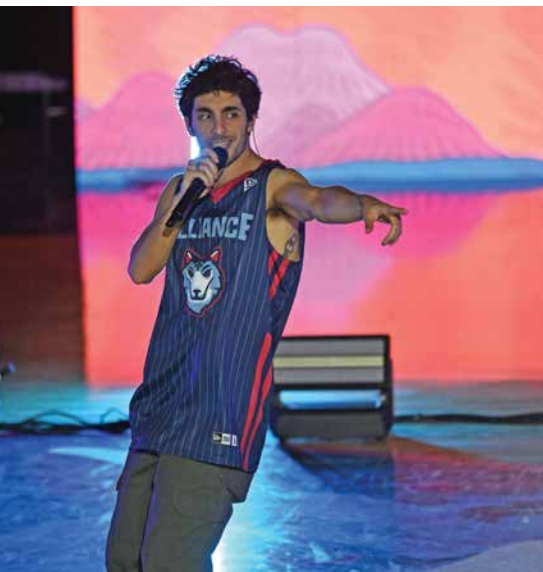


LA RUE WELLINGTON PIÉTONNE

Société de développement commercial Wellington



CLAY AND FRIENDS À L'ALLIANCE DE MONTRÉAL



VERDUN COMPLÈTEMENT CIRQUE AVEC LA TOURNÉE DES QUARTIERS



HOMMAGE AUX FEMMES DE VERDUN D'HIER À AUJOURD'HUI - ATELIER DE CYANOTYPE

Fannie Bertrand



FESTIVAL INTERCULTUREL

Maison d'accueil des nouveaux arrivants (MANA)



PROGRAMMATION CULTURELLE AUTOCHTONE

NOGOM NIKAMOWIN – SPECTACLE DE MUSIQUE D'ÉMILIO WAWATIE ET SEAYENNA FONTAINE LEE



OHNÉ:KANOS – RENCONTRES EN PARTAGE



PROJECTION DU DOCUMENTAIRE *SO SURREAL: BEHIND THE MASKS*



VERDUN SYMPHONIQUE AVEC L'OM PREND L'AIR



DEFILÉ MARIGOLD : LES FEMMES EMBLÉMATIQUES DE VERDUN

Marigold



LES MERCREDIS EN MUSIQUE SOPHIE LUKACS, MARIO CALLIARI

Corporation Proment



VERDUN EN BLEU AVEC MARIE-PIERRE ARTHUR



JOURNÉE DE LA FRANCOPHONIE

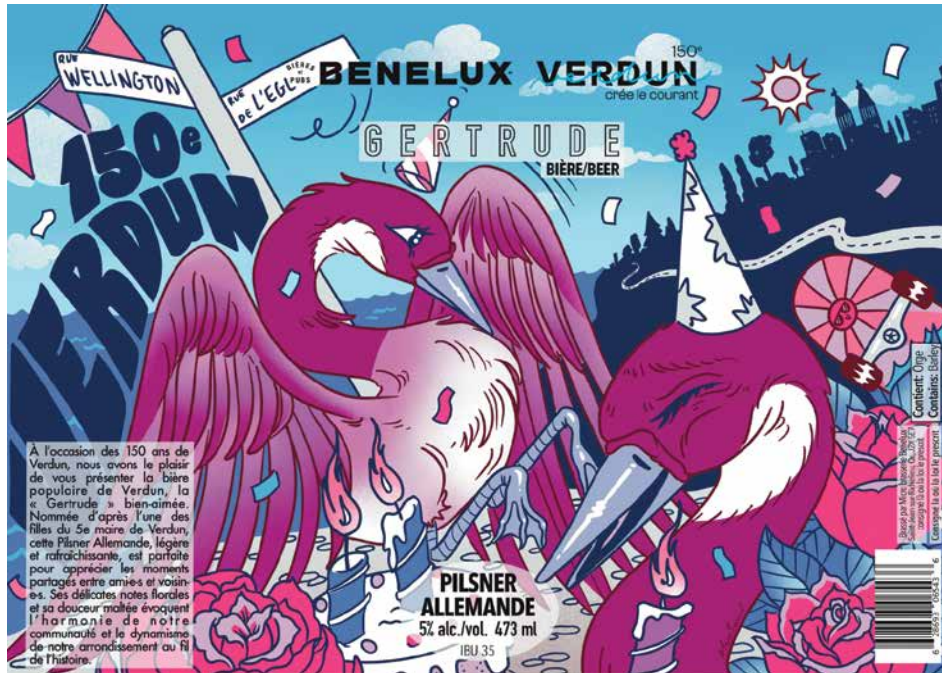
Festival Quartiers Danses



LA GERTRUDE, BIÈRE DU 150^e

BENELUX

Pour célébrer Verdun comme il se doit, une bière officielle du 150^e, concoctée par nos amis de Benelux, a été créée. Avec les couleurs vibrantes du visuel qui capture parfaitement l'essence de Verdun, cette bière rend hommage à notre quartier, une union entre l'urbain et le naturel. De la promenade Wellington à l'accès unique aux berges, en passant par les emblématiques bernaches sauvages, chaque détail de l'étiquette raconte l'histoire de Verdun. Cette bière fait aussi un clin d'œil spécial à Gertrude, fille du maire et personnalité verdunoise.



PATRIMOINE EN FÊTE



Montréal  Québec 
Entente de développement culturel

BALADO VOIX DE VERDUN

*Toujours ensemble, en collaboration avec
Virage Sonore et Explore Verdun-IDS*



ÉGLISE NOTRE-DAME-DES-SEPT-DOULEURS

Inauguration du monte personne pour les personnes à mobilité réduite



ET PLUSIEURS AUTRES ÉVÉNEMENTS!

- Verdun à l'avant-scène
- Atelier de danse Yaliyat Cocahq (esprit voyageur) avec Ivania Aubin-Malo
- Conférence – Wampum: faire voyager la pensée dans des coquillages
- Les tout-petits célèbrent le 150^e de Verdun: Colorier le Verdun de demain
- Exposition photo: Verdun à travers les années
- Exposition en ligne des documents, objets et archives historiques conservés par les anciens greffiers et partagés à la population sur le site archivesdemontreal.com

MERCI AUX ÉQUIPES DE L'ARRONDISSEMENT DE VERDUN

Un immense merci à celles et ceux qui, par leur travail et leur cœur, ont contribué à faire du 150^e anniversaire de Verdun une célébration inoubliable.

LE 150^e: UNE OCCASION UNIQUE DE CRÉER DES LIENS



MERCI À NOS PARTENAIRES DU 150^e

Ce 150^e anniversaire fut une célébration mémorable, rendue possible notamment grâce à l'engagement de nos précieux partenaires.

Merci à :

- Caisse Desjardins de L'Île-des-Sœurs-Verdun
- Corporation Proment
- Woodland Toyota
- Portes et Fenêtres Verdun
- Ville de Montréal
- Gouvernement du Canada
- Gouvernement du Québec
- Les Ponts Jacques Cartier et Champlain Incorporée | PJCCI
- Alejandra Zaga Mendez, députée de Verdun à l'Assemblée nationale du Québec
- Astral Affichage
- Pierre Brunet Franchisé McDonald à Verdun
- Boardwalk – Structures Métropolitaines
- Pharmaprix
- Benelux
- Société de développement commercial Wellington
- PME MTL Grand Sud-Ouest
- Fondation Bon départ de Canadian Tire du Québec



- Société d'histoire et de généalogie de Verdun
- Explore Verdun-Île-des-Sœurs
- IGA Gérard Champagne Ltée
- IGA Marché de l'Île-des-Sœurs
- Provigo Île-des-Sœurs
- Restaurant Rita

Merci à nos donateurs :

- Luc Maurice
- Gilles Lamoureux
- Canderel



INDEX DES PHOTOS

Sources et crédits photographiques

Nous remercions chaleureusement tous les photographes professionnels et amateurs pour leur généreuse contribution à l'album souvenir du 150^e de Verdun.

Malgré toute notre attention, certaines contributions ont pu être omises ou mal créditées. Nous nous en excusons.

Couvert avant: Justine Boucher

Page 2: Daniel Rochon

Page 5: (*haut gauche*) Annie Diotte (*haut droite*) Justine Boucher (*milieu droite*) Drowster (*bas gauche*) Arrondissement de Verdun (*bas milieu et droite*) Annie Diotte

Page 6: Drowster

Page 8: Annie Diotte

Page 9: Arrondissement de Verdun

Page 11: Michel Cusson

Page 12: (*haut droite*) Justine Boucher (*bas droite*) Annie Diotte

Page 13: (*haut gauche*) Annie Diotte (*haut droite*) Justine Boucher (*bas*) Michel Cusson

Page 14: (*haut gauche*) Annie Diotte (*haut droite*) Jacques Northon (*bas gauche*) Justine Boucher (*bas droite*) gracieuseté des Balconnades

Page 15: Carole Pelletier

Page 16: Carole Pelletier

Page 17: (*haut droite*) Arrondissement de Verdun (*bas gauche et droite*) Carole Pelletier

Page 18: Carole Pelletier

Page 19: Daniel Rochon

Page 20: Yves Jodoin Aquaphoto

Page 21: (*gauche*) Justine Boucher (*droite*) Carole Pelletier

Page 22: archives MH Grover & Sons

Page 23: Arrondissement de Verdun

Page 25: Ville de Montréal, Arrondissement de Verdun

Page 26: Canadian Illustrated News, Montreal: Geo. E. Desbarats, 1869-1883, 31 août 1878, journal page 4/15, Collections de BAnQ, <https://collections.banq.qc.ca/ark:/52327/3557013>

Page 27: (*gauche*) Courses internationales de bicyclistes au Queen's Park Vue de la grande estrade et arrivée des coureurs, Dumas, J.-A., Le Monde illustré, Vol. 16, no 798 (19 août 1899), p. 241, PER M- 176; MIC A117, Collections de BAnQ 0002747660, <https://collections.banq.qc.ca/ark:/52327/2074428> (*droite*) BAnQ, La Presse, 5 août 1899, page couverture. Notice détaillée 0000082812, <https://collections.banq.qc.ca/ark:/52327/3237884>

Page 28: CIUSSS de l'Ouest-de-l'Île-de-Montréal, reproduite avec autorisation

Page 29: Arrondissement de Verdun 049-39, 1966

Page 30: Arrondissement de Verdun 013-65, 1910

Page 31: (*gauche*) Verdun, Québec, 1914-1948, Archives nationales à Montréal, Fonds La Presse, (06M,P833,S3,D1059), page 55/60, Photographe non identifié. (*droite*) SHGV, Collection Gérard Guay

Page 32: Archives de la SHG 28-008

Page 33: 20 mars 1974, Archives nationales à Montréal, Fonds La Presse, (P833,S5,D1974-0113), Jean-Yves Létourneau, <https://numerique.banq.qc.ca/patrimoine/details/52327/4756592?docref=zrOILL2A9mrp2Zbxx0aglw>

Page 34: Vue de Montréal, le canal Lachine, L'Île-des-Sœurs et Verdun, [Vers 1927], Archives nationales à Québec, Fonds Ministère des Terres et Forêts, (03Q,E21,S110,SS1,SSS1,PN49-10), Cie aérienne franco-canadienne, <https://numerique.banq.qc.ca/patrimoine/details/52327/3138514>

Page 35: Archives de l'arrondissement de Verdun (boîte A-322), 1944

Page 36: Arrondissement de Verdun (038-27), 1941

Page 37: 1972, Ville de Verdun, Québec, Canada, courtoisie de Messieurs Gilles et Denis Harton, https://www.histoiresdecheznous.ca/v1/pm_v2.php?id=record_detail&fl=0&lg=Francais&ex=00000529&rd=129026

Page 38: Archives de la Ville de Montréal, P132-2-D076-021, 1973

Page 39: Boardwalk and bathing place, Verdun, P.Q., Collection Pierre Monette, 0002629659, <https://collections.banq.qc.ca/ark:/52327/2548>

Page 40: Île Saint-Paul (Île-des-Sœurs), Verdun, Montréal, Archives Congrégation de Notre-Dame – Montréal, 308.480.025-026, Melançon Photo Enr., juillet 1941

Page 41: Courtoisie François Sauvé

Page 42: Carte postale, LaSalle Road, cor. Gordon Ave., Verdun, QC, S.C. Price & Co., entre 1911 et 1914, collection Pierre Monette, BAnQ 0005591732, <https://collections.banq.qc.ca/ark:/52327/4255162>

Page 43: (*gauche*) Arrondissement de Verdun (*droite*) Courtoisie Normand Houle

Page 44: Arrondissement de Verdun 055-09

Page 45: Trolleybus (fabrication Versace), Archives de la STM, S5 1-927-025, Verdun, 1927

Page 46: Carte postale, Avenue de l'Église, Verdun, QC, H.W. Reynolds, Druggist, entre 1910 et 1913, Collection Michel Bazinet: 5-17-a, Collection Pierre Monette, BAnQ 0002630245, <https://collections.banq.qc.ca/ark:/52327/3348>

Page 47: 1899-1939: Jubilée d'or Sacerdotal Mgr J. A. Richard, page 31, Archives de la SHGV

Page 48: Arrondissement de Verdun 054-06

Page 49: Entre 1870 et 1920, illustrations de périodiques, Albums Massicotte, BAnQ 0002735921, <https://collections.banq.qc.ca/ark:/52327/2085926>

Page 50: Carte postale, rue Wellington, Verdun, Montréal, QC, Collection Pierre Monette, BAnQ 0005487848, <https://collections.banq.qc.ca/ark:/52327/2872157>

Page 51: Library of Congress Prints and Photographs Division Washington, John Ferrel, <https://loc.gov/pictures/resource/fsa.8b14443/>

Page 52: Illustrations de périodiques, Couvent de l'Île St-Paul, entre 1870 et 1920, Album Massicotte, BAnQ 0002734450, <https://collections.banq.qc.ca/ark:/52327/2084456>

Page 53: (*gauche*) Arrondissement de Verdun 040.85 (*droite*) Montreal Fox-Hounds-Verdun Lower Lachine Road, Albums Massicotte, BAnQ 0002735642, <https://collections.banq.qc.ca/ark:/52327/2085648>

Page 54: (*gauche et droite*) Archives de la SHGV, courtoisie Daniel Rochon, 2025

Page 55: (*haut*) Exposition virtuelle Verdun en temps de guerre: une communauté engagée. Arrondissement de Verdun. Photo: Jean Beaudin (*bas*) courtoisie G. Arbour, 2017

Page 56: Annie Diotte

Page 57: Annie Diotte

Page 59: (*haut*) Michel Cusson (*bas*) photo offerte gracieusement

Page 60: (*haut*) Arrondissement de Verdun (*bas*) Jardin Buzz Krin Haglund

Page 61: Courtoisie de Grand Potager

Page 62: Annie Diotte sauf (*bas droite*) photo offerte gracieusement

Page 63: Arrondissement de Verdun

Page 64: (*haut*) Arrondissement de Verdun (*bas*) Caroline Perron Photographies

Page 65: (*haut gauche*) Caroline Perron Photographies (*haut milieu et droite*) Émilie Pelletier (*bas*) Courtoisie de l'école de cirque de Verdun

Page 66: (*haut*) Allen McInnis (*bas gauche*) Carole Pelletier (*bas milieu*) Arrondissement de Verdun (*bas droite*) Émilie Saint-Cyr

Page 67: (*haut*) Arrondissement de Verdun (*bas*) Courtoisie de Soccer Verdun

Page 68: (*haut*) Arrondissement de Verdun (*bas*) Courtoisie de CSAI

Page 69: (*haut*) Daniel Rochon (*bas*) courtoisie de BGC Dawson

Page 70: (*haut*) Gracieuseté de l'organisme Orchestre à vents de Verdun (*bas*) Maude Debois

Page 71: Allen McInnis

Page 72: Courtoisie de Navi Espace nautique INC.

Page 73: (*gauche*) Daniel Rochon (*droite*) Arrondissement de Verdun

Page 74: (*haut*) Photo offerte gracieusement (*bas*) Courtoisie de l'école Lévis-Sauvé

Page 75: Photo offerte par l'École secondaire Monseigneur-Richard

Page 77: (*gauche haut et bas*) Annie Diotte (*droite haut et bas*) Drowster

Page 78: (*haut*) Carole Pelletier (*bas*) Daniel Rochon

Page 79: Annie Diotte

Page 80: (*haut*) Fannie Bertrand (*bas*) Pacho Corredor Photographie

Page 81: Arrondissement de Verdun sauf (*bas droite*) Ciné-Quartier

Page 82: Justine Boucher sauf (*haut droite*) Daniel Rochon

Page 83: (*haut*) Marigold by Marilyne Baril (*bas gauche et centre*) Jessy Léger (*bas droite*) Carole Pelletier

Page 84: Annie Diotte

Page 85 : Melika Dez

Page 86 : *(gauche)* Gracieuseté de Benelux *(droite)*
Annie Diotte

Page 87 : *(gauche)* Jean Beaudin *(droite)*
gracieuseté de Toujours ensemble

Page 88 : *(haut)* Gary Michael Conrath *(bas)*
Goba Studio

Page 89 : Daniel Rochon

Page 90 : *(haut et milieu gauche)* Justine Boucher
(bas gauche) Michel Cusson *(droite)* Arrondissement
de Verdun

Page 91 : *(haut)* Annie Diotte *(bas gauche)*
Daniel Rochon *(bas droite)* Michel Cusson

Page 97 : Alain Laroche

Couvert arrière : Michel Cusson

COMITÉ DE L'ALBUM SOUVENIR

Nous tenons à exprimer notre profonde gratitude envers les membres du Comité de l'album souvenir du 150^e anniversaire de Verdun. Grâce à leur implication, cet ouvrage témoigne avec cœur et authenticité des moments marquants de cette célébration historique.

Benoît Gratton

Conseiller d'arrondissement

Véronique Tremblay

Conseillère à la ville

Alain Laroche

Président des Grands Verdunois

Richard Labossière

Président de la Société d'histoire et de généalogie de Verdun

Normand Houle

Vice-président de la Société d'histoire et de généalogie de Verdun

Mylène Nasser

Coordonnatrice du 150^e anniversaire de Verdun



Membres du comité de l'album souvenir:
(1^{re} rangée, de g. à dr.): Véronique Tremblay,
Richard Labossière, Benoît Gratton.
(2^e rangée, de g. à dr.): Normand Houle,
Mylène Nasser, Alain Laroche.



VERDUN 150