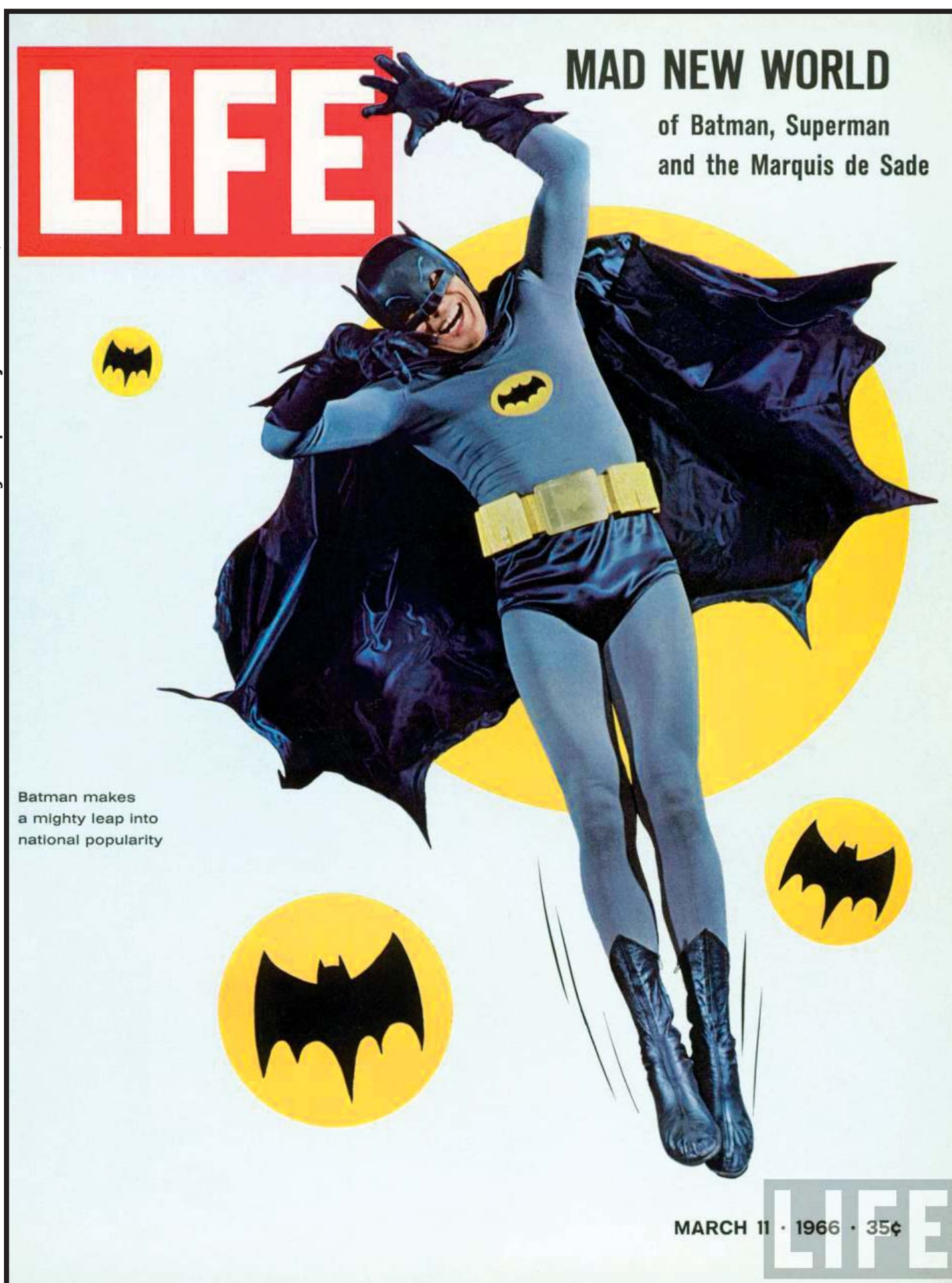


# LE POLYSCOPE

Batman sans Robin depuis 1967

## SPÉCIAL LENDEMAIN DE VEILLE

Le Polyscope - 9 janvier 2009, Volume 42 Numéro 11



### MAÎTRISE P4

Quelles sont les meilleures institutions où aller faire une maîtrise après un BACC à Poly ?

### PHOTOS P6

Les meilleurs moments du Polyscope de la session d'automne

### CULTURE P8

Compte-rendu des représentations au Metropolitan Opera de New York

### REVUE 2008 P11

Une rétrospective des personnalités les plus marquantes de l'année 2008

### CHRONIQUE P12

Une présentation d'une nouvelle chronique que vous pourrez lire à compter de la semaine prochaine



En ces temps de crise économique, mieux vaut avoir ses bourses en action plutôt que ses actions en bourse



## Après le bac...

CHRISTIAN LABELLE

christian.labelle@polymtl.ca

J'espère que vous êtes surpris d'avoir un journal dès la fin de la première semaine de la session, parce que moi je le suis. On vient à peine de terminer notre dernier examen écrit par un prof tout droit sorti de l'asile qu'il faut penser au prochain journal. Je ne sais pas pour vous, mais mes vacances ont passé à la vitesse de l'éclair. J'ai l'impression que l'ensemble de mes vacances a passé plus vite que mon premier cours et c'était quand même un cours intéressant! Comme vous l'avez sûrement remarqué par la belle couverture, en plus d'avoir été assez motivés pour vous faire un journal, nous avons concocté un dossier au sujet des maîtrises! Wow, quelle dévotion.

Franchement, pour moi, le fait de faire une maîtrise ou non après mon BAC a été un choix difficile. Je me disais que le salaire devait sûrement être meilleur avec une maîtrise, qu'il devait y avoir de meilleurs emplois pour les maîtres et etc. J'ai donc fait des recherches sur les salaires. Je suis tombé sur un rapport de 2007 du réseau des ingénieurs du Québec qui disait que la différence entre la moyenne des salaires des ingénieurs avec un Bac ou avec une maîtrise était de seulement 5000 après environ 15 ans d'expérience (90000\$ vs

95000\$). Bon ok, 5000\$ ce n'est pas si pire, mais si mon cours de probabilité m'a appris quelque chose, c'est qu'il faut vérifier les autres données. L'écart type de la moyenne des salaires des ingénieurs est d'environ 50000\$. 5000 de différence quand l'écart type est 10 fois plus, ça veut pas dire grand chose surtout que pour faire la maîtrise, on perd 2 ans avec un salaire moyen de 40000\$. La question salaire fût donc réglée pour moi. J'ai ensuite entrepris de déterminer si je pouvais faire une maîtrise seulement pour le plaisir. Un simple regard à la liste des cours offert dans mon programme en maîtrise fut assez pour me décourager. Les seuls cours intéressants, je peux les prendre en options au Bac puisque je suis dans une concentration. J'ai donc vu que je n'aurais pas grand plaisir à faire une maîtrise en génie.

Après avoir éliminé les deux éléments qui auraient pu me motiver à faire un diplôme d'étude supérieure en génie (car comme le dit le proverbe « s'il n'y a pas d'argent, il n'y a pas de plaisir, et s'il n'y a ni un ni l'autre, il n'y a personne de sensé »). C'est par hasard que je me fis dire par un ingénieur dans mon domaine que si je voulais un gros salaire, il fallait que je fasse un MBA au HEC. Je n'avais aucune idée de ce qu'était un MBA au début, mais lorsque j'ai vu, dans la même étude que j'ai cité plus haut, que le salaire moyen de quelqu'un

avec un MBA était de 30000\$ plus élevé que celui d'un ingénieur avec un bac, ça a un petit peu piqué ma curiosité. Rajoutons à cela que, souvent, c'est l'employeur qui paye les cours pour le MBA, que ça se donne le soir et les fins de semaine si on ne veut pas arrêter de travailler pour le faire et que ça mène vers un poste de gestion (ce que je voudrais probablement faire plus tard) et bien, la maîtrise en génie a un peu pris le champ. Malheureusement pour Polytechnique, si je fais une maîtrise, ça va être au HEC.

Petite note hors contexte pour terminer, c'est la meilleure saison de l'année pour regarder des fumeurs à l'extérieur tout en étant au chaud à l'intérieur. Ne voyez pas par cela une remarque anti-fumeur, je trouve juste ça comique du monde qui vont jusqu'à braver la tempête pour se tuer un peu. Je suis totalement d'accord avec le fait qu'ils doivent fumer dehors loin des portes, on peut enfin respirer dans les restaurants. J'ai déjà entendu des fumeurs dire que ces politiques du gouvernement étaient une forme de non-respect envers les fumeurs. Je peux donc supposer que si des fumeurs qui pensent cela voyaient quelqu'un boire du cyanure ou se donner des coups de couteau dans les poumons, ils le laisseraient faire pour ne pas manquer de respect aux buveurs de cyanure et aux masochistes anti-poumons.

## Horaire de l'initiation

### Lundi 12 janvier :

12h00 Vente des Kits du Nouveau  
12h00 Inscription des équipes pour le Rallye des Comités  
18h30 Début du Rallye des Comités

### Mardi 13 janvier :

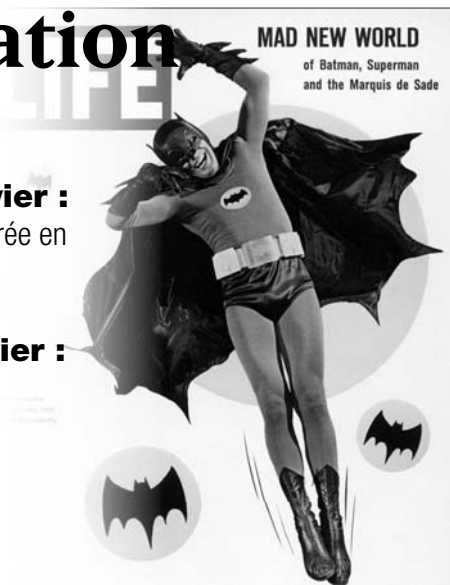
8h30 Avoir mal à la vie  
18h30 Présentation du film « Batman - The Dark Knight »

### Mercredi 14 janvier :

18h00 Départ pour la Virée en Région

### Vendredi 16 janvier :

21h00 Delirium Party



VOLUME 42, n° 9

SOMMAIRE

### # Dossier Maîtrise [4]

Faire sa maîtrise à l'étranger.

### # Vie Polyscopienne [6]

Les faits saillants de la session d'automne 2008.

### # Culture [7-8-9-10]

OSM, Casse-noisette, Metropolitan Opera de New York, M pour Montréal... vacances fastes pour la culture !

### # Nouvelles Chroniques [11-12]

«Vous êtes formidables» et «Personnalité de l'année 2008», nouvelles chroniques du Premier Ministre du Scope.

### # Vie étudiante [14-15]

Reconnaissance de Bac et Entrepreneurship.

# double pizza

514 343-0-343

5002 QUEEN MARY

10% SUR  
\$ 100 ET PLUS

LIVRAISON

TOUJOURS  
21  
POUR

1453 VAN HORNE

SPÉCIAUX  
POUR ÉTUDIANTS

GRATUITE

### # DIRECTEUR ABSENT

Latyr Niang

### # RÉDACTRICE EN CHEF

Fanny Lalonde

### # CHEF DE PUPITRE

Philippe Sawicki

### # DIRECTEUR DE LA CULTURE

William Sanger

### # V-P INTERNE

Zacharie Djossou

### # CORRECTRICES

Nawal Zouak  
Laura Beauchamp-Gauvin

### # COLLABORATEURS

Mathieu Bonin  
Éric Deschambault  
Jean Élie Fontaine  
Christian Guidibi  
Christian Labelle  
Gaëtan Madiès  
Daniel O'Brien  
Raphaëlle Occhietti  
Serge Occhietti  
Polyphoto

### # CONTACT

Case postale 6079  
 Succursale « Centre-ville »  
 Montréal (Québec)  
 H3C 3A7  
 Tél: (514) 340-4711 #4645  
 Fax: (514) 340-4986  
 direction@polyscope.qc.ca  
 http://www.polyscope.qc.ca

### # PUBLICITÉ

Accès Média  
 info@accesmedia.com  
 514 524-1182

### # IMPRIMEUR

Payette et Simms Inc.

### # DÉPÔT LÉGAL

Bibliothèque et Archives  
 nationales du Québec, 2007.

Le Polyscope est un journal hebdomadaire publié à 5000 exemplaires par l'Association des Étudiants de Polytechnique (AEP), tous les vendredis pendant l'année scolaire. Les auteurs ont l'entière responsabilité de leurs articles et n'engagent d'aucune façon l'équipe du Polyscope ou l'AEP, sauf lorsque la signature en fait mention. Le Polyscope se réserve le droit de modifier le titre des articles soumis et d'amputer les textes longs et ennuyeux. Un des mandats du journal est de permettre à tous les membres de la communauté polytechnicienne de s'exprimer; les étudiants sont donc invités à faire parvenir leurs textes au Polyscope.

Articles : [article@polyscope.qc.ca](mailto:article@polyscope.qc.ca)

Tombée : lundi @ 18h

Réunion : mercredi @ 18h (C-214)

## Entrevue avec Simon Laflamme

LATYR NIANG  
latyrniang@gmail.com

**A**ncien étudiant de l'université McGill en commerce (2003) puis de génie civil (2006), Simon Laflamme parvient même à faire un échange en Australie à l'université de Melbourne (2005) avant de graduer ingénieur junior. Il s'est aussi impliqué durant son Bachelor à plusieurs associations étudiante (ISF en tant que VP-Finance) et à nombreuses compétitions d'ingénierie. Ses performances académiques, son implication extra-scolaire et son ouverture d'esprit lui ont valu une bourse pour un Master au MIT. Aujourd'hui, Simon Laflamme est candidat pour un doctorat et nous explique son choix de carrière...

### **Vous êtes actuellement au doctorat en génie civil : quel est votre intérêt de recherche ?**

J'ai un intérêt particulier pour les systèmes adaptatifs, le contrôle de structures ainsi que la conception de structures dynamiques. Je recherche un système intelligent qui pourrait être incorporé aux structures munies d'un système de contrôle actif ou semi-actif, afin que ces structures apprennent leur comportement à la suite d'excitations externes. Cet apprentissage permettrait aux systèmes de trouver leur contrôle optimal, un peu à la manière d'un enfant qui apprend ses fonctions motrices.

### **Quelle différence voyez-vous entre le génie civil au Québec et au Massachusetts ?**

J'ai eu l'opportunité de pratiquer au Québec ainsi qu'au Massachusetts en temps qu'ingénieur junior, mais mon expérience est très limitée. Au meilleur de mes connaissances, le génie civil ne se différencie que dans les détails entre les codes de conception. Dans la pratique, nous faisons face aux mêmes défis de développement durable et de sécurité des occupants et usagers. Les besoins de

la population que nous devons considérer sont également semblables. Par exemple, il y a au Massachusetts tout comme au Québec des craintes grandissantes envers des infrastructures vieillissantes.

### **Pensez-vous retourner dans l'industrie après vos études ou pensez-vous continuer dans le domaine de la recherche et de l'enseignement ?**

Mon cœur est à la recherche et l'enseignement. Je trouve la recherche en ingénierie stimulante, car il y a ce besoin d'innovation qui fait en sorte que les problèmes à résoudre doivent souvent faire appel à l'imagination des chercheurs. Vient aussi l'enseignement du génie civil que je trouve agréablement particulier. Il y a le défi de former les étudiants afin qu'ils soient prêts pour l'industrie, tout en leur donnant les outils nécessaires afin qu'ils puissent également innover et devenir des leaders dans leur champ de spécialité.

En tant qu'académicien, il faut aussi conserver un lien serré avec l'industrie afin que les recherches et l'enseignement répondent aux besoins actuels et réels. Toutefois, il est aussi très important d'avoir une vision et de pouvoir orienter la recherche et l'enseignement pour l'avenir.

### **Pourquoi avoir choisi le MIT pour effectuer votre cycle supérieur ?**

Le choix d'une université de bonne réputation est important lorsque nous choisissons d'étudier en cycle supérieur. Bien que plusieurs universités québécoises jouissent d'une très bonne réputation, certains facteurs, probablement de nature économique, font en sorte que certaines universités américaines ont pu former et attirer à travers le temps des leaders internationaux dans plusieurs domaines, ce qui leur a donné leurs excellentes réputations. Le MIT est une de celles-ci. Bien que pour moi la réputation comptait beaucoup,

ce n'était pas tout. Je voulais également un programme qui allait répondre à mes besoins, et leur programme M.Eng était ce que je cherchais.

Lorsque j'ai décidé de faire un doctorat, c'était un peu la même histoire, sauf qu'il fallait que je trouve une place où je pouvais faire la recherche que je voulais. Le MIT était la place idéale pour explorer le contrôle intelligent de structures. En effet, il y avait un intérêt sincère pour le sujet de la part des professeurs, et l'ambiance au MIT est propice aux recherches avant-gardistes.

### **Le MIT est connu pour être une institution très sélective... Quelles sont selon vous « les bonnes cartes » qui garantissent l'admission ? Quel est, selon vous, ce qui a fait que vous avez été admis au MIT ?**

Selon moi, il s'agit d'avoir un bon équilibre dans le dossier que nous présentons à l'université. Les notes sont importantes, mais il y a d'autres choses qui peuvent jouer en la faveur des candidats. Je crois qu'il faut être capable de démontrer que l'on peut contribuer à l'épanouissement de l'institution, puisque les étudiants sont une bonne partie de l'âme d'une université. Nous devons également démontrer que nos intérêts en recherche concordent avec ceux de l'université, car il faut être conscient qu'une faculté de génie ne donne pas nécessairement dans le domaine que l'on veut. Aussi, il est important d'avoir de bonnes références, donc il est utile de bien se faire connaître de nos professeurs dans l'université que nous fréquentons lors de l'application.

Il est un peu difficile pour moi de dire avec précision ce qui a fait que j'ai été admis au MIT ; c'est probablement cet équilibre que j'avais.

### **Les études à Boston sont aussi très dispendieuses : quelles sont les différentes options pour se faire subventionner ?**



Généralement, les étudiants admis au MIT peuvent se trouver un poste d'assistant de recherche ou d'assistant de professeur (pour les programmes de maîtrise en science et doctorat). Dans les deux cas, les études seront payées en plus d'une allocation mensuelle. Il y a aussi quelques bourses de recherches institutionnelles et privées qui sont disponibles. Il faut également penser au Fond Québécois de Recherche sur la Nature et les Technologies (FQRNT) et au Conseil de Recherche en Sciences Naturelles et en Génie du Canada (CRSNG) qui ont des fonds disponibles pour les étudiants qui désirent étudier à l'étranger.

### **La communauté québécoise est-elle importante à Boston et au MIT ?**

Je ne connais pas les chiffres pour la communauté québécoise, mais il y avait 233 étudiants canadiens au MIT pour l'année 2007-2008, sur un peu plus de 10 000 étudiants. Ce n'est donc pas énorme, et il ne m'arrive pas très souvent

de croiser des québécois habitant la région, que ce soit au MIT ou à Cambridge et Boston.

Bien que les québécois soient loin de former une communauté culturelle prédominante à Boston, il ne faut pas s'en faire ; c'est bien de pouvoir profiter de la diversité culturelle qui nous entoure.

### **Pensez-vous revenir travailler/enseigner au Québec ?**

Il est un peu tôt pour moi pour prendre cette décision. Il s'agit de voir où mes recherches me mèneront, et de trouver une institution où mes intérêts concorderont avec les leurs. Tout comme ce qui a trait au processus d'admissions, je dois trouver un endroit où je serai bien. Toutefois, il est sûr que j'adore Montréal et le Québec, et qu'il n'y a aucun doute que c'est une région où j'aimerais bien un jour me retrouver.

L'ensemble de la rédaction vous remercie de nous avoir accordé cette entrevue.



DE LA DÉLICIEUSE RHUBARBE

## COMITÉS



Tu t'intéresses à la photographie ?

Polyphoto est le comité qui couvre les événements de la vie étudiante à Poly, organise les concours photo et donne chaque session des cours numérique et argentique. C'est le comité qui permet aux photographes de poly, débutants ou adeptes confirmés, de se retrouver et de partager leurs connaissances.

Alors si tu veux améliorer ta technique de prise de vue, apprendre à faire de la retouche numérique ou à développer des négatifs, prendre une bière à l'occasion et t'éclater le front sur notre plafond trop bas, n'hésite pas à passer nous rendre visite au B-120 !

Et pour voir les photos de tous les partys, les matchs des carabins, les pièces de Poly-Théâtre et beaucoup d'autres ou simplement pour avoir de l'information sur les cours et les concours de photo, une seule adresse : [www.polyphoto.org](http://www.polyphoto.org).



Surgissant de l'ombre comme des hyènes affamées et sans sommeil les membres de Polyjam kidnappent votre sœur et boivent toute la bière de votre père. On n'est pas là pour rigoler mais pour répandre l'anarchie dans un film de Batman, manger un pot de pilules et battre notre propre mère. On organise aussi des cours de guitare, des jams, des compétitions de *guitare héro*, des 5@7, on toilette votre chien ou votre char si vous l'amenez en pièces détachées au 5<sup>e</sup> étage du pavillon principal.

Inscriptions aux cours, infos, événements, photos, sons, vidéo: [polyjam.aep.polymtl.ca](http://polyjam.aep.polymtl.ca)



Accroc du recyclage ? Fidèle utilisateur du vélo et du transport en commun ? Partisan de Kyoto ? Maniaque de l'impression recto verso ? Consommateur de produits équitables ? À la recherche de cahiers en papier recyclé à Coopoly ? Scandalisé à la vue de repas d'Aramark servis dans de la vaisselle jetable ? Soucieux de l'environnement en tant que futur ingénieur ? Si la réponse à l'une de ces questions est positive, n'hésite pas et joins-toi au comité environnement de l'École, Polysphère, pour faire une différence dès maintenant !

Comité à l'interne de l'année 2007-2008 et finaliste au concours Force AVENIR 2008, Polysphère a pour mission de sensibiliser les gens aux problèmes de la planète et de rendre l'École plus verte. Aussi bizarre que cela puisse paraître, si on revient en arrière de seulement quelques années, on ne trouvait pratiquement pas de recyclage à Poly, l'impression recto verso était impossible, le Comité de gestion environnementale de l'École Polytechnique (COGEP) n'existait pas et aucun bilan d'impacts environnementaux annuels n'était rédigé.

Heureusement, la situation s'est beaucoup améliorée, et ce, en partie grâce à des étudiants comme toi. Aujourd'hui, Polysphère offre une multitude de services aux étudiants :

- vaisselle réutilisable pour les 5@7
- babillard de covoiturage
- vélo en libre-service
- sélection de livres écolos à la bibliothèque
- vente de produits équitables
- vente de tasses à café réutilisables
- îlot de recyclage au 6<sup>e</sup> étage de Lassonde
- la semaine de l'environnement



La lutte n'est pas terminée ! Il ne suffit pas d'un bâtiment vert pour se vanter d'être une école verte. Des projets à profusions t'attendent pour faire avancer les choses et améliorer la qualité de vie et l'empreinte écologique de Poly. On compte parmi eux la cafétéria verte, l'ajout de vélos en libre-service, un Polyscope en papier recyclé, une asso étudiante verte, un babillard de covoiturage plus accessible et bien plus. Faisons de Poly un exemple de développement durable !

Engagé ? Tiens-toi au courant, une séance d'information aura lieu bientôt pour les nouveaux arrivants. Questions? Viens nous voir au M-6506, visite notre site web [www.polysphere.ca](http://www.polysphere.ca) ou envoie-nous un courriel à [environnement@step.polymtl.ca](mailto:environnement@step.polymtl.ca).

Notre vie, notre culture, nos idéaux, notre réalité : tout repose sur l'environnement dans lequel nous avons été élevés. Qu'on le veuille ou non, l'inégalité de la répartition de richesses naturelles vient y jouer un rôle prédominant. On ne peut pas changer le monde, mais on peut aider à le façonner pour le meilleur de chacun.

C'est en ce sens qu'intervient l'organisation nationale qu'est Ingénieurs Sans Frontières : promouvoir le développement humain à travers un accès approprié à la technologie. Comptant maintenant plus de 10 000 membres, ISF-Canada est l'organisation en développement connaissant le taux de croissance le plus élevé. À chaque année, ISF-Canada envoie une cinquantaine de stagiaires sur des projets outre mer, majoritairement en Afrique. Il ne s'agit pas seulement d'implanter une nouvelle technologie, non non ! C'est un travail réalisé avec la population locale, un échange où le développement humain prône. Ici, dans notre université, dans notre communauté, il est aussi des plus important de sensibiliser et d'éduquer sur les réalités mondiales. Depuis 2002, ISF-Poly n'y échappe pas ! Nous avons mis sur pied des activités dans des écoles secondaires et collégiales, des projections de films sur le développement humain, des conférences, des ateliers de sensibilisation et nous projetons, entre autre, la création d'une section de la bibliothèque faisant référence au développement humain. Alors, si tu as le goût de t'impliquer ou d'en connaître plus sur nos activités, viens nous voir !



Section École Polytechnique Montréal

opement humain. Alors, si tu as le goût de t'impliquer ou d'en connaître plus sur nos activités, viens nous voir !



## POLY-THÉÂTRE

Tu es jeune, beau ou moche, chauve ou chevelu, blond ou roux, grand ou petit, homme, femme ou indéterminé, nous t'acceptons comme tu es !

Viens t'impliquer et t'amuser dans le comité le plus dynamique et trippant du MONDE ENTIER !

Poly-Théâtre écrit, met en scène, technise et produit des pièces de théâtre de renommée internationale.

Shakespeare, en parlant des pièces de Poly-Théâtre, a même dit : « Holy Shit ! Now that's what I call entertainment ! » Et Molière a rétorqué « Et ta sœur, est-ce qu'elle m'entertain ? »

Sérieusement, si tu as envie de faire partie d'un projet de théâtre de calibre professionnel, de devenir une star de Polywood, ou d'improviser sur la patinoire de l'EGOTRIP, joins-toi à Poly-Théâtre.

Nous accueillons les comédiens, metteurs en scène, directeurs de production, costumiers, décorateurs, éclairagistes, sonoristes, accessoiristes, improvisateurs et n'importe qui désireux de découvrir le merveilleux univers de l'art théâtral. Pour toute information, rejoignez-nous au A-411.

Si tu n'es pas encore convaincu, viens voir la prochaine pièce de Poly-Théâtre : *Lieu Commun* de Francois Archambault, en mars prochain, à l'Alizée.

# Une maîtrise après Poly ? [www.POLYSCOPE.qc.ca](http://www.POLYSCOPE.qc.ca)

LATYR NIANG

latyрниang@gmail.com

Pourquoi sent-on absolument le besoin de poursuivre des études supérieures ? Les passionnés prônent l'argument d'accroître leur niveau de connaissance (comme si quatre années à Polytechnique ne suffisaient pas) : un vieux fou disait d'ailleurs que « plus on apprend, moins on en sait ! ». Les plus incertains et les plus rationnels défendent l'idée, quelque peu fallacieuse, de la concurrence : entrer dans le marché du travail avec un Baccalauréat (BAC+4) est risqué vu la surqualification de la majorité des candidats. La cadence infernale imposée par l'industrie en termes de compétitivité et de recherche se reflète sur l'éducation universitaire : on recherche les meilleurs candidats et les plus diversifiés. Eh oui, le XX<sup>e</sup> siècle s'annonce compliqué, surtout pour les générations futures : imaginez si maintenant le post-doc est dévalorisé, qu'en adviendra-t-il dans 50 ans ? Mon père disait qu'à son époque, obtenir un brevet (l'équivalent du diplôme de fin d'étude secondaire au Québec) garantissait un emploi plus que décent. Ingénieurs, vous êtes donc prévenus. Voici un guide des meilleurs programmes de maîtrise :

## Génie Civil

### 1 - Université Berkeley (US)

En termes de génie civil, Berkeley a acquis une grande expertise dans le domaine des structures parasismique. On peut rappeler que San Francisco est situé dans une région à forte sismicité et représente donc un défi, aussi bien pour les chercheurs que pour les ingénieurs. La réputation du *Earthquake Engineering Research Center* avec ses publications, ses brevets et son impressionnant laboratoire de structure (<http://nees.berkeley.edu/>) en témoignent. Le programme gradué en maîtrise cours proposé est le Master of Engineering avec le choix de 3 orientations : transport, environnement et structures parasismiques. C'est un diplôme de 4 ans (50 crédits) avec une intéressante possibilité de faire un double diplôme :

- Une maîtrise Structure/Architecture (M.Arch/M.S.) qui permet de rentrer dans l'ordre des architectes de Californie.
- Une maîtrise Transportation Engineering and City and Regional Planning (M.C.P./M.S.) qui permet de rentrer dans l'ordre des architectes de Californie et de détenir une qualification poussée en transport.

Pour plus d'information : <http://www.ce.berkeley.edu>



Située sur la rive de la baie de San Francisco, ville californienne de la Silicon Valley, L'Université Berkeley figure parmi les universités de classe mondiale: plus de 20 prix Nobels (dont Steven Chu le futur secrétaire de l'énergie sous la présidence de Barack Obama), un budget de plus 3 milliards de dollars et un campus de plus 27km2 soit 9 fois Outremont...surprenant non ?

### 2 - École Nationale des Ponts et Chaussées Paris

Vieille de bientôt 3 siècles (1747), la fondation de l'ENPC a été le souhait du monarque Louis XVI, roi soleil, voulant centraliser et contrôler progressivement et efficacement par l'État la construction des routes, des ponts, des canaux et de la formation des ingénieurs du génie civil. Il demanda alors à un administrateur, à qui on doit l'Atlas géographique et le réseau routier français, de créer une école à son dessein, un certain Daniel-Charles Trudaine.

Aujourd'hui, l'École Nationale des Ponts et Chaussées Paris a conservé son élitisme et prône une formation théorique d'appoint. Des masters « recherche » et « professionnel » sont proposés.

Documents nécessaires :

- 1 CV .
  - 1 copie des deux derniers diplômes (traduction en français et copie certifiée pour les diplômes étrangers). Pour un diplôme en cours d'obtention date prévue d'obtention du diplôme.
  - Relevés de notes (3 dernières années d'études).
  - Lettre de motivation détaillée (indiquer la spécialité envisagée, le projet de recherche qui vous intéresse)
  - 1 lettre de recommandation (par un professeur de votre dernier établissement ou par l'employeur, attestant de vos qualités lors de la prise en charge de projets en rapport avec les problématiques du DEA).
  - Extrait d'acte de naissance (apporter la traduction en français).
  - Une attestation prouvant la maîtrise de la langue française (délivré par l'ambassade ou une Alliance Française).
  - 2 enveloppes 21x29,7 cm avec votre adresse.
  - 1 photo (agrafée sur le dossier).
  - 1 formulaire d'allocation de bourse (si vous êtes boursier).
- Date limite de réception des candidatures: avant le 30 mars (étrangers), et le 30 juin.

Pour plus d'informations : <http://www.enpc.fr>

## Génie Informatique/Électrique/Logiciel

### 1 - MIT (US)

Véritable dôme de la science, *Le Massachusetts Institute of Technology* cumule plus de 63 prix Nobels dont 1/3 en physique. Un nombre impressionnant de personnalités ont gradué de cette école : l'ancien secrétaire général de l'ONU, Kofi Annan, le génie de l'informatique William Hewlett (à qui on doit la multinationale Hewlett-Packard) et enfin l'acteur James Wood. Autant vous dire que le MIT ne forme pas seulement des *nerds* mais de futurs leaders.

Les programmes de maîtrise offerts pour le génie électrique sont majoritairement axés sur la recherche : le MS (Master of Science) ou le M.Eng (Master of Engineering) concentrent plus de 7 domaines de recherche :

- Systems, Communication, Control and Signal Processing
- Computer Science
- Electronics, Computers, and Systems
- Energy and Electromagnetic Systems
- Materials and Devices
- Bioelectrical Engineering

Les chances d'être chargé de laboratoire ou auxiliaire de recherche sont grandes et gratifiantes et permettent surtout de financer des études extrêmement dispendieuses (40 000\$ l'année, équivalent à passer 5 bac à Poly). L'admission est très sélective avec le taux d'acceptation le plus bas : 14% inférieur à celui d'Harvard.

Pour plus d'informations : <http://web.mit.edu/admissions>

### 2 - Université Berkeley <http://www.cs.berkeley.edu>

## Génie Mécanique

### 1 - L'université technique de Munich (dite TUM) & L'université de Karlsruhe (Allemagne)

Carl Benz, Rudolf Diesel, Ferdinand Porsche... ces grands noms ont marqué

l'aéronautique et le design automobile. Ces deux institutions ont conservé une grande tradition scientifique (on les appelle aussi École Polytechnique). Elle connaît plus de 17000 étudiants dont plus de 3700 étrangers. Des partenariats avec plusieurs grandes écoles d'ingénieurs sont possibles (Grandes Écoles Françaises) et elles ont des ententes spécifiques avec notre chère École Polytechnique de Montréal.

Pour plus d'information contacter le professeur Bruno Detuncq : [bruno.detuncq@polymtl.ca](mailto:bruno.detuncq@polymtl.ca) [http://www.uni-karlsruhe.de/index\\_en.php](http://www.uni-karlsruhe.de/index_en.php)

### 2 - L'université Stanford (US)

Aussi situé dans la Silicon Valley, en Californie, l'Université Stanford a abrité aussi de grands talents : Tiger Woods, Philip Knight (PDG de Nike) en sont les quelques noms. Le département de mécanique de grande renommée entretient des liens étroits avec les grandes firmes de l'aéronautique : Boeing, GMC, Cadillac, etc. Les études graduées proposent des Master cours menant à une spécialisation pointue et des Masters recherche. En voici les principaux :

- Biomédical
- Design
- Physique et programmation procédurale mécanique.

Pour plus d'information : <http://me.stanford.edu>

## Génie Physique

### 1 - University of Cambridge (Engl)

Cette année, l'Université Cambridge fête ses 800 ans et devient l'une des plus vieilles universités au monde. En effet, c'est en 1209, année des débuts de l'empire Inca, que l'on doit la création de cette véritable institution. Cambridge fait partie aussi du Golden Triangle,

L'élite en termes de recherche des universités anglaises.

Grâce à son *Cavendish Laboratory*, Cambridge domine la physique contemporaine avec plus d'une vingtaine de prix Nobel en physique et de grands

noms de la science: Le Baron Rayleigh (à qui on doit la découverte de l'Argon et le spectre de diffusion Rayleigh expliquant pourquoi le ciel est bleu), Joseph John Thomson (découverte de l'électron). Le laboratoire offre des programmes de maîtrise et de doctorat aux étudiants méritants, et voici les différents domaines de recherche proposé par l'établissement :

- Quantum Matter.
- Superconductivity.
- Theory of Condensed Matter.
- Electron Microscopy.
- Radio Astronomy.

Pour plus d'information : <http://www.phy.cam.ac.uk/research>

### 2 - MIT

<http://web.mit.edu/physics>

## Conclusion

Pour soumettre un dossier de candidature pour les universités anglophones :

Voici les critères d'admission et le dossier à soumettre pour les universités anglophones :

- Un Bac avec une cote minimale de 3.0/4 (B). Attention, les universités reçoivent chaque année des milliers de dossier d'application et sont forcément très sélectives.
- GRE Graduate Record Examination. C'est grosso modo un test d'aptitude à faire des études graduées. Il se décompose en 3 sections : un test de vocabulaire, un autre d'arithmétique et de géométrie et enfin un dernier testant l'aptitude des applicants à écrire en anglais.
- Le TOEFL : test d'aptitude à lire, comprendre, écrire et parler l'anglais.
- Trois lettres de recommandation de professeurs pouvant attester que vous êtes quelqu'un d'exceptionnel. Ceci demande préalablement que ces derniers vous connaissent et autant vous dire qu'avoir une bonne note à un cours n'est pas suffisant pour demander une recommandation de ce type. Les bourses de recherche en premier cycle sont dans ce cas d'une grande utilité surtout si vous avez l'occasion de publier un article scientifique lors d'une conférence...

# SOUVENIRS DU POLYSCOPE

Les meilleurs moments de la session d'automne 2008 du *Polyscope* : du party Molson à l'entrevue de Gilles Duceppe en passant par la décoration intérieure du local de Poly-TV. Joignez-vous à nous pour pouvoir partager la chance de posséder taches de peinture et vaissellerie de grand luxe !

Le party est derrière la porte orange du C-214, et la réunion est le mercredi à 18h !

PHOTOS



Le Polyscope : Batman sans Robin depuis 1967 - Volume 42, Numéro 11 - 9 janvier 2009

## APPEL DE CANDIDATURES

### BOURSE D'EXCELLENCE AUX ÉTUDES SUPÉRIEURES

DATE LIMITE DE DÉPÔT DES DOSSIERS : LE JEUDI 5 FÉVRIER 2009, 16 H

Vous êtes membre de la Section étudiante - Cycles supérieurs de l'Ordre ?

Vous avez une moyenne générale cumulative minimale de 3 sur une note maximale de 4 (ou l'équivalent) ?

**Participez à la Bourse d'excellence aux études supérieures 2009 • À gagner : 2 500 \$**

Renseignements et formulaires de candidature disponibles auprès de votre association étudiante et auprès du professeur représentant de l'Ordre de votre campus, ainsi que sur le site Internet de l'Ordre au [www.oiq.qc.ca/etudiants](http://www.oiq.qc.ca/etudiants)

# Saint François d'Assise, opéra d'Olivier Messiaen

SERGE OCCHIETTI  
culture.scope@gmail.com

**S**aint François d'Assise, *Scènes franciscaines en trois actes et huit tableaux*, poème de **Olivier Messiaen**, opéra présenté en version concert à la Place des Arts, vendredi 5 décembre et mardi 9 décembre 2008.

Ce monument de musique, achevé en 1983, était présenté pour la première fois au Canada, dans le cadre du centenaire de la naissance de Olivier Messiaen, compositeur français (1908-1992).

Le décor : un orchestre de 119 musiciens et un chœur de 150

chanteurs sur toute la scène de la salle Wilfrid Pelletier, un plein écran au-dessus.

L'oeuvre : une structure simple, 3 actes et 8 tableaux, qui dure 4 heures, sans compter deux entractes (50 mn hors retard dû à la tempête de neige de mardi et 15 mn).

Le thème : des exemples de l'itinéraire spirituel de François d'Assise : l'épreuve d'amour pour un lépreux, l'apparition de l'ange et le sermon aux oiseaux et, enfin, les stigmates et la mort. Plus qu'un opéra, il s'agit en fait d'un long poème de spiritualité chrétienne où alternent des voix humaines avec soutien orchestral et des séquences orchestrales avec ou

sans chœur. Pour saisir pleinement cette oeuvre musicale, l'auditeur doit accepter cette louange religieuse et la monumentale mise en musique proposées par Messiaen.

Les frères religieux et François, hiératiques en avant de l'orchestre, ainsi que l'ange chantent selon un mode proche du récitatif, avec une diction en général suffisante pour comprendre le texte.

L'orchestre crée l'atmosphère, introduit les personnages par des leitmotiv et leur répond. Ce dialogue concertant entre les personnages et l'orchestre, ainsi que les thèmes récurrents, maintiennent l'intérêt de l'auditeur et lui permettent de supporter l'absence d'action et la longueur de l'oeuvre. L'écriture musicale est extrêmement riche et laisse deviner une complexité sous-jacente (La partition de 8 volumes pèse 12 kg). Messiaen met en valeur les percussions et leur cède plusieurs fois l'exclusivité, ce qui permet à l'auditeur à la fois de respirer et de suivre un jeu de percussion à couper le souffle.

Cette musique semble paradoxalement sobre, dépouillée, avec une combinaison de timbres et de sons

qui fusionnent en méta-musique. Musique du 20e siècle, sans fioriture, où l'inspiration spirituelle s'exprime intellectuellement, où l'émotion est transposée en langage musical abstrait.

La performance : nous devons louer le chef d'orchestre, **Kent Nagano**, d'avoir dirigé cette oeuvre avec rigueur et passion et offert une performance éblouissante. Parvenir à intégrer l'orchestre, le chœur et les chanteurs nécessite une précision rythmique parfaite. La direction de Kent Nagano est d'autant plus remarquable qu'il a dû intégrer à l'Orchestre symphonique de Montréal des musiciens et choristes d'autres orchestres (universités de Montréal et de McGill, UQAM) et semble-t-il des percussionnistes invités de France. Le Saint François d'Assise de Kent Nagano restera un événement de référence internationale. Les chanteurs et la chanteuse avaient une présence à la mesure de leur rôle, lumineuse pour l'ange, forte et expressive pour le lépreux, les frères Léon, Bernard et Élie, plus effacée pour les frères Massée et Rufin. Que l'on pardonne le mécréant qui écrit ces lignes, mais il imaginait

François touché par la grâce, illuminé par la béatitude spirituelle, humble parmi les humbles, recueilli, et non un moine professionnellement correct, statique, inexpressif. Le chœur, utilisé plus comme un complément occasionnel que comme un partenaire concertant, était chaleureux. L'orchestre a été fantastique. À noter le défi pour les trombones de jouer certaines parties brèves et très rapides en même temps que les percussions, dans l'intermède du premier acte. La création visuelle avait au moins une qualité, elle n'interférait pas avec l'écoute et le regard aux chanteurs et à l'orchestre. La fusion des visages dans les images, notamment celui de l'ange, renforçait le symbolisme.

Les grands moments : le dialogue musicalement contrasté du lépreux et de François (Acte I), les ondes Martenot de la musique céleste et le chant des oiseaux de l'Acte II, les intermèdes de percussion des trois actes, l'apothéose finale de l'Acte III.

Le Saint François d'Assise de Olivier Messiaen ? une invitation à écouter les oiseaux et le bruissement nocturne des étoiles dans l'espace.

## APPEL DE CANDIDATURES

**DATE LIMITE DE DÉPÔT DES DOSSIERS :  
LE JEUDI 5 FÉVRIER 2009, 16 H**

## PRIX UNIVERSITAIRE du *Mérite* 2009

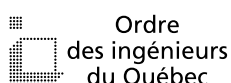
<b>1<sup>er</sup> prix</b>	<b>7 500 \$</b>
<b>2<sup>e</sup> prix</b>	<b>5 000 \$</b>
<b>3<sup>e</sup> prix</b>	<b>3 000 \$</b>

### Admissibilité

- Être membre de la Section étudiante de l'Ordre des ingénieurs du Québec.
- Être étudiant à plein temps dans un programme d'études de premier cycle en génie.
- Cumuler 60 crédits ou plus.
- Avoir une moyenne générale cumulative minimale de 3 sur une note maximale de 4 (ou l'équivalent).

Renseignements et formulaires de candidature disponibles auprès de votre association étudiante et auprès du professeur représentant de l'Ordre de votre campus, ainsi que sur le site Internet de l'Ordre au [www.oiq.qc.ca](http://www.oiq.qc.ca)

514 845-6141 • 1 800 461-6141, poste 3123



Kent Nagano, crédit : Jean Olivier, journal de Montréal



Olivier Messiaen, crédit : Yayoi Kuruma

## La magie de l'opéra

SERGE OCCHIETTI  
culture@polyscope.qc.ca

**T**HAIŠ, opéra de **Jules Massenet** (1842-1912). Représentation du 27 décembre 2008 au *Metropolitan Opera* de New-York, sous la direction de **Jesús López-Cobos**, avec **Renée Fleming** dans le rôle de Thaïs et **Thomas Hampson** dans celui d'Athanaël.

L'histoire se déroule en Égypte, à l'époque paléochrétienne du 4<sup>e</sup> siècle. Le livret de **Louis Gallet** reprend le thème d'un roman d'**Anatole France**, sans toutefois en garder l'ironie sulfureuse. Il s'agit de la conversion, par un moine cénobite vivant dans le désert, d'une courtisane de la ville « corrompue » d'Alexandrie. Le texte de qualité, chanté en français, et la musique typique de l'école française de la fin du 19<sup>e</sup> siècle développent une progression psychologique très fine : celle du moine zélé et intransigeant découvrant l'amour

terrestre, et en parallèle, celle d'une prêtresse de Vénus en pleine gloire amoureuse qui prend conscience que sa beauté n'est pas éternelle et qui rejette tout pour s'abandonner à l'amour divin. Elle suit dans le désert le moine jusqu'à l'épuisement puis, dans le couvent, à force de privations, meurt en état d'extase religieuse. Les décors, le désert, la ville, l'enceinte du couvent s'accordent aux épisodes de l'intrigue. Le jeu des différents interprètes est vivant. La danse voluptueuse et tentatrice est théâtralement suggestive et réussie (hormis un mouvement de tête relevant de la danse indienne). En général, les costumes des moines, des nonnes et des courtisanes respectent au premier degré les conventions. Face aux détails anachroniques du gardien armé d'un fusil, des serviteurs vêtus à la turque, de l'invité à veste en queue de pie, du philosophe en robe de chambre bourgeoise et à petite moustache, des questions se posent :

cela fait-il partie du scénario et de la tradition?, a-t-on voulu rappeler volontairement le style fin de siècle originel (la première représentation date de 1894)?, le metteur en scène et le costumier seraient-ils dépourvus de culture historique?

Au delà du thème suranné (mais les zèles et fanatismes religieux de tous bords d'aujourd'hui montrent combien le thème reste actuel), malgré le scénario linéaire, les limites de la composition musicale et certains détails de mise en scène, la magie de l'opéra a transcendé l'oeuvre et sa représentation. Cette magie est avant tout redevable à la forte présence de Renée Fleming sur la scène, à son chant dans un registre de trois octaves, à sa beauté et à son jeu émouvant, en duo avec un Thomas Hampson irréprochable. Bien sûr, le cadre du MET et l'émotion de son public ont également porté l'oeuvre; ceci fut évident à la fin du célèbre interlude « Méditation » pour



Thaïs (Renée Fleming) Crédit photo : Metropolitan Opera

violons, violon solo et harpe. Le MET a redonné vie à cette oeuvre rarement jouée.

Le thème de l'oeuvre et la maison incendiée réveillent un pan de l'histoire trop souvent oublié : celui de

la destruction fanatique par les chrétiens des lieux de culte antiques et d'une partie de la Bibliothèque d'Alexandrie. Et aujourd'hui combien de personnes sont tuées ou enclavées au nom de religions?

## La Bohème de Giacomo Puccini

RAPHAËLLE OCCHIETTI  
Chroniqueuse culture

**P**aris, 1830. Un poète, un peintre, un philosophe et un musicien festoient joyeusement dans leur chambre sous les toits, heureux du don inespéré d'un mécène, ce qui leur permettra de manger pour quelques jours. La bohème, c'est cela; vivre comme un roi même si l'on est sans le sous, vivre comme un prince sans besoin de pouvoir.

Une nuit, la voisine de palier Mimi vient demander une allumette pour rallumer sa bougie éteinte. Rodolphe, le poète, est seul et tandis qu'il s'apprête à chercher du feu, sa bougie aussi s'éteint. Dans l'obscurité, Mimi échappe sa clé mais le poète ne tarde pas à la retrouver. La dissimulant, il feint de continuer à chercher mais en réalité, c'est la main de Mimi qu'il veut toucher. Les deux jeunes gens, émus, se racontent alors leur vie jusqu'à l'arrivée des trois autres

amis. Ces instants dans l'obscurité offrent aux spectateurs les deux airs parmi les plus émouvants de l'opéra : *Che gelida manina* (qu'elle petite main gelée) et *Si, mi chiamano Mimi* (oui, on m'appelle Mimi). À nouveau, la bohème c'est cette simplicité des rapports inspirant toutefois des sentiments nobles et dignes des princes.

L'opéra présente la progression de l'amour entre les deux amants. Rodolphe offre un bonnet à Mimi au marché; après une dispute entre les deux, Mimi explique à Marcel, le peintre, qu'elle ne supporte plus les crises de jalousie de Rodolphe; les deux amants se réconcilient mais se quittent de nouveau. Pourtant, Rodolphe se rend si nerveux car il craint pour la vie de Mimi, régulièrement assailli de quintes de toux. Dans le dernier acte, Mimi revient à la chambre de Rodolphe, mourante. Tous les amis s'occupent d'elle et l'installe sur le lit. Les anciens amants restés seuls repensent avec

émotion à leur première rencontre, et découvre qu'ils s'aiment toujours autant, malgré cette vie de bohème qui a ruiné la santé de Mimi et qui maintient dans la pauvreté Rodolphe. Mimi s'endort. Au retour des amis apportant un manchon pour réchauffer les mains de Mimi et annonçant l'arrivée du médecin, Rodolphe reprend espoir. Cependant, devant l'abattement général, Rodolphe comprend que Mimi n'est pas simplement endormie et sanglote sur le corps de sa bien-aimée.

Lorsque l'on écoute les airs de cet opéra sans savoir l'histoire, nous sommes frappés par la grandeur d'émotions qui se dégage de la partition et nous imaginons un drame aux destins tragiques. Pourtant, lorsque nous assistons à l'opéra, toute la force sensible des airs nous transporte toujours autant bien que nous découvrons la simplicité des paroles échangées et la condition modeste des personnages. Un simple bonnet rend heureux, la maladie

d'un être aimé crée le désespoir. L'opéra développe des personnages très touchants justement par leur humanité.

C'est un véritable enchantement de découvrir cet opéra dans le cadre du **Metropolitan Opera**, qui a su communiquer par la mise en scène à la fois la tristesse des destins humains et à la fois la gaieté des moments simples. À noter l'apparition

dans la scène du café d'un cheval et d'un mulet, ajoutant au grandiose de la représentation. La distribution irréprochable ne nous fait que plus rentrer dans l'histoire. Bien qu'il soit difficile de s'identifier au personnage qui meurt de cette vie de bohème, l'opéra émeut par le rappel de ces valeurs comme l'amour, l'entraide, l'amitié, l'honnêteté, trop souvent absentes des systèmes actuels.



Rodolphe (Vargas) et Mimi (Kovalevska) Crédit : MET

## Casse-noisette à Montréal

WILLIAM SANGER  
culture.scope@gmail.com

**A**lors que Montréal vibrait à la cadence folle du temps des fêtes, le traditionnel ballet de **Tchaïkovski** figeait le temps autour de lui pour entraîner les spectateurs en un conte merveilleux à la *Place des Arts*.

L'histoire. Noël, la petite Clara est conviée ainsi que toute sa famille pour le réveillon. Les cadeaux sont ouverts sous le sapin, chevaux en bois, tambours, flûte... Drosselmeyer, le parrain de Clara, arrive au milieu de la salle

de bal et offre aux enfants des jouets grandeur nature, dansants au rythme de la musique. Clara demande à son tour un jouet. Ce dernier lui donne un casse-noisette. Le frère de Clara, Fritz, jaloux, brise le jouet de sa soeur.

La nuit tombe, Drosselmeyer répare le casse-noisette. Minuit sonne, l'arbre de Noël grandit, Clara se lève dans la nuit et rejoint Casse-noisette devenu maintenant le protecteur de la jeune fille face aux rats. Après la victoire des jouets face au Roi des Rats, le Casse Noisette se révèle être un beau prince charmant et invite Clara à

voyager en un monde merveilleux.

L'acte II offre une multitude de tableaux, tous plus enchanteurs les uns que les autres. Au Royaume des Délices, Clara et Casse-noisette croiseront les danses espagnoles, arabes, chinoises, russes, clownesques, des fleurs, de la fée Dragée...

Le Casse-noisette, dont la musique de **Tchaïkovski** et la chorégraphie de **Fernand Nault** réussissent à faire briller de mille feux le plus simple flocon de neige, marque autant l'esprit des plus jeunes que celui des vieux enfants. Bravo !



Casse-noisette Crédit : Alex Galliez Polyphoto

## La Flûte enchantée de Mozart

WILLIAM SANGER  
culture@polyscope.qc.ca

L'opéra s'ouvre par une envolée de dragons blancs encerclant dans les airs le prince Tamino (interprété par **Dimitri Pittas**) poursuivi par un dragon géant crachant tout autour de lui des flammes. Trois sorcières au service de la Reine de la Nuit (**Cyndia Sieden**) viennent à son secours et l'aident à vaincre ce terrible monstre. Ayant sauvé Tamino, elles donnent au prince une quête, soit de délivrer Pamina (**Nicole Cabell**) la fille de la Reine de la Nuit, enlevée par le méchant magicien Sarastro (**Eric Owens**). Tamino croise sur son chemin le joyeux chasseur d'oiseaux Papageno (**Rodion Pogosssov**), qui ne peut résister aux plaisirs terrestres. Tamino et Papageno, auxquels sont donnés respectivement une flûte enchantée et une boîte à clochettes magiques qui les aideront dans leur périple, font maintenant route commune pour sauver Pamina. Une fois arrivé, Tamino découvre que Sarastro est en fait le mage de la vérité et de la vertu tandis que la Reine de la Nuit est tombée dans les ténèbres. Il a donc soustrait Pamina à la mauvaise influence de sa mère. Sarastro informe alors le prince que pour être digne de la jeune princesse, il devra accéder à la confrérie en réussissant les trois épreuves imposées, soit celle du silence et de l'abstention,

celle du feu, et finalement celle de l'eau. Papageno l'accompagne bien malgré lui à travers ce rite initiatique, ayant comme récompense une belle Papagena si les épreuves sont réussies. Dès la première épreuve, Papageno, trop épeuré pour garder le silence, trop bavard pour se taire, trop gourmand pour ne pas s'empiffrer de mets délicieux et de pleines coupes de vin, trop heureux pour se priver de vivre joyeusement, laisse Tamino seul à ses épreuves. Entre temps, la Reine de la Nuit vient à Pamina pour la sommer d'assassiner Sarastro, et par chantage maternelle, l'informe qu'elle mourra si elle ne remplit pas sa tâche (fameux air d'une reine possessive, ambitieuse et en colère). Puis, Pamina vient à Tamino alors que ce dernier se concentre pour atteindre la vérité, et ne comprenant pas le silence de l'homme qu'elle aime, repart, désespérée. Finalement, Papageno jure fidélité à une vieille femme qu'on lui a donnée comme épouse pour éviter de rester emprisonné pour toujours dans l'entre-monde. Or, cette dernière se révèle être une belle et jeune oiseuse et les deux tombent follement amoureux. Quand au prince et à la princesse, ils réussissent les épreuves du feu et de l'eau accompagnés par l'espoir de la flûte enchantée. Ils sont ainsi dignes de vivre dans la paix d'esprit offert par le temple de la vérité.

L'opéra est une version abrégée de l'œuvre de Mozart, traduit en

anglais (originellement en allemand), et fait idéalement pour que le jeune public puisse être émerveillé par la beauté du spectacle. Néanmoins, ce conte initiatique où autant l'homme vertueux que le bon vivant sont récompensés et trouvent leur bonheur, laisse planer le spectateur, de tous âges, en pleine rêverie. Le décor, constitué d'un bloc transparent tournant sur lui-même pour passer d'un tableau à un autre, permet aux animaux articulés par des marionnettistes d'envahir la scène (notamment dans la scène initiale où Tamino est poursuivi par le dragon mais aussi la scène où les ours dansent au son de la flûte enchantée). Toute la gamme des émotions nous submerge, autant l'air de la Reine de la Nuit, dont la robe fait penser à un papillon de nuit écarlate, est à glacer le sang, autant la joie nous envahit lorsque les ballerines déguisées en oiseaux exotiques tournent autour de Papageno pour tenter de le séduire.

Cette version du Metropolitan Opera est un pur émerveillement pour les yeux, le cœur et l'imaginaire. *La Flûte Enchantée* de **Mozart** est un opéra à voir à tout prix, autant par la beauté de la représentation que par la partition musicale d'une richesse sans fin, et est tout à fait accessible pour les novices de cet art. Bravo aux interprètes, à l'orchestre du Met et au chef d'orchestre Asher Fisch qui ont su nous remplir d'étoiles et de magie.



Papageno (Rodion Pogosssov) Crédits : Metropolitan Opera

ma  
**santé**  
au sommet

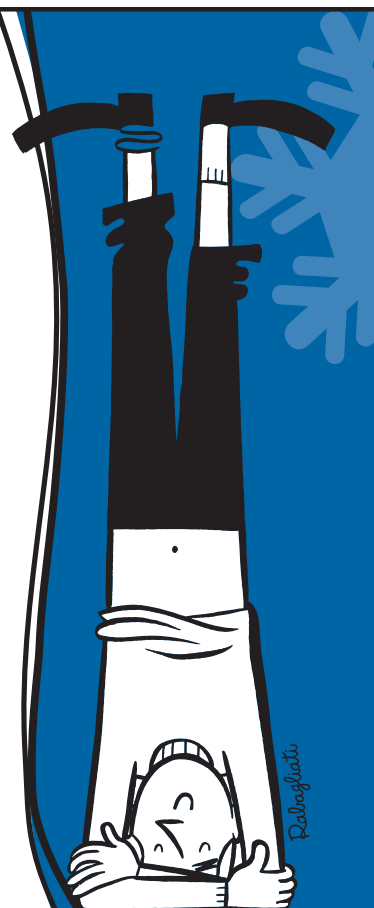
**EN 2009,  
PAUL PENSE À LUI**

**MA SANTÉ AU SOMMET vous offre, encore cet hiver, des activités sur le campus qui vous permettront de bouger plus et de manger mieux.**

**INSCRIPTION DÈS LE 9 JANVIER  
au 514 343-6160**

**Vous pensez aussi à votre entourage?**

Il est possible d'obtenir de l'aide pour réaliser un projet « santé » dans votre milieu de travail ou d'études. Information et formulaire disponibles sur [masanteausommet.com](http://masanteausommet.com) ainsi qu'au SEP. Date limite : 30 janvier 2009.



[www.MaSanteAuSommet.com](http://www.MaSanteAuSommet.com)

ÉCOLE  
**POLYTECHNIQUE**  
MONTRÉAL

**HEC MONTRÉAL**

Université **um**  
de Montréal

## Bulle Cinémathèque

WILLIAM SANGER  
culture@polyscope.qc.ca

Cinémathèque québécoise, métro Berri UQAM, prix étudiant 6\$

Vendredi 9 : 16h Caché (Fr.-Aut.-All.It., 2005, Michael Haneke)  
20h30 Chronique des événements amoureux (Pol., 1986, Andrzej Wajda)  
Samedi 10 : 19h Les Amants du Pont-Neuf (Fr., 1991, Leos Carax)  
21h15 Les Possédés (Pol., 1988, Andrzej Wajda)  
Dimanche 11:17h Mauvais Sang (Fr., 1986, Leos Carax)  
19h30 Holy Week (Pol., 1995, Andrzej Wajda)  
Mardi 13 : 19h Rendez-vous (Fr., 1985, André Téchiné)  
Mercredi 14 : 18h30 Du praxinoscope au cellulose – De la Libération au Petit Soldat (1<sup>re</sup> partie, 75min, courts-métrage)  
20h30 The Ring with a Crowned Eagle (Pol., 1993, Andrzej Wajda)  
Jeudi 15 : 18h30 Du praxinoscope au cellulose – De la Libération au Petit Soldat (2<sup>e</sup> partie, 72min, courts-métrage)

Rendez-vous avec l'actrice Juliette Binoche

Le mardi 13 janvier, Juliette Binoche, en parallèle à son spectacle de Danse In-I, viendra honorer de sa présence la séance publique du film **Rendez-Vous** d'André Téchiné (19h) à la Cinémathèque québécoise. (Rétrospective des ses films du 7 au 22 janvier)

Avant le film, Juliette Binoche sera disponible pour le grand public lors de la signature de son livre Juliette Binoche Portraits In-Eyes, catalogue de l'exposition de ses magnifiques encres sur papier exposées à la salle Norman-MacLaren de la Cinémathèque (9 janvier-1<sup>er</sup> février). Le livre est en vente en librairie et à la Cinémathèque québécoise (49,95\$).

## M pour Montréal

ÉRIC DESCHAMBAULT

[eric.deschambault@gmail.com](mailto:eric.deschambault@gmail.com)

Alors que la plupart des Polyscope techniciens bâchaient sur leurs travaux de fin de session, un festival underground d'envergure internationale prenait place au cabaret du **Musée Juste pour Rire** à la fin du mois de novembre : M pour Montréal. Véritable vitrine pour les groupes émergents de notre scène locale, le comité organisateur de cette 3<sup>e</sup> édition a sélectionné 21 groupes (16 de Montréal, 5 de Toronto) qu'il jugeait prêts à être exportés. Des invitations ont ensuite été lancées aux organisateurs de festivals européens et américains, ainsi qu'à des journalistes de partout dans le monde. C'est comme ça que s'est retrouvé sur place le Polyscope (!), pour couvrir deux intenses soirées de spectacles qui nous ont fait découvrir ce que la scène montréalaise a de mieux à nous offrir ces temps-ci. Deux soirées intenses, oui, au rythme de 25 minutes par prestation, entrecoupées de nombreuses pauses cigarette (par un froid à s'en briser les os) et de plusieurs bière. Voici donc les groupes qui ont le plus marqué votre journaliste, et qu'il faudra surveiller en 2009...

### Woodhands

Je dois avouer que j'avais un faible pour ce duo torontois depuis que j'avais entendu *Dancer* sur leur MySpace. Je me suis depuis procuré **Heart Attack**, un album rempli de beats des années 80, de synthétiseurs, de voix modifiées et d'électronique qui s'écoute trop bien. Il

faut les voir se démener sur scène comme un diable dans l'eau bénite, le chanteur avec son synthétiseur en forme de guitare et ses cheveux tout en sueur. Ai-je vraiment besoin de rajouter que c'est un hit assuré pour tous vos party? <http://www.myspace.com/woodhands>

### Winter Gloves

Eux, je les adore. Je les adorais avant M pour Montréal, où je me suis procuré leur premier album, *About A Girl*, un album constamment en rotation dans mon iPod depuis. Les membres de ce groupe montréalais, issus du Mile-End, parlent français, mais chantent en anglais. Le batteur moustachu qui m'a lui-même vendu l'album est fort sympathique. Certes, ils ne réinventent pas la roue, mais leurs mélodies accrocheuses vous rendent complètement accro. Les influences sont ici nombreuses: **Arcade Fire, Radiohead, Death From Above 1979, Postal Service, Franz Ferdinand**, etc. Ne les manquer surtout pas au **Jupiter Room** le 22 janvier! <http://www.myspace.com/wintergloves>

### The National Parcs

Qualifier la musique de ce groupe montréalais « d'écologique » ne serait peut-être pas exagéré. En effet, la nature est au coeur même de la création des beats funky, hip-hop et urbains de ce groupe. Goutte d'eau qui tombe, roches qui se cognent, branche d'arbre qui souffle au vent sont autant d'inspirations pour eux. J'aime sur CD, mais j'ai encore plus aimé les voir en spectacle, alors qu'un immense écran les présente

en train d'enregistrer tous ces sons et d'en faire des beats surprenants. De quoi redonner au bûcheron ses lettres de noblesses. La chanson *Powerline*, avec les ampoules, a été un moment fort de ma soirée. À voir sur scène! <http://www.myspace.com/thenationalparcs>

### Pas Chic Chic

Je ne sais toujours pas. J'ai écouté leur premier album, *Au Contraire*, énormément en 2008. Mais chaque fois que je les vois sur scène, je suis déçu, ce qui a encore été le cas. Ils chantent à la française sur des beats pop un peu futuristes, avec beaucoup de bruit en tout cas. Ils peuvent parfois rappeler **Plastique Bertrand**. Ils sont originaux, ça oui, et la fille semble tout droit sortie d'un film poche des années '60. **Pas Chic Chic** ne fait certainement pas l'unanimité, mais ça, on s'en fou! <http://www.myspace.com/paschicchic>

### BEAST

C'est également un duo montréalais qui a énormément joué dans mon iPod cette année. Ce nouveau projet de **Betty Bonifassi**, chanteuse pour **DJ Champion** et sur la trame sonore des **Triplettes de Belleville**, est étonnant. La voix ultra-puissante de **Bonifassi** se marie à merveille aux beats de **Jean-Phi**, maître « bidouilleur ». Leur premier album éponyme est épataant, et il faut courir acheter les billets pour leur grande rentrée montréalaise au *Club Soda* en février. Alors qu'ils étaient de tous les festivals en 2008, les voilà de retour en 2009 avec leur propre spectacle! Si le mélange rock/électro/trip-hop est une recette



Marie-douce, chanteuse et clavieriste de Pas Chic Chic.

bien appréciée au Québec, certains critiques venus d'ailleurs ont émis quelques doutes, particulièrement en Europe où la recette semble passée date. Tant mieux que je me dis, enfin un groupe qui a de l'allure et qui ne s'exilera pas sur le vieux

continent! <http://www.myspace.com/beatsound>

Merci à **Alexandre Galliez** pour les photos du festival, rendez-vous sur



## Le « Grand » Lil Wayne

THIERNO AMAR NIANG

[culture@polyscope.qc.ca](mailto:culture@polyscope.qc.ca)

Si l'année 2008 sera incontestablement celle d'Obama dans le monde de la politique, la stratosphère du hip-hop n'a pu ignorer la météorite **Lil Wayne**.

Le jeune rappeur originaire de la Nouvelle-Orléans, qui a tout juste 26 ans et est fort de 15 ans de carrière, a collectionné tous les honneurs dont des Grammys et 15 chansons classées dans le Billboard. Il s'est également distingué en étant l'artiste qui a le plus effectué de col-

laborations en 2008, en mélangeant tous les genres musicaux de **Leona Lewis** à **Kevin Rudolph**. Mentionnons également que son album s'est écoulé à 1 million d'exemplaires en moins d'une semaine.

Son année a tellement été productive qu'il a changé le jeu : désormais, un artiste hip-hop sera jugé par son effervescence, sa créativité et surtout sa capacité à sortir des hits à une cadence infernale.

Si vous voulez y voir plus clair ne ratez surtout pas son arrivée à Montréal, d'autant plus qu'il ne vient pas seul : **Gym Class Heroes, Keri Hilson, T-Pain** et **Keyshia Cole** seront également de la partie... Ne vous le faites surtout pas raconter !

### Lil' Wayne: I Am Music Tour

Mercredi 14 janvier 2009

19h00

Centre Bell

1260 De la Gauchetière Ouest

Montréal QC H3B 5E8

Canada Tél : (514) 790-1245



Lil Wayne, prochainement au Centre Bell



**Journalistes amateurs recherchés pour se joindre à l'équipe du Polyscope. Aucun examen médical. Aucun représentant n'ira chez vous.**

Réunion tous les mercredis à 18h au local C-214, près des bureaux des hauts-placés de l'AEP. Que tu sois là ou pas, on s'en fout, on commence la réunion à 18h.

Pour pouvoir enfin dire que Myriad Bold n'est pas qu'un simple nom de blonde pulpeuse de films deculmentaire por nos enfants...

De toute façon, on est les meilleurs... depuis 1967 !

## Vous êtes formidable - Intro

GAËTAN MADIÈS  
gaetan.madies@polymtl.ca

**A**llo amis de Poly ! Bienvenue dans une nouvelle chronique pour bien commencer l'année ! « Vous êtes formidables », c'est sur cette note d'autosatisfaction dont tu auras bien besoin lors de tes intras et finaux dans les prochains mois que se nommera cette chronique. Elle présentera dans chaque numéro, une personne ou un groupe de personnes qui se sont illustrés ou qui s'illustrent dans un ou plusieurs comités, ou par des actions remarquables. Car il ne faudra jamais oublier que c'est grâce à eux qu'une école vit, et est représentée aussi bien en son sein qu'à l'extérieur. Oui, c'est grâce à ces centaines de petites mains qui triment (bénévolement) que vous pourrez boire

et draguer les vendredis soir à la rotonde, admirer les photos des cheerleaders en pleine action, lire ce journal (chers journalistes, vous êtes formidables ! Un peu d'autopromo pour commencer 2009 ne fera pas de mal), fêter la victoire (ou pas) des Canadiens sur écrans géants avec ses potes, écrire sur vos magnifiques petits agendas les travaux à rendre, manger dans les cafétérias, boire aux houblonneries et j'en passe (désolé pour tous les autres).

L'associatif est le meilleur moyen d'apprendre les choses que tu ne pourras jamais faire dans ton cursus scolaire ou dans ta vie professionnelle. Ce n'est pas une contrainte comme beaucoup de gens peuvent le dire, ou une perte de temps mais un enrichissement personnel. Tant que l'on arrive à gérer ses objectifs scolaires, les comités sont là pour se faire plaisir, rencontrer des personnes

formidables et profiter un maximum de sa vie étudiante qui passe parfois trop vite, c'est pour cela que l'on retrouve souvent des anciens de Poly dans les comités ! Un étudiant me disait qu'il était venu à l'origine à Poly juste pour étudier et ne se faire aucun copain comme cela il était sûr de réussir, aujourd'hui il est producteur du long-métrage hollywoodien que Poly-T est entrain de tourner, cela ne l'aura pas empêché de réussir. Alors un conseil aux nouveaux arrivants, aux dizaines de maudits Français qui envahissent Poly, ne restez pas entre vous, lancez-vous ! C'est le meilleur moyen pour rencontrer des gens, qui pourront s'amuser avec vous autant que vous conseiller (voir même vous aider) pour cet horrible cours que vous ne supportez déjà plus !

Tous les goûts sont dans les comités, je ne referais pas la liste de tous les comités présents à la Poly, mais entre organiser des partys, faire du théâtre, construire un canoë en béton, faire des actions humanitaires, les choix sont larges et variés. Il en a pour tous les goûts !

Personnellement, j'ai rencontré des gens plus fantastiques les uns que les

autres dans les comités, et j'ai réussi à faire des choses inoubliables grâce à eux : jouer dans un film et dans une pièce (sans aucune expérience auparavant) avec des gens formidables, vivre et transcrire l'émotion de l'élection d'Obama à New York pour des gens formidables, encadrer des enfants défavorisés, rencontrer les plus grands dirigeants de Total (un peu moins formidable), coller des affiches pour des élections étudiantes à 5h du matin, boire du champagne et manger des petits fours à ne plus en pouvoir (formidable), travailler avec l'un des cadres du mouvement national des élèves ingénieurs, vivre de fantastiques parties de soccer gratuitement, rencontrer une attaché de presse (formidable) qui m'aide à écrire des articles à peu près lisibles, être commissaire lors d'une course du championnat de France de Solex, rencontrer mon grand amour, présider des AG, participer à des party mémorables et surtout me faire des potes à vie.

Mais assez parlé de moi puisque cette chronique parlera dès la semaine prochaine de tous ces gens qui sont dans l'ombre, que vous ne connaissez

pas mais que si vous saviez le dixième de tout ce qu'ils font, vous seriez impressionnés. Alors bien sûr ce ne sera pas un classement, car l'investissement dans un comité est difficilement mesurable, il n'y a pas de notes, pas d'appréciation, juste le regard admiratif des gens qui les entourent. Même le pire des cons de mon école a réussi à remonter dans mon estime quand j'ai su qu'il aidait les restos du cœur (*organisme français crée par Coluche, servant des repas chauds aux personnes défavorisées*) comme quoi tout est possible. Alors oui, parfois il faut sortir des individualités de groupes pour pouvoir se rendre vraiment compte de ce qu'est l'engagement et la passion qui anime tous ces comités !

Alors si vous êtes vraiment admiratif envers une personne (de Poly ou pas) pour son travail et son investissement dans des comités ou des projets, envoyez-moi un petit mail m'expliquant tout cela : [gaetan.madies@polymtl.ca](mailto:gaetan.madies@polymtl.ca)

Et bien sûr une bonne année à tous comme le veux la tradition, avec beaucoup de succès dans toutes les choses que vous entreprendrez !

Votre futur  
commence  
maintenant

**SNC-LAVALIN** EST LA PLUS IMPORTANTE SOCIÉTÉ D'INGÉNIERIE-CONSTRUCTION AU CANADA ET L'UNE DES 10 PREMIÈRES AU MONDE.

Notre programme de stage et bourse d'études combinés vous offre un emploi d'été rémunéré à un salaire d'étudiant concurrentiel et une bourse d'études de **2 500 \$ CAN** à la fin du stage.

La candidate ou le candidat retenu figurera en bonne position pour un emploi éventuel.



Il fallait bien rester au chaud lors de ce réveillon, comme le montre ce dessin de Martin Vidberg ([vidberg.blog.lemonde.fr](http://vidberg.blog.lemonde.fr)) et faire des réserves en vue de 2009. Comme des millions de new yorkais, j'ai testé Times Square : 4 heures d'attente par -11°C, après avoir perdu 3 orteils et 2 orteils pour voir deux, trois étincelles et une foule qui a hâte de rentrer chez elle, tout ça sans pouvoir boire la moindre goutte d'alcool. Comme les millions de personnes qui étaient là, je ne referais pas le nouvel an à Times Square l'année prochaine, mais chez moi, bien au chaud !

# Les personnalités de 2008, le meilleur du pire

GAËTAN MADIÈS

gaetan.madies@polymtl.ca

## LE MEILLEUR DE 2008

### BARACK OBAMA

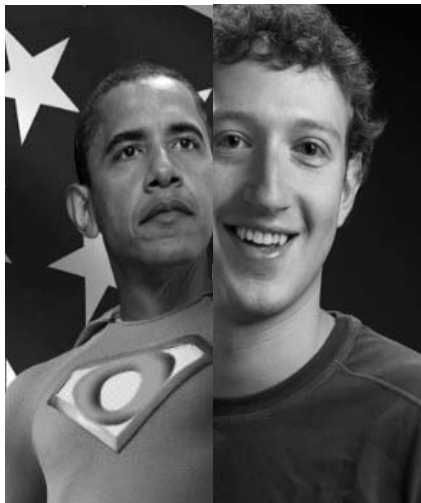
La belle histoire, il a réussi l'improbable : devenir le premier président afro-américain des États-Unis d'Amérique, et pas seulement, il a réussi à se donner une stature et une popularité mondiale. Son histoire est l'illustration parfaite du rêve américain : parti de rien, petit garçon sans père, aidé de ses grands-parents, navigant entre Hawaï, l'Indonésie et le Kansas dans une certaine misère. Il est la parfaite illustration du proverbe *au bon moment, au bon endroit* ! 10 ans avant, ou même s'il était né français ou québécois nous n'aurions jamais connu ce Barack ! Sa réussite est impressionnante, voir isolante, bonne communication, bonnes idées, reste à savoir s'il réussira à régler les nombreux problèmes qui gangrènent les États-Unis et l'Amérique.

### MARK ZUCKERBERG

Vous ne connaissez sans doute pas son nom mais il est le créateur du site de l'année selon tous les journaux : FACEBOOK. Pris d'assaut cette année, ce site compte 140 millions

d'adeptes et est le 5<sup>e</sup> site le plus consulté (après les grands moteurs de recherche et Youtube). Informaticien, il est le fondateur et « Chief executive officer » du site qui l'a amené à devenir le plus jeune milliardaire (une fortune estimée à 1,5 milliards de dollars). En plus de créer ce site qui permet aux utilisateurs d'échanger leurs photos, leurs humeurs, leurs messages, il lui confère le pouvoir de détenir l'un des outils le plus important qui permet de connaître les moindres détails de votre vie ! Et par conséquent une base de données qui vaut des milliards de dollar pour un publicitaire, ou même si un jour, il décidait de rendre payant son site.

## LE PIRE DE 2008

BLACK DE L'ANNÉE GEEK DE L'ANNÉE  
BARACK OBAMA MARK ZUCKERBERG

### SILVIO BERLUSCONI

Facho, démocrate et démagog, Silvio pense qu'il est le « Jésus de la politique, une victime patiente qui supporte tout, qui se sacrifie pour tous ! ». Pour lui « Seul Napoléon a fait mieux [que moi] ». Malheureusement, le botox et la chirurgie plastique ne l'a pas conduit seulement dans des rôles d'acteur, de chanteur ou de président d'un club de foot, mais vers un poste de premier ministre de l'un des pays les plus importants en Europe : l'Italie. Cette année, pour gagner et revenir au pouvoir, il n'aura pas hésité à s'allier avec les dirigeants xénophobes de la Ligue du Nord dont il a nommé l'un de ses plus hauts dirigeants ministre de l'intérieur. Espérons qu'il limite son ambition à l'Italie, et qu'il ne prenne pas une dimension internationale !

### SARAH PALIN

Poufiasse, incompétente, grotesque, idiot, tous les qualificatifs auront défilés devant son nom. Reste qu'elle est la 4<sup>e</sup> personnalité qui aura influencé le monde en 2008 pour le TIME magazine, elle sera passée en quelques jours de l'ombre à la lumière. Décrite comme une catastrophe ambulante par beaucoup de monde au bout de quelques jours, elle aura eu le même effet qu'un nouveau film attendu avec impatience mais

qui déçoit énormément. Malgré cela elle aura réussi à relancer la campagne de McCain et à devenir l'une des personnalités politiques incontournables de la vie américaine, allant même voler la vedette à Barack pendant quelques semaines. Ce qui fait peur, c'est

PICCOLINNI PRESIDENT INOUIT DE L'ANNÉE MEILLEUR VOLEUR  
SILVIO BERLUSCONI SARAH PALIN BERNARD MADOFF

que tous les experts de la politique américaine s'attendent à ce qu'elle joue un grand rôle dans la politique américaine des prochaines années et qu'elle pourrait à l'image d'un Bush, atteindre la maison blanche dans une Amérique sans repère dans quelques années.

### BERNARD MADOFF

Tout le monde lui faisait confiance, car ancien président du Nasdaq, l'une des institutions financières qui brassent le plus d'argent dans le monde, personne ne le connaissait vraiment, mais le grand public retiendra que ce fut le plus grand arnaqueur (pour l'instant) de ces dernières années. Il a juste réussi à détourner 50

milliards de dollars à de grands noms de la finance et à de grandes personnalités comme Spielberg. À Noël, malgré l'enquête qui le touche, il a envoyé des cadeaux à toute sa famille « des bijoux, des montres, des boutons de manchette et des mitaines » selon le New York Post (des mitaines, c'est indécent !) pour un montant total estimé à plus d'un million de dollars. Aujourd'hui à 70 ans, il sera sans doute condamné à une peine exemplaire dans une prison dorée, où il aura un confort grand luxe. Aujourd'hui, seulement 38 milliards suffiraient à supprimer la faim dans le monde, quand la stupidité attend un niveau de cupidité et d'avarice aussi grand, on commence à se poser des questions sur les humains !

## ET VOS PERSONNALITÉS DE 2008, C'EST QUI ?

Amis de Poly et tous les autres, votez pendant ce mois de Janvier pour les personnalités de l'année 2008 sur le site Internet du polyscope :

[WWW.POLYSCOPE.QC.CA](http://WWW.POLYSCOPE.QC.CA)

Ça ne vous prendra que quelques minutes et permettra de connaître vos (plus ou moins) bons goûts. Voici la liste des només et n'hésitez pas aussi à laisser vos anecdotes de 2008 : des histoires (personnel ou pas) qui vous auront marqué durant cette année.

## Chanteur(se) de l'année

- Madonna
- ColdPlay
- The Do
- Yaël Naim
- Pink
- Chris Brown
- Estelle & Kanye West
- Will.I.AM
- Duffy

## Québécois(e) de l'année

- Jean Charest (1<sup>er</sup> ministre québécois)
- Pauline Marois (chef du PQ)
- Les Grandes Gueules (humoristes)
- Patrick Huard (humoriste)
- Stéphane Rousseau (humoriste)
- Guylaine Tremblay (actrice)
- Marie-Mai (chanteuse)

## Comédien(ne) de l'année

- Daniel Day Lewis (There will be blood)
- Javier Bardem (No Country for Old Men)
- Penélope Cruz (Vicky Cristina Barcelona)
- Scarlett Johansson (The Other Boleyn Girl)
- Sean Penn (Milk)
- Heath Ledger (Batman)

## Sportif(ve) de l'année

- Michael Phelps (natation, 8 médailles d'or, 7 records du monde aux JO)
- Usain Bolt (athlétisme, 3 médailles d'or, 3 records du monde aux JO)
- Chantal Petitclerc (athlétisme, 5 médailles d'or aux Jeux Paralympiques)
- Alexander Ovechkin (hockeyeur, 4 trophés : Art Ross, Hart, Lester B. Person, Maurice Richard)
- Sébastien Loeb (5<sup>e</sup> titre consécutif de Rally)
- Rafael Nadal (n<sup>o</sup>1 du tennis mondial)

## Politicien(ne) de l'année

- Barack Obama (président élu des USA)
- Nicolas Sarkozy (président de la France et de l'UE)
- Vladimir Poutine (premier ministre russe)
- Gordon Brown (premier ministre anglais)
- Hillary Clinton (future Secrétaire d'état)

# ONU : La voie d'étudiants montréalais raisonne !

DES AMIS DU HEC  
revolution21@gmail.com

**C**ontribuez à l'évolution de VOTRE monde tel est le leitmotiv de l'événement Résolution 21 qui aura lieu les 30, 31 janvier et 1er février prochains.

Inspirés par le Parlement Européen des Jeunes, des étudiants de HEC Montréal proposent, pour la 2ème année consécutive, aux étudiants de Polytechnique, de l'Université de Montréal et de HEC de s'impliquer sur la scène internationale en débattant sur les grands enjeux du 21ème siècle. Ce concept avant-gardiste a été une réussite lors de sa première édition grâce à une reproduction fidèle des procédures employées à l'ONU pour l'élaboration des résolutions.

En effet, les participants sont réunis en commission, afin de partager et de confronter leurs opinions sur des thèmes d'actualité variés tels que l'évolution des technologies, la place des médias dans la société ou encore la protection de l'environnement. Lors de ce rassemblement, les étudiants sont invités à écrire une résolution à la manière de l'ONU visant à solutionner les problèmes soulevés durant de la réflexion en groupe. Le 3<sup>e</sup> jour, la simulation d'une assemblée plénière permet à tous les étudiants de sélectionner la résolution la plus pertinente. Celle-ci sera par la suite approfondie et présentée à l'ONU par l'intermédiaire de la mission canadienne.

Cette expérience unique en son genre allie intellect et loisir. Elle permet de faire de nouvelles rencontres, de s'ouvrir au monde actuel et de mettre à l'épreuve sa vision des choses ; tout cela dans la bonne humeur puisque activités et soirées sont au rendez-vous ! De plus, des intervenants de renom viennent apporter leur aide lors de la réflexion en groupe, ce qui permet également de rencontrer les leaders

## Ce ne sont pas les idées qui mènent le monde. C'est leur gestion.

**MAÎTRISE ÈS SCIENCES EN GESTION – M. SC.**

Séance d'information : **Le mardi 20 janvier à 18 h 30**

Vous avez complété un baccalauréat en administration des affaires ou dans une autre discipline connexe (mathématiques, informatique, sociologie, etc.) ? La maîtrise ès sciences en gestion est à votre portée :

**17 options :** Affaires internationales ■ Comptabilité publique ■ Contrôle de gestion ■ Économie appliquée ■ Finance (économie financière appliquée, finance de marchés, finance d'entreprise, institutions financières, ingénierie financière) ■ Gestion des opérations et de la production ■ Gestion des ressources humaines ■ Intelligence d'affaires ■ Logistique ■ Management ■ Marketing ■ Technologies de l'information ■

**2 cheminement :** avec rédaction de mémoire (recherche) ou avec projet supervisé (appliqué)

**NOUVELLES OPTIONS**  
Comptabilité financière et stratégique ■  
Développement organisationnel ■  
Études organisationnelles ■

**HEC MONTRÉAL**  
Une nouvelle lignée de gestionnaires

[www.hec.ca/msc](http://www.hec.ca/msc)



d'un sujet en particulier. Étudiants de Polytechnique, ne manquez pas l'occasion de faire entendre votre voix. Si vous êtes intéressés, vous pouvez passer au kiosque tenu à l'entrée Louis Colin de HEC du 12 au 28 janvier et visiter notre page Facebook « Groupe résolution 21 ». Enfin, l'équipe organisatrice reste à votre disposition à l'adresse suivante : [revolution21@gmail.com](mailto:revolution21@gmail.com).

**RESOLUTION 21**

# la collecte

FOYER 2<sup>e</sup> ÉTAGE  
2500, chemin Polytechnique

**Mardi 13 janvier et  
mercredi 14 janvier 2009  
10 h à 17 h**

**ÉCOLE  
POLYTECHNIQUE  
MONTRÉAL**

## Certificats de reconnaissance pour les finissants du baccalauréat en génie de l'École Polytechnique

Dans le but de souligner l'excellence des finissants au baccalauréat en génie, la Direction générale et le Conseil académique ont le plaisir d'offrir un programme de reconnaissance qui comporte quatre principaux prix de mérite. Ces prix seront remis à la Collation des grades de juin 2009.

1. La Mention d'excellence du directeur général souligne l'excellence académique des étudiants ayant maintenu une moyenne cumulative de 3,50 et plus sur 4.
2. Le Profil de Vinci est remis aux finissants qui ont su se distinguer par leur performance académique (moyenne cumulative finale d'au moins 3.0) et leurs réalisations personnelles techniques, d'ordre scientifique, technologique ou professionnel ainsi que leur réalisations non techniques, d'ordre social, humain, culturel ou sportif. De plus, chaque lauréat reçoit une bourse de 1 000\$, remise par la firme Meloche Monnex.

3. Le Certificat Action-Poly reconnaît l'engagement et la contribution active à la vie étudiante de l'École.
4. Le Certificat Profil international souligne l'ouverture sur le monde, les habiletés de communiquer dans plusieurs langues et la capacité de s'adapter à d'autres cultures.

### Vous désirez soumettre votre candidature?

Le dossier de candidature doit être constitué des éléments suivants :

#### Profil de Vinci :

- Votre curriculum vitae
- Une lettre de présentation
- Votre dernier relevé de notes
- Une description détaillée de vos réalisations
- Tout autre document jugé pertinent.

Pour de plus amples informations, consultez le site internet de Vinci à : <http://www.polymtl.ca/devinci>

#### Action-Poly :

- Votre curriculum vitae
- Une lettre de présentation
- Une lettre d'appui de l'AEP, ou du directeur du comité dont vous faites partie
- Tout autre document jugé pertinent.

#### Profil international :

- Votre curriculum vitae
- Une lettre de présentation
- Une attestation de la maîtrise du français, de la maîtrise de l'anglais et de la connaissance d'une troisième langue vivante internationale. *La maîtrise d'une langue est reconnue suite à la réussite d'une année d'études dans cette langue ou la réussite d'un test avancé. La connaissance d'une langue peut être reconnue par la réussite d'un test ou d'une session d'études dans cette langue. Les étudiants qui déclarent maîtriser l'anglais mais qui sont dans l'impossibilité de le prouver de façon précise, seront convoqués à un test oral et écrit d'anglais.*
- Une attestation d'un stage à

l'extérieur du Canada pendant vos études à Polytechnique. Les stages admissibles sont les suivants: une période d'études d'au moins un trimestre, une période de stage en entreprise d'au moins 13 semaines réussi avec « succès », ou toute autre expérience internationale jugée admissible par le comité de nomination.

- Tout autre document jugé pertinent.

#### Mention d'excellence du directeur général :

Aucun dossier de candidature n'est requis. La liste des étudiants ayant maintenu une moyenne cumulative de 3,50 et plus sur 4 sera compilée par le Bureau des affaires académiques et transmise aux organisateurs de la Collation des grades.

Serez-vous donc de la cuvée 2009? Nous le souhaitons et espérons que vous déposerez un dossier de candidature au Service aux étudiants (SEP), local C-240, avant vendredi le 30 janvier 2009.

**Claudette Fortier**,  
Directrice, Service aux étudiants  
Tél. : 340-4711, poste 4885  
Courriel: [claudette.fortier@polymtl.ca](mailto:claudette.fortier@polymtl.ca)



**Date limite pour déposer un dossier de candidature**

Vendredi, 30 janvier 2009  
Au SEP, local C-240

### Université d'Ottawa

Fréquenter l'université coûte cher. Est-ce un **investissement** dans son avenir et ses talents **ou** plutôt une **dépense** nécessaire pour obtenir l'emploi rêvé?

# Ça part d'ici.



uOttawa

[chercheasavoir.ca](http://chercheasavoir.ca)

## 11<sup>e</sup> édition du concours *Entrepreneurship & Innovation* : 13 nouvelles entreprises !

Montréal, le 26 novembre 2008 - En cette soirée annuelle de remise de prix, le Centre d'entrepreneurship HEC-POLY-UdeM et ses partenaires ont tenu à souligner la qualité et l'excellence de 13 nouvelles entreprises issues des trois écoles affiliées du campus, HEC Montréal, École Polytechnique de Montréal et Université de Montréal. Au total, 98 500 \$ en bourses et en services ont été remis à 26 lauréats et lauréates.

### Les 13 entreprises lauréates :

Atlantique Conseils & Recrutement (UdeM), cabinet conseils et recrutement pour immigrants francophones; CampusClub inc. (UdeM), programme de fidélisation destiné à la population étudiante du Québec, leur permettant de profiter de services gratuits et d'ob-

tenir des escomptes instantanés auprès d'entreprises-partenaires locales et nationales; Clinique Sano (UdeM), clinique santé axée sur le conditionnement physique et la nutrition; COVOQ.com inc. (HEC), entreprise offrant un service de covoiturage urbain en ligne aux entreprises; Enseed inc. (UdeM, HEC), conception et distribution de diathèques haute définition pour la télédiffusion; Float4 Interactive (Poly), entreprise de technologie œuvrant dans le domaine du divertissement interactif; Groupe Ricochet inc. (HEC), exploitation de machines distributrices de type mécanique; Heavy Equipment Solutions inc. (Poly), entreprise de conception, fabrication, vente et service d'équipements lourds et de systèmes électroniques intelligents; Les Projets VF (HEC), entreprise spécialisée en revêtement de plafonds et muraux,

résidentiel et commercial; Lys Technologies (Poly), éditeur de logiciels offrant des solutions sécurisées de réservation en ligne pour les hôtels de petite capacité; Magnitude (UdeM, Poly), entreprise en design et fabrication d'éclairage haut de gamme à base de nouvelles technologies; UrWind inc. (Poly), fabrication et distribution d'éoliennes urbaines; V2R Biomédical (UdeM, Poly), systèmes d'assistance chirurgicale pour implants dentaires.

### Des partenaires pour le développement entrepreneurial universitaire...

Depuis de nombreuses années, à l'occasion du concours, les partenaires soutiennent la mission du Centre en collaborant à la création concrète d'entreprises au sein de la commu-

nauté universitaire. Remerciements à Développement économique Canada; Bell Canada; BMO Groupe Financier; Friends of Polytechnique of Montreal; Bourse Jean-Pierre Chartrand/Novacap/Réseau Capital; Gestion Univalor, société en commandite; Fondation du maire de Montréal pour la jeunesse (FMMJ); Chamberland Hodge C.A. inc.; Lafortune Cadieux S.E.N.C.R.L.; Chapdelaine Consultants inc., de même qu'HEC Montréal, École Polytechnique de Montréal et Université de Montréal.

**Des remerciements plus particuliers...** à la famille et aux associés de M. Jean-Pierre Chartrand pour la création de la bourse Jean-Pierre Chartrand/Novacap/Réseau Capital afin de continuer à soutenir, tel qu'il l'a toujours fait, le développement de l'entrepreneurship

au Québec. Le Centre les remercie chaleureusement. De plus, la tradition selon laquelle d'anciens lauréats donnent à de nouveaux lauréats se poursuit. En effet, Louis Côté et Marco Lisi de HINT innovation (lauréats 2006) ont offert une bourse à l'équipe de Float4 Interactive.

Depuis la toute première édition du concours Entrepreneurship & Innovation en 1998, le Centre et ses partenaires ont primé 129 jeunes entreprises; près de 900 000 \$ ont été octroyés en bourses.

La douzième édition du concours est à présent lancée !

Pour de plus amples renseignements : [www.hec.ca/entrepreneurship](http://www.hec.ca/entrepreneurship) > Nos activités

# Re:chercher

**Étudier à l'INRS :**  
Acquérir une formation multidisciplinaire de 2<sup>e</sup> ou 3<sup>e</sup> cycle dans des domaines stratégiques pour le développement de la société.

Une approche d'avant-garde !

**WWW.INRS.CA**

**INRS**  
Université d'avant-garde

Centre - Eau Terre Environnement  
Centre - Énergie Matériaux Télécommunications  
Centre - INRS-Institut Armand-Frappier  
Centre - Urbanisation Culture Société

## Concours Entrepreneurship & Innovation: Lauréats 2008

### 1- Enseed inc.

Gaspard Petit, B. Ing. génie logiciel, U. Concordia; M. Sc. Informatique, UdeM; MBA, HEC  
*Conception et distribution de diathèques haute définition pour la télédiffusion.*  
**Bourses:** 20 000 \$  
BMO Groupe financier (5 000\$), Jean-Pierre Chartrand/Novacap/Réseau capital (5 000\$), Univalor (5 000\$), Bell (4 000\$), HEC (1 000\$)  
**Mention spéciale:** Chapdelaine Consultants inc. (1 000\$ en services)  
**Contact:** 3535 Queen-Mary #200, Montréal, QC, H3V 1H8  
514-575-4533, [gaspardpetit@enseed.ca](mailto:gaspardpetit@enseed.ca), [www.enseed.ca](http://www.enseed.ca)

### 2- Magnitude (ex aequo)

Charles Melançon Gaudet, BDI, UdeM, M. Ing. génie industriel, Polytechnique  
Geneviève Pelletier, BDI, UdeM; MGP, UQAM  
*Entreprise en design et fabrication d'éclairage haut de gamme à base de nouvelles technologies.*  
**Bourses:** 15 000\$  
Jean-Pierre Chartrand/Novacap/Réseau capital (7 000\$), FMMJ (5 000\$), Friends of Poly (2 000\$), UdeM (1 000\$)  
**Mention spéciale:** Lafortune Cadieux (1 000\$ en services)  
**Contact:** 514-345-9672, 514-680-5770  
[charles@magnitudelighting.com](mailto:charles@magnitudelighting.com), [genevieve.pelletier@magnitudelighting.com](mailto:genevieve.pelletier@magnitudelighting.com), [www.magnitudelighting.com](http://www.magnitudelighting.com)

### 2- V2R Biomédical (ex aequo)

Éric Wagnac, B. Ing., M.Sc.A, candidat au Ph.D. génie biomédical, Polytechnique  
Dr. Michel Poirier, DDS, UdeM  
*Systèmes d'assistance chirurgicale pour implants dentaires.*  
**Bourses:** 15 000\$  
Friends of Poly (6 000\$), BMO Groupe financier (5 000\$), DEC (3 000\$), Polytechnique (1 000\$)  
**Contact:** 2100 boul. Curé-Labelle, suite 102, Saint-Jérôme, QC, J7Y 1S8  
514-388-5348, 514-952-1312, [eric.wagnac@polymtl.ca](mailto:eric.wagnac@polymtl.ca)

### 3- Float4 Interactive

Alexandru Duru, B. Ing. génie logiciel, Polytechnique  
Ionut Alexandrescu, B. Ing. génie électrique, M. Ing. génie biomédical, Polytechnique  
Martin Bisson, B. Ing. génie logiciel, M. Ing. génie informatique en cours, Polytechnique  
Alexandre Simionescu, B. Ing. génie informatique, Polytechnique  
Sévan Dalkian, B. Ing. génie informatique, Polytechnique  
*Entreprise de technologie œuvrant dans le domaine du divertissement interactif.*  
**Bourses:** 10 500\$  
Jean-Pierre Chartrand/Novacap/Réseau capital (5 000\$), Bell (3 000\$), Friends of Poly (2 000\$)  
Ancien lauréat: Hint innovation (500\$)  
**Mention spéciale:** Chamberland Hodge (1 000\$ en services)  
**Contact:** 4180 Avenue De Courtrai, Suite 370, Montréal, QC, H3S 1C3  
[info@float4.com](mailto:info@float4.com), [www.float4.com](http://www.float4.com)

### 4- Heavy Equipment Solutions inc.

Joe Abi-Saleh, B. Ing, M. Ing. génie mécanique, Polytechnique  
*Entreprise de conception, fabrication, vente et service d'équipements lourds et de systèmes électroniques intelligents.*  
**Bourses:** 8 000\$  
Friends of Poly (6 000\$), Bell (2 000\$)  
**Contact:** 75 boul. de Mortagne, Suite 116, Boucherville, QC, J4B 6Y4  
450-641-5445, 514-577-6585, Fax: 450-641-7595, [joe.abisaleh@jas-hes.com](mailto:joe.abisaleh@jas-hes.com), [www.jas-hes.com](http://www.jas-hes.com)

### 5- UrWind inc.

Jean-Christophe Mortreux, B. Ing. génie mécanique, Polytechnique  
Guillaume Labarthe, M.Sc.A. génie électrique, Polytechnique, Ingénieur ESIEE (France)  
Olivier Blanc, B. Ing. génie mécanique, Polytechnique  
*Fabrication et distribution d'éoliennes urbaines.*  
**Bourses:** 5 000\$ Friends of Poly  
**Contact:** 33 rue Prince, Montréal, QC, H3C 2M7  
514-690-4466, [jean-christophe.mortreux@polymtl.ca](mailto:jean-christophe.mortreux@polymtl.ca)

## DIVERS TISSEMENTS

## PHOTOS DE LA SEMAINE



## Le mot de la semaine

Pour ce premier numéro de la session, nous avons donc choisi de vous présenter (encore) différentes photo des polyscopiennes (et polyscopiens) par pur besoin d'auto-satisfaction. Une fois de temps en temps, ça fait toujours zizi! De toute façon on est les meilleurs depuis 1967!

Je conclurai donc en remerciant Polophoto pour leur soutien et leur présence continue, très appréciés. On vous aimeuh!

- Le Polyscope

Un programme sans frais durant les deux premières années<sup>1</sup>!  
Adapté à votre réalité, votre programme<sup>2</sup> financier comprend...

**Un compte Chèques**  
avec un nombre illimité  
de transactions

**Un Fonds de  
roulement étudiant<sup>3</sup>**  
à un taux avantageux

**Une carte de crédit<sup>4</sup>**  
Or OVATION MasterCard

Pour tous  
les détails

[www.bnc.ca/professionnels/etudiantsgenie](http://www.bnc.ca/professionnels/etudiantsgenie)



RÉSEAU  
DES INGÉNIEURS  
DU QUÉBEC



BANQUE  
NATIONALE  
GROUPE FINANCIER

<sup>1</sup> Deux ans après la date d'adhésion, les frais d'adhésion annuels au Programme de 70\$ seront facturés automatiquement et inscrits sur le relevé de la carte de crédit Or OVATION MasterCard.

<sup>2</sup> Le Programme financier Réseau des Ingénieurs du Québec de la Banque Nationale constitue un avantage offert aux étudiants en génie du Québec, ayant complété leur profil au [www.reseauig.qc.ca](http://www.reseauig.qc.ca) sous l'onglet adhésion, résidents canadiens et qui sont détenteurs d'une carte Or OVATION MasterCard. Pour se prévaloir du Programme, une preuve du statut d'étudiant est exigée (Matricule étudiant).

<sup>3</sup> Sous réserve de l'approbation de crédit de la Banque Nationale. L'étudiant doit fournir son relevé de notes le plus récent, comme preuve de statut d'étudiant.

<sup>4</sup> Carte octroyée sous réserve de l'approbation de crédit de la Banque Nationale.