

## Éditorial

À l'aube de l'été  
page 2

## Chuchoter... sur tous les toits

Des investissements importants pour les travaux de nos chercheurs en génomique

pages 6 et 12

## L'écho de la recherche

L'impression 3D :  
un nouveau paradigme  
en médecine

page 7

## La page des soins

Retour sur l'AGA  
du conseil des infirmières  
et infirmiers du CHU

page 10

## La Fondation en action!

Remises des bourses  
de la Fondation  
et du Groupe Banque TD

pages 1, 15 et 16

## Projet NCH

# La phase 2 du nouveau complexe hospitalier annoncée par le gouvernement du Québec

La phase 2 du nouveau complexe hospitalier (NCH) a été approuvée par le conseil des ministres et passe maintenant à l'étape de la réalisation. Les travaux débiteront dans les prochains mois. Cette excellente nouvelle a été annoncée par le premier ministre du Québec, Monsieur Philippe Couillard, le 23 mai dernier.

Rappelons que la phase 1 du projet, en réalisation actuellement, comprend la construction du Centre intégré de cancérologie (CIC), d'une nouvelle centrale thermique et d'un bâtiment des génératrices.

Le CIC, qui regroupera les principaux services ambulatoires spécialisés et surspécialisés offerts en cancérologie, permettra de poursuivre la lutte contre le cancer engagée par le CHU depuis de nombreuses années. Cependant, il est à noter que les activités d'oncologie digestives et celles du centre des maladies du sein

demeureront respectivement à l'Hôpital Saint-François d'Assise et à l'Hôpital du Saint-Sacrement.

De plus, le CIC permettra d'intégrer la recherche clinique en cancérologie, cœur des activités cliniques, et d'offrir des services d'enseignement et de formation.

La phase 2 consiste d'abord à ériger un pavillon des soins critiques qui permettra de consolider en des espaces fonctionnels l'urgence, le bloc opératoire, les unités de soins intensifs et intermédiaires de même que tous les plateaux techniques associés.

Véritable pôle d'innovation,

le NCH comprendra un nouveau centre de recherche à la fine pointe de la technologie, l'ajout d'un cyclotron permettant la production d'isotopes médicaux pour la recherche et les soins, d'un TEP/CT en imagerie médicale dédié à la recherche, des laboratoires humides de grande taille

sur plusieurs niveaux ainsi que des plateformes de services spécialisés pour la recherche fondamentale en oncologie.

Le NCH sera également un pôle majeur de formation et d'enseignement pour tout l'est du Québec. Ce pôle innovant est rendu possible par le regroupement des

équipes et par une plus grande efficacité dans l'utilisation des installations techniques et des équipements spécialisés. Ce regroupement permet également de concentrer les expertises médicale et chirurgicale, ce qui favorise grandement le transfert et le partage des connaissances.

Lire la suite en page 3...



Le nouveau complexe hospitalier : un projet inspirant dans un environnement ultramoderne.

**Québec ville en rose**  
En appuyant  
le Centre des  
maladies du sein  
On se sent mieux.

PRÉSENTÉ PAR  
**QUÉBECOR**

**QUÉBEC VILLE EN ROSE**  
CENTRE DES MALADIES DU SEIN

**FONDATION  
CHU  
DE QUÉBEC**

**Prenez part à ce grand événement pour une grande cause!**

Porteurs de lumière  
Édifices illuminés  
Soirée cocktail

8<sup>e</sup> ÉDITION  
[quebecvilleenrose.ca](http://quebecvilleenrose.ca)

## Québec ville en rose

# Prenez part à ce grand événement pour une grande cause!

S'engager comme porteur de lumière par solidarité envers les personnes atteintes d'un cancer du sein, c'est toute l'année à la Fondation du CHU de Québec! Impliqué «Tout feu tout flamme pour la cause» pour soutenir le Centre des maladies du sein du CHU de Québec-Université Laval, le porteur de lumière est celui qui déploie des efforts afin d'amasser un maximum de dons auprès de son entourage. Il est toujours temps de faire preuve d'initiative pour la cause, bien que le mois d'octobre est le moment clé de Québec ville en rose. En commençant votre campagne dès aujourd'hui, vous augmenterez vos chances de dépasser votre objectif. C'est une façon très concrète de faire une grande différence pour de nombreuses personnes et c'est plus simple que de tout faire en 30 jours!

Inscrivez-vous dès maintenant:

<https://jedonneenligne.org/fondationchudequebec/campagne/qvr>

## La soirée des Diamants Célébrer l'excellence en chantant

La cinquième édition de la Soirée des Diamants du CHU de Québec-Université Laval s'est tenue le 17 mai dernier, au Palais Montcalm.

C'est sous le thème de la comédie musicale que le comédien et chanteur Nicolas Drolet ainsi que la chanteuse Gabrielle Destroismaisons ont animé ce gala de reconnaissance haut en couleur. Les 31 finalistes ont été présentés de manière dynamique à travers les airs connus des grandes comédies musicales, transformés à la saveur CHU. Accompagnés par les prestations des talentueux musiciens dirigés par Alexandre Racine et les claquettes de la troupe Tap Dance, les deux animateurs ont notamment accueilli Madame Gertrude Bourdon, présidente-directrice générale du CHU, sur l'air de *Belle* (Notre-Dame de Paris), ont appris à l'assistance comment retenir le plus d'acronymes du domaine de la santé possible sur l'air de *Supercalifragilisticexpialidocious* (Mary Poppins) et ont rendu hommage à tout le travail qui se fait dans nos cinq hôpitaux sur l'air de *L'histoire de la vie* (Le roi lion).

Comme chaque année lors de cette soirée magique, ce sont l'excellence, l'engagement, le dévouement des employés, professionnels de la santé, chercheurs et bénévoles qui ont été mis en lumière. Les personnalités et projets de haut calibre présentés ont prouvé une fois de plus que les missions du CHU vivent chaque jour à travers une multitude de petites et grandes actions. Ces réalisations inspirantes font preuve de la passion qui anime notre milieu et participent au rayonnement de notre grand CHU.

Ce sont ainsi 16 Diamants qui ont été remis dans quatre grandes catégories et selon 14 thèmes différents. Vous trouverez plus de détails sur les finalistes aux pages 8 et 9.



Nicolas Drolet et Gabrielle Destroismaisons apprennent à l'assistance comment retenir les nombreux acronymes du monde de la santé à l'aide de la chanson *Supercalifragilisticexpialidocious* de Mary Poppins.

## Discuter de nos priorités dans la convivialité

Du 14 au 30 mai dernier, quelques centaines de personnes ont participé aux rencontres organisées par la présidente-directrice générale du CHU, Mme Gertrude Bourdon, pour discuter des objectifs prioritaires de l'année 2018-2019.

Ces rencontres informelles ont été très appréciées des participants. Agrémentées d'un assortiment de thés et d'une collation, elles ont été l'occasion d'échanger sur les priorités de même que sur les projets de chaque hôpital et du Centre administratif, tout en abordant aussi les projets touchant l'ensemble du CHU. Les personnes présentes ont pu s'enquérir des nouveautés de leur milieu. Elles se sont aussi exprimées sur la façon dont elles pourront, au cours des prochains mois, contribuer à la réalisation de nos priorités et à leur enrichissement dans le cadre de leur travail.

Nous sommes tous concernés de près ou de loin par l'expérience patient, l'amélioration continue de nos processus, le recrutement en étant de bons ambassadeurs du CHU, le développement des compétences en nous assurant que nos connaissances professionnelles sont à jour ou la réduction des infections nosocomiales en procédant de façon rigoureuse à l'hygiène des mains.

Les objectifs prioritaires 2018-2019, c'est le plan à la fois individuel, collectif et organisationnel que nous nous donnons et qui nous soutiendra au cours de cette prochaine année dans la réalisation de notre mission première, soit offrir des soins et des services de qualité à nos patients tout en préconisant des valeurs d'humanisme, d'excellence, d'innovation et de collaboration. Ces objectifs prioritaires nous permettront aussi de consolider nos acquis et de poursuivre nos projets, petits et grands, avec rigueur et excellence.

Vous avez manqué la présentation des objectifs prioritaires 2018-2019? Rendez-vous sur l'intranet pour visionner une courte vidéo qui en fait le résumé dans la section « Planification stratégique » et pour consulter le document les présentant.

En plus des objectifs prioritaires, voici les principaux projets qui se dérouleront ou démarreront au cours de l'année.

### PRINCIPAUX PROJETS PAR SITE



#### HÔPITAL DE L'ENFANT-JÉSUS

- Réalisation du NCH
- Transfert des occupants des ailes D, F, N et T et démolition des bâtiments
- Remplacement des moniteurs d'anesthésie au bloc opératoire
- Remplacement de l'IRM 2
- Déploiement du système de gestion à l'automne 2018



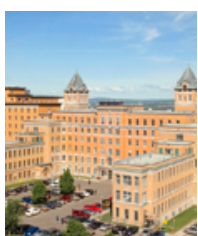
#### HÔPITAL SAINT-FRANÇOIS D'ASSISE

- Salle hybride en vasculaire (dernière phase de travaux au bloc opératoire)
- Mise aux normes de la pharmacie
- Fin de l'implantation du double casier
- Unité d'hospitalisation court séjour à l'urgence
- Aménagement de la clinique du colorectal (anciens locaux de la chimio)
- Projet sur la trajectoire des usagers NSA
- Dépistage de la surdité néonatale
- Réaménagement du laboratoire de pathologie
- Développement d'un plateau technique du dépistage néonatal (DNN)
- Développement d'un plateau technique du dépistage prénatal non invasif (DPNI)
- Aménagement des bureaux des archives



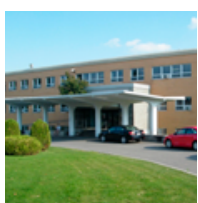
#### L'HÔTEL-DIEU DE QUÉBEC

- Bonification de la médecine nucléaire avec ajout d'un tomodensitomètre à émission de positrons (TEP-TDM)
- Installation d'une boîte permettant d'extraire ou de synthétiser du Gallium 68 en médecine nucléaire
- Travaux importants de maçonnerie
- Poursuite du déploiement du système de gestion
- Préparation à la transition vers le NCH
- Implantation et mise en service d'un nouveau système de planification dosimétrique en radio-oncologie
- Réaménagement de l'entrée principale



#### HÔPITAL DU SAINT-SACREMENT

- Réaménagement de l'entrée principale
- Ajout d'une sixième salle au CUO et projet *lean* pour le préopératoire
- Centre de rendez-vous CHU en gastroentérologie



#### CENTRE ADMINISTRATIF

- Organisation du travail au service des approvisionnements pour faire face à la vague d'acquisitions
- Préparation à la transition du NCH

## Éditorial

### À l'aube de l'été



Il est déjà temps de se dire au revoir... mais uniquement parce que nous sommes à l'aube de l'été et de la pause estivale du *Chuchoteur*! Je poursuivrai l'habitude de mon éditorial à la rentrée, bien évidemment!

Ma tournée « Venez prendre le thé avec votre PDG » dans chacun des hôpitaux et au Centre administratif a été pour moi l'occasion d'échanger avec vous concernant les objectifs prioritaires pour l'année 2018-2019 et, surtout, de vivre des moments de grâce. À travers vos questions, vos approbations, votre non-verbal, j'ai compris que notre angle de la continuité et de la consolidation vous rejoignait. J'ai aussi pu constater que notre grand défi de mieux gérer la capacité et les nombreux projets se doit d'être relevé et réussi. Je tiens à remercier du fond du cœur toutes les personnes qui se sont déplacées pour prendre connaissance de nos priorités et d'avoir pris leur temps de repas, souvent pendant que le soleil brillait à l'extérieur, pour venir m'entendre vous parler de notre CHU et des divers projets au sein de nos hôpitaux. Je vous rappelle que tous ceux et celles qui n'ont pu assister à ces rencontres ont accès, par l'intranet, à une brève vidéo résumant ma présentation.

Vous en conviendrez, nous avons eu un printemps et un début d'été fort agités. Le G7 a été l'occasion de nous mettre rapidement à niveau dans la gestion de la sécurité civile et la gestion de crise au sein de notre établissement multisite, ce qui en complique la planification et la préparation. Au moment où j'écris ces lignes, nous sommes toujours en préparation. Le G7 n'a pas encore eu lieu et je ne peux commenter ce que nous avons vécu. Je tiens cependant à vous remercier toutes et tous pour vos efforts dans cette préparation exigeante et nécessaire.

Dans cette édition de notre *Chuchoteur*, nous revenons notamment sur deux événements marquants des dernières semaines : la soirée des Diamants et l'annonce de la phase 2 de notre nouveau complexe hospitalier sur le site de l'Hôpital de l'Enfant-Jésus. Ils constituent des démonstrations flagrantes du dynamisme de notre organisation ainsi que du professionnalisme et du dévouement de notre grande équipe. Je félicite à nouveau chaque personne, chaque équipe, qui s'est illustrée ou qui contribue à ces grandes réalisations.

Je vous souhaite un bel été, peu importe le temps qu'il fait. Profitez pleinement des moments de repos, prenez le temps de savourer chaque rayon de soleil, en souhaitant qu'ils soient nombreux, et surtout retenez que vous faites à chaque instant, au quotidien, de grandes choses, car notre mission est noble, très noble, tout comme vous.

Avec ma plus profonde reconnaissance,

Votre présidente-directrice générale,

**Gertrude Bourdon**



#### CHUL

- Unité d'hémo-oncologie Charles-Bruneau
- Développement du programme de neurochirurgie pédiatrique par l'acquisition d'un nombre important d'équipements médicaux, la mise aux normes de la salle 7 du bloc opératoire et l'ajout de quatre lits aux soins intensifs et intermédiaires pédiatriques
- Implantation de deux services complémentaires au CMES : services intégrés en abus et maltraitance et Maison Lémerviel Suzanne Vachon
- Réaménagement de l'unité de cardiologie adulte (livraison juillet 2019)
- Réaménagement de l'accueil des consultations externes adultes (carrefour patient)
- Mise en place d'une vision clinique révisée à la clinique de la douleur (révision des trajectoires avec première et deuxième lignes, amélioration de la gestion des rendez-vous)
- Guichet unique en neuromodulation
- Début du déploiement du double casier
- Transfert des activités des archives de l'HSS vers le CHUL
- Disponibilité des plans interactifs pour aider les patients à s'orienter

### PROJETS PRIORITAIRES POUR L'ENSEMBLE DU CHU



- Chantier accès
- Travaux pour augmenter l'efficacité du parc des fauteuils roulants
- Travaux pour améliorer le processus de réception des petits équipements
- Préparation aux différents codes d'urgence qui peuvent survenir
- Déploiement du système de gestion pour les directions soutien expert
- Préparation de l'agrément 2019
- Implantation d'un processus harmonisé de gestion des avis-alertes-rappels

## Projet NCH

Suite de « La phase 2 »...

Cette phase inclut aussi une nouvelle hôtellerie et le réaménagement d'une partie de l'Hôpital de l'Enfant-Jésus existant.

De plus, le projet comprend la construction d'une plateforme clinico-logistique (PCL). Cette plateforme novatrice regroupera les services de pharmacie, alimentaire et d'entreposage, de reprographie et de distribution de fournitures. Ces services sont présentement dispersés dans les cinq hôpitaux du CHU. Cette dispersion géographique, la multiplication des systèmes de gestion et les distances à parcourir ont suscité une réflexion sur une nécessaire optimisation et concentration de ces services sur un seul site.

Les phases 1 et 2 du NCH représentent un coût total de 1,97 G\$, dont 1,39 G\$ pour la phase 2 et 575 M\$ pour la phase 1, soit un montant moindre que celui annoncé en avril 2017.

L'ensemble du projet permettra par ailleurs d'optimiser, au sein d'un seul complexe hospitalier, les missions de soins spécialisés et surspécialisés dispensés actuellement dans deux hôpitaux différents. Cette alliance formera un grand hôpital tourné vers l'avenir afin d'offrir une expérience patient améliorée. « Plus que la fusion de deux hôpitaux, le nouveau complexe hospitalier nous donne l'opportunité de repenser nos façons de faire et d'harmoniser nos pratiques afin de mieux desservir nos patients. La construction du nouveau complexe hospitalier est le résultat d'une volonté collective de mieux soigner la population, d'innover dans la pratique médicale et la recherche et, surtout, d'inspirer une vision d'avenir », a déclaré Mme Gertrude Bourdon, PDG du CHU durant la conférence de presse du 23 mai dernier.

Le grand projet de nouveau

complexe hospitalier comprend une composante des plus novatrices dans la construction des hôpitaux au Québec. En effet, le CHU innove en développant un nouveau concept de plateforme clinico-logistique (PCL) qui regroupera, sur un site externe de l'hôpital, les services mentionnés précédemment. Ceux-ci seront regroupés dans une nouvelle construction, située sur le boulevard Armand-Paris à Beauport, et accueillera en 2019 les professionnels du CHU qui œuvrent dans ces secteurs. La PCL, qui desservira toutes les installations du CHU, représente un environnement de travail de qualité axé sur des services logistiques optimisés, performant et où l'offre de service est axée sur le client, dans le but d'offrir des services aux patients avec de hauts standards de qualité.

En ce qui concerne la production alimentaire, elle sera en partie préparée à la PCL, mais chaque site conservera une cuisine satellite pour l'assemblage des plateaux pour les patients ainsi que pour les services de la cafétéria.

Les architectes et les ingénieurs travaillent actuellement à la conception des plans et devis. Les travaux portant sur la PCL, tant pour la transformation et la transition, vont bon train. D'ailleurs, un premier atelier de consultation a eu lieu le 27 mars dernier pour sonder les équipes de la PCL sur leurs enjeux liés aux communications et aux ressources humaines.

Au cours des prochaines semaines et des prochains mois, les équipes de chacun des secteurs concernés par la plateforme clinico-logistique seront rencontrées afin que tous puissent bien connaître le projet, être informés des étapes à venir et prendre part à la démarche de transition.

### DES DÉMÉNAGEMENTS EN COURS À L'HÔPITAL DE L'ENFANT-JÉSUS

Dans la foulée des travaux qui se déroulent présentement sur le site de l'Hôpital de l'Enfant-Jésus en lien avec le nouveau complexe hospitalier (NCH), certaines ailes de l'hôpital devront être démolies et d'autres seront complètement renouvelées. D'ici les 18 à 24 prochains mois, les ailes D, I, N et O seront démolies et certains étages des ailes H, S et Z seront réaménagés de façon temporaire ou permanente.

Ces travaux importants nécessitent de déménager certaines unités ou personnes de façon temporaire. Plusieurs secteurs sont concernés par ces changements et certains déplacements seront multipliés, pour différentes équipes, pour arriver à la destination finale.

Ainsi, la collaboration de tous est requise pour assurer des opérations le plus en douceur possible et réduire les impacts sur les patients et sur les équipes.

La Direction des services techniques et la Direction clinique du nouveau complexe hospitalier travaillent en étroite collaboration afin que ces déplacements créent le moins d'inconvénients possible, qu'ils soient bien planifiés et que les solutions choisies, qu'elles soient temporaires ou définitives, se déroulent par phases de manière à respecter au maximum les besoins évoqués par les secteurs touchés.

« Nous sommes conscients et sensibles au fait que cette situation peut apporter des changements ayant un impact sur le quotidien des équipes concernées. Des rencontres ont lieu depuis plusieurs semaines avec les équipes concernées afin de bien planifier les déménagements. Les autres secteurs touchés seront rencontrés ultérieurement », a indiqué Éric Daneau, directeur adjoint du NCH.

La première vague de déménagement a eu lieu le 14 juin dernier. La firme Health Care Relocalisation (HCR), experte en déménagement en milieu hospitalier, épaula les équipes du CHU dans ces opérations délicates. ■

Les employés ayant des questions ou désirant obtenir plus d'informations peuvent écrire à l'adresse courriel suivante : [nch@chudequebec.ca](mailto:nch@chudequebec.ca)



Mme Gertrude Bourdon, notre PDG, et M. Philippe Couillard, premier ministre du Québec, étaient très fiers d'annoncer la phase 2 du projet.



Un tout nouveau centre de recherche à la fine pointe de la technologie.

Planification  
stratégique  
2014-2020

Nous  
construisons  
un véritable  
CHU

### Faits saillants

Le coût total du projet est assumé en majeure partie par le ministère de la Santé et des Services sociaux, à hauteur de 1,78 G\$. Le reste est assumé par le CHU de Québec-Université Laval, avec un montant de 109,25 M\$, et par la Fondation du CHU de Québec, qui octroie une somme de 78,06 M\$.

La superficie totale des nouvelles constructions s'élève à 180 693 mètres carrés. De plus, un réaménagement des locaux existant est prévu sur 27 492 mètres carrés.

Selon les échéanciers prévus, les travaux devraient s'échelonner jusqu'en 2025, de manière progressive : centre intégré en cancérologie, radio-oncologie et plateforme clinico-logistique en 2020; cyclotron et hôtellerie en 2022; bâtiment des soins critiques en 2023 et réaménagement de l'Hôpital de l'Enfant-Jésus en 2025.

Un plan de transition a été mis en œuvre afin d'optimiser l'arrimage des activités dans le cadre de leur transfert vers le NCH.



Le Centre intégré de cancérologie vu à partir de l'avenue de Vitry.



Le bâtiment regroupant les soins critiques et l'entrée de la nouvelle urgence vu à partir du Boulevard Henri-Bourassa.

### La plateforme clinico-logistique



La plateforme clinico-logistique est un projet novateur au Québec.



La plateforme clinico-logistique offrira un environnement vaste, lumineux et des espaces verts à proximité.

## Remplacement de l'IRM à l'HSFA Une véritable course à obstacles

**On pourrait croire que remplacer un appareil médical est simple: on débranche, puis on rebranche. Mais dans la « vraie » vie, les choses sont plus compliquées! En voici un bel exemple.**

Un appareil d'imagerie par résonance magnétique (IRM) a une durée de vie d'une dizaine d'années. Des mises à niveau sont possibles, mais un jour, il doit être complètement remplacé. Et ce n'est pas une mince affaire! Non seulement l'appareil est gros et lourd, mais il nécessite des locaux adaptés et de la mécanique, notamment une cage de Faraday pour protéger la salle d'examen des ondes extérieures et une salle réservée au système de refroidissement de l'aimant.

Évidemment, avant de faire entrer un nouvel IRM, l'ancien doit d'abord sortir, puis il faut préparer le terrain. « Habituellement, on démolit jusqu'au mur extérieur, puis on rebâtit. Ici, à l'Hôpital Saint-François d'Assise (HSFA), on a aussi cassé le béton jusqu'à quatre pieds de profondeur pour retirer une plaque d'acier

de l'ancienne résonance, tel que recommandé par le fabricant de la nouvelle. Maintenant, les cages de Faraday sont en cuivre, mais avant, ils utilisaient des plaques d'acier qui allaient jusque dans le sol », précise Caroline Raymond, chargée de projet et conseillère en bâtiment du Service de la réalisation immobilière à l'HSFA responsable du dossier. Heureusement, les locaux de l'IRM sont relativement isolés du reste de l'hôpital, ce qui a permis d'éviter bien des désagréments aux patients et au personnel!

Ensuite, il a fallu positionner l'ascenseur. Le seul emplacement possible avait un dégagement in-

suffisant, ce qui a nécessité d'obtenir une dérogation de la Régie du bâtiment, en pleine grève des ingénieurs de l'État... Il était aussi encombré de dizaines de tuyaux: « Ça a été beaucoup de coordination avec les intervenants du service des opérations du bâtiment, avec lesquels nous avons eu une très belle collaboration tout au long du projet pour les nombreuses coupures de service. Les salles de mécanique sont tout près d'ici, alors il a fallu dévier les conduites d'eau froide, de drainage et de ventilation, d'électricité et même la canalisation de protection incendie! », raconte Mathieu Bédard, chef de service de la réalisation immobilière à HSFA.

« Ça a été beaucoup de coordination avec les intervenants du service des opérations du bâtiment, avec lesquels nous avons eu une très belle collaboration tout au long du projet pour les nombreuses coupures de service. »

- Mathieu Bédard

« Une fois le béton refait et la question de l'ascenseur réglée, on a pu rebâtit. Entre autres, la cage de Faraday a été construite et un nouveau revêtement de sol a été posé », explique Caroline Raymond. « Quelques jours après l'installation de la cage, il y a eu un dégât d'eau provenant d'une canalisation existante sur laquelle nous n'étions pas intervenus... et une cage en cuivre, s'il y a de l'eau dessus, elle est hors d'usage! En Amérique du Nord, il n'y a que deux compagnies qui travaillent sur les cages de Faraday, alors ça a pris un certain temps avant qu'ils puissent la réparer. En plus, l'eau a fait lever le plancher neuf! », relate Mathieu Bédard.

Ce dégât d'eau a aussi permis de constater que le réseau de drainage de l'hôpital était complète-



Plusieurs personnes ont contribué de manière significative au projet d'IRM à l'HSFA, dont en avant-plan, de gauche à droite: Alain Rodrigue, surintendant Beauvais & Verret, Martin Roberge, chef de service opérations du bâtiment HSFA, Martin Simard, technicien en contrôle opérations du bâtiment HSFA, Caroline Raymond, conseillère en bâtiment et chargée de projet réalisation immobilière HSFA, Roberto Gosselin, maître électricien opérations du bâtiment HSFA, et derrière, de gauche à droite: Mathieu Bédard, chef de service réalisation immobilière HSFA, Steve Marmen, chef de service imagerie et électrophysiologie médicales HSFA, et André Houle, chef d'équipe plomberie opérations du bâtiment HSFA.

ment bouché. En plusieurs étapes, après avoir déroulé de très longs tuyaux, construit des passerelles pour permettre la circulation au-dessus de ces tuyaux et effectué bien des tests, les drains ont finalement été remis en état.

Cette mésaventure a quand même eu du bon, puisqu'elle a mis en lumière la fragilité de la cage de cuivre. Des précautions contre d'éventuels dégâts d'eau ont donc été prises, notamment un bassin de rétention autour de la cage, une remontée de plancher pour éviter les infiltrations jusqu'à la salle d'examen, des trous colmatés, l'ajout de sondes de détection d'eau directement reliées au service de sécurité, ainsi que la déviation d'une conduite principale de drainage pluvial qui passait initialement directement au-dessus de la cage.

Enfin, le nouvel IRM a été livré. Bien que les pièces qui pouvaient l'être aient été démontées, l'appareil était encore trop gros pour entrer par les portes de l'hôpital. Il a donc fallu ouvrir un mur extérieur en plein mois de janvier, puis descendre le mastodonte jusqu'au sous-sol à l'aide d'une grue. Plusieurs heures de travail et de lente progression plus tard, l'appareil est enfin arrivé dans les locaux fraîchement refaits.

Même après tous ces imprévus, l'équipe n'était pas encore au bout de ses peines! Commandés en août par l'entrepreneur électricien, les luminaires compa-

tibles avec le puissant aimant de l'IRM n'étaient toujours pas livrés plusieurs mois plus tard. À force de chercher, d'autres luminaires ont été trouvés, puis commandés aux États-Unis. Mais le jour de la livraison, rien... car les luminaires étaient bloqués aux douanes! C'est ainsi qu'un vendredi soir, des employés dévoués, dont Caroline Raymond, ont rapidement pris contact avec le service des douanes et ont coordonné une stratégie avec le transporteur pour la récupération des luminaires à Mirabel. Enfin arrivés à Québec, les luminaires ont été installés par les électriciens pendant la fin de semaine afin de permettre la mise en service de l'appareil par le fournisseur le lundi suivant, comme prévu.

### UN NOUVEAU DÉPART

Bien que le parcours ait été semé d'embûches et que le niveau d'efforts ait été constamment poussé au maximum afin de respecter l'échéancier de livraison, le nouvel aménagement surpasse les attentes. Il y a davantage d'espace, ce qui a permis d'aménager les quatre zones sécuritaires: la salle d'examen avec accès restreint en raison du champ magnétique (zone 4); la salle de contrôle des technologues (zone 3); la zone 2 qui comprend l'aire de préparation des patients, les espaces réservés à la lingerie et aux fournitures, le vestiaire, les bureaux des radiologistes ainsi que celui

de la coordonnatrice (qui communique avec la zone 3) et la salle d'attente (zone 1).

De plus, le nouvel aménagement a été conçu pour qu'un technologue travaillant seul de soir ou de nuit – certains jours, les examens se font 24 heures sur 24! – puisse répondre aux patients se présentant à la réception sans devoir interrompre l'examen en cours. « Dans la salle de contrôle, il y a une caméra reliée à l'entrée. En appuyant sur un bouton, le technologue peut parler au patient qui se présente et lui ouvrir. Ça rassure le patient, il sait qu'il est au bon endroit et que quelqu'un va s'occuper de lui », mentionne Steve Marmen, chef de service de l'imagerie et de l'électrophysiologie médicales à l'HSFA. De plus, les locaux disposent du matériel médical nécessaire pour intervenir auprès d'un patient qui subirait un malaise. Des systèmes ont également été installés afin de pouvoir rejoindre le Service de sécurité en cas de besoin.

Maintenant que tout est enfin en place, le nouvel IRM pourra être utilisé pour faire tous les examens en des temps plus courts, puisqu'il est doté d'une technologie plus puissante (et moins bruyante!). Après un an et demi de travail acharné et d'obstacles de toutes sortes, tous ceux qui ont collaboré à ce projet peuvent être fiers de sa réussite... et se consacrer aux prochains projets! ■



L'ancienne cage de Faraday en train de se faire découper.



Le « beigne » de l'IRM descend près de l'urgence.



Le « beigne » de l'IRM est enfin arrivé au bon niveau!



Une partie des nouveaux locaux accueillant l'IRM.

«Sujet très actuel!  
Merci de le clarifier  
avec nous.»

«Continuez à nous présenter  
de si pertinentes conférences.  
Merci beaucoup!»

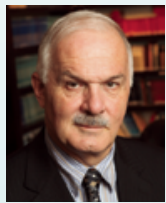
### Une participation toujours grandissante!

Des conférences toujours plus appréciées.  
Une façon concrète de renseigner adéquatement les usagers sur leurs droits.



Le Centre d'excellence sur le vieillissement de Québec (CEVQ), en partenariat avec le Comité des usagers du CHU de Québec-Université Laval, présente

## Les conférences grand public du CEVQ • Vieillir en santé



**Les droits des usagers  
dans le contexte de l'aide  
médicale à mourir**

**Mardi 30 octobre 2018  
de 13 h 30 à 15 h 30**

M<sup>e</sup> Jean-Pierre Ménard, avocat

**Gratuit!**

**Saison  
2018-2019**

**Trucs et astuces pour communiquer avec  
votre proche atteint d'un trouble cognitif**

**Mercredi 3 avril 2019  
de 10 h à 12 h**

Stéphane Bouffard, conseiller en soins infirmiers  
Sonia Singamalam, infirmière clinicienne



**Les soins palliatifs et de fin de vie  
à domicile, une option à découvrir...**

**Mercredi 1<sup>er</sup> mai 2019  
de 10 h à 12 h**

Marie-Pier Cadotte, conseillère en soins infirmiers  
Lise Vienneau, conseillère en soins infirmiers

À la salle Saint-Augustin du **Montmartre** • 1669, chemin Saint-Louis  
**Entrée et stationnement gratuits**

**Pour information: 418 682-7987** [www.cevq.ca](http://www.cevq.ca)

Centre intégré  
universitaire de santé  
et de services sociaux  
de la Capitale-Nationale  
**Québec**

## Commissaire aux plaintes et à la qualité des services

# Je suis professionnel, je soigne ma tenue vestimentaire!

Chaque saison, les magazines et les annonces publicitaires nous dévoilent les dernières tendances de la mode et celles qu'il nous faut oublier. Il est bien légitime de vouloir suivre ces tendances, mais n'oublions pas que comme employé du CHU de Québec-Université Laval, notre tenue vestimentaire doit exprimer notre professionnalisme ainsi que notre respect à l'endroit de la clientèle et de nos collègues, et ce, peu importe notre titre d'emploi.

Notre apparence générale et notre tenue vestimentaire doivent également refléter une image rassurante, conforme aux règles de prévention et de contrôle des infections et ainsi favoriser l'établissement d'un lien de confiance avec les usagers, leurs proches et nos différents partenaires.

La carte d'identité portée fièrement défie toutes les tendances et demeure un accessoire incontournable saison après saison. Cette année encore, nous confirmons que les vêtements ci-dessous et leurs dérivés sont à proscrire pour le travail.



**RESPECTER LA POLITIQUE VESTIMENTAIRE, C'EST FAIRE PREUVE DE PROFESSIONNALISME!**

Sur ce, l'équipe de la commissaire aux plaintes et à la qualité des services vous souhaite un bel été et vous invite à visionner, sur la plateforme Multiaccès, la capsule de sensibilisation au code d'éthique et à consulter la *Politique sur la tenue vestimentaire au CHU de Québec-Université Laval*, disponible sur l'intranet.

**co-opérateurs**<sup>MD</sup>  
Assurance groupe automobile et habitation



Employés du CHU de Québec-Université Laval

## Laissez-nous vous aider à trouver la bonne assurance

Obtenez les protections d'assurance qu'il vous faut, y compris des rabais de groupe, des conseils personnalisés, un service exceptionnel, des tarifs concurrentiels et notre Garantie du Service des sinistres unique sans obligation de votre part. Économisez jusqu'à 40 %\* en demandant une soumission d'assurance auto ou habitation.

**Appelez-nous ou obtenez une soumission en ligne dès aujourd'hui  
pour courir la chance de gagner l'un des cinq grands prix de 5 000 \$!†  
Déjà client? Vous êtes automatiquement inscrit!**

**1-800-387-1963**

[cooperatorsassurancegroupe.ca](http://cooperatorsassurancegroupe.ca)

Suivez-nous

**COUREZ LA CHANCE DE  
GAGNER**  
\$\$\$

Co-operators<sup>MD</sup> est une marque déposée du Groupe Co-operators limitée, utilisée sous licence. Les produits d'assurance groupe automobile et habitation sont souscrits par la Compagnie d'assurance COSECO et administrés par H.B. Gestion d'assurance collective Ltée, des sociétés du Groupe Co-operators limitée. Les rabais, les garanties et les critères d'admissibilité varient d'une province à l'autre. L'assurance automobile n'est pas offerte en Colombie-Britannique, au Manitoba ni en Saskatchewan. \*Une fois tous les rabais calculés, les membres d'un groupe peuvent économiser jusqu'à 40 %. Ce pourcentage a été déterminé d'après les taux de base de COSECO pour les clients résidant en Ontario et au Québec. Le total des rabais possibles, les garanties et les critères d'admissibilité varient d'une province à l'autre. †Aucun achat requis. Pour obtenir les règles complètes du concours, rendez-vous au [www.cooperatorsassurancegroupe.ca](http://www.cooperatorsassurancegroupe.ca), ou écrivez-nous à : Marketing, Assurance groupe, 5600 Cancross Court, Mississauga ON L5R 3E9. Le concours se termine le 31 décembre 2018. Co operators s'engage à protéger la vie privée de ses clients, ainsi que la confidentialité, l'exactitude et la sécurité des renseignements personnels recueillis, utilisés, conservés et divulgués dans le cadre de ses affaires. Pour en savoir plus, rendez-vous à [cooperatorsassurancegroupe.ca](http://cooperatorsassurancegroupe.ca).

Ce programme d'assurance groupe est offert uniquement par l'entremise de notre Centre de contact et de notre site Web.

## Chuchoter... sur tous les toits

### Notre PDG se distingue sur la scène internationale!



Le 4 juin dernier, Mme Gertrude Bourdon, présidente-directrice générale du CHU de Québec-Université Laval, s'est vu décerner par le Secrétariat international des infirmières et infirmiers de l'espace francophone (SIDIIIEF) un prix Reconnaissance. Les prix Reconnaissance honorent des membres de la profession infirmière qui ont accompli des actions particulièrement remarquables; ils sont remis une fois tous les trois ans à des lauréats dont les carrières sont une source d'inspiration et qui exercent une influence réelle sur la profession infirmière dans la francophonie. Félicitations, Mme Bourdon! Vous faites honneur à la profession, de même qu'à toute notre organisation!



### Monsieur Daniel La Roche nommé au conseil d'administration du Cégep Limoilou

Monsieur Daniel La Roche, directeur de l'évaluation, de la qualité, de l'éthique et des affaires institutionnelles du CHU de Québec-Université Laval, a récemment été nommé au conseil d'administration du Cégep Limoilou pour un mandat de trois ans. Monsieur La Roche a été choisi après consultation des groupes socioéconomiques du territoire desservi par le Cégep. Félicitations!

### La DRHCAJ reçoit le prix Phare

Le 4 mai dernier, le Service du développement des personnes et du soutien à la transformation de la Direction des ressources humaines, des communications et des affaires juridiques (DRHCAJ) du CHU a reçu le prix Phare lors du Colloque de la Société québécoise de psychologie du travail et des organisations (SQPTO) pour son programme intégré de coaching visant le développement des gestionnaires de l'organisation.

Ce prix reconnaît la pratique d'une organisation qui s'est distinguée au regard des trois valeurs de la SQPTO, soit la personne au centre des organisations, la coopération au service de la communauté et la rigueur dans l'action fondée sur la recherche et la pratique.

Félicitations!

## Des investissements importants pour les travaux de nos chercheurs en génomique

Les travaux de quatre chercheurs du Centre de recherche du CHU de Québec-Université Laval en matière de génomique ont récemment fait l'objet d'investissements majeurs. En effet, les Drs François Rousseau et Jacques Simard se sont vu accorder un soutien totalisant 27,4 millions de dollars pour la poursuite de leurs travaux de recherche respectifs, alors que les Drs Éric Wagner et Sacha A. DeSerres sont au nombre des 70 scientifiques impliqués dans un vaste projet pancanadien de recherche ayant fait l'objet d'un investissement de 9,7 millions de dollars.



Photo: Thinkstock

Ce sont 12,2 millions de dollars qui ont ainsi été accordés au projet de « Personnalisation par la génomique du dépistage prénatal d'anomalies chromosomiques dans le sang maternel: vers le premier trimestre et au-delà » (PÉGASE-2) du Dr François Rousseau, professeur à la Faculté de médecine de l'Université Laval et chercheur au Centre de recherche du CHU de Québec-Université Laval. Dans le cadre de ses travaux, Le Dr Rousseau étudie la faisabilité d'offrir un dépistage plus précoce, plus fiable et plus étendu des anomalies chromosomiques du fœtus grâce à un test non invasif dès le premier trimestre de la grossesse. Selon le Dr Rousseau, « un tel soutien constitue un engagement majeur qui contribuera très certainement à la prise de décision fondée sur des données probantes ainsi qu'à l'avancement de la science ».

Une somme de 15,2 millions de dollars a également été accordée au projet d'évaluation personnalisée du risque pour la prévention et le dépistage précoce du cancer du sein mené par le Dr Jacques Simard, professeur à la Faculté de médecine de l'Université Laval et chercheur au Centre de recherche du CHU de Québec-Université Laval. Les travaux de son équipe visent l'élaboration d'un test multigénique de prédisposition au cancer du sein ainsi que l'évaluation d'une approche de dépistage fondée sur l'estimation du risque individuel de développer la maladie combinant les résultats d'une signature génomique et l'identification de facteurs de risque propres à chaque femme. « Alors que le cancer du sein est la forme de cancer la plus répandue et la deuxième cause de décès par cancer chez les Canadiennes, ces investissements sont porteurs d'espoir », a fait valoir le Dr Simard.

Parallèlement, fort d'un investissement de 9,7 millions de dollars, le projet CanPREVENT, auquel contribuent les Drs Éric Wagner et Sacha A. DeSerres, a pour objectif de faire diminuer de 50% le nombre de rejets médiés par anticorps lors de greffes rénales. En effet, grâce aux technologies de la génomique, il sera possible de mieux assortir patients et donneurs, d'évaluer la réponse immunitaire pour prédire le rejet et de prescrire une médication adaptée à chaque individu.

### La science à portée de main en mai

Les curieux désireux d'en connaître davantage sur le monde passionnant de la recherche auront été servis, en ce début du mois de mai, avec le Festival de vulgarisation scientifique Une pinte de science et la journée LabOpatient!

En effet, le Centre de recherche du CHU de Québec est fier d'avoir collaboré à cette troisième édition de Une pinte de science, activité au cours de laquelle, du 14 au 16 mai dernier, la population a été invitée à échanger autour d'une bière avec des professeurs et des chercheurs sur des sujets variés, du fonctionnement du cerveau au numérique, en passant par les biomatériaux, l'alimentation et le dépistage génétique.

Quelques jours auparavant, les étudiants et chercheurs du Centre de recherche sur le cancer ouvraient quant à eux les portes de leur laboratoire le 12 mai dans le cadre de la quatrième édition de la Journée LabOpatient, afin que toutes les personnes intéressées puissent en apprendre davantage sur la recherche sur le cancer, notamment grâce à des miniconférences et à des activités ludiques.

De belles occasions pour tous d'en savoir plus et de mieux comprendre la recherche!

LabOpatient: <https://labopatient.wordpress.com/>

Une pinte de science: <https://www.facebook.com/events/1896103933753772/>

### La 9<sup>e</sup> matinée du diagnostic prénatal au CHUL

Ce sont plus de 145 professionnels ou futurs professionnels de la santé qui étaient réunis au CHUL le 4 mai dernier pour assister aux sept conférences présentées dans le cadre de la matinée du diagnostic prénatal.

Sur le thème *Trouvailles échographiques: casse-tête pronostic*, des médecins, infirmières, technologistes, sages-femmes et étudiants de tout l'est du Québec ont pris part à cette 9<sup>e</sup> édition de l'événement, une précieuse occasion d'échanger sur le sujet. Les participants ont aussi pu en apprendre davantage sur le corps calleux, les hernies diaphragmatiques, l'utilisation de l'ADN foetal libre ainsi que sur les anomalies et malformations du tube neural.

Félicitations aux personnes ayant contribué à la tenue de cet événement!



Photo: Thinkstock

### Colloque des activités respiratoires: une 12<sup>e</sup> édition couronnée de succès... une fois de plus!

Le 21 avril dernier, plus de 280 personnes se sont réunies à l'Hôtel Québec dans le cadre de la 12<sup>e</sup> édition du Colloque des activités respiratoires du CHU de Québec-Université Laval (CHU). Le thème du colloque, *L'inhalothérapeute au cœur de l'action*, vise à mettre en lumière l'expertise de l'inhalothérapeute dans les diverses sphères du travail en milieu hospitalier. L'événement constitue une occasion de formation continue appréciée des participants et reconnue par l'Ordre professionnel des inhalothérapeutes du Québec.



Venus de tout l'est du Québec, les participants ont pu assister à six conférences portant sur des sujets à la fois variés et connexes à leur profession, tels que le don d'organes, la neurochirurgie pédiatrique et l'activité physique.

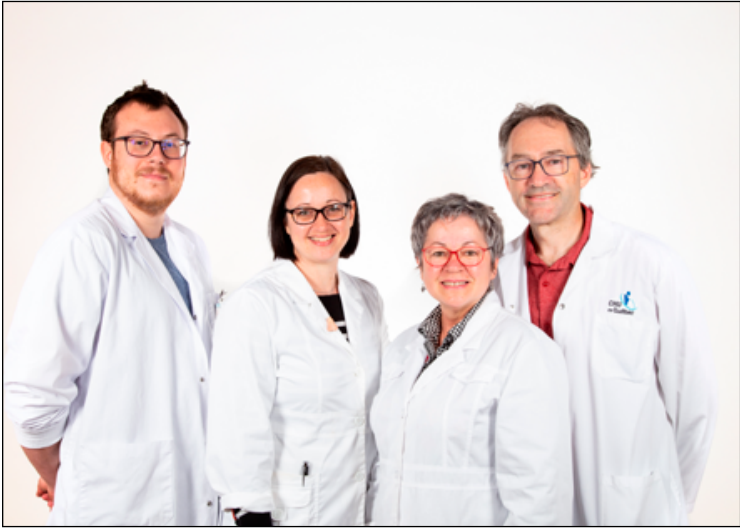
« J'aimerais saluer l'implication du comité organisateur qui, depuis maintenant douze ans, offre aux professionnels de la santé cette formidable occasion d'échanger, d'apprendre et de renouveler leurs connaissances. L'engagement pour ce colloque est une démonstration éloquent, encore cette année, de la pertinence de ce dernier », a tenu à souligner Mme Gertrude Bourdon, présidente-directrice générale du CHU.

## L'écho de la recherche

### L'impression 3D

# Un nouveau paradigme en médecine

L'impression 3D offre tellement de possibilités que c'est une véritable révolution du monde médical qui est en train de s'opérer. Et le Dr Gaston Bernier, dentiste spécialisé en oncologie à L'Hôtel-Dieu de Québec (L'HDQ) et chercheur au Centre de recherche du CHU de Québec-Université Laval (CRCHU), y consacre maintenant une bonne partie de ses journées...



Le Dr Gaston Bernier, à droite, en compagnie (de gauche à droite) de Quentin Schneider, modélisateur 3D qui s'est récemment ajouté à l'équipe, et des épithésistes Annie Laverdière et Louise Desmeules.

Quand le Dr Gaston Bernier était encore étudiant en médecine dentaire, il était loin de se douter que le hasard le mènerait, quelques années plus tard, à fabriquer des prothèses faciales, puis des prothèses mammaires! Mais on dit souvent que les grandes innovations sont le fruit du hasard, et c'est aussi par un heureux hasard que le Dr Bernier s'est vivement intéressé à l'impression 3D.

C'était en 2012, dans le cadre du projet Seinbiose, pour la création d'une prothèse en silicone sur mesure remplaçant un sein perdu lors d'une mastectomie totale. Alors que son équipe et lui étaient à la recherche d'une technologie de moulage pour cette prothèse, c'est la numérisation 3D, la sculpture virtuelle et l'impression 3D qui sont apparues comme les meilleures solutions.

Mais au-delà de représenter une solution parfaite pour le projet Seinbiose, l'impression 3D est également apparue comme une révélation au Dr Bernier et à son équipe. «Avec cette première approche de l'impression 3D, on s'est mis à explorer son potentiel. En 2014, avec notre première

imprimante 3D, nous avons pu démontrer que ça apporte des solutions nouvelles pour la recherche et éventuellement, pour les soins. En 2015, convaincue du potentiel, notamment pour l'impression des tissus vivants, la direction du CHU nous a officiellement confié le mandat de développer des applications pour l'impression 3D», raconte le Dr Bernier.

#### UN PROJET SENTINELLE

C'est en 2016 que l'aventure prend une nouvelle tournure: les ingénieurs du Centre de recherche industrielle du Québec (CRIQ), ayant acquis des imprimantes métalliques pour le développement d'applications aéronautiques, sont à la recherche de partenaires pour explorer les applications médicales. «On a décidé d'ajouter nos efforts et maintenant, le CRIQ, c'est l'équipe d'experts en production métallique, stérilisation et homologation. Nous, on est les experts en anatomie, en traitement, en transformation de l'image 3D en modèle et en sculpture virtuelle. Nous avons un laboratoire, le LIC-3D [Laboratoire d'impression corporelle 3D], qui est basé à L'HDQ. Le LIC-3D,

c'est une plateforme de recherche clinique qui donne, entre autres, des services pour la collaboration CRIQ-CHU pour l'homologation», explique le Dr Bernier.

En 2017, le petit groupe formé par l'équipe du Dr Bernier et les ingénieurs du CRIQ ont reçu une première subvention du ministère de l'Économie, de la Science et de l'Innovation (MESI) pour développer une application. Ils auraient pu opter pour la recherche fondamentale ou une étude de technologie, mais ils ont plutôt choisi la création d'un produit: une prothèse mandibulaire chirurgicale implantable. Cette prothèse, imprimée directement par l'imprimante 3D métallique, va supporter précisément la partie d'os prélevée dans le corps du patient (dans une jambe, par exemple) et fixée sur la mâchoire. En plus d'un gain de temps appréciable en salle d'opération, le patient saigne moins et sa guérison se fait mieux, puisque la prothèse est une réplique, au millimètre près, de sa mâchoire.

Parmi les autres avantages de ces projets d'impression 3D, on peut noter l'indépendance scientifique et l'autonomie de recherche puisque le cycle complet, de la conception au produit fini, se fait à Québec. Et du point de vue des soins, un très grand nombre de pathologies qui ne pouvaient pas être traitées auparavant trouvent enfin leur solution. Enfin, en ce qui concerne les coûts, l'économie se fait en qualité de conformité et en temps: c'est la prothèse qui s'adapte au patient et non l'inverse. Ainsi, on peut dire que de meilleurs soins sont offerts avec les mêmes ressources.

#### HOMOLOGATION 2.0

Ce projet de prothèse mandibulaire permet également de défricher beaucoup de terrain, ne serait-ce que dans le domaine de la réglementation. Car il faut que toutes les composantes du processus soient validées par Santé Canada, du logiciel utilisé pour la numérisation au prototype final. Quand le produit est fabriqué en grandes quantités et est toujours le même, le processus de validation est relativement simple. «Mais quand on fabrique des pièces sur mesure, comment

### Un colloque international sur l'épithésie à Québec

Du 2 au 5 mai dernier a eu lieu à Québec le colloque annuel de l'International Anaplastology Association, un événement au cours duquel une centaine de professionnels de la santé de partout dans le monde ont eu l'occasion d'échanger et d'en apprendre davantage sur ce domaine. Les enjeux cliniques et les nouvelles technologies ont été au centre des discussions pendant ce colloque, lequel a d'ailleurs été organisé par le Dr Bernier et son équipe, les épithésistes Louise Desmeules et Annie Laverdière ainsi que l'adjointe administrative Éliane Leduc-Mathieu.

On peut définir l'épithésie comme le remplacement de parties du visage (œil, nez, oreille) par des prothèses de hautes qualités anatomiques en silicone, fabriquées sur mesure pour le patient, afin de lui permettre de retrouver ses activités sociales d'avant la maladie sans subir le regard des autres. Ce service est offert au CHU par l'équipe du Dr Bernier depuis une vingtaine d'années.

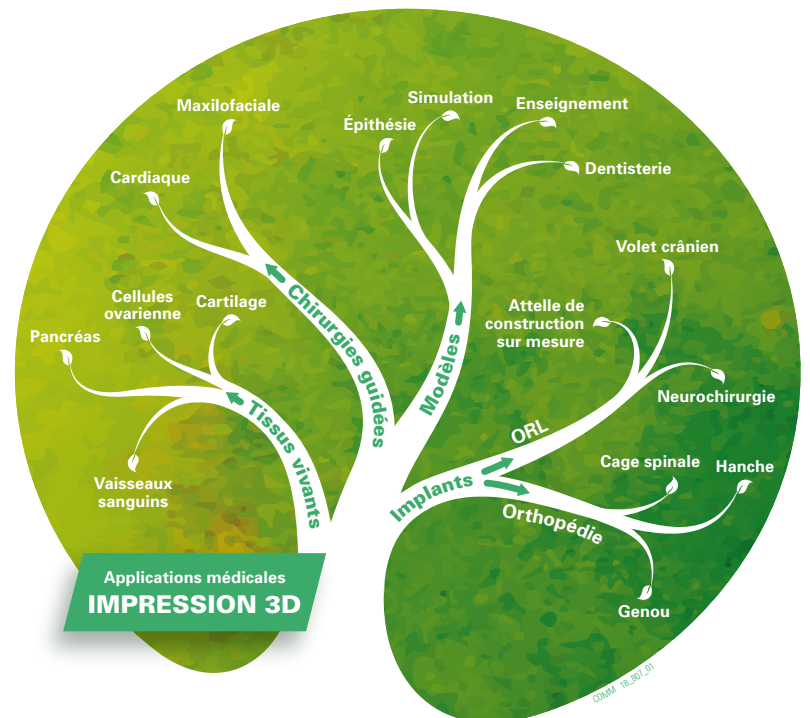
déterminer que d'un exemplaire à l'autre, elles sont fiables, stables, performantes, sécuritaires, puisqu'elles sont toujours différentes? Les gens de Santé Canada ne savaient pas comment nous évaluer, et finalement, ils nous ont demandé de les aider à établir les critères d'homologation!, relate le Dr Bernier. Donc la structure mise en place pour approuver notre prothèse mandibulaire va faciliter la tâche pour les prochaines applications. Comme c'est le même logiciel, la même imprimante et le même métal, ce sera beaucoup plus performant.»

#### ET LE FUTUR?

«Ce qu'on vise, ce sont des stations d'interaction avec les

chirurgiens dans chaque bloc opératoire. En ce moment, nous avons dix stations en implantation pour du travail à distance. Nos modélisateurs médicaux vont partager leur écran et avoir des interactions en temps réel avec les chirurgiens. On est aussi en discussion avec l'équipe de projet du nouveau complexe hospitalier (NCH), parce que considérant l'importance que le 3D prend, il faut sortir des laboratoires et se rapprocher des cliniciens, être près des salles d'opération», expose le Dr Bernier.

Ainsi, ce qui ressemble encore parfois aujourd'hui à de la science-fiction fera bientôt partie du décor médical, pour le plus grand bénéfice des patients. ■



### La semaine de la recherche clinique au CHU

Afin de souligner la Journée internationale de la recherche clinique du 20 mai, la plateforme de recherche clinique et évaluative du Centre de recherche du CHU de Québec-Université Laval, en collaboration avec la Fondation du CHU et le Consortium de recherche en oncologie clinique du Québec (Q-CROC), a présenté des kiosques dans chacun des cinq hôpitaux du CHU du 14 au 18 mai dernier. L'occasion était idéale pour sensibiliser les visiteurs de l'hôpital ainsi que le personnel à l'importance de la recherche clinique pour avoir accès aux traitements innovants, découvrir de nouveaux traitements et améliorer les pratiques existantes. Des fonds destinés à soutenir la recherche clinique ont pu être récoltés pendant cette semaine grâce à la générosité des patients, des employés et des professionnels de la santé.



Geneviève Fillion, coordonnatrice responsable du volet de soutien aux chercheurs, Hugo Garneau, agent de liaison Q-CROC au CHU de Québec-Université Laval, et Émile Groleau, commis à la saisie de données, à un kiosque de la semaine la recherche clinique.

Saviez-vous que plus de  
**1 800 projets**  
de recherche clinique  
sont présentement approuvés  
et en cours au CHU?

### Quelques applications 3D

Parmi les multiples applications médicales 3D en développement ou récemment développées, mentionnons:

**Tissus vivants:** le LOEX [Laboratoire d'organogénèse expérimentale] travaille sur ce volet, pour éventuellement produire des organes.

**Traitements guidés:** production de guides de positionnement pour les chirurgies (pour guider le repositionnement des parties coupées ou modifiées) et de guides de coupe (pour savoir précisément où couper l'os).

**Modèles:** production de modèles (exemple: reproduction d'un cœur) pour préparer une chirurgie lorsqu'une pathologie n'est pas visible avec les autres examens ou pour l'enseignement.

**Radiothérapie:** fabrication de pièces sur mesure pour atténuer les faisceaux, pour faciliter le positionnement d'un patient sur la table d'examen et impression de sources radioactives. Un groupe travaille sur ce volet.

**Implants:** production d'implants résorbables ou permanents pour la chirurgie pulmonaire, l'orthopédie, etc.

# La Soirée des DIAMANTS

## Célébrer l'excellence en chantant

La cinquième édition de la soirée des Diamants du CHU de Québec-Université Laval s'est tenue le 17 mai dernier, au Palais Montcalm.

### CATÉGORIE INNOVATION

Le **Diamant Innovation** a été remis au Dr Pierre Gagnon, médecin psychiatre et professeur à la Faculté de pharmacie, directeur de l'équipe de recherche Michel-Sarrazin en oncologie psychosociale et soins palliatifs, pour la création du premier Réseau québécois de recherche en soins palliatifs et de fin de vie (RQSPAL). Ce réseau favorisera entre autres le déploiement des meilleures pratiques organisationnelles et cliniques, appuyé par des stratégies de transfert et d'application des connaissances. Les projets de l'optimisation du suivi du patient à la clinique du diabète de l'hôpital de l'Enfant-Jésus et celui de l'amélioration de la trajectoire pour la thérapie radionucléique à L'Hôtel-Dieu étaient également finalistes pour ce Diamant.



La Dre Marie-Ève Tremblay, chercheuse de l'Axe neurosciences du Centre de recherche et professeure adjointe au Département de médecine moléculaire de l'Université Laval, a obtenu le Diamant recherche – relève.

C'est la jeune Dre Marie-Ève Tremblay, chercheuse de l'Axe neurosciences du Centre de recherche et professeure adjointe au Département de médecine moléculaire de l'Université Laval, qui a obtenu le **Diamant recherche – relève** pour ses découvertes clés sur les biomarqueurs du cerveau et sa contribution exceptionnelle au rayonnement du CHU.

Quant au **Diamant recherche – carrière**, il a été attribué au Dr Paul Henri Naccache, chercheur de l'Axe maladies infectieuses et immunitaires du CRCHU, en reconnaissance de sa carrière scientifique exceptionnelle s'articulant autour de la recherche et de l'enseignement. Ses travaux ont contribué à la compréhension des mécanismes de défense de l'organisme et à leur dysfonctionnement dans diverses pathologies, dont l'arthrite rhumatoïde et la goutte.

### CATÉGORIE COLLABORATION



Mme Valérie Dancause, adjointe à la directrice des soins infirmiers, secteur prévention et contrôle des infections, et son équipe ont obtenu le Diamant enseignement pour les Olympiades de prévention et contrôle des infections.

Mme Valérie Dancause, adjointe à la directrice des soins infirmiers, secteur prévention et contrôle des infections, est montée sur scène avec son équipe pour recevoir le **Diamant enseignement**, obtenu pour les olympiades de prévention et contrôle des infections. Les apprentissages réalisés grâce à ces olympiades favorisent le recours aux meilleures pratiques, ce qui accroît la qualité et la sécurité des soins tout en contribuant à la diminution des cas d'infections nosocomiales. Les deux autres projets finalistes pour ce Diamant étaient celui de l'auto-évaluation des compétences en banque de sang et celui de l'instauration d'une nouvelle trajectoire pour l'enseignement aux enfants diagnostiqués diabète de novo au CHUL.

leures pratiques, ce qui accroît la qualité et la sécurité des soins tout en contribuant à la diminution des cas d'infections nosocomiales. Les deux autres projets finalistes pour ce Diamant étaient celui de l'auto-évaluation des compétences en banque de sang et celui de l'instauration d'une nouvelle trajectoire pour l'enseignement aux enfants diagnostiqués diabète de novo au CHUL.



Mme Mélanie Dubé a reçu le Diamant Administration et organisation du travail au nom de l'équipe du centre de rendez-vous en dermatologie.

La mise sur pied du centre de rendez-vous en dermatologie a réussi à regrouper les trois anciennes listes d'attente des hôpitaux du CHU en une seule afin d'assurer un accès équitable et simplifié aux services. Ce premier guichet unique fait office de modèle pour le déploiement des 28 autres centres de rendez-vous spécialisés au CHU. C'est

Madame Mélanie Dubé qui a accepté ce **Diamant Administration et organisation du travail** au nom de l'équipe qui a travaillé à ce projet. La mise en place d'un processus d'évaluation des normes de pratique du personnel infirmier et la modernisation du parc d'impression étaient également finalistes dans cette catégorie.

Enfin, le **Diamant Hommage – Héritage** a été attribué à la Docteure Yolande Dubé, chirurgienne-ophtalmologiste, qui a été la grande instigatrice du regroupement de l'ophtalmologie universitaire adulte dans la région de la Capitale-Nationale, lequel a mené à la création du Centre universitaire d'ophtalmologie de Québec (CUO).



La Dre Yolande Dubé était fort émue qu'on lui décerne le Diamant Hommage - Héritage.

### CATÉGORIE HUMANISME

Les bénévoles ayant mis sur pied le projet pilote d'accueil mobile aux cliniques externes du CHUL ont été récompensés du **Diamant engagement bénévole**. Grâce à eux, les usagers bénéficient maintenant d'un accompagnement personnalisé et sécurisant pour se rendre à leur rendez-vous. Le succès de ce nouveau service est tel que des projets similaires sont en cours d'implantation à l'Hôpital du Saint-Sacrement et à l'Hôpital de l'Enfant-Jésus.



L'équipe ayant mis sur pied le projet pilote d'accueil mobile aux cliniques externes du CHUL a été récompensée du Diamant engagement bénévole.

La Fondation du CHU de Québec a remis son **Diamant hommage** au Dr Serge Rivest, directeur du Centre de recherche du CHU de Québec-Université Laval (CRCHU) et professeur titulaire au Département de médecine moléculaire de l'Université Laval, en remerciement de son engagement hors du commun dans le cadre des campagnes de financement du Centre de recherche organisées chaque année par la Fondation et en tant que membre du conseil d'administration de cette même Fondation.



La Fondation du CHU de Québec a remis son Diamant hommage au Dr Serge Rivest, directeur du Centre de recherche du CHU de Québec-Université Laval (CRCHU) et professeur titulaire au Département de médecine moléculaire de l'Université Laval.



L'un des deux Diamants Hommes et femmes d'exception a été décerné à Isabelle Chainey, aide-infirmière-chef au Service de gynécologie du CHUL.



Le second Diamant Hommes et femmes d'exception a été attribué à Mme Chantal Guimond, agente administrative au Service du développement des personnes et soutien à la transformation de la DRHCAJ.

Du côté des **hommes et femmes d'exception**, ce sont Chantal Guimond, agente administrative au Service du développement des personnes et soutien à la transformation de la DRHCAJ, ainsi que Isabelle Chainey, assistante infirmière-chef au Service de gynécologie du CHUL, qui ont chacune reçu un Diamant.

Elles ont toutes deux été ainsi récompensées pour leur dévouement, leur engagement, leur générosité, leur professionnalisme, bref, pour leurs qualités exceptionnelles!

Le premier **Diamant soins et services cliniques** a été remis à l'équipe du projet d'optimisation des trajectoires de soins du patient à l'unité de médecine de jour de l'Hôpital de l'Enfant-Jésus. Grâce à une démarche *lean*, les temps d'attente et de passage des patients ont raccourci, alors que l'efficacité du personnel a été accrue. De plus, les solutions retenues ont permis d'augmenter la pertinence, l'efficacité, la qualité et la sécurité des interventions.



Le premier Diamant soins et services cliniques a été remis à l'équipe du projet d'optimisation des trajectoires de soins du patient à l'unité de médecine de jour de l'Hôpital de l'Enfant-Jésus.

Le second **Diamant soins et services cliniques** a récompensé le projet de trajectoire de thrombectomie mécanique pour le traitement aigu des AVC ischémiques thromboemboliques qui rend cette intervention rapidement accessible pour la population du RUIS-Laval. Les résultats démontrent l'efficacité de la nouvelle trajectoire avec une augmentation exponentielle du nombre de patients traités dans les trois dernières années.



Le second Diamant soins et services cliniques a récompensé le projet de trajectoire de thrombectomie mécanique pour le traitement aigu des AVC ischémiques thromboemboliques qui rend cette intervention rapidement accessible pour la population du RUIS-Laval.

Les autres projets finalistes pour les deux Diamants soins et services cliniques étaient ceux du comité de positionnement du bloc opératoire à l'HEJ, de la mise en place d'une trajectoire de LOCEC sous sédation procédurale à l'HSFA, de la nouvelle règle de soins infirmiers pour la surveillance et l'évaluation lors de monitoring cardiaque en continu au CHU et du déploiement du programme de neurochirurgie pédiatrique au bloc opératoire du CHUL.



Nicolas Drolet, animateur de la soirée

## Les gagnants sont...

### Le Diamant *Soutien à l'ensemble des missions*

◆ Refonte des systèmes informatiques d'imagerie médicale

### Le Diamant *Administration et organisation du travail*

◆ Guichet unique de rendez-vous en dermatologie

### Le Diamant *Innovation*

◆ Réseau québécois de recherche en soins palliatifs et de fin de vie

### Le Diamant *Relève*

◆ Vanessa Blouin

agente de planification, de programmation et de recherche et agente lean

### Le Diamant *Rayonnement*

◆ Cristal-Net : une solution informatique provinciale

### Le Diamant *Femmes et hommes d'exception*

◆ Isabelle Chainey

assistante infirmière-chef, Service de gynécologie du CHUL

◆ Chantal Guimond

agente administrative, Service du développement des personnes et soutien à la transformation de la DRHCAJ

### Le Diamant *Recherche – carrière*

◆ Dr Paul H. Naccache

chercheur associé, Axe Maladies infectieuses et immunitaires

### Le Diamant *Recherche – relève*

◆ Dre Marie-Ève Tremblay

chercheuse au Centre de recherche du CHU - Axe Neurosciences et professeure adjointe au Département de médecine moléculaire de l'Université Laval

### Le Diamant *Enseignement*

◆ Les olympiades de prévention et contrôle des infections

### Le Diamant *Engagement bénévole*

◆ Bénévoles à l'accueil mobile des cliniques externes du CHUL

### Le Diamant *Soins et services cliniques*

◆ Optimisation des trajectoires de soins à l'unité de médecine de jour de l'HEJ

◆ Nouvelle trajectoire en thrombectomie mécanique

### Le Diamant *Hommage du conseil d'administration*

◆ M<sup>e</sup> Jean Beaupré

bénévole pour le conseil d'administration pendant plus de 17 ans vice-président du conseil d'administration du CHU de 2012 à 2017

### Le Diamant *Hommage – Fondation du CHU de Québec*

◆ Dr Serge Rivest

directeur du Centre de recherche du CHU

### Le Diamant *Hommage – héritage*

◆ Dre Yolande Dubé

chirurgienne-ophtalmologiste, professeure titulaire de clinique à la Faculté de médecine de l'Université Laval

#### CATÉGORIE EXCELLENCE



Louis-Jacques Lalonde, directeur adjoint du CDO – Cristal-Net, et son équipe ont reçu le Diamant Rayonnement.

Le Centre de développement et d'opérationnalisation (CDO) de Cristal-Net a quant à lui reçu le **Diamant rayonnement**. En effet, par l'intermédiaire du CDO – Cristal-Net, le CHU laisse son empreinte dans l'informatisation du réseau de la santé québécois puisqu'on estime que le nombre d'utilisateurs de Cristal-Net sera de plus de 300 000.

Les deux autres projets finalistes dans cette catégorie étaient la démarche de communication bidirectionnelle du nouveau complexe hospitalier (NCH) basée sur la proactivité et la consultation ainsi que la recherche sur l'applicabilité et l'utilité d'un nouvel outil pour l'évaluation en soins spirituels du Centre SpiritualitéSanté de la Capitale-Nationale (CSsanté).



M. Steve Marmen et son équipe de l'imagerie médicale sont montés sur scène pour recevoir le Diamant Soutien à l'ensemble des missions.

Le projet de refonte des systèmes informatiques d'imagerie médicale, sur lequel repose une partie du Chantier accès, a été récompensé du **Diamant Soutien à l'ensemble des missions**. C'est Monsieur Steve Marmen, chef de service imagerie et électrophysiologie médicale à l'Hôpital Saint-François d'Assise, qui est venu accepter ce prix au nom de toutes les

personnes impliquées, qui sont plus de 2 000 : technologues, radiologistes, médecins, agents administratifs, résidents, etc. Les autres finalistes dans cette catégorie étaient le programme provincial d'échange d'incubateurs « Le berceau des cigognes » et le projet des préleveurs oculaires.

Le **Diamant relève** a été remis à Madame Vanessa Blouin, agente de planification, de programmation et de recherche et agente *lean* au Module d'amélioration continue, pour ses qualités, ses compétences, son dévouement, sa passion d'améliorer les processus ainsi que son début de carrière exceptionnel! Monsieur Jean-Thomas Grantham, conseiller en communications externes et relations médias à la Direction des ressources humaines, communications et affaires juridiques (DRHCAJ) et à la Direction clinique du nouveau complexe hospitalier (DCNCH) était également finaliste pour ce Diamant.



Mme Vanessa Blouin, agente de planification, de programmation et de recherche et agente *lean* au Module d'amélioration continue, a été choisie pour recevoir le Diamant relève.

Enfin, le **Diamant hommage du conseil d'administration** a récompensé Maître Jean Beaupré pour son engagement et son implication en tant que bénévole du conseil d'administration du CHU pendant plus de 17 ans. Me Beaupré a grandement contribué à la mission du CHU par les nombreux dossiers qu'il a traités et par sa précieuse contribution à l'aboutissement de la fusion du CHUQ et du CHA en 2012.



Mme Nadia Ricard, infirmière pivot en oncologie, a été l'heureuse gagnante du prix de présence pour les Bons coups.

Au cours de la soirée, un prix de présence constitué de chèques-cadeaux d'une valeur de 500\$ a été tiré parmi une sélection au hasard de **Bons coups**. C'est Madame Nadia Ricard, infirmière pivot en oncologie, qui a été l'heureuse gagnante de ce prix. Son Bon coup a été d'aider un patient à obtenir un traitement à l'étranger.



Le conseil d'administration a remis son Diamant Hommage à Me Jean Beaupré, en remerciement de son engagement de plus de 17 ans.

Cette cinquième édition des prix Diamants a été rendue possible grâce à la précieuse contribution de nos commanditaires.

**La Capitale**  
Groupe financier

**SIEMENS**

**FONDATION**  
**CHU**  
DE QUÉBEC

**ProContact**  
INFORMATIQUE

**Logibec**

**HOSPITALIS**  
CHANGE LA VIE!

**PHILIPS**

LES BÉNÉVOLES DE  
L'HÔPITAL SAINT-FRANÇOIS D'ASSISE INC.

**TD**  
TECHNIDATA  
MEDICAL SOFTWARE

**MCKESSON**

**MORENCY**  
SOCIÉTÉ D'AVOCATS

**CHU**  
de Québec  
Université Laval  
Comité des usagers

**CHU**  
de Québec  
Université Laval  
Conseil des médecins,  
dentistes et pharmaciens

## La page des soins

### Retour sur l'AGA du conseil des infirmières et infirmiers (CII) du CHU de Québec-Université Laval

Le 9 mai dernier se tenait, à la salle Marie-Renouard de l'Institut universitaire en santé mentale de Québec (IUSMQ), l'assemblée générale annuelle du CII. Plus de 150 infirmières, infirmières auxiliaires, préposées aux bénéficiaires et gestionnaires s'étaient rassemblés afin de faire un retour sur les réalisations du CII de la dernière année et en apprendre davantage sur les travaux qui permettent aux conseillères du CII d'apprécier de manière générale la qualité des soins infirmiers dans l'établissement.

De plus, les participants ont eu la chance d'accueillir madame Lucie Grenier, présidente-directrice générale adjointe du CHU de Québec-Université Laval (CHU), pour recevoir les communications de la direction générale et en apprendre plus sur les grands chantiers du CHU.

La soirée a aussi été l'occasion de souligner le travail exceptionnel des infirmières, infirmières auxiliaires et préposés aux bénéficiaires du CHU en remettant les prix reconnaissance. De nombreuses candidatures de grande qualité ont été soumises cette année encore. Des bourses d'études ont aussi été remises.

#### VOICI LA LISTE DES LAURÉATES DE CETTE ÉDITION DES PRIX RECONNAISSANCE :

- Mission soins – infirmière : **Marie-Pier Cormier**, 2400, L'HDQ
- Mission soins – infirmière auxiliaire : **Anyk Leblond-Côté**, B-4000, HEJ
- Mission soins – préposée aux bénéficiaires : **France Trépanier**, BE-5000, HEJ
- Mission enseignement : **Alexandre Gravel**, A6-Est, HSFA
- Leadership – gestion : **Stéphanie Carrier**, DSI, CHU
- Leadership – clinique : **Céline Labrecque**, obstétrique, HSFA
- Relève infirmière : **Chloé Blanchard**, BE-5000, HEJ
- Relève infirmière auxiliaire : **Catherine Patry**, B6, HSFA

#### LES BOURSES D'ÉTUDES ONT ÉTÉ REMISES AUX PERSONNES SUIVANTES :

- **Mélanie Roberge**, bloc opératoire, HSFA (1<sup>er</sup> cycle)
- **Julie Maranda**, DSI, CHU (2<sup>e</sup> cycle)
- **Michèle Gemme**, DSI, CHU (2<sup>e</sup> cycle)

Merci à tous les participants et félicitations à tous les lauréats !



Madame Maude Trépanier, présidente du CII, présentant le rapport annuel 2017-2018.



Les participants à l'assemblée générale annuelle et à la soirée des prix reconnaissance.

### Journée de l'infirmière auxiliaire : un franc succès !

Le 4 mai dernier s'est déroulée la journée de l'infirmière auxiliaire. Pour cette occasion, Mme Lucie Lacroix, stomothérapeute et conseillère en soins infirmiers, a offert une formation en visioconférence dans les cinq hôpitaux du CHU.

La formation, préparée en collaboration avec Mme Martine Baron, également stomothérapeute et conseillère en soins infirmiers, avait pour thème l'incontinence.

Je tiens à remercier Mme Lacroix et Mme Baron pour leur implication avec le comité des infirmières et infirmiers auxiliaires (CIIA) au cours des deux dernières années. Je remercie également les chefs d'unité pour leur collaboration à libérer les infirmières auxiliaires afin qu'elles puissent assister à ce dîner de formation.

Lise Boucher, présidente du CIIA



Lucie Lacroix et Martine Baron, stomothérapeutes et conseillères en soins infirmiers.



### Nouveauté cet automne concernant votre iPlan Cristal-Net !

Dans la foulée des harmonisations cliniques, votre plan de soins informatisé fera peau neuve. En effet, depuis déjà plusieurs mois, des travaux sont en cours afin d'harmoniser la structure du iPlan et les libellés d'interventions. Les objectifs poursuivis sont multiples :

- offrir un produit intuitif, clair et pérenne;
- améliorer la saisie clinique (moins de clics);
- faciliter les transferts entre les unités de soins et les différents sites;
- optimiser les mises à jour informatiques à la suite des changements cliniques.

Surveillez les prochaines parutions du *Chuchoteur* pour en apprendre davantage !

*Votre équipe informatique clinique*

Paniers de légumes biologiques au CHU de Québec-Université Laval (CHU)

**Avez-vous votre fermier de famille ?**

De juillet à octobre, la ferme livrera chaque semaine des paniers de légumes biologiques variés aux différents points de chute du CHU.

Le prix des paniers, pour une saison de 16 à 20 semaines, varie selon la grosseur entre 25 \$ et 37 \$ par semaine.

**Vous êtes intéressés? Communiquez directement avec les agriculteurs!**

**CHUL Ferme Labonté et filles**, Isabelle Labonté  
418 580-5365 · panierecolo@live.ca

**HEJ - HSS Ferme des Pensées Sauvages**, Catherine Bélanger et Dave Bernard  
418 598-1257 · penseessauvages@globetrotter.net

**HSFA - L'HDQ Ferme Saint-Achillée**, Évelyne Cossette et Simon Lachance  
418 824-9687 · info@legumebiologiquequebec.com

Pour plus de renseignements: Pierre-Yves Bouchard  
418 525-4444, poste 52659 · qualitedevieautravail@mail.chuq.qc.ca

Visitez la page [www.privileges.chudequebec.ca](http://www.privileges.chudequebec.ca)



En achetant des produits locaux, vous favorisez le développement de l'agriculture d'ici, la création d'emplois et la sauvegarde de l'environnement.

**Un choix qui revêt toute son importance!**

**PRIVILEGES**  
Mes avantages au CHU de Québec



## Éthique chronique

# Bien faire. Peut-on proposer le don d'organes à une personne qui a demandé l'aide médicale à mourir ?

Par Stéphanie Therrien, conseillère en éthique

**Dans un contexte médical, le quotidien apporte son lot de situations complexes qui rendent chaque fois la relation de soins unique et qui défient notre conception du bien faire. Cela est d'autant plus vrai depuis l'adoption de la Loi concernant les soins de fin de vie et l'encadrement de l'aide médicale à mourir (AMM) qu'elle prévoit. Et qu'en est-il si on ajoute la question du don d'organes à tous ces dilemmes que vivent les équipes soignantes ?**

Le consensus social reconnaît l'importance de promouvoir le don d'organes, mais exige qu'il reste un choix. De même, le processus d'aide médicale à mourir n'est entamé que lorsque la personne en fait la demande. Bien que ce soit une situation peu courante – environ 20% des personnes qui correspondent aux critères d'accès à l'AMM sont des donneurs potentiels –, il peut arriver que les deux demandes soient simultanément possibles. Dans un tel contexte, conserver la pleine liberté de choix, sans influence ni pression, semble être le point sensible. Est-ce que la perspective du don ne pourrait pas précipiter ou encourager le choix de l'AMM pour la personne et ses proches ? En proposant le don, l'équipe soignante ne craint-elle pas d'influencer la décision ou d'avoir l'air de le faire pour pouvoir prélever

les organes ? Une telle situation peut facilement nous bousculer dans nos valeurs, dans l'importance que l'on accorde au caractère altruiste du don et dans notre volonté d'offrir les meilleurs soins possibles.

Et la question n'est pas simple, au point où même Transplant Québec (TQ) a récemment modifié sa position<sup>1</sup> : si l'organisation jugeait auparavant nécessaire que la demande vienne de la personne en fin de vie, depuis mars 2018, elle considère acceptable que le don lui soit proposé. Elle rejoint donc la Commission de l'éthique en science et en technologie (CEST) qui avait publié dès 2015 un avis favorable à cette pratique en formulant des recommandations concrètes pour son déploiement<sup>2</sup>.

Afin de mener notre réflexion, revenons aux valeurs. Ce qui

est privilégié, dans un contexte de fin de vie, c'est de concevoir la personne dans sa globalité (concevoir son bien-être sur le plan physique, mais aussi sur les plans psychologique et spirituel) et de créer avec elle et ses proches une relation basée sur le respect de ses choix. C'est ainsi que, par exemple, lorsque toutes les conditions sont remplies, le médecin doit référer la personne à un autre médecin s'il n'est pas confortable avec la demande qui lui est faite. C'est le choix de la personne qui prime.

La question est donc de savoir s'il est possible de respecter l'autonomie et le libre choix de la personne en fin de vie quand on

« Si cela répond à leurs valeurs, ce serait discriminatoire de ne pas offrir la possibilité du don d'organes à ceux qui ont choisi l'aide à mourir. »

– Dr Matthew Weiss

lui parle du don. Est-il possible de considérer ses démarches comme étant indépendantes, de lui permettre de choisir, en parallèle, et de manière tout aussi libre et éclairée, l'AMM et le don d'or-

ganes ? Si c'est le cas, informer la personne de la possibilité du don semblerait justifié. Cité dans *Le Devoir*, le Dr Matthew Weiss, directeur médical du don d'organes pour TQ et pédiatre intensiviste au Centre mère-enfant Soleil, va plus loin : « On pense qu'il y a un bénéfice pour les patients de donner leurs organes. Si cela répond à leurs valeurs, ce serait discriminatoire de ne pas offrir cette possibilité de don à ceux qui ont choisi l'aide à mourir ». Mais quel véhicule utiliser pour emprunter cette avenue en évitant les risques de dérives<sup>3</sup> ? Qui doit aborder cette question profonde ? À quel moment ?

#### QUELQUES PISTES

D'une part, préserver le caractère libre et éclairé de chacune des décisions implique d'informer et de dialoguer clairement avec les personnes et leurs proches sur les implications concrètes, puisque des conséquences importantes sont à prévoir. Par exemple, plusieurs examens devront être faits si le don d'organes est envisagé. Le lieu et les gestes entourant le décès pourraient être différents de ce que la personne et ses proches avaient envisagé. Pour les proches, les derniers moments vécus avec le donneur et l'amorce de leur deuil pourraient être affectés par le fait que le prélèvement

des organes doit se faire quelques minutes seulement après le décès. Pour l'équipe, le besoin de préserver la relation de soins sans avoir l'impression d'exercer une influence doit continuer d'être soutenu par l'organisation. Afin de maintenir l'étanchéité permettant le respect de l'autonomie, les deux démarches devraient être menées séparément : d'abord l'équipe traitant la demande d'AMM, puis une équipe distincte entamant le processus du don d'organes.

Ce ne sont là que quelques éléments. Je vous invite à lire sur le sujet, à consulter les ressources en éthique et surtout à en parler dans vos équipes. La relation de soins ne saurait être pensée sans la prise en compte du point de vue psychologique et émotionnel des soignants. Ces derniers sont susceptibles de ressentir une certaine détresse morale dans des situations où les gestes à poser pour bien faire confrontent leur identité professionnelle, mais aussi leurs valeurs personnelles.

1. « L'aide à mourir sauvera des vies », *Le Devoir*, mars 2018.

2. *Supplément à l'Avis sur Le don et la transplantation d'organes : dilemmes éthiques en contexte de pénurie*, Commission de l'éthique en science et en technologie, octobre 2015.

3. « De l'euthanasie pour le don d'organes : qui arrêtera la machine qui s'est emballée ? », *Genétique*, www.genetique.org, juin 2016.

## LE CHARLES HUOT

CONDOS LOCATIFS

TRANQUILLITÉ, INTIMITÉ ET PRESTIGE, PRÈS DE TOUT !

### NOUVEAU À SILLERY-SAINTE-FOY



- Unités bien éclairées de style contemporain avec structure en béton et plafonds de 9 et 9,5 pieds
- Finition de qualité et insonorisation supérieure, climatisation installée
- Électros en stainless inclus, possibilité de louer meublé (\$)
- Eau chaude à volonté incluse (aucun chauffe-eau dans les unités)

- Stationnement intérieur (\$), salle d'entraînement et chute à déchets
- Grands balcons, terrasse commune et salon commun au 5<sup>e</sup> étage
- Possibilité de signer un bail de moins de 12 mois

Et bien plus encore !

\* À la signature d'un bail de 1 an ou plus. Applicable seulement pour les studios et les 3 1/2 bureau/séjour. Tous les détails sur place.



LES IMMEUBLES  
**LOGICOM**

LIVRAISON  
JUILLET 2018

UN MOIS  
GRATUIT\*  
offert aux employés  
du CHU  
STUDIO ET 3 1/2 + SÉJOUR

90 UNITÉS NEUVES  
À PARTIR DE 995\$/MOIS  
STUDIOS • 3 1/2 • 4 1/2 • 5 1/2

lecharleshuot.com  
418 653-LOGI(5644)

Angle boul. Laurier et av. Charles-Huot  
(près de Robert-Bourassa)

## Chuchoter... sur tous les toits (suite)

### Une 6<sup>e</sup> édition pour *Prends le volant sur ta vie*

Bien qu'ils ne représentent qu'une minorité des titulaires de permis de conduire au Québec, les jeunes de 16 à 24 ans sont surreprésentés dans les accidents de la route avec dommages corporels, dans ceux où la vitesse est en cause et dans le nombre d'infractions liées à l'alcool. Dans un effort de sensibilisation, huit organisations de la région de la Capitale-Nationale, dont le CHU de Québec-Université Laval, ont uni leurs forces à l'initiative de la Polyvalente de Charlesbourg afin de présenter la sixième édition de *Prends le volant sur ta vie*.

Près de 2 000 finissants provenant de 12 écoles secondaires différentes ont assisté aux représentations à l'Aréna Marcel-Bédard. Lors de l'activité, ces derniers étaient témoins d'une reconstitution d'un grave accident de la route et de toutes les conséquences qui en découlent. La reconstitution impliquait un accident automobile avec un mort et un blessé, des policiers et des intervenants de la santé qui devaient agir vite, des familles bouleversées, de longues réadaptation et réintégration en plus de conséquences judiciaires importantes. Des personnes ayant vu leur vie transformée après un accident de la route similaire ont également pris la parole.

« À titre de centre tertiaire en traumatologie pour tout l'est du Québec, nous sommes aux premières loges des drames humains qui résultent des accidents de la route, tant pour les victimes que pour leurs proches. D'où la pertinence de prendre part à cette initiative de sensibilisation grâce à laquelle, je l'espère, des conséquences dramatiques seront peut-être évitées », a déclaré le Dr André Turmel, neurochirurgien au CHU de Québec-Université Laval.



Les jeunes comédiens en pleine action lors de la 6<sup>e</sup> édition de *Prends le volant sur ta vie*.

### Musiciens recherchés!

Salut, employé du CHU! Tu es musicien? Ça te tenterait de faire partie d'un « band » de musique, pour le simple plaisir de jouer ensemble, de « jammer », une fois de temps à autre? On cherche à mettre sur pied un groupe de musique composé d'employés du CHU de Québec-Université Laval. Qui sait? Un jour, on sera peut-être invités à faire des prestations dans les activités de la Fondation, et autres! Donc, rien de sérieux, un groupe de musiciens qui partagent leur passion pour la musique, juste question d'avoir du plaisir! Si ça te tente, contacte-moi au [daniel.kirouac@chudequebec.ca](mailto:daniel.kirouac@chudequebec.ca). Au plaisir!



Illustration : Getty Images

### Comité des usagers

## De précieux outils pour nos usagers!

Le comité des usagers tient à vous rappeler que des articles très utiles sont toujours offerts gratuitement pour les patients du CHU qui sont hospitalisés dans nos établissements.

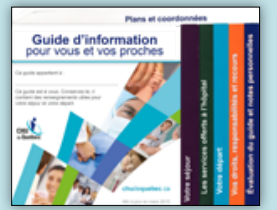
Vous pouvez vous les procurer, sans frais, en communiquant avec le centre de distribution.

Vous pouvez joindre le comité des usagers au **418 654-2271** (boîte vocale) ou par courriel au [comitedesusagers@chuq.qc.ca](mailto:comitedesusagers@chuq.qc.ca)

**CHU de Québec Université Laval**  
Comité des usagers



Pochette pour les effets personnels  
GRM 743 002



Guide d'information pour vous et pour vos proches  
GRM 784 690



Dépliant sur la prévention des lésions de pression  
GRM 662 028

18\_417\_01

## Semaine de l'hygiène des mains 2018

# L'hygiène des mains au bon moment pour freiner la contamination!

Cette année, dans le cadre de la Semaine de l'hygiène des mains qui s'est déroulée du 30 avril au 4 mai, le Programme de prévention et de contrôle des infections (PCI) du CHU de Québec-Université Laval (CHU) a décidé promouvoir de façon accrue les quatre moments de l'hygiène des mains.

L'hygiène des mains est la base de la prévention ainsi que du contrôle des infections et l'utilisation de la mousse alcoolisée est très efficace pour enrayer la contamination par les mains. Cependant, au CHU, nous avons encore beaucoup d'efforts à faire pour appliquer de façon assidue l'hygiène des mains. En effet, le taux d'hygiène pour l'année 2017-2018 est de 40% avant contact avec le patient ou son environnement et de 56% après le contact avec le patient ou son environnement.

### RENDRE VISIBLE L'INVISIBLE

La contamination par les mains n'est malheureusement pas fictive au CHU. Nous vous invitons à visionner la vidéo *Rendre visible l'invisible* disponible sur l'intranet, dans la section « Prévention et contrôle des infections », sous-section « Hygiène des mains ». Vous y verrez comment la contamination, en l'absence d'une hygiène des mains rigoureuse, se propage trop souvent.



Voici une image tirée de la vidéo *Rendre visible l'invisible*.

### UN GUIDE D'ACTIVITÉS POUR MOUSSER L'HYGIÈNE DES MAINS DANS LES SECTEURS DE SOINS

Vous souhaitez être promoteur de l'hygiène des mains dans votre secteur? Vous trouverez, dans la même section de l'intranet, le Guide pour l'élaboration de stratégies visant la promotion de l'hygiène des mains. Ce guide comprend une dizaine d'activités pour contribuer à la sensibilisation de votre équipe de travail. Parlez-en à votre supérieur immédiat et à votre agent PCI pour organiser une ou plusieurs de ces activités!

*Poursuivons nos efforts et, pour la santé de tous, lavons-nous les mains!*



### L'hygiène des mains, ma responsabilité

CHU de Québec Université Laval

Il y a **4** moments pour procéder à l'hygiène des mains. Qu'on se le dise!

**1** AVANT DE TOUCHER AU PATIENT OU À SON ENVIRONNEMENT

**2** AVANT UNE INTERVENTION ASEPTIQUE

**3** APRÈS UN RISQUE DE CONTACT AVEC DU LIQUIDE ORGANIQUE

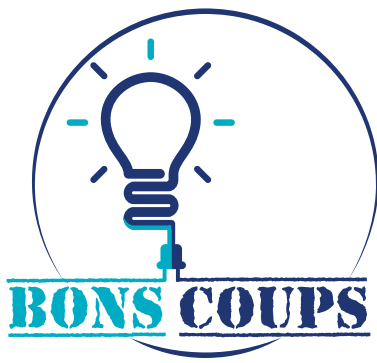
**4** APRÈS UN CONTACT AVEC LE PATIENT OU SON ENVIRONNEMENT

**Pourquoi?**

**1** Pour protéger le patient et son environnement des germes nuisibles que vous pourriez avoir sur les mains. >>>

**2** Pour protéger le patient contre les germes, y compris ses propres germes, pouvant envahir son organisme. >>>

**3** et **4** Pour protéger et protéger l'environnement des germes du patient. >>>



La catégorie *Bons coups* fait désormais partie de la **soirée des Diamants**. Pour la prochaine édition du gala, un ou des prix *Bons coups* seront remis au hasard à un individu ou à une équipe ayant soumis ou réalisé un bon coup au cours de l'année précédente.

Pour soumettre un bon coup réalisé par vous, par un collègue ou par votre équipe, cliquez sur l'onglet *Bons coups* de l'intranet, puis remplissez le formulaire accessible en tout temps.

**Tous les mois, nous vous présentons quelques bons coups qui méritent d'être mis en lumière. Un bon coup, c'est un geste, une initiative ou l'attitude d'un employé ou d'une équipe de travail qui améliore les soins, les services ou la qualité de vie au travail.**

**De nombreux bons coups n'ont pas toujours l'occasion de rayonner dans l'ensemble de notre organisation. Nous comptons sur votre aide pour les dévoiler !**

#### UNE MEILLEURE GESTION DES MATIÈRES RÉSIDUELLES PERMETTANT DE RÉDUIRE LA CONSOMMATION DE SACS DE PLASTIQUE

**Dominique Ouellet** de l'Axe neurosciences du Centre de recherche a mis en place une gestion plus écologique des déchets dans son laboratoire, ce qui a permis d'économiser un grand nombre de sacs de plastique. Auparavant changés tous les jours, les sacs de déchets sont désormais changés chaque semaine, hormis celui de la poubelle destinée aux ordures alimentaires. De plus, Dominique a installé un bac de recyclage. Un vrai bon coup pour économiser le plastique des sacs-poubelle et favoriser le tri sélectif! Merci Dominique de montrer qu'on peut aider la planète même au travail!

#### UNE EMPLOYÉE SOUCIEUSE DU DÉVELOPPEMENT D'UNE CULTURE DE PRÉVENTION ET CONTRÔLE DES INFECTIONS

**Stéphanie Maheux** est ergothérapeute à l'HEJ. Elle développe ses compétences afin d'aider au développement d'une culture de prévention et de contrôle des infections au CHU. Elle a augmenté personnellement son taux d'hygiène des mains

avant et après le contact avec un patient. Elle s'informe régulièrement des bonnes pratiques en lien avec la prévention des infections pour en savoir plus, par exemple, sur les types d'isolement selon le pathogène et les produits recommandés lors de la désinfection du matériel de réadaptation. Elle a également le souci d'utiliser le bon produit d'hygiène des mains. Elle s'assure de transmettre les bonnes pratiques de PCI à ses collègues de travail.

#### UN OUTIL POUR CALCULER LE SALAIRE DES EMPLOYÉS DU CENTRE DE RECHERCHE

**Christopher Buset** et **Frédéric Castonguay**, de la Direction de la recherche, ont créé une matrice pour calculer les dépenses salariales des équipes de recherche (selon l'échelon, la période, le budget...). Ils ont intégré cette matrice de calcul dans l'outil Agora, ce qui permet de générer automatiquement un calcul. Cela fait gagner un temps considérable et diminue le risque d'erreur. De plus, les chercheurs peuvent effectuer un meilleur suivi des dépenses associées aux salaires de leur équipe.

## Recrutement et rehaussements de poste : les renforts arrivent !


Depuis plusieurs mois, le CHU de Québec-Université Laval a intensifié ses efforts afin de fournir des renforts le plus rapidement possible aux équipes, et plus particulièrement aux équipes de soins et aux infirmières.

Ces efforts ont déjà porté leurs fruits et se poursuivent toujours.

Ainsi, ce sont 355 nouvelles infirmières, près de 350 agents administratifs, techniciens et professionnels en administration, 200 préposés aux bénéficiaires, 135 techniciens et professionnels de la santé, 70 préposés en hygiène et salubrité ainsi que 60 préposés aux services alimentaires qui ont également été embauchés, pour ne nommer que ceux-là!

Du côté des rehaussements, 316 infirmières détentrices d'un poste à temps partiel, soit 28% des infirmières à temps partiel permanent, ont choisi un rehaussement: 277 ont rehaussé leur poste en temps complet permanent et 39 ont opté pour un rehaussement tout en maintenant leur statut de temps partiel permanent. Grâce à ces rehaussements, ce sont près de 650 quarts supplémentaires par période de 14 jours qui sont comblés.


**Bienvenue à tous nos nouveaux employés !**



**TOUT CE QUE VOUS VOULEZ SAVOIR**  
sur une bonne utilisation des antibiotiques sans le demander !

Consultez la page **Antibiogouvernance** de la section *Professionnels de la santé* du site Internet du CHU de Québec-Université Laval!  
<https://www.chudequebec.ca/professionnels-de-la-sante/antibiogouvernance.aspx>

SOUS-COMITÉ DE SURVEILLANCE ET D'UTILISATION DES ANTI-BIOTIQUES



### Suivez-nous pour être au courant des activités et des réalisations du CHU !

	<a href="http://chudequebec.ca/salle-de-presse/infolettre.aspx">chudequebec.ca/salle-de-presse/infolettre.aspx</a>		@chudequebec
	CHU de Québec-Université Laval		chu_de_quebec
	CHU de Québec-Université Laval	<a href="http://www.chudequebec.ca/actualites">www.chudequebec.ca/actualites</a> <a href="http://www.chudequebec.ca/evenements">www.chudequebec.ca/evenements</a>	

## Le Chuchoteur

Le *Chuchoteur* est le journal interne du CHU de Québec-Université Laval. Il est publié par la Direction adjointe des communications au milieu de chaque mois, de septembre à juin.

Le générique masculin est utilisé dans le but d'en faciliter la lecture et désigne aussi bien les hommes que les femmes.

#### L'ÉQUIPE DU CHUCHOTEUR

**Richard Fournier**, directeur adjoint

Rédactrice en chef: **Isabelle Roy**

Graphistes: **Maude Baillargeon, Julie Labrie, Marjolaine Rondeau**

Collaborateurs: **Marie-Hélène Albert, Mireille Dufour, Geneviève Dupuis, Eric Etter, Claude Gélinas, Jean-Thomas Grantham, Lindsay Jacques-Dubé, Marianne Potvin, Emilie Raymond, Pascale St-Pierre et Isabelle Sylvain**

Photographes: **Service de photographie médicale et de l'audiovisuel**

Pour joindre la rédaction: **418 525-4444**, poste 54387 ou 16235 ou [lechuchoteur@chudequebec.ca](mailto:lechuchoteur@chudequebec.ca)

Publicité: **418 649-5989**

Tirage: 4 000 exemplaires

Prochaine parution: **19 septembre 2018**

**Dates limites à retenir**

Réservation d'espace publicitaire: **24 août 2018**

Tombée des textes (l'espace doit avoir été réservé au préalable): **29 août 2018**



30%



Imprimé sur du *Rolland Opaque*, contenant 30% de fibres postconsommation, fabriqué à partir d'énergie bio-gaz et certifié FSC®.

**Vous voulez publier un article ?  
Avissez-nous le plus tôt possible !**

#### Calendrier d'impression du *Chuchoteur* 2018-2019

Prenez note de nos dates de tombée et de parution!

Réservation d'espace publicitaire	Tombée des textes	Date de sortie
21 septembre	26 septembre	17 octobre
19 octobre	24 octobre	14 novembre
16 novembre	21 novembre	12 décembre



N'oubliez pas de nous faire part de tout changement de numéro de local, de bureau ou d'adresse pour continuer à recevoir vos exemplaires du *Chuchoteur*!



**Surpassez-vous au DÉFI ENTREPRISES**

**ATTENTION, 8 juillet 2018**  
la date du défi est changée!

Rejoignez l'équipe du CHU de Québec-Université Laval au parc de la **Pointe-aux-Lièvres**

5 km et 10 km / Marche ou course / Défi Zumba / BootCamp Cardio Plein Air (parcours à obstacles) / 5 km

**Coût d'inscription**

Jusqu'au 30 avril	À partir du 1 <sup>er</sup> mai	À partir du 2 juin	À partir du 2 juillet
<b>49,99 \$</b>	<b>54,99 \$</b>	<b>59,99 \$</b>	<b>64,99 \$</b>

Information: [qualitedevieautravail@mail.chuq.qc.ca](mailto:qualitedevieautravail@mail.chuq.qc.ca) • 418 525-4444, poste 52659  
[www.chudequebec.ca/privileges](http://www.chudequebec.ca/privileges)

**INSCRIPTION: [www.defientreprises.com](http://www.defientreprises.com)** **FAITES VITE, les places sont limitées!**

COMM 17\_18P



# Remise de bourses et de mentions reconnaissance lors de l'assemblée générale annuelle du conseil multidisciplinaire

**Le 8 mai dernier, le conseil multidisciplinaire (CM) tenait son assemblée générale annuelle en présence de 99 membres et invités.**

Mme Lucie Grenier, présidente-directrice générale adjointe du CHU de Québec-Université Laval, s'est adressée à l'assemblée pour remercier les membres présents et souligner l'importance de la contribution des professionnels et techniciens auprès de la clientèle. Mme Jasmine Martineau, directrice des services multidisciplinaires (DSM) et Mme Josée Grégoire, directrice adjointe à la Direction médicale des services hospitaliers (DMSH), ont également pris la parole en mentionnant les nombreux travaux réalisés en cours d'année dans ces deux directions.

La soirée s'est poursuivie par la remise de 20 bourses de formation, soit les bourses de formation de la Banque TD et du comité des usagers, une bourse de recherche et 15 mentions reconnaissance à des professionnels et techniciens de tous les hôpitaux. Le rapport annuel et les principales activités de l'exécutif ont également été présentés par Mme Jocelyne Lévesque, présidente du comité exécutif du CM. Le rapport est disponible dans les sites intranet sous l'onglet « Conseil multidisciplinaire ». Un sincère remerciement à Mme Marie-Hélène Bourdages, nutritionniste et membre de l'exécutif, qui a animé la soirée avec brio.

Toutes nos félicitations aux lauréats récipiendaires et nos plus sincères remerciements aux participants, en particulier à tous ceux qui ont soumis la candidature de leurs collègues. Nous tenons également à remercier nos partenaires: la Fondation du CHU de Québec, le Groupe Banque TD et le comité des usagers.

## PRIX COMITÉ DES USAGERS



De gauche à droite : Daniel La Roche, directeur de l'évaluation, de la qualité, de l'éthique et des affaires institutionnelles (DEQEI), Anne Pomerleau, ergothérapeute HSFA, Caroline Paré, physiothérapeute, HEJ, Chantal Leclerc, ergothérapeute, HEJ, Jérôme-Olivier Lebrun, audiologiste, L'HDQ, et Marielle Philibert, présidente du comité des usagers.

## MENTION COLLABORATION INTERPROFESSIONNELLE



De gauche à droite : Carole Gagnon, coordonnatrice en physiothérapie, HSFA, Audrey Ferland, coordonnatrice en ergothérapie, HSFA, Serge Turcotte, adjoint à la directrice de la DSM, HSFA, Chantal Lapointe, ergothérapeute, Marie-Claude Simard, physiothérapeute, HSFA, Isabelle Tétrault, ergothérapeute, et Stéphane Tremblay, directeur adjoint à la DSM.

## ÉQUIPE DE RÉADAPTATION EN ERGOTHÉRAPIE ET PHYSIOTHÉRAPIE AUX SOINS INTENSIFS HEJ, HSFA ET L'HDQ



Première rangée : Betty Griffon, physiothérapeute, L'HDQ, Catherine Jouvin, physiothérapeute, L'HDQ, Marianne Giroux, ergothérapeute, L'HDQ, Geneviève Nadeau, adjointe à la DSM, L'HDQ, Serge Turcotte, adjoint à la DSM, HSFA, Marie-Claude Brodeur, adjointe à la DSM, HEJ, et Stéphane Tremblay, directeur adjoint de la DSM. Deuxième rangée : Marianne Talbot, physiothérapeute, HSFA, Janick Dore, physiothérapeute, L'HDQ, Isabelle Cantin, coordonnatrice en ergothérapie, L'HDQ, Marie-Philippe Tremblay, physiothérapeute, L'HDQ, Geneviève Picard, coordonnatrice en physiothérapie, HEJ, Audrey Ferland, coordonnatrice en ergothérapie, HSFA. Troisième rangée : Anne Pomerleau, ergothérapeute, HSFA, Claire Coutu, coordonnatrice en physiothérapie, L'HDQ, Catherine Van Neste, agente de développement en physiothérapie, Carole Gagnon, coordonnatrice en physiothérapie, HSFA.

## SENTINELLES DES LABORATOIRES MÉDICAUX



De gauche à droite : Josée Grégoire, directrice adjointe à la DMSH, Karole Biron, coordonnatrice équipe qualité, HSFA, Élyse Geoffroy, HSFA, Stéphanie Pouliot, HSS, et Jonathan Côté, CHUL, représentant plus de 37 sentinelles au sein des laboratoires médicaux de la grappe du CHU de Québec-Université Laval.

## MENTION ENSEIGNEMENT



De gauche à droite : Martine Savard, chef des activités respiratoires, HSFA, Roxanne Deveault, inhalothérapeute, HSFA, Michelle Vézina, inhalothérapeute, HSFA, et Marcel Fournier, assistant-chef en inhalothérapie, HSFA.

## MENTIONS RECRUE



De gauche à droite : Martine Savard, chef des activités respiratoires, HSFA, Catherine D'Anjou, inhalothérapeute, HSFA, et Marcel Fournier, assistant-chef en inhalothérapie, HSFA.



Mme Michelle Audit, chef de service au laboratoire de l'IUCPQ, et Pierre-Luc Laporte, technologiste au laboratoire médical, IUCPQ, Optilab, grappe CHU de Québec.



De gauche à droite : Betty Griffon, physiothérapeute, L'HDQ, Catherine Jouvin, physiothérapeute, L'HDQ, Marie-Philippe Tremblay, physiothérapeute, L'HDQ, et Geneviève Nadeau, adjointe à la DSM, L'HDQ.

## ENSEMBLE DE LA CARRIÈRE



Josée Grégoire, directrice adjointe à la Direction médicale des services hospitaliers (DMSH), et Johanne Fournier, coordonnatrice technique laboratoire de greffe osseuse, HSS.



De gauche à droite : Cynthia Beaudry, nutritionniste, CHUL, Jasmine Martineau, directrice des services multidisciplinaires, Christine Bouchard, physiothérapeute, CHUL, Manon Roussin, infirmière à la clinique de fibrose kystique.



De gauche à droite : Cynthia Beaudry, nutritionniste, CHUL, Marie-Elaine Leduc, coordonnatrice en service social, CHUL, Manon Roussin, infirmière clinique fibrose kystique, Mirianne Hamel, travailleuse sociale, CHUL, et Jasmine Martineau, directrice des services multidisciplinaires.



De gauche à droite : Marie Noël, coordonnatrice au service social, L'HDQ, Geneviève Nadeau, adjointe à la DSM, L'HDQ, Michelle Girard, travailleuse sociale, L'HDQ, et Serge Turcotte, responsable transversal au service social.

## BONS COUPS / COUPS DE CŒUR



De gauche à droite : Mmes Marie-Claude Brodeur, adjointe à la directrice de la DSM, HEJ, et responsable transversale en ergothérapie, Isabelle Cantin, coordonnatrice en ergothérapie, L'HDQ, Marianne Giroux, ergothérapeute, L'HDQ, et Geneviève Nadeau, adjointe à la directrice de la DSM, L'HDQ.

## BOURSES TD :

voir le texte de la Fondation en page 15.

## Notre Fondation en action!



# La Fondation et le Groupe Banque TD soutiennent le perfectionnement des infirmières, des infirmiers ainsi que des professionnels de la santé



C'est avec plaisir que la Fondation du CHU de Québec et son partenaire le Groupe Banque TD ont procédé à la remise de 33 bourses de perfectionnement à des infirmières et infirmiers, de même qu'à des professionnels de la santé. Grâce à celles-ci, les récipiendaires auront l'occasion de se perfectionner dans leur domaine d'expertise en assistant à des congrès, à des conférences et à des ateliers de formation continue qui se déroulent parfois outre-mer. Ces bourses, d'une valeur totale de 100 000 \$, ont été remises les 8 et 9 mai dernier dans le cadre des assemblées générales annuelles du conseil des infirmières et infirmiers et du conseil multidisciplinaire du CHU de Québec-Université Laval (CHU).

En 2015, le Groupe Banque TD s'est engagé à verser un total de 500 000 \$ sur cinq ans à la Fondation du CHU de Québec. Ainsi, 400 000 \$ sont attribués en bourses de perfectionnement et 100 000 \$ soutiennent des projets de recherche sur le transfert des connaissances en soins infirmiers au CHU. La bourse de 2017 et celle de 2018, exclusives à la recherche, ont été soulignées cette année. Ainsi, deux infirmières et leur équipe respective ont obtenu 20 000 \$ chacune pour entreprendre leur projet de recherche.



## RÉCIPIENDAIRES D'UNE BOURSE TD – CONSEIL DES INFIRMIÈRES ET INFIRMIERS

Première rangée : Mme Maude Trépanier, présidente du CII, CHU; Mme Marie-Claude Paré, présidente et chef de la direction, Fondation du CHU de Québec; Mme Cynthia Roy, infirmière clinicienne en suivi à domicile GARE, clinique externe périnatalité, CHUL; Mme Laurence Fortier, infirmière clinicienne monitrice, urgence, L'HDQ; Mme Nathalie Lavoie, infirmière, unité néonatale, CHUL; M. Denis Drolet, vice-président de district, Québec-Est, TD Canada Trust; Mme Karine Tremblay, infirmière en pratique avancée, DSI, HSS; Mme Julie Maranda, infirmière en pratique avancée – périopératoire, DSI, HEJ; Mme Lucie Grenier, PDG adjointe, CHU; Mme Brigitte Martel, directrice des soins infirmiers, CHU.

Deuxième rangée : Mme Laurie Plamondon-Lemieux, infirmière clinicienne, consultations externes – secteur rhumatologie, CHUL; Mme Christine D'Anjou, représentant Mme Josée Guillemette, conseillère-cadre en soins infirmiers – étendue de la pratique, DSI, L'HDQ; Mme Véronique Lévesque, infirmière clinicienne monitrice, bloc opératoire, CHUL; Mme Johanne Goupil, infirmière-chef d'équipe, bloc opératoire, CHUL; Mme Julie Dupont, infirmière praticienne spécialisée en néphrologie, DSI, L'HDQ, et représentant Mme Danielle Boucher, infirmière praticienne spécialisée, DSI, L'HDQ; M. Olivier Lauzon, infirmier clinicien, équipe volante, HSFA; Mme Michèle Gemme, infirmière en pratique avancée, DSI, HSFA.



## RÉCIPIENDAIRES D'UNE BOURSE TD – RECHERCHE SUR LE TRANSFERT DES CONNAISSANCES EN SOINS INFIRMIERS

Mme Maude Trépanier, présidente du CII, CHU; Mme Marie-Claude Paré, présidente et chef de la direction, Fondation du CHU de Québec; Mme Isabelle Vézina, directrice adjointe des soins infirmiers, CHU; M. Denis Drolet, vice-président de district, Québec-Est, TD Canada Trust; Mme Marie-Ève Bélanger, infirmière en pratique avancée, secteur oncologie, secteur périopératoire, DSI, CHU, et son équipe; Mme Julie Maranda, infirmière en pratique avancée, secteur périopératoire, DSI, CHU, et son équipe.



## RÉCIPIENDAIRES D'UNE BOURSE TD – CONSEIL MULTIDISCIPLINAIRE

Première rangée : Mme Marie-Claude Paré, présidente et chef de la direction, Fondation du CHU de Québec; Mme Lucie Grenier, PDG adjointe, CHU; Mme Anne Pomerleau, ergothérapeute, HSFA; Mme Isabelle Richer, neuropsychologue, HEJ; Mme Caroline Béland, assistante-chef archiviste médicale, L'HDQ-HSS; M. Jean-François Caron, Banquier privé principal, Groupe Banque TD; Mme Jasmine Martineau, DSM, CHU; Mme Martine Cloutier, technologue en radio-oncologie, L'HDQ; Mme Aude Caplette-Gingras, psychologue, HSS; Mme Séverine Tacquenièrre, orthophoniste, L'HDQ; Mme France Simard, physiothérapeute, CHUL-CMES; Mme Claudia Z-Sabat, physiothérapeute, L'HDQ; Mme Nancy Lafrenière, technologue en médecine nucléaire, L'HDQ.

Deuxième rangée : Mme Jacinthe Ruel, physiothérapeute, HEJ; M. Jean-Pierre Lebeuf, technologiste médical, HEJ; Mme Catherine Poirier-Bisson, ergothérapeute, HSFA; M. Nicolas Varfalvy, physicien médical, L'HDQ; Mme Marie-Ève Bérubé, coordonnatrice technique en radio-oncologie, L'HDQ; M. Steeven Genesse, inhalothérapeute, CHUL; Mme Mélanie Vachon, nutritionniste, CHUL; Mme Marie-Andrée Bélanger, ergothérapeute, CHUL-CMES; Mme Christine Lacroix, nutritionniste, L'HDQ; Absente de la photo : Mme Anne-Julie Rancourt-Poulin, coordonnatrice technique en radio-oncologie secteur traitement, L'HDQ.



## BOURSE DE RECHERCHE

De gauche à droite : Martine Thibault, coordonnatrice au développement en milieu hospitalier de la Fondation du CHU de Québec, Catherine Van Neste, physiothérapeute et Jasmine Martineau, directrice des services multidisciplinaires.

PRÉSENTÉ PAR : Laurier Du Vallon VOYAGES ET DÉCOUVERTES | Fairmont LE CHÂTEAU FRONTENAC

LOTTO-VOYAGES Cadeaux de rêve

FONDATION CHU de Québec

GAGNEZ LE VOYAGE DE VOTRE VIE, VALEUR DE 10 000 \$

PROCHAIN TIRAGE LE 31 MAI 2018

### TIRAGE DU 3 mai 2018

**Marie-Claude Guindon**  
Clinique préopératoire, HSFA  
Tu pars pour Montego Bay, Jamaïque  
Valeur de 3 500 \$

**Sarah Savard-Bradette**  
Hémato-onco - L'HDQ  
Tu pars pour Chicago, États-Unis  
Valeur de 2 500 \$

**Mathieu Beaudoin**  
Hygiène et salubrité, L'HDQ  
Tu pars pour un forfait vacances à Québec à Fairmont Le Château Frontenac  
Valeur de 1 600 \$

**Pascal Cossette**  
2<sup>ème</sup> étage - CHUL  
Tu gagnes un chèque-cadeau Ameublements Tanguay  
Valeur de 250 \$

**Meghan Corneau**  
Radiologie - HSS  
Tu gagnes un chèque-cadeau Groupe Restos Plaisirs  
Valeur de 200 \$

**Véronic Tremblay**  
Équipe volante - HEJ  
Tu gagnes un chèque-cadeau Crêperie-Bistro L'Escalier  
Valeur de 200 \$

**Nicole Plante**  
sciences neurologiques - HEJ  
Tu gagnes un chèque-cadeau Spagëtini Le resto  
Valeur de 200 \$

**Jessyca Chouinard**  
Urgence - CHUL  
Tu gagnes un forfait vacances de Groupe Germain Hôtels  
Valeur de 200 \$

**Gil-Anne Gagné**  
DSI intégration - L'HDQ  
Tu gagnes un chèque-cadeau de Laurier Québec  
Valeur de 200 \$

**Denyse Bolduc**  
DSI Coordination - HSFA  
Tu gagnes un chèque-cadeau Fairmont Le Château Frontenac  
Valeur de 200 \$

### TIRAGE DU 17 mai 2018

**Marie-Michèle Tremblay**  
Accueil RVS - HSS  
Tu pars pour Honolulu, Hawaii  
Valeur de 3 000 \$

**Karine Houle**  
Planning - CHUL  
Tu pars pour Paris, France  
Valeur de 3 000 \$

**Monique Côté**  
Chirurgie d'un jour - HEJ  
Tu gagnes un forfait vacances à Québec - Les Hôtels JARO  
Valeur de 350 \$

**Mathilde Pitte-Baril**  
Soins intensifs - L'HDQ  
Tu pars pour un forfait vacances à Montebello au Fairmont Le Château Montebello  
Valeur de 982 \$

**Vanessa Dorval**  
Rémunération - C. A.  
Tu gagnes un chèque-cadeau Ameublements Tanguay  
Valeur de 250 \$

**Chantale Lévesque**  
Radiologie - HEJ  
Tu gagnes un chèque-cadeau Le Spa Infinima  
Valeur de 240 \$

**Edith Veillette**  
Billet no 2082  
Tu gagnes un chèque-cadeau du Restaurant La Pizz  
Valeur de 200 \$

**Lucille Juneau**  
Gériatrie - HSS  
Tu gagnes un chèque-cadeau du Restaurant Le Maizerets  
Valeur de 200 \$

**Guyline Bisson**  
Pneumologie - HSS  
Tu gagnes un chèque-cadeau du Fairmont Le Château Frontenac  
Valeur de 200 \$

**Jean-Pierre Gagnon**  
Urgence - HSFA  
Tu gagnes un chèque-cadeau Les Galeries de la Capitale  
Valeur de 200 \$



Pour voir toutes les photos de ces événements, visitez la page Facebook de la Fondation du CHU de Québec!  
Rendez-vous au [www.facebook.com/fondationduchudequebec](http://www.facebook.com/fondationduchudequebec)

5<sup>È</sup> FINALISTE DU GROS LOT BONI

**Anne Bérubé**  
IPE - HSFA

6<sup>È</sup> FINALISTE DU GROS LOT BONI

**Mélanie Gendron**  
E-4000 - HEJ

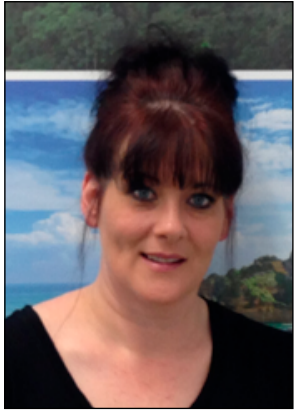


## Notre Fondation en action !



### Elles pourraient vivre leur voyage de rêve grâce au Loto-Voyages !

Le Loto-Voyages de la Fondation du CHU de Québec fait rêver! Dix finalistes obtiendront chacun une chance de remporter le grand prix de 10 000 \$ en crédits pour réaliser le voyage de leurs rêves. Voici les projets de voyage des troisième et quatrième finalistes, planifiés par notre partenaire Laurier du Vallon.



**3<sup>e</sup> FINALISTE : NICOLE GARNIER**  
**DESTINATION : HAWAÏ**

« Mon amoureux et moi rêvons de célébrer notre dixième anniversaire de mariage sur les îles d'Hawaï! On souhaite aller à Oahu pour faire de la randonnée pédestre, voir les canyons, profiter des plages et de l'océan. On aimerait aussi visiter le site historique de Pearl Harbor. Plusieurs activités nous intéressent sur l'île de Kauai (appelée aussi «l'île de jardin»): excursion en hélicoptère pour découvrir les paysages vierges, plongée en apnée, location d'une voiture pour sillonner les routes panoramiques. Parents de trois enfants, on a aussi pensé vivre un voyage de rêve en famille à Walt Disney, mais l'envie de se retrouver pour quelques jours juste tous les deux est plus forte! »



**4<sup>e</sup> FINALISTE : ISABELLE LABRECQUE**  
**DESTINATION : FRANCE ET ESPAGNE**

« J'ai toujours eu envie d'aller à Paris, pour la culture et l'histoire, avec mon amoureux! Je rêve de visiter le château de Versailles, le musée du Louvre et de faire une escapade en Normandie à l'abbaye du mythique Mont-Saint-Michel. Après quelques jours en France, on partirait pour la Costa del Sol, en Espagne! J'aimerais aller à Malaga pour visiter les monuments historiques tels que le château du Gibralfaro et le musée Picasso dans le palais des comtes de Buenavista. Je compte aussi relaxer sur les plages méditerranéennes et visiter les jolies petites villes comme Grenade. »

**Bonne chance mesdames!**

Pour tout savoir sur le Loto-Voyages et découvrir les gagnants, visitez le <http://www.fondationduchudequebec.org/> et cliquez sur l'icône du Loto-Voyages.

## 48 000 \$ pour les maladies du dos grâce au Challenge XPN !

Le 25 mai dernier, à l'Aréna de Loretteville, avait lieu le Challenge XPN, un combat de boxe amateur organisé par M. Denis Perreault, figure connue dans le domaine de la boxe, qui rassemblait des gens d'affaires et des personnalités issues du monde du sport à Québec.

Ces derniers ont enfilé leurs gants de boxe lors de cette soirée-bénéfice en soutien à la recherche sur les maladies du dos au CHU de Québec-Université Laval. Cette première initiative s'est avérée un vif succès puisque la somme de 48 000 \$ a été amassée et remise à la Fondation de CHU de Québec pour la cause! Cinq autres événements du même genre sont prévus cette année dans différentes villes du Québec.



### Le Kilimandjaro à Québec : nouvelle date!

La Fondation et le comité organisateur ont décidé de reporter le Kilimandjaro à Québec, prévu le 9 juin, dû à la tenue du G7 cette même fin de semaine. Cette décision s'explique par l'ampleur des mesures de sécurité mises en place récemment par les autorités. Le report de l'événement nous permettra de garantir la sécurité des participants, comme par les années passées.

**La 8<sup>e</sup> édition du Kilimandjaro à Québec**  
**aura lieu le samedi 15 septembre prochain**  
**au Parc de la Chute-Montmorency.**

## Profitez de vos vacances



**AVANTAGE EXCLUSIF**  
**AUX MEMBRES**

### Assurance voyage Desjardins

Rabais de 3 jours\* exclusif  
aux membres

[desjardins.com/assurancevoyage](http://desjardins.com/assurancevoyage)

Caisse de Sainte-Foy  
Caisse de Limoilou

**Desjardins**