

## Une domestique

I  
n  
f  
i  
n  
i  
t  
i  
130



cette Infiniti doit se contenter d'un essieu arrière rigide dont la suspension multibras limite énormément les effets nocifs d'une telle architecture. Au volant, il est en effet bien difficile de se rendre compte que la voiture ne bénéficie pas de roues indépendantes à l'arrière.

**Des appuie-tête inédits**  
La nouveauté la plus significative au chapitre de l'aménagement intérieur est la présence d'appuie-tête avant développés par Lear Corporation, conçus pour réduire le risque de coup de fouet cervical lors d'une collision arrière. En se déplaçant mécaniquement vers l'avant et vers le haut lors d'un impact, afin de mieux supporter la nuque de l'occupant, cet appuie-tête spécial diminue de 35% l'hyperextension de la nuque. La nouvelle I 30 offre aussi des coussins gonflables frontaux de deuxième génération qui se déploient avec plus ou moins de force selon la violence de l'impact et des coussins latéraux avant de série.

Photo Jacques Duval  
**La nouvelle I 30 d'Infiniti dans le décor spectaculaire du parc de la chute Montmorency près de Québec. Le dessin arrière de l'Infiniti 130 est particulièrement réussi.**

## en tenue de gala



Jacques DUVAL

**B**ien sûr, elle fait partie d'une famille huppée, mais il n'est pas nécessaire de gratter très longtemps pour se rendre compte que l'Infiniti I 30 n'est, après tout, qu'une Nissan Maxima en tenue de gala. Certes, elle est légèrement mieux insonorisée et une touche

cette question se trouve justement chez le concessionnaire. Chez Infiniti, l'acheteur est quasi assuré d'être reçu comme un roi, alors que chez Nissan, l'accueil risque d'être un peu plus expéditif, bien que courtois. Chose certaine, les deux voitures partagent une qualité de construction très bien cotée au sein de l'industrie automobile. Ni l'une ni l'autre n'est révolutionnaire dans sa nouvelle tenue 2000, mais il faut bien admettre que nous avons affaire à des produits élaborés avec beaucoup de sérieux.

de la voiture. Or, l'Infiniti I 30 nouvelle cuvée pèse une cinquantaine de kilos de plus que sa devancière, ce qui s'avale difficilement à une époque où les matériaux sont de plus en plus légers. Quand on sait que l'ennemi, c'est le poids, Nissan a un peu raté le coche à ce chapitre.

**Un moteur gagnant**  
Cet embonpoint résulte de dimensions plus généreuses, dont un gain de 10,4 cm en longueur. En revanche, la I 30 pavoise en offrant l'habitacle le plus spacieux de toutes les voitures de la catégorie des intermédiaires de luxe, le segment le plus vaste à l'heure actuelle sur le marché des voitures chic. L'Acura 3,2 TL est actuellement le modèle le plus vendu de ce groupe sélect. Pour mieux lui faire la lutte, la I 30 propose cette an-

née un V6 de 3 litres dont la puissance a été accrue de 37 chevaux grâce à de nouveaux réglages, dont un système d'admission d'air variable et des composantes moins sujettes à la friction. Notons au passage que ce V6 a toujours été l'attribut numéro 1 du duo Maxima-I 30 et qu'il est considéré comme l'un des 10 meilleurs moteurs au monde. Il n'est livré qu'avec la transmission automatique dans la gamme Infiniti, alors que chez Nissan, l'acheteur peut opter pour une boîte manuelle à 5 rapports. Cette décision est un peu loufoque compte tenu qu'il existe une version Touring, nécessairement plus sportive de la I 30, chaussée de roues et pneus de 17 pouces au lieu des jantes 16 pouces de la version luxe.

Parfaitement identique à la Maxima, Cela dit, la majeure partie de ces impressions de conduite s'appliquent aussi à la dernière Maxima de Nissan. Vous n'avez plus qu'à déterminer quel emblème vous aimez le mieux.

plus confortable que sa modeste cousine, mais vaut-il vraiment la peine de débours plusieurs milliers de dollars de plus pour se rendre chez un concessionnaire Infiniti plutôt que Nissan au moment des mises au point ?

Le duo Maxima/Infiniti I 30 n'échappe pas à la litanie habituelle des améliorations qu'on retrouve pratiquement sur toutes les nouvelles voitures depuis au moins cinq ans.

Tout cela serait plus louable si l'on avait réussi à ne pas augmenter le poids

## LES BELLES D'AUTREFOIS

avec la collaboration spéciale d'Americana Auto Expo de Fleurimont



### CHEVROLET 1956

Cette Chevrolet 1956 est un modèle Belair. Son moteur est un V-8 cylindres 265 pouces cubes, puissance 170 chevaux. Sa transmission est automatique 3 rapports. Prix à l'achat: 2443 \$ US. Prix actuel: 41 000 \$ US.

### Fiche technique

Modèle: Infiniti I30 2000  
Carrosserie: berline 5 places  
Moteur: V6 3 litres  
Puissance: 227 ch à 6400 tr/min  
Couple maximal: 217 lb-pi à 4000 tr/min  
Transmission: automatique 4 rapports  
Direction: à crémaillère, assistée  
Diamètre de braquage: 10,8 mètres  
Suspension: indépendante avant, essieu rigide arrière  
Freins: disques avec ABS  
Pneus: P225/50R17  
Empattement: 275 cm  
Longueur: 492 cm  
Largeur: 178 cm  
Hauteur: 143 cm  
Volume du coffre: 422 litres  
Poids: 1475 kg  
**Performances:**  
0-100 km/h: 10,2 secondes  
Vitesse maximale: 200 km/h  
Consommation moyenne: 11 litres aux 100 km  
Capacité du réservoir d'essence: 70 litres  
Garantie: 4 ans, 100 000 km  
Fiabilité: excellente  
Valeur de revente: bonne  
Rivales: Acura 3,2 TL-Lexus ES300-Mazda Milenia  
**Pour:** Moteur remarquable - Freinage impressionnant - Bonne habitabilité - Sécurité passive soignée - Fiabilité établie  
**Contre:** Performances moyennes - Direction gommée - Poids en hausse - Mauvaise visibilité 3/4 arrière - Mécanique identique à la Maxima

Profitez des rabais sur tous nos modèles 1999 en inventaire.

2 en inventaire	1 en inventaire	1 en inventaire	2 en inventaire	3 en inventaire
Vitara	Grand Vitara V6	VITARA décapotable	Esteem (Familiale aussi disponible)	Swift
Rabais de 1000*	Rabais de 700*	Rabais de 2500*	Rabais de 1200*	Rabais de 1000*

**ESTRIE AUTO CENTRE**  
4367, BOUL. BOURQUE  
ROCK FOREST  
Tél.: (819) 564-1600  
**SUZUKI**  
Qui la conduit, la recommande!

## Economie

# Noranda mise sur son usine Magnola

Allan SWIFT

Danville (PC)

L'usine Magnola est le deuxième plus gros chantier de construction actuellement en cours au Québec. Le premier rang revient à la compagnie Alcan, qui construit présentement une usine d'aluminium à Alma. Néanmoins, l'usine Magnola, une fois complétée, sera le plus grand producteur mondial de magnésium.

Une nouvelle industrie d'envergure mondiale est en train de naître au Québec grâce aux restes de l'exploitation de l'amiante, une activité pourtant en déclin.

À Danville, dans la région de l'amiante, 1200 travailleurs s'activent à ériger, sur un site de 40 hectares, une immense installation qui permettra de faire l'extraction du magnésium caché dans les restes des anciennes mines d'amiante et qui s'accumulent là depuis près d'un siècle.

Ce projet, appelé Magnola, représente un investissement de 733 millions \$ pour la firme Noranda, de Toronto, qui en sera propriétaire à 80 pour cent. La Société générale de financement du Québec aura en sa possession les 20 pour cent restants.

Le Québec compte également une autre usine de magnésium actuellement en opération, celle de Norsk-Hydro de Bécancour. La province est ainsi le deuxième plus grand producteur au monde, après la Chine.

Même si la demande pour le magnésium ne cesse de croître, le projet



Le directeur du chantier de construction de l'usine Magnola d'Asbestos, Jean-Pierre Landry, à gauche, fait le point sur la progression des travaux en compagnie du président de l'entreprise, Michael Avedesian.

Magnola demeure un risque pour Noranda, car cette usine sera la première à extraire le métal de restes d'activités minières en utilisant sa propre technologie, mise au point depuis 11 ans au coût de 68 millions \$. La demande devra être également capable d'absorber la production de cette nouvelle usine, qui devrait être de 63 000 tonnes par année, c'est-à-dire 16 pour cent de la production mondiale.

Les dirigeants de l'usine Magnola affirment que cette installation sera la plus efficace jamais construite car, selon eux, elle exploitera une source de magnésium gratuite et inépuisable. En effet, 24 pour cent du poids de la roche présente à cet endroit contiendrait du magnésium. Jusqu'à tout récemment, il n'existait aucune méthode efficace pour l'extraire.

Même si la construction a pris deux

semaines de retard sur l'échéancier prévu, le directeur de la construction, Jean-Pierre Landry, affirme que l'usine fabriquera du métal «au troisième trimestre de l'an prochain».

Le marché mondial du magnésium connaît une croissance d'environ six pour cent par année. Ce métal est plus léger et plus solide que l'aluminium, mais il coûte deux fois plus cher. Les constructeurs d'automobiles s'intéressent, car les nouveaux règlements pour la protection de l'environnement obligent l'ensemble de l'industrie à produire des véhicules plus légers et moins énergivores. Le magnésium pourrait donc avantageusement remplacer l'acier dans la construction automobile.

Les constructeurs d'automobiles s'intéressent également à l'aluminium, surtout parce qu'il est moins cher. Le président de Noranda Magnésium, Michael Avedesian, estime que le coût final du magnésium est comparable car, selon lui, les coûts de fabrication sont moins élevés qu'avec l'aluminium.

Un courtier de Toronto, qui a demandé l'anonymat, estime qu'il y a un risque important pour l'industrie du magnésium, car elle dépend principalement des fabricants d'automobiles, dont l'activité est elle-même tributaire de plusieurs facteurs économiques.

L'usine Magnola emploiera seulement 315 personnes, mais ces emplois

seront les bienvenus dans une région dévastée par les fermetures des mines d'amiante ces dernières années.

La mairesse d'Asbestos, Louise Moisan-Coulombe, estime à 95 le nombre d'emplois indirects qui ont été créés grâce à la présence du chantier.

## Asbestos poursuit sa diversification économique

Deux jeunes entrepreneurs combinent leur expertise et mettent sur pied un atelier d'usinage

Sylvie PION

Asbestos

Un pas de plus vers la diversification économique a été franchi à Asbestos avec l'implantation d'une nouvelle entreprise dans le parc industriel. Deux jeunes entrepreneurs combinent leur expertise pour mettre sur pied Usinage Pro 24 qui se spécialise dans l'usinage manuel de pièces unitaires et à petits volumes.

Bien qu'elle soit en opération depuis trois mois, l'entreprise a été inaugurée officiellement la semaine dernière. Tous deux originaires de la région d'Asbestos, Martin Grégoire et Hugo Michel ont fait l'acquisition d'équipements de haute technologie pour démarrer leurs activités et répondre notamment aux besoins des firmes de prototypage, de maintenance industrielle et de production manufacturière. Le service est offert 24 heures par jour et ce, sept jours par semaine afin d'assurer de courts délais de livraison.

Président d'Usinage Pro 24, Martin Grégoire révèle que les activités de l'entreprise sont bien lancées. «En ce qui a trait aux ventes, elles sont au-dessus de nos prévisions de départ. Nous avons présentement une quinzaine de clients qui sont localisés à Asbestos, Sherbrooke, Boucherville et dans la périphérie de Québec. Dans notre plan d'affaires, nous avions prévu embaucher une personne vers le neuvième mois. Or, une personne débute pour nous lundi. Ce sont donc trois emplois qui sont créés depuis le début. Nous prévoyons avoir recours à un autre employé d'ici trois ou quatre mois pour démarrer le quart de travail de soir», indique l'entrepreneur.

Parmi les clients de l'entreprise figurent ABS Remorques et Turboforest Nova Sylva d'Asbestos. Selon le président, il existait un besoin pour l'usinage manuel de pièces unitaires et à petits volumes. Les deux collègues l'ont constaté lors de leur passage au Centre Proformas d'Asbestos où ils ont travaillé et occupé des fonctions de direction.

Devant la problématique de l'exode des jeunes vécue dans le passé, le commissaire industriel Michel Lachance croit que la création de cette entreprise s'avère un événement significatif pour la MRC. «Cela nous fait plaisir d'accueillir cette entreprise sur notre territoire d'autant plus qu'il s'agit du retour d'un jeune dans la région. En effet, l'un des promoteurs avait antérieurement quitté la MRC pour s'associer à une firme d'usinage de la périphérie de Montréal. Son retour, à titre de jeune entrepreneur, illustre avec force que le dynamisme régional actuel offre des opportunités réelles aux jeunes», déclare-t-il.

Soulignons que Martin Grégoire et Hugo Michel, malgré leur jeune âge, ont déjà une expérience reconnue dans leur domaine d'expertise. Après une formation en usinage et en contrôle numérique au Centre de formation professionnelle d'Asbestos, ils ont travaillé pour le Centre Proformas ainsi que pour plusieurs entreprises. Ils maîtrisent les diverses techniques d'usinage,

le contrôle de la production, la gestion de la qualité et les tâches de management qu'exige un atelier d'usinage. Avant de se lancer en affaires, Martin Grégoire a toutefois quitté la région pour occuper un emploi à Boucherville.

«J'ai quitté en mars 1998 et ce jusqu'en mars 1999. Je connaissais bien Hugo, au Centre Proformas, il était mon bras droit. Quand je suis parti de Boucherville, je voulais revenir dans la région. J'ai eu l'idée de démarrer une entreprise, mais l'idée de partir seul, avec tout le fardeau me tentait moins. Avec Hugo, j'ai une bonne complicité et c'est pour cela que nous avons décidé de nous associer. On combine nos forces et on se complète très bien», confie le président.

Plusieurs intervenants régionaux ont collaboré au démarrage de Usinage Pro 24, dont la Caisse populaire Desjardins d'Asbestos, la Société d'aide au développement de la collectivité, le Fonds de développement industriel de Richmond-Wolfe, le Centre local de développement économique et le Centre d'emploi d'Asbestos.

## Décès du cofondateur de Sony

Tokyo (AP)

Il avait donné un sens nouveau à l'expression «made in Japan». Akio Morita, cofondateur du géant nippon de l'électronique, Sony, est mort hier à l'âge de 78 ans. Il était le dernier représentant d'une génération de grands industriels japonais, qui comprenait notamment son rival Kosuke Matsushita et le constructeur de voitures Soichiro Honda.

Akio Morita est décédé d'une pneumonie dans un hôpital de Tokyo, selon le porte-parole de Sony, Aldo Liguori. La peau tannée, le cheveu blanc, Akio Morita, qui s'était initié au ski nautique passé 60 ans, était cloué dans un fauteuil roulant depuis une attaque en 1993.

En 1994, le patron de Sony avait pris sa retraite, mais était resté président d'honneur aux côtés de l'actuel président, Norio Ohga, désigné comme son successeur.

Akio Morita, fils d'un producteur d'alcool de riz, était né le 26 janvier 1921 à Nagoya, dans la partie occidentale de l'archipel. En 1946, il fonde Sony avec Masaru Ibuka (mort en 1997), qu'il avait connu dans la marine. Les deux ingénieurs montent une entreprise de réparation de radios dans les locaux d'un grand magasin détruit par les bombes.

En 1950, dans un contexte économique difficile, les deux associés réussissent à réaliser avec les moyens du bord la première cassette magnétique et le premier lecteur de cassettes japonais. Quatre ans plus tard, ils fabriquent le premier transistor japonais après avoir convaincu le gouvernement d'autoriser leur société à racheter les droits américains. Sony a sorti le premier transistor téléviseur du monde en 1960 et le premier magnétoscope domestique en 1965.

Dans les années 80, Sony lance son walkman, ou baladeur, qui deviendra son plus grand succès. Dans son autobiographie, *Fabrique au Japon*, Akio Morita expliquait qu'il avait demandé aux ingénieurs de développer des walkmans malgré l'absence d'études de marché. «Nous ne croyons pas aux études de marché pour des produits nouveaux, inconnus du public. Donc nous n'en faisons jamais.»

Mais il était aussi prêt à reconnaître ses erreurs, dont la plus importante concerne les magnétoscopes. Quand le marché des cassettes vidéo était en train de naître dans les années 80, Sony a développé son format Beta, alors que le standard VHS devait largement s'imposer.

À la fin des années 80, Akio Morita avait préconisé bon nombre des réformes économiques actuellement mises en oeuvre par le gouvernement japonais. Mais il avait refusé d'entrer au gouvernement en 1993 alors qu'il s'était vu proposer le ministère des Affaires étrangères.

En 1989, il soulevait une polémique en cosignant avec l'actuel gouverneur de Tokyo Shintaro Ishihara un livre intitulé *Le Japon qui peut dire «non»*.



Akio Morita

## la semaine économique



Gilles FISETTE

## Question de priorité

L'expansion de l'univers du commerce électronique et la prépondérance du bureau *cablé* n'y change rien. Le leadership et la vision technologiques ne figurent pas aux premiers rangs des priorités des gestionnaires canadiens, révèle un sondage sur la valeur pour l'actionnaire effectué par La Société des comptables en management du Canada. Les cadres supérieurs canadiens qui ont participé à ce sondage estiment en effet que le leadership de la direction, le service à la clientèle et la motivation des employés sont les principaux facteurs qui influent sur la valeur d'une organisation pour ses actionnaires.

Le sondage de CMA Canada, intitulé «Point de vue des cadres sur la création de valeur pour l'actionnaire» a rejoint plus de 100 cadres supérieurs provenant de 32 entreprises de premier plan inscrites à la Bourse de Toronto. Il a porté sur les facteurs internes et externes qui, selon les gestionnaires canadiens, sont indispensables à la création de valeur pour l'actionnaire. «Malgré l'importance de la technologie de l'information (TI) dans l'environnement extrêmement concurrentiel où évoluent aujourd'hui les entreprises, il est clair qu'un très petit nombre des cadres participants ont élaboré une stratégie cohérente pour envisager ou gérer la TI», a expliqué Howard Armitage (CMA, FCMA), professeur de comptabilité à l'Université de Waterloo.

### Une expansion mieux synchronisée

Changement de sujet. Selon la plus récente livraison des *Perspectives économiques des Études économiques Scotia*, les turbulences accrues qui secouent l'économie et les marchés financiers au cours des six prochains mois céderont le pas à une croissance plus vigoureuse de l'économie mondiale en l'an 2000. «La perspective d'une expansion mondiale mieux synchronisée, qui pourrait se poursuivre bien au-delà de l'an 2000, constitue une excellente nouvelle pour le Canada», a déclaré l'économiste en chef de la Banque Scotia, M. Warren Jestin. «Nous prévoyons pour l'économie canadienne une progression de 3,6 pour cent cette année et de 3,2 pour cent en 2000, soit une quatrième année consécutive de croissance d'au moins 3 pour cent.»

### Demain

#### Bilan pour Option 45

Le Centre Option 45, un organisme d'employabilité pour les 45 ans et plus, présentera le bilan de ses activités, ce mardi 5 octobre, à son local de la rue Wellington Nord. Par la même occasion, il publiera son répertoire de main-d'oeuvre à l'intention des employeurs.

### Mercredi

#### La moisson de l'année

Organisme indispensable aux plus démunis, Moisson Estrie tient son brunch annuel sous la présidence de Bernard Lemaire, président de Cascades. Les grandes lignes de cet événement seront publiées ce mercredi, chez Moisson Estrie, rue Daniel.

### Les préoccupations d'affaires

Les membres de la Chambre de commerce et d'industrie Magog-Orford auront l'occasion de partager leurs préoccupations et établir les moyens de sensibiliser les intervenants impliqués, ce mercredi, au cours d'une rencontre se déroulant à compter de 19h00, à la Marina La Brise.

### Vendredi

#### Bonne fête CFLX

La radio CFLX-FM soulignera ses 15 ans, ce vendredi 8 octobre, au cours d'un «5 à 7» tenu au foyer du Centre culturel de l'Université de Sherbrooke. L'activité se tient en présence du parrain d'honneur, Jean-Pierre Bertrand, et du président de la radio, Mario Sainterre.

## L'Estrie en chiffres

En Estrie comme au Québec, environ 83 pour cent des personnes habitent avec leur famille tandis que 12 pour cent vivent seules et 5 pour cent partagent leur logement avec d'autres personnes.

Compilation du CRD-Estrie  
<http://www.crd-estrie.qc.ca>

Annonces

# PRENEZ NOTE

Le jeudi 4 novembre 1999

## LaTribune

publiera un cahier spécial sur

# LA FORMATION

# ET

# L'ENSEIGNEMENT



Annonces, profitez de cette occasion. Faites connaître vos produits ou services.

Réservez votre espace publicitaire avant le 27 octobre 1999

Un rendez-vous à ne pas manquer...

Pour plus d'information

# 564-5450

Zone interurbaine : 1 800 567-6955

05861

700 personnes soulignent l'anniversaire de la Coopérative agricole des Bois-Francis

# Le quart de siècle d'une belle évolution

Gilles BESMARGIAN

Victoriaville

Les membres de la Coopérative agricole des Bois-Francis (CABF) ont célébré dignement le 25<sup>e</sup> anniversaire d'existence de leur société. En soirée samedi, au Colisée des Bois-Francis de Victoriaville, plus de 700 personnes ont souligné l'événement dans le cadre d'une soirée préparée expressément à leur intention. Question de les remercier de leur appui.

La CABF a été fondée le 2 novembre 1974 quand la Meunerie coopérative agricole de Victoriaville a fusionné avec la Société coopérative agricole de Warwick fondée en 1940. Par la suite, les coops de Saint-Félix-de-Kingsey et de Saint-Raphaël-d'Aston ont joint les rangs respectivement en 1982 et 1984.

Au fil des années, la société a poursuivi sa croissance. Si bien qu'en 1998-99, son chiffre d'affaires a atteint 58,3 millions \$ (il était de 16 millions la première année) et les trop-perçus plus de 1,3 million \$, un nouveau record, sans oublier les ristournes qui se sont élevées à 5 millions \$ depuis cinq ans. Les actifs de la CABF s'établissent à 27,2 millions \$ alors que le nombre de membres sociétaires totalise 792. Il y a également quelque 1500 membres auxiliaires.

Dans son discours, le président René Fournier a relaté l'histoire de la coopérative depuis ses débuts. Il a parlé de son évolution fulgurante grâce aux opportunités qui se sont présentées.



Photo La Tribune, Gilles Besmargian

Étaient de la fête soulignant les 15 ans de la 25<sup>e</sup> anniversaire de fondation de la Coopérative agricole des Bois-Francis, de gauche à droite, son directeur général Robert Béliveau, son président René Fournier, le directeur général de la Coopérative fédérée de Québec Jean-Pierre Deschênes et le vice-président de la coop Robert Lefebvre.

«Si la société a traversé ce quart de siècle, c'est qu'elle a su répondre aux besoins de ses membres. Elle a su s'ajuster à l'évolution de son monde. Agricole d'abord, d'où origine ses racines, ruraux et citadins ensuite avec sa quincaillerie, ses matériaux de construction, de son dépanneur et de Sel Warwick.»

«On a su sortir des sentiers battus. Le succès que nous connaissons est attribuable aux membres et clients d'hier et d'aujourd'hui, à nos employés, aux dirigeants et aux administrateurs qui se sont succédés avec le temps de même qu'à la Coopérative fédérée de Québec. En 1999, on vit le résultat des efforts de tous ces gens. En toute humilité, conclut M. Fournier, on se doit d'être fiers de notre propriété collective.»

Appelé à prendre la parole, le directeur général de la Coopérative fédérée de Québec, Jean-Pierre Deschênes, n'a pas manqué de souligner que la CABF figurait parmi les plus performantes au Québec et que son organisme en était très fier.

Pour sa part, le directeur général de la Coopérative agricole des Bois-Francis, Robert Béliveau, a indiqué qu'il entrevoyait l'avenir avec beaucoup d'optimisme.

La soirée anniversaire s'est terminée au son de la musique de «l'Air du rock'n'roll 2» et par le tirage de prix de présence de belle valeur dont l'utilisation d'un tracteur de ferme pour une période de 50 heures (une valeur de 3200 \$), un tracteur de pelouse avec souffleur à neige (une valeur de 2000 \$) et deux crédits voyages d'une valeur de 2200 \$ chacun.

Une race à part, pour le nouveau millénaire.



Mazda Protegé SE 2000

OU LOUEZ à partir de **209\$**  
PAR MOIS, POUR 48 MOIS\*\*  
TRANSPORT ET PRÉPARATION INCLUS!  
COMPTANT INITIAL DE 1 895\$

- Radio AM/FM avec lecteur de CD et 4 haut-parleurs
- Banquette arrière 60-40 rabattable • Volant inclinable
- Rétroviseurs extérieurs jumelés et repliables, à commande intérieure manuelle • Essuie-glace avant à balayage intermittent • Roues de 14 po en acier avec enjoliveurs intégraux • Et beaucoup plus...

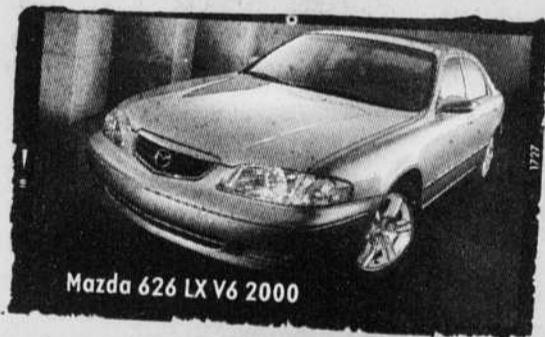


Mazda Miata 2000

OU LOUEZ à partir de **329\$**  
PAR MOIS, POUR 48 MOIS\*\*  
TRANSPORT ET PRÉPARATION INCLUS!  
COMPTANT INITIAL DE 1 895\$

Faites-vous plaisir au volant du «roadster» qui a fait sa marque!

OBTENEZ **4,9%**  
DE FINANCEMENT À L'ACHAT JUSQU'À 48 MOIS<sup>†</sup>  
SUR TOUTES LES MAZDA 2000 EN STOCK



Mazda 626 LX V6 2000

OU LOUEZ à partir de **349\$**  
PAR MOIS, POUR 48 MOIS\*\*  
TRANSPORT ET PRÉPARATION INCLUS!  
COMPTANT INITIAL DE 1 895\$

- Moteur V6 de 2,5 litres • Roues de 16 po en alliage
- Radio AM/FM stéréo avec CD et amplificateur de 25 W x 4 • Régulateur de vitesse • Climatiseur
- Freins assistés à disque aux 4 roues • Et beaucoup plus...



Mazda Millenia S 2000

OU LOUEZ à partir de **429\$**  
PAR MOIS, POUR 48 MOIS\*\*  
TRANSPORT ET PRÉPARATION INCLUS!  
COMPTANT INITIAL DE 4 995\$

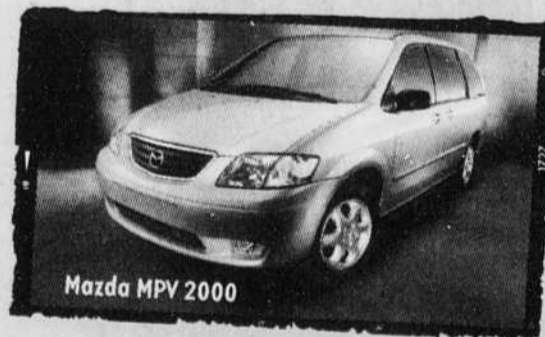
- Moteur V6 de 2,3 litres à cycle Miller de 210 chevaux
- Roues de 17 po en alliage d'aluminium • Toit ouvrant électrique • Antipatinage électronique
- Freins antiblocage • Et beaucoup plus...



Mazda B3000 SE V6 Cab Plus 4x2 2000

ACHETEZ à partir de **19 995\$\***

- Moteur V6 de 3,0 litres • Direction assistée à crémaillère • Freins antiblocage aux roues arrière
- Radio AM/FM avec lecteur de CD et 4 haut-parleurs
- Roues en alliage de 15 x 7 po • Pneu de secours pleine dimension • 4 portes pour un accès simplifié • Et beaucoup plus...



Mazda MPV 2000

ACHETEZ à partir de **24 655\$\***

- Glaces des portes latérales qui peuvent être abaissées, une exclusivité de Mazda • Banquette de troisième rangée rabattable dans le plancher ou pouvant être orientée vers l'arrière • Sièges de deuxième rangée Side-by-Side™ amovibles • Et beaucoup plus...

ASSISTANCE ROUTIÈRE 24 HEURES MAZDA  
Renseignez-vous sur le programme d'assistance routière Mazda, offert gratuitement avec toute Mazda 2000.

Coup de foudre! Coup de fougue!



Les concessionnaires Mazda du Québec

VISITEZ NOTRE SITE WEB à [www.mazda.ca](http://www.mazda.ca) - Informez-vous au sujet du programme Mazda pour les diplômés.

GARANTIE LEADERSHIP MAZDA: Garantie complète de 3 ans ou 80 000 km, 5 ans ou 100 000 km sur le groupe motopropulseur.

Les modèles illustrés peuvent différer et sont utilisés à titre indicatif seulement. Certains équipements illustrés peuvent être offerts en option ou de série sur d'autres modèles.

† Offre réservée aux particuliers et portant sur toutes les Mazda 2000 en stock chez les concessionnaires. Financement consenti par l'entremise de la Banque de Nouvelle-Écosse. Sur approbation du crédit. Exemple de financement à l'achat: 10 000 \$ au taux de 4,9%; 48 paiements de 229,84 \$; coût d'emprunt de 1 032,32 \$; total à payer de 11 032,32 \$. \*\* Taux de location personnalisée Mazda: Offres portant uniquement sur la location-bail ou détail pour une période de 48 mois sur les Mazda Protegé SE 2000 neuves, modèle D4XMS0R000, Mazda Miata 2000 neuves, modèle L2BQ50V800, Mazda 626 LX V6 2000 neuves, modèle F4LV50R000, Mazda Millenia S 2000 neuves, modèle K4LN70TR00, en stock chez les concessionnaires. Comptant initial ou échange, équivalent, premier et dernier versements mensuels et dépôt de sécurité exigés. Pour les Mazda Protegé SE, dépôt de sécurité de 250 \$. Pour les Mazda Miata et Mazda 626 LX V6, dépôt de sécurité de 400 \$. Pour les Mazda Millenia S, dépôt de sécurité de 500 \$. Offres soumises à l'approbation de Crédit Mazda Canada inc. Pour tous les modèles en location-bail: limite de 80 000 km. Frais de 8 C le km additionnel. Autres options de location également disponibles. \* Frais de transport et préparation: 855 \$ pour les Mazda MPV DX 2000 neuves, modèle URDV70R000, et 1 100 \$ pour les Mazda B3000 SE V6 Cab Plus 4x2 2000 neuves, modèle XCTB50R000. Immatriculation, assurances et taxes en sus.

Les concessionnaires peuvent vendre et louer à prix inférieur. Voir un concessionnaire participant pour les détails. Aucune combinaison d'offres possible. Offres d'une durée limitée à compter du 27 septembre 1999.

La Belle Vie est publiée à tous les premiers lundis du mois  
Information: Nicole Robert, 564-5450



# La Belle Vie



Année internationale  
des personnes âgées 1999

pour une retraite active

PULIREPORTAGE

## L'ANNÉE INTERNATIONALE DES AÎNÉS SOULIGNÉE À RAYON DE SOLEIL DE L'ESTRIE



De gauche à droite, Rita Gagné, Patrick Tremblay (vice-président), Raymonde Morin (présidente), Germaine Paré, Christiane Caron, Gisèle Faucher (trésorière), Ida Pinard, Louise Marceau-Fortin (secrétaire).

Plus de 135 personnes se sont rencontrées lors d'une fête spéciale à l'Auberge Val Marguerita, en juin dernier. Simultanément, la belle assemblée profitait de l'événement pour rendre hommage à sa présidente sortante, Mme Thérèse Grenier. Rayon de Soleil ne serait sans doute pas ce qu'il est devenu au fil des ans sans le concours de cette grande dame, bénévole très impliquée dès les premières heures de l'organisme.

Les conditions climatiques sur mesure ont permis la tenue de nombreuses activités extérieures (baseball-poche, mini-pot, chasse aux trésors, etc.) et les talents de nombreuses personnes ont été mis à l'épreuve pour la plus grande joie des participants. La musique et les autres activités intérieures ont contribué au grand plaisir de ceux et celles qui désiraient entendre de belles chansons.

Les yeux ont brillé et la fête fut un franc succès, le court voyage permettant de se retrouver dans un site de villégiature enchanteur. Une réunion bien spéciale qui aura permis aux personnes citadines provenant de cinq points de services (Sainte-Famille, Aberdeen, Saint-Joseph, Paton et Rock Forest) de se rencontrer et de fraterniser tout en étant servis comme des rois et des reines; même les bénévoles étaient en congé!

Les activités de Rayon de Soleil se tiennent de septembre à juin. Pour plus d'information, appelez au 565-5487.

## Bon voyage!

### POUR Y VOIR CLAIR DANS LE LANGAGE DU VOYAGE...

Le monde du voyage renferme tout un lexique, qui parfois peut porter à confusion. Afin de vous aider à mieux planifier vos vacances, voici une brève explication de certaines expressions.

**FORFAIT.** Produit pouvant inclure un certain nombre de prestations tels vols, hébergement, taxes, transferts, repas  
**FORMULE CLUB TOUT-INCLUS.** Forfait incluant vols, transferts, hébergement, trois repas par jour, boissons alcoolisées ou non à volonté, activités, animation et parfois des extras.  
**FORMULE TOUT-INCLUS.** forfait telle

que « club tout-inclus », mais avec moins d'activités ou d'animation.  
**PLAN 2 REPAS PAR JOUR MAP.** Petits déjeuners et soupers inclus

**EMPLACEMENT DE VOTRE HÔTEL DIRECTEMENT SUR LA MER.** Hôtel situé directement sur la place  
**FACE À LA MER.** Possibilité de rues à traverser  
**À PROXIMITÉ DE LA MER.** Hôtel pouvant être situé à quelques rues de la mer  
**CHAMBRE FACE À LA MER.** Chambre ayant façade directement sur la mer  
**CHAMBRE AVEC VUE SUR LA MER.** Chambre ayant vue, même très partielle,

sur la mer.

**CATÉGORIE D'HÔTELS Économique.** 1\* confort de base, peu de services, parfois propreté douteuse.  
**Budget.** 2\*, modeste, confortable, minimum de services  
**Modéré.** 3\*, confortables, mieux situés, plusieurs services peuvent être offerts  
**Supérieur.** 4\* services supérieurs, de qualité, bonne situation.

Il est entendu que les normes des hôtels varient selon les pays et les continents.

#### CATÉGORIES DE SIÈGES

**Première classe ou classe affaires.** sièges achetés sur des vols réguliers. Prix très élevés.

**Sièges classe Club.** Sur certains vols nolisés et certains types d'appareils, sièges (limités) plus larges, repas différents, supplément à payer avantageux.

**Classe économique.** Sièges habituellement achetés sur les vols. De plus en plus de compagnies offrent la possibilité de présélectionner les sièges, parfois moyennant supplément.

**TAXES.** Votre forfait comprend habituellement les taxes à payer au départ du Ca-

nada. Notez cependant que pour les départs de Dorval, une taxe de 10\$ est exigée. Pour certains pays une taxe de sortie est aussi demandée et payable sur place en devises américaines.

Voilà de brèves notes qui vous aideront je l'espère à choisir les vacances qui répondront à vos attentes et en fonction de votre budget.

Denise Morin  
Voyages Bellevue inc.

## Plantes et jardins

### UN RENDEZ-VOUS À NE PAS MANQUER :

### LA 45e EXPOSITION FLORALE AUX SERRES MUNICIPALES CARL-CAMIRAND

C'est en 1954 qu'est née l'Exposition des chrysanthèmes. Sous les auspices de feu M. Carl Camirand, alors conseiller municipal, cette activité avait pour but d'égayer l'automne des Sherbrookoises. Le chrysanthème était alors une plante idéale pour ce type d'exposition. Sa popularité prenait de l'ampleur sur les marchés floraux nord-américains, les nouvelles variétés offraient une jolie gamme de coloris et sa culture était facilitée avec l'apparition des journées plus courtes.

Cette première exposition fut très modeste. Toutefois, étant donné la réponse du public, elle prit rapidement de l'ampleur. Depuis ses débuts, l'Exposition de chrysanthèmes a toujours été un défi de taille, puisque les horticulteurs doivent marier les impératifs des productions en cours avec les exigences des aménagements. Et, à la clôture de l'activité, il faut être en mesure de retourner assez rapidement à la routine de production. C'est dans ce contexte,

que nous avons développé notre expertise en aménagement intérieur.

Depuis toujours, les horticulteurs municipaux ont su accepter les spécimens que les gens de la région apportaient. Ces dons venaient, au fil des ans, grossir la collection de plantes exotiques qui demeuraient en permanence aux Serres, au grand plaisir des visiteurs. C'est ainsi que les citronniers, orangers, bananiers, orchidées et crassulacées ont pris tour à tour la vedette lors des expositions passées. On peut toujours admirer ces spécimens aujourd'hui. Avec le temps, il nous a fallu devenir plus sélectifs en raison des contraintes d'espaces. Profitons de cette occasion pour remercier toutes les personnes qui nous ont fait un don, permettant ainsi à tous d'en profiter.

Peu à peu, l'Exposition de chrysanthèmes a fait place à l'Exposition florale, car les spécimens toujours

plus nombreux et plus exotiques compétitionnaient avec les chrysanthèmes. Des goûts différents et des nouvelles tendances sont nés, d'où la création des jardins thématiques. Ces nouveaux jardins intérieurs sont plus que des effets visuels remarquables, ils font appel à tous les sens. Nous tentons de recréer une ambiance qui est caractéristique de chacun des thèmes choisis. Si le jeu de couleurs est moins spectaculaire, la subtilité des parfums des géraniums, la grâce des orchidées et la cocasserie des citrouilles sauront tout autant plaire aux visiteurs.

**Heures de visite:** Lundi au vendredi inclusivement : 9 h à 17 h et de 19 h à 21 h; samedi et dimanche : 11 h à 17 h  
**Tarifcation:** Adulte : 3\$ - Âge d'Or et étudiant : 2\$ (carte obligatoire)

Marc Penneton  
Horticulteur  
Serres municipales  
de Sherbrooke

## Vous souffrez de surdité

ou connaissez quelqu'un qui en souffre?

### Voici une bonne nouvelle

Les professionnels de LaPlante et Associés sont fiers d'annoncer que depuis cinq ans, ils maintiennent leurs prix et continueront à les maintenir.



Aussi, consciente des coupures gouvernementales de plus en plus pressantes sur la population malentendante, l'équipe offre

une garantie de quatre ans\* SANS FRAIS

sur toute nouvelle prothèse\*\*. Ainsi, les examens, les visites annuelles, les nettoyages, les modifications, les examens électroacoustiques, les ajustements et les réparations faites au bureau seront GRATUITES.

\*Sous réserve de certaines conditions  
\*\*Excluant les prothèses auditives défrayées par le gouvernement  
\*\*\*Prothèse illustrée non couverte par la R.A.M.Q. - Sous réserve de certaines conditions.

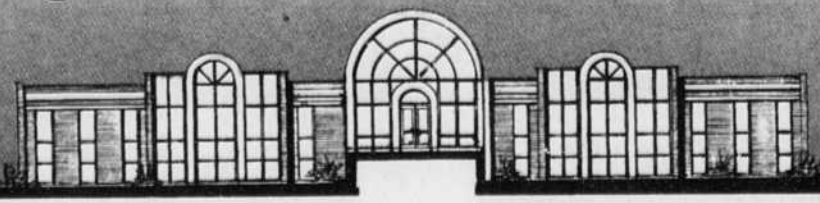
GARANTIE  
4 ANS  
SANS FRAIS

CONSULTATIONS  
ET EXAMENS  
SANS FRAIS

PROTHÈSE  
AUDITIVE  
SANS FRAIS\*\*\*  
défrayée par la R.A.M.Q.  
(carte soleil)



LaPlante & Associés  
Audioprothésistes



Centre professionnel Belvédère  
300, rue Belvédère Nord, bureau 104  
Sherbrooke  
(819) 821-4435

Clinique familiale Saint-Vincent  
250, rue King Est  
Sherbrooke  
(819) 569-9985

Sans frais : 1 888 821-4435 / Aussi : Drummondville, Granby, Thetford Mines et Victoriaville

Si une image avait le pouvoir  
de vous faire oublier votre souffrance,  
nous l'aurions déjà diffusée  
sur toutes les chaînes  
de télévision.

Une  
approche  
humaine  
depuis  
25  
ans

Respect Chaleur Expertise

COOPÉRATIVE  
FUNÉRAIRE  
DE L'ESTRIE

(819) 565-7646

La Belle Vie est publiée à tous les premiers lundis du mois  
Information: Nicole Robert, 564-5450



# La Belle Vie



1999  
Année internationale  
des personnes âgées 1999

pour une retraite active

PULIREPORTAGE

## GAGNANTS

### CONCOURS DE POÉSIE DE LA FADOQ-ESTRIE

Dans le cadre du Concours de poésie organisé par la FADOQ-Estrie, nous publions ici quelques-uns des poèmes gagnants.

#### 1er prix catégorie Plume « Le temps qui fuit... »

##### L'ombre du temps

La vie est pleine d'espoir  
On serre l'enfant dans ses bras  
C'est l'heure de la partance  
Nous ignorons le temps.

Comme un oiseau qui s'envole  
Sans cadran ni horloge  
Parfaitement et sans façon  
Le temps passe sans raison.

Faisant croire au plus sage  
Que si l'on sait compter son âge  
On réalise le temps trop court  
Sans croire que c'est une illusion.

On a l'impression qu'il s'arrête  
Comme un coup de vent  
Il repart aussi rapidement  
Suivre le cours de la vie.

Guettant l'ombre du temps  
Espérant le reconnaître  
Le temps toujours présent  
Sans fin il rejoint les millénaires.

Bernadette Baillargeon

#### 1er prix catégorie « Plume légère »

##### La retraite

L'heure de la retraite a sonné.  
Il faut accrocher ses patins, remettre son tablier.  
Personne ne peut l'éviter!  
Heureux ceux et celles qui sont su la préparer!

L'avenir leur réserve bien des heures de liberté.  
Que faire pour remplir ces moments de beauté?  
Se rendre encore utiles à la société  
Et continuer d'apporter son aide à l'humanité?

La famille et les loisirs se partageront leur temps.  
Lecture et bricolage occuperont leur esprit et leurs mains.  
Selon leurs goûts et intérêts cultivés au cours des ans.  
L'heure est venue pour eux de renoncer à leur gagne-pain.

Si la santé demeure présente au quotidien.  
Ils pourront trouver d'autres avenues de loisirs.  
Les occasions seront nombreuses pour faire le bien.  
Et donner de la qualité au reste des années à venir.

Quand viendra pour eux le jour du déclin.  
Dans la paix, entourés et confiants, ils quitteront la terre.  
Et dans le sein de Dieu, ils chanteront sans fin.  
Les bienfaits de Celui qu'ils ont aimé et servi comme un Père.

Irène Bilodeau

#### Quatre générations



Sur la photo de gauche, Normand Lacasse, grand-père, en compagnie de Marjolaine Lacasse, mère de Gabrielle Lacasse dans les bras de son arrière-grand-mère, Alice Lacasse. Sur la photo de droite, Cécile Giroux, arrière-grand-mère avec sur ses genoux, Gabrielle Lacasse, à l'arrière, Pierrette Giroux-Lacasse, grand-mère et à l'avant, l'heureuse maman, Marjolaine Lacasse.

#### 60e anniversaire



C'est à Martinville, le 7 septembre 1939, que Dolores Côté et Hermann Demers se disaient « oui » pour la vie. Ils sont toujours fidèles à leur promesse puisque le 5 septembre dernier, une fête réunissant enfants, parents et amis soulignait leur soixantième anniversaire. Quatorze enfants, trente-huit petits enfants et vingt-huit arrière-petits-enfants sont issus de cette union. Tous s'unissent pour leur redire leur affection et leur reconnaissance et leur souhaiter de nombreuses autres années parmi eux.

## NOS ANNIVERSAIRES

#### 50e anniversaire



Il y a cinquante ans, le 13 août 1949, en l'église Ste-Famille de Sherbrooke, Réjeanne Lepage et Welly Topping se disaient « oui » pour la vie. Cette promesse a été tenue puisqu'en août dernier ils célébraient leur cinquantième anniversaire en présence d'environ 75 invités dont leurs quatre enfants et de leur petite-fille. La messe anniversaire a été célébrée en l'église Ste-Famille, alors que la fête avait lieu à l'hôtel Le Baron. Félicitations.

#### 50e anniversaire



Félicitations à nos parents Jeannine Courtemanche et Philippe Marsolais qui s'unissaient le 24 septembre 1949 en l'église Ste-Jeanne d'Arc de Sherbrooke. Le 25 septembre 1999 en l'église Ste-Marcelle de Saint-Jérôme, Jeannine, Philippe et leur famille commémorent cet heureux événement. Vos enfants : Diane, Gisèle, Gaétane, Jean-François, Jean-Pierre et de tous vos petits-enfants. Également de vos soeurs Pauline Vallée (Paul) et Thérèse Chénard (Maurice).

NOTRE  
GAGNANTE  
POUR SEPTEMBRE  
MME MARIELLE DUBOIS  
DE WINDSOR  
FÉLICITATIONS!

#### 50e anniversaire



Le 30 juillet 1949, Jeannine Bernier et Normand Lambert unissaient leurs destinées en l'église St-Joseph de Ham-Sud. Cinquante ans plus tard, ils soulignaient cet heureux événement lors d'une messe en l'église Ste-Bibiane de Richmond et d'une réception regroupant quelques 60 invités dont leurs cinq enfants, quinze petits-enfants et deux arrière-petits-enfants. Fait à noter, M. Réginald Lambert (à gauche sur la photo), âgé de 95 ans, assistait au cinquantième anniversaire de son fils Normand et de son épouse Jeannine.

## Moments de détente

ARCHAMBAULT

En collaboration avec  
Commandes spéciales : 564-8255



Laissons de côté les grandes oeuvres symphoniques, la musique appuyée d'effets de style ou les grandes envolées lyriques. Faisons place aujourd'hui aux douces mélodies d'un compositeur et pianiste québécois qui mérite d'être

connu. Son nom est Michel Massé. Je l'avoue, je ne le connaissais pas et je ne m'attendais à rien quand j'ai inséré son nouveau disque dans mon lecteur. Quelle surprise! Une introduction toute en joliesse, chœur et orchestre de 16 musiciens en appui d'une mélodie développée au piano dans une approche simple et dépourvue d'ornements outranciers. J'ai pensé entendre par endroits le Saint-Preux d'un Piano sous la mer. L'étonnement persiste tout au long du disque, avec des pièces qui tantôt s'inspirent des modes de composition de Bach ou Mozart, mais surtout qui évoquent les premières compositions d'un certain André Gagnon. À découvrir pour les amateurs de musique instrumentale d'ambiance.

Michel Massé. Ou. Les Productions Qualitas, PRQ 2 001

Georges Goulet

Remplissez le coupon ci-dessous, et courez la chance de gagner la suggestion du mois, livre ou disque. Un délai de deux semaines après la parution des pages de La Belle Vie sera accordé pour la réception des coupons. Le tirage aura lieu immédiatement après. La personne gagnante sera avisée par téléphone et aura deux semaines pour venir chercher son livre ou son disque à La Tribune, et son nom sera publié dans La Belle Vie du mois suivant. REMPLISSEZ CE COUPON ET RETOURNEZ-LE AU : 1950, rue Roy, Sherbrooke, Québec J1K 2X8.

Nom .....

Adresse.....

Code postal .....

Tél. : .....

## Le massage

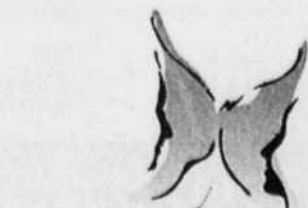
Plus qu'une détente

Le massage contribue à soulager

- les maux de dos
- les douleurs articulaires (arthrite, arthrose, rhumatismes...)
- les malaises causés par le stress (insomnie, maux de tête, troubles digestifs...)



Christiane Bélisle  
Massothérapeute  
Accréditée FQM



Belle Île  
Massothérapie

1403, rue Bowen Sud  
Sherbrooke  
Sur rendez-vous  
(819) 346-8809

## PROFITEZ aujourd'hui DE NOS RABAIS!



UNE CROISIÈRE DE RÊVE...  
LA CROISIÈRE  
de l'an 2000

Pour information, APPELEZ-NOUS!

Circuits exclusifs

TOURS  
CHANTECLERC  
la qualité à tout prix.



Louise Drouin  
accompagnatrice

ESCAPADE À LAS VEGAS  
25 au 29 octobre 1999

LAS VEGAS « FÉRIE DE NOËL »  
6 au 10 décembre 1999

AUSTRALIE, NOUVELLE-ZÉLANDE ET FIJI  
10 mars 2000



Louise Goulet-Lecours  
Accompagnatrice

CIRCUIT  
France - Allemagne -  
Autriche - Rép. tchèque -

Oberammergau



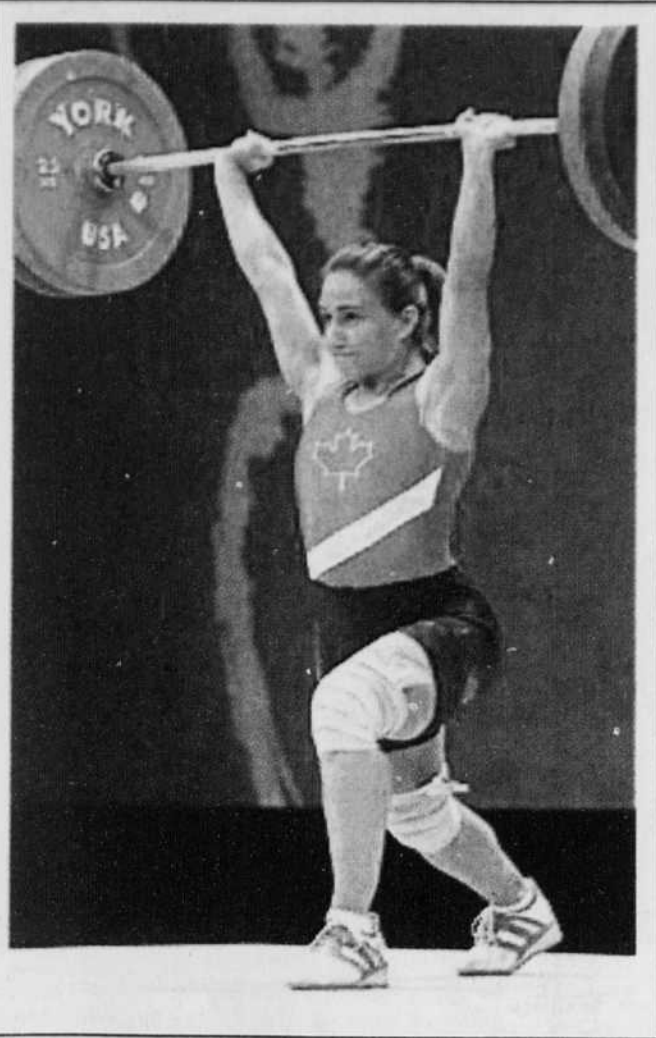
Départ le 17 mai  
2000



BOUTIQUE DU VOYAGE

Sherbrooke (819) 563-7343 Asbestos (819) 879-7188  
2339, Promenades King 525, 1re Avenue

Personnalité de «Chez nous»



MARYSE  
TURCOTTE

Maryse Turcotte n'a pas flotté longtemps dans les nuages après avoir décroché une médaille d'or en haltérophilie aux derniers Jeux panaméricains. Elle doit se concentrer sur les compétitions qui la séparent encore de son objectif ultime : les Jeux olympiques de Sydney.

«Je suis contente de ma médaille d'or, mais l'expérience acquise des grands jeux est presque aussi importante. J'ai pensé aux panams pratiquement à tous les jours pendant un an. Maintenant, c'est Sydney.»

Mais cette ancienne élève de l'école Le Ber de Sherbrooke n'a pas le choix de se remémorer son exploit de Winnipeg. Depuis deux mois, elle est constamment sollicitée pour des entrevues et des apparitions publiques.

«J'ai donné une entrevue pour la revue En Route qui est distribuée dans les avions d'Air Canada. J'ai dû me rendre à une rencontre au club de la Médaille d'Or. Tout cela a pour résultat que je suis en retard dans mes études», raconte cette étudiante en administration à l'UQAM.

Mais jamais cette haltérophile, âgée de 24 ans, classée présentement quatrième au monde accusera du retard dans son entraînement. «Toute ma vie est organisée en fonction de l'haltérophilie», admet-elle. Les

championnats du monde, en novembre en Grèce, et plus tard les championnats américains sont d'une importance capitale pour l'équipe canadienne, et évidemment pour Maryse elle-même.

«Au pire, le Canada ne pourra envoyer qu'une seule fille. J'espère que ce sera moi», glisse-t-elle en ricanant.

leurs comme la constance à l'entraînement. Il me disait aussi à la blague qu'il allait faire un homme de moi», raconte-elle en riant.

Pratiquer un sport longtemps réservé aux hommes a d'ailleurs valu à cette pionnière de devoir des préjugés. «Les gens sont toujours surpris lorsqu'ils nous voient pour la première fois. Ils s'attendent à voir des grosses femmes aux gros bras et à l'allure masculine. Mais les bras ne servent presque pas. L'haltérophilie est surtout une question de coordination, de flexibilité et de rapidité.»

Les barrières sont toutefois rapidement tombées dans les cercles de l'haltérophilie. Jamais Maryse Turcotte ne s'est sentie une compétitrice marginale face à ses homologues masculins lors des tournois. Même que la présence des femmes commence à être prisée dans les gymnases. «Des soirs, nous sommes toutes des filles ensemble et il n'y a que deux ou trois gars dans le gym», raconte-elle.

«Les entraîneurs cherchent à recruter le plus de filles possible. D'abord parce qu'elles possèdent une coordination supérieure aux garçons du même âge et elles progressent plus vite. Et puis l'atmosphère est différente avec des filles. Il y a plus de plaisir. Sans nous, les gars seraient peut-être plus macho entre eux. Ça les calme.»

La Tribune

MÉRITE ESTRIEN

Une entrevue de André Laroché

Une vie pour l'haltérophilie

SPORTS

Ce beau brin de fille a commencé à lever des barres à l'âge de 13 ans. Sportive, impliquée dans la vie étudiante de son école, elle avait donné un coup de main à l'organisation d'un tournoi scolaire provincial d'haltérophilie. «Rendue là, Denis Dubreuil (entraîneur à Le Ber) m'avait encouragé à tenter le coup, il m'avait dit que je pourrais être bonne : je suis petite et j'ai de bonnes jambes.»

L'adolescente a accepté l'invitation et a rapidement franchi les étapes. Elle s'est découverte une passion pour l'entraînement et le dépassement de soi exigé par cette discipline individuelle. Sous la supervision d'Éric Gosselin, la jeune haltérophile a acquis la base de ce sport. «Il m'a montré la technique mais il m'a aussi inculqué des va-

Le « Mérite Estrien » vous est présenté par l'équipe de la succursale de Sherbrooke de CLARICA, autrefois le Groupe La Mutuelle.

Tous les lundis

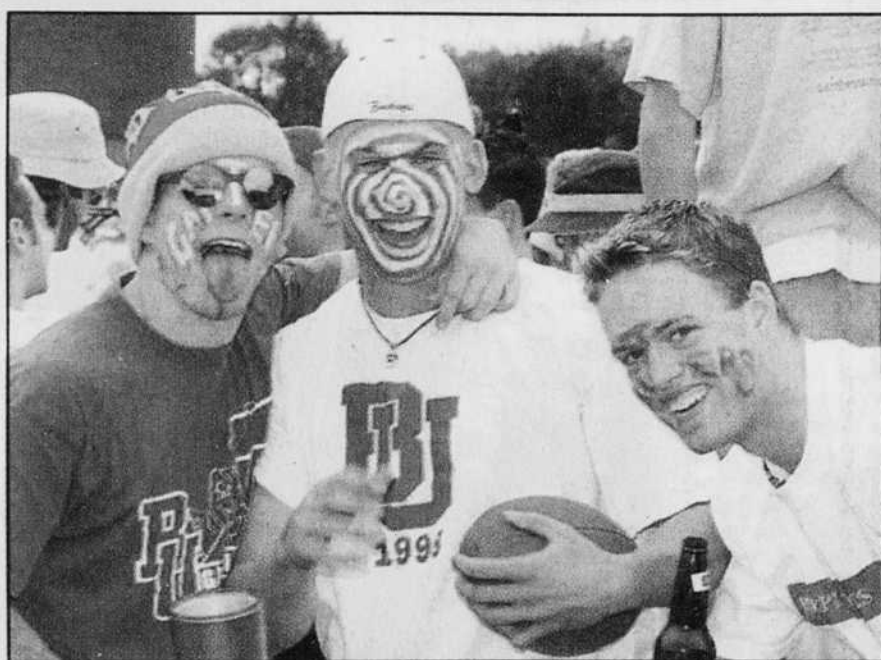
La personnalité de «Chez-nous» à La Vie en Estrie à 11 h 30 sur TÉLÉ 7



CLARICA<sup>MC</sup>

01079

Imacom-Daguerre, Martin Blache  
Les Gaiters de l'Université Bishop's peuvent compter en tout temps sur une armée de partisans irréductibles. Jimmy Cross, John Davis et Peter Todd y ont mis toute la gomme pour le match de samedi.



Il n'y a rien comme revenir à la maison



Imacom-Daguerre, Martin Blache  
Les quatre reines du Homecoming ont tenté un placement afin de remporter un tee-shirt aux couleurs des Gaiters. Malgré les insuccès des participantes, les juges n'ont eu d'autre choix que de leur accorder le prix devant l'insistance de la foule.



Imacom-Daguerre, Martin Blache

Un parfum d'Écosse flottait sur le stade Coulter de Lennoxville, samedi, lors du spectacle de la mi-temps offert par le Queen's Golden Gaels Marching Band, à l'occasion du traditionnel Homecoming célébré à l'Université Bishop's

Annonces

PRENEZ NOTE

Le jeudi 28 octobre 1999

La Tribune

publiera un cahier spécial sur

la ville de  
VALCOURT

Annonces, profitez de cette occasion. Faites connaître vos produits ou services.

Un rendez-vous à ne pas manquer...

RÉSERVEZ  
votre espace publicitaire  
AVANT  
le 20 octobre 1999

POUR PLUS D'INFORMATION 564-5450  
Zone Interurbaine : 1 800 567-6955

SECOURS-AMITIÉ ESTRIEN

Besoin d'être écouté ? Quelqu'un est là pour toi ! Anonyme et confidentiel

564-2323  
1-800-667-3841

Une lueur d'espoir 7 jours 24 heures 01179