

PORTES DE GARAGE

## DUPUY

MAGOG

**NOUS EMBAUCHONS: TECHNICIEN**

### 819-821-2958

180, rue du Centre, Magog | [www.portesdupuy.com](http://www.portesdupuy.com)

- VENTE
- SERVICE
- INSTALLATION
- RÉSIDENTIELLES
- COMMERCIALES

**24/7**  
SERVICE  
URGENCE

License R.B.O.: 5669-4848-01

**Thierry Lhermitte recruté pour un long-métrage québécois**

# UNE STAR FRANÇAISE TOURNE EN RÉGION

PAGE 12

(Photo Le Relet du Lac - Patrick Trudeau)

## KYO

Développeur immobilier  
Clés en main  
[habitationkyo.com](http://habitationkyo.com)



## erickelly.com

# La Société d'histoire de Magog veut rebondir

DANY JACQUES

djacques@lerrefletdulac.com

**PATRIMOINE.** Malgré des craintes pour sa survie au cours des derniers mois, la Société d'histoire de Magog (SHM) entend repartir sur de nouvelles bases même si le financement en provenance de la Ville de Magog se fait attendre.

La participation d'une trentaine de membres lors de l'assemblée générale annuelle du 1<sup>er</sup> juin dernier a donné un regain de vie à l'organisme. La direction espère retourner rapidement à la table des discussions avec la Ville pour dénouer l'impasse.

La SHM n'a plus d'entente de financement depuis décembre dernier. Elle réclame une légère augmentation sur les 25 000 \$ qui lui sont remis depuis quelques années. «Les membres se mobilisent pour assurer la pérennité de l'organisation, en espérant que la Ville augmente sa contribution», indique la nouvelle présidente Josianne Jetté.

Cette dernière tient à préciser que les sommes demandées ne serviront pas à renflouer les coffres ou un budget déficitaire. «Cela nous permettra plutôt de poursuivre notre mission de conservation des archives, ainsi que de notre mémoire et patrimoine collectifs», assure-t-elle.

## «ON NE DEMANDE PAS LA LUNE»

Membre du conseil d'administration, Louise Gagné juge primordial ce financement à la hausse pour assurer la survie de

l'organisation, mais aussi pour embaucher une ressource qui permettra de garder les bureaux ouverts et les archives accessibles.

«On ne demande pas la lune, mais les échanges s'étirent depuis plus d'un an sans décision de la Ville, déplore M<sup>me</sup> Gagné. Nous sommes toujours actifs grâce à des dons, au membership à la hausse et à la détermination des administrateurs à reprendre contact avec l'Administration municipale.»

M<sup>me</sup> Gagné ajoute que l'offre d'archivage de documents et de photos a aussi permis à la SHM de sauver les meubles depuis quelques mois. «On demande seulement une plus grande ouverture du conseil afin de conserver les services quasi essentiels d'une société d'histoire», lance-t-elle.

Les bureaux de la SHM sont fermés depuis le départ de son directeur général. L'organisation espère trouver rapidement un petit budget ou une ressource bénévole pour ouvrir partiellement son bureau situé au Centre communautaire de Magog.

## DES SERVICES À LA POPULATION COUPÉS

Entretemps, la SHM est de nouveau disponible pour ses membres sur rendez-vous. Par contre, les services aux citoyens comme la consultation sur place, les services aux services municipaux ou encore à la Maison Merry demeurent inactifs «tant que le financement de la municipalité ne sera pas rétabli de façon satisfaisante».

Outre le retour de M<sup>me</sup> Jetté à la présidence



Josianne Jetté effectue un retour à la présidence après quelques années d'absence. (Photo gracieuseté)

après quelques années d'absence, le conseil d'administration de la SHM se compose de Michel Langlois (trésorier), Martin Dubé (dg sortant) et Louise Gagné (secrétaire).

Appelée à commenter ce dossier, la mairesse Nathalie Pelletier rappelle à la Société d'histoire que la Ville attend toujours un retour à des questions de leur part avant de prendre position. «Nous désirons tous conserver les services offerts par cet organisme, mais notre financement se compare à ce que d'autres municipalités font avec leur société d'histoire respective», résume-t-elle.

# Le vote par Internet intéresse Magog

DANY JACQUES

djacques@lerrefletdulac.com

**ÉLECTIONS.** La Ville de Magog s'intéresse au vote par Internet à l'occasion des élections municipales de 2025.

Les élus ont capté la balle au bond à la suite de l'annonce d'Élections Québec, la semaine dernière. Cette organisation souhaite tester ce type de vote dans une quinzaine de villes du Québec de plus de 20 000 habitants.

Certaines municipalités ont déjà été approchées, mais pas Magog. Voilà pourquoi le conseil a rapidement réagi, lundi dernier, en adoptant une résolution. Celle-ci exprime le souhait des élus de faire partie de cette démarche, dont l'objectif consiste à faciliter le vote et à hausser le taux de participation.

La mairesse Nathalie Pelletier croit que Magog est une municipalité pertinente pour expérimenter le vote par Internet, surtout avec une proportion importante de sa population qui vote déjà par correspondance. «Ce serait beaucoup plus simple pour tout le monde, autant les gens qui sont à l'extérieur que pour ceux qui ont de la difficulté à se déplacer», résume-t-elle.

Rappelons que les taux de participation aux élections à la mairie de Magog étaient de 39,2% en 2021, 46,2% en 2017 et 52,3% en 2013.



## SOIRÉE BAVAROISE BIÈRES ET SAUCISSES



Gestion de patrimoine  
Dominion valeurs mobilières

Équipe Frédérick Proteau,  
Gestion privée de patrimoine



Souper du  
Partage

remercie ses partenaires et tous  
les participants.

# 25 792 \$

## amassés pour les familles de chez-nous!



Verrier & Associés inc.



JC Jean Coutu

GOLIATH TECH

MNP COMPTABILITÉ  
CONSULTATION  
FISCALITÉ



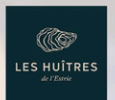
GRANDE  
COULÉE

DES CANTONS  
MICROBRASSERIE

Provigo

CONCEPTROMEC

BLEU LA VANDÉ



LES HUITRES  
de l'Orne

## Protection des milieux naturels

# Magog visera plus 30% que les 45% de Sherbrooke

DANY JACQUES

djacques@lerefletdulac.com

**ENVIRONNEMENT.** La Ville de Magog n'imitera pas l'ambitieux objectif de la Ville de Sherbrooke pour protéger 45% des milieux naturels. Le conseil municipal visera davantage les 30%, tel qu'il s'était engagé peu de temps après la tenue de la COP 15 à Montréal, en décembre dernier.

La Conférence des Nations unies sur la biodiversité (COP 15) s'est conclue avec un objectif de protection de 30% du territoire d'ici 2030, partout sur la planète. La mairesse de Magog, Nathalie Pelletier, préfère cet objectif plutôt que la proportion sherbrookoise de 45% qu'elle juge « élevée et ambitieuse ».

Elle estime que la Ville de Magog sera en

bonne posture environnementale en calquant les visées de la COP 15. « Il s'agit d'un bon équilibre entre la création de logements et la protection de l'environnement », observe-t-elle.

Le Plan nature Sherbrooke a été adopté le 6 juin dernier, tandis que le Plan de conservation des milieux naturels de Magog est actuellement en élaboration.

## MAIRES ET MAIRESSES EN ACTION

Par ailleurs, M<sup>me</sup> Pelletier a signé un engagement pour affronter la crise climatique, de mobilité et d'habitation. Toutes les municipalités et les citoyens auront notamment ces défis à relever au cours des prochaines années.

Tout comme une quarantaine de maires et mairesses du Québec, M<sup>me</sup> Pelletier s'engage à poursuivre les actions entreprises et à faire

preuve d'audace pour que les « décisions bénéficient aux générations futures ».

Initié par l'organisme Vivre en ville, ce mouvement invite les élus « à oser penser le développement autrement pour construire les villes, les villages et les quartiers du futur ».

Étant sur la première ligne pour faire face aux conséquences sur le terrain, Vivre en ville prévient que cette triple crise « constitue une menace pour la prospérité économique, la santé et le bien-être de nos citoyens et citoyennes ainsi que pour nos écosystèmes ».

M<sup>me</sup> Pelletier était très à l'aise d'endosser ces actions. Elle tient à préciser que plusieurs d'entre elles sont déjà en marche sur le territoire magogois.

Vincent Fontaine (Canton de Hatley), Évelyne Beaudin (Sherbrooke) et Julie Bourdon



**COUTURE  
NOTAIRE INC.**

Une équipe de 3 notaires  
à votre service.

**M<sup>me</sup> Line Couture, notaire**

42 rue Principale ouest,  
bureau 201, Magog  
www.couturenotaireinc.com  
819 847-1000

(Granby) sont les autres maires et mairesses de l'Estrie à avoir déjà signé ces engagements jusqu'à maintenant.

## ACTIONS À PLANIFIER

- Revoir l'aménagement des rues pour sécuriser les déplacements à pied et à vélo
- Densifier et mettre à profit les terrains sous-utilisés dans les milieux déjà urbanisés
- Favoriser la construction de logements sociaux, communautaires et abordables, surtout au cœur des villes et villages
- Faire du développement du transport collectif urbain et interurbain une priorité
- Protéger les milieux naturels et renforcer la connectivité écologique
- Orienter les bâtiments vers la carboneutralité

## Lac Memphrémagog

# Des barbottes cancéreuses préoccupent le MCI

DANY JACQUES

djacques@lerefletdulac.com

**ENVIRONNEMENT.** Avec la récente découverte de barbottes cancéreuses, deux épisodes de cyanobactéries en juin et des algues qui s'accumulent plus qu'à l'accoutumée du côté d'Ogden et de Potton, le lac Memphrémagog connaît un printemps difficile sur le plan environnemental.

Ces événements s'ajoutent à la prolifération incontrôlable des moules zébrées, ce qui accentue le phénomène de vieillissement prématuré du lac.

Le groupe Memphrémagog Conservation Inc. (MCI) se dit inquiet et préoccupé. Sa directrice et biologiste Ariane Orjikh compare ces mauvaises nouvelles comme des tuiles qui tombent de plus en plus sur un plan d'eau qui alimente de plus en plus sur un plan d'eau qui alimente en eau potable quelque 175 000 Estriens.

La récente publication de La Presse concernant la présence de barbottes brunes atteintes



Les symptômes de la maladie sont des taches noires et une hyperpigmentation. (Photo gracieuseté - Gaëtan Beaudoin)

de mélanomes et de métastases inquiète particulièrement le MCI. L'organisme est préoccupé, car la source du problème demeure inconnue. « Cette situation semble unique au lac Memphrémagog et ça pourrait être lié

à la qualité de l'eau, c'est ce volet qui nous intrigue », résume M<sup>me</sup> Orjikh.

Une autre source de questionnement est le fait qu'une étude précédente ne touchait que les barbottes du Vermont, contrairement

à celle de mai intégrant des barbottes provenant des baies Fitch, Sargent et de Magog. « Ça brouille nos pistes, car on croyait plutôt responsables le dépotoir Coventry et une ancienne gare de trains de marchandises, admet-elle. Aujourd'hui, ça semble réparti sur l'ensemble du lac, et on ne sait même pas pourquoi. »

Toujours selon La Presse, le ministère de l'Environnement, de la Lutte contre les changements climatiques, de la Faune et des Parcs du Québec poursuivra ses analyses afin de préciser la cause de cette maladie.

Selon la dernière étude du MELCCFP, autour de 30% des poissons de plus de 20 centimètres étaient affectés et présentaient des symptômes de la maladie, comme des taches noires et une hyperpigmentation. Ce même ministère a aussi observé dans ce plan d'eau une maladie similaire sur des achigans.

Quant à la Santé publique de l'Estrie, La Tribune rapporte que les poissons cancéreux n'affectent pas la qualité de l'eau potable des Villes de Magog et de Sherbrooke.



**MAGOG MARINE**

## BBQ estival ce samedi chez Magog Marine !

Toujours à la recherche d'une embarcation pour l'été ? Passez nous voir le **samedi 24 juin de 11 h à 16 h** pour découvrir nos nouveaux modèles de bateaux et profiter de rabais exclusifs.

675, rue l'Archevêque, Magog  819 843-3788

Magog (Québec) J1X 3E9  magogmarine.ca

# La sécurité des patients remise en question

DANY JACQUES

djacques@lerefletdulac.com

**SANTÉ.** La réorganisation de travail liée à la fermeture du 4<sup>e</sup> étage de l'hôpital magogois s'est faite moins en douceur que prévu. Le déplacement des patients aurait même compromis la qualité des soins et la sécurité des usagers.

Rappelons qu'en mars dernier, le Centre intégré universitaire de santé et de services sociaux de l'Estrie annonçait la fermeture temporaire du 4<sup>e</sup> étage et de son Unité transitoire de récupération fonctionnelle (UTRF) pour le mois de mai. L'objectif consistait à atténuer l'effet de la période des vacances estivales sur le nombre d'employés présents au Centre de santé et de services sociaux de Memphrémagog, et ce, jusqu'à l'automne prochain.

Cette modulation était la solution adoptée par la direction, car elle craignait que cette période de vacances, jumelée à la pénurie de main-d'œuvre, affecte la qualité des services offerts pendant la période estivale. «La direction assure que les décisions n'auront aucun impact sur les patients ni sur la qualité et la sécurité des usagers», précisait-elle en mars dernier.

On a cependant et rapidement craint le pire dès les premiers pas de cette réorganisation de travail, aux dires du président du Comité de vigie santé et services sociaux Memphrémagog, Jean-Guy Gingras. Le 6<sup>e</sup> étage a notamment accueilli des patients en convalescence du 4<sup>e</sup> étage, en plus de patients atteints de diverses maladies cognitives, telle la démence. Les tâches se sont alourdies, car les patients atteints de troubles de comportement majeurs avec agressivité n'ont pu être relocalisés rapidement.

## DES CRAINTES AUSSI POUR LA SANTÉ DES EMPLOYÉS

La réduction du personnel fait également craindre pour la santé physique et mentale des employés. En avril dernier, un usager agressif a nécessité la présence de dix personnes afin d'être maîtrisé. L'aide des policiers a même été réclamée pour contrôler le patient, surtout que les employés des autres secteurs étaient déjà débordés sur d'autres étages pour leur venir en aide.

Un autre employé a subi une fracture cervicale à la suite d'une agression venant d'un patient reconnu pour avoir un potentiel agressif élevé envers les autres.



La fermeture temporaire du 4<sup>e</sup> étage a déstabilisé des patients et des employés à l'hôpital de Magog. (Photo Le Reflet du Lac - Dany Jacques)

On a aussi craint pour la sécurité des autres patients, pour la plupart vulnérables, en raison des autres usagers agressifs. Les soins et les suivis sont également diminués lorsqu'un cas en détresse monopolise l'attention de tout l'étage.

Ces situations font bondir le président du Comité de vigie, M. Gingras. Selon lui, le peu de ressources disponibles dans l'hôpital pour faire face aux différents codes d'urgence (violen- ce, réanimation ou incendie) ne met pas seulement des départements en danger, mais tout l'hôpital en général. «C'est inquiétant, déplore-t-il. On réclame plutôt une meilleure sécurité, des soins minimaux de base et que la direction écoute davantage les employés pour assurer la qualité des services offerts.»

Il déplore le manque d'écoute de la direction, qui ne semble pas prendre en considération l'avis du personnel sur le terrain. C'est pour

cet aspect que Jean-Guy Gingras se dit particulièrement préoccupé. Il a notamment abordé ce «manque de communication» lors d'une rencontre avec le PDG Stéphane Tremblay et la PDG adjointe, Robin-Marie Coleman, le 9 juin prochain.

«Ça ne fonctionne pas, déplore M. Gingras. On doit tous marcher dans la même direction, sinon on risque de perdre du personnel qualifié et d'écooper de coupures de services. On doit bien traiter nos patients, mais aussi notre personnel si on veut les conserver.»

## UNE FERMETURE DE DÉPARTEMENT PRÉOCCUPANTE

Les Comités des usagers et des résidents de Memphrémagog jugent préoccupantes les conséquences de la fermeture temporaire du 4<sup>e</sup> étage. La présidente sortante du Comité des

usagers, Michèle Salvail, estime qu'il est actuellement très difficile d'offrir des soins de qualité à une clientèle très diversifiée qui n'a pas les mêmes besoins. Des patientes âgées déplacées au 6<sup>e</sup> étage y ont même vécu des événements perturbateurs, selon elle.

«On espère retrouver l'expertise de l'Unité transitoire de récupération fonctionnelle (UTRF) du 4<sup>e</sup> étage l'automne prochain, car le personnel craint une fermeture permanente», ajoute la nouvelle présidente du Comité des usagers, Lori Duggan.

Quant au président du Comité des résidents, Yannick Conilh de Beyssac, il prévient la direction que de graves conséquences guettent l'hôpital lorsqu'on «ne donne pas les soins attendus aux bonnes personnes». «Chaque aîné doit recevoir le soin pertinent à sa condition», recommande-t-il.

## « On a travaillé localement pour réagir rapidement »

DANY JACQUES

djacques@lerefletdulac.com

**SANTÉ.** «La réorganisation au 6<sup>e</sup> étage n'est peut-être pas parfaite, mais on a rapidement appliqué le meilleur des scénarios pour atténuer les préoccupations.»

La présidente-directrice générale adjointe du CIUSSS de l'Estrie-CHUS, Robin Marie Coleman, convient qu'une mixité de patients peut devenir un lieu inapproprié pour certains résidents. Elle assure que la direction de l'établissement a rapidement bougé pour hausser la sécurité en lien avec des patients aux

prises avec différentes formes de démence. Le nombre de personnes sur l'étage a également été augmenté.

«On a écouté les gens sur le terrain, de concert avec la coordination locale, pour réduire les préoccupations des employés et des patients», assure Mme Coleman.

La PDG adjointe voit davantage la fermeture du 4<sup>e</sup> étage comme une réduction de lits, car quelques-uns ont été déplacés au 6<sup>e</sup> étage. Elle a également observé des impacts sur le quotidien des personnes en place créés par ce transfert. Depuis le 10 mai cependant, elle précise qu'une vingtaine de résidents plus malades

ont été transférés vers des lieux plus appropriés pour eux.

Mme Coleman prévient néanmoins qu'il y aura encore des patients en attente de transfert au 6<sup>e</sup> étage pendant la période estivale. Elle tient à rassurer les employés, les patients et les familles qu'il ne s'agit pas toujours de personnes atteintes de démence. «L'un de nos objectifs consiste à former davantage nos employés afin d'offrir les soins les plus adéquats possible, planifie-t-elle. On doit s'ajuster, car il n'y a pas toujours de la place ailleurs et on travaille toujours dans un contexte de pénurie de main-d'œuvre.»



Robin Marie Coleman (Photo Le Reflet du Lac - Dany Jacques)

# Un phénomène naturel a blanchi les roches de la rivière Magog

**DANY JACQUES**  
djacques@lerefletdulac.com

**ENVIRONNEMENT.** Tôt ce printemps, l'apparition d'une couche blanche sur des roches et des branches de la rivière Magog a soulevé inquiétudes et questionnements de la part des usagers de la piste cyclable La Montagnarde. Un phénomène naturel expliquerait la présence de cette matière blanche qui s'apparenterait à de la neige qui ne voulait pas fondre.

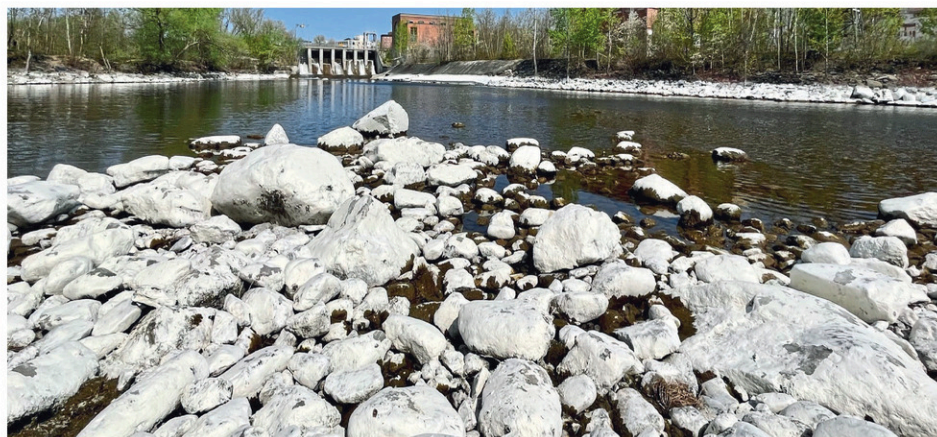
Les habitués avaient déjà remarqué ces roches blanchies par le passé, plus précisément en aval du barrage hydroélectrique et derrière l'ancien complexe de la Dominion Textile. Le phénomène était beaucoup plus marqué au début de la saison printanière, avant de s'atténuer au même rythme que les précipitations.

Des citoyens ont contacté Le Reflet du Lac

pour connaître la source de cette coloration blanche. Après analyse, la biologiste et directrice générale du Memphrémagog Conservation Inc. (MCI), Ariane Orjikh, explique qu'il s'agit d'un phénomène naturel associé à une forme d'algues.

Dans son jargon scientifique, les analyses concluent à un dépôt composé majoritairement d'enveloppes cellulaires siliceuses ou frustules vides, c'est-à-dire sans contenu cellulaire. « Ces frustules appartiennent à des algues microscopiques de la classe des Bacillariophycées, lit-on. La silice qui compose le frustule est responsable de la couleur blanchâtre des échantillons. »

Ce phénomène n'inquiète pas le MCI, pour l'instant. M<sup>me</sup> Orjikh se préoccupera davantage de ce dossier s'il se répète année après année. « Si on en voit davantage, ça pourrait dire qu'il y a de plus en plus de cette sorte d'algue, ajoute-t-elle. Ce phénomène pourrait être



L'amoncellement de cette forme d'algues n'inquiète pas le MCI, pour l'instant. (Photo gracieuseté)

causé par une augmentation des apports de phosphore et les changements climatiques, ce qui engendre un vieillissement prématuré du plan d'eau.»

## La « soirée bavaroise » dépasse les 25 000 \$

**PATRICK TRUDEAU**  
ptrudeau@lerefletdulac.com

**FINANCEMENT.** Beau succès pour la « soirée bavaroise » du Souper du Partage qui a

récolté 25 792 \$ lors de sa première édition, tenue le 14 juin dernier à la Microbrasserie des Cantons.

Cette nouvelle activité de financement s'ajoute à l'éventail de l'organisation du

Souper du partage, qui comporte notamment un important souper spaghetti annuel en novembre, et qui a pour mission d'aider des familles dans le besoin.

L'argent amassé lors de ces activités, rappelons-le, sert à financer directement la distribution des Paniers de la rentrée (en septembre) et des Paniers de Noël (en décembre).

Présentée par l'Équipe Frédéric Proteau RBC Dominion valeurs mobilières, la soirée affichait déjà complet depuis quelques

mois, avec la participation de 115 convives.

« C'est merveilleux de voir ce qu'on peut faire quand on se serre les coudes ; ça me renverse à chaque fois. Nous sommes privilégiés d'avoir des partenaires qui s'investissent avec autant de cœur pour soutenir les personnes qui font face à l'adversité », a fait valoir le président du Souper du Partage, Stéphane Bégin.

Pour suivre les activités de l'organisme ou pour contribuer à sa cause, visitez le [www.souperdupartage.com](http://www.souperdupartage.com).



Les membres du comité organisateur de la « soirée bavaroise » avaient toutes les raisons de sourire en dévoilant un montant de 25 792 \$. De gauche à droite : Guy Roy, Frédéric Proteau (présentateur), Stéphane Bégin (président Souper du Partage), Francis Hamel, Pascale Gingras et Serge Laurendeau. (Photo gracieuseté - Stéphanie Émond, photographe)

**Valérie Pomerleau denturologiste**  
Prothèses dentaires complètes, partielles et sur implants



**Valérie Pomerleau, d.d.**

Nous sommes  
« les professionnels »  
compétents en  
prothèses dentaires

**du lundi au  
vendredi  
8:00 à 17:00**

**Sur rendez-vous : 819 843-2033**

98, rue Merry Nord, Magog (Stationnement pour nos clients à l'Église St-Patrice)

**SERRES MAGOG  
PRODUCTEUR**  
[www.serresmagog.ca](http://www.serresmagog.ca)

**50% ET PLUS  
SUR TOUS LES  
VÉGÉTAUX !**

**5 PRODUITS À  
5\$ SEULEMENT**

- GALLON LYS VARIÉS rég. 10.99\$
- POT PATIO LÉGUMES 12 POUCES rég. 29.99\$
- SUSPENDUES LÉGUMES 10 POUCES rég. 18.99\$
- POT PATIO 10 POUCES DALIA rég. 24.99\$
- PLATEAU ANNUELLES ASSORTIES rég. 40\$

**OUVERT 7 JOURS 8H À 17H**

**OUVERT  
LE 24 JUIN  
BONNE  
SAINT-JEAN!**

**2285, rue St-Patrice Est, Magog 819 868-9989**  
SORTIE 32, AUTOROUTE 55 Direction Cep d'Argent, chemin Venise



# L'aménagement de l'Espace Saint-Luc tire à sa fin

JÉRÉMY TRUDEL

jtrudel@lerefletdulac.com

**ENVIRONNEMENT.** Les Magogois pourront bientôt venir profiter du nouvel Espace Saint-Luc. La Ville de Magog a souligné mardi dernier l'étape de la plantation sociale, l'une des dernières avant l'ouverture officielle du parc à l'automne prochain.

La plantation sociale est une activité à participation citoyenne où plus d'une centaine de bénévoles se sont manifestés jusqu'à maintenant pour planter un total de 820 végétaux (350 arbres et 470 arbustes) sur l'ensemble du terrain de l'Espace Saint-Luc. Cette étape a débuté le 19 juin.

La mairesse de Magog, Nathalie Pelletier, se réjouit de la progression de ce projet initié en 2018.

« On en parle depuis plusieurs années et finalement, ça se concrétise, a lancé d'entrée de jeu M<sup>me</sup> Pelletier. Ce que vous voyez aujourd'hui, c'est le fruit d'un travail colossal d'employés de la Ville, de nombreux partenaires et de citoyens engagés. »



De nombreux bénévoles se sont réunis pour participer à l'activité de plantation sociale.

(Photo Le Reflet du Lac - Jérémy Trudel)

Rappelons qu'en février 2021, la population avait été invitée à imaginer l'aménagement du terrain. L'Espace Saint-Luc abritait auparavant le site d'entreposage des travaux publics et

l'écocentre. La Municipalité s'est engagée en 2018 à revitaliser le quartier.

« On partait de loin avec le site de l'Espace Saint-Luc, admet Julien Hamelin-Lalonde, chargé de projet en chef chez Arbre-Évolution, la coopérative responsable de l'atelier de plantation sociale. Ce n'est pas un sol facile mais je pense qu'avec l'équipe de bénévoles et de tous les partenaires impliqués, on est en mesure de bien progresser. »

La Ville de Magog invite la population à se joindre aux bénévoles déjà présents afin de finaliser la plantation de l'îlot de fraîcheur. L'activité se termine ce jeudi 22 juin inclusivement. Les intéressés peuvent réserver leur place à l'adresse ville.magog.qc.ca/plantation-sociale.

À la suite du reboisement social, il ne restera que quelques phases aux projets, notamment le nivellement du terrain, l'ensemencement hydraulique, la finalisation des sentiers et l'aménagement du mobilier urbain.

Pour plus de détails, visitez le ville.magog.qc.ca/espace-saint-luc.

# Une exposition immersive au marais de la Rivière-aux-Cerises

JÉRÉMY TRUDEL

jtrudel@lerefletdulac.com

**EXPOSITION.** L'Association du Marais-de-la-Rivière-aux-Cerises (LAMRAC) prend un virage technologique et innovant pour donner vie à l'une de ses expositions. Dès le 28 juin, les visiteurs du centre d'interprétation du marais pourront utiliser la réalité augmentée pour explorer l'exposition permanente « Entre Ciel et Terre ».

Conçue principalement pour les jeunes de 8 à 14 ans, mais « tout aussi captivante pour les moins jeunes », selon la directrice générale

de LAMRAC, Vicki-May Hamm. « La légende du Bois d'Aure » permettra aux visiteurs de faire une immersion parmi les oiseaux à statut précaire du Québec.

Munis d'une tablette électronique disponible en prêt au comptoir du centre, ils se déplaceront dans l'exposition interactive du designer Denis Carrier pour en apprendre davantage sur les espèces dépeintes par les oiseaux-sculptures de l'artiste Louis St-Cyr.

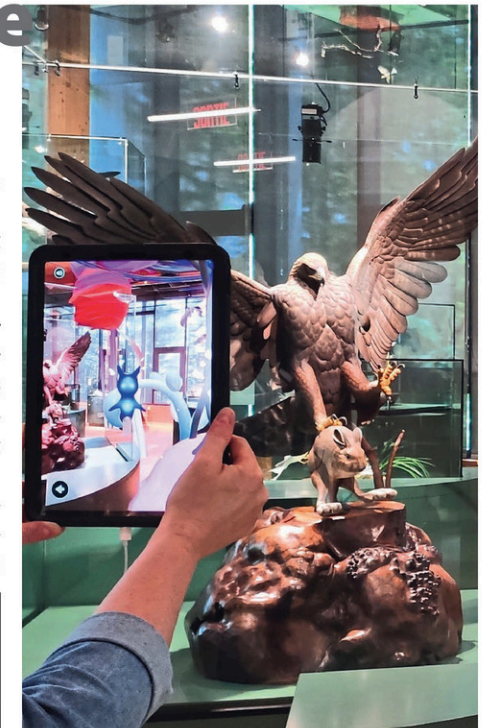
Dans cette expérience en 360°, il sera également appelé à s'informer sur les conséquences des changements climatiques tout en ayant pour mission de « rééquilibrer la nature et

d'assurer la survie de l'Arbre-mère qui trône au cœur de la forêt. »

La directrice générale de LAMRAC se réjouit de pouvoir offrir au public cette expérience qu'elle qualifie d'extraordinaire.

« C'est vraiment intéressant de pouvoir mettre en valeur les œuvres de M. St-Cyr avec une approche technologique, souligne M<sup>me</sup> Hamm. Denis Carrier a fait un excellent travail avec ce projet et je pense que le résultat est tout simplement incroyable. »

« Cette fable écologique reflète bien l'engagement de notre association, qui est de sensibiliser les visiteurs à la conservation des habitats



À l'aide de la tablette, les visiteurs pourront explorer le monde coloré de la légende du Bois d'Aure. (Photo gracieuseté - LAMRAC)

et des espèces au travers d'expositions mémorables », ajoute la responsable des expositions, Élise Roberge.

La direction de LAMRAC tient également à souligner la générosité de ses partenaires, Paul et Hélène Desmarais, qui ont rendu cette exposition possible et gratuite. L'aménagement de la salle et l'ajout de la réalité augmentée représentent un investissement d'un peu plus de 700 000 \$.

**Clinique Dominique Girard**  
depuis plus de 10 ans au *Dôme de Morphée*  
Professionnalisme et expertise en médecine esthétique

- Injections d'acide hyaluronique (Fillers) (De 550\$ à 600\$ taxes incluses)
- Injections de toxine botulinique (Dysport) (10\$ taxes incluses)
- Plasmaphérèse à visée esthétique

Dr Mélissa Vellucci  
Md médecine esthétique

4940, Chemin du Parc, Orford | 819 847.0505

**Clinique Dentaire**  
et d'Implantologie de Magog inc.

Service de **nettoyage dentaire**

Inclut le nettoyage, le détartrage, les radiographies panoramiques, intra-orales et l'examen dentaire complet. **165\$** Prix régulier

Consultation **sans frais** pour service complet d'implantologie (Phase chirurgicale et prothèses sur implants)

Les tarifs en vigueur à la clinique dentaire Dr Patrice Phaneuf d.m.d. et Dr Jean-François Côté d.m.d.

Dr Patrice Phaneuf | Dr Jean-François Côté  
Dre Chantal Hébert | Dr Alexandre Pilon  
Dre Naomie Pearce | Dr Pier-Alexandre Daigle  
Dentistes généralistes

22, rue Laurier, Magog  
**819 847-1661**



## Autoparc Stanley

# Un stationnement à étages qui demeure méconnu

DANY JACQUES

djacques@lerefletdulac.com

**AFFAIRES.** Maintenant que la pandémie et la période de rodage de dix mois sont choses du passé, les dirigeants du stationnement à étages Autoparc Stanley passent en mode offensive pour faire connaître leur bâtiment. Ils invitent les Magogois et les visiteurs à s'approprier ce lieu méconnu pour découvrir qu'il offre beaucoup plus que la centaine de cases disponibles pour garer sa voiture.

Des dizaines de partenaires commerciaux assistaient à l'ouverture officielle du bâtiment situé au 111, rue du Collège, lundi dernier (19 juin). Ces gens d'affaires présents ont pu découvrir un vaste stationnement intérieur et extérieur, incluant de la surveillance 24 heures sur 24, des casiers de rangement pour vélos, un bloc sanitaire et des bornes de recharge pour véhicules électriques.

Des commerces s'installeront bientôt au rez-de-chaussée. Il s'agit de la clinique Anxiété Jeunesse Estrie (AJE) des Dres Lysiane Legault (psychologue) et Stéphanie Mailloux (pédopsychiatre). Le salon de coiffure Aveda quittera la Place du Commerce pour s'installer dans ce bâtiment.

Pour mousser l'établissement, la directrice du développement immobilier, Caroline Channell, a notamment tissé des liens avec des événements comme la Fête des vendanges et la Corporation des événements de Magog. « Nous sommes une solution simple et sécuritaire pour trouver un stationnement, surtout pendant les populaires événements magogois, dit-elle. Et nos prix équivalent presque ceux des stationnements municipaux. »

### DISTRIBUTION DE 11 500 ALCOOTESTS

Désirant s'impliquer dans la communauté, l'entreprise distribuera 11 500 petits « alcootests » à ses partenaires événementiels qui, eux, les offriront à leur clientèle qui déguste des produits alcoolisés. « On propose aussi de garder la voiture pour la nuit, ajoute M<sup>me</sup> Channell. Les visiteurs pourront même réserver leurs places de stationnement en même temps que l'achat de leurs billets pour les événements. »

Présent sur place, l'architecte Sylvain Pomerleau (ADSP Architecture + Design) a loué la volonté des promoteurs de miser sur une construction durable. Selon lui, ce type de bâtiment évite d'aménager de grands stationnements asphaltés, tout en réduisant les îlots



Le bâtiment «Le Rempart», qui offre une centaine de stationnements, a été officiellement inauguré lundi dernier. (Photo Le Reflet du Lac - Dany Jacques)

de chaleur. « Il s'agit d'un projet innovateur qui marquera la Ville de Magog, surtout avec un rare toit blanc et des murs végétalisés », énumère-t-il.

Président de la compagnie, Howard Davidson s'enthousiasme en parlant de sa seconde succursale qui s'ajoute à celle actuellement en fonction au centre-ville de Montréal. « Si ça fonctionne bien ici, ça pourrait aussi fonctionner ailleurs », laisse-t-il entendre en ouvrant la porte à d'autres investissements.

Également président de la Fondation R.

Howard Webster, M. Davidson mentionne que les actionnaires du même nom sont une vieille famille d'affaires installée à Québec depuis 1850. Les Webster brassent aussi des affaires dans les Cantons-de-l'Est depuis la fin de la Seconde Guerre mondiale. Lui-même possède une résidence à Austin depuis cinq décennies. « Nous sommes familiers avec la région, relate-t-il. Nous y sommes également attachés, car nous y investissons et nous faisons des dons à des organismes variés, comme à la Maison Merry. »

## Bleu Lavande

# Une troisième saison à Magog axée sur les nouveautés

DANY JACQUES

djacques@lerefletdulac.com

**TOURISME.** Bleu Lavande amorce sa troisième saison à Magog avec quelques nouveautés et l'érection d'une majestueuse oeuvre se déployant à 4,5 mètres de hauteur. L'entreprise agrotouristique dévoilait sa programmation estivale, mardi dernier.

L'un des ajouts est l'ouverture des champs jusqu'à 21 h lors des jeudis romantiques des 20 et 27 juillet, ainsi que des 3 et 10 août. Les visiteurs pourront alors prolonger leur 5 à 7 ou

assister au coucher du soleil sous la musique d'une harpiste présente sur place.

De plus, les dimanches en famille proposeront des activités pour les enfants avec du maquillage de fantaisie, la mascotte Abeille, etc.

Bleu Lavande a profité de l'ouverture de sa saison pour dévoiler l'oeuvre « Sémaphore » réalisée par l'artiste du verre Annie Cantin. « Se dressant à l'image d'un totem, l'oeuvre offre un jeu d'ombres et de reflets de verre coloré qui varie selon la luminosité du soleil, lit-on par voie de communiqué. Son patrimoine architectural vernaculaire et contemporain s'avère en

symbiose avec l'environnement bucolique et champêtre du site. »

Bleu Lavande, c'est aussi une boutique, un centre d'interprétation, une expérience immersive signée Moment Factory, des visites guidées et la découverte d'initiatives pour protéger les pollinisateurs et favoriser la biodiversité.

De plus, les Féeries de la lavande se tiendront du 22 juillet au 6 août. Cette activité proposera notamment des ateliers olfactifs, des prestations musicales, de l'animation pour enfants et des dégustations de produits à la lavande.

Info: bleulavande.com



Bleu Lavande dévoilait sa troisième programmation à Magog, mardi dernier.

(Photo gracieuseté)

# JAMAIS 2 SANS 3.

Pour la 3<sup>e</sup> fois consécutive, on remporte les grands honneurs.

Nos Boutiques Confort sont parmi les meilleurs magasins de matelas au Québec!

+

Nos matelas à ressorts ont obtenu le plus haut taux de recommandation au Québec (95%)!

\* Enquête complète de ProtégezVous disponible sur notre site web: [matelashoude.com/fr/protégez-vous](https://matelashoude.com/fr/protégez-vous)

MATELAS  
**HOUDE**

FABRICANT DE RÊVES DEPUIS 1935  
[matelashoude.com](https://matelashoude.com) | 819-346-DODO

1940, 12<sup>e</sup> Av. Nord  
Sherbrooke

3200-B, King Ouest  
Sherbrooke

1861, rue Sherbrooke  
Magog



# Magog invite ses citoyens à partager leur vision de développement

## LE REFLET DU LAC

info@lerefletdulac.com

**URBANISME. Qu'est-ce qui rend votre quartier unique? Comment favoriser un développement respectueux de l'environnement? Quels défis faut-il relever en matière d'aménagement du territoire? Comment rendre le logement plus accessible, diversifié et abordable?**

Ces thématiques animeront des tables de discussion dirigées par des équipes spécialisées en urbanisme, qui se tiendront au centre communautaire de Magog, le mardi 27 juin, entre 17 h et 20 h.

La Ville de Magog invite les citoyens à s'exprimer, car les points soulevés lors de cette soirée d'échanges serviront à l'élaboration du nouveau plan d'urbanisme de la Municipalité.

Deux autres ateliers sont prévus à l'automne 2023.

La Ville souhaite écouter les citoyens sur des sujets tels que l'harmonisation des activités exercées sur le territoire (concept d'aménagement), la densification résidentielle, la protection de l'environnement et le patrimoine.

Cette rencontre fait suite à un sondage de

l'automne 2022 où 1260 personnes avaient alimenté une réflexion collective concernant l'aménagement du territoire. Les réponses obtenues peuvent être consultées à l'adresse suivante: [ensembledessinonmagog.com](http://ensembledessinonmagog.com)

Les personnes intéressées à participer doivent s'inscrire avant le lundi 26 juin, en ligne au [ville.magog.qc.ca/revision-urbanisme](http://ville.magog.qc.ca/revision-urbanisme) ou par téléphone au 819 843-3333, poste 336.

# Des services de qualité... près de chez vous!

NOUS SOMMES  
LOCAL!  
819.843.3500

## Ressource

**BANQUE ALIMENTAIRE**  
Memphrémagog

Parce que personne n'est à l'abri...  
L'insécurité alimentaire peut frapper à tout moment.

Demandez de l'aide alimentaire au 819-868-4438 poste 1.  
Banque alimentaire du Memphrémagog  
[www.banquealimentaire.ca](http://www.banquealimentaire.ca)  
[baminfo@cgocable.ca](mailto:baminfo@cgocable.ca)

**Gilles BÉLANGER**  
DÉPUTÉ D'ORFORD

ADJOINT PARLEMENTAIRE AU MINISTRE DES FINANCES  
(Connectivité et projets spéciaux)  
819 847-3911 | [gilles.belanger.ORFO@assnat.qc.ca](mailto:gilles.belanger.ORFO@assnat.qc.ca)

## Émondage

Le spécialiste pour vos arbres  
**C & T ARBRO**  
RÉSIDENTIEL ET COMMERCIAL

33 ans de service

COUPE ET TAILLE D'ARBRES (ÉMONDAGE)  
TAILLE ÉCOLOGIQUE ET FORMATION  
TAILLE DE HAIES DE CÈDRES (TRAITEMENT)

Nacelle de 55 pieds | 819 843-3101 | 819 437-2104 | Assurance responsabilité

## Immobilier

**Jeanette Lepage**  
Courtier immobilier

**JL**

4, chemin Couture  
819 560-2687  
[jlepage@sutton.com](mailto:jlepage@sutton.com)

**Sutton**  
suttonquebec.com  
Groupe Sutton - Agence immobilière

**RE/MAX** GUILLAUME FAUCHER  
courtier immobilier résidentiel

C. 819 588-3092  
[guillaume.faucher@remax-quebec.com](mailto:guillaume.faucher@remax-quebec.com)  
SERVICE BILINGUE

**RE/MAX D'ABORD**  
Agence immobilière  
Franchisé indépendant et autonome de RE/MAX Québec  
B. 819 868-6666  
848 rue Principale O., Magog, QC J1X 2B6

SPÉCIALISTE EN  
ABATTAGE D'ARBRES  
**J. BOUCHER**

819 572-4399  
819 572-3769

ÉMONDAGE • ÉLAGAGE  
• TAILLE ÉCOLOGIQUE  
• TAILLE DE FORMATION  
• TAILLE D'ARBRES FRUITIERS  
• TAILLE DE HAIES DE CÈDRES  
• TRAITEMENT D'ARBRES  
• HAUBANAGE

ASSURANCE • 24H/7J • 35 ANS D'EXPÉRIENCE • NACELLE 55 PIEDS

## Santé

**SOINS**  
ELLE & LUI

**Karol-Lyne Fontaine**  
podologue

Soins complets des pieds  
Clinique privée - Service courtois

Carrefour Santé Globale  
2389, rue Principale Ouest, suite 130  
819 868-9797

Reçu d'assurance disponible **GEHWOL**

**Esthétique**

**Nathalie Gagnon**

819 212-8867

Électrolyste

## Remboursement

**REMBOURRAGE**  
ALAIN BEAULAC

40 ANS D'EXPERTISE  
TRAVAIL BIEN FAIT!  
REMBOURRAGE DE TOUS GENRES

819 993-1560  
2262, rue Sherbrooke, Magog

**CETTE PLACE**  
**DISPONIBLE**  
POUR VOUS!

## Architecte

**MARYSE LEDUC**  
ARCHITECTE + DESIGNER

info@maryseleduc.com  
MARYSELEDUC.COM  
T 514 287 1214

BUREAUX À MONTRÉAL  
ET À MAGOG

## Barbier

**MARIO BROSSÉ**  
Coiffure masculine

40 ans de passion!

Avec ou sans rendez-vous  
Mercredi au samedi

249, Principale Est, Magog  
819 349.1764

## Excavation

AMÉNAGEMENT PAYSAGER - MURET DE PIERRE - PAVÉ UNI - MINI-EXCAVATION - TERRASSEMENT - CONSTRUCTION

**AMÉNAGEMENT CONSTRUCTION**  
**IMB**

819 829-0943

amenagementetconstructionmb@hotmail.com - amenagementetconstructionmb.com

## Massothérapeute

**Clinique de massothérapie Hanel-Jean Simard**  
2389 rue Principale Ouest, Local 130  
Magog (QC) J1X 0N4  
T. 1 (819) 674-9659

facebook.com/HanelJeanSimardMassotherapieute

## Culture

**CAAZ**  
Boutique Galerie d'Art

(514) 247-8470  
[boutique@caaz.ca](mailto:boutique@caaz.ca)  
[caazgalerie.art](http://caazgalerie.art)  
15A rue Child, Coaticook, Qc J1A 2B2

**CETTE PLACE**  
**DISPONIBLE**  
POUR VOUS!

# Le Rodéo d'Ayer's Cliff en images



(Photos: gracienesté - Marco Bergeron)



UltraFibre  
UltraRapide  
UltraLocal

Pour en jaser avec nous 1 888 265-9839  
ou visitez [operationhv.ca](http://operationhv.ca)

Offert là où la technologie le permet.



 **COGECO**

Votre connexion d'ici



## Gagnants de 1500 \$ d'épicerie

Félicitations à André Lachance (à gauche) et Ghislain Gingras (à droite) qui ont remporté chacun un prix de 1500 \$ d'épicerie dans le cadre d'un tirage organisé au profit des Chevaliers de Colomb de Magog. Les deux gagnants sont ici félicités par le responsable du tirage, Jean-Paul Lacroix. À noter que M. Gingras a choisi de remettre son prix aux organisateurs afin d'aider des gens dans le besoin. Ce sont donc six organismes de bienfaisance qui recevront chacun 250 \$ d'épicerie. Bravo pour ce geste! (Photo Le Reflet du Lac – Gino Gaudreau)



## La Place du Marché est inaugurée

Le conseil municipal de Sainte-Catherine-de-Hatley a procédé à l'inauguration officielle de la toute nouvelle Place du Marché (25, chemin de la Montagne), le 16 juin dernier. Ce projet permettra de mettre à la disposition du Marché public des collines des installations permanentes adaptées aux besoins des marchands locaux. Parmi les personnes ayant pris part à l'événement, on retrouvait Maxime Langlois (v.-p. du CA de la Caisse Desjardins du Lac-Memphrémagog), Michelle Boutin (gest. du marché public), Jacques Demers (maire de Sainte-Catherine-de-Hatley) et Pierre Martineau (prés. Fonds régions et ruralité de la MRC de Memphrémagog. Bonne saison! (Photo Patrick Trudeau ptrudeau@lerefletdulac.com)

## Hommage à une bibliothécaire bénévole

Les résidents du Havre des Cantons ont rendu hommage le 13 juin dernier à Claudette Cooke, qui tire sa révérence après sept années comme responsable bénévole de la bibliothèque du complexe. Mme Cooke apparaît ici en compagnie de la directrice générale du Havre, Annie Béliveau. Bravo pour votre implication! (Photo gracieuseté – Havre des Cantons)



## Bonne retraite!

Petit clin d'œil à Louise Miquelon qui effectue sa dernière journée de travail comme technicienne en éducation spécialisée, ce mercredi 21 juin. Au cours de sa carrière s'étendant sur plus de 30 ans, M<sup>me</sup> Miquelon a côtoyé des centaines d'enfants, dont plusieurs à l'école Sainte-Marguerite de Magog où elle oeuvrait au cours des dernières années. Bonne retraite! (Photo gracieuseté)



## Déjà 50 ans!

C'est le 3 juin dernier que Lise et Serge St-James ont célébré leur 50e anniversaire de mariage, entourés des gens qui les aiment. « Puissiez-vous nous inspirer encore plusieurs années » (signé Les filles). (Photo gracieuseté)



## Un déménagement sur la rue des Pins

Contrairement à ce qui était mentionné dans nos pages en début juin, c'est sur la rue des Pins que le Marché public d'Eastman accueillera sa clientèle tous les samedis jusqu'au 10 octobre. Il a quitté le site du chalet des Sports pour créer une nouvelle ambiance et un plus bel environnement pour les marchands et les visiteurs. Des animations culturelles sont également à prévoir pendant les prochains semaines sur cette rue qui sera piétonne et fermée à la circulation automobile pour l'occasion. (Photo gracieuseté)

# 13 pompiers médaillés pour leur engagement



La cérémonie protocolaire s'est déroulée à la caserne principale du Service de sécurité incendie de Magog. (Photo gracieuseté)

**PIERRE-OLIVIER GIRARD**

p-ogirard@lerefletdulac.com

**RECONNAISSANCE.** Treize pompiers du Service de sécurité incendie de Magog ont vu leur travail et leur engagement être soulignés tout récemment alors qu'ils ont reçu la Médaille pour services distingués de la gouverneure générale du Canada.

Les pompiers décorés, qui cumulaient 20 ou 30 années de service, étaient notamment entourés de leurs confrères de travail et de leur directeur, Sylvain Arteau, pour vivre ce moment symbolique. Leur « chef » a d'ailleurs rappelé que tous les membres de son équipe sont unis derrière la devise de la brigade, qui est « Ensemble avec fierté et pour servir et protéger ». « Cette devise témoigne de la recherche d'excellence qui anime notre service. Que ce soit au niveau du temps d'intervention, de la prévention ou de la sensibilisation auprès du public, les membres de l'équipe poursuivent tous un but commun qui

est le bien-être et la sécurité des Magogois », soutient Sylvain Arteau.

Pour les 30 années de service, les récipiendaires sont Stéphane Bourgelas, François Gilbert, Bruno Giroux, Stéphane Goyette, Christian Houle, Dany Labbé et Steve Lavoie. En ce qui concerne les 20 années de service, il s'agit de Ghislain Hamel, Mathieu Lavoie, Olivier Lavoie, David Rheault, Stéphane Rousseau et Stéphane Turcotte.

Présente lors de la cérémonie, la mairesse de Magog, Nathalie Pelletier, a également eu de bons mots à l'égard de ces personnes qui veillent sur la municipalité 7 jours sur 7, 24 h sur 24. « La remise annuelle des médailles est un moment important, d'une part, parce qu'elle est largement méritée pour ceux qui les reçoivent et, d'autre part, parce qu'elle nous permet de faire une pause pour réfléchir à l'énorme responsabilité qui incombe aux hommes et aux femmes qui assurent notre sécurité », souligne M<sup>me</sup> Pelletier.

Lors de cet événement, le Service de sécurité

incendie a profité de l'occasion pour rendre hommage à l'aumônier Léo Richard, qui apporte aux pompiers de Magog son soutien depuis 22 ans, principalement lors d'événements majeurs et

éprouvants. Une bague de distinction et une plaque commémorative lui ont été remises en présence du diacre de l'archevêché de Sherbrooke, Patrice Grégoire.

## Plan d'action du Forum économique

# Magog veut un parc industriel différent des autres

**DANY JACQUES**

djacques@lerefletdulac.com

**ÉCONOMIE.** Une plateforme de covoiturage interentreprise et la densification du parc industriel figurent parmi les faits saillants du plan d'action qui guidera le développement économique de Magog pour les prochaines années.

Ces projets sont inclus dans un plan d'action dévoilé par la Ville de Magog devant 70 personnes issues de la communauté des affaires, le 15 juin dernier. Ces idées découlent des propositions reçues lors du premier Forum économique tenu en septembre dernier.

La récupération du carton, un réseau de transport actif sécuritaire et des serres sur le toit des industries représentent d'autres pistes concrètes pour stimuler la relance postpandémique et faire rayonner Magog.

La mairesse de Magog, Nathalie Pelletier, croit que ces mesures transformeront le parc industriel en un milieu de vie plus agréable et responsable. Elle endosse les demandes des industriels, qui réclament des services commerciaux supplémentaires, comme des garderies ou des commerces. Un milieu naturel bonifié figure aussi sur la liste des souhaits des industriels.

Pour ce faire, la Ville s'engage à agir à titre de facilitateur. Par exemple, elle pourrait modifier des règlements pour densifier davantage le parc industriel, ajouter des étages et préserver les milieux naturels.

M<sup>me</sup> Pelletier ajoute que des actions comme un réseau de transport actif sécuritaire figurent déjà dans une démarche parallèle en voie de se concrétiser. « Notre parc industriel bénéficierait d'atouts supplémentaires si les gens pouvaient s'y rendre en vélo plus facilement ou faire du covoiturage », fait-elle remarquer.

Selon la première magistrate, la Ville s'engage à faciliter la création de ces idées le plus rapidement possible. « On aurait pu déployer des idées de grandeur, mais on préfère des actions concrètes et réalisables à court terme afin d'effectuer des changements plus rapidement, dit-elle. Ces mesures permettront de nous démarquer des autres parcs industriels et pourraient même faciliter le recrutement et la rétention du personnel. »

Le plan d'action du Forum économique a été réalisé par la Commission de développement économique de Magog, en collaboration avec la MRC de Memphrémagog, Magog Technopole et la Chambre de commerce Memphrémagog.

On peut consulter le plan d'action au [www.ville.magog.qc.ca](http://www.ville.magog.qc.ca).

festival  
Memphré

FOUKI

VINCENT VALLIÈRES

LUDOVICK BOURGEOIS

SARAHMÉE • SALOMÉ LECLERC

STEVEN & STEEVEN • HEY MAJOR

VANESSA COUTURE-LACASSE & INVITÉS

KING FALI



BILLETS À PARTIR DE 30\$

7-8-9 JUILLET 2023

PARC DE LA POINTE-MERRY

# Thierry Lhermitte en tournage à Dufferin Heights et Ayer's Cliff

**PATRICK TRUDEAU**  
ptrudeau@lerefletdulac.com

**FILM.** Il y aura un beau mélange de talents français, québécois et américains dans le long-métrage du producteur Sylvain Viau (Iceworks Picture), en tournage dans certains sites de l'Estrie et de la Beauce depuis quelques jours déjà.

Le plus connu du groupe est certes l'acteur français Thierry Lhermitte (Le Dîner de cons, les Bronzés, les Ripoux, etc.), qui se joint à une distribution composée notamment de Gaston Lepage, Michel Courtemanche et Mitsou, mais aussi des acteurs américains Zibby Allen (Virgin River) et Rick Hoffman (Suits).

Provisoirement intitulé WEDA, le long-métrage sera une comédie muette qui raconte une journée dans la vie rocambolesque du personnage écologiste Walter.

« C'est justement le fait que ce soit un film muet qui m'a convaincu de me joindre à



Thierry Lhermitte (à gauche) et le producteur Sylvain Viau discutent d'une scène devant le spectaculaire 10<sup>e</sup> trou du Club de golf Dufferin Heights. (Photo gracieuseté – Laurence Grandbois Bernard)



Le producteur Sylvain Viau prend ici une pause en compagnie des principaux acteurs, soit Gaston Lepage, Mitsou, Rick Hoffman, Zibby Allen et Thierry Lhermitte. (Photo gracieuseté – Laurence Grandbois Bernard)

l'aventure. C'est très rare qu'on a la chance de participer à un projet comme celui-là. En tout cas pour moi, c'est une première», a raconté Thierry Lhermitte, lors d'une entrevue accordée au Reflet du Lac, entre deux scènes.

Bien qu'il ait pris part dans le passé à plusieurs mégaproductions, le populaire acteur français s'est dit très heureux de

joindre une plus petite équipe, mais qui affiche un grand professionnalisme. « Tout le monde est très sympathique ici et on travaille fort; on tourne pratiquement tous les jours. Je n'ai pas eu le temps de faire du tourisme », a-t-il avisé.

« J'avais quand même déjà visité Sherbrooke, North Hatley et Magog il y a quelques années, lors de séjours promotionnels », a ajouté celui qui tient le rôle du « méchant Olson » dans le film.

Amorcé dans une gare en Beauce le 23 mai dernier, le tournage de WEDA s'est poursuivi sur des terrains de golf de la région (Dufferin Heights et Longchamp) ainsi qu'au Collège

Massawippi (Ayer's Cliff), au cours des semaines suivantes.

Une bonne partie de l'équipe devrait être de retour à l'automne pour compléter les tournages.

En développement depuis presque 10 ans, le film de Sylvain Viau aura aussi une forte représentation régionale, puisqu'on y retrouve plusieurs figurants, comédiens et membres de l'équipe technique qui sont originaires de l'Estrie.

En plus d'être le producteur et le réalisateur, M. Viau y tient le rôle-titre dans la peau de Walter.

## Le retour de Mitsou Gélinas

**PATRICK TRUDEAU**  
ptrudeau@lerefletdulac.com

**FILM.** Absente des plateaux de tournage depuis une dizaine d'années, Mitsou Gélinas n'a pas hésité à faire un peu de place dans son horaire – très chargé – pour tenir un rôle de soutien dans le film WEDA.

Et étonnamment, c'est la présence d'un autre acteur québécois qui a pesé le plus lourd dans la balance. « J'ai accepté quand j'ai su que Michel Courtemanche était aussi dans le film. Ce gars-là est tellement talentueux. C'est un honneur et un plaisir de me retrouver sur le même plateau de tournage que lui », lance la pétillante artiste. « Et il mérite de revenir à l'avant-plan »,

a-t-elle poursuivi, en faisant référence aux années où l'humoriste a été absent de la scène publique.

Forte d'une carrière de 45 ans, qui l'a menée tour à tour dans des rôles de comédienne chanteuse, animatrice, directrice de magazine, productrice et autres, Mitsou Gélinas a pratiquement tout fait et tout vu dans le milieu culturel québécois, et même canadien.

Cela ne l'a pas empêchée d'avoir quelques appréhensions lorsqu'elle a su qu'elle devait tourner aux côtés d'un monstre sacré comme Thierry Lhermitte. « C'était quand même un peu intimidant au départ. Je ne savais pas trop comment me comporter en sa présence. Mais il a suffi d'une scène pour que je me sente à l'aise. C'est un homme tellement gentil », a louangé celle qui est elle-même l'une des « chouchous » de l'équipe technique.

Fort généreuse dans ses entrevues auprès des médias locaux, l'interprète de « Bye Bye mon cowboy » n'a pas manqué de souligner à quel point l'Estrie avait une place de choix dans son cœur, et dans son héritage familial.

« Je connais bien la région estrienne, car j'ai grandi sur une ferme à Saint-Georges-de-Windsor. Ma mère a même travaillé comme



Généreuse de son temps et de sa personne, Mitsou Gélinas s'est prêtée de bonne grâce aux demandes d'entrevues et de photos faites par les médias locaux, lors d'un tournage au Collège Massawippi.

(Photo Le Reflet du Lac – Patrick Trudeau)



Michel Courtemanche est l'un des acteurs québécois qu'on retrouve dans ce film muet. (Photo gracieuseté – Laurence Grandbois Bernard)

# Goûter l'été sur nos terrasses!



**25 ANS**



**DEPUIS 1997**

**DÉJEUNER • DINER • SOUPER**

Terrasse chauffée de 175 places

Lundi au vendredi - 7 h 00 à 22 h 00

Samedi & dimanche - 8 h 00 à 22 h 00

219, rue Principale Ouest, Magog  
819 868.2225

[caffuccino.com](http://caffuccino.com)

Goûter l'été sur nos terrasses!



Fish  
and chips

L'ATELIER   
DU PAIN



Nos  
croissants

  
**DES  
CANTONS**  
MICROBRASSERIE

Nos pizzas  
au four à bois



14 - LE REFLET DU LAC - www.lereffetdulac.com - Le 21 juin 2023



**DES  
CANTONS**  
MICROBRASSERIE

DÉCOUVERTES MUSICALES  
MERCREDI, JEUDI ET DIMANCHE  
5 à 7

SAMEDI EN APRÈS-MIDI

**OUVERT 7 JOURS**  
**11H30 À 22H**

[BIERESDESCANTONS.COM](http://BIERESDESCANTONS.COM)

  SUIVEZ-NOUS SUR LES RÉSEAUX SOCIAUX @MICRODESCANTONS

**L'ATELIER   
DU PAIN**

.....  
**BOULANGERIE  
ARTISANALE  
ÉPICERIE FINE  
FROMAGERIE**  
.....

**819 843-0707**  
1230 RUE SHERBROOKE  
MAGOG

>422937

Goûter l'été sur nos terrasses!

Cantine  
**chez Paul**



Poutine  
au smoked  
meat

Tacos  
de porc  
effiloché



**MELY**  
SMOKED MEAT

Assiette de  
smoked meat




**Pasta & Fumo**  
Épicerie fine · Bistro · Plats cuisinés

**Service Traiteur**

DU LUNDI AU SAMEDI 10H À 18H - DIMANCHE 10H À 17H | JUSQU'À 25 PLACES

1765, ch de la Rivière aux Cerises, Orford  
819 769-4278 | [pastaetfumo.com](http://pastaetfumo.com)



Cantine  
**chez Paul**

283, rue Principale O. Magog | 819 843-4000



**MELY**  
SMOKED MEAT

HEURES D'OUVERTURE :

Lundi & mardi : FERMÉ

Mercredi : 11h à 20h

Jeudi : 11h à 20h30

Vendredi & Samedi: 11h à 20h30

Dimanche: 11h à 20h

50, Place du Commerce, Magog 819 843-4042  
[melysmokedmeat.ca](http://melysmokedmeat.ca) 



Goûter l'été sur nos terrasses!



AU FOU DU ROI

L'île au trésor  
du « Fou »



Lasagne  
à la viande





12 PERSONNES

2760, rue Principale Ouest, Magog | 819 769-0880  
7 JOURS/7 | 7H À 17H | fabriquedebagelscafenoir.com



**OUVERT**  
mardi au dimanche  
de 8h à 17h  
25 personnes

71, rue Principale Ouest, Magog    
819 588-4368  
aufouduroi.com

Goûter l'été sur nos terrasses!

Pizzéria  
Orford

La Spéciale  
«Richard»



LE Mami'zelle PUB

Lobster roll



Pizzéria  
Orford

**BAND TOUS LES VENDREDIS  
ET SAMEDIS SOIR**



LUNDI AU JEUDI: 10H À 21H  
VENDREDI: 10H À 23H

SAMEDI: 8H À 23H  
DIMANCHE: 8H À 22H



382, PRINCIPALE OUEST MAGOG | 819 769-8665 

176, rue Principale Ouest, Magog | 819 843-6554  
pizzeriaorford.com 

Goûter l'été sur nos terrasses!



Salade de crevettes thaï



Les Bénédictines



Steak frites



**PUB LE CHALET**  
**OUVERT 7/7 DÈS 11H30**  
**JEDI AU SAMEDI**  
**CHANSONNIERS**  
**RÉSERVATION POUR**  
**LES GROUPES**



125, chemin de la Plage des Cantons, Magog • 819 843.1540 • [publechalet.com](http://publechalet.com)



Goûter l'été sur nos terrasses!



Linguini ortobosco



CAFÉ  
**Hubert  
Saint-Jean**  
1923

Nos  
délicieux cafés



Café | Boutique | Comptoir à vin  
464 rue Principale O, Magog

# Début de la saison au Théâtre La Marjolaine

DANY JACQUES

djacques@lerefletdulac.com

**CULTURE.** La saison estivale du Théâtre La Marjolaine prend son envol ce mercredi 21 juin à Eastman, avec la présentation de la comédie musicale « Newton et les corps célestes » et ce, jusqu'au 19 août.

Cette pièce 100% québécoise transportera les spectateurs à Londres en 1684. Elle racontera la lutte acharnée d'Edmond Halley pour la publication du plus grand livre scientifique de tous les temps écrit par Isaac Newton.

Les comédiens Frédéric Désager, Jean Maheux, Jean-François Poulin, Marie-Ève Pelletier, Hélène Durocher et Dominic St-Laurent figurent dans cette « folie rafraîchissante et décoiffante aux accents musicaux librement

inspirés de la British Invasion ». Stéphane Brulotte signe les textes et les paroles de la pièce.

Les représentations auront lieu du mercredi au samedi à 20 h, incluant certains samedis à 15 h.

Le Théâtre La Marjolaine, rappelons-le, est le plus vieux théâtre d'été toujours en activité au Québec.

## RETOUR DE MARC MESSIER

Par ailleurs, Marc Messier clôturera la saison estivale et culturelle du Théâtre La Marjolaine avec quatre représentations en solo et tout en humour, du 31 août au 3 septembre prochain.

Après près de 50 ans de carrière et 3000 représentations de Broue, Marc Messier animera pendant 120 minutes une soirée intime et parfois poétique où se marient l'humour et l'émotion.

Ce comédien ayant notamment joué dans La Petite Vie, Lance et Compte et Les Boys reviendra sur les différentes époques de sa vie. « Et c'est en discutant avec son propre ego qu'il livrera son récit à la fois personnel et universel », lit-on sur le site web du théâtre.

Les représentations auront lieu du jeudi 31 août au samedi 2 septembre à 20 h, ainsi que le dimanche 3 septembre à 15 h.

## LES LUNDIS À MICRO OUVERT AU PIANO ROUGE

La Marjolaine invite les gens ayant toujours rêvé de chanter, de jouer du piano ou de raconter une histoire devant public à participer aux « Soirées micro-ouvert au Piano Rouge ». Chanson, musique, poésie, humour et conte seront au programme. Les dates prévues sont les 26 juin, 31 juillet, 28 août et 25 septembre. Acheminez votre proposition artistique à [info@lamarjolaine.info](mailto:info@lamarjolaine.info).

Information sur la programmation et la billetterie au [www.lamarjolaine.info](http://www.lamarjolaine.info)



Marc Messier  
(Photo gracieuseté)



Fondé en 1960, le Théâtre La Marjolaine est le plus vieux théâtre d'été encore en activité au Québec. (Photo Le Reflet du Lac - Archives/Patrick Trudeau)

## Deux expositions inspirées de l'univers de Franz Schubert

LE REFLET DU LAC

[info@lerefletdulac.com](mailto:info@lerefletdulac.com)

**EXPÉRIENCES.** En parallèle aux nombreux concerts présentés à l'occasion de son festival, Orford Musique met en lumière deux nouvelles expositions d'arts visuels inspirées de l'univers de Franz Schubert.

Ces expositions marient plusieurs expressions artistiques, dont la poésie, la musique et les arts olfactifs et visuels, ce qui permet d'offrir aux visiteurs de la Salle Gilles-Lefebvre une expérience sensorielle et artistique complète.

Les deux artistes en vedette sont l'artiste parfumeur Alexandra Bachand, bien connue pour ses créations à La Grange du Parfumeur, et Christine Marchand, une artiste peintre native de Saint-Jean-sur-Richelieu.

D'une part, M<sup>me</sup> Bachand propose une installation d'art olfactif intitulée « Rosamunde », qui s'inspire de l'univers poétique et théâtral d'une oeuvre musicale de Schubert. « L'installation se dévoile au public en laissant furtivement planer un parfum d'époque », lit-on dans la description.

D'autre part, M<sup>me</sup> Marchand offre un hommage au compositeur par une suite de tableaux inspirés de la poésie de l'autrice Éline Langlois. « Les oeuvres sont présentées telles une suite de petits poèmes germaniques accompagnés par un ensemble musical. »

Présentées jusqu'au 5 août, ces expositions seront inaugurées le 7 juillet lors d'un vernissage prévu dès 18 h 30. Les artistes seront alors présentes pour discuter avec le public.

Info : [www.orford.mu](http://www.orford.mu)



L'artiste parfumeur Alexandra Bachand (sur la photo) et l'artiste peintre Christine Marchand sont derrière les deux nouvelles expositions présentées à l'occasion du Festival Orford Musique. (Photo gracieuseté - Eric Delbaere)

## RÉCITS DU VIVANT

JUSQU'AU  
27 AOÛT 2023

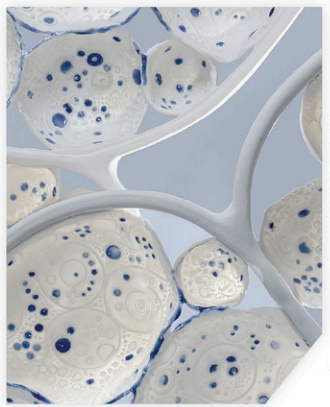
ONIRA LUSSIER



MARIE-EVE MARTEL



BRIGITTE DAHAN



450 532-2250  
[centreculturelbombardier.com](http://centreculturelbombardier.com)



CENTRE  
D'EXPOSITION  
YVONNE L.  
BOMBARDIER

>423701



ENSEMBLE  
DESSINONS  
MAGOG.COM

Quels défis  
devons-nous  
relever en matière  
d'aménagement  
du territoire?

Comment favoriser  
un développement  
respectueux de  
l'environnement?

Qu'est-ce qui  
rend votre  
quartier unique?

# SOIRÉE PORTES OUVERTES

Venez discuter  
avec nous!



**Mardi 27 juin, entre 17 h et 20 h**

Formule libre - Arrivez à l'heure  
qui vous convient!



Centre communautaire  
95, rue Merry Nord



Inscriptions avant le 26 juin :  
[ensembledessinonsmagog.com](http://ensembledessinonsmagog.com)

Venez en famille!  
L'opinion des petits  
comme des grands est  
importante pour nous!

Les points soulevés lors des discussions  
serviront à l'élaboration du nouveau  
plan d'urbanisme de la Ville de Magog.





## COLLECTE DES ENCOMBRANTS



## SECTEUR B Du 26 au 30 juin

>412194

### ENVIRONNEMENT



#### COLLECTE DES ENCOMBRANTS

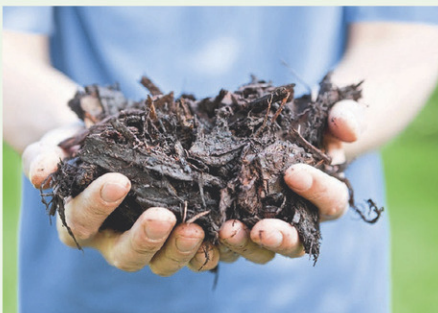
**Secteur B : 26 au 30 juin**

**Secteur A : 3 au 7 juillet**

Déposez vos matières admissibles en bordure de rue le dimanche précédant la collecte.

Lorsque vos objets sont réutilisables, privilégiez le réemploi. Vous pouvez également favoriser le recyclage et la valorisation en vous rendant à l'écocentre.

[ville.magog.qc.ca/encombrants](http://ville.magog.qc.ca/encombrants)



#### DISTRIBUTION GRATUITE DE COMPOST

**Tous les samedis de juin et juillet**

**9 h à midi**

À l'écocentre

- Apportez vos contenants (maximum 4 X 20 litres par adresse);

- Ayez en main votre carte de citoyen valide;
- N'utilisez pas ce compost pour votre potager.



**Merci de ne pas nourrir les oiseaux!**



#### NE NOURRISEZ PAS LES OISEAUX

Les oiseaux nourris par les humains développent une dépendance et peuvent interrompre leur cycle migratoire. Leurs excréments contribuent à la présence de cyanobactéries et à la dermatite du baigneur.



#### ÉVITEZ LA DERMATITE DU BAIGNEUR

Voici quelques mesures préventives qui sont recommandées aux baigneurs :

- Appliquez une épaisse couche de crème solaire avant la baignade;

- Réduisez de quelques minutes le temps de la baignade;
- Rincez et séchez la peau en la frottant vigoureusement avec une serviette;
- Évitez de sécher à l'air libre;
- Ne nourrissez pas les oiseaux aquatiques.

Si vous avez été infecté par la dermatite, remplissez le formulaire en ligne au [ville.magog.qc.ca/dermatite](http://ville.magog.qc.ca/dermatite).



#### VOUS DÉMÉNAGEZ?

Laissez les bacs roulants pour la collecte des matières résiduelles sur place. Les bacs de déchets, de recyclage et de matières compostables fournis par la Ville sont attribués à l'adresse et non au propriétaire.

Utilisez l'écocentre pour vos surplus de boîtes.

### ENVIRONNEMENT



#### PROTÉGEZ-VOUS CONTRE LA MALADIE DE LYME!

- Portez des pantalons longs, des souliers fermés et des bas;
- Appliquez un chasse-moustiques contenant du DEET;
- Prenez une douche dès votre retour à la maison;
- Inspectez votre peau à la recherche de tiques et retirez-les rapidement.

### DÉVELOPPEMENT DU TERRITOIRE



#### APPEL DE CANDIDATURES COMITÉ CONSULTATIF D'URBANISME (CCU)

La Ville de Magog recherche des candidats pour siéger au sein du CCU qui a pour mandat d'étudier et de faire des recommandations en matière de plans d'implantation et d'intégration architecturale (PIIA), de dérogations mineures et de modifications aux règlements d'urbanisme et autres demandes en lien avec l'aménagement du territoire.

Soumettez votre candidature en envoyant une lettre qui mentionne vos intérêts, compétences, expertises ou formations en matière d'urbanisme, d'architecture, de construction, de promotion immobilière, d'architecture du paysage, de design, de génie, de sciences de l'environnement ou de développement social.

[urbanisme@ville.magog.qc.ca](mailto:urbanisme@ville.magog.qc.ca)

### SÉANCES PUBLIQUES



#### SÉANCES ORDINAIRES

**Lundi 3 juillet, 19 h 30**

**En personne :** Salle du conseil, 2<sup>e</sup> étage de l'hôtel de ville

**En ligne :** NousTV (HD 555), Epico 100 et webdiffusées en direct sur la page Facebook et la chaîne YouTube

de la Ville. Posez vos questions sur le fil de la publication en direct sur Facebook ou par téléphone au **819 843-3333, poste 444.**

**Vendredi 7 juillet**

Ne manquez pas l'émission *Votre conseil municipal en bref* pour connaître le résumé des séances. Elle est diffusée sur NousTV et la page Facebook de la Ville.

[ville.magog.qc.ca/seances-conseil](http://ville.magog.qc.ca/seances-conseil)

### VIE CITOYENNE



#### RENOUVELEZ VOTRE CARTE DE CITOYEN

En ligne (recommandé) ou sur rendez-vous à la Bibliothèque Memphrémagog. Ayez en votre possession une preuve de résidence ainsi qu'une pièce d'identité.

**Elle est requise pour :**

- S'abonner à la Bibliothèque Memphrémagog;
- Se stationner gratuitement à certains endroits;
- S'inscrire aux activités culturelles et sportives;
- Accéder à l'écocentre.

**Elle facilite et accélère :**

- Le lavage et la mise à l'eau des embarcations à la rampe de la Ville de Magog;
- La location des bouées d'amarrage et des quais flottants.



## COLLECTE DES ENCOMBRANTS



## SECTEUR A Du 3 au 7 juillet

7-412191

### TRAVAUX PUBLICS



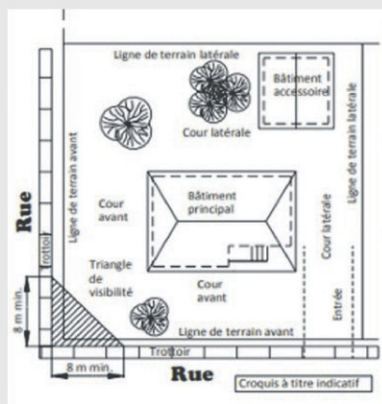
**ATTENTION  
À NOS TRAVAILLEURS**

Magog

#### CHANTIERS ROUTIERS : ATTENTION À NOS SIGNALEURS!

- Adaptez votre conduite;
- Respectez la signalisation orange et la limite de vitesse indiquée;
- Traitez les autres usagers avec respect et tolérance, qu'ils soient derrière un volant, à pied ou à vélo;

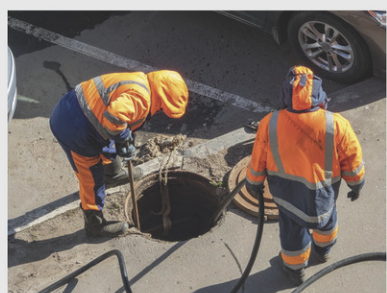
- Gardez votre sang-froid en toutes circonstances;
- Gardez une distance sécuritaire avec le véhicule qui vous précède.



#### TRIANGLE DE VISIBILITÉ ET ENTRETIEN DE LA VÉGÉTATION

Sur les coins de rue, un triangle doit être laissé libre de tout ouvrage, construction ou autre, afin de permettre une bonne visibilité aux usagers de la route. Certains aménagements sont toutefois autorisés.

[ville.magog.qc.ca/triangle-visibility](http://ville.magog.qc.ca/triangle-visibility)



#### INSPECTION ET NETTOYAGE DES CONDUITES D'ÉGOUT

Des travaux d'inspection et de nettoyage des conduites d'égout sont en cours dans différents secteurs de la ville. Pour effectuer ce nettoyage, des jets d'eau sont projetés contre la paroi de la conduite dans le but

de déloger les dépôts. Ces travaux peuvent occasionner certains désagréments comme des bruits et des odeurs en provenance de vos appareils sanitaires.

Les propriétaires d'immeubles doivent installer des clapets antiretours et les maintenir en bon état de fonctionnement, conformément à la réglementation municipale et au Code de construction du Québec.

Vérifiez, au moins une fois par année, que le clapet et sa charnière ne sont pas obstrués par des débris afin d'assurer l'étanchéité du dispositif.

### VIE CITOYENNE



#### FÊTE NATIONALE DU QUÉBEC ET FÊTE DU CANADA

- Les bureaux municipaux seront fermés le vendredi **23 juin** et le vendredi **30 juin**.
- L'écocentre et la bibliothèque seront fermés le samedi **24 juin**.
- La bibliothèque sera fermée le samedi **1<sup>er</sup> juillet**.

### SÉCURITÉ INCENDIE



#### VISITES RÉSIDENTIELLES DES POMPIERS

**Jusqu'au 31 octobre**

Le Service de sécurité incendie fait du porte-à-porte aux résidences ciblées par le programme de vérification des avertisseurs de fumée, des détecteurs de monoxyde de carbone et du numéro civique.

Merci d'accueillir les pompiers et de faire de votre sécurité une priorité!



#### FEUX D'ARTIFICE

Il est strictement défendu d'utiliser des feux d'artifice domestiques, de grands feux d'artifice ou des pièces pyrotechniques sans avoir obtenu une autorisation de la Ville au préalable.

Assurez-vous que la vitesse du vent est inférieure à

20 km/h ou que l'indice d'inflammabilité émis par la SOPFEU se situe sous le niveau très élevé.

Pour obtenir une autorisation, remplissez le formulaire au [ville.magog.qc.ca/feux-artifice](http://ville.magog.qc.ca/feux-artifice)

### CULTURE, SPORTS ET VIE COMMUNAUTAIRE



#### INSCRIPTIONS AU HOCKEY MINEUR

Les inscriptions pour la saison 2023-2024 débuteront le **mardi 27 juin**.

- En ligne au [ville.magog.qc.ca/inscription](http://ville.magog.qc.ca/inscription) (carte de citoyen valide obligatoire pour le parent qui inscrit et les enfants à inscrire).

- En personne au centre communautaire (95, rue Merry Nord). Procédure obligatoire pour les non-résidents.

[ville.magog.qc.ca/hockey](http://ville.magog.qc.ca/hockey)



**PAVILLON BLEU**

#### CORRIDOR DE NAGE ET PLAGES

##### Corridor de nage

Accessible de la pointe Cabana  
Surveillé :

- Dimanche, mardi et jeudi : 8 h à 11 h
- Lundi et jeudi : 18 h à 20 h

[ville.magog.qc.ca/corridor](http://ville.magog.qc.ca/corridor)

##### Plages

Des Cantons et de l'Ouest

Surveillées tous les jours : 11 h à 18 h

[ville.magog.qc.ca/plages](http://ville.magog.qc.ca/plages)

Saviez-vous que les deux plages municipales de Magog sont certifiées Pavillon Bleu depuis 11 ans? Pour obtenir cette certification annuelle, Magog répond à 33 exigences strictes en lien avec la qualité de l'eau, la gestion environnementale du site, la sécurité et les services offerts.



## \ CINÉMA PLEIN AIR

**Super Mario Bros**  
14 juillet \ 20 h 30

- 👤 Pour tous \ Gratuit
- 📍 Parc Omerville



## \ CIRCUIT DES ARTS MEMPHRÉMAGOG

1<sup>er</sup> au 9 juillet \ 10 h à 17 h

- 👤 Pour tous \ Gratuit
- 🌐 [circuitdesarts.com](http://circuitdesarts.com) \ [f circuitdesartsmagog](https://www.facebook.com/circuitdesartsmagog)

## \ FESTIVAL Ô MEMPHRÉ

7, 8 et 9 juillet \ Dès 18 h

- 👤 Pour tous
- 🌐 [festivalomemphre.com](http://festivalomemphre.com)
- 📍 Pointe Merry



## \ BIBLIOTHÈQUE MEMPHRÉMAGOG

**CLUB DE LECTURE DE CLÉMENCE ET ATELIERS POUR LES 5 À 12 ANS**

**Les arts**  
8 juillet \ 10 h 30 à 12 h

**On part en voyage**  
15 juillet \ 10 h 30 à 12 h

**L'ÉTÉ À MA BIBLI !**

**Club LEGO® : parents et enfants de 5 ans et +**  
9 et 23 juillet \ 10 h 30 à 11 h 30

**Jeux vidéo (PS4) entre amis de 8 ans et +**  
14 juillet \ 16 h 30 à 18 h

**Gratuit – Entrée libre**

- 👤 Pour s'abonner : [ville.magog.qc.ca/bibliotheque/abonnement-et-prêt/abonnement](http://ville.magog.qc.ca/bibliotheque/abonnement-et-prêt/abonnement)
- Inscription et information : 819 843-3333, poste 899**

## \ MAISON MERRY

**JOURNÉE DES ABÉNAKIS**  
Musique, dégustation et artisanat  
25 juin \ 11 h à 16 h

**JOURNÉE MERRY MUSICAL**  
Concert en plein air  
7 juillet \ Dès 14 h

- 🌐 [maisonmerry.ca](http://maisonmerry.ca)



## \ CENTRE D'ARTS VISUELS DE MAGOG

**SYLVIE GÉLINEAU : DE L'IMAGINAIRE AU RÉALISME**  
Jusqu'au 17 septembre

- 👤 **Entrée libre**
- 📍 Musée international d'art naïf de Magog
- 🌐 [artnaifmagog.com](http://artnaifmagog.com)





# Programmation de la Fête nationale du Québec



- **13h30** - jeux gonflables, jeux de kermesse, maquillage, sculpture de ballons et caricature
- **14h** - Spectacle pour la famille d'Ariane DesLions et Tiyou
- **15h45** - Danse traditionnelle avec les Danseux
- **17h15** - Pub quiz de connaissances générales
- **19h30** - Spectacle de Rabaska (1ère partie)
- **20h40** - Spectacle de feu par Hula-Hoop Québec
- **21h15** - Feux d'artifice Royal Pyrotechnie et feu de joie
- **21h30** - Spectacle de Rabaska (2<sup>e</sup> partie)

## MAGOG

(Pointe Merry - 24 juin)

- **Dès 13h** - Animation, jeux gonflables et cérémonie protocolaire
- **20h** - Feu de joie
- **20h30** - Spectacle de Chris Chelios Band (Hommage à Bob Bissonnette)
- **22h30** - Feu d'artifice

## EASTMAN

(Parc des Sports - 24 juin)

- **13h** - Ouverture de la cantine au profit du Service de sécurité incendie

## CANTON D'ORFORD

(Parc de la Rivière aux Cerises - 24 juin)

- **Dès 10 h** : Maquillage pour enfants, jeu gonflable et kiosque de commerçants
- **10h15** : yoga parent-enfant
- **11h30** : Le Grand Dîner en vert avec allocutions, inauguration de nouvelles appellations et plantation de cerisiers

- **13h30** : Atelier créatif familial « Le pouvoir des fleurs »
- **13h30** : Création d'une grande murale collective
- **13h30** : Atelier de poésie à la Petite maison blanche

## AUSTIN

(Parc municipal - 23 juin)

- **20h** - Concert de Boogát, un musicien canado-mexicain établi à Eastman dont le style combine le hip hop et différents styles de musique latine. Pas de bar sur place, apportez vos breuvages préférés.

## NORTH HATLEY

(Parc Dreamland - 24 juin)

- **13h** - Parc Dreamland - Jeux d'autrefois pour les enfants, maquillage et musiciens au Parc Dreamland. Autres activités, animation et feu de la St-Jean dès 17h au Parc de la Rivière.

(Parc de la Rivière - 24 juin)

- **17h** - Parc de la Rivière - Grillades, poutine, vins et bière artisanale québécoise au Parc de la Rivière. Musique avec DJ Franklyne et les musiciens Yohann Francoz, Sandra Brassard, Franklyne et Tomas Jensen. Feux de la Saint-Jean.

## SAINT-ÉTIENNE-DE-BOLTON

(Parc municipal - 24 juin)

- **Dès 16h** - Jeux gonflables, service de hot-dogs et bière, cérémonies traditionnelles
- **19h30** - Parc municipal - Musique traditionnelle avec le groupe Option Trad.
- **21h** - Karaoké Bruno

## CANTON DE STANSTEAD

(Parc Forand - 24 juin)

- **Dès 16h** - Tours de ponton, jeux gonflables, activités avec les pompiers, maquilleuse, musique avec Mike Goudreau Band & Audrey Saurette et feux d'artifice. Apportez votre lunch et bar sur place.



ENTREZ  
DANS LA  
DANSE

Présentateur officiel



En collaboration avec





# LA FÊTE NATIONALE DU QUÉBEC

## 24 juin

À partir de 13h  
ENTRÉE GRATUITE

**Parc de  
LA POINTE-MERRY**

**SPECTACLE | CHRIS CHELIOS BAND**  
À 20H30 (HOMMAGE À BOB BISSONNETTE)

**Feu de joie en soirée!**  
à 20H

**Feux d'artifice présentés par**  
vers 22H30














LE REFLET DU LAC - www.lerefletdulac.com - Le 21 juin 2023 - 25



## Une Fête nationale qui vous donnera envie de bouger sur des rythmes endiablés!

D'une année à l'autre, la Fête nationale du Québec est un événement où la musique d'ici est à l'honneur. Mais qui dit «musique» dit aussi «danse»! Pour 2023, le Mouvement national des Québécoises et Québécois (MNQ), ses Sociétés membres et le Comité de la Fête nationale du Québec à Montréal (CFN) ont donc eu l'idée d'une thématique hautement dynamique et inspirante: «Entrez dans la danse!»

### DES ARTISTES QUI FONT BRILLER LE QUÉBEC

La réputation de la Belle Province en matière de danse n'est plus à démontrer. Pensons à des artistes tels que Vincent-Olivier Noiseux, Angélique Willkie, Jean-Marc Généreux, Louise Lecavalier, Nico Archambault, Kim Gingras, Mélanie Demers ou Margie Gillis, pour n'en nommer que quelques-uns, qui ont fait (et font toujours!) rayonner le talent québécois ici et partout sur la planète.

En admirant leurs performances tantôt touchantes, tantôt spectaculaires, les jeunes et moins jeunes des quatre coins de la province ont envie de se dépasser et d'exprimer leur personnalité grâce à cet art du mouvement.

### UNE FOULE D'OCCASIONS DE FESTOYER

Le 23 ou le 24 juin 2023, toute la population du Québec est invitée à venir danser et célébrer sur l'un des nombreux sites de fête. Pour en savoir plus sur les événements se déroulant dans votre région, consultez le [fetenationale.quebec](http://fetenationale.quebec) et le [fetenationale-montreal.qc.ca](http://fetenationale-montreal.qc.ca).

*Danse contemporaine, rigodon, hip-hop, ballet, disco... quelles que soient vos préférences, les organisateurs et organisatrices de la Fête nationale du Québec vous invitent à entrer joyeusement dans la danse!*



ASSEMBLÉE NATIONALE  
DU QUÉBEC

Chers Québécois,  
Chères Québécoises,

et à vous qui avez choisi le Québec  
comme nouvelle terre d'accueil,

Rassemblons-nous en famille, entre amis,  
entre voisins pour célébrer notre belle fête nationale.  
Prenons le temps de nous parler et de partager des  
moments heureux pour solidifier nos liens,  
développer notre sentiment d'appartenance et  
construire un Québec uni où il fait bon vivre!

GILLES BÉLANGER  
DÉPUTÉ D'ORFORD

☎ 819 847-3911  
✉ [Gilles.Belanger.ORFO@assnat.qc.ca](mailto:Gilles.Belanger.ORFO@assnat.qc.ca)



ENTREZ  
DANS LA DANSE



LA FÊTE NATIONALE  
DU QUÉBEC



## Connaissez-vous le Québec un peu, moyennement ou énormément?

Pour célébrer la Fête nationale du Québec, on peut chanter, danser, manger, boire... et tester ses connaissances générales! Saurez-vous répondre à ces cinq questions assez simples ou très pointues? À vous de jouer!

### 1. QUI FUT LA PREMIÈRE FEMME ÉLUE À L'ASSEMBLÉE NATIONALE DU QUÉBEC?

- a) Pauline Marois
- b) Françoise David
- c) Lise Payette
- d) Claire Kirkland-Casgrain

### 2. COMBIEN D'HABITANTS LE QUÉBEC COMPTE-T-IL?

- a) Environ 7 560 000
- b) Environ 8 650 000
- c) Environ 9 450 000
- d) Environ 10 125 000

### 3. À QUELLE DATE A EU LIEU LA CÉLÈBRE BATAILLE DES PLAINES D'ABRAHAM?

- a) 31 octobre 1534
- b) 11 février 1636
- c) 13 septembre 1759
- d) 29 mars 1899

### 4. QUEL INSECTE EST EN VOIE DE DEVENIR LE NOUVEL EMBLÈME DU QUÉBEC?

- a) Le papillon amiral
- b) Le scarabée japonais
- c) La fourmi charpentière
- d) Le maringouin

### 5. À QUEL ARTISTE ATTRIBUE-T-ON LE SURNOM DE « MOZART QUÉBÉCOIS »?

- a) Gregory Charles
- b) André Mathieu
- c) Jean-Michel Blais
- d) François Morel

Réponses: 1. d), 2. b), 3. c), 4. a), 5. b)



# GRANDE VENTE D'ENTREPÔT

Des prix **JAMAIS VUS**

douillettes, couettes, housses de couettes, draps, serviettes, oreillers et plus encore.

Springs

Canada Products ULC



PRIX LES PLUS BAS...  
RABAIS ADDITIONNEL  
DE 10%  
TOUS LES MERCREDIS ET  
LES DIMANCHES

C'est pas le décor  
qui compte,  
**C'EST LES PRIX!**



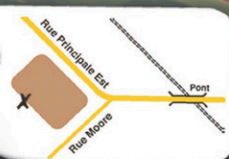
Nous sommes fermés  
le 24 juin

Bonne Fête nationale!

Ouvert 7 jours sur 7 de 9 h à 17 h

250, Principale Est, Magog

Entrée par  
la rue Moore



■ **Atelier La Chouette poterie**

Expo-vente de la céramiste Renée Larochelle les samedi 1<sup>er</sup> et dimanche 2 juillet, au 2170, chemin Fortin, à Magog. L'événement a lieu de 11 h à 17 h. info: reneelarochelle.com ou renee.larochelle@gmail.com.

■ **Circuit des arts Memphrémagog**

Les artistes et artisans attendront les visiteurs dans leur atelier et à l'Espace culturel de Magog lors du 29<sup>e</sup> Circuit des arts Memphrémagog, qui se tiendra du 1<sup>er</sup> au 9 juillet. Info: circuitdesarts.com

■ **Église Sainte-Élisabeth**

Concert de Maude Fréchette-Gagné (voix) et Jean-Yves St-Pierre (instruments à clavier) le dimanche 9 juillet à 15 h, à l'église Sainte-Élisabeth de North Hatley (3115, chemin de Capelton). BILLETS: 20 \$ (comptant seulement). Gratuit pour les 17 ans et moins. Info et réservation: maudefg@hotmail.com ou www.maudefrechettegagne.com.

■ **Ensemble vocal Voix Libres**

Activité de chants créoles haïtiens au Parc de la Baie-de-Magog les mardis jusqu'au 1<sup>er</sup> août inclusivement à 13 h 30, en vue de chanter au Festival Caraïbéen de Magog le 5 août. Paroles et CD de pratique fournis. Info: maudefrechettegagne@gmail.com ou www.maudefrechettegagne.com.

■ **Espace culturel de Magog**

Lancement du livre « Récits pour les gens qui n'aiment pas lire » de Diane Demers dimanche le 25 juin, à 14 h.

■ **Festiv'Arts Caribéen**

La 7<sup>e</sup> édition du Festiv'Arts Caribéen aura lieu du 4 au 6 août. Une célébration de la culture caribéenne aux abords du lac Memphrémagog à travers les arts, la peinture, la musique, la sculpture, le théâtre, la gastronomie, la littérature et bien plus. Info: www.festivartscaribeen.com

■ **Festival Ô Memphré**

Du 7 au 9 juillet, les citoyens sont invités en grand nombre au tout premier festival Ô Memphré. Trois soirées et neuf spectacles de musique 100 % de musique québécoise dans un décor enchanteur à la pointe Merry, mettant en vedette notamment Vincent Vallières, Fouki et Ludovick Bourgeois. Info: festivalomemphre.com

■ **Festival Orford Musique**

Le Festival Orford Musique se déroulera jusqu'au 5 août. En plus des traditionnels concerts gratuits pour toute la famille et des expositions d'arts visuels, douze grands concerts présenteront les meilleurs artistes de la musique classique et jazz. L'oeuvre du légendaire

compositeur autrichien Franz Schubert sera au cœur des événements de cette édition. Pour tous les détails ou acheter des billets: orford.mu.

■ **Galerie d'art Le Vieux Forgeron**

La galerie d'art située au 240 A, rue Dufferin à Stanstead ouvre ses portes le 29 juin avec une exposition collective d'artistes locaux d'une grande beauté visuelle avec Allyna Harris, Diane Cameron et Jean Chatelois. Le vernissage aura lieu le samedi 1<sup>er</sup> juillet à 19 h. Horaire d'ouverture de l'exposition: jeudi-dimanche, 11 h-18 h.

■ **Maison Merry**

Le 25 juin, de 11 h à 16 h, ce sera la Journée des Abénakis. Au programme: dégustation de sagamité (la soupe des premières-nations), artiste du graphite et artisans du bois sur place, coin lecture Hannenorak, démonstration de battage de frêne, chant traditionnel, conférence gratuite à 15 h sur l'héritage de la langue abénakis dans les cantons avec Philippe Charland. Entrée gratuite. Info: 819 201-0727 ou [maisonmerry.ca](http://maisonmerry.ca).

■ **Microbrasserie des Cantons**

Voici la programmation musicale prévue au cours des prochains jours: Marie-Ève Quirion (21-25-29 juin), Lili-Rose Vallière et Charlotte Boyer (22 juin), Pierre Renaud (24 juin) et Marily Dorion (28 juin). Info: 819 843-9361.

■ **Opéra Haskell**

La comédie musicale « Into The Woods » sera à l'Opéra Haskell de Stanstead. Musique et textes de Stephen Sondheim. Les 23, 24, 25 et 30 juin et les 1<sup>er</sup> et 2 juillet. Heures: les vendredi et samedi à 19 h et le dimanche à 15 h. BILLETS en vente à la Bibliothèque Haskell, au Musée Colby-Curtis et en ligne: [www.borderlineplayers.org](http://www.borderlineplayers.org). La production sera en anglais.

■ **Parc Thayer du Canton de Stanstead**

Spectacle du groupe country rock Dark Whiskey dimanche le 16 juillet, de 15 h à 17 h.

■ **Regroupement des artistes d'Austin**

Invitation à voir l'exposition « Mon autoportrait » présentée par le Regroupement des artistes d'Austin. L'exposition est ouverte au public jusqu'au 15 juin durant les heures d'affaires de l'hôtel de ville d'Austin situé au 21, rue Millington.

■ **Rendez-vous culturels d'Eastman**

Activité de la Fête nationale le 24 juin, au parc des Sports, dès 14 h. Aussi, présentation du concert Orford

sur la route, le 5 juillet, à 19 h 30, au Complexe Saint-Édouard.

■ **SympAsium d'art d'Austin**

L'organisation du SympAsium d'art visuel d'Austin a dévoilé le programmation de sa première édition qui se déroulera les 8 et 9 juillet, de 9 h à 16 h. Plusieurs artistes seront à l'oeuvre et exposeront à la petite église d'Austin et dans le parc Muriel Ball-Duckworth (1, chemin Millington). Toute artiste désireux de participer peut déposer sa candidature en s'inscrivant avant le 1<sup>er</sup> juin à l'adresse suivante: [suzanneroy36@gmail.com](mailto:suzanneroy36@gmail.com).

■ **Théâtre La Marjolaine**

Présentation du théâtre musical « Newton et les corps célestes », du 21 juin au 19 août. Aussi, spectacle de Marc Messier « Seul en scène », les 31 août, 1<sup>er</sup>, 2 et 3 septembre. La Marjolaine propose aussi des soirées micro-ouvert au Piano rouge les 26 juin, 31 juillet, 28 août et 25 septembre. Info: [lamarjolaine.info](http://lamarjolaine.info) ou 450 297-0237.

■ **Théâtre Piggery**

Voici les prochains spectacles présentés à ce théâtre de North Hatley: « Porter Family Entertains » (15 juillet), Craig Morrison et la musique de Nashville (29 juillet), Hakim (5 août), la revue musicale « The Greatest Standards » (12 août) et Bowser & Blue (19 août). Info: [piggery.com/shows.html](http://piggery.com/shows.html)

■ **Tours des arts**

Pour une 34<sup>e</sup> année, le Tour des Arts vous offre la possibilité d'aller à la rencontre d'artistes d'exception directement dans leurs ateliers du 15 au 23 juillet. Info: [tourdesarts.com](http://tourdesarts.com)

■ **Vieux Clocher de Magog**

Voici les prochains spectacles à venir au Vieux Clocher de Magog: Michel Barrette (23 et 24 juin), Maude Landry (30 juin et 1<sup>er</sup> juillet), Christine Morency (3 au 7 juillet), Rock Story (8 juillet), P-A Méthot (11, 13, 14 et 15 juillet) et Marthe Laverdière (16 juillet). Info: 819 847-0470.

■ **Village des métiers d'art**

Circuit artistique du 4 au 6 août, de 9 h à 16 h. 14 artistes ouvriront leurs ateliers et présenteront le fruit de leur travail. Suivez les indications à partir de la sortie 100, de l'autoroute 10.

■ **Vitrine des arts**

Du 1<sup>er</sup> au 9 juillet, entre 10 h et 16 h, vous êtes invités à visiter l'exposition au Centre St-Patrick situé à côté de l'hôtel de ville de Bolton-Est (854, route Missisquoi). Pour cette 9<sup>e</sup> édition, plus de 30 artistes se partageront l'espace pour aller à la rencontre de la population et partager leur passion. La porte-parole de cette année est la collagiste Marie-Pierre Fortier.



64, rue Merry Nord  
**819 847-0470**  
[vieuxclocher.com](http://vieuxclocher.com)

**MAUDE LANDRY**  
vendredi - samedi  
30 juin et 1<sup>er</sup> juillet 2023

**ROCK STORY**  
samedi  
8 juillet 2023

**P-A MÉTHOT**  
mardi au samedi  
11 au 15 juillet 2023

**DOMINIC PAQUET**  
mardi au samedi  
18 au 22 juillet 2023

**ÉCOLE NATIONALE DE L'HUMOUR**  
dimanche  
23 juillet 2023

**GUILLAUME PINEAULT**  
vendredi et samedi  
28 et 29 juillet 2023

**Banque Alimentaire Memphrémagog**

La Banque alimentaire Memphrémagog recherche des bénévoles pour la saison estivale. Bienvenue à tous! Info : 819 868-4438 ou [www.banquealimentaire.ca](http://www.banquealimentaire.ca).

**Boomers du Memphrémagog**

Première randonnée de bicyclette le 22 juin, à 10 h, de Lennoxville à North Hatley. Départ à la halte-vélo au 4, rue Massawippi, à Lennoxville. Info : Pierre Croteau au 819 620-5540. Comédie d'été « À la folie » au Théâtre de Cowansville le 20 juillet à 20 h. Coût : 45 \$. Réservation avant le 20 juin. Info : 819 620-5540 (Pierre Croteau). Les activités de randonnée pédestre se poursuivent tous les mercredis dès 9 h au stationnement du Moulin à Magog.

**CAB de Stanstead**

Voici le menu pour la semaine du 26 au 30 juin. Lundi : férié. Mardi : bœuf bourguignon. Mercredi : croissant au jambon-fromage. Jeudi : steak haché sauce crémeuse. Vendredi : poulet enrobé de bacon. Pour commander : 819 876-7748.

**Centre d'action bénévole de Magog (Carrefour du partage)**

Voici le menu de la popote roulante pour la semaine du 26 au 30 juin. Lundi : sauté de porc aux champignons. Mardi : spaghetti sauce aux boulettes. Mercredi : pain de viande. Jeudi : fettuccini Alfredo. Vendredi : férié.

**Centre de prévention du suicide - Estrie**

Toute les personnes suicidaires, leurs proches et les personnes endeuillées par suicide ayant besoin d'aide sont invités à utiliser la ligne d'intervention provinciale en prévention du suicide, le 1 866 APPELLE (1 866 277-3553). Les intervenants de cette ligne pourront par la suite, lorsque prescrit, faire une référence vers les services d'intervention face à face de JEVI. Les personnes en demande d'aide

peuvent aussi contacter un intervenant en prévention du suicide via le site Internet [suicide.ca](http://suicide.ca).

**Centre des femmes Memphrémagog**

Le Centre sera exceptionnellement fermé le jeudi 22 juin. Pique-nique le jeudi 29 juin à midi, dans la cour arrière du centre (apporte ton lunch et ta chaise). Vacances estivales : le centre sera fermé du 3 juillet au 10 août inclusivement. De retour le lundi 14 août. Dévoilement des activités le 6 septembre, à 13 h 30. Inscription obligatoire pour toutes les activités au 819 868-0302.

**Club La Missisquoi**

La salle de tissage est ouverte du lundi au jeudi, de 9 h à 16 h. Le pickleball est toujours en fonction cet été. Promotion pour souligner le 1<sup>er</sup> anniversaire du gym : gratuit les lundis, mercredis et vendredis, de 9 h à 12 h, sur réservation, du 26 juin au 1<sup>er</sup> septembre. Les détails sont sur notre site web : [lamissisquoi.com](http://lamissisquoi.com).

**Club St-Jean-Bosco Fadoq**

Toutes nos activités sont terminées pour la période estivale. Le 28 juin, il y aura rencontre des membres qui veulent pratiquer leur danse au sous-sol de l'église Saint-Jean-Bosco à 19 h. Pour les cartes de membre : 819 843-9475.

**Comité des usagers et résidents de Memphrémagog**

Le comité des usagers et résidents de Memphrémagog de l'hôpital, du CLSC et du CHSLD de Magog a besoin de recevoir la satisfaction des usagers qui reçoivent des soins à domicile, ou en attente d'en recevoir, afin d'évaluer les besoins de la population de Memphrémagog et d'améliorer l'offre actuelle. SVP, appelez-nous au 819 843-2572, poste 2639, ou au [mm@ssss.gouv.qc.ca](mailto:mm@ssss.gouv.qc.ca).

**Comptoir familial de la rue Lasalle**

Organisme à but non lucratif recueillant les

dons de vêtements pour en disposer à prix modiques. Voici les heures d'ouverture : mardi (13 h à 15 h 30), mercredi (13 h à 15 h 30) et jeudi (13 h à 17 h). Le comptoir est situé au 149, rue Lasalle à Magog.

**Cuisines collectives Bouchée double Memphrémagog**

L'organisme s'adresse aux résidents, hommes et femmes de tout âge, de la MRC de Memphrémagog. À nos membres et partenaires : invitation à célébrer le 30<sup>e</sup> anniversaire des Cuisines Collectives le 21 juin de 16 h à 19 h, à la Maison Merry. Aussi, le Club été Les Chefs Cuistots (12-16 ans) aura lieu tous les lundis, du 3 juillet au 7 août. Info : 819 868-2153 ou [secretariat@cuisinescollectivesmagog.com](mailto:secretariat@cuisinescollectivesmagog.com)

**Danse Omerville**

Danse en ligne et sociale avec orchestre tous les samedis au sous-sol de l'église St-Jude de 19 h 30 à 22 h 30. Info : 819 843-6276.

**Dépannage alimentaire NDMC**

Vous demeurez à Bolton-Est, Eastman, Saint-Étienne-de-Bolton ou Stukely-Sud et vous avez besoin d'une aide alimentaire ? Contactez Chantal en toute confidentialité au 450 297-2932.

**Fête de l'ascension de la Vierge Marie**

La Fête de l'ascension de la Vierge Marie sera célébrée par un pèlerinage au Sanctuaire Notre-Dame-du-Cap à Trois-Rivières le mardi 15 août. Départ de l'église Saint-Patrice de Magog et transport par autobus au coût de 50 \$ par personne. Pour info et réservation : 819 868-1645 (Gisèle Pothier).

**Les Amis de la Bibliothèque Memphrémagog**

La librairie de livres usagers à petit prix est ouverte les mercredis de 14 h à 18 h jusqu'au 26 juillet. Il n'y aura qu'une seule vente du samedi en juin et juillet : le 29 juillet de 10 h à 15 h au local des Amis. Venez bouquiner dans

les romans de toutes catégories, les BD, les biographies, l'histoire, la littérature, la politique, la botanique, la psychologie, les voyages et toute une salle pour les enfants. Elle est située sous la Bibliothèque Memphrémagog, porte Fondation. Argent comptant et sacs réutilisables.

**Jardin Glen Villa**

Les journées portes ouvertes au jardin d'art de Glen Villa de North Hatley se dérouleront les samedi 15 juillet et 12 août. Tous les bénéfices sont versés à la Fondation Massawippi. Les billets d'entrée coûtent 25 \$. Les enfants de moins de 10 ans sont admis gratuitement. Info : [glenvillaartgarden.com](http://glenvillaartgarden.com)

**LAMRAC**

Les fameuses balades ornithologiques en kayak au lever du soleil sont de retour. Accompagnés d'un biologiste de LAMRAC, sillonnez la paisible rivière aux Cerises à la recherche de la riche faune aviaire du territoire. Quand : les samedis 1<sup>er</sup> et 9 juillet de 6 h à 8 h. Coût : 45 \$ par personne. Réservation : 819 843-8118, poste 101.

**Les courtpointes de Magog**

Atelier de confection d'une nappe de pique-nique sans attache (qui ne s'envolera pas au vent) à notre atelier (65, rue Saint-Jacques ouest) le samedi 8 juillet de 9 h à 12 h. Coût : 40 \$, ce qui inclus ce dont vous avez besoin. Info : [lescourtpointesdemagog@gmail.com](mailto:lescourtpointesdemagog@gmail.com) ou 819 300-2267 ou sur Facebook « Les courtpointes de Magog ».

**Orford 3.0**

L'organisme a mis en place des activités dédiées aux ados avec le projet Club Ados d'Orford. Il y aura des activités gratuites pour cet été : 24 juin - Activité d'art mural avec la création d'une murale collective. Info : <https://orford30.com>.

**Tournoi de golf Pro-Coeur**

La 26<sup>e</sup> édition du Tournoi de golf Pro-Coeur aura lieu le jeudi 21 septembre au terrain du Mont-Orford. Comme à l'habitude, l'argent sera remis à Pro-Coeur, Pro-R et Pro-Neurone. Les départs seront à partir de midi (style shotgun) et le tout sera suivi d'un souper. Pour réserver : [procoeurmemphremagog@hotmail.com](mailto:procoeurmemphremagog@hotmail.com) ou 819 345-0545.

**Train des mots**

Besoin d'aide pour écrire une lettre ou remplir un formulaire ? Appelez-nous au 819 993-6193. Confidentiel, individuel et gratuit.

**UTA Memphrémagog**

Pour les 50 ans et plus, des cours inédits, des exposés inspirés de l'actualité, des ateliers diversifiés : théâtre, langues, activités physiques et en nouveauté le Tai Chi Qi Gong. Pour avoir un aperçu de la programmation de la session de l'hiver : [www.utamemphremagog.com](http://www.utamemphremagog.com). Inscription en ligne seulement.

**Nouveau conseil d'administration**

Le Cercle de fermières de Magog, qui est composé de 140 artistes et artisanes textiles, a profité de son assemblée générale du 13 juin dernier pour élire son nouveau conseil d'administration. Celui-ci sera composé (de g. à dr.) de Christiane Beaudoin, Junie Larose (présidente), Nicole Lussier, Nadia Nadège, Jocelyne Faucher, Isabelle Savoie et Carole Galaud. À noter que la permanence du CFQ vient d'adopter son horaire d'été avec une ouverture chaque mercredi de 9 h à 12 h, jusqu'au 31 août. Pour info : 514 519-5388 ou [cfqmagog@gmail.com](mailto:cfqmagog@gmail.com). (Photo gracieuseté – CFQ Magog)

## SPORTS

Un exploit signé Lysanne Richard à l'occasion des «Grands Feux Magogois»

# Un plongeon extrême dans le Memphré... du haut d'un hélicoptère!



La plongeuse professionnelle Lysanne Richard veut effectuer un plongeon record dans le lac Memphrémagog, à partir d'un hélicoptère. (photo gracieuseté)

**PIERRE-OLIVIER GIRARD**

p-ogirard@lerefletdulac.com

**SENSATIONS FORTES.** Attirant déjà des milliers de spectateurs chaque année, les Grands Feux Magogois risquent d'atteindre un niveau de popularité inégalé le 28 juillet sur le lac Memphrémagog. La plongeuse extrême, Lysanne Richard, profitera de l'événement pour tenter de battre un record mondial du plus haut saut effectué par une femme... à partir d'un hélicoptère!

Ce sera la première fois qu'une athlète s'élancera du haut d'un hélicoptère au Canada, et même en Amérique, et c'est à Magog que cet exploit sera réalisé. D'autant plus que depuis qu'elle a quitté les grands circuits de plongeon de haut vol où elle a déjà été couronnée championne mondiale, Lysanne Richard a toujours repoussé les limites de son sport loin des grandes foules.

Ce fut le cas lorsqu'elle a plongé du haut d'une falaise dans le fjord du Saguenay en

2020 ou encore à partir d'une montgolfière à Saint-Jean-sur-Richelieu l'année suivante. «Ce qu'il y a de plus formidable avec le plongeon prévu à Magog, c'est de le faire devant une grande foule. Contrairement à mes sauts précédents, qui se sont déroulés en plus en pleine pandémie, on saura où et quand le saut se fera. À l'heure actuelle, l'emplacement exact reste à déterminer, mais on souhaite qu'il soit le plus près des gens qui seront présents sur le bord du lac», souligne l'athlète, en précisant que les plaisanciers auront une place de choix pour assister au clou du spectacle.

### SAUTER D'UN 8<sup>e</sup> ÉTAGE SANS SE BLESSER

Concrètement, son objectif est de s'élancer d'une vingtaine de mètres, soit l'équivalent d'un immeuble de huit étages. À titre indicatif, les plus hauts plongeurs aux Jeux olympiques se font à une hauteur de dix mètres.

Selon les recherches réalisées par son équipe, Lysanne soutient que la marque à battre d'environ 14 mètres aurait été établie

l'an dernier, en Australie. «De s'élancer d'un hélicoptère, c'est complètement différent d'une plateforme habituelle. Non seulement l'appareil est constamment en mouvement, mais la surface de départ est instable, donc impossible de se propulser avec la même force. Il y a aussi énormément de bruit et de vent.»

«Mais le principal danger est la rentrée à l'eau, poursuit la principale intéressée. En trois secondes, on atteint une vitesse de 80 km/h, donc l'impact au contact de l'eau est très violent et la marge d'erreur est minime pour ne pas se blesser. L'idée est d'entrer par les pieds afin de creuser un trou dans l'eau et créer un passage pour le reste du corps. Il faut être le plus droit possible. Si je suis à court de verticale, par exemple, et que mon menton percute l'eau à côté du trou, c'est comme si je recevais un «uppercut» en plein visage.»

### BEAUCOUP DE TRAVAIL DANS L'OMBRE

Sans nier que les risques pour sa santé sont

bien réels, Lysanne Richard rappelle qu'il y a énormément de préparation pour être prêt physiquement et mentalement avant le jour J. Elle répète d'ailleurs plus d'une fois que dans l'ombre se cache une grande équipe de professionnels qui veillent à sa sécurité, et ce, à tous les niveaux. «Ça peut sembler fou, mais dans les faits, tout est bien organisé et orchestré pour que je puisse, au final, me lancer dans le vide en toute sécurité, avec un lâcher-prise total.»

En ce qui concerne l'heure du plongeon dans le Memphré, celle qui a aussi participé à l'émission Big Brother Célébrités confirme qu'il aura lieu avant la tombée de la nuit et le spectacle pyrotechnique, prévu aux alentours de 22 h. «On ne connaît pas encore l'heure exacte, mais ça se passera assurément en début de soirée pour créer un événement complet avec les Grands Feux. Il y aura aussi beaucoup d'animation sur le quai avant le saut lors des préparatifs et après, lorsque j'irai à la rencontre des spectateurs et échanger avec eux», conclut la plongeuse de renommée internationale.

## Belle reconnaissance pour Laetitia-Odile Audet

**PATRICK TRUDEAU**

ptrudeau@lerefletdulac.com

**SKI ALPIN.** Quelques semaines après avoir mis un terme à sa saison de compétitions de ski alpin, Laetitia-Odile Audet a reçu un beau cadeau en étant invitée à prendre part aux épreuves de sélection des Jeux mondiaux de la jeunesse.

Ces jeux auront lieu à l'hiver 2024 dans la province de Gangwon, en Corée du Sud, et réuniront les meilleurs jeunes athlètes de chaque pays. Les sélections nationales auront lieu préalablement à la fin de 2023 ou au début de 2024.

Cette invitation signifie donc que la skieuse magogoise est identifiée comme un espoir potentiel U18 pour l'équipe du Canada.

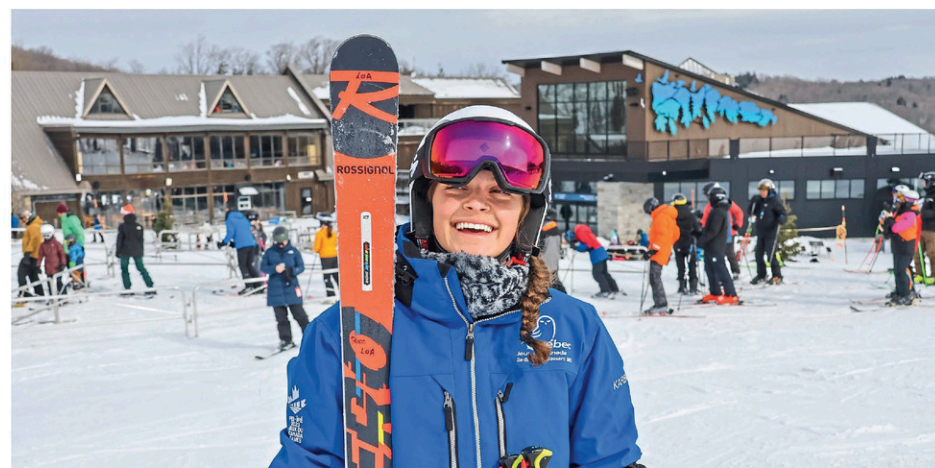
Il faut dire que la campagne 2022-2023 a été

particulièrement fructueuse pour l'athlète de 15 ans (elle fêtera ses 16 ans en août), étudiante à l'école secondaire de La Ruhe.

Issue du Club de ski du Mont-Orford et membre de l'équipe élite alpin de l'Estrie depuis deux ans, Laetitia-Odile a pris part aux Jeux d'hiver du Canada 2023 à l'Île-du-Prince-Édouard, où elle a décroché deux fois la 6<sup>e</sup> place ainsi qu'une 14<sup>e</sup> position.

Au championnat provincial en Outaouais, elle a terminé au cinquième rang du classement général. Elle s'était également qualifiée pour une série de courses en Suède, mais une blessure de dernière minute l'a empêchée de participer à ce rendez-vous européen.

Parions que si elle poursuit dans la même veine, d'autres occasions se présenteront à elle au cours des prochaines années.



Laetitia-Odile Audet est identifiée comme membre potentiel de l'équipe du Canada.

(Photo gracieuseté - Marco Bergeron)

# Une 11<sup>e</sup> certification Pavillon Bleu décernée aux plages magogoises

**PATRICK TRUDEAU**  
ptrudeau@lerefletdulac.com

**PROPRETÉ.** Pour une 11<sup>e</sup> année consécutive, les deux plages de Magog (des Cantons et Ouest) obtiennent la certification Pavillon Bleu, qui reconnaît la qualité de ses eaux, la propreté de ses sites et la sécurité des utilisateurs.

Première au Québec à recevoir cette certification internationale en 2012, la Ville de Magog demeure à ce jour la seule en province à détenir cet écolabel, comme le précise un communiqué émis par la Municipalité. Pas moins de 33 exigences sont requises pour faire partie de ce groupe élite.

« La Ville travaille sans relâche pour maintenir la certification. Nos équipes analysent régulièrement la qualité de l'eau et procèdent à la collecte de certaines espèces d'escargots aquatiques et à l'effarouchement des oiseaux nuisibles », laisse entendre la coordonnatrice de la Division environnement, Josiane K. Pouliot.

Malgré tous les efforts de ses employés, la Ville de Magog rappelle que des cas de dermite du baigneur sont recensés chaque année en début de saison.

Bien que fort désagréable (rougeurs et démangeaisons), cette infection cutanée ne représente aucun danger important pour la santé. On suggère toutefois quelques précautions pour éviter d'en être atteint, notamment d'appliquer une épaisse couche d'écran solaire avant la baignade, de se rincer et de sécher la peau en la frottant vigoureusement avec une serviette et d'éviter de se sécher à l'air libre.

On demande aussi de ne pas nourrir les canards, qui sont considérés comme l'une des causes de la dermatite.

Enfin, rappelons que les plages de Magog sont ouvertes tous les jours de 11 h à 18 h, et ce, jusqu'à la fête du Travail. On peut également vérifier la qualité de l'eau et sa température sur le site ville.magog.qc.ca/plages.

## PETITES ANNONCES CLASSÉES

Un seul numéro 1 866 637-5236

205 - Logement appart à louer

4-1/2, 1er juillet, près aréna/ écoles, Magog, 819-342-6990

383 - Machineries | Outils

TRACTEUR UNIVERSELLE 445DT, 4 ROUES MOTRICES, WINCH 7500\$ 819-820-4669

424 - Astrologie

! GRAND 4-1/2 entièrement rénové, Magog, près centre-ville/ hôpital. Idéal retraité. 1er juillet. 819-620-8532

Ana Médium, spécialiste des questions amoureuses depuis 25 ans. Le secret des rencontres positives, la méthode pour récupérer son ex et des centaines de couples sauvés durablement, réponses précises et datées. Tél. : 450-309-0125

605 - Emplois divers

**CENTRE-VILLE** Magog, loft, 2-1/2, 3-1/2, meublés ou non. Chauffés/ éclairés, internet haute vitesse, buanderie, stationnement. Libres. 695\$ et +. 514-952-9517, 514-992-8009, 819-843-8197

310 - Divers à vendre

À donner : piano 438-521-9409

Vous avez un dossier judiciaire? Pour une recherche d'emploi ou une demande de pardon, le Centre OPEX peut vous aider. Service gratuit. 8 1 9 - 8 6 8 - 4 1 3 3 \* Avec la participation financière du Gouvernement du Québec.

Don in memoriam  
En souvenir d'un être cher



Fondation québécoise du cancer

1 877 336-4443  
www.fqc.qc.ca

CANADA  
PROVINCE DE QUÉBEC  
DISTRICT DE SAINT-FRANÇOIS  
No. :0136-2022

COUR MUNICIPALE DE MAGOG

VILLE DE MAGOG,

DEMANDERESSE

c.  
CONSTRUCTION F.T.M. INC.

DÉFENDERESSE

AVIS PUBLIC DE NOTIFICATION  
(Articles 136 et 137 C.p.c.)

### SECTION I – Avis

Avis est donné à **CONSTRUCTION F.T.M. INC.** de vous présenter au greffe de la Cour municipale de Magog du district de Saint-François situé au 7, rue Principale Est dans les 30 jours afin de recevoir la demande introductive d'instance qui y a été laissée à votre attention.

Vous devez répondre à cette demande dans le délai indiqué dans l'avis d'assignation qui l'accompagne, sans quoi un jugement par défaut pourrait être rendu contre vous et vous pourriez devoir payer les frais de justice.

### SECTION II – Informations relatives à la publication

Le présent avis est publié aux termes d'une ordonnance rendue le 10 mai 2023 par la Juge de la Cour municipale dans le dossier numéro 0136-2022.

Il ne sera pas publié à nouveau, à moins que les circonstances ne l'exigent.

### SECTION III – Informations finales

Magog, le 16 mai 2023

(S) Karine Lussier

KARINE LUSSIER  
Greffière de la Cour municipale de Magog

## IMMOBILIER

# CONDO À LOUER



Libre immédiatement! Condo de 2 chambres au centre-ville de Magog avec ascenseur et garage. 2070\$/mois

**819 572-3132**



**ALEXANDRE AUBRY**  
alexandre.aubry.astrologue  
alexandre@norja.net  
514 667-4803

SEMAINE DU 25 JUN AU 1<sup>ER</sup> JUILLET 2023



**BÉLIER** (21 MARS - 20 AVRIL)  
Les vacances approchent, plus rien ne vous oblige à vous enfermer à la maison. En famille ou entre amis, vous aurez besoin d'équilibrer vos chakras afin de vivre en harmonie avec vous-même et tout ce qui vous entoure.



**TAUREAU** (21 AVRIL - 20 MAI)  
Le travail et les finances sont parfois une source de soucis, n'apaisant en rien les tensions dans une relation amoureuse compliquée. Certains sujets de conversation calmeront les angoisses existentielles.



**GÉMEAUX** (21 MAI - 21 JUIN)  
Le ménage est une corvée que vous ne cessez de remettre à plus tard. Au travail, vos idées de génie rapporteront gros pourvu que vous sachiez les communiquer en faisant preuve d'initiative et de leadership.



**CANCER** (22 JUIN - 23 JUILLET)  
Vous vous investirez dans la décoration à la maison et vous améliorerez votre qualité de vie. Vous aurez aussi envie d'être à la page concernant la technologie à domicile avec des gadgets assez sophistiqués.



**LION** (24 juillet - 23 août)  
L'impulsivité peut être difficile à gérer. Au boulot, vous gravirez les échelons rapidement; cependant, une fois au sommet, vous réaliserez l'ampleur des nouvelles responsabilités dont vous êtes responsable.



**VIERGE** (24 AOÛT - 23 SEPTEMBRE)  
La vie de famille et les grands projets doivent se budgéter. Les vacances approchent et vous souhaitez que tout soit à votre goût afin de vous reposer sans le moindre souci et de profiter du moment présent.



**BALANCE** (24 SEPTEMBRE - 23 OCTOBRE)  
Avec votre nature généreuse, vous n'hésitez pas un instant à donner à vos proches en détresse. Faites attention de ne pas vous placer dans une situation où vous vous épuiseriez. Sachez vous placer en priorité.



**SCORPION** (24 OCTOBRE - 22 NOVEMBRE)  
En congé ou non, lorsque vous vous installerez dans le confort de votre foyer, vous laisserez votre esprit s'égarer. Rien de mieux qu'une bonne série télé pour décrocher de la réalité à l'occasion.



**SAGITTAIRE** (23 NOVEMBRE - 21 DÉCEMBRE)  
L'être festif que vous êtes saura rassembler tous ses amis afin de célébrer l'arrivée de l'été. Au travail, il y aura toujours une foule exigeante autour de vous et une abondance de clients à servir.



**CAPRICORNE** (22 DÉCEMBRE - 20 JANVIER)  
Les matériaux de qualité pour la rénovation de votre propriété ne sont pas seulement du luxe, mais un bon investissement à long terme. Si vous êtes nouvellement en couple, il sera question de vivre ensemble.



**VERSEAU** (21 JANVIER - 18 FÉVRIER)  
En voyage, en conférence, en formation ou même en thérapie, vous rencontrerez de nouvelles amitiés captivantes. On vous fera vivre des moments privilégiés en évacuant aussi certaines émotions bien enfouies.



**POISSONS** (19 FÉVRIER - 20 MARS)  
Un simple petit mot d'amour de la part de votre tendre moitié ne vous suffit pas, il en faut davantage comme preuve d'amour. Celle-ci doit vous faire rêver et, heureusement, elle vous fera vivre des moments très romantiques.

SOLUTION DU MOTS CROISÉS N°822

F	E	R	O	C	I	T	E	A	S	E
R	I	S	L	I	T	A	N	T	E	S
O	R	E	M	U	S	P	E	R	L	E
F	E	R	O	C	I	T	E	A	S	E

SOLUTION DU SUDOKU N°822

8	9	1	6	3	4	5	2	7
7	5	6	1	2	8	3	9	4
8	9	1	6	3	4	5	2	7
2	4	5	3	1	6	9	7	8
6	1	7	2	8	9	4	3	5
9	8	3	7	4	5	2	1	6
3	2	8	4	7	1	6	5	9
1	6	4	9	5	3	7	8	2
5	7	9	8	6	2	1	4	3
4	3	2	5	9	7	8	6	1
7	5	6	1	2	8	3	9	4
8	9	1	6	3	4	5	2	7

Ne manquez pas nos  
**MOTS CROISÉS**  
en ligne à tous les jours sur  
**lerefletdulac.com**

**O K U**

JEU N° 822

2		3			9	7	8
6	1	2					5
	8	3		4		2	6
3		8				5	9
1		4			3	7	
		9		6	2		3
4	3		5				1
	5		1	2	8	3	
8	9		6			5	

**RÈGLES DU JEU :**

Vous devez remplir toutes les cases vides en plaçant les chiffres 1 à 9 une seule fois par ligne, une seule fois par colonne et une seule fois par boîte de 9 cases.

Chaque boîte de 9 cases est marquée d'un trait plus foncé. Vous avez déjà quelques chiffres par boîte pour vous aider. Ne pas oublier : vous ne devez jamais répéter les chiffres 1 à 9 dans la même ligne, la même colonne et la même boîte de 9 cases.

**M O T C A C H É**

THÈME:  
LES FABLES DE LA FONTAINE  
6 LETTRES

- |            |            |
|------------|------------|
| A          | Coq        |
| Agneau     | Corbeau    |
| Aigle      | Cormoran   |
| Alouette   | Cuisinier  |
| Araignée   | Cygne      |
| B          | D          |
| Belette    | Dauphin    |
| Bœuf       | E          |
| Bouc       | Éléphant   |
| Brebis     | F          |
| Bûcheron   | Fermier    |
| C          | Forêt      |
| Canard     | Fourmi     |
| Cerf       | G          |
| Chameau    | Gazelle    |
| Charlatan  | Grenouille |
| Chasseur   | H          |
| Chat       | Hérisson   |
| Chêne      | Hirondelle |
| Cheval     | Huître     |
| Chèvre     | J          |
| Chien      | Jardinier  |
| Cigale     | L          |
| Cigogne    | Lièvre     |
| Citrouille | Lion       |
| Colombe    | Loup       |

H	E	N	T	M	O	I	N	E	A	U	B	U	C	H	E	R	O	N	T
D	U	L	A	G	U	A	E	R	U	A	T	E	R	V	E	H	C	E	C
A	N	I	L	T	A	M	O	U	T	O	N	A	I	G	L	E	U	U	D
R	R	A	T	I	A	Z	N	O	R	E	H	C	U	O	M	Q	I	R	H
N	E	A	H	R	U	L	E	D	A	U	P	H	I	N	O	S	A	E	T
R	O	I	I	C	E	O	R	L	E	G	N	I	S	R	I	L	R	N	P
U	O	A	N	G	R	H	R	A	L	I	O	N	R	N	L	I	A	E	E
E	A	B	P	I	N	A	I	T	H	E	R	E	I	I	S	H	R	B	C
S	G	E	F	R	D	E	M	R	I	C	P	E	E	S	P	D	M	A	S
S	N	L	U	O	U	R	E	N	O	C	R	I	O	E	R	O	N	I	S
A	E	E	E	S	A	C	A	C	A	N	V	N	L	I	L	A	R	O	G
H	A	T	O	S	E	I	Q	J	I	S	D	E	X	O	R	U	L	R	U
C	U	T	B	I	M	G	O	T	E	G	Y	E	C	D	O	E	E	I	A
R	C	E	T	G	A	A	C	T	C	L	O	A	L	S	I	N	F	M	E
E	H	C	A	N	H	L	T	O	I	D	B	G	P	L	O	E	O	R	C
I	E	U	H	O	C	E	R	E	R	R	N	C	N	U	E	H	R	U	I
M	V	O	C	L	U	B	V	A	E	E	Y	F	I	E	U	C	E	O	R
R	A	B	O	O	E	R	N	B	I	G	R	L	S	R	U	O	T	F	U
E	L	U	L	A	E	E	I	H	N	E	L	P	E	C	H	E	U	R	O
F	P	A	U	E	R	S	C	E	C	E	N	A	R	O	M	R	O	C	S

- |           |           |           |           |
|-----------|-----------|-----------|-----------|
| M         | P         | R         | Souris    |
| Marchand  | Paon      | Renard    | T         |
| Moineau   | Paysan    | Rossignol | Taureau   |
| Moucheron | Pêcheur   | S         | V         |
| Mouton    | Perdrix   | Singe     | Vieillard |
| O         | Perroquet | Soleil    |           |
| Ours      |           | Souriceau |           |

Solution de ce mot caché :  
TORTUE

**M O T S C R O I S É S**

JEU N° 822

1	2	3	4	5	6	7	8	9	10	11
12							13			
14						15				
16			17		18					
19		20		21				22	23	
		24	25			26	27			
28	29					30				
	31				32		33			34
35					36		37		38	
39			40						41	
42			43				44			
45									46	

**HORIZONTALLEMENT**

- Béatitude.
- Pénétrant.
- Stupéfier.
- Guident le cheval.
- Tremblement musical.
- Chrome.
- Qui a renoncé à lutter.
- Boisson inodore.
- Désavouée.
- Après bis.
- Imitations d'objets précieux.
- Bien distincte.
- Manufacture.
- Devant une fenêtre.
- Héros grec.
- Il brame.
- Sérénité de l'esprit.
- Capable de.
- Découvert.
- Mets délicat.
- Longues et ennuyeuses énumérations.
- Prière.
- Goutte de liquide ronde et brillante.
- Sauvagerie.
- Asa-fœtida.

**VERTICALEMENT**

- Lieu de naissance.
- La Traviata.
- Expression du refus.
- Conspuer.
- Espèces d'arbres.
- Vieille note.
- Grillée.
- Marque le but (... de).
- Analphabète.
- Phénomène hivernal.
- Part de la vessie.
- Qui fait courir.
- Placé.
- Se servir de.
- Incessants.
- Variété d'agate.
- Période de l'ère tertiaire.
- Linceul.
- Le nombre des nains de Blanche-Neige.
- Compris.
- Véhicule de l'espace.
- Il enseigne.
- Écrit à la machine.
- Prénom.
- Du verbe aller.
- Molybdène.

SOLUTIONS À LA PAGE 31



# Marc-André Cliche (1932-2023) et le sens de l'engagement

Pour la plupart des jeunes sportifs ayant grandi à Magog dans les années 1960 et 1970, les deux grands incontournables étaient la pratique du baseball l'été et celle du hockey l'hiver. Un autre incontournable était la présence de Marc-André Cliche.

Passionné de sport de longue date, ce fils de la paroisse Sainte-Marguerite-Marie se rend souvent à l'extérieur de Magog dans sa jeunesse, avec des amis ou sur le pouce, pour assister aux parties de la Ligue provinciale de baseball ou de hockey senior du Québec. Il joue aussi lui-même au baseball et à la balle-molle, avant de s'impliquer comme entraîneur dans les années 1960. Il partage alors ses connaissances avec les jeunes au sein d'une structure de baseball et de hockey mineur en pleine expansion.

En plus de ses fils Luc, Denis et Jean, Marc-André Cliche permet à de nombreux Magogois de découvrir le baseball, un sport qu'il affectionne particulièrement. Immanquablement, on peut l'apercevoir au

stade Thérèse ou au Parc de l'Est pendant les belles soirées de la saison estivale, initiant ses joueurs aux subtilités du coup retenu, du vol de but ou du double-jeu.

Plus que cela, « ti-Marc », comme plusieurs l'appellent affectueusement, veut que ses jeunes fassent preuve de rigueur et de respect. Ce vétéran de la Dominion Textile, qui a bossé pendant une quarantaine d'années dans les usines de la rue Principale, aime le travail bien fait. Il aime aussi que les gens « marchent droit », une valeur qu'il s'est efforcé de véhiculer auprès des jeunes sportifs, tant au baseball qu'au hockey. Quand il martèle une consigne, ponctuée d'un « arc-en-ciel » bien appuyé, tous ont intérêt à écouter ! D'autant plus que « Monsieur Cliche » a une bonne mémoire !

On tend à oublier aujourd'hui tout ce que représentait le travail de ces pionniers du sport à Magog. Il y avait tellement à faire

que ceux qui acceptaient de se retrouver les manches bénévolement ne devaient pas compter leurs heures. Ce qui fut le cas aussi pour Laurette, l'épouse de Marc-André, qui n'était jamais bien loin des terrains de balle ou de l'aréna.

À ne pas s'y tromper, un sens poussé de l'engagement était indispensable. Or, c'était une des marques de commerce de Marc-André Cliche. On le sentait dans ses propos vigoureux et le ton ferme et déterminé qu'il utilisait comme entraîneur, puis comme arbitre, notamment avec son partenaire Bernard Francoeur. On devinait même ce sens de l'engagement dans sa démarche

alerte et volontaire, alors que l'on pouvait le croiser le matin ou au milieu de l'après-midi, quand il se rendait ou revenait du travail dans les rues du quartier qu'il habitait, rue Saint-Pierre, avec sa boîte à lunch à la main. Une image évocatrice d'un Magog révolu.

C'est avec beaucoup de reconnaissance que ceux qui l'ont connu expriment leur gratitude à Marc-André Cliche, et leurs sympathies à sa femme Laurette (Lacroix) ainsi qu'à Luc, Denis, Jean et aux autres membres de la famille.

**Serge Gaudreau et Maurice Langlois**  
Société d'histoire de Magog



**Centre Énergie MJL**  
Marie Josée Laverdure, Inf. Aux, Podologue

- Antenne de Lécher (centrer les chakras)
- Beauté de pieds, vernis gel
- Soins de pieds, diabétique, femme enceinte, verrues, probl. sanguin
- Massothérapeute (Kinésithérapeute)
- Reiki et réflexologie pendant les soins

(Reçu ass.) Tél. : 819 578-7392

## 25<sup>e</sup> anniversaire de décès



À la douce mémoire de

**Manon Veilleux**

décédée le 29 juin 1998.  
25 ans déjà...

Malgré cela, ta présence demeure gravée dans nos cœurs. Tu nous manques beaucoup et à chaque jour nous avons une pensée pour toi. Une messe sera célébrée le dimanche 25 juin à 9h en l'église St-Jean Bosco de Magog.

Kim, Guy, Kaven, Lisette, Raymond, Jérémie et Maxime.

>424039

## MME MARTINE CHAINEY

1962-2023



À Magog, est décédée le 13 juin 2023, Mme Martine Chainey à l'âge de 60 ans. Elle était la fille de Mme Suzanne Drouin et de feu André Chainey.

**La famille accueillera parents et amis au complexe pour recevoir les condoléances le vendredi 23 juin de 13h jusqu'au départ du salon à 14h45. Les funérailles suivront à 15h à l'église St-Jean Bosco de Magog suivra l'inhumation au cimetière de Ste-Catherine-de-Hatley.**

Martine laisse dans le deuil sa mère Suzanne Drouin (Gaston Lizotte); son frère Nil Chainey (Julie Dubois); les enfants de Gaston: Martin (Nathalie), Guy (Maryse); sa nièce Juley-Pascale Chainey (Derek) ainsi que Maxime, Marie-Chantale, Christophe, Alex, Jean-Christophe, Coralie, William, Andrée-Anne et Étienne. Elle laisse également plusieurs oncles et tantes, cousins et cousines des familles Chainey, Drouin et Lizotte.

La famille tient à remercier chaleureusement Dr Geneviève Gagné et son équipe pour les excellents soins apportés à Martine.

**Charron Lamoureux**  
COMPLEXE FUNÉRAIRE

1295, RUE SHERBROOKE, MAGOG  
819 769-8777 | [charronlamoureux.com](http://charronlamoureux.com)

## M. DENIS BEAULIEU

1944-2023



À Sherbrooke, est décédé le 12 juin 2023, M. Denis Beaulieu à l'âge de 79 ans. Il était l'époux de Mme Gabrielle Simard et demeurait à Sherbrooke.

**La famille accueillera parents et amis au complexe funéraire pour recevoir les condoléances le samedi 24 juin de 10h à 14h. Les funérailles suivront à 14h30 à l'Église St-Jean Bosco de Magog.**

M. Beaulieu laisse dans le deuil, outre son épouse Gabrielle, ses enfants: Éric (Isabelle Goulet), Jean-Pierre (Annie Bineau), Marie-Claude et Philippe; ses petits-enfants: Marc-Antoine, Étienne, Eve, Alissa, Émilie, Annabel et Sara-Maude; ses arrière-petits-enfants: William, Edouard, Elyana, Sofia, Rose et Alizée; ses soeurs: Danielle, Chantal, Christiane (Donald); ses beaux-frères et belles-soeurs: Solange (Mario), Suzanne (Yvan), Denis (Armandine) ainsi que neveux et nièces, autres parents et amis.

**Charron Lamoureux**  
COMPLEXE FUNÉRAIRE

1295, RUE SHERBROOKE, MAGOG  
819 769-8777 | [charronlamoureux.com](http://charronlamoureux.com)

## MARC-ANDRÉ CLICHE (1932 - 2023)



À Magog, le 24 mai 2023, à l'âge de 91 ans est décédé monsieur Marc-André Cliche, époux de madame Laurette Lacroix (Cliche), demeurant à Magog.

Outre son épouse, il laisse dans le deuil ses enfants : Luc (Lynn), Denis et Jean (Brigitte); ses petits-enfants : Guillaume (Fanny), Alexandre (Véronique), Genevieve (Rémi) et Vicky (Vlad); ses arrière-petits-enfants : Nathan, Zoé, Nolan et Maély.

Il laisse également ses sœurs et ses frères : Fernand (Thérèse), Denise (feu Claude), feu Pauline (feu Normand), feu Gérard (Pauline), feu Normand (feu Denise); ses belles-sœurs et ses beaux-frères : feu Anatol (Marthe), feu Julien (feu Jeanne-D'arc), feu Marcel (Huguette), feu Noël, feu Thérèse (feu Emery) et feu André (Sue) ; ainsi que plusieurs nièces, neveux, cousines, cousins, autres parents et amis.

**La famille vous accueillera le 23 juin 2023 de 10 h à 11 h en l'église St-Jean Bosco pour recevoir vos condoléances. Une messe suivra le même jour à 11 h.**

La famille désire remercier tout le personnel du 4<sup>ème</sup> étage de l'hôpital Memphrémagog ainsi que tout le personnel du 3<sup>ème</sup> étage du CHSLD de Magog pour les bons soins prodigués.

Vos témoignages de sympathie peuvent se traduire par des dons à l'hôpital de Magog.



**LEDoux**  
COMPLEXE FUNÉRAIRE  
DEPUIS 1948

155, rue Sherbrooke, Magog  
819 843-4473  
[info@ledouxmagog.com](mailto:info@ledouxmagog.com)

>423232

#### EN PRIMEUR



Spacieuse résidence dans un quartier de prestige  
4245 Rue de Sabrevois  
1 195 000 \$

#### EN PRIMEUR



Propriété d'exception sise sur un terrain de 4.33 acres  
689 Rue de l'Auberge, Magog  
939 000 \$

#### OFFRE ACCEPTÉE



Construction neuve haut de gamme  
346 Rue des Fleurons, Magog  
769 000 \$ + t.x.s  
MLS 20592338

#### OFFRE ACCEPTÉE



Condo neuf sur la rivière Magog  
28 Rue Principale O., app. 107, Magog  
MLS 24467061

#### À DÉCOUVRIR



Projet de condos exceptionnel et clef en main  
450 Rue du Collège, Magog  
975 000 \$ + t.x.s  
MLS 11464989

#### À DÉCOUVRIR



Vaste condo au cœur des activités  
2110 Ch. François-Hertel, Magog  
639 000 \$  
MLS 26749798



**Stéphane Cloutier**

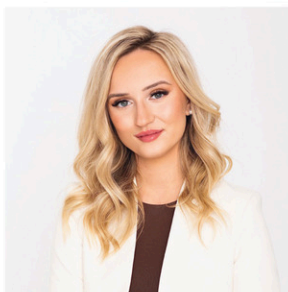
Courtier immobilier B.Sc.

819.578.7507

stephane.cloutier@sothebysrealty.ca

**Sotheby's**  
INTERNATIONAL REALTY

Québec



**Andrée-Ann Cloutier**

Courtier immobilier résidentiel

819.452.1998

andree-ann.cloutier@sothebysrealty.ca

SOTHEBYSREALTY.CA | Entreprise indépendante et autonome. Agence immobilière.

>409747



Des travaux auront lieu sur le chemin de Fitch Bay jusqu'à la fin juillet. (Photo Le Reflet du Lac - Patrick Trudeau)

## Le chemin de Fitch Bay sera remis en état

**JÉRÉMY TRUDEL**

jtrudel@lerefletdulac.com

estime qu'il était grand temps que ces travaux soient entrepris.

« Le chemin est "magané", a-t-il mentionné. Il y a des endroits où c'est pire que d'autres, mais dans l'ensemble, il est en très mauvais état. »

**TRANSPORTS.** Des travaux de réhabilitation et de pavage ont débuté sur le chemin de Fitch Bay, le 12 juin dernier. Il s'agit du tronçon débutant dans le village du même nom, en direction de Magog, sur une longueur de plus de six kilomètres.

Le coût estimé des travaux s'élève à 3 200 000 \$. La fin du chantier est prévue pour le 28 juillet. La route ne sera pas complètement fermée, mais la circulation pourrait être limitée à une voie sur deux.

La qualité du chemin a fait l'objet de plusieurs plaintes au cours des dernières années de la part de certains résidents du secteur. Le maire du Canton de Stanstead, Pierre Martineau,

La municipalité vous invite à la contacter pour toute information supplémentaire au 819 876-2948.

# CONSTRUCTION NEUVE À VENDRE MAISONS EN RANGÉE



**208, 210 et 212, rue DES CYPRES, MAGOG**

**Construction**  
**STEVE BERGERON**

RBO : 8270-0824-29

**INFORMATION :**  
**819 620-7888**

Projet rénovation • Construction neuve clé en main • Vente de terrains  
[www.constructionstevebergeron.com](http://www.constructionstevebergeron.com)

>409324

# UN NOM RECONNU SYNONYME D'EXCELLENCE



**DOMAINE MONT-ORFORD • ACCÈS AU LAC O'MALLEY**  
15 RUE DES ROSES-SAUVAGES. Cottage lumineux absolument impeccable situé sur ter. + 1 acre aménagée au naturel. Espaces de vie à aires ouvertes; plaf. cath., foyer, gr. balcon, 3 ch., 2 s. b. Spacieuse s. fam. en RDJ ouvrant sur terrasse couverte & gazebo. Accès à la magnifique plage privée sur ce lac classé parmi les premiers en matière de qualité d'eau en Estrie. ULS 17075411



**+82 PIEDS AU BORD DU LAC MAGOG**  
5 RUE DES MÊLÈZES, STE-CATHERINE-HATLEY. Modeste chalet 4 saisons à rénover ayant 3 ch. dont 2 au RDC et 2 s. b. Salon + foyer électrique, s. fam. au sous-sol + foyer bois, sortie indépendante. Situé sur site paisible sur c.-d.-s. offrant très belle vue sur le lac, terrain plat, spa, ainsi qu'un garage dét. et remise. ULS 15469403



**AU DOMAINE LE COUTRY CLUB SUR + 11 ACRES**  
16-2100 CH. DE GEORGEVILLE. Sur les hauteurs du lac Memphrémagog, spacieuse résid. (2017) sur site privé et paisible avec superbe lac privé et forêt de pins matures. 4 ch., dont 3 + s. b. att., foyers, vérandas grillagées, spa. Garage double att. + app. 1 ch. en annexe pour famille/invités. ULS 11833589



**MAGOG • BEAU VOISINAGE RECHERCHÉ & PAISIBLE**  
Résidence de style Nouvelle-Angleterre en bardeaux de cèdres impeccable, sise sur grand ter. boisé ±18 000 pi<sup>2</sup> à 2 pas de la piste cyclable, descente de bateaux, Pointe Merry & services urbains. Pièces spacieuses, plaf. 9pi, 4 ch. dont suite des maîtres à l'étage, 3 s. b. s. lav. et s. fam. Paysagement soigné, garage double dét. ULS 19156521



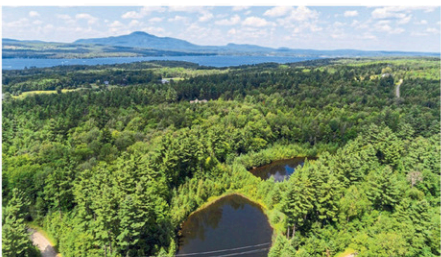
**GEORGEVILLE +1,4 ACRES**  
Charmante résidence plain-pied avec rez-de-jardin rénover avec goût au fil des années offrant une belle vue le golf (anciennement Inverugie) et montagne. 3 ch., 2,5 s. b. bureau, spacieuse s. familiale et gr. balcon. Garage double séparé. Excellent site à distance de marche du village, parc/tennis et quai municipal au lac Memphrémagog. ULS 26938907



**MAGOG • SECTEUR DE CHOIX**  
Immeuble de six logements tout brique, constr. 2000, bien situé à dist. de marche de la fête du lac Memphrémagog, parc de la Pointe Merry, piétonnière/piste cyclable et Marais de la Rivière-aux-Cerises. Tous les services à proximité, vue vers le mt Orford et le marais. Revenus stables. ULS 10148583



**RUE ROLLAND-DION, MAGOG • PLACE DU BELVÉDÈRE**  
Environnement de choix agréable, rattachant tranquillité et proximité au centre-ville de Magog et tous les services. Terrain de +9 218 pi<sup>2</sup> ayant tout près de 75pi de frontage à la rue, desservi par les égouts et aqueduc. Conditions et restrictions d'harmonie, entre autres construction d'une résidence unifamiliale ou bifamiliale (à étage et non en rangée). Accès rapide à l'autoroute et activités récréatives régionales. Lot contigu est également à vendre ULS 9848273.



**+3 ACRES AVEC LAC PRIVÉ • SECTEUR DE CHOIX**  
DOMAINE LE COUNTRY CLUB. Terrain 3,13 acres avec lac privé et sentier, situé dans un secteur de choix à 10 min du centre-ville de Magog sur les hauteurs du lac Memphrémagog. Terrain d'exception sur cul-de-sac privé dans ce voisinage haut de gamme à faible densité. ULS 24135136 - Lot contigu de 6,85A également en vente ULS 21893103.



**GEORGEVILLE +1,5 ACRE AVEC VUES**  
Charmante résid. champêtre d'autrefois de 3 ch. 3 s. b., bien rénovée/agrandie au fil des années aux aires de vie spacieuses. Cuisine/s.m/séjour, ch. maîtres ensuite et salon ouvert sur la terrasse, gr. s. fam./ Mud Room att. au garage. Site élevé avec belles vues vers le mt Éléphant et c. soleil. À 5 min du village et lac Memphrémagog. Paysagement superbe, piscine cr. ULS 14351089



**LAC MASSAWIPPI • COUP DE CŒUR**  
Cottage Circa ±1933 ayant cachet exceptionnel avec gr. remise/atelier. Rénovations aux aires de vie spacieuses. Cuisine/s.m/séjour, ch. maîtres ensuite et salon ouvert sur le lac en copropriété, 2e terrain contigu avec coquille d'un ancien chalet. Site enchanteur, voisinage haute gamme. ULS 25612146



**LAC MEMPHRÉMAGOG • PROPRIÉTÉ D'EXCEPTION RARETÉ.** Ch. Nicholas-Austin, Austin à 2 pas du village et l'Abbaye St-Benoit. Terre majeures au fil des ans exécutées avec goût. La vente comprend un terrain au bord du lac en copropriété, 2e terrain contigu avec coquille d'un ancien chalet. Site élevé sur la terre avec vue superbe 180°. ULS 20694673



**100 PI AU BORD DU LAC MASSAWIPPI**  
Propriété impeccable, vue superbe 180° vers le lac et collines. Plein pied tout brique à l'abondante fenestration, aires de vies ensoleillées avec s-sol en rez-de-jardin face au lac et terrasse. Cuisine et espace s. manger, salon donnant sur gr. balcon et gazebo. 3 chambres, 3 s. b., 3 foyers, immense s. familiale. Garage att., remise/pavillon près du lac et quai. ULS 26723914

## ALBERT BRANDT

COURTIER IMMOBILIER  
ALBERT BRANDT, COURTIER IMMOBILIER INC.

remax-quebec.com/albertbrandt

RE/MAX D'ABORD INC.  
AGENCE IMMOBILIÈRE

# 819.868.8000

LACOLLECTIONREMAX.COM



## LA COLLECTION RE/MAX

MAISONS DE PRESTIGE ET PROPRIÉTÉS DE LUXE



**AU BORD DU LAC MASSAWIPPI AVEC QUAI**  
Unité de condo exceptionnelle 2 ch., 2 s. b. au design entièrement refait (2023); matériaux nobles et électroménagers haut de gamme. Aires de vie; salon + foyer au gaz et 2 chambres ouvrent tous sur immense balcon couvert privé +40 pi face au lac/ montagnes, s. lavage/rangement distincte. Piscine cr., plage et quai. ULS 20629466



**200 PI AU BORD DU LAC LYSTER**  
SECTEUR BALDWIN MILLS, MONT PINACLE. Spacieuse résidence sise sur près 1 acre aménagée, ayant 200pi de frontage sur ce magnifique petit lac navigable. Abondante fenestration et luminosité, 6 ch., 3,5 s. b., foyers au bois, thermopompe centrale, garage double détaché. Desservi par les égouts. ULS 20776418



**+234 PI AU BORD DU LAC MAGOG**  
Site superbe +1,5 acre paisible à la tête du lac offrant une vue impressionnante sur toute sa longueur. Spacieuse résid. à étages avec cath. au salon et abondante fenestration, 3 foyers, 4 ch., 4 s. b., s. familiale + immense grenier au 3e à aménager. Garage double att. + terrasse sur le toit. Beau terrain plat aménagé, quai. ULS 20006803



**+ 110 PI AU BORD DU LAC MEMPHRÉMAGOG**  
Charmante résid. dans voisinage privilégié du Ch. Wilson, côté ouest du lac Memphrémagog, entre Magog et Austin. Aires de vie avec cathédrale et foyer ouvert sur balcon. Fenestration abondante vers le sud-est, 3 ch. dont une en mezzanine, 3 s. b., s. fam./autre en rez-de-jardin. ULS (15300455)



RÉVISION DE PRIX



348, ch. George-Bonnallie, Eastman  
3 700 000\$  
Propriété exclusive sur un terrain de 6.8 acres traversé d'un ruisseau, résidence contemporaine à la fenestration surdimensionnée, superbe aménagement extérieur.

SIA 21007874

LAC MEMPHRÉMAGOG



945, ch. Descente 2, Ogden  
1 895 000\$  
En bordure du lac Memphrémagog, charmante propriété de 3 chambres bien rénovée, sur un terrain plat, face au soleil couchant!

SIA 24069669



SIA 17606298

68, rue des Sapins, Austin | 2 475 000\$  
Superbe "Timber frame" à la finition haut de gamme située en bordure du lac des Sittelles, garage double détaché. Terrain intime et boisé de 31928 p.c.



SIA 17120623

20, ch. Goyer, Hatley Canton | 2 395 000\$  
Propriété de campagne aux pièces spacieuses, idéale pour grande famille ou pour recevoir. 10 acres de terrain avec vue sur la ville de Sherbrooke.



SIA 16927408

Rue Principale O. Magog | 1 500 000\$ + tx  
Terrain commercial de 5 acres idéalement situé près de la sortie 115 de l'autoroute 10. Secteur en effervescence!



SIA 10187899

967, ch. Magoon Point, Stanstead Canton | 1 395 000\$  
Propriété de campagne alliant architecture moderne et authentique, terrain boisé de 2 acres, pool house. Village de Georgeville.



SIA 27385208

Ch. Magoon Point, Stanstead Canton | 699 000\$  
Terrain boisé de 14,5 acres situé à distance de marche du village de Georgeville! Poss. de construction très intime et privé loin du chemin.



SIA 27298138

700 #102, ch. Ripple Cove, Ayer's Cliff | 500 000\$ + tx  
Condo-hôtel dans le prestigieux complexe du Ripplecove, en bordure du lac Massawippi. Idéal pour un pied à terre qui génère des revenus.



Daniel Leblanc  
Courtier immobilier agréé  
résidentiel et commercial

819-572-3132 | daniel@danielleblanc.com

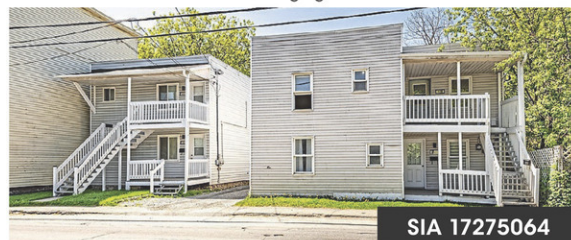


Élodie Gagné  
Courtier immobilier résidentiel



SIA 23320581

Rue Hatley, Magog | 1 650 000\$ + tx  
Pour promoteur! Terrain de 19 acres permettant la construction de 120 portes, idéalement situé à 5 minutes du centre-ville de Magog.



SIA 17275064

438-446, rue Principale E, Magog | 599 000\$  
Très bons revenus! Ces deux duplex sont construits sur un terrain de 6500 pi. ca. offrant 6 stationnements. À distance de marche du centre-ville.



NOUVEAU

SIA 26762787

428, Domaine, Saint-Alphonse-de-Granby | 519 000\$  
Idéal pour famille! Superbe jumelé de 3 chambres, poss. 5, avec garage détaché et piscine. Secteur familial tranquille.

819-919-0064 | elodiegagne@royallepage.ca

# Bonne St-Jean Baptiste



**DANIEL PELCHAT**  
Courtier immobilier agréé D.A.  
daniel@remaxmagog.com



**ISABELLE ST-ARNAULT**  
Courtier immobilier  
isabelle@remaxmagog.com



**KARINE BONIN**  
Courtier immobilier résidentiel  
karine@remaxmagog.com



**RENÉ LANGLOIS**  
Courtier immobilier  
rene@remaxmagog.com



**KIMBERLEY RYMAL**  
Courtier immobilier résidentiel  
kimberley@remaxmagog.com



**SOPHIE BOURDEAU**  
Adjointe administrative  
sophie@remaxmagog.com

*Une Équipe dynamique et professionnelle avec plus de 30 ans d'expérience en Estrie!*

## COLLECTION RE/MAX - ZONAGES MULTIPLES



Spacieuse propriété, extrêmement bien entretenue. Zonage résidentiel et commercial ainsi que la location court terme y est autorisée! Ce qui vous offre plusieurs possibilités de projets. 4 chambres plus une maisonnette adjacente. **859 000\$** (21093289)

## COLLECTION RE/MAX - LAC DES SITTELLES



Maison inondée de lumière avec une belle vue du Lac des Sittelles. Levers de soleil absolument magnifiques! Les planchers chauffants en béton terrazo, les murs aux coins arrondis, la douche extérieure et le bain rose en font une propriété unique. **699 500\$** (24560404)

## COLLECTION RE/MAX - GRAND LAC BROMPTON



**\*\*Accès notarié au Grand Lac Brompton directement en face \*\*** Grande propriété chaleureuse avec une fenestration abondante. Grand logement dans un style maison en rangée à droite de la maison, avec un bail jusqu'en juillet 2024. **699 000\$** (16671950)

## SECTEUR FAMILIAL DE MAGOG



Impeccable propriété lumineuse et spacieuse située à Magog dans un secteur familial paisible. Immense patio avec un gazebo et un spa, dans un décor naturel et privé. 3 chambres dont une attenante à un fabuleux Walk-in. **410 000\$** (11307929)

## MAISON EN RANGÉE À SHERBROOKE



Superbe maison en rangée clé en mains avec 4 chambres à coucher dans un secteur tranquille près de tous les services. Quartier familial, près d'un parc. Beau patio avec un spa intégré pour profiter et relaxer au maximum! **339 900\$** (20156451)

## CHARMANTE PROPRIÉTÉ AU MONTAGNAC



Charmante maison à vendre dans le quartier du Montagnac! Aire ouverte avec planchers en larges lattes de pin, poêle au gaz et agréable solarium offrant une vue intime sur une cour arrière boisée. À 5 min. du Mont Orford.

## LAC-À-LA-TRUITE



**VENDU**

Coquet chalet haut perché, dont la vaste terrasse fait face aux couchers de soleil. 90' au bord du Lac-à-la-Truite avec, de l'autre côté, un territoire protégé.

## JUMELÉ CLÉ EN MAINS À ROCK FOREST



Magnifique jumelé de 3 chambres à coucher rénové avec goût à Rock Forest. Clé en main. Grand garage avec planchers chauffants et mezzanine. Grande terrasse intime, piscine, avec petit boisé sans voisin arrière! **429 900\$** (15825781)

## AVEC PISCINE CREUSÉE



Condo au rdc, près du centre-ville de Magog avec 2 chambres et 2 stationnements. Piscine creusée et grand terrain. **279 000\$** (25538660)

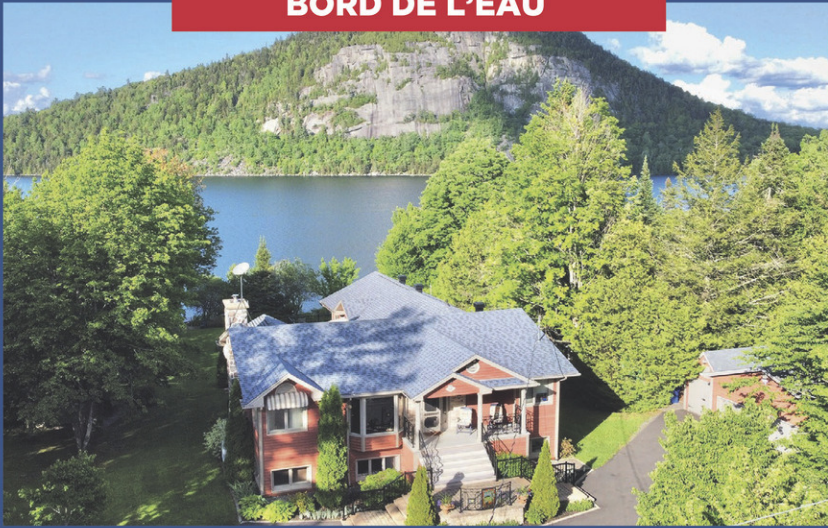


l'équipe

# BOURGON

la passion des Cantons

**BORD DE L'EAU**



Baldwin Mills, lac Lyster, vue époustouflante | **1,995,000\$**

**VUE SUR LE LAC MAGOG**



Sherbrooke, finition haut de gamme | **625,000\$**



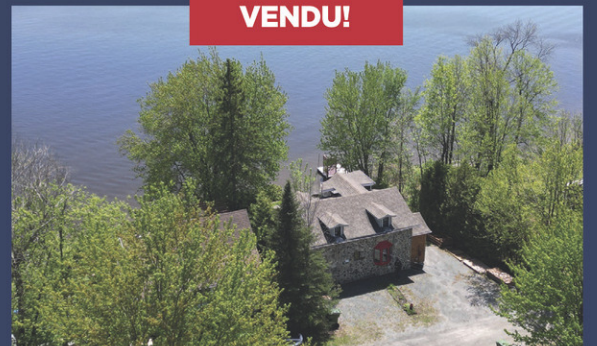
Magog, condo près de tout, 2 càc | **345,000\$**

**VENDU!**



Magog, accès au lac Lovering | **VENDU!**

**VENDU!**



Tingwick, bord de l'eau, 3 Lacs | **VENDU!**

**VENDU!**



Magog, Southière, bord de l'eau | **VENDU!**

**VENDU!**



Orford, const. Viceroy, 5 chambres | **VENDU!**

**VENDU!**



Magog, plain-pied avec garage | **VENDU!**

Depuis plus de 30 ans en immobilier dans la région, le nom **Bourgon** est synonyme d'écoute et d'accompagnement.

Contactez-nous sans tarder pour discuter de vos projets!

**ON S'OCCUPE DE TOUT**

**819 843-2774 | bourgon.com**



**Charles Thibault**  
courtier immobilier résidentiel

**Richard Bourgon**  
courtier immobilier agréé

**Karine Lemelin**  
courtier immobilier résidentiel

**David Bourgon**  
courtier immobilier

RE/MAX D'ABORD INC. Agence immobilière | Franchisé Indépendant et Autonome de RE/MAX Québec inc. | 848 rue Principale Ouest Magog, J1X 2B6



LE RÉSEAU

# Longpré Lamirande



Une grande adresse en immobilier



longprelamirande.com



**Mathieu Desruisseaux**  
Courtier immobilier résidentiel  
et commercial

**Mario Doyon**  
Courtier immobilier résidentiel  
et commercial

**Mario Lamirande**  
Courtier immobilier agréé

**Christian Longpré**  
Courtier immobilier agréé

**ACCÈS LAC DES SITTELLES - 399 000\$**



3 chambres, 1 bureau, salon avec foyer au bois. Vue sur le lac du salon & de la salle à manger. S-sol à terminer, poêle à bois, sortie extérieure. Terrain 12 196 pc, 2 entrées de cour. Le domaine vous offre: de beaux sentiers, 4 plages privées, terrains de jeux, etc. A 15 min. du Mont-Orford & du centre-ville de Magog. **25196503**

**TERRAIN EASTMAN - 195 000\$**



Quelle vue! Plus d'un acre à construire, magnifique boisé, privé, sis à environ 425 mètres d'altitude. Entretien et déneigement aux frais des propriétaires. Terrain situé à l'extérieur du domaine «Le Vertendré» et aux limites du parc du Mont Orford. Location 31 jours et plus seulement. **19591963**

**MAGOG - 350 000\$**



**VENDU**

À +/- 2 min. des services : centre-ville, autoroute, lac Memphrémagog, sentiers du Marais, parcs, épiceries, etc. 3 chambres, 2 salles de bains, bureau & une grande salle familiale au sous-sol. Toiture en tôle, allée en asphalte. Terrain privé, bordé de haies & bien aménagé de 10 500 pc. A moins de 10 min. du Mont Orford. **19218078**

**MAGOG - GARAGE SOUTERRAIN**



3 chambres sur le même étage, 2 bureaux, 1,5 s. de bains, foyer au gaz au salon. Plafonds de 9' au RDC, cuisine avec grand îlot. Garage double chauffé. Patio en béton & grand balcon couvert (+ pièce de rangement sous le balcon). Vue sur la montagne & la rivière. A proximité de l'autoroute, école, parcs, centre-ville, etc. **13472907**

**GRANBY - 169 500\$**



**VENDU**

Domaine Fontainebleau! 2 chambres, 1 salle de bains, plafond cathédrale dans la cuisine & le salon. Véranda 3 saisons qui vous apportera une belle luminosité. Allée asphaltée, 3 espaces de stationnement. Terrain loué, bien entretenu & paysagé, remise. Plusieurs rénos effectuées : fenêtres, toiture, planchers, etc. Propriété clé en main! **28440707**

**MAGOG - 299 000\$**



**VENDU**

À proximité de plusieurs services : autoroute, centre-ville & lac Memphrémagog, parcs, écoles. 3 chambres à coucher sur le même étage, sous-sol est à terminer selon vos besoins. Garage attaché & remise à l'arrière. Terrain en partie bordé de haies de 8315 pc. A quelques pas : parc, terrain de baseball & patinoire. Quartier familial très en demande! **20602324**

**QUADRUPLEX SHERBROOKE - 395 000\$**



À proximité de plusieurs services : écoles, CÉGEP, centre 24 juin, transports en commun, autoroute, centre commercial, etc. 4 X 3 1/2 (tous loués jusqu'au 30 juin 2024) rien d'inclus. Revenus bruts de 25 800\$ (à partir du 1er juillet 2023). Allée non pavée, 5 stationnements. Visites permises suivant l'acceptation d'une promesse d'achat. **10131088**

**MAGOG - 499 900\$**



'Le Boisé de la Rivière', maison de ville, unité de coin. 3 chambres (ch. des maîtres avec vue sur la rivière & le Mont Orford). Plafonds de 9' au RDC, planchers bois & céramique. Garage double souterrain. Terrain 6170 pc, vue sur la montagne & la rivière. Secteur de choix, à proximité de l'autoroute, école, centre-ville, lac Memphrémagog, etc. **21802023**

**POTTON - 39 000 PC - 329 000\$**



**Nouveau**

Charmante propriété située dans un chemin privé (rue cul-de-sac) vous offrant un maximum de tranquillité & de sécurité! Environnement paisible, terrain généreusement boisé de plus de 39 000 pc, bien aménagé, plat et intime. 2 chambres à coucher + 1 salle de bains, salle de lavage distincte, sortie extérieure au sous-sol. Garage simple détaché & remise pour combler vos besoins de rangement. Plusieurs rénovations ont été effectuées au fil des années : fenêtres, cuisine, planchers, ajout d'une verrière, etc. A 20 minutes du Mont Owl's Head & 1h15 du Pont Champlain. Accès au lac Memphrémagog via le quai municipal de Vale Perkins. **15980322**



**BÂTISSE COMMERCIALE À MAGOG**



Située sur une artère très achalandée & à proximité de tous les services : centre-ville, autoroute, etc. + de 2617 pc d'espace habitable. Allée en asphalte, plusieurs stationnements. Grand terrain de 20 272 pc avec services de la ville. Zonage résidentiel & commercial permettant une multitude de possibilités Emplacement stratégique! **23099254**

**CONDO SHERBROOKE - 255 000\$**



Complexe l'Altitude (ascenseurs, pisc. intérieure chauffée, salle communautaire, gym, garage souterrain avec lave-auto, atelier, terrasse sur le toit avec vue panoramique sur la ville & les montagnes). À proximité de tous les services. Unité de coin RDC, 1 chambre, salle de lavage distincte, grand salon avec porte-patio donnant accès au balcon. **23601100**

**ACCÈS LAC LOVERING**



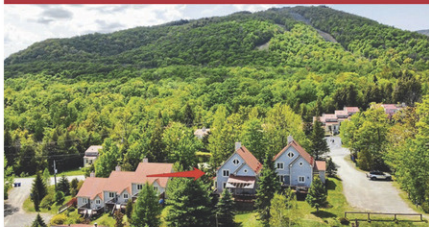
Accès au lac et ses plages ainsi qu'une possibilité d'avoir un emplacement au quai. Le domaine vous offre également une rampe de mise à l'eau, parcs, etc. Verrière 4 saisons, 4 chambres + 2 s. bains, 2 salles familiales. Terrain 25 900 pc avec arbres matures, grande remise & garage attaché. A proximité du centre-ville de Magog. **26486898**

**LONGUEUIL - 595 000\$**



Secteur Vieux-Longueuil, à proximité : écoles, garderies, parcs, transport en commun, université, etc. Cuisine avec armoires en merisier, planchers du RDC en frêne. 2 chambres, 2 s. de bains, salle familiale au s-sol avec foyer au propane. Terrain bordé de haies & clôturé de 4085 pc. A moins de 10 min. de la station du Metro. **9517726**

**CONDO ORFORD - 549 000\$**



Situé au pied des pentes du Mt Orford (versant Mt Giroux), à distance de marche de la remontée mécanique. A quelques pas: terrain de tennis, terrain de volleyball et piscine creusée. 3 chambres (ch. des maîtres avec salle de bains comm.). Plafond cathédrale, sauna, foyer au bois. A proximité : montagne, autoroute, piste cyclable, golf, etc. **21869598**

**SHERBROOKE - 395 000\$ + tx**



2 locaux commerciaux & un logement résidentiel, coin de rue. 1 local commercial est disponible à l'acheteur (superficie env. 1550 pc). Le 2e local commercial est loué jusqu'au 30 juin 2023 (env. 588 pc). Grand 5 1/2 au 2e étage (loué jusqu'au 30 juin 2023), salon avec porte-patio & accès au balcon. **26571037**

250, rue Principale Ouest, Magog

819-868-5000

1-800-382-1802

longprelamirande.com



**Votre rêve à l'abri**

- Vices cachés
- Délais et désistements
- Cotisations spéciales en copropriété
- Assistance juridique



AU SOMMET

Agence immobilière  
Franchisée indépendante et autonome

# S DESANTIS

ÉQUIPE IMMOBILIÈRE | REAL ESTATE TEAM

**exp**<sup>®</sup>  
AGENCE  
IMMOBILIÈRE

**NOUVEAUTÉ** **TERRAIN 1+ ACRE**



**STE-EDWIDGE-DE-CLIFTON** Terrain de 1,5 acres, vue panoramique, 3 cac et 2 sdb, aire ouverte spacieuse et lumineuse | **425 000\$**

**NOUVEAUTÉ** **CONDO**



**SHERBROOKE** Condo sur 3 étages, 3 cac, 1 salle de lavage et 1 sdb complète, terrain privé, piscine creusée | **342 900\$**

**NOUVEAUTÉ**



**SHERBROOKE** Occasion unique à saisir! Plain-pied dans un quartier recherché, proches des écoles, golf, cégep et bien plus | **299 000\$**

**NOUVEAUTÉ** **ACCÈS AU LAC**



**AUSTIN** ACCÈS AUX PLAGES DU LAC DES SITTELLES! Abondance de lumière, plafond cathédral, 4 cac et 2 sdb | **958 000\$**

**NOUVEAUTÉ** **ACCÈS AU LAC**



**STRATFORD** ACCÈS AU LAC HÉRONNIÈRE! Terrain de plus de 43 000 pc, situé dans le Domaine des Hauts-Cantons | **88 000\$**

**NOUVEAUTÉ**



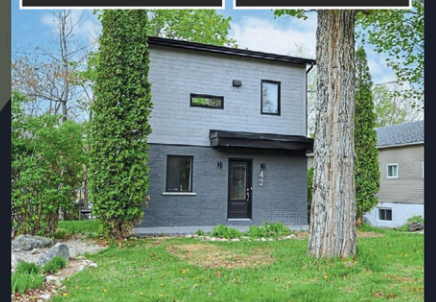
**MAGOG** Propriété de PRESTIGE, vue imprenable sur le Mont Orford, 4 cac et 2 sdb, garage double, aucun voisin à l'arrière | **1 250 000\$**

**NOUVEAU PRIX** **ACCÈS AU LAC**



**ORFORD** ACCÈS AU LAC À LA TRUITE! Domaine de l'Érablière, terrain intime, véranda 3 saisons, 3 cac et 2 sdb | **839 000\$**

**NOUVEAU PRIX** **BORD DE L'EAU**



**ORFORD** BORD DU GRAND LAC BROMPTON! 2 cac et 1 sdb, aire ouverte au 1er étage avec galerie surplombant le lac | **699 000\$**

**VUE SUR L'EAU** **CONDO**



**SHERBROOKE** VUE SUR LE LAC DES NATIONS! Impeccable condo de 3 cac et 3 sdb, garage sous-terrain, grande terrasse | **449 000\$**

**QUARTIER RECHERCHÉ**



**SHERBROOKE** Plain-pied situé dans un quartier familial, 3 cac et 1 sdb, près des écoles, golf, cégep et bien plus | **379 000\$**

**PROPRIÉTÉ COMMERCIALE**



**MAGOG** Stratégiquement situé au centre-ville, disposition flexible avec zones ouvertes, bureaux séparés et rangement | **875 000\$ +TPS/TVQ**

**TERRAIN 1+ ACRE**



**SAINT-DENIS-DE-BROMPTON** Terrain de plus d'1 acre, 4 cac et 2 sdb, à mi-chemin entre Sherbrooke et Magog | **449 000\$**



SACHADESANTIS.COM



819-847-3999 | 52, Merry Nord, Magog, J1X 2E6

FRANÇAIS - ENGLISH - ESPAÑOL - ITALIANO



TOP DONATEUR  
**100\$**  
REMIS À CHAQUE  
VENTE

GROUPE  
**BARSALOU MEUNIER**  
COURTIERS IMMOBILIERS



**MARIE-PIERS BARSALOU**

Courtier immobilier agréé

450.577.0272

mpbarsalou@sothebysrealty.ca

**JOHANNE MEUNIER**

Courtier immobilier

514.926.5626

jmeunier@sothebysrealty.ca



Scannez le QR code pour découvrir nos propriétés!

450.243.0808

**BARSALOUMEUNIER.COM**

SOTHEBYSREALTY.CA | Sotheby's International Realty Québec. Entreprise indépendante et autonome. Agence immobilière.

**Sotheby's** | Québec  
INTERNATIONAL REALTY



**NOUVEAUTÉ**

**1130 680\$ + TAXES**

29 rue Nord, Bolton-Est  
MLS 9964218



**À DÉCOUVRIR**

**1100 000\$ + TAXES**

29B rue St-Andrew, Lac-Brome  
MLS 27310950



**NOUVEAUTÉ**

**749 000\$**

285 Ch. Des Diligences, app. 101, Bromont  
MLS 11111295



**TERRAIN BORD DE L'EAU**

**1595 000\$**

Rue Bordeleau, Magog  
MLS 15306343



**BORD DE L'EAU**

**5 395 000\$**

300 Côte de l'Artiste, Saint-Denis-de-Brompton  
MLS 13012229



**À DÉCOUVRIR**

**899 995\$+ TAXES**

30C rue St-Andrew, Lac-Brome  
MLS 10629668



**TERRAINS**

À partir de **179 000\$ + TAXES**

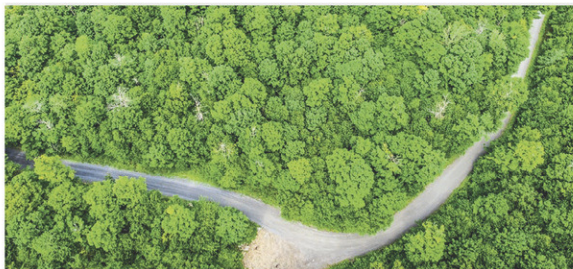
Ch. De la Montagne- Cachée, Eastman  
MLS 23777444



**À CONSTRUIRE**

À partir de **1099000 \$ + TAXES**

38, 44 Place du Panorama, Eastman  
MLS 24679473, 25320132



**TERRAIN**

**249 000\$**

Ch. De la Traversée, Potton  
MLS 24921842



**LOCATION COURT TERME**

**255 000\$ + TAXES**

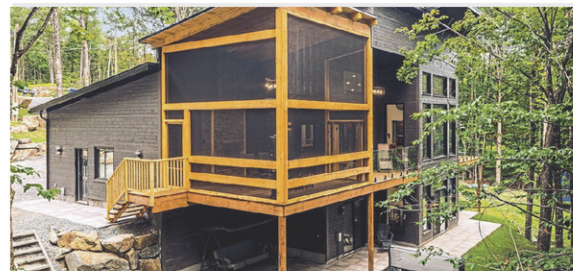
2302 Place du Village, #247, Magog  
MLS 28362761



**DOMAINE**

**1 895 000\$ + TAXES**

345 Ch. du Lac, Sainte-Catherine-de-Hatley  
MLS 12302743



**À DÉCOUVRIR**

**1 279 000\$**

36 des Châtaigniers, Austin  
MLS 13173348

# VIVEZ LES CANTONS-DE-L'EST

1<sup>er</sup> Au Québec & 3<sup>e</sup> Au Canada\*

\*En volume de ventes pour Century 21 Canada.

**NOUVEAU PRIX**



SIA : 24228239

Impeccable et de qualité. Lumineuse propriété de 4 c.c. et 3.5 s.b., 3 salons, foyer au gaz & accès sur le lac Massawippi. 975 000 \$

**VENDU**



SIA : 14455835

Quadruplex dans un quartier paisible tout près du c.-ville et lac Memphrémagog. 4 x 4 1/2. Revenu actuel de 36 000\$/an.

**VENDU**



SIA : 12337081

Entre le mont Orford et le lac Memphrémagog. Résidence impeccable, 3 c.c. et 2 s.b., bureau, 2 ateliers. Terrain exceptionnel.

**VENDU**



SIA : 23920012

Secteur familial. Const. 2013, 4 c.c., 2.5 s.b., grande salle familiale et garage. Terrain magnifique. Près des services, parc et garderie.

**VENDU**



SIA : 27243520

Jolie propriété 2012, 5 c.c., 2 s.b., s-sol aménagé. Vue sur les montagnes, quartier familial. À 15 minutes de Sherbrooke.

**VENDU**



SIA : 9279588

Plain-pied sur près d'un acre avec vue sur le petit Lac Magog. 3 c.c., foyer au bois, sous-sol rénové, piscine et grande galerie arrière.

**VENDU**



SIA : 21799392

Secteur familiale entre le centre-ville de Magog et Sherbrooke. 4 c.c et 2s.b. sous-sol terminé avec foyer. Piscine et garage.

**VENDU**



SIA : 20092564

Impeccable propriété. Logis 4 c.c., + loft style 3.5 pces, poss. bi-génération. Grand garage. Zonage aux multiples possibilités.

**VENDU**



SIA : 26674716

Condo au 3e étage avec ascenseur. Près du Carrefour de l'Estrie. Grandes pièces lumineuses, vue sur la ville et mont Orford.

**VENDU**



SIA : 23297217

À proximité du Carrefour de l'Estrie, condo 3 c.c. avec tennis et piscine. Libre immédiatement.

**NOUVEAU**



SIA: 26606586

Au coeur du centre-ville de Magog. Immeuble à revenus, commercial & résidentiel. Bien entretenu. Revenus 37 044\$/an. 435 000\$ +tx

**VENDU**



SIA : 24493844

IMPECCABLE, près des services. Locataires stables. 6 x 4 1/2 avec foyer. Clé en main avec garage. Revenus de 56 568/an. 995 000\$

**VENDU**



SIA : 24579735

Impeccable triplex. Vaste logement sur 3 niveaux avec garage double, un 4 1/2 et un grand local commercial. Revenus 50 425\$/an. 895 000\$



SIA : 10157457

Maison lumineuse, terrain de 10 acres à Hatley. 4 c.c., planchers de bois. À 5 min du village d'Ayer's Cliff. 649 000\$



SIA : 15462910

Zoobox autonome en énergie. Domaine Vertendre, vue panoramique. Foyer, bain sur roues. Terrain de près de 75 000 p.c. 439 000\$ +tx

## TERRAINS

**NOUVEAU**



SIA : 9964298

**AUSTIN**

Accès au lac des Sittelles, 14 544 pi.ca. avec ruisseau. Permis de construction fourni. Distance de marche du lac. 119 000\$



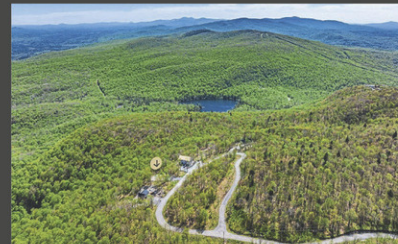
SIA : 26686354

BORD DE L'EAU, Chalet rénové au goût du jour, vue sur un petit lac. Domaine Chéribourg. Planchers chauffants, foyer au bois. 2 c.c. 419 000\$ +tx



SIA : 19735726

Rue Principale à Magog. Local clé en main, 1190 pi.ca., 3 bureaux, salle de conférence et plus! 2 100\$ +tx/mois



SIA : 24316634

**SAINT-ÉTIENNE-DE-BOLTON**

Superbe terrain prêt à construire situé dans un domaine haut de gamme à flanc de montagne avec une vue époustouflante! 259 000 \$ +tx



SIA : 16506217

Bâtisse à louer. Superficie aménagée d'environ 8450 pi.ca. Belle fenestration. Super prix de 8\$/pi.ca./an + frais d'exploitation.



SIA : 28419046

À LOUER - Excellent emplacement. Possibilité d'y faire dépanneur ou autre. 2 900\$ +tx/mois. Aussi local 1650 p.c. à 1 100\$+tx/mois.



SIA : 21735159

**STANSTEAD - CANTON**

Terrain de 3 acres situé au bout du ch. Astbury sur chemin privé. Tranquillité assurée. Terrain voisin également à vendre. 145 000 \$

LA FORCE D'UNE ÉQUIPE

21

ÉQUIPE POTHIER & CÔTÉ

PROPRIÉTÉS de prestige

CENTURY 21

Estrie

AGENCE IMMOBILIÈRE

819 868-6000

www.century21estrie.com

1763, ch. de la Rivière-aux-Cerises, Magog, QC

VENDU



SIA : 21179898

201 pi sur le lac Montjoie. Qualité d'eau exceptionnelle, vue plein ouest et forêt vierge protégée. 3 c.c., 2,5 s.b., foyer au bois central.

VENDU



SIA : 17731536

Sur terrain de 10 acres, construction de style scandinave, 3 c.c. + bureau. Cour arrière plein sud. Garage double.

VENDU



SIA : 9898534

Spacieuse résidence dans le domaine Le Montagnac. Construction Novoclimat 2011. Terrain boisé, piscine creusée et garage double.

VENDU



SIA : 17376332

Site d'exception au lac Magog, littoral de + 160 pi., terrain de + 60 000 pi.ca. avec services d'aqueduc et d'égout. 4 c.c. et vue.

VENDU



SIA : 14676465

Coté est du lac Memphrémagog, vue sur les couchers de soleil. Clé en main, 3 c.c. + bureau et 2 s.b., À distance de marche du lac.

VENDU



SIA : 13078405

Bord du lac Magog, vue magnifique, orienté sud/ouest. Secteur recherché avec services de la ville. Terrain plat de 55' de littoral et 12 900 pi.ca.

VENDU



SIA : 22531109

Propriété rénovée à 3 km du village de Knowlton. Terrain +69 000 pi.ca. 2 c.c., poss. de 3, aires ouvertes, foyer au bois et garage chauffé.

NOUVEAU



SIA : 27608665

Bord de l'eau, lac écologique. Contemporaine, 4 c.c 2,5 s.b, foyer, terrain + de 80 000pi2, à qqes minutes du lac Memphrémagog. 1 495 000\$

NOUVEAU



SIA : 18806301

Villas de l'Anse, à qqes pas du lac Memphrémagog. Terrain + 46 000 pi2. Const. 2022, 3 c.c. + bureau, 3,5 s.b. Poss. de quai. 1 299 000\$ +tx

NOUVEAU



SIA : 20251525

En bordure du lac Long. 1.75 acres, 124 pi sur le lac, vue dégagée. Const. 1990, structure écoénergétique. À 6.5km du village d'Eastman. 799 000\$

NOUVEAU PRIX



SIA : 27485630

Résidence de campagne, à moins de 4 km du lac Memphrémagog. +/- 160 acres en zone agricole offrant boisé vallonné et prairie. 1 390 000 \$



SIA : 19603425

BORD DU LAC MEMPHRÉMAGOG. Terrain intime et plat de 100' de littoral sur le lac. Résidence 3 c.c. À proximité des services. 2 675 000 \$



SIA : 21642936

Bord du lac à la Truite, 100' de frontage. À 6 min. du Mont Orford. 3 c.c., 1,5 s.b., beaucoup d'inclusions, grand garage. Clé en main. 1 175 000\$



SIA : 15074767

Sur l'un des plus beaux terrains d'Hatley, avec ruisseau. Résidence circa 1884 de qualité, boiseries, 3 c.c., 2 s.b. bibliothèque et boudoir. 1 175 000 \$



SIA : 17096502

Site exceptionnel. Vue imprenable sur le mont Orford et le marais. 4 c.c., plafonds de 10', aires ouvertes, piscine creusée/chauffée. 1 175 000\$



SIA : 27237308

À proximité du Parc National du Mont Orford. Spacieux jumelé haut gamme, 4 c.c. + bureau. À distance de marche du village. 699 000\$

# NOTRE ENGAGEMENT INÉBRANLABLE ENVERS LA SÉCURITÉ

## UNE LETTRE OUVERTE AUX COMMUNAUTÉS

La tragédie du 6 juillet 2013 restera à jamais gravée dans nos cœurs et nos esprits. Nous nous souvenons des vies perdues il y a dix ans, et nos pensées continuent d'être avec les familles et les proches des victimes, ainsi qu'avec la population de Lac-Mégantic.

Lorsque nous avons repris l'exploitation du Chemin de fer du Centre du Maine et du Québec (CMQ) dans l'Est du Québec, je me suis personnellement engagé à ce que nous fassions tout le nécessaire pour exploiter le chemin de fer le plus sécuritaire dans votre communauté et partout en Amérique du Nord, jour après jour. Cet engagement est inébranlable pour moi et pour tous nos cheminots, et il en sera toujours ainsi.

La sécurité est à la base de tout ce que nous faisons. Cette philosophie profondément ancrée a fait de nous le chef de file de notre secteur en matière de sécurité.

Nos démarches en faveur de la sécurité dans vos communautés ont commencé il y a trois ans lorsque nous avons pris le contrôle total du réseau du CMQ, qui s'étend de St-Jean-sur-Richelieu sur la Rive-Sud jusque dans le Maine, en passant par les Cantons de l'Est du Québec. À l'époque, nous nous étions engagés à réaliser un important investissement pour moderniser le réseau du CMQ sur une période de trois ans afin de mettre l'infrastructure en conformité avec les mêmes normes de sécurité rigoureuses que le reste de notre réseau.

Notre équipe a travaillé sans relâche pour tenir cette promesse. D'ici à la fin de 2023, nous aurons investi la totalité des 90 millions de dollars engagés pour moderniser l'infrastructure, en respectant ou en dépassant toutes les normes de sécurité de Transports Canada. Nous avons remplacé 175 000 traverses, plus de 300 kilomètres de rails et éliminé 4 861 joints de rail. Nous continuons à investir dans la sécurité, en prévoyant d'autres travaux en 2023.

La sécurité est un cheminement, et non une destination. Malgré nos excellents résultats en matière de sécurité au cours de chacune des 17 dernières années écoulées, nous ne cessons jamais de chercher des moyens de nous améliorer.

Nous avons récemment entamé un nouveau chapitre de notre histoire. En avril, le Canadien Pacifique a fusionné avec le Kansas City Southern pour créer le CPKC, ce qui a permis d'étendre notre réseau vers le sud, aux États-Unis et au Mexique. Nous avons peut-être changé de nom, mais notre engagement en matière de sécurité et d'investissement reste toujours le même.

Cordialement,



Keith Creel

*Président et chef de la direction*  
CPKC

[cpkcr.com](http://cpkcr.com)

