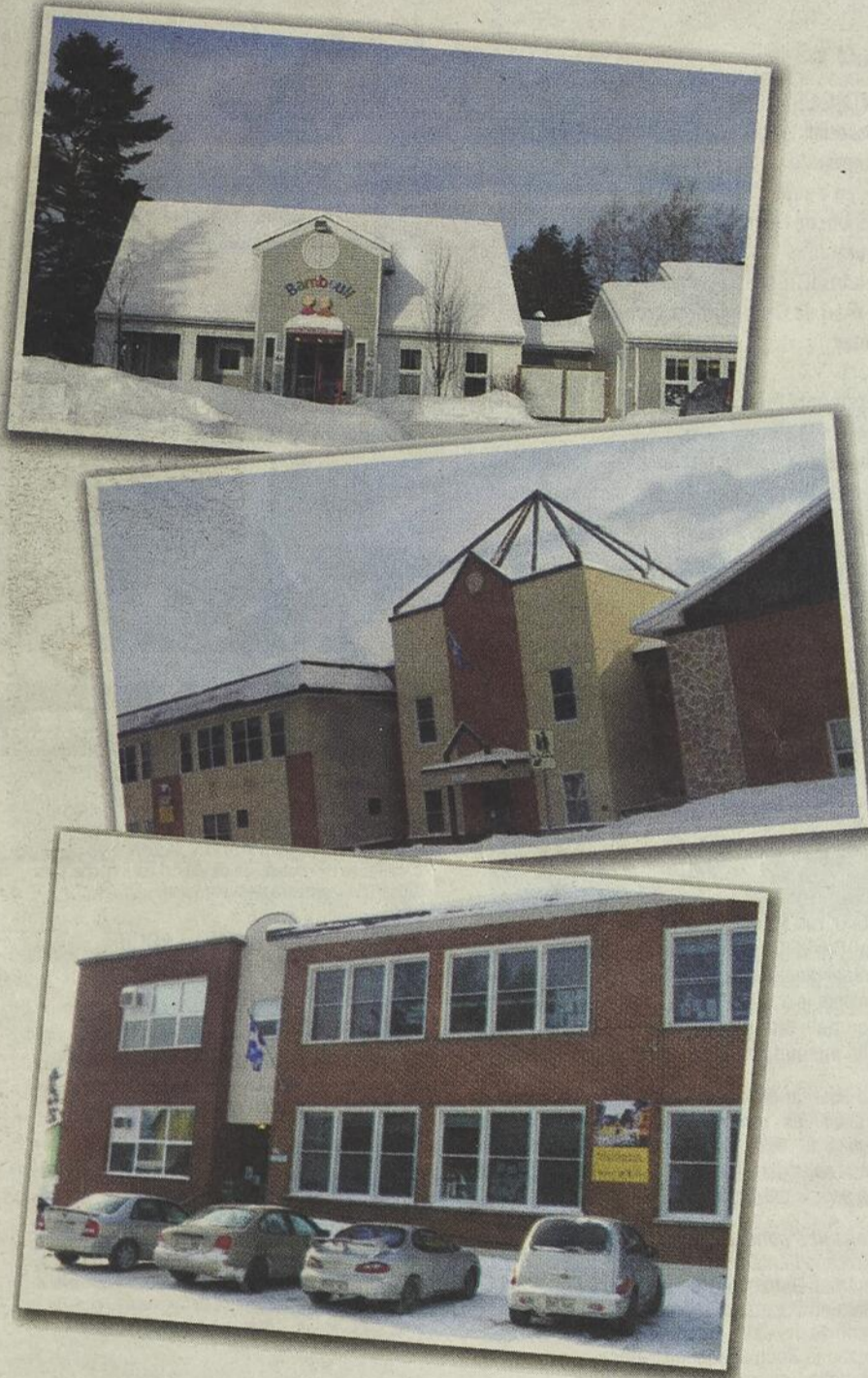


Ski-se-Dit

4368 con

Ce journal vous est livré à domicile grâce à
Desjardins
 Caisse populaire de
 Sainte-Agathe-des-Monts
 Centre de service Val-David, 2462, rue de l'Église, Val-David Qc J0T 2N0 (819) 326-2883

Le journal communautaire de Val-David et ses environs | Février - Mars 2008 - Vol. 42 n° 2 - 20 pages
 Pour nous joindre : Messagerie : (819) 322-7969 • Télécopie : (819) 322-7904 • Courriel : ski-se-dit@cgocable.ca • Dépôt : boîte aux lettres au local, 2600 rue Monty. Tous les documents photo sont retournés sur demande. Par la poste : Journal Ski-se-Dit, 2600 rue Monty, Val-David, Qc J0T 2N0.



NOS ÉCOLES, c'est la vie du village !

Texte et photos : par Jocelyne Aird Bélanger

Val-David a le privilège d'avoir pu garder ses deux écoles lorsqu'il fut décidé de centraliser toutes les écoles primaires de la Commission scolaire des Laurentides, il y a plus de trente ans.

En 1923, la première école du village recevait 40 élèves. **Sœur Marie-Josée Hector** fut l'une des premières enseignantes. L'année précédente, les sœurs de Sainte-Anne construisaient leur résidence à côté de l'église juste derrière la Caisse populaire, au moment où le village *Saint-Jean-Baptiste-de-Bélisle* devenait paroisse canonique.

Depuis ce temps, bien des petits élèves se sont succédés sur les bancs de nos écoles. En plus de l'**École Sainte-Marie**, dite l'école d'en bas, et de l'**École Saint-Jean-Baptiste**, dite l'école d'en haut, nous avons aujourd'hui le privilège d'avoir aussi un CPE (Centre de la petite enfance) **Le Bambouli**. Nos enfants ont ainsi l'opportunité de rester dans notre village contrairement à ceux de Val-Morin, St-Adolphe, Ste-Lucie ou autres villages des environs.


Ainsi, le village bourdonne de vie le jour : c'est plus qu'un simple dortoir. On voit les enfants de la maternelle

aller à l'école d'en haut, pendant que des plus vieux iront visiter la Maison du Village. On les croise aussi lors de leurs sorties en raquettes ou lors d'activités de plein air. On les entend parfois rire, parler fort et chanter lorsqu'on marche près des cours de récréation !

En plus d'être des lieux d'enseignement, nos écoles sont aussi des ressources communautaires. C'est là qu'on vote lors des élections. On y organise les Marchés de Noël ou des réunions de citoyens. Des cours d'escrime, des parties de ballon volant, toutes sortes d'activités se déroulent dans le gymnase qui a été construit ses dernières années.

Dans les mois qui viennent, nous irons voir d'un peu plus près ce qui se fait dans nos écoles tant du point de vue scolaire que social. Grâce à nos «petites» écoles, notre village garde une joyeuse vitalité et car toutes les générations y sont bien représentées !






VROUM-VROUM

Lacroix Automobiles Ltée

Venez voir nos nouveaux modèles 2008!



mazda

OUVERT JUSQU'À 20H

PROGRAMME MAZDA POUR LES DIPLOMÉS

1004, route 117, Val-David • 819 322-3937 • Sans frais 1 877 322-3937

LOCATION MAZDA



Au coeur du village et des gens

2500, rue de l'Église
(819) 322-2030



Machine pour retour des canettes



Boutique cadeaux



Bières importées



Carte Bell Cellulaire
La puce Bell Cellulaire



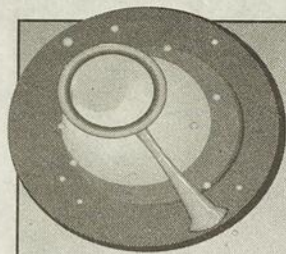
Cartes de crédit acceptées



Développement de photos



Dépôt nettoyeur



Trouvez les MATHÉNATIQUES

Découvrez les 5 différences qu'il y a entre ces deux photos.
Un jeu créé par Mathieu et Nathalie pour les lecteurs et lectrices du Ski-se-Dit

Patinoire



1- Un petit patineur est apparu (avant-droite). 2- Un patineur a disparu (avant-droite).
3- La sculpture de neige (avant-gauche). 4- L'arbre au dessus de la gare a disparu.
5- Le même arbre est apparu au dessus d'un toit à droite.

RHOMBUS 8[©]

NOUVELLE SÉRIE

JEU CRÉÉ PAR PIERRE DEMMERLE, DE VAL-DAVID, EXCLUSIVEMENT POUR LE JOURNAL SKI-SE-DIT.

Après une première série sur sept lettres, Pierre Demmerle hausse la barre de son jeu sur la géométrie des mots et nous offre maintenant une série dont le mot formant la pointe du losange compte huit lettres. Bonne chance aux amateurs!

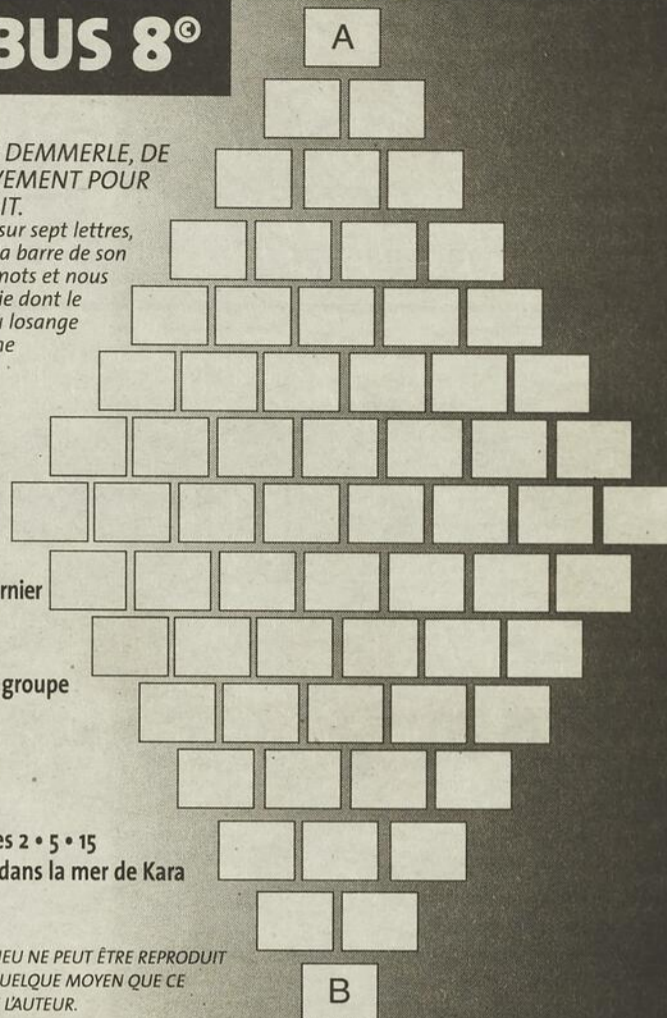
Jeu n° 7

INDICES

- Possessif
- Rongeur
- Il y en a sept
- Prénom de l'ex-maire Fournier
- Soustrairas
- Rendus lisses
- Le mari de Céline fut du groupe
- Miner
- Glace
- Vêtements féminins
- Le vin a la sienne
- Magazine Helvétte, lettres 2 • 5 • 15
- Fleuve sibérien, se jette dans la mer de Kara

Solution p. 9

© TOUS DROITS RÉSERVÉS. CE JEU NE PEUT ÊTRE REPRODUIT EN TOUT OU EN PARTIE, PAR QUELQUE MOYEN QUE CE SOIT, SANS L'AUTORISATION DE L'AUTEUR.



BLOC TECHNIQUE

LE JOURNAL

Ski-se-Dit

2600, rue Monty
Val-David (Qc) J0T 2N0
Téléphone : (819) 322-7969
Télécopieur : (819) 322-7904
Courriel : ski-se-dit@cgocable.ca
Site Internet : <http://skisedit.est-la.info>

Le Journal Ski-se-Dit paraît dix fois l'an, faute d'avoir les ressources financières pour être publié 12 mois par année. Il faut donc choisir deux mois dans l'année où nous faisons relâche. Ce sera le cas en MARS.

Conseil d'administration :
Suzanne Lapointe, présidente
Thomas Dufresne, vice-président
Mathieu Papineau, secrétaire
Anne-Marie Jean, trésorière
Suzanne Bougie, administratrice
Nathalie Cauwet, administratrice
François Rompré, administrateur

Ont collaboré aux textes de cette édition :

Jocelyne Aird-Bélanger
André Berthelet
Suzanne Bougie
Nathalie Cauwet
Pierre Demmerle
Jean-Patrice Desjardins
Suzanne Gohier
Richard Lauzon
Mathieu Papineau
Marie-France Pinard
François Prévost
Michel-Pierre Sarrazin

Merci à nos collaborateurs, à nos reporters et à nos membres de soutien.

Coordination :
Diane Seguin et Michel-Pierre Sarrazin

Mise en page :
Caméléon Publi-Design

Impression : Hebdo Litho

Pour toute réservation publicitaire :
Diane Seguin (819) 322-7969

DROITS DE REPRODUCTION

Les articles de ce journal peuvent être reproduits à condition de l'être intégralement et sous réserve que leur provenance soit indiquée. Toute autre forme d'utilisation du contenu de ce journal est interdite sans autorisation expresse de la rédaction.

PROCHAINE DATE LIMITE POUR ENVOYER VOTRE MATÉRIEL, PHOTOS OU TEXTES :
14 MARS 2008

Note : la date de tombée est la date limite pour nous faire parvenir vos textes et photos (ne pas envoyer de courriels plus lourds que 3 meg, ils seront automatiquement rejetés).

PROCHAINE PARUTION DU JOURNAL :
3 AVRIL 2008

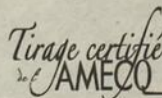
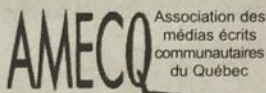
Note : la date de parution correspond généralement au premier jeudi de chaque mois. Le journal est d'abord expédié par la poste aux résidents de Val-David puis mis à la disposition du public le week-end suivant dans quelque 60 commerces de la région. Pour devenir un point de distribution du Ski-se-Dit, il suffit d'en faire la demande au journal en laissant vos coordonnées au 819.322.7969.

ATTENTION : Ne pas envoyer de courriels de plus de 3 meg S.V.P.



Le Ski-se-Dit reçoit l'appui du ministère de la Culture et des Communications.

Ce journal est membre de :



ATTENTION : depuis le 30 septembre 2006, les courriels adressés à notre ancienne adresse ne peuvent plus être relevés. Prenez bien note de la nouvelle adresse courriel du journal : ski-se-dit@cgocable.ca



Pizza four à bois
Spéciaux du midi
Tables d'hôte du soir

Face à l'église de Val-David
Tél.: (819) 322-3104
www.legrandpa.com



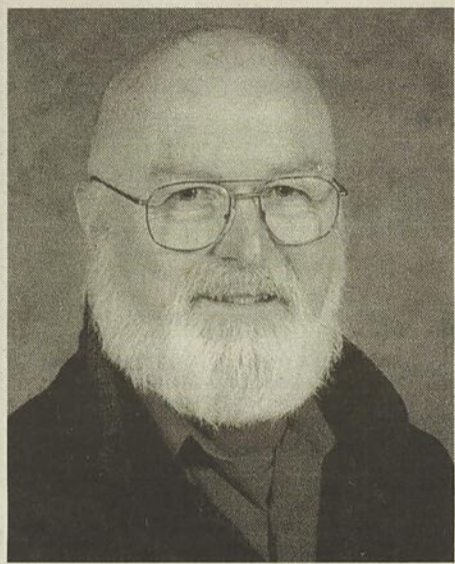
Gilbert Dionne
Horticulteur - Paysagiste
PLANS & CROQUIS
RÉALISATION & ENTRETIEN
D'AMÉNAGEMENTS PAYSAGERS

480, Montée Gagnon
Val-David (Qc) J0T 2N0
Tél.: (819) 322-2876
Télé.: (819) 322-1583
Courriel : soliterre@val-david.net

SUCCESSION DE LUCIEN LAUZON Trois candidats en lice

Le poste laissé vacant par la démission du conseiller municipal Lucien Lauzon sera comblé le 9 mars prochain lors d'une élection partielle dans laquelle tous les électeurs de Val-David seront invités à exprimer leur choix parmi les candidats qui ont jusqu'au 15 février pour officialiser leur candidature. Jusqu'ici trois personnalités bien connues dans le village ont exprimé leur intention d'offrir leurs services à leurs concitoyens pour les représenter au sein de ce conseil municipal unanimement formé de membres de l'équipe du maire Pierre Lapointe. Ce sont Michael Averill qui portera les couleurs de l'équipe du maire, ainsi que Mario Chartrand et Jean-Jacques Keller qui s'affichent comme indépendants.

Averill



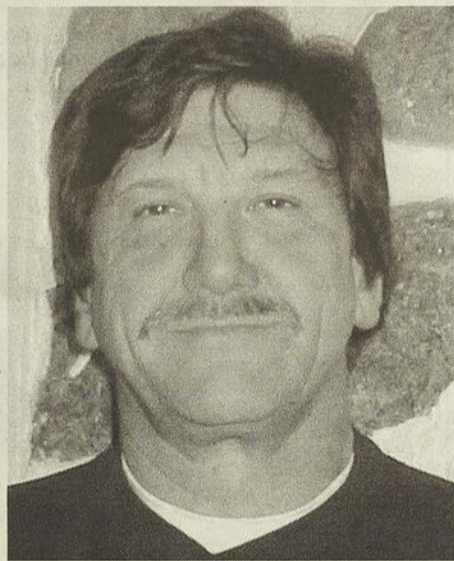
Dans une déclaration d'intention, Michael Averill affirme s'être toujours impliqué dans la vie communautaire de son village dès son arrivée dans les Laurentides. Il a d'abord, participé à la création de l'association R.A.R.E. en 1988, un groupe fondé pour encourager la protection de l'environnement et le recyclage des déchets. Grâce aux efforts de ce groupe, les premiers programmes de recyclage furent établis à Morin-Heights, Val-David et Ste-Agathe. Entre 1993 et 2000, il a participé au comité d'école à Val-David comme membre, puis, vice-président et, finalement, président du comité d'école et du conseil d'établissement. Il a aussi été co-fondateur de la Fondation Dufresne qui fait la promotion du bien-être des élèves de l'école de Val-David. Il est, depuis 2003, commissaire à commission scolaire de Laurentides.

Au cours des années, il s'est aussi engagé dans d'autres activités : membre du comité des fêtes de la St-Jean en 1997, membre d'un groupe de travail pour définir l'orientation de l'avenir de Val-David en 1998 (Val-David demain : un monde à définir), membre du comité consultatif sur la politique

culturelle en 2001 et 2006/7, et membre du comité consultatif sur l'environnement depuis 2006.

Pendant son mandat de vice-président du comité d'école, il a participé avec succès aux pressions exercées sur la Commission scolaire et le Ministère de l'Éducation pour obtenir un agrandissement de l'école St-Jean-Baptiste. Depuis longtemps éducateur, au niveau secondaire et universitaire, il est, entre autre, responsable de l'implantation dans les Laurentides d'une école internationale qui accueille des jeunes de partout dans le monde. Il est aussi membre du C.A. du CÉGEP de Saint-Jérôme et, à ce titre, il a participé à la réalisation du projet d'installation d'un campus à Mont-Tremblant, un rêve de longue date.

Chartrand



Expliquant les raisons qui l'amènent à poser sa candidature, Mario Chartrand fait état de son dévouement à des organismes communautaires telle que l'Association des Personnes Handicapées des Laurentides (APHIL). Il est également très actif dans la campagne Opération Nez Rouge; depuis 10 ans, il participe à leur campagne de souscription et au transport des gens qui font appel à ce service dans la période des fêtes. Plusieurs l'ont connu également comme copropriétaire d'une boutique d'artisanat dans le centre du village. Il a passé sa jeunesse au lac Paquin, un secteur de Val-David qu'il affectionne énormément. Il est convaincu d'apporter des idées nouvelles en se présentant comme indépendant.

Il est déterminé à prendre toute la place qu'un conseiller municipal doit prendre pour représenter ses concitoyens. Il assiste assidûment aux assemblées publiques depuis trois ans, ce qui, affirme-t-il, lui donne une bonne connaissance de la municipalité. Il connaît bien l'état des infrastructures et tout le travail à accomplir pour

les maintenir en bon état. Mais surtout, il souhaite apporter sa contribution constructive au développement de Val-David pour qu'il se fasse dans le respect de ses citoyens et de l'environnement.

Keller



Sur le blog du regroupement Partenaires en Affaires de Val-David et Val-Morin, Jean-Jacques Keller explique les raisons de sa candidature. D'origine Européenne, sa famille a choisi de vivre à Val-David il y a plus de quinze ans. Ils ont participé à l'essor du village en exploitant deux commerces, le premier pendant 10 ans (restaurant le Grand-Pa) et le second, Kilomètre 42 (location de chalets), depuis maintenant plus de sept ans. Il a soutenu différents projets durant toutes ces années comme l'imposition de la taxe commerciale et la création du parc régional. Il s'implique aussi dans la communauté en étant un membre actif du comité consultatif en tourisme et, plus récemment, en siégeant au comité du regroupement de "Partenaires en affaires de Val-David, Val-Morin".

Il est vraiment motivé et il a la certitude qu'en faisant partie de l'équipe municipale il pourrait apporter, au service des citoyens de Val-David, de nouvelles idées dans le développement économique, culturel et touristique de notre village et de contribuer activement à la préservation de son environnement afin de garantir la qualité de vie des villageois. Il a l'intime conviction qu'il peut être utile dans la fonction de conseiller municipal et il s'investirait fidèlement à représenter la communauté valdavidoise en restant attentif et disponible à ses attentes. (A.B.)

Abrinord
Agence de bassin versant de la rivière du Nord

298, rue Labelle, bureau 109
Saint-Jérôme (Qc) J7Z 5L1

L'Agence de bassin versant de la rivière du Nord (Abrinord) est heureuse d'annoncer le dépôt du **Plan directeur de l'eau du bassin versant de la rivière du Nord (PDE)** à Madame Line Beauchamp, ministre du Développement durable, de l'Environnement et des Parcs du Québec pour analyse et approbation.

L'achèvement de ce document constitue l'assise à la mise en œuvre de la gestion intégrée de l'eau, mandat confié à Abrinord par le gouvernement québécois dans le cadre de sa *Politique nationale de l'Eau*.

Selon M. **André Goulet**, président d'Abrinord, «il s'agit d'un travail colossal qui permet de planifier et concerter nos actions à l'échelle du bassin. Ces actions, conjuguées l'une à l'autre, permettront d'optimiser les efforts et les investissements nécessaires à l'amélioration de la qualité de l'eau et des écosystèmes aquatiques et riverains.

Nous vous invitons à prendre connaissance des documents qui sont disponibles en plusieurs versions sur le site Web d'Abrinord à http://www.abrinord.qc.ca/docu_Abrinord.html. Une copie électronique sera également acheminée à toutes les bibliothèques municipales du bassin versant. Vous pouvez également consulter la version papier à nos bureaux en nous contactant au (450) 432-8490. Info : Benoît Gravel, directeur général, (450) 432-8490.



Tapis
Prélat
Bois
Céramique
Décoration

TAPIS EXPANSOL

240 Principale,
Sainte-Agathe-des-Monts
326-3220
www.couvreplancher.com

**Réjean Paquin et
Claude Dufresne**

agents immobilier affiliés



Sutton

GRUPE SUTTON
LAURENTIDES
Courtier
immobilier agréé

(819) 322-6666

Bureau exclusif à Val-David
depuis 11 ans
pour mieux vous servir!

Carrefour du Village
2510, rue de l'Église, VAL-DAVID

COIFFURE
Rita
Service personnalisé
pour Elle et Lui

Certificats-Cadeaux
2507, de l'Église, Val-David (Face au Métro)
819.322.5858

Heures d'ouverture
Mardi à Jeudi 9h à 18h • Vendredi 9h à 20h • Samedi 9h à 16h

NOUVEAU
BIOLAGE
L'ANZA®
JOICO
L'ART DES CHEVEUX SAINS

BOULANGERIE
* BIO-ARTISANALE *

LA VAGABONDE
BOULANGERIE * BIO * ARTISANALE

CAFÉ BIO ÉQUITABLE - DÉTENTE - SALON THÉ

OUVERT DU MERCREDI AU DIMANCHE de 8 h à 18 h
1262, chemin de la Rivière, Val-David
Tél.: 819 322-3953 • C.: lavagabonde@bellnet.ca

Faits d'hivers

AGNÈS GUAY ET CLAUDE SARRAZIN

ILS RÉINVENTENT LE MÉTIER de camelot pour Ski-se-Dit

Chaque mois, grâce à la **Caisse pop**, vous recevez le journal chez vous. Du moins, si vous êtes résidant de Val-David. Autrement, c'est sur **Agnès et Claude** que vous devez compter pour trouver dans nos points de distribution un exemplaire de notre journal. Dix mois par année, ils sillonnent la région en quête d'un lieu propice où déposer quelques exemplaires de chaque nouvelle parution. Ils auraient pu se contenter de lâcher un paquet de journaux ici ou là. Pas du tout. Ils rencontrent les commerçants, les annonceurs et même, à l'occasion, les clients dans certains restos pour leur remettre, avec le sourire, un ou plusieurs exemplaires en main propre. Régulièrement, ils vérifient, à chaque point de chute, si le nombre de copies est suffisant ou s'il est trop élevé. Auquel cas ils cherchent un nouveau point de distribution. Des professionnels, quoi! Quand on sait qu'un journal ne vaut que par ses lecteurs, le travail d'Agnès et Claude nous paraît vital. Grâce à eux, nous gagnons chaque mois quelques lecteurs de plus. On appelle ça des coéquipiers en or. Et nous tenions à vous le dire. (NDLR)

POINTS DE CHUTE DU JOURNAL À CHAQUE MOIS

Zone Val-David

Municipalité de Val-David · Metro Dufresne · Auberge du Vieux Foyer · Centre Péladeau · BMR · Le Rouet · Chalet Anne-Piché · La Sapinière · Km 42 · La petite patate · La Vagabonde · Émilie Bar à jus · Lavoir Val-David · RayMax Étienne Savard · Dentiste Jean-François Pitre · Fruits et légumes sur la 117 · Voiles Nord-Sud · Passage du Carrefour · Bistro Plein Air · Pharmacie Éthier-Normand Familiprix · Bureau touristique · Rita coiffeuse · Signature Laurentides · Maison du Village · Bibliothèque de Val-David · Restaurant Le Gran'Pa · Boni-Soir · Restaurant Chez Clémentine · Blanche-Neige · Restaurant L'express · Auberge restaurant Le Creux du vent · L'École Saint-Jean-Baptiste · Marché d'été de Val-David (et les autres en hiver) · Couche-tard 117 · Le Rouge tomate · Ultramar · Lacroix automobiles Mazda · Chez Kam · Restaurant Le Palais de Bambou · Restaurant Le Petit Poucet · Restaurant Le Villageois · Restaurant La Dolce Vita · Garage Grill · Le Mouton Noir.

Zone Sainte-Agathe-des-Monts

Chalets Chanteclerc · Métro Chèvrefils · Couleur Café · Pharmacie Brunet · Tapis Expansol · Couche-tard 117 · Pharmacie Uniprix · Pommier fleuri · Bibliothèque Gaston-Miron · La Gourmandine · Simplement...Anick · Pavillon Lapointe · La Colombe · Toyota Sainte-Agathe-des-Monts.

Zone Val-Morin / Sainte-Adèle

Municipalité de Val-Morin · Marché Ladouceur · Restaurant Benzarika · Motel L'escapade · IGA Sainte-Adèle · Restaurant Cœur de Provence · Clinique médicale de Sainte-Adèle.

L'ESCALIER

par Marie-France Pinard

Mon ami Didier est Compagnon du Tour de France. Il vient d'un petit village de Provence. Son père est ébéniste, son grand-père l'était aussi. À trente ans à peine, il a déjà quinze ans de métier. Il a fait le tour des ateliers des Compagnons ébénistes dans tous les coins de France, à travailler douze heures par jour sept jours par semaine. Ses yeux brillent quand il me parle de travailler le bois. Pour notre bonheur, il a choisi de s'installer à Val-David.

Didier a fait de ses mains l'escalier qui s'envole dans mon salon. C'est un escalier vivant, solide, délicat, et fait sur mesure pour les recoins de ma vieille maison. On dirait que sa poutre centrale chante. Pour la fabriquer, Didier a collé trois madriers de cent ans, dont le grain du bois se marie parfaitement.

Robert Nantel, pour sa part, est électricien. Il

travaille aussi de ses mains. Mais, de toute évidence, c'est son seul point commun avec Didier. Il a déclaré au maire Lapointe, pendant l'assemblée du conseil de janvier, en parlant de l'atelier de l'île :

« Alors, vous louez ça et vous prêtez ça à des artistes ? Les taxes c'est pas pour aider Pierre Jean Jacques, là. Ce qui rapporte dans la municipalité c'est des promoteurs comme Cousineau, qui investissent de l'argent. Qui investissent ici un million de dollars pour développer... »

Si mon escalier pouvait parler, M. Nantel, il vous raconterait la patience, l'humilité, la joie du travail bien fait, l'ébénisterie qui devient un art. Mais il s'agit là du langage du cœur. Et ce langage n'a pas de prix. Vous ne comprendriez pas.

Gîte & Massothérapie
du Mont-Césaire

Massage suédois, pierres chaudes, soins corporels.

SPÉCIAL SEMAINE
(entre 8h et 14h) :

1h : 45\$ · 1h30 : 55\$ · 2h : 70\$

Sauna infrarouge : 20\$

Reçu FQM

2806, rue Beaulieu, Val-David
Information, Élisabeth 819.322.1247
www.gitemontcesaire.com

Nouveau à Val-David
Situé au 1314 rue Dion,

和

Massothérapie

Marie-Josée Larouche 819.323.7532
Noëmi Plante 819.321.9729

均

Acupuncture

Sophie Soliman 819.324.7403

Sur Rendez-Vous

Les économies: consommez moins, payez moins.

L'économique YARIS HATCHBACK CE 2008

à partir de **159\$** par mois/location 60 mois.
Transport et préparation inclus. Comptant de 2 085 \$.
Option 0 \$ comptant disponible.

à l'achat à partir de **13 915\$**

remise de **1000\$**
PRONOMBRE DE REMISE éco auto

À L'ACHAT OU À LA LOCATION D'UNE YARIS 2008 À TRANSMISSION MANUELLE OU AUTOMATIQUE.

0\$ dépôt de sécurité à la location*

Ville : 6,9 L/100 km[†]
Route : 5,5 L/100 km[†]
Véhicules à émissions ultra faibles

L'écologique YARIS BERLINE 2008

à partir de **189\$** par mois/location 60 mois.
Transport et préparation inclus. Comptant de 1 352 \$.
Option 0 \$ comptant disponible.

à l'achat à partir de **14 695\$**

TOYOTA faire toujours mieux

TOYOTA SERVICES FINANCIERS

VOTRE NOUVELLE TOYOTA PART TOUJOURS AVEC LE PLEIN D'ESSENCE, L'ASSISTANCE ROUTIÈRE ET DES TAPIS PROTÉCTEURS. economies.ca

*Voir détails en magasin

Nos félicitations
À Mme Laurence Benoît de Ste-Agathe pour l'achat d'une Matrix 2008

Nos félicitations
À Mme Archambeault de Val-David, après avoir parcouru 419,000 km avec une Tercel, une toute nouvelle Yaris 2008

TOYOTA STE-AGATHE
faire toujours mieux www.toyota.ca

2330 route 117, Val-David
819-326-1044 1 866 326-1044

Profitez du rabais diplôme disponible sur véhicules neufs et usagés

186425-0126-08

Actualités

LES CANDIDATS RÉPONDENT à nos questions

Nous avons fait parvenir un questionnaire à chacun des trois candidats annoncés. Voici leurs réponses :

Q. : Qu'est-ce qui vous conduit à annoncer votre candidature pour remplir le poste vacant au conseil municipal de Val-David?

Averill : Depuis mon arrivée dans les Laurentides, il y a plus de vingt ans, je me suis impliqué dans la vie communautaire, souvent comme membre de groupes de citoyens et membre des comités municipaux. Maintenant je cherche un rôle plus profond et plus formel.

Chartrand : Depuis 3 ans déjà que je m'implique au niveau municipal en assistant à toutes les assemblées, donc cela m'a fait connaître plusieurs dossiers et je suis prêt à participer à l'action.

Keller : J'ai l'intime conviction que je peux être utile dans la fonction de Conseiller Municipal. Je veux créer de nouvelles ouvertures de dialogue dans les rapports entre les citoyens et les représentants municipaux et, aussi, favoriser une politique axée sur la condition sociale.

Q. : Avez-vous l'appui du maire? Ferez-vous partie de son équipe ou serez-vous sans attache partisane (conseiller indépendant) si jamais vous êtes élu?

Averill : Oui, j'ai l'appui du maire, et je ferai partie de son équipe.

Chartrand : Comme je l'ai dit dans mon

communiqué de presse, je me présente indépendant car au sein de cette équipe il y a un malaise évident.

Keller : Conseiller indépendant sans attache partisane.

Q. : Que pensez-vous apporter de nouveau au sein de ce conseil municipal?

Averill : Mon expérience dans les dossiers environnement, culture et éducation.

Chartrand : Étant indépendant je veux prendre tous les moyens possibles pour apporter une attitude nouvelle. Il faut améliorer le lien du conseil avec les citoyens.

Keller : Je suis vraiment motivé et j'ai la certitude qu'en faisant partie de l'équipe municipale je peux apporter, au service des citoyens de Val-David, de nouvelles idées dans le développement économique, culturel et touristique de notre village.

Q. : Quels sont, à votre avis, les enjeux majeurs qui touchent l'avenir de notre village?

Averill : Je trouve qu'aujourd'hui nous vivons de plus en plus dans un monde de convergence. Spécifiquement à Val-David, nous possédons une richesse culturelle et environnementale extraordinaire et nous avons la responsabilité de protéger cette richesse pour les générations qui suivent. La convergence dont j'ai fait mention fait en sorte que toutes les actions de la municipalité, ses citoyen(ne)s et nos visiteurs auront un impact, soit positif soit

négatif, sur notre avenir et notre qualité de vie. Donc, la responsabilité de la municipalité est d'agir comme leader avec un regard sur l'avenir, et gardienne de ce que nous voulons protéger. J'aimerais faire partie de cette action.

Chartrand : Toutes les Laurentides sont en développement, alors à Val David, qui est un village d'accueil, il faut favoriser un développement harmonieux et sain.

Keller : Harmoniser le développement économique avec la défense de l'environnement. Favoriser la croissance sociale et culturelle afin de garantir la meilleure qualité de vie pour tous nos concitoyens.

Q. : Quelles sont les raisons principales qui devraient inciter les électeurs à vous accorder leur appui?

LES TRAVAILLEURS AUTONOMES ET ENTREPRENEURS de Val-Morin s'associent

Jean-Patrick Desjardins

Est-ce la fin de l'isolement pour les travailleurs de Val-Morin ? Néanmoins, ils étaient un peu plus d'une cinquantaine de participants, en décembre dernier, lors d'une fête de Noël exclusivement réservée aux travailleurs autonomes et entrepreneurs de Val-Morin. Une soirée qui a débouché sur la création d'une nouvelle association.

Au moment d'écrire ces lignes, une association des travailleurs autonomes, des entrepreneurs et des artistes de Val-Morin voyait le jour, sous le nom de Réseau Action Val-Morin. Un conseil d'administration est formé et prépare un document de diffusion des coordonnées des travailleurs, en quelque sorte les « pages jaunes » de Val-Morin.

En décembre, les objectifs du souper étaient de contrer l'isolement professionnel, de permettre autres entrepreneurs et travailleurs autonomes du village de faire mutuellement connaissance et d'échanger leurs cartes d'affaires. La création du Réseau Action Val-Morin permettra de poursuivre ces mêmes objectifs et d'aller plus loin.

Mission accomplie, en tout cas, pour Chantal Blanchette qui estime avoir contacté une centaine de travailleurs autonomes et d'entreprises de Val-Morin lors de l'organisation

Averill : Les gens qui me connaissent savent que non seulement je m'implique, mais aussi que je tiens à ce qu'on ait des résultats. Je travaille avec intelligence, et un esprit d'équipe, tout en écoutant les gens qui m'entourent.

Chartrand : Je suis natif et même commerçant de Val David, je veux donc un développement dans le respect des nouveaux et anciens citoyens. Je suis convaincu d'être la bonne personne au bon moment.

Keller : Mes connaissances, mes engagements depuis de nombreuses années au sein et pour la communauté valdavidoise, font de moi une personne sur laquelle on peut compter. Avec l'appui des électeurs de Val-David, je saurai mener à bien les objectifs d'avenir de notre village pour nos familles, et mériter la confiance qu'ils me témoigneront. (A.B.)

de cette soirée. Directrice de l'école d'édition Mini-Génie, Chantal Blanchette avait préparé quelques surprises pour les participants, dont le tirage de prix de présence.

Lors de cette soirée, ils ont été nombreux à s'apercevoir que Val-Morin possède un potentiel économique intéressant de part la quantité, la diversité et la complémentarité de ses produits et services. Pour information pour devenir membre de cette association, composez le 819-322-1749.



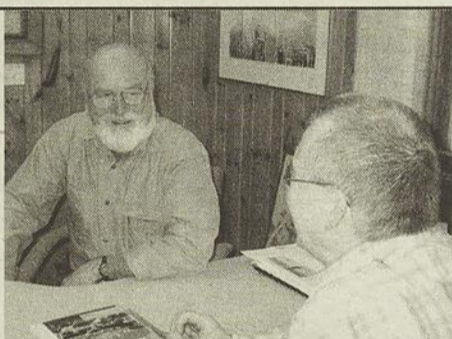
L'entrepreneur Sylvain Cousineau (Boisés champêtres) recevait un prix de présence et les félicitations de Steve Saint-Germain (Exosphère communication) et d'Alain Chevigny, designer industriel. (Photographie par Boris Sauvé)

MICHAEL AVRILL LE CANDIDAT du maire

Monsieur Pierre Lapointe, maire de Val-David, est heureux d'accorder son appui à monsieur Michael Averill qui se portera candidat à l'élection partielle du 9 mars prochain.

Cette élection a été rendue nécessaire suite à la démission, en novembre dernier, du conseiller au siège numéro 6, monsieur Lucien Lauzon.

Monsieur Averill est bien connu de la population pour son implication en éducation. Après une carrière dans l'enseignement, Monsieur Averill occupe actuellement le poste de Principal à l'Académie Laurentienne de Val-Morin. De plus, depuis 2003, il siège au Conseil des commissaires de la Commission scolaire des Laurentides et a été, pendant quatre ans, membre du comité exécutif, du comité central de l'environnement et du comité d'examen du code d'éthique de la Commission scolaire.



Michael Averill en compagnie de Pierre Lapointe

À Val-David, il a été membre du comité consultatif qui a mené à l'adoption par la Municipalité de sa première politique culturelle en 2002 et siège actuellement au Comité consultatif sur l'environnement.

Le maire et les conseillers de Val-David n'ont aucun doute quant à l'intégration de monsieur Averill dans l'équipe en place depuis 2005 et misent sur les qualités de ce dernier pour rallier la population qui sera appelée à se prononcer le 9 mars prochain.

Source : Nicole Davidson, conseillère et maire suppléant. nicolevaldavid@cgocable.ca

RAPPEL - LE JOURNAL FAIT RELÂCHE EN MARS

LA PROCHAINE DATE LIMITE POUR ENVOYER TEXTES ET PHOTOS EST LE 17 MARS. LE PROCHAIN JOURNAL PARAÎTRA LE 3 AVRIL 2008.

Le Pommier Fleuri
EPICERIE D'ALIMENTS NATURELS
LÉGUMES ET PRODUITS BIOLOGIQUES
37, rue St-Vincent, Sainte-Agathe-des-Monts (819) 326-7133

ASSEMBLÉE NATIONALE
QUÉBEC
CLAUDE COUSINEAU
Député de Bertrand
197, rue Principale, bureau 101
Sainte-Agathe-des-Monts (Québec), J8C 1K5
Téléphone: (819) 321-1676 ou (800) 882-4757
Télécopieur: (819) 321-1680

CA
Tél./télé.: (819) 322-7247
Anne Monette
comptable agréée
États financiers • Impôts • Tenue de livres
1271, Lavoie, Val-David (Québec) JOT 2N0

Faits d'hivers

UN TRÉSOR DE REBUS

PARTAGER pour évoluer

Les 25 et 26 janvier dernier, les résidents de Val-David et des environs ont répondu avec beaucoup de cœur et d'entrain à l'appel du Comité consultatif sur l'environnement de notre village qui lançait un appel afin de récupérer les ordinateurs et autres cellulaires au rebus. Après avoir été triés, ces appareils prendront la direction de Partage Québec Guinée et du Centre de réinsertion sociale de Lachute. Dans le premier cas, les appareils en bon état seront acheminés vers l'ONG africaine et les autres serviront de matière première pour les jeunes inscrits au programme régional de réinsertion sociale et qui s'intéressent à l'électronique.

L'organisme Partage Québec-Guinée* a été fondé en 1998 par Claude Lescan, enseignant retraité du cégep de Saint-Jérôme, suite à un premier voyage dans ce pays. L'ONG est composée essentiellement de bénévoles qui, pour répondre aux demandes sur le terrain, récupèrent et redistribuent dans les écoles et villages de Guinée des objets utilitaires et éducatifs : livres, ordinateurs, imprimantes, scanners, vélos, machines à coudre et accessoires de couture, mobilier scolaire, lunettes...



À Val-David, c'est l'équipe de Michael Avriil (sur la photo, en compagnie de Marie Provost, de la Clef des champs, et de Marie-Claude Coupal) qui propose aux citoyens ce rendez-vous à la mairie, une fois par année. Une autre action bénévole du Comité consultatif sur l'environnement de Val-David sur lequel siègent également la conseillère municipale Dominique Forget, Louise Brissette et Isabelle Drolet.

*Partage Québec-Guinée, 1002, rue Lauzanne, coin nord De Martigny et la Montagne, à Saint-Jérôme. T. 450-436-9027. L'organisme assure également la cueillette.

IL JOUAIT AVEC pas d'casse

Par Jean-Patrice Desjardins

C'est pas que ça joue dur à la patinoire de Val-David, mais il arrive toujours des accidents... Parlez-en à Michel Milot, entraîneur des jeunes hockeyeurs qui s'agitent sur la patinoire les soirs de semaine et le samedi matin.

Avec Vincent Cusson, Michel Milot entraîne les jeunes hockeyeurs du programme des loisirs de Val-David. Lors du match du samedi, alors qu'il jouait avec pas d'casse (merci Jean Perron), Michel a tenté de faire circuler la rondelle dans une mêlée, quand le disque a ricoché pour venir frapper sa lentille de lunette droite. Résultat : une bonne coupure à l'arcade sourcilière et des lunettes à changer. On pouvait voir une trace de caoutchouc noir sur la lentille!

Michel est reparti en promettant de mettre un casque et une visière, la prochaine fois.

Les Petites annonces

Réservations au 819 322-7969

SKIS DE FOND À VENDRE

Skis Rossignol 205 cm - en TB condition fixations : Salomon SNS profil avec pôles et bottes Jeirring 9.5/10 : 25 \$. Skis Techno Stratos 180 cm - en TB condition fixations modernes - avec pôles et bottes Salomon 6.5/7 : 25\$. Yves et Rachel : Val-David 819.322.2881

INFOGRAPHISTE RECHERCHÉ

Caméleon Publi-Design est à la recherche d'un infographiste à temps partiel. Le ou la candidate devra connaître les logiciels Quark Xpress, Illustrator, Photoshop. Avoir de la créativité et aptitude dans la mise en page. Envoyer votre C.V. par courriel à info@cameleonpublisdesign.com.

MÉDITATION PAR LE CHANT

Méditation par le chant, (Bhajans, Kirtan). Lundi le 18 février, à 19h, à l'auberge Prema Shanti, 1005 Tour du Lac, Val-David. Entrée libre. www.premashanti.ca

PARTIE DE SUCRE DU CLUB
des Val-Heureux de Val-David

Le club des Val-Heureux de Val-David organise sa partie de sucre annuelle qui aura lieu cette année au Chalet du Ruisseau le mardi 18 mars. Le départ se fera à 10 heures en face de l'église et le retour est prévu pour 16h30. Le coût est de 20\$ pour les membres et 24\$ pour les non

membres. Ce qui comprend le transport, le repas, l'animation, la danse, les taxes et pourboires. S.v.p. réserver tôt, les places sont limitées. Pour les billets et informations communiquez avec Monique au 819-322-3643.

MENU POUR LIVRAISON

929
Palais de
Bambou

Cuisine Thai et Szechuanaise

Golf
miniature
Les Floriales
PAR 3 • SEMI-PROFESSIONNEL

819.322.1244

929, Route 117, Val-David

COMBO # 1
pour 2 pers. 23,00\$

2 soupes Won Ton
2 Rouleaux aux oeufs
Poulet à l'ananas
Poulet aux amandes
Côtelettes à l'ail
Riz frit au poulet
Biscuits Chinois
Pour 1 Pers. 12,00\$
Pers. add. 10,00\$

COMBO # 3
pour 2 pers. 27,00\$

2 soupes Won Ton ou Aigre-piquante
2 rouleaux printaniers
Chow Mein Cantonais
Boeuf à l'orange
Côtelettes à l'ail
Riz frit Yan Chow
Biscuits Chinois
Pers. add. 12,00\$

COMBO # 2
pour 2 pers. 25,00\$

2 soupes Won Ton
2 Rouleaux aux oeufs
Poulet Soo Guy
Chop Suey au poulet
Côtelettes à l'ail
Riz frit au poulet
Biscuits Chinois
Pour 1 pers. 13,00\$
Pers. add. 11,00\$

COMBO # 4
(SZECHUAN)
pour 2 pers. 30,00\$

2 soupes Won Ton ou Aigre-piquante
Raviolis à la Hunan et Crevette sur canapé
Poulet Général Tao
Crevettes Szechuanaises
Légumes Chinois variés
Riz frit au poulet
Biscuits Chinois
Pers. add. 14,00\$

COMBO # 5
(Thai)

pour 2 pers. 35,00\$
2 soupes TOM YUM KOUNG
(Soupes de crevettes pimentées)
Satay de poulet
(Brochettes de poulet à la sauce d'arachides)
YAM GAI
(Salade de poulet assaisonné de coriandre et d'arachides)
KAN PED KOUND
(Crevettes au cari rouge, lait de coco et basilic)
NUA PAD PLIK
(Boeuf à la sauce épicée Thai)
Légumes Chinois variés
Riz frit au poulet
Biscuits Chinois
Pers. add. 16,00\$

OUVERT

Lundi, mercredi, jeudi et vendredi
de 11h à 14h30 et de 17h à 22h
Fermé le Mardi
Samedi et Dimanche de 16h à 22h

Spéciaux du midi en salle : Soupes repas Asiatique, assiettes combinées, nouilles variées à partir de 8.00\$
En soirée en salle : Mets Szechuan, traditionnel et Thaïlandais à la carte ainsi que nos Combos
Livraison gratuite Val David et Val Morin (Minimum \$15.00)
S.V.P conservez cette annonce pour commander en attendant de recevoir notre menu complet

LE CLIN D'OEIL municipal

Février - Mars 2008

- 7



Val-David

Un monde à part

LOISIRS ET CULTURE

Féerie d'hiver

La féerie d'hiver est de retour du 9 au 17 février

Carnaval! Mardi gras! Carnaval!

♪ Préparez-vous, ça va bouger! ♪

SAMEDI 9 FÉVRIER
19h30 à minuit

Grande soirée canadienne
avec l'Association québécoise des loisirs
folkloriques

Au profit de la Communauté
chrétienne St-Jean-Baptiste
Salle communautaire/église,
2490 rue de l'Église
15\$ / personne - Billets en
vente au secrétariat de l'Église -
819.322.2305 et à la mairie.



DU 11 AU 15 FÉVRIER

Skiez pour 7\$
au centre de ski Vallée
Bleue. Preuve de résidence exigée.



VENDREDI 15 FÉVRIER

Défi 5-30

avec la participation de l'École
intégrée St-Jean-Baptiste

Tous les élèves de nos écoles
primaires participeront au Défi
5-30 (5 fruits et légumes et 30
minutes d'exercice par jour). Une
récréation pleine de surprises,
animée par Bouboule.



SAMEDI ET DIMANCHE
16 ET 17 FÉVRIER
(Début 18h30 le samedi)

Tournoi de hockey
extérieur (Adultes)



Au profit du programme de hockey récréatif
extérieur de Val-David.

Formule 4 vs 4 plus 1 gardien. Équipement
obligatoire. Patinoire du parc Léonidas-
Dufresne (petite gare). 5\$ / personne
Information et inscription : 819.322.2900
poste 237

SAMEDI 16 FÉVRIER

À compter de 19h
Patin aux flambeaux et
chocolat chaud

Venez patiner à la lueur des flambeaux et au
son de la musique. Le centre communautaire
Jeunesse-Famille Cri du coeur sera sur place
pour servir un succulent chocolat chaud.

Construction de quinzyz

Apportez vos petites pelles, grattoirs et
autres accessoires. On construit des igloos!
Bienvenue aux petits Inuits en herbe.

DIMANCHE 17 FÉVRIER
À compter de 13h

Activités pour toute la
famille

Jeux de quilles sur
glace, organisé par
Cri du coeur. Dé-
monstration d'ha-
biletés : Program-
me de hockey
récréatif extérieur.



Finale du tournoi de hockey (adultes). P'tit
caribou du maire. Café et chocolat chaud.
Musique, animation et bonne humeur.

13h à 15h30

Concours familial de
sculpture sur neige

sous le thème : Une journée à la plage
Critères d'évaluation : respect du thème, origi-
nalité, utilisation d'accessoires et de couleurs.
Apportez vos outils. Réservation de bloc (4' x
4') obligatoire : 819.322.2900 poste 231



Si vous vous sentez une âme de bénévole pour la fin de semaine du 16 et 17 février,
laissez un message au 819.322.2900 poste 237. Merci.

COMMENT JOINDRE les services municipaux

MAIRIE

2579, rue de l'Église, Val-David
Tél. : 819.322.2900
Téléc. : 819.322.6327
info@valdavid.com

BIBLIOTHÈQUE

1355, rue de l'Académie, Val-David
Tél. : 819.322.2900 poste 233
Téléc. : 819.322.6327
bibliotheque@valdavid.com

BUREAU D'ACCUEIL TOURISTIQUE

2525, rue de l'Église, Val-David
Tél. : 819.322.2900 poste 235
Téléc. : 819.322.3204
tourisme@valdavid.com

Rédaction :
Suzanne Gohier



Suite au
verso

Pages réservées et payées par la Municipalité du Village de Val-David.

FÉVRIER 2008 CAPSULES info

LE CLIN D'OEIL municipal

Février 2008 - 8



LOISIRS ET CULTURE

LES LOISIRS déménagent

Le service Loisirs et culture, depuis longtemps installé dans les locaux de la bibliothèque municipale, vient enfin rejoindre les services administratifs à la mairie. Le travail d'équipe essentiel au bon

fonctionnement des diverses activités de la Municipalité en sera grandement facilité. La responsable des loisirs s'installera dans un des nouveaux bureaux créés par le récent agrandissement de l'édifice.

PARC RÉGIONAL DUFRESNE

RAQUETTE à la pleine lune

Une vingtaine de personnes ont répondu à l'appel le 19 février dernier pour une première sortie en raquettes à la pleine lune. Ciel dégagé, température confortable, tout y était pour faire de cette randonnée un succès. Les raquetteurs ont profité d'un vin chaud au refuge du Mont-Condor avant de rentrer au chalet d'accueil.



Les sourires de madame Braverman et de monsieur Brassard

souhaitent répéter l'expérience, deux autres sorties, organisées en collaboration avec la boutique Pause Plein Air, sont prévues les **23 février** et **22 mars** prochain. Le coût est de 7\$ par personne, pause vin chaud incluse.

Départ du chalet d'accueil Anne-Piché à **19h**. Ceux qui souhaitent louer l'équipement sont priés d'arriver un peu plus tôt.

Pour ceux qui ont manqué l'occasion et pour ceux qui

LA BELLE traversée

Le parc régional Dufresne, qui chevauche les territoires de Val-David et de Val-Morin, vaut la peine d'être découvert d'un bout à l'autre. C'est ce que vous proposent les deux directions du parc qui ont uni leurs efforts pour organiser une journée de fête commune baptisée **LA BELLE TRAVERSÉE**.



Val-David à celui de Val-Morin.

Venez découvrir le parc dans son ensemble. Le **dimanche 2 mars** prochain, choisissez entre trois parcours de ski de fond : le **Tour du parc**, le **Cœur du parc** ou la **Traversée du parc**.

Les amateurs de raquette ne seront pas en reste et pourront profiter d'un tout nouveau sentier de liaison pour passer du réseau de

Pour plus de détails, surveillez la publicité locale et consultez le calendrier des activités sur valdavid.com.

TOURISME

DE RETOUR à la gare

Les travaux d'agrandissement de la petite gare seront terminés d'ici quelques semaines, tel que prévu. Le bureau d'accueil touristique pourra donc y réemménager avant la fin du mois.

La porte d'entrée principale qui donne maintenant sur la rue de l'Église rend l'endroit encore plus invitant. La section qui a été ajoutée permet de libérer l'espace qui sert de refuge aux utilisateurs du parc et de la piste du *P'tit Train du Nord*, hiver comme été.

Comme à chaque année, pour l'entre-saison, le bureau sera fermé au lendemain du congé de Pâques pour



quelques semaines. Le personnel reste cependant en poste pour préparer la saison estivale et figoler les outils de promotion touristique.

GREFFE

ÉLECTION partielle

Le poste de conseiller municipal au siège #6 est présentement ouvert.

Le président et le secrétaire d'élection recevront les déclarations de candidature **jusqu'au 15 février 2008** au bureau d'élection situé au 2579, rue de l'Église (mairie). Les jours et heures d'ouverture

sont : du lundi au vendredi, de 9h à 12h et de 13h à 16h30. Le 15 février, le bureau sera ouvert de 9h à 16h30 de façon continue.

Si plus d'un candidat pose sa candidature à ce poste, un scrutin sera tenu le **9 mars 2008** de **10h à 20h**. Le vote par anticipation aura lieu le **2 mars 2008** de **12h à 20h**.

DISTRICTS ÉLECTORAUX pour 2009

Le Conseil municipal actuel procédera à la division du territoire de Val-David en districts électoraux. Un règlement à cet effet doit être adopté avant le 1er juin 2008 en prévision des élections générales de novembre 2009.

Les districts électoraux doivent être délimités de façon à comprendre à peu près le même nombre d'électeurs. De plus, la délimitation doit tenir compte de critères comme les barrières physiques, les tendances démographiques, la superficie et la distance. Par ailleurs, les candidats d'un district donné ne sont pas requis de résider à l'intérieur de celui-ci. Ils peuvent provenir de n'importe quel endroit du territoire.

Y a-t-il une obligation à le faire et quel est l'intérêt ?

Seules les municipalités de 20 000 habitants et plus y sont tenues. Ce qui n'est pas le cas de Val-David. Il s'agit donc d'un choix pour assurer une représentation juste et équilibrée des citoyens à la table du Conseil et favoriser une plus grande qualité de la vie démocratique municipale. De plus, l'existence de districts électoraux permet des économies appréciables lors d'une élection partielle, car seuls les électeurs du district concerné sont appelés aux urnes.

Et la participation des citoyens ?

C'est le Conseil municipal qui doit d'abord procéder à la division du territoire en districts électoraux. Par ailleurs, afin que les dispositions de la *Loi sur les élections* et les *référendums dans les municipalités* soient respectées et pour assurer un soutien aux municipalités qui en ont besoin, la

Commission de la représentation électorale (CRE) suit de près tout le processus de délimitation des districts électoraux.

Quand le Conseil municipal adopte un projet de règlement divisant le territoire municipal en districts électoraux, la carte tracée n'est pas pour autant en vigueur. Le projet est publié dans un journal qui circule sur le territoire. Les électeurs disposent de quinze (15) jours pour faire connaître leur opposition. Si le nombre d'oppositions reçues atteint le seuil prévu par la loi, le Conseil municipal doit tenir une séance publique où les électeurs peuvent se faire entendre.

À la suite de cette séance publique et après avoir pris en considération les interventions des citoyens, la Municipalité adopte le règlement de division et le publie également dans un journal. Les électeurs qui ne sont toujours pas satisfaits à cette étape ont une autre occasion de le faire savoir, dans les quinze (15) jours suivant la publication du règlement, au moyen d'une pétition ou d'une lettre adressée à la CRE. Si le nombre d'oppositions reçues est suffisant, le CRE tiendra à son tour une séance publique au cours de laquelle les électeurs peuvent faire connaître leur opposition et leurs arguments.

Finalement, la CRE prendra une décision et établira la nouvelle carte électorale qui sera également publiée.

Pour en savoir plus : www.electionsquebec.qc.ca ou 1.888.ÉLECTION

0.5.30 SANTÉ!

COMBINAISON PRÉVENTION



À chaque édition, découvrez des idées, des outils, des conseils ou des témoignages qui vous aideront à prendre votre vie en... santé!

Vous avez les blues de l'hiver? Mangez des bananes!

En plus de son bon goût sucré, la banane contient du tryptophane, une protéine que l'organisme convertit en sérotonine, ce qui contribue à améliorer l'humeur. Elle est riche en vitamines B et C et en minéraux tels que le potassium, le fer, le calcium et le magnésium. Les sportifs l'apprécient pour ses sels minéraux, réputés efficaces contre les crampes et l'hypertension. (Source : *L'essentiel de l'épicerie*, Ed. La Semaine.)

Vous vous croyez actif ou peu actif?

Vous êtes curieux de connaître votre niveau de condition physique? Mesurez-le avec l'actimètre de Kino-Québec disponible sur www.kino-quebec.qc.ca.

Défi Santé 5-30

Du 1^{er} mars au 11 avril 2008, relevez le Défi Santé 5-30. Des concours, des recettes, des outils et tests pour toute la famille sur www.defisantes530.com. Une foule de choses à découvrir indispensables à un mode de vie sain et actif.



**UNE VOIE POUR
D'AUTRES
voix créatrices**

Depuis 10 ans que l'équipe d'*Ici par les arts* oeuvre dans les communautés laurentiennes, on constate que la réalité des jeunes peut parfois, de nos jours, être très difficile : drogues, gangs, suicide, violence sont des phénomènes courants dont les répercussions nous affectent tous. Trop de jeunes finissent par décrocher, leurs choix deviennent tristement limités, trop d'entre eux dépendent de l'aide sociale, tombent dans la criminalité ou sont recrutés par des gangs de rue pour la vente de drogues ou pour la prostitution.

Ici par les arts peut être une bouée de sauvetage, un espace et un moyen de multiplier les choix, de s'affirmer, de passer à l'action pour créer quelque chose et faire face à sa situation. L'organisme célèbre l'art comme moyen de transgresser les dures réalités du milieu et propose des moyens pour créer quelque chose de bien et manifester son sens artistique.



Tina Guay

Lors de la 17^e édition des Grands Prix de la culture des Laurentides, en juin dernier, le Conseil de la culture des Laurentides (CCL) a été décerné à *Ici par les arts* le Grand Prix « catégorie organisme » pour l'impact de son action innovatrice qui permet aux jeunes de vivre une expérience positive par la création artistique.

Après dix ans de persévérance, cet organisme à but non lucratif possède enfin son centre d'art-social à Saint-Jérôme. Avec plus de 12 000 pieds carrés dédiés à l'art, aux jeunes éprouvant des difficultés, aux sans-abri ainsi qu'aux familles à faible revenu, ce centre est le plus important en son genre au pays.

Une nouvelle série de vernissages, **débutant le 7 février**, est en préparation sous le titre **Voit, voix et voie, artistes en devenir**. Le public est invité. Information : Ugo Monticone, Directeur des communications *Ici par les arts*, au 712 rue Saint-Georges, à Saint-Jérôme. ugo@iciparlesarts.com (450) 569-4000

**LA PÉDALE DOUCE
en mouvement**

La *Pédale douce* est un Collectif qui a vu le jour à Val-David en septembre dernier (Voir *Ski-se-Dit*, octobre, p. 13). Après une partie de ballon-volant «chaud», un sport que notre ami **Robert Silverman** nous a fait découvrir, les participants se réunissent pour parler de l'orientation à donner à ce mouvement préoccupé de transport, de logement, de démocratie, d'agriculture soutenue par la communauté... En fait, le projet est de plus en plus la préparation de la transformation de Val-David en village de l'Agenda 21. Sur la photo, dans l'ordre habituel: **Claude Mainville** (avec le vélo), **Stéphan Schwab**, **Jocelyne Benoit**, **Claude Sarrazin**, **Guy**

Montpetit, Claude Proulx. En avant : **Agnès Guay, Annie Morissette**.



CONTINUEZ LA BELLE VIE

LES OBLIGATIONS À TAUX PROGRESSIF DU QUÉBEC

**BONI
DE
1%**

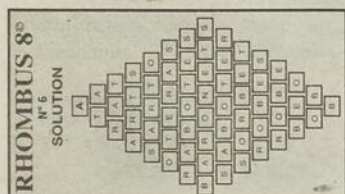
la première année
pour les nouveaux
fonds REER

- + Taux avantageux garantis pour 10 ans.
- + Remboursables sans pénalité, chaque année, à leur date anniversaire.
- + Aucuns frais de gestion et d'administration.

**ÉPARGNE
PLACEMENTS
QUÉBEC**

**VOTRE
REER
GARANTI
À 100%**

1 800 463-5229 | www.epq.gouv.qc.ca



Épargne
Placements
Québec

UNE NOUVEAUTÉ À VAL-DAVID

L'ATELIER DE JOAILLERIE Lubie

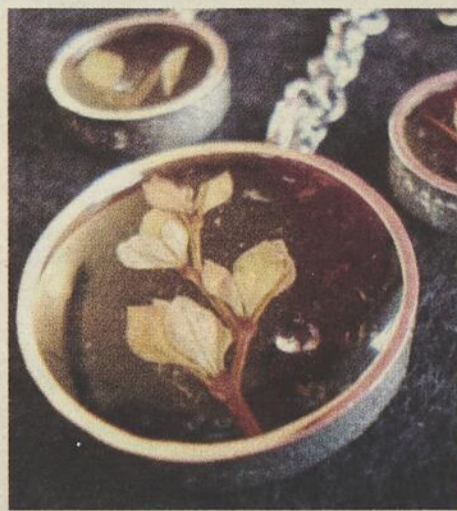


Le 22 décembre dernier avait lieu à Val-David, l'ouverture officielle de l'Atelier de joaillerie Lubie. À l'œuvre dans leur petit lieu de création ouvert au public, les artisanes **Claudine Thibault** et **Geneviève Beaulieu** présentent des bijoux tout à fait nouveaux et surprenants.

C'est à l'École de Joaillerie de Montréal, dont Claudine et Geneviève sont diplômées, qu'est né le projet d'un atelier ouvert au public. *Nous souhaitons offrir aux gens des bijoux de conception plus audacieuse, de grande qualité mais aussi à prix abordable*, expliquent les jeunes femmes. Chérisant la région des Laurentides, le choix de Val-David, repère de nombreux artistes et amoureux de la culture et de la nature, s'est naturellement imposé.

Directement inspirée du décor enchanteur des Laurentides, la première collection de **Lubie** porte justement le nom de **Nature**. À l'intérieur des pièces en argent sterling sont minutieusement insérés des éléments naturels tels que du sable, des galets, des feuilles d'arbres, créant ainsi de véritables petits tableaux pour illustrer chacune des saisons. Passer la porte de l'atelier de joaillerie **Lubie** est une expérience visuelle des plus agréables!

Que ce soit une bague conçue à partir de tubes de vinyle ou d'ustensiles récupérés, ces deux artisanes de la relève ne manquent pas d'idées. Avis aux femmes amoureuses, les joncs en ustensiles font particulièrement bien sur des mains masculines!



Celles qui ont un style plus discret trouveront aussi leur compte avec les collections **Urbane** et **Bohémia**, toutes deux fabriquées en argent sterling. Vous préférez une pièce unique et avez les moyens de vos ambitions? Claudine et Geneviève mettront leur créativité et leur compétence à votre service. À l'approche de la St-Valentin allez-y, vivez votre **Lubie**!

L'Atelier de joaillerie Lubie est situé au 1287, rue Dufresne, à Val-David. Tel : 819-322-6379 ou 819-322-5841. Courriel : atelierlubie@sympatico.ca

AU THÉÂTRE DU MARAIS

SPLENDIDES SOIRÉES de février et mars

Samedi 9 février, 20h, 18\$ QUATZARTS

Soirée artistes d'ici présentée avec la collaboration d'Hydro-Québec QUATZARTS est composé de Robin Boulianne au violon, David Gauthier à la guitare, Jean-François Ethier à l'accordéon et de Marc Benoit à la contrebasse. Il joueront de grands titres du swing français et américain, répertoires musette et d'Europe de l'Est, trame de film, incontournables du trad québécois et irlandais, et en sus, des compositions tout à fait originales.

Jeudi 14 février, 19h30, 13\$ Conférence

L'Égypte, par le globe-trotter Jacques Leclerc. Aucune réservation requise.

Samedi 16 février, 20h, 20\$, CÉLINE FAUCHER

« À la rencontre de Pauline Julien » Céline Faucher interprétera son spectacle présentant un répertoire d'une richesse inestimable revisitant l'œuvre de Pauline Julien.

Samedi 23 février, 20h, 20\$, MARCEL LEBOEUF

« La Passion selon Marcel ». Récit captivant de l'homme derrière l'acteur, l'improvisateur, le directeur de théâtre. C'est le parcours d'un être décidé à aller au bout de la vie pour en extraire ce qu'il y a de meilleur.

Samedi 8 mars, 20h, 25\$, LUC DE LAROCHELLIÈRE

« 20 ans sur la route ». Pour marquer ses 20 ans de carrière, Luc De Larochellière présente un nouveau spectacle entièrement consacré pour la première fois aux chansons les plus populaires de son répertoire.

Accompagné de deux musiciens, c'est en toute intimité qu'il rencontrera le public.

Samedi 15 mars, 20h, 15\$, DENIS ALBERT ET BERNARD LAPOINTE

« Le monde de Claude Léveillée » Soirée artistes d'ici présentée avec la collaboration d'Hydro-Québec. Spectacle qui se veut intimiste et chaleureux, couvrant l'ensemble de l'œuvre de Claude Léveillée.

16 mars, 14h, 12\$, ROMAN ZAVADA

Classique et brioches. Présenté avec la collaboration de la Boulange aux Trois Levains. Pianiste virtuose, qui habituellement visite le théâtre pour accompagner les diffusions de cinéma muet, cette fois-ci ce sera pour nous présenter ses compositions. Réservez-tôt!

CINÉ-MARAIS

À 19h30 au coût de 5\$, aucune réservation requise:

JEUDI 7 février

LE PEUPLE INVISIBLE

de Richard Desjardins et Robert Monderie

JEUDI 21 février

LE DERNIER CONTINENT de Jean Lemire

JEUDI 6 mars

SOIE de François Girard

JEUDI 20 mars

d'Isabelle Lavigne et Stéphane Thibault

Le cinéma MAISON

Primeurs
FÉVRIER 2008



5 février

À travers l'univers
Accross the Universe
Drame Musical

L'épreuve du courage
Brave One
Suspense



12 février

Table pour trois
No Reservations
Comédie

Odette tout le monde
Odette tout le monde
Comédie, France



19 février

Michael Clayton
Michael Clayton
Suspense

Détention secrète
Rendition
Suspense



26 février

30 jours de nuit
30 Days of Night
Horreur

NOUVEAU
au Vidéo du Carrefour :

- Accès Internet
- La section cinéma souvenir
- Location de console de jeu Wii



2510, de l'Église, Val-David - 819.322.2741

Manon Desjardins B.Sc.

Agente Immobilière affiliée

L'adresse en immobilier!

819-324-9609



CENTURY 21 Opt/Immo Inc.
Courtier Immobilier Agréé



À la recherche d'un chalet, d'une maison, d'un condo ou d'un terrain dans les Laurentides?

Contactez-moi!
Accès à plus de 11000 propriétés, pour tous les budgets!

SERVICES GRATUITS

Ma nouvelle adresse d'affaires pour mieux vous servir



Belle propriété de 3 càc, foyer, beaucoup de boiseries, grand terrain intime, près des centres de ski, à moins d'une heure de Montréal, une visite vous convaincra!

Ostéopathie
Josée Courlemanche D.O.



1523
chemin 10^e rang
Val-David

Tél.: 819.322.3676
Cell.: 819.323.1619

capélios
bureautique ■ comptabilité

Tenue de livres et service de payes
Bureautique - secrétariat - comptabilité
Récupération TPS/TVQ sur les immeubles

Geneviève Bériault
www.capellos.com
tél. 819-322-6253

Première consultation gratuite

Culture

LE PRÉCAMBRIEN en raquettes!

Par Suzanne Bougie

Le soleil peint en or pâle les monticules de neige. Mes raquettes de sept lieues solidement fixées aux pieds, je laisse derrière moi l'artiste-peintre du jour et je m'engouffre dans une grotte végétale mystérieuse. Je laisse mes traces dans une belle poudreuse vierge écartant de mon visage branches et ramures basses alors que je me faufile dans un univers à nul autre pareil. Mais je ne suis pas la première à imprimer des empreintes au sol : lièvres, écureuils et chevreuils m'ont précédée. Sentier faisant, je croise des thuyas sans doute octogénaires ou même centenaires, si j'en juge par leur large diamètre. Comme j'aime l'écorce à minces strates verticales de cet arbre majestueux! À main nue, j'en caresse la surface tout en levant le regard pour admirer le fouillis de rameaux à sa cime. Pas de doute, je déambule dans une forêt qui a du vécu! D'ailleurs, ici et là, j'aperçois des vestiges minéraux d'un autre âge; comme autant de météorites tombés du ciel se dressent devant moi de gigantesques roches immuables depuis l'ère du précambrien*. Recouvertes frileusement de leur édreon neigeux, elles laissent poindre ici et là un coude osseux, un genou rugueux, un arrondi bordé de mousse verdâtre; au-dessus d'elles se balance une demi-lune lève-tôt.

Un noir corbeau croasse avec fracas dans le ciel bleu layette contre lequel se découpe un enchevêtrement de milliers de branches dénudées. Je redécouvre avec plaisir quelques fragments des oeuvres originales, *in situ*, que cette nature généreuse a inspirées aux artistes l'été précédent.

D'une main caressante, je balaie la neige recouvrant une petite cabane taillée dans une bûche, une pierre reposant sur un treillis de bois retenu par du rafia, un pèlerin fait de souples branches repliées; je remarque les étendards de tissu coloré qui tiennent bon, cet assemblage de bâtonnets géants de sucette glacée, cette diaphane toile d'araignée en fil de pêche tendue entre deux arbres, ce lit à huit étages s'élançant avec arrogance vers le ciel... Autant de signatures distinctives de personnes créatrices!

Empruntant la Gillespie qui longe le domaine (vous l'aurez deviné) de René Derouin, mes raquettes font une halte pour me permettre de capter le glou-glou d'un ruisseau frissonnant qui dégingole une pente en creusant un canyon minuscule sous une fine dentelle givrée de blanc. Juste à ses côtés, en fière sentinelle, un bouleau jaune reçoit en pleine écorce la dorure du soleil hivernal. Ravie par ce que je vois, ce que j'entends, je reste là en contemplation... Puis balayant des yeux les 360° qui m'entourent, je clame intérieurement mon amour pour ce peuple des arbres qui me relie à la terre, certains enlacés dans une étreinte qui durera toute leur vie, d'autres chevauchant les pierres de leurs racines, et même pour ces géants qui meurent en s'appuyant sur leurs congénères après avoir donné le meilleur de leur nature!

Est-ce seulement dans mon regard, mais je vois sculptures, gravures et peintures naturelles partout autour de moi... Comme si René Derouin avait à son service une myriade de besogneux lutins essayant de reproduire ses oeuvres! Chose



Michel Depatie : La rencontre-Natshishkatun, Symposium 2007

certaine, ce grand artiste val-davidois a vu juste et loin quand il a fait l'acquisition de cette forêt et avec beaucoup de générosité, il la partage avec d'autres artistes inspirés par ce lieu enchanteur. Quelle richesse, juste en retrait du noyau villageois, pour les gens d'ici et d'ailleurs! Et d'ailleurs, je reconnais que mes visites estivales m'ont influencée: sous le couvert de conifères bordant notre terrain et à l'aide de pièces de bois ramassées au cours de nos voyages ou données par des amis, je me suis créé « MON espace à la Derouin ». Au sol, j'y ai disposé épaves, souches et systèmes racinaires; aux branches, j'ai suspendu, en autant de mobiles, des morceaux de bois aux formes suggestives qui, une fois réunis, font penser à des oiseaux préhistoriques, mes *ornithosaures*! Bon, je ne gagnerai ni prix ni médaille, mais cela me rend heureuse! Et heureuse je serai de partager cette douce folie avec vous au cours de la visite des jardins que je suis à organiser pour le début du mois d'août 2008 (à suivre). Pour l'instant, je profite à plein du bon et du beau de l'hiver et je vous en souhaite tout autant! J'allais oublier, lorsque vous serez au chaud, peut-être au coin d'un bon feu ronronnant, jetez un oeil au magnifique livre d'art LES CENT PLUS BEAUX POÈMES QUÉBÉCOIS, une anthologie préparée par Pierre Graveline accompagnée de quinze oeuvres inédites de René

Derouin. Comme il est mentionné dans l'introduction : « Ami des poètes, René Derouin a créé, en 1995, une fondation et un centre d'exposition en plein air, chez lui à Val-David, consacrés à l'art *in situ* et aux échanges Nord-Sud. Il y organise depuis lors des symposiums qui accueillent des artistes visuels du monde entier et qui, toujours, font une large place aux poètes québécois invités à lire leurs oeuvres dans l'agora Gaston-Miron qu'il a installée au coeur de la forêt laurentienne. » Et cette suite nouvelle et inédite dont il a autorisé la reproduction s'intitule OR ET SEL. Chez vous, cet après-midi, j'ai admiré l'or SOLEIL et le sel NEIGE et, doublement, je vous en remercie, monsieur Derouin!

* Se dit de la première des cinq ères géologiques durant laquelle le globe terrestre a pris forme et des terrains constitués pendant cette période, par exemple, le bouclier canadien est un terrain précambrien.

GÉRALD SAVOIE MÉDAILLE D'OR pour le peintre



Après une longue carrière dans les domaines de l'enseignement, des arts graphiques et de la peinture, **Gérald Savoie**, résidant de Val-David, recevait de ses pairs une belle consécration, en

novembre dernier, lors du Gala du Cercle des artistes peintres et sculpteurs du Québec, tenu au Musée des Beaux-Arts de Montréal. C'est pour son tableau intitulé *L'intruse... se dévoile* que M. Savoie recevait la médaille d'or, dans la catégorie Figuration. Le tableau, selon l'artiste, représente une musulmane inspirée par Bénazir Bhutto. Au milieu de sa collection d'oeuvres d'artistes professionnels, il prépare en ce moment deux expositions pour l'Europe, à Brouage, dans le cadre du 400e anniversaire de la Ville de Québec et une autre en Belgique.

SALUT Lemoyne!

Enfant terrible de l'art québécois, **Serge Lemoyne** est décédé en juillet 1998 suite à un cancer foudroyant. Il avait 57 ans. Pour souligner ce triste anniversaire, l'artiste et commissaire **François Gauthier** a réuni des oeuvres de ses plus chers amis afin de lui rendre un hommage qui fera revivre le souvenir de son art rebelle, engagé et multidisciplinaire. Les artistes exposant occupent tous une place importante dans l'histoire de l'art contemporain du Québec. Ce sont **Gilles Boisvert** (résidant de Val-Morin) **Janine Carreau**, **Reynald Connolly**, **Cozic**, **Pierre Gauvreau**,

François Gauthier, **Hélène Goulet**, **Serge Tousignant** et **Armand Vaillancourt**. L'exposition se poursuit au Musée des beaux-arts de Mont St-Hilaire jusqu'au 23 mars.

DATES À RETENIR

Le mardi 12 février à 19h
conférence sur Serge Lemoyne par François Gauthier, artiste et commissaire.
Le mardi 18 mars à 19h
présentation du film documentaire sur la vie et l'oeuvre du peintre Serge Lemoyne.
r.s.v.p. pour l'une ou l'autre des activités :
450 536-3033



Serge Lemoyne Masque

VOIR NOTRE SITE INTERNET
www.fondationderouin.com

Coin boutique achat en ligne
pour aider au symposium 2009



FONDATION
DEROUIN



Sutton

GRUPE SUTTON LAURENTIDES
COURTIER IMMOBILIER AGRÉÉ

Ayez l'esprit tranquille...
Confiez-moi la vente
de votre maison!

France Rado
agent immobilier affilié

(819) 326-2244
frado@sutton.com



L'ATELIER
Desjardins

MATÉRIEL D'ARTISTE •
ENCADREMENT •
LAMINAGE •

114, rue St-Vincent
Ste-Agathe-des-Monts (Qc) J8C 2A7
Tél. : 819.326.7477 • Fax : 819.326.8344
www.atelierdesjardins.com • info@atelierdesjardins.com

UNE FAÇON DE PROTÉGER LE PARC CRÉATION POSSIBLE d'une fiducie d'intérêt social

Texte et photo : André Berthelet

Le parc régional Dufresne a récemment entrepris sa troisième saison d'activités depuis que les municipalités de Val-David et de Val-Morin ont acquis les terrains nécessaires à son développement. Au chalet Anne-Piché le climat était à l'enthousiasme pendant la période des fêtes. La saison présente est de loin la plus prometteuse. Il faut dire que la grande quantité de neige tombée avant et pendant les vacances a comblé d'aise les skieurs de fond et les raquetteurs. Comme le maire Pierre Lapointe le mentionnait lors de la dernière assemblée régulière du conseil municipal, « on a un parc régional qui fonctionne de mieux en mieux ».

La préoccupation de nos administrateurs maintenant est d'assurer la pérennité de cette réserve naturelle vouée à la conservation de la nature et aux loisirs de plein air non motorisés. Dans le but d'explorer des avenues qui permettraient que ce territoire soit protégé en permanence, Monsieur André Desjardins, directeur général de la municipalité de Val-David, avait récemment invité des élus des deux municipalités et des membres de la Société de Protection et de Conservation du parc

régional Dufresne afin de leur permettre de prendre connaissance d'une solution qui a déjà fait ses preuves au Domaine St-Bernard à Mont-Tremblant. Il s'agit de la création d'une Fiducie d'Utilité Sociale dont la vocation serait de protéger l'écologie du territoire en question.

Les maires des deux municipalités, Messieurs Pierre Lapointe et Jacques Brien, ainsi que les directeurs généraux, Messieurs André Desjardins et Pierre Delage, participaient à la rencontre avec un avocat spécialiste en la matière qui a chanté les louanges de cette formule. Le code civil du Québec définit ainsi la fiducie d'utilité sociale : « **La fiducie d'utilité sociale est celle qui est constituée dans un but d'intérêt général, notamment à caractère culturel, éducatif, philanthropique, religieux ou scientifique. Elle n'a pas pour objet essentiel de réaliser un bénéfice ni d'exploiter une entreprise. Elle peut être perpétuelle.** »

Si jamais cette solution était retenue, les deux municipalités transfèreraient « tous leurs droits actuels de propriété du territoire comprenant les immeubles et dépendances s'y trouvant » à la Fiducie nouvellement créée. Celle-ci ne pourrait



Pendant les vacances de Noël, la petite Anaïs (21 mois) était toute fière de se balader sur les sentiers enneigés du parc Dufresne au dos de son papa, Eric Gallen, technicien en structure à l'emploi de l'Herboristerie La Clef des Champs. Cette photo a été prise au pied de la paroi d'escalade Dizzy du Mont Césaire, l'un des sites les plus enchanteurs du parc.

d'aucune façon modifier les limites du territoire sinon que d'en augmenter la superficie. Elle ne pourrait pas non plus en changer la vocation. Elle serait constituée de « fiduciaires » qui pourraient être désignés par les municipalités.

La fiducie d'utilité sociale du domaine St-Bernard de Mont-Tremblant, qui fut la première du genre au Québec, a été créée en novembre 2000 « afin de préserver à perpétuité le patrimoine du domaine St-Bernard pour le bénéfice de la communauté ». Le site web du domaine (www.domainesaintbernard.org)

précise que « le domaine n'appartient pas à la fiducie ni aux fiduciaires, mais bien à la faune et à la flore. Comme le dit si bien Monsieur David Curtis, président de la fiducie : Le domaine, sur le plan existentiel et théorique, appartient - tenez-vous bien - aux mésanges, aux chevreuils, aux loups, aux arbres de la forêt, à la nature, quoi ! »

À quand une telle solution pour le parc régional Dufresne? Il est permis de croire que nos élus locaux nourrissent un intérêt certain pour cette façon de protéger ce que plusieurs considèrent comme un joyau environnemental.

UN PARC, DE LA NEIGE et des activités pour vous!!

Le samedi 9 février 2008, c'est sous les étoiles que le Centre de plein air Far Hills / Val-Morin (Parc Dufresne, secteur Val-Morin) vous convie à deux sorties guidées en forêt. À la lueur des flambeaux, vous pourrez emprunter les sentiers de raquette et avec vos lampes frontales, les sentiers de ski de fond vous seront accessibles. Un feu en forêt, du vin chaud et d'autres surprises vous attendent dès 19h00 au chalet d'accueil Far Hills à Val-Morin. C'est un rendez-vous à ne pas manquer. Venez vivre cette expérience unique et inoubliable de parcourir de nuit vos sentiers préférés!

Pour se rendre au centre, veuillez suivre les indications Far Hills Inn vers Val-Morin.
Info : 819-322-2834 ou par courriel à skidefondvm@bellnet.ca ou visitez notre site web à l'adresse suivante : www.val-morin.ca/parc

CLINIQUE DE FARTAGE SWIX

Au Centre de plein air Far Hills / Val-Morin (Parc Dufresne, secteur Val-Morin)!

Le samedi 23 février 2008, venez profiter des précieux conseils des experts en fartage SWIX. Deux cliniques de fartage seront offertes, une à 10:00 et l'autre à 13:00. Venez en grand nombre et devenez ainsi maître du fartage! Pour se rendre au centre, veuillez suivre les indications Far Hills Inn vers Val-Morin.

Info : 819-322-2834 ou par courriel à skidefondvm@bellnet.ca ou visitez notre site web à l'adresse suivante : www.val-morin.ca/parc

Avis important aux employeurs

À l'écoute des étudiants, au service des collectivités

L'initiative Emplois d'été Canada, qui fait partie du programme Expérience emploi été, accorde du financement pour aider les organismes sans but lucratif, les employeurs du secteur public et les petites entreprises comptant 50 employés ou moins à créer des emplois pour les étudiants de 15 à 30 ans.

Si vous êtes un employeur et que vous répondez aux critères d'admissibilité, soumettez votre demande entre le 1^{er} et le 29 février 2008.

Pour vous procurer le formulaire de demande, consultez le site Web de Service Canada, téléphonez à la ligne Info-jeunesse, au 1-800-935-5555, ou rendez-vous dans l'un des Centres Service Canada.

Vous pourrez ensuite nous le retourner en ligne, par la poste, par télécopieur, ou en personne dans un Centre Service Canada.

Pour de plus amples renseignements :

Composez le 1-800-935-5555
(ATS : 1-800-926-9105)
Cliquez servicecanada.ca
Visitez un Centre Service Canada

Service
Canada

Au service des gens

cadeaux
décoration
artisanat

BOUTIQUE CAFE
O PUR HAS ART

1303, rue de la Sapinière
Val-David * 819-322-6348

Communauté



MOURIR dans la dignité

Mourir dans la dignité, qu'est-ce que cela veut dire pour nous? Quand nous sommes rendus à cette étape de notre vie, qu'est-ce que la médecine peut nous offrir? Bien sûr il existe les soins palliatifs, mais quand la médecine ne peut plus rien faire pour nous, devrions-nous avoir le droit de mourir comme on l'entend? Selon notre volonté, au moment voulu, et en étant assistés par le monde médical? La loi devrait-elle ouvrir la porte à l'euthanasie et au suicide assisté?

Pour faire le point sur ces sujets, venez en discuter à la soirée organisée par l'Afeas de Val-David. Au cours d'une table ronde, animée par **Ginette Lavoie**, présidente de l'Afeas, des personnes ressources renommées dans le domaine aborderont différents volets sur les choix de fin de vie. Madame **Diane Demers**, vice-doyenne aux études de la Faculté des sciences politiques et de droit de l'UQAM touchera l'aspect juridique. De la maison de soins palliatifs de la rivière du nord de Saint-Jérôme, Madame **Wilma Falconer**, coordonnatrice des soins et le **Dr Jean-François Rouleau** directeur médical, apporteront le point de vue médical et éthique. Madame **Claire Bilodeau** partagera avec nous son expérience comme intervenante des soins spirituels. C'est un rendez-vous à ne pas manquer.

Entrée libre, bienvenue à tous.

Date : 27 mars 2008

Lieu : Salle communautaire/ église de Val-David

Heure : 19 heures

Pour informations supplémentaires :

Jocelyne Bradley (819) 322-9966

Ginette Lavoie (819) 322-7324

REPAS-BÉNÉFICE du Club Richelieu

POUR PARENTS UNIQUES DES LAURENTIDES

Le 7 et 8 mars 2007 à la polyvalente des Monts

Vous pouvez acheter vos billets au coût de **10,00 \$** dès maintenant à notre bureau, au 14, rue Brissette, à Sainte-Agathe-des-Monts. Du poulet du St-Hubert vous sera servi sur place. Cette levée de fonds servira à financer les cours et activités sportives pour les jeunes membres. Venez nous encourager en grand nombre, amenez vos amis et aidez-nous à atteindre notre objectif ! Bienvenue à tous !

Vous pouvez nous rejoindre entre 8 h 30 et 16 h 30, du lundi au vendredi. Pour plus d'information, contactez le **(819) 324-1004**.

RAPPEL-RAPPEL-RAPPEL Soirée canadienne

Samedi le 9 février de 19h30 à minuit
À l'église de Val-David 2490, rue de l'église

Au profit de la paroisse Saint-Jean Baptiste de Val-David. Les billets au coût de 15.00\$ sont disponibles au secrétariat de la fabrique les lundi, mercredi et vendredi entre 9h et 16h.

Faites vite car les billets sont limités.

Pour toute information : 819-322-2305

Comité organisateur de la soirée

Paroisse Saint-Jean Baptiste de Val-David



Éconologis

L'efficacité énergétique chez soi

Dans l'édition du mois de décembre du journal, je lisais avec grand intérêt le petit article sur *Éconologis* p.18. J'ai donc donné un coup de fil (...) et j'ai fait part à la dame que j'avais vu l'info dans notre journal local et elle était très surprise. Selon elle, j'étais la seule à avoir téléphoné grâce à cette source. L'objet de ce message est donc de vous proposer de publier cet article à nouveau. Il est possible qu'en le voyant une nouvelle fois, certaines personnes passent à l'action. Merci gros. Bravo pour notre beau journal, j'en suis très fière! Et bonne année à toute l'équipe. **Lissa Guilbeault**. Voici donc cet article :

Nature-Action Québec reprend, pour une quatrième année consécutive, le programme « Éconologis », relevant de l'Agence de l'efficacité énergétique du Québec. Très populaire dans la région des Laurentides, ce programme gratuit de visites à domicile en efficacité énergétique auprès des ménages à budget modeste, s'étendra jusqu'au 31 mars 2008.

Ces visites s'effectuent, sur rendez-vous, par une équipe de deux personnes : un conseiller et un technicien. La visite d'une durée d'une heure et demie environ leur permet de faire l'inspection visuelle du logement, de donner des conseils personnalisés et de procéder immédiatement à des travaux mineurs de calfeutrage. Les familles peuvent également recevoir gratuitement, selon les besoins, des accessoires éconergétiques tels que coupe-froid pour les portes, pellicules plastiques pour les fenêtres, pomme de douche à débit réduit, etc.

Quelle que soit votre source d'énergie, que vous soyez propriétaire ou locataire, si vous résidez dans les Laurentides et payez vous-même votre chauffage, vous êtes peut-être admissible à ce service gratuit. Certains critères à l'égard de votre revenu s'appliquent.

Pour vérifier votre admissibilité et prendre rendez-vous, un seul geste suffit : téléphonez à Nature-Action Québec au 450 437-7320 ou au 1 800 214-1214.

Éconologis est un programme saisonnier de l'Agence de l'efficacité énergétique du Québec qui offre gratuitement des conseils et des produits reliés à l'efficacité énergétique à la maison, peu importe la forme d'énergie utilisée. Vous trouverez des renseignements supplémentaires en visitant le site Internet de l'Agence de l'efficacité énergétique au www.aee.gouv.qc.ca.



LA COLOMBE de février

Voici la liste des rencontres de février et des ateliers hiver-printemps. Pour certains ateliers, il reste encore de la place. Appelez-nous, il nous fera plaisir de prendre vos inscriptions !

ATELIERS

- Secret de femmes
- Y'APP (pour les mamans d'enfants 0-5 ans)
- Tai-chi/Chi-Qong
- Plantes médicinales au gré des saisons
- L'acrylique sous toutes ses formes
- Cuisine collective

N'oubliez surtout pas nos précieux mardi : La soupe à midi, le club de marche 12h45 à 13h15, et les cafés-rencontres à 13h30.

CAFÉS RENCONTRES FÉVRIER

· Le mardi 5
Prendre sa santé en main (Danielle Trudeau)

· Le mardi 12
La St-Valentin : Parlons-nous d'amour !
Chorale Le Coeur de La Colombe

· Le mardi 19
Vidéo-réflexion : La vie après la mort

· Le mardi 26
L'écologie commence dans notre assiette (Mariannick Chiroux)

Le Centre des femmes est situé au 9, rue Liboiron, à Sainte-Agathe-des-Monts.
Tél.: 819-326-4779

L'équipe du Centre des femmes

LIGNE PARENTS

Disponible 24 heures sur 24, 7 jours sur 7, partout au Québec. La Ligne Parents est un service téléphonique spécialisé dans les relations parents-enfants, gratuit et accessible.

Gestion de crise ou de conflits, écoute des besoins, réponses aux questions sur l'éducation et le développement des enfants. Des intervenants professionnels disponibles en tout temps.

Un seul numéro : 1-800-361-5085.

SANS VOUS, rien se serait possible

Le 20 décembre dernier, nous avons tenu notre guignolée annuelle. Nous tenons à remercier le Metro Dufresne de Val-David pour sa coopération. Merci aussi à toute la population pour sa générosité envers le comptoir alimentaire, car sans votre

support, nous pourrions aider tous les gens qui en ont besoin. Merci à tous les bénévoles qui ont donné de leur temps pour la collection. Merci, finalement, aux merveilleux bénévoles qui sont là toutes les semaines pour aider.

Le Rouge Tomate

Pâtes fraîches • Sauces
Fromages • Saucisses • Mets cuisinés
Table d'hôte le midi

OUVERT 7 JOURS
Lundi au samedi de 10h à 18h
Dimanche 12h à 17h

1346, Route 117, Val-David
819.322.3884

VOILES NORD-SUD
SOUS TOUTES LES
COUTURES

1857, route 117, Val-David

- ANNIE GERMAIN
Service de broderie, décoration.
Réparation:
voiles & matériel de plein-air.
- LISE CATAFARD
Retouches et altérations.
Cours d'initiation à la couture.
- JACINTHE RONDEAU
Petit Velours.
Confections Bio-Éthiques.
Visitez notre Boutique!

819 322-1297

Nouveau : le maquillage permanent par le froid

Qui n'a pas rêvé ...

- D'une ligne de sourcil toujours impeccable.
- D'un contour de lèvres où le rouge ne file pas.
- D'un regard mis en valeur dès le réveil.

Coquettes, sportives ou occupées,
le maquillage permanent est la solution

- Teinture et permanente des cils
- Masque-soins anti-âge
- Épilation
- Perçage corporel avec suivi

Soleil des Monts
Esthétique & Spa

Salon de Bronzage

118 B, rue Principale, #5, Sainte-Agathe-des-Monts • 819.324.8655

NOURRIR LES CERFS?**NON, et voici pourquoi**

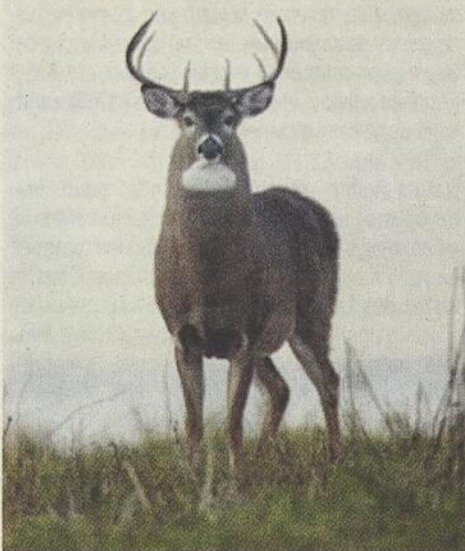
Le ministère des Ressources naturelles et de la Faune nous avise **qu'il est fortement déconseillé de nourrir les cerfs de Virginie**. En effet, les représentants régionaux du Ministère constatent que, chaque hiver, dans les régions des Laurentides et de Lanaudière, le nombre de lieux de nourrissage des cerfs est en croissance. Cependant, malgré les chutes de neige abondantes des dernières semaines, les cerfs ne sont actuellement pas en difficulté.

À l'arrivée de la saison froide, les cerfs de Virginie se déplacent normalement vers leurs ravages d'hiver où ils trouvent abri et nourriture. Leur alimentation change progressivement et s'accompagne d'une adaptation du système digestif qui permet à l'animal d'augmenter sa digestion des fibres ligneuses.

Les lieux de nourrissage artificiel empêchent les cerfs de se regrouper dans les ravages, affectant ainsi leur survie tant pour l'accès à la nourriture « naturelle », que pour l'économie d'énergie dont ils ont besoin pour se déplacer et se protéger contre les prédateurs. De plus, ces lieux favorisent la transmission rapide de maladies entre les cerfs et occasionnent plusieurs accidents routiers attribuables à leur emplacement en bordure des routes. Les cerfs peuvent aussi occasionner des dégâts aux terrains privés puisqu'en se rendant aux auges, ils sont tentés de « goûter » aux cèdres et autres arbustes décoratifs des résidents.

L'utilisation de grains purs (maïs), de fruits (pommes), de légumes (choux, carottes), de restes de table ou de pain peut engendrer de sérieux problèmes de santé chez les cerfs, comme des gastrites ou des

ballonnements. La luzerne et autres plantes fourragères sont souvent trop concentrées en protéines et peuvent causer des diarrhées. Par conséquent, malgré les soins que les citoyens croient leur donner, certains cerfs plus fragiles pourraient mourir « le ventre plein ».



Puisque l'hiver est déjà bien entamé, le Ministère n'exige pas que les auges déjà installées soient enlevées, afin de ne pas nuire aux cerfs déjà habitués à ces postes d'alimentation artificiels. Cependant,

elles doivent être loin des routes (plus de 100 mètres) et la nourriture devrait être constituée de moulée spécialement conçue pour les cervidés sauvages, à faible teneur en protéines (environ 10 %) et à taux élevé en fibres (35-40 %), offerte dans les coopératives agricoles. De plus, le Ministère recommande de ne pas installer des auges supplémentaires d'ici la fin de la saison hivernale et d'enlever les auges existantes pour la prochaine saison.

Pour plus d'information, il est possible de consulter le dépliant intitulé « Le nourrissage artificiel des cerfs de Virginie en hiver... une pratique risquée qui demande une approche prudente! », produit en collaboration avec la Fédération québécoise de la faune et accessible à l'adresse suivante : www.mmf.gov.qc.ca/faune/presse/nourrissage-cerf.

Source : Chantal Drapeau, Direction des communications Ministère des Ressources naturelles et de la Faune, 418 627-8609, poste 3003.

QUI suis-je?

Par Richard Lauzon

Chers villageois, au nom de mes innombrables collègues laurentiens, je vous salue bien bas... Si je vous fais cette aimable révérence, ce n'est pas que je vous crois supérieur à moi, oh! non; je dirais d'ailleurs le contraire... Bien que je sois de condition plutôt modeste si on me compare à des confrères et consoeurs infiniment plus célèbres que moi, je me situe dans la bonne moyenne de ceux qui m'entourent et qui vous environnent. Mais je me sens autorisé à prendre seul la parole car je crois, à bon droit, être le plus important d'entre nous, de nos jours, à vous servir. Je suis certain d'être à la hauteur... de vos aspirations et ce, depuis fort longtemps. En fait, c'est vous qui êtes venus à moi et avez fait de moi votre humble serviteur tout en vous étalant à mes pieds. Cet échange de bons procédés a fait en sorte que, du seigneur silencieux et anonyme que j'étais jadis, vous avez fait de moi une vedette, un être de renom qui veille sur le coeur du village. Et moi, j'ai fait de vous des êtres privilégiés d'habiter à mes côtés, de vous établir sur mes bases.

Avec le temps, je suis devenu le veilleur de vos nuits et de vos rêves et la sentinelle attentive de vos jours. J'aime vous voir, de jour, déambuler sur mes fondations, vous affairer sur mon socle. Je suis reconnaissant de vous savoir assoupis, la nuit, sous mon regard protecteur et attendri et de comprendre qu'entre nous, la confiance règne. C'est sûr que certains d'entre vous me prennent pour acquis et me voient sans me regarder. Je fais partie du paysage... comme on dit et à ce titre, plusieurs m'ignorent ou lèvent le nez sur moi; ceux-là ne savent pas ce qu'ils manquent. Heureusement que mes fidèles admirateurs savent m'apprécier à ma juste valeur et profitent de mes flancs que je leur offre sensuellement en toute impudeur. En fait, je me donne à qui veut me prendre, me parcourir,

me dévaler. Quitte à paraître un tantinet masochiste, j'adore qu'on me piétine, qu'on me grimpe dessus, qu'on me marche sur la tête. C'est alors que je me sens le plus vivant, le plus utile, le plus passionnant.

Et à force d'être reconnu, je suis devenu peu à peu célèbre en ce village et ailleurs. Oui ma chère! On vient depuis 75 ans d'un peu partout pour gravir mes falaises et franchir mes corniches, de même que celles de mes congénères. Et ce, pour le plus grand plaisir de ces amants du plein air que sont et qu'ont été les Claude Lavallée de ce monde. On peut même apercevoir de la nouvelle rue Dion, mes deux belvédères côté sud qui attirent comme des aimants tant de marcheurs, skieurs, raquetteurs et grimpeurs.

Jadis, on m'a baptisé d'un faux nom. Pourquoi faux? Parce qu'il s'agit d'un nom d'oiseau qui n'existe pas au Québec. Faut aller en Arizona et en Californie pour trouver ce volatile. Même que la moutarde... (du même nom) m'est un peu monté au nez quand j'ai su qu'on me prenait pour un Urubu à tête rouge. Mais j'avoue m'être calmé les nerfs en réalisant que cet oiseau, qui n'est pas des plus jolis pour dire le moins, est l'élégance aviaire incarnée, le plus superbe des planeurs de nos étés québécois. Ainsi, le patronyme dont vous m'avez coiffé est associé à ce grand seigneur du vol plané et j'en suis finalement ravi.

Le seigneur silencieux que je suis vous rend donc grâce de vos bontés. Je profite de l'occasion pour remercier chaleureusement les deux municipalités de Val-David et de Val-Morin de nous avoir protégés et encadrés, moi et mes semblables, dans ce magnifique parc régional Dufresne afin que nos aires vous servent bien ainsi que les générations futures. Bravo à Gilles Parent et à ses nombreux collaborateurs!

Réponse : le mont Condor

Voyage Initiatique à Hawaii

avec Aurelia Louise Jones
Auteur des Livres Telos



Thème du voyage :

La résurrection de notre divinité par la lumière qui reflète la lumière

durant ce voyage initiatique en français

qui aura lieu du 20 au 30 avril 2008, sur l'île de Kauai

Vous recevrez les enseignements pertinents afin de vivre en relation avec votre propre Divinité, de l'intégrer dans votre vie de tous les jours, sans effort, dans le but de devenir les Maîtres que vous êtes et vous préparer à l'Ascension.

Nous vous ferons découvrir des endroits et des personnes exceptionnels reflétant l'Énergie Lémurienne.

Attendez-vous à des moments magiques!

Pour vous inscrire par courriel : voyage@telosinfo.org
ou par téléphone au : 514-940-7746

Fondation Telos Mondiale Inc.

Centre 7400, 7400 boul. St-Laurent, bureau 326, Montréal, Québec H2R 2Y1
Téléphone : (514) 940-7746 • telos@telosinfo.org
www.telosinfo.org

ordinateurs - accessoires
vente - service - réparation



m2informatique@b2b2c.ca
(819) 322-6401
1861, route 117, Val-David

Attitude
...LES DIMANCHES
de 14 h à 17 h



2510, rue de l'église, Val-David
322-7348



Que sont nos enfants devenus?

La chronique de Jocelyne Aird-Bélanger, Que sont nos enfants devenus, reprendra au mois d'avril.

ET L'AMOUR ?

Chaque année, on le fête, en février. Puis on passe à autre chose. Les petits lapins de Pâques arrivent et le souffle du printemps balaye nos frissons d'hiver. Les roses de février fanent doucement, les sourires et les regards tendres se font plus rares. L'amour, c'est assez fragile, difficile à garder frais, même quand le pays lui-même est un réfrigérateur la moitié de l'année.

Parfois, sur le parc linéaire, ou au bord de la rivière, on voit un vieux couple qui se promène bras dessus, bras dessous. On se demande comment ils ont fait. Ou des petits jeunes collés-collés. On se demande comment ils feront. On suppose que ça n'est pas toujours été simple, être double. On se demande si

on pourra, nous, aimer la même personne aussi longtemps.

Alors, à un moment donné dans la vie, on trouve la réponse. Elle vient toute seule, généralement après que nous ayons perdu beaucoup de temps à la chercher. Sans savoir qu'au fond, la réponse, on la connaissait. On l'a toujours connue. L'amour? C'est vachement facile.

Il suffit de penser à la mort. À tout ce qu'elle nous enlève. À tous ceux et celles dont elle nous prive. Irrémédiablement. C'est plus facile d'aimer les vivants après qu'on a fait le compte des parents, des amis, des amours perdus.

Autrement, il suffit d'écouter le chant de la rivière, de remarquer le maquillage des bouleaux, de sentir l'essence vibrante des épinettes, d'hummer le suc des pins, de remarquer la majesté des sapins. Il suffit de regarder avec les yeux neuf du matin la tendre ligne du cou des enfants, la belle maturité de cette femme, la tendresse noueuse de cet homme qui s'occupe des siens. Il suffit de regarder les chiens, les oiseaux, les poissons dans l'aquarium. L'amour est partout comme une poudre d'or qu'on ne voit qu'avec les yeux du cœur.

Quand Jocelyne Aird Bélanger nous raconte ce que nos enfants sont devenus, nous restons interdits devant autant d'actions, de vocations, de folles aventures ou d'étranges accidents de la vie. Nous savons que le filet d'amour qui tisse la trame de tout ce qui vit ici bas est en eux, parce qu'ils avancent en dépit de tout, malgré tout, dans une sorte de fébrile confiance au miracle

qui doit arriver, au rêve qui doit se matérialiser.

Dans l'éther des sens, ne sont-ils pas, tous, une petite partie de nous, un peu de notre groupe, un soupçon de notre communauté, quelque part dans le monde, une indélébile valdavidoiserie gravée comme un tatouage sur la face cachée de leurs pensées?

Et l'amour, là-dedans? L'amour, c'est un mot. Il veut dire ce qu'on met dedans. Et à chacun de mettre ce qui le rend meilleur, c'est-à-dire la patience, l'éveil, la curiosité, la dignité, la tolérance. Ce sont aussi des mots. Rien de plus. Comme la musique n'est qu'un paquet de notes. Certains entendent Mozart et leur esprit s'ouvre, d'autre, comme le Salieri d'Amadeus, trouvent qu'il y a trop de notes dans la composition. Chacun ses oreilles. Mais finalement, l'amour est peut-être simplement une chance que chacun de nous peut se donner de ne pas mourir seul et crétin. (MPS)



CTRL-ALT-MAT

Par Mathieu Papineau
ctrl.alt.mat@gmail.com

WIKIPÉDIA l'encyclopédie libre!

Afin de souligner son 8e anniversaire, je vous propose ce mois-ci un portrait de la fabuleuse encyclopédie électronique et communautaire que l'on appelle Wikipédia (<http://fr.wikipedia.org>). Je suis persuadé que plusieurs d'entre vous connaissent déjà bien le concept et l'outil et l'utilisent abondamment mais je m'adresse plutôt aujourd'hui à ceux qui l'ignorent et qui gagnent surtout à le découvrir! Et afin de ne pas réinventer la roue, j'ai préféré citer un article trouvé sur Internet qui résume très bien le propos à mes yeux.

L'article qui suit a donc été tiré du site web de Carrefour Éducation (<http://carrefour-education.qc.ca>), un site québécois qui se donne comme mission de fournir aux enseignants un accès rapide, efficace et gratuit à des ressources pertinentes et validées pour faciliter et enrichir le développement des compétences des élèves.

Fondée en 2001, Wikipédia est un projet encyclopédique développé en plusieurs langues (dont sept contiennent plus de 50 000 articles). Ce projet a pour particularité de reposer sur un travail coopératif bénévole. Si on s'interroge sur les résultats que peut offrir le volontariat, on peut citer en exemple les réalisations dans le développement des logiciels libres, tels que le navigateur Firefox et la suite bureautique OpenOffice.org, qui concurrencent avec vigueur les modèles commerciaux traditionnels. Pour faciliter la mise en commun des efforts, Wikipédia a été conçue sur la base d'un Wiki. Brièvement, on peut dire qu'un site basé sur le Wiki est un site où les pages peuvent être modifiées très rapidement et très facilement, simplement par quelques clics. Ceci signifie donc qu'a priori, n'importe qui peut écrire un article sur Wikipédia et en modifier un autre, sans qu'il soit nécessaire de s'identifier ou de s'enregistrer (même si l'enregistrement offre un certain nombre d'avantages).

Vous foncez les sourcils? C'est compréhensible, une telle ouverture vous semble bien naïve. On connaît les problèmes de vandalisme que subissent les écoles, comme tant d'autres lieux publics. Alors on peut se demander pourquoi il n'en serait pas de même pour un site où chaque page est modifiable par tout visiteur. À l'examen, les résultats sont pourtant surprenants. Il y a bel et bien des actes de vandalisme sous diverses formes : écriture de commentaires impertinents, de bêtises, modifications de dates ou de données, effacements de contenus, etc. Ce n'est pas rare, c'est même fréquent. Cependant, une surveillance collective du fil des modifications récentes permet de repérer ces modifications et de rétablir rapidement et efficacement les versions « saines » des articles. Il est d'ailleurs intéressant de noter qu'IBM a réalisé une étude sur Wikipédia et qu'elle mettait justement en lumière, dans son rapport préliminaire, la rapidité de correction des actes de vandalisme.

On peut donc considérer la résistance au vandalisme comme

satisfaisante. Mais on objectera peut-être qu'il demeure néanmoins légitime de s'interroger sur la validité des contenus qu'offre un tel modèle. Après tout, au cours de notre vie, nous avons tous déjà été confronté à une personne voulant nous imposer son point de vue. Et ça, c'est bien sûr sans compter le fait que certains militants et activistes tirent profit des moyens de communications mis à leur disposition. Ainsi, face à l'ouverture qu'offre un Wiki, on peut se demander si les articles ne risquent pas d'être inévitablement tendancieux. Wikipédia, qui se présente comme un projet encyclopédique, n'a certes pas pour vocation de devenir une collection d'essais ou de thèses.

C'est pourquoi, afin d'éviter ces dérives, une des règles fondamentales sur laquelle repose le projet est le respect d'un « horizon de neutralité de point de vue » vers lequel les articles doivent tendre. Cet impératif est considéré comme non négociable, c'est une règle qui prime sur toute autre. La mise en ligne instantanée de contenu implique donc que des relectures soient faites en permanence. La régulation est ainsi effectuée de manière collective, tant grâce aux relectures des contributeurs « réguliers » que par celles de tous les lecteurs de l'encyclopédie, qui peuvent modifier aisément une page, ou laisser un commentaire. Et si l'ouverture et la facilité de modification des pages qu'offre un Wiki peut faire craindre des ajouts biaisés, il faut reconnaître qu'en revanche, ce modèle accroît aussi les possibilités d'interventions en provenance d'une variété d'horizons professionnels, culturels et géographiques, permettant tout autant de corriger que d'enrichir les contenus. Par ailleurs, on devinera bien évidemment que les articles propices à la polémique sont sous surveillance. Dans certains cas, il peut y avoir un « conflit » sur l'édition d'un article, ce qui donne lieu à une délibération. La rationalité des arguments et la capacité à fournir des références doivent alors primer. En bout de ligne, lorsqu'on observe les résultats de cette approche, il faut reconnaître que si l'exercice d'un esprit critique est toujours de mise, les articles sont

généralement d'une qualité acceptable, la principale limite n'étant pas tant l'approche que la relative jeunesse du projet. Certains articles ne sont pour le moment qu'à l'état d'ébauche et certains sujets sont en attente d'auteurs - qui peuvent être vous? Notons, simplement, en passant, qu'un coup d'œil sur la version anglophone de Wikipédia (qui a en terme de développement à peu près deux ans d'avance) donne un aperçu de la rapidité avec laquelle croît le projet.

Qu'est-ce à dire? Qu'à votre prochaine question ne restez pas sans réponse et allez vers l'ordinateur et la connexion Internet la plus près afin de parcourir les milliers d'entrées disponibles en français sur Wikipédia. Et en toute honnêteté, Wikipédia est devenu pour moi mon nouveau dictionnaire, ma référence intellectuelle!

Pour toutes questions ou commentaires, n'hésitez surtout pas à me contacter à l'adresse électronique suivante : ctrl.alt.mat@gmail.com. De plus, prenez note que sous peu vous pourrez consulter l'ensemble de mes chroniques et liens internet que je propose via mon site web : www.ctrl-alt-mat.com.

Sites web :

Recherche / Outil :

Pour connaître l'état des routes du Québec, visitez l'Inforoutière : <http://www.inforoutiere.qc.ca>

Art/divertissement :

Le Musée d'art contemporain des Laurentides est en ligne, allez admirer les projets et réalisations d'artistes majeurs tels René Derouin et Jean Paul Riopelle : <http://museelaurentides.ca>

Enfants/famille :

La mission de Carrefour éducation est de fournir aux enseignants de l'éducation préscolaire et de l'enseignement primaire et secondaire un accès rapide, efficace et gratuit à des ressources pertinentes et validées pour faciliter et enrichir le développement des compétences des élèves : <http://carrefour-education.qc.ca>

Thomas Dufresne Photographe

Portrait, casting, événements, objets, bijoux, corporatif, retouche numérique, passeport, cours privés et plus...

Téléphone : 819.324.7049
thomas_dufresne@sympatico.ca



INTELLIGENCE HYPOTHÉCAIRE
Courtier immobilier agréé

Épargnez des dizaines des milliers de dollars grâce à des stratégies hypothécaires particulières!

Conseillère en financement hypothécaire

Peggy Tassignon
Agent immobilier affilié

Tél. 819-322-6612
Cell. 819-323-1347

Vous voulez vous faire connaître par le journal

Ski-se-Dit

Pour réserver votre espace publicitaire
Veuillez contacté Diane Séguin aux :

819.322.7969

Questions et réponses

RÉPLIQUE À L'ENTREVUE ACCORDÉE par le Maire dans le journal Ski-se-Dit de janvier

M. Le maire,

Lors de l'entrevue, vous dites qu'une des réalisations dont vous êtes le plus fier c'est d'avoir réussi à ramener l'harmonie au sein de l'administration municipale. Je veux seulement mentionner qu'André Berthelet dénonçait il y a peu votre propension à exercer le pouvoir seul, sans trop vous préoccuper de le partager avec les membres de votre équipe. Il ajoute que c'est aussi l'impression qui se dégage lors des assemblées du conseil, alors que vous êtes le seul répondant et ne laissez pas grand place à vos conseillers; et qu'il soit possible que ce soit la raison de la démission de Lucien Lauzon. En novembre, il est mentionné dans un autre journal qu'on chuchote en coulisses que vous êtes de moins en moins populaire auprès des conseillers. Je ne fais que rapporter ici des écrits et je laisse les gens juger par eux-mêmes.

L'article dit que vous insistiez, en 2005, sur la transparence que vous vouliez donner à votre administration. Comment se fait-il qu'il y ait eu des articles écrits par différents citoyens déplorant le manque de transparence et de démocratie de la part de la municipalité?

On peut également ajouter un manque de consultation en donnant l'exemple de votre décision, en 2006, de déménager le bureau touristique au Chalet Anne Piché. Une décision que vous avez prise sans aucune consultation auprès des gens concernés. Ce n'est qu'après l'intervention des marchands que vous avez révisé votre décision et que le bureau touristique est resté dans le village.

Concernant le fameux emprunt de 829 000\$ et les plaintes sur la façon dont tout s'est déroulé, vous dites que l'avis de motion avait été donné **plusieurs mois avant l'assemblée spéciale**. La seule chose mentionnée **2 mois d'avance**, soit dans le procès-verbal du 8 mai, est la construction d'un nouveau chalet et le réaménagement de la petite gare. Aucune mention n'y est faite d'un emprunt de 829 000\$, ni du coût de reconstruction du Chalet Dion et de la petite gare. L'avis de motion pour l'emprunt a bel et bien été donné le 11 juillet et le projet adopté à l'assemblée spéciale du 31 juillet.

Vous dites que tout le monde savait depuis deux ans que vous aviez le chalet Dion dans la mire. Il faudrait peut-être dire que vous saviez depuis 2 ans, puisque la majorité des gens ont été mis au courant de l'emprunt et des coûts de reconstruction en lisant un entrefilet dans le journal Ski-Se-Dit d'août et des articles plus approfondis dans le journal d'octobre.

Pour en revenir à la transparence sur laquelle vous insistiez en 2005 : à l'assemblée de décembre, à une question concernant les avis publics et à la suggestion que vous pourriez aviser tous les citoyens PAR LA POSTE de décisions importantes, vous avez répondu que **si les gens veulent être tenus au courant, ils n'ont qu'à venir aux assemblées**. C'est à se demander pourquoi vous jugez nécessaire d'aviser tout le monde, par la poste, que c'est le 40ème anniversaire de la bibliothèque et pour demander les commentaires des nouveaux arrivants, mais que vous ne jugez pas important de le faire pour aviser les contribuables d'un emprunt de 829 000\$!

Serait-il possible que votre décision de n'afficher qu'un avis sur deux murs dépende de ce qui vous convient le mieux?

Il m'est également difficile de concevoir que vous soyez si éloigné des réalités de la vie d'aujourd'hui. Croyez-vous vraiment que la majorité des gens ont le temps ou même la possibilité d'assister aux assemblées mensuelles?

Pouvons-nous nous attendre à ce que vous travailliez à ramener un peu plus d'harmonie entre **vous et les citoyens** pour la deuxième partie de votre mandat et que vous les consultiez **avant** de prendre des décisions importantes et de les placer devant des faits accomplis? Pour ma part, je m'engage à ne plus reparler des avis publics. Je crois que tout a été dit sur le sujet et que le dernier mot revient au Maire, puisque c'est lui qui décide, peut-être, parfois, malheureusement pour nous. C'est à vous de voir.

Louise Meunier, Val-David
mescommentaires@sympatico.ca · 819.323.6150

« JURONS SANA IN CORPORE SANO »

Prémice, par André Berthelet : Pour les fins de la rédaction d'un texte, nous avons besoin d'une liste de jurons savoureux, hilarants et pittoresques. Du style de l'« ostin d'beu » du regretté Rémy Duval... Nous avons fait appel à tous et toutes par Internet. Un texte particulièrement bien inspiré nous a été retourné par l'ami François Prévost, co-fondateur de la série des Grands Explorateurs et lui-même explorateur émérite. François est aujourd'hui promoteur récréo-touristique et conseiller en développement économique régional à l'international. Il consacre le gros de son temps à la création de plusieurs domaines nature dont l'un à Sainte-Béatrix, dans la région de Lanaudière, connu sous le nom de Pic Dur. Voici le fruit de ses élucubrations bien inspirées. Une collaboration spéciale exclusive au Ski-se-Dit!

« Mon vieux mononc disait souvent **Cinq six boîtes de tomates vartes** ! Version anoblée de **Saint-Ciboire de Tabarnak** qui sortait « ben drette » et en version originale, lorsque son locuteur était un peu éméché. Mon autre oncle disait sans cesse, pour ponctuer ses « désappointements », **krousse**, en lieu et place de l'usuel mais irrévérencieux **Crisse**. J'eus souhaité être plus prolifique mais je n'avais que deux mononc... Heureusement que mon univers fut jalonné par mes lectures du Capitaine Hadock (**mille millions de sabords**) ! À part de ça, dans mon environnement, on entendait les multiples déformations du tonitruant **Tabarnak**, bien souvent assouplies par notre pudeur crypto-religieuse que tu connais bien : **les Tabarnouche, Tabaslak, Tabarouette** (Oups! sorry, celui-là appartient à Germaine Guèvremont)... Il y a aussi **Kalique et Câlasse**, dont la version primaire était **Kälisse**. Mais dans ce saint vase se retrouvaient toutes les virgules de notre ponctuation orale : les **esties** ou tout simplement **sties**. J'ai souvent entendu chez mon frère : **Platte comme une hostie couchée dans le fond d'une cuvette** ; il ne devait pas parler de sa femme, car elle est plutôt rondouillarde du balcon ! Non, ça c'est trop long comme juron !

J'ai souvent entendu mon père s'exclamer d'un fort pudique **Törrieu** quand il se martelait les doigts en lieu et place des clous... mais, à sa décharge, ce modeste juron n'était que la pointe de l'iceberg car il initiait un chapelet bien carabiné de toutes les versions originales des jurons précités... Et quand, à la pêche, il s'enfilait l'hameçon dans les doigts, c'est tout un rosaire de jurons scatologiques qu'il postillonnait en rafale. Mais la décence m'oblige, très filialement, à taire ses excès verbaux qui mettaient à contribution tout le martyrologue chrétien.

À bien y penser, mon père, qui savourait Marcel Pagnol

à la petite cuillère, prenait plaisir à nous servir du « Peuchère » et du « Nom de Dieu » quand il était en mode cuculturel... mais je dois avouer ma préférence pour notre vieux fond d'édition religio-joual. C'est évident pour moi que « **Je vous souhaite une käliss de bonne année** » ça fait plus sérieux et sincère que « **Je vous souhaite une peuchère de bonne année** » !!!

Y a rien comme un bon **Tabarnak** pour évacuer la boucane, un **estie** bien placé pour reprendre son souffle et un long **Saint-Ciboire de käliss de saint-Crème** pour exsuder les frustrations dans les situations explosives.

Dans le mode des combinaisons oiseuses, j'ai entendu des **barreaux de chaises**, des **savates maudites**, des **enculures à vaseline**, des **merde de marde** (à dire avec le bec en trou de cul de poule et le petit doigt dressé les dimanches pluvieux), **fond de culotte carreautee**, **casse-couille**, **scholle gonflée**, etc... la ligne est mince entre les expressions du terroir et les jurons. Ça dépend toujours de son vieux fond culturel et de l'émotion à exprimer.

Les jurons, c'est comme les truffes : faut avoir l'odorat d'un cochon pour trouver les plus savoureuses. Ou avoir beaucoup de mononc'... Je vous souhaite une année 2008 du tabarnak !

PESTE, POUAH, DIANTRE, FICHTRE ET FOUTRE!

Dans une chanson intitulée *La Ronde des Jurons*, **Georges Brassens** répertoriait une liste de beaux jurons bien juteux provenant de la mère-patrie :
*Tous les morbleus, tous les ventrebleus
Les sacrebleus et les cornejidouilles
Ainsi, parbleu, que les jarnibleus
Et les palsambleus
Tous les cristis, les ventres saint-gris
Les par ma barbe et les noms d'une pipe
Ainsi, pardi, que les sapristis
Et les sacristis
Sans oublier les jarnicotons
Les scrogneugneus et les bigr's et les bougr's
Les saperlottes, les cré nom de nom
Les pestes, et pouah, diantre, fichtre et foutre
Tous les Bon Dieu
Tous les vertudieux
Tonner' de Brest et saperlipopette
Ainsi, pardieu, que les jarnidieux
Et les pasquedieux"*



Le Creux du Vent

MENTION
LA TABLE D'ARGENT

Chambre de commerce
Saint-Jean-de-Mat

PRIX GALA MÉRITAS
"QUALITÉ DU SERVICE"

LAURÉAT NATIONAL
Grands Prix du Tourisme 2007

1430, de l'Académie
Val-David
819. 322. 2280
www.lecreuxduvent.com

TABLE
aux Saveurs du Terroir
CERTIFIÉE

LES GRANDS PRIX
DU TOURISME
QUÉBÉCOIS
2007

PRIX de L'EXCELLENCE
2006

Relations privilégiées

**Les meilleurs produits de nos terroirs
offerts par ceux qui les font**



**LES SAMÉDIS
du Marché
de Val-David**

École Saint-Jean-Baptiste (face à la mairie)
de 10h à 13h

9 février (pour la Saint-Valentin)
15 mars (veille de Pâques)
19 avril (pour le printemps)
10 mai (pour le Fête des Mères)

Un rendez-vous selon notre cœur

Info : Diane Seguin (819) 322. 6419 ou www.dianeseguoin.com

DE VAL-DAVID AU Musée des Beaux-Arts

Deux éminents citoyens de Val-David donneront une conférence en avril au Musée des Beaux-Arts de Montréal. Comme on le sait, **Édith-Anne Pageot** est Directrice générale par intérim de la Maison du Village et **René Derouin** a toujours été un artiste très actif dans notre communauté. Voici le profil de ces événements.



Le surréalisme dans le contexte des avant-gardes européennes, 1920-1938
Édith-Anne Pageot
Historienne de l'art
Le mercredi 16 avril à 18 h

Cette conférence porte sur les principaux thèmes et motifs défendus par les surréalistes depuis la naissance du mouvement au début des années 1920 jusqu'à 1938, année de la grande exposition internationale des surréalistes à Paris. Seront discutés les ancrages du surréalisme dans le mouvement Dada, les place des femmes chez

les surréalistes et les thèmes de prédilection du groupe tels que le désir, le corps, l'amour et le merveilleux.

Rencontre avec l'artiste René Derouin : La gravure comme engagement
Le mercredi 23 avril à 18 heures

La carrière de René Derouin a été marquée par un retour cyclique à l'estampe qu'il voit autant comme une forme d'action sociale qu'un moyen important d'exploration artistique. Dans cette conférence abondamment illustrée, l'artiste

revisite certaines de ses productions, des premières gravures sur bois et linoléum jusqu'au plus récentes estampes numériques, pour nous entretenir de l'importance constante qu'il a accordé à ces procédés d'impression.



René Derouin (né en 1936)
C'est sur les bords du St-Laurent
1967
Gravure sur bois de fil
52,1 x 66,3 cm
feuille, 39,7 x 60,3 cm
MBAAM, don de Huguette LeBlanc Gagnon

Publi-reportage

NOUVEAU SERVICE PROFESSIONNEL à Val-David

Le **Dr Jean-François Pitt**, chirurgien-dentiste, a le plaisir d'annoncer l'arrivée à la **Clinique Dentaire Val-David** de **M. Benoît Hébert**, denturologiste. M. Hébert exerce depuis plus de quinze ans dans la région métropolitaine. Toujours à l'affût des nouveaux procédés de fabrication, il se joint à l'équipe de la **Clinique Dentaire Val-David** afin d'offrir sur place consultations et services de fabrication, de réparation et d'entretien des prothèses dentaires.

Je suis en mesure de conseiller la clientèle sur les différentes options qui s'offrent à elle, explique M. Hébert. Que se soit pour des prothèses partielles sans crochets métalliques, des prothèses complètes conventionnelles ou

sur implants, il me fera un plaisir de conseiller gratuitement les résidents de Val-David et de leur offrir un service complet.

Douleur ou ulcères fréquents, douleur à la mastication, dents ébréchées, douleur aux articulations de la mâchoire, maux d'oreilles, maux de tête, d'oreilles ou de cou, tous ces problèmes liés à la dentition peuvent être corrigés efficacement et rapidement.

Une bouche en santé, précise Benoît Hébert, ça n'a pas de prix. Avec ou sans les dents naturelles, une dentition en bon état, une alimentation saine et un rythme de vie équilibré sont le gage d'une bonne santé générale.



À LA CLINIQUE DENTAIRE VAL-DAVID

Dr Jean-François Pitt, chirurgien-dentiste

2496, rue de l'Église, Val-David Qc J0T 2N0 • T. (819) 322-9999
Heures d'ouverture : lundi au mercredi, 10 à 20 h - Mardi et jeudi : 8 h 30 à 17 h

BENOÎT HÉBERT D.D
DENTUROLOGISTE

BMR le groupe
Eugène Monette inc.
OUVERT 7 JOURS
MATÉRIAUX DE CONSTRUCTION • VENTE & PRÉPARATION DE POUTRES
au centre de la rénovation
Depuis toujours
LIVRAISON GRATUITE
1-800-265-3833
VAL-DAVID 2650, 1 Rg, Doncaster 819-322-3833
STE-MARGUERITE 310, Ch. Ste-Marguerite 450-228-2526



Herbes,
thés et épices biologiques

Présents dans notre
communauté depuis 1978!

Infusions
Capsules
Teintures
Huiles
Onguents
et plus...

Marché Métro Dufresne | Val-David
Pharmaprix Éthier-Normand | Val-David
Rouge Tomate | Val-David
Pommier Fleuri | Ste-Agathe
Boutique des Becs-Fins | Val-David

Équitable • Sans OGM • Non irradiés • Non fumigés

819-322-1561

www.clefdeschamps.net



LA PÊCHE BLANCHE DANS LES Laurentides



RÉGIONS DES LAURENTIDES ET DE LANAUDIÈRE

OUVERTURE DE 9 LACS à la pêche sportive d'hiver

Le ministère des Ressources naturelles et de la Faune informe les amateurs de pêche blanche qu'ils pourront pratiquer leur activité favorite au cours de l'hiver 2008 dans les plans d'eau suivants des régions des Laurentides et de Lanaudière.

NOM DU PLAN D'EAU	ZONE DE PÊCHE	MUNICIPALITÉ	ESPÈCES	PÉRIODE D'OUVERTURE
Lac Laurel	9	Wentworth-Nord	Ombles de fontaine et perchaude	Du 9 février au 2 mars 2008
Lac des Pins	9	Saint-Alphonse-de-Rodriguez	Ombles de fontaine; truite arc-en-ciel et truite brune	Les 15, 16 et 17 février 2008
Lac Vert	9	Saint-Alphonse-de-Rodriguez	Toutes les espèces	Les 23 et 24 février 2008
Lac Brochet (des sources)	10	Mont-Laurier	Toutes les espèces	Du 1 ^{er} au 31 mars 2008
Petit lac Francis	10	Notre-Dame-de-Pontmain	Ombles de fontaine	Du 23 février au 2 mars 2008
Lac Clair	11	Mont-Laurier	Ombles de fontaine	Du 1 ^{er} au 31 janvier 2008
Lac Palais	11	Ferme-Neuve	Ombles de fontaine	Du 16 février au 16 mars 2008
Lac Quesnel	15	Saint-Damien	Toutes les espèces	Le 1 ^{er} mars 2008
Lac non nommé (Sauvage)	15	Saint-Michel-des-Saints	Perchaude	Du 1 ^{er} février au 31 mars 2008

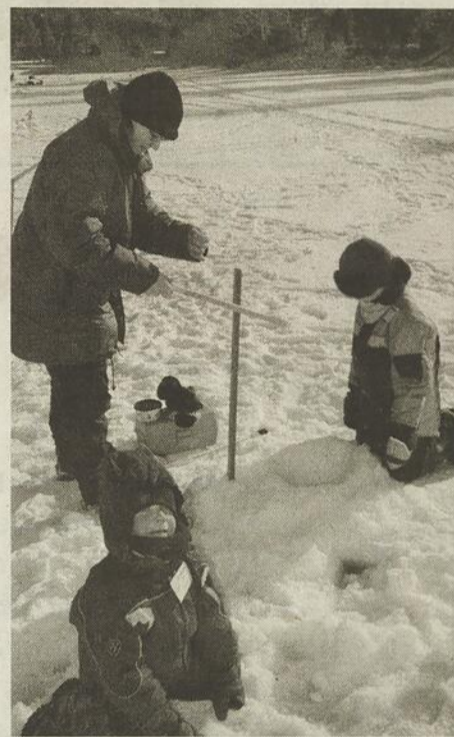
Les pêcheurs et ceux qui pêchent en vertu du permis d'une autre personne sont autorisés à utiliser un maximum de cinq lignes. La réglementation applicable à la zone visée, notamment en ce qui a trait à la limite de prises et de possession et aux périodes de pêche pour les espèces non mentionnées à la présente, est en vigueur.

Nous invitons les citoyens à poursuivre leur collaboration en signalant tout acte de braconnage ou geste qui va à l'encontre de la protection de la faune, de ses habitats ou du milieu naturel, à **S.O.S. Braconnage au 1 800 463-2191** ou au bureau de la protection de la faune le plus près (www.mrnf.gouv.qc.ca/fr/faune-adresses-regions). Ce service est gratuit et confidentiel.

UNE ACTIVITÉ *extraordinaire*

Par Serge St-Hilaire

Voici une invitation pour les amateurs de pêche blanche. **Val-Morin** vous propose pour la 10^e année consécutive une fin de semaine de pêche sur la glace les **9 et 10 février** prochain. Il y aura sur place un casse-croûte qui offrira comme par les années passées des breuvages chauds, de la soupe, du ragoût de castor, des toasts sur le poêle à bois, des desserts variés. Réservez cette date si vous êtes un fervent pêcheur. Une tente de prospecteur sera montée avec poêle à bois pour se réchauffer. C'est une activité pour toute la famille, jeunes et moins jeunes. Vous n'êtes pas pêcheur: venez prendre une marche sur le Lac Raymond et voir de plus près la joie et le bonheur qui s'y dégagent. Faites passer ce message à tous les gens à qui vous pensez qu'ils auraient un intérêt dans cette activité. Tous les profits générés par cette fin de semaine de plein air seront investis dans des activités pour les jeunes de Val-Morin: camp de jour, petits déjeuners, encouragement aux talents sportifs ou culturels, etc. Bienvenue à tous!



PRÉCISIONS CONCERNANT LES PÉRIODES DE PÊCHE au Petit lac Caribou

La pêche sportive au Québec 2007-2009 : erreur d'info

Le ministère des Ressources naturelles et de la Faune tient à préciser que la pêche de l'omble de fontaine, du touladi et de la truite sera permise les **8 et 9 mars 2008**, de même que les **7 et 8 mars 2009** au Petit lac Caribou, dans la zone 11, située dans la région des Laurentides.

Une information inexacte s'est en effet glissée dans la brochure réglementaire *La pêche sportive au*

Québec 2007-2009 à la page 45. Le Ministère tient à s'excuser des inconvéniens que celle-ci a pu causer aux pêcheurs de la région. Comme la brochure réglementaire est valide pour une période de deux ans, le tout sera rectifié dans la prochaine parution prévue pour 2009.

Les citoyens peuvent obtenir plus d'information sur la réglementation en vigueur en communiquant avec le Service aux citoyens du Ministère au 1 866 248-6936 ou sur le site www.mrnf.gouv.qc.ca/fr/reglementation/peche.

*Votre agent immobilier
Votre partenaire*

Alain Guénette B.Sc.
Agent immobilier affilié

(819) 322-1404 aloing100@sympatico.ca

ACHAT - VENTE - COMMERCE - ETC

La Capitale Laurentides Courtier inc.*
* Franchisé autonome et indépendant de Réseau immobilier La Capitale inc., franchiséur

La Capitale
L'équipe LaCapitale.vendur.com

1147, boul. Ste-Adèle, Sainte-Adèle
(Québec) J8B 2N6
Bur. : (450) 229-2957
1 800 665-4248

Apportez votre vin

Clementine
tendances
du marché

Ouvert tous les jours
à 17 heures, sauf lundi et mardi.

Réservez au 819-322-2111 • 2459, rue de L'Église, Val-David

France St-Onge
Agent immobilier affilié

ROYAL LEPAGE
VALLÉES DU NORD

Cell.: 819-323-8557

céramiques - marbres - ardoises - mosaïques

cera • mosa

Michel Lavallée • Yves Mégret

1615, Rte 117, Val-David (Québec) Tél.: 819.322.3332

**Centre de santé et de services sociaux
des Sommets**

Le Centre de santé et de services sociaux (CSSS) des Sommets réaménagera son unité psychiatrique à l'hôpital de Sainte-Agathe-des-Monts et entend saisir cette occasion pour faire de celle-ci une unité sans fumée. Les plans viennent d'être approuvés par l'équipe du programme santé mentale et par la direction et les travaux débiteront au printemps. Les réaménagements prévoient notamment davantage de chambres individuelles ce qui représente un gain appréciable sur le plan de la sécurité et de la prévention et du contrôle des infections. On ne retrouvera désormais plus de chambres occupées par quatre personnes. Le poste infirmier sera situé à proximité des aires communes, au cœur des activités, ce qui favorisera un meilleur accompagnement de la clientèle. L'unité sera entièrement décorée et promet d'être plus éclairée et conviviale.

**UN AUDACIEUX PROJET
d'unité sans fumée prend forme**

Bannir la cigarette à l'unité psychiatrique de l'hôpital de Sainte-Agathe-des-Monts, tel est l'audacieux défi que l'équipe du programme santé mentale compte relever. On a longtemps cru qu'il était déraisonnable d'obliger les patients à cesser de fumer. La consommation de tabac est particulièrement élevée chez les personnes souffrant de dépression, de troubles bipolaires, de schizophrénie ou chez les personnes aux prises avec un problème d'alcool. Depuis quelques années, la cohabitation entre fumeurs et non-fumeurs suscitait beaucoup de discussions.

Un comité d'implantation, composé d'une nutritionniste, d'une pharmacienne, de la conseillère en santé publique et de la chef du service de psychiatrie, a donc été formé. Le CSSS des Sommets croit que la mise en place d'activités thérapeutiques, l'ajout de divertissements et d'un ordinateur ainsi que

l'organisation d'ateliers contribueront à meubler le temps autrefois consacré à fumer.

Un suivi médical sera effectué et les patients seront soutenus dans leurs efforts pour faire de leur séjour en psychiatrie une expérience sans tabac. Ceux et celles désirant poursuivre en ce sens à leur sortie de l'hôpital pourront continuer à bénéficier du support d'un professionnel. Le CSSS des Sommets souhaite ainsi inciter les patients à se mobiliser et à se responsabiliser par rapport à leur état de santé.

Quelques établissements à travers le Québec ont relevé ce défi d'unité psychiatrique sans fumée : l'Hôpital Jean-Talon, l'Hôpital de Lanaudière, l'Institut Louis Philippe-Pinel, l'Hôpital Louis-H Lafontaine, le CHUS (Sherbrooke), la Cité de la Santé de Laval ainsi que le CH Sorel-Tracy.

APPEL à tous

L'équipe de l'unité psychiatrique est à la recherche de jeux de société ou de matériel d'artiste pour divertir la clientèle. Vous désirez vous départir de certaines

choses et faire du même coup une bonne action ? Contactez Mme Marie-Josée Charbonneau au 819 324-4000, poste 4537.



Une partie de l'équipe de l'unité psychiatrique de l'hôpital de Sainte-Agathe-des-Monts: (rangée du bas) Mme Marie-Josée Sigouin, Mme Mélanie Boisvert, Mme Nicole Guilbert, M. Michel Lefebvre ainsi que Mme Marielle-Luce Laurin (rangée du haut) Mme Anne St-Antoine, Mme Marie-Josée Charbonneau, Mme Lorraine Duchesneau ainsi que Mme Rachelle Tremblay.

SOINS PALLIATIFS et controverse

Par Nathalie Cauwet

Depuis pratiquement un an déjà, une controverse concernant le département des soins palliatifs du Centre de santé et des services sociaux (CSSS) des Sommets a vu jour.

Alimentée par les propos de patients et de médecins et le silence de la direction de cet établissement, la rumeur veut que le CSSS aurait fermé quatre lits réservés aux patients en fin de vie.

Interrogé sur ce sujet lors de la tenue du conseil public du CSSS le 15 janvier dernier, le directeur général du centre, Yves Lachapelle, a répondu aux questions et a également amené quelques éclaircissements face à cette situation.

À la question : *que compte faire exactement le CSSS des Sommets à propos de la fermeture de ces lits?*, Monsieur Lachapelle répond qu'il n'est pas question de fermeture de lits, mais plutôt de réorganisation.

Le secteur clinique externe ainsi que l'hôpital de jour vont être réaménagés afin que certains « clients » comme les nomme Monsieur Lachapelle, ne soient pas obligatoirement hospitalisés à long terme, mais qu'ils aient plutôt la possibilité de retourner chez eux pour recevoir des soins à domicile. Autrement dit, faire en sorte que les « clients » en traitement de cancer ou de maladies chroniques soient orientés vers des unités de médecines séparées des soins palliatifs qui eux resteront réservés aux « clients » en fin de vie.

Pour étayer son propos, Monsieur Lachapelle se réfère au document « Politique en soins palliatifs de fin de vie » édité par la Direction régionale des affaires médicales et hospitalières de l'Agence de la santé et des services sociaux des Laurentides. Dans un premier temps, ce document produit un bilan des besoins en soins palliatifs actuels de notre région ainsi qu'une projection de ces besoins pour les années à venir. Dans un deuxième temps, on retrouve un plan des modifications à apporter au niveau des CSSS afin que tout un chacun puisse, en cas de besoin, avoir accès aux soins de fin de vie, que ceux-ci se fassent en milieu hospitalier ou à la maison.

À la question concernant le financement de ce plan de modifications, Monsieur Lachapelle affirme que le CSSS des Sommets a actuellement l'argent pour amorcer les changements en attendant une subvention de la part du Ministère de la Santé qui devrait, selon lui, débloquer des fonds dans les années à venir.

Il est certain que tout ceci est une vision idéale du futur de ce secteur hospitalier dans notre région. Cependant, il faudra rester vigilant afin de s'assurer que toutes les modifications apportées aux soins palliatifs se feront dans l'intérêt des malades présents et futurs.

Pour ce faire, le Groupe de soutien du cancer de Sainte-Agathe est déjà très actif.

Lors de ce conseil, en la personne de leur présidente Madame Taupier, le groupe a déposé une pétition contre la fermeture de lits en soins palliatifs comprenant 6250 signatures. Ils déposeront également une copie de cette pétition à l'Assemblée Nationale à Québec.

Madame Taupier connaît bien le département des soins palliatifs pour y avoir été bénévole pendant trois ans et demi. Elle et son groupe comptent bien suivre l'avancée des modifications afin de s'assurer que tout se fasse dans l'intérêt des malades.

Vous pouvez consulter le document « Politique en soins palliatifs de fin de vie » sur le site de l'Agence de la santé et des services sociaux des Laurentides : www.rsss15.gouv.qc.ca

DÉFI Santé

La Direction de la Santé publique des Laurentides invitent la population à participer au Défi Santé 5/30, soit la consommation de 5 portions de fruits et légumes et la pratique de 30 minutes d'activités physiques par jour. Le Défi J'arrête, j'y gagne! s'adresse également à ceux qui désirent cesser de fumer. Pour les participants, de nombreux prix sont offerts, parmi lesquels des voyages et des sommes d'argent conséquentes. Pour en savoir plus : www.defisante530.ca ou www.defitabac.ca. On peut également téléphoner au (450) 436-8622 pour de plus amples renseignements.

RESTAURANT

**AUBERGE
du
VIEUX FOYER**
VAL DAVID

À tous les dimanches
Brunch 17⁵⁰\$

Les mardis soir
**Moules et frites
15⁹⁵\$
à volonté**

3167, 1^{er} rang Doncaster, Val-David
(819) 322-2686 • 1 800 567-8327

**ESPACE
et
NATURE**
MAISONS DE CAMPAGNE
VAL-DAVID

**ÉCO-PARC
IMMOBILIER DU CERF**

**Info : (819) 322-6787
www.espacenature.ca**

Sutton
®

groupe sutton laurentides
courtier immobilier agréé
www.sutton.com

Jacques Marenger
agent immobilier affilié

Bur.: (819) 322-9911 • Fax: (450) 229-7798
jmarenger@sutton.com



Familiprix

Caroline Éthier et Jean Normand

Venez voir nos **comptoirs de cosmétiques** et nos produits en promotion

HEURES D'OUVERTURE

Lundi au vendredi de 8h30 à 20h
Samedi et dimanche de 9h à 17h



1291, rue Dufresne, Val-David • 819 322-3232 | Livraison à domicile gratuite sur semaine

Clinique Dentaire Val-David

Dr Jean-François Pitt
Chirurgien-dentiste

(819) 322-9999

HEURES D'OUVERTURE

Lundi et mercredi : 10 h à 20 h • Mardi et jeudi : 8 h30 à 17 h

2496, rue de l'Église, Val-David, Qc J0T 2N0



Boutique des Becs-Fins

Volailleur • Charcutier • Traiteur

1065, route 117, Val-David
819-322-1288
www.becs-fins.com

Pour la Saint-Valentin
Choisissez votre menu selon votre cœur

Entrées au choix
Foie Gras au torchon
ou
Crème de pintade

Plat principal
Magret de canard farcis au foie gras
ou
Poitrine de pintade truffée sauce forestière
ou
Fondue de gibier

Pour conclure
Tentation de Cupidon

Pourquoi ne pas offrir un cadeau gastronomique avec le repas?
Pour les grandes tablées et l'après-ski
Plats cuisinés nouveaux à chaque semaine en plus de nos classiques :
Lasagnes, Pâté au saumon, Pâté au poulet, Bourguignon de canard

Roc & Ride

sports de montagne

2444 de l'Église, Val-David
www.rocnride.com • (819) 322-7978

VENTE ET LOCATION DE :

- SKIS HORS PISTES
- SKIS CLASSIQUES
- RAQUETTES
- Aiguillage et location de patins

Votre spécialiste local en sports de plein air (au même prix que la M.E.C.)*

RE/MAX
RE/MAX Ste-Adèle Inc.
Courtier immobilier agréé
Franchisé indépendant et autonome de RE/MAX Québec Inc.

Succ. Val-David
2442, de l'Église, Val-David (Qc) J0T 2N0
Tél.: (819) 322-3666 / (450) 229-6666 poste 246
Fax: (819) 322-2175
etienne.savard@remax-quebec.com

Étienne Savard
Agent immobilier affilié
www.etiennesavard.com

Val-Mode
Vêtements et accessoires

Lorraine Bigras
Propriétaire

Tél : (819) 322-1117 Téléc : (819) 322-1116
2511, rue de l'Église Val-David (Québec) J0T 2N0

L'ACHAT LOCAL EST PROFITABLE À TOUS!

CLOUTIER & FILS EXCAVATION
1310, route 117, Val-David, 819 322-1421

PIZZA NIKO'S
950, Route 117, Val-David, 819 322-3422

Faites-vous connaître avec Ski-se-dit.
4 000 lecteurs assidus, chaque mois.
819.322.7969 • ski-se-dit@cgocable.ca

Caméléon
PUBLI-DESIGN

GRAPHISME • IMPRIMERIE • BRODERIE • SÉRIGRAPHIE
IMPRESSION NUMÉRIQUE GRAND FORMAT
LETTRAGE • ENSEIGNE • BANNIÈRE - AFFICHE

1184, rue Duquette, Val-David • www.cameleonpublidesign.com
819.322.1436

PARTEZ L'ANNÉE EN VOUS DÉMARQUANT!

1000 cartes 1 côté - 4 couleurs ▶ 85\$ | 1000 dépliants 8,5" x 11" - 4 couleurs ▶ 365\$ | 5000 cartons 3,5" x 8" - 4 couleurs ▶ 379\$

Une équipe de créatifs - des idées plein la tête

OFFRE VALIDE JUSQU'AU 29 FEVRIER 2008.