

Quand le

chauffe-eau

rend

CLAUDINE HÉBERT  
collaboration spéciale

Il n'y a plus d'eau chaude! Ou encore: « Wouach! L'eau chaude a une drôle de couleur! » Attention, ces observations signifient peut-être que votre chauffe-eau s'apprête

à rendre l'âme, si ce n'est déjà fait. Et pas question de recourir à la casserole et à la chaleur du poêle pour combler vos besoins d'eau chaude. Vite! Il faut un nouveau chauffe-eau.

Selon Hydro-Québec, près de neuf ménages sur dix au Québec, soit 2 700 000 foyers, ne peuvent plus se passer de leur chauffe-eau individuel.

Quel que soit le type d'énergie qui alimente le mécanisme du réservoir (électricité, gaz, mazout ou énergie solaire), la technologie des chauffe-eau utilisés au Québec n'a pas beaucoup évolué au cours des 30 dernières années. Le chauffe-eau qu'on trouve habituellement au sous-sol des maisons comprend un réservoir d'acier, isolé à l'extérieur par de la fibre de verre et muni d'un enduit de verre censé protéger l'intérieur. Toutefois, l'effet corrosif de l'eau finit par avoir raison du protecteur, et l'eau peut ensuite en toute quiétude s'attaquer à l'acier.

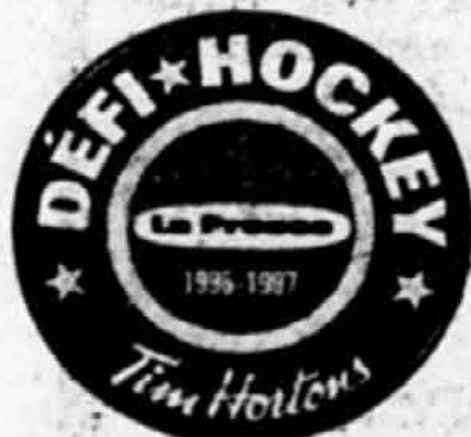
Les réservoirs jouissent d'une durée de vie moyenne évaluée à 12 ans. Selon le conseiller technique de la Corporation des maîtres mécaniciens en tuyauterie du Québec (CMMTQ), Michel Beaulieu, l'eau « dure » (ou calcaire) que l'on trouve dans certaines régions du Québec — par exemple la Mauricie —, et l'eau provenant des puits artésiens, peuvent réduire la longévité des réservoirs à six ans, parfois même trois.

Voir **CHAUFFE-EAU** en K 2

Ah non!

Graphisme et illustration André Rivest

Le pool  
de hockey  
par excellence!



35 000 \$  
en prix  
à gagner

INSCRIVEZ-VOUS!  
du 4 au  
13 octobre

# Quand le chauffe-eau rend l'âme

CHAUFFE-EAU / Suite de la page K 1

Les principaux modèles de chauffe-eau électriques que l'on trouve sur le marché sont fabriqués par la compagnie Giant. Il en coûte 150 \$ pour le modèle de 40 gallons, et 190 \$ pour le modèle de 60 gallons. Les prix sont presque identiques pour les modèles fabriqués par les entreprises John Wood et Rheems.

D'après la CMMTQ, la plupart des réservoirs sont garantis pour une période de cinq ans. Cette garantie peut même être prolongée si un maître mécanicien en tuyauterie s'occupe de l'installation du réservoir.

La révélation récente de la présence de nombreuses bactéries dans les réservoirs électriques, entre autres la légionelle (voir autre texte), et le risque de voir l'accumulation de sédiments nuire à l'efficacité de l'élément chauffant (situé à 5 cm du fond) n'a pas semblé ébranler les consommateurs de ce type de chauffe-eau. Bien sûr, Hydro-Québec conseille toujours un vidange annuelle du réservoir, mais des statistiques de 1992 ont révélé que seulement un foyer sur cinq avait procédé au nettoyage de son chauffe-eau.

D'après Benoit Perron, un consultant en économie énergétique, State, une entreprise de Nashville au Tennessee, semble présenter une solution avec une nouvelle gamme de réservoirs. L'enduit de verre du chauffe-eau a cédé sa place à un enduit de polymère (Duron) protégeant l'acier de la rouille. Un isolant de mousse de polyuréthane autour du réservoir contribue à l'amélioration du rendement énergétique de l'appareil. De plus, certains modèles offrent un système autonettoyant qui prévient l'accumulation de sédiments au fond du chauffe-eau, diminuant ainsi les risques de prolifération des bactéries.

Malgré sa performance améliorée, et malgré le fait que ce modèle soit fortement suggéré par la CMMTQ, Hydro-Québec continue de boudier les produits de la compagnie américaine. Selon Claude Plouffe, ancien représentant de la



PHOTO ROBERT SKINNER, La Presse  
D'après Benoit Perron, consultant en économie énergétique, le réservoir Lifetime Turbo de la compagnie State, constitue le meilleur choix.

compagnie Giant travaillant maintenant au service de State, le dossier du chauffe-eau au Québec est politique. Hydro-Québec reconnaît la performance des chauffe-eau State, mais reproche au produit de ne pas être fabriqué au Québec.

Le modèle le plus performant de State (Lifetime Turbo), garanti à vie, coûte environ 600 \$. State fabrique aussi des modèles moins chers, sans système autonettoyant. Distribuée par EMCO au Québec, la gamme State est vendue aussi sous la marque Kenmore dans les magasins Sears.

Un autre modèle américain, le Marathon, innove avec son réservoir de plastique. Fabriqué de polybutylène (intérieur) et de polyéthylène (extérieur), ce chauffe-eau est garanti à vie. Toutefois, quelle qu'en soit la grosseur, il

vaut plus de 1000 \$ et n'offre pas de système autonettoyant.

## Modèles au gaz et au mazout

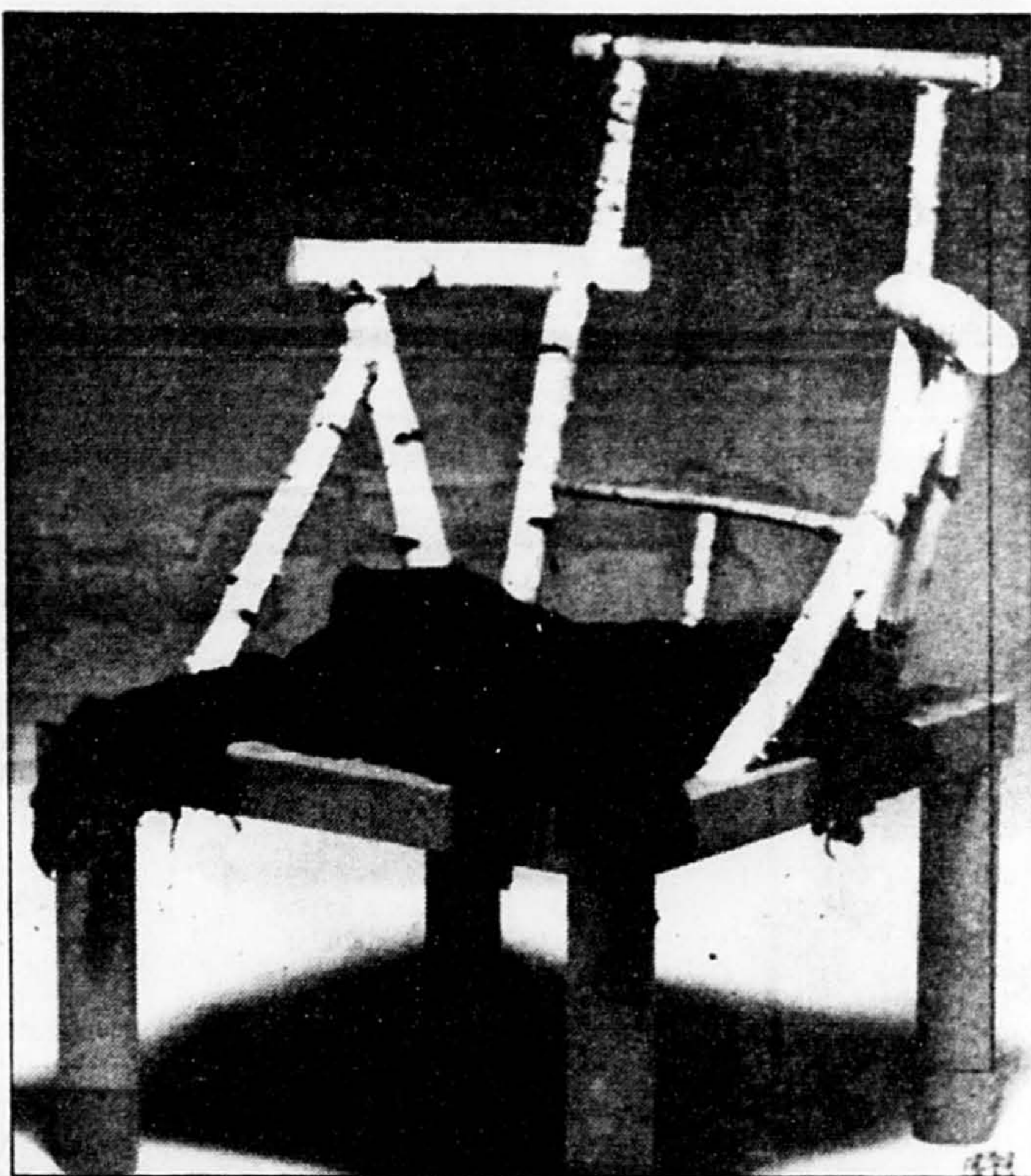
En plus de chauffer l'eau plus rapidement, les appareils au gaz et au mazout permettraient d'économiser annuellement de 30 à 50 % sur le compte d'électricité, selon le conseiller principal des affaires publiques chez Gaz Métropolitain, René Bulté.

Ce type de chauffe-eau est activé par un brûleur placé sous le réservoir. Même s'il y a dépôt de sédiments, la température demeure toujours assez élevée (60° Celsius) et empêche la prolifération des bactéries. Mais pour bénéficier d'un tel chauffe-eau, il faut d'abord être approvisionné en gaz !

Les Entreprises Yvon Girouard vendent des chauffe-eau au mazout variant de 800 \$, pour le modèle de 30 gallons, à 1200 \$ pour le modèle de 50 gallons. Ils sont protégés par une garantie de cinq ans. Les composantes de l'appareil (contrôles, brûleur, pompes) influencent le prix élevé du réservoir. La compagnie loue des chauffe-eau au mazout de 30 à 50 gallons de 9 \$ à 20 \$ par mois. Les réparations et le changement du réservoir se font sans frais additionnels.

Chez Gaz Métropolitain, il en coûte entre 470 \$ et 750 \$ pour l'achat du chauffe-eau, selon la capacité (30 à 60 gallons) du modèle.

Le consommateur peut toujours opter pour un chauffe-eau solaire, qui doit toutefois être combiné à une autre forme d'énergie. Toutefois, la note risque d'être salée. Depuis la disparition des subventions gouvernementales, le coût de l'installation d'un tel système est passé de 300 \$ à 3500 \$...



Un des sièges de la collection *Animali domestici*.

## Conférence d'Andrea Branzi

Le renommé architecte italien Andrea Branzi prononcera une conférence intitulée *Mes premiers cent ans de design et d'architecture*, le 7 octobre à 19 h 30, dans le cadre des Conférences internationales de l'École de design industriel de la Faculté de l'aménagement de l'Université de Montréal.

Né à Florence en 1938, Andrea Branzi s'impose sur la scène du design italien depuis plus de 30 ans. Il a fait sa marque dans plusieurs domaines: design industriel et expérimental, architecture, projets urbains et didactiques ainsi que promotion culturelle.

Membre du groupe d'avant-garde *Archizoom Associati* de 1964 à 1974, il a par la suite participé aux principaux laboratoires expérimentaux du nouveau design italien, Memphis et Alchymia. L'ar-

chitecte et designer est notamment célèbre pour ses collections *Animali domestici* (1985-86) pour Zabro, *Amnesia* (1991) et *Wireless* (1996) pour Design Gallery Milano.

En 1987, Andrea Branzi a obtenu le Compasso d'Oro pour l'ensemble de son oeuvre créative et théorique. Le Musée des arts décoratifs de Montréal possède d'ailleurs plusieurs de ses créations dans sa collection permanente.

Pour mieux illustrer ses propos, lundi, l'architecte sera entouré de quelques-unes de ses oeuvres. La conférence aura lieu dans le Grand auditorium de l'Université de Montréal, dans la salle Ernest-Cormier (Pavillon principal). Entrée libre. Renseignements: (514) 343-7454.

## UN CHOIX JUDICIEUX

Le prestige du Domaine de la Forêt à votre portée...



LES MAISONS SUR JARDIN  
à partir de  
**182 000 \$**  
(Taxes incluses)

Toutes les caractéristiques  
d'une résidence somptueuse

- ✶ Maison de ville éblouissante de lumière
- ✶ Une surface de plus de 1700 pi. ca. et 3 chambres à coucher
- ✶ Un garage double
- ✶ Une immense terrasse orientée sud-ouest et donnant accès à un jardin

Dans un environnement privilégié

- ✶ Les maisons sur jardin font partie du site du Domaine de la Forêt situé en bordure de la forêt écologique

4 UNITÉS SEULEMENT  
DOMAINE DE LA FORÊT

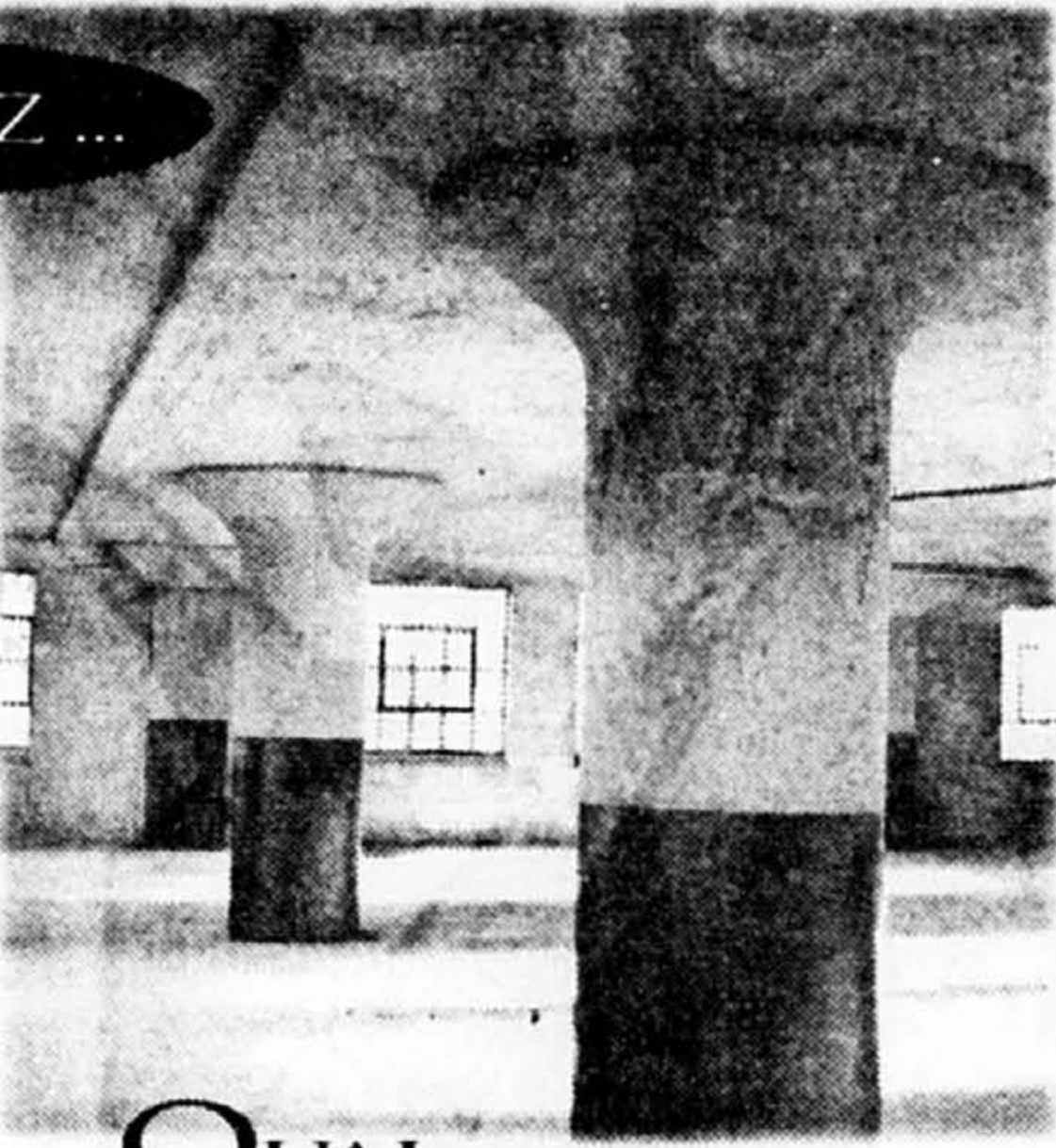
Aussi disponible un nombre restreint de spacieuses maisons de ville et de prestigieuses résidences unifamiliales.

100, boul. de la Forêt  
(coin de Marguerite-Bourgeoys)  
Île des Soeurs **762-3450**

## IMAGINEZ ...

*Vous pourriez devenir propriétaire d'un loft dans le Vieux-Port dès maintenant pour aussi peu que 597 \$ par mois!* (tout inclus)

TRIEDE  
DESIGN



QUALITÉ DE LA COMMUNE  
PLAQUE DE VIEUX-PORT

(514) 848-8910

20, RUE DES SŒURS-GRISES

UNE RUE À L'OUEST DE LA RUE MC GILL, À L'ANGLE DE LA RUE DE LA COMMUNE.  
DU LUNDI AU JEUDI, DE 16 H À 21 H, LE SAMEDI ET LE DIMANCHE, DE 13 H À 17 H.

## QUEST DE L'ÎLE - BORD DE L'EAU



SUPER VENTE, DERNIÈRES UNITÉS

*N'hésitez pas Venez voir!*  
*Faites une offre... qu'on ne peut pas refuser!*

- ☐ 85 000 \$ à 150 000 \$
  - ☐ 1-2-3 chambres, 990 pi<sup>2</sup> à 1500 pi<sup>2</sup>
  - ☐ Piscine, salle d'exercice
  - ☐ un oasis à quelques minutes du Centre-ville
- Boulevard Gouin & Boulevard St-Jean  
**620-9985**

Vos dons nous vont droit au coeur!



Comme un enfant sur cent au Québec, Jade est née avec une malformation cardiaque. Les maladies du coeur sont dix fois plus répandues que toute autre maladie infantile. EN COEUR apporte un soutien moral, social et médical indispensable aux enfants comme Jade et à leurs familles. Votre don peut contribuer à accroître les chances de Jade et de milliers d'autres enfants d'atteindre l'âge adulte. Pour prendre la vie à coeur, les enfants comme Jade ont besoin de vous.

en cœur  
ASSOCIATION QUÉBÉCOISE  
POUR LES ENFANTS  
MALADES DU COEUR  
1 800 EN COEUR

Avez-vous signé votre carte de don d'organes ?

Le don d'organes d'une seule personne peut permettre à dix autres d'améliorer leur condition de vie et même d'échapper à une mort certaine

Pour recevoir une carte de don d'organes ou faire un don, n'hésitez pas à contacter  
LA FONDATION  
DIANE HEBERT  
(514) 965-0333

Reportage publicitaire

## Harmonie, pour profiter de la vie!

Des maisons à l'allure victorienne dans un quartier champêtre: voici ce que vous offre Harmonie.

Situé à Boucherville, le projet résidentiel Harmonie vous propose un havre de paix et une qualité de vie sans pareil. Tout en verdure, Harmonie est dans un environnement unique où l'aménagement du site intègre parcs et lacs de façon harmonieuse afin de vous offrir la tranquillité et la vraie vie de quartier.

### Des maisons intemporelles

Le Strauss, le Ravel, le Mozart, le Beethoven sont les modèles de maisons unifamiliales proposés par Harmonie. D'inspiration victorienne, ces maisons de qualité supérieure et aux matériaux nobles traverseront les années tout en conservant leur cachet.

Outre l'aménagement de son site et la qualité exceptionnelle de ses maisons, Harmonie permet l'utilisation du gaz naturel. Grâce à un partenariat avec Gaz Métropolitain, la Caisse populaire Desjardins et de nombreux autres collaborateurs, les futurs propriétaires peuvent ainsi profiter d'une valeur ajoutée.

En privilégiant cette forme d'énergie, Harmonie offre aux futurs propriétaires qui le désirent un système de chauffage central à air pulsé, un chauffe-eau et l'installation pour une



prise extérieure à barbecue. De plus, le raccordement de ce système de chauffage permet l'ajout de plusieurs équipements périphériques comme la climatisation et ce, à moindre coût. Les appareils alimentés au gaz naturel, tels le foyer, la cuisinière, la plaque de cuisson (autonomes en cas de panne), la sècheuse, le chauffe-piscine et le chauffe-patio, sont aussi des options possibles qui vous séduiront à coup sûr, entre autres, pour leur faible consommation d'énergie.

### Un voisinage convoité

Pour les futurs acheteurs d'une maison neuve à la recherche d'un environnement remarquable qui allie à la fois authenticité, confort et sérénité, Harmonie est sans aucun doute votre nouveau quartier.

(514) 655-6666

Caisse populaire de Boucherville

Gaz Métropolitain

## Le meilleur rapport qualité-prix dans le Vieux-Montréal!



## LES CONDOMINIUMS CHAUSSEGROS-DE-LÉRY

Choisir le Vieux-Montréal c'est résider au cœur de l'activité urbaine tout en profitant d'un cadre de vie unique et enchanteur.

Les condominiums Chaussegros-de-Léry offrent un vaste choix d'unités, allant du studio au 1, 2 et 3 chambres, à des prix s'échelonnant de 79 000 \$ à 300 000 \$ et admissibles à un congé de taxes foncières pouvant atteindre 10 000 \$.

Un centre sportif complet, avec piscine et sauna ainsi que des commerces pratiques sont accessibles à même le complexe.

Bureau des ventes:  
333, rue Notre-Dame Est, (coin Bonsecours)  
Vieux-Montréal

Lundi-jeudi: 12h-17h, samedi-dimanche: 13h-17h  
Renseignements: (514) 395-6078  
Stationnement gratuit pour visiteurs  
Métro Champ-de-Mars



HARMONIE  
À BOUCHERVILLE

## Évaluation des besoins en eau chaude domestique (1992)

Caractéristiques du logement			Nombre d'occupants	Consommation quotidienne moyenne en litres (gallons) (Eau chaude seul.)	Type de consommation	Taille du chauffe-eau en litres (gallons)
Nombre de chambres	Nombre de salles de bains (avec baignoire ou douche)	Appareils électroménagers utilisant l'eau chaude				
Une ou deux	Une	aucun	Un ou deux	230 (50)	Faible	135 (30)
Une à trois	Une	Machine à laver automatique ou lave-vaisselle	Deux à trois	365 (80)	Modérée	182 (40)
Trois	Une à deux	Machine à laver automatique et/ou lave-vaisselle	Trois à quatre	450 (100)	Modérée	182 (40)
Trois à quatre	Deux	Machine à laver automatique et lave-vaisselle	Quatre à cinq*	545 (120)	Normale	272 (60)
Trois à cinq	Deux à trois	Machine à laver automatique et lave-vaisselle	Quatre à sept*	680 (150)	Normale	272 (60)

\* Ajouter approximativement 35 à 45 litres (8 à 10 gallons) à la moyenne quotidienne pour chaque occupant supplémentaire.

Infographie La Presse

## Un distillateur d'eau à risques... d'incendie

L'Association canadienne de normalisation (CSA) et l'entreprise Genesis tiennent à mettre en garde les consommateurs contre les distillateurs d'eau fabriqués sous les marques de commerce Genesis et Scican Water-Dist Stat. Ces appareils peuvent présenter des risques d'incendie.

L'examen du fabricant a montré que, sur certains appareils, un raccordement peut être défectueux et, dans certaines conditions, peut surchauffer et causer l'inflammation des pièces adjacentes.

Les modèles en cause portent la désignation « Modèle 3000 » sur une plaque signalétique apposée sur le dessous de l'appareil. Seules les unités fabriquées avant le 27 mai 1996 sont visées par le rappel. Au bureau de la CSA à Montréal, Jean-Yves Paquin précise que cela représente environ 1600 appareils.

Les propriétaires de ce type de distillateur d'eau de marque WaterDist Stat doivent communiquer avec Scican, au 1-800-331-4526. Quant aux propriétaires d'un appareil de marque Genesis, ils peuvent joindre la compagnie Genesis au 1-800-598-6667. Tous les distillateurs d'eau retournés au fabricant seront réparés sans frais.

# Des bactéries gênantes mais guère alarmantes

CLAUDINE HÉBERT  
collaboration spéciale

Cinq ans après avoir publié une étude dévoilant la présence de la bactérie de la maladie du légionnaire dans plusieurs chauffe-eau électriques, le docteur Jean Joly maintient toujours qu'il ne veut pas semer la panique.

« Dans la littérature biomédicale, seulement deux ou trois cas de maladie du légionnaire causés par l'eau des chauffe-eau électriques ont été rapportés. La maladie ne court donc pas les rues. À ce point de vue, il n'y a rien d'inquiétant. D'ailleurs, je continue de prendre ma douche tous les matins... »

Réalisée en 1991 à l'université Laval par le docteur Joly et un de ses étudiants, Michel Alary, pour le compte de l'Association canadienne de l'électricité, cette étude avait permis de déceler la présence de la *legionella pneumophilla* dans 40 % des 178 chauffe-eau électriques analysés dans la région de Québec. Les deux microbiologistes n'avaient trouvé aucune trace de la bactérie dans les 33 chauffe-eau au gaz ou au mazout analysés.

Friande des milieux où l'on trouve de l'eau stagnante, la *legionella* s'infiltré dans les poumons par la respiration. Elle peut entraîner le développement de la maladie du légionnaire, une maladie qui s'apparente à la pneumonie et peut être mortelle dans 10 à 15 % des cas. La bactérie ne présente aucun risque pour les personnes bien portantes; il en va tout autrement pour les personnes âgées, les gros fumeurs, les gros buveurs et les consommateurs de stéroïdes.

Mais la légionelle n'est pas la seule bactérie présente dans les chauffe-eau: on en compte au moins une centaine. « Il ne faut pas partir en peur. Nos intestins contiennent un tas de bactéries. Nous en avons dans le nez, sur la peau », commente le docteur Joly.

Une recherche portant sur la présence dans les chauffe-eau de la bactérie causant la tuberculose vient d'ailleurs d'être complétée à Québec. Bien que les résultats de celle-ci n'aient pas encore été publiés, le docteur Joly estime une fois de plus que les risques de contamination sont presque nuls.

Même si le docteur Joly se fait rassurant, les images de la récente éviscération du chauffe-eau électrique de Benoit Perron, consultant en économies énergétiques, avait de quoi donner mal au cœur: les témoins ont pu constater l'état lamentable de l'appareil après 15 ans d'utilisation. D'énormes coulisses de rouille (l'enduit de verre devant pro-

téger l'acier avait complètement disparu) et une couche de sédiments de plus de cinq centimètres s'étaient accumulées...

Même s'il n'a pas assisté à la démonstration, le docteur Joly juge qu'il s'agit d'un bon « stunt » publicitaire.

Ce qui semble plutôt préoccuper le microbiologiste, c'est la recherche du risque zéro à tout prix: « Il y a un coût relié à tout ça. Est-ce qu'il vaut vraiment la peine d'investir beaucoup d'argent pour une probabilité infinitésimale de contamination? »

M. Joly reproche même aux journalistes de rechercher le sensationnalisme.

Malgré tout, il recommande de ne boire en aucun temps l'eau chaude du robinet. Le nettoyage fréquent des robinets et des pommes de douche ne nuit pas non plus...

■ Autre texte en page K 5

## Achetez tranquille

AUCUN  
COMPTANT  
REQUIS  
sous conditions

C'est à ville de LaSalle.

Il y a des parcs tout autour. Tout près du Yacht Club de Lachine, des rives du lac St-Louis, en face du Canal Lachine et de sa piste cyclable. Le Carrefour Angrignon et le Métro sont à 5 minutes.

La campagne en ville... et tranquille!

### à ville de LaSalle JARDIN DES ÉCLUSES

Spécial Prévente: Foyer inclus, garage inclus.

2 CHAMBRES À COUCHER **91 900\$**

1 chambre à coucher à partir de 69 900\$

Autoroute 20, sortie ville de LaSalle; suivez les panneaux de signalisation; direction 9961 rue St-Patrick ouest.

Appelez-nous au 366-1636



C'est à Chomedey, au cœur de Laval.

Tout près des grands centres commerciaux et des autoroutes.

Et pourtant, on n'entend rien!

Venez voir, vous n'en croirez pas vos oreilles. En ville, mais tranquille!

### à Chomedey TERRASSE DALE

Prévente Phase 2 **80 900\$** Garage intérieur et foyer inclus.

Par le bd Chomedey, entre le bd St-Martin et la rue Notre-Dame tournez sur la rue Monod puis sur la rue Dale, rendez-vous au 1162. Appelez-nous au 682-6106

Deux réalisations du Groupe Dargis, constructeur dans la région métropolitaine depuis 1965. Récipiendaire d'un Domus et de la palme d'Or de l'APCHQ.

**Les Brises du Fleuve**

Une qualité de vie unique sur le bord du fleuve

**occupation immédiate**  
3 1/2 (1 ch.) 4 1/2 (2 ch.)  
Spécial 4 1/2 à partir de 95 900 \$  
Stationnement et taxes inclus.  
Samedi au mercredi: 13 h à 18 h, jeudi et vendredi: Formé 2, rue Galt, Verdun (514) 762-1214

**LES COURS BOIS-DE-BOULOGNE**  
Vivre Montréal

Plus que 4 unités avec mezz. et stat. int. inclus  
A partir de **99 500 \$**  
Occ. immédiate

**RACHAT-BAIL**

**PHASE IB**  
Condos 4%, 5%, niveau 3 avec mezz.  
A partir de **72 500 \$** foyer inclus.  
Stationnement int. disponible

**LES COURS DU CLOITRE**  
Plus que 2 unités à  
A partir de 495 \$ (cap. int.)  
Crédit de taxes municipales

**RACHAT-BAIL**  
Mer. de 15 h à 20 h  
Sam. et dim. de 13 h à 17 h  
5313, av. Henri-Julien  
Tel. 495-7709

Occupation juillet 97  
Crédit de taxes municipales  
Lun. au mer. de 16 h à 20 h  
Sam. et dim. de 13 h à 17 h  
1845, rue  
Dudemaine  
Tel.: 331-1134

## Candiac sur le Golf

## Terrains à vendre

**Magnifiques terrains boisés de 5 \$ à 7 \$ le pi car.**

*Le développement résidentiel le plus prestigieux de la Rive-Sud*

(Autoroute 30 - sortie 99 • Autoroute 15 - sortie 44)  
**Bur. : 89, ch. d'Auteuil, Candiac**  
(Tél. : 444-7373)

*Un bon placement pour une qualité de vie incroyable.*

**HORAIRE**  
Samedi et dimanche, de 13 h à 17 h  
Sur semaine, de 9 h à 17 h

2421982-928

Fille de Candiac **Une fleur R.I.V.E.** Fille de Candiac

*Un bivre de paix ... et de splendeur.*

*Une vie modelée pour les amoureux de la nature*  
*La montagne, les arbres, l'air frais*  
*Une architecture personnalisée, rassurante et chaleureuse*  
*Des matériaux nobles et authentiques*  
*Un système de chauffage central à air pulsé au gaz naturel*  
*Le confort assuré, douze mois par année*

Heures de visite: **Lundi, mardi et mercredi:**  
De 13h à 17h et de 19h à 21h  
**Samedi et dimanche: De 13h à 17h**  
Coin Montarville et Rang des vingt-cinq  
Saint-Bruno-de-Montarville  
(514) 441-4414

**LE THALLENDR II**

Poste Chablain, Poste Jacques-Cartier, Tunnel L.A. Lacombe, SORTIE Montarville, SORTIE Montarville, Rang des vingt-cinq, Parc Mt. St-Bruno

**MAJO INC.**  
HABITATIONS MAJO INC.  
Caz Métropolitain



## OFFRE DE FIN DE PROJET

Plusieurs modèles sont encore disponibles. Des résidences de 2 et 3 chambres vous sont offertes à partir de 169 000\$, taxes et stationnement intérieur inclus. Admissibles au crédit de taxes de 10 000 \$.

**LES 15 DERNIÈRES UNITÉS DOIVENT ÊTRE VENDUES AVANT LE 31 DÉCEMBRE 1996**

VENEZ NOUS RENCONTRER ET PROFITEZ DES OCCASIONS



CENTRE D'EXPOSITION ET DE VENTE  
15, rue McGill, Montréal (Québec) H2Y 4A3  
mardi au vendredi: 11h à 19h, samedi et dimanche: 12h à 17h  
**Tél.: (514) 845-5757**

# Corniches, parapet et fausse mansarde



Marie-Claude Girard

collaboration spéciale

**P**our réparer une tourelle de cuivre, M. Peint-Pignon a dû faire appel à un trapéziste du Cirque du Soleil, le seul qui voulait bien se hisser sur le dôme, à 20 mètres de hauteur.

Quand il faut une lunette d'approche ou une bonne dose de courage pour évaluer l'ampleur des travaux, il n'est pas étonnant que la toiture soit si souvent négligée.

Juché dans une nacelle, M. Peint-Pignon ne repeint par seulement les corniches malades. C'est un véritable traitement de choc que la jeune entreprise prodigue aux couronnements : brique, pierre, moulures, lucarnes, ardoise ou fer forgé, tout est bichonné, découpé, restauré. Il est rare que la corniche doive être remplacée en entier. Même lorsque la maçonnerie doit être changée, la corniche peut être conservée puisqu'elle n'est pas supportée par la brique ou la pierre.

L'entreprise réunit des artisans de différentes disciplines. Comme des fournis sur un morceau de sucre, les ferblantier, coupeur d'ardoise, ébéniste, peintre ou maçon s'affairent pendant quelques jours seulement, le temps de rentabiliser la location de la nacelle.

L'année prochaine, trois maisons contiguës du carré Saint-Louis re-

trouveront ainsi leur coiffure d'antan, amputée lors de rénovations ultérieures. Les ouvriers referont les solins moulurés, remplacés jadis par des soffites de métal. Ils enleveront les bardeaux d'asphalte noirs et poseront de la nouvelle ardoise.

Une fois la mode victorienne passée, on a voulu masquer les motifs de l'ardoise. Aujourd'hui, des propriétaires choisissent plutôt de la décapier. Différentes nuances de gris, bleu, vert, rose ou noir s'harmonisent pour créer des lignes géométriques ou des « fleurs » au bouton contrastant.

À leur insu peut-être, les couvreurs abiment souvent l'ardoise. En montant sur le toit plat des seaux dégoûtant de bitume, ils laissent tomber des gouttes indélébiles sur les précieuses plaques de pierre.

## Un matériau du XIX<sup>e</sup> siècle

Utilisé avec peu de succès depuis le XVII<sup>e</sup> siècle, ce matériau a connu un regain de popularité dans la deuxième moitié du XIX<sup>e</sup> siècle. L'ardoise est aujourd'hui très difficile à trouver. Et neuve, elle n'a pas la patine du temps. Coup de pot : un employé de M. Peint-Pignon en a trouvé des centaines par hasard dans les poubelles!

Récemment, une décoratrice du carré Saint-Louis s'est fait conseiller de changer l'ardoise de sa fausse mansarde pour un composé d'amiante, le tout pour 10 000 \$. Pour le tiers du prix, elle a pu faire décapier la toiture, fixer les morceaux désancrés, et en prime, changer les moulures pourries. Même le dôme en métal « écailles de poisson » a reçu une attention spéciale. Comme quoi restaurer ne coûte pas toujours plus cher.

## La fausse mansarde

Coiffure typique de la région de Montréal du tournant du siècle, la fausse mansarde joue les trompe-

l'oeil. Vue de la rue, elle a toute l'apparence d'une mansarde. Mais en fait son toit est soit en pente vers l'arrière, (1850 à 1905) ; soit en bassin et percé d'un drain (après 1885).

À deux ou à quatre versants, la véritable mansarde, a été interdite en Nouvelle-France après quelques incendies ravageurs. De nouveau en vogue après 1850, elle sera recouverte de tôle : le haut de tôle à baguette, le bas de tôle à la canadienne. Fort pratique, ce type de toit a l'avantage de rendre les combles habitables.

## Le toit plat ou en pente

Aux environs de 1885, la fausse mansarde est supplantée par le toit plat en bassin ou légèrement en pente. Économique et facile à construire, le toit en terrasse a vu le jour grâce au goudron, nouveau produit dérivé du pétrole. Les toitures seront désormais imperméabilisées de plusieurs feuilles de papier goudronné recouvertes d'agrégat.

L'arrivée du toit plat transformera l'apparence et le rôle de la corniche qui supportait jusqu'alors les versants de la toiture. D'abord de bois mouluré, la corniche sera ensuite faite de tôle. Plus décorative, on lui greffera des corbeaux, des créneaux et des tourelles.

Le toit en terrasse est aussi à l'origine du parapet, le type de couronnement le plus répandu à Montréal. Découpé en gradins ou en médaillon, le parapet prend la forme d'une façade postiche plus élevée au centre et aux extrémités. Souvent, des pilastres sont formés à même la maçonnerie. En brique ou en tôle ornée de fleurons, le parapet est coiffé d'ornements parfois

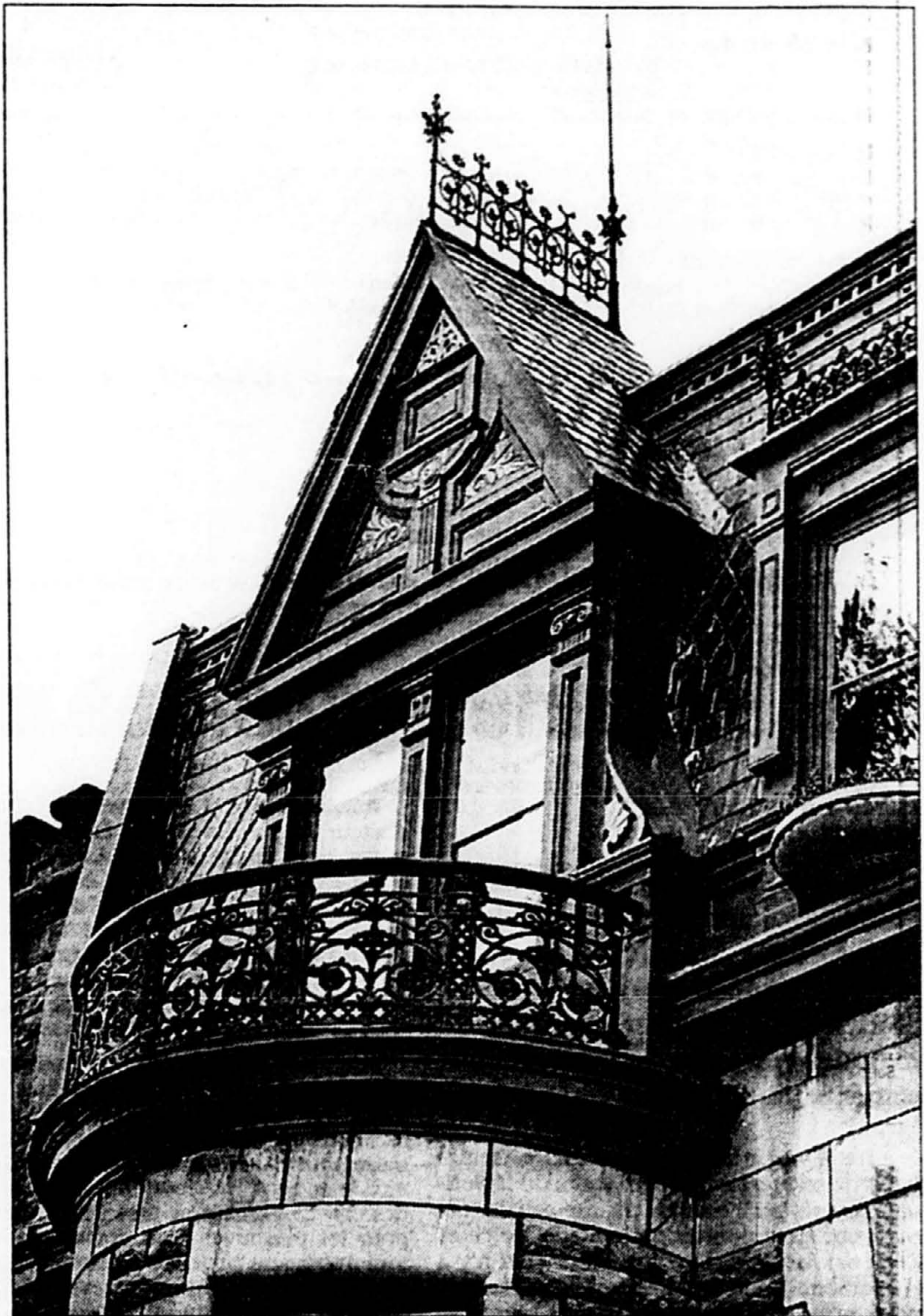


PHOTO MICHEL GRAVEL, La Presse

Le fer ornemental bien restauré rehausse l'apparence d'une maison.

étranges : amphores, « théières », sphères, cônes de sapin. Il a persisté après les années 20, en dépit du dépeuplement architectural alors en vogue.

Bien sûr, d'autres types de toitures chapeautent les maisons montréalaises. Plus rares, les pignons

des maisons rurales sont revêtus de bardeaux de bois, de tôle à la canadienne (1795-1865), ou de tôle à baguette (jusqu'en 1900). Quant au toit en pavillon à quatre versants, il a eu un regain de popularité dans les années 1850-1900 avec le cottage anglo-normand.

## OPÉRATION PATRIMOINE POPULAIRE MONTREAL

1 9 9 6

# Fer et fonte

MARIE-CLAUDE GIRARD  
collaboration spéciale

Étranges chevelures de métal acclamées par les uns, honnies par les autres... Que serait Montréal sans ses escaliers extérieurs ?

Moulés ou forgés, les ornements de métal décorent depuis belle lurette les galeries, escaliers et balustrades. Mais ce n'est que dans la deuxième moitié du XIX<sup>e</sup> siècle que les fonderies québécoises ont commencé à produire des « fers » de galerie en fonte.

Plus volumineuses et ornées que les barreaux habituels, ces pièces étaient produites dans une grande variété de styles par des manufacturiers anglais et américains. Les artisans d'ici se sont inspirés des modèles des catalogues américains ainsi que de ceux, plus sobres, d'un livre de planche français datant de 1737. Ils ont puisé aussi dans l'art populaire québécois en usant abondamment de la fleur de lys.

Utilisés depuis 1840, les décorations de fonte ont connu une très forte popularité entre 1885 et 1940. Certaines quincailleries de Montréal et de Québec possédaient leurs propres fonderies ou faisaient mouler à leur nom des poèles à bois. Dans le catalogue de 1884 de la quincaillerie montréalaise H. R. Ives & Co., on peut lire que les grilles de cimetières et de résidences sont généralement coiffées de têtes de lance. Par contre, pour les balustrades des balcons et des bu-

reaux, on recommande plutôt une rampe droite. Entre 1,40 \$ et 1,50 \$ « le pied courant ».

Les riches propriétaires et les institutions useront de grappes de raisins, feuilles, bouquets de « plumes », roues, trèfles, coeurs ou médaillons sertis comme des bijoux. Ces motifs plus compliqués ornent les tourelles, les balcons, les clôtures ou les minuscules carrés de pelouse. Observez sous les marches : les traditionnels triangles de métal ou de bois sont parfois découpés joliment.

## La mode du grand escalier

Entre 1905 et 1915, les escaliers de fer tourné ont été fort populaires. Même après la Deuxième Guerre mondiale, le fer « forgé » en usine a continué à être utilisé pour les escaliers et gardes de galeries. Les motifs les plus fréquents sont assez simples et économiques : tiges de métal courbées en formes de coeur et de pique ou assemblées selon des formes géométriques. Les beaux balcons ont souvent des garde-corps galbés. Les escaliers sont en tire-bouchon, en « S », en fer à cheval ou droits comme une échelle.

Parfois aussi, des ornements de métal coiffent le haut des poteaux de galerie. Question de coûts et de mode, les colonnes de bois des balcons ont laissé la place à celles de métal, en forme de rectangle ou de grand triangle.

Depuis tout juste deux ans, le sou-

deur Patrick Caron s'applique à copier les escaliers des années 30 du Plateau Mont-Royal. Ses clients exigent des répliques exactes : une balustrade du carré Saint-Louis ou une rampe toute simple ornée d'une fleur stylisée.

Autrefois, le fer forgé n'était pas soudé entièrement. Des bagues de métal chaud fixaient ensemble les morceaux, créant ainsi des motifs. Lorsqu'il répare le fer tourné, M. Caron « triche un peu ». Il soude d'abord les pièces puis les recouvre de rivets décoratifs.

Il est vrai que les techniques anciennes se perdent. Le soudeur de 25 ans doit découvrir lui-même la meilleure façon de procéder. Aussi, certains matériaux, comme les tiges en demi-cercle et en ovale, sont difficiles à trouver. Les fabricants lui-même prendraient un temps énorme. Heureusement, les motifs des galeries du Plateau sont assez uniformes sauf peut-être ceux des résidences cossues, qui sont davantage élaborées.

Régulièrement, M. Caron remplace les morceaux de fer rouillé. Une fois réparé, l'escalier ou la clôture peut durer encore 30 ou 40 ans, dit-il.

Pour conserver longtemps le fer forgé et la fonte, il n'y a pas de solution magique : s'armer de patience et d'un bon grattoir. Éliminer toute la rouille jusqu'au métal. Enlever les boursoufflures. Badigeonner d'un apprêt à métal et recouvrir le tout d'une bonne couche de peinture antirouille de qualité.

# Rainville et frère, artisan de l'année

MARIE-CLAUDE GIRARD  
collaboration spéciale

Après un ferblantier et un ébéniste, c'est au tour d'un groupe de maçons d'être décorés du prix de l'Artisan de l'Opération patrimoine populaire.

Depuis 1968, Rainville et frères, de Saint-Mathias-sur-Richelieu, réparent les corniches en saillie, refont les sculptures de pierre, soignent les linteaux cassés. Les frères René, Robert et Armand Rainville appartiennent à une cinquième génération de maçons. Et leur slogan avait de quoi plaire au jury : « Cessons de démolir et restaurons ».

L'entreprise s'est surtout illustrée pour ses travaux sur des institutions, comme ceux en cours à la bibliothèque Maisonneuve et au vestibule de la cathédrale Marie-Reine-du-Monde. On peut également admirer leur travail au Musée de Pointe-à-Callière, au vieux palais de justice de Montréal, chez Holt Renfrew et au marché Maisonneuve.

« Il n'y a pas grand-chose qu'on ne fait pas ! » dit non sans fierté René Rainville.

« Le prix nous fait un petit ve-lours, d'autant plus qu'on n'a pas l'habitude de prendre les devants de la scène pour retirer la gloire ! »

Comme tout ceux qui se mesurent à des bâtiments anciens, les maçons doivent former eux-mêmes leurs employés, une quarantaine au total. Mais avec 14 membres de la famille au sein de l'entreprise, le savoir ne semble pas près de se perdre.

Toutefois, René Rainville se désolé de voir des joyaux du patrimoine « dans un état lamentable » : « Est-ce qu'on va les démolir ? Attendre que la structure soit attaquée ? » Il déplore aussi le « travail de surfacage » que réalisent bien des maçons. Il lui arrive de reprendre des travaux qui n'ont que cinq ans d'âge.

Son plus beau défi : prendre le plus beau, le plus sophistiqué des immeubles de pierre et lui donner une nouvelle peau tout en lui laissant son âge. « Et qu'il se conserve encore pendant un siècle ! » ajoute-t-il.

# Programme des activités

## Samedi 5 et dimanche 6 octobre

### Les activités des maisons de la culture

Les maisons de la culture offrent cette année différentes activités qui vous permettront de visiter des endroits souvent inaccessibles au grand public. Nous vous convions donc à participer en grand nombre à ces visites inusitées.

□ Maison de la culture Villeray — Saint-Michel : samedi 5 octobre, de 14 h à 16 h 30, visite historique en collaboration avec L'autre Montréal. Inscription requise : 872-6131.

□ Maison du Pressoir : samedi 5 octobre, à 14 h, débat animé : « Vie et mort de Viel et d'Ahuntisic ». Renseignements : 280-6783.

□ Maison de la culture Marie-Uguay : dimanche 6 octobre, à 14 h, visite guidée : « Le village de Saint-Augustin à Saint-Henri ». Renseignements : 872-2044.

□ Maison de la culture Frontenac : diman-

che 6 octobre, à 10 h 30, visite de l'Écomusée de la maison du Fier-Monde. Inscription requise : 872-7882.

□ Maison de la culture Maisonneuve : dimanche 6 octobre, à 14 h, visite de l'atelier de Guido Nincheri, artiste verrier, en collaboration avec l'Atelier d'histoire de Maisonneuve. Inscription requise : 523-5930.

□ Maison de la culture Notre-Dame-de-Grâce : dimanche 6 octobre, de 14 h à 16 h, visite de la résidence Saint-Antoine. Inscription requise : 872-2157.

□ Maison de la culture Côte-des-Neiges : dimanche 6 octobre, à 13 h 30, visite à pied du Jardin du chemin de croix de l'oratoire Saint-Joseph, en collaboration avec la Société d'histoire de la Côte-des-Neiges et les guides de l'oratoire. Renseignements : 872-6889.

## Dimanche 6 octobre

### La journée portes ouvertes des musées

Trois musées renfermant mille anecdote-

tes sur l'histoire et le quotidien de la vie à Montréal depuis des générations vous ouvrent gratuitement leurs portes. Profitez de cette journée portes ouvertes pour découvrir en famille ces trésors cachés.

□ Centre d'histoire de Montréal, 335, place d'Youville, portes ouvertes de 10 h à 17 h. — Exposition permanente : « Toute une histoire... en un clin d'oeil ! » L'histoire de Montréal de 1642 à nos jours. Exposition temporaire : « Le thé, la boisson qui étanche toutes les soifs ! » pour tout savoir sur le thé, boisson légendaire.

□ Musée de la Maison Saint-Gabriel, 2146, place Dublin, portes ouvertes de 13 h à 17 h. Exposition permanente : « Un grenier fait mémoire ». Exposition temporaire : « Jeanne LeBer (1662-1714) ». Square Victoria, sortie Saint-Jacques, autobus 61 Sud.

□ Musée des Hospitalières de l'Hôtel-Dieu de Montréal, 201, avenue des Pins, portes ouvertes de 13 h à 17 h. Exposition permanente : « Triple histoire : origine de Montréal, de l'Hôtel-Dieu et des Soeurs hospitalières ». Exposition temporaire :

« Apothicaires et pharmaciennes à l'Hôtel-Dieu ».

## Dimanche 6 octobre

### À la découverte de l'autre Montréal

Découvrez ou redécouvrez les attachants quartiers populaires de la ville. Quatre visites guidées en autobus, animées par le Collectif L'autre Montréal, vous feront découvrir autant d'aspects du patrimoine montréalais (les places sont limitées et il faut retirer les billets gratuits au moins 24 heures à l'avance ; informations : (514) 872-3207) :

□ Le Plateau Mont-Royal : un patrimoine exceptionnel, des ruelles du XIX<sup>e</sup> siècle aux mutations de la Révolution tranquille. Départ du Centre d'histoire de Montréal à 10 h.

□ Le Vieux Sud-Ouest : dans Saint-Henri, la Petite-Bourgogne et Pointe-Saint-Charles, des villages d'antan transformés par l'industrialisation du canal de Lachine. Départ du Centre d'histoire de Montréal à 10 h.

□ Le patrimoine au féminin : hôpitaux et écoles témoignent de l'action des femmes, mais n'oublions pas le Monument national et les fameux escaliers extérieurs montréalais ! Départ du Centre d'histoire de Montréal à 13 h.

□ Parcs, squares et places publiques : lieux de plaisirs ou poumons urbains, leurs origines sont parfois surprenantes, de même que l'évolution des quartiers qui les entourent. Départ du Centre d'histoire de Montréal à 13 h.

## Partenaires

- Centre d'histoire de Montréal
- Musée de la maison Saint-Gabriel
- Musée des Hospitalières de l'Hôtel-Dieu de Montréal
- L'autre Montréal
- L'Association patrimoniale interconfessionnelle Pierres-Vivantes

Pour renseignements en français : 872-3575

## Divers systèmes de traitement d'eau

### ■ Filtre au charbon actif

**Fonction:** Filtre installé au point d'utilisation qui élimine les substances chimiques organiques, entre autres le chlore.

**Mise en garde:** Non entretenu, peut accumuler les matières organiques, favorisant la prolifération des bactéries et causant des problèmes gastriques.

### ■ Osmose inverse

**Fonction:** Membrane semi-perméable qui élimine les substances chimiques organiques et inorganiques, des microorganismes et des fibres. Souvent allié au filtre de charbon.

**Mise en garde:** Certains systèmes peuvent laisser passer des kystes de Giardia. muris.

### ■ Distillation

**Fonction:** Dispositif qui fait bouillir l'eau pouvant être branché directement au robinet. Détruit les microorganismes pathogènes et les substances chimiques organiques et inorganiques.

**Mise en garde:** Certaines substances chimiques organiques volatiles peuvent passer dans le condensat.

### ■ Adoucisseur d'eau

**Fonction:** Système d'ionisation de l'eau qui atténue la « dureté » de l'eau. Idéal pour la lessive.

**Mise en garde:** N'est pas recommandé pour la consommation de l'eau car il ne désinfecte pas.

### ■ Filtre au sable vert

**Fonction:** Dispositif pour point d'entrée utilisé pour région rurale ou puits artésien. Élimine le fer, le manganèse et le sulfure d'hydrogène de l'eau.

**Mise en garde:** N'est pas recommandé pour la consommation car il n'élimine aucune substance chimique organique. Les bactéries peuvent proliférer dans les filtres.

### ■ Rayons ultra-violet

**Fonction:** Système d'ampoule qui désinfecte l'eau d'une maison en éliminant la plupart des agents pathogènes et substances chimiques.

**Mise en garde:** Les kistes protozoaires peuvent résister à la lumière ultraviolette et protéger d'autres microorganismes. On doit purger l'eau quelques secondes après une longue période de non-utilisation.

### ■ Filtres à bougie de céramique

**Fonction:** Dispositif de filtration, placé sur les robinets, qui purifie l'eau en extrayant les bactéries et les kistes pour la consommation.

**Mise en garde:** N'élimine pas les virus présents dans l'eau.

### ■ Iodation

**Fonction:** Appareil qui désinfecte l'eau en libérant une solution d'iode dans la prise d'eau principale.

**Mise en garde:** Non recommandé pour une consommation d'eau à long terme car il peut devenir toxique pour l'utilisateur.

### ■ Chloration

**Fonction:** Dispositif qui élimine les microorganismes pathogènes surtout utilisé par les systèmes municipaux. Élimine aussi le fer et le soufre.

**Mise en garde:** Une surchloration altère le goût de l'eau.

### ■ Ozonation

**Fonction:** Appareil de fabrication de bulles d'ozone installé au point d'utilisation qui tue les agents pathogènes. Encore plus efficace dans l'eau froide.

**Mise en garde:** Processus de destruction des bactéries moins radicale quand il y a augmentation de l'humidité relative dans le système.

Source: Santé Canada

Infographie La Presse

# À la recherche de l'eau pure

CLAUDINE HÉBERT  
collaboration spéciale

Bien que la Direction de la protection de la santé au Canada affirme que l'eau pure au plan chimique n'existe pas et que les réserves d'eau potable au pays sont exemptes des micro-organismes pathogènes présents dans les réserves d'eau de nombreux pays en voie de développement, il se vend tout de même plus de 100 000 dispositifs de traitement d'eau par année au pays.

Selon Denis Choinière, agent de planification à la Division de la surveillance et des critères à Santé Canada, près de 36 % des foyers au Canada en janvier 1996 étaient munis d'un tel appareil, contre 20 % en 1990.

Notons toutefois que les Québécois préfèrent acheter de l'eau embouteillée (40 %) qu'un système de traitement d'eau (16 %).

Avec la hausse croissante de leur popularité, Santé Canada étudie la possibilité d'un projet de loi sur la sûreté des produits liés à l'eau potable.

« Pour le moment, le gouvernement canadien n'a pas le pouvoir de réglementer les dispositifs de traitement d'eau et les additifs chimiques ni même les autres éléments des réseaux d'aqueduc. Le seul conseil que l'on donne aux gens, c'est d'acheter un système certifié 'NSF' (National Sanitation Foundation) », souligne M. Choinière.

Il existe deux catégories de systèmes :  
— d'abord ceux qu'on installe aux points d'utilisation (les robinets) et qui servent à traiter l'eau pour la consommation et la préparation des aliments ;  
— ceux qui sont placés aux points d'entrée (conduit principal) et traitent toute l'eau de la maison.

Denis Michel Ledoux, de l'entreprise AquaLandsis, de Blainville, un passionné de la recherche et du développement dans le traitement de l'eau, admet que sur la trentaine de systèmes offerts sur le marché, aucun n'est parfait.

« Il n'est donc pas question pour notre entreprise de vendre un système sans que l'on puisse assurer un suivi après la vente », dit-il.

Cette firme, qui s'attaque habituellement aux problèmes d'eau dans les milieux hospitaliers, agricoles, pharmaceutiques et commerciaux, connaît une percée dans le secteur résidentiel.

D'après M. Ledoux, les propriétaires de résidences à Montréal déboursent en moyenne 1500 \$ à 1800 \$ pour un système de filtre au charbon actif central et un système purificateur pour le robinet (osmose inverse) afin d'améliorer les qualités esthétiques de leur eau, telles que le goût, l'odeur et la couleur.

Mais, selon la gravité du problème, le coût d'un système de traitement d'eau peut varier entre une centaine de dollars pour le modèle commercial multi-couches Brita ou 35 000 \$ pour le traitement d'eau complexe d'un puits artésien.

### Des filtres inutiles

D'après Pierre Paicement, du centre de recherche en virologie de l'Institut Armand-Frappier, les filtres domestiques sont inutiles lorsqu'il existe un système d'aqueduc bien contrôlé, et ne peuvent que dégrader les conditions de l'eau.

Il reconnaît tout de même les effets bénéfiques des systèmes de traitement d'eau dans les résidences de certaines régions.

Entre-temps, la Direction de la protection de la santé recommande aux consommateurs d'utiliser les filtres au charbon avec de l'eau déjà traitée par leur municipalité, de purger le système au moins 30 secondes avant chaque utilisation, de changer les filtres fréquemment et de suivre à la lettre les directives du fabricant.

Rappez un bon coup



**le RAP Gazaille**  
à partir de 99 800\$


À partir de 108 900 \$ taxes incluses  
• Maison de 3 chambres, salon, salle à manger, cuisine, et garage.  
• Taux Gazaille disponible sur demande

**Gazaille**

Appelez **INFO-GAZAILLE 990-0056**  
GROUPE GAZAILLE vous offre votre CHEZ-VOUS dans 4 projets différents

<p><b>Montréal</b> CHÉNIER Nouveau projet SQUARE CHÉNIER (514) 352-2457</p>	<p><b>Île-Perrot</b> DON QUICHOTTE DOMAINE DE LA MARINA (514) 453-0479</p>	<p><b>Blainville</b> CÔTE ST-LOUIS LES VILLAS DE LA CÔTE BLAINVILLE (514) 979-4402</p>	<p><b>Dollard-des-Ormeaux</b> BOUL. GOUIN DOMAINE DE LA GARE (514) 684-3090</p>
---	--	--	---

**HARMONIE**  
À BOUCHERVILLE




pour profiter de la vie!

- ~ Un quartier où il fait bon vivre
- ~ Des maisons unifamiliales nobles et intemporelles
- ~ À partir de 119,900\* \$, incluant un système de chauffage central à air pulsé au gaz naturel
- ~ Un environnement idéal
- ~ Des parcs, des lacs, un voisinage à envier

\* Taxes en sus

Heures d'ouverture:  
Lundi, mardi, mercredi : de 13h à 20h  
Jeudi, vendredi : sur rendez-vous  
Samedi, dimanche : de 13h à 17h



694, boul. de Mortagne  
**(514) 655-6666**

Caisse populaire de Boucherville Gaz Métropolitain

**Devenir propriétaire pour moins du coût d'un loyer**

*Les Châteaux Des Halles*

est un nouveau projet de 100 condominiums répartis en 4 bâtisses sur cinq étages. Les Châteaux des Halles sont situés dans un quartier déjà bien établi. Ce quartier résidentiel est reconnu pour sa grande sécurité et son charme indéfectible. À deux pas des Galeries d'Anjou et des Halles d'Anjou.

L'architecture victorienne des bâtiments rehausse le milieu urbain. Les Châteaux des Halles vous proposent des condominiums spacieux, fonctionnels et généreusement éclairés grâce aux grandes fenêtres, aux portes-fenêtres, et aux tourelles qui se retrouvent aux quatre coins des bâtisses.

Un ascenseur relie les cinq étages. Au sous-sol on retrouve les garages intérieurs, et également un espace de rangement pour chaque appartement. Les condominiums seront de type une, deux ou trois chambres à coucher. La construction des bâtisses sera de bonne qualité et répondra à tous les règlements et normes en vigueur. Chaque appartement aura un grand balcon. Plusieurs condominiums contiendront des salles de bain avec une douche séparée. En plus, chaque appartement aura une salle de lavage.

Les promoteurs qui comptent plusieurs années d'expérience vous offrent le maximum de qualité à des prix les moins élevés possibles. Les Châteaux des Halles sont accessibles aux retraités, aux jeunes couples et aux acheteurs d'une première propriété. Les versements mensuels de 395 \$ incluent le capital, les intérêts et les taxes, et sont semblables à ceux d'une location puisque les condominiums sont offerts à partir de 57 900 \$. Même les couples qui ne disposent que d'un seul revenu peuvent accéder à la propriété.

Le projet connaît déjà un grand succès depuis l'ouverture du bureau des ventes le 24 août, 60 % de la première phase est vendue.  
N'hésitez pas à nous appeler pour plus de renseignements au 355-8788.

*Les Châteaux Des Halles*

**À ANJOU**

GRANDE OUVERTURE

Crédit de taxes de ville d'Anjou 2 ans



À partir de 57 900 \$\*  
395\$ / mois  
(Cap., int., taxes, frais de condos)  
**355-8788**

7181, rue Bélanger Est, Anjou (coin Galeries d'Anjou)  
\*Voir nos représentants pour détails



**LE RACHEL-JULIEN**  
267, rue Rachel est (2 rues de St-Denis)

Immeuble centenaire au coeur du Plateau Mont-Royal

**4 SUPERBES PENTHOUSES** avec mezzanine et terrasse privée sur le toit à partir de 185 115 \$

**58 LUXUEUX CONDOS** de 845 pi.ca. à 1490 pi.ca. à partir de 68 850 \$

- STATIONNEMENT INTÉRIEUR OPTIONNEL
- TERRASSE COMMUNE SUR LE TOIT • ASCENCEURS (2)
- VUE EXTRAORDINAIRE SUR LA VILLE ET LE MONT-ROYAL
- PLAFOND À 10 pi. 3 po. DE HAUT • MURS INTÉRIEURS EN BRIQUES
- CRÉDIT DE TAXES FONCIÈRES POUVANT ATTEINDRE 10 000 \$
- ADMISSIBLE AU PROGRAMME «RAP»

**OCCUPATION JUILLET 1997**  
**849-5410**

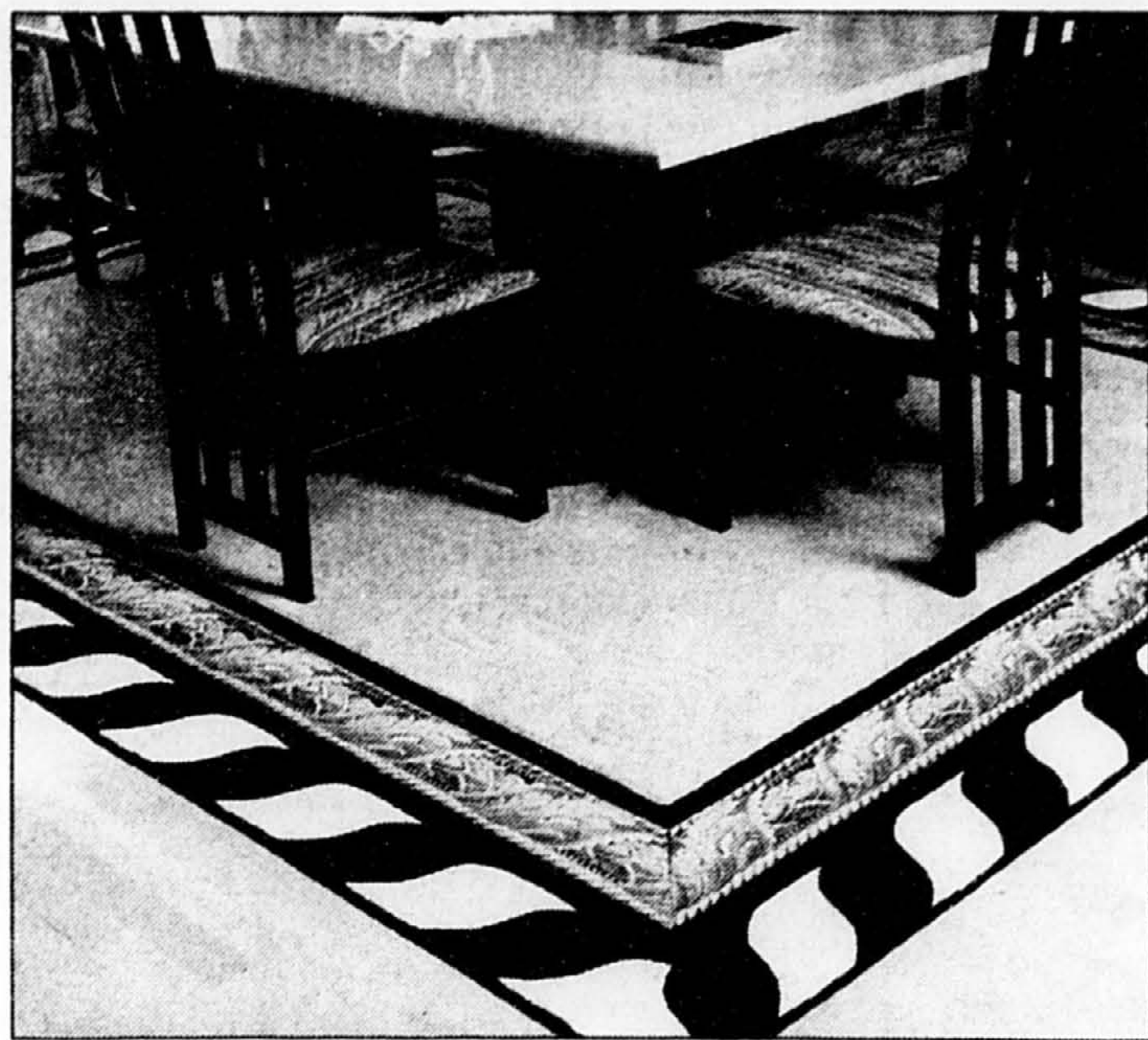
REPRÉSENTANTS : JEANNE et DENIS GIROUARD  
Lundi au mercredi : 14 h à 20 h • Jeudi et vendredi : FERMÉ • Samedi et dimanche : 13 h à 17 h

# Décorer avec des tapis et des carpettes

DESIGN



Danielle Bonneau



**Pour créer un agencement parfait, la firme a utilisé du tissu identique à celui qui recouvre les chaises et l'a inséré en bordure du tapis, de façon à en former le contour. Pour compléter l'effet, des insertions de tapis de couleur noire rappellent le mobilier de la salle à manger.**



**Grâce aux insertions de bandes de tapis de couleurs assorties aux teintes dominantes dans le salon, chaque élément semble vraiment faire partie du tout.**

Il y a de ces propositions qui sont bien difficiles à refuser. Prenez le cas de Benoît Bouchard, par exemple. À l'âge de 19 ans, alors qu'il s'appretait à entrer à l'université, il a décidé d'accepter l'offre de son oncle et de se joindre à lui dans son commerce de vente de tapis. Son destin, des lors, fut scellé.

Le jeune homme de 31 ans s'en trouve fort aise aujourd'hui : non seulement adore-t-il ce qu'il fait, mais avec son frère cadet Sylvain, il se trouve à la tête de Carpette Multi Design, une entreprise qui emploie une quinzaine de personnes. Ils sont partis de rien, il y a six ans, avec 2000 \$ en poche et des idées pleines à la tête.

Tous deux avaient travaillé pendant quelques années dans le domaine du tapis, en apprenant les différents rouages. Benoît était davantage versé dans la vente, tandis que Sylvain, qui a maintenant 27 ans, s'était découvert un véritable talent pour la confection de tapis sur mesure aux designs originaux.

En 1990, les deux frères ont donc décidé de conjuguer leurs efforts et de partir leur propre entreprise, se débrouillant pour trouver les fonds nécessaires pour acheter leur propre machinerie.

Au début, ils se sont installés au sous-sol de la maison de leurs parents, bénéficiant d'un espace mesurant à peine 10 pi<sup>2</sup>. Six ans plus tard, après quelques déménagements, leur entrepôt de la rue Beaumont, à Mont-Royal, possède une superficie de 5000 pi<sup>2</sup> et leur boutique/salle de montre (de 3000 pi<sup>2</sup>) est aménagée à l'intérieur du chic Carré Union, boulevard Décarie, à proximité de d'autres magasins spécialisés dans la décoration.

Leur secret ? Ils ont découvert un créneau peu développé au Québec et ils l'exploitent habilement.

« Nous offrons tout ce qui a trait au recouvrement de tapis, explique Benoît. Du tapis mur à mur, du tapis avec des insertions, des carpettes, des tapis pour les marches d'escalier, des tapis de fibres naturelles comme de la laine ou du sisal, des tapisseries importées de France, etc. Bref, tout ce qui est inusité. »

Ils ont innové, il y a deux ans, en offrant des tapis avec des insertions de tissu d'ameublement. Ils avaient visé juste.

« Au lieu d'insérer des bandes de tapis uni, nous utilisons le tissu qui recouvre les meubles ou qui a été choisi pour les rideaux et on l'insère soit à l'intérieur du tapis, soit en bordure, de façon à en former le contour. L'agencement s'avère alors parfait. On peut appliquer le même principe aux tapis pour les escaliers. Il n'y a plus de fin à ce qu'on peut faire. »

L'utilisation des tapis s'est beaucoup raffinée au cours des dernières années, a-t-il constaté.

« Les décorateurs d'intérieur ne

mettent plus du tapis de la même couleur partout dans la maison. Les consommateurs investissent plutôt pour habiller chaque pièce individuellement, de façon parfaite. »

Dans la chambre des maîtres, le tapis mur à mur est encore privilégié. Mais les gens ont recours à l'insertion de fleurs, à l'intérieur, ou de tissu de recouvrement assorti, en bordure, pour le rendre moins ordinaire. Dans la salle à manger et le salon, par contre, ce sont les carpettes faites sur mesure qui remportent la palme.

« Les planchers de bois sont très populaires. Les gens les marient avec des carpettes pour donner encore plus de chaleur et de chic aux pièces. »

Les prix ? Ils varient généralement de 500 \$ à 2000 \$ par tapis, selon la dimension du produit, la complexité du travail à effectuer... et le désir du client de posséder un produit distinctif. Car pour créer un décor vraiment personnalisé, les possibilités sont multiples.

On peut joindre Carpette Multi Design au (514) 344-8877.

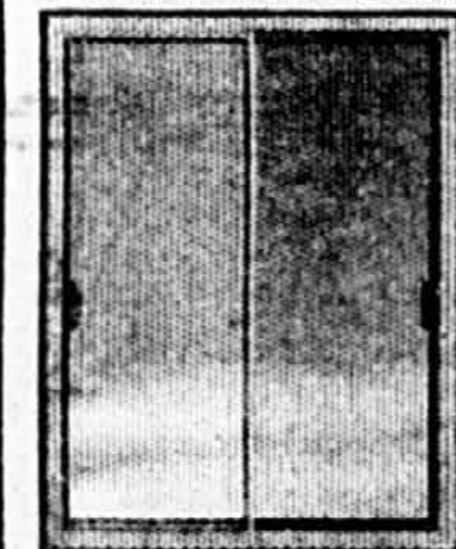


**POUR UN AMÉNAGEMENT EXTÉRIEUR RÉUSSI VENEZ PROFITER DE NOTRE PROMOTION D'AUTOMNE JUSQU'À LA FIN OCTOBRE 1996**

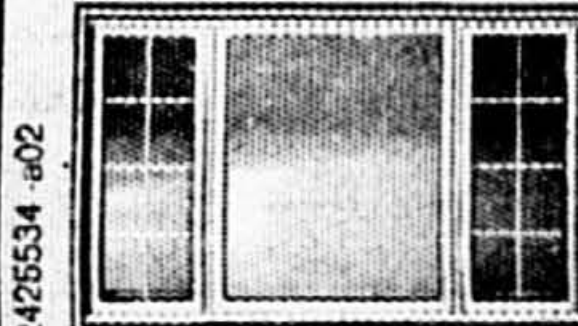
**PAS DE SURPRISE LES PRIX COMPRENNENT :**  
le recouvrement extérieur en aluminium (blanc seulement)  
la poignée WEISER HERITAGE (Portes en acier)  
l'installation standard  
T.P.S. et T.V.Q. en sus.

MANUFACTURIER ET GROSSISTE DEPUIS 1968 DE PORTES ET FENÊTRES DE QUALITÉ

INSTALLATION ET LIVRAISON EN 4 SEMAINES  
VENTE AU DÉTAIL AVEC SERVICE D'INSTALLATION  
MODÈLES EXCLUSIFS  
GARANTIE ÉCRITE



PORTE-FENÊTRE ISOLEE À TRIPLE VITRAGE  
6 x 7 pi  
975 \$ INSTALLATION INCLUSE



8645, boul. Langelier, St-Léonard, 323-2954  
9505, av. Papineau, Montréal, 387-7381  
4520, boul. des Sources, D.D.O., 421-2555  
119, boul. des Laurentides, Laval, 629-0323

PORTOFINO  
1 159 \$  
INSTALLATION INCLUSE



PORTOFINO PORTE  
1 199 \$  
2 Côtés latéraux  
575 \$ chacun  
INSTALLATION INCLUSE



FENÊTRE À PANNEAUX COULISSANTS CONTESSA  
60 x 48 po  
375 \$  
INSTALLATION INCLUSE



FENÊTRE À BATTANTS ARISTOCRATE  
72 x 48 po  
775 \$  
INSTALLATION INCLUSE

27 VINGT SEPTIÈME ANNIVERSAIRE

Heures d'ouverture  
lun. - mar. - mer., de 9 h à 18 h  
jeudi - vendredi, de 9 h à 20 h  
samedi, de 9 h à 15 h

Un don à LA FONDATION DE L'HÔPITAL DE MONTRÉAL POUR ENFANTS  
Tel.: (514) 934-4846

UN DON À LA FONDATION DE L'HÔPITAL DE MONTRÉAL POUR ENFANTS  
Tel.: (514) 934-4846

SOULDARIÉTÉ internationale  
Envoyez vos dons :  
3680, rue Jeanne-Mance  
bureau 410  
Montréal (Québec)  
H2X 2K5  
Tel.: (514) 982-6622



**L'endroit pour faire la lumière sur les tendances et toutes les nouveautés en décoration et rénovation**



Le tirage du grand concours "Une salle à manger de rêve au Salon habitat d'automne" s'est déroulé le 22 septembre dernier à la Place Bonaventure.

LE PRIX EST OFFERT PAR **Thomasville** EXCLUSIVEMENT CHEZ **mobilia**

De gauche à droite, monsieur Patrick Benoît, animateur à CKOI, madame Mélanie Kau, présidente de Mobilia, monsieur Pierre Parent, président et chef de la direction de Promexpo.

Toutes nos félicitations à madame **Kathya Paquin** de St-Justin qui s'est mérité le magnifique ensemble de salle à manger de la collection American revival de Thomasville offert par Mobilia, d'une valeur de **17 000 \$**.

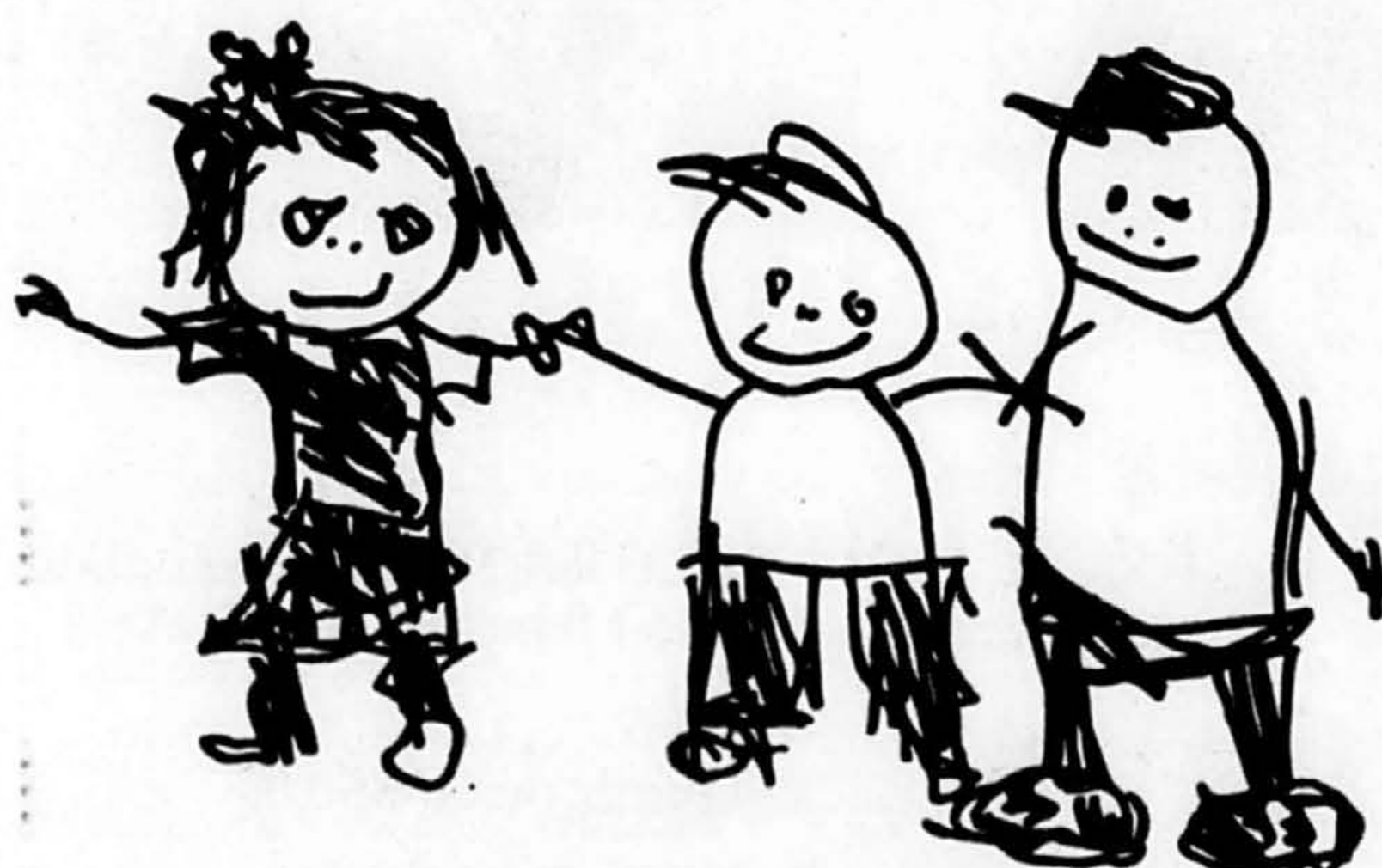
UN ÉVÉNEMENT

EN COLLABORATION AVEC



# ENVOYEZ DON

UNE PREUVE D'AMOUR AUX ENFANTS HANDICAPÉS



TIMBRES DE PÂQUES

1 800 263-1969

## Sous-sol Humide ?

Réglez votre problème d'humidité pour toujours ! Les sous-sols peuvent maintenant être imperméabilisés de façon permanente grâce à une technologie reconnue.

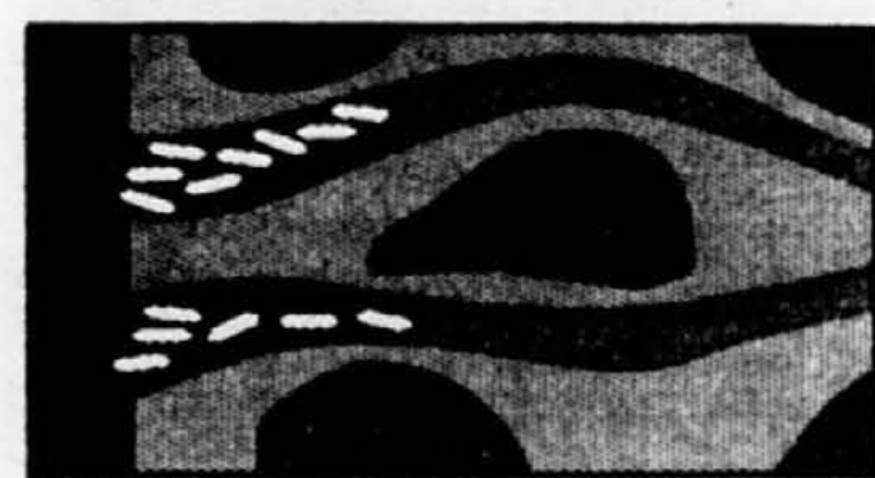
**XYPEX** IMPERMÉABILISATION DU BÉTON PAR CRISTALLISATION



- ▶ Peut être appliqué de l'intérieur pour prévenir le suintement.
- ▶ Non toxique. Ne contient aucun produit chimique dangereux.
- ▶ Devient une partie intégrante du béton.
- ▶ Ne boursoffera pas, ni ne s'écaillera.
- ▶ Protège le béton contre la détérioration due au suintement.
- ▶ Protège les articles entreposés au sous-sol. Préviend la pourriture des solives et élimine les odeurs de mois.



Appliqué comme enduit sur du béton mouillé ou humide XYPEX formera une...



couche cristalline intérieure étanche bloquant ainsi le suintement.

LISTE DES MARCHANDS QUI VENDENT LE XYPEX

- François Lespérance Inc., • Quincaillerie Home  
Réno-Dépôt • Unitotal • Bâtitou • Bocan Mat. • Goineau & Bousquet Cie  
• Centre de rénovation Home • Mat-Expert • Novico • Ferplus

# Prévenir la criminalité par l'aménagement urbain

DANIELLE BONNEAU

L'architecte de renommée internationale Oscar Newman parcourt le monde depuis 25 ans, partageant sa vision d'une société formée de petites communautés hétérogènes qui s'épanouissent à l'abri du crime.

Or, ce sont les maisons à logements multiples dotées d'escaliers extérieurs typiques à Montréal qui l'ont inspiré, a-t-il révélé récemment au cours d'une entrevue.

Lorsqu'il a écrit son fameux livre *Defensible Space*, publié en 1972, les sérieux problèmes qui affligent de nombreux quartiers des grandes villes américaines ont alimenté sa réflexion. Mais il a mis au point son concept en songeant aux vieilles maisons que l'on trouve un peu partout au cœur de Montréal, dans des régions densément peuplées. Rue Saint-Denis, avenue du Parc ou à proximité du parc LaFontaine. Celles-ci ne comprennent aucun espace public intérieur et tous les logements sont dotés d'une entrée séparée, procurant aux résidents un

sentiment d'appartenance et l'impression qu'ils contrôlent réellement leur environnement.

« Mon idée est fort simple », a indiqué humblement M. Newman, qui est né à Montréal, y a grandi, et a effectué ses études universitaires à McGill, dont il est diplômé en 1959. Après 20 ans d'absence, il était de passage à l'université pour prononcer une conférence dans le cadre des célébrations entourant le 100e anniversaire de l'École d'architecture. Il figure parmi les huit anciens de l'établissement invités à partager leur expérience au cours de l'automne, sélectionnés à cause de leur contribution au niveau mondial à la pensée architecturale.

Le combat qu'il livre depuis 25 ans porte fruit. Le célèbre architecte, qui demeure à mi-chemin entre Albany et New York, « à proximité d'un aéroport », supervise actuellement divers projets réalisés dans 50 communautés de 13 villes américaines différentes. Il travaille aussi en Angleterre, en Allemagne, en Hollande et en Chine. Car les pro-

blèmes s'avèrent universels, quoique d'intensité variée.

« Ils sont exacerbés aux États-Unis, car c'est un pays peuplé d'étrangers, indique-t-il. Les gens déménagent tous les deux ans, il y a un grand contraste entre les personnes à haut et à bas revenus, les personnes qui habitent les mêmes quartiers ne partagent plus nécessairement les mêmes valeurs, sans parler de l'écart entre les races. Dans les endroits très peuplés, les gens ne connaissent plus leurs voisins et se perdent dans l'anonymat de leur environnement. S'ils habitent dans des édifices à logements, ils ne contrôlent plus non seulement l'espace à l'extérieur de leur habitation, mais les endroits communs comme l'ascenseur et les corridors. Ce qui les rend très vulnérables au crime. »

Sa solution pour contrer la violence, la prostitution, les vendeurs de drogues et les graffitis? Tout faire pour faciliter les interactions entre voisins. Ce qui peut vouloir dire réaménager le décor urbain de



PHOTO ROBERT SKINNER, LA PRESSE

Oscar Newman

puisque'il a grandi dans une petite rue bloquée par le mur du couvent voisin). Et permettre aux gens à faible revenu d'avoir accès à un petit bout de terrain dont ils peuvent se sentir responsable et les intégrer au sein d'une communauté de classe moyenne.

« Je lutte depuis des années pour amener les gouvernements à modifier leur perception des habitations à prix modiques, précise-t-il. Mettre les pauvres dans des ghettos à plusieurs étages constitue une solution à court terme. Or il faut vraiment intégrer les moins privilégiés dans la société pour qu'ils accèdent éventuellement à la classe moyenne. Sinon, on ne fait qu'aggraver le problème et créer une sous-culture de criminalité et de pauvreté. »

Vu qu'aux États-Unis les pauvres sont la plupart du temps d'origine afro-américaine ou hispanique, et les gens de la classe moyenne de souche européenne, il a souvent dû se battre pour défendre ses idées. Mais il en est fier aujourd'hui.

façon à créer des communautés plus petites, quitte à faire appel à des culs-de-sac pour limiter la circulation automobile (un autre emprunt à son enfance montréalaise,

**Beau, grand, pas cher!**

à Boucherville

**À PARTIR DE 99 800\$**  
TAXES EN SUS

499\$ par mois

Terrain et infrastructures inclus à 100%!  
Maison détachée de 30 pieds de façade et 5000 pi<sup>2</sup> de terrain!

**HABITATION CLASSIQUE** Les Vieilles PROVINCES de France

**CENTRE D'INFORMATIONS**  
1 300 Montarville, Boucherville (Québec)  
**(514) 449-4415**

**OCEAN RIDGE HOUSE**  
**PALM BEACH, FLORIDA**  
**QUINZE CONDOMINIUMS**  
**1.1 MILLIONS \$ U.S.**

Situé à quelques pas de l'océan, refait à neuf début 1996 et disponible pour vente en condo et/ou location, documents déclaratoires enregistrés, chaque unité bénéficie d'un droit de passage vers l'océan. 1.1 millions \$ U.S.

Terrain contigu au coin de la A1A +/- 1/2 acre, peut être acquis individuellement ou à même l'achat de OCEAN RIDGE HOUSE. Terrain zoné duplex ou résidence unifamiliale. 200 000 \$ U.S.

**CONTACTER**  
**CONRAD MONTANARINI, P.A. au tél. :**  
**(561) 995-9202**

**NOUVEAU PROJET DE CONSTRUCTION**

*condominiums*

**DU PARC OLYMPIQUE**  
(en face du Stade olympique)  
4400, rue Pierre-de-Coubertin  
(coin rue Bennett)

**PHASE I**  
Occupation immédiate

4% (2 ch.) 1020 pi car.  
5% (3 ch.) 1428 pi car.  
Charpente en béton et acier  
Insonorisation supérieure  
À deux pas de la station de métro Viau

**PHASE II**  
Occupation juin 97

Prix préconstruction  
Rabais spécial de 1 000 \$ jusqu'au 30 octobre 1996.

DEVENEZ PROPRIÉTAIRE POUR MOINS DE 400 \$ PAR MOIS

À partir de 61 900 \$

Congé de taxes foncières pour 2 ans.

Visitez notre appartement témoin.  
Heures d'accueil  
Lundi au mercredi : 13 h à 18 h  
Samedi et dimanche : 13 h à 18 h  
Jeudi et vendredi : fermé

**Tél.: 251-2051**

**LE DOMAINE SUGAR HILL**

**Vue sur le Lac Brome**  
**Terrains privés de 5 acres et plus**

Maison clé en main à partir de 340 000 \$ incluant terrain + maison + taxes

88 Sugar Hill, Knowlton  
Tél. : (514) 242-1328

écurie + tennis + sentiers équestre et pédestre

**NOUVEAU**

**MAISONS DE VILLE AU COURS DES PRIMEVÈRES**

**189 000 \$** (taxes incluses)

- 3 chambres à coucher
- Situées dans un paisible cul-de-sac
- Grand terrain gazonné
- Choix d'aménagement intérieur

**PROFITEZ DE L'ESCOMPTE PRÉCONSTRUCTION**  
Occupation printemps 1997

**Hâtez-vous et visitez-nous maintenant!**  
2, rue Berlioz  
Île des Soeurs **769-4524**

**LE CLOS ST-ANDRÉ**

**CONDOMINIUMS**

Luxe et Prestige accessibles à tous

**PROMOTION FIN DE PROJET**

Crédit taxes 3 ans

Possibilité livraison immédiate

à partir de 69 900\$ plus taxes

- Un ensoleillement maximum
- Jardin intérieur
- Salle communautaire
- Salle d'exercice

À 3 minutes de marche du métro et de tous les services.

Plus que quelques unités

de 69 900\$ à 149 900\$

studio 1ch.-2ch.-3ch.  
tél.: 499-2020  
tél.: 979-4747  
925, boul. René Lévesque est (près de la rue St-Hubert) Montréal Québec

**À L'EAU • FOURNAISES HUILE GAZ ELECTRIQUE • ÉCHANGEURS D'AIR HUMIDIFICATEURS • DESHUMIDIFICATEURS • FILTRES**

**CLIMATISSEURS • THERMOPOMPES • CHAUFFAGE**

**KLIMFAX**  
La Boutique

Le **no 1** s'unissent pour donner des Rabais jusqu'à **30%** ou des TAUX d'intérêt de **4,9%**

du confort au foyer et

**Carrier**  
Manufacturier des meilleures thermopompes au monde

Sur l'installation ou le remplacement de **FOURNAISE «HUILE, GAZ, ELECTRIQUE» THERMOPOMPES**

**Carrier**  
«LES PLUS SILENCIEUSES»  
Contactez ou visitez vos 2 supercentres

**LAVAL**  
1680, rue Robinson  
332-0785/628-7000

**RIVE-SUD**  
2144, boul. Marie-Victorin  
674-3871/674-3156

**VENTE • ENTREPOSAGE • RÉPARATIONS • LOCATION**

**La réanimation cardiorespiratoire (R.C.R.) permet de sauver des vies. Communiquez avec nous.**

*Au cœur de la solution!*

**FONDATION DES MALADES DU CŒUR DU QUÉBEC**

Tél. : (514) 871-3951 ou 1 800 361-7650 Telex : (514) 871-1464

# Le pH de votre gazon est-il adéquat?

## JARDINER



Pierre Gingras

**L**e pH de votre gazon est-il adéquat? Le sol de votre terrain est-il trop acide ou trop alcalin? Autant de questions qui nécessitent l'intervention d'un expert pour trouver une réponse jus-

te. Et encore faut-il que les analyses de sol soient fiables.

Il y a deux semaines, un de mes collègues demeurant sur la Rive-Sud trouve un papier déposé dans sa boîte aux lettres par la compagnie responsable de l'entretien de sa pelouse. On y lit que le pH de son gazon est de 5,7 et que le terrain nécessite un traitement à la chaux, une petite cure coûtant une soixantaine de dollars.

J'ai fait faire une autre analyse d'un échantillon de sol provenant du même terrain, mais cette fois le pH était autour de 7, soit le niveau de neutralité entre l'acidité et l'alcalinité. Une différence considérable quand on sait qu'un pH de 6 est 10 fois acide qu'un pH de 7 et que le pH de 5 l'est 100 fois plus.

Or le pH idéal pour le gazon et une foule de plantes est de 6,5, ex-

plique Guy Laliberté, agronome et professeur à l'Institut de technologie agro-alimentaire de Saint-Hyacinthe. « C'est à ce niveau d'acidité que la plante assimile le mieux l'ensemble des éléments qui sont dans le sol, dit-il. Le végétal est alors en meilleure santé, il est plus productif et plus résistant aux maladies. La règle est valable autant pour le gazon que pour la plate-bande de vivaces ou encore le potager ».

### Ne pas s'alarmer

Sur le territoire québécois et plus particulièrement dans la grande région de Montréal, le pH « naturel » varie habituellement entre 6 et 6,5, fait-il valoir. Il est plutôt rare que le sol soit neutre (pH 7) à moins qu'il ait été traité dans le passé.

Mais dans le cas qui nous préoc-

cupe, il n'y a rien d'alarmant à ce que le pH du sol où pousse le gazon soit de 5,7. Mais l'avantage d'un traitement à la chaux va beaucoup plus loin que de réduire l'acidité du sol. En réalité, le calcium utilisé à cette fin permet un mélange harmonieux de l'argile et de l'humus qui rend le sol plus perméable à l'air et à l'eau. Certains mélanges de chaux contiennent aussi du magnésium, qui améliore la structure du sol et favorise les échanges entre la plante et son milieu nourricier.

Mais attention, si on fait un traitement à la chaux lorsque le pH est déjà relativement élevé, à pH 7, par exemple, le calcium peut donner des résultats contraires à ce qui est prévu. Il faut donc s'assurer à ce que l'analyse du sol soit adéquate avant d'agir. Et pour ça, on doit absolument prendre quatre ou cinq échantillons de sol à autant d'en-

droits différents et à une profondeur variant de 8 à 15 cm. On mélange l'ensemble des échantillons pour que le sol soit homogène afin que l'analyse nous donne un pH moyen pour tout le terrain. Les tests doivent être réalisés en laboratoire, mais certains pépiniéristes disposent d'un équipement à cette fin. Les frais coûtent habituellement une vingtaine de dollars, parfois un peu plus.

Quant au traitement, il est très facile à faire soi-même. Sur un terrain de superficie moyenne, il faudra étendre de 30 à 40 kg de chaux granulaire, ce qui devrait vous coûter une vingtaine de dollars si vous n'avez pas à louer un épandeur. Si vous faites faire le travail par un professionnel, la note sera évidemment plus élevée. Attention! Il faut suivre à la lettre les instructions d'épandage inscrites sur le produit utilisé.

## LE TOUR DU JARDIN

### Expositions d'orchidées à Québec

La Société des orchidophiles de Québec vous invite à participer à son exposition annuelle qui se tiendra les 12 et 13 octobre à l'Environnement de l'université Laval (2480, boulevard Hochelaga, à l'angle de la rue du Vallon). Plusieurs centaines de variétés seront présentées à cette occasion par des exposants des sociétés de Montréal, du Saguenay-Lac-Saint-Jean, de Granby ainsi que du Jardin botanique de Montréal. Comme c'est toujours le cas lors d'événements semblables, voilà l'occasion de rencontrer des marchands spécialisés et d'acheter, souvent à bon prix, des orchidées qui ne sont habituellement pas offerts sur le marché. Les frais d'entrée sont de 5 \$. Samedi, les portes ouvrent à 12 h et ferment à 18 h. Dimanche les visiteurs sont attendus de 10 à 17 h. On se renseigne davantage au 1-418-834-0041.

### Histoire de jardins

La Société Art et jardin du Québec vous invite à une journée-conférence sur l'histoire des jardins ornementaux de chez nous, le samedi 9 novembre à l'Auberge Universel (coin Sherbrooke et Viau). Quatre sujets de causerie sont au programme: le Jardin botanique de Montréal, le domaine Joly de Lotbinière, les jardins de Métis et les jardins ornementaux du Centre de la nature de Laval. Les frais sont de 40 \$, incluant le

repas et la pause café. Il faut réserver sa place. On se renseigne au Centre de la nature de Laval, de 8 h 30 à 17 h, au 662-4942.

### Les bonsaïs à l'honneur

La Société des bonsaïs et penjings de Montréal présente deux conférences du grand expert japonais Susumu Nakamura, directeur de la Nippon Bonsai Association, l'organisme qui avait offert 33 de ces oeuvres d'art vivantes lors de l'inauguration du pavillon japonais en 1989. La conférence du 11 octobre, à 19 h, s'adresse aux néophytes alors que celle du 17, à 19 h aussi, vise surtout les amateurs avertis. Le maître fera montre de son expertise sur deux pins âgés de 80 ans. Les frais sont de 5 \$ (gratuit pour les membres). Il faut aussi obtenir son laissez-passer gratuit pour le Jardin botanique. On se renseigne au 872-1782.

### Les roses de Hampton Court

Vous aimez les roses? Alors ne manquez pas ce rendez-vous de la Société des roses du Québec, le mardi 8 octobre, à 19 h 30, au centre communautaire Saint-Michel, 31, avenue Lorne, à Saint-Lambert. On y présentera un « diaporama » commenté de la dernière exposition florale de Hampton Court, de Londres. Voilà aussi une occasion de rencontrer plusieurs experts dans le domaine. Les frais sont de 2 \$. Renseignements: 678-9989.



PHOTO PIERRE MCCANN, La Presse

## Des lis d'un jour prolifiques

En raison du temps chaud que nous avons connu en juillet, de nombreuses espèces d'hémérocalles ont fleuri deux fois cet été. La variété ci-contre, Heavenly Hope, était encore en fleur chez moi la semaine dernière, une floraison qui dure depuis le début d'août. Les pétales étroits de cette fleur atteignent de 10 à 15 cm de longueur. Heavenly Hope a aussi la particularité d'être odorante et émet une délicate odeur de muguet. Elle est en vente chez les pépiniéristes spécialisés.

## AIDEZ LES ENFANTS DE L'HÔPITAL SAINTE-JUSTINE EN PARTICIPANT À LA LOTERIE RÊVE D'UNE VIE

Seulement 40 000 billets disponibles!

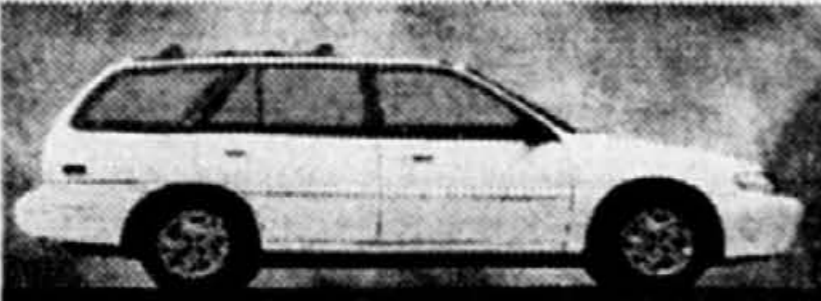
Pour des milliers d'enfants atteints d'une maladie grave, la vie est une loterie. Le gros lot? Un avenir. Les chances de gagner? Minces. Très minces. La seule façon d'augmenter leurs chances de survie, c'est d'appuyer la recherche sur les maladies infantiles. En participant à la loterie Rêve d'une vie, non seulement pourriez-vous gagner un lot de rêve, mais vous permettez à un grand nombre d'enfants de l'Hôpital Sainte-Justine, du Centre Hospitalier de l'Université Laval et de l'Hôpital de Montréal pour Enfants de surmonter la maladie et de mener une vie normale.

### 16 automobiles Ford

Windstar GL 96 (val. 21 074\$)

Mustang GT coupé (val. 21 774\$)

Escort LX wagon 97 (val. 15 280\$)



**UNE CHANCE SUR VINGT DE GAGNER!**

1 Une maison de 305 000\$, 10 pièces, 2 800 pi<sup>2</sup>, allocation de 40 000 \$ pour l'achat d'un terrain au Québec.



1 Une maison de 215 000\$, 5 pièces, 1 600 pi<sup>2</sup>, allocation de 40 000 \$ pour l'achat d'un terrain au Québec.



15 véhicules récréatifs Sportster (val. 11 700\$)

Commandez vite votre billet de participation à l'aide du bon ci-dessous, ou en appelant au CENTRE D'APPELS TÉLÉ-PAGE, pour la région de Montréal (514) 344-8654 ou, pour l'extérieur, sans frais, 1 888 255-5255 24 heures par jour. Au nom des enfants malades, merci.

Seulement 40 000 billets disponibles!

**LOTÉRIE RÊVE D'UNE VIE**

Fondation de la recherche sur les maladies infantiles, C.P. 277, succ. LaSalle, LaSalle (Québec) H8B 4C1

Mode de paiement: Chèque, MasterCard, Visa, American Express

\* Veuillez régler votre chèque à l'ordre de la Fondation de la recherche sur les maladies infantiles

N° de carte: \_\_\_\_\_ Date d'expiration: \_\_\_\_\_

Nombre de billets: x 100 \$ = \_\_\_\_\_

M.  Mlle

Adresse: \_\_\_\_\_

Ville: \_\_\_\_\_ Code postal: \_\_\_\_\_

bureau:  résidence.

Signature: \_\_\_\_\_

Veuillez tenir en compte les impressions

### AUTRES PRIX À GAGNER

- Automobiles**
- 1 Ford Lincoln Towncar 97 (val. 40 335\$)
  - 1 Ford Mustang décapotable 97 (val. 29 010\$)
  - 1 Ford Aspire 96 (val. 10 941\$)
  - 1 Escort LX Sport Sedan 97 (val. 15 073\$)
  - 1 Escort LX Sedan 97 (val. 14 493\$)
- Véhicules récréatifs**
- 1 Sea-Doo GTX (val. 8 400\$)
  - 1 Sea-Doo Touring E (17) (val. 6 500\$)
- Voyages pour deux**
- 2 au Meville Hotel, St-Martin (val. 2 000\$)
  - 2 au Villes Del Atlantico, Punta Cana (val. 1 900\$)
  - 2 au Siete Club, Veracruz (val. 1 700\$)
  - 2 au Fiesta Americana, Acapulco (val. 1 600\$)
  - 2 au Condo in Playa, Cancun (val. 1 600\$)

- Autres prix**
- 18 montres-bracelets Wittauer (val. 500\$)
  - 400 appareils de musculation (val. 413\$)
  - 300 montres-bracelets Wittauer (val. 300\$)
  - 100 vélos de montagne (val. 507\$)
  - 100 vélos Hybrid (val. 507\$)
  - 100 paires de patins à roues alignées Bauer (val. 500\$)
  - 100 paires de patins à lames Bauer (val. 500\$)
  - 100 coupe-bardures Homelite (val. 145\$)
  - 30 souffleurs (val. 150\$)
  - 100 tronçonneuses électriques (val. 135\$)
  - 100 Lunettes d'approche Bushnell (val. 129\$)
  - 100 Lunettes d'approche Bushnell (val. 151\$)
  - 100 Télescopes Bushnell (val. 130\$)
  - 300 appareils photos Kodak (val. 130\$)

### AJOUTEZ DE LA BEAUTÉ ET DE LA VALEUR À VOTRE MAISON

Transformez votre maison en installant des portes et des fenêtres de qualité choisies parmi notre vaste gamme de modèles en bois, en PVC ou en aluminium.

Vous économiserez de l'énergie et ajouterez de la valeur à votre maison.

Nous nous spécialisons dans ces produits de qualité:

- Portes extérieures et intérieures
- Portes-patio et portes de garage
- Fenêtres standard et sur mesure
- Serrures de sécurité

Voyez votre représentant pour obtenir une estimation gratuite à domicile.



**MULTI-VISION INC.** PORTES ET FENÊTRES

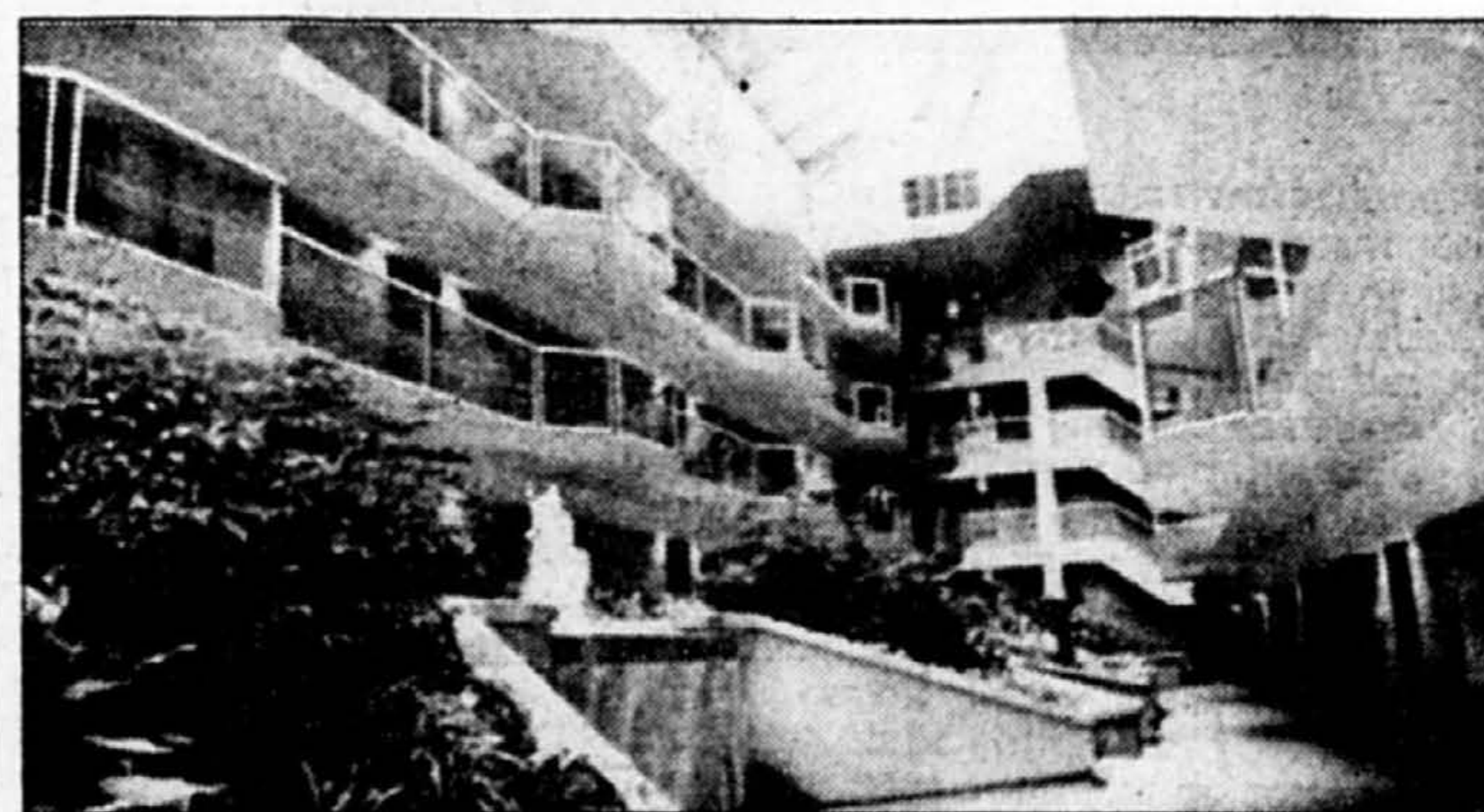
«Où le service est plus qu'une promesse.»

265, Henri-Bourassa Ouest, Montréal 332-8782

### ENCAN PUBLIC

9 CONDOMINIUMS RÉSIDENTIELS LES TERRASSES DU VIEUX-PORT 76, RUE DALHOUSIE, QUÉBEC (QUÉBEC)

**DESCRIPTION:** Situés sur les Promenades du Vieux-Port, vue magnifique sur le fleuve, Atrium paysager, services à proximité, marché en plein air, construction robuste et insonorisation totale, 6 unités de 2 ch. et 3 unités de 3 ch., balcon extérieur. Exemples: Condominium #506, 1 060 pi ca., 2 ch., évaluation municipale: 123 000 \$ Mise à prix: 75 900 \$ Condominium #503 1 725 pi ca., 3 ch., évaluation municipale: 176 000 \$ Mise à prix: 129 000 \$ Avec stationnement intérieur inclus



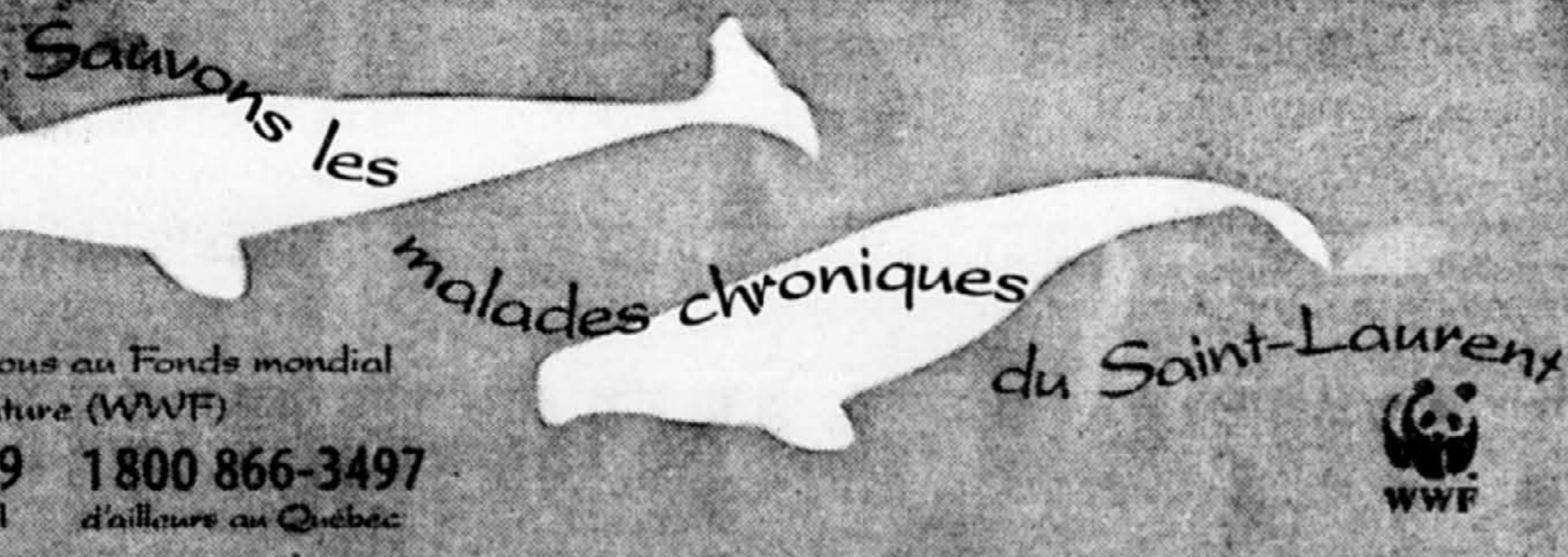
**CONDITIONS:**

- 1° Seules les personnes ayant visité les lieux ou ayant déclaré avoir visité les lieux antérieurement seront admises lors de l'encan;
- 2° Toute personne désirant participer aux enchères devront avoir un chèque certifié de 5 000 \$ en leur possession au nom de René P. Soucy, commissaire-priseur;
- 3° Aucun frais d'encan pour l'acheteur;
- 4° Le vendeur s'engage à donner une garantie légale sur chacune des unités.

**VISITES:** Les visites auront lieu le dimanche 6 octobre de 13 h à 17 h, lundi, jour de l'Action de Grâce, 14 octobre, de 14 h à 20 h.

**ENCAN:** L'encan aura lieu le dimanche 20 octobre à 13 h au YMCA, 650, av. Laurier, Québec. Stationnement à proximité.

**RENÉ P. SOUCY, commissaire-priseur** et **PIERRE R. CLÉMENT, courtier immobilier agréé** (418) 834-0846



Rejoignez-vous au Fonds mondial pour la nature (WWF) 866-3159 1 800 866-3497 Montréal d'ailleurs au Québec