

Bobos, microbes...



et cie!



Bulletin de santé publique
Région des Laurentides

En collaboration avec
bruneto

Vol.5 N°5
novembre 2000

Une chauve-souris ! Attention !...

Par Madeleine Tremblay, infirmière-conseil

Craignez-vous ce petit animal nocturne? Souvent associée aux histoires effrayantes de l'Halloween, la chauve-souris joue un rôle important dans l'écosystème. Bien qu'elle soit généralement inoffensive, elle peut dans certains cas transmettre une maladie mortelle, la rage.

Une faible proportion de chauves-souris sont infectées par le virus de la rage. Bien que seule une analyse du cerveau de l'animal permette de confirmer un diagnostic de rage, nous devons nous méfier des chauves-souris, particulièrement celles qui présentent un comportement inhabituel. Une chauve-souris qui est active durant la journée, ou trouvée dans un endroit où elle n'a pas l'habitude d'aller (par exemple une pièce de la maison), qui nous touche ou qui est incapable de voler est possiblement atteinte de rage. Cependant, on ne peut pas attraper la rage juste en regardant une chauve-souris dans un grenier, dans une cave ou à distance. On ne peut pas non plus l'attraper en étant en contact avec les excréments ou le sang de l'animal ou encore en touchant sa fourrure, même si ces activités ne sont pas recommandées.



Que faire lors d'un contact avec une chauve-souris ?

Si vous ou une personne de votre entourage êtes mordu par une chauve-souris, ou si la salive de celle-ci vient en contact avec une plaie, le premier geste à poser est de laver la région affectée à l'eau et au savon pendant une dizaine de minutes. Dans le cas où la salive de l'animal a été en contact avec les yeux, le nez ou la bouche, la partie exposée sera rincée à l'eau claire. Par la suite on consultera un médecin dans les plus brefs

délais. Il existe un vaccin très efficace contre la rage s'il est administré avant le début des symptômes de la maladie. Il se donne en cinq doses échelonnées sur une période d'un mois et la première dose est accompagnée d'une injection d'anticorps.

En raison de la petite taille de ses dents, la morsure d'une chauve-souris peut passer inaperçue. Il y a donc des situations où vous devrez consulter un médecin et faire analyser l'animal même en l'absence de trace évidente de morsure, par exemple:

- ➔ si vous trouvez une chauve-souris **dans votre chambre en vous éveillant,**
- ➔ si vous trouvez une chauve-souris **dans la même pièce que votre enfant laissé sans surveillance,**
- ➔ si vous voyez une chauve-souris **près d'une personne ayant une déficience intellectuelle ou dont l'état de conscience est altéré.**

Saviez-vous qu'en plus des chauves-souris, les renards, les mouffettes et les ratons-laveurs sont les animaux les plus souvent en cause dans la transmission de la rage.



(suite à la page 2)

Le conseil de votre
pharmacien

bruneto

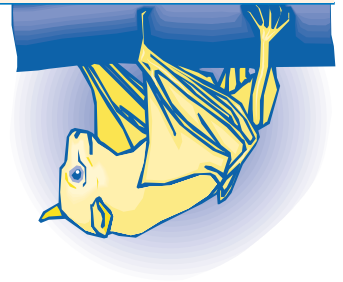
Avant d'utiliser un produit désinfectant,
il est important de bien laver la plaie avec
de l'eau et du savon.

Comment capturer une chauve-souris dans une maison ?

S'il y a une chauve-souris dans votre maison et que vous ne pouvez vous assurer que personne n'a été touché, il faut tenter de la capturer. Enfilez une paire de gants épais et lorsque la chauve-souris s'immobilise, posez lentement une boîte par-dessus l'animal et glissez un carton sous la boîte afin d'emprisonner la petite bête à l'intérieur. Attachez solidement le carton sur le contenant. Si vous avez tué la chauve-souris, déposez-la dans un contenant. Dans les deux cas, placez le contenant dans le congélateur et **contactez l'Agence canadienne d'inspection des aliments, canté des animaux, (450-476-1223) afin qu'un inspecteur récupère l'animal pour le faire analyser.**

Pour prévenir la rage :

- ➔ apprenez aux enfants à ne pas s'approcher d'un animal sauvage ou d'un animal domestique errant, même s'il a l'air très amical;
- ➔ évitez de les nourrir ou de les flatter;
- ➔ ne touchez pas aux animaux morts;
- ➔ empêchez les chauves-souris de pénétrer dans les pièces habitées des maisons, des écoles ou d'autres édifices: utilisez des moustiquaires dans les fenêtres, des capuchons sur les cheminées et, à l'automne, prenez soin de fermer toutes les ouvertures du grenier ou des murs plus grandes qu'un quart de pouce sur un demi pouce, afin d'éviter qu'elles viennent s'y loger au printemps suivant;



- ➔ rangez la nourriture et les déchets de manière à ne pas attirer les animaux sauvages;
- ➔ soyez un propriétaire d'animal responsable et faites vacciner vos chiens, chats ou furets.



JEEP (Jeux et Exercices pour Enfants et Parents) est un programme-maison de jeux et d'exercices conçu par Kino-Québec, comparant le corps à une automobile.

Ce programme peut être initié dès la période post-natale (**JEEP 0 à 2 ans**) et être poursuivi jusqu'à l'âge de 5 ans (**JEEP 2 à 5 ans**).

JEEP permet aux jeunes parents de combiner l'activité physique régulière et les moments privilégiés de rapprochement avec leur enfant.

Si l'envie de jouer vous prend, vous pouvez vous procurer les deux brochures de 40 pages

JEEP 0 à 2 ans et JEEP 2 à 5 ans au coût de 2 \$ chacune auprès de Mme Diane Carignan, à l'adresse suivante :

Régie régionale de la santé et des services sociaux de la Mauricie et du Centre-du-Québec
570, rue Hériot, bureau 5000
Drummondville (Québec) J2B 1C1
Téléphone: (819) 477-6221



Bobos, microbes... et cie !

Responsable de la publication
Madeleine Tremblay, infirmière-conseil

Publication
Direction de la santé publique des Laurentides
1000 rue Labelle, Saint-Jérôme J7Z 5N6
ISSN 1203-388X

Information et urgence:
Tél.: (450) 436-8622
Téléc.: (450) 436-1761



RÉGIE RÉGIONALE
DE LA SANTÉ ET DES
SERVICES SOCIAUX
DES LAURENTIDES

DIRECTION DE LA SANTÉ PUBLIQUE

Nous tenons à remercier Brunet pour leur appui financier à la production de ce bulletin.

brunet+

Blainville
9, boul. Seigneurie Est
Blainville (Québec)
Tél.: (450) 434-4333

Lachute
552, rue Principale
Lachute (Québec)
Tél.: (450) 562-5271

Lafontaine
1950, boul. Labelle
Lafontaine (Québec)
Tél.: (450) 432-9771

Sainte-Adèle
1208, rue Valiquette
Sainte-Adèle (Québec)
Tél.: (450) 229-6608-9

Saint-Antoine
500, boul. Des Laurentides
Saint-Antoine (Québec)
Tél.: (450) 436-4662

Saint-Jérôme
450, Mgr Dubois
Saint-Jérôme (Québec)
Tél.: (450) 432-4383

Bobos, microbes...



...and Co!



Public Health Bulletin
Laurentians Region

In collaboration with
bruneto

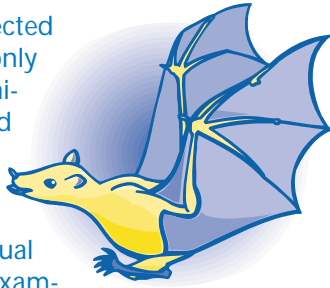
Vol.5 N°5
November 2000

A Bat ! Be Careful !

By Madeleine Tremblay, nursing advisor

Are you afraid of this small nocturnal animal? Even if bats are often mentioned in Hallowe'en horror stories, they play an important role in our ecosystem. Although bats usually are harmless, they can sometimes spread rabies, which is a fatal disease.

A small percentage of bats are infected with the rabies virus. Rabies can only be diagnosed by analysing the animal's brain, however, we should beware of bats, especially those that behave in an unusual manner. A bat that is active during the day, one that is found in an unusual place (a room in the house, for example), a bat that touches us, or one that cannot fly, could have rabies.



However, you cannot catch rabies by looking at a bat in an attic, a cave or observing one at a distance. Although you cannot catch rabies through contact with bat blood or excrements, or by touching the fur of a bat, these practices are not recommended.

What should be done in case of contact with a bat?

If you or someone in your household is bitten by a bat, or if bat saliva comes in contact with a sore, the first thing to do is wash the affected area for ten minutes with soap and water. If a person's eyes, nose or mouth has been in contact with bat saliva, rinse the part that was exposed with clear water. The person should then see a doctor as soon as possible. There is a

very effective vaccine that protects against rabies if it is administered before any symptoms of the disease appear. The vaccine is given in five doses over a period of one month. An injection of antibodies is given along with the first dose.

Because a bat's teeth are so small, bat bites may go unnoticed. Therefore, in certain cases, you should see a doctor and have the bat analysed even if there is no sign of a bite, for example:

- if you find a bat in your room when you wake up,
- if you find a bat in the same room as an unsupervised child,
- if you see a bat near a mentally handicapped person or a person in an altered state of consciousness.



(continued on page 2)

Advice from your
Pharmacist

bruneto

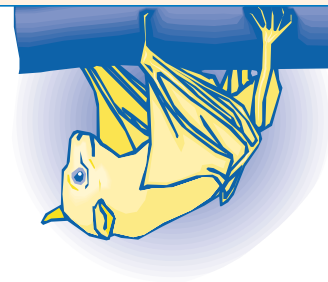
Before using a disinfectant, it is important to wash the wound thoroughly with soap and water.

How to catch a bat in a house ?

If there is a bat in your house and you cannot be sure it did not touch anyone, you must try to capture it. Wear a thick pair of gloves. When the bat stops moving, slowly place a box over the bat and slide a piece of cardboard under the box to trap the small animal inside. Fasten the piece of cardboard firmly to the box and place it in the freezer. Do the same if the bat is dead. Contact Canadian Food Inspection Agency, Health Animal (450-476-1223). An inspector will collect the animal for analysis.

To prevent rabies:

- teach your children that they must never approach a wild animal or a stray domestic animal, even if the animal seems very friendly;
- avoid feeding or petting these animals;
- never touch dead animals;
- prevent bats from entering living spaces in homes, schools or other buildings. Use screens on windows and install chimney caps. In the fall, block all openings into walls and attics that are larger than a quarter inch by a half inch, to prevent bats from entering when they return in the spring;
- store food and garbage in a way that won't attract wild animals;
- be a responsible pet owner and have your dogs, cats and ferrets vaccinated against rabies.



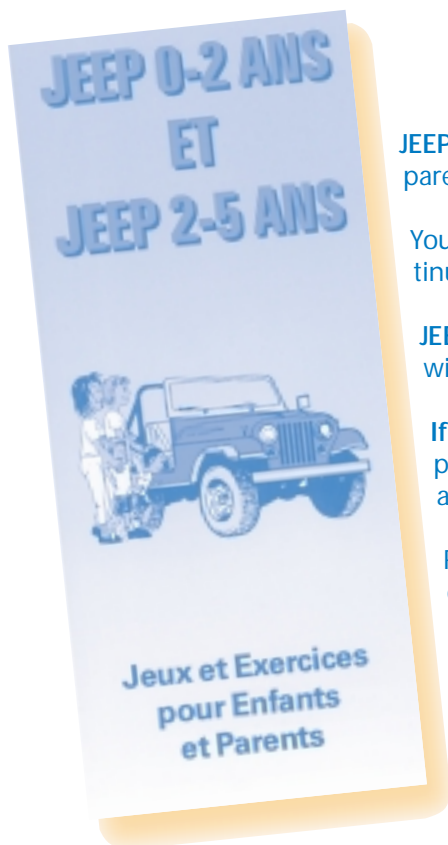
JEEP is a series of games and exercises for parents and children. This exercise program compares the body to an automobile, and was designed by Kino-Québec.

You can begin the program during the post-natal period (JEEP 0 - 2 years of age) and continue until your child is 5 years old (JEEP 2 - 5 years of age).

JEEP lets parents combine a regular exercise routine with quality time with their children.

If you feel like playing, you can obtain the two 40-page brochures (JEEP à 2 ans and JEEP 2 à 5 ans), at a cost of \$2 each, at the following address:

Régie régionale de la santé et des services sociaux de la Mauricie et du Centre-du-Québec
570, rue Hériot, bureau 5000
Drummondville (Québec) J2B 1C1
Phone number : (819) 477-6221



Bobos, microbes... and Co!

Director of publishing
Madeleine Tremblay, nurse advisor
Publishing
Laurentians Public Health Department
1000, Labelle street, Saint-Jérôme J7Z 5N6
ISSN 1203-388X
Information and emergencies :
Tel.: (450) 436-8622
Fax: (450) 436-1761



DIRECTION DE LA SANTÉ PUBLIQUE

We would like to thank Brunet Pharmacies for providing the financial support which has made it possible to publish this bulletin.

brunet+

Blainville
9, boul. Seigneurie Est
Blainville (Québec)
Tél.: (450) 434-4333

Lachute
552, rue Principale
Lachute (Québec)
Tél.: (450) 562-5271

Lafontaine
1950, boul. Labelle
Lafontaine (Québec)
Tél.: (450) 432-9771

Sainte-Adèle
1208, rue Valiquette
Sainte-Adèle (Québec)
Tél.: (450) 229-6608-9

Saint-Antoine
500, boul. Des Laurentides
Saint-Antoine (Québec)
Tél.: (450) 436-4662

Saint-Jérôme
450, Mgr Dubois
Saint-Jérôme (Québec)
Tél.: (450) 432-4383