



ORCHESTRE SYMPHONIQUE
DE MONTRÉAL

Présenté par



Saison
21
22

L'OSM 21-22

Rencontrez l'extraordinaire



Présentateur de saison



Programme de concert

25 et 26 mai

Complice de l'Orchestre symphonique de Montréal

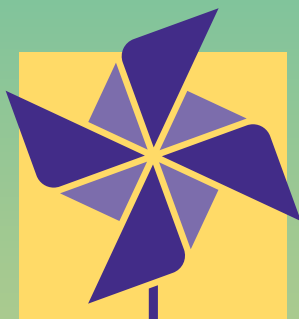
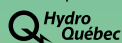


hydro
quebec
.com

OSM

ORCHESTRE SYMPHONIQUE
DE MONTRÉAL

Présenté par



LA VIRÉE CLASSIQUE OSM

9^e ÉDITION | 10 AU 14 AOÛT 2022



24
CONCERTS
À PARTIR DE
10\$*

En vente
maintenant!

osm.ca

[f](#) [t](#) [@](#) #vireeclassique



VOLVO

COMPLEXE
DES JARDINS



YAMAHA



EN VENTE AUSSI À

Place des Arts

HÔTE DE L'ÉVÉNEMENT

Canada Québec

*Taxes en sus



La musique,
**notre corde
sensible.**

BMO



Depuis plus de 20 ans, nous sommes
fiers de faire résonner l'OSM.



ORCHESTRE SYMPHONIQUE
DE MONTRÉAL

Présenté par



Saison
21
22

Des webdiffusions à ne pas manquer



DU 10 AU 31 MAI

Concertos pour piano et poèmes symphoniques

RAFAEL PAYARE
chef d'orchestre

DANIIL TRIFONOV
piano

DU 31 MAI AU 21 JUIN

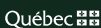
Rafael Payare et le lyrisme de Bruckner

RAFAEL PAYARE
chef d'orchestre

Présentateur de saison



Partenaires publics



BILLETS
— 20 \$ —
TAVES EN SUS

osm.ca



En parfaite harmonie avec l'OSM



POWER CORPORATION
DU CANADA

Sommaire

- 9 Brahms et Nielsen :
Vigueur, virtuosité, vitalité
Brahms and Nielsen:
Vigour, Virtuosity, Vitality
- 10 Les artistes
- 15 Les musiciens de l'OSM
- 16 Les notes
- 23 Le Grand Orgue Pierre-Béique
- 24 L'administration de l'OSM
- 25 Nos donateurs
- 27 La Fondation de l'OSM
- 28 Nos partenaires

Rédaction / Texts: Gabriel Paquin-Buki

Traduction / Translation: Le Trait juste

Graphisme / Graphics: IKO

Crédits photo / Photo credits: Yannis Gutmann, Antoine Saito

**Bon
concert !**

**Enjoy
the concert!**



 **COGECO**

MER.

25 mai
19 h 30

Présenté par

 COGECO

JEU.

26 mai
19 h 30

Présenté par


POWER CORPORATION
DU CANADA

Brahms et Nielsen : Vigueur, virtuosité, vitalité

Brahms and Nielsen: Vigour, Virtuosity, Vitality

ORCHESTRE SYMPHONIQUE DE MONTRÉAL
JURAJ VALČUHA, chef d'orchestre / conductor
LIZA FERSCHTMAN, violon / violin
IVAN KARIZNA, violoncelle / cello

JEAN SIBELIUS | 1865-1957 |

Les Océanides, op. 73 (11 min)

JOHANNES BRAHMS | 1833-1897 |

Concerto pour violon et violoncelle en la mineur, op. 102
Concerto for Violin and Cello in A minor, op. 102 (32 min)

Allegro
Andante
Vivace non troppo

Entracte / Intermission

CARL NIELSEN | 1865-1931 |

Symphonie n° 4, op. 29, « L'inextinguible »
Symphony no. 4, op. 29, "The Inextinguishable" (36 min)

Allegro
Poco allegretto
Poco adagio quasi andante
Allegro

Cette représentation est rendue possible grâce au Plan de relance économique du milieu culturel du gouvernement du Québec.
This presentation is made possible thanks to the Gouvernement du Québec program Plan de relance économique du milieu culturel.

Québec 



Les artistes



Juraj Valčuha est reconnu mondialement pour son étonnante expressivité, sa musicalité, sa précision technique et son charisme. En 2022, il devient directeur musical désigné de l'Orchestre symphonique de Houston. Il est également directeur musical du Teatro di San Carlo. De 2009 à 2016, il fut chef principal de l'Orchestre symphonique national de la RAI. Depuis 2016, il est premier chef invité du Konzerthausorchester de Berlin.

En 2005-2006, il a entrepris sa carrière internationale, avec de remarquables débuts, à la tête de l'Orchestre National de France, puis du Philharmonia de Londres, du Philharmonique de Munich, celui de New York, et les orchestres symphoniques de Pittsburgh, Boston, Chicago et San Francisco. Il a fait des tournées avec des orchestres réputés et son travail à l'opéra reçoit sans cesse des éloges. M. Valčuha a participé à la création de nombreuses œuvres et a dirigé *Four Sections* de Steve Reich, en présence du compositeur.

Juraj Valčuha a remporté le Prix Franco Abbiati 2018 dans la catégorie du meilleur chef d'orchestre. Il a étudié la composition et la direction d'orchestre à Bratislava, sa ville natale, ainsi qu'au Conservatoire de Saint-Pétersbourg et au Conservatoire de Paris.

Juraj Valčuha is world-renowned for his astonishing expressiveness, musicianship, technical precision, and stage presence. In 2022, he becomes Music Director Designate of the Houston Symphony. He is Music Director of the Teatro di San Carlo in Naples and First Guest Conductor of the Konzerthausorchester Berlin since 2016. He was Chief Conductor of the Orchestra Sinfonica Nazionale della RAI from 2009 to 2016.

Valčuha's international career began in 2005-2006 with a series of remarkable debuts (Orchestre National de France, Philharmonia London, Munich Philharmonic, Pittsburgh Symphony, New York Philharmonic, Boston, Chicago and San Francisco Symphonies). He has toured with renowned orchestras around Europe and is an acclaimed opera conductor. Credited with many world premieres, he also performed Steve Reich's *Four Sections* in the composer's presence.

Juraj Valčuha won the Premio Abbiati 2018 in the category Best Conductor. He studied composition and conducting in his birthplace, Bratislava, and at the St Petersburg Conservatory and Paris Conservatoire.



Juraj Valčuha

chef d'orchestre | conductor





Liza Ferschtman

violon | violin

La violoniste néerlandaise Liza Ferschtman est réputée pour ses interprétations enflammées et son sens musical hors pair. Après une remarquable prestation avec l'Orchestre du Festival de Budapest au Avery Fisher Hall en 2013, elle a fait ses débuts en tant que soliste avec l'Orchestre symphonique de Dallas et Jaap van Zweden dans la *Serenade* de Bernstein. 2015 marque sa première visite à l'Orchestre symphonique de San Francisco dans une interprétation du *Concerto pour violon* de Beethoven. Elle a joué avec presque tous les orchestres des Pays-Bas, ainsi qu'avec de nombreux autres orchestres européens.

Récitaliste et chambriste passionnée, Liza Ferschtman est depuis plus de dix ans la directrice artistique du Festival de musique de chambre de Delft. Aux États-Unis, elle s'est notamment produite au Alice Tully Hall (New York) et à la Bibliothèque du Congrès (Washington). Fille de musiciens russes, Liza a reçu en 2006 le Prix néerlandais de la musique, la plus haute distinction accordée à un musicien aux Pays-Bas.

Dutch violinist Liza Ferschtman is renowned for her passionate performances and superlative musicianship. Following her sensational performance with the Budapest Festival Orchestra at Avery Fisher Hall in 2013, she made her USA orchestral debut with the Dallas Symphony and Jaap van Zweden, playing Bernstein's *Serenade*. In 2015, she debuted with the San Francisco Symphony, performing Beethoven's Violin Concerto. Her extensive international career includes performances with virtually every orchestra in The Netherlands, among many other European orchestras.

An avid chamber musician and recitalist, Liza Ferschtman has been Artistic Director of the Delft Chamber Music Festival for more than a decade. In the USA, she has performed at such venues as Alice Tully Hall in New York and the Library of Congress in Washington. The daughter of Russian musicians, Ferschtman received the Dutch Music Prize in 2006, the highest accolade awarded to a musician in The Netherlands.

LES ARRANGEMENTS FLORAUX
ONT ÉTÉ PRÉPARÉS PAR :
FLORAL ARRANGEMENTS
ARE PREPARED BY:

Les fleurs
DU
MARCHÉ
FLEURISTE | BELOEIL

Né à Minsk, le jeune violoncelliste français Ivan Karizna a étudié au Conservatoire de Paris avec Jérôme Pernoo. À 19 ans, il a obtenu le troisième prix du Concours international Tchaïkovski 2011. Avant et après cette date, il a remporté les premiers prix de plusieurs autres concours internationaux. Comme soliste, on a pu l'entendre dans les salles les plus prestigieuses du monde et avec des orchestres de renom placés sous la direction de chefs éminents. À ce chapitre, mentionnons l'Orchestre symphonique du Théâtre Mariinsky, l'Orchestre philharmonique de Saint-Petersbourg, l'Orchestre philharmonique de Strasbourg et l'Orchestre de Paris.

Ivan a collaboré avec de grands artistes tels Andrés Schiff, Gidon Kremer, Nicolas Angelich, Yuri Bashmet, Christian Tetzlaff, Jérôme Ducros, Dong-Suk Kang, Ivry Gitlis et Mathieu Herzog. En 2020, il a enregistré avec le pianiste grec Vassilis Varvaresos, sous étiquette française Mirare, un album consacré à Beethoven.

Ivan Karizna joue un violoncelle Tassini de 1760, ex Paul Tortelier, généreusement prêté par un bienfaiteur européen.

The Minsk-born, young French cellist Ivan Karizna studied with Jérôme Pernoo at the Paris Conservatoire. At 19 he won Third Prize at the International Tchaikovsky Competition (2011), also garnering top prizes in several international competitions before and since. He has toured all continents, performing as a soloist with many renowned orchestras including the Mariinsky Theatre Symphony Orchestra, the St. Petersburg Philharmonic Orchestra, the Strasbourg Philharmonic Orchestra, the Orchestre de Paris, and many others led by prominent conductors, in the world's most prestigious halls.

He has collaborated with great artists, such as Andrés Schiff, Gidon Kremer, Nicolas Angelich, Yuri Bashmet, Christian Tetzlaff, Jerome Ducros, Dong-Suk Kang, Ivry Gitlis, and Mathieu Herzog, among others. In 2020, he recorded a CD dedicated to Beethoven with the Greek pianist Vassilis Varvaresos for the French label Mirare.

Ivan Karizna plays a 1760 Tassini cello ex Paul Tortelier, on generous loan from a European benefactor.



Ivan Karizna

violoncelle | cello



RAFAEL PAYARE, directeur musical désigné / music director designate

ANDREW MEGILL, chef de chœur de l'OSM / OSM chorus master

Le poste de chef de chœur est généreusement parrainé par M^{me} Ann Birks, en mémoire de Barrie Drummond Birks.
The chorus master chair is generously sponsored by Mrs. Ann Birks, in loving memory of Barrie Drummond Birks.

OLIVIER LATRY, organiste émérite / organist emeritus **JEAN-WILLY KUNZ**, organiste en résidence / organist-in-residence

ANTONIA NANTEL, ATHANASE DAVID & WILFRID PELLETIER, membres fondateurs / founding members

WILFRID PELLETIER (1896-1982), ZUBIN MEHTA & KENT NAGANO, chefs émérites / conductors emeriti

PIERRE BÉIQUE (1910-2003), directeur général émérite / general manager emeritus

PREMIERS VIOLONS / FIRST VIOLINS

Richard Roberts
violon solo / concertmaster
Andrew Wan^{1,2}
violon solo / concertmaster
Olivier Thouin
violon solo associé /
associate concertmaster
Marianne Dugal
2^e violon solo associée /
2nd associate concertmaster
Jean-Sébastien Roy
1^{er} assistant / 1st assistant
Ramsey Husser
2^e assistant / 2nd assistant
Marc Béliveau
Marie Doré
Sophie Dugas
Marie Lacasse²
Ariane Lajoie
Ingrid Matthiessen
Abby Walsh

SECONDS VIOLONS / SECOND VIOLINS

Alexander Read
solo / principal
Marie-André Chevrette
associée / associate
Brigitte Rolland
1^{re} assistante / 1st assistant
Joshua Peters
2^e assistant / 2nd assistant
Éliane Charest-Beauchamp²
Ann Chow
Mary Ann Fujino
Jean-Marc Leclerc
Isabelle Lessard
Alison Mah-Poy
Katherine Palyga
Monique Poitras
Daniel Yakymyshyn

ALTOS / VIOLAS

Victor Fournelle-Blain²
solo / principal
Jean Fortin
1^{er} assistant / 1st assistant

Charles Pilon
2^e assistant / 2nd assistant
Chantale Boivin
Sofia Gentile
David Quinn
Natalie Racine
Rosemary Shaw

VIOLONCELLES / CELLOS

Brian Manker²
solo / principal
Anna Burden
associée / associate
Tavi Ungerleider²
1^{er} assistant / 1st assistant
Karen Baskin
Geneviève Guimond
Sylvie Lambert
Gerald Morin
Sylvain Murray²
Peter Parthun

CONTREBASSES / DOUBLE BASSES

Ali Kian Yazdanfar
solo / principal
Eric Chappell
assistant
Scott Feltham
Peter Rosenfeld
Edouard Wingell
Andrew Horton
intérim / interim
Brandyn Lewis
intérim / interim

OCTOBASSES

Eric Chappell
Brandyn Lewis
Sylvain Murray
Les octobasses sont gracieusement
mises à la disposition de l'OSM
par la compagnie Canimex Inc.
(Drummondville). / The octobasses
are generously loaned to the OSM
by Canimex Inc. (Drummondville).

FLÛTES / FLUTES

Timothy Hutchins
solo / principal
Albert Brouwer
associé par intérim /
interim associate
Denis Bluteau
2^e flûte / 2nd flute

HAUTBOIS / OBOES

Theodore Baskin
solo / principal
Vincent Boilard
associé / associate
Alexa Zirbel
2^e hautbois / 2nd oboe
Pierre-Vincent Plante
cor anglais solo /
principal English horn

CLARINETTES / CLARINETS

Todd Cope
solo / principal
Alain Desgagné
associé / associate
Michael Dumouchel
2^e et clarinette en mi bémol /
2nd and E-flat clarinet
André Moisan
clarinette basse et saxophone /
bass clarinet and saxophone

BASSONS / BASSOONS

Stéphane Lévesque
solo / principal
Mathieu Harel
associé / associate
Martin Mangrum
2^e basson / 2nd bassoon
Michael Sundell
contrebasson / contrabassoon

CORS / HORNS

Denys Derome
associé / associate
Catherine Turner
2^e cor / 2nd horn
Nadia Côté
4^e cor / 4th horn
Xavier Fortin
intérim / interim

TROMPETTES / TRUMPETS

Paul Merkelo
solo / principal
Stéphane Beaulac,
associé / associate
Robert Weymouth,
2^e trompette / 2nd trumpet
Amy Horvey
intérim / interim

TROMBONES

James Box
solo / principal
Charles Benaroya,
2^e trombone / 2nd trombone
Pierre Beaudry
trombone basse solo /
principal bass trombone

TUBA

Austin Howle
solo / principal

TIMBALES / TIMPANI

Andrei Malashenko
solo / principal
Hugues Tremblay
associé / associate

PERCUSSIONS

Serge Desgagnés
solo / principal
Corey Rae
Hugues Tremblay

HARPE / HARP

Jennifer Swartz
solo / principal
Parrainée par monsieur François
Schubert, en mémoire de son
épouse Marie Pineau. / Sponsored
by Mr. François Schubert, in loving
memory of Marie Pineau.

PIANO & CÉLESTA

Olga Gross

MUSICOTHÉCAIRE / MUSIC LIBRARIAN

Michel Léonard

¹ Le violon Bergonzi 1744 d'Andrew Wan est généreusement prêté par le mécène David B. Sela. / Andrew Wan's 1744 Bergonzi violin is generously loaned by philanthropist David B. Sela.

² L'archet Dominique Peccatte 1860 d'Andrew Wan, le violon Giovanni Battista Grancino 1695 et l'archet Arthur Vigneron 1895 de Marie Lacasse, le violon Jean-Baptiste Vuillaume 1840 d'Éliane Charest-Beauchamp, l'alto Carlo Ferdinando Landolfi 1757 (Milan) de Victor Fournelle-Blain, le violoncelle Pietro Guarneri v. 1728-1730 et l'archet Joseph René Lafleur v. 1850 de Brian Manker, le violoncelle Raffaele & Antonio Gagliano v. 1830 et l'archet François Nicolas Voirin 1860 de Tavi Ungerleider, de même que le violoncelle Domenico Montagnana 1734 et l'archet Louis Gillet v. 1950 de Sylvain Murray sont gracieusement mis à leur disposition par CANIMEX INC. de Drummondville (Québec). / Andrew Wan's 1860 Dominique Peccatte bow, Marie Lacasse's 1695 Giovanni Battista Grancino violin and 1895 Arthur Vigneron bow, Éliane Charest-Beauchamp's 1840 Jean-Baptiste Vuillaume violin, Victor Fournelle-Blain's 1757 (Milan) Carlo Ferdinando Landolfi viola, Brian Manker's c. 1728-1730 Pietro Guarneri cello and c. 1850 Joseph René Lafleur bow, Tavi Ungerleider's c. 1830 Raffaele & Antonio Gagliano cello and 1860 François Nicolas Voirin bow, as well as Sylvain Murray's 1734 Domenico Montagnana cello and c. 1950 Louis Gillet bow are generously provided to them by CANIMEX INC. (Drummondville, Quebec).



Les notes



Jean Sibelius

Né à Tavestehu (auj. Hämeenlinna), Finlande, le 8 décembre 1865 – Mort à Järvenpää, Finlande, le 20 septembre 1957

Born in Tavestehu (now Hämeenlinna), Finland on December 8, 1865 – Died in Järvenpää, Finland on September 20, 1957

Les Océanides, op. 73

Première fois à l'OSM

First performance by the OSM

Dans la mythologie grecque, les Océanides sont décrites par Hésiode comme des nymphes aquatiques, filles d'Océan et de Téthys. Chacune d'entre elles est la gardienne d'un cours d'eau et veille sur les jeunes garçons.

En 1913, Jean Sibelius voit poindre à l'horizon ses 50 ans et déjà, il est le compositeur finlandais le plus populaire que la planète ait connu. Il possède un catalogue imposant, qui comprend notamment quatre symphonies ainsi que plusieurs poèmes symphoniques. C'est à cette époque qu'il accepte une commande et une invitation venant d'une Amérique en plein essor musical. Le couple Carl et Ellen Stoeckel, riches autant que cultivés, souhaite une nouvelle œuvre pour son festival au Connecticut – créé en 1906, cet événement existe toujours sous le nom du Norfolk Chamber Music Festival. Sibelius s'affaire donc à la composition de ce qui deviendra bientôt *Les Océanides*. Fidèle à ses habitudes, il révisé constamment sa partition, au point de la réécrire du tout au tout. Et alors même que cette nouvelle version est pratiquement complétée, la traversée en bateau impose de nouvelles retouches, la raison étant évoquée par Carl Stoeckel : « En traversant l'océan, il avait beaucoup plus appris sur lui qu'en le contemplant des rivages d'Helsingfors. » Le soir de la première, Sibelius dirige plusieurs de ses opus avant d'entamer *Les Océanides*. Une fois la dernière note éteinte, une foule en liesse s'allume d'un coup, applaudissant à tout rompre. Calme et posé, Sibelius s'incline plusieurs fois avant de quitter la scène, épuisé et les larmes aux yeux.

In Greek mythology, the Oceanides are described by Hesiod as aquatic nymphs, the daughters of Oceanus and Tethys. Each of them is the keeper of a water source and watches over male youths.

In 1913, as he was about to turn 50, Jean Sibelius had become the most popular Finnish composer in history, on a planetary scale. Among a great many other works, at the time his impressive catalogue comprised four symphonies and several tone poems. Responding to the vitality of the music milieu in the USA, he accepted an American commission and invitation from the affluent and cultured couple Carl and Ellen Stoeckel to compose a new work for their festival in Connecticut—the event, which still exists today as the Norfolk Chamber Music Festival, had been initiated in 1906. Sibelius began to work on the commission, which materialized as *The Oceanides*. As he usually did, he subjected his score to constant revisions, transforming it completely by the time it was completed. Even when he had almost finished with the most recent version, he was compelled by his trip overseas to further touch it up; as Carl Stoeckel reported: “He learned more about the ocean by crossing it than by contemplating it on the shores of Helsinki.” On the evening of its premiere, Sibelius conducted several of his other works before *The Oceanides*. After the last note had sounded, the jubilant crowd suddenly exploded in wild applause. Calm and composed, Sibelius took several bows before leaving the stage, exhausted and with tears in his eyes.

Soutenez l'OSM, à la rencontre d'une nouvelle ère musicale

Ensemble, poursuivons notre œuvre!

Excellence de
l'Orchestre

Innovation
artistique

Soutien à la
relève musicale

Accessibilité
à tous

osm.ca/dons · 514 842-0017



LE GRAND ORGUE

PIERRE-BÉIQUE

L'orgue de la Maison symphonique de Montréal, inauguré le 28 mai 2014, a été réalisé par la maison Casavant pour le compte de l'OSM qui en est le propriétaire, avec la collaboration des architectes Diamond Schmitt + Ædifica pour sa conception visuelle. Il s'agit d'un grand orgue d'orchestre, inscrit dans les registres du facteur de Saint-Hyacinthe comme opus 3900. Il comporte 109 registres, 83 jeux, 116 rangs et 6 489 tuyaux.

Il porte le nom de Grand Orgue Pierre-Béique, en hommage au premier directeur général de l'OSM (de 1939 à 1970). Ce mélomane engagé et gestionnaire avisé avait pris la relève de dame Antonia Nantel, qui agissait depuis 1934 comme secrétaire du conseil d'administration de la Société des Concerts symphoniques de Montréal, l'organisme ancêtre de l'OSM.

L'achat de cet orgue a été rendu possible par une gracieuseté de madame Jacqueline Desmarais qui en a assumé le coût total et a voulu ainsi perpétuer par son appellation le souvenir de l'irremplaçable contribution de monsieur Pierre Béique à la mission d'excellence de l'OSM.

The organ at Maison symphonique de Montréal, inaugurated on May 28, 2014, was designed and built on behalf of the OSM by the organ builder Casavant with the collaboration of architects Diamond Schmitt + Ædifica for its visual design, and is the Orchestra's property. This is a large organ intended for orchestral use, and is recorded in the books of the Saint-Hyacinthe builder as Opus 3,900. It consists of 109 registers, 83 stops, 116 ranks and 6,489 pipes.

The instrument bears the name Grand Orgue Pierre-Béique, in tribute to the OSM's first general manager (from 1939 to 1970). An astute administrator and a committed music lover, Pierre Béique took over from Dame Antonia Nantel, who had acted, since 1934, as secretary of the Board of Directors of the Société des Concerts symphoniques de Montréal, the forerunner of the OSM.

Purchase of this organ was made possible through the legacy of Madame Jacqueline Desmarais, who assumed the total cost and, in so doing, wished to keep alive the memory of the lasting contribution made by Mr. Pierre Béique to the OSM's mission of excellence.

LA MAISON SYMPHONIQUE DE MONTRÉAL

La réalisation de la résidence de l'OSM a été rendue possible grâce au gouvernement du Québec, qui en assumera également les coûts, dans le cadre d'un partenariat public-privé entre le ministère de la Culture, des Communications et de la Condition féminine et Groupe immobilier Ovation, une filiale de SNC-Lavalin. L'acoustique et la scénographie de la salle portent la signature de la firme Artec Consultants Inc., dirigée pour ce projet par Tateo Nakajima. L'architecture a été confiée à un consortium constitué de Diamond and Schmitt Architects Inc. et Ædifica Architectes, sous la direction de Jack Diamond.

The construction of the OSM's home was made possible thanks to the government of Quebec, which also assumed its cost as part of a public-private partnership between the Ministère de la Culture, des Communications et de la Condition féminine and Groupe immobilier Ovation, a subsidiary of SNC-Lavalin. The hall's acoustics and theatre design bear the signature of the firm Artec Consultants Inc., with this project headed by Tateo Nakajima. Its architecture was entrusted to a consortium consisting of Diamond and Schmitt Architects Inc. and Ædifica Architects, under the direction of Jack Diamond.

CONSEIL D'ADMINISTRATION

OFFICIERS**Président**

LUCIEN BOUCHARD*
Davies Ward Phillips & Vineberg
S.E.N.C.R.L., s.r.l.

Présidente déléguée

HÉLÈNE DESMARAIS*
Centre d'entreprises et d'innovation
de Montréal

Vice-présidente

MONIQUE LEROUX*
Fiera Capital

Trésorier

NICOLAS MARCOUX*
PricewaterhouseCoopers LLP

Secrétaire

RENÉE LOISELLE*
Norton Rose Fulbright Canada
S.E.N.C.R.L., s.r.l.

Cheffe de la direction de l'OSM

MADELEINE CAREAU*
Orchestre symphonique de Montréal

PERSONNEL ADMINISTRATIF

DIRECTION GÉNÉRALE

MADELEINE CAREAU, cheffe de la direction
CATHERINE FERLAND TRUDEL, CPA, CMA,
cheffe, direction financière et administrative
DANIÈLE LAVOIE, cheffe de bureau et
adjointe exécutive
BÉATRICE MILLE, adjointe au directeur musical
FREDDY EXCELLENT, technicien,
administration et ressources humaines

ADMINISTRATION DE LA MUSIQUE

MARIANNE PERRON, directrice principale,
programmation musicale et développement
artistique
SCOTT TRESHAM, directeur adjoint,
programmation musicale
SÉBASTIEN ALMON, directeur opérations
artistiques et développement international
YUMI PALLESCI, cheffe projets artistiques
ELISABETH DAVID, chargée de projets senior,
opérations artistiques
ÉMILIE LAFORCE, chargée de projets,
artistique et relation artistes invités
MARIE-HÉLÈNE FOREST, chargée de projets
senior, programmation musicale
ANASTASIA DOMEREGO, chargée de
projets artistiques
ELISA RAMIREZ, assistante, secteur artistique

**AFFAIRES PUBLIQUES ET RELATIONS
GOUVERNEMENTALES**

MAXIME LATAILLE, directeur, affaires
publiques et relations gouvernementales
RACHEL ALBOUKHARI, chargée, relations
gouvernementales

ADMINISTRATION DE L'ORCHESTRE

JEAN GAUDREAU, directeur,
personnel musicien
LISE-MARIE RIBERDY, coordonnatrice
musicothèque

ÉDUCATION

CAROLINE LOUIS, directrice, éducation
MÉLANIE MOURA, cheffe, programmation
jeunesse et médiation
JADE PICHÉ, chargée de projets, concours
et partenariats éducatifs
MARIE-CLAUDE CODSI, coordonnatrice, éducation

PRODUCTION

MARIE-CLAUDE BRIAND, directrice, production
LUC BERTHIAUME, directeur technique
CARL BLUTEAU, chef machiniste

ADMINISTRATEURS

LOUIS AUDET, COGECO
JANIE C. BÉIQUE, Fonds de solidarité FTQ
ISABELLE BENOIT GELBER, Chercheur,
Université Concordia
ANNE-MARIE BOUCHER, BCF
MARC-ANDRÉ BOUTIN*, Davies Ward Phillips
& Vineberg S.E.N.C.R.L., s.r.l.
BITA CATTELAN, Fondation WCPD et WCPD Inc.
SANDRA CHARTRAND, Fondation Sandra
et Alain Bouchard
THIERRY DORVAL, Norton Rose Fulbright
Canada S.E.N.C.R.L., s.r.l.
JEAN-GUY DESJARDINS*, Corporation
Fiera Capital
CHARLES ÉMOND, Caisse de dépôt et
placement du Québec
CLAUDE GAGNON, BMO Groupe financier,
Québec
PIERRE GAGNON, Hydro-Québec
L'honorable MARC GOLD, c.p.
PIERRE A. GOULET, Gestion Scabrin inc.
PATRICK LAHAIE*, McKinsey & Compagnie
PATRICIA LEMAIRE, Fondation famille Lemaire
PATRICK LOULOU*, Domtar Inc.

BERNARD FRENETTE, chef accessoiriste
NICOLA LOMBARDO, chef son
HENRY SKERRETT, chef éclairagiste

COMMANDITES

MARIE-ÈVE MERCURE, directrice, commandites
VÉRONIQUE BUGEAUD, cheffe, développement
des commandites
NAWAL OMRI, chargée de comptes senior,
commandites
ANTONINE SALINA, chargée de comptes
senior, commandites
BASMA ABOUABDELMAJID, coordonnatrice,
commandites

COMMUNICATIONS-MARKETING

MARLÈNE CHAPELAIN, directrice, marketing
et communications
CHARLIE GAGNÉ, cheffe, communications-
marketing
INGRID FONTES, chargée de projets,
marketing (congé)
SONIA STAALI, chargée de projets, marketing
CAMILLE LALIME, chargée de projets, marketing
BENJAMIN GORON, conseiller contenu
musical et rédacteur
BRIGITTE MEZZETTA, coordonnatrice,
communications-marketing
PIER-LUC LEMIEUX, coordonnateur marketing
PASCALE OUIMET, cheffe, relations publiques
MICHÈLE-ANDRÉE LANOUE, relationniste
YSABEL RODRIGUEZ, cheffe, plateformes
numériques
KARYNE DUFOUR, conseillère principale,
stratégies et marketing relationnel
JACQUES GOUDREAU, webmestre
CLARA HOUEIX, chargée, contenu et
médias sociaux
JEANNE DUMOUCHEL,
coordonnatrice, médias sociaux

DÉVELOPPEMENT PHILANTHROPIQUE

ANNIE BOISCLAIR, directrice,
développement philanthropique
JOSIANNE LAFANTASIE, cheffe
développement philanthropique, campagne
grand public et communication
ANNE LASSONDE, cheffe, développement
philanthropique, dons majeurs et planifiés
ELISA MAZZOCCONE, cheffe de projets,
événements philanthropiques
STÉPHANIE FAUCHER, conseillère,
développement des Cercles philanthropiques
FRÉDÉRIQUE BERGERON, coordonnatrice,
événements philanthropiques
LAURENCE CHARLEBOIS, coordonnatrice,
Cercle d'honneur et projets philanthropiques

KARINE MOSES, Bell Québec et
Bell Média Québec
CHARLES MILLIARD, Fédération des chambres
de commerce du Québec
GEORGES MORIN*
RICHARD PAYETTE
ÉLISE PROULX, Ivanhoé Cambridge
JONATHAN TÉTRAULT*, Sagard Holdings
LOUIS G. VÉRONNEAU, SNC-Lavalin

MEMBRES D'OFFICE

GABRIEL GIGUÈRE-JOANNETTE, Cercle des
jeunes ambassadeurs de l'OSM
JACQUES LAURENT, ex-président de l'OSM
STÉPHANE LÉVESQUE, musicien de l'OSM
SYLVAIN MURRAY, musicien de l'OSM
JOHANNE DUMONT, Association des bénévoles
de l'OSM

* Membre du comité exécutif

MARIE-ANDRÉE PIGEON-TURENNE,
coordonnatrice, campagne philanthropique
grand public
GENEVIÈVE LACOURSÈRE, stagiaire
événements philanthropiques

VENTES ET SERVICE À LA CLIENTÈLE

INES LENZI, directrice, ventes et service à
la clientèle
LAURIE-ANNE DEILGAT, cheffe, ventes et
service à la clientèle
DAPHNÉ BISSON, analyste d'affaires,
ventes et service à la clientèle
YAZAN SHUKAIRY, chargé, ventes et
opérations billetterie
ANNIE CALAMIA, chargée, développement
des publics
KARINE BOILLAT-MADFOUNY, coordonnatrice,
opérations billetterie et service à la clientèle
CLÉMENCE CORMIER-MORASSE, coordonnatrice,
ventes et campagne de sollicitation
ALEXIS MICHAUD
ARIELA LEONARDO VARGAS
BENJAMIN CHARETTE
CHRISTIANE POSSAMAI
CHRISTOPHE DESJARDINS
ÉLOI DIONNE
JEAN-PIERRE BOURDEAU
MANUEL BOLDUC
MAXIM DAVID
MÉLISSA TREMBLAY
OLIVIER MARTIN-FRÉCHETTE
SÉBASTIEN TALBOT
SUZANNE VIOLINO
VINCENT BERTRAND-HUNEULT
VINCENT MICHAUD
VIVIANE LAFRANCE
ZELTZIN ADELA MACIEL
conseillers(ères), relations client

**SERVICES FINANCIERS
ET ADMINISTRATIFS**

NATHALIE MALLET, contrôleur
MANON BRISSON, technicienne comptable
TUAN HUYNH, analyste financier
FLORENT THAON, directeur, technologies de
l'information
CHOUKRI BELHADJ, responsable soutien
informatique
SOPHIE RODRIGUE, technicienne gestion
de l'information
BRUNO VALET, CRHA, chef, ressources humaines
BELINA SAVEJVONG, CRHA, conseillère
ressources humaines

ASSOCIATION DES BÉNÉVOLES

JOHANNE DUMONT, présidente

GRANDS DONATEURS / MAJOR DONORS

Cercle du Maestro / Maestro Circle

100 000 \$ – 499 999 \$

Fondation J. Armand Bombardier* +
Satoko & Richard Ingram +
Kent Nagano
Michel Phaneuf, C.M., C. Q. * +

50 000 \$ – 99 999 \$

Ann Birks* +
The Azrieli Foundation
John Farrell & François Leclair +
Juliana Pleines +
Ariane Riou et Réal Plourde* +
David B. Sela*

25 000 \$ – 49 999 \$

Alfid Services Immobiliers
Barbara Bronfman & Family* +
Bita & Paolo Cattelan +
Ossama el Naggari
La famille Ionescu
Fondation Bernard Gauthier
François Schubert
Ruth & David Steinberg Foundation*
Anonyme

10 000 \$ – 24 999 \$

Réjean Breton et Louise-Marie Dion* +
Claudine & Stephen Bronfman Family
Foundation
Susan Casey Brown
Dentons Canada s.e.n.c.r.l.
Karen and Murray Dalfen
Fayolle Canada
Fogarty Étude Légale - Fogarty Law Firm +
Société de Gestion Sogefor inc.
Fonds Fondation Stéphane Foumy
Fondation Bernard Gauthier
Nahum & Dr. Sheila Gelber
Shirley Goldfarb
Marina Gusti
Christopher Henri & Judy Oleszek & The
Henri Family Foundation
Tom Little & Ann Sutherland
MTL Développement inc.
Jean Paré* +
Constance V. Pathy
Dr. W. Mark Roberts and Roula Drossis
David Tarr & Gisèle Chevreffis
Sue & Soren Wehner
Colleen & Mirko Wicha
Anonyme

Cercle d'honneur / Honour Circle

5 000 \$ – 9 999 \$

Dr Karen Buzaglio & Mr Alexandre Abecassis
Susan Aberman (en sa mémoire)
& Louis Dzialowski
Jocelyne et Louis Audet

Mme Nicole Beauséjour et Me Daniel Picotte
Renée et Pierre Béland
Naomi & Eric Bissell
Marjorie & Gerald Bronfman Foundation
À la mémoire de Jean-Paul Cholette
Lucie Contant-Marcotte
Corporation Fiera Capital
Dr. Richard & Dr. Sylvia Cruess
André Dubuc
In honour of Eni and Berni Rosenberg
Gelmout Foundation
Fonds Fondation Paul A. Fournier
Pierrette Rayle & John H. Gomery
Marie-Claude Harvey et Martial Rivard
Marie-Claire Hélié
René Huppé
Alexandra & Peter Hutchins
Joan F. Ivory
Roslyn Joseph
Céline et Jacques Lamarre
The Irving Ludmer Family Foundation
Lise-Andrée Mercier
Fondation Denise & Guy St-Germain
Fondation Lorraine et Jean Turmel
Monique et Louis G. Véronneau
Martin Watier
Anonyme (2)

3 000 \$ – 4 999 \$

Sigrid et Gilles Chatel
In loving memory of Fran Croll
Rona & Robert Davis
Mr. & Mrs. Aaron Fish
Louise Fortier
Monique F. et Marc Leroux
Jewel & Paul Lowenstein
Mrs. Eunice Mayers
Jean-Yves Noël
Wakeham Pilot
Thérèse et Peter Primiani
Mrs Dorothy Reitman
Mme Guylaine Saucier, C.M., CFA
Helgi Soutar
Mrs. Gabrielle Tiven
Lucie Vincelette
Anonyme

2 000 \$ – 2 999 \$

À la mémoire de Reuben Abramowsky
Dr. Mohamed Salah Al-azzawi
Assurart Inc.
Liliane Benjamin
À la mémoire de Douglas H. Tees
Antje Bettin
Suzanne Bisailon
William Blanchard & Renée Loiselle
Joan & Hy Bloom
Andrée Boucher
Marlene G. Bourke
Gilles Brassard et Lise Raymond
Maureen & Michael Cape
Cecily Lawson & Robert S. Carswell
Docteure Louise Choinière
Francine Cholette et Martin Ouellet
Thomson Christopher
Dr Richard Cloutier
Rachel Côté et Paul Cmikiewicz
Guylaine D'Amours et Pierre Charlebois
Marie Mireille et Philippe Dalle
Elizabeth M. Danowski
Madame Marie-Louise Delisle
Diane Demers
Dr Jacques Demers et Nicole Kirouac
Monique Dupuis
Henry & Marina Etingin
Karen Etingin
Docteur Stéphan Gagnon
D. Gautrin
Brenda & Samuel Gewurz
Thérèse Gagnon Giasson
Nancy & Marc Gold
Mrs Beryl Goldman
Riva & Thomas O. Hecht
Frank Hoffer
Rob Israel
Vincent Jean-François
Fondation Jeanniot
In memory of Ildiko Knopp
Louise Cérat et Gilles Labbé
Serge Laflamme
Peter Martin & Hélène Lalonde
Suzanne et Michel Languedoc
Michele Larose
Émile Ghattas et Mona Latif-Ghattas
Monsieur Nicolas Leblanc
Jean-Paul Lefebvre et Sylvie Trépanier
Patricia Lemaire
Viature Lemire
In memory of Lily Wollak
Erna & Arnie Ludwick
Carole & Ejan Mackaay
Dr. Jonathan Meakins & Jacqueline
McClaran
Lise-Andrée Mercier
Eric & Jane Molson
Dr François-Pierre Mongeon
La Famille Jean C. Monty
Georges Morin
Karine Moses
Amin Noorani
Oana Predescu
Dr. S.J. Ratner
Docteur François Reeves
Madame Suzanne Rémy
Katherine & James Robb
Mrs Carmen Z. Robinson
Pierre et Roxane Robitaille
Mrs Delores Rosen
Marvin Rosenbloom & Jean Remmer
Julien Thibault-Roy
Pat & Paul Rubin
Denys Saint-Denis et Mireille Brunet
Dr. Bernard & Lois Shapiro
Dr E. Sidorowicz
David & Neysa Sigler
Ronald & Carol Slater
Josephine Stoker
Richard Taylor
Hope Tetrault
Lise Lavoie et Jacques Tremblay
Tom Wilder & Sylvie Vergne
Rhonda Wolfe & Gary Bromberg
Anonyme (4)





LE CLUB WILFRID-PELLETIER
ORCHESTRE SYMPHONIQUE
DE MONTRÉAL

Le Club Wilfrid-Pelletier reconnaît les généreux amoureux de la musique qui ont choisi d'inclure l'OSM dans leur testament ou dans une autre forme de don différé. Informez-nous de votre démarche : nous serons heureux de vous remercier et de vous accueillir au sein du Club.

The Wilfrid-Pelletier Club honours those generous music lovers who have opted to include the OSM in their will or a form other than cash. Please let us know your plans. We will be delighted to welcome you to the Club.

alacas@osm.ca ou 514-840-7404

Julie Cadic et Thomas Chauvin
Bita & Paolo Cattelan
Sigrid et Gilles Chatel
Micheline et Pierre L. Comtois
Judith Dubé
Paul Garvey
Marina Gusti
Jean-Paul Lefebvre et Sylvie Trépanier
Pierre S. Lefebvre
Nicole Pagé
Sylvie Pauzé
Jean-Pierre Primiani
François Schubert
Dr. Wendy Sissons
Sue Wehner
Anonyme (2)

Dons testamentaires / Charitable bequests 2017-2018-2019-2020

Succession Famille Blanchard
Succession Jean H. Ouimet
Succession Fernand Lafleur
Succession Ghislaine Piette
Succession Alice Rowbotham
Succession Jeannine Tremblay St-Aubin

Événements-bénéfice Saison 2020-2021

50 000 \$ ET PLUS / AND OVER

Banque HSBC
Caisse de dépôt et placement du Québec
Hydro-Québec
Power Corporation du Canada

25 000 \$ – 49 999 \$

BMO Groupe Financier
Ernst & Young LLP
Financière Sun Life
Fondation J. Armand Bombardier
WCPD Foundation

15 000 \$ – 24 999 \$

BNP Paribas
Cogeco
Haivision
Jarislowsky Fraser Ltd
McKinsey & Compagnie
Metro Richelieu inc.
Mouvement des Caisses Desjardins
PricewaterhouseCoopers LLP
RBC Banque Royale
Rogers Communications
Sagard holdings
Telus

5 000 \$ – 14 999 \$

Anonyme
Banque Nationale du Canada
Borden Ladner Gervais
Canimex Inc.
Energir
Fondation Sibylla Hesse
Gestion d'actifs Burgundy
Groupe WSP
Hive Blockchain Technologies
Intact Assurance
Pomerleau Inc
Sanimax
Saputo inc.
SAQ
Stikeman Elliott S.E.N.C.R.L. s.r.l.
TFI International
W. Maxwell

1 500 \$ – 4 999 \$

Banque de Développement du Canada
Biron Groupe Santé
Canimex Inc.
Cogeco
Fidelity Investments
Intgral
Léger Marketing
Madame Suzanne Bisailon
Monsieur François Schubert
Norton Rose Fulbright
Richter
Telesystem



LES AMIS
ORCHESTRE SYMPHONIQUE
DE MONTRÉAL

Chers Amis de l'OSM,
vous êtes près de 5000 donateurs
à contribuer au succès de
l'Orchestre et à son engagement
dans la communauté.
Merci très sincèrement!

Dear Friends of the OSM,
You are close to 5,000 donors
who contribute to the OSM's
success and to its community
engagement.
Our heartfelt thanks!

Merci à l'Association des musiciens
de l'OSM qui a généreusement
fait don des lampes de lutrin.

We would like to thank the
Musicians' Association of
the OSM for the gift of music
stand lights.

Renseignements / Information : cercle@osm.ca ou / or 514 840-7448

**FONDS PIERRE-BÉIQUE, FONDS BRANCHÉ SUR LA COMMUNAUTÉ,
FONDS BRANCHÉ SUR L'INTERNATIONAL, FONDS MAESTRO
FONDS DE CAPITALISATION PERMANENT DE LA FONDATION DE L'OSM**

**10 MILLIONS \$ ET PLUS
\$10 MILLION AND OVER**

GOVERNEMENT DU CANADA /
GOVERNMENT OF CANADA
RIO TINTO ALCAN

**5 MILLIONS \$ ET PLUS
\$5 MILLION AND OVER**

ANONYME
POWER CORPORATION DU CANADA
SOJECCI II LTÉE

**2 MILLIONS \$ ET PLUS
\$2 MILLION AND OVER**

HYDRO-QUÉBEC
FONDATION J. ARMAND BOMBARDIER
MÉCÉNAT PLACEMENTS CULTURE

**1 MILLION \$ ET PLUS
\$1 MILLION AND OVER**

BANQUE NATIONALE
GROUPE FINANCIER
BMO GROUPE FINANCIER
FONDATION JEUNESSE-VIE
FONDATION MIRELLA
ET LINO SAPUTO
GUILLEVIN INTERNATIONAL CIE
RBC FONDATION
SNC-LAVALIN

500 000 \$ ET PLUS / \$500,000 AND OVER

BELL CANADA
NUSSIA & ANDRE AISENSTADT
FOUNDATION

250 000 \$ ET PLUS / \$250,000 AND OVER

FONDATION KOLBER
IMPERIAL TOBACCO FOUNDATION
METRO
SUCCESSION MICHEL A. TASCHEREAU

150 000 \$ ET PLUS / \$150,000 AND OVER

ASTRAL MEDIA INC.
CHAUSSURES BROWNS SHOES
COGECO INC.
MEL ET ROSEMARY HOPPENHEIM
ET FAMILLE
GUY M. DRUMMOND, Q.C.
CHARITABLE FOUNDATION
SUCCESSION LAMBERT-FORTIER-GAGNON

100 000 \$ ET PLUS / \$100,000 AND OVER

ALVIN SEGAL FAMILY FOUNDATION
MR AND MRS AARON FISH
FONDATION J. LOUIS LÉVESQUE
FONDATION DENISE ET
GUY ST-GERMAIN
FONDATION MOLSON
FONDS ERNST PLEINES
LE MOUVEMENT DES CAISSES
DESJARDINS
PÉTRO-CANADA
SEAMONT FOUNDATION
SUCCESSION ROSEMARY BELL

Avec la participation du gouvernement du
Canada et du gouvernement du Québec
With the participation of the Government of
Canada and of the Government of Quebec

50 000 \$ ET PLUS / \$50,000 AND OVER

ADMINISTRATION PORTUAIRE
DE MONTRÉAL
M. EDOUARD D'ARCY
FONDS DE SOLIDARITÉ FTQ
GEORGES C. METCALF CHARITABLE
FOUNDATION
MANUVIE
OMER DESERRES

25 000 \$ ET PLUS / \$25,000 AND OVER

M. PIERRE BÉIQUE
FONDATION P. H. DESROSIERS
GUY JORON ET HUGO VALENCIA

10 000 \$ ET PLUS / \$10,000 AND OVER

ASSOCIATION DES MUSICIENS
DE L'OSM
ASSOCIATION DES MUSICIENS
DE L'OSM 2011-2012
BITA & PAOLO CATTELAN
CANIMEX
COPAP INC.
MERCK CANADA INC.
NORTON ROSE CANADA S.E.N.C.R.L.,
S.R.L./LLP
M. DAVID B. SELA
SUCCESSION ROBERT P. GAGNON

Canada

Québec 

**CONSEIL D'ADMINISTRATION
BOARD OF DIRECTORS**

Fondatrice, présidente du conseil
d'administration de la Fondation de l'OSM
HÉLÈNE DESMARAIS, C.M., L.L.D
Centre d'entreprises et d'innovation
de Montréal

Cheffe de la direction
MADELEINE CAREAU
Orchestre symphonique de Montréal
Fondation de l'Orchestre symphonique
de Montréal

Secrétaire
CHARLES-ÉTIENNE BORDUAS
Norton Rose Fulbright Canada,
S.E.N.C.R.L., s.r.l./LLP

Trésorier
EDOUARD D'ARCY

**MEMBRES
MEMBERS**

LUCIEN BOUCHARD
Davies Ward Phillips & Vineberg,
S.E.N.C.R.L., s.r.l.

ANNIE BOISCLAIR
Orchestre symphonique de Montréal

MARLÈNE CHAPELAIN
Orchestre symphonique de Montréal

PIERRE DUCROS
P. Ducros et associés

CATHERINE FERLAND TRUDEL, CPA
Orchestre symphonique de Montréal

Président du comité d'audit
GUY FRÉCHETTE

CLAUDE GILBERT, FCPA, FCA, FCIRP,
IAS.A Gilbert Stratégies

Président du comité de placement
RICHARD GUAY, Ph.D., CFA, FRM
École des sciences de la gestion
(ESG UQAM)

MAXIME LATAILLE
Orchestre symphonique de Montréal

ANDREW MOLSON
Groupe conseil RES PUBLICA

GUYLAINE SAUCIER, C.M., FCA

DAVID B. SELA
Copap Inc.

JONATHAN TÉTRAULT
Sagard Holdings

NATHALIE TREMBLAY



NOS PARTENAIRES / OUR PARTNERS

Présentateur de l'OSM / Presenting Sponsor of the OSM



Présentateur de saison / Season Presenting Sponsor



Grand présentateur de concerts / Major Concerts Presenter



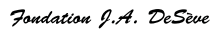
Voiture officielle / Official Vehicle



Grands Entretiens préconcert / Grand Preconcert Talks



Présentateurs de concerts / Concert Sponsors



Privilégiés / Privileged



Médias / Media



Partenaires publics / Public partners



V O L V O



Une puissance orchestrale

Lorsque vous êtes au volant d'un véhicule qui allie robustesse et raffinement, votre expérience de divertissement doit être tout aussi inspirante. Grâce aux 19 haut-parleurs de son système audio haut de gamme Bowers & Wilkins, le XC90 vous offre un son de qualité supérieure, à la mesure de la performance caractéristique de Volvo.

VOITURE OFFICIELLE DE L'OSM

DÉCOUVREZ LE XC90

Juste le
meilleur d'ici.

Pas de
musique
qu'on oublie.

ICI  musique

UNIQUE
EN SON
GENRE





CONDOS NEUFS AU QUARTIER DES SPECTACLES

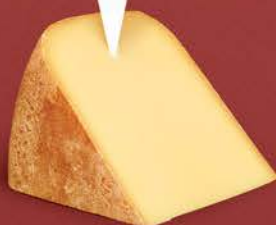


VIVRE EN PARFAITE
HARMONIE!

LATOURFIDES.COM

514-700-5173

COMME
MAESTRO



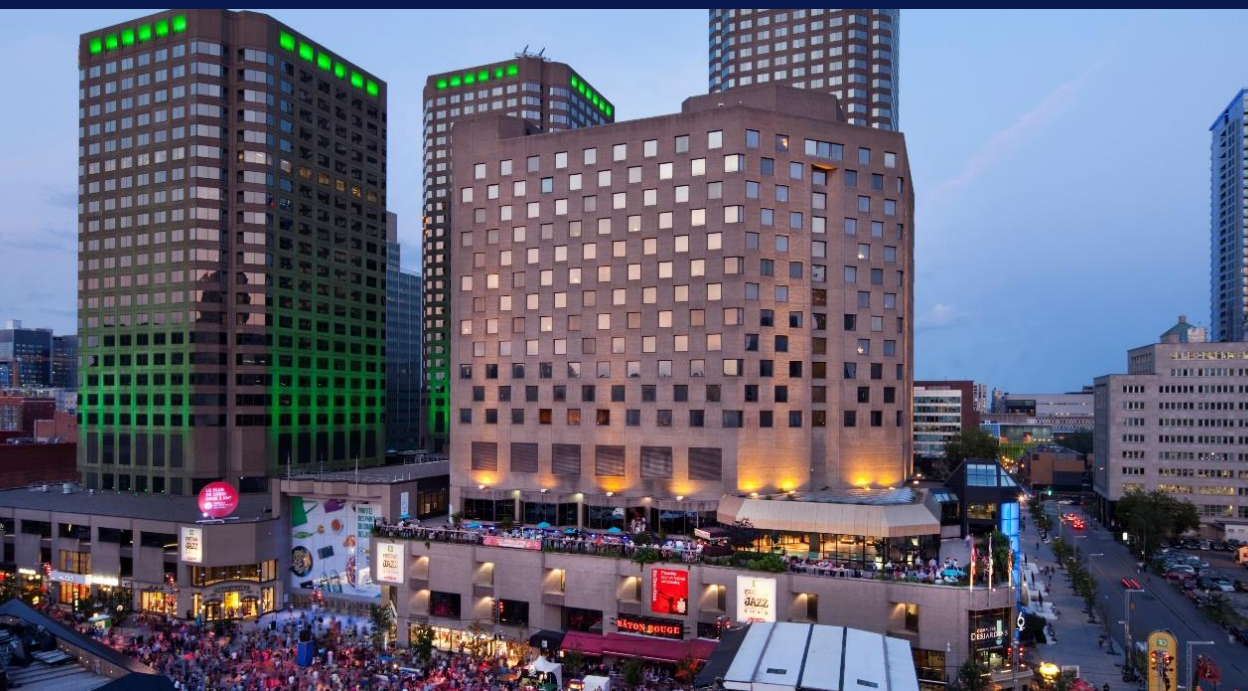
NOUS AUSSI
ON EST BONS



AVEC UNE
BAGUETTE



Soyez aux Premières loges des plus grands événements musicaux.



Transformez votre soirée en un séjour exceptionnel!

Profitez d'un rabais de 10% sur notre meilleur tarif disponible, en présentant votre billet électronique de concert de l'OSM lors de votre arrivée, lorsque vous réservez une nuitée durant la période de validité du concert.

Réservez dès maintenant avec le code spécial 0003209159.

DoubleTree par Hilton Montréal, fier partenaire de l'OSM.

DoubleTree par Hilton Montréal

1255, rue Jeanne-Mance
Montréal (Québec) H5B 1E5

Tél + 1-514-285-1450

Courriel reservationsmontreal@hilton.com
doubletreemontreal.com/fr



* Offre valide pour une durée limitée. Peut être retirée sans préavis. Un nombre limité de chambres est disponible pour cette promotion. L'offre ne peut être jumelée à aucune autre promotion. Des dates d'interdiction et d'autres restrictions peuvent s'appliquer.



CLARINS

Clarins et l'OSM
rendent la vie
plus belle