

# LE MONDE MAGAZINE

## Ennemi du Sentier lumineux

Le Mouvement révolutionnaire Tupac Amaru est apparu au Pérou dans les années 1980



■ LIMA (AFP) — Le Mouvement révolutionnaire Tupac Amaru (MRTA), ennemi juré du Sentier lumineux (maoïste), est apparu au Pérou dans les années 80, sous le mandat du président Alan Garcia Perez (1985-1990).

Il tient son nom d'un chef indien, Tupac Amaru II, qui avait mené un soulèvement contre les colonisateurs espagnols en 1780. Le combat du MRTA vise, selon la police, à ouvrir, sous commandement unique (d'où sa dénomination d'organisation « guévariste »), un front révolutionnaire comprenant le Pérou, la Bolivie et le Chili, et qui devait s'étendre ensuite à la Colombie et à l'Équateur. Il s'oppose en cela aux maoïstes du Sentier lumineux qui mène une révolution plutôt paysanne et limitée au territoire national.

Le MRTA a mené ses actions les plus marquantes dans la décennie 80, et commencé à décliner en mai 92, après la capture et l'emprisonnement à vie de son dirigeant et fondateur Victor Polay Campos, le « commandant Rolando ».

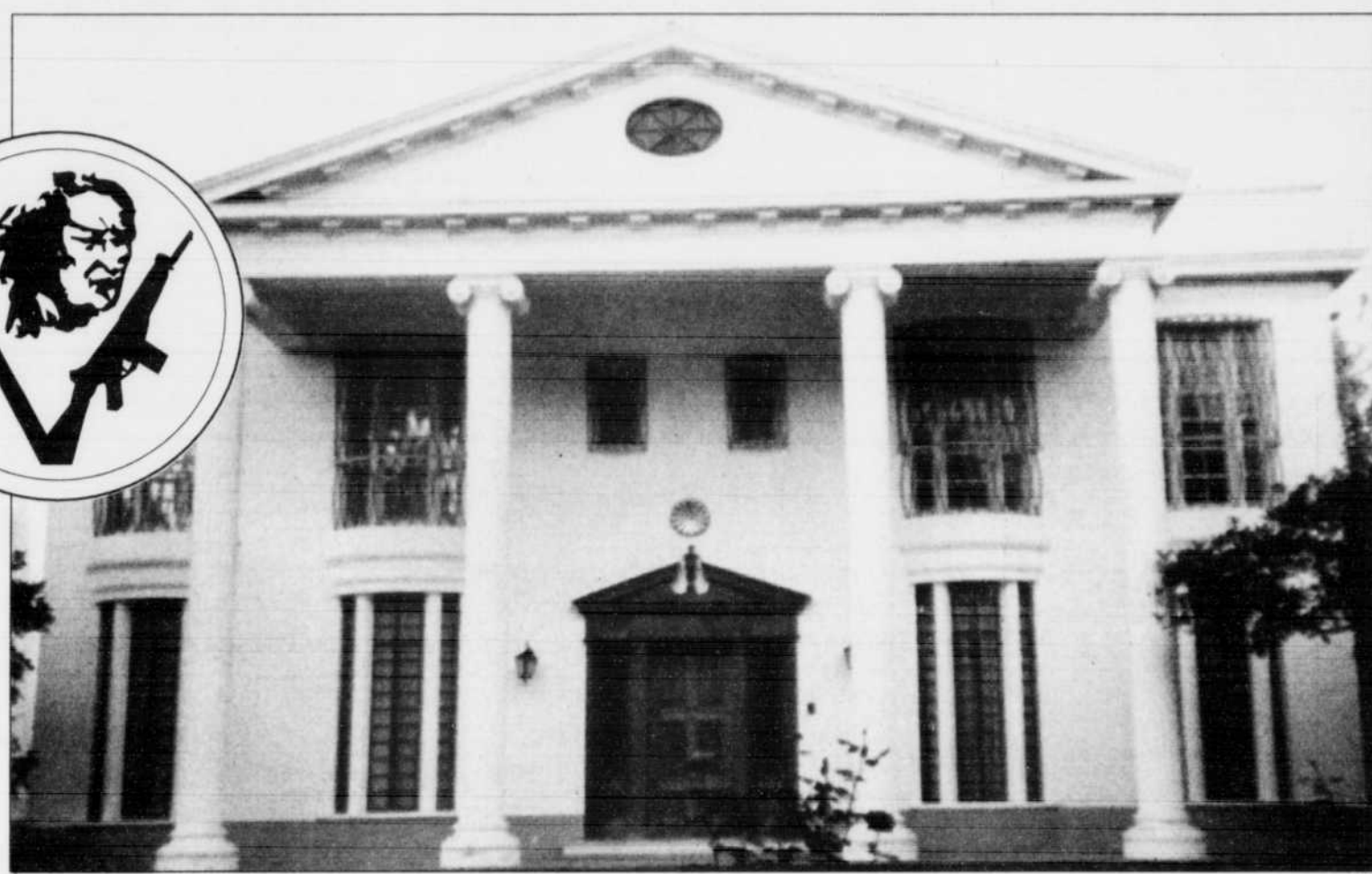
Le successeur de Polay Campos, Nestor Cerpa Cartolini, un ancien dirigeant syndical, continue le combat dans le centre du pays, entre les régions de forêts et le sud andin, ce qui lui permet de passer à volonté en Bolivie ou au Chili où il est en contact avec des groupes subversifs de ces pays.

Au départ, le MRTA comprenait deux factions: le bras armé dirigé par Campos, Cartolini et l'idéologue Miguel Rincon Rincon et une organisation légale, dirigée par Walter Palacios et Cecilia Oviedo, qui se trouvent actuellement tous deux en Europe.

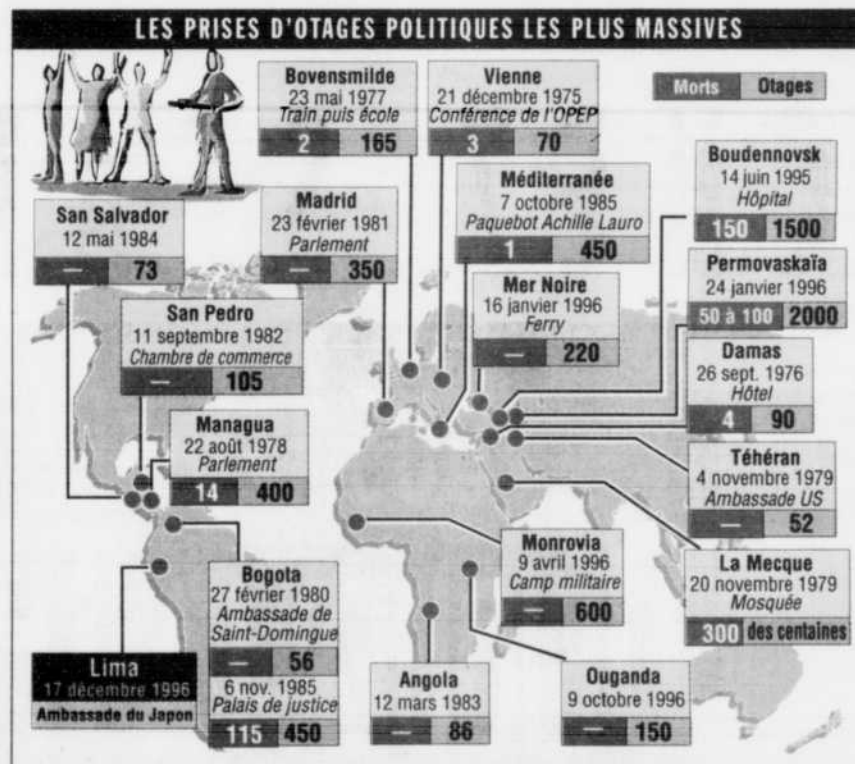
L'action la plus spectaculaire du MRTA a été, en juillet 90, l'organisation de l'évasion d'une prison péruvienne par un tunnel de plus de 200 m de long, de près d'une cinquantaine de ses militants, parmi lesquels Campos.

À la même époque, Tupac Amaru avait enlevé en pleine capitale le magnat de la télévision Hector Delgado Parker, conseiller du président Garcia. Delgado avait été libéré après plusieurs mois de négociations en échange d'une triple rançon: en argent, en nourriture à distribuer dans les quartiers pauvres de Lima et en échange d'une promesse de visite à Campos, alors en prison.

Le MRTA, poursuivi au Pérou, a également mené des actions en Bolivie avec l'appui du Mouvement de la gauche révolutionnaire chilien.



L'ambassade du Japon au Pérou où a lieu la prise d'otages.



Les policiers ont lancé des gaz lacrymogènes sur l'ambassade après la prise d'otages.



## Le Japon, une cible symbolique

■ LIMA (AFP) — Le commando du Mouvement révolutionnaire Tupac Amaru qui retenait, hier, en otages à Lima au moins 200 personnes dans la résidence de l'ambassadeur du Japon a ainsi choisi la cible symbolique d'un des principaux bailleurs de fonds du Pérou dirigé par le président Alberto Fujimori, lui-même d'ascendance japonaise.

En juillet 1991, trois experts agricoles japonais avaient été tués par un groupe terroriste au Pérou. Cet incident sanglant avait été suivi d'une série d'attentats à la bombe contre un centre culturel pour immigrants japonais et des restaurants japonais.

Le gouvernement de Tokyo avait alors décidé de suspendre sa coopération technique et l'envoi d'experts. Ce type de coopération japonaise ne devait reprendre que fin mars 1996 avec la venue à Lima de spécialistes dans les secteurs de la pêche et des télécommunications.

L'ambassadeur Morihisa Aoki, otage depuis mardi soir du commando, avait lui-même annoncé le retour des experts dans le pays. Le développement de cette coopération avait été confirmé fin août avec la visite officielle à Lima de M. Ryutaro Hashimoto.

Le premier ministre du Japon, pays qui a noué des liens privilégiés avec le Pérou depuis l'accession au pouvoir d'un fils d'immigrants japonais, avait alors annoncé un total de 600 millions de dollars d'aide et de prêts préférentiels pour des projets de développement.

L'ensemble de l'aide et des prêts japonais au Pérou s'élevait à 257,6 milliards de yens (2,27 milliards de dollars) en mars 1996.

Jusqu'à présent les investissements privés japonais sont restés modestes au Pérou, ne dépassant pas les 50 millions de dollars au premier semestre 1996.

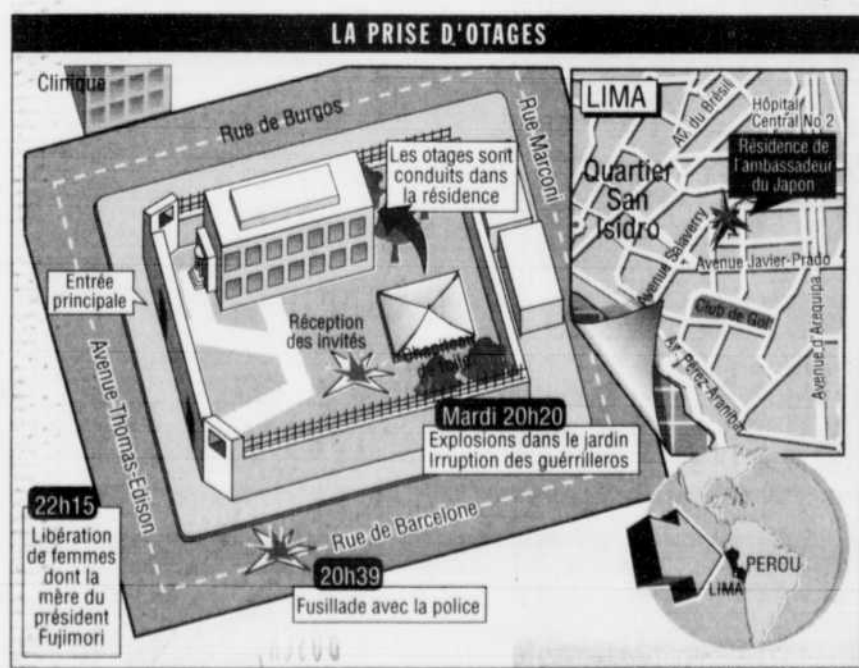
Un membre du MRTA a déclaré, hier, que le Japon était directement visé dans la prise d'otages car « il appuie la politique néo-libérale du président Fujimori qui fait mourir de faim des millions de Péruviens ».



Deux ambassadeurs pris en otages: Anthony Vincent (Canada) et Morihisa Aoki (Japon). M. Vincent a été libéré par la suite.



Voir JAPON en C 2 ►



INFOGRAPHIE: PC / LE SOLEIL

REUTER



« C'est le meilleur! » (et ce n'est pas nous qui le disons...)

Notre téléphone s'est classé n°1 au pays au cours d'un récent sondage.

Plus de gens ont choisi le Nokia 232, Edition spéciale, pour :

• sa qualité supérieure • son style • son apparence • son utilité

Et parce que c'est une idée-cadeau formidable pour Noël!

Pour plus d'informations, composez le 1 800 681-2468.

D'après un sondage portant sur les téléphones à 0 \$ effectué auprès de consommateurs en août 1996 par une firme de recherche indépendante.

CANTEL AT&T

# Le « Boucher de Belgrade » a la couenne dure

Il y a tout juste un mois, Slobodan Milosevic, le président de la Serbie, décidait de se montrer tel quel, soit en dictateur torpé. Réalisant que sa formation ex-communiste était perdante dans une quinzaine de localités du pays, il annulait tout simplement les élections municipales, au grand dam des partis d'opposition. Depuis lors, de 50 000 à 200 000 protestataires serbes défilent chaque jour à Belgrade et ailleurs dans le but, jusqu'ici pacifique, d'arracher un minimum de justice à son régime qui se prétend démocratique.

Politicien retors, Milosevic croyait que ces contestataires de la rue s'essoufferaient vite, n'altéreraient en rien son pouvoir absolu. Mais au gré de la persistance des manifestants, majoritairement des intellectuels et des étudiants de la classe moyenne, le petit tsar jusque là imperturbable, attrappe des tics nerveux. Mardi, par exemple, il sort de l'ombre pour la première fois, accueillant un trio d'étudiants à qui il jure la « vérité » absolue et une « justice » incontestable! Les ouvriers urbains et agricoles, eux, grognent encore en solo.

Les pressions internationales, les conversations fréquentes entre dignitaires occidentaux et chefs de l'opposition serbe, ainsi que les menaces américaines de reprise de sanctions (abandonnées en octobre), contribuent également à ébranler l'empire personnel de Milosevic. Sachant, en outre, que l'économie nationale qu'il planifie tout croche tangué dangereusement, avec une inflation au carré et un chômage endémique, et ne se remet pas de SA guerre ethnique dans l'ex-Yougoslavie (1991-1995), l'avenir du « Boucher de Belgrade » apparaît de moins en moins brillant.

Slobodan Milosevic, au fait, est l'architecte de

cette grande Serbie moderne à laquelle rêvaient 10 millions de Serbes et qui a donné lieu au démembrement de la Yougoslavie de Jovanka Broz, alias le maréchal Tito, décédé en 1980. Économiste, banquier, membre de l'appareil communiste et appelé, en 1987, à calmer les ardeurs nationalistes des Serbes de la province du Kosovo, peuplée à plus de 80% d'Albanais musulmans, Milosevic se découvre là une fougue anti-ethnique lorsque ses concitoyens serbes lui racontent qu'ils s'y font tabasser. Jamais plus! leur promet-t-il. À la faveur de la sécession de la Slovénie, de la Croatie et de la Bosnie, il prend les armes soi-disant pour défendre les minorités serbes de ces nouveaux États et, bien sûr, accroître son « royaume », au moyen d'opérations de « nettoyage ethnique » qui scandalisent la communauté internationale.

Bien des esprits s'étonnent pour cette raison que l'Occident ait biffé le nom de Milosevic à titre de criminel de guerre devant le Tribunal pénal international (TPI). Conscients du charisme qu'il dégageait auprès des Serbes de toute l'ex-Yougoslavie, Washington l'a encensé et utilisé de manière outrancière aux fins de stopper, voici un an, les massacres atroces en Bosnie. Parce que les leaders Karadzic et Mladic — eux aussi courent toujours en toute impunité en Bosnie! — avaient du sang sur les mains (Srebrenica), Milosevic devenait, du point de vue américain, le seul porte-parole montrable des Serbo-Bosniaques, lors des négociations de paix de Dayton, en Ohio.

Peut-être Milosevic a-t-il conclu, grâce à cette « confiance » opportuniste des pays occidentaux

à son endroit, que tout continuerait de rouler pour lui à domicile, y compris s'il privait ses adversaires politiques de leurs victoires lors des municipales de novembre. Tel n'est pas tout à fait le cas. L'Organisation pour la sécurité et la coopération en Europe (OSCE) délègue même, cette semaine, un médiateur de poids entre le pouvoir et l'opposition serbes, en la personne de l'ex-premier ministre socialiste de l'Espagne, Felipe Gonzalez.

Car ce qui se passe à Belgrade, depuis un mois, s'apparente aux manifestations de masse à répétition qui, jusqu'à la fin des années 1980, décapitaient les régimes communistes des pays de l'Europe orientale comme la Hongrie, la Tchécoslovaquie, la Bulgarie, la Pologne ou l'Allemagne de l'Est.

La Yougoslavie, traditionnellement moins stalinienne et plus ouverte sur l'Ouest, échappe au couperet à cette époque parce que Milosevic troque le communisme contre le nationalisme serbe. Sauf que Belgrade, sous des dehors démocratiques, demeure profondément centralisatrice et inféodée au Parti socialiste serbe du grand boss. Milosevic, sa famille, ses amis et ministres contrôlent tout en Serbie, de l'État aux entreprises, de la justice à la presse.

Jusqu'à ces élections municipales chapardées, les partis d'opposition évoluaient dans la plus parfaite désunion. Peu d'entre eux, d'autre part, contestent l'ethnocentrisme grand Serbe au nom duquel le dictateur Milosevic guerroya avec l'immense faillite humaine et économique qui s'ensuit aujourd'hui. Et, selon le magazine Time, la nouvelle coqueluche politique de l'heure, Zoran

Djindjic, de la droite nationaliste (DSS), est de la même farine que le « Boucher de Belgrade ». On ne peut plus habile à jouer sur les divisions des uns et des autres, celui-ci ne s'achemine donc pas inexorablement sur une voie d'évitement...



Milosevic a aussi des supporters, mais ils sont moins nombreux que les protestataires.

## JAPON Mère libre

Suite de la C 1

Chef de l'État depuis 1990, M. Alberto Fujimori est fils d'immigrants partis en 1934 de l'île japonaise de Kyushu pour débarquer à Callao, le port de Lima. Il a affectué sa première visite officielle à Tokyo dès 1992 et s'est depuis rendu fréquemment à Tokyo, la dernière fois en novembre.

Selon des sources concordantes, la mère du président péruvien, Matsue Inomoto, était présente à la réception de mardi soir à la résidence de l'ambassadeur japonais, devant célébrer l'anniversaire de l'empereur Akihito. Elle aurait été libérée avec le premier groupe d'otages, des femmes et des personnes âgées. Le commando terroriste n'aurait jamais su qui était cette dame octogénaire, parlant toujours l'espagnol avec grandes difficultés.

## B.B. accusée de racisme

PARIS (AP) — L'ancienne actrice Brigitte Bardot, 62 ans, comparait aujourd'hui pour « provocation à la discrimination raciale » devant la 17e chambre correctionnelle du tribunal de Paris suite à des propos tenus dans les colonnes du « Figaro » et de « National Hebdo ».

B. B. qui « tient à s'expliquer personnellement sur les accusations » dont elle fait l'objet, sera présente à cette audience, a-t-on appris hier auprès de son avocat. L'héroïne de « Et Dieu créa la femme », qui encourt une peine maximale d'un an de prison et 300 000 FF d'amende, est poursuivie par le Mouvement contre le racisme et pour l'amitié entre les peuples) et la Ligue contre le racisme et l'antisémitisme.

Ces deux associations reprochent à Brigitte Bardot une lettre ouverte publiée dans le Figaro du 26 avril et dans National Hebdo du 9 mai. Dans cette tribune libre, l'ancienne actrice, très engagée dans la défense des animaux, ex-

primait une condamnation sans appel du sacrifice rituels de moutons à l'occasion de la fête musulmane de l'Aïd el Kebir.

Elle comparait notamment ces « abattages rituels, très souvent clandestins » à des « supplices, dignes des plus atroces sacrifices païens ». Brigitte Bardot, qui n'a jamais fait mystère de ses idées de droite, assurait par ailleurs que la France était « envahie par une surpopulation étrangère, notamment musulmane » et où l'on voyait « fleurir les mosquées (...) alors que nos clochers d'églises se taisent, faute de

**Sam the Record Man**  
LE DISQUEUR LE PLUS GRAND ET LE PLUS CONNU AU CANADA

**SAM RECOMMANDE... MICHAEL**

14.99  
10.99

MICHAEL (B.O.F.)  
Avec Don Henley - Through Your Hands  
Ce prix est en vigueur pour 3 jours seulement chez tous les SAM participants

**CERTIFICATS - CADEAUX**  
POUR LE PLAISIR D'OFFRIR  
DONNEZ LEUR LE PLAISIR  
DE CHOISIR LEUR PROPRE  
CADEAU DE NOËL

FAMOUS PLAYERS

**4.99 MATINÉE**  
REPRÉSENTATIONS AVANT 18H00

**GALERIES DE LA CAPITALE**  
5401 boul. des Galeries 628-2455

THE PREACHER'S WIFE (G) V.O.A.  
Dolby 13h40, 16h20, 18h55, 21h30  
LES 101 DALMATIENS (G) Dolby digital  
12h, 14h15, 16h40, 18h55, 21h20  
RANÇON (13+) Dolby 16h30, 19h20, 21h55  
LES 101 DALMATIENS (G) Dolby digital 12h, 14h15  
LA FEMME DU PRÉDICATEUR (G) Dolby  
13h20, 15h55, 19h10, 21h45  
LES 101 DALMATIENS (G) Dolby digital  
12h45, 15h15, 18h15, 20h30  
LA CORRECTION (16+) Dolby  
13h, 16h, 19h, 21h50  
LES 101 DALMATIENS (G) Dolby digital  
13h30, 16h15, 19h15, 21h50  
DAYLIGHT V.O.A. (G) Dolby 12h, 14h25, 16h50,  
19h20, 22h10  
MARS ATTAQUE (G) digital  
12h10, 14h30, 16h50, 19h20, 21h40  
STAR TREK: FIRST CONTACT V.O.A. (G) Dolby  
13h30, 16h15, 19h15, 21h55  
STAR TREK: PREMIER CONTACT (G) Dolby  
13h15, 16h10, 19h, 21h35

**STE-FOY**  
2500 boul. Laurier 656-0592

JERRY MAGUIRE V.F. (G) Dolby 19h, 21h45  
MARS ATTACKS! V.O.A. (G) 19h25, 22h  
LES 101 DALMATIENS (G) 19h15, 21h30

"PFEIFFER EST RAYONNANTE! CLOONEY, IRRÉSISTIBLE!"  
— Joana Langfield, THE MOVIE MINUTE

"LA COMÉDIE ROMANTIQUE LA PLUS DÉLICIEUSE DU TEMPS DES FÊTES!"  
Le courant entre Pfeiffer et Clooney pétille à l'écran et fait battre nos cœurs.  
— Bonnie Churchill, NATIONAL NEWS SYNDICATE

MICHELLE PFEIFFER GEORGE CLOONEY  
**UN BEAU JOUR**  
version française de ONE FINE DAY

DÈS DEMAIN  
CINÉPLEX ODÉON PLACE CHAREST ★ ★ ★  
CINÉPLEX ODÉON LE LAURENTIEN ★ ★ ★

CONSULTEZ LA CHRONIQUE CINÉMA DU JOURNAL DE DEMAIN! LAISSEZ-PASSER REFUSÉS

**MÉTÉO**

QUÉBEC	AUJOURD'HUI	DEMAIN	SAMEDI
	Maximum aujourd'hui: 1 Minimum cette nuit: -4	Maximum le jour: -2 Minimum la nuit: -11	Quelques nuages, vents et froid. Max.: -5 Min.: -13
<b>DIMANCHE</b>			
Partiellement ensoleillé, températures froides. Max.: -6 Min.: -14			

**AU SOLEIL**

AUJOURD'HUI	PLUIE	TEMP.
Atlantic City	Ch/N	8/-1
Boston	Ch/N	7/-1
Cape Cod	P/N	4/-4
Daytona Beach	Averse	17/4
Hampton Beach	Neige	6/-2
Miami	P/N	25/13
Myrtle Beach	Pluie	13/-1
Ocean City	Pluie	13/3
Old Orchard	Pluie	2/-3
Orlando	Averse	18/6
Plattsburg	Neige	0/-3
Virginia Beach	Au/N	14/4
Wells	P/N	4/-1
Wildwood	Au/N	7/-2

**AU CANADA**

AUJOURD'HUI	PLUIE	TEMP.
Iqaluit	Nua	-15/-23
Yellowknife	Ch/N	-19/-28
Whitehorse	Ch/N	-4/-7
Vancouver	Nua	6/3
Edmonton	Nua	-2/-11
Calgary	Nua	-2/-7
Saskatoon	Nua	-19/-23
Regina	Nua	-18/-22
Winnipeg	Soleil	-22/-28
Thunder Bay	P/N	-14/-22
Toronto	Ch/N	13/9
Frédéricton	Averse	6/4
Charlottetown	Averse	8/6
Saint-Jean	Nua	8/5

**DANS LE MONDE**

AUJOURD'HUI	PLUIE	TEMP.
Amsterdam	Pluie	8/4
Beijing	Soleil	-2/9
Berlin	Nua	6/2
Buenos Aires	Soleil	29/21
London	Nua	11/5
Los Angeles	Soleil	21/6
Madrid	Nua	14/5
Mexico	Soleil	23/9
Moscou	Ch/N	-5/-11
New Delhi	Soleil	26/11
New York	Pluie	7/2
Paris	Nua	13/6
Rome	P/N	14/5
Washington	Ch/N	9/1

**LES MARÉES (h.h.a.)**

Sept-Îles	Rimouski
02h40 B 0.5m	03h20 B 1.0m
09h10 H 2.4m	09h39 H 3.5m
15h30 B 0.8m	16h05 B 1.2m
21h30 H 2.1m	22h05 H 3.3m
03h40 B 0.6m	04h20 B 1.1m
10h15 H 2.5m	10h40 H 3.6m
16h40 B 0.7m	17h15 B 1.3m

**Québec**

01h15 H 4.4m	03h35 H 3.7m
08h40 B 0.4m	11h50 B 1.1m
13h55 H 4.5m	16h20 H 3.3m
21h30 B 0.4m	

**Grondines**

02h30 H 4.2m	09h45 B 1.1m
09h45 B 0.4m	04h50 H 3.0m
15h00 H 4.6m	12h50 B 1.0m

**ALMANACH QUOTIDIEN**

Maximum hier: 4  
Minimum hier: 1  
Normale le jour: -6  
Normale la nuit: -15

Record max. pour auj.: 6 1957  
Record min. pour auj.: -29 1979

Neige (jusqu'à 20h00 hier)  
Décembre, 1996: 46 cm  
Décembre, l'an dernier: 90 cm  
Cette saison: 55 cm  
Saison dernière: 150 cm

7h26  
Durée du jour: 15h58  
8h32

Indice UVB: 0.7 Bas  
Coup de soleil (en minutes): 60 30 15 10

15 jan. 24 déc. 1 jan. 8 jan.  
Lune: lever: 12h59 coucher: 1h43

**JEUDI SOIR À LA TÉLÉ**

Réseau	Câb.	17h00	17h30	18h00	18h30	19h00	19h30	20h00	20h30	21h00	21h30	22h00	22h30	23h00	23h30	00h00
(2) (TQS)	13	Le Grand Journal 5906		Guerre clans	Flash 548	Rumeurs 6635	Les Simpson	Cinéma: LE MARI DE MA FEMME 8513		Reddy Reddy go! 7074		Grand journal	Sports plus	Parions-en! 17730		
(3) (CB5)	27	The Simpsons	Seinfeld	News 55242		CBS News	Entert. Tonight	Charlie Brown	Garfield 8616	Mickey's Christmas Carol 4987		48 Hours 7928		News	David Letterman 9095703	
(4) (TVA)	7	Les amuse-gueules 4838		Le TVA 8529	Piment fort	Alerte à Malibu 54529		Magie sur glace Banque Royale 67093		Le TVA 44797	Montréal, ville ouverte 70839		Sports/Tirages Loto/Télé-achats			
(5) (CBC)	3	The Simpsons	Fresh Prince	News 79890		Inside Quebec	Health Show	The Nature Of Things 36109	Four Corners 16345	The National/CBC News 19432	Newswatch		Cinéma: SOLITAIRE 596432			
(5) (NBC)	16	Access Hollyw	Jeopardy!	News	Nightly News	Home improv.	Wheel of...	Friends	Newsradio	Seinfeld	Sudd. Susan	ER 9357488		News	The Tonight Show 8195890	
(5) (5)	15	Journal suisse	Pyramide	Des chiffres...	Studio Gabriel	Journal Fr 2	Taratata 5542616	Génération sensations	La montagne d'or 228987	Paris lumières	Journal belge	Studio Gabriel		Cercle de minuit 8821971		
(11) (R.-C.)	6	Wataatow	Fa si la chanter	Québec ce soir 76884		Virginie 20513	Vie d'artiste	L'allée du roi 56513	Spécial d'enter 49277	Téléjournal/Le Point/Météo	Fa si la chanter			Sport/COEUR DE MÉTISSE 13780987		
(12) (CTV)	12	Mad About...	Seinfeld	Pulse 74426		Entert. Tonight	Friends	Little Lulu	Christmas Ang.	Seinfeld	Sudd. Susan	ER 75068		CTV News	Pulse/Sports	Get Serious 87440
(15) (TQC)	8	Pr. Astronaute	Passé-partout	Les Misérables	Allô prof.	Québec plein écran 85267		En pleine nature 10797		Commission Mongrain 76819		Christiane Charette 7346364		Période des questions 1850277		
(22) (ABC)	22	Star Trek: Deep Space 27426		News 37345	ABC News	M*A*S*H 41635		Billy Graham 54155	Murder One 47819		Peter Jennings Rep. 40906		News/Roseau	Nightline	Pub	
(57) (PBS)	14	Wishbone	Wild World	ITN News	Night Report	The Newshour 601277		Nature 514797	Nova 690161		The Internet 600548		French Fields	Charlie Rose 174513		
Canal D	31	L'homme de fer 4050136		Révolution américaine 1200797		Animalier 4496221		L'Ouest, le vrai 7440141	O. J. Simpson 8096285		Amicalement vôtre 5846762		Cinéma: LA VIE HEUREUSE DE LÉOPOLD 2 6801548			
MusiquePlus	20	Musique vidéo	La courbe	Planète rock	Les bombes	Le Mix	1 X 5 266093	Vidéopius 787267	Box-office		Musique vidéo 855451					
RDI	19	Aujourd'hui 3059819		Euronews	Au travail!	Le Monde	Capital actions	Grands reportages 6432703	Journal RDI	Maisonneuve 4839229		Le Canada auj.	Téléjournal	Canada auj.	Info-nuit	
RDS	25	14h30-LIH	Que ça bouge	Ski mag	Sports 30 mag 514838		Sport Gillette	Hockey à RDS: les Sénateurs d'Ottawa reçoivent les Panthers de Floride 706703				Sports 30 mag 261513		RDS motorisé	Omniium de quilles	
Télécomm	9	Noël d'antan		Lire partout	Grand angle	Généralions dédic		Québec monde.	tao de Chine	Tiers-Monde.	Lien direct	Rangée B, siège 4		Créat. 3e âge	Conte de Noël	
Télé-Mag	24	Portrait de...	À déterminer	Plein air	Bonnes mains	Avenir financier	Voyages mag	Confort visuel	Chiropratique...	D. Laporte	Votre bien-être	Virage		Animalerie	Micro igto	

# ARTS SPECTACLES

## Un autre voyage au pays de VLB

«Bouscotte», un rendez-vous pour les deux années à venir



Jean-Louis Millette joue superbement le personnage de Manu.

**D**iable, m'étais-je trompé d'endroit? L'Association touristique du Bas-Saint-Laurent avait-elle choisi la Maison de Radio-Canada à Montréal (c'est ainsi que s'appelle la grosse tour, là où vous savez pour y vanter ses mérites dans le style «quel bon vent vous amène»? Quelques dépliant des motels du coin d'une main et un communiqué de l'autre, la perplexité me gagnait: «Pendant 13 semaines, la population québécoise et canadienne pourra constater, en images, la beauté et le charme (du) Bas-Saint-Laurent, là où vous aimerez revenir».

Me semblait, pourtant, que Radio-Canada organisait un visionnement de *Bouscotte*, le dernier Victor Lévy Beaulieu. À l'affiche le mardi à 20h, à compter du 14 janvier. Pour au moins deux bonnes années. Peut-être plus si vous en redemandez.

«J'étais bel et bien au bon endroit. C'est l'association touristique qui squattait les lieux à titre de commanditaire. VLB n'en est pas rendu à commercialiser le Bas-Saint-Laurent pour vivre. Radio-Canada suffit amplement. Tout comme Michel Tremblay, VLB est l'un des auteurs-fétiches de la maison. Un choucou, diraient les mauvaises langues. Au fil de ses téléromans, il nous a habitués à des textes forts et denses qui, loin de faire dans la dentelle, plongent profondément dans les entrailles de ses personnages. Tous rongés par une sordide histoire de famille. Une bonne petite haine tenace qui leur tient

chaud au ventre. Quoi de mieux pour distraire le téléspectateur et lui faire comprendre que ses soucis domestiques sont de la petite bière?

Pour être franc et au risque de m'attirer ses foudres — il paraît qu'elles sont redoutables et que les journalistes les redoutent — je ne suis pas un inconditionnel de VLB, notre Montherlant de Trois-Pistoles. D'un téléroman à l'autre, tous ses personnages se ressemblent. À pic du matin au soir. Comme si la vie était une chicane. Méchante et permanente. Et dans laquelle l'auteur règle ses comptes avec son enfance, son adolescence, sa jeunesse, sa famille, son pays et le reste.

Probablement dérivé de bouscaud (un homme trapu, un fier-à-bras, selon ce bon vieux Bélisle) Bouscotte est une souche d'arbre dans l'imaginaire de VLB. C'est aussi le surnom dont on affuble les enfants. Bouscotte est donc un adorable petit garçon dont la famille est bien tannante. Il vit à Montréal avec son papa pendant que sa maman fait du cinéma à Toronto. Et il a des mots d'enfants tout à fait charmants: «À l'école, c'est pas moi qui suis malcommode, c'est les autres qui sont trop tranquilles». Ce Bouscotte-là sait quitter sa chambre par la fenêtre en nouant des draps les uns aux autres et prendre l'autobus pour Toronto. Comme un grand. Pour aller retrouver sa maman. Pendant ce temps-là, le reste de la famille entretient la flamme de ses petites haines tout en vaquant à ses occupations domestiques.

Résumons, autant que faire se peut: d'un côté, à Trois-Pistoles, il y a les Beauchemin qui possèdent des stations-service, un musée et une quincaillerie (une de plus dans l'univers radio-cana-

dien). De l'autre, à Saint-Jean-de-Dieu, il y a les Bérubé qui exploitent des concessions forestières et une scierie. Les deux familles s'haïssent pour mourir depuis une bonne centaine d'années. Dans le coin, on a la rancune tenace. Et des prénoms d'autrefois: Léonie, Victorieuse, Borromée, Béline, etc. Sans oublier un Tinesse par-ci ou un Kouacque par-là. Il y a aussi Charles, le fils ingrat qui vit à Montréal et qui n'a pas donné de ses nouvelles depuis 10 ans. Chaque jour, le père se rend au bureau de poste dans l'espoir qu'il y ait une lettre... Du grand VLB, vous dis-je!

Il faut de solides acteurs pour camper de tels personnages. Signant la réalisation, François Côté a donc retenu les services de Gilbert Sicotte, Louise Laprade, Yves Soutière, Gaston Lepage, Luc Proulx, Sylvie Tremblay, Jean-Louis Millette, Élisabeth Chouvaldzé, etc. En vérité, une très belle distribution.

Superbe jeu que celui de Jean-Louis Millette dans le rôle de Manu, un homo dévoré d'amitié pour le bonhomme Beauchemin et qui, entre deux cuites, se tape ses hommes de ménage, jeunes de préférence: «Tant qu'à avoir un corps qui frotte, autant que ce soye beau». Probablement le personnage-clé de cette série qui démontre une fois encore que l'univers de VLB n'est pas un long fleuve tranquille. Même si le Saint-Laurent prête sa majesté au décor. Certains extérieurs ont été tournés face aux Razades, sur la route de Rimouski, là même où VLB faisait déménager sa chaumière, il y a quelques années. Parlant d'extérieurs, plusieurs scènes seront tournées en hiver. Le fait a été souligné par François Côté par-

ce qu'il constitue une rareté dans le téléroman québécois contemporain où, pour de sordides raisons d'économie, les extérieurs sont tournés à la belle saison. Censurant ainsi la plus fascinante réalité de ce pays, l'hiver.

Un dernier mot pour envoyer un compliment à Claude Lamothe et à Jacques Roy pour la musique.

D'un téléroman à l'autre, tous ses personnages se ressemblent



Didier Fessou

RADIO/TÉLÉ



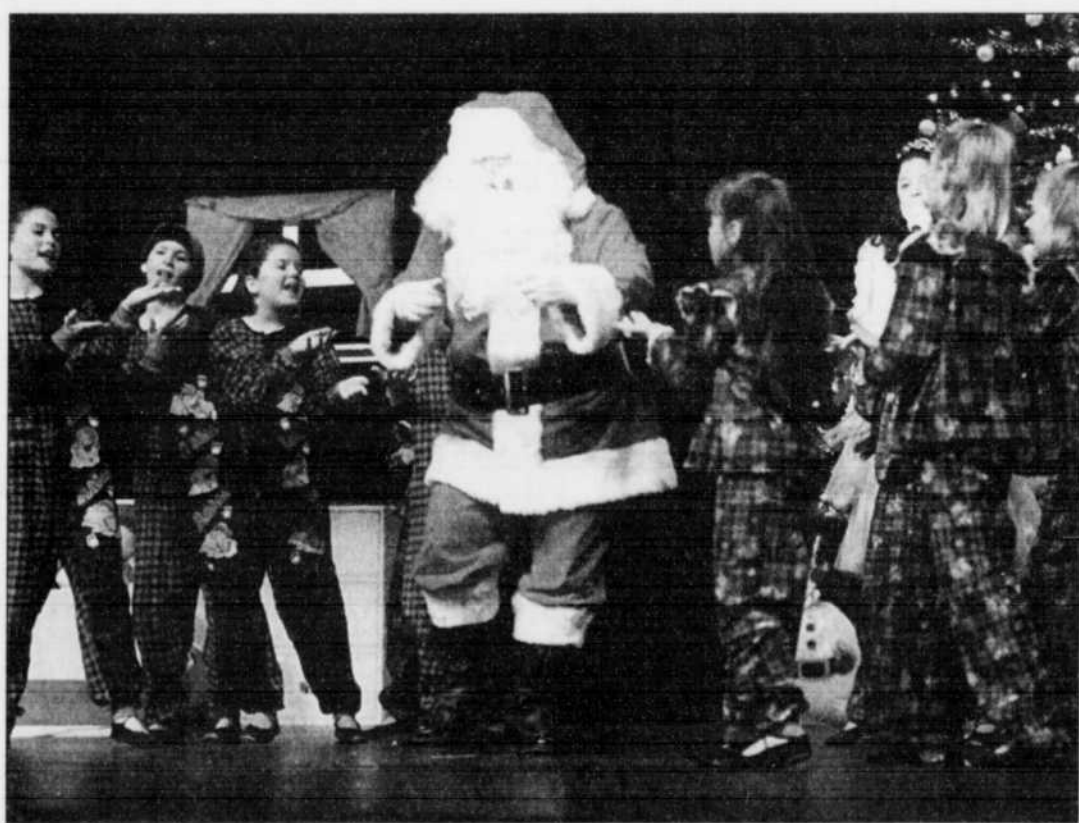
Julien Bernier-Pelletier tient le rôle de Bouscotte.

## Un Noël à Québec

Un millier d'enfants des écoles de Québec ont assisté, hier après-midi, au Palais Montcalm, au spectacle *Un Noël à Québec*, présenté par François Reny. Une quarantaine d'artistes de la région ont offert plus de 50 chansons populaires et traditionnelles du temps des Fêtes, et exécuté une parade de soldats de bois et une crèche vivante. Les prochaines représentations auront lieu samedi, à 14h et 19h30, ainsi que dimanche à 14h. Billets en vente dans le réseau Billetech et au Palais Montcalm.



LE SOLEIL, JEAN-MARIE VILLENEUVE



LE SOLEIL, JEAN-MARIE VILLENEUVE

## Un nouveau rendez-vous avec Fanfreluche, dimanche

MONTREAL (PC) — Cette année, pour la période des Fêtes, *Fanfreluche* vient séduire nos enfants. Ils pourront partager les aventures de celle qui a fasciné toute une génération de jeunes, à Radio-Canada, ce dimanche, 19h.

Cette poupée, personnifiée par Kim Yaroshevskaya, directement sortie d'un livre de contes, a fait le bonheur des tout-petits pendant 25 ans, soit de 1956, alors qu'elle faisait partie des personnages de *La Boîte à surprise*, jusqu'en 1982. Les rendez-vous de *Fanfreluche* avaient survécu à *La*

*Boîte à surprise* qui prit fin en 1969. C'est sans doute avec beaucoup d'émotions que les adultes retrouveront cette gentille poupée de leur jeunesse et souhaiteront voir leurs enfants et petits-enfants découvrir, à leur tour, ce personnage unique.

Ainsi, durant deux semaines, la poupée géante s'inscrit à l'horaire, du lundi au jeudi, à 18h30. Au cours des neuf émissions, *Fanfreluche* racontera l'histoire du «Souhait de Noël», celle du «Dernier Dragon», d'«Alice au pays des merveilles» et de «Hansel et Gretel», entre autres.

CINÉMAS CINÉPLEX ODÉON

LE LAURENTIEN  
Des Grands et Le Bourgeois 622-1077

PLACE CHAREST  
Du Pont et Boulevard Charest 529-9745

lundi ou vendredi MATINÉES À 4,99\$  
sam. dim. jours fériés MATINÉES À 5,99\$  
sur toutes représentations avant 18h00

MATINÉES ET MARDIS: 2,99\$  
ADULTES EN SOIRÉE: 5,99\$  
ENFANTS/ÂGE D'OR/ÉTUDIANTS (17 et moins): 3,49\$

CONSULTEZ LA CHRONIQUE CINÉMA DU JOURNAL

«JERRY MAGUIRE EST LE RÔLE POUR LEQUEL TOM CRUISE EST NÉ!»

UN FILM SENSATIONNEL!  
Larry King, USA TODAY

TOM CRUISE  
JERRY MAGUIRE

EN VERSION FRANÇAISE

Celui de droite a reçu notre certificat-cadeau

Vous voulez faire plaisir à tous coups? Choisissez les certificats-cadeaux du Grand Théâtre. Humour, chanson, danse, théâtre, opéra, concert. Il y en a vraiment pour tous les goûts et à tous les prix: 100 \$, 50 \$, 25 \$, 15 \$

6 4 3 - 8 1 3 1

Grand Théâtre de Québec

LE SOLEIL

# VOTRE AGENDA DU 19

ENVOYEZ VOS COMMUNIQUÉS, CINQ JOURS AVANT PUBLICATION, À:  
**Ginette Casteau,**  
 LE SOLEIL,  
 C.P. 1547, succ. terminus,  
 925, chemin Saint-Louis,  
 Québec, G1K 7J6

Tél: 686-3489 Fax: 686-3374

## CINÉMA

\*Les chiffres indiquent la valeur artistique de l'œuvre: (1) chef-d'œuvre, (2) remarquable, (3) très bon, (4) bon; (5) moyen; (6) médiocre, (7) minable.

\*Les cotes sont fournies par l'Office des communications sociales; elles peuvent être différentes de celles critiques du SOLEIL.

**CINÉPLEX CHAREST (529-9745).** Mars attaque (3) 14h, 16h30, 19h, 21h20 (G). Basket spatial (5) 14h, 16h15 (G). Roméo et Juliette (4) 21h30 (13 ans). La course au jouet (5) 14h15, 16h45 (G). Joyeux calvaire (4) 21h35 (G). Les 101 Dalmatiens (5) 13h30, 16h, 19h, 21h20 (G). Rancan (4) 13h45, 16h20, 19h10, 21h40 (13 ans). Tunnel de l'enfer (5) 13h15, 16h15, 19h10, 21h40 (G). Jerry Maguire (4) 13h, 16h, 18h45, 21h30 (G). La femme du prédicateur (-) 13h30, 16h45, 19h15, 21h45 (G). Adm.: 5,99\$, 3,49\$ (enfants, étud. avec carte et âge d'or). Mardi: 2,99\$. Mercredi à compter de 18h: 4,99\$ adultes. Tous les jours avant 18h: 2,99\$. Prévente de billets du sam. au jeu.

**CLAP (650-CLAP).** \*Microcosmos (3) 12h15, 17h45 (G). \*Y a-t-il de la neige à Noël? (3) 12h30, 17h (13 ans). \*Pédale douce (5) 12h45, 21h15 (13 ans). \*Ridicule (3) 13h45, 15h45, 19h20, 21h40 (13 ans). \*Bye, bye (-) 14h30 (13 ans). \*Le roi des Aulnes (4) 16h45 (13 ans). Crash (3) 19h (18 ans). \*Les feluettes (3) 14h45, 19h10 (13 ans). \*Secrets et mensonges (2) 21h30 (G). Adm.: 6\$. \*Primeurs: 8,50\$ ven. au dim.: 4,50\$ moins de 14 ans et plus de 50 ans. Mardi: 5\$. Prévente de billets du ven. au jeu.

**GALERIES DE LA CAPITALE (628-2455).** The Preacher's Wife (-) 13h40, 16h20, 18h55, 21h30 (G). La femme du prédicateur (-) 13h20, 15h55, 19h10, 21h45 (G). Star Trek: First Contact (4) (v.o.a.) 13h30, 16h15, 19h15, 21h55 (G). Star Trek: premier contact (4) 13h15, 16h10, 19h, 21h35 (G). Rancan (4) 15h30, 19h20, 21h55 (13 ans). Les 101 Dalmatiens (5) 12h, 12h45, 13h30, 14h15, 15h15, 16h15, 16h40, 18h15, 18h55, 19h15, 20h30, 21h20, 21h50 (G). Daylight (5) (v.o.a.) 12h, 14h25, 16h50, 19h20, 22h10 (G). La correction (5) 13h, 16h, 19h, 21h50 (16 ans). Mars attaque (3) 12h10, 14h30, 16h50, 19h20, 21h40 (G). Adm.: 8,50\$, 4,99\$ lun. au ven. avant 18h et le mardi, 5,99\$ sam. et dim. avant 18h; 4,25\$ enfants et âge d'or.

**LAURENTIEN (622-1077).** Ridicule (3) 14h, 16h10, 19h25, 21h40 (13 ans). Jerry Maguire (4) (v.f. et v.o.a.) 13h, 16h, 19h, 21h45 (G). Tunnel de l'enfer (5) 13h05, 13h35, 15h40, 16h20, 19h, 19h30, 21h25, 21h55 (G). La course au jouet (5) 13h15, 15h30, 19h15, 21h15 (G). Mars Attacks (3) (v.o.a.) 13h10, 15h40, 19h05, 21h20 (G). Le miroir à deux visages (5) 13h20, 16h05, 19h05, 21h40 (G). Basket spatial (5) 13h10, 13h30, 15h10, 15h45, 19h40 (G). Pédale douce (5) 19h10 (13 ans).

## IMAX-LE THÉÂTRE

L'homme et la bête (3D). Lundi au vendredi: 12h, 14h, 16h; samedi et dimanche: 10h, 12h, 14h, 16h. Tarifs: adultes 9\$, 60 ans et plus et 12 à 17 ans: 8\$, 4 à 11 ans: 7\$. Mer sans frontières. Tous les jours: 11h, 13h, 15h. Tarifs: adultes: 8\$, 60 ans et plus et 12 à 17 ans: 7\$, 4 à 11 ans: 6\$. Programme double en soirée. Dimanche au jeudi: 17h, 19h, 21h; vendredi: 17h, 19h, 21h, 23h; samedi: 17h, 19h, 21h. En option: Lundi au vendredi de 11h à 15h; samedi et dimanche de 10h à 15h. Tarifs: adultes 12,75\$, 60 ans et plus et 12 à 17 ans: 11,75\$, 4 à 11 ans: 8,75\$. Rolling Stones at the Max. Samedi: 23h. Tarif: 14,95\$. Gratuit pour enfants de 3 ans et moins occupant le même siège que l'accompagnateur. Prix spéciaux pour groupes de 20 personnes et plus. Réservation sur cartes VISA et MASTER CARD 627-4688 et sur BILLETECH. Rens. 627-IMAX, 1 800 643-IMAX.

(publicité)

**Liaisons interdites (4)** 21h20 (16 ans). Joyeux calvaire (4) 13h25, 15h35, 19h20, 21h35 (13 ans). Roméo et Juliette (4) 21h35 (13 ans). Adm.: 8,50\$, 4,50\$ (65 ans et plus et moins de 14 ans); 4,99\$ tous les jours avant 18h. Mardi et mercredi: 4,99\$. Prévente de billets du ven. au jeu. incl.

**LIDO (837-0234).** Tunnel de l'enfer (5) 18h50, 21h15 (G). La course au jouet (5) 19h (G). Rancan (4) 18h40, 21h15 (13 ans). Les 101 Dalmatiens (5) 19h, 21h15 (G). Mars attaque (3) 19h, 21h15 (G). Jerry Maguire (4) 18h40, 21h15 (G). Star Trek: premier contact (4) 21h15 (G). Adm.: 8\$, lun. au jeu.: 5,50\$, sam. et dim. en matinée: 5,50\$, 13 ans à 20 ans: 5,50\$, 12 ans et moins: 3\$ (sauf pour les films cotés 13 ans+) et plus de 65 ans.

**MIDI-MINUIT (522-2828).** Vidéo 18 ans. Anal Boom 11h15, 13h55, 16h40, 19h20. Baise paysanne 12h30, 15h15, 17h55, 20h35. Adm. 7\$.

**PARIS (694-0891).** L'école c'est secondaire (5) 19h15 (13 ans). Le couloir de la mort (5) 21h05 (G). Le premier envol (4) 19h (G). Mission: impossible (4) 21h30. Le mercenaire (5) 19h10 (13 ans). Mesures extrêmes (5) 21h15. Adm.: Lun. mer. jeu. 2\$. Ven. sam. dim. 3\$. Mardi: 1\$.

**SAINTE-FOY (656-0592).** Jerry Maguire (4) (v.f.) 19h, 21h45. Mars Attacks (3) (v.o.a.) 19h25, 22h (G). Les 101 Dalmatiens (5) 19h15, 21h30 (G). Adm.: 8,50\$, 4,99\$ tous les jours avant 18h et le mardi; 4,25\$ enfants et âge d'or.

## THÉÂTRE

**CONTES QUI FESSES,** par le Théâtre Au P'tit Galop. Soirée de contes et marionnettes pour grands enfants. Contes: «Les fous», «Joyeux Noël Julie», «Cocaine», racontés par Bernard Grondin et Luce Richard. Mise en scène: Bernard Grondin. Marionnettes: «Le petit poucet». Avec: Joanne Cadorette, Norbert Langlois, Denyse Spénard et Martin Bélanger. À 21h, au Café-théâtre Les Fourberies, 263, rue Saint-Vallier Est. Adm. 8\$. Inf. 522-1595.

**ALICE AU PAYS DES MERVEILLES.** Pour petits et grands. À 19h. Centre d'art La Chapelle, 620, av. Plante, Vanier. Adm. 2\$. Inf. 686-5032.

## VIEUX-QUÉBEC SOUS LA NEIGE

**FÉRIÉ D'ARBRES DE NOËL** dissimulés dans différents pavillons. Créés par des artistes de la région. Au Musée du Québec.

**CRÈCHES D'ICI ET D'AILLEURS** «Le Noël des santons». Bibliothèque Gabrielle-Roy.

**CRÈCHE GRANDEUR NATURE** avec des personnages de cire. Ouvert tous les jours de 10h à 17h. Chapelle extérieure du Musée de l'Amérique française, 9, rue de l'Université.

**DES CONTES DE CHEZ-NOUS** à redécouvrir au Centre d'interprétation de la vie urbaine de Québec.

**CRÈCHE DE PAPIER** grandeur nature. Une œuvre d'Anne Robert. Aux heures d'ouverture de la bibliothèque St-Jean-Baptiste.

**PERSONNAGES DE NOËL,** dessins, sculptures et bricolages réalisés par les élèves de l'école St-Louis-de-Gonzague. Aux heures d'ouverture de la bibliothèque du Vieux-Québec.

**MAISON FRANÇOIS-XAVIER-GARNEAU,** 14, rue St-Florent. NOËL D'ANTAN. Tous les jours, à compter de 10h, visite du sapin traditionnel et thé du temps des Fêtes. Réservation: 692-2240.

## À SURVEILLER

**LE GROUPE LES RELEVAILLES** recherche des bénévoles pour soutenir les parents de jeunes enfants (0-6 ans) par des interventions personnalisées et diversifiées. Si vous êtes une mère ou un grand-mère et que vous disposez de quelques heures par mois, ce groupe communautaire a besoin de vous. Pour plus d'informations, composez le 688-3301.



Les Ice Capades sont de retour au Colisée. Ils donnent plusieurs représentations jusqu'à samedi. Au programme: pyrotechnie, sauts périlleux, bungee, gymnastes, musique et éclairages grandioses.

## MUSIQUE

**LE NOËL DES VIOLONS DU ROY.** À 20h. Église Notre-Dame de Recouvrance, 260, av. Bélanger, Vanier. Adm. 10\$, 5\$ enfants de 12 ans et moins (taxes incl.). Rés. 692-5252.

**CONCERT DE NOËL** avec la chorale St-Coeur-de-Marie. À 20h. Église St-Coeur-de-Marie, 118, de l'Amérique française. Billets disponibles sur Bilettech ou au 522-7575.

## SPECTACLES ET VARIÉTÉS

**NATALIE CHOQUETTE** «La prière d'une diva». Ce soir et le 21 décembre à 20h. Église St-Louis-de-France, Sainte-Foy. Rés. 643-8131.

**THAT'S SOUL RIGHT PARA** avec Martin Fontaine et la troupe Elvis Story. Capitole de Québec. Rés. 694-4444. Jusqu'au 31 décembre.

**ICE CAPADES,** la magie sur glace. Jeu. ven. 19h30; sam. 11h30, 15h30, 19h30. Rés. 691-7211.

**BISHOP & MASSÉ,** blues. À 21h. Le D'Auteuil, 35, rue d'Auteuil. Rés. 692-2263.

## MULTIMÉDIA

**MUSÉE DU FORT.** Les six sièges de Québec. Spectacle son et lumière sur l'histoire civile et militaire de Québec. Sam. et dim. 10h à 17h. Sem. 10h à 12h, et 14h à 17h. Tarifs: 5,50\$, 4,50\$ aînés; 3,50\$ étud. Au 10, rue Sainte-Anne.

**QUÉBEC EXPÉRIENCE 3D,** spectacle en 3 dimensions. Un voyage magique au cœur de l'histoire de Québec. Un monde d'effets spéciaux sur huit surfaces d'écran. Tous les jours, 10h à 22h. Adm. 6,75\$, 4,75\$ étud. et aînés; gratuit pour les moins de 6 ans. Promenades du Vieux Québec, 8, rue du Trésor. Inf. 694-4000.

**CENTRE D'INTERPRÉTATION DU PARC DES CHAMPS-DE-BATAILLE,** Pavillon Baillargé, Musée du Québec. Mar. au dim. 10h à 17h30. Spectacle audiovisuel (45 minutes) «L'Histoire des Plaines d'Abraham». Tarifs: 2\$, aînés et 13-17 ans 1,50\$, 12 ans et moins, gratuit. Rens: 648-4071.

## BAR/RESTAURANTS

**CHANGES,** hommage à David Bowie. Chez Dagobert, 600, Grande-Allée Est. Entrée libre.

**LE GROUPE NOTRE-DAME.** À 21h. Le Bal du Léopard, 1049, 3e Avenue.

**INDEX,** chansonnier. Bar Les yeux bleus, 1117 1/2, rue St-Jean.

**LOUIS DEGRACE,** chansonnier. À 19h30. Bar Chez son Père—Guy Carbonneau et le Groupe Odyssée, Bar Le PassePort, Place Ibergville, Ste-Foy.

**CLAUDE OLIVIER,** pianiste. Jeu. au sam. Château Bonne Entente, 3400, ch. Ste-Foy.

**FRANÇOIS MOISAN** du groupe Équinoxe, jazz. Au Bar Ambassadeur, 321, boul. Sainte-Anne, Beauport.

Le groupe **SENSATION** de 21h à la fermeture. Au Club Deauville, 3000, boul. Laurier.

**THE RESPECTABLES** (unplugged). À 22h. Bar de l'Hébérite, 3572, boul. de l'Hébérite, St-Augustin.

## INTERNET

À l'ombre du Baobab

Baobab est le site canadien des questions africaines, tout particulièrement de l'Afrique francophone. Les individus et entreprises qui s'intéressent à l'Afrique trouveront sur ce nouveau site la revue Stratégies, magazine des gens d'affaires du Canada, de l'Afrique et de la Francophonie, et du CDRAF, centre de communication et de documentation. Actuellement vous retrouvez un dossier spécial sur le Mali. Éventuellement vous pourrez effectuer des recherches par mots-clés sur des questions telles le micro-financement, l'agriculture, les femmes, le développement, etc.

<http://baobab.multiservices.com/index.htm>

## DIVERS

**L'HEURE DU CONTE** pour les 3 ans et plus. «C'est Noël». De 14h à 15h. Bibliothèque de Charlebourg, 7950, 1re Avenue. Entrée libre.

**VESTIAIRE STE-GENEVIÈVE.** Tous les jeudis de 13h à 21h. Galerie Duplessis (sous-sol), local 21, 3291, ch. Ste-Foy. Inf. 659-2474.

**VILLAGE DE NOËL** en miniature. Visites les sam. et dim. de 9h à 21h; en semaine sur appel. Au 220, rue Georges-Muir, Charlebourg. Jusqu'au 12 janvier. Tél.: 849-5492.

## CONFÉRENCES

**L'HORIZON,** familles monoparentales de Ste-Ursule. «Des moyens pour retrouver son énergie» par Jacques Gélinas. À 20h. Au 3290, rue Hamelin, Ste-Foy. Inf. 657-1810

**L'ÈRE DU CRISTAL.** «Vivre au positif» avec Réjean Déziel. À 19h30. Au 2850, ch. Ste-Foy. Inf. 650-6499.

## RÉUNIONS

**TOASTMASTER.** Rencontre dirigée pour les personnes qui désirent améliorer la parole en public. Information: 872-2650.

**L'AUTONOMMIE** (centre de ressources sur la condition masculine). «Les Simpson's et nous»: atelier rencontre de 2 heures en groupe de 10-12, supervisé par un psychologue. Thème: la dépendance affective. Les jeudis à 19h30, au 1950, de la Normandie. Inscription obligatoire. Coût: 6\$. Inf. 648-6480.

**MIELS-QUÉBEC.** Groupe de support pour les proches des personnes vivant avec le VIH-sida. Tous les jeudis, 19h30, au 175, rue Saint-Jean, 2e étage. Inf. 649-1720.

**ÉMOTIFS ANONYMES,** tous les jeudis 19h45. Groupe La Spurge, Église St-Louis-de-France, 1576, route de l'Église, Sainte-Foy.

**FRATERNITÉ E.A.D.A.** (pour personnes ayant grandi dans famille alcoolique ou dysfonctionnelle). 19h45: Collège St. Lawrence, salle 349, 790 Nérée-Tremblay, Sainte-Foy. 20h: au 1073, boul. René-Lévesque Ouest. Rens.: 683-6030.

**ALCOOLIQUES ANONYMES.** AA Val-Bélair. Gr. Bélair. 20h30, au 1789, boul. Pie-XI (centre Beauville). Tél. 529-0015.

## ACTIVITÉS SOCIALES

**SOIRÉE AU YWCA.** Souper suivi d'une danse à 19h30. Adm. 20\$. Rés. 872-3526.

**CLUB ÉCOLE RÉTRODANSE.** Cours de danse sociale. 19h à 22h, au 4780, Saint-Félix, Saint-Augustin. Coût: 5\$. Inf.: 877-2557.

**DANSE EN LIGNE.** De 19h30 à minuit. Sous-sol de l'église Saint-Denis. Inf. 682-0568.

**DANSE EN LIGNE.** À 13h: débutants; à 14h: intermédiaires plus. Salle paroissiale Pierre-Garon, 7985, 1re Avenue, Charlebourg.

**DANSE EN LIGNE.** Pratique de 19h à 22h pour avancés. YWCA, 855, av. Holland. Inf. 872-3526.

**DANSE EN LIGNE.** Pratique à 19h30. Centre Mgr-Bouffard, 295, Marie-de-l'Incarnation. Coût: 4\$. Inf.: Colette 681-3319.

**DANSE EN LIGNE.** Cours pour débutants et avancés à 13h15. Sous-sol de l'église St-Fidèle, 4e Avenue.

## LOISIRS

**PATINAGE** au son de l'orchestre de Roland Martel. Les vendredis à compter de 20h. Les Galeries de la Capitale. Adm. 7\$. 16 ans et plus.

**MUSÉE DE L'ABELLE,** 8862, boul. Sainte-Anne, Château-Richer. Tous les jours de 9h à 18h. Economusée du miel avec ruches géantes vitrées. Boutique, produits dérivés du miel. Entrée libre. Visites guidées et animation pour groupes. Inf.: 824-4411.

**MUSÉE LE COEUR DE POMME** pour découvrir les multiples facettes de ce fruit. Ouvert du mardi au dimanche de 9h à 17h. Entrée libre. Au 8850, av. Royale, Château-Richer. Réservation pour groupes: 824-4114.

**JARDIN ZOOLOGIQUE,** avenue de la Faune, Charlebourg. Ouvert tous les jours de 9h à 17h. Gratuit sur semaine. Tarifs fin de semaine: 5\$, 14 ans et plus; 4 à 13 ans: 2\$, 65 ans et plus: 4\$, étudiants avec cartes: 3\$, gratuit de 0 à 3 ans; groupe d'adultes (15 personnes et plus): 4,25\$, groupes scolaires: 2\$. Inf. 622-0312.

**AQUARIUM DU QUÉBEC.** 1675, av. des Hôtels, Sainte-Foy. Tous les jours de 9h à 17h. Repas des phoques à 10h15 et 15h15; projection de films sur le monde aquatique. Adm. 7,50\$, 14 ans et plus: 3,50\$, 4 à 13 ans: 6,50\$, 65 ans et plus: 4,50\$, étudiants avec cartes: 0 à 3 ans, gratuit; groupe d'adultes (15 personnes et plus): 6,50\$, groupes scolaires: 3,50\$. Inf. 659-5266.

**SITE CULTUREL AUTOCHTONE.** Pour prendre contact avec les valeurs et la philosophie autochtone, à la belle saison d'hiver. Animation et activités: raquette, souper traditionnel, coucher dans un tipi (groupe 10 personnes minimum). Au 61, chemin Pascal, Ste-Brigitte de Laval. Inf. et rés. 845-5580.



Figuration IV, mixte sur toile, de Jean Gaudreau. Cet artiste présente jusqu'au 8 janvier ses oeuvres récentes au Centre de diffusion du Vieux-Port de Québec.

## BIENTÔT À QUÉBEC

Les billets pour les spectacles sont en vente sur Bilettech (643-8131) sauf avis contraire. Renseignements: Le Capitole (694-4444), Palais Montcalm (670-9011), Salle Albert-Rousseau (659-6710), Grand Théâtre, Le D'Auteuil (643-8131), Colisée de Québec (691-7211) ou 1-800-900-SHOW. Maison de la chanson (692-2631). Salle Dina Bélanger 687-1016. L'Anglicane (838-6000).

### Décembre

**That's Soul Right Papa,** jusqu'au 31 déc. Capitole de Québec.  
**Natalie Choquette,** 21 déc. Église St-Louis-de-France (Bilettech).  
**Les Ice Capades,** 20-21 déc. Colisée de Québec.  
**À la manière d'Yves Cantin,** 20 déc. Cabaret du Grand Théâtre.  
**Casse-Noisette et le Roi des Rats,** 27, 28 déc. Salle Albert-Rousseau.  
**Backstreet Boys,** 30 déc. Colisée de Québec.

### Janvier

**Jean-Marc Parent et le Mercedes Band,** 1<sup>er</sup> janvier. Capitole.  
**Marc Dupré,** 2-3-4 janvier. Capitole.  
**Le Cirque Éloïse,** 3-4 janvier. Grand Théâtre.  
**Amanda Marshall,** 12 janvier. Capitole de Québec.  
**Florian Lambert,** 17-18 janvier. Café-spectacles du Palais Montcalm.  
**Geneviève Paris,** 18 janvier. L'Anglicane.  
**Gaëtan Siou,** 18 janvier. Grand Théâtre.  
**Les Ballets Jazz de Montréal,** 18 janvier. Grand Théâtre.  
**Matroni et moi,** 21-22 janvier. Salle Albert-Rousseau.  
**Lise Dion,** 24-25 janvier. L'Anglicane.  
**François Massicotte,** 31 janvier, 1<sup>er</sup> février. Capitole de Québec.

### Février

**Patrick Bernhard,** 1<sup>er</sup> fév. L'Anglicane.  
**Corey Hart,** 5 fév. Grand Théâtre.  
**Broue,** 12 au 15 février. Salle Albert-Rousseau.  
**Sophie Antel,** 13-14 février. Café-spectacles du Palais Montcalm.  
**À la manière d'Yves Cantin,** 14 février. Cabaret du Grand Théâtre.  
**Gogh Van Go,** 6 février. Salle Albert-Rousseau.  
**Luce Dufault,** 28 février. Salle Albert-Rousseau.  
**Daniel Lemire,** 27 février au 1<sup>er</sup> mars. Au Capitole.

### Mars

**Claire Pelletier,** 6 et 7 mars. À l'Anglicane.  
**Hélène Lacasse,** 13-14 mars. Café-spectacles du Palais Montcalm.  
**Natalie Choquette,** 14 mars. Grand Théâtre.  
**Carmen Campagne,** 16 mars. Grand Théâtre.  
**Sol,** 21-22 mars. Palais Montcalm.  
**Les Grands Ballets canadiens,** 25 mars. Grand Théâtre.

### Avril

**Albertine en cinq temps,** 1er-2 avril. Salle Albert-Rousseau.  
**Lili,** 4-5 avril. Café-spectacles du Palais Montcalm.  
**Lara Fabian,** 10 au 12 avril. Grand Théâtre.  
**Jeanne la Pucelle,** à compter du 15 avril. Capitole.  
**La Fondation Jean-Pierre Perreault,** 22 avril. Grand Théâtre.  
**À la manière d'Yves Cantin,** 23 avril. Cabaret du Grand Théâtre.  
**Mai**  
**Martin Lavoie,** 2-3 mai. Café-spectacles du Palais Montcalm.  
**Juin**  
**Ivy,** 6-7 juin. Café-spectacles du Palais Montcalm.

**Jusqu'au 23 DÉCEMBRE forfait FAMILIMAX**

**2 adultes + 2 enfants ou 1 adulte + 3 enfants programme double**

**31\$ Rabais de 28%**

Renseignements disponibles chez IMAX\*

«Ce film-là m'a vraiment émue et tout ça sur la musique de Sting.»  
 Alexandra Diaz, CHRC

«C'est un véritable film sur la célébration de la vie.»  
 Véronique Jumeau, CHRC

«La technologie IMAX™ vient ajouter une dimension spectaculaire à ces 40 minutes de splendeurs sous-marines.»  
 Linda Tremblay, CTF

«La musique de Sting ajoute à l'ivresse qui se dégage de cette production.»  
 Normand Provencier, le SOLEIL

**MER SANS FRONTIÈRES**

Chansons et musique de Sting

Réservez à l'avance...  
**627-4688**  
 De 9 h à 21 h

AUSSI À L'AFFICHE  
**MER SANS FRONTIÈRES**

À Québec

À un pas du Parc Récréatif

**GALERIES DE SORTIE DE VOTRE TRAIN-TRAIN!**

INFO : 627-IMAX 1800 643 IMAX

**18 ans et +**

**98 HITS DE L'ANNÉE**

**LE SOLEIL CHOIX**

Devinez le hit no 1 de l'année et courez la chance de gagner une minichaine stéréo JVC ou les 10 meilleurs disques compacts de l'année!

Écoutez CHOI 98.1, devinez quel sera le hit no 1 de l'année et remplissez le coupon de participation publié dans LE SOLEIL entre le 7 et le 20 décembre.

**LES 98 HITS DE L'ANNÉE DIFFUSÉS LE 31 DÉCEMBRE ET LE 1<sup>er</sup> JANVIER À CHOI 98.1**

LES NOMS DES GAGNANTS SERONT PUBLIÉS DANS LE SOLEIL DU 31 DÉCEMBRE 1996.

Tirage le 30 décembre à midi. Valeur totale des prix: 700\$.

Postez ou déposez à: «LES 98 HITS DE L'ANNÉE CHOI 98.1/LE SOLEIL», 2124, chemin Sainte-Foy, Sainte-Foy G1V 1R8 avant le 24 décembre, midi.

**LE HIT NO 1 DE L'ANNÉE EST:**

Titre: \_\_\_\_\_  
 Artiste: \_\_\_\_\_  
 Nom: \_\_\_\_\_ Âge: (16 ans et +): \_\_\_\_\_<

# Guy Mignault à la tête du Théâtre Français de Toronto

## En attendant le printemps, il est assis entre trois chaises

JEAN ST-HILAIRE  
Le Soleil

■ QUÉBEC — Guy Mignault a hâte au 1er mars. Il emménagera ce jour-là dans ses meubles et prérogatives de directeur artistique du Théâtre Français de Toronto. En attendant, il se voit « mal à l'aise », assis qu'il est, non pas entre deux, mais au pied de trois chaises : « Une partie de moi est à Toronto, une autre à Saint-Fortunat et une troisième chez Duceppe », où il joue depuis mardi dans *L'Expulsion de Lily Barton*, de l'auteur américain John MacNicholas.

Il brûle de faire ses preuves dans ses nouvelles fonctions héritées de la comédienne Diana Leblanc. Inauguré en 1992-1993, au sortir d'un creux de vague, le directeur de cette dernière a souri au TFT. Ses productions ont cumulé plusieurs mises en nominations aux Prix Dora Mavor Moore, pendant des années des Masques de l'Académie québécoise du théâtre. Il brûle de sauter dans le bain torontois parce qu'il sait qu'on l'aura à l'oeil... « Comment se fait-il qu'on n'a pas choisi un Franco-Ontarien?... » lui a-t-on lancé en ouverture de la période de questions, à la conférence de presse annonçant sa nomination. Piqué au vif, il a répliqué qu'il est originaire de Hull,

qu'il est de ce fait conscient de la réalité ontarienne, qu'il a déjà joué à TV Ontario... et que de toute manière, il ne lui revenait pas de répondre à pareille question. Il aurait pu ajouter qu'il a été au TFT l'Arnolphe de *L'École des femmes* (Molière), en 1982, et Orgon, dans *Le Jeu de l'amour et du hasard* (Marivaux), en 1986.

Ce « qui-va-là? » mis en perspective, c'est « une aventure extraordinaire qui commence » pour ce jovial homme de théâtre à quelques tic-tac de sa cinquantième année. « Le TFT est un théâtre en bonne santé, fait-il, il y a bien quelques petits bouts qui dépassent, mais ce n'est rien d'alarmant. »

Ceci dit, il a pris note de certaines critiques voyant en lui « plus un théâtre pour francophiles que pour francophones ». Le nouvel animateur a ses idées. Il compte se rapprocher du théâtre enfance-jeunesse. Il relève aussi que le TFT a programmé beaucoup de classiques et peu de créations ces dernières années... « Je ne vois pas pourquoi ça demeurerait comme ça, glisse-t-il, je vais analyser toutes les possibilités, peut-être faire appel à un auteur maison pour une création, je n'écarte rien. »

### LA CHÈVRERIE

Sa nouvelle affectation l'oblige à marquer une pause dans son association avec le Théâtre de la Chèvrière, de Saint-Fortunat. À la blague, nous lui faisons remarquer qu'il s'en éloigne juste comme l'asphalte — par lui longtemps réclamé — pave désormais sur toute sa longueur la route reliant ce charmant hameau des hauteurs appalachiennes à Princeville.

« Je quitte, mais je me suis fait un devoir d'assurer la continuité à la Chèvrière. On ne rompt pas comme ça, à la légère, 15 ans de complicité avec des gens... » fait celui qui y fut produc-

teur et directeur artistique ces huit dernières années.

Peut-être reviendra-t-il y jouer? — On sait pas... on sait pas... Le TFT va me retenir 11 mois à Toronto et la saison de la Chèvrière est de dix semaines. Peut-être que je pourrai me dégager... Peut-être qu'un spectacle de Toronto pourrait être présenté à Saint-Fortunat... On sait pas...!

Ce qu'on sait avec certitude, c'est que Guy Mignault va apporter une expérience des plus variées au TFT. Il a joué Molière, Feydeau, Büchner, von Kleist, Goldoni, et autres Corneille, participé à nombre de comédies québécoises, à celles de Marie-Thérèse Quinton, au premier titre, à la Chèvrière. Il a aussi joué *Broue* 125 fois, en anglais et en français, en 1983-1984. Il a de plus mis en scène et écrit plusieurs pièces. À la télé, on l'a vu entre autres dans *Cormoran* et *Robert et compagnie*, et au cinéma, dans *Le Crime d'Ovide Plouffe*.

Réputé le plus important théâtre francophone hors-Québec, le TFT a été fondé en 1967 sous l'appellation de Théâtre du P'tit Bonheur. On le désigne sous le nom de TFT depuis 1987.



Guy Mignault dans «Cormoran».

### EN BREF

#### «La Noël du Père Gédéon»

Après *La Noce Gédéon-Taschereau* cet été, le Théâtre Au Bois des Amoureux présente à l'Auberge de la Chaudière, de Scott-Jonction, *La Noël du Père Gédéon*. Guy Boutin en est l'auteur et le metteur en scène. À l'affiche depuis plusieurs semaines déjà, le spectacle court jusqu'à la fin de décembre, les vendredis et samedis, à 20h. Forfait souper-théâtre disponible. Renseignements au 387-7931.

#### Un Kundera apprécié

Le Théâtre Les Gens d'en bas, du Bic, a complété samedi, à l'Espace Go, à Montréal, une série de représentations de sa production *Jacques et son maître*, de Milan Kundera. Signé Martine Beaulne, le spectacle a fait salle comble le plus clair du temps. Fait à signaler, Aubert Pallascio s'étant blessé, il a fallu le remplacer à six jours d'avis dans les rôles du Marquis et du Père Bigre. Jean-Marc Moncelet a relevé allègrement le défi.

#### Le demi-million à Stratford

Pour la première fois depuis 1990, le Festival de Stratford, en Ontario, a franchi le seuil du demi-million de spectateurs en 1996. Les 536 représentations des 11 productions de cette 44e saison ont attiré 502 105 de fervents du théâtre. L'affiche 1997 du festival comporte quatre Shakespeare, *Roméo et Juliette*, *La Mégère apprivoisée*, *Richard III* et *Coriolan*. On y jouera aussi, entre autres, la comédie musicale *Camelot*, de Lerner et Loewe, *La Mort d'un commis voyageur*, d'Arthur Miller ; *Junon et le paon*, de Sean O'Casey ; *Filumena*, d'Eduardo de Filippo, et *Oedipe Roi*, de Sophocle.

#### LES TROIS TÉNORS

Les billets maintenant vendus à rabais

Les billets pour le prochain concert des trois ténors sont maintenant bradés par le producteur local, la réduction de prix atteignant les 80%. Plácido Domingo, Jose Carreras et Luciano Pavarotti doivent chanter au stade B.C. Place le mardi 31 décembre. Le réseau TicketMaster a confirmé que les places de parterre à 1225 \$ sont maintenant offerts à 190 \$; celles dans les gradins les mieux placés, d'abord annoncées à 650 \$, sont rendues à 100 \$. D'autres sièges près du terrain de football, mais au bout éloigné, sont passés de 380 \$ à 55 \$. Ces rabais devaient être réservés aux abonnés et invités des commanditaires mais le personnel de TicketMaster, préposé à la facturation par téléphone, a indiqué que l'identité des acheteurs n'est plus vérifiée. (PC)

# TOUS LES APPAREILS ÉLECTRONIQUES SONT EN SOLDE CHEZ SEARS



Rabais  
70\$

MAGNÉTOSCOPE SEARS 4 TÊTES

Modèle haute fidélité à affichage à l'écran facile à utiliser, en anglais, français et espagnol, pour programmation. Ord. 349,99.  
Rien que 279<sup>99</sup>

N° 30505



Rabais  
50\$

TÉLÉCOULEUR ZENITH 25"

Son surround devant, son stéréo MTS avec réducteur de bruit DBX<sup>™</sup> et fenêtre dans l'image. Sears ord. 549,99.  
Rien que 499<sup>99</sup>

N° 14346

PLUS, SUR TOUS LES APPAREILS ÉLECTRONIQUES, MEUBLES\*, ENS. DE MATELAS, TAPIS DÉCORATIFS, GROS ÉLECTROMÉNAGERS, MACHINES À COUDRE ET ASPIRATEURS\*

## RIEN À PAYER AVANT 1998

AVEC LA CARTE SEARS

PAS D'ACHAT MINIMUM PAS D'ACOMPTÉ PAS D'INTERVENTION D'UN TIERS POUR LE CRÉDIT

Rien à payer avant janvier 1998, sur approbation du service du crédit, avec la carte Sears. 35\$ de frais de paiement différé, toutes taxes et frais applicables doivent être payés au moment de l'achat.

Cette offre ne s'applique pas aux achats par catalogue ni aux articles soldés des centres de liquidation. L'offre est en vigueur jusqu'au mardi 24 décembre 1996 pour tous ces articles sauf les appareils électroniques.

L'offre est en vigueur jusqu'au mardi 31 décembre 1996 pour les appareils électroniques. Détails en magasin. \* Rayon meuble; sauf meubles de patio et pour bébés. \*\* Rayon machine à coudre/sok; sauf aspirateurs d'atelier.

POUR VOTRE MAGASINAGE DES FÊTES

Nos magasins sont ouverts tous les soirs du lundi au vendredi jusqu'à 21 h

Samedi : 8 h 30 à 17 h

Dimanche : 10 h à 17 h

À NOTER

Mardi 24 décembre : 8 h 30 à 17 h

Mercredi 25 décembre : FERMÉ

JOYEUX NOËL

Jeudi 26 décembre : 13 h à 21 h

## ÇA, C'EST SEARS AUJOURD'HUI

### PRIX EN VIGUEUR JUSQU'AU MARDI 24 DÉCEMBRE 1996

dans la limite des stocks disponibles.

Copyright 1996. Sears Canada Inc.

**SEARS**  
Attendez-vous à plus

LES ANNONCES CLASSÉES

INDEX DES RUBRIQUES

Table listing various categories such as Immobilier, Services domestiques, Véhicules récréatifs, and others with corresponding page numbers.

686-3311

C'est facile de placer votre annonce classée!

Sur place ou par la poste. Au quotidien LE SOLEIL, 925, chemin St-Louis, C.P. 1547, succursale Terminus, (Québec) G1K 7J6.

Délais requis de parution. Annonces classées ordinaires: avant 17 h 30 du lundi au jeudi, avant 13 h le vendredi pour publication du samedi.

Annonces classées grands formats: avant 16 h (deux jours ouvrables avant la date de publication). Ajouter une journée de plus si une épreuve est nécessaire.

Corrections, annulations: une journée (ouvrable) avant publication.

Annonce incomplète? Dès la première journée, veuillez lire attentivement votre annonce. En cas d'erreur, il faut nous aviser le plus tôt possible, car notre responsabilité se limite à la première parution. Nous ne sommes responsables que du montant facturé pour la période précitée.

LE SOLEIL se réserve le droit d'accepter, de refuser ou d'annuler la publication de toute annonce pour toute raison jugée valable par la direction.

1 CITE BELLEVUE

1 CITE BELLEVUE, grand studio 4ème étage ouest, 841-3133

MONTREAL, rue Crémazie est, très beaux et très grand 7 pièces, dernier étage, 105 000\$, 651-4806

MONTREAL, R. REGENT, Pour la valeur de l'hypothèque 2 1/2, 2 chambres, foyer, 656-3436

NOUVEAU Au Des Berreries, 1200 p.c. rez-chaussée, 2 chambres, stationnement intérieur, occupation immédiate, possibilité location, BERNARD DESGAGNES, 667-3211, Re/Max Prestige courtier immobilier

PENTHOUSE Le St-Amable, luxueux 2000 p.c., rénové, 6 belles pièces, foyer art. climatisé, piscine, 2 stationnements, prix négociable. Yves Massicotte 683-9024 / 687-3211 Re/Max Prestige courtier immobilier

ST-ROUMALD, condos neufs, avec tourneils, pour propriétaires occupant 5 1/2 pièces avec logement joint de 4 1/2, 839-6038

STE-FOY, 415 pres centre-ville, services, emmeuble, planchers marquetés, côté jardin, 658-5113, 628-2968

STE-FOY, Jardin Duplessis 4 1/2, 4e étage, coin, côté piscine, ascenseur 80 000\$, voir 655/656/657

STONHAM, ou à louer, luxueux, 2 étages, tout équipé, exceptionnel, 78 500\$, 822-3012, 665-0130

VEUVE PORT, Quartier de l'Académie 3 1/2, appartements ménagers DS, bois franc, rangement, ascenseur, 72 000\$, 516-227-4946

à vendre maisons à revenus 150 à 199

151 Beauport 3 REVENUS 117 000\$, du proprio, 661-3009

153 Centre-ville JOLI triples, 105 ans, restauré avec goût, garage, cour intérieure, 85 000\$, 651-4806

161 Montcalm RUE ST-JEAN, 4 logs + 2 locaux commerciaux, bonne rentabilité, Louise Bégin 825-3555, 823-2213, RE/MAX Advantage Inc. courtier immobilier

à vendre maisons seules 100 à 149

106 Côte de Beauport / Île d'Orléans 2541 CH. ROYAL, ST-PIERRE I.O. Ancêtre, modèle d'aménagement et de restauration, vue sur le fleuve et Les Laurentides, à 20 min. de Québec. Une retraite de 78 ans, 245 000\$. Sarah Ann Porter 687-3211 RE/MAX Prestige courtier immobilier

111 Montcalm TRES beaux triples, rue Des Franciscains, entièrement rénové, occasion rare, 165 000\$, 651-4806

112 Rive-Sud A vendre ou louer St-Nicolas unifamiliale, située près des services, 839-1072

A St-Jean Chrysothème, maison de ville 2 chambres, grand terrain, pas voisin arrière, 53 500 \$, ou mens. 402 \$ c.a., 839-0100

113 St-Émile / Lac-St-Charles Stoneham / Lac Beauport LAC-Beauport, directement pour, bungalow, vue pentes de ski terrain paysager 85 000\$, 849-7330

116 Sainte-Foy A 3217, Versant-Nord: cottage-jumelé rénové, bois franc, 3 chambres, foyer, 569-6809

A St-MATHIEU, 905 rue du Coteau, 3 chambres, 651-4481

A Pointe Ste-Foy, près du Campanile, maison de ville, 3 chambres, chambre des maîtres avec balcon, 2 salles bains, foyer, piscine, briques et bois, 115 500 \$, 621-9168

117 JARDIN MURRAY Nouveau! Spacieux rez-de-chaussée 2300p.c. dans joli duplex, 9 pièces, 4 no 3 chambres, 2 salles bain, foyer, grande cour clôture, frais communs raisonnables, belle galerie, 179 000\$. Yves Massicotte, Re/Max Prestige courtier immobilier 683-9024 ou 687-3211

BOISÉS ST-ROUMALD, près points 3 1/2, vendre ou louer, 834-7562

CAUSE SAINTE Boischalet, 3 1/2, face Golf Royal, 64 000\$ négociable, du proprio 822-2446

118 Sillery à VISITER! Intérieur étonnant, entièrement rénové, emmeuble, grandes pièces, 4 chambres, 2 1/2 salles bain, 2 foyers, secteur de choix, 2130 Brûlard, du proprio, 527-4624

BOURBONNIÈRE (près université et Magasin) 4 chambres, tout en neuf (fenêtres, couloirs, murs). Très fonctionnel 527-4707, 527-6183

BUNGALOW sur rue Fleuve, foyer, 3 chambres, 84 000\$, 657-1915

123 Banlieue et autres secteurs MAISON canadienne + 1 revenu, piscine, petit jardin, garage, bien situé à St-Michel Bell, 884-3644

NEVILLE, 4 chambres, sous-sol fini, 105x100, 85 000\$ négociable, 876-3197

à vendre maisons à revenus 150 à 199

151 Beauport 3 REVENUS 117 000\$, du proprio, 661-3009

153 Centre-ville JOLI triples, 105 ans, restauré avec goût, garage, cour intérieure, 85 000\$, 651-4806

161 Montcalm RUE ST-JEAN, 4 logs + 2 locaux commerciaux, bonne rentabilité, Louise Bégin 825-3555, 823-2213, RE/MAX Advantage Inc. courtier immobilier

à vendre maisons seules 100 à 149

106 Côte de Beauport / Île d'Orléans 2541 CH. ROYAL, ST-PIERRE I.O. Ancêtre, modèle d'aménagement et de restauration, vue sur le fleuve et Les Laurentides, à 20 min. de Québec. Une retraite de 78 ans, 245 000\$. Sarah Ann Porter 687-3211 RE/MAX Prestige courtier immobilier

111 Montcalm TRES beaux triples, rue Des Franciscains, entièrement rénové, occasion rare, 165 000\$, 651-4806

112 Rive-Sud A vendre ou louer St-Nicolas unifamiliale, située près des services, 839-1072

A St-Jean Chrysothème, maison de ville 2 chambres, grand terrain, pas voisin arrière, 53 500 \$, ou mens. 402 \$ c.a., 839-0100

113 St-Émile / Lac-St-Charles Stoneham / Lac Beauport LAC-Beauport, directement pour, bungalow, vue pentes de ski terrain paysager 85 000\$, 849-7330

116 Sainte-Foy A 3217, Versant-Nord: cottage-jumelé rénové, bois franc, 3 chambres, foyer, 569-6809

A St-MATHIEU, 905 rue du Coteau, 3 chambres, 651-4481

A Pointe Ste-Foy, près du Campanile, maison de ville, 3 chambres, chambre des maîtres avec balcon, 2 salles bains, foyer, piscine, briques et bois, 115 500 \$, 621-9168

117 JARDIN MURRAY Nouveau! Spacieux rez-de-chaussée 2300p.c. dans joli duplex, 9 pièces, 4 no 3 chambres, 2 salles bain, foyer, grande cour clôture, frais communs raisonnables, belle galerie, 179 000\$. Yves Massicotte, Re/Max Prestige courtier immobilier 683-9024 ou 687-3211

BOISÉS ST-ROUMALD, près points 3 1/2, vendre ou louer, 834-7562

CAUSE SAINTE Boischalet, 3 1/2, face Golf Royal, 64 000\$ négociable, du proprio 822-2446

BORD DU FLEUVE, St-Laurent I.O., sem/mois, luxueux, 3 chambres, 661-2864

CHARLEVILLE, foyer à louer, vue fleuve, maison, 1 à 6 personnes. Semifin sem. 418-635-2744

CHASSE et pêche, 20x20 à 2 étages tout meuble, remise 18x22, 2ct Klaxsik, 18 000\$ nég., 849-6897

CONDO, dans le bas des pentes à Stoneham, à louer fin de sem. au mois ou année, 683-5207, 626-3417

EN face des pentes, Stoneham, condo 2 ou 3 chambres, foyer, entièrement équipé, fin de sem./mois/année 627-5145, 666-6907

FOSSAMAILLÉ sur le Lac, à louer, tout équipé 3 chambres, 845-4070

GRAND Lac St-François, Theford Mines, au bord du Fleuve, tout meuble, 58 000\$, après 17h, 418-338-5555

MAGOG, condos luxueux à louer, près Mont Orford 878-2864, 851-3127

MALBAIE face au Mont Grand Fond 5 1/2 à vendre ou louer, foyer, 624-0032

MONT Ste-Anne, vendre ou louer, studio 3 1/2, meublé, dc à avril, 567-1395

MONT Ste-Anne, 1 km pentes, jumelé 4 chambres, 3 salles bain, special 600\$/mois, 2 chambres, 305, 683-2829

MONT Ste-Anne, 4 à 5 personnes. Spécial pour les Fêtes, 655-7473

MONT Ste-Anne à louer saison, année 3 1/2 meuble, foyer, voir 624-9921

MONT STE-ANNE Au pied pentes, condo 1 chambre à louer la semaine, 681-0441

Pohémagoc, maison à louer pour les fêtes ou vacances, 418-845-3179

PRÉS massif de la Petite Rivière chaires, condo, à louer, 822-0749

202 Femmes A ST-FERREOL, 387, rg St-Nicolas, terre 80 acres, maison 12 pièces, ruisseau, lac, chalet à 10 min. du mont Ste-Anne, 165 000\$. (819) 425-0360 / (819) 425-7878

FLORIDE Clearwater maison mobile double 24x36 tout équipé parfait état parc 5 étalles 15 000\$/can., 1-418-547-4064

FLORIDE, St-Petersburg, à louer (45 ans et plus), pour la saison, confort maison tout équipée dans quartier résidentiel, non fumé, 626-8655

FLORIDE Si vous cherchez un condo-opp. ou maison mobile, l'ai ce qu'il faut à partir de 275 \$/sem. U.S. Aussi belle maison, piscine, jacuzzi, idéale 4 personnes ou +, 3 chambres, 2 salles bain, 11954927-2471

HALLANDALE, jumelé, à louer temps des Fêtes, (45 personnes) piscine, TV, français, 362-6252, 618-668-2632

NAPLES, condo à louer, période des Fêtes, 558-6914 ou 826-3416

POMPANO luxueux 6000 p.c., 2 salles de bain, à vendre, 527-5910

230 Bureaux A 563-5000 564-0484 ST-NICOLAS VUE FLEUVE 57 TERRAINS BOISÉS POUR UNIFAMILIALE SECTEUR HAUT DE GAMME Pierre Glatkier/Max Services sur place entièrement ouest La Corneille samedi et dimanche

A 839-0100 Grand choix de terrains idéalement situés, Rive-Nord Constructeur de votre choix

A STEMBE Près de la nouvelle école Ombre de secteurs Terrains arrière sans voisin Constructeur vous-même A partir de 20 000\$, 847-2521

BOISÉ ST-FÉLIX SECTEUR DE PRESTIGE A St-Augustin, autoroute 40, (sortie Chemin du Lac) Terrains 6500 p.c. et plus, 659-1476

BORDURE RIV. CHAUDIERE Breakwater 18 000 p.c., surélevé secteur résidentiel, 10 min. des points 35 000\$, 832-4330

FACE Fleuve de la, construire, 115 000\$, 822-3778

Faut Vendre! St-Romuald, 200 x 200 commercial, 2 255 p.c., 651-3835

Fond terrain Lac Frontière, lot 28-29 qui borne les lignes arrières avec chemin, 2800\$ et 1 lot à St-Onat 1 et 21 avec chalet 15000\$ Nord Bourque 1-418-223-3911

Lac Beauport, 2 sites différents, tous les services, 683-4060

LAC ST-JOSEPH AUX abords du lac, pour maisons, chalets, motels, prix, deux lots, beaux Egnys, équival à l'année 12 955\$/annuel, 525-2584

A 955 DE BOURGOGNE Ste-Foy, près boul. Duplessis, 150 x 1,100 p.c., parking, 658-6322

A 687-3020, GMG Bureaux, commerces, entrepôts, QUEBEC, STE-FOY

A 651-9443 Québec, Ste-Foy 300 à 3000 p.c. PRIX COMPÉTITIFS

A 653-7458 500 à 50 000 P.C. selon vos besoins aménagement SOCIÉTÉ IMM. DUPONT

A 524-0148 De 500 à 40 000 p.c. dans choix d'édifices, haute-vue, aménagement sur mesure, taux compétitif

A CHARNY Espaces à bureaux et bureaux à frais partagés, rénovés, climatisés, à proximité autoroute, 330 à 1500 p.c.

832-6191 DÉPANNAGE à vendre avec 2 logs, direct du proprio, 623-5487

ENTREPRISE, portes et fenêtres, vendue avec résidence en région, petit commerce, REMAX Éléance Inc. courtier immobilier 418-598-6031

GARAGE station service, mécanique générale, débosselage, remorque, équipement + inventaire "maison privée adjacente, grand terrain, à 15 km. de Rivière du Loup, 418-862-0853

FLORIDE 65 ans, spécialisations établies depuis 35 ans à Lac Etchemin, revenu garanti 5 ans, 418-625-5671

GARAGE à vendre, peinture, mécanique, vente d'auto, 666-8400

OFFRE exceptionnelle à Ste-Foy Devez louer ou propriétaire d'un commerce pizza-sous-marin, entièrement équipé, déjà en opération, libre imm. Aussi libre immédiatement local 1827 p.c., 651-6443

ST-ALBAIRE, bar, restaurant, salle réception avec clubs 4x4, TV, billard et motoneiges, 418-774-2128

236 Entrepôts A 315 St-Jean, 650 p.c., grande vitrine, stationnements 529-2073, 2750 Ch. Ste-Foy, 1400 p.c.

A accès rue St-Amable, 1500 p.c., 6-matras, parking, 652-3446, 652-3446

A louer 1300 p.c., 1265 de la Jonquière, coin St-Vallier près St-Sacrement, libre, 687-8041, 653-0998

A St-Nicolas, à louer local commercial 1300 p.c. et entrepôts de 1000 à 2000 p.c., 831-9979, 831-4847

A Beauport, 2500 p.c., bien situé, secteur achalandé, 651-6998, 666-0031

A 522-4609, 768, St-Joseph Est, 2500 p.c., moderne, 831-3186

A 692-4000 + RUE BUADE Boutique et bureau

A 565 BD HAMEL Salle de montage, bureau et entrepôt 822-3739

A 822-3739, 1265 de la Jonquière, coin St-Vallier près St-Sacrement, libre, 687-8041, 653-0998

A St-Nicolas, à louer local commercial 1300 p.c. et entrepôts de 1000 à 2000 p.c., 831-9979, 831-4847

A Beauport, 2500 p.c., bien situé, secteur achalandé, 651-6998, 666-0031

A 522-4609, 768, St-Joseph Est, 2500 p.c., moderne, 831-3186

A 692-4000 + RUE BUADE Boutique et bureau

A 565 BD HAMEL Salle de montage, bureau et entrepôt 822-3739

A 822-3739, 1265 de la Jonquière, coin St-Vallier près St-Sacrement, libre, 687-8041, 653-0998

A St-Nicolas, à louer local commercial 1300 p.c. et entrepôts de 1000 à 2000 p.c., 831-9979, 831-4847

A Beauport, 2500 p.c., bien situé, secteur achalandé, 651-6998, 666-0031

A 522-4609, 768, St-Joseph Est, 2500 p.c., moderne, 831-3186

A 692-4000 + RUE BUADE Boutique et bureau

A 565 BD HAMEL Salle de montage, bureau et entrepôt 822-3739

240 Propriétés commerciales BÂTIMENT commerciale environ 5000p.c. SITE STRATÉGIQUE, gîte, climat, coin Duplessis / Huel, Ouest, 850 000\$, 654-5220

IMMEUBLE commerciale à louer, en bordure autoroute 73 Nord sortie 159 Charlébourg 1000 p.c., prix concurrentiel, stationnement, inf. 849-3253

ENTREPÔT à louer, 2750 à 8250 p.c., réfrigéré ou non, Beauport, 660-4942

ENTREPÔT et bureaux à louer, différents superficies, Parc Jean-Talton nord, Ste-Foy, 527-2547

ENTREPÔTS BUREAUX FACE AUTOROUTE 20 7000 à 10 000 p.c. BERNIERES 831-8534

3600 et 5000 P.C. RUE WATT IMM. FELIX ROUSSIN 500-2121

LE CENTRE CHAREST Entrepôt 585 pieds Tel. 687-1123

50X66, HAUTEUR: 14', NON CHAUFFÉ, 651-9443, 657-0238

238 Locaux A 315 St-Jean, 650 p.c., grande vitrine, stationnements 529-2073, 2750 Ch. Ste-Foy, 1400 p.c.

A accès rue St-Amable, 1500 p.c., 6-matras, parking, 652-3446, 652-3446

A louer 1300 p.c., 1265 de la Jonquière, coin St-Vallier près St-Sacrement, libre, 687-8041, 653-0998

A St-Nicolas, à louer local commercial 1300 p.c. et entrepôts de 1000 à 2000 p.c., 831-9979, 831-4847

A Beauport, 2500 p.c., bien situé, secteur achalandé, 651-6998, 666-0031

A 522-4609, 768, St-Joseph Est, 2500 p.c., moderne, 831-3186

A 692-4000 + RUE BUADE Boutique et bureau

A 565 BD HAMEL Salle de montage, bureau et entrepôt 822-3739

A 822-3739, 1265 de la Jonquière, coin St-Vallier près St-Sacrement, libre, 687-8041, 653-0998

A St-Nicolas, à louer local commercial 1300 p.c. et entrepôts de 1000 à 2000 p.c., 831-9979, 831-4847

A Beauport, 2500 p.c., bien situé, secteur achalandé, 651-6998, 666-0031

A 522-4609, 768, St-Joseph Est, 2500 p.c., moderne, 831-3186

A 692-4000 + RUE BUADE Boutique et bureau

A 565 BD HAMEL Salle de montage, bureau et entrepôt 822-3739

A 822-3739, 1265 de la Jonquière, coin St-Vallier près St-Sacrement, libre, 687-8041, 653-0998

A St-Nicolas, à louer local commercial 1300 p.c. et entrepôts de 1000 à 2000 p.c., 831-9979, 831-4847

A Beauport, 2500 p.c., bien situé, secteur achalandé, 651-6998, 666-0031

A 522-4609, 768, St-Joseph Est, 2500 p.c., moderne, 831-3186

A 692-4000 + RUE BUADE Boutique et bureau

A 565 BD HAMEL Salle de montage, bureau et entrepôt 822-3739

A 822-3739, 1265 de la Jonquière, coin St-Vallier près St-Sacrement, libre, 687-8041, 653-0998

A St-Nicolas, à louer local commercial 1300 p.c. et entrepôts de 1000 à 2000 p.c., 831-9979, 831-4847

A Beauport, 2500 p.c., bien situé, secteur achalandé, 651-6998, 666-0031

A 522-4609, 768, St-Joseph Est, 2500 p.c., moderne, 831-3186

A 692-4000 + RUE BUADE Boutique et bureau

4 1/2, PRÉS CLSC, rue de la Station, 839-9671, 658-6914

RUE Xavier-Giroux, 3 1/2, 350 \$ tout compris, 621-0337, 626-0145

252 Cap-Rouge / St-Augustin A CAP-ROUGE, beau grand 4 1/2, rénové, tranquille, 626-5672

IMMEUBLE commerciale à louer, en bordure autoroute 73 Nord sortie 159 Charlébourg 1000 p.c., prix concurrentiel, stationnement, inf. 849-3253

ENTREPÔT à louer, 2750 à 8250 p.c., réfrigéré ou non,



DÉCÈS ET AVIS

448 Souffleuse / tondeuse

449 Systèmes de son / télévision

450 Tableaux / encadrements

452 Tapis / carrelages

453 Traités

457 Vêtement

458 Vidéos

461 Articles de sport / Conditionnement physique

467 Chasse / pêche

468 Collectionneurs

472 Jeux / jouets

474 Livres / timbres / monnaie

475 Musique

479 Recherche

481 Offres d'emploi

MANNEQUINS

OPÉRATEUR(TRICE) DE CENTRAL

486 Service domestique et garderie

487 Services spécialisés

488 Tenue de livres / comptabilité

489 Emploi recherché

491 Argent à prêter

493 Occasions d'affaires

499 Finances

505 Autos à vendre

505 Autos à vendre

505 Autos à vendre

505 Autos à vendre

505 Autos à vendre

505 Autos à vendre

505 Autos à vendre

505 Autos à vendre

505 Autos à vendre

505 Autos à vendre

550 Garages à vendre

555 Garages / stationsnements à louer / entreposage

565 Pièces / accessoires / remorques

567 Réparations / entretien / dépannage

569 RECHERCHE / ÉCHANGE

580 Moto-neige

587 Roulottes / tentes roulottes / motorisés

590 Yachts et bateaux

603 Activités diverses

607 Agence de rencontre

607 Agence de rencontre

607 Agence de rencontre

607 Agence de rencontre

607 Agence de rencontre

607 Agence de rencontre

607 Agence de rencontre

607 Agence de rencontre

607 Agence de rencontre

607 Agence de rencontre

550 Garages à vendre

555 Garages / stationsnements à louer / entreposage

565 Pièces / accessoires / remorques

567 Réparations / entretien / dépannage

569 RECHERCHE / ÉCHANGE

580 Moto-neige

587 Roulottes / tentes roulottes / motorisés

590 Yachts et bateaux

603 Activités diverses

607 Agence de rencontre

607 Agence de rencontre

607 Agence de rencontre

607 Agence de rencontre

607 Agence de rencontre

607 Agence de rencontre

607 Agence de rencontre

607 Agence de rencontre

607 Agence de rencontre

607 Agence de rencontre

705 Avis de décès

705 Avis de décès

705 Avis de décès

705 Avis de décès

705 Avis de décès

705 Avis de décès

705 Avis de décès

705 Avis de décès

705 Avis de décès

705 Avis de décès

705 Avis de décès

705 Avis de décès

705 Avis de décès

705 Avis de décès

705 Avis de décès

705 Avis de décès

705 Avis de décès

705 Avis de décès

705 Avis de décès

705 Avis de décès

705 Avis de décès

705 Avis de décès

705 Avis de décès

705 Avis de décès

705 Avis de décès

705 Avis de décès

705 Avis de décès

705 Avis de décès

705 Avis de décès

705 Avis de décès

705 Avis de décès

705 Avis de décès

705 Avis de décès

705 Avis de décès

705 Avis de décès

705 Avis de décès

705 Avis de décès

705 Avis de décès

705 Avis de décès

705 Avis de décès

705 Avis de décès

705 Avis de décès

705 Avis de décès

705 Avis de décès

705 Avis de décès

705 Avis de décès

705 Avis de décès

705 Avis de décès

705 Avis de décès

705 Avis de décès

705 Avis de décès

705 Avis de décès

705 Avis de décès

705 Avis de décès

705 Avis de décès

705 Avis de décès

705 Avis de décès

705 Avis de décès

705 Avis de décès

705 Avis de décès

705 Avis de décès

705 Avis de décès

705 Avis de décès

705 Avis de décès

705 Avis de décès

705 Avis de décès

705 Avis de décès

705 Avis de décès

705 Avis de décès

705 Avis de décès

705 Avis de décès

705 Avis de décès

705 Avis de décès

705 Avis de décès

705 Avis de décès

705 Avis de décès

705 Avis de décès

705 Avis de décès

705 Avis de décès

705 Avis de décès

705 Avis de décès

705 Avis de décès

705 Avis de décès

705 Avis de décès

705 Avis de décès

705 Avis de décès

705 Avis de décès

705 Avis de décès

705 Avis de décès

705 Avis de décès

705 Avis de décès

705 Avis de décès

705 Avis de décès

705 Avis de décès

705 Avis de décès

705 Avis de décès

705 Avis de décès

705 Avis de décès

705 Avis de décès

705 Avis de décès

705 Avis de décès

705 Avis de décès

705 Avis de décès

705 Avis de décès

705 Avis de décès

705 Avis de décès

705 Avis de décès

705 Avis de décès

705 Avis de décès

705 Avis de décès

705 Avis de décès

705 Avis de décès

705 Avis de décès

705 Avis de décès

705 Avis de décès

705 Avis de décès

705 Avis de décès

705 Avis de décès

705 Avis de décès

705 Avis de décès

705 Avis de décès

705 Avis de décès

705 Avis de décès

705 Avis de décès

705 Avis de décès

705 Avis de décès

705 Avis de décès

705 Avis de décès

705 Avis de décès

705 Avis de décès

705 Avis de décès

705 Avis de décès

705 Avis de décès

705 Avis de décès

705 Avis de décès

705 Avis de décès

705 Avis de décès

705 Avis de décès

705 Avis de décès

705 Avis de décès

705 Avis de décès

705 Avis de décès

705 Avis de décès

705 Avis de décès

705 Avis de décès

705 Avis de décès

705 Avis de décès

705 Avis de décès

705 Avis de décès

705 Avis de décès

705 Avis de décès

705 Avis de décès

705 Avis de décès

705 Avis de décès

705 Avis de décès

705 Avis de décès

705 Avis de décès

705 Avis de décès

705 Avis de décès

705 Avis de décès

705 Avis de décès

705 Avis de décès

705 Avis de décès

705 Avis de décès

705 Avis de décès

705 Avis de décès

705 Avis de décès

705 Avis de décès

705 Avis de décès

705 Avis de décès

705 Avis de décès

705 Avis de décès

705 Avis de décès

705 Avis de décès

705 Avis de décès

705 Avis de décès

705 Avis de décès

705 Avis de décès

705 Avis de décès

705 Avis de décès

705 Avis de décès

705 Avis de décès

705 Avis de décès

705 Avis de décès

705 Avis de décès

705 Avis de décès

705 Avis de décès

705 Avis de décès

705 Avis de décès

705 Avis de décès

705 Avis de décès

705 Avis de décès

705 Avis de décès

705 Avis de décès

705 Avis de décès

705 Avis de décès

705 Avis de décès

705 Avis de décès

705 Avis de décès

705 Avis de décès

705 Avis de décès

705 Avis de décès

705 Avis de décès

705 Avis de décès

705 Avis de décès

705 Avis de décès

705 Avis de décès

705 Avis de décès

705 Avis de décès

705 Avis de décès

705 Avis de décès

705 Avis de décès

705 Avis de décès

705 Avis de décès

705 Avis de décès

705 Avis de décès

705 Avis de décès

705 Avis de décès

705 Avis de décès

705 Avis de décès

705 Avis de décès

705 Avis de décès

705 Avis de décès

705 Avis de décès

705 Avis de décès

705 Avis de décès

705 Avis de décès

705 Avis de décès

705 Avis de décès

705 Avis de décès

# DÉCÈS ET AVIS

décès et avis divers  
**705 à 740**

**705**  
Avis de décès

**FORTIN**  
Marcel



Le 18 décembre 1996, à l'âge de 75 ans, est décédé, après une courageuse lutte contre la maladie, M. Marcel Fortin, époux de dame Yvette Bédard. Il demeurait à Sillery. Selon ses volontés, il a été confié au

**Parc commémoratif La Souvenance**  
301, rang Ste-Anne  
Quartier Laurentien  
Ste-Foy

Le service religieux sera célébré le samedi 21 décembre 1996 à 11h en l'église St-Yves (2470, rue Triquet, Ste-Foy) et de là au Parc commémoratif La Souvenance. La famille recevra les condoléances à l'église samedi à compter de 9h. Il laisse dans le deuil, outre son épouse, ses filles: Lucie, Colette et leurs ami(e)s; ses beaux-frères et ses belles-sœurs: Mme Lucille Bouffard (feu Viator Fortin), M. Adrien Morin (feu Thérèse Fortin), Mme Almina Fillion (feu Bertrand Bédard), Mme Aline Bédard (Armand Demers), Mme Cora Bédard, Mme Rolande Bédard, M. Adrien Dussault (feu Françoise Bédard), Mme Gabrielle Bédard (René Couture), Mme Jeannine Bédard, M. Léopold Bédard (Gaëtan Fiset); sa tante, Mme Thérèse Carrette (feu Wilbrod Fortin); ainsi que plusieurs neveux, nièces, cousins, cousines et ami(e)s. Vos témoignages de sympathie peuvent se traduire par un don à la Société canadienne du cancer, 489, boul. René-Lévesque Ouest, Québec, G1S 1S2. Pour renseignements: 871-2372

**GAUTIER**  
Simone Drolet



À l'hôpital St-Sacrement, le 17 décembre 1996, à l'âge de 82 ans, est décédée Mme Simone Drolet, épouse de M. François-Marie Gautier. Elle demeurait à Lac-St-Charles. La famille recevra les condoléances au funérarium

**Lépine-Cloutier Ltée**  
6450, Henri-Bourassa  
jeudi de 14h à 17h et de 19h à 22h et vendredi de 12h à 13h30. Le service religieux sera célébré le vendredi 20 décembre 1996 à 14h, en l'église Ste-Françoise Cabrini, 1418, 1re Avenue, Lac-St-Charles et de là au cimetière Belmont. Elle laisse dans le deuil, outre son époux, ses enfants et leur conjoint: Jean-Pierre (Céline Carmichael), Louise (O'Neil Rhéaume); ses petits-enfants: Caroline Gautier (Richard Bureau), Martin Gautier (Nancy Bélanger); ses arrière-petits-enfants: Stéphane Bureau, Marie-Eve Gautier; son frère: Lucien Drolet; ses beaux-frères et ses belles-sœurs: Marie-Laure Drolet, Madeleine Drolet, Andrée Mac Auley; ainsi que plusieurs neveux, nièces, parents et ami(e)s. Pour renseignements: tél.: 529-3371 fax: 529-9506

**DÉCÈS**  
Communiqués avec votre directeur de funérailles qui nous fera parvenir vos avis de décès.

**GIGUÈRE**  
Eva Jacques



À l'hôpital Laval, le 17 décembre 1996, à l'âge de 96 ans, est décédée dame Eva Jacques, épouse de feu Léo Giguère. Elle demeurait à St-Augustin de Desmaures et autrfois au Lac Etchemin. La famille recevra les condoléances au funérarium

**LÉPINE-CLOUTIER**  
975, Marguerite-Bourgeois  
Québec  
vendredi de 19h à 22h; samedi de 9h30 à 10h45. Le service religieux sera célébré le samedi 21 décembre 1996 à 11h en l'église St-Thomas d'Aquin, 2125, Louis-Joliet, Ste-Foy, et de là au cimetière du Lac Etchemin. Elle laisse dans le deuil ses enfants: Jacques (Lola Adams), Dr Yves (Lucie Marois), Dr Bertrand (Denise Desy), père Doric (missionnaire d'Afrique), Ruth (Dr Hugues Archambault), Roch (Lise Lépine), Luc (Marie-Claude Tadros), Pauline (Roch Bousquet); ses 18 petits-enfants et 3 arrière-petits-enfants; ainsi que ses neveux, nièces, cousins, cousines et amis, amies. Toute marque de sympathie peut se traduire par un don à l'Association des bénévoles, 4954, Marie Le Franc, St-Augustin de Desmaures (Québec) G3A 1V5, tél.: 871-1232 ou par des offrandes de messe à l'attention du père Doric Giguère, père blanc missionnaire d'Afrique, 180, ch. Ste-Foy, Québec (Québec) G1R 1T2. Pour renseignements: 529-3371 Fax: 529-9506

**HARRIS**  
Cécile

À l'hôpital Charles Lemoine le 17 décembre 1996, est décédée Cécile Harris de St-Lambert. Elle laisse dans le deuil son époux Philippe Brunet ainsi que les enfants de celui-ci: Dr Suzanne Brunet, Major Charles Brunet, Dennis Brunet (Stella Goguen) et Elise Brunet (Rick Baldwin) et plusieurs petits-enfants de ces derniers. En outre, de Québec: Marthe Laurin épouse de feu Pierre Laurin, André Laurin (Gabrielle Couturier), Thérèse Laurin (Jacques Murat) et plusieurs arrière-petits-neveux et nièces. Cécile Harris était une retraitée de la Fonction Publique Fédérale ayant oeuvré à plusieurs postes à la Commission de l'Emploi et de l'Immigration. Elle avait développé un grand cercle d'ami(e)s en oeuvrant bénévolement tant au Québec qu'au Nouveau-Brunswick. Elle sera exposée au salon funéraire

**Urgel Bourgie**  
83 Lorne  
St-Lambert  
le 19 décembre 1996. Ses funérailles auront lieu le 20 décembre 1996 à 10h00 a.m. à l'église Catholique de St-Lambert. Son inhumation se fera au cimetière de la Côte des Neiges dans le terrain de la famille Harris. Au lieu de fleurs un don à la Fondation Marcelle-Ferron serait apprécié. Les heures de visites le 19 décembre seront de 14h00 à 17h00, de 19h00 à 22h00. Le salon sera ouvert vendredi le 20 décembre à partir de 9h00.

**LABRECQUE**  
Eugénie Roy

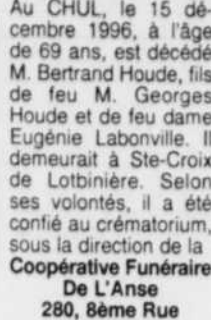


Le 17 décembre 1996, à l'âge de 101 ans et 6 mois, est décédée dame Eugénie Roy, autrfois de St-Anselme. Le service religieux sera célébré le samedi 21 décembre à 14h en l'église de St-Anselme et de là au cimetière paroissial. Elle laisse dans le deuil, ses enfants: Rémi, ingénieur (Yvette Turgeon, infirmière), Martin m.d. (Lucie Genest, infirmière), Agathe, infirmière (Yves Grégoire m.d.), Denis, pharmacien (Nicole Henley, infirmière); ses douze petits-enfants et seize arrière-petits-enfants; plusieurs neveux, nièces et ami(e)s. Ceux et celles qui le désirent peuvent témoigner leurs condoléances par des offrandes de messe ou des dons à la Fondation de l'Hôpital Général de Québec. Pour renseignements: 839-8823

**Nous**  
compatissons à  
votre deuil et vous  
offrons nos  
condoléances

**LE SOLEIL**

**HOUDE**  
Bertrand



Un service sera chanté en présence des cendres, le vendredi 20 décembre 1996 à 11h en l'église St-Charles-Garnier, 1215, rue Chanoine-Morel, Sillery, où la famille recevra les condoléances une heure avant la cérémonie. Il laisse dans le deuil, outre son épouse, ses enfants: Suzanne (Antoine Dewald), Denis (Sylvie Quellet), Gilles (Martha Rodrigue); ses petits-enfants: Carl (Nathalie Dallaire), Stéphane et Anthony Dewald, Marie, Dominik, Véronique, Marc-André et Francis Lemieux; son arrière-petite-fille Valérie; ses sœurs et frères: Françoise (feu Eric Hudon), Odette, Roger (Pierrette Corriveau), Claude (Adeline Monastesse); ses belles-sœurs et son beau-frère: Lise Bourdeau (feu Juge Michel Lemieux), Muriel Brown (feu François Lemieux), Janine Rioux (Dr Josephat Gilbert). Merci au docteur Leblond, hématologue, et au personnel de l'hôpital du Saint-Sacrement pour leur gentillesse et les bons soins reçus. Toute marque de sympathie peut se traduire par un don à la Fondation de l'hôpital du St-Sacrement, 1050, chemin Ste-Foy, Québec (Québec) G1S 4L8, tél.: 682-7717. Pour renseignements: 529-3371 Fax: 529-9506

**HOUDE**  
Jeannette



À l'hôpital Laval, le 13 décembre 1996, à l'âge de 73 ans, est décédée dame Jeannette Houde. Elle demeurait à Deschallons, autrfois de Leclercville. Le service religieux sera célébré le samedi 21 décembre à 14h en l'église de Leclercville et de là au cimetière paroissial. La famille recevra les condoléances à l'église une demi-heure avant la cérémonie. Elle laisse dans le deuil ses frères, beaux-frères, belles-sœurs: Roger (feu Marielle Laval-lière), Marcel (Cécile Paradis), Yvon (Jacqueline Potvin), Jeanne-Mance Bergeron (feu Paul Houde), André Plaisance (feu Yvette Houde), Henri Brunet, Major Charles Brunet, Dennis Brunet (Stella Goguen) et Elise Brunet (Rick Baldwin) et plusieurs petits-enfants de ces derniers. En outre, de Québec: Marthe Laurin épouse de feu Pierre Laurin, André Laurin (Gabrielle Couturier), Thérèse Laurin (Jacques Murat) et plusieurs arrière-petits-neveux et nièces. Cécile Harris était une retraitée de la Fonction Publique Fédérale ayant oeuvré à plusieurs postes à la Commission de l'Emploi et de l'Immigration. Elle avait développé un grand cercle d'ami(e)s en oeuvrant bénévolement tant au Québec qu'au Nouveau-Brunswick. Elle sera exposée au salon funéraire

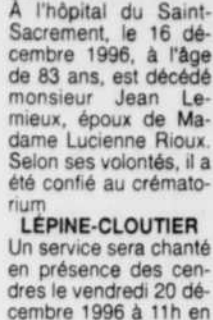
**Serge Garneau inc.**  
Lotbinière  
Pour renseignements:  
(819) 263-2481

**MAILLY**  
Marie-Marguerite  
A l'Hôpital de l'Enfant-Jésus, le mercredi 18 décembre 1996, à l'âge de 81 ans, est décédée M. Jean-Marie Mailly, époux de dame Jeannette Mercier. Il demeurait à Beauport. La famille recevra les condoléances à la résidence funéraire

**Wilbrod Robert et fils**  
738, av. Royale  
Beauport  
vendredi, jour des funérailles, de 13 à 13h45. Le service religieux sera célébré le vendredi 20 décembre, à 14h, en l'église La Nativité de Notre-Dame, Beauport, et de là au cimetière de l'An-dienne-Lorette. Il laisse dans le deuil, outre son épouse, ses enfants, Jacques (Lise Mahoux), Nicole (Adrien Parent) et Louis; ses petits-enfants, Jocelyn, Marie-Josée et Erick; sa sœur Mme Jeanne Poitras; ses beaux-frères, belles-sœurs de la famille Mercier: Claire (Roland Fournier), Lucien (Yolande Bolduc) et Madeleine (Maurice Rochon), ainsi que plusieurs neveux, nièces, cousins et ami(e)s. Que toute marque de sympathie se traduise par un don à la fondation des maladies du coeur du Québec, 1248 ch. Ste-Foy, bur. 200, Québec G1S 2M5. Pour ceux qui le désirent, condoléances par télécopieur: 661-6303 Pour renseignements: 661-9223

**Yvon Breton**  
647, Ste-Anne  
St-Anselme  
vendredi de 14h à 17h et de 19h à 22h, samedi de 11h à 13h45. Le service religieux sera célébré le samedi 21 décembre à 14h en l'église de St-Anselme et de là au cimetière paroissial. Elle laisse dans le deuil, ses enfants: Rémi, ingénieur (Yvette Turgeon, infirmière), Martin m.d. (Lucie Genest, infirmière), Agathe, infirmière (Yves Grégoire m.d.), Denis, pharmacien (Nicole Henley, infirmière); ses douze petits-enfants et seize arrière-petits-enfants; plusieurs neveux, nièces et ami(e)s. Ceux et celles qui le désirent peuvent témoigner leurs condoléances par des offrandes de messe ou des dons à la Fondation de l'Hôpital Général de Québec. Pour renseignements: 839-8823

**LEMIEUX**  
Jean



À l'hôpital du Saint-Sacrement, le 16 décembre 1996, à l'âge de 83 ans, est décédé monsieur Jean Lemieux, époux de Madeleine Lucienne Rioux. Selon ses volontés, il a été confié au crématorium

**LÉPINE-CLOUTIER**  
Un service sera chanté en présence des cendres le vendredi 20 décembre 1996 à 11h en l'église St-Charles-Garnier, 1215, rue Chanoine-Morel, Sillery, où la famille recevra les condoléances une heure avant la cérémonie. Il laisse dans le deuil, outre son épouse, ses enfants: Suzanne (Antoine Dewald), Denis (Sylvie Quellet), Gilles (Martha Rodrigue); ses petits-enfants: Carl (Nathalie Dallaire), Stéphane et Anthony Dewald, Marie, Dominik, Véronique, Marc-André et Francis Lemieux; son arrière-petite-fille Valérie; ses sœurs et frères: Françoise (feu Eric Hudon), Odette, Roger (Pierrette Corriveau), Claude (Adeline Monastesse); ses belles-sœurs et son beau-frère: Lise Bourdeau (feu Juge Michel Lemieux), Muriel Brown (feu François Lemieux), Janine Rioux (Dr Josephat Gilbert). Merci au docteur Leblond, hématologue, et au personnel de l'hôpital du Saint-Sacrement pour leur gentillesse et les bons soins reçus. Toute marque de sympathie peut se traduire par un don à la Fondation de l'hôpital du St-Sacrement, 1050, chemin Ste-Foy, Québec (Québec) G1S 4L8, tél.: 682-7717. Pour renseignements: 529-3371 Fax: 529-9506

**LETARTE**  
Germaine Gagnon

À Québec, le 17 décembre 1996, à l'âge de 85 ans, est décédée dame Germaine Gagnon, épouse de feu monsieur Henri Letarte. Selon ses volontés, elle a été confiée au crématorium

**LÉPINE-CLOUTIER**  
Un service sera chanté en présence des cendres le samedi 21 décembre 1996 à 11h en l'église St-Malo, 275, Marie de l'Incarnation, Québec, où la famille recevra les condoléances une demi-heure avant la cérémonie. Elle laisse dans le deuil ses sœurs et son frère: Laurette, Irène, Pauline (Laurent Simard), Anita (Jacques Perreault), Raymond (Gilberte Simard); ses beaux-frères et belles-sœurs: Thérèse Lusier (feu Polydore Gagnon), Charles Letarte (Pierrette Drouin), Emilien Letarte (Juliette Simard); ainsi que plusieurs neveux, nièces et amis, amies. Pour renseignements: 529-3371 Fax: 529-9506

**PARC COMMÉMORATIF LA SOUVENANCE**  
Il laisse dans le deuil, outre son épouse, ses enfants, gendres et sa belle-fille: Jean (Louise Vocelle), Michèle (Marc-André Labrecque), Danielle (Jean Turgeon); ses petits-enfants: Julie (Alain), Jean-Philippe (Marlyse), Catherine (Frédéric), Jean-Sébastien, Michèle-Alexandra, André-Stéphanie; son arrière-petit-fils Thomas; ses frères, sœurs, beaux-frères et belles-sœurs: Lucienne (feu Paul-Émile), Simone (Roland), Fernand (Anne), André (Marcelle), Michel (Monique), Mme Germaine Trotter (Edgard), Mme Cécile Trotter (Lucien), M. René Trotter (Estelle), Mme Lucille Trotter (feu Roland), Mme Madeleine Trotter (Jean-Joseph), M. Germain Trotter (Colette); ainsi que plusieurs neveux, nièces, cousins, cousines et ami(e)s. Un sincère remerciement est adressé au personnel de la résidence Le Marquisat, ainsi que celui du 1er Centre Est du CHUL pour les bons soins prodigués. Vos témoignages de sympathie peuvent se traduire par un don à la Fondation du CHUL, 2705, boul. Laurier, Ste-Foy (Québec) G1V 4G2. Pour renseignements: 871-2372

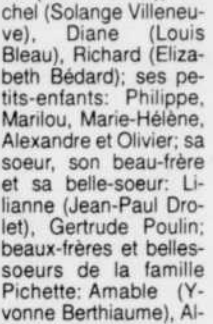
**PICHETTE**  
Françoise Poulin



À l'hôpital St-François-d'Assise, le 14 décembre 1996, à l'âge de 72 ans, est décédée dame Françoise Poulin, épouse de Monsieur Louis Pichette. Elle demeurait à Charlesbourg. La famille recevra les condoléances au funérarium

**J. Bouchard et Fils**  
1290, 1re Avenue  
Québec  
vendredi de 14h à 17h et de 19h à 22h, samedi de 9h30 à 10h45. Le service religieux sera célébré le samedi 21 décembre 1996 à 11h, en l'église St-Zéphirin de Stadacona et de là au cimetière Orsainville. Elle laisse dans le deuil, outre son époux, ses enfants, gendres et belles-filles: Francine (Alain Fortier), Michel (Solange Villeneuve), Diane (Louis Bleau), Richard (Elizabeth Bédard); ses petits-enfants: Philippe, Marilou, Marie-Hélène, Alexandre et Olivier; sa sœur, son beau-frère et sa belle-sœur: Lilliane (Jean-Paul Drolet), Gertrude Poulin; beaux-frères et belles-sœurs de la famille Pichette: Amable (Yvonne Berthiaume), Alfred (Antoinette Fecteau), Paul (Georgette Fraser), Lorraine (Paul Godin), Denis, Cécile (Marcel Blouin); ses grandes amies Micheline et Antoinette ainsi que plusieurs autres. Pour renseignements: 529-9221 FAX: 529-9319

**THIVIERGE**  
Henri



Le dimanche, 22 décembre 1996, à 9h30, en la chapelle de la Rosaire de Ste-Foy, sera célébrée une messe anniversaire à la mémoire de M. Maurice Paré. Parents et ami(e)s sont invités à y assister.

**740**  
Faveurs obtenues  
GRANDS remerciements à St-Esprit pour faveur obtenue, avec promesse de faire publier. T.C. MERCI mon Dieu. Dites 9 fois par jour. «Je vous salue Marie», durant 9 jours. Faites 3 souhaits, le premier concernant les affaires, les deux autres pour l'impossible. Publiez cet article le 9e jour, vos souhaits se réaliseront même si vous n'y croyez pas. Merci mon Dieu! C'est incroyable mais vrai. P.D.

**765**  
Monuments  
AGM MONUMENTS  
130 rue Rotterdam, St-Augustin  
418-898-2221 Directe du manufacturier, sans intermédiaire.  
THERIAULT & FILS  
710, 1ère Avenue, Québec  
524-1561

**ST-ONGE**  
Joey



À l'âge de 18 semaines, notre petit ange d'amour nous a quittés. Le lundi 16 décembre est décédé, à l'hôpital Laval, Joey, que l'on aimait de tout notre coeur. Il laisse dans le deuil sa maman: Julie Blouin; son papa: Richard St-Onge; ses grands-mamans: Aline Blouin et Thérèse St-Onge; ses oncles et tantes: Alain, Sylvie (Denis Labrecque), Josée et Marc Blouin, Kathleen St-Onge (David Malette); ainsi que plusieurs parents, cousins, cousines et amis, amies. Une cérémonie des anges très intime aura lieu en l'église St-Louis de France, 1576, rue de l'Église, Ste-Foy, le samedi 21 décembre 1996 à 11h. Tout don peut être fait à l'Association "en Coeur", 2705, boul. Laurier, Ste-Foy (Québec) G1V 4G4. La direction des funérailles a été confiée à la maison funéraire

**LÉPINE-CLOUTIER**  
715, rue St-Vallier est  
Québec  
Pour renseignements:  
529-3371  
Fax: 529-9506

**725**  
Services anniversaire  
PARÉ  
Maurice

**740**  
Faveurs obtenues  
GRANDS remerciements à St-Esprit pour faveur obtenue, avec promesse de faire publier. T.C. MERCI mon Dieu. Dites 9 fois par jour. «Je vous salue Marie», durant 9 jours. Faites 3 souhaits, le premier concernant les affaires, les deux autres pour l'impossible. Publiez cet article le 9e jour, vos souhaits se réaliseront même si vous n'y croyez pas. Merci mon Dieu! C'est incroyable mais vrai. P.D.

**765**  
Monuments  
AGM MONUMENTS  
130 rue Rotterdam, St-Augustin  
418-898-2221 Directe du manufacturier, sans intermédiaire.  
THERIAULT & FILS  
710, 1ère Avenue, Québec  
524-1561

**765**  
Monuments  
AGM MONUMENTS  
130 rue Rotterdam, St-Augustin  
418-898-2221 Directe du manufacturier, sans intermédiaire.  
THERIAULT & FILS  
710, 1ère Avenue, Québec  
524-1561

**765**  
Monuments  
AGM MONUMENTS  
130 rue Rotterdam, St-Augustin  
418-898-2221 Directe du manufacturier, sans intermédiaire.  
THERIAULT & FILS  
710, 1ère Avenue, Québec  
524-1561

**765**  
Monuments  
AGM MONUMENTS  
130 rue Rotterdam, St-Augustin  
418-898-2221 Directe du manufacturier, sans intermédiaire.  
THERIAULT & FILS  
710, 1ère Avenue, Québec  
524-1561

**765**  
Monuments  
AGM MONUMENTS  
130 rue Rotterdam, St-Augustin  
418-898-2221 Directe du manufacturier, sans intermédiaire.  
THERIAULT & FILS  
710, 1ère Avenue, Québec  
524-1561

**765**  
Monuments  
AGM MONUMENTS  
130 rue Rotterdam, St-Augustin  
418-898-2221 Directe du manufacturier, sans intermédiaire.  
THERIAULT & FILS  
710, 1ère Avenue, Québec  
524-1561

**765**  
Monuments  
AGM MONUMENTS  
130 rue Rotterdam, St-Augustin  
418-898-2221 Directe du manufacturier, sans intermédiaire.  
THERIAULT & FILS  
710, 1ère Avenue, Québec  
524-1561



LE SOLEIL, GILLES FRECHETTE

**Un beau geste**  
La Fondation de la Maison Michel-Sarrazin a reçu un chèque de 10 000\$ de la firme de courtage en assurances Couture Rochette et Associés. Sur la photo: première rangée, M. Raynald Rochette, associé, M. Louis Garneau, coprésident d'honneur, Mme Monique Arsenault, coprésidente d'honneur, et M. Carl Couture, associé; à l'arrière, Me Jean Poudrier, président du c. a. de la Maison Michel Sarrazin, M. Donald Leblanc, associé, et M. Jacques Labrèche, président du c. a. de la Fondation et de la campagne de financement.

**UNE PLACE AU SOLEIL**



Jean Martel

**Le dîner des Francs Amis**

Le dîner des Francs Amis aura lieu le 2 janvier à la salle du restaurant Rynda de Lévis (Saint-David). Les cartes sont en vente au coût de 20\$. Tous les profits seront versés à l'Atelier Occupationnel Rive-Sud, organisme sans but lucratif oeuvrant auprès des handicapés intellectuels de la région de Lévis depuis 25 ans. On peut se procurer des cartes au Restaurant Rynda, à la Boutique Paul Laroque des Galeries Chagnon de Lévis ou à l'Atelier Occupationnel (833-1478).

**Cinq générations**

Que diriez-vous de fêter votre anniversaire de naissance en compagnie de votre arrière-arrière-grand-père? Eh bien! c'est ce qui est arrivé à Marjorie qui a fêté ses deux ans avec M. Louis Moore, 103 ans, de Frampton. La photo nous montre les cinq générations: Louis Moore avec Marjorie et, à côté, Alphonse Lacasse; à l'arrière, Ghislaine Lacasse et Claude Dumont.

**Apprendre à lire, écrire et compter**

Le groupe populaire d'alphabétisation La Marée des Mots offre des ateliers de français et de calcul à l'intention des personnes qui ne savent ni lire ni écrire ni compter ou qui éprouvent des difficultés dans ces matières. La formation est gratuite et se donne en petits groupes de six à dix personnes. L'adresse: 3354, boul. Mgr-Gauthier, local 103, à Beauport. Information: Dominique au 667-1985.

**AVIS DE CLÔTURE D'INVENTAIRE**  
Avis est par les présentes donné que, à la suite du décès de monsieur Richard Piamondon, en son vivant domicilié au 340, chemin Ste-Foy, Québec (Québec) G1S 2J3, survenu le 13 mai 1996, un inventaire des biens du défunt a été fait par le liquidateur successoral, madame Liliane Piamondon, le 13 décembre 1996, devant me, Doris Couture, notaire, conformément à la loi. Cet inventaire peut être consulté par les intéressés, à l'étude de me, Doris Couture, notaire, 20, René-Lévesque Est, Québec (Québec) G1R 2B1. Donnée le 17 décembre 1996 Doris Couture, notaire

**Hydro Québec**  
**APPELS D'OFFRES ET SOUMISSIONS**  
Les entrepreneurs et les fournisseurs peuvent obtenir de l'information sur les appels d'offres ouverts et le résultat d'ouverture des plis d'Hydro-Québec en composant un des numéros de téléphone suivants:  
Montréal et les environs : 840-4903  
Extérieur : 1-800-324-1759

**AVIS DE LA CONCLUSION D'UNE CONVENTION DE FUSION ENTRE TRUST LA LAURENTIENNE DU CANADA INC. ET TRUST PRÊT ET REVENU**

Avis est par les présentes donné que Trust La Laurentienne du Canada Inc. et Trust Prêt et Revenu ont conclu le 28 novembre 1996 une convention prévoyant les conditions et modalités de leur fusion et de la continuation de leur existence en une seule et même société de fiducie sous la dénomination sociale, en français, de «Trust La Laurentienne du Canada Inc.», et en anglais, de «Laurentien Trust of Canada Inc.», et ont l'intention de demander au ministre des Finances du Québec, d'une part, d'accorder les conclusions de leur requête commune en confirmation de la fusion et, d'autre part, de demander à l'inspecteur général des institutions financières de délivrer des lettres patentes en vertu de l'article 41 de la Loi sur les sociétés de fiducie et les sociétés d'épargne (Québec).  
Fait à Montréal (Québec) le 28 novembre 1996.  
**TRUST LA LAURENTIENNE DU CANADA INC.**  
Par: Henri-Paul Rousseau  
Chef de la direction  
**TRUST PRÊT ET REVENU**  
Par: Paul Tardif  
Président

**TOUS LES DIMANCHES DANS LES ANNONCES CLASSÉES**

**Chronique vétérinaire**  
avec Sylvie Robit m.v.

Un rendez-vous à ne pas manquer pour ceux qui aiment la vie animale et désirent enrichir leurs connaissances.

**LE SOLEIL**

ARTS SPECTACLES

# Un Casse-Noisette à la québécoise

À la salle Albert-Rousseau, les 27 et 28

RÉGIS TREMBLAY  
Le Soleil

■ QUÉBEC (LE SOLEIL) — À tous les ans, il nous faut un Casse-Noisette! Devant le succès phénoménal des Grands Ballets, qui nous ramènent ce grand classique à tous les deux ans (années impaires), la compagnie Sursaut, de Sherbrooke, a décidé de combler les vides et de nous présenter sa version plus folklorique, aux années paires.

Présenté en 1994 à la salle Albert-Rousseau, *Casse-Noisette et le Roi des Rats* y revient pour deux représentations, le vendredi 27 décembre, à 20h, et le lendemain, à 14h. On donnait des extraits à Place Sainte-Foy, mardi et hier.

Ne pouvant rivaliser avec les splendeurs (et les dollars) de la production des Grands Ballets, la directrice artistique de Sursaut, Francine Châteauvert, a eu l'idée de monter une version toute différente de ce ballet inspiré d'un conte d'Hoffmann, écrit en 1816, et chorégraphié au début de notre siècle par Marius Petipa.

Si le récit est plus fidèle au conte que le ballet classique, on ne peut en dire autant de son cadre. Au lieu d'une riche famille européenne de l'époque romantique, on trouve une pauvre famille rurale du Québec de la Dépression. La petite Clara n'a pas de dentelle et chez elle, on ne danse pas la valse, mais le rigodon! Noël ne se fête pas dans un grand salon, mais dans une modeste cuisine. Le parrain n'est plus un savant horloger, mais un mon-oncle patenteux!

Dans sa version 1994, *Casse-Noisette et le Roi des Rats* ressemblait davantage à une pantomime qu'à un ballet. Le souci de redonner au conte son intégrité avait alourdi considérablement le rythme. Trop long, trop statique.

Francine Châteauvert a tiré ses conclusions et nous revient avec une version modifiée. « Si l'esprit est le même, la forme a beaucoup évolué. Je crois toujours que c'était une bonne idée de désenbourgeoiser ce conte: le merveilleux n'est pas réservé aux riches. Mais il fallait resserrer la mise en scène, développer la chorégraphie; mais ça demeure un spectacle qui raconte une histoire, pas un ballet », déclare Mme Châteauvert, en entrevue.

La chorégraphe a voulu prendre ses distances du Casse-Noisette classique, « où le conte n'est que prétexte au ballet; les enfants y font des pas chassés pour recevoir leurs cadeaux, et l'on y tue le Roi des Rats en dessinant des arabesques! Cela m'énerve. Moi, je dis aux enfants de danser comme de vrais enfants, et pas comme des danseurs déguisés en enfants. Et quand les gens s'embrassent, ce n'est pas stylisé! »

Si la première partie comporte moins de temps morts, la deuxième a

été épurée. Les figurants ont presque tous disparu, pour faire place aux personnages principaux, dont Clara (Esther Gaudet) et Casse-Noisette (Jean-Aimé Lalonde). « Les chorégraphies ont été retravaillées et dégagees de l'accessoire. Quant aux numéros d'acrobatie, ils sont mis davantage en évidence », commente Francine Châteauvert.

Le personnel a beaucoup changé, également. Des 24 danseurs, figurants et acrobates, 13 n'étaient pas de la version de 1994. « Nous avons rehaussé le niveau des danseurs en mettant



Francine Châteauvert

plus de temps pour le recrutement. Par exemple, nous avons été chercher notre Casse-Noisette (Jean-Aimé Lalonde) à Toronto, où il a dansé chez Desrosiers Danse Théâtre pendant plusieurs années. »



Dans la version de Francine Châteauvert du Casse-Noisette, la petite Clara (Esther Gaudet) vit dans une famille rurale du Québec de la Dépression. Avec son Casse-Noisette (Jean-Aimé Lalonde), elle ne danse pas dans un grand salon, mais dans une modeste cuisine.

## Jeremy Irons à la défense de « Lolita »

LONDRES (AFP) — L'acteur britannique Jeremy Irons a dénoncé le « climat de panique morale » qui menace la distribution en Grande-Bretagne du film *Lolita*, d'après Vladimir Nabokov, dont le montage vient de s'achever aux États-Unis, et dans lequel il joue le rôle du pédophile Humbert Humbert.

« Si, comme j'ai entendu des gens le dire, le film ne trouve pas de distributeur, je quitterai ce pays », affirme-t-il dans le Daily Telegraph de mardi.

Irons cite les exemples de ce qu'il considère comme les signes de cette « panique »: l'interdiction par le quartier londonien de Westminster du film *Crash*, du Canadien David Cronenberg, ou le retrait, dans une récente exposition de Robert Mapplethorpe, de la photo d'une petite fille sans culotte.

« Le problème est qu'il faut protéger nos enfants mais que nous n'avons pas encore trouvé de façon de le faire efficacement », estime l'acteur, « alors nous essayons de tout censurer ».

Une association de protection de l'enfance a rétorqué que l'histoire de *Lolita*, qui voit un adulte entretenir une relation sexuelle avec une fillette « flatte les pédophiles, en ce qu'ils veulent croire que les enfants sont des sujets sexuels et que les initier à l'expérience sexuelle équivalait à leur rendre service ». Le film, dirigé par Adrian Lyne, « est basé sur un très long livre et ce qui importe est ce qui est retenu et la façon dont cela est présenté; je crois qu'il n'y a rien de mal dans ce film », estime Irons. Une première version de *Lolita* avait été tournée en 1962 par Stanley Kubrick.

**Nestlé PRÉSENTE**

# Ice Capades

**DE RETOUR!**

**DÉBUTANT CE SOIR**  
Bonnes places disponibles  
691-7211  
1-800-900-SHOW

**LA MAGIE DE MGM**

**À RRRUGIR DE PLAISIR!**

Jeu 19 décembre 19h30\*  
Vendredi 20 décembre 19h30  
Samedi 21 décembre 11h30, 15h30 et 19h30

Colisée de Québec 691-7211 • 1-800-900-SHOW

Séances réservées 10\$, 17,50\$, 23,50\$, 25,50\$  
Quelques sièges VIP disponibles  
Tarif de groupes: 691-7211  
Billets en vente sur le réseau Billetech

Obtenez 25 de rabais pour chaque symbole provenant d'un produit Nestlé.  
Rabais maximum de 4\$ par billet.

Ice Capades fera un don au Children's Miracle Network, grâce à la participation de Dairy Queen Canada.

TVR

## Pour les fêtes offrez les certificats-cadeaux du Soleil...

Ce certificat-cadeau est échangeable sur tous les produits du Soleil.

Abonnement • Annonces classées • Produits dérivés

Gilbert Lacasse  
Président et Éditeur

0000

Ils sont applicables à l'achat d'annonces classées, d'abonnements et de produits dérivés.

Disponibles au **SOLEIL**  
925, chemin Saint-Louis, Québec  
686-3233

# SAM

Place Laurier 657-4613 | Galeries de la Capitale 627-2361

SAM, 21 DÉC. À 10 H SEULEMENT\*

**ENYA**  
« THE CHRISTMAS EP »  
INCL. : « DICHE CHÛN (SILENT NIGHT) », « THE CELTS » ET PLUS!  
DISQUE COMPACT SEULEMENT  
QUANTITÉ TRÈS LIMITÉE UN PAR CLIENT

**5.99**

Merry Christmas

DIM. 22 DÉC. À 10 H SEULEMENT\*

**BING CROSBY**  
« MERRY CHRISTMAS »  
INCL. : « WHITE CHRISTMAS » ET « I'LL BE HOME FOR CHRISTMAS » ET PLUS!  
DISQUE COMPACT SEULEMENT  
QUANTITÉ TRÈS LIMITÉE UN PAR CLIENT

**5.99**

**THE JINGLE BELL COWS**  
« HAVE A MOOOEY CHRISTMAS »  
CHEZ SAM SEULEMENT D.C. **13.99**

**ALAGNA / HAMPSON / TE KANAWA**  
« LES ÉTOILES DE NOËL »  
CHEZ SAM SEULEMENT D.C. **15.99**

**MICHAEL BOLTON**  
« THIS IS THE TIME »  
CHEZ SAM SEULEMENT D.C. **14.99**

**« JINGLE ALL THE WAY »**  
B.O.F. — EN VEDETTE L'ORCHESTRE BRIAN SETZER  
CHEZ SAM SEULEMENT D.C. **15.99**

**CARMEN CAMPAGNE**  
« LA MAGIE DE NOËL »  
CHEZ SAM SEULEMENT D.C. **12.99**

**KENNY G**  
« MIRACLES / ALBUM DE NOËL »  
CHEZ SAM SEULEMENT D.C. **13.99**

**CHRISTMAS CELEBRATION**  
DIVERS — INCL. QUEEN, ELTON JOHN, KATE BUSH, ELLA FITZGERALD ET PLUS!  
CHEZ SAM SEULEMENT D.C. **21.99**

**VANESSA WILLIAMS**  
« STAR BRIGHT »  
CHEZ SAM SEULEMENT D.C. **15.99**

**A CELEBRATION OF CHRISTMAS**  
CARRERAS / COLE / DOMINGO  
CHEZ SAM SEULEMENT D.C. **14.99**

**TCHAIKOVSKY, CASSE NOISETTES**  
L'ORCHESTRE PHILHARMONIQUE NATIONAL / BOHYNGE  
CHEZ SAM SEULEMENT D.C. **14.99**

**KENNY G**  
« THE MOMENT »  
CHEZ SAM SEULEMENT D.C. **14.99**

**BARENAKED LADIES**  
« ROCK SPECTACLE »  
D.C. avec portion ROM  
CHEZ SAM SEULEMENT D.C. **13.99**

Les 12 articles sont en vente aux prix indiqués OU MOINS chez tous les Sam The Record Man de Québec les jeudi 19, vendredi 20, samedi 21, dimanche 22 et lundi 23 décembre 1996. Certains magasins Sam The Record Man pourraient afficher des prix courants déjà réduits. LIMITE UN DE CHAQUE PAR CLIENT.

Heures d'ouverture de NOËL: lun. au ven. 10h à 21h; sam. 9h à 17h; dim. 10h à 17h.

Place Laurier / Galeries de la Capitale