



Festival du Caplan
à Forestville
du 18 au 28 mai



Sport O'Keefe



ON
Y
SERA

IL NE RESTE QUE DEUX JOURS

Pour une occasion spéciale...



Faites appel au
296-3391

HÔTEL LE MANOIR
+++++ 1111



296-3989
Beaulieu
Crespin et ass.
optométristes

**J'aide
à combattre
la fibrose
kystique**

PAGE 2

SOMMAIRE

Thèmes de la semaine:

L'Expo, on y sera! pp. 3-10
La fibrose kystique p. 2

Promo-Services

Index	p. 13
Education	p. 14
Eglises	p. 17
Achat	p. 10
Economie	p. 15
Reportages	p. 24
Loisirs	p. 22
Spectacle	p. 19
Carnet professionnel	p. 28
Avis	p. 26
Petites annonces	p. 27
Pêle-mêle	p. 21
Groupes populaires	p. 18



Un projectile cause une vilaine brisure dans votre pare-brise... nous pouvons le réparer gratuitement, sans le remplacer.

Reparez maintenant, pendant qu'il est encore temps!

G. Lebeau

Au service de votre auto

30, William Dobel, Centre industriel, Baie-Comeau

296-8830

- installation et réparation de dégivrateurs arrière
- vitres, pare-brise
- réparation de pare-brise
- radio, système de son
- rembourrage
- toits ouvrants
- housses
- toits de vinyle

**LE SAMEDI
19 MAI
1984**

19e année NO 20
28 pages



50c dans les kiosques

Le Nordic

PROMO-SERVICES



La Fondation canadienne de la fibrose kystique

CAMPAGNE DU 17 AU 30 MAI

HISTORIQUE DE LA FONDATION

La Fondation est un organisme de santé **bénévole à BUT NON LUCRATIF** créé par des parents et constitué en 1960. Le siège social est situé à Toronto.

La Fondation a pour **objectif** d'aider ceux qui sont atteints de fibrose kystique en:

- dirigeant la recherche pour améliorer les soins et le traitement et pour trouver un moyen de guérir ou de combattre cette maladie
- en sensibilisant le grand public
- en recueillant des fonds pour soutenir ses activités et recherches.

La Fondation compte plus de 40 sections ou chapitre au Canada dont dix sont au Québec.

A l'intérieur de la Fondation se trouve notre association provinciale autour de laquelle gravite les sections du Québec.

Bénévolat

Il est important ici de mentionner qu'aucun officier n'est rémunéré au sein des sections du Canada et que tous les membres sont des bénévoles. L'association québécoise a reçue, quant à elle, l'autorisation de la Fondation canadienne pour engager, en septembre dernier, une coordonnatrice pour tout le Québec. Cette personne est la seule au Québec à être rémunérée. Et il n'y a que trois coordonnateurs à travers tout le Canada.

La FK fut identifiée **en 1940** et diagnostiquée à l'autopsie d'enfants décédés en bas âge

en 1950, on met au point des antibiotiques pour lutter contre les maladies pulmonaires. L'espérance de vie des enfants est d'environ 4 ans

en 1960 le diagnostic par le «test de la sueur» identifie la fibrose kystique. L'espérance de vie des malades atteint 7 ans

en 1970, le diagnostic se fait plus tôt. On commence à appliquer des méthodes nouvelles de traitement. L'espérance de vie atteint alors 14 ans.

Aujourd'hui, on améliore encore les méthodes de traitement; l'usage de **compresseurs** pour l'aérosolthérapie et de percuteurs électriques assure un meilleur drainage. Les régimes alimentaires sont modifiés et l'absorption d'enzymes contribuent à une meilleure santé. Bon nombre de malades atteignent aujourd'hui **20 ans**.

Les enfants qui souffrent de fibrose kystique **paraissent souvent normaux**, les troubles étant **inter-nes**. La **maladie attaque les poumons**, le **système digestif** et les **glandes sudoripares**.

La fibrose kystique est une maladie héréditaire très grave.

C'est la plus **répandue** et la plus dangereuse des maladies héréditaires de l'enfance. Elle est due à un **défaut chimique** inconnu qui fait que cette maladie est actuellement **incurable**. Sans traitement, elle entraîne la **mort**, généralement avant que l'enfant n'ait atteint l'âge de **deux ans**.

C'est la maladie qui, après le cancer, provoque le plus de décès chez les enfants. On affirme qu'au Canada, **un enfant sur 1 000 à 1 800** est atteint de FK, et qu'**une personne sur 20** est porteuse du gène FK.

Transmission de la FK

Chaque individu est normalement porteur de **deux gènes** responsables de la **sécrétion** du mucus. Ces gènes peuvent être normaux ou anormaux. Chaque parent transmet un gène à ses descendants qui en auront deux, un provenant du père, l'autre de la mère. La maladie se manifeste lorsque l'enfant à naître hérite de deux gènes anormaux. Chaque parent doit donc en posséder un anormal lui-même. Lors de la conception, si deux gènes normaux sont transmis, l'enfant sera normal. Si l'un des parents transmet un gène normal et l'autre un anormal, l'enfant, sain en apparence, sera comme ses parents, porteur de cette maladie. Et **si par malchance chacun des parents transmet** à

son enfant **un gène anormal**, l'enfant **naîtra atteint de FK**. A chaque nouvelle grossesse, il y a une **possibilité sur quatre** que l'enfant naisse avec cette maladie.

Il n'y a actuellement **aucun test** pouvant détecter les **parents porteurs** de gènes FK ni de déceler cette maladie chez un enfant avant la naissance.

Les sécrétions digestives et respiratoires contiennent du mucus. Le **mucus** est une substance filante qui tapisse l'intérieur du tube digestif et des bronches pour les lubrifier et pour former une couche protectrice contre l'irritation de corps étrangers. Cette substance se déplace vers l'extérieur et **entraîne** avec elle les **déchets** qu'elle trouve en chemin, comme le ferait un tapis roulant.

Chez les malades, atteints de la FK, le **mucus est anormal**: il est plus épais, grumeleux et plus collant que le mucus normal. **Au lieu de tapisser** d'une fine couche les conduits excréteurs et de glisser avec facilité vers l'extérieur, il **s'accumule** en grumeaux qui restent collés aux parois et provoquent des obstructions. Le nettoyage ne s'effectue plus et c'est alors que se produisent les infections.

Dans le système digestif le mucus épais fait que la digestion sera mauvaise, les aliments étant mal digérés, l'absorption des matières nutritives sera déficiente.

Traitement

Comme on ne sait pas pourquoi le mucus est si épais, il faut donc, à l'aide de **médicaments**, fournir au système digestif les enzymes qui lui manquent. Ces médicaments doivent être pris chaque fois que l'enfant mange pour compléter le travail du foie et du pancréas. De plus, l'absorption de **vitamines** étant incomplète, il faut ajouter un supplément vitaminique en quantité double d'une dose normale.

Dans les poumons, c'est un peu la même chose. Le nettoyage des poumons ne s'opère pas de façon normale. Le **mucus colle aux parois** des bronches et empêche l'air d'y pénétrer. Les microbes non expulsés provoquent des infections ce qui entraîne

des **bronchites** et des **pneumonies**, les deux plus grands dangers des enfants fibrose kystique.

Afin de liquéfier le mucus et libérer les voies respiratoires de leurs microbes, ces enfants doivent respirer des mélanges de médicaments à l'aide d'un masque à aérosols.

Après l'aérosol, l'enfant doit être placé dans onze différentes positions et l'on doit procéder à une série de tapotements exercés sur la cage thoracique afin de favoriser l'écoulement du mucus. On appelle ce traitement «**drainage postural**» et il doit être pratiqué au moins deux fois par jour lorsque l'enfant se porte bien et plus souvent (trois ou quatre fois) en cas d'infection. Comme traitement, les antibiotiques sont également employés à dose massive.

La FK est une maladie dont le traitement entraîne de nombreuses dépenses. On doit, en outre, y consacrer beaucoup de temps. Les parents doivent réserver une période de deux heures par jour aux soins qu'exigent le nettoyage bronchique de leur enfant.

Sans aide, il serait

impossible à certaines familles de faire bénéficier leur enfant du traitement nécessaire. Qu'on songe que le traitement peut coûter plusieurs milliers de dollars par an.

Les sections locales

Les sections ont été fondées dans le but d'encourager, de stimuler et de développer l'intérêt pour cette maladie et de solliciter l'aide du gouvernement, de certains clubs sociaux et de particuliers. Elles existent aussi pour venir en aide aux familles, pour les aider à se soutenir mutuellement et à travailler ensemble à diverses activités de cueillette de fonds.

Savez-vous qu'annuellement un enfant atteint de FK:

absorbe: 6 750 pilules d'enzymes
2 268 grammes d'antibiotique

1 701 grammes de vitamine «E»
1 701 grammes de vitamines A, B, C, D

reçoit: 394 200 claques ou tapotements sur la cage thoracique.

subit: 6 examens médicaux
3 radiographies pulmonaires
2 prises de sang
2 tests d'urine
2 vaccins anti-grippaux

Et si l'un des vôtres devait vivre ainsi dans la dépendance des médicaments et des traitements, comment réagiriez-vous?

Il est possible actuellement de faire le diagnostic, le traitement a été amélioré, mais on ne peut guérir la maladie. Seule la connaissance du défaut des sécrétions permettra de trouver la solution au problème de la FK. Un jour cela sera possible. Tous les efforts tendent à rassembler assez de fonds pour favoriser la recherche et trouver la solution le plus tôt possible.

La Fondation canadienne de la fibrose kystique a besoin de votre soutien pour aider à l'avancement de la science et c'est sur vous tous qu'elle s'appuie. La recherche est notre seul secours.

Vous aimez la vie!

Nos enfants FK l'aiment aussi. Donnez leur la chance de pouvoir jouir un jour d'une vie comme la vôtre.

Pour terminer cet exposé voici une maxime de Gilles Vigneault:

«On n'a jamais fait assez tant que la souffrance et l'angoisse humaine existent quelque part».

Quelques vérités sur la fibrose kystique

- La fibrose kystique (FK) est une maladie héréditaire, incurable. C'est la maladie qui, après le cancer, provoque le plus de décès chez les enfants canadiens.

- un Canadien sur 20 est porteur du gène de la fibrose kystique

- on ne connaît aucun moyen de guérir ou d'enrayer la fibrose kystique

- les personnes atteintes de FK doivent suivre chaque jour de rigoureux programmes de thérapie pour rester en vie.

Résultats des recherches

- depuis le début des années 60, l'âge médian des sujets survivants est passé de moins de 4 ans à plus de 20 ans grâce aux nouveaux médicaments et aux nouvelles méthodes de traite-

ment, on espère reculer l'échéance encore plus loin

- au cours des 5 dernières années, la quantité moyenne de pilules que les personnes atteintes de FK doivent prendre est tombée de 100 à 20 par jour.

Il a fallu plus de 20 ans pour constituer un groupe de chercheurs ayant pour objectif principal la découverte d'un moyen de guérir ou de contrôler la FK. Nous devons pouvoir compter sur des fonds suffisants pour assurer la poursuite de leurs travaux, sans quoi le Canada risque de perdre l'avance qu'il a prise dans le domaine de la recherche. Le progrès des dix prochaines années va exercer une influence déterminante sur le succès de l'action que nous avons entreprise pour sauver des vies humaines.

Les défis à relever

- mettre au point des tests fiables permettant d'identifier les porteurs du «gène de la FK» (les bébés nés de parents porteurs du gène de la FK ont 25% de risque d'être atteints de la fibrose kystique)

- déterminer la présence des facteurs responsables de la FK chez les enfants pendant la période prénatale

- comprendre la déficience fondamentale qui est responsable de la fibrose kystique

- apprendre comment et pourquoi apparaissent les problèmes pulmonaires chez les personnes atteintes de FK

- élaborer des formes de traitement plus efficaces et plus aptes à prolonger la vie des patients

- trouver un remède à la fibrose kystique.

Signification du logo

«**FIBRONELLE**»

Le logo de l'arrosoir symbolise les efforts de la recherche médicale. Ce sont ces recherches permettant à la fleur de croître et de vivre qui font aussi grandir l'espoir. L'enfant est la fleur grandissant avec l'espoir.



Signification du logo FCFK le «CHAINON»

En tournant le logo dans le sens des aiguilles d'une montre, vous retrouverez un «C» et un «F» à 3, 6, 9, et 12 heures. Le dessin dans son ensemble symbolise l'enfant né avec la fibrose kystique:

Les deux chaînons entrecroisés représentent les deux gènes de la fibrose kystique dont un enfant hérite de ses parents; un gène de chaque parent.

Les quatre boucles extérieures représentent la possibilité sur quatre qu'à chaque enfant d'hériter de la fibrose kystique lorsque les deux parents sont porteurs du gène de la fibrose kystique.

Les chaînons brisés illustrent la recherche d'un remède ou traitement contre la fibrose kystique.

L'EXPO, ON Y SERA!

Une invitation du président

Suite au succès obtenu en 1982 et en 1983, la Chambre de Commerce et d'Industrie du district de Baie-Comeau Inc. a décidé de produire cette année la 3e édition de l'Exposition régionale commerciale et industrielle de Baie-Comeau. Cette édition consacre la permanence de l'événement.

L'exposition a pour objectif de mettre en contact les commerçants et les consommateurs de la région. Elle permettra aussi de faire connaître la vaste gamme de produits disponibles.

Notre thème est: «**ON Y SERA**».

Du 17 au 20 mai inclusivement, vous pourrez visiter plus de 172 emplacements qui regorgent d'une multitude de produits, accessoires et services de toutes sortes. Notre organisme a préparé de l'animation afin de divertir et de donner un peu de couleur à cet événement.

Notre commanditaire principal, la Brasserie Labatt, aura sur les lieux la mongolgière de «LABATT BLEUE», qui, si la température le permet, donnera des tours, le tout contrôlé par le comité organisateur.

Tous les membres du comité organisateur se joignent à moi pour vous inviter à nous visiter et aussi à encourager tous les exposants.

Etienne Royer,
président.

Programme d'animation

LE SAMEDI 19 MAI

13 h à 23 h

- Para Mode 84 13 h 30
- Animation pour les enfants 14 h 00
- Le clown Ronald MacDonald (Salle de jeux)
- Duo Jonction, musiciens interprètes 14 h 30
- Troupe de danse Kineskamie 16 h 00
- Mongolgière LABATT BLEUE toute la journée
- Duo Jonction 19 h 30
- Musiciens 20 h 30
- Troupe de danse Kineskamie 22 h 00

LE DIMANCHE 20 MAI

13 h à 23 h

- Para Mode 84 13 h 30
- Animation et déguisement pour les enfants par Marie-France Rochette et ses Ultra Clowns P.M.
- Musiciens 14 h 30
- Mongolgière LABATT BLEUE toute la journée

FIN DES ACTIVITES

- Spectacle de fermeture par la troupe de danse Kineskamie 21 h à 22 h



L'ouverture officielle fut rehaussée par la présence de MM. Roger Theriault, maire de Baie-Comeau, Ghislain Maltais, député de Saguenay, Marc Lefebvre, représentant Labatt, Pierre Rousseau, ex-président de la Chambre de Commerce, et Réal Savoie, l'un des grands organisateurs de l'événement.



La performance de l'Harmonie des Rives mérite d'être soulignée. Louise Simard dirige l'ensemble avec une grande maîtrise.



Près de 1100 personnes ont fréquenté l'Exposition, jeudi soir. Un succès prometteur!



Une invitation de Marc Lefebvre

Le ministère des Communications à l'Exposition de Baie-Comeau

Grande première! Le ministère des Communications coordonne la participation des ministères et organismes du gouvernement du Québec à l'Exposition de Baie-Comeau.

En regroupant les

exposants gouvernementaux dans un même secteur et en les identifiant par des modules thématiques dont le design en triangulation suggère l'effort consenti à la relance économique, le ministère des Communications sou-

haite obtenir un impact visuel incitatif auprès des visiteurs de l'Exposition.

«Economie - Services administratifs», tels sont les thèmes d'orientation permettant aux visiteurs de situer

l'exposant gouvernemental en regard des programmes et services offerts.

Conscient de l'im-

portance de l'événement dans la région de Baie-Comeau, la présence gouvernementale s'établit comme suit:

- Ministère de l'Environnement

- Office de planification et de développement du Québec

- Office des personnes

handicapées

- Ministère des Affaires culturelles (Archives nationales)

- Ministère de l'Agriculture, des Pêcheries et de l'Alimentation

- Ministère de l'Énergie et des Ressources

- Ministère de la Main-

d'Oeuvre et de la Sécurité du revenu

- Ministère de l'Industrie, du Commerce et du Tourisme

- Ministère du Loisir, de la Chasse et de la Pêche

- Ministère des Communications

- Société de développement industriel

Le ministère de l'Environnement à l'Exposition de Baie-Comeau

Pour la seconde année consécutive, la Direction régionale de la Côte-Nord du ministère de l'Environnement sera présente à l'Exposition industrielle et commerciale de Baie-Comeau.

Cette année, le Service éducation et com-

munication de la Direction régionale met l'accent sur le Programme d'assainissement des eaux auquel la ville de Baie-Comeau a souscrit récemment. Les citoyens pourront mieux comprendre les objectifs du programme en se procurant la docu-

mentation sur ce sujet.

Par ailleurs, les visiteurs de l'Expo auront accès à toute l'information environnementale qui concerne les sujets de l'heure: des pluies acides aux biphenyles pliorichlorés, en passant par la campagne de l'Opération EAU

PROPRE, lancée plus tôt au cours du Mois de l'environnement. Ainsi, les citoyens seront mieux en mesure de comprendre leur rôle au niveau de la protection du milieu aquatique et de la mise en valeur des cours d'eau de la région.



Nos modèles sont en montre à l'Expo régionale

SAVIN

Le copieur à nouvelle technologie qui économise l'énergie, l'espace et vos oreilles



Librairie Beaufort (1971) Inc.

Place LaSalle Baie-Comeau, Qué G4Z 1K3 Tel (418) 296-6666



L'Expo, on y sera!



Tirage de trois mini-Timberjack les 18, 19 et 20 mai à notre kiosque

EATON YALE TIMBERJACK
271, boul. Lasalle, Baie-Comeau



KENWORTH

Ouverture de KENWORTH-

sera ouvert de 7 h 00 à 18 h 00 cinq (5) jours par semaine.

Kenworth-Baie-Comeau est une division de Pièces Nortrac Inc., tout comme Kenworth-Québec, et est affiliée aux Ateliers Martin Pardiac. Vous pouvez nous rejoindre à 296-9861.

Nous serons présents à l'Exposition commerciale et industrielle de Baie-Comeau du 17 au 20 mai. Venez nous rencontrer au kiosque B-5 et vous verrez pourquoi.

Certains conduisent des camions, d'autres conduisent des KENWORTH...



M. Martin Pardiac (à gauche), directeur du service chez Kenworth-Baie-Comeau, et M. Gérald Rivard (à droite), président de Pièces Nortrac Inc. Kenworth-Baie-Comeau est une division de Pièces Nortrac Inc.

L'Office de planification et de développement du Québec à l'Exposition de Baie-Comeau

L'Office de planification et de développement du Québec (OPDQ) s'associe avec plaisir aux divers intervenants du secteur de Baie-Comeau pour participer à l'Exposition industrielle et commerciale.

Notre implication avec d'autres ministères du gouvernement du Québec est dictée par une volonté de faire connaître nos programmes de subvention et notre rôle sur la Côte-Nord.

L'Office de planification et de développe-

ment du Québec administre deux programmes de subvention:

- le Programme expérimental de création d'emplois communautaires (PECEC) qui s'adresse à tout individu ou entreprise qui veut investir dans des projets créant des emplois permanents et offrant des chances d'autofinancement après deux ans d'opération;

- le Fonds de développement régional (FDR) qui s'adresse avant tout aux organismes sans but lucratif ainsi

qu'aux administrations municipales; il vise lui aussi la création d'emplois par le biais de projets novateurs appuyés par le milieu et qui ont un maximum d'impact en terme de développement régional.

L'Office de planification et de développement du Québec, en plus d'administrer des programmes de subvention, réalise divers travaux de recherche en matière de développement régional (ex.: schémas régionaux et bilan socio-économique). Cet organisme a

aussi pour mandat de promouvoir diverses formes de concertation interministérielle dans des dossiers qui ont un impact sur le développement régional (ex.: Mission Basse Côte-Nord). L'outil privilégié à cet égard demeure la Conférence administrative régionale (CAR) et ses comités.

Nous osons croire que cette exposition sera l'occasion d'affirmer le dynamisme local et de traduire notre volonté d'améliorer le climat économique de la Côte-Nord.

Le kiosque d'information de l'OPHQ

L'Office des personnes handicapées du Québec participe à l'Exposition régionale, industrielle et commerciale de Baie-Comeau les 17, 18, 19 et 20 mai prochains.

grand public à visiter son stand d'information où des représentants et des représentantes de ses différents services se feront un plaisir de répondre aux demandes de renseignements notamment sur l'intégration au travail, le plan de service, etc.

L'Office dont le mandat est d'assurer l'exercice des droits des handicapés du Québec ainsi que leur intégration sociale, professionnelle et scolaire, est heureux de se joindre à cette exposition qui attirait, l'an dernier, 10 000 visiteurs.

L'Office invite le



Gestion Informatique Manic (GIM) inc

vous invite à venir les rencontrer les 17, 18, 19 et 20 mai prochains à l'Expo, au Centre récréatif de Baie-Comeau

Nous vous informerons sur:

- traitement des données
- paie, grand-libre, recevable, payable
- comptabilité et tenue de livres
- service de gestion
- service téléphonique

M. Paneton, de la compagnie Burroughs, sera également sur place pour vous renseigner sur les:

- papiers et produits informatiques

Sylvain Ross, président



ASPHALTE FOSSE SEPTIQUE

- BORDURE • CHAMPS D'EPURATION
- GRAVIER • PIERRE NETTE • EXCAVATION
- REMBLAYAGE

- COMPACTION ET ASPHALTAGE DES COURS AVEC MACHINERIE INDUSTRIELLE

Nous vendons et faisons la pose des fosses septiques ainsi que les champs d'épuration selon les normes de la B.N.Q.

Une foule de services à votre disposition:

589-4560

estimation gratuite

Les Entreprises J. Dufour et Fils INC.

1, route 138, Pointe-Label



296-9691-9692

ENTRE DE

LOCATION

CÔTE-NORD INC.

Location d'outils et d'équipements de toutes sortes

174, boul. Lasalle
Baie-Comeau

L'Expo, on y sera!

les 17, 18, 19 et 20 mai 1984

La Société de développement industriel du Québec à l'Exposition de Baie-Comeau

La Société de développement industriel du Québec sera présente à l'Exposition de Baie-Comeau qui se tiendra au Centre récréatif, du 17 au 20

mai 1984.

Il faut se rappeler que la Société de développement industriel du Québec a pour but de favoriser le déve-

loppement économique du Québec au moyen d'incitatifs d'ordre financier. Mais en vertu du mandat élargi qui lui fut confié en 1982, la Société de développe-

ment industriel du Québec administre des programmes structurels, conjoncturels et sectoriels.

Parmi ces programmes les plus récents,

on peut citer:

- le programme de financement des entreprises manufacturières;
- l'aide à l'investissement manufacturier;
- l'aide aux activités de recherche et innovation;
- l'aide à l'investissement pour les laboratoires de recherche;
- l'aide à l'exportation;
- l'aide à l'industrie électronique.

- l'aide au développement touristique;
- le programme de financement des entreprises.

Ces programmes ont été conçus à l'intention des entreprises des secteurs manufacturier et tertiaire-moteur. Ils tiennent compte de la réalité économique du Québec et des besoins des entreprises québécoises.

Plus que jamais il faut non seulement in-

vestir mais innover et exporter pour relever avec succès les défis d'une économie soumise aux jeux de la concurrence internationale.

Pour obtenir plus de renseignements, communiquez avec le représentant de la Société de développement industriel du Québec ou le délégué du ministère de l'Industrie, du Commerce et du Tourisme dans la région.



L'Expo, on y sera!

«L'univers de l'électronique»

Bienvenue à notre kiosque

Spécialistes en électronique: industrielle, éducationnelle et commerciale

Gilles Deschamps
gérant



centre de communication électronique inc.

167, rue Père Divet, Sept-Iles
(418) 962-6568

Tout sur la loi 3 et les archives au stand des Archives nationales

Les Archives nationales du Québec sont présentes sur la Côte-Nord depuis l'automne 1980. Le Centre régional est situé à Sept-Iles au 649 boul. Laure.

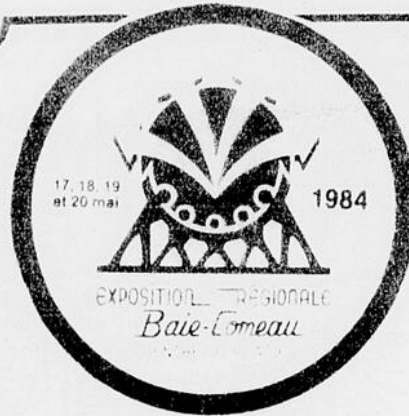
En plus de s'occuper de la conservation et

de la mise en valeur des archives gouvernementales et privées, le personnel du Centre répond à des demandes de recherche sur place, par courrier et par téléphone (962-3434).

Le 21 décembre

1983 la loi 3 sur les archives était sanctionnée par l'Assemblée nationale. Cette loi a pour objet d'assurer la conservation, la mise en valeur et la diffusion des archives publiques et d'apporter aux services d'archives privées une aide techni-

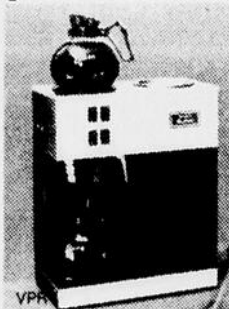
que et financière. Le personnel du Centre régional sera donc présent à l'Exposition régionale industrielle et commerciale de Baie-Comeau pour informer la population sur le rôle des Archives nationales sur la Côte-Nord et sur la loi 3.



Servi-Centre
B.C. Inc.

51, rue Talon, Baie-Comeau
296-3322 ou 296-3323

Vente d'équipements pour hôtels et restaurants



Cafetière BUNN-O-MATIC

VPS 359 \$
VPR 329 \$
SP 375 \$

Quantités limitées

Balance TOLEDO

8430 pèse jusqu'à 3 kg 799 \$
Sentinel III pèse jusqu'à 15 kg 1 099 \$



20% de rabais sur vaisselle d'hôtellerie de marque Régent
Réfrigération et climatisation
Service 24 heures, 7 jours par semaine



Nous serons sur place à l'Exposition Industrielle; nombreux autres spéciaux à cette occasion.



Bertrand Gagné

Surintendant des opérations

BÉTON MANICOUAGAN

Place Principale, route 138, Baie-Comeau 296-1501

Nous vous invitons à venir visiter notre kiosque à l'Exposition commerciale et industrielle de Baie-Comeau

Les pêches maritimes à l'Exposition de Baie-Comeau

Le stand du secteur des pêches maritimes du ministère de l'Agriculture, des Pêcheries et de l'Alimentation brosse un tableau des services offerts par le Ministère et des projets de recherche réalisés pour soutenir l'exploitation rationnelle de la ressource marine sur la Côte-Nord.

A visiter ce stand d'exposition, on apprend donc que la Direction des services aux usagers offre des programmes de prêts et de subventions, des services d'aide technique et de gestion des équipements. Pour la Côte-Nord deux bureaux du Ministère situés à Sept-Iles et à

Blanc-Sablon administrent ces services.

Les visiteurs pourront également saisir la complexité du rôle d'agent de pêcheries de la Direction de la Protection. En effet, en plus de faire le lien entre les pêcheurs et les différentes directions du secteur des pêches maritimes, l'agent de pêcheries surveille les activités d'exploitation des espèces anadromes et catadromes et recueille les données statistiques des captures.

De plus, afin de présenter les réalisations du Ministère dans le domaine de la Recherche scientifique et technique pour la ré-

En visitant l'Expo, on se rendra compte des efforts déployés pour aménager un coup d'oeil agréable.

gion de la Côte-Nord, les représentants de la station de recherche de Sept-Iles, présenteront:

- des tableaux des principales espèces de crustacés, de mollusques et d'échinodermes de la Côte-Nord;

- des données d'inventaire du crabe sur la Basse Côte-Nord de 1979 à 1983;



- l'évolution des volumes et des valeurs ou débarquement depuis 1970 sur la Côte-Nord;

- des résultats sur le captage et l'élevage du pétoncle géant sur la Basse Côte-Nord;
- des types de casier pour la pêche du homard, crabe, buccin;
- un montage audiovisuel des travaux de recherche réalisés sur la Côte-Nord.


Il y a beaucoup à voir au stand des pêches maritimes et en tout temps des représentants du Ministère seront sur place pour accueillir et renseigner davantage les visiteurs.



L'Expo, on y sera!

Nous vous invitons à venir nous rencontrer au Centre récréatif de Baie-Comeau les 17, 18, 19 et 20 mai prochains



Transport Routier Ltée

1331, Centre industriel, Baie-Comeau



À LA BANQUE DE FINANCEMENT

Nous offrons des modalités de financement flexibles.

- des prêts à moyen et à long terme, du cautionnement et une participation au capital actions, quel que soit le montant; du financement, même quand d'autres organismes ne le peuvent pas.
- des conseils d'experts en gestion qui vous permettront de mieux utiliser nos prêts;

...ET DE GESTION-CONSEIL.

Nous vous offrons de l'information sur les programmes d'aide gouvernementale, ainsi que de la formation et de la consultation.

Séminaires d'une journée, conseils en gestion grâce au programme CASE, information sur les programmes d'aide fédéraux et provinciaux et bien d'autres renseignements essentiels. Appelez-nous vite!




BANQUE FÉDÉRALE DE DÉVELOPPEMENT FEDERAL BUSINESS DEVELOPMENT BANK
Une banque à la mesure de vos ambitions


Notre bureau le plus près de chez vous est situé au:

320 est, rue St-Germain
Rimouski, QC
418-722-3300
1-800-252-9036 (sans frais)


Canada



Venez nous rencontrer à notre kiosque au Centre récréatif de Baie-Comeau les 17, 18, 19 et 20 mai prochains



Y'a juste Coke!



Le ministère de l'Industrie, du Commerce et du Tourisme à l'Exposition de Baie-Comeau

Du 17 au 20 mai, le ministère de l'Industrie, du Commerce et du Tourisme participera à l'Exposition industrielle de Baie-Comeau. La présence du ministère de l'Industrie, du Commerce et du Tourisme s'inscrira dans le cadre

de la Semaine nationale de l'entreprise qui a pour thème «Gens d'entreprise, notre force, notre avenir».

L'équipe d'Industrie-Québec de Baie-Comeau profitera de l'occasion pour sensibiliser

la population à cette semaine nationale qui a pour but de valoriser l'entrepreneuriat des gens d'affaires, de mettre en valeur les secteurs d'excellence et de souligner l'importance des PME dans la vie écono-

mique de la région.

La présence d'Industrie-Québec à cette exposition permettra également de mieux faire connaître le rôle, les actions et les services que le Ministère offre aux gens d'affaires de

la Côte-Nord. Le ministère de l'Industrie, du Commerce

et du Tourisme est heureux de s'associer aux gens d'affaires de

la région pour faire de l'Exposition industrielle un succès.

On parlera de reboisement

Dans le cadre de l'Exposition de Baie-Comeau, qui se tiendra du 17 au 20 mai prochains, toute la population est invitée à se rendre au stand du ministère de l'Énergie et des Ressources.

Sous le thème «La forêt, c'est de l'or vert» le stand portera sur le programme de reboisement des forêts qué-

bécoises, tout en permettant à la population de se familiariser avec la ressource forestière comme telle.

Il vous sera notamment possible de connaître les objectifs de production et de reboisement du Ministère dans la région 09 et les répercussions sur la création d'emplois.

De plus, un espace aménagé permettra aux visiteurs de se familiariser avec une dizaine d'essences communes à la forêt québécoise, ainsi que de découvrir les semences nécessaires à la production de ces essences.

Venez rencontrer nos animateurs.



M. Roger Proulx ainsi que M. Gilles Lévesque, représentants Shindawa pour le nord du Québec, vous invitent à venir les rencontrer au kiosque B-27, pour discuter des avantages et des qualités de la scie à chaîne SHINDAWA.

«LE DEPANNEUR» est là

Pour la troisième année consécutive, Communication-Québec Côte-Nord participera à l'Exposition régionale, industrielle et commerciale de Baie-Comeau, les 17, 18, 19 et 20 mai 1984 au Centre récréatif de Baie-

Comeau.

Comme par les années passées, nous mettrons à la disposition des citoyens que nous visiterons, des informations et des renseignements sur les différents programmes et

services du gouvernement du Québec.

Nous profiterons de l'occasion pour vous mieux faire connaître les services offerts par Communication-Québec et son rôle de «DEPANNEUR» dans notre communauté.

Nous avons **3** programmes de formation pour **Vous**



1- Programme de formation à plein temps

2- Programme de formation à temps partiel

3- Programme de formation en industrie

Notre personnel sera heureux de vous présenter ces programmes de formation à notre kiosque.



Commission de Formation Professionnelle de la Main d'œuvre région Côte-Nord



Manufacturier de portes et châssis résidentiel et commercial



589-2516 - 589-8522

Nous vous invitons à venir nous rencontrer au Centre récréatif de Baie-Comeau les 17, 18, 19 et 20 mai

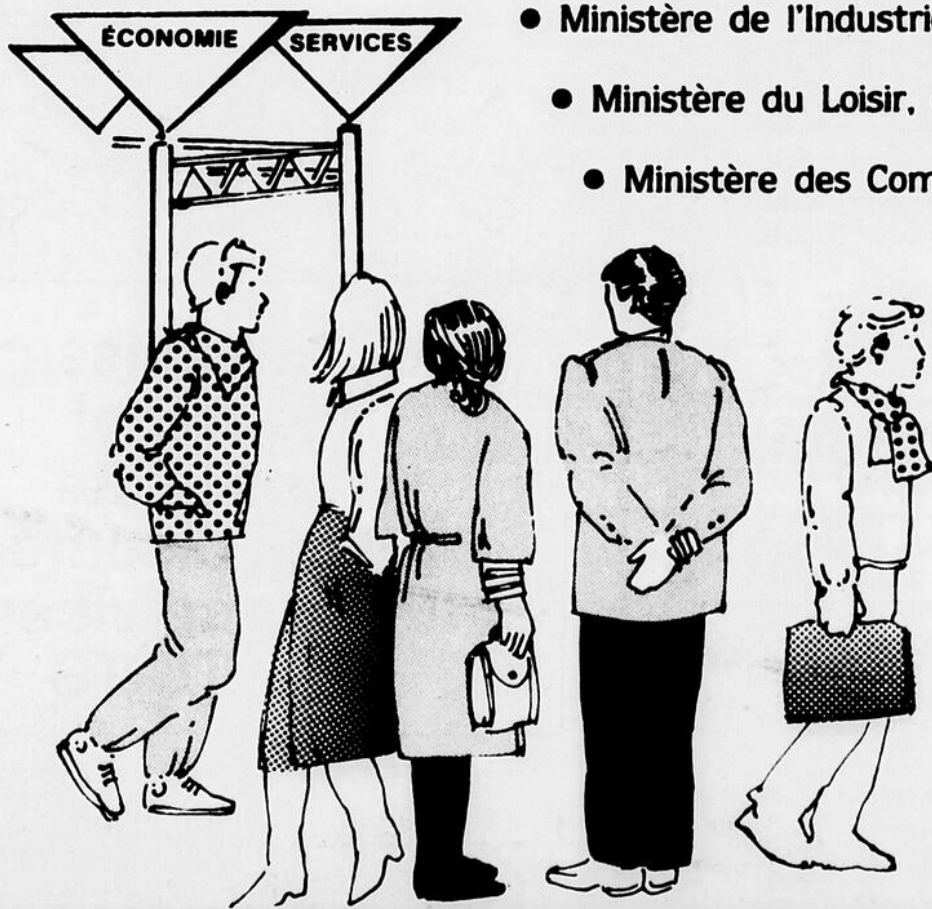
L'Expo, on y sera!

Grande première à l'Exposition industrielle et commerciale de Baie-Comeau

VISITEZ LES STANDS DU GOUVERNEMENT DU QUÉBEC du 17 au 20 mai 1984

Les exposants gouvernementaux sont regroupés dans un même secteur et ils sont identifiés par des modules thématiques « *Économie et Services administratifs* »

- Société de développement industriel
- Ministère de l'Environnement
- Office de planification et de développement du Québec
- Office des personnes handicapées
- Ministère des Affaires culturelles (Archives nationales)
- Ministère de l'Agriculture, des Pêcheries et de l'Alimentation
- Ministère de l'Énergie et des Ressources
- Ministère de la Main-d'œuvre et de la Sécurité du revenu
- Ministère de l'Industrie, du Commerce et du Tourisme
- Ministère du Loisir, de la Chasse et de la Pêche
- Ministère des Communications



*Informez-vous
sur nos services
et programmes*

Québec 

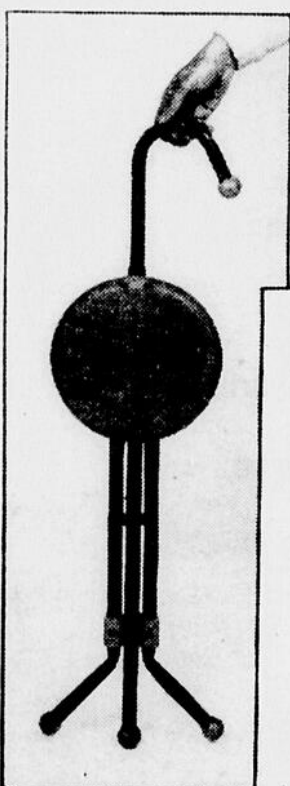
Le Verdi



Un excellent restaurant de Baie-Comeau, Le Verdi procède présentement à des agrandissements en vue de mieux desservir sa clientèle. Restaurant, salle de réception... Le Verdi va de l'avant, au rythme de notre économie régionale.

CANNE-TABOURET PLIANTE

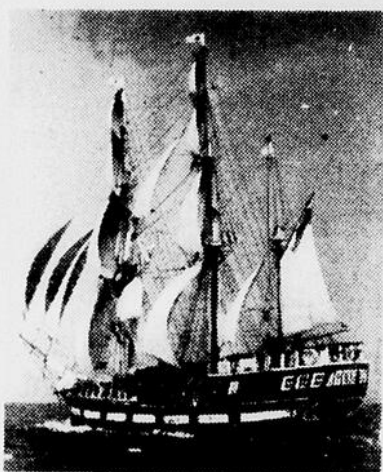
"La chaise
des événements 84"



Se transforme
en canne
à marcher.

Un autre Produit
SIMTAB

"implique totalement au
service de la qualité"



**Soyez assis
au premier rang
à tous
les événements
de 1984!**

Rassemblements de foules,
camping, pêche, golf, marche à
pied, concerts en plein air, courses
automobiles, régates, événements
sportifs de tous genres, etc.

NOUVEAU!

Facile à transporter.
Pèse moins de 3 livres.
Idéale pour cadeau:

- FETE DES PERES
- ST-JEAN BAPTISTE
- ANNIVERSAIRE
- TOUTES AUTRES FETES

Prix: **19⁹⁵\$**

Attention spéciale aux
associations, groupements et
commerces reconnus.

PRIX SPECIAL DE LANCEMENT "CHAISE DES EVENEMENTS 84"

Commandez par
téléphone Service
rapide et efficace

681-6221

Donnez votre
numéro de carte
"VISA" et MASTER
CARD et le tour est
joué.

BON DE COMMANDE

Veuillez me faire parvenir ()
chaise(s) des événements 84 au prix
de 19.95 chacune, plus 1.80 taxe prov
et 2.00 pour frais de manutention.
Joignez un cheque ou un mandat
payable à Simtab Inc.

Total de ma commande \$ _____

Visa No _____

Master Card no: _____

Date d'expiration _____

Signature: _____

Retournez à:

Simtab Inc.

1857, rue Berliet, Laval, Québec, H7L 3S4

NOM _____

ADRESSE _____

VILLE _____

PROVINCE _____

CODE POSTAL _____ TEL _____

Les Promotions Gérald Dubé Côte-Nord

Le ministère du Loisir, de la Chasse et de la Pêche à l'Exposition de Baie-Comeau

Le ministère du Loisir, de la Chasse et de la Pêche, région Côte-Nord, informe la population qu'il sera présent à l'Exposition industrielle et commerciale de Baie-Comeau les 17, 18, 19 et 20 mai 1984.

Il sera présent avec son kiosque provincial et des représentants de plusieurs services seront présents pour donner à la population toutes les informations et réponses qu'elle voudra bien lui poser.

Des dépliants et documents pertinents à ce ministère seront aussi distribués sur demande. Il y aura également projection de diaporamas sur le travail des agents de la Conservation de la faune.

ACHATS
PROMO-SERVICES



L'Expo a prévu tout ce qu'il faut pour fêter.



L'Expo, on y sera!



Société de développement industriel
Manicouagan-Outardes Inc.

625, boul. Laflèche, Baie-Comeau
589-6497

**Votre commissariat
industriel
vous invite
à venir discuter
de ses services
GRATUITS**

- consultation et information
- élaboration de projets
- complément de demande de subvention
- recherche de financement
- recherche d'aide technique

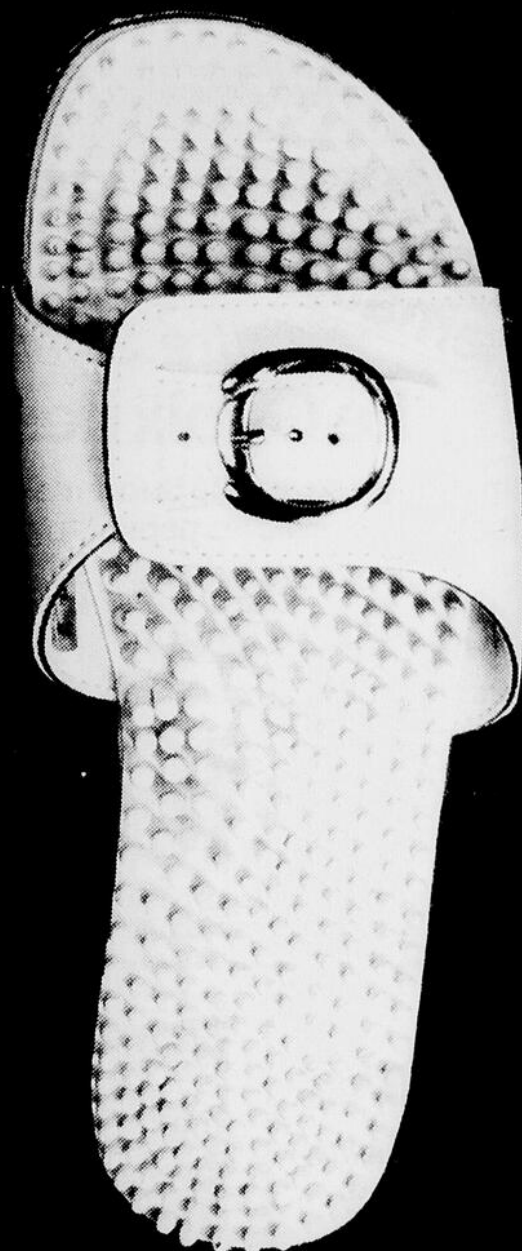
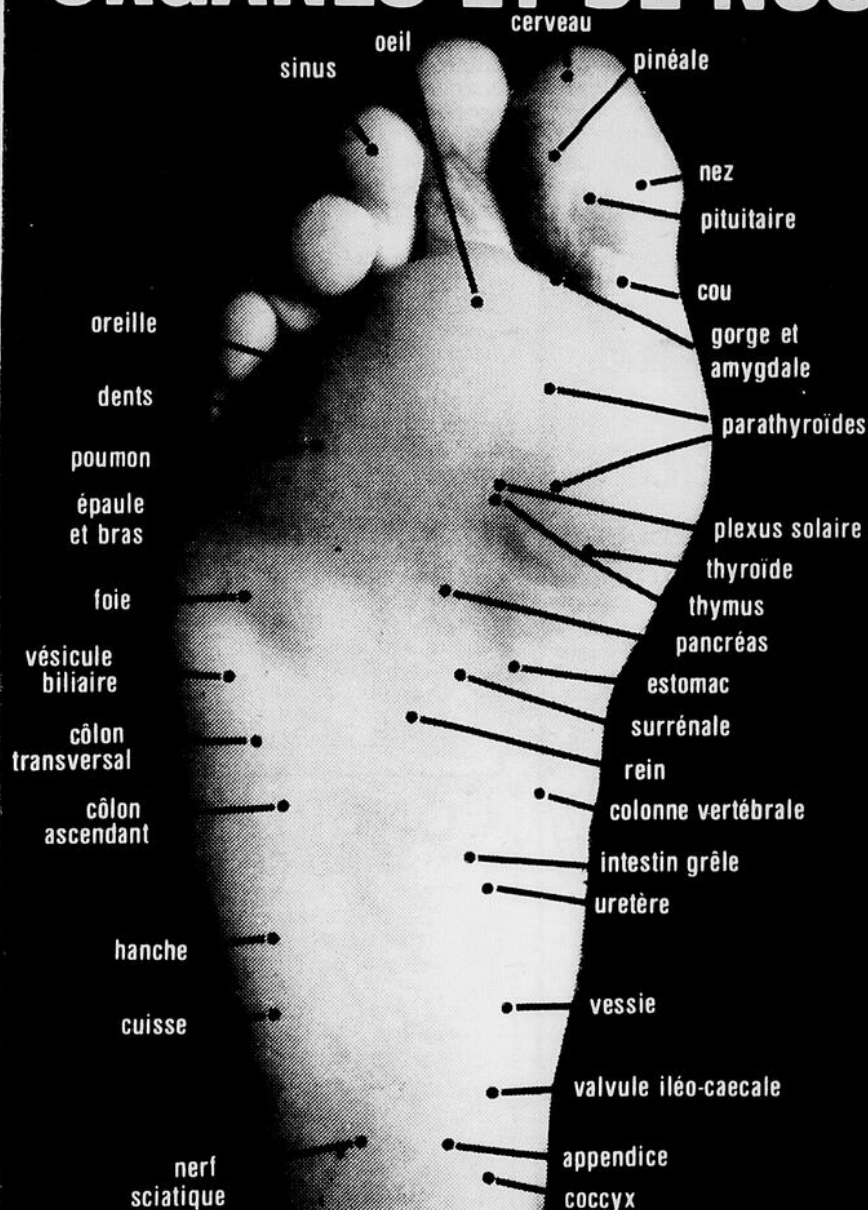
Robert Côté, commissaire industriel

GUÉRIR PAR LES PIEDS

AVEC ACCU-MASSAGE

NOS PIEDS SONT LE REFLET DE NOS ORGANES ET DE NOS MALADIES.

POUR HOMMES ET FEMMES
\$22.95 la paire
EN SPÉCIAL d'introduction



TÉMOIGNAGES



«Ça fait déjà au moins 4 mois que je me suis procuré cette sandale ACCU-MASSAGE, je la porte au moins 2 à 3 hrs par jour, on dirait que c'est comme une relaxation complète pour tout mon corps. Je les aime beaucoup je ne m'en passerai plus, c'est vraiment bon pour tout».
Pauline P. Montréal

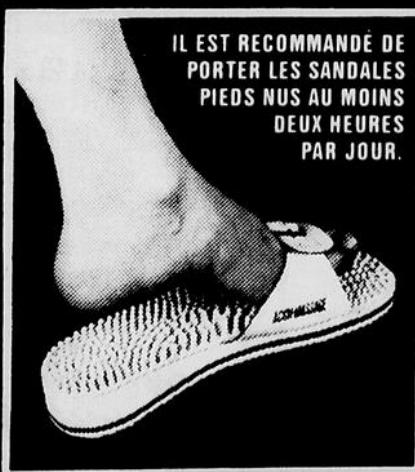


«J'avais souvent mal aux pieds, ainsi qu'aux mollets et il m'arrivait par période d'avoir les pieds froids. Depuis que j'utilise cette sandale ACCU-MASSAGE, fini tous ces problèmes. J'en suis bien heureuse».
Johanne G. Montréal

L'UNIQUE ET AUTHENTIQUE SANDALE ACCU-MASSAGE EST DISPONIBLE PAR LA POSTE OU À NOS BUREAUX 4 COULEURS (BLANC, BRUN, ROUGE, VERT ET TOUTES LES POINTURES (5 à 12) POUR HOMMES ET FEMMES

TOUS DROITS D'UTILISATION PUBLICITAIRE, D'AFFICHAGE ET DE REPRODUCTION STRICTEMENT RÉSERVÉS

POUR PRÉVENIR OU SOULAGER LES MALAISES AUX DOS, JAMBES ET PIEDS, LES SANDALES ACCU-MASSAGE Les sandales Accu-Massage, par une stimulation continue des points d'acupuncture, apportent de l'aide à l'organisme qui réagit et se défend par lui-même. Ce type de massage des pieds favorise une amélioration de la circulation, une diminution des tensions nerveuses et musculaires, amenant ainsi un mieux-être bien-faisant.



IL EST RECOMMANDÉ DE PORTER LES SANDALES PIEDS NUS AU MOINS DEUX HEURES PAR JOUR.

Commandes par téléphone
1-514-521-0698

BON DE COMMANDE

Pour commander l'authentique sandale Accu-Massage, veuillez remplir le bon de commande et postez votre chèque ou mandat à:

TREM DISTRIBUTION

2120 est. rue Sherbrooke Suite 200 Montréal, H2K 1C3

VEUILLEZ INSCRIRE UN DANS LA CASE DE VOTRE CHOIX:

- 1 paire de sandales Accu-Massage \$22.95+\$2.00 poste et manutention. Total: \$24.95
- J'économise \$1.90. 2 paires de sandales Accu-Massage à \$22.50 chacune. \$45.00+\$3.00 poste et manutention. Total: \$48.00
- J'économise \$5.00. 3 paires de sandales Accu-Massage à \$21.95 chacune. \$65.85+\$4.00 poste et manutention. Total: \$69.85

- HOMME — POINTURE Brun Blanc Rouge Vert
- FEMME — POINTURE

NOM
ADRESSE
VILLE CODE POSTAL
N° CARTE DE CREDIT DATE D'EXPIRATION

VISA MasterCard COD Si vous désirez payer C.O.D. veuillez inclure \$2.00 avec votre coupon réponse. Livraison 3 semaines.

19 mai 1984 - PROMO-SERVICES LE NORDIC-11

Tout nouveau



Découvrez «La Cafetière», un petit restaurant qui vient tout juste d'ouvrir ses portes au Centre commercial Lafleche. Un endroit charmant pour déguster croissants, pâtisseries et café.

Bilan du commerce international du Québec (1968-1982)

Importations accrues de produits finis

Entre 1968 et 1982, les importations de certaines matières premières et de produits de première transformation dédouanés au Québec diminuent au profit des achats de produits finis.

C'est ce qui se dégage du bilan qu'effectue le Bureau de la statistique du Québec dans un document intitulé

«Evolution du commerce international du Québec 1968-1982».

La part relative des produits finis dans les importations totales du Québec s'établit à 50,1% en 1968 et passe à 55,2% en 1982.

Exclusion faite du pétrole brut, la part

relative de la valeur des importations québécoises de matières premières diminue à 7% en 1982, alors qu'elle est de 8,4% en 1968. Il en est de même des importations de produits de première transformation qui accaparent 27,5% des importations totales du Québec en 1968 et qui ne représentent plus que 24,5% en 1982.

La valeur des importations de pétrole brut du Québec augmente entre 1968 et 1982, mais cette hausse est loin de traduire fidèlement le volume des achats effectués par le Québec à ce chapitre. Elle reflète surtout la flambée de prix que connaît cette matière première entre 1973 et 1979. En effet, le volume des importations de pétrole brut du Québec diminue durant cette même période alors que la valeur de ces mêmes achats atteint de nouveaux sommets

(9,2% des importations totales en 1968, 19,4% en 1974, 16,6% en 1982).

La part relative des importations d'automobiles oscille entre 8 et 10,5% des importations totales entre 1978 et 1982. Par contre, les importations québécoises d'avions prennent moins d'importance passant de 3,9% en 1968 à 0,7% en 1980.

De 1968 à 1982, la part relative des États-Unis dans les importations totales du Québec atteint en moyenne 46%.

La part relative du Venezuela dans le total des importations québécoises fluctue de 8,2% en 1968 à 11,7% en 1974 pour diminuer à 7,7% en 1982.

La part relative du Royaume-Uni passe de 8% en 1968 à 5,1% en 1982; celle de la France progresse. Elle s'établit à 3,3% en 1982 alors qu'elle est de 2,9% en 1968.

'SUPER ÉCONOMIES'

d'International

Offre Spéciale 'Le Choix des Décorateurs'

Un produit de qualité Suprême spécialement conçu pour coordonner avec les papiers-peints et tissus d'aujourd'hui

DEUX FINIS DE QUALITÉ:

Perle Satiné au Latex et Latex Semi-Brillant
Maintenant offerts à un prix d'introduction spécial de

\$18.95* /4L

Choix parmi six couleurs pastel...
Blanc des décorateurs, bleu, rose, vert, beige, blanc cassé.



Première Qualité Interlux Suprême



Comparez la qualité!

- Une couche
- Résiste aux taches
- Durabilité de 10 ans
- Couleur inaltérable
- Détachage facile
- N'éclabousse pas
- Lavable
- Application facile et feuil lisse

Comparez le prix!

\$15.95/4L* LATEX SATINÉ

International...
La meilleure valeur...
c'est garanti!

AUSSI DISPONIBLES POUR UN TEMPS LIMITE



\$18.95/4L*



Nouveau Perfecto Couleurs Plastiques POLYURÉTHANE

- Formule unique qui offre dans un même produit une protection anti-corrosive et une finition glacée
- Pour les surfaces intérieures et extérieures de bois ou de métal
- Protège le métal contre la rouille
- Restaure et embellit le bois
- Non-toxique... Ne contient pas de plomb
- 10 couleurs plastiques populaires et un liquide plastique transparent pour le bois.

Aussi disponible en aérosol facile à utiliser

NOUVEAU



Interlux Suprême Émail Acrylique À base d'eau en aérosol

UNE DÉCOUVERTE TECHNOLOGIQUE!

Pour usage à l'intérieur et à l'extérieur
• MÉTAL • CÉRAMIQUE • VINYLE • BOIS
• VERRE • CUIR • OSIER • LA PLUPART DES PLASTIQUES

Caractéristiques:

- S'applique sur de grandes surfaces
- Résiste au coulage
- Fini brillant
- Résiste à la décoloration
- Durabilité
- Faible odeur
- Perte de peinture par vaporisation minimale
- Nettoyage à l'eau
- Pratiquement non-toxique
- Ininflammable
- Fini professionnel

International
Peinture Internationale (Canada) Limitée

* OU MOINS CHEZ LES DÉTAILLANTS PARTICIPANTS. CETTE OFFRE EXPIRE LE 26 MAI 1984.

Disponibles chez:

Quincaillerie Baie-Comeau (1978) Limitée
335, boul. Lasalle
Baie-Comeau, Québec
296-6170

Sylvain Beaulieu
Chute-aux-Outardes, Québec
567-2251

CONGRÈS ANNUEL ET ASSEMBLÉE GÉNÉRALE ANNUELLE 1984 DE

L'ASSOCIATION PROVINCIALE DES
ASSUREURS-VIE DU QUÉBEC.

(6 650 membres)



Le conférencier invité **M. CLAUDE CASTONGUAY**, président et chef de la direction d'un important groupe de compagnies d'assurance, brossera un tableau de sa réaction personnelle de chef d'entreprise dans le contexte actuel de diversification des services financiers, lors du

DÉJEUNER DU PRÉSIDENT

qui aura lieu le jeudi 24 mai 1984 à 12h00
salle Chomina en l'hôtel
LE ROUSSILLON SAGUENAY - JONQUIÈRE

RÉSERVATIONS:

Hôtel Le Roussillon Saguenay
Téléphone local: (418) 548-3124 ou 1-800-361-6162

Membres de l'A.P.A.V.Q. 25 \$
Non-membres 30 \$

le cancer agit...
réagissez

Société Canadienne du Cancer

Historique d'INFO-CANCER

À l'été '82, la Fondation québécoise du cancer encadrait une étude qui avait pour but de déterminer les besoins réels des personnes atteintes de cancer. Des malades et les membres de leur entourage fréquentant les cliniques externes ainsi que des groupes de bénévoles et des professionnels de la santé ont été interviewés.

Selon cette étude, le plus grand besoin, tant de la part des malades que de leur entourage, en est un d'information sur les différents aspects du cancer.

C'est donc dans le but de combler ce besoin précis qu'au cours de l'été 1983, la Fondation québécoise du cancer a réalisé le tout premier répertoire des ressources et services en cancérologie au Québec. Ce répertoire identifie les divers organismes, associations et groupements qui se préoccupent des besoins physiques et psychologiques des personnes atteintes de cancer.

Ce répertoire était la première étape visant à l'implantation d'INFO-CANCER.

Dès l'automne '83, une campagne de financement fut amorcée en vue de mettre sur pied un

centre de renseignements téléphoniques pour faire suite à ce répertoire.

Grâce à cette campagne de financement, INFO-CANCER est maintenant en fonction. Le premier centre de renseignements téléphoniques à utiliser une banque de données informatisées portant sur le cancer. Vous n'avez qu'à composer 5-C-A-N-C-E-R (522-6237) pour la région de Montréal et 1-800-361-4212 pour l'extérieur.

«MISSION 84» Journée de l'espérance

La «journée de l'espérance» veut célébrer la visite prochaine du pape Jean-Paul II. Elle se déroule le samedi 26 mai, à l'église St-Georges. Il y aura un service de garderie sur place.

Horaire de la journée

- 8 h 45: Accueil
- 9 h 00: Animation musicale
- 9 h 15: Mot de bienvenue - Introduction du thème
- 9 h 30: Explication des ateliers
- 9 h 45: Pause
- 10 h 00: Ateliers:
 - A) Aime-moi tel que tu es
 - B) Si c'est ça la famille, moi j'embarque!
 - C) L'homme ne peut vivre sans amour
- 11 h 15: Animation musicale
- 11 h 45: Dîner
- 13 h 00: Ateliers
- 14 h 00: Café avec animation musicale

VILLE DE BAIE-COMEAU Mois de l'environnement

Dans le cadre du mois de l'environnement décrété par le ministre Ouellet, lors de son récent séjour à Trois-Rivières, nous désirons vous informer que, jusqu'au 25 mai 1984, des boîtes à vidanges seront placées aux endroits suivants:

Secteur Marquette:

- Route 138, non loin de la route 389;
- Route maritime, près de la rue Maisonneuve;

- Rue Talon, au coin de la rue Dollard;

- Près du Centre récréatif, sur la rue Michel Hémon.

Secteur Mingan:

- 2 boîtes près de l'ancienne piste de l'aéroport;
- En face du 1039, rue de Bretagne, près de l'usine d'épuration;
- Au bout de la rue Fafard, près de la station de pompage de

la ville.

De plus, pendant cette période, on procédera à la cueillette des monstres (réfrigérateurs, machines à laver, etc.) avec des équipes spécialement affectées à cette tâche, pour le secteur Mingan.

En ce qui concerne le secteur Marquette, la cueillette des monstres se fait à tous les mercredis.

- 14 h 15: Ateliers
- 15 h 15: Plénière
- 16 h 15: Eucharistie
- 17 h 00: Départ

Chacun apporte son dîner, afin de garder l'ambiance de la fête. Le café est fourni gratuitement.



Palmarès de l'émission D.S.

avec Richard O'Leary

ES	SD	NS	TITRE	CHANTEUR
1	1	9	Miss me blind	Culture Club
2	2	8	Hello	Lionel Richie
3	4	9	Against all odds	Phil Collins
4	7	8	Tell me	Geraldine Cordeau
5	8	7	Give it up	KC
6	9	7	Manhattan	G'Race
7	3	7	Footloose	K. Loggins
8	13	6	This could be the right one	April Wine
9	14	7	Livin in desparate times	Olivia N. John
10	17	5	Come back and stay	Paul Young
11	5	6	Automatic	Pointer Sisters
12	3	7	Footloose	K. Loggins
13	21	3	I'm only shooting love	Time Bandits
14	19	4	No parking	Midnight Star
15	10	7	I want a new drug	Huey Lewis / News
16	18	5	Communication	Spandau Ballet
17	20	4	Relax	Frankie goes to Hollywood
18	22	3	Love somebody	Rick Springfield
19	23	3	You might think	Cars
20	24	3	I can hear your heartbeat	Chris Rea
21	29	2	Self control	Laura Branigan
22	25	2	Give me tonight	Shannon
23	30	2	Time after time	Cyndi Lauper
24	28	2	Breakdance	Irene Cara
25	26	2	Stading in the dark	Platinum Blonde
26	27	2	Girls	Dwith Twilley
27	-	1	Standing at the end	Dorris D. / Pins
28	-	1	Eyes without a face	Billy Idol
29	-	1	Who's that girl	Eurythmic
30	-	1	I want to break free	Queen

ABBREVIATIONS
CS: Compilation de la semaine
SD: Semaine d'avant
NS: Le nombre de semaines au palmarès

COUPON DE PARTICIPATION

NOM:

TEL: **VOTE:**

ADRESSE:

Poster à: 399, rue de Puyjalon
Emission D.S. Baie-Comeau (secteur Mingan)

Journal communautaire
publié en français par
les Éditions Nordiques,
une division de
Groupe Québecor Inc.

Directeur général régional:
Paul Brisson
Directeur général:
Claire Brisson
Directeur de l'information:
Hélène Vallée
Directeur commercial:
Daniel Emond
Conseillers en publicité:
Luc Michaud
Yves Proulx
Directeur de la photographie:
Jean-Paul Fouquet
Directeur de la production:
Thérèse M. Hickey
Composition - Montage:
Raymonde Dubé
Diane Labonté
Ginette Beaujeu
Ghislaine Perreault
Administration:
Comptable: France Michaud
Christine Bergeron
Denise Côté
Hélène Lévesque
Louise Lévesque
Mimi Maltais
Distribution:
Gaëtan Larouche

Imprimé aux Ateliers
Nordiques, une division
de Groupe Québecor Inc.
Sept-Îles



Le numéro de deuxième classe
enregistré au
no. 2298.
Dépôt légal
Bibliothèque
nationale
du Québec.
Le contenu de ce
journal ne peut
être reproduit
sans l'autorisation
expresse et écrite
de ce journal.

3, Place LaSalle
296-6744
296-5900
Baie-Comeau

Promo-Services

Le Nordik

Promo-Services

- A**
Alimentation _____
Aliments naturels (en vrac) 296-8227
- Ameublement -
Articles de bureau _____
Librairie Beaufort 296-6666
- Assurances - Courtiers _____
Gaëtan Desjardins Inc. 589-5876
Marcel Plamondon Inc. 589-5771
Rioux et Rioux Enr. 589-2408
- Automobiles _____
Automobiles Jacob 296-2241
AMC - Jeep - Renault
- B**
Banques - Caisses _____
Caisse populaire de Hauterive
903, rue de Puyjalon 589-3734
Centre régional Manicouagan 589-2257
Chute-aux-Outardes 567-2744
- C**
Comptables agréés _____
Bernatchez Bernatchez et Ass. 589-5761
- D**
Décoration _____
Jean Brisson Décoration Inc. 589-6304
Studio B 589-7241
- Dentistes _____
Giles Verreault 589-7596
- Denturologistes _____
Gilles Verreault 589-7596

- Masse Andre 589-7372
- E**
Encadrement
et métier _____
Centre de laine Pingouin 589-9767
296-4649
- F**
Fleuristes _____
Fleuriste Au Tournesol 296-9111
Fleuriste Tremblay Enr. 589-2430
- Fourrures _____
A. Madore et Fils 589-8789
- G**
Graphiste _____
Richard Tremblay graphiste 589-9840
- I**
Imprimeurs _____
Imprimerie Baie-Comeau Inc. 296-5221
Imprimerie Laize (1981) Ltée 589-2028
- J**
Jeux _____
Les Distributions B.B. 589-5828
- L**
Librairies _____
Boutique du livre 589-6211

- Imprimerie Baie-Comeau Inc. 296-5221
Librairie Manicouagan Enr. 589-5204
Librairie L'Entreligne Enr. 589-6600
- Location d'auto _____
Tilden 589-2033
- M**
Maison mobile et maison
préfabriquée _____
P. Emond 587-2305
- Municipalité _____
MRC Manicouagan 296-5066
- N**
Notaires _____
Samson et Murphy 589-9788
- O**
Optométristes _____
LaRue Pierre - Montplaisir Jean 589-4848
Robichaud Guyviane Dr OD 589-5454
Turcotte AA Dr 296-4535
- Organismes _____
Conseil de la culture de
la Côte Nord 589-6744
Actions Placements 589-6763
- P**
Plomberie _____
Michaud et Marcotte Inc. 589-3749
Ottave Roy & Fils 296-2170

- Pharmacies _____
Uniprix 296-2332
- R**
Radio _____
CHLC-CFRP 589-3771
- S**
Salons de coiffure _____
Salon Adriano 589-4600
- Studio de santé _____
Studio de santé Adriano 589-2020
- T**
Tissu - Boutiques _____
Phildar 589-2537
- Transports _____
Transport Cartier 296-4971
- V**
Vêtements pour dames _____
La Fleur du Nord 589-7720

Vous voulez votre nom dans ce
répertoire durant toute l'année
(52 semaines consécutives), il
suffit d'appeler à Promo-services
Le Nordik, au numéro 296-3350 et
de demander Claire Brisson

LE SERVICE DES SPORTS- L'élite: un besoin, une réalité!

L'année 1983-1984 aura été à mon point de vue une saison remplie d'expériences nouvelles et enrichissantes.

L'apparition remarquable de deux nouvelles disciplines sur la scène du sport inter-collégial de calibre AA, soit le soccer et le hockey sur glace sont les deux facteurs déterminants de cette situation.

LE SOCCER

Après une expérience régionale plus qu'intéressante à l'automne '82 avec la tenue d'un tournoi à Jonquière où huit formations y prenaient part, une ligue structurée (6 équipes) voyait le jour en septembre dernier. Marc Richard agissait comme instructeur de notre équipe qui, après deux tournois cumulatifs, terminait la saison au troisième rang derrière Sept-Iles et Chicoutimi. Le succès remporté après cette première année d'existence, la popularité grandissante de ce sport en région et plus particulièrement dans les environs immédiats, un instructeur dont la renommée dans ce domaine n'est plus à faire contribueront à faire en sorte que la prochaine saison soit des plus intéressantes! Il apparaît de toute évidence que non seulement toutes les équipes seront présentes en '84 mais qu'un troisième tournoi viendra ajouter du mordant à une saison déjà courte. Bref cette activité à caractère compétitif semble vouloir s'installer solidement et pour longtemps.

LE HOCKEY

Le hockey sur glace est aussi apparu en 1983-1984. Une saison remarquable à tout point de vue. Les instructeurs Maurice Lefrançois et Jacques Thibeault, amenaient les Trappeurs à être couronnés champions de la saison régulière avec une priorité de 9 points en tête au sommet du classement général. Ils arrachaient une médaille de bronze aux championnats provinciaux collégiaux devant ceux-là mêmes qui leur avaient ravi le titre des séries éliminatoires régionales, les Kléks de St-Félicien. Du côté académique, les joueurs ont prouvé qu'il était possible d'allier à la fois les exigences du sport à celles des études en réalisant des résultats

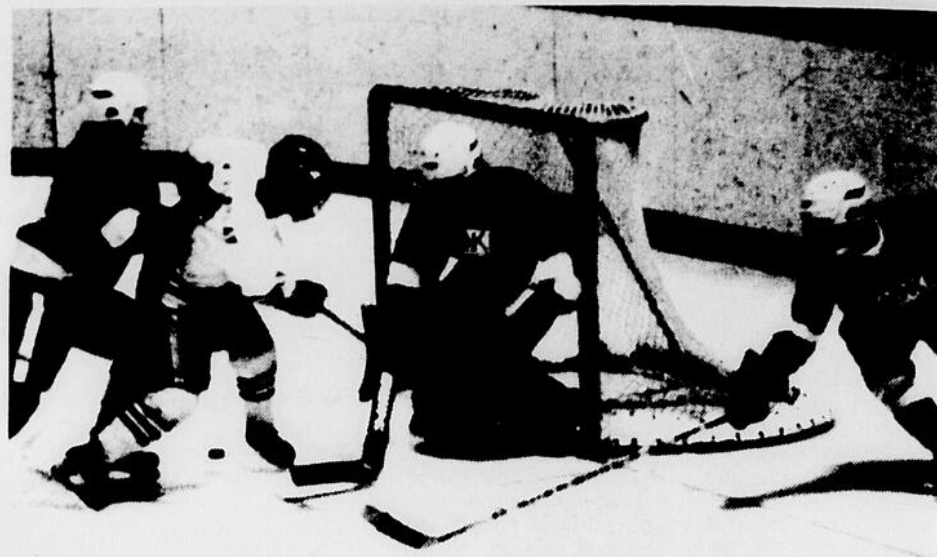
plus que satisfaisants à bien des niveaux. Notre équipe a fait parler d'elle un peu partout au Québec et s'est taillé, dès sa première année, une réputation enviable tant au sujet de ses performances sportives mais aussi par le sérieux et la classe de son organisation toute entière. Bien des yeux se sont tournés vers le **Cégep de Hauterive**, lui qui est le seul à présenter une organisation de hockey collégial de calibre AA dans l'Est du Québec et sur la Côte-Nord. Il a du fait même affirmer son avangardisme dans le domaine en s'alliant à trois collèges du Saguenay-Lac-St-Jean pour ainsi créer une deuxième ligue de ce niveau au Québec. Le mouvement est appelé à prendre de l'ampleur et à atteindre des proportions assez phénoménales. A titre d'exemple, mentionnons que les collèges de Sept-Iles et de Shawinigan ont adressé des demandes formelles d'adhésion pour la prochaine saison; d'autre part la région de Québec semble vouloir s'éveiller au processus de mise sur pied d'un tel sport chez eux puisque le Cégep de St. Lawrence travaille le projet pour 1985-1986.

Le hockey collégial est en train de se tailler une place enviable grâce à la structure solide et stable qu'il représente, à la qualité de son encadrement aux valeurs éducatives qu'il véhicule, à l'importance qu'il consent aux deux dimensions du sport et des études ainsi qu'à l'importance qu'il y accorde.

Des quelques pionniers qu'ils étaient au début les équipes de circuits collégiaux sont passés de 14 en 1982-1983, à 20 en 1983-1984 et probablement à 24 en 1984-1985, c'est un phénomène grandissant et irréversible. Notre sport national prend une tangeante nouvelle et il ne s'en portera que mieux.

L'orientation au niveau de l'élite au Cégep de Hauterive se précise de plus en plus et tend à s'allier à des structures bien définies et suffisamment ancrées afin de permettre une attitude de complémentarité l'une envers l'autre.

GILLES LANDRY
Responsable des sports



Les Trappeurs ... c'est aussi de l'action à son meilleur! (Photo Gilles Landry 1984)

Elections scolaires La mise en candidature

La commission scolaire de Manicouagan désire informer la population que l'assemblée générale de mise en candidature au poste de commissaire se tiendra le lundi 4 juin prochain, entre 12 h et 14 h au centre administratif de la commission, 771, boulevard Joliet, Baie-Comeau.

Les personnes intéressées à se porter candidat au poste de commissaire doivent:

- 1° Répondre aux critères suivants:
 - a) être citoyen canadien
 - b) être majeur (18 ans)
 - c) être domicilié dans la municipalité scolaire depuis au moins six (6) mois
 - d) ne pas être frappé d'une incapacité légale

2° Procéder de la façon suivante:

La présentation d'un candidat doit être faite par deux (2) électeurs inscrits sur la liste qui le proposent, à l'aide d'un bulletin de présentation, disponible aux bureaux de la commission scolaire de Manicouagan. Ce bulletin doit être signé par les deux (2) proposeurs et remis au président d'élection, lors de l'assemblée publique prévue à cette fin (4 juin 1984, entre 12 h et 14 h).

Si plus d'un candidat se présente à un même poste, il y a élection.

* Une description complète des quartiers en élection sera publiée dans le journal Plein-Jour du 30 mai.

Nouvelles heures de tombée

A compter du premier juin, le journal Promo-Services sera distribué le vendredi. Par conséquent, les heures de tombée sont avancées d'une journée.

Tous les textes et la publicité provenant des organismes communautaires doivent parvenir à nos bureaux avant le mardi, 17h. Dans le domaine commercial, le matériel doit nous parvenir au plus tard le mercredi à midi.

Ces modifications nous aideront à donner un meilleur service dans la région, à répondre à des besoins encore plus diversifiés.

Nous vous remercions pour votre excellente participation et compréhension.

René Vallée
Directeur de l'information
Promo-Services
3, Place Lasalle
Baie-Comeau
296-5900

«Les copieurs Savin sont dotés des caractéristiques que mes clients recherchent».

SAVIN VOUS OFFRE:

- Une gamme complète de copieurs: il y en a un pour combler chaque besoin de bureau
- Une fiabilité vous assurant un rendement constant pendant plusieurs années
- Une technologie avant-gardiste de la micro-électronique et un perfectionnement d'ingénierie
- Un procédé unique de transfert de vireur qui donne à chaque tirage des copies claires et nettes

Pour une démonstration gratuite:

NOUS VOUS OFFRONS:

- Une entreprise locale avec la solidité d'un premier en tête d'une industrie nationale
- Une compétence en marketing pour répondre aux exigences des clients locaux
- Une équipe de représentants techniques de formation professionnelle qui répondent immédiatement à vos besoins
- Des index de prix flexibles pour l'achat, la location et la location à bail

Librairie Beaufort (1971) Inc.
40, boul. Lasalle, Baie-Comeau **296-6666**



savin

Concessionnaire autorisé

A Rome



Monsieur Roch Turgeon, de St-Tite des Caps, est l'heureux gagnant du troisième prix, un voyage d'une semaine pour 2 personnes à Rome, en Italie, attribué le 30 avril dernier dans le cadre de la promotion sur le Prêt personnel Desjardins. On le voit ici en compagnie de madame Léo Turgeon, sa mère, recevant son prix de monsieur Louis Laviole, directeur de la Caisse populaire Desjardins de St-Tite des Caps.

Le pavage des entrées résidentielles Les consommateurs doivent être vigilants

Au cours des prochaines semaines, les représentants de compagnies spécialisées dans le pavage des entrées résidentielles sillonneront les nouveaux développements domiciliaires en vue de conclure des contrats avec les consommateurs. Cependant, les propriétaires intéressés à faire effectuer ce type de travaux auraient intérêt à bien s'informer avant de prendre une entente avec l'un de ces commerçants.

En effet, une étude des plaintes reçues par l'Office de la protection du consommateur (OPC) révèle que certains entrepreneurs prennent beaucoup trop d'engagements par rapport à leur capacité de production ce qui les amène, d'une part, à ne pas respecter la date convenue pour la réalisation des travaux, et d'autre part, à effectuer un travail de piètre qualité. L'OPC remarque également que plusieurs de ces entreprises sollicitent les consommateurs à domicile sans détenir de permis de commerçant itinérant et qu'elles exigent un acompte de ceux-ci, lors de la conclusion d'un contrat de vente itinérante, avant même l'expiration du délai de résolution de dix jours, le tout, contrairement aux dispositions de la Loi sur la protection du consommateur.

«Mieux vaut prévenir que guérir»

Voici quelques précautions que le consommateur, intéressé à faire paver son entrée, devrait prendre avant de signer une entente avec un entrepreneur.

Tout d'abord assurez-vous que le commerçant qui vient vous solliciter à domicile détient un permis de vente itinérante émis par l'OPC. Pour obtenir un tel permis, le commerçant doit fournir un cautionnement qui servira à vous indemniser notamment en cas de faillite. Notons cependant que l'entrepreneur qui se rend à domicile à votre demande n'est pas tenu de détenir ce permis à moins qu'il vous ait préalablement sollicité ailleurs qu'à sa place d'affaires.

Vérifiez également si l'entrepreneur possède un permis de la Régie des entreprises de construction du Québec dans la spécialité «Pavage et Asphaltage». Cette licence est émise après vérification de la qualification professionnelle et la solvabilité du commerçant. De plus, l'entrepreneur doit, pour l'obtenir, fournir un cautionnement destiné à vous dédommager en cas de fraude, de malversation ou de détournement de fonds.

Exigez que le commerçant vous remette une évaluation écrite bien détaillée. Les prix peuvent varier beaucoup d'un commerçant à l'autre. Il est donc préférable de toujours magasiner en demandant à plus d'un entrepreneur de vous présenter une estimation. Vous devez alors prendre bien soin de transmettre les mêmes informations à tous les commerçants. Les évaluations trop basses ou trop élevées par rapport à la moyenne devraient vous inciter à la prudence.

Un contrat détaillé

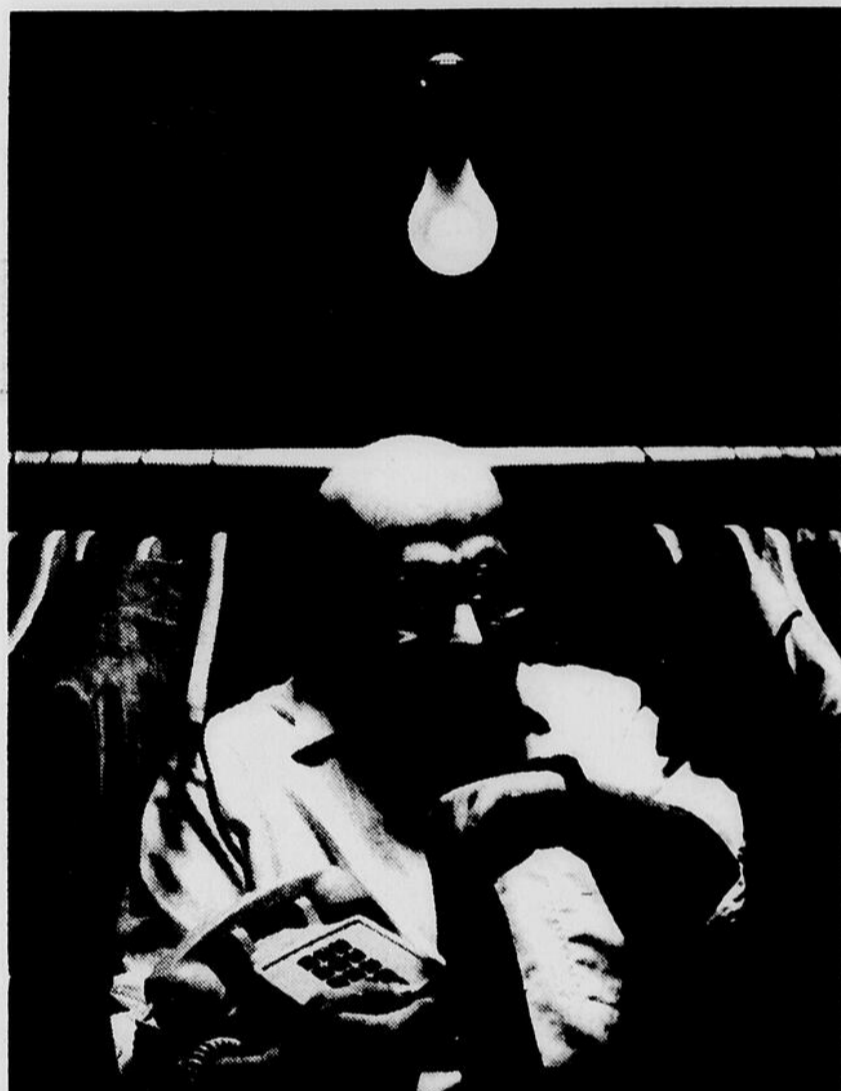
Le consommateur est maintenant tout fin prêt à conclure une entente avec le commerçant choisi. Le contrat en question devrait toujours contenir les informations suivantes:

- le nom et l'adresse du consommateur et de l'entrepreneur;
- le numéro de permis de commerçant itinérant de l'entrepreneur s'il s'agit évidemment d'un contrat de vente itinérante;
- le numéro de licence de la Régie des entreprises de construction du Québec du commerçant;
- la description détaillée des travaux et leur prix. Insistez pour que figurent tous les détails. Rappelez-vous que l'entrepreneur n'est pas obligé d'effectuer ce qui n'apparaît pas au contrat;
- la liste des matériaux utilisés et le prix de ceux-ci;
- la date à laquelle les travaux seront exécutés;
- la garantie accordée par le commerçant;
- le numéro de police d'assurance-responsabilité de l'entrepreneur;
- le contrat doit également stipuler que l'entrepreneur s'engage à respecter les règlements municipaux en vigueur dans votre localité.

Le coût des travaux dépend de la composition du sol

La plupart des gens ignorent que le coût des travaux reliés au pavage d'une entrée résidentielle dépend en grande partie de la composition du sol. Un terrain avec une forte concentration de sable fin permettra l'asphaltage à un prix minimum. En effet, le sable s'égoutte facilement et réagit très bien aux variations de température ce qui évite le fendillement du pavage. Par contre les travaux reliés à l'asphaltage d'une entrée composée de terre argileuse sont plus coûteux. L'argile retient l'eau et a une réaction très inégale aux écarts de température ce qui provoque des fissures dans le recouvrement de béton bitumineux. L'entrepreneur doit alors creuser le sol d'environ 30 centimètres et remplir l'excavation avec du sable et du concassé, bien compactés. Ces opérations, bien que souvent indispensables pour obtenir un pavage durable, augmentent sensiblement le coût des travaux.

Pour obtenir des informations additionnelles ou pour porter plainte, les consommateurs sont invités à communiquer avec l'Office de la protection du consommateur au 466, rue Arnaud à Sept-Îles au numéro de téléphone 968-8581 et pour les gens de l'extérieur de Sept-Îles et Port-Cartier, vous pouvez nous rejoindre sans frais, en composant le «0» et demander à la téléphoniste le Zénith 94980.



**«SI VOUS POUVEZ
LES EMPÊCHER
DE FAIRE
DES INTERURBAINS
AVANT 18 h,
VOUS PROFITEREZ
ALORS
D'1/3 DE RABAIS.»**

Ce rabais s'applique du lundi au vendredi entre 18 h et 23 h sur la totalité des frais d'appels faits par l'interurbain automatique.



QUÉBEC-TÉLÉPHONE

Des frais minimaux de 40 ¢ s'appliquent à tout appel.
(Taxe de télécommunications en sus.)

Médic-Alert pour sauver des vies

Il existe des milliers de problèmes d'ordre médical, non apparents à première vue, qui peuvent entraîner de sérieuses complications, et même la mort, s'ils ne sont pas reconnus immédiatement. Au Canada on estime qu'en moyenne une personne sur cinq se trouve dans cette pénible situation.

Afin d'aider la Fondation canadienne Médic-Alert à informer le public et à encourager les gens qui

sont allergiques à un médicament ou qui ont un problème d'ordre médical à porter le bracelet ou le médaillon Médic-Alert, l'Association des assureurs-vie et les agents d'assurance de Baie-Comeau s'occuperont activement, au cours du mois de mai, d'une campagne d'information Médic-Alert.

D'après Gilles Marchand, président de l'Association des

assureurs-vie de Baie-Comeau, le but de notre programme est de faire savoir au public que chaque homme, femme ou enfant canadien qui présente un problème d'ordre médical devrait porter l'insigne Médic-Alert afin de permettre au personnel médical, aux représentants de la loi, aux pompiers ou autres secouristes de reconnaître aisément leur problème en cas d'urgence.

Les assureurs-vie, qui,

dans les 10 provinces et territoires du Canada, s'occupent de plus de 11 millions de titulaires de polices, espèrent encourager ceux qui présentent un problème d'ordre médical à devenir membres de la Fondation canadienne Médic-Alert.

Les membres de la Fondation Médic-Alert reçoivent le bracelet ou le médaillon en acier inoxydable que l'on

reconnait facilement, sur lequel se trouve gravé le problème médical dont souffre le porteur.

Voici une liste de quelques-uns des problèmes les plus courants: diabète, allergie à la pénicilline, port de verres de contact, respiration par le cou, etc.

Au bracelet ou médaillon vient s'ajouter une carte format de poche sur laquelle figurent le nom du médecin traitant du membre, les nom et numéro de téléphone de son proche parent ainsi que les détails particuliers à son cas.

La Fondation Médic-

Alert s'occupe également d'une centrale d'information et accepte tous les appels placés en vue d'obtenir des renseignements, quelle que soit la provenance de cet appel, et ce, 24 heures par jour. Chaque bracelet ou médaillon porte un numéro matricule, gravé au verso, ainsi que le numéro de téléphone de la centrale.

Tous les membres de l'Association des assureurs-vie de Baie-

Comeau se sont familiarisés avec le travail de la Fondation et sont en mesure de fournir à chacun tous les renseignements nécessaires leur permettant de devenir membre de la Fondation.

D'après M. Marchand, toute personne désireuse d'obtenir un formulaire de demande d'adhésion peut s'adresser à un agent d'assurance-vie, membre de son association locale.

Quebecor acquiert une participation majoritaire dans les studios Gosselin Ltée

Le 9 mai 1984, Quebecor Inc. et Gestion Estran Inc., propriété de MM. Claude et Paul Gosselin, ont signé une entente par laquelle Quebecor Inc. se portera acquéreur d'une participation majoritaire dans Les Studios Gosselin Ltée.

Les Studios Gosselin Ltée exploitent des commerces de vente au détail de matériel photographique et électronique ainsi que de traitement de pellicules, en plus d'opérer une division de vente en gros. Les Studios Gosselin Ltée possèdent plus de 20 magasins à travers le Québec, dont plusieurs offrent un service de développement photos 1 heure. Le chiffre d'affaires de l'entreprise a été supérieur à 10 millions \$ en 1983.

Monsieur Claude Gosselin conservera une participation importante et demeurera président directeur général de l'entreprise.

Messieurs Pierre Péladeau et Claude Gosselin ont indiqué que cette association permettra à cette entreprise dynamique de poursuivre sa croissance, particulièrement dans la province de Québec.

REGLEMENTS DU CONCOURS

1. Pour participer au concours, il faut être membre de la caisse populaire ou le prêt personnel sera contracté. Ce prêt personnel devra être contracté entre le 19 mars 1984 et le 31 juin 1984 inclusivement à l'une des caisses populaires participantes, affiliées à la Fédération des caisses populaires Desjardins de Québec.

L'expression « prêt personnel » ne comprend pas les prêts destinés à des fins commerciales, le crédit variable de même que les prêts consentis aux corporations, sociétés et associations.

2. Chaque participant(e) aura droit à un billet de participation. De plus, tous les billets de participation doivent être déposés dans les barils prévus à cette fin et ils demeureront valides jusqu'au dernier tirage inclusivement. Par contre, les billets de participation à payer en espèces, dont le billet est plus valide.

3. Dans la caisse populaire ou le membre contracta son prêt, le concours débute le 19 mars 1984 à l'ouverture de cette caisse pour se terminer le 31 juin 1984 à la fermeture de cette caisse.

4. Les tirages au sort auront lieu à la Fédération des caisses populaires Desjardins de Québec, 195, avenue des Consommateurs. Le tirage du Grand tour d'Europe sera effectué le 5 juin 1984 à 15 heures. Pour être éligible à ce tirage, les billets devront être déposés dans les barils prévus à cette fin au plus tard le 1er juin 1984 à la fermeture des caisses populaires.

Les tirages au sort pour les autres voyages seront effectués comme suit:

COSTA DEL SOL le 2 avril 1984 à 15 h. **ESTORIL** le 16 avril 1984 à 15 h. **ROME** le 30 avril 1984 à 15 h. **LONDRES** le 14 mai 1984 à 15 h. **PARIS** le 28 mai 1984 à 15 h.

5. Pour être éligible à ces tirages, les billets de participation doivent être déposés dans les barils prévus à cette fin au plus tard le vendredi précédant la date des tirages à la fermeture des caisses populaires.

6. Les personnes gagnantes auront le choix entre le prix attribué ou un montant d'argent de la somme suivante: Grand tour d'Europe: 3.500\$ Autres voyages: 1.500\$

7. Les personnes gagnantes devront réclamer leur prix dans les 15 jours suivant la date à laquelle elles auront été avisées et ce, à la caisse populaire ou elles auront contracté leur prêt personnel. De plus, elles devront alors effectuer leur choix entre le voyage ou l'argent.

8. La personne gagnante du Grand tour d'Europe devra effectuer son voyage du 30 juin 1984 au 21 juillet 1984 (le départ du 30 juin est conditionnel à la disponibilité de places à l'intérieur du tour organisé).

9. Le tirage du 8 septembre 1984 au 29 septembre 1984 (le départ du 8 septembre doit être confirmé par la personne gagnante au plus tard le 25 juillet 1984).

10. Les personnes gagnantes des autres voyages devront effectuer leur voyage d'ici la fin du mois d'octobre 1984 selon les disponibilités des vols et d'hébergement et confirmer la date de leur départ au moins 30 jours à l'avance.

11. Le Grand tour d'Europe consiste en un voyage de 3 semaines pour 2 personnes dans 7 pays d'Europe et comprend les billets d'avion aller-retour à partir de Montréal ou de Québec, l'hébergement dans des hôtels de première classe ou de luxe, le transport en autocar de luxe, des visites et excursions avec guides locaux et les services d'un chef de groupe, les repas (sauf 12), et un montant de 1.500\$ d'argent de poche.

12. Les autres voyages consistent chacun en un voyage d'une semaine pour 2 personnes dans une des cinq (5) destinations suivantes: Costa Del Sol, Estoril, Rome, Londres et Paris. Chaque voyage comprend les billets d'avion aller-retour à partir de Montréal ou de Québec, l'hébergement dans des hôtels de première classe, le prêt personnel contracté à l'ouverture de la caisse populaire, les services d'un chef de groupe, les repas (sauf 12), et un montant de 1.500\$ d'argent de poche.

13. Les personnes gagnantes auront le choix entre le prix attribué ou un montant d'argent de la somme suivante: Grand tour d'Europe: 3.500\$ Autres voyages: 1.500\$

14. Les personnes gagnantes des autres voyages devront effectuer leur voyage d'ici la fin du mois d'octobre 1984 selon les disponibilités des vols et d'hébergement et confirmer la date de leur départ au moins 30 jours à l'avance.

15. Les personnes gagnantes des autres voyages devront effectuer leur voyage d'ici la fin du mois d'octobre 1984 selon les disponibilités des vols et d'hébergement et confirmer la date de leur départ au moins 30 jours à l'avance.

LE PRÊT PERSONNEL DE LA CAISSE DESJARDINS

doublement plus de VOYAGES EN EUROPE À GAGNER

1 GRAND TOUR D'EUROPE
TROIS SEMAINES POUR 2 PERSONNES

FRANCE
BELGIQUE
ALLEMAGNE
SUISSE
AUTRICHE
ITALIE
TIRAGE LE 5 JUIN 1984

5 VOYAGES VERS 5 DESTINATIONS D'EUROPE
UNE SEMAINE POUR 2 PERSONNES VERS:

COSTA DEL SOL, ESPAGNE
TIRAGE LE 2 AVRIL 1984 (montant représentatif de 2.500\$)
ESTORIL, PORTUGAL
TIRAGE LE 16 AVRIL 1984 (montant représentatif de 2.500\$)
ROME, ITALIE
TIRAGE LE 30 AVRIL 1984 (montant représentatif de 2.500\$)
LONDRES, ANGLETERRE
TIRAGE LE 14 MAI 1984 (montant représentatif de 2.500\$)
PARIS, FRANCE
TIRAGE LE 28 MAI 1984 (montant représentatif de 2.500\$)

**VOUS AVEZ DÉCIDÉ D'EMPRUNTER!
VOUS AVEZ DÉCIDÉ DE LE FAIRE MAINTENANT!**

Informez-vous

Tous les billets de participation, déposés dans les barils prévus pour cette promotion, ne seront pas retirés et demeureront valides jusqu'au dernier tirage. Par contre, dès qu'un(e) participant(e) a gagné un tirage, son billet n'est plus valide.

desjardins
Une ressource naturelle.

En vigueur dans les caisses populaires: F.A.C. (F.N.C.) affiliées à la Fédération des caisses populaires Desjardins de Québec.



Les naissances

9 MAI:
Diane Paradis et Martial Tremblay,
Chute-aux-Outardes (fille)

10 MAI:
Marline Perron et Berthier Bérubé,
Chute-aux-Outardes (fille)

10 MAI:
Charline Potvin et Michel St-Onge,
Baie-Comeau, secteur Mingan (garçon)

10 MAI:
Marie-Claire Poirier et Gabriel Paquet,
Baie-Comeau (fille)

11 MAI:
Allison Hunt, Ragueneau (fille)

12 MAI:
Lona Tremblay et Denis Tremblay,
Baie-Comeau (garçon)

12 MAI:
Jocelyne Barrette et Réjean Dominique,
Baie-Comeau (fille)

12 MAI:
Monique Gagnon et Normand Pelletier,
Baie-Comeau, secteur Mingan (garçon)

13 MAI:
Lynn Bélanger et Pierre Gamache,
Baie-Comeau (fille)

Concert de John Littleton

Avec une église pleine à craquer, avec une ambiance du tonnerre, a eu lieu le premier concert de John Littleton sur la Côte-Nord. Le dimanche 29 avril, j'ai eu l'occasion d'écouter pour la première fois ce chanteur extraordinaire. Je l'ai aimé, je l'ai apprécié beaucoup. Il a su nous faire vibrer, il a su nous faire participer à des chants qui portaient des messages d'amour, de paix, d'unité et de réconciliation.

J'ai vu un peuple qui chantait, un peuple qui frappait des mains, un peuple qui a vécu des bons moments de musique et de chansons.

Merci John, tu as été un amour de chanteur pour nous.

Merci au Seigneur qui a permis la venue de John parmi nous. Soyons comme lui les artisans du message qu'il nous a transmis.

En plus de nous avoir fait vivre une soirée inoubliable de chants et de musique religieuse, ce concert a donné un surplus net de 5 000 \$. Un beau cadeau pour notre paroisse!

Nous tenons à remercier la chorale St-Georges qui a été le maître d'oeuvre de l'opération de la vente des billets. Merci à toutes les autres personnes qui ont aidé dans l'organisation de l'église. Un merci spécial à la Garde paroissiale pour ces précieux services.

Votre conseil des marguilliers est fier de ces deux opérations qui améliorent la situation financière de notre paroisse. Votre conseil est aussi fier de votre soutien, de votre intérêt et de votre participation.

A tous un grand merci!
Le Conseil des marguilliers

L'Eglise, ici et là

Le couple des temps nouveaux

Le dimanche 3 juin, journée de ressourcement pour les couples mariés - Cette rencontre se tiendra à Cap-Espérance du 20, rue Ramesay, à la paroisse St-Georges, de 9 h à 21 h.

A la lumière de Vatican II, les animateurs Alex et Ghislain Beaulieu parleront du «sacrement de mariage».

Il serait bon de vous inscrire avant le 27 mai en communiquant avec: Lionel et Louise Leblanc (296-6444) ou Paul et Rachel Lévesque (296-3540), qui vous donneront les informations supplémentaires.

Visite du pape

Pour les paroisses de Baie-Comeau, ceux qui désirent faire le voyage lors de la visite du pape, peuvent contacter les personnes suivantes: St-Nom-de-Marie: Mme Rolande Gagnon, 55, rue Père Arnaud, 296-2127; St-Georges: M. Roger Harrisson, 44, rue De Bienville, 296-9607; Ste-Amélie: Mme Christiane Lévesque, 114, rue Champlain, 296-5854.

A ne pas oublier

Du lundi au vendredi, récitation du chapelet à l'église St-Nom-de-Marie, à 13 h 30, durant le mois de mai. Marie vous attend!

...

Sur les ondes de Câblvision Baie-Comeau, le mardi 22 mai, à 11 h et 16 h, Mgr Roger Ebacher donne des renseignements sur la visite du pape.

Au nom de toute la population, l'équipe d'Info-Religion offre ses plus vives condoléances à son évêque, Mgr Roger Ebacher, pour le décès de sa mère; nous l'assurons de notre attachement fraternel.

Etat de l'Eglise au Québec (SUITE)

LE CLERGE

En 1961, le nombre de prêtres diocésains atteignait le nombre jamais égalé au Québec de 5 382. En 1981, ils ne sont plus que 4 285. Leur moyenne d'âge qui était de 44 ans en 1961, est de 54 ans en 1977. Un peu plus de 1000 prêtres se sont retirés du ministère pour des raisons d'âge, de santé ou parce qu'ils occupent des fonctions profanes. Même si l'on ajoute les 597 prêtres religieux engagés en pastorale paroissiale, on a un nombre de 2 150 fidèles pour chaque prêtre oeuvrant dans ce secteur d'activité. Pour assurer la relève, il y avait en 1977, à peine 213 candidats au presbytariat et le taux d'abandon parmi ceux-ci demeure élevé.

En 1981, malgré une importante saignée, 32 528 religieux se répartissent toujours en 33 communautés de prêtres, 13 de frères et 37 de religieuses. Chez eux aussi, se conjuguent les facteurs de vieillissement et de carence du recrutement.

Au moment où les prêtres se voient débordés, de nombreux laïcs s'offrent à partager les responsabilités pastorales. Ils reçoivent leur formation dans des centres d'éducation pastorale et envahissent les Facultés de théologie dont ils forment 70% de la clientèle. Les Conseils de pastorale paroissiale deviennent une forme répandue de co-

responsabilité entre prêtres et laïcs. Ces derniers jouent un rôle de plus en plus grand dans la préparation des baptêmes et des mariages et dans l'instruction religieuse des enfants dont la responsabilité est passée de l'école à la paroisse. Mais cet engagement direct des laïcs se bute encore à une certaine résistance des clercs et des fidèles.

La crise économique récente et les difficultés financières de certaines paroisses ont fait passer les chrétiens de la parole aux actes. Des missions de solidarité et de partage, des expériences de secours et de dépannage ont pris naissance. En même temps, l'épiscopat a multiplié ses interventions sur le chômage et a mis en cause les politiques des gouvernements et des différents intervenants économiques. Une certaine simplicité est devenue caractéristique du monde de fonctionnement en Eglise, même si le triomphalisme du passé connaît encore certains sursauts.

Fidèle à ses origines, l'Eglise du Québec a toujours été une Eglise missionnaire. Par rapport au nombre de ses fidèles, elle se situe parmi les toutes premières églises du monde quant au nombre de ses missionnaires à l'étranger. Cet effort est d'autant plus étonnant qu'il n'a jamais été appuyé par des projets de colonisation. Par un effet de retour, l'expérience de ses

Le Comité régional des Oeuvres d'amour de Marcel C. Roy a besoin de la participation de tous les créateurs-créatrices de la région pour faire de son bazar le 14 octobre prochain, un succès.

Dès à présent, nous attendons vos dons tels: peinture, vannerie, tricot, crochet, poterie, céramique, jouets, bijoux, etc. Toutes ces oeuvres seront acceptées avec reconnaissance au profit des enfants déshérités d'Asie que soigne bénévolement notre médecin-missionnaire.

A noter que lors de nos activités en octobre, le Dr Marcel C. Roy sera présent.

Pour remettre vos dons, veuillez vous adresser à: Soeur Rollande (589-2497) - Sr Marie-Réparatrice - Evelyne Perreault (589-2397) - Marie-Camille Nobert (296-5737).



Le Dr Roy avec un enfant.

Message aux paroissiens de St-Georges

Chers amis paroissiens,

Il y a quelques semaines débutait notre campagne de prêts sans intérêts. L'objectif était le remboursement des arrrages que nous devons au diocèse de Hauterive, soit 56 088 \$. En payant cette dette cette année, le montant en était réduit de moitié, soit 28 044 \$.

Aujourd'hui, nous venons vous donner les résultats de cette campagne. Tout d'abord elle est un franc succès. Notre objectif était de 28 000 \$ et nous l'avons dépassé pour plus de 4 000 \$. Donc un montant total de 32 000 \$.

Suite à une seconde négociation avec le diocèse, nous avons finalement réglé notre dette d'arrrages au diocèse pour un montant final de 25 600 \$ au lieu de 28 000 \$, parce que nous avons payé plus tôt que prévu.

Donc écoutez bien, notre campagne a sauvé à notre paroisse la somme de 31 000 \$. Quelle belle économie pour couronner nos efforts.

Je viens donc au nom du Conseil des marguilliers remercier tous les donateurs et tous les souscripteurs qui ont prêté sans intérêts. Je remercie d'une façon particulière les recruteurs qui ont donné du temps pour recueillir ces prêts sans intérêts. Un merci spécial à notre président de campagne, M. Armand Caron.

Donc notre dette d'arrrages au diocèse est maintenant complètement payée. Il ne nous reste que les prêts sans intérêts aux paroissiens à rembourser. Tout cela grâce à vous, grâce à votre solidarité.

Le Conseil des marguilliers

missionnaires aide l'Eglise québécoise à mieux relever le défi de l'évangélisation sur son propre territoire. Elle y puise une hardiesse indispensable en ces temps d'innovation; cela se manifeste surtout dans les diocèses éloignés des grands centres et pauvres en clergé.

Au cours des dernières années, les mouvements spirituels ont connu un essor au Québec, sous l'influence du Renouveau charismatique. Certaines expériences ont suscité l'étonnement, mais sans entraîner de divisions au sein de l'Eglise.

Dans leur dernier rapport présenté à l'occasion de la visite «ad limina» à Rome, à l'automne 1983, les évêques du Québec proposaient divers éléments de prospective. Quatre priorités ont été relevées: former des agents d'éducation de la foi et des responsables de mouvements, assurer le défi de la recherche d'une nouvelle cohérence entre foi et culture, revoir toute la question des ministères dans une perspective de coresponsabilité.

Jacques Racine
Université Laval

P.S. Le rapport de l'Assemblée des évêques du Québec, présenté à l'occasion de la visite «ad limina» en 1983, a servi de première référence pour la rédaction de ce texte.

Prière à la Vierge Marie

O mère, en te confiant le monde, tous les hommes et tous les peuples, nous te confions aussi la consécration même du monde et nous la mettons dans ton coeur maternel.

O Coeur Immaculé! Aide-nous à vaincre la menace du mal qui s'enracine si facilement dans le coeur des hommes d'aujourd'hui et semble fermer les voies vers l'avenir!

De la faim et de la guerre, délivre-nous!

De la guerre nucléaire, d'une autodestruction incalculable, de toutes les guerres, délivre-nous!

Des péchés contre la vie de l'homme dès ses premiers moments, délivre-nous!

De la haine et de la dégradation de la dignité des fils de Dieu, délivre-nous!

De tous les genres d'injustice dans la vie sociale, nationale et internationale, délivre-nous!

De la facilité avec laquelle on piétine les commandements de Dieu, délivre-nous!

De la tentative d'éteindre dans les coeurs humains la vérité même de Dieu, délivre-nous!

De la perte de la conscience du bien et du mal, délivre-nous!

Des péchés contre l'Esprit Saint, délivre-nous!

Ecoute, O Mère du Christ, ce cri chargé de la souffrance de tous les hommes! Aide-nous à vaincre le péché sous toutes ses formes. Que se révèle encore une fois dans l'histoire du monde l'infinie puissance salvifique de la Rédemption, la puissance de l'Amour miséricordieux! Que dans ton coeur immaculé se manifeste pour tous la lumière de l'Espérance!

Jean-Paul II

L'homme est un chemin vers Dieu

Le coeur humain cherche toujours des chemins vers Dieu.

Depuis longtemps, il sait que la nature est un de ces chemins: «Quand je contemple l'ouvrage de tes doigts, la lune et les étoiles que tu as faites...» disait le psalmiste.

Toute cette immensité de l'univers nous murmure quelque chose de Dieu.

Pourtant, comme tout cela n'est rien à comparer avec un seul être humain. Un être humain, c'est la plus grande, la plus belle, la plus parlante révélation de Dieu. Un peu comme un enfant est à l'image de ses parents.

Rien dans tout le monde ne ressemble autant à Dieu que l'homme qui vit, qui pense, qui veut, qui aime.

C'est pour cela que n'importe quel être humain, si faible et si blessé soit-il, vaut plus que tout l'or du monde.

Faire un don à la Croix-Rouge, c'est investir judicieusement

Lorsque vous voulez investir votre argent durement gagné, qu'est-ce qui vous vient d'abord à l'esprit? Des dividendes élevés? Une tradition de réussite? Le sens des responsabilités?

Contribuez à l'essor de la Croix-Rouge en offrant un généreux don pendant la campagne financière de la Société canadienne de la Croix-Rouge du grand Baie-Comeau. Cette année, pour pouvoir continuer à assurer ses nombreux services dans votre localité, répondez généreusement à l'appel du solliciteur bénévole de la Croix-Rouge.

Un généreux appui financier de votre part en MAI, nous permettra de faire de nouvelles percées dans le domaine de la recherche en matière de santé, dans sa campagne de sang, dans ses programmes de sécurité aquatique, dans son service Jeunesse, dans le service des secours aux sinistrés, dans son programme du troisième âge et aussi dans son Centre de prêt de matériel pour chambre de malade et tout cela pour le plus grand bien de tous. Car, en 75 ans d'existence, la Société canadienne de la Croix-Rouge s'est bâtie une renommée internationale pour l'excellence de ses nombreux services.

A compter du 19 mai 1984, soyez généreux et répondez au bénévole qui frappera à votre porte. Le don que vous ferez cette année à la Croix-Rouge lui permettra de continuer son œuvre humanitaire pour le bien de ceux qui vous sont chers - vos amis - et votre famille - pendant de nombreuses années. Communiquez avec votre section locale de la Croix-Rouge pour obtenir de plus amples renseignements.

Faire un don à la Croix-Rouge, c'est investir dans le bien-être de la collectivité.

Merci à l'avance de votre grande générosité.

Yvette Bernier,
 présidente de la
 Croix-Rouge du
 Grand Baie-Comeau.

UN PETIT COUP DE POUCE POUR LES SCOUTS

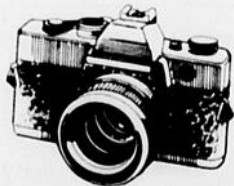
Tirage

au profit de Les amis des scouts
 (Scouts et guides St-Jean-Eudes)

au Centre régional Manicouagan
 600, boul. Lafleche, Baie-Comeau (Mingan)
 le vendredi 1er juin 1984 à 20 h

1er prix:
1 planche à voile
Wind Surfer
standard

d'une valeur de 1 350 \$
 Une commandite de
 Sports/Experts



3e prix:
1 bicyclette Tour du Québec

d'une valeur de 140,00 \$
 Une commandite de
 Sports/Experts

4e prix: 50 \$

2e prix:
1 caméra 35 mm Yashika

d'une valeur de 249,95 \$
 Une commandite de
 Photo Dix-Quatre



5e prix: 50 \$

Coût du billet: 2,00 \$

Information: **Christian d'Anjou, 589-4259**

Le transport des prix est aux frais des gagnants

Matériel de trappe

Les membres de l'Association provinciale des trappeurs indépendants (APTI) peuvent commander des pièges et autre matériel de trappe, à prix avantageux en se renseignant auprès de leur comité local.

Les Fermières exposent

L'exposition annuelle des Fermières de Baie-Comeau (Mingan) aura lieu à l'église St-Sacrement le 24 mai, de 19h30 à 22h, et le 25 mai, de 14h à 17h et de 19h30 à 22h.

Lac Ste-Anne

Le ministère de l'Énergie et des Ressources avise les usagers du chemin du lac Ste-Anne que la route, qui avait été temporairement fermée pendant la période de dégel, est réouverte à la circulation depuis le lundi 14 mai 1984.

ALLAITEMENT MATERNEL

Si vous allaitez bébé au sein et si... une fois rendue à la maison... vous avez besoin d'aide, les personnes suivantes se feront un plaisir de vous venir en aide:

Marie Gosselin-Lévesque 589-7461
 Charline Lévesque 296-6926
 Yolande Vézina 296-2946
 Suzanne Mimeault 296-2646
 Monique Raoult 589-7611
 Diane Biron 589-4429
 Denise Gauthier-Lévesque 589-3217



Un pour tous, tous pour un

par Raphaël HOVINGTON

Le Musée de Baie Comeau a entrepris, il y a quelques mois, une réflexion «organisationnelle» qui lui a permis d'aboutir à la création de **cinq comités permanents**, lui donnant la possibilité d'impliquer les membres ainsi que des personnes ressources du milieu, tout en assumant mieux ses fonctions.

Mardi soir, une assemblée des membres de ces comités était convoquée au centre socio-culturel afin d'examiner globalement la nouvelle structure du musée. Devant le taux de participation et les **réactions extrêmement positives** des personnes présentes, la direction du musée a tout lieu de se réjouir.

Cette première rencontre laisse présager que les comités, avec l'aide du musée, accompliront des travaux remarquables tant pour l'animation muséologique, les expositions, les acquisitions et le financement.

Le **comité d'animation muséologique** fonctionne déjà depuis un an. Il revêt le programme d'activités, organise des activités spéciales et les évalue. Il élabore une politique d'animation et en surveille l'application. Il réunit Denis Poirier (président), Yvon Grondin (secrétaire), Thérèse Allaire, Anita Julien Paquet, Thérèse Paris Gagnon et Raphaël Hovington.

Ce comité aura à collaborer avec le **comité d'exposition**, chargé de concevoir



L'AMBULANCE
 ST-JEAN

VOUS INFORME

Description du malaise

Coup de chaleur

Signes et symptômes

Peau chaude et sèche, température élevée, respiration bruyante, nausées, pouls rapide, maux de tête, convulsions.

Traitements

(Emmener dans un endroit frais, abaisser la température le plus vite possible.)

Cours de l'Ambulance St-Jean

Renseignements: 296-2328

les lundis et mercredis sur les heures d'affaires

Boucherie du Boulevard B.C. Inc.



Coupe française
 Service personnalisé
 Gaétan Lévesque, prop.

227, boul. Lasalle, Baie-Comeau
 296-4010



Octave Roy & Fils Inc.

Vente au comptoir
 Ventilation - Plomberie - Chauffage
 Gicleurs automatiques - Brûleurs à l'huile
 Reynald Roy, rés.: 296-6934
 10, rue Narcisse Blais, Baie-Comeau
 296-3179





Le Comité de spectacles

Baie-Comeau/Hauterive inc. présente



«Les voix liées du Noroît partent en croisière»

**CONCERT ANNUEL
LA CHORALE LE NOROÏT**

**le samedi 26 mai
et le dimanche 27 mai**

ECOLE ST-COEUR DE MARIE

Billets: 5,00 \$

En vente maintenant auprès des choristes



Ensemble vocal RICHARD DUCAS

présente

*«Mozarts et chants orthodoxes
russes»*

Directeur musical: Richard Ducas

les 10 et 11 juin - 20 h 30

Eglise Ste-Amélie

Billets: 5,00 \$

Les JMC présentent

orchestre - ARC-EN-SON de Sept-Iles

le samedi 9 juin - 20 h 30

Eglise Ste-Amélie

Billets: adultes - 5,00 \$

étudiants - 3,00 \$

EN VENTE A LA PORTE SEULEMENT

Billets en vente aux Provi-Soir de Baie-Comeau (secteurs Mingan et Marquette)

Femmes de carrière

L'Association des femmes de carrière de Baie-Comeau invite toutes les femmes actuellement sur le marché du travail à devenir membre de leur club.

On offre comme activités: souper mensuel, colloques, conférences, séminaires et autres activités sociales et culturelles.

Cotisation annuelle: 40 \$.

Pour information: La Directrice du Comité de recrutement, Michelle Dionne - 296-2698 - 589-2077.

Exposition à Chute-aux-Outardes

Le Cercle des Fermières de Chute-aux-Outardes a le plaisir de vous inviter à son exposition artisanale annuelle à la salle de l'hôtel de ville, le 26 mai 1984, de 19 h à 22 h ainsi que le 27 mai 1984, de 13 h à 17 h. Vous êtes invités(es) en grand nombre.

Joane Desbiens,
Resp. Relations publiques.
567-4309

«Un guide télévision»

Dans presque chaque foyer canadien, on retrouve un appareil de télévision. Mais comme chaque appareil électrique, il faut prendre des mesures de sécurité afin d'empêcher votre téléviseur d'être une source d'incendie.

La Ligue de sécurité du Québec vous conseille de suivre les recommandations suivantes:

Soyez certain que votre appareil correspond aux normes et est approuvé par un organisme reconnu. Lorsque vous ramenez

le téléviseur chez vous, lisez attentivement les instructions avant de le mettre en marche.

Assurez-vous qu'il y ait un espace adéquat entre le mur et l'appareil et ne placez rien sur le dessus. Ne bloquez pas, ne couvrez pas ou ne rangez pas l'appareil sur un sofa, un lit ou un meuble de façon à ce que la ventilation soit bloquée.

Et surtout ne placez jamais le téléviseur directement sur ou près d'une source de chaleur. Soyez aux aguets pour tous

problèmes. Si vous entendez un sifflement ou un bruit bizarre, débranchez le téléviseur et appelez un réparateur. Faites la même chose si vous renversez l'appareil ou si du liquide tombe dessus.

Débranchez toujours l'appareil lors d'un orage électrique et si vous avez une antenne, assurez-vous qu'aucun fil électrique ne se trouve à côté. Posez aussi une prise de terre après votre antenne. Ne sous-estimez pas les prises polarisées (avec une branche plus grosse que l'autre) ou les prises triples si votre appareil en est équipé. Certains appareils ont des prises avec des protections supplémentaires. Si ces attachements sont requis, il faut s'assurer que le réparateur remettra le même lors d'un changement. Les prises installées sur l'appareil doivent correspondre aux instructions du fabricant. Ne tentez jamais de réparer votre téléviseur vous-même. Faites confiance à un technicien expérimenté pour effectuer ce genre de travail.

Une dame, dans un grand magasin, remarqua un petit garçon qui avait l'air perdu. Elle alla vers lui en lui demandant: «Petit garçon, est-ce que je peux t'aider?» Il l'a regardé avec de grands yeux et lui a répondu: «Oui, j'espère bien. Avez-vous vu une dame qui se promène sans moi?»

La définition d'un optimiste? Comme il passait au 12e étage d'un édifice où il venait de tomber, les gens horrifiés ont entendu l'homme dire: «Jusqu'à maintenant, tout se passe bien».

Il n'y a rien de pire qu'une lettre déjà scellée pour nous apporter de nouvelles pensées.

Ne laissez jamais un ami bien intentionné vous jouer dans les yeux. Si un objet se trouve dans votre oeil, adressez-vous à un médecin ou à une infirmière qualifiée pour le retirer.

Pleines voiles

avec

Kineskamie

au Cégep de Hauterive

les 26, 27, 29, 30 mai et 1er et 2 juin, à 20 h 30

Admission:
réservé: 7,00 \$
générale: 5,00 \$

Billets en vente
à vos Provi-Soir

Direction artistique
Elaine Cyr



Assemblée générale des infirmières et infirmiers

Mme Jeannine Pelland-Beaudry, présidente, ainsi que Mme Thérèse Guimond, directrice générale et secrétaire de l'Ordre des infirmières et infirmiers du Québec, seront les invitées d'honneur à l'assemblée annuelle de la Corporation des infirmières et infirmiers de la région Côte-Nord - Nouveau Québec qui se tiendra au Manoir Comeau, le 29 mai prochain.

Le sujet de la conférence portera sur la formation en l'an 2000.

Toutes les infirmières de la région sont priées de faire parvenir leur réponse à Mme Jean Ellen Guy, 10, rue Franquelin, G4Z 2E4, tél. bur.: 296-6755 - dom.: 296-3892, avant le 18 mai 1984.



ANDRÉE LACHAPPELLE
Aujourd'hui, nous avons besoin de vous, et si un jour c'était vous... Envoyez vos dons à l'adresse suivante:

Fondation du Québec
des maladies du cœur
440, Dorchester ouest
Bureau 1401, Montréal H2Z 1V7

COMMENT GAGNER à la vie

Recueil de textes écrits
par
ROGER VIENS
(un gars de la région)

EN VENTE
(prix suggéré: 2,00 \$)

SECTEUR MARQUETTE

- Provi-Soir (296-2099)
- Tabagie Les Galeries (296-2709)
- Librairie Beaufort (296-6666)
- Tabagie Baie-Comeau (296-6442)
- Dépanneur Pop (296-9444) (St-Georges)
- Franquelin: Robert Plourde & Frères

SECTEUR MINGAN

- Provi-Soir (589-6201)
- Tabagie Chez Gaston
(Centre commercial Manicouagan) (589-6212)
- Tabagie La Bonbonnière (589-9322)
- Librairie L'Entreligne (589-6600)
- Librairie Manicouagan (589-5204)
- Tabagie Fafard (589-3131)
- Accommodation de La Falaise (589-3457)
- Chute-aux-Outardes: Tabagie Vallilée

La Fête du Canada

Concours de dessin

**Tous les étudiants des écoles secondaires
de Ragueneau à Baie-Trinité**

THEME: LES EXPLORATEURS DU CANADA

Date limite: le 31 mai 1984

**5 prix de 50 \$
au meilleur dessin
de chaque niveau:
1, 2, 3, 4 et 5**

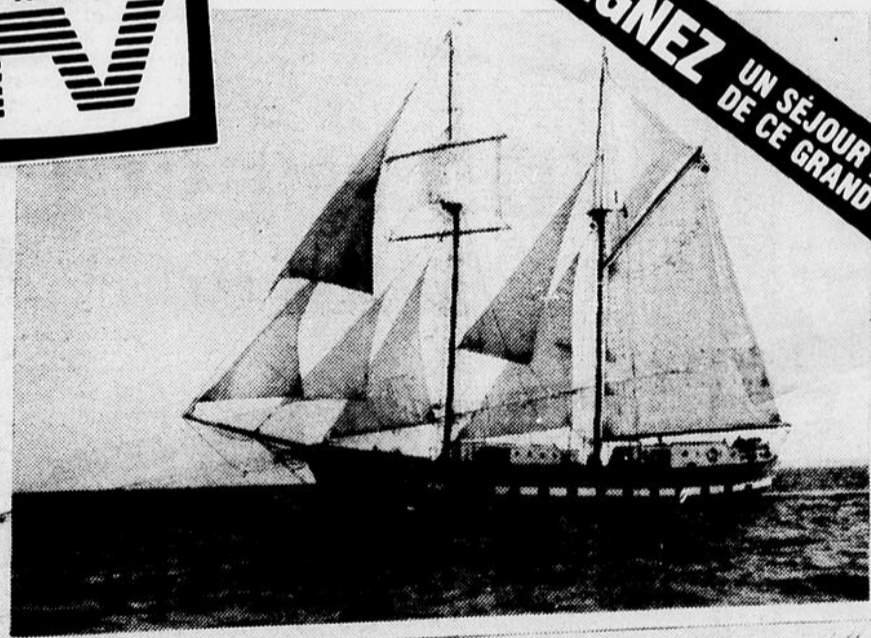
**PRIX DE PARTICIPATION:
une planche à voile en collaboration avec**

Podium.

Remise des prix au Centre récréatif de Baie-Comeau, le 30 juin lors de la soirée de la grande fête du Canada à Baie-Comeau.

PROMO-SERVICES
PELE-MELE

TEL QU'ANNONCÉ
À LA



JACQUES CARTIER

**GAGNEZ UN SÉJOUR À BORD*
DE CE GRAND VOILIER**

Distributeur exclusif en pharmacie UniPrix
Collection 10, Gauthier

UN ÉTÉ
MER & MONDE



11" x 14"

18" x 24"

**LES GRANDS VOILIERS
POSTERS:**

Collection officielle licenciée de Québec 84
* détails en pharmacies.

3⁹⁵*

4⁹⁵*

UNIPRIX

126 COÉQUIPIERS

**Soyez une des
126 personnes
à vivre**

**L'AVENTURE
DES GRANDS VOILIERS**

Avec tout achat d'un poster, soyez éligible au tirage d'un séjour à bord du Grand Voilier "Le Jacques-Cartier". Une aventure exaltante réservée aux clients des Pharmacies Uniprix.

Les personnes sélectionnées devront répondre à une question d'habileté pour se mériter le séjour.

CONCOURS DU 21 MARS AU 6 JUILLET 1984.

SERVICE DES LOISIRS

VILLE DE
BAIE-COMEAU

Randonnée cycliste Kino-Roule

Quand: Le samedi 26 mai
Départ: Centre Henri-Desjardins, à 13 h
Parcours: Sur piste cyclable
Arrivée: Centre récréatif: 13 h 45 à 14 h
- Remise de certificat à chacun des participants
- Jus - fruits
- Information sur la sécurité à bicyclette
Retour: Vers les 14 h 30 à 15 h
Clientèle: 0 à 100 ans
Coût: Gratuit
But: Faire sortir les gens de chez eux afin de goûter aux joies de la bicyclette et du plein air.

Notez bien que le Club Vélo du Nord sera sur place pour donner de l'information.

* En cas de mauvais temps, la journée sera reportée au lendemain, soit le dimanche 27 mai 1984 à la même heure.

Information: Denis Coulombe ou François Leblond:
589-5794

L'Association de badminton 16 ans et moins de Baie-Comeau tiendra son assemblée générale annuelle, le mercredi 23 mai à 19 h 30 au local DS-50 de la Polyvalente des Baies.

Toute personne de 18 ans et plus qui s'intéresse à cette discipline est la bienvenue.

Pleines voiles

avec
Kineskamie
Cégep de Hauterive
26-27-29-30 mai,
2 et 3 juin,
à 20 h 30
Admission: 7 \$, réservé
5 \$, général
Billets en vente
aux Provi-Soir

Douce
impulsive
avec
**Christine
Bouchard**

**Au centre culturel
de Baie-Comeau,
18-19-20 mai 1984
à 20 h 30
Admission: 5 \$
Service de bar**

**Billets en vente
dans les Provi-Soir**

Gala de danse

du club de danse
Les Copains Inc.

Polyvalente des Baies,
19 mai 1984
20 h 30

Admission: 6 \$

Service de bar
Démonstration
Prix de présence

Association de baseball mineur de Baie-Comeau Inscriptions

Avec le beau temps, revient le baseball et cette année, l'on voudrait ta participation; alors viens jouer dehors.

GARÇONS
6-7-8 ans
9 à 17 ans

**FILLES
(BALLE-MOLLE)**
9 à 14 ans
POUR T'INSCRIRE
Le jeudi 17 mai
Le vendredi 18 mai
Le samedi 19 mai

CATEGORIE
Atome
Moustique à midget

CATEGORIE
Selon le nombre
d'inscription - 10 \$

COUT
10 \$
20 \$

Centre récréatif

Concert annuel La chorale Le Noroit

le samedi 26 mai 1984 et
le dimanche 27 mai 1984
à 20 h
Ecole St-Coeur de Marie
Admission: 5,00 \$

Concert gala
des élèves avancés
et chorale de
l'École de musique
Côte-Nord

Au Centre culturel
de Baie-Comeau
le 26 mai 1984
à 20 h 30

Billets en vente
à la porte

Admission:
5 \$ - adultes
3 \$ - enfants

(Gratuit pour les élèves
de l'École de musique)

Coursethon au profit de l'Association crosse mineure de Baie-Comeau

Le samedi 9 juin 1984 - de 10 h à 12 h
sur le terrain du Centre récréatif

Nos solliciteurs se présenteront chez-vous à compter de 14 h

Merci à l'avance de votre encouragement

Le Club de natation Les Aquanautes vous invite à son assemblée générale annuelle qui se tiendra le jeudi 21 mai, à 19 h 30, à la salle René Boisson du Centre récréatif. Les principaux points à l'ordre du jour sont:

- Comptes rendus des activités 1983-1984
- Rapport et bilan financier
- Election de l'exécutif 1984-1985

Tous les parents des nageurs et tous ceux qui s'intéressent à cette discipline sont les bienvenus.

TOURNESOL GALA 84

Une saison très active se termine au club de gymnastique artistique TOURNESOL de Baie-Comeau et cette saison sera couronnée, comme il se doit, par un gala le dimanche 20 mai à 14 h.

Organisé par le Comité de parents du Club Tournesol, le gala '84 réunira les athlètes, parents, amis et supporters à la polyvalente des Baies, au gymnase.

Tous sont invités à venir apprécier le talent et le travail des nombreux gymnastes du club, ainsi que des entraîneurs.

Vers 16 h 30, la fête se poursuivra au Club de curling (voisin de l'église St-Nom-de-Marie) où il y aura danse, remise de cadeaux et dégustation d'un goûter préparé par les parents.

Vers 17 h au même endroit, les parents sont invités à participer à leur assemblée annuelle, où un compte rendu des activités du club sera fait.

C'est donc une invitation à tous, à la poly des Baies, le dimanche 20 mai à 14 h, pour le GALA TOURNESOL '84.

Comité de parents - Tournesol

Racquetboule

Alain Langlois

L'Exposition industrielle est commencée depuis jeudi dernier. Les gens qui passeront au kiosque de Trans-Action auront la chance de se mériter l'une des trois cartes de membre annuelles du Club de racquetball ou un abonnement de dix sessions au salon de bronzage du studio Le Soleil.

Toute bonne chose a une fin. C'est ce que s'est dit notre pro Brian Verge qui en est à ses derniers milles au club. En effet, après son tournoi de la semaine prochaine, Brian nous quittera pour passer un été plus tranquille. Il demeurera dans la région jusqu'au mois d'août pour ensuite prendre la direction de Chicoutimi, afin de poursuivre ses études. En voilà un qui sera dur à remplacer.

Ce soir, c'est le soir! Puisque c'est la soirée de fin de saison de la Ligue de racquetball Labatt-Légère. En plus d'assister aux différentes finales des séries éliminatoires, on procédera à la remise des prix.

Dans quelques jours, on assistera au tournoi Brian Verge - Brasserie Joliet. Soixante joueurs se feront la lutte. Les gagnants se mériteront un repas d'une valeur de 20 \$ à la brasserie Joliet. Le vendredi 25 mai, on présentera un match d'exhibition entre notre pro Brian Verge et le professionnel de Chicoutimi, Michel Robitaille.

Dès lundi, vous pourrez utiliser vos passeports estivaux pour défrayer le coût de vos terrains. Les non-membres et les étudiants devraient s'informer puisque les prix sont fort avantageux. Inf: 589-5722

Bonne nouvelle! Les heures d'ouverture du club demeurent inchangées jusqu'au 15 juin. Un seul petit changement: à compter du 28 mai, on ouvrira à midi au lieu de 11 h et ce, du lundi au dimanche.

Les gagnants de nos promotions sont Alain Miller et Raymond Coulombe (billets de cinéma), Gilles Martel (caisse de bières - produit Molson), Denis Coulombe (coupe de cheveux au Salon Trianon) et Henriette Desrosiers (séance de bronzage).

La date pour notre épluchette de blé d'Inde sur la rue Leventoux est maintenant connue. Il s'agit du samedi 14 juillet.

Est-ce que Peter Statsny viendra faire un tour au club lors de l'école de hockey de Baie-Comeau?

Le 31 mai prochain (un jeudi), c'est la journée Kino. Tous les gens qui n'ont jamais joué au racquetball seront admis gratuitement afin d'essayer la pratique de ce sport.



Budweiser ne lésine pas!



Marc Lefebvre sait dire les choses. Ce fut le cas mercredi aux Editions Nordiques lors de la présentation de la nouvelle Budweiser.

GOLF de Baie-Comeau

Grande fin de semaine PROMO GOLF les 26 et 27 mai 1984

- Vous pouvez y vendre votre vieil équipement.
- Vous pouvez y acheter un équipement usagé pas cher.
- Réduction sur toute la marchandise neuve.
- Faites-vous inviter par un membre et jouez gratuitement.
- Venez prendre connaissance de nos installations.
- Venez vous informer, nous répondrons à toutes vos questions.



COÛT ANNUEL:

Individuel	325 \$
Conjoint	125 \$
Enfant	20 \$
Retraité	165 \$
Junior	125 \$
Casier	20 \$
Carte invitation compagnie	165 \$
Entretien des bâtons	40 \$

REMARQUES IMPORTANTES

Nous faire parvenir votre chèque avant le 27-04-84 pour nous faciliter la campagne de recrutement.

Datéz votre chèque du 27-05-84 et on vous remettra avec votre carte de membre 10% en bon d'achat en marchandise à la Boutique du Golf. Ce bon d'achat vous sera remis avec votre carte de membre.

Pour la nouvelle cotisation de base, ces membres recevront un bon d'achat de 50,00 \$ peu importe la date de leur entrée.

INFORMATION:

N.B. Vous pouvez acquitter votre cotisation annuelle à l'un des recruteurs, à la boutique du professionnel ou en envoyant un chèque à

France Fréchette
a/s Club de golf
Baie-Comeau
C.P. 286
Baie-Comeau

Soirée dansante Budweiser



Plus de 600 personnes ont passé une soirée agréable en compagnie de l'ensemble Roland Martel de Québec.

Au cours de la soirée, les spectacles de danse furent grandement appréciés.



Roger et Mimi, du Club de danse Les Rythmiques.

Josée et Rodrigue Hudon, du club de danse Les Copains.



Monsieur et madame Léo Defour reçoivent des mains de monsieur Roger Grandguillot, de la QNS, la commandite de l'hôtel Le Manoir, «UNE NUIT D'AMOUR».

Merci aux collaborateurs:
les clubs de danse Les Copains - Les Rythmiques - Les Loisirs Danse.

Merci aux commanditaires:
Labatt 50 (Marc Lefebvre) - Brevages Provencher - Hôtel Le Manoir.

Le secteur socio-culturel - Ville de Baie-Comeau

Club de canot-camping «Les Pagaies du Nord» Le canot, une façon de vivre des sensations inoubliables

par André Landry

Le club de canot camping «Les Pagaies du Nord» reprend ses activités estivales. Il t'invite à vivre des sensations merveilleuses entourées d'un décor enchanteur.

Viens aussi partager avec nous le défi de descendre une rivière tumultueuse avec des chefs d'expédition expérimentés. Si ça t'intéresse et que tu as le goût de t'amuser, nous t'invitons donc à notre soirée d'information et d'inscription qui aura lieu au cégep (local 436) le 16 mai à 19 h 30.

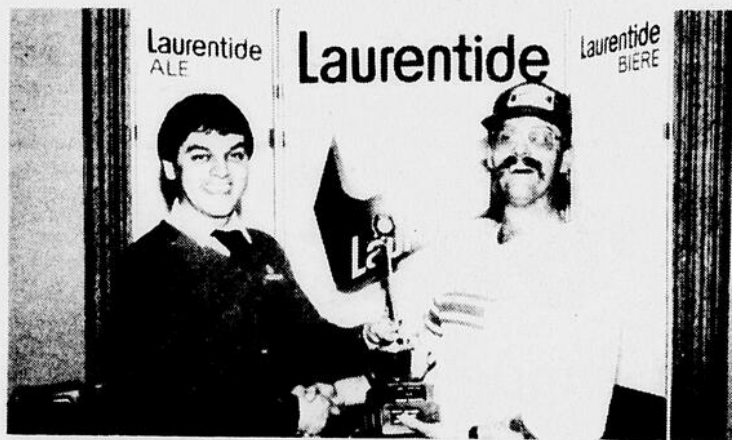
De plus, le 23 mai, il y aura **initiation au canot camping** - cours théorique et stage de récupération en piscine.

Les 26 et 27 mai: **stage d'initiation**
- Lac Aber: apprentissage en eau calme
- Rivière aux Anglais: apprentissage en eau vive.

Voici donc les activités prévues pour les quelques semaines à venir et très bientôt nous présenterons notre calendrier d'activités détaillées et il promet d'être fantastique.

Nous vous attendons tous, les anciens, les nouveaux et vos amis! Nous avons tous les âges ... le tiens surtout!!! Pour plus d'informations, tu peux communiquer avec Jacques Lévesque (296-6853), Réjean Tremblay (589-7205), André Landry (589-9315)

Soirée méritas de la Ligue Populaire Laurentide Baie-Comeau / Hauterive



Marcel Labelle, représentant Molson, remet le trophée à la formation championne des séries, Chez McDonald's, représentée ici par son capitaine Bob Chartrand.



Le représentant des Canettes Seven-Up, gagnants du trophée de la saison régulière, M. Odilon Hins, reçoit le trophée des mains de Marcel Labelle.



Des prix ont été remis aux joueurs choisis les plus utiles dans chaque équipe. Ce sont Benoît Paradis, J.-Claude Bernier, Raymond St-Pierre, Gilles St-Pierre, Dany Beaudin, Antonin Mungar, Daniel Rioux et Gilles Duclos. Le représentant Molson, Marcel Labelle, les félicite.

Le Club de curling a terminé sa saison avec une dégustation de palourdes (clams)



Le président Lauréat Lévesque félicite les champions de la Ligue des hommes du lundi soir; ce sont: le skip André Roussel, Louis Chandler, Guy Gladu et Daniel Montpetit.



Lauréat Lévesque remet les prix aux finalistes du lundi: Réal Landry, Claude Lévesque, J.-Pierre Dupuis et J.-Luc Cimon.



Gilles Arsenault, représentant Molson dans la région, remet le trophée à la formation gagnante de la Ligue mixte du mardi soir: le skip Bob Butland, Janet Butland, Wendy Klacko et, absent pour la photo, Ralph Burgess.



Roland Arsenault, directeur du Club, félicite les finalistes de la Ligue de l'après-midi: Lionel Dupuis, Guylaine Dupuis, Guy Chamberland et Nicole Lévesque (n'apparaît pas sur la photo).



Lise Grondin remet les prix aux champions de la Ligue de l'après-midi; ce sont: Janet Girard (skip), Yvon Pelletier, Alexina Leblanc et René Bergeron (n'apparaît pas sur la photo).



Gilles félicite les finalistes du mixte: Patsy Morin, André Arcand, Marielle Thibeault et le skip Raymond Burgess.



Françoise Fréchette, représentante des Carrières du Boulevard, remet le trophée du même nom au skip Monique Burgess et Lorraine Murray. Sont absents pour la remise: Lorraine Perreault et Lucie Tou-tan.



Lorraine Murray félicite les gagnants de la Ligue du mercredi soir: le skip Gérard Debigaré, Yves Deschênes, Lise Drapeau et Claude Witty. La Direction souhaite une bonne saison estivale à tous ses membres et vous donne rendez-vous en septembre prochain.

AVOCATS

SABOURIN, SAVARD, CORRIVEAU, NADEAU, TREMBLAY, FRANCOEUR, LARUE, DIONNE ET ASSOCIES

PAUL SABOURIN, B.A.L.L.
GASTON SAVARD, C.R.
PAUL CORRIVEAU, B.A.L.L.
JEAN NADEAU, D.E.C.L.L.L.

CLAUDE TREMBLAY, D.E.C.L.L.L.
SERGE FRANCOEUR, D.E.C.L.L.M.
MICHELE LARUE, D.E.C.L.L.B.
MICHEL DIONNE, L.L.L.

Nous acceptons les mandats d'aide juridique
211, boulevard Lasalle
Baie-Comeau, G4Z 1S7
Tél.: 296-4921

34, rue de la Fabrique
Québec, G1R 3V7
Tél.: 694-0774

CARRIER, BLOUIN, CARRIER, DOSTIE & SAVARD

AVOCATS ASSOCIES

Me Armand Carrier 296-5601
Me Jean Blouin 589-8690
Me Omer Carrier 589-3506
Me Grégoire Dostie 589-6946
Me Michel Savard 589-4220

Adresse du bureau: 67, Place LaSalle
Bureau: 296-2251
Suite 101 Baie Comeau, P.O. G4Z 1K2

NOUS ACCEPTONS LES MANDATS D'AIDE JURIDIQUE

Lavoie, Verret, Langlois, Samson & Associés

Andre Lavoie, D.E.C.L.L.L. Mario Samson, D.E.C.L.L.B.
Serge Verret, B.A.L.L.L.

1295, boul. Blanche
Baie-Comeau, secteur Mingan, G5C 3J3
Tél.: 589-9958

Nous acceptons les mandats de l'aide juridique

Yves Langlois, D.L.L.L.
59, route 138, Forestville - G0T 1E0
Tél.: 587-4415

CHIROPRACTIENS

BENOIT BOISVERT

Docteur en chiropratique

Clinique chiropratique de Baie-Comeau
108, boul. Lasalle. Tél.: 296-4630

Guy Martel D.C.
Denis Henry, D.C.

CLINIQUE CHIROPRACTIQUE
MANICOUAGAN

589-5890 815, rue Parfondéval. Voisin
BAIE-COMEAU C.R.M.

DENTUROLOGISTE

Yvan Bouret, D.D. denturologiste

810, rue Bossé, Baie-Comeau

Pour rendez-vous le jour ou le soir
589-7030

DENTISTES

DR GEORGES GAGNON

Chirurgien dentiste
Dental-Surgeon

57, Place Lasalle
Baie-Comeau, C.P. 1046 Tél.: 296-3177

DOCTEURS

DR A.A. TURCOTTE

Optométriste
Bur.: 296-4535 Rés.: 296-3526

15, Place Lasalle, suite 202
Baie-Comeau Sur rendez-vous

LE TEMPS DU LOISIR ENR.

Achats, Ventes et Location
de Matériel Récréatif

Gabriel Migneault 296-2926
Emmanuel Normand 296-2829

Ecole de planche à voile moniteur F.V.Q.



PLANCHES À VOILE DUFOUR-BIC
Nous avons conçue la votre!

Océanite

FANATIC COBRA

Chevaliers de Colomb

A tous les samedis après-midi, tournoi de
crible - A 21 h, soirée dansante avec Yves
Tremblay. A tous les dimanches, tournoi
de billard - inscription à partir de 13 h.

Bienvenue à tous!

Travaux publics
Canada

Public Works
Canada

APPEL D'OFFRES

DES SOUMISSIONS CACHETEES, visant
les entreprises ou services énumérés ci-
après adressées à l'Administrateur finances
et administration, Travaux Publics-Canada
901 Cap Diamant, chambre 266, 2ième é-
tage Gare Maritime Champlain, Anse au
Foulon, QUEBEC, P.Q. G1K 4K1 et portant
sur l'enveloppe la désignation et le numéro de
l'entreprise, seront reçues jusqu'à 15 heures,
à la date limite déterminée. On peut se pro-
curer les documents de soumission par l'entre-
mise du bureau de distribution des plans, à
l'adresse ci-dessus, (téléphone 694-3142)
sur versement du dépôt exigible.

ENTREPRISES

Appel d'offres 84Q-099P - POUR TRANS-
PORTS CANADA - Réfection et uniformisa-
tion du système d'éclairage aux quais de
MINGAN, HAVRE ST-PIERRE, BAIE JOHAN
BEETZ, NATASHQUAN, KEGASKA, HAR-
RINGTON HARBOUR, OLD FORT, BLANC
SABLON, TETE-A-LA-BALEINE, Comté Ma-
nicouagan, (Québec).

On peut aussi consulter les plans et devis
aux bureaux des Associations de la Construc-
tion de Québec, Sept-Iles et Baie-Co-
meau, ainsi qu'aux bureaux de poste de Ha-
vre St-Pierre, Baie Johan Beetz, Natash-
quan, Kegaska, Harrington Harbour, Old
Fort, Blanc-Sablon, Tête-à-la-Baleine, Qué.

Date limite: le mercredi 13 juin 1984
Dépôt: 25,00\$

ENTREPRISES

Appel d'offres 84Q-100P - Pour TRANS-
PORT CANADA - Réparation au pavé et au
garde-roues TETE A LA BALEINE, Comté
Manicouagan, Qué.

On peut consulter les plans et devis aux
bureaux des Associations des Construc-
teurs de Sept-Iles, Baie-Comeau et Québec,
ainsi qu'au bureau de poste de Tête à la Ba-
leine, Qué.

Date limite: le mercredi 13 juin 1984
Dépôt: 25,00\$

INSTRUCTIONS

Le dépôt afférent aux plans et devis doit
être établi à l'ordre du Receveur Général
du Canada, il sera remboursé sur retour
des documents en bon état dans le mois qui
suivra le jour de l'ouverture des soumis-
sions.

Le Ministère ne s'engage à accepter ni la
plus basse ni aucune des soumissions.

Canada

AVIS AUX INTERESSES

Transformation du Cinéma Festival

- Clubs de danse sociale, ballet jazz ou classi-
que;
- Professeurs de danse aérobie;
- Promoteurs de spectacles sur scène; vidéos
ou sportifs;
- Associations de loisirs ou d'activités physi-
ques.

Vous êtes actuellement à la recherche
d'un local de bonnes dimensions pour te-
nir vos activités?

Vous recherchez un endroit que vous ai-
meriez louer à l'heure, à la journée ou à
plus long terme?

Vous aimeriez partager les coûts avec
d'autres associations?

Alors nous avons la solution à vos pro-
blèmes de locaux avec le réaménagement
de la salle du Cinéma Festival.

Pour de plus amples informations, veuil-
lez communiquer avec Réjean Guy, Trans-
Action CVN Ltée, courtier, 69, Place Lasalle,
Baie-Comeau, téléphone: 296-2239.

ANCIEN ET MYSTIQUE DE LA ROSE-CROIX ORDRE

Qui sommes-nous
Pourquoi sommes-
nous ici bas

Quelle est notre
mission



Demandez la brochure gratuite:
"La maîtrise de la vie"

ORDRE ROSICRUCIEN A.M.O.R.C.
C.P. 246, Hauterive

Je désire recevoir la brochure gratuite "La Maîtrise de
la vie". Je désire avoir une entrevue avec un rosi-
crucien responsable de l'information.

Nom:
Adresse:

CARNET PROFESSIONNEL

PROMO-SERVICES

AVIS

PROMO-SERVICES

Représentant technique

Produits pétroliers — Lubrification

Nous sommes à la recherche d'une personne expérimentée dans l'utilisation et la recommandation de lubrifiants auprès des marchés industriels dans les régions du Saguenay-Lac St-Jean et de la Côte-Nord.

La personne idéale est un ingénieur ou un chimiste diplômé ayant une ou deux années d'expérience à titre de représentant technique auprès de ces marchés.

Ce mandat intéressera les personnes oeuvrant déjà dans ce domaine et pourra éventuellement conduire à un poste de commande au sein du service de commercialisation.

Nous offrons une rémunération intéressante ainsi qu'une gamme complète d'avantages sociaux.

Veillez faire parvenir votre curriculum vitae à l'attention du service des ressources humaines.



COMPAGNIE LES PRODUITS

GULF CANADA

Une division de Gulf Canada Limitée

2020, rue University, 24^e étage
Montréal (Québec) H3A 2L4

promo-services PETITES ANNONCES

AUTOS A VENDRE CHALET A VENDRE

Autos et camions demandés 178 à 1984. Payons comptant. 418-661-5191
04-25

Corvette 1978, automatique, 75 000 km, prix: 10 000 \$. Yamaha Midnight 1100, 1981, prix: 3 500 \$. 589-8936 après 17h.

Mercury Comet 1974, 31 000 milles (vrai millage). Mécanique A-1. 589-7457.

DIVERS

ACHETERAIS: réfrigérateur au propane, 11 pi. cubes ou plus, et bateau en aluminium 12 ou 14 pieds. Le jour: 296-7012, le soir: 296-5348, demandez Claude.

Salon de coiffure France
Spécial coupe et brushing. 845, rue De Puyjalon. 589-4600.

A LOUER

Grand garage à louer, 2 portes, très bien situé. 26, rue William Doherty. 296-5519, demander Donald.

COURS DE REFLEXOLOGIE

Pour information:
296-9432
589-2183
589-2020

Chalet situé au 140, rue Labrie, Pointe-aux-Outardes. Modèle exclusif. Meublé, chauffage électrique. 296-6567.

MAISON A VENDRE

Maison à vendre, 26 X 40 pieds, située au 117, rue Richard, Chute-aux-Outardes. 296-8609 après 17h.

DIVERS A VENDRE

A VENDRE

Salon d'esthétique, studio de santé - Local à louer - Produits génétiques (ex-Gérobio), beauté française, traitement contre la cellulite - et vergetures, bain thermo-masseur - Spécial: 8 \$. Votre esthéticienne Johanne. 589-2020 ou 589-2183 rés.

Roulotte de voyage 19 1/2 pieds, Shamrock. Aussi terrain situé à Les Buissons. 296-5627.

Tente-roulotte 6 places, Lionel 1976, entièrement équipée. 589-7746.

L'information du public assurée par

LES HEBDOS RÉGIONAUX



ASSOCIATION DES ÉDITEURS DE LA PRESSE HEBDOMADAIRE RÉGIONALE FRANCOFONE

COURRIER DE CORRESPONDANCE TOI & MOI

Aucun renseignement par téléphone

Pour faire publier votre annonce, écrivez-nous une lettre en donnant quelques détails sur vous-même, vos goûts, votre adresse et votre numéro de téléphone ainsi qu'une courte description du genre de personne que vous aimeriez rencontrer ainsi qu'un mandat de poste de 6,00\$, aucun chèque accepté.

Pour obtenir le nom et l'adresse des personnes dont la description apparaît dans ce courrier, remplissez correctement le coupon ci-dessous en incluant 5,00\$ par numéro avec une enveloppe affranchie et bien adressée à votre nom. Aucun échange sur numéro choisi.

153. Chute-aux-Outardes - Homme, 31 ans, 5'10", 165 lbs, aimerait correspondre et rencontrer femme de 18 à 35 ans. But: rencontre amicale et discrète.

154. Pointe-Lebel - Femme seule, 5'2", 105 lbs, belle apparence, jolie, aime voyages, camping, ski, aimerait rencontrer homme sérieux de 28 à 35 ans, situation stable, sociable, relaxe, mêmes goûts. But: grande amitié pour partager sa vie.

155. Hauterive - Femme libre, 42 ans, 5'1", yeux pairs, cheveux blonds, aime la danse, voyages, plein air, sports, sociable, désire rencontrer homme libre, franc, honnête, emploi stable. But: amitié.

156. Sept-Iles - Veuve, 69 ans, 145 lbs, châtain aux yeux bleus, instruite, occupation côté culturel, écrite. Désire rencontrer homme de 66 à 70 ans, non obèse, propre, belle éducation, bonne instruction, libre, aimant dialogue, voyages, concert. Aventurier, s'abstenir.

157. Baie-Comeau - Homme libre, 30 ans, 6', 175 lbs, cheveux châtain, emploi stable, aime les plaisirs de la vie, sports, voyages, aimerait rencontrer femme sérieuse, mince, propre, discrète. But: Amitié.

ENVELOPPE AFFRANCHIE SEULEMENT 5,00 \$ le numéro

J'inclus la somme de \$ (Argent de papier Mandat) pour:

No.....No.....No.....

NOM.....AGE.....

ADRESSE.....

TEL.....

Adressez vos lettres au:
Courrier Toi & Moi
Les Editions Nordiques

3, Place Lasalle,
Baie Comeau
G4Z 1J8

Réparation et vente d'appareils électriques

ST-GEORGES ELECTRIQUE INC.

Marques Moffat, RCA Victor, Kelvinator, Belanger, Simplicity, Roy, Admiral et Inglis.

877, rue de Puyjalon,
Hauterive - 589-9891



PROBLEMES AVEC LA DROGUE?

Consultez nos professionnelles en toxicomanie. Nous pouvons vous aider.



LA MAISON D'OKA

Paulette Guinois
Anne Blachier

Tel: (514) 479-8545
425, rue St-Michel Oka, Que. J0N 1E0

La Société nationale offre un service d'entraide: assurance-vie

Plan de protection maximum: 5 000 \$
payé le jour même du décès

Frais d'adhésion: 2,00 \$ pour tous

Cotisation annuelle SNQ: 10,00 \$ (20 ans à 49 ans)
5,00 \$ (6 mois à 19 ans)

De façon exceptionnelle, la cotisation versée par tout nouvel adhérent durant la présente période de recrutement est valide jusqu'à janvier 1985.

Plan de protection

Votre choix 6 mois à 19 ans	Votre choix 20 ans à 44 ans	Votre choix 44 ans à 49 ans
1 000 \$ de protection 2 \$ par année	1 000 \$ de protection 5 \$ par année	1 000 \$ de protection 10 \$ par année
2 000 \$ de protection 4 \$ par année	2 000 \$ de protection 10 \$ par année	2 000 \$ de protection 20 \$ par année
3 000 \$ de protection 6 \$ par année	3 000 \$ de protection 15 \$ par année	3 000 \$ de protection 30 \$ par année
4 000 \$ de protection 8 \$ par année	4 000 \$ de protection 20 \$ par année	4 000 \$ de protection 40 \$ par année
5 000 \$ de protection 10 \$ par année	5 000 \$ de protection 25 \$ par année	5 000 \$ de protection 50 \$ par année

Le coût de la protection est fixe selon l'âge atteint. Il faut que le père ou la mère soit membre pour inscrire un enfant au plan familial.

POUR QUI?

- Tout membre en règle de la Société nationale des Québécois de la Côte-Nord
- Âge de 6 mois à 49 ans inclusivement le 1er janvier de l'année courante
- En bonne santé
- Qui complète un simple formulaire
- Dont la demande est acceptée.

Je désire recevoir de plus amples détails relativement au Service d'entraide de la SNQ

Nom: _____
Adresse: _____
Tel: _____

Postez à: SNQ Côte Nord
1146, rue Desrochers, Hauterive, G5C 1V1

Le Centre hospitalier régional Baie-Comeau / Hauterive informe sa clientèle

Qu'un médecin est de garde en permanence à l'urgence du Pavillon Le Royer (secteur Mingan).

Dorénavant, le personnel du Centre hospitalier ne communiquera plus le nom du médecin de garde. Il en est de même pour le médecin de garde à la clinique externe (Pavillon Le Royer), que vous pourrez consulter sur rendez-vous au numéro **589-6669**.

Vous vous éviterez ainsi l'attente à l'urgence.

LA DIRECTION

LES FÊTES DE LA MER

vous informe

par Gina Savard

Une page... Une page bien remplie afin de vous informer de ce que vous réserve la période estivale chez-nous. Cette nouvelle chronique à l'intérieur du PROMO-SERVICES prendra place à chaque semaine et ce, jusqu'en septembre. Mieux s'informer, c'est à la fois mieux profiter et participer aux activités de l'été '84 à Baie-Comeau.

De mai à septembre, il n'en dépend que de vous pour bien vous divertir. Cette semaine, j'inaugure la chronique en publiant la programmation, reflet de ce que sera l'été ici et surtout reflet du dynamisme des personnes, groupes et organismes actifs dans les secteurs sportif et culturel. C'est donc un rendez-vous au nom de tous ces intervenants. «Les Fêtes de la mer vous informe», une chronique à lire, une page pour vous...

MAI

- 23 - Initiation théorique au canot-camping par Les Pagaies du Nord
- 26 - Initiation pratique au canot-camping par Les Pagaies du Nord
- «Pleines voiles avec Kineskamie» (troupe de danse) spectacle au cégep
- 27 - Coupe Molson Côte-Nord: 1ère course de planche à voile organisée par Les Planchalos (Bassin Outardes II)
- «Pleines voiles avec Kineskamie» (troupe de danse) spectacle au cégep
- 29 et 30 - «Pleines voiles avec Kineskamie» (troupe de danse) spectacle au cégep

JUIN

- 2 et 3 - Descente en canot des nouveaux membres du Club Les Pagaies du Nord sur la Rivière aux Anglais
- «Pleines voiles avec Kineskamie» (troupe de danse) Spectacle au cégep
- 9 et 10 - Descente en canot de rapides avec Les Pagaies du Nord sur la Rivière Grande Trinité
- 16 - Expédition de canot-camping pour les pêcheurs organisée par Les Pagaies du Nord sur la Rivière Portneuf
- 17 - Coupe Molson Côte-Nord: 2e course de planche à voile organisée par Les Planchalos (Sept-Iles)
- 18 au 24 - Foire du livre de la mer au Centre régional Manicouagan
- 18 au 25 - «A flot de couleurs» - semaine thématique à la boutique d'artisanat Le Corridor
- 23 - Fête de la St-Jean (festivités locales)
- Expédition de canot-camping pour les amateurs d'eau vive organisée par Les Pagaies du Nord sur la Rivière Malbaie
- «Triangle GPS» - course de voiliers organisée par le Club Nautique - Départ et arrivée au quai de Baie-Comeau
- «La Belle Etoile» - course de voiliers organisée par le Club Nautique - Départ et arrivée au quai de Baie-Comeau (dans la nuit du 23 au 24 juin)
- Cirque du Soleil (amuseurs publics)
- Survois des Grands Voiliers - Aéropel - vols nolisés au-dessus des Grands Voiliers
- 23 au 30 - Semaine de la voile - sorties en mer sur quillard, organisée par le Club Nautique
- 24 - Expédition de canot-camping pour les amateurs d'eau vive organisée par Les Pagaies du Nord sur la Rivière Malbaie
- Cirque du Soleil (amuseurs publics)
- Fête de la St-Jean (festivités locales)
- Survois des Grands Voiliers - Aéropel - vols nolisés au-dessus des Grands Voiliers
- 25 - «Pleines voiles avec Kineskamie» (troupe de danse) - spectacle sous le chapiteau du Cirque du Soleil
- Cirque du Soleil (amuseurs publics)
- 30 - «Les Découvreurs» - Fête du Canada - Festivités locales incluant: messe avec cérémonie sur «Les Découvreurs», une grande fête populaire au Centre récréatif et un grand feu d'artifice
- «Le Bord en Bord» - Course de voiliers organisée par le Club Nautique - Départ au quai de Baie-Comeau et escale à Matane
- Survois des Grands Voiliers - Aéropel - vols nolisés au-dessus des Grands Voiliers

JUILLET

- 1 au 8 - Les Grands Voiliers à Baie-Comeau - Surveillez la programmation spéciale lors de leur séjour.
- 1 - «Le Bord en Bord» - course de voiliers organisée par le Club Nautique - Départ de Matane et arrivée au quai de Baie-Comeau
- 5 - Survois des Grands Voiliers - Aéropel - vols nolisés au-dessus des Grands Voiliers
- «Sérénade à la mer» par le quatuor Impromptu (musique de chambre)
- 6 - Les Grandes Allées - remontée en canots du fleuve St-Laurent de Sept-Iles à Québec (escale à Baie-Comeau)
- «Bathilda sur mer» - spectacle musical
- 7 - Les Grandes allées (escale à Baie-Comeau)
- Championnat de course au large du Québec - étape Baie-Comeau (Club Nautique) - Départ Rimouski, arrivée à Baie-Comeau
- Expédition de camping fixe et eau vive organisée par Les Pagaies du Nord à la Rivière aux Rochers
- 8 - Championnat de course au large du Québec - étape Baie-Comeau - Club Nautique - Baie-Comeau / Matane / Baie-Comeau sans escale
- Course de canots avec cerfs-volants dans la Baie des Anglais
- Expédition de camping fixe et eau vive organisée par Les Pagaies du Nord à la Rivière aux Rochers
- Coupe Molson Côte-Nord: 3e course de planche à voile organisée par Les Planchalos (Tadoussac)

ACTIVITES PERMANENTES:

- 1er juin au 19 août: Animation historique, Baie-Comeau et la mer
- 1er juin au 1er septembre: Excursions de pêche en mer
- 15 juin au 15 août: Exposition de photos historiques de Baie-Comeau
- 15 juin au 15 août: Expo-Art «Vent de la mer» - peintures - aquarelles - sculptures - etc.
- 20 juin au 31 juillet: Les Grands Voiliers à Baie-Comeau
- 23 juin au 3 septembre: «Les naufrages du St-Laurent» - Exposition maritime organisée par l'Equipe sous-marine Côte-Nord
- 25 juin au 30 août: «L'été de la base de plein air Mont Ti-Basse» - Cours offerts: initiation et perfectionnement en ski nautique, voile, planche à voile, canot et kayak
- 15 juillet au 15 août: Festival du film de la mer à la Brasserie Le Boucanier (Les lundis et mardis)

- 10 - Championnat de course au large du Québec - étape Baie-Comeau - Triangle dans la Baie des Anglais
- 11 - Championnat de course au large du Québec - étape Baie-Comeau - Club Nautique. Départ: Baie-Comeau; arrivée: Rimouski
- 12, 13 et 14 - Cap Espoir: visite du voilier-école l'Elinor
- 15 - «Journée Soleil» à la base de plein air Mont Ti-Basse (activités nautiques)
- 27 - Début du Festival Travski - Levée des drapeaux
- 28 - Festival Travski: Rallye autos / Rallye motos
- Randonnée familiale organisée par Les Pagaies du Nord sur la Rivière Pentecôte
- Stage de canot-camping de niveau 3 en eau calme organisée par Les Pagaies du Nord
- «L'Aquilon» - groupe de musiciens - spectacle à l'agora de la Polyvalente des Rives
- 29 - Festival Travski: course de démolition et souper champêtre
- Randonnée familiale organisée par Les Pagaies du Nord sur la Rivière Pentecôte
- Stage de canot-camping de niveau 3 en eau calme organisé par Les Pagaies du Nord
- 30 - Festival Travski: soirée culturelle
- 31 - Festival Travski: «Comme à la plage... sous la grande tente O'Keefe»

AOÛT

- 1 - Festival Travski: soirée «spéciale»
- 2 - Festival Travski: soirée «Jacques Fournier»
- 3 - Festival Travski: présentation des skieurs pour la traversée du fleuve en ski nautique
- 4 - Festival Travski: traversée du fleuve St-Laurent en ski nautique (ou le 5 août dépendant de la température)
- 5 - Grande nuit de la traversée
- 11 - Festival Travski: remise des mérites et fin des activités
- 18 - «La Transfluviale» - course de voiliers organisée par le Club Nautique - Départ et arrivée au quai de Baie-Comeau
- 19 - Croisière de voiliers et de bateaux à moteur - Départ de Baie-Comeau jusqu'à la Rivière St-Nicolas - retour au quai de Baie-Comeau organisé par le Club Nautique
- 25 - Coupe Molson Côte-Nord: 4e course de planche à voile organisée par Les Planchalos (Bassin Outardes II)
- 25 et 26 - Descente de rapides et épluchette de bié d'Inde organisée par Les Pagaies du Nord à la Rivière aux Rochers
- Stage de canot-camping de niveau 3 organisé par Les Pagaies du Nord

SEPTEMBRE

- 2 - «Triangle Labatt Bleue» - course de voiliers organisée par le Club Nautique - départ et arrivée au quai de Baie-Comeau
- 9 - Coupe Molson Côte-Nord: 5e course de planche à voile organisée par Les Planchalos (Bassin Outardes II)

Pour renseignements:

Fêtes de la mer
39, rue Marquette
Case postale 334
Baie-Comeau, QC
G4Z 2H1
(418) 296-5007

Une promotion de l'été



Baie-Comeau '84

Un comité de la Chambre de Commerce et d'Industrie de Baie-Comeau

BAIE-COMEAU *et la mer*