

Le bulletin de veille Écogîm

ÉDITION DU 29 MARS 2010

SOMMAIRE

Mot de la directrice	p. 1
Porte-parole de Défi Climat	p. 1
Défi Climat	p. 2
Bilan de la TRI	p. 3
Les Cracheurs d'eau	p. 3
Portail RECYC-QUÉBEC	p. 4
Bandes riveraines	p. 5
Message du ROMM	p. 6
Devenir membre du CRE	p. 7



106-A, Port-Royal, bureau 103
Bonaventure (Qc) G0C 1E0
Tél.:418-534-4498
Sans frais :1 877 534-4498
Télééc.:418-534-4122
cregim@globetrotter.net
www.cregim.org

10 mars au 30 avril 2010
Campagne Défi Climat

22 avril 2010
Jour de la Terre

24 avril 2010
Activités Jour de la Terre
au Quai-des-Arts à Carleton
10 h à 16 h



Mot de la directrice générale



Caroline Duchesne

Rappel

C'est en 1999 que le CREGÎM a instauré le Fonds régional en Environnement (FRE). Depuis, le CREGÎM s'est engagé à redistribuer les argents reçus en dons et membership par l'entremise de subventions accordées aux différents organismes de la région déposant une demande d'aide financière pour la réalisation de projets à caractère environnemental. La totalité des argents perçus au CREGÎM est versée dans le compte distinct du FRE. Aucun frais d'administration n'est retenu. Votre contribution demeure très importante pour notre région. Devenir membre du CREGÎM, c'est contribuer directement à la protection, la sauvegarde et la mise en valeur de l'environnement.

Détails en page 7.

MARCEL LANDRY

PORTE-PAROLE DE DÉFI CLIMAT 2010

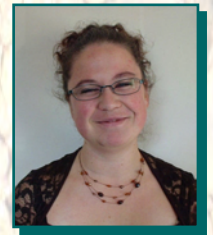


J'ai décidé de devenir porte-parole de cette campagne pour plusieurs raisons. D'abord comme entrepreneur, parce que je crois que nous avons des responsabilités sur le plan de la conservation de notre milieu; nous avons des responsabilités aussi à titre de citoyen, il y a des gestes qu'on peut poser; et aussi comme grand-père de petits-enfants parce que j'espère que nous leur lèguerons une planète suffisamment en santé pour qu'ils puissent eux aussi être les ancêtres de descendants .

Selon moi, tout le monde doit être sensibilisé et comprendre l'envergure de cette menace que sont les changements climatiques. Plusieurs gestes de grande envergure peuvent être posés, par exemple la conservation de nos milieu humides, tout comme des petits gestes quotidiens, comme la diminution de la consommation de l'eau ou de l'énergie, des gestes de réutilisation, de recyclage et de valorisation des déchets végétaux, le covoiturage, la favorisation de l'achat local, etc. pour un développement plus durable.

Alors pour toutes ces raisons, j'espère que nous serons nombreux à nous impliquer, par des gestes individuels et des actions collectives. J'espère avoir la chance d'être en votre compagnie tout au long de la campagne, et de rencontrer des gens qui en parleront, qui communiqueront sur le sujet et qui agiront pour que cette campagne devienne un enjeu de notre région. Je vous invite donc à lire l'article de la page 2, et ensuite à vous inscrire en grand nombre.

Votre porte-parole, *Marcel Landry*



Odile Arsenault
Chargée de projet

UN DERNIER *SPRINT* POUR JOINDRE

LE MOUVEMENT DES GASPÉSIENS ET DES MADELINOTS

ET RÉDUIRE LES GES!



Le CREGiM lançait le 10 mars dernier la phase publique de la 3^e édition de la campagne Défi Climat qui se déroule pour la 1^{re} fois cette année dans toutes les régions du Québec. Ainsi, jusqu'au 30 avril, les entreprises, les étudiants et les citoyens sont invités à s'engager à poser des gestes concrets pour réduire leurs émissions de gaz à effet de serre (GES).

Les gaz à effet de serre sont des phénomènes bien naturels. En effet, la présence des GES permet de maintenir une température moyenne de 15 °C. L'effet de serre est un donc phénomène essentiel à la présence de la vie sur terre. En son absence, la tempé-

rature moyenne de notre planète serait de -18 °C ! Cependant, cet équilibre est menacé. La quantité de GES émis dans l'atmosphère croît à une vitesse considérable en raison des activités humaines. Présents en trop grande concentration dans l'atmosphère, les GES retiennent une trop grande quantité de chaleur. En d'autres termes, nos actions quotidiennes ont pour conséquence d'accélérer le rythme de ces changements climatiques. Même si les GES sont naturellement présents dans l'atmosphère, c'est l'ajout de gigatonnes de GES chaque année par l'activité humaine qui est à l'origine du réchauffement de la planète. Ce réchauffement inégal sur le globe provoque des changements régionaux, d'où l'expression changements climatiques.

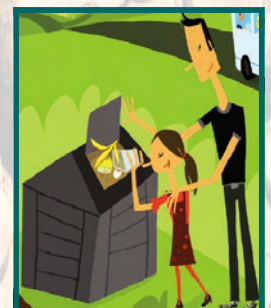
Nos activités économiques, notre agriculture et tous les écosystèmes dépendent des caractéristiques du climat. Notre qualité de vie et notre environnement sont intimement liés à ces enjeux, qui représentent maintenant la plus grande menace. Il s'agit également d'un facteur de risque sous-estimé, mais bien réel sur le nombre de maladies, en particulier les maladies cardiovasculaires, tout comme pour la préservation des ressources en eau et en forêt. Notre région est particulièrement vulnérable aux variations de l'élévation du niveau de la mer, qui peut avoir pour effet d'accroître les risques d'inondation et d'érosion du littoral.

INSCRIVEZ-VOUS!

Pour participer au Défi Climat, un citoyen doit s'engager à poser au moins un geste parmi ceux proposés. Une fois sur le site www.deficlimat.qc.ca, **les étapes sont simples et requièrent peu de temps**. Chaque geste est associé à une équivalence en matière de gaz à effet de serre évité annuellement (kg CO₂), ainsi qu'à des informations indiquant l'impact positif sur la santé, les bénéfices sociaux engendrés ou les économies financières réalisées. Par exemple, si l'on privilégie l'achat d'aliments produits localement, on réduit son empreinte écologique de 370 kg de CO₂ par année et on favorise l'économie régional par le maintien des emplois locaux.

SUIVEZ LA CAMPAGNE DE PRÈS!

Grâce à l'implication des 16 conseils régionaux de l'environnement (CRE), après deux semaines de campagne seulement, près de 1 000 entreprises et institutions se sont déjà mobilisées à travers le Québec, ce qui fracasse les objectifs de départ. De plus, on dénombre l'engagement formel de plus de 21 000 personnes pour le moment. Ces chiffres sont mis à jour quotidiennement sur le thermomètre du site Défi Climat 2010. N'hésitez pas à les consulter!



BONNE CAMPAGNE À TOUS!

Bilan de la tournée régionale d'information

À la suite de sa tournée régionale d'information de janvier dernier, le CREGÎM dresse un bilan très positif des nombreuses activités qui se déroulent dans la région et qui font preuve de l'intérêt de ses citoyens à devenir plus éco-responsables.

En effet, M^{me} Odile Arsenault, chargée de projets au CREGIM, s'est rendue à Sainte-Anne-des-Monts, à Gaspé, à Bonaventure et aux Îles-de-la-Madeleine pour promouvoir le programme ICI ON RECYCLE ! de RECYC-QUÉBEC, ainsi que la campagne nationale de sensibilisation Défi Climat. Près de vingt personnes ont assisté à chacune des présentations.

« Les gens sont de plus en plus conscients que tous les gestes qu'ils posent dans le quotidien, tant à la maison qu'au travail, ont des répercussions sur l'environnement et ils souhaitent maintenant faire quelque chose de concret pour tenter d'éviter le pire » indique M^{me} Arsenault. Elle souligne également que les changements de comportements ou d'habitudes de vie peuvent parfois demander du temps, mais que la volonté des gens fera en sorte que plusieurs initiatives continueront de se mettre en place partout sur le territoire. Plusieurs participants ont affirmé que ces deux programmes leur permettront sans aucun doute de faire bouger les choses de façon positive dans leur entourage.



Bien qu'il reste encore des problématiques inquiétantes pour notre région, comme celle de la récupération des piles, des ordinateurs et des ampoules fluo-compactes ou les néons, M^{me} Arsenault tient à féliciter tous ceux qui œuvrent à promouvoir le principe des 3R-V dans leur milieu de travail ou d'étude ou à sensibiliser leurs proches sur la réduction des gaz à effet de serre.

Elle rappelle également que le secret de la réussite reste néanmoins de bien s'informer, de sensibiliser et de poursuivre nos efforts en tant que société. Ce n'est que tous ensemble que nous réussiront, un geste à la fois, à modifier nos comportements et à réduire notre empreinte écologique. Étant donné la popularité de l'activité, elle pourrait être répétée au cours de l'année dans différentes villes ou municipalités.

Cracheurs d'eau

animaux marins

de la **Gaspésie**



En 2008, le CREGÎM a contribué à la publication d'un livre mettant en valeur les animaux marins et la culture maritime de la Gaspésie et des Îles-de-la-Madeleine, *Cracheurs d'eau, animaux marins de la Gaspésie*.

Ce livre, grandement illustré par de magnifiques œuvres et photographies, dévoile la splendeur des milieux naturels de la Gaspésie tout en fournissant l'information de base pour apprécier l'observation en mer des animaux qui peuplent ce territoire.

Les espèces traitées, choisies parmi les plus susceptibles d'être rencontrées (baleines à fanons et à dents et oiseaux marins) sont abordées de manière originale. Ce guide présente également des légendes autochtones gaspésiennes et des informations historiques et actuelles illustrant la place qu'occupent ces animaux dans la vie de certains peuples et communautés.

VOUS POUVEZ VOUS PROCURER CE LIVRE AU COÛT DE **29,95 \$**.
POUR CONNAÎTRE LES POINTS DE VENTE, COMMUNIQUEZ AVEC LE CREGÎM
AU **418-534-4498** OU **1 877 534-4498**
cregim@globetrotter.net

Nouveau portail ICI ON RECYCLE!

En février dernier, RECYC-QUÉBEC annonçait fièrement le lancement du nouveau portail ICI ON RECYCLE! Ce nouvel outil permet aux établissements intéressés de s'inscrire plus facilement au programme tout en facilitant la gestion des dossiers et des données.

Dorénavant, l'inscription des établissements ainsi que le dépôt des candidatures pour les trois niveaux du programme ICI ON RECYCLE! se fera en ligne. Pour ce faire, vous pouvez dès maintenant visiter le nouveau portail à l'adresse suivante : <https://icionrecycle.recyq-quebec.gouv.qc.ca/>

Le nouveau portail ICI ON RECYCLE! vous permet d'avoir accès à votre dossier complet, c'est-à-dire à tous les renseignements que vous avez transmis à RECYC-QUÉBEC à ce jour. Nous espérons que ce nouvel outil vous plaira.

En terminant, comme à l'habitude, l'équipe du CREGÎM tient à féliciter tous les I.C.I. qui ont adhéré à la démarche de RECYC-QUÉBEC et qui ont obtenu leur reconnaissance.

ENGAGEMENT >

- ♦ Musée de la Gaspésie, Gaspé
- ♦ Carrefour-Ressources, Sainte-Anne-des-Monts
- ♦ Coopérative de Nature et de Tourisme d'Aventure connectée à la Terre (CONTACT), Saint-Elzéar
- ♦ Mairie de Cap-aux-Meules, Îles-de-la-Madeleine
- ♦ Centre communautaire Douglas, Gaspé
- ♦ Société d'aide au développement de la collectivité de Baie-des-Chaleurs, New Richmond
- ♦ IGA Sainte-Anne-des-Monts, Sainte-Anne-des-Monts
- ♦ IGA New Richmond, New Richmond
- ♦ Supermarché IGA Paspébiac, Paspébiac
- ♦ IGA Grande-Rivière, Grande-Rivière
- ♦ Magasin Coop de Maria, Maria
- ♦ Coop C. Chandler, Chandler
- ♦ IGA Gaspé, Gaspé

> MISE EN ŒUVRE

- ♦ Centre d'études collégiales Baie-des-Chaleurs, Carleton
- ♦ Centre Local de Développement de la MRC de Bonaventure, New Carlisle
- ♦ Carrefour Jeunesse-emploi Avignon-Bonaventure, Bonaventure
- ♦ PSB CHALEURS INC., Bonaventure
- ♦ Femmes en Mouvement, Bonaventure
- ♦ Magasin Co-op de Bonaventure, Bonaventure
- ♦ Maxi New Richmond, New Richmond
- ♦ Mer & Monde/Azentic, Bonaventure
- ♦ Marché L. Viens Métro, Maria
- ♦ Provigo Gaspé, Gaspé

> PERFORMANCE

- ♦ Activa Environnement inc., New Richmond
- ♦ Conseil régional de l'environnement de la Gaspésie et des Îles-de-la-Madeleine, Bonaventure

N'hésitez surtout pas à communiquer avec l'équipe du CREGÎM pour obtenir plus de renseignements à ce sujet ou pour toute autre demande.



CREGIM
106-A, av. Port-Royal, bureau 103
Bonaventure (Québec) G0C 1E0
Sans frais : 1 877 534-4498
www.cregim.org

Partenaires pour la promotion du Programme



ENGAGEMENT > MISE EN ŒUVRE > PERFORMANCE



Affichettes gratuites

BANDE RIVERAINE AU TRAVAIL

Procurez-vous les dès maintenant!

(Textes extraits des outils promotionnels du CRE Laurentides. Pour en savoir davantage: www.crelaurentides.org)

La bande riveraine est une bande de végétation naturelle de 10 m à de 15 m lorsque votre pente est supérieure ou égale à 30 %. Elle marque la transition entre le milieu aquatique et le milieu terrestre. Elle est idéalement composée d'herbacées, d'arbustes et d'arbres du Québec.

Filtration

La végétation de la bande riveraine capte une grande partie des sédiments et des nutriments (phosphore et azote) qui arrivent au lac, à la rivière ou au ruisseau par ruissellement, ce qui limite la croissance excessive d'algues et de plantes aquatiques dans ces cours d'eau.

Rétention

La bande riveraine réduit la vitesse d'écoulement des eaux de ruissellement et favorise l'infiltration de l'eau dans le sol.

Érosion

La bande riveraine stabilise les berges. Elle limite l'érosion et les glissements de terrain.

Habitats

La rive des lacs et cours d'eau est un milieu indispensable à la vie aquatique et terrestre. Elle offre habitat, nourriture et abri à la faune et la flore.

Ombrage

La végétation de la bande riveraine limite le réchauffement excessif de l'eau en bordure du cours d'eau. Bref, jardiner nos bandes riveraines ou tout simplement laisser la nature faire son travail se veut un véritable bouclier, une assurance santé pour les lacs, rivières et ruisseaux.

Bon aménagement

Si votre rive a conservé son aspect naturel, félicitations! Votre expérience pourrait être utile à vos voisins. Parlez-en!

Mauvais aménagement

Si votre rive est déboisée ou possède des aménagements artificiels tels que du gazon ou un muret de pierre, il est essentiel de la revitaliser. Deux possibilités s'offrent à vous.

1. **Laisser faire la nature**, c'est la méthode la plus facile et la plus économique. **Arrêtez de tondre le gazon près du rivage** jusqu'à l'obtention d'une bande naturelle (consulter votre réglementation municipale). Déjà, après 2 ou 3 ans, des plantes bien adaptées au milieu riverain s'implanteront naturellement.
2. Disposez des **plantes riveraines indigènes**, adaptées à notre climat et au milieu riverain. Plantez à la mi-juin ou à la fin août, de préférence tôt le matin ou le soir. **N'utilisez pas d'engrais** ou de compost. Les fertilisants nuisent à la santé des cours d'eau. Ils favorisent la prolifération d'algues et autres plantes aquatiques liées à l'eutrophisation.

POUR VOUS PROCURER VOS AFFICHETTES

Conseil régional de l'Environnement de la Gaspésie et des Îles-de-la-Madeleine (CREGÎM)

106-A Port-Royal, bureau 103, Bonaventure,
Tél. : 418-534-4498
Sans frais : 1 877 534-4498

Ministère de l'Environnement, du Développement durable et des Parcs

Direction régionale Gaspésie • Îles-de-la-Madeleine
124, 1^{re} Avenue Ouest, Sainte-Anne-des-Monts
Tél. : 418-763-3301

La campagne « Pour un Saint-Laurent bien vivant, ne jetons rien dedans ! » est lancée !



ROMM
RÉSEAU D'OBSERVATION
DE MAMMIFÈRES MARINS

Le Réseau d'observation de mammifères marins et Amphibia-Nature lancent la campagne d'éducation et de sensibilisation « Pour un Saint-Laurent bien vivant, ne jetons rien dedans ! » avec l'appui du programme de financement communautaire ÉcoAction d'Environnement Canada et des Caisses Desjardins.

Les débris marins représentent un important problème de pollution qui affecte tous les océans de la planète. Le Saint-Laurent ne fait malheureusement pas exception à cette situation. Leurs impacts sur le milieu marin et la faune qui y vit

sont multiples. Préoccupés par ce triste constat environnemental et ses conséquences sur les espèces marines, le ROMM et Amphibia-Nature ont décidé de lier leurs efforts afin de mettre sur pied la campagne d'éducation et de sensibilisation « Pour un Saint-Laurent bien vivant, ne jetons rien dedans ! ».

Ce projet veut encourager les cégépiens du Bas-Saint-Laurent et de la Gaspésie à devenir des consommateurs responsables et à adopter de meilleures habitudes quant à la disposition des déchets domestiques afin d'éviter qu'ils ne se retrouvent dans le Saint-Laurent. Le ROMM et Amphibia-Nature offriront des ateliers d'éducation et de sensibilisation pendant le mois de mars dans les institutions collégiales de La Pocatière, de Rivière-du-Loup, de Rimouski, de Matane et de Gaspé. Des affiches seront installées dans les coopératives étudiantes et les principaux commerces afin d'attirer l'intérêt de leur clientèle sur la problématique des déchets marins et la nécessité de poser des gestes simples pour les réduire.



Pour un Saint-Laurent bien vivant,
ne jetons rien dedans !

L'accumulation de débris marins
dans les océans ne doit pas continuer ...

Vous avez tous un rôle à jouer !
Participez à la conservation
de la faune marine par de simples gestes.

Pour en apprendre davantage, visitez les sites :
www.romm.ca • www.amphibia-nature.org

Amphibia-Nature ROMM Environnement Canada Environnement Canada Desjardins

Illustrations : Claude Theriault

Le projet bénéficiera également d'une visibilité dans différents journaux et médias locaux. Des sondages permettront de dresser un portrait des habitudes de consommation des étudiants et des employés des Cégeps pendant la campagne. Les résultats seront mis en ligne sur les sites Internet indiqués ci-dessous.

Pour en apprendre davantage sur la problématique des débris marins et pour participer concrètement à l'amélioration de la situation dans le Saint-Laurent, consulter les sites Internet du ROMM (www.romm.ca) et d'Amphibia-Nature (www.amphibia-nature.org).

Pour plus de renseignements :

Esther Blier

ROMM (Rivière-du-Loup)
418-867-8882 poste 205
eblier@romm.ca

Martin Ouellet

Amphibia-Nature (Percé)
418-782-1808
mouellet@amphibia-nature.org

ADHÉSION OU RENOUELEMENT

Nom de l'organisme : _____
 Personne responsable : _____
 Membre individuel : _____
 Adresse : _____

 Courriel : _____
 Téléphone : _____ Télécopieur : _____

<input type="checkbox"/> Municipalité moins de 3 000 habitants	75 \$
<input type="checkbox"/> Municipalité plus de 3 000 habitants	100 \$
<input type="checkbox"/> Membre corporatif	100 \$
<input type="checkbox"/> Membre institutionnel	100 \$
<input type="checkbox"/> Membre individuel	10 \$
<input type="checkbox"/> Groupe de personnes ou autres	75 \$
<input type="checkbox"/> Groupe environnemental	30 \$
<input type="checkbox"/> Organisme à but non lucratif	30 \$
<input type="checkbox"/> Entreprise et/ou organisme à but lucratif	50 \$
<input type="checkbox"/> Dons	_____ \$

Pour information et/ou adhésion :

Conseil Régional de l'Environnement de la Gaspésie
 et des Îles-de-la-Madeleine (CREGÎM)
 106-A, avenue Port-Royal, suite 103, Bonaventure, Québec, G0C 1E0
 Téléphone : 418-534-4498
 Sans frais: 1-877-534-4498 Télécopieur : 418-534-4122
 Courriel : cregim@globetrotter.net
 Site web : www.cregim.org

Le FRE a versé 12 000 \$, grâce à vous

Votre adhésion (membership) au CREGÎM a contribué directement au financement de 12 projets en Gaspésie et aux Îles-de-la-Madeleine.

Le membership recueilli pour l'année financière 2009-2010 a été versé en totalité au Fonds régional en Environnement en plus des remises de taxes auxquelles a droit le CREGÎM, ainsi que les intérêts perçus sur les divers comptes bancaires. Ces argents ont servi à financer, entre avril 2009 et mars 2010, 12 projets à caractère environnemental initiés par 9 organismes :

- Environnement Vert Plus (EVP)
- Comité ZIP des Îles-de-la-Madeleine
- Comité ZIP Baie-des-Chaleurs
- Attention-Fragîles
- Comité d'Aménagement et de Développement des Rues principales de la Haute-Gaspésie (CADERP)
- Comité hydrocarbures de la péninsule
- Municipalité de Cloridorme
- Comité vert de l'Hôpital des Îles-de-la-Madeleine
- Exploramer