

Domaine de Sillery

Un projet résidentiel unique à Sillery

TENDANCE DESIGN

Donner une deuxième vie au patrimoine religieux

CHRONIQUE DE CLAUDE THIBAUT

Dans l'intimité d'Ashton Leblond



LA RÉFÉRENCE TENDANCE



**Votre spécialiste le plus complet de composantes
de mobilier résidentiel et commercial**

DISTRIBUTION



Division de **Richelieu**

TÉL. 418 877 2020 | 1 800 463 5088 | **TÉLÉC.** 418 871 4216

4500, boul. Wilfrid-Hamel, Québec (Québec) G1P 2J9 (angle Henri-IV et boul. Wilfrid-Hamel)



PLUS DE
100 000
PRODUITS

QUINCAILLERIE SPÉCIALISÉE • MATÉRIAUX • PRODUITS DE FINITION

Tout sous un même toit : Charnières • Pentures • Équerres • Systèmes d'éclairage • Produits verts • Matériel d'assemblage • Roulettes • Outillage • Portes d'armoires • Produits nettoyants • Poignées de porte • Systèmes de rangement • Accessoires de salle de bains • Équipement de meubles • Niveleurs • Pattes • Loquets • Produits de vitrerie • Serrures • Robinets • Lavabos et éviers • Colle • Vis • Mélamine • Bois brut • MDF • Accessoires de cuisine • Appliqués et corbeaux décoratifs • Quincaillerie fonctionnelle • Produits pour postes de travail ergonomiques • Produits de finition et de réparation • Moulures décoratives et fonctionnelles • Stratifiés haute pression • Placages et bandes de chant • Composantes pour la fabrication de portes • Laque • Teinture • Coulisses

2020richelieu.com



Yvan Dumont
Coordonnateur

Une deuxième vie pour les églises du Québec

Les églises du Québec font partie de notre patrimoine. Si certaines parviennent encore à conserver leur vocation d'origine, la plupart voient le nombre de leurs fidèles fondre comme neige au soleil ou n'ont plus de prêtre pour célébrer les messes.

Que fait-on alors avec les lieux de culte qui ne servent plus à rien ? Pour éviter le pic des démolisseurs, il n'y a qu'une seule option : les désacraliser et en changer la vocation. Mais pour en faire quoi ?

La conversion des églises en immeuble à logements ou en copropriétés est la première chose qui vient à l'esprit, mais l'architecture particulière des anciens temples catholiques donne bien des maux de tête aux promoteurs. Il faut donc être imaginatif et faire preuve d'originalité pour tirer profit des plafonds hauts et de l'acoustique exceptionnelle de ces biens patrimoniaux.

Une salle de spectacle, une discothèque, un restaurant ? Nos églises ont été conçues spécialement pour réunir des gens. Toutefois, certains croyants risquent de s'offusquer à la simple pensée qu'on consomme de l'alcool (autre que du vin de messe) et qu'on fasse la fête dans un lieu voué jadis au recueillement et à la prière.

On peut en revanche exploiter le caractère spirituel des lieux de culte en y abritant un organisme qui prône la paix intérieure et le calme. La bibliothèque Saint-Jean-Baptiste, installée en 1980 dans l'ancienne église anglicane St. Matthew, préalablement classée monument historique, est un exemple pionnier, maintes fois cité dans les milieux patrimoniaux. Elle a inspiré de nombreux projets similaires de conservation, dont ceux de la bibliothèque Pierre-Georges Roy à Lévis, de la bibliothèque Monique-Coriveau à Sainte-Foy et de la Maison de la littérature. Récemment, le Monastère des Augustines de Québec a été transformé en un lieu de ressourcement qui accueille des visiteurs de partout dans le monde lors de séjours axés sur la détente et la méditation. Le chœur et la chapelle du monastère, toujours utilisés par les religieuses, ont été soigneusement préservés et mis en valeur dans le nouveau complexe.

Pour les mêmes raisons, les églises conviennent aussi parfaitement à l'aménagement d'un spa ou d'une piscine comme ce sera bientôt le cas dans le futur projet domiciliaire le Domaine de Sillery du Groupe Norplex. Bienheureux seront les propriétaires de condos qui auront la chance de faire trempette dans cet environnement divin comme en fait foi la une de notre magazine.

Enfin, à Lac-Beauport, le Sibéria Station Spa a récemment converti une chapelle qui se trouvait sur son domaine en un café pour les clients qui souhaitent casser la croûte entre deux bains. Certes, le résultat ressemble davantage à un chalet alpin qu'à un lieu de prière. Toutefois, contrairement aux églises classées monuments historiques, où l'objectif premier est de préserver le plus intégralement possible le patrimoine bâti, il n'y avait pas cette contrainte de conservation pour l'ancienne chapelle de la paroisse Notre-Dame-des-Laurentides datant des années 1960. Ce n'est donc pas un péché !

Notre équipe



Annie Lafrance

Passionnée de mode et de design, la journaliste Annie Lafrance s'intéresse aux différentes tendances de consommation dans la région de Québec. Elle s'y connaît aussi en construction puisque son conjoint et elle ont bâti leur propre résidence. Vous pouvez suivre son blogue intitulé *Les chroniques d'Annie* sur Facebook.



Claude Thibault

Depuis mai dernier, sa page *Branchée sur Québec*, publiée deux fois par semaine dans *Le Soleil*, est l'une des plus appréciées de nos lecteurs. Ses portraits de personnalités de Québec sont particulièrement prisés. Claude nous fait maintenant entrer dans l'intimité de certaines de ces personnalités en nous faisant découvrir leur demeure.



Stéphanie de la Ronde

Titulaire d'un baccalauréat en communication graphique, Stéphanie a travaillé pendant 10 ans comme infographiste avant de se consacrer à temps plein à la photographie. Si elle accepte à l'occasion de se transformer en photographe de presse, elle préfère de loin le métier de photographe d'intérieur et de studio.



Diane Frigon

Depuis qu'elle a obtenu son baccalauréat en communication graphique, en 1991, Diane a œuvré principalement dans les domaines de l'imprimerie et des journaux. À l'emploi du *Soleil* depuis 1996, cette passionnée de design participe à toutes les étapes de production du *LSDéco*.

Direction des cahiers spéciaux
Frédéric Morneau

Édition
Yvan Dumont

Conception graphique et réalisation
Diane Frigon

Photographie
Stéphanie de la Ronde

Ventes publicitaires
Le Soleil, 418 686-3435

Impression
Imprimeries Transcontinental

Faites-nous parvenir vos commentaires à :
yvdumont@lesoleil.com

Visitez notre édition en ligne sur :
services.lesoleil.com/
cahiersspeciaux/2017/03/ls/lstdeco/

Ce magazine est une réalisation des Publications spéciales

leSoleil

Tous droits réservés. Le contenu de la publication ne peut être reproduit sans l'autorisation du *Soleil*.



menuiserie
DELISLE

PORTES et FENÊTRES SUR MESURE

- BOIS
- PVC
- ALUMINIUM
- EXCELLENTE **QUALITÉ** DE PRODUITS
- EXCELLENTE **GARANTIE**
- Nous **INSTALLONS** nos portes et fenêtres

Venez visiter notre **SALLE D'EXPOSITION**

1090, 18^e Rue, Québec | 418 524.5317
Près de l'hôpital Enfant-Jésus | menuiserieedelisle.com



Portes ouvertes

- 8 | Un projet résidentiel unique à Sillery
- 10 | Des condos art déco dans Montcalm

Visites libres

- 17 | Maison Enfant Soleil : pensée pour la famille
- 20 | Mon pied-à-terre dans les Laurentides

Tendances design

- 12 | Donner une deuxième vie au patrimoine religieux

Dans l'intimité de...

- 24 | Ashton Leblond : un chaleureux manoir en harmonie avec la nature

Passion cuisines et salles de bains

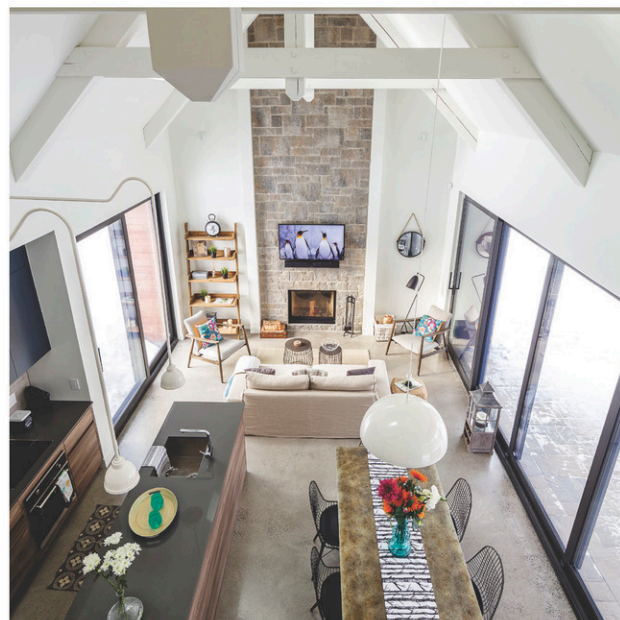
- 29 | Les deux pièces préférées des Québécois



17

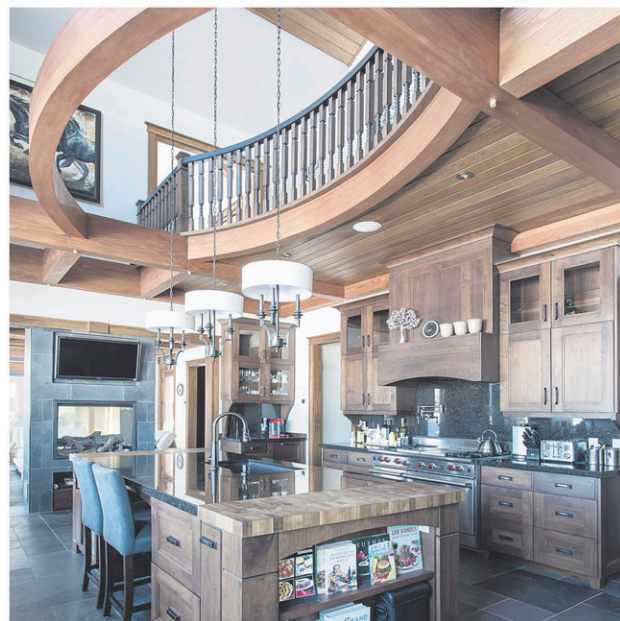


20



12

24



VOUS AVEZ ÉTÉ DES MILLIERS À NOUS VISITER À EXPO HABITAT!

LES GAGNANTS DU CONCOURS

cuisine ou spa?

LE SPA

FRÉDÉRIQUE GOSSELIN
de Lévis

LA CUISINE 1

LISE VACHON
de Lévis

LA CUISINE 2

MARTINE THOMASSIN
de Sainte-Brigitte-de-Laval

TROIS PRIX D'UNE VALEUR DE PRÈS DE 40 000 \$

Félicitations à nos gagnantes

expo habitat.

KitchenAid



leSoleil

Un projet résidentiel unique à Sillery

Aménagé sur l'ancienne propriété des Sœurs de Sainte-Jeanne d'Arc, dans un boisé bucolique, le Domaine de Sillery promet d'en mettre plein la vue à ses futurs résidents. La première phase de condos, actuellement en construction, fait déjà rêver.

Texte : Annie Lafrance | Images : CCM2 Architectes

Convertir une chapelle en une vaste piscine intérieure, avec spa et salle de réception... Voilà l'un des caractères uniques et fort intrigants du projet Le Domaine de Sillery, qui a débuté sa construction.

C'est un voyage à Budapest qui a inspiré le promoteur Éric-Yves Doyon, président de Norplex. « La chapelle est le lieu parfait pour y reproduire l'atmosphère unique que l'on retrouve dans les bains thermaux d'Europe centrale. Il n'y a rien qui ressemble à ça au Québec jusqu'à maintenant », dit-il en entrevue.

Situé à quelques minutes à pied de l'avenue Maguire, le site patrimonial de six hectares est aussi classé « boisé exceptionnel ».

Au-delà de sa vocation inusitée, l'architecture de la chapelle d'inspiration gothique se prêtait à la conversion. De fait, rien n'a été démoli. La piscine longue de 50 pieds, avec spa, a été creusée là où se trouvaient les bancs d'église auparavant. Et les vitraux originaux ont été préservés intégralement. « Nous avons fait de la conservation notre priorité. C'est rare d'avoir un vaste espace sans colonne centrale. C'est même impossible de construire ce type de structure aujourd'hui », poursuit le promoteur.

En plus de la piscine, de la salle de yoga et du gym, le promoteur a ajouté aux plans initiaux une salle de réception et de bal. « L'ensemble de ces services seront accessibles à tous les résidents du complexe », assure M. Doyon.

Des condos haut de gamme

Les condos, qui seront construits dans l'ancien couvent pour la première phase, respectent également l'architecture originale des lieux. Appelée Le Manoir, cette section d'unités offrira des plafonds de

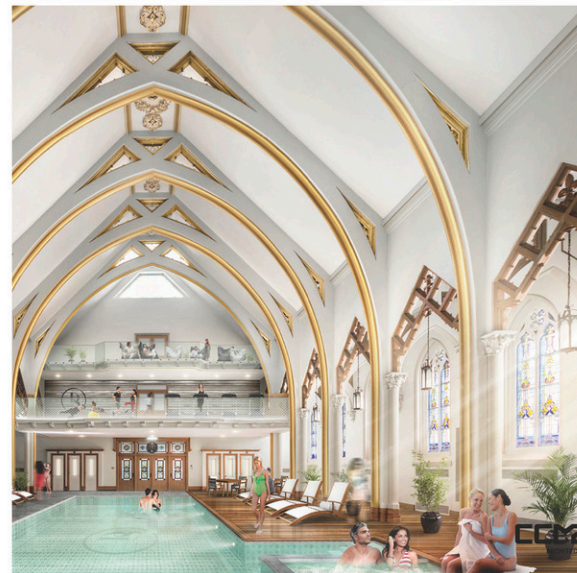


9 à 11 pieds de haut, de larges fenêtres et des portes de 8 pieds avec des moulures intégrant l'architecture des lieux. Des planchers en béton et des foyers au gaz naturel contribueront également au confort et à la quiétude des occupants. Les premières unités seront livrées pour le printemps 2018. La phase 2, nommée Le Pavillon, est actuellement en prévente.

Au cœur de la nature

Situé à quelques minutes à pied de l'avenue Maguire, le site patrimonial de six hectares est aussi classé

« boisé exceptionnel » ; celui-ci sera accessible par des sentiers récréatifs et des belvédères, alors qu'un jardin communautaire s'ajoutera à l'aménagement paysager à terme. « Tout est axé sur le bien-être des résidents, tant pour leur vie extérieure qu'à l'intérieur », renchérit M. Doyon.



Élément central du projet résidentiel, la construction d'une piscine dans l'enceinte de l'ancienne chapelle des Sœurs de Sainte-Jeanne d'Arc est aussi unique au Québec. Elle sera accessible à tous les résidents du Domaine de Sillery.



DOMAINE
DE SILLERY

CONDOMINIUMS

NOUVEAU PROJET FACE AU FLEUVE



Les condominiums comprennent les caractéristiques et les éléments de finition suivants :

- ⊙ Structure et planchers de béton
- ⊙ Stationnement intérieur
- ⊙ Piscine intérieure architecturale et jacuzzi
- ⊙ Gym
- ⊙ Salle de yoga et méditation
- ⊙ Salle de réunion
- ⊙ Lounge
- ⊙ Salle de bal et de réception
- ⊙ Fenestration abondante
- ⊙ Échangeur d'air et climatisation centrale avec diffuseurs
- ⊙ Jardin communautaire pour les copropriétaires
- ⊙ Sentiers pédestres sur le Domaine
- ⊙ 6 hectares de terrain

OFFREZ-VOUS LA VIE DE CHÂTEAU



DOMAINEDESILLERY.COM

1505 av de l'Assomption, Québec, G1S 4T3

LAUZON & LAUZON
AGENCE IMMOBILIÈRE

BUREAU DES VENTES

DU SAMEDI AU JEUDI 12H00 À 16H00

TÉLÉPHONE: 418.552.5552

NORPLEX.CA

Le site d'abord

Des condos art déco dans Montcalm

Le projet « M dans Montcalm » était sur les planches à dessin depuis plusieurs années. Mais dès qu'il a reçu le feu vert de la Ville de Québec, le promoteur Norplex s'est affairé à métamorphoser l'ancienne école Saints-Martyrs-Canadiens du quartier Montcalm en 39 copropriétés au style unique alliant le charme d'antan au look moderne.

Texte : Annie Lafrance | Images : CCM2 Architectes

Sise au coin de l'avenue Belvédère et de la rue Père-Marquette, cette ancienne école, qui avait ouvert ses portes en 1931, compte plusieurs éléments art déco que le promoteur souhaitait mettre en valeur dans le hall d'entrée, comme ses murs et moulures aux formes arrondies. Le revêtement extérieur fait de briques a aussi été conservé. « L'immeuble a des caractéristiques uniques que nous avons préservées et même exploitées. Son élégance architecturale est intemporelle », insiste Éric-Yves Doyon, président de Norplex.

Sur le toit de l'immeuble, une vaste terrasse commune et conviviale, avec spa de natation, BBQ et cuisine d'été, sera aménagée.

L'un des atouts de la bâtisse rectangulaire est sans contredit ses plafonds très hauts, jusqu'à 11 pieds par endroits, et ses fenêtres tout aussi longues qui laissent filtrer une lumière naturelle abondante. Il s'agit d'un détail de construction unique dans ce secteur et typique des anciennes écoles, ajoute M. Doyon.

Un mode de vie urbain

Son emplacement est aussi convoité. Situé à proximité des services de transport en commun, face à la piste cyclable et près des artères commerciales, il est au cœur de la vie culturelle, artistique et dynamique du quartier Montcalm. L'immeuble abritera également, dans les prochains mois, une garderie privée Montessori au rez-de-chaussée.



Un projet « vert »

Entouré d'arbres matures, le projet prévoit aussi l'ajout de plantes sur les quatre façades extérieures, tels des murs végétaux, qui pousseront grâce à un système d'irrigation.

Sur le toit de l'immeuble, une vaste terrasse commune et conviviale, avec spa de natation, BBQ et cuisine d'été, sera aménagée. « C'est sans contredit une rareté pour le secteur et un privilège pour les copropriétaires », poursuit M. Doyon.

À l'intérieur de chaque unité (de style loft ou de 2 à 4 chambres), le confort est de mise. La structure de béton, les planchers de bois franc d'ingénierie et un système de climatisation font partie de la liste des particularités de « M dans Montcalm ». Chaque propriétaire aura accès à un stationnement intérieur chauffé. Les premiers occupants pourront aménager dès le printemps 2018.



L'architecture art déco du bâtiment se reflète dans plusieurs détails de construction; notamment les formes géométriques et artistiques dans le hall d'entrée et la symétrie des longues fenêtres des anciennes salles de classe qui abondent de lumière naturelle.

HABITEZ MONTCALM | CONDOMINIUMS

LE CHARME D'UN IMMEUBLE DE STYLE ART DÉCO ET LE PLAISIR D'UN CONDO NEUF



DÉBUT DE LA CONSTRUCTION
DERNIÈRE CHANCE DE PROFITER DES PRIX DE PRÉVENTE



DANS
MONTCALM
CONDOMINIUMS
& MODE DE VIE

NORPLEX

418-456-6910


ENGEL & VÖLKERS

880 rue Père-Marquette (coin Belvédère)
Du samedi au jeudi de 12h00 à 16h00

DÉCOUVREZ LE PROJET DÈS MAINTENANT AU
MdansMONTCALM.com

Donner une deuxième vie au patrimoine religieux

Désertés puis abandonnés, bon nombre de bâtiments religieux et d'églises ont été démolis au cours des dernières décennies. Mais d'autres ont été sauvegardés puis reconvertis, en préservant la plupart du temps leur architecture unique et patrimoniale. Devrait-on « sauver » nos églises ?

Texte : Annie Lafrance

Le phénomène n'est certes pas nouveau. Selon les statistiques du Conseil du patrimoine religieux du Québec, plus de 700 bâtiments religieux ont été revalorisés ou transformés dans les dernières décennies, et la tendance va en s'accroissant. En 2012, on recensait 270 autres lieux de culte « visés par une fermeture, une vente ou une transformation physique », soit un dixième des bâtiments religieux répertoriés au Québec.

Dans plusieurs cas, des promoteurs, des constructeurs et des architectes tentent d'empêcher leur démolition. Ils souhaitent donner une nouvelle vocation à ces bâtisses, souvent construites en pierre ou en bois massif, qui traversent le temps.

« Il faut mettre en valeur leur richesse patrimoniale et architecturale », insiste le promoteur Éric-Yves Doyon, président de Norplex, qui reconvertit actuellement une ancienne chapelle et son couvent dans le quartier Sillery.

Mais ces transformations posent plusieurs défis. Mal isolés, mal entretenus, certains édifices nécessitent de grandes rénovations. « Tout est plus cher et plus long quand les plans ne sont pas standards », poursuit M. Doyon, qui a aussi dû négocier avec la Ville et les citoyens du secteur.

Malgré les embûches, plusieurs métamorphoses ont reçu des mérites et des distinctions pour leur design créatif, pour la magnification des qualités intrinsèques et pour leur apport à la société. En voici quelques exemples, tous situés dans la région de Québec.

Une bibliothèque primée

Depuis son inauguration en 2013, la bibliothèque Monique-Corribeau, située sur la route de l'Église, cumule les honneurs. Elle a notamment reçu trois distinctions majeures, dont un prix d'excellence en architecture qui salue le travail des firmes Dan Hanganu et Côté,

La bibliothèque Pierre-Georges-Roy a été aménagée dans l'ancienne chapelle du Collège de Lévis.



Leahy, Cardas, qui ont réhabilité l'architecture religieuse moderne de l'église St-Denys-du-Plateau tout en se fondant à son cadre urbain.

Célébrer la littérature

Dans la même catégorie, la création de la Maison de la littérature dans l'ancien temple Wesley, dans le Vieux-Québec, a également reçu les éloges. Tout blanc à l'intérieur, largement fenestré, l'immeuble qui abrite une succursale de la bibliothèque de Québec en plus d'un bistrot et des studios de création littéraire a été métamorphosé par la firme d'architectes Chevalier Morales.

Tous au cirque!

Dans Limoilou, l'installation de l'École de cirque en 2003 dans l'ancienne église Saint-Esprit est certainement une façon originale d'utiliser un ancien lieu de culte. Le patrimoine religieux y est toujours perceptible à l'intérieur et l'imposant

volume aux plafonds très hauts s'est vite avéré être un atout pour les acrobaties de haute voltige.

Un lieu de ressourcement

Plus récemment, le Sibéria Spa a inauguré l'an dernier son Café Sibéria. Le bâtiment triangulaire était à l'origine une ancienne chapelle de la paroisse Notre-Dames-Laurentides, construite dans les années 1960. C'est le designer Steve Girard qui a réalisé les travaux. Il a conservé les boiseries de cèdre, solidifié la structure de poutres d'acier et ajouté deux imposantes lucarnes. L'équipe de Steve Girard a aussi été mandatée pour développer le projet récréotouristique Domaine Sibéria des Bois dont les travaux débiteront sous peu, près de l'entrée de Lac-Beauport.

La forme triangulaire du Café Sibéria est typique des petites chapelles construites dans les années 1960.



PHOTO : OPTIQUE PHOTO



PHOTO : OPTIQUE PHOTO

L'architecture extérieure de la bibliothèque Monique-Corriveau s'articule autour des deux grandes voiles de la toiture qui s'ouvrent généreusement vers la rue de l'Église et vers le parc à l'ouest, s'intégrant ainsi parfaitement dans son cadre urbain.



PHOTO : VILLE DE QUÉBEC

C'est par des espaces immaculés, abondamment lumineux et contrastant avec le style néogothique du bâtiment que la Maison de la littérature s'est distinguée.



L'intérieur de la bibliothèque Monique-Corriveau est majestueux, avec son vaste hall et ses espaces fluides mettant en valeur la structure de bois déjà existante.

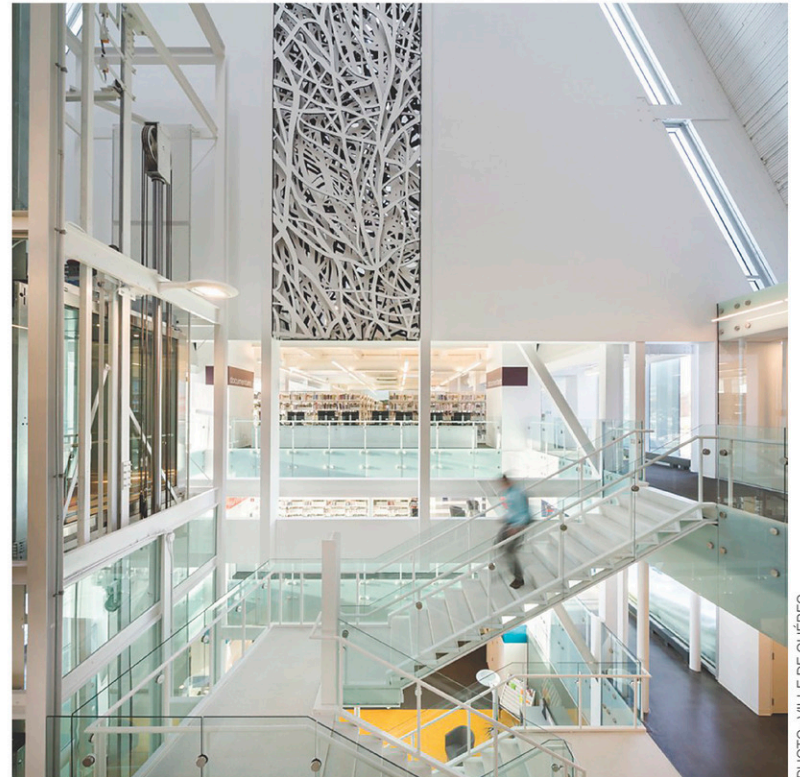


PHOTO : VILLE DE QUÉBEC

Les vastes espaces techniques, dont les comble, ont permis une intégration très discrète des composants structurels et électromécaniques. L'architecture intérieure exprime l'imaginaire du cirque, son dynamisme et sa féerie.

Tendances design



Construite en 1930, l'ancienne église Saint-Esprit de Limoilou accueille depuis 2003 l'École de cirque de Québec.



La firme ABCP architecture a su préserver et mettre en valeur les bâtiments d'origine du Monastère des Augustines de Québec, qui a été transformé en complexe de ressourcement et de santé.



MAISON ENFANT SOLEIL

Pensée pour la famille

Une maison qui respire la joie de vivre. Lors de son inauguration, la petite Élizabel Bouchard, 7 ans, ambassadrice 2017 des enfants malades du Québec, courait autour du vaste îlot de cuisine jusque dans le corridor menant dans la suite des maîtres, en faisant de multiples boucles. « C'est une maison pensée pour la famille et pour le bien-être de ses occupants », affirmait plus tôt le président du constructeur Industries Bonneville. Il ne pensait pas si bien dire.

Texte : Annie Lafrance | Photos : Stéphanie de la Ronde

Présentée en primeur lors du 33^e salon Expo habitat, il y a quelques semaines à peine, la Maison Enfant Soleil était le principal centre d'attraction. Et avec raison. Non seulement les visiteurs étaient sensibles à la cause, mais ils étaient aussi émerveillés par son design, à la fois contemporain et chaleureux.

Bien que la vaste aire de vie ouverte ait retenu l'attention des visiteurs, ce sont d'abord les pièces fermées [...] qui ont été le point de départ de la décoration de la maison.

S'ajoutant à la gamme Nature de Bonneville, la maison Élizabel se remarque au premier coup d'œil par sa fenestration abondante. De fait, la façade est entièrement vitrée et elle laisse passer la lumière d'un côté à l'autre. « C'est notre plus grande aire ouverte », dit fièrement Dany Bonneville. La pièce principale, qui regroupe la salle de séjour, la salle à manger et la cuisine, fait plus

de 48 pieds de longueur. Des plafonds structuraux de 9 pieds et demi contribuent également à ce sentiment de grandeur et de liberté.

Monochrome, mais pas monotone

À l'intérieur, les teintes neutres dominent. Un choix de concert entre la designer de Bonneville et celle de Sears, l'un des principaux partenaires, qui confère au lieu une ambiance douce et sereine tout en créant un effet d'uniformité. « La maison paraît ainsi plus grande, explique Christiane Ouellette, décoratrice pour Sears Canada. Nous avons décoré la maison en fonction des goûts et des besoins de la famille d'Élizabel, mais je crois que plusieurs familles s'y reconnaîtront. »

Au sol, des planchers de chêne rouge au fini texturé et faussement usé ajoutent une note rustique au décor. « C'est un matériau très résistant et parfait pour les jeunes familles », ajoute le représentant de Préverco.

Une chambre créative

Bien que la vaste aire de vie ouverte ait retenu l'attention des visiteurs, ce sont d'abord les pièces fermées,



plus spécifiquement la chambre de la fillette, qui ont été le point de départ de la décoration de la maison, explique M^{me} Ouellette. « Elle voulait du mauve et elle aimait dessiner. À partir de ça, je l'ai regardé interagir avec sa famille et ça m'a inspiré ce mur de coloriage mandala. » Réalisé par Muralunique, ce mur à colorier laisse place à toute la créativité de la fillette. Elle peut l'effacer autant de fois qu'elle le souhaite.

Pour la suite des maîtres, le confort et le rangement sont les éléments-

clés. Cette suite est constituée d'une enfilade de petites pièces menant à la salle de bains, au walk-in et même à la salle de lavage. Lorsque l'intimité est souhaitée, des portes coulissantes se referment doucement.

Le Maison Enfant Soleil, d'une valeur de 500 000 \$ avec le terrain et le mobilier, sera attribuée lors du tirage le 20 juillet 2017. Les billets sont au coût de 10 \$. Pour plus d'information: www.operationenfantsoleil.ca.



Dans la salle à manger, d'immenses lustres suspendus, sélectionnés par Multi Luminaire, occupent avec style le vaste espace ouvert. Ils contrastent également avec le mobilier classique et la table d'allure rustique. Un mélange réussi.

Visites libres

La suite des maîtres est composée de plusieurs petites pièces communicantes, dont une salle de bains à deux lavabos et une chambre douillette.



Dans la salle de séjour, le style « chalet » est à l'honneur avec les poutres de lamellé-collé au plafond et le foyer vitré de Don-Bar qui ajoute de la chaleur à toute la pièce.





Quelle est la couleur préférée d'Élizabeth ? Le violet, bien sûr ! La designer lui a concocté une chambre sur mesure, qui laisse libre cours à sa créativité, avec notamment le mandala à colorier (et à effacer) de Muralunique.



Accueillantes et confortables, les pièces fermées de la demeure suivent la tendance monochrome de la maison qui a été mise de l'avant par la designer de Sears Canada.



Mon pied-à-terre dans les Laurentides



De la mezzanine, où trône une coquette chambre, on peut apprécier l'ampleur des lieux : les poutres de soutènement du toit, dont le blanc immaculé se fond avec le plafond et les murs ; la cuisine, la salle à manger et le salon à aire ouverte ; et, tout au bout, la cheminée en maçonnerie sur toute la hauteur. Accessible par une échelle, la pièce est bordée de rampes de verre, qui permettent de voir tout le séjour, même lorsqu'on est allongé sur le lit.

D'architecture contemporaine, le Lodge possède un petit côté rus-

Avec son architecture inspirée d'une grange, son parement de bois et sa clôture en perches de cèdre, le Lodge s'adapte parfaitement à l'environnement rural de Mont-Tremblant.

tique. Du parement extérieur en bois au plancher chauffant en béton poli, en passant par les armoires au fini planche de bois, la déco est à mi-chemin entre le style loft et l'ambiance chalet propre à la vocation de villégiature de Tremblant. Les matériaux de qualité ont été choisis tant pour leur durabilité que pour leur aspect esthétique.

La vision du concept est inspirée d'une volonté de conserver la nature et d'un désir de réduire l'empreinte écologique au minimum. Cela se traduit entre autres par la réutilisation des eaux usées par le combiné toilette-lavabo dans la salle d'eau de l'étage.

Le promoteur voulait proposer des maisons simples offrant un confort moderne, aménagées sur de larges terrains et mettant en valeur le paysage avoisinant. En d'autres termes, c'est l'essentiel et le confort en pleine nature dans un format bien pensé, où les rangements et les espaces sont maximisés à leur plein potentiel.

Le Lodge, nom donné à la maison-modèle du Quartier Huit situé à Mont-Tremblant, est aussi vaste et éclairé que la forêt qui l'entoure. Son toit cathédrale d'une hauteur de 19 pieds, combiné à sa fenestration abondante et ses puits de lumière, donne presque l'impression de vivre à l'extérieur. La superficie d'à peine 1065 pieds carrés de cette résidence est pour le moins trompeuse. Pour rendre justice à son immense volume, il faudrait sans doute la mesurer en pieds cubes.

Stylisme et recherche : Valérie Gilbert | Photos : Mario Mellilo

Le slogan propre à Fairmont Construction, « Petite maison, grand style de vie », en dit long sur la philosophie de l'entreprise.

La clientèle ciblée pour le projet est principalement constituée de puristes du plein air qui souhaitent vivre en pleine nature et près de toutes les commodités. Des gens qui veulent un pied-à-terre à Mont-Tremblant et qui sont prêts à réduire un peu la superficie de leur propriété au profit d'un style de vie épuré dans un environnement zen.

Le président de la firme, M. Érik Langevin, avoue qu'il avait noté l'existence d'autres projets qui peuvent se rapprocher du Quartier Huit. « Nous croyons toutefois que le projet est unique par son emplacement, sa simplicité, son côté paisible et, surtout, par la qualité de la construction de ses maisons. »

RÉALISATION

Construction :
Fairmont Construction

Architecture :
Conception Mario Adornetto

Design :
Inspiration par Daoust Design

Site Web :
www.quartierhuit.com



La salle de bains de la mezzanine est dotée d'une toilette qui récupère les eaux usées du lavabo afin de diminuer la consommation d'eau potable.



Visites libres

Les grandes fenêtres dans les autres chambres permettent d'admirer le paysage bucolique de la forêt avoisinante.



L'élément vedette du décor est sans contredit la cheminée de maçonnerie qui fait toute la hauteur de la maison et qui permet de voir le foyer et le téléviseur du salon, de la cuisine, de la salle à manger et même de la chambre à la mezzanine.





ASHTON LEBLOND

Un chaleureux manoir en harmonie avec la nature



Le sympathique homme d'affaires Ashton Leblond ouvre pour la première fois les portes de sa somptueuse résidence du lac Saint-Joseph à la presse. Cette résidence de rêve, parfaitement intégrée à l'environnement, a nécessité plus de deux ans de construction. Ce projet unique a été minutieusement imaginé et réalisé afin de respecter les besoins du propriétaire, amoureux de la nature et des matériaux qui en émanent. Les fenêtres y sont abondantes et la vue sur le lac, imprenable.

Ashton est un excellent cuisinier et adore préparer des plats mijotés lorsqu'il reçoit ses amis. Sa cuisine est parfaitement aménagée pour simplifier le travail.

C'est en 2007 qu'Ashton Leblond acquiert le terrain sur lequel il allait construire sa résidence de rêve. Son choix s'arrête alors sur la rive ouest de ce qu'on désigne comme le premier lac, sur le chemin Thomas-Maher. La construction allait se dérouler sur un immense terrain de 60 000 pieds carrés incluant un long chemin boisé menant au bord du lac. Il a choisi ce terrain en fonction de son emplacement qui lui permettait d'apprécier le lever du soleil sur l'eau, grâce à une orientation à l'est. Chaque matin, à l'heure du premier café, le soleil apparaît donc progressivement à l'horizon par les fenêtres géantes présentes dans les pièces principales.

Le plein d'énergie

« J'ai longtemps travaillé de nuit dans la restauration et je n'avais pas la chance de voir le lever du soleil qui représente pour moi l'énergie. Le soleil, c'est la vie ! » affirme-t-il en nous ouvrant les portes de son manoir où tout est surdimensionné.

Ashton Leblond, propriétaire de la chaîne de restaurants Chez Ashton, est un grand passionné de l'eau. Depuis 30 ans, il a toujours choisi ses résidences en fonction de la présence d'eau comme toile de fond. Que ce soit pour sa maison en Floride au bord d'un canal, son condo dans le Vieux-Port ou sa résidence au bord du lac Saint-Joseph, l'eau fait partie du décor.

Texte : Claude Thibault | Photos : Stéphanie de La Ronde

En compagnie de son architecte, il a consacré quatre mois à l'élaboration des plans. La maison, alimentée par un système géothermique, devait être en harmonie avec la nature et construite avec des matériaux nobles, naturels et chaleureux. C'est ce qui explique l'omniprésence du bois, du marbre, de l'ardoise et de la pierre naturelle. « Ces matériaux n'ont pas été transformés par l'homme. Ils sont authentiques et simplement taillés selon les besoins », ajoute Ashton.

Le maître des lieux a même tenu à récupérer une gigantesque pierre naturelle afin de l'intégrer à l'aménagement intérieur. Des boiseries de différentes teintes sont présentes dans chaque pièce, sur le sol, les murs ou les plafonds, du salon à la bibliothèque en passant par la cuisine ou la vaste salle à manger. Même la salle à manger d'été, qui s'inspire à la fois d'une verrière et d'un classique *Florida room*, est construite à partir de bois noble.

Sans compter le rez-de-jardin, la maison de 9000 pieds carrés compte 10 grandes pièces, 5 salles de bains et un ascenseur. « On ne sait jamais ce que la vie nous réserve, mieux vaut prévoir » mentionne l'homme d'affaires.

Vivre dehors

L'été venu, tout est à portée de main pour profiter pleinement de chaque moment de la journée. Le matin, lorsque le soleil brille, on peut descendre au quai envahi par les rayons du soleil ou s'offrir le confort d'un des balcons en retrait du lac pour plus d'intimité. Après une traditionnelle balade en bateau, Ashton aime bien recevoir les amis autour de la piscine située à l'arrière de la salle à manger d'été pour un 5 à 7 ensoleillé. La nuit tombée, il apprécie de pouvoir s'installer sur une des terrasses qui surplombent la rive du lac, où le reflet des étoiles semble sans fin.

Dans l'intimité de...

Les meubles et les objets décoratifs sont riches, mais sobres. Les fauteuils du salon-bibliothèque en cuir brun foncé sont en harmonie avec les poutres de la même teinte. Le coin repas avec banquette en cuir nous donne l'impression d'être sur l'eau.

Ashton a choisi des canapés de cuir pâle qui font ressortir la richesse du plancher en ardoise. Le plafond de bois ajoute une fois de plus de la chaleur à la pièce qui donne sur un balcon faisant face au lac Saint-Joseph.



La chambre principale donne accès à une terrasse parfaitement aménagée l'été venu. « Le décor est définitivement le lac Saint-Joseph en toile de fond. Les fenêtres laissent entrer la lumière et les rayons du soleil me réveillent presque chaque matin », mentionne Ashton Leblond.

Dans l'intimité de...



Chaque chambre d'invité est munie d'un très grand lit, d'un écran plasma, de fauteuils et d'une salle de bains complète avec plancher de marbre. Les planchers et les plafonds en bois ajoutent de la chaleur aux pièces. « Je voulais offrir à mes invités une pièce chaleureuse où ils se sentiraient bien. Ils ont leur espace, leur intimité et ils apprécient », mentionne Ashton.

Dans l'intimité de...

Lors des travaux d'excavation, on a découvert une immense pierre qu'on a dû faire éclater afin de la déplacer. Ashton a choisi d'en conserver les morceaux et de les utiliser dans l'aménagement intérieur. Les trois pièces de roc sont harmonieusement intégrées au plancher du rez-de-jardin.



Pour sa salle à manger, Ashton a choisi une table ronde qui facilite les échanges lors de repas entre amis. La fenêtre en forme d'œil-de-bœuf, typique aux constructions anciennes, ajoute au charme de la pièce.

Les deux pièces préférées des Québécois

L'une est le lieu de rassemblement de la maisonnée, alors que l'autre est un endroit intime, propice à la détente. La cuisine et la salle de bains sont des pièces fonctionnelles et conviviales où on aime se retrouver. Pas surprenant que nous investissions autant d'argent pour qu'elles soient à notre goût. Armoires, comptoirs, éviers, robinetterie, luminaires, céramique, appareils électroménagers ou sanitaires et, bien sûr, accessoires; vous trouverez dans les pages qui suivent une multitude d'idées pour vos pièces préférées.



Cabico Boutique reçoit les éloges

Impossible de ne pas l'avoir remarquée. Avec ses armoires de 12 pieds de hauteur, la cuisine XXL de Cabico Boutique s'est démarquée lors du dernier salon Expo habitat à Québec et a reçu les éloges des visiteurs. C'est ce que souhaitait le cuisiniste originaire de Québec dont les projets haut de gamme sont vus partout en Amérique du Nord : faire la preuve qu'il est à l'avant-garde du marché et démontrer l'étendue de son savoir-faire. Plus tôt cette année, cette cuisine aux très grandes proportions, aux matières nobles et aux détails recherchés, avait fait sensation lors du salon KBIS 2017 à Orlando, qui est le plus important salon pour les cuisinistes sur le continent.

Cabico Boutique se démarque aussi à Québec, là où sa vaste salle de d'exposition et son équipe de designers chevronnés offrent un service personnalisé et attentionné. Durant les deux dernières années, l'équipe

de Québec a reçu trois Prix Nobilis de l'APCHQ. En 2015, l'une de ses réalisations, conçue pour un couple de Wendake et inspirée des demeures modernistes de Milan, avait retenu l'attention du jury, en raison notamment de ses détails minimalistes et fonctionnels mixés à des composantes en bois massif et à un vaisselier de verre. En 2016, pour le 30^e Gala Nobilis, une autre cuisine conçue par Cabico Boutique s'est distinguée, cette fois, dans une maison de Sillery, faite de noyer massif, de granit poli et de laqué noir. Pile dans les tendances de l'heure.

Remporter de telles distinctions requiert une capacité à se démarquer. Défi qu'œuvre à relever chaque jour la grande équipe de Cabico. « Il faut savoir se renouveler, examiner ce qui se passe dans le monde de la mode, du design industriel et de l'architecture », indique Mélanie Ducharme, designer-cuisiniste chez Cabico Boutique.

« Avec nos clients, l'objectif ultime est de créer à partir de leurs demandes, un espace de vie qui leur conviendra parfaitement, qui leur sera unique et admirable ; comme un tailleur sur mesure ! », poursuit la designer. Ils se retrouvent alors dans un lieu où il fera bon vivre pour de nombreuses années à venir.

En nouveauté, la finition velours, telle que présentée à Expo habitat,

se contemple avec son toucher pêche somptueux et mat qui met en valeur la richesse du bois naturel, lequel demeure sans contredit au cœur des réalisations de Cabico Boutique.



Avec ses armoires foncées de type shaker aux poignées bronze antique et son vaste îlot à deux niveaux en granit poli, cette cuisine récipiendaire d'un Prix Nobilis, réalisée par Cabico Boutique, mélange le chic et le classique. Chaque espace, même les coins, a été soigneusement utilisé.



ARMOIRES et COMPLICITÉ sur MESURE



Vous exigez la perfection. Le résultat comme le projet lui-même. Nous maîtrisons les standards et les subtilités d'une qualité haut de gamme depuis plus de 25 ans. Voilà pourquoi nous pouvons porter toute notre attention à vous connaître, à vous comprendre, à prendre soin de vous. Parce que c'est à vos côtés, en toute complicité, que nous créons et concrétisons votre projet exactement comme vous l'aviez imaginé. Sans compromis. Sans surprises.

La douche italienne en plein essor

On constate actuellement une tendance pour le style minimaliste en matière de décoration intérieure. Dans la salle de bains, la douche italienne est sans contredit la pièce de résistance grâce à ses nombreux avantages, peu importe le design que vous désirez donner à votre intérieur.

La douche italienne est habituellement installée au même niveau que le sol, assurant une meilleure accessibilité et une optimisation de l'espace disponible. L'uniformité du plancher crée aussi un effet de grandeur aux pièces plus petites et les panneaux de verre ajoutent beaucoup de luminosité.

Selon l'emplacement du drain d'évacuation d'eau, les panneaux de verre peuvent même être disposés de manière à éliminer l'installation d'une porte à la douche. Plusieurs opteront pour un drain linéaire, beaucoup plus discret et élégant que le drain rond standard. Le drain linéaire permet l'utilisation de matériaux de plus grande dimension tant à l'intérieur qu'à l'extérieur de la douche, ajoutant à l'effet de grandeur.

La douche italienne exige une attention particulière à tous les stades de l'installation. Le respect accordé aux angles de la base, l'installation d'une plomberie adéquate et à l'étanchéité à toutes les étapes de l'installation assure un résultat sans problème comme le précise Sarah Lessard, designer chez Céramix.

La compagnie Schlüter, leader dans le développement de produits haut de gamme, a conçu une base de douche avec pentes préfabriquées et membrane imperméable intégrée pour simplifier l'installation de la douche. La compagnie assure la garantie de ses produits et de la main-d'œuvre si le système est complet et fait tel qu'illustré dans les manuels d'installation ou montré dans les vidéos.

En plus d'être performants, les matériaux utilisés donnent aussi le ton au décor. « Pour un décor classique, la porcelaine de grand format imitant le marbre est toute indiquée; pour une ambiance romantique, il suffit de choisir une céramique foncée assortie à des teintes plus claires; alors que, pour un style plus



PHOTO : HUGO SANCHEZ

exotique, la céramique imitation bois donne beaucoup de chaleur à la pièce », ajoute Jessie Poirier, également designer chez Céramix.

Et parlant de chaleur, il est même possible de faire installer un plancher chauffant à l'intérieur de la douche. Il n'y a plus de limite au confort!



PHOTO : HUGO SANCHEZ

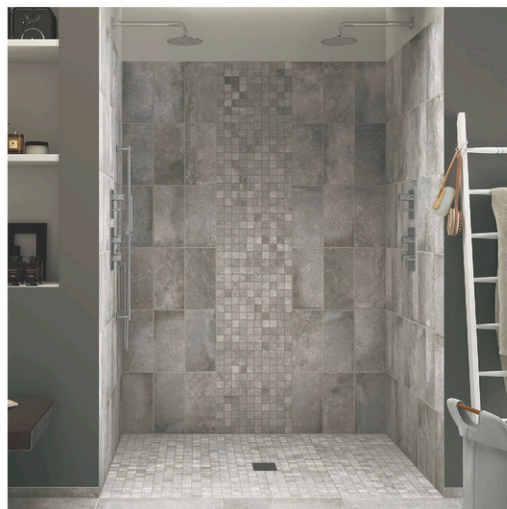
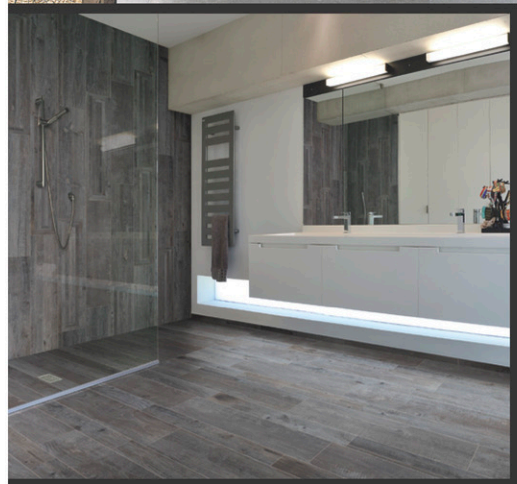


PHOTO : HUGO SANCHEZ



PHOTO : HUGO SANCHEZ

Lorsqu'elle est construite à partir de matériaux adéquats et installée selon des règles précises, la douche italienne permet de réduire les cloisons, voire même les éliminer afin de garantir un décor des plus épurés.



Venez participer à notre concours vacances soleil.



ceramix
d'autour du monde

Style unique, choix varié

Designer sur place
Importations européennes exclusives
Pierres décoratives pour foyers et murs
Planchers chauffants

TUILE | ARDOISE | PIERRE NATURELLE

430, avenue Saint-Sacrement | Québec | 418 681.6106

Simard Cuisine et Salles de bains s'implante à Québec

Bienvenue dans la boutique de Simard Cuisine et Salles de bains qui accueille les clients de la grande région de Québec au 325, rue Marais. Ouvert depuis octobre dernier, le lieu ultramoderne est « plus qu'une salle de démonstration », indique le président Mathieu Simard, troisième génération de la famille. « C'est une matériauthèque où l'on a rassemblé l'ensemble de nos produits, matériaux et accessoires », dit-il.

Le client a tout à sa portée de main : des comptoirs de granit aux poignées de portes d'armoires dernier cri, sans oublier, comme élément principal, la vaste sélection de panneaux et de portes d'armoires sur mesure, qui font la réputation de l'entreprise familiale depuis près de 50 ans. Avec ou sans rendez-vous, les particuliers ou les designers peuvent ainsi d'abord jeter un œil aux produits offerts, mais aussi planifier par la suite leur projet de rénovation ou de cuisine neuve. Pour ceux qui désirent un service clés en main, le

programme Simard+ inclut l'ensemble des travaux, et même la robinetterie, la céramique et les éviers !

Un demi-siècle d'expertise

Basé à Saint-Tite-des-Caps depuis 1968, Simard Cuisine et Salles de bains fabrique ses armoires dans une usine à la fine pointe de la technologie, qui a été agrandie en 2010. Son équipe parcourt les grandes villes et les salons de design pour être à l'affût des nouveautés et des tendances sur le marché. « Nos produits sont actuels, de haute qualité et restent beaux longtemps », poursuit le directeur général, pointant les essences de bois naturel qui sont les préférées sur le marché, et que l'on peut mixer à des panneaux synthétiques, au fini mat notamment, pour suivre le courant du moment.

Un processus de A à Z

Le service de Simard se démarque non seulement par son approche

personnalisée et attentionnée, mais aussi par sa qualité de fabrication qui la classe parmi les hauts de gamme de l'industrie tout en offrant des prix compétitifs. « Nous faisons tout de A à Z ; nous contrôlons parfaitement notre produit, ce qui réduit les coûts », explique M. Simard.

Ainsi, à chacune des étapes, entre la réception des matériaux et l'installation des armoires dans la cuisine du client, ce sont les ébénistes, les designers et les installateurs de Simard qui assurent un service de première qualité; une force qui fait la réputation de l'entreprise.



Simard Cuisine et Salles de bains propose à sa clientèle des produits issus des dernières tendances, mixant notamment le bois naturel, le fini mat et la laque blanche. Des accessoires de type industriel ajoutent du style à cette cuisine actuelle.

CLÉS EN MAIN



R.B.C. - 1.867.4611-96.

MAINTENANT À QUÉBEC

AU 325 RUE MARAIS

(Sortie Pierre-Bertrand Sud de l'autoroute Félix-Leclerc)

1.866.994.2704

simardcuisine.com •  YouTube 

Simard
S



TAPIS DU MONDE

CLASSIQUE | CONTEMPORAIN | PERSONNALISÉ