

MOBILISATION AU CIMETIÈRE WOODSIDE 114

# Tourisme

**Info-Tourisme**  
Escapades du  
Midi-Pyrénées / Page F2

**Saint-Ferdinand**  
Venus de la Suisse pour  
le Domaine Fraser / Page F3



## Dynamique et agréable Victoria

Mario Fontaine  
LA PRESSE

**P**rétendre que Victoria est en train de s'encanailler serait quelque peu téméraire. Mais la vieille aristocrate de l'Ouest suit assurément une cure de rajeunissement, sans pour autant renier son vieux fond puritain.

On peut maintenant trouver de bons petits bistros sympathiques dans la capitale de la Colombie-Britannique et finir la soirée devant un quintette de jazz déchainé. Des amuseurs publics s'affichent dans le port, on découvre même des rabatteurs aux portes des restaurants et des bars. Qui aurait cru voir ça un jour?

Ceux qui, comme moi, n'y ont pas mis les pieds depuis 25 ans peinent à s'y reconnaître. On récupère les entrepôts, des commerces branchés s'installent dans des édifices de briques centenaires. La ville a rajeuni, sans perdre son âme. Longtemps perçue comme un verdoyant mouiroir pour royalistes argentés, Victoria est devenue une cité dynamique et agréable, où on n'a pas encore à jouer du coude. La mer est toujours là, tout à côté, on en sent l'odeur quand le vent se lève, mais il est désormais permis de parler autrement qu'en chuchotant.

Le climat est bon, bien meilleur qu'à Vancouver. En tout cas, c'est ce que le premier venu vous affirmera la main sur le cœur. Moins de pluie et de problèmes sociaux, plus de soleil et des relations humaines plus saines. Avec seulement 79 000 habitants, ce n'est guère surprenant. Un chiffre qu'il faut toutefois multiplier par quatre pour l'ensemble de l'agglomération.

### Tout beau tout propre?

Tout beau tout propre? En fait, oui. Mais la première impression qu'on a en arrivant de l'aéroport est assez désastreuse, avec ces immenses et innombrables panneaux publicitaires générateurs d'une pathétique pollution visuelle. Heureusement ça ne dure pas trop longtemps. Restent les maisons victoriennes, les jardins fleuris, un centre-ville qui se marche aisément et agréablement. La reine Victoria, qu'une statue représente toute jeune devant le Parlement, ne tolérerait rien d'autre.

D'ailleurs, quand vient l'heure d'une petite collation, on se sent parfois faiblir et prêt à succomber aux vieilles traditions. Car elles se maintiennent, ces traditions. Pour s'en convaincre, il suffit d'entrer à l'hôtel Empress. Une sorte de gâteau médiéval-ferroviaire dans la lignée du Château Frontenac, où le 4 o'clock tea continue de faire fureur.

Plus de 100 000 clients sont venus y siroter leur Darjeeling, leur Ceylan et leur China black bien chaud l'an dernier. Lors de mon passage, cet été, la fameuse salle où on préside à la cérémonie depuis 1908 était pleine à craquer. Un véritable tour de force, compte tenu du prix affiché de 46 \$ par personne pour du thé, des scones, des sandwiches aux concombres et quelques autres gâteries. Un pianiste joue des airs feutrés, pas de jeans effilochés ou de shorts trop courts.

### Un parlement ampoulé

Situé au centre-ville, le parlement ne manque pas d'étonner. Un peu d'influence romane, victorienne et renaissance italienne, que des milliers d'ampoules font ressembler à un gros arbre de Noël la nuit venue.

Pourquoi avoir choisi Victoria et pas Vancouver pour capitale? "En 1868, quand on y transféra le gouvernement qui siégeait alors à New Westminster, Victoria était une ville plus peuplée, plus stratégique que Vancouver. C'est l'arrivée du chemin de fer dans cette dernière qui a bouleversé la donne", explique Patrick Antiphon, un francophone à qui il arrive de piloter les visiteurs.

Tout à côté se trouve le très intéressant Musée royal de la Colombie-Britannique, beaucoup plus vivant et moins pompeux que son nom pourrait le laisser craindre. On nous montre un peu de tout, dont une magnifique salle sur les peuples autochtones de la région. "Quand je vais à Victoria, je ne rate jamais l'occasion d'aller y écouter les chants traditionnels qu'on y présente. Ce sont exactement ceux qu'on chantait dans ma famille lorsque j'étais enfant", confie David Wiwchar, membre du conseil tribal des Nuu-chah-nulth.

Enfin, comment aller à Victoria sans voir les célèbres jardins Butchart? Ce n'est qu'à une vingtaine de minutes de Victoria, dans une ancienne carrière. «Pas un jardin botanique, mais un jardin d'agrément», insiste-t-on. Pas moins de 1,3 million de visiteurs par an en dépit d'un tarif d'entrée assez corsé. Mais le décor est impeccable, peigné, magnifique.



La cérémonie du thé continue de faire un malheur à l'Hôtel Empress, où elle est offerte sans discontinuer depuis 1908.

La Presse, Mario Fontaine



L'entrée des terrains du parlement de Victoria.

La Presse, Mario Fontaine

**Frais de dossier GRATUIT**  
À l'achat d'un forfait voyage avion-hôtel-transfert

**Économisez 150\$ /couple** à l'achat de votre prochain voyage Forfait Privilege avant le 1er décembre

Rabais supplémentaire au prix « Réservez tôt » sous réserve de certaines conditions + cadeau prime. Club Med - Vac. Air Canada - Vac. Air Transat - Nolitour - Vac. Signature - Tours maison

**Places limitées - Départ en autocar de Sherbrooke**

<b>ACAPULCO</b>	▶ 16 janvier / 2 semaines
Hôtel Bali Hai	Acc. Robert Guimond
<b>PANAMA</b>	▶ 20 janvier / 1 et 2 semaines
Hôtel Decameron	Acc. Denise Tardif
<b>NICARAGUA</b>	▶ 23 janvier / 2 semaines
Hôtel Montelimar	Acc. Léo Desmarais
<b>CUBA</b>	▶ Hôtel Covarrubias
Holquin	15 février. Acc. T. Verrette

Profitez de nos voyages exclusifs à des prix avantageux!

<b>TUNISIE</b>	▶ Départ 2 mars / 3 semaines
	Acc. Marjo Loubier
<b>MALTE et SICILE</b>	▶ 20 mars au 4 avril
	Acc. H. Massé
<b>ESPAGNE</b>	▶ Barcelone - Lloret Del Mar
	26 avril. Acc. Marjo Loubier

SHERBROOKE  
564-4433 - 756, 12e Avenue nord  
563-7131 - 2759, rue King Ouest  
566-8663 - Voyages Bellevue

MAGOG  
843-4747 - Galeries Orford  
LAC-MÉGANTIC  
583-2801

www.voyagesbellevue.ca Permis du Québec **Carlson Wagonlit Travel**

**VOYAGES**  
ESCAPADE 2000

Transport **gratuit** aux aéroports

Visitez notre site internet : [www.voyagesescapade2000.com](http://www.voyagesescapade2000.com)

• 46, rue King Est, Sherbrooke, QC J1G 1A1	tél. : (819) 563-5344
• 59, rue Child, Coaticook, QC J1A 2B2	tél. : (819) 849-2715
• 5259, rue Frontenac, Lac Mégantic, QC G6B 1H2	tél. : (819) 583-6658
• 2500, boul. de l'Université, Sherbrooke, QC J1K 2R1	tél. : (819) 566-7693

(pav. Multifonctionnel, local B5-013)  
Transport disponible à domicile \*Aux clients de Voyages escapade 2000 seulement.

**RÉSERVEZ MAINTENANT ET ÉCONOMISEZ!**

<b>1559\$</b>	<b>1799\$</b>	<b>1999\$</b>
PUNTA CANA Hodelpa Tropical 4* Départ 21 décembre 1 semaine, tout inclus	VARADERO Tryp Peninsula 4 1/2* Départ 24 décembre 1 semaine, tout inclus	RIVIERA MAYA Cameleon Marival 3 1/2* Départ 21 décembre 1 semaine, tout inclus
obtenez 55 milles de récompense	obtenez 67 milles de récompense	obtenez 72 milles de récompense

Départ de Montréal. Prix par personne en occupation double. Taxes incluses. Places limitées. Prix en vigueur pour les nouvelles réservations du 16 au 22 novembre 2002. Les prix sont sujets à changements et à la disponibilité au moment de la réservation. Pour tous les détails de nos conditions en vigueur, veuillez vous référer à la brochure de Vacances Air Transat. Vacances Air Transat et Vacances Tourbec sont membres de Transat A.T. Détenteurs d'un permis du Québec.

**Valcourt** 1191, rue St-Joseph

**532-3026**

**VACANCES**  
**air transat**



## INFO-TOURISME

Gilles **HOUDE**  
COLLABORATION SPÉCIALE

# Escapades du Midi-Pyrénées»

**A**u moins quatre fois par année, mon amie Françoise Cabanne du Comité Régional du Tourisme du Midi-Pyrénées, me fait parvenir l'extraordinaire bulletin Escapades, publié et édité par un autre «supposé ami», le président Jacques Bousquet, que j'ai déjà présenté ici et à la télévision de Cogeco.

Je dis bien «supposés amis», car Françoise et Jacques sont de vrais démons qui ne cessent de me provoquer par la beauté d'Escapades et par les gentilles lettres de Françoise qui a l'art de piquer ma curiosité en me disant que je ne connais sans doute pas tel village, telle montagne, tel musée, tel circuit et cela malgré mes nombreux voyages dans un des plus jolis coins de France.

Encore récemment, à Montréal à l'occasion du Salon International Tourisme Voyages, Mme Cabanne m'a relancé et prouvé qu'effectivement j'ignorais encore trop de belles

choses du Midi-Pyrénées. Pourtant j'ai visité souvent Toulouse, la superbe Ville-Rose, Albi, ville natale de Toulouse Lautrec, la Gascogne, le Gers et les Hautes-Pyrénées.

Voilà donc qu'avec son sourire de grande vendeuse de sa région, mon amie Françoise me démontre en deux temps trois mouvements, que je devrais encore retourner dans le Midi-Pyrénées pour découvrir les endroits publiés dans le dernier numéro d'Escapades.

De quoi me faire encore halluciner sur cette région que je ne cesse de vous recommander!

Elle est authentique, variée, historique et surtout très accueillante. Dans le Midi-Pyrénées, croyez-moi, vous retrouvez la France que l'on imagine dans nos rêves, celle qui est encore très vraie et où les prix sont tout à fait raisonnables, autant pour manger que pour dormir.

## Une belle place au Patrimoine Mondial

**I**l ne se passe pas un seul mois sans que je ne rencontre quelqu'un qui souhaite partir pour son pèlerinage sur les chemins de Saint-Jacques-de-Compostelle ou bien quelqu'un qui me dise en revenant... complètement transformé et pleinement satisfait.

Certains restent guidés par la foi, d'autres par le plaisir de s'offrir une randonnée extraordinaire. Tous cependant y prennent du temps pour retrouver le silence, réfléchir et admirer les grandioses paysages sur ces chemins qui depuis le Moyen-Âge, ont vu des milliers de marcheurs s'arrêter dans des villages et abbayes formidables.

D'ailleurs notre collègue de La Tribune, Marcel Leboeuf, nous a souvent raconté des épisodes de sa randonnée sur les chemins de Saint-Jacques et comme tous les témoignages des autres qui ont vécu cette expérience inoubliable, il en garde non seulement un souvenir impérissable mais il souhaite y retourner encore et encore.

En France, 76 monuments sont inscrits au patrimoine mondial de l'UNESCO en tant que principaux jalons sur les chemins de Compostelle. Midi-Pyrénées arrive en tête avec 33 monuments ainsi classés. La région compte en outre, cinq tronçons du chemin du Puy en Vélai inscrit au Patrimoine Mondial.

# Véritables aubaines pour les amateurs de curiosités

**I**nsolites, très spécifiques, parfois saugrenus, ils sont une véritable aubaine pour les amateurs de curiosités. Il y a en France, plus de 7000 musées et c'est très difficile en regardant autour de vous, par exemple, de trouver un objet quelconque qui n'a pas son musée.

Incroyable, faites-en le test et vérifiez. Il y a le musée de la pipe, de l'éventail, des ciseaux et couteaux, de la contre-foçon, des masques, de la magie, des horreurs, de la résistance, des uniformes, des miniatures, du vin, des voitures, des attelages, du cheval, et que sais-je encore.

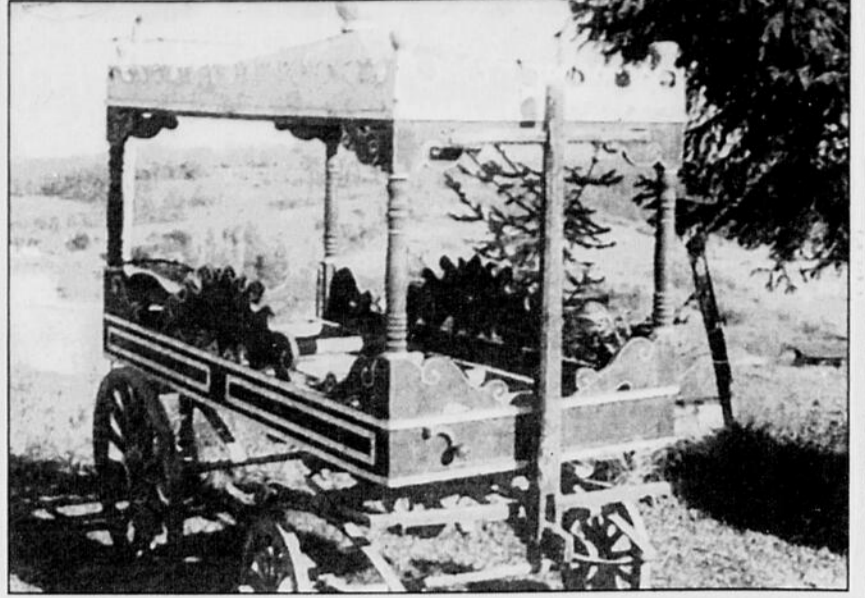
Mais dans le genre musées insolites, le Midi-Pyrénées ne donne pas sa place, selon mes amis Françoise et Jacques.

D'abord, il semblerait qu'à Rodez en Aveyron, j'aie complètement omis de visiter le Musée Fenaille, unique en France quant au nombre et à la qualité de sa collection de statues-menhirs. «Féminines ou masculines, les statues-menhirs, exposées à Rodez mesurent entre 0,85 m et 2,10 m. Elles pèsent entre 90 et 870 kg, que l'on peut ajouter au poids de leur mystère. Elles sont antérieures aux pyramides égyptiennes (- 2600 ans avant notre ère)».

Triomphante, Françoise enchaîne et me fait lire dans Escapades, Les scaphandres du Musée d'Espalion, unique au monde...wow ! me disais-je. Et pourtant, ce n'est pas de la vantardise mais une réalité, nous dit l'auteur. «Il est installé dans l'ancienne église Saint-Jean (XVe et XVIe siècles), la Mecque des spécialistes de la plongée voisine avec les collections du Musée des Arts et Traditions populaires du Rouergue.

Le premier appareil de plongée autonome fut inventé en 1864 par deux Espalionnais: Benoit Rouquayol et Auguste Denayrouze. Leur travail ouvrit la voie à toutes les entreprises modernes d'exploration des grands fonds. «Dans ce musée, paraît-il, sont également présents Léonard de Vinci, Jules Verne et le capitaine Némé!»

Dans le Gers, région du foie gras, de l'armagnac, des melons de Lectoure, de d'Artagnan, on retrouve à l'Isle-Jourdain, entre Auch et Toulouse, les cloches du Musée Européen d'Art Campanaire.



Au Musée des Corbillards, l'enjeu est d'apprécier les subtilités décoratives ou mécaniques de sa centaine de corbillards. Corbillards Louis XI à colonnes torsadées, corbillard-tricycle, etc

«Dans ce musée situé dans la belle halle aux grains XIXe, on sonne à tous les étages, cloches, sonnaillles, grelots, horloges monumentales, carillons, mandres, (sorte de gong dans les églises orthodoxes) crécelles, bijoux sonores, subrejoigs (ornement sonore qui servait à décorer les jougs d'attelage). Il y a ici plus de 1000 trésors, à la fois techniques et artistiques, nous ouvrant des paysages sonores insoupçonnés et faisant voyager dans le temps et dans le monde entier. Ici, l'authentique carillon de la Bastille, classé Monument Historique, fait figure de vedette avec une clochette gallo-romaine ornée du double visage de Janus, ancien dieu romain.»

Puis, dans le Tarn, à Lombers, entre Albi et Castres, j'ai aussi manqué, me dit-on, Les Pigeons du Mont-Royal, là où 3700 couples de ce volatile sont élevés et font partie d'un écomusée assez intéressant pour changer le regard indifférent que nous portons à ces oiseaux. Certains visiteront l'élevage du Mont-Royal en écoutant leur estomac et en se demandant quoi apporter... pigeonneau frais prêt à cuire ou confit peut-être? D'autres découvriront surtout des explications stupéfiantes sur la capacité de reproduction du pigeon, apprendront c'est quoi un pigeon de vol, qu'en est-il aussi de la dimension historique et symbolique de cet oiseau?

«Qu'il soit de chair, de sport ou

d'agrément, le pigeon fait partie d'un patrimoine avicole à préserver: c'est ce que fait très bien l'élevage du Mont-Royal.»

Enfin, la cinquième perle m'a vraiment surpris et je n'avais jamais pensé à l'existence d'un tel musée. Dans le Quercy, en Tarn-et-Garonne, près de Lauzerte et plus précisément à Cazes-Mondonard, un collectionneur réputé bon vivant, excellent raconteur et drôle, a ouvert le Musée des Corbillards de monsieur Quercy. «Arborant de somptueuses bacchantes (moustaches), vêtu d'un costume de croquemort ou de curé, Yvan Quercy laisse d'abord ses visiteurs sans voix avant de les faire rire tout au long de la visite dont l'enjeu est d'apprécier les subtilités décoratives ou mécaniques de sa centaine de corbillards. Corbillards Louis XI à colonnes torsadées, corbillard-tricycle, corbillard-tracteur, corbillard amphibie...autant de pièces rares qui en disent long sur les mentalités et les coutumes locales.»

### En bref

\* Comité Régional du Tourisme du Midi-Pyrénées: 54 boulevard de l'Embochure, BP 2166-31022 Toulouse cedex 2, France.

\* Maison de la France à Montréal: (514) 876-9881.

# La Tribune

Voici la liste des points de distribution où vous pourrez vous procurer votre journal :

### DANIA

DANIA NEW'S & BOOKS  
310, E. Dania Beach Blvd  
LUCKY SEVEN FOOD STORE  
1414, S. Federal Hwy  
PUBLIX SUPER MARKETS INC.  
3102, Griffin Road  
PUBLIX SUPER MARKETS INC.  
401, E. Sheridan St.

### FORT LAUDERDALE BY THE SEA

DAYLY NEWS  
3461, Galt Ocean Drive  
ECKERD 3033  
4759, N. Ocean Drive  
WALGREEN DRUGS OAKLAND  
3101, N. Ocean Blvd. A 1 A

### HALLANDALE

7-ELEVEN STORES 10557  
722, N.E. 9th Street  
PUBLIX SUPER MARKETS INC.  
1400, E. Hallandale Beach Blvd  
TOBACCO TOWN  
1401, E. Hallandale Blvd

### HALLANDALE

WINN DIXIE SUPERMARKET  
1515, E. Hallandale Blvd  
WINN DIXIE SUPERMARKET  
1055, W. Hallandale Blvd

### HOLLYWOOD

PUBLIX SUPER MARKETS INC.  
5211, Sheridan Street  
TUZZO NEWS  
1700, E. Young Circle

### HOLLYWOOD BEACH

DAHAN FOOD MARKET  
201, Johnson Street  
HOLLYWOOD GIFT SHOP INC.  
317, Johnson Street

WINGS SURF & SPORT  
349, Johnson Street

### PEMBROOKE PARK

SUPER STOP  
3151, W. Hallandale Blvd

### POMPANO

WALGREEN  
1000, S. Ave. Powerline

### POMPANO BEACH

BELL'S BEACH STORE  
1201, S. Ocean Blvd  
PUBLIX SUPER MARKETS INC.  
2511, Atlantic Blvd  
PUBLIX SUPER MARKETS INC.  
3700, N. Federal Hwy  
WALGREEN DRUG'S  
16, S. Ocean Blvd. Atlantic

### SUNNY ISLES

NEW COLLINS CONVENIENCE STORE 2  
18110, Collins Ave.  
PUBLIX SUPER MARKETS INC.  
18330, Collins Ave.  
ROBERTS DRUG STORE  
18246, Collins Ave.  
WALGREEN DRUGS  
17534, Collins Ave.

Disponible en

# Floride!

D'AUTRES POINTS DE DISTRIBUTION VONT SE RAJOUTER D'ICI QUELQUES SEMAINES.

## LIVRAISON À DOMICILE

### DANIA

FORTIN, CHARLES HENRI  
6101, Cleveland lot #E18  
Tél. : (954)961-7459

Endroits desservis  
ADIRONDACK TRAILER PARK  
HITCHING POST  
OCEAN WATERWAY  
SHELDON MOBILE HOME COURT

### FORT LAUDERDALE

FORTIN, CHARLES HENRI  
6101, Cleveland lot #E18  
Tél. : (954)961-7459

Endroits desservis  
AQUA-ISLE MOBILE HOME PARK  
CANDLELIGHT PARK 441  
CRYSTAL LAKE  
HIGHLAND  
OAK-GROVE  
SUNSET COLONY  
THUNDERBIRD  
TWINLAKE TRAVEL PARK  
PLAMONDON, ROLAND  
2411, W.S. 52th Street Revenswood Estate  
Tél. : (954)964-4524

### FORT LAUDERDALE

Endroits desservis  
EMERALD LAKE  
ESTATE OF FORT LAUDERDALE  
GRIFFIN LAKES ESTATE  
RAVENSWOOD ESTATE  
GARDEN

### HALLANDALE

PELLETIER, GILLES  
6101, Cleveland lot #D4  
Tél. : (954)987-6269  
Endroits desservis  
GOLDEN TRIO  
HALLANDALE TRAILER COURT  
HOME TRAILER MOBILE HOME  
PADDOCK  
PALMETTO TRAILER PARK  
ROLEN LAKES MANAGEMENT CORP. (CONDO)  
ROYAL PALM  
SEVILLE MOBILE HOME PARK  
SNOW BIRD  
SUNNYDALE  
TOWERS TRAILER PARK

### HOLLYWOOD

FORTIN, CHARLES HENRI  
6101, Cleveland lot #E18  
Tél. : (954)961-7459

Endroits desservis  
EVENING START TRAILER PARK  
HOLLYWOOD ESTATE  
MOONLIGHT RANCH  
PARK SEMINOLE  
PELLETIER, GILLES  
6101, Cleveland lot #D4  
Tél. : (954)987-6269  
Endroits desservis  
NEW ENGLAND MOBILE ESTATES  
ORANGE BROOK PARK  
TRINITY TOWER

### NORTH MIAMI

PELLETIER, GILLES  
6101, Cleveland lot #D4  
Tél. : (954)987-6269

Endroits desservis  
COE'S MOBILE PARK  
DIXI MOBILE COURT  
LANDMARK MOBILE HOME COURT  
LONE PINE MOBILE VILLAGE  
SUN HAVEN TRAILER PARK

### PEMBROOKE PARK

PELLETIER, GILLES  
6101, Cleveland lot #D4  
Tél. : (954)987-6269

Endroits desservis  
BAMBOO MOBILE HOME PARK  
BAMBOO PARADISE/  
BAMBOO LAKES  
DALE VILLAGE  
EMBASSY R.V. PARK  
GREEN ACRES VILLAGE  
HOLLIDAY MOBILE ESTATES  
LA SIESTA MOBILE HOME PARK  
LAKESHORE PARK  
LONE PINES WEST  
ORANGE BROOK MOBILE HOME ESTATES  
PARK LAKE INC.  
PEMBROOKE PARK LAKE MOBILE HOME  
SITE SAN SIMEON  
TRINITY TOWERS R.V. PARK

### POMPANO BEACH

GODARD, YVON  
5314, N.O. 1st AVE. HIGHLAND MEADOWS ESTATE  
Tél. : (954)698-5906

Endroits desservis  
BREEZE HILL  
COUNTRY KNOLLS  
HAVENWOOD  
HIGHLAND MEADOWS ESTATES  
HIGHLAND PINE  
HIGHLAND VILLAGE  
PINE TREE

### SURFSIDE

VALLÉE, CARMEN  
9273, Collins Ave.  
Tél. : (305)864-5338  
Endroits desservis  
THE MANATE (CONDO)

# Venus de la Suisse pour exploiter le Domaine Fraser

Leurs animaux font le voyage de Zurich à Saint-Ferdinand

Monique Giroux  
SAINT-FERDINAND

En deux ans Juerg et Sandra Willi se sont mariés, ont vendu leur ranch d'équitation près de Zurich en Suisse et se sont portés acquéreurs du Domaine Fraser à Saint-Ferdinand.

Ne pouvant se résoudre à laisser derrière eux leurs animaux, ils ont fait traverser l'océan à leurs furets, lapins, chats ainsi qu'à leurs neuf chevaux, trois ânes, et quatre chiens, auquel s'est joint un itinérant local.

Ils ont cependant dû confier leurs poules et leurs cochons miniatures à des personnes fiables, et végétariennes, car le Canada interdit l'importation de ces animaux en raison du risque de contamination.

Les Willi étaient venus en vacances au Québec à six reprises avant leur installation définitive. C'est par l'intermédiaire d'un agent immobilier qu'ils ont appris que le Domaine Fraser était à vendre.

Dès leur première visite, ils ont été séduits par la beauté de la nature et surtout par l'espace.

«En Suisse notre ranch couvrait un hectare, ici nous en avons 200!»

Juerg Willi est arrivé en avril et sa conjointe est venue le rejoindre en juin.

La langue est un handicap qu'ils surmontent très rapidement. «Les gens sont gentils et ouverts. Dès qu'on est arrivés, les voisins sont venus se présenter et nous ont offert leur aide. On ne voit pas ça en Suisse où c'est chacun pour soi.»

Le choc des cultures est négligeable, sauf dans le domaine des assurances. «En Suisse quand tu décides de faire de l'équitation tu assumes le risque d'accident. Ici on trouve difficilement à s'assurer et c'est très cher car c'est le propriétaire des lieux qui est responsable.»

Ils trouvent aussi que c'est une bien drôle d'idée de construire les maisons si près des routes quand on a autant de place.

Il y a bien sûr le chocolat qui est moins bon, mais les amis et la famille en apportent lors de leurs visites. Il est aussi facile de se procurer du fromage suisse même s'ils sont en train de «passer» au fromage en grains. Lui raffole de la poutine, elle... pas vraiment.

Il y a aussi des gains gastronomiques, comme une érablière comprise dans le domaine. Juerg Willi ne connaissait pas le sirop d'érable mais sa conjointe Sandra en avait goûté en Suisse où ça se vend très cher. «Nous aimons beaucoup.»



Juerg et Sandra Willi avec les six furets logés dans deux boxes de chevaux.

La Tribune, Monique Giroux

Il est tout à fait possible que certains de leurs amis et des membres de leurs familles décident eux aussi de venir s'installer dans la région tellement ils ont apprécié leurs séjours chez eux.

### Un domaine à gérer

Le Domaine Fraser comprend quatre bâtiments principaux avec des dortoirs pouvant coucher 200 personnes à l'année ainsi que 15 petits chalets logeant chacun huit personnes en saison estivale.

Le jeune couple travaille fort à rénover et améliorer les infrastructures. Sandra Willi, qui était monitrice de camp pour enfants en Suisse, aimerait bien faire la même chose ici.

«On recevait des enfants et des groupes d'handicapés pour des classes vertes et des séjours. Nous voulons acquiescer d'autres animaux afin de monter une petite ferme toute propre et aérée pour les enfants.»

Il n'est pas question pour eux d'enfermer leurs chevaux dans des boxes. «Ils sont habitués à vivre en troupeau et ont besoin d'espace. Ils ont un abri à leur disposition et vont et viennent comme ils le veulent.»

Les anciens boxes des chevaux servent maintenant pour les petits animaux; par exemple, les six furets disposent de deux boxes.

Même si la réputation du Domaine Fraser dépasse les frontières régionales, la moitié des visiteurs proviennent de l'extérieur, on souhaite augmenter la fréquentation de façon tangible.

«Depuis deux ans, le centre était fermé l'hiver. Nous voulons le rouvrir cette année et remettre en fonction toutes les infrastructures hivernales», affirme le propriétaire.

Le travail étant semblable à ce qu'ils faisaient en Suisse, ils se sont vite adaptés. Il n'y a que l'exploitation de la cafétéria qui est une nouveauté pour eux. «La cafétéria est ouverte les fins de semaine et quand nous recevons des groupes. Nous avons une excellente cuisinière et ça va très bien.»

### Des activités pour tous les goûts et pour tous les âges

Le Domaine Fraser offre depuis 1950 des camps pour jeunes, des classes nature, des activités pour les familles, les clubs sociaux et les clubs d'Âge d'Or.

C'est aussi un site idéal pour organiser formations, activités sociales, réunions de famille ou de travail, et rallye automobile.

On y retrouve, en plus des aires de pique-nique, d'hébergement et de camping, une salle communautaire avec système de son, micro, TV et vidéo, un

restaurant-caféteria avec permis d'alcool, une buanderie, une cuisine communautaire, des sentiers pour motoneiges et VTT, des sentiers balisés, du bois pour brélage (Scouts) ainsi qu'un téléphone public.

On y offre les activités suivantes: atelier de cuir et de macaron, badminton, baignade, ballon volant, équitation (initiation, tours de manège et randonnée), glissade, hébertisme, hockey bottines, initiation au canot et au rabaska, jeux de fers et pétanque, jeux de groupes, Mississippi sur table, jeux de poches, lancer au panier, rallye d'observation, sentiers pédestres, pour vélos de montagne et de raquette, souque à la corde, tir à l'arc et aux plombs, tours de charrette, sleigh ride, glissades et petite ferme.

Il y a aussi les activités printanières de la cabane à sucre: la dégustation de tire sur neige, l'interprétation de l'érable à sucre et les repas de cabane.

Le Domaine Fraser est situé sur la route 165, à mi-chemin entre Plessisville et Thetford Mines, à cinq kilomètres de Saint-Ferdinand.

1-800-896-9551  
(418) 428-9551  
Télécopieur: (418) 428-9793  
www.domainefraser.com

# La capitale tchèque presque remise des inondations d'août

La Presse Canadienne  
QUÉBEC

Prague est enfin sèche après les inondations du mois d'août. Il existe encore quelques stations de métro, celles qui avaient été creusées tout près de la rivière, qui sont encore inutilisables, mais toutes les rues de Prague, tous les circuits d'autobus, tous les tramways ont repris du service.

Au moment où un groupe de presse du monde avait été invité à visualiser la revitalisation de Prague, durant la troisième semaine d'octobre, par Czech Tour Service, des cheminots s'affairaient à compacter la pierre sous les dernières traverses de béton armé soutenant la voie ferrée du métro qui passe immédiatement devant le pont Charles. C'est comme si, à Paris, on avait fait la même chose devant la tour Eiffel.

Ce n'est pas toute la ville qui a été inondée, évidemment, puisque Prague est une ville split-level un peu comme Québec. Ce qui a été inondé, ce sont surtout les sous-sols des édifices qui ont pignon... sur la rivière au drôle de nom; la rivière Vltava.

Par exemple, l'hôtel Hilton de Prague a dû fermer ses portes pendant plus d'un mois; tous les étages de stationnement souterrains étaient inondés, ce qui n'est pas très grave en soi, mais tout le sous-sol du commerce aussi et c'est là, dans le sous-sol, qu'on avait aménagé la centrale électrique de l'hôtel, le chauffage central, la salle des ordinateurs... et le reste. Il a fallu tout refaire, le chauffage, l'électricité et l'électronique, en mieux, évidemment.

L'intercontinental devait commencer ses activités le 4 novembre, quelques jours après le passage des journalistes, mais le Four Seasons, de loin l'hôtel le plus touché, ne pourra pas ouvrir ses portes avant le 1er juillet. Son directeur général, Lars Wagner, fait contre mauvaise fortune bon cœur. «On réserve déjà pour 2004 et 2005, dit-il. Pendant ce temps-là, ce sont mes concurrents qui en profitent.»

Quant aux petits hôtels de touristes, situés au cœur de la vieille ville, ils ont refait les lits au lendemain des inondations. Les étages n'ont jamais été touchés et on a rapidement refait le ménage au rez-de-chaussée. Un peu comme dans la Beauce. Un peu même comme au Saguenay après le déluge. Ce qui devient l'attraction principale de la région... ce sont les marques qui, sur les maisons limitrophes à la rivière, indiquent encore la hauteur des eaux durant l'inondation.

Prague compte plus de 200 hôtels dont au moins 25 peuvent être considérés comme des établissements en mesure de recevoir des congrès. Dès le 1er décembre, tous les hôtels à congrès, sauf un, offriront un service complet aux touristes... et tous les 175 plus petits hôtels pourront recevoir les touristes très confortablement, même s'il y en a un ou deux qui sont encore en rénovation au rez-de-chaussée.

Ça ne peut pas mieux arriver. Décembre est sûrement, et de loin, le plus enchanteur en ce qui concerne l'illumination



Considérée comme l'une des plus belles villes du monde, Prague se refait une beauté après les inondations d'août dernier.

de Prague. Quelques grandes artères sont plus flamboyantes, davantage scintillantes, mais s'est surtout sur la place de la Vieille Ville (Staroměstské Namesti), devant les deux clochers de la cathédrale de Notre-Dame-de-Tyn et la tour de l'hôtel de ville, que Prague devient magique, enjouée et romantique à souhait.

**VACANCES SOLEIL 24**

Enfin à Sherbrooke [www.sunholidays.ca](http://www.sunholidays.ca)

**SPÉCIAUX NOVEMBRE - DÉCEMBRE**

(Certaines dates entre le 21 novembre et le 16 décembre)

FORMULE CLUB TOUT INCLUS : 1 semaine

<b>VARADERO</b>	<b>BAYAHIBE</b>
VILLA CUBA **** 949 \$	CASA DEL MAR *** 1 129 \$
SUPERCLUBS PUNTARENA *** 979 \$	<b>CANCUN / RIVIERA MAYA</b>
<b>HOLGUIN</b>	OASIS PLAYA **** 1 159 \$
BRISAS GUARDALAVACA **** 919 \$	COPACABANA **** 1 199 \$
LTI COSTA VERDE **** 979 \$	CAMELEON MARIVAL *** 1 059 \$
<b>CAYO LARGO</b>	<b>PUERTO VALLARTA</b>
SOL CAYO LARGO **** 969 \$	ROYAL DECAMERON *** 1 069 \$
<b>CAYO COCO / GUILLERMO</b>	<b>SPÉCIAUX NOËL</b>
EL SENADOR **** 989 \$	<b>CAYO COCO</b>
IBEROSTAR DAQUIRI **** 939 \$	TRYP CAYO COCO ****
<b>CAYO SANTA MARIA</b>	19 déc. 1 299 \$
SOL CAYO SANTA MARIA **** 1 019 \$	26 déc. 1 329 \$
<b>PUNTA CANA</b>	<b>NICARAGUA</b>
VILLAS BAVARO *** 1 089 \$	MONTELMAR **** 19 déc. 1 309 \$
<b>PUERTO PLATA</b>	<b>CAMAGUEY</b>
CASA MARINA REEF *** 989 \$	CLUB SANTA LUCIA *** 19 déc. 1 229 \$
<b>AUCUN FRAIS DE DOSSIER</b>	

**APPELEZ ET COMPAREZ NOS PRIX!**

Les forfaits tout inclus sont en occupation double. Prix par personne. Le tout sujet à disponibilité et changement sans préavis.

Pour vous conseiller : Nicole Nolin et Lise Corriveau. 83007

**3025, rue King Ouest, local 54, Sherbrooke**  
Permis : 702025 (819) 564-9376 ou 1 800 613-3159

Nous connaissons le monde et nous le vendons bien

**BOUTIQUE DU VOYAGE**

Permis du Québec

<b>Croisière</b> en français 9 mars Santo Domingo, Tortola, Saint-Martin, Antigua, Barbade, Guadeloupe Prix à partir de 1 999 \$ Rabais si réservé avant le 15 décembre 2002.	<b>Grèce</b> 15 mars Séjour et visites. <b>Pourquoi pas!</b>	<b>Circuit mexicain et séjour à Cancun</b> 23 mars Mexico, Teotihuacan, Tlaxcala, Puebla, Oaxaca, San Christobal, Palenque, Merida, Uxmal, Chichen, Itza, Cancun. Acc. Louise Goulet-Lecours	<b>Îles Canaries</b> 27 mars Séjour à Tenerife et visites.	<b>Italie</b> 27 mars Circuit et séjour.
--	---	---	--	--

**Sherbrooke**  
2339, rue King Ouest  
Les Promenades King  
(819) 563-7343

**Asbestos**  
525, 1<sup>re</sup> Avenue  
(819) 879-7188

883040

Pour nous joindre:  
1950, rue Roy  
J1K 2X8  
Télécopieur: 564-8098

# Ça se passe chez nous

Courrier électronique  
redaction@latribune.qc.ca

## Du canard au menu



Le député de Brome-Missisquoi, Denis Paradis, a organisé récemment un dîner au Cercle de presse à Ottawa, où le canard était en vedette. À cette occasion, plusieurs chefs de la région de Brome-Missisquoi se sont déplacés afin d'apprendre le canard pour la centaine de convives qui avaient répondu à son invitation. De gauche à droite, Jean-Pierre Gouin, de l'Auberge Quilliams, Mario Patry, du Château Bromont, Jacques Poulin, de l'Auberge West Brome, Mélanie Gagnon, de l'Auberge Sainte-Catherine-de-Hathley, le député Denis Paradis, Sébastien Pollender, de l'Auberge Bromont, le chef invité, Ken Chong, et Michel Normandin, du Cercle de presse.

## Comme dans le temps



À l'occasion de son 90e anniversaire de naissance, Mme Maximienne Lessard s'est vu remettre un billet pour un voyage en train entre le Haut-Saint-François et Vallée Jonction. Pour elle et ses filles Michelle et Carole, ce voyage leur a rappelé le trajet qu'elles effectuaient il y a une cinquantaine d'années entre Beebe et East-Broughton, où demeuraient les grands-parents. Mme Lessard pose ici en compagnie de l'abbé Donald Thompson.

## Autour de Zachary



C'est avec un large sourire aux lèvres que l'arrière-grand-mère Simone Dugré-Jutras s'est fait prendre en photo accompagnée de son fils Michel Jutras, de son petit-fils Michel Jr Jutras et de son arrière-petit-fils Zachary Jutras. Le petit Zachary est le 14e arrière-petit-fils de Mme Dugré-Jutras.

## Cinq générations réunies



Le petit Alexis Audet pose ici pour la postérité familiale. Il est accompagné, à l'avant, de sa mère, Marilyn Pelletier, et de son arrière-arrière-grand-mère, Hélène Caron. À l'arrière, Lise Roy, sa grand-mère, et Roland Roy, son arrière-grand-père.

## Partenaires du Musée Beaulne



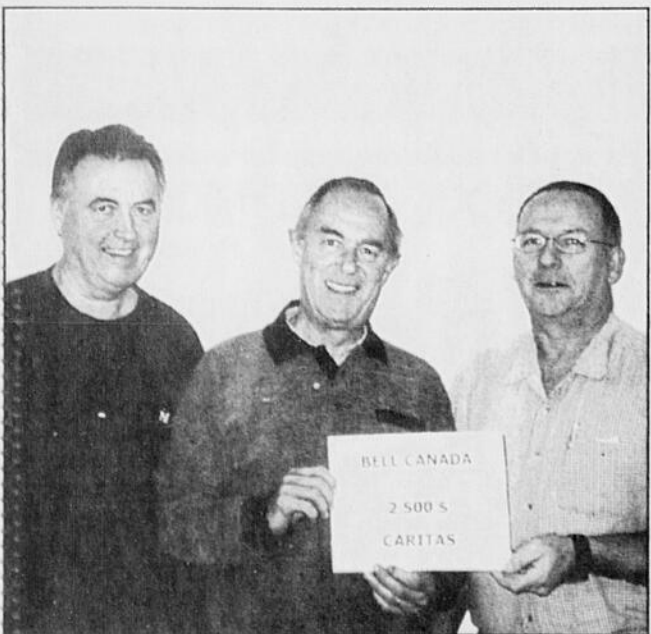
Le projet de refonte de l'exposition permanente du Musée Beaulne, de Coaticook, a réuni une série de partenaires. On voit ici Agathe Fillion, de la Caisse populaire Desjardins des Verts-Sommets de l'Estrie, Madeleine Drolet, du conseil d'administration du Musée, l'auteure Anne Dansereau, ainsi que Diane Pelletier, du ministère de la Culture et des Communications du Québec. Soulignons que le MCCQ et la Caisse des Verts-Sommets ont respectivement offert 25 000 \$ et 3000 \$ pour la réalisation de cette initiative.

## Aide au Réseau d'ami(e)s



Le Réseau d'ami(e)s de Sherbrooke a reçu dernièrement un don de 500 \$ de RBC Groupe Financier. Mis sur pied en 1999, le «Programme de bénévolat pour les employés» de l'entreprise RBC Groupe Financier a pour but de reconnaître l'oeuvre désintéressée des employés pendant leur temps de loisir. Dans l'ordre habituel, Monique Lavallée, employée/retraîtée de RBC Groupe Financier, effectue la remise du chèque à Marlène Delisle, directrice du Réseau d'ami(e)s de Sherbrooke.

## Des retraités généreux



Gilles Lemelin (à gauche) et Pierre St-Cyr (à droite), tous deux bénévoles au Service philatélique d'entraide de Caritas, remettaient récemment à Pierre Vincent, président du c.a. de Caritas, un don de 2500 \$. Ce don, les bénévoles l'ont obtenu en tant qu'employés retraités de Bell grâce au programme de bénévolat des employés de l'entreprise.

## 18e anniversaire de l'APHVE



C'est dernièrement que l'Association des personnes handicapées visuelles de l'Estrie (APHVE) célébrait son 25e anniversaire de fondation, en présence de quelque 80 personnes. Étaient réunis pour l'occasion, dans l'ordre habituel, Robert Landry, premier président de l'organisme, Julie Cournoyer, présidente actuelle, Denise Lemieux, coordonnatrice actuelle et impliquée depuis les débuts de l'organisme, et Marcel Clermont, fondateur de l'APHVE et président pendant de nombreuses années.

## CARNET COMMUNAUTAIRE

Votre message doit donner simplement le nom de l'organisme, l'activité, la date, l'heure, l'endroit et les rabais avec une référence téléphonique pour les lecteurs.  
Achetez par e-mail à redaction@latribune.qc.ca ou par télécopie au 564-8098

### Âge d'Or d'Eastman

Le Club Âge d'Or d'Eastman annonce la tenue d'un brunch ce dimanche 17 novembre, à 11 h 30 de même que deux danses en ligne et sociale du samedi soir à venir, les 16 et 30 novembre, à 19 h 30. Infos: 297-4367.

### «Attention ça marche!»

La Coopérative de services aux écrivains de l'Estrie informe d'un atelier «Attention ça marche!» animé par Hélène Racicot-Drouin. L'atelier se veut un incubateur offrant des outils pour réaliser ses rêves, quels que soient l'âge ou le type de rêve que la personne entretient. En s'inscrivant maintenant, on obtient le volume «Attention ça marche!» Groupe de 10 à 12 adultes: 75 \$ / personne pour trois rencontres. Des ateliers sont prévus les lundis 18 et 25 novembre et 2 décembre (19 h à 21 h); les jeudis 21 et 28 novembre et 5 décembre (de 9 h 30 à 11 h 30). Infos, 823-7171. Coopérative de services aux écrivains de l'Estrie, 421 rue Papineau, Sherbrooke (Qc), J1E 1X4.

### Alchimie de l'esprit humain

Il y aura conférence et échange sur différents sujets (le rajeunissement, les affaires sur le plan interdimensionnel, la vie interdimensionnelle sur la Terre, être au bon endroit au bon moment, les faux prophètes), le lundi 18 novembre, à 19 h 30, au Pavillon 2 (local 53-284) du Collège de Sherbrooke, 375 rue du Parc, au coût de 5 \$, avec le conférencier Lucien Martin. Infos, 864-4319.

### L'Aféas Précieux-Sang

L'Aféas Précieux-Sang, rue Thibault, tiendra sa prochaine rencontre mensuelle le lundi 18 novembre, à 17 h 15. Le sujet d'étude et d'action portera sur «les grands-parents». Bienvenue à toutes les membres.

### Femmes de Chez Nous

Le Groupe Femmes de Chez Nous a prévu sa prochaine réunion mensuelle le lundi 18 novembre, à 19 h 45, à la salle paroissiale de l'église Coeur-Immaculé de Marie, rue du Conseil.

### Collecte de sang

Héma-Québec informe de la tenue d'une collecte de sang, le lundi 18 novembre, de 14 h à 20 h, au Centre régional Le Bel Âge, 6 de la 6e Avenue, à Windsor, avec un objectif de 125 donneurs.

### Ateliers d'initiation d'informatique

Les ateliers d'initiation à l'informatique, d'une durée de trois heures et pour des groupes de 3 à 7 personnes, se poursuivent à la Bibliothèque municipale Memphrémagog. Le lundi 18 novembre, de 13 h 30 à 16 h 30, Internet (niveau 1). Le mardi 19 novembre, de 18 h 30 à 21 h 30, Word 2000. Le mercredi 20 novembre, de 18 h 30 à 21 h 30, Internet 3. Infos, 843-1330.

## LE CAFÉ BLA-BLA



Le café Bla-Bla vous invite le 28 novembre prochain, des 18 h à venir vous remémorer avec Paul Shine et les Kool Kats, de précieux moments vécus depuis 30 ans...

Plusieurs forfaits et surprises vous attendent!

Votre présence sera fortement appréciée...

TÉL : (819) 565-1366



# MERCI

UN DON POUR  
LES JEUNES DE LA RUE  
UN PRÉSENT  
POUR L'AVENIR

Campagne de financement 2002  
pour le travail de rue à Sherbrooke Objectif : 50 000\$

En mars dernier, la Coalition sherbrookoise pour le travail de rue lançait sa campagne annuelle de financement et faisait appel à la communauté afin d'amorcer le déploiement du travail de rue et du bus Macadam J à travers les nouveaux quartiers de Sherbrooke.

Vous avez été plus de 375 donateurs à répondre généreusement, à poser un geste d'appui, comme un PRÉSENT pour l'AVENIR des centaines de jeunes rejoints chaque année par la Coalition, si bien qu'une somme de 73 000 \$ fut amassée.

La réussite de cette campagne, du radiophon sur les ondes de CHLT 630, le 17 mai dernier, toute cette belle mobilisation collective vient confirmer de nouveau l'attachement des gens de la région envers le travail de rue, une intervention unique, complémentaire qui apporte aide et soutien à des jeunes souvent peu rejoints par les ressources ou services plus traditionnels.

Il m'a fait plaisir de parrainer cette campagne en faveur du travail de rue. Les remerciements que j'ai reçus chaleureusement de la part de l'équipe de la Coalition, des jeunes qu'elle rejoint, j'aimerais les transmettre à vous tous.

## Merci aux donateurs pour tant de confiance et de soutien :

AB Tech Services Polytechniques inc. ; Abbaye St-Benoît du lac ; Abran, Yves ; Adam, Jean-Guy ; Aide juridique ; Allaire, Nil ; Alic, Roseline ; Animat ; Archambault, André ; Archambault, Jacques ; Arel, Jean ; Ares, Julien ; Ash, Léopold ; Association des familles d'accueil de l'Estrie ; Aubé, Anne ; Audet, Diane ; Auger, Denis ; Bachand, Gaston ; Banque Toronto-Dominion ; Beaucage, Martine ; Beaudoin, André (Nettoyeur Martinizing) ; Beaulac, André ; Beauregard, Thérèse ; Bédard, Aurèle ; Bégin, Daniel ; Béland, Francine ; Bélanger, Maurice ; Belhumeur, Pierre ; Béliveau, Robert ; Bellavance, Marc (CHUS) ; Benoit, Ann Kelley ; Bergeron, Monique et Yvon ; Bergeron, Hélène ; Bergeron, Thérèse ; Bernatchez, Maxime ; Bernier, René ; Bertrand, Jeanne d'Arc ; Bessette, Claude (Clinique optométrique de Sherbrooke) ; Bilodeau, Colette L. ; Bisson, Mario ; Bizier, Gaston ; Blais, Gilles (Précigrafik) ; Blanche Jolin ; Boily, Pierre ; Boire, Gilles (CHUS) ; Boisvert, Rosaline ; Boisvert, Louise ; Boisvert, Martin ; Bouchard, Lucette ; Bouchard, Nicole ; Boucher, Marie-Claude ; Boulanger, Clément ; Bourassa, Richard ; Bourbeau, Hélène et Daniel ; Bourque, Carol ; Boutin, Lynn ; Boutique Soleil Vert ; Bradley, Robert ; Brodeur, André-Gilles ; Brouillette, Pauline ; Buffet Royal inc. ; Bureau, Marcel ; Bureau, Marc ; CSN de l'Estrie inc. ; Cabana, Bruno (Carrefour Santé) ; Campagna, Alain ; Caplette, Claude ; Cardin, Serge ; Castonguay, Carmen ; Castonguay, André (Paroisse St-Charles-Garnier) ; Castonguay, Claude ; Centre de détention de Sherbrooke (avoir des incarcérés) ; Centre financier de la St-François ; Centre Jeunesse Estrie ; Champoux, Benoît ; Chapdelaine, Conrad ; Commissaires des écoles de la CSRS ; Charbonneau, Richard ; Charest, Jean J., député de Sherbrooke ; Charland, Louis (Restaurant Da Toni) ; Charpentier, Claire D. ; Chevaliers de Colomb - Conseil 9086 ; Chevalier, Paul ; Chiasson, Diane ; Chouinard, Germaine ; Cloutier, Thérèse ; Club L'Envolée de Sherbrooke ; Club Optimiste Centre Estrie Sherbrooke ; Cochaux, René ; Collège de Sherbrooke (CEGEP) ; Coop. d'habitation du Possible ; Corbin, Denise ; Côté, Gérard ; Côté-Boileau, Thérèse ; Courchesne, Alain ; Couture, Claire ; Couture, Michel ; Couture, Jean ; Couture, Pierrette ; Cutts, Judith ; Daniels, Lise ; Delisle, Jules ; Delorme, Camille ; Demers, Jean ; Demers, Denis ; Descôteaux, Louise B. ; Désourdy, François ; Désourdy, Marc-Olivier ; Désourdy, Marcel ; Desrosiers, Réjean ; Dion, André ; Diorio, Robert ; Dodier, Anita ; Dolgin, Pearl ; Domingue, Maurice (Paroisse Ste-Catherine de Sienna de Katevale) ; Drouin, Jean-Claude (Congrégation Missionnaire de Mariannahill) ; Dubé, Réjean ; Dubé, Irène ; Dubé, Lise ; Dubé, Gervais, avocat ; DuBois, Suzanne ; Duhaime, Diane ; Dumas, Mario ; Dunnigan, Paul, avocat ; Duquette, Jeanne ; Dussault, Michel, avocat ; Dussault, Claude ; Élias, Denis R. (COGNICASE) ; Élias, Raymond ; Émond, Jean-Guy ; employés de La Tribune ; employés de la Ville de Sherbrooke ; employées du Centre Jean-Patrice Chiasson ; employées du Centre Jeunesse Estrie (Magog) ; Équipe des ventes CHLT radio ; Éthier, Jean ; Fabi, Richard ; Faucher, Louis, architecte ; Fleury, Carmelle ; Fondation Daniel Roy inc. ; Fontaine, Robert ; Forget, Francine et Guy ; Fortier, Lucie ; Fortin, Michel ; Fouquet, Hector ; Fréchette, Raynald ; Fréchette, Patrick, avocat ; Fréchette, Jean-Guy ; Fréchette, Jacqueline ; Funk, Céline ; GLRC 2001 ; Gagnon, Daniel ; Gagnon, Lise, avocate ; Gagnon, Roger (Rolik inc.) ; Gagnon, André ; Gagnon-Tremblay, Monique ; Gaudreau, Denis (Club d'escrime Sher-Lames) ; Gaumond, André, Archevêque de Sherbrooke ; Gauvin, Cécile ; Gendreau, Carole ; Gendron, Bernard ; Geoffroy, Pierre ; Gladu, Francine ; Gladu, Renée ; Godin, Claude ; Gosselin, Sylvie (CHUS) ; Gosselin, Jacques ; Gosselin, Jeannine ; Goyette, Monique D. ; Grands Frères et Grandes Sœurs Estrie ; Gravel, Pierre ; Groleau, Yves ; Groleau, Cécile ; Guenin, Cormier, Gallant, Morin ; Guilbault, Georges ; Guillemette, Normand ;

Guillemette, André (Chevaliers de Colomb) ; Hamel, André ; Houle, Serge ; Houle, Hélène, avocate ; Huot, Jean-Pierre ; Hurtubise, Gilles ; Immeubles EGA ; J.E. Bergeron et Fils/Margarine Thibault ; Jacob, Hélène ; Joncas, Jean-François (CHUS) ; Jutras, Jean-Louis ; Lachance, Myriam, avocate ; Lagassé, Marjolain (Sport Wellington) ; Lahaie, Lisette ; Lair, Rémi ; Lalumière, Denis ; Lamirande, Georges-Émile ; Lamontagne, Lise ; Lamontagne, Philippe (CHUS) ; Lamontagne, Pierre ; Lamoureux, Cécile ; Landry, Cécile ; Landry, Denise ; Langevin, Gérard ; Langlois, Solange ; Lapointe, Raymond ; Lapointe, Nathalie ; Lapointe, Sylvie ; Lapointe, Lilianne ; Larocque, Lise, avocate ; Larocque, Jocelyne ; Lauzon, Marcel ; Lavallée, Monique ; Lavallière, Carinne ; Leblanc, Mylène ; Leblond, Claude ; Leclair, Lucie ; Lemay, Jules E. III ; Lemay, Jules E. (Société dentaire de l'Estrie) ; Lépine, Juliette ; Le Pub Rock ; Les Amis du Patrimoine ; Les Constructions Yves Lessard inc. ; Les Frères du Sacré-Cœur ; Lessard, Pierre ; Les Petites Sœurs de la Sainte-Famille ; Les Servantes de Marie ; Lévesque, Élisabeth ; Longpré, Daniel ; Loubier, Jacques (Maison L'Estime) ; Louis luncheonette inc. ; Lussier, Pierre (Resorts Charland) ; Martel, Claude ; Ménard, Suzanne ; Ménard, Elphège (Chevaliers de Colomb) ; Mercier, Danielle ; Messier, René ; Métras, Claude ; Miller, Marcelle ; Mireault, Suzanne ; Momo Sport ; Monty Coulombe, avocats ; Morier, Gervais (Industries Touch) ; Morin, Pierre-Yves ; Moules Industriels (CHFG) inc. ; Municipalité de St-Venant-de-Paquette ; Nadeau, Renée ; Nault, Clément ; Néron, Benoît ; Nettoyeur St-Élie ; Noël, Roger ; Normandin, Antonia ; Orfali, Charles (CHUS) ; Paquet, Maurice ; Paquette, Yves ; Paquin, Serge ; Parent, Réal ; Pelletier, Paul ; Perreault, Robert ; Perreault, Mathieu ; personnel de soutien de l'Aide juridique ; personnel du Palais de Justice de Sherbrooke ; Picard, Pierre ; Plante, Gaëtan et Gisele ; Plante, Nadia ; Poirier, Yves ; Pathier, Claire ; Poulin, Gilles ; Poulin, Benoît ; Poulin, Réjean ; Pouliot, Angèle ; Professeurs du Centre de détention ; Proulx, Mario J. ; Proulx, Jean-Claude (Opto-Plus) ; Provencher, Léo ; Prud'homme, Marie ; Quirion, Odette ; Raby, Denis ; Racine, Bernard ; Rancourt, Élisabeth ; Rancourt, Jean-Pierre, avocat ; Rancourt, Lucien ; Rheault, Réjean ; Religieux Camiliens ; Restaurant Chicking ; Restaurant La Friterie (direction et employées) ; Restaurant Pizzicato ; Richard, Léopold ; Riendeau, Line ; Robert, Jeannine et Victor ; Robitaille, Claude, avocat ; Ross, Christian ; Rouillard, Guy ; Rouleau, Ginette ; Rousseau-Raymond, Thérèse ; Roy, Lyne ; Roy, Gaëtan ; Roy, Raymond ; Roy, Cécile ; Roy, Pierrette ; Roy, Micheline ; Saluso, Michel ; Samoïsette, Line ; Saucier, Pauline ; Savoie, Marc (Gestion LEX DBB) ; Savoie, Bertrand ; Seminara, Cathy ; Service Collectif Total inc. ; Simard, Pierre ; Simo, Jean-Guy ; Sirois, Yvon ; Sirois, Antoine ; St-Amant, Laurier ; St-Jean, Michel (Hubert St-Jean) ; St-Laurent, Jocelyne ; St-Pierre, Jean-Jacques et Aline ; Servantes du St-Cœur de Marie ; Sœurs Missionnaires Notre-Dame des Anges ; Station de Service Conseil inc. ; Syndicat de l'enseignement de l'Estrie ; Syndicat des employés de la CSSE ; Syndicat du personnel enseignant du CEGEP de Sherbrooke ; Tardif, Raymond ; Tarte, Bertrand ; Téléphoto ; Tétrault, Michel ; Thérout, Claudette ; Thibaut, Berchmans ; Thibault et Gingues assurances ; Thibault, Mariette ; Thibault, Colette ; Thompson-Gagnon, Claire ; Tournoi de Golf Arel-Perron ; Tremblay, Alain ; Trempe, Johanne ; Trépanier, Claude ; Vachon, Roger ; Vachon, Julie ; Vachon, Lucien ; Vaillancourt, Jacques ; Vaillancourt, Roger ; Vaillancourt, Raymonde (CHUS) ; Val Estrie Automobiles inc. ; Veilleux, Gilles ; Vézina, Michel ; Viens, Jacques ; Zakaib, Diane.

et plusieurs autres donateurs anonymes.

## MERCI

au président de la campagne 2002  
Monsieur Jean-Pierre Rancourt

aux membres du comité de financement  
Martin Bureau, Jacques Grégoire, Guy Rouillard, Lise Gagnon, Gervais Morier, Yoland Chalifoux.

aux membres du comité de jeunes porte-parole  
Sylvie, Vicky, Sophie, Marie-Hélène, Caroline, Jessie et Sébastien.

Des remerciements également à Bingo publicité, à Éric Lajeunesse (photographe) et MJB Litho, pour l'affiche du radiophon, à Imagerie Digitale, à l'équipe de tournage de CKSH, à Location Pelletier, à monsieur le Maire Jean Perrault pour son accueil lors du lancement de la campagne, à Monseigneur André Gaumond pour son témoignage, au Club L'Envolée et au Tournoi de Golf East Side - Touch, pour leur soutien, ainsi qu'à tous ces gens qui ont formé des groupes dans leur entourage.

Un merci particulier à l'enthousiaste équipe de CHLT pour le radiophon du 17 mai dernier, aux membres et partenaires du Club de cyclisme de Sherbrooke venus « pédaler » pour la cause, à tous les précieux bénévoles, garants du succès de cette grande journée, et à tous ceux et celles qui ont manifesté leur appui par un témoignage ou par leur présence à l'activité.

Des remerciements aux médias pour ces espaces et reportages écrits, télévisés, radiophoniques pour la cause des jeunes de la rue.

Merci à La Tribune de Sherbrooke pour ces espaces commandités, dont cette annonce.

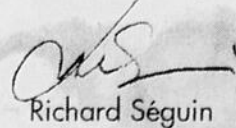
Merci aux membres du conseil d'administration de la Coalition : Jean-Guy Émond, Claude Martel, Roger Fortier, Jocelyne Desbiens, Monique Lavallée, Mario Proulx, Robert Gagné, Guy Dumont et Paul Farand.

## Merci à vous tous!

En espérant grandement n'avoir oublié personne.

Au nom de toute l'équipe de la Coalition,

Solidairement,

  
Richard Séguin



La Tribune

Visages



COALITION  
SHERBROOKE  
POUR LE TRAVAIL  
DE RUE



Nouvelle

the Record



C.P. 501, Sherbrooke (Québec) J1H 5K2  
Tél. : (819) 822-1736



# On se mobilise pour réparer les dégâts

33 pierres tombales avaient été renversées au cimetière de Woodside



La Tribune, Olivier Bouffard

Plusieurs entreprises de Stanstead ont mis la main à la pâte, cette semaine, afin de remettre en ordre le cimetière Woodside, qui avait été la cible des vandales dimanche soir. La Sûreté du Québec enquête actuellement afin de déterminer qui a pris un morbide plaisir à renverser 33 pierres tombales.

Olivier Bouffard  
STANSTEAD

une telle récompense.

Les commerçants et industriels de Stanstead se sont mobilisés, cette semaine, afin de réparer les dégâts que des vandales ont causé au cimetière Woodside dimanche dernier.

Les vandales ont renversé 33 pierres tombales du cimetière public Woodside dans la soirée de dimanche. Une plainte a été formulée à la Sûreté du Québec, qui enquête sur cette affaire.

Et, à la requête de Robert Sheldon, la Ville de Stanstead avait convenu d'offrir une récompense de 500 \$ à qui fournirait de l'information permettant de retracer le ou les malfaiteurs. Toutefois, au grand dam de M. Sheldon, la municipalité s'est désistée, arguant qu'il aurait été illégal pour elle de promettre

Néanmoins, 14 entreprises de Stanstead ont répondu à l'appel de M. Sheldon pour aller réparer les dégâts au cimetière. Les industries du granit, les compagnies de transport, et les fournisseurs d'outils et de matériaux de Stanstead ont répondu à l'appel en fournissant gratuitement équipement et main d'oeuvre pour redresser les pierres tombales abattues.

Parmi les entreprises ayant ainsi fait preuve de civisme, on retrouvait la quincaillerie Fluet et fils, Emslie Transport, Lepitre Granite Works, COM Granite, Rock of ages Canada, John Emslie and sons, Odgen Granite, McCutcheon Granite, Centre du polissage, Imperial Granite, Granite Centre Bêbe, Dominion Granite, Derucha Supply et R.H. Rediker Transport.

## 38 nouveaux logements pour les personnes en légère perte d'autonomie

Gilles Besmargian  
VICTORIAVILLE

En présence du conseiller Donald Dumont, de la Ville de Victoriaville, le député-ministre Jacques Baril a inauguré la Résidence des Hospitalières d'Arthabaska, un immeuble de 38 logements destinés à des personnes âgées en légère perte d'autonomie.

En vertu du programme AccèsLogis Québec, le gouvernement, par le biais de la Société d'habitation du Québec (SHQ), verse une aide financière de 1 116 000 \$. Le projet bénéficiera également d'une contribution du milieu de 371 045 \$ et sa réalisation nécessitera des investissements de plus de 1,9 million \$.

Par ailleurs, 19 locataires pourront bénéficier du Supplément du loyer, une aide financière destinée aux personnes à faible revenu qui, sans ce soutien supplémentaire, devraient consacrer plus de 25 pour cent de leur revenu au paiement de leur loyer. La SHQ y contribuera d'une somme de 230 850 \$ et la Ville de Victoriaville à hauteur de 25 650 \$.

Depuis 1997 dans la région Centre-du-Québec, quatre projets totalisant 77 logements ont été réalisés. De plus, cinq projets regroupant 47 logements sont en préparation ou en voie de réalisation, pour une aide financière de plus de 1,4 million \$ de la part de la SHQ.

«La Résidence des Hospitalières d'Arthabaska est un autre bel exemple de l'action du gouvernement du Québec visant à améliorer les conditions de logement ainsi que la qualité de vie des Québécois», a déclaré M. Baril.

De retour après  
2 ans!

Brigitte Beaudoin,  
styliste ✂

Cheveux en Boîte

2789, rue Mérici, Sherbrooke  
Tél. : 823-3334

### CONFÉRENCE-INFORMATION DE LA SOCIÉTÉ ALZHEIMER DE L'ESTRIE

Conférencière : Mme Jacinthe Jobin, M. Ps.

Thème : " Quand le climat devient TENSION "

Date: 19 novembre 2002, 19 h  
Endroit : Salon Frances Whittle  
Édifice Norton, Institut universitaire de gériatrie  
375, rue Argyll, Sherbrooke

ENTRÉE LIBRE  
STATIONNEMENT GRATUIT

Pour information : (819) 821-5127

## Votre ange gardien cet hiver.

### Pneus d'hiver MICHELIN<sup>MD</sup>

- ✱ Conçus pour les hivers canadiens
- ✱ Conçus pour votre véhicule performance ou utilitaire sport
- ✱ Garantie de satisfaction 30 jours\*
- ✱ Respectent les exigences de l'A.C.I.C.\* d'adhérence dans la neige



\*Association canadienne de l'industrie du caoutchouc.

\*Pour termes et conditions, voir le manuel du propriétaire des pneus MICHELIN<sup>MD</sup>.



LES PNEUS  
**Robert Bernard**  
FREINS - SUSPENSION



585, Route 220

Saint-Élie-d'Orford

(819) 564-1636 1 800 663-6172

www.robertbernard.com

à venir dans  
La Tribune

## CAHIERS SPÉCIAUX

Jeudi 21 novembre

### DES CADEAUX POUR NOËL

Pour un Noël plein d'éclat et de sourires, voici un cahier à consulter absolument. Activités à organiser durant la période des fêtes pour amuser les petits, recettes succulentes à préparer, souvenirs de Noël de personnalités à découvrir... sans oublier, évidemment, une foule de suggestions de cadeaux qui plairont à tous les âges, tous les styles!



Jeudi 28 novembre

### MRC HAUT ST-FRANÇOIS

De format tabloïd, cette publication présentera un bon nombre d'entrevues avec des personnalités locales, en plus de reportages sur des initiatives et des projets qui illustrent le dynamisme des gens et la qualité de vie dans cette région.



Réservation d'espace  
jusqu'au mercredi 20 novembre  
Tél. : 1 800 567-6955  
564-5450

Vendredi 29 novembre

### NAÎTRE ET GRANDIR

Pour une deuxième année, La Tribune propose à tous les parents et grand-parents une édition spéciale riche en conseils et ressources. Parmi les sujets abordés cette année, un mini-dossier sur les centres de la petite enfance en Estrie, des renseignements pertinents sur la vaccination, des précisions concernant l'adoption ainsi que des témoignages de gens qui feront ressortir tout le vrai sens de la famille.



Réservation d'espace  
jusqu'au mercredi 20 novembre  
Tél. : 1 800 567-6955  
564-5450

Vendredi 6 décembre

### LOISIRS ET PLEIN AIR D'HIVER

Dans cette section de grand format, nous ferons la rencontre de passionnés d'activités hivernales. Nous y présenterons aussi des sports, certains connus et d'autres moins, qui nous permettent de passer au travers cette saison de meilleure façon.

Réservation d'espace  
jusqu'au jeudi 28 novembre  
Tél. : 1 800 567-6955  
564-5450



Pour vous abonner : (819) 564-5466

# Attention!

# LIQUIDATION

DES RABAIS JUSQU'À 3800\$

**SUR LES MODÈLES 2002**

**Accent 2002 GS**

À PARTIR DE

**155\$**

PAR MOIS EN LOCATION



\*PHOTO PEUT DIFFÉRER

FINANCEMENT  
À PARTIR DE

**0%**

SUR LA PLUPART  
DES MODÈLES 2002

*Vous voulez un prix! Hâtez-vous... il ne reste que quelques modèles 2002*

**10** Accent 2002

**4** Sonata 2002

**2** XG350 2002

**3** Elantra 2002

**5** Santa Fe 2002

## ET NOS MODÈLES 2003!

**SONATA 2003**

**259\$**  
/mois\*



**ACCENT 2003**  
4 portes

**195\$**  
/mois



**TIBURON 2003**

**249\$**  
/mois\*



**SANTA FE 2003**

**249\$**  
/mois\*



**ÉLANTRA GL**  
2003

**199\$**  
/mois\*



Renaud Fortier  
Propriétaire



Serge Nadeau  
Conseiller



Gilles Trottier  
Conseiller



Manon Gilbert  
Conseillère



Jean-François Chouinard  
Directeur en titre



Mario Gagné  
Directeur véhicules usagés



Mario Yargeau  
Conseiller



Nicole Charlebois  
Directrice commerciale



Richard Vinette  
Conseiller



Robert Aubé  
Directeur commercial



David Boisvert  
Conseiller

# HYUNDAI

www.hyundaisherbrooke.com

## SHERBROOKE

*Une vision d'avenir*



UN ESSAI VOUS CONVAINCRA

**4242, BOUL. BOURQUE, ROCK FOREST (819) 562-1700 OU 1-800 691-9841**

\* Programme de location des Services financiers Hyundai pour une Accent GS 3 portes, 2002 neuve, PDSF à partir de 12 395 \$, une Elantra GL 2002 neuve, PDSF à partir de 15 295 \$, une Sonata GL 2003 neuve, PDSF à partir de 19 995 \$, une Santa Fe GL 4 cyl. 2003 neuve à traction avant, PDSF à partir de 21 050 \$, une XG350 2002 neuve, PDSF de 32 995 \$. Taxe d'intérêt annuel de 0,11 % / 0,11 % / 5,87 % / 5,21 % / 7,08 % / 1,73 %, mensuelles de 155 \$ / 249 \$ / 249 \$ / 365 \$ pour 60 / 48 / 48 / 48 / 48 mois, sans obligation au terme du contrat de location. Coût total de la location : 9300 \$ / 8592 \$ / 11 952 \$ / 12 432 \$ / 11 952 \$ / 17 520 \$. Option d'achat : 3803 \$ / 4075 \$ / 10 000 \$ / 10 292 \$ / 12 711 \$. Complément de 0 \$ / 2250 \$ / 1895 \$ / 1995 \$ / 2925 \$ / 3495 \$, première mensualité exigée. Dépôt de sécurité de 0 \$ / 0 \$ / 249 \$ / 249 \$ / 249 \$ / 345 \$. Frais de transport et de préparation inclus pour les Accent, Elantra, Tiburon, en sus pour les Sonata, Santa Fe et XG350. Taxes, frais d'immatriculation et frais d'occupation de location de 350 \$ en sus. Kilométrage annuel de 20 000 km, 0,10 \$ par kilomètre supplémentaire. \*\* PDSF d'une Accent GS 3 portes, 2002 à partir de 12 395 \$, d'une Elantra GL 2002 à partir de 15 295 \$, d'une Sonata GL 2003 à partir de 19 995 \$, d'une Santa Fe GL 4 cyl. 2003 à traction avant à partir de 21 050 \$, d'une XG350 2002 à partir de 32 995 \$. Frais de transport, d'immatriculation, de préparation et taxes en sus des PDSF. Le consommateur peut vendre à prix moindre. Tous annuités de financement à l'achat de 0 \$ sur tous les modèles Accent 2002 et certains modèles Tiburon 2003 sélectionnés pour 24 ou 36 mois, et jusqu'à 48 mois pour tous les modèles. Taux de 1,8 % sur tous les modèles Sonata 2003 et XG350 2002 pour 24 ou 36 mois, de 3,8 % sur tous les modèles Santa Fe 2003 pour 24 ou 36 mois. Exemple de financement : 10 000 \$ à un taux annuel de 0 % / 0 % / 1,8 % / 3,8 % équivaut à des mensualités de 277,80 \$ / 208,33 \$ / 255,55 \$ / 294,55 \$ pour 36 / 48 / 36 / 36 mois. Coût de prêt de 0 \$ / 0 \$ / 279,80 \$ / 596,60 \$ pour une obligation totale de 10 000 \$ / 10 000 \$ / 10 279,80 \$ / 10 596,60 \$. Les offres de location et de financement à l'achat sont d'une durée limitée, sur approbation de crédit et ne peuvent être combinées à aucune autre offre. Voir le concessionnaire pour les détails. Source : A.F.I.C., ventes de janvier à septembre 2002.