

MATÉRIOS

Un vrai centre de
QUINCAILLERIE...et de MATÉRIAUX

438-3577 • 1-800-661-1010

2159, boul. Labelle, Lafontaine

OUVERT
7 JOURS

GRATUIT

LE SENTIER 13 ANS

AOÛT 1996 • Vol. 14 n° 6

Le journal communautaire de Saint-Hippolyte

TOUT A COMMENCÉ IL Y A 50 ANS

On ne voit pas le temps passer!

**Mme Lucie Quintal,
résidente saisonnière
au lac Connelly
depuis 1946
se souvient...**

CLAUDETTE FOREST

À cette époque, je demeurais à Montréal et j'avais mon groupe d'amis. Nous tentions de planifier nos vacances estivales à la campagne, d'une durée de 1 à 2 semaines, pour nous changer de l'environnement routinier de la ville. Pas question que nous y allions seuls, nos parents devaient nous accompagner.

Un de mes amis a enfin déniché une annonce dans le journal : *Chalet à louer à St-Hippolyte*. Le proprio nous avait assuré qu'il y avait de la place pour coucher tout le monde. Nous étions environ 10 personnes. Fallait-il lui faire confiance?

Pas facile la vie de chalet

Les routes de Montréal jusqu'à St-Jérôme étaient passablement carrossables. Le reste du voyage s'effectuait péniblement sur des chemins de terre. Le trajet devenait interminable. L'auto chauffait. Nous nous arrêtions souvent pour étancher la soif du radiateur. Enfin arrivés à destination, notre étonnement était grand, beaucoup plus grand que les appartements du chalet. Exiguës et rustiques, il n'y avait que deux pièces comprenant deux lits superposés. Nous nous demandions lesquels parmi nous devaient coucher à la belle étoile. Quelle aventure!

Quelques années plus tard, étant mariée, ce fut à mon tour d'être locataire pendant 16 ans. Je venais avec mes enfants tout l'été. Mon mari venait me rejoindre toutes les fins de semaine - travail oblige. Les chalets n'étaient pas



Lucie Foisy et Guy Quintal du lac Connelly sud. PHOTO CLAUDETTE FOREST

équipés comme aujourd'hui. Pas d'électricité, c'était le bon vieux fanal. Pas de poêle mais de bonnes couvertures. Pas de frigidaire mais une glacière en bois. Notre marchand de glace la remplissait et nous la déposions dans un trou creusé dans la terre, derrière le chalet. Pas d'eau courante : des chaudières, des bras vigoureux et un puits de surface. Pas de laveuse ni d'essoreuse, nous étions les lavandières du bord du lac.

Esprit de famille

Les activités autour du lac Connelly étaient nombreuses. Les plus belles plages aménagées se trouvaient du côté nord. Notre chalet étant situé sur le versant sud, nous traversions le lac en chaloupe pour la baignade. Sur le terrain de l'Église St-Albert-le-Grand, les femmes occupaient les enfants au volleyball. Tout se déroulait joyeusement en famille. Avec la collaboration des hôtels de l'endroit, les hommes organisaient des tournois de baseball. Je me rappelle d'un événement très spécial : le *couronnement de Miss Connelly*

Inn. Il n'était pas rare de voir se terminer un tournoi de baseball par une fête emballante, le «party» de la balle, comme on disait à l'époque. L'Hôtel Connelly Nord, le Connelly Inn, le Petit Miami - tous des noms qui évoquent des moments inoubliables. Aujourd'hui, tous ces hôtels ont disparu. La plupart des plages sont privées et aménagées juste devant les résidences.

Heureusement, ma vie de chalet s'est améliorée en même temps que les commodités. Au début, les gens venaient exclusivement pour des vacances, maintenant plusieurs ont des résidences permanentes ou secondaires. Très rares sont ceux qui louent des chalets.

Un bel héritage

Mes enfants ont profité de magnifiques vacances. Nous leur avons laissé en héritage ce beau coin de villégiature. Ils sont maintenant mariés et tous sont des résidents permanents. Ils habitent tout près de nous, à St-Hippolyte.

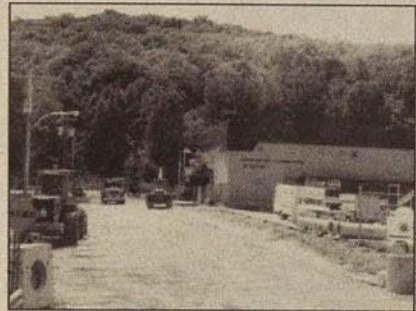


PHOTO L'ÉCHO DU NORD

L'école des Hauteurs s'agrandit au coût de 1 766 800 \$

CHANTAL ST-ONGE

Suite à plusieurs mois de préparation, les travaux d'agrandissement de l'école des Hauteurs ont débuté au mois de juillet.

La firme Qué-Mar s'affaire ces jours-ci à l'aménagement de la cour extérieure, au pavage ainsi qu'à l'installation d'une clôture pour assurer la sécurité des élèves pour la rentrée scolaire prévue le 28 août.

Avec ces travaux dont le coût s'élève à 1 766 800 \$, l'école aura une classe de maternelle supplémentaire, trois classes ordinaires, un local de garde et tous les services affairant que le milieu aura besoin.

Une rentrée peu ordinaire attend les élèves en vacances. Les travaux seront terminés théoriquement vers le mois de mars 1997.

SOMMAIRE

Nouvelles du Conseil	2
Lettre ouverte	3
Mots des associations	4 - 5
La Culture	6 - 7
St-Hippolyte d'Alsace	8
Activités Tortille	9
Recette	10
Faune et Flore	11
Petites annonces	11

AUTOPRO

Garantie Nationale
Freins Direction
Silencieux
Suspension
Traction avant

OUVERT

Lundi au vendredi 8 h à 19 h
Samedi 8 h à midi

REMORQUAGE 24 heures (7 jours)

Nous acceptons toutes les garanties de tous nos concurrents

MÉCANIQUE GÉNÉRALE • Auto de courtoisie

À votre service depuis 10 ans

NOUVEAU

Carte de crédit AUTOPRO
financement 3 mois sans intérêts
pour facture de 300 \$ et+ avec
approbation de crédit

Garage S. Beauchamp inc

2241, chemin des Hauteurs Saint-Hippolyte • tél.: 563-2262 • résidence: 563-1870

Vacances du 3 au 11 août



Une police municipale...en 1997

MICHEL TROTTIER, CONSEILLER

À sa séance régulière du 12 juillet dernier, votre conseil a donné avis de motion qu'à une séance ultérieure, un règlement sera passé relatif à l'organisation et au maintien d'un service de sécurité publique sur le territoire de notre municipalité.

Cet avis de motion fait suite à une rencontre que monsieur le maire et votre humble serviteur avons eu avec le Ministre Publique du Québec à la fin du mois de juin 96 et à une lettre de la direction générale de la sécurité du Gouvernement du Québec datée du 11 juillet 96 invitant la municipalité de Saint-Hippolyte à se conformer aux dispositions de l'article 64 de la loi de police qui oblige une municipalité de plus de 5000 habitants à se doter d'un service de police municipal selon les modalités qui sont prévues par la loi de police.

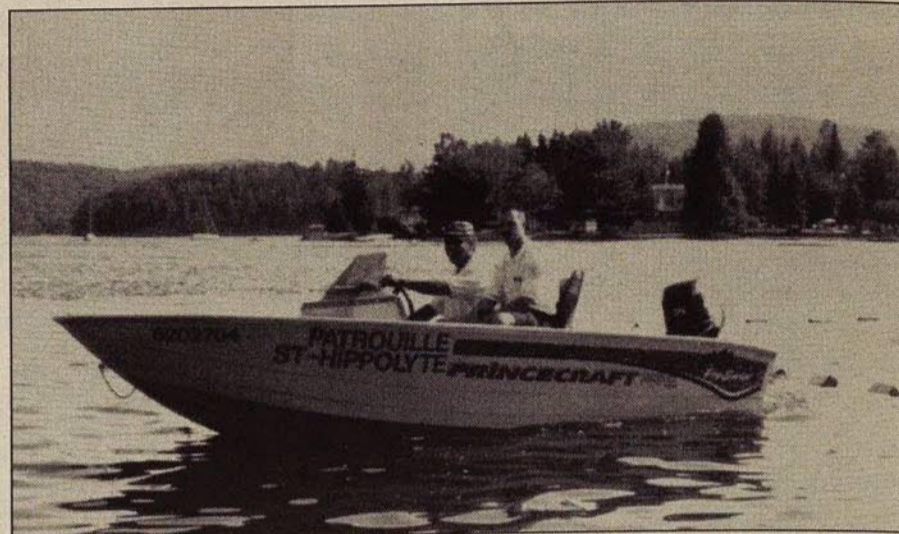
Firme Chartrand Laframboise

Aussi, votre conseil, à sa même séance du 12 juillet confiait à une firme d'expert le mandat de préparer une étude portant sur l'établissement d'un corps de police avec comme échéance septembre 1996.

Le temps presse pour le Conseil puisque nos coûts à la Sûreté du Québec passeront de 712 245 \$ qu'ils sont en 1996 à 1 017 086 le 1^{er} janvier 1997.

Votre conseil croit que, par mandat qui est confié à la Firme Chartrand Laframboise, il nous sera possible d'avoir une police locale moins coûteuse tout en étant plus près des besoins de la population.

Aussi, nous vous invitons à suivre de près les développements dans ce dossier en assistant à nos séances régulières de votre conseil et en donnant votre opinion sur une décision importante à prendre pour tous les citoyens.



Bonne nouvelle

(MS) Nous vous présentons nos policiers Carol Desbiens et Martin Beaugard qui sont dans notre nouveau bateau. Soyez prudents, car ils ont le mandat de veiller à votre propre sécurité ayant le pouvoir cette année d'émettre des contraventions. De plus, nous avons eu déjà la visite de la S.Q. en Sea-doo, donc nos lacs sont bien protégés. N'oubliez pas que nos policiers sont là pour aider la population à profiter de nos sports nautiques sans avoir à regretter un accident dû à une imprudente négligence. Amusez-vous bien tout en étant vigilents!

Des nouvelles de la séance ordinaire du 12 juillet 1996

MARGUERITE SICARD, CONSEILLÈRE

Avant de commencer l'assemblée, le Conseil a observé une minute de silence et de recueillement pour les victimes d'un accident de voiture dans l'après-midi du 12 juillet 1996 sur le chemin des Hauteurs. Il y a eu un mort et un blessé, tous deux de Saint-Hippolyte.

Le Conseil a adopté les résolutions suivantes:

-Mandater Gestion ACCOM pour procéder à la restructuration du Service des travaux publics pour le montant de 6 750 \$, excluant les taxes; les sommes étant disponibles au fonds d'administration.

-Selon l'article 176,4 du Code municipal, le secrétaire-trésorier dépose le rapport trimestriel sur la situation financière de la Municipalité:

-**Taxes foncières:** Un écart positif de 17 060, \$ est prévisible dû aux nouvelles constructions.

-**Administration:** Un écart négatif de 20 000, \$ sur le budget est prévisible principalement dû aux frais des services juridiques.

-**Urbanisme:** Un écart positif de 5 000 \$ sur le budget est prévisible principalement dû à l'absence de l'Inspecteur en bâtiments.

Nomination de monsieur André Larocque comme membre du Conseil d'administration de l'Office municipal d'habitation (O.M.H.) à titre de représentant de la Municipalité de Saint-Hippolyte.

La Municipalité de Saint-Hippolyte

appuie la demande de la Municipalité de Lafontaine afin que le ministère des Transports établisse une signalisation adéquate sur le chemin des Hauteurs à l'intersection de la piste cyclable du parc linéaire.

Mandat d'évaluation / Expropriation des lots 25A et autres

Attendu qu'il y a lieu de mandater des experts afin d'assister nos procureurs dans le dossier du site d'enfouissement auprès de la Chambre de l'expropriation, nous avons accepté l'offre de services de la firme Thérien, Dansereau, Courcelles et associés inc., et que les honoraires soient basés sur la table des taux horaires prévus pour les services d'Évaluateurs Agréés rémunérés en vertu de l'Arrêté en Conseil 2270 77 du Gouvernement du Québec; les sommes requises étant disponibles au fonds d'administration.

Mandat / Remplacement au poste de commis-comptable

Le Conseil accepte l'offre de services du bureau de Comptable agréée Estelle Piché au taux horaire de 45 \$, excluant les taxes.

Mandat / Sécurité publique

Le désir du Conseil municipal serait d'implanter un service de police pour le 1^{er} janvier 1997. Selon le décret 1507-95 du 22 novembre 1995 qui fixe la population de Saint-Hippolyte à 5 136 habitants et en vertu de la Loi de police; la Municipalité doit établir son propre corps de police ou conclure une entente avec une municipalité

limitrophe et à partir du 1^{er} janvier 1997 les coûts pour la Sûreté du Québec augmenteront de 42,8 % passant de 712 245 \$ à 1 017 085 \$.

Un mandat a été donné au Groupe Chartrand-Laframboise pour la réalisation d'une étude portant sur l'établissement d'un corps de police local selon la phase 1 de l'offre de services datée du 9 juillet 1996, pour un montant de 12 500 \$ excluant les taxes et les frais de déplacement; les sommes étant disponibles au fonds d'administration.

Le Conseil municipal félicite monsieur Jacques Grand'Maison pour sa nomination à titre d'officier de l'Ordre national du Québec par l'Assemblée nationale

Dans le rapport de l'Inspecteur en bâtiments pour le mois de juin, il y a eu 5 permis pour les constructions neuves d'une valeur de 343 500 \$, 2 enseignes et 25 coupes d'arbres. Pour les fosses septiques, 14 permis ont été accordés comparativement à 13 en juin 1995. 29 demandes sont en suspens.

Collecte de déchets domestiques dangereux (DDD)

Le 1^{er} juin dernier avait lieu cette collecte organisée par la Municipalité régionale de comté de la Rivière-du-Nord. Grâce à la participation de Matério Laurentiens et son équipe de bénévoles et des représentants municipaux, autour de 800 familles ont participé, soit environ 2,8 % des foyers concernés. 29,5 tonnes de déchets ont été recueillis. La partici-

ipation de Saint-Hippolyte a été de 10 %. Très bonne initiative pour "ménager l'environnement".

-Autorisation à monsieur José Cassagnol, ingénieur, de la firme Consortium ADG à effectuer les représentations nécessaires auprès du ministère de l'Environnement et de la Faune pour obtenir les certificats d'autorisation pour la réalisation du projet de construction de la rue située sur les parties des lots 29C et 29B, 11^e rang, canton de Kilkenny, plan numéro 501, dossier G-1238.

Service des travaux publics

La priorité est donnée aux travaux de drainage aux endroits où il y a eu des inondations et des problèmes de glace cet hiver et ce, en fonction des budgets. Le marquage routier est presque terminé et les travaux pour la réfection de pavage ont débuté vers le 4 juillet.

Service des loisirs et de la culture

Début des activités au camp Bruchési le 1^{er} juillet et des activités Tortille le 2 juillet et installation du système informatique à la bibliothèque.

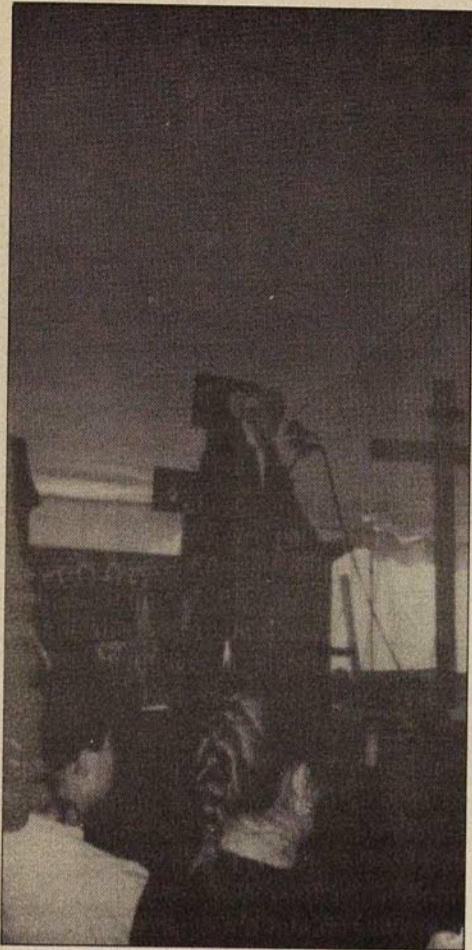
Ne pas oublier la conférence organisée par le Comité Culturel Hippolytois, mardi le 13 août 1996 à 19 h 30. Conférencière invitée: Lise Thibault.

Service des incendies

1 incendie de maison, 1 incendie de garage, 1 incendie de cabane et un incendie électrique. 2 services non requis.

Une rencontre sacrée

et joyeuse au camp Bruchési!



Jean Vanier, fondateur de l'Arche a pris la parole plusieurs fois durant ce long week-end.

COLETTE NOËL

Du 28 juin au 1er juillet ils étaient 350, dont 60 personnes handicapées, venues de St-Jérôme, de Montréal, d'Ontario et d'aussi loin que Cleveland, Ohio. Ils étaient venus pour échanger leurs joies et leurs peines. Ils étaient venus pour entendre Jean Vanier, fondateur de l'Arche. Ils étaient venus pour prier et refaire leurs forces.

Durant ces trois jours, ils ont accueilli de nombreux visiteurs dont le groupe Portage.

Claude Ouellet, parmi ses compagnons sur la photo, nous livre ses impressions.

- *J'ai beaucoup apprécié la rencontre. À vrai dire, j'ai trouvé ça fantastique! J'ai échangé avec des personnes handicapées. Nous, on a nos quatre membres et on se plaint. Eux, ils n'ont rien que de l'amour à donner. Depuis, j'ai commencé à cesser de me plaindre.*

J'ai eu l'occasion de serrer la main de Jean Vanier. Ça m'a ému.»

Jean Vanier

Dans une langue simple et concrète, il aborde tous les aspects de l'existence, les



Durant ces trois jours, ils ont accueilli de nombreux visiteurs dont le groupe Portage.

blessures, les peurs, les divisions, la force de l'amour. Il rejoint tous ceux qui cherchent la paix, l'amour, la vie qu'ils soient ou non disciples de Jésus.

LETTRE

Ouverte

À la suite d'un accident survenu récemment sur le chemin des Hauteurs, nous croyons utile de reprendre la réflexion proposée par Christian Rémilleux le mois dernier.

L'équipe du Journal

Mourir sur les Hauteurs

... un mort de plus, 34 ans, sur notre «chemin des Hauteurs» devenu, entre ses bandes jaunes, un circuit F1 sans virage ou presque.

32 accidents en 94... 24 en 95... le 16^e déjà en juin 96!!! (source S.Q.)

Tous les chauffeurs ne sont pas morts, mais les blessés souvent graves sont nombreux. Tout cela parce qu'on est pressé, trop pressé de quitter ou de retrouver les boisés et les lacs.

Rouler trop vite de la sortie 45 à chez nous, cela gagne entre 2 1/2 mi. et 4 mi... le temps de boire une bière ou de chercher ses clés.

Parmi les 13 causes d'accidents citées par la Sûreté du Québec, dans l'ordre: la vitesse, le refus de laisser le passage, la conduite trop proche notamment aux intersections (précisément dans la zone Lafontaine/St-Hippolyte).

Certains croisements sont référés mais mal signalés: Lac Bertrand et Centre commercial. La municipalité a décidé: des feux clignotants... où sont-ils?

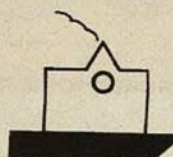
En Europe des ronds-points décorés, mais sans lumières fleurissent à chaque traquenard pour rompre les lignes droites. On ralentit naturellement, on s'intègre naturellement, on circule sans l'à-coup où l'on retrouve des feux de circulation.

Bref les Européens, les Anglais qui ont inventé ça - les Français et les autres, retrouvent le sens du cheminement naturel. Comme avant la 333 et ses bandes jaunes, il y avait du fun à «cheminer sur les Hauteurs»!

Le Sentier a des idées... des campagnes de communications... des rappels naturels sur nos voitures... ou notre «boisé linéaire» d'Hydro-Québec (on les utilise bien pour une élection éphémère...) des morts et des invalides qui restent ça ne se contente pas de tableaux et de bandes jaunes!

Et si on remplaçait la 333 par un beau défilé de panneaux égrenant le charme des Hauteurs.

Si on remettait un cerveau et un coeur... assis à côté d'un règlement et d'un ticket... dans nos voitures?



Garderie communautaire St-Hippolyte l'Arche de Pierrot

- Là où il y a des ateliers éducatifs pour vos enfants par groupe d'âge;
- Là où les enfants font des sorties éducatives et amusantes;
- Là où les activités sont supervisées et où les chansons, bricolages font partie du quotidien;
- Là où les éducatrices sont qualifiées;
- Là où les repas sont équilibrés en plus de 2 collations santé par jour;
- Là où les enfants s'amuse dans la cour arrière aménagée et clôturée;
- Là où vous obtenez des reçus d'impôt;
- Là où vous pouvez obtenir une subvention d'aide financière;



«Là où il fait bon vivre»

Places disponibles

Informez-vous pour la disponibilité ou pour une visite au **224-7642**

Coordonnatrice Diane Potvin

Heures d'ouverture 6h45 à 18h15

Un rallye hors du commun autour du Lac l'Achigan



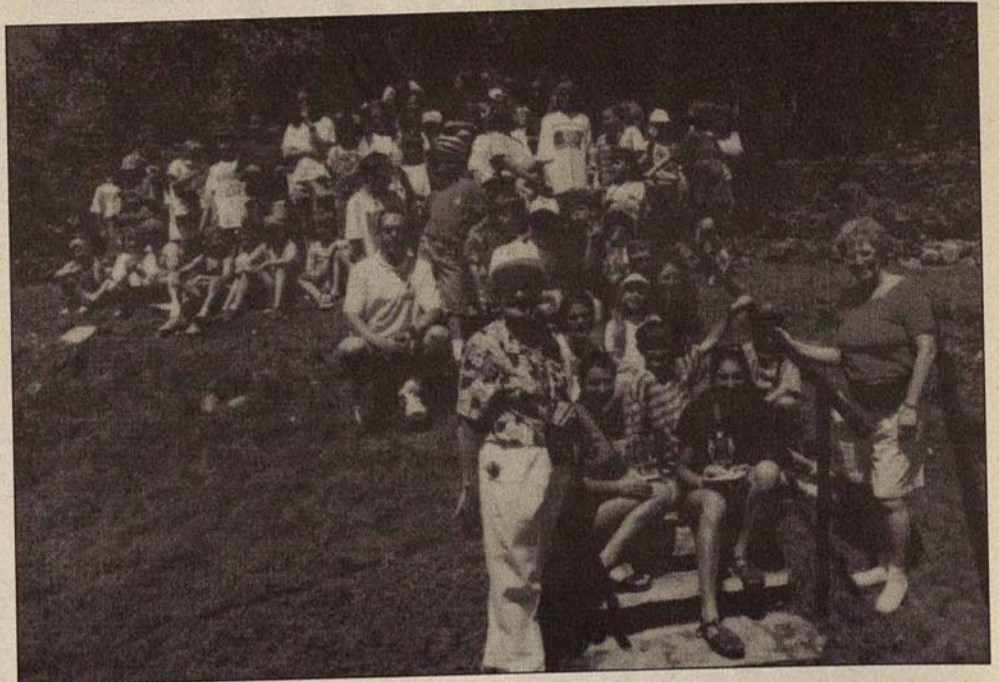
Wayne Markell, Maxime Messier, Diane Cyr, Maxime Gingras, Anne Messier et Geneviève Gingras.

(NC) La plage du Domaine de l'Achigan était animée le 7 juillet dernier, alors qu'une douzaine de bateaux participaient à un rallye-pêche organisé par l'Association chasse et pêche de Saint-Hippolyte

Une trentaine de participants de tous les âges ont sillonné le bord du lac l'Achigan. Ce rallye peu commun consistait d'abord à pêcher une grosse prise (achigan, truite grise, truite arc-en-ciel) et puis à répondre à une trentaine de questions de style charade portant sur ce qu'ils apercevaient

autour du lac. Les charades composées par Lynda Côté et Serge Beauchamp étaient à la fois amusantes et instructives. Le total des points accordés pour la prise du poisson et des bonnes réponses au questionnaire déterminaient les gagnants.

Ce rallye-pêche servait à recueillir des fonds pour l'ensemencement du lac. Il est à prévoir qu'avec le succès de cette première expérience les organisateurs reprendront l'activité l'an prochain.



Près de 70 jeunes ont participé aux activités mini-putt et baignade.

Mini-Putt, hot-dog et plage

(NC) Il y avait beaucoup d'enfants au mini-putt de Saint-Hippolyte le 4 juillet dernier, alors que le Club Optimiste, en collaboration avec le Service des loisirs organisait pour une autre année cette activité. Près de 70 jeunes âgés de 5 à 13 ans ont profité d'une journée ensoleillée pour s'adonner à ce «sport», recevoir des trophées et déguster des hot-dogs. Sous la surveillance de sept moniteurs, les jeunes ont terminé cette journée à la plage du lac l'Achigan.



50^e anniversaire

«Félicitations à Mme Julienne Brisson et M. Guy Morency de St-Hippolyte, autrefois de Montréal, qui ont célébré le 24 juin dernier leur 50^e anniversaire de mariage. Leurs enfants, Richard, Gilles, Jacques, Linda et Denis, leurs conjoints et leurs 5 petits-enfants les embrassent et leur souhaitent beaucoup de bonheur ensemble, santé et longue vie.»

Cercle de Fermières St-Hippolyte



Relâche pour l'été. Première réunion mensuelle lundi 9 septembre à 19h30. Début de «Porte ouverte» 16 septembre de 10h à 15h. Bienvenue à toutes.

Du tennis au Lac des 14 Îles

Les membres du Club des 14 Îles intéressés à jouer au tennis, peuvent désormais le pratiquer sur le terrain fraîchement réorganisé. Une cotisation annuelle de 50\$ membre /famille est demandée. Pour plus d'informations, Denise Thivierge 224-7966.

Société d'horticulture



La Société d'Horticulture de St-Hippolyte recommencera ses activités mercredi 14 août 96 à 19h30 au Pavillon Roger Cabana.

La conférencière Hélène Pelletier de la Boutique

Brin de Passion à St-Jérôme nous expliquera les différentes techniques de séchage de fleurs et de fruits avec l'explication d'un montage, tout ça dans le but d'être capable soi-même de décorer nos maisons avec ce que l'on trouve dans nos jardins ou sur le bord des routes.

Information: Odette 224-9045. Prix d'entrée: 3 \$

Le journal Le Sentier

La date limite pour recevoir vos communiqués est toujours le 15 du mois.

Esthétique L'orchidée  Coiffure Nordie Enr.

Elle & lui

Coiffure • Esthétique
Massage • Bronzage

Forfaits journée beauté disponibles

224-4818

1412, chemin des Hauteurs Saint-Hippolyte

 563-3225

EXCAVATIONS SERGE GINGRAS inc.

FOSSES SEPTIQUES
SABLE-GRAVIER
PELLE HYDRAULIQUE

6, rue Marcel, Lac de l'Achigan
Saint-Hippolyte

 **SPÉCIAL AUTRUCHE CROCODILE**

Cuisine Française

RESTAURANT-TRAITEUR

André Schott
Chef propriétaire

TABLE D'HÔTE à partir de 16^{95\$}

Flammekeüche (sur semaine 6^{95\$})

OUVERT LUNDI AU SAMEDI

2168, boul. des Hauteurs
Saint-Hippolyte 563-4312

Depuis plus de **25** ans à votre service

FOSSES SEPTIQUES

BEAUREGARD

Vidange de fosses septiques

436-1107

2350, 1^{ÈRE} RUE, SAINTE-SOPHIE

TRAVAIL PROPRE, RAPIDE ET COURTOIS

UN 64^e SAUT POUR GUILLAUME LEMAY-THIVIERGE

Des parachutistes sautent dans le lac l'Achigan

MICHÈLE CHATEAUVERT

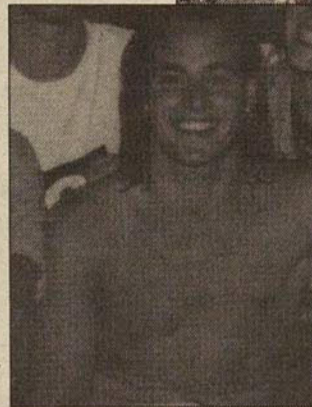
Selon l'organisateur Michel St-Onge du «Centre Para-Vision» de Bellefeuille, il faisait une température idéale pour cette activité, ce vendredi 12 juillet.

Saut de 10 000 pieds

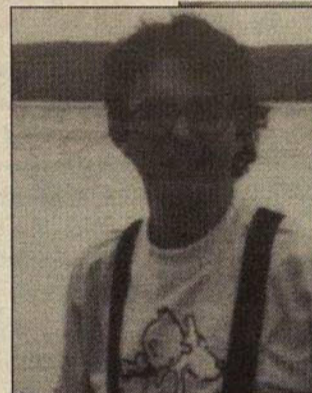
Les personnes présentes au Domaine du Lac l'Achigan scrutaient le ciel afin d'apercevoir les deux avions qui devaient les amener au-dessus du lac. Puis ils sont apparus et 7 parachutistes expérimentés ont été largués à une hauteur de 10 000

pieds. Le ciel s'est coloré à l'ouverture des parachutes. Pendant la descente ils avaient quelques minutes pour s'amuser sous les voilures avant de toucher l'eau.

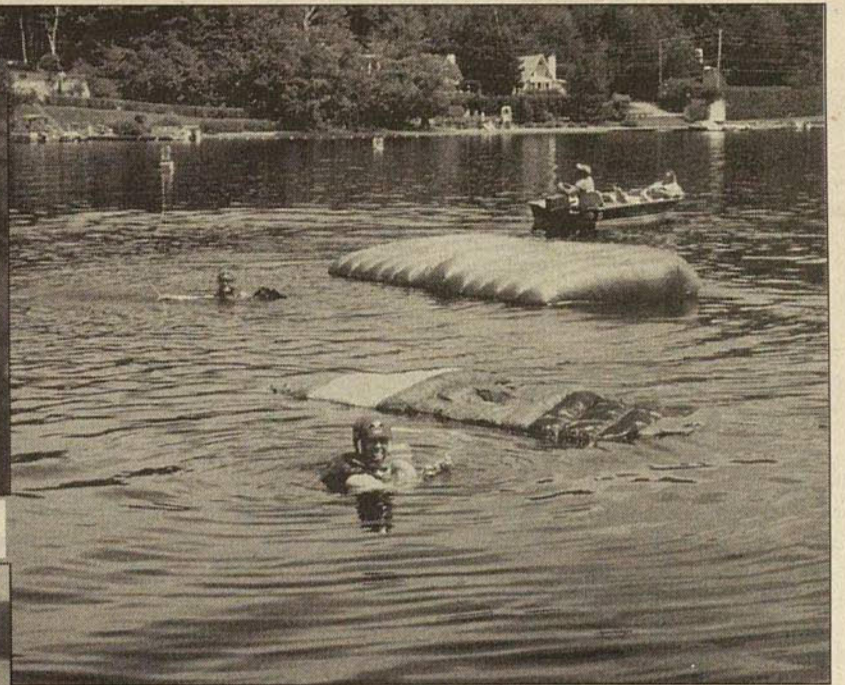
Parmi ces parachutistes, soulignons la présence du comédien très populaire Guillaume Lemay-Thivierge qui habite la région des



Le comédien Guillaume Lemay-Thivierge



Le comédien Vincent Bolduc était venu le voir sauter.



Laurentides. Il en était à son 64^e saut, mais son 1^{er} dans l'eau. Nous avons pu recueillir sa première impression à son arrivée dans l'eau: «En haut, c'est magique et féérique».

Vincent Bolduc

Son copain le comédien

bien connu également, Vincent Bolduc était venu le voir sauter. Celui-ci se préparait à faire son premier saut dans les jours suivants.

Théâtre

Quand ils ne sont pas dans les airs, Guillaume et Vincent se retrouvent ensemble sur les planches au Théâtre des Cascades de Vaudreuil.

Une année scout géniale

DANY NEILSON

Le 12 octobre 1995, tout ça décolle sur les chapeaux de roues, on trouve un local, bien encadré par les gestionnaires du District Scout de St-Jérôme.

Nous recrutons des animateurs et des gestionnaires puis c'est parti. Le 55^e Groupe Scout est né à St-Hippolyte.

On débute avec une vingtaine de jeunes. Maintenant il y en a plus de 90 dans des unités bien vivantes. Un succès semblable, incroyable! Après une soixantaine de Promesses Scouts, nous nous dirigeons vers le camp d'hiver puis la fête de Baden Powel durant laquelle 14 adultes font leur promesse. Quel bel exemple pour nos jeunes!



Puis c'est le camp de printemps avec sa Montée, cheminement personnel et spirituel de nos jeunes scouts. Quand vous lirez ces lignes, nous serons les deux pieds dans notre camp d'été.

Tout ça nous le devons à:

Deux coordonnatrices chevronnées, à des animateurs hors du commun et à une équipe de gestionnaires des plus transparente. Mais n'oublions pas nos parents bénévoles et nos commanditaires et donateurs, sans qui tout ça aurait été impossible.

Comme le dit souvent notre aumônier M. Hervé Goulet, tout ça aurait été très difficile sans l'amour, l'amitié et l'enthousiasme de tous et chacun. Bravo pour cette année magique!

Me Joanne Duplantie
LL.B. D.D.N.



Notaire
Conseiller juridique

7 JOURS ET 7 SOIRS
À MON BUREAU
OU À VOTRE DOMICILE

138, rue Desjardins, Lac Écho
Saint-Hippolyte • (514) 224-9260

L. Laquerre enr.

Tireuse de joints

Estimation gratuite

431-2406

Auberge
du
Lac Morency

42, rue de la Chaumine, St-Hippolyte

Brunch avec musicien

tous les dimanches de 9h à 13h

9⁹⁵\$ adulte • 4⁹⁵\$ enfant

(Il est préférable de réserver à l'avance)

Buffet

Tous les dimanches de 18h à 21h

Rôti de boeuf au jus

12⁹⁵\$

Table d'hôte ou à la Carte

Tous les soirs de la semaine de 18h à 21h

Prix à partir de 12⁹⁵\$

Carte d'abonnement pour la piscine
intérieure et le tennis disponible.

Autour d'une bonne table... Tout le charme de l'hospitalité!

Réservations 563-5546 • 1-800-616-5546

AGENDA

6 août

Pièce de théâtre «Lucine et Malo» de J.P. Idatte présentée par le théâtre de la Pointe du Moulin. Pour les enfants de 3 à 8 ans au Centre éducatif et communautaire Les Hauteurs.*

9 août

L'heure du conte. Deux histoires animées par les animateurs de Tortille. Pour les jeunes de 3 à 5 ans (19h à 20h)

13 août

Conte en jeux & animation avec Hélène Charland «Neige-Blanche et rose-rouge, contes de Jacob et Willhelm-Grim à la bibliothèque.*

13 août

Conférence de Lise Thibault « Voir avec ses yeux nouveaux » au Centre éducatif Les Hauteurs à 19h30. Prix d'entrée 2\$. Organisée par le Comité Culturel hippolytois.

Durant tout le mois, exposition de tableaux d'artistes de Saint-Hippolyte à la bibliothèque aux heures habituelles d'ouverture.

* Pour s'inscrire aux différentes activités culturelles proposées, nous vous invitons à communiquer avec le service des Loisirs au 563-2505 pour connaître les modalités d'inscription.

Les livres vous passionnent?

Êtes-vous disponible le mercredi entre 9h30 et 14h30?

Je suis à la recherche de personnes qui aimeraient se joindre à la dynamique équipe de bénévoles de la bibliothèque.

Si vous êtes intéressé et/ou que vous désirez plus d'informations au sujet des tâches à accomplir et de la formation qui s'y rattache, vous pouvez passer à la bibliothèque ou communiquer avec Élise Chaumont responsable de la bibliothèque au 224-4137, le mercredi entre 9h30 et 14h30, le jeudi et le vendredi entre 18h00 et 20h30.

COLETTE NOËL

Née à Québec en 1958, Hélène Dorion vit à St-Hippolyte depuis 1984. «Ma vie actuelle a pris forme ici, enracinée dans ce paysage», dira-t-elle, lors de notre rencontre, au Passant.

Je l'attendais, un peu craintive, émue. Pour moi, les poètes sont des gens à part. J'ai de l'admiration pour eux et puis, j'ai beaucoup aimé le dernier recueil de poésies d'Hélène... vraiment beaucoup! Je viens d'apprendre qu'il lui a mérité le Prix Alain-Grandbois. Parmi les lauréats précédents on retrouve des noms aussi prestigieux que Jacques Brault, Gilbert Langevin, Pierre Morency et Anne Hébert.

Oui, je comprendrai vite que là n'est pas l'essentiel.

- «Le contact avec les lecteurs de la poésie m'est indispensable, dira Hélène. Je n'écris pas pour moi seulement, je ne m'enferme pas dans une tour. C'est ma responsabilité de communiquer, d'offrir un échange.»

Il y a deux ans, à l'église de St-Hippolyte, devant plus de cent personnes, Hélène avait lu ses poèmes, accompagnée par Violaine Corradi, musicienne.

- «J'étais très émue. Les gens sont tellement allés à l'extérieur d'eux-mêmes, vers les loisirs, vers tout ce qui semble facile et maintenant c'est eux qu'ils recherchent dans l'ésotérisme, les nouvelles religions. Le langage, c'est l'essence de l'être humain. Par la voix, le rythme, on transmet l'émotion. On se rejoint.»

Hélène donne toujours ses spectacles avec Violaine Corradi. Cela demande un gros travail de préparation. Rien n'est laissé à l'improvisation.

Nous parlons du suicide des jeunes.

- «Ils ont peur de se retrouver seuls avec leurs interrogations. On ne leur a pas appris à lire dans la vie. Elle est

La poète Hélène Dorion.

Sans bord, sans bout du monde, Hélène Dorion, Éditions de La Différence, Paris, 1995.

Rencontre

une métaphore. Tout est dedans présent. Le brin d'herbe pousse. La source c'est l'amour, la compassion. Il s'agit de vivre la vie comme un apprentissage de l'amour. Aujourd'hui, je n'y suis pas arrivée, je réussirai demain. Apprendre, c'est aussi se tromper.

Les jeunes, on ne leur parle pas d'amour mais de compétition. Ils vivent un affrontement continu. L'âme réagit. Ils cherchent et ils ont peur de l'obscurité, du vide. J'essaie d'adoucir la condition humaine. J'ai fait de la lecture de poésie dans des prisons à Nantes, sur une péniche avec des petits bouts de chou, dans des écoles secondaires, des cafés, des bars.»

Nous marchons, tenant la main de ceux qui avancent avec nous. Parfois la main de l'un abandonne et relâche celle de l'autre pour éteindre la lampe. L'enfant retrouve le chemin de ses jeux.

Au milieu du silence, nous marchons encore plus fragiles de la main qui manque.

Je crois aussi qu'on a toujours besoin - à tout âge, d'une main qui tient la nôtre.

Au mois de juin, cette année, Hélène a dit ses poèmes au théâtre Molière, à Paris. D'autres poètes québécois participaient aussi à l'événement, une sorte d'anthologie de la poésie féminine du monde francophone.

- «Les gens sont inquiets face à la poésie. Ils ont peur de ne pas comprendre. Quand ils entendent les poèmes, ils sont tout surpris. «Moi, je saisis ce qui est dit!» Je veux leur donner cette confiance. L'art est de plus en plus nécessaire. Il donne des fondations.»

Tiens! Hélène me rappelle Charles Morgan qui écrit: «Dans la vie, trois choses sont essentielles, l'art, l'amour et la mort.» (Sparkenbrooke)

Nous sommes si pauvres et enfermés dans notre pauvreté. Incapables d'ouvrir à l'amour qui porte plus loin notre regard nos pas, notre âme. Nous restons sur la passerelle ne sachant ouvrir les ailes et nous abandonner au vide.

LE SENTIER

C.P. 135, Saint-Hippolyte(QC) J0R 1P0

PUBLIÉTÉ:	Chantal St-Onge	563-4441
PETITES ANNONCES:	Marielle Lefebvre	563-2401
	Thérèse Labrosse	563-2038
COORDONNATRICE:	Nicole Chauvin	563-1975
DISTRIBUTION:	Thérèse Labrosse	563-2038
INFOGRAPHIE:	DuoGraph enr	
IMPRESSION:	HERDO-LITHO	


Ce journal communautaire est une réalisation d'une équipe de touche-à-tout en constante évolution. Nous n'avons d'autre but que d'améliorer la qualité de vie à Saint-Hippolyte, en commençant par la nôtre!

Ainsi, administration, rédaction, correction, choix des textes et photographie du Sentier sont l'oeuvre de
Thérèse Labrosse, Nicole Chauvin, Marielle Lefebvre, Jean-Pierre Fabien, Chantal St-Onge, Huguette Gingras, Lyne Vézeau, Colette Noël, Claudette Chayer, Louise Bernier, Marguerite Ste-Marie, Marielle DesRosiers, Michelle Châteauevert, Claudette Forest et Éva Lamric.


Vous pouvez envoyer vos articles, communiqués et photos au journal Le Sentier, C.P. 135, Saint-Hippolyte JOR 1P0. Les textes dactylographiés et signés devront arriver avant le 15 de chaque mois. Afin que nous puissions vous retourner vos photos, inscrivez-y à l'endos vos nom, adresse et numéro de téléphone.

To our English citizens, your comments and texts are welcomed.

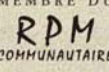
Dépôt légal Bibliothèque nationale du Québec. 2^e trimestre 1985



Association des médias écrits communautaires du Québec



Distribution Assermentée



MEMBRE DU
RPM
COMMUNAUTAIRE

Clinique Médicale St-Hippolyte

Dr Clément Olivier
Dr Daniel Cousineau
Dr Michèle Darveau
Dr Martin Moisan

**OUVERT
6 JOURS PAR SEMAINE**

AVEC ET SANS RENDEZ-VOUS

973-B, chemin des Hauteurs
Saint-Hippolyte
Téléphone : 224-8271

ENTREPÔT DES HAUTEURS enr.

- Jouets usagés
- Livres pour tous
- Outils
- Sièges d'auto
- Vaisselles
- Appareils ménagers
- Appareils électriques
- Meubles

ENTREPOSAGE 10 x 10 • 10 x 20
BATEAU • MOTONEIGE • MEUBLE • ETC

1000 boul. des Hauteurs • 224-8712

AMÉNAGEMENT Mario Huneault EXCAVATION

- Fosses septiques
- Coupe d'arbres
- Aménagement paysager
- Déneigement
- Bois de chauffage

1429, chemin des Hauteurs
Saint-Hippolyte • 563-3920

Voir avec des yeux nouveaux

PIERRE BRISSON

Le Comité culturel hippolytois vous convie à la conférence donnée par Lise Thibault mardi le 13 août à 19 h 30 au Centre éducatif et communautaire les Hauteurs.

Réaliser que la vie, la santé, le bonheur, le succès sont intimement reliés à notre façon de «voir la vie».

Madame Lise Thibault a occupé le poste de présidente-directrice générale de l'Office des personnes handicapées du Québec du 1er février 1993 au 1er novembre 1995.

Avant d'accéder à la demande du Conseil des ministres et de prendre la barre de l'OPHQ, Madame Thibault fut principalement vice-présidente aux Relations avec les bénéficiaires à la Commission de la santé et de la sécurité au travail (CSST), de 1987 à 1993.

Il y aurait sans doute plusieurs façons de décrire Madame Lise Thibault, mais la façon la plus juste serait de dire qu'elle est une femme de «défis».



Lise Thibault

Parmi ses défis, du côté culturel:

Animatrice et recherchiste d'émissions de télévision à caractère socio-familial sur les réseaux de Radio-Canada et Télé-Métropole (1979 à 1984); Collaboratrice à la revue «Le temps de vivre» (1982 à 1984).

Elle est également auteure de plusieurs livres et a été responsable du journal des Femmes d'aujourd'hui (1973 à 1976) et Secrétaire-fondatrice du journal «La chaîne» (1972)

Madame Thibault a été lauréate dans la catégorie affaires, professions et entrepreneurship et nommée Femme de mérite 1994 - YWCA de Montréal.

Par la revue Châtelaine, elle fut reconvenue une des huit québécoises qui, ici et au-delà de nos frontières, a fait bouger les choses en 1994.

Le prix d'entrée est de 2\$ par personne. Billets disponibles à la Communale aux heures d'ouverture.

Pour de plus amples informations, communiquez avec le Service des loisirs et de la culture au 563-2505.

MONTAGNE-ART 96

54 artistes sont attendus

PIERRE LOISELLE

Cette année, l'exposition Montagne-Art aura lieu les 28 et 29 septembre, au Centre éducatif et communautaire les Hauteurs.

La 11^e édition de cet événement annuel accueillera 54 artistes et artisans, qui se partageront 43 kiosques. Les disciplines artistiques seront représentées en grand nombre. Vous y découvrirez des oeuvres conçues à l'acrylique, aquarelle, huile, la gouache, encre, et pastel, s'ajouteront des bas reliefs, bijoux, broderie, pièces au crochet, haute couture, papillotage, photographie, sculpture, tricot, peinture



sur porcelaine, gravure, jouets en bois, batik etcollage.

Et comme par les années passées, un kiosque Interac/Visa sera à la disposition des visiteurs qui se porteront acquéreurs de l'une des superbes oeuvres exposées.

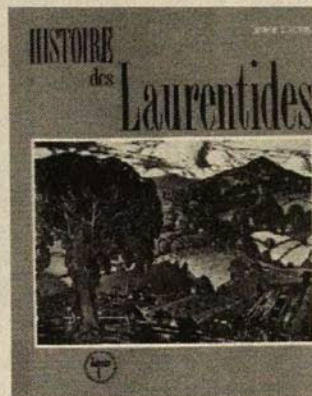
Dans la prochaine édition du Sentier, nous vous donnerons de plus amples détails sur l'événement.

Connaissions-nous nos Laurentides?

EVA LAMRIC

Quelles sont les deux montagnes les plus hautes des Laurentides? - Question plutôt simple, direz-vous. Pour ma part, installée depuis huit ans dans la région, je n'ai pu répondre qu'à moitié. Et vous?

La montagne Tremblante, autrefois appelée du Diable, a 968 m. d'altitude. Elle est située au centre du Parc récréatif du Mont Tremblant. Ce parc national se divise en trois grandes zones: récréo-intensive, préservation de la nature, étude de l'environnement naturel. L'autre montagne c'est la Sir Wilfrid, au nord de Mont-Laurier, avec 783 m. au sommet.



Basses Laurentides...

Hautes Laurentides... Cette division répond-elle à un critère administratif, ou géographique, ou de classes sociales? A cette question et à bien d'autres, j'ai trouvé réponse dans un volume emprunté à notre bibliothèque. C'est l'Histoire des Laurentides, de Serge Laurin, un livre tout à fait captivant publié en 1989 par l'Institut québécois de Recherche sur la Culture. Source abondante de renseignements et aussi d'analyses, il contient cartes, tableaux et photos. Sur la couverture: une vue de Lesage peinte en 1938 par Marc-Aurèle Fortin. Ainsi, dans la première partie du livre Gilles Boileau m'apprend que depuis les Basses Terres du St-Laurent et de l'Outaouais on passe vers le Grand Coteau puis vers les hauts sommets. Les Basses Laurentides sont comprises entre les 100 et 200 m. d'altitude et les Hautes entre 200 et 600 m. (donc critère géographique), le tout formant un vaste labyrinthe abondamment «disséqué par l'érosion glaciaire».

Pouvez-vous nommer trois rivières ayant joué un rôle considérable dans la colonisation des Laurentides? - Pendant longtemps chemins d'eau vers des territoires autrement inaccessibles, nos gigantesques rivières ont servi successivement au commerce des fourrures, au commerce et à l'industrie du bois, à la production d'énergie, au développement touristique. Elles restent une incalculable richesse, encore trop souvent utilisée sans égard à sa conservation. D'est en ouest se trouvent la rivière du Nord, la Rouge et la Lièvre. Une quatrième se nomme la Petite Nation.

Toutes sont des affluents de la rivière des Outaouais.

Outre les rivières, la forêt occupe une place prépondérante dans le développement des Laurentides. Omniprésente au-delà des basses terres elle a fourni billots, planches et rondins... Bois de flottage, bois de sciage, bois de pulpe. Quelles furent les années prospères du sciage pour le bois d'oeuvre? de 1830 à 1890? 1890 à 1920? 1920 à 1945? L'agriculture demeurant un gagne-pain insuffisant, les chantiers de bûcherons puis la transformation des billes en planches dans les moulins à scie laurentiens aidèrent une économie précaire entre 1890 et 1920. Avec l'épuisement des forêts près des lieux habités, les villages se replièrent l'un après l'autre sur une économie de services.

La région de Saint-Hippolyte s'est développée principalement autour du tourisme, à partir de 1923-25. On présente à cette époque Shawbridge et St-Hippolyte comme un «district sans égal pour camper» et dont les lacs «offrent des plages idéales pour les baigneurs» et «abondent en poissons de toutes sortes». Cependant, la population de notre municipalité, de 931 en 1921, n'augmenta pas du tout pendant 40 ans. De 1961 à 1986 elle passe de 931 à 3,626. Et aujourd'hui elle est de combien? Vous le savez certainement!

L'auteur Serge Laurin, affirme que dans les diverses municipalités des Laurentides il existe un certain dualisme au sein des populations. D'après vous, cela se manifeste entre les croyants et les non-croyants? les unilingues et les bilingues? les résidents et les villégiateurs? C'est ma dernière question... A vous d'en discuter avec vos concitoyens et... de chercher la réponse.

L'Histoire des Laurentides est volumineuse. On en lit un chapitre à la fois; c'est une découverte après l'autre, sûrement pas un roman d'amour, plutôt un cheminement ardu vers le Nord. Et dire que dans ces montagnes, lacs et rivières splendides et exigeantes, des populations autochtones trouvaient déjà leur subsistance depuis peut-être 5,000 ans. Nos archéologues travaillent constamment pour apprendre notre préhistoire et notre histoire - Matière à réflexion!

NETTOYEUR CHANT-AL

NETTOYAGE À SEC DE QUALITÉ

Service rapide et courtois
Réparations de tous genres
Buanderie à votre disposition
Grosse lessiveuse

Lundi au vendredi 8 h à 17 h 30

Samedi 9 h à 15 h

(en face du bureau de poste)

1408, chemin des Hauteurs • 224-7649

Atelier Mécanique des Hauteurs

Ventes, pièces, accessoires, réparations, service

Spécialiste: petits moteurs

HOMELITE • SUZUKI • MASTERCUT • JONSERED STIHL •

985, chemin des Hauteurs, Saint-Hippolyte

2 2 4 - 8 7 2 9



EXCAVATION DE TOUTS GENRES

TERRASSEMENT

TRANSPORT

FOSSE SEPTIQUE

225, boul. Lac Connelly Nord
Saint-Hippolyte • 563-3897

PROBLÈMES

DE RÉCLAMATION

AVEC VOS ASSUREURS •

SÉPARATION • DIVORCE •

DROITS DES AFFAIRES

IL Y A DES SOLUTIONS AUX PROBLÈMES FINANCIERS, NOUS POUVONS VOUS AIDER

Guy Racicot

A V O C A T

Saint-Hippolyte • 563-5034
Saint-Jérôme • 432-8651

DR. TIM WEISBORD

Médecine générale

General Practice

à Saint-Hippolyte depuis 1972

In Saint-Hippolyte since 1972

HEURES D'OUVERTURE:

OFFICE HOURS:

LUNDI-VENDREDI

MONDAY-FRIDAY

8h30 à 16h30

SUR RENDEZ-VOUS

BY APPOINTMENT

563-2575

2282, boul. des Hauteurs,
Saint-Hippolyte

Vézina, Labrosse & Associés Inc

ASSURANCES ET SERVICES FINANCIERS

SYLVIE LABROSSE

courtier associé en assurances

436-2922 Mtl: 476-0928 Téléc. 436-5999

446, rue St-Georges, Saint-Jérôme



St HIPPOLYTE

L'origine de Saint-Hippolyte en Alsace remonte vers l'an 750.

Des nouvelles de Saint-Hippolyte d'Alsace

COLETTE NOËL

Chaque printemps, M. Burdin, de Saint-Hippolyte, va retrouver son régiment, pour une amicale. Cette année, la rencontre avait lieu à Kintzheim, Alsace, à quelques kilomètres de Kaysersberg, où il avait été blessé en 1945, à quelques kilomètres aussi de Saint-Hippolyte, notre future jumelle.

Très gentiment, monsieur Burdin a rapporté de la documentation sur ce gros village dont l'origine remonte vers l'an 750. Pour ceux et celles que les échanges intéressent, voici donc quelques informations.

Un peu d'histoire

Saint-Hippolyte est partiellement entouré de murs comme plusieurs des villes de France. Il s'est développé peu à peu autour d'un monastère et devint la ville actuelle au 14e siècle. La cité fut rattachée à la France en 1766. De nombreux sièges, pillages, épidémies ravageaient Saint-Hippolyte, au cours des siècles, mais ne l'empêchèrent pas de toujours redevenir populeuse et florissante.

Pour les visiteurs

La mairie donne volontiers tous renseignements susceptibles de rendre plus agréable un séjour dans la cité.

La ville est très fleurie à la belle saison. Vous aurez plaisir à visiter sa remarquable église, son hôtel de ville, ses remparts, son ancien château. Vous pourrez admirer ses vieilles maisons à colombages.

Pour les randonneurs

Deux courts de tennis sont à votre disposition, des terrains de jeux pour vos enfants, un parcours de santé à travers la forêt, 40 km de sentiers de montagne fort bien entretenus par le Club Vosgien et plusieurs aires de pique-nique. D'agréables promenades sont possibles à travers le vignoble. Vous irez vous reposer sur les rives de l'étang de pêche, accessible pendant les mois d'été. Enfin, ne manquez pas de monter au Haut-Koenigsbourg, en voiture ou même à pied, pour visiter l'imposant château-fort entièrement reconstruit au début de ce siècle.

L'Alsace est réputée pour son hospitalité. Saint-Hippolyte ne faillit pas à ce bon renom!



Le 8 juillet, les jeunes ont vécu une très belle expérience à l'Aqua-Parc de Saint-Sauveur.

Avec Tortille on s'amuse bien!

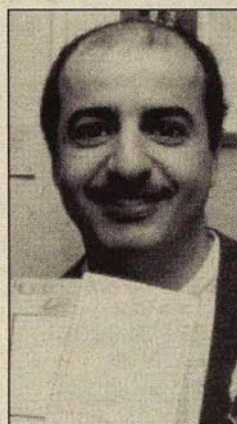
MARYLÈNE PICHE

Il y a un mois déjà que les activités Tortille ont débuté. Plus de 150 jeunes ont participé aux nombreuses activités offertes par le Service des loisirs. Au cours du mois de juillet, tous les groupes d'âges ont eu la chance de participer à des activités à leur mesure. La diversité fut un des objectifs que s'étaient fixés les moniteurs cette année! Ceci permettait aux participants d'expérimenter des choses nouvelles.

Si vous n'avez pas participé aux célèbres activités Tortille, vous avez raté l'occasion de vivre des aventures extraordinaires. Il reste de la place pour les activités du mois d'août. Venez vite vous inscrire car les places sont limitées. Si vous voulez de plus amples renseignements, informez-vous auprès du Service des loisirs de Saint-Hippolyte, au 563-2505 ou lisez l'horaire diffusé dans la page 9.

On n'oublie pas «un gars comme toi»

Denis Mocrette, un concitoyen bien connu a perdu la vie lors d'un accident survenu le 12 juillet dernier sur le chemin des Hauteurs. Denis travaillait depuis trois ans au Marche Bonichoix. Il était marié et père d'un garçon de trois ans.



Nous reproduisons un texte de *Liette Longpré*, une de ses grandes amies qui a voulu lui rendre hommage.

L'héritage que tu nous lègues Denis n'est que de bons souvenirs de toi.

Toujours là, et toujours prêt à rendre service pour que tous les gens que tu cotoyais soient heureux, tu donnais sans compter,

Tu aimais relever des défis et il était important pour toi d'aller jusqu'au bout.

En pensant à toi Denis, on revoit ton sourire, ton énergie, ton «swing» naturel.

*Pour ta générosité, ton charisme, ton entrain
On n'oublie pas «un gars comme toi»*



Pour le fin gourmet à la recherche de fine cuisine gastronomique dans un décor enchanteur riverain du plus beau lac des Laurentides

305^e Avenue, Lac l'Achigan, St-Hippolyte, sortie 45 de l'autoroute des Laurentides Thérèse et Jean Duval (514) 563-2083



Me Joanne Duplantie
LL.B. D.D.N.
Notaire
Conseiller juridique

7 JOURS ET 7 SOIRS
À MON BUREAU
OU À VOTRE DOMICILE

138, rue Desjardins, Lac Écho
Saint-Hippolyte • (514) 224-9260

SABLES L.G.

- Carrière
- Pierre concassée
- Sable lavé
- Gravier décoratif

LIVRAISON

436-8767 Saint-Hippolyte

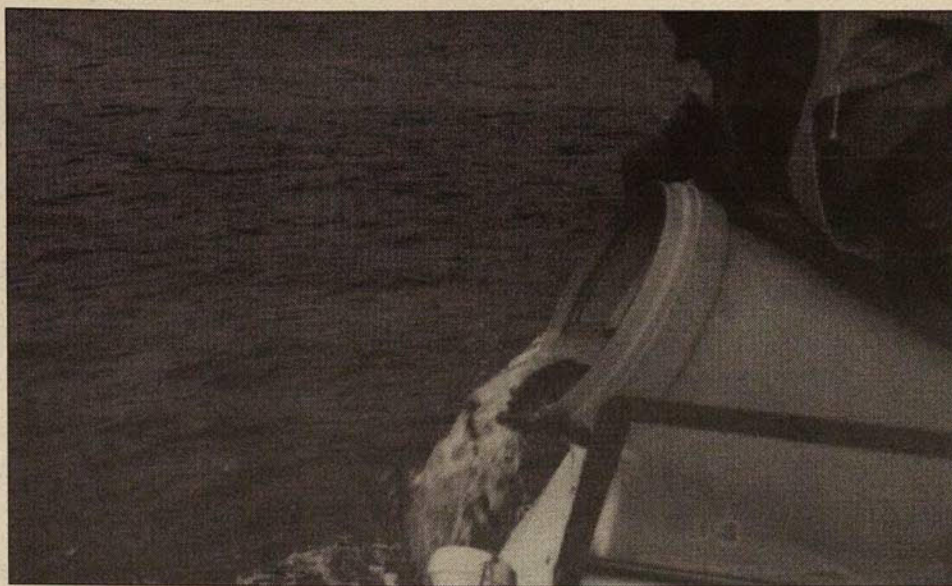


**Caisse Populaire
Les Hauteurs**

Bienvenue à tous

Siège social:
224-2988 972, chemin Les Hauteurs
Saint-Hippolyte

2150 nouvelles truites nagent dans le lac Connelly



2150 nouvelles truites arc-en-ciel provenant de la pisciculture Cushing dans les eaux du lac Connelly. PHOTO MICHÈLE CHÂTEAUVERT

GARY ELLIOT

C'est dans le cadre du 42e tournoi annuel du Club des pêcheurs sportifs du Lac Connelly, qu'a eu lieu une opération d'ensemencement. En effet, le 15 juillet dernier, avec la participation de deux des directeurs du club, la pisciculture Cushing a déversé 2150 truites arc-en-ciel dans les eaux du lac Connelly. Cette initiative permet d'enrichir la faune aquatique du lac et de susciter l'intérêt des résidents pour la pêche sportive. Le programme Pêche-en-ville du Ministère de l'Environnement et de la Faune a contribué à cette activité. Quant à l'apport

financier du club, qui est à but non-lucratif, il a été rendu possible grâce à la vente de T-shirts, casquettes ainsi que de tasses à l'emblème du club. De plus, de nombreux commanditaires ont encouragé le club, par leurs dons en argent. L'association des propriétaires du Lac Connelly a donné un précieux appui.

Nul doute que le travail acharné des quatre directeurs du Club a permis la réalisation de ce projet. Messieurs Benoît Daoust, Gary Elliott, Stephen Roy et David Rush consacrent de nombreuses heures bénévoles chaque année afin de recueillir des prix pour le tournoi, de promouvoir l'événement

ainsi que de sensibiliser les résidents à l'attrait de la pêche sportive. Leur implication massive au sein du Club permet d'augmenter, un peu plus chaque année, la participation au tournoi ainsi que d'organiser des opérations d'ensemencement comme ce fut le cas pour cette année. L'objectif du club pour l'an prochain serait de permettre l'ensemencement du lac avec du doré, une espèce de poisson qui semblerait de plus en plus rare dans nos lacs.

Pour tous renseignements, communiquez avec les personnes suivantes:

Benoît Daoust, (514) 563-5366

Gary Elliott, (514) 563-2874



Assurance vie
Desjardins-
Laurentienne

M. Stéphane Rochon vous offre gratuitement d'évaluer avec vous l'impact sur votre situation financière

- d'un décès prématuré
- d'une invalidité soudaine
- de votre retraite



Vous pouvez rejoindre M. Rochon:

- à son bureau Saint-Hippolyte (514) 224-7465
- à son bureau Montréal (514) 485-2424 1-800-667-9852

Les activités TORTILLE du mois d'août

1er août 9h - 16h



Jeux et animation
Parc Aimé-Maillé
Transport non fourni
Apporte un lunch
Membre: 2\$
Non-membre: 10\$

2 août 9h - 16h

Vélo de montagne

Pour les 9 à 16 ans
Parc régional de la Rivière du Nord
Transport non fourni
Apporte un lunch, ton vélo et ton casque.
Membre 8\$ Non membre 15\$

2 août 9h-16h

Instruments à vent
Pour toute la famille
Pavillon Roger-Cabana
Membre 3\$
Non-membre: 5\$

5 août 9h - 17h

Super splash
Pour les 5 à 16 ans
Apporte un lunch et/ou \$ et un maillot

Membre: 10\$ Non-membre: 15\$
(en cas de pluie, l'activité est remise au 7 août)

6 août

Pièce de théâtre
Pour les 3-8 ans
École des Hauteurs
Apporte ton lunch
Membre 8\$ Non membre 15\$

8 août 8h - 15h

Récréathèque de Laval
Pour les 8 à 16 ans
Viens faire du patin à roues alignées, une partie de mini-golf et de Lazer Q-zar.
Apporte un lunch ou achètes-toi un repas pour environ 4\$
Membre: 15\$ Non-membre: 30\$

9 août 19h - 20h

L'heure du conte
Pour les 3 à 9 ans
Bibliothèque municipale
Viens en pyjama
Membre: gratuit Non-membre: 3\$

12 août 9h - 21h

La ronde
Apporte ton lunch ou \$ pour dîner et souper.
Membre: - 10 ans 10\$ non-membre 18\$
+ 11 ans: 20\$ non-membre 25\$

13 août 9h - 16h

Conte en jeux et animation
Pour les 3 à 9 ans
Bibliothèque municipale
Apporte un lunch et un maillot
Membre: 5\$ Non-membre: 10\$

14 août 9h - 16h

Animation et baignade
Pour les 6 à 14 ans
Plage municipale
Membre: 2\$ Non-membre: 10\$

15 août 19h - 21h

Soirée de clôture
Pour tous
Au Club des Bons Voisins
Il y aura de la danse et des surprises
Gratuit pour tous



Le club de soccer va bien

MICHEL BRIÈRE

La saison de soccer se déroule rapidement et nos équipes se débrouillent très bien. Les Atomes ont accumulé autant de victoires que de défaites alors qu'ils en sont à leur première année.

Moustique

Dans la catégorie Moustique, les jeunes ont un dossier de huit victoires et deux défaites.

Pee-wee

Nos plus âgés les Pee-wee ont un dossier de sept victoires et une défaite.

Nos équipes nous représentent très bien. Les Novices pour leur part s'entraînent très fort et les parties débiteront bientôt.

Les préparatifs du «Party» de la fin de saison ont déjà commencé et la date retenue est le 25 août au pavillon Roger-Cabana.

Cette activité ne pourrait être une réussite sans l'aide des parents et de nombreux bénévoles qui apportent une aide régulière.

Publicités spéciales AUTOMNE

Si vous êtes DÉNEIGEUR, RAMONEUR ou VENDEUR DE BOIS DE CHAUFFAGE. Faites-vous voir dans **LE SENTIER**
Chantal St-Onge
5 6 3 - 4 4 4 1

FAMILI-PRIX

Cosmétiques - Homéopathie
Vente et location de béquilles
Agence de timbres
- photocopie
- Service de télécopieur **Serge Maillé Pharmacien**
65 ans et plus 10 % tous les jours
(excepté sur spéciaux et papiers)



973, boul. des Hauteurs
Saint-Hippolyte 224-2956

Jean-Pierre Quesnel

NOTAIRE

908 boul. du lac l'Achigan
Saint-Hippolyte
563-4865 MTL: 366-4865

Dr Marie-Claude Piché

vétérinaire (chiens-chats)

VISITE À DOMICILE
mardi et jeudi

Tél.: 563-5643



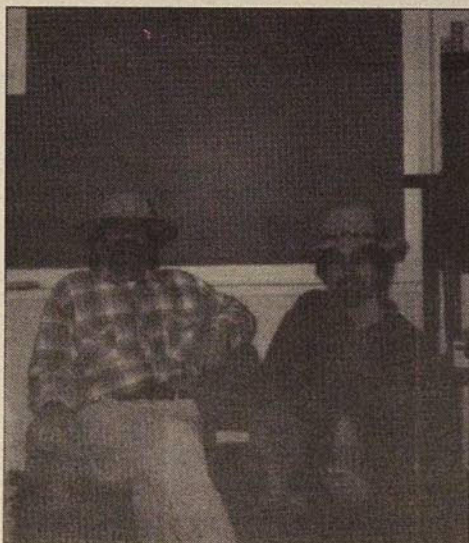
Récupérer... pour mieux vivre

JEAN-PIERRE FABIEN

C'est dans le cadre des activités reliées à la semaine de l'environnement, au Collège de l'Assomption en avril dernier, que l'artisan sculpteur de Prévost, invité d'honneur à Montagne-Art en 1995, M. Roch Lanthier, a bien voulu donner de son temps pour expliquer les fondements de son art et l'importance de l'écologie dans sa vie.

«Il y a tant de choses que l'on jette qui peuvent être récupérées», affirme-t-il aux élèves de 3e secondaire lors de ses conférences. D'un naturel calme, simple et convaincant, M. Lanthier a démontré aux jeunes qu'il y a possibilité d'être écologique sans pour autant devenir alarmiste.

Le médium qu'il utilise le plus est, sans contredit, le carton qu'il récupère avant qu'il ne soit expédié au site d'enfouissement. Et c'est là que sa créativité et son génie émerveillent les participants. Une chaise, entièrement fabriquée à partir de carton récupéré, meuble le local de classe. Des cache-pots et plusieurs chapeaux écologiques garnissent les bureaux des élèves. Difficile de ne pas essayer un de ces chapeaux!



Jean-Pierre Fabien et Roch Lanthier.

L'économie d'énergie, tout comme la conservation des ressources, préoccupent notre sculpteur. Dans sa demeure de Prévost, à l'aide de capteurs solaires conçus à partir d'objets ne servant plus, il réussit à économiser jusqu'à 200\$ en chauffage par année!

M. Lanthier, artisan sculpteur, est aussi un conférencier inventif, animé d'une flamme écologique qui s'est vite communiquée aux élèves sur place.

À LA CARTE

HUGUETTE GINGRAS

Tarte aux framboises et au fromage

2 paquets de 3 oz. de fromage à la crème, ramolli

2/3 tasse de crème à fouetter 35%

1 croûte à tarte de 9 po., refroidie

4 tasses de framboises fraîches

1 tasse de sucre

1/2 tasse de jus d'ananas non sucré

1/4 tasse de fécule de maïs

Crème fouettée non sucrée (facultatif)

Mélanger dans un bol le fromage à la crème et la crème, puis verser dans le fond de la croûte; mettre au froid. Ecraser dans un bol la moitié des framboises; réservez l'autre moitié. Ajouter le sucre aux framboises écrasées et laisser reposer 1 heure.

Passer les framboises au tamis. Mélanger dans une cocotte le jus d'ananas et la fécule de maïs; incorporer le jus de framboises passées au tamis. Cuire à feu moyen en remuant jusqu'à ébullition et épaississement. Réduire le feu et laisser cuire en remuant deux minutes de plus. Retirer du feu et laisser refroidir. Verser les «trois quarts» du mélange sur le fromage. Disposer 1 1/2 tasse de framboises fraîches par-dessus et verser le reste du mélange de framboises. Mettre au froid pendant 2 heures ou jusqu'à ce que la garniture soit prise. Garnir de crème fouettée et de framboises.

Pour 8 personnes.

L'AUBAINERIE LES HAUTEURS

• Plomberie • Électricité • Outillage

Nous taillons les clés

Peinture MF



Heures d'ouverture

Lundi au mercredi:
9h00 à 17h30

Jeudi et vendredi:
9h00 à 21h00

Samedi:
9h00 à 17h00

Dimanche:
9h00 à 16h00

Revêtement de vinyle
sur commande

Facia 4, 6 et 8 pouces
(aluminium blanc)

Soffite blanc
12 pouces par 8 pieds

944, chemin des Hauteurs, Saint-Hippolyte
224-7942

FAUNE FLORE

H I P P O L Y T O I S E S

L'île Verte : terre de sel et de roses

JEAN-PIERRE FABIEN

Imaginez la scène: une île dans le Saint-Laurent à une vingtaine de kilomètres de Rivière-du-Loup. Pour y accéder, il faut se mettre au rythme des marées, car le bateau-passeur ne vient qu'à marée haute. L'île est à quelque 5 km du continent et de l'Isle Verte, village où l'on prend le traversier.

Déjà lors de la traversée, on se laisse gagner par la beauté des lieux. L'île mesure 12 km de long et seulement 2 km de large. Une route de gravier la parcourt du côté sud. Pour se rendre du côté nord, il y a des sentiers que l'on emprunte à pied ou à vélo.

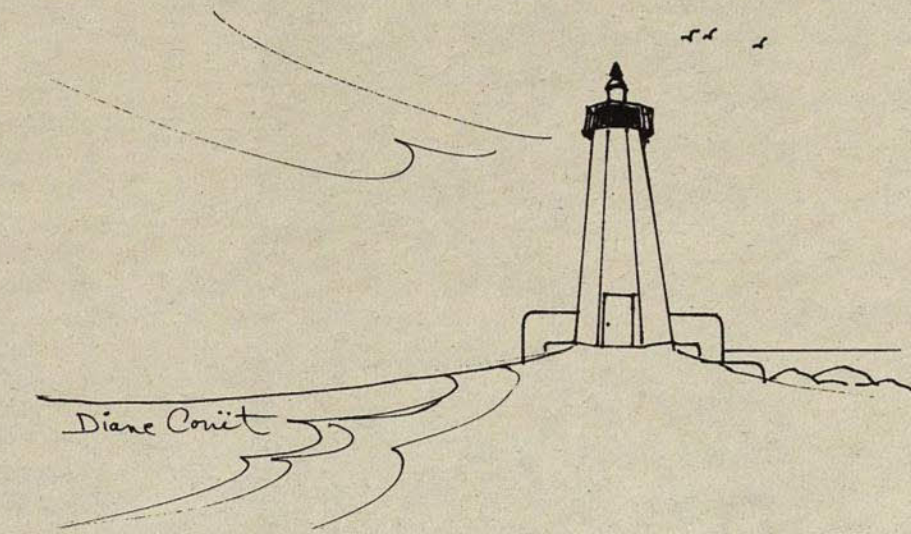
Sentir le dépaysement

Sur place, il ne faut pas des heures et des jours pour sentir le dépaysement qui nous envahit. Avec comme seule vue le fleuve dans toute sa splendeur, on oublie vite le temps et les soucis d'hier. Par temps clair, du côté nord, on voit jusqu'à Tadoussac. On reconnaît bien ses montagnes de sable et l'embouchure du Saguenay.

Une île peu habitée

Une quarantaine de personnes habitent l'île à longueur d'année. Ce sont les vrais insulaires qui ne délaissent jamais leurs maisons de ferme surplombant la mer. De grandes terres anciennement exploitées bordent leurs maisons bien entretenues. Des fumoirs traditionnels, construits en bois, ornent leur domaine. Ces fumoirs servaient dans l'art de «boucaner» le poisson. La pêche au hareng faisait partie de l'économie locale.

Il n'y a pas de coup d'oeil gênant dans l'île. Pas de maisons délabrées et de pollution visuelle. La fierté des insulaires les invite à continuer de s'occuper de leur île,



pour que cette dernière puisse survivre à l'anarchie de certains développements.

Cartier a vu juste

Cartier a vu juste lorsqu'il sillonna les côtes du fleuve au XVI^e siècle. C'est lui qui baptisa l'île ainsi. L'île Verte, aujourd'hui encore, porte bien son nom. Une forêt de sapins et d'épinettes la recouvre toujours. La flore y est diversifiée. Le premier phare construit dans le Saint-Laurent fut celui de l'île Verte. Naviguer dans l'estuaire demande parfois de l'aide. Les hauts fonds peuvent jouer des tours aux meilleurs marins. Le bateau guette alors la lumière qui l'inonde.

Des plages et des dunes

Du côté nord, une plage de sable magnifique rejoint la mer. Une dune exceptionnelle borde le haut de plage. Les larges épis du seigle de mer, les séneçons et les pois de mer s'enracinent dans le sable chaud. Ces plantes retiennent ainsi le sol pour ne pas qu'il soit emporté par le vent ou les fortes marées.

Des roses partout

Mais ce qui est encore plus impressionnant, ce sont les rosiers sauvages (églantiers) qui poussent à côté des dunes et un peu partout dans l'île. Les églantiers se présentent sous trois formes: une variété à fleurs rouges, une autre à fleurs blanches et enfin, celle à fleurs roses. Leur parfum se mêle aux embruns vivifiants de la mer.

Une faune bien présente

Les oiseaux de mer se reposent sur les rochers à marée basse. Goélands, cormorans et eiders sont partout sur les schistes rocheux. Le grand héron, le bihoreau sont aussi présents. Par une journée de grand vent, un aigle royal a été vu en train de planer. Il a été observé de très près. Outre les espèces aviaires, il y a des phoques gris qui se prélassent sur des roches au soleil. Je m'en voudrais d'oublier les rorquals et les bélugas qui viennent souffler à la surface de la mer à marée haute.

Si vous aimez la nature, le calme et le retour en arrière, l'île Verte est donc votre prochain coin de pays à découvrir.

■ La chronique HUMOUR
ROSE...NOIR ne paraît pas ce mois-ci. La direction du journal vous invite à lire Christian Rémillieux en page 3 sous la chronique Lettre Ouverte.

En patrouillant nos lacs

CAROL DESBIENS

Créée il y a 4 ans, la patrouille nautique fait partie intégrante de Saint-Hippolyte. Grâce à la participation financière de la Municipalité, elle s'est installée en permanence et possède maintenant un bateau avec équipement approprié.

Ce nouveau service est offert pour conscientiser le citoyen à la prévention. Afin d'informer chaque utilisateur de plan d'eau, la patrouille inspectera toutes embarcations. Elle vérifiera soigneusement l'équipement, le permis du bâtiment, l'apposition de la vignette obligatoire de Saint-Hippolyte, et veillera à ce que tous se conforment aux normes de sécurité et de civisme.

Rôle du patrouilleur

En vue d'appliquer la loi sur nos lacs, le patrouilleur, à titre de constable spécial, détient les mêmes pouvoirs qu'un agent de la SQ ou de la GRC.

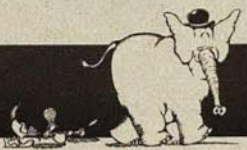
Qu'il s'agisse de riverains, de baigneurs, d'adeptes de la voile, de bateau à moteur, de canot, de chaloupe ou de moto-marine, tous peuvent bénéficier d'informations supplémentaires. Il suffit de se procurer le GUIDE DE SÉCURITÉ NAUTIQUE, publié par la Garde côtière canadienne. Vous pouvez obtenir de plus amples renseignements en composant le 1-800-267-6687.

Équipement requis

Comme exemple, à bord d'un bateau de moins de 5.3 mètres :

- 1 gilet de sauvetage adéquat
- 2 avirons
- 1 écope
- 1 extincteur de classe B-1 (si le bâtiment est équipé d'un moteur interne ou d'un réservoir fixé à demeure)
- 1 dispositif de signalisation sonore (Klaxon)

IMPORTANT : Chaque fois que l'on remorque un skieur, un tube, etc., il faut obligatoirement un surveillant à bord en plus du conducteur du bateau. A moins de 75 mètres des rives, la vitesse ne doit pas excéder 10 km/h. Au-delà, le maximum requis est de 70 km/h.



LES PETITES ET GROSSES ANNONCES

Sa consommation d'alcool vous inquiète-t-elle? Al-Anon peut vous aider. Pour toute information n'hésitez pas à nous contacter au numéro de téléphone suivant: 436-1880

Vous cherchez un gardien auquel vous pouvez faire confiance, que vos enfants vont aimer et surtout, vous ne voulez pas qu'ils s'ennuient pendant votre absence? Alors téléphonez à Manuel Brière : 563-5084

Scalaires à donner (poissons anges) nés le 22 mai dernier pour aquarium d'eau douce. 563-1975

Hyundai Stellar 1987, automatique, 78,500 km, impeccable, 1 propriétaire (femme). 2500\$ ferme. 563-4390

Chalet à vendre, bord du lac en Coeur, 4 saisons, tout meublé, 54,500\$. Aussi recherche réfrigérateur au propane. 563-4143

Ferai réparation de fibre de verre pour canots, chaloupes, pédalos. Michel 563-4143

Terrain à vendre, lac Connelly Nord, 45,000 pi.ca., droit de passage au lac. 563-1799

À vendre: cuisine d'enfant Coleco très propre 30\$; moteur 3/4 force, 120 ou 240 volts 60\$. 224-5806

À vendre: niche «Igloo» bleue, pour gros chien 50\$. Isabelle 563-2218 ou (514) 356-1408

Pension pour chevaux dans une petite écurie privée au 184, 388e Av., près du lac Achigan. Florent 563-5208

J'offre mes services de gardiennage général, accompagnatrice, dame de cie et d'aide à domicile pour enfants, personnes âgées, handicapées ou en convalescence. Je ferai de légers travaux ménagers. Je suis honnête, fiable, bilingue et non fumeuse. Bonnes références. Hélène 563-1861

À vendre: chaloupe fibre de verre avec 2 bancs en cuivrette «Fisherman», 14 1/2' x 60" de large 700\$. Scie radiale 10" «Walt» sur banc 400\$. Corroyeur 6" de largeur x 3' de long Kraftman 300\$. 563-1480

Ski slalom «O'Brien» 171 c. avec enveloppe 200\$. Bâton Driver Yonex ADX tour droitier 190\$. 563-2752

Bonjour! Je m'appelle Audrey, j'ai 31/2 ans et maman est d'accord pour garder 1 ou 2 copines avec moi pour la journée et/ou à la semaine. Appelez au 224-5806 (rue Boivin, lac Maillé).

Garderais enfants à la journée ou à la semaine. Repas équilibrés, salle de jeux. 10 ans d'expérience. 563-3630

Femme de ménage demandée pour maison résidentielle, une fois par semaine. Au lac Connelly Nord (près de la chapelle). 563-5335

Bachelor à louer, bord du lac Connelly, chambre fermée, foyer, bain tourbillon, meublé, chauffé. 563-1799

Jeune étudiant, demeurant sur le chemin des Hauteurs, près du lac Connelly Nord, cherche transport pour C.É.G.E.P. St-Jérôme. Partage des frais. Appeler Guillaume 563-2849

Vente rapide. Tout le mobilier d'une maison à vendre; salon, cuisine, chambre à coucher etc. Le tout en très bon état. 1-514-563-1726

Clinique Dentaire St-Hippolyte

Dre France Lafontaine, D.M.D.
Chirurgien-Dentiste

973-A, chemin des Hauteurs
Saint-Hippolyte
Téléphone : 224-8241



MARC JARRY
ARPENTEUR-GÉOMÈTRE

2274-D, chemin des Hauteurs
Saint-Hippolyte
Tél.: 563-5192 • Dom.: 563-2302

MONROE

SENSA-TRAC

AMORTISSEURS ET JAMBES DE SUSPENSION

ÉCONOMISEZ
JUSQU'À

20\$
30\$
40\$

VENTE DE JAMBES
DE SUSPENSION

Dépêchez-vous! L'offre se termine bientôt.
Renseignez-vous!

MAINTENANT et pour une durée limitée, recevez un remboursement en espèces par la poste, lors de l'achat de produits de qualité supérieure Monroe Sensa-Trac.

Jusqu'en
octobre
le chèque
va rebondir!

MONROE continue sur sa lancée et offre des jambes de suspension et amortisseurs SENSATRAC jusqu'à la fin octobre avec en prime un **RABAIS POSTAL DE 20\$, 30\$ ou 40\$**

Passez à l'ATELIER YVON LANTHIER et nous nous ferons un plaisir de vous expliquer cette offre des plus alléchantes

Si vous joignez à votre demande un **COUPON RABAIS** de **PEOPLE MAGAZINE** ou **SPORTS ILLUSTRATED**, vous pourrez **DOUBLER** votre remise.

+10\$

UN RABAIS DOUX

Que l'on parle d'alignement de roues ou de parallélisme du train avant-arrière, il est préférable que les quatre roues de votre véhicule soient bien coordonnées

Dès le retour de leurs vacances le 12 août et jusqu'au 7 septembre, l'ATELIER YVON LANTHIER vous offre un rabais de 10 dollars sur tout alignement de roues.

Si votre véhicule exige un alignement complet, il vous en coûtera 39^{95\$} au lieu de 49^{95\$}, et s'il n'y a que deux roues à coordonner, vous n'aurez qu'à déboursier 29^{95\$} au lieu du prix courant de 39^{95\$}

Nous effectuerons du même coup une vérification gratuite des amortisseurs du véhicule.

LE **SPECIALISTE**

Pour votre
auto
satisfaction

Atelier Yvon Lanthier Inc.

1010, chemin des Hauteurs Saint-Hippolyte

224-8722



PETITS CONSEILS

Les amortisseurs:

Finis le Bungee!

Combien de trous et de bosses l'amortisseur doit endurer avant de rendre l'âme? La route et le climat le torturent sans arrêt. C'est qu'il a la vie dure et il persiste à vous garder sur la route malgré des moments progressifs de faiblesse.

Le problème survient quand le conducteur s'habitue graduellement à son inefficacité: jusqu'à ce qu'il devienne inutilisable ou que le **SPÉCIALISTE MONROE YVON LANTHIER** vous mette la puce à l'oreille avant que vous ne décidiez de remédier à la situation.

Est-ce que c'est le temps?

Vous conduisez un véhicule depuis 2 ans ou sur le point de dépasser les 40 000 km, l'inspection de la suspension fait partie de la liste des composantes à vérifier lors d'une vérification de routine. Cependant, vous pourriez demander à ce qu'un **SPÉCIALISTE MONROE** y jette un coup d'oeil dès le prochain changement d'huile ou de pneus. Chez votre **SPÉCIALISTE YVON LANTHIER**, ce service est sans frais.

Visuellement, deux indices s'observent facilement: une usure irrégulière des pneus révélera un problème de la géométrie du train avant ou une défectuosité d'amortisseurs. Puis, toute perte d'huile annoncera leur mort prématurée.

En conduite, si votre voiture semble flotter sur la route, exige une constante correction en courbe ou pique du nez lors d'arrêts, consultez votre **SPÉCIALISTE MONROE**. Lors d'un essai routier ou plus simplement en faisant rebondir les trains avant ou arrière, il vous donnera l'heure juste.

Quel changement!

L'action conjointe des ressorts et des amortisseurs permet avant tout de garder les pneus en contact avec le sol: elle procure la stabilité dans la tenue de route et plus de confort dans l'habitacle. Certaines composantes seront épargnées comme les pneus, la direction et les joints de cardans, des pièces plus dispendieuses. La conduite sera d'autant plus intéressante et sécuritaire.

Les amortisseurs se changent par paire et votre **SPÉCIALISTE YVON LANTHIER** vous donnera souvent deux choix qui tiendront compte de votre budget, de votre type de conduite ou du cargo que vous transportez.

N'hésitez pas à fournir des renseignements sur vos habitudes, à demander les différences entre les produits et les répercussions sur votre véhicule, les garanties (souvent à vie!)...De plus, chez votre **SPÉCIALISTE YVON LANTHIER** vous obtiendrez toujours une évaluation.

Vacances annuelles
L'Atelier Yvon Lanthier est fermé
du 29 juillet au 10 août

