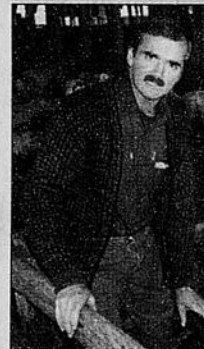
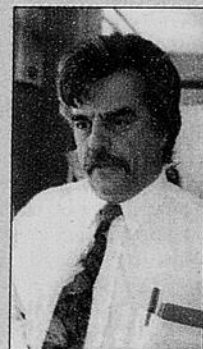


Le Haut-Saint-François...

Terre Fertile



cahier spécial
LaTribune



Gilles Denis a épousé toute une région

Annie BOLDUC

Cookshire

Proclamé personnalité de l'année en 1997 pour le vaste territoire du Haut-Saint-François, président de la Société d'histoire, membre de la direction des loisirs et principal organisateur du festival du pain de Cookshire, Gilles Denis a la passion des vrais.

Il arrive de Montréal en 1989, après un infarctus qui le force à ralentir et à changer son mode de vie. Le Haut-Saint-François l'a tout de suite séduit par l'accueil de son milieu et la beauté du décor. Gilles Denis devient dès lors propriétaire du IGA Cookshire. Rapidement, il s'implique et s'intègre à son nouveau milieu et siège sur plusieurs comités. "Le Haut-Saint-François m'a donné ma chance et je tente aujourd'hui de la donner aux autres", commente Gilles Denis. Sensible au développement local, le propriétaire n'hésite pas à embaucher des gens du milieu. Il préfère engager des gens de la région et les former lui-même. "Mon personnel en grande majorité, provient du Haut-Saint-François, je crois important de stimuler mon milieu et de promouvoir le développement local", commente Gilles Denis.

Les jeunes

Sa passion pour les gens et la vie en général l'amène à faire de Cookshire une municipalité enviable pour ses loisirs. Gilles Denis, dès son arrivée en région, pilote plusieurs projets, qui le plus souvent seront destinés aux enfants. "Je travaille pour toutes bonnes causes apolitiques et les loisirs à ce titre méritent que l'on s'y intéresse. Il y avait une carence à ce niveau, les jeunes ont be-



Photo La Tribune, Annie Bolduc
«Je travaille pour toute bonne cause apolitique et les loisirs à ce titre méritent que l'on s'y intéresse. Il y avait une carence à ce niveau», explique Gilles Denis. Il salue ici un client, Armand Dumas.

soin d'activités et d'infrastructures qu'ils leur sont propres", commente Gilles Denis. C'est ainsi qu'en 1991, la salle des loisirs de Cookshire voit le jour. L'O.T.J. s'active plus que jamais, tout le milieu prend vie. Il prend également en charge l'organisation du festival du pain pendant plusieurs années. "Mon but était de réveiller l'intérêt pour cette activité, déjà l'année prochaine, nous fêterons les 25 ans du festival qui maintes fois, fut menacé de disparition", souligne Gilles Denis. D'ici deux ans, il espère mener à bien un grand projet pour la municipalité. Son défi est de munir Cookshire d'une piscine intérieure. "Je travaille présente-

ment à trouver des appuis, ce serait fantastique qu'un tel projet prenne vie", souligne M. Denis.

Pour l'amour de l'histoire

Sa passion pour l'histoire l'amène à devenir président de la Société d'histoire et du patrimoine du Haut-Saint-François. "De magnifiques choses sont menacées de disparaître de la région si personne ne s'en préoccupe. Par exemple, nous tâchons de trouver une activité culturelle aux vieilles églises non-catholiques du territoire. Nous sensibilisons les gens à ces richesses patrimoniales qui méritent d'être conservées", explique Gilles Denis.

NDLR - La nature est sans doute la plus grande richesse du Haut Saint-François. En page-couverture, nous retrouvons aussi, à droite, neuf personnalités du Haut Saint-François. Dans l'ordre habituel, à partir du coin supérieur gauche, Estelle Gobeil, Gilles Denis, Elva Aubin, Marie-Antoine Roy, Gilles Baril, Louis Biron, Stephen Gauley, Lucette Migneault et Gilles Goddard.

La Tribune

Ce cahier spécial est une réalisation conjointe des services de la rédaction et de la publicité.

Coordination à la rédaction
Maurice Cloutier

Coordination à la publicité
Alain Leclerc

Journaliste
Annie Bolduc

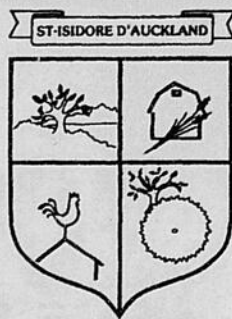
Conseiller publicitaire principal
Jean-François Duplessis

Mise en page
Johanne Bolduc

La Tribune
1950 rue Roy, Sherbrooke
J1K 2X8
819-564-5450

La Tribune, Cahier Le Haut-Saint-François, Sherbrooke, mardi 7 octobre 1997

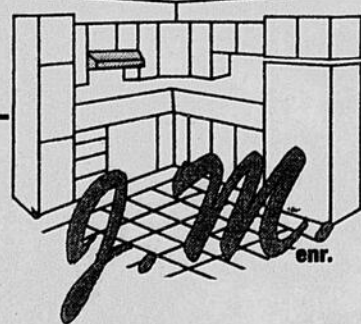
Pour mieux vivre Saint-Isidore d'Auckland



Sept cents citoyens fiers et dynamiques vivent à Saint-Isidore-d'Auckland.

Dans cette charmante localité située en terrain montagneux, l'agriculture et la sylviculture ont gagné leurs lettres de noblesse, tout comme les vastes lots forestiers, en zone blanche, propices à la villégiature. Un environnement agréable. Cette municipalité a su développer son potentiel économique et humain pour offrir des services variés à sa population et à toute la région.

Menuiserie



- Armoires de cuisine et salle de bains
- Ameublement de bureau
- Escalier de bois franc
- Bois, mélamine, stratifié, Thermo, Plastique

270, 7e Avenue, Weedon (Québec) J0B 3J0

Tél. Téléc. : 819. 877.5300

Démarreur à distance à partir de 169⁰⁰

16 ans d'expérience

TRAVAIL GARANTI

Service d'installation professionnel

René Fontaine, propr.

8 3 2 - 3 3 5 2

221, rue Angus Sud, EAST ANGUS

Fontaine
ELECTRONIQUE

VIPER Start
Démarreur à distance



- Pare-brise
- Radio d'auto
- Système d'alarme Efficace et approuvé par les assurances

- CB, antenne
- Coupe-démarreur, à partir de 79 95\$

Marie-Antoine Roy, un «loup» chez les agneaux

Annie BOLDUC

Canton de Newport

La demi-mesure n'existe pas pour Marie-Antoine Roy, l'un des plus importants producteurs ovins du Québec. Ce n'est pas que la taille de son troupeau qui étonne. Les capacités de cet homme à dépasser ses propres limites, pour qui aucun projet n'est irréalisable tant que tout n'a pas été tenté, surprennent encore davantage.

Avide de technologies nouvelles, il parcourt pendant des années le monde à la recherche du savoir. Ses relations avec l'Europe s'intensifient au cours des années. En 1983, un mois de formation en France sur la génétique et la mise en marché l'intéresse plus particulièrement. Les idées commencent à cheminer à partir de ce jour et c'est ainsi qu'il adapte certains concepts chez lui. Très rapidement, les producteurs de tous le Québec s'intéressent à cet important producteur. Quelques centaines de producteurs d'agneaux venus des quatre coins du monde l'ont aussi visités lors du grand Symposium international sur l'industrie ovine l'année dernière. Seul au Québec à détenir un système d'alimentation par distribution robotisé, Marie-Antoine Roy a capté l'attention générale.

Ce système sophistiqué d'alimentation contrôlé et distribué par robotisation assure une conformité selon les besoins caloriques de ses 2500 bêtes. Ce système permet également de sauver temps et main d'oeuvre en plus d'assurer une constance de distribution. Comme rien n'est laissé au hasard par ce producteur innovateur, il produit lui-même tous les ingrédients nécessaires à l'alimentation de son impressionnant troupeau. «Je loue treize terres dans la région pour suffire au besoin de mon troupeau, je contrôle ainsi beaucoup mieux la qualité», explique Marie-Antoine Roy.

Sa race «Romanov» fait également sa fierté. Un surplus de 40% de viande avec une teneur en gras moins élevée caractérise ses bêtes à l'avenir prometteur pour Marie-Antoine Roy. C'est en prévision de l'avenir qu'il acquiert la race «Lacaune», pour être fin prêt si le marché du lait de brebis s'active au Québec. «Je bâtis un troupeau de race avec la meilleure brebis sur le marché en Europe. A ce stade-ci, je m'amuse. Je ne sais si cette idée aboutira à quelque chose de rentable, mais il faut parfois essayer différentes choses avant de réussir, c'est du moins ma vision pour l'avenir», souligne Marie-Antoine Roy.

Affiliation Giroux

La récente affiliation de Viandes Giroux avec le groupe «Agneau Primeur», un regroupement de producteurs d'agneaux, résulte de longues années de travail et de collaboration. Marie-Antoine Roy, représentant pour «Agneau Primeur» s'est montré agressif dans la façon de développer un marché pour l'agneau au Québec. «J'ai démontré qu'il y avait un marché pour l'agneau, ce marché il a été bâti pouce

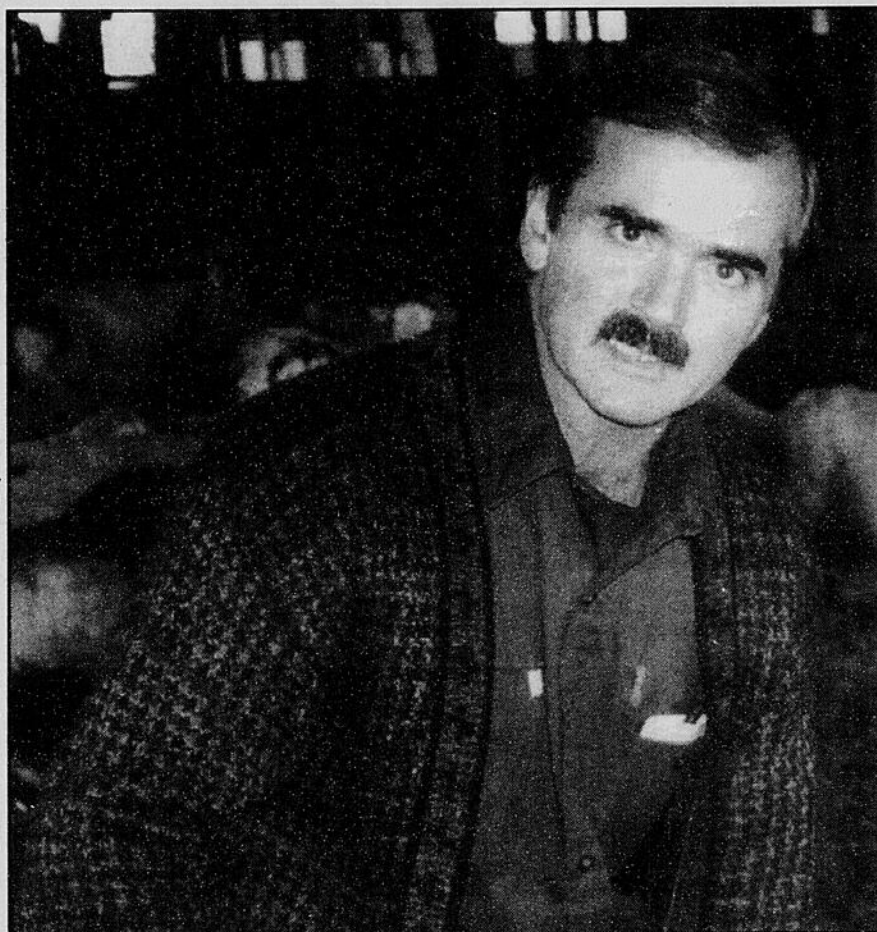


Photo La Tribune, archives

Important producteur ovin du Québec, Marie-Antoine Roy est toujours animé du désir d'innover, d'aller plus loin.

ÉRABLIÈRE DOYON

- Salle de réception, capacité 350 personnes;
- possibilité de salle pour 70 personnes.

Réservez tôt pour vos partys des fêtes

**256, rue Domaine Blais
Ascot Corner
Tél. : 346-0852; 562-7886**

CENTRE DU DÉCOR
EAST ANGUS INC.
17 rue Angus Sud,
East Angus, (Qué.)
JOB 1R0
Tél.: (819) 832-2852

ACHETONS CHEZ NOUS, CE SONT NOS EMPLOIS

PEINTURE
1ère qualité
National

BLANC LATEX
(3,78 L) **27⁹⁵**

SPÉCIAL **29⁹⁵**

Toutes les autres couleurs latex (3,78 L) **29⁹⁵**

EN PLUS PROFITEZ DU SERVICE DE DÉCORATION

SUPER VENTE

Jusqu'au 18 octobre 1997

TOUT EST RÉDUIT

20% À 50% DE RABAIS

- DOUILLETES ET COUVRE-LIT
- MOULURES DÉCORATIVES
- TISSUS DENTELLE
- COUVRE-PLANCHER
Céramique, préart, tuile, tapis
(Nous avons le service d'installation)
- RIDEAUX DE DOUCHE
et accessoires de salle de bain
- TAPISSERIE
En magasin et sur commande
- STORES
Verticaux et horizontaux

DES PRIX JAMAIS VUS!

André Lessard développe le milieu culturel à Marbleton

Annie BOLDUC

Marbleton

seur anime le feu sacré chez ces jeunes talents.

C'est à la Grèce antique que nous devons l'invention d'une des formes d'expression artistique les plus hautes; le théâtre.

Les élèves de la polyvalente Le Ber de Sherbrooke qui ont, au cours de leur cheminement scolaire, découverts cette passion qu'avaient les Grecs, ils la doivent à un homme, un professeur de théâtre, ardemment passionné de scène.

André Lessard de Marbleton, dans le Haut-Saint-François, apprivoise aujourd'hui une retraite bien méritée. Seul professeur en option théâtre durant de longues années à la polyvalente Le Ber, il initie plusieurs jeunes au jeu de la scène. Parallèlement à son enseignement, il dirige des troupes de théâtre semi-professionnelles. Ce directeur et metteur en scène partage son savoir avec de nombreux jeunes qui suivront le chemin de la scène pour exercer le métier de comédiens et divers métiers connexes. La rencontre de ce profes-

À plusieurs reprises, André Lessard fait des escapades en France, un milieu culturel riche, avec qui il partage plusieurs affinités. Il met sur pied un club de jumelage France-Québec pour faciliter les rencontres avec ses cousins français. A partir de 1975, il voyage fréquemment vers ce coin de pays, mais également dans diverses parties du monde. "Je me suis fait un cercle d'amis à l'étranger, en France je m'y sens autant chez moi qu'ici", explique André Lessard.

Du théâtre à MARBIDU

Au lendemain d'une retraite dûment méritée, après une carrière mouvementée dans le domaine de l'enseignement, sa soif de culture n'y était pas pour autant assouvie. Fort d'une expérience certaine dans le monde des arts, il s'implique dans le milieu culturel de la municipalité de Saint-Adolphe de Dudswell. Il devient d'abord président du journal local puis président de l'association touristique MARBIDU. L'été 1997 est marquée par de grands évé-

nements pour l'association qui attire de nombreux visiteurs. La Maison de la Culture à Marbleton regorge toute la saison estivale d'expositions d'artistes et d'artisans régionaux. Les concerts "Sons et brioches" ont su charmer les visiteurs tout au-



Photo La Tribune, Annie Bolduc

L'animation culturelle continue à stimuler le professeur retraité, André Lessard

tant que le circuit patrimonial, dévoilant les richesses architecturales de la région. "Cet été a en effet été une grande saison pour MARBIDU, des nouveautés sont encore à venir pour 1998", commente André Lessard.

Il est fort à parier que ce singulier personnage

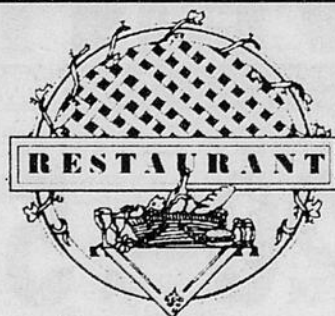
pour qui les idées ne sauraient manquer, fera encore une fois tenir un grand rôle à Marbleton sur la scène touristique québécoise.

KOLIBA des ARTS

Centre de vacances ouvert à l'année

1400, Rang 2 Sud, Weedon
(819) 877-5028

36727



Le Craig

Salle de réunion
Déjeuner dès 6 h 00
Permis d'alcool

Spécialité
cuisson sur le grill et pizza
Livraison gratuite

Michelle Racine
(819) 875-5763

850, Craig Nord,
Cookshire (Québec) J0B 1M0

36724

Panneaux de bois franc

PANELPRO

- Panneaux de bois solide
- Collage et préparation du bois
- Plancher de bois franc
- Marches d'escalier

OUVERT À L'INDUSTRIE ET AU PUBLIC

TRANSFORMATION DU BOIS SUR MESURE

François Gosselin, propr.

**168-B, route 112
EAST ANGUS**

Tél: (819) 832-4575 Fax: (819) 832-1090

36723

ENSEIGNES DE TOUS GENRES



Roger Zweidler

BISHOPTON

Tel. / fax

884-2198

36741

Depuis bientôt 25 ans

Elle veille sur le Centre culturel

Annie BOLDUC East Angus

Quel aurait été le visage du Centre culturel vingt-deux ans plus tard sans le passage d'Elva Aubin? Peut-être le même direz-vous? Mais comment aurions nous pu remplacer une femme qui veillait à tout, d'un oeil protecteur, comme si le Centre était son propre chez soi, sa propre famille?

Elva Aubin d'East Angus n'a jamais dérogé de son poste de bénévole depuis les vingt-deux dernières années. L'aventure a débutée en 1974 lorsqu'on l'approcha pour faire partie du comité culturel provisoire. "C'était un beau défi, le culturel était à bâtir à East Angus. Des choses ont été accomplies, mais il reste tant à faire que l'on ne peut un instant songer à arrêter", souligne Elva Aubin. Les anciens de l'hôtel de ville se rappellent cette femme responsable au jugement irréprochable. Jean-Paul Lépitre conseiller municipal à l'époque se remémore de bons moments passés auprès d'Elva Aubin. "C'était une femme



Photo La Tribune, Annie Bolduc
Carol-Ann Corriveau, présidente du Centre culturel d'East Angus félicite Elva Aubin (à droite) pour son implication au sein de l'organisme. Mme Aubin a fait l'objet d'une fête récemment.

très motivée qui avait de l'ordre dans tout ce qu'elle faisait. Nous aimions la voir à l'hôtel de ville, son jugement était irréprochable et ses décisions sûres. Elle a su donner un visage agréable au Centre culturel", commente M. Lépitre. Pour ceux et celles qui la côtoient encore aujourd'hui, elle inspire le respect et la sagesse même. "On ne peut la suivre, elle s'implique tellement. Le Centre culturel est son deuxième chez soi. Elle connaît tous les coins et racoins du Centre, elle peut vous renseigner sur tout. La personne ressource à East Angus c'est elle évidemment", explique Marianne Gendron, membre du comité Culturel.

Au fil des années, Elva Aubin s'occupa de toutes les facettes reliées au monde culturel. L'administration, l'entretien du bâtiment, la responsabilité des cours, la mise en place du décor en fait, rien ne lui échappe. Par-

fois nous aurions aimé lui alléger ses tâches, mais pour elle, pas question de ralentir malgré ses 75 ans. Son implication est totale", commente Lorraine Busque, membre du comité culturel.

Hommage

Les membres du comité culturel, les élus municipaux, ses parents et la population ont souligné cette année, ses vingt-deux ans d'implication en lui témoignant toute leur gratitude. Des mots doux et souvenirs fusaient lors de cette fête célébrée en son honneur.

Elva Aubin avoue qu'elle ne pourrait plus se passer du Centre culturel. "Ce que j'aime avant tout est de rencontrer des gens de tous âges. J'adore ne pas être confinée à ne côtoyer que ceux de mon âge", confie Elva Aubin.

**Le froid, la neige, et les tempêtes...
COLUMBIA
y fait face!**

**SCIES à chaîne
CLAUDE CARRIER**
45, rue Craig Sud, Cookshire, 875-3847 - 1 800 909-3847

USINAGE

• USINAGE GÉNÉRAL
industriel - forestier - agricole
• SOUDURE

**R
M**
1982 inc.

**15^e
ANNIVERSAIRE**

NOUVEAU Usinage en série sur tour
à contrôle numérique

Richard Matteau, prop.

189, Angus Sud, C.P. 75
East Angus, J0B 1R0

Téléphone: 832-4803
Télécopieur: 832-4911

36726

Une bougie d'allumage pour les Étincelles du bonheur

Annie BOLDUC

East Angus

Marielle Varin, un nom qui rime avec bénévolat à East Angus.

Marielle Varin puise son énergie dans le regard de ces personnes handicapées qui s'épanouissent et gagnent de petites batailles au quotidien grâce à la force et la à détermination que leur insufflent des gens investis comme peut l'être cette bénévole.

Marielle Varin d'East Angus semble avoir signé un contrat à vie avec le Club les "Étincelles de bonheur", un regroupement pour personnes handicapées du Haut-Saint-François. Près de vingt ans de vie commune les unit l'un à l'autre. "Je ne pensais pas que mon implication serait à si long terme. Cette cause a tellement besoin de temps et les besoins si grands à combler", explique Mme Varin, présidente du groupe. Ces actions qu'elle effectue en toute bonne grâce mobilise quarante heures chaque semaine de son temps. Difficile à imaginer lorsque que l'on sait qu'une semaine de travail rémunérée en représente autant. Tout un être extraordinaire à découvrir que cette dame qui offre sur un plateau d'argent une grande partie de sa vie. "Les personnes handicapées physiques et mentales s'ouvrent à la vie grâce au regroupement les "Étincelles de bonheur". Grâce au regroupement, plusieurs se sont affirmés et cette satis-



Marielle Varin est très fière des objets réalisés par les personnes handicapées.



«Je ne pensais pas que mon implication serait à si long terme. Cette cause a tellement besoin de temps et les besoins si grands à combler».

faction, aucun salaire ne pourrait me le procurer", témoigne Marielle Varin.

De l'éveil à l'épanouissement

Les personnes handicapées du Haut-Saint-François s'accomplissent en tant que personnes à part entière à travers les "Étincelles de bonheur". Bientôt ils ouvriront avec fierté leur propre boutique d'artisanat. "Avant les "Étincelles de bonheur", aucun organisme n'existait pour les handicapés. Le regroupement donne un répit aux parents et les personnes handicapées apprennent à vivre en société. Tout le monde y gagne finalement", souligne Marielle Varin. Afin de leur faire vivre une expérience exceptionnelle, la présidente, les initie cette année au théâtre. La troupe "Cascades en coeur" a été formée et douze comédiens qui ont découvert des facettes de la vie encore inexplorées jusqu'ici. "Je suis très contente de les voir aller de l'avant. L'espace d'une représentation, ils se sentent enfin comme les autres. Ils se prouvent à eux-même qu'ils peuvent réussir et j'en suis fière", commente Marielle Varin.

Tout en s'impliquant dans les activités du centre, elle administre et se porte à la défense de cette minorité. Présentement, elle entend bien munir la ville d'East Angus de stationnement règlementaire pour les handicapés et il est fort à parier qu'elle y parviendra.

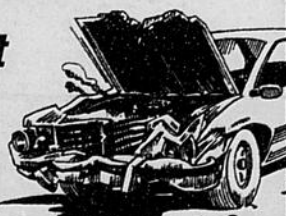
CARROSSERIE
CLAUDE THIBODEAU

ENR.

●
**redressement
de châssis**

●
débosselage

●
peinture



25, rue Fraser, Cookshire, Québec J0B 1M0

Tél.: (819) 875-3130

Auberge
La Boîte à festin

OUVERT À L'ANNÉE



Brunch

- tous les dimanches
- souper table d'hôte (sur réservation)
- forfait romantique pour 2 personnes
- salle à dîner avec foyer et décoration d'antan

Réservez tôt pour la période des Fêtes

Service de traiteur
Buffet chaud et froid

13, chemin North Hill, Gould
Sur réservation (819) 877-3412

AG

**ADMINISTRATION
ET GESTION
COOKSHIRE**

Pour impôt et comptabilité
Impôt pour particuliers et corporations

Yvon Turcotte
conseillers-comptables

Dépositaires autorisés des logiciels
Avantage et Fortune 1000

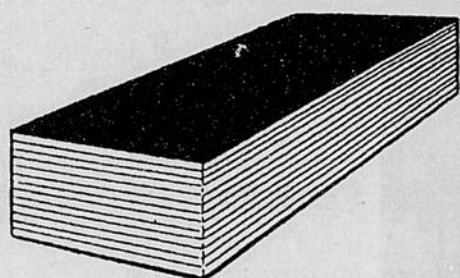
140, rue Bellemare
Cookshire
Tél.: (819) 875-3120

ON FAIT LA LIVRAISON PARTOUT EN RÉGION

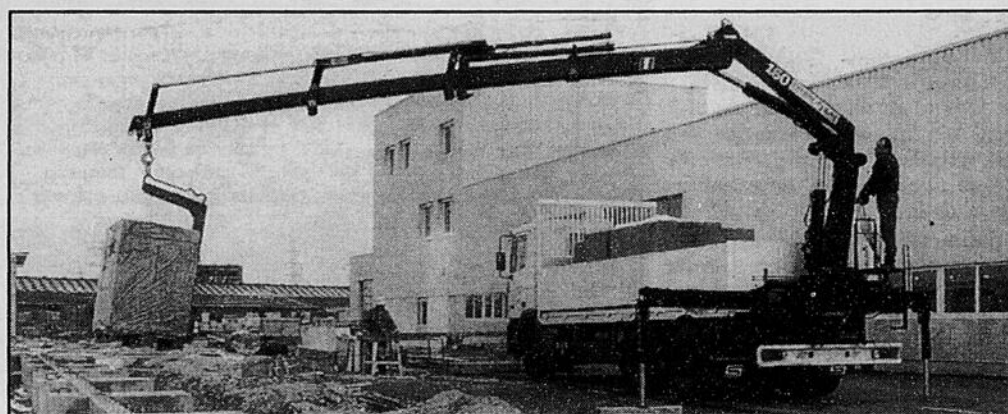
CENTRE DE RÉNOVATION unitotal

Le Craig

NOUS AVONS LES MEILLEURS PRIX EN RÉGION!



PANNEAU
DE GYPSE
4 pi x 8 pi
5 98\$



Service de livraison avec équipement spécialisé

PRIX DÉFI
isolant de fibre de verre

Rayon d'or



R-12-15

1 395\$

(90 pi ca)

R-20-15

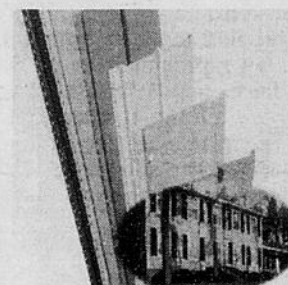
1 295\$

(50 pi ca)

SERVICES OFFERTS:

- Matériaux de construction
- Isolation
- Portes et fenêtres
- Location d'outils
- Vente et installation de fosses septiques

Nous travaillons avec des équipes spécialisées qui utilisent des produits de haute performance.



REVÊTEMENT
VINYLE



Isolation



FABRIQUE PAR

**THERMO
-CELL**

**Construction Jean-Guy Prévost
Construction / Rénovation**

840, rue Craig Nord • COOKSHIRE • (819) 875-3333

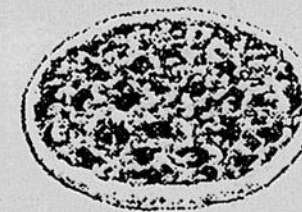
LIVRAISON GRATUITE À COOKSHIRE



Déjeuner dès 5 heures
Brunch le dimanche
Table d'hôte • Permis d'alcool
Salle de réunion disponible
Âge d'or: 10% sur prix régulier

SPÉCIALITÉ

Cuisson sur le grill
et pizza



Michelle Racine

875-5763

850, rue Craig Nord, COOKSHIRE

Louis Biron voit grand pour sa région

Annie BOLDUC

Cookshire

Le milieu économique ne serait pas ce qu'il est sans ce bonhomme audacieux. Louis Biron, lui-même propriétaire d'une entreprise à succès, concentre ses énergies à faire du Haut-Saint-François, une région à succès.

La croissance rapide de son usine de transformation, Sous-Traitance L.B. à Cookshire nous convainc facilement des capacités et de la connaissance de cet homme d'affaires. Dès son ouverture, l'entreprise cumule contrat sur contrat, la demande pour les joints d'étanchéité croissant de façon significative. Son affiliation avec Waterville T.G., en fait, son plus important client, donne du vent dans les voiles à la jeune usine qui, peu de temps après son ouverture en 1994, passe de 4 à 126 employés. Malgré sa formation de chimiste, Louis Biron a toujours occupé des postes d'administrateur et de gestionnaire, comme si cette discipline était une seconde nature chez lui. Il fut d'abord directeur général chez Genpak pendant dix ans puis une opportunité s'est offerte à lui, il se lance en affaire. La réussite se fait rapidement sentir. Son besoin d'en faire encore plus ne l'abandonnera pas pour autant. Il s'implique dans divers organismes et l'économie régionale ne s'en porte que mieux.

Élan économique

Le Haut-Saint-François commence à

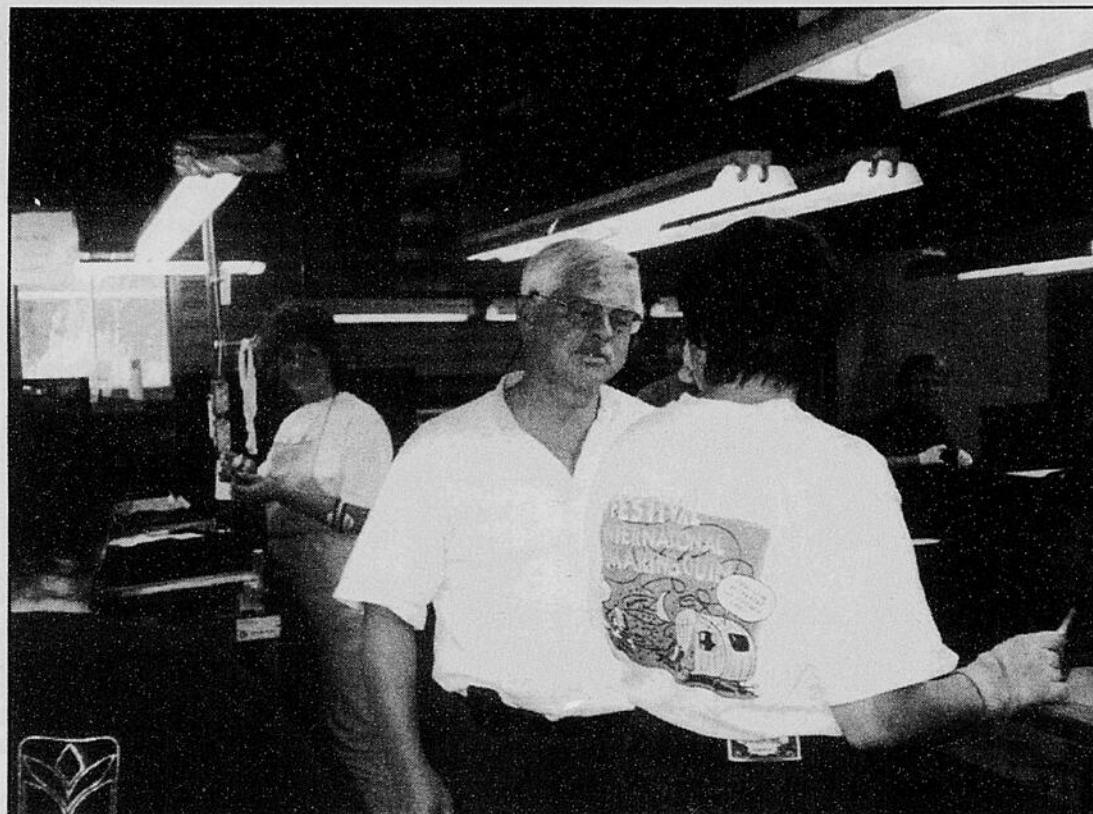


Photo La Tribune, Annie Bolduc

En plus de son usine Sous-Traitance L.B. où il est en pleine discussion avec un employé, M. Biron consacre dix à quinze heures de bénévolat par semaine dans son milieu.

bouger et à se donner une structure par le développement de ses forces. Une mise en place orchestrée par Louis Biron s'opère en région. Déjà représentant à la Maison régionale d'industrie pour le Haut-Saint-François, ancien président de

la Chambre de commerce de Cookshire et membre de plusieurs conseils d'administration liés aux industries, M. Biron croit qu'il peut faire sa part dans l'amélioration économique d'une région, un domaine qu'il connaît d'ailleurs très bien. En ce

sens, il est le maître d'oeuvre de la mise sur pied de la nouvelle Société de développement Économique du Haut-Saint-François (SDÉHSF) laquelle englobe les divers organismes impliqués dans la sphère économique. "Ce regroupement nous facilitera certaines démarches et nous permettra de sauver du temps. L'idée première est d'avoir une continuité à long terme, d'amener les forces économiques à travailler toutes dans la même direction", d'expliquer Louis Biron. Un des objectifs de l'homme d'affaires est de prioriser les usines de deuxième transformation notamment dans le domaine forestier. C'est un objectif personnel, mais mon désir serait de prioriser la transformation. La région du Haut-Saint-François est dynamique, la main d'oeuvre de bonne qualité, j'emploie moi-même des gens fiables soucieux de la qualité", commente Louis Biron. De nombreuses heures chaque semaine sont ainsi consacrées à toutes ces causes auxquelles il croit énormément. Sa journée débute à l'aurore pour ne se terminer le plus souvent qu'à des heures tardives. Dix à quinze heures de bénévolat par semaine sont ajoutées à des heures de travail déjà considérables. "Il faut maintenir un certain équilibre dans tout cela sinon ça ne peut pas fonctionner. Il faut nécessairement s'imposer des limites. Pour moi, les fins de semaine demeurent un moment privilégié que je tiens à garder pour ma famille", confie Louis Biron.



**Ascot Corner,
un bijou ancien
dans un écrin
moderne**

Du haut de sa colline, notre traditionnelle église centenaire jette un regard paternaliste sur l'effervescente entreprise municipale qu'est devenu ce petit joyau. Sa localisation incite les gens à dire que nous sommes la porte d'entrée de la M.R.C.

Une petite municipalité qui n'a rien à envier aux grandes villes si l'on considère le monde économique lui aussi en pleine expansion économique. Cette belle polyvalence est rendue possible par l'ouverture d'esprit de nos citoyens et c'est grâce à tout ce beau monde que la tradition se marie harmonieusement à l'expansion économique. Vivre à Ascot Corner, c'est évoluer et vouloir y demeurer.

Johanne Demers Blais, conseillère

CLEM BILLARD ET FILLE ENR.

SPECIAL 25^e ANNIVERSAIRE

VENTE
RÉPARATION
FABRICATION
DÉMÉNAGEMENT
ACCESSOIRES POUR JEU
DE DARDS



TAPIS TABLE DE BILLARD
première qualité
4' X 8' 235\$
4 1/2' X 9' 275\$
installation incluse

CLÉMENT GIROUX / LYNA GIROUX
PROPRIÉTAIRES

**5565, route 112
ASCOT CORNER
(819) 569-4033**

BOUTIQUE ÉQUESTRE



CLEM & FILLES
Chiens - Chevaux



Moulée Blue Seal
Distributeur des vitamines **Ultramax et Equimax**
Réparation • Fabrication

Clément Giroux, Manon Giroux, propriétaires

Services financiers

C.R. TARDIF inc.



Conseiller en placement

832-3563

112, rue Lepître, East Angus

Cabinet de planificateurs
financiers

Certificats et dépôts garantis
Fonds d'investissement
Assurance-vie et invalidité



Rentes, FERR, RÉER, RÉÉÉ, RPDB
Services collectifs : RÉER et assurances
Fonds de pension

**Achetons chez nous,
ce sont nos emplois.**

Le Haut Saint-François... Terre fertile

En publicité comme dans la vente d'automobiles

Gaston Dumas étale son cran et sa fougue

Annie BOLDUC

Weedon

Certains ont critiqué ses annonces publicitaires à la télé, d'autres le trouvent sympathique dans ces petits scénarios cocasses. Pourtant tous sont unanimes quant à la popularité de cet individu. Gaston Dumas de Weedon Auto symbolise dans le monde des affaires la détermination et la réussite.

Son rêve de bâtir sa propre entreprise ne s'est pas réalisé d'un seul jour. C'est le fruit d'un énorme travail et d'années de persévérance qui ont fait toute la différence. Car c'est reconnu, Gaston Dumas a du cran à revendre et des idées bien arrêtées sur la façon de diriger son entreprise et de résister à la centralisation des concessionnaires d'autos établis, dans les grands centres. Cette rude compétition l'oblige pourtant à se surpasser pour demeurer leader en région. Aujourd'hui unique concessionnaire automobiles dans la MRC du Haut-Saint-François, Weedon Auto a résisté contre vent et tempête au cours de ces vingt dernières années. "J'ai assisté à la fermeture de cinq concessionnaires en vingt ans. Weedon Auto a l'avantage d'occuper un site limitrophe entre le Haut-Saint-François et la région de Disraeli, ce qui nous donne une longueur d'avance. Les mauvais jours de Chrysler, connus de 1979 à 1982, nous a permis aussi de sortir plus fort de cette épreuve. Après avoir passé des années de misère, on est beaucoup mieux préparé pour affronter l'avenir", confie M. Dumas.

Service, honnêteté et publicité

Ce sont, somme toute les trois règles d'or de cet homme d'affaire. D'abord, l'excellence du service prime chez ce concessionnaire auto. "Mon personnel reçoit de la formation constante. Je suis un des seuls concessionnaires à investir dans la formation; un professeur fait le suivi sur place et intervient auprès du personnel. Très peu de garage ont fait cela jusqu'ici. Cela nous permet de savoir comment on se situe et de réagir au moindre problème", explique Gaston Dumas. L'honnêteté tant dans sa façon de diriger son commerce que dans ses rapports avec ses employés est jugé primordial pour cet homme. "C'est une atmosphère de camaraderie que nous tentons de créer chez Weedon Auto, mon laveur d'auto est aussi important



Photo La Tribune, Annie Bolduc

«Je dois vous dire que je m'amuse énormément à imaginer de petits scénarios. Le domaine publicitaire me passionne», raconte Gaston Dumas, qui tient le gouvernail de Weedon Auto.

que mon gérant de service. Tous mes employés occupent une part considérable dans la réussite de l'entreprise", explique-t-il. Ses apparitions au petit écran reflètent en quelque sorte sa personnalité. "Je dois vous dire que je m'amuse énormément à imaginer de petits scénarios. Le domaine publicitaire me passionne c'est pourquoi je m'implique à fond de train dans ces messages. Je conçois les textes, les plans et les idées", confie Gaston Dumas.

Prix d'excellence

L'image de marque de Weedon Auto s'est accru de fa-

SUPER Vignoble

Tout ce qu'il faut pour fabriquer votre bière, vin, liqueur

Conseiller sur place

(819) 875-3116
Rés.: 875-3750

15, Place Cookshire
Cookshire, Québec
JOB 1M0

Jacqueline Gérard

36120

con considérable ces dernières années et les prix d'excellence ont fusé de toute part. L'entreprise prospère, a râflé les grands honneurs cette année. Déjà récipiendaire du prix régional catégorie commerce, Weedon auto a ajouté à son palmarès les prix prestigieux de l'ordre du mérite du commerce de détail et celui d'excellence du service chez Chrysler. Le propriétaire avait reçu ces grands honneurs à l'occasion d'un gala de l'Ordre du mérite du commerce de détail décerné à Montréal par le Conseil québécois du commerce de détail. Par cette gratification, le Conseil reconnaissait l'apport des détaillants pour leur savoir-faire, leur initiative, leur rôle de leader et leurs valeurs humaines de dépassement. "Bien que je sois très satisfait de ces prix, ce n'est pas le plus important pour moi. Je ne concours contre personne sinon avec moi-même", a conclu Gaston Dumas.



Société d'histoire
et du Patrimoine du
Haut-Saint-François

ASSEMBLÉE GÉNÉRALE ANNUELLE

La Société d'histoire et du patrimoine du Haut-Saint-François tiendra son assemblée générale annuelle le jeudi 16 octobre 1997, à 17 h 30, à la salle de Loisirs Cookshire, située au 75, rue Castonguay.

Cette assemblée sera suivie d'un SOUPER-BÉNÉFICE dès 18 h 30

CONFÉRENCIER INVITÉ:

Jean-Marc Giguère

Ce promoteur de East Broughton désire établir un lien entre le passé et le futur en utilisant l'histoire et le patrimoine. Cet industriel a fait l'acquisition récemment de la voie ferrée autrefois appelée «Le Québec Central», qui sillonne notre MRC.

Le coût du billet est fixé à 25 \$/ personne.

Pour information et inscription, composer le
(819) 875-1022 avant le 9 octobre 1997



OUVERT 7 JOURS de 7 à 23 h

La publicité de la société d'histoire est une gracieuseté d'IGA Cookshire.

36744

La Tribune, Cahier Le Haut-Saint-François, Sherbrooke, mardi 7 octobre 1997

B.F. GOODRICH
HANKOOK
GOODYEAR
YOKOHAMA



SERVICE DE PNEUS COMEAU INC.

- CONSEILS DE SPÉCIALISTES
- SERVICE RAPIDE
- PRIX COMPÉTITIFS

133, rue Angus Sud 832-3928
EAST ANGUS 832-3325

Auto PLACE
MAÎTRE MÉCANICIEN

Freins Silencieux
Mise au point Suspension

Munkittrick Transport: Une affaire de famille

Annie BOLDUC

Bishopton

Quoi de plus rassurant pour un homme de savoir que son entreprise est entre bonnes mains. Alors que le père, Carl Munkittrick vaque à ses occupations d'achat de bois pour la compagnie, ses enfants supervisent la majeure partie des opérations de Munkittrick Transport de Bishopton.

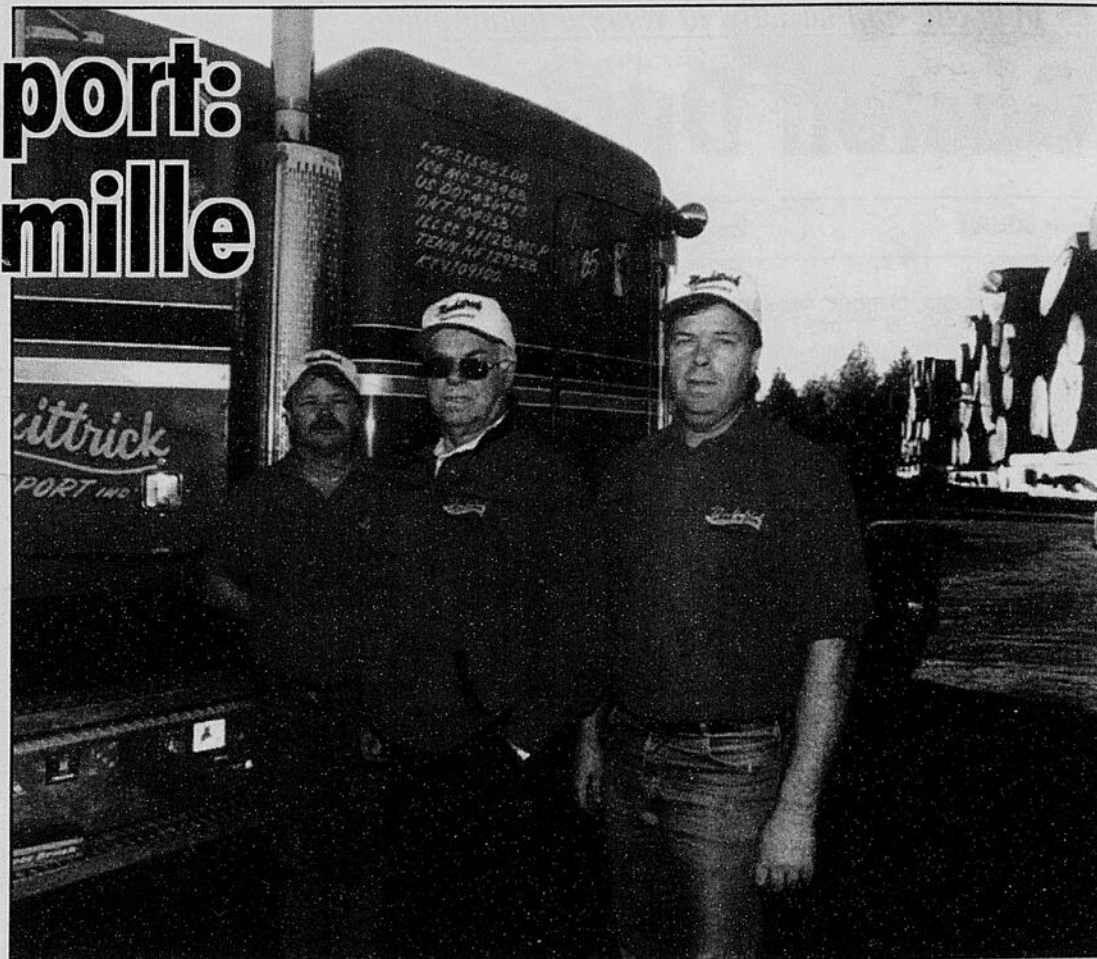
L'entreprise familiale emploie actuellement 17 personnes et 35 sous-traitants. Son rythme de croissance impressionnant a rapidement fait passer sa flotte de camion de un lors de son ouverture en 1989, à 18 véhicules en 1997.

Acheteur et vendeur de produits forestiers tels le pin rouge, le pin blanc, le

chêne, la pruche et le frêne, l'entreprise fait également le transport de billes de bois provenant des États-Unis. Munkittrick Transport approvisionne plusieurs scieries de la région. Les camions effectuent entre 60 et 70 transports par semaine. Cette année, 9 millions de pieds carré ont été importés pour les scieries de l'Estrie.

Prix d'excellence

Déjà la compagnie de transports râfle les honneurs lors de prix d'envergure. Lors du concours régional des camionneurs tenu à Thetford Mines en 1993, Munkittrick Transport s'est démarqué dans plusieurs catégories. L'habileté des chauffeurs et l'entretien des véhicules ont particulièrement retenus l'attention. L'année dernière, l'entreprise reçut le titre d'entreprise commerciale de l'année lors des Lauréats du Haut-Saint-François.



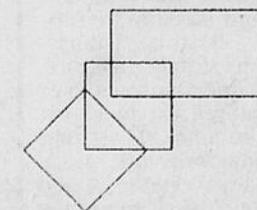
Imacom-Daguerre, Claude Poulin

Robert, Carl et Mike Munkittrick.

Harmonie familiale

Il n'existe pas de recettes miracles au succès. Mais, chez Munkittrick Transport l'unité familiale figure au premier plan dans la réussite de l'entreprise. Le père, Carl, est à l'achat de billes de bois provenant des États-Unis. Robert, son fils supervise la distribution de transport de bois tandis que Mike voit à l'entretien mécanique de tous les véhicules ainsi que leurs remorques. Richard conduit l'un des véhicules de l'impressionnante flotte Munkittrick. Tammy, sa fille, supervise la gestion de l'entreprise. Chacun contribue à sa façon, à faire de l'entreprise un modèle de réussite en région.

Les Cadres de l'Est inc.



Louise et Pierre Martin
161, rue Des Érables, Weedon, JOB 3J0

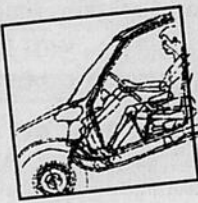
- Cadres sur mesure, standard
- Petits points, huile
- Aquarelle, batik, musée
- Photo, laminage

(819) 877-2344

J.-PAUL DUMAS & fils

PIÈCES D'AUTOS USAGÉES

Vous avez besoin de pièces usagées? Chez nous, vous allez trouver



Achat-vente d'autos accidentées

Toutes nos pièces sont garanties

Spécialités: pièces d'autos usagées de toutes sortes
Livraison disponible partout en Estrie

Lundi au vendredi de 8 h à 17 h
Samedi de 9 h à 12 h

875-5515

1 800 961-5515

732, chemin Carrier
Cookshire



Corporation municipale de Sawyerville

11, chemin Clifton, C.P. 186
Sawyerville, Québec
Tél.: (819) 889-2252

La Municipalité de Sawyerville profite de l'occasion pour souhaiter un franc succès à tous les commerçants de la région.

VOTRE CONSEIL:

- Bonnie Désindes
- Carlyle McBurney
- Jack R. Garneau
- Marcel Labranche
- Richard Paquette

PATRICE DODIER, MAIRE

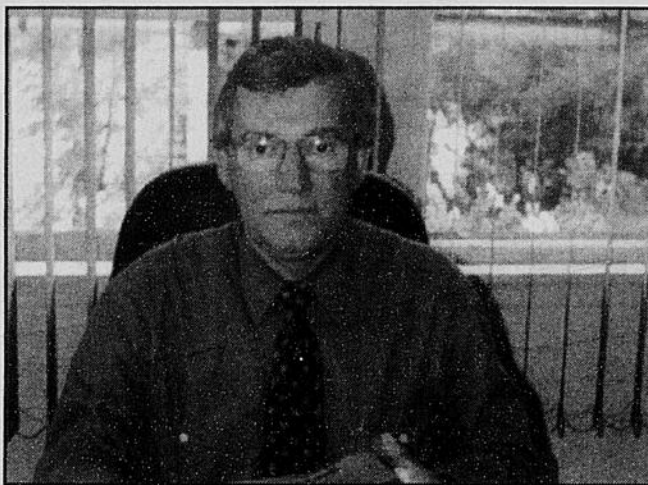
Cascades East Angus bâtit au quotidien

Annie BOLDUC

East Angus

Cascades East Angus et Cascades Cartech connaissent une constante évolution. Les restrictions environnementales et le souci grandissant du contrôle de la qualité afin de se plier aux exigences de sa clientèle, ont forcé les dirigeants de l'industrie ces dernières années, à innover et à se surpasser pour demeurer parmi les meilleurs.

Jean Giasson, à la tête de Cascades East Angus, le plus gros employeur du Haut-Saint-François avec ses centaines de travailleurs, s'assure au quotidien de la bonne marche de l'entreprise. "De plus en plus, dans le domaine industriel, l'augmentation des standards de qualité nous contraint à rester alerte et à élever nos propres critères. Les clients sont davantage exigeants et nous le sommes par conséquent envers nos fournisseurs", explique Jean Giasson. Cette préoccupation amène la compagnie en 1996 à décrocher de grands honneurs. Le début de l'année est marqué par l'obtention de l'enregistrement de Cascades East Angus à la norme de qualité internationale



Jean Giasson

ISO 9002, après avoir démontré que son système de contrôle de la qualité rencontrait les exigences requises. Rappelons que le papier fabriqué par Cascades East Angus comprend 200 catégories différentes de la gamme de produits du papier Kraft, chacune disponible en plusieurs poids de base, fabriqués de fibres recyclées ou vierges. "La gamme de nos produits est très diversifiée. Par exemple, le pourcentage de papiers recyclés est passé de 6 à 50 pour cent de la production", souligne Jean Giasson.

1995, son aval à un investissement de 11 millions de dollars. "Cascades East Angus à l'époque ne respectait pas les nouvelles normes environnementales en vigueur. L'investissement était de la plus grande nécessité, c'est la fermeture de la pulperie qui était en jeu. Depuis le 31 décembre 1996, on respecte les normes tant au niveau de l'émission des gaz que des particules", explique Jean Giasson. Les ajouts d'un concentrateur et d'un incinérateur ont permis à l'industrie de maintenir ses opérations.

Des hommes comme Jean Giasson veillent chez Cascades East Angus, à maintenir ces standards de qualité et à se conformer à la nouvelle réglementation pour que l'usine demeure encore et toujours le moteur économique de la région.

Constante évolution

Pour améliorer la qualité et la productivité ainsi que rendre l'entreprise conforme aux normes d'émissions atmosphériques, la compagnie a donné en



ABATTOIR ROUSSEAU INC


—30, route 108, Gould, Québec—
(819) 877-2644 sans frais **1-800-465-2644**
sous inspection provinciale

SPÉCIALITÉ: COUPE DE PORC VENTE EN GROS

- boeuf pour congélateur
- porc pour congélateur

ABATTAGE ET LIVRAISON EN RÉGION
(MRC Haut-St-François, de Windsor à Magog et plus)
 Prop. M. Donald Rousseau

VILLE de COOKSHIRE



Programme d'exemption de taxes foncières pour le résidentiel, commercial et industriel. Participation de la ville aux coûts des travaux d'infrastructure. Activité économique très diversifiée et croissante. Service de loisirs intéressant et complet.

DEUX PARCS INDUSTRIELS
Terrains à vendre

DÉVELOPPEMENT DOMICILIAIRE
Terrains disponibles

Mme Lucette Mignault, mairesse et les membres du conseil

36110

LaTribune

souligne le leadership et

l'esprit d'entreprise des gens d'affaires de la

M.R.C. du Haut-St-François.

Merci à tous les commerçants pour votre implication dans votre milieu.

Jean-François Duplessis
 Conseiller publicitaire
 564-5456, poste 238
 1 800 567-6955

36809

PAQUIN AVIATION

à l'aéroport de Sherbrooke



COURS DE PILOTAGE
3500\$

TOUR D'AVION
50 \$

pour 3 personnes

INFORMATIONS:
FRANÇOIS PAQUIN
 832-3333

- instructeur avec 15 ans d'expérience (8000 heures de vol)

- cours sur avion le plus sécuritaire au monde (Cessna 172)

- établi à l'aéroport de Sherbrooke depuis 10 ans

34726

Revitalisation du centre-ville à East Angus

Annie BOLDUC

East Angus

Des vitrines désertes, des locaux abandonnés, c'est la triste image que renvoie près de la moitié des bâtiments du centre-ville d'East Angus.

La Chambre de commerce d'East Angus et régions, soucieuse de contrer cette épidémie, a entrepris un important projet de revitalisation de la rue principale notamment par de la recherche intensive de promoteurs.

Les résultats d'une récente étude sur les habitudes de consommation de la population du Haut-Saint-François dénonçaient des fuites commerciale de l'ordre de 60 pour cent. L'absence de certains produits et services sur le territoire a incité les membres de la Chambre de commerce à rechercher des promoteurs. "Les conclusions de l'étude pourront nous orienter quant au manque de la région et nous guider pour la recherche des investisseurs. Nous voulons également inciter la population à consommer davantage sur le territoire", d'expliquer Gaétan Roy, président de la Chambre de commerce. L'accès à des taux avantageux de financement seront négociés par la Chambre de commerce afin de faciliter le démarrage d'entreprise. "La difficulté à trouver des sources de financement est souvent la principale cause d'échec pour les jeunes entrepreneurs. Pour contrer ce problème, nous voulons négocier avec les institutions financières diverses opportunités", d'ajouter Gaétan Roy.

Depuis la disparition de la grande chaîne de magasins "Wise", les commerces environnants éprouvent des difficultés au centre ville d'East Angus. "Il y a à peine dix ans, les bâtiments affichaient complets tant du côté commercial qu'industriel. Plusieurs ont délaissé pour les grands centres, d'autres n'ont tout simplement pas survécu. Il faut y voir et nous concentrons nos efforts vers cet objectif", de conclure Gaétan Roy.

Rêve et réalité se côtoie

□ Jacques Cloutier vend sa région aux touristes

Annie BOLDUC

Gould

Il y a à peine trois ans, la région du Haut-Saint-François était représentée par une énorme tache grise dans les pages du guide touristique des Cantons de l'Est. Symbole au combien représentatif de la vision du touriste moyen pour cette région de forêt. Après Sherbrooke, tout comme se l'imaginait les premiers penseurs, on tombait au bout de la terre comme si la planète n'avait plus cette forme circulaire. Après Sherbrooke, le néant...

Découverte touristique

Soudainement, les projecteurs se braquent un à un sur le Haut-Saint-François. Le passant arrête sa course quelques instants, le passionné de nature s'installe l'espace d'un moment, le fin gourmet s'assoie enfin à une table, le fugitif urbain prend un bain de tranquillité et le sportif part en expédition sur quelques sentiers pédestres ou s'aventure sur une rivière en canot.

Pourquoi un tel revirement de situation? La région n'est-elle pas toujours demeurée la même, une région timide cachant tant bien que mal ses idées de grandeur? Pourtant, bien que cette région envie parfois les grandes métropoles pour l'effervescence de ces tourisimes, jamais elle ne sacrifiera son authenticité au prix de cette valorisation passagère.

Des hommes comme Jacques Cloutier, président de Tourisme Haut-Saint-François et propriétaire de la Ruée vers Gould, s'acharnent à garder cette valeur



Photo La Tribune, Annie Bolduc

«Les gens apprivoisent la région pour son caractère naturel», cite Jacques Cloutier, président de Tourisme du Haut Saint-François. On le voit ici dans son établissement, La Ruée vers Gould.

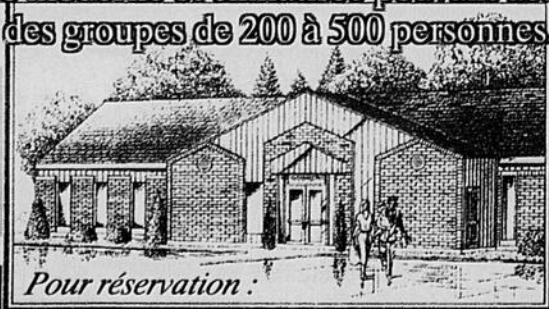
d'authenticité. Comme jamais auparavant, la région du Haut-Saint-François intéresse par ses richesses historiques et la beauté de son vaste territoire. "Nous ne recherchons pas à faire du Haut-Saint-François un autre Magog. Les gens apprivoisent la région pour son caractère naturel aussi il ne faut pas s'attendre à retrouver de ces grands hôtels dans la région", explique Jacques Cloutier. Le Haut-Saint-François, sous le couvert des belles traditions, accueille les touristes et tente de les initier à l'histoire de sa région. Jacques Cloutier a en ce sens pourvu son entreprise d'une mission bien particulière.

Beaucoup plus qu'une bonne table, La Ruée vers Gould propose un musée des cinq sens. Faisant preuve d'une attention soutenue pour la sauvegarde du riche patrimoine local, La Ruée vers Gould offre la possibilité de vivre et d'expérimenter l'histoire, la culture et la mise en valeur des ressources régionales. "Nous proposons les sites intéressants du territoire aux gens qui s'arrêtent chez nous. Nous offrons également un voyage dans le temps, en leur dévoilant les petites anecdotes historiques et faits saillants de la région. Ainsi, en franchissant le seuil de l'auberge la Ruée vers Gould, au coeur du village d'à peine 150 âmes, les frontières du temps éclatent tout à coup propulsant le visiteur au début du siècle, à la découverte de ce peuple écossais, premiers occupants de la région de Gould lors de ses jours de grande prospérité. L'ancien magasin général construit vers 1850 offre, en toute simplicité une cuisine traditionnelle écossaise et québécoise à cette image. Le petit café où l'on retrouve de grosses bonbonnières remplies de friandises, le comptoir vitré dévoilant des objets conçus par les artisans locaux, le piano archaïque, la cuisinière au bois, le mobilier antique vous projettent toute l'authenticité et l'histoire des lieux. "Autrefois les gens ne fesaient que passer dans le Haut-Saint-François, enfin les yeux se retournent vers nous. Les clients que nous recevons souvent ont connu le développement à outrance, ils viennent chez nous à cause de l'authenticité de la région et nous y tenons, c'est le charme du Haut-Saint-François qui est en cause", a conclut Jacques Cloutier.

Loisirs COOKSHIRE

Loisirs Cookshire inc. est fier de contribuer au développement économique de la M.R.C. du Haut-St-François.

- Pour vos activités familiales, sociales et culturelles;
- Salle moderne et climatisée pouvant accueillir des groupes de 200 à 500 personnes.



Pour réservation :

(819) 875-5681

75, rue Castonguay, Cookshire



BONI SOIR

- Service de télécopie
- Finition de photo (24 heures)
- Nettoyeur 24 heures
- Gare d'autobus
- Bureau de poste, collis

OUVERT DE 6 H À 23 H, 7 JOURS/7

L'endroit pour bien commencer une journée avec un bon café signé...

A. L. Van Houtte.

Essor Bonisoir Cookshire
20, rue Principale Est, C.P. 507
Cookshire (Québec) J0B 1M0
Tél. : (819) 875-5634

Super Bar Laitier
Le Parfait Délice



Une mairesse déterminée à prendre sa place

□ Lucette Migneault, à Cookshire, espère la venue d'une entreprise avec 75 employés

Annie BOLDUC

Cookshire

"N e m'appellez surtout pas madame la mairesse de peur que l'on pense que je suis la femme du maire", lance à la blague Lucette Migneault. Première femme conseillère et première femme à devenir mairesse à Cookshire, elle a su sortir des sentiers battus, jouant parfois du coude pour faire sa place dans ce milieu masculin.

Lucette Migneault reconnaît aujourd'hui que ses débuts en politique municipale ont quelquefois été mêlés de moments difficiles. Dès ses débuts sur le marché du travail, elle n'hésite pas un instant à s'affirmer pour prendre la juste place qui lui revient. Secrétaire pour une compagnie de placement, Lucette Migneault entourée d'une trentaine d'hommes n'a pas eu froid aux yeux quand est venu le temps de se tailler une place au sein de l'entreprise. Une fougue anime la jeune femme à l'époque et la pousse à aller de l'avant, à ne jamais reculer. "Une femme à cette époque ne pouvait accéder à un poste important ni obtenir d'actions. J'ai consulté un avocat et la Charte des droits des droits et libertés m'a donné raison. Je me suis porté ainsi fièrement acquéreur de deux actions. Plus tard, son mari déjà conseiller l'initie à la politique municipale. "Je lisais tous



Lucette Migneault

jeunes et de faciliter l'expansion des usines. "Rien n'est encore confirmé, au moment d'écrire ces lignes, mais il y a fort à parier qu'une nouvelle usine voit le jour en région et embauche jusqu'à 75 employés. Elle a aussi participé de près à l'aménagement d'un terrain de jeux afin de rendre la vie des jeunes plus agréable.

La venue du nouveau poste de police à Cookshire représente une belle victoire pour la mairesse. Cookshire qui a l'avantage d'être situé au centre de la MRC a amené les maires à voter en ce sens.

Fier de «sa» MRC

Sherbrooke (FG)

N'allez surtout pas dire à Patrice Dodier que la MRC du Haut-Saint-François qu'il préside depuis deux ans ressemble à un mini-gouvernement.

Poliment, mais fermement, il reprendra l'expression qu'il n'aime pas car ça donne une impression de contrôle et de pouvoir. Le mot l'insulte car ça lui fait penser au gouvernement qui déléste toujours plus de factures et de responsabilités aux municipalités.

"C'est vrai qu'on est une MRC qui a mis en commun une multitude de services. On est même rendu avec la police. Mais je ne vois aucunement notre organisation comme un mini-gouvernement. Chez nous, ce n'est pas directif. Ce qu'on a fait c'est d'avoir développé ensemble des services qu'on se paie ensemble et où tout le monde a son juste mot à dire dans les orientations», exprime celui qui, en plus de ses responsabilités à la MRC, dirige depuis 20 ans les destinées de Sawyerville.

Et il n'est pas peu fier, Patrice Dodier, de cette organisation. Surtout que se rajoute maintenant, aux nombreux champs de compétence déjà occupés (développement économique, agro-alimentaire, tourisme, évaluation, urbanisme, site d'enfouissement, etc), celui de la police.

M. Dodier reconnaît que la naissance n'a pas été facile, à commencer par le choix du poste qui desservira les quelque 22 000 citoyens compris dans 20 municipalités d'un territoire aussi grand que certains petits pays d'Europe, avec ses 2411 kilomètres carrés. «Honnêtement, on a cherché la meilleure solution et c'est celle de Cookshire. Je comprends le mécontentement des gens des alentours de Weedon mais ça n'aurait pas été logique d'y centraliser le poste à

cet endroit. J'espère et je suis convaincu que les gens de Weedon vont se rallier. Ce qui compte maintenant c'est d'organiser le meilleur service possible pour la population», exprime M. Dodier.

Et encore là, le préfet se montre optimiste et considère que le comité de sécurité publique qui a été mis sur pied aura un rôle important à jouer. «Au moins, on va avoir un droit de regard. Si, par exemple, une municipalité estime qu'il y a des problèmes en matière de patrouille sur son territoire, on aura une table commune pour en discuter», dit-il.

Des fusions dans l'air

L'autre grosse préoccupation du préfet, outre le pelletage fiscal de Québec, c'est celle des regroupements municipaux. De 24 municipalités il n'y a pas si longtemps dans la MRC, Patrice Dodier s'attend à ce qu'il reste 12 à 13 municipalités avant longtemps.

Cette réalité ne l'attriste pas, dans la mesure où les choses sont faites adéquatement et dans le respect des populations concernées. «Ce qui compte, ce n'est pas le nombre de municipalités qu'on retrouve dans une MRC. Cela ne change rien à son dynamisme. Au plan de la gestion, dans le cas des petites municipalités, c'est même plus avantageux de se regrouper», fait aussi valoir le préfet, qui signale être lui aussi au centre de ce genre de discussions, avec le regroupement éventuel de Sawyerville avec Eaton et Cookshire.

C'est d'ailleurs en raison de ces discussions et pour s'assurer que ses commettants seront traités avec toute la justice requise que malgré son annonce de ce printemps de laisser la vie publique, il a décidé de revenir sur les rangs à l'élection de cet automne.

AUTOBUS
LA SAPINIÈRE

Transport scolaire
Transport nolisé pour groupe
Au service de la population
depuis au-delà de 15 ans!

16, rue David-Swan
East Angus

(819) 832-4862

Télec. : (819) 832-3359

Affilié à :  **LIMOCAR**

RCA
SYSTÈME
«SURROUND»



SUPER SPÉCIAL 549\$*

TÉLÉCOULEUR
RCA

25 po

Quantité limitée

449\$*

25 po

VIDÉO
Hi-Fi stéréo



279\$*

4 têtes

Financement sur place sur approbation de crédit

VENTE - SERVICE - RÉPARATION
(technicien sur place)

CENTRE ÉLECTRONIQUE
de COOKSHIRE

10, rue Bibeau, Cookshire (819) 875-3810
et sans frais dans le (819) 1-888-576-3810

«Le Canton Eaton est fort» -Bertrand Landry

Annie BOLDUC

Canton Eaton

On le connaît surtout sous sa bannière de maire du Canton Eaton, une fonction qu'il occupe depuis plus de 25 ans. Un homme rempli de convictions qui entend bien poursuivre les objectifs qu'il s'est lui-même fixés.

La politique municipale fait partie intégrante de sa vie. Son poste de maire en élection en novembre de cette année n'a nullement mis en doute ou semé la moindre hésitation quant à la possibilité de devoir céder le flambeau. "Il me serait difficile d'abandonner, j'ai tellement de projets en branle et d'idées en tête qui fourmillent...", explique Bertrand Landry. Maire depuis toujours, Bertrand Landry a été témoin et très souvent l'auteur des changements importants de la municipalité. Les réalisations ont fusé au cours de ces longues années. L'installation d'un terrain de jeux à Johnville, un système de



Bertrand Landry

canalisation, une nouvelle caserne de pompiers et le service de premiers répondants ont contribué à l'amélioration et à

l'avancement de la municipalité. L'inauguration de la nouvelle caserne à Johnville, est l'une des réalisations qui fait l'orgueil du premier magistrat. L'érection de la nouvelle caserne d'incendie était devenu nécessaire suite à l'annexion d'une parcelle d'Ascot. La forte concentration de gens et la proximité des nouveaux points annexés avait fait de Johnville l'endroit tout désigné, à la grande satisfaction du maire. Désormais grâce à cette intervention, 95% des citoyens du territoire du Canton Eaton se retrouvaient à l'intérieur du 8 kilomètres d'une des deux casernes, la distance maximale permise par les assureurs. Les pompiers arrivent ainsi sur les lieux dans un délai de cinq à sept minutes suivant l'appel. "Je pense que j'ai fait mes preuves, avant il n'y avait aucun service dans Eaton", souligne le maire.

Projets municipaux

Le projet de fusion des municipalités de Cookshire, Eaton et Sawyerville sont parmi les préoccupations majeures. Le maire Landry n'est à ce stade-ci, nullement convaincu du bien fondé de cette union. "Il est clair de toute évidence que la fusion ne règlera pas d'un seul coup tous les problèmes. Ce peut être possible si, tout le monde en bénéficie. Créer des pôles pour que les autres végètent autour, n'est pas la solution. Le Canton Eaton est fort, il l'a toujours démontré jusqu'ici", souligne Bertrand Landry.

Les journées pour un homme comme Bertrand Landry débute à l'aube et se termine très souvent au crépuscule. Une rude journée à remplir ses fonctions d'électricien, son magasin d'électronique à superviser, ses petites réparations ici et là à effectuer et de longs moments consacrés à son rôle de maire.

East Angus

Stephen Gauley caresse bien des projets

Annie BOLDUC

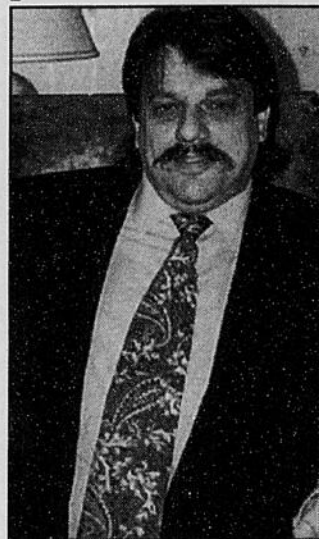
East Angus

Sûrement pas de tout repos que d'administrer une ville comme East Angus avec le transfert par Québec de dépenses aux municipalités. Stephen Gauley, le maire, ne baisse pas les bras. Il caresse encore de beaux projets pour sa ville malgré cette ombre au tableau.

Le projet "Villes et villages en santé" et la concrétisation du parc bioalimentaire sur les terrains adjacents à la route 112, promettent un vent de fraîcheur en région. Déjà des idées sont en place, déjà des choses ont été réalisées.

Parc bioalimentaire

La venue de Viandes Giroux sur le terrain de l'ex-pépinière d'East, Angus, aura tôt fait d'activer le projet du parc bioalimentaire prévu aux abords de la route 112. "Les terrains prévus pour le parc bioalimentaire ont l'avantage d'être situés aux abords de la route 112 sans que le trafic lourd n'est à accéder à la ville. C'est très intéressant pour les promot-



Stephen Gauley

teurs qui désirent s'installer dans le nouveau parc", explique le maire. Les demandes d'aide financière auprès du Centre régional de développement de l'Estrie (CRD) afin d'ériger le premier incubateur bioalimentaire sur tout le territoire estrien, sont déjà acheminées. L'incubateur d'une importance capitale pour le développement régional devrait faciliter le démarrage d'entreprise. Le bâtiment regroupera les services d'aide au démarrage

comme le service de secrétariat et le volet administratif tout en minimisant les coûts engendrés. "La gestion en commun peut permettre aux nouvelles entreprises de passer les premières années souvent très difficiles. Bien guidés, les nouveaux arrivants auront toutes les chances de réussir", explique Stephen Gauley.

Villes et villages en santé

Le projet "Villes et villages en santé" réunit des gens qui occupent des postes clés au niveau de la municipalité. Une quarantaine d'idées ont été lancées par ce comité dans la vision à court et à long terme que pourrait se donner une ville en santé.

Résidences
Funéraires

Cass



Notre entreprise a été fondée en 1913 par Melvin A. Cass lorsqu'il acheta un salon funéraire à Fitch Bay de M. Lucius Rand. A cette époque, le commerce se composait de véhicules de type calèche, tirés par chevaux. Le fils de Melvin avec l'aide de son oncle Lewis pris charge du commerce en 1950. De Fitch Bay à Beebe, pour ensuite être déménagé à Rock Island, le salon a trouvé domicile à Stanstead en 1962. En 1965 un salon fut ouvert à Ayer's Cliff, ce dernier étant complètement rénové en 1995, pouvant mieux répondre aux besoins des familles. Depuis ce temps, le salon à Lennoxville, lequel loge notre siège social a été complètement rénové en 1986.

De plus, le salon de Cookshire a subi à son tour des rénovations en 1993.

Par la suite une nouvelle construction a remplacé l'ancien salon Smith à Sawyerville en 1994, maintenant située sur la rue de la Station. Et, finalement, des rénovations majeures ont été effectuées à notre salon de Bury au printemps 1997, ce qui a donné suite à un salon aux caractéristiques modernes, mais dans une ambiance chaleureuse rappelant les belles années passées.

Aujourd'hui, un personnel composé de dix personnes est dévoué à offrir l'un des plus hauts standards de services avec compassion, dignité et respect, et selon la langue et dénomination des familles que nous desservons.



À vos côtés depuis 1913

(819) 564-1750 * 800-567-6031

unitotal

CARQUEST



QUINCAILLERIE UNITOTAL

N.S. GIRARD INC.

CAROLE COUTURE ET ALAIN GOULET, PROPR.

VOTRE QUINCAILLER CONSEIL

PEINTURE, PIÈCES ET ACCESSOIRES
D'AUTOMOBILE

PEINTURE CROWN DIAMOND
- ARTICLES DE SPORT

- Pêche et chasse
- Jouets
- Montres Indiglo

259, 2e Avenue WEEDON (Québec) J0B 3J0

TÉL. : (819) 877-2959

Gilles Goddard prêche pour la vision d'ensemble

Annie BOLDUC

Ascot Corner

Pensons à un homme au charisme extraordinaire, à un homme professionnellement accompli, à un homme de talc, spontanément l'image de Gilles Goddard se dessine dans l'esprit des gens du Haut-Saint-François. Le milieu économique, municipal et le monde des affaires lui accordent avec mention, ses lettres de noblesses pour son esprit innovateur et sa participation au développement régional.

Professeur d'éducation physique, entraîneur, responsable de mise en marché, politicien, vendeur, autant de tâches touchées par Gilles Goddard.

Fort de ces expériences, il a utilisé ses forces et son expérience de terrain pour développer et innover dans son petit patelin, la municipalité d'Ascot Corner.

Sa détermination le mène un jour à relever un défi de taille, devenir premier magistrat de la municipalité d'Ascot Corner. Désormais maire du village, ce fervent défenseur du développement régional s'implique dans son milieu. «J'ai toujours travaillé à développer, à avoir un esprit ouvert et à ne pas être borné. Je respecte l'opinion des gens et j'utilise les forces de mes conseillers», souligne Gilles Goddard. Il pilota également de front plusieurs dossiers d'envergure à la MRC du Haut-Saint-François et participa activement à l'unification sectorielle, à la base de la nouvelle Société de développement économique du Haut-Saint-François (SDEHSF). Nous avons une des MRC les plus vivantes et cela commence à paraître. L'unification des divers secteurs économiques amène une synergie qui donne une multiplication des résultats. Plus il y aura de planification, de vision d'ensemble et de travail de rapprochement plus les municipalités y gagneront et plus la possibilité de sauver de l'argent augmentera», commente Gilles Goddard.

Le hasard, Gilles Goddard n'y croit



Gilles Goddard

certainement pas. Sa chance, il la batit à coup de conviction et de travail acharné. Cette opiniâtreté paraîtra dans sa manière de diriger la municipalité. Il orchestre divers travaux de réfection dans la région, dont l'élargissement de la route 112 et participe au développement résidentiel par la formation d'un nouveau quartier. «De plus en plus de jeunes familles choisissent Ascot Corner pour la proximité de la ville et la qualité de vie que l'on retrouve chez nous. Ainsi une douzaine de constructions neuves poussent chaque année», explique le maire. Les combats pour garder les acquis de la municipalité ne lui font pas froid aux yeux. Dernièrement, à coup de pétitions et de négociations, il évita le transfert des élèves de la municipalité à la commission scolaire La Sapi-nière. «La population désirent maintenir notre engagement avec la Commission Scolaire Catholique de Sherbrooke, nous avons donc concentré nos efforts en ce sens», commente Gilles Goddard.

En élection cette année, Gilles Goddard entend bien entreprendre un autre mandat sur cette même lancée.

Weedon a du pain sur la planche

Annie BOLDUC

Weedon

Cadre supérieur chez Kruger à Bromptonville pendant 37 ans, Edgar Nault n'envisageait pas une carrière en politique municipale. Son attachement pour Weedon et une pré-retraite l'ont propulsé vers le fauteuil de maire de Weedon.

M. Nault a été rapidement plongé dans les grands dossiers, comme il constate moins d'un an après son élection. Regroupements municipaux et départ du poste de la Sûreté du Québec ont retenu bien des énergies.

«Les fusions ont bouleversé certaines structures. De nombreux dossiers avaient été repoussés. Les anciens conseils, soit ceux de Weedon Canton et Weedon Centre, ont dû siéger provisoirement ensemble et tous les dossiers étaient reportés, d'où la surcharge de travail en début de mandat», note-t-il.

Concernant le poste de la Sûreté du Québec qui couvre le territoire du Haut Saint-François et qui déménagera à Cookshire, M. Nault préfère regarder vers l'avenir. «La perte du poste de Weedon résulte d'un vote démocratique. Maintenant, il reste à savoir quels services ils vont nous offrir. D'autres opportu-



Edgar Nault

en cours pour un regroupement avec Lingwick et Saint-Gérard. «Présentement, nous attendons le rapport du médiateur. Nous verrons à ce moment si l'étude de regroupement est favorable ou non à la fusion», dit-il.

Le dossier de la canalisation de la rivière sera aussi relancé, pour éviter les inondations. Enfin, le maire Nault veut une nouvelle caserne pour les pompiers. «La caserne actuelle est désuète, la bâtisse trop petite nous occasionne des soucis pour loger tout notre équipement. Nous réglerons ce problème, tranche le maire, en relocalisant le poste dans une bâtisse plus adéquate à nos besoins.»

nités pourront être envisagées; peut-être la possibilité d'un poste secondaire, c'est à voir», souligne le maire.

Puis, les fusions se poursuivent. L'entente avec Fontainebleau se concrétisera au fil des prochains mois. Des études sont même

VENTE ET TRANSPORT

GRAVIÈRE BOUCHARD

- Pierre décorative
- Sable
- Gravier
- Gravier et Sable tamisés
- Concassé 0% - 02%
- Pierre nette ¾ - 1 po
- Pierre tamisée
- Terre

Ouvert du lundi au vendredi de 7h à 17h30; samedi de 7h 00 à midi.

74, Ch. JORDAN HILL
JOHNVILLE

(819) 837-2530/3022
Télec: 837-0022

Un projet d'expansion ou de relocalisation en perspective ?

TERRAINS À VENDRE EAST ANGUS

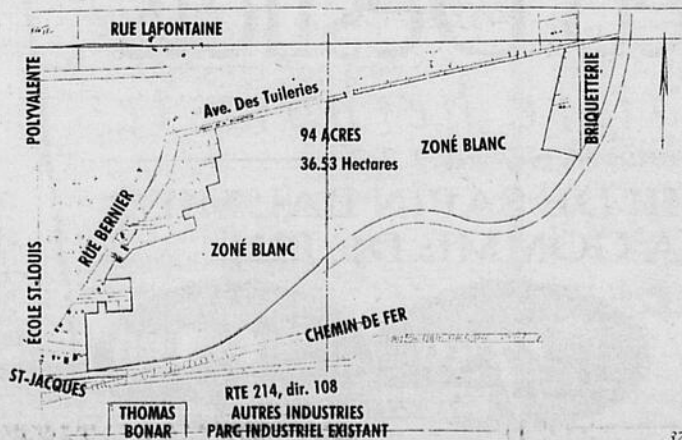
Avantages:

- Proximité d'une gamme de services et de tous les services que la ville d'East Angus peut offrir.
- Bassin de main-d'oeuvre diversifié
- Proximité du parc industriel existant, de la voie ferrée du QC, des routes 112 et 214 et de l'aéroport de Sherbrooke.

Pour information:

(819) 569-7991

ou écrivez à J.-René Tardif,
117, rue Québec, Sherbrooke J1H 3L4



SPÉCIAL BRUNCH D'OCTOBRE 8.95\$ à volonté

OCTOBERFEST

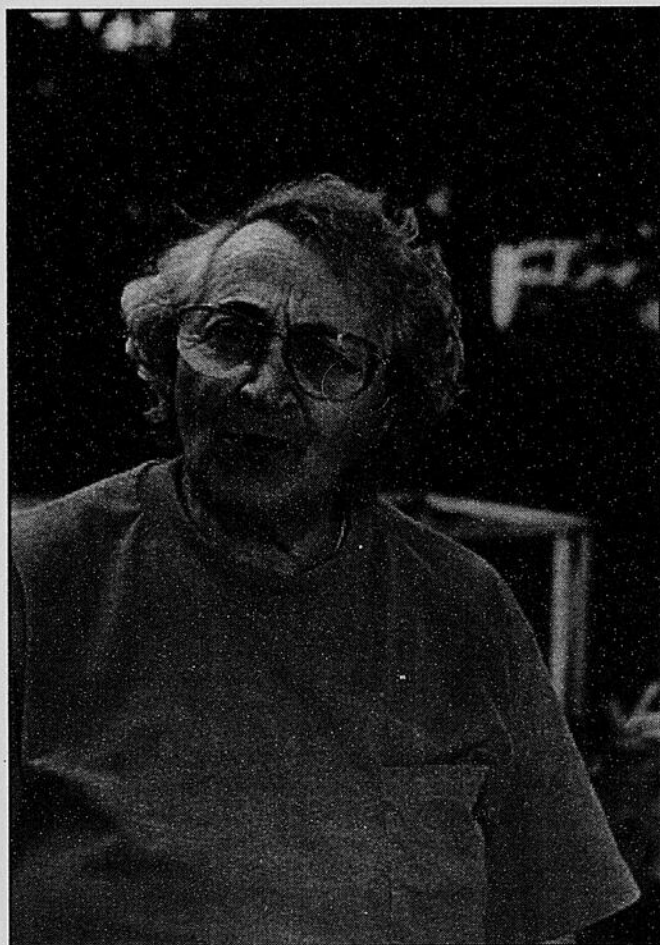
- ▶ 3 variétés saucisses allemandes
- ▶ 3 variétés choucroute allemande
- ▶ Hot dog spéciaux avec saucisses allemandes

Spéciaux du jour du lundi au vendredi

Service de traiteur

Réservation : (819) 832-4275

Estelle Gobeil: la grande dame



Estelle Gobeil

Photo La Tribune, archives

Annie BOLDUC

La Patrie

Il est fort souhaitable un jour de croiser sur sa route, une femme comme Estelle Gobeil. Peut-être vous apportera-t-elle le courage de vous surpasser, d'aller au delà de vos propres limites, car passer un moment auprès d'une telle dame, c'est faire le plein de jeunesse et de vitalité.

Figure légendaire, elle fait sa marque et influence par sa personnalité toute la région du Haut-Saint-François.

Impliquée dans sa communauté depuis 1950, cette bâtisseuse n'a pas choisi le chemin de la facilité, mais plutôt celui de ses croyances, de ses passions, de son cœur. Souvent confrontée à la rigueur des préjugés vis-à-vis des femmes à une certaine époque, elle a ouvert le chemin. Dès que ses implications familiales lui permettent de se libérer, que ses enfants se retrouvent tous à l'école, Estelle Gobeil part à la conquête de sa région. Elle fonde terrains de jeux et multiples organismes. Peu à peu, elle s'infiltré partout, au cœur même du développement régional.

On connaît surtout Estelle Gobeil pour sa participation importante dans la constitution du système scolaire actuel. Première femme commissaire à la Commission scolaire Catholique de Sherbrooke, elle assista à l'ouverture des polyvalentes sur le territoire. "Arriver dans ce milieu d'hommes a quelquefois posé certains problèmes, car à cette époque j'étais la première femme à siéger", se rappelle Estelle Gobeil. Tous ont tôt fait de l'apprécier pour sa personnalité, sa droiture et ses convictions.

D'hier à aujourd'hui

Son implication demeure tout aussi présente aujourd'hui. Estelle Gobeil

participe toujours activement à la vie publique de sa région. En plus d'être conseillère à La Patrie et maîtresse suppléante, elle siège encore sur plusieurs comités malgré le poids des années qui se font sentir. Membre du conseil d'administration pour Tourisme Haut-Saint-François, pour la Société d'aide au développement de la collectivité (SADC) et pour le CLSC-CHSLD, Estelle Gobeil confie qu'elle recherche avant tout un second souffle avant de céder sa place. "Je souhaite ardemment dépister des gens pour apporter un second souffle à la région. Mon objectif, avant de céder le flambeau est de faire en sorte qu'il y ait des gens de tous âges qui s'impliquent et prennent la relève".

Diversification à l'aéroport

Annie BOLDUC

East Angus

De petits repas à emporter à l'autre bout du monde, c'est possible à l'aéroport de Sherbrooke. Afin de répondre à la demande de sa clientèle, le propriétaire du restaurant de l'aéroport s'adapte à ces nouveaux besoins.

Conceptair Aviation installée dans le hangar de l'aéroport depuis quelques mois, offre un service d'affrètement à bord d'un Turbo jet. Ce nouveau service amène à l'aéroport, un va-et-vient et une nouvelle clientèle à desservir. Yves Beaudoin, propriétaire du restaurant saisit rapidement l'opportunité et conçoit un menu spécial pour cette clientèle cible.

Clifton-Partie-Est s'illustre

Clifton-Partie-Est

La récupération est devenue un grand sujet de fierté à Clifton-Partie-Est.

Cette fierté est basée d'abord et avant tout sur les résultats obtenus par cette petite localité qui parvient à récupérer une tonne de matières par mois. 65 pour cent des résidents de la localité

participent à la récupération.

Adèle Madore, la secrétaire-trésorière de la Clifton-Partie-Est, se plaît aussi à rappeler que Collecte sélective Québec a remis le printemps dernier un de ses prix Phénix en environnement à la collectivité. En outre, la municipalité est dans la course pour un autre prix qui sera remis demain soir, cette fois par la Fondation estrienne en environnement.

La Municipalité de Weedon



est fière de faire partie de la
M.R.C. du Haut-Saint-François
et de participer au développement
économique, social
et touristique de cette région.

Le Conseil municipal

36743



Léo Désilets

Maître herboriste

(819) 657-4733

LA GOMME DE SAPIN BAUMIER ET LA GOMME DE PIN

Une solution naturelle pour soulager les petits problèmes quotidiens

- Insomnie
- Décongestionnant
- Cicatrisant

45 unités ~~8⁹⁹~~ **7³⁹**
80 unités ~~15⁹⁹~~ **12⁸⁹**
Promotion

En vente dans les magasins d'aliments naturels participants :

- **À Fleur de vie**
261, rue Alexandre,
Sherbrooke
(819) 346-2404
- **Aux Sources conseils**
699, rue Conseil,
Sherbrooke
(819) 346-9900
- **Aux Sources (Promenades King)**
2305, rue King Ouest,
Sherbrooke
(819) 562-9046
- **Mère Nature**
2334, rue Galt Ouest,
Sherbrooke
(819) 566-2233
- **Sésame**
1208, rue King Ouest,
Sherbrooke
(819) 563-3290
- **Grande Ruche**
815, rue Short,
Sherbrooke
(819) 562-9973
- **Dame Nature**
121, rue Sherbrooke,
Magog
(819) 843-1843
- **Cuisine nouvelle**
1105, rue Belvédère Sud,
Sherbrooke
(819) 821-2322

«Ma plus grande réussite est de voir un étudiant épanoui»

- Henri Lemelin directeur à la polyvalente Louis Saint-Laurent

Annie BOLDUC

East Angus

Ses yeux s'illuminent tout à coup lorsque l'on se remémore de doux souvenirs, issus de ce milieu qu'il côtoie depuis toujours. Le milieu de l'éducation, c'est toute la vie de Henri Lemelin, directeur à la polyvalente Louis-Saint-Laurent d'East Angus.

Un homme de coeur qui trouve sa plus grande satisfaction lorsqu'il revoit d'anciens élèves qui ont su trouver leur voie et prennent toute leur place dans la société. Il aura certes, au long de sa carrière, mené à bon port plusieurs de ces jeunes à un moment de leur vie où l'incertitude et le questionnement sont fort présents. L'adolescence, un moment qui parfois demande que l'on se préoccupe autant de l'être humain que du diplôme à obtenir. Henri Lemelin a été à l'écoute de tous ces adolescents qui ont découvert à la polyvalente Louis-Saint-Laurent, un havre de paix où chacun y trouve sa place et une oreille attentive. La douceur et la compréhension qu'inspire le regard d'Henri Lemelin donne à tous ces jeunes la confiance nécessaire et l'assurance de savoir qu'ils peuvent compter sur un adulte qui les connaît bien et les comprend aussi. «La réussite d'un élève ne résulte pas seulement sur l'acquisition d'un diplôme, non pas qu'il faille négliger cet élément, mais ma plus grande réussite est de voir un étudiant épanoui et heureux», commente Henri Lemelin. Cette phrase en dit long sur la pensée et la philosophie qui anime cet homme.

En ce sens, la polyvalente Louis-Saint-Laurent a su intégrer au programme de



Photo La Tribune, Annie Bolduc

Henri Lemelin a son propre petit troupeau auprès duquel il prend du repos et puise la force de continuer.

ces élèves, des activités scolaires et parascolaires qui ont su éveiller en eux certaines passions. L'harmonie Louis-Saint-Laurent a formé ainsi des milliers de jeunes et leur a apporté la joie de créer et de s'épanouir pleinement. Pour d'autres, c'est le handball qui leur permet de se surpasser. «Notre rôle a été celui de complice, un rôle d'initiateur à voir à ce que chacun découvre sa propre passion qu'il chérira tout au long de sa vie.»

L'éducation, encore et toujours

C'est comme enseignant en géographie et en mathématique qu'il fait ses premières armes. Le destin voulu qu'il revienne dans sa région natale, le Haut-Saint-François, pour devenir en 1973, le directeur adjoint de la polyvalente Louis-Saint-Laurent. «J'aimais le travail avec les jeunes, mais j'aimais collaborer aussi avec mes confrères, c'est de cette façon que je me suis retrouvé à ce poste. Imaginez, je venais de conjuguer mon désir de revenir chez moi et le travail idéal, le bonheur complet quoi», commente le directeur nostalgique. Durant toute ces années, beaucoup d'eau a coulé sous les ponts, le système scolaire a connu des

changements et des remaniements dont a été témoin M.Lemelin. Il a vécu les changements de régime. Aussi se souvient-il de certains de ces grands moments. Louis-Saint-Laurent a connu une baisse graduelle de son enseignement professionnel. Les élèves diminuaient et les prérequis augmentaient. Jusqu'en 1986 les programmes en mécanique, couture, secrétariat, charpenterie et menuiserie étaient disponibles à Louis-Saint-Laurent. «Un à un, ces programmes ont disparu et les professeurs ont quitté. Ce fut l'un des moments les plus difficiles de ma carrière», se souvient le directeur.

«Sa passion, la terre
Comment un homme qui veille au fonction de toute une polyvalente se res-

source t'il? Son intérêt pour l'agriculture, la terre et l'élevage de bovins a tout comme l'éducation toujours fait partie de sa vie. «Propriétaire d'une ferme à Cookshire où il élève une trentaine de bêtes, M.Lemelin avoue que cette passion occupe la majeure partie de son temps. «C'est pour moi un moyen d'évasion et de ressourcement incroyable. Je côtoie des gens toute la journée, j'aime bien retrouver auprès de ma terre une certaine tranquillité», commente Henri Lemelin. Beaucoup de parents parmi ma clientèle, gagnent leur vie avec la terre et la foresterie. Cette passion commune me permet d'être plus près de ces gens». Une preuve encore marquante de ce souci constant de donner toujours le meilleur de lui-même.



Célébration '98 marque l'arrivée de l'hiver. Et durant l'événement Portes ouvertes, nous vous invitons à venir admirer les nouvelles motoneiges Ski-Doo 1998. Vous pourrez choisir entre des versements mensuels minimes grâce à notre faible taux de financement¹ ou la formule aucun acompte, aucuns paiements et aucun intérêt² avant janvier 1998. De plus, nous vous remettrons gratuitement un vidéo ou une affiche Faits d'hiver³ pour vous remercier d'être passé nous voir. Nous comptons sur votre présence!



© 1997, Bombardier Inc., MC. Marques de commerce et ®. Marques déposées de Bombardier Inc. et/ou de ses sociétés affiliées. Tous droits réservés. Photo à des fins publicitaires seulement.

1. Financement autre que tout programme de cartes de crédit permanent offert par Bombardier Capital Life.
2. Financement offert par la carte Ski-Doo Cr par l'entremise de M.F.S.L. Taux d'intérêt de 17,25%. Aucun intérêt si le montant est payé en totalité au 4 janvier 1998.
3. Les offres de financement ne peuvent être jumelées. Sujet à l'approbation de crédit. Certaines conditions s'appliquent pour les adhérents admissibles. Offres en vigueur du 1^{er} septembre 1997 au 31 octobre 1997. Vidéos et affiches offerts jusqu'à épuisement des stocks. Passer chez un concessionnaire Ski-Doo participant pour obtenir tous les détails.

GARAGE CHARLES VERRET INC.
C.P. 149, 19, RUE GARIÉPY
LA PATRIE, QUÉBEC JOB 1Y0
TÉL.: (819) 888-2208

Les Caisses populaires du Haut-Saint-François

**Une caisse près de chez vous...
pour mieux vous servir!**

Caisse populaire:

St-Malo
St-Isidore d'Auckland
Weedon
St-Camille de Cookshire
La Patrie
Chartierville

Caisse populaire:

St-Adolphe de Dudswell
Notre-Dame de Johnville
East-Angus
St-Gérard
St-Raphaël de Bury
Ascot Corner
St-Marguerite
Sawyerville



Desjardins pour s'aider soi-même

Malcolm Fraser

La terre et l'entraide sont ses passions

Annie BOLDUC

Cookshire

La terre qui a nourri toute sa famille, ses parents, ses frères et sœurs, il la connaît. Il la connaît et la chérit

au point de ne l'avoir jamais quitté. Tous ont pourtant laissé un jour le confort du nid familial, mais Malcolm Fraser est demeuré sur cette terre nourricière qu'il affectionne depuis toujours.

L'agriculture, Malcolm Fraser et Cookshire pourrait vous en entretenir

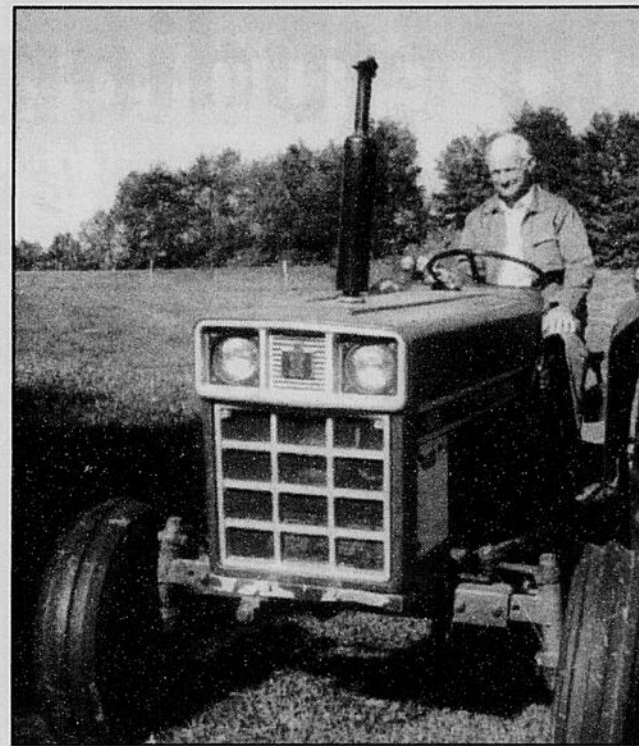


Photo La Tribune, Annie Bolduc

«Je me sens à l'aise parmi les gens qui partagent la même passion que moi», souligne Malcolm Fraser

fort longtemps. Une histoire d'amour entre lui et tout le monde agricole s'est enraciné au cœur de cet homme à tout jamais. Quelques acres de terrain, une vue superbe sur la rivière Eaton en somme, un véritable coin de paradis.

Cet attachement pour la terre est combiné à un amour de la vie, où le sens de l'entraide pour son prochain trouve toute sa signification dans les gestes de ce singulier personnage. Un homme qui voue son existence à faire de nombreuses heures de bénévolat par semaine, qui se soucie davantage des autres que de lui-même.

C'est cette pensée qui anime Malcolm Fraser et l'incite à s'impliquer dans son milieu; président entre autre de l'Expo-

sition agricole de Cookshire depuis près de trente ans, président du foyer St-Paul, directeur provincial pour «Quebec Farmer Association» pour ne nommer que quelques des causes auxquelles il participe. L'exposition agricole qui nourrit à la fois sa passion pour l'agriculture et son besoin incontestable de donner de son temps, ne serait certainement pas ce quelle est aujourd'hui sans que des gens comme Malcolm Fraser ne veille à sa continuité.

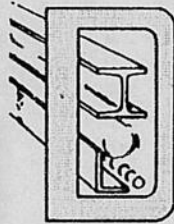
L'engouement agricole

Cet événement après 150 ans d'existence bat des records de longévité et de popularité. Encore cette année des centaines de personnes sont venues célébrer la fête de la terre et des animaux. «C'est heureux de voir que l'engouement pour le milieu agricole soit demeuré très vivant toutes ces années dans la région du Haut-Saint-François», fait remarquer M. Fraser. «Je me sens à l'aise parmi ces gens qui partagent la même passion que moi. C'est vrai que l'exposition agricole connaît sa part de succès, mais toute une armée de bénévoles voit tout comme moi à la réussite de l'événement», ajoute-t-il.

Dès son plus jeune âge, il apprend à faire sa part et à travailler pour aider sa famille. «A 16 ans, j'avais huit frères et sœurs plus jeunes que moi. Chez nous tout le monde aidait sans se poser de question, on aidait le voisin dans le pétrin, c'était tout à fait naturel», se rappelle Malcolm Fraser.

Comme quoi la meilleure école demeure celle de la vie. Malcolm Fraser lève haut la main lorsque l'on recherche des volontaires pour toute bonne cause pouvant aider son prochain... chez lui c'est tout naturel.

Département d'usinage et de fabrication



Tél. : 821-4188
Télec. : 875-5372

Les Entreprises
DOLBEC
Cookshire Ltée

Département hydraulique

Acier
Atelier d'usinage

Atelier de soudure

Service au comptoir

Machineries usagées

Roger Dolbec, prés.
Les Entreprises DOLBEC
506, chemin Dolbec, Birhton

36739



Centre rénovation East Angus

Spécial
jusqu'à la fin octobre 1997

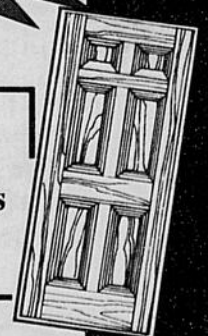
Attention
Nouvelle administration
À compter du 2 septembre 1997, M. Gilles Doyon, nouveau propriétaire, vous attend avec la même équipe pour vous servir!
(Anciennement Oscar Pagé et fils)

SICO
- Peinture, fini perle, (946-621)
4 litres, 20 litres,
16,99\$ 64,99\$
- fini mat, à plafond, (946-620)
4 litres, 20 litres,
13,99\$ 50,99\$
*Peinture de marque privée, fabriquée par SICO.

Atelier de menuiserie pour toutes fabrications sur mesure

- Réparation de moustiquaires; • escaliers de bois franc;
- réparation de fenêtres;
- menuiserie générale.

5% de rabais sur tous les produits
Bonneville



Maintenant OUVERT le jeudi soir

82, rue Grondin
EAST ANGUS

Tél. : (819) **832-4944**

MAT expert

MATÉRIAUX GODBOUT ET FILS

SUPER AUBAINE

Fin de saison

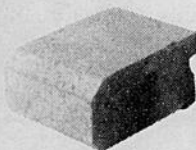
Patio
DRUMMOND

DALLE DE PATIO
Grises

18" x 18"

24" x 24"

1³⁹
3⁷⁹



TALUS UNIVERSEL
gris (face éclatée)

Dimensions :
hauteur : 5 5/16 po;
profondeur : 11 po;
largeur : 8 1/2 po.

1⁶⁹\$

(photo peut différer)

BORDURE DENTELÉE
blanche

Dimensions :
épaisseur : 6 po;
largeur : 2 po;
longueur : 24 po.

1⁹⁹\$



Bois traité sous pression
Idéal pour tous vos projets extérieurs
958-0143

DIM.	8 pi	10 pi	12 pi	14 pi	16 pi
2x4	3 ⁰⁵	4 ²⁵	5 ²⁹	4 ⁹⁹	6 ⁹⁹
2x6	5 ⁰⁹	6 ⁸⁰	8 ⁶⁰	9 ⁷⁹	11 ⁰⁹
5/4x6	—	5 ⁵⁰	6 ⁹⁵	7 ¹⁰	8 ⁵⁰
5x5	10 ⁵⁰	12 ⁵⁰	14 ⁵⁰	15 ⁵⁰	19 ⁵⁰

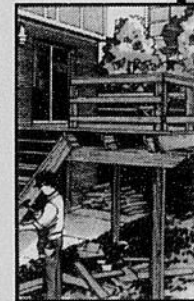
Barreau
2 po x 2 po x 42 po

55¢

Panneau treillisé,
traité
sous pression

2 pi x 8 pi
2⁹⁹\$

4 pi x 8 pi
5⁷⁵\$

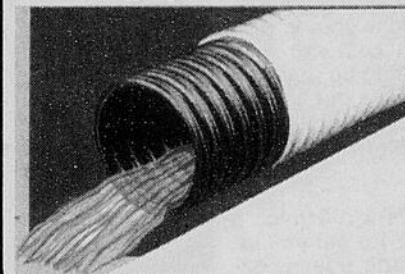


Jusqu'à l'épuisement
des stocks

(plastique ou acier)



F-100



45¢
/pied

200, chemin Cookshire, East Angus, (819) 832-2468

OUVERTURE

**du Développement
domiciliaire de Westbury**

TERRAINS BOISÉS

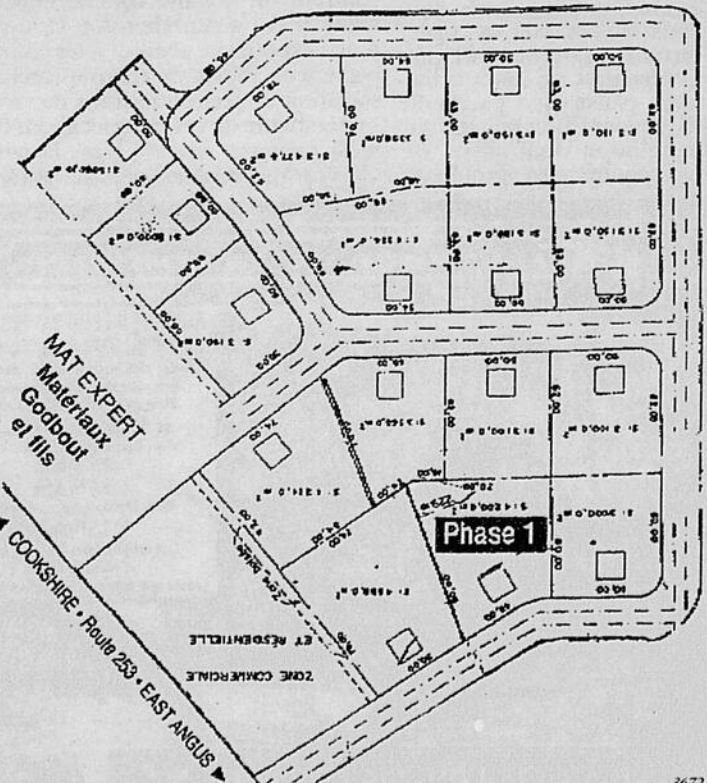
Superficie minimale de 3000 mètres carrés

A VENDRE

**FINANCEMENT
DISPONIBLE
SUR PLACE**

Information: 832-2468 • Soir: 832-4522

Claude Godbout, Steve et Yannick



36721