

FESTI-PARCS

**VENEZ FESTOYER
LE SAMEDI
8 SEPTEMBRE AU
« FESTI-PARCS DE DELSON » !**

Des activités familiales, culturelles et sportives se tiendront au parc de la Tortue. Aussi, dès 8 h, les finales de soccer se disputeront au parc Boardman. Toutes les activités sont GRATUITES.



En soirée, le

Boogie Wonder Band

vous fera danser et
chanter dès 19 h 30
au parc de la Tortue.

Programmation complète en page 21

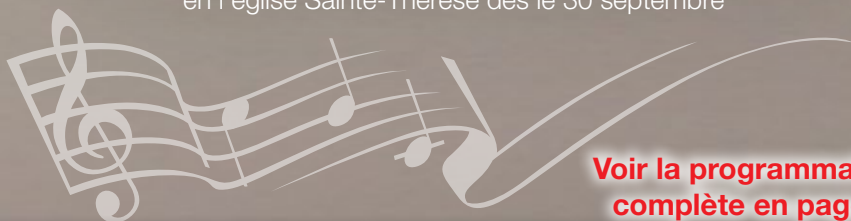


**POUR CLORE CETTE JOURNÉE FESTIVE, UN FEU D'ARTIFICES
VOUS EN FERA VOIR DE TOUTES LES COULEURS.**

**NOUVEAU
CETTE ANNÉE**

Les Notes endimanchées

Quatre concerts vous seront offerts gratuitement
en l'église Sainte-Thérèse dès le 30 septembre



**Voir la programmation
complète en page 24**



Citoyennes, Citoyens,

La saison estivale tire à sa fin mais les activités extérieures n'en sont pas pour autant terminées. Tout le conseil municipal se joint à moi pour vous inviter à participer en grand nombre à notre Festi-parcs du 8 septembre prochain qui en est à sa deuxième édition. En effet, après le succès de l'an dernier, nous réitérons l'expérience de cette grande fête citoyenne. Cette année, à l'exception des activités soccer qui se tiendront au parc Boardman, nous concentrerons les activités dans le parc de la Tortue dès 13 heures. De plus, vous trouverez sur place de quoi vous restaurer à peu de frais. Les profits engendrés seront remis à des organismes locaux. En soirée, un spectacle où vous ne pourrez vous empêcher de danser au rythme du Boogie Wonder Band et, pour clore cette journée festive, un feu d'artifice vous sera offert. D'ailleurs, vous trouverez l'horaire des activités dans la section Loisirs de ce bulletin. Parmi la panoplie d'activités offertes, il y en a sûrement pour vous plaire. Elles sont organisées pour vous. Profitez-en! Nous serons heureux de vous y rencontrer.

Rentrée scolaire et sécurité

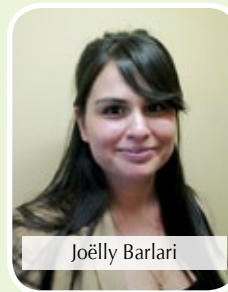
Je me répète mais, je me sens le devoir, à chaque rentrée scolaire, de vous rappeler que nos jeunes seront très présents dans nos rues aux heures de pointe. Je vous invite donc, une fois de plus, à une grande vigilance, particulièrement à proximité des corridors scolaires.

Je vous rappelle également que la campagne Bon pied bon œil ayant pour but la sécurité des piétons, particulièrement aux passages piétonniers et aux intersections, connaîtra une deuxième étape du 21 octobre au 3 novembre prochain. Vous trouverez à la section Sécurité, les détails de cette campagne ainsi que des conseils sécurité concernant la rentrée scolaire.

Stratégie d'économie de l'eau potable

Tout au long de la saison estivale, deux inspecteurs étudiants, Joëly Barlari et Alexandre Van Kessel, ont circulé de maison en maison afin de vous sensibiliser à l'économie d'eau potable. Ils ont profité de ces rencontres pour vous remettre des dépliants sur la réglementation municipale et vous sonder sur vos habitudes d'utilisation de l'eau potable. Cette initiative du Conseil vise à réduire d'au moins 20 % la quantité

d'eau distribuée moyenne par personne pour l'ensemble du Québec par rapport à l'année 2001, et ce, d'ici 2017 tel que l'exige le Gouvernement. Je tiens à vous remercier de l'accueil que vous avez réservé à nos inspecteurs étudiants Alexandre et Joëly. Je peux vous assurer que des résultats se sont déjà fait sentir.



Joëly Barlari



Alexandre Van Kessel

Travaux dans les rues

Cette saison, c'est au tour des résidents de la 2^e Avenue de vivre une reconstruction de leurs infrastructures. Des travaux d'aqueduc, d'égout sanitaire, d'égout pluvial, de fondation, de bordures, d'éclairage ainsi que des travaux connexes seront donc exécutés dans cette avenue, entre la rue du Collège et la rue Principale Sud. Dans la portion de rue située entre Sainte-Thérèse et du Collège, la largeur de rue sera réduite à 8,5 mètres. Il est également prévu le réaménagement de la partie du stationnement de l'église. Tous ces travaux devraient être terminés à la fin de l'automne. L'ampleur de tels travaux ne se fait pas sans inconvénients pour les résidents de cette rue et ceux des rues avoisinantes. Merci de votre compréhension et de votre patience.

Dans la prochaine édition de ce bulletin, il sera question de l'événement Halloween, qui, lui en sera à sa 7^e édition, de la collecte des feuilles mortes et de la préparation à l'hiver, entre autres.

Dans l'attente d'avoir le plaisir de vous rencontrer le 8 septembre prochain à l'événement Festi-parcs, je vous souhaite de profiter de ce qui reste de la saison estivale exceptionnellement ensoleillée que nous avons connue et une bonne rentrée scolaire!

Le maire,
Gilles Meloche

Vol. 27 no 3 - Août 2012

Commission de l'information

Sylvie Huot, coordination
Stéphane de Serre, direction générale
Lorraine Lapalme et Renald Corriveau, conseillers délégués

Collaboration

Lyne Croussette, Suzanne Gionet, Carl Beauchemin et France Marchand

Infographie et impression

Imprimerie Pub Cité

Dépot légal

Bibliothèque nationale du Québec

Tirage

3200 exemplaires. Les textes sont la responsabilité de ceux qui les écrivent. Le masculin est employé dans le seul but d'alléger les textes.



SOMMAIRE

| | |
|--------------------------------|----|
| Activités communautaires | 5 |
| Environnement | 8 |
| Loisirs | 11 |
| Culture et Bibliothèque..... | 17 |
| Babillard..... | 23 |
| Notes endimanchées | 24 |

PROCHAINES SÉANCES DU CONSEIL

11 septembre et 9 octobre 2012

LE CONSEIL MUNICIPAL



STÉPHANE PERREAULT

Poste numéro 1 - Quartier nord

M. Stéphane Perreault est conseiller municipal depuis le 6 novembre 2005.

Il est délégué aux comités suivants :

COMITÉ DE LA FAMILLE

Bienvenue à Delson / Politique familiale

COMITÉ URBANISME ET DÉVELOPPEMENT ÉCONOMIQUE

Aménagement du territoire / Toponymie / Promotion et développement
Contrôle et mise en valeur / Comité consultatif d'urbanisme
Développement économique / Planification stratégique
Office municipal d'habitation de Delson (OMH)

COMITÉ DE LA SÉCURITÉ PUBLIQUE

Service des incendies / Régie intermunicipale de police Roussillon /
Mesures d'urgence

COMITÉ ENVIRONNEMENT

Planification parcs et espaces verts / matières résiduelles / Énergie
Lieu d'enfouissement sanitaire (LES) / Comité Lafarge



JEAN-YVES DE GRACE

Poste numéro 1 - Quartier sud

M. Jean-Yves De Grace est conseiller municipal depuis le 6 novembre 2005.

Il est délégué aux comités suivants :

COMITÉ URBANISME ET DÉVELOPPEMENT ÉCONOMIQUE

Office municipal d'habitation de Delson (OMH)

COMITÉ DE LA SÉCURITÉ PUBLIQUE

Service des incendies / Mesures d'urgence

COMITÉ TECHNIQUE ET TRAVAUX PUBLICS

Infrastructures / Bâtiments municipaux / Entretien parcs et espaces verts
Réseau routier / Service d'hygiène

COMITÉ DE CIRCULATION

Comité régional de circulation



PAUL JONES

Poste numéro 2 - Quartier nord

M. Paul Jones est conseiller municipal depuis le 6 novembre 2005.

Il est délégué aux comités suivants :

COMITÉ LOISIRS ET CULTURE

Musée Exporail / APHRSO

COMITÉ TECHNIQUE ET TRAVAUX PUBLICS

Infrastructures / Bâtiments municipaux / Entretien parcs et espaces verts
Réseau routier / Service d'hygiène

COMITÉ DE CIRCULATION

CIT Roussillon / Agence métropolitaine de Transport / TARSO



SYLVIE LAPIERRE

Poste numéro 2 - Quartier sud

Mme Sylvie Lapierre est conseillère municipale depuis le 1^{er} novembre 2009.

Elle est déléguée aux comités suivants :

COMITÉ DE LA FAMILLE

Bienvenue à Delson / Politique familiale

COMITÉ URBANISME ET DÉVELOPPEMENT ÉCONOMIQUE

Aménagement du territoire / Toponymie / Promotion et développement
Contrôle et mise en valeur / Comité consultatif d'urbanisme /
Développement économique / Planification stratégique

COMITÉ LOISIRS ET CULTURE

Société d'horticulture et d'écologie de Delson (SHED)

COMITÉ ENVIRONNEMENT

Je fleuris, j'embellis



RENALD CORRIVEAU

Poste numéro 3 - Quartier nord

M. Renald Corriveau est conseiller municipal depuis novembre 1989.

**Maire suppléant
depuis le 1^{er} juillet 2012**

Il est délégué aux comités suivants :

COMITÉ DE LA FAMILLE

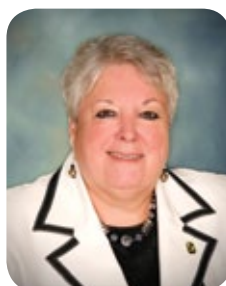
Maison des Jeunes

COMITÉ ADMINISTRATIF

Communications / Services administratifs / Relations de travail

COMITÉ LOISIRS ET CULTURE

Arts et culture / Sports et loisirs / Entraide communautaire / Organisme /
Bibliothèque / Centre d'accès communautaire / Politique de reconnaissance



LORRAINE ST.JAMES LAPALME

Poste numéro 3 - Quartier sud

Mme Lorraine Saint.James Lapalme est conseillère municipale depuis le 6 novembre 2005.

Elle est déléguée aux comités suivants :

COMITÉ DE LA FAMILLE

Bienvenue à Delson / Politique familiale

COMITÉ ADMINISTRATIF

Communications / Services administratifs / Relations de travail

COMITÉ LOISIRS ET CULTURE

Arts et culture / Sports et loisirs / Entraide communautaire / Organismes
Centre d'accès communautaire / Tournoi de golf / Politique de reconnaissance

COMITÉ ENVIRONNEMENT

Planification parcs et espaces verts / Matières résiduelles / Énergie
Lieu d'enfouissement sanitaire (LES)

TECHNICIEN AUX SERVICES TECHNIQUES ET TRAVAUX PUBLICS

JAMES THÉODORE

De par sa formation en génie civil (technique) et son expérience professionnelle, le conseil municipal est persuadé que M. Théodore sera en mesure d'appuyer l'équipe aux services techniques et travaux publics afin de réaliser les objectifs de la Ville dans son orientation visant la qualité des services offerts à la population. M. Théodore a en effet une expérience à titre de technicien en génie civil à la Ville de Verdun, en plus d'avoir occupé le poste de dessinateur en structure de bâtiment chez Pasquin St-Jean & Associés et de technicien et dessinateur chez Daniel Arbour & Associés.



CONSEILLÈRE EN RESSOURCES HUMAINES

MARIE-CHANTALE GAGNON

Suite au départ de la conseillère en ressources humaines, Madame Alexandra Rouillard, les membres du conseil municipal et la direction générale sont heureux de vous annoncer l'arrivée de Madame Marie-Chantale Gagnon au sein de l'équipe de la Ville de Delson à titre de conseillère en ressources humaines.

Actuellement à terminer un baccalauréat en ressources humaines, Mme Gagnon a agi à titre de coordonnatrice des ressources humaines et communications pour la Ville d'Acton Vale, comme conseillère en ressources humaines chez Olymel Flamingo en plus d'avoir occupé le poste d'administrateur et gestionnaire des ressources humaines pour Pétroles Irving. Forte de son expérience à titre de conseillère en ressources humaines durant le remplacement de Mme Rouillard, elle possède ainsi une bonne connaissance des dossiers en cours et de l'ensemble de ce service.

Forte de son expérience générale et particulièrement celle acquise à la Ville de Delson, nous sommes confiants que Mme Gagnon saura relever les nouveaux défis au sein de notre équipe et qu'elle sera un atout important pour l'avancement des dossiers de notre Ville. Mme Gagnon est en fonction depuis le 30 juillet dernier.



DIRECTRICE DU SERVICE DES LOISIRS MARTINE MCNEIL

Les membres du conseil municipal et la direction générale sont heureux d'annoncer la nomination de Madame Martine McNeil à titre de Directrice du Service des loisirs de la Ville de Delson.

Détentrice d'un baccalauréat en Récréologie, Mme McNeil a agi au Service des loisirs de différentes villes telles Saint-Rémi, Saint-Donat, Rigaud et Sainte-Rosalie en plus de travailler durant 7 ans à la Commission sportive Montréal-Concordia à titre de directrice générale.

Forte de son expérience à titre de Coordinatrice des loisirs communautaires, culturels et sportifs à la Ville de Delson depuis plus d'un an, Mme McNeil avait déjà une expertise des dossiers en cours lorsqu'elle est entrée en fonction le 16 juillet dernier.

Nous sommes confiants que son expérience dans le milieu des loisirs et son énergie contagieuse lui permettront de relever les nouveaux défis qui s'offrent à elle à titre de Directrice du Service des loisirs de notre ville et qu'elle sera un atout important pour l'avancement des divers dossiers de ce Service.



Les membres du conseil municipal et la direction générale sont fiers d'annoncer l'arrivée de trois nouveaux membres du personnel au sein de la Ville de Delson. Tout le personnel leur souhaite la plus cordiale bienvenue!

LA CLÉ DES MOTS C'EST ...

Une Bouquinerie : L'endroit idéal pour dénicher des livres en très bonne condition et à très bas prix, tels que, biographies, romans, de psychologie, de cuisine, pour enfants, casse-têtes, CD, etc. De plus, vous désirez faire un don de livres usagés en bonne condition ? Vous n'avez qu'à les déposer dans le conteneur aménagé à l'arrière du 200, rue Saint-Pierre à Saint-Constant.

De l'alphabétisation populaire / Centre d'apprentissage pour adultes : Apprendre n'a pas d'âge ! Le seul prérequis est la motivation. Les cours sont donnés par des personnes sympathiques, qualifiées tout en respectant votre rythme. Les inscriptions débutent le 20 août prochain.

Pour plus d'information : 450 635-1411 ou visiter le www.lacledelemots.ca

INSCRIPTION À LA CATÉCHÈSE POUR LES JEUNES DE 8 À 17 ANS



- Pour qu'il puisse construire son identité et enrichir sa culture
- Pour qu'il se responsabilise socialement
- Pour connaître la tradition catholique vivante et son apport
- Pour célébrer sa confirmation, sa première communion, son baptême.

La paroisse Saint-Constant peut vous aider !
Votre jeune se développe, grandit et apprend.

La catéchèse permet d'enseigner des valeurs pouvant inspirer votre enfant et l'orienter dans ses choix et ses actions.

Vous demeurez à Delson, Sainte-Catherine ou Saint-Constant; Vous avez un enfant âgé de 8 ans et plus au premier octobre 2012 :

Des rencontres d'information vous sont offertes, pensez-y le choix vous revient...veuillez contacter Rachel dès maintenant en téléphonant au 450 635-1404, poste 11

Bienvenue à tous !

ACTIVITÉS COMMUNAUTAIRES



Centre de Bénévolat de la Rive-Sud

Si vous désirez vous sentir utile, tout en mettant en valeur vos capacités, vous impliquer dans votre communauté, présentez-vous à l'une de nos rencontres d'information sur le bénévolat. Cette rencontre d'une durée d'environ une heure est un survol des services et des offres bénévoles au Centre de Bénévolat Rive-sud. Nous vous présenterons également les possibilités de bénévolat sur le territoire Kateri en fonction de vos intérêts, de vos connaissances et de vos disponibilités. Ces rencontres ont lieu au 8, St-François-Xavier à Candiac selon l'horaire suivant :

29 août 2012 à 10 h

26 septembre à 10 h

10 octobre à 10 h

24 octobre à 10 h

Pour plus d'informations ou pour confirmer votre présence, communiquez avec Isabelle Angers-Nacké au 450 659-9651.

Pour offrir de votre temps à une personne âgée, passer de bons moments en bonne compagnie, faire plaisir à une personne vivant de l'isolement et créer une relation amicale et continue, veuillez noter que nous sommes actuellement à la recherche de bénévoles pour notre volet « Visites d'amitié » pour une personne habitant à St-Philippe. Pour devenir bénévole, vous devez vous engager à visiter la personne âgée au moins une fois par semaine.

De plus, nombreux sont les gens sur le territoire de Kateri (Candiac, Delson, La Prairie, Saint-Constant, Sainte-Catherine, Saint-Philippe et Saint-Mathieu) qui sollicitent le Centre de Bénévolat pour être accompagné à leur rendez-vous médical. Sans l'aide de généreux bénévoles, leur qualité de vie serait grandement affectée. Si vous désirez faire partie de notre équipe d'accompagnateurs-transporteurs bénévoles, communiquez avec Monic au 450 659-9651. Des frais de 0,45 \$/km vous seront remboursés pour l'utilisation de votre véhicule. Veuillez noter qu'une procédure de filtrage sera appliquée.



JOURNÉE DÉCHIQUETAGE SAMEDI LE 9 JUIN DERNIER

Samedi le 9 juin dernier, l'événement déchiquetage de documents personnels a attiré plus de cinquante citoyens. Ils ont profité de cette journée pour se départir de façon sécuritaire de leurs documents confidentiels. Le maire, M. Gilles Meloche, a profité de l'événement pour saluer les citoyens.

Suite à la levée de fonds organisée par le député fédéral de la circonscription, Monsieur Sylvain Chicoine, pour contribuer aux banques alimentaires de la région, le Club des Copains a reçu une somme de 1000 \$ afin de poursuivre sa mission.



Le but premier du Club des Copains est de venir en aide aux gens dans le besoin en faisant des dépannages alimentaires tout au long de l'année et en apportant de l'aide aux familles en payant les frais de scolarité, camps de jour, lunettes pour enfants, etc.

Le Club des Copains organise également la guignolée et une clinique de sang annuelle. Toute demande d'aide est analysée en toute confidentialité.

Pour information, vous pouvez joindre M. Serge Gauthier, président, au 450 635-9390.



ACTIVITÉS COMMUNAUTAIRES

DEUX ÉVÉNEMENTS À NE PAS MANQUER !

RANDONNÉE
à vélo
BENADO
6^e édition



Le 16 septembre 2012, soyez prêt pour une journée bien remplie. Deux activités familiales vous attendent !

POUR LES ADEPTES DE VÉLO

La 6^e édition de la Randonnée à vélo Benado vous invite à choisir votre circuit :

Le circuit familial pour une distance de 25 km

Le Grand tour pour traverser 7 municipalités en 45 km de route

Le coût d'inscription : 15 \$ par adulte en pré vente et de 8 \$ pour les 6 à 17 ans.

Les 75 premières personnes à s'inscrire recevront gratuitement le chandail à l'effigie de l'événement.

REPAS, ANIMATION ET SPECTACLES EN PLEIN AIR

Le RandoSHOW 2012, qui fait partie de la programmation « Roulez vers la culture en Montérégie », vous invite à vous rassembler autour d'un excellent dîner en plein air et d'un superbe après-midi d'animation et de spectacles gratuits.

L'an dernier, environ 300 personnes ont participé aux événements ! C'est un nouveau record à battre ! On vous y attend encore plus nombreux cette année !

**Pour information et inscriptions : 450 632-1640
velo@benado.org**

DEUX RÉSIDENTS DE DELSON HONORÉS

Le 6 juin dernier avait lieu le Gala du Fonds culturel régional et des Bourses Desjardins de la MRC de Roussillon à cette occasion des subventions de la MRC ont été remises. Une bourse Desjardins pour le soutien à la carrière a été décernée à Laurent Aglat, de Delson, qui prévoit produire six nouvelles versions du projet PazPeacePaix. Le delsonnien Sébastien Deveau du groupe Hurlevent a reçu le prix coup de cœur du jury de la MRC, La bourse d'une valeur de 1 500 \$ l'aidera pour la production d'une vidéo promotionnelle de l'album « Ensorcelé à l'aube ».



Dans l'ordre habituel, ils accompagnent les lauréats :

- Nathalie Simon, préfète de la MRC et mairesse de Châteauguay
- Jocelyne Bates, mairesse de Sainte-Catherine,
- Sylvie Lapiere, conseillère de Delson et mairesse suppléante
- Philippe Mercier, attaché politique du député de Châteauguay, Pierre Moreau
- Lorraine Simoneau, Directrice de la Caisse Desjardins de Châteauguay
- Gilles Pepin, maire de Saint-Constant
- Robert Clermont, administrateur à la Caisse Desjardins de La Prairie
- Lucie F. Roussel, mairesse de La Prairie
- Lise Martin, mairesse de Saint-Philippe et responsable politique du développement culturel à la MRC
- Jacques Lambert, maire de Mercier
- Laurianne Brodeur, directrice des communications à la Caisse Desjardins des Berges de Roussillon
- Vincent Chatel, conseiller municipal de Candiac
- Serge Bossé, directeur général de la Caisse des Berges de Roussillon.

SOIRÉE RECONNAISSANCE DES BÉNÉVOLES : UN SUCCÈS !

Le 26 mai dernier, la Ville de Delson a souligné sa reconnaissance aux nombreux bénévoles qui contribuent, par leurs efforts et leur dévouement, au mieux-être de la communauté, tant dans des sphères culturelles que communautaires et sportives.

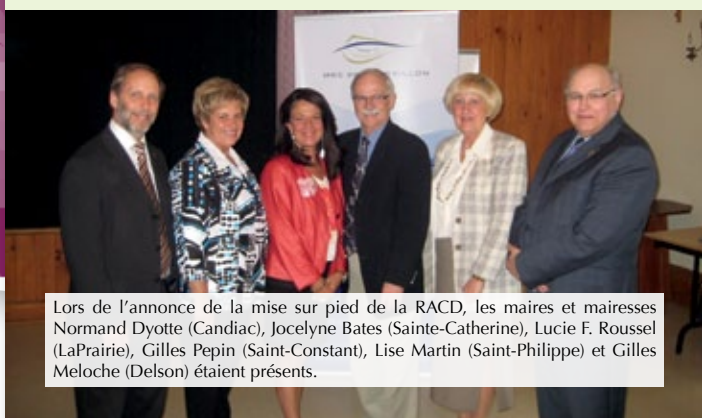
Dans ses airs festifs, le centre sportif s'est transformé en Casino et près de 350 bénévoles et accompagnateurs ont célébré cette soirée de reconnaissance.

Après le repas, les convives se sont bien amusés sur les tables de « Poker », de « Black Jack », de roulettes et c'est en dansant, sur une musique bien rythmée, que la soirée s'est clôturée.

Merci chers bénévoles pour vos accomplissements et votre grande générosité !



ACTIVITÉS COMMUNAUTAIRES



Lors de l'annonce de la mise sur pied de la RACD, les maires et mairesses Normand Dyotte (Candiac), Jocelyne Bates (Sainte-Catherine), Lucie F. Roussel (LaPrairie), Gilles Pepin (Saint-Constant), Lise Martin (Saint-Philippe) et Gilles Meloche (Delson) étaient présents.

Le 17 mai dernier, au théâtre du Vieux La Prairie, la MRC de Roussillon et ses partenaires ont annoncé la mise sur pied de la Réserve Archéologique et Centre de Diffusion (RACD). Visant la conservation des artefacts régionaux, le centre aura également une mission éducative, du primaire jusqu'à l'université. Situé au 214, rue Saint-Ignace, la RACD prendra la place de l'ancien édifice de comté appartenant toujours à la MRC de Roussillon. Afin de convertir son usage aux fins de conservation et de diffusion, des travaux de rénovation ont été entrepris en avril et se sont poursuivis jusqu'à la mi-août. Les prochaines étapes viseront ensuite à équiper la RACD et à la préparer pour son ouverture prévue pour le printemps 2013.

La RACD permettra de rapatrier l'ensemble des artefacts qui étaient principalement conservés à la Réserve archéologique du ministère de la Culture, des Communications et de la Condition féminine située à Québec. Concrètement, les objets qui seront exposés de manière permanente couvriront les époques d'avant l'arrivée des premiers européens, jusqu'à l'ère moderne. En fonction de thématiques particulières au fil du temps, des expositions temporaires s'y ajouteront et la présentation d'un objet vedette sera régulièrement renouvelée.

D'une valeur de plus de 867 000 \$, le projet est financé à 60 % par trois partenaires publiques soit : le ministère des Affaires municipales, des Régions et de l'Occupation du territoire (MAMROT-Fonds d'initiative et de développement de la métropole, 200 000 \$), Patrimoine Canada (227 500 \$) et la CRÉ Vallée-du-Haut-Saint-Laurent (80 000 \$). La MRC de Roussillon participe pour 309 500 \$ et La Prairie à hauteur de 50 000 \$.

LES MARCHÉS PUBLICS DU ROUSSILLON CHAMPÊTRE



Le marché public du Roussillon Champêtre situé à Saint-Constant poursuit ses activités jusqu'au 18 octobre. Des producteurs et transformateurs de la région font profiter les visiteurs d'une grande variété de produits tels que les viandes, les produits maraîchers, la boulangerie, la pâtisserie et plus encore. Différents artisans sont également sur place les jeudis de 14 h à 18 h 30.

Chaque semaine, un tirage de 75 \$ en bons d'achat est offert au marché. Une gratitude des exposants participants. Situé dans le stationnement de l'église Saint-Constant, à l'angle de la Montée Lasaline, le marché public du Roussillon Champêtre de Saint-Constant est ouvert beau temps, mauvais temps.

Faire ses achats aux marchés publics du Roussillon Champêtre est une expérience agréable et un choix économique... savoureux ! Visitez-nous au : www.facebook.com/marchesroussillon.

PROGRAMMATION D'AUTOMNE 2012 À L'ÉCLAIRCIE

Journée portes ouvertes et inscriptions :

mardi le 11 septembre 2012 de 9 h 00 à 19 h 00.

Journées inscriptions :

12, 13, 14 septembre 2012 de 9 h 00 à 16 h 30.

Le centre sera fermé entre 12 h et 13 h.

Début des cours :

semaine du 24 septembre 2012.

Mardi 9 h 45 à 11 h 45

Groupe de partage

Avec Julie Brillon

Coût : gratuit

Mardi de 13 h 15 à 16 h 15

L'art de la communication émotionnelle

Avec Nicole Doiron

Coût : 40,00 \$ membre, 50,00 \$ non membre

Mercredi de 13 h 15 à 16 h 15

La culpabilité un piège à éviter

Avec Clara Toner

Coût : 40,00 \$ membre, 50,00 \$ non membre

Jeudi de 13 h 15 à 16 h 15

Estime et confiance en soi pour une vie harmonieuse avec les autres

Avec Gisèle Deschamps

Coût : 40,00 \$ membre, 50,00 \$ non membre

ATELIERS DE FIN DE SEMAINES

Samedi et dimanche 27 et 28 octobre 2012

9 h 00 à 16 h 30

Cœur à cœur avec son deuil

Avec Manon Saint-Louis

Coût : 30,00 \$ membre, 35,00 \$ non membre

Samedis 10 et 17 novembre 2012

9 h 00 à 16 h 30

Prendre soin de soi par le Yoga et la méditation

Avec Jocelyne Cardinal

Coût : 30,00 \$ membre, 35,00 \$ non membre

Pour plus d'information : Julie Brillon - 450 638-1131



SERVICE DE PERMIS EN LIGNE

Le Service de l'urbanisme rappelle qu'il est possible de soumettre dès maintenant une demande de permis et certificats et de vérifier la réglementation municipale applicable à plusieurs de vos projets, et ce, dans le confort de votre foyer.

Vous recevrez rapidement un suivi de votre demande. Cela vous permet d'obtenir un suivi efficace des interventions effectuées par la Ville et permettra d'obtenir plus rapidement le permis nécessaire à la réalisation de vos travaux.

Pour accéder à une demande de permis en ligne via notre site Internet www.ville.delson.qc.ca cliquez sur l'onglet Services en ligne.

Tableau 1 - Liste des ouvrages ou travaux nécessitant un permis ou un certificat d'autorisation - SECTEURS RÉSIDENTIELS

| TYPE DE CONSTRUCTION ET D'OUVRAGE | PERMIS | CERTIFICAT | COÛT |
|---|--------|------------|---|
| Nouveau bâtiment principal | ● | | 300 \$ pour le premier logement + 100 \$ par logement additionnel + dépôt de garantie de 200\$ |
| Agrandissement du bâtiment principal | ● | | 3 \$ pour chaque 1 000 \$ d'évaluation des travaux, minimum 25 \$ + dépôt de garantie de 200\$ |
| Réparation, Rénovation et Transformation (remplacer le revêtement extérieur et de toiture, remplacer les portes et fenêtres, réaménagement intérieur des pièces, etc) | ● | | Valeur de travaux 0\$ à 8 000\$ = 25 \$ Valeur de travaux supérieure à 8 000 \$ = 3 \$ pour chaque 1 000 \$ d'évaluation des travaux |
| garage détaché et attaché | ● | | 30 \$ |
| abri d'auto permanent | ● | | 30 \$ |
| Remise à jardin | ● | | 25 \$ |
| Pavillon, Gazébo, Serre et autre bâtiment accessoire | ● | | 25 \$ |
| Foyer extérieur | - | - | Aucun permis ou certificat d'autorisation requis |
| Piscine (creusée, semi-creusée, hors-terre, gonflable, démontable) | | ● | 25 \$ + taxe de piscine annuelle 35 \$ |
| Spa | | ● | 25 \$ + taxe de piscine annuelle 35 \$ |
| Clôture et muret | | ● | 25 \$ |
| Haie | - | - | Aucun permis ou certificat d'autorisation requis |
| Galerie, Patio, Perron, Balcon, Terrasse | | ● | 25 \$ |
| Abri d'auto temporaire pour l'hiver | - | - | Aucun permis ou certificat d'autorisation requis |
| Clôture à neige | - | - | Aucun permis ou certificat d'autorisation requis |
| Aménagement paysager | - | - | Aucun permis ou certificat d'autorisation requis |
| Ouvrage en zone inondable | | ● | 50 \$ |
| Ouvrage sur la rive ou le littoral (en bordure d'un cours d'eau) | | ● | 50 \$ |
| Déblai et/ou Remblai | | ● | 50 \$ + dépôt de garantie de 200 \$ |
| Déplacer une construction sur une voie publique | | ● | 50 \$ |
| Démolir une construction | | ● | 25 \$ |
| Aménager / Réaménager une aire de stationnement | | ● | 25 \$ |
| Élargir l'entrée charretière (aire de stationnement) | | ● | En fonction de la largeur demandée |
| Abattre un arbre | | ● | gratuit |

EN VILLE SANS MA VOITURE 2012

Cette année marque le 10^e anniversaire de l'événement «En ville sans ma voiture» qui aura lieu le 22 septembre prochain. Cet événement vise à sensibiliser la population aux effets néfastes de l'utilisation abusive de l'automobile et à présenter les différents modes de transport alternatifs.

ENVIRONNEMENT

COPEAUX DE BOIS MIS À LA DISPOSITION DES CITOYENS

La Ville met à la disposition de ses citoyens des copeaux de bois provenant de la collecte mensuelle des branches d'arbres déchiquetées..

Le site est accessible par l'entrée du stationnement de la caserne d'incendie située au 60, rue Principale Sud (entrée de la caserne d'incendie).

Profitez-en, c'est gratuit !



VENTE-DÉBARRAS LES 15 ET 16 SEPTEMBRE 2012

Durant ces deux journées bien précises, tous les résidents intéressés à exposer et à vendre leurs biens, seuls ou en groupe, sont invités à y participer sans frais.

Cette vente ne nécessite aucun permis, notre objectif étant d'uniformiser ce genre d'activité en offrant aux citoyens, à une date prédéterminée, la possibilité d'étaler les biens dont ils veulent se départir.

Veillez prendre note qu'aucune autre vente-débaras ne sera tolérée en dehors de cette fin de semaine bien précise.

Bonne vente-débaras à tous et à toutes !



SERVICE DE COLLECTE DES BRANCHES

Tous les premiers mercredi, jeudi et vendredi consécutifs de chaque mois, et ce, de mai à novembre inclusivement, le Service des travaux publics mettra à l'œuvre 2 employés pour procéder à la collecte des branches.

COMMENT PROCÉDER

Attention, vous n'avez pas à vous inscrire pour profiter de ce service, il vous suffit de procéder de la façon suivante :

Au cours de la journée du mardi précédant le premier jour de la collecte, les branches d'une longueur maximum de 8' devront être placées en bordure de rue, non pêle-mêle afin de faciliter la collecte, et l'extrémité coupée devra être dirigée vers la rue. Les troncs d'arbres d'un diamètre d'au plus 150 mm (6 pouces) seront également acceptés.

Les citoyens pourront se départir des souches et troncs d'arbres excédant le diamètre permis au garage municipal, au site de dépôt de matériaux secs, et ce, gratuitement.

CALENDRIER DES COLLECTES 2012

| | |
|-----------|---------|
| SEPTEMBRE | 5, 6, 7 |
| OCTOBRE | 3, 4, 5 |
| NOVEMBRE | 7, 8, 9 |

COLLECTE DES PILES USAGÉES !

Les citoyens peuvent se débarrasser de différentes piles en se rendant aux endroits suivants, suivant les heures d'ouverture des bâtiments, et ce, gratuitement:

Garage municipal - 142, rue Fleming

**Centre sportif - 100, Avenue de Delson
(collecteur de piles)**

**Centre communautaire - 1, 1^{re} Avenue
(collecteur de piles)**



GARAGE MUNICIPAL - 142, RUE FLEMING (DANS LE PARC INDUSTRIEL)

Le service est offert à la population durant les heures normales d'ouverture des bureaux administratifs, sauf durant les congés fériés, ainsi que les samedis pour la période estivale.

HORAIRE

Du lundi au jeudi : 8 h 30 à 11 h 30 / 13 h 00 à 16 h 00

Le vendredi : 8 h 30 à 11 h 30

Le samedi : Du 5 mai jusqu'au 13 octobre, de 8 h à 12 h

PRIX

10 \$ pour un volume de déchets secs égal ou inférieur à 1 mètre cube soit l'équivalent du contenu d'un coffre de voiture

15 \$ pour un volume de déchets secs supérieur à 1 mètre cube mais égal ou inférieur à 3 mètres cubes soit l'équivalent d'une remorque

20 \$ pour un volume de déchets secs supérieur à 3 mètres cubes soit l'équivalent du contenu d'une boîte de camionnette ou d'une fourgonnette

Tous les utilisateurs de ce service devront présenter une preuve de résidence dans la Ville de Delson. Attention, paiement en argent comptant uniquement.

MATÉRIAUX ACCEPTÉS : Bois; portes; fenêtres; carton-plâtre; céramique; bardeau d'asphalte; dormants; asphalte; béton; brique; pierre*; arbres*; branches*; métal*; pneus*; batteries d'auto*; bonbonnes de gaz*; petites quantités de terre*; tourbe*; sable*.
* service gratuit

MATÉRIAUX REFUSÉS : Contenu de tout véhicule de plus de $\frac{3}{4}$ de tonne; ordures ménagères; sable de filtreur de piscine; réservoirs d'huile; déchets secs provenant des entrepreneurs en construction ou en rénovation; déchets secs ramassés par la collecte des déchets domestiques tels que réfrigérateurs*; cuisinières*; téléviseurs*; meubles*; matelas; tapis; baignoires; éviers; toilettes; toiles de piscine; etc. * Consultez le site www.mrcroussillon.ca pour connaître la liste des récupérateurs

JOURNÉE GRATUITE POUR 2012 LE SAMEDI 13 OCTOBRE, DE 8 H 00 À 12 H 00

SITE PERMANENT DE DÉPÔT DE PEINTURE

Produits acceptés, et ce, sans frais :

Peinture latex et alkyde; peinture à métal; peinture aluminium; teinture; vernis; époxy; laque; protecteur à bois et maçonnerie.

DÉPÔT DES GROS CARTONS

Tous les citoyens peuvent se débarrasser, de façon écologique, de gros cartons ne pouvant être placés dans le bac de recyclage en venant les déposer dans un conteneur de récupération situé au garage municipal, aux heures d'ouverture du site de dépôt de matériaux secs, et ce, gratuitement.

Des journées de collecte de carton seront également organisées au cours de l'année dont les dates restent à déterminer.

| MATIÈRES | Avec frais | Gratuit |
|--|------------|---------|
| Asphalte | *** | |
| Batteries d'auto | | X |
| Béton | *** | |
| Bonbonnes de gaz | | X |
| Branches, troncs d'arbres, souches | | X |
| Carton | | X |
| Dormants de chemin de fer | *** | |
| Matériaux de construction : bois, portes, fenêtres, carton-plâtre, céramique, bardeau d'asphalte, brique, etc. | *** | |
| Matériel électronique | | X |
| Métal | | X |
| Pneus | | X |
| Peinture incluant teinture, vernis, epoxy, laque, protecteur de bois | | X |
| Piles de tous genres | | X |
| Résidus domestiques dangereux tels que produits d'entretien, huiles, diluants à peinture, chlore, pesticides, etc... | | X |
| Terre en petites quantités, sable, tourbe, gravier, pierre naturelle | | X |

OFFRE D'EMPLOI POUR ÉTUDIANTS(ES) PRÉPOSÉS(ES) AU PALAIS DU PATIN

La Ville de Delson est actuellement à la recherche de personnes qui occuperont les postes de préposé(e)s au Palais du patin pour la saison automne-hiver 2012-2013.

RESPONSABILITÉS

- Aider au vestiaire et à la location des patins à roues alignées;
- Percevoir les frais d'admission;
- Assurer la surveillance des lieux et de la piste;
- Assurer l'animation (au besoin);
- Effectuer l'entretien général des lieux;
- Assurer l'entretien de l'équipement après utilisation (au besoin);
- Accomplir toute autre tâche, à la demande du responsable.

Exigences du poste

- Détenir un diplôme de secondaire IV;
- Faire preuve de maturité, de professionnalisme, d'autonomie, de courtoisie, d'initiative et de débrouillardise;
- Posséder l'expérience ou les qualités requises pour occuper l'un de ces postes;
- Être disponible de jour ou de soir durant les fins de semaines et sur semaine à l'occasion.

Rémunération et conditions de travail

Les personnes salariées saisonnières sont rémunérées à un taux horaire, en début d'échelle, se situant entre 9,90 \$ et 10,95 \$ à l'embauche acquise, tel que mentionné à la convention collective de travail présentement en vigueur pour les employés cols bleus de classification « A ».

Faire parvenir votre curriculum vitae au plus tard le 24 août 2012 par courrier électronique à l'adresse suivante : cv@ville.delson.qc.ca, par télécopieur au 450 632-4903 ou par la poste à l'adresse suivante :

Ville de Delson
Service des ressources humaines
50, rue Ste-Thérèse
Delson (Québec) J5B 2B2

Veuillez indiquer la référence suivante lors de l'envoi de votre CV : Préposés(es) au Palais du patin

Nous remercions tous les candidats de leur intérêt, nous ne communiquerons qu'avec les personnes retenues pour une entrevue.

DU TEMPS DE GLACE ALLOUÉ AUX PATINEURS ET AUX PATINEUSES AU CENTRE SPORTIF DE DELSON

Pour les patineurs et les patineuses de niveau élite qui résident à Delson, la Ville de Delson met à leur disposition DU TEMPS DE GLACE GRATUIT TOUS LES SAMEDIS EN MATINÉE de 7 h à 10 h 20, à compter du samedi 1^{er} septembre 2012 jusqu'en mars 2013, sous la supervision de Mme Lynn McKay. Les patineurs en cours privés pourront être assistés de leur entraîneur et profiter de ce temps de glace pour progresser dans leur discipline sportive.

PATINOIRE INTÉRIEURE

PATINOIRE INTÉRIEURE

Au Centre sportif de Delson, nous disposons d'une patinoire ainsi que de plusieurs installations afin de satisfaire les utilisateurs. En saison régulière, évoluent sur cette glace les associations locales mineures, les utilisateurs et les amateurs. Le Centre sportif de Delson étant opérationnel le jour, il est possible de recevoir des usagers provenant des établissements scolaires et autres.

HORAIRE POUR LA SAISON 2012-2013 DU 5 SEPTEMBRE AU 31 MARS

PATINAGE LIBRE

Lundi 10 h 30 à 11 h 30
(excluant le 8 octobre et le 4 mars)

Mercredi 08 h 30 à 09 h 30
(excluant le 6 mars)

Dimanche 16 h 00 à 16 h 50
(excluant les 24 et 31 mars)

Coût d'entrée : Résidents de Delson (gratuit)
– Non-résidents 2 \$

HORAIRE D'ACTIVITÉS DE GLACE POUR LA PÉRIODE DES FÊTES

(Fermé les 24, 25, 26 et 31 décembre ainsi que les 1^{er} et 2 janvier)

HOCKEY LIBRE / Coût 5 \$/pers.

Gratuit pour les gardiens (maximum 20 joueurs)

Judi 27 décembre 14 h 00 à 15 h 20

Vendredi 28 décembre 13 h 30 à 14 h 50

Judi 3 janvier 14 h 00 à 15 h 20

Vendredi 4 janvier 13 h 30 à 14 h 50

PATINAGE LIBRE / Coût d'entrée :

Résidents de Delson (gratuit) – Non-résidents 2 \$

Judi 27 décembre 15 h 30 à 16 h 50

Vendredi 28 décembre 15 h 00 à 16 h 20

Judi 3 janvier 15 h 30 à 16 h 50

Vendredi 4 janvier 15 h 00 à 16 h 20

RELÂCHE SCOLAIRE – DU 4 MARS AU 8 MARS 2013

PATINAGE LIBRE

DU LUNDI AU VENDREDI 12 H 00 À 12 H 50

Coût d'entrée : Résidents de Delson (gratuit)
– Non-résidents 2 \$



TENNIS EN GYMNASSE (AUTOMNE 2012)



Gymnase de l'école Fernand Séguin à Candiac

DIMANCHE du 23 septembre au 9 décembre 2012
(relâche le 7 octobre)

Petit Tennis (3-4 ans)

13 h à 13 h 45 ou 13 h 45 à 14 h 30

Introduction au tennis à travers des «voyages extraordinaires» faisant appel à l'imaginaire de vos enfants. La présence du parent (sans frais) est requise afin de s'assurer du bon fonctionnement de l'activité.

Petit Tennis plus (5-6 ans)

14 h 45 à 15 h 30 ou 15 h 30 à 16 h 15 ou 16 h 15 à 17 h

Enseignement des habiletés de bases menant éventuellement les jeunes à la capacité de jouer des parties de façon autonome. La présence du parent n'est pas requise.

Ligue de mini-tennis Roland Garroche (7 à 77 ans)

13 h à 14 h ou 14 h à 15 h ou 15 h à 16 h ou 16 h à 17 h

Enseignement des rudiments suivis de matchs de mini-tennis avec classement hebdomadaire. Cette activité est destinée aux débutants et intermédiaires. Les parents peuvent également s'inscrire s'ils veulent jouer et en faire une activité familiale.

- L'activité ne pourra se dérouler à la polyvalente La Magdeleine de La Prairie et se tiendra, pour cet automne, à l'école Fernand-Séguin à Candiac. Elle fera partie de la programmation des activités loisirs de Candiac. Il est à noter qu'une surprime de non-résident devra être déboursée.

Information pour les tarifs et les procédures d'inscriptions des non-résidents de Candiac : 450 635-6020



Palais du patin à roulettes OUVERTURE LE 21 SEPTEMBRE

MODALITÉS DE LOCATION POUR FÊTES D'ENFANT OU AUTRES ÉVÉNEMENTS:

COMPREND : location du palais du patin, patins à roues alignées inclus, piste animée par jeux de lumières, musique et préposés à la surveillance.

HEURES DISPONIBLES POUR LOCATION : Samedi de 10 h à 13 h ou de 14 h à 17 h et le dimanche de 9 h à 12 h

COÛT :

FÊTE D'ENFANT (EXCLUANT LES ÉQUIPES SPORTIVES)

Pour un bloc de 3 heures/35 personnes et moins = 200,00 \$ plus taxes

Plus de 35 personnes, un coût de 5 \$ par personne additionnelle.

AUTRES ÉVÉNEMENTS

Réservation à l'heure le samedi en journée entre 10 h et 17 h (minimum de 3 hres)

100 \$/hre plus taxes /location de patins (au besoin) : 5 \$/pers.

Conditions du locataire pour location le samedi :

- Le locataire peut se présenter 15 à 20 minutes avant pour pouvoir s'installer;
- Le locataire est autorisé à placer quelques décorations sur les tables;
- L'usage de cannette de serpentins en aérosol est strictement défendu;

HORAIRE RÉGULIER

Du 21 septembre 2012 au 24 mars 2013

VENDREDI DE 19 H À 22 H

DIMANCHE DE 13 H À 16 H

DROIT D'ENTRÉE: 5 \$

LOCATION DE PATINS (AU BESOIN) : 5 \$

- Le locataire peut apporter des breuvages, gâteaux, nourriture;
- Le locataire doit s'assurer lorsqu'il quitte les lieux de laisser le site propre. Voir à enlever toutes les décorations et libérer les tables du casse-croûte de leur contenu;
- Si le locataire laissait les lieux impropres, des frais de conciergerie lui seront facturés;
- Le locataire doit respecter le temps de location;
- Une attestation de location devra être signée après activité par le locateur confirmant l'utilisation des lieux;
- Il est strictement défendu de fumer ou de consommer des boissons alcooliques.

Paiement :

- Tous les frais devront être payés en argent seulement 10 jours avant la location;
- Le paiement devra s'effectuer au service des loisirs aux heures administratives;
- Si le paiement n'était pas effectué dans le délai requis, le service des loisirs se réserve le droit de louer à un autre utilisateur.

Annulation de l'activité :

- L'utilisateur peut annuler sans pénalité 10 jours ouvrables avant la date prévue;
- Si la journée même de l'activité, le locataire ne se présentait pas, des frais d'administration de 50 % du coût de la location seront conservés par le service des loisirs et la balance du montant sera remise à l'utilisateur.

RÉSERVATION DU
PALAIS DU PATIN

POUR FÊTES D'ENFANTS
LE SAMEDI ET LE
DIMANCHE EN JOURNÉE

POUR
ÉVÉNEMENTS
SOCIAUX

RÉSERVATION DU LUNDI AU
VENDREDIEN JOURNÉE POUR
ÉTABLISSEMENTS SCOLAIRES,
SERVICES DE GARDE OU AUTRES

AUTOMNE 2012

ATELIER PRÉSCOLAIRE « LES BOUTS D'CHOUX »

L'animation préscolaire prépare les enfants de 3 à 5 ans à l'école. Ce programme est basé sur une pédagogie de jeu, favorise et encourage l'expression personnelle et le développement de la créativité. L'enfant a la chance d'évoluer à travers ses expériences de groupe et d'apprendre dans un environnement encadré et stimulant.

Éducatrice : Lisa Quirino
 Âge : 3 à 5 ans (avoir 3 ans au 30 septembre 2012)
 Jour : Option 1 Mardi
 Option 2 Mardi et *Mercredi*
 Option 3 Mardi et Jeudi
 Option 4 *Mercredi*
 Option 5 *Mercredi* et Jeudi
 Option 6 Mardi, *Mercredi* et Jeudi

NOTE : Les ateliers du mardi et du jeudi s'adressent aux enfants de 3 à 5 ans et l'atelier du *mercredi* est exclusif aux 4 ans et aux 5 ans qui fréquenteront la maternelle en septembre 2013.

Heure : De 8 h 15 à 11 h 15
 Endroit : Centre sportif (local 2^e étage)

| Fréquence | Coût | Enfant additionnel d'une même famille |
|-------------|-----------|---------------------------------------|
| 1 fois/sem. | 144,00 \$ | 108,00 \$ |
| 2 fois/sem. | 270,00 \$ | 198,00 \$ |
| 3 fois/sem. | 375,00 \$ | 267,00 \$ |

Inscription en ligne

Période : Du 11 septembre au 29 novembre
 Durée : 12 semaines

INITIATION AU PATINAGE POUR DÉBUTANTS

Ce cours permet à l'enfant de s'initier au patinage sur glace et d'apprendre tout en s'amusant. Les cours adaptés à cette clientèle débutent par une période d'échauffement suivie de leçons sur les habiletés de patinage, de même que des circuits et des jeux. Un système de récompense est établi pour encourager et féliciter ces jeunes patineurs. Les enfants déjà inscrits aux sessions précédentes peuvent poursuivre leur apprentissage et compléter les étapes des habiletés dans le « Passeport pour l'Arctique ». Les patineurs qui ont réussi l'étape 3 « Morse » seront dirigés vers un moniteur glace qui les encadrera plus spécifiquement.

Responsable: Olivia Luengo
 Âge : 3 à 9 ans
 Jour : Samedi
 Heure : 10 h 30 à 11 h 20 (1^{er} groupe)
 11 h 30 à 12 h 20 (2^e groupe) ***
 Date : Du 29 septembre au 1^{er} décembre
 Endroit : Centre sportif de Delson
 Coût : 90 \$ (inscription en ligne)
 Ratio : 1 moniteur pour 7 patineurs



Habillement: Le port du casque protecteur (de patinage ou de hockey) est OBLIGATOIRE (à éviter casque de vélo). L'enfant doit porter des vêtements chauds, des gants ou des mitaines (pas de foulard). Un pantalon de nylon est suggéré pour les petits.

ACTIVITÉS POUR LES JEUNES | LOISIRS

GARDIENS AVERTIS (PROGRAMME DE LA CROIX-ROUGE)

«COURS OFFERT SUR UNE JOURNÉE»

Cette formation s'adresse à tous les jeunes de 11 ans et plus, garçons et filles. Le cours fournit les compétences de base pour prendre soin des enfants, s'initier à la prévention et faire face à des situations d'urgence. Les participants reçoivent leur propre exemplaire du Manuel Gardiens avertis à utiliser pendant le cours et à apporter partout où ils iront garder, une carte de compétence et une trousse de premiers soins format poche.

Professeure : Carole Gélinas, accréditée par la Croix-Rouge

Âge : 11 ans et plus

Jour : Dimanche

Heure : De 8 h 15 à 16 h 30

Endroit : Bibliothèque (Centre communautaire)

Coût : 40 \$ (inscription en ligne)

Date : Le dimanche 18 novembre 2012

Minimum 10 personnes / Maximum 15 personnes

Matériel : Apporter un dîner froid et une collation et prévoir papier et crayon et si possible une poupée ou un ourson en peluche d'environ 30 centimètres qui servira à titre de mannequin d'exercice.



SPECTACLE DE THÉÂTRE POUR LES 5 À 12 ANS ET LA FAMILLE



LA BELLE PERDRIX VERTE (Compagnie L'Ourson Doré)

Ti-Jean, son frère Cadet et sa sœur Aurore doivent travailler pour aider leurs parents vieillissants. Ti-Jean choisit le métier de chasseur malgré le désaccord de sa famille. Dans la forêt, il rencontre la belle perdrix verte, princesse métamorphosée. Pour la délivrer de son sort, il doit subir plusieurs épreuves. Il va coucher au château des trois diables et affronte les trois géants. De l'autre côté de la mer, il s'engage comme cuisinier au château de la princesse et retrouve la belle perdrix verte dans sa forme humaine. C'est par son courage et sa détermination que Ti-Jean réalise ses rêves et trouve le bonheur. (Durée : 55 minutes)

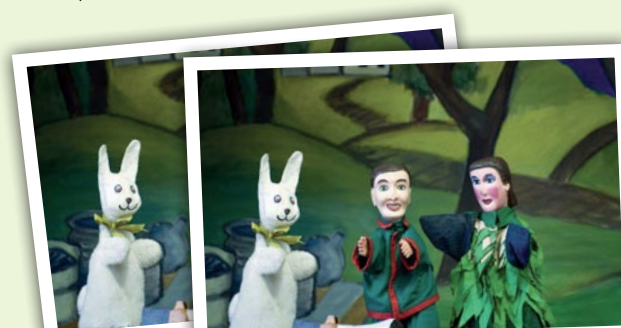
BILLETS DISPONIBLES AU

Service des loisirs de Delson au 100, avenue de Delson, durant l'ouverture régulière des bureaux administratifs et vendus à la porte la journée même.

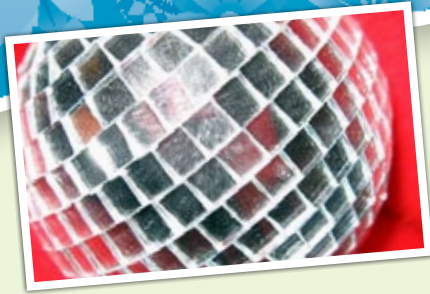
COÛT DU BILLET : 7 \$

Pour information, 450 632-1050 poste 3100.

Le dimanche 21 octobre à 13 h 30 au centre communautaire de Saint-Philippe 2800, route Édouard VII



LOISIRS



FUNKY

Votre enfant apprendra un style de danse dynamique basé sur une musique rythmée qui combine la gestuelle du jazz, du funky et du hip hop qu'on retrouve notamment dans les vidéoclips.

- Professeure : Pascale Jodoin
Âge : 8 à 11 ans
Jour : Lundi
Heure : 19 h à 20 h 30
Endroit : Salle centre sportif
Coût : 64 \$
Durée : 12 semaines du 24 septembre au 17 décembre (congé le 8 octobre)
Participants : minimum 8 participants/
maximum 15 participants

Matériel requis : Vêtements confortables (pantalon de jogging et t-shirt – pas de jeans ni de jupe). Votre enfant peut être appelé à danser pieds nus ou en chaussons de danse.

HIP HOP & COMÉDIE MUSICALE

Votre jeune apprendra différents styles de danse hip hop (style dynamique) et explorera divers aspects de la comédie musicale qu'il interprétera à l'aide de chorégraphies et chansons.

- Professeure : Pascale Jodoin
Âge : 12 à 17 ans
Jour : Jeudi
Heure : 19 h à 20 h 30
Endroit : Salle centre sportif
Coût : 64 \$
Durée : 12 semaines du 27 septembre au 13 décembre
Participants : minimum 8 participants/
maximum 15 participants



Matériel requis : Vêtements confortables (pantalon de jogging et t-shirt – pas de jeans ni de jupe). Votre enfant peut être appelé à danser pieds nus ou en chaussons de danse.

CLUB D'ESCRIME DU ROUSSILLON

Le club d'escrime du Roussillon est enregistré comme organisme à but non lucratif. Le club a pour mission de promouvoir l'escrime et permettre à tous d'exercer ce sport passionnant tout en maintenant les coûts à un niveau abordable. L'escrime est un sport qui nécessite concentration, rapidité et endurance. C'est aussi un jeu de réflexion très tactique auquel on ne prend goût qu'après l'avoir pratiqué. L'escrime est un sport idéal pour l'épanouissement psychique et physique de tous de 7 à 77 ans!



- Âge : À partir de 7 ans et +
Jour : Vendredi
Heure : 18 h 45 à 20 h
Endroit : École des Cheminots/gymnase
Coût : 130 \$ / session
frais de location d'équipement,
affiliation et gant en sus (environ 70 \$)
Durée : 12 semaines
(21 septembre au 14 décembre /
relâche le 5 octobre)

INSCRIPTION PAR LE CLUB D'ESCRIME DU ROUSSILLON : Le jeudi 6 septembre 2012 de 19 h à 20 h 30 au Centre sportif de Delson. Pour information, Luce Blouin 450-638-3304 ou escrime_roussillon@hotmail.com

ACTIVITÉS POUR ADULTES

ANGLAIS LANGUE SECONDE

Ce cours vous permettra d'apprendre l'anglais par des exercices théoriques (grammaire, verbe, vocabulaire) et des exercices pratiques (prononciation, conversation).

- Professeure : Louisa Ciarallo
Âge : 16 ans & +
Jour : Niveau DÉBUTANT - LUNDI
(excluant le 8 octobre)
Heure : 19 h à 21 h
Endroit : Local de la bibliothèque
Durée : 10 cours
Période : Du 24 septembre au 10 décembre
Coût : 200 \$/matériel fourni + taxes
Minimum : 6 participants

ESPAGNOL

Ce cours vous permettra d'apprendre la langue d'une façon structurée ainsi que le vocabulaire de base, la phonétique et quelques notions fondamentales d'Espagnol.

- Conférencier : Maria-Luisa Torres
Âge : 18 ans et plus
Jour : Jeudi
Heure : 19 h à 20 h 30
Endroit : Local de la bibliothèque
Période : Du 27 septembre au 13 décembre
Coût : 100 \$ + taxes
Durée : 12 cours
Minimum : 6 participants



INTRODUCTION À LA DÉGUSTATION DES VINS

La dégustation ce n'est pas sorcier! Une série de 4 cours, d'une durée de 2 h 30 chacun, vous permettra de découvrir le monde du vin afin de mieux apprécier ce liquide divin.

Conférencier : Serge Leduc

Âge : 18 ans et plus

Jour : Vendredi

Heure : 19 h à 21 h 30

Endroit : Local de la bibliothèque

Période : 28 septembre, 5 octobre, 12 octobre, 19 octobre

Coût : 145 \$ (inscription en ligne) + taxes (incluant 25 \$ pour coupes)
Les participants conserveront les 6 coupes.

Durée : 4 cours de 2 h 30

Participants : Minimum 8 / Maximum 15



OBJECTIFS :

À la fin des 4 cours, vous serez en mesure de :

- Connaître les bases de la dégustation pour mieux apprécier le vin
- Survoler les principales régions viticoles françaises et italiennes
- Classifier les niveaux d'appellation des vins de la France et de l'Italie
- Comprendre les principes des accords mets vins

Contenu des cours

1^{er} cours Viticulture et dégustation

- Origine du vin
 - Viticulture, 4 facteurs de qualités
 - La dégustation par la vue, l'odorat et le goût
- Dégustation de 3 vins à l'aide d'une fiche de dégustation

2^e cours Vinification et types de vins

- Les régions viticoles de la France
 - La classification des vins en France
 - Les étapes de la vinification en blanc
 - Les principaux cépages blancs
- Dégustation de 3 vins à l'aide d'une fiche de dégustation

3^e cours Classification et régions viticoles

- Les régions viticoles de l'Italie
 - La classification des vins en Italie
 - Les étapes de la vinification en rouge
 - Les principaux cépages rouges
- Dégustation de 3 vins à l'aide d'une fiche de dégustation

4^e cours Les accords mets et vins

- La température de service
 - Le débouchage
 - Le décantage
 - Les verres
 - L'ordre de service
 - Le choix du vin
- Dégustation de 3 vins à l'aide d'une fiche de dégustation



LOISIRS

CONFÉRENCE LES PORTOS

Les Portos sont des vins sucrés et très goûteux qui font la gloire et la réputation du Portugal. Il y en a plusieurs variétés telles : ruby, tawny, late bottle vintage et les vintages. Quelles sont les différences ? Ils sont tous délicieux mais puisqu'ils sont tous sucrés, avec quoi les accorde-t-on ? Avec les mêmes desserts, les mêmes fromages ?

Un atelier d'une durée de 2 h 00 vous permettra d'en connaître davantage sur ces merveilleux vins que sont les Portos.

Objectif : Connaître les différents types de Portos afin de faire de bons accords.

Contenu de la conférence :

- Origine des vins de Portos
- Différences entre les 4 principaux types de Portos
- Accord desserts, fromages et Portos

Afin de mettre en pratique ce que vous apprendrez, le tout sera suivi d'une dégustation de quatre Portos accompagnée de desserts et fromages.

Conférencier : Serge Leduc

Âge : 18 ans et plus

Jour : Mardi

Heure : 19 h à 21 h

Endroit : Local de la bibliothèque

Période : 20 novembre 2012

Coût : 40 \$ + taxes

Durée : 1 cours de 2 h

Participants : Minimum 8 / Maximum 15



BADMINTON MIXTE

Les participants doivent réserver leur terrain (jour et heure) pour toute la session et apporter leur raquette et leurs volants. Le coût d'inscription comprend une (1) heure de joute en simple ou en double par semaine durant 12 semaines.

Âge : 16 ans et plus

Jour #1 : Mardi – du 25 septembre au 11 décembre

Heure : de 18 h 30 à 19 h 30 / de 19 h 35 à 20 h 35 / de 20 h 40 à 21 h 40

Jour #2 : Mercredi – du 26 septembre au 12 décembre

Heure : de 18 h 30 à 19 h 30 / de 19 h 35 à 20 h 35 / de 20 h 40 à 21 h 40

Jour #3 : Jeudi – du 27 septembre au 13 décembre

Heure : de 18 h 30 à 19 h 30 / de 19 h 35 à 20 h 35 / de 20 h 40 à 21 h 40

Endroit : Gymnase école des Cheminots

Coût : 144 \$ (inscription en ligne) + taxes

Durée : 12 semaines

YOGA-DÉTENTE-RELAXATION

Un cours qui vise principalement le bien-être physique et mental de la personne par le contrôle de la respiration. La respiration procure un massage interne propice à la détente et facilite l'exécution des postures tout en créant une sensation de bien-être. Les thèmes du cours sont : être ici et maintenant, lâcher prise, vivre la déprogrammation ou s'adonner à la non-compétition, s'éclater de rire et s'abandonner totalement au plaisir d'être bien dans son corps.

Professeure : Renée Charbonneau
 Âge : 16 ans et plus
 Jour : Lundi
 Heure : De 19 h à 20 h 15
 Endroit : Gymnase école des Cheminots
 Coût : 100 \$ (inscription en ligne) + taxes
 Durée : 12 cours (24 septembre au 17 décembre excluant le 8 octobre)
 Minimum : 8 participants
 Matériel à apporter : matelas, serviette épaisse ou couverture



ZUMBA

Danser pour s'entraîner. Le cours de zumba n'est pas un cours d'aérobic ni de danse, mais une combinaison des deux. Une nouvelle version, le cardio latino et cardio-baladi. Les chorégraphies des cours se répètent afin que les participants les mémorisent. Quand on commence, il ne faut pas se décourager, ça prend deux à trois séances pour s'habituer et prendre le rythme. Le zumba est pour tout le monde !

Professeure : Isabelle Comeau
 Âge : 16 ans et plus
 Jour : Mardi
 Heure : De 18 h 30 à 19 h 30
 Endroit : Centre sportif de Delson (grande salle)
 Coût : 84 \$ (inscription en ligne) + taxes
 Durée : 12 cours (25 septembre au 11 décembre)
 Minimum : 15 participants



HOCKEY RÉCRÉATIF POUR ADULTES

Pratique du hockey sur glace de façon récréative et amicale. Remarques : les participants doivent fournir et revêtir l'équipement complet de protection.

Âge : 18 ans et plus
 Jour : Dimanche
 Heure : De 19 h à 20 h 20
 Endroit : Patinoire du centre sportif de Delson
 Coût : 150 \$ (inscription en ligne) + taxes
 Durée : 12 séances (23 septembre au 9 décembre)
 Maximum : 20 joueurs + 2 gardiens de but

MODALITÉS D'INSCRIPTION

POUR INFORMATION :
 450 632-1050, poste 3100

1. INSCRIPTION EN LIGNE

Vous rendre sur le site www.ville.delson.qc.ca et vous cliquez sur le lien «Services en ligne» - Activités loisirs.

2. PAIEMENT

Inscription en ligne :
 Par carte de crédit Visa et MasterCard

3. POLITIQUE DE REMBOURSEMENT

- Lorsqu'une activité est annulée, par la Ville de Delson, le participant est remboursé intégralement ;
- Le participant qui annule son inscription quatorze (14) jours avant le début de l'activité est remboursé intégralement ;
- Le participant qui annule son inscription moins de quatorze (14) jours avant le début de l'activité se voit retenir 15 \$ sur le coût de l'activité (frais administratif) ;
- Aucun remboursement n'est possible à compter du 3^e cours sans preuve médicale.

4. ANNULATION

Le Service des loisirs se réserve le droit d'annuler l'une ou l'autre des activités si le nombre d'inscriptions est insuffisant ou par manque de professeur. Si tel était le cas, le service des loisirs vous contactera.

5. NOMBRE DE PLACES

Un nombre minimal de participants est requis pour que l'activité se réalise. De plus, le nombre d'inscriptions est limité pour le bon déroulement des activités.

6. CHÈQUE SANS PROVISION

La Ville de Delson exigera des frais de 15 \$ pour tout chèque émis sans provision.



CULTURE ET BIBLIOTHÈQUE

EXPOSITION À LA BIBLIOTHÈQUE DE DELSON

EN COLLABORATION AVEC FANIE LEFEBVRE, ILLUSTRATRICE JEUNESSE

Le 16 juin dernier avait lieu à la bibliothèque de Delson la première exposition des ateliers de Multicol'Art, animés par Fanie Lefebvre, illustratrice jeunesse.

Une centaine de visiteurs ont pu admirer les œuvres des jeunes exposants.

Âgés de 6 à 14 ans, ces jeunes artistes ont réalisé, entre autre, des caricatures, une pochette de livre; ils ont même écrit et illustré une histoire (8 pages), pour la Journée Mondiale du Livre et du Droit d'Auteur. Plusieurs participants à cette exposition en étaient à leur 2^e session de cours, tandis que les autres en étaient à leur 1^{re} session.

Une 2^e exposition se déroulera le 8 septembre prochain au Parc de La Tortue, lors du Festi-parcs de Delson.

Venez en grand nombre les encourager !

P.S. : La période d'inscription pour la session automne se tiendra du 27 août au 14 septembre 2012.



Fanie Lefebvre

DESSIN

Ce cours permettra aux participants de développer leur créativité, d'apprendre le dessin d'observation, de mémoire, d'imagination et d'expérimenter les couleurs sous divers médium (pastel, aquarelle, peinture, etc.)

Professeure : Fanie Lefebvre, illustratrice jeunesse

Âge : 6 à 14 ans

Jour : Samedi

Heure : Atelier #1 : 9 h 00 à 10 h 30

Atelier #2 : 10 h 45 à 12 h 15

Endroit : Bibliothèque (Centre communautaire)

Coût : 135 \$ matériel inclus

Durée : 10 semaines

Date : Du 22 septembre au 8 décembre (excluant les 6 et 20 octobre)

Maximum : 15 participants / atelier

Note : Pré-inscription pour les participants des ateliers #1 et #2 de la session printemps 2012.



***Réduction de 40 % pour le 2^e enfant de la même famille**

L'HEURE DU CONTE AVEC TANTE ELBY PROGRAMME

SEPTEMBRE

| D | L | M | M | J | V | S |
|-----------------|----|----|----|----|----|----|
| | | | | | | 1 |
| 2 | 3 | 4 | 5 | 6 | 7 | 8 |
| 9 | 10 | 11 | 12 | 13 | 14 | 15 |
| 16 | 17 | 18 | 19 | 20 | 21 | 22 |
| 23 ^o | 24 | 25 | 26 | 27 | 28 | 29 |

OCTOBRE

| D | L | M | M | J | V | S |
|----|----|----|----|----|----|----|
| | | 1 | 2 | 3 | 4 | 5 |
| 6 | 7 | 8 | 9 | 10 | 11 | 12 |
| 13 | 14 | 15 | 16 | 17 | 18 | 19 |
| 20 | 21 | 22 | 23 | 24 | 25 | 26 |
| 27 | 28 | 29 | 30 | 31 | | |

NOVEMBRE

| D | L | M | M | J | V | S |
|----|----|----|----|----|----|----|
| | | | | 1 | 2 | 3 |
| 4 | 5 | 6 | 7 | 8 | 9 | 10 |
| 11 | 12 | 13 | 14 | 15 | 16 | 17 |
| 18 | 19 | 20 | 21 | 22 | 23 | 24 |
| 25 | 26 | 27 | 28 | 29 | 30 | |

DÉCEMBRE

| D | L | M | M | J | V | S |
|-----------------|----|----|----|----|----|----|
| | | | | | | 1 |
| 2 | 3 | 4 | 5 | 6 | 7 | 8 |
| 9 | 10 | 11 | 12 | 13 | 14 | 15 |
| 16 | 17 | 18 | 19 | 20 | 21 | 22 |
| 23 ^o | 24 | 25 | 26 | 27 | 28 | 29 |

- 22 Sept. - 14 h : alycia et bidule, la souris baladeuse - 4 \$
- 28 Sept. - 10 h : lanylou et coquelicot, la coccinelle (journées de la culture) - gratuit
- 29 Sept. - 14 h : lanylou et coquelicot, la coccinelle (journées de la culture) - gratuit
- 13 oct. - 14 h : Henryck et Routou, le wallaby amusant (Tour du monde-Australie) - 4 \$
- 20 oct. - 14 h : Alexy et Paf, l'oiseau au ruban orange (Sem.biblio.publiques) - Gratuit
- 24 oct. - 18 h 30 : Kasmyr et Torpille, la tortue (Sem.biblio.publiques) - Gratuit - Pyjama
- 09 nov. - 10 h : Bérényce et Tilou, le poisson-oiseau (groupe) - Gratuit
- 17 nov. - 14 h : Bérényce et Tilou, le poisson-oiseau - 4 \$
- 24 nov. - 14 h : Nathanyel et Échalote, l'écureuil - 4 \$
- 08 déc. - 14 h : Grégory et Fuji, le singe enjoué au Japon - 4 \$
- 19 déc. - 18 h 30 : Basyle et Flocon, le poney au nez rouge - 4 \$ - Conte de Noël en pyjama

CULTURE ET BIBLIOTHÈQUE

PARTICIPEZ AUX JOURNÉES DE LA CULTURE C'EST UN RENDEZ-VOUS LES 28, 29 ET 30 SEPTEMBRE 2012



Chaque année, depuis 1997, les Journées de la culture ont lieu le dernier vendredi de septembre et les deux jours suivants comme décrété par l'Assemblée nationale du Québec.

Grand « happening » culturel se déployant tant dans les petites que les grandes municipalités, les Journées de la culture visent à sensibiliser la population à l'importance et à la nécessité d'un plus grand accès aux arts et à la culture pour tous les citoyens.

Dans le cadre des journées de la culture, vous êtes invité à participer aux activités suivantes :

LES CONTES DE TANTE ELBY

28 sept. - 10 h et 29 sept. - 14 h :
Lanylou et Coquelicot, la coccinelle
(Journées de la Culture) - **Gratuit**



Les Notes endimanchées

CONCERT À L'ÉGLISE SAINTE-THÉRÈSE - 6, 2^e AVENUE

Au programme : Le 30 septembre 2012 à 11 h 00

Le groupe « Hurlevent »



Ce groupe de musique traditionnelle du Québec « HURLEVENT » allie ses compositions originales francophones à son vaste répertoire folklorique. Il propose un voyage dans la tradition où flûte traversière, violon, guitare, basse, mandoline, podorythmie et voix puissantes s'entremêlent en cadence. D'ailleurs, un des membres de ce groupe récipiendaire du prix coup de cœur lors du Gala Fonds culturel régional de la MRC de Roussillon, Sébastien Deveau, est résident de la Ville de Delson. Ce concert est présenté dans le cadre des Journées de la Culture.



CULTURE ET BIBLIOTHÈQUE

PRÊT DE LIVRES NUMÉRIQUES À LA BIBLIOTHÈQUE DE DELSON

Un service de prêt de livres numériques est disponible pour l'ensemble de nos abonnés. Vous avez désormais accès à ce service via votre téléphone intelligent, une tablette, une liseuse ou un ordinateur. Près de 2000 livres numériques sont déjà téléchargeables de partout à partir de la plateforme Prêt numérique. Ce nombre est appelé à augmenter de semaine en semaine. Pour le moment, le contenu est uniquement québécois et est composé de romans tant pour les adultes que pour les jeunes, d'essais, de livres pratiques, d'albums pour les tout-petits, etc. Il est possible d'emprunter un maximum de 6 livres pour une période de 21 jours.

POUR CATALOGUE SIMB@: <http://simb@2.crsbp.qc.ca>

**AIDE-MÉMOIRE
EMPRUNTER UN LIVRE NUMÉRIQUE
MODE D'EMPLOI**

Vous devez d'abord avoir fait les étapes décrites dans l'auto-séquence « Emprunter un livre numérique – Étape 1 - Guide de démarrage » avant de pouvoir emprunter un livre numérique.

ACCÉDER AU CATALOGUE DE LIVRES NUMÉRIQUES

1. Accéder au Catalogue Simb@ de votre bibliothèque.
2. Se brancher avec votre no d'utilisateur et votre NIP.

3. Cliquer sur Ressources électroniques

4. Cliquer sur « prenumerique.ca », cliquer de nouveau sur « prenumerique.ca »

Il est conseillé de lire l'Aide avant la première utilisation.

5. Rechercher le titre désiré
6. Cliquer sur le bouton « Emprunter le ePub » ou « Emprunter le PDF », selon la disponibilité des formats et vos préférences.

EMPRUNTER UN LIVRE NUMÉRIQUE – MODE D'EMPLOI

7. Insérer l'adresse de courriel où vous désirez que le lien de téléchargement soit envoyé. Cliquer sur « Emprunter le livre ».

8. Cliquer sur le lien qui vous a été envoyé par courriel. Ce lien vous permet de télécharger un fichier nommé **URLLink.acsm**.

EMPRUNTER UN LIVRE NUMÉRIQUE – MODE D'EMPLOI

9. Une boîte de dialogue s'affiche, cliquer sur Ouvrir. Votre logiciel de gestion de livres numériques va s'ouvrir. Sur un ordinateur, le fichier va s'ouvrir avec Reader de Sony pour les liseuses Sony ou Adobe Digital Editions pour les autres modèles de liseuses.

Sur un appareil Android ou Apple, le fichier s'ouvre avec Bluefire Reader automatiquement à l'ouverture du fichier.

À la première utilisation, vous devez insérer l'adresse de courriel et le mot de passe de votre compte Adobe pour activer votre logiciel de gestion de livres numériques.

10. Brancher votre liseuse à votre ordinateur pour transférer le livre numérique téléchargé de votre ordinateur à votre appareil Sony Reader, Kobo Reader ou autre...
Utilisateurs de Reader de Sony : Vous devez être connecté à votre compte Reader pour synchroniser votre appareil de lecture à votre ordinateur.

- a. cliquer sur « Mode de transfert de données » sur l'écran de votre liseuse. Deux fenêtres vont s'afficher sur votre écran d'ordinateur, cliquer sur le pour **pour synchroniser**.
- b. Utilisateurs de Adobe Digital Editions : glissez/déposez le livre numérique vers votre liseuse. Débranchez l'appareil de votre ordinateur pour faire la lecture de votre livre.

Vous pouvez maintenant lire le livre que vous avez téléchargé sur votre appareil de lecture. Votre liseuse vous indique le nombre de jours qui restent à votre emprunt.

Pour toute question concernant l'utilisation de votre liseuse ou tablette numérique, veuillez consulter le mode d'emploi de l'appareil ou l'aide en ligne sur le site web du fabricant.

CACI

De plus en plus de gens utilisent l'ordinateur au lieu du téléphone...

Ça vous intéresse mais vous ne voulez pas y passer des heures... Un survol général pour utiliser un ordinateur comme moyen de communication.

Avec les logiciels Word et Internet.

Au sommaire :

- Word, qu'est-ce que c'est ?
De la lettre officielle à la carte de fête
- Naviguer sur Internet
Les différents logiciels d'accès Internet
Du bottin téléphonique aux comptes de banque
- S'ouvrir un compte Hotmail
S'en servir, échanger et se protéger
- S'ouvrir un compte FaceBook
Protéger ses informations, trouver sa famille

Formatrice : Michelle Rasson, bénévole

Les mercredis soir au CACI Delson Bibliothèque

Début des cours : 19 septembre 2012 - 18 h 30 à 20 h
Inscription 450 632-1050 Poste 3705

CENTRE D'ACCÈS COMMUNAUTAIRE

Formateur : M. Serge Duclos

Début des cours : le mercredi 12 septembre à 13 h 00

Sommaire des cours d'informatique pour débutants

INTERNET :

Apprenez à naviguer efficacement, faire des recherches précises et des visites mondiales. Parcourez les banques de photos et gérez vos favoris. Sauvegardez des textes et des photos sur votre ordinateur. C'est facile !

WORD :

Apprenez le traitement de texte en créant un livre de recettes, incluant des photos. Apprenez à couper, déplacer, colorer et personnaliser vos textes. Parcourez Internet pour trouver des recettes particulières. C'est pratique !

EXCEL :

Apprenez le chiffrier en faisant un simple budget. Encore plus utile, comment y faire un répertoire téléphonique électronique et un inventaire de vos biens. C'est efficace !

PAINT :

Apprenez à modifier, agrandir et diminuer vos photos, couper des personnes, et y ajouter vos propres cadres. C'est amusant !

POWER POINT :

Apprenez à monter des albums de photos, comme ceux reçus par courriels, pour mémoriser vos fêtes de famille ou vos voyages. C'est sans limite !

COURRIELS :

Apprenez à envoyer et recevoir des courriels en ajoutant des annexes. Apprenez à visionner et à sauvegarder les annexes, à créer et gérer vos dossiers et contacts. C'est indispensable !

SÉCURITÉ INFORMATIQUE :

Apprenez à naviguer sur Internet sécuritairement et à gérer vos cookies. Apprenez à sécuriser vos documents et votre ordinateur. C'est plus prudent !



CULTURE ET BIBLIOTHÈQUE



LE « WAGON DES PETITS CHEMINOTS » : DE 3 À 7 ANS, VOYEZ GRAND!

Le CPR 3987, voiture à bagages du Canadien Pacifique de 1913, s'est refait une jeunesse afin d'accueillir les enfants de 3 à 7 ans ! Désormais surnommé le « Wagon des petits cheminots », ce véhicule typique, traditionnellement placé en tête de train, dispose de cloisons extérieures en bois et son esthétique extérieure est préservée. À l'intérieur, il s'est rajeuni et permet dorénavant aux plus jeunes de s'initier de façon ludique à la vie à bord des trains ! Les espaces du wagon sont aménagés grâce au support financier de la Caisse Desjardins des Berges de Roussillon et du ministère de la Culture, des Communications et de la Condition féminine du Québec.

Une thématique tout en couleurs

À l'intérieur du wagon, les plus jeunes de nos visiteurs peuvent distinguer trois espaces colorés, spécialement conçus pour leur permettre d'identifier leur environnement de voyage et éveiller ainsi leur curiosité et leur imagination :

- « **trains de passagers** », teinte de bleu, regroupe plusieurs îlots initiatiques: billetterie, « fais ta valise », voiture-restaurant, voiture-lit, casse-tête « le défi des petits cheminots ! », mur de feutre « imagine ton voyage », vitrine 1 « trouve le mécanicien de locomotive ».
- « **à chacun son métier!** », teint de bleu et vert, où les enfants peuvent se déguiser en chef de gare, chef cuisinier, cheminot, mécanicien de locomotive, cantonnier...
- « **trains de marchandises** », teinte de vert, qui suscite encore une fois leur perspicacité: vitrine 2 « trouve l'intrus », train rigolo, tunnel, wagon couvert, jeu de mémoire Duo-Ferro.

Le « **Wagon des petits cheminots** » est accessible aux enfants sous la supervision de leurs parents.

De quoi émerveiller les enfants **en grandeur nature** et satisfaire les familles d'aujourd'hui, au cœur de la programmation d'Exporail !

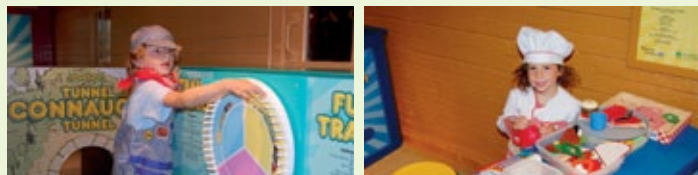
Un musée ouvert à toutes et à tous !

Ouvert tous les jours de 10 h à 18 h (le site extérieur ferme à 17 h), Exporail, le Musée ferroviaire canadien, présente la plus grande collection ferroviaire du Canada, avec plus de **160 véhicules, 10 000 artefacts, 200 fonds d'archives et plus de 1000 modèles réduits ferroviaires**. Les visiteurs ont l'opportunité de monter à bord de certains des **44 véhicules exposés** dans la Grande galerie du pavillon Angus et de passer dans la **fosse d'observation**, sous une locomotive diesel-électrique et une locomotive à vapeur : une expérience unique en Amérique du Nord ! Le public peut également monter à bord d'un tramway d'époque pour sillonner le site, le seul endroit au Québec où circule encore un tramway. Une belle occasion de découvrir l'évolution du transport ferroviaire, depuis ses origines jusqu'à aujourd'hui !

Renseignements : 450 632-2410

Site Web : www.exporail.org

Suivez-nous également sur Facebook et Twitter!



UNIVERSITÉ DU TROISIÈME ÂGE



UNIVERSITÉ DE SHERBROOKE

L'automne 2012 à l'Université du troisième âge à Candiac. Conférences, offertes au Complexe Roméo-V-Patenaude Les mardis pm de 13 h 30 à 15 h 30, du 18 septembre au 20 novembre

10 conférences de deux heures traitant de sujets divers;
Cours offerts au Salon Saint-Marc du Centre Claude-Hébert.

Durée : 20 heures chacun;

- Les mardis am, de 9 h 30 à midi, du 18 septembre au 20 novembre : Histoire de l'opéra, de Monteverdi à Wagner; Lynne Gagné.
- Les mercredis am, de 9 h 30 à midi, du 19 septembre au 07 novembre : Autopsie de chefs d'œuvre II; Maryse Chevrette (Notez bien : il n'est pas requis d'avoir suivi le cours I pour s'inscrire).
- Les jeudis am, de 9 h 30 à midi, du 20 septembre au 8 novembre : Les femmes dans l'Église catholique romaine; Lucien Lemieux.
- Les jeudis pm, de 13 h 30 à 16 h 00, du 20 septembre au 8 novembre : Fascisme, nazisme et stalinisme; Benoit Gascon.

La programmation complète et les modalités d'inscription pour la région se trouvent sur le site web de l'UTA www.usherbrooke.ca/uta, sous l'onglet Programmes.

La séance d'information et d'inscription se tiendra le lundi 27 août 2012, de 13 h 30 à 15 h 00, au Salon Saint-Marc du Centre Claude-Hébert.

Plus de renseignements sont disponibles en téléphonant à Suzanne Dostie, 450 632-0479 ; Rachel Gendron, 450 659-0843 ; Michelle Magny, 450 632-3834 ; Joseph M. McNally 450 653-3396 ; Pierre Demers, 450 632-5692.

Renseignements : Pierre Demers, 450 632-5492
honfleur@videotron.ca



FESTI-PARCS

PROGRAMMATION

FESTI-PARCS 2012

HORAIRE PARC LA TORTUE

- 13 h Jeux gonflables - Tyrolienne
Amuseurs de foule
Maquillage et tatouages glitter
- 17 h Spectacle amateur
« complexe musical 132 »

SOUPER AUX HOT-DOGS DÈS 17 H
Les profits iront à la MDJ Sympholie

- 18 h 45 Zumba

- 19 h 30

**Boogie
Wonder
Band**

APPORTEZ
VOTRE
CHAISE

- 21 h Feux d'artifice

**TOUTES LES ACTIVITÉS
SONT GRATUITES**



Service de casse-croûte, de grillades et de bar sur place au parc de la Tortue. Seule la bière achetée sur le site est autorisée.

Organismes participants: Association de l'âge d'or, club des copains, baseball Delson/Saint-Constant, soccer Delson/Saint-Philippe, maison des jeunes Sympholie, service des incendies

Parc Boardman - 8 h à 19 h
Finales de soccer pour les catégories micro et soccer à 7



SÉCURITÉ

BILAN DES VISITES PRÉVENTIVES RÉSIDENTIELLES

Le Service de sécurité-incendie Candiac-Delson a dressé le bilan des visites préventives effectuées sur le territoire de Delson. Voici quelques conclusions du bilan :

- Près de 350 logements ont été visités ;
- Dans 23 % des cas, les logements ne possédaient pas d'avertisseurs de fumée fonctionnels (certains n'avaient aucun avertisseur);
- Dans 33 % des cas où un avertisseur de monoxyde de carbone était requis, cet avertisseur était manquant.

RAPPEL

Avertisseurs de fumée

La réglementation municipale oblige l'installation d'au moins un avertisseur de fumée fonctionnel à chaque étage des logements, à l'exception des greniers non chauffés et des vides sanitaires.

Conseils :

- Le vérifier une fois par mois en appuyant sur le bouton d'essai;
- Vérifier annuellement sa capacité à détecter la fumée en l'exposant à la fumée produite en éteignant une chandelle ou à celle produite par un bâton d'encens ;
- Passer légèrement l'aspirateur à l'extérieur et à l'intérieur du boîtier de l'avertisseur à pile, au moins une fois par année ;
- Ne jamais le peindre ;
- Le remplacer 10 ans après la date de fabrication indiquée sur le boîtier. Il faut aussi en acheter un neuf s'il est endommagé, peinturé ou s'il n'émet pas de signal au remplacement de la pile.

Avertisseurs de monoxyde de carbone

Un avertisseur de monoxyde de carbone doit être installé dans chaque logement possédant :

- un garage attaché au bâtiment ;
- un appareil à combustion solide (bois) ;
- un ou des appareils ou systèmes alimentés au gaz.



M. Michel Claude, directeur de la Régie Intermunicipal de police de Roussillon et M. Pierre Morin, inspecteur, entourant le maire Gilles Meloche.

CAMPAGNE « BON PIED BON OËL »

La campagne «Bon pied, bon œil» amorcée en juin connaîtra un deuxième souffle du 21 octobre au 3 novembre 2012. Ainsi, la Ville de Delson s'associe une fois de plus à la Régie intermunicipale de police Roussillon ainsi qu'à la Société d'assurance-automobile pour promouvoir la sécurité des piétons.

Les automobilistes sont invités à la plus grande vigilance, particulièrement aux passages piétonniers et aux intersections où on retrouve le plus grand nombre de piétons.

Tout comme pour la première étape, celle-ci comportera une semaine de prévention et une semaine de répression.



Le conseiller Jean-Yves DeGrace remettant des dépliants dans le cadre de cette campagne.

RENTRÉE SCOLAIRE 2012



La Régie intermunicipale de police Roussillon vous rappelle que les enfants et adolescents de la région réintégreront les différentes écoles du secteur le 30 août prochain. Les zones scolaires sont soudainement bondées d'automobilistes, de cyclistes et de piétons. Afin d'assurer la sécurité de tous, il est important de garder en tête ces quelques conseils de sécurité :

Aux automobilistes :

- Respectez les limites de vitesse dans les zones scolaires;
- Respectez les feux clignotants des autobus scolaires;
- Respectez les indications des brigadiers scolaires;
- Faites attention aux enfants fébriles qui traversent la rue;
- Respectez les zones de débarquement des élèves près des écoles.

Aux parents, rappelez à vos enfants de :

- Traverser la rue aux intersections sans courir;
- Respecter les indications et directives des brigadiers scolaires et du chauffeur d'autobus;
- Se rendre directement de la maison à l'école, et vice-versa;
- Ne pas parler aux inconnus, ni aller près de leur voiture;
- Respecter les règles de la circulation en vélo et, à destination, le verrouiller.

Les policiers sont davantage présents aux abords des écoles afin de prévenir les comportements fautifs et faire respecter les lois et règlements en vigueur.

Afin d'augmenter l'efficacité de nos surveillances, la Régie sollicite votre participation citoyenne en dénonçant les actions imprudentes dont vous êtes témoin près des écoles. Vous pouvez le faire en composant le 911 et, si vous jugez que la situation n'est pas urgente, veuillez composer le 450 638-0911.

DÉNONCEZ LES IMPRUDENTS POUR LA SÉCURITÉ DE NOS ENFANTS !

OPÉRATION CYCLOMOTEUR 2012

Durant la période estivale, les agents de la Régie intermunicipale de police Roussillon ont procédé à des opérations cyclomoteurs afin de sensibiliser les jeunes au respect des règlements, mais aussi pour faire appliquer la loi et ainsi assurer la sécurité des citoyens.



COORDONNÉES UTILES



Coordonnées utiles pour les citoyens
Pannes et bris 1 800 790-2424
Signalement (24 h sur 24)

Élagage, abattage d'arbres1 888 385-7252
Travaux à proximité des lignes de distribution

Efficacité énergétique1 800 363-7443
Programmes offerts

Service à la clientèle1 888 385-7252
Tarifs, facture, services et informations diverses

Plaintes1 888 385-7252
Insatisfaction concernant la facture ou les services

Réclamations1 888 558-7879
Procédure par écrit uniquement (télécopieur)

Recouvrement.....1 877 377-7980
Entente de paiement

MUNICIPALITÉ HÔTEL DE VILLE

50, rue Sainte-Thérèse
Delson (Québec) J5B 2B2

450 632-1050

Vous pouvez avoir un accès direct au personnel en composant le numéro de poste s'il vous est connu ou, si vous connaissez le nom, en faisant une recherche dans le répertoire téléphonique.

Vous pouvez, en tout temps avoir accès à une adjointe en faisant le « 0 » .

Bibliothèque poste 3700

Service des incendies 450 444-6063

Service de police 450 638-0911

Urgence 9-1-1
(incendies, police, ambulance)

Info-Crime 1 888 711-1800

Bureau de poste 450 632-4070

C.I.T. Roussillon 450 638-2031

**Commission scolaire des
Grandes-Seigneuries** 514 380-8899

**Commission scolaire
Riverside** 450 672-4010

C.L.S.C. Kateri 450 659-7661

**Centre hospitalier
Anna-Laberge** 450 699-2425

MRC Roussillon 450 638-1221

A.M.R. 450 638-9698
Protection des animaux

**Office municipal d'habitation
Guy Sylvain** 450 638-1485

DES RESSOURCES POUR TOUS

Amitié Matern'elle 514 925-1808
*Groupe Ressource en Allaitement pour parents
d'enfants de 0 à 2 ans*

APHRSO 450 659-6519
*Association personnes handicapées
de la Rive-Sud Ouest*
100, rue Sainte-Marie, La Prairie J5R 1E8

Bénado inc. 450 632-1640
Organisme de justice alternative
197, ch. Saint-François-Xavier, Delson J5B 1X7

Carrefour Jeunesse Emploi 514
380-9992
Ressources emplois pour jeunes
399, rue Conrad-Pelletier, local 220, La Prairie J5R 4V1

**Centre de Bénévolat
de la Rive-Sud** 450 659-9651
CBRS-point de service de Candiac
8, ch. Saint-François-Xavier, Candiac J5R 1A2

**Centre de
femmes l'Éclaircie** 450 638-1131
*Lieu d'échange, d'informations
et d'action pour femmes*
1025, rue Centrale, Sainte-Catherine J5C 1A2

C.I.J. Ad. 450 659-7761
Centre d'intervention Jeunesse Adulte
1410, boul. Taschereau, La Prairie J5R 4E8

**Chambre de commerce
et d'industrie Royal Roussillon** 450 638-8242
1068, rue Union, Sainte-Catherine J5C 1B3

La Clé des mots 450 635-1411
Organisme d'alphabétisation
200, rue Saint-Pierre, #103, Saint-Constant J5A 2G9

La Maison du Goéland 450 845-1700
Ressource alternative en santé mentale
66, rue Saint-Pierre, Saint-Constant J5A 1C1

L'Avant Garde 450 444-9661
Groupe d'entraide en santé mentale
462, rue Saint-Paul, La Prairie J5R 2R5

**La Maison Parent Enfant
Bassin de La Prairie** 450 659-9188
*Organisme communautaire au service de
l'enfance et de la famille*
135, ch. Saint-Jean, La Prairie J5R 2J9

**Parents-secours
Delson/Saint-Constant** 450 635-4714
Claudette Labre-Do, présidente

**Société Alzheimer
Rive-Sud** 450 442-3333, poste 221

TARSO 450 444-2555
Transport adapté de la Rive-Sud Ouest
675, ch. Saint-Jean, La Prairie J5R 2L2

Voix sans frontières 450 845-1535
Bureau : 6, 2^e Avenue, Delson (Québec) J5B 1N8

CLUB ET ASSOCIATIONS DE DELSON

A. A. 450 670-9480

Ass. Âge d'or 450 632-6676
V. Laforce

Ass. baseball mineur 450 632-4364
J.M. Pepin

- terrains G. Roy 450 632-6597

Ass. hockey mineur 450 638-2289
E. Lecourtois

Ass. ringuette Roussillon 450 619-2521
P. Henri

Club des Copains 450 635-9390
S. Gauthier

**Club de marche
dynamique** 514 758-1966
L. Skeates

Club de pétanque 450 632-2830
J.-C. Boisvert

**CPA Ville de
Delson** 450 632-1050, poste 3100

M.D.J. Symphonie 450 638-6862

SHED 450 635-3350
G. Charette

**SOCCER
Delson** 450 993-1682 CSR

**Paroisse catholique
de Saint-Constant** 450 635-1404
242, rue Saint-Pierre, Saint-Constant J5A 2A4

Coordonnatrice
Johanne Hébert-Colpron

Curé
Wieslaw Polewczak

Église Unie Saint-Andrew's
450 632-0228
450 632-0117

La manne à Linge 450 632-2508
Jeannine

**Dépannage alimentaire
- Club des Copains**
Normand 450 632-6676
Michel 450 635-8434

CONCERTS GRATUITS À L'ÉGLISE SAINTE-THÉRÈSE AU 6, 2^e AVENUE

Les Notes endimanchées

Dans le but de promouvoir la Culture et les Arts auprès de la population Delsonnienne, la Ville de Delson a choisi d'offrir des concerts dominicaux dans l'enceinte de l'église Sainte-Thérèse-de-l'Enfant-Jésus. Dans une initiative de développement culturel, Les notes endimanchées se veulent des rendez-vous intimistes auxquels les citoyens sont conviés gracieusement. Ces concerts permettront aux participants de s'initier à différents styles musicaux.

AU PROGRAMME :

Le 30 septembre 2012 à 11 h 00 :
Le groupe « Hurlevent »

Ce groupe de musique traditionnelle du Québec « HURLEVENT » allie ses compositions originales francophones à son vaste répertoire folklorique. Il propose un voyage dans la tradition où flûte traversière, violon, guitare, basse, mandoline, podorythmie et voix puissantes s'entremêlent en cadence. D'ailleurs, un des membres de ce groupe récipiendaire du prix coup de cœur lors du Gala Fonds culturel régional de la MRC de Roussillon, Sébastien Deveau, est résident de la Ville de Delson. Ce concert est présenté dans le cadre des Journées de la Culture.



Le 21 octobre 2012 à 11 h 00 :
L'ensemble « Fiestango »

Ce groupe de trois musiciennes, Geneviève Bigonnesse, contrebassiste, Janie Caron, pianiste, et Amélie Lamontagne, violoniste, vous présente l'évolution du tango à travers les grands succès des débuts du tango et amène progressivement le public vers les sons inusités du tango à nuevo. Peu importe l'époque, le tango est toujours empreint d'une force émotive puissante qui ne manque pas de plaire à tous les publics. Ce concert est présenté dans le cadre de la Semaine des bibliothèques publiques.



Le 18 novembre 2012 à 11 h 00 :
Charmes Celtes – Isabeau et Mélisande Corriveau

Laissez-vous transporter au son de la harpe, des flûtes à bec, du violoncelle et de la viole de gambe dans l'univers de la musique celtique. Les multi-instrumentistes vous feront découvrir des bijoux musicaux du Pays de Galles, de l'Irlande, de l'Écosse et de la Bretagne. Le son mélodieux de la harpe, la richesse du violoncelle, la maîtrise de la viole de gambe et la virtuosité de ces deux flûtistes vous permettront de vivre des moments de purs délices.



En décembre

Pour mettre les gens dans l'ambiance, un concert de Noël pour grand public sera donné en décembre. Nous serons en mesure d'annoncer l'artiste sous peu.



Bienvenue à tous les citoyens !

