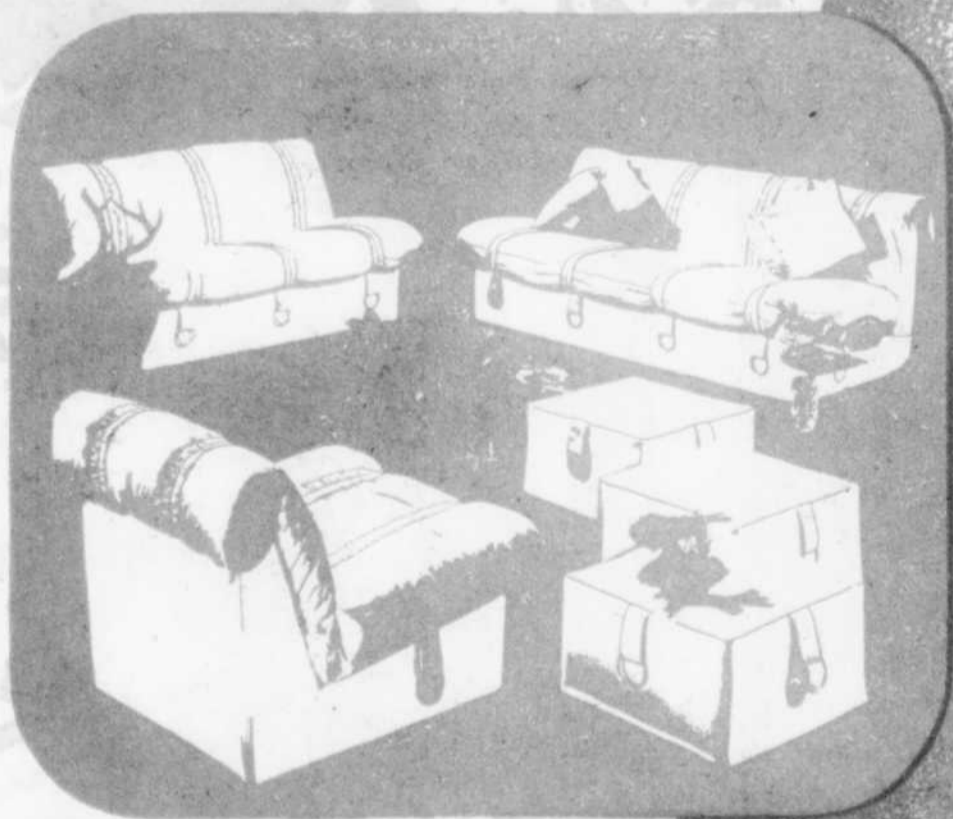


LE SOLEIL

automne 1975





mode féminine

Montréal-Mode à New York à l'automne 1975:

Influence orientale chez nos couturiers

Elegance et joie de vivre.

Cette année, Montréal Mode trouve son inspiration aux endroits les plus inattendus: chez les coureurs des bois dans le domaine de la fourrure, chez les Inuits venus au Canada pour y établir leur propre culture, chez un Premier Ministre dont le voyage en Orient trouvera des échos dans les boudoirs canadiens.

Les collections de vêtements de nuit et d'intérieur offrent une grande diversité à la Canadienne cette année; car, s'il fallait désigner une influence dominante dans le domaine de la mode 1975, il serait bon de retenir l'allure orientale.

Le pyjama, par exemple, emprunte souvent le pantalon du coolie et le complète d'une jaquette ample, parfois portée avec une ceinture nouée à la taille. Ce style de ceinture se retrouve dans des combinaisons accompagnées de courtes jaquettes orientales matelassées à manches kimono, col droit et brandebourgs.

Mais ne vous y méprenez pas, toutes les créations d'intérieur ne subissent pas l'influence orientale. Pour les plus romantiques, il y a les dégradés dans les tons de bleu ou d'abricot, des fronces, des bordures festonnées. Et, par contraste, les tenues de mécanicien, les cafetans à rayures, les capuchons, les "canadiennes" et l'éternel peignoir.

Et comment oublier le bonnet de nuit modernisé, le turban et aussi les serre-tête? Ce retour du bonnet de nuit ne se compare en rien au retour de la robe. Une robe qui doit passer partout, à toute heure du jour, en toute saison. On songe au sarrau muni d'une ceinture que l'on peut aussi porter en écharpe; il y a aussi la robe deux-pièces et finalement, la petite robe bien étroite cachée sous un long cardigan amincissant.

Pour l'heure du coquetel, on a fait revivre la "petite robe noire" taillée dans des crêpes et des jerseys de laine, des velours pannés. Quant aux soirs d'hiver, ils connaissent une saison de délicates féminité. Les robes effleurent la silhouette sans la mouler, grâce à des tissus tels que le jersey mat, chiffon, lamé, lainage souple, soie imprimée et georgette de laine.

On n'a pas oublié le tailleur qui s'impose grâce à son chic et sa douceur. Tailleurs de suède, tailleurs à jaquette de suède, jupe de tweed ceinturée de suède perforé. Le suède ne se contente pas d'envahir le domaine des tailleurs; plus souple que jamais, il convient parfaitement à la confection de robes et manteaux. Ces manteaux à mi-mollet possèdent des cols à revers de fourrure et certains d'entre eux caressent même l'idée d'une doublure en hamster, en marmotte ou en raton laveur.

La mode sportive est pratique, confortable. Pour le ski de fond, on peut être assuré de la disparition de "l'allure plastique" en faveur des fibres naturelles. Knickers et anoraks épousent des cols roulés, des bas à mi-jambe, des tiques, des mitaines coordonnées.

On verra de plus la jupe-culotte réapparaître, compromis intéressant entre la jupe et le pantalon. On suggère aussi des jupes circulaires accompagnées de corsages kimono.

Maintenant, faisons place aux fourrures. Aussi emmitouflantes le jour que dramatiques le soir. On verra des teintes aussi surprenantes que le vert forêt, le bleu nuit, le rouge brique, le cuivre, la cannelle, dans des manteaux sport en rat musqué, en renard, en raton laveur et en castor. Enfin, la ceinture fléchée enserre plus d'une taille dans les fourrures à long poil tandis que les soirs frileux s'habillent de capes. Capes de style tube, ou capes amples et virevoltantes.

C'est dans les fourrures masculines que l'influence des coureurs de bois se fait le plus sentir. Les ourlets soulignent le genou et la mode masculine en général se voit large et décontractée ou étroite et conservatrice.

Des shetlands on passe aux tweeds irlandais, aux gabardines de laine et de coton, aux velours côtelés ou unis. On songe également aux manteaux courts de style blouson ou chemise, aux vestes à double boutonnage, aux imperméables à manches raglan, poches plaquées

(Suite à la page suivante)



Michel Robichaud...

Ce qui caractérise la collection d'automne de Michel Robichaud pour French Maid Lingerie, c'est le raffinement dans les détails et la note orientale de ses déshabillés, de ses pyjamas et de ses robes de nuit. Elles ont des touches toutes féminines, toutes délicates. Les boutons sont en tissu, les passepoils de satin, lisérés sur le biais...

le temps de l'enfance...

Pour vos bambins, chaque saison apporte ses réserves de merveilles et de fantastiques aventures...

Les feuilles mortes ne seront-elles par un magnifique tapis pour jouer? Seulement, faudra s'habiller!

Plus frisquet, le temps imposera les chandails épais, les pantalons solides, les manteaux et coupe-vent chauds, etc.

Dès maintenant, nous invitons les mamans à venir habiller leur progéniture pendant que notre collection automne est complète.



BAM. BIN

DE LA NAISSANCE A 14 ANS

place XXXXX
des
quatre-bourgeois
658-2218

1120, rue St-Jean, 692-2654
2 hrs de stationnement gratuit
Parc-Autos Place Hôtel de Ville
et Parc-Autos Chauveau.
Ouvert jeudi et vendredi soir.

CHARGEX

MASTER CHARGE

AMERICAN EXPRESS

MESDAMES, MESDEMOISELLES



40 ANS
à votre service
1935-1975

Ajoutez à votre garde-robe un vêtement doux et pratique aux coloris attrayants dans un vaste choix de marques réputées à prix très intéressant.

Geneviève Morel
Spécialiste en Corseterie médicale et esthétique

287 est, rue St-Joseph

522-1504

2 heures de stationnement gratuit



mode féminine



Montréal Leather

Ce capuchon doublé de raton laveur ajoute une dimension au manteau de cuir de teinte cuivre de Montréal Leather Garment. Le manteau est à mi-mollet, et il y a des tons de rouille, brun et gris. A partir de \$125...

Montréal-Mode...

(Suite de la page précédente)

géantes, surpiquées et plis-soufflets.

Pour l'homme conservateur, le complet trois-pièces taillé près du corps incluant un gilet de velours côtelé et de laine, de cuir ou de denim marquera la mode '75.

En somme, plusieurs petites fantaisies composent la mode automne-hiver; les ceintures fléchées, les

passementeries d'influence esquimaude, les tons de terre contrastant avec les délavés, les merveilleux tissus importés des quatre coins du monde.

Mais surtout, c'est cette joie de vivre des gens de chez-nous qui communique à la mode son originalité. Une atmosphère unique en Amérique du Nord, un style à nul autre pareil.

Lilly Dee

Lilly Dee enveloppe sa silhouette automnale d'un chôte-poncho de plaid coordonné à une jupe étroite avec chemisier de soie. Ses créations: de \$20 à \$90...



Donald Richer

Le renard est à l'honneur dans ces créations emmitouflantes dont la cape et le manteau sont à double boutonnage. C'est l'année des fourrures à longs poils, de dire Donald Richer, soit le lynx, le renard et le raton laveur. Ses créations se détaillent de \$800 à \$10,000...



Manteau en worsted 100% laine
Collet de renard
Bordeaux
Couleur bois de rose
Élégant et jeune
Tailles: 8 à 20 ans

Un des nombreux modèles de notre collection

BIJOUX-MODE
Jeanne
DE PARIS

CRÉATIONS
Jeanne Hardy

ÉLÉGANCE ET DISTINCTION

Mail St-Roch — 461 est, rue Saint-Joseph — 529-5756

Boutique
Mistigri
Place Laurier
nouvelle annexe, 2e étage - 658-1212

L'automne au grand galop!
Allez, hue!

Vous n'avez pas le choix, prenez le temps de vitesse pour habiller vos petits avant que l'automne s'installe définitivement. La collection Mistigri vous offre un choix complet de vêtements automne-hiver, dans les marques réputées solides et de première qualité.

Spécialités pour enfants de la naissance à 4 ans.

La bague qui veut dire "merci" depuis 4,000 ans.

UNE COURTE HISTOIRE DE LA RAGLE ET DE LA CÉRAMIQUE EN DIAMANTS

Nous gardons en mains toutes les pierres naturelles pour faire la transformation de vos vieux bijoux.

Notre spécialité:
BIJOUX
14K et 18K.

L'émeraude là où vous trouvez les plus beaux bijoux en ville.

L'Émeraude Env.

PLACE LAURIER, QUÉBEC - 651-5970
PLACE DU SAGUENAY, CHICOUTIMI - TÉL.: 549-8582



mode féminine



Anita Pineault

Les accessoires, tuques, mitaines, foulards, chapeaux, cache-nez même, c'est toujours signé Anita Pineault. Ici, ce sont des tricots éclatants de couleur pour contraster avec les froides étendues de neige et de glace et tenir bien au chaud.



Léo Chevalier

Plusieurs auront reconnu une création de Léo Chevalier. Il s'agit d'une combinaison tricot fait à la main et tweed Donegal pour Mantrouy. La cape en tweed est portée sur une jupe à pli creux et un long cardigan recouvrant un chemisier de soie. Ses créations chez Mantrouy se détaillent de \$55 à \$250.



Francine Vandelac

Francine Vandelac est en voie de devenir la tricoteuse du Québec. Ici, elle a choisi une laine beige de la Beauce pour ce manteau de tricot liseré de noir. Les poches sont appliquées, les poignets larges. Des créations qui se vendent de \$125 à \$200.

Une "canadienne"

Cette "canadienne" de tweed complète un pantalon de velours côtelé à revers et opte pour la présence d'un pull et d'un long foulard rayé. Il s'agit d'une création Lilly Dee pour Adventure. Cette collection s'adresse particulièrement aux jeunes d'aujourd'hui, sorte de compromis entre le pantalon et la jupe. Les teintes qui dominent sont le brun, le vert et sarcelle. Les prix de ses créations vont de \$20 à \$90.

TANDIS QUE L'ÉCOLE EST LA...



autant les habiller pour l'automne et l'hiver à la fois!

en magasin, un choix complet d'autres modèles aussi mignons que pratiques vous attend...

BOUTIQUE
Le petit
chaperon rouge INC.

605 est, boul. Charest, Québec 2
523-7345

Un heureux mariage de goûts...

Vos suggestions, notre expérience et les nouveautés que la mode suggère ont pour résultat le plus joli mariage de styles qu'une fiancée puisse désirer! Notre nouvelle collection de modèles automne-hiver vous donnera l'embarras du choix et le choix du prix.

Egalement, collection complète pour robes du soir, temps des Fêtes ou anniversaires de mariage et robes du cortège nuptial.



Location si désirée.

226 1/2 est, rue St-Joseph
Québec - 524-3724



Prenez l'air d'automne

La mode nouvelle vous attend à nos deux boutiques sous un même toit

Grace
Boutique et prénatale

PLACE LAURIER, STE-FOY - 653-2333



plantes esthétique



Des plantes pour l'intérieur

Nulle autre saison ne se prête mieux que l'automne pour ajouter de la couleur au milieu physique dans lequel vous vivez. Bien sûr, la façon la plus agréable d'y parvenir, c'est d'avoir recours aux plantes. Mais une question se pose: quelles sortes de plantes choisir? Avant de décider de celles que vous aimeriez cultiver chez vous, choisissez les endroits où vous songez à disposer vos plantes, avant d'en faire l'achat; ensuite, remarquez le genre d'éclairage disponible à chaque endroit et l'orientation des fenêtres avoisinantes, par rapport au soleil — sud, est, etc.

On devrait choisir ses plantes en fonction d'un endroit particulier, et suivant leurs exigences propres. Par exemple, le "String of Pearls" a besoin d'être exposé au grand soleil, alors que le **Caoutchouc** se développe dans les lieux ombragés.

Plusieurs plantes sont versatiles, s'adaptant à un milieu ensoleillé ou ombragé. Les **Philodendrons** jouissent d'une grande popularité, à cause de leur facilité d'adaptation. Il y a deux types de Philodendrons, soit la plante grimpante ou celle qui pousse en décrivant un arc. Si vous préférez une plante suspendue, un Philodendron grimpant serait un choix tout indiqué.

Si vous désirez ajouter de la couleur à une pièce plutôt sombre, ne vous découragez pas. Il existe des plantes qui se développent dans un tel environnement. Ainsi, le **Pothos** croît facilement à l'ombre et on en trouve plusieurs jolies variétés. Ressemblant au Philodendron, on peut l'installer à un poteau ou le garder comme plante grimpante. L'**Aspidistra** est une autre

plante qui grandit dans un espace ombragé. Elle a la réputation d'être très résistante.

Vous pouvez mesurer l'importance de l'éclairage sur les plantes — et si vous n'avez pas réussi avec vos **violettes africaines**, c'est probablement à cause de l'éclairage. Les violettes africaines ont besoin d'une quantité de lumière très précise; un éclairage insuffisant empêchera leur floraison, alors qu'un éclairage excessif brûlera le feuillage. On doit les placer à une fenêtre orientée vers le nord, en été et vers l'est, en hiver; une feuille d'aluminium, placée entre la plante et la fenêtre, assurera une protection pendant les nuits très froides.

Parmi les plantes qui poussent à la lumière, on retrouve aussi bien le cactus que le joli "Pony tail". Mais là encore, tenez compte des fenêtres près desquelles elles seront situées. Les fenêtres faisant face à l'est ou à l'ouest sont considérées comme des endroits semi-ensoleillés, puisqu'ils reçoivent de 2 à 5 heures de soleil par jour, en hiver. Les fenêtres donnant au sud-est, au sud ou au sud-ouest sont habituellement des régions ensoleillées, recevant au moins 5 heures de plein soleil, en hiver.

Le **streptocarpus**, le **tradescantia**, le "donkey's tail" et l'**asparagus** sont quelques-unes des plantes qui se développent bien, lorsque situées à l'est. Il est préférable d'exposer à l'ouest ou au sud les plantes suivantes: le **coleus grimpant**, le **lantier**, le **géranium à feuille de lierre** et le **thym grimpant**.

Celui qui plante un arbre, aime ceux qui l'entourent. — proverbe anglais

L'esthétique au goût de fruits!

La nature procure au visage les principaux éléments nécessaires à une peau bien hydratée et fraîche. Tous les fruits peuvent entrer dans la composition de masques ou de lotions tonifiantes.

Dans un récipient non métallique (afin d'éviter l'oxydation), écrasez la pulpe ou exprimez le jus des fruits, et ce, juste avant l'utilisation, pour conserver les qualités actives du fruit.

En lotions journalières ou masques hebdomadaires, l'application directe du jus ou de la pulpe de fruits redonne à la peau douceur et fraîcheur.

Les lotions, composées de jus de fruits et de lait, coupées ou non d'eau pure, sont appliquées sur le visage et rincées après quelques minutes.

Les masques, composés de la pulpe du fruit transformée en bouillie, ou du jus de ces fruits incorporés à de la gaze, sont appliqués une vingtaine de minutes et rincés abondamment à l'eau tiède.

La pomme: Bouillie dans du lait et écrasée encore tiède, elle convient à toutes les peaux tout en tonifiant, raffermissant et adoucissant l'épiderme.

La poire: Beaucoup plus pauvre en vitamines, elle est surtout utilisée pour ses propriétés hydratantes.

Le citron: Fruit aux multiples vertus, le citron convient aux peaux grasses, ternes. Il tonifie, aseptise, éclaircit la peau, l'assainit par ses qualités astringentes. Le citron nettoie les pores, atténue les taches de rousseur, revitalise l'épiderme. Prenez garde cependant de diluer le jus pur qui pourrait irriter ou dessécher la peau.

L'orange: Moins acide et plus douce que le citron, elle est recommandée pour les peaux grasses ou normales et illumine les teints ternes, alors que le **pamplemousse**, moins astringent, tonifie l'épiderme.

Les fraises et framboises: ne sont pas tolérées par toutes les peaux. Les framboises, surtout, ne conviennent pas aux peaux grasses. Elles réhy-

dratent, adoucissent et tonifient. Il est recommandé de les mélanger à du lait ou du yaourt pour éviter les allergies.

L'ananas convient aux peaux ternes et appauvries tandis que la **banane** convient aux peaux sèches et couperosées.

Le raisin. Son jus, très vitaminé et contenant quantité de sels minéraux, est recommandé pour détendre les traits fatigués. Il hydrate, désinfecte, nourrit et convient à toutes les peaux qui requièrent un regain de vie.

Les fruits constituent un moyen économique et efficace pour conserver au visage son teint frais et reposé. Il faut, par contre, garder en mémoire qu'une alimentation saine et beaucoup d'exercices sont aussi nécessaires pour permettre au corps de bien s'oxygéner et à votre visage de conserver son teint rayonnant.



ATHENA déesse de la plaza

Boutique
Athéna Enr.

FINES LINGERIES - VETEMENTS DE BASE
MAILLOTS DE BAIN

2750 Ch. Ste-Foy, Plaza Laval - Tél.: 653-3237

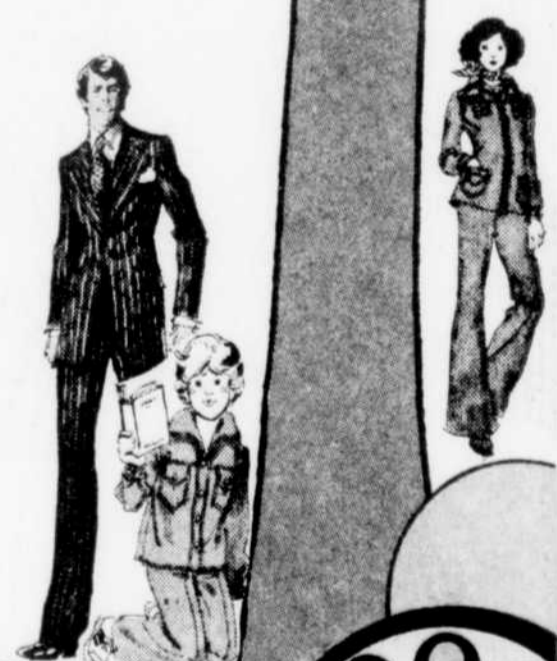
rend hommage à la beauté et à la féminité dans sa divine collection de fine lingerie et sous-vêtements. Grande voyageuse, Athéna garde en réserve des maillots, bikinis et articles de sport pour vos prochaines croisières et vacances d'hiver.



NOTRE QUATORZIÈME AUTOMNE

ça mérite bien de s'y arrêter, car d'année en année, nous avons grandi, nous avons pris de l'expérience tant et si bien que notre moisson d'automne dépasse en qualité et en nouveautés tout ce que vous aviez pu imaginer. De la couleur et de la chaleur est née la mode, la coiffure, la décoration et toute la fourniture de maison. Aussi dans nos 300 magasins et boutiques vous êtes sûr de combler vos besoins pour l'automne qui s'en vient.

L'Association des Marchands de Place Laurier inc.





chaussure

La chaussure canadienne maintenant compétitive

Il fut un temps où les femmes chic ne jureraient que par les chaussures européennes, chaussures qu'elles jugeaient plus gracieuses et sophistiquées que celles qui étaient fabriquées au pays. Même si le volume de ces chaussures demeure élevé, l'industrie canadienne de la chaussure est devenue très concurrentielle, et c'est là qu'on y trouve maintenant les plus bas prix. Evidemment, il y a encore des catégories de femmes qui préfèrent payer plus cher pour des chaussures importées et qui s'attachent à un nom de prestige, mais c'est par snobisme surtout.

C'est du moins l'avis de trois représentants des Chaussures Faber de Québec, Mme Connie Prévost et MM. René Montmigny et Yves Berger, respectivement coordinatrice de la mode, administrateur des ventes et représentant pour l'Est, que nous avons retrouvés en table ronde, question de voir les chaussures que vous portez à travers les yeux de ceux qui les fabriquent...

L'industrie canadienne de la chaussure est plus concurrentielle que jamais. Son manque d'originalité dans le style devient de plus en plus chose du passé avec des noms de chez nous comme Christina, Denny Stewart, La Vallée, Faber...

Les prix également sont raisonnables, moins touchés par l'inflation peut-être que les chaussures importées d'Europe qui paient, en plus, des frais de douanes. Ils n'ont augmenté que de 7 à 10% depuis l'automne dernier, ce qui est bien raisonnable devant l'inflation gé-

nérale. Le cuir demeure évidemment le grand favori, et sa demande constamment en hausse... comme son prix.

Depuis quelques années, on tente avec plus ou moins de succès d'imposer le polyuréthane, surtout dans les sandales ouvertes. Ce produit a l'inconvénient de causer la transpiration dans les chaussures fermées mais permet une gamme supérieure de coloris que le cuir bien que d'une durabilité inférieure. C'est moins cher, et on l'adopte graduellement.

Selon les représentants de Faber, les Québécoises cultivent bien des préjugés à l'égard de la chaussure canadienne, et pourtant la plupart des chaussures importées ne sont pas disponibles dans le 1/2 point, elles n'ont qu'une largeur encore et leurs formes de pied ne sont pas adaptées aux vôtres!

Car ça existe le pied canadien, et c'est différent du pied européen, et du pied américain. La chaussure canadienne, dans ses styles, tient compte des formes de pied qu'on trouve ici, et par conséquent, est plus confortable, plus résistante et durable.

La qualité de leurs produits, les manufacturiers canadiens y tiennent et ils la garantissent, endossant leurs produits à 100% auprès des détaillants. Si un défaut se manifeste, vous retournez votre chaussure au détaillant et elle vous revient retapée, comme neuve, en autant évidemment qu'il s'agisse d'un défaut de fabrication.

Le style demeure un handicap pour les manu-

facturiers bien qu'il ait été maîtrisé par des grands noms de chez nous. La mentalité des acheteurs est toutefois difficile à changer quand, par snobisme ou convictions, certains ne continuent de jurer que par la chaussure européenne.

Les styles vestimentaires donnant le pas aux styles des chaussures, et ces derniers se dessinant généralement en Europe et prenant quelque temps avant de se voir vraiment implantés ici, les chaussures européennes se font les favorites des femmes qui suivent de près cette même mode, étant sur le marché québécois bien avant les autres.

Certains consommateurs, les jeunes et les personnes averties, achètent à l'oeil d'abord, un style qui leur plaît. D'autres, plus conservateurs, choisissent confort surtout, aux mêmes magasins, et se font conseiller. Et comme tout est à la mode pour le vêtement, il en est résulté une semblable révolution pour la chaussure.

Un exemple de la compétitivité de la chaussure canadienne nous est fourni par Faber qui détaille une botte cavalier, la fureur cette année, une cinquantaine de dollars alors que la botte cavalier européenne est du double. "C'est la même botte, notre cuir est peut-être moins beau mais il est plus résistant. Ici, nous devons donner des plates-formes plus résistantes, du cuir plus pesant: c'est une affaire de climat. Les Anglais ou les Français

n'ont pas à marcher dans la neige ou la gadoue pendant 5 ou 6 mois par année." C'est comme le soulier doublé. Saviez-vous que c'était exclusif aux fabricants québécois?

Conseils d'achat

Mme Prévost, une coordonnatrice de la mode, suggère de bien déterminer ses besoins avant de se rendre acheter une paire de chaussures. Est-ce pour travailler, pour des sorties chic, pour le sport, la promenade? Le choix du matériel, le cuir ou un substitut, sera question d'usage. Un rapide examen comparatif de la finition, de la solidité, un essai enfin permettront de se fixer rapidement sur la souplesse et le confort du soulier. Des chaussures, c'est très personnel, et ça ne se laisse pas imposer par quiconque. Même les enfants choisissent eux-mêmes les styles qui leur plaisent, et dès leur bas âge. Mais il ne faut pas hésiter pour autant à consulter des vendeurs compétents chez des détaillants de confiance.

Les Québécoises s'intéressent beaucoup à la mode et dépensent comparativement plus que les citoyennes des autres provinces. Elles se chaussent mieux également.

Comme souliers chic, les fabricants canadiens vous suggèrent cet automne des souliers avec courroies en bande ou en T sur le dessus et à la cheville, des souliers deux pièces à angle prononcé dans des talons hauts de 2 1/2 à 3 1/2 pouces, à porter avec des robes et jupes qui ont plus de 20 pouces en bas du genou, ou des sandales chic enco-

re. Pour des tenues sportives, des sandales confortables et sport à angle moins prononcé, montées sur des semelles compensées, en cuir ou polyuréthane, des sandales de bois, des buffalo en cuir épais pour les jeunes encore.

La botte chic est cavalière, plissant au bas de la jambe, libre et dégagée, haute cette année encore. Pour le sport, elle est ajustée sur la jambe, corsée. L'an prochain, elle sera moins haute, plus près du plancher des vaches... plus "cowboy".

Les souliers doublés, les souliers fermés sont toujours très populaires pour les écolières comme pour les femmes de tout âge.

Différente des autres Nord-Américaines, la Québécoise n'est pas pour autant européenne. Si elle a adopté les chaussures d'ailleurs dans le passé, pendant que nous demeurions fidèles à la chaussure d'ici, bien malin celui qui prédira ce qu'elle fera en cette année de la femme...

Propos recueillis par ROBERT FLEURY pour le Service de la Promotion

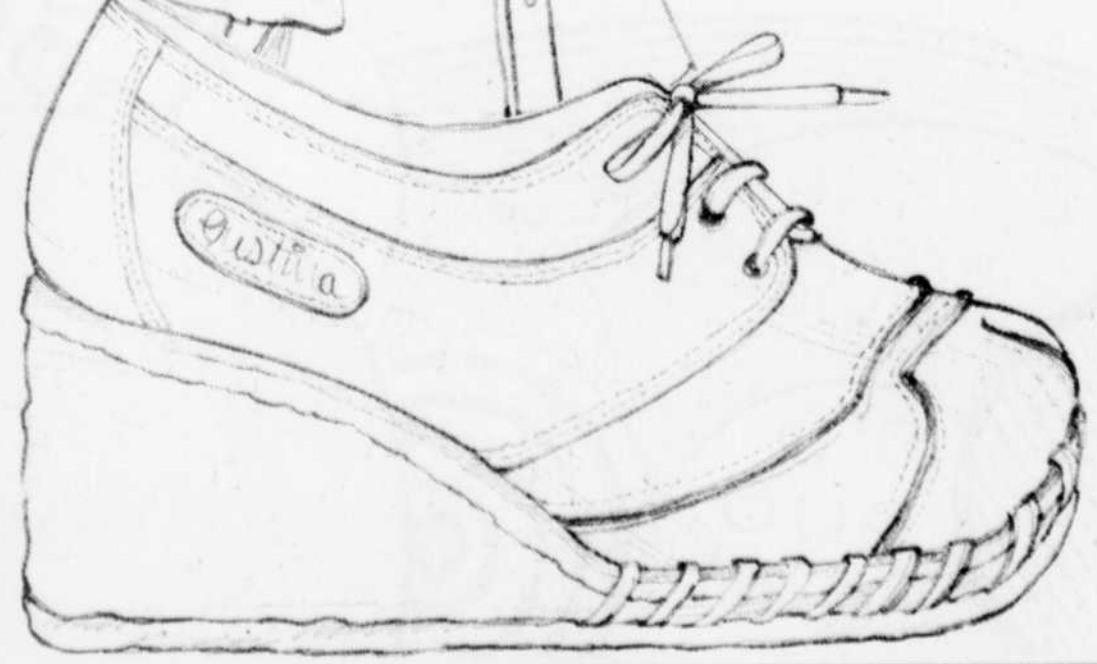


Souliers chic dont les talons varient de 2 1/2 à 3 1/2 pouces avec courroies en T, en bande ou à la cheville, conférant un angle prononcé pour continuer cette mode rétro et faire songer aux souliers d'il y a une quinzaine d'années, sandales à talon haut ou à semelle compensée plus confortable en bois, en cuir ou en polyuréthane, souliers d'écolières à semelle compensée encore... voilà autant de créations originales canadiennes qui rivalisent avec bien des souliers importés. Les cuirs ne sont pas aussi raffinés, aussi sophistiqués, mais ils sont généralement plus résistants pour mieux patauger dans la gadoue de nos hivers québécois...

Marie France



un mode de transport tout confort...



CENTRE D'ACHATS PLACE LAURIER 656-9065

d'heureuses solutions

Une garde-robe est-elle complète s'il y manque des vêtements de base raffinés... des tenues d'hôte et la fine lingerie recherchée... des vêtements sport tout-aller et passe-partout? Yvette Tremblay vous propose d'heureuses solutions vestimentaires pour compléter ce que vous portez déjà et ce, dans un choix complet de modèles de qualité réputée, selon les moyens de chacune. Sachez qu'il n'est jamais trop tard pour soigner les petits détails de la féminité qui révèlent le bon goût, le souci d'élégance, le charme...



Yvette Tremblay inc

vêtements de base

place des quatre-bourgeois
XXXXX
PLAN MISE DE CÔTÉ
658-8081

mode féminine



Et si les chapeaux revenaient...



Que le froid soit intense, que la température soit clémente, qu'il pleuve ou qu'il neige, que le soleil brille ou s'esquive, tout au long de l'automne et de l'hiver, le chapeau sera l'accessoire numéro un de la mode féminine.

Pour accompagner le style de la mode "rétro", les grands maîtres de la mode ne pouvaient oublier le port du chapeau. Nous devons admettre que depuis une couple de décennies, la mode a passablement négligé ce merveilleux élément de la mode féminine qui savait si bien rehausser une belle robe, un costume seyant ou un manteau élégant.

On y est donc revenus et, par bonheur, les adeptes des jolis chapeaux seront enchantés par les nombreux modèles offerts pour la saison automne-hiver 1975!

Pour vous aider à faire le point sur les nombreux modèles et styles, nous vous offrons un avant-goût des chapeaux les plus en vogue. Il y a d'abord le

célèbre Turban multi-plis noué sur la tête qui découpe avantageusement un visage typé. Il convient parfaitement aux dames élégantes soucieuses de leur confort. Cette année, les turbans sont en jersey ou en laine de toutes sortes pour rehausser des vêtements aux teintes automnales. Les turbans en laine tricotés ou crochétés offrent un choix illimité de modèles et de couleurs.

Nous verrons aussi nombre de chapeaux du style des années '25. Ils sont, pour la plupart, en feutre et offrent de grandes possibilités pour tous les genres de visages et de silhouettes.

On remarquera aussi le regain des chapeaux à large rebord surpliqué donnant l'effet du baret ou du célèbre "breton" ainsi que des modèles très près du visage. Les chapeaux de fourrure seront aussi très en vogue. Pour celles qui recherchent l'originalité, le casque de style chinois en fourrure noire et toile

impermeable, se marie avec la mode orientale. Les bérêts de laine, chauds et confortables sont, cette année encore, le "passe-partout" de la mode automne-hiver. Les jeunes personnes actives et sportives apprécieront grandement la multitude de bérêts accompagnés de longues écharpes de toutes les couleurs, de toutes les épaisseurs, qu'elles soient unies, rayées, moustachées ou fléchées.

Pour les personnes un peu plus sophistiquées, on verra le chapeau de feutre à large rebord ondulé caractérisé par un liseret marquant la calotte. Le petit bibi à voilette double ou le style cosaque agrémenté d'une voilette recouvrant tout le visage, donnent une allure recherchée et très élégante.

Nous assistons donc cette année au grand retour du port du chapeau et, à l'aide des modèles décrits ici, vous pouvez découvrir le style de chapeau qui vous coiffera et qui mettra en valeur votre toilette et votre silhouette.

Toute d'automne la fine
lingerie nous conquiert

Dans une nouvelle collection qui n'a rien à envier au printemps et à l'été puisqu'elle a tout pour être belle... couleur, chaleur, style et confort mis en valeur dans ses nombreux modèles pour la nuit, la détente et l'aisance. Voyez-la sans tarder chez Marguerite Bélanger Ltée.



MARGUERITE
Bélanger
LTÉE

Place Ste-Foy — 653-8282

norman

LA LAINE, le choix naturel... jamais regretté



PURE LAINE VIERGE

pour un superbe manteau, impeccablement coupé dans un tissu de pure laine vierge et garni d'un col de renard norvégien. Un style classique, à double boutonnage et large ceinture. Détail original: les surpiqures fantaisie. Café, noir ou gris acier. 6 à 18. \$225.

pour un autre modèle chic et élégant en pure laine vierge. D'une sobriété raffinée, sa coupe est parfaitement ajustée et discrètement agrémentée d'empèchements arrondis.

Café, noir ou gris acier. 6 à 16 \$175.

ces manteaux sont disponibles au mail saint-roch, à place laurier, à place fleur de lys et aux galeries chagnon. utilisez votre carte de crédit! achetez aujourd'hui votre manteau d'hiver et portez-le à votre compte Norman. Aucun intérêt ne vous sera facturé avant le mois de novembre!





mode pour enfants



Retour aux jupes et robes pour fillettes et enfants

La tendance qui s'était manifestée au printemps dans le port des robes et jupes pour fillettes se continue pour l'automne. C'est du moins l'avis de l'Association des Manufacturiers de Vêtements pour Enfants (CAMA), dans la livraison d'automne de sa revue. Même si le pantalon fait toujours partie de la garde-robe et que bien des jeunes continueront à le porter souvent, septembre nous fait voir de plus en plus de fillettes adopter la jupe, la chasuble et la robe pour le retour à l'école.

Le dénominateur commun des ensembles, jupe ou pantalon, est le tissu facile d'entretien ce qui permet de laver et sécher presque tous les vêtements à la machine. Parmi les plus populaires nous retrouvons les polyester, acrylique, polyester-acrylique et velours côtelé de coton. Quant aux couleurs, les marine, rou-

ge et bleu seront toujours en demande même si les tons de forêt, tels que le vert et le rouille, seront les couleurs de la saison.

Les pantalons seront vendus seuls ou coordonnés avec un grand choix de hauts — chemisiers imprimés, anoraks et vestes ceinturées. Un joli et pratique ensemble quatre-pièces comprend un pantalon de ton uni, un chemisier imprimé, un débardeur et un foulard. Pour les bambins, un irrésistible ensemble poncho. A noter, l'abondance d'appliqués et de motifs brodés sur les ensembles pantalon ou jupe.

La tenue pour le retour à l'école comprend deux ou trois pièces et celle qui ne fait qu'un tout donne l'illusion d'un deux-pièces. Par exemple un ensemble deux-pièces comprenant une jupe et un haut donne l'effet d'un trois-pièces puisque ce

dernier semble être un chemisier et un gilet. On pourrait très bien l'appeler "supercherie". Une autre nouveauté très intéressante, un sarrau que l'on utilise comme robe et qui se porte avec un chemisier imprimé coordonné en dessous.

Les garçonnets seront aussi bien habillés que leurs soeurs pour le retour à l'école. Leurs ensembles sont confectionnés avec les mêmes tissus faciles d'entretien utilisés dans les vêtements pour fillettes et sont donc pour la plupart lavables et sé-

chables à la machine. La majorité des pantalons ont une taille montée sur élastique et une glissière pour un plus grand confort et une meilleure résistance à l'usure. Les détails intéressants à noter sont les plastrons incrustés sur les vestes et les broderies sur les chemises. Pour les garçons, un ensemble trois-pièces comprenant pantalon, col roulé à rayures et veste-chemise est digne de mention. Les couleurs pour l'automne prennent les nuances de la forêt soit le vert, le rouille et le tan avec souvent des tons op-

posés. Il va sans dire que le marine et le brun demeurent en vogue.

Une autre nouveauté pour les filles est le manteau à la hauteur de la botte. Bordé de fourrure synthétique, il possède un capuchon et une chaude doublure afin de pouvoir affronter les hivers canadiens allègrement. Les teintes pâles ont encore la première place bien que le vert bouteille, le brun et le bleu médium tentent de les déclasser.

Les vêtements de neige présentés dans cette édition nous démontrent très bien que les pentes seront resplendissantes de couleurs vives cet hiver. Qu'on les nomme esquimaux, ensemble de ski, ou ensemble de motoneige, il sont tous uniques; puisque aucun autre pays ne fait de meilleurs ensembles d'hiver que le Canada. Faits de nylon, anti-glissant ou ciré, ils peuvent presque tous être lavés et séchés à la machine.



Les enfants de tout âge portent toujours à ravir des ensembles pantalons ou des jumpers comme ci-dessus. En coton corduroy et denim.

boutique
Au Printemps
Place Laurier
653-0534

ELLE EST DIFFERENTE

Depuis que je la connais je ne suis plus comme les autres, je porte des importations à l'occasion, je me sens original dans mes vêtements et j'admets qu'elle me plaît énormément ma boutique Au Printemps.

Miss mode... grande lauréate de tous les prix de féminité, présente, cet automne, ses folles années dans une collection tout à fait inusitée.

boutique
GIGI inc.

3272, boul. Neilson, Ste-Foy / 651-0414

Vous trouverez

L'élégance
Le bon goût
La distinction

dans les nouveautés
Automne-hiver

chez
Jean Fortin inc.

12, de la Fabrique - 529-4547

chez BEATRICE

Magasin à rayons pour enfants, garçons, filles et juniors
Place Laurier, Ste-Foy - Nouvelle annexe

De la naissance à 18 ans

Garçons et filles
Vaste choix de **MANTEAUX**
Pour la saison. Dernières créations. Grandeurs 2 à 16 ans.

Sécial présaison - Achat spécial
HABITS DE MOTONEIGE très pratiques

Grandeurs 4 à 6X ans \$14⁹⁹ 7 à 16 ans \$15⁹⁹
Rég. \$22,00 spéc. rég. 25,00

ENSEMBLE pour GARÇONS
2 PIÈCES (gilet et pantalon)
2 à 3X ans - 4 à 6X ans. Réduit de **33 1/3%**

SUGGESTIONS de cadeaux pour bébés

Emballage gratuit.

chez BEATRICE

PLACE LAURIER, STE-FOY
NOUVELLE ANNEXE
651-5938

À CHARLESBOURG

Messieurs, sachez que notre nouvelle collection masculine automne 1975 vous attend... Venez et amenez donc madame, elle appréciera autant que vous et vous aidera à choisir.

Place Bourg-Royal
623-4255

La proposition Park Hall

mode masculine



Des hommes mieux habillés pour affronter la bourse!



Une création de Hyde-Park en pure laine vierge.



Un tweed Donegal signé Donald Ventura pour Hardware

Un important boursier new-yorkais a prétendu un jour que la longueur des jupes des dames suivait les valeurs du marché. Ce qui est plus plausible que les aléas de la longueur des jupes, c'est qu'un homme d'affaires s'habille selon son humeur ou selon l'humeur qu'il souhaiterait avoir. Si bien que dans une période où l'économie donne des signes de tristesse, tout ce qui tend à relever le moral contribue également à relever les cours du marché.

Il est donc intéressant de souligner que les gens qui président aux destinées de la mode masculine lui donnent un accent "habillé", une ambiance "d'élégance" qui rehausse la "stature".

L'un des indices les plus marqués de la nouvelle orientation est l'influence prédominante du gilet. Seule la "silhouette européenne" reprend le Veston Croisé. La majorité des gilets seront droits, à cinq boutons, mais il y aura aussi des modèles plus accentués, bien que restant dignes, même avec des cols châles et autres variations.

Le veston ne subira pas de changements majeurs mais les revers seront quelque peu amincis avec une encoche très légèrement réduite. Les styles et les tissus se feront remarquer par leur simplicité: les carreaux et les plaids sont à la baisse et cèdent la place aux piqûres et détails-mode. Vous retrouverez des faulxés marqués, des piqûres doubles ou fortement marquées. Rien de bien "voyant" mais plutôt une note subtile de ton sur ton.

Si la mode, tant pour le style que pour les tissus, devient résolument plus "raffinée", cela ne veut pas dire pour autant qu'on en revient aux vêtements ternes et contraignants d'antan quand tout le monde ressemblait à tout le monde.

L'Automne '75 renouvelle toute sa garde-robe masculine. Alors que les tissages, les dessins et les finis des tissus deviennent plus doux et plus subtils, plus discrets, les cravates accentuent les chemises et les complets. Elles sont animées de dessins figuratifs de toutes les couleurs mais le brun et le marine dominent. Les chemises s'inscrivent délicatement dans la mode par le biais de deux tissus nouveaux: un pongée Jacquard ton sur ton et une texture de fibre torsade. Fini les teintes foncées et les pastels. On verra plutôt des tons "fondus" et quelques rayures.

En ce qui concerne les souliers, nous faisons un retour aux cuirs plus souples et aux modèles plus classiques. L'homme averti choisira son soulier de ville dans les tons noirs ou bruns et les unis bruyère et, pour le sport, les lignes simples du mocassin. En somme, les styles "cousu-main" l'emportent car, ici comme ailleurs, on préférera le confort à toute autre chose. Quant à la mode des vêtements sport, on peut dire que le Blazer se porte très bien, traditionnel et toujours jeune, dans les nouveaux tons de bleu et brique. Le veston et le pantalon se retrouvent dans les sections "loisirs" du vêtement masculin. On y trouve des dessins nouveaux, y compris un admirable chevron miniature, des tissus palmés et désinvoltes ainsi que des modèles très gais. Chaque goût y trouvera finalement son compte.

En ce qui concerne les couleurs, voici les prévisions des couleurs d'automne.

COMPLETS

Brun - brique - bleu - gris - vert.

VESTONS SPORT

Tons de brun - bleu - vert olive - gris.

Le tableau de la mode masculine Automne '75 se

résume moins facilement cette année, car il est tellement plus subtil que ces dernières années, mais il s'en dégage une ferme élégance, reflétant profondément l'influence classique, mais respectant les tendances toujours innovatrices du temps présent. Pour vous donner un "avant-goût d'avenir" nous pouvons dire que:

La silhouette européenne: L'Automne '75 lui fera un accueil très favorable. Elle est essentiellement mince, ajustée avec un veston droit ou croisé.

La silhouette à carrure souple: La version moderne du style masculin d'hier. L'épaule est très largement arrondie mais sans exagération. Il s'agit d'un compromis délicat entre le confort total et la mode contemporaine.

La silhouette précurseur: Le veston est modelé et s'affirme nettement avec des épaules plutôt carrées. Cette mode est inspirée d'une coupe qui soutient incontestablement la prestance de l'homme contemporain.

La silhouette loisir: La tenue détendue, sans bouton ni cravate. Elle est cependant exclusive aux loisirs.

La silhouette classique: La grande vogue Automne

'75. C'est la mode du juste milieu qui présente un heureux compromis entre l'épaule légèrement ren-

forcée et la pince avant dont l'effet crée le style sans forcer la note. On évite les extrêmes, mais

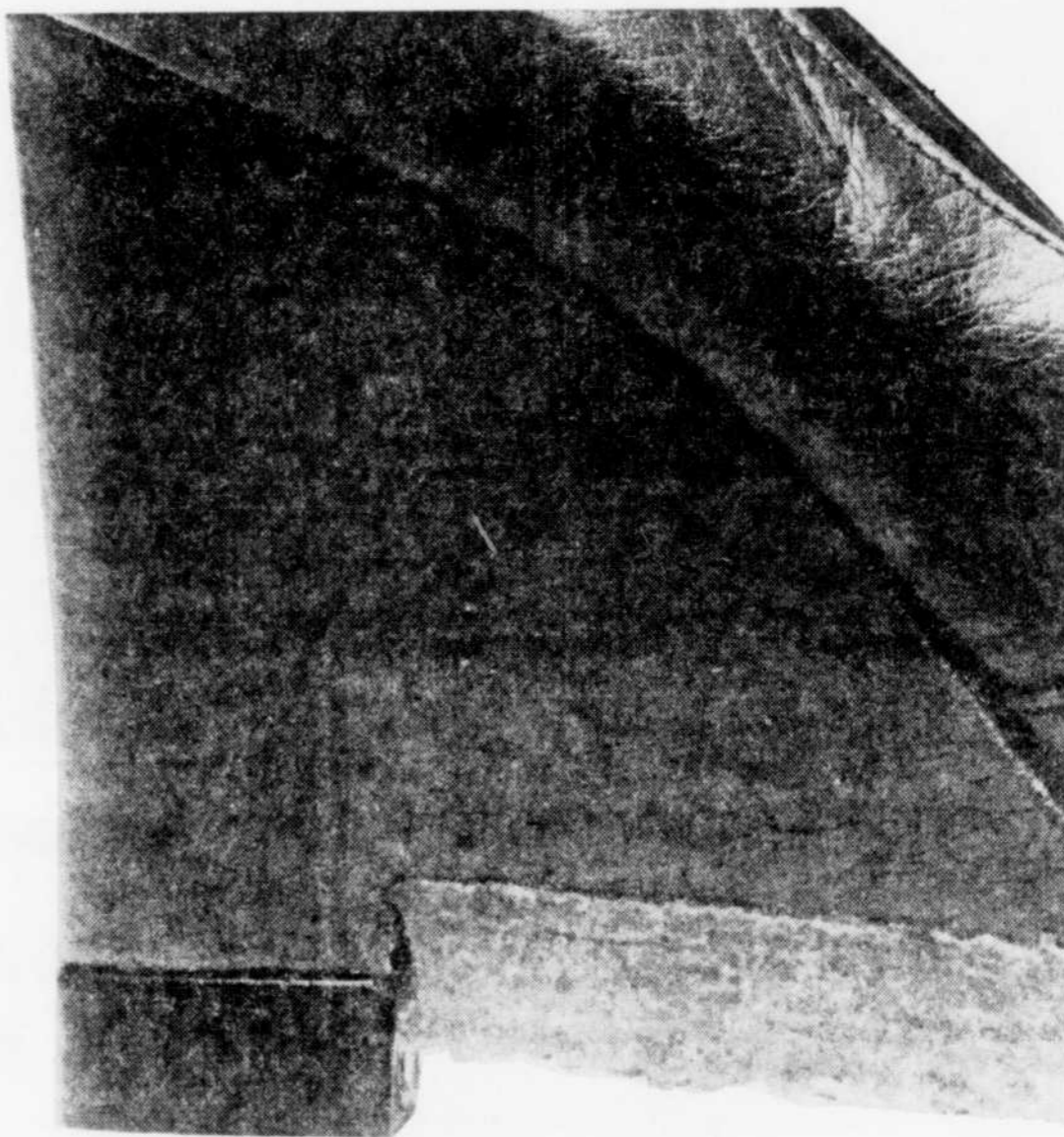
sans se contenter d'un simple retour en arrière. C'est la mode pour avancer M. Toulemonde.

LES NOUVEAUX SENTIERS DE LA MODE MASCULINE..

passent par toutes les couleurs du feuillage empruntant volontiers la laine et ses dérivés pour finalement aboutir à une collection d'automne correspondant à vos goûts pour le chic, l'élégant et le pratique.

ROBERT JULIEN Inc.

Maintenant situé à 5275, 1^{re} AVENUE - CHARLESBOURG TEL: 628-4523



Trotteur nouvelle vague / \$40.00

madame



chaussures christian

Place Laurier, Place Fleur de Lys





**IL A
CE JE NE SAIS QUOI
DE DIFFÉRENT**

place XXXX
des quatre-bourgeois
658-2636

mercerie
A. DE BLOIS



décoration

La mode, en décoration, ça n'existe pas!...

"La mode en décoration, ça n'existe pas". C'est du moins l'opinion émise par deux membres de la Société des Décorateurs Ensembliers du Québec, MM. Claude Larochelle et Michel Beaudry, lors d'une discussion-rencontre tenue avec un représentant du SOLEIL, la semaine dernière.

"Les revues de décoration ne rendent pas justice à la décoration. Il n'y a pas de modes, seulement des influences. Tout agencement de couleurs bien fait est toujours classique. La même chose s'applique aux rideaux, tentures, etc... S'il faut une boîte à rideaux, il en faut une. Ce n'est pas une question de mode. La publicité fausse un peu la conception de la décoration. Ou encore on veut faire comme dans les grandes revues de décoration sans tenir compte de ses besoins et des appartements à décorer."

Les produits servant à la décoration ont changé évidemment. Les papiers peints ont subi une véritable révolution dans le design. Auparavant, ils n'étaient qu'américains: ils sont aujourd'hui français, suisses, scandinaves, et le goût des fabricants européens correspond beaucoup plus au goût des québécois.

En décoration, il ne faut pas être pressé si l'on veut obtenir exactement ce que l'on veut. Il n'est pas rare de devoir attendre 6 mois ou un an pour obtenir le motif désiré dans tel tissu ou papier peint, ou encore pour obtenir des meubles de style. Mais comme il y a rarement urgence en ce domaine et qu'on peut toujours vivre avec ce que l'on a entre temps, ça ne fait pas problème.

ROLE DU DECORATEUR

Le décorateur-ensemblier a un rôle plutôt méconnu. Dans la décoration d'édifices commerciaux et d'institutions, où les surfaces à décorer sont grandes et les bud-

gets plus élastiques, on le connaît bien. Mais le public ignore généralement la nature de ses services. On a longtemps conservé l'opinion qu'il s'agissait là d'un accrocheur de cadres et tentures.

"Nous en accrochons encore des cadres et des tentures, fait remarquer M. Larochelle, en riant. Quand nous complétons notre travail, nous faisons toujours une séance d'accrochage. C'est la touche finale".

Le décorateur peut être à la fois consultant ou entrepreneur. Si l'on n'a besoin que de ses qualifications en matière de décoration, de design et que le client préfère effectuer ses achats et ses travaux lui-même, il agira comme consultant à un tarif horaire de \$25 ou \$30, par exemple. Ce peut être pour le choix des couleurs, pour l'endroit et la quantité de lumières pour l'éclairage d'une pièce, pour la teinte et le choix d'une moquette comme pour l'aménagement complet de l'intérieur d'une maison.

Le décorateur peut également servir d'entrepreneur dans l'achat de matériaux, meubles, tapis, papier-tenture, tentures, voire à l'installation et mise-en-place, se servir de sous-traitants pour faire la plomberie ou l'électricité, bref s'occuper de tout.

L'idéal est de se faire faire un plan d'ensemble et une soumission. Comme ça, on sait exactement où l'on va, combien ça va coûter, ce qu'on veut faire en priorité en tenant compte du budget et l'on n'aura qu'à compléter au fur et à mesure de ses moyens.

"Il ne faut pas faire d'erreurs dans les achats, conseille M. Beaudry. Il est essentiel qu'un meuble, qu'un accessoire puisse servir à nouveau lors d'un déménagement dans une maison ou dans un autre appartement.

Autant que possible, il faut choisir quelque chose de classique qui ne risque pas, non plus, de se démoder."

Plusieurs décorateurs s'improvisent dans le métier et ne sont pas compétents, disent-ils. Seule la Société des Décorateurs Ensembliers est officiellement reconnue au Québec. Ils y sont 280 membres, dont 40 dans la région de la Vieille Capitale. Pour acquérir cette compétence, ils ont dû étudier 3 ans dans une institution reconnue, faire 2 ans de cléricature et se présenter ensuite aux examens de la Société. La Société agit également comme un élément de protection pour les clients comme elle voit à faire respecter l'éthique de ses membres.

Conseils pratiques

La décoration de l'intérieur ne saurait être négligée à l'automne comme on réintègre ses logis pendant les sept ou huit prochains mois de l'année, de septembre à mai, pour la saison froide. Il faut donc des pièces vivantes, accueillantes, chaleureuses, où chacun y retrouvera sa personnalité au rentrer du dehors, dans l'intimité de son foyer.

Les plantes constituent certainement l'un des grands éléments-vie de la maison. Le petit jardin intérieur procure à la fois divertissement et une touche décorative vivante. On n'a jamais trop de plantes et de fleurs!

Dans les revêtements de plancher, il faut être prudent avec la céramique et le bois franc verni: aujourd'hui, c'est l'entretien facile qui compte et l'uniformité d'entretien. On ne veut pas être obligé de changer de méthode d'entretien dans chaque pièce. Le tapis demeure favori et très économique même si certaines pièces comme la salle de bains sont avantagées par la céramique, par exemple.

Les papiers peints doivent être lavables et d'un motif dont on ne se lasse pas. La facilité d'entretien est d'ailleurs primordiale dans tout. Comme dans les tentures et draperies, dans les textiles, où l'avènement de l'acrylique a permis des lavages sans repassage. Ça ne remplace pas évidemment un beau coton imprimé ou le fait que les couleurs seront plus naturelles et plus belles dans des tissus naturels.

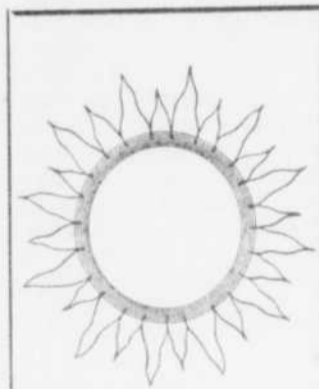
On conseille la prudence dans l'achat d'appareils stéréophoniques et autres pour éviter si possible des appareils combinés, car il est rare qu'on écoute la musique dans la même pièce que la télévision ou la radio, et les nécessités courantes peuvent imposer d'avoir des modules séparés. Il n'est pas du tout nécessaire de camoufler un élément stéréo derrière un cabinet ou de l'encastrier dans un meuble. Ils sont décorativement valables par eux-mêmes.

Il n'y a pas de règle à observer quant à la disposition des appareils électro-ménagers: l'ensemble laveuse-sècheuse peut être dans la cuisine dissimulé par un placard, dans la salle de bains ou dans le sous-sol, c'est là un aspect pratique surtout.

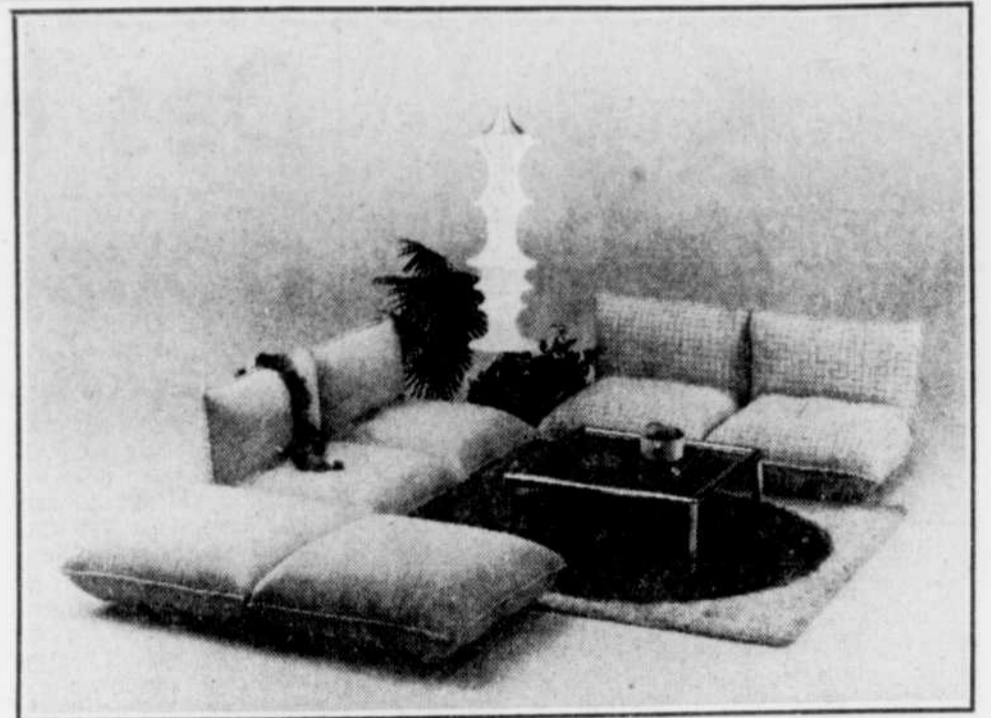
C'est d'ailleurs le cas de la décoration vue globalement. Elle doit être pratique, fonctionnelle, et son aménagement décoratif

dépend d'une foule de choses dont la personnalité, l'éclairage, la présence des autres meubles, etc... Chacun doit faire son affaire. Et c'est d'autant plus important que l'on décore son appartement ou sa maison de façon personnelle et originale si l'on habite une maison en rangée ou un appartement dans un bloc impersonnel. Ce sera notre décoration intérieure qui distinguera notre demeure des autres. Et il n'y a aucune règle qui empêche le très moderne de voisiner dans la même pièce que l'antique canadien!...

La décoration, ce n'est pas une affaire de snobisme, mais de personnalité.



Une journée sans
LE SOLEIL
c'est comme un jour sans soleil...



Ces coussins modulaires bouclés par une ceinture s'adaptent à plus d'un décor. Ils donnent une allure chaude et moderne à un environnement. Ils s'appellent "Pantoufle", Canvassa et Evron, de Tréco.

Toutes, vous aimez les bijoux saisonniers qui durent le temps d'une mode... beaux, colorés, pleins d'originalité, ils sont une pointe d'humour et de fantaisie à la portée de chacune qui possède sa petite collection. Et il y a les autres... ceux qui durent parce qu'ils sont d'or et d'argent, qu'on achète avec le coeur en les choisissant pour longtemps. Quels que soient vos goûts, ils seront en accord avec la nouvelle collection automnale.

LE PESADOR

Place Laurier, Ste-Foy 656-1466
Place Québec 524-7726

LANDRY JACOT

764 EST, RUE ST-JOSEPH, 2e ETAGE, MAIL ST-ROCH
529-9729

SPECIALISTE DU DIAMANT

- Bagues de fiançailles
- Remontage de bagues
- Bijoux en or
- Pierres précieuses
- Montres de renom Etc...

Pénélope présente la collection

ÉDOUARD B. PORTENIER

joaillier québécois

en exclusivité à Québec.

De quoi faire succomber Pénélope: des bijoux en or 18 carats sertis de pierres précieuses. Il sont tous dessinés et fabriqués à la main par Édouard B. Portenier. Ce sont, bien sûr, des modèles uniques.

Venez y choisir la petite parure de vos grands soirs.

Votre fantaisie cache un dessin secret? Prenez rendez-vous avec Portenier et venez le lui confier, ici chez Pénélope. Il exécutera sur l'or toutes les facettes de votre originalité.

PÉNÉLOPE

À LA NOUVELLE PLACE STE-FOY

MOBILIER de CHAMBRE MODULAIRE

14 finis
TECK, CHENE, NOYER.
ROSEWOOD, COULEURS

DECOR 2000
PLACE LAURIER, QUÉBEC 10
TEL.: 658-2000

illustration, fini blanc : \$1095.00

revêtements



Il faut s'attendre à payer pour de la qualité dans le tapis

"La plupart des gens doivent malheureusement se rendre compte que s'ils ne peuvent payer \$30 par verge carrée de tapis d'excellente qualité, ils achèteront des tapis dont la durabilité sera bien moindre".

C'est du moins là l'opinion de Mme K. Reeser, une spécialiste en textiles membre du Comité national d'études de l'Association des Consommateurs du Canada, dans un fascicule émis par cette association.

"La vente au détail de tapis constitue un domaine où la tromperie est fréquente et le client doit se tenir sur ses gardes lorsqu'il achète un tapis. Si vos moyens sont limités, il est préférable de continuer à cirer vos planchers et à secouer vos carpettes plutôt que d'acheter un tapis bon marché qui ne serait pas durable".

Il existe bien sûr des vendeurs consciencieux, mais très souvent les gens affectés à la vente des tapis ont peu d'expérience et de connaissances eux-mêmes, ce qui les amène à donner un mauvais conseil plutôt que de manquer une vente. Le choix des fibres, des textures, des couleurs et des prix est tel qu'il devient de plus en plus difficile aux profanes de s'y retrouver. Néanmoins, voici quelques conseils qui tenteront d'en révéler un peu plus sur l'achat d'un tapis.

L'acheteur doit considérer l'exposition du tapis à l'usure: s'il s'agit de corridors, de marches d'escalier et d'endroits où l'usure est grande à cause du

nombre d'allées et venues, on ne doit pas lésiner sur la qualité. Par contre, dans un endroit que l'on fréquente peu, les chambres à coucher, on peut se contenter d'une qualité moindre. Une fois connue l'utilisation précise destinée au tapis, et la couleur désirée, on pourra se diriger vers le marchand de tapis.

Comme les tapis ont autant de qualités que de coloris, on doit choisir un marchand de confiance qui aura des vendeurs compétents et qui sera encore là dans un an si quelque chose ne va pas, où il y aura un responsable à qui s'adresser.

Pour les couleurs, il vaut mieux éviter les tons or: les traces de pas, poussières, saletés y apparaissent facilement. Pour faciliter l'entretien, ce sont les tapis beige genre tweed qui sont préférables. Si ces couleurs pâles ne conviennent pas à l'aspect décoratif de la pièce, évitez de choisir des couleurs unies, des motifs tweed à fil blanc ou très clairs ou très foncés. S'il vous faut une teinte or absolument, prenez un genre tweed.

La surface unie est la meilleure pour la durabilité et l'entretien. Le velours peut être bouclé ou coupé. Pour dissimuler les lés, le bouclé est préférable: il est aussi plus facile à nettoyer comme les traces y paraissent moins. Le tapis à velours coupé a tendance à s'emêler et à perdre son

aspect là où l'on passe beaucoup, et l'aspirateur laisse parfois des ombres si l'on ne passe pas toujours dans le même sens.

Plus les houppes sont serrées, plus le velours supportera les allées et venues sans s'écraser. La densité des brins est plus importante que leur hauteur pour résister à l'usure. Un velours ras et dense durera plus longtemps qu'un autre à brin long, même s'il a moins bonne apparence.

Plus un tapis a de filés à la verge carrée, plus il sera résistant. Il sera proportionnellement plus cher également.

Les fibres

Il existe une foule de fibres sur le marché, et elles répondent toutes à certaines utilités.

La laine résiste à l'usure et retient sa texture. Ce velours résiste à la saleté, il s'entretient facilement mais les taches sont parfois difficiles à détacher. Le tapis a un peu tendance à se salir tout seul par la formation de bourre au début. Il doit être traité contre les mites.

Le nylon est extrêmement résistant et est comparativement plus dispendieux. Il doit être dense. Il arrive que les fabricants utilisent moins de nylon que de laine pour des tapis de même prix et qu'ils compensent la perte de corps et d'apparence en donnant du bouffant à la fibre: celui-ci aura cependant l'inconvé-

nient de se feutrer. A conseiller donc des filés très serrés, tissés en un bouclé très dense. On peut compenser le manque d'élasticité par l'emploi d'une thibaude (sous-tapis) épaisse. Il se nettoie facilement bien qu'il attire davantage la poussière. Il a l'inconvénient de produire un peu plus d'électricité statique et de perdre de son apparence en vieillissant.

Le Dupont 501 est un label de qualité décerné par cette firme aux fabricants de tapis qui utilisent leurs fibres et qui répondent à leurs normes: ces tapis doivent subir avec succès des essais sur la teneur en fibres de nylon, en densité, le bris, et on vérifie la qualité du teint et la résistance du dossier. Ce n'est cependant pas un guide sur les prix, les méthodes de fabrication ou les styles des fabricants.

Le polyacrylonitrile (fibres acryliques et modacryliques) ne résiste pas aussi bien au salissage que la laine mais il se nettoie plus facilement. Il comporte à peu près les mêmes avantages que le tapis de laine tout en étant moins coûteux généralement. Le velours acrylique à 100% est cependant inflammable.

L'oléfine de polypropylène est la plus récente fibre utilisée dans les tapis et est généralement implantée dans un dossier imperméable en caout-

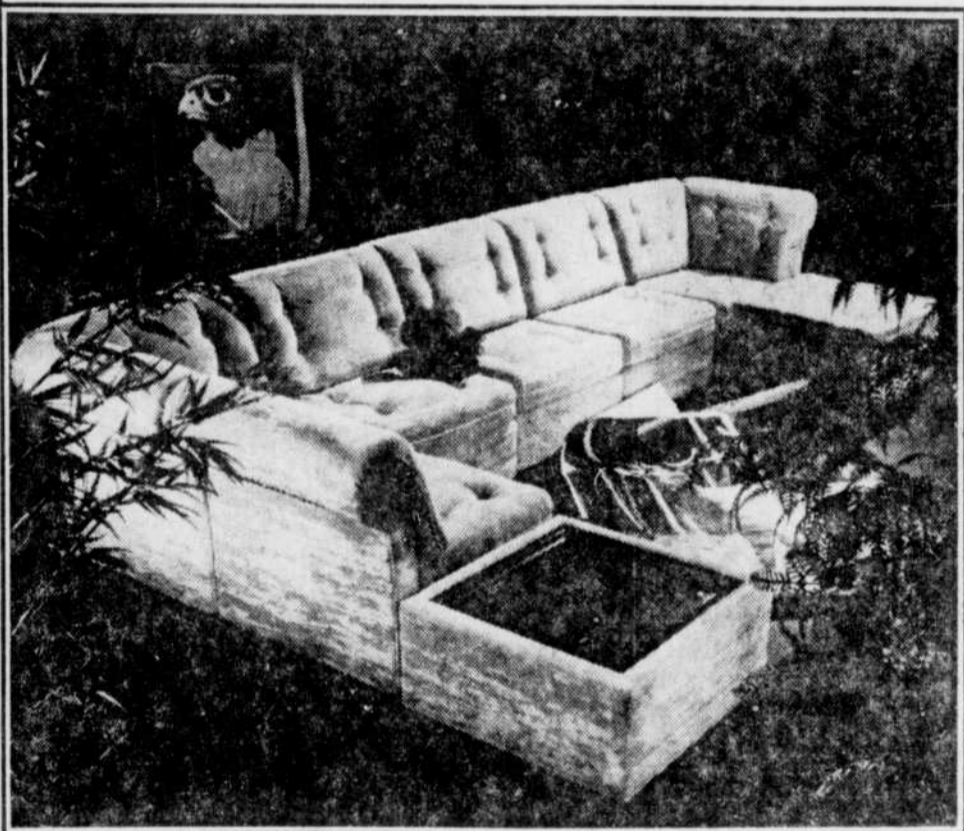
chouc afin de former un tapis feutré ou aiguilleté. Ce sont des tapis qui résistent bien aux taches, à la peinture, à l'urine ou aux rouges à lèvres, donc de bons tapis intérieur-extérieur pour la cuisine, la salle de bains... L'oléfine a cependant tendance, comme le nylon, à se feutrer.

Le coton forme un tapis peu élastique qui s'aplatit et se salit facilement. Il dure peu longtemps. Il est cependant facile de laver et on en fait de petites carpettes.

Les fibres à base de rayonne, trilan, propylon conviennent dans les pièces qui absorbent humidité et éclaboussures mais elles s'aplatissent et se salissent facilement. Economiques, on ne devrait les utiliser que dans des pièces peu utilisées comme les chambres à coucher, le sous-sol...

Sous-tapis

La thibaude accroît la durée de n'importe quel tapis. Elle prolonge la durée parce qu'elle donne de l'élasticité et empêche le dossier de s'user en se frottant au plancher. Le jute est valable pour des passages fréquentés, il est économique. Le caoutchouc mousse est le meilleur mais aussi le plus coûteux. Les feutres sont des compromis.



Auriez-vous reconnu dans cet ensemble modulaire la signature de Vilas? L'ensemble comprend des unités de coin, des fauteuils, des appui-pieds et des cubes pouvant servir de tables. Adaptable à plusieurs pièces de la maison. On vous laisse deviner le prix...

AMEUBLEMENTS ET ACCESSOIRES ELECTRIQUES

Solde à prix défi!
Serta
matelas et sommiers

DES ECONOMIES FORMIDABLES!

C'est le temps plus que jamais d'épargner! Vous trouverez une foule de matelas et sommiers assortis Serta d'excellente qualité, plusieurs à des prix étonnamment bas. Ils sont tous en montre, de façon à faciliter vos achats. Venez tôt profiter du plus vaste choix!



VOYER D MEUBLE INC.

"la maison du défi"
200 EST, ST-JOSEPH 529-9648
144 OUEST, ST-VALLIER 529-9640



L'UNIVERS DECOR... L'UNIVERS QUI GAGNE À ÊTRE CONNU.



Y'A DE QUOI... «IL Y A DE QUOI À EN ÊTRE FIER»

VOUS VOUS RENDREZ COMPTE, QUE JE PEUX CRÉER D'AUTRES DISPOSITIONS... CRÉER UNE AUTRE ATMOSPHÈRE. VOUS VOUS RENDREZ COMPTE AUSSI DE MON CONFORT ET QU'HABILLÉ DE TOILE OU DE VELOURS, JE PEUX ÊTRE D'UN GRAND «CHIC» À LA HAUTEUR DE VOTRE SALON.

UNIVERS DECOR INC.

3070 chemin st louis, ste foy, tél: 658 0664
563 rte trans canada, st david levis, tél: 837 3604



appareils

Comment acheter un téléviseur couleur

L'Association des Consommateurs du Canada a publié en 1972 un rapport sur les téléviseurs couleur. Comme ces informations sont toujours d'actualité, nous en résumerons ici quelques aspects, ces conseils étant toujours utiles lorsque vient le moment d'acheter un téléviseur couleur, surtout si l'on va comme références que le téléviseur d'un parent ou ami et les conseils tout aussi gratuits mais non désintéressés des vendeurs.

D'abord il faut aller dans plusieurs magasins et noter les prix et services offerts pour les mêmes catégories de téléviseurs. La variation est parfois telle que cela s'impose. Il faut d'ailleurs comparer plusieurs appareils à la fois lorsque l'on examine un appareil quelconque dans un magasin.

Si l'on veut juger adéquatement de la capacité du téléviseur à reproduire des couleurs qui ressemblent à la réalité, il faut comparer avec des scènes plein air: le ciel bleu azur, l'herbe verte prairie doivent sembler naturels une fois à la télévision. Si ces couleurs sont naturelles, les autres le seront vraisemblablement. On ne doit surtout pas se baser sur les bandes dessinées sur les écrans en magasin: les couleurs sont toujours bonnes.

La clarté de l'image et la netteté du contour des objets est importante dans ses petits détails. Pour vérifier là encore, observez une scène de rue par exemple, où vous pourrez voir des enseignes, des lettres...

Si vous n'êtes pas satisfait de la qualité de l'image sur l'appareil en magasin, il ne faut surtout pas s'imaginer qu'elle sera meilleure une fois installée à la maison, et croyez encore moins le vendeur qui vous dira que l'appareil est simplement mal réglé et que tout ira bien une fois installé chez vous. Si le détaillant néglige d'ajuster correctement les téléviseurs qu'il utilise pour faire sa réclamation ou de se munir d'une bonne antenne réceptrice, vous pouvez avoir une bonne idée des ajustements qu'il fera à votre domicile ou encore de la qualité de son service.

Généralement, les concessionnaires de téléviseurs couleur incluent le premier réglage à domicile dans le prix de vente, mais d'autres ne le font pas. C'est là un point qu'il faut vérifier lors de l'achat.

Les garanties varient également d'un fabricant à l'autre, et d'un détaillant à l'autre. Certains offrent un contrat d'entretien obligatoire à la place d'une garantie sur la main-d'œuvre, d'autres des contrats d'entretien facultatifs. Il s'agit de savoir exactement ce qui est offert comme garantie. Il faut noter d'ailleurs que le temps de garantie varie selon les pièces du téléviseur.

Dans d'autres cas, on accorde une reprise lors du remplacement du tube image ou de d'autres pièces, ce qui veut dire que vous ne payez pas le montant total de la pièce mais un prix ajusté sur l'âge du téléviseur (un peu comme lors de l'échange d'un pneu défectueux pour sa voiture où l'on déduit la non-usure du prix total). Dans un tel cas, vous devez payer la main-d'œuvre. Quoi qu'il en soit, il est facile d'obtenir toutes les garanties par écrit, sur le contrat de vente, concernant le service après-vente. Ne vous contentez pas de garanties verbales d'un vendeur pressé de boucler une vente et qui ne sera peut-être plus là lorsque vous aurez besoin de service.

Nouveau Décor Meubles Inc., Lévis.



Beaucoup de gens ne savent pas où nous sommes situés ni quel genre de meubles nous vendons

Au Nouveau Décor Meubles, on change bien les choses. Mais il faut le dire et le faire savoir. Le Nouveau Décor Meubles à toujours fait sa marque avec des meubles choisis à votre goût. Car chez-nous tout se transforme, et c'est de l'intérieur qu'on aime à vous transformer, avec votre choix de style de meubles: le moderne, aux lignes souples et dessinées, qui invite par son confort et sa beauté; le colonial, de grande marque sachant allier luxe, chaleur et robustesse; le meuble traditionnel, raffiné jusque dans son détail, aux dessins harmonieux et à ses couleurs d'un goût chic.

Tous les meubles et accessoires de bien-vivre que vous recherchez, sont en montre à notre magasin à Lévis. A quelques minutes seulement de chez-vous, vous trouverez un des plus vastes planchers d'exposition de meubles et des conseillers en décoration qui sauront comprendre votre personnalité.

Retrouvez-vous chez-vous dans un nouveau décor. Pour de vrais beaux meubles à votre goût, au Nouveau Décor Meubles, il y a tout un monde de meubles faits pour y vivre.



NOUVEAU DÉCOR MEUBLES INC.
43 ouest, Route Trans-Canada,
Rond-Point Lévis. Tél.: 837-9381

