

13 • Secteur primaire

NOTES EXPLICATIVES

Le **secteur primaire** regroupe les entreprises dont les activités concourent à l'obtention de biens non transformés. Il comprend l'agriculture et les services relatifs à l'agriculture, l'exploitation forestière et les services forestiers, la pêche et le piégeage, les mines (incluant le broyage), les carrières et les puits de pétrole. *L'Écostat* ne présente pas, dans ce numéro, des données sur le secteur forestier.

Agriculture¹

Les **recettes monétaires agricoles** représentent le montant perçu des ventes de produits agricoles, ainsi que les paiements directs destinés à soutenir ou à subventionner le secteur agricole.

La **série sur les produits agricoles** englobe les grandes cultures (maïs, pomme de terre, tabac, orge, blé, avoine), les autres cultures (légumes, industrie floricole, pépinières, fruits, produits forestiers, cultures diverses), le bétail (industries laitière, porcine, avicole, bovine, ovine et d'autres productions animales).

Pêches commerciales¹

Par **volume des prises au débarquement**, on désigne les quantités de poissons, mollusques et crustacés débarqués (à l'exclusion des rejets) exprimés en poids vif.

Le poids vif est le poids du poisson vivant. On peut l'évaluer, à partir de la forme au débarquement, à l'aide d'un facteur de conversion normalisé, c'est-à-dire à l'aide d'un ratio utilisé pour convertir le poids d'un produit ou d'une forme au débarquement en poids vif équivalent.

La **valeur des prises au débarquement** est la valeur fournie par l'acheteur ou la valeur en dollars courants de la quantité débarquée multipliée par le prix par unité de mesure.

Mines

Les données sur **l'industrie minière** réfèrent, selon le ministère des Ressources naturelles, à des expéditions et non à de la production. La valeur de ces **expéditions** représente les ventes effectuées par les producteurs québécois, sauf pour le cuivre, le zinc, l'or, l'argent. Dans le cas de ces substances qui sont souvent exploitées ensemble, la valeur indiquée a été obtenue en multipliant le volume du métal contenu dans les expéditions par le cours moyen de la substance durant l'année.

Par contre, pour des raisons de confidentialité, **ne sont pas publiés** le volume et/ou la valeur des expéditions des substances minérales suivantes : le minerai de fer, le fer de fonte, le niobium, le molybdène, la dolomie magnésitique, le gaz naturel, le graphite, l'ilménite, le mica, le sel, les scories de titane, le talc, la chaux, les produits d'argile.

De même, la mesure des expéditions ne tient pas compte de la nature primaire ou secondaire de la substance minérale.

1. Pour toute information additionnelle, consulter *Profil sectoriel de l'industrie bioalimentaire au Québec*, Direction des statistiques économiques et sociales, Institut de la statistique du Québec.

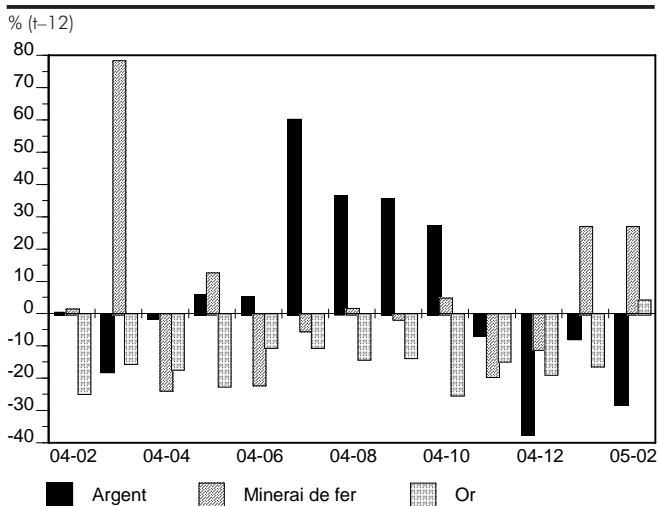
13.1 Industrie minière : volume des expéditions, selon les principales substances minérales*

Année et mois	Argent	Cuivre	Minerai de fer	Or	Zinc	Amiante	Silice	Ciment	Pierre concassée
	kg	t	k t	kg	t	k t			
2003	236 383,3	77 876,7	13 324,4	28 655,5	253 046,5	173,7	450,9	3 161,4	37 486,0
2004	246 555,4	65 707,4	13 232,6	23 775,2	252 224,0	185,6	496,9	3 022,8	36 100,1
2003 F	19 626,8	8 175,6	579,8	2 478,2	18 124,1	12,0	29,0	105,4	905,1
M	21 507,5	6 551,5	578,3	2 646,2	24 737,1	17,7	39,8	159,1	1 593,9
A	20 174,6	5 522,5	1 124,3	2 506,7	21 627,6	14,8	39,7	238,0	1 835,4
M	20 504,7	5 830,9	1 543,3	2 478,2	21 645,7	17,2	32,4	348,7	3 730,8
J	19 610,3	6 509,7	1 255,6	2 312,2	21 716,3	12,4	39,0	334,2	4 466,1
J	13 705,7	4 575,2	1 459,5	2 101,9	20 656,5	11,7	39,7	310,8	4 314,6
A	16 268,8	5 489,6	1 100,3	2 019,9	20 995,2	10,1	35,0	368,9	4 483,2
S	15 191,9	6 778,0	1 238,4	2 448,6	20 231,6	13,6	40,0	379,9	4 403,6
O	17 710,9	6 388,5	1 498,2	2 330,5	19 824,3	17,6	43,4	364,9	4 997,3
N	21 697,6	6 688,1	1 187,5	2 362,0	21 735,3	13,4	35,6	289,4	4 312,5
D	30 208,9	6 508,4	1 059,8	2 522,2	22 745,4	14,3	42,2	167,4	1 798,4
2004 J	20 373,7	6 559,0	839,3	2 032,3	23 046,9	13,6	23,7	81,5	695,9
F	19 720,9	5 741,0	588,6	1 868,9	19 848,5	16,6	35,9	126,7	1 045,4
M	17 657,1	6 964,1	1 031,5	2 240,4	20 802,4	15,3	42,6	181,4	1 846,2
A	19 941,8	4 868,3	858,4	2 077,3	24 380,5	12,6	42,6	241,2	2 334,8
M	21 706,4	5 079,9	1 741,2	1 926,3	22 792,1	16,1	44,6	319,4	3 981,3
J	20 621,7	4 607,6	981,0	2 073,2	24 303,9	17,0	51,1	361,9	5 039,4
J	21 968,3	6 419,1	1 383,3	1 885,2	26 569,2	14,5	49,1	293,1	4 176,6
A	22 203,8	4 561,3	1 118,4	1 736,2	25 459,1	12,8	43,0	343,6	4 736,7
S	20 610,7	5 195,9	1 218,8	2 118,2	23 008,0	19,9	46,0	341,3	4 924,1
O	22 547,8	4 954,5	1 569,8	1 746,6	19 234,7	19,3	40,9	320,9	3 438,3
N	20 257,9	6 111,6	958,3	2 016,2	9 714,9	15,6	40,8	271,0	3 036,6
D	18 945,3	4 645,1	944,0	2 054,3	13 063,8	12,3	36,7	140,9	844,9
2005 J	18 796,4	3 176,7	1 066,8	1 706,0	13 969,2	12,5	..	81,6	..
F	14 224,2	5 107,4	747,9	1 947,3	10 406,3	10,7	..	103,3	..

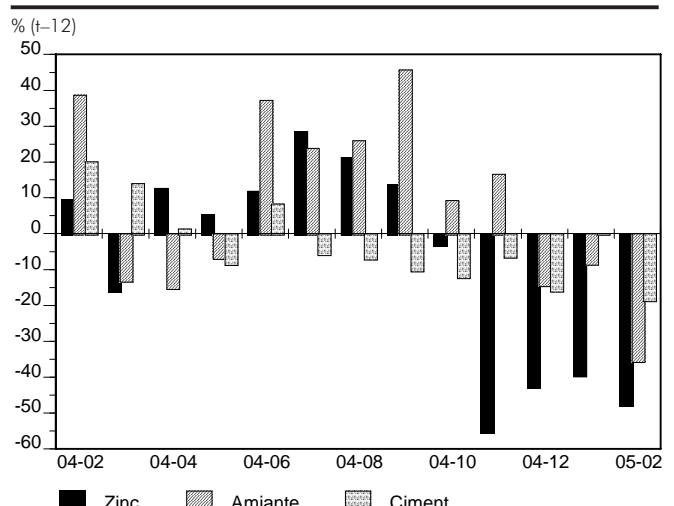
* données non désaisonnalisées.

Source : Ministère des Ressources naturelles, *Statistiques de la production minière*.

13.1A Volume des expéditions, selon la substance minérale : variations



13.1B Volume des expéditions, selon la substance minérale : variations

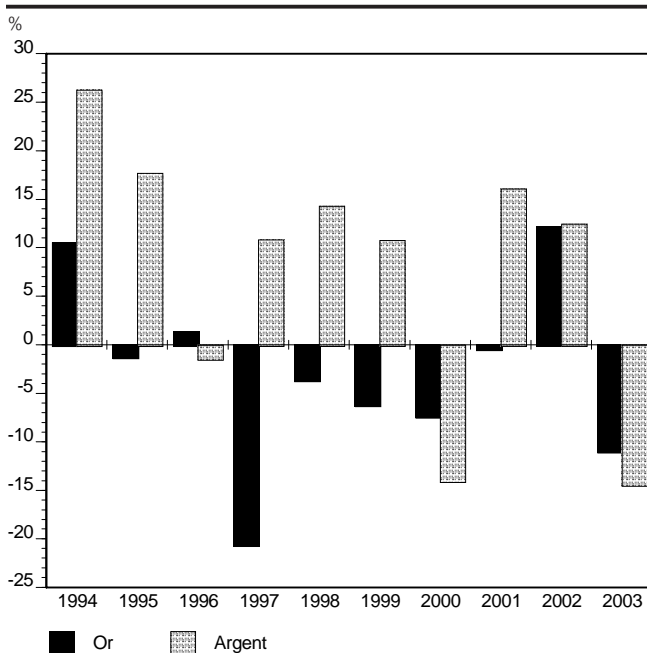


13.2 Industrie minière : valeur des expéditions, selon les principales substances minérales

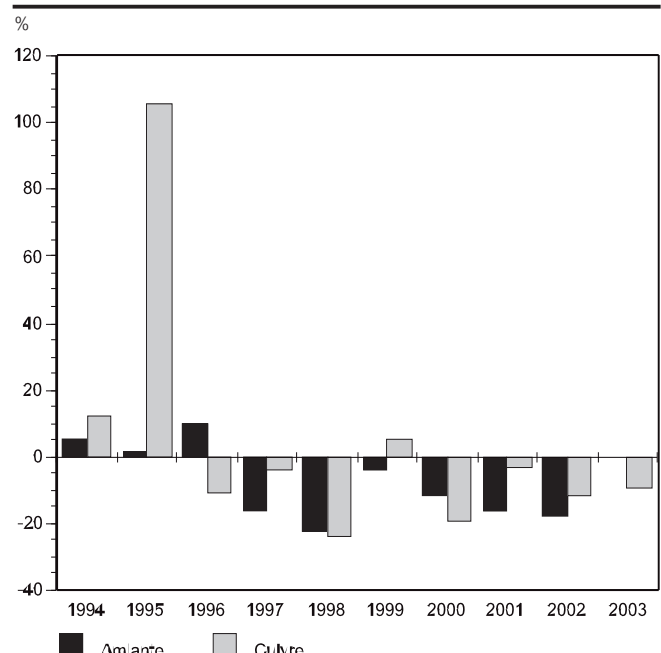
Année	Total	Argent	Cuivre	Or	Zinc	Amiante	Tourbe	Ciment	Pierre	Sable et gravier
M\$ CA										
1994	2 956,3	32,3	223,5	690,2	190,7	230,7	43,8	182,2	208,1	89,3
1995	3 338,0	38,0	458,8	681,5	242,8	233,7	51,3	172,7	197,8	82,7
1996	3 414,8	37,4	410,2	690,8	272,3	256,3	40,3	207,4	188,9	81,9
1997	3 437,0	41,5	394,7	548,2	346,7	214,9	39,0	209,2	187,5	82,6
1998	3 560,0	47,4	299,0	528,2	244,9	167,4	41,1	220,8	215,2	72,4
1999	3 657,5	52,5	314,0	495,5	294,7	160,8	48,4	246,6	218,7	83,4
2000	3 653,2	45,2	252,4	458,9	359,9	141,7	48,3	240,5	230,0	84,4
2001	3 603,9	52,5	244,9	456,9	355,3	118,7	55,4	286,7	266,5	85,6
2002 _r	3 737,1	59,0	215,5	512,4	289,6	98,0	53,0	301,9	292,7	103,5
2003 _p	3 656,3	50,5	195,4	456,2	290,8	x	52,6	329,6	256,4	88,3

Source : Ministère des Ressources naturelles, *La ressource minérale au Québec*.

13.2A Valeur des expéditions, selon la substance minérale : variations



13.2B Valeur des expéditions, selon la substance minérale : variations

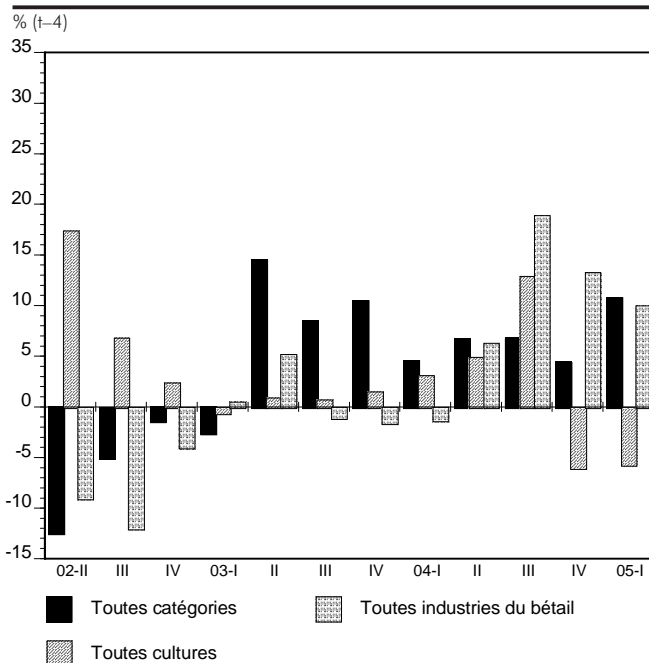


13.3 Recettes agricoles, toutes catégories, selon la provenance*

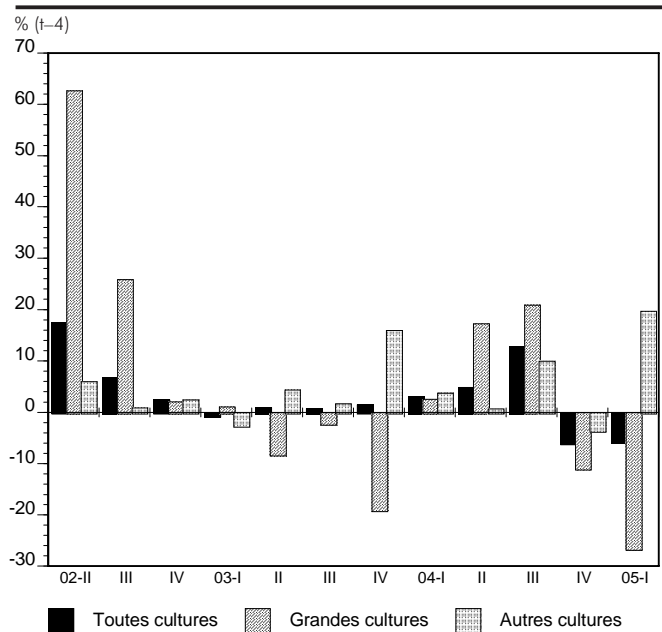
Année et trimestre	Toutes catégories V170588	Provenant des cultures			Paiements directs V170633
		Toutes cultures V170589	Grandes cultures V170590/ V170060	Autres cultures V170596/ V170607	
k\$ CA					
2003	5 969 542	1 429 799	466 974	962 825	875 221
2004	6 307 439	1 479 320	493 248	986 072	834 808
2003 I	1 223 533	223 869	123 396	100 473	46 195
II	1 661 297	393 154	99 141	294 013	309 049
III	1 488 521	382 397	102 689	279 708	245 888
IV	1 596 191	430 379	141 748	288 631	274 089
2004 I	1 279 825	230 832	126 550	104 282	108 201
II	1 772 096	412 268	116 317	295 951	340 496
III	1 589 649	431 826	124 122	307 704	135 125
IV	1 665 869	404 394	126 259	278 135	250 986
2005 I	1 418 593	217 733	92 904	124 829	165 924

* données non désaisonnalisées.
Source : Statistique Canada, CANSIM.

13.3A Recettes agricoles, selon la catégorie : variations

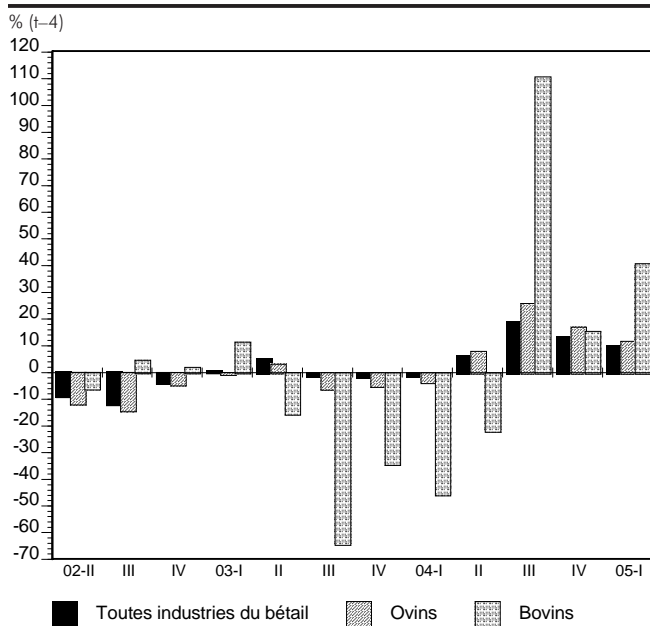


13.3B Recettes provenant des cultures, selon la catégorie : variations

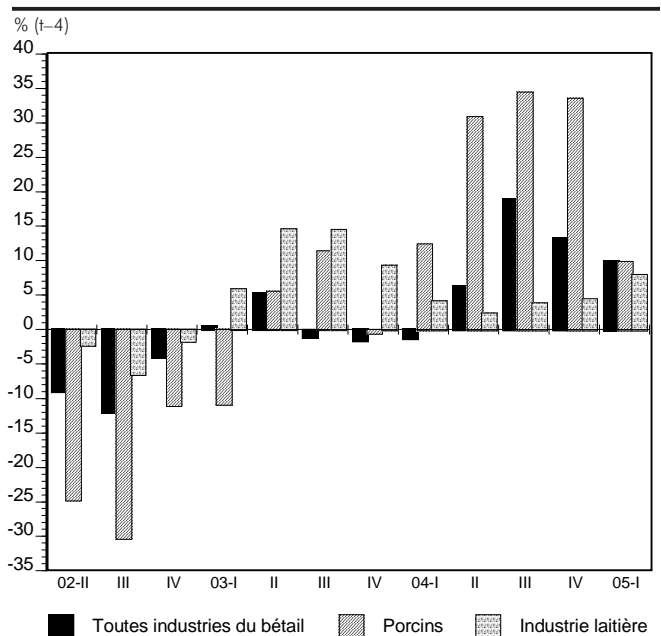


Provenant du bétail							Année et trimestre
Toutes industries	Bovins	Porcins	Ovins	Industrie avicole	Industrie laitière	Divers	
V170614	V170615 V170625	V170626	V170627 V170628 V170616	V170630 V170631 V170632	V170629	V170617 V170618 V170619	
k\$ CA							
3 664 522	406 929	933 070	5 027 331	578 290	1 676 551	33 239	2003
3 993 311	382 232	1 191 391	5 588 405	608 530	1 739 353	36 424	2004
953 469	144 826	240 276	1 344 895	140 671	406 620	10 510	2003 I
959 094	123 680	233 998	1 323 045	146 371	437 855	8 010	II
860 236	49 251	238 287	1 151 774	147 039	411 259	7 397	III
891 723	89 172	220 509	1 207 617	144 209	420 817	7 322	IV
940 792	78 708	270 016	1 295 930	148 050	423 597	10 405	2004 I
1 019 332	96 691	306 326	1 429 182	149 730	448 541	7 874	II
1 022 698	103 836	320 478	1 450 205	155 344	427 447	9 341	III
1 010 489	102 997	294 571	1 413 088	155 406	439 768	8 804	IV
1 034 936	110 855	296 860	1 448 837	149 478	457 623	10 869	2005 I

13.3C Recettes provenant du bétail, selon l'industrie : variations



13.3D Recettes provenant du bétail, selon l'industrie : variations

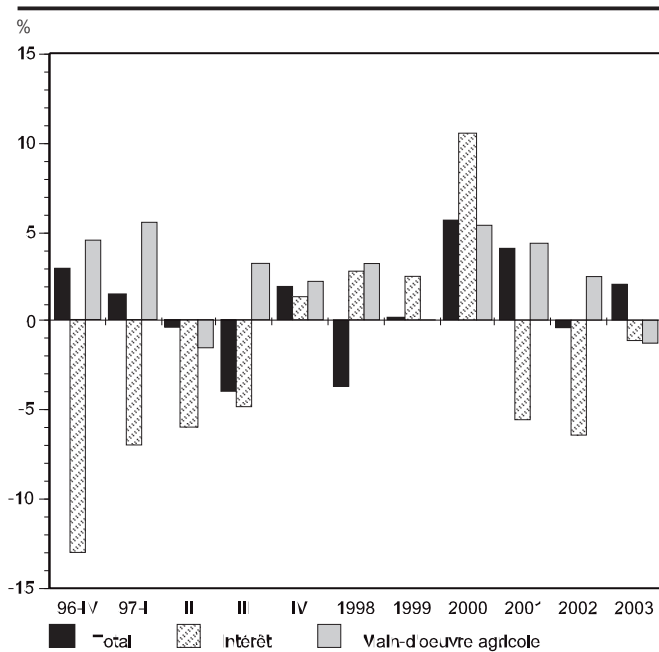


13.4 Indice des prix des intrants dans l'agriculture, selon la catégorie, Est du Canada*

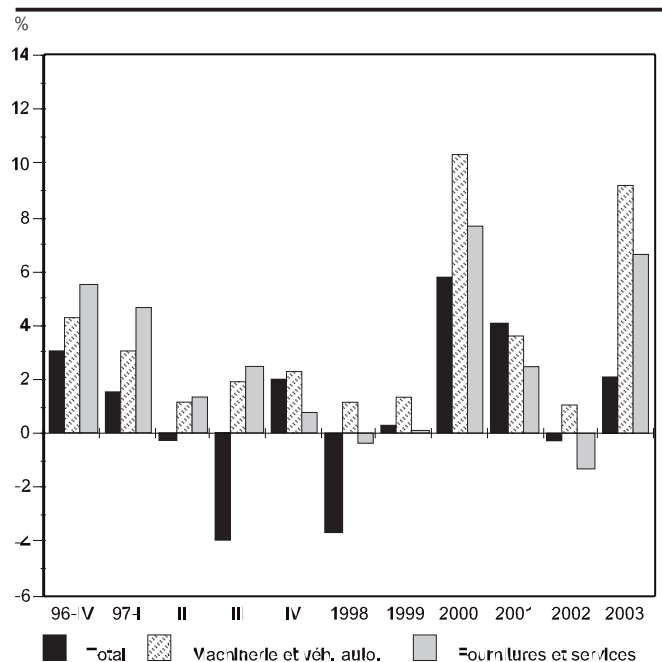
Année et trimestre	Total	Bâtiments et clôtures	Machines et véhicules automobiles	Cultures agricoles	Élevage d'animaux	Fournitures et services	Main-d'oeuvre agricole	Impôt foncier	Intérêt
	P219363	P219364	P219365	P219388	P219401	P219414	P219420	P219421	P219422
1992=100									
1998	114,7	117,2	124,7	120,6	116,5	111,7	115,5	72,8	86,4
1999	115,0	122,9	126,4	120,4	114,7	111,8	115,6	76,4	88,6
2000	121,6	121,2	139,4	119,1	122,1	120,4	121,8	74,6	98,0
2001	126,6	121,9	144,4	130,1	129,3	123,4	127,2	79,7	92,6
2002	126,2	124,3	145,9	128,3	128,0	121,8	130,4	84,8	86,7
2003	128,8	124,2	159,3	137,0	125,0	129,9	128,9	90,0	85,8
1998 I	128,7	128,8	137,9	127,2	122,9	136,4	168,5	210,6	85,8
1998 II	125,6	128,1	137,6	128,7	119,1	135,4	151,2	210,6	86,3
1998 0	124,7	129,2	137,9	128,9	114,0	134,8	162,8	210,6	86,0
1998 0	120,8	129,2	139,4	128,8	103,7	134,6	162,1	210,6	86,9
1999 I	122,8	128,6	140,3	129,5	105,3	134,6	173,2	214,2	86,9

* données non désaisonnalisées.
Source : Statistique Canada, CANSIM.

13.4A Indice des prix des intrants agricoles, selon le genre : variations



13.4B Indice des prix des intrants agricoles, selon le genre : variations



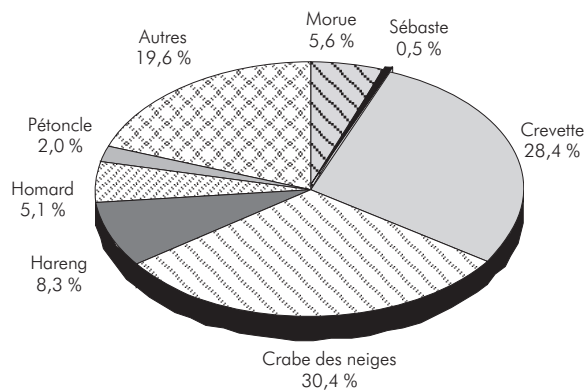
13.5 Pêches commerciales : volume des prises enregistrées au débarquement, selon les espèces*

Année et mois	Total	Morue	Sébaste	Flétan du Groënland	Hareng	Maquereau	Anguille	Saumon	Pétoncle	Homard	Crevette	Crabe des neiges
†												
2001	51 977	3 972	670	892	5 832	2 904	25	-	1 745	3 321	12 735	14 005
2002	58 188	3 233	293	1 052	4 840	4 095	-	-	1 189	2 975	16 550	17 706
2000 D	6	-	-	-	-	-	-	-	1	-	1	-
2001 J	74	1	72	-	-	-	-	-	-	-	-	-
F	13	-	13	-	-	-	-	-	-	-	-	-
M	80	-	-	-	-	-	-	-	-	-	-	-
A	10 461	70	1	11	2 395	-	-	-	106	125	3 313	4 069
M	11 807	251	1	58	639	-	-	-	308	1 657	1 781	6 264
J	6 609	417	151	140	97	83	-	-	276	1 429	557	2 693
J	4 387	1 351	362	418	83	28	-	-	288	106	359	762
A	7 323	989	11	203	1 574	743	-	-	356	3	1 995	203
S	7 429	514	44	51	941	1 616	-	-	314	1	2 608	15
O	2 159	200	16	8	1	433	24	-	85	-	907	-
N	1 289	180	-	1	102	-	1	-	11	-	902	-
D	345	-	-	-	-	-	-	-	-	-	314	-
2002 J	3	-	-	-	-	-	-	-	1	-	-	-
F	-	-	-	-	-	-	-	-	-	-	-	-
M	144	-	-	-	-	-	-	-	-	-	-	82
A	9 876	43	1	19	1 705	-	-	-	56	104	1 823	5 764
M	12 147	74	0	33	206	-	-	-	169	1 068	2 715	7 246
J	9 959	229	31	64	308	27	-	-	187	1 543	3 405	3 424
J	7 910	1 432	103	221	93	39	-	-	186	254	3 619	1 099
A	8 292	591	83	458	1 349	1 210	-	-	207	6	2 953	92
S	7 309	464	35	185	1 180	2 030	-	-	226	-	1 574	-
O	2 084	131	25	48	1	788	-	-	154	-	451	-
N	434	259	1	25	-	-	-	-	3	-	11	-
D	30	11	14	-	-	-	-	-	-	-	-	-

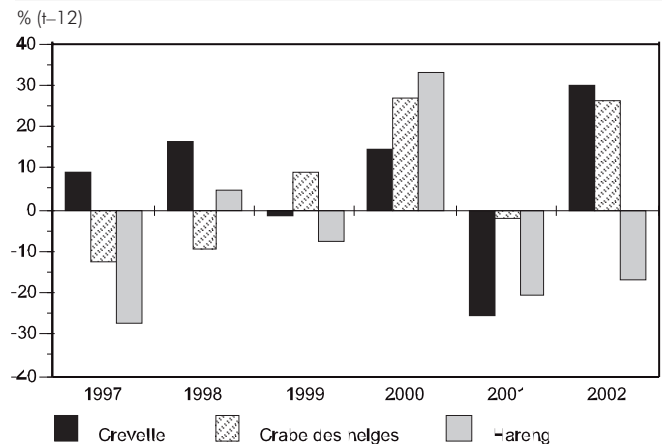
* données non désaisonnalisées.

Source : Pêches et Océans Canada, *Les pêches maritimes au Québec*.

13.5A Volume des prises, selon l'espèce, 2002 : répartition



13.5B Volume des prises, selon l'espèce : variations



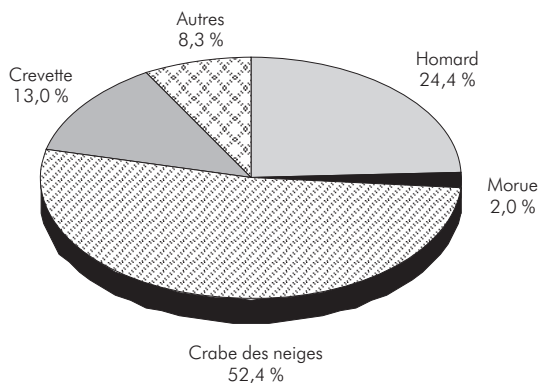
13.6 Pêches commerciales : valeur des prises enregistrées au débarquement, selon les espèces*

Année et mois	Total	Morue	Sébaste	Flétan du Groënland	Hareng	Maquereau	Anguille	Saumon	Pétoncle	Homard	Crevette	Crabe des neiges
2001	141 886	5 109	543	1 736	1 196	1 285	99	-	2 399	43 009	16 781	62 835
2002	169 889	3 386	215	2 397	1 247	1 597	-	-	1 432	41 389	22 039	88 971
2000 D	9	-	-	-	-	-	-	-	2	-	3	-
2001 J	65	1	63	-	-	-	-	-	-	-	-	-
F	13	-	11	-	-	-	-	-	-	-	-	-
M	141	-	-	-	-	-	-	-	-	-	-	-
A	26 246	96	-	24	399	-	-	-	187	1 861	4 630	18 441
M	54 072	345	1	125	187	-	-	-	453	21 160	2 429	28 214
J	33 637	567	123	298	34	56	-	-	401	18 454	717	11 977
J	9 318	1 718	285	789	23	20	-	-	404	1 480	514	3 315
A	7 534	1 299	8	382	331	395	-	-	478	40	2 540	828
S	6 655	617	38	100	204	651	-	-	387	14	3 296	60
O	2 257	243	12	17	-	163	95	-	81	-	1 155	-
N	1 524	224	-	1	18	-	4	-	7	-	1 133	-
D	424	-	-	-	-	-	-	-	-	-	367	-
2002 J	4	-	-	-	-	-	-	-	1	-	-	-
F	0	-	-	-	-	-	-	-	-	-	-	-
M	541	-	-	-	-	-	-	-	-	-	-	406
A	34 044	40	-	44	404	-	-	-	101	1 321	2 570	28 951
M	56 338	76	-	77	89	-	-	-	222	14 822	3 636	36 455
J	45 031	248	22	148	94	14	-	-	253	21 583	4 440	17 218
J	17 348	1 544	72	505	24	20	-	-	230	3 639	4 743	5 492
A	8 487	612	64	1 043	336	504	-	-	242	25	3 912	450
S	5 800	473	27	419	301	781	-	-	243	-	2 108	-
O	1 766	125	20	107	1	278	-	-	137	-	596	-
N	501	258	-	54	-	-	-	-	4	-	33	-
D	29	9	11	-	-	-	-	-	-	-	-	-

* données non désaisonnalisées.

Source : Pêches et Océans Canada, *Les pêches maritimes au Québec*.

13.6A Valeur des prises, selon l'espèce, 2002 : répartition



13.6B Valeur des prises, selon l'espèce : variations

