

PER
D-15

DÉCORMAG

LE
MAGAZINE
QUÉBÉCOIS
DE
DÉCORATION

NOVEMBRE 73 \$1.00 VOL. 2 NO. 3

DÉCORMAG À HULL
UN APPARTEMENT INUSITÉ
CHEZ ANDRÉ OUELLET
LE MOBILIER DE BUREAU



Ah! mes beaux Bélanger

Bélanger présente ses nouveaux Electro-ménagers



BELANGER-TAPPAN INC.

6500 Henri Bourassa est,
Montréal, Québec H1G 2T9



OFFRE D'ABONNEMENT

DÉCORMAG

Abonnez-vous à DÉCORMAG.

En plus de profiter d'un taux réduit par rapport
à l'achat au kiosque, vous serez toujours assurés
d'obtenir un exemplaire de DÉCORMAG
facilement, chez vous, par le retour du courrier.
Faites-nous parvenir cette carte d'abonnement
sans délai.

NE MANQUEZ PAS UN SEUL NUMÉRO

DÉCORMAG
181 EST, RUE SAINT-PAUL
VIEUX-MONTRÉAL

(12 NUMÉROS) \$10.00

(24 NUMÉROS) \$18.00

NOUVEL ABONNÉ

L'abonnement commence le mois suivant la réception du paiement, pourvu
que ce paiement arrive avant le 15 du mois.

RÉABONNEMENT

NOM _____

(Lettres moulées s.v.p.)

ADRESSE _____

APP. _____

VILLE _____

TÉL. _____

ZONE POSTALE _____

CHÈQUE MANDAT

CHARGEX No _____

MASTER CHARGE No _____

SIGNATURE _____

Offre de Noël



coupon-cadeau

(12 numéros) \$10.00

(24 numéros) \$18.00

DÉGORMAG

181 est, rue Saint-Paul
Vieux-Montréal

DE

NOM

(Lettres moulées s.v.p.)

ADRESSE

APP.

VILLE

PROV.

ZONE POSTALE

CHÈQUE MANDAT
CHARGEX NO

MASTER CHARGE NO

SIGNATURE

A

NOM

12 NUMÉROS 24 NUMÉROS

ADRESSE

APP.

VILLE

PROV.

ZONE POSTALE

12 NUMÉROS 24 NUMÉROS

NOM

ADRESSE

APP.

VILLE

PROV.

ZONE POSTALE

12 NUMÉROS 24 NUMÉROS

NOM

ADRESSE

APP.

VILLE

PROV.

ZONE POSTALE



Un intérieur hullois, sobre, habillé de blanc et de cuir naturel. Venez avec nous visiter la métropole régionale de l'Outaouais. Notre article **Pleins feux sur Hull** en page 25. La photo est de Jean Lessard.

Des circonstances indépendantes de notre volonté nous obligent à reporter à une date ultérieure l'article sur la tenture murale annoncé pour novembre.

sommaire

TRÉSORS D'AUTREFOIS	4
PROPOS DU MOIS	6
LA LOI ET L'HABITATION	12
<i>les réparations à la charge du locataire et celles qui incombent au propriétaire</i>	
ARTISANAT-QUÉBEC	14
LE MOBILIER DE BUREAU	16
<i>description des principaux meubles qui entrent dans le mobilier de bureau • étude des possibilités d'adaptation à un mobilier domiciliaire • caractéristiques de construction • marché québécois</i>	
PLEINS FEUX SUR HULL	25
<i>notre tournée de province se continue dans la métropole régionale de l'Outaouais</i>	
LES TRUCS DE PHILIPPE	31
BÂTIMENTS ANCIENS	32
<i>une maison de colombage pierroté à Rimouski</i>	
VISITE À L'ÉTAGE "E" À LA PLACE BONAVENTURE	34
LE MAÎTRE-BRICOLEUR	36
NOUVELLES DÉCORMAG	38
LE COURRIER DU LECTEUR	
CHEZ ANDRÉ OUELLET	40
<i>le sympathique ministre des postes dans le cabinet fédéral nous ouvre ce mois-ci la porte de sa maison</i>	
LE BOIS	44
<i>Décormag aborde l'étude des différents matériaux qui entrent dans la fabrication des meubles • 2e épisode de l'histoire du bois</i>	
UN APPARTEMENT INUSITÉ	47
<i>créé de toutes pièces</i>	
OMBRE VERTE	54
<i>quelques conseils pour l'entretien des plantes qui préfèrent s'épanouir à l'ombre</i>	
MAGASINAGE	64
<i>des objets à prix modiques dans les vitrines et les grands magasins</i>	

TREASORS D'AUTREFOIS

Texte de
Luce Vermette

En vous promenant sur la route du "bord de l'eau", entre Dorval et Pointe-Claire, il existe un petit coin nommé Valois. D'un côté de la route, le lac Saint-Louis, de l'autre, d'anciennes et fort sympathiques maisons. En poursuivant jusqu'au numéro 33, vous arriverez à une boutique d'antiquités nommée "Québec Antiques".

Cette boutique d'antiquités, installée à Valois depuis 1964, avait auparavant pignon sur la rue Sainte-Catherine ouest. Ses propriétaires, mesdames Kathleen Chess et Margaret McCaig, exercent leur métier d'antiquaires depuis 1957. Elles se sont toujours préoccupées d'offrir à leur clientèle des pièces canadiennes qui, incidemment, proviennent, par le truchement des rabatteurs, de toutes les parties du Québec. Depuis quelques années, pour faire face à un public plus renseigné et plus intéressé, mesdames Chess et McCraig disposent d'une grande variété de pièces et, particulièrement, d'un choix de petits objets. A la demande spécifique de certains clients, il est possible de faire faire une reproduction de meuble en bois vieilli, telle une table en vieux pin.

Prenez le plaisir de musarder dans cette boutique où l'on trouve tout un éventail d'objets, des pièces traditionnelles aux amusantes curiosités dont on a perdu le nom et l'usage.

Çà et là autour de l'unique pièce de la boutique sont disposés des meubles dont le plus intéressant pour nous sera d'y déceler le trait caractéristique. Tout d'abord, en entrant, un coffre orné de losanges et muni à l'intérieur d'une étagère (petits casiers de rangement), puis une grande armoire en pin à vantaux

comportant trois panneaux; coffre et armoire proviennent de Montebello. On peut voir aussi deux commodes d'esprit victorien, dont les traverses encadrant le plateau sont joliment chantournées et ornées d'une coquille. Puis, ce sont tour à tour une bonnetière, tables à abatants et à tiroirs, tables de toilette, un grand buffet deux-corps à corniche moulurée et dentelée, un petit lit d'enfant à chevet cintré, deux bancs de table dont l'un présente un fort joli piètement, un ber à quenouilles, une berceuse et des chaises empaillées, des chaises d'assemblage (sièges en bois) et enfin des chaises Windsor, l'une datant du premier quart du XIXe siècle et l'autre gravée des initiales L.S. d'un chaisier de la Nouvelle-Ecosse.

Nous y retrouvons bien sûr les meubles et ustensiles de la cuisine d'antan: pétrins, moulins à beurre de différents modèles, des boîtes à ustensiles, rouleaux à pâte, pilons, bols et cuillères à bouts recourbés en bois, boîtes à sel aux côtés chantournés ou munies de couvercles à abatant, rouleau à serviette, tire-bouchon et enfin le dévidoir, le cannellier et les navettes de la tisserande.

Pour les collectionneurs de pièces de verrerie, vous trouverez ici un choix de pièces d'usage courant ou décoratives, aux patrons et motifs multiples, allant de la pièce de verre québécois, aux articles de fabrication anglo-canadienne — Ontario et Nouvelle-Ecosse — jusqu'aux importations américaines et européennes. Des services de table comprenant assiettes, plats, pots, compotiers, sucriers, verres, etc., présentent une myriade de motifs. Que ce soit la feuille

d'érable, l'oeil-de-boeuf, le coeur rayé, la marguerite, le dahlia, l'oval perlé, la pointe de diamant, ces motifs témoignent d'un goût prononcé pour l'ornementation à la fin du siècle dernier et au début de ce siècle.

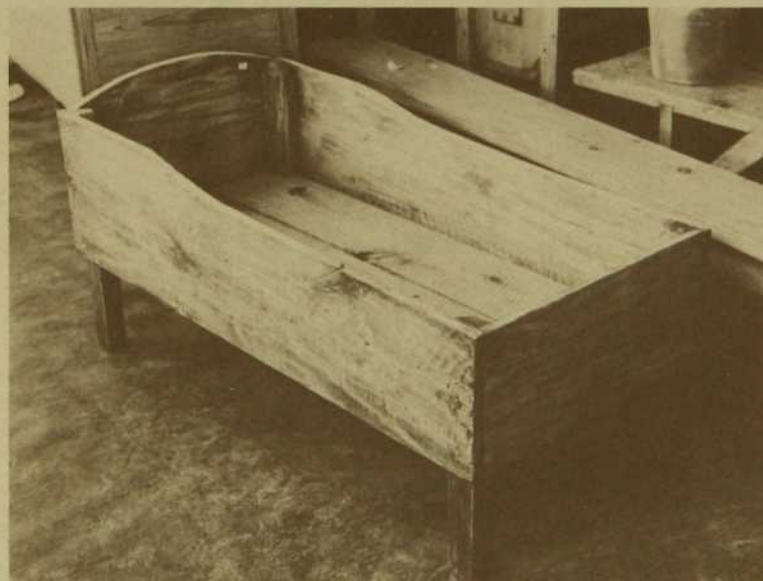
Un tout petit mot sur les nombreux miroirs dont regorge cette boutique. Certains sont anciens, d'autres ont été fabriqués à l'aide de verre contemporain et d'anciens châssis de fenêtre. Signalons un fort joli miroir dit "tabernacle", comportant une glace d'époque au-dessus de laquelle se trouve la représentation d'un paysage, surmontée d'une corniche moulurée. Il fut apporté au Canada par les loyalistes et devint une mode spécialement au Haut-Canada vers les années 1830-1840.

Une dernière découverte dans cette boutique: une gamme d'outils et d'instruments éparpillés çà et là. C'est d'ailleurs un élément de la culture matérielle du Québec fort négligé. Il est vrai qu'un outil, en soi, suscite peu d'intérêt: il est grossier, massif et peu esthétique. Pourtant, il porte la saveur d'un vocabulaire local et reflète l'ingéniosité et l'habileté des premiers Canadiens.

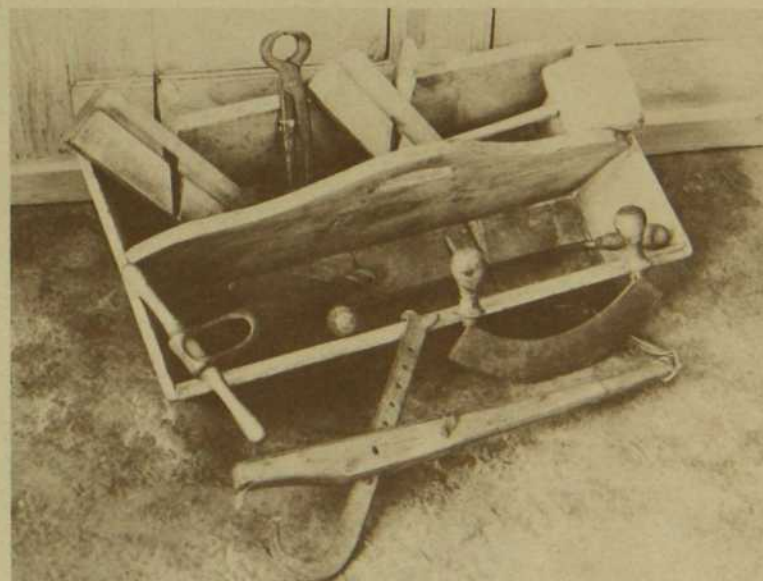
Prenons par exemple les outils tels que la varlope, la doucine, le bouvet et la plane se rapportant au travail du bois, les tenailles, l'alésoir, le marteau de bois et les instruments comme le rateau à dents en bois, les jougs et les carcans. Soulignons — pour notre curiosité — le cric, communément appelé le diable, servant à soulever la voiture embourbée, ou pour en graisser l'essieu, et le "candog" utilisé pour soulever les billots de bois.



Vues d'ensemble de l'unique pièce de la boutique où l'on distingue tout un éventail d'objets: meubles, ustensiles, outils et autres.



En furetant, on découvre, caché par les tables et les bancs, un petit lit d'enfant en pin à chevet cintré (45'' x 22'' x 20''). Prix: \$55.



Pour l'occasion, la boîte à outils a retrouvé ses compagnons d'antan; le marteau, le bouvet, la doucine, la pince, la plane et le "candog". Prix: \$4 à \$10.



Sur un damier aux cases disparues se trouve un bol à salade en bois (\$16) accompagné de trois cuillères (environ \$8), dont deux offrent la fantaisie de leurs bouts tournés.



En entrant, quelques meubles attirent notre attention: une commode d'esprit victorien, un coffre à motifs de losange et une armoire en pin provenant tous deux de Montebello, une chaise Windsor datant du début du XIXe siècle. Prix: de \$40 à \$250.



propos du mois

Ginette Gadoury

Plastique moulé, papier, plastique laminé, autant de produits de plus en plus employés dans l'aménagement de nos demeures.

Que ne peut-on faire avec ces matériaux! Ils sont la source de mille couleurs et de mille formes. Ils se plient à tous nos caprices et donnent à notre décor une allure jeune et gaie.

Ceux-ci ont le pouvoir magique d'habiller nos murs, d'égayer nos bureaux, de rajeunir un vieux meuble, de créer des formes nouvelles.

Pourquoi ne pas les utiliser comme tels? Pourquoi toujours tenter de les déguiser, de les faire passer pour ce qu'ils ne sont pas?

Je fais ici allusion à la malheureuse habitude de l'imitation: le papier qui imite la brique ou la pierre, le plastique laminé qui imite le bois, etc.

Pierre, bois, brique, sont des matériaux qui ont leurs qualités propres dont nous sommes habitués à apprécier les effets. Le plastique moulé, le papier ont aussi leurs qualités propres, mais vue leur nouveauté, ils nous faut peut-être encore apprendre à les apprécier et à les utiliser pour ce qu'ils sont.

Fausses poutres en plastique, briques de papier recouvertes de lierre de même nature, porte de réfrigérateur tapissée d'un papier se voulant bois, moulures

décorant meubles ou portes, en plastique imitant le bois, etc. Les exemples sont nombreux, tous plus surprenants les uns que les autres.

Vous voulez un intérieur chaud, confortable, original. Pourquoi y mettre du faux? Pour y apporter la chaleur de la pierre et de la brique? L'imitation est sans chaleur. Pour retrouver la simplicité du bois? Le plastique n'a pas été créé dans ce but. L'imitation n'apporte jamais le cachet recherché. Avec une robe de qualité, porteriez-vous, madame, un collier de pierres imitant le diamant? Ne serait-il pas de meilleur goût de porter une unique perle, mais qui soit vraie et utilisée pour ce qu'elle est? Les plus jolies fleurs de plastique, de corde ou de métal, ne sont pas celles qui imitent la nature, mais celles qui révèlent les qualités particulières du matériau.

Le bois, la brique, la pierre ont des vertus décoratives qui n'ont plus à être démontrées. Le papier, les plastiques moulés ou laminés ont également les leurs. Eux seuls peuvent créer à l'infini couleurs et formes. Ils sont les dociles sujets de l'imagination humaine. Grâce à eux, les murs fleurissent de fleurs sans nom, les cuisines resplendent de couleurs vives, les meubles adoptent des formes nouvelles.

Chaque matériau a ses propriétés. Sachons profiter de chacune d'elles.

DÉCORMAG®

Les publications histart inc.
181 est, rue saint-paul
Vieux-Montréal
866-9894

le directeur de la publication:
Ginette Gadoury
assistante à la promotion:
Denise Goyer
assistante à la rédaction:
Claude Bêland

RÉDACTION

chargée de la rédaction:
Françoise Pitt

comité de rédaction:

Jacques Daoust	Anne-Marie Filteau
Jacques Corriveau	Pierre Godsey
Marc Drouin	Marie-Paule Duchesne
Laurentin Lévesque	Yves Laframboise
Gilles Martin	Normand Lemieux

RÉALISATION GRAPHIQUE

directeur artistique:
Michel Gagnon
graphiste-concepteur:
Melvyn Mallet

PHOTOGRAPHIE

directeur de la photographie:
Jean Lessard

ADMINISTRATION

comptabilité:
Denise Mayrand
service d'abonnement:
Suzanne Boisvert
réceptionniste:
Monique Laliberté

PUBLICITÉ

représentante publicitaire:
Françoise Demay
relations publiques:
Alain Roger
assistante à la publicité:
Rolande Viau
**publicité directe pour
la région de Québec:**
Agence de vente publicitaire A.F. Inc.
74 Plage Saint-Laurent
Cap Rouge, Québec
Tél. (418) 658-0002
**publicité nationale pour le Québec
et l'est du Canada:**
Jacques Lauzon et Associés Ltée
5670 rue Chauveau
Montréal 426
Tél. 254-5321

SERVICES TECHNIQUES

Photo-composition:
Typographie Compoplus Inc.
Séparation de couleurs, assemblage de
films et plaques offset:
Tri-Graphics Litho Services Ltd.
Imprimé par Ross-Ellis Limitée.
Distribué par Les Distributions Eclair

Magazine mensuel

Le numéro: \$1.00, un an: \$10.00
à l'étranger: \$15.00. Par avion: \$20.00
Courrier de deuxième classe. Numéro de
permis: 2911. Pour tous
renseignements concernant abonnements,
changement d'adresse, publicité locale,
écriture ou téléphoner à Décormag
selon les indications suivantes:
Magazine Décormag, 181 est, rue Saint-Paul,
Vieux-Montréal, tél. 866-9894
Les textes publiés dans Décormag
sont originaux et exclusifs au magazine.
Tous droits de traduction et de reproduction
réservés. Le magazine ne s'engage pas
à retourner les textes non sollicités
et les prix indiqués dans les différents
articles sont sujets à changement.
Décormag a été fondé en 1972
Dépôt légal: 3^e semestre 1972
Bibliothèque Nationale du Québec
Bibliothèque Nationale du Canada



**VOTRE SPÉCIALISTE
DU MEUBLE MODERNE**

mobilia

UN GROUPE DE MAGASINS À VOTRE SERVICE

1329 avenue Greene, Westmount Montréal/932-5605
7815 les Galeries d'Anjou/353-5710
183-A boul. Hymus, Pointe-Claire 730./695-2701

OSEZ ETRE CREATIF

avec le Tissu de Rembourrage
"VIKING" pour contrat

Nouveau tissu audacieux... 75% nylon
25% viscose... Remarquable par sa
coriacité et sa résistance...
Les Teintes? Il y en a 13... des éclatantes
et des délicates.

Et le Tissage? Il donne une texture inté-
ressante qui convient extrêmement bien
au décor des bureaux, hôtels, motels,
hôpitaux, écoles, collèges, etc.

Une chose à noter—ces tissus sont tou-
jours en magasin pour assurer une livrai-
son rapide.

Le "VIKING", tissu de première qualité,
est de fabrication Canadienne. Il n'est
disponible que chez les dessinateurs,
les décorateurs, les maisons de contrat,
et les rembourreurs.

Une autre exclusivité

EGAN-LAING LIMITED

204, carré Youville 154, rue Norseman
Montréal H2Y 2B4, Qué. Toronto M8Z 2R4, Ont.



Mobilier de Salon
Aida
Chesterfield Inc.

410, RUE ST-JACQUES: VILLE ST-PIERRE 645, P.Q.
TÉL. (514) 482-7058/482-7699



Poterie de Bross



Métal de Ferrat



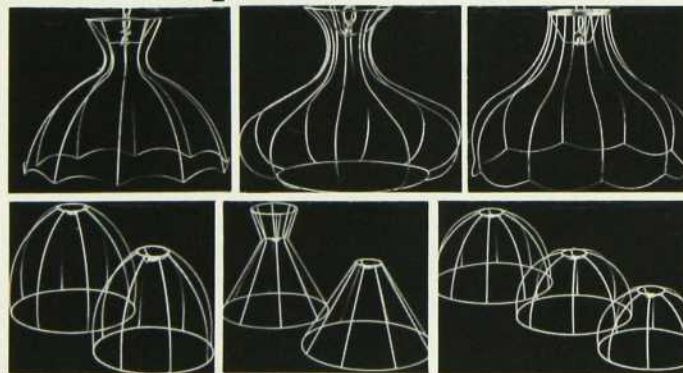
Etains de Louis Bernard

boutique artus

Place des Arts
105 Ste-Catherine Ouest, Montréal 845-6866

A votre intention une remise de 10% sera accordée
sur présentation de cette annonce.

des lampes à faire chez vous!



Un seul arrêt chez nous
vous permettra de trouver tous
les accessoires pour cette
aventure simple, agréable et
excitante.

Non seulement vous décou-
vrirez l'économie que vous
pouvez réaliser mais vous
serez fier d'avoir fabriqué une
lampe qui se mariera à votre
décor et aux couleurs de votre
intérieur, puisque c'est vous
qui décidez des tissus pour la
recouvrir. Nous possédons
en stock un choix de 50 abat-
jour dont les prix varient entre
0.98 et \$6.98 en plus de tous
les accessoires électriques
pour compléter votre lampe,
et du RAFIA dans un choix de
plus de 30 couleurs pour recou-
vrir vos lampes.



Procurez-vous notre catalogue de 60
pages avec ses 1220 idées et articles de
décoration. Un guide illustré pour vous
documenter et pour découvrir toute la
gamme de nos produits.
En vente par la poste au prix de 50c,
à l'adresse ci-contre.

**Dannerie
Ste Catherine**

1182 ouest, rue Ste-Catherine
Tel: 861-8589
ENTRE DRUMMOND ET STANLEY
FACE A MARSHALL SILKS

les meubles
dans la tradition d'autrefois par
des artisans professionnels



Le Bahutier

reproduction de meubles anciens
membre des métiers d'art du Québec

275 BOUL. LAURIER, BELOEIL

467-6716

Le cartable

DÉCORMAG

Volume 2

fera peau neuve d'ici peu.

Regardez bien attentivement les
prochains numéros de Décormag et
vous y trouverez annoncée notre
toute nouvelle reliure. Plus pratique
et plus facile de rangement,
cette nouvelle reliure sera en vente
dans divers centres de la province.

les
titres
de
noblesse
de
votre
cave
à vins...

Représentés par
les Importations
Durand Limitée,
une division de
LA DISTILLERIE
MEAGHER LIMITÉE

BICHOT

Le prestige de votre cave



Pommard de Bichot
Un cachet de noblesse
et une suprême
élégance \$13.30

Pouilly Fuissé de Bichot
Souple et fruité
\$8.35

**Châteauneuf du Pape
de Bichot**
Corsé et charnu;
toujours capiteux \$9.45

Chablis de Bichot
Agrément sec et
délicat \$5.70

**Beaujolais
Saint-Joseph**
Fruité et de riche
couleur \$4.00

**Paul
Bouchard et C^{ie}**

La noblesse de votre cave

**Vosne Romanée
de Paul Bouchard**
De belle robe, plein
de richesse et de
chaleur \$10.20

**Puligny-Montrachet
de Paul Bouchard**
Grande finesse et
bouquet exquis \$9.75

**Chantelys
de Paul Bouchard**
Un bouquet friand
et capiteux

**St-Emilion de
Paul Bouchard**
Grande délicatesse et
bouquet savoureux
\$8.05

**Graves de
Paul Bouchard**
Sec et délicat \$3.50



**système
cloison**
TELLA



fabriqué à Montréal
design Mathieu Kaden

composé de—
Poteaux de 96" de haut avec
vérins réglables. Etagères
réglables de 28" x 12" x 4" h.
Armoire (bar) avec porte
abattante, 28" x 15" x 15" h.
Coffre à tiroir sur coulisses
métalliques, 28" x 15" x 6" h.
Armoire vitrine à glaces cou-
lissantes, 28" x 15" x 15" h.
— verre clair; aussi disponi-
ble avec verre teinté. Armoire
à portes pivotantes et tablette
ajustable, 28" x 15" x 24" h.

**Le système cloison
TELLA—d est de bois,
orme ou teck. Les éléments
sont amovibles et inter-
changeables. Prix de détail
suggéré pour le système
TELLA—d illustré (3 sec-
tions) en orme \$760.00**



distributions



LE CHÂTEAU
D'AUJOURD'HUI
6370-6375
rue Saint-Hubert
Montréal,
Québec

LA BAIE
Centreville
carré Phillips
Montréal,
Québec

LA GALERIE
DU MEUBLE INC.
18 rue Courcelette
Québec,
Québec

DÉCO — ART
568 — 4e rue
Shawinigan,
Québec

FURNITURE
FORUM
LIMITED
1255 rue Bank
Ottawa,
Ontario

une chambre d'avant-garde
pour jeune couple.



LIONEL CLERMONT INC.
LA QUALITÉ DU SERVICE

315 Boul. St-Martin, Ville Laval, Qué./Tél.: 667-2260
Sortie 6E de l'autoroute des Laurentides,
Service de décoration intérieure gratuit.

les réparations à la charge du locataire et celles qui incombent au propriétaire

la loi et l'habitation

Texte de Jacques Forget

Une tempête de grêle particulièrement violente fait voler en éclats les vitres de votre logement. En tant que locataire, devez-vous les remplacer? Le frigidaire que vous a fourni votre propriétaire s'est transformé peu à peu, avec les ans, en un arrosoir. Les réparations qui s'imposent sont coûteuses. Sont-elles à votre charge ou échoient-elles au propriétaire? Le linoléum de la cuisine de votre logement, déjà vieux de sept ans, est en train de se déchirer depuis quelques semaines. Le propriétaire pourra-t-il vous mettre cette dégradation sur le dos?

Notre droit civil est clair: le locataire doit rendre les lieux loués dans le même état qu'il les a reçus. Mais alors, un propriétaire pourrait-il mettre à la charge du locataire les réparations rendues nécessaires à une fenêtre brisée par la grêle, à un frigidaire peu à peu usé par les ans et à un linoléum se dégradant subitement, après sept ans d'utilisation?

Non. L'article 1627 du Code civil est formel: "Le locataire répond des dégradations et des pertes qui arrivent à la chose louée, pendant sa jouissance, à moins qu'il ne prouve qu'elles ont eu lieu sans sa faute". Or, les dégâts causés par la grêle, par l'usage répété ou par une dégradation subite due à une utilisation prolongée, ne proviennent pas d'une conduite fautive du locataire. On ne peut donc dans ce genre de cas tenir le locataire responsable des réparations qui s'imposent. De ceci découle une règle: le locataire ne peut être tenu responsable des détériorations survenues sans sa faute et causées par vétusté ou à raison d'un vice de construction, ou d'un défaut inhérent au logement loué.

Et cela, bien que la nature de certaines dispositions du Code civil veuille que les grosses réparations soient à la charge du bailleur, c'est-à-dire le propriétaire.

Alors que les petites réparations, dites locatives, échoient au locataire qui doit s'en occuper. Le Code civil contient pareilles dispositions parce qu'on y présume de la bonne conduite du locataire. Ainsi, un locataire pourrait être à l'origine de petites déficiences relevant de son passage; mais, il ne manquerait pas de civisme au point de causer volontairement à l'appartement des dégâts majeurs. Malheureusement, cette présomption inscrite dans les dispositions du Code civil porte à confusion! C'est véritablement le critère de la faute qui décide de la responsabilité des réparations. Car, plus que les dimensions des réparations à effectuer, c'est la conduite du locataire qui détermine la responsabilité des parties au bail dans l'entretien du logement. Ainsi, un locataire ne peut être tenu responsable d'une vitre brisée par la grêle ou par l'enfant du voisin, mais il est à coup sûr responsable des dégradations du système de chauffage de son logement, s'il se sert de celui-ci d'une façon impropre et inhabituelle.

Ajoutons que le locataire qui a agi avec malice pour détériorer les lieux loués peut être l'objet d'une poursuite criminelle pour méfait.

Comme dans le cas d'incendie dans les lieux loués, il existe une présomption à l'encontre du locataire à l'effet qu'il doit rendre les lieux loués dans le même état qu'il les a reçus. Cette présomption se réfute en pratique en prouvant l'origine du dégât et en démontrant que le locataire n'a pu être un agent de ce dégât.

Un propriétaire doit-il attendre à la toute fin du bail pour constater si les lieux qu'il a loués ont été dégradés par le locataire ou peut-il forcer celui-ci à des réparations immédiates, dès qu'il s'aperçoit que des dégradations ont été

commises? En principe, le propriétaire ne peut jamais exécuter aucune réparation contre le gré du locataire, même si celui-ci peut contraindre le propriétaire à faire les réparations auxquelles il est tenu. La nécessité des réparations n'est cependant pas suffisante pour obliger le locataire à les souffrir. Pour que le propriétaire puisse vraiment forcer la volonté du locataire, il faut que les réparations soient devenues urgentes. C'est-à-dire qu'elles ne puissent être différées jusqu'à la fin du bail sans mettre en péril la solidité ou même l'existence de l'immeuble.

Ce n'est que lorsque l'urgence des réparations vient s'ajouter à leur nécessité que l'obligation pour le propriétaire de les exécuter devient un droit, auquel le locataire doit se soumettre.

Lorsque les réparations sont devenues nécessaires avant le bail, le locataire a droit à une indemnité qui consiste en une diminution de loyer qui doit être calculée selon les circonstances et en tenant compte du temps que les réparations ont duré. Mais, pour les réparations qui sont devenues nécessaires durant le bail, le locataire ne peut réclamer aucune indemnité si elles ont duré moins de quarante jours, sauf si elles sont devenues nécessaires par la faute du propriétaire.

Cependant, quand les réparations ont duré plus de quarante jours, quelle que soit l'époque où elles sont devenues nécessaires, le locataire a droit à une diminution de loyer proportionnée au temps qu'elles ont duré et à la partie de la chose louée dont il a été privé.

Voilà comment le droit commun protège le locataire des dégradations subies par l'appartement pendant son occupation. Mais, attention aux baux trompeurs qui peuvent mettre à la charge du locataire la totalité des réparations, qu'il ait commis une faute ou non!



la centrale d'artisanat du Québec

1450 St-Denis
Montréal 849-9415

2020 University
Montréal 288-3467

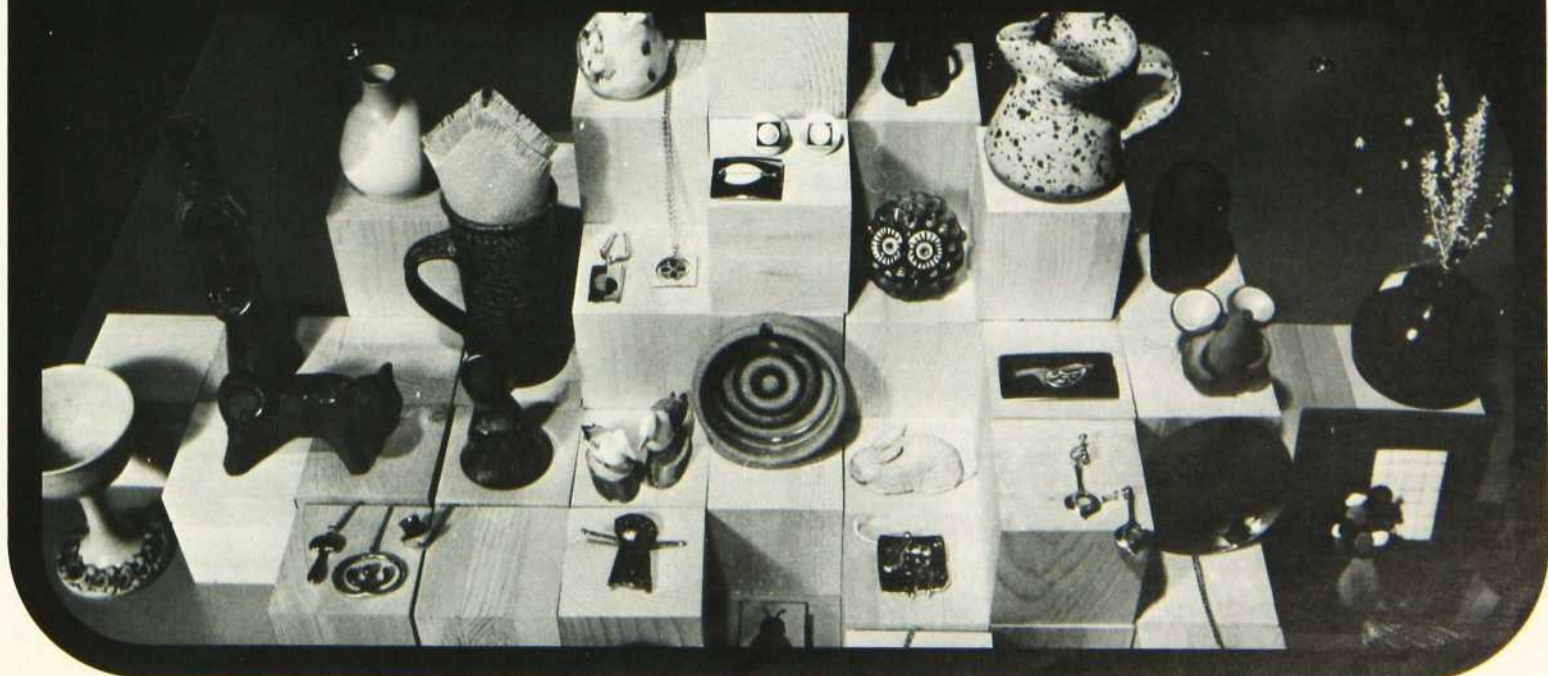
1474 Peel
Montréal 849-3346

403 Ste-Catherine Est
Montréal 849-9415

Place Laurier
Québec 543-2284

Un accueil et une attention
particulière aux
institutions et entreprises

de l'authentiquement québécois à tous les prix



* artisanat - Québec

Texte de Cyril Simard, architecte

Jean Mercier



Un exemple de l'aménagement traditionnel québécois. Décor familial, se répétant d'une génération à l'autre.

L'art populaire va de la construction d'une maison au tapis de catalogue qui recouvre probablement ce plancher de bois.

Lit à poteaux tournés, "coffre d'espérance", courtepointe faite main par une artisane locale, à motifs de fleurs des champs, anonyme comme cet art qui perpétue l'âme d'un peuple...

science du peuple

Le mot folklore, inventé en 1845 par l'anglais William John Thoms, signifie "the lore of people": la "science du peuple." Cette expression venait remplacer "popular antiquities" et "popular literature", elles-mêmes des expressions qui ne révélaient pas complètement leur contenu à ce moment-là. Même si le mot folklore devait signifier l'étude des faits et gestes, us et coutumes persistant dans les classes populaires de l'époque, il n'en demeure pas moins qu'il se réfère toujours presque uniquement au passé et aux traditions, phénomène que Luc Lacourcière a qualifié "d'évolution sémantique dépréciative".

Ce mot folklore, galvaudé un peu partout, a trop souvent été employé pour désigner uniquement les phénomènes révolus sans trop faire de références au contenu éminemment riche de l'actif, du présent et du passé des hommes. Les temps ont changé.

un vaste répertoire

Cette "science du peuple" ne comprend pas seulement les réalisations artisanales et quelques contes ou récits! Je résume les deux grandes catégories classées par L'UNESCO, justement pour montrer l'importance de ces nombreuses sources et ressources à la portée de l'innovateur actuel.

A - Arts et traditions matérielles et technologiques

Bâtiments, mobilier, outillage, monuments, marques et enseignes, imagerie populaire (graffiti). . . ; puis l'agriculture, l'exploitation des mines, marchés, fermes, élevage, métiers et professions populaires, fêtes, droit populaire, coutumes sociales, etc.

B - Arts et traditions orales

Croyances populaires, religions, sorcelleries, dévotion, culte, médecine populaire, science populaire de la faune, flore et astrologie, chansons, musique, danses, contes, légendes, langage populaire, etc.

Cyril Simard

"science du peuple": crocheté de Saint-Urbain, Charlevoix.



anonymat et simplicité

En général, l'art populaire, qu'il soit une recette, un remède ou une pièce d'artisanat, n'est pas signé. La signature comme telle se réduit pour la plupart du temps au faire particulier de la personne, car l'art populaire s'oppose à l'art identifié comme l'art grégorien s'oppose à l'art des maîtres italiens.

Par opposition à l'art décoratif, l'art populaire souvent utilitaire est *simple de conception*, car le travail d'atelier de designers a été remplacé par des années d'utilisation. Les ans ont poli les angles et les contours, l'expérience a simplifié les méthodes de production, l'instrument ou l'outil. Une catalogne, n'est-ce pas résistant et beau en même temps?

une richesse

Ce que nous apporte "la science du peuple", c'est un héritage, c'est une mar-

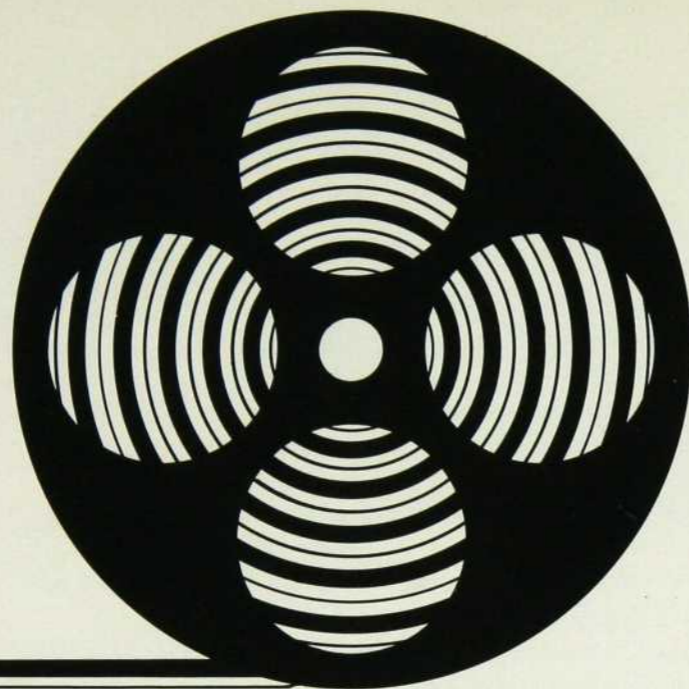
que de commerce et d'identité. . .

- Nos cuisiniers qui recherchent les recettes anciennes de nos grands-mères sont fiers de présenter au monde entier leur table d'hôte.
- Nos musiciens qui écoutent Claude Champagne se rappellent les thèmes folkloriques de Dvorak, Bartok et Grieg.
- Les architectes qui questionnent la résistance de nos vieux murs s'émerveillent devant les bâtiments de la Place Royale et du Vieux-Montréal.
- Les artisans qui recherchent dans la ceinture fléchée des moyens nouveaux de rendre ces techniques utilitaires font honneur au passé et misent sur l'avenir d'un authentique "design québécois".

Car les "sciences du peuple" peuvent être un facteur de développement économique et culturel si nous savons d'abord les respecter puis les mettre en valeur. Après tout il y a autant d'amour dans la catalogne de tante Rita que dans un tableau de Léonard de Vinci. Pourquoi tant de complexes, madame?

Texte de
Henri Colombani

Photos de
Jean Lessard



LE MOBILIER DE BUREAU

Six chaises de salles de conférence, une table verre fumé et acier, des couleurs qui s'opposent, voilà une belle salle à manger. Décor réalisé par Jacques Corriveau. Chaises: design de Paul Arno. Table: design de Jacques Corriveau. Lustre de Revel International.



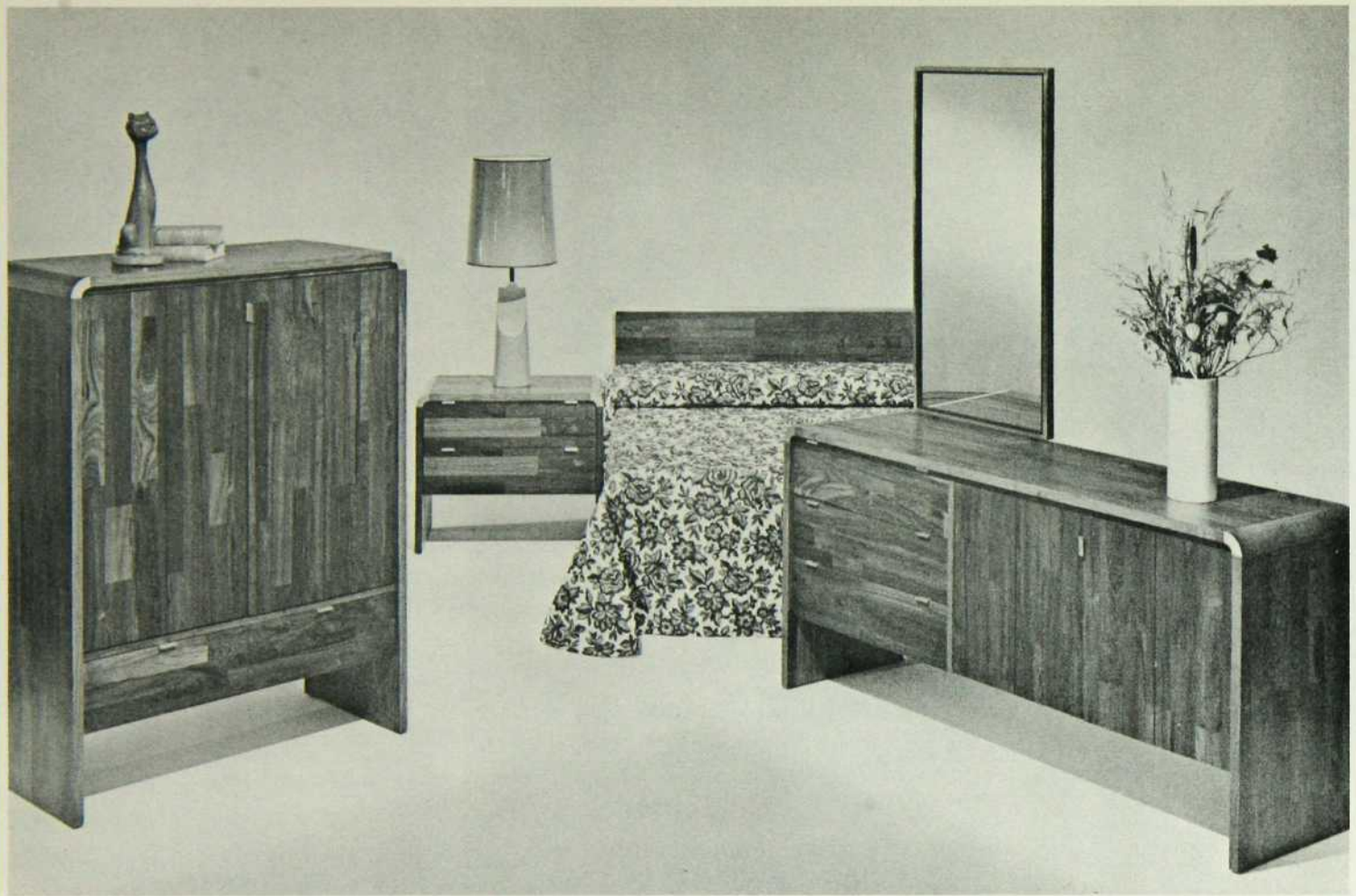
DE BUREAU LE MOBILIER DE BUREAU LE MOBILIER DE BUREAU LE MOBILIER DE BUREAU LE MOBILIER



Une pièce murale de terre cuite et vitraux, un très beau meuble dessiné exclusivement pour cette réception, voilà l'image accueillante qu'une grande compagnie offre à ses visiteurs. Séminaire des Communications, Bell Canada. Meubles et pièce murale, design de Yves Figoli.

Dans cet intérieur meublé de vieux meubles québécois, une table ronde en acier et bois et des sièges en acier, plastique moulé et tissu apportent un raffinement nécessaire à une salle à manger. Table et chaises de All-Steel.





Mobilier de chambre à coucher en bois de rose.
 La toute dernière création des Établissements
 Vallières Inc. de Nicolet.



DECORATORS' MART
 Tissus exclusifs et papiers tentures. Agents pour:
YORGALL 
Tissus Manuel Canovas
Passementeries Bernard Gomond



Decorators'
Mart (CANADA) INC.

Plusieurs autres tissus et tapisseries
 européens et américains. Ainsi que des
 tapisseries et des tissus assortis, faits au Québec.

1632 Sherbrooke Ouest, Montréal 109, 937-2891
 Vancouver, Toronto, Montréal, Paris. Exclusivité pour designers d'intérieurs et architectes.

pourquoi le mobilier de bureau

“Bureau: table sur laquelle on écrit, on travaille. Par extension: pièce où est installée la table de travail, avec les meubles indispensables” (Robert). Le meuble de bureau est donc, avant tout, destiné à une fonction précise: permettre de travailler dans les meilleures conditions possibles. Le meuble de bureau doit alors être un meuble fonctionnel, remplir au mieux le service pour lequel il est conçu. Le mobilier de bureau sera donc *spacieux, solide, confortable et esthétique*, sinon *beau*.

Spacieux, aussi bien dans sa superficie de travail que dans son aire de rangement, parce que références, documents et papiers usuels doivent être toujours à portée de la main, et que ces documents sont souvent nombreux.

Solide, parce qu'une compagnie qui doit fournir, par exemple, une chaise, un bureau, une table pour machine à écrire et un classeur à chacune des ses 250 dactylographes n'est nullement intéressée à renouveler cet investissement, considérable, tous les dix ans.

Dans l'histoire du mobilier de bureau moderne, disons depuis 1850, ces deux critères furent principalement pris en considération, car l'on pensait “productivité” et non pas “condition de travail”. Mais il y a quelques années, une nouvelle science, amorcée vers la fin du siècle dernier, faisait son apparition: il s'agissait de l'ergonomie, science du travail, et l'on se rendit compte que, loin de nuire à la productivité d'un employé, un meuble, une chaise *confortables* augmentaient sa capacité de travail en diminuant sa fatigue physique journalière. Dans le même esprit, le meuble de bureau devient *esthétique* car le confort visuel d'un lieu de travail se révéla être aussi important que le confort physique.

Il est donc évident que si l'on utilise du mobilier résidentiel à un usage de bureau, le confort sera assuré, l'esthétique sera parfois réussie, la solidité

moins probante, et les espaces inexistantes ou mal conçus. Donc un meuble conçu pour le foyer, ne peut pas, en théorie, être utilisé dans un espace de travail. Nous verrons plus loin quelles sont, au contraire, les possibilités d'utiliser du mobilier de bureau chez soi.

les types de meubles de bureaux

On peut scinder le mobilier de bureau en trois catégories: le meuble à fonction précise, le meuble de haute direction ou des cadres et le meuble de réception. **Le meuble fonctionnel:** il s'agit des tables de dactylographes, avec deux plateaux à des hauteurs différentes — il est très fatigant d'utiliser une machine à écrire posée sur une table conventionnelle —, des tables à dessin, qui ont en général un plateau de 3' x 5', fixe et incliné voire inclinable, des classeurs à tiroirs pour rangements répertoriés, des meubles à plans, etc. Tous ces types de meubles ont des dimensions précises, des hauteurs, largeurs et profondeurs déterminées par les règles de l'ergonomie. Ils sont donc destinés à un usage unique et leur utilisation dans tout autre contexte s'avère aléatoire. **Le meuble de haute direction:** ce sont les chaises, les fauteuils, mobiles ou non, inclinables ou non, avec ou sans roulettes, les bureaux à tiroirs horizontaux, à tiroirs à classeurs, à tablettes coulissantes, les crédences avec étagères, tiroirs, fixées au mur, sur pieds, etc.

Nombreux designers et fabricants ont développé et étudié ces meubles afin de les rendre à la fois plus confortables et plus esthétiques en leur gardant robustesse et espace.

Ce mobilier, d'emploi plus versatile que le précédent, peut se retrouver chez un particulier sans déparer pour autant. En 1928, Marcel Breuer, architecte du Bauhaus, dessinait une chaise en tube d'acier et bois moulé. Cette chaise, appelée cantilever (porte-à-faux) en raison de sa forme, était destinée aux bureaux. Produite à des millions d'exemplaires, on la retrouve aussi bien dans les salles à manger les plus strictes que dans les salles de conférence des grandes compagnies.

Il y a enfin, **le mobilier de réception:** quand un client pénètre pour la première fois dans les bureaux d'une compagnie, ce qui le frappe, ce qui donne la première “image” de cette compagnie, c'est la

réception. Une compagnie jeune, efficace, dynamique avec une réceptionniste agréable et des meubles “design”, ou au contraire une compagnie vétuste avec une secrétaire-réceptionniste-téléphoniste plus ou moins revêche et des vieux meubles tristes pour encadrer le tout. C'est pour cela que de nombreux designers ont développé ce secteur du mobilier de bureau. Sofas profonds et sympathiques, tables légères, matériaux modernes, bois, acier, cuir, verre, acrylique, tout est alors mis en oeuvre pour séduire représentants et clients. Ces mêmes clients se retrouveront ensuite soit dans un bureau privé, soit dans une salle de conférence avec les cadres de la compagnie. Là encore, la recherche a été poussée pour fournir des grandes tables agréables, des fauteuils modernes et autres pièces de mobilier. Donc, dans le meuble de réception on recherchera surtout le confort et l'esthétique, critères principaux des meubles résidentiels.

le meuble de bureau chez soi

La première question que l'on est en droit de se poser est: “En quoi le mobilier de bureau peut-il être utile chez moi? Je ne suis qu'un simple particulier et je n'ai aucun besoin d'une salle de réception, d'une salle de conférence ou d'une armée de dactylographes chez moi. Donc, je n'ai rien à faire d'une table ou d'un fauteuil de bureau”.

Il y a d'abord le cas du médecin, de l'avocat qui s'installe chez lui, et qui doit se meubler et se fournir, bureau, réception, etc. Il s'agit simplement d'un transfert du lieu de travail d'un édifice quelconque à son domicile, la fonction du mobilier restant la même. Il peut donc choisir n'importe quel mobilier en usage constant chez ses confrères. Mais on n'est pas forcément médecin ou avocat et on ne travaille pas nécessairement chez soi. Cependant, le père ou la mère de famille peut désirer avoir à la maison un espace réservé qu'on nommera “bureau” et qu'il faudra également meubler suivant l'activité qui s'y déroulera. Là encore, mobilier de bureau, à fonction précise ou mobilier de cadre. Table à dessin, table à dactylographie, bureau, classeur, tous ces éléments peuvent avoir leur place dans cette pièce.

Mais vous n'avez peut-être ni la place ni le désir d'avoir un “bureau” chez vous, vous désirez simplement meubler vos salon, salle à manger, chambre et



Cette salle de réception, laissée volontairement nue, est animée uniquement par la richesse des plantes vertes. Les lignes sobres des meubles soulignent cet élément décoratif. Séminaire des Communications, Bell Canada, décor réalisé par Yves Figoli.



Dans ce bureau, on retrouve différentes pièces d'une même ligne, caractérisée par des panneaux de vinyle noir, un piétement et une baguette chromée. Le décor, tout en demitons est ravivé par le vert puissant de la moquette. Meubles et décor de All-Steel.

LE BUREAU LE MOBILIER DE BUREAU LE MOBILIER DE BUREAU LE MOBILIER DE BUREAU LE MOBILIER



Le tube d'acier chromé forme l'élément principal de ce mobilier et lui donne une légèreté qui contraste avec le lourd mur de brique. Meubles de Sunar.



Une table basse et des fauteuils de réception profonds et confortables, en acier et cuir, un petit salon agréable. Table et fauteuils de Biltrite. Lampe de Danesco.



Petite salle d'attente accueillante avec ses meubles "Gardner Leaver". Confortable, élégante, cette chaise semble flotter doucement sur sa base sculpturale. Table et chaises sont de la compagnie Steelcase.

vestibule. La réponse se trouve alors chez les fabricants de mobilier conventionnel, chez qui vous n'avez peut-être pas trouvé de réponse satisfaisante, soit dans le mobilier de réception à usage de bureau. En fait, à l'heure actuelle il est parfois fort difficile de faire la distinction entre ces deux types de mobilier. Seul le fabricant, qui en général produit soit l'un soit l'autre, rarement les deux, peut dire que tel mobilier est conçu spécifiquement pour le domicile ou le bureau, ceci évidemment pour les divans, fauteuils ou tables divers.

On peut donc parfaitement chercher pour son domicile des fauteuils et sofas de réception qui meubleront fort bien un salon. Une table de conférence fait une magnifique table de salle à manger que l'on peut accompagner de chaises choisies chez le même fabricant. La crédence, meuble de "service" du bureau moderne, peut devenir un buffet très bien adapté à nos salons et les nombreuses tables basses éditées pour les réceptions accompagnent souvent fort bien nos sofas, divans et fauteuils. Certaines personnes aiment avoir chez elle une chaise amusante. Un tel objet peut se trouver sans difficulté dans la gamme des sièges de bureau. Qu'il s'agisse d'un siège ou fauteuil basculant, pivotant, à roulettes ou fixe, en bois, en cuir, en acier, voire même en plastique ou en acrylique, le choix est suffisamment vaste pour qu'il mérite d'être considéré. D'autre part, la solidité reconnue du meuble de bureau ne peut être qu'un avantage pour un acheteur privé. Nous ne prétendons pas

ici que le meuble résidentiel soit fragile ou de mauvaise qualité, mais souvent la conception et le design de base des deux types de meubles sont si différents que leur qualité propre diffère d'autant. Enfin, à qualité égale, on peut dire qu'un meuble de bureau est généralement meilleur marché que celui destiné à la maison, étant donné la production souvent plus importante de l'équipement de bureau. Cette production à la chaîne permet de réduire énormément les coûts. Ceci à l'inverse de quelques meubles "design" qui sont tirés à peu d'exemplaires afin de leur conserver leur caractère "oeuvre d'art".

Si vous décidez de tenter votre chance dans l'équipement de bureau, vous vous rendez compte qu'un choix énorme s'offre à vous. Une compagnie fabrique un ensemble de bureau qui peut comprendre: un bureau proprement dit avec une ou deux rangées verticales de tiroirs et parfois un grand tiroir horizontal, un bahut de même style, une table basse et une table de conférence. Mais autour de ces éléments clés, la compagnie développe une série de "lignes" qui sont toutes des variantes du modèle de base. Une série comprendra des meubles tout bois, une autre aura un piètement d'acier sur un meuble de bois, une troisième sera recouverte de vinyle et finie d'une baguette chromée. Les matériaux et les proportions diffèrent légèrement d'une ligne à une autre et vous êtes alors en demeure de choisir exactement la pièce de mobilier qui vous convient. Il en va de même pour les chaises et fauteuils

que l'on peut obtenir en de nombreux finis, sur pieds fixes ou mobiles, avec ou sans bras. Vous pouvez alors habiller votre mobilier comme vous habillez votre voiture chez le concessionnaire lors de l'achat.

le marché du meuble de bureau québécois

Les fabricants de mobilier sont très nombreux chez nous puisque l'Association des Fabricants de Meubles du Québec, qui est loin de regrouper tous les manufacturiers, comporte quelque 135 membres parmi lesquels une vingtaine se spécialisent dans le mobilier de bureau. Il n'est que de visiter l'étage E de la Place Bonaventure pour se rendre compte par soi-même de la gamme et de la richesse des créations de ces fabricants spécialisés. Les meubles construits chez nous s'écoulent non seulement au Québec mais se vendent fort bien dans tout le reste du Canada. Ces ventes se font généralement au moyen de consortiums qui regroupent plusieurs fabricants québécois et qui vont prospecter le marché étranger. Ainsi 5 fabricants québécois ont formé l'un de ces consortiums qui vend au Canada, aux Etats-Unis de New York à San Francisco, qui a même un agent à Porto-Rico et qui prévoit de s'étendre à l'Europe et à l'Afrique du Nord.

Le meuble de bureau est donc une industrie très florissante au Québec. L'intérêt que nous lui porterons ne pourra que l'inciter à créer davantage de beaux meubles.

Ce petit salon sympathique se situe dans le bureau d'un cadre d'une importante compagnie. Bel exemple d'un mobilier de bureau destiné à la réception. Décor réalisé à la Place Desjardins Inc. par Barbara Wackley. Fauteuil et sofa chez Valiquette, table de Bonaventure Metal.



MOBILIER DE BUREAU LE MOBILIER DE BUREAU LE M

Le piètement d'acier inhabituel de cette ligne originale donne toute la noblesse de ce simple bureau. Décor réalisé chez Biltrite Furniture.



320 façons de rajeunir vous-même votre cuisine avec Gregg

Les armoires préfabriquées Gregg vous permettent de rajeunir votre cuisine comme par magie. Quelles que soient la

grandeur et la forme de votre cuisine, vous pouvez y installer vous-même de

nouvelles armoires Gregg ou les faire

installer par nos ouvriers. Vous avez le choix de 320 combinaisons tellement est grande la variété des armoires préfabriquées Gregg. Grandes ou petites.

Larges ou étroites. Section du haut ou section du bas. Coin, évier, table. Une, deux ou trois tablettes. Plateaux tournants. Il y en a pour tous les goûts. En six styles différents, classiques ou contemporains.

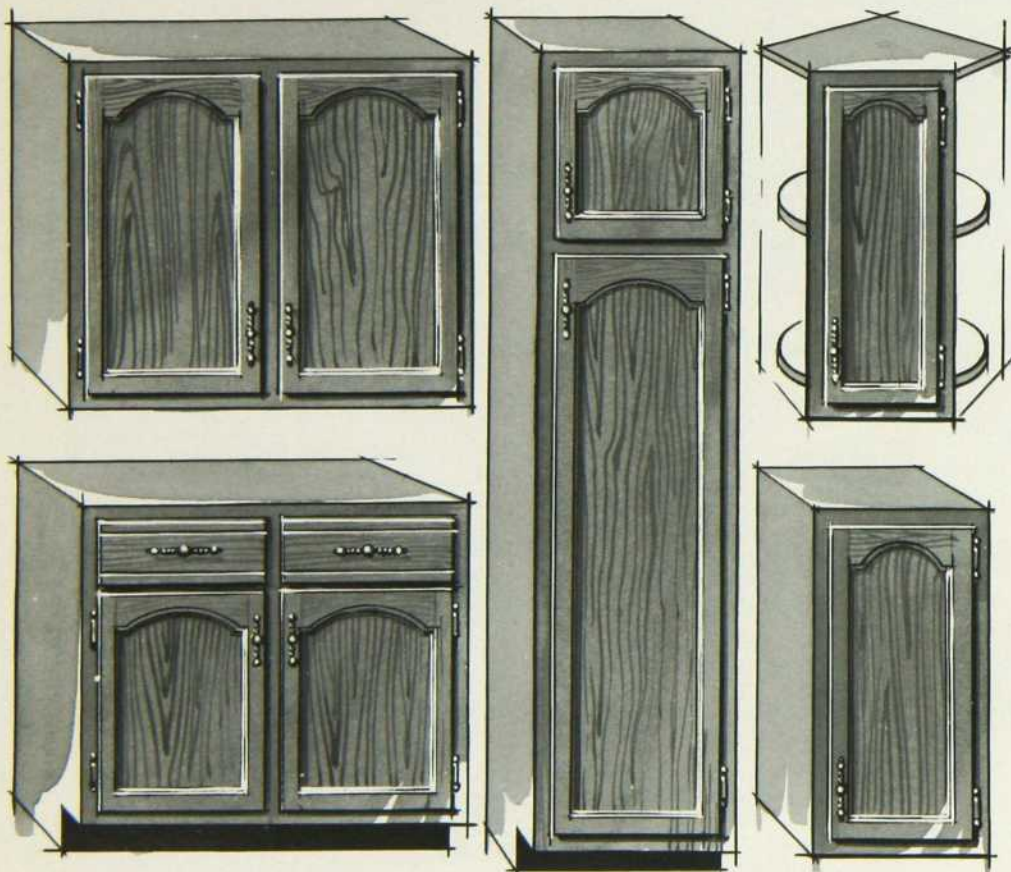
Une fois les vieilles armoires enlevées, il ne faudra qu'une journée pour installer les armoires Gregg qui sont des meubles

complets en eux-mêmes. Le résultat est si extraordinaire que vous

croirez habiter une maison neuve. Vous croyez peut-être qu'on exagère? Non! Venez le

constater de vos propres yeux en visitant le Centre de l'Armoire de Cuisine, 2000 boul.

Industriel à Chambly. Nous vous attendons de midi à 5 heures. Le vendredi, nous sommes là jusqu'à 9 heures alors que le samedi, la salle d'exposition est ouverte de 9 heures à midi. Que vous ayez l'intention de rajeunir votre cuisine maintenant ou plus tard, venez voir nos cuisines toutes montées et consultez nos experts qui pourront dessiner gratuitement le plan d'aménagement de votre cuisine. Si vous ne pouvez venir, téléphonez à 658-0647 et nous vous enverrons notre brochure en couleurs montrant les merveilleuses armoires de cuisine Gregg.

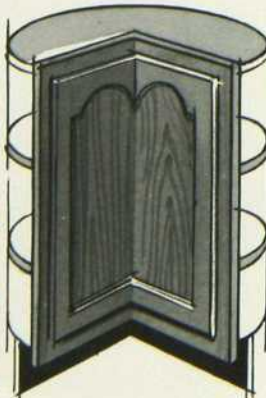


N'attendez pas. Des armoires d'une telle qualité à si bas prix, ça mérite qu'on y voit tout de suite.

GREGG

Le Centre de l'Armoire de Cuisine

2000 boul. Industriel, Chambly, Qué.
Sortie 9 de l'autoroute des Cantons de l'Est



*La Ferme
Columbia*

CAFÉ - RESTAURANT

376, boul. Saint-Joseph

HULL, P.Q. 776-6484

Maison historique
construite vers 1837 par
Philemon Wright, fondateur
de Hull

CUISINE FRANÇAISE



*Charette Décor
Design*

**200, BOUL. ST-JOSEPH, HULL, QUE.
771-9742**


**DÉCORATION INTÉRIEURE
DESIGNING**

- PLANIFICATION ET DÉCORATION
- COMPOSITION D'ENSEMBLE DANS LE CADRE DE VOTRE PERSONNALITÉ.

*MEUBLES EXCLUSIFS POUR LE
FOYER • BUREAU • COMMERCE
DRAPERIES • TAPIS • TAPISSERIE
ETC.*

**INTERIOR DECORATION
DESIGNING**

*DRAPERIES • RUGS • EXCLUSIVE
FURNITURE FOR
HOME • OFFICE • BUSINESS*



PLEINS FEUX SUR HULL

Texte de
Françoise Pitt

Photos de
Jean Lessard

On ne peut parler de Hull sans parler d'Ottawa. Le destin de ces deux villes semble irrémédiablement lié, non pas seulement à cause de leur position géographique, mais, et cela on le décèle davantage depuis quelques années, par un devenir commun. Et aussi, il faut bien le dire, une sourde revanche se dresse, de ce côté-ci de la rivière des Outaouais, à l'égard du géant d'en face. Longtemps oubliée et laissée dans l'ombre par les gouvernements fédéral et provincial, Hull reprend aujourd'hui son souffle et c'est à pas de géant qu'elle rattrape le temps perdu. De tous les coins du pays, journalistes et observateurs viennent s'enquérir de ce qui se passe ici.

un petit peu d'histoire

C'est une fois de plus au travers des Relations des Jésuites que nous appre-

nons l'existence de peuplades sur les bords de l'Outaouais. A l'époque de Champlain, la vallée de l'Outaouais était habitée par les Algonquins nomades et la rivière avait été dénommée en conséquence "la Grande Rivière des Algommequins." Celui que l'on devait appeler le père de la Nouvelle-France ayant pris le parti des Hurons et s'étant mis à dos la puissante nation iroquoise, avait de ce fait fermé à la navigation intérieure le cours du Saint-Laurent, car cette voie fluviale arrosait toutes les terres des Iroquois. Ceux-ci avaient obtenu des armes à feu des Hollandais établis sur l'Hudson et l'on craignait les pires massacres.

C'est ainsi que les explorateurs, les missionnaires et ceux qui faisaient la traite des fourrures allant vers l'ouest, empruntèrent la route de l'Outaouais et du lac Nipissing, route d'ailleurs plus courte et plus directe. Les Iroquois n'en

continuèrent pas moins de faire la guerre aux Hurons et aux Français. Durant une courte trêve, en 1654 plus précisément, une flotille de canots descendit la Grande Rivière jusqu'à Montréal, transportant un groupe hétérogène d'anciens voisins des Hurons, Pétuns (ou tribu du Tabac) et des Outaouacs ou Outaouais. Tout ce monde venait faire l'échange de pelleteries. Ce fut là la première fois qu'apparut sur la Grande Rivière la tribu qui a donné son nom à la capitale nationale (Outaouais est devenu "Ottawa" par l'anglicisation).

Quant au fondateur de Hull, ce n'est ni un Canadien français ni un Canadien anglais, mais bel et bien un Américain du nom de Philemon Wright. Nombre de missionnaires, d'explorateurs et de commerçants de la Nouvelle-France avaient parcouru la rivière des Outaouais, mais bien peu s'étaient établis le long de ses rives. Venant de Woburn, dans le Massachusetts, Wright avait entrepris, à partir de 1796, d'explorer les terres de



Un intérieur hullois la cuisine

Habillée de noir et blanc, cette petite cuisine a été expertement conçue pour qu'une personne y travaille à la fois et que tout soit à portée de la main. Le réfrigérateur et la hotte de la cuisinière ont été peints en noir par un tôlier de carrosseries d'automobiles (très bonne idée!). Le maître de céans a terminé le travail en peignant les armoires du haut. La couleur naturelle du cèdre adoucit le coup d'oeil. La porte, à droite, donne sur une dépense.

le séjour

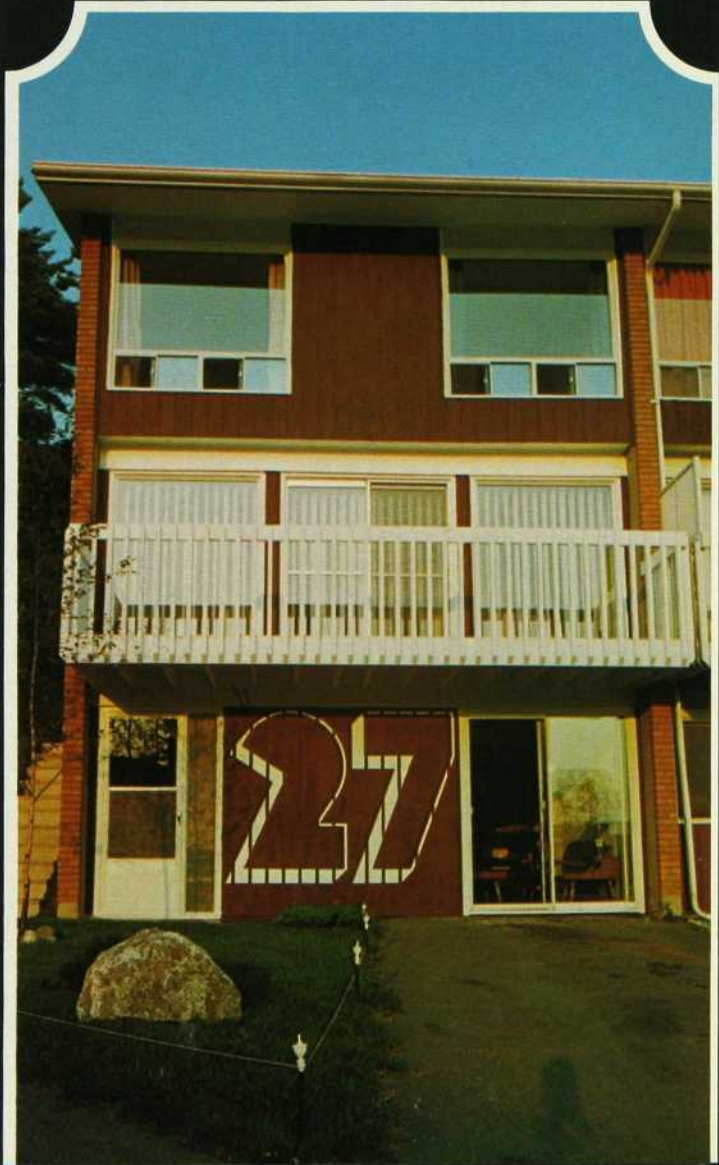
Ici, seuls le blanc et le cuir naturel habillent la pièce. C'est le reflet de la verdure extérieure, entrant à plein par la fenêtre panoramique, qui réfléchit partout ce vert très tendre. Sofa et fauteuil de cuir véritable achetés à Montréal chez Paul Arno. Bouquet de fleurs séchées de Wrightville Fleuriste et fauteuil-sac de vinyle acheté chez Ogilvy à Ottawa. Le tableau provient de la Galerie Zanettin à Québec. Les rideaux sont faits de lattes verticales (4 1/2" de largeur) de tissu synthétique et sont orientables à 180°; ils viennent de chez Burnaby Hunter à Montréal. La magnifique lampe Arco a été achetée chez Eaton.

autre vue du séjour

L'exiguïté de la pièce permet un tel dénuement. On a voulu laisser entrer le soleil par tous les pores de la fenêtre et le rendre roi et maître en ce lieu. Une photo de l'arrière grand-père, vieille de 90 ans, agrémente ce côté de mur sur une bibliothèque Abstracta provenant de la Vitrerie Hull Glass. Le blanc prend ici près de six nuances différentes selon les matériaux qu'il anime: la moquette, les murs de stuc "wet tash", le vinyle, les rideaux, etc.

l'extérieur de la maison

Le mur latéral est en brique et la façade de bois de cèdre peint et repeint. Le relief du numéro de porte est donné par le trait de peinture et l'espace entre le planchéage. La porte coulissante, à droite du chiffre, donne sur la salle de jeux au sous-sol. Au rez-de-chaussée, le séjour, la cuisine et la salle à manger. À l'étage, trois chambres à coucher. Cette maison est située dans le développement du Mont-Bleu, à Hull, au pied de la Côte des Pins. La décoration intérieure a été réalisée par Pierre Cayer, architecte.



Edifice Fontaine — la salle d'attente au 14e étage

Le principe de base du planning de cette salle est l'environnement paysagé. Les fauteuils de lainage quadrillé vert mousse, orange et violet proviennent de chez Paul Arno à Montréal. Les écrans en verre fumé brun, un procédé de "silk screen", représentent différents aspects de l'idée d'environnement; ils ont été réalisés par le département de graphisme du Ministère de l'Environnement, qui occupe l'immeuble. Moquette de laine beige faite par Blackwood Morton, de Sainte-Thérèse. Design d'intérieur: Francine Brisset Des Nos.

la ferme Columbia

Le très beau solarium de l'un des meilleurs restaurants de la province: la ferme Columbia. Que voilà une pièce invitante pour déguster un succulent repas! Rideaux crochetés à la main avec une ficelle écru. Tentures tissées par une artisane de l'île du Grand Calumet; elles sont lignées rouge et blanc. Nappes damassées et chaises de bois peint blanc. Moquette de laine rouge. Décoration: Anny Calbert. (Voir les Nouvelles en page 38 pour plus de détails sur la ferme Columbia)

Place du Portage I — décoration intérieure

Des verrières qui s'intègrent à l'architecture intime de l'édifice. Travaillant en collaboration étroite avec l'architecte Daniel Lazosky, la muraliste Marcelle Ferron a réalisé, pour le rez-de-chaussée et le premier étage de Place du Portage, ces éléments aériens qui animent le centre névralgique de l'immeuble. Des couleurs chaudes, des points de contrastes entre l'éclairage et le béton.

Place du Portage 1 — décoration intérieure

"La riveraine", superbe tapisserie aux tons dominants d'or, d'orangé, de noir terreux et de brun réalisée par la tisserande Maria Svatina, de Ville Brossard près de Montréal. Conçue spécialement pour Place du Portage, cette tapisserie en trois dimensions dénote une approche révolutionnaire du tissage moderne.



la vallée de l'Outaouais aux environs de la Chute Chaudière. La richesse forestière de la région l'avait séduit. A l'époque, cette vallée possédait les plus beaux pins rouges et blancs de l'Amérique britannique du Nord. Vers 1800, Philemon Wright s'établit de façon définitive près de la Chute Chaudière. Il appela son établissement la Ferme des Chutes Columbia, à cause de la difficulté de prononciation pour un anglophone du mot "Chaudière".

C'est à un arpenteur manquant un tant soit peu d'imagination que l'on doit le vocable de Hull pour désigner la colonie naissante. Il donna d'abord le nom d'York au comté, puis en dota les cantons de noms de différents endroits du comté

le futur centre-ville de Hull

- 1 — Place du Portage I
 - 2 — phase II
 - 3 — phase III
 - 4 — phase IV
- Ces quatre phases font partie du complexe fédéral.
- 5 — le palais de justice et le centre administratif du gouvernement provincial
 - 6 — les édifices à bureaux et l'immeuble d'habitation
 - 7 — l'hôtel
 - 8 — la galleria ou jardin d'hiver et le centre de divertissements
- Ces éléments font partie de Place du Centre, projet provincial.
- 9 — le pont du Portage reliant le centre-ville d'Ottawa au centre-ville de Hull.
- La tour de lumière apparaîtra à gauche, près du palais de justice.

d'York en Angleterre, comme Aldfield, Rippon, Hull, etc.

A la fin du siècle dernier, un autre Américain du nom de Ezra Eddy va catapulter, par la fabrication des célèbres allumettes, le nom de Hull en Canada aux quatre coins du monde.

la ville en face

Peu à peu, une autre colonie prenait naissance sur la rive opposée de l'Outaouais. Ce sont pour la plupart des militaires engagés dans la guerre contre les Etats-Unis qui peuplèrent ces terres et donnèrent vie à Bytown, du nom du lieutenant-colonel By, l'ingénieur du canal Rideau qui traça les plans de la ville et l'administra au début.

Au cours des années 1830, et ceci est une séquelle des guerres napoléoniennes, Bytown devint le centre de l'industrie du bois équarri dans la vallée de l'Outaouais. Le gouvernement britannique incita les marchands de bois anglais à s'intéresser à l'Amérique du Nord, en leur octroyant d'appréciables avantages douaniers. Ces marchands, qui importaient depuis fort longtemps par la Baltique le pin de la Russie, de la Prusse et de la Suède, établirent des comptoirs à Québec pour exporter le magnifique pin rouge ou blanc de l'Outaouais. Des centaines de trains de bois descendirent

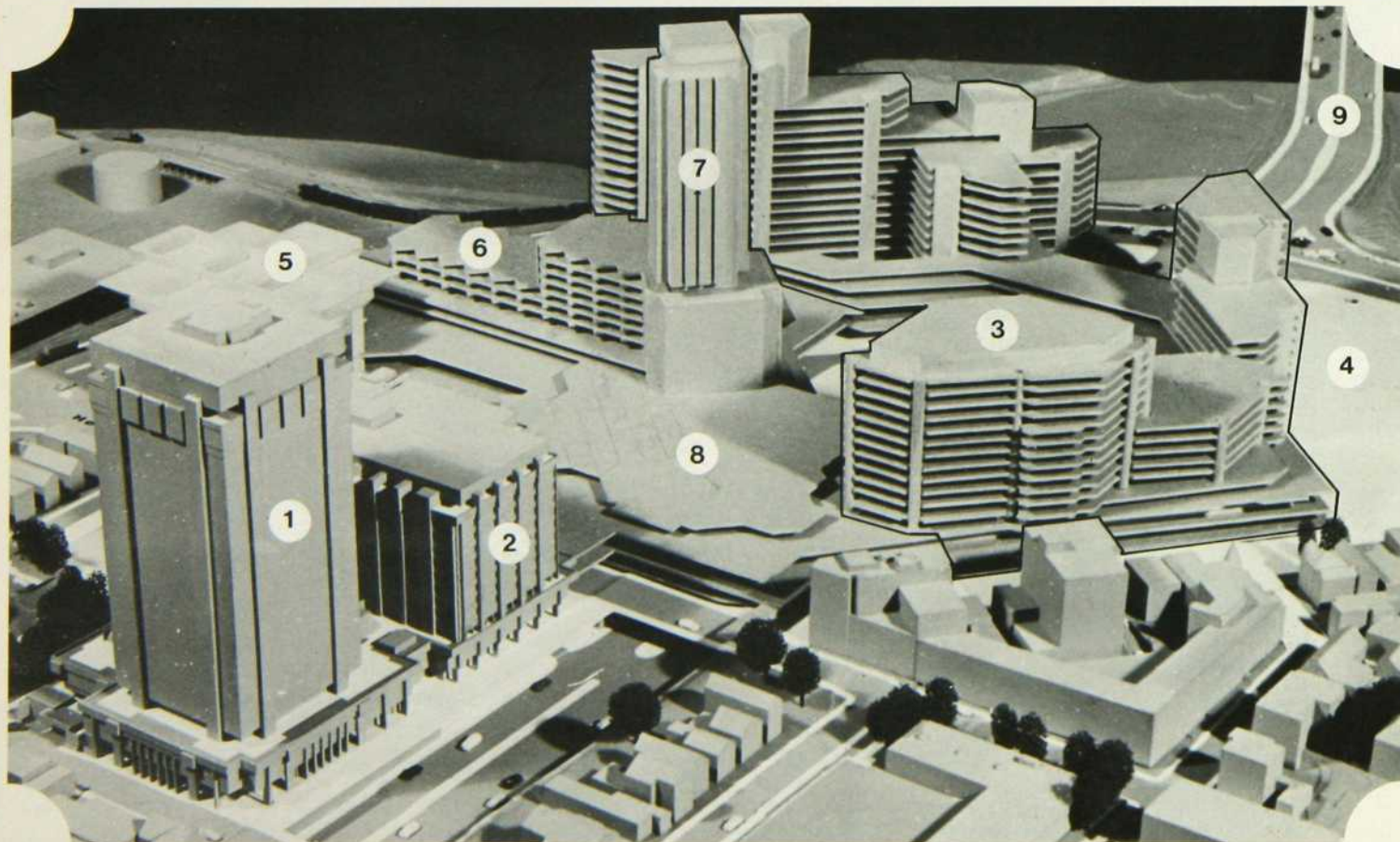
ainsi la rivière jusqu'à Québec pour être chargés sur des bateaux à destination de l'Europe.

C'est autour de 1855 que Bytown fut rebaptisée Ottawa. Depuis l'accession d'Ottawa au titre de capitale du pays, en 1857, Hull et Ottawa grandirent côte à côte mais pas au même rythme. L'une s'épanouit en gosse de riche et l'autre prit l'allure chétive d'une gosse de pauvre. Ceci peut sembler normal, à priori, si l'on considère qu'Ottawa devint capitale, donc le point de mire de tout le pays; Hull, elle, s'industrialisa par le commerce du bois.

Le vent a tourné depuis peu.

de la bicoque au gratte-ciel

Si d'aventure vous empruntez le pont MacDonald-Cartier pour aller à Hull (pont que vous n'oublierez pas d'appeler Cartier-MacDonald de ce côté-ci de l'Outaouais), votre dernier regard sur la capitale fédérale va s'accrocher sur un immeuble qui a l'air d'un vague parent d'Habitat 67. C'est le bâtiment du ministère des Affaires extérieures, l'édifice Lester B. Pearson, sis rue Sussex en bordure du pont. Son revêtement, coulé à l'usine et fait de panneaux préfabriqués avec un granit concassé rouge, donne à tout l'immeuble une allure pour le moins inusitée.



Vous allez prendre la première sortie, sur la droite, découvrir Hull par le nouveau boulevard Maisonneuve et vous rendre tout de suite compte de l'immense chantier qu'est devenu le vieux Hull. Bien sûr, ce qui frappe d'abord ce sont ces petites maisons caduques de chaque côté du grand boulevard, ces cabanes de guingois, ces bicoques recouvertes de papier goudronné et ces cahutes, plus rudimentaires encore, en madriers nus. Mais ce contraste violent entre le passé et le présent ne va que mieux vous projeter dans la destinée nouvelle de Hull. Levez les yeux. Voici que se dresse un gratte-ciel à l'horizon: Place du Portage. C'est la phase première d'un vaste complexe fédéral, projet qui a donné naissance à un réseau immensurable de développements à long terme.

une ville à l'intérieur d'une ville

Le point de départ de ce réseau rattrapage a été donné en 1969 par le gouvernement fédéral lorsque celui-ci acquit 15 acres de terrain dans le vieux Hull et mit en chantier la construction du pont du Portage, pont devant relier les centres-ville Ottawa-Hull et répondre à un objectif de la commission de la Capitale nationale, soit de créer le cœur de la capitale sur les deux rives de l'Outaouais. Le Québec suivit aussitôt et commença la construction du boulevard Maisonneuve et l'édification du projet de Place du Centre.

Le vaste complexe fédéral s'échelonne sur une étendue de 3,000,000 pi² et se divise en quatre phases: Place du Portage I, inaugurée cet été et où travaillent déjà 1,500 fonctionnaires du ministère de la Consommation et des Corporations; phase II est actuellement sur le point d'être parachevée et recevra en 1974 plus de 1,200 employés fédéraux; phase III, dont les travaux ont débuté au printemps dernier sera terminée en 1976 et phase IV est due pour 1977.

Mais la présence fédérale à Hull n'a pas éclipsé pour autant l'apport québécois: Place du Centre, projet de 80 millions de dollars sur une superficie de 9 acres. Le canevas de Place du Centre a été tracé conjointement par la province de Québec, la Société d'aménagement de l'Outaouais, la cité de Hull, la commission de la Capitale nationale et le ministère fédéral des Travaux Publics. Place du Centre aura l'envergure d'un rond-point à niveaux multiples situé sur

un promontoire de la ville et comprendra, outre des magasins et des édifices à bureaux et à commerce, un hôtel, un centre de congrès, une galleria paysagée ou jardin d'hiver, une terrasse extérieure et un immeuble d'habitation. Une tour de lumière avec un musée provincial à la base symbolisera la présence québécoise en ce prolongement de la capitale.

Il est impossible, avec ces quelques données, de vous faire saisir l'ampleur et la portée du bouleversement créé ici. Tout ce branle-bas, ce colossal atelier à ciel ouvert se concentre dans le vieux Hull, une île détachée de l'Outaouais québécois par le ruisseau de la Brasserie.

Pour vous donner une petite idée des dimensions dans le temps du Hull en devenir, seulement sur l'élaboration de la phase III du projet fédéral, 99 personnes travaillent d'une façon continue depuis 18 mois et en ont encore pour 3 ans. Ceci comprend les bureaux d'architectes et d'ingénieurs, la responsabilité de l'acheminement critique et de la planification, la gérance de la construction, etc.

la tête sur les épaules

Certes, il fallait un jour ou l'autre changer l'aspect de Hull. Le tracé désuet de ses rues, ses maisons délabrées, son physique d'enfant pauvre sali par la fumée des usines de pâte au bisulfite, tout ça prend fin avec les faveurs des deux gouvernements qui lui tombent dessus.

Les 44 acres de terrain de la compagnie Eddy, achetées par le fédéral en 1972, seront utilisées pour des développements résidentiel, culturel et récréatif et reliées au nouveau centre-ville par des promenades intérieures et extérieures. Les usines Eddy ne pollueront plus l'air et les eaux d'alentour et l'oeil s'ouvrira bien clair sur la nouvelle ville.

Tout ce que ces transformations impliquent à divers paliers, i.e. emplois nouveaux, investissements, création de voies d'accès, de réseaux routier, d'égout et d'aqueduc, fermeture de rues, constructions résidentielle et commerciale, relocalisation des personnes déplacées, etc., va profondément marquer le caractère de la ville. Du côté de la construction domiciliaire, par exemple, quand on songe à tout ce monde qui vivra et circulera dans le nouveau Hull, il était plus que sage, de la part du service d'urbanisme de la cité de Hull, de prévoir un plan directeur à cet effet. Les changements à Hull se font en collaboration avec

les Hullois; on ne pense pas seulement en fonction d'une population nouvelle, car, il est très important de garder à l'Outaouais québécois son caractère propre, son élément français. Actuellement, il se construit environ 5,000 logements par année dans la région et ce serait possible d'en ériger davantage. Mais on n'y tient pas. L'invasion massive des anglophones de ce côté-ci de l'Outaouais est de ce fait freinée et si les besoins de la partie québécoise sont satisfaits, c'est là ce qui importe.

Au service d'urbanisme de la cité de Hull, on a la tête sur les épaules. Le "melting-pot" sera évité, du moins l'espère-t-on. Les expropriés auront le temps de se reloger. Les maisons vétustes qui restent encore debout de chaque côté du boulevard Maisonneuve sont là pour le prouver.

vers les années '80

Maintenant que les projets fédéral et provincial sont mis en chantier, les financiers se sont laissés prendre au vent hullois soufflant sur l'Outaouais et ont investi en grand nombre pour faire de Hull, non pas une rivale, mais à tout le moins une émule d'Ottawa. Des centres commerciaux ont commencé de faire concurrence aux grands magasins de la capitale. D'aucuns m'ont avoué ne plus fréquenter les rues commerciales d'Ottawa depuis l'ouverture récente des Galeries de Hull, par exemple.

En 1977, après le parachèvement de la phase IV du projet fédéral, 63,000 déplacements de personnes seront perçus quotidiennement dans le centre-ville de Hull, — à l'heure présente, la population totale de Hull se chiffre à près de 70,000 habitants —. Mais ne s'arrêtera pas pour autant le réseau de projets à long terme résultant de la métamorphose de Hull; leur action continue s'étendra encore sur une période de 10 ou 15 ans.

Les cheminées verdâtres des usines Eddy n'enfumeront plus les édifices néogothiques du Parlement. De la rue Wellington, au centre-ville d'Ottawa, on empruntera le pont du Portage pour déboucher au centre-ville de Hull où la tour de lumière de Place du Centre fera pleins feux sur la ville nouvelle. C'est là, sur la rive québécoise de l'Outaouais, que la capitale fédérale, dans son prolongement, retrouvera un climat bien particulier qui manque, oserai-je dire, à Ottawa. Un climat fait de gaieté, de chaleur de vie, de vivacité, si typique de l'âme québécoise.



Ce qu'il faut? Un
peu d'imagination
et beaucoup de ...



ARBORITE

LAMELLÉS DÉCORATIFS

® ARBORITE est une marque déposée

Matériaux de construction Domtar Ltée
Division Arborite
385, avenue Lafleur LaSalle, Québec

DOMTAR

Les trucs de Philippe

Texte et dessins
de Philippe Roy

au coin d'un bureau*

Matériel nécessaire

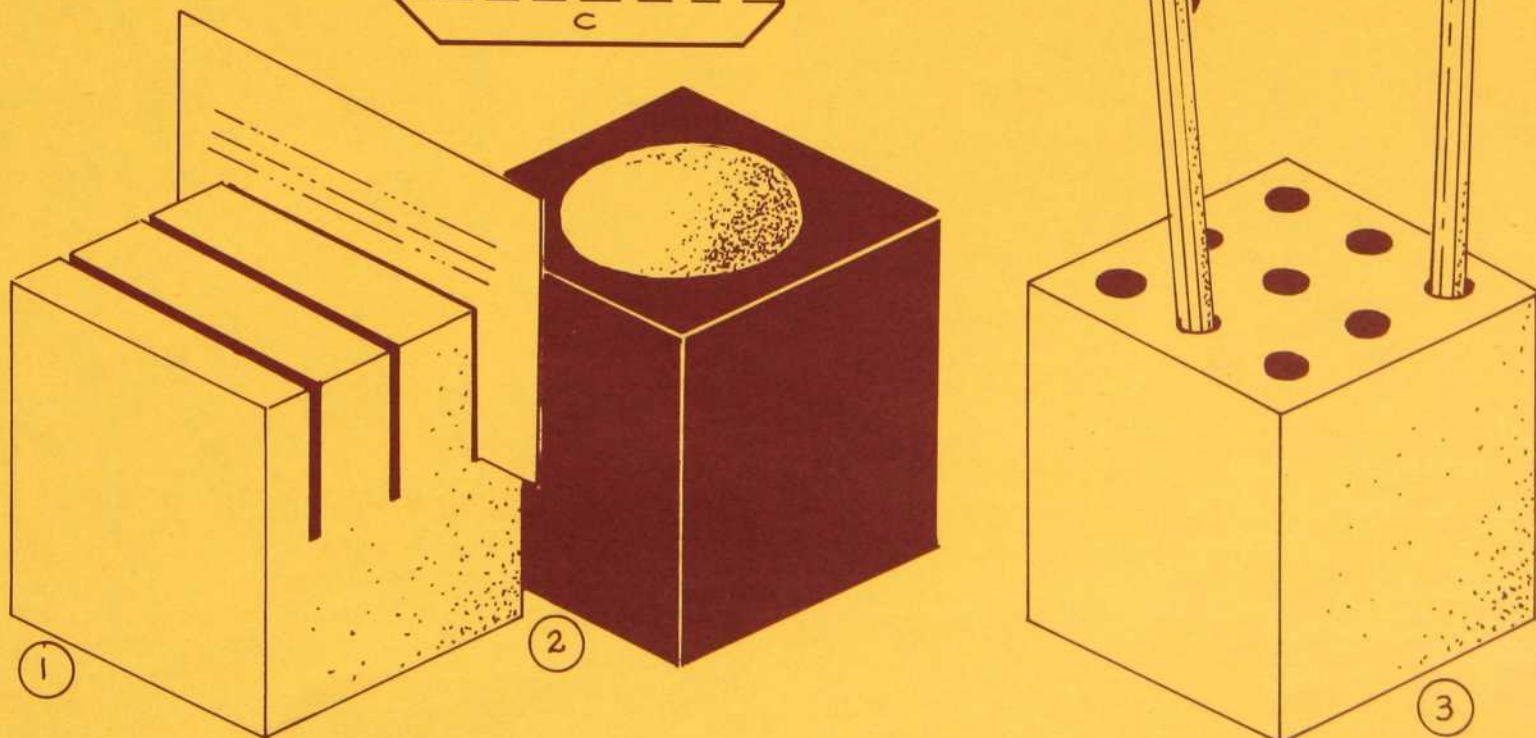
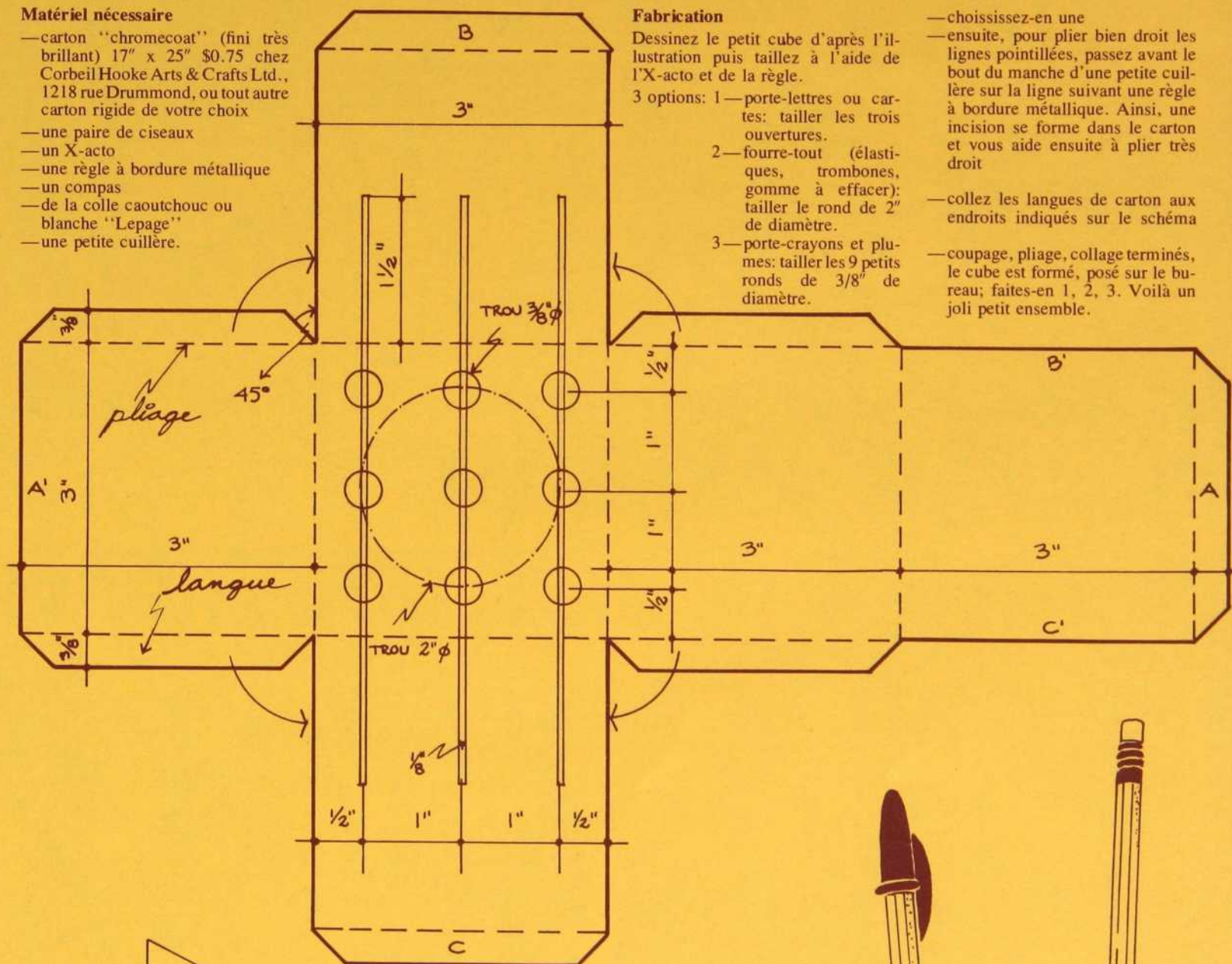
- carton "chromecoat" (fini très brillant) 17" x 25" \$0.75 chez Corbeil Hooke Arts & Crafts Ltd., 1218 rue Drummond, ou tout autre carton rigide de votre choix
- une paire de ciseaux
- un X-acto
- une règle à bordure métallique
- un compas
- de la colle caoutchouc ou blanche "Lepage"
- une petite cuillère.

Fabrication

Dessinez le petit cube d'après l'illustration puis taillez à l'aide de l'X-acto et de la règle.

- 3 options: 1—porte-lettres ou cartes: tailler les trois ouvertures.
- 2—fourre-tout (élastiques, trombones, gomme à effacer): tailler le rond de 2" de diamètre.
- 3—porte-crayons et plumes: tailler les 9 petits ronds de 3/8" de diamètre.

- choisissez-en une
- ensuite, pour plier bien droit les lignes pointillées, passez avant le bout du manche d'une petite cuillère sur la ligne suivant une règle à bordure métallique. Ainsi, une incision se forme dans le carton et vous aide ensuite à plier très droit
- collez les langues de carton aux endroits indiqués sur le schéma
- coupage, pliage, collage terminés, le cube est formé, posé sur le bureau; faites-en 1, 2, 3. Voilà un joli petit ensemble.



BÂTIMENTS ANCIENS

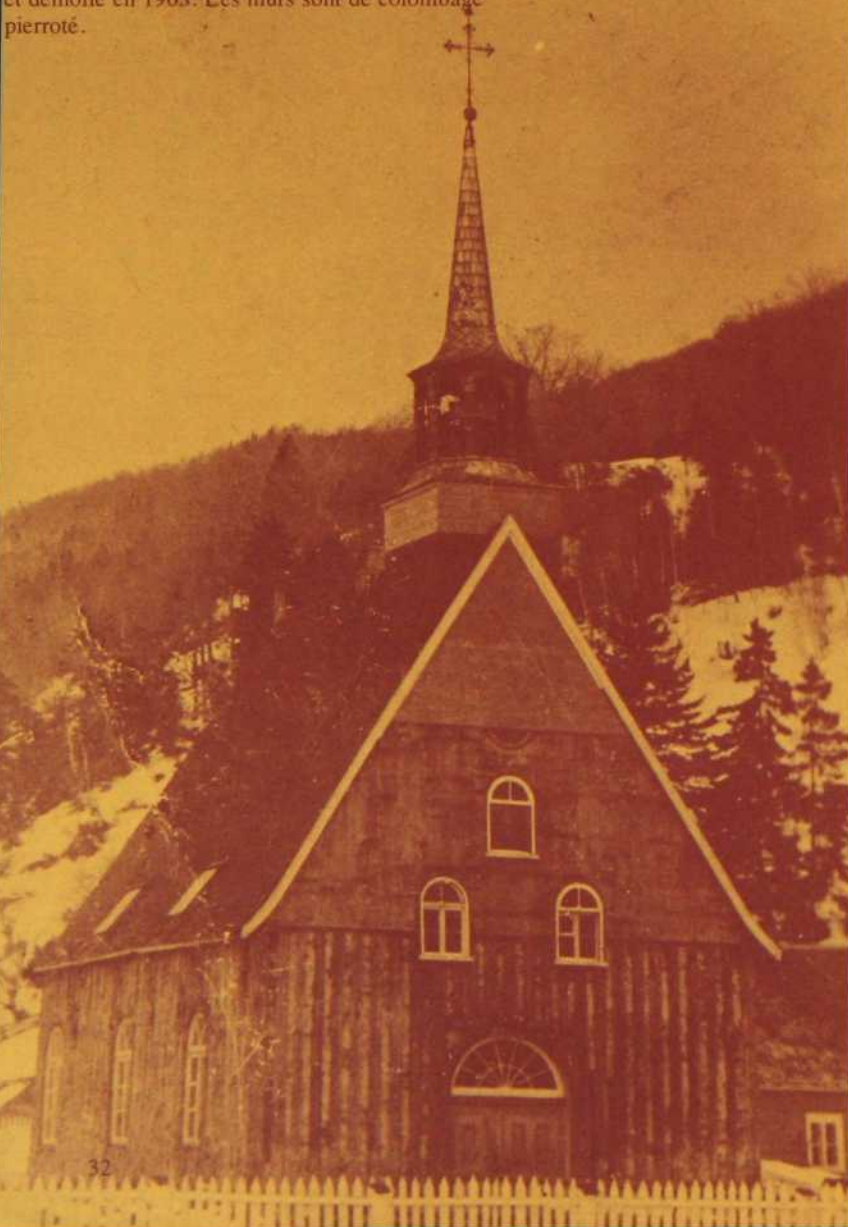
Yves Laframboise

Sous une apparence extérieure anodine se cache une maison exceptionnelle de colombage pierroté, à Rimouski.



Une maison de colombage pierroté à Rimouski

L'église de la Petite-Rivière-Saint-François (comté de Charlevoix), construite en 1777-1778 et démolie en 1903. Les murs sont de colombage pierroté.



Ministère des Affaires culturelles du Québec



La ville de Rimouski possède une maison au type de construction très rare dans toute l'Amérique du Nord: une maison à pans de bois ou maison de "colombage pierroté". Nous disons très rare car nous pouvons compter sur les doigts de la main les bâtiments de ce type qui subsistent encore.

Ce bâtiment est construit à même le sol et ne repose pas sur des fondations de pierre. Les pièces de bois sont posées directement sur des soles enfouies dans la terre. Cette façon de construire ne protégeait évidemment pas le bâtiment contre l'humidité et c'est probablement pour cette raison que si peu de bâtiments de ce type ont persisté à travers les années.

On retrouve en France plusieurs exemples de maisons de ce type, notamment en Normandie et en Bretagne. On les appelle à pans de bois parce que les murs sont construits de grosses pièces de bois verticales apparentes, espacées, entre lesquelles on effectue un remplissage à base de terre glaise et d'herbage, de

mortier et de pierre, ou encore de brique. Nous savons qu'en Amérique du Nord les murs de ces maisons de colombage étaient souvent recouverts de planches, afin de les protéger contre un climat rigoureux.

Nous avons mentionné la rareté de ce type de construction. Ce terme est-il exagéré? Nous ne croyons pas. Des maisons de ce genre furent construites à Louisbourg sous le régime français, mais elles n'existent plus. Curieusement, une église fut érigée en 1776 dans le comté de Charlevoix selon ce type de construction. C'est un cas exceptionnel. Malheureusement, l'édifice fut démoli en 1903. Mais à Cahokia, dans l'état de l'Illinois aux Etats-Unis, Jean-Baptiste Saucier, ingénieur français, a fait construire vers 1737 une maison dont les murs sont constitués de pièces de bois équarries, posées verticalement, entre lesquelles il y a un remplissage de mortier et de pierre. Cette maison existe encore. Elle a été restaurée, et il est possible de

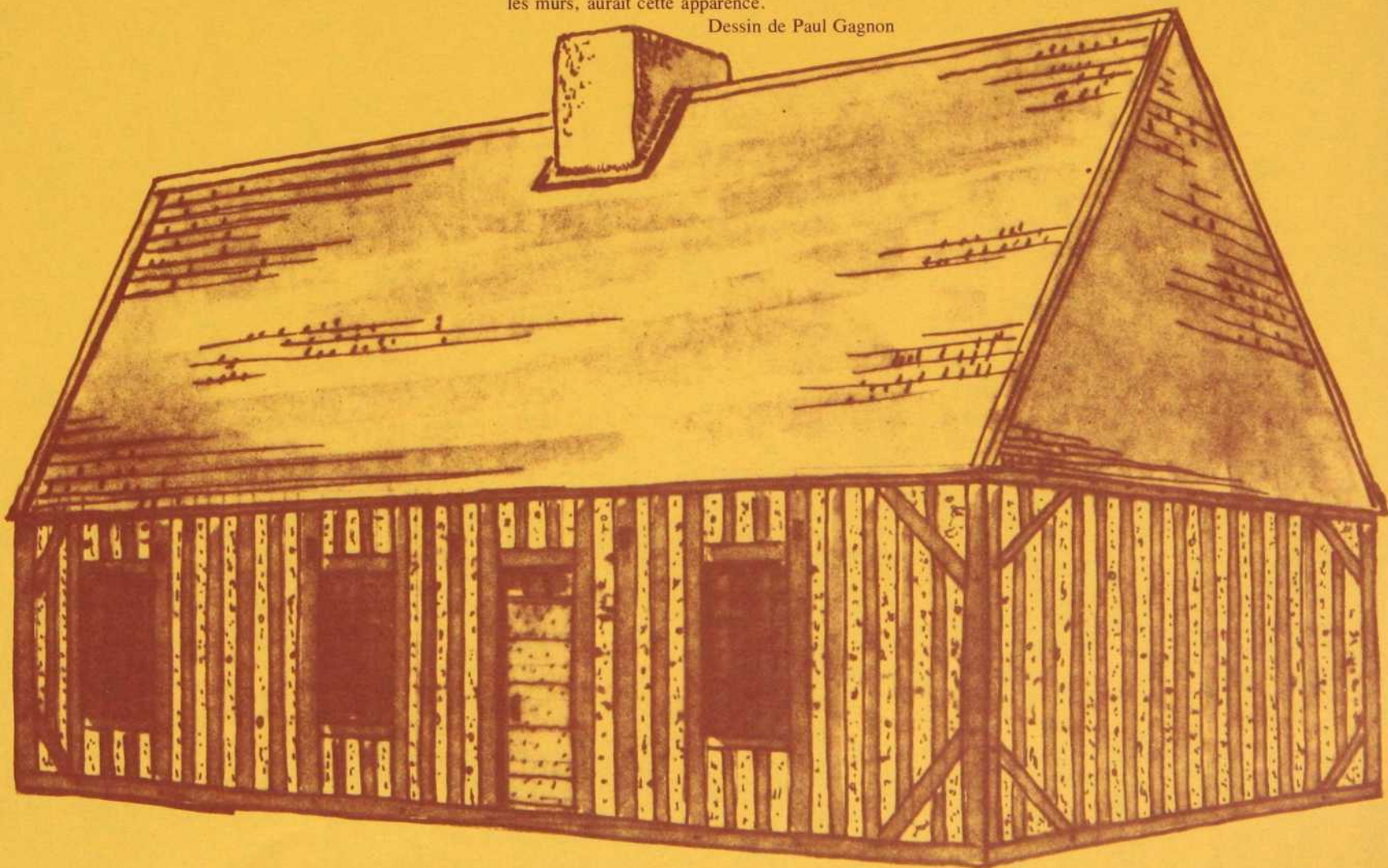
la visiter. Une autre maison de ce type, la maison Louis Bolduc à Sainte-Geneviève dans l'état du Missouri, est classée monument historique par le gouvernement américain, qui a payé le coût de sa restauration.

Mais qu'en est-il donc chez nous? Au Québec nous ne connaissons actuellement que deux maisons de colombage pierroté. L'une, la maison Pichet, est située à l'île d'Orléans. L'autre, dont l'époque de construction est estimée à la deuxième moitié du XVIIIe siècle, se trouve à Rimouski, en bordure du fleuve. Il s'agit là d'une espèce unique, "en voie d'extinction". Cette maison n'impressionne pas de l'extérieur à cause d'un recouvrement de bardeau sur toute sa surface. Mais sous ces apparences trompeuses se cache une merveille très rare en Amérique du Nord, dont l'état original a été très peu modifié. On préserve ces maisons aux Etats-Unis. Au Québec, nous venons à peine d'en découvrir l'existence, à notre grande surprise.

Cette vue intérieure du mur montre la technique de construction: alternance de pièces verticales et de pierrotage.

Le même bâtiment, si on lui enlevait les éléments postérieurs à sa construction, tels que lucarnes, larmier et recouvrement de bardeau sur les murs, aurait cette apparence.

Dessin de Paul Gagnon



visite à l'étage à la place bonaventure

Texte de
Francine Moreau-Latreille

On parle tantôt de décentralisation, tantôt de regroupement. Selon les besoins, les avantages prévus, la rentabilité du projet.

La Place Bonaventure, pour sa part, s'est donné pour mission de favoriser la concentration d'entreprises commerciales réunies par un lien commun.

Vous connaissez déjà l'étage "D", tout entier consacré aux salles d'exposition et de vente en gros des compagnies manufacturières de meubles de maison; vous le connaissez si, évidemment, vous avez lu le numéro de juillet/août de Décormag.

Vous êtes aujourd'hui invités à une brève excursion à l'étage d'au-dessus, logiquement désigné sous le terme de l'étage "E".

Des rues sans feux rouges ni verts, des maisons qui sont plutôt des bureaux et de grandes salles, une circulation réduite aux seuls piétons, tel est le "village" de l'étage "E", dont toutes les avenues portent des noms qui commencent par la lettre "E".

Mais au contraire de l'étage "D", les meubles ici exposés derrière de grandes vitrines appartiennent au monde des affaires, des bureaux, des institutions. On appelle cette spécialité le marché de fourniture de meubles (contract furniture), parce que l'exécution de ces meubles relève la plupart du temps de commandes imposantes, venues de bureaux du gouvernement, d'écoles, de maisons d'affaires ou d'hôpitaux.

Cette énumération ne signifie pas pour autant que l'étage "E" soit un lieu de concentration de choses sérieuses, poussiéreuses et rebutantes. Au con-

traire! Les lois actuelles de l'économie et de la qualité de la vie exigent que les bureaux des immeubles publics resplendissent de lumière, de couleurs gaies, de sérénité et de verdure en pots et en gros bouquets.

L'étage "E" regroupe des noms de prestige et d'autres qui n'en sont pas moins fiables; les compagnies américaines s'y sont précipitées depuis les débuts de l'organisation, il y a environ cinq ans, en même temps que des entreprises canadiennes de plus en plus nombreuses au fil des ans.

Monsieur Emery Forget, directeur de la location de l'étage, nous explique que le but de cette organisation consiste en la promotion de l'industrie en cause, par le biais d'une invitation plus pressante auprès des vendeurs, acheteurs, architectes et décorateurs, à venir voir de plus près les nouvelles réalisations des entreprises spécialisées dans le marché de fourniture de meubles.

Aujourd'hui, l'étage ne compte en espace libre, donc à louer, qu'une infime proportion de quelque trois pour-cent; bientôt, affirme monsieur Forget, l'espace sera insuffisant et nous devons recourir au principe de la liste d'attente. C'est dire à quel point, dans ce cas précis, le regroupement répond à des besoins réels d'établir une atmosphère qui soit favorable aux entreprises elles-mêmes, autant qu'aux acheteurs qui les visitent ou les consultent.

Mais le fait d'être regroupées engendre-t-il des conséquences concrètes au niveau de la coopération entre ces industries? Monsieur Forget affirme que tous les locataires semblent très satisfaits,

mais ne peut s'empêcher de déplorer une insuffisance de coopération entre les compagnies qui exposent à l'étage "E". Il souhaite donc un "bon ménage" plus harmonieux, qui témoignerait de moins d'indépendance et de moins d'individualisme.

"L'avantage d'être ensemble, dit-il, c'est de créer un marché, de travailler **d'avantage ensemble** à la promotion de l'industrie de fourniture de meubles".

LISTE DES COMPAGNIES QUI ONT LEUR SALLE DE MONTRE À L'ÉTAGE "E"

Artopex Ltd.
Biltrite Furniture Mfg. Inc.
Bombardier Ltée
Communicator Modules Ltd.
Curtis Products Ltd.
Delbacoustic Inc.
Dodwell & Co. Ltd.
Dominion Metalware Industries Ltd.
Gabriel Textiles Ltd.
Fabrication Précision Inc.
Fritz Hansen Furniture Ltd.
Henderson Furniture Ltd.
Inter-Royal Corp. Ltd.
B.K. Johl Inc.
Les Plâtrages de L'Isle Inc.
Herman Miller of Canada Ltd.
Raak Lighting
Samo Textiles Ltd.
S.K. Furniture Ltd.
Standard Desk Ltd.
Steelcase Canada Ltd.
Steel Equipment (Division of Eddy Match Co. Ltd.)
Sunar Industries Ltd.



Table ronde (série 1200) et chaises (série 86) de la compagnie All-Steel
Table "décora" et chaises de la compagnie Bilrite Furniture Ltée.





La rubrique du
MAÎTRE-BRICOLEUR

Texte et illustrations de
 Mathieu Kaden



Les miroirs

Il existe un matériau que l'on ne songe pas assez souvent à utiliser en décoration, c'est le miroir. On pense généralement que le miroir coûte très cher; mais si l'on s'adresse directement à une petite miroiterie, au lieu de l'acheter dans un magasin quelconque, on s'aperçoit que le miroir coûte moins de \$4.00 le pied carré. Autrement dit, qu'il en coûte environ \$60.00 pour recouvrir complètement une porte de dimension moyenne.

Voyons maintenant pourquoi et comment on utilise des miroirs.

Si l'on veut doubler la surface d'une fenêtre et du même coup la lumière qu'elle donne, il suffit de placer un miroir de dimension appropriée sur un mur perpendiculaire à cette fenêtre, pourvu qu'il se trouve assez rapproché (fig. 1). On peut également élargir visuellement un couloir étroit en plaçant des miroirs sur les côtés de ce couloir, près du fond (fig. 2). En plaçant un miroir au plafond du même couloir, on obtient un effet spectaculaire d'espace infini. On peut encore fausser la géométrie d'un espace en plaçant des miroirs sur des pans perpendiculaires dans l'angle d'une pièce (fig. 3). En utilisant le miroir en trompe-l'oeil et en le faisant descendre jusqu'au

sol, il est possible de créer une fausse baie. La continuité du sol et de son reflet renforce l'illusion. Il est prudent de placer une console ou un meuble dans cette fausse ouverture, pour éviter qu'un visiteur non averti ne tente de s'y engouffrer, ce qui ne manquerait pas de causer un accident regrettable (fig. 4). Enfin, on peut garnir d'un miroir le fond d'une niche, d'un meuble ou d'une bibliothèque. On double ainsi le volume intérieur et on multiplie les objets qui y sont contenus. Dans le cas d'un cabinet à boisson, l'illusion se crée facilement d'une collection impressionnante de bouteilles . . . à moitié prix (fig. 5)!

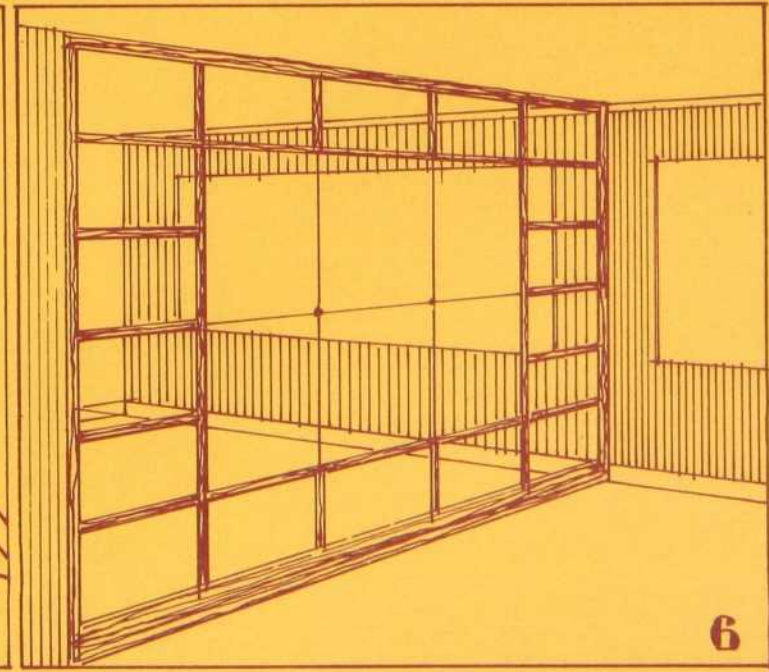
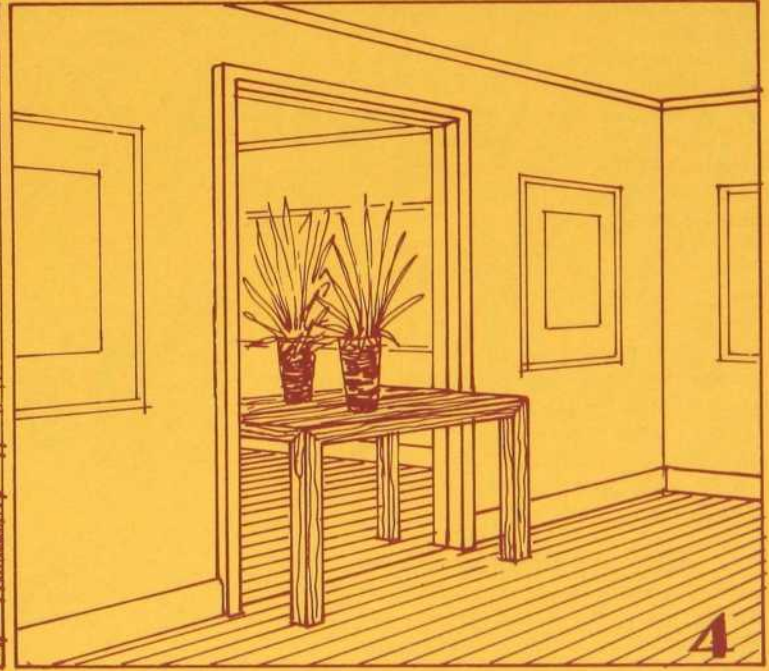
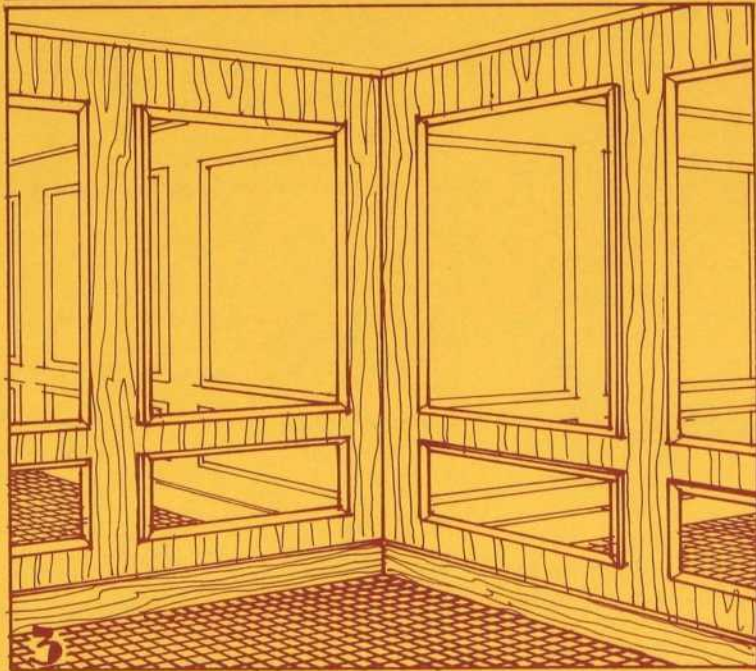
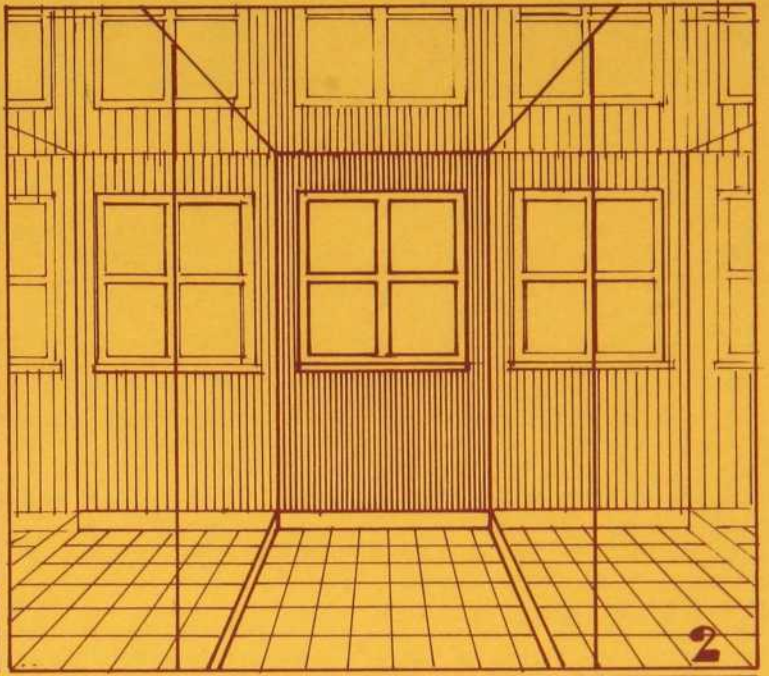
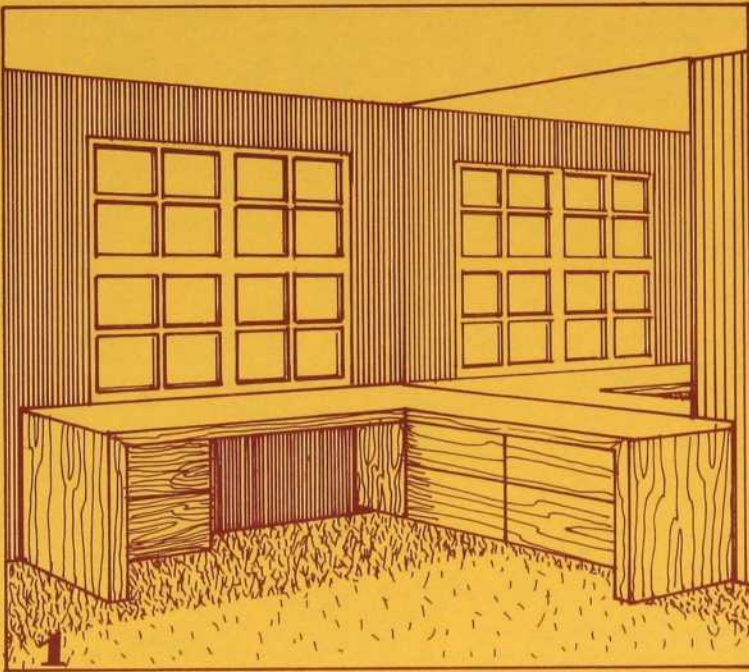
Comme le coût du pied carré de miroir augmente avec la grandeur de la surface à recouvrir, il est possible de diviser cette dernière en carrés ou en rectangles égaux de plus petite dimension. Les miroirs ainsi utilisés peuvent être posés à joints vifs ou bien encore encastrés dans un quadrillage en baguettes de bois peint (fig. 6).

Tout ceci n'est pas du bricolage, me direz-vous, mais de la décoration. Je prie mes lecteurs d'excuser cette incursion dans un domaine qui n'est pas le mien, mais il y avait longtemps que je souhaitais que quelqu'un parle des ressources infinies qu'offrent les miroirs dans

l'ornementation des maisons. C'est fait maintenant et je suis satisfait.

Quant aux méthodes de fixation, elles sont nombreuses. On peut, entre autres, coller les miroirs sur n'importe quelle surface à l'aide de ruban adhésif à double face. Dans ce cas, et si le miroir ne repose pas directement au sol ou sur une plinthe, il est préférable de s'assurer de la solidité de l'assemblage en plaçant quelques crochets à la base. Le miroitier peut généralement fournir toute la quincaillerie nécessaire à ces installations. Il ne faut pas oublier de placer une feuille de papier brun entre le miroir et la surface qu'il doit recouvrir. Car, si en général le vernis qui recouvre l'argenterie a des propriétés isolantes certaines, un vide, même très mince, entre la surface à recouvrir et celle du dos du miroir, assure une protection supplémentaire contre le piquage et les halos dus à l'humidité et aux vapeurs chimiques qui émanent de certaines peintures. Enfin, il est possible de percer des trous dans le miroir. C'est une opération délicate qui nécessite un outillage spécial ainsi qu'une certaine habitude et je conseille de laisser le miroitier en prendre la responsabilité. N'oubliez pas que les miroirs cassés ne se réparent pas et que briser un miroir porte la guigne pendant sept ans!





nouvelles

Texte de Françoise Pitt

la ferme Columbia à Hull

Nous sommes ici plongés au coeur de l'histoire de Hull. Cette maison — connue aussi sous le vocable de "Maison Brigham" du nom de Thomas Brigham, gendre de Philemon Wright, fondateur de Hull — fut, à ce que l'on croit, construite autour de 1837 sur l'emplacement de la ferme modèle érigée par Wright lors de son arrivée dans l'Outaouais, en 1800.

La ferme Columbia est aujourd'hui un restaurant, sans contredit l'un des meilleurs et des plus beaux de la province.

Le propriétaire, Adolphe Calbert, d'origine belge, a loué la ferme de la commission de la Capitale nationale il y a de cela trois ans et demi et n'a cessé depuis de la restaurer et de la rendre authentique. On travaille sans arrêt à son enjolivement, à décaper les boiseries, par exemple: travail de bénédictin s'il en est...

Le restaurant recèle beaucoup de meubles rustiques québécois et de style, comme un magnifique buffet "Queen Ann" en chêne sculpté, des oeuvres de Jean-Julien et Gilles Bourgault (dont un superbe panneau mural représentant une scène de mangeaille, de Jean-Julien), de belles tapisseries de Belgique et des sculptures, à l'extérieur, exécutées par d'anciens élèves des Bourgault. C'est l'épouse de monsieur Calbert, Anny, qui a signé la décoration de toutes les salles de la ferme. Il y a aussi un très beau solarium — où l'on peut s'attabler —, une petite terrasse et un parc à l'arrière pour agrémenter la propriété.

A propos des sculptures extérieures, faites par d'anciens élèves des Bourgault lors d'un symposium de sculpture à l'été 1972, il s'agissait d'une initiative du propriétaire. Monsieur Calbert avait en effet demandé aux Bourgault de lui envoyer une dizaine de leurs anciens élèves pour sculpter quelques pièces dans les jardins de la ferme. Les sculpteurs allaient vivre pendant 15 jours chez les Calbert, nourris et logés. On leur a fourni le bois et les artistes ont réalisé ce qu'ils avaient envie de faire. Ces oeuvres d'art sont comme une garde placée tout autour de l'élégante maison de style géorgien.

La cuisine est française, il va sans dire. Les spécialités: les mignonnettes, l'émincé de veau et les cuisses de grenouille à la sauce poulet. Le garçon de table vous apporte, au début du repas, une miché de pain chaud que vous tranchez vous-même sur une planchette de bois. Le potage est servi à table directement de la soupère.

Le restaurant est toujours fermé le lundi. Ouvert, sur semaine, de midi à 14.30 heures et de 18 heures à 23 heures. Le samedi, de 18 heures à 23 heures et le dimanche de 13 heures à 22 heures. Adresse: 376 boulevard Saint-Joseph, à Hull.

Comme je suis sûre que vous serez on ne peut plus enchanté de votre visite à la ferme Columbia, n'oubliez pas de demander à voir le propriétaire et de lui faire part de votre contentement. Il est là tous les jours il est d'une amabilité souveraine.

expositions en novembre

Le "Design Show" ou salon national de la décoration intérieure, à Toronto, les 6, 7 et 8 novembre 1973. Un événement qui attire la fine fleur du monde de la décoration, tant comme participants que comme visiteurs.

Endroit: Automotive Building
Toronto

L'exposition canadienne de l'équipement de bureau, les 12, 13, 14 et 15 novembre 1973. Une entreprise annuelle qui a lieu tour à tour à Montréal et à Toronto. Cette année, c'est à Montréal.

Endroit: Place Bonaventure
Montréal

Québécois ou l'histoire d'un cheval-berceur



Un cheval-berceur en montre dans une vitrine fut le point de départ de Québois (de Québec et bois), une petite compagnie de fabrication de jouets, qui ne va certes pas rester naine, si l'on en juge par la réponse du public face à ses premières réalisations.

Deux amis, Marie-Thérèse Painchaud et Gaétan Ouellet, eurent donc l'idée, à partir de cette image, de dessiner un autre cheval-berceur — que l'on pourrait ensuite expérimenter à la maternelle où enseignait Marie-Thérèse —, parce qu'il n'y avait justement pas beaucoup de jouets de ce genre.

Le père de Gaétan, à sa retraite et bricoleur émérite, se mit à la disposition des "designers" pour donner forme à leur esquisse. Il en est résulté une gamme de jouets, tous plus jolis les uns que les autres, du camion-citerne à la camionnette antique ou à gogo, des autos de course, des tracteurs de ferme, des chevaux sur roues avec carriole d'hiver ou traîneau à billots.

Ces ravissants jouets sont en bois, pour la plupart en pin ou en cyprès, fini à l'huile de lin bouillie, un produit non toxique. Ils sont solides et résisteront longtemps aux cabrioles des marmots.

Chez Québois, on a le culte du bois naturel: pas question de le teindre ou de le peindre. Pour l'instant, on se limite à la forme traditionnelle, mais le temps d'améliorer les méthodes de production et une poussée vers des lignes nouvelles se concrétisera alors. La production est, bien sûr, limitée. Ce sont des procédés artisanaux qui priment chez Québois et, comme les gens répondent

très bien, cette formule ne suffit plus. L'équipement nécessaire à la grande production est donc indispensable et l'on espère bientôt monter un atelier à Cowansville.

Bref, de très beaux jouets, solides, pour des enfants de 1 à 6 ans. Qui plus est, ils sont tout à fait décoratifs: sur un linteau de cheminée, une bibliothèque, un appui de fenêtre, ils habilleront de toute la poésie de l'enfance un petit coin dénudé. Et ils sont à prix abordable.

Points de vente:

à Montréal

● Maison Bonsecours
393 est, rue Saint Paul

● boutique Gabriel Filion Inc.
1127 ouest, rue Laurier
1373 ouest, rue Sherbrooke

● boutique "Le Rouet"
Centre commercial Fairview

à Cowansville

● boutique "L'Armoire"

à Ottawa

● boutique "Pierre l'artisan"
Centre commercial Saint-Laurent

ouvrier

"Je vous félicite pour l'article concernant le décapage des meubles, il me sera d'une très grande utilité.

Est-ce que vous pourriez m'aider, ou me conseiller, je voudrais savoir à qui m'adresser pour ce qui suit:

J'ai des meubles de style canadien. Ils sont faits de merisier teint non verni.

J'aimerais savoir de quel produit je devrais me servir pour garder leur apparence.

Je ne désire pas les vernir mais la cendre de cigarettes et la poussière s'incrustent et ne disparaissent pas totalement, seulement avec un linge sec."

Je vous remercie à l'avance.

Madame Ginette Ouellet

Montréal-Nord

Voici quelques trucs pour l'entretien des meubles teints non vernis.

S'ils ont déjà été cirés, employez un décapant à cire pour enlever toute trace de vieille cire. Entretenir ensuite à la cire d'abeille naturelle, si le meuble est pâle; s'il est foncé, appliquez d'abord une couche de cire vieux-frêne, ensuite, une couche de cire naturelle, car la cire naturelle appliquée directement sur un bois foncé risque de faire apparaître de petits points blanchâtres.

Utilisez ces cires selon les indications et vous n'aurez plus de problèmes avec la cendre de cigarettes ou la poussière.

"Dans votre numéro de juillet/août, où vous parlez du décapage de vieux meubles, il y a un produit appelé "bain d'arrêt" que l'on doit appliquer après le décapage. Doit-on l'appliquer immédiatement après, ou pouvons-nous attendre plusieurs semaines? Ayant un très vieil orgue, datant de 1887, et de ce fait assez imposant; je me vois très mal le décaper en une seule journée. Un conseil s'il vous plaît.

Jean Laflamme

Saint-François de Sales, Laval.

On n'applique le bain d'arrêt que lorsque le meuble a été décapé au complet, c'est-à-dire à la toute fin du décapage, avant d'appliquer les produits de finition.

POURQUOI CETTE CHAISE ALL-STEEL EST-ELLE SI CONFORTABLE?

Parce que l'armature interne en tubulure d'acier des chaises de la Série 8700 a été conçue pour épouser la courbe de votre dos et le supporter là où il en a besoin, au creux des reins.

Cette caractéristique unique apporte en plus une robustesse et une durabilité qui défient le temps et assure votre confort pour des années à venir.

20 modèles dans un choix de tissus et de cuirettes aux couleurs variées.

Pour plus amples renseignements, écrire à:
All-Steel Canada Ltd., 3500
ch. Côte Vertu, Montréal 382,
Québec, 514-334-0150.

all-steel
canada

(antérieurement B.K. Johl inc.)



8700 SÉRIE

Texte de Françoise Pitt

DÉCORMAG CHEZ ANDRÉ OUELLET



Par une chaude journée de notre tropical été passé (comme c'est agréable de se remémorer ça en novembre), je m'en fus sur la route d'Ottawa pour aller rendre visite à monsieur le ministre des postes canadiennes et à son épouse.

Une vaste maison "english style" — évidemment, nous sommes à Ottawa — dans une rue tranquille d'Alta Vista, banlieue de la capitale fédérale. Quatre tout jeunes enfants et une bonne haïtienne pour veiller sur ce petit monde.

C'est madame Ouellet, Edith, qui m'accueille fort gentiment en sa demeure. On me fait tout de suite visiter le patio et le jardin, la chaleur étant presque intolérable. La petite Olga, trois ans, vient nous rejoindre et égayera de sa vivacité les deux heures de mon entrevue chez les Ouellet.

L'air et les fleurs du jardin plein les poumons et le coeur, je remonte les marches vers le patio pour pénétrer derechef dans la maison. Quelle heureuse idée ce tapis Ozite vert mousse posé sur les marches et qui semble ramasser un peu de la verdure extérieure pour l'amener en-dedans. Du salon, on le voit encore et il devient douceur des yeux à travers une fenêtre.

Dès lors, c'est la galerie de peinture que devient cette maison qui me fascine. Ici et là, à vrai dire partout, un tableau de maître le dispute à un autre pour attirer votre regard: Guido Molinari, Jean-Paul Lemieux, Bobak, Marc-Aurèle Fortin, Cosgrove, Joe Plaskett, Léon Bellefleur, et tant d'autres, accrochés au bonheur des murs, vivantes couleurs ou tendres mélancolies, des jeux de reflet ou de mystère,

des natures en fête ou en langueur. . .

C'est un monde entoilé que cette maison.

Monsieur le ministre arrive, de lourds dossiers sous le bras. La maisonnée s'affaire. Les époux Ouellet s'appêtent à partir pour un voyage-éclair de dix jours au Japon.

Je sirote un thé glacé avec monsieur le ministre pendant qu'on me dissèque sa demeure. Au rez-de-chaussée: le salon, la salle à manger, la dînette, la cuisine, un petit boudoir. A l'étage: quatre chambres à coucher. Au sous-sol: une salle de jeu pour les enfants et un séjour pour les parents, séjour qui se continue en salle de bridge et chambre d'amis.

Deux pièces en particulier ont contenté bien agréablement mes appétences décoratives: le séjour au sous-sol et la chambre des maîtres.

Le séjour est ici ce que les Ouellet appellent le "coin-famille". Les tons dominants de la pièce: orange et noir. Des étagères en bois de teck, un confortable canapé en velours côtelé, des fauteuils-sacs de vinyle, une table en formica et verre fumé, et des toiles, des tableaux, encore et encore. Et un foyer pour faire des rêves et se détendre au coin du feu. Que voilà une pièce relaxante à souhait! On fait ici le tour du monde en bibelots. Les Ouellet sont de grands voyageurs et ont rapporté un petit quelque chose — des figurines surtout — de chacun des endroits visités autour du monde.

La chambre des maîtres nous accueille dans son univers gris-bleu. Le couvre-lit et les tentures se sont parés de cette teinte mélancolique pour divaguer avec la

tapisserie de soie moirée grège. De petites fenêtres-jalousies filtrent amoureusement le soleil et les tableaux continuent la ronde de la poésie. Espaces de rangement et penderies s'intègrent à la pièce sur la surface totale d'un mur.

Au hasard de la conversation, mon hôtesse révèle ses talents. La cuisine, ultra-fonctionnelle, est de sa conception. Ici, pas d'espace perdu. Four encastré, lave-vaisselle dissimulé sous un comptoir, armoires de formica avec tour intérieur de rangement, ronds de poêle entourés d'un carrelage de céramique et plans de travail attenants. Près du four encastré, une tablette de céramique pour recevoir les plats chauds. Des armoires de rangement et une dépense occupent tout un pan de mur. L'espace entre les armoires du bas et celles du haut s'ouvre complètement sur la dînette et devient ainsi le passe-plats.

Dans la chambre des petites filles, une autre réalisation Edith Ouellet: un ancien meuble de famille, bien solide, décapé et teint blanc. Il a pris fière allure devant de délicats rideaux en térylène de batiste vert tendre.

J'allais oublié de dire que la chambre des maîtres, aux teintes si douces et si reposantes, est aussi signée Edith Ouellet.

Ottawa est une bien jolie ville. Monsieur le ministre des postes canadiennes et son épouse sont on ne peut plus sympathiques. Leurs enfants sont beaux. La chaleur du mois d'août dernier se prolonge en novembre, par la magie de la plume qui refait, avec des mots, le charme d'une visite.



l'extérieur de la maison Dans une rue tranquille d'Alta Vista, banlieue d'Ottawa, la demeure des Ouellet. Confortable maison de brique et ciment, entourée de verdure. A l'arrière, un patio et le jardin.

la chambre des maîtres Une création Edith Ouellet, qui a voulu cette chambre calme et reposante. Rideaux et couvre-lit de soie antique gris-bleu achetée chez Eaton et tapisserie de soie moirée grège provenant de la maison Duford, à Ottawa. Le tapis haute-laine beige est une importation française. Lampe en

filigrane posée sur une simple table de contre-plaqué recouverte d'un jeté "off-white". Près des fenêtres-jalouies, un tableau de Will Ogilvy et une lampe suspendue en filigrane avec des médaillons de couleur.





la dînette

On a choisi le jaune pour ensoleiller les repas. Rideaux et lampe suspendue en coton suisse. Tapisserie de vinyle. A droite, les armoires de rangement en formica. L'espace entre les armoires du haut et celles du

bas s'ouvre sur la cuisine et devient ainsi le passe-plats. Fauteuils de chêne naturel et nappe de vinyle frangée.

le séjour au sous-sol

C'est le "coin-famille" des Ouellet. Là où monsieur le ministre peut se détendre en lisant tranquillement son journal du soir. Reposants fauteuils de velours côtelé orange et fauteuils-sacs en vinyle noir et orange. Les unités de rangement, en bois de teck, et la table en formica et verre fumé, proviennent de chez Van Leeuwen. Sur le mur de droite, des ta-

bleaux de Guido Molinari et Jacques Hurtubise. A l'avant-plan gauche, un fauteuil de velours côtelé beige avec une base en plexi. La moquette orange a été achetée chez Carastan Carpet. Face aux étagères, un foyer pour les soirées intimes.



LE BOIS 2

Le mois dernier, je vous ai parlé du bois à l'état naturel. J'ai essayé de vous intéresser à la vie et au destin fabuleux de cet extraordinaire matériau que la nature a mis à notre disposition, pour nous aider à vivre et à nous faire aimer la vie.

Aujourd'hui, je tenterai de vous expliquer brièvement comment l'homme a maîtrisé cette force de la nature, par quels procédés il l'a finalement mis à son service, comment on le fait sécher, comment on le débite, comment on l'usine, comment il est enfin protégé pour durer.

le séchage

On s'est vite aperçu que le bois vert, c'est-à-dire celui qui vient d'être abattu et débité, était difficile à travailler, qu'il conservait toute sa vitalité, se débattait, se tortillait, se fendait, bref qu'il essayait de toutes ses forces intactes de se libérer des entraves. Les assemblages ne tenaient pas, les planches changeaient de dimensions, les ferrures rouillaient, la teinture se délavait. Par contre, le bois très sec, c'est-à-dire celui qui était coupé depuis longtemps, devenait plus docile, se laissait bien travailler et gardait, avec les années, toute sa beauté naturelle. Mieux encore, avec l'âge, il prenait une plus belle apparence, la patine du temps lui conférant une certaine noblesse. On étudia le processus du séchage à l'air et l'on estima à un an environ le temps nécessaire à l'évaporation de l'eau contenue dans une planche de 1 cm. d'épaisseur (approximativement 3/8"), ou qu'il faudrait 2 1/2 ans pour sécher, à l'air, une planche d'un pouce d'épaisseur. De plus, pendant cette période, il faudrait surveiller de très près les réactions des pièces de bois, les retourner, les mettre à l'abri des intempéries, du soleil, du gel, etc.

C'est dire que très vite on s'est enquis d'un procédé de séchage plus rapide et moins compliqué. On imagina alors de placer le bois dans une étuve. La vapeur

d'eau engorgeant les pores du bois en chassait la sève et libérait l'eau accumulée au plus profond de la pièce. Le séchage au four sec se faisait alors très rapidement et sans laisser le temps au bois de trop se déformer. Il est de nos jours d'usage courant de sécher à l'étuve tout le bois destiné à l'industrie, ainsi que certaines sections de bois destinées à la construction. Je dois ajouter que de nombreux ébénistes se réservent encore, pour leur usage personnel, quelques belles planches séchées à l'air en vue de fabriquer des pièces originales. Ils pensent, à tort ou à raison, que le bois séché à l'air est plus beau qu'un bois séché à l'étuve.

le débitage

Les troncs des arbres abattus sont d'abord dépouillés de leurs branches parasites. Les arbres destinés à être utilisés dans l'industrie ne comportent que très peu de ces branches, car sous surveillance d'un ingénieur forestier elles sont élaguées au fur et à mesure de leur poussée éventuelle. En effet, l'on recherche surtout pour l'industrie du meuble des troncs de 15 à 20 pieds, tout droits, sans noeuds ni déviations d'aucune sorte. Ensuite, ces billots sont acheminés vers l'usine où des

spécialistes décident de la façon la plus rentable de procéder au débit. Ces différentes coupes s'appellent: **en tranches, sur quartier, sur dosse**, etc. Parfois, lorsque le tronc d'arbre semble s'y prêter, on procède au tranchage de faible épaisseur (1/8 à 1/12 de pouce), destiné à la fabrication du contre-plaqué. **Le placage est tranché encore plus mince.** Il n'est pas rare de voir des feuilles de 1/27 de pouce provenant de belles pièces de bois destinées à l'ébénisterie.

C'est une expérience extraordinaire que d'assister au débitage d'un billot de chêne de 12 pieds de long et 3 pieds de diamètre, en fines feuilles de 1/27 de pouce. Cette opération se fait à l'aide d'une machine monstrueuse qui mord littéralement dans le billot de bois et qui, d'un mouvement circulaire et avec une force gigantesque, le présente au tranchant affilé, comme celui d'un rasoir, d'une lame fixée au bâti de l'appareil.

Nous avons la chance de posséder à Montréal même une des plus importantes entreprises, sur ce continent, de débitage de bois et de tranchage de placage. Pour quiconque s'intéresse à la question, je suggérerais fortement une visite aux ateliers de General Woods and Veneers à Longueuil, d'autant que je suis persuadé que son dynamique directeur aurait plaisir à permettre à nos lecteurs d'assister

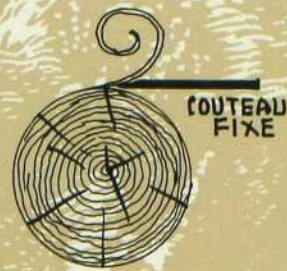
PRINCIPALES MÉTHODES DE DÉBITAGE DU BOIS.



1. SUR DOSSE



2. SUR QUARTIER



3. PAR DÉROULAGE

Texte de Mathieu Kaden

à la fabrication et à la composition d'une "fitch" de bois exotique dont les ramages se suivent, sans se ressembler, pour former un admirable dessin sur les lambris ainsi que les portes et les surfaces de meubles de qualité.

Pour les pièces de charpente, ou pour tout autre usage plus rustique, on débite le bois de sapin, de cèdre, de pin, en grosses pièces de 12" x 6", 8" x 6", et ainsi de suite jusqu'au fameux 2" x 4" que tout le monde connaît, pour enfin obtenir des sections encore plus petites (2" x 1", 1" x 1/2"), ces "ferrings" que mentionnent toujours les charpentiers sans savoir qu'ils emploient un terme anglais et qu'il suffit de parler de lattes.

Si l'on est client d'une "cour à bois", on peut obtenir du patron qu'il débite des pièces de bois suivant des sections spéciales. Pour le bricoleur invétéré, ceci peut être, à l'occasion, un avantage. Cependant, d'une façon générale, on a toujours intérêt à se servir de bois de sections normales.

l'usinage

Une fois la pièce de bois sciée de longueur, refendue suivant la section voulue, il faut la dégauchir, c'est-à-dire la raboter sur deux faces adjacentes, perpendiculaires, sur toute la longueur. Cette opération produit deux surfaces bien droites et permet le rabotage d'épaisseur sur les deux autres faces. Les pièces de bois sont alors prêtes à être usinées. Suivant l'usage de chaque pièce, on fera des tenons, des mortaises, des entures, des entailles, des coupes à mi-bois, etc. Innombrables sont les opérations de machinage parfois nécessaires à la fabrication d'huisseries, de meubles, de pièces de charpentes. Toutes ces opérations se font maintenant à la machine quelle que soit leur importance. A temps égal pour une même opération, il est préférable d'ajuster une machine, le travail étant plus précis.

Les bricoleurs pourront installer une

machine combinée qui, à partir d'un axe moteur central pourra effectuer successivement toutes les opérations de dégauchissage, de rabotage, de perçage et de mouluration nécessaires à la réalisation d'un ouvrage.

De toutes ces machines, la plus spectaculaire est la toupie. Il s'agit d'un axe vertical qui passe par le centre d'une table et que l'on peut munir de couteaux ou d'outils de toutes sortes. Cet axe tourne à très grande vitesse (jusqu'à 9,000 tours-minute) et permet, lorsque l'on pousse une pièce de bois contre lui, d'exécuter impeccablement et très précisément tous les profils possibles et imaginables. C'est une machine impressionnante, dangereuse, mais indispensable en ce qu'elle est souvent l'outil-clé de toute industrie de transformation du bois.

l'assemblage

Les composants d'une construction quelconque, une fois débités, dégauchis, machinés, sont prêts pour l'assemblage. Les tenons s'encastrent précisément dans les mortaises. Les chevilles se logent dans les trous préparés à cette intention. Il suffit alors d'un peu de colle blanche pour affermir, d'une façon permanente, le jointolement de deux pièces de bois. Les coupes à 45° sont fixées à l'aide de languettes de contre-plaqué collées dans des rainures adéquates. D'une façon générale, on dit qu'un meuble bien machiné est à moitié terminé. C'est un vrai plaisir de voir s'emboîter sans effort, comme les pièces d'un puzzle, tous les composants d'un meuble lorsque le traçage a été bien pensé et bien exécuté.

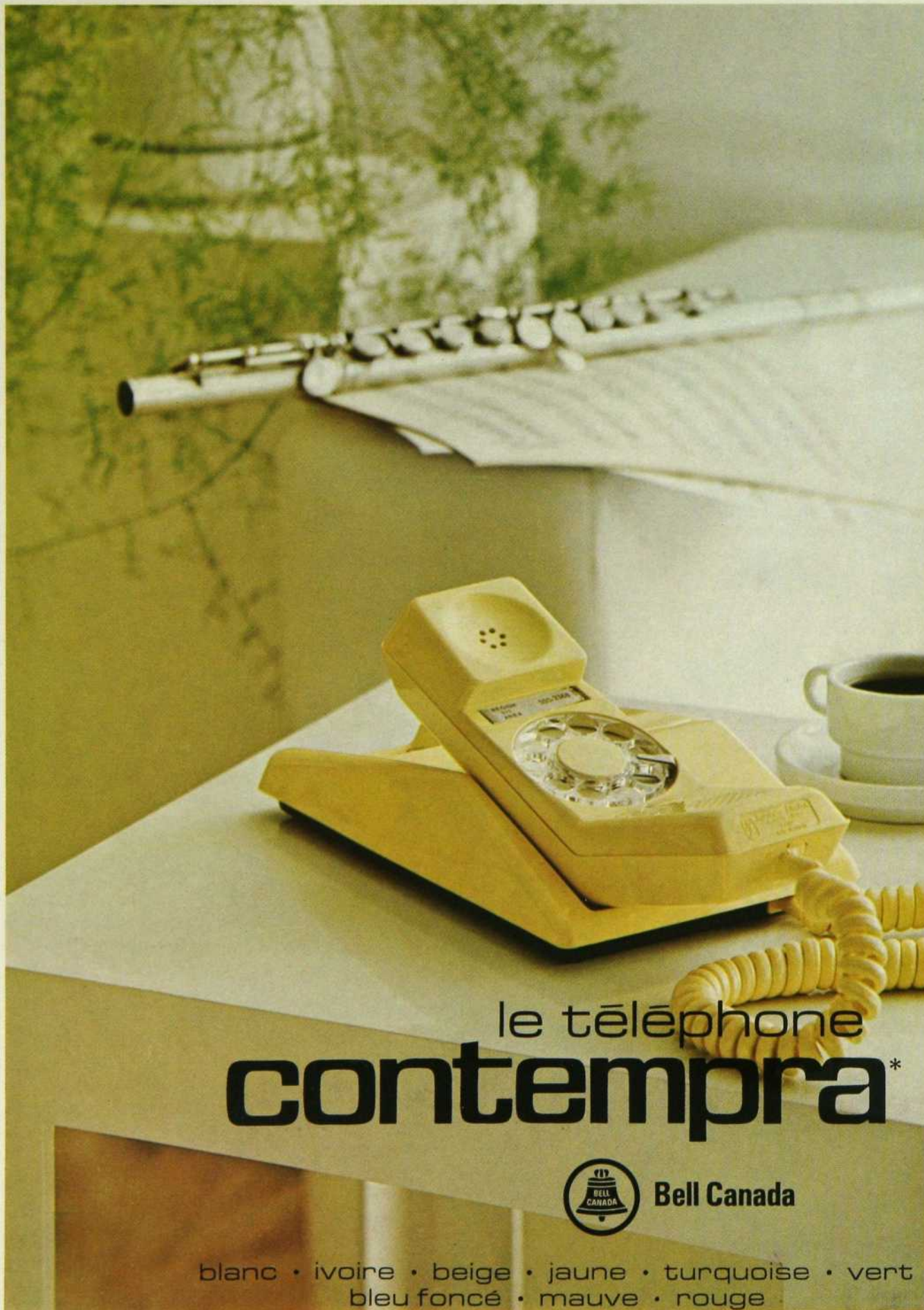
la finition

On n'insistera jamais trop sur l'opération essentielle du sablage. Une surface de bois n'est jamais trop poncée. C'est une hérésie que de laisser des angles vifs à un coin de bois. Les arêtes doivent

toujours être abattues, et le design d'un meuble en bois doit tenir compte de la fragilité de ces arêtes. Le sablage intérieur et celui des parties non apparentes est le signe de qualité qui distingue le meuble bien fait de celui de fabrication hâtive et impersonnelle. Lorsque vous achetez un fauteuil, une table, passez la main sous les accoudoirs, sous le plateau. Si vos doigts rencontrent des aspérités, des granulations, c'est que l'on n'a pas jugé nécessaire de soigner les dessous. C'est que le meuble n'est pas de bonne qualité. Je le dis bien carrément, au risque de m'attirer l'inimitié des fabricants qui ne prévoient pas le temps nécessaire à une bonne finition.

La couche de vernis, la couche de cire ou d'huile de lin, n'est que la protection de votre bois. On bouche les pores qui restent ouverts en surface, afin que l'humidité ne pénètre pas le bois pour s'y installer. Cette couche de finition ne devrait pas servir à camoufler les imperfections de l'assemblage. Je suis toujours perplexe lorsque je constate qu'un meuble ancien a été peinturé. Que s'est-il donc passé? A part une question de mode ou bien la nécessité de cacher des défauts ou des taches, je m'interroge souvent sur les motifs qui ont poussé les gens à étaler une épaisse couche de peinture sur toutes les surfaces d'un beau meuble, que l'on décape consciencieusement 200 ans plus tard, suivant les méthodes de notre amie Françoise (voir *Décorag*, juillet/août, vol. I no 12, "Le décapage des meubles"), pour la plus grande joie et la fierté des collectionneurs québécois. Il est bien évident que certains meubles ont été conçus pour être peints et décorés de motifs colorés. Je n'ai rien contre cela. De grands ébénistes des siècles passés et dans tous les pays du monde l'ont fait pour le plaisir de leurs clients. Mais le bois, et son décor naturel, aura toujours ma préférence.

En janvier, je vous parlerai de laminage, de lamellation, de panneaux agglomérés et de marqueterie.



le téléphone
contemptra*



Bell Canada

blanc • ivoire • beige • jaune • turquoise • vert
bleu foncé • mauve • rouge

*Marque déposée de la Cie Northern Electric, Ltée

créé
de
toutes
pièces,



un
appartement
inusté



1 la cuisine

Le même jeu pour la cuisine et le même effet. Plantes, soleil, collection d'anciennes oeuvres d'art: c'est pratique, c'est joli. Remarquez l'imposante collection de livres culinaires.

2 le coin pupitre

Face à la "machine à boules", le coin sérieux, qui est vraiment charmant. Deux anciennes bouteilles de gin, peintes et acquises au Vermont. Pupitre et chaise antiques, plantes, anciennes et nouvelles toiles sur un fond de brique; le tour est joué.

3 la chambre à coucher

Lit de cuivre et lustre magnifiques. Un tapis turc pour les pieds, la merveilleuse brique pour les yeux. Remarquez l'exiguïté de ces deux pièces comparées à l'ampleur du séjour.

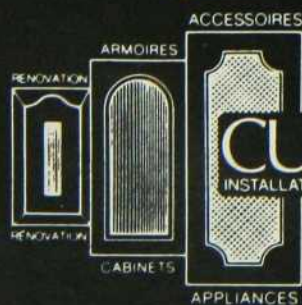
"Il nous est impossible de vous donner l'origine de tous ces objets, ce sont des choses de famille, des trouvailles au hasard des antiquaires, mille regrets."



L'ESQUISSE DANS VOTRE ESPRIT



DEVIENT RÉALITÉ AVEC



CUISINE DÉCOR
INSTALLATION D'ARMOIRES DE CUISINE — KITCHEN CABINET INSTALLATION

Tél: 381-7608

CENTRE DÉCORATIF DE CUISINE DU QUÉBEC INC
CUISINE, SALLES DE BAIN, VANITÉS, COMPTOIRS, BARS,
DÎNETTES, SONT LES SPÉCIALITÉS DE CUISINE DÉCOR
SALLE DE MONTRE 9760 BOUL ST-LAURENT MTL 357



- 170 CATALOGUES DE PAPIER-TENTURE EN MONTRE
- FINIS À MEUBLE DES "ARTISANS"
- PIERTEX-RUSTICO NOVA-BRIX
- REZ-CABOT-FLECTO
- VALSPAR-RESILACRETE

Roger Rouleau Inc.

PRIX D'ESCOMPTE
LIVRAISON GRATUITE

254-9401

5126 E. BEAUBIEN, MTL.

**A bas les pattes !
Vive les coussins !**

de plus en plus bas, de plus
en plus moëlleux, c'est la
manière de vivre



en complément pratique,
des meubles adaptés
tables basses et bizarres
meubles modulaires
lampes sans pattes
étagères de plusieurs éléments

**boutique
le coussin relax**

486 Ste-Catherine Ouest, Montréal
(dans le labyrinthe, à côté du Parisien)

Bonjour saisons, bonjour soleil et pluie. Bonjour Vieux-Montréal, vieilles boutiques, longues promenades. Immuable, au milieu du temps qui s'étire sans fin, le Vieux-Montréal demeure un instant du passé, un petit Québec où l'on va rêvasser et se sentir un peu ailleurs.

Mais . . . si on s'y installe. Si son endroit pour vivre, pour être réel, pour échelonner quelques années, c'est justement ce vieux quartier que l'on protège héroïquement du pic! Alors, c'est fini le rêve? A moins que . . . A moins que l'on réussisse à laisser s'infiltrer, derrière sa porte, une parcelle, un souffle de ce rêve enfoui au coin des rues.

J'ai eu la chance de voir des instantanés de ce qu'était avant ce magnifique appartement. Ça avait plutôt l'air d'un vieux hangar abandonné. Une seule pièce, des murs de brique, beaucoup de débris et de poussière, c'est tout ce qu'on y voit.

Voyez le changement.

A une extrémité, les cloisons ont donné naissance à quatre pièces d'une importance presque vitale: une "cuisine-salle à manger", une chambre, une salle de bains et un endroit à débarras. Le reste est devenu l'immense salle de séjour. Afin de vous donner une idée précise, disons que les proportions de ces deux endroits sont $\frac{1}{3}$ (les cloisons) pour $\frac{2}{3}$ (la salle de séjour).

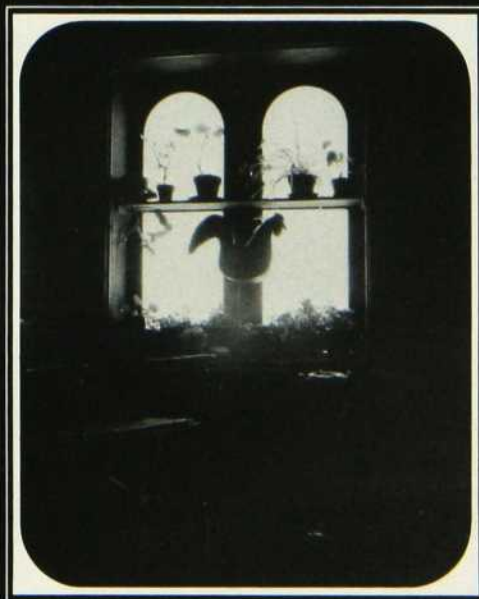
Je me demande s'il est très difficile d'adapter son rythme de vie à un si grand espace. De toutes façons, pour le coup d'oeil, c'est toujours aussi saisissant. J'ai souvent entendu parler d'appartement aux immenses pièces et c'est le second que j'aie la chance de visiter. Tout comme le premier l'avait fait, celui-ci m'a enchantée.

La pièce de séjour est divisée en petits "racoins" spécialisés. L'un où l'on doit s'étendre mollement avec un grand verre de lait, des biscuits au chocolat et le dernier roman d'Agatha Christie. Dans ce coin, un sofa de cretonne fleurie, aux formes si inusitées, que l'on n'aurait pas su l'adapter ailleurs. Il est immense; avec

Créé de toutes pièces, un appartement inusité

Texte de
Nicole Benoit

Photos de Jean Lessard



un angle de 135°, un petit côté et un grand, bref un "sofa casse-tête" magnifique! Et il ourle une série de fenêtres à arcade, où paraissent une famille de plantes vertes.

Un autre coin, plus sérieux, plus à l'ombre, devient l'endroit "bibliothèque". Une série d'anciens fauteuils disposés comme pour faire la causerie, un tourne-disques, une grande armoire où l'on découvre une série de minuscules boîtes d'allumettes décorées "maison".

De l'autre côté, un lit d'eau chauffant et, à la tête du lit, un élégant miroir ovale: l'invitation à la détente et à la relaxation.

Au centre de la pièce, deux tapis aux coloris anciens, aux tons chauds. Pour délimiter des espaces, un écran de soie (silk screen) que l'on a suspendu au plafond. Une table de travail, regorgeante de livres, un escalier.

Et des trouvailles: une balustrade, une collection de boîtes anciennes et de gravures québécoises tirées des quotidiens du temps. Un vieux classeur qui appartenait au Montreal Star, très étroit et très haut, en bois verni. Un magnifique jeu de boules qui tranche et anime seulement par la curiosité qu'il éveille en nous. Et au centre de la pièce, un puits de lumière. . . Il faisait un temps magnifique ce jour-là et le soleil a fait la visite avec nous.

La cuisine et la chambre reçoivent les douceurs des fenêtres de l'autre extrémité de l'appartement. Là aussi, beaucoup de plantes, donc beaucoup de vie. Un heureux mélange de choses nécessaires et d'anciennes choses que l'on aime. Un lit de cuivre, un lustre magnifique qui semble venir de l'art nouveau et qui ne supporte que les chandelles.

La salle de bains, plus nouvelle et très gaie dans ses tons d'orangé et le revêtement laqué de ses murs, possède un air propre et semble facile d'entretien.

Un vieux Montréal, un ancien appartement, des antiquités, cela fait un tout très romantique et très charmant, c'est comme un bon vin qui a bien vieilli.

BRICK



4

4 BRICK

Sur le magnifique mur de brique, un lettrage énorme. On le retrouve aussi dans la chambre à coucher. Ce sont des lettres de bois qui faisaient la devanture de la compagnie BLAIKLOCK BROS. LTD., anciennement sur la rue de la Commune dans le Vieux-Montréal.

une vue d'ensemble

C'est le coup d'oeil que l'on a en arrivant. Cette étonnante clarté, issue du puits de lumière, est réfléchi sur le plancher de bois verni. Les deux immenses tapis persans, un coin de sofa et de balustrade. Dans notre dos, une série de fenêtres, ainsi que face à nous, à l'autre extrémité. A gauche, le cadre de soie tendue qui délimite deux espaces.

5





6

la machine à boules

Un peu plus loin, vers le centre de la pièce, une agglomération d'objets hétéroclites: machine à coudre à pédale, photos de famille et le clou de l'appartement: la machine à boules.

la collection de boîtes

Un coin collection. Sur la balustrade, plusieurs contenants, anciens de formes, et de couleurs différentes. A gauche le classeur, pièce rare, originaire du Montreal Star. Une série de gravures représentant des scènes et des moments importants du Montréal d'époque; ce sont des coupures du journal l'Opinion Publique des années 1870. Coquetterie pour l'oeil: les fleurs séchées sur le classeur.



7



ombre verte

Texte de Claude Béland



Dans notre monde mécanisé, dans nos villes aux silhouettes froides et rectilignes, dans nos rues envahies de bruits de toutes sortes, la vie calme et silencieuse est un luxe. Sentir autour de soi une présence vivante, aux mouvements imperceptibles, garnir son intérieur de petites oeuvres d'art qui, de semaine en semaine, se modifient, poussent et fleurissent: c'est une façon simple et infailible de faire vivre votre décor. Mais encore, direz-vous, faut-il habiter une maison ensoleillée, percée de fenêtres de tous côtés. Mais non, point n'est nécessaire d'habiter une serre pour s'entourer de verdure.

Le meilleur emplacement pour une plante d'appartement n'est pas nécessairement les abords d'une fenêtre ensoleillée. Au contraire, plusieurs plantes redoutent le soleil et un grand nombre préfère l'ombre. L'important est de savoir choisir les plantes selon les conditions de vie qu'on peut leur offrir.

Nous nous attarderons ici aux plantes qui vivent dans les endroits ombragés ou semi-ombragés que n'atteignent jamais les rayons du soleil. Il n'est pas question bien sûr d'installer les plantes à la noirceur. Un "endroit ombragé" indique un endroit sans soleil, assez éloigné de la

fenêtre, par exemple, le mur opposé à la fenêtre.

Même loin de la fenêtre, on pourra entretenir un joli coin de verdure composé de plantes grimpantes, de plantes à feuillage décoratif et même de plantes fleuries.

Le choix de plantes fleuries n'est certes pas très vaste, mais il comprend cependant une petite plante fort populaire: le bégonia. En effet, cette plante ne supporte pas le soleil et vit bien confortablement dans un endroit ombragé ou semi-ombragé. Pendant la floraison, on gardera le terreau constamment humide. Le bégonia demande également une atmosphère humide. Il n'y a pas de période de repos pour cette plante, elle grandit et fleurit presque continuellement.

La fougère et le palmier, bien connus pour leur feuillage particulier et décoratif, se cultivent également fort bien loin de la fenêtre.

Les fougères ont une période de développement qui se poursuit de mai à octobre. Pendant cette période, la plante exige une atmosphère humide et beaucoup d'eau. La fougère sera plantée dans un terreau auquel on aura ajouté de la tourbe. Il faut couper les tiges sèches

pour permettre la croissance de nouvelles pousses.

Un grand nombre de palmiers croissent à l'ombre (informez-vous auprès de votre fleuriste lors de l'achat). Là encore, la croissance sera favorisée par une atmosphère humide et beaucoup d'eau.

Dans un coin ombragé, un lierre suspendu sera le bienvenu, surtout l'été; l'hiver, si la pièce est très chaude, la plante demandera un peu plus de lumière. Atmosphère humide et arrosages modérés, un terreau riche en tourbe, sont les conditions idéales pour un lierre.

Maranta rouge (*massangeana*) ou vert (*kerchoveana*), *Dracaena warneckii*, *Dracaena 'Janet Craig'*, *Dracaena marginata*, *Dracaena sanderiana*, *Chanoedera manthea pella*, autant de noms aux consonances musicales qui feront chanter votre décor. Toutes ces plantes n'exigent que peu de lumière. Gardez la terre et l'atmosphère humide et vous jouerez d'un joli jardin.

Les plantes, bien choisies en fonction de l'éclairage, de la température de la pièce où elles vivront, peuvent égayer tous les coins de votre maison. Apprenez à bien les connaître, à bien les soigner, un sain feuillage aux couleurs éclatantes exprimera leur reconnaissance.





A gauche, sur la tablette, un *Dracaena warneckii*. Devant la cheminée, à gauche, un *Dracaena Janet-Craig*, à droite le *Chaenodera manthea pella*. Dans le coin droit, le *Dracaena massangeana* et le *Schefflera (brassae actynophilla)*, derrière, le *Dracaena marginata*. Sur la cheminée, de gauche à droite, le *Dracaena sanderiana*, le *Marantha rouge (massangeana)*, le *Marantha vert (kerchoveana)*.

Nous remercions le fleuriste Michel Louvain inc. pour sa collaboration lors de la réalisation de cet article.



JEAN LESSARD



LES BONNES ADRESSES DÉCORMAG



MARCEL ANTIQUES

TOUTES SPÉCIALITÉS
ACHAT-VENTE

5184 chemin Chambly
ST-HUBERT

676-6415



BATIK DE DENISE LANDRY-AUBIN



CENTRE D'IMPRIMERIE INSTANTANÉE

IN & OUT PRINTING INC.

849-6587

480, RUE ST-JEAN STREET, MONTREAL 125, QUE.

NOUS AIMONS FAIRE BONNE IMPRESSION!
IL NOUS FERAIT PLAISIR DE FAIRE LA VOTRE!

BETONEL

BETONEL LTEE LTD.

Le plus dynamique des fabricants

Peinture
Vernis

Revêtements spécialisés

8614 de L'Épée, Montréal, P.Q. Tél.: 273-8855

wild'n woolly sheepskin shops



Manteaux et
accessoires
en peau de
mouton
retourné
Vêtements
sports en
suède et
en cuir
Peaux de
toute taille et
pour tout
usage
Ours, lapin,
vache, loup,
renard

Quatre magasins spécialisés pour votre service:

La Bougrine—Le Viaduc, Montréal 114
Place Bonaventure, Montréal 114
Place Ville Marie, Montréal 113
Place Laurier, Ste-Foy

861-4492
861-2278
861-0162
653-4101



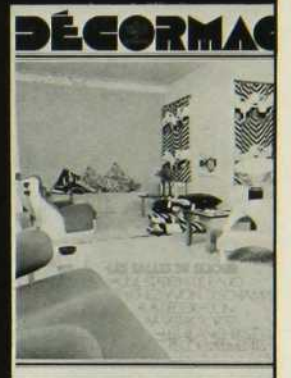
REVEILLON WALLPAPER ET FABRICS INC.

présente

Une dimension de plus dans la décoration
La nouvelle collection de tapis SOMMER

18 Deauville, étage D, B.P. 1075, place Bonaventure
Montréal 114 866-5592

Vous collectionnez Décormag?
 Hâtez-vous de commander les numéros manquants car, à compter du
 1^{er} janvier, les numéros 2 à 11 inclusivement se vendront \$1.50 chacun.



Pensez-y bien!
 chalet-été, ski, chasse, pêche, motoneige...



PMC offerts en plusieurs dimensions.
Pacific Mobile Corporation

Route Transcanadienne Saint-Germain, comté de Drummond (819) 395-4223

domicil

QUINZE VINGT BOULEVARD LABELLE
 CHOMEDEY LAVAL 688 2270



contre la pollution de l'oeil

Spectacles

AIRCANEUROPE

La vraie Europe

"L'Europe, celle que j'aime, c'est hors saison qu'il faut la voir alors que les gens sont chez eux et mènent leur vie de tous les jours. Laissez-moi vous faire rêver un peu! Que diriez-vous d'une huitaine à Moscou et Leningrad, surtout si vous aimez le caviar... ou si vous êtes un fanatique de Shakespeare, une tournée Londres, York et Stratford..."

Ah! "To be or not to be"...

Avez-vous déjà fait de longues promenades sur les bords de la Seine alors qu'il ne fait ni trop chaud ni trop froid, en vous laissant envahir par l'air de Paris? Et le soir, la ville éclate en spectacles et c'est aux Folies Bergères, c'est dans les boîtes de chansonniers, c'est dans tous les théâtres. Évidemment que l'Aircaneurope est moins cher hors saison! (Exemple: tournées spectacles à Paris à compter de \$296.00)*

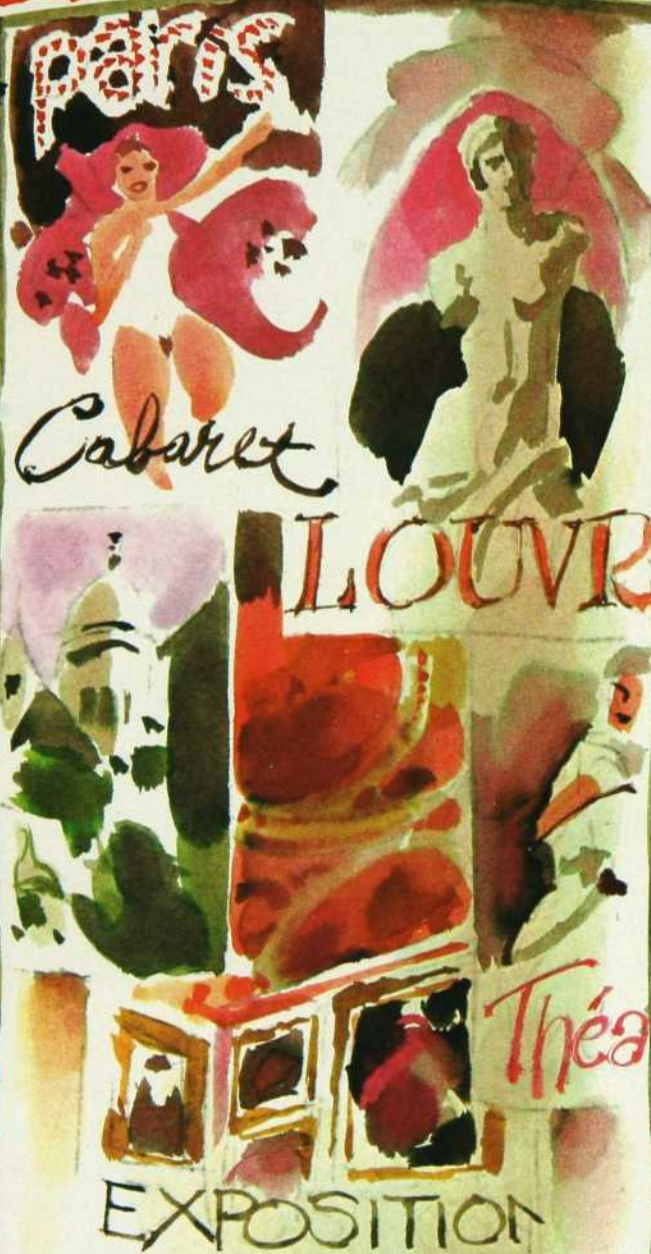
Prenez mon conseil: allez voir votre ami l'agent de voyages ou Air Canada et procurez-vous la brochure "CIRCUITS SPECTACLES EUROPÉENS".

N.B. A compter du 1er janvier 1974, les tarifs seront majorés d'environ 10%.

On y va?
On y va!



PIERRE NADEAU



AIR CANADA 

**ROCHE
BOBOIS**

N.G. Valiquette Ltée.
1265 Berri, Mtl.,
842-8811

La Galerie du Meuble
16 rue Courcellette, Que.,
681-4101

salon ronds

LA FOSSE DE CONVERSATION. Vivre, c'est aussi et surtout être bien chez soi et notre préoccupation constante est de faciliter l'aménagement de votre intérieur. Pour ce faire, nous avons parfois recours, pour délimiter les différentes zones de la salle de séjour, à l'utilisation de plusieurs niveaux. Ainsi, le canapé panoramique forme-t-il une véritable "fosse de conversation", et son confort profond et moelleux vous procurera-t-il une relaxation totale. Par ailleurs dans ce canapé se cache un lit. Nous restons en effet fidèles à la devise: "un lit dans un canapé ne doit pas se deviner". Sur le podium le bahut vient papayer à tous ceux qui aiment cette formule pour la salle à manger qu'ils trouveront toujours de quoi les satisfaire chez Roche-Bobois.

LES BONNES ADRESSES DÉCORMAG

stanton centre

route 11 ste-adèle nord, tel. 229-2522

LES RESTAURANTS TAVAN

- À LA CRÊPE BRETONNE
 - * 2080, rue de la Montagne
 - * 808, rue St-Catherine
 - * 380, rue St-François Xavier (coin St-Paul)
 - * 85, rue Morin, Ste-Adèle P.Q.
 - * 5182, Côte-des-Neiges
- CHEZ FANNY
 - * 1279, rue St-Hubert (coin St-Catherine)
- EL GAUCHO
 - * 2150, rue de la Montagne
- CHEZ GRAND-MÈRE
 - * 2080, rue de la Montagne
- LE COLBERT
 - * 2080, rue de la Montagne
- CLUB DES MOUSTACHES
 - * 2070, rue de la Montagne

842-3481

COURS D'INITIATION À LA DÉCORATION INTÉRIEURE*
SOUS LA DIRECTION DES

ARTISANS DU MEUBLE QUÉBÉCOIS INC.

88 EST, RUE ST-PAUL VIEUX-MONTREAL (127)

RENSEIGNEMENTS
866-1836

APPROUVE PAR LE MINISTÈRE DE L'ÉDUCATION

DEPUIS PLUS DE 25 ANS

Boutique L'Artisane Inc.

TISSE POUR VOUS TENTURES,
TAPIS, ABAT-JOUR, COUVRE-LITS, NAPPES.

165 ST-PAUL EST
MONTREAL 127

TÉL: 861-7697

poterie bonsecours

427 est, notre-dame, montréal — 844-6253

Ecole — cuissons
matériel céramique — moules
pièces uniques — desing

Design aménagement intérieur...
meuble, élément décoratif,
peinture, tapis, tapisserie...
plan, croquis, graphisme...

Sierra (514) 526 0132
1691 est mont-royal
suite 200
montréal 177

Collection Mode

363 est, rue St-Paul
Vieux-Montréal

866-5289

LOUIS A. LANGE, FONDATEUR 1934

Galerie "L'Art français"
Art Gallery

370 OUEST, RUE LAURIER - MONTRÉAL 102 277-2179

EXPOSITION
LOUISE ROBERT
(encres et huiles)

Le St-Amable

CUISINE FRANÇAISE

188, RUE ST-AMABLE, VIEUX MONTREAL
Réservation: (514) 866-3471 — 861-4645

furdecor ltée
871-9697
Paris—New York—Montréal

Agneaux
polaires
Poneys
Vaches de
Colombie
Ours, etc.

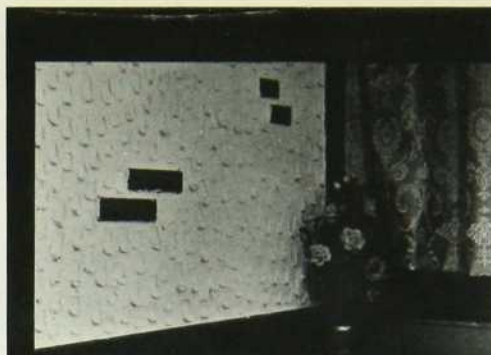
Coussins
tapis
couvre-lits
Tapisseries
murales



En vente chez:
**donald
décor**

20, rue Principale, Sainte-Agathe-des-Monts
Québec, Tél: (819) 326-5667.

Un des plus grands détaillants de fourrure de
décoration—Service garanti—Chez nous et par
correspondance



FLINTKOTE **stuc décoratif**
ultra blanc
UN MOYEN FACILE DE DONNER
DU RELIEF AUX MURS ET PANNEAUX



Le fait par excellence
de créer des dessins
sur mur ou des reliefs
monumentaux à
l'intérieur ou à
l'extérieur.

Le Stuc Décoratif Blanc
de Flintkote peut
s'appliquer sur le béton,
les blocs de béton,
le bois, le contreplaqué,
la pierre ou plâtre, le
stuc, le polystyrène, le
plâtre, la terre ou la
terracotta.

Disponible en sacs de 30
ou de 25 livres. Un sac
de 30 livres couvre
environ 50 à 70 pieds
carrés à l'application.



**EDITEUR
ET DISTRIBUTEUR
DE GRAVURES
ORIGINALES DE**

AYOT	MEISTER
BOISVERT	MOLINARI
BRUNEAU	MONTPETIT
DAGLISH	MORRIS
D'ALLEGRET	NADEAU
FERRON	NOEL
FORTIER	PELLAN
GAUCHER	SAUNIER
GEVIN	SAVOIE
GIGUERE	STEIN
HEBERT	STEINHOUSE
HURTUBISE	C. TOUSIGNANT
LAU	S. TOUSIGNANT
LACROIX	TETREAULT
LETENDRE	TREZE
McLAREN	WAINWRIGHT

4677 ST-DENIS MONTREAL
844 2421
LUNDI AU VENDREDI
DE 9 A 17 HRES



Pour FENÊTRES ET CONTRE-PORTES

Vision claire à l'année
Couleur BLANC permanent
Résiste aux intempéries
Écaille pas

Ne tache pas, ne rouille pas
Office de la PROTECTION du
CONSOMMATEUR permis no 100346

**GARANTIE
ÉCRITE DE
5
ANS**

727-2843
Siznichel
VITRERIE GLASS
LTYE-LTD.

8585—10e Avenue, Montréal 455, Qué.
727-2843

**LES ARTISANS DU
MEUBLE
QUÉBÉCOIS INC.**

meubles signés et numérotés
pièces exclusives d'artisanat
cours d'initiation à la décoration
produits spécialisés pour les bois



**SOLIDITÉ D'HIER
CONFORT
D'AUJOUR'HUI**

88 est rue St. Paul,
Vieux Montréal, 866-1836
1439 rue Stanley,
Montreal, 843-1735 (succursale)



**fauteuil
nymphé**



Prix régulier \$34.70

Prix spécial

\$24.75 avec coussins
(les coussins sont disponibles
en plusieurs couleurs)

**Dannerie
Ste Catherine**

1182 ouest rue Ste-Catherine
Tel 861-8589
ENTRE DRUMMOND ET STANLEY

FAITES PLAISIR

FAITES-LEUR PLAISIR

FAITES-VOUS PLAISIR

FAITES-NOUS PLAISIR

À L'ANNÉE LONGUE



Noël. Pensiez-vous encore cette année offrir à vos parents ou à votre meilleur ami un train électrique, un 'cartoon' de cigarettes, une cravate avec boutons de manchettes assortis...? Faites plutôt arrêter le train DÉCORMAG chez eux, chaque mois.

Rajeunissez vos cadeaux: Toute l'année durant, votre cadeau deviendra une source de plaisir, d'information et de... décoration.

Et finie la 'corvée' du magasinage et les longs pèlerinages...

DÉCORMAG ENVERRA POUR VOUS AVEC LA PREMIÈRE LIVRAISON DE VOTRE CADEAU UNE CARTE DE BONS SOUHAITS AVEC VOTRE NOM.

C'EST TOUT SIMPLE: VOUS N'AVEZ QU'À REMPLIR LE COUPON INSÉRÉ AU DÉBUT DU PRÉSENT NUMÉRO.

PORTRAIT

Pastel—Huile
Par Desmarais

sur rendez-vous au studio
ou à votre domicile

386 Rt-9A Lacolle
"514"—246-2224

GALERIE

"L'ART FRANÇAIS.,,

artistes canadiens et européens
de renom
lithographies signées
restauration et évaluation
encadrements artistiques

370 Ouest, rue Laurier,
Montréal 152
277-2179*

LA PROMENADE ST-JOVITE INC.

artisanat — livres — disques
tabac

974 RUE OUMET
TÉL. 425-3240 (819)

LA CAGE D'ART

cadeaux
oeuvres d'art
bijoux

1062 ouest, rue Laurier
Montréal 153
273-8184

LE GRENIER

tarifs: une (1) fois: \$45.00 • abonnement de six (6) fois: \$35.00 chacun • douze (12)
fois: \$30.00 chacun • pour tout autre renseignement: Alain Roger • 866-9894.

ATELIER 68

Gravures—Lithographies
Encadrements de choix

1024 ouest, rue Laurier Montréal
279-2188

68 Westminster Av. North Montréal
488-7061

La Cocagne

UNE AVENTURE DANS L'IRRÉEL A SAINTE-AGATHE DES MONTS

artisanat, objets d'art, disque
importation

10, rue principale
819-326-2277

BERNARD CHAUDRON

Artisan concepteur
bijoutier et fondeur d'Art

1267 de La Sapinière
Val David 819-322 3480

Veronique
Desgagné Couture

TAPISSERIES D'ART

351, 51^{ème} rue

SAINT-GEORGES DE BAUCE

(418) 228-5418

Profitez de cette nouvelle
chronique pour annoncer
votre service ou votre com-
merce

Communiquez avec M.
Alain Roger chez DÉ-
CORMAG

866-9894

LA QUEBECOISE...

Bijoux—Artisanat—Tissage
Céramique—Poterie
Sculpture—Chandelles
Emaux sur-cuivre

1001 Fleury Est
334-5556

129 Henri-Bourassa Ouest

BOUTIK "Z"

Meubles modernes
et futuristes

4224 Catherine, est Montréal
254-2316

BIBA

tissus pour décoration
et couture

- Importation
- Design canadien

Coupons et accessoires
1635 ouest, rue sherbrooke
Montréal
933-7676

CAILLETTE ET SES SOUVENIRS

artisanat canadien

Maskinongé, Qué.
Tél.: (819) 227-2315

antiquité

artisanat québécois

courtepointe
tissage—batik
tapis nattés et autres
coussins—tricots
etc...

reproduction de chaises
québécoises
sculptures
de Richard Klode
en exclusivité

heures d'ouverture:

jeudi—vendredi: 1.00 à 9.00 heures
samedi—dimanche: 1.00 à 5.00 heures



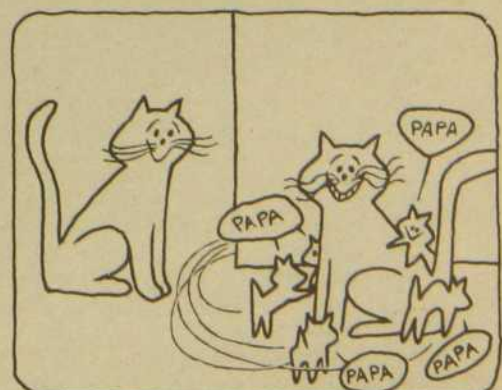
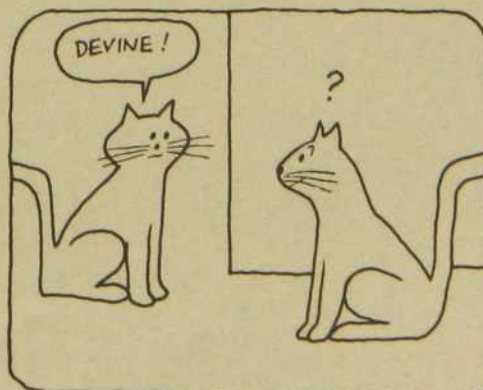
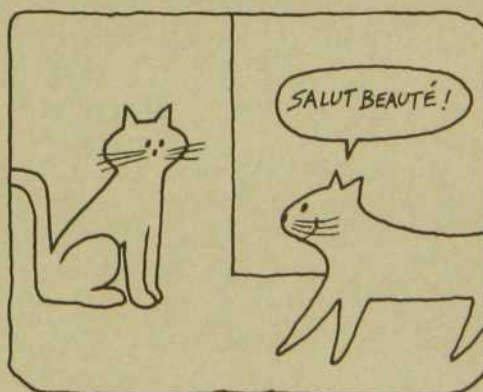
655-5057
Boutique

le vieux comptoir

588 St-Charles, Boucherville

monminou

Michel Gagnon



MAGASINAGE

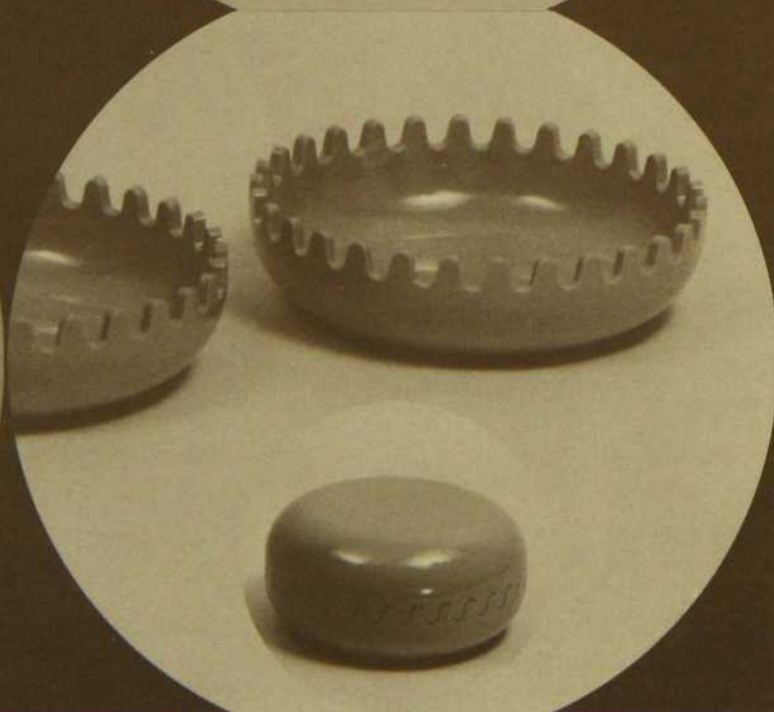
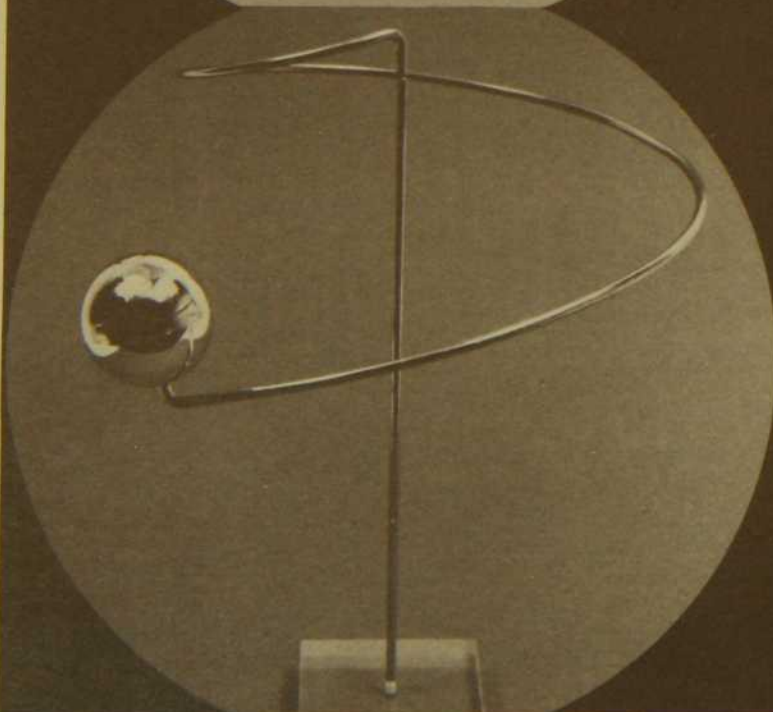
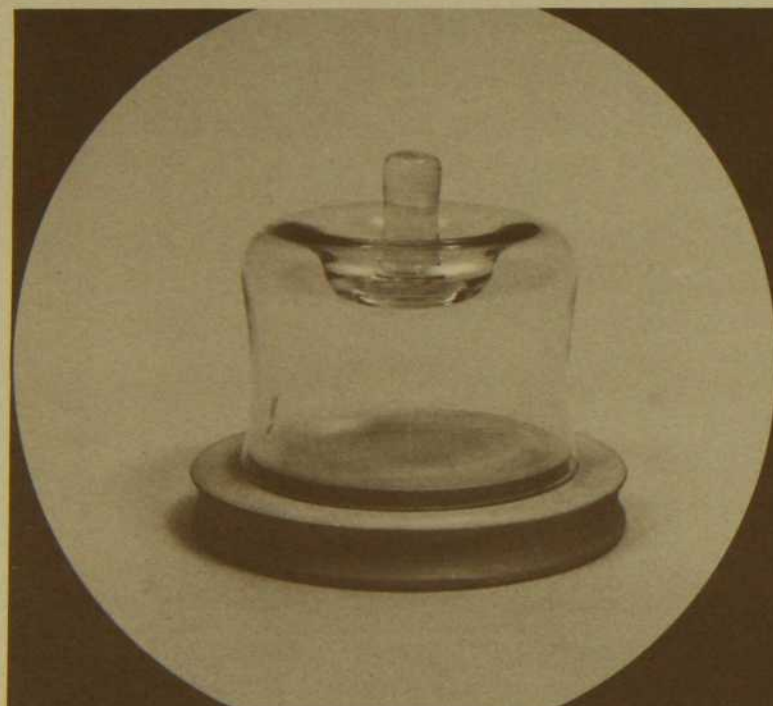
Gicelaine Mondor

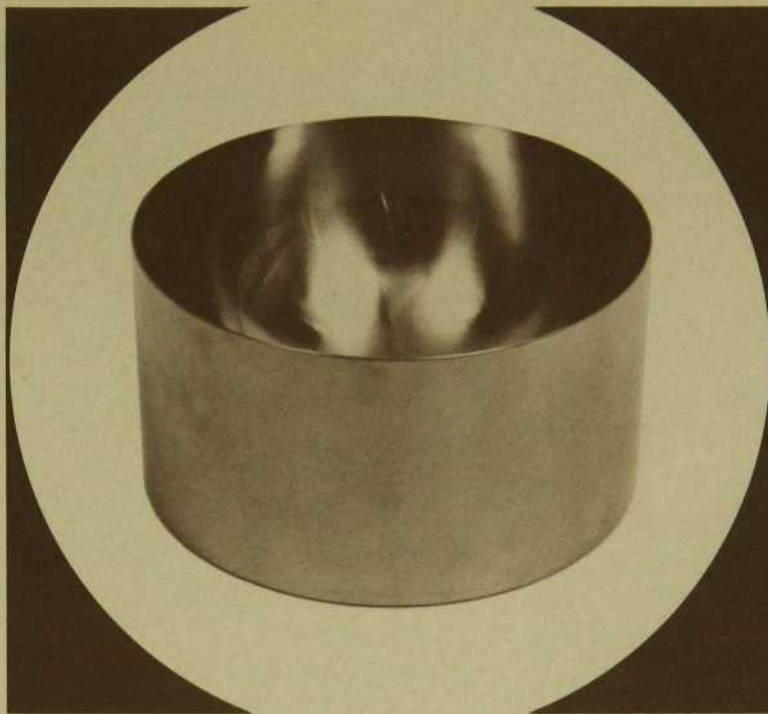
Petite cloche à fromage en verre transparent. La base est de bois naturel. Vous la trouvez dans différentes grandeurs. Prix: \$8.95. *Bowring, Place Bonaventure, Montréal.*

Bibelot amusant, mobile, avec une basse de plexi-glas. Prix: \$15.00. *Bowring, Place Bonaventure, Montréal.*

Pot à eau ou à jus, de forme cocasse. Il est fait par Boda et de couleur transparente. Prix: \$22.50. *Danish House, Place Ville-Marie, Montréal.*

Cendriers qui n'en ont pas l'allure. Fermés, vous avez un joli bibelot; détachez les deux parties et vous voilà avec deux jolis cendriers. Prix: \$6.95. *Pour l'Instant, 1628 ouest, rue Sherbrooke, Montréal.*





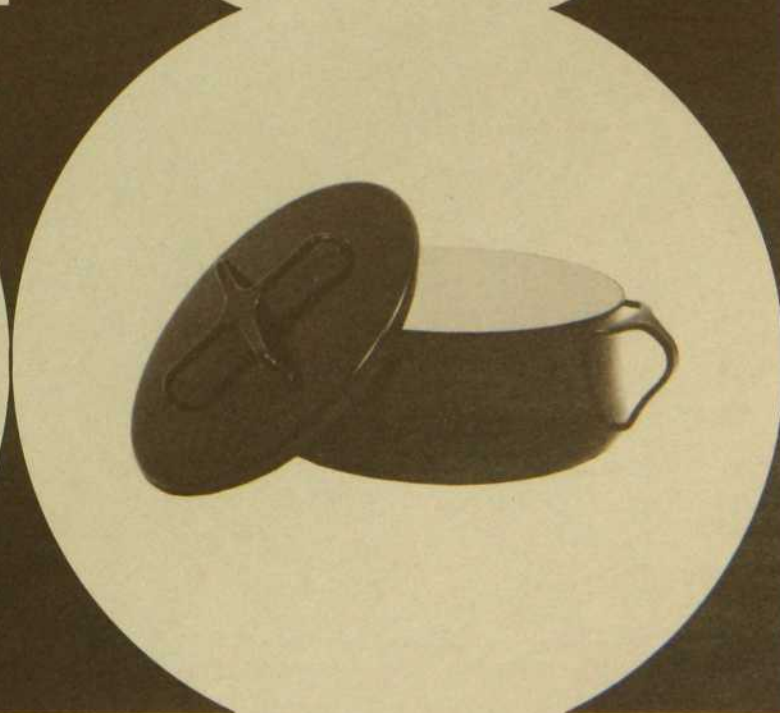
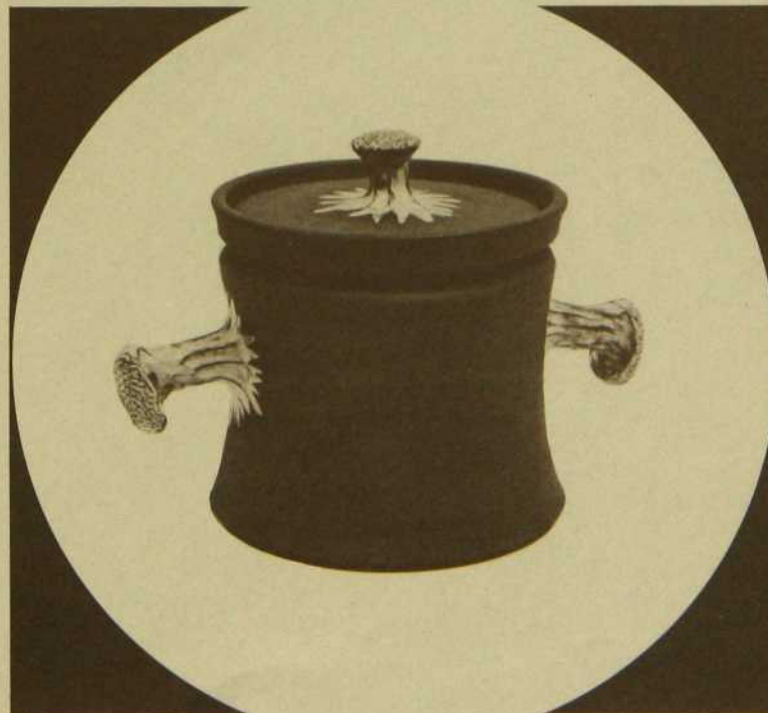
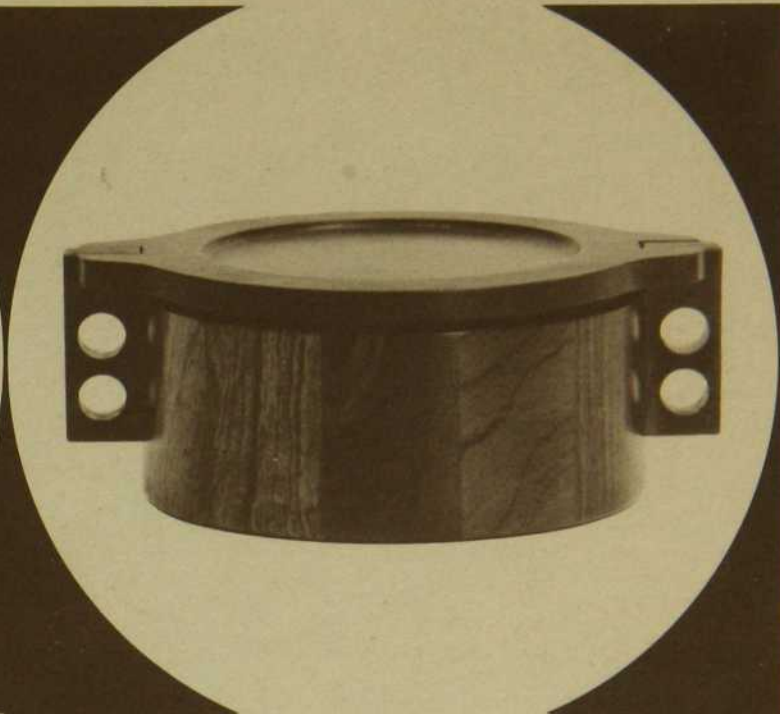
Élégant saladier en acier inoxydable, de forme cylindrique, avec l'intérieur en demi-sphère. Prix: \$49.00. *Danish House, Place Ville-Marie, Montréal.*

Ce récipient de bois de rose avec l'intérieur en acier inoxydable pourra aussi vous servir de bonbonnière ou de petit seau à glace. Prix: \$34.00. *Danish House, Place Ville-Marie, Montréal.*

Ce vase décoratif a beaucoup de charme avec sa forme et sa couleur. Il est de terre cuite et fabriqué au Québec. Vous le trouverez dans différentes grandeurs et couleurs. Prix: \$18.00. *André et Michel Gagnon, 4012 rue Saint-Denis, Montréal.*

Marmite de fonte émaillée, d'une très jolie ligne et avec des couleurs incroyables: noir, blanc, jaune, bleu et orange. Fabriquée par Dansk. Prix: \$24.95. *Bowring, Place Bonaventure, Montréal.*

Un peu de changement dans les pôts à fèves au lard. Celui-ci est en terre cuite brune et muni de deux grosses poignées émaillées. Fabriqué au Québec. Prix: \$30.00 *André et Michel Gagnon, 4012 rue Saint-Denis, Montréal.*



on a parlé d'eux...

All-Steel

Place Bonaventure
Montréal

André et Michel Gagnon

4012 rue Saint-Denis
Montréal

Bilrite Furniture Mfg. Inc.

Place Bonaventure
Montréal

Blackwood Morton & Sons

Sainte-Thérèse
Québec

Bonaventure Metal Ind. Ltd.

500 ouest, rue Port Royal
Montréal

Boutique Pour L'Instant

1628 ouest, rue Sherbrooke
Montréal

Bowring

Place Bonaventure
Montréal

Burnaby Hunter Canada Ltd.

3148 rue Robert
Montréal

Carastan Carpet Co. Ltd.

2183 rue Carling
Ottawa

Corbeil Hooke Arts & Crafts Ltd.

1218 rue Drummond
Montréal

DanESCO of Canada Ltd.

7200 route transcanadienne
Montréal

Daniel Lazosky, architecte

620 rue Carthcart — bureau 309
Montréal

Danish House

Place Ville-Marie
Montréal

Duford Co. Ltd. (décoration)

366 rue Rideau
Ottawa

Francine Brisset Des Nos

3320 rue Swail
Montréal

Galerie Zanettin

28 Côte de la Montagne
Québec

Jacques Corriveau et Ass. Inc.

417 rue Saint-Pierre
Vieux-Montréal

La Ferme Columbia

376 boul. Saint-Joseph
Hull

Maison Eaton

56 rue Sparks
Ottawa

Marcelle Ferron

385 rue Birch
Saint-Lambert (Québec)

Maria Svatina

3964 boul. Saint-Laurent
Montréal

Michel Louvain Fleuriste Inc.

3718 rue de la Concorde
Duvernay

N.G. Valiquette Ltée

510 est, rue Sainte-Catherine
Montréal

Ogilvy Ltd.

126 rue Rideau
Ottawa

Paré, Figoli, Shamlian (architectes)

4036 avenue Old Orchard
Montréal

Paul Arno Ltée

165 rue Duke
Montréal

Pierre Cayer, architecte

27 Place Lorraine
Hull

Québec Antiques

33 bord de l'eau
Valois (Québec)

Revel International

318 est, rue Sherbrooke
Montréal

Steelcase Canada Ltd.

Place Bonaventure
Montréal

Sunar Ind. Ltd.

Place Bonaventure
Montréal

Van Leeuwen Boomkamp Ltd.

193 rue Bank
Ottawa

Vitrierie Hull Glass Ltée

901 boul. Saint-Joseph
Hull

Wrightville Fleuriste

170 boul. Saint-Joseph
Hull

notre prochain numéro

SPÉCIAL ARTISANAT-QUÉBEC

- Des pièces d'artisanat présentées dans un décor convenant à chacun des 12 signes du zodiaque
- Quelques notes sur les caractéristiques des différents signes agrémenteront le tout

TRUCS DE DÉCORATION POUR NOËL

- Petits trucs faciles à faire et qui enjoliveront votre intérieur

DÉCORMAG DANS LA BEAUCE

- Une tournée dans la magnifique région beauceronne

VISITE D'UN COMPLEXE D'HABITATION

- Nous vous présenterons une image du dynamisme dans le domaine de la construction domiciliaire d'un coin de la Beauce

Pour recevoir des renseignements concernant les pages publicitaires, encerclez le numéro de la page et postez ce coupon.

Si vous désirez obtenir plus de détails sur le contenu de nos pages éditoriales, inscrivez clairement vos questions, en n'oubliant pas d'indiquer le numéro de la page à laquelle chacune se rapporte.

Ce service vous est offert gratuitement par les éditeurs de

DÉGORMAG

181 EST, RUE SAINT-PAUL, VIEUX-MONTRÉAL

PAGES PUBLICITAIRES: COUVERTURE - 2 - 3 - 4

Pages: 7 - 8 - 9 - 10 - 11 - 13 - 18 - 24 - 30 - 39 - 46 - 50
56 - 57 - 58 - 59 - 60 - 61 - 62 - 63.

Pages éditoriales: _____

NOM _____

ADRESSE _____ APP. _____

VILLE _____ ZONE POSTALE _____ TÉL. _____

PROV. _____

PROFESSION _____

**êtes-vous
décormagophile?
bien sûr que oui!**

alors, procurez-vous sans délai tous
les numéros antérieurs de Décormag
qui manquent à votre collection
c'est facile . . . lisez la formule
ci-contre cochez vis-à-vis les numéros
que vous désirez recevoir, inscrivez
lisiblement votre nom et votre adresse
et postez-nous le tout

DÉCORMAG, 181 EST, RUE SAINT-PAUL, VIEUX-MONTRÉAL

- | | | | |
|---------------------------------------|--|--|--------|
| <input type="checkbox"/> AOÛT 72 | ÉPUISE | <input type="checkbox"/> MARS | \$1.25 |
| <input type="checkbox"/> SEPTEMBRE 72 | \$1.25 | <input type="checkbox"/> AVRIL | \$1.25 |
| | <small>(\$1.00 + frais de poste)</small> | <input type="checkbox"/> MAI | \$1.25 |
| <input type="checkbox"/> OCTOBRE | \$1.25 | <input type="checkbox"/> JUIN | \$1.25 |
| <input type="checkbox"/> NOVEMBRE | \$1.25 | <input type="checkbox"/> JUILLET-AOÛT ÉPUISE | |
| <input type="checkbox"/> DECEMBRE | \$1.25 | <input type="checkbox"/> SEPTEMBRE | \$1.25 |
| <input type="checkbox"/> JANVIER 73 | \$1.25 | <input type="checkbox"/> OCTOBRE | \$1.25 |
| <input type="checkbox"/> FEVRIER | \$1.25 | | |

CI-JOINT LA SOMME DE _____

NOM _____

(LETTRES MOULÉES S.V.P.)

ADRESSE _____

APP. _____

VILLE _____

TÉL. _____

ZONE POSTALE _____

CHÈQUE MANDAT

CHARGEZ No _____

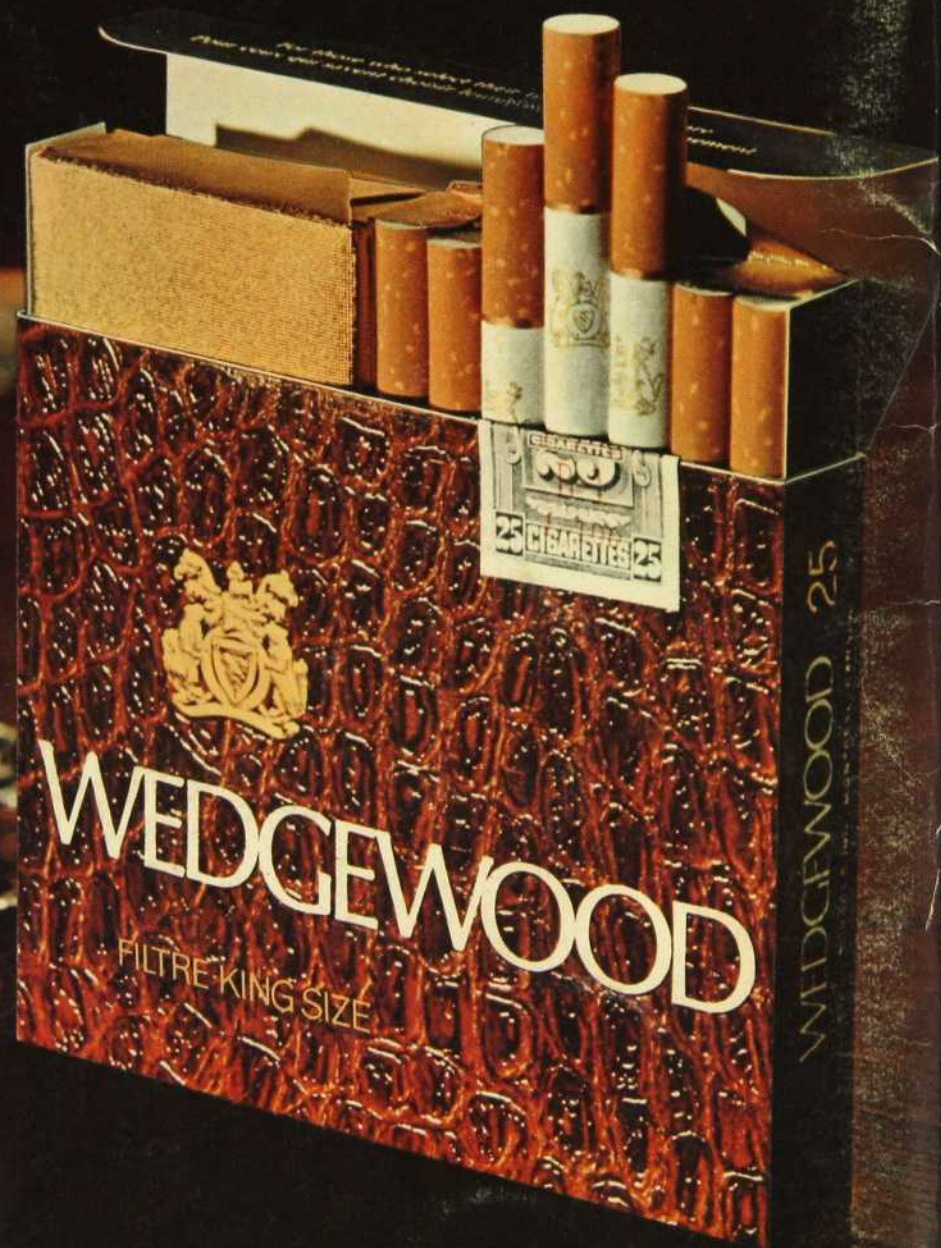
MASTER CHARGE No _____

SIGNATURE _____



extravagant ou sage

6370-6375 ST-HUBERT, MONTREAL 277-4143



Un plaisir renouvelé...signe de qualité

Avis: Le ministère de la Santé nationale et du Bien-Etre social considère que le danger pour la santé croît avec l'usage.