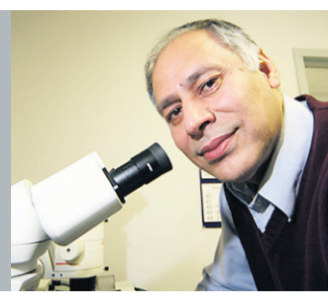


LA PRESSE AFFAIRES



Jean-Claude Trichet

PME
L'AMI
DES
FROMAGERS
PAGE 3



LA PLANÈTE ÉCONOMIQUE
ROME BRÛLE, MONSIEUR TRICHET
PAGE 2

CRISE FINANCIÈRE

La contagion menace l'Europe

AGENCE FRANCE-PRESSE

La crise financière américaine se propage en Europe avec une course contre la montre engagée au plus haut niveau politique pour sauver le bancassureur belgo-néerlandais Fortis, tandis qu'une nouvelle nationalisation bancaire se profile au Royaume-Uni.

Les trois pays du Benelux, Belgique, Pays-Bas et Luxembourg, apprenait-on en fin de soirée, vont partiellement nationaliser la banque en difficulté Fortis en apportant 11,2 milliards d'euros pour la sortir de la crise financière, a annoncé le premier ministre belge Yves Leterme.

Nationalisation

L'État belge va investir 4,7 milliards en échange d'une participation de 49% dans la filiale bancaire belge du groupe, les Pays-Bas vont injecter 4 milliards d'euros pour 49% de la filiale bancaire néerlandaise et le Luxembourg 2,5 mil-

liards d'euros pour 49% de la filiale luxembourgeoise. Le groupe Fortis, première banque belge et numéro 2 aux Pays-Bas, avec 85 000 employés, a suscité des inquiétudes après l'effondrement de son cours boursier au cours des derniers jours et des rumeurs de difficultés de trésorerie.

La France assure la présidence de l'UE et le luxembourgeois Jean-Claude Juncker est le chef de file des ministres des Finances de la zone euro.

« Tout est ouvert aujourd'hui en matière de recherche de soutien au secteur », a ajouté M. Reynders.

Les Européens, qui appellent depuis des mois à renforcer leur coordination en matière de supervision financière avec des avancées seulement modestes jusqu'ici, font face pour la première fois à un cas concret avec une crise touchant un groupe transfrontalier.

» Voir **CONTAGION** en page 6

Réussir par hasard

À l'inverse de ceux qui rejettent toujours le blâme sur autrui, certaines personnes sont incapables de s'attribuer le mérite de leurs succès. Elles souffrent du syndrome de l'imposteur.

ISABELLE LAPORTE

VIE AU TRAVAIL
COLLABORATION SPÉCIALE

Nancy Marquette (nom fictif) a connu une brillante carrière dans l'enseignement, notamment à titre de directrice d'école. Dans la cinquantaine, au lieu de prendre sa retraite, elle s'est lancée dans les affaires. Malgré ses allures de battante, elle n'a jamais cessé de douter d'elle tout ce temps.

« Même quand j'ai une simple conversation avec une personne, je ne peux m'empêcher de me demander si elle m'aime, si elle me trouve fine », constate M^{me} Marquette.

La personne qui présente un syndrome de l'imposteur se préoccupe de bien faire, mais de manière nettement excessive.

Pourtant, elle adore rencontrer des gens, et la plupart n'ont sûrement pas idée à quel point elle se fait du souci.

Quand elle était directrice d'école, elle cherchait toujours à valoriser ses employés. Mais elle-même, non.

Si les choses allaient bien, c'était grâce à tout le monde, sauf à elle. Effrayée à l'idée de faire des erreurs qui auraient pu révéler sa soi-disant incompetence, elle a mis en place un système de gestion participative. « Mon handicap s'est peut-être transformé en force à ce moment », dit-elle.

Hélène Douville, cofondatrice et associée principale de Groupe conseil DCA, a déjà donné des conférences sur le syndrome de l'imposteur.

» Voir **HASARD** en page 4



PHOTO IVANOH DEMERS, LA PRESSE

« Pour faire une acquisition, il faut trois choses: un intérêt stratégique, un bon prix et une continuité de notre culture », dit Lino Saputo fils, photographié ici devant les silos de l'entreprise. « Ces trois critères font de nous ce que nous sommes. »

Saputo a beaucoup d'appétit



RÉJEAN BOURDEAU

DÉFI CROISSANCE

Le fromager Saputo a faim. Et il a les moyens de se mettre à table.

« Nous avons la flexibilité financière pour faire des petites ou des grandes acquisitions », lance son président Lino Saputo fils, en entrevue à ses bureaux montréalais.

Avec des ventes de 5 milliards de dollars et une dette totale de 500 millions, le transformateur laitier dispose d'un solide

bilan. « Notre endettement est très minime par rapport à notre taille, précise le dirigeant. On pourrait ajouter 2 milliards de dettes, pour faire une grande acquisition stratégique, et on serait encore à l'aise. »

Pour l'instant, l'entreprise n'est pas sur le point d'avaler une grosse prise.

Tout est possible

Mais rien n'est impossible. « Nous l'avons déjà fait dans le passé, dit-il. Et on le fera à nouveau si on pense que ça nous met dans une meilleure position. »

Il rappelle qu'en octobre 1997, Saputo a fait l'achat de Stella Foods, qui avait presque deux fois sa taille.

À l'époque, la société américaine affichait des ventes de 800 millions de dollars américains.

» Voir **APPÉTIT** en page 4

Faites vite! En vigueur jusqu'au 11 octobre 2008 inclusivement

20% sur la céramique

15% sur tous nos planchers flottants

15% sur tous nos planchers de bois

MERCIER planchers de bois

PLANCHER 2000 recouvrement de plancher & escaliers

512, Roland-Cherrien • 450.442.4004 • Longueuil

Faites comme Éric Lapointe, ex-joueur des Alouettes, le bon placement!

LA PRESSE AFFAIRES MARCHÉS MONDIAUX

REPÈRES DU LUNDI

DOLLAR CANADIEN
96,82 ¢US

VARIATION
Semaine dernière **+2,58** ¢
Cette année **-3,91** ¢

0,6620 €

VARIATION
Semaine dernière **+0,0017** €
Cette année **-0,0246** €

SOMME REQUISE POUR ACHETER
Un dollar US **103,28** \$
Un euro **1,5105** \$

TAUX PRÉFÉRENTIEL DES BANQUES **4,75** %

TAUX DE LA BANQUE DU CANADA **3,00** %

TAUX DE LA RÉSERVE FÉDÉRALE AMÉRICAINE **2,00** %

OR (New York)
882,90 \$US
Var. 1 SEMAINE **+2,54** %
Var. 1 AN **+21,18** %

PÉTROLE
West Texas Intermediate, contrat à terme
106,89 \$US
Var. 1 SEMAINE **+2,24** %
Var. 1 AN **+33,11** %

PRODUIT INTÉRIEUR BRUT
Juin **0,1** %
Variation annualisée **0,7** %

BALANCE COMMERCIALE
Mai **4,851** milliards

INDICE DES PRIX À LA CONSOMMATION
Annuel (août) **3,5** %
Sans éléments volatils **1,7** %



TAUX DE CHÔMAGE
Août (désaisonnalisé)
CANADA **6,1** %
Québec **7,7** %
Ontario **6,3** %
Montréal **7,5** %
Toronto **7,0** %
Calgary **3,5** %

TAUX D'EMPLOI AU CANADA
Août (désaisonnalisé) **59,3** %

EMPLOIS CETTE ANNÉE
CANADA **87 000**
Québec **-25 200**
Ontario **51 900**

RÉMUNÉRATION HEBDOMADAIRE MOYENNE
Juillet **791,89** \$
Variation annuelle **+2,6** %

MISES EN CHANTIER
Août Base annuelle
CANADA **18 396 211 000**
Var. annuelle **-4,3** %
Québec **2 869 37 600**
Ontario **7 768 86 500**

COMMERCE DE DÉTAIL
Juillet **+0,1** %
Variation annuelle **+4,9** %

VENTES AUTOS NEUVES
Juillet **-0,8** %
Variation annuelle **+1,5** %

NOTE: Dans tous les cas, il s'agit des données les plus récentes disponibles, à la fermeture des marchés vendredi dernier. Sources: Bloomberg, Statistique Canada et la SCHL

Rome brûle, monsieur Trichet

Les signes de dégradation de l'économie européenne se multiplient. Même le Tigre celtique, l'Irlande, vient de tomber en récession. L'effet domino menace de plus en plus l'Espagne, le Royaume-Uni et même l'Allemagne.



RICHARD DUPAUL
LA PLANÈTE ÉCONOMIQUE

Rarement un gouvernement aura pris des mesures aussi draconiennes dans le domaine du travail.

Face à un chômage croissant et une récession imminente, l'Espagne a décidé de prendre le taureau par les cornes: le gouvernement socialiste de José Luis Rodríguez Zapatero a adopté, il y a quelques jours, un plan visant à renvoyer une partie des immigrants dans leur pays d'origine. Rien de moins.

Ce plan «à caractère volontaire» repose essentiellement sur des incitatifs monétaires. Ainsi les ressortissants de 19 pays, qui sont sans emploi et qui acceptent de quitter l'Espagne pour au moins trois ans, recevront (en deux tranches de 40 et 60%) les indemnités de

L'Europe a rarement encaissé simultanément autant de chocs: flambée des matières premières, culbute de l'immobilier, crise financière...

chômage qui leur étaient promises. Bref, le message est le suivant: si vous partez, on vous donnera votre argent plus vite.

L'Espagne est tombée en profonde léthargie économique avec l'éclatement de la bulle immobilière. Et, de toute évidence, le gouvernement est prêt à tout pour apaiser la grogne populaire.

En 2005, alors que l'économie était au zénith, Madrid avait régularisé 580 000 travailleurs clandestins pour faire marcher le secteur de la construction. Au final, le nombre d'immigrés est passé de 500 000, en 1996, à 5,2 millions aujourd'hui... sur une

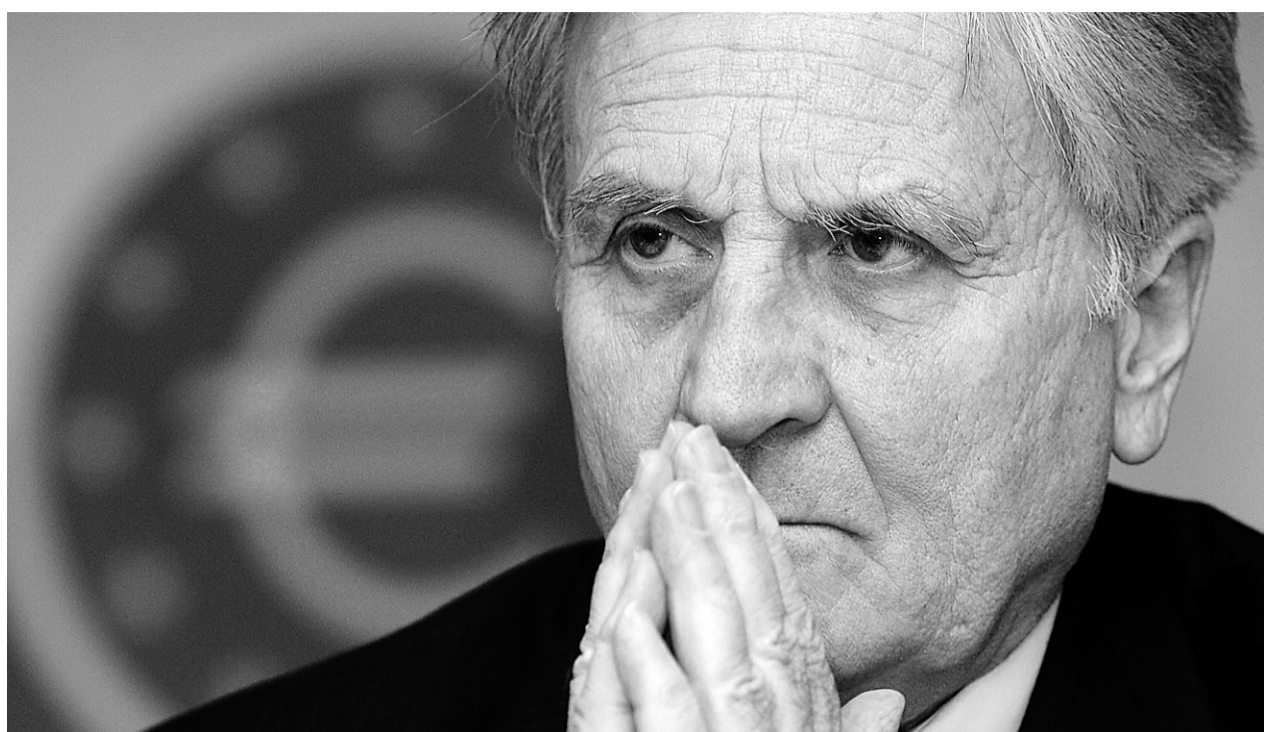


PHOTO DANIEL ROLAND, AP

Jusqu'ici, l'imperturbable président de la BCE, Jean-Claude Trichet, a résisté aux pressions, poursuivant obstinément une lutte acharnée contre l'inflation.

population de 45 millions de personnes.

Mais les grues sur les chantiers espagnols sont arrêtées. Et le chômage est passé de 7,9%, à l'été 2007, à 10,5% cet été. Le gouvernement a donc décidé de fermer les frontières... en claquant la porte.

La tempête

La décision espagnole, qui fait beaucoup bavarder en Europe, témoigne de la dégradation rapide de la conjoncture et de l'humeur actuelle sur le Vieux Continent.

mettre un genou au tapis, enregistrant deux trimestres consécutifs de baisse de sa production de janvier à juin. Jeudi dernier, c'est la naguère dynamique Irlande qui est officiellement entrée en récession. Qui l'aurait cru?

Aujourd'hui, ce sont le Royaume-Uni, l'Italie et l'Allemagne qui emploient le mot débutant par la lettre «R» dans leur scénario économique.

Après avoir baissé de 0,5% au deuxième trimestre, l'économie allemande – la première d'Europe – va sans doute accuser une autre contraction au troisième.

Mercredi dernier, on apprendrait que le baromètre de confiance Ifo des industriels allemands est tombé, en septembre, pour la quatrième fois d'affilée.

Le climat des affaires poursuit «sa descente à pas de géant», déplore l'institut économique Hans-Werner Sinn.

L'Allemagne rejoint ainsi ses partenaires de la zone euro. En France, la confiance des industriels a plongé à un creux de cinq ans, selon l'Insee.

En Italie, elle est repartie aussi à la baisse, après s'être stabilisée en août. Même tableau en Belgique.

Déjà, la publication de l'indice des directeurs d'achats (PMI) de la zone euro, descendu en septembre à son plus bas depuis novembre 2001, avait renforcé les craintes de récession.

La BCE à la rescousse?

Face à la tempête qui prend de l'ampleur, de plus en plus de gens appellent à l'aide la Banque centrale européenne.

La BCE devrait «réfléchir sérieusement» à une baisse de ses taux d'intérêt, affirmait la semaine dernière l'institut allemand Ifo.

«Toutes les informations sur l'économie représentent un bon argument en faveur d'un assouplissement prochain de la politique (de taux) de la BCE», ajoute la firme suisse UBS.

Jusqu'ici, l'imperturbable président de la BCE, Jean-Claude Trichet, a résisté aux pressions en ce sens, poursuivant obstinément une lutte acharnée contre une inflation tenace.

Mais les arguments en faveur de cette stratégie s'effiloquent. Et, surtout, la révolte gronde.

À preuve, cet extrait d'un éditorial du magazine français *Le Point*: «(L'empereur romain) Néron jouait de la lyre en regardant Rome flamber; Jean-Claude Trichet versifie sur une inflation chimérique pendant que la déflation coule l'économie et le système financier européens.»

Le temps presse. Inutile de dire que Monsieur Trichet sera attendu de pied ferme, jeudi prochain, à l'occasion de sa conférence de presse mensuelle. Ça promet.

ROYAUME-UNI

Les anges financiers de la City

Les as en capital de risque ont davantage une réputation de requins que de bons samaritains. Ils sont pourtant nombreux à vouloir redonner aux œuvres de charité, en autant que leur argent soit bien administré. Entrent en scène les experts d'Impetus, un fonds britannique qui fait fructifier les dons.



MALI ILSE PAQUIN
COLLABORATION SPÉCIALE

LONDRES—Quel donateur ne s'est pas déjà demandé si son argent allait être utilisé à bon escient par une œuvre de charité? Ou quel serait son impact réel?

C'est pour dissiper ces doutes et pour rehausser la performance du milieu caritatif qu'Impetus est né.

Impetus est en quelque sorte un fonds d'investissement privé caritatif. Il a été fondé par deux anciens investisseurs britanniques, Stephen Dawson et Nat Sloane. En 2007, le fonds a offert l'équivalent de 20 millions de dollars en dons et en expertise.

Des collaborateurs experts, surtout du milieu des affaires, prennent en charge les œuvres de charité choisies par le fonds. L'équipe d'Impetus écrème les candidates avec soin.

«Nous privilégions celles qui ont un leader fort et de grandes ambitions, explique Daniela Soares, directrice d'Impetus d'origine brésilienne, dans son bureau de Londres. Si un organisme désire augmenter sa croissance annuelle de 3% à 5%, nous ne sommes pas intéressés.»

Aussi, le potentiel social, c'est-à-dire, le nombre de personnes

bénéficiaires au final, doit être intéressant. Les œuvres sélectionnées sont parrainées et outillées pour décupler leurs activités et leurs revenus.

L'évaluation du portefeuille du fonds s'appuie sur sa «performance sociale». Les donateurs d'Impetus vérifient ainsi son progrès à chaque trimestre.

«Les leaders du milieu caritatif sont des visionnaires mais pas toujours de bons gestionnaires», explique M^{me} Soares, elle-même une ancienne banquière.

C'était le cas de Craig Phillips, fondateur de Speaking Up, un organisme qui aide des handicapés mentaux à devenir autonomes.

Établi à Cambridge, l'entrepreneur voulait ouvrir cinq autres branches en Angleterre en 2003. Il a rapidement réalisé qu'il ne savait pas comment structurer sa croissance. Séduite par le potentiel de ses services, l'équipe d'Impetus a rassemblé autour de lui des experts en affaires et en image de marque.

Des mentors

«Ils sont devenus mes mentors, dit M. Phillips. J'ai reçu l'équivalent de 400 000 \$ en conseils d'affaires et un don de 800 000 \$ CANcanadiens. C'était comme recevoir un chargeur turbo.»

Résultat? Les revenus de Speaking Up ont triplé depuis cinq ans. Le nombre de ses bénéficiaires est passé de 500 à 3000 pendant cette période.



PHOTOS MALI ISLE PAQUIN, COLLABORATION SPÉCIALE

La directrice du fonds Impetus, Daniela Soares.

Les 10 autres organismes du portefeuille font aussi des affaires d'or. Chaque dollar investi par le fonds en a généré six autres depuis sa création.

Nouvelle vague

Impetus appartient à une nouvelle vague de philanthropes: des entrepreneurs et des financiers qui embrassent une ou plusieurs causes, comme Bill Gates le fait depuis quelques années.

À Londres, Arpad Busson, fondateur du groupe d'investissement EIM, a lancé ARK

(Absolute Return for Kids) en 2002. En juin dernier, le gotha de la City s'est réuni à un encan très sélect pour offrir 50 millions à ARK.

Daniela Soares s'y serait trouvée si elle n'avait pas abandonné sa carrière de banquière il y a quelques années. «Je ne voulais pas attendre d'avoir les cheveux gris et un million en banque avant de redonner à la société», dit la directrice d'Impetus, les yeux brillants.

site internet: www.impetus.org.uk

Abiasa de Saint-Hyacinthe

L'ami précieux des fromagers québécois

STÉPHANE CHAMPAGNE
COLLABORATION SPÉCIALE

Dire que Gulshan Arora est un ami précieux des fromagers québécois relève presque de l'évidence. Sans lui, les artisans auraient peine à fabriquer leurs fromages à pâte molle, à croûte lavée et autres fromages de chèvre. Pour la simple et bonne raison que M. Arora, président de la PME Abiasa, est un fournisseur de cultures lactiques, d'enzymes et, dans un autre registre, de cultures probiotiques.

Bref, impossible pour un fromager de faire fi de ces ingrédients essentiels qui font qu'un fromage goûte ce qu'il goûte. Abiasa, dont le siège social est situé à Saint-Hyacinthe, est d'ailleurs le seul joueur dans son secteur au Canada. La planète en compte moins d'une dizaine. L'entreprise québécoise se frotte à deux multinationales danoises (CHR Hansen et Danisco) qui occupent près de 75 % du marché mondial des cultures lactiques.

Il ne faut pas confondre culture lactique avec la listériose qui secoue actuellement les fromageries québécoises. Dans les deux cas, les bactéries sont en cause. Sauf que la listeria est une bactérie qui provoque une maladie infectieuse. Alors que dans une culture lactique, de «bonnes» bactéries sont utilisées pour la fermentation des produits laitiers et ne présentent aucun danger.

Des projets?

Les affaires vont bien pour Abiasa. Presque trop. Sa capacité de production étant limitée, la PME de 10 employés ne peut aspirer pour le moment à un plus grand rayonnement international. Pour des motifs stratégiques, le président de la PME préfère ne pas dévoiler ses plans pour la suite des choses, notamment au chapitre de la production.

Abiasa effectue 25 % de ses ventes au Canada. Saputo, Agropur, Parmalat et à peu près tout ce que le Québec compte de fromageries font partie de sa clientèle. Les États-Unis accaparent 20 % de ses ventes, alors que le Mexique (la PME compte une

division à Monterrey où elle emploie cinq personnes) représente 25 % du volume d'affaires de l'entreprise. Ses autres clients sont disséminés un peu partout dans le monde (Espagne, Argentine, Taiwan, etc.).

De 100 000 \$ à sa fondation en 1997, le chiffre d'affaires d'Abiasa dépasse aujourd'hui les trois millions de dollars. Sa croissance annuelle frôle les 20 %. Selon Gulshan Arora, les cultures lactiques, d'enzymes et de probiotiques, dont le marché mondial frôle le milliard de dollars, offrent un potentiel de développement extraordinaire. «Notre entreprise n'occupe même pas 2 % du marché mondial; imaginez les possibilités!» soutient-il.

L'Institut Rosell

L'homme d'affaires, détenteur d'un doctorat en sciences des aliments de l'Université McGill, se félicite d'avoir mis la main sur l'entreprise montréalaise Institut Rosell au milieu des années 90. C'est ainsi que sa conjointe Monica Daga (elle aussi détentrice d'un doctorat) et lui sont devenus les seuls acteurs canadiens dans leur secteur d'activité. Du coup, ils ont mis la main sur une banque de cultures contenant des centaines de souches. Bref, ils sont propriétaires de bactéries d'une valeur inestimable.

Ils ont fait l'acquisition de Rosell auprès de Lallemand, le géant montréalais spécialisé dans la levure. C'est d'ailleurs Lallemand qui s'occupe encore, tel un sous-traitant, de la multiplication des bactéries que Abiasa utilise pour produire notamment ses «recettes» de cultures lactiques.

Les débuts de la PME n'ont pas été une partie de plaisir, relate Gulshan Arora. «Un fromager ne révélera jamais son secret de fabrication. Mais pour l'aider à faire un bon (sinon un meilleur) fromage, je devais connaître ses recettes. Comme je suis d'origine étrangère, les gens n'avaient pas tendance à me faire confiance. C'est ma compétence, mon excellente connaissance des

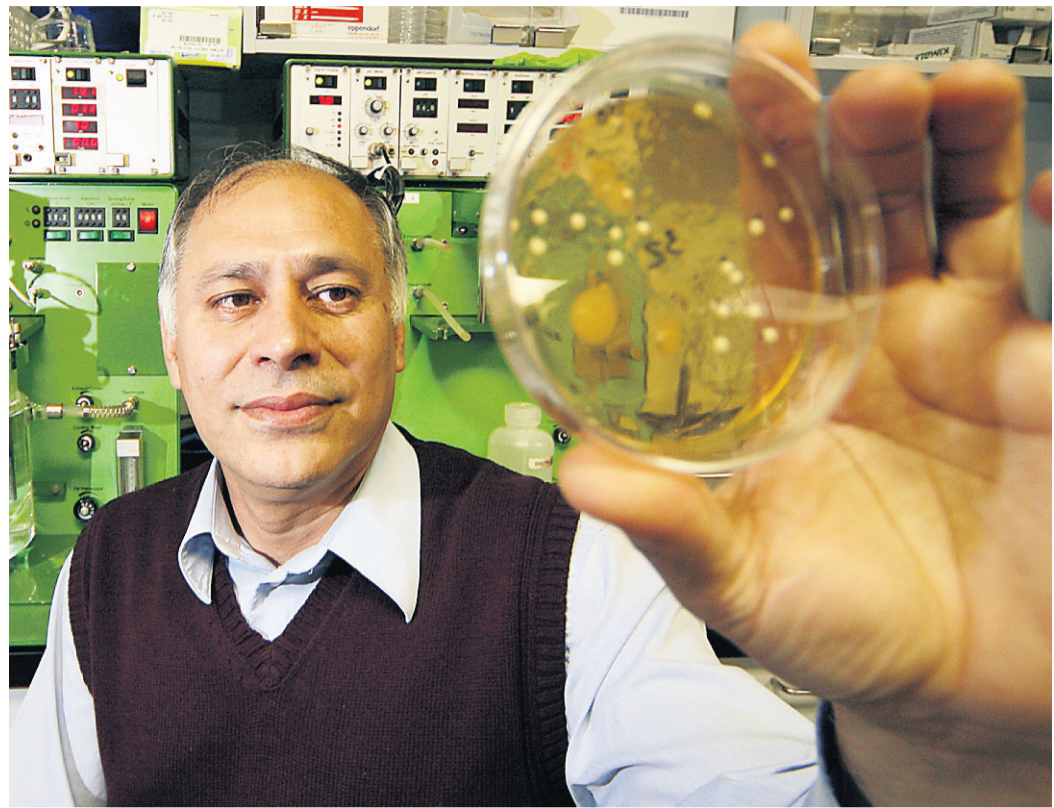


PHOTO STÉPHANE CHAMPAGNE. COLLABORATION SPÉCIALE

Gulshan Arora, président de la PME Abiasa de Saint-Hyacinthe, est un fournisseur de cultures lactiques, d'enzymes et, dans un autre registre, de cultures probiotiques.

produits laitiers qui m'ont aidé. Je suis un expert en formulation. C'est comme créer un parfum», dit-il.

Outre les cultures lactiques pour le fromage, le couple Gulshan-Daga s'intéresse beaucoup aux probiotiques, un produit qui connaît une forte expansion et qui se retrouve dans un nombre croissant de produits transformés. Gulshan Arora a voulu offrir une solution de rechange aux consommateurs. Il y a quelques années, il mettait au point une yaourtière (fonctionnant sans électricité) avec laquelle il est

possible de fabriquer du yogourt maison aux probiotiques. M. Arora parle couramment cinq langues: le français, l'anglais, l'espagnol, le hindi et le bengali.

Né en Inde il y a près de 50 ans, il est arrivé au Canada il y a une vingtaine d'années. C'est ici qu'il a appris le français (qu'il maîtrise presque à la perfection) et l'espagnol.

«Ma femme et moi avons des triplés qui ont aujourd'hui 11 ans et qui parlent quatre langues sans aucun accent» lance l'entrepreneur avec une pointe de fierté.

VOS PLACEMENTS - CETTE SEMAINE EN BOURSE

Sauver les meubles

HUGO FONTAINE

Les délais dans l'adoption du plan de sauvetage américain ont placé le monde économique en mode attentiste à la fin de la semaine dernière, alors que tout le monde avait les yeux rivés sur Washington.

«Nous sommes en attente, on n'échange plus sur rien, a dit Vincent Delisle, stratège chez Scotia Capitaux, dans une entrevue avec *La Presse Affaires* vendredi. C'est impressionnant de voir à quel point tout le monde panique.»

«Si tu utilises l'indicateur monsieur et madame Tout-le-monde, ça ne peut pas être pire que ça. Quand tout le monde parle de Lehman Brothers mais que les trois quarts des gens ne savent pas de quoi il s'agit, ça veut dire que tu es plus près d'un creux que d'un sommet dans le marché.»

Le niveau de confiance, indicateur important s'il en est un, est près du plancher. «Ça ne peut pas être plus prononcé comme pessimisme», dit Vincent Delisle.

Même les clients institutionnels sont atteints dans une certaine mesure. «Il y a peu ou pas de gens qui sont passés à travers une crise de cette ampleur, dit Vincent Delisle. Tout ce qui affecte le moral des investisseurs affecte les entrées dans les fonds mutuels, et ça affecte le moral de ceux qui gèrent ces fonds. Il n'est pas facile de gérer un tel marché.»

Une fois adopté, le plan américain devrait rassurer monsieur et madame Tout-le-monde, parce que les marchés seront rassurés, selon Vincent Delisle.

Mais tout ne sera pas gagné.

«L'ampleur du dégât économique dépend de la réponse et des temps de réponse que comprennent le plan de sauvetage. Les probabilités que les États-Unis entrent en récession ont considérablement augmenté dans les dernières semaines. Il faut tenter de sauver les meubles. Est-ce qu'on aura une récession typique de deux ou trois trimestres ou, si le crédit ne revient pas, une récession plus douloureuse?»

Que ferait Buffet ?

LA PRESSE CANADIENNE

CALGARY— Alors que certains des plus importants bastions de richesse à Wall Street se sont effondrés, le gestionnaire de portefeuilles James Cole s'est posé une question: Que ferait donc Warren Buffet?

Le réflexe de bon nombre d'investisseurs pourrait être de se retirer des marchés à un moment où plusieurs grands patrons évoquent «la pire crise économique depuis la Grande Dépression des années 1930».

Mais l'homme le plus riche au monde – communément appelé l'Oracle d'Omaha – a fait exactement le contraire: il a investi 5 milliards dans Goldman Sachs, géant des finances qui tient toujours debout, malgré la récente débandade de ses pairs, dont Lehman Brothers, Merrill Lynch et Bear Stearns.

«L'inconstance est l'ami de l'investisseur à long terme», a dit James Cole, vice-présidente directrice de la firme AIC Investment Services, paraphrasant l'un des principes clés de la philosophie de Warren Buffet.

«Trouvez les bonnes entreprises et soyez à l'affût des moments, au

cours de ce genre de période de turbulences, pour acquérir des parts de ces entreprises à des prix attractifs», a-t-il poursuivi.

Les sociétés axées sur les pipelines ou les produits de consommation, par exemple, ont assez bien réagi face au chaos, alors que les finances, le détail et les actions de produits de base ont fait face à beaucoup plus d'instabilité.

Cela peut sembler contre-intuitif, mais choisir des titres dans les secteurs qui ont été affectés pourrait être très payant, croit M. Cole, invoquant, à titre d'exemple, les gains sans précédent de la semaine dernière à la Bourse de Toronto, après que le TSX ait essuyé d'importantes pertes.

Selon le gestionnaire de portefeuilles, les titres qui ont été le plus touchés par les récents problèmes sont ceux dont les cours ont le plus repris.

James Cole a admis détenir des actions d'institutions bancaires comme la Banque TD, la Banque Scotia, la Banque Royale et la Banque nationale du Canada et de sociétés en assurances telles que la Financière Manuvie, la Financière Sun Life et de Great West Lifeco.

Avec plusieurs dossiers clients à gérer, avoir une bonne mémoire ne suffit pas.



Solutions d'affaires

Accédez à l'information, où que vous soyez, avec nos solutions sans fil.

Améliorez le service à la clientèle de votre entreprise en aidant vos employés à être aussi efficaces en déplacement qu'au bureau. Permettez-leur de se brancher instantanément au réseau sans fil haute vitesse de TELUS et de profiter d'un accès aux dossiers clients, aux courriels et à Internet. Quel que soit votre secteur d'activité, TELUS offre des solutions qui s'adaptent aux besoins spécifiques de votre entreprise. Découvrez-les.



Informez-vous sur l'offre d'un **ordinateur portable GRATUIT**. Communiquez dès maintenant avec votre représentant TELUS, composez le **1-866-934-7261** ou visitez **telus.com/solutions**

compréhension | innovation | solutions

le futur est simple™

LA PRESSE AFFAIRES

À L'AGENDA

PREVISIONS ■ RÉEL BPA: bénéfice par action M: million G: milliard

AUJOURD'HUI
Circuit City Store
BPA 2T: **-1,05\$US**
Walgreen
BPA 4T: **45cUS**

DEMAIN
Confiance des consommateurs (États-Unis)
sept.: **56,5**
août: **56,9**
Linamar
BPA 3T: **23c**
Pepsi Bottling
BPA 3T: **1,04\$US**

MERCREDI 1^{ER} OCTOBRE
Indice ISM Manufacturier (États-Unis)
sept.: **50,0**
août: **49,9**
Dépenses de construction (États-Unis)
août: **-0,5%**
sept.: **-0,6%**

JEUDI 2 OCTOBRE
Commandes industrielles (États-Unis)
août: **-1,7%**
juillet: **1,3%**
Marriott International
BPA 3T: **32cUS**

VENDREDI 3 OCTOBRE
Taux de chômage (États-Unis)
septembre: **6,1%**
août: **6,1%**
Salaire horaire moyen (annuel) (États-Unis)
septembre: **3,6%**
août: **3,6%**

LUNDI 6 OCTOBRE
Permis de construire (Canada)
août: **-0,6%**
juillet: **1,8%**
Indice des directeurs des achats Ivey (Canada)
août: **51,0**
juillet: **51,5**

Source: Bloomberg
POUR NOUS JOINDRE

La Presse Affaires, 7, rue Saint-Jacques, Montréal (Québec) H2Y 1K9
lpa@lapresseaffaires.com

SUDOKU

	8	6				7	
3			8		7		2
		5	6	9			
	9		1				4 7
		2					
4		1		2	5		8
9	6			4			5
			3			9	
	1	7			9		4

Placez un chiffre de 1 à 9 dans chaque case vide. Chaque ligne, chaque colonne et chaque boîte 3x3 délimitée par un trait plus épais doivent contenir tous les chiffres de 1 à 9. Chaque chiffre apparaît donc une seule fois dans une ligne, dans une colonne et dans une boîte 3x3.

Solution du dernier sudoku

2	6	8	9	7	1	5	3	4
5	1	3	2	4	8	9	7	6
7	4	9	5	3	6	2	8	1
1	3	7	8	6	2	4	9	5
4	8	5	1	9	7	6	2	3
6	9	2	3	5	4	7	1	8
8	7	1	4	2	5	3	6	9
9	5	6	7	1	3	8	4	2
3	2	4	6	8	9	1	5	7

Ce jeu est une réalisation de Ludipresse. Pour plus d'informations, rendez-vous sur le site www.les-mordus.com ou écrivez-nous à info@les-mordus.com

Niveau de difficulté : MOYEN

1145

Par Fabien Savary 1144

Saputo a beaucoup d'appétit

APPÉTIT

suite de la page 1

« Nous sommes le 15^e transformateur laitier au monde et on est parmi les plus rentables, remarque M. Saputo. Il y en a 14 devant nous. »

Est-ce qu'il y aura de grandes entreprises à vendre ?

« Ça pourrait arriver, dit-il. Le potentiel est là. »

Cela dit, Saputo a « beaucoup d'appétit » pour toute sorte d'acquisitions.

« On est toujours à la recherche d'occasions, grandes ou petites », dit le grand patron.

Pour ce faire, il a toujours « trois ou quatre » dossiers à l'étude.

Le marché américain l'intéresse particulièrement. Aux États-Unis,

Saputo est le troisième plus grand fabricant de fromage.

« C'est un marché très fragmenté, constate le président. Même avec notre taille, on représente moins de 10% de la totalité des fromages fabriqués et vendus. Il y a un grand potentiel de croissance dans toutes les catégories. »

Avant de se tourner vers le lait embouteillé américain, Saputo veut continuer à grandir dans les fromages de commodités (mozzarella, provolone, etc.) et de spécialités (parmesan, romano, ricotta, suisse, bleu, etc.)

Au Canada, l'entreprise montréalaise est l'acteur le plus important. Elle détient près de 35% des parts de marché canadien dans les fromages et plus de 20% dans le lait embouteillé. Au pays, des achats sont aussi

possibles, souligne Lino Saputo J. Du côté de l'Amérique latine, la société pourrait toutefois miser davantage sur la croissance interne.

« La façon la plus simple et la plus sûre de poursuivre notre expansion dans cette région est de faire des investissements en immobilisation dans nos installations en Argentine », explique le président. Au cours des trois dernières années, Saputo a presque doublé ses capacités de transformation dans ce pays en implantant de nouvelles technologies et en ajoutant des équipements.

« S'il y a des achats en Argentine ce devra être stratégique, souligne le dirigeant. Ça n'exclut pas d'autres pays d'Amérique latine, comme le Brésil ou l'Uruguay. »

Réussir par hasard

HASARD

suite de la page 1

« Les gens qui en sont atteints trouvent des moyens de faire avec, mais en leur for intérieur, ils se remettent constamment en question », souligne-t-elle.

En fait, le syndrome n'empêche pas la réussite professionnelle. Au contraire, plus une personne occupe un poste important, plus elle est à risque d'en souffrir, estime M^{me} Douville.

« Les chasseurs de tête nous parlent souvent de cas aux plus hauts échelons. Des présidents et des vice-présidents qui craignent de changer d'entreprise. Du coup qu'ils ne seraient pas à la hauteur. »

Selon M^{me} Douville, le syndrome s'observe souvent dans les discours des personnes qui reçoivent un honneur ou qui décrochent une promotion.

« À les entendre, elles n'ont rien à voir avec leur succès. Tout est dû à des circonstances extérieures, à leur chance de pouvoir compter sur une équipe talentueuse ou sur un conjoint hors pair par exemple. »

Le personnel au bas de l'échelle n'est pas épargné par un syndrome qui toucherait, d'après les experts, jusqu'à 70% des gens au cours de leur vie professionnelle. Stéphanie, 26 ans, a travaillé plusieurs années dans une pharmacie. Au bout de deux mois, elle était déjà responsable de la formation.

« Je me disais que c'était juste parce que le patron n'aimait pas l'autre employée qui aurait pu le faire. »

Comme Nancy Marquette, Stéphanie aime les défis. Malgré une peur bleue de décevoir son entourage, surtout ses patrons. Pourtant, tous jusqu'ici ont été très gentils, du genre à souligner ses bons coups.

« Ça ne change rien. De toute façon, je ne suis pas capable d'accepter les compliments », note-t-elle.

Le syndrome de l'imposteur est une appellation populaire, signale Marie-Claude Pélissier, psychologue en pratique privée. En effet, l'expression n'apparaît pas dans le DSM-IV, l'ouvrage de référence qui répertorie toutes les maladies mentales reconnues.

« Ça ne veut pas dire que ça n'existe pas », précise M^{me} Pélissier. Ainsi, comme clinicienne, elle le voit comme le symptôme d'un trouble plus général, typiquement relié à l'anxiété.

Essentiellement, la personne qui présente un syndrome de l'imposteur se préoccupe de bien faire, mais de manière nettement excessive.

« Les gens pensent que tout cela est dû à un manque de confiance en soi, affirme M^{me} Pélissier. Or, contrairement à la croyance populaire, le manque de confiance en soi est un résultat, et non une cause. »

Grandir avec l'environnement

On grandit dans un environnement qui nous porte à nous valoriser, ou non, explique la psychologue d'approche cognitivo-comportementale.

Autre conception erronée: le problème ne remonte pas nécessairement à la prime enfance.

« Oui, la personne peut avoir appris à se critiquer durement dès son plus jeune âge, mais parfois, elle peut avoir vécu du rejet, du taxage ou une situation humiliante à l'adolescence », remarque M^{me} Pélissier.

Heureusement, le syndrome de l'imposteur se soigne, généralement au moyen d'une thérapie. Mais l'entourage de la personne peut aussi jouer un rôle prépondérant.

Nancy Marquette affirme qu'elle « maîtrise » jusqu'à un certain point son problème d'estime de soi aujourd'hui. Grâce à une longue psychanalyse et beaucoup grâce à son conjoint. Et peut-être un petit peu grâce à elle aussi.

Toujours de l'intérêt pour l'Australie

RÉJEAN BOURDEAU

Saputo ne ferme pas la porte à l'Australie, même si elle n'a pas mis la main sur Dairy Farmers.

« Ce marché est intéressant, dit Lino Saputo fils. On fera le saut en Australie ou en Nouvelle-Zélande s'il y a des occasions à bon prix. »

Le mois dernier, National Foods a annoncé qu'elle achetait

Dairy Farmers, important transformateur laitier australien pour environ 800 millions.

Puisqu'il s'agit d'une importante transaction, et pour maintenir la concurrence, les autorités réglementaires pourraient obliger l'acquéreur à se départir de certains actifs.

« Si c'est le cas, on va les regarder », confirme le président. Saputo serait intéressée par des

actifs liés aux fromages et aux solides du lait, comme la poudre. Elle jetterait aussi un œil sur les installations de lait embouteillé.

Il n'a pas voulu dire si Saputo était en discussion avec d'autres transformateurs australiens ou néo-zélandais.

« Partout il y a des actifs disponibles, nous sommes au courant et nous faisons souvent partie du processus, dit-il. Le monde laitier est tellement petit que tout le monde se connaît. »

Pourquoi s'intéresser à cette partie du monde ?

L'Australie est un important transformateur de lait. Et la valeur de la matière première est basée sur les prix internationaux.

De plus, la réglementation de ce pays est favorable à l'exportation. « Sans compter que ce serait une bonne plateforme pour exporter nos produits en Chine, au Japon et en Corée », ajoute Lino Saputo fils.

de notre famille, avec respect. Si nous faisons un changement il faut que les gens soient au courant. Ils doivent en connaître les bénéfices. Ça prend beaucoup de communication et beaucoup de dialogue. On fait de la communication directe. Pas des courriels ou des appels téléphoniques. C'était la façon de mon père et de mon grand-père en 1954 quand ils ont fondé l'entreprise. Les clients, les fournisseurs et les employés faisaient partie de la famille. Aujourd'hui, c'est la même mentalité même si les chiffres sont plus grands. C'est ce qui nous distingue de nos concurrents. »

Prix: « L'an dernier, les prix internationaux pour le fromage étaient élevés. D'après les prévisions que je suis en train de lire, on annonce que d'ici la fin de l'année et pour 2009, il pourrait y avoir une baisse des produits laitiers. C'est une question d'offre et de demande. L'an dernier il y a eu des inondations en Argentine, il y a eu une baisse dans la production. À cela s'est ajouté des sécheresses en Australie et en Nouvelle-Zélande. Maintenant c'est réglé. L'offre a augmenté. Il pourrait donc y avoir une baisse de prix. Pour faire une acquisition il faut trois choses: un intérêt stratégique, un bon prix et une continuité de notre culture. Ces trois critères font de nous ce que nous sommes. »

—Propos recueillis par Réjean Bourdeau

À RETENIR SELON LINO SAPUTO FILS

> **Europe:** « C'est une région qui a une industrie laitière dont les bases sont solides. Nous sommes implantés pour avoir plus de connaissances du marché européen. Nous avons une installation en Allemagne dédiée au marché du détail et une en Angleterre pour la restauration. »

> **Marchés émergents:** « Il y a des marchés où la consommation est en évolution, mais qui n'ont pas les infrastructures pour développer la production du lait. La Chine, la Russie et le Moyen-Orient sont tous des marchés stratégiques. Mais on n'a pas besoin d'y avoir des installations. Ce sont des marchés en expansion. On va les servir par l'entremise de l'Argentine et des États-Unis. »

> **Intégrations:** « C'est une chose de faire des acquisitions. C'est une autre de faire les intégrations. On réussit grâce à la compétence de nos ressources humaines. L'intégration d'Alto Dairy, qui a des ventes de 160 millions, se fait très bien. C'est notre division américaine qui s'en occupe. L'an dernier elle a achevé celle de Land O Lakes. Normalement, ça prend 18 à 24 mois pour compléter une intégration. »

> **Culture:** « La culture Saputo, c'est tellement simple que les gens ne croient pas que ça fonctionne. Il faut traiter chaque employé comme un membre

AFFAIRES 700

715 FINANCEMENT
PRÊTEZ votre argent par la financière 26 à 39 mois. MARCEL PAIEMENT
LA FINANCIÈRE PRÊTEBEC 450-688-7212

AVIS 800

850 AVIS DE DISSOLUTION CHANGEMENT DE NOM

PRENEZ AVIS que la compagnie 9167-3863 QUÉBEC INC. demandera au Registraire des Entreprises du Québec la permission de se dissoudre. Montréal, ce 21^e jour de juin 2006
De Grandpré Chait
Procureurs de la compagnie

AVIS 800

850 AVIS DE DISSOLUTION CHANGEMENT DE NOM

PRENEZ AVIS que LAURENT GAGNER-ALLAIRE, 4729 rue Garnier, MtL, Qc, H2J 3S6, présentera au Directeur de l'état civil une demande pour changer son nom en celui de LAURENT MANCINI

PRENEZ AVIS que MLADEN NIKOLOV KILIMOV dont l'adresse du domicile est le 4205 avenue Bourret, app. 306, Montréal, Québec H3S 1X1 présentera au Directeur de l'état civil une demande pour changer son nom en celui de MARK KILIMOV
À Montréal le, 19 septembre 2008

PRENEZ AVIS que ZENOPTIQUE INC. demandera au Registraire des entreprises la permission de se dissoudre. Alain Ward, président

Broue
www.broue.ca
Théâtre St-Denis
514 790-1111
www.ticketpro.ca
Groupes : 514 527-3644

ARTS SPECTACLES
Tous les jours dans LA PRESSE
CPAB – Avis de correction
Il y a eu une erreur dans un récent avis annonçant la nomination de Kenneth Crump et Jocelyn Proteau au conseil d'administration du CCRC d'administration. En plus de ses responsabilités avec le CCRC, M. Proteau est actuellement le président du conseil d'administration de la Compagnie d'assurance Standard Life du Canada et de la Standard Life Financials Inc., ainsi que le président du conseil de Fiducie Standard Life.

ÉLECTIONS FÉDÉRALES 2008



L'HONORABLE STÉPHANE DION
Chef
Parti libéral du Canada

VENDREDI 3 OCTOBRE 2008
de midi à 14 h

Inscription
WWW.CCMM.QC.CA/STEPHANE-DION
514 871-4201

Invitation conjointe : En association avec : En collaboration avec :

Chambre de commerce du Montréal métropolitain Board of Trade of Metropolitan Montreal
jccm
INTERIS
FRASER MILNER CASGRAN
SM
TELUS

Pourquoi craindre le logiciel libre ?

MICHAEL WYBO
COLLABORATION SPÉCIALE

Au cours de l'année 2008, deux organisations québécoises ont signalé leur intention à la Cour supérieure de Québec de poursuivre le gouvernement pour ne pas avoir passé par un processus d'appel d'offres pour son approvisionnement en logiciels.

En plus de voir les achats par attribution comme étant en dérogation avec ses propres règles et un frein à la libre concurrence, ces organisations soutiennent que le gouvernement renonce à des économies importantes en passant directement aux nouvelles versions des logiciels propriétaires au lieu de considérer l'acquisition de logiciels libres.

Pour sa part, le gouvernement justifie son action en soulignant que certains de ces achats sont de simples « mises à jour », et non des achats de nouveaux logiciels. Ce à quoi les organisations plaignantes répliquent que le logiciel libre pourrait facilement remplacer le logiciel propriétaire, sans perte de fonctionnalité, tout en procurant des économies substantielles.

Selon ces organisations, le gouvernement agit comme s'il était une filiale des grands éditeurs de logiciel. Comme d'habitude, la vérité se retrouve quelque part entre ces deux positions extrêmes.

Ce qu'il n'est pas

Il est d'abord utile de clarifier ce que le logiciel libre n'est pas. Le logiciel libre n'est ni une technologie ni un processus de développement de logiciel. Il n'est pas obligatoirement gratuit, ni nécessairement plus performant, plus sécuritaire, ou plus facile à utiliser qu'un logiciel propriétaire, et ne représente certainement pas la fin de l'industrie du logiciel.

Ce qu'il est d'abord et avant tout, c'est un logiciel. Cela veut



PHOTO GARY GARDINER, AP

Le logiciel Ubuntu, une version de Linux, peut être téléchargé gratuitement du site Ubuntu.com. Il est aussi vendu par Amazon.com pour 12 \$ la copie, plus les frais d'expédition.

dire qu'il faut le conceptualiser, en définir les spécifications, le développer, le tester, l'implanter, le maintenir et le supporter dans son utilisation. Ce qui lui confère son aspect « libre », ce sont les termes de la licence sous laquelle il est distribué.

En bref, la licence d'un logiciel propriétaire donne normalement à l'utilisateur des droits de locataire: il peut utiliser le logiciel, mais il ne lui appartient pas. Par contre, la licence libre confère des droits de propriétaire. L'utilisateur a le droit d'installer le logiciel sur autant d'ordinateurs que désiré, le modifier selon

ses besoins et le distribuer avec ou sans ses modifications. Il peut même demander d'être payé pour distribuer des copies, avec ou sans ses modifications. Par exemple, le logiciel Ubuntu, une version de Linux, peut être téléchargé gratuitement du site Ubuntu.com. Il est aussi vendu par Amazon.com pour 12 \$ la copie, plus les frais d'expédition!

L'équipement

Le plus important malentendu que nous ayons rencontré lors de nos recherches est que d'adopter un logiciel libre implique automatiquement que l'organisation

doive aussi être équipée pour le développer, l'entretenir et le supporter. Une autre perception très répandue est que l'entreprise sera à la merci d'un groupe de « hackers » anonymes pour ces services essentiels.

La réalité est que la majorité des logiciels libres sont distribués par des organisations ayant pignon sur rue, avec du personnel permanent et des services de soutien à prix compétitif. Bien entendu, un logiciel libre donne la possibilité à son utilisateur de faire son propre développement, entretien et support, mais il ne l'oblige pas à le faire.

Le fait que le logiciel soit ouvert signifie aussi qu'il est possible de développer des compétences locales pour fournir ces services. Aucun logiciel n'est réellement « gratuit » en ce qui concerne son déploiement et son utilisation dans une organisation.

Mais dans le cas du logiciel libre, le choix du fournisseur et le niveau de soutien demeurent sous l'entière responsabilité de l'organisation qui adopte le logiciel en question.

Cet aspect devrait être explicitement pris en considération dans le choix de logiciels par des institutions publiques qui ont un rôle à jouer dans l'économie locale.

Il est tout à fait possible que les coûts d'acquisition d'un logiciel libre (sans frais de licence) et de son contrat d'entretien soient plus ou moins équivalents à ceux d'un logiciel propriétaire dont l'entretien est inclus dans les frais de licence.

Les fonctionnalités

La décision d'adopter un logiciel, qu'il soit libre ou propriétaire, doit être basée sur l'évaluation de ses fonctionnalités, de sa performance et de sa compatibilité avec l'infrastructure TI déjà en place.

Cette décision doit aussi prendre en compte les coûts d'acquisition et d'utilisation des différentes options offertes.

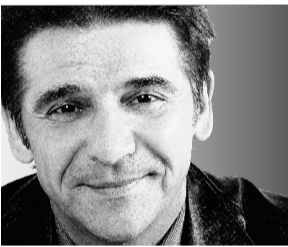
Le logiciel libre offre en plus la possibilité d'exercer des droits de propriété et de déterminer par qui, comment et à quel prix les services essentiels seront fournis.

La meilleure façon d'éclaircir une telle décision est encore un processus d'appel d'offres ouvert et transparent.

La semaine prochaine, nous traiterons de l'évaluation des droits de propriété qu'un logiciel libre peut procurer.

L'auteur est professeur agrégé à HEC Montréal: www.hec.ca/profs/michael.wybo.html

Comment va le marché obligataire ?



MICHEL GIRARD
CHRONIQUE

Jusqu'à présent, quelle année de vaches maigres avec la Bourse! Évidemment, tout le monde, y compris les caisses de retraite et les autres fonds institutionnels, a le portefeuille dans le rouge, du moins avec les actions et les fonds communs d'actions.

Maintenant, a-t-on des chances d'ici la fin de l'année 2008 d'alléger le fardeau des pertes boursières avec les placements qui ont été effectués dans le marché obligataire?

Après tout, le marché obligataire, avec ses obligations négociables, compte autant dans les portefeuilles institutionnels que la Bourse.

Le marché obligataire a la réputation d'être nettement moins risqué que la Bourse et de rapporter des revenus fixes dans le dessein d'équilibrer les portefeuilles. Bien entendu, j'exclus ici du marché obligataire les obligations de pacotille («junk bonds»), lesquelles sont hautement volatiles et risquées.

Depuis le début de l'année, le baromètre de la Bourse de Toronto, l'indice S & P/TSX Composite, accuse une perte de l'ordre 9,0%.

Pendant ce temps-là, le principal indice obligataire canadien, soit l'indice obligataire universel DEX, présente une modeste hausse de 2,6%. Les plus chanceux, soit les investisseurs qui ont misé sur les obligations à court terme, se retrouvent pour leur part avec un rendement de 4,2% pour les neuf premiers mois de l'année.

Le rendement

Mais dans un cas comme dans l'autre, on se rend compte que le rendement du marché obligataire ne permet pas aux gestionnaires de portefeuille institutionnel et aux investisseurs prudents d'effacer les pertes engrangées en Bourse depuis le commencement de l'année.

Notez que l'année 2008 est loin d'être terminée puisqu'il reste encore trois gros mois d'activités

boursières. Et si cela peut vous encourager le portefeuille, sachez que les mois de novembre et décembre donnent généralement dans la tendance haussière.

Tout comme c'est habituellement le cas avec l'année des élections présidentielles américaines! Comme la Bourse américaine affiche présentement un recul de quelque 14%, mettons que la «présidentielle 2008» est plutôt mal partie... Mais en Bourse, il ne faut jamais parier trop fort!

Jetons maintenant un coup d'œil sur la performance accumulée au cours des neuf premiers mois de l'année par les fonds communs d'obligations les plus populaires auprès des petits investisseurs.

- > BMO Obligations: + 2,7%
- > CI Signature Obligations canadiennes: +1,5%
- > CIBC Obligations canadiennes: +1,4%
- > Desjardins Obligations canadiennes: +0,9%
- > Investors Obligations canadiennes: +2,5%
- > Investors Obligations gouvernementales: +2,5%
- > London Life Obligations: +1,7%
- > MD Obligations: +1,9%
- > RBC Obligations: +0,4%
- > TD Obligations canadiennes: +1,6%
- > TD Obligations court terme: +3,5%
- > Trimark Obligations canadiennes: +0,9%
- > PH&N Total Return Bond: +0,3%

Par ailleurs, au lieu d'acheter des parts de fonds d'obligations, les petits investisseurs peuvent investir directement dans le marché obligataire canadien en achetant des parts des six indices obligataires négociés à la cote de la Bourse de Toronto.

Les principaux avantages des indices obligataires? Un, les gestionnaires de portefeuille ont de la difficulté à battre le rendement des indices en question. Deux, les frais de gestion des indices



PHOTO JOHN GRESS, REUTERS

Le marché obligataire a la réputation d'être nettement moins risqué que la Bourse et de rapporter des revenus fixes dans le dessein d'équilibrer les portefeuilles.

sont très peu élevés à comparer aux frais de gestion généralement chargés par les fonds obligataires. Trois: les indices obligataires se négocient comme de simples actions.

Voici les symboles boursiers des six indices obligataires négociés à la Bourse de Toronto:

XBB (28,39\$): l'indice obligataire universel DEX renferme un portefeuille diversifié d'obligations du gouvernement du Canada, d'obligations provinciales, d'obligations corporatives et d'obligations municipales.

Nombre d'obligations: 171. Échéance moyenne pondérée (années) 9,4 ans.

XCB (18,77\$): l'indice obligations de sociétés DEX se compose d'obligations de sociétés à taux fixe de première qualité, comme des obligations émises par les grandes banques canadiennes, les compagnies d'assurance, etc. Nombre d'obligations: 192. Échéance moyenne pondérée: 7,5 années.

XGB (19,94\$): l'indice est basé

sur un portefeuille d'obligations d'État et d'obligations garanties par l'État à taux fixe de première qualité, comme des obligations provinciales et de sociétés d'État. Nombre d'obligations: 62. Échéance moyenne: 10,4 années.

XLB (18,75\$): l'indice d'obligations à long terme DEX renferme des obligations d'État et des obligations de sociétés à taux fixe de première qualité. Nombre: 94. Échéance moyenne: 22 années.

XRБ (19,50\$): cet indice d'obligations à rendement réel DEX porte sur des obligations à rendement réel des gouvernements fédéral et provinciaux canadiens. Nombre de titres obligataires: 12. Échéance pondérée: 21,4 années.

XSB (28,15\$): l'indice d'obligations à court terme DEX est composé d'obligations du gouvernement du Canada, d'obligations provinciales, d'obligations municipales, et d'obligations de sociétés de bonne qualité. Échéance pondérée: 3,2 années.

Au cours des cinq dernières années, les six indices obligataires ont rapporté un rendement annuel composé variant de 4,2% à 7,7%.

Les taux d'intérêt

Une ombre au tableau obligataire: les taux d'intérêt devraient augmenter à partir de l'an prochain, selon, entre autres, les économistes de la Banque TD.

L'obligation du gouvernement du Canada de 30 ans devrait voir son rendement d'intérêt passer de 4,15% à 4,75% d'ici la fin de 2009.

Le revenu d'intérêt de l'obligation de 10 ans grimperait de 3,60% à 4,60%.

Celui de l'obligation du gouvernement du Canada de 5 ans augmenterait de 3,25% à 4,35% et le terme de deux ans de 2,9% à 3,9%.

Ce ne sont là évidemment que des projections.

Si elles s'avéraient exactes, le marché obligataire continuerait de présenter un rendement anémique.

LA PRESSE AFFAIRES

Le bilan des banques s'alourdit aux É.-U.

Les sociétés américaines pigent dans leur marge de crédit

BLOOMBERG

Les bilans de JPMorgan Chase & Co., Citigroup Inc., Bank of America et d'autres grandes banques américaines voient leur capital diminuer tandis que des entreprises puisent dans leur marge de crédit.

Ainsi, Goodyear Tire & Rubber Co., General Motors et International Lease Finance Corp. (ILFC) sont en tête des sociétés qui pigent dans du crédit renouvelable qu'elles ont obtenu avant le début de la crise du crédit en juillet 2008.

Les banques avaient pour plus de 1,4 mille milliards de dollars américains en engagements de prêts non utilisés il y a un an, soit un sommet de tous les temps, selon un sondage mené par Shared National Credit auprès de

quatre autorités réglementaires américaines, y compris la Réserve fédérale américaine.

Les trésoriers dans les entreprises, incapables d'avoir accès aux marchés de capitaux, se tournent

terme, moins cher, tandis que les coûts augmentent sur le marché de titres de dette à court terme, une affaire de 1,7 mille milliards US. Dans le cas des marges de crédit, les banques sont forcées de four-

marchés des capitaux d'emprunt de BNP Paribas, à New York. Certains émetteurs très solvables ne peuvent consentir que des prêts d'un jour plutôt que sur un terme plus typique de 30 jours ou plus. Si vous êtes trésorier dans une entreprise, la situation trouble probablement votre sommeil.»

Au jour le jour

Les entreprises vendent du papier commercial, dont l'échéance est de neuf mois ou moins, pour régler les dépenses au jour le jour, y compris les paies et le loyer.

Parmi les banques américaines qui présentent les plus fortes sommes en engagements de prêts non utilisés, on compte Citigroup, de New York, qui comptait pour

471 milliards en engagements de la sorte au 31 décembre dernier, selon des déclarations aux autorités réglementaires. Au 30 juin dernier, Bank of America, de Charlotte, en Caroline du Nord, en avait pour 388 milliards alors que le montant était de 255 milliards chez JPMorgan Chase, de New York.

L'émission de papier commercial échéant dans un délai de quatre jours ou moins a grimpé à une moyenne de 165 milliards par jour cette semaine, comparativement à une moyenne de 87 milliards au cours de la première semaine de septembre, selon des données de la Fed. Les émissions quotidiennes de titres de dette dont les échéances varient de 21 à 40 jours ont chuté d'environ 44 % au cours de la même période, à 8,7 milliards.

La pression augmente également pour trouver du capital de long terme, moins cher, tandis que les coûts augmentent sur le marché de titres de dette de court terme.

vers cette source de financement au moment où l'effondrement de Lehman Brothers et de Washington Mutual font craindre que d'autres banques ne puissent être en mesure de fournir des fonds.

La pression augmente également pour trouver du capital de long

termes après avoir absorbé des radiations et des pertes de 521 milliards US.

«Le marché du papier commercial présente plus de bouleversements que jamais auparavant», observe Jim Turner, chef de la division des

La contagion menace l'Europe

CONTAGION

suite de la page 1

Les autorités belges et néerlandaises se sont mobilisées tout au long du week-end, avec plusieurs réunions de crise dans les deux pays pour tenter de sauver Fortis.

La crise du crédit hypothécaire à risque (*subprime*), née à l'été 2007 aux États-Unis, a déjà coûté à ce groupe près de 2,1 milliards d'euros au total sur l'année 2007 et les six premiers mois de 2008.

Et les difficultés actuelles coïncident avec l'achat d'une partie du néerlandais ABN Amro: Fortis cherche encore à boucler le financement de cette opération de 24 milliards d'euros.

Le patron Herman Verwilt a assuré vendredi qu'il n'y avait pas de risque de faillite, sans convaincre. Il a été remplacé quelques heu-

res plus tard, devenant le deuxième patron à quitter l'entreprise en moins de trois mois. Les autorités bancaires espèrent pouvoir trouver une solution à temps pour la réouverture de la Bourse ce matin. L'action Fortis a plongé de plus de 20% vendredi et, si cela continue, les clients pourraient paniquer et vider leurs comptes.

Pas de confirmation

M. Reynders a répété que «toutes les pistes sont sur la table». La presse évoquait hier une reprise totale ou partielle de Fortis par un concurrent. Les groupes français BNP Paribas et néerlandais ING seraient les mieux placés.

Autre solution, une garantie d'État, voire une nationalisation. Aucune hypothèse n'était confirmée officiellement.

La crainte est que Fortis devienne le premier domino à tom-

ber et que la crise financière américaine contamine toute l'Europe. Jean-Claude Juncker a d'ailleurs exhorté vendredi les États-Unis à se mettre d'accord «le plus vite possible» sur le plan de sauvetage de Wall Street, car «les banques européennes, qui commencent à naviguer en eau trouble, souffrent de cette incertitude».

Avant Fortis, plusieurs institutions européennes ont déjà frôlé la faillite à cause de la crise du crédit, notamment des banques régionales allemandes ou la britannique Northern Rock.

Comme pour Northern Rock fin 2007, Londres se serait résolu à présent à nationaliser les prêts de Bradford and Bingley, banque spécialisée dans les crédits immobiliers et donc touchée de plein fouet par la crise des *subprime*, ainsi qu'à vendre ses succursales, selon la BBC.

Les prêts de B & B nationalisés

AGENCE FRANCE-PRESSE

Le gouvernement britannique s'est résolu à nationaliser les prêts de la banque en difficulté Bradford & Bingley (B & B) et cherche à vendre ses succursales, avec les dépôts de la clientèle, à une autre banque, a indiqué hier la BBC sur son site internet.

Le ministre des Finances britannique, Alistair Darling, devrait faire une déclaration officielle sur le sauvetage de la banque aujourd'hui avant l'ouverture des marchés, a indiqué Yvette Cooper, numéro deux du Trésor britannique hier.

«Les négociations sont encore en cours en ce moment, a-t-elle précisé sur la chaîne de télévision BBC1. Nous avons dit clairement que la priorité est que les déposants, les épargnants ordinaires soient bien protégés, mais aussi que nous pou-

vons soutenir le système bancaire dans son ensemble.»

Tony McGarahan, porte-parole de B & B, a assuré de son côté que les dépôts des clients «sont en sécurité chez Bradford & Bingley».

Pendant le week-end, des responsables du Trésor, de l'organisme de régulation des services financiers britannique, la FSA, et de la Banque d'Angleterre se sont efforcés de trouver une solution pour assurer l'avenir de B & B, dont les actions se sont effondrées en Bourse ces derniers jours.

B & B, spécialiste des prêts dédiés à l'investissement locatif et des prêts dits *subprime* destinés aux emprunteurs les moins solvables, s'est retrouvée sanctionnée par le renchérissement des conditions d'emprunt et le retourne-ment du marché immobilier.

10^e édition
FORCES AVENIR
 RECONNAÎTRE + PROMOUVOIR L'ENGAGEMENT ÉTUDIANT
GALA 2008

Le 1^{er} octobre 2008, sur le parquet du Centre CDP Capital, à Montréal.

FINALISTES AVENIR PERSONNALITÉ 1^{ER} CYCLE

JEAN-SÉBASTIEN DUFRESNE

ENGAGÉ À PROMOUVOIR L'ENGAGEMENT CITOYEN ET LA DIVERSITÉ CULTURELLE

En créant le Réseau citoyen de solidarité Iciéla il y a quatre ans, Jean-Sébastien Dufresne a voulu, avec l'aide de bénévoles, promouvoir une société juste, équitable, solidaire et pacifique. Ainsi, entre l'organisation de jumelages par correspondance d'élèves du Québec et de l'étranger, l'animation d'émissions de radio, la préparation de soirées interculturelles ou encore la mise en place de projets de coopérative au Mali, Jean-Sébastien trouve aussi le temps d'assumer la présidence du Forum jeunesse de l'île de Montréal.



Université du Québec à Montréal

FRANCIS LIVERNOCHE

ENGAGÉ À RASSEMBLER POUR MIEUX AIDER ET GUÉRIR

Comme en font foi ses études en pédiatrie sociale, Francis Livernoche a à cœur la cause des enfants. Sa participation à un projet humanitaire en Haïti, où il a mis sur pied avec des collègues un camp de vacances pour enfants, témoigne de son engagement et de son leadership. Admirant les retombées de la médecine aux bases sociales et communautaires, le jeune homme s'est aussi impliqué avec le centre Assistance aux enfants en difficulté (AED) du quartier Hochelaga et a pris part au programme des Grands Amis.



Université de Montréal

ELIZABETH SULLY

ENGAGÉE DANS UNE LUTTE DE TOUS LES INSTANTS CONTRE LE FLÉAU DU SIDA

De Vancouver à Montréal, en passant par l'Ouganda et le Kenya, Elizabeth Sully a déjà laissé sa marque. Engagée au sein de différentes organisations nationales et internationales, l'étudiante en science politique et en développement international est partie en croisade contre le sida. Assumant depuis un leadership certain au sein de la McGill Global AIDS Coalition, l'étudiante a travaillé au Kenya avec un important organisme de prévention du sida et a participé à un séminaire sur le visage du sida en Afrique.



Université McGill

Dix ans d'engagement à bâtir l'avenir
FORCESAVENIR.QC.CA/2008/1ERCYCLE

514.987.VENDU (8363) • petitesannonces@lapresse.ca

LES PETITES ANNONCES



HEURES DE TOMBÉE

MARDI AU SAMEDI 17h, LA VEILLE DE LA PARUTION

DIMANCHE ET LUNDI 17h, LE VENDREDI PRÉCÉDENT

ANNONCES ENCADRÉES 48h, AVANT LA PARUTION

ABONNEMENTS 514-285-6911 1 800 361-7453

COMMENT NOUS JOINDRE

HEURES D'OUVERTURE: Lundi au vendredi, de 8 h à 17 h

PAR TÉLÉPHONE 514-987-8363 SANS FRAIS 1 866 987-8363

PAR TÉLÉC. 514-848-6287

ADRESSE POSTALE Les Petites annonces, 7 rue Saint-Jacques, Montréal (Québec) H2Y 1K9

AU COMPTOIR lundi au vendredi, de 8 h à 17 h petitesannonces@lapresse.ca

A VENDRE À LOUER IMMOBILIER

Table listing real estate services: Visites libres, Île de Montréal, Centre-ville, etc.

COMMERCIAL • INDUSTRIEL ACHAT • VENTE • ÉCHANGE

Table listing commercial and industrial services: Propriétés à revenus, Propriétés comm., etc.

MARCHANDISES & SERVICES

Table listing merchandise and services: Audiovisuel, Instruments de musique, Meubles, etc.

OFFRES D'EMPLOI

Table listing job offers: Programmes de formation, Postes cadres, Santé, etc.

SERVICES PERSONNELS

Table listing personal services: Souhaits, événements, Avis de recherche, etc.

OFFRES D'EMPLOI

Table listing job offers: Construction, Coiffure, esthétique, Industrie du vêtement, etc.

VÉHICULES AUTOMOBILES

Table listing vehicles: Automobiles, Véhicules 6000\$, Camions, etc.

OFFRES D'EMPLOI

Table listing job offers: Construction, Coiffure, esthétique, Industrie du vêtement, etc.

LOISIRS ET VÉHICULES RÉCRÉATIFS

Table listing leisure and recreational vehicles: Sports, plein air, Séjours, excursions, etc.

OFFRES D'EMPLOI

Table listing job offers: Construction, Coiffure, esthétique, Industrie du vêtement, etc.

AVIS

Table listing notices: Avis légaux, Avis divers, etc.

OFFRES D'EMPLOI

Table listing job offers: Construction, Coiffure, esthétique, Industrie du vêtement, etc.

DÉCÈS, PRIÈRES, REMERCIEMENTS

Table listing obituaries and notices: Décès, Anniversaires, In Mémoriam, etc.

OFFRES D'EMPLOI

Table listing job offers: Construction, Coiffure, esthétique, Industrie du vêtement, etc.

A VENDRE À LOUER IMMOBILIER

101 ÎLE DE MONTRÉAL

AHUNTSIC, grand triplex détaché, bien situé, près rue Fleury, parcs et services.

AU métro Langelier, 3plex, impeccable, face ville neuve.

ST-LÉONARD, triplex détl. avec bach, bons revenus, chauff. élect., tranquille.

VILLERAY, duplex rénové, s/sol fini, 2 s/bains, bois franc.

106 RIVE-SUD

LONGUEUIL, 5 min métro par bus, maison de ville neuve.

108 BANLIEUE EST

REPENTIGNY, condo 2002, 2 ch., 4½, très lumineux, pl. bois.

109 LAURENTIDES LANAUDIÈRE

MORIN-HEIGHTS, jolie maison style chalet tout en pin.

MÉTRO Berri, St-André, grand 3½, r-de-ch, pl. bois, foyer.

MÉTRO CADILLAC, 3½, neuf, pl. bois, balcon, 514-914-8119.

MÉTRO Frontenac, Bercy/Sherbrooke, 4½, 2 ch., 2 s/bains.

DUNHAM, LAC SELBY, maison const. 2 ans, bord de l'eau.

110 ESTRIE

112 BORD DE L'EAU

LANAUDIÈRE, BORD DE L'EAU, cottage 4 ch., Terrain 43869 pi².

113 EXTÉRIEUR DU QUÉBEC

Floride (Davie), 15 min Fort Lauderdale, modulaire 99.

115 CONDOMINIUMS COPROPRIÉTÉS

CONDOS neufs, 4½, près pl. Rosemère autor. 15.

HOCHELAGA, 4½, charmant, intime, ensol., 3e, 2 ch., stat.

ÎLE-DES-SŒURS, 1260 pi car., 2 ch., 2 s/bains, foyer, balcon.

ILE PATON 5½, Le Laurier, #102, 315 000\$.

VIEUX-MTL • PENTHOUSE condo sur 2 étages.

INVERNESS, Lac Joseph, moins de 1 h de Qc.

121 FERMES TERRES

MAURICIE ferme, maison ancienne livrer-46, plantations.

122 TERRAINS RÉSIDENTIELS

BORD DE LAC, À PARTIR DE 15\$/PI, LANAUDIÈRE, grands boisés.

LAC MEMPHRÉMAGOG, 222 acres.

LAURENTIDES, domaine boisé 247 000 pi².

MÉTIS-SUR-MER, 19 terrains résidentiels.

123 HYPOTHÈQUES PRÊTS RÉSIDENTIELS

L'HOMME À CONNAÎTRE 1ère, 2e hyp. rés. ind. comm.

131 ÎLE DE MONTRÉAL

10 500 boul. d'Acadie, 1½ à 4½ condo distingué.

AHUNTSIC, 3½, Lavender, non chauffé, semi-s/ol.

AHUNTSIC, 7½, cachet unique bois franc, terr., stat., boiserie.

AHUNTSIC, 6 de Martigny, beau et grand 6½ + s/ol et gar.

ANJOU, 3½, chauffé, éclairé, sécuritaire, stationnement.

ANJOU, 3½ tout rénové, style loft, tranquille.

ANJOU, 7730, Rondeau, 4½ rénové.

À VENDRE Beau et spacieux, frigo, poêle/frigo, poêle/frigo.

BIODOMÉ, joli condo moderne, pl. bois/a/c, stat. incl.

C.D.N., 2½, 3½, 4½, frais peintés, 514-735-0678.

C.D.N., condo 3½, tout neuf, 3500, Linton, app. 100, pour visiter.

C.D.N., Édouard-Montpetit, 3½ chauffés, électros, près HEC.

C.D.N.- FAUT VOIR! 4½, 5½, non chauffés.

C.D.N. près UdeM, 4½ 7605, dmi s/sol, repeint, chauffé.

C.D.N., 2½, 3½, 4½, 5½, non chauffés.

C.D.N.- FAUT VOIR! 4½, 5½, non chauffés.

DECÈS, PRIÈRES, REMERCIEMENTS

Table listing obituaries and notices: Décès, Anniversaires, In Mémoriam, etc.

100 ÎLE DE MONTRÉAL

131 ÎLE DE MONTRÉAL

131 ÎLE DE MONTRÉAL

131 ÎLE DE MONTRÉAL

147 CHALETS

À MONT TREMBLANT, bord lac, 3 ch., 819-688-3347.

À ST-SAUVEUR, 2 min. village, 3 ch., 1000 pi car.

À TREMBLANT, 20 chalets, foyer, plage, vello, 819-688-2809.

ESTRIE MEMPHRÉMAGOG entree Orford et Owl's Head.

OWLS HEAD, Mansonville, En bois rond, chaleureux.

SAINTE-ADÈLE, ambiance romantique, 2 foyers.

VILLA DE L'ANSE, Magog, très grand, 2 foyers.

148 CHAMBRES PENSIONS

DELUXE métro Papineau, libre, propre, personne soignée.

149 PROPRIÉTÉS

A MIRABEL, zoné agricole, cottage 1920 rénové.

ST-MICHEL, 4½ 2 ch., rénové, entrées lav/séc.

VERDUIN, beau 4½, 2 ch. fermées, stat., 590 \$, libre.

VERDUIN, grand 6½, 2 ch., 2 s/bains, 1500 \$, 514-322-5198.

VERDUIN, rue Claude, bas 4½, grand duplex.

VILLERAY, 5½, métro Jarry, haut duplex.

VILLERAY, métro Jarry, grand 7½ + s/sol atelier.

VILLE ST-LAURENT, 5½, haut duplex, rénové.

VILLE ST-LAURENT, 5½, non chauffé, idéal couple.

153 ON DEMANDE À LOUER

3½ au rdc avec cour privée sur Plateau Mont-Royal.

154 ON DEMANDE À PARTAGER

CENTRE-VILLE Beau condo 6 ½ tout inclus.

156 APPARTEMENTS MEUBLÉS À LOUER

1½ meublé, tout inclus 510 \$ à 575 \$.

À LOUER CENTRE-VILLE

Luxueux 3½-4½ meublés court-long terme.

Carré St-Louis, Av. Laval App./studios/meublés.

CONTACT-LOGEMENT Choix app. de qualité meublés.

LAVAL - LONGUEUIL Condo-hôtel, 4½ étages.

PEEL PLAZA GRAND 3½

Meublé, très luxueux, idéal pour exécutif.

160 PROPRIÉTÉS À REVENUS

MONTRÉAL, métro Jean-Talon, imm. comm.

166 ESPACES COMM. INDUSTRIELS À LOUER

PAPINEAU ET SAUVÉ Espace commercial et semi-industriel.

2348 JEAN-TALON, à côté du métro Belleville.

ACADIE-SAUVÉ, réno., vitré, stat., 120 à 600 pi car.

AU 3818, BOUL. ST-LAURENT 2 700 pi, 3 000 \$/mois.

JEAN TALON (St-Léonard) 450 à 550 pi car.

N.D.G., près de Concordia (Loyola) espace de bureau.

LES EBOULEMENTS, maison centenaire.

ESTRIE, Charmante maison/ferme. Superbe vue.

137 BANLIEUE OUEST

PIERREFONDS, 2½, 3½, 4½, 5½, asc., stat., grand terrain.

139 LAURENTIDES LANAUDIÈRE

ST-JACQUES, 4½ neuf, style condo, paisible.

ST-SAUVEUR, maison tout équipée, garage double.

145 CONDOMINIUMS COPROPRIÉTÉS

ANGUS, condo moderne 4½, béton, stat., ensol. calme.

146 MAISONS DE CAMPAGNE À LOUER

ESTRIE, Charmante maison/ferme. Superbe vue.

147 CHALETS

À MONT TREMBLANT, bord lac, 3 ch., 819-688-3347.

À ST-SAUVEUR, 2 min. village, 3 ch., 1000 pi car.

100 ÎLE DE MONTRÉAL

131 ÎLE DE MONTRÉAL

131 ÎLE DE MONTRÉAL

131 ÎLE DE MONTRÉAL

147 CHALETS

À MONT TREMBLANT, bord lac, 3 ch., 819-688-3347.

À ST-SAUVEUR, 2 min. village, 3 ch., 1000 pi car.

À TREMBLANT, 20 chalets, foyer, plage, vello, 819-688-2809.

ESTRIE MEMPHRÉMAGOG entree Orford et Owl's Head.

OWLS HEAD, Mansonville, En bois rond, chaleureux.

SAINTE-ADÈLE, ambiance romantique, 2 foyers.

VILLA DE L'ANSE, Magog, très grand, 2 foyers.

148 CHAMBRES PENSIONS

DELUXE métro Papineau, libre, propre, personne soignée.

149 PROPRIÉTÉS

A MIRABEL, zoné agricole, cottage 1920 rénové.

ST-MICHEL, 4½ 2 ch., rénové, entrées lav/séc.

VERDUIN, beau 4½, 2 ch. fermées, stat., 590 \$, libre.

VERDUIN, grand 6½, 2 ch., 2 s/bains, 1500 \$, 514-322-5198.

VERDUIN, rue Claude, bas 4½, grand duplex.

VILLERAY, 5½, métro Jarry, haut duplex.

VILLERAY, métro Jarry, grand 7½ + s/sol atelier.

VILLE ST-LAURENT, 5½, haut duplex, rénové.

VILLE ST-LAURENT, 5½, non chauffé, idéal couple.

153 ON DEMANDE À LOUER

3½ au rdc avec cour privée sur Plateau Mont-Royal.

154 ON DEMANDE À PARTAGER

CENTRE-VILLE Beau condo 6 ½ tout inclus.

156 APPARTEMENTS MEUBLÉS À LOUER

1½ meublé, tout inclus 510 \$ à 575 \$.

À LOUER CENTRE-VILLE

Luxueux 3½-4½ meublés court-long terme.

Carré St-Louis, Av. Laval App./studios/meublés.

CONTACT-LOGEMENT Choix app. de qualité meublés.

LAVAL - LONGUEUIL Condo-hôtel, 4½ étages.

PEEL PLAZA GRAND 3½

Meublé, très luxueux, idéal pour exécutif.

160 PROPRIÉTÉS À REVENUS

MONTRÉAL, métro Jean-Talon, imm. comm.

166 ESPACES COMM. INDUSTRIELS À LOUER

PAPINEAU ET SAUVÉ Espace commercial et semi-industriel.

2348 JEAN-TALON, à côté du métro Belleville.

ACADIE-SAUVÉ, réno., vitré, stat., 120 à 600 pi car.

AU 3818, BOUL. ST-LAURENT 2 700 pi, 3 000 \$/mois.

JEAN TALON (St-Léonard) 450 à 550 pi car.

N.D.G., près de Concordia (Loyola) espace de bureau.

LES EBOULEMENTS, maison centenaire.

ESTRIE, Charmante maison/ferme. Superbe vue.

137 BANLIEUE OUEST

PIERREFONDS, 2½, 3½, 4½, 5½, asc., stat., grand terrain.

139 LAURENTIDES LANAUDIÈRE

ST-JACQUES, 4½ neuf, style condo, paisible.

ST-SAUVEUR, maison tout équipée, garage double.

145 CONDOMINIUMS COPROPRIÉTÉS

ANGUS, condo moderne 4½, béton, stat., ensol. calme.

146 MAISONS DE CAMPAGNE À LOUER

ESTRIE, Charmante maison/ferme. Superbe vue.

147 CHALETS

À MONT TREMBLANT, bord lac, 3 ch., 819-688-3347.

À ST-SAUVEUR, 2 min. village, 3 ch., 1000 pi car.

MARCHANDISES & SERVICES

205 INSTRUMENTS DE MUSIQUE

PIANO À QUEUE 6 pl., satin noir, Vintage 1918.

PIANO Yamaha M1A, fabriqué au Japon, noir, parfaite cond.

206 MEUBLES ÉLECTROS

SET s/manger Fruit Wood de Stanley, table ovale, 2 rallonges.

211 COLLECTIONS

ACHETONS coutellerie, cristal, bijoux, articles religieux.

212 ANTIQUITES OEUVRES D'ART BIJOUX

ACHAT ANTIQUITÉS bijoux, vaisselle, tableaux, etc.

220 ANIMAUX

CHIOTS Golden Retriever enr. vaccinés cette semaine.

240 MARCHÉ AUX PUCES

AMEUBLEMENT et contenu complet d'une maison de 4 c.

240 MARCHÉ AUX PUCES

AMEUBLEMENT et contenu complet d'une maison de 4 c.

240 MARCHÉ AUX PUCES

AMEUBLEMENT et contenu complet d'une maison de 4 c.

240 MARCHÉ AUX PUCES

AMEUBLEMENT et contenu complet d'une maison de 4 c.

240 MARCHÉ AUX PUCES

AMEUBLEMENT et contenu complet d'une maison de 4 c.

240 MARCHÉ AUX PUCES

AMEUBLEMENT et contenu complet d'une maison de 4 c.

240 MARCHÉ AUX PUCES

AMEUBLEMENT et contenu complet d'une maison de 4 c.

240 MARCHÉ AUX PUCES

AMEUBLEMENT et contenu complet d'une maison de 4 c.

VÉHICULES AUTOMOBILES

502 AUTOMOBILES

Garantie 3 ans gratuite

CARAVAN 03 aut., inspectée, 138 000km.....4395 \$
SUNFIRE 04 aut., inspectée, 81 000km.....5495 \$
VENTURE 04 aut., inspectée, 99 000km.....4495 \$
OPTRA 04 aut., inspectée, 115 000km.....5495 \$
SEDONA 03 aut., inspectée, 101 000km.....4395 \$
SORENTO 03 aut., inspectée, 98 000km.....7495 \$
MPV 04 aut., inspectée, 112 000km.....8495 \$
PATHFINDER 04 aut., inspectée, 129 000km.....8995 \$
CIVIC SE 04 aut., inspectée, 104 000km.....8995 \$
LIBERTY Sport 05 aut., inspectée, 102 000km.....10 795 \$
F-150 05 aut., inspectée, 124 000km.....12 595 \$
COBALT 05 aut., inspectée, 104 000km.....6795 \$
COROLLA 04 aut., inspectée, 111 118km.....9695 \$
RIO X4 03 aut., inspectée, 103 000km.....4995 \$
MAXIMA 05 aut., inspectée, 108 000km.....13 595 \$
RENDEZ-VOUS 04 aut., inspectée, 123 000km.....8395 \$
GRAND Caravan 06 aut., inspectée, 139 000km.....7295 \$
SUNFIRE 04 aut., inspectée, 89 000km.....5295 \$

5412 Industrial MtL Nord
 www.AUTOSPRINT.ca
 514-329-4394

502 AUTOMOBILES

ACURA TL 03, gris, 123 000km, automatique, bonne condition, avec pneus d'hiver, 12 600 \$ 514-737-6322 ou 514-397-7417

ACURA TL 3.2 06, navigation, 30 000 km, jantes 17 po., toit ouvrant, 19 900\$, 450-651-3681

AUDI A3 2008 SLINE, AUT., 10500 km 31 995 \$A80250A

POPULAR AUDI.com (514) 270-3566

AUDI A4 1.8 Quattro, 03, noire, aut., 59 000 km, comme neuve, gar., 16 500 \$ 514 571-1790

AUDI A4 familiale 06, man., 69 000 km, 25995 \$, AD09003

POPULAR AUDI.com (514) 270-3566

AUDI A4 Quattro 02, man., 57 000 km, 14995 \$, A80079A

POPULAR AUDI.com (514) 270-3566

AUDI Quattro A4, 2000, V6 2.8L, aut., traction intégrale, tout équipé, méc. A1, 165 000 km, 10 750 \$ 514-605-6683

BENTLEY Brooklands, 1993, int., intérieur beige et extérieur bleu acier. 514 648-1295

BMW 2003 320ia, 79 000 km, gr. de luxe, argent, 8 pneus sur jantes, toit ouvrant, 1 seule taxe. 14 900 \$ 514-386-8998.

BMW 330i, 2006, 32 000 km, cuir, mag 17 po., équipé, Jodoin Auto, 514-909-7212

BMW 335 Ci 2008, man. 6 vit., blanc/rouge, 15 115km 66 900 \$ prix réduit en magasin. stock 08-0436 unitedauto.ca 450-434-1800

CHEV. Corvette Z06, 2006, 6 vit., jaune, 12 000 km, 22 677 km, 66 900 \$ Prix réduit en magasin. Stock 07-0527 450-434-1800 unitedauto.ca

CHEV. Epica '05, 4 ptes, A-1, 11 500 km, idéal taxi/privé, am-fm CD, 9500 \$, 514-235-4707.

CHRYSLER Sebring LX 2004, rouge, 57 000 km, tout équipé, 9500 \$. 450-430-8638.

DODGE Charger SE 07, 6 cyl., 3.5L, tout équipé, 31 517 km, 15 890 \$. Stock A-080636 cloginor.com 1-866-902-0983

FORD Focus, fam. ztw 04, A1, 10 000 km, a/c, CD, sièges et rétroviseur chauffants, démar., 8 pneus, 14 000 \$, 514-497-5564

FORD Focus ZX4 noire 2007, 10 000 km, a/c, CD, sièges et rétroviseur chauffants, démar., 8 pneus, 14 000 \$, 514-497-5564

FORD Focus ZXW SE 05, man., 23 500 km, famille, 5 ptes, toit, impac. Evaluation CAA 11 900 \$ raison de vendre : départ pour l'étranger. 514-485-6759

503 VÉHICULES 6000 \$ ET MOINS

MERCEDES E320, 2003, noire, 119 500km, toit en verre avant et arrière (panoramique), tout équipée, très propre, jamais accidentée, dame proprio, état neuf. 27 000 \$. 514-328-7494 514-893-5262

MERCEDES E320 2003, sil-ver, 22 000km, impeccable. 1 seul proprio. 31 000\$. 450-372-3194, 450-777-8151

MERCEDES S320, 1998, exc. état, noir, cuir noir, tout équipée, 10 000 \$, 514-865-6565.

MERCEDES S430 2003, marin int. tan, excellente cond., pneus neufs. 19 900\$. 514-488-0231

MERCEDES S500 V, 02, Sedan 4 ptes, 65 000 km, charbon int./ext., 4 pneus neufs, impeccable, 24 000 \$, 514-341-8989.

MERCEDES SLK 230, 2004, noir/noir. 514-453-6790, 514-984-3990.

MINI Cooper S 05, cabrio, Harmond Cardon, 6 vit., argent/gris, seulement 35 203km, 29 495\$ stock 2008246. Vision Chevrolet, 1-866-659-5471

PORSCHE Boxster S 2006 argent/bleu, tout bleu, 9200 km, gar. 2011, beaucoup d'options. 54 500 \$ 450-461-9888

subaruCAR.net Outback, Impreza, Forester, Tribeca, Legacy 1-877-822-7805

VIBE 2005, particulier, aut., am-fm, cd, MP3, a/c, 89000 km, gar., 11500\$ nég, 514-384-3840

VOLKS cabriolet 1997, man., framboise, toit noir, 60 000km, 32 900\$ nég., 819-350-3172.

VOLKS Golf GLS 03, 4 ptes, man., 58 000 km, a/c, impeccable, 10 900 \$, 450-628-2359.

VOLKS Golf GLS 03, 4 ptes, man., 58 000 km, a/c, impeccable, 10 900 \$, 450-628-2359.

DODGE RAM SLT 2004 4X4, argent, aut. équipé, a/c, marche-pied, roues chromées 53 856km 14 995 \$. stock 82173A Honda St-Jean 1-888-880-7079

HONDA Civic Ex 2007, coupé, man., blanc/noir, toit, 33 259km, spécial 17 995\$ stock 281661-A Longue Pointe 514-256-5092

HONDA Civic Si 00, 118000 km Modifiée sport. 8 pneus +jantes Exc. cond. 6800\$. 514-911-5502

HONDA CR-V 04, A1, 140 000 km, + pneus hiver et roues, 11 900 \$. 450-477-3106

LEXUS ES350 07, gar. prol 6 ans/120 000 km, 57 000 km, 32 900\$ nég., 819-350-3172.

LEXUS LS430 03, ext. bleu royal, 133 000 km, 25 000 \$. Très bonne cond. 514-927-8276

MAZDA 3 GS 2006, berline, aut., argent/gris, 43 000 km, spécial 12 995\$ stock 281597-A Longue Pointe 514-256-5092

MAZDA 3GT 2007 10 000 km Automatique. tel: 514-272-8775

MAZDA 3 GT-GFX 2005, man., 68 000 km, charcoal, A+, 4 roues, 14895 \$, 450-659-9706.

MAZDA 5 2007, fam., aut., champagne/gris, 47 788 km, spécial 16 995 \$, stock 899442 Longue Pointe 514-256-5092.

MERCEDES CLK55 AMG 03, 30 000 km, gar. certifiée, un bijou! 38 500 \$ 514-434-8675

MERCEDES CLS500 06, 1 proprio, 63 700 km, historique, bourgogne int. beige, GPS, sièges chauff., pare-soleil arrière, toit, 58 900 \$, 514-463-2014.

503 VÉHICULES 6000 \$ ET MOINS

BMW 318i, 1998, 86 000 km, 4 ptes, man., bourgogne, int. beige, A1, 6000 \$ 514-513-9196

CADILLAC Fleetwood Brougham blanche, 1992, 300 000 km, 1 000\$ 514-594-6161

CARAVAN Sport 00, blanche, 7 pass., 129 000 km, méc. A1, 4 ptes, 2 000 \$ 514 999-1389

DODGE Caravan 97, A1, tout équipé, 147 000 km, 1560\$, 5 ptes. Dacia Auto 514-996-2992

DODGE Grand Caravan 2003, cond. A1, 7 pass., femme proprio. 6000 \$. 514-488-0231

FORD Taurus 97, 4 ptes, toute équipée, méc. A1, 180 000km, 950\$, Dacia Auto 514-996-2992

HYUNDAI Accent GS 02, 5 vit. 80 000km, mag, toit, aileron, impac., 4250\$, 514-366-6155.

MERCURY Cougar 67, 289, aut., 2 barils, 160 000 km, 5900 \$. Alain 514-428-0885

600 LOISIRS ET VÉHICULES RÉCRÉATIFS

658 BATEAUX SPORTS NAUTIQUES

SUCCESION Devriess-Lenths 47 pl., 1933, structure et coque en teck, unique et en parfaite condition, survey 2007. Visible Marina Gagnon, qui de service no. 3, sam. et dim. 10 h à 16 h, 5900 \$. Alain 514-891-6272

AUGMENTEZ VOS REVENUS

DEVENEZ CAMELOT POUR LA LIVRAISON DE LA PRESSE

Avec ou sans voiture. La livraison doit être effectuée avant 6h30 la semaine et 8h le week-end.

Bienvenue aux étudiants et aux retraités.

TÉLÉPHONEZ MAINTENANT 514 285-6911 1 800 361-7453 cyberpresse.ca/camelot

PLUS SPÉCIFIQUEMENT, BESOIN URGENT POUR :

SAINT-BRUNO
M. Michael Caron, 450 768-4373

MASCOUCHE
M. André Lépine, 450-933-2123, sans frais 1-877-933-2123

AVIS LÉGAUX - APPELS D'OFFRES - SOUMISSIONS - ENCANS

Communauté métropolitaine de Montréal

AVIS DE CONVOCATION

Objet : Assemblée du Conseil

Date : Le jeudi 2 octobre 2008 à 17 h 30

Lieu : Siège de la Communauté métropolitaine de Montréal 1002, rue Sherbrooke Ouest, salle 2420 (24^e étage) à Montréal

Une période de questions est prévue pour le public au début de l'assemblée. Les personnes désirant poser des questions doivent s'inscrire dans les 15 minutes qui précèdent le début de l'assemblée.

Visitez notre site Internet www.cmm.qc.ca

504 CAMIONS, JEEPS FOURGONNETTES

BMW X3 3.0 05, AWD, 60 000 km, gar., aubaine, 26 495 \$, Auto Super Prix 514-952-7873.

CADILLAC Escalade 2006, 8 cyl., aut., noir/beige, 4 roues motrices, 40 246 km, 36 995 \$ stock 2007226. Vision Chevrolet, 1-866-659-5471

CADILLAC Escalade AWD 07, aut., tout équipé, blanc/beige, seulement 23 780 km, 47 995 \$ stock 2008251. Vision Chevrolet, 1-866-659-5471

CHEV Avalanche LS 05, 4X4, 5.3L, tout équipé, a/c, marche-pied, 145 140 km, 20 940\$. Stock 080450 cloginor.com 1-866-690-2098

DODGE RAM SLT 2004 4X4, argent, aut. équipé, a/c, marche-pied, roues chromées 53 856km 14 995 \$. stock 82173A Honda St-Jean 1-888-880-7079

HONDA Civic EX 2007, coupé, man., blanc/noir, toit, 33 259km, spécial 17 995\$ stock 281661-A Longue Pointe 514-256-5092

HONDA CR-V EX 02, équipé, jantes alu., aut. argent/noir, a/c, marche-pieds, 145 140 km, 12 495 \$ Stock : 281A Honda St-Jean 1-888-880-7079

HONDA Element Y 4X4 2006 tout équipé, a/c, aut., transmission intégrale, jantes en US71 19 021mi. 20 995\$ Stock : US71 Honda St-Jean 1-888-880-7079

JEEP Laredo Grand Cherokee 07 8 cyl., 7L, équipé 32 162 km 20 940\$. Stock 080450 cloginor.com 1-866-902-0983

VOLVO XC90 T6 AWD 2004, cuir, toit, changeur CD, aut., 50 900km 24 995\$ stock P2789 uptownvolvo.com 514 737-6666

MÉTÉO

Qualité en quantité 514 987-VENDU (8363) Les petites annonces LA PRESSE www.cvendu.ca

LES SYSTÈMES MÉTÉOROLOGIQUES

© MétéoMédia 2008

TEMPÉRATURE MAX MIN

Hier 21 17
 Normales du jour 17 6
 Aujourd'hui 17 9
 (Observé hier à 15h)

RECORDS
 Plus haut maximum 30 en 1959
 Plus bas minimum -2 en 1942

FACTEUR HUMIDEX
 Aujourd'hui Nul

INDICE UV
 Aujourd'hui Bas

PRÉCIPITATION
 Hier 0.8 mm

LE SOLEIL ET LA LUNE

6h51 18h38 Durée totale du jour: 11h47

29 sept 7 oct 14 oct 21 oct

AU PAYS AUJOURD'HUI

Calgary	Soleil	22	6
Charlottetown	Pluie	18	15
Edmonton	Ensoleillé	22	5
Frédéricton	Variable	18	11
Halifax	Bruine	19	13
Iqaluit	Beau	0	-3
Regina	Soleil	17	6
Saint-Jean	Bruine	17	11
Saskatoon	Ensoleillé	19	7
Vancouver	Soleil	22	12
Whitehorse	Pluie	8	2
Winnipeg	Nuageux	13	2
Yellowknife	Variable	10	0

LE MONDE AUJOURD'HUI

Beijing	Soleil	22	15
Boston	Soleil	21	12
Bruxelles	Pluie	12	7
Lisbonne	Averses	25	17
Londres	Beau	15	9
Los Angeles	Variable	28	17
Madrid	Éclaircies	21	10
Mexico	Soleil	19	7
Moscou	Variable	12	9
New York	Beau	23	15
Paris	Beau	18	7
Port-au-Prince	Beau	35	23
Rome	Soleil	21	9
Tokyo	Pluie	17	17
Washington	Variable	26	17

AU SOLEIL AUJOURD'HUI

Acapulco	Beau	31	25
Atlantic City	Beau	23	13
Cape Cod	Beau	21	12
Daytona B.	Orages	29	21
Key West	Orages	28	26
Kennebunkport	Beau	22	10
Miami	Orages	30	26
Niagara Falls	Beau	17	9
Old Orchard	Beau	21	11
Wild Wood	Beau	23	15

MONTRÉAL ET LES ENVIRONS

AUJOURD'HUI Ciel variable Vents légers. Probabilité de précipitations: 20 %. Facteur humidex nul.

DEMAIN Ciel variable. Probabilité de précipitations: 20 %.

CETTE NUIT Nuageux avec éclaircies en soirée avec plus de nuages au cours de la nuit Vents légers. Probabilité de précipitations: 20 %. Facteur humidex nul, en soirée.

MERCREDI Nuageux avec faible pluie. Probabilité de précipitations: 80 %.

PRÉVISIONS RÉGIONALES

QUÉBEC AUJOURD'HUI Ciel variable. 17/5. DEMAIN Ciel variable. 16/3.

OTTAWA AUJOURD'HUI Ciel variable. 17/7. DEMAIN Ciel variable. 18/10.

TORONTO AUJOURD'HUI Passages nuageux. 17/11. DEMAIN Nuageux avec faible pluie. 16/10.

BAIE-COMEAU AUJOURD'HUI Pluie. 12/9. DEMAIN Nuageux avec faible pluie. 10/8.

Val-d'Or 13/0, Saguenay 14/9, La Tuque 15/7, Trois-Rivières 18/10, Maniwaki 16/4, Sainte-Agathe 16/11, Gatineau 18/7, MONTREAL 18/14, Thetford Mines 15/4, Sherbrooke 15/8, Plattsburgh 20/10, Burlington 20/10, Rimouski 11/8, QUÉBEC 17/5.

ASTROLOGIE DU JOUR

♈ BÉLIER DU 21 MARS AU 19 AVRIL

En raison de la Lunaison qui s'effectue en Balance, face au Bélier, il pourrait s'agir d'un lundi plus turbulent lors duquel certaines présomptions peuvent être démenties. Les relations qui s'établissent entre plusieurs personnes que vous connaissez peuvent surprendre, mais elles se situent en dehors de votre contrôle. Cette journée vous sourira si vous savez résister à l'envie d'empêtrer sur leurs plates-bandes.

♉ TAUREAU DU 20 AVRIL AU 20 MAI

Ne rendez pas votre tablier trop rapidement. En ce jour de Nouvelle Lune en Balance, une situation qui semblait vouée à l'échec pourrait connaître un développement inattendu à la dernière minute. D'ailleurs, c'est une disposition positive qui peut vous amener à profiter d'une opportunité inespérée. Il est donc conseillé de garder le sourire et de ne pas vous plaindre de votre sort.

♊ GÉMEAUX DU 21 MAI AU 21 JUIN

Étant donné qu'elle s'effectue au trigone de votre Signe, cette Nouvelle Lune en Balance ne devrait pas être problématique. Cependant, n'oubliez pas que ce climat Lunaire peut rendre certaines personnes plus susceptibles ou énervées, et que conséquemment, leurs réactions peuvent être quelque peu imprévisibles. Vous contournez un problème en prenant la peine de peser vos mots.

♋ CANCER DU 22 JUIN AU 22 JUILLET

Tandis qu'une Lunaison s'effectue au carré de votre Signe, en Balance, il pourrait être question de retenue et de maîtrise de soi. Tandis que vos entretiens s'annoncent plus émotifs, vous devez peut-être fournir un petit effort afin de ne pas faire de déclarations impulsives qui dépassent votre pensée. De l'agréable compagnie sera toutefois capable de vous aider à oublier vos soucis.

astrologue@astro-communications.com

♌ LION DU 23 JUILLET AU 22 AOÛT

Avec la Nouvelle Lune aujourd'hui en Balance, il risque d'y avoir de l'agitation dans l'air! Certaines personnes peuvent dépendre sur vous pour le maintien d'une certaine stabilité. Toutefois, vous ne devriez pas vous empêcher de vivre pour apaiser l'esprit de autres. Vous avez aussi le droit de faire quelques petites folies, et ce début de semaine vous y invite allégrement.

♍ VIERGE DU 23 AOÛT AU 22 SEPTEMBRE

La retenue et la maîtrise de soi sont recommandées en raison du climat apporté par la Lunaison dans votre Signe voisin, la Balance. Vous allez devoir fournir un petit effort afin de ne pas faire de dépenses impulsives et superflues. Outre cela, vos interactions s'annoncent plus émotives, ce qui n'est pas forcément négatif. Servez-vous de votre libre-arbitre pour leur donner le ton que vous désirez.

♎ BALANCE DU 23 SEPTEMBRE AU 23 OCTOBRE

Cette Nouvelle Lune en Balance risque de déstabiliser l'équilibre de vos plateaux! Certaines personnes pourraient même suggérer à tort ou à raison que votre désir de justice et d'équité soit teinté d'impartialité. Vos décisions ne feront probablement pas l'unanimité, mais l'essentiel consiste à être suffisamment à l'aise avec vos propres choix pour pouvoir les affirmer franchement.

♏ SCORPION DU 23 OCTOBRE AU 21 NOVEMBRE

En plus de créer un climat d'agitation, cette Nouvelle Lune dans le Signe qui vous précède, la Balance, risque d'apporter sa part d'indécision en ce début de semaine. Il est probable que l'abondance d'alternatives rende un choix plus difficile à faire. Il n'y a pas de nuage noir à l'horizon, mais il serait probablement salutaire de patienter avant de prendre une décision définitive.

♐ SAGITTAIRE DU 22 NOVEMBRE AU 21 DÉCEMBRE

La Nouvelle Lune au sextile de votre Signe, en Balance, peut vous inciter à accorder votre priorité aux loisirs plutôt qu'à vos responsabilités. Certes, les aspects planétaires font en sorte que tout ce qui a trait au divertissement devrait amplement vous satisfaire; toutefois, il ne faudrait pas négliger vos obligations pour autant. Assurez-vous qu'une affaire importante soit réglée avant de songer à vous amuser.

♑ CAPRICORNE DU 22 DÉCEMBRE AU 19 JANVIER

La Lunaison aujourd'hui en Balance pourrait vous rendre plus facilement irritable. Essayez de ne pas vous énerver inutilement; cela n'arrangerait rien. Face à toute contrariété, vous devriez chercher à vous confier à un tiers parti plutôt que d'exploser impulsivement. Un accès de colère pourrait faire mauvaise impression sur quelqu'un que vous aimerez plutôt impressionner... dans le bon sens.

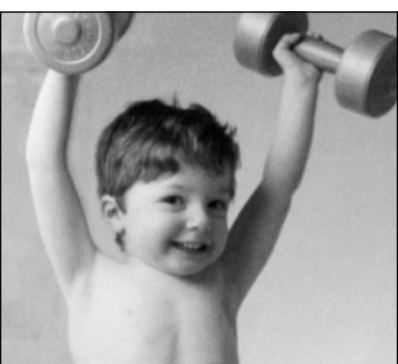
♒ VERSEAU DU 20 JANVIER AU 18 FÉVRIER

S'effectuant au trigone de votre Signe, en Balance, la rencontre de la Lune et du Soleil (Lunaison) peut apporter des transformations souhaitables dans une situation ou dans votre perception de celle-ci. Une responsabilité contraignante ne doit plus nécessairement vous incomber. D'autres personnes se doivent de participer davantage et d'effectuer leur juste part du travail. Permettez-vous d'y faire allusion.

♓ POISSONS DU 19 FÉVRIER AU 20 MARS

Les préparatifs en vue d'un événement spécial peuvent se transformer en course contre la montre en ce jour de Nouvelle Lune en Balance. Si le rythme de vos activités devient trop effréné, il faudrait probablement vous concentrer sur l'essentiel, quitte à laisser tomber certains détails. Commencez par le plus important, et tout le reste tombera en place aisément.

DÉCÈS, PRIÈRES, REMERCIEMENTS



Pour soutenir l'effort quotidien des personnes atteintes de dystrophie musculaire, il faut beaucoup plus que des mots....

IL FAUT UNE ACTION MUSCLÉE!

Dystrophie musculaire Canada
une action musclée

1.800.567.2236
www.muscle.ca
Bureau du Québec

INDEX DES DÉCÈS

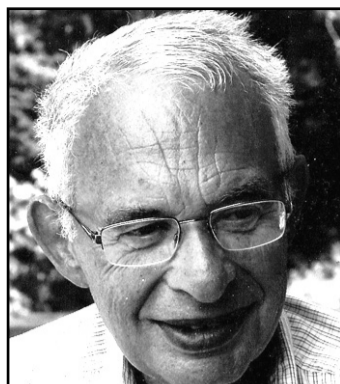
- BARD, Harry MD.**
- BEAUMONT (Gignac), Lucille**
Montréal
- BOYER, Arthur**
Longueuil
- DENIGER, Pierre-Patrick**
- DUQUETTE, Jacques**
- LAPOSTOLLE, Micheline (née Poitras)**
Montréal
- LEGAULT, Conrad**
Montréal
- LEPORE, Antonio**
- TEODORESCU, Adela (née Leonida)**

necrologie.cyberpresse.ca

Faites un don à l'intention d'un être cher...



514 593-2525
fondationicm.org



BARD, Harry MD.
1935 - 2008

Entouré par son épouse et ses enfants bien aimés, Belinda et Anders, Harry est décédé paisiblement, le 26 septembre à l'âge de 72 ans.

C'était un homme très bon et aimable. Nous nous souviendrons de Harry pour sa grande générosité et compassion dont il a fait preuve à l'endroit de tous ceux qu'il rencontrait. Il a été précédé par ses parents Nathan et Bertha Bard, son frère, Louis et sa soeur Mary.

Il laissera dans un deuil profond Ami, son grand amour depuis près de 50 ans, ses enfants Belinda (Jeff Rush) et Anders, ses bien aimés petits-enfants, Sam, Griffin et Avery ainsi que ses neveux et leur famille. Aussi, il laisse dans le deuil plusieurs amis et collègues à travers le monde.

Selon ses dernières volontés, un service funéraire sera célébré vendredi le 3 octobre à 11 h en la chapelle Outremont, cise au 1297, chemin de la Forêt, Outremont, Qc. (514 279-6540)

Les messages de condoléances peuvent être envoyés à l'adresse courriel suivante : anders.bard@univfilms.com

Au lieu d'envoyer des fleurs, un don à la Fondation de l'unité de soin néonatal de l'hôpital Ste-Justine serait grandement apprécié.



DENIGER, Pierre-Patrick
31 déc. 1982 - 27 sept. 2008

Fils bien-aimé de Lynne Deniger Lévesque. Il laisse aussi dans le deuil sa soeur jumelle Christiane Carli Deniger, son beau-père Pierre-Louis Lévesque et sa belle-soeur Marie-Nicole Lévesque (Michael Ashby). Précédé par son père Pierre Deniger (ex-MP de La Prairie).

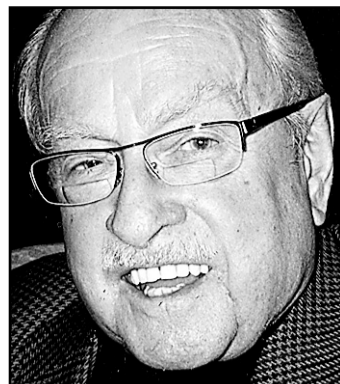
Durant sa courte vie, Patrick a touché la vie de plusieurs et il sera toujours aimé par ses nombreux et généreux amis ainsi que sa famille qui ne l'oublieront jamais.

La famille recevra les condoléances à : **La Maison Darche Réseau Dignité**

258, rue St-Charles Ouest
Longueuil, QC
www.dignitequebec.com

L'heure des visites: mercredi le 1er octobre de 14 h à 17 h et de 19 h à 22 h, jeudi le 2 octobre à compter de 9 h, suivi des funérailles en la cathédrale St-Antoine de Padoue, Longueuil, rue St-Charles (angle ch. Chambly).

Au lieu de fleurs, S.V.P. faire des dons à la mémoire de Pierre-Patrick Deniger à la Fondation des Canadiens pour l'enfance (1260, rue de la Gauchetière O., Montréal, QC, H3B 5R8).



LEGAULT, Conrad
1923 - 2008

À Montréal, le 27 septembre 2008, à l'âge de 85 ans, est décédé M. Conrad Legault, artiste-peintre.

Il laisse dans le deuil son épouse Pierrette Grothé, ses beaux-frères et ses belles-soeurs, neveux et nièces, ses collègues de l'Atelier du Frère Jérôme ainsi que plusieurs amis.

La famille vous accueillera au complexe funéraire Urgel Bourgie, 816, avenue Ste-Croix, St-Laurent

URGEL BOURGIE
514-735-2025

Consultez le registre à sa mémoire

www.urgelbourgie.com

le mardi 30 septembre de 19 h à 21 h et mercredi 1er octobre de 11 h à 13 h 30.

Les funérailles seront célébrées le mercredi 1er octobre 2008 à 14 h en l'église Notre-Dame des Anges, angle Gouin Ouest et De Serres, Montréal.

Un merci très spécial au personnel soignant du Manoir Cartierville.

AVIS LÉGAUX - APPELS D'OFFRES SOUMISSIONS - ENCANS

Appel d'offres



Service du développement culturel, de la qualité du milieu de vie et de la diversité ethnoculturelle
Des soumissions sont demandées et devront être reçues, avant 14 h à la date ci-dessous, à la Direction du greffe de la Ville de Montréal à l'attention du greffier, 275, rue Notre-Dame Est, bureau R-134, Montréal H2Y 1C6, pour:
Catégorie: Travaux
Appel d'offres: 6205
Descriptif: Parc Jarry - Réaménagement du terrain de soccer no 2 - REVÈTEMENT
Date d'ouverture: 15 octobre 2008
Dépôt de garantie: 10 % (cautionnement, chèque visé ou lettre de garantie bancaire)
Documents: Les documents relatifs à cet appel d'offres seront disponibles à compter du 29 septembre 2008 au Service des Infrastructures, des transports et environnement 801, rue Brennan 7e étage, Montréal, H3C 0G4 contre un paiement de 90 \$, non remboursable.
Vente du cahier des charges:
Téléphone: 514 872-0562
Télécopieur: 514 872-1458
Renseignements: Jean-François Nadon
Téléphone: 514 872 5638
Tout paiement doit être fait au comptant ou sous forme de chèque certifié à l'ordre de: **Ville de Montréal.**

Pour être considérée, toute soumission doit être présentée sur les formulaires préparés par la Ville et transmise dans l'enveloppe prévue à cette fin.
Les soumissions reçues seront ouvertes publiquement dans les locaux de la Direction du greffe à l'hôtel de ville, immédiatement après l'expiration du délai fixé pour leur réception.
La Ville de Montréal ne s'engage à accepter ni la plus basse ni aucune des soumissions reçues et n'assume aucune obligation de quelque nature que ce soit envers le ou les soumissionnaires.
Montréal, le 29 septembre 2008
Le greffier de la Ville
M^e Yves Saindon

AVIS DE CORRECTION DE - Best Buy

À notre précieuse clientèle: Nous sommes désolés des inconvenients qu'aurait pu causer toute erreur dans notre circulaire du: 26-Sept. - 2-Oct. Produit: Apple MB352L/A USB Power Adapter. Veuillez noter sur la page 16 de la circulaire du 26 septembre, que ce produit a été rappelé par Apple en raison d'un défaut de fabrication. UGS:1011173, 828 iPod touch (sku 10110701) and 32GB iPod touch (10110703) Veuillez noter, sur la page 16 de la circulaire du 26 septembre, que 10110703 représente l'UGS du Touch 8 Go mais qu'en fait c'est celui du Touch 32 Go, alors que l'UGS 10110701 représente le Touch 32 Go alors que c'est celui du Touch 8 Go. Par contre les prix respectifs sont associés aux bons modèles sur la circulaire (Touch 8 Go = 249, 99 \$; Touch 32 Go = 439, 99 \$) 10110701, 10110703 3588297

Appel d'offres



Service des affaires corporatives
Des soumissions sont demandées et devront être reçues, avant 14h à la date ci-dessous, à la Direction du greffe de la Ville de Montréal à l'attention du greffier, 275, rue Notre-Dame Est, bureau R-134, Montréal H2Y 1C6, pour:
Catégorie: Services professionnels
Appel d'offres: 08-10848
Descriptif: Services professionnels pour la rétention d'une firme en actuariat conseil - Assurance collective
Rencontre d'information facultative le 7 octobre 2008 à 14h, au 1555 rue Peel, 14e étage, salle le Corail.
Date d'ouverture: 20 octobre 2008
Dépôt de garantie: aucun
Renseignements: Ghislaine Lachapelle, agente d'approvisionnement
514 872-1858
Documents: Les documents relatifs à cet appel d'offres seront disponibles à compter du 29 septembre 2008 au Service des affaires corporatives, 9515, rue Saint-Hubert, Montréal H2M 1Z4, entre 8h30 et 12h et entre 13h et 16h30, contre un paiement de 50\$, non remboursable.
Vente du cahier des charges:
Téléphone: 514 872-1000
Télécopieur: 514 872-2519
Tout paiement doit être fait au comptant ou sous forme de chèque visé à l'ordre de: **Ville de Montréal.**

Pour être considérée, toute soumission doit être présentée sur les formulaires préparés par la Ville et transmise dans l'enveloppe prévue à cette fin.
Les soumissions reçues seront ouvertes publiquement dans les locaux de la Direction du greffe à l'hôtel de ville, immédiatement après l'expiration du délai fixé pour leur réception.
La Ville de Montréal ne s'engage à accepter ni la plus basse ni aucune des soumissions reçues et n'assume aucune obligation de quelque nature que ce soit envers le ou les soumissionnaires.
Montréal, le 29 septembre 2008
Le greffier de la Ville
M^e Yves Saindon



BEAUMONT (Gignac), Lucille
1923 - 2008

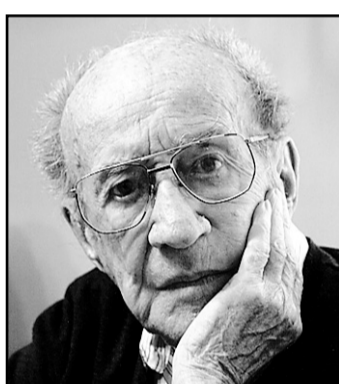
À Montréal, le 25 septembre 2008, à l'âge de 85 ans, est décédée Mme Lucille Gignac, épouse de feu Gaétan Beaumont. Elle laisse dans le deuil ses enfants: Jean-Pierre (Hélène Dion), Monique (Gabriel Plante), Jean-Marc (Vivianne Warmoes), Alain (Chantal Trudel) et Colette, ses petits-enfants: Julien, Marie-Eve et Marc-André, Mélissa et Guillaume, son beau-frère René Beaumont, c.s.v., et sa belle-soeur Gertrude Beaumont ainsi que ses parents et amis. Elle sera exposée le jeudi 2 octobre 2008 de 14 à 17 h et de 19 à 22 h et vendredi dès 9 h 30 au

BEAUBIEN

CHARLES E. RAJOTTE
1350 rue BEAUBIEN E.

(angle De Lanaudière), Montréal
514- 271-4533

Les funérailles auront lieu le vendredi 3 octobre à 10 h 30 en l'église St-Ambroise et de là au cimetière de Charlemagne.
Des dons à la Fondation québécoise du cancer ou à la Société canadienne du cancer seraient appréciés.



DUQUETTE, Jacques
1915 - 2008

Le 24 septembre, Jacques Duquette, juge à la retraite, s'est éteint doucement à l'âge de 93 ans, aux côtés de l'amour de sa vie, son épouse Louise Mousseau. Louise et ses enfants Marie (Luc Tittley), Hélène (Philippe Hofer), Pierre (Lysiane Jaran), Jean (Francine Labonté), Suzanne (Louis Desjardins) et Geneviève (Michel Bélanger), ses nombreux petits-enfants et arrière-petits-enfants, sa filleule Monique, ses autres neveux et nièces ainsi que ses fidèles amis se souviendront de lui avec tendresse et admiration.

La famille recevra les témoignages de sympathie au salon funéraire le lundi 29 septembre de 19 h à 22 h et le mardi 30 septembre à compter de 9 h. Les funérailles seront célébrées en l'église Sainte-Agathe, rue Principale Est, Sainte-Agathe-des-Monts, le mardi 30 septembre à 10 h 30.

Résidences funéraires

J. H. Vanier et Fils inc.
30, rue Préfontaine
Sainte-Agathe-des-Monts
819 326-3322

Appel d'offres



Service du développement culturel, de la qualité du milieu de vie et de la diversité ethnoculturelle
Des soumissions sont demandées et devront être reçues, avant 14 h à la date ci-dessous, à la Direction du greffe de la Ville de Montréal à l'attention du greffier, 275, rue Notre-Dame Est, bureau R-134, Montréal H2Y 1C6, pour:
Catégorie: Travaux
Appel d'offres: 6224
Descriptif: Parc-nature du Cap-Saint-Jacques - Maison Jacques-Richer-dit-Louvettau - Agrandissement, rénovation et mise aux normes
Date d'ouverture: 20 octobre 2008
Dépôt de garantie: 10 % (cautionnement, chèque visé ou lettre de garantie bancaire)
Documents: Les documents relatifs à cet appel d'offres seront disponibles à compter du 29 septembre 2008 chez les architectes Boutros + Pratte, 1209, rue Van Horne, Outremont H2V 1K4, contre un paiement de 90\$, non remboursable.
Vente du cahier des charges:
Carole Tanguay
Téléphone: 514 866-1149 # 200
Renseignements:
Guy Lafontaine 514 280-6745 et Normand Pratte 514 866-1149 # 205
Tout paiement doit être fait au comptant ou sous forme de chèque certifié à l'ordre de: **Les architectes Boutros + Pratte.**
Pour être considérée, toute soumission doit être présentée sur les formulaires préparés par la Ville et transmise dans l'enveloppe prévue à cette fin.
Les soumissions reçues seront ouvertes publiquement dans les locaux de la Direction du greffe à l'hôtel de ville, immédiatement après l'expiration du délai fixé pour leur réception.
La Ville de Montréal ne s'engage à accepter ni la plus basse ni aucune des soumissions reçues et n'assume aucune obligation de quelque nature que ce soit envers le ou les soumissionnaires.
Montréal, le 29 septembre 2008
Le greffier de la Ville
M^e Yves Saindon

APPEL D'OFFRES

SMP-2008-11 (C-2008-42)
REMPLACEMENT DE LA PASSERELLE ARRIÈRE EN BÉTON DE LA BIBLIOTHÈQUE MUNICIPALE

Des soumissions cachetées seront reçues par la Trésorière et directrice des ressources matérielles, à l'Hôtel de Ville, au 90, avenue Roosevelt, Montréal, Québec, jusqu'à 11 h, le JEUDI 16 OCTOBRE 2008.
Les devis et documents pertinents sont disponibles au bureau de la soussignée. Un dépôt non remboursable de 50 \$, toutes taxes incluses, en argent comptant ou par chèque visé, mandat-poste, mandat bancaire émis à l'ordre de Ville de Mont-Royal est exigé pour l'obtention des documents de soumission.
La Ville de Mont-Royal ne s'engage à accepter ni la plus basse, ni aucune des soumissions reçues, et ce, sans encourir aucune dépense ou obligation envers les soumissionnaires.
La trésorière et directrice des ressources matérielles
Nathalie Rhéaume, CA
Lundi, 29 septembre 2008



BOYER, Arthur
1910 - 2008

À Longueuil, le 27 septembre 2008, à l'âge de 98 ans, est décédé Arthur Boyer, époux de feu Adrienne Paré, conjoint de Thérèse Foucault. Il était le père de Nicole (Yvon Bouthillier), Louise (Gilles Ménard) et feu Pierre. Il laisse également dans le deuil plusieurs petits-enfants et son arrière-petite-fille, ainsi que de nombreux parents et amis.
La famille recevra les condoléances au complexe funéraire Urgel Bourgie, 8145, chemin Chambly (au sud de l'autoroute 30, sortie 115), St-Hubert.

URGEL BOURGIE

514-735-2025
Consultez le registre à sa mémoire
www.urgelbourgie.com

La liturgie aura lieu ce mardi 30 septembre 2008, à 16 h, en la chapelle du complexe. Heures des visites: mardi de 13 h à 16 h.



LAPOSTOLLE, Micheline (née Poitras)
1951 - 2008

À Montréal, le 28 septembre 2008, à l'âge de 57 ans, est décédée Micheline Poitras.

Elle laisse dans le deuil son époux Michel Lapostolle, ses enfants Éric (Nathalie), Nadine (Christian) et Julie (François), ses petits-enfants Sébastien et Félix, sa mère Yvette, ses frères, ses soeurs, beaux-frères et belles-soeurs, plusieurs neveux et nièces, ainsi que de nombreux parents et amis.
La famille recevra les condoléances au complexe funéraire Urgel Bourgie, 6700, Beaubien Est, Montréal.

URGEL BOURGIE

514-735-2025
Consultez le registre à sa mémoire
www.urgelbourgie.com

Une liturgie de la Parole sera célébrée ce mercredi 1er octobre 2008 à 11 h en la chapelle du complexe.
Heures des visites: mardi de 14 h à 17 h et de 19 h à 22 h, mercredi dès 9 h.

2e ANNIVERSAIRE



LESSARD-THÉORET, Thérèse

Aujourd'hui le 29 septembre 2008, il y a deux ans que tu ferais doucement les yeux. Ce repos tu l'as bien mérité, mais pour nous qui t'aimons, cela est arrivé trop vite. Ton visage, ta voix et ton sourire sont gravés à jamais dans nos coeurs. Nous te demandons de continuer à veiller sur nous de là-haut tout comme tu le faisais si bien sur cette terre. Ton époux Jean-Paul, tes fils Robert, René, Richard et André

