

Rapport annuel

COMMISSION SCOLAIRE HARRICANA



LA RÉUSSITE,
UNE MANIFESTATION
COLLECTIVE



2005-2006

« Pour qu'un enfant grandisse, il faut tout un village. » La CSH a invité la communauté à se mobiliser pour la réussite des élèves

Ce rapport annuel relate les faits saillants du plan stratégique de la CSH réalisés au cours de l'année scolaire 2005-2006. Il présente le travail accompli en fonction des six grandes orientations de ce plan ainsi que de leurs objectifs respectifs.

Comme un vieux proverbe africain le dit si bien, « Pour qu'un enfant grandisse, il faut tout un village. » Selon le président de la CSH, M. Clément Roy, aujourd'hui plus que jamais, la réussite des élèves est liée à la participation de tous les membres d'une collectivité. C'est dans ce même esprit que la CSH a nommé son plan stratégique 2004-2007 « La réussite, une manifestation collective ! ». Rappelons que pour la deuxième année d'existence de ce plan, la CSH ralliait la communauté éducative d'Amos-région autour du sous-thème « Manifeste-toi, dans ta communauté ! ».

ADOPTION D'UN PROJET ET DE POLITIQUES DIRECTEMENT LIÉS À LA COMMUNAUTÉ

Interviewé sur les décisions marquantes prises par le conseil des commissaires en 2005-2006, le président de la CSH mentionnait, entre autres, l'adoption de deux politiques exigées par la Loi sur l'Instruction publique (LIP) et la mise en œuvre du réseau à large bande.

La première politique guide les contributions financières exigées des parents ou des usagers des établissements de la CSH. Adoptée en juin 2006, cette politique vise principalement à :

- assurer l'accessibilité des services éducatifs gratuits aux élèves sur l'ensemble du territoire de la CSH
- préciser la notion de gratuité scolaire
- identifier les biens et services

En ce qui concerne la deuxième politique, celle de maintien ou de fermeture de ses écoles, mentionnons que celle-ci fait l'objet d'un court article à la page 5 de ce journal. Pour consulter les politiques de la CSH, les personnes intéressées peuvent se rendre à l'adresse suivante :

http://www.csharricana.qc.ca/publication/i_publications.html

Finalement, après des années d'évaluation de la faisabilité du déploiement d'un réseau à large bande sur l'ensemble du territoire de notre municipalité régionale de comté (MRC), la CSH s'engageait dans ce projet d'envergure. Les commissaires ont décidé d'investir 109 326 \$, lesquels permettront l'achat et l'installation d'infrastructures de télécommunication pour l'ensemble des établissements ruraux de la CSH. Ce réseau améliorera grandement l'accès et la rapidité aux services Internet, et cela au grand bonheur des usagers scolaires.

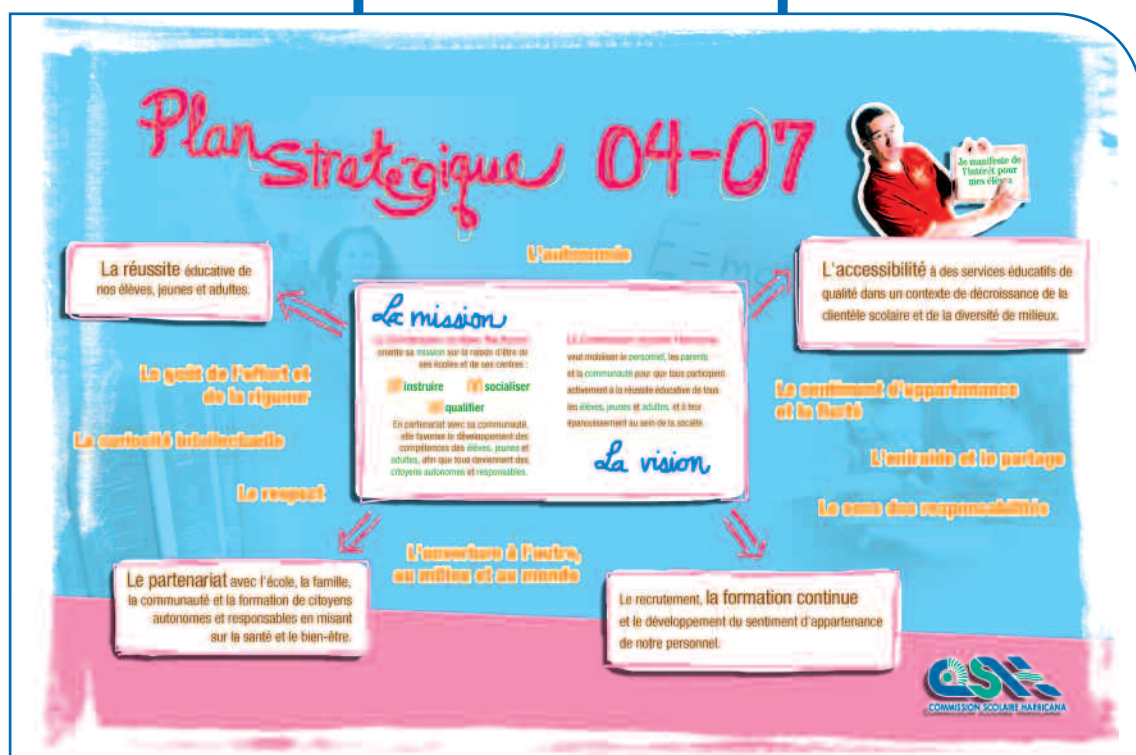
SE MOBILISER POUR LA RÉUSSITE

L'année scolaire 2005-2006 a encore exigé des efforts soutenus de l'équipe de direction et des commissaires pour le recrutement du personnel, et ce, à tous les niveaux de l'organisation. Malgré une pénurie de main-d'œuvre et l'implantation de la réforme, le directeur général, Guy Baril, se dit très satisfait des actions réalisées à ce jour dans le cadre du plan stratégique. Selon lui, ce compte rendu des activités de la Commission scolaire Harricana illustre bien à quel point le mandat de la CSH dépasse l'enseignement en classe et que tous les membres de l'organisation et de la communauté contribuent à leur manière à faire grandir nos enfants.

Pour conclure, il rappelle que le rapport annuel de la CSH présente un résumé des activités réalisées dans les établissements et au centre administratif. Il invite les citoyens qui désirent plus de détails sur les activités des établissements à se rendre sur le site Internet de la CSH dans la section présentation générale de chacun des établissements pour consulter les rapports annuels des écoles et des centres.



Nos points de repère



Orientation 1

FAVORISER LA RÉUSSITE ÉDUCATIVE DES ÉLÈVES, JEUNES ET ADULTES, POUR LES QUALIFIER ET POUR LES DIPLOMER



Résultats aux épreuves uniques de juin 2005 Comme pour l'ensemble du Québec, les élèves de la CSH ont moins bien réussi les examens du Ministère

Au Québec, le taux de réussite aux épreuves uniques du ministère de l'Éducation, du Loisir et du Sport (MELS) a diminué de près de quatre points, passant de 87 % en juin 2004 à 83 % en juin 2005.

À la CSH, le taux de succès des élèves a également suivi cette tendance. Malgré de bons résultats en français et une amélioration de la situation à l'école secondaire Natagan, le taux de réussite de la CSH a diminué de 9 %, passant de 84 % en juin 2004 à 75 % en 2005 (voir tableau 1). Généralement, les élèves de la CSH obtiennent un taux de réussite de quelques points inférieur à l'ensemble du Québec.

TABLEAU 1 : Taux de réussite aux épreuves uniques du MELS

Résultats aux épreuves uniques, comparaison des données provinciales, régionales et organisation scolaire	Taux de réussite	
	2004	2005
Ensemble du Québec	87 %	83 %
Région Abitibi-Témiscamingue	86 %	82 %
CSH	84 %	75 %
Polyvalente de la Forêt	85 %	74 %
École secondaire Natagan	74 %	79 %

OBJECTIF 1

Augmenter la proportion des élèves diplômés à la 5^e année du secondaire.

PLUSIEURS MOYENS SONT MIS EN ŒUVRE POUR REMÉDIER À LA SITUATION À LA POLYVALENTE DE LA FORÊT

Dès septembre 2005, à la réception des résultats préliminaires du Ministère, des correctifs ont été immédiatement apportés, entre autres, à l'enseignement de l'anglais de quatrième secondaire et d'histoire du Québec et du Canada (voir tableau 2). Il faut noter que dans ces deux matières, il s'agissait de nouveaux types d'exams. Pour l'anglais 416, les ajustements touchent principalement la compréhension écrite et orale de la langue seconde. En ce qui concerne l'histoire du Québec et du Canada, une attention particulière a été portée afin que les élèves soient en mesure de mieux expliquer les liens entre les faits et leurs impacts sur l'histoire.

TABLEAU 2 : Taux de réussite des élèves pour chaque épreuve unique du MELS pour les mois de juin 2004 et 2005

	2004	2005
Histoire du Québec et du Canada	78 %	67 %
Mathématique 436	84 %	71 %
Mathématique 514	50 %	48 %
Français	89 %	88 %
Anglais 4 ^e secondaire	90 %	63 %
Anglais 5 ^e secondaire	94 %	87 %
Sciences physiques 416	73 %	77 %

LES RÉSULTATS DE L'ÉCOLE SECONDAIRE NATAGAN S'APPROCHENT DE LA MOYENNE PROVINCIALE

Selon le directeur de l'école secondaire Natagan, M. Luc Chevrier, cette hausse de 5 % du taux de réussite provient des deux dernières années de mobilisation de l'équipe-école. En fait, la stabilisation du personnel a permis d'augmenter la rigueur de l'enseignement. De plus, les enseignants et les élèves se sont manifestés, entre autres avec la reprise d'activités parascolaires sportives (équipe de basketball les « Authentiques ») et culturelles (conception et présentation d'une pièce de théâtre). Tous ces éléments ont rayonné sur le sentiment d'appartenance et ont donné lieu à un climat institutionnel favorable à la réussite éducative de tous.

Le taux de diplomation a baissé, mais les réajustements portent fruit

Les résultats aux épreuves uniques ont évidemment eu des conséquences négatives sur le taux de diplomation des élèves de la CSH (voir tableau 3).

TABLEAU 3 : Taux de diplomation des cohortes des finissants de juin 2004 et 2005 selon le nombre d'années d'études au secondaire (5 et 7 années)

	5 ANS		7 ANS	
	2005	2004	2005	2004
Commission scolaire Harricana	53 %	62 %	71 %	69 %
Région de l'Abitibi-Témiscamingue	55 %	56 %	68 %	67 %
Secteurs public et privé au Québec	60 %	60 %	71 %	70 %

« Nous avons relevé nos manches devant ces résultats. Les équipes-écoles concernées ont immédiatement mis en œuvre des mesures pour remédier à la situation. D'ailleurs, les résultats préliminaires obtenus du Ministère pour juin 2006 démontrent que les moyens déployés ont porté fruit », de commenter M. Guy Baril, le directeur général de la CSH.

Orientation

FAVORISER LA RÉUSSITE ÉDUCATIVE DES ÉLÈVES, JEUNES ET ADULTES, POUR LES QUALIFIER ET POUR LES DIPLOMER

Le dépistage précoce : un moyen efficace de contrer le retard scolaire à la fin du primaire

Cette année encore, plusieurs actions du plan stratégique ont été poursuivies afin de contrer le retard scolaire à la fin du primaire. Il s'agit de trouver des solutions au redoublement des élèves puisque celui-ci les démotive et conduit, trop souvent, quelques-uns d'entre eux au décrochage scolaire. La CSH mise sur des actions de dépistage précoce pour intervenir rapidement et efficacement auprès des élèves en difficulté d'adaptation et d'apprentissage.

LE PROGRAMME PASSE-PARTOUT

Le programme Passe-Partout est destiné aux enfants d'âge préscolaire. Il donne aux parents participants les outils nécessaires pour favoriser chez leur enfant le choix d'attitudes et de pratiques qui vont lui permettre de se développer, de grandir et de réussir sur les plans scolaire et social. Il permet également d'identifier dès le début du parcours scolaire les enfants à risque. L'an passé, l'équipe d'animation Passe-Partout a dépisté 22 cas d'élèves qui pourraient potentiellement présenter des difficultés langagières.



Cohorte 2006 de finissants du programme Passe-Partout de l'école Christ-Roi / Youville d'Amos. Une première cette année, les 111 enfants du programme ont gradué et reçu leur diplôme symbolique soulignant leur passage vers la maternelle. Pour l'occasion, plus de trois cents parents et grand-parents sont venus les encourager et célébrer avec eux cette première étape de leur cheminement scolaire.

À LA MATERNELLE

Le dépistage précoce se poursuit à la maternelle, puisque ce ne sont pas tous les enfants d'âge préscolaire qui participent au programme Passe-Partout. Le dépistage des élèves à risque permet de les référer immédiatement vers des services plus spécialisés.

« Dès la maternelle, il faut être vigilant et procéder à un dépistage précoce afin d'offrir un service d'accompagnement adéquat pour soutenir les élèves en difficulté dans leur cheminement scolaire. »

Suzanne Bernard, du Service de l'enseignement

OBJECTIF 2

Augmenter la proportion de nos élèves du primaire qui passent d'un cycle à l'autre sans prolongation.

Agir autrement et avec la communauté pour lutter contre le décrochage scolaire

OBJECTIF 3

Soutenir les milieux socioéconomiques ayant une défavorisation élevée afin d'encourager la réussite éducative des élèves.

AU PRIMAIRE

Pour soutenir les milieux socioéconomiques ayant un indice de défavorisation¹ élevé, les intervenants des milieux de Barraute, de Landrienne et du secteur des Coteaux ont poursuivi les activités déjà amorcées du programme « Famille, école, communauté : réussir ensemble ». Par exemple, pour une deuxième année consécutive, les familles des secteurs de Barraute et des Coteaux peuvent se procurer le planificateur familial. Cet outil favorise la communication entre l'école, les parents et les membres de la communauté.

AU SECONDAIRE

Depuis quelques années déjà, les trois écoles secondaires de la CSH ont développé des outils pour mieux lutter contre le décrochage scolaire. Dans leurs efforts, elles sont soutenues par un programme du ministère de l'Éducation, du Loisir et du Sport (MELS) nommé stratégie d'intervention *Agir autrement*. Par divers moyens, les équipes évaluent les facteurs qui rendent les jeunes vulnérables et susceptibles de décrocher. Ces facteurs peuvent être de l'ordre de la vie scolaire, de la vie personnelle, de la famille, social ou économique.

Pour rendre l'environnement scolaire de tous les élèves propice à la réussite, un questionnaire sur l'environnement socioéducatif (QES) a été réalisé auprès des élèves de ces écoles secondaires. Avec les résultats, les établissements ont pu identifier les facteurs à améliorer dans chaque milieu et ainsi mettre en œuvre et en priorité des actions pédagogiques et socioéducatives pour contrer le décrochage. Plusieurs initiatives pédagogiques sont déjà présentées à l'intérieur de ce rapport, c'est pourquoi, nous vous présentons les principales réalisations d'ordre socioéducatives et leurs résultats.

TABLEAU 4 : Priorités, actions et résultats des QES dans les écoles secondaires de la CSH

PRIORITÉS SOCIOÉDUCATIVES DES ÉCOLES	ACTIONS	RÉCENTS RÉSULTATS DU SONDAGE QES
Amélioration du sentiment d'appartenance ainsi que du climat de sécurité des élèves de l'école secondaire La Calypso	Tenue du « Mondial du soccer »	Maintien du sentiment d'appartenance des élèves à l'école
	Embauche d'une travailleuse de corridor et d'une intervenante en toxicomanie afin d'intervenir rapidement et efficacement auprès des élèves	Perception d'insécurité des élèves persiste malgré ces services. Cependant, haut niveau de satisfaction des nouveaux services
Développement de comportements sociaux adéquats ainsi que de saines habitudes de vie à l'école secondaire Natagan	Embauche d'un travailleur de corridor Réalisation du projet « Le temple du potager » Augmentation des heures d'ouverture du gymnase et offre d'activités sportives hebdomadaires entre élèves et enseignants	Amélioration ou maintien des climats avec incidence positive sur le sentiment d'appartenance
Développement des climats d'appartenance et de sécurité des élèves de la polyvalente de la Forêt	Consultation auprès du conseil étudiant sur la problématique décelée par rapport au sentiment d'insécurité des élèves Augmentation des heures d'ouverture du gymnase et offre d'activités sportives hebdomadaires entre élèves et enseignants Surveillance régulière à des endroits et des moments stratégiques	Moyens jugés efficaces puisque les élèves rapportent être fiers de leur école et qu'ils s'y sentent bien et en sécurité

¹ L'indice de défavorisation des milieux est évalué, entre autres, par les indicateurs suivants :
 _ la mère n'a pas terminé sa cinquième secondaire, selon Statistique Canada;
 _ la famille a un faible revenu, selon Statistique Canada.

Du soutien pour aider les enseignants dans l'application du nouveau pédagogique

Pour que les enseignants, selon leurs disciplines, s'approprient le nouveau Programme de formation de l'école québécoise, communément nommé nouveau pédagogique, les dirigeants de la CSH misent sur la formation et l'accompagnement. Cette année, en ce qui concerne l'aspect formation, une soixantaine d'enseignants du primaire et du 1^{er} cycle du secondaire ont participé à 1 440 heures de formation offertes par le MELS. Ces diverses activités de formation permettent aux enseignants et aux personnes-ressources de s'approprier le programme et d'obtenir plus de renseignements sur de nouvelles façons de faire.

OBJECTIF 4

Réaliser l'implantation du **Programme de formation de l'école québécoise** au 1^{er} cycle du secondaire tout en poursuivant l'accompagnement au primaire.

Hausse du nombre d'admissions au Centre de formation Harricana et du nombre d'heures élèves au Centre de formation générale Harricana

Pour l'année scolaire 2005-2006, le Centre de formation Harricana (CFH) a connu une hausse de 1 % du nombre d'élèves admis. Cette légère hausse est attribuable aux stratégies déployées par les dirigeants, soit la diversification des lieux de formation et l'ajout de programmes pour la clientèle locale et régionale.

Le CFH a ajouté plusieurs programmes à son offre de formation professionnelle :

- offre du programme *Conduite de machines industrielles* en collaboration avec Teclam
- offre du programme *Transport par camion* à Amos en partenariat avec la Commission scolaire de Saint-Jérôme
- reconduction pour une 6^e année consécutive du programme *Pâtes et papier opérations* à Amos et offre du programme *Fleuristerie*, tous deux en collaboration avec la Commission scolaire du Lac-Témiscamingue
- démarrage d'une seconde cohorte du programme *Assistance technique en pharmacie* à Amos avec le soutien de la Commission scolaire de Montréal
- reconduction des programmes de *préposés et d'infirmières auxiliaires* à Val-d'Or et à Ville-Marie.

OBJECTIF 5

Augmenter les clientèles en formation professionnelle et générale des adultes.



Conduite de machines industrielles

Pour sa part, le Centre de formation générale Harricana (CFGH) a connu sa meilleure année en terme de fréquentation d'heures élèves depuis le début des années 2000. En effet, on note une augmentation de 20 % d'heures élèves entre les années scolaires 2004-2005 et 2005-2006, passant de 156 967 heures élèves à 188 627. Cette augmentation s'est reflétée dans la majorité des programmes offerts, particulièrement dans le programme d'intégration socioprofessionnelle et dans les services de la formation à distance. Dans le premier cas, mentionnons que la diversification de l'offre a permis une nouvelle collaboration entre le Mouvement de la relève d'Amos-région (MRAR) et le CFGH pour la réalisation du journal « En Bref ».

Plus d'élèves obtiennent leur diplôme d'études professionnelles au terme de leur formation

Selon les données du Centre de formation Harricana, 75 % des élèves inscrits à l'un de ses programmes de formation ont obtenu, au terme de leur cheminement scolaire, leur diplôme d'études professionnelles. C'est une augmentation de 3 % comparativement à l'an passé. Cette statistique s'établit à partir des moyennes de diplômés par programme par rapport au nombre d'admissions au début de la formation.

M. André Bilodeau, directeur du centre, attribue en partie cette augmentation à l'instauration d'une nouvelle mesure augmentant les périodes de récupération. Avec 85 heures supplémentaires de récupération par année, les élèves ayant quelques difficultés d'apprentissage disposent ainsi de plus de temps pour mieux maîtriser les compétences attendues à la fin d'un module.

OBJECTIF 6

Augmenter la proportion des élèves diplômés en formation professionnelle.

Je manifeste de l'intérêt pour le monde



Oriente²

RENDRE ACCESSIBLES DES SERVICES ÉDUCATIFS DE QUALITÉ ADAPTÉS AUX DIFFÉRENTS MILIEUX AFIN DE FAVORISER L'ÉGALITÉ DES CHANCES

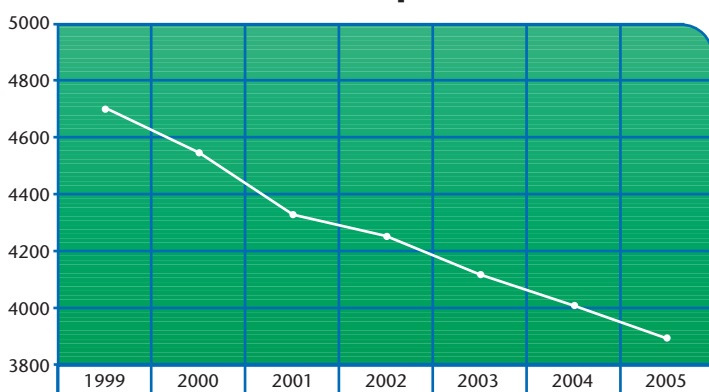
Des solutions optimales sont mises en œuvre pour maintenir des services éducatifs de qualité

Pour l'année scolaire 2005-2006, le nombre d'élèves au préscolaire, au primaire et au secondaire a diminué de 3 % à la CSH par rapport à l'année précédente. Depuis 7 ans, il s'agit d'une baisse de clientèle de 17 % (voir graphique 1). Avec de telles données, l'objectif d'offrir des services éducatifs de qualité s'avère un défi d'envergure à gérer par les décideurs de la CSH.

À la lumière des réalités et des besoins des milieux, les décisions suivantes ont été prises pour maintenir la qualité de l'enseignement offert aux élèves :

- modèle d'organisation scolaire conçu afin d'éviter la mise en place de classes à niveaux triples dans les milieux ruraux;
- maintien de classes à niveau unique en milieu urbain;
- maintien des classes d'enseignement adapté au primaire;
- maintien du programme d'aide aux devoirs dans 20 écoles primaires.

GRAPHIQUE 1 : Évolution de la clientèle scolaire de la CSH du préscolaire, du primaire et du secondaire en septembre 2005



OBJECTIF 1

Maintenir des services éducatifs de qualité dans un contexte de décroissance de la clientèle scolaire.

En ce qui concerne la formation aux adultes et la formation professionnelle, depuis les 7 dernières années, le nombre d'élèves à temps plein (ETP) a connu une diminution de 13 %, passant de 594 ETP en 1999 à 514 en 2005. À la formation professionnelle, comme déjà mentionné, les élèves ont pu bénéficier de l'aide d'une travailleuse de corridor et d'heures de récupération supplémentaires.

Politique de maintien ou de fermeture de ses écoles La CSH s'engage à maintenir les services aussi longtemps que les solutions apportées garantiront leur qualité

Dans le cadre de son plan stratégique et de l'article 212 de la Loi sur l'instruction publique (LIP), la CSH s'était fixé pour mandat l'élaboration d'une politique de maintien des écoles. Après des consultations auprès des partenaires concernés, le conseil des commissaires adoptait le 18 avril 2006, la politique de maintien ou de fermeture des écoles de la CSH.

Dans un esprit de transparence, cette nouvelle politique présente les étapes et balises du processus décisionnel menant au maintien des services offerts ou pas dans une école. Cette

politique propose principalement un partenariat avec la communauté. Elle mise sur un travail de collaboration avec toutes les municipalités afin de trouver des solutions appropriées répondant aux conditions pédagogiques, matérielles et démographiques favorables à la réussite éducative des élèves.

Entre autres, les modalités d'application prévoient d'informer les communautés concernées dès que la CSH s'interrogera sur le maintien ou la fermeture d'une de ses écoles. Dès lors, tous les partenaires collaboreront à la recherche de différentes solutions possibles visant le maintien de l'école.

Une formation et un projet éducatif qui favorisent la réussite d'un plus grand nombre d'élèves

L'ENSEIGNEMENT STRATÉGIQUE

Avec le départ d'une troisième cohorte de formation en enseignement stratégique, 42 enseignants ont actualisé leurs compétences pédagogiques. Avec cette cohorte, 45 % des enseignants du primaire et 34 % du 1^{er} cycle du secondaire ont été outillés à utiliser de nouvelles pratiques pédagogiques pour favoriser la réussite du plus grand nombre d'élèves. Cette approche pédagogique mise sur le cadre de référence de la compréhension des élèves.

PREMIÈRE ÉCOLE 4H AU QUÉBEC

Le 16 juin 2006, l'école des Coteaux de La Morandière² devenait la toute première école 4H au Québec. Cette adhésion aux Clubs 4H du Québec enracinait plus que jamais le projet

OBJECTIF 2

Favoriser la mise en place d'approches pédagogiques et de modèles d'organisation scolaire qui facilitent la différenciation pédagogique.

éducatif de cette école primaire intitulé « Une école au cœur de la nature ».

L'expertise disponible à l'intérieur des outils pédagogiques et éducatifs du club donne accès à du matériel spécialisé et pertinent aux enseignants de l'équipe-école. Ce matériel permettra la mise en place d'approches pédagogiques différenciées favorisant l'égalité des chances pour l'ensemble des élèves.

Rappelons que le mouvement de Clubs 4H du Québec vise à développer l'intérêt et les compétences des jeunes relativement à la nature, la forêt et l'environnement par des activités éducatives et de loisirs dans le respect de la devise « Honneur, Honnêteté, Habileté et Humanité ».

² L'école de La Morandière a changé de nom à la fin du mois de juin 2006. Elle porte désormais le nom d'école des Coteaux.



Orientation 3

ACCROÎTRE LE PARTENARIAT AVEC L'ÉCOLE, LA FAMILLE ET LA COMMUNAUTÉ AFIN DE PERMETTRE À NOS ÉLÈVES, JEUNES ET ADULTES, DE JOUER UN RÔLE ACTIF DANS LEUR MILIEU

Une première : le comité de parents forme un comité organisateur pour offrir les Rendez-vous RAP à Amos

À la lumière du succès remporté à Rouyn-Noranda par ces conférences, les membres du comité de parents de la CSH ont pris l'initiative de se joindre au réseau des Rendez-vous RAP (Ressources, Actions, Parents) de Rouyn-Noranda et Val-d'Or. « Nous avons créé un sous-comité pour piloter l'organisation de ces rencontres afin d'en faire bénéficier tous les parents d'Amos-région » de commenter Mme Francine Grenier, présidente des Rendez-vous RAP. L'objectif de ces trois conférences gratuites consiste à outiller les parents qui ont des enfants ou des adolescents fréquentant l'école. Les sujets des conférences répondent aux préoccupations quotidiennes que tout parent rencontre face à l'éducation de ses enfants. Les thématiques abordées pour l'année scolaire 2005-2006 par les conférenciers ont traité des troubles d'apprentissage, de la persévérance devant les difficultés et finalement des contraintes ainsi que du plaisir de la famille reconstituée. Les membres du comité de parents dressent un portrait positif de cette première année d'existence. En effet, plus de 300 personnes ont assisté aux conférences.

Programme

« Lancement d'une entreprise »

Une formule unique et gagnante pour les entrepreneurs

Grâce au partenariat entre le Centre local de développement (CLD) de la Vallée-de-l'Or et le Service aux entreprises (SAE) de la CSH, les futurs entrepreneurs bénéficient désormais d'une formation spécialisée pour mieux se préparer à se lancer en affaires. Mentionnons que cette nouvelle formule d'association existe déjà depuis deux ans entre le SAE et le Centre local de développement d'Abitibi à Amos.

Cette collaboration mise d'abord sur l'expertise du SAE de la CSH en enseignement et de celle du CLD en accompagnement d'une personne dans son projet d'affaires. Cette complémentarité permet d'offrir une formule de cours très dynamique. En effet, les participants ont accès à des conseils de spécialistes par l'entremise de conférences, d'ateliers de travail supervisés par un formateur ainsi qu'à un suivi individualisé par une personne-ressource dans l'élaboration de leur plan d'affaires. De plus, cet accompagnement est adapté spécialement aux besoins et aux réalités des promoteurs avec une intégration au groupe à tout moment et des horaires flexibles.

OBJECTIF 2

Mettre en place un modèle de partenariat avec l'école, la famille et la communauté permettant l'engagement de l'élève dans son milieu.

La communauté de Barraute obtient sa salle multifonctionnelle

Le 10 avril 2006, M. Clément Roy, président de la CSH, M. Marcel Massé, maire de Barraute et M. Pierre Corbeil, ministre responsable de la région officialisaient le début des travaux d'aménagement de la scène de la salle de spectacle de l'école Notre-Dame-du-Sacré-Cœur de Barraute. Le coût total des travaux était évalué à 290 000 \$. Ces travaux comprennent notamment la démolition ainsi que le réaménagement d'une plus grande scène, l'aménagement de deux loges, l'installation d'un rideau et d'un système d'éclairage et finalement la relocalisation d'un escalier d'accès.

Selon le président de la CSH, « ...ce projet s'inscrit dans notre plan stratégique comme un modèle de partage de services avec une municipalité. En fait, il s'agit pour nous d'un exemple concret d'école communautaire. Ce nouveau concept engage les partenaires de la communauté à soutenir l'école dans la réussite des élèves ainsi que l'école à collaborer au développement de sa communauté ».

Le CFH enjolive la rue principale pour les fêtes

Le majestueux sapin de Noël qui a trôné au centre-ville d'Amos en décembre 2006 a été fourni par le secteur foresterie du Centre de formation Harricana.



La CSH s'investit financièrement dans sa communauté

Pour cet exercice financier, la CSH a investi près de 545 450 \$ pour l'amélioration de ses infrastructures et l'acquisition d'équipement, notamment un montant de 107 400 \$ afin d'effectuer des travaux pour la tenue de la 41^e Finale des Jeux du Québec. Sur deux années financières, la contribution totale de la CSH s'élève à 302 200 \$ pour la tenue de cet événement.

TABLEAU 5 : Investissements majeurs

TRAVAUX RÉALISÉS	\$
Travaux divers pour la tenue de la 41 ^e Finale des Jeux du Québec	107 400
Acquisition de manuels scolaires	106 000
Acquisition de livres pour les bibliothèques	105 800
Réfection de briques à l'école Sainte-Thérèse d'Amos	95 750
Réfection de briques à l'école Christ-Roi / Youville	80 000
Réfection de la toiture de l'aile nord du Pavillon des Rapides	50 500

Orientation³

ACCROÎTRE LE PARTENARIAT AVEC L'ÉCOLE, LA FAMILLE ET LA COMMUNAUTÉ AFIN DE PERMETTRE À NOS ÉLÈVES, JEUNES ET ADULTES, DE JOUER UN RÔLE ACTIF DANS LEUR MILIEU.

La CSH a conjugué augmentation de services et bonne santé financière

Pour l'année financière 2005-2006, la CSH a présenté un déficit attribuable à l'utilisation par les écoles d'une partie de leurs surplus cumulés pour offrir plus de services complémentaires aux élèves (référence tableaux 6 et 7).

Pour favoriser leur réussite, plus d'élèves ont bénéficié de l'aide d'une orthophoniste, de psychoéducateurs, de psychologues ou de conseillers en orientation. Cette augmentation

de services s'est réalisée alors que le pourcentage du surplus cumulé de la CSH est passé de 2,5 % en 2004-2005 à 2,3 % en 2005-2006. Il faut savoir que la moyenne des surplus cumulés pour l'ensemble des commissions scolaires au Québec se situe à 3 %. La CSH possède donc une marge de manœuvre sensiblement équivalente à ses homologues tout en s'assurant d'offrir les services requis par sa clientèle.

TABLEAU 6 : ÉTATS DES RÉSULTATS de l'exercice terminé le 30 juin 2006

		2006	2005
REVENUS	%	\$	\$
Taxes scolaires	6,2	2 878 723	2 868 878
Subventions et revenus de fonctionnement	89,6	41 475 450	41 058 252
Subventions et revenus d'investissement	4,2	1 938 443	2 184 687
	100,0	46 292 616	46 111 817
DÉPENSES			
Enseignement et formation	42,4	19 691 097	19 234 078
Soutien à l'enseignement et à la formation	19,3	8 978 534	8 706 211
Activités parascolaires	11,9	5 525 555	5 270 270
Administration et équipement	14,4	6 701 732	6 577 776
Financement et autres	7,4	3 421 474	4 029 096
Investissements	4,6	2 134 006	2 596 280
	100,0	46 452 398	46 413 711
RÉSULTAT NET DE L'EXERCICE		(159 782)	(301 894)

TABLEAU 7 : SURPLUS CUMULÉ au 30 juin 2006

		2006	2005
	%	\$	\$
SOLDE AU DÉBUT		1 148 582	1 353 002
Redressements affectés aux exercices antérieurs		95 779	97 474
		1 244 361	1 450 476
RÉSULTAT NET DE L'EXERCICE		(159 782)	(301 894)
SOLDE À LA FIN		1 084 579	1 148 582

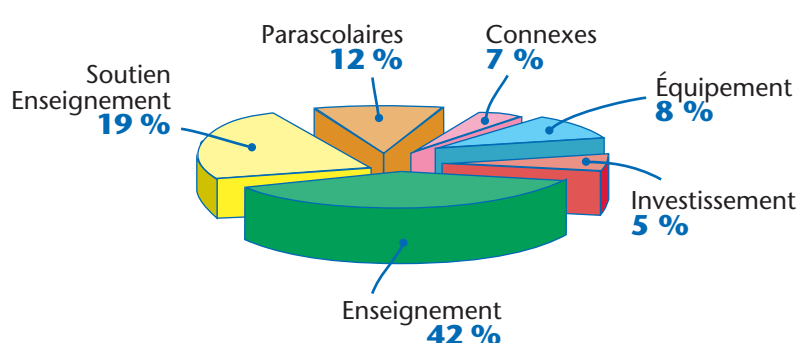
TABLEAU 8 : RÉPARTITION du surplus cumulé

DESCRIPTION DES UNITÉS	%	2006	2005
		\$	\$
Centres de formation et Service aux entreprises	55,8	604 991	382 478
Écoles secondaires	10,1	110 084	190 377
Écoles primaires et services de garde en milieu scolaire	31,4	341 169	430 708
Centre administratif et services concentrés*	2,7	28 336	145 020
SURPLUS CUMULÉ	100	1 084 579	1 148 582

*Services éducatifs gérés par le centre administratif pour les écoles.

Plus de 80 % des ressources financières injectées directement aux services aux élèves

GRAPHIQUE 2 : Dépenses par fonction



Comme le graphique 2 l'indique, plus de 61 % du budget de la CSH va aux services à l'élève (enseignement et soutien à l'enseignement) et 20 % aux services parascolaires et à l'équipement.



Orientation

STIMULER LE DÉVELOPPEMENT DE COMPORTEMENTS SOCIAUX ADÉQUATS POUR QUE NOS ÉLÈVES, JEUNES ET ADULTES, DEVIENNENT DES CITOYENS AUTONOMES ET RESPONSABLES

École en santé

Les écoles de la CSH se manifestent avec la communauté pour la santé et le bien-être des élèves

L'approche École en santé rapproche les réseaux scolaire et de la santé en planifiant à partir de l'école (deuxième milieu de vie en importance pour les jeunes) des interventions de promotion et de prévention visant l'acquisition de saines habitudes de vie. C'est pourquoi la majorité des écoles de la CSH y ont adhéré. École en santé vise le développement optimal des jeunes et contribue ainsi à :

- faciliter l'acquisition des compétences et développer les comportements favorisant la réussite éducative, la santé et le bien-être
- promouvoir un environnement scolaire et communautaire stimulant, sain et sécuritaire
- créer des liens harmonieux entre l'école, la famille et la communauté

Cette approche intègre tous les facteurs déterminants de santé et de bien-être.

OBJECTIF 1
Soutenir la mise en place d'activités qui visent la santé et le bien-être de nos élèves, jeunes et adultes, dans chaque établissement.

TABLEAU 9 : Facteurs déterminants de santé et de bien-être et quelques exemples d'activités réalisées dans les écoles de la CSH

<p>L'estime de soi</p> <ul style="list-style-type: none"> • tenue de la Semaine des arts de la CSH • tenue du Gala Kodiak 	<p>La compétence sociale</p> <ul style="list-style-type: none"> • programme « Vers le pacifique » • établissement vert Brundtland
<p>Les habitudes de vie</p> <ul style="list-style-type: none"> • organisation de repas santé (déjeuner, collation, dîner ou dégustation) • vérification des boîtes à lunch aux écoles et incitation à participer au concours des 100 collations et le défi « Chaque jour, moi, j'croque! 5 fruits et légumes » • participation à des activités sportives parascolaires ou participatives avec les membres de la communauté éducative (école, famille et communauté) • prévention du tabagisme 	
<p>Les environnements favorables</p> <ul style="list-style-type: none"> • organisation d'activités spirituelles et communautaires 	<p>Les comportements sains et sécuritaires</p> <ul style="list-style-type: none"> • présentation d'ateliers sur l'intimidation
<p>Les services préventifs</p> <ul style="list-style-type: none"> • dépistage dentaire 	

ISO-ACTIF : valorisation des saines habitudes de vie

Plus de la moitié des établissements de la CSH sont certifiés ISO-ACTIF

Pour l'année 2005-2006, 14 établissements se sont mérité une certification ISO-ACTIF et 4 ont obtenu une mention pour leur participation au programme. Comparativement à l'année précédente, c'est 11 établissements de plus qui se sont engagés à guider leurs élèves dans l'acquisition de saines habitudes de vie (tableau 10).

TABLEAU 10 : Établissements de la CSH ayant obtenu la certification ISO-ACTIF décernée par l'Association du sport étudiant de l'Abitibi-Témiscamingue

<p>Certification EXCELLENCE</p> <p>École Morency (Villemontel)</p>		
<p>Certification BRONZE</p> <p>École Saint-Viateur / Sacré-Cœur (Amos)</p> <p>École Saint-Mathieu</p> <p>École Sainte-Thérèse (Amos)</p>	<p>Certification OR</p> <p>École Notre-Dame-de-Fatima (Landrienne)</p> <p>École Notre-Dame-de-Lourdes (La Corne)</p> <p>École Sainte-Gertrude</p> <p>École secondaire La Calypso (Amos)</p> <p>École secondaire Natagan (Barraute)</p>	<p>Certification ARGENT</p> <p>École Tétreault (La Motte)</p> <p>École Saint-Joseph (Amos)</p> <p>École Sainte-Thérèse (Launay)</p> <p>École Saint-Paul (Preissac)</p> <p>École Christ-Roi / Youville (Amos)</p>
<p>Certification PARTICIPATION</p> <p>École Notre-Dame-du-Sacré-Cœur (Saint-Marc)</p> <p>École Saint-Thomas d'Aquin (Saint-Nazaire-de-Berry)</p> <p>École Notre-Dame-des-Écoles (Saint-Félix-de-Dalquier)</p> <p>École Notre-Dame-du-Rosaire (Saint-Dominique-du-Rosaire)</p>		

Orientation 4

STIMULER LE DÉVELOPPEMENT DE COMPORTEMENTS SOCIAUX ADEQUATS POUR QUE NOS ÉLÈVES, JEUNES ET ADULTES, DEVIENNENT DES CITOYENS AUTONOMES ET RESPONSABLES

OBJECTIF 2

Développer des mesures susceptibles d'améliorer des comportements sociaux adéquats dans nos établissements et dans la communauté.



Les médaillés de la délégation régionale

Le Championnat scolaire provincial d'athlétisme extérieur

Grâce aux travaux de rafraîchissement de la piste d'athlétisme, les écoles secondaires d'Amos ont présenté les 23, 24 et 25 juin 2006, le Championnat scolaire provincial d'athlétisme extérieur. En 37 années d'existence, il s'agissait d'une toute première visite en région éloignée pour ce championnat.

Les quelque 800 athlètes participants et leurs accompagnateurs ont été emballés par l'accueil des Amossois et le déroulement des compétitions. Il est important de mentionner que de ce nombre, 87 athlètes provenaient de l'Abitibi-Témiscamingue, dont 35 de la Commission scolaire Harricana.

La Semaine des arts fête ses 20 ans

Même après 20 ans, la magie de la Semaine des arts envoûte toujours autant les spectateurs, petits et grands. Une fois de plus dans son histoire, l'assistance composée de 3 900 personnes a été séduite par les performances et les œuvres de 1 386 jeunes artistes de la CSH. Leurs prestations de musique, de danse, d'art dramatique ainsi que leurs travaux d'arts plastiques en ont mis plein la vue au grand public.

Cet anniversaire a été souligné avec la complicité d'artistes professionnels ayant passé sur les bancs d'école de la CSH au courant des 20 dernières années. Une dizaine ont exposé des œuvres d'art de leur collection personnelle tandis que deux artistes de la scène ont témoigné de leur cheminement artistique aux élèves spectateurs des présentations de l'après-midi. De plus, pour souligner l'événement, des hommages ont été rendus aux cofondateurs de la Semaine des arts, M. Marcel Baulne et Mme Mirella Barrette. Pour compléter ce volet, des extraits vidéo d'une prestation des 20 dernières années a été présentée. Par la suite, les élèves ont actualisé cette prestation sur scène. Finalement, mentionnons que

pour leur participation assidue à ces festivités, cinq écoles ont reçu une plaque souvenir. Il s'agit de l'école Christ-Roi / Youville d'Amos, de l'école Notre-Dame-de-Fatima de Landrienne ainsi que des écoles Sacré-Cœur, Saint-Viateur et Sainte-Thérèse d'Amos.

Au fil des ans, c'est plus de 30 000 élèves qui ont fait leur apparition sur la scène du Théâtre des Eskers.



Prestation de l'école St-Joseph intitulée *Pour bâtir une maison*



Hommage à Mme Mirella Barrette

Je me manifeste
par l'art



Faits saillants des fleurons de la CSH

GÉNIES EN HERBE

ENFIN L'OR POUR DES REPRÉSENTANTS DE LA POLYVALENTE DE LA FORÊT

Lors du Championnat du Mouvement provincial des Génies en herbe / pantologie qui se tenait le 6 mai 2006 au collège Saint-Paul-de-Varennes, des représentants de la polyvalente de la Forêt d'Amos ont enfin mis la main sur une bannière. Cette première victoire a été acquise grâce aux performances de l'équipe de 4^e secondaire.



Les champions de l'équipe de Génies en herbe de 4^e secondaire posent fièrement avec leur bannière.

Mentionnons que des ateliers des Génies en herbe supervisés par Mme France Galarneau sont offerts dans les classes du primaire de la CSH dans le but de réviser la matière scolaire. Cette façon de faire stimule beaucoup les jeunes élèves, ce qui joint l'utile à l'agréable. D'autre part, on retrouve le Club des Ingénieurs (au primaire) et les Génies en herbe (au secondaire) comme activité parascolaire. Des équipes s'exercent à développer leur culture générale afin de participer à des compétitions locales, régionales et provinciales.



HARMONIE HARRICANA

PLUSIEURS SOLISTES SE DÉMARQUENT DANS UNE COMPÉTITION PROVINCIALE

Les représentants de l'Harmonie Harricana se sont distingués en remportant deux premières positions et trois deuxième positions au Concours de solistes de Victoriaville. Ces exploits ont été réalisés aux compétitions de saxophone, de saxophone ténor, de clarinette, de basse électrique et de violon. Il s'agit d'une belle reconnaissance pour les solistes.

UNE JOURNÉE D'APPRENTISSAGE ET UN CONCERT MÉMORABLE POUR LES JEUNES MUSICIENS DE L'HARMONIE

Le 10 mars 2006, l'Harmonie Harricana recevait la visite de l'Orchestre d'harmonie de la Faculté de musique de l'Université Laval. Dans la journée, tous les élèves de l'harmonie ont participé à des ateliers de perfectionnement animés par les musiciens de l'orchestre. En soirée, à l'occasion d'un concert, les musiciens de l'Université Laval ont accompagné successivement deux groupes de jeunes musiciens des écoles secondaires en interprétant quelques pièces. En deuxième partie, l'assistance a pu apprécier la musicalité, la sensibilité, l'énergie ainsi que le répertoire musical riche et varié de l'Orchestre d'harmonie sous la direction de M. René Joly. « Cette journée d'activités avec les membres de l'Orchestre d'harmonie a offert une expérience unique à nos jeunes élèves d'apprendre avec des musiciens chevronnés. Sans aucun doute, ils se serviront de ces modèles comme source de motivation. » de confier M. Luc Mathieu, responsable du projet pour l'Harmonie Harricana.

MOUVEMENT KODIAK

TOUJOURS PLUS DE JEUNES ACTIFS AU SEIN DU MOUVEMENT

Pour une cinquième année consécutive, le nombre de jeunes participants aux activités sportives parascolaires du Mouvement Kodiak a augmenté, passant de 249 athlètes à 263 cette année. Les sports représentés dans le mouvement sont le badminton, le basket-ball, le cross-country, la gymnastique et le volley-ball.





Orientations 5-6

ASSURER LA PRÉSENCE D'UN PERSONNEL QUALIFIÉ ET DONNER PRIORITÉ À SON DÉVELOPPEMENT PROFESSIONNEL POUR DISPENSER DES SERVICES DE QUALITÉ.

DÉVELOPPER UNE CULTURE D'APPARTENANCE AFIN D'ASSURER L'ENGAGEMENT DU PERSONNEL ENVERS L'ORGANISATION ET LE MILIEU

Des efforts pour préparer la relève et assurer le recrutement de personnel qualifié

Dans la dernière année scolaire, la CSH a accueilli 40 stagiaires enseignants, et ce, dans un contexte de rareté de la main-d'œuvre qualifiée pour combler des postes dans le monde de l'éducation.

De ces stages, 24 ont été effectués au primaire et les 16 autres au secondaire. Il faut souligner que l'accueil d'autant de stagiaires est possible grâce à la collaboration des enseignants maîtres associés qui acceptent généreusement de partager leur expertise.

Toujours dans le but de garantir la présence de personnel qualifié à tous les niveaux de l'organisation, mentionnons que quatre élèves du programme Secrétariat du Centre de formation Harricana ont également profité d'une période d'apprentissage pratique. Leur stage s'est déroulé auprès du personnel de soutien du centre administratif et de quelques établissements de la CSH.

Une priorité Le développement professionnel

Pour la réussite des élèves, la CSH compte sur les compétences professionnelles de tous les membres de son personnel. Elle mise également sur le perfectionnement et la formation continue de ses troupes. C'est ainsi que l'an passé, plus de 9 000 heures de perfectionnement et de formation ont été offertes aux membres du personnel.

Malgré les négociations Tous ont travaillé à maintenir un climat de travail sain

Tout au long du processus de négociations entre le gouvernement et les syndicats, les dirigeants se sont préoccupés de maintenir un climat de travail sain à la CSH. Pour ce faire, ils ont tenu périodiquement des rencontres avec les représentants de syndicats. Au coeur de ces échanges, les deux parties ont toujours eu comme préoccupation première d'assurer en tout temps la sécurité des élèves.

Dans ce contexte, les travaux du comité Qualité de vie – Source vive Harricana n'ont pu soutenir un rythme de travail constant. Les activités du comité ont repris à la fin de l'année scolaire avec l'élaboration d'un plan d'action pour l'année 2006-2007.

Cependant, des activités favorisant la santé et le bien-être de tout le personnel ont malgré tout été tenues. Entre autres, l'équipe de hockey de la CSH a participé au tournoi régional annuel des commissions scolaires. Pour l'occasion, le comité Qualité de vie a acheté des chandails aux couleurs de la CSH.



À l'occasion d'une réunion de travail, les membres de l'équipe de gestion 2005-2006 ont endossé fièrement les couleurs de la CSH.

Ils se manifestent pour la réussite des élèves

Pour souligner les 15 et 25 années de service de ses employés, la CSH a organisé encore cette année un « 5 à 7 » reconnaissance. C'est ainsi que le 2 février 2006, 24 employés ont été honorés pour leur manifestation quotidienne à la réussite des élèves.

Un dernier tour de scène pour nos retraités d'aujourd'hui

Le 16 juin 2006, tous les membres de la famille de la CSH se sont réunis pour souligner le départ à la retraite de 15 de leurs collègues. Pour l'occasion, le Théâtre des Eskers s'est transformé en studio A de TVA pour l'enregistrement de l'émission « Retraités d'aujourd'hui », une reproduction de la célèbre émission des années '60, « Jeunesse d'aujourd'hui ». Tout comme cette émission culte a marqué une génération de Québécois, ces nouveaux retraités ont chacun à leur manière également marqué par leurs prestations quotidiennes bien des générations d'élèves. C'est pourquoi il est très important pour la CSH de souligner le départ de tous ces artistes de l'éducation.



Nos retraités 2006



COMMISSION SCOLAIRE HARRICANA



LA RÉUSSITE, UNE MANIFESTATION COLLECTIVE



Orientations retenues pour l'année 2006-2007

Orientation 1

OBJECTIFS :

Augmenter la proportion de nos élèves du primaire qui passent d'un cycle à l'autre sans prolongation.

Augmenter la proportion des élèves diplômés à la 5^e année du secondaire.

Soutenir les milieux socioéconomiques ayant une défavorisation élevée afin d'encourager la réussite éducative des élèves.

Augmenter les clientèles en formation professionnelle et générale des adultes.

Augmenter la proportion des élèves diplômés en formation professionnelle.

Orientation 2

OBJECTIFS :

Favoriser la mise en place d'approches pédagogiques et de modèles d'organisation scolaire qui facilitent la différenciation pédagogique.

Orientation 3

OBJECTIF :

Mettre en place un modèle de partenariat avec l'école, la famille et la communauté permettant l'engagement de l'élève dans son milieu.

Orientation 4

OBJECTIF :

Développer des mesures susceptibles d'améliorer des comportements sociaux adéquats dans nos établissements et dans la communauté.

Orientation 5

OBJECTIF :

Garantir la présence d'un personnel qualifié à tous les niveaux de l'organisation.

Susciter l'adhésion du personnel à un programme de formation continue.

Orientation 6

OBJECTIF :

Instaurer un climat de travail valorisant et stimulant afin de mobiliser tout le personnel.

ÉQUIPE DE PRODUCTION

Supervision

Guy Baril, directeur général

Collecte d'information et rédaction des textes

Johanne Godbout

Correction

Nicole Fortin, secrétaire

Conception graphique

TMR Communications

Note

Dans le présent document, le générique masculin est utilisé sans aucune discrimination et uniquement dans le but d'alléger le texte.



Pour communiquer avec nous, consulter notre site web à l'adresse suivante : www.csharricana.qc.ca



Présentation du conseil des commissaires



CLÉMENT ROY
Président



JUDITH CORRIVEAU
Commissaire



ISABELLE ROUILLARD
Commissaire



MICHEL GAGNON
Vice-président



DENIS COUTU
Commissaire



MARTIN ROY
Commissaire



GINETTE BEAUMIER
Commissaire



BRIGITTE GERVAIS
Commissaire



DÉLIMA VALLÉE-LAROSE
Commissaire



CAMILLE BÉLANGER
Commissaire



JEANNE GRENIER
Commissaire



FRANCINE GRENIER
Commissaire parent



CARMEN CHAYER
Commissaire



MICHEL MORIN
Commissaire



MARTINE ST-LAURENT
Commissaire parent



GUY BARIL
Directeur général

Rapport du comité d'éthique et de déontologie applicable aux commissaires. Aucune plainte n'a été portée à ce comité durant la dernière année de sorte que le comité ne s'est pas réuni.