

LE Courrier DE BERTHIER

ORGANE HEBDOMADAIRE DES INTÉRÊTS DU COMTÉ DE BERTHIER

VOL. XXVIII - NO. 38.

BERTHIERVILLE, JEUDI, LE 17 MARS 1960.

Me Armand Sylvestre, Rédacteur-Gérant.

A LA COMMISSION SCOLAIRE :

80% SIGNIFIE 33%

On parle de plus en plus de la démolition du Collège et de la construction d'une école neuve.

Il semble admis qu'une école neuve devrait contenir au moins 45 classes pour satisfaire à nos besoins pour une période de temps raisonnable.

On accepte, de façon générale, comme prix moyen d'une construction neuve, le chiffre de \$20,000.00 par classe. Si donc la Commission Scolaire décidait de bâtir à neuf il lui en coûterait \$900,000.00, d'après les chiffres ci-haut donnés.

Les tenants du principe de la construction d'une école neuve disent : "si la Commission Scolaire bâtit à neuf, elle obtiendrait une subvention de 80%." Au premier abord, on serait tenté de faire le calcul suivant : Si le gouvernement provincial paie 80% de \$900,000.00, pour nous, les payeurs de taxes, il ne restera à payer que 180,000.00, soit la différence de 20% sur le \$900,000., ce qui fait bien notre part au chiffre de \$180,000.00.

Si les choses étaient ainsi, en réalité le Président de la Commission Scolaire, les commissaires et les payeurs de taxes unanimement diraient oui à ce projet et tous en seraient très heureux. La réalité malheureusement, ne nous mène pas à pareille conclusion. Au contraire, cette subvention qu'on qualifie de subvention généreuse à 80% est réduite, après 10 ans, quant à nous les payeurs de taxes, à 33% AU GRAND MAXIMUM.

Pour prouver cette affirmation nous avons sommairement préparé le tableau des chiffres que nous publions plus bas.

Nombre d'années	Montant Capital	Versements par le Gouvernement	Solde restant du	Versements par la Commission Scolaire	Solde restant du	Taux d'intérêt	Intérêts	Versements par la Commission Scolaire	Total payé chaque année par la Commission Scolaire	Frais de Finance
1	900,000.	72,000.	828,000.	18,000.	810,000.	à 6%	54,000.	18,000.	72,000.	36,000.
2	810,000.	72,000.	738,000.	18,000.	720,000.		48,600.	18,000.	66,600.	
3	720,000.	72,000.	648,000.	18,000.	630,000.		43,200.	18,000.	61,200.	
4	630,000.	72,000.	558,000.	18,000.	540,000.		37,800.	18,000.	55,800.	
5	540,000.	72,000.	468,000.	18,000.	450,000.		32,400.	18,000.	50,400.	
6	450,000.	72,000.	378,000.	18,000.	360,000.		27,000.	18,000.	45,000.	
7	360,000.	72,000.	288,000.	18,000.	270,000.		21,600.	18,000.	39,600.	
8	270,000.	72,000.	198,000.	18,000.	180,000.		16,200.	18,000.	34,200.	
9	180,000.	72,000.	108,000.	18,000.	90,000.		10,800.	18,000.	28,800.	
10	90,000.	72,000.	18,000.	18,000.			5,400.	18,000.	23,400.	
						Intérêts	297,000.	180,000.	477,000	
							180,000.	Versements de la Commission Scolaire		
							477,000.	Total		
							36,000.	Frais de finance		
							513,000.			
						A César	87,000.			
							\$600,000.			

En chiffre gros, sur ce montant de \$900,000. la Commission Scolaire aura payé après 10 ans, une somme de \$600,000. En conséquence, un octroi de 80% signifie, pour nous, UN AVANTAGE DE 33%.

Comme dernière remarque, nous demandons aux payeurs de taxe ceci : "Sommes-nous en mesure de faire annuellement et sur une période de 10 ans, un déboursé moyen et minimum de \$60,000. par année ?"

Pour bien comprendre ce tableau, disons qu'habituellement le gouvernement provincial, lorsqu'il accorde une subvention de 80%, il en distribue le paiement sur une période de 10 ans. Durant ce délai de 10 années, ce sont les payeurs de taxes qui doivent annuellement défrayer les intérêts du montant total restant dû, auquel montant d'intérêts, ils sont aussi tenus d'ajouter la somme de \$18,000.00 étant le montant d'amortissement sur les \$180,000.00. Pour la première année, il faudra ajouter à tout cela, la somme de \$36,000.00 équivalent aux frais de finance. En résumé, pour la première année, la Commission Scolaire devra payer : \$54,000. d'intérêts ; \$18,000. d'amortissement et \$36,000. de frais de finance. Soit un montant total de \$108,000.

La deuxième année, le gouvernement provincial ayant payé le 10e de la subvention promise, soit \$72,000. la Commission Scolaire devra payer, à la fin de l'année, \$48,600. d'intérêts, plus \$18,000. d'amortissement, soit un total de \$66,600.

Pour la bonne compréhension de nos gens nous avons préparé le tableau complet de ces chiffres pour une période de 10 ans. Suit le dit tableau :

1. - Coût de la construction \$900,000.
Subvention à 80% \$720,000.
Notre part à payer \$180,000.

2. - La part du gouvernement de \$720,000. est généralement payable par versements de \$72,000. par année. La part dûe par la Commission Scolaire, soit \$180,000. devra se payer dans la même période de temps à \$18,000. par année.

Si oui, allons-y. Si non, continuons à travailler pour trouver une formule plus acceptable.

Cette formule plus acceptable serait, par exemple, que l'Honorable Antonio Barrette, notre voisin, décide de nous donner, sans attrapes, une vraie subvention de 80% payée comptant comme cela s'est fait dans plusieurs municipalités et villes de la province !

Voilà la situation.

À L'AQUEDUC

OCTROI CONCERNANT LA PREVENTION CONTRE L'INCENDIE

S'il n'est pas nécessaire d'être un intime de son député pour obtenir un petit octroi régulier, il est important de ne pas être son ennemi lorsqu'on veut obtenir un octroi spécial, peu importe le parti au pouvoir.

C'est ainsi que dans le moment, je puis me présenter accompagné du député à n'importe quel ministère et rencontrer le ministre au besoin.

La construction de notre nouveau filtre augmente la protection contre l'incendie et je puis dès maintenant informer la population que nous aurons un octroi spécial.

Je serai très probablement en mesure dès la semaine prochaine d'annoncer le montant de cet octroi qui devrait être d'environ \$20,000.

U. LAFERRIÈRE, M.D.,
Maire.

A L'AQUEDUC :

Il semble que notre maire a fait un voyage à Québec avec le député pour obtenir une subvention de \$20,000 qui nous REVENAIT DE DROIT par cette loi de la protection contre-incendie.

Le Maire veut-il nous faire croire que LA LOI n'aurait pas opéré s'il ne fut ami ou intime du député ?

Nous sommes des adultes, M. le Maire !

À Rond-Point

Nous avons été heureux de prendre connaissance de l'interview donné par Radio-Canada, la semaine dernière, interview portant sur le *Manoir de Berthierville*.

Radio-Canada, par cette émission, a fait une bonne publicité à notre ville.

Nos compliments à MM. Deshaies, Savoie, Drainville, Lapointe et autres.

Règlement concernant les conduites de gaz dans la Ville de Berthierville

PROVINCE DE QUEBEC
VILLE DE BERTHIERVILLE

ATTENDU que demande est faite à la Ville de Berthierville par la Compagnie de gaz Laurentienne, corporation légalement constituée par lettres patentes provinciales, aux fins d'exploiter un service de distribution de gaz naturel dans la ville et de pratiquer des ouvertures et excavations dans les rues, allées, terrains publics et places publiques pour les tuyaux à gaz ;

ATTENDU qu'il y a lieu de faire droit à cette demande de la corporation Compagnie de gaz Laurentienne, dans l'intérêt des contribuables ;

ATTENDU que la Ville, de par la Loi, a le droit de réglementer la manière de pratiquer et de maintenir (suite à la page 11)

LE PLUS GRAND SPECTACLE DE L'ANNÉE

Et ce n'est pas peu dire, lorsqu'on a réuni dans une seule soirée, des numéros aussi variés. Ajouter à l'élection de M. Canada, qui est un concours de grande classe dans le domaine athlétique au Canada (probablement le plus grand), un autre concours qui nous apportent des talents nouveaux de la région berthelaise, et dont les premiers gagnants (suite à la page 7)

RÉUNION DES FEMMES LIBÉRALES

Il y aura réunion des femmes libérales de Berthierville et de Berthier paroisse, en la Salle paroissiale, de Berthierville, le 24 mars prochain, à 8 heures, p.m. - Réunion importante.

La Commission Scolaire de la ville de Berthierville

Berthierville, le 12 mars 1960.

POUR VOUS Monsieur le Maire

Je considère de mon devoir de répondre à cet article que vous publiez dans les journaux locaux au sujet du Collège.

Je ne voudrais pas m'abaisser en me servant des qualificatifs dont vous faites usage si abondamment dans votre écrit dirigé contre mes amis et moi.

Vous n'avez pas le monopole de la vertu et je ne vous promets pas d'injurier des gens qui se dévouent (sans salaire) à régler un problème gigantesque et difficile.

Vous nous parlez d'octrois généreux et d'école neuve. Si vous prétendez qu'il n'y a que des avantages à ces sortes de constructions vous n'aurez qu'à aller voir les gens de Lanoraie, St-Ignace, St-Norbert et St-Cuthbert, et vous serez convaincu que ces municipalités (suite à la page 7)

LE Courrier DE BERTHIER

JOURNAL HEBDOMADAIRE

"Autorisé comme envoi postal de la deuxième classe, Ministère des Postes, Ottawa".

W. H. GAGNÉ & FILS LTÉE

Éditeurs-Propriétaires

Me ARMAND SYLVESTRE, Rédacteur-Gérant
175, rue Frontenac — Tél. : 6-4202

Le prix de l'abonnement est de \$2.00 par année pour le Canada et \$3.00 pour les États-Unis — Toute année commencée est due en entier.

Conformément à la tradition et dans l'intérêt d'une juste liberté, il est entendu que les articles du "Courrier" sont publiés sous la responsabilité de leurs auteurs.

Pour le tarif des annonces, impressions, etc., on voudra bien s'adresser à nos bureaux.

La fête de St-Joseph [le 19 mars]

Notre pays ne sera jamais assez redevable à S. Joseph, Patron de l'Eglise Universelle, d'avoir choisi cette terre canadienne-française pour le siège du si puissant mouvement mondial en faveur de son culte. Et le Chef de la Sainte-Famille n'a pas en vain choisi la ville de Marie, Montréal (jadis VILLE-MARIE), pour le haut-lieu spirituel qui nous révèle de plus en plus les grandeurs du Père putatif de Jésus, et qui le fait rayonner sur tout l'univers.

Joseph a couvert de son ombre la Maternité divine de Marie. L'histoire humaine, malgré toutes ses grandeurs, ne sera pas assez longue pour que les théologiens arrivent à cerner toutes les richesses intérieures contenues dans cette réalité sublime : un Homme-Dieu, et sa Mère, pure créature devenue Mère de Dieu et des hommes, et l'homme que, de toute éternité, Dieu avait choisi pour couvrir par son silence et ses hautes vertus, le Mystère insondable de l'Incarnation du Verbe.

On dit communément que la profondeur des lacs, situés en pleine montagne, équivaut à la hauteur des monts qui en émergent. Ainsi, pour avoir été choisi par le Seigneur comme Chef de la Sainte-Famille, père putatif de Jésus ; Epoux de l'Immaculée Mère de Dieu, il faut donc que Joseph, le Charpentier, ait été un sommet de toutes les vertus. Dieu qui fait tout avec poids et mesure n'aurait pu donner à Marie, sa Mère, un époux qui ne fût pas l'être le mieux adapté à cette mission unique. Nous sommes ici devant l'incommensurable ! Aucun œil humain ne pourra scruter jamais dans toutes ses dimensions ce Mystère de l'Incarnation yne Joseph a été appelé à couvrir de son ombre.

Certes, les théologiens découvriront, au cours des ans et des siècles, des dimensions toujours nouvelles et insoupçonnées à cette paternité de Joseph, car l'Epoux de Marie et le père putatif de Jésus a certainement réalisé en lui le sommet dans les deux ordres : celui des Epousailles et celui de la paternité. Il n'est pas le père du Christ, selon la chair. Mais Dieu seul sait à quelles profondeurs la paternité de Joseph a puisé en Dieu, à qui tout est possible, parce qu'il est l'Infini. Nos mots humains resteront toujours inadéquats devant cette sublime grandeur de la Sainte-Famille, dont Joseph a été le Chef incontestable.

Des farceurs au rabais ont souvent voulu se gausser de Joseph, l'Epoux vierge. Ils n'arrivent pas à être drôles, car aucune ineptie n'est permise devant ce grand et insondable Mystère de l'Incarnation. L'éternité ne sera pas de trop pour les Chœurs des Anges et l'Assemblée de tous les Saints, pour exalter la grandeur et la mission unique de ce trio, incomparable Triptyque par qui s'est réalisé le chef-d'œuvre d'amour de Dieu : l'Incarnation du Verbe.

Ce n'est pas en vain, non plus, que l'Eglise a fixé au 1er mai la fête de S. Joseph Artisan. L'idéologie communiste a voulu fausser le sens de l'homme et le sens du travail. Elle a placé sur des socles vacillants, ses idoles de chair et d'orgueil : l'Eglise, interprète des inspirations de l'Esprit-Saint, offre au monde du travail (et tout homme appartient au monde du travail) un Modèle, et ce modèle est un chef-d'œuvre de silence, d'humilité, de pureté, d'obéissance. Ayons à cœur le culte de la Sainte-Famille, car c'est par le foyer que la société sera sauvée. Jésus, Marie et Joseph nous apprennent ce qu'est UN VÉRITABLE FOYER, selon le Cœur de Dieu.

Roger BRIEN

RENÉ ST-LOUIS

DIRECTEUR DE FUNERAILLES
SERVICE D'AMBULANCE

SALONS MORTUAIRES GRATUITS A
ST-BARTHELEMY, ST-CUTHBERT ET ST-LEON

TEL. : 66

SAINT-BARTHELEMY

3e Dimanche du Carême

(20 mars 1960)

Grand'messes de la semaine :

LUNDI — Au Couvent, pour les âmes, faveur obtenue, par M. Rosaire Rivard. 7 heures, Mme Réal Legris, par M. et Mme Lucien Caron. 7 h. 30, parents défunts, par M. et Mme Camille Aucoin. 8 heures, Alphonse Lavallée (Anniv.), par son épouse.

MARDI, 6 h. 30, Léo Cayer, par Mlle Mireille Cayer. 7 heures, Mme J.-A. Ricard, par Jean Claude Ricard. 7 h. 30, Mme Romuald Carpentier, M. et Mme G. Lacourrière. 8 heures, Yvon Guinard, par Mlle Jeannine Mola.

MERCREDI, 6 h. 30, parents défunts, par M. et Mme Vincent Lavallée. 7 heures, Mme Arthur Ferland, par Louise et Gisèle Pagé. 7 h. 30, Mme Hector Adam, par Empl. de Melcher's. 8 heures, Alfred Mousseau, par Mme Jeanne Mousseau.

JEUDI, 6 h. 30, Ovide Boucher, par Mlle Emilienne Boucher. 7 heures, Honn. de Saint Joseph, par un paroissien, 7 h. 30, Octavien Laferrière, par Dr et Mme Gérald Gervais. 8 heures, Raoul Jasmin, par son épouse.

VENDREDI — 6 h. 30, P.-E. Lévesque, par un groupe d'anciennes du Couvent. 7 heures, Wilfrid Sylvestre, par son épouse ; 7 h. 30, Osiás Daigle, par Union de Melcher's. 8 heures, Mme Olivier Caumartin, par M. et Mme A. Caumartin.

SAMEDI — 6 h. 30, pour les âmes, par restes des collectes aux services. 7 heures, Mme J.-Bte Tellier (Anniv.), par son époux et ses enfants, 7 h. 30, Oswald Chevrete, par personnel du Bell Tél. 8 heures, Louise Tellier, par collecte au service.

Prière du Carême :

A partir de cette semaine, la prière du Carême aura lieu tous les jours, à 4 heures de l'après-midi.

Le vendredi après-midi, elle sera remplacée par le Chemin de la Croix, à 4 heures.

Prêtres de garde :

Dimanche : M. l'abbé G. Malo.
Lundi : M. l'abbé M. Marchand.
Mardi : M. l'abbé P. Cantara.
Mercredi : M. l'abbé G. Malo.
Jeudi : M. l'abbé M. Marchand.
Vendredi : M. l'abbé P. Cantara.
Samedi : M. l'abbé G. Malo.

À l'Hospice du Sacré-Coeur

Bonjour Carême.

J'arrive en retard, comme toi, il est temps de penser qu'il nous faut faire un petit carême, si nous voulons goûter un joyeux Pâques. 2 jours seulement sont taxés de privations, ce saint temps sans jeûne nous invitent à accepter de bon gré les petits à côtés de tous les jours, ils sont efficaces à nos petits malaises intérieurs comme nous le dit notre Aumônier.

(suite à la page 7)



Au Richelieu

Les activités du Club Richelieu, suspendues pendant les retraites, reprendront le 22 mars prochain. A cette occasion le Richelieu Aurèle Bédard sera le conférencier invité.

La Commission Scolaire de l'Île St-Ignace

Le 14 mars 1960.

M. Azellus Lavallée, M.P.P.,
Route Rurale No 2,
Berthier.

Cher Monsieur,

A une assemblée régulière des commissaires d'écoles pour la Municipalité scolaire de l'Île St-Ignace, tenue le 8 mars 1960.

M. le commissaire Aurèle Valois propose et résolu à l'unanimité qu'un vote de remerciements soit prié et adressé à Monsieur Azellus Lavallée, député provincial du comté de Berthier, pour souligner le magnifique travail accompli, résul-

tant des généreux octrois accordés à la Municipalité scolaire de l'Île St-Ignace, dont : un montant de \$4,000.00 pour aider à combler le déficit accumulé au 30 juin 1959 et un montant de \$1,866.67 pour l'installation de l'eau courante.

Veillez agréer Monsieur Lavallée nos plus sincères remerciements.

Vos tout dévoués,

La Municipalité Scolaire
de l'Île St-Ignace,
Henri-Louis Barthe, prés.

Il y a avantage pour l'administration des corps publics d'en tirer profit, en collaborant avec les Autorités provinciales.

LANORAIE

ORDINATION :

Dimanche dernier, le 13 mars, le Rév. Père Jean-Guy Bonin a célébré sa première grand'messe à Lanoraie.

Le Père Bonin, fils de M. et Mme Armand Bonin, de Lanoraie, avait été ordonné prêtre samedi le 12 mars.

Le Père Alphonse Galarneau, c.s.v., prononçait le sermon de circonstance. La chorale du Séminaire de Joliette, accompagnée à l'orgue par le R. P. Lefebvre chanta une très belle messe.

Après la cérémonie un grand banquet réuni parents et amis du nouveau prêtre au chalet de Lanoraie.

AUTO ROUTE :

Depuis quelque temps il est fortement rumeur qu'une autoroute soit construite entre Berthier et Montréal. Cette autoroute passerait à quelques deux milles au nord du village de Lanoraie.

Les contribuables de ce village trouvant, et avec raison, que Lanoraie a beaucoup d'attraits touristiques, préparent une requête pour demander au Ministère de la voirie de reviser ses plans s'il y a lieu et de faire en sorte que la nouvelle route, si nouvelle route il y a, ne passe pas en dehors de leur village.

Pour la 38e fois Mise au point

M. Wilbrod Girard, employé au Théâtre Métro, recevait dimanche dernier un téléphone de l'hôpital de Louiseville lui demandant de se rendre à l'hôpital pour donner de son sang à une patiente qui avait besoin d'une transfusion.

Notre concitoyen Wilbrod s'est rendu à la demande de l'hôpital et pour la 38e fois, a généreusement donné de son sang à l'avantage d'une personne malade.

Wilbrod, qui est actuellement en chômage, aimerait bien recevoir un téléphone lui annonçant, pour une fois, que quelqu'un qui pourrait l'employer à salaire...

Il ne faut pas désespérer, Wilbrod, et espérons qu'avec le temps ça viendra.

Pour faire suite à un article paru sous la rubrique menus potins, la semaine dernière, M. Normand Champagne, émetteur de licences pour le comté de Berthier nous prie de publier les renseignements suivants :

M. Azellus Lavallée a enregistré son automobile le 8 février 1960; M. Armand Sylvestre, a enregistré la sienne le 4 mars et M. André Daviault le 2 mars.

Nous publions bien volontiers ces renseignements qui ne changent rien au fait signalé par le matin la semaine dernière.

DEVENEZ MEMBRE Club Automobile National Inc.

AVANTAGES

- * Remorquages remboursés partout
- * Assurances vie et salaire
- * Service touristique
- * Escomptes
- * Service cautionnement — Identification
- * Service gratuit d'avocat
- * Facilité d'emprunt

Coût : moins de \$0.05 par jour !
ÉVITEZ LES SOUCIS . . . ROULEZ NATIONAL !

SIÈGE SOCIAL
6339 rue St-Hubert
Suite 211
TEL. : CR. 9-2744

Bureau à Berthierville
33 rue Champlain
Tél. : TERMINUS 6-4603
René Beaulac
Gérant
Clé Berthier

Bureau à Maskinongé
151 rue St-Laurent
Tél. : 87
Lionel Bérard
Gérant
Clé Maskinongé

MAISON DE CONFIANCE POUR L'ACHAT DE VOS FLEURS POUR TOUTES CIRCONSTANCES :

FIANÇAILES — MARIAGES
 NAISSANCES — ANNIVERSAIRES
 DECES — ETC.

ADRIEN DUCHARME

107, rue Frontenac — Téléphone : 6-4025 — Berthierville

Bouquets de tous genres
 Ouvert le soir et le dimanche
 Service rapide et garanti

ADRIEN DUCHARME

représentant et dépositaire du

"COURRIER DE BERTHIER"

Pour abonnements, renouvellements, publicité et nouvelles, rendez-vous ou appelez chez M. ADRIEN DUCHARME à l'adresse ci-dessus.

MENUS □ POTINS
 par: Le Malin

La Ville a commencé à nettoyer la rue de Frontenac. Les contribuables lui en sont reconnaissants et espèrent qu'elle ne s'arrêtera pas en si bon chemin car il reste encore bien du travail à faire.

Le projet de bibliothèque proné par le Séminaire de Joliette n'a pas semblé être pratique et n'a pas rencontré l'assentiment de la majorité des personnes présentes lorsque ce projet fut exposé.

Nos gens verraient-ils dans ce projet une autre forme de centralisation de la part de Joliette ?

La semaine dernière le Ministère de la Voirie a fait part des projets d'amélioration ou de construction de routes pour cette année. Il n'est pas encore question d'une autoroute Berthier-Montréal.

Que penser alors de la déclaration du Premier Ministre à la Chambre de Commerce de Montréal ?

SIMPLE SUGGESTION AU CONSEIL DE VILLE :
 Aménager une belle promenade le long de la rivière entre la rue de Frontenac et le mur de soutien parallèle à cette rue.

La Ville a adopté un règlement permettant l'installation de conduite et de gaz naturel sous les rues et les trottoirs de la ville.

Le gaz naturel est une bonne chose... quand il n'explose pas.

Que faut-il penser de la rumeur qui voudrait qu'on bâtit un gros abattoir à proximité de la Ville, abattoir où pourrait travailler une centaine d'hommes.

ST-VIAEUR D'ANJOU

FUNÉRAILLES DE M. OCTAVIEN LAFERRIÈRE : —

Jeudi, le 18 février dernier, eurent lieu les funérailles de M. Octavien Laferrière, époux de feu Germina Bérard. Le défunt était âgé de 90 ans et 5 mois.

Une foule nombreuse est venue rendre un dernier hommage à l'un des plus vieux citoyens de la paroisse.

Précédé d'un landeau de fleurs, le cortège funèbre, sous la direction de M. René St-Louis, parti de la demeure familiale pour se rendre à l'église paroissiale St-Viateur.

Les porteurs étaient MM. René-Paul et Marcel Rochette ; Germain et Gaston Gaboury ; Jacques et Guy Laferrière, petits-fils du défunt.

La levée du corps fut faite par M. l'abbé Aimé Désy curé de St-Gabriel de Brandon.

Le service funèbre fut chanté par M. l'abbé Victor Bérard, curé de St-Zénon de Berthier, assisté de M. l'abbé Omer Gaboury, curé de St-Didace et M. l'abbé Wilfrid Bérard, vicaire de la paroisse St-Pierre de Sorel.

Aux autels latéraux, des messes furent dites par MM. les abbés Adrien Bérard, curé de Ste-Cunégonde de Montréal et Wilfrid Bérard, vicaire de la paroisse de St-Cuthbert de Berthier.

Dans le chœur, on remarquait Monsieur l'abbé Albert Tremblay, curé de la paroisse ; Monsieur l'abbé Alcidas Allard curé de St-Norbert de Berthier et ancien curé de la paroisse ; M. l'abbé Aimé Désy, curé de la paroisse de St-Gabriel de Brandon, ainsi que les RR. Frères Gérard Laferrière, Frère St-Viateur ; Eugène Laferrière, Frère Jésuite et Jean-Paul de Grandpré, Frère des Ecoles Chrétiennes.

La collecte fut faite par les deux petits-fils du défunt, Roger et Yves Laferrière.

La chorale sous la direction de M. Roméo Fafard et le concours de plusieurs chœurs des paroisses (suite à la page 4)

GRAND BINGO

de l'O.T.J. de Berthierville

Mercredi Saint le 13 avril

prochain aura lieu à la salle paroissiale le bingo aux jambons au profit de l'O.T.J.

Cette organisation a pour but de procurer des loisirs à nos jeunes durant les vacances de l'été.

Encouragez cette oeuvre qui en vaut la peine, parce que nos jeunes ont un grand besoin.

Si vous voulez passer une belle soirée, tout en faisant une bonne oeuvre, venez en grand nombre encourager votre O.T.J.

Ceux qui désirent des billets, n'ont qu'à s'adresser aux organisateurs.

Les billets d'admission donnent droit à 10 tours de bingo et des tours de prix spéciaux.



Le SOSIE DU PERE GEDEON aux "VARIETES 60" au Théâtre Royal, samedi soir le 19 MARS PROCHAIN — venant du COMTE DE BERTHIER. Dimanche en matinée et en soirée, à 3 h. et 9 h. en plus des 2 grands films, sur la scène du Théâtre Royal, le sosie du Père Gédéon et en plus les 3 premiers prix du programme Variétés '60 seront au programme et aussi une fameuse comédienne. Dimanche soir aura lieu la distribution des prix aux concurrents de Variétés '60. — Admission \$0.75.

Service de télévision et radio

Réparation à domicile

OUVRAGE GARANTI

R. SANSCHAGRIN: EXPERT

TE. 6-4314 — BERTHIERVILLE — TE. 6-4314

THÉÂTRE MÉTRO

ECRAN GEANT — VISTA-VISION — CINEMASCOPE

Sur semaine : Ouverture — 7.30 hres p.m. — 1 représentation

Dimanches et jours de fêtes : ouverture : 1.30 jusqu'à fermeture. Tél. TE. 6-4536

JEUDI, VENDREDI, SAMEDI, 17, 18, 19 MARS

"ASSAUT DU FORT CLARKE"

Avec Jeff Chandler — Maureen O'Hara

— EN COULEURS —

"FACE AU CRIME"

Avec Sal Mineo — John Cassavettes

DIMANCHE, LUNDI, MARDI, 20, 21, 22 MARS

"BOMBARDIER B-52"

Avec Natalie Wood, Karl Malden, Marsha Hunt

— EN COULEURS —

"TOMBOUCTOU"

Avec Victor Mature et Yvonne De Carlo

En français — En couleurs

SUR SEMAINE : PREMIER FILM A 7.30 HRES

ANACLET LEMIRE

DIRECTEUR FUNÉRAIRE

Salons mortuaires modernes gratuits

Ambulances — Fleurs — Monuments — etc.

125, rue Frontenac, — Tél. 6-4552 — Berthierville

ST-BARTHÉLEMY EN ACTIVITÉ

L'ÉCOLE D'AGRICULTURE DE ST-BARTHÉLEMY : —

Plusieurs élèves de l'École d'Agriculture de St-Barthélemy furent les heureux gagnants de prix dans les concours du 8e Salon National de l'Agriculture.

En industrie animale :

Jules Bastien de St-Léon, Cté de Maskinongé, deux prix de \$25 dollars chacun ; Pierre Gagnon, de St-Liguori, Mention honorable ; Jacques Forest, de Ste-Mélanie, Mention honorable.

En connaissances agricoles générales :

Lucien Forest, de St-Ambroise, \$25 ; Réjean Philibert, de Ste-Elisabeth, \$25 ; Marcel Clermont, de St-Alexis, \$25 ; Guy Simard, de St-Ambroise, un trophée.

Soirée de la J.A.C., le 24 février :

Une centaine de jeunes, en plus des étudiants de l'École d'Agriculture, étaient présents à l'assemblée générale de la J.A.C., dont le thème était : "le tour du monde en quatre-vingt minutes".

Mlle Réjeanne Allard, présidente de la J.A.C.F. adressa un mot de bienvenue, puis la soirée débuta par divers numéros, sous forme de programme de télévision. Nos élèves prirent une part active dans la présentation de ces travaux.

Mlle Noëlla Goyette, propagandiste diocésaine et M. René Piette, dirigeant diocésain, un ancien élève de l'École, se chargèrent de

l'explication de la partie intitulée : "Congrès de Lourdes et délégation canadienne à Lourdes. Après quelques mots de M. l'abbé Latendresse, aumônier de la J.A.C.F., la soirée se termine par un programme récréatif.

Journée d'étude, le 8 mars :

Notre journée d'étude fut un succès, tant par le nombre des participants, que par la qualité des causeries qui y furent données. Les quelques quatre-vingt cultivateurs et anciens présents, auxquels le Rév. Père L. Comtois, directeur, souhaita la bienvenue, ont fort goûté les démonstrations de MM. les agronomes G. Moreau et P. A. Gélinas sur les problèmes de l'électricité sur la ferme, de M. J. Nichols, agronome, sur la traite mécanique et l'entretien de la trayeuse, ainsi que la causerie de M. R. Lachance, agronome, sur les facteurs à considérer, lors d'un achat d'un tracteur ou d'une autre machine agricole.

Les causeries furent illustrées par des films et furent suivies de forum dans lesquels s'échangeaient beaucoup d'idées.

Les dames et les jeunes filles, fort nombreuses elles aussi (cinquante environ) ont bien aimé leur journée. Mademoiselle Jeanne Turcotte, économiste, au service de la Cie Shawinigan, sut les intéresser avec ses propos sur la cuisson et la congélation des légumes, des fruits et des viandes, ainsi qu'avec ses démonstrations sur le lessivage automatique.

Monsieur R. Lazure, professeur-

agronome, agissait comme maître de cérémonies et tira les conclusions de ce contact.

Pour sa part l'École d'Agriculture est toujours fort heureuse de recevoir dans ses murs la classe agricole.

Visite à la Coopérative de Saint-Félix :

Le 9 mars, nos élèves finissants font leur visite annuelle au Couvoir de St-Félix-de-Valois. Ils vont voir les démonstrations pratiques de leurs cours théoriques en aviculture. Les autorités de l'École et les élèves apprécient fortement l'accueil chaleureux qu'ils reçoivent chaque année de la part de M. Eugène Aubin, gérant de cette entreprise.

DÉCÈS DE M. HILDÈGE DURAND : —

Le 12 mars est décédé M. Hildège Durand époux de feu Rose-Anna Mathieu, à l'âge de 64 ans et 11 mois.

Il laisse dans le deuil ses garçons : Edmond, époux de Louise Longval, de St-Barthélemy ; Maurice, époux de Jeannine St-Antoine de Berthierville ; ses filles : Cécile, épouse de M. Emilien Trépanier, de Montréal, Thérèse, épouse de M. Onésime Beaufort, de St-Cuthbert, Aline, épouse de M. Eugène Van Dyke, de Montréal.

Une soeur, Mme Willie Coudu (Eva) et son époux, de St-Edmond, ses frères, M. Azarie Durand et son épouse, de Laverlochère, Témiscamingue, M. Zénon Durand, de Woonsocket. Il laisse également treize petits-enfants.

Le défunt était exposé aux salons mortuaires René St-Louis, de St-Barthélemy. Le service funèbre a eu lieu en notre église mercredi, le 16 mars, à 10 heures.

A la famille éprouvée nous offrons nos plus profondes condoléances.

DE CI, DE LÀ ...

VIE PAROISSIALE : Messes spéciales : mardi à 4 h. 30 p.m. et samedi à la même heure en l'honneur de saint Joseph.

— Mardi soir, le 15 mars, assemblée des dames fermières

(U.C.F.R.) dans la salle paroissiale.

— Le 21 mai sera ordonné M. l'abbé Claude Bélaïr, fils de M. et Mme Ls-Philippe Bélaïr. Le lendemain, 22 mai, le nouveau prêtre chantera sa première messe dans notre église.

M. Charles Laurendeau, tombé subitement malade ces jours derniers, a été administré vu la gravité de son état. Aux dernières nouvelles le malade semblait prendre du mieux.

MERCI : Bientôt, patins et bâtons de hockey vont être remis. La belle patinoire de l'école Dussabé ne sera plus qu'un souvenir et elle s'effacera pour faire place aux sports d'été. Au nom des jeunes et des parents, nous remercions chaleureusement les Clercs de St-Viateur pour leur dévouement. L'enthousiasme de nos écoliers pour les sports d'hiver apportait un complément indispensable à un programme d'études bien compris. Nous apprécions beaucoup l'oeuvre de nos religieux parmi nous et nous en sommes profondément reconnaissants.

NAISSANCE : Le 13 mars a été baptisé Joseph, Marcel, Pierre, enfant de M. et Mme Bernard Morand (Suzanne Rousseau, Parrain et marraine : M. et Mme Marcel Bérard (Claire Morand), de Yamachiche, oncle et tante. Porteuse : Mme Jean-Paul Denommée (Françoise Morand), de Shawinigan, tante de l'enfant.

DE RETOUR : —

Mlle Lise Gervais de retour d'un voyage de deux mois en Californie, les Iles Hawaii et l'Ouest du Canada.

INITIATION LACORDAIRE : —

Dimanche, le 27 mars, à 8 heures p.m., aura lieu une initiation Lacordaire et Jeanne d'Arc. Outre l'initiation, un programme instructif et divertissant sera présenté.

Consultez le prochain numéro pour plus de détails.

Bienvenue à tous !
La secrétaire.

St-Viateur...

(suite de la page 3)

ses environnantes exécuta la Messe de Yon en trois parties.

Le Révérend Frère Odilon Carbonneau du Juvénat de Berthier touchait l'orgue.

Après la cérémonie, un cantique d'adieu : "Les Adieux de Shubert" fut interprété par M. Noël Denis de St-Norbert.

Le défunt laisse dans le deuil : M. et Mme Armand De Grandpré (Hélène) de l'île Dupas, Mme Ovide Latour (Lucienne) de Notre-Dame de Lourdes, Mme Lionel Rochette (Félicienne) de l'île Dupas, M. et Mme Walter Gaboury (Eliane) de Montréal, Dr et Mme Ulysse Laferrière (Cécile) de Berthierville ; Mmes Marie, Alma et Laurette Laferrière de St-Viateur, M. et Mme Roland Laferrière (Christiane Désy) de St-Viateur ; ainsi que plusieurs petits-enfants et arrière-petits-enfants.

HORAIRE

Heures des trains à Berthier-Jonction

EN VIGUEUR LE 25 OCTOBRE 1959

POUR MONTREAL

3.55 a.m. lundi seulement
10.20 a.m. tous les jours
6.07 p.m. tous les jours

POUR QUEBEC

1.51 a.m. lundi seulement
arrêt sur signal
9.35 a.m. tous les jours
8.49 p.m. tous les jours

HEURE SOLAIRE

ville à Berthier Junction.
Pas d'autobus de Berthier.

Pacifique Canadien



Hospitalisation Familiale avec ou sans salaire — Accident et Maladie, ou accident seulement.

VIE — FEU — VOL — AUTOMOBILE

Responsabilité publique, personnelle ou patronale.

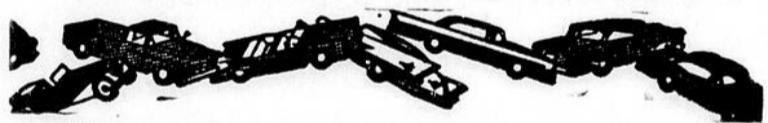
Autant de problèmes pour vous !

Confiez ces problèmes à VOTRE AGENT

J. HENRI GAGNON

Confiez-nous aujourd'hui vos problèmes de demain.

TELEPHONE : 577 LANORAIE



★ Venez acheter une bonne automobile usagée

★ Venez acheter un bon camion usagé

★ Venez voir notre parade de valeurs spéciales

Nos voitures usagées portent un garanti de 30 jours

Automobiles

Dodge 1957	4 portes
Oldsmobile 1956	4 portes
Dodge aut. 1956	4 portes
Dodge 1956	4 portes
Dodge H.T. 1955	2 portes
Dodge 1955	4 portes
Chrysler 1955	4 portes
Pontiac 1955	4 portes
Monarch 1954	4 portes
De Soto 1953	4 portes
Plymouth 1953	2 portes
Pontiac 1952	Sedan D.
Meteor 1952	2 portes
Chevrolet '52 S. D.	2 portes
De Soto 1951	4 portes
Studebaker 1951	4 portes
Meteor 1950	4 portes
Pontiac 1950	4 portes

Dodge '48 Custom	4 portes
Mercury 1948	2 portes
Chevrolet 1946	2 portes
Dodge 1940	4 portes
Snowmobile Bombardier	
1947	12 passagers

Camions

Dodge 195 8	1/2 T. Exp.
Dodge 1956	2 Ton.
Mercury 1954	2 ton.
Dodge 1954	3 1/2 T. Domp.
Tracteur Dodge 1948	
Fargo 1948	3 T. Domp.
Flexible 1948,	29 pass. Bus
Flexible 1947,	29 pass. Bus
Jeep 1944	1 T. Exp.
Autobus Réo	37 pass.
Mercury 1948	1 T. Exp.

BRISSETTE AUTOMOBILE Ltée

Route Nationale No 2 — Tél. : 6-3795 — BERTHIER

il n'est bon bec que du Québec

Aussi, les produits

Robin Hood

y sont-ils de tradition.



FARINE
Tout usage



GRUAU
Rapide



GÂTEAU
Mince

Robin Hood Flour Mills Limited

Le message des Hebdomadaires au Pape Jean XXIII



Le dimanche 21 février, M. Lionel Bertrand, secrétaire-trésorier de l'Association des Hebdomadaires de langue française du Canada, qui faisait partie du voyage pré-inaugural de la liaison Montréal-Rome des lignes aériennes du Pacifique Canadien, était, dans la salle des Bénédiction du Vatican, présenté à Sa Sainteté le Pape Jean XXIII à qui il remettait, au nom des membres, un message de filiale soumission et d'intensive collaboration.

Représentant officiellement le président et les membres de l'Association, à laquelle notre journal appartient, cet hommage se traduisait par une brochure superbement reliée, contenant les noms des journaux-membres, les noms de leurs éditeurs, directeurs ou rédacteurs en chef, et un message que nous publions ci-dessous dans le texte. On voit ici M. Bertrand, au moment de la présentation, tenant cette brochure, et la figure intéressée et si paternelle du Chef de l'Eglise.

Le texte se lisait comme suit :
 "Dans la Ville de Québec, le 23 janvier 1960, lors d'une réunion générale de l'Association des Hebdomadaires de langue française du Canada, qui groupe cent trois journaux dont la circulation hebdomadaire dépasse le demi-million d'exemplaires, la résolution suivante a été avec joie et unanimement adoptée :
 "Les éditeurs, les directeurs et les rédacteurs en chef des journaux-membres de l'Association des hebdomadaires de langue française du Canada, tous des catholiques, désirent exprimer à Sa Sainteté le Pape Jean XXIII, l'expression de leur profonde vénération et de leur filiale soumission ;

"Ils désirent assurer Votre Sainteté de la constante collaboration de leurs journaux pour la diffusion de Ses directives pontificales, et aussi L'assurer de leur non moins constante collaboration envers les archevêques et les évêques des diocèses où ils exercent leur profession.

"Fiers de travailler ainsi au règne de l'Eglise dans la Cité, ils veulent, auprès de leurs chefs spirituels, demeurer dans leur région respective des ambassadeurs de la Lumière et de la Vérité.

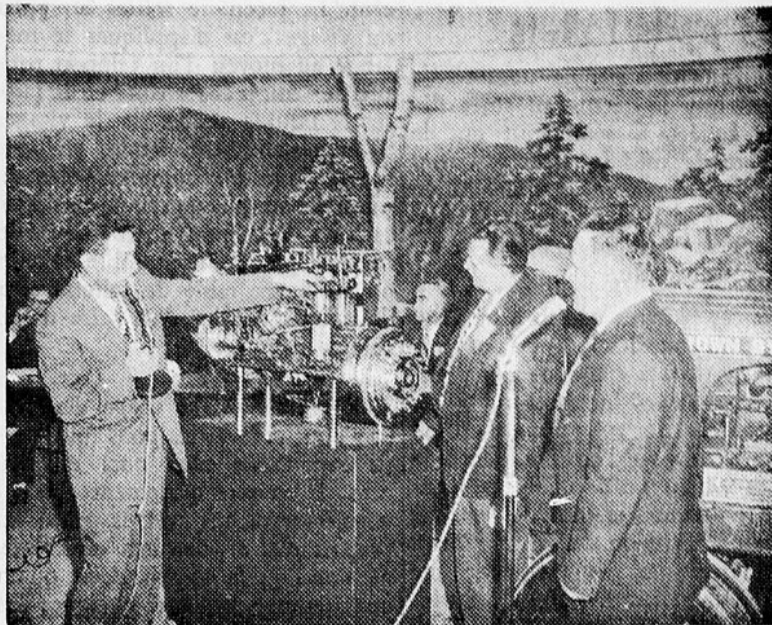
"Ils prient leur Secrétaire général, Monsieur Lionel Bertrand, qui sera à Rome en février, et que Votre Sainteté a récemment élevé à la dignité de Chevalier de Saint-Grégoire-le-Grand, de vous faire tenir ce message,

"Et humblement prosterné aux pieds de Votre Sainteté, de solliciter VOTRE PATERNELLE BENEDICTION pour eux, les membres de leur personnel, et les membres de leurs familles.

Le texte était signé par le président, M. Lucien Fontaine, de "L'Echo abitibien", Val d'Or, et par le secrétaire, M. Lionel Bertrand.

M. Lionel Bertrand a reçu l'investiture de Chevalier de Saint-Grégoire-le-Grand, dimanche le 6 mars, en l'église de Sainte-Thérèse, au cours d'une imposante cérémonie religieuse présidée par Son Exc. Mgr Emilien Frenette, évêque de Saint-Jérôme. Cette haute distinction pontificale lui a été accordée notamment pour ses multiples activités dans le domaine journalistique, tant sur le plan national qu'international, et elle est pour l'Association un sujet de fierté.

Il existe des "cliniques du moteur"



UN NOUVEAU MALADE A QUERIR

La classe rurale du Canada, et particulièrement du Québec, a adopté depuis longtemps pour ses fermes un équipement motorisé. Si nous reculons d'une trentaine d'années, un moteur à la campagne créait l'impression que donnerait aujourd'hui à des citadins une bête de somme qui déambulerait sur leurs rues. On s'est graduellement adapté ; on a tiré un profit inouï de cet avantage nouveau sur la ferme, LA MECANIQUE. Oui, mais cette mécanique progresse sans cesse. Il faut qu'avec elle, ceux qui l'utilisent se perfectionnent.

Et c'est là que l'Institut Technique AVIRON apporte son concours depuis vingt ans, est désireux d'aider au progrès de notre province, à l'exploitation de sa richesse première, l'Agriculture.

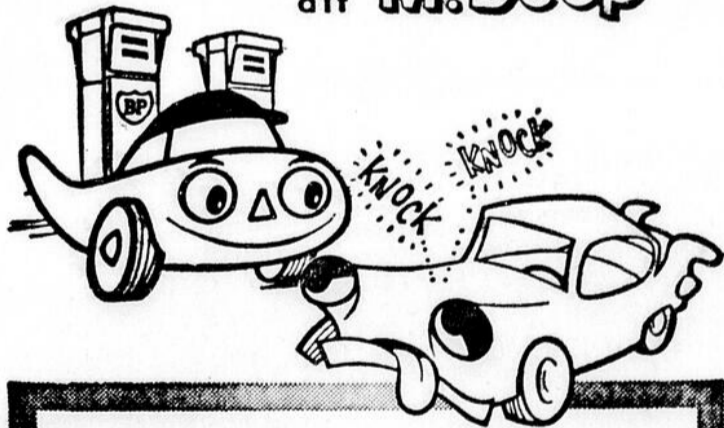
Cette coopération au progrès des agriculteurs a été brillamment démontrée au cours de ces dernières semaines, au 8e Salon annuel de l'Agriculture, tenu à Montréal au Palais du Commerce. Le principal point d'attraction, au kiosque central de l'exposition, était justement ce que l'on a appelé la "clinique du moteur". Une clinique préventive seulement, et ceux qui s'y sont rendus sont devenus eux-mêmes "cliniciens".

Un moteur en mouvement, c'est presque un être vivant. Il a besoin, non pas d'égards, mais de soins. Pour rendre la machine pleinement efficace, il a fallu la compliquer de sorte qu'il faut aujourd'hui, pour la faire fonctionner, des experts.

L'Institut Technique AVIRON, disons-le, fait de vous des experts. Des centaines de fermiers venus de toutes les régions de la province pour assister au 8e Salon annuel de l'Agriculture l'ont admis, certains avec étonnement, après avoir entendu un clair exposé d'un professeur de l'Institut, M. J.-M. Giron, sur le moteur, ses capacités, ses particularités, et, pour qui l'ignore, ses défaillances. M. Giron a fortement insisté sur les avantages qu'offre le moteur diesel et a donné de précieux conseils pratiques sur leur entretien.

Les milliers d'élèves, anciens et actuels, de l'Institut Technique Aviron témoignent souvent des bienfaits qu'ils ont reçus des enseignements de l'Institut Technique Aviron. Sans aucun doute, un métier ça empêche de végéter, ça fait vivre.

**"Ne cognez pas
- entrez tout droit!"
dit M. Beep**



Pour voyager le coeur léger cet hiver adoptez BP!

Le moment est venu de nous confier votre voiture. Nous ferons le plein de gazoline BP Super, adaptée spécialement aux besoins de l'hiver. Ensuite, nous remplissons le carter d'huile "toute saison" Visco-Static BP et, pour finir, nous mettrons de l'Antigel permanent BP dans le radiateur.

Ainsi, vous voyagerez tout l'hiver ... le coeur léger!



BRISSETTE AUTOMOBILE Ltée

Route Nationale No 2 - Tél. TE. 6-3795 - BERTHIER

Vue pour l'été

C'est bel et bien décidé et de façon officielle ! Notre Centre d'Accueil et le nouveau Collège, deux édifices, depuis longtemps désirés deviendront réalité éventuellement et les travaux devraient débiter au cours d'avril.

Un octroi d'environ \$1,250,000 a été obtenu par notre député au provincial, Me Germain Caron et ce geste du gouvernement permet-

tra un meilleur équilibre au point de vue "logement" pour les institutions en cause...

Le Centre recevra, une fois le tout terminé, quelque 200 pensionnaires âgés et il nous plaît de mentionner que les couples âgés pourront demeurer ensemble. En fin de compte, deux êtres qui depuis de nombreuses décades partageaient le même foyer devaient trouver la séparation forcée très ennuyeuse.

Cette construction règlera, une

fois pour toutes, cette question et les vieux ménages pourront continuer à co-habiter ensemble tout comme aux beaux jours de leur jeunesse, dans un édifice du dernier style moderne.

Ce Centre sera situé dans le quartier Est de la paroisse ou plus de précision, dans le secteur Lagacé, en rase campagne et non loin de la route No 2, Montréal-Québec. Tout y sera agencé pour que les pensionnaires y trouvent le confort nécessaire à leur âge et condition.

Quant au nouveau Collège, il comblera une lacune qui durait depuis l'incendie du vieux collège en décembre 1954 et donnera ce logement pour les élèves, comme pour nos religieux, qui se faisait plutôt restreint journallement.

Des classes, une résidence pour les frères, un gymnase, tels sont quelques item mentionnés sur l'esquisse de ce futur Collège qui permettra de suivre adéquatement l'évolution rapide de la centralisation scolaire.

POUR NETTOYAGE DE VOS TAPIS ET MEUBLES



E. Labelle & Fils nettoient à domicile meubles et tapis. — Travail garanti. — Attention spéciale aux institutions religieuses, hôpitaux, hôtels. — ESTIMATION GRATUITE.

SPECIALITES : CAPITONNAGE ET TENTURES

Pour tous renseignements, appelez :

E. Labelle & Fils

Tél. 544

Lanoraie, P. Q.

**Courrier de
Cousine Blanche**

Les poils follets

Si j'en juge par le nombre de lettres que je reçois au sujet des poils follets, il semblerait que le nombre de mes lectrices qui sont affligées de pousses de poils là où il n'en faudrait pas — sur le visage, les bras et les jambes — est fort considérable.

Et ces pauvres cousines se désolent et se font des idées parfois fort étranges sur la cause de ces pousses de poils... inopportuns. Ainsi chaque courrier m'apporte deux ou trois lettres où l'on me demande si ces vilains poils sont causés par l'usage d'une crème de beauté, d'huile d'olive ou de savon. Cousines, laissez-moi vous rassurer une fois pour toutes. Les crèmes, les lotions, les savons, les huiles n'ont jamais fait pousser un seul poil superflu. La seule cause de ces malencontreux poils c'est une condition anormale de la peau — or, malheureusement, on ne peut pas très bien changer sa peau.

Une autre question qu'on me pose fréquemment, c'est comment on doit appliquer le peroxide d'hydrogene (eau oxigénée) pour faire disparaître les poils follets. Je ne sais qui a lancé dans le public cette idée que les poils follets pouvaient être supprimés par l'usage du peroxide et d'ammoniaque (trois Le peroxide n'enlève pas les poils follets — même temporairement. Cependant, un mélange de peroxide et d'ammoniaque (trois cuillerées de peroxide et six gouttes

d'ammoniaque) pourra diminuer la visibilité des poils en les blanchissant. La façon de traiter les poils du visage c'est d'appliquer le mélange au moyen d'un tampon propre de "coton absorbant" et de laisser le liquide sécher sur le visage. Si la peau est très tendre on peut ajouter une quatrième cuillerée de peroxide au mélange pour diminuer sa force. Conservez une bouteille de ce mélange dans la chambre de bain ou sur votre table de toilette afin de ne pas oublier d'en faire usage chaque soir.

Ne faites jamais usage d'un rasoir pour enlever les poils follets — ils repoussent plus durs et plus drus. Il en sera également ainsi si vous les arrachez avec la pincée. La plupart des dépilatoires en crème, pâte ou liquide ne produisent qu'un effet temporaire — et quelques-uns ne sont en réalité que des rasoirs chimiques, parce qu'ils sont à base de sulfure et qu'ils ne font que brûler les poils à la surface de la peau. Tant qu'une racine vive reste dans l'épiderme une repousse est certaine.

La seule méthode vraiment efficace et absolument sans douleur de détruire les poils follets c'est la méthode Piliore, si populaire en France. La formule pour cette préparation vient du Maroc, où les femmes doivent pour des motifs religieux autant qu'hygiéniques, supprimer tous les poils de leur corps, sauf leur chevelure. Ce traitement au Piliore ne détruit pas le poil follet dans sa racine dès la première application, mais il fait

disparaître le poil de surface et, parce qu'il est appliqué à chaud, il atteint la racine qu'il atrophie graduellement, si bien qu'après quatre ou cinq applications, il ne produit plus de repousse.

Faites-moi la demande de mon feuillet sur les poils follets. Je me ferai un plaisir de vous l'envoyer ainsi que mon feuillet sur les soins du visage, des yeux, des cheveux, du développement normal du buste, de la transpiration excessive, de la maigreur, de la graisse excessive. Adressez vos lettres à Cousine Blanche, 3763 Boul. Lasalle, Verdun, et n'oubliez pas d'inclure un timbre de 5c pour chaque feuillet. L'envoi est fait discrètement.

COUSINE BLANCHE.

POUR RIRE —

A New-York, deux voitures viennent de se télescoper, mais les chauffeurs sont indemnes. L'un d'eux va téléphoner à la police, puis sort de sa poche un flacon de whisky et le tend à l'autre. Celui-ci boit, puis rend le flacon à son propriétaire qui le remet dans sa poche.

— Vous ne buvez pas ? demande-t-il étonné.

— Tout à l'heure... Après la prise de sang.

Monsieur et Madame se disputent, comme à l'ordinaire.

— Oh tu sais, beaucoup d'hommes auraient été heureux de m'épouser.

— Ils t'ont demandé en mariage ?

— Oui mon cher.

— Pourquoi alors n'as-tu pas épousé le premier idiot qui voulait te marier ?

— C'est exactement ce que j'ai fait.

**Réparation de lunettes
EXAMEN DES YEUX**

Léo-Paul TROTTIER

OPTOMETRISTE ET OPTICIEN

1654 est, Mt-Royal Tél. LA. 3-1658
MONTREAL, P. Q.

**Le Meilleur
Pneu de Traction
JAMAIS FABRIQUÉ**



Rien d'égal
...au monde

**Firestone
Town & Country**

★ **TIRE MIEUX**
dans la neige ou la boue

★ **MORD MIEUX**
sur la glace

★ **ARRÊTE MIEUX**
à la pluie

★ **SILENCIEUX**
... S'emploie à l'année

★ **FLANCS BLANCS** ou NOIRS

★ **RÉGULIER** ou SANS TUBE

**BRISSETTE
AUTOMOBILE LTÉE**

Route Nationale No 2
Tél. : TE. 6-3795
Berthier

NOS PROFESSIONNELS

**ETUDE
SYLVESTRE & DAVIAULT**
Armand Sylvestre, avocat
André Daviault, avocat
177, Frontenac C.P. 2
TE. 6-4202
BERTHIERVILLE

**ETUDE
BOIVIN & SARRAZIN**
J.-A. Boivin, N.P.
Marcel Sarrazin, N.P.
221 Frontenac C. P. 130
TE. 6-4550
BERTHIERVILLE

Roland Robillard, Avocat

A Berthierville, chaque vendredi
de 2 heures a.m. à 5 heures p.m.
AU BUREAU DU NOTAIRE J.-A. BOIVIN

MONTREAL
524 ouest, Jean-Talon
Tél. : CR. 9-1694

BERTHIER
221, rue Frontenac
Tél. : TE. 6-4550

Lundi au vendredi — 9 à 12 a.m. — 2 à 5 p.m. Tél. PL. 3-9301
LUN., MER., VEN., — SOIR 7 à 9 p.m.
Samedi 1 à 5 p.m.

CLINIQUE CHIROPATRIQUE MONTCALM

746 Mouvleard Manseau
Joliette.

M. N. Le Scouarnec, D.C.
Chiropraticien - Chiropractor

SECTION DES PETITES ANNONCES

Il y a quelque chose pour vous dans nos annonces classées

MACHINES À COUDRE

Nous vendons la machine à coudre Singer et toutes autres marques. Nous réparons et reconditionnons toutes les marques de machine à coudre, et nous pouvons vous fournir toutes les pièces de rechange. S'adresser à : La Maison Delisle & Fils de Joliette, Tél. 6363 ou vous pouvez vous adresser au SALON LÉO POIRIER, BERTHIERVILLE — Tél. : 6-4518.

À VENDRE

Maison située au centre de la ville. S'adresser à 54 ou 56, Ibergville, BERTHIERVILLE, Tél. : TE. 6-4450.

DEMANDÉS

Hommes demandés pour commerce Rawleigh. Vendez à 1500 familles. Bons profits pour brasseurs d'affaires. Ecrire aujourd'hui à RAWLEIGH, Dept. C-495-S, 4005 Richelieu, MONTREAL.

SURGE — SURGE

Trayeuses neuves et usagées. Vente et Service dans Berthier-Maskinongé. Echanges acceptées. FABRIEL PHILIBERT, Téléphone 140-W, SAINT-JUSTIN.

ON DEMANDE

Hommes ambitieux désirant bon revenu, auto nécessaire. Régions : Berthier, Louiseville, Maskinongé. FULLER BRUSH, 1923 Laviolette TROIS-RIVIÈRES, FR. 5-1585.

À LOUER

Logis de 4 grandes pièces — bien chauffé. Situé au No 122, rue de Montcalm, Berthierville. S'adresser à : TE. 6-4282, BERTHIERVILLE.

HOMMES DEMANDÉS

Possibilité de vous faire un revenu de \$75.00 par semaine et plus. Travail intéressant pour hommes ambitieux. Pour information : TE. 6-4603, Berthierville ; Tél. : 87, Maskinongé. NATIONAL AUTOMOBILE CLUB INC.

TERRE À VENDRE

Terre à vendre dans le Grand St-Jacques, à un mille du village de St-Barthélemy, 68 arpents. Chemin et aqueduc refaits à neuf. Maison de 8 appartements, électricité. Autres bâtisses. S'adresser à : MME NORBERT LEBEAU, MASKINONGE, Tél. : 116.

À VENDRE

Robe de mariée très propre, grandeur 12 ans. Aussi diadème et crinoline. S'adresser à 163, rue de Frontenac, BERTHIERVILLE.

POUSSINS BRAY

Bray peut vous approvisionner de poulettes en croissance, demandez la liste : "Ames" d'un jour, Blanches ou Brunes pour la ponte ou à double fin, prompt expédition. Les poulets pour le grill en avril devraient être commandés dès maintenant. Agent : NORMAND DESROCHES, R.R. 2, BERTHIER JONCTION, Téléphone : 6-3512, Berthierville.

LOGEMENT À LOUER

Situé près de l'église, école et magasins. 4 appartements modernes. Libre le 1er mai. S'adresser à LÉONARD DUGUAY, 4 rue Crémazie, BERTHIERVILLE.

DEMANDÉ

Homme compétent comme Détaillant dans le Cté Berthier et Berthierville. Expérience pas nécessaire. Excellente occasion de s'assurer un vieux commerce profitable où les Produits Rawleigh ont été vendus pendant des années. Gros profits. Produits fournis à crédit. Ecrire aujourd'hui à RAWLEIGH, Dept. C-495-163, 4005 Richelieu, MONTREAL.

ON DEMANDE

On demande un logement de 6 pièces et plus avec commodités, situé dans la Ville. S'adresser à : MADAME GUY BARRETTE, TE. 6-4158, BERTHIERVILLE.

BONNE DEMANDÉE

Bonne demandée pour service domestique. S'adresser à MADAME GUY BARRETTE, TE. 6-4158 BERTHIERVILLE.

ON DEMANDE

Un mécanicien. S'adresser à ROBERT BRISSETTE, Brissette Automobile Ltée, R.R. 2, BERTHIER, TE. 6-3795.

À VENDRE

Machine à additionner de marque "Burrough's". S'adresser à : 120, rue de Montcalm, BERTHIERVILLE.

À VENDRE

Automobile de marque "Dodge" 1953, automatique, V-8. A très bonne condition. S'adresser à : GAËTAN SAVIGNAC, BERTHIERVILLE, TE. 6-4552.

Aux abonnés!

L'acquiescement de votre abonnement comporte un double but: vous n'y pensez plus, et ça nous aide! Merci d'y voir.

À LOUER
Local situé au No 91, Frontenac, Berthierville
S'ADRESSER A :
Germain De Grandpré
93, Frontenac, Berthierville TE. 6-4582

**Il est temps
D'ENLEVER LE CAMBOUIS D'HIVER!**

Obtenez votre
**VÉRIFICATION DU FILTRE D'HUILE
AUJOURD'HUI... GRATIS**

REPLACEZ OU INSTALLEZ les
**FILTRES D'HUILE
OU ÉLÉMENTS
MICRONIC CHRYCO**

BRISSETTE AUTOMOBILE Ltée
Route Nationale No 2 — Tél. : TE. 6-3795 — BERTHIER

Règlement...

(suite de la 1ère page)

nir les ouvertures, excavations dans les rues, places publiques de la municipalité ;

QU'IL SOIT STATUE ET ORDONNE par règlement du Conseil de la Ville, et il est, par le présent règlement, statué et ordonné sujet à toutes les approbations requises par la loi, comme suit :

ARTICLE 1 : La Ville de Berthierville accorde à la compagnie de gaz Laurentienne, corporation légalement constituée par lettres patentes provinciales, ayant son siège social en la Cité de Québec, le privilège et le droit non exclusifs, pour dix ans, de poser, installer, maintenir, réparer et remplacer des tuyaux, conduits et accessoires nécessaires pour transporter, livrer et vendre du gaz naturel aux consommateurs domiciliaires, commerciaux ou industriels, dans le territoire de la ville, pour fins d'éclairage, chauffage et force motrice, et ce aux prix et à des taux qui seront fixés par la Régie provinciale de l'électricité et du gaz.

ARTICLE 2 : La compagnie de gaz Laurentienne pourra creuser et ouvrir des tranchées dans les chemins publics, rues, ruelles, place publiques pour placer telles conduites de gaz naturel, mais avant de pratiquer tels travaux, la corporation Compagnie de Gaz Laurentienne devra demander la permission à la Ville, par écrit, et lui soumettre des plans détaillés, établissant la localisation exacte des tuyaux, incluant les profils et les niveaux et toutes autres informations qui peuvent être jugées nécessaires par les représentants de la Ville.

ARTICLE 3 : Dans le cas de réparation urgente et nécessaire, la corporation pourra procéder à telle réparation urgente et nécessaire, et faire sa demande en dedans de 48 heures du début de telle réparation urgente et nécessaire.

ARTICLE 4 : Aucun changement dans la localisation des tuyaux ni dans la nature des travaux indiqués sur un plan de même que des matériaux ne pourra être fait sans obtenir préalablement un consentement écrit de la Ville et sans production aux archives de la Ville d'un plan incluant telles modifications ou corrections.

ARTICLE 5 : La Corporation devra remplir toutes les coupes ou excavations faites sur la propriété de la Ville avec soin, suivant les règles de l'art en semblable matière, avec diligence, à la satisfaction de l'ingénieur désigné par la Ville.

ARTICLE 6 : La Corporation devra notifier la Ville, par écrit, immédiatement après avoir complété le travail et sujet à l'acceptation préalable de la Ville du travail effectué, cette dernière assumera la responsabilité pour l'entretien à l'avenir. Cependant, si à raison de négligence ou de défaut dans la main d'oeuvre ou le matériel, la Ville est forcée de faire des réparations temporaires, la corporation devra la rembourser des dépenses et déboursés encourus. Permission spéciale devra être demandée à la Ville pour tout travail en tunnel sous les pavages et rues de la Ville, de même que sous les trottoirs, et le remplissage de tels tunnels devra être fait par la corporation à la satisfaction de l'ingénieur de la ville. La Corporation devra garantir et tenir la Ville indemne de toute réclamation qui pourrait être faite par toute personne ou corporation à raison de la construction et/ou de l'existence des conduites de gaz, de l'équipement et accessoires et s'engager à payer à la Ville tous dommages que la Ville pourrait être appelée à payer à toute personne ou corporation à raison de tels construction, entretien ou existence de quelques conduites ou accessoires que ce soit.

ARTICLE 7 : Rien dans le présent règlement ne doit être interprété comme permettant à la sus-dite compagnie de détériorer ou d'endommager aucun ouvrage faisant partie d'un système d'eau, d'égoût, d'électricité, de téléphone ou de télégraphe, ni aucun autre service public ou de gêner en quoi que ce soit le bon fonctionnement d'aucun de tels ouvrages ou services, ou comme portant préjudice aux droits de toute autre personne, compagnie ou corporation exploitant un service public dans la Ville.

ARTICLE 8 : La ville se réserve le droit d'ordonner l'enlèvement ou le déplacement des tuyaux, machinerie ou accessoires ou de toute partie d'iceux en autant que ces travaux seront requis pour ses services soit de pavage, de trottoir,

d'égoûts, d'aqueduc ou tous autres, sur avis préalable de trois mois, lequel avis devra être signifié par la Ville à la Corporation à l'endroit de sa place d'affaires. En tels cas, la Corporation verra à ce que les lieux soient rétablis dans le même état comme si les travaux de la corporation n'avaient pas été faits ni installés.

ARTICLE 9 : Les présents droits et privilèges dureront une période de dix ans, à compter du jour où la compagnie commencera ses distributions dans les limites de la Ville de Berthierville.

ARTICLE 10 : Sans préjudice à tout recours que de droit, toute infraction au présent règlement sera passible d'une amende avec ou sans frais, et à défaut du paiement immédiat de ladite amende ou de ladite amende et des frais, suivant le cas, d'un emprisonnement, le montant de ladite amende et le terme dudit emprisonnement devant être fixés par la Cour de juridiction compétente, mais ladite amende ne devra pas dépasser la somme de QUARANTE DOLLARS (\$40.00) et le terme de l'emprisonnement ne devra pas dépasser soixante (60) jours ; ledit emprisonnement devant cesser en tout temps, avant l'expiration du terme fixé par ladite Cour, sur paiement de ladite amende ou de ladite amende et des frais, selon le cas.

Toute infraction continue d'aucune des dispositions du présent règlement, constituera, jour par jour, une offense séparée.

ARTICLE 11 : Le présent règlement entrera en vigueur suivant la Loi.

Ulysse Laferrière, M.D.,
Maire de la Ville
de Berthierville.
René Bayeur,
Secrétaire-trésorier de la Ville
de Berthierville.

En scrutant...

(suite de la page 7)

Cartier, de Pointe-aux-Écureuils, de Pointe-aux-Trembles (ne pas confondre avec la paroisse du même nom, dans l'île de Montréal), de Damaure, de Gaudarville et Bonhomme.

A cette époque, la grande majorité, des terres cultivées se trouvaient entre Montréal et Québec la plupart sur la rive nord. Or les terres, de chaque côté du fleuve, avaient la forme de rectangles ou de parallélogrammes effilés ; les colons ne souhaitaient pas s'installer dans l'arrière-pays ; ils préféreraient s'établir en bordure du fleuve, celui-ci constituant l'artère par excellence de la colonie, et la seule façon pour les seigneurs de satisfaire à une telle exigence était de concéder des fiefs étroits et profonds.

**CHARLIE ROCRAY
FOURRURE**

CONFECTION SUR MESURES

MANTEAUX LONGS — MANTEAUX ¾ — ETOLES

REMODELAGE — REPARATIONS — TEINTURE
NETTOYE LUSTRE

ENTREPOSAGE DANS VOUTE, ASSURANCE FEU, VOL, MITE
2% TOUTE ASSURANCE COMPRISE

TE. 6-4523

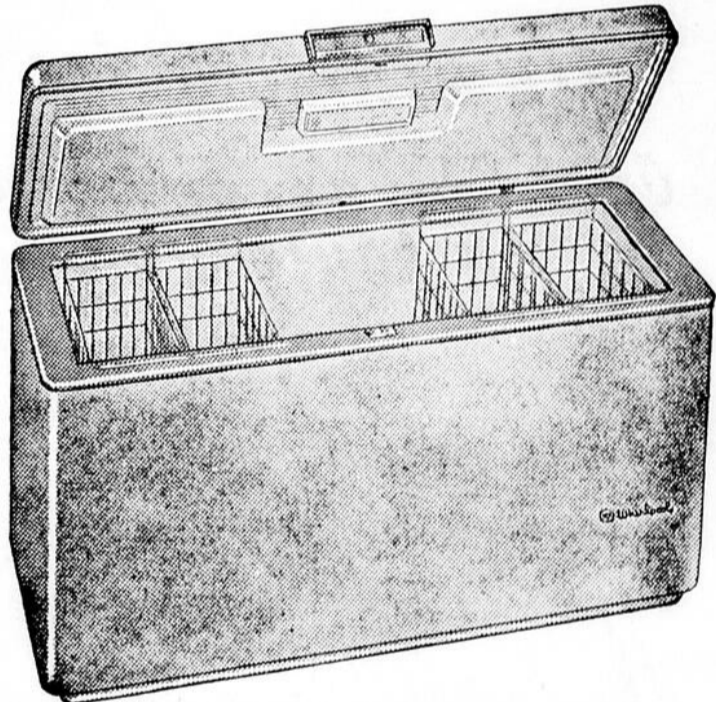
J. A. LAFOREST LIMITÉE

30 FRONTENAC — TEL. : TE. 6-4350 — BERTHIERVILLE

VOUS OFFRE EN AUBAINE SPECIALE
POUR TOUT LE MOIS DE MARS

CONGÉLATEURS

DE 22 PI. CU. DE MARQUE "VICTOR" \$339.00
PRIX REGULIER DE \$569.95 POUR



AUSSI AUTRES

MODELES DE 17 PIEDS CUBES \$295.00
AU PRIX SPECIAL DE

**L'ASSURANCE-CHÔMAGE
OU LE PLACEMENT ?**

Nous publions sous la présente rubrique des questions concernant l'assurance-chômage et le placement ainsi que les réponses données par la Commission d'assurance-chômage.

Si un point en particulier touchant l'assurance-chômage vous semble obscur, n'hésitez pas à adresser votre question au bureau de la Commission d'assurance-chômage : 389, Notre-Dame, Joliette. Nous vous en communiquerons la réponse sous la présente rubrique.

Q. — Mon fils a travaillé pour moi durant l'été ; il a coupé du bois de pulpe et de chauffage. Je le payais \$6 la corde. Puis-je acheter des timbres à son égard et où puis-je m'en procurer ?

R. — Il semble invraisemblable que votre fils ait été employé dans un emploi assurable pendant qu'il vout aidait ; nous n'avons pas suffisamment de renseignements pour vous donner une décision. Nous vous conseillons donc de communiquer avec votre bureau local de placement et on vous donnera une décision précise à ce sujet.

Q. — A compter d'aujourd'hui jusqu'au début de novembre, il me faudra embaucher une fille à titre de cuisinière et de gardienne d'enfants. Est-ce que je dois lui donner des timbres d'assurance-chômage ? Quelle coupure me faudra-t-il utiliser si je lui paie une rémunération de \$40 par mois ?

R. — Si on suppose que la jeune fille fera fonction de cuisinière et veillera au soin de votre famille, elle exercera un emploi dans le service domestique privé et cet emploi n'est pas assurable.

**VOYAGEZ À MEILLEUR
MARCHÉ AVEC
BRISSETTE & FRÈRE LTÉE**

Route Nationale No 2 — Tél. : 6-3795 — BERTHIER

***** VOICI NOS HORAIRES *****
ST-IGNACE — MONTRÉAL

La seule compagnie de transport à vous prendre à domicile et vous déposer à votre porte. Aucun arrêt. Plus rapide.

Tous les jours, excepté samedi et dimanche

Départ de St-Ignace de Loyola 7.45 A.M.
Départ de Berthierville 8.00 A.M.

SAMEDI SEULEMENT

Départ de St-Ignace de Loyola 7.45 A.M. 12.45 P.M.
Départ de Berthierville 8.00 A.M. 1.00 P.M.

DIMANCHE

Départ de St-Ignace de Loyola 6.45 P.M.
Départ de Berthierville 7.00 P.M.

DEPART DE MONTRÉAL

Tous les jours, excepté le samedi

Départ du terminus 5.30 P.M.

Samedi

Départ du terminus 10.30 A.M. 5.30 P.M.

DIMANCHE

Départ du terminus 10.30 P.M.

LE PALAIS DU COMMERCE

(Terminus)

1700 RUE BERRI, MONTRÉAL — TEL. : VI. 9-7062

Pour informations, adressez-vous à :

BRISSETTE & FRERE

Rte Nationale No 2 • Tél. 6-3794 et 3795 • BERTHIER

SOUVENIRS SPORTIFS

Chaque sport a ses particularités bien à lui et celui de la boxe ne fait pas exception à la règle. Que ce soit un pugiliste noir ou un blanc, chaque athlète apporte dans son jeu un cachet qui le distingue sans équivoque des autres participants.

Mais ce sport de la boxe est probablement un des plus vieux sports connus, et croyez-le ou non, le premier combat à être signalé fut, d'après les connaisseurs, entre Caïn et Abel et le premier batailleur fut Théogène, champion des Olympiades en 430 avant Jésus-Christ.

Le premier champion d'une arène fut Jim Figg, un Anglais, en 1719 ; Les premiers règlements de boxe et la première paire de gants de boxe furent présentées au public par Jack Broughton, en 1743. Et la première bataille livrée en Améri-

que le fut entre Jack Hyer et Jim Beasley en 1816, avec Hyer comme vainqueur.

Le premier champion américain fut Charles Freeman, du Michigan, qui réclama un titre en 1820. Le plus long engagement avec gants de boxe le fut entre Andy Bowen et Jack Burke dans un match nul ; il dura 7 heures, 19 minutes (110 rondes), le 6 avril 1893, à la Nouvelle-Orléans.

La plus longue rencontre à poings nus mettait aux prises James Kelley et Jonathan Smith : 6 heures 40 minutes, près de Melbourne, Australie, en novembre 1853. La plus longue bataille à poings nus en Amérique dura 4 heures 20 minutes, entre J. Fitzpatrick et James O'Neill, à Berwick, Maine, le 4 décembre 1860.

Le combat le plus court à être enregistré dans les annales de la

boxe fut celui entre Battling Nelson et William Rosner, soit 2 secondes, à Harvey, Illinois, le 5 avril 1902.

La plus brève rencontre entre poids-lourd le fut entre Jack Dempsey (William Harrison) quand il mit hors de combat Fred Fulton, en 13 secondes, le 27 juillet 1913, à Harrison, New-Jersey ; la plus courte rencontre entre poids-coq : Terry McGovern battit Pedlar Palmer, pour le titre de champion mondial, en 63 secondes, à Tuckahoe, N.-Y., le 12 septembre 1899.

En ce qui a trait aux dimensions physiques, le plus gros champion fut Charles Freeman qui mesurait 7 pieds et trois pouces et pesait 330 livres ! Quant au plus petit monarque de la boxe, ce fut un anglais qui portait le nom de Jimmy Wilde, pesant environ 100 livres pour ses combats. Abe "Newsboy" Brown, a le record du plus grand nombre de combats livrés

avec 900 ; il était poids-léger de San Francisco.

James-J. Corbett, fut 18 ans actif comme boxeur et n'eut jamais d'oeil au beurre noir ou de nez ensanglanté... Georges Taylor, en sanglanté, Georges Taylor en 1934, fut champion du monde à l'âge de 16 ans ; Georges Carpentier qui fut battu, le 12 juillet 1921, en 3 rondes, par le champion Jack Dempsey, à Jersey City, N.J., a détenu tous les championnats de France à la boxe : il gagnait le titre des poids-coq à l'âge de 14 ans ! Ce Jack Dempsey a battu ses rivaux en une ronde dans 26 combats ! Joe Jannette alla au plancher 32 fois au cours d'une rencontre, contre Jack McVea à Paris en 1909, mais il gagna son match quand même !

L'épouse de Gene Tunny, ce boxeur qui prit sa retraite alors qu'il était champion mondial des poids-lourds, fut celle qui le décida à abandonner ce sport ; Gene a eu

à choisir entre Polly Lauder ou les gants de boxe. Il se retirait en 1928. Cependant, il faut dire que son "amour" était plusieurs fois "MILLIONNAIRE" !



La nouvelle encolure sans collet et les profondes poches rapportées accentuent les lignes élégantes de ce manteau réversible en broadcloth de laine et en tweed de laine de fabrication canadienne. C'est l'une des créations de haute couture soumises à la production en série au Canada. Le manteau est une réplique fidèle par Barry Lee du modèle original du jeune couturier canadien, Angelina.

THEATRE ROYAL

EN GRANDE PRIMEUR DANS LA REGION POUR 4 JOURS SEULEMENT 24 - 25 - 26 - 27 MARS

JEUDI, VENDREDI, SAMEDI, DIMANCHE

LARMES D'AMOUR

PROGRAMME A NE PAS MANQUER

UN AUTRE SUPERBE PROGRAMME PRESENTE PAR LE THEATRE ROYAL

*Un drame puissant
où l'amour, la haine,
enfin toute une vie
sont en jeu*



**AMEDEO NAZZARI
YVONNE SAMSON
FRANCO FABRIZI**

**2^o
GRAND
FILM
A
CAFFICHE!**

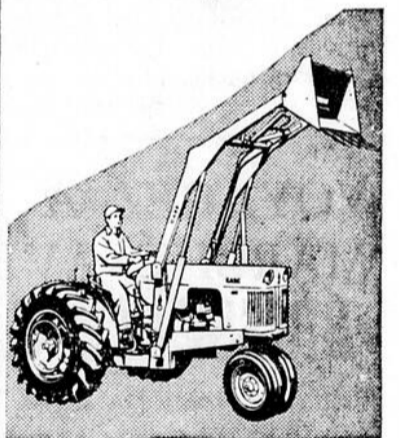


MARIA SCHELL

dans
*Le journal
d'une amoureuse*



**Réduisez votre
travail et vos
frais d'opération**



**Nouveau, compact...
Chargeur Case**

190

- Capacité de 10 1/2 v.c.
- Pouvoir d'arrachage au sol de 3,000 lbs.
- Construction industrielle
- S'élève à 9'... pénètre à 6" sous le sol
- Pelle bascule à 15°

**GRATUIT
COUTEAU-GRATTOIR
avec chaque
démonstration**

Vente et Service



D. HOULE

ST- CUTHBERT
Tél. : TE. 6-3626



J' parle pour parler...

On parle d'él'vage chez nos cultivateurs pi surtout de veaux; i para qu'in veau ben né, en bonne santé, cé d'lor en barre. Su ç'principe-là, moé chu d'accord. Ça va fére inne belle bête, pi du bon boeuf à l'âge d'abattage. Tout au moins, pour le moment, ça para payant...

Mé i en a d'autes qui s'nomment lé veaux, mé ça para pas toutes lé zannées, en seulement qu'en temps d'élections... Pi ceux-là, i coûtent cher, pi ma foué, i rapportent pas grand'chose. Cé gens qui ont lé zyeux plus grands qu'la panse ont aussi la bouète à parler ben détenue; i ont pas d'parti politique, quand i sont loin de candidats pi loin de z'organisations...

I critiquent tous les partis pour se donner d'importance, même qu'en certaines circonstances, i savent même pas écrire leu nom, de

grands' geules, quoi, qui sentent l'épocrisie à pleins nez, de Judas en miniature, de sèneux...

On va lé wouère, ç't'année, parce qu'j'pense aux élections qui s'en viennent. I s'mèleront à tout l'monde pour tirer lé vers du nez pi aller rapporter ça aux autes. Dé vendus comme ça, on d'vra pas payer cher pour une peau percée comme la leur... cé gars-là, cé dé petteux d'broue, pi i connaissent rien en politique, ben défois i savent pas qui é député à Ottawa, une bande de suiveux qui méritent pas qu'on leu mettent in anneau dans le "fouillon", pour éviter inne dépense inutile.

Comme dé couleuves, i s'glissent su leu mains sales pour aller s'vendre comme dé cochons à la fouère pi assez souvent, i votent seulement pas. Payez-leu la traite à n'importe quelle "Baboche" doné-leu de cigarettés, pi i vont suivre assez vite qu'i vont

s'enfarger dans leu convictions qu'i foulent aux pieds... Moé, si j'éta candidat, j'lé z'organis'ra assez ben qu'i pardra ç'l'habitude-là pi j'lé zempêchera d'voter tout court... J'me rappelle inne fois, i en ava in comme ça, i voula voter, mé i ç'éta faite arranger l'porta parce qu'le gars qui était au poll i ava raculé la pendule et quand cé v'nu l'heure d'farmer, i resta encore des minutes pour not'séneux, mé i en manqua pour les bons voteux... ça au moins, ça en dompta in...

J'sais pas quand on pourra avouère inne liste d'électeurs qui s'quiendront d'boutte! Là, au moins, on s'ra sûre, d'se fier à tout l'monde, du moins, en tant d'élections, pi ça s'ra des électeurs, pas de ventes à tempérament ou de bargines, purement et simplement, de veaux, quoi!

Le Canada produit 10 millions de tonnes de pâtes et papiers par

Le Canada produit plus de 500 sortes de papiers fins.

FAITES-LE DÈS MAINTENANT

Pourquoi attendre au Printemps?

Billet du Soir

Le printemps, saison d'espérance est à nos portes, car mars est arrivé. Saison merveilleuse, la plus splendide de l'année, qui, lors de mai qui voit reflourir la nature, et les oiseaux chanter dans les arbres en floraison.

Le printemps, évocateur de tendres souvenirs de jeunesse alors que nous nous balladions à pleines jambes à travers prés...

Le printemps, et ses sources d'eau ressuscitées, nous faisant entendre leur doux murmure matinal...

Le printemps, inspiration des poètes et espoir des grands malades qui, enfin, pourront bumer l'air pur...

Le printemps, où les cimes altières des géants de nos forêts prennent une vigueur insoupçonnée sous la puissance du chaud soleil de la divine Providence...

Le printemps, saison des élégantes qui porteront le dernier cri, en fait de châtoyants... bibis...

Le printemps, début des travaux où la bonne semence qui remplira les greniers de l'univers débitera...

Le printemps, avant-garde des promesses des mariages de la saison estivale où deux coeurs, enfin se posséderont...

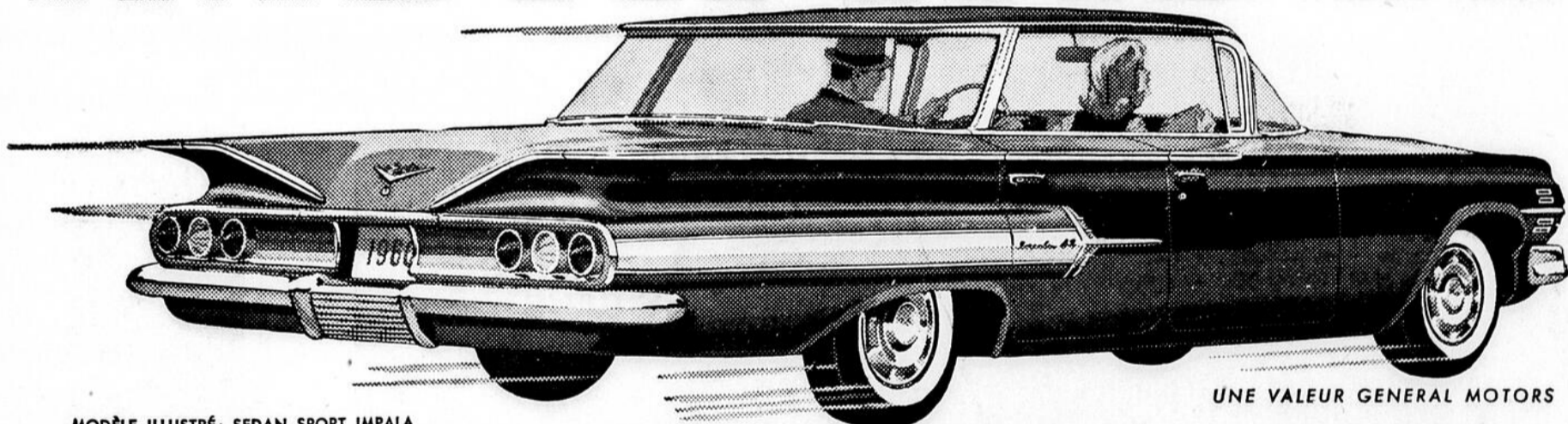
Le printemps, dernier mois d'attente des millions d'écoliers pour de saines et profitables vacances et un repos bien mérité du corps professoral...

Le printemps, époque de la collation des diplômes... avenir brillant ou raté de nos adolescents...

Le printemps, précurseur de la brise légère, donnée à ceux qui iront fôlâtrer par les champs...

Le printemps, image de la vie, d'une jeunesse fougueuse placide ou enjouée; saison des plus beaux espoirs!!!

IMBATTABLE



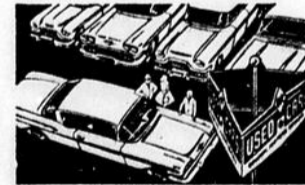
MODÈLE ILLUSTRÉ: SEDAN SPORT IMPALA

UNE VALEUR GENERAL MOTORS

DEPUIS LE PREMIER ESSAI



JUSQU'À L'ÉCHANGE



Seule Chevrolet vous offre toutes ces CARACTÉRISTIQUES IMBATTABLES!

- Grande économie du Hi-Thrift 6
- Nouveau V8 économique
- Suspension entièrement à ressorts à boudin aux 4 roues
- Supports de carrosserie agrandis, souples et silencieux
- Châssis à poutrelles de sécurité, massif et robuste
- Freins Safety-Master agrandis, plus durables
- Direction à billes extrêmement douce
- Solide carrosserie Unisteel entièrement soudée
- Finition Magic-Mirror brillante et durable
- Perfection de la carrosserie Fisher
- Commodité du verrouillage par clé unique
- Logeabilité incomparable
- Frein de stationnement sûr, commandé par pédale
- Ventilation confortable à prise d'air élevée
- Essuie-glaces électriques à vitesse constante
- Coffre à bagages ultra-spacieux
- Déflecteurs manoeuvrés par manivelle
- Long empattement; voie large
- Triple verrouillage des portes
- Pneus souples à câblé Tyrex
- Allume-cigarettes
- Grand luxe des intérieurs

Vous constatez la supériorité de la Chevrolet dès que vous prenez le volant. Il n'y a pas de voiture qui soit aussi docile à vos volontés, qui vous entoure de tant de luxe. Et la satisfaction qu'elle procure augmente avec chaque mille parcours. Tous les détails de la réalisation technique Chevrolet, tous ses avantages de luxe vous convaincront que cette voiture de prix modique est sans rivale.

Votre enchantement ne fera que grandir car, avec le temps, vous comprendrez de mieux en mieux que la Chevrolet est l'achat le plus avantageux. Et n'oubliez pas que la Chevrolet se classe en tête chaque année pour la valeur de reprise. Demandez tous renseignements à votre concessionnaire Chevrolet. Mieux encore, essayez l'incomparable Chevrolet. Une courte randonnée suffira pour vous convaincre qu'elle est vraiment imbattable.

ESSAYEZ L'INCOMPARABLE CHEVROLET!



C-1340CF

Voyez votre concessionnaire Chevrolet

Aimé Poirier Automobiles Ltée
BERTHIERVILLE, QUÉ.

LES VIEUX MÉTIERS : LE BARBIER

De l'oeuf ou de la poule, lequel donna naissance à l'autre ? On peut se poser la même question lorsqu'il s'agit du barbier. Quelle est la mode qui créa le métier : l'usage de se raser ou le port de la barbe ?

On ne pourra sans doute jamais résoudre de tels problèmes... Cependant une chose est certaine : des plus anciennes civilisations à nos jours, que les hommes fussent imberbes ou non, par coquetterie, ou pour obéir aux lois, les barbiers y trouvèrent leur compte !

A l'aide de documents écrits, peints, sculptés, suivons à grands pas, la ligne capricieuse des usages. Signe extérieur, à l'origine, du pouvoir absolu, le port de la barbe en s'étendant peu à peu aux digni-

taires, devint le symbole, dans tout le Proche-Orient de la jouissance temporelle ou spirituelle : l'autorisation de la laisser croître équivalant à une délégation de pouvoir. Si, à Sumer, le roi seul, puis quelques personnages de haut rang en sont pourvus, en Babylonie elle couvre aussi le menton des chefs de guerre. Au IXe siècle avant J.C. haut-clergé, combattants, riches négociants assyriens l'arborescent, luxuriante, s'accordant bien avec l'abondance des bijoux : boucles d'oreilles, armilles, lourds colliers ; mais en égypte, comme pour se distinguer de ces civilisations asiatiques, tout ce qui compte dans le royaume est strictement rasé, à commencer par le Pharaon.

Nous la voyons encore, taillée en

pointe, sur les décorations anthropomorphes ornant les vases de la période archaïque grecque, mais la moustache est toujours absente. Les philosophes cependant tendent à laisser se développer tout leur système pileux, même après le IVe siècle lorsque la mode commande un visage imberbe.

Le citoyen romain est totalement rasé pour se différencier des "barbares". Les Gaulois portent la barbe taillée en pointe, sauf les chefs qui arborent seulement les célèbres moustaches. La première société chrétienne épouse les usages de Rome, hors les ermites qui témoignent ainsi de leur complet détachement du monde. A Byzance, visage rasé et cheveux courts aux Ve et VIe siècles ; à partir du VIIIe et jusqu'au XIe siècle, la barbe est constante mais les esclaves et les petites gens n'y ont pas droit. C'est de l'époque où une loi byzantine dicte aux artistes de pour-

voir le menton du Christ d'une barbe obligatoire, sous peine des pires châtements dont le moindre est l'empalement ! Cette ornementation pileuse, par le canal de l'Italie, gagnera bientôt l'Europe où jusqu'au XIIe siècle, le Christ était représenté imberbe.

Les Carolingiens sont rasés ; seuls les nobles conservent la moustache et il est probable que Charlemagne n'avait pas de "barbe fleurie" comme le veut la légende issue de figurations apocryphes ou d'inspiration byzantine.

La mode semble changer avec les premiers capétiens, souvent représentés barbus sur leurs sceaux. Au XIIe siècle par un raffinement d'élégance, la barbe est divisée en nombreuses petites mèches autour desquelles est enroulé un étroit galon d'or ou d'argent.

Au cours des siècles suivants et jusqu'au début du nôtre, la barbe distingue l'homme respectable du

"vulgaire", lui donnant un air de dignité de bon aloi. Hors les ecclésiastiques — certains missionnaires mis à part — les domestiques, les comédiens et chanteurs que l'on surnomme "mentons bleus" et quelques originaux, tous les hommes des "Vieux Pays" portent barbe, moustaches, voire favoris.

Que devient le barbier dans tout cela ? C'est un peu l'homme-prothé. Il est en même temps chirurgien, opérateur, étuvisse. Pour peu qu'il soit astrologue, psychologue, courtisan, les plus hautes aspirations lui sont permises, y compris celle de conseiller royal, tel Olivier Daim, de sinistre mémoire, mauvais génie de Louis XI.

Aujourd'hui, il est vrai, le rôle de barbier est plus modeste ; on lui demande simplement de raser et coiffer consciencieusement, quelquefois en contant les potins du quartier. Et la barbe ? Providence des farceurs, on la rencontre encore, ornant le menton de certains esthètes, de distingués vieillards, d'espiègles chansonniers. Épisodiquement, elle contribue à commémorer quelque événement historique, cependant que l'homme moyen en a tiré une interjection exprimant, selon le ton qu'il y met, son désagrément ou sa lassitude. Quant aux rares femmes qui en sont exceptionnellement pourvues, elles cultivent la leur avec des soins touchants, à des fins d'ailleurs purement mercantiles.

(Tiré de "Technique pour tous" Novembre 1958).

Le professeur Pif-Paf est l'homme le plus distrait au monde, surtout depuis qu'il est en train de faire des calculs pour organiser une excursion dans la lune.

L'autre jour il entra chez lui et se dirigeant dans sa chambre, il dit soudain, en voyant une femme dans son lit :

— Mais, Madame, j'aimerais bien savoir ce que vous faites dans mon lit.

— Ce que je fais dans votre lit ? Mais monsieur le professeur votre lit me plaît.

— Mais...

— A part cela, votre maison me plaît ; ensuite, votre voisinage me plaît ; vous me plaisez un peu aussi et, enfin, je suis votre femme depuis douze ans.

Que recherchez-vous dans une voiture nouvelle? Si vous songez à l'achat d'une voiture de la catégorie de la Vauxhall, il y a certaines caractéristiques que vous devez rechercher. La logeabilité en est une: il vous faut assez d'espace pour vous y détendre et pour transporter tous les bagages de la famille. L'économie en est une autre: frais d'usage moindres et plus grande valeur de revente. Et n'oubliez pas l'importance de la ligne, de la visibilité panoramique et d'autres avantages semblables. Considérez tout ce qui fait partie de l'équipement standard*. Assurez-vous de trouver sur tout le continent un service d'entretien sérieux. Car tout cela compte. Et si c'est tout cela que vous recherchez, voyez aujourd'hui même votre concessionnaire Vauxhall!



Sedan Victor Super 4 portes



- * Essuie-glaces électriques à 2 vitesses; ne ralentissent pas • Direction à billes recirculantes; ne nécessite aucun effort • Pare-brise enveloppant en verre lamellé
- Chaufferette et dégivreur puissants • Carrosserie monocoque • Confort d'une 5 places
- Carburateur économique • Carrosserie trempée dans l'antirouille • Filtre d'air à bain d'huile • Suspension ultra-douce • Commodité d'une quatre portes • Embrayage à commande hydraulique

LA VOITURE ANGLAISE CONSTRUITE ET GARANTIE PAR GENERAL MOTORS... SERVICE D'ENTRETIEN DANS TOUTE L'AMÉRIQUE DU NORD!

Vauxhall

Garage E. Baril Ltée

GRANDE-CÔTE BERTHIERVILLE, P.Q.

Ne manquez pas le scintillant spectacle de variété "General Motors vous invite..." à la Télévision, tous les lundis soir à 9h.30!

Salon du Sportman de Montréal



La célèbre jongleuse Lottie Brunn, une experte dans son art, figurera sur la scène du Salon du Sportsman de Montréal, qui se poursuivra au Palais du Commerce pour 10 jours à partir de vendredi, le 18 mars. La série des attractions sur scène comportera plusieurs autres actes d'acrobatie. De plus, on verra des kiosques intéressants portant sur la conservation ; une piscine où tout le monde est invité à pêcher et apporter avec soi le fruit de son adresse ; des courses en pony. Les kiosques présenteront au public toute la gamme des agrès de pêche et de chasse que l'on puisse imaginer.

En scrutant le passé

Les premières initiatives dans le domaine routier n'auront évidemment qu'un caractère purement local, et c'est ainsi que le 24 novembre 1670, l'intendant Talon émettait une ordonnance pour la construction d'un pont sur la petite Rivière St-Pierre, à Montréal, afin de faciliter les communications entre cette ville et l'établissement voisin de Lachine. Ce pont devait être "capable de souffrir charrois" le 1er mai suivant. Il est à noter que cette petite rivière St-Pierre est disparue et son cours épousait à peu près le tracé de l'actuelle rue Craig.

Au début du 18ème siècle, les autorités de la colonie avaient déjà dépassé le stade des améliorations exclusivement locales. C'est ainsi que, le 1er février 1706, le Conseil supérieur, à la faveur de la promulgation d'un certain nombre de règlements de police ordonnait au grand-voyer, de se transporter dans toutes les seigneuries où les grands chemins n'ont pas été réglés, pour les régler de concert avec les propriétaires des seigneuries, où les grands chemins n'ont pas été réglés, pour les régler de concert avec les propriétaires des seigneuries, les officiers de milice en leur absence, s'il n'y a pas de juge, et six des plus anciens et considérables habitants du lieu. Le sieur de Bécancour avait la délicate mission de déterminer le tracé exact des chemins, de s'assurer que ceux-ci auraient une largeur minimum de 24 pieds et d'enjoindre aux habitants de les maintenir praticables ceux-ci devraient fournir les journées de corvée nécessaires à la construction des ponts ou levées. Il était défendu à quiconque "d'embrasser les dits grands chemins par clôtures ou barrières, sous quelque prétexte que

ce soit, à peine de vingt livres d'amende, applicable à la fabrique de la paroisse de la seigneurie, laquelle le marguillier en charge sera tenu de faire payer, à peine d'en être responsable en son propre et privé nom".

Au cours des premières années du 18e siècle, c'est la rive nord du Saint-Laurent qui comptait le plus grand nombre de colons, comme le démontre le MEMOIRE de l'ingénieur français Gédéon de Catalogne. Celui-ci dressa un intéressant relevé de nos seigneuries entre 1710 et 1712; ce document constitue d'ailleurs un précieux inventaire des ressources agricoles de la colonie à cette époque.

Déjà, l'île de Montréal propriété du séminaire St-Sulpice, figurait parmi les régions les plus densément peuplées. En descendant le fleuve, on trouvait ensuite sur la rive nord les seigneuries de Lachenaie et de l'Assomption; à celles-ci, peut-être devrions-nous ajouter celle des Mille-Iles, qui les prolongeait en quelque sorte, bien que située sur la rivière du même nom; puis, s'échelonnaient les seigneuries

de Saint-Sulpice, de la Valtrie et de Berthier-en-Haut. Survenait ensuite la région dite "du gouvernement des Trois-Rivières qui comprenait plusieurs seigneuries: celles de Maskinongé de Rivière-du-Loup, de Petit-Yamachiche, de Grand-Yamachiche, la seigneurie de Boucher de Boucherville, le fief de Tonnancourt, le domaine du Cap-de-la-Madeleine, puis les seigneuries de Champlain, de Batiscau et de Sainte-Anne-de-la-Pérade. Venait ensuite le district de Québec, avec ses seigneuries des Grondines de la Chevrotière et d'Eschambault, la baronnie de Portneuf et les seigneuries de Jacques-

LE PLUS...

(suite de la 1ère page)
se verront décerner des prix de valeurs entre autres: un habit dernier cri offert par Gaston Sagala, mercerie, et un tourne-disque automatique gracieuseté de J.-A. Laforest.

Le programme comprend également une révélation dans le domaine du Music-Hall, en la personne du Sosie du Père Gédéon, il vous surprendra.

La direction du Théâtre Royal avait annoncé que le programme commencerait à 7 heures samedi soir le 19 mars, par la présentation d'un film. Mais le temps manquant, elle est forcée de canceler ce film et commencer les "Variétés 60" à 8 heures p.m.

Evidemment un programme comme celui-ci attirera foule par conséquent, le théâtre Royal a penser de garder pour le lendemain, le spectacle de variétés en y présentant toutefois les trois gagnants du concours d'amateurs ainsi qu'une talentueuse vedette de la comédie qui viendra compléter le spectacle entre la présentation du programme régulier de films. Donc si vous n'avez pu voir les "Variétés 60" le samedi soir, vous pourrez revenir soit le dimanche après-midi ou le soir applaudir le sosie du Père Gédéon dans le même spectacle que la veille, au prix populaire.

À l'Hospice...

(suite de la page 2)

Et les dimanches ne sont pas ceux de nos arrières grands-pères, nous pourrions la mi-mars arrivée, goûter la sève de nos érables qu'on étendra sur la neige après cuisson, pour en faire un bonbon délicieux, qu'on appelle la tire à la cabane, dont les religieuses nous en servent une vraie copie. Hum! hum! que c'est bon la tire d'érable, elle donne envie d'y revenir, nous espérons l'an qui vient de printemps en printemps ici.

A. D. C.

P.S. — Nous saluons l'arrivée de madame Cantara, mère de notre nouveau vicaire paroissial, ainsi que l'entrée de Madame Bourdeau à notre maison du Sacré-Coeur.

La Commission...

(suite de la 1ère page)

scolaires ne sont pas émerveillées par ces nouvelles constructions. Ce sont surtout les payeurs de taxes qui vous donneront leurs impressions.

Vous semblez oublier que j'ai été élu marguillier avec l'appui entier et total de la grosse armée du gouvernement et de son député pour ne pas démolir le collège... Le peuple... le même qui vous a battu aux élections municipales... m'a élu avec mon ami Giroux pour agir dans le même sens et je ne vous donne pas la permission de jouer dans mon jardin... Vous pouvez tripler le prix de l'eau pour les pauvres gens mais ce n'est pas vous qui fixez le prix de la taxe scolaire.

Laissez-nous étudier le problème sous tous ses angles et soyez assuré que la solution que nous adopterons sera dictée par la charité et le bon sens. Nous voulons autant que vous et vos amis le bien des enfants et si vous avez la solution idéale veuillez la faire approuver par les autorités compétentes et avoir le courage de la présenter à la Commission Scolaire. Nous attendons votre visite... même si nous n'avons pas de cigares, vous serez bien reçu. Laissez-nous utiliser tous les moyens qui sont à notre disposition pour tenter d'utiliser cette laideur dont vous parlez avec si peu de respect.

A bon entendeur... salut.

Paul Gervais, MD
Président de la Commission
Scolaire de la Ville de Berthier.

FINA

GARAGE RÉGENT LAPORTE

ST-NORBERT Tél. : TE. 6-3531

- GAZOLINE FINA
- REPARATIONS GENERALES
- SOUDURE

SPECIALITE

Réparation transmissions automatiques garantie

La vie a ses bons moments...

MOLSON

La bière de chez nous

Association de Chasse et Pêche de Berthierville

Berthierville, Qué.

Le Salon du Sportsman qui a eu lieu à la Salle Paroissiale de Berthierville, du 17 au 21 février dernier, a eu un beau succès. L'inauguration s'est faite par un souper organisé pour les membres et les amis du Club de Chasse et Pêche. Nous soulignons entr'autres, la présence de M. Firmin Bourque, sous-ministre de la Chasse et de la Pêche, de M. J.-O. Houde, président de Montréal Anglers, de M. Leclaire, président de la Fédération des Associations de Chasse et Pêche, ainsi que de M. Jacques Faille, représentant de la C.I.L., département des Munitions.

Quelque 1,000 personnes sont venues visiter notre exposition.

Tous ont paru vivement intéressés par les kiosques de nos exposants.

La Maison G.-A. Daviault et ses Fils Ltée par ses différents articles de sport et les fusils Browning.

La Brasserie Molson nous a fait voir un magasin général d'autrefois.

Les animaux empaillés de M. Alphonse Massé ont créé un vif intérêt, tant pour les curieux que pour les connaisseurs.

La Compagnie Rotrem Products et ses articles de pêche.

Le Club de Yatch de Berthierville a mis en valeur deux magnifiques petites embarcations de course fabriquées par M. Roland Robidoux, président de ce nouveau club.

Le kiosque de J.-A. Robidoux et Fils, différents articles de pêche, en montre dans un camp de pêche miniature, agrémenté d'une petite chute à l'eau ourante, très ingénieusement montée.

M. Gaston Sagala, notre prési-

dent, nous a fait voir ce qu'il y a de plus récent en pantalons, parkas et habits de chasse.

M. L.-P. Morand avait les plus récents moteurs Scott Atwater et les scies à chaînes McCulloch.

M. Sylva Therrien, différentes sortes de bicyclettes, tant pour les enfants que pour les adultes. M. Alfred Tellier, cycliste bien connu de Berthierville, nous a donné une démonstration d'entraînement intérieur sur un bicycle Torpado.

M. Viateur Lavallée, avec ses magnifiques petits chiens de race.

M. Bernard Brissette qui exposait différents articles pour le jardinage mécanisé, scies mécaniques, et tondeuses à gazon.

La Maison J.-A. Laforest Ltée avait un immense parasol de plage avec table.

M. Louis Ferland présentait un assortiment de coques en fibre de verre et aluminium à faire rêver plusieurs aux beaux jours de l'été.

M. Aimé Poirier exposait la ravissante Chevrolet Corvaire ainsi que les moteurs Buccaneer.

La "C.I.L." mettait en valeur les différentes sortes de cartouches et balles fabriquées par elle.

De nombreux prix de présence ont été tirés tous les soirs, dons des exposants énumérés plus haut. La petite coque miniature en fibre de verre a été gagnée par M. Bernard Lacourse de St-Barthélemy et le grand prix de la Chaloupe, également en fibre de verre, conçue pour la chasse aux canards a été gagnée par M. Raymond Coutu de Petite Chaloupe, Cté Berthier.

Durant la soirée du samedi et la journée du dimanche, M. Maranda a su nous émerveiller par ses tirs précis, avec l'espoir de le revoir l'an prochain.

A différents intervalles, les soirs d'exposition, le Coca-Cola fut servi gratuitement, grâce à la générosité de M. Eugène Lafontaine, distributeur autorisé de la Compagnie Coca-Cola.

Un cordial merci à tous les exposants et aux collaborateurs qui ont fait de cette exposition un succès.

En observant la vie...

✦ Le carême n'a plus son jeûne, mais il ne faudrait pas perdre de vue que la pénitence, c'est fait pour le monde, si on veut se procurer une place de choix, "là-haut"...

✦ Le printemps devait arriver pour de bon très bientôt... On a vu des corneilles, il n'y a pas si longtemps... signe précurseur de printemps hâtif...

✦ Des deux côtés de la "palissade", on prépare fébrilement la bataille électorale et déjà, une certaine effervescence se fait sentir et pressentir dans les rangs des deux camps en présence.

✦ Et juin serait le mois des hostilités... sur le plan provincial. Le meilleur temps de mettre en pratique la divine vertu de charité.

✦ Le blasphème est le langage des démons... chers jeunes gens, c'est regrettable, mais plusieurs d'entre vous sont des... démons. Y avez-vous pensé?

✦ Une vitesse réduite sur la route vous évitera les soubresauts... des ponceaux (culverts) et... la réparation de certaines voitures. Ménagez votre personne et votre véhicule, tout en respectant les lois.

✦ La mode féminine... un vrai tyran. L'été, un chapeau de velours, l'hiver, un de paille... ou une fourrure encombrante sur le cou en plein temps de canicules...

✦ La "culture des feux sauvages" ou léchage des lèvres de sexe opposé se pratique sur une grande échelle, et assez souvent sans véritable amour, dans des endroits publics. Allez vous cacher, du moins...

✦ Conseil aux automobilistes impolis: "N'allez pas éblouir les tranquilles piétons, il existe une loi qui les protège en ce sens... et votre numéro de plaques sert de preuve... arguée..."

ANNONCEZ

Vos naissances
Mariages,
Décès,
Funérailles,
In Memoriam,
Anniversaires de naissance,
Souhaits de Bonne Fête.

Théâtre Royal

(Fernand Aucoin, gérant)

BERTHIERVILLE

"THEATRE DES PRIMEURS"

Tél. : TE. 6-3402

Un seul programme sera présenté à 7.30 hres sur semaine.
Le dimanche après-midi de 1.30 hres à la fermeture

"VARIÉTÉS '60" SAMEDI SOIR LE 19 MARS

JEU., VEN., DIM., 17, 18, 20 MARS

"L'Homme au Complet Gris"

Avec Gregory Peck, Jennifer Jones, Marisa Pavan
Cinémascopie — En couleurs

— AUSSI —

Un drame sanglant sous l'exaltant soleil de l'Espagne!
Daniel Gelin — Zsa Zsa Gabor dans

"SANG ET LUMIÈRES"

EN COULEURS

Spectacle

à 8.00 h. p.m.

Les paroisses représentées par les artistes amateurs seront :
Berthierville — Berthier-Paroisse — Lanoraie — Lavaltrie —
St-Barthélemy — St-Cuthbert — St-Norbert — St-Viateur
Ile du Pas — Ile St-Ignace de Loyola.

Le Concours pour "MONSIEUR-CANADA"

plus de 25 concurrents venant de toutes les parties du Canada. Le trophée pour le titre de "MONSIEUR CANADA" est offert par : M. Julien Loiseau, distributeur de la brasserie "Dow"



LES TROPHÉES SONT EN MONTRE AU
PETIT BERTHIER A 85 FRONTENAC

CORDIALE BIENVENUE A TOUS

4 JOURS

JEU., VEN., SAM., DIM., 24, 25, 26, 27 MARS

Un drame puissant où l'amour, la haine,
enfin toute une vie sont en jeu

Larmes d'amour
avec AMEDEO NAZZARI-YVONNE SAMSON

Le journal d'une amoureuse!
M. FILM
L'AFFICHE!
MARIA SCHELL

D. HOULE DE ST-CUTHBERT

votre vendeur de machines agricoles, a, en mains,
un assortiment de machineries remises à neuf.

TRACTEURS

à partir de \$500.00

DE MARQUE :

"McCORMICK 300 — FORD — MASSEY-HARRIS — CASE"

- HERSES à TRACTEUR, 7 PDS. NEUVES \$225.
- TRAYEUSES "SHORE BOY"

M. Houle est également votre agent de machineries neuves de marque "Case", "Beatty", "Jutras" et toutes les pièces nécessaires pour ces machines.

VENTE et SERVICE

D. HOULE

ST-CUTHBERT

Tél. : TE. 6-3626