

Le mercredi 8 août 2001

CAHIER SPÉCIAL

la Rentrée

2001

Revue

 Desjardins

Caisse populaire
Desjardins Terrebonne

RISTOURNÉS
2000-2001

**Votre
institution financière
en fait-elle autant ?**

350,000\$ 1997-1998
400,000\$ 1998-1999
500,000\$ 1999-2000

1 Million \$

(450) 471-3735

- 513, rue Masson
- 1299, boul. des Seigneurs
- 2250, chemin Gascon
- 1365, Grande-Allée, Lachenaie

Le partage : 9 % sur les intérêts payés sur les prêts hypothécaires aux particuliers

3 % sur les intérêts versés sur les épargnes à terme et R.E.I.D.

2 % sur les intérêts payés sur les prêts à terme aux entreprises

*Notre
distinction
coopérative !*

FOURNITURES DE BUREAU TERREBONNE INC.

CLUB EXPRESS

PRODUITS DE BUREAU

Prix d'entrepôt avec service



Les cahiers d'activités des écoles sont arrivés

Système informatique Spécifications

« Le choix Judicieux »

Le meilleur système informatique au meilleur PRIX



- Processeur: AMD Duron 900 Mhz
- Carte Mère: Aopen AK73-A
- Mémoire vive: 128 Mb
- Disque dur: Maxtor HDD 30 gig
- Carte vidéo: TNT2 PA-3000+32MB
- Lecteur de disquette 1,44Mb
- Lecteur CD-ROM: 52X Aopen
- Microsoft® Windows Millenium CD légal
- Boîtier: -Aopen KF-45A
- Moniteur: 17 po LG 795e 1200x1600
- Clavier 104 touches
- Souris Logitech avec roue
- Modem: 56k v.90 Aopen
- Carte de son: Soundblaster SB128
- HAUT-PARLEURS MULTIMEDIA MS-710

Open Custom PC



1195\$

Haut-parleurs Multimedia de qualité 360 WATTS INCLUS
Garantie: 2 ans sur le SYSTÈME, 3 ans sur le MONITEUR
Configuration sur mesure disponible



Hewlett Packard HP840C

- Impression de qualité photo éclatante
- Débits atteignant 8 pages/min en noir et 5 pages/min en couleur
- Impression de qualité photo éclatante avec la technologie de superposition des couleurs PhotoREt II exclusive à HP

159⁹⁹\$

Pour faire bonne impression LEXMARK.



Lexmark Z-32

La meilleure résolution au monde au prix le plus bas!

- 1 200 x 1 200 ppp (en noir et en couleur)
- Jusqu'à 4 ppm en noir et jusqu'à 2.5 ppm en couleur
- Système exclusif Accufeed® de manipulation du papier.
- Fonction unique de lissage web

99⁹⁹\$

Calculatrices scientifiques



10 chiffres
183 fonctions
SHA EL509
509RHB
Détail 20.075

À partir de

13⁹⁹\$



Calculatrices graphiques

À partir de

69⁹⁹\$

Vaste choix à prix spéciaux en magasin



Étiqueteuse électronique

PT65 DE brother.

49⁹⁹\$

Nouveau modèle, se recharge par le côté. Clavier QWERTY. Afficheur de 8 caractères. Impression en 2 lignes avec une hauteur de 6.8mm.

Les plus beaux sacs de première qualité de la région.

Pour le plus petit au plus grand

À partir de

11⁹⁹\$

Nous avons aussi la collection COMPLÈTE Louis Garneau



Spéciaux

Modèle #577 Érable

Poste informati avec huche

Dimension 24 X 48

169⁹⁵\$



Grand choix de bureaux en montre

MEUBLES PRETS À ASSEMBLER

Bureau d'étudiant comprend un tiroir à clavier rétractable. Espace sur tablette pour boîtier d'ordinateur et fournitures.
Dimensions: 40"Lx16"Px28"H
Prêt à assembler. Érable



69⁹⁹\$

À partir de 39⁹⁵\$

Chaise "Sténo"



STAEDTLER

Tube de 12 mines

0.5MM pour

69⁹⁹\$



Manette de jeu AVB

au prix spécial de

29⁹⁹\$



COLLECTION Harry Potter

Feuilles mobiles Hilroy®
FEUILLES MOBILES LIGNÉES
200 feuilles
HIL 05233
AVEC TOUT ACHAT DE 10\$ ET +
GRATUIT
avec coupon
1 COUPON PAR CLIENT
Valide jusqu'au 31 août



STAEDTLER

Crayons gel à partir de

1.49\$



Gamme complète de matériel à dessins

STAEDTLER

1348, boul. Moody, Terrebonne
Tél.: 471-8704 • Fax: 471-9229

Une liste scolaire à remplir
Une seule adresse à courir

Les modèles peuvent diférer

Calendrier scolaire 2001-2002

Voici les faits saillants du calendrier scolaire 2001-2002 de la Commission scolaire des Affluents.

L'entrée des élèves se fera le 28 août. Le congé de Noël s'étendra du 24 décembre au 4 janvier, tandis que la semaine de relâche permettra aux élèves et enseignants de faire le plein du 25 février au 1er mars 2002. 180 jours de classes

sont au calendrier, comme six journées fériées, 14 journées pédagogiques fixes, deux journées pédagogiques conditionnelles et quatre journées pédagogiques "écoles". (GB)

À LA UNE: Marie-Joëlle Fournier et Christopher Lee

Marie-Joëlle Fournier (du CPA Terrebonne-Lachenaie), cette jeune patineuse de 11 ans, s'envolait en juillet pour Baltimore dans le Maryland, avec son partenaire Christopher Lee, pour représenter le Canada. Ils ont été sélectionnés par le comité des équipes nationales de patinage Canada dans la catégorie Novice Danse, pour participer à la compétition North American Challenge Skate.

Cette année, Marie-Joëlle et Christopher (qui font partie de l'équipe du Québec) se sont démarqués dans la catégorie Pré-Novice danse, après s'être classés 2e (médaillon d'argent) à la compétition Défi de l'Est du Canada à Nepean en Ontario, ce qui leur a permis d'accéder au Championnat Canadien Junior à Kitchener. Pour leur première participation, ils ont fait bonne figure se classant parmi les huit premiers du Canada.

Ils s'entraînent de 25 à 30 heures/semaine sous la supervision d'une équipe exceptionnelle: les entraîneurs Julien Lalonde, Jean-Pierre Boyer en patinage, Iranda White en ballet et Manon Hurteau en danse sportive.



Marie-Joëlle Fournier du CPA Terrebonne-Lachenaie et son partenaire Christopher Lee

Marie-Joëlle se relève d'une grave blessure mais, avec sa détermination et sa persévérance, rien ne pourrait l'empêcher d'atteindre ses objectifs fixés pour la saison 2001-2002.



À LA UNE

Familles, individus, professeurs, directeurs, membres d'organismes, d'associations et de clubs ainsi que les commerçants sont en effervescence à l'approche de cette RENTRÉE 2001.

À LA UNE, nous invitons les gens férus de connaissances à voir le choix de cours qui s'offrent à eux: des élèves de tous âges peuvent suivre le cours "Informatique" ainsi que plusieurs autres cours de l'Université du Troisième âge (471-3315); la jeune Myriam Pilette propose de suivre des cours de musique à travers toute la région des Moulins; Marie-Joëlle Fournier (du CPA Terrebonne-Lachenaie) et son partenaire Christopher Lee identifiant les cours de patinage artistique dans chacune des villes de la MRC des Moulins; quelques jeunes filles faisant partie du mouvement Scout et Guide de Terrebonne convient les jeunes garçons et filles à adhérer à ces mouvements et des étudiants du Centre L'Avenir de Lachenaie, Etienne Fréchette et Stéphanie Noiseux, des gens fiers de poursuivre leurs études.

Pour de l'aide financière et des conseils judicieux, voyez les professionnels de la Caisse populaire Desjardins Terrebonne au 471-3735.

Très heureuse rentrée 2001 à tous et à toutes. (LD)

RETOUR DANS LE PASSÉ...

Il y a 40 ans à Terrebonne

Les éditions de l'an 1961 de La Revue révèlent plusieurs faits que nous livrons avec plaisir aux gens de la région. Peut-être y reconnaitrez-vous certaines personnes très actives dans divers secteurs que ce soit en politique, en économie ou encore dans le domaine des communications.

LOUISE DESPATIE

Ca se passait en 1961...

* Brigadiers scolaires à l'école St-Louis

La brigade scolaire a le devoir de surveiller les intersections achalandées près des écoles et d'aider leurs compagnons à traverser les rues prudemment. Ces brigadiers sont au nombre de 12 et leur capitaine est Jacques Lachapelle qui habite rue Comtois à Terrebonne.

* École Curé-Théberge

On suggère le nom de "Curé-Théberge" à la nouvelle école qui sera construite rue St-Paul à Terrebonne. Dès 1846, le curé Théberge s'intéressa à la question de l'éducation chez nous. C'est lui qui, en 1847, à l'issue de la grand-messe du 14 mars, demanda aux citoyens de Terrebonne de contribuer à la fondation du Collège Masson.

* Chantelois et Comtois

Il y a 40 ans, en janvier 1961, en 6e année C à l'école St-Louis de Terrebonne, le nom d'Alain Chantelois est au tableau d'honneur de sa classe; de même, mais en 5e année B, on note que Marcel Comtois fait partie des trois premiers de classe... M. Chantelois est animateur sportif au réseau RDS et M. Comtois, résidant de Lachenaie, travaille à la Société de Transports de Laval (STL).

* A l'honneur

La Revue publie les noms suivants à son tableau d'honneur:

- A l'Annexe St-Louis où S. St-Paulin est la directrice, Judith Viens en 1re année A réussit fort bien;

- Février 1961, à l'école St-Louis, Jean Beaupré en 11e sciences-lettres et Pierre Léveillé en 8e année A font partie des premiers de classe et à l'école Notre-Dame, apparaissent au tableau d'honneur les noms de Louise Gauthier (11e scientifique), Shirley Lapointe (6e B), Marie-F. Despatie (3e D) et Michèle Héroux (3e E).

* Polytechnique

La photo d'un beau jeune homme est publiée en avril 1961 dans les pages de La Revue. Il s'agit de Marcel Chapleau, fils de M. et Mme Augustin Chapleau de Terrebonne qui termine cette année ses études au Séminaire Ste-Thérèse et qui les poursuivra en septembre à Polytechnique en vue de l'obtention d'un diplôme d'ingénieur en électronique. M. Chapleau est directeur général du centre d'aide alimentaire Galilée.

* Philippe

Le jeune de 2e année D, Philippe Pilette est au tableau d'honneur en mars 1961 de l'Annexe St-Louis. Philippe est maintenant journaliste à La Revue.

* Salaires

Les salaires seront haussés au cours de l'année 61-62 chez les Clercs St-Viateur qui enseignent à l'école St-Louis. Les pro-

fesseurs enseignants de 1re à 7e année gagneront 2 800\$, ceux de 8e à 12e auront 3 000\$ et le directeur recevra 3 500\$. Chez les religieuses de la Congrégation Notre-Dame, la directrice gagne 2 800\$, l'assistante-directrice 2 300\$, les religieuses de 1re à 7e, 1 900\$ et de 8e à 12e, 2 000\$. Il est, écrit-on, fortement question que des demandes d'augmentation soient faites...

Les salaires payés en avril 1961 à la Commission scolaire de Terrebonne se chiffrent à 15 314,57\$.

* Finissants de 11e

Parmi les finissants de 11e année à l'école St-Louis, en juin 1961, on remarque les noms de Messieurs Clément Paquette et Pierre Beaupré, photographiés notamment avec le chanoine R. Joly, curé de Terrebonne et le directeur, le R.F. C. Charpentier.

* En mai 1961

Élèves de l'école Notre-Dame, Suzanne Demers (10e scientifique) et Jocelyne Caron (4e année B) voient leur nom publié au tableau d'honneur dans La Revue. Suzanne est directrice du Théâtre du Vieux-Terrebonne et Jocelyne, députée de Terrebonne et secrétaire d'État à la condition féminine.

* A l'école St-Louis

Pierre Ouimet (propriétaire de Ameublement Ouimet de Terrebonne), élève de 6e année B, fait partie des trois premiers de sa classe.

* Bravo les filles !

Ginette Léveillé en 8e A, Marcelle Demers en 8e générale et Mireille Dumas en 7e année A sont aussi à l'honneur en juin 1961.

* A l'extérieur de la ville

Quelque 30 noms de jeunes de Terrebonne sont publiés accompagnés de l'école où ils iront étudier en septembre 1961. Nous avons relevé les noms de Robert Gravel en rhétorique-sciences et de Richard Lafrenière en belle-lettres au Séminaire Ste-Thérèse, de Madeleine Bélisle au Couvent de Rawdon, de Alain Chantelois et de Pierre Ouimet au Collège Saint-Laurent et de Marc Lincourt au Studio Salette.

* 25 ans d'enseignement en 1961

Cette année-là, Mlle Yvette Forget, tante de Jocelyne Caron, fête ses 25 années d'enseignement.

* Président

Le président de la Commission scolaire de Terrebonne est Me Léopold-Gravel, père de Robert.

* Enfants

La Commission scolaire de Terrebonne dispense l'instruction à 1797 enfants, dans 62 classes. 1464 enfants sont à l'élémentaire et 333 au secondaire.

Pré maternelle
La petite école du Vieux-Terrebonne
492-1101

"Le jardin d'enfants Terrebonne-Heights" devient
"La petite école du Vieux-Terrebonne"

*** Prématernelle bilingue 3-4-5 ans**

1232, rue St-Louis
Terrebonne

*** Organisme à but non lucratif**
*** Enseignantes diplômées universitaires**
*** Programme pédagogique et sorties éducatives**

Dévoilement et portes ouvertes:
15 août de 17h à 21h
Portes ouvertes: 18 août de 10h à 14h

Un DEP ça fait décoller

Pense à ton avenir...
Un métier passionnant t'attend dans moins de 2 ans !

Avec un DEP on vient vite te chercher



1 Centre de formation Compétences-2000
777, ave Bois-de-Boulogne, Laval (Qc) H7N 4G1
Tél : (450) 662-5941
<http://www.cslaval.qc.ca/competences2000/>

- comptabilité
- secrétariat
- secrétariat juridique
- secrétariat médical
- décoration intérieure et étalage
- électromécanique de systèmes automatisés
- réparation de magnétoscopes et de caméscopes
- réparation et installation d'appareils électroniques domestiques
- mécanique automobile
- mécanique de véhicules légers

- vente de pièces mécaniques et d'accessoires
- dessin industriel
- impression et finition
- procédés infographiques
- confection sur mesure et retouche
- cordonnerie
- nettoyage à sec et entretien de vêtements
- assistance aux bénéficiaires en établissement de santé
- assistance familiale et sociale aux personnes à domicile
- santé, assistance et soins infirmiers
- épilation à l'électricité
- esthétique



2 Centre de formation en métallurgie de Laval
155, boul. Sainte-Rose Est, Laval (Qc) H7H 1P2
Tél : (450) 963-1302
<http://www.cslaval.qc.ca/Metallurgie/>

- ferblanterie-tôlerie
- soudage sur tuyaux
- soudage-montage



3 Centre de formation horticole de Laval
1051, croissant Pierre-Bédard, Laval (Qc) H7E 1Y8
Tél : (450) 661-4135
<http://www.cslaval.qc.ca/CentreHorticole/>

- arboriculture-élagage
- fleuristerie
- horticulture ornementale
- réalisation d'aménagements paysagers



4 École polymécanique de Laval
4095, boul. Lévesque Est, Laval (Qc) H7E 2R3
Tél : (450) 661-8150
<http://www.cslaval.qc.ca/polymecanique/>

- entretien général d'immeubles
- mécanique de protection contre les incendies
- plomberie-chauffage
- réfrigération
- conduite de machines industrielles
- mécanique industrielle de construction et d'entretien



5 Centre de formation professionnelle Paul-Émile-Dufresne
2525, boul. de la Renaissance, Laval (Qc) H7L 3Y2
Tél : (450) 628-1322
<http://www.cslaval.qc.ca/PaulEmileDufresne/>

- lancement d'une entreprise
- soutien informatique
- vente de voyages
- vente-conseil
- coiffure
- coiffure spécialisée



6 École hôtelière de Laval
190, rue Roseval, Laval (Qc) H7L 2V6
Tél : (450) 963-3957
<http://www.cslaval.qc.ca/ecolehoteliere/>

- cuisine actualisée
- cuisine d'établissement
- pâtisserie
- pâtisserie de restaurant
- service de la restauration
- sommellerie



7 Centre de formation Le Chantier
2875, boul. Industriel, Laval (Qc) H7L 3V8
(450) 662-7083
<http://www.cslaval.qc.ca/lechantier/>

- gestion d'une entreprise spécialisée de la construction
- briquetage - maçonnerie
- charpenterie - menuiserie
- découpe et transformation du verre
- montage et installation de produits verriers
- pose de revêtements de toiture
- électricité de construction
- estimation en électricité



8 Institut de protection contre les incendies du Québec
3670, boulevard Lévesque Ouest, Laval (Qc) H7V 1E8
Tél : (450) 686-6161
<http://www.cslaval.qc.ca/IPIQ/>

- Intervention en sécurité-incendie



Prends la voie rapide avec un DEP



LA FORMATION PROFESSIONNELLE
COMMISSION SCOLAIRE DE LAVAL
www.cslaval.qc.ca

(450) 662-5784

La Rentrée

A L'ÉCOLE SOLEIL-LEVANT DE MASCOUCHE

La brigade scolaire 1991



Quelque 34 brigadiers formaient la brigade scolaire 1991-1992 à l'école Soleil-Levant de Mascouche. Le 21 octobre 1991, le groupe était assermenté. Les 34 brigadiers se devaient d'assurer la sécurité des élèves fréquentant cette école mascouchoise. Étiez-vous du nombre? (Photo: archives La Revue)

Ont collaboré à ce cahier

Ventes: YVES CHAMBERLAND, ANOUK CHARBONNEAU, AIMÉ DESPATIS, JOCELYNE FONTAINE, FRANCINE GENEST, PAUL LAVERDIÈRE

Directeur des ventes: PIERRE GATIEN

Directrice développement & marketing: VIVIANNE MORIN

Rédaction des textes: LOUISE DESPATIE (rédactrice en chef), AIMÉ DESPATIS, PHILIPPE PILETTE, GILLES BORDONADO, SUZANNE SAUVÉ

Infographie/typographie/montage: COMPOMAX inc.

Ce cahier spécial «LA RENTRÉE 2001» est édité par LA REVUE
Publié à Terrebonne le 8 août 2001.

Académie Lavalloise

depuis **43** ans

- Maternelle (bain linguistique)
- Primaire (1^{re} à 6^e année)

UNE ÉCOLE PAS COMME LES AUTRES!

Venez voir pourquoi...



SERVICES OFFERTS

- Garderie gratuite de 7h00 à 9h00 et 15h15 à 16h00
- Période d'étude dirigée
- Uniforme scolaire
- Anglais intensif à tous les niveaux
- Italien et espagnol
- Français & mathématique enrichis
- Programme axé sur les arts
- Transport par autobus à la porte
- Cafétéria
- Terrain de soccer
- Gymnase
- Para scolaire -tennis
-karaté
-atelier de cirque

Pour admission en septembre 2001 on doit prendre rendez-vous dès maintenant à l'Académie en composant le :

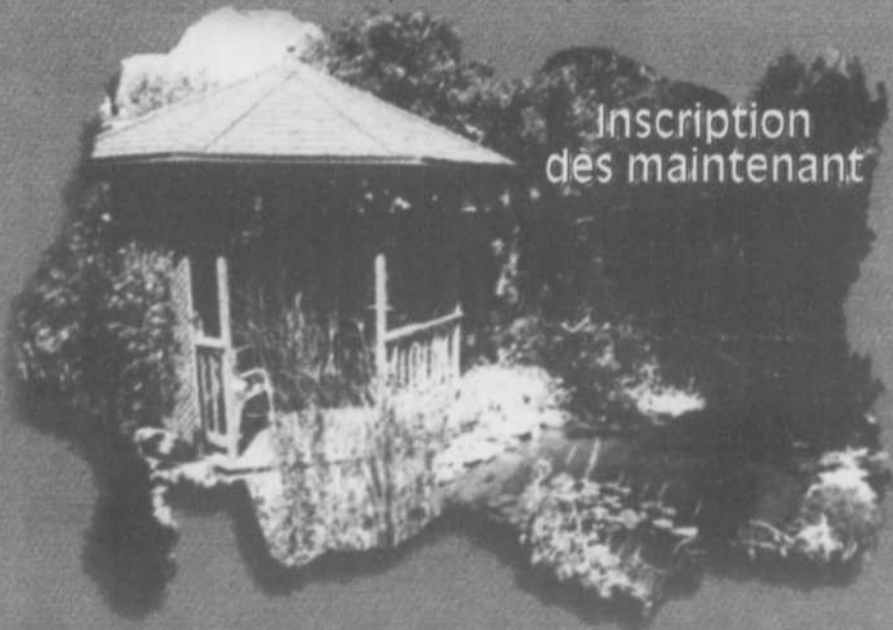
628-1430

5290, boul. des Laurentides, Auteuil, Laval



1051, Croissant Pierre-Bédard
Laval (Qc) H7E 1Y8

Obtenez un diplôme d'études professionnelles
et devenez un candidat ou une candidate
recherché(e) par les employeurs !



Inscription
dès maintenant

Réalisation d'aménagements paysagers
Cours à temps plein

Début : 4 septembre 2001 (930 heures)

Préalable : 3^e secondaire

www.cslaval.qc.ca/CentreHorticole/
(450) 661-4135

COMMISSION
SCOLAIRE DE LAVAL

L'Accès-Cible



Un avenir pour toi

Réussis tes cours en une demi-année
Un service offert à l'Accès-Cible

Tu as reçu ton relevé de notes du M.E.Q. durant l'été.
Il te manque des unités pour te diriger en Formation professionnelle ou pour obtenir ton D.E.S.

COMMUNIQUE AVEC NOUS:
un programme d'études intéressant et valorisant t'est offert.

On communique avec
Mme Jocelyne Longchamp
ou Mme Julie Pothier
au (450) 492-3432
dans les plus brefs délais pour s'inscrire.

SEMESTRIEL

Programme d'enseignement

NOTRE SERVICE

NOUVEAUTÉ

Le programme d'enseignement semestriel se veut une approche différente pour réussir les matières dont tu as besoin. Le temps alloué pour chaque cours correspond **au double** de ce qui est offert au secteur régulier

POUR
RÉUSSIR

Pour ton sprint final
Nous t'offrons un

Service
qui répond
à tes
ambitions

INSCRIPTIONS A COMPTER DU 9 AOÛT

* Premiers inscrits, premiers servis
NOMBRE DE PLACES LIMITEES

NOS MODALITES D'INSCRIPTION

Être âgé de 16 ans et plus au 30 septembre et ne pas avoir obtenu de D.E.S..

Être de niveau 4^e ou 5^e secondaire.

Exceptionnellement une matière de base de 3^e secondaire pourrait être offerte.

Rencontrer un membre du personnel pour évaluer tes besoins et ton degré de **motivation**.

Note: les cours ne sont offerts que si le nombre d'inscriptions est suffisant.

DOCUMENTS REQUIS

POUR UNE NOUVELLE INSCRIPTION :

Certificat de naissance

Dernier bulletin

Relevé du M.E.Q. (s'il y a lieu)

Demande de transfert de l'école d'origine (s'il y a lieu)



Joins-toi à nous! prends une chance de réussir!

École secondaire L'Accès-Cible (Armand-Corbeil)
795, J.-F.-Kennedy, Terrebonne J6W 1X2

Pour plus de renseignements: **(450) 492-3432**

Venez visiter notre page Web

[Http://www.csaffluents.qc.ca/waccessc/accessc.htm](http://www.csaffluents.qc.ca/waccessc/accessc.htm)

La Rentrée

NOVEMBRE 1987...

20 ans de carrière pour Richard Lafrenière



Le samedi 14 novembre 1987, c'était fête à l'école Saint-Sacrement de Terrebonne. On fêtait alors 20 années d'enseignants et du directeur des études Richard Lafrenière, ceux-ci greffés au 85e anniversaire de l'établissement.

La photo montre Richard Lafrenière, entouré de ses deux enfants, Annie et François, du président de la Corporation de l'école Mgr Charles Lussier, de Micheline Huot D'Anjou, André Bastien, Jean-Louis Giguère, Claude Majeau, Martin Girard, Marcel Doré et Louis-Guy Gauthier qui célébraient vingt ans de vie professionnelle pour le même établissement.

Lors du Gala du mérite et de l'excellence scolaires, le mardi 22 mai 2001, on souligna la contribution exceptionnelle de M. Lafrenière qui a guidé la destinée pédagogique du Collège depuis 34 ans. Monsieur Lafrenière "accrochera bientôt ses patins" après une brillante carrière. (Photo: archives La Revue).

Tu aimes la nature ?

Tu es un adepte de la vie en plein air ? Tu aimes jouer et apprendre en groupe ? Veux-tu en connaître plus sur le mouvement scout ? Viens t'inscrire chez les scouts de La Plaine. Tu participes à une rencontre hebdomadaire et de plus, il y a différentes activités tout au long de l'année.

Nous serons présents à la Fête de famille au parc Villeneuve le samedi 25 août de 10h à 17h.

L'assemblée générale aura lieu le mercredi 29 août à 19h30 au local sis au 2181 rue de l'Espace /Guérin, à côté du parc Villeneuve. Il y aura également informations et inscriptions. Les adultes intéressés à participer sont les bienvenus car on a toujours besoin de bénévoles.

Les rencontres commencent en septembre

et se terminent à la fin de mai.

Voici les groupes offerts:

- Hirondelles, filles de 7 et 8 ans
 - Castors, garçons de 7 et 8 ans
 - Louveteaux, garçons de 9, 10 et 11 ans
 - Louveteaux mixtes, filles et garçons de 9, 10 et 11 ans
 - Éclaireurs, garçons de 12, 13 et 14 ans
- Pour toute information sur le 32e Groupe scout de La Plaine, veuillez joindre Nicole Buisnière, vice-présidente, au 477-1757.

Peau neuve pour "La petite école du Vieux-Terrebonne"

Le jardin d'enfants de Terrebonne-Heights, une prématernelle bilingue pour les enfants de 3, 4 et 5 ans, fait peau neuve et devient "La petite école du Vieux-Terrebonne".

Le dévoilement du nouveau nom aura lieu le mercredi 15 août à 17h, événement qui sera suivi d'une journée portes ouvertes jusqu'à 21h. Une seconde journée portes ouvertes se tiendra le samedi 18 août de 10h à 14h.

Cours de danses sociales
La Ca-danse
INSCRIPTION EN TOUT TEMPS

(450) 477-0850
Danielle & André Lochapelle

ORDINATEUR MICRO En GROS
Vente et réparation de PC au prix du gros

0\$ comptant 29\$ par mois
Pentium 4.....à partir de 999,99\$
Pentium 3.....à partir de 609,99\$
Mémoire 256 Megs..... 48,99\$
CD vierge.....45\$
Graveur 8X4X32.....109,99\$
2287, ch. Gascon Terrebonne (près de la 640)
964-5539

LES ATELIERS DE « THÉÂTRE ET IMPROVISATION CÔTE À CÔTE »

Sous la direction de : Évelyne Robert



ENFANTS - ADOS - ADULTES

■ Création, Diction, Expression, Improvisation, Démonstrations, Spectacle... LE TOUT EN S'AMUSANT!!!

■ À TERREBONNE

- Dimanche...de 9h30 à 10h30 = 4-5 ans
-de 10h35 à 11h35 = 6-8 ans
-de 11h40 à 12h40 = 9-12 ans
-de 10h00 à 11h15 = ADOS (secondaire)
-de 12h30 à 14h00 = ADOS AVANCÉS (après auditions)

On se costume à tous les cours !

■ À MASCOUCHE

- Mardi.....de 18h30 à 19h45 = ADOS (secondaire)
-de 20h00 à 21h15 = ADOS (auditions)
- Mercredi.....de 18h30 à 21h30 = ADOS AVANCÉS (après auditions)
-de 18h00 à 19h00 = 6-8 ans
-de 19h05 à 20h05 = 8-10 ans
-de 20h10 à 21h10 = 11-12 ans
- Samedi.....de 09h30 à 10h30 = 4-5 ans
-de 10h30 à 11h30 = 6-7 ans
-de 11h30 à 12h30 = 8-10 ans
-de 13h00 à 14h00 = 11-12 ans

Session de 12 semaines ! (3 mois)

Renseignements: (450) 492-4121

ÉTABLIS DANS LA RÉGION DEPUIS PLUS DE 10 ANS
30 ANS D'EXPÉRIENCE (FONDÉS EN 1971)



STUDIO TEMPS-DANSE

Lachenaie

Formation en danse et spectacle

JAZZ MODERNE **ACTUELLE** **THÉÂTRALE**
INSCRIPTIONS
Saison 2001-2002
"20^{ème} Anniversaire"
Du 1^{er} au 15 août
492-8383

Fondé en 1982, le Studio Temps-Danse est une école privée offrant un programme de formation en danse et spectacle. Sous la direction de Diane Bouchard entourée d'une équipe de professeurs-chorégraphes ayant tous une solide formation, le Studio Temps-Danse dispense des cours de niveau débutant à semi-professionnel dans une atmosphère simple, amicale et non-compétitive.

Cours offerts pour la saison 2001-2002 :

- | | |
|------------------------|--|
| Groupe Jazz Découverte | Débutant / Intermédiaire (7-9 ans) |
| Groupe Envol | Débutant / Intermédiaire (10-12 ans) |
| Troupe Profil Jazz | Intermédiaire (12-14 ans) |
| Troupe Pré-Temps-Danse | Avancé (13-18 ans) |
| Groupe Jazz Plus | Débutant / Intermédiaire (18 ans et +) |
| Troupe Temps-Danse | Semi-professionnel (18 ans et +) |

La devise du Studio Temps-Danse étant "la qualité et non la quantité", les groupes de danse sont formés de 8 élèves en moyenne, ce qui permet d'atteindre des résultats beaucoup plus satisfaisants, une progression plus rapide et une relation élève/professeur développée à son maximum. La saison se termine en mai par un spectacle de qualité professionnelle présenté au Théâtre du Vieux-Terrebonne. Les cours sont dispensés à raison d'une fois la semaine pour une période de 8 ou 9 mois, selon le niveau, et incluent plusieurs répétitions sur scène tout au long de la saison.

Pour vous inscrire ou pour obtenir de plus amples informations sur le coût et l'horaire des cours, communiquez avec Diane Bouchard au (450) 492-8383

Rentrée scolaire 2001-2002

La Commission scolaire des Affluents regroupe les villes de la MRC des Moulins (Lachenaie, La Plaine, Mascouche et Terrebonne) et les municipalités et villes de la MRC de L'Assomption (Charlemagne, L'Assomption, L'Épiphanie (ville et paroisse), Ville de Le Gardeur, Repentigny et Saint-Sulpice).

Note : Le nouveau numéro de téléphone du siège social à Repentigny est (450) 492-9400.

ÉCOLES primaires (P) et secondaires (S)

Site Internet :
www.csaffluents.qc.ca

MRC DES MOULINS

LA PLAINE	
(P) DE L'AUBIER	477-1167
(P) DE L'ORÉE-DES-BOIS	477-0805
(P) DU BOISÉ	477-0104
(P) DU GEAI-BLEU	838-6818
(P) SAINT-JOACHIM	478-1533
(S) DE L'ODYSSÉE	968-1220

LACHENAIE	
(P) BERNARD-CORBIN	471-5063
(P) DU VIEUX-CHÊNE	492-7156
(P) JEAN-DE LA FONTAINE	471-3060
(P) L'ARC-EN-CIEL	582-3685
(P) SAINT-CHARLES	471-6052
(S) DES RIVES	964-7701
(S) L'ENVOLÉE	964-9282

MASCOCHE	
(P) AUX 4 VENTS	474-2278
(P) DE LA SOURCE	474-3500
(P) DES HAUTS-BOIS	477-1619
(S) DU COTEAU	968-2228
(P) DU SOLEIL-LEVANT	966-1390
(P) LA MENNAIS	474-2551
(P) LE RUCHER	477-0865
(S) LE PRÉLUDE	474-4193
(S) L'IMPACT	474-2467

TERREBONNE	
(P) DE L'ÉTINCELLE	471-8485
(P) DE LA SABLIERE	471-3434
(P) ESTHER-BLONDIN	471-2592
(P) LE CASTELET	471-4556
(P) NOTRE-DAME	471-3361
(P) SAINT-LOUIS	471-3561
(S) ARMAND-CORBEIL et L'ACCÈS-CIBLE	492-3407
(S) DES TROIS-SAISONS	961-3217
(S) LÉOPOLD-GRAVEL	471-6636

MRC DE L'ASSOMPTION

CHARLEMAGNE	
(P) LA PASSERELLE	581-0480
(P) SAINT-JUDE	581-1390
(P) SAINTE-MARIE-DES-ANGES	581-0734

L'ASSOMPTION	
(P) AMÉDÉE-MARSAN	589-4235
ÉDIFICE MGR-CHARLEBOIS	589-3136
(P) AU POINT-DU-JOUR	589-6457
(P) GAREAU	588-2414
(P) MARGUERITE-BOURGEOIS	589-3255
(P) SAINT-LOUIS	589-4262
(S) DE L'AMITIÉ	589-8025
(S) PAUL-ARSENEAU	589-5663

L'ÉPIPHANIE	
(P) MGR MONGEAU	588-2324
(P) SAINT-GUILAUME	588-3203

REPENTIGNY	
(P) DE LA PAIX	654-6796
(P) DES MOISSONS	581-7466
(P) DU MOULIN	582-3393
(P) ÉMILE-NELLIGAN	581-6711
(P) ENTRAMIS	582-3400
(P) HENRI-BOURASSA	581-2360
(P) JEAN-XXIII	581-0300
(P) LA TOURTERELLE	582-4999
(P) LIONEL-GROULX	581-8600
(P) LONGPRÉ	581-3060
(P) LOUIS-FRÉCHETTE	581-5530
(P) MARIE-VICTORIN	585-1401
(P) NOTRE-DAME-DES-CHAMPS	581-0160
(P) PIE-XII	581-4730
(P) SOLEIL-DE-L'AUBE	581-7738
(S) FÉLIX-LECLERC	657-0450
(S) JEAN-BAPTISTE-MEILLEUR	654-3616

SAINT-SULPICE	
(P) AUX-QUATRE-VENTS	589-3966

VILLE DE LE GARDEUR	
(P) JEAN-DUCEPPE	582-9771
(P) LA MAJUSCULE	654-0785
(P) LE BOURG-NEUF	654-8582
(P) LOUIS-JOSEPH-HUOT	581-5230
(P) NOTRE-DAME-DE-SAINT-PAUL	585-1461
(P) TOURNESOL	585-7471
(S) L'HORIZON	654-6792

ACCUEIL ET DÉBUT DES CLASSES À COMPTER DU 28 AOÛT 2001

Si ce n'est déjà fait, les parents de chaque élève recevront en août, DIRECTEMENT DE L'ÉCOLE DE LEUR ENFANT, l'information nécessaire à la rentrée scolaire incluant l'horaire de l'école et le calendrier scolaire.



TRANSPORT SCOLAIRE

Entre le 13-et le 17 août, chaque élève recevra à sa résidence, par envoi postal, L'ARRÊT, L'HEURE ET LE NUMÉRO DE SON AUTOBUS SCOLAIRE. Ce service lui est fourni s'il est inscrit dans une école de la Commission scolaire des Affluents et s'il est admissible au transport (préscolaire, primaire, secondaire, incluant les écoles extérieures ou spécialisées).

CONSEIL D'ÉTABLISSEMENT, D'ÉCOLE OU DE CENTRE

PARENTS!

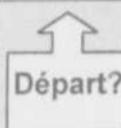
Nous vous invitons à vous préoccuper de la formation du conseil d'établissement de l'école ou du centre que fréquentera votre enfant. Saviez-vous que cet organisme important

- ◆ adopte le projet éducatif de l'école ou de centre?
- ◆ voit à sa réalisation et procède à son évaluation?
- ◆ approuve la politique d'encadrement des élèves proposée par le directeur de l'établissement?
- ◆ approuve les règles de conduite et les mesures de sécurité proposées par le directeur d'école ou de centre?

**LA PLACE DES PARENTS
EST ESSENTIELLE DANS CET
ORGANISME DE DÉCISION.**

CENTRES DE FORMATION professionnelle et générale

Centre de formation professionnelle DES MOULINS et Service aux entreprises	968-3121, p. 221
Centre de formation professionnelle DES RIVERAINS	654-2722
Centre L'AVENIR (Formation générale des adultes)	966-1818
Centre de formation générale DE LA CROISÉE	654-1373



Départ?

CHANGEMENT D'ADRESSE? DÉMÉNAGEMENT? NOUVELLE INSCRIPTION?

Nouveau résident?

Si vous CHANGEZ d'adresse à l'intérieur du territoire ou si vous DÉMÉNAGEZ à l'extérieur du territoire, nous vous prions de communiquer avec l'ÉCOLE DE VOTRE ENFANT le plus tôt possible pour effectuer VOTRE CHANGEMENT D'ADRESSE.

Si vous EMMÉNAGEZ sur le territoire d'une des villes ou municipalités énumérées plus haut, nous vous prions de communiquer avec l'ÉCOLE SITUÉE LE PLUS PRÈS DE VOTRE DOMICILE pour effectuer l'inscription de votre enfant : écoles primaires, à compter du 13 août; écoles secondaires, à compter du 6 août. Cette démarche ne confirme pas nécessairement l'école d'affectation de votre enfant.

SERVICES GÉNÉRAUX

Siège social : 80, rue Jean-Baptiste-Meilleur, Repentigny
(450) 492-9400

- Admission des élèves
 - Préscolaire et primaire : poste 3301
 - Secondaire : poste 3302
 - Éducation des adultes et formation professionnelle : s'adresser directement aux centres de formation
 - Transport scolaire : poste 6700
 - Dossier de l'élève (5 \$ par demande)
 - (copies-archives)
 - (relevés de notes) : poste 3100 ou 3102
 - Taxe scolaire
 - Horaire du 30 juillet au 31 août 2001
 - Entre 8 h 30 et 11 h 45 et entre 13 h et 16 h 30
 - Horaire à toute autre période de l'année
 - Entre 9 h 30 et 11 h 45 et entre 13 h et 14 h 30
 - Pour toute question relative à la taxe scolaire : (450) 492-9400 et composer le poste relié à la municipalité où se trouve la propriété :
- | | | | |
|--------------|------|---------------------|------|
| Charlemagne | 3527 | Mascouche | 3527 |
| Île Bouchard | 3524 | Repentigny | 3521 |
| L'Assomption | 3520 | St-Sulpice | 3523 |
| L'Épiphanie | 3527 | Terrebonne | 3524 |
| La Plaine | 3526 | Ville de Le Gardeur | 3523 |
| Lachenaie | 3522 | | |

Une suggestion? Une plainte?

- 1) S'adresser d'abord à l'école, au centre ou aux numéros ci-haut énumérés, selon le sujet.
- 2) Service du secrétariat général et des communications (450) 492-9400, poste 5310.

Vous avez une suggestion pour améliorer une situation? Faites-le nous savoir! Une déception, un désaccord, une incompréhension ou une frustration face à une décision peut amener un parent, un élève ou un contribuable à formuler une plainte. L'école est le lieu de l'activité éducative et c'est à l'école que la situation devrait se régler. L'école possède l'autonomie nécessaire pour intervenir dans les situations qui la concernent. Une plainte formulée « en haut lieu » ne règle pas nécessairement la situation à la satisfaction du plaignant.

IMPORTANT : VISER À MAINTENIR LA RELATION AVEC LA OU LES PERSONNES IMPLIQUÉES DE L'ÉCOLE, DU CENTRE OU DU SERVICE CONCERNÉ.

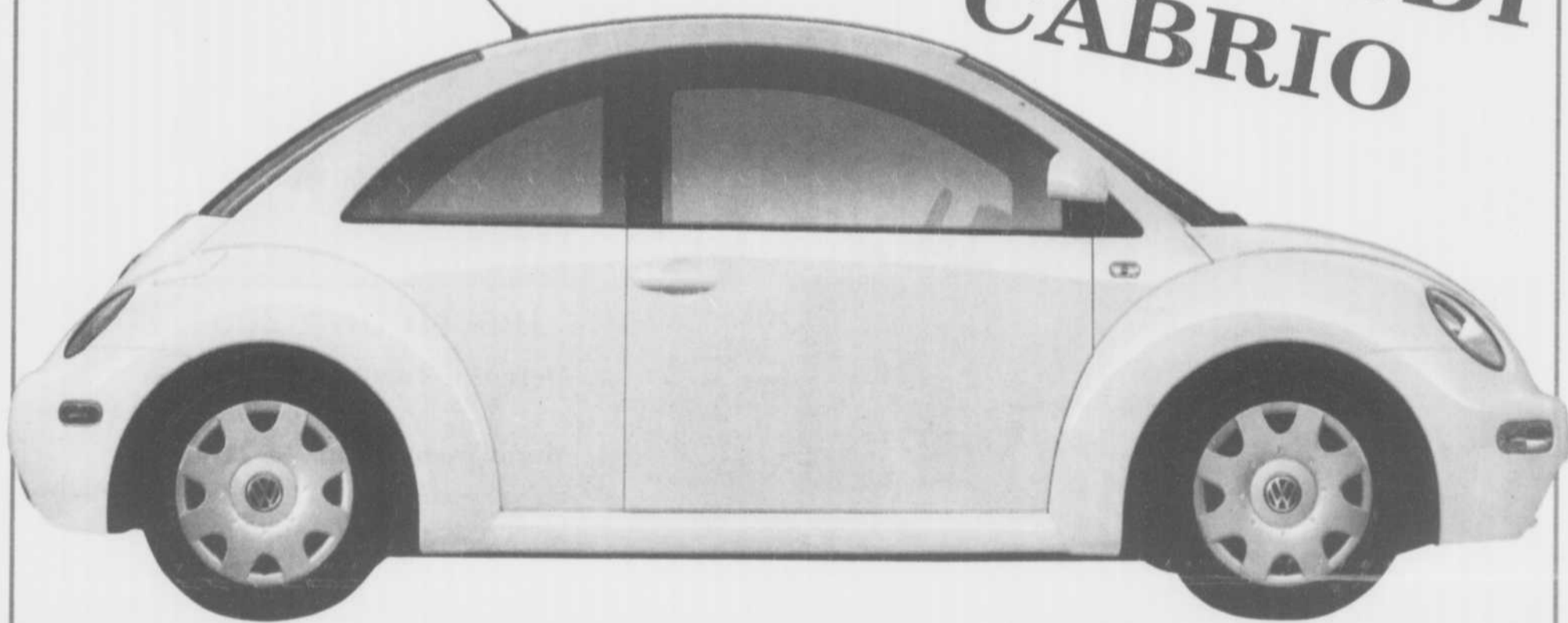
Volkswagen

Le plaisir d'une allemande

*Économie jusqu'à
1000 km par plein*

**JETTA TDI
BEETLE TDI**

**PASSAT
GOLF TDI
CABRIO**



Volkswagen Mascouche inc.

118, Montée Masson

MASCOUCHE

450.474.2428

vente@vwmascouche.com

*Êtes-vous fait
pour Volkswagen ?*
www.vwmascouche.com



POUR LA RENTRÉE...



De nombreux facteurs peuvent nuire à l'attention des élèves en classe. Le port de chaussures mal adaptées aux pieds de l'enfant est l'un de ces facteurs.

Venez rencontrer nos techniciens spécialistes en chaussures pour votre enfant.

Villeneuve

Permis: MSSS 2103-631-4

543 Notre-Dame
Repentigny
581-0140

La Rentrée

UNIVERSITÉ DU TROISIÈME ÂGE (UTA) MRC DES MOULINS



L'Université du Troisième Âge (UTA) propose des cours cet automne dont "L'informatique" dès le lundi 17 septembre avec Jean Laroche, à l'école St-Louis.

Les cours offerts cet automne sont les suivants:

* Lundi 17 septembre: de 13h30 à 15h30, "Introduction à la philosophie", par Paul Meunier (qui sommes-nous et pourquoi nous vivons). Le cours se donnera au chalet Charles-Bruneau, 1731 rue Rochon, Lachenaie

* Lundi 17 septembre: de 16h15 à 18h15, "Informatique", par Jean Laroche, à l'école St-Louis à Terrebonne

* Mardi 18 septembre: de 13h30 à 15h30, "Littérature québécoise du XXe siècle", par Philippe Gagné, (relation entre les romans et les auteurs), à la bibliothèque de Mascouche

* Mercredi 19 septembre: de 13h30 à 15h30, "Histoire mondiale" par Jean Boismenu, (le monde de 1945 à 1973), au Moulin neuf, Ile des Moulins

Causeries du jeudi

Les causeries du jeudi ont lieu de 14h à 16h, au centre Angora, 4125 d'Argenson,

Terrebonne (via boulevard des Seigneurs)

* 27 septembre: Une mémoire en forme à tout âge, par Andrée Ginse

* 11 octobre: Apprécier l'oeuvre d'art, par Ginette Roy

* 25 octobre: L'écriture comme moyen à l'auto-guérison, par Marianne Hubert

* 8 novembre: L'art musical et ses caractéristiques, par Sylvain Huneault

* 22 novembre: Origines et manifestations historiques de la fête de Noël, par Jean Boismenu

Les membres du comité de programmation et les professeurs seront présents lors de l'inscription obligatoire qui aura lieu

Date: Mardi 28 août à 13h30

Endroit: Les Amis de Lamater, 695 rue Ouimet, Terrebonne

Nous voulons ces rencontres éducatives, culturelles et sociales. Nous serons heureux de vous y accueillir.

Pour information:

Germaine Monette 471-5641

Suzanne Gauthier 471-3315

Pour les filles qui aiment le DÉFI !

LA RINGUETTE

Un sport d'équipe



ASSOCIATION
RINGUETTE
DES MOULINS



Inscription 2001/2002

Mercredi 8 août 18h30 à 21h00

Forum de La Plaine

Mardi 14 août 18h30 à 21h00

Aréna Mascouche

Mercredi 15 août 18h30 à 21h00

Aréna Mascouche

Très accessible

Moustique (7 ans et moins) :..... 50\$

Novice (8 et 9 ans) :..... 75\$

Atome et plus (10 ans et plus) :. 120\$

Porte ouverte : Porte ouverte le 26 août 2001 de 14h30 à 16h30 à l'aréna de Lachenaie. Les inscriptions seront prises à ce moment également. Plusieurs activités sur glace et hors glace seront tenues. Des cadeaux et des prix seront remis aux nouvelles filles qui viendront essayer la Ringuette.

Pour informations: Guy Desnoyers 474-6558,
Sylvain Bélanger 478-5069 ou Richard Drolet 478-2759.

BINGO tous
les mercredis
6881,
boul. Laurier,
La Plaine

La Rentrée

EN 1993...

Remise de diplômes à l'école St-Charles



La direction et les enseignants de l'école St-Charles de Lachenaie avaient réservé une grande surprise aux 93 élèves de 1^{re} à 6^e année en juin 1993. Ils posent avec Rodger Brulotte et la mascotte Youppi qui leur avaient remis leurs diplômes les honorant ainsi pour l'excellence de leur comportement, leurs efforts et leurs résultats académiques. Le directeur de l'école, M. Renald Mercier est aussi de la photo. (Photo: archives La revue)

Les Chevaliers aux quilles

La Ligue de quilles des Chevaliers de Colomb de Terrebonne-Lachenaie reprend ses activités.

Les joutes commenceront le jeudi 6 septembre à 19h. De nouveaux joueurs et nouvelles joueuses sont demandés (es).

Vous aimeriez vous joindre à cette ligue

amicale ?

Veillez contacter le responsable, M. Réal Vaillancourt au 471-4402.

Au-delà de la coiffure
ELLE ET LUI

- Manucure
 - Massothérapie
 - Stylistes
- Elle et Lui

Certificats cadeaux disponibles 903, montée Masson, Lachenaie
964-5934

Ouvert les lundis

5 ANS ÇA SE FÊTE ET ÇA CONTINUE...
AVEC UNE "NOUVELLE ÉQUIPE" PROFESSIONNELLE

Merci à toute la clientèle de votre appui depuis 5 ans. Bienvenue à tous les nouveaux résidents. Au plaisir de vous rencontrer dans une atmosphère des plus agréables. À très bientôt.



De gauche à droite
France, André,
Nicole, Sonia
et Céline
Mousseau,
propriétaire.
(Annie absente de la photo)

5\$ COUPONS RABAIS 5\$ sur un de nos services

- Coiffure
- Soins des pieds
- Massothérapie
- Body percing
- Manucure
- Maquillage permanent
- Maquillage
- Rallonge de cheveux

Valable jusqu'au 15 novembre 2001

5\$ COUPONS RABAIS 5\$ BON ANNIVERSAIRE 5 ANS DÉJÀ

Concept Informatique



des Moulins inc.
933, rue St-Michel -
suite 102
Terrebonne



SECRETARIAT: Si vous n'avez pas de secrétaire, nous pouvons exécuter tous vos travaux de secrétariat à prix très avantageux.



RÉDACTION: Composition de texte de tout genre pour différentes occasions.



LOCATION: Pour environ 30\$ et plus par mois, vous pouvez louer un ordinateur à la maison pour travaux scolaires.
- Imprimante à jet d'encre pour 15\$ par mois. Vous pouvez aussi venir au bureau pour faire vous-même vos travaux pour 4.00\$/l'heure.



CURRICULUM VITAE: Saviez-vous que vous pouvez augmenter vos chances d'être reçu en entrevue si vous avez un curriculum vitae bien adapté à vos besoins - Ici, nous pouvons vous faire un c.v. chronologique ou par compétence ou encore, une combinaison des deux. Tout dépend de votre formation et de votre expérience professionnelle.



COURS: Tous nos cours sont adaptés à vos besoins et à votre rythme.



AUTRES SERVICES: Scanner et Internet

Confidentialité assurée en tout temps.

Pour plus d'informations
Pierrette Thivierge
(450) 964-3417

Courriel : concept-inf@qc.aira.com

À faire avant la rentrée

- ✓ achats effets scolaires
- ✓ achat de souliers pour Noémie
- ✓ rendez-vous chez l'optométriste pour Mathieu

OUPS ! le dentiste !

Il ne faut pas que j'oublie de prendre nos rendez-vous pour toute la famille !



Dr Johanne Chiccoine
et Dr Martin Chartier

CHIRURGIENS-DENTISTES

"Douceur et courtoisie"

URGENCE
Tél. : (450) 964-6465

1270, boul. Moody, suite 20
Terrebonne (Québec) J6W 3K9

la rentrée 2001

PROFESSEUR DEPUIS PLUS DE 30 ANS

«J'ai toujours la même fougue qu'au premier jour»

-Réjean Desjardins



Monsieur Réjean Desjardins, professeur depuis 31 ans à l'école secondaire Armand-Corbeil de Terrebonne et conseiller pédagogique à la Commission scolaire des Affluents.

En septembre 1970 commençait la carrière d'enseignant en histoire de Réjean Desjardins à l'école secondaire Armand-Corbeil de Terrebonne. Plus de trente années ont passé et c'est toujours avec la même fougue qu'il retrouvera ses élèves à la fin du mois d'août prochain.

LOUISE DESPATIE

Prédestiné

Après un cours classique à L'Assomption et des études à l'Université du Québec en vue de l'obtention de son brevet A, Réjean Desjardins de Terrebonne était embauché comme professeur d'histoire à la polyvalente Armand-Corbeil. «Dès mon cours de Philo, je savais que je deviendrais un prof d'histoire. En vue d'un conventum ultérieur, j'avais inscrit sur une fiche que j'opterais pour cette matière. Déposée dans un tube de verre et placée dans une immense cruche en grès, cette fiche fut ensuite enterrée près de l'école à L'Assomption. 14 ans après la graduation, mes amis et moi avons relu avec plaisir nos "aspirations passées". J'avais vu juste...».

Motivation et amour du travail

Le métier de professeur, comme tant d'autres d'ailleurs, comporte son lot de joies et de moments éprouvants. Pour Réjean, la motivation de l'élève et l'amour du travail bien fait sont complémentaires à la matière enseignée. Il conserve le feu sacré de son premier jour de classe. «Mon objectif est demeuré le même depuis 30 ans, soit que les élèves apprennent en ayant le plus de plaisir possible, qu'il s'agisse de mes cours d'histoire ou encore des cours en éducation économique». Pour ce professeur d'expérience, «la pédagogie de l'autobus scolaire (tous ensemble à la page 32 !) est à proscrire. Il explique: «J'ai connu les groupes homogènes et hétérogènes. Je peux comparer aisément. Ce que je trouve dommage aujourd'hui dans l'enseignement c'est qu'il

faut que tu t'ajustes en fonction d'une moyenne. L'intérêt des plus faibles est souvent manquant, les élèves moyens sont contents et les forts perdent leur temps. C'est catégorique mais cela se vit ainsi à tous les jours».

La nouvelle réforme

Depuis 1990-1991, Réjean Desjardins cumule deux fonctions à mi-temps soit celle de conseiller pédagogique à la Commission scolaire des Affluents et celle d'enseignant à Armand-Corbeil. Selon Réjean, la nouvelle réforme de l'enseignement apporte d'énormes changements. Il faut dorénavant évaluer les compétences du jeune, en plus de ses connaissances et ce, du primaire au secondaire. «Cette réforme est déjà en place au primaire. Avant, on apprenait par cœur et on faisait ensuite un examen sur des données, des connaissances. Mais en plus, il faudra maintenant être capable de comprendre et d'analyser une situation, un fait et savoir l'appliquer, raisonner, établir des liens, se repérer, adapter».

Tel que le précise M. Desjardins, le professeur d'autrefois déversait sa matière. Maintenant il anime et guide. Quant à l'étudiant qui emmagasinait des connaissances à profusion, il devra dorénavant acquérir des compétences et aller chercher des réponses. En géographie par exemple, l'élève devra prendre conscience de son milieu géographique, se repérer dans son milieu et établir les liens qui existent avec d'autres lieux. «Ce n'est plus seulement de savoir que le maire de Terrebonne est M. Jean-Marc Robitaille et que la députée se nomme Mme Jocelyne Caron», ajoute-t-il. Les jeunes seront en «projets» pour manifester leurs compétences.

Si c'était à refaire...

Les élèves ont certes changé au cours des nombreuses années d'enseignement de Réjean Desjardins. Il s'est adapté. Il affirme avoir eu du plaisir à côtoyer et à enseigner aux jeunes des trois dernières décennies à l'école Armand-Corbeil. «Je ne regrette pas une minute le choix que j'ai fait lorsque j'étais étudiant au Collège de L'Assomption. Encore aujourd'hui, j'ai toujours hâte à la deuxième semaine du mois d'août pour rentrer au travail.

L'heure de la retraite sonnera dans quelques années. Grand fêru d'informatique, Réjean aimerait alors se consacrer à produire du matériel pour les professeurs ou des pages Web, animer des colloques sur l'univers social ou être formateur dans le milieu de l'éducation. Il résume en quelques mots ce que sera ce temps de vie: «Je ferai tout ce que j'aime».

Bonne rentrée scolaire 2001 à ce professeur rempli de fougue, d'ardeur au travail et de talent.

La formation professionnelle

Une option gagnante! Inscription dès maintenant

Cours à temps partiel • Session automne 2001

Cours	Description	Début	Fin	Durée	Coût
INITIATION À L'ORDINATEUR	• Notions élémentaires	10-09-01 Lundi et mercredi	24-09-01	15 h	75 \$
WINDOWS 95 WORD 97 EXCEL 97	• Notions de base et intermédiaires	7-09-01 Mardi et jeudi 1-10-01 Lundi et mercredi Début à chaque 2 mois	15-11-01 10-12-01	60 h	260 \$
DÉCOUVRIR LE MONDE D'INTERNET	• Courrier électronique • Navigation dans Internet	10-09-01 Lundi et mercredi	15-10-01	30 h	150 \$
WORD 97 FONCTIONS AVANCÉES Préalables: • Windows • Word 97 fonctions de base	• Fusion • Modèles • Formulaires • Importation et exportation de fichiers, etc.	19-11-01 Lundi et mercredi	19-12-01	30 h	150 \$
EXCEL 97 FONCTIONS AVANCÉES Préalables: • Windows • Excel 97 fonctions de base	• Utilisation des filtres, des fonctions intégrées, des macrocommandes • Importation, exportation, etc.	20-11-01 Mardi et jeudi	20-12-01	30 h	150 \$
FRONTPAGE Préalable: Windows	• Conception de site Web	11-09-01 Mardi et jeudi	11-10-01	30 h	150 \$
SANTÉ ET SÉCURITÉ SUR LES CHANTIERS DE CONSTRUCTION	• Règles de santé et de sécurité du travail	7-08-01 Mardi et jeudi Début à chaque mois	6-09-01	30 h	150 \$

Horaire : 19 h à 22 h 15

Hâtez-vous Heures d'ouverture du centre : 9 h 00 à 11 h 30 13 h 30 à 16 h 30 19 h 00 à 20 h 30
Services offerts • Aide financière • Aide au placement

LE CENTRE DE FORMATION PROFESSIONNELLE DES MOULINS
2525, boul. des Entreprises
Terrebonne (Québec) J6X 4J9

DOCUMENTS REQUIS
COURS À TEMPS PARTIEL
Certificat de naissance de l'état civil.

(450) 968-3121,
poste 221
www.cfpmoullins.qc.ca



Ecole de Danse
Sylvie Mainville

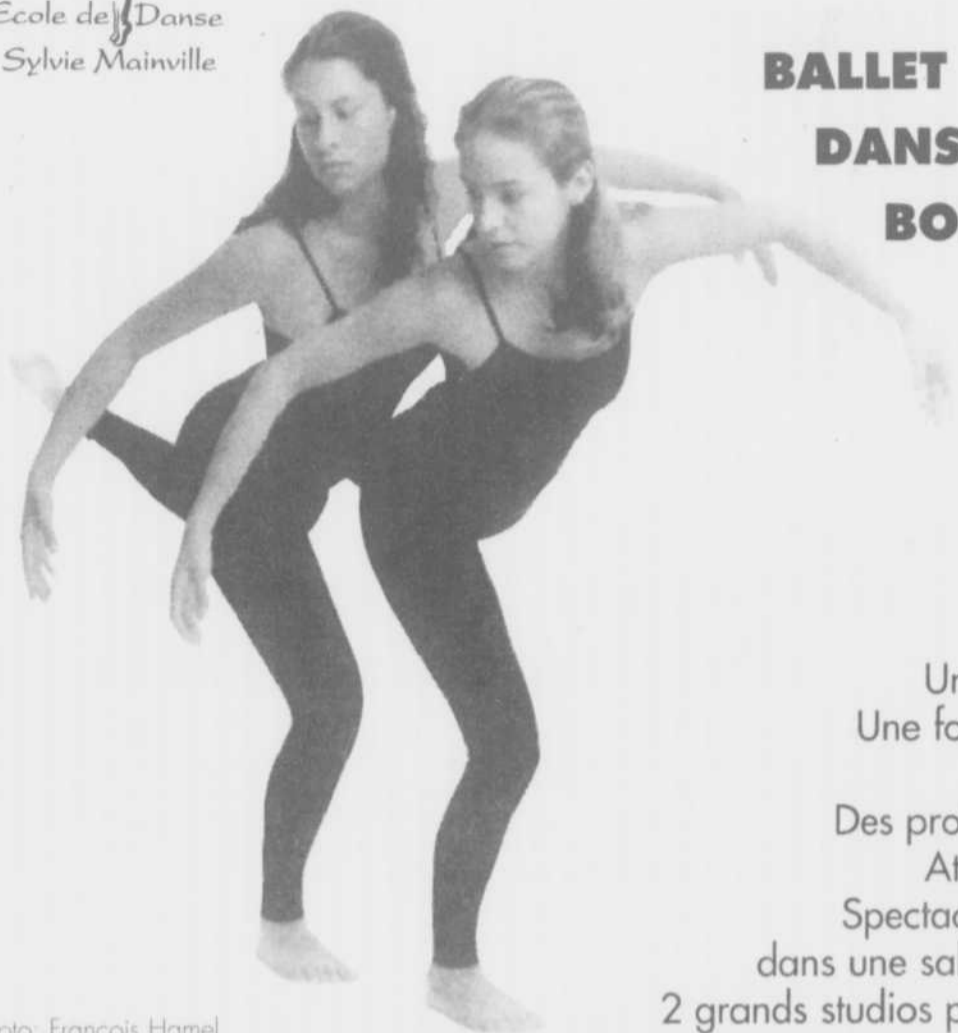


Photo: François Hamel

JAZZ-MODERNE
DANSE CRÉATIVE
(à partir de 3 ANS)
TROUPES DE DANSE
(8 ANS ET +)
BALLET CLASSIQUE
DANSE EXERCICE
BODY DESIGN

INSCRIPTION

23 août, 19h à 21h

24 août, 19h à 21h

25 août, 11h à 14h

968-1700

Une école reconnue
Une formation complète
et personnalisée
Des professeurs diplômés
Attestation de cours
Spectacle de fin d'année
dans une salle professionnelle
2 grands studios pour vous accueillir

à l'École de Danse Sylvie Mainville
5500, rue Rodrigue, suite 204,
La Plaine
(Centre commercial Du Boisé)

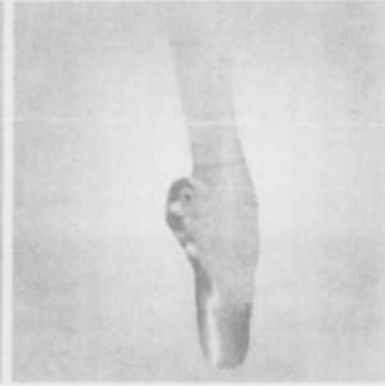
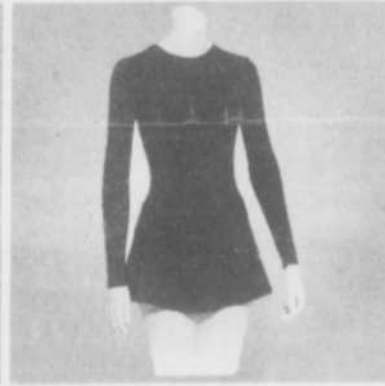
BIENTÔT DANS LA RÉGION

TOUT pour la

DANSE,
l'EXERCICE,
et le **PATINAGE ARTISTIQUE..**



- * Maillots
- * Collants
- * Unitars
- * Accessoires
- * Cadeaux
- * Location de costumes



Boutique  **Virevolte**

5500, rue Rodrigue, suite 118, La Plaine
(Centre commercial Du Boisé)
968-0596

François Allard, Benoît Gagnon & Associés
Pharmaciens



*Ici à la Pharmacie F. Allard, B. Gagnon & Associés
notre premier souci est de bien vous conseiller à partir
de votre dossier personnel et ce, en toute confidentialité.
Nous sommes toujours disponibles à répondre
à toutes vos questions, car votre bien-être
est important pour nous.*

*Pour mieux vous servir, nous vous offrons une gamme
complète de produits et de services adaptés à vos besoins.*

- Lecture de la pression artérielle
- Aide à la femme enceinte : Programme Allo Maman
- Homéopathie
- Test de glycémie
- Services aux diabétiques
- Vente et location d'appareils orthopédiques
- Récupération de médicaments périmés
- Transfert de dossiers
- Service de pilulier DOSETT^{md} ou DISPILL^{md}

Bienvenue à tous
N'hésitez pas à venir nous voir!



Nous attendons votre visite ou votre appel!

Heures d'ouverture

Lundi au vendredi : 9h00 à 21h00

Samedi : 9h00 à 17h00

Dimanche : 9h00 à 17h00

**Livraison à domicile
GRATUITE
du lundi au dimanche**

**1025, montée Masson
474-1010**

La Rentrée

Agrandissement à l'école de L'Odyssée de La Plaine



Mai 1998. Le maire Daniel Bélec, la présidente de la Commission scolaire des Manoirs Francine Dyon, Jean-Claude Brisson et le député Yves Blais étaient rassemblés avec la directrice de l'école de l'Odyssée Christiane Gauthier, les commissaires, des conseillers municipaux et des professionnels reliés au projet d'agrandissement totalisant 6 436 000\$. On annonçait que près de 1 200 élèves fréquenteraient cette école en septembre 1999. (Photo: archives La Revue)

Bienvenue au Comptoir d'entraide de Terrebonne

Si au 124 rue Saint-Joseph à Terrebonne, le Comptoir d'entraide de Terrebonne est un service communautaire de Centraide Laurentides axé sur la récupération et la vente de vêtements et autres articles usagés. La clientèle est composée de gens démunis ou encore de consommant selon la philosophie de la simplicité volontaire. L'établissement est ouvert du lundi au vendredi de 9h à 16h30 et le samedi de 9h à 12h.

Les 15, 16 et 17 août, de 9h à 16h, une vente de vêtements d'été s'y tiendra. Le coût est 2 pour 1.

Parmi les événements spéciaux à venir, veuillez noter les 10, 11 et 12 octobre, de 9h à 16h30, vente de costumes et d'acces-

soires d'Halloween, du 7 novembre au 21 décembre, vente de décorations de Noël ainsi que vente de jouets pour Noël.

Si vous désirez de plus amples informations, composez le 471-1067.

LE CFTR SAINT-JÉRÔME...

Ca roule!

17000, rue Aubin
Mirabel (Québec) J7J 1B1

CONDUITE DE CAMION

DEP-5143 (615 heures)

Renseignements (sans frais) :

1-877-435-0167 poste 111

Hildburg Barkany
Conseillère en formation

Téléphone :
(450) 435-0176 poste 111

Télécopieur :
(450) 435-0933

Courriel :
barkanyh@csrqn.qc.ca



Centre de formation
du transport routier Saint-Jérôme
(CFTR)

25 ans
sur la route
de l'excellence

Commission scolaire
de la Rivière-du-Nord



THÉÂTRE du Vieux-Terrebonne

programmation automne 2001

OUI

... le tvvt!

Septembre



Jean-Michel Ancil

(déjà en vente)
Jeudi 13 et vendredi 14 septembre - 20 h 30
Humour - 31 \$ / 29 \$



Martin Matte

(déjà en vente)
Samedi 15, dimanche 16 sept. et mercredi 17 oct. - 20 h 30
Humour - 27 \$



Variations énigmatiques

(déjà en vente)
Vendredi 21 septembre - 20 h 30
Théâtre / suspense - 35 \$



Jean Lapointe

(en vente dès le 8 août)
Samedi 22 septembre - 20 h 30
Humour - 20 \$

Octobre



Leahy

(en vente dès le 8 août)
Jeudi 4 octobre - 20 h 30
Musique et danse - 40 \$



Marie-Michèle Desrosiers

(déjà en vente)
Vendredi 5 octobre - 20 h 30
Chanson - 25 \$



Susie Arioli Swing Band

(déjà en vente)
Samedi 6 octobre - 20 h 30
Jazz swing - 20 \$



André le magnifique

(déjà en vente)
Mardi 9 et mercredi 10 octobre - 20 h 30
Théâtre / comédie - 32 \$ / 30 \$



Yvon Deschamps

(déjà en vente)
Jeudi 11, vendredi 12 et samedi 13 octobre - 20 h 30
Humour - 40 \$



Rue La-La

(déjà en vente)
Samedi 13 octobre - 20 h au Moulinet
Musique cajun - 15 \$



Pierre Lalonde

(en vente dès le 8 août)
Dimanche 14 octobre - 20 h 30
Chanson - 27 \$ / 25 \$



Les Grands Explorateurs

(déjà en vente)
Safari en Afrique du Sud
Dimanche 14 octobre - 20 h
Ciné-conférence - 12,50 \$



Trio Longworth

(déjà en vente)
Vendredi 19 octobre - 21 h au Moulinet
Jazz - 15 \$



Annie Brocoli

(en vente dès le 8 août)
Dimanche 21 octobre - 10 h et 13 h
Enfants - 12,50 \$



Claude Gauthier

(en vente dès le 8 août)
Dimanche 21 octobre - 20 h 30
Chanson - 22 \$ / 20 \$



Peter MacLeod

(déjà en vente)
Jeudi 25 et vendredi 26 octobre - 20 h 30
Humour - 31 \$ / 29 \$



Nicola Ciccone

(en vente dès le 10 août)
Samedi 27 octobre - 20 h 30
Chanson - 27 \$ / 25 \$

Novembre



Michel Mpambara

(en vente dès le 10 août)
Jeudi 1^{er} novembre - 20 h 30
Humour - 24 \$ / 22 \$



Bia

(en vente dès le 10 août)
Vendredi 2 novembre - 20 h 30
Chanson - 20 \$



Sinfonia de Lanaudière

(déjà en vente)
Le piano selon Chopin
Samedi 3 novembre - 20 h 30
Soliste : Anne-Marie Dubois, pianiste
Musique classique - 18 \$



François Massicotte

(en vente dès le 10 août)
Dimanche 4 novembre - 20 h 30
Humour - 26 \$ / 24 \$



Lévesque-Turcotte

(nouveau spectacle! En vente dès le 10 août)
Mardi 6 et mer. 7 nov. - 20 h 30
Humour - 33 \$ / 31 \$



Martin Deschamps

(en vente dès le 10 août)
Jeudi 8 novembre - 20 h 30
Chanson - 25 \$



La Poste populaire russe

(déjà en vente)
Vendredi 9 novembre - 20 h 30
Théâtre / comédie dramatique - 32 \$ / 30 \$



Sylvain Lelièvre

(déjà en vente)
Samedi 10 et dimanche 11 novembre - 20 h au Moulinet
Auteur-compositeur-interprète - 15 \$



Mario Pelchat

(en vente dès le 10 août)
Samedi 10 et dimanche 11 novembre - 20 h 30
Chanson - 34 \$ / 32 \$



Daran

(en vente dès le 13 août)
Mardi 13 novembre - 20 h 30
Chanson - 20 \$



Lise Dion

(nouveau spectacle! En vente dès le 13 août)
Mer. 14, jeu. 15, ven. 16 et sam. 17 novembre - 20 h 30
Humour - 43 \$



Les Fabulettes

(en vente dès le 13 août)
Dimanche 18 novembre - 14 h
Chansons pour enfants - 10 \$ / 7 \$



Anne Sylvestre

(en vente dès le 13 août)
Dimanche 18 novembre - 20 h 30
Chanson - 27 \$ / 25 \$



Les Grands Explorateurs

Antarctique, la traversée de l'extrême
(déjà en vente)
Dimanche 18 novembre - 20 h
Ciné-conférence - 12,50 \$



Claude Dubois

(déjà en vente)
Jeudi 22 et vendredi 23 novembre - 20 h 30
Chanson - 30 \$ / 28 \$



Patrick Norman

(en vente dès le 13 août)
Samedi 24 novembre - 20 h 30
Chanson - 25 \$



Daniel Boucher

(en vente dès le 13 août)
Vendredi 30 novembre - 20 h 30
Chanson - 22 \$ / 20 \$

Décembre



Lucie Gascon

(déjà en vente)
Samedi 1^{er} décembre - 20 h 30 au Moulinet
Harpiste - 18 \$ rég. / 15 \$ abonnés des Samedis en musique



Richard Séguin

(en vente dès le 13 août)
Samedi 1^{er} décembre - 20 h 30
Chanson - 34 \$ / 32 \$



Lynda Lemay

(en vente dès le 13 août)
Jeudi 6 et ven. 7 déc. - 20 h 30
Chanson - 32 \$ / 30 \$



Bet.e & Stef

(déjà en vente)
Samedi 8 décembre - 20 h 30
Jazz bossa nova - 20 \$



Anne-Marie Gélinas

(déjà en vente)
Samedi 8 décembre - 20 h au Moulinet
Auteur-compositeur-interprète - 15 \$



Le Mal de Mère

(déjà en vente)
Dimanche 9 décembre - 20 h 30
Théâtre / comédie dramatique - 32 \$ / 30 \$



Robert Marien

(en vente dès le 13 août)
Samedi 15 décembre - 20 h 30
Concert de Noël - 32 \$ / 30 \$



Les Grands Explorateurs

Bruxelles, capitale de l'Europe
(déjà en vente)
Dimanche 16 décembre - 20 h
Ciné-conférence - 12,50 \$



Gabrielle Destroismaisons

(déjà en vente)
Dimanche 16 décembre - 16 h
Chanson - 17 \$ / 15 \$



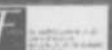
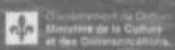
La Bottine Souriante

(en vente dès le 13 août)
Mercredi 19 décembre - 20 h 30
Chanson - 33 \$

Réservations et informations

(450) 492-4777

Réseau Admission: 514-790-1245



MASSOTHÉRAPIE
•
KINÉSITHÉRAPIE
•
ORTHOTHÉRAPIE



Si vous recherchez la variété

Cette carrière vous amènera à travailler dans une grande variété de secteurs et d'environnements : les soins à domicile, les massages dans les centres sportifs, les établissements d'hébergement, les bureaux, les clubs de vacances, les centres de personnes âgées autonomes, les salons d'esthétique, à votre compte et bien d'autres.

Une formation de grande qualité à temps plein ou à temps partiel

Choisissez l'orthothérapie et devenez un spécialiste des muscles et des articulations. Si vous optez pour la massothérapie, vous pourrez offrir la thalassothérapie (soins à base d'eau de mer et d'algues) et la balnéothérapie (soins par les bains aux huiles essentielles ou à la boue), des thérapies très populaires auprès des personnes qui recherchent santé et mieux-être.

Inscrivez-vous à temps plein ou à temps partiel.

Demandez notre documentation gratuite et préparez-vous à une carrière d'avenir.

Cours débutant en septembre et janvier

**AUSSI
NATUROPATHIE**

Académie de Massage Scientifique

- 3198, chemin Gascon
Terrebonne QC J6X 3Z3
 - 1800 le Corbusier
Laval QC H7S 2K1
 - Site Internet
<http://www.academiedemassage.com>
 - Courrier électronique
coursams@academiedemassage.com
- N'hésitez pas à nous contacter...**

Profils reconnus par
la Fédération Québécoise
des Massothérapeutes
et L'Ordre des
Orthothérapeutes A.M.S.
du Canada.



1 800 475-1964

La Rentrée

CLUB AGE D'OR ST-SYLVAIN

Des activités pour tous les GOÛTS

Les activités du Club de l'âge d'or St-Sylvain reprendront le 11 septembre au sous-sol de l'église St-Sylvain au 750 rue St-Sylvain. Tous les mardis soir, il y a cours de danse en ligne avec Ronald Lacoste et danse sociale avec Agathe Allard. Le coût est de 3\$ par membre et la carte de membre est disponible à 8\$ par an. Un petit goûter est servi à la fin de chaque soirée de danse.

Un mardi par mois, un souper rassemble les membres et amis et est servi par Constantin. La danse commence à 17h et le souper est prêt à 18h. Les cours débutent à 19h (petit goûter).

A compter du 10 septembre, des cours de danse en ligne sont offerts le lundi de 10h à 12h. Les cours se donnent au centre Groulx (4901 rue St-Joseph à St-Vincent-de-Paul). Pour toutes informations, contactez Rose au 450-661-2652.

De plus, le 4e samedi du mois, on propose une soirée dansante avec buffet, de 20h à minuit. Première soirée le 27 octobre.

Les membres jouent à la pétanque lundi et jeudi au coût de 1,25\$ avec goûter. Pour informations supplémentaires, veuillez joindre Kathy au 450-661-8945.

La prochaine sortie aura lieu le 25 septembre soit une épluchette de blé d'inde chez Constantin. Informations: Charles-Henri Bouchard au 471-4642.

Les ateliers de l'A.B.C.

L'A.B.C. des Manoirs est un groupe populaire d'alphabétisation qui dessert la région des Moulins. Par petits groupes, l'A.B.C. offre des ateliers de lecture, d'écriture et de calcul, le jour ou le soir.

Ces ateliers sont élaborés en respectant le rythme et le vécu de chacun. La priorité est accordée à la personne et à ses besoins.

Ces ateliers rehaussent l'estime de soi des participants et leur permettent de mettre à profit les notions acquises.

Les ateliers débuteront en octobre, pour se

terminer à la mi-mai. Les personnes intéressées à y participer peuvent s'inscrire en tout temps, pour un coût minime de 10\$ pour l'année.

On joint l'équipe de l'A.B.C. des Manoirs en composant le 471-6928 du lundi au jeudi, entre 9h et 16h.



Branchez-vous sur l'emploi!

MÉTALLURGIE

«Un monde à découvrir pour les femmes!»

Objectifs du programme en métallurgie :

Ce programme de formation d'une durée de 850 heures, vise l'acquisition des connaissances, des habiletés et des aptitudes nécessaires pour régler et faire fonctionner correctement les différentes machines-outils utilisées pour l'usinage ainsi que la préparation, l'assemblage et le soudage de pièces métalliques.

Bonnes perspectives d'emploi dans les entreprises locales.

Conditions de travail intéressantes

Possibilité de formation continue

Début : 9 octobre 2001

Fin : avril 2002

Horaire : Du lundi au vendredi, de soir (15 h à 22 h 15)

Lieu de formation :

Centre de formation professionnelles des Moulins
2525, boulevard des Entreprises
Terrebonne, (Québec) J6X 4J9

Conditions d'admission

- Détenir un secondaire III complété.

Critères d'admissibilité d'Emploi-Québec

- Être sans emploi;
- Avoir quitté l'école régulière depuis au moins 24 mois;
- Être prestataire de l'assurance-emploi ou l'avoir été au cours ds 3 dernières années. Cette période s'étend à 5 ans pour les personnes ayant bénéficié d'un congé parental ou de maternité; Ou être prestataire de l'assistance-emploi; Ou être sans soutien de revenu

Et

- Être reconnu admissible par Emploi-Québec en vertu du dispositif de repérage mis en place pour identifier les personnes à risque de chômage prolongé.

Afin de valider votre admissibilité veuillez contacter votre agent d'aide à l'emploi dans votre Centre d'emploi respectif.

Québec
EMPLOI-QUÉBEC

Centre local d'Emploi de Terrebonne
1590, Chemin Gascon
Terrebonne (Québec) J6X 3A2
Téléphone : (450)471-3666

Cette formation est issue d'une collaboration entre Emploi-Québec, le Centre de formation professionnelle des Moulins et les entreprises participantes au Comité de la Métallurgie de la MRC des Moulins.



Friperie Familiale



Ressourcerie La Petite Ourse

Venez profiter des prix en folie de la Ressourcerie

De **30%**
à **70%**
de **RABAIS**
Blouses
pour femmes
2 pour 1



**Rentrée
scolaire**



Distributeur de
Peinture récupérée 8\$ à 12\$
(3,78 litres)

Un coup de pinceau pour la nature

Lundi au mercredi: 9h à 18h
Jeudi et vendredi: 9h à 21h
Samedi: 9h à 17h
Dimanche: 12h à 17h

Livres
Jouets
Articles de maison
Autres articles usagés

2\$ de rabais
sur achat
de 10\$
et plus

Date limite: 30 sept. 2001

3100, boul. Mascouche MASCOUCHE 966-9449

Vous reconnaissez-vous ?



Nous sommes en août 1979. La chorale "Les p'tits gamins" de l'école Notre-Dame a déjà 9 ans. Les 5 et 6 mai de cette même année, "Les p'tits gamins" participaient au grand rassemblement provincial des chorales d'enfants où 300 enfants étaient venus des quatre coins de la province pour participer à deux jours de chants, d'ateliers et de jeux. De plus, 38 élèves de cette chorale avaient participé aux Chorales Internationales qui avaient eu lieu à Moncton au Nouveau-Brunswick, du 10 au 19 août. Des adultes et des enfants de tous les pays francophones du monde s'étaient rassemblés pour chanter et vivre ensemble une expérience unique. Les "p'tits gamins" étaient accompagnés, entre autres, par Jacques Nadeau, Mme Laurette Séguin et leur professeur Lucie Lafontaine. (Photo: archives La Revue)

Cinq jours à THUNDERBAY



Nous sommes en mai 1987. Les élèves du bain linguistique de l'école La Sablière de Terrebonne reviennent d'un voyage de cinq jours à Thunderbay, Ontario. Michèle Massé, professeure du bain linguistique et Michel Charrette, un des principaux organisateurs du voyage, de même que les élèves ramènent des souvenirs, des images et une autre façon de vivre. Les responsables ont reçu des éloges des Ontariens visités et se sont fait dire que les élèves de Terrebonne avaient été tout simplement...adorables. (Photo: archives La Revue)

C'est la rentrée!

Cours offerts dès le 3 septembre

- alto
- batterie
- chant
- clarinette
- clavier
- ensemble vocal
- flûte traversière
- guitare
- violon
- piano
- saxophone
- peinture
- dessin
- b.d.
- théâtre
- marionnettes

Les Ateliers d'Arts Hélène Gagné
(450) 964-2224

LE COMITÉ D'AIDE AUX PLAINOIS

Une RESSOURCE indispensable à La Plaine

Le Comité d'aide aux Plainois est un organisme sans but lucratif aidant les familles démunies de La Plaine...

- En leur offrant une aide alimentaire et vestimentaire
 - En faisant de l'écoute auprès des gens et en les référant à divers organismes.
- Les membres du CAP sont des personnes bénévoles qui, de leur plein gré, participent à l'organisation et au bien-être de l'organisme.
- Pour répondre aux différents besoins des familles plainoises, un employé est à votre service lundi, mercredi et jeudi de 13h à 17h.
- Services offerts**
 Le comptoir de vêtements et de variétés sera ouvert tous les lundis de 18h30 à 20h30 à partir du 20 août. Vous pourrez vous

procurer des vêtements, chaussures, literie, vaisselle, bibelots, livres, articles pour bébé, etc. à prix minime. Toute la population est invitée à apporter les vêtements ou/et articles variés qu'elle ne désire plus.

Activités du CAP
 La traditionnelle guignolée qui nous prouve à chaque instant la grande générosité des gens de La Plaine.
 La distribution des paniers de Noël. Un moment privilégié pour les familles dans le besoin.
 Pour obtenir toute l'information dont vous avez besoin, n'hésitez pas à composer le 477-8761.
 «Aimer, c'est partager»

NOURRI-SOURCE LANAUDIÈRE

Entraide à l'ALLAITEMENT

Nourri-Source est un organisme d'entraide à l'allaitement maternel. Les mères d'allaitement sont des femmes bénévoles qui ont déjà allaité et qui offrent leur aide aux mères et aux couples qui désirent vivre l'expérience de l'allaitement.

La clientèle regroupe les futures mères et mères qui allaitent ainsi que les pères de bébé allaité. Tous les mercredis (sauf 26 décembre 2001 et 2 janvier 2002), à la salle Joseph-Masson du CLSC Lamater, de 9h30 à 11h30, il y a rencontre. Aucune inscription n'est nécessaire.
 De plus, Nourri-Source offre un service téléphonique gratuit de soutien, d'encouragement et des conseils techniques aux mères et aux pères.
 Mme Sophie Des Rosiers pourra vous renseigner davantage au 492-7032.

Centre dentaire Côté
 Dr Stéphane Côté, d.m.d.
 Chirurgien dentiste

1740, boul St-Charles
 Lachenaie, Qc
 J6W 3R3

Jour, soir et samedi
 «URGENCE» (450) 492-4030

Aféas de Mascouche: super ACTIF



Des femmes super actives font partie du conseil d'administration. Ce sont, assises, Claire, Colette (présidente) et Lucie; debout, Claudette, France, Ida, Bernadette et Francine. (Photo: Huguette Lévesque Lamoureux)

L'Association féminine d'éducation et d'action sociale invite les femmes de la région à nous visiter à partir du 11 septembre au local du 2932 rue Dupras à Mascouche (face au poste de police).

Tous les mardis, nous sommes sur place de 9h30 à 16h. Nous pouvons tisser, faire de l'artisanat ou jaser; chacune est libre de ses activités. Nous avons une réunion le troisième mercredi du mois. Le 19 septembre, nous tiendrons la première rencontre où nous travaillons sur la condition des femmes du Québec. Vous êtes toutes les bienvenues. Pour toutes autres informations, communiquez avec Colette au 474-0287, Huguette au 474-3262 ou au local au 474-3322.

A L'OISEAU-SOLEIL DU CASTELET Places disponibles pour les 3 ans en 2001-2002

Faites vite! Les parents désireux d'inscrire leurs enfants de 3 ou 4 ans à l'Oiseau-Soleil Le Castelet pour la période scolaire de 2001-2002 doivent se hâter.

En effet, il reste quelques places disponibles à la prématernelle de l'Oiseau-Soleil, qui dessert les secteurs des écoles Le Castelet et de l'Étincelle. (Les 4 ans: complet).

Les parents peuvent obtenir des informations supplémentaires ou procéder à l'inscription de leurs petits de 3 et 4 ans peuvent communiquer maintenant avec Sylvie Bertrand au 964-9385 ou avec Carole Dupuis, au 961-7846.

Club optimiste LA SEIGNEURIE du comté de Terrebonne

Le Club optimiste de La Seigneurie existe depuis plus de 12 ans. Ce club de 28 membres est composé uniquement d'anciens présidents ou présidentes de clubs optimistes.

Leur rencontre se fait généralement à tous les derniers mercredis du mois, lors d'un souper dans différents restaurants de la région.

Le Club de La Seigneurie se distingue actuellement par les "petits déjeuners" à l'école St-Louis à Terrebonne. Nous entreprenons, en septembre 2001, notre troisième année et nous desservons environ 800 élèves de cette école.

Le 26 septembre prochain, il y aura passation des pouvoirs entre le président sortant Viateur Bégin et le président élu Bob Ferry au local optimiste de Lachenaie. Pour obtenir de plus amples informations, veuillez joindre M. Bégin au 961-9488.

Log/ser
INC.
Info service
service d'équipement de bureau

Centre de Service

- Imprimantes
- Télécopieurs
- Dactylos
- Calculatrices
- Ordinateurs
- Dictaphones
- Déchiqueteuses
- Photocopieurs

Spécial Rentrée

Télécopieur laser
MFC-8300
3 en 1

Concessionnaire
brother
autorisé
Garantie
fait ici
même



Spécial 689\$
Rabais postal 70\$
619\$
Jusqu'au 30 septembre 2001

- Télécopieur
- Imprimante laser
- Copieur
- Garantie 1 ans pièces et main-d'oeuvre

1279, Chemin des Anglais Lachenaie 471-6363 Fax: 471-7176

Ecole de Danse Nataly Lapointe



Cours offerts

- Danse créative (3-4 ans)
- Initiation à la danse (5-6 ans)
- Pré-Jazz
- Jazz moderne
- Ballet classique
- Danse country
- Danse sociale
- Danse de ligne

Jade Dussault
Lapointe
Photo Daniel Dussault

Présenté lors
du spectacle
de fin d'année
« Virtuel »
Valérie Coulombe
Chor.: La Boème
Photo Daniel Dussault

Troupe

Nous serons aux
Galeries de Terrebonne
les 16-17-18 et 19 août
pour faire des inscriptions.
Il y aura aussi des
démonstrations sur place.

- "Mini troupe" (8-11 ans)
- Troupe "L'envolée" (10-13 ans)
- Troupe "Profil" (10-14 ans)
- Relève (13 ans et plus)
- Troupe "Paradoxe" (15 ans et plus)

INSCRIPTION
14 août 2001 de 19 h à 20h30
à l'École de Danse Nataly Lapointe

1156, boul. des Seigneurs,
Terrebonne
964 • 1494



Un centre de formation prof

Session aut

Cours à te

D.E.P. Comptabilité

20 août 2001
 Fin à déterminer
 Jour : 7h30 à 15h15
 (1350 h)

30 août 2001
 Fin à déterminer
 Jour : 8h à 15h30
 (1350 h)
 Enseignement individualisé



D.E.P. Secrétariat

20 août 2001
 Fin à déterminer
 Jour : 7 h 30 à 15h15
 (1485 h)

30 août 2001
 Fin à déterminer
 Jour : 8h à 15h30
 (1485 h)
 Enseignement individualisé



D.E.P. Vente-conseil

30 août 2001
 Fin à déterminer
 Jour : 8h à 15h30
 (900 h)



D.E.P. Soutien informatique

30 août 2001
 Fin à déterminer
 Jour : 8h à 15h30
 (1800 h)



D.E.P. Dessin de bâtiment

30 août 2001
 Fin à déterminer
 Jour : 8h à 16h00
 (1800 h)



D.E.P. Ébénisterie

20 août 2001
 Fin à déterminer
 Jour : 7h30 à 15h40
 Soir : 15h45 à 22h45
 (1650 h)



D.E.P. Finition de meubles

5 septembre 2001
 Fin à déterminer
 Jour : 7h30 à 15h05
 (900 h)



D.E.P. Mise en oeuvre matériaux composites

20 août 2001
 Fin à déterminer
 Jour : 7h30 à 15h05
 (900 h)



D.E.P. Électromécanique de systèmes automatisés

20 août 2001
 Fin à déterminer
 Jour : 7h30 à 14h35
 Soir : 14h45 à 21h50
 (1800 h)



D.E.P. Réparation appareils électroménagers

30 août 2001
 Fin à déterminer
 Jour : 8h à 15h30
 (1350 h)
 Sous certaines conditions
 Aide financière possible
 d'Emploi-Québec



**LE CENTRE DE FORMATION
 PROFESSIONNELLE DES MOULINS**
 2525, boul. des Entreprises
 Terrebonne (Québec) J6X 4J9

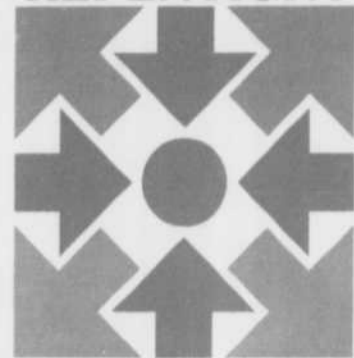
(450) 968-3121, poste 221
www.cfpmoulins.qc.ca.

professionnelle à votre service

automne 2001

temps plein

REPENTIGNY



CENTRE DE FORMATION
PROFESSIONNELLE
DES RIVERAINS

**INSCRIPTION
DÈS
MAINTENANT**

D.E.P. Réparation appareils électroniques domestiques



30 août 2001
Fin à déterminer
Jour : 8h à 15h30
(1800 h)



D.E.P. Coiffure



30 août 2001
Fin à déterminer
Jour : 8h à 16h
(1455 h)
Alternance
Travail-Étude



D.E.P. Techniques d'usinage



20 août 2001
Fin à déterminer
Jour : 7h30 à 15h05
(1800 h)



A.S.P. Lancement d'entreprise



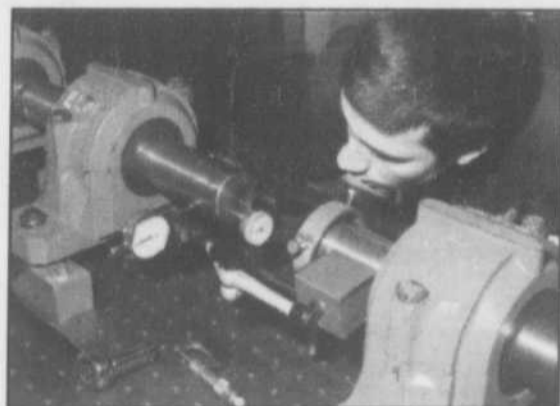
Jour - Soir
(330 h)
Enseignement
individualisé
et formation à
distance



D.E.P. Mécanique industrielle



20 août 2001
Fin à déterminer
Soir : 14h45 à 21h50
(1800 h)



**A.S.P. en usinage sur machines-outils
à commande numérique**



Début : 7 janvier 2002
Fin à déterminer
Jour : 7h30 à 15h40
(885 h)



**DOCUMENTS REQUIS
COURS À TEMPS PLEIN**

Certificat de naissance de l'état civil, dernier relevé de notes des études secondaires du ministère de l'Éducation et/ou dernier bulletin du secondaire.

Des frais de 30 \$ pour l'ouverture et l'analyse du dossier.

**CENTRE DE FORMATION PROFESSIONNELLE
DES RIVERAINS
120, rue Valmont
Repentigny (Québec) J5Y 1N9**

Services offerts

- Aide financière
- Aide au placement

**(450) 654-2722, poste 225
www.cfpriverains.qc.ca.**



Clientèle
 Enfant
 - dès l'âge de 26 mois (atelier parent/enfant)
 - 3 à 7 ans (ratio de 7 élèves/professeur)
 - 8 ans et plus
 Adolescent
 Adulte

Techniques
 Jazz moderne
 Classique / pointes
 Hip-hop
 Préparatoire

Philosophie pédagogique
 « Dans le respect de la motricité de votre structure corporelle »

Auditions
 27 août, pour faire partie de l'un de nos programmes boursiers (ouverts aux 11 ans et plus)

Spéciale
 Spectacle de clôture juin 2002
 Aladdin

Inscriptions
 14 et 15 août de 18h à 20h

ÉCOLE DE DANSE
Suzie Paquette

425, rue Blainville Est, Sainte-Thérèse
 1460, ch. Gascon, #300, Terrebonne

VISA 450.437.0750 MasterCard

La Rentrée

MAI 1996...

Vous souvenez-vous ?



L'activité parascolaire Scrabble connaît encore une fois beaucoup de succès à l'école La Mennais de Mascouche. En mai 1996, lors du championnat provincial scolaire à Sherbrooke, 11 étudiants de l'école La Mennais y participaient. La jeune Émilie Allard (3e année) remportait la médaille de bronze et Martine Filiatrait de 4e année gagnait la médaille d'argent. Elles sont accompagnées des autres élèves férus de scrabble et des deux enseignantes responsables France Blais et Michèle Langlois. (Photo: archives La Revue)

Souffrez-vous de crises de panique ou d'angoisse ?

Avez-vous peur ou avez-vous des malaises au restaurant, au cinéma, dans un ascenseur, sur les ponts, les autoroutes ou les hôpitaux ? Vous sentez-vous souvent isolé, rejeté, incompris ou humilié ?

Venez nous rencontrer au groupe d'entraide G.E.M.E. qui se réunit toutes les semaines à l'école Léopold-Gravel, 766 rue Saint-Paul à Terrebonne. Les rencontres se tiennent le mercredi de 19h30 à 21h30. Bienvenue aux personnes anxieuses, phobiques ou agoraphobes ainsi qu'aux accompagnateurs.

Pour apprendre...

Pour l'entreprise

Pour ceux qui démarrent ou sont en affaires, les travailleurs autonomes, les micro-entrepreneurs et les commerçants

Soir	Dates	Heures	#	Prix
Comptabilité : tenue de livres				
Mardi	2 oct. au 20 nov.	19h00 - 21h30	8	135\$
L'ABC du savoir faire en publicité et marketing				
Mercredi	26 sept. au 7 nov.	19h00 - 21h30	7	170\$
Vente et publicité : technique et application (congé le 8 oct.)				
Lundi	24 sept. au 12 nov.	19h00 - 21h30	7	170\$

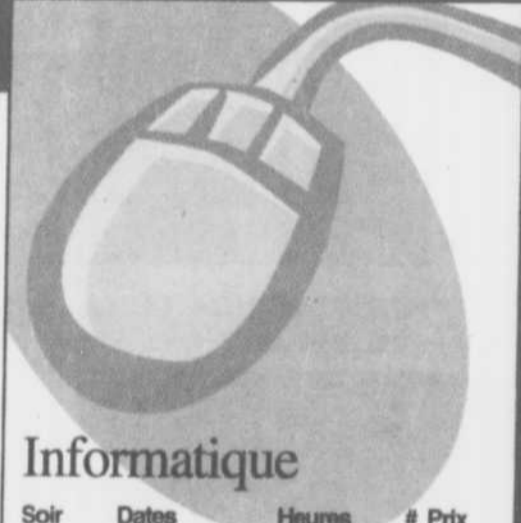
Connaissance de soi

Soir	Dates	Heures	#	Prix
Initiation à l'analyse des rêves				
Mercredi	3 oct. au 14 nov.	19h00 - 21h30	7	140\$

Art et artisanat

Soir	Dates	Heures	#	Prix
Décoration intérieure				
Mardi	25 sept. au 13 nov.	19h00 - 21h30	8	95\$
Peinture à l'huile (congé le 8 oct. et le 19 nov.)				
Lundi	17 sept. au 3 déc.	19h00 - 22h00	10	145\$*
Ateliers brico-déco • Créativité à l'aquarelle				
Mercredi	19-26 septembre	18h30 - 21h30	2	44\$*
Ateliers brico-déco • Décoration sur verre I				
Mercredi	10 octobre	18h30 - 21h30	1	22\$*
Ateliers brico-déco • Décoration sur verre II				
Mercredi	17-24 octobre	18h30 - 21h30	2	44\$*
Ateliers brico-déco • Savons, sel de bain et bougie en gel				
Mercredi	31 octobre	18h30 - 21h30	1	22\$*
Ateliers brico-déco • Métal repoussé - technique de base				
Mercredi	7 novembre	18h30 - 21h30	1	22\$*
Ateliers brico-déco • Savons, sel de bain et bougie en gel				
Mercredi	14 novembre	18h30 - 21h30	1	22\$*
Ateliers brico-déco • Effet de dorure - album photo				
Mercredi	28 novembre	18h30 - 21h30	1	22\$*
Peinture sur bois • Niveau I				
Lundi	17 et 24 septembre	18h30 - 21h30	2	40\$*
Peinture sur bois • Niveau I				
Mardi	18 et 25 septembre	18h30 - 21h30	2	40\$*
Mercredi	19 et 26 septembre	18h30 - 21h30	2	40\$*
Samedi	22 et 29 septembre	10h00 - 13h00	2	40\$*
Peinture sur bois • Niveau II (congé le 8 oct.)				
Lundi	1er au 22 octobre	18h30 - 21h30	3	60\$*
Mercredi	10 au 24 octobre	18h30 - 21h30	3	60\$*
Samedi	6 au 20 octobre	10h00 - 13h00	3	60\$*
Peinture sur bois • Niveau III (congé le 20 oct.)				
Mardi	2 au 30 octobre	18h30 - 21h30	4	80\$*
Mardi	6 au 27 novembre	18h30 - 21h30	4	80\$*
Samedi	3 au 24 novembre	10h00 - 13h00	4	80\$*
Peinture sur bois • Niveau IV (congé le 19 nov.)				
Lundi	29 oct. au 26 nov.	18h30 - 21h30	4	80\$*
Atelier de Noël - débutant				
Mercredi	4-11 décembre	18h30 - 21h30	2	40\$*
Atelier de Noël - intermédiaire				
Lundi	28 nov. au 12 déc.	18h30 - 21h30	3	60\$*

* matériel en sus



Informatique

Soir	Dates	Heures	#	Prix
Introduction à l'informatique				
Lundi	10 septembre	19h00 - 21h30	1	25\$
Utilisation de Windows (congé le 8 octobre)				
Lundi	17 sept. au 15 oct.	19h00 - 21h30	4	85\$
Utilisation de Windows				
Mardi	18 sept. au 9 oct.	19h00 - 21h30	4	85\$
Excel de base				
Mercredi	12 sept. au 10 oct.	19h00 - 21h30	5	120\$
Découverte de l'internet				
Mardi	16 oct. au 6 nov.	19h00 - 21h30	4	90\$
Word				
Mercredi	17 oct. au 14 nov.	19h00 - 21h30	5	120\$
Excel intermédiaire				
Mardi	13 nov. au 11 déc.	19h00 - 21h30	5	120\$
Perfectionnement informatique				
Word - les tableaux				
Lundi	26 novembre	19h00 - 21h30	1	25\$
Microsoft - Powerpoint				
Mercredi	28 novembre	19h00 - 21h30	1	25\$
Word - fusion et publipostage				
Lundi	3 décembre	19h00 - 21h30	1	25\$
Word - macros, modèles et styles de documents				
Mercredi	5 décembre	19h00 - 21h30	1	25\$
Word - Mise en page d'un long document				
Lundi	10 décembre	19h00 - 21h30	1	25\$

Cours aux adultes

à l'Académie Ste-Thérèse

Programmation automne 2001

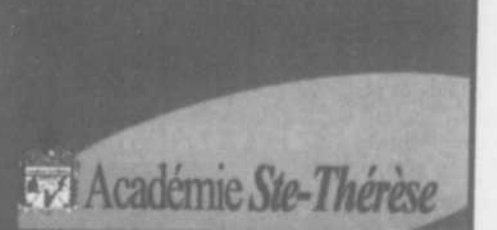
Visitez notre site web

et inscrivez-vous dès maintenant!
www.academie.ste-thereese.com
slamcy@academie.ste-thereese.com

Soirée d'inscriptions
 (rés animateurs surtout sur place)
Mardi 28 août 2001

et...Inscriptions téléphoniques
 de 9h à 17h du lundi au vendredi ou sur place

425 est, Blainville • Ste-Thérèse Qc • J7E 1N7
450.434.1130



...comment s'y prendre

La Rentrée

ÉCHANGE de gardiennage DES MOULINS (EGM)

EGM est un regroupement de parents formé depuis 20 ans. Cette association à but non lucratif fut créée afin de solutionner les deux principaux problèmes auxquels les parents doivent faire face :

- confier leurs enfants à des gens fiables et dignes de confiance;
- et moyennant une cotisation annuelle de 30 \$ seulement.

Simple et pratique, le troc des heures s'effectue à l'aide de coupons fournis par l'association. Ainsi, toutes les personnes demeurant à l'endroit où les enfants seront gardés doivent se soumettre à une enquête policière confidentielle. De plus, une police

d'assurance-responsabilité valide doit être remise chaque année à son chef de secteur pour pouvoir devenir et rester membre de l'EGM.

Si vous désirez de plus amples informations ou renseignements additionnels, n'hésitez pas à communiquer avec madame Nathalie Pigeon, présidente, au (450) 477-2353.

Bienvenue à tous.

En juin 1987 à Mascouche



Des chants, danses, ateliers, cercle de journalistes en herbe étaient au programme du 3e "Salon du Jeune" organisé par Denise Forest et des bénévoles de l'école Sacré-Coeur de Mascouche. On reconnaît Claude Hamer, Jocelyne Caron, le maire Bernard Patenaude et Marcel Lorrain en première rangée accompagnés de centaines de jeunes participants. (Photo: archives La Revue)

Groupe d'entraide G.E.S.D.: SOUTIEN et écoute active

Le groupe d'entraide G.E.S.D. est un organisme à but non lucratif, ouvert aux femmes et aux hommes de la région des Moulins. Le but principal de l'association est de venir en aide à toute personne qui vit ou qui a vécu des moments difficiles suite à une séparation, un divorce ou le décès du conjoint.

Des rencontres hebdomadaires ont lieu au Carrefour familial et donnent l'occasion à ces personnes d'obtenir un soutien et une écoute attentive dans un climat de respect et de fraternité.

Jour: jeudi de 20h à 22h
Lieu: Carrefour familial des Moulins
414 rue Saint-Louis, Terrebonne
Informations: Géraldine 492-0961
Bernard 471-1746

Club optimiste Lachenaie: aide à la JEUNESSE

Le Club optimiste Lachenaie a pour but l'aide à la jeunesse lachenoise.

L'équipe 2001-2002:

- * président Jean-Paul Gignac
- * trésorier Isimer Parent
- * vice-présidente Huguette Cournoyer
- * vice-présidente Armande Jacob
- * directeurs Jacques Morin, Pierre Élémont, Sylvie Therrien, Hélène Ryan, Florence Paquette et Viateur Bégin
- * Présidente ex-officio Pauline Hamel
- * Secrétaire Monique Bouvier "Momo"

Les réunions sont tenues tous les dimanches à compter de 8h30 (déjeuner) au local du club optimiste sis au 2951 chemin

St-Charles.

La rentrée de tous les membres est prévue pour le dimanche 12 août. Un «SPÉCIAL RENTRÉE» est proposé à tous les nouveaux résidents (avec réservation) soit un déjeuner continental le dimanche 26 août. On doit réserver auprès de Pauline Hamel 964-3093, Huguette Cournoyer 478-7658 ou Monique Bouvier 492-5942 (répondeur).

Une activité "épluchette de blé d'inde" aura lieu en septembre. Surveillez donc les annonces dans La Revue.

Âge d'Or de Bois-des-Filion

Les membres sont priés de noter que le nouveau local n'est pas terminé.

Les cartes de membre sont offertes à 6\$ pour l'année et ces sorties sont réservées aux membres seulement: 18 septembre, "Les pommes au Chalet des ruisseaux" (15\$), 30 octobre, "Casino de Montréal" (5\$) et 20 novembre, "Noël en automne" (20\$).

Pour obtenir de plus amples renseignements sur le Club de l'âge d'or de Bois-des-Filion, communiquez avec Mariette Brunet au 621-5126, Thérèse Cyr au 621-0704 ou Jean-Charles Gaudreau au 965-9972.



On emploie

Opérateur de machines à bois et assembleur de meubles
«Un monde à découvrir pour les femmes!»

Objectifs du programme d'opérateur de machines à bois et d'assembleur de meubles: Ce programme de formation d'une durée de 704 heures, vise l'acquisition des connaissances, des habiletés et des aptitudes nécessaires pour régler et faire fonctionner correctement différentes machines-outils utilisées pour la préparation, l'usinage et l'assemblage des meubles et produits en bois ouvré. Ce programme de formation vise également l'acquisition des techniques d'assemblage des différents types de meubles et d'accessoires produits en série.

Bonnes perspectives d'emploi dans des entreprises locales telles que :

- Vanico - Maronyx
- Les Entreprises Hervé Clark Ltée
- I.C.M. Inc.
- Multicoupe de Bois D.M. Inc.
- Les Meubles Jaymar

Conditions de travail intéressantes
Possibilité de formation continue

Début : 1er octobre 2001

Fin : à déterminer

Horaire : Du lundi au vendredi, de soir (15 h 45 à 22 h 30)

Lieu de formation : Centre de formation professionnelle des Moulins

2525, boulevard des Entreprises

Terrebonne, (Québec) J6X 4J9

Conditions d'admission

- Détenir un secondaire III complété.

Critères d'admissibilité d'Emploi-Québec

- Être sans emploi;
- Avoir quitté l'école régulière depuis au moins 24 mois;
- Être prestataire de l'assurance-emploi ou l'avoir été au cours des 3 dernières années. Cette période s'étend à 5 ans pour les personnes ayant bénéficié d'un congé parental ou de maternité; Ou être prestataire de l'assurance-emploi; Ou être sans soutien de revenu

Et

- Être reconnu admissible par Emploi-Québec en vertu du dispositif de repérage mis en place pour identifier les personnes à risque de chômage prolongé

Afin de valider votre admissibilité veuillez contacter votre agent d'aide à l'emploi dans votre Centre d'emploi respectif.

Centre local d'Emploi de Terrebonne
1590, Chemin Gascon
Terrebonne (Québec) J6X 3A2
Téléphone : (450)471-3666

Québec
EMPLOI-QUÉBEC

Cette formation est issue d'une collaboration entre Emploi-Québec, le Centre de formation professionnelle des Moulins et les entreprises participantes au Comité Bois de la MRC des Moulins



Age d'or de Lachenaie

Le conseil d'administration 2001-2002 est composé (à l'avant) de Denise Martel vice-présidente, Laurette Favreau présidente et Jacqueline Martel directrice; (à l'arrière), Margot Michaud secrétaire, Marie-Marthe Venne trésorière, Dino Ricci et Jean-Guy Béland directeurs.

AVIS IMPORTANT: Tous les membres qui utilisent la compagnie d'assurance AXA devront se procurer obligatoirement leur carte de membre 2002 avant le 1er octobre 2001. Ceci est une nouvelle directive de la FADOQ. Pour de plus amples informations, communiquez avec la présidente Laurette Favreau au 471-6074. Les cartes seront disponibles vers la fin septembre 2001. Le coût est de 12\$.

Voici un résumé des activités que le club vous offre. Notre but principal est d'organiser des loisirs pour briser la solitude des personnes âgées. Quilles, soirées dansantes, cours de danse de ligne, différents soupers

et diverses sorties. Durant l'été, nous vous offrons du mini-putt et de la pétanque. Bonne rentrée à nos membres et futurs membres.

Une ressource pratique pour les parents d'enfants trisomiques

L'Association de parents d'enfant trisomique 21 Lanaudière est située au 206, chemin des Anglais, à Mascouche. Le regroupement a pour objectif de promouvoir les intérêts des personnes trisomiques 21, informer, supporter et développer la compétence parentale, sensibiliser, informer le milieu sur la trisomie 21, accompagner et assister les parents et personnes trisomiques 21 dans leurs différentes démarches afin que ces dernières soient intégrées dans la communauté.

Un nouveau conseil d'administration en dirige les destinées depuis avril dernier. Il s'agit de Joyce Arsenault, présidente, Chantal Crivello, vice-présidente, Johanne Boudreau, trésorière, Lise Bond, secrétaire ainsi que Jacques Leduc et Diane Legris, administrateurs.

L'association offre des cafés-rencontres, des soirées thématiques, ateliers de stimulation, activités socioculturelles. À l'automne, l'association offrira aussi un cours de gestuel amer-ind (code gestuel pour communiquer avec l'enfant éprouvant des difficultés de communication) Cette formation sera dispensée pendant cinq lundis à partir du 24 septembre et animée par Louise Quesnel, orthophoniste d'expérience. On doit s'inscrire au bureau de l'association

avant le 14 septembre. Une fin de semaine de répit pour les parents d'enfant trisomique sera également offerte à la Maison Clémentine, de Joliette.

De plus, un service de prêts de jouets s'adresse aux parents, intervenants, aux écoles et garderies ainsi qu'aux personnes qui vivent avec un enfant handicapé. Elle est située à même les bureaux du chemin des Anglais.

Les heures d'affaires du bureau, à partir du 4 septembre, seront le mardi et le jeudi, de 10h à 17h, ainsi que le samedi de 10h à 12h30. Les cartes de membres sont disponibles, au coût de 10\$ pour membres, 20\$ pour non-membres et 30\$ pour les garderies ou écoles. On obtient plus de précisions en composant le 477-4116.

Un certain jeudi 21 mai 1987 à l'école St-Louis



Des élèves en formation morale de l'école St-Louis de Terrebonne rencontraient la journaliste de La Revue, Danielle Miny afin d'en connaître davantage sur ce métier. Danielle avait avoué aux élèves qu'elle était très nerveuse car c'était la première fois qu'elle était interviewée par... des élèves. (Photo: archives la Revue)

Les cercles de fermières du Québec, ça vous dit quelque chose?

Historique

Fondés il y a 86 ans, les Cercles de Fermières du Québec transmettent le savoir des femmes entre elles de générations en générations.

Divisé en plusieurs fédérations, les Cercles de Fermières locaux, fonctionnent de façon autonome.

Le Cercle de Fermières de Lachenaie fut créé en 1976.

À ce jour, nous comptons 92 membres.

Nous sommes un des Cercles les plus actifs de la fédération 17.

Qui sommes nous?

Des femmes de tous âges et de toutes classes sociales, qui se regroupent afin de partager entre elles et léguer leurs connaissances aux générations futures.

Que faisons nous?

De la couture, du tricot, de la broderie, de la dentelle, du tissage, de l'horticulture, du bricolage, de la peinture, des courte-pointes et autres formes d'artisanat.

Nous discutons d'une multitude de thèmes qui proviennent de 60 à 80 cerveaux différents.

Nos membres s'impliquent dans différentes associations et causes sans buts lucratifs: La Société canadienne du Cancer, La fondation OLO et MOM qui s'occupent des jeunes mères en difficulté, l'association LINUS qui vient en aide aux enfants nés pré-

maturément, ainsi que divers programmes en collaboration avec les C.L.S.C.

Activités spéciales.

Les membres et leurs conjoints se paient du bon temps.

Soirées au théâtre, soupers au restaurant, visites d'expositions régionales, le fameux souper de Noël et le méchant party à la cabane à sucre, voyages touristiques et bien plus encore!

Le Cercle de Fermières de Lachenaie tiendra une soirée d'information le 11 septembre 2001 à son local situé au 4523 Boul. Pierre LeGardeur à Lachenaie (carrefour des fleurs, près du Home Depot), de 19h30 à 22h.

Être Fermière!

Être fermière, c'est accepter la vie, La vie en soi, la vie autour de soi, Être fermière, c'est s'émerveiller, c'est écouter,

Être fermière, c'est accepter de vieillir, Être fermière, c'est passer le flambeau, Être fermière, c'est aider d'autres femmes, Lui donner les outils nécessaires pour avancer dans la vie,

Être fermière, c'est partager ses patrons, C'est surtout donner sans attendre rien en retour et dans l'anonymat Nina

Nina Bonesso
Communications
(450) 474-3941

Cours de danse au pavillon André-Guérard

Les cours de danse de ligne auront lieu au pavillon André-Guérard, 3425 rue Camus, Terrebonne à compter du 17 septembre pour une session de 12 semaines.

STATION ENFANCE
DES MOULINS 964-2640
CENTRE DE LA PETIT ENFANCE

Le Conseil d'administration, la Direction, le Personnel éducateur, l'administration et les responsables de service de garde vous souhaitent une **BONNE RENTRÉE!**

Les adultes de 16 ans et plus sont priés de se présenter à la soirée d'inscription tenue le 29 août de 19h à 20h au pavillon. On propose les cours du lundi de 19h30 à 20h30 aux débutants, le mardi de 20h30 à 21h30 aux débutants intermédiaires et le mercredi de 19h30 à 21h aux danseurs de niveau avancé.

Le professeur de danse est Mme Carole Fisette que vous pouvez joindre au 450-621-5508. Pour toutes autres informations et pour vous inscrire par téléphone, contactez Lili-Anne Le Couffe au 450-433-2957.

« Le Collège d'éducation internationale dans Lanaudière »



Transport organisé pour
Lachenaie - La Plaine
Mascouche - Terrebonne

**PORTES
OUVERTES**
le 30 septembre
2001
à 13 h

**Examens
d'admission*:**
13 et 20 octobre
2001
de 9 h à midi

*Frais d'examen de 25 \$

OPTIONS DIVERSES

Art dramatique, musique, sciences, arts plastiques
et beaucoup d'autres

POUR INFORMATION ET DÉPLIANT:

101, RUE SAINTE-ANNE
SAINT-JACQUES

• TÉL.: (450) 839-3672
• TÉLÉC.: (450) 839-3951

JOK 2R0

COURRIEL : admin@collegeblondin.qc.ca



POUR TOUTES LES FAMILLES

Tout un éventail d'activités et de services

La maison de la famille est un endroit chaleureux où chacun se sent respecté et écouté et ce, dans le respect de l'unicité de chaque personne. L'accueil et le service sont personnalisés à chaque individu afin de répondre aux besoins individuels et collectifs. Une atmosphère détendue et sympathique qu'il fait bon découvrir.

Entre le rêve et la réalité

Les familles d'aujourd'hui rêvent de bâtir un cercle familial où chacun est libre de s'exprimer et de vivre harmonieusement dans le respect mutuel. Par contre, au fin des jours, dans le train-train quotidien, la réalité nous rattrape et nous entraîne dans les cercles vicieux d'un manque de temps et d'un essoufflement qui nous exige de nous adapter en tout temps. Notre vie est continuellement bouleversée par différents événements.

Au delà du bonheur et des joies, nous, les parents, sommes des messagers de craintes et de peurs que l'on transmet involontairement à nos enfants. Apprendre à se connaître tout en découvrant qui nous sommes avec nos forces et nos faiblesses, retrouver l'enfant en soi et développer de nouvelles relations en se respectant sont des objectifs que le Carrefour familial des Moulins permet en participant à des ateliers de développement d'habiletés parentales et de consultations individuelles. Notre mandat est de vous laisser découvrir qui vous êtes, avec vos valeurs et la dynamique de votre famille, en vous offrant soutien et ressources.

Un programme qui répond aux besoins

Le Carrefour familial des Moulins a

développé différentes activités et services pour répondre aux besoins des familles actuelles. La Petite Enfance offre divers ateliers de socialisation aux enfants de 2 à 5 ans ainsi que des ateliers de stimulation précoce pour préparer l'entrée à la maternelle des enfants présentant certaines difficultés dans une ou plusieurs sphères de leur développement (cognitif, moteur, langagier, affectif et social).

Le Centre de Ressources Périnatales permet aux parents de vivre sereinement l'arrivée d'un nouveau-né jusqu'à ses deux ans. Toute votre vie est bouleversée et vous devez trouver un équilibre au sein de vous-mêmes, de votre couple et de votre famille. Notre mission est de vous offrir des ressources, par une approche de "mère à mère". Divers services sont proposés afin de vous faciliter cette expérience merveilleuse (services de relevailles, mairaines d'allaitement, cours prénataux, location de sièges d'autos, etc.) **NOUVEAU ! NOUVEAU !** Étant fournisseur autorisé de la Croix Rouge, nous offrirons dès l'automne, des cours de Gardiens avertis à nos jeunes de 11 à 15 ans.

Adaptés à vos besoins

Notre personnel hautement qualifié privilégie leur soutien au meilleur de leur com-



Le Carrefour familial des Moulins a pour objectif de répondre aux besoins des familles de chez nous.

ptence afin de vous épauler et de vous rassurer sur vos possibilités et votre potentiel familial. Étant dans l'action au quotidien auprès de vous, nous vous invitons à venir participer à nos activités ponctuels ou régulières pour améliorer la condition et la qualité de votre vie familiale.

Devenir membre au coût de 5\$ annuellement et services établis en fonction du revenu familial des familles. Nos tarifs sont abordables.

Travailler pour vous est notre réel plaisir ! Le Carrefour est situé au 416 rue Saint-Louis à Terrebonne. Au téléphone: 492-1257.

À l'âge d'or Mini-Ouest

Veuillez prendre note que les inscriptions pour les activités du Club de l'âge d'or Mini-Ouest (Mascouche-Ouest) se tiendront les mercredis 29 août et 5 septembre à partir de 13h. L'ouverture officielle des activités aura lieu le mercredi 12 septembre à 13h30. Vous êtes tous les bienvenus.

Venez vous amuser avec nous. Sont proposés, des voyages, danses, repas, etc.

Pour tous renseignements additionnels, communiquez avec Jeannine Turcotte au 471-1413 ou Cécile Picard au 477-0754.



L'âge d'or Mini-Ouest du 840 chemin Pincourt est fier de vous présenter son comité organisateur composé de Rémi Bertrand dir., Jeannine Turcotte présidente, Dolorès Lauzon sec.-trésorière, Cécile Picard vice-prés. et Jacqueline Dion dir., accompagnés de M. Louis Duval du Service des loisirs de Mascouche.

A.Q.L.F. Rive-Nord: du FOLKLORE à son meilleur

L'A.Q.L.F. Rive-Nord vous invite à ses rencontres folkloriques tous les vendredis soir à compter du 7 septembre au centre Marie-Victorin, école Jeunes du monde, angle Côte Terrebonne et Aubertvillier à Terrebonne dès 19h30. Le prix d'entrée est de 2\$. Bienvenue aux musiciens, danseurs et chanteurs.

La "P'tite veillée" a lieu au même endroit. Vous y êtes invités les 6 octobre, 3 novembre et 1er décembre de 20h à minuit 30. L'entrée est de 7\$ par membre et 9\$ par non membre. Un buffet est servi en fin de soirée. Venez vous amuser et y rencontrer des callers chevronnés.

Pour devenir membre de l'Association québécoise des loisirs folkloriques région Rive-Nord, il en coûte 15\$ par personne et 25\$ pour une famille. Vous recevrez la revue folklorique six fois/an.

Pour tous autres renseignements, communiquez avec Jean Normand au 450-625-0642 ou Armand Doucet au 450-471-9805.

CÉGEP MARIE-VICTORIN

Éducation permanente

Condition d'admission

- Détenir un diplôme d'études secondaires V ou l'équivalent

Documents requis

- Certificat de naissance
- Si né-e à l'étranger : carte de citoyenneté canadienne et IMM 1000
- Copie du relevé de notes du secondaire V et du diplôme ou équivalence du MRCI
- Preuve de résidence au Québec : bail, lettre de l'employeur.

Frais payables en totalité au moment de l'inscription

- Aucun chèque personnel, ni argent comptant

Renseignements :

(514) 325-0150, poste 2282

D.E.C.

en Sciences humaines

D.E.C. en Techniques

d'éducation à l'enfance

Cours hors programme

Ateliers de

communication orale anglaise et espagnole

L'Éducation permanente :

AUTOMNE 2001

M Cégep Marie-Victorin
La Cégep du nord-est de l'île de Montréal
vers des compétences sans frontières

7000, rue Marie-Victorin, Montréal (Québec) H1G 2J6

INSCRIPTIONS

- 8 et 9 août 2001, de 14 h à 20 h
 - 11 août 2001, de 9 h à 16 h
- Local C-108

Votre

Clinique

visuelle!



Optométristes

Dr. Robert Lambert, o.d.

Dr. Nathalie Therrien, o.d.

Dr. Nathalie Cyr, o.d.

**Spécial
Monture
& Verre
à
139⁹⁵\$**

Les Galeries de
Terrebonne
(450) 471-1668

3080, boul. Ste-Marie,
Mascouche
(450) 966-1252

Coopérative Étudiante du Prélude



Hé oui! La rentrée est arrivée!
À cet effet, pourquoi ne pas
venir économiser à la Coop?

Plusieurs magasins sont prêts à tout pour vendre.
Par exemple, ils vous feront de belles promesses telles
que «garantie des meilleurs prix» ou encore «rabais
de 10% si vous trouvez des prix plus bas»...Ne sont-ils
pas sûrs de leurs prix?

**À la Coop, aucune promesse. pourquoi?
Parce que nous avons les meilleurs prix.**

Alors, pourquoi ne pas profiter des bas prix que vous
offre la Coop? Venez faire un p'tit tour,
vous verrez bien...



**2995, DES ANCÊTRES
MASCOCHE**
(Au feu de circulation
sur des Ancêtres)
École LE PRÉLUDE

Nos heures d'ouverture :
Mercredi 22 août
au samedi 25 août
de 9 h à 20 h
et dimanche 26 août
de 9 h à 16 h



Le CHEZ-NOUS du Communautaire des Moulins

La Coopérative de solidarité Le
Chez-Nous du Communautaire
des Moulins a pour projet d'ac-
quérir une bâtisse dans la MRC des
Moulins pour regrouper sous un même
toit des organismes communautaires
de la région.

Plus qu'un simple regroupement d'orga-
nismes locataires, le projet a pour idée
directrice l'accès à des locaux adéquats à
moindre coût, la mise en commun de
ressources et d'équipements. Seront égale-
ment offerts, des locaux et des salles de
rencontres pour des groupes et associa-
tions qui, soit n'ont pas les moyens ou n'ont
pas besoin d'avoir de permanence mais
plutôt des locaux sur une base ponctuelle
régulière ou non. La Coopérative du Chez-
Nous du Communautaire des Moulins offre
aux organismes communautaires de la
région Lanaudière la possibilité d'accéder à
l'ensemble de ses services: location de

locaux, location de salles, services de
secrétariat, de gestion, de comptabilité, de
formation. Le projet facilitera également l'im-
plantation de nouveaux organismes.

Ce projet permettra de doter la MRC des
Moulins d'un extraordinaire outil de
développement socio-communautaire
favorisant la concertation et le maintien ou
la création de services respectifs. De plus,
par la mise sur pied de ce projet, la popula-
tion moulinoise bénéficiera davantage de
services par la création de points de ser-
vices d'organismes ayant leur siège social à
l'extérieur de la MRC des Moulins.

La Coopérative est déjà constituée de
plusieurs membres et est appuyée par
plusieurs partenaires reconnus dans la
région.

Pour de plus amples informations ou pour
devenir membre utilisateur ou membre de
soutien, contactez madame Carole Winner
au (450) 966-9513, du lundi au vendredi,
entre 9h et 17h.

Cercle Marguerite de Provence: 50 ans en 2002

Les Filles d'Isabelle du Cercle Marguerite de Provence 879 de Terrebonne
est une association de femmes de tous âges.

Des rencontres mensuelles ont lieu de
septembre à juin, le 2e lundi de chaque
mois, à la salle des Chevaliers de Colomb
de Terrebonne-Lachenaie au 505 rue
Théberge.

L'association fêtera son 50e anniversaire
de fondation en l'an 2002.

Parmi les activités organisées, notons les
déjeuners mensuels, partie de cartes, quil-
leton et pèlerinage.

Comme bénévolat, les Filles d'Isabelle vi-
sitent les foyers de personnes âgées dans le
temps des Fêtes, aident lors de collectes de
sang d'Héma-Québec deux fois par an ainsi
qu'à la guignolée.

Le Cercle est présentement en période de
recrutement. Bienvenue à toutes.

Pour toutes informations, communiquez
avec la régente Denyse Ouimet au 492-
2034.



**POUR LA RENTRÉE
LE C.I.T.
C'EST L'EFFICACITÉ!!!**



Le CONSEIL
INTERMUNICIPAL
DE TRANSPORT
DES MOULINS

**TRANSPORT EN COMMUN
POUR LA REGION
DES MOULINS :**

- LACHENAIE
- LA PLAINE
- MASCOUCHE
- TERREBONNE

POUR HORAIRE DÉTAILLÉ ET INFORMATIONS

477-1110

La Rentrée

CENTRE DE LA PETITE ENFANCE CLAIR-SOLEIL DE MASCOUCHE



De beaux petits "Soleil", fort heureux de participer aux activités durant la Semaine des services de garde.

Un Soleil, c'est une affaire de socialisation. Les Soleils sont des organismes qui ont pour but la mise en place d'activités éducatives ayant comme objectif premier le développement social et affectif des enfants de 3 et 4 ans.

Le jardin d'enfants Soleil regroupe des enfants d'un même âge dans un même milieu pour leur faire vivre des situations facilitant le développement de leur socialisation et de leur expression. L'enfant apprend à s'intégrer à la vie de groupe, à s'affirmer dans ses communications et ses réalisations et s'habitue à exécuter des tâches avec plus d'assurance et d'adresse.

Le jardin d'enfants Soleil, c'est l'implication et la participation des parents permettant une intégration vraiment totale du développement global de l'enfant. C'est des rencontres de parents avec l'éducatrice et des périodes d'observation de votre enfant en activité. De plus, c'est un programme de dépistage et de suivi en orthophonie.

Le CPE Clair-Soleil de Mascouche détient un permis du ministère de la Famille et de

l'Enfance pour la garde en milieu familial, le jardin d'enfants "Soleil" et le service de garde en installation sera offert dès septembre dans nos nouveaux locaux au 215, chemin des Anglais.

Le tout se réalise en collaboration avec la Commission scolaire des Affluents et le service des Loisirs de la Ville de Mascouche.

Le CPE Clair-Soleil de Mascouche est à la recherche d'enfants de 3 et 4 ans afin de combler ses groupes de Jardins d'enfants Soleil. Nous voulons aussi former un groupe d'enfants de 2 ans si nous avons suffisamment d'inscriptions.

Les inscriptions se font en tout temps au 477-0544.

Le Soleil brille, rayonne et ensoleille le milieu où il se développe !



1051, Croissant Pierre-Bédard
Laval (Qc) H7E 1Y8

Obtenez un diplôme d'études professionnelles et devenez un candidat ou une candidate recherché(e) par les employeurs !



Fleuristerie

Cours à temps plein

Début :
4 septembre 2001
(1035 heures)

Préalable :
3e secondaire

Inscription
dès
maintenant

Information

www.cslaval.qc.ca/CentreHorticole/
(450) 661-4135

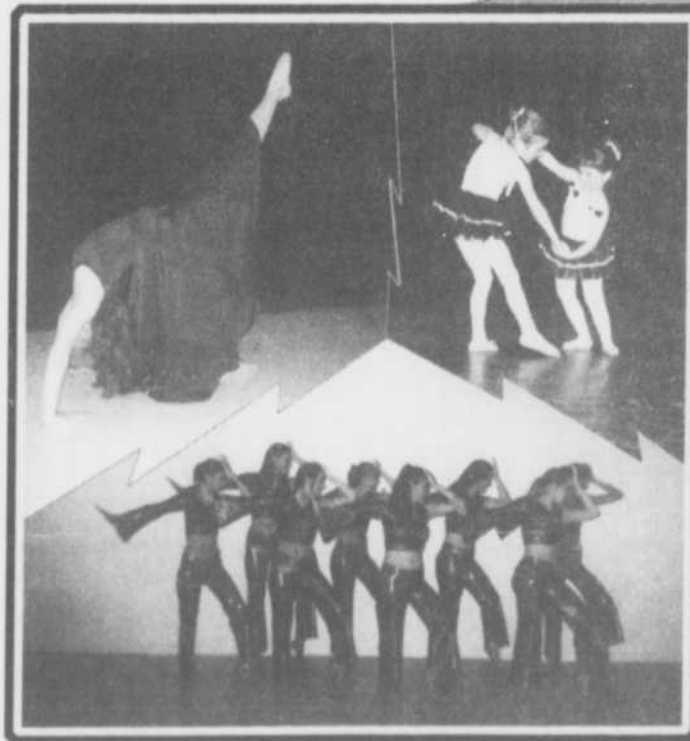
COMMISSION
SCOLAIRE DE LAVAL

**INSCRIPTIONS
AUTOMNE 2001**

Cours offerts:

- Danse créative (3-5 ans)
- Jazz
- Funk
- Hip hop
- Claquette
- Breakdance
- Aérobic
- Step
- Multi-cardio

STUDIO DE DANSE 360



-Enfants
-3 ans et plus

-Ados

-Adultes

-Troupes de spectacles

-Programmes boursiers

-Compétitions

-Spectacles divers

-Production annuelle

-Professeurs qualifiés

-Service personnalisé

-Location de costumes

-Location de salle

-Prix compétitifs

Pour informations et auditions:

(514) 984-0666

Isabelle Bélanger, directrice

583 Montée Masson,
2e étage, Mascouche

Inscriptions 30-31 août 18h30 à 21h30

La Rentrée 2001

INVITATION SPÉCIALE DU CERCLE DE FERMIERES DE LACHENAIE

Vous rêvez de faire partie d'un groupe dynamique?

Vous aimez l'artisanat et le bricolage sous toutes ses formes?

Vous appréciez les sorties en groupe (théâtres, restaurants, voyages, expositions et différentes visites) ?

Vous désirez tout simplement partager avec de nouvelles amies?

Nous serions heureuses de vous accueillir parmi nous en vous faisant profiter des connaissances techniques et de l'immense talent de nos perles rares.

Vous serez reçues dans une ambiance amicale, chaleureuse et reposante.

Pour informations :

Présidente :	Monique Coté	(450) 471-4936
Vice-Présidente :	Carmelle Morin	(450) 471-4854
Sec./Trésorière :	Claudette Archambault	(450) 492-4209
Aide Technique :	Sylvie Breton	(450) 471-0641
Communications :	Nina Bonesso	(450) 474-3941

N'HÉSITEZ-PLUS! VENEZ NOUS RENCONTRER!

Nous vous attendons tous les mardis de 19h30 à 22h

Réunion mensuelle le deuxième mardi de chaque mois

Pour la saison 2001-2002, le comité sera présent au local les mercredis de 10h à 15h

La première assemblée aura lieu le 11 septembre 2001 au:

Chalet Pierre LeGardeur
4523, boul. Pierre LeGardeur
Lachenaie (Carrefour des Fleurs)
(près du Home Depot)

Le coût de la carte de membre est de 20\$ par année, incluant l'abonnement à la revue l'ActuElle.

C'est la rentrée scolaire, à La Petite Ourse



La rentrée scolaire est une période d'effervescence pour les familles, mais aussi d'essoufflement pour le porte-monnaie. La Petite Ourse vous propose d'économiser en achetant des articles usagés, de très bonne qualité, à prix modiques.

Venez y faire un tour ! C'est une friperie qui regorge de vêtements pour la rentrée scolaire et pour l'hiver. On y trouve également des articles scolaires et des sacs d'école.

La Petite Ourse, qui fait partie des Ressources du Québec, favorise la clientèle régionale. Sa mission est de diminuer l'enfouissement par la revente de vêtements usagés. C'est une entreprise d'économie sociale à vocation environnementale, du secteur textile.

Venez nous voir, au 3100, boulevard Mascouche. Tél. : (450) 966-9449.

A L'ÉCOLE ST-JOACHIM

Une équipe JOURNALISTIQUE en 1988



Dans le cadre de son plan d'action pour la promotion du français, l'équipe journalistique des jeunes élèves de l'école St-Joachim de La Plaine lançait son média officiel en avril 1988.

Les douze journalistes en herbe étaient bien fiers de leur petit dernier.

Étaient réunis pour la photo: Louise Desnoyers (parent bénévole) Pascal Lavoie, Marco DeMontigny, Stéphanie Francoeur, Marie-Claire Lalonde, Mélanie Bastien, Nathalie Perreault, Nathalie Chartrand et Denis Miron, enseignant responsable de la publication.

Connaissez mieux la paroisse Esther-Blondin

La paroisse, dont la patronne Mère Marie-Anne Blondin vient d'être béatifiée à Rome le 29 avril, est située au 875 rue de Cloridan. A cet endroit se retrouve la Maison des paroissiens où, comme son nom l'indique, tous ont leur place et se sentent chez eux.

M. Jean-Pierre Desnoyers en est le responsable. Il est soutenu dans sa tâche par Diane Sauvageau, agente de pastorale paroissiale, par les Pères Raymond Locat et Patrick Thibeault, prêtres collaborateurs et bien entendu, par de nombreux bénévoles.

Tous les dimanches à 10h, une Célébration eucharistique (messe) a lieu à l'école Esther-Blondin située au 905 rue

Vaillant.

Sur semaine, une Célébration de la Parole et une Célébration eucharistique sont offertes à toutes celles et tous ceux qui le désirent. De nombreux services pastoraux sont également disponibles.

Bienvenue à votre paroisse Esther-Blondin. Pour divers renseignements, veuillez composer le 964-4300.

Pré-maternelle privée

Les **Bulles magiques**



- Activités éducatives
 - Programme bilingue
 - Initiation à l'informatique
 - Transport disponible
 - Camps de jour (été)
 - Grands locaux éclairés
- ... et même un gymnase!**

2998, ch. Sainte-Marie, Mascouche

Bâtisse située dans le même stationnement que l'église St-Henri

Geneviève Ethier, directrice

(514) 814-2425

Ami Jeunesse La Plaine

La Maison des jeunes Ami Jeunesse La Plaine, aussi connue sous le nom de la MDJ L'Évasion offre aux jeunes de 12 à 17 ans un lieu de loisirs où ils peuvent créer et entretenir des relations de qualité et des liens significatifs avec des adultes et d'autres jeunes de leur communauté.



JANOME
Vente 499\$* + tx

2 ans de service

Cours inclus

3-4 fils différentiel

Offre valide jusqu'au 30 août 2001

*Modèle no 204D

MACHINE À COUDRE L'ATTENSION INC.
2061, ch. Gascon
Lachenaie 964-3777

Cet environnement particulier veut favoriser le développement de l'autonomie et répondre à des objectifs précis pour permettre aux jeunes de progresser dans la société d'aujourd'hui. Les intervenants assistent les jeunes dans leurs démarches des apprentissages et les informent dans leurs responsabilités et leurs droits sociaux.

Pour répondre à ces objectifs, la Maison des jeunes doit organiser des campagnes de souscription afin de recueillir des fonds qui servent à fournir des activités, des ateliers et du matériel pour les jeunes. La MDJ offre des activités libres (billard, mississippi, ping-pong, soft hockey, ordinateur, vidéo, jeux de société) et des activités dirigées - des ateliers thématiques- culturelles et sportives, des sorties de groupe, des activités de formation et de la formation.

La MDJ L'Évasion est située au Forum de La Plaine, 6881, boul. Laurier, suite 101 Terrebonne secteur La Plaine. Tél: 477-9952.

La Rentrée

Une belle récolte pour "Le Jardin des Violons"



Martine Cardinal, violoniste et fondatrice du "Jardin des Violons" a ravi ses jeunes élèves lors du récital de fin d'année, en interprétant des œuvres espagnoles du compositeur Pablo de Sarasate. Le concert avait lieu à l'église Saint-Louis-de-France, en juin dernier.

Une soixantaine de violonistes âgés de 3 à 21 ans, ont présenté des pièces en solo et en groupe, lors du concert de fin de saison 2000-2001. Ces jeunes musiciens, accompagnés de la pianiste professionnelle Suzanne Chagnon, ont interprété des œuvres variées de compositeurs classiques.

Pour sa part, la directrice Martine Cardinal est restée fidèle à ses élèves en leur permettant d'entendre son talent de violoniste. Pour l'occasion, elle avait choisi des œuvres espagnoles du compositeur Pablo de Sarasate et était accompagnée de Michel Beauchamp, guitariste professionnel.

Le public pourra les entendre à nouveau lors d'un récital à saveur espagnole, le 10 novembre prochain à 20h30 à l'église Saint-Louis-de-France.

Madame Cardinal n'a pas manqué de féliciter tous ses élèves pour leur excellente prestation et à remercier ses collaborateurs, suite au succès de l'événement. Elle a souligné la contribution de son père, Alain Cardinal et de Nathalie Bilodeau, tous deux

professeurs à l'Académie. Pour la prochaine saison, cette académie privée de musique unique au Québec accueillera un nouveau professeur de violon, Nathalie Duchesne.

Rappelons que le "Jardin des violons" se veut une école spécialisée en violon, où la fondatrice, Martine Cardinal, a institué sa propre méthode d'enseignement. Les petits violonistes de 3-4 ans font de l'exploration musicale, les débutants de 5 à 8 ans participent à une classe d'initiation de quatre élèves par groupe ou en cours privés.

Les inscriptions pour la saison d'automne sont déjà en cours. Pour joindre les rangs de cette académie, on contacte "Le Jardin des Violons" en composant le 964-4030.

POUR APPRENDRE LE FRANÇAIS

Le programme d'échange étudiant recherche des familles

ASSE, un programme international d'échange étudiant, est à la recherche de familles désirant accueillir de façon bénévole, des jeunes filles et garçons provenant de pays d'Europe, Scandinavie et autres. Ainsi, les familles donnent gîte et nourriture pendant le séjour qui s'échelonne pour la durée de l'année scolaire.

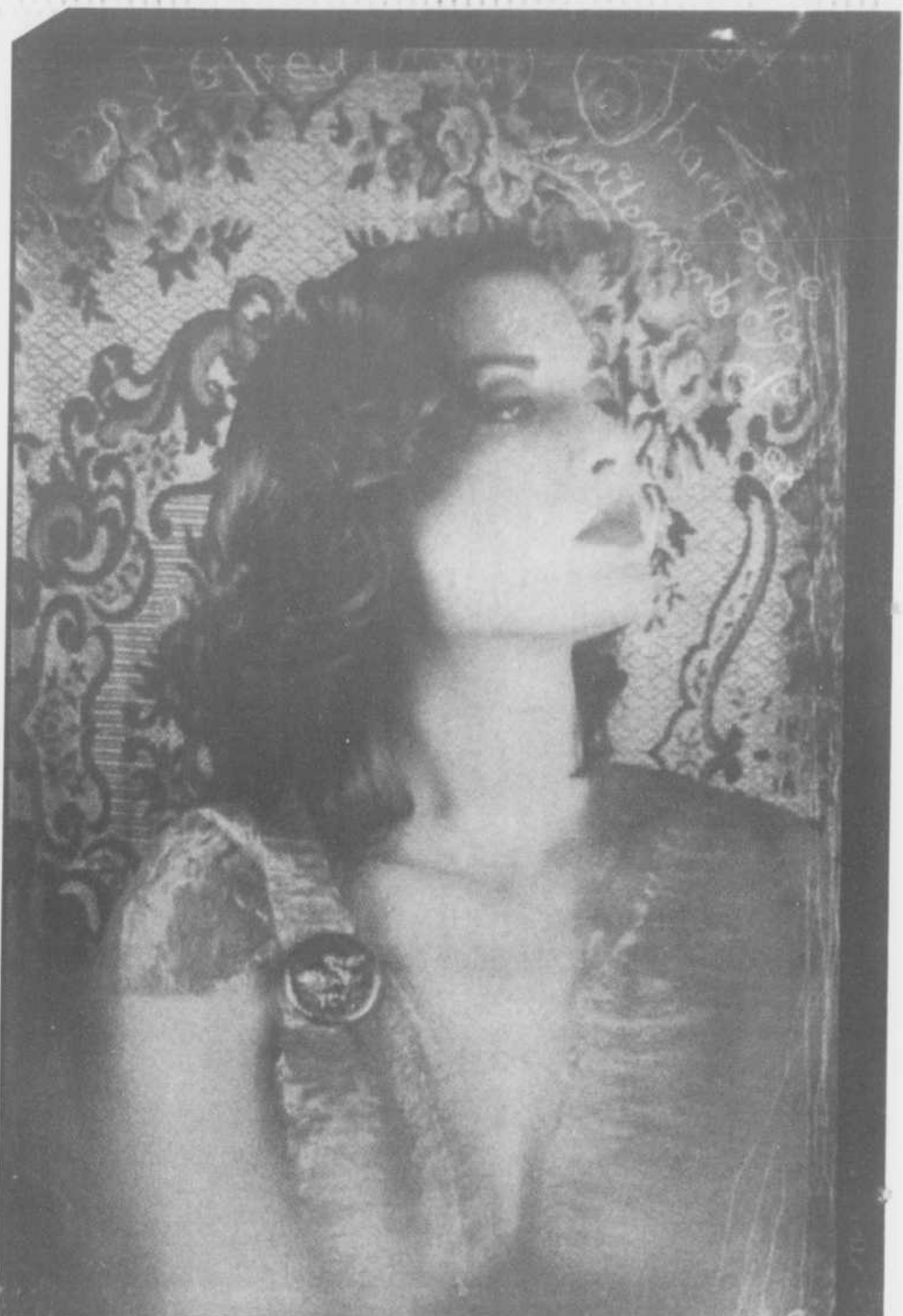
Ces jeunes sont âgés entre 15 et 18 ans, sont assurés par ASSE, ont leur propre argent de poche pour leurs dépenses personnelles et aimeraient être reconnus comme un membre entier de la famille. Les étudiants ont été choisis soigneusement et ont tous un excellent rendement scolaire. Ils sont cultivés, sportifs ou artistes et tous curieux et désireux d'apprendre le français.

Les familles intéressées choisissent un étudiant à partir de dossiers qui comprennent une composition auto-biographique, des photos, des relevés de notes et un certificat de santé. Les familles ont une responsabilité partagée avec ASSE qui compte un représentant dans la région.

Pour plus de précision sur cette expérience, on contacte Pierre Constantin, au 1-800-361-3214.



Des étudiants d'Europe et de Scandinavie désirent passer une année scolaire au Québec, afin d'apprendre le français. L'organisme international ASSE recherche des familles d'accueil prêtes à leur offrir l'hébergement pendant ce séjour.



Nouveau décor
Nouvelle adresse

Coiffure

- mise en plis
- teinture
- permanente
- mèche
- balayage
- coupe

Massothérapie

- enveloppement d'algues
- kinésithérapie
- orthothérapie
- relaxation

REÇUS D'ASSURANCE

Pose d'ongles

- manucure
- spa manucure

TOUT NOUVEAU!
Produit Graham Webb
GAMME COMPLÈTE en vente au salon. Grâce à la qualité de ces produits Graham Webb a remporté un prix dans le magazine Elle Québec



Studio de coiffure
Quatre Saisons
UNISEX • COIFFURE

* Tous ces services sont également offerts aux hommes

780, boul. des Seigneurs Terrebonne

471 • 8606

Ouvert lundi au samedi

blanche

MAISON Bécasine *Le concept mode 0-18 ans*
 Les spécialistes du vêtement enfant et ados

496 Notre-Dame, Repentigny (Juste à l'Est de Brien)

vêtements

chapeau

manteau

pyjama

corpse

cou

main

cheveu

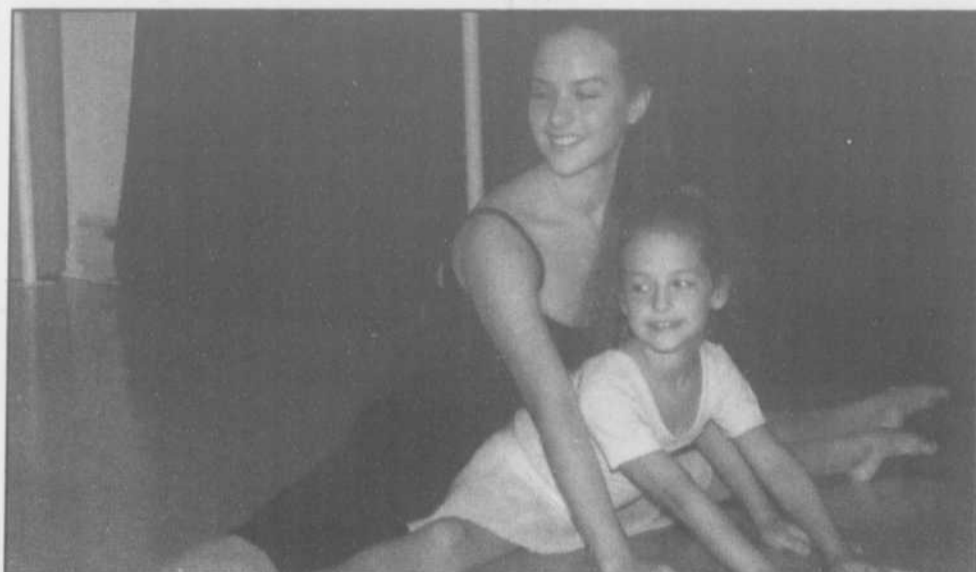
Liquidation
3 pour 1
 à partir du **8 août 2001**
 Jusqu'à épuisement des stocks. Aucune mise de côté.

Venez voir notre Collection Automne - Hiver 2001

654-3033

La Rentrée

Inscription à l'école "Danse et Prestige Lachenaie"



Une danseuse de la Relève 11, Annie Béland, et une jeune danseuse très prometteuse, Karol-Ann Malo.

L'école municipale "Danse et Prestige Lachenaie" offrira encore cette année, toute une panoplie de cours pour tous les adeptes de la danse, du théâtre et de l'aérobic.

La rentrée s'annonce mouvementée pour l'école qui compte déjà 400 participants aux différents cours offerts en jazz, hip hop, funky, claquettes, danse créative et rythmique, step aérobic et tae boxe, atelier théâtral et plus...

Les cours sont offerts sept jours par semaine, de jour et de soir, aux enfants de 3 ans à l'âge adulte du niveau débutant à avancé. L'école se distingue par la qualité de l'enseignement qu'elle offre à des coûts très abordables à tous les participants et par ses activités artistiques avec ses cinq troupes de spectacle.

Les danseurs (ses) de 10 à 25 ans intéressés (es) à joindre les rangs d'une troupe de spectacle doivent réserver leur place pour les auditions qui commenceront à l'automne. Les danseurs et danseuses doivent cependant posséder une formation en danse.

Les inscriptions pour tous les cours auront lieu le mardi 4 septembre de 18h30 à 20h à l'école de danse sise près de l'autoroute 25 et montée Masson. Pour tous renseignements, on contacte madame Carole Charbonneau, directrice et responsable des programmes pédagogiques au 964-4113.

LIBRAIRIE

Librairie agréée

SPÉCIAUX de la Rentrée Papeterie fine • Littérature générale

LES GALERIES DE
TERREBONNE

Nous n'avons pas seulement 2 ou 3 super spéciaux TOUS nos ARTICLES SCOLAIRES sont à PRIX RÉDUITS !

- Calculatrice scientifique à partir de **7⁹⁹\$**
- Relieur 1" **1²⁹\$**
- Ciseaux 6" **1²⁹\$**
- 60 crayons Crayola **9⁹⁵\$**

- Étui à crayons Buffalo **2⁴⁹\$**
- Cahier Spirale 80 pages **69¢**
- Portfolio Hilroy **29¢**
- Taille-crayons réservoir **99¢**

200 feuilles mobiles **39¢**

Limite de 3 par client

Avec tout achat de 10\$ et plus de papeterie

1185, boul. Moody (Galerias de Terrebonne) 492-0607



Yannick Prénoveau
Directeur des Ventes

Grenier Nissan

peut vendre ou louer
à prix moindre

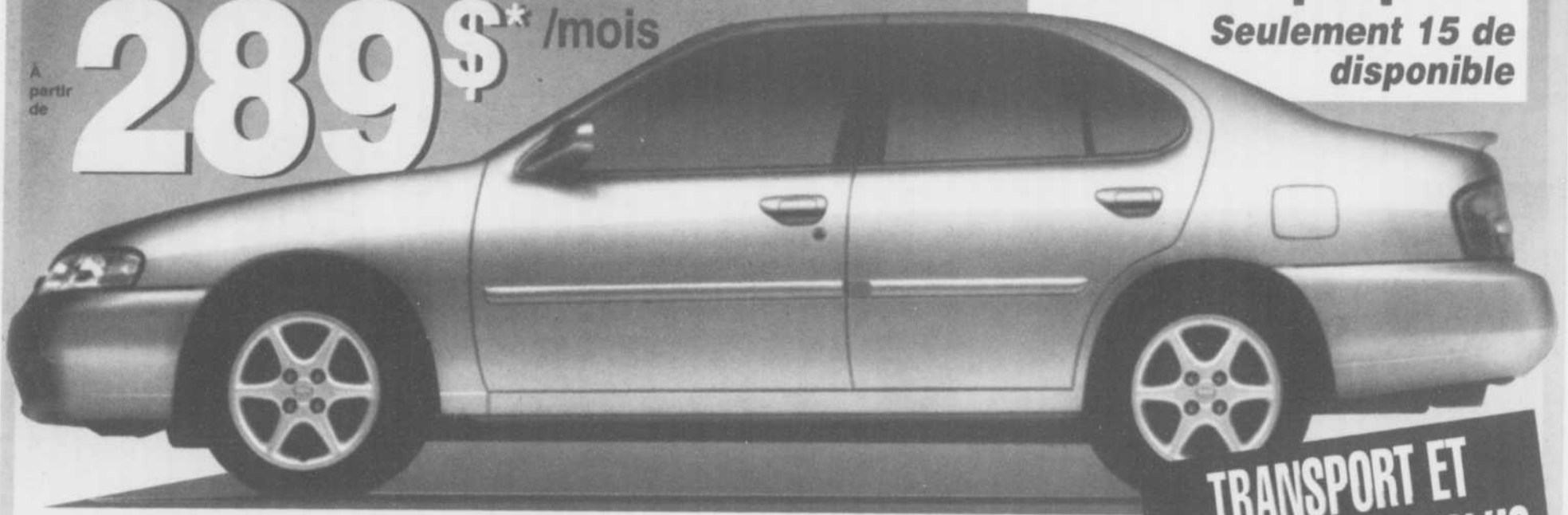


François Grenier
Président

Altima 2001**

À partir de **289\$***/mois

Très équipée
Seulement 15 de
disponible



TRANSPORT ET
PRÉPARATION INCLUS

La Sentra 2001**

ÉDITION
Touring

239\$*/mois



Achat à partir de **1.8%**

40 en
inventaire
Livraison
immédiate

VOUS AVEZ:

- AILERON
- EMBOUT CHROMÉ
- RADIO AM/FM CD
- AIR CLIMATISÉ
- MAGS
- CD CHARGEUR
- MOTEUR 1,8 L
- 0\$ DÉPOT DE SÉCURITÉ
- PLEIN ESSENCE
- 6 DISQUES/CD
- 126 CHEVAUX
- TRANSPORT ET PRÉPARATION INCLUS



Nathalie Tremblay



Robert Tourigny



André Aubertin



Janick Chenel



Geneviève Picard

Photos à titre indicatif seulement.

*Altima 2001, location 48 mois, 19,500km/année, acompte ou échange équivalent à 2999\$. **Sentra 2001, location 48 mois, 19,500km/année, acompte ou échange équivalent à 1199\$. Transport et préparation inclus. Taxes en sus. **Achat de 1.8% pour Altima et de 2.8% pour la Sentra 24 à 36 mois.

Grenier Nissan

APPELEZ-NOUS VITE!
450 477-1444



TOUJOURS PLUS LOIN.

4100
ch. Gascon
Terrebonne
(En direction de La Plaine)

ON VOUS ATTEND!



Le Studio Kyukai fête ses 10 ans!



**KARATÉ
KUNG-FU
SAMOURAÏ
AUTODÉFENSE**

André Quevillon,
entraîneur-chef



**Un mois gratuit + un t-shirt
aux 50 premières
inscriptions.**



- méditation
- confiance en soi
- diminution du stress
- conditionnement physique
- cours personnalisés
- horaire flexible
- cours de groupes ou privés
- hommes, femmes, enfants
parents-enfants

TERREBONNE

1977,
chemin Gascon
964-5627

LA PLAINE

5500, rue Rodrigue
Local 208
477-5254

LISE
CHRÉTIEN



Découvrez le
TAI-CHI
avec Lise Chrétien

Le Tai-Chi apporte l'équilibre au niveau du corps physique et mental; ainsi nous développons notre force interne, l'énergie circule alors librement dans toutes les parties de notre corps. Le Tai-Chi vous permettra d'obtenir la paix intérieure, le calme et la sérénité. Dès lors, les bienfaits obtenus améliorent votre état de santé.

La Rentrée

Association de danse de Mascouche

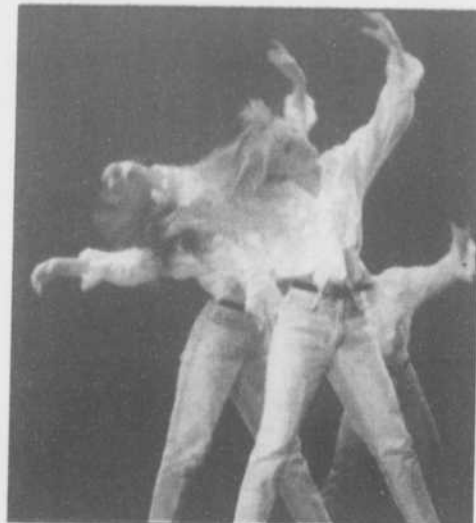
L'Association de danse de Mascouche offre des cours de jazz, jazz expressif (4-5 ans), jazz moderne, danse exercice adulte mixte donnés par le professeur-chorégraphe Josée Forest.

L'Association comprend des troupes de spectacles, dont la populaire troupe Équilibre. Le spectacle de fin d'année est prévu pour juin 2002.

La soirée de préinscription aura lieu le 21 août 2001, de 19h à 21h au local de danse situé au Centre René-Lévesque, 3036 chemin Ste-Marie à Mascouche. Pour les nouveaux élèves, les inscriptions se feront le 12 septembre de 19h30 à 21h au même endroit.

Les cours débutent le 22 septembre jusqu'au 20 décembre 2001 et dès le samedi 12 janvier jusqu'au 31 janvier 2002. Les coûts d'inscription sont payables par chèque seulement au nom de l'Association de danse de Mascouche.

Pour plus de renseignements, laissez vos coordonnées au 474-4133, poste 257 ou rendez-vous aux soirées d'inscription.



Des danseuses de la troupe Équilibre jazz moderne en spectacle.

Réouverture de Répit familial des Moulins

Parents de Mascouche a terminé la restructuration et l'équipe dynamique accueille maintenant les enfants dans ses nouveaux locaux.

Pour inscrire les enfants, veuillez contacter Sonya au 968-0088.

Vous êtes sans emploi !

Attestation d'études collégiales

Technique de micro-informatique:
Support technique, création de pages WEB
et gestion de réseaux. (901.91)

Durée du programme: 1080 heures
Nombre de semaines: 42 semaines
Date de début: 4 septembre 2001
Coûts de la formation: 478.00\$ *
* Prévoir ± 500.00\$ pour l'achat des livres.
Rencontre d'information: 20 août 2001
à 13h au F-403

Les personnes intéressées par ce programme
doivent confirmer leur présence
pour la rencontre d'information
au (450) 430-3120 poste 231.

(Laisser, sur la boîte vocale, votre nom, no. de téléphone
ainsi que le nom du programme qui vous intéresse.)

Conditions d'admission:

- 1) Posséder un diplôme d'études secondaires V
- 2) Avoir les MATHS 536
- 3) Avoir travaillé dans un secteur de l'informatique ou de l'ordinateur

Le collège Lionel-Groulx

100, rue Duquet
Sainte-Thérèse (Québec)
J7E 3G6
Tél.: (450) 430-3120
Télécopieur: (450) 971-7867

Autres programmes de formation à venir:

Gestion financière informatisée: 903.55; 1320 heures; 50 sem.; 478.00\$	Début: 9 oct. 2001
Gestion de la production industrielle: E1N.01; 795 heures; 33 sem.; 366.00\$	Début: 15 oct. 2001
Gestion de l'entreprise agricole: 902.03; 640 heures; 25 sem.; 254.00\$	Début: 15 oct. 2001
Intégration d'applications bureautiques; LCE.12; 720 heures; 30 sem.; 366.00\$	Début: 29 oct. 2001
Initiation à l'administration générale: 901.73; 750 heures; 30 sem.; 254.00\$	Début: Novembre 2001
Gestion des opérations: après marché automobile; LCA.37; 555 heures; 254\$	Début: Janvier 2002
Logistique et distribution internationale	Début: Janvier 2002
Gestion de terrain de golf	Début: Janvier 2002

Pour plus d'informations, voir le site WEB du collège: www.cjg.qc.ca dans la section Formation continue.

Les adultes intéressés peuvent recevoir une aide financière d'Emploi-Québec, si admissible.

La Direction de la formation continue

Obtenez une certification de niveau COLLÉGIAL

GARDE PAROISSIALE SAINT-LOUIS de TERREBONNE inc.

Pour les gens de 11 ans et plus

Fondée en 1958, la Garde paroissiale St-Louis de Terrebonne inc. est une association à but non-lucratif composée de bénévoles âgés(es) de 11 ans et plus. Elle offre une formation para-militaire basée sur la discipline et le respect. En plus, ce sont des gens qui s'amuse tout en travaillant sérieusement. Notre devise est "SERVIR" la paroisse et la communauté chrétienne, être présents lors de différentes activités, servir la population en répondant aux demandes de parades ou autres services, ou même pour des démonstrations musicales.

Pour mettre plus de gaieté dans nos parades, une nouvelle section de petits drapeaux et pompoms s'est ajoutée. Plusieurs jouent des instruments: différents sortes de tambours, de la trompette, de la lyre ou bien font partie de la section des drapeaux. Avec cet ensemble de musiciens et de drapeaux, nous rehaussons de notre présence

plusieurs activités telles que parades pour diverses occasions, tant au Canada qu'aux États-Unis, aussi bien en hiver qu'en été.

Nous comptons 35 membres actifs dans notre unité, des membres honoraires et plusieurs parents et amis de la garde. Pour faire partie de notre mouvement, il n'est pas nécessaire de jouer d'un instrument, nous avons un poste ou une activité qui saura vous plaire. Nous avons beaucoup de plaisir à faire ce que nous faisons.

Pour la modique somme de 36 \$ par année, nous vous fournissons un bel uniforme, du plaisir à volonté et des amis. Venez donc nous visiter à l'école Notre-Dame de Terrebonne, en face de la Caisse populaire rue Masson, tous les mercredis soir de 19h30 à 21h30. Notre recrutement est ouvert à l'année. Nous recommençons nos pratiques hebdomadaires le 15 août prochain.

Cet automne, Terrebonne est la Ville hôte du Congrès régional de l'Union régionale de

la Mauricie.

Voici le Conseil d'administration et bureau militaire

Aumônier : Guy Sanscartier
 Président : Robert Comte
 Commandant : Gilles Juteau
 Vice-président(e) : Léo Tremblay
 Commandant second : François Lefebvre
 Diane Bellefeuille Ordonnance :
 Claudette Lévesque
 Trésorière : Claudette Lévesque
 Quartier-maître : Simone Tremblay
 Secrétaire : Diane Bellefeuille
 Adjudant : J-François Juteau
 Relationniste : Marjolaine Tremblay
 Officier cuivre : Stéphane Lefebvre
 Responsable de parades : Renaud Lemieux
 Officier percussions : Martin Juteau
 Représentant des membres : Marc Lemieux
 Officier petits drapeaux : Sylvie Lemieux
 Vous pouvez nous voir à tous les dimanch-

es à la messe de 11 heures à la paroisse St-Louis de France.

Plusieurs activités sont organisées durant l'année pour s'autofinancer dont un quillethon, une soirée de St-Valentin, une remise militaire et une soirée des Fêtes. Sans oublier bien sûr, notre vente de billets à 0,99 \$ pour avoir la chance de gagner 499 \$ en bons d'achats. Ce tirage est organisé avec la collaboration du Métro Lalande, boul. Moody à Terrebonne. Le tirage aura lieu le 16 décembre 2001 à 15h au magasin même.

Notre président Robert Comte (450-964-5910) ou notre vice-président Léo Tremblay (450-492-9566) se feront un immense plaisir de vous informer ou de répondre à vos questions avec empressement.

Venez nous rendre visite sur Internet au www.gardeterrebonne.com
 Marjolaine Tremblay, relationniste (450-471-3066)

Festival de peinture à Mascouche: La fête des arts et des artistes

Organisme sans but lucratif fondé il y a déjà 13 ans, le Festival de Peinture à Mascouche convie chaque année des centaines d'artistes peintres et des milliers d'amoureux d'art à un véritable happening culturel.

Qu'ils soient amateurs, semi-professionnels ou professionnels, qu'ils résident dans la grande région de Lanaudière ou ailleurs en province, les peintres de toutes tendances sont ainsi invités à s'exprimer, à exposer et à se faire connaître lors de cette grande fête de l'art présentée chaque année lors de la fin de semaine de l'Action de Grâce. Pour l'occasion, la salle du Conseil de Mascouche, le centre René-Lévesque, l'école Le Prélude et la bibliothèque municipale se transforment alors en véritables galeries prêtes à accueillir et à se faire rencontrer artistes et visiteurs.

En outre, lors de cet événement culturel d'envergure, une opportunité unique est offerte aux amateurs d'art de la région d'admirer les œuvres de peintres reconnus tant au Québec qu'à l'étranger et auxquels un hommage est rendu. Des artistes aussi réputés que Jean Dallaire, Tex Lecor ou

Jean-Paul Ladouceur, par exemple, ont ainsi été honorés lors d'éditions précédentes.

La 13e édition, qui se déroulera les 6, 7 et 8 octobre, mettra cette fois en évidence l'œuvre de Robert Gérard, peintre naturaliste de réputation internationale. Plus de 150 artistes seront également au rendez-vous, dont une vingtaine d'artistes professionnels qu'on pourra voir à l'œuvre.

Outre l'organisation des expositions se déroulant à l'automne, le Festival chapeaute également une série de cours de peinture à l'huile, d'aquarelle et de dessin dispensés aux enfants comme aux adultes. Des sessions ont lieu à l'automne et à l'hiver. Pour offrir ces cours, le Festival peut compter sur le talent et la compétence de Nancy Aubut, Yvonne Bribosia, Jean-Guy Carier, Irène Chartrand, Lorraine Gratton, Lise Lavoie Bouchard et Suzanne Robillard.

Géré par un conseil d'administration formé

de Yvonne Bribosia, présidente, Nancy Aubut, vice-présidente, Isabelle Clément, trésorière, Simon Siné, secrétaire, des directeurs et directrices Louise Fourtané Bordonado, Louis Duval, Jean-Marc Hamel, Michel Paradis, Jean-Denis Royal et Corinne Sirois, et de la coordonnatrice Chantal Peterson, le Festival de Peinture à Mascouche dispose d'un local permanent

situé à l'hôtel de ville de Mascouche (3034, chemin Sainte-Marie, Mascouche). Ajoutons, enfin, que le festival offre un service de références pour toute question relative au domaine de la peinture et des peintres. On peut joindre la permanence du Festival, en tout temps durant l'année, en composant le 474-4133, poste 273.

Novembre 1995: INAUGURATION de l'école des Trois-Saisons



L'école des Trois-Saisons au design moderne signé par les architectes Birtz et Bastien de Terrebonne fut inaugurée le 29 novembre 1995 en présence de 200 personnes rassemblant élèves, enseignants, commissaires d'écoles et dignitaires.

La directrice était Marie-Claire Majeau et son adjointe, Marie-Lise Lamer. Étaient présents lors de l'inauguration, la présidente de la Commission scolaire Francine Dyon, le commissaire Pierre Fortier, le maire suppléant Marc Campagna de Terrebonne ainsi que des membres du conseil étudiant soit Pierre Marc Veillette, Gabriel Bellomo, Stéphane Granger et Maxime Poirier. (Photo: archives La Revue)

Pour voir des étoiles !

Le Club d'astronomie des Moulins vous convie à y adhérer. On poursuit les cours de base et de suivi pour une 3e année sur le thème "L'astronomie, une science que l'on doit connaître".

Les premières inscriptions se feront au centre commercial Les Galeries de Terrebonne les 16 et 17 août de 17h à 21h, le 18 août de 9h à 17h et le 19 août de 12h à 17h.

Par la suite, les 6 et 7 septembre à 19h30, il y aura portes ouvertes et inscriptions au 2951 chemin St-Charles, Lachenaie, salle

du Club optimiste de Lachenaie.

Le cours de base astronomie pour tous: 30 places sont disponibles

Le cours -suivi-: 20 places disponibles

Pour obtenir les coûts ou autres informations, veuillez contacter le président Denis Paradis au 961-9899.

École de coiffure elle et lui
 Repentigny enr.

La seule et unique école à vous offrir autant...

INFORMATIONS (450) 582-3131

Rodrigo Aranedá, propriétaire de l'École de Coiffure Repentigny, champion provincial du Québec en 2001 et une équipe très professionnelle vous attendent.

✂ Des instructeurs qualifiés

✂ Cours de base complet incluant stage de perfectionnement

50\$ de Rabais sur présentation de cette annonce

PROCHAINE SESSION : 4 septembre 2001 (Places limitées)

INSCRIPTION DES MAINTENANT

174, NOTRE-DAME, REPENTIGNY

Journée Portes ouvertes
 19 août
 Information et inscription



Boutique

TOMMY HILFIGER GAP OSH KOSH

MARRAINE

Prêt-à-reporter
 Enfants
 Maternité

Occasions spéciales
 Baptême
 Communion
 Mariage

DEUX PAR DEUX THYME SHIRLEY K.

850, Montée Masson, Lachenaie 471-1728

Gratuit !

Écouteurs avec microphone aux
10 premiers acheteurs de systèmes

pcBOX



pcBOX iSTART i8000 KIT



899\$
800 MHz
MA1800F02PK



Le pouvoir du choix
La liberté d'expression

Samsung DVD
12XDVD/40XCD

99\$



Lexmark Z22
avec coupon rabais de 40\$
du fabricant

59\$



Graveur LG 12X

175\$



Airwave 5000

59\$



Le pouvoir du choix
La liberté d'expression

pcBOX NOVA V1310 KIT



1359\$
1.2 GHz
MAV1G2F02PK

Processeur	AMD® Athlon® 1.2GHz
Mémoire	128MO SDRAM PC133
Disque dur	30GO 5400rpm ATA100
Vidéo	nVIDIA Geforce2 MX200 32MO
Audio	SoundBlaster Ensoniq
Fax/Modem	Carte US Robotics® 56K v.90
CD-ROM	Samsung 52X CD-ROM IDE
Lecteur	1.44MB, 3.5"
Souris	Souris optique à mollette PS/2
Clavier	Bilingue 107 touches PS/2
Moniteur	Samtron 76V, 17" couleur
Système	Microsoft® Windows ME
Haut-parleur	Juster Keytec 50watts

Les ensembles iSTART et NOVA
sont disponibles en magasin seulement.
VISA et MasterCard acceptées. Les prix peuvent
varier. Détails du tirage en magasin.
2% d'escompte inclus dans le prix affiché si
payé en argent comptant ou par carte de débit.



Terrebonne
1194, boul. Des Seigneurs
(450) 471-3888

<http://www.pcbox.ca>

Joliette - Drummondville - St-Jérôme - Pointe-Claire - Repentigny



Les officières du cercle Marie Favery



Le Cercle Marie Favery # 1319 des Filles d'Isabelle de Mascouche présente ses officières pour l'année en cours. Ce sont, Gyslène Deguise financière, Marie-Jeanne Perrault gardienne, Monette St-Laurent secrétaire archiviste, Madeleine Allard secrétaire trésorière, Pierrette Caron chancelière; en première rangée, Suzanne Brien vérificatrice, Micheline Pronovost ex régente, Monique Lavoie vice régente, Jeannine Bergeron Digne régente d'état et Claire Dion régente.

Les membres de ce cercle se réunissent le deuxième mercredi du mois au 2998 chemin Ste-Marie à Mascouche.

Pour obtenir de plus amples précisions sur le cercle et ses activités, veuillez joindre Claire Dion au 961-3833.

La Rose Bleue

Association des personnes handicapées des Moulins

présente ses activités de la rentrée 2001 / 2002

Début des ateliers lundi 27 août 2001

Ateliers de jour offerts du lundi au jeudi

Activités :

- Sorties éducatives d'apprentissage
- Lecture, écriture, calcul et apprentissage hygiène
- Bricolage
- Jeux et activités à caractère instructif
- Zoothérapie
- Cours peinture
- Activités physiques



Ces cours permettent à l'adulte qui éprouve des difficultés d'adaptation sur les plans psychique, intellectuel et social, l'acquisition de compétences de base dans l'exercice de ses activités et rôles sociaux.

De plus, la Rose Bleue a du nouveau cette année.

Activités de soir

Début octobre à mai

Pour les 13 ans à 25 ans : ping-pong, hockey sur table, accompagnement cinéma, restaurant, pour les fervents du hockey, Centre Molson selon la demande.

Les clients intéressés devront communiquer avec Francine Lafond, directrice au (450) 474-7007.

ÉCOLE DE MUSIQUE

Prélude



Sainte-Thérèse

142, rue Turgeon
(coin boul. Desjardins)

435-3159

Vimont

4761, boul. des Laurentides
(près du boul. Belgrade)

622-8683

Terrebonne

4429, rue Desroches
(près ch. des Anglais)

492-6507

Fabreville

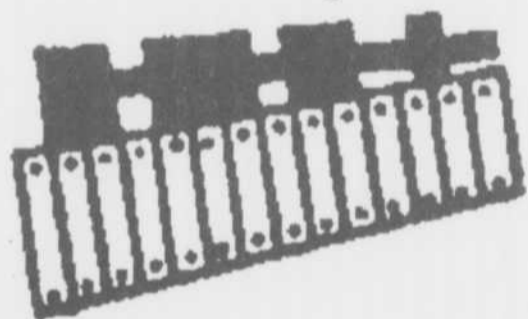
3640, boul. Ste-Rose
(coin Montrougeau)

628-1663

INITIATION À LA MUSIQUE

(4-5 ans) (6-7-8 ans)

Base musicale complète
Méthode dynamique
et amusante de J. Laberge



SESSION 8 COURS

70\$

Inscription 25\$
Matériel en sus



COURS D'INSTRUMENTS

Pour enfants, adolescents
et adultes

- Piano
- Clavier
- Guitare
- Guitare basse
- Violon
- Chant
- Saxophone
- Clarinette
- Flûte traversière
- Flûte à bec
- Initiation à la musique



CHANT

Professeurs bilingues
diplômés et affiliés à Vincent d'Indy

École privée

Plus abordable qu'on le croit... aussi enrichissant qu'il se doit!

Permis du ministère de l'Éducation

Centre Académique de Lanaudière
930 boul. L'Assomption, Repentigny

INSCRIPTION TOUS LES JOURS ENTRE 8h30 à 17h30

Établissement d'enseignement privé à volet artistique

MINIMUM 5 PÉRIODES DE COURS D'ANGLAIS PAR SEMAINE À TOUS LES NIVEAUX

MATERNELLE-PRIMAIRE

Nous favorisons le succès par l'application des règles de la Pédagogie de la réussite. Notre école de par sa dimension humaine, l'encadrement, les périodes d'enrichissement, les activités parascolaires, la supervision des devoirs et des leçons par les professeurs sont autant d'éléments stimulants et motivants, garantissant la réussite scolaire.

654-5026

En plus d'un programme enrichi avec des périodes supplémentaires, pour le français, maths et anglais, des périodes d'espagnol sont offertes de la 3^e à la 6^e année.

PÉRIODES ARTISTIQUES:

- Arts plastiques, peinture
- Arts dramatique
- Chorale
- Danse
- Musique

ACTIVITÉS SPORTIVES ET CULTURELLES

- Bibliothèque
- Audio-visuel
- Sorties culturelles
- Initiation à l'informatique

AUTRES SERVICES:

- Cafétéria
 - Service de garde entre 6h30 et 18h
 - Surveillance et activités durant les journées pédagogiques
 - Transport privé
- Mascouche, Terrebonne, Lachenaie

POUR S'INSCRIRE AUX ACTIVITÉS DE TERREBONNE

Les inscriptions pour les activités aquatiques du secteur Terrebonne auront lieu en soirée, les 28 août et 30 août, au centre Angora (4125 rue d'Argenson) de 19h à 20h30, pour tous les citoyens de Terrebonne. Les gens de la région pourront s'inscrire aux activités aquatiques en soirée, le 30 août de 20h à 20h30. Les inscriptions pour les activités culturelles et sportives auront lieu le 30 août, pour les citoyens de Terrebonne, au centre du 4125 rue d'Argenson de 19h à 20h30.

Pour les activités offertes au centre Marie-Victorin et au pavillon André-Guérard, l'inscription aura lieu le mercredi 30 août de 19h à 20h, dans ces centres et le 31 août, au centre Angora. Les inscriptions se poursuivront au Service des loisirs (790 rue Saint-Pierre), pour tous les citoyens, du 6 au 20 septembre, aux heures d'ouverture des bureaux.

Les activités aquatiques offertes à l'automne sont les programmes de la Croix-Rouge (pour les jeunes de 2 ans et plus et les adultes) ainsi que des cours spécialisés; le plongeon (7 ans et plus), les cours de sauvetage (Médaille de bronze, Croix de bronze et Sauveteur national, pour les 13 ans et plus), l'Aqua-Leader et le Moniteur (14 ans et plus), le Club des maîtres pour les adultes ainsi qu'un programme de Conditionnement physique en piscine (pour les adultes, les aînés ou les femmes enceintes). Pour ceux que la natation intéresse mais qui ne savent pas dans quel niveau s'inscrire, il suffit de prendre rendez-vous à la piscine Armand-Corbeil du 795 J-F. Kennedy, aux horaires des bains libres et

demander une évaluation de l'enfant. C'est gratuit! On s'informe des horaires au 471-4192 poste 725.

La régie des activités culturelles offre des ateliers de métiers d'art (poterie 10-15ans), sculpteur et graveur), d'expression théâtrale (4 à 8 ans) et de théâtre (9-16 ans), d'arts plastiques (pour les 4 à 9 ans), de ballet-jazz (dès 3 ans et pour les adultes), de baladi (adultes), d'aéro-jazz (adultes), de dessin-peinture (pour adultes; acrylique, aquarelle, huile, et pour jeunes; bande à dessin, jeunes peintres), d'anti-gymnastique, (adultes), de tai-chi (adultes), de yoga (adultes) ainsi que des activités pour la petite enfance (3 à 5 ans).

La régie sportive offre des activités pour la famille; le badminton (8 ans et plus) et trotte-menu (activités physiques pour les 2 à 5 ans) et pour les adultes; le conditionnement physique (18 ans et plus et 40 ans et plus), le badminton, le volley-ball et la danse exercice.

Pour plus d'information on communique avec le service des loisirs au 471-4192 poste 330.

Étiez-vous finissants de 6e année en 1993?

Les finissants de 6e année de l'école primaire Bernard-Corbin de Lachenaie participaient à leur bal des finissants à la salle la Québécoise de Mascouche le 22 juin 1993. On voit une partie du groupe prêt à monter à bord de luxueuses limousines, offertes gratuitement par Limousine Sans limites et Limousine Mulligan. Étiez-vous du nombre? (Photo: archives La Revue)



Il y a les "Soleil" avant la maternelle!

Qu'est-ce qu'un «Soleil»?

Le «Soleil» est une affaire de socialisation!

Les «Soleil» sont des organismes qui ont pour but la mise en place d'activités éducatives ayant comme objectif premier le développement social et affectif des enfants de 3 et 4 ans.

Les «Soleil» sont des regroupements d'enfants accompagnés d'une éducatrice qualifiée qui ont lieu deux ou trois fois par semaine, durant deux heures pour les enfants de 4 ans, et deux fois par semaine, durant deux heures, pour les enfants de 3 ans...

... c'est l'implication des parents dans une ou plusieurs tâches: conseil d'administration, comités, représentants de groupe, sorties, fêtes, soirées, cours, etc.

... c'est la participation des parents permettant une intégration vraiment totale du développement global de l'enfant.

Le tout se réalise en collaboration avec les villes de Terrebonne, Mascouche, Lachenaie, La Plaine.

Les parents qui désirent inscrire leur enfant ou obtenir de plus amples informations peuvent communiquer avec le «Soleil» de leur milieu ou avec la Commission scolaire des Affluents

au **492-9400** (poste 4527)



LA PLAINE
CPE Contact
Jardin-Soleil inc.
Ecole du Boisé
Ecole du Geai-Bleu
Ecole l'Orée-des-Bois
Ecole St-Joachim
Ecole de l'Aubier
477-7734

MASCOUCHE
Clair-Soleil
Ecole des Hauts-Bois
Ecole Le Rucher
477-0544

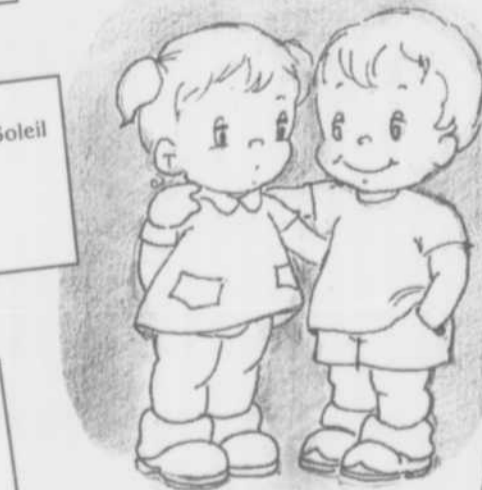
MASCOUCHE
Coeur-Soleil
Ecole aux 4 Vents
Ecole du Soleil-Levant
Ecole La Mennais - Ecole La Source
Chantal Cousineau 474-2213

TERREBONNE
CPE Les Bourgeois-Soleil
Ecole de la Sablière
Ecole Esther-Blondin
Ecole Notre-Dame
Ecole St-Louis
Ecole Bernard-Corbin
Ecole de la Sablière
964-0244

LACHENAIE
Copains-Soleil
Ecole l'Arc-en-ciel
Martine Chevalier 585-0598

TERREBONNE
L'Oiseau-Soleil
Ecole du Castelet
Ecole Etincelle
Sylvie Bertrand 964-9385
Carole Dupuis 961-7846

LACHENAIE
Passe-Soleil
Ecole du Vieux Chêne
Julie Leblanc 964-9747
Elizabeth Kocis 964-0961



Qui peut être admis dans les groupes «Soleil» en septembre 2001?

L'enfant qui atteindra l'âge de 3 ans ou 4 ans avant le 30 septembre 2001.

CARREFOUR FAMILIAL DES MOULINS



La Maison de la Famille:

- ☺ Croît au potentiel de chaque individu
- ☺ Répond aux besoins du milieu
- ☺ Offre un accueil chaleureux et personnalisé

Centre de ressources périnatales

- ☺ Services de Relevailles
- ☺ Cours prénataux
- ☺ Location de sièges d'autos **NOUVEAU !!!**
- ☺ Ateliers de développement d'habiletés parentales
- ☺ Mairaine d'allaitement; Nourri Source
- ☺ Centre de documentation ouverture prévue automne 2001
- ☺ Consultations individuelles
- ☺ Certificats cadeaux
- ☺ Acceptons et distribuons des articles de bébé.



La petite enfance du Carrefour

Plusieurs groupes d'ateliers de socialisation, de stimulation et d'intervention pour les enfants de 3 mois à 5 ans.

Services individuels

- ☺ Accueil et références des services offerts dans notre communauté.
- ☺ Clinique d'impôt ouvert à l'année
- ☺ Cuisine collective
- ☺ Activité sociale pour jeunes retraités
- ☺ Cours de gardiens avertis et de formation R.C.R. **NOUVEAU !!!**

Centre de stimulation et de documentation **NOUVEAU !!!**

- ☺ Location de jeux éducatifs
- ☺ Fiches d'activités pour enfants
- ☺ Prêt de livres et de fiches d'intervention et de stimulation
- ☺ Conférences mensuelles par des professionnels

Bienvenue aux familles de Lachenaie, La Plaine, Mascouche et Terrebonne.

416, rue St-Louis, Terrebonne (450) 492-1257

La Rentrée

Cadets de l'air Escadron 757 Optimiste Mascouche: BIENVENUE



Les cadets de l'air de l'escadron 757 Optimiste Mascouche lors de la revue annuelle 2001.

Les cadets de l'air de l'escadron 757 Optimiste Mascouche vous invitent à prendre connaissance des activités qui animent le mouvement des cadets. Bienvenue dans leur univers.

Les cadets de l'air offrent gratuitement aux filles et aux garçons de 12 à 18 ans la possibilité d'étendre leurs horizons et d'appartenir à un groupe de jeunes au service de la communauté.

En plus de recevoir une formation axée vers l'art du commandement et des techniques de l'aviation, le cadet vit des aventures plus extraordinaires les unes que les autres. Un gros projet se dessine pour l'an prochain. Les probabilités sont excellentes pour que l'escadron se retrouve en août 2002 à Walt Disney World.

En plus des cours de formation obligatoire, les cadets peuvent participer à plusieurs activités optionnelles: musique, précision, art oratoire, pilotage, aéromodélisme, sports, tir de précision, etc. Les cadets

développent le sens des responsabilités, le respect d'autrui et des normes de la société.

Plusieurs sorties sont prévues tout au long de l'année dont le vol en planeur et tours d'avion, voyage à Ottawa, ainsi que plusieurs soirées amusantes, danses, party de Noël, cinéma.

Un comité civil, composé de parents bénévoles, partage avec les officiers et les instructeurs civils, la responsabilité du bien-être des cadets.

Le début des activités est prévu pour le 8 septembre dans de tous nouveaux locaux à l'école du Coteau à Mascouche.

Dès septembre, vous pourrez joindre le Cap. Robert Bélanger au 968-2581 ou le bureau administratif le mardi soir au 474-3322.

Maison des Jeunes de Mascouche: pour ADOS de 12 à 17 ans

Située au 2522 chemin Ste-Marie, la MDJ de Mascouche est un lieu sans drogue ni alcool pour les adolescents de 12 à 17 ans.

Plusieurs activités s'offrent à toi: billard, mississippi, ping-pong, local informatique, local de musique, labo de photo, jeux vidéo, phonothèque, basket, local d'étude, réseau gardiennage, cours de gardien(ne)s averti(e)s, etc.

Tu peux venir à la MDJ pour rencontrer d'autres jeunes, pour discuter avec tes amis et les intervenants ou pour t'impliquer dans différents comités (Conseil-Jeunes, comité informatique, comité phonothèque).

La MDJ n'est pas seulement un lieu de rencontre où tu peux t'amuser, tu peux également y mettre sur pied des projets avec d'autres jeunes et les intervenants.

La MDJ t'offre des ateliers sur différentes thématiques (drogues, sexualité, emploi, violence, droits, etc.)

Tu peux venir nous visiter. Nous sommes ouverts du mardi au vendredi, de 18h à 21h30. Tu as des questions? Il nous fera plaisir d'y répondre au 966-9290.

Inscription au mouvement scout de Mascouche Heights

Le mouvement s'adresse tant aux garçons qu'aux filles de 5 à 14 ans.

Si vous désirez inscrire votre jeune, nous vous invitons à venir nous rencontrer lors de la soirée d'inscription qui aura lieu le mercredi 5 septembre de 19h à 20h30 au local de la Légion canadienne, 255 chemin des Anglais, Mascouche.

Pour obtenir des renseignements supplémentaires, vous pouvez contacter les

responsables de chaque groupe d'âge:

Castors (5 à 7 ans): Tony Mignelli 474-6867

Louveteaux (8 à 10 ans): Danielle Grenier 474-5938

Scouts (11 à 14 ans): Gilles Toutant 474-5052

Les Magiciens de la pétanque des Moulins au BOULODROME

Le comité: Nous sommes un comité de sept bénévoles. Dans un tel comité, la force c'est de se faire confiance. Nous sommes une équipe pour qui l'important, c'est d'offrir une activité agréable entre amis et ce, à un prix dérisoire et à l'année. On aime s'impliquer et on vous offre plein d'activités tout au long de l'année.

Ambiance chaleureuse: Nous vous offrons une ambiance chaleureuse et amicale où le plaisir a une grande place. Ici, on est entre amis. Les amateurs de pétanque le savent. Ceux qui recherchent un lieu pour se retrouver entre amis et surtout s'amuser, ont trouvé l'endroit rêvé car nous vous offrons ce loisirs toute l'année. La saison printemps-été commence le 1er avril et se termine le 30 septembre. La saison automne-hiver est du 1er octobre au 31 mars. Nous faisons partie de la Fédération de la pétanque du Québec ce qui permet aux membres d'avoir une assurance responsabilité pour un montant minime. Venez vous informer à votre comité, toujours disponible à répondre à vos questions.

Nous essayons constamment d'améliorer notre local. Nos allées de pétanque sont bien entretenues et nous nous essayons d'offrir la meilleure qualité, autant pour votre environnement que sur nos huit allées de pétanque.

Saison estivale: Débute le 3 juin et se termine le 31 août. Les dimanche, lundi, mercredi et vendredi, nous sommes au centre Civique, rue St-Pierre, face au Théâtre du Vieux-Terrebonne. S'il pleut, tous se rendent au Boulodrome, rue Langlois à Terrebonne. Les parties commencent à 19h. Il faut arriver avant pour s'inscrire.

Saison hivernale: Commence le 1er sep-

tembre jusqu'à la fin de mai. Toutes les parties se jouent à l'intérieur, même heure, mêmes jours.

Tournois: A toutes les deux semaines, le samedi, il y a un tournoi amical même s'il y a plus de compétition -bourses pour les meilleurs classements-. Les inscriptions (5\$) se font entre 11h et 12h30 au local ou au téléphone au 964-8604.

Divertissements
En mai: repas de fin de saison dans un restaurant de Terrebonne

Juin et juillet: trois tournois et pique-nique au Centre de la nature agrémenté de parties de pétanque amicales

Août: épluchette de blé d'inde et buffet froid au Boulodrome

Novembre: party de Noël avec repas chaud, musique, danses et surprises

Débutants, si vous n'avez pas de boules de pétanque, on vous en prête. Venez essayer et vous y reviendrez. C'est sûr! C'est sûr!

La présidente, Mme Diane Poirier et tout son comité souhaitent à bienvenue à toutes et à tous de la nature agrémenté de parties pour partager des heures de plaisir, de rires et d'amitié.

Pour des informations supplémentaires, veuillez communiquer avec Diane au 471-1409 ou Jacqueline au 964-9233.



Quelques membres s'amuse à jouer à la pétanque au Boulodrome de la rue Langlois à Terrebonne.

Des soirées de FOLKLORE

Les activités du regroupement folklorique des Basses Laurentides commencent le 22 septembre par une soirée d'ouverture comprenant une soirée de danse. Les pratiques de musique et de danse auront lieu à partir du 7 octobre de 19h30 à 22h. C'est pour les jeunes et moins jeunes qui veulent faire de la musique, de la danse et des chansons de folklore. Violonistes, accordéonistes, guitaristes et chanteurs y sont les bienvenus.

L'objectif du groupe est de faire connaître tout ce qui concerne le folklore: danse et musique, jouer dans les centres d'accueil et dans les écoles en plus de montrer la danse folklorique.

Les rencontres ont lieu au 250, 12e avenue à St-Lin-Laurentides, le prix de la carte de membre est de 5\$ annuellement.

Les membres du C.A. sont Jacqueline Allard, présidente, Louis Michaud, vice-président, Gildas Allard, trésorier, Noella Arbour, secrétaire et Andrée Guimond, directrice.

Pour obtenir de plus amples détails, n'hésitez pas à contacter la présidente au 439-3587 ou le 471-4347.

Club de recherche d'emploi de Lanaudière
Service d'aide gratuit et professionnel
Services de recherche d'emploi
Pour chercher et trouver efficacement le bon emploi rapidement...
Excellent taux de placement

Session intensive de groupe
Démarche d'apprentissage et d'application des techniques dynamiques de recherche d'emploi.

Bilan professionnel et personnel
Développement de pistes d'emploi
Rédaction du curriculum vitae, lettres et autres documents
Préparation à l'entrevue

- Soutien matériel (documentation, internet, téléphones, etc.)
- Service de secrétariat (traitement de textes, photocopies, télécopies, etc.)
- Soutien des conseillers et du groupe

Contactez un conseiller au
Club de recherche d'emploi de Lanaudière
à Terrebonne
(450) 492-4104
ou un agent au Centre local d'emploi de votre région

Québec

Le Comité des loisirs Georges VI

Voici le programme des activités organisées par le Comité des Loisirs Georges VI.

HOCKEY COSOM JEUNES: Pour les 8 à 16 ans. Lundi ou mercredi, de 19h à 20h. Première session: 22 septembre au 17 décembre. Deuxième session: 7 janvier au 25 mars. Coût: 25 \$ par enfant, 21 \$ pour le deuxième.

HOCKEY COSOM ADULTE: lundi, 20h à 21h30 ou vendredi, 21h15 à 22h45. Première session: (lundi) 10 septembre au 17 décembre. (vendredi) 14 septembre au 21 décembre. Coût: 50 \$ (résident) et 55 \$ (extérieur).

LES FILMS DU SAMEDI: pour les enfants de 4 à 12 ans. Dates: 12 octobre, 10 novembre, 8 décembre, 11 janvier, 9 février, 9 mars et 12 avril.

Les inscriptions ont lieu le mercredi 29 août 2001 au Centre Marie-Victorin de 17h à 20h. Pour informations: 471-1808, poste 781.

20e anniversaire

Pour marquer le 20e anniversaire du Comité des Loisirs, il y aura une Fête champêtre au part Louis Gilles Ouimet le samedi

25 août. Au programme, épluchette de blé d'inde, atelier de maquillage pour enfants, jeux gonflables et feu d'artifice. Il y aura un restaurant sur place (permis S.A.Q.). En cas de pluie, l'activité est remise au dimanche

26 août.

Le Comité des Loisirs est à la recherche de bénévoles pour l'aider à poursuivre les activités. Pour informations, téléphonez au 471-1808, poste 781.



Le hockey cosom est l'une des activités organisées par le Comité des Loisirs Georges VI.

Une rentrée active aux quilles

Vous aimeriez jouer aux quilles pour vous amuser, vous divertir, pour rencontrer des gens sympathiques qui aiment le plaisir? N'attendez plus. Joignez-vous à l'équipe "Les bons copains" au salon de quilles Grande Allée à Lachenaie.

La saison commencera le mercredi 5 septembre à 13h. Le coût est de 8\$ par semaine.

Pour vous inscrire, veuillez contacter le

président M. Léon Lacelle au 961-7840. Ne tardez plus, appelez dès maintenant. Bowling Lachenaie: 964-4141. Bienvenue à tous.

ATELIER

" POUR LE PLAISIR D'APPRENDRE... "
Anglais - Espagnol - Français - Italien

Cours
• Privé • Semi-privé • Groupe

POUR
• Particuliers (enfants, adolescents et adultes)
• Entreprises • Institutions publiques, etc

Traduction
Rita Camarda
Tél.: 471-0942 • Fax: 471-0548

POLYLINGUISTIQUE R.C.

Fleuriste
JARDIN DIRECT
Fleurs fraîches coupées

Vase
Peluche
Ballons
Savons
Huiles
Artisanales
Plantes etc...

Vaste choix de bouquets champêtres et exotiques

Livraison 7 jours

Roses à partir de **16⁹⁹\$** / douz

Fleurs séchées
Cours offerts dès septembre
Technique européenne exclusive

1100, montée Masson, Mascouche
474-0400

Éducation des adultes

UN PREMIER PAS

- ✓ POUR RÉALISER TES OBJECTIFS
- ✓ POUR T'INSCRIRE EN FORMATION DE BASE
- ✓ POUR RETOURNER AUX ÉTUDES
- ✓ POUR TERMINER UN DIPLÔME D'ÉTUDES SECONDAIRES (D.E.S)
- ✓ POUR COMPLÉTER LES COURS OBLIGATOIRES À UNE ADMISSION EN FORMATION PROFESSIONNELLE (D.E.P)
- ✓ POUR COMPLÉTER LES COURS OBLIGATOIRES À UNE ADMISSION AU CÉGEP
- ✓ POUR SUIVRE TES COURS CHEZ TOI (FORMATION À DISTANCE)

INTÉGRER LE MARCHÉ DU TRAVAIL

- ✓ Services d'intégration socio-professionnelle (S.I.S)

INSCRIPTION

825-7, rue Bombardier, Mascouche (Qué) J7K 3G7

Du lundi au jeudi: 13 h 30 à 16 h 30

Du lundi au mercredi: 18 h à 20 h 30

DOCUMENTS OBLIGATOIRES

- Certificat de naissance original
- Dernier bulletin et relevé de notes du ministère (MEQ)
- 30\$ pour l'analyse du dossier

DES FRAIS SUPPLÉMENTAIRES SERONT EXIGÉS
LORS DE L'INSCRIPTION SELON LES COURS CHOISIS.
(ARGENT COMPTANT, PAIEMENT DIRECT)



CENTRE
l'Avenir
Education
des adultes

Tu as 16 ans et plus
(avant le 1^{er} juillet 2001)

et tu veux étudier

à l'éducation des adultes.

Nous t'offrons des cours

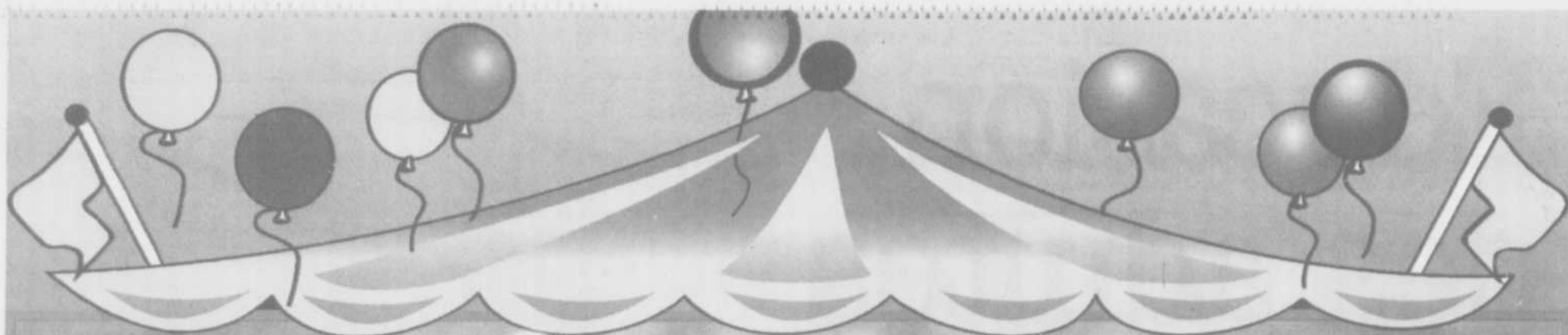
à plein temps le jour,

à temps partiel le soir

ou par correspondance.

INFORMATION:
(450) 936-1818





La Foire du Sport

DU 8 AU 19 AOÛT 2001

Sélection de vêtements estivaux

Jusqu'à

50%

de rabais



Lots de chaussures

Jusqu'à

50%

Adidas, Reebok, Salomon, Merrell

de rabais

Vélos

Rabais jusqu'à

30%



Roller Blade

Rabais jusqu'à

50%

Sélection de patins Hockey

Rabais jusqu'à

50%

5\$

de rabais sur toutes chaussures à prix régulier d'une valeur de 40\$ à 70\$

Valide jusqu'au 1er sept. 2001 Sur présentation de ce coupon

10\$

de rabais sur toutes chaussures à prix régulier d'une valeur de 70\$ et plus

Valide jusqu'au 1er sept. 2001 Sur présentation de ce coupon

Les prix de la chaîne.
Le service du propriétaire

Excellence sports

1420, boul. Moody, Terrebonne

961-0211

Voisin du McDonald