

Québec, samedi 20 février 1982



Le complexe "G", à la "belle époque" des dernières grèves dans le secteur public et parapublic.

Le Soleil, Clément Thibault

Au Québec comme ailleurs au Canada, les gouvernements se servent de plus en plus des employés de la fonction publique et parapublique comme boucs émissaires pour presque tous les maux qui affligent l'économie. A les entendre, les travailleurs du secteur public seraient beaucoup mieux rémunérés que ceux du privé, pour le même type d'emploi. Mais en scrutant les propres chiffres dont se servent les ténors gouvernementaux pour fustiger les fonctionnaires, Ghislaine Rheault a découvert que la réalité n'était pas si simple et que les privilégiés ne sont pas toujours ceux que l'on croit.

## L'écart de rémunération entre les secteurs public et privé Entre les mythes et la réalité

Depuis l'automne, le gouvernement de M. René Lévesque a lancé sur le terrain des prochaines négociations ses "opérateurs de machinerie lourde".



ghislaine  
rheault

Aux commandes des rouleaux compresseurs, les ministres Bérubé, Parizeau, Lévesque se sont portés à l'assaut des acquis des employés de l'Etat. Finis les lendemains qui chantent. Le temps est venu de se serrer la ceinture, de débusquer les privilèges: on a évoqué tour à tour la fin possible de l'indexation des salaires, des primes d'enrichissement, le réexamen des régimes de retraite. On questionnerait la sécurité des emplois et des postes (des chaises, disait M. Lévesque).

La semaine dernière, dans une entrevue au Devoir, le ministre Jacques Parizeau portait le grand coup: il disait songer à se présenter aux tables de négociations, une proposition de gel des salaires en main.

Tous ces coups de semonce dirigés contre les employés de l'Etat en prévision des négociations du secteur public se sont articulés autour d'une persistante comparaison: le secteur public jouirait d'avantages considérables par rapport au secteur privé. Et les statistiques les plus souvent lancées dans la mêlée par messieurs Lévesque et Parizeau situent cet écart à 11 pour 100 en 1980-1981.

Cette stratégie qui fait fi du recours aux nuances risque cependant de masquer des réalités fondamentales: si les employés de l'Etat ne sont pas des indigents (et les syndicats auraient peine à en convaincre la population, il se trouve néanmoins des groupes importants qui ne jouissent pas — si on les compare au secteur privé — du statut de privilégiés qu'on leur impute sans nuance.

C'est une étude réalisée par le Bureau de recherche sur la rémunération, au Conseil du trésor, étude tenue jusqu'ici confidentielle et dont on recommandait de faire usage à "titre indicatif", qui impose cette démonstration.

En comparant la rémunération globale par heure travaillée (calcul qui inclut le coût des avantages sociaux quantifiables) entre le 1er juillet 1980 et le 30 juin 1981, on décèle des écarts assez impressionnants entre les différents groupes de travailleurs de l'Etat si on évalue leur sort par rapport à celui des employés du privé.

### Le portrait global

A quelques bribes près, la photographie globale qui en résulte correspond d'assez près aux chiffres-massues assésés par les politiciens, ces derniers temps, pour convaincre les employés de la nécessité de recourir à une thérapie-choc pour sauver les finances publiques.

Ainsi, pour les 23 emplois repères principaux qui sont comparables (qui regroupent près de 70,000 employés du public et du parapublic), on décèle un écart de 10,3 pour 100 favorable au secteur public pour la rémunération globale par heure travaillée. Toutefois, si on pondère ces données par l'ensemble des effectifs réguliers à temps complet (soit

141,395 travailleurs du public), l'écart n'est plus que de 9,1 pour 100 en faveur des employés de l'Etat.

Toutefois, ce portrait général n'est pas d'une rigueur absolue. On n'a pas pu tenir compte, pour ce calcul, des écarts des heures de travail des professionnels du secteur privé et du public, soit pour un groupe de 4,292 travailleurs sur un échantillon de 66,953 dans le secteur public. Et on peut présumer que l'inclusion de ces données pourrait favoriser légèrement le secteur public, la semaine normale de travail des professionnels y étant de 32 heures et demie.

### Un portrait plus raffiné

Si on y regarde d'un peu plus près toutefois, la photographie que nous fournit cette étude offre d'autres pistes: chez les professionnels de 4 corps d'emploi, l'écart de la rémunération globale par heure travaillée n'est favorable au public que de 6,6 pour 100 (il faut tenir compte cependant de la réserve exprimée plus haut qui touche la semaine de travail). Ces groupes de professionnels sont les agents de gestion du personnel, les ingénieurs, les agents de gestion financière et les analystes en informatique. Vus d'un peu plus près encore, ce sont les analystes en informatique qui jouissent de l'écart le plus favorable (+13,2) alors que les agents de gestion financière de niveau 1 sont les moins bien servis (-9,2).

Chez les techniciens de la seule fonction publique, dans quatre corps d'emploi (programmeurs, techniciens en génie de laboratoire et en vérification comptable), l'écart favorable au public n'est que de 5 pour 100. Toutefois, pour l'ensemble des techniciens des trois secteurs (fonction publique, Education, Affaires sociales) des mêmes corps d'emploi, les écarts favorables sont plus élevés, allant jusqu'à 21,7 pour 100. Ce sont les emplois du secteur des Affaires sociales qui font hausser les moyennes.

### Employés de bureau et ouvriers

Toutefois, ce sont les conditions de rémunération des employés de bureau et des ouvriers du secteur public qui offrent les perspectives les moins alléchantes.

Ainsi, en dépit des avantages marginaux qu'offre le secteur public, les ouvriers du public et parapublic encaissent un déficit de 0,9 dans le calcul de la rémunération globale. Dans la fonction publique, cet écart est négatif à 5 pour 100.

L'énumération plus détaillée encore dans ce secteur (voir tableau) en dit long sur les inégalités dont ils sont l'objet dans ce jeu de la comparaison privé-public.

D'autre part, dans les sept corps d'emploi de différents niveaux chez les employés de bureau du public et du parapublic, on note également des disparités très grandes par rapport au privé.

Si la moyenne d'écart favorable au public s'élève à 6,9 pour 100, leur sort est fort différent si on examine les différents corps d'emploi: ainsi, au maximum des échelles, les magasiniers du niveau 3 du public ont une rémunération globale inférieure de 14,3 pour 100 par rapport au privé. A l'opposé, les plus favorisés sur la foi d'une telle comparaison sont les se-

crétaires de direction générale qui ont un avantage de 15,9 pour 100. Mais ce corps d'emploi ne représente que des effectifs de 340 employés dans cette étude dans les secteurs public et parapublic, par rapport aux 9,669 secrétaires faisant partie de l'échantillon et qui ont une rémunération globale inférieure de 0,5 pour 100 par rapport au secteur privé.

### Ecran de fumée

L'examen de cette "photographie" pourrait se poursuivre à l'infini, permettre de dégager des zones grises, d'autres plus claires. Mais la seule mention de ces exemples démontre que sous l'écran de fumée de la statistique unique (le 11 pour 100 d'écart entre le privé et le public claironné pour les besoins de la cause des compressions), on peut camoufler beaucoup de choses.

Par exemple: en découvrant que les dactylos à l'emploi du gouvernement ont un niveau de rémunération globale plus élevé de 6,8 pour 100 par rapport au secteur privé, on peut arriver à faire oublier que leur échelle salariale ne se situera encore qu'entre \$13,734 et \$14,556 au 1er juillet 1982. Ou que les réceptionnistes du gouvernement qui sont en déficit de 4,3 par rapport au secteur privé dans le calcul de la rémunération globale devront se satisfaire de salaires s'échelonnant de \$13,734 à \$14,318 au 1er juillet.

### Le temps de la dentelle

Depuis l'automne, la stratégie gouvernementale des "gros bras" a produit ses effets. Et même si les esprits sont mûrs sinon pour la solidarité, du moins pour le dialogue, il sera de bonne guerre pour les syndicats, le moment venu, de démolir les chiffres lancés par les stratèges gouvernementaux.

Le prochain sommet de la solidarité, alors que les agents socio-économiques se retrouveront face à face, permettra de voir à quelle enseigne logent les stratèges des parties adverses. Et il permettra de démontrer si, du côté gouvernemental, après avoir fait oeuvre de "gros bras", on peut se mettre à faire un peu de dentelle... Au nom de l'équité.

### COMPARAISON DE LA REMUNERATION GLOBALE PAR HEURE TRAVAILLEE SECTEUR PUBLIC — SECTEUR PRIVE 1er JUILLET 1980 AU 30 JUIN 1981

EMPLOYES DE BUREAU de la fonction publique	ECARTS AU MAXIMUM DES ECHELLES EN %, PAR RAPPORT AU SECTEUR PRIVE
Auxiliaire en informatique (niveau 2)	+ 4,8
Magasinier (niveau 3)	- 14,3
Opérateur en informatique (niveau 3)	+ 2,5
Réceptionniste	- 4,3
Personnel de bureau (niveaux 2 et 3)	- 14,1
Employés de secrétariat:	
Dactylo	+ 6,8
Sténo-secrétaire	- 0,5
Secrétaire de direction	+ 3,8
Secrétaire de direction générale	+ 15,9
Dessinateur (niveau 1)	- 7,6
<b>Ensemble des employés de bureau</b>	<b>+ 8,4</b>

OUVRIERS de la fonction publique	ECARTS AU MAXIMUM DES ECHELLES EN %, PAR RAPPORT AU SECTEUR PRIVE
Préposé à l'entretien (travaux légers)	+ 21,8
Mécanicien de machines fixes (niveau 4)	- 13,0
Electricien d'entretien	- 5,9
Peintre d'entretien	- 11,6
Magasinier (niveau 1)	- 9,6
Journalier d'entretien	- 13,1
Préposé à l'entretien (Travaux lourds)	- 9,5
Menuisier d'entretien	- 9,9
Plombier d'entretien	- 3,6
Gardien	+ 12,7
<b>Ensemble des ouvriers</b>	<b>- 5,0</b>

### TAUX HORAIRES ET REMUNERATION GLOBALE PAR HEURE TRAVAILLEE DANS LES SECTEURS PUBLIC ET PARAPUBLIC COMPARES AU SECTEUR PRIVE (1) Du 1er juillet 1980 au 30 juin 1981

	FUNCTION PUBLIQUE	EDUCATION	AFFAIRES SOCIALES	ENSEMBLE DES TROIS SECTEURS	MOYENNE PONDEREE PAR L'ENSEMBLE DES EFFECTIFS REGULIERS A TEMPS COMPLET
EFFECTIFS COMPARES	28,871	14,630	23,452	66,953(1)	141,395
TAUX HORAIRE	+ 4,8%	- 1,3%	+ 0,7%	+ 2,0%	+ 1,1%
REMUNERATION GLOBALE PAR HEURE TRAVAILLEE (2)	+ 12,7%	+ 7,0%	+ 9,3%	+ 10,3%	+ 9,1%

(1) Les données touchant les 4,292 professionnels faisant partie de l'échantillon ne tiennent pas compte de la semaine de travail.

(2) Cette comparaison inclut le calcul des avantages sociaux.

Source: Conseil du Trésor: Comparaison de la rémunération entre les secteurs public et parapublic et le secteur privé au Québec, août 1981.

La papeterie de Matane, promise par les ministres Pierre de Bané et Yves Bérubé, n'existe encore que sur le papier. Un puissant lobby, constitué notamment d'éléments de l'industrie des pâtes et papiers de l'Est canadien et de porte-parole de

la Côte-Nord, est déterminé à ce que le projet en reste là. Jean Didier Fessou, du bureau du SOLEIL à Sept-Îles, fait la somme des arguments du lobby.

## La Côte-Nord tire la couverture de son bord Lobby contre la papeterie de Matane

Bonne semaine pour M. Bernard Dionne. En effet le maire de Port-Cartier vient de trouver deux appuis de taille dans la croisade qu'il veut entreprendre pour forcer la réouverture de Rayonier-Québec avant la construction d'une papeterie à Matane.



jean-didier  
fessou

Le premier de ces appuis, il l'a sollicité et obtenu auprès du chef de l'opposition libérale à l'Assemblée nationale, M. Claude Ryan, qu'il a rencontré cette semaine à Québec.

Le second lui est venu de M. John E. Houghton, le président de la Compagnie de papier QNS à Baie-Comeau et de l'Ontario Paper à Thorold. Ces dernières sont elles-mêmes contrôlées par le conglomérat du Chicago Tribune.

Il est vrai que le puissant lobby des pâtes et papiers de l'Est du Canada est résolument opposé à la construction d'une nouvelle unité de production à Matane et qu'il aurait sans doute obtenu gain de cause auprès des paliers de gouvernement fédéral et provincial si le député-ministre de Matane, M. Pierre de Bané, ne s'était laissé prendre au piège tendu par son homologue provincial, M. Yves Bérubé.

### Quelques chiffres

Seuls quelques chiffres peuvent illustrer à quel point l'opposition de l'industrie se fonde.

L'industrie canadienne des pâtes et papiers est le plus gros employeur au Canada avec quelque 146.000 employés. La valeur de ses produits atteint \$20 milliards. Le Québec à lui seul accapare 33 pour 100 de la production, suivi de la Colombie-Britannique avec 27 pour 100 et de l'Ontario avec 22 pour 100.

A lui tout seul le papier journal représente 42 pour 100 de la production pour un total de 10.3 millions de tonnes en 1980, soit le tiers de la production mondiale. Les autres producteurs importants demeurent les Etats-Unis et la Scandinavie.

Mais, au cours des dernières années, l'augmentation de la capacité mondiale de production a progressé d'environ 20 pour 100 et s'est effectuée surtout dans le Sud des Etats-Unis, c'est-à-dire près des propres clients de l'industrie canadienne.

Si bien que de 1976 à 1981, l'industrie canadienne a vu sa part du marché américain régresser de 63 à 56 pour 100 alors qu'elle était encore de 70 pour 100 en 1970. Et cette tendance pourrait aller en s'amplifiant au cours des prochaines années, à cause des difficultés d'approvisionnement en bois au Canada.

Et sans le taux de change du dollar canadien par rapport à la monnaie américaine, qui est à l'origine de près de la moitié des profits de l'industrie canadienne, celle-ci n'aurait pu procéder à la modernisation de ses usines.

### D'autres facteurs

Dans le cas précis du projet d'implantation d'une papeterie à Matane, il y a d'autres facteurs qui s'ajoutent à ceux du déclin de l'industrie canadienne sur le marché américain.

Selon M. John E. Houghton, ils sont de trois ordres: la surcapacité de production des usines de l'Est canadien, la pénurie de bois qui guette l'industrie et la rareté de la main-d'oeuvre forestière qualifiée.

Ainsi, en 1982, l'industrie canadienne prévoit opérer à 82 pour 100 seulement de sa capacité de production. Et cette surcapacité de production de 18 pour 100 risque d'augmenter une fois qu'auront été complétés les ambitieux programmes de modernisation des usines.

Quant aux réserves de bois de l'Est du Québec et de la Côte-Nord, M. John E. Houghton les croit nettement insuffisantes pour alimenter à la fois un important réseau de papeteries et plusieurs scieries d'envergure.

Qu'il suffise de rappeler que cette région doit être capable de fournir une partie des besoins en bois des Papiers Reed à Québec, de F.F. Soucy à Rivière-du-Loup et de la Compagnie de papier QNS à Baie-Comeau sans compter un nombre important de scieries et la cartonnerie de la CIP à Matane.

Ajouter à cela la relance de Rayonier-Québec à Port-Cartier et la construction d'une papeterie à Matane, aussi modeste soit-elle, risqueraient de provoquer une rupture des approvisionnements en bois.

Et ce, sans parler des ravages que provoquent l'insuffisance des programmes de reboisement, les in-

condies forestiers et la tordeuse de bourgeons de l'épinette. Déjà une telle rupture des approvisionnements en bois s'est produite en Ontario et a forcé l'Ontario Paper, par exemple, à construire une usine de recyclage qui consommera 100.000 tonnes de vieux journaux par année. En opération depuis décembre 1981, c'est la plus grosse usine du genre.

### La mécanisation

Plus grave encore et aussi paradoxal que cela puisse paraître, reste la pénurie de travailleurs forestiers qualifiés.

Il faut comprendre que, sur la Côte-Nord, 70 pour 100 environ des travailleurs forestiers viennent de la rive sud. Avec la construction d'une papeterie à Matane, l'implantation d'une usine de panneaux-meuble à Sayabec et le redéploiement d'une scierie à Causapsal, une partie importante de cette main-d'oeuvre forestière restera sur place et provoquera une grave pénurie sur la Côte-Nord.

Un peu à la manière de celle qui avait été constatée lorsque l'usine de Rayonier-Québec à Port-Cartier était en opération dans le milieu des années 1970. Cela avait forcé la Compagnie de papier QNS et les Papiers Reed à se lancer dans de vastes programmes de coupe de bois mécanique.

Au cours des prochaines années, la papeterie de Baie-Comeau cherchera à intensifier la mécanisation de sa coupe de bois et celle-ci pourrait atteindre jusqu'à 65 pour 100 des besoins de l'entreprise et une réduction de 15 pour 100 de sa main-d'oeuvre forestière.

### L'affaire newyorkaise

Mais plus encore que tous ces éléments, il est un facteur qui inquiète grandement M. Houghton et qui crée un terrible sentiment de malaise à Baie-Comeau. A lui seul, il pourrait expliquer l'opposition de la Compagnie de papier QNS au projet de papeterie à Matane.

Le Chicago Tribune cherche à se départir de son plus beau fleuron, le New York Daily News.

En 1970, ce tabloïd à sensation tirait à 2.5 millions d'exemplaires en semaine et 4 millions le dimanche. Dix ans plus tard il dégingolait à 1.5 million en semaine et 2 millions le dimanche.

Avec ses 4.000 employés, le Daily News n'est plus capable d'affronter la compétition du New York Post qui, avec ses 1.500 employés, tire à 900.000 copies par jour. L'an dernier le Chicago Tribune investissait \$20 millions pour faire du Daily News un journal du soir et relancer sa distribution. Malheureusement ce n'était pas suffisant et le journal est en vente. S'il ne trouve pas acquéreur, il devra fermer ses portes.

Or c'est 25 pour 100 de la production de la papeterie de Baie-Comeau qui est destinée au Daily News. C'est-à-dire 130.000 tonnes de papier-journal par année pour un chiffre d'affaires approximatif de \$65 millions.

Et si la Compagnie de papier QNS perd la clientèle du Daily News, il lui faudra deux à trois ans pour réussir à trouver de nouveaux clients capables d'absorber ces 130.000 tonnes de papier-journal. Et cela à condition que des modifications soient apportées aux machines 1 et 2 afin de produire un papier de qualité légèrement supérieure.

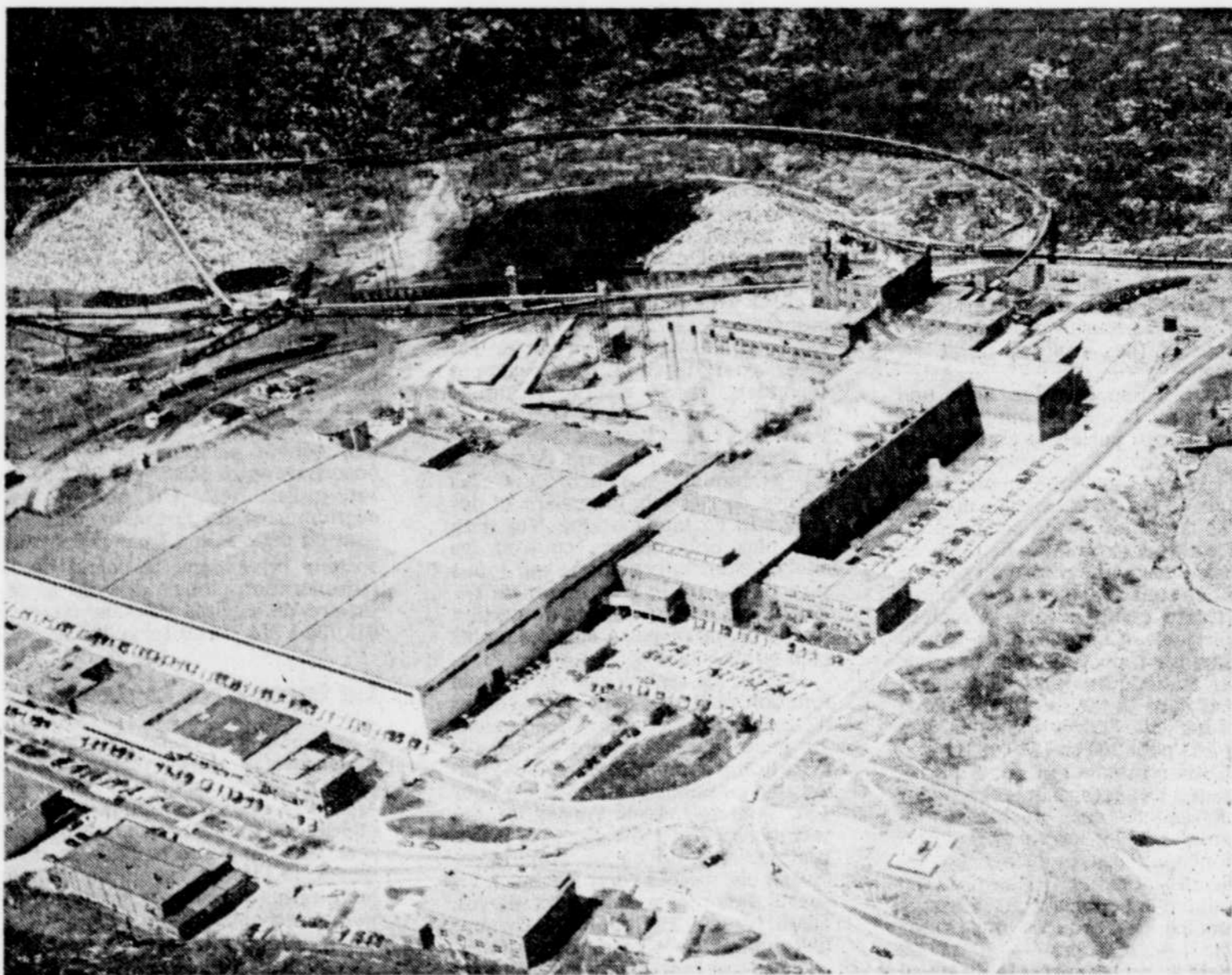
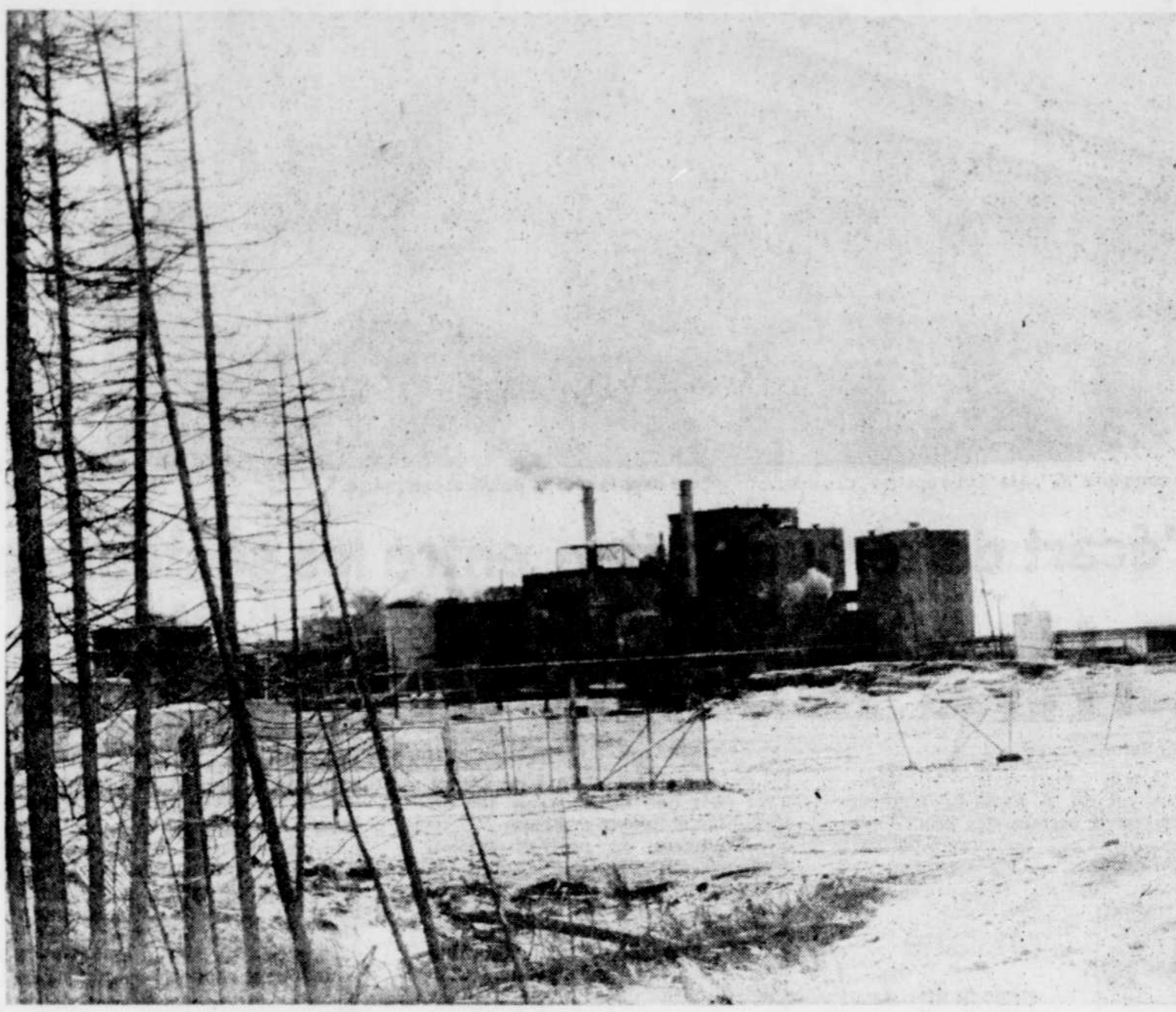
Il est facile, dans ces conditions, de comprendre pourquoi M. John E. Houghton voit d'un très mauvais oeil le projet d'implantation d'une papeterie à Matane, dont le volume de la production équivaldrait sensiblement à la surcapacité de production de la papeterie de Baie-Comeau.

Et pourquoi, aussi, il appuie le maire Bernard Dionne dans ses démarches pour tenter de relancer l'usine de Rayonier-Québec à Port-Cartier avant la construction de l'usine de Matane. L'usine portcartoise est destinée à produire de la fibre de rayonne qui n'entre pas en compétition avec le papier-journal.

### Le 5e producteur

Mais les inquiétudes de M. Houghton sont toutes relatives. Le groupe qu'il dirige planifie un programme d'investissement de \$350 millions réparti sur cinq ans, qui fera de lui le cinquième producteur mondial de papier-journal avec une capacité de production de 760.000 tonnes en 1985 par rapport à 610.000 tonnes cette année.

La majeure partie de cet investissement, soit \$260 millions, sera affecté à l'usine de l'Ontario Paper à Thorold. En opération depuis 1913, cette usine n'était plus rentable et les cinq machines seront remplacées par deux nouvelles. De telle sorte que la



L'usine désaffectée de Rayonier-Québec, à Port-Cartier, en haut, et celle de la QNS, à Baie-Comeau: deux bonnes raisons, selon le lobby des pâtes et papiers de l'Est du Canada, pour qu'en reste là le projet de papeterie de Matane.

production de l'usine passera de 240.000 tonnes à 340.000 tonnes.

Cette modernisation éliminera 330 emplois pour stabiliser la main-d'oeuvre à 800 employés.

A Baie-Comeau même, ce seront \$90 millions qui seront investis dans l'amélioration des machines 2 et 3 et dans la construction, dès le printemps, d'une usine de production de pâte Opc qui remplacera la pâte de sulfite.

La pâte Opc permet une meilleure utilisation des fibres tout en respectant les normes de l'environnement. Ce projet coûtera à lui seul quelque \$30 millions et sera complété en 1984. L'entreprise étudie aussi la possibilité d'installer une deuxième bouilloire pour brûler l'écorce à un coût d'environ \$20 millions.

Parallèlement seront poursuivis les programmes de modernisation des camps forestiers et de la mécanisation de la coupe de bois.

Aucun de ces projets n'entraînera la création de nouveaux emplois, stabilisés à environ 2.400.

### Le marché européen

Théoriquement, les trois quarts de la production de la papeterie de Matane, lorsqu'elle entrera en production, sont destinés au marché européen où les experts prévoient une

grave pénurie au cours de la décennie.

Mais là encore l'argument ne semble pas impressionner le président de la Compagnie de papier QNS qui rappelle que son entreprise compte quelque 250 clients aux Etats-Unis, en Europe, en Australie, en Inde, en Chine, etc...

Ce que Bato et Rexfor, éventuellement d'autres actionnaires, cherchent à vendre sur le "papier" — car, à toutes fins utiles, la papeterie de Matane n'est encore qu'un projet — la Compagnie de papier QNS et l'Ontario Paper peuvent le vendre réellement.

Et pour s'accaparer de nouveaux marchés, notamment outre-mer, la lutte s'annonce impitoyable entre producteurs. Ceux qui existent déjà et qui ont une longue expertise des marchés derrière eux ont un avantage certain.

### Les négociations

L'année 1982 sera marquée par les négociations pour le renouvellement des conventions collectives de travail dans le secteur des pâtes et papiers.

L'année dernière la grève des travailleurs forestiers à l'emploi de la papeterie de Baie-Comeau avait duré quelque 301 jours et avait porté sur

l'indexation des salaires au coût de la vie et l'abandon du travail à forfait.

Cette grève avait été un échec puisque l'entreprise n'avait cédé sur aucun des deux points. Et grâce à des achats massifs de bois sur la rive sud, au Nouveau-Brunswick et auprès de Rayonier-Québec qui avait cédé ses surplus d'inventaire, la papeterie de Baie-Comeau avait pu faire face à la situation.

Comment se présente la situation cette année? L'entreprise est bien préparée, affirme M. John E. Houghton qui, du même souffle, admet que la partie patronale avait certains torts dans ce conflit de travail.

Est-ce à dire que, cette année, la partie patronale est prête à faire un geste au chapitre de l'indexation des salaires ou du travail à forfait? Pas question, de répondre le chef d'entreprise, sans mettre en danger la compétitivité et la rentabilité de la papeterie QNS.

Il précise: "Nous devons arriver à un règlement équitable qui n'affectera pas la position concurrentielle de notre compagnie. Un point important pour nous tous est l'augmentation de la productivité car le coût de notre bois est le plus élevé au Canada et notre situation géographique nous occasionne des frais de transport exorbitants".



De la mécanique...



aux techniques infirmières.

Le Soleil, Jean-Marie Villeneuve

Le choix de carrière demeure toujours une question fondamentale pour les jeunes du secondaire qui veulent s'orienter vers le secteur professionnel. Malheureusement, les statistiques disponibles sur le taux d'intégration des finissants du cégep au marché du travail donnent peu d'indications fiables sur les métiers les plus prometteurs. Raymond Giroux a entre autres découvert que les statistiques fédérales et provinciales sur le taux de chômage dans les différentes techniques du secteur professionnel étaient contradictoires. Un conseil: étudiez d'abord ce que vous aimez!

## Quelle option choisir à l'entrée au cégep? Un étrange jeu de... devinettes!

Attention! Pour savoir dans quel métier il aura le plus de chances de se trouver un emploi au sortir de ses études, en juin 1985, le finissant du secondaire V doit décider en janvier 1982 de son orientation en se fiant sur le taux de chômage qui frappait.



raymond giroux

six mois ou un an après la fin de leurs études, ceux qui avaient terminé leur cours professionnel au cégep en juin 1979!

On voit tout de suite l'irréalisme de cette situation: entre 1979 et 1985, il y aura eu, au Québec, un référendum et deux élections générales. Au Canada, trois élections générales. Aux Etats-Unis, deux élections présidentielles.

Côté économique, on était loin de se douter, il y a une trentaine de mois, que les sociétés pétrolières devraient baisser leur prix à la pompe parce qu'il y a trop d'essence disponible.

Tout comme on ignorait la faille imminente de l'industrie nucléaire canadienne, la ruine des caisses d'entraide ou les effets de la prime d'enrichissement de 2 pour 100 accordée aux travailleurs et cadres du secteur public.

Que faire alors? Comment s'orienter? Denis Lebel, directeur des services aux étudiants au cégep de Limoilou, n'a qu'un conseil à donner aux futures recrues: choisissez le programme qui vous intéresse le plus, en premier lieu. Mais il n'est jamais

inutile de s'informer des grandes tendances de l'économie et des secteurs d'activités qui paraissent les plus prometteurs: systèmes de micro-processeurs, environnement, conditions de travail, et ainsi de suite.

Bien sûr, la machine ne suit pas toujours, et le secteur professionnel de l'enseignement collégial ne donne pas par exemple, de programmes en techniques de sécurité au travail.

Mais les étudiants peuvent orienter d'eux-mêmes leur formation dans ce sens, et pousser les professeurs à les suivre, s'ils ne veulent pas les précéder.

Le conseiller en main-d'oeuvre fédéral affecté au cégep de Limoilou, M. Roger Samson, note même que l'objectif du meilleur salaire possible n'est plus la première priorité des finissants du professionnel: les questions portent beaucoup plus sur la qualité du travail et son intérêt.

Encore qu'il y ait quelques abus, comme cet étudiant qui a refusé un poste à \$28,000 par année parce qu'il ne voulait pas quitter la ville de Québec!

### Programmes adaptés?

Les programmes des collèges relèvent du ministère de l'Éducation et sont révisés à tous les trois ans. Pour M. Lebel, la question des rapports entre le contenu des cours et les possibilités offertes par le marché du travail constitue "un beau problème".

Notre clientèle, dit-il en substance, ce ne sont pas les entreprises, mais les finissants du cours secondaire. Les contingentements dans divers programmes ne sont pas provoqués par des taux de chômage élevés, par exemple, mais par des exigences à caractère strictement

économique: manque de matériel, temps d'ordinateur insuffisant, carence de stages pratiques, etc.

"Il serait dangereux de répondre à des demandes trop explicites du marché, poursuit M. Lebel. La formation doit être le plus large possible." Il est vrai que certaines spécialités exigées par les travaux de la Baie James, par exemple, n'existent déjà plus, ou presque.

Mais le "marché" étudiant ne joue pas à la perfection: comment expliquer que plusieurs s'inscrivent toujours en assistance sociale, au cégep, alors que le taux de chômage atteint 20 et 30 pour 100 depuis des années parmi les diplômés de ce secteur? Trois cégeps de la région, Sainte-Foy, Lévis-Lauzon et Rimouski, offraient toujours ce programme, aux dernières nouvelles.

### Données contradictoires

Si la situation du marché du travail ne vient qu'en second lieu dans les critères de sélection des étudiants, ceux-ci ont tout intérêt à se méfier des données existantes. En ce moment, dans les cégeps, les écoles secondaires ou les centres de main-d'oeuvre, ils peuvent consulter deux documents: le premier, "Relance", est produit par le ministère de l'Éducation. Le second, "Les finissants du secteur professionnel des cégeps et le marché de l'emploi", est une gracieuseté d'Emploi et Immigration Canada.

On pourrait penser à première vue que la science de la statistique étant ce qu'elle est, un taux de chômage se retrouve d'une étude à l'autre car il n'y a pas 36 manières de le calculer.

Mais demandez donc à la finissante du secondaire V la situation du marché pour les diplômées en techniques de radiodiagnostic: en lisant le document québécois, elle apprend que les possibilités d'emploi y sont parmi les meilleures avec un taux de chômage de seulement 4 pour 100 un an après la fin des études de la promotion 1978-1979.

Si par hasard, toutefois, elle consulte le texte canadien, elle sera sûrement surprise de voir que six mois plus tôt, car les deux enquêtes n'ont pas été effectuées au même moment, le taux de chômage, pour les mêmes personnes, atteignait 40 pour 100, et qu'on n'y voyait "pas d'indice d'amélioration".

Situation identique en techniques de secrétariat: Québec y trouve 6,5 pour 100 de chômeurs, et Ottawa, 20 pour 100. Et même en techniques policières: un cours recommandé par le MEQ, à cause du faible taux de chômage de 4 pour 100, pour lequel l'autre gouvernement "ne peut prétendre que les perspectives d'emploi seront meilleures" en constatant un taux de chômage de 22 pour 100!

Plus grave encore, les données pour l'ensemble des techniques biologiques se contredisent de façon importante: Québec a trouvé 9,1 pour 100 de chômage chez les filles, et 5,4 chez les garçons, alors qu'Ottawa en a compté 16 pour 100; et c'est là le secteur professionnel le plus important avec 31,6 pour 100 des finissants, en 1978-1979. Un secteur considéré comme bon d'un côté devient médiocre de l'autre.

### Dangers

L'utilisation de ces données appelle à la prudence à un autre niveau:

si des domaines comme le génie civil, l'électronique ou la mécanique du bâtiment constituent année après année des valeurs sûres, il faut se méfier des effets de ces réputations qui peuvent créer des vagues comme ce fut le cas en informatique, il y a quelques années. Trop de diplômés peuvent tuer le marché.

Il est toutefois utile de réaliser un certain nombre de constantes: les techniques physiques sont les plus prometteuses, quant au marché du travail, et les arts et lettres n'offrent aucune garantie d'un avenir prospère.

Egalement, les salaires versés aux diplômés masculins sont toujours plus élevés que ceux donnés aux femmes, et ce même dans des métiers qui sont traditionnellement réservés à ces dernières comme les techniques infirmières.

Quant à ceux ou celles qui abandonnent leurs cours à quelques mois de la fin, ils et elles ont absolument tout à perdre: leur travail sera moins payant, moins intéressant et surtout, moins fréquent.

Il faut noter en outre que les coupures budgétaires du gouvernement québécois frappent très durement les étudiants du secteur professionnel: tous ceux qui se retrouvaient normalement sur les listes de paie de l'État, comme les infirmières, les policiers, les techniciens de laboratoire, et ainsi de suite, accroissent les rangs des chômeurs.

Et hasard ou non, ce sont les options traditionnellement "féminines" qui sont les plus durement touchées: le travail à temps partiel remplace le travail à temps complet, l'équipe de nuit ou de fin de semaine leur échoit automatiquement, on travaille en surnuméraire ou sur appel.

### LE SECTEUR PROFESSIONNEL DES CEGEP, PROMOTION 1978-79, ET LE MARCHÉ DU TRAVAIL

SECTEUR	TAUX DE CHOMAGE (FEDERAL)	TAUX DE CHOMAGE (PROVINCIAL)		SALAIRE HEBDOMADAIRE		TRAVAIL A TEMPS COMPLET	
		Femmes	Hommes	Femmes	hommes	Femmes	Hommes
Techniques physiques	6%	6%	6%	\$247	\$293	96,2%	96,9%
Techniques biologiques	16%	9,1%	5,4%	\$283	\$296	77,8%	95,5%
Techniques administratives	11%	10,8%	7,4%	\$223	\$260	97,6%	93,8%
Techniques humaines	21%	13,8%	7,7%	\$238	\$321	77,5%	96,5%
Arts et lettres	16%	20,9%	15,5%	\$210	\$257	82,4%	91,7%
Total des diplômés	13%	9,1%	7,3%	\$250	\$289	77,8%	95,5%
Total des non diplômés (abandon scolaire)	—	13,8%	10,6%	\$203	\$277	90,9%	91,7%

Sources: "Relance" 1980, par le ministère de l'Éducation, enquête faite par la poste et par téléphone, de juin à octobre, avec un taux de réponses de 63 pour 100, et pour le taux de chômage fédéral, "Les finissants du secteur professionnel des cégeps et le marché de l'emploi, promotion 1978-1979" enquête effectuée en décembre 1979 auprès de tous les étudiants diplômés. Le taux de réponse n'est pas donné, mais les dossiers étaient complètes avec l'aide des conseillers en main-d'oeuvre pour étudiants.

## La plate-forme de forage

# Un monstre flottant de \$40 millions et plus

par Claude TESSIER

Comme toutes les autres, "Glomar High Island VII" a de belles jambes, élégantes, hautes comme un édifice de 30 étages, musclées par des tubulures d'acier et dont les soudures sont inspectées aux ultra-sons; des jambes avec des pieds géants, dans la pointe des 45 pieds de diamètre, des pieds en forme de soucoupes qui permettent de se poser en sécurité dans les sables profonds de la mer, ou sur les coraux multicolores des mers chaudes.

"Glomar High Island VII", du nom de ses propriétaires, Global Marine Drilling Co., est la plate-

forme de forage auto-élévatrice présentement en construction aux chantiers Davie à Lauzon. À côté, une autre plate-forme de même type, plus grosse encore, est en train de naître dans un autre lit du chantier.

Quand Davie décroche un tel contrat, c'est le branle-bas général! Selon les besoins du client, on achète le design pour la construction de ces étranges araignées d'eau. Dans le cas présent, le design est celui de Marathon-LeTourneau, de Houston, aux États-Unis. Les modèles choisis, du type 82 SD ou 116C, représentent quelque 200 plans; il faut parfois les modifier à Lauzon pour les adapter

aux besoins du contrat. Chaque plate-forme a une valeur de \$40 à \$45 millions. L'"Ocean Ranger" qui a coulé il y a une semaine était du type semi-submersible et approchait le quart de milliard de dollars.

"On rassemble les matériaux venus principalement des États-Unis, du Canada et d'autres pays du monde, puis on commence", raconte M. Donald Breton, directeur de la planification, de l'ingénierie, de la production et de l'informatique chez Davie. Il est, à sa manière, un chef d'orchestre.

formes semi-submersibles. Elles ont 300 pieds de haut et elles comportent de nombreuses soudures. Leur construction est faite dans les hangars du chantier. "Notre renommée, dit l'ingénieur Breton, tient au fait qu'il y a à Lauzon plusieurs générations de soudeurs maritimes".

À mesure que progresse la construction de la plate-forme, on y glisse un tas de choses: des génératrices pour actionner les jambes et la tour de forage, des réservoirs à boue et à ciment. La boue injectée dans le trépan lors du forage sert à le refroidir, le lubrifier et à ramener à la surface les roches où on détecte la présence de pétrole. Le ciment sert à colmater les trous et à contrôler les pressions des poches de gaz.

Le travail des ouvriers consiste aussi à installer une usine de traitement des boues, un tas de pompes de toutes sortes.

### Un bateau sans propulsion

La structure principale de cet étrange bateau d'acier sans propulsion est un triangle de 250 pieds de long sur 200 de large sur 26 pieds d'épaisseur. La construction de cette île perchée est modulaire. Chacun des 50 blocs à réunir ne doit pas peser plus de 100 tonnes. Le tour de la plate-forme est constitué d'une série de caissons. Ces caissons jouent un rôle important.

Quand la plate-forme est rendue sur les lieux de forage, on jette l'ancre, on descend les jambes jusqu'au fond. Mais encore faut-il qu'elles aient les pieds en terrains solides. On met alors 4,000 tonnes d'eau dans les caissons, soit presque autant que le poids de la plate-forme, pour que celle-ci s'enfonce dans le sable, parfois jusqu'à 25 pieds, ou de quelques pouces dans les coraux. Il n'est pas question que cette masse d'acier bascule. Puis on retire l'eau et on hisse la plate-forme 45 pieds au-dessus des flots.

Les jambes sont ici le point névralgique comme les caissons flottants le sont pour les plates-

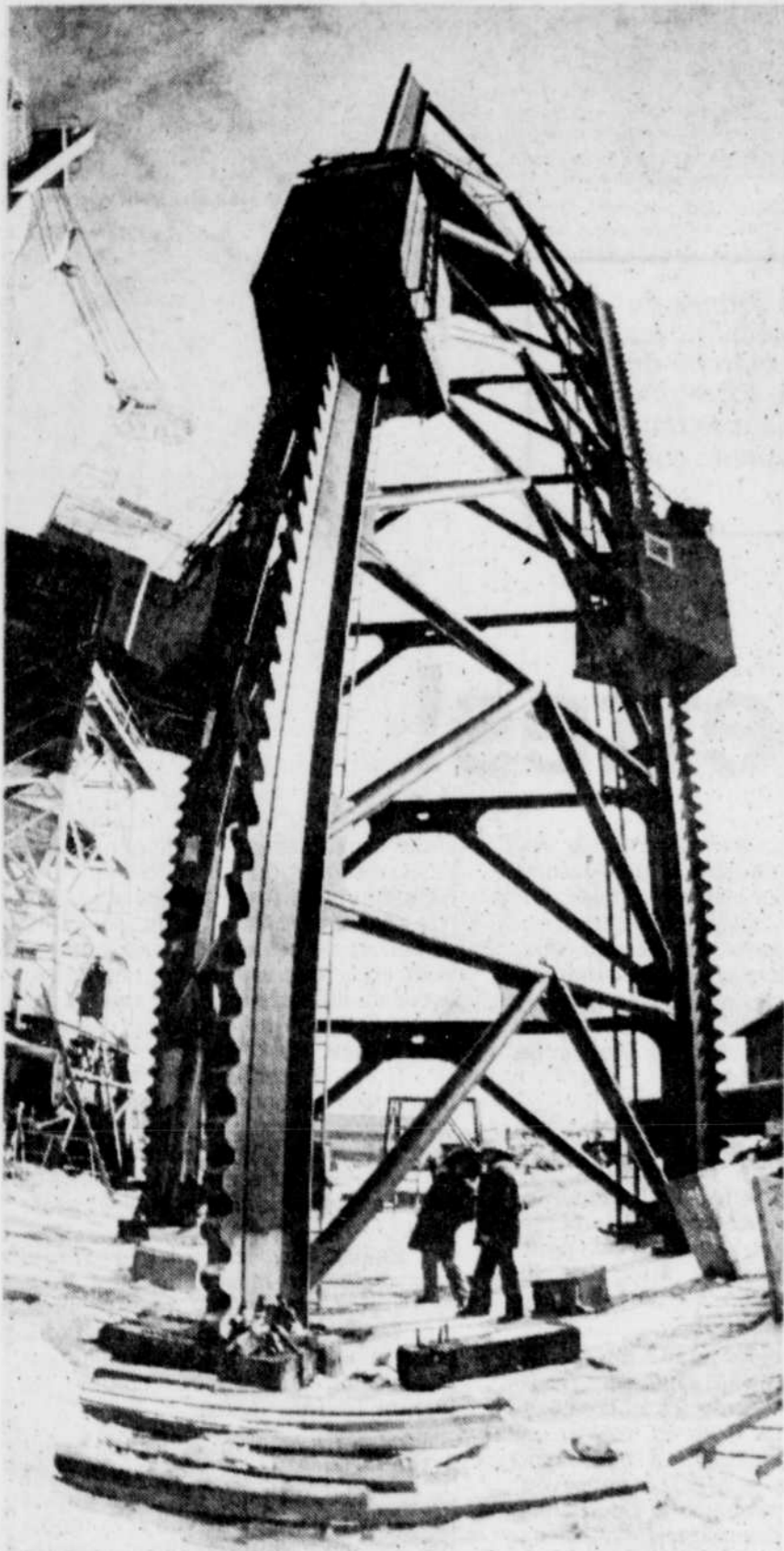
d'appui de la plate-forme. Sur le pont, on trouve aussi l'héliport, des grues à installer, des torchères, des laboratoires d'analyses.

Mais les jambes restent la partie la plus délicate à construire. Elles se composent de 36 modules hissés les uns sur les autres. Toutes les soudures de la plate-forme sont passées aux rayons X ou aux ultrasons pour en vérifier la qualité. Sur les crémaillères, il faut fixer 16 moteurs électriques synchronisés pour faire bouger la plate-forme qui monte ou descend au rythme de 90 pieds à l'heure.

À Lauzon, c'est donc tout l'art de la construction d'un chantier

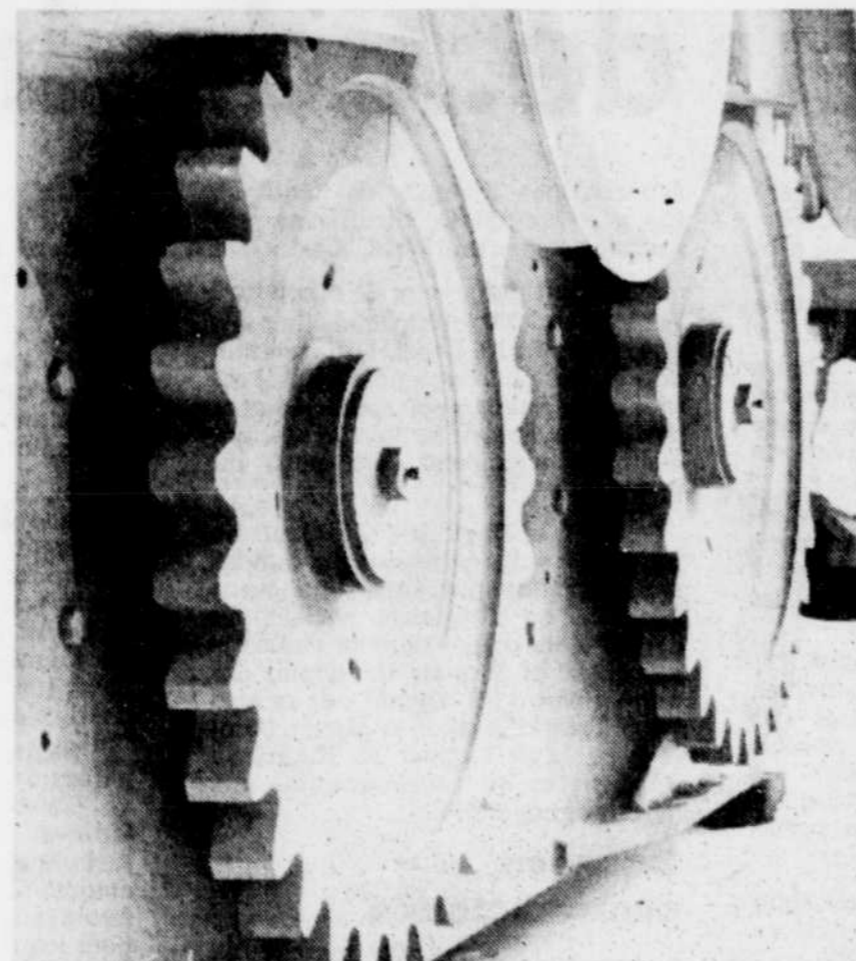
maritime que l'on met au service de la construction des plates-formes de forage. "C'est quasiment de l'artisanat", nous dit M. Breton en soulignant le sens de la responsabilité des ouvriers de la Davie.

À chaque contrat — 13 entre 1979 et 1983 — il y a à la fin, le lancement. Après le départ des glaces, en avril, on dira à "Glomar High Island VII": "À l'eau canard!". L'accouplement aura duré neuf mois. Quand ce genre d'ouvrage que sont les plates-formes de forage s'abîme en mer, nul autre que ceux qui les ont construites savent ce que cela veut dire d'énergie et d'efforts engloutis.



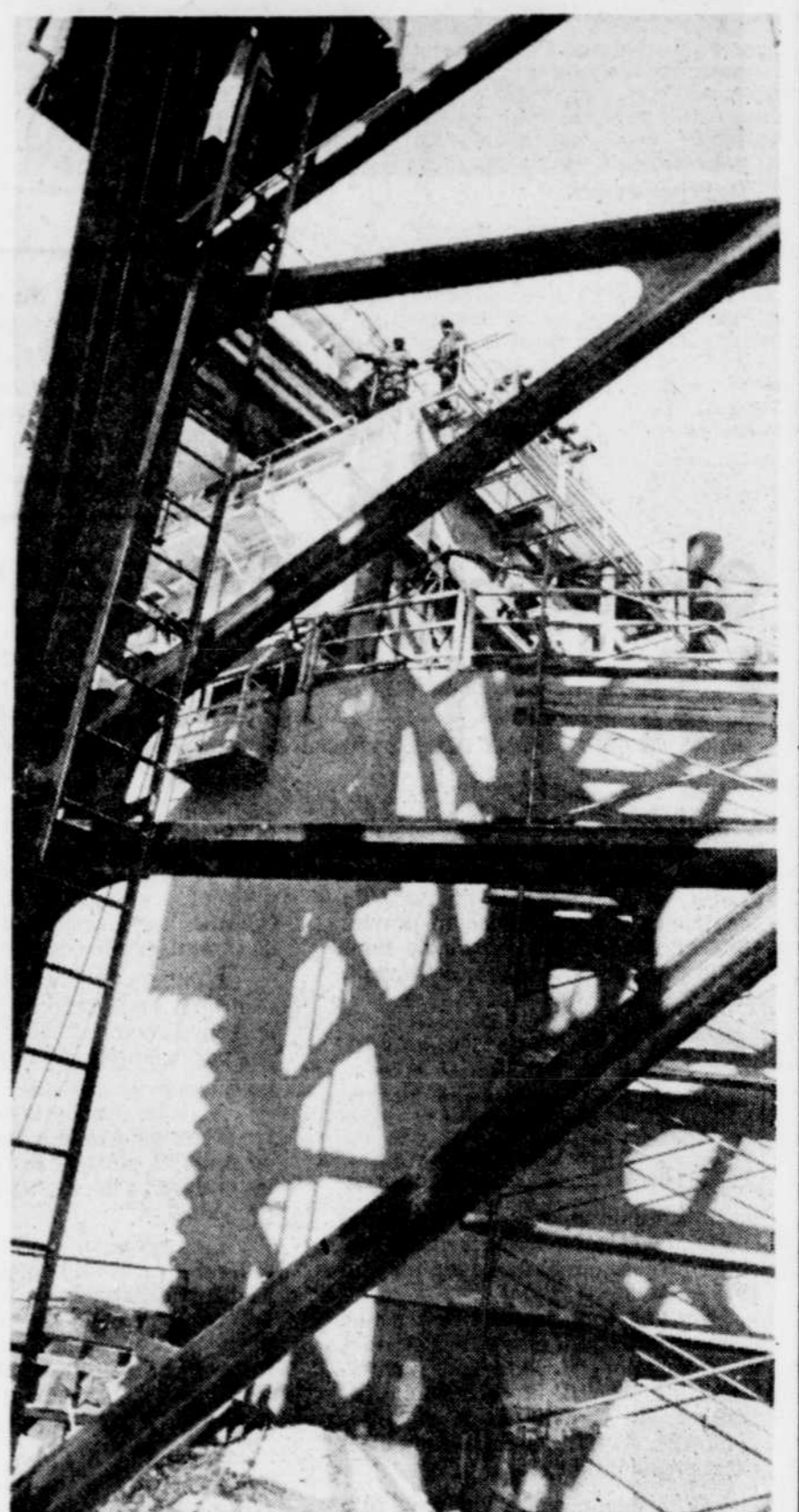
Le Soleil, Reynold Lavoie

Une partie seulement des jambes de 300 pieds d'une plate-forme de forage. Les petits caissons servent ici à abriter les soudeurs durant la construction de ces jambes.



Le Soleil, Reynold Lavoie

Il faut 16 moteurs électriques synchronisés pour actionner les jambes de la plate-forme.



Le Soleil, Reynold Lavoie

La coque de la plate-forme de forage fait 26 pieds de haut.

**YAMAHA**  
**PortaSound**  
C'est le plaisir portatif!

Un véritable clavier portatif, compact et léger comme un orchestre dans la paume de votre main. **199 \$**

Choix de différents modèles, prix à partir de

**marc legrand musique**  
Place Laurier - 656-9392  
Place Fleur de Lys - 529-0767

**CECA** ECOLE SECONDAIRE WILBROD-BHERER  
7, RUE LEE, QUEBEC G1K 2K5

**OPTIONS OFFERTES 82-83**

- AU PROFESSIONNEL LONG:**
  - Arts appliqués TC et étalage
  - Couture-Habillement
  - Confection, vente, mode
  - Habillement et mode
  - Cuisine professionnelle II et I
  - Service de table
  - Mécanique diesel II
  - Mécanique véhicules commerciaux
- AU PROFESSIONNEL COURT:**
  - Auxiliaire de restaurant
  - Auxiliaire commercial et caissier(e) vendeur(se)
  - Confection fourrière
  - Soudure à l'arc et au gaz
  - Stages: formation en milieu de travail
- EN INITIATION AU TRAVAIL:**
  - Auxiliaire de restaurant
  - Confection textile
  - Menuiserie d'atelier
  - Soudure à l'arc et au gaz
  - Stages: formation en milieu de travail

Les élèves intéressés sont priés de faire leur demande d'inscription au service d'orientation de leur école, avant le 1er mars 1982.

**POUR PLUS DE RENSEIGNEMENTS**  
**688-7810**

**MAIGRIR**  
**UN CADEAU DE 16,95\$**  
qui vous apprendra comment perdre du poids

Entréez-vous dans les Weight Watchers des maintenant, participez à 16 réunions hebdomadaires consécutives, à partir du 4 janvier 1982 et vous recevrez en cadeau votre merveilleux livre de recettes: "La bonne cuisinière, crêpes, éclairs au chocolat et boire du vin. Cela grâce au programme journalier des Weight Watchers. Cette offre s'adresse également aux membres à vie, elle n'est cependant valable que dans la province de Québec.

**Prix au détail 16,95\$**  
Apprenez comment vous pouvez perdre du poids à chaque semaine tout en ne vous privant pas et en continuant à manger du pain-maison, beurre d'arachides, crêpes, éclairs au chocolat et boire du vin. Cela grâce au programme journalier des Weight Watchers. Cette offre s'adresse également aux membres à vie, elle n'est cependant valable que dans la province de Québec.

<b>St-Claire d'Assise</b> Salle des Chénobios de Coomb 21, boul. des Allées Mardi 19h30	<b>Charlesbourg</b> Petite de Charlesbourg 400, 77e Rue est Mardi 19h30	<b>Québec</b> Sous-sol Eglise Notre-Dame-du-Chemin 215, Paire-Marquette Lundi 19h30	<b>St-Foy</b> Eglise St-Denis 1100, Route de l'Eglise Lundi et mercredi 19h30 mardi 19h30
<b>Lévis</b> Auditorium des Galerias Chagnon entrée Côte du Passage Mercredi 19h30	<b>Donnacona</b> Domaine du Souvenir 250, Gauthier, Donnacona Mardi soir 19h30	<b>Beauport</b> Secrétariat de l'église de Beauport rue du Temple Mercredi 19h30	<b>St-Foy</b> Salle paroissiale Notre-Dame-de-Foy 814, route de l'Eglise Mardi 19h30
<b>Loretteville</b> Sous-sol de l'église St-Ambroise rue Racine Jeudi 19h30	<b>Montmagny</b> Centre Le Bûcheron Mardi 19h30	<b>Les Saules</b> Couvent Ste-Monique rue De Musset Mercredi 19h30	<b>St-Romuald</b> Couvent Notre-Dame 31, rue Dollard Lundi 19h30
<b>St-Rodrigue</b> 4840, des Lolières Charlesbourg Lundi 13h30 Mercredi 19h30	<b>Québec</b> Holiday Inn Mall Centre-Ville 2e étage Mercredi de 11h à 13h	<b>St-Raymond de Portneuf</b> Hôtel de Ville Jeudi 19h30	<b>Orsainville</b> Eglise St-Pierre-aux-Lioux coin des Roses et du Jardin Lundi 19h30

**WEIGHT WATCHERS**  
APPELÉZ QUÉBEC 651-9224  
● aucun contrat ● inscription 10\$  
● classes hebdomadaires 5\$

Weight Watchers Int., inc. 1981, propriétaire de la marque de commerce THE WEIGHT WATCHERS

Offre pour un temps limité seulement

# Le pape entend bien aller en Pologne cet été

VARSOVIE (d'après AFP, AP, UPI et NYTNS) — Alors que semble se préparer, à Varsovie, un important affrontement entre le pouvoir communiste et l'Église catholique, le pape Jean-Paul II a de nouveau réitéré hier sa ferme volonté de se rendre en Pologne l'été prochain.

Le régime militaire du général Jaruzelski a pour sa part averti l'opposition qu'il pourrait resserrer l'état de la loi martiale si les mouvements

clandestins cherchaient l'affrontement avec le gouvernement.

D'ores et déjà, une liste de prêtres à mettre en état d'arrestation aurait été établie par les autorités militaires et policières. Ces prêtres auraient incité à résister à la loi martiale.

Le porte-parole du régime, M. Jerzy Urban, a déclaré qu'un prêtre était déjà actuellement jugé pour avoir calomnié l'Etat et le premier ministre Jaruzelski.

## Guerre aux crucifix

En revanche, il a démenti vigoureusement les informations d'un journal allemand selon lesquelles il avait l'intention de faire preuve de fermeté à l'égard de l'Église. Le porte-parole du gouvernement, M. Jerzy Urban, a déclaré qu'il était faux que les autorités veuillent attaquer l'Église. "Ce n'est pas l'intérêt de l'Etat de faire la guerre aux crucifix".

La veille, la radio polonaise avait lancé la plus vive attaque contre l'Église en 12 ans.

Radio-Varsovie a qualifié d'"irresponsables et provocateurs" certains agissements du clergé polonais. Des prêtres ont été accusés de servir des symboles religieux à des fins politiques. Elle cite en exemple des prêtres du nord de la Pologne qui invitent les parents à résister au retrait des crucifix des écoles même si l'on tirait sur eux au fusil ou au canon.

Or, affirme la radio polonaise, les crucifix sont dans les écoles depuis 1961, et il n'est pas question de les en retirer.

Le mois dernier, monseigneur Josef Glomp, primat de l'Église polonaise, avait critiqué le retrait de crucifix de certains lieux publics. Il avait également accordé le soutien de l'Église aux quelques 4.000 personnes arrêtées et détenues en vertu des dispositions de la loi martiale.

Le clergé polonais refusait hier de commenter les accusations de Radio-Varsovie.

## Monseigneur Glomp

Hier, Mgr Glomp a de nouveau condamné la loi martiale, mais a exhorté ses compatriotes à la patience.

Le primat de Pologne faisait un sermon en plein air à Varsovie.

"Il n'y a aucune lumière dans ce tunnel. Nous ne pouvons toujours pas voir la fin du tunnel dans lequel nous sommes. Mais nous devons être patients. Nous devons survivre".

"Nous devons nous aider les uns les autres et ne pas attendre une aide d'en haut", a-t-il dit.

Il s'agissait de sa première homélie depuis son récent séjour au Vatican, prononcée hier au cours d'une messe en plein air devant l'église St-Antoine de Padoue des franciscains réformateurs à Varsovie.

Quelque deux à trois milles Varsoviens avaient bravé le froid et l'état de siège pour assister à cette cérémonie organisée à l'occasion de la présentation dans cette paroisse du centre-ville de la copie de l'icône de la Vierge Noire de Czestochowa, et qui avait été autorisée par les autorités municipales.

La rue Senatorska, qui longe l'église des réformateurs, était décorée pour l'occasion d'une multitude de petits drapeaux aux couleurs de la Pologne, blanc et rouge, de la Vierge Marie, bleu et blanc, et du Vatican, jaune et blanc.

Quelques miliciens de faction, discrets, ont assisté avec étonnement à ce rassemblement insolite en période d'état de siège, et qui débordait lar-

gement sur la rue, encadré par un service d'ordre en aube blanche.

Très entouré par les fidèles qui voulaient l'approcher pour baiser son anneau, le primat, souriant, a été spontanément applaudi par la foule, quand il est arrivé dans sa Mercedes noire pour présider la cérémonie.

En dépit des tensions entre le régime et l'Église, le journal "Slowo Powszechne", quotidien de l'association catholique Pax, est reparu hier après deux mois de suspension, a annoncé Radio-Varsovie captée à Londres par la BBC.

Dans son premier numéro, le journal publie un long compte rendu sur le voyage du pape en Afrique, a précisé la radio.

## Jean-Paul II

C'est d'ailleurs dans l'avion qui le ramenait d'Afrique, que le pape Jean-Paul II a déclaré hier à des journalistes que son voyage prévu cet été en Pologne "avait été établi", laissant entendre qu'il aurait bien lieu.

Avant la proclamation de la loi martiale, les autorités polonaises avaient accepté le principe d'une visite pontificale le 26 août à l'occasion du 600<sup>e</sup> anniversaire de Notre-Dame de Czestochowa, a déclaré le secrétaire particulier du souverain pontife, le père Stanislaw Dziszcz.

"La loi martiale existe depuis le 13 décembre. Notre-Dame existe depuis 600 ans", devait déclarer le pape à un journaliste qui lui demandait si la

situation créée en Pologne par le régime militaire avait modifié ses plans.

"Je ne sais pas si ce gouvernement (en Pologne) sera là quand le pape viendra", a-t-il ajouté, "il ne s'agit pas seulement des militaires au sein du gouvernement, c'est l'état de guerre".

## Mise en garde

Par ailleurs, au sujet de la sécurité intérieure, le porte-parole du gouvernement a déclaré hier, dans une interview publiée hier par le quotidien "Zyciew Warszawy" a soutenu que des extrémistes se préparent ouvertement à "de sérieux conflits politiques" et peut-être même à des "affrontements armés" contre les autorités pour ce printemps, déclare en outre le porte-parole du gouvernement dans une interview publiée hier par le quotidien "Zyciew Warszawy". C'est du moins ce que suggère le slogan "L'hiver est à vous, le printemps nous appartient" a estimé le porte-parole, parlant de la phrase souvent inscrite sur les murs des villes polonaises et repris clandestinement par les opposants.

"Aujourd'hui les partisans de cette orientation proclament ouvertement et sans la moindre gêne leur volonté de provoquer de sérieux affrontements armés dans le pays" a-t-il ajouté. Cette prise de position constitue la plus ferme du gouvernement à ce slogan populaire depuis le 13 décembre.

# Les deux grands partis irlandais sont nez à nez

par Michel MARTIN-ROLAND

DUBLIN (AFP) — Le chef de l'opposition irlandaise, M. Charles Haughey, paraissait hier soir le mieux placé pour former le prochain gouvernement, bien que son parti, le Fianna Fail, ne soit pas assuré d'obtenir une majorité absolue au Parlement, selon les estimations de la radio-télévision irlandaise.

Grâce à un déplacement de voix au niveau national de 1,6 pour 100 en sa faveur, le Fianna Fail devrait obtenir 82 sièges, soit un de moins que la majorité absolue, indique la dernière prévision de la radio-télévision. Quant à la coalition Fine Gael-Labour du premier ministre sortant, M. Garret Fitzgerald, elle obtiendrait 78 sièges et les députés indépendants 6.

Le sort du scrutin devrait se jouer, selon les observateurs politiques, dans une poignée de circonscriptions marginales, dont les résultats ne devraient pas être connus avant aujourd'hui en raison de la complexité du système électoral proportionnel en vigueur en Irlande.

M. Haughey a toutefois déclaré hier soir à la télévision qu'il était "parfaitement clair" qu'il formerait le prochain gouvernement. Le premier ministre, M. Garret Fitzgerald, s'est quant à lui refusé à reconnaître sa défaite, affirmant que sa coalition perdrait tout au plus un siège. Il a regretté qu'une nouvelle fois des députés indépendants risquent d'être les arbitres de la situation en l'absence de majorité parlementaire absolue.

## Une lettre de Reagan flatteuse mais vexante

MADISON, Wisconsin (AFP) — Le chef du département de la Santé et des Services sociaux du Wisconsin s'est senti cette semaine un peu vexé en recevant une lettre "personnelle" du président Ronald Reagan, qui commençait en ces termes: "Cher M. Services sociaux".

"Cher M. Services sociaux, votre nom sera inscrit sur mon carnet réservé aux personnalités", écrivait le président, qui demandait au destinataire de devenir membre du comité républicain présidentiel pour les élections au Sénat.

Le président, dont la lettre était d'ailleurs adressée à "M. le Département de la Santé et des Services sociaux" affirmait encore: "Croyez-moi, cher M. Services sociaux, je ne demande pas à n'importe qui de participer à ce comité". Et elle poursuivait: "Votre nom restera dans mes papiers personnels".

"M. Services sociaux", à qui il était demandé \$120 dollars comme contribution, n'a pu être joint pour commentaires.



# SOLDE DE FIN DE MOIS

## RABAIS DE 30%!

Sélection de LAMPES TABLEAUX MIROIRS

Offres spéciales dans l'allée centrale

Solde gigantesque de fin de mois! Ne manquez pas nos offres spéciales dans l'allée centrale! Notre sélection comprend: articles en un seul exemplaire, de fin de série, légèrement imparfaits, etc. Des articles pour plaire à tous! Hâtez-vous!

Prix en vigueur (jusqu'à épuisement des stocks) jusqu'au 23 février 1982.

## OFFRES SPECIALES DANS L'ALLEE CENTRALE!

SOLE DE FIN DE MOIS RABAIS

## Achetez Woolco... partez gagnant!

<p><b>LES GALERIES STE-ANNE</b></p> <p>2960 boul. Ste Anne Giffard, Québec</p> <p>lundi-mardi-mercredi 9h-17h30 jeudi-vendredi 9h-22h samedi 9h-17h</p>	<p><b>LES GALERIES CHAGNON</b></p> <p>20 est. ch. Trans Canada Lévis, Québec</p> <p>lundi-mardi-mercredi 9h-17h30 jeudi-vendredi 9h-22h samedi 9h-17h</p>	<p><b>LES GALERIES DE LA CAPITALE</b></p> <p>5401 boul. des Galeries Québec, Québec</p> <p>lundi-mardi-mercredi 9h-17h30 jeudi-vendredi 9h-22h samedi 9h-17h</p>
---	---	--

sélectronic



## vidéo-action



### SONY

Le grand nom en matière vidéo!

- HVC-2200. La caméra vidéo qui donne une image aux couleurs superbes à l'intérieur comme à l'extérieur. Viseur électronique ZOOM motorisé f:1.4 et bien d'autres caractéristiques révolutionnaires.
- SL-2000. Le plus petit et le plus perfectionné des magnétoscopes portatifs «BETAMAX». Capacité de 5 h. d'enregistrement sur une seule cassette.

De quoi vous en mettre plein la vue!

**meilleur PRIX CERTIFIÉ**

**5 sélectronic**

QUÉBEC	600, Belvédère,	683-2525
STE-FOY	2651, Hochelaga,	658-4555
ROBERVAL	Carrefour Jeanjost,	275-5555
AMQUI	172, St-Benoît nord,	629-2300

**\$5**

Sur présentation de ce coupon, obtenez une réduction supplémentaire de \$5 à l'achat de 1 boîte de 10 cassettes Sony SHF, EHP, FE (CR ou métal, au meilleur prix certifié. (1 coupon par boîte).



## CHR 80

## SEXUALITE D'AUJOURD'HUI

animée par Huguette Proulx

de 13h à 14h du lundi au vendredi



# L'Afrique affiche une certaine indifférence au pape



Le pape Jean-Paul II à son entrée hier au stade Président-Bongo, à Libreville, au Gabon, où il a célébré sa dernière messe en Afrique avant de rentrer à Rome. En huit jours, le pape a visité quatre pays du continent noir.

LIBREVILLE (AP) — Fatigué, les traits légèrement creusés, le pape Jean-Paul II a achevé sa tournée en Afrique par une mise en garde contre le matérialisme rampant, hier à Libreville, la capitale du Gabon.

Les multinationales étrangères, a fait observer le pape dans son discours d'adieu prononcé dans le salon d'honneur de l'aéroport de Libreville, "exploitent activement les ressources naturelles du Gabon et des autres pays africains".

Cependant il a invité les dirigeants africains à regarder "au-delà des limites du progrès" et leur a demandé "quels besoins humains sont satisfaits" par les progrès technologiques et "quels types d'hommes voulez-vous produire".

En prononçant son 35e et dernier discours à l'issue d'un voyage de huit jours qui l'a conduit au Nigeria, au Bénin, en Guinée équatoriale et au Gabon sous une chaleur accablante, le pape paraissait vraiment exténué. Il a trébuché sur son texte comme un vieillard et a rapproché le texte près de son visage comme s'il avait besoin de lunettes. Sa voix n'était parfois qu'un murmure.

### Charisme en baisse

Il a tapé sur des tambours, fredonné des airs africains, il a plaisanté avec les religieuses et un président marxiste. Il a prononcé des discours publics en français, en espagnol, en anglais et en

polonais, sans trébucher au moins au début, une seule fois.

Et pourtant, Jean-Paul II, l'athlète de la foi comme certains prêtres l'ont appelé, a semblé avoir perdu de son charisme lors de sa tournée dans quatre pays africains.

Cette expédition de 13.000 kilomètres l'a conduit au Nigeria et au Gabon ainsi que dans deux des plus petits Etats africains: le Bénin ou le chef de la révolution Mathieu Kérékou lui a dit devant les portraits de Lénine, de Staline, de Marx et de Mao Tsé-Toung que le Saint-Père avait une place égale dans son cœur et la Guinée équatoriale, ancienne colonie espagnole, qui assure difficilement sa subsistance économique après une décennie passée sous un régime dictatorial.

Si le pape a pu obtenir des promesses pour une éventuelle libération des détenus politiques, dont un prêtre, au Bénin, et a redonné vigueur à l'Eglise martyrisée de Guinée équatoriale, il a obtenu un accueil mitigé dans les deux autres pays.

Au Nigeria, sa visite triomphale dans la province de l'ex-Biafra a été affectée par l'attitude des dirigeants de la communauté musulmane qui ont refusé d'assister à une rencontre destinée à développer le dialogue entre l'islam et le christianisme.

### Discours boudés

Dans la ville moderne et décorée de palmiers

de Libreville où les Gabonais ont accueilli en musique le Saint-Père, le stade est resté pratiquement vide lors du discours réservé aux ouvriers et aux étudiants.

Mais le message pontifical n'était pas particulièrement agréable à entendre. Pour Jean-Paul II, la violence n'apporte aucune solution efficace aux problèmes sociaux et la permissivité et le gaspillage pervertissent la jeunesse qui rejette le Christ.

Au cours de son voyage, le pape a prononcé quelque 33 discours qui ont mobilisé deux millions de personnes. Mais de nombreux Africains ont préféré regarder les allocutions à la télévision. Beaucoup sont partis après avoir jeté un coup d'oeil à cet homme en blanc qui lisait des homélies souvent fort longues.

Le pape a la dimension d'un mythe, d'une personnalité qui devient soudain accessible, explique le père dominicain René Luneau. Lorsque les Africains viennent l'écouter, ils n'entendent pas toujours ce qu'ils veulent entendre, ce qui explique peut-être que le courant n'ait pas toujours passé.

Les discours, préparés par des collaborateurs des semaines à l'avance, citent amplement des documents de l'Eglise, des déclarations pontificales, des passages de la Bible et des Ecritures.

# Les circonstances qui entourent la catastrophe dans le métro de Moscou

MOSCOU (d'après AFP et AP) — La rupture, en son milieu, du plus long escalier roulant du métro de Moscou est à l'origine de la catastrophe qui s'est produite mercredi soir et dont le bilan est très lourd.

Hier matin, une source soviétique officielle a expliqué qu'un maillon de cet escalier, long de plus de cent mètres, s'est rompu. En quelques secondes les centaines d'usagers qui se trouvaient sur les marches ont été précipités dans le vide.

Selon cette source officielle, certaines personnes se sont écrasées plusieurs dizaines de mètres plus bas, dans la tranchée creusée sous l'escalier, tandis que d'autres étaient broyées par le mécanisme qui continuait à fonctionner.

"C'était affreux, ont raconté des témoins. Nous avons vu l'escalier roulant s'effondrer et tout le monde disparaître en quelques secondes. Il y a eu un grand moment de panique". Selon certains témoins, cet accident — le premier du genre à Moscou — a fait des dizaines de morts et des centaines de blessés. Toutefois, un porte-parole de la police affirmait hier, qu'il n'y avait pas eu de morts. Officiellement, selon la tradition soviétique, on ne publie aucun bilan. Mais les journaux "Moscou-Soir" et "La Pravda de Moscou" ont annoncé la catastrophe, indiquant qu'il y a des victimes, fait inhabituel en URSS.

Dans les milieux officiels, on parle également d'un lourd bilan, sans préciser le nombre de tués. On précise cependant que nombreux sont les blessés dans un état très grave.

Hier matin, la population de Moscou commentait avec émotion cette catastrophe, essayant d'obtenir de bouche à oreille les informations qui ne sont pas diffusées officiellement. Les autorités soviétiques refusent en effet de révéler les accidents de métro, d'avion, de train, les incendies d'hôtel et même les tremblements de terre, considérés comme des "phénomènes négatifs". La télévision soviétique n'hésite cependant pas à parler des catastrophes, quand elles se produisent en Occident.

Dès jeudi, les autorités se sont efforcées d'effacer toute trace de l'accident. Le grand escalier roulant est certes condamné mais le trou béant où des centaines d'usagers ont été précipités a été rebouché.

Dans les milieux officiels, on estimait hier, que l'accident est dû à une défaillance du matériel dont

la qualité serait en cause. Le métro de Moscou existe depuis 1932. Il est sans doute le plus grandiose du monde, avec ses stations habillées de marbre, de granit, de faïences et de cuivre. Mais, selon les informations recueillies de source officielle, on a accéléré ces dernières années les rythmes de construction au détriment de la fiabilité du matériel.

La station Aviamotornaïa où s'est produit l'accident mercredi soir, à l'heure de pointe, fait précisément partie des dernières tranches de travaux. Une enquête a été ouverte pour déterminer les responsabilités, a annoncé "Moscou-Soir".

Mais, depuis mercredi, les sept millions d'usagers du métro, qui sont entraînés à grande vitesse par les escaliers roulants géants dans le ventre de Moscou, éprouvent une certaine appréhension.

# Haig et le langage diplomatique

BAR HARBOR, Floride (AP) — Le secrétaire d'Etat américain a refusé de commenter sérieusement hier l'article du "Washington Post" sur sa façon de s'exprimer parfois bien peu diplomatique dans des réunions avec certains de ses collaborateurs.

Selon le quotidien américain qui dit tenir ces informations d'une personne qui a assisté à l'une de ces réunions, il est arrivé à plusieurs reprises à M. Haig d'exprimer en termes choisis son irritation à l'égard des Européens, de l'état-major de la Maison-Blanche, des alliés conservateurs du président Ronald Reagan, des auteurs de "fuites" et des commentateurs.

A l'issue d'une rencontre avec des représentants de la centrale syndicale "AFL-CIO", le secrétaire d'Etat, sans démentir vraiment les

propos qui lui sont prêtés, a déclaré qu'il ne saurait se souvenir de "réunions aussi excitantes", ce qui a provoqué les rires des journalistes.

C'est ainsi qu'il aurait déclaré le 15 décembre dernier: "Toute l'Europe est préoccupée. Les Français sont les plus durs sur la Pologne, l'Allemagne est schizophre, les Britanniques sont très britanniques..."

Et à l'occasion d'une nouvelle réunion le 4 janvier:

"Les Français ne peuvent produire assez d'armes pour satisfaire les Arabes (...). Les Français sont les catalyseurs. Les Saoudiens ont une mentalité arrogante qui est absolument dévastatrice."

Mais c'est surtout le 15 octobre que le vocabulaire de M. Haig a été le plus senti. Il aurait ainsi traité le secrétaire au Foreign Office, lord Carrington, de "bâtard de mauvaise foi" et les Européens de "couards".

D'autres qualificatifs du même type ont également été employés à l'égard de hauts responsables, de journalistes etc.

**Hâtez-vous de participer au concours**

**"taquinez la truite"**

DU 16 FEVRIER AU 22 AVRIL ET GAGNEZ L'UN DES 11 VOYAGES DE PECHE A LA SORBIERE

MOT DE PASSE: "Le Soleil"

CONCOURS "taquinez la truite"

Mes 4 mots de passe sont:

1	2
3	4

NOM: \_\_\_\_\_  
 ADRESSE: \_\_\_\_\_  
 VILLE: \_\_\_\_\_  
 TEL: \_\_\_\_\_  
 CODE POSTAL: \_\_\_\_\_

Faire parvenir à: Concours "taquinez la truite" Station radiophonique CJRP 1300, boul. Laurier, Québec G1T 2S2

En collaboration avec LE SOLEIL et CJRP 1000

# Le fameux PC-5 de JVC

**De la musique douce pour relaxer**

**De la musique dynamique à emporter**

**La toute nouvelle mini-chaîne, une nouvelle forme de plaisir!**

Pour la première fois, voici un appareil capable de réaliser ce que vous voulez et dans n'importe quel lieu. Les appareils constituant la PC-5 peuvent être arrangés de nombreuses manières étant presque sans limite.

Avec les appareils montés ensemble, vous serez en possession d'un portatif de haute qualité. Séparez les appareils et vous aurez une mini-chaîne qui est aussi belle que bonne et qui trouvera sa place n'importe où grâce à ses dimensions réduites. Vous pourrez acheter la PC-5 comme deuxième chaîne stéréo pour écouter de la musique dans votre chambre ou salon. Dans votre automobile, sa puissance et sa qualité sonore en feront une super-radio-cassette pour automobile. Ou en n'utilisant que la platine d'enregistrement à cassette et un casque d'écoute, vous pourrez enregistrer sur le vif et écouter vos cassettes préenregistrées à la terrasse d'un café sans déranger les autres. Pour une plus grande souplesse d'utilisation, l'alimentation peut être fournie de quatre manières différentes: secteur domestique, accumulateur rechargeable spécialement conçu, piles ordinaires ou batterie automobile.

**stéréoquad INC**

710, côte Franklin, Québec — 687-0909

**CLINIQUE D'OPTOMETRIE DE LORETTEVILLE**

Examen de la vue  
 Verres de contact  
 Lunettes

**Dr René Rhéaume, O.D., optométriste**  
 167, boul. Valcartier, Loretteville  
 842-8408

**LES INDUSTRIES WAJAX L.T.E.E.**

2950, 12 rue Watt, Parc Champigny Ste-Foy, Québec G1X 4A8 (418) 658-6651

**VENTE LOCATION SERVICE**

PITMAN VIVA GRUES HYDRAULIQUES JLG  
 PITMAN NACELLES AERIENNES  
 STANLEY OUTILS HYDRAULIQUES  
 Contactez: M. Denis Levesque  
 HYSTER— CHARIOTS ELEVATEURS  
 Contactez: M. Louis Dubé

**Avis d'assemblée générale annuelle**

AVIS est, par les présentes, donné que LE GROUPE DESJARDINS, ASSURANCES GÉNÉRALES tiendra son assemblée générale annuelle le **mercredi 24 mars 1982 à 10:30 a.m.** à la salle Maisonneuve de la Place des Arts, 175, rue Ste-Catherine ouest, Montréal, aux fins de:

1. Ratifier la modification apportée par le Conseil d'administration à l'article 15 du règlement no. 1 concernant le nombre des administrateurs.
2. Présenter les états financiers et le rapport des vérificateurs pour l'exercice terminé le 31 décembre 1981.
3. Ratifier les actes des administrateurs et officiers pour l'exercice terminé le 31 décembre 1981.
4. Procéder à l'élection des administrateurs pour 1982.
5. Nommer les vérificateurs pour l'exercice en cours.
6. Discuter de toute question additionnelle pouvant légalement être soumise à l'assemblée.

Donné à Lévis, le 19 février 1982  
 Jacques Pailletier, Avocat Secrétaire

**Lirette Dactylo Service Inc.**

124, boul. l'Ornière, Québec 842-9257

VENTE SERVICE NOUS REPARONS TOUTES LES MARQUES DE MACHINES

**CAISSE ENREGISTREUSE SHARP**

- 18 départements
- Peut être reliée à une balance électronique
- Imprimante de 6 lettres alpha-numérique
- Cassettes reliables les unes aux autres
- Possibilité de 2.720 P.L.U.
- Inventaire perpétuel

**SURPLUS DE MACHINES A ECRIRE**

DU GOUVERNEMENT PROVINCIAL

- Machines reconditionnées
- Dactylographes à boulie aussi peu que

**545 \$**

**CAISSE ENREGISTREUSE SHARP**

- Retour de monnaie
- Calcule la taxe automatiquement

Aussi peu que **545 \$**

**CHRC 80**

**A COEUR OUVERT**  
 animée par Françoise Larochelle-Roy  
 de 14h à 15h du lundi au vendredi

# Amérique centrale: une décision semble imminente à Washington

(D'après AFP et AP) — Le gouvernement américain a admis hier que la réglementation sur le port d'armes à laquelle sont soumis les conseillers militaires américains au Salvador pourrait être modifiée pour les autoriser à être armés de leur fusil automatique M-16 dans certaines circonstances. Le secrétaire d'Etat, M. Alexander Haig, a d'ailleurs plaidé hier pour une telle mesure.

Ce qui pose le problème de la participation des forces armées américaines à la guerre au Salvador, bien que la veille le président Ronald Reagan ait nié avec des plans quant à leurs participations aux combats.

Actuellement, les 50 conseillers militaires américains au Salvador ont le droit d'être armés d'un revolver, mais ne peuvent porter un fusil que lors de leur transport en hélicoptère ou en camion pour être en mesure de se défendre en cas d'embuscade, précise-t-on au Pentagone.

Le problème de la sécurité des conseillers militaires américains au Salvador préoccupe de plus en plus le gouvernement américain en raison de l'extension des zones de combat.

Il ne fait aucun doute que le Salvador va avoir besoin d'une aide financière et militaire accrue des Etats-Unis, a déclaré le général Wallace Nutting, commandant des forces américaines à Panama, qui vient d'effectuer une tournée de 48 heures au Salvador pour tenter d'estimer les besoins de l'armée régulière de ce pays.

Le général Nutting estime à environ 5.000 les effectifs des insurgés au Salvador. Il retient la possibilité

que soit accru le nombre des conseillers américains au Salvador.

## Décision imminente

On a de plus en plus l'impression dans la capitale américaine qu'une décision importante en cette matière devra être prise au sujet du Salvador comme d'ailleurs de l'ensemble de l'Amérique centrale, notamment le Guatemala, dont la situation politique et militaire préoccupe de plus en plus les stratèges de Washington, et le Nicaragua que l'on accuse de soutenir les rebelles des deux pays voisins.

La conférence de presse très attendue du président Reagan n'a apporté jeudi aucun éclaircissement sur la politique des Etats-Unis en Amérique centrale. Prudent, le chef de l'Etat a demandé d'attendre le discours qu'il doit prononcer la semaine prochaine devant l'Organisation des Etats américains (OEA) pour présenter son "plan de développement des Caraïbes".

Aux questions portant sur ce sujet, le président s'est borné à répondre par "attendez la semaine prochaine" ou par "no comment".

Interrogé à huit reprises sur l'éventuel envoi de troupes de combat américaines au Salvador ou sur le soutien éventuel apporté par les Etats-Unis à des tentatives de déstabilisation du gouvernement du Nicaragua, M. Reagan a simplement réaffirmé qu'il n'avait "pas de plan pour mettre en action des troupes de combat américaines ou que ce soit dans le monde". M. Reagan a cependant précisé que "les armes qui

arrivent au Nicaragua viennent de Cuba". Selon lui, l'armée de cet Etat a "une force formidable", bien au-delà de ses besoins.

Il précisera sans doute également jeudi prochain la politique particulière de son pays à l'égard du Guatemala.

## Guatemala

Le gouvernement des Etats-Unis, en effet, déjà inquiet de la situation politique au Salvador, est de plus en plus préoccupé par la montée de la violence politique au Guatemala.

Pourtant l'administration Reagan n'accorde au régime guatémaltèque aucune assistance militaire, à cause des graves violations des droits de l'homme dans ce pays.

En tout état de cause, le Congrès ne semble pas disposé à voter un plan d'assistance au gouvernement guatémaltèque, à supposer que l'administration Reagan en propose un. Un responsable du gouvernement américain estime qu'un tel projet "surchargerait les circuits" à un moment où le Congrès se montre plutôt réticent à accroître l'aide à la junte salvadorienne.

L'aide militaire au Guatemala a été suspendue par le président Carter au début de son mandat, il y a cinq ans. L'élection du président Reagan avait réjoui les partisans du régime guatémaltèque aux Etats-Unis. Ils voyaient dans cette élection le signal d'un rapprochement avec le régime de Ciudad Guatemala.

Pourtant, affirment les responsables américains, il n'y a pas eu

de rapprochement notable entre les deux capitales, dans la mesure où le régime guatémaltèque fait la source oreille aux appels de Washington à la modération dans la répression. De tous les régimes anticommunistes du monde occidental, le Guatemala est celui qui entretient le moins de relations avec les Etats-Unis.

## Situation polarisée

Les responsables américains jugent que la situation politique au Guatemala est plus polarisée qu'au Salvador, avec un mouvement rebelle engagé dans une lutte avec les forces gouvernementales et les "escadrons de la mort" d'extrême droite opérant dans le pays depuis des années.

D'après le département d'Etat, il y a dix assassinats politiques par jour au Guatemala. La plupart frappent des civils, voire des personnes non engagées dans le conflit politique.

La situation est compliquée par le fait que l'administration américaine est convaincue que les rebelles guatémaltèques sont soutenus par Cuba ou par d'autres alliés de l'Union soviétique.

Compte tenu de ses importantes réserves pétrolières et de sa situation géographique, à portée des champs pétroliers mexicains, le Guatemala intéresse l'administration américaine. Elle a tenté d'obtenir du Congrès un premier pas vers un rapprochement avec les autorités guatémaltèques, en proposant au Congrès d'accorder au régime de Ciudad Guatemala une aide à l'entraînement militaire de 250.000 dollars.

# Reagan affirme que l'effort militaire US devra durer quelques années

WASHINGTON (AFP) — Le président Ronald Reagan a déclaré hier qu'il faudrait plusieurs années avant que les Etats-Unis combient la "différence de potentiel" qui les sépare de l'Union soviétique dans le domaine militaire.

Devant un groupe de directeurs de l'information et de rédacteurs en chef invités à la Maison-Blanche, le chef de l'Etat a affirmé sa "ferme conviction" que "la sécurité même du pays" exigeait les augmentations de dépenses militaires prévues dans le projet de budget de l'année fiscale 1983.

Le président, qui défendait son projet de budget et mettait en garde contre une réduction des crédits de la défense pour laquelle il demande 215 milliards de dollars, a précisé qu'il tirait cette conviction des informations très secrètes auquel il est seul, avec un petit groupe de collaborateurs, à avoir accès en tant que président.

Si nous compromissions les grands programmes d'armement en réduisant les dépenses mi-

litaires, a encore ajouté le président, ce serait comme si nous "désarmions unilatéralement".

Le président a d'autre part indiqué qu'il était "grandement encouragé" par l'augmentation du nombre des engagés volontaires et l'amélioration de leur niveau intellectuel, ainsi que par "l'esprit de corps" qui se développe dans l'armée.

Interrogé sur les rumeurs d'une opération militaire organisée par des Argentins avec le soutien de la CIA contre le gouvernement du Nicaragua à partir du Honduras, M. Reagan s'est refusé à tout commentaire. Il a rappelé qu'il prononcerait la semaine prochaine un important discours sur l'Amérique latine devant l'Organisation des Etats américains (OEA).

Le chef de la Maison-Blanche a surtout profité de sa rencontre avec les responsables de l'information pour défendre une nouvelle fois son programme économique.

# Jouez à économiser avec le Prêt-à-partir d'Air Canada!

**1**

**Départ**

**2**

AIR CANADA vous dépose à **CALGARY**

Payez le plus bas tarif: **333\$**

Et glissez à la case 7.

**3**

AIR CANADA vous dépose à **Vancouver**

Votre Prêt-à-partir vous coûte aussi peu que **392\$**

Sautez à la prochaine case.

**4**

**Whistler**

8 jours à WHISTLER

Autocar entre Vancouver et Whistler, hôtel et 5 jours de remonte-pentes compris.

A compter de **389\$**

par personne occupation double.

**5**

**VOUS ÊTES PERDU?**

Demandez notre brochure Skifari, consultez votre agent de voyages ou AIR CANADA.

**6**

**Jasper**

7 nuits à JASPER

Hôtel, remonte-pentes pendant 6 jours et une auto de location (compacte, 7 jours avec 1500 kilomètres gratuits).

A compter de **319\$**

par personne occupation double.

**7**

**Banff**

Chance! 8 jours à BANFF

Autocar entre Calgary et Banff, hôtel et 6 jours de remonte-pentes à compter de **269\$**

par personne occupation double.

**8**

AIR CANADA vous dépose à **EDMONTON**

Tarif mini: **333\$**

Prenez le remonte-pentes vers la case 6.

**9**

**VOUS N'ÊTES PAS SKIEUR?**

Prenez un escompte supplémentaire sur le tarif de votre séjour Skifari à Banff, Jasper ou Whistler.

**10**

**Supernoliprix**

Seul le Prêt-à-partir d'Air Canada vous donne de **35% à 60%** de rabais Supernoliprix sur 31 destinations au Canada.

**Règles du jeu**

Réservez 21 jours à l'avance pour des réductions de 50%. Pour un court séjour, vous pouvez revenir dès le premier dimanche suivant votre départ ou 7 jours après, selon la destination. Longues vacances, maximum 60 jours. Pénalité de 100\$ en cas d'annulation ou de 30\$ en cas de changement sur Calgary, Edmonton et Vancouver. Pénalité de 20\$ en cas d'annulation ou de changement sur les autres destinations. Taxes d'aéroport non comprises. Les tarifs peuvent varier, selon l'hôtel ou la saison.

**Vous gagnez quand** vous avez économisé avec le Prêt-à-partir d'Air Canada pour Vancouver, Edmonton et Calgary.

**Vous gagnez quand** vous avez passé...

- 8 jours à Banff pour **602\$** (avion, autocar, séjour Skifari et ski compris)
- 8 jours à Jasper pour **652\$** (avion, auto, séjour Skifari et ski compris)
- 8 jours à Whistler pour **781\$** (avion, autocar, séjour Skifari et ski compris)

Tarif aérien en vigueur jusqu'au 18 mars 1982. Mais faites vite, le nombre de places est limité.

# AIR CANADA

# LE SOLEIL ÉCONOMIE

**LE SOLEIL**  
contente  
son monde...  
647-3333

## Trêve apparente entre Blais et Parizeau

**par Jean-Charles GRENIER**  
envoyé spécial du Soleil

MONTREAL — Un trêve apparente s'est installée, hier, entre le ministre Jacques Parizeau et le président Raymond Blais du Mouvement Desjardins après les déclarations échangées précédemment au cours de la semaine.

D'abord, le président du Mouvement Desjardins, qui avait convoqué les représentants de la presse, hier matin, leur a fait part notamment de l'intention de la coopérative de Lévis de respecter sa parole et d'accepter les demandes d'étude que pourraient présenter, dans le but d'une fusion, les 48 caisses ayant rejeté, dimanche, le plan de relance Dugal. Puis, il a conclu la lecture d'un texte en disant ne jamais avoir voulu engager une polémique avec quiconque et il a constaté que la conjoncture économique actuelle au Québec "nous invite plutôt à rechercher ensemble des solutions respectant les enjeux démocratiques qui sont la base des institutions coopératives".

De son côté, le ministre Jacques Parizeau, qui devait rencontrer les membres de la presse, en après-midi d'hier, afin de faire état des intentions

gouvernementales dans les cas des 48 caisses ayant rejeté le plan Dugal, a annulé cette conférence de presse.

Au bureau du ministre, à Montréal, on a fait savoir que ce dernier avait tenu compte de la déclaration livrée en matinée par le président Raymond Blais, de même que les discussions entreprises entre les Institutions financières et Coopératives et la Fédération des caisses d'entraide économique pour reporter l'annonce des solutions envisagées au niveau gouvernemental.

**Invective**

Plus tôt cette semaine, le ministre Parizeau avait verbalement sermonné le Mouvement Desjardins pour son intervention dans le débat entourant la crise des Caisses d'entraide économique. Il avait alors invoqué la "moralité publique" au moment où il conviait Desjardins à présenter des offres aux 48 caisses ayant refusé le plan de relance Dugal que pilotait le ministre.

Pour le titulaire des Institutions financières et Coopératives, l'entrée en scène de Desjardins, peu de temps avant le vote du 14 février, notamment par la publication d'une page d'annonce, la veille même, a consti-

tuité une intervention qui est venue brouiller les cartes.

Le ministre estimait donc que le Mouvement Desjardins avait une responsabilité morale dans l'échec du plan de relance et qu'il devait présenter des offres aux 48 caisses présumément séduites par ces propositions. Quant aux 26 autres caisses, le ministre se chargeait de créer un réseau. Plus encore, il a annoncé à ce moment qu'il ferait part des intentions gouvernementales dans le cas des 48 caisses au cours de la journée d'hier.

Il a toutefois reporté cette annonce et ce n'est que plus tard que l'on saura s'il précisa ses intentions avant la reprise des travaux parlementaires, mardi, alors que le sujet des Caisses d'entraide économique sera abordé par les représentants du peuple.

**Raymond Blais**

Au cours de sa rencontre avec les représentants des médias, le président Raymond Blais a rappelé que si les Caisses d'entraide économique croient toujours qu'une fusion avec une caisse populaire est la meilleure solution, le Mouvement Desjardins respectera

l'offre qui a été transmise le 5 février et reprise dans la page de publicité de samedi, et dont l'essentiel est tiré du modèle de fusion intervenue à Beauce-Nord.

Quant à une solution globale, le président Raymond Blais, tout en reconnaissant son intérêt, a posé comme condition l'apparition d'éléments nouveaux. Il a aussi indiqué, à la suite de questions de journalistes, qu'il avait pu s'entretenir avec le ministre Parizeau depuis que ce dernier s'était livré à une charge à l'endroit du Mouvement Desjardins. Il a été sujet "du problème global", a précisé Raymond Blais. Quant à la Fédération des caisses d'entraide économique, Raymond Blais n'a pas établi de lien avec elle depuis dimanche.

Le président Blais, a profité de sa rencontre avec la presse pour faire état de la structure mise sur pied dans le projet d'intégration des Caisses d'entraide économique et a fait le point sur les demandes reçues.

Outre les Caisses d'entraide économique de Beauce-Nord, de Chauveau et de l'Assomption, qui sont en attente de fusion, celles de Longueuil, de Saint-Jean d'Iberville, de Valleyfield, de Gaspé, de Chandler, de

Bonaventure, de Témiscouata, de Jonquières, de Chicoutimi, de La Baie, de Saint-Hyacinthe et de Richelieu ont fait à Desjardins une demande formelle afin de recevoir une offre.

Quant aux dirigeants de la Fédération des caisses d'entraide économique, ils devaient tenir une réunion, hier, à Québec, mais celle-ci semble ne pas avoir eu lieu. Les représentants de la Fédération des caisses d'entraide économique étaient impossibles à joindre, hier, afin d'obtenir leurs commentaires.

## Vous devez annuler votre REER avant de pouvoir y retirer des fonds



**marcel boutin**  
votre argent

**Q. — Dois-je être à la retraite pour retirer les fonds accumulés dans mon régime enregistré d'épargne-retraite? Si je conserve mon régime, quand pourrais-je commencer à recevoir un revenu de retraite de mon REER? G.P.**

**R. —** En réponse à votre première question, veuillez noter que vous pouvez retirer votre argent en tout temps, que vous travailliez encore ou non, sous réserve toutefois des clauses du contrat fiduciaire, du contrat d'assurance-vie ou du certificat garanti.

Dans l'hypothèse où vous pouvez retirer toutes vos épargnes, vous pouvez faire annuler votre régime, récupérer l'argent et payer l'impôt. Il importe que vous sachiez que toute somme globale retirée est assujettie au prélèvement d'impôts à la source par le fiduciaire ou l'assureur, sauf si les fonds servent à l'acquisition d'un revenu de retraite passé l'âge de 60 ans ou sont transférés à un autre placement exonéré d'impôt, par exemple, un autre REER. La retenue d'impôt en question est considérée comme un crédit d'impôt lorsque vous envoyez votre déclaration pour l'année du retrait.

Il se peut aussi que vous n'ayez besoin que d'une partie de votre REER. Si tel est le cas, vous pouvez faire enregistrer un nouveau régime et y transporter les fonds dont vous n'avez pas besoin; ensuite, vous pouvez faire annuler votre ancien REER et prendre le montant qu'il vous faut, sur lequel vous paierez l'impôt pour l'année où vous l'avez retiré. Par ailleurs, de nombreux investisseurs ont plus d'un régime pour pouvoir en faire annuler un au besoin. L'annulation d'un REER n'affecte pas les autres.

Si vous annulez votre REER, vous ne pourrez pas récupérer les frais d'acquisition déjà payés. En général, il vous faudra attendre quelque temps (parfois jusqu'à six semaines) avant de recevoir votre argent. Dans le même ordre d'idée, si vous enregistrez un nouveau REER, il se pourrait que vous ayez à payer encore des frais d'acquisition.

Pour ce qui est de votre seconde question, un REER ne peut échoir avant votre soixantième anniversaire et ne peut dépasser la fin de l'année dans laquelle vous atteignez l'âge de 71 ans. Toutefois, il y a des exceptions à la règle. Par exemple, les versements d'un REER ou en vertu de celui-ci peuvent commencer avant votre soixantième anniversaire si vous ou

vos conjoint recevez une pension d'invalidité en vertu du régime de pension du Canada ou d'un régime provincial similaire.

Les versements peuvent également commencer avant votre soixantième anniversaire si vous recevez une pension de survivant en vertu du régime de pension du Canada ou d'un régime provincial semblable en raison du décès de votre conjoint.

En général, tous les montants ou prestations que vous recevez d'un REER ou en vertu de celui-ci sont inclus dans votre revenu et ils sont assujettis à l'impôt dans l'année où ils sont reçus.

**Imasco offre un bon potentiel**

**Q. —** J'ai l'intention d'acquérir des actions de la société Imasco Limitée. Est-ce un bon achat compte tenu de la conjoncture? Quelles sont, au juste, ses perspectives de bénéfices? T.C.

**R. —** La plupart des courtiers estiment que les actions d'Imasco offrent un bon potentiel. Cependant, à leur cours actuel de \$41, les actions sont quelque peu surévaluées. Un service financier indépendant invite même les actionnaires à prendre une partie de leurs profits.

D'autres analystes recommandent aux investisseurs d'attendre que les actions baissent avant de s'aventurer dans le marché. Incidemment, Imasco a fermé jeudi à la Bourse de Toronto au niveau de \$41, soit une baisse de \$0,50 par rapport au cours final de mercredi. Depuis le début de 1982, cette valeur a fluctué entre un sommet de \$42 et un bas de \$37,625, un écart pas tellement grand à comparer à ceux de la plupart des titres transigés sur le marché.

La maison Midland Doherty Limited estime que les profits par action pourraient grimper en 1982 à \$5,60 comparativement à \$4,25 l'an dernier. La hausse rapide des bénéfices est due à l'achat récent d'un intérêt minoritaire dans une chaîne de restaurants aux Etats-Unis, les Hardee's Food Systems et aussi à la croissance de sa part du marché des cigarettes et tabacs au pays. Selon le même courtier, les actions Imasco représentent encore un bon achat malgré leur fermeté récente.

Au cours de la période de neuf mois qui a pris fin le 31 décembre 1981, l'exercice de la compagnie se termine le 31 mars 1982) ses bénéfices ont augmenté de près de 25 pour 100 pour atteindre \$1,71 par action au regard de \$1,37 durant la période correspondante en 1980.

De son côté, la maison Jones Heward & Company Ltd estime que les actions d'Imasco qui commandent une légère prime offrent encore un potentiel de croissance au-dessus de la moyenne. Par ailleurs, l'analyste de la maison MacDougall, MacDougall & MacTier Inc. souligne que Imasco continue de renforcer sa position sur le marché essentiellement stagnant du tabac, tout en poursuivant l'extension de ses activités dans les secteurs de l'alimentation et de la vente au détail grâce à des acquisitions appropriées. Les actions Imasco, de caractère plutôt défensif conviennent tout particulièrement à l'investisseur prudent en ces temps de perspectives économiques incertaines.

## Les caisses d'établissement lorgnent également vers les caisses d'entraide

**par Jean-Charles GRENIER**

Le Mouvement Desjardins n'est plus seul sur les rangs, les caisses d'établissement viennent en effet de faire savoir qu'elles aussi étaient intéressées à soumettre des propositions aux caisses d'entraide économique qui manifesteront leur intérêt dans un projet d'intégration.

C'est ce qu'a fait savoir, hier, le directeur général André Lamothe, de la Fédération des caisses d'établissement qui a rompu ainsi un silence qu'il s'était imposé depuis l'éclatement de la crise à l'entraide économique au début de l'été dernier.

André Lamothe a soutenu que son intervention visait à rappeler l'existence des caisses d'établissement qui sont au nombre de 11 au Québec, qui comptent 111.000 membres et ont un actif de \$162 millions. A la suite d'une réunion du conseil d'administration, il a été décidé cette semaine d'indiquer que les caisses d'établissement pouvaient être une partie de la solution au problème des caisses d'entraide économique.

Le directeur de la Fédération des caisses d'établissement a précisé que les objectifs régionaux et coopératifs des caisses d'établissement et des caisses d'entraide étaient apparentés. Aussi, selon lui, cette parenté pourrait séduire certains membres de même que certaines caisses d'entraide ayant rejeté le plan de relance Dugal.

La Fédération des caisses d'établissement ne se leurre toutefois pas, mesurant fort bien la limite de ses moyens en raison de sa taille modeste. Elle estime toutefois pouvoir rencontrer certaines attentes si celles-ci se manifestent.

"Nous étudions les demandes qui nous parviennent en tenant compte de la limite de nos

moyens", a soutenu André Lamothe.

Déjà cependant, il a indiqué qu'une dizaine de caisses d'entraide économique avaient fait montre d'un certain intérêt à l'endroit des caisses d'établissement. A ce sujet, André Lamothe a précisé que trois caisses d'entraide de la région de l'Outaouais avaient soulevé l'hypothèse d'une solution éventuelle avec les caisses d'établissement. Ces dernières se montrent intéressées car elles sont absentes de ce territoire.

Quant à la démarche à suivre, le directeur Lamothe a révélé que les premiers pas pourraient se faire à l'échelon local et, par la suite, à l'échelon de la fédération une fois les rencontres préliminaires complétées et les études entreprises.

Interrogé sur l'existence d'un modèle d'intégration, le directeur Lamothe a révélé ne pouvoir en fournir un pour l'instant puisque les démarches entamées ne sont pas suffisamment avancées.

Par ailleurs, la Fédération des caisses d'établissement entend bien faire savoir en cours du débat sur les caisses d'entraide économique à la reprise des travaux parlementaires, mardi, sa position aux représentants du gouvernement.

Les deux plus importantes caisses d'établissement sont celles de La Chaudière à Saint-Georges de Beauce et du Saguenay—Lac-Saint-Jean à Chicoutimi. Elles comptent respectivement 20.000 et 25.000 membres et ont des actifs de \$45 millions et de \$35 millions.

Les autres caisses sont celles de Alleghany, Bas-Saint-Laurent, Estrie, Lanaudière, Mauricie, Nicolet, Québec, Rive-Sud et Yamaska.

## Nordair: Lizotte démissionne

**par Guy AMYOT**

Coup de théâtre chez Nordair: le président-directeur général, M. André F. Lizotte, surprenant tout le monde, quitte l'entreprise au milieu de l'ambiguïté qui caractérise le dossier Nordair-Air Canada et Québecair, depuis 3 ans.

Vendredi matin, par le biais d'un bulletin aux employés, M. Lizotte créait tout un émoi en annonçant qu'il abandonnait le poste qu'il occupait depuis 1977.

Pour l'instant, on ignore totalement les motifs de son départ, et les nouvelles responsabilités qui l'attendent et le nom de son remplaçant. Ces informations devraient être connues au début de la semaine prochaine.

Dans le milieu de l'aviation commerciale, on s'explique difficilement le geste de M. Lizotte. Excellent administrateur, il avait acquis depuis plusieurs années, la confiance de ses 1.300 employés et même l'amitié de plusieurs d'entre eux. Dès sa première année de présidence, M. Lizotte voyait Nordair établir des records de bénéfices et

de revenus. Pendant les 5 années suivantes, la compagnie a vécu une expansion continue et devint un des rares transporteurs aériens canadiens à réaliser des profits.

L'avenir inconnu de M. Lizotte, qui avait auparavant occupé les fonctions de vice-président-directeur général de Québecair, vient compliquer tout le dossier de Nordair, à moins, au contraire, qu'il ne le simplifie. On le saura la semaine prochaine.

Depuis le milieu des années 1970, on envisage la fusion des deux principales compagnies aériennes québécoises: Nordair et Québecair. Une telle fusion amènerait une meilleure efficacité et, notamment, une plus grande rentabilité des deux entreprises, notamment pour Québecair dont l'exercice financier se terminait par un déficit de plus de \$5 millions, l'an dernier. Cependant, la fusion ne se réalisa jamais: les deux compagnies désirant chacune prendre le contrôle de l'autre.

Ni Air Canada, propriétaire de 89 pour 100 des actions de Nordair, ni Québecair, n'ont voulu, pour l'instant, commenter la démission de M. Lizotte.

**PHILDAR**  
les belles laines à tricoter

Vous proposez de vous joindre à son réseau de concessionnaires en ouvrant

**VOTRE BOUTIQUE DE LAINES**

Nous apportons: qualité et service, organisation, expérience, techniques de ventes, publicité et promotion, plan de financement, bonus annuel sur achat.

Vous apportez: votre dynamisme, vos efforts, + un capital raisonnable.

Il n'y a pas de droits d'entrée, pas de redevances en plus.

Téléphonez ou écrivez à:

**PHILDAR LTEE**  
6200, boul. Henri-Bourassa est  
Montréal, Québec H1G 5X3  
(514) 323-8450  
appel interurbain 1-800-361-7619 sans frais  
Attention: Lucien Bernier

**REER 17%**

Flexibilité, Rentabilité, Service personnalisé.

**COMPTES D'ÉPARGNE** (ajout de transmission automatique)

INTERET QUOTIDIEN (composé annuellement)

Caisse d'Établissement de Québec  
2406, Quatre-Bourgeois, Ste-Foy  
651-7155

**OFFRONS CONSULTATION AU SERVICE DES ENTREPRISES**

**Nous avons aidé un couple à se lancer dans le cinéma sans passer par Hollywood.**

**Peut-on vous aider?**

Ce couple connaissait bien le cinéma, beaucoup mieux en fait que les a-côtés administratifs de l'entreprise. Ces gens ont fait appel à CASE et un conseiller, avant plus de 20 ans d'expérience en production cinématographique, les a aidés à donner le premier tour de manivelle. CASE compte plus de 2 000 conseillers, gens d'affaires avertis à la retraite, qui ont accepté de mettre leurs connaissances et leur expérience au service d'entreprises comptant moins de 75 employés permanents. Quel que soit votre problème, quel que soit le genre de votre entreprise, la Banque fédérale de développement met à votre disposition, à un coût étonnamment bas, un conseiller qui saura cerner votre problème et recommander des solutions. De plus, vous n'avez pas besoin d'être client de la Banque, ni d'être en affaires, pour faire appel à CASE. Renseignez-vous!

**CASE RAPPORTE!**

Le mardi, du 9h30 à midi, CASE communique avec vous à plus tôt possible.

Nom \_\_\_\_\_ Genre d'entreprise \_\_\_\_\_  
Adresse \_\_\_\_\_ N° de tel \_\_\_\_\_

**BANQUE FÉDÉRALE DE DÉVELOPPEMENT FEDERAL BUSINESS DEVELOPMENT BANK**  
871, chemin St-Louis, Québec, QC. G1S 1C1  
Pour plus de détails communiquez à frais virés avec: **Ls-Philippe Gilbert, coordonnateur (418) 694-3972**

**Orchestre symphonique de Québec**

**PAUL MONTMINY**  
Directeur du Marketing

Le Conseil d'administration et le directeur général de l'Orchestre symphonique de Québec sont heureux d'annoncer la nomination de monsieur Paul Montminy au poste de directeur du marketing à l'OSQ.

Monsieur Montminy est animateur culturel depuis 9 ans et a successivement occupé des postes aux Musées Nationaux, au Secrétariat d'État et à Parcs Canada. Il était depuis 3 ans directeur des services au public des quatre parcs historiques nationaux de la région de Québec. Monsieur Montminy est diplômé de l'Université Laval en marketing et membre de nombreux organismes culturels de la région.

**ca**

Le Comité des comptables agréés de Québec  
**DINER-CAUSERIE**

**PAUL NOISEUX, CA**

Le directeur-casquier annuel du président de l'ORDRE DES COMPTABLES AGRÉÉS DU QUÉBEC aura lieu à l'Auberge des Gouverneurs, Place Hazebrouck, le jeudi 25 février 1982, à 17 h 30 heures.

M. Paul Noiseux, ca, président de l'Ordre, présentera une conférence sur différents sujets d'actualité et d'ordre professionnel.

**POUR RÉSERVATIONS:**  
Serge Gagneux, ca 833-2114  
Michel Paquet, ca 228-5986 (CANN)

**dividendes**  
par la Presse canadienne

Halliburton Co., 40 cents U.S., 25 mars, inscr. 25 mars, inscr. 2 mars.

Harris Steel Group Inc., A et B, sept cents, 29 mars, inscr. 15 mars.

Logistic Corp., 10 cents, 1er avr., inscr. 13 mars.

Occidental Petroleum Corp., 62,5 cents U.S., 15 avr., inscr. 10 mars.

**BATISSE INDUSTRIELLE à vendre**

— 22 000 pi.ca.  
— Parc industriel  
— Centre Laval

**(514) 384-2820**  
**Gérald Bédard**

**SSQ**  
Mutuelle d'assurance-groupe

**Individuel Pour tous!**

Termes de 1 à 10 ans, au choix, jusqu'à

**17 1/4%** Intérêt composé annuellement

- Dépôt à compter de 200 \$
- Aucuns frais d'adhésion, d'administration ou autres
- Aucuns frais de conversion lors de l'achat d'une rente
- Aucune obligation de souscrire à chaque année

**Renseignez-vous davantage! Demandez notre brochure SECUREER**

Du 24 au 26 février, nos bureaux seront ouverts jusqu'à 21h, le 27 février jusqu'à 17h.

**Séjourner**  
Régime enregistré d'épargne-retraite sécuritaire

Siège social: 2525, boul. Laurier, Sainte-Foy, Qué. G1V 4H6. Tél. 651-7000

Succursales: Québec 659-4363, Montréal 384-8150, Longueuil 651-3500

# Pommes de terre contaminées Le ministre Jean Garon compare ce scandale à celui de la viande avariée

par Florent PLANTE

Le ministre Jean Garon a comparé, hier, le scandale des pommes de terre de semence contaminées par la flétrissure bactérienne à celui de la viande avariée, mais avec la nuance que cette fois-ci, il faut y accoler l'étiquette "Approuvé Canada".

Visiblement, le ministre ne voulait pas aborder cette question, lors de la conférence de presse d'hier sur les perspectives économiques de l'agriculture, des pêches et de l'alimentation pour 1982. Pressé de questions par les journalistes, il a toutefois révélé qu'il mettait la dernière touche à une lettre qu'il fera parvenir au ministre fédéral de l'Agriculture, M. Eugene Whelan.

"C'est très grave, ce qui s'est passé. J'ai informé M. Whelan, lorsqu'il est venu à mon bureau, il y a quelques semaines, que le Québec tiendrait Agriculture Canada entièrement responsable des pertes et qu'Ottawa devrait acquitter la facture à 100 pour 100 puisque Agriculture Canada est responsable à 200 pour 100", a dit M. Garon.

Selon un rapport rendu public par LE SOLEIL samedi dernier, des stocks de pommes de terre de semence achetés par 26 producteurs reproducteurs de l'Est du Québec ont dû être déclassés à cause de la présence de la flétrissure bactérienne, une maladie extrêmement contagieuse. Ces stocks avaient été achetés chez un fermier de Sept-Iles, qui lui, s'était approvisionné au Nouveau-Brunswick.

Les pertes financières encourues par les agriculteurs impliqués pourraient dépasser le million de dollars.

M. Garon a dit que si on lui

demande, il déposera cette lettre envoyée à M. Whelan dès la semaine prochaine, à l'Assemblée nationale.

Dans cette missive, le ministre Garon dit à son homologue que son ministère fait présentement preuve d'un grand laxisme administratif, que ce soit dans le dossier de l'inspection des pommes de terre ou dans ceux des pesticides ou des bio-tests.

"Les contrôles fédéraux sont très relâchés et ma lettre va l'en informer. C'est d'une clarté fulgurante", de poursuivre le ministre Garon.

Il a confirmé qu'actuellement, les Américains ainsi que les Européens estiment que la filière québécoise de production de pommes de terre de semence est à l'avant-garde en Amérique du Nord. "Et ils affirment le contraire pour celles venant des Maritimes".

A cause de la perte de ces 175.000 sacs de pommes de terre de semence déclassés, le Québec, qui aurait été autosuffisant à partir de 1982, ne le sera que dans deux ou trois ans.

M. Garon a dit que dès que le Québec aura atteint l'autosuffisance dans ce secteur, des mesures draconiennes seront peut-être envisagées pour inciter les producteurs de pommes de terre à ne s'approvisionner qu'au Québec.

Ceux qui s'approvisionneraient au Nouveau-Brunswick, par exemple, le feraient à leurs risques, en ce sens qu'ils ne seraient pas admissibles à l'assurance-récolte, à l'assurance-stabilisation du revenu; à moins que ces pommes de terre de semence n'aient été inspectées et certifiées par des inspecteurs du gouvernement du Québec.

## Augmentation du revenu net de l'agriculteur québécois en 81

QUEBEC (PC) — Malgré la hausse des coûts de production qu'il a du absorber, l'agriculteur québécois a vu son revenu net augmenter en moyenne de 3,2 pour 100 au cours de 1981, alors que l'augmentation n'a été que de 1,2 pour 100 pour l'ensemble de l'économie.

Le document "Aperçu de la situation économique de l'agriculture, des pêches et de l'alimentation en 1981 et perspectives pour 1982", rendu public, hier, par le ministre Jean Garon, révèle que le revenu net total des agriculteurs est passé de \$660,9 millions en 1980 à \$681,8 millions en 1981.

Plusieurs productions ont connu des taux de croissance de volume importants, mais ce qui explique avant tout cette évolution du revenu net du secteur agricole est une croissance plus rapide des coûts d'exploitation que des recettes monétaires et une variation en valeur des inventaires inférieure à celle de l'année précédente.

La hausse longtemps anticipée du prix du porc s'est amorcée mais elle n'a pas permis de couvrir les coûts de production pour l'ensemble de l'année.

Les recettes monétaires gé-

nérées par l'industrie porcine ont augmenté de 16,5 pour 100 et le prix moyen de vente est passé de \$60,35 à \$70,17 le cent livres pour un volume stable de 4,8 millions de têtes.

Cependant, des abattements plus élevés que prévu aux Etats-Unis ainsi que des approvisionnements importants des autres viandes ont empêché un redressement plus marqué des prix du porc.

Des hausses encore plus rapides des coûts des intrants et principalement des moulés et des taux d'intérêts sur les marges de crédit ont mis plusieurs unités de production en difficulté.

Cette année, le nombre de tête pourrait baisser de 3,2 pour 100 et tomber à 4,6 millions parce que plusieurs producteurs sont hésitants à la suite de 3 années de bas prix.

### Autres productions

Les productions céréalières ont augmenté de 12,2 pour 100 en 1981, notamment à cause de l'accroissement des superficies et de l'augmentation de 7,3 pour 100 des rendements moyens.

L'avoine demeure la céréale la plus cultivée mais c'est l'orge qui a

connu le plus fort taux de croissance alors qu'elle a augmenté ses superficies de près de 50 pour 100.

L'industrie laitière est décrite dans le document comme un gage de stabilité pour le secteur agricole dans son ensemble.

En effet, le volume des ventes de lait s'est accru de 2,7 pour 100 en 1981, les prix moyens ont augmenté de 13,2 pour 100, et les recettes monétaires ont enregistré une amélioration de 16,3 pour 100 sur l'année précédente.

On souligne que l'année en cours pourrait connaître un ralentissement de la croissance de la production du lait industriel, vu l'importance des stocks de beurre et de cheddar et l'incertitude face aux changements possibles à la politique canadienne.

Cependant, l'augmentation de la production en 1982, combinée à une hausse de prix de 12,1 pour 100, devrait entraîner un accroissement de 13,6 pour 100 des recettes monétaires qui franchiront ainsi le cap du milliard de dollars.

La production bovine a connu un progrès de 13,3 pour 100 notamment à cause des interventions gouvernementales visant à développer la capacité des parquets

d'engraissement. Cette capacité s'élève maintenant à près de 70.000 têtes.

Les recettes monétaires provenant des légumes ont progressé de 18,2 pour 100 et à elle seule, la production de la pomme de terre a rapporté \$51 millions, soit une hausse de 39 pour 100 par rapport à 1980.

Mais les fruits ont entraîné une baisse des revenus de l'ordre de 30 pour 100, à cause des dommages subis par les vergers.

Dans le secteur des petits fruits, une excellente récolte de bleuets a annulé la baisse de production de fraises et de framboises.

Parmi les autres données que l'on peut tirer du document, on constate que la hausse des revenus a été de l'ordre de 8,3 pour 100 dans le cas des poulets et des dindons, de près de 20 pour 100 dans la production des oeufs et de 14,8 pour 100 dans les secteurs de l'arboriculture, de l'apiculture, de la betterave à sucre et de la production ovine.

Enfin, les stocks accumulés de sirop d'érable ont entraîné une chute du prix de vente aux transformateurs, de \$2,62 le litre en 1980 à \$2,27 en 1981.

### denrées

MONTREAL (PC) — Cours des denrées transmis par le ministère fédéral de l'Agriculture:

**Beurre:** Commission canadienne de l'industrie laitière, prix d'achat, no 92, \$4.11 le kg; no 93, \$4.13 le kg; prix de vente, \$4.13 le kg; prix moyen du grossiste au détaillant: \$4.42 le kg.

**Fromage cheddar:** blanc, \$1.92; coloré, \$1.923.

**Poudre de lait écrémé:** No 1, sac de 25 kg, \$2.46 le kg; pour nourrissement, \$1.40 à \$1.45 le kg; lait de beurre en poudre: \$0.80; A-pee wee, \$0.44.

**Pommes de terre, prix de gros:** Québec, \$0.80 à \$0.85 les 10 lb; \$1.50 à \$1.60 les 20 lb; \$3.25 à \$3.40 les 50 lb; I.-P.-E., \$1.05 à \$1.10 les 10 lb; \$2.00 à \$2.05 les 20 lb; \$4.00 à \$4.50 les 50 lb; N.-B., \$0.85 à \$0.90 les 10 lb; \$1.60 à \$1.65 les 20 lb; \$3.50 à \$3.65 les 50 lb.

**Montréal Trust**

**AVIS IMPORTANT AUX MANUFACTURIERS DE MAISONS MOBILES**

Terrain dézonné, pouvant accueillir 175 maisons mobiles, près des écoles et centres d'achats. Occupation immédiate, compagnies sérieuses seulement.

**JULES LORD 837-3406 837-8836**

---

**URGENT COURTIER D'ASSURANCES AUBAINE**

**Ordinateur - Basic Four 24K Ecran Cathodique 8K Imprimante et table**

Programme complet  
Gestion de - filières  
- comptes  
- correspondance  
Balance de finance

**Contactez: Raymond Delisle  
Bur: 628-4125 - Rés: 658-4707.**

**MEG**

**Ecole des Hautes Etudes Commerciales**  
affiliée à l'Université de Montréal

**M. Sc. (Gestion)**

**Programme d'études de 2<sup>e</sup> cycle offert en classes du jour**

Le programme de maîtrise en sciences de la gestion vise à former des spécialistes qui se distinguent, dans un domaine particulier de la gestion, par leur compétence dans l'analyse scientifique de problèmes spécifiques à la gestion.

**Admission trimestrielle en cours pour le trimestre d'automne 1982**  
Date limite: le lundi 15 mars 1982

**Options**

- économie appliquée
- gestion internationale
- finance
- management\*
- gestion des ressources humaines
- marketing

\* en instance d'approbation

Si l'on le désire, l'étudiant peut greffer à l'option choisie l'un des champs d'intérêt suivants:

- gestion du secteur public
- gestion des coopératives

**Durée des études**  
Durée minimale: quatre trimestres à temps plein

**Conditions d'admission**  
Etre titulaire d'un Baccalauréat en administration des affaires, avec une moyenne d'au moins 70%, ou l'équivalent.  
Les bacheliers en sciences économiques et en relations industrielles sont également admissibles à certaines des options, sous condition.

Pour obtenir prospectus ou formulaires:  
Secrétariat des programmes d'études de 2<sup>e</sup> cycle  
Ecole des Hautes Etudes Commerciales  
5255, avenue Decelles  
Montréal, Québec  
H3T 1V6

Tél.: (514) 343-4336

**LE REER SANS FRAIS**

**17<sup>3/8</sup>**

2 ans : ANNUËLLEMENT GARANTI

**17<sup>3/4</sup>**

3-5 ans : ANNUËLLEMENT GARANTI

Québec — Heures d'affaires prolongées Samedi 27 février — 9:00-17:00

■ Québec: 1135, chemin Saint-Louis (418) 681-0277  
Montréal: (514) 282-1880 • Ottawa: (613) 238-6064

**Crédit Foncier**  
FIDUCIE CRÉDIT FONCIER

INSTITUTION INSCRITE REGIE DE L'ASSURANCE-DEPÔTS DU QUÉBEC MEMBRE SOCIÉTÉ D'ASSURANCE-DEPÔTS DU CANADA

**Régime d'épargne retraite SOLIRØØR**

- Intérêts composés annuellement jusqu'à échéance au taux garanti à l'origine
- Aucuns frais d'entrée, d'administration ou de fermeture
- Termes de 1 à 5 ans à votre choix
- Dépôt à compter de 500 \$

Jusqu'à

**17%**

selon le terme choisi  
\* Taux sujet à confirmation

**La Solidarité**  
Compagnie d'assurance sur la vie

DU GROUPE SOLIDARITÉ UNIQUE

Québec: 688-8710 Charlesbourg: 627-2264 Sainte-Foy: 653-2721 Beauceville-Est: 774-3387

**GARDEZ DONC VOTRE ARGENT POUR VOUS!**

Le REER  
Compte d'Épargne

**14<sup>1/4</sup>%**

Le REER  
Dépôts Garantis

**17<sup>3/4</sup>%**

PROFITEZ DU PRÉSENT POUR ASSURER VOTRE AVENIR

Les Régimes Enregistrés d'Épargne-Retraite (R.E.E.R.) de Fiducie Prêt et Revenu, c'est moins d'impôt aujourd'hui et plus d'argent demain. Quel que soit votre âge, votre situation, que vous soyez salarié ou à votre compte, le moyen simple et économique d'épargner c'est de posséder votre propre Régime Enregistré d'Épargne-Retraite. Vous contrôlez vos économies et, si besoin il y a, vous pouvez les encaisser en tout ou en partie. Planifiez votre avenir! Fixez-vous des objectifs aujourd'hui! Fiducie Prêt et Revenu vous offre plusieurs types de R.E.E.R. Choisissez et si vous hésitez... nos experts vous conseilleront.

**Le REER Compte d'Épargne**  
*Simple comme bonjour*

Vous déposez à votre gré en un ou plusieurs versements vos économies dans un Compte épargne-retraite. Cette formule sans frais, simple et flexible, vous procure des intérêts à un taux fort avantageux.

**Le REER Dépôts Garantis**  
*Flexibles et sans frais*

Vous vous assurez d'un taux supérieur garanti pour une période à votre choix variant entre un an et cinq ans en achetant des certificats de dépôts garantis. Le R.E.E.R. garanti vous permet de répartir vos échéances et d'être moins vulnérable aux fluctuations des taux d'intérêt. Le minimum requis pour un dépôt est seulement de 500.00\$.

**Le REER Autogéré**  
*Plus qu'un placement*

Vous décidez de vos placements, obligations des gouvernements, actions et obligations de compagnies ou autres valeurs que vous achetez ou déterminez. Vous demeurez maître de vos placements tout en continuant de transiger avec votre courtier. Moyennant certains frais, nous sommes fiduciaires de vos valeurs et vous rendons compte de votre gestion.

**Le REER Fonds de Retraite**  
*Le plus diversifié*

Vous profitez de l'expertise de nos gestionnaires en placements qui investissent vos épargnes dans de nombreuses valeurs mobilières (actions et obligations) émisées par les gouvernements et les grandes corporations. La diversification qui en résulte vous permet une stabilité de rendement sur vos économies.

**Le REER Fonds - H -**  
*Bâtir sur du solide*

Vos montants d'épargne sont regroupés avec ceux d'autres épargnants et sont investis dans les fonds d'hyphothèque de Fiducie Prêt et Revenu. Fonds - H - Ces hypothèques de premier rang sur des immeubles de qualité vous procurent un rendement élevé et stable et offrent une excellente protection de votre épargne.

Un coup de téléphone suffit pour ouvrir un REER chez-nous

692-1221
626-1221

Place d'Youville Galeries de la Capitale

FIDUCIE PRÊT ET REVENU

**QUÉBEC**  
855, Place d'Youville  
G1R 3P6  
692-1221

**QUÉBEC**  
Galeries de la Capitale  
C2K 1N4  
626-1221

**MONTREAL**  
225, rue St-Jacques  
H2Y 1M6  
288-1221

**TROIS-RIVIÈRES**  
225, rue des Forges  
G9A 5G1  
376-1221

**CHICOUTIMI**  
208, boulevard Saguenay  
G7H 3A4  
543-1221

**OTTAWA**  
225, Dalhousie  
K1N 7G2  
238-1221

LE MARCHÉ BOURSIER

toronto

Progrès dans 8 des 14 secteurs

Après avoir enregistré un léger gain au départ, l'indice composé de la Bourse de Toronto a clôturé en baisse de 0,34, à 1662,78. Huit des 14 secteurs ont progressé, menés par celui des aurifères qui fait un bond de 51,61, à 2516,61. A l'opposé, l'immobilier construction perd 85,84, à 5092,98. On dénombre 188 titres à la hausse, 292 à la baisse et 239 valeurs stables. Le volume s'inscrit à 4,37 millions et le valeur chiffre \$52,73 millions. Irwin Trust perd 17,8 à \$23,38, Westburne International 1 à \$13,34. Inter-provincial Steel 3-4 à \$25,34, Hudson's Bay Oil 1-2 à \$47 et Reed Stenhouse A 1-4 à \$11. Gulf Canada prend 1-4 à \$13,78, Hiram Walker 1-4 à \$14,34, Toronto Dominion 1-4 à \$27,1-2, Royal Bank 1-4 à \$23,3-8 et Simpsons-Sears A 1-8 à \$5-8. Gibraltar perd 1-2 à \$9, Placer 1-8 à \$12,3-8 et Teck B 1-8 à \$8,77. Dôme Mines gagne 1-2 à \$16,5-8 et Sherritt Gordon 1-2 à \$8.

Volume: 4,370,000 actions. 300 titres: 1,662,78 en baisse de 0,34

Table with columns: Titres, Ventes, Haut, Bas, Form, Chang. Lists various stock symbols and their price movements.

A et B

Table with columns: Titres, Ventes, Haut, Bas, Form, Chang. Lists various stock symbols and their price movements.

Hal

Table with columns: Titres, Ventes, Haut, Bas, Form, Chang. Lists various stock symbols and their price movements.

Pas

Table with columns: Titres, Ventes, Haut, Bas, Form, Chang. Lists various stock symbols and their price movements.

S et M

Table with columns: Titres, Ventes, Haut, Bas, Form, Chang. Lists various stock symbols and their price movements.

D et G

Table with columns: Titres, Ventes, Haut, Bas, Form, Chang. Lists various stock symbols and their price movements.

new york

Affaissement des valeurs

Les valeurs se sont affaiblies, hier, à Wall Street, malgré des signes encourageants d'un renversement de la tendance à la hausse des taux d'intérêt. L'indice des industrielles a clôturé à 824,30, en baisse de 4,66 points. Les titres ont été fortement touchés jeudi et vendredi, les courtiers ont estimé que les investisseurs ont préféré attendre le rapport hebdomadaire que la Réserve fédérale publie le vendredi sur la masse monétaire, avant de faire des conjectures sur l'évolution future des taux d'intérêt. En clôture, le nombre des baisses dépasse celui des hausses: 862 contre 571, et 433 titres sont inchangés. Syntaxe a cédé 2-3-8 à 63,1-2. Phillips Petroleum a perdu 1-3-4 à 33,1-8.

Volume: 51,340,000 actions. Dow Jones: 824,30 en baisse de 4,66

Table with columns: Titres, Ventes, Haut, Bas, Form, Chang. Lists various stock symbols and their price movements.

options (transigees)

Table with columns: Titres, Ventes, Haut, Bas, Form, Chang. Lists various stock symbols and their price movements.

T et Z

Table with columns: Titres, Ventes, Haut, Bas, Form, Chang. Lists various stock symbols and their price movements.

montréal

Légère hausse

L'indice composé de la Bourse de Montréal a fini, hier en hausse de 0,26, à 274,98. En tout 850,429 actions ont changé de mains au lieu de 1,026,667 la veille. Les bancaires montent de 3,07 à 312,23, les pétrolières de 1,61 à 461,62 et les industrielles de 0,23 à 290,54. Les services publics régressent de 0,82 à 202,88 et les papeteries de 0,36 à 166,16. Nova Alberta, industrielle la plus traitée, prend 1-4 à \$7-8. Au total, sept l'emportent sur les gains par 51 contre 44 et 52 titres sont inchangés. Imperial Oil A gagne 5-8 à \$22,1-2, Dofasco A 1-2 à \$34,1-2, T-D Bank 1-2 à \$27,1-2, Royal Bank 3-8 à \$23,1-2, Norcen Energy 3-8 à \$22,5-8, Nova Alberta 1-4 à \$7-8, Gulf 1-4 à \$13,3-4 et Comterm 1-4 à \$7,1-4. Hudson's Bay Oil A et Gas perd 5-8 à \$47, CP Ltd 1-2 à \$33,1-4, TransCanada Pipeline 1-2 à \$23,1-2, Inco 3-8 à \$15,7-8 et Turbo Resources 1-4 à \$2,5-2.

Volume: 850,429 actions. Industrielles: 290,94 en hausse de 0,23

Table with columns: Titres, Ventes, Haut, Bas, Form, Chang. Lists various stock symbols and their price movements.

fruits et légumes

MONTREAL (PC) — Voici les prix payés au Marché central métropolitain tels que fournis par le ministère de l'Agriculture du Québec:

Pommes: (Prix minimum net vendues et livrées aux détaillants): Macintosh et autres variétés tardives sous atmosphère contrôlée: 9 x 4 lb \$19,00; 8 x 5 lb \$20,00; 12 x 3 lb \$19,00; cellopack 120 \$23,00; cellopack 140 \$21,00; minot en vrac \$18,00.

Régions à plus de 180 milles de Montréal: ajoutez \$0,50. Ces prix sont fournis par le Plan commun des producteurs de pommes du Québec.

Betteraves: petites, \$3,50 à \$4,00 le sac de 25 lb; moyennes, \$3,00 à \$3,50 le sac de 25 lb; grosses, \$3,00 à \$3,50 le sac de 50 lb; \$4,25 à \$5,00 le sac de 50 lb.

Carottes: \$8,00 à \$8,50 le sac de 24 sachets de 2 lb ou de 10 sachets de 5 lb; \$2,25 à \$3,25 les 25 lb; grosses, \$4,50 à \$5,50 le sac de 50 lb.

Choux de Savoie: \$9,00 à \$9,50 la caisse de 12 unités. Choux verts: \$5,50 à \$6,50 la caisse de 50 lb; \$4,50 à \$5,00 le sac de 50 lb; gros, \$4,25 à \$5,50 le sac de 50 lb.

Laitue Boston: de serre, \$7,00 à \$7,50 la caisse de 12.

américaine

Volume: 4,713,855 actions.

Table with columns: Titres, Ventes, Haut, Bas, Form, Chang. Lists various stock symbols and their price movements.

américaine

Volume: 4,713,855 actions.

Table with columns: Titres, Ventes, Haut, Bas, Form, Chang. Lists various stock symbols and their price movements.

en un clin d'oeil

Une première au Canada

## Navire sismique renforcé construit à Sorel

Petro-Canada a conclu une entente avec Marine Industrie Limitée de Sorel, au Québec, pour construire le premier navire sismique renforcé contre les glaces, à propulsion diesel-électrique - le premier du genre à être construit au Canada. Ce contrat est d'environ 23 millions de dollars. Le navire a été conçu spécialement au Canada pour des travaux géophysiques à effectuer dans les eaux sous-marines canadiennes. Il battra pavillon canadien et la Société Petro-Canada s'attend que le navire soit exploité par un entrepreneur géophysique canadien en son nom.

Le navire sera doté d'une coque compartimentée, renforcée contre les glaces, afin d'assurer le maximum de sécurité. Cela lui permettra de recueillir des données géophysiques à longueur d'année autant sur la côte Est que sur la côte Ouest et dans les eaux de l'Arctique durant l'été. Le système à propulsion diesel-électrique permettra au navire d'atteindre une vitesse maximum de 15 noeuds.

Le navire de 1 600 tonnes comptera 72,75 mètres de longueur et 14 mètres de largeur. Il pourra loger un équipage de 42 personnes et pourra travailler de façon continue de 40 à 60 jours durant. Le navire sera équipé du matériel géophysique le plus moderne qui soit.

On commencera immédiatement la construction du navire dont on prévoit la livraison pour mai 1983. On estime que le projet emploiera en moyenne chaque année 230 personnes au cours de la période de construction jusqu'à un maximum possible de 350 personnes.

### Pour créer de nouveaux emplois

On pourrait créer plus de 200.000 emplois au Canada si les compagnies multinationales étaient obligées de faire correspondre les emplois qu'elles créent aux profits qu'elles réalisent ici, a soutenu hier le chef du Nouveau Parti démocratique, M. Ed Broadbent.

En conférence de presse, M. Broadbent a proposé un programme en cinq points pour stimuler l'emploi dans le secteur manufacturier.

Le déficit de la balance des paiements dans le secteur manufacturier a été de \$21 milliards l'an dernier et tout ce que le gouvernement libéral trouve à faire, a soutenu M. Broadbent, c'est de se lancer dans des "méga-projets" pour l'exportation des ressources.

De tels projets ne sont qu'à court terme et ne permettront pas de redresser vraiment la situation économique du pays, a-t-il soutenu.

"Le gouvernement canadien doit faire comprendre aux multinationales qui dominent le secteur manufacturier au niveau des ventes au pays, que notre marché ne leur appartient pas de droit."

### L'Arabie saoudite réduit sa production de pétrole

L'Arabie saoudite a considérablement réduit sa production de

pétrole à cause de la faiblesse du marché international, a-t-on annoncé, hier, à New York, de source proche de l'industrie pétrolière.

Le royaume, premier exportateur de pétrole du monde, ne produit plus que de 7 à 7,5 millions de barils par jour, précise-t-on de même source. Selon des experts, sa production avait atteint au début de l'année le niveau de 8,5 millions de bpi.

De source proche de l'industrie pétrolière, on souligne qu'une réduction de la production saoudienne était réclamée de façon de plus en plus pressante par les autres pays membres de l'OPEP.

Des dirigeants de compagnies pétrolières avaient pour leur part indiqué que si la production saoudienne ne diminuait pas, et peut-être jusqu'à six millions de barils, il pourrait s'avérer impossible d'empêcher une chute des cours.

### Dévaluation du peso

Le peso mexicain a perdu jeudi 43 pour 100 de sa valeur par rapport au dollar, en l'absence d'intervention, pour la première fois sur le marché des changes mexicains, de la Banque centrale, a-t-on appris hier à Mexico.

La Banque centrale avait annoncé sa décision d'un retrait "temporaire" du marché afin que la monnaie mexicaine retrouve un niveau correspondant aux conditions économiques actuelles. A la clôture des opérations, le peso était coté jeudi 39,25 pesos pour un dollar américain à la vente, contre 27,06 mercredi.

# Les comptables agréés au service du public

PRÈS DE 60.000 PERSONNES AU SALON DE L'ÉPARGNE-PLACEMENTS

L'Ordre des comptables agréés du Québec est fier d'avoir contribué à l'éclatante réussite du Salon de l'Épargne-Placements.

Cet événement a démontré le grand intérêt de chacun envers la gestion de ses ressources financières personnelles.

A l'occasion du Salon, le public a pris conscience de l'importance des conseils que les membres de l'Ordre des comptables agréés du Québec peuvent rendre aux individus.

En cette période de conjoncture économique difficile, les comptables agréés sont vraiment vos meilleurs guides.

Ordre des comptables agréés du Québec

## Nouveau type de plate-forme de forage

LONDRES (AFP) — La construction d'un nouveau type de plate-forme pétrolière, qui devrait éviter la répétition de catastrophes comme celles de l'Océan Ranger et de l'Alexander Keilland, va être entreprise par les chantiers de l'Etat britannique, British Shipbuilders.

La nouvelle plate-forme devrait permettre la prospection et l'exploitation de gisements dans des eaux beaucoup plus profondes et plus exposées aux tempêtes qu'actuellement, notamment dans les zones proches de l'Arctique, au large des côtes canadiennes de l'Atlantique, et au nord des îles britanniques.

Les plans viennent d'en être dévoilés par le président de British Shipbuilders, M. Robert Atkinson, qui a précisé que la nouvelle plate-forme pourrait être utilisée dans des eaux de 1.500 mètres de profondeur et forer jusqu'à des profondeurs d'un peu plus de neuf kilomètres.

Conçue grâce à l'expérience acquise en mer du Nord, il s'agit d'une plate-forme semi-submersible à positionnement dynamique et dont le poids maximum pourra atteindre 40.400 tonnes.

### Prix concurrentiel

Outre sa robustesse, a également indiqué M. Atkinson, la plate-forme bénéficiera d'un mode de construction beaucoup plus simple que celles des générations précédentes, ce qui permettra de la construire dans un plus grand nombre de chantiers. Son prix sera aussi très concurrentiel — environ 80 millions de livres (\$150 millions — et elle répondra, a assuré M. Atkinson, aux nouvelles normes de sécurité envisagées à la suite des récentes catastrophes.

**DROUIN, PAINCHAUD ET ASSOCIÉS**  
Cabinet Conseil, Gestion, Informatique



**M. Lucien Boisvert**  
M. Michel Longchamps, vice-président, annonce la nomination de M. Lucien Boisvert au poste d'Associé régional au bureau de Québec.

Diplômé en administration d'entreprise de l'Université de Sherbrooke, M. Boisvert possède près de 14 ans d'expérience dans le domaine de la gestion, de la planification et de la conception de systèmes.

Drouin, Painchaud et Associés est un cabinet conseil en gestion et informatique composé de professionnels hautement qualifiés. Son principal objectif est d'offrir, aux secteurs public, para public et privé des services de consultation permettant d'analyser, d'orienter, de planifier, d'organiser et de développer des méthodes et des outils de gestion répondant adéquatement aux exigences de l'entreprise.

M. Boisvert peut être rejoint à son bureau de Québec situé au 2270, Léon-Harmel, Québec, (Qué.), dont le numéro de téléphone est (418) 527-2531.

### monnaies

MONTREAL (PC) — Voici les taux des devises étrangères tels que fournis par la Banque de Montréal. Les cotes sont en monnaie canadienne.

Afrique du Sud (rand)	1.2425
All. de l'Ouest (mark)	5.200
Arabie saoudite (rial)	3.565
Australie (dollar)	1.3250
Autriche (schilling)	0.750
Bahamas (dollar)	1.2200
Bahrein (dinar)	3.1971
Barbade (La) (dollar)	6.110
Belgique (franc conv.)	0.27080
Bermudes (dollar)	1.2200
Bresil (cruzero)	6093
x-Bulgarie (lev)	1.2819
Caribes (dollar)	4.455
Chine (renminbi)	68.70
x-Colombie (peso)	0.213
Danemark (couronne)	1.575
E.A.E. (dirham)	3.252
Espagne (peseta)	0.1215
Etats-Unis (dollar)	1.2168
Fiji (dollar)	1.3800
Finlande (mark)	2.765
France (franc)	2.030
Grèce (drachme)	0.197
Guyane (dollar)	4.080
Hong Kong (dollar)	2.065
Hongrie (forin)	0.341
Inde (roupie)	1.319
Indonésie (rupiah)	0.01882
Irak (dinar)	3.9610
Irlande (livre)	1.8000
Israël (shekel)	0.784
Italie (lire)	0.00965
Jamaïque (dollar)	68.10
Japon (yen)	0.00555
Koweït (dinar)	4.2700
Liban (livre)	2.560
Malaisie (ringgit)	5.230
Mexique (peso)	0.350
Norvège (couronne)	2.055
Nouv.-Zélande (dollar)	9.775
Pakistan (roupie)	1.305
Pays-Bas (florin)	4.690
x-Pologne (zloty)	0.151
Portugal (escudo)	0.175
x-Roumanie (leu)	2.677
Royaume-Uni (livre)	2.2539
Singapour (dollar)	5.755
Suède (couronne)	2.190
Suisse (franc)	6.475

# NOUVEAU NOUVEAU

# BWGO

## Dimanche-Matin

GAGNEZ JUSQU'À \$1,000 PAR SEMAINE

**PLUS SIMPLE! PLUS FACILE À JOUER!**

**PLUS BESOIN D'ÉCOUTER LA RADIO**

MAINTENANT

# LES \*NUMÉROS DES 5 PARTIES SONT PUBLIÉS CHAQUE DIMANCHE DANS

## Dimanche-Matin

\*LES NUMÉROS SONT PUBLIÉS LE DIMANCHE SUIVANT LA RÉCEPTION DE VOTRE CARTE. CELLE-CI EST VALIDE POUR 2 SEMAINES

LIVRAISON À DOMICILE: MONTRÉAL, 353-4930 — PARTOUT EN PROVINCE SANS FRAIS, 1-800-361-7680



# Ultra Suède, <sup>m.d.</sup> crêpe de chine et fil mode pour un printemps des plus chics!

## à propos...

### LA PINOTTE

Pour assouvir votre faim, étancher votre soif, pour grignoter ou casse-croûter, nous sommes à votre service pour vous préparer en tout temps la collation qui vous faut!

Dans le mail.

Le printemps s'en vient à grands pas. C'est pourquoi il ne faut plus attendre pour confectionner vos vêtements. Nous vous proposons l'Ultra Suède <sup>m.d.</sup> le crêpe de Chine vaporeux et le fil "Shetland" en des couleurs qui s'harmonisent très bien. N'hésitez pas! Vous serez d'une élégance remarquable!

#### Ultra Suède <sup>m.d.</sup>

Un tissu souple et magnifiquement classique. 60% polyester / 40% polyuréthane rebelle aux faux plis. Garde bien sa forme. Lavable, il sèche par culbutage. Largeur 115 cm. Choix de tons de gris, beige ou bleu. Pas à Dorval ni à Rockland. Achats en magasin seulement.

La Baie, ord. 75.00

**63<sup>99</sup>**  
le mètre

#### Crêpe de Chine

Idéal pour vos blouses ou robes. 100% polyester, ce tissu est lavable et sèche à la machine. Offert en plusieurs couleurs et motifs qui s'agenceront à merveille avec l'Ultra Suède <sup>m.d.</sup> Largeur 115 cm. Pas à Dorval ni à Rockland. Achats en magasins seulement.

La Baie, ord. 12.00

**9<sup>99</sup>**  
le mètre

#### Fil "Shetland" Baycrest

Faites de merveilleux tricotés avec ce fil 4 brins en 75% acrylique / 25% laine, lavable à la machine. Offert en une multitude de couleurs: naturel, beige chiné, brun, vert, rouge, bleu poudre, gris Oxford, gris argenté ou bleu chiné. Balle de 50g.

La Baie, ord. 1.55

**1<sup>19</sup>**  
ch.

Commandes téléphoniques:  
627-5922, sauf avis contraire. Tissus, rayon 277. En vigueur jusqu'au 27 février.



Votre entière satisfaction... nous la garantissons!

Chicoutimi et Québec, lun. à mer., 9h30 à 17h30; jeu. et ven., 9h30 à 21h; sam., 9h à 17h




La Capitale à Québec 627-5922 • Place du Royaume à Chicoutimi 545-3160