

**Conseil d'administration****Président**

Jean-Guy Lapierre: Coordination, Adhésions.

**Vice-président**

Jonathan Roy: Feuilles ÉPOQ, courriels

**Trésorier**

Gérald Sarrazin : Comptabilité

**Secrétaire**

Mireille Terrault-Varin - Boîte vocale, Responsable comité révision Jaseur.

**Conseillers**

Doris Legault : Calendrier et comité des conférences.

Joanne Roger: Publicité, boîte vocale.

Gaétan Langlois: Coursier.

**Collaborateurs**

Georges Lachaine – Espèces menacées, coordonnateur régional ÉPOQ.

Monique Laguë – Mise à jour Web.

Annick Vidal : Mise en page Jaseur.

Aude-Élisabeth Saint-Pierre, Annie G'Sell et

Thérèse Lafrenière:

Comité de révision Jaseur

Johanne Doyon: Comité des conférences

**Adresse Postale**

2225, Chemin Gascon  
B.P. 82033  
Lachenaie (Québec)  
J6X 4B2

**Répondeur téléphonique**  
514-590-4707

Messagerie électronique  
clubcordem@hotmail.com

**Site Web**

[www.potee.com/cordem.html](http://www.potee.com/cordem.html)

**Dans ce cahier :**

- Le mot du président
- Le calendrier des activités
- Conférences
- Résumé des sorties
- Rubrique Coup de coeurs
- Calendrier Frigidaire

# Le Jaseur Express Hiver 2009

Vol. 18- no3

Hiver 2009

**Merci à nos guides et conférenciers**

Luc Laberge  
Francine Allaire  
Jean-Guy Lapierre  
Gilles Cyr  
Line et Réal Landreville  
Guy et Doris Legault  
Jacques Héneault  
Claude Ducharme  
Josette Lamontagne  
Gaétan Langlois  
Peter De Pue  
Jonathan Roy  
Yvette Roy  
Louise Goulet  
Jean Léveillé





## Le mot du Président

### NOUVEAUX MEMBRES

Courtemanche Louise  
Saint-Pierre Aude-Élizabeth  
Séguin-Leduc Réjeanne

### MEMBRES RENOUEVÉS

Bélangier Michelle  
Bisson Christiane  
Corbeil Francine  
Côté Michel  
Denis Yvon  
Dubuc Micheline  
Dupré Serge  
Gilbert Yoland  
Issa Giselle  
Lafrenière Thérèse  
Landreville Gérald  
Landreville Line  
Laniel Pierrette  
Latendresse Pierrette  
Lavoie Bernard  
Marceau Louise  
Martel Lisette  
Ouimet Gilles  
Roger Joanne

L'hiver est à nos portes apportant avec lui froid et neige recouvrant un sol gelé. Une majorité d'oiseaux ont quitté pour une contrée plus chaude où leur nourriture est présente en cette saison. Voilà, les oiseaux sont partis, la saison morte débute direz-vous. Vous n'avez raison qu'en partie seulement. On entend souvent parler de migration printanière et automnale, mais il y en a une autre moins connue ou rarement mentionnée. Je parle de SNOWBIRDS, oui, oui, vous avez bien lu. Je ne fais pas référence aux Québécois qui partent pour la Floride passer l'hiver, mais bien à ces oiseaux nordiques nichant dans le grand nord québécois. Ceux-ci mêmes qui nous visitent à chaque hiver, seul temps de l'année où l'on peut les observer. Certaines espèces d'oiseaux ont déjà débuté leurs migrations hivernales au moment même où vous lisez ces lignes. Saviez-vous que plus de 158 espèces d'oiseaux d'hiver du Québec ont été répertoriés l'an passé, une des moins bonnes saisons des huit dernières années ? Le décompte le plus élevé a été enregistré en 2006-07 avec 189 espèces, suivi de près en 2001-02 avec 186 et de 2005-06 avec un total de 181 espèces d'oiseaux (Liste des oiseaux d'hiver par Yves Gauthier). Ne seriez-vous pas émerveillés de voir pour la première fois un Grand-duc d'Amérique, une Chouette rayée ou lapone ou même le majestueux Harfang des neiges, sans oublier les Bruants des neiges, lapon et hudsonien et l'Alouette hausse-col pour ne nommer que ceux-ci ? Une saison morte que certains disaient.... Allez, sautez dans vos bottes, accrochez au passage votre manteau et n'oubliez pas foulard, mitaines et chapeau. Le calendrier des activités vous offre cette occasion d'observer ces oiseaux de passage, ne la manquez pas. Nous serions ravis de vous voir parmi les membres lors des sorties et conférences qui viendront. À bientôt j'espère!

### L'assemblée générale annuelle du Regroupement Québec Oiseaux

Je voudrais souligner la présence de Mesdames Johanne Doyon et Mireille Ter-rault-Varin qui m'ont accompagné lors de cette assemblée annuelle qui avait lieu au Centre d'arts d'Orford les 27 et 28 septembre dernier. Elles ont été ravies de vivre cette expérience et ont été à même de s'apercevoir de ce que le regroupement avait comme mandat et l'ampleur de leurs tâches à accomplir. Merci de votre précieuse collaboration et au plaisir de vous revoir à cette assemblée l'année prochaine. Des ateliers de discussion étaient à l'agenda ainsi qu'une sortie ornithologique dans la région qui concluait le tout. Merci au Regroupement de nous avoir reçus.

### Conférences du CORDEM

J'aimerais vous aviser qu'une personne s'est offerte à remplacer la responsable des conférences à la fin de l'exercice de 2008-09 suite à l'annonce préalable du départ de Mme Vidal à ce poste. Mme Johanne Doyon se porte volontaire à remplir cette tâche au moment opportun. Je lui souhaite, au nom du comité d'administration, la bienvenue comme bénévole. Nous sommes reconnaissants de sa collaboration pour le club le CORDEM.

Bonne saison hivernale.

Jean-Guy Lapierre, président du CORDEM



## Un petit rappel... Code de conduite du RQO

Certaines activités humaines causent suffisamment de torts aux oiseaux sauvages sans que des comportements irresponsables de la part de ceux qui observent ou photographient les oiseaux ne contribuent à aggraver la situation. Le Regroupement Québec Oiseaux invite donc toute personne qui observe ou photographie les oiseaux à suivre les recommandations du présent Code de conduite, qui vise à protéger les oiseaux et leurs habitats ainsi qu'à préserver la popularité et la réputation du loisir ornithologique.

On doit éviter de déranger les oiseaux. Il est donc essentiel de :

- ne pas effrayer ou pourchasser les oiseaux, ni les exposer au danger;
- ne pas importuner les oiseaux pendant qu'ils se reposent, en particulier les oiseaux nocturnes durant le jour;
- ne pas s'approcher des nids, ni perturber les oisillons ou leurs parents;
- ne pas utiliser d'enregistrements sonores, ni imiter la voix des oiseaux lorsqu'ils sont en période de reproduction ou lorsque les conditions risquent de leur être néfastes;
- ne pas amener chiens ou chats aux endroits fréquentés par les oiseaux.

On doit préserver les habitats des oiseaux. Il est donc essentiel de :

- demeurer dans les sentiers;
- ne pas endommager la végétation;
- ne pas déranger ni altérer les abords et le camouflage des nids;
- ne pas laisser de déchets, même biodégradables, ailleurs qu'aux endroits prévus à cette fin.

On doit respecter les propriétés privées et publiques. Il est donc essentiel de :

- respecter les directives affichées;
- obtenir la permission avant d'entrer sur une propriété privée;
- laisser les entrées et les passages dégagés;
- refermer les barrières et ne pas altérer les clôtures;
- ne pas déranger les animaux de ferme ni piétiner les cultures;
- communiquer vos observations aux personnes qui vous ont permis d'accéder à leur propriété.

On doit respecter les autres. Il est donc essentiel de :

- réduire les bruits incommodants, comme ceux des portières d'auto;
- parler à voix basse et restreindre les conversations au minimum;
- permettre à chacun d'observer les oiseaux et aider les personnes moins expérimentées;
- traiter les autres avec courtoisie;
- faire connaître ou rappeler les recommandations de ce Code de conduite, au besoin.

On doit faire preuve de discernement avant de diffuser la présence d'un oiseau. Il est donc essentiel de :

- bien évaluer si l'oiseau peut tolérer le dérangement causé par une affluence, en particulier en période de reproduction;
- bien évaluer si le site peut supporter une affluence de façon convenable et sécuritaire;
- ne pas divulguer la présence d'un oiseau qui se trouve sur un terrain privé sans avoir informé le propriétaire de l'affluence que cela risque d'entraîner et sans avoir obtenu son autorisation;
- ne pas hésiter à demander conseil à des personnes plus expérimentées avant de prendre la décision de diffuser la présence de l'oiseau.





## Folklore des noms d'oiseaux

Avez-vous déjà observé le Batteur de corbeaux, le Braillard ou le Petit-deuil ? Consultez la liste suivante et vous pourrez répondre à cette question.



*Batteur de corbeaux* = Tyran tritri  
*Batte-faux* = Râle jaune  
*Béjaune* = Macreuse noire  
*Bourgeonneux ou Grosbaie* = Durbec des sapins  
*Braillard* = Pluvier kildir  
*Cadrâche* = Plongeon catmarin  
*Caillot* = Garrot à oeil d'or  
*Caporal* = Carouge à épauettes  
*Chaouin* = Grand-duc d'Amérique  
*Coq de Bruyère* = Grand pic  
*Cossade* = Busard Saint-Martin

*Couac* = Bihoreau gris  
*Crin crin* = Sittelle à poitrine blanche  
*Écorcheur* = Pie-grièche  
*Esterlette / istorlet* = Sterne pierregarin  
*Farlouse* = Pipit d'Amérique  
*Flûte* = Grive solitaire  
*Goualiche* = Mouette tridactyle  
*Limare / limord* = Petite Nyctale  
*Maillet* = Macreuse noire  
*Mauve* = Goéland à bec cerclé  
*Mié / mué* = Bruant à couronne blanche  
*Mognac* = Eider à duvet  
*Nonne* = Junco ardoisé

*Orfraie* = Balbuzard pêcheur  
*Paille-en-queue* = Canard pilet  
*Petit-deuil* = Paruline triste  
*Pisseux* = Sizerin flammé  
*Porte-cercueil* = Goéland marin  
*Récollet* = Jaseur d'Amérique  
*Siffleux* = Bruant à gorge blanche  
*Sirène* = Tarin des pins  
*Sourd* = Macreuse (en général)  
*Tête de pipe* = Pluvier siffleur  
*Tétu* = Mésange à tête noire  
*Vanneau gris* = Pluvier argenté

## Week-end annuel

Nicole Mayeu et Charles-André Morency travaillent présentement à l'organisation du prochain week-end annuel prévu pour fin mai. Nous n'avons pas plus de précisions ; ces derniers étant en attente de confirmations. En janvier prochain, vous recevrez de plus amples informations par courriel ou par appel téléphonique pour ceux qui n'ont pas accès à Internet.



Campagne de Financement

Au prix de 15.00\$ l'unité

Fabrication artisanale par Guy Legault

Les montants des ventes totales vont au CORDEM

Les nichoirs sont disponibles :

\*Lors des conférences et excursions

\*Laisser un message dans la boîte vocale du club (téléphone : 514-590-4704)

\*Par courrier électronique : ClubCORDEM@hotmail.com

Vente de nichoirs Pour mésanges

Club de conservation de la région des Outaouais

## Recensement des oiseaux d'hiver au Parc national du Mont-Tremblant

Sortie libre

### RENDEZ VOUS

Lieux d'inscription le matin même : Centre de services du Lac-Monroe (secteur de la Diable)

ou

Poste d'accueil de St-Donat (secteur de la Pimbina). Un garde-parc accueillera les participants le matin de 8 h à 10 h. Il conviendra avec eux d'un ou de plusieurs sites d'observation.

### Durée

A votre convenance

### Note

Information : Louise Cadieux (819) 688-2336 ou courriel : cadieux.louise@sepaq.com  
Le Parc national du Mont-Tremblant invite une fois de plus les ornithologues à participer à son recensement d'oiseaux d'hiver. (accès gratuit au parc) La participation d'ornithologues amateurs et chevronnés contribue à une meilleure connaissance de la biodiversité du plus grand parc québécois et permet de mieux le protéger. Le recensement pourra se faire à pied, en raquettes ou en

skis de fond, sans frais d'entrée. Les gens doivent toutefois avoir leurs équipements ou en louer sur place. Tous les participants seront invités à laisser une copie de leurs feuillets d'observation(s) à un employé du parc avant de quitter. Ceux qui désirent recevoir les résultats du recensement par courriel ou par la poste devront l'indiquer sur leurs feuillets.

samedi 27 décembre

## Les Harfangs dans les rangs de Mirabel et Place Bourbonnière

Guide: Luc Laberge

### RENDEZ VOUS

8h00 dans le stationnement du Zellers de Terrebonne (pour le covoiturage). Notez qu'il n'y aura pas nécessairement de responsable à ce point de rencontre. À l'intersection du boul. Moody et du boul. Des Seigneurs, le plus près possible de la station d'essence Ultramar.

ou

8 h 30 au Brault & Martineau, Ste-Thérèse. Autoroute 640, sortie 22 pour Ste-Thérèse et Rosemère, aux lumières du boul. Labelle, continuez tout droit, le Brault & Martineau est juste à votre droite.

### Durée

Demi-journée jusqu'à 12 h 30 ou 13 h



### Note

Prévoir vêtements chauds, collations et radio bidirectionnelle.

Nous irons à la recherche des Harfangs dans les rangs de Mirabel, puis à Lachute. Nous ferons un arrêt à la Place Bourbonnière pour voir la Mésange à tête brune. Elle est observée occasionnellement à cet endroit.



jeudi 8 janvier

## Les Harfangs dans les rangs de Mirabel (sortie conjointe avec la SBM).

Guide: Francine Allaire

### RENDEZ VOUS

8 h 45 au stationnement incitatif du terminus d'autobus de Terrebonne (pour le covoiturage). Notez qu'il n'y aura pas nécessairement de responsable à ce point de rencontre. Au coin du Boul. des Seigneurs et Côte Terrebonne, tout près de la 25.

Ou

9 h 30 au Tim Horton de la sortie 31 de l'autoroute 15, tout près de l'autoroute en direction de St-Janvier.

### Durée

Demi-journée avec possibilité en après-midi.



### Note

Prévoir vêtements chauds, collations et radio bidirectionnelle. Dîner dans un casse-croûte.

Nous parcourrons les rangs de Mirabel à la recherche de notre hibou blanc et des autres oiseaux d'hiver. Si la température le permet, nous poursuivrons dans la région de Lachute en après-midi. Aurons-nous la chance d'observer la Mésange à tête brune?



dimanche 11 janvier

## Jardin Botanique de Montréal

Guide: Jean-Guy Lapierre

samedi 17 janvier

**RENDEZ VOUS**

8 h au stationnement incitatif du terminus d'autobus de Terrebonne (pour le covoiturage). Notez qu'il n'y aura pas nécessairement de responsable à ce point de rencontre.

Au coin du Boul. des Seigneurs et Côte Terrebonne, tout près de la 25.

**Ou**

8 h 45 au Jardin Botanique, devant le restaurant près de l'entrée principale. (4101, rue Sherbrooke Est, Montréal)

De Terrebonne, Aut. 25 sud qui devient Boul. Pie-IX à Montréal. Sur Pie-IX, le virage à gauche étant interdit, un petit détour vers la

droite un peu avant la rue Sherbrooke est nécessaire pour se retrouver sur Sherbrooke direction est. Stationnement payant ou stationnement sur la rue Pie-IX, direction nord tout près de l'entrée principale (vérifier les pancartes de stationnement).

**Durée**

Demi-journée

**Note**

De la mi-novembre à la fin mars, un réseau de postes d'alimentation soutient l'intérêt des ornithologues. De belles observations sont mentionnées chaque année. En hiver, une attention toute particulière nous est demandée, car des plantes fragiles sont toujours là, même si elles sont recouvertes de neige. Prière de demeurer dans les sentiers.

## La Saulaie à Boucherville et Saint-Basile

Guide: Gilles Cyr

mardi 20 janvier

**RENDEZ VOUS**

8 h 40 dans le stationnement du Zellers de Terrebonne (pour le covoiturage) Notez qu'il n'y aura pas nécessairement de responsable à ce point de rencontre.

À l'intersection du boul. Moody et du boul. Des Seigneurs, le plus près possible de la station d'essence Ultramar.

**Ou**

9 h 15 au stationnement du Boisé de la Saulaie. Prendre note que l'ancien point de repère, Le Restaurant La Saulaie, a été démoli.

Aut. 20 Sud, sortie Boul. Marie-Victorin vers Varennes, rouler environ 5 km.

**Durée**

Journée complète

**Note**

Prévoir vêtements chauds, collations et radio bidirectionnelle. Dîner dans un casse-croûte. Nous irons à la recherche du Harfang des neiges, du Petit-duc maculé et du Hibou des marais. Seront-ils tous au rendez-vous cette année ?



## La Saulaie à Boucherville

Guides: Line et Réal Landreville

Calendrier hiver 2009

dimanche 25 janvier

**RENDEZ VOUS**

8 h 40 au stationnement incitatif du terminus d'autobus de Terrebonne (pour le covoiturage). Notez qu'il n'y aura pas nécessairement de responsable à ce point de rencontre.

Au coin du Boul. des Seigneurs et Côte Terrebonne, tout près de la 25.

**Ou**

9 h 15 au stationnement du Boisé de la Saulaie. Prendre note que l'ancien point de repère, Le Restaurant La Saulaie, a été démoli. Aut. 20 Sud, sortie Boul. Marie-Victorin vers Varennes, rouler environ 5 km.

**Durée**

Demi-journée

**Note**

Prévoir vêtements chauds, collations et radio bidirectionnelle. Une matinée passée à dénicher les résidents du parc.

**VÉRIFIEZ LES CHANGEMENTS ET SORTIES SURPRISES SUR LE**

**Répondeur Téléphonique  
514-590-4707**

## Conférence de Claude Ducharme : " Le Harfang des neiges"

jeudi 29 janvier

### RENDEZ VOUS

**19 h 15 à l'École de la Sablière**  
1659, Boul. Des Seigneurs, à Terrebonne

Ouverture des portes à compter de 19 h; mot du président à 19 h 15 et conférence à 19 h 30. Frais de 3 \$ pour les membres et de 5 \$ pour les non-membres.



Emblème aviaire du Québec, le Harfang des neiges est plutôt connu pour ses migrations hivernales dans le sud de la province. Mais qu'en est-il de sa vie familiale dans la toundra et de ses relations avec le lemming ? C'est ce que nous tenterons de découvrir lors de cette causerie.



## Boisé Papineau, Laval

Guide : Jean-Guy Lapierre

samedi 31 janvier

### RENDEZ VOUS

**9 h au fond du stationnement du Boisé Papineau.**

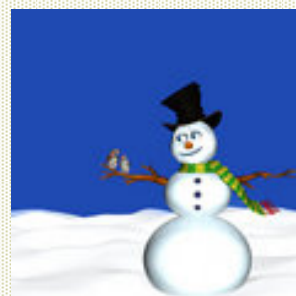
3235, boul. St-Martin est, Laval. (entre Pie-IX et Papineau)

### Durée

Demi-journée

### Note

Une matinée passée à dénicher les résidents du parc.



## Bois de Belle-Rivière à Mirabel

Guides: Guy et Doris Legault

mardi 3 février

### RENDEZ VOUS

**8h00 dans le stationnement du Zellers de Terrebonne (pour le covoiturage.)** Notez qu'il n'y aura pas nécessairement de responsable à ce point de rendez-vous.

À l'intersection du boul. Moody et du boul. Des Seigneurs, le plus près possible de la station d'essence Ultramar.

**Ou**

**9 h au stationnement du Bois de Belle-Rivière**

Autoroute 640 Ouest, sortie 11 (St-Eustache route 148), faire 20 km sur Arthur-Sauvé direction Lachute, l'entrée du parc sera à votre droite.

### Durée

Demi-journée

### Note

Prévoir vêtements chauds et des frais d'entrée de 3,50 \$.

Nous irons à la recherche des habitués de ce boisé.



## Les rapaces sur la Rive Sud

Guide: Jacques Héneault

## RENDEZ VOUS

**8h30 au stationnement incitatif de Terrebonne (pour le covoiturage)**  
Notez qu'il n'y aura pas nécessairement de responsable à ce point de rendez-vous.

Au coin du boul. Des Seigneurs et Côte Terrebonne, tout près de la 25 pour le covoiturage qui est fortement suggéré à cause des frais de stationnement.

Ou

**9 h au stationnement du A&W à Boucherville.**

Aut. 20 direction Québec, sortie 95, boul. De Montarville, à droite au feu de circulation et à gauche à l'autre feu de circulation.

## Durée

Journée complète, un arrêt dans un casse-croûte est prévu.

## Note

Radio bidirectionnelle, s'habiller chaudement et prévoir du café ou une collation.

Nous irons à la recherche d'Harfangs des neiges à l'aéroport de St-Hubert et d'autres rapaces à Varenne et Verchères.



samedi 7 février

## Opération Harfangs des neiges

Guides: Claude Ducharme et Josette Lamontagne

## RENDEZ VOUS

**8 h 50 au stationnement incitatif du terminus d'autobus de Terrebonne (pour le covoiturage).** Notez qu'il n'y aura pas nécessairement de responsable à ce point de rencontre.

Au coin du Boul. des Seigneurs et Côte Terrebonne, tout près de la 25.

ou

**10 h au restaurant McDonald de Berthier**

Sur la route 158, près de la sortie 144 de l'autoroute 40.

Durée journée complète



**INSCRIPTION recommandée avant le 13 février 2009**  
clubcordem@hotmail.com ou 514-590-4707



## Note

Radio bidirectionnelle et vêtements chauds sont suggérés. Nous parcourrons la région entre Berthierville et Saint-Barthélemy en compagnie des membres de la SOL. Les indications sur le parcours à suivre seront données sur place aux participants. Avant la tombée du jour, nous ferons un rapide décompte de nos observations au Restaurant-Dépanneur du Fleuve, à l'intersection de la Montée St-Laurent et du Rang Nord, à St-Barthélemy.



dimanche 15 février

## Boisé Papineau, Laval

Guides: Guy et Doris Legault

## RENDEZ VOUS

**9 h au fond du stationnement du Boisé Papineau.**

3235, boul. St-Martin est, Laval. (entre Pie-IX et Papineau)

Durée Demi-journée



## Note

Nous irons à la recherche des habitués de ce magnifique boisé.



**VÉRIFIEZ LES CHANGEMENTS ET SORTIES SURPRISES SUR LE**

**Répondeur Téléphonique  
514-590-4707**

mardi 17 février

## Les Harfangs à St-Roch-de-l'Achigan

Guides: Gaétan Langlois et Jonathan Roy

samedi 21 février

**RENDEZ VOUS**

8 h 30 au stationnement incitatif du terminus d'autobus de Terrebonne (pour le covoiturage).

Au coin du Boul. des Seigneurs et Côte Terrebonne, tout près de la 25.

Ou

9 h à l'École Félix Leclerc, à Repentigny.

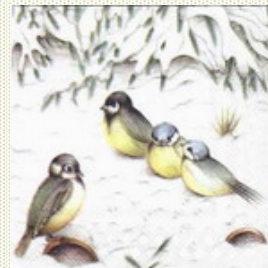
Autoroute 40 est, sortie 108, à votre droite

**Durée**

Demi-journée

**Note**

Nous irons à la recherche de harfangs et d'autres oiseaux d'hiver. Radio bidirectionnelle, s'habiller chaudement



## Les Harfangs à St-Roch-de-l'Achigan

Guide: Gilles Cyr

mardi 24 février

**RENDEZ VOUS**

8 h 30 dans le stationnement du Zellers de Terrebonne (pour le covoiturage)

**Notez qu'il n'y aura pas nécessairement de responsable à ce point de rencontre.**

À l'intersection du boul. Moody et du boul. Des Seigneurs, le plus près possible de la station d'essence Ultramar.

Ou

9 h à l'École Félix Leclerc, à Repentigny

Autoroute 40 est, sortie 108, à votre droite

**Durée**

Demi-journée

**Note**

Radio bidirectionnelle, s'habiller chaudement.

Nous irons à la recherche des Harfangs des neiges.

## Falaise de Dieppe à St-Hilaire (Sortie conjointe avec le COA) Guide: Yvette Roy

samedi 7 mars

**RENDEZ VOUS**

12 h 10 au stationnement incitatif du terminus d'autobus de Terrebonne (pour le covoiturage). **Notez qu'il n'y aura pas nécessairement de responsable à ce point de rencontre.**

Au coin du Boul. des Seigneurs et Côte Terrebonne, tout près de la 25.

Ou

13 h dans le Centre d'achat du Boul. Laurier à St-Hilaire, devant le supermarché.

Aut. 20 vers Québec, sortie après la rivière Richelieu, suivre la 133 Est vers St-Hilaire, tourner à gauche sur la 116 qui devient le Boul. Laurier.

**Durée**

Demi-journée en après-midi, souper dans un restaurant vers 17 h 30, avant le retour (et après le trafic) pour ceux qui le désirent.

**Note**

S'habiller chaudement même si c'est en mars.

Évoquer la falaise de Dieppe, c'est à la fois évoquer les Faucons pèlerins qui y ont élu domicile officiellement en 1935. Ils disparurent par la suite à cause du DDT utilisé massivement en agriculture qui amincissait la coquille des œufs. Suite à son interdiction en Amérique du Nord, à la protection des aires de nidification et aux programmes de relâchement de jeunes élevés en captivité entre 1974 et 1994, les populations du Canada et de la côte américaine ont grossi. Mais les faucons pèlerins demeurent réfractaires à la présence humaine. D'où la censure imposée aux grimpeurs téméraires qui parfois restent emprisonnés dans les rochers et réclament des secours d'urgence. Disparus de plusieurs endroits, les Faucons pèlerins font un retour en force dans les falaises et les arbres évidés, se nourrissant de pigeons et de petits oiseaux sauvages. Le Pigeon bizet a ses préférences. Les trois ou quatre œufs, couvés par

le couple pendant 32 à 34 jours, sont déposés dans des dépressions du sol. Le Faucon s'accommode de ces cuvettes naturelles et les renouvelle chaque année pour éviter bactéries et prédateurs. Au bout de 35 à 42 jours après l'éclosion, les fauconneaux peuvent voler. Ces rapaces vivent en nombre très restreint. Le mont St-Hilaire s'honore d'un couple. Les Faucons pèlerins, dont la présence était déjà signalée au 13e siècle, se retrouvent aussi en Australie, en Afrique du sud, en Patagonie. L'appellation de "pèlerins" leur a été attribuée car, ne trouvant pas leur aire de nidification, pendant longtemps, on les a considérés comme oiseaux de passage, comme migrants. Réapparus ici vers les années 80, le Faucon pèlerin est en voie de devenir l'emblème aviaire de Mont-Saint-Hilaire. En prime, aurons-nous la chance d'y observer un Faucon gerfaut ?



## St-Eustache

Guide: Gilles Cyr

## RENDEZ VOUS

8 h 30 dans le stationnement du Zellers de Terrebonne (pour le covoiturage)  
Notez qu'il n'y aura pas nécessairement de responsable à ce point de rencontre.

À l'intersection du boul. Moody et du boul. Des Seigneurs, le plus près possible de la station d'essence Ultramar.

Ou

## 9 h au stationnement du Brault &amp; Martineau, Ste-Thérèse

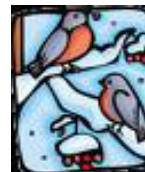
125 Desjardins, Ste-Thérèse (Aut. 15 Nord, sortie 20-Est vers la droite sur Desjardins ou Aut. 640 ouest, sortie 22 à l'intersection du Boul. Labelle et du Boul. Desjardins).

## Durée

Demi-journée

## Note

Radio bidirectionnelle  
Nous irons à la recherche des hivernants puis nous visiterons les petits cours d'eau et les champs.



mardi 10 mars

## L'Île-des-Moulins et les étangs d'épuration.

Guides: Peter De Pue et Gaétan Langlois

## RENDEZ VOUS

9 h dans le stationnement de l'Île-des-Moulins à Terrebonne.

## Durée

Demi-journée



## Note

Nous irons à la recherche des hivernants.

samedi 14 mars

## Conférence de Jean Léveillé : " La séduction chez les oiseaux "

## RENDEZ VOUS

19 h 15 à l'École de la Sablière

1659, Boul. Des Seigneurs, à Terrebonne

Ouverture des portes à compter de 19 h; mot du président à 19 h 15 et conférence à 19 h 30. Frais de 3 \$ pour les membres et de 5 \$ pour les non-membres.



Passionné depuis sa plus tendre enfance par la photographie, Jean Léveillé s'est rapidement découvert une passion pour la photographie d'une faune variée et surprenante : les oiseaux. Cette approche nécessitant de longues et patientes heures d'observation, il s'est alors particulièrement attardé à analyser leur comportement. Aujourd'hui, il nous livre quelques-unes de ses réflexions, enrichies par de nombreuses lectures et fortement influencées par les guides qu'il a côtoyés dans les coins les plus reculés de la planète. Il a été fasciné par cette nécessité qu'ont développé les oiseaux de charmer et de conquérir avant de se reproduire. Pourquoi chanter, danser, élaborer des nids si

compliqués, et pourquoi ce besoin de revivre périodiquement les phases de la séduction ? Autant de questions fascinantes qui l'ont amené à écrire le livre « Les oiseaux et l'amour ». Ceci représente 25 ans d'observations, de recherches et d'analyses. Se pourrait-il que tant d'efforts ne se résument qu'à de banals élans instinctifs ? Ou au contraire ne tentent-ils pas de traduire en langage corporel ce profond désir de séduire ? Même pour les plus modestes, transmettre la vie n'est pas si simple qu'il n'y paraît.



jeudi 19 mars

VÉRIFIEZ LES CHANGEMENTS ET  
SORTIES SURPRISES SUR LE

Répondeur Téléphonique  
514-590-4707

## Parc des Rapides de Lachine, Montréal.

Guides: Jonathan Roy et Gaétan Langlois

**RENDEZ VOUS**

11 h 45 au stationnement incitatif du terminus d'autobus de Terrebonne.

Au coin du boul. des Seigneurs et Côte Terrebonne, tout près de la 25. (pour le covoiturage)

Ou

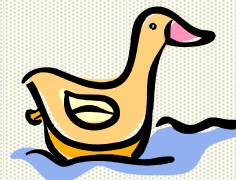
12 h 30 au stationnement du parc des Rapides, à Lasalle

Aut. 440, Aut. 13 sud, Aut. 20 est, sortie pour Lasalle/Pont-Mercier, prendre la sortie 2 vers Lasalle, à gauche sur la rue Clément, à droite sur la rue Lafleur, à gauche sur le Boul. Lasalle jusqu'au stationnement (à environ 5,5 km) sur votre droite, tout de suite après le 7710 Boul. Lasalle.

Durée Demi-journée, de 12 h 30 à 16 h 00

**Note**

Face aux Rapides de Lachine et de l'Île-aux-Hérons, des milliers de canards peuvent être vus de cet endroit, même en hiver.



samedi 21 mars

## Parc nature de la Pointe-aux-Prairies, secteur Héritage sur la rue Sherbrooke, et le cimetière.

Guide: Louise Goulet

**RENDEZ VOUS**

8 h 30 dans le stationnement du Zellers de Terrebonne (pour le covoiturage).

Notez qu'il n'y aura pas nécessairement de responsable à ce point de rencontre. À l'intersection du boul. Moody et du boul. Des Seigneurs, le plus près possible de la station d'essence Ultramar.

Ou

9 h 00 au chalet Héritage du Parc de la Pointe-aux-Prairies. (14905 Sherbrooke est) ATTENTION pas sur le Boul. Gouin, mais dans le quartier Pointe-aux-Trembles

Pont Legardeur, au rond-point à droite sortie Sherbrooke. Frais de stationnement de 7 \$, mais il est facile de stationner sur la 1ère rue après l'entrée du parc, soit la rue Arthur-Généreux, poursuivre à gauche sur la rue Jovette-Bernier. L'entrée du parc est à droite.



Durée  
Demi-journée

**Note**

Nous irons à la recherche des habitués de ce parc dans un nouveau secteur.



mardi 24 mars

## Bois de la Coulée à Terrebonne

Guide: Jonathan Roy

**RENDEZ VOUS**

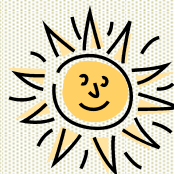
8 h 30 à l'École des Trois-Saisons

1658, Boul. Des Seigneurs, Terrebonne (en haut de la côte)

Durée  
Demi-journée

**Note**

Nous irons à la recherche des oiseaux dans ce magnifique boisé.



dimanche 29 mars

Demandez  
votre  
épinglette:  
Coût 5\$



VÉRIFIEZ LES CHANGEMENTS ET  
SORTIES SURPRISES SUR LE

Répondeur Téléphonique  
514-590-4707

Des résumés de sorties et des compilations des observations sont envoyés par courriel à tous ceux qui nous ont fourni une adresse Internet. À noter que nous ne pouvons pas tous les publier :

Parc de l'Orée des Bois à Fabreville et les berges aux alentours le 23/09/2008

Texte de Diane Rouleau :

Avant-midi frisquet en agréable compagnie, nous longeâmes cette magnifique rivière et ses petits boisés. Peu de migration, mais dans un noyer à branches dénudées, nous avons assisté à un spectacle aérien d'au moins 10 minutes : 3 Geais bleus qui attaquaient un épervier brun et la danse de la riposte de l'épervier et vice versa. Puis la bataille finale d'un Faucon émerillon qui est venu attaquer notre épervier. Et le gagnant sur la branche dénudée fut le Faucon émerillon. Bravo!!



Terrebonne, entre la 26e avenue et la 30e avenue (Marais à Lise) le 30/09/2008

Texte de Alain Pitre

La sortie se déroula au marais à Lise, sous la supervision de Gilles Cyr. En réalité le marais est devenu invisible à cause de la végétation et Lise a déménagé. Ce lieu immense, composé de champs, de forêts et de petites étendues d'eau, reliés par de nombreux sentiers, abrite une grande diversité d'oiseaux. Sous un ciel voilé, le petit groupe du départ s'agrandit rapidement par l'arrivée de Doris et Johanne, suivies de près par Lise et son conjoint. Nous vîmes de nombreux bruants et parulines, entremêlés de Mésanges à tête noire. Il y eut ce moment magique où, après avoir vu la Crécerelle d'Amérique, nous fûmes ébahis par le vrombissement du Faucon émerillon qui passa au-dessus de nos têtes, tel un avion à réaction : du jamais entendu. Un peu plus loin nous découvriâmes, sur une distance de plusieurs mètres, un immense tas de plumes, restes de victimes d'un rapace ? En milieu d'avant-midi, après une longue pause syndicale, le soleil apparut, mettant en évidence les superbes couleurs automnales, et obligeant plusieurs à se dévêtir. Nous nous rendîmes jusqu'au golf abandonné. Sur le chemin du retour, nous eûmes la surprise de voir un vol d'Oies blanches. Au cours de cette matinée magnifique, aux douceurs de l'été et aux couleurs de l'automne, nous avons observé près de quarante espèces d'oiseaux.



Région de Mandeville et Maskinongé le 20/09/2008

Texte de : Gérald Sarrazin

Nous avons rendez-vous avec les campeurs de l'ARCC Lanaudière. Ils y étaient au nombre de 20. Une des plus belles journées d'été pour faire un tour au Lac Mandeville et au Lac Maskinongé à St-Gabriel de Brandon. Les échanges entre les campeurs et les membres du Cordem ont démontré l'utilité d'une telle rencontre. Quelle promotion pour le club Cordem : promouvoir l'ornithologie, qui est un des objectifs du club. Et ce fut une grande réussite. En plus les oiseaux étaient au rendez-vous dont des Pics flamboyants en grande quantité et au soleil. D'heure en heure, de belles découvertes : Urubus à tête rouge, Pygargues à tête blanche, Balbuzard pêcheur, Grand Héron et autres espèces. Et ce, sans compter le coup de cœur vers 16 h : plusieurs Merles bleus! Un gros merci aux membres du club qui se sont déplacés pour les campeurs et aussi un très très gros merci à notre guide Patrice Franche accompagné de sa conjointe Angèle.



Date	Lieu	Nb Participants	Nb d'espèces	Mentions spéciales
26 août	Lorraine, rang St-François	9	9	Gélinotte huppée, Paruline à gorge orangée, Pic mineur
30 août	St-Jude, UQROP	??	??	Une douzaine de membres étaient présents et ils ont pu admirer plusieurs rapaces.
7 Sept.	St-Donat, Parc du Mont-Tremblant, secteur Pimbina	9	14	Plongeon huard, Gros-Bec errant, Paruline noir et blanc et rayée.
9 Sept.	Terrebonne, Boisé de la Coulée (champignons)	--	--	Annulée
13 Sept	St-Joachim, Cap Tourmente	14	49	8 espèces de rapaces dont Pygargue à tête blanche, Grand Chevalier, Bruant des prés, Butor d'Amérique et Ours noir
14 Sept.	Montréal, Île de la Visitation	--	--	Annulée
18 Sept.	Oka	13	36	Moucherolle phébi, Harle couronné, Pic maculé, Paruline à tête cendrée
20 Sept.	Mandeville	12	35	Bécasseau sanderling, Pygargue à tête blanche, Pic flamboyant, Merle bleu de l'Est.
23 Sept.	Fabreville, Parc l'Orée des Bois	7	28	Roitelet à couronne dorée, Viréo à tête bleue, Grand héron, Canard branchu
27 Sept.	Montréal, Parc nature Pointe-aux-Prairies	--	--	Annulée
30 Sept.	Terrebonne, marais à Lise	12	36	Oie des neiges, 5 espèces de parulines et de bruants, Grimpereau brun
5 Oct.	Montréal, Île-Bizard	10	43	7 espèces de rapaces, Gallinule poule-d'eau, Moqueur chat
7 Oct.	Laval, Bois Bon-Air	7	28	Tarin des pins, Bruant des marais, Sarcelle d'hiver, Grive solitaire
11 Oct.	Plaisance, Baie noire	8	40	Butor d'Amérique, Foulque d'Amérique, 9 espèces de canards barboteurs et plongeurs, Sittelle à poitrine rousse
12 Oct.	Boucherville, hiboux	13	27	Buse pattue, Troglodyte mignon et des marais, Bruant fauve, Jaseur d'Amérique
14 Oct.	Mascouche, chemin de la Cabane Ronde	4	24	CANARD SIFFLEUR, Buse à queue rousse, Canard souchet
19 Oct.	Lachenaie, BFI	12	21	Moqueur polyglotte, Buse à queue rousse, Pipit d'Amérique, Junco ardoisé
26 Oct.	Fabreville, Inventaire des nichoirs à canards branchus	--	--	Reportée
1 Nov.	Laval, Bois Ste-Marie et Sentier du Totem	11	24	Gros-Bec errant, Faucon émerillon, Sizerin flammé

## Résumé des sorties (automne 2008)



Date	Lieu	Nb Partici- pants	Nb d'espèces	Mentions spéciales
4 Nov.	Laval, Île Locas et Bois des Cèdres	7	15	Pie-grièche grise, Harle couronné
8 Nov.	Terrebonne, Île des Moulins et Parc de la Rivière	7	25	Oie des neiges, Garrot à œil d'or, Grimpe-reau brun
22 Nov.	Laval, Boisé Papineau	6	14	Bruant Hudsonien, Roselin pourpré, Grand pic
25 Nov.	Mascouche, rue Séguin			Annulée
6 Déc.	Montréal, Jardin Botanique	11	12	Tarin des pins, Jaseur d'Amérique.

Des résumés de sorties et des compilations des observations sont envoyés par courriel à tous ceux qui nous ont fourni une adresse Internet. À noter que nous ne pouvons pas tous les publier :  
Mont-Tremblant - secteur de la Pimbina le 07/09/2008

Texte de Yoland Gilbert:

Pour l'avant-midi, notre guide Diane avait prévu une balade dans le sentier appelé l'Envol, qui mène à une hauteur surplombant la vallée de la Pimbina, d'où la vue est spectaculaire. Il y a des panneaux d'interprétation tout le long du sentier, à mesure que nous grimpons en altitude, nous indiquant les différents types de végétation rencontrés. En bonus, nous avons pu voir tout en haut une volée de Gros-becs errants, qui s'est posée non loin de nous. Après un dîner champêtre aux pieds de la Chute aux Rats, nous avons été voir ce qu'il pourrait y avoir d'intéressant sur le lac du même nom, tout près, et nous nous sommes ensuite rendus au terrain de camping où se trouvaient Gisèle et Annick, pour une courte randonnée dans le sentier tout près. Il y avait en effet, tel que nos amies nous l'avaient indiqué, plusieurs parulines à cet endroit. Cependant, nous avons eu beaucoup de difficulté à en identifier quelques unes, à cause de leur coloration terne d'automne. Un des faits saillants de la journée fut fourni par Serge Pilon, qui nous a déniché un jaseur d'Amérique à une distance de plus d'un kilomètre, au sommet d'un sapin. Quels yeux perçants!!



## Rubrique Coups de cœur

### Ma chouette!

J'aimerais partager avec vous mon coup de cœur de l'année. Depuis quatre ans, j'habite tout près du Boisé Chomedey. C'est « mon boisé », un endroit que je fréquente régulièrement. Le 4 janvier 2008, je décide d'aller me promener en raquettes dans la partie plus « sauvage » qui est située au nord du boulevard Notre-Dame. Trois corneilles qui jacassent attirent mon attention. Je dévie un peu, et en m'approchant, je pense voir un Grand Duc. Mais non c'est un peu plus petit...c'est une chouette! Même si je n'ai pas mes jumelles, je peux très bien l'observer. Au retour, je vérifie dans un guide d'identification et c'était bien une Chouette rayée. Je peux donc l'ajouter à ma liste d'oiseaux observés dans « mon boisé ». Le lendemain, je retourne au même endroit en suivant mes traces de raquette. Personne...je continue ma randonnée. C'est elle qui m'a trouvée. Elle me passe au-dessus de la tête et va se percher dans un petit arbre devant moi. Un pic mineur va la rejoindre. Ils partagent sans problème le même arbre. Après un certain temps, elle décide de s'envoler dans une autre direction. J'ai eu la chance de la photographier. En décembre 2003, une Chouette rayée avait été observée à cet endroit. J'ai bien hâte de voir ce que me réserve la prochaine année.



Texte et photo de Joanne Roger

### Moment magique

Début novembre, je me promène à 7h00 du matin, sur un terrain de golf complètement désert. Je ne porte qu'un petit manteau léger et, plaisir suprême, je suis seule sur l'allée de golf. Je n'ai par contre pas de bâtons de golf avec moi, mais j'ai mes jumelles au cou et je scrute les alentours. Je vous le donne en mille, je suis en Floride à Sarasota. Une magnifique promenade matinale d'une heure à observer des Canards bruns barbotant et des Gallinules poule-d'eau glissant doucement sur l'eau superbement calme en ce matin un peu brumeux. Une Grande Aigrette, une Aigrette tricolore et un Grand Héron se promènent aux aguets sur le bord des deux lacs. Deux Buses à épaulettes, perchées au sommet d'un immense conifère, surveillent les parages. Deux Pics à ventre roux me fascinent par leurs cris roulés facilement reconnaissables et une dizaine de Dendrocynnes à ventre noir traversent le ciel en lançant leurs sifflements aigus. Des Ibis blancs se posent par petits groupes sur l'allée de golf et cherchent leur petit déjeuner dans le sol. Je les contournais doucement sans même qu'ils ne s'envolent. Je prends des photos et des notes pour bien me souvenir de ce moment incroyable passé seule sur un terrain de golf. Mais le moment magique est arrivé alors que je me tenais sur l'allée, étroite à cet endroit, et que le Grand Héron s'est envolé d'un lac. Il volait vers moi, à quatre ou cinq pieds du sol, donnant quelques coups d'ailes à l'occasion puis étendant ses longues ailes pour planer. Il est passé à une quinzaine de pieds de moi qui le regardais venir, toute éberluée. J'ai lentement pivoté sur moi-même tout en le suivant des yeux jusqu'à l'autre lac où il s'est posé majestueusement. Quel moment fantastique parmi la gent ailée; un moment où tout s'arrête et qui semble durer une éternité !!!

Texte de Doris Legault

Si vous voulez partager vos coups de cœur ou moments magiques avec les membres du Cordem dans un prochain Jaseur, veuillez envoyer un court texte avec photo, s'il y a lieu, à [clubcordem@hotmail.com](mailto:clubcordem@hotmail.com).



Nous aimerions publier une de vos photos dans le journal Le Jaseur Express. Faites-nous parvenir vos photos à l'adresse Email ClubCORDEM@Hotmail.com  
Utilisez une résolution de 640 x 480 et une taille de 130 k maximum.

### Des photographies, gracieuseté de :



Charles-André Morency, responsable de l'organisation du week-end annuel et Doris Legault. Photo prise par Bernard Lavoie



© LINE L. 2008

Paruline masquée, photo prise au Marais de la Rivière aux Cerises le 14 juin 2008 par Line Landreville



Le Cordem au Cap Tourmente, photo prise le 13 septembre 2008 par Réal Landreville

Photographies prises par des membres du CORDEM





Nous aimerions publier une de vos photos dans le journal Le Jaseur Express. Faites-nous parvenir vos photos à l'adresse Email [ClubCORDEM@Hotmail.com](mailto:ClubCORDEM@Hotmail.com)  
Utilisez une résolution de 640 x 480 et une taille de 130 k maximum.

## Des photographies, gracieuseté de Robert Lavallée



# CALENDRIER DES SORTIES HIVER 2009

\*\*\*\*\***Samedi 27 décembre 2008, Recensement du Mont-Tremblant**\*\*\*\*\*

## Janvier 2009

Dimanche	Lundi	Mardi	Mercredi	Jeudi	Vendredi	Samedi
				1	2	3
4	5	6	7	8 Les Harfangs à Mirabel	9	10
11 Les Harfangs à Mirabel	12	13	14	15	16	17 Jardin Botanique, Mtl.
18	19	20 La Saulaie et St-Basile	21	22	23	24
25 La Saulaie	26	27	28	29 Conférence de Claude Ducharme	30	31 Boisé Paineau, Laval

## Février 2009

Dimanche	Lundi	Mardi	Mercredi	Jeudi	Vendredi	Samedi
1	2	3 Bois de Belle- Rivière, Mirabel	4	5	6	7 Rapaces sur la Rive Sud
8	9	10	11	12	13	14
15 Harfangs dans Lanaudière	16	17 Boisé Papineau, Laval	18	19	20	21 St-Roch-de- l'Achigan
22	23	24 St-Roch-de- l'Achigan	25	26	27	28

## Mars 2009

Dimanche	Lundi	Mardi	Mercredi	Jeudi	Vendredi	Samedi
1	2	3	4	5	6	7 Falaise de Dieppe, St-Hilaire
8	9	10 St-Eustache et Mirabel	11	12	13	14 Île des Moulins et environs
15	16	17	18	19 Conférence de Jean Léveillé	20	21 Les Rapides de Lachine
22	23	24 Pointe-aux- Prairies, Mtl.	25	26	27	28
29 Bois de la Coulée, Terrebonne	30	31				

