

Prélèvements sanguins

Une équipe humaine et professionnelle
Service à domicile offert

450.622.4556
www.jmadiagnostics.com



P004323-2 05719

ÉVALUATION GRATUITE



MARITÉ GÉLINAS
Courtier immobilier agréé
Bur.: 450 430-4207
Cel.: 514 961-8038
www.maritegelinas.com



P000090-1 04761



PAGES 22 - 23

La Moisson
SUPERMARCHÉ SANTÉ

MANGEZ FRAIS



PAGE ACTUALITÉ D'ICI



COVID-19
PRUDENCE DEVANT
LA HAUSSE DE CAS

03



BLOC QUÉBÉCOIS
YVES-FRANÇOIS
BLANCHET DANS LES
BASSES-LAURENTIDES

05

Photo La Presse canadienne



VOS DONNS TOUJOURS AUTANT ESSENTIELS

MOISSON LAURENTIDES

PAGE 4

Photo : Nina-Rose Cassivi

P004487-1_08959

OUVERT TOUS LES JOURS!
Lundi au vendredi à partir de 11 h
Samedi et dimanche à partir de 10 h

Activités pour toute la famille / Mini-ferme / Jeux gonflables / Tour de calèche
Balade en forêt / Produits d'érable / Tire sur la neige / Visite de nos installations

Pour informations 450 473-3840 | 1050, Arthur-Sauvé, Saint-Eustache | farsa.ca

DEPUIS 1941

SAISON DES SUCRES 2022
DU 24 FÉVRIER AU 24 AVRIL

Salle à manger ouverte du jeudi au dimanche

CONSTANTIN.CA • 450.473.2374 • SAINT-EUSTACHE

P0039734_08069



Un vrai marché de fraîcheur

De retour mercredi 13 avril



Plus de 20 ans à votre service.

Suivez-nous en ligne au www.marche3saisons.com

Abonnez-vous à l'infolettre dès maintenant !



SUIVEZ-NOUS SUR   3Saisons

HEURES D'OUVERTURE : Lundi au mercredi : 9h à 20h
Jeudi et vendredi : 9h à 21h • Samedi et dimanche : 9h à 19h

694, rue Adolphe-Chapleau
Bois-des-Filion - Tél. : 450 965-1951

ACTUALITÉ

DEVANT LA HAUSSE DE CAS LES MESURES SANITAIRES SONT TOUJOURS EN VIGUEUR

Mychel Lapointe
redaction@groupejcl.ca

Devant la nouvelle hausse du nombre de cas de COVID-19 observée dans l'ensemble du Québec, à la Direction de santé publique du Centre intégré de santé et de services sociaux (CISSS) des Laurentides, on en appelle à la collaboration de la population à l'effet qu'il est important de maintenir les différentes mesures sanitaires en vigueur et de demeurer vigilant.

« Nous surveillons l'évolution de la situation épidémiologique de très près. Alors que l'ensemble de la province connaît une recrudescence de cas de COVID-19, nous encourageons les Laurentiens et les Laurentiennes à demeurer prudents afin de les aider à préserver leur santé et celle de leurs proches. Rappelons que la vaccination contre la COVID-19 demeure le meilleur moyen de se protéger » tient à préciser le Dr Éric Goyer, directeur de santé publique des Laurentides.

Qui plus est, « en raison de leur âge ou d'une immunosuppression, certaines personnes vulnérables sont plus susceptibles et à risque de développer des complications à la suite de l'infection à la COVID-19. Par conséquent, elles doivent redoubler de prudence

afin de se protéger » souligne-t-on.

RESPECT DES MESURES

Alors qu'on croyait bien que la pandémie était presque derrière nous, les cas de COVID-19 se sont multipliés au cours des dernières semaines.

Si bien que, avise-t-on du côté du CISSS, « différentes mesures sanitaires s'adressant aux visiteurs et aux proches aidants sont toujours en vigueur dans les milieux de vie et les hôpitaux des Laurentides. Il demeure crucial de continuer à les respecter afin de protéger les personnes les plus vulnérables ainsi que le personnel en place ».

Pour connaître les plus récentes mesures, consultez la section COVID-19 du site Internet www.santelaurentides.gouv.qc.ca.

DES SYMPTÔMES

Par ailleurs, si vous ressentez des symptômes s'apparentant à la COVID-19, les règles sont claires :

« Isolez-vous et évitez de visiter des personnes vulnérables. Passez un test de dépistage rapide. Si le résultat de votre test est positif, il est important de suivre les consignes d'isolement s'appliquant à votre situation ».

Pour plus d'informations sur les consignes d'isolement, consultez le site Quebec.ca/coronavirus. Un outil d'au-



Le Dr Eric Goyer en appelle à la prudence.

toévaluation est également disponible en ligne.

DES CHIFFRES

Pour se donner une bonne idée de la situation actuelle dans les Laurentides, il faut savoir qu'en date de lundi (4 avril), on comptait 72 604 cas confirmés cumulatifs depuis le début de la pandémie, mais, heureusement, 70 223 des personnes sont rétablies. Le total des décès depuis le début s'établit à 714.

On dénombre, 1 667 cas actifs, 71 hospitalisations en cours et 3 017 hospitalisations au cumulatif.

RLS

Sur le plan des Réseaux locaux de service (RLS), on note que pour le nombre de cas confirmés (cumulatif) on en est à 22 042 ou 12 140,7 par 100 000 habitants pour le RLS de la Rivière-du-Nord/Mirabel-Nord, alors qu'en terme de cas actifs, le total est de 472 ou 255,1 par 100 000.

En comparaison, pour le RLS de Deux-Montagnes/Mirabel sud on est à 13 572 cas confirmés (10 725,0 par 100 000) et 326 cas actifs (254,5 par 100 000) et pour le RLS de Thérèse-de Blainville on est à 20 842 cas confirmés (12 552,2 par 100 000) et 475 cas actifs (283,4 par 100 000)

RÉSIDENCE ST-EUSTACHE

POUR PERSONNES AUTONOMES ET SEMI-AUTONOMES

Non-fumeur
Au bord de l'eau

PAS de cas de COVID-19

1-800-671-1091/12

Un chez soi chaleureux Crédit d'impôt disponible pour 70 ans et +

Services de qualité personnalisés: <ul style="list-style-type: none">• Visite du médecin au 15 jours• Services médicaux évolutifs• Assistance dans les soins physiques et domestiques	Alimentation: <ul style="list-style-type: none">• Cuisine exquise• Service aux tables	Animation: <ul style="list-style-type: none">• Activités récréatives• Sorties extérieures• Bibliothèque• Pastorale	Sécurité rehaussée: <ul style="list-style-type: none">• Caméra de surveillance• Système d'appel aux chambres• Alarme incendie	Utilitaires: <ul style="list-style-type: none">• Ascenseur• Salle de lavage• Coiffure• Thermostat individuel• Services bancaires
--	---	--	--	---

• Chambre avec salle d'eau
• Appartements 3.5 avec coin cuisine et salle de bain complète

Prenez rendez-vous!

61, rue Chénier, Saint-Eustache 450.491.4491 www.residencest-eustache.com

QUADRIPORTEUR DÉPÔT

Nous serons à la place Rosemère du 4 au 11 avril

- Financement disponible
- Prix pour tous les budgets
- Livraison sans frais*
- Location sur certains modèles

Liquidation 2021 | Tout doit être vendu

Quadriporteurs | Déambulateurs | Accessoires | Batteries

Visitez notre boutique en ligne au www.quadriporteurdepot.ca | 450-485-0528 | contact@quadriporteurdepot.ca

PRIX IMBATTABLE

PROMOTION

MOISSON LAURENTIDES UNE 20^E ÉDITION DE LA **GRANDE COLLECTE** POUR COMBATTRE LA FAIM



Photo Nina-Rose Cassivi
Annie Bélanger, directrice générale chez Moisson Laurentides.

LE CISSS DES LAURENTIDES
complice de la jeunesse

DEVENIR FAMILLE D'ACCUEIL

DANS LES LAURENTIDES

Toutes les raisons sont
bonnes d'être **important**
pour un enfant.



/ Pour faire une différence
/ Pour développer une vocation professionnelle
/ Pour aider, soutenir, donner et aimer

Pour plus d'information:
recrutement.rtf.ciSSLau@ssss.gouv.qc.ca
santelaurentides.gouv.qc.ca



Centre intégré
de santé
et de services sociaux
des Laurentides

Québec

PO06744-1_08263

(N-R. C.) — Après une parenthèse de deux années, Moisson Laurentides annonce le retour de la collecte sur rue et chez les marchands de La Grande Collecte pour combattre la faim. Cette 20^e édition aura lieu les 29 et 30 avril sur l'ensemble du territoire des Laurentides.

ENCORE ET TOUJOURS NÉCESSAIRE

Malgré la récente collecte qui a eu lieu durant le temps des fêtes, l'équipe de Moisson Laurentides souligne que cette collecte demeure malheureusement toujours primordiale. « Le printemps est la période où nos approvisionnements alimentaires sont à son plus bas. Nos tablettes sont presque vides. Le niveau de denrées atteint souvent aux de mars et avril un solde critique », constate Annie Bélanger, directrice générale chez Moisson Laurentides.

De plus, l'année 2022 marque une augmentation de l'inflation qui est cruciale pour les personnes dans une situation de précarité alimentaire. « La hausse du coût de l'énergie et des carburants a un impact direct sur nos frais d'organisation. La hausse du coût des denrées, alors que le prix des aliments achetés en magasin a augmenté à un rythme plus rapide depuis janvier 2022, confirme Mme Bélanger. Tous ces éléments ont un impact à la fois sur nos opérations, mais aussi sur la clientèle qui voit leur précarité augmenter dangereusement ».

« Ici même, dans les Laurentides et dans la MRC Les Moulins, près de 20 000 personnes, dont près de 7000 enfants font appel à un comptoir d'aide alimentaire au moins une fois par mois. Les besoins sont immenses et malheureusement, toujours en croissances », ajoute Annie Blanchard, présidente du conseil d'administration de Moisson Laurentides.

ET UNE CAMPAGNE VIRTUELLE SUR QUATRE SEMAINES

Afin d'optimiser les dons, Moisson Laurentides organise la campagne virtuelle P2P qui est prévu du 11 avril au 6 mai. Pensée pour les organisations et leurs équipes, cette campagne se déroulera complètement en ligne et il sera possible s'y participer seul ou en équipe. « La campagne P2P est une manière simple et rapide qui permet aux équipes de se réunir pour former les groupes de collecte », indique Eve Massicotte, coordonnatrice aux événements chez Moisson Laurentides.

DES JEUNES SENSIBILISÉS À LA CAUSE

Depuis 25 ans, l'Académie Sainte-Thérèse s'associe avec Moisson Laurentides pour contrer la précarité alimentaire. Ainsi, la tradition veut que l'école organise annuellement un spectacle pour venir en aide à la banque alimentaire. « (Ça représente) plus d'une centaine d'élèves, autant comme comédiens, musiciens, l'équipe technique et j'en passe », décrit Alexandre Gobeil, Directeur à l'Académie Sainte-Thérèse.

La semaine dernière, des élèves du secondaire ont fait deux représentations de leur spectacle Envers et contes pour tous. Pour y assister, le public n'avait qu'à apporter au minimum une denrée non périssable qui ont toutes été remises à Moisson Laurentides. En plus des dons offerts, il s'agit d'une précieuse occasion de sensibiliser les élèves à la précarité alimentaire. « Au-delà des denrées et du spectacle, c'est important pour nous d'ouvrir leurs horizons et de s'assurer qu'ils sont sensibles à ça. Je crois qu'on y arrive justement grâce à ce partenariat », soutient M. Gobeil.

Pour plus détails sur la Grande Collecte pour combattre la faim et pour connaître les différentes façons de faire un don, consultez le site internet [www.moissonlaurentides.org].

NORDINFO

nordinfo.com

Membre du GROUPEJCL
50B, rue Turgeon, Sainte-Thérèse
Québec J7E 3H4
Bureau d'affaires: 450 435-6537
Petites annonces: 450 974-2244
Télé.: publicité: 450 435 7968
Télé.: rédaction: 450 435-0588
Site Internet: www.groupejcl.com

Les Éditions Blainville-Deux-Montagnes inc.
Pour couvrir son territoire complètement,
LE NORD INFO distribue toutes les semaines:

2 986	exemplaires à Lorraine
200	exemplaires à Bois-des-Filion en dépôt
4 582	exemplaires à Rosemère
18 939	exemplaires à Blainville
9 805	exemplaires à Sainte-Thérèse
8 667	exemplaires à Boisbriand
7 939	exemplaires à Saint-Janvier
125	exemplaires en dépôt

Nombre d'exemplaires au 6 avril 2022
54 406 EXEMPLAIRES CERTIFIÉS

Fondateur: Jean-Claude Langlois • Président-Éditeur: Serge Langlois • Directeur général: Pierre-Marc G. Langlois • Conseil d'administration: Claude Langlois, Michel Langlois, Serge Langlois • Directeur de la production: Yves Bourbonnais • Assistante: Michèle Giroux • Directeur du contenu: Christian Asselin • Journalistes: Benoît Bilodeau, Stéphanie Prévost, Mychel Lapointe • Rédactrice publicitaire: Geneviève Blais • Directeur développement numérique et relations publiques: Jean-François Legault • Publicitaire: Clémence Leblanc • Directeur projets spéciaux: Jason Bouchard • Coordinatrice aux ventes internes: Lynda Archambault

NORD INFO est lithographié par l'Imprimerie Transmag et publié par Les Éditions Blainville-Deux-Montagnes. Toute annonce, grande ou petite, est acceptée par NORD INFO. Cependant, le journal dégage sa responsabilité au-delà du coût de l'annonce, en cas d'erreur ou d'omission. La reproduction des annonces et des nouvelles de ce journal est interdite. Distribution Blainville Deux-Montagnes, distributrice de circulaires, ne peut être tenue responsable, pour un montant supérieur au coût du contrat, des dommages résultant d'un incendie, d'une inondation ou d'autres avaries. «Société canadienne des postes - Envois de poste, publication, contrat de vente n° 0109576»



TIRAGE CERTIFIÉ



ACTIVITÉ DE FINANCEMENT COMMUNE
LE 9 AVRIL

LE CHEF DU BLOC QUÉBÉCOIS DE PASSAGE DANS LA RÉGION



Le chef du Bloc québécois, Yves-François Blanchet.

Benoît Bilodeau
benoitb@groupejcl.ca

Le chef du Bloc québécois (BQ), Yves-François Blanchet, sera de passage dans la région ce samedi 9 avril pour participer à une activité de financement commune aux trois circonscriptions des Basses-Laurentides, à savoir celles de Rivière-des-Mille-Îles, Mirabel et Thérèse-De Blainville.

Celui qui est à la tête de la formation bloquiste depuis janvier 2019 sera bien évidemment accompagné pour l'occasion des députés Luc Desilets, Jean-Denis Garon et Louise Chabot, tous élus lors du plus récent scrutin fédéral tenu en septembre dernier.

LES ATTENTES BUDGÉTAIRES DU BLOC

Cette visite suivra incidemment de quelques jours à peine le dépôt du budget fédéral que présentera ce jeudi 7 avril, en fin d'après-midi, la vice-première ministre et ministre des Finances du Canada, Chrystia Freeland, à la Chambre des communes. M. Blanchet risque assurément de le commenter lors de cette activité partisane du 9 avril.

Avant le dépôt de ce budget, le Bloc québécois n'a d'ailleurs pas manqué de faire savoir ses attentes. La formation bloquiste a ainsi demandé qu'Ottawa rehausse le Transfert canadien en matière de santé (TCS) pour que la contribution fédérale aux coûts des soins de santé passe de 22 % à 35 % et soit par la suite indexé de 6 % annuellement.

Les 32 députés bloquistes ont aussi réitéré leur demande d'augmenter de 110 \$, sur trois ans, la pension de sécurité de la vieillesse (PSV) des aînés, et ce, dès l'âge de 65 ans.

Le Bloc québécois a, en outre, proposé de doubler le remboursement de TPS pour les trimestres à haute inflation et le verser sur une base mensuelle. La proposition inclut également de majorer l'Allocation pour enfants et d'appuyer de manière ciblée certains secteurs économiques plus touchés par l'inflation.

Enfin, la formation d'Yves-François Blanchet propose des mesures pour impliquer le milieu de la finance et des banques dans le développement d'une stratégie industrielle verte et cohérente, tout comme elle demande la révision du plan pour le logement autochtone afin qu'il atteigne sa cible de 2030; une revendication incluant l'octroi de fonds liés au rapport « Vérité et réconciliation », ainsi que l'accès à l'eau potable à toutes les communautés autochtones.

POUR PARTICIPER À L'ACTIVITÉ DE FINANCEMENT

Pour revenir à cette activité financement, celle-ci se déroulera ce samedi 9 avril, à partir de 12 h, à la Cabane à sucre Farsa, située au 150 boulevard Arthur-Sauvé, à Saint-Eustache. Le prix du billet pour y prendre part est de 50 \$ par personne et nécessite une réservation. Aucun billet ne sera donc vendu à la porte le jour même.

Pour s'en procurer, les personnes intéressées sont invitées à communiquer dès maintenant avec Benoît Roy, nouveau président du Bloc québécois de Rivière-des-Mille-Îles au 514 777-5437 ou par courriel, à l'adresse roy.b@videotron.ca, Grégory Lancop, au 418 952-6459 ou gregory.lancop@gmail.com pour la circonscription de Mirabel ou Frédéric Labelle, au 514 249-3124 ou frederic.labelle@hotmail.com pour la circonscription Thérèse-de-Blainville.

Plus de 18 ans
d'expérience au
service des gens!

514 237-3155
Jean-Denis Giguère
Conseiller en sécurité financière,
représentant autonome et représentant
www.solutionsfinancieresjdg.com
de courtier en épargne collective
rattaché à MICA Capital inc.

149, rue Saint-Eustache,
local 104, Saint-Eustache
J7R 2L6

P000147-1_08290
www.solutionsfinancieresjdg.com

Le plaisir de bien dormir

Économisez
Achetez directement
du manufacturier

FABRIQUÉ ICI MÊME
À SAINT-EUSTACHE

Entièrement
Québécois

OUVERT
AU PUBLIC

Découvrez nos avantages!

- Manufacturier de matelas de tous genres depuis plus de 40 ans
- Matelas disponibles en mousse, viscosse et latex naturel
- Exclusivité matelas triple confort
- Lits ajustables / Lits électriques
- Bases de lits de tous genres
- Literie et oreillers de tous genres

Depuis 1988 **Matelas Prestige**

OUVERT du lundi au vendredi de 9 h à 18 h
Samedi de 10 h à 17 h. Dimanche FERMÉ.

405, boul. Industriel, **Saint-Eustache**, 450.491.7717
matelasprestige.com



ICI CHEZ VOUS

Serge Langlois

- ◀ Pour une deuxième année, la Fondation Hôpital Saint-Eustache et la Cabane à sucre Farsa s'associent afin d'amasser des fonds pour l'amélioration des soins de santé offerts dans la région. En prévision de la fête des Mères, des boîtes-repas sont mises en vente, une façon de célébrer et remercier les mamans qui nous entourent, tout en contribuant à une noble cause. Jusqu'au 27 avril, il est possible de commander en ligne votre boîte-repas, incluant une soupe, un suprême de poulet Casa Farsa servi avec riz et légumes ainsi qu'un pouding chômeur. En bonus, vous obtiendrez également une canne de sirop d'érable de 250 ml personnalisée avec le prénom de votre maman. Vous n'avez qu'à vous rendre au [www.fondationhopital-sainteustache.com/fetemeres2022/]. Le coût est de 35 \$ pour une boîte-repas et de 60 \$ pour deux boîtes. Vous pourrez récupérer votre commande entre le 6 et le 8 mai à la Cabane à sucre Farsa directement, au 1050, boul. Arthur-Sauvé, Saint-Eustache. Une belle initiative!
- ◀ Je poursuis en vous donnant un aperçu des prochaines activités organisées par la Chambre de commerce et d'industrie Thérèse-De Blainville (CCITB). D'intéressantes rencontres sont au programme. Le ministre du Travail, de l'Emploi et de la Solidarité sociale, Jean Boulet, abordera les enjeux actuels du secteur manufacturier et industriel lors d'un événement virtuel qui aura lieu le lundi 11 avril, de 12 h à 13 h. Plus tard, cette même semaine, soit le jeudi 14 avril, les députés fédéraux Luc Desilets (Rivière-des-Mille-Îles), Jean-Denis Garon (Mirabel) et Louise Chabot (Thérèse-De Blainville) seront de passage au Centre culturel et communautaire, à Sainte-Thérèse, de 8 h à 9 h, afin de discuter de main-d'œuvre, d'assurance-emploi et des défis quotidiens de la communauté d'affaires. Puis fin avril, c'est le retour en présentiel du plus grand rassemblement d'affaires de la région, l'EXP 2022. Au programme : des invités de renom et un thème d'actualité : transformer les défis en opportunités. Pour en savoir plus sur ces activités, je vous invite à visiter le [www.ccitb.ca/evenements].

Sur ce, bonne semaine, ici chez vous!

RABAISCHOCs RÉALISE UNE AUTRE AVANCÉE EN FRANCE



(C. A.) — Fort des succès constatés au Midi Libre, le groupe de presse La Provence se lance à son tour sur la plateforme Rabaischocs.fr, conçue à Saint-Eustache par le Groupe JCL, éditeur des journaux L'Éveil et le Nord Info, notamment. Son lancement sur les départements des Bouches du Rhône, le Vaucluse et des Alpes de Hautes-Provence a eu lieu le 28 mars. Méthode de paiement unique destiné aux éditeurs de presse et basé sur le troc, rabaischocs est déjà associé à une quarantaine de titres de la presse québécoise et a établi des partenariats avec plusieurs centaines de commerçants, partout au Québec. Le concept a fait ses preuves : il permet aux marchands d'obtenir une excellente visibilité et aux consommateurs d'accéder à des offres exclusives et d'augmenter leur pouvoir d'achat. Le concept continue de poursuivre son expansion sur le marché européen. Sur cette photo, on reconnaît Bertrand Bourrel, responsable commercial pour le marché de l'Aude, Pierre-Marc Langlois, président-directeur général de rabaischocs, Bruno Tarquois, directeur de rabaischocs.fr, et Jean-François Legault, vice-président du développement des affaires de rabaischocs.

NOUVEAUTÉS NOUVEAUTÉS NOUVEAUTÉS NOUVEAUTÉS NOUVEAUTÉS
NOUVEAUTÉS NOUVEAUTÉS NOUVEAUTÉS NOUVEAUTÉS NOUVEAUTÉS
NOUVEAUTÉS NOUVEAUTÉS NOUVEAUTÉS NOUVEAUTÉS NOUVEAUTÉS

17 JUN	25 AOÛT	23-24 SEPT	8 OCT	5 NOV	18-19 NOV	9-10 DÉC	2023 8-9 AVR
TRAVIS CORMIER	JÉRÉMY DEMAY	PLUME LATRAVERSE	LE DERNIER SACREMENT	JEAN-SÉBASTIEN GIRARD	2 FRÈRES	BOUCAR DIOUF	DANIEL LAVOIE

EN PLUS DE

SIMON GOUACHE | SRV TRIBUTE | JO CORMIER | LUC DE LAROCHELLIÈRE | COUPLE OUVERT

LE CENTRE D'ART
LA PETITE ÉGLISE

BILLETS
lapetiteeglise.com | 450 974-ARTS



FONDATION HÔPITAL SAINT-EUSTACHE

LE PREMIER ÉVÉNEMENT DE L'ANNÉE EST À NOS PORTES



Photo Stéphanie Prévost
Plusieurs partenaires s'étaient joints à la Fondation Hôpital Saint-Eustache pour lancer l'invitation au Festin terre et mer.

Stéphanie Prévost
sprevost@groupejcl.ca

C'était l'annonce de l'événement Festin terre et mer de la Fondation Hôpital Saint-Eustache jeudi dernier, le 31 mars. Pour l'occasion, les deux présidents d'honneur étaient présents, soit Éric Westram, préfet de la MRC de Thérèse-De Blainville et maire de la Ville de Rosemère, et Sonia Fontaine, mairesse de la Municipalité de Pointe-Calumet.

C'est la troisième édition qui a été lancée et, encore cette année, la formule buffet de bœuf et de homard à volonté est présente. Une chaurrée de palourde, des sushis et un buffet froid ne sont que quelques-unes des possibilités de mets qui

pourront être dégustées par les convives. « Vous le savez, la mission de la fondation est de soutenir l'Hôpital de Saint-Eustache en permettant l'acquisition d'équipement à la fine pointe de la technologie et d'offrir des soins de proximité aux gens de notre communauté. Quand vous répondez présent, nous y gagnons tous, » confirme Lyne Des Trois Maisons, directrice générale de la Fondation.

Cet événement est le premier de l'année pour la Fondation Hôpital Saint-Eustache. Il revêt donc une importance particulière. Cela lui permettra de récolter une partie des fonds nécessaires à l'amélioration de l'équipement que le personnel de l'hôpital utilise quotidiennement.

POUR LA SANTÉ DE LA COMMUNAUTÉ

« Pour la santé de nos citoyens depuis 30 ans, on voit une amélioration dans nos secteurs. On voit que ça a évolué beaucoup », ajoute Sonia Fontaine, coprésidente d'honneur.

Depuis un peu plus de 30 ans, c'est d'ailleurs 20 millions de dollars qui ont été investis. Les ouvertures d'un centre de dialyse rénale et d'un centre de cancérologie en 2019 sont des preuves tangibles de ces investissements.

L'importance de l'hôpital pour la santé de la région est très présente pour les présidents d'honneur. « C'est là que j'ai vu naître trois de mes cinq petits-enfants, dont un qui a eu des problèmes pulmonaires à la naissance », confie Éric

Westram, coprésident d'honneur de l'événement.

QUELQUES DÉTAILS

L'événement est prévu pour le 27 mai prochain à 18 h. Il tiendra place au Centre culturel et communautaire Thérèse-De Blainville.

Près de 300 personnes sont attendues pour l'événement. « Outre les billets individuels, vous pouvez acheter des tables de huit, dix ou douze personnes », explique Mylène Pépin, vice-présidente du conseil d'administration de la Fondation.

Pour participer à l'événement, rendez-vous sur le [fondationhopitalsaint-eustache.com]. Les billets seront en vente pour 200 \$ jusqu'au mercredi 18 mai, 17 h.

3 résidences à découvrir!

Oasis Blainville



Livraison
printemps
2022

Tél.: 450 433-4727

86, rue Jean-Guyon, Blainville, Qc J7C 2N7
www.oasisblainville.com

Visites sur rendez-vous tous les jours



Oasis St-Martin



Tél.: 450 668-1962

1446, boul. Saint-Martin Ouest, Chomedey, Laval H7S 0A3
www.oasisstmartin.com

Oasis Marina



Tél.: 450 581-3151

368, rue Notre-Dame, Repentigny J6A 8L1
www.oasismarina.com

CONCOURS Voyage

GRACIEUSETÉ DE
CWT VoyagesGABY

SAINTE-THÉRÈSE
450.430.2151- voyagesgabymsh.ca

TROUVEZ L'INDICE " L'AVION " dans cette page concours et nommez le commerçant dans laquelle l'avion apparaît.

NORDINFO.com

Propulsé par
rabaischocs.com

GAGNEZ
un crédit
voyage de
2000\$

COUPON DE PARTICIPATION

NOM : _____

TÉLÉPHONE : _____

NOM DU CONCOURS : _____

COMMERCE : _____

À déposer chez l'un des marchands participants

DATE LIMITE 29 AVRIL 2022
TIRAGE LE 4 MAI À MIDI



LE CENTRE DU SOURIRE

Richard Émond D.D.
DENTUROLOGISTE

Blainville 681, boul. Curé-Labelle, local 102
Montréal 1407, Pie IX • Terrebonne 955, Des Seigneurs, local 24

450 951-1551

Consultation gratuite • Financement disponible

AU MENU : LES PLATS CUISINÉS DE MON CHEF PERSONNEL!

Votre horaire chargé vous laisse peu de temps pour préparer les repas? Mon chef personnel a la solution. De délicieux plats cuisinés livrés à domicile... Un bonheur pour les familles qui sont pressées par le temps!

Depuis 2012, Louis Prévost, chef propriétaire, et son équipe s'investissent avec passion afin de créer des recettes saines et savoureuses qui vous simplifient la vie.

Chaque semaine, un nouveau menu est proposé. Celui-ci est réparti en six alléchantes sections afin de vous aider à faire vos choix: soupes, salades, légumes, repas, traditionnels et desserts. Les plats sont tous composés d'ingrédients méticuleusement choisis. De plus, grâce à leur emballage sous vide, vous pouvez les conserver

au frigo jusqu'à 12 jours. Il y en a pour tous les goûts, des plus classiques aux plus raffinés. Les prix sont aussi alléchants que les plats et des rabais substantiels sont offerts en ligne!

Pour commander, rendez-vous au [www.monchefpersonnel.com], créez votre compte et sélectionnez les repas qui vous inspirent. Le vaste territoire de livraison englobe l'ensemble de la MRC de Thérèse-De Blainville et les secteurs avoisinants. Vous pouvez également récupérer votre commande directement à l'atelier, au 423A, chemin Grande-Côte, à Rosemère.

Bon appétit!

Mon chef personnel
monchefpersonnel.com
450 951-7575

B VIANDES BOVITENDRES

PASSEZ VOTRE COMMANDE

450.937.6477
www.bovitendres.com

95, RUE DE LA POINTE-LANGLAIS,
LAVAL H7L 3J4

STE-THÉRÈSE

120, boul. Desjardins Est, Sainte-Thérèse

C'EST L'HEURE TOYOTA

450 435-3685
www.stetheresetoyota.com

CENTRE DEL'AUTO ROSEMÈRE

201, Boul. Labelle, Rosemère, J7A 2H3

Le Centre de l'Auto Rosemère a pour mission de répondre aux exigences les plus rigoureuses de l'industrie en matière de services d'entretien et de réparation de votre véhicule.

Pneus et jantes | Changement d'huile
Inspections | Freins | Mise au point moteur | Entretien préventif
Alignement 3D

info@cdlr.ca
centredelautorosmere.com

VITRO PLUS

PARE BRISÉ **Ziebart** ÉLECTRONIQUE

MIRABEL
11365, montée Ste-Marianne, local 300
450 970-3433

SAINTE-THÉRÈSE
331, boul. du Curé-Labelle
450 419-8917

IGA Daigle extra

Le meilleur choix
Depuis 1983

BOISBRIAND-SAINTE-THÉRÈSE

LASER ACTION

450.474.5111

Venez vous amuser!

LASERACTION.CA

570, montée Masson 2^e étage, Mascouche J7K 2L5

Boutique Alliance

VÊTEMENTS POUR DAMES

Nouvelle collection printemps / été

200, boulevard Curé-Labelle, (coin René-A.-Robert) à Sainte-Thérèse 450 979-7289

IL EST ICI VOTRE FUTUR F-150

BLAINVILLE FORD

ON CARBURE À L'EXCELLENCE!

450-430-9181

600, Boul. Curé-Labelle, Blainville | WWW.BLAINVILLEFORD.COM

Les plats cuisinés

mon Chef personnel.com

10 ANS DÉJÀ!

PLUS DE 21 CHOIX DIFFÉRENTS CHAQUE SEMAINE

Livraison à domicile

TATATÉ La Belle Province

13595, boul. Curé-Labelle, SAINT-JANVIER / MIRABEL 450 435-8460
62, boul. Ste-Anne, SAINTE-ANNE-DES-PLAINES 450 838-7222

UN MESSAGE D'ERIC WESTRAM

À PROPOS DE LA **REQUALIFICATION** DES ANCIENS TERRAINS DE GOLF

 **Nina-Rose Cassivi**
✉ nrcassivi@groupejcl.ca

Dans une lettre envoyée au journal, le maire de Rosemère et préfet de la MRC Thérèse-De Blainville, Eric Westram, propose aux Roseméroises et Rosemérois des outils pour une meilleure compréhension des enjeux liés à la requalification des anciens terrains de golf.

Depuis la fermeture du golf de Rosemère en 2018 qui a engendré la vente du terrain à un nouveau propriétaire, un lot de questionnement a été soulevé. D'ailleurs, à la suite de son élection à la mairie de Rosemère en 2017, M. Westram a débuté des consultations publiques auprès de la population. Ces consultations avaient pour objectif de mettre en place les bases d'un nouveau plan d'urbanisme visant à répondre aux enjeux à venir pour la communauté, dont celui de

l'avenir du terrain de golf.

« La vision du conseil municipal était de protéger un minimum de 50% du terrain de l'ancien golf et de lui conférer une vocation "parc" accessible à tous les citoyens. Il ne fait aucun doute dans mon esprit que les discussions quant au golf ont été influencées par les lois en vigueur qui limitent les actions municipales », indique M. Westram à la suite des trois années de consultations publiques.

« Présentement, le processus d'expropriation, les règlementations et les subventions ne compensent pas les millions de dollars que vaut un terrain en zone urbanisée.

La flambée immobilière et l'inflation ont un impact direct sur la capacité de payer de nos contribuables. Il en va de même pour une ville comme Rosemère qui dépend grandement des revenus fonciers », souligne aussi le maire de Rosemère qui considère qu'il est risqué et

injustifié de faire porter aux seuls contribuables d'une municipalité la charge financière de cet enjeu.

En déposant son projet préliminaire de plan d'urbanisme à la MRC Thérèse-De Blainville en janvier 2021, la ville de Rosemère engendrait un changement d'affectation de sol pour le terrain de l'ancien golf. M. Westram rappelle toutefois que le projet de plan d'urbanisme doit correspondre avec le schéma d'aménagement de la MRC, le Plan métropolitain d'aménagement et de développement (PMAD) et les Orientations gouvernementales en matière d'aménagement du territoire (OGAT) qui régissent le développement.

« À titre de préfet de la MRC, j'ai élargi les discussions sur ces enjeux avec mes collègues mairesses et maires afin de bien prendre le temps d'évaluer les possibilités. Un premier geste significatif fut posé en novembre 2021, lorsque le

conseil de la MRC a appuyé par résolution la demande de réformer la Loi sur l'expropriation afin que le total de l'indemnité versée soit basé essentiellement sur la valeur marchande », poursuit-il. De plus, la MRC a adopté à l'unanimité, lors de la séance du 23 mars, une résolution visant à établir une vision nationale cohérente pour la requalification des anciens golfs et la préservation des espaces verts et fournir les moyens aux communautés d'y parvenir.

« Le gouvernement a la responsabilité de mettre en place des outils cohérents en matière d'aménagement du territoire pour permettre aux citoyens des municipalités d'avoir, notamment, les moyens financiers pour prendre des décisions éclairées face aux choix qui s'offrent à eux », continue M. Westram à propos de la résolution adoptée le 23 mars.



LE BAR À
Soupes
ET *Salades* EST
OUVERT!
ON A HÂTE DE VOUS RETROUVER EN RESTAURANT



POULET ET CÔTES LEVÉES

**238 rue St-Charles,
Sainte-Thérèse
450 971-6030**

Présentations suggérées. Offert dans les rôtisseries Scores participantes. Détails de l'offre en restaurant. Tous nos plats peuvent contenir des traces de noix et autres allergènes. Scores et le logo Scores sont des marques de commerce de Franchise MTY Inc., 2022. Tous droits réservés.



De gauche à droite : Gilles Broué, président de la SNQL, Mathieu Roy, directeur général de l'organisme En moins de deux, Nadine Girault, députée de Bertrand, Ministre des Relations internationales et de la Francophonie, Marc Sauvageau et Réjean Arsenault, président du MQFL.

PRIX D'EXCELLENCE EN FRANÇAIS GASTON-MIRON

LES LAURÉATS ONT ÉTÉ DÉVOILÉS

Nina-Rose Cassivi
nrcassivi@groupejcl.ca

Lors du gala qui soulignait la 10^{ème} édition des Prix d'excellence en français Gaston-Miron au Théâtre Le Patriote, l'artiste mirabellois Marc Sauvageau et l'organisme de Sainte-Adèle En moins de deux ont été récompensés. Le 27 mars, les lauréats ont été applaudis pour leur apport à la promotion et à la valorisation de la langue française sur le territoire des Laurentides.

INSPIRER PAR LA POÉSIE

Le résident de Mirabel Marc Sauvageau s'est mérité le prix de la catégorie Individu notamment pour son importante

contribution en milieu scolaire. Bien que multidisciplinaire, c'est principalement avec l'art de la poésie et le slam que Marc Sauvageau œuvre quotidiennement pour transmettre du mieux qu'il peut sa passion de la langue française.

« La poésie il y a dix ans et la poésie aujourd'hui, elle n'a pas la même place dans notre société », avance le Mirabellois quand il pense au travail qu'il exerce depuis plus d'une dizaine d'années déjà. « C'est vraiment beau de voir que tout le monde a quelque chose à exprimer et j'essaie le plus possible de suivre où on est dans la société avec les changements au niveau des propos, comme on l'a vu par exemple avec le Black Lives Matter. Il y a une ouverture différente et je crois

que c'est là que mon rôle prend de l'ampleur de plus en plus », constate-t-il.

RÉINVENTER L'ENSEIGNEMENT

Après seulement une année d'activités, En moins de deux, avec Mathieu s'est mérité le prix dans la catégorie Organisme. « Ça donne vraiment la tape dans le dos pour continuer », lance Mathieu Roy le directeur de l'organisme. Travaillant sur le projet avec sa conjointe Marie-Ève D'Amours et Alexandre Milette-Gagnon, Mathieu Roy présente sur internet des courtes capsules pour faciliter l'apprentissage du français chez les élèves de 4^{ème} et 5^{ème} secondaire.

« À l'école, c'est des cours de 75 minutes et les élèves n'écoutent pas

toujours à pleine capacité. Alors on a décidé de faire un résumé intense de la matière qui est importante », explique Mathieu Roy qui est enseignant du français dans les Laurentides depuis vingt ans. « Le but n'est pas de remplacer le cours, mais d'en faire un résumé efficace. En plus, avec le numérique, on peut vraiment aller chercher les jeunes », précise-t-il.

Organisé par La Société nationale des Québécoises et des Québécois, région des Laurentides (SNQL) et le Mouvement Québec français des Laurentides (MQFL), le gala avait pour objectif d'encourager concrètement le travail qui est fait dans la région pour l'épanouissement du français. Pour l'occasion, le poète et chroniqueur à Radio-Canada Jean-Paul Daoust a offert au public une conférence rendant hommage à Gaston Miron. Une performance a aussi été offerte par Louise Forestier, Pierre Flynn et Gilles Bélanger qui ont interprété quelques-unes des chansons tirées de l'œuvre les 12 hommes rapaillés.

FAIRE L'ÉPICERIE OU PAYER L'HYDRO

PERSONNE NE DEVRAIT AVOIR À CHOISIR.



Centraide
Laurentides

Ne laissons personne derrière.
AGISSONS ICI, AVEC CŒUR.

JEDONNE.CA

TRANSPORTEURS BÉNÉVOLES RECHERCHÉS

Le CISSS des Laurentides recherche des bénévoles en accompagnement transport souhaitant s'impliquer auprès de jeunes en offrant de leur temps.



Si vous possédez un véhicule et que vous êtes intéressés, veuillez communiquer au 450 432-2777, poste 78402 afin d'obtenir de plus amples informations.

Centre intégré
de santé
et de services sociaux
des Laurentides
Québec

WEEKEND BLACH PARTY



**DRAKKAR
BAIE-COMEAU
SAMEDI 9 AVRIL 16H**



**DRAKKAR
BAIE-COMEAU
DIMANCHE 10 AVRIL 15H**

CESR : 3600 GRANDE-ALLÉE, BOISBRIAND ARMADAHOCKEY.CA #ARMADABL BILLETS : BILLETTERIE DU CESR OU AU 450-276-2328 (1) OU SUR TICKETMASTER.CA WATCH.CHL.CA

UN NOUVEL INSTITUT DE BEAUTÉ S'INSTALLE À ROSEMÈRE



Gabrielle Charbonneau de Soins O'Naturel (109, boul. Curé-Labelle à Rosemère) a reçu une trousse de bienvenue de la part de la CCITB pour souligner l'arrivée de son entreprise dans la région.

IL PEUT BÂTIR VOS PROJETS



P004764-2_05183

DROIT DE LA CONSTRUCTION

Simon Pelletier Notre meilleur argument

M^e Simon Pelletier exerce au sein de notre équipe de droit de la construction à nos bureaux de Boisbriand. À l'écoute de vos besoins, il sait s'adapter afin de vous offrir un service personnalisé et mettre vos intérêts au centre de ses priorités.

En conseillant divers intervenants dans le milieu de la construction, M^e Pelletier est en mesure de vous guider afin de mener à bien vos projets et d'optimiser vos résultats.

PFDavocats.com
T: 450 979-9696

PFD
AVOCATS
Le meilleur argument

Le vaccin
n'est pas
efficace
contre ça,

mais très
efficace contre
la COVID-19.

Quebec.ca/vaccinCOVID

La vaccination, encore et toujours
la meilleure protection.

Votre
gouvernement

Québec



SANTÉ

et

BEAUTÉ



COMMENT S'ADAPTER À DE NOUVELLES PROTHÈSES AUDITIVES?



Le port de nouvelles prothèses auditives demande un temps d'adaptation.

Lorsque l'on commence à porter une prothèse auditive, notre cerveau a besoin de temps pour apprivoiser tous les sons et bruits qui, soudainement, lui réapparaissent. Comment favoriser ce processus d'adaptation? En portant les aides auditives chaque jour et dans différentes situations du quotidien. La persévérance est la clé!

La presbycusie (surdité liée au vieillissement) s'installe progressivement, sur une période s'échelonnant sur de nombreuses années. Au fil du temps, certains sons que l'on a l'habitude d'entendre s'effacent et disparaissent de notre quotidien. Lorsque l'on porte une prothèse auditive pour la première fois, tous les sons reviennent en même temps, ce qui peut être déstabilisant. Il ne faut toutefois pas vous décourager. Le cerveau humain a une étonnante capacité d'adaptation. Il faut simplement lui laisser un peu de temps...

En portant votre prothèse auditive de façon assidue, vous exposez votre cerveau à une multitude de bruits du quotidien, ce qui l'oblige à travailler, analyser et décortiquer le tout afin de donner du sens aux paroles et aux sons entendus. De fil en aiguille, votre cerveau tolérera de mieux en mieux les sons qui vous accompagnent dans la vie de tous les jours

et dans les situations d'écoute plus difficiles. Votre prothèse auditive deviendra alors votre meilleure alliée!

Ce processus d'adaptation peut prendre plusieurs mois et, au besoin, des ajustements peuvent rendre l'expérience plus agréable. Pour vous accompagner dans cette démarche, vous pouvez compter sur la clinique Audioprothèse Morency, située à Blainville.

Prenez rendez-vous dès maintenant!

Audioprothèse Morency
www.audioprothesemorency.com
 450 818-8789

UNE ÉQUIPE À L'ÉCOUTE DE VOS BESOINS!

La perte auditive est un processus qui peut être difficile à accepter. Pour vous accompagner, vous pouvez compter sur les services chaleureux et le professionnalisme de la Clinique auditive Généreux Gaudreault & Rhéaume audioprothésistes, située dans le secteur Saint-Janvier, à Mirabel.

« Il est important pour nous de faire en sorte que nos patients se sentent bien, se sentent écoutés et soient bien servis », mentionne Marilyn Généreux, audioprothésiste.

Si vous avez de la difficulté à entendre, ne tardez pas à prendre rendez-vous. La clinique dispose d'une cabine insonorisée qui lui permet de procéder au dépistage auditif de la clientèle adulte et des enfants dès l'âge de cinq ans.

Elle offre également les services de vente, de réparation et d'ajustement des appareils auditifs et bouchons protecteurs. De plus, on y trouve plusieurs accessoires et aides techniques (ex.: téléphone amplifié, aide pour la télévision, etc.).



Marilyn Généreux, audioprothésiste.

Pour en savoir plus, communiquez avec la clinique au 450 951-6951.

Clinique auditive Généreux Gaudreault & Rhéaume audioprothésistes
www.cliniqueauditivegr.com
 450 951-6951

AUDIOPROTHÈSE **Morency** INC.
 (450) 818-8789

Clinique Blainville - 519 boul. Curé-Labelle

**DÉPISTAGE SANS FRAIS
 SUR RENDEZ-VOUS**

avant le 31 mai 2022

Aides auditives - Évaluation

Josée Morency
 Audioprothésiste

P006731-1_04590



**ENTENDRE POUR
 S'AMUSER!**

P004613-1_04706

clinique auditive
 GÉNÉREUX GAUDREAULT & RHÉAUME
 CLINIQUE MÉDICALE DE MIRABEL

Clinique médicale de Mirabel
 13714, boul. Curé-Labelle
 Mirabel, Bureau 203




450 951-6951



**DÉPISTAGE AUDITIF ou PREMIÈRE VISITE
 SANS FRAIS**

Sur présentation de la présente offre promotionnelle.

VEZ ÉCOUTER LA DIFFÉRENCE
 Restez connecté grâce à la
 technologie **Bluetooth** intégrée!

- Prothèses auditives 
 (vente, réparation, ajustement)
- Piles et accessoires 
- Dépistage auditif 
- Visite à domicile 
- Bouchon sur mesure 



SANTÉ

et

BEAUTÉ



L'AUDITION SÉLECTIVE : QU'EST-CE QUE TU DISAIS...?

Vous est-il déjà arrivé de parler dans le vide parce que votre partenaire ne vous écoutait pas? Une récente étude réalisée par Scrivens Hearing Care a conclu que les hommes ignorent leur partenaire 388 fois par an et pour les femmes c'est 339 fois par an. L'audition sélective peut en être la cause, mais cela peut également être dû à des difficultés auditives.

QU'EST-CE QUE L'AUDITION SÉLECTIVE?

Le cerveau trie l'information la plus importante pour lui et la perçoit en priorité. Un exemple serait la capacité à se concentrer sur une conversation lorsqu'il y a beaucoup de bruits autour.

AUDITION SÉLECTIVE, UN SIGNE DE PERTE AUDITIVE?

Une perte auditive arrive, la plupart du temps, graduellement et c'est souvent l'entourage qui détecte les premiers signes. Ex: faire répéter, difficulté à comprendre la parole en milieux bruyants, augmenter le volume de la télévision, mélanger des mots qui se ressemblent (dix, six, fils, cils), etc. Les symptômes de la perte d'audition peuvent être discrets, par contre même si les signes sont légers, il est recommandé de faire vérifier son audition.

ASTUCES POUR CONTRER L'AUDITION SÉLECTIVE

- 1) Un dépistage auditif est une bonne première étape pour vérifier la qualité de son audition et il est sans frais*.
- 2) Obtenir l'attention de la personne avant de parler. Dites leur nom, touchez la personne sur l'épaule et établissez un contact visuel.
- 3) Diminuez les sources sonores externes et assurez-vous que la personne n'est pas concentrée sur une autre tâche.

Vous ou un membre de votre famille avez un



Maggie Lamarre et Laurie Lafantaisie, audioprothésistes.

doute sur votre audition? Prenez rendez-vous pour un test de dépistage auditif sans frais*.

*Offre valide jusqu'au 30 juillet 2022.

Clinique auditive Lamarre & Lafantaisie,
audioprothésistes
450 508-3304
www.entendezvous.ca

RETROUVEZ VOTRE SOUPLESSE PERDUE!

Vous arrive-t-il d'avoir de la difficulté à sortir du lit le matin? De sentir que votre musculature s'affaiblit et qu'elle perd de la souplesse, ce qui rend certains mouvements difficiles et douloureux? Au fil des ans, le corps se déséquilibre. Pour retrouver ce bien-être qui vous donnera des airs de jeunesse, optez pour une remise en forme tout en douceur avec le Pilates sur appareils. Vous serez conquis par ses multiples bienfaits.

« Le Pilates développe harmonieusement le corps, corrige les mauvaises postures, rétablit la vitalité physique, fortifie l'esprit et remonte le moral. » – Joseph Pilates, 1880-1967.

La méthode Pilates sur appareils est un entraînement musculaire doux, sécuritaire et sans impact sur les articulations. Il améliorera votre souplesse, votre force musculaire et votre mobilité sans oublier qu'il pourra apaiser ou même éviter les douleurs à long terme.

PORTES OUVERTES DIMANCHE 10 AVRIL

Envie d'en savoir plus? Martine Sarrasin,

propriétaire du Studio Être Pilates, vous invite à prendre part à la journée portes ouvertes qui se tiendra le dimanche 10 avril, de 10 h à 14 h, dans les locaux situés au 699, boul. Curé-Labelle, à Blainville.

Rien de tel que de rencontrer l'équipe et visiter les installations pour en apprendre davantage sur les appareils, leur fonctionnement ainsi que les différents cours offerts.

« Peu importe votre âge et votre condition physique, nous avons un cours qui répond à vos besoins », mentionne Mme Sarrasin.

Pour profiter d'un cours d'essai gratuit, pour plus d'information ou pour vous inscrire, contactez l'équipe du Studio Être Pilates dès maintenant!

Studio Être Pilates
www.studioetrepilates.com
450 818-2949

être pilates force-mobilité-flexibilité



8 BIENFAITS DU PILATES:

- **Corrige** et améliore la posture
- **Tonifie** les muscles
- **Raffermit** les abdominaux
- **Améliore** la flexibilité et la mobilité
- **Soulage** les douleurs et les raideurs du dos
- **Diminue** les effets de l'ostéoporose et les troubles articulaires
- **Soigne les troubles musculaires**
- **Élimine** le stress



Portes ouvertes 10 avril
de 10h à 14h (Pour de l'information)



studio
être pilates

699-A, boul. Curé-Labelle,
Blainville, J7C 2J5
450-818-2949

P004232-1_03781



Planifiez votre dépistage auditif ou votre
consultation auditive sans frais*

*Valide jusqu'au 30 juillet 2022

Pourquoi attendre?

Prenez rendez-vous dès maintenant **450-508-3304**

1000, Cours Le Corbusier, Boisbriand

www.entendezvous.ca

P006629-2_11373



SANTÉ

et

BEAUTÉ



CLINIQUE AUDITIVE BRUNET

L'AUDITION AU CENTRE DE LA COMMUNICATION

Vous entendez moins bien qu'avant? N'hésitez pas à prendre rendez-vous pour un dépistage auditif. C'est gratuit, assure Catherine Brunet, audioprothésiste propriétaire de la Clinique auditive Brunet, à Saint-Joseph-du-Lac.

Il n'est pas rare de voir des gens attendre jusqu'à dix ans avant de consulter pour une perte auditive. Un long délai qui les prive d'une aide précieuse. Mme Brunet explique que le test d'audition permet de déterminer les besoins des gens, d'évaluer l'ampleur des difficultés auxquelles ils sont confrontés et d'ainsi les diriger vers les aides auditives adaptées à leur situation.

« Le port de prothèses favorise la communication, la santé sociale et permet d'améliorer la qualité de vie au quotidien », rappelle-t-elle.

QUELQUES SIGNES À SURVEILLER

Monter le son de la télévision, faire répéter les gens, éprouver moins de plaisir à fréquenter les endroits publics, recevoir moins d'appels de notre entourage, ressentir de la fatigue lors de rencontre de groupe, voilà quelques signes qui peuvent laisser croire à une perte auditive. Si vous avez un doute quant à votre audition, il est important de consulter.

À la Clinique auditive Brunet, on vous accompagne tout au long de la démarche, incluant l'achat de la prothèse, la pose et les ajustements. Les services d'un audiologiste indépendant sont également offerts sur place. Prenez rendez-vous dès maintenant!

Clinique auditive Brunet
cabrunet.com
450 413-2225

PROTHÈSE DENTAIRE : 3 ERREURS À ÉVITER

Pour pouvoir conserver votre prothèse dentaire amovible le plus longtemps possible, il importe de bien en prendre soin. Voici trois erreurs à éviter!

1. LA GARDER EN BOUCHE EN TOUT TEMPS

Retirez votre prothèse au moins six heures par jour (durant la nuit, par exemple) et faites-la tremper. Cela permet aux tissus de votre bouche de se régénérer afin de demeurer sains. C'est aussi l'occasion parfaite pour utiliser, si possible, une solution nettoyante adaptée pour éliminer les taches et les bactéries.

2. LUI ACCORDER UNE ATTENTION INSUFFISANTE

Votre prothèse dentaire est fragile. Il importe donc de placer une serviette sous celle-ci lorsque vous la nettoyez et d'en faire le brossage quotidien, idéalement après chaque repas, avec une brosse à poils souples et un dentifrice ou un nettoyant adéquat et non abrasif.

3. NÉGLIGER SON AJUSTEMENT

Si vous remarquez un problème d'ajustement ou un défaut quelconque, il faut en parler au plus vite avec votre denturologue avant que votre prothèse ne vous cause des douleurs ou des plaies, entre autres. Ce problème peut être provoqué par une modification normale de votre bouche, mais aussi par une maladie parodontale. Selon la situation, des corrections pourront être effectuées ou un changement de prothèse sera requis.

Pour toute question au sujet de votre prothèse et de son entretien, communiquez avec votre denturologue!

Brunet

audioprothésiste

DÉPISTAGE GRATUIT*

* Valable jusqu'au 31 décembre 2022

SERVICES:

- Test d'audition
- Analyse de vos besoins
- Ajustement de prothèses auditives
- Bouchons personnalisés (Sommeil, Travailleur, Baignade)
- RAMQ, CNESST, DVA, SSNA



Catherine Brunet,
audioprothésiste

3835, chemin d'Oka, Saint-Joseph-du-Lac J0N 1M0

T : 450 413-2225 | F : 450 413-2228 | C : info@cabrunet.ca | cabrunet.com



UN BLAINVILLOIS SE DÉMARQUE AU CHAMPIONNAT PROVINCIAL DE JUDO



Alexis Kearney s'est distingué lors du championnat provincial de judo qui s'est tenu la fin de semaine dernière à Repentigny. Avec quatre victoires, le jeune Blainvillois s'est mérité une médaille de bronze.



LE PIONNIER EN
ENTRETIEN DE PELOUSE
BIOLOGIQUE AU QUÉBEC



versblancs.ca

SAISON COMPLETE D'ARROSAGE POUR LE GAZON 8 TRAITEMENTS

TERRAIN COMPLET* devant, derrière et côtés

157\$

Par adresse plus taxes
Prix pour résidence unifamiliale
* Jusqu'à 10,000 pi²

incluant :

- 2 Traitements contre les vers blancs
- 2 Engrais Gazon Vert
- 2 Inhibiteurs de mauvaises herbes
- 2 Insecticides (araignées, fourmis) + Analyse du sol

Fred Champagne
★★★★★
Le paysagement communautaire est la seule compagnie qui réussit à traiter d'une façon complémentent biologique.

Samuel Jean
★★★★★
Excellent service contre les insectes.

Informez-vous sur les dates visant votre rue.

450 359-9111
Sans-frais : **1-877-579-9111**

Appelez dès maintenant!




PROGRAMMATION POUR LA SEMAINE DU

8 AU 14 AVRIL

POUR L'ACHAT DE VOS BILLETS EN LIGNE ET L'HORAIRE COMPLET : WWW.CINEMASTEUSTACHE.CA

LE PORT DU MASQUE EST OBLIGATOIRE. VOUS POUVEZ CEPENDANT LE RETIRER LORS DE LA CONSOMMATION DE NOURRITURE.

SUIVEZ-NOUS SUR
FACEBOOK 

CINEMA
ST-EUSTACHE

DIVERTIR, ÉLOUIR, VOTRE PLAISIR.



SPORTS AMATEURS

Les Laurentides en action!

UN BALADO
présenté par

DÉCATHLON

BOISBRIAND

Fier de supporter les athlètes de la région!



P006892-1_08118

Prière infallible à la vierge Marie

Fleur toute belle du Mont-Carmel, vigne fructueuse, splendeur du ciel, mère bénie du fils de Dieu, assistez-moi dans mes besoins. Ô étoile de la mer, aidez-moi et montrez-moi ici même que vous êtes ma mère. Ô sainte Marie, mère de Dieu, reine du ciel et de la terre, je vous supplie du fond du cœur de m'appuyer dans cette demande. (Formuler ici sa demande.) Personne ne peut résister à votre puissance. Ô Marie, conçue sans péché, priez pour nous qui avons recours à vous (trois fois). Sainte Marie, je remets cette cause entre vos mains (trois fois). Faites cette prière trois jours de suite et vous devez ensuite la publier. La faveur demandée vous sera accordée.

P006812-1

M.C.



002041-1_00270

LRV notaires, s.e.n.c.r.l. Saint-Jérôme

Avis de clôture d'inventaire

Avis est par les présentes donné, qu'à la suite du décès de Claude DESAULNIERS survenu le 15 décembre 2019, en son vivant domicilié à Mirabel, province de Québec, un inventaire des biens du défunt a été fait par la liquidatrice successorale, Joyce BEAUVAIS, le 31 mars 2022, devant Me Caroline BÉLAND, notaire, conformément à la loi.

Cet inventaire peut être consulté par les intéressés, à l'étude de Me Caroline BÉLAND, notaire sise au 100, rue de la Gare, Saint-Jérôme (Québec), J7Z 2C1 (450-432-4134).

Donné ce 1er avril 2022

Me Caroline BÉLAND, notaire

Avis public

Régie des alcools, des courses et des jeux

AVIS DE DEMANDES RELATIVES À UN PERMIS OU À UNE LICENCE

Toute personne, société ou association au sens du Code civil peut, dans les **trente jours** de la publication du présent avis, s'opposer à une demande relative au permis ou à la licence ci-après mentionné en transmettant à la Régie des alcools, des courses et des jeux un écrit sous affirmation solennelle faisant état de ses motifs ou intervenir en faveur de la demande, s'il y a eu opposition, dans les **quarante-cinq jours** de la publication du présent avis.

Cette opposition ou intervention doit être accompagnée d'une preuve attestant de son envoi au demandeur ou à son procureur, par courrier recommandé ou certifié ou par signification à la personne, et être adressée à la Régie des alcools, des courses et des jeux, 1, rue Notre-Dame Est, bureau 9.01, Montréal (Québec) H2Y 1B6.

NOM ET ADRESSE DU DEMANDEUR	NATURE DE LA DEMANDE	ENDROIT D'EXPLOITATION
-----------------------------	----------------------	------------------------

9358-3458 Québec inc. A/S M. Dion-Lavallée Vincent	Demande de permis d'entrepôt (cidre) aux fins de l'agent	3961, rue Alfred- Laliberté Boisbriand (Québec) J7H 1P7
3895, Montée Robillard Mirabel (Québec) J7N 2S3 Dossier : 55-30-2760		

Québec



Photo courtoisie de Cendrine Browne

CENDRINE BROWNE: UN RÉSULTAT HISTORIQUE À PÉKIN

Cette semaine dans le balado « Sports Amateurs – Les Laurentides en action », l'animateur Antoine Meunier reçoit Cendrine Browne. L'athlète de 28 ans, originaire de Prévost, a réalisé une 16e position au 30 km style libre de ski de fond aux Jeux olympiques de Pékin en février dernier. Cette 16e position est le meilleur résultat canadien de l'histoire du ski de fond féminin olympique.

À travers ce balado, la fondeuse nous partage ses meilleures anecdotes de son aventure en Chine. Cet épisode est présenté par Décathlon Boisbriand, magasin de sport situé dans le Faubourg Boisbriand. Que vous cherchiez une tente de camping, un «paddleboard» ou un vélo, Décathlon Boisbriand a tout ce qu'il vous faut pour profiter du plein air!

Vous pouvez écouter cet épisode sur Youtube, Spotify, Baladoquebec.ca, Google Podcast ou encore en cliquant sur l'icône que vous trouverez dans la photo accompagnant ce texte.

Bonne écoute!

BRISEBOIS, Gilles

1942–2022

De Blainville, le 18 mars 2022, à l'âge de 80 ans est décédé M. Gilles Brisebois, époux de feu Monique Rivet.



Il laisse dans le deuil ses enfants, Nancy (John) et Éric (Sylvie) ainsi que ses 2 petits-enfants, Mathieu et Jordan.

Il laisse également sa sœur Noëlla, son frère Jean-Yves, beaux-frères, belles-sœurs, neveux et nièces et plusieurs autres parents et amis.

Selon ses volontés, le tout se déroulera dans l'intimité.

Il fut confié au :

Complexe Funéraire Goyer
105, boul. Desjardins Est
Sainte-Thérèse
(450) 473-5934



P006861-1_06009

SAISON DE HOCKEY TERMINÉE POUR LES VIKINGS



Photo Vincent Yergeau

(B. B.) – La saison des Vikings de Saint-Eustache, une équipe de la Ligue de développement du hockey M18 AAA du Québec qui réunit des joueurs provenant de l'ensemble de la région des Laurentides, a pris le week-end dernier, lorsque ceux-ci se sont inclinés en quart de finale une troisième fois de suite face au Phénix du Collège Esther Blondin. Après avoir terminé en tête de leur division, puis vaincu en cinq matchs les Riverains du Collège Charles-Lemoyne en huitième de finale, l'équipe laurentienne a vu ses espoirs de remporter la Coupe Jimmy-Ferrari et de représenter le Québec lors de la Coupe TELUS s'envoler définitivement, dimanche dernier, à Lachenaie, où elle a plié l'échine 2-1 au terme d'un match chaudement disputé. Les deux premières rencontres de cette série trois de cinq, disputées à l'aréna Florian-Guindon, à Saint-Eustache, avaient aussi été remportées par les Riverains par les marques de 2-1 et de 4-3; des résultats qui ne laissaient donc plus place à une défaite pour la troupe de l'entraîneur-chef Joël Perreault.

LA VENTE D'ARTICLES POUR ENFANTS EST DE RETOUR À SAINTE-THÉRÈSE

RÉSERVEZ VOTRE TABLE!

La grande vente d'articles pour enfants sera de retour le samedi 14 mai prochain, de 9 h à 13 h, dans le stationnement de l'école Saint-Gabriel (8, rue Tassé). Cet événement populaire permet aux parents ayant des jouets, des vêtements et d'autres articles pour enfants qui ne servent plus d'en faire bénéficier de nouvelles familles!

Pour vendre des objets sur place, il suffit de réserver gratuitement une table, en ligne au inscriptions.sainte-therese.ca ou en personne à la Maison du citoyen (37, rue Turgeon).

Pour les résidents de Sainte-Thérèse : dès le mercredi 6 avril, à 9 h. Pour les non-résidents : dès le mercredi 13 avril,

à 9 h.

La Carte citoyen valide ou la Carte non-résident est obligatoire pour procéder à la réservation. La date limite pour ce faire est le 2 mai, toutefois, comme le nombre de tables disponibles est limité, il est conseillé de s'inscrire rapidement.

Prenez note qu'en cas de pluie, la vente se tiendra dans le gymnase de l'école Saint-Gabriel. Comme cette situation engendrait une réduction de l'espace disponible pour installer des tables, la priorité sera accordée aux 50 premiers résidents de Sainte-Thérèse ayant fait une réservation.

Pour plus de renseignements, téléphonez au 450 434-1440, poste 2540.

FAIRE L'ÉPICERIE OU PAYER L'HYDRO

PERSONNE NE DEVRAIT AVOIR À CHOISIR.



Ne laissons personne derrière.
AGISSONS ICI, AVEC CŒUR.

JEDONNE.CA



P006733-1_01753

VILLE DE BLAINVILLE

Demande de soumissions SG2022-013/P (7210-2022-013)

AVIS PUBLIC

Mise aux normes de la ventilation – Garage des 2 casernes

Description des travaux

Règlement 1642

Le projet faisant l'objet de la présente demande de soumissions est, sans s'y limiter :

- Ajout d'une unité de ventilation extérieure du garage des camions de pompier à la caserne Nord;
- Ajout d'une unité de ventilation extérieure du garage des camions de pompier à la caserne Sud;
- Percements des ouvertures et étanchéisation de l'enveloppe;
- Aménagements extérieurs connexes;
- Tous les travaux connexes.

Des soumissions sous enveloppes scellées portant l'inscription « **Demande de soumissions SG2022-013/P** », et adressées aux Services juridiques de la Ville de Blainville au 1000, chemin du Plan-Bouchard, Blainville (Québec) J7C 3S9, seront reçues jusqu'à **10 h 15 le 28 avril 2022**. Les soumissions seront ouvertes le même jour à 10 h 16, ou aussitôt que possible après cette heure, à l'hôtel de ville situé au 1000, chemin du Plan-Bouchard, Blainville (Québec). Pour toute demande de renseignements supplémentaires, veuillez communiquer avec monsieur Frédéric Bernier, ing., de la firme Blondin Fortin Associés à l'adresse courriel suivante : fbernier@blondinfortin.ca

Ne seront considérées que les soumissions préparées sur les formulaires officiels de soumission fournis par la Ville de Blainville. On obtiendra ces formulaires et autres documents nécessaires à la préparation des soumissions en consultant le **Système Électronique d'Appel d'Offres (www.seao.ca)**. Les documents seront disponibles sur le SEAO dès le 6 avril 2022.

Chaque soumission sera accompagnée d'un chèque visé, tiré sur une banque canadienne à charte ou une caisse populaire, en faveur de la Ville de Blainville, pour un montant égal à dix pour cent (10 %) de la soumission ou d'un cautionnement de soumission émis en faveur de la Ville de Blainville pour un montant égal à dix pour cent (10 %) de la soumission.

Chaque soumission devra également être accompagnée d'une lettre d'intention d'une compagnie d'assurances autorisée à opérer au Québec et certifiant que les cautionnements requis seront accordés au soumissionnaire, advenant le cas où ce dernier serait choisi pour exécuter les travaux.

La Ville de Blainville ne s'engage à accepter ni la plus basse, ni aucune des soumissions reçues, ni à encourir aucune obligation, ni aucuns frais de quelque sorte, envers le ou les soumissionnaires.

Manon Lafontaine, avocate
Greffière adjointe

AVIS DE CLÔTURE D'INVENTAIRE

Prenez avis que Richard Duquette, en son vivant domicilié au 35, 34^{ème} Avenue Ouest, Blainville, Québec, est décédé à Blainville le 6 janvier 2021. Un inventaire de ses biens a été dressé conformément à la loi et peut être consulté par les intéressés, au 35, 34^{ème} Avenue Ouest, Blainville, Québec, sur rendez-vous uniquement, en téléphonant au 514 444-7182.

Donné ce 29 mars 2022 à Blainville.

Autorisé par la liquidatrice de la succession.

P006798-1_02440

AVIS DE CLÔTURE D'INVENTAIRE

Prenez avis que GABRIEL LONGPRÉ en son vivant domicilié au 167 René-A-Robert app. 3, Sainte-Thérèse, est décédé à Blainville le 28 janvier 2021. Un inventaire de ses biens a été dressé conformément à la loi et peut être consulté par les intéressés au 373 rue de l'Artisan, Bromont, Québec, J2L 0K1.

Donné ce 1^{er} avril 2022

Geneviève Longpré, liquidatrice.

P006828-1_02440



SAINTE-THÉRÈSE

Ville d'arts, de culture et de savoir

Appel d'offres - Ville de Sainte-Thérèse

Contrat 2022-37 – Travaux de réfection des trottoirs, des bordures et du pavage sur les rues Lachaine et Robillard

La Ville de Sainte-Thérèse demande des soumissions pour des travaux de réfection des trottoirs, des bordures et du pavage sur les rues Lachaine et Robillard.

De façon générale les travaux comprennent, sans s'y limiter :

- | | |
|---|------------------------------|
| • Décohesionnement de la chaussée sur une épaisseur de 250 mm | 3 100 m ² approx. |
| • Trottoir en béton, 1,5 m de largeur | 585 m approx. |
| • Bordures en béton | 75 m approx. |
| • Puisards à remplacer | 7 unités approx. |
| • Enrobé bitumineux, mélange ESG-10 posé à chaud de 70 mm d'épaisseur | 3 100 m ² approx. |

DOCUMENTATION DISPONIBLE

Les personnes ou entreprises intéressées par ce contrat peuvent se procurer les documents en communiquant avec le service à la clientèle du «Système électronique d'appel d'offres «SEAO» au 514 856-6600 (région de Montréal) ou au 1-866-669-7326 ou en consultant le site Internet www.seao.ca en stipulant le numéro de référence **1589438**. L'obtention des documents est sujette à la tarification établie par SEAO.

Si des renseignements sur l'interprétation des documents d'appels d'offres sont nécessaires, veuillez vous adresser à M. Robert Asselin, directeur général adjoint, division des services techniques, au numéro suivant : 450 434-1440, poste 2230.

RÉCEPTION DES DOCUMENTS

Chaque soumission doit être placée dans une enveloppe cachetée portant la mention :

**Ville de Sainte-Thérèse
Hôtel de ville
6, rue de l'Église
Sainte-Thérèse (Québec) J7E 3L1**

L'enveloppe de retour doit être clairement identifiée au numéro de contrat du présent appel d'offres, dans le coin inférieur gauche, et indiquant le nom de l'entreprise qui la dépose et son adresse légale dans le coin supérieur gauche.

Les enveloppes seront reçues avant **11 h, le jeudi 28 avril 2022** et seront ouvertes publiquement, le même jour aussitôt que possible après l'heure limite, en la salle du conseil municipal, 6, rue de l'Église, Sainte-Thérèse (Québec) J7E 3L1.

ADMISSIBILITÉ

Seules sont considérées aux fins d'octroi du contrat, les soumissions des entrepreneurs et des fournisseurs, en outre de ceux ayant un établissement au Québec et qui sont détenteurs d'une licence de la Régie du bâtiment du Québec, qui ont un établissement dans une province ou un territoire visé par un accord intergouvernemental de libéralisation des marchés applicables à la Ville de Sainte-Thérèse.

Chaque soumission devra être accompagnée du formulaire intitulé « **Déclaration du soumissionnaire** » inclus dans les documents d'appel d'offres, également disponible sur le site internet de la Ville de Sainte-Thérèse www.sainte-therese.ca, sous la rubrique « **Ville / Faire affaire avec la Ville** » et émanant de la politique de gestion contractuelle de la Ville de Sainte-Thérèse adoptée sous l'autorité du règlement numéro 1290 N.S., également disponible sur le site internet précité.

De plus, la Ville de Sainte-Thérèse s'est dotée d'une procédure portant sur la réception et l'examen des plaintes formulées dans le cadre de l'adjudication d'un contrat à la suite d'une demande de soumissions publique ou de l'attribution d'un contrat de gré à gré avec un fournisseur unique, comportant une dépense égale ou supérieure au seuil minimal de demande de soumissions publique. La politique portant sur cette procédure est également disponible sur le site internet de la Ville.

GARANTIE DE SOUMISSION

Chaque soumission devra être accompagnée d'un chèque visé tiré d'une banque à charte du Canada, payable à la Ville de Sainte-Thérèse, d'un montant d'au moins dix pour cent (10 %) du prix total de la soumission, ou d'un cautionnement de garantie égal au même montant, valide pour une période de 90 jours.

Chaque soumission devra être accompagnée d'une lettre d'une compagnie d'assurances certifiant qu'elle émettra un cautionnement d'exécution et un cautionnement pour gages et matériaux, chacun d'une valeur de 50 % du montant de la soumission.

La Ville de Sainte-Thérèse ne s'engage à accepter ni la plus basse ni aucune des soumissions reçues sans encourir aucune obligation, ni aucuns frais d'aucune sorte envers le ou les soumissionnaires.

DONNÉ À SAINTE-THÉRÈSE, ce 6 avril 2022

Avis numéro : C-2022-37

**Sylvie Trahan, avocate, OMA
Greffière et directrice des services juridiques**

P006816-1_01577

RECYC-DONS

L'assemblée générale annuelle de Recyc-Dons se tiendra le jeudi 14 avril, dès 19h, au 246, 5e Avenue, Sainte-Anne-des-Plaines. Cocktail de bienvenue et petites douceurs offerts. C'est le moment de vous informer et de nous faire connaître vos besoins. Veuillez confirmer votre présence auprès de Amélie Tardif d'ici le 11 avril au 450 838-9954 ou au info@recyc-dons.org. *Si vous désirez y participer en ligne,

merci de nous informer. Un lien Zoom vous sera envoyé.

LES JOYEUX ÂÎNÉS THÉRÉSIENS (FADOQ)

Réservez votre place dès le jeudi 7 avril pour l'assemblée générale annuelle qui aura lieu le 28 avril, à 17h, à la Maison du citoyen. Renseignements: Real Marcotte au 514 730-3154 ou André Paiement au 514 705-8368.

ASSOCIATION HORIZON ROSEMÈRE

Dans le cadre de sa programmation du 50e anniversaire, l'Association Horizon Rosemère offrira, le dimanche 24 avril, deux ateliers de création, soit de 10h à 12h et de 13h à 15h. Que vous soyez artiste ou non, joignez-vous à nous afin de collaborer à une œuvre collective. Nous fournissons tout le matériel nécessaire. Vous serez guidé par l'artiste Cindy Daoust de Cygne

de vie. Inscription obligatoire à l'un des deux blocs offerts. Merci de préciser votre choix. Cette activité est offerte exclusivement et gratuitement aux membres de l'Association. Devenez membres pour aussi peu que 10 \$ (résidents de Rosemère) ou 15 \$ (non-résidents). Date limite pour s'inscrire : le 17 avril, 450 621-3500 poste 7390, asso@horizonrosemere.ca.



SAINTÉ-THÉRÈSE

Ville d'arts, de culture et de savoir

Appel d'offres - Ville de Sainte-Thérèse

Contrat 2022-36 – Travaux de réhabilitation de la conduite d'eau potable, de réfection du pavage et des fondations existants ainsi que des bordures sur le carré Hotte

La Ville de Sainte-Thérèse demande des soumissions pour des travaux de réhabilitation de la conduite d'eau potable, de réfection du pavage et des fondations existants ainsi que des bordures sur le carré Hotte.

De façon générale les travaux comprennent, sans s'y limiter :

Réhabilitation de la conduite d'eau potable par gainage structural	295 m approx.
Bordure en béton 35 MPa 200 mm X 400 mm	134 m approx.
Reconstruction des fondations existantes	2 500 m ² approx.
Enrobé bitumineux, mélange ESG-10 posé à chaud de 70 mm d'épaisseur	2 500 m ² approx.

DOCUMENTATION DISPONIBLE

Les personnes ou entreprises intéressées par ce contrat peuvent se procurer les documents en communiquant avec le service à la clientèle du «Système électronique d'appel d'offres «SEAO» au 514 856-6600 (région de Montréal) ou au 1-866-669-7326 ou en consultant le site Internet www.seao.ca en stipulant le numéro de référence **1589362**. L'obtention des documents est sujette à la tarification établie par SEAO.

Si des renseignements sur l'interprétation des documents d'appels d'offres sont nécessaires, veuillez vous adresser à M. Robert Asselin, directeur général adjoint, division des services techniques, au numéro suivant : 450 434-1440, poste 2230.

RÉCEPTION DES DOCUMENTS

Chaque soumission doit être placée dans une enveloppe cachetée portant la mention :

Ville de Sainte-Thérèse
Hôtel de ville
6, rue de l'Église
Sainte-Thérèse (Québec) J7E 3L1

L'enveloppe de retour doit être clairement identifiée au numéro de contrat du présent appel d'offres, dans le coin inférieur gauche, et indiquant le nom de l'entreprise qui la dépose et son adresse légale dans le coin supérieur gauche.

Les enveloppes seront reçues avant **11 h, le jeudi 28 avril 2022** et seront ouvertes publiquement, le même jour aussitôt que possible après l'heure limite, en la salle du conseil municipal, 6, rue de l'Église, Sainte-Thérèse (Québec) J7E 3L1.

ADMISSIBILITÉ

Seules sont considérées aux fins d'octroi du contrat, les soumissions des entrepreneurs et des fournisseurs, en outre de ceux ayant un établissement au Québec et qui sont détenteurs d'une licence de la Régie du bâtiment du Québec, qui ont un établissement dans une province ou un territoire visé par un accord intergouvernemental de libéralisation des marchés applicables à la Ville de Sainte-Thérèse.

Chaque soumission devra être accompagnée du formulaire intitulé «**Déclaration du soumissionnaire**» inclus dans les documents d'appel d'offres, également disponible sur le site internet de la Ville de Sainte-Thérèse www.sainte-therese.ca, sous la rubrique «**Ville / Faire affaire avec la Ville**» et émanant de la politique de gestion contractuelle de la Ville de Sainte-Thérèse adoptée sous l'autorité du règlement numéro 1290 N.S., également disponible sur le site internet précité.

De plus, la Ville de Sainte-Thérèse s'est dotée d'une procédure portant sur la réception et l'examen des plaintes formulées dans le cadre de l'adjudication d'un contrat à la suite d'une demande de soumissions publique ou de l'attribution d'un contrat de gré à gré avec un fournisseur unique, comportant une dépense égale ou supérieure au seuil minimal de demande de soumissions publique. La politique portant sur cette procédure est également disponible sur le site internet de la Ville.

GARANTIE DE SOUMISSION

Chaque soumission devra être accompagnée d'un chèque visé tiré d'une banque à charte du Canada, payable à la Ville de Sainte-Thérèse, d'un montant d'au moins dix pour cent (10 %) du prix total de la soumission, ou d'un cautionnement de garantie égal au même montant, valide pour une période de 90 jours.

Chaque soumission devra être accompagnée d'une lettre d'une compagnie d'assurances certifiant qu'elle émettra un cautionnement d'exécution, et un cautionnement pour gages et matériaux, chacun d'une valeur de 50 % du montant de la soumission.

La Ville de Sainte-Thérèse ne s'engage à accepter ni la plus basse ni aucune des soumissions reçues sans encourir aucune obligation, ni aucuns frais d'aucune sorte envers le ou les soumissionnaires.

DONNÉ À SAINTÉ-THÉRÈSE, ce 6 avril 2022

Avis numéro : C-2022-36

Sylvie Trahan, avocate, OMA
Greffière et directrice des services juridiques

P006815-1_01577



Blainville
inspirante

AVIS PUBLIC ENTRÉE EN VIGUEUR

AVIS PUBLIC est, par les présentes, donné que le règlement suivant :

RÈGLEMENT 1647 DÉCRÉTANT LA MISE EN PLACE DU 9-1-1 DE PROCHAINE GÉNÉRATION ET UN EMPRUNT DE 520 000 \$ À CETTE FIN

a été adopté par le conseil **le 18 janvier 2022**, qu'il a été soumis à la procédure d'enregistrement des personnes habiles à voter **du 25 janvier au 10 février 2022** et qu'il a été approuvé par le ministre des Affaires municipales et de l'Habitation **le 16 mars 2022**.

Ledit règlement est actuellement déposé au bureau du greffe, où toute personne intéressée peut en prendre connaissance aux heures de bureau.

Ce règlement entre en vigueur conformément à la loi.

Donné à Blainville,
ce 5 avril 2022.

PATRICK ST-AMOUR, avocat
Greffier

P006727-1_01753



Blainville
inspirante

VILLE DE BLAINVILLE

Demande de soumissions SG2022-011/P (7210-2022-013)

AVIS PUBLIC

Rue de Castillo – Mise aux normes du poste de pompage

Description des travaux

Règlement 1643

Le projet faisant l'objet de la présente demande de soumissions est, sans s'y limiter :

- Le remplacement de la dalle de toit du poste;
- Le remplacement des pompes et de la tuyauterie dans le poste de pompage;
- Le remplacement du cabinet électrique et du panneau de contrôle;
- Le démantèlement des équipements, tuyauterie et tous autres éléments inscrits au devis et sur les plans;
- L'aménagement du pourtour du poste avec du pavage, bordure et engazonnement;
- Le maintien de la circulation durant les travaux;
- Et toutes dépenses incidentes.

Des soumissions sous enveloppes scellées portant l'inscription «**Demande de soumissions SG2022-011/P**», et adressées aux Services juridiques de la Ville de Blainville au 1000, chemin du Plan-Bouchard, Blainville (Québec) J7C 3S9, seront reçues jusqu'à **10 h 00 le 28 avril 2022**. Les soumissions seront ouvertes le même jour à 10 h 01, ou aussitôt que possible après cette heure, à l'hôtel de ville situé au 1000, chemin du Plan-Bouchard, Blainville (Québec). Pour toute demande de renseignements supplémentaires, veuillez communiquer par courriel avec Monsieur Maxime Latendresse, ing., de la firme BHP Conseils à l'adresse suivante : mlatendresse@bhpconseils.com

Ne seront considérées que les soumissions préparées sur les formulaires officiels de soumission fournis par la Ville de Blainville. On obtiendra ces formulaires et autres documents nécessaires à la préparation des soumissions en consultant le **Système Électronique d'Appel d'Offres** (www.seao.ca). Les documents seront disponibles sur le SEAO dès le 6 avril 2022.

Chaque soumission sera accompagnée d'un chèque visé, tiré sur une banque canadienne à charte ou une caisse populaire, en faveur de la Ville de Blainville, pour un montant égal à dix pour cent (10 %) de la soumission ou d'un cautionnement de soumission émis en faveur de la Ville de Blainville pour un montant égal à dix pour cent (10 %) de la soumission.

Chaque soumission devra également être accompagnée d'une lettre d'intention d'une compagnie d'assurances autorisée à opérer au Québec et certifiant que les cautionnements requis seront accordés au soumissionnaire, advenant le cas où ce dernier serait choisi pour exécuter les travaux.

La Ville de Blainville ne s'engage à accepter ni la plus basse, ni aucune des soumissions reçues, ni à encourir aucune obligation, ni aucuns frais de quelque sorte, envers le ou les soumissionnaires.

Manon Lafontaine, avocate
Greffière adjointe

P006732-1_01753

LES PETITES ANNONCES

Consultez
notre section

**Offres
d'emploi**

101

AVIS À NOS ANNONCEURS

L'article 242 de la Loi sur la protection du consommateur stipule que: «AUCUN COMMERÇANT NE PEUT, DANS UN MESSAGE PUBLICITAIRE, OMETTRE SON IDENTITÉ ET SA QUALITÉ DE COMMERÇANT.» Nos annonceurs se doivent de publier leurs annonces en conformité avec cette loi. Veuillez noter que la responsabilité des journaux L'ÉVEIL et NORD INFO se limite à une insertion d'une annonce erronée. Nous vous demandons de bien vérifier votre annonce dès la première parution.

PETITES ANNONCES

450 974-2244

**POUR AFFICHER UNE
OFFRE D'EMPLOI**

450 472-3440

POSTE 335

Par Internet à petitesannonces@groupejcl.ca

**08 TERRES
RECHERCHÉES**

RECHERCHE MAISONS DE CAMPAGNE, terres, terrains: Clientèle Montréal. François Ducharme, Via Capitale. 450-898-1679.

**21 LOGEMENTS
À LOUER**

BOISBRIAND: 4.1/2, demi sous-sol, plancher flottant, porte patio. 1 stationnement. IMMEUBLE TRÈS TRANQUILLE. PAS D'ANIMAUX. NON FUMEUR. Enquête crédit. Libre 1er juillet, 750\$/mois. 450-663-5569.

**22 CONDOS
À LOUER**

**21 LOGEMENTS
À LOUER**

STE-THÉRÈSE: 4.1/2, 3e étage, espace de rangement. Stationnement. Endroit paisible. Près Cégep/transport en commun. Libre 1er juillet, 785\$/mois, 514-792-2244.

STE-THÉRÈSE: bachelors 3.1/2, semi-meublé, frais peinturés. Stationnement. Non fumeur. Enquête crédit. Bail au mois. Libre 1er mai, 650\$/mois, chauffé, éclairé. 514-781-7135.

ST-EUSTACHE: 2.1/2 (720\$), demi sous-sol. Libre 1er septembre. 3.1/2 (895\$), 3e étage. Libre 1er juillet. Pas d'animaux. Non fumeur. Enquête crédit. 514-501-3635.

**22 CONDOS
À LOUER**

**23 MAISONS À
LOUER**

CHALET à louer À ST-FAUSTIN (près du Mont-Blanc): 3 chambres, 1 salle de bain et 2 salles d'eau. 3000\$/mois, chauffé, éclairé. Voir annonce <https://duproprio.com/fr/location/laurentides/st-faustin-lac-carre/maison-a-louer/hab-1416-rue-du-four-998141>. Contactez Geneviève, 514-963-5150.

**26 CHAMBRES
À LOUER**

BLAINVILLE: Dans maison. Près services. Câble/TV/Internet. Stationnement. Beaucoup d'extras. 514-235-6004.

**22 CONDOS
À LOUER**

**26 CHAMBRES
À LOUER**

ST-JANVIER, 17641 ST-LUC: chambre meublée. Repas inclus. Libre immédiatement. 450-435-6529.

**43 ENTREPÔTS/
ENTREPOSAGE**

MINI-ENTREPÔTS: chauffés, 7X12, 10X15, 10X20, rez-de-chaussée. Boul. René-A. Robert, Location d'Outils Ste-Thérèse. 450-435-6711.

**22 CONDOS
À LOUER**

**59 RECYCLAGE/
FERRAILLE**

514-668-7594. **ACHETONS VÉHICULES pour la route ou ferraille. Payons 500\$ à 10,000\$.**

514-578-7181. ACHETONS VOITURES POUR FERRAILLE: payons meilleur prix. Remorquage gratuit.

**66 DIVERS
À VENDRE**

4 PNEUS D'ÉTÉ COMO: fiambrants neufs, 15 pouces, 1965R1591T. 450-951-1932.

**101 OFFRES
D'EMPLOI**

**68 ANIMAUX
À VENDRE**

3 PETITS CHIOTS CANICHES: 2 mois (poids adulte 5 à 10 livres). 1550\$ chacun, vaccinés et carnet santé. 4 5 0 - 4 3 1 - 2 7 8 2 - 450-712-2051.

**81 VOITURES/
CAMIONS À VENDRE**

ATTENTION! ATTENTION! Besoin d'une auto? Problème de crédit? C'est fini. Aucune enquête de crédit. Financement sur place. Voiture, camion, van. Léger dépôt requis. Robert Cloutier Autos 450-446-5250, 514-830-0098 ou 1-888-446-5250. www.robertcloutierautos.com

**101 OFFRES
D'EMPLOI**

**101 OFFRES
D'EMPLOI**

CHAUFFEURS CLASSE 1 FM: sur semi dompeur. 3 ans d'expérience. Rive nord. 450-735-0661.

CHERCHE HOMME À TOUT FAIRE: pour rénovation résidentiel générale. 450-602-1359.

**101 OFFRES
D'EMPLOI**

Bentleys Auto, Laval recherche DÉBOULSEURS PEINTRES SABLEURS/FINISSEURS avec expérience 450-967-5449 514-967-5449

DUQUETTE.CA
450-314-3111

**3 1/2
ET
4 1/2**

320, CHEMIN DE LA GRANDE-CÔTE

**CONDO LOCATIF
AVEC ASCENSEUR ET GARAGE**

**DUQUETTE
IMMOBILIER**

PRINTEMPS 2023

**DUQUETTE
IMMOBILIER** **CONDOS LOCATIFS** 450.314.3111

**3 1/2
et 4 1/2
disponibles
maintenant**

405, chemin Grande-Côte, St-Eustache, J7P 1H7

DUQUETTE.CA

- Construction 2020 avec ascenseur et garage
- Électroménagers et Internet inclus

P006684-1_05716

Autobus R.M Inc.

C'est voyager en toute sécurité...

**CHERCHE CHAUFFEURS
D'AUTOBUS SCOLAIRE**

ET NOUS OFFRONS LA FORMATION CLASSE 2

TEMPS PLEIN ET/OU PARTIEL

**POUR COLLÈGES PRIVÉS
SEULEMENT**

EXIGENCE : PERMIS DE CONDUIRE CLASSE 2

450 433-2666

P006535-2_02357

RECHERCHE

- CUISINIER(ÈRE)
- PLONGEUR(EUSE)
- HOMME TOUT FAIRE

(atouts compétences en mécanique / conduite de chariot élévateur et tracteur)

Temps plein / temps partiel

514 702-6290

perreaultan@gmail.com

P006625-1_06903

**PERSONNEL DEMANDÉ POUR NOUVELLE
RÉSIDENCE DE PERSONNES ÂGÉES**

Oasis Blainville

Infirmière auxiliaire, préposées aux bénéficiaires, à la surveillance et à l'entretien ménager ainsi que concierge.

Cuisinier, aide cuisinière, serveuses et plongeurs.

Temps plein ou partiel.

Faites parvenir votre CV à oasisblainville@gmail.com
ou appelez au 450-433-4727

P006847-1_06915

101 OFFRES D'EMPLOI

BOIS CONTEMPORAIN
Escaliers intérieurs
Hommes ou femmes
Temps plein de jour
A Mirabel
LIVRAISON
SABLAGE
USINAGE
514-996-0813

CHERCHONS PERSONNEL: Pour travail dans différents marchés d'alimentation. Rive-Nord et grande région de Montréal. Placer marchandise et autres. Posséder un véhicule. Lundi au jeudi, 6h-14h, entre 25-35h/sem. Début immédiat. 450-435-9917.

INSTALLATEURS DE PISCINES HORS TERRE: bonne forme physique, endurance, ponctuel et responsable. Disponible en tout temps. 40hrs/sem. et plus. Mi-avril à mi-novembre. Salaire 18\$/hre, sans expérience. Entre 20\$/-25\$/hre, selon fiabilité et/ou expérience. Marc-André, 514-829-2181.

101 OFFRES D'EMPLOI

ENTREPRISE SANS BUT LUCRATIF RECHERCHE PLUSIEURS PRÉPOSÉ(E)S: en entretien ménager à domicile. Avec ou sans voiture. Temps plein/partiel, de jour, la semaine. 20.60\$/hre, incluant prime temporaire de 1.60\$/hre et remboursement des frais de déplacement. Conciliation travail/vie personnelle. Bienvenue semi-retraité(e)s. Régions MRC Thérèse-de-Blainville et Deux-Montagnes. 450-979-2372, ext.230. info@acsbl.org

DIRECTEUR GÉNÉRALE: La Société nationale des Québécoises et des Québécois de la région des Laurentides SNQL, dont le siège social est à St-Jérôme, est à la recherche d'un DIRECTEUR GÉNÉRAL ou d'une DIRECTRICE GÉNÉRALE. Ce poste vous intéresse? Visitez le site www.snq-laurentides.quebec

101 OFFRES D'EMPLOI

GAZON ULTIMA: engage des JARDINIER(ÈRES) (chef d'équipe) pour entretien des plates bandes et des OPÉRATEURS: pour coupe de gazon. Avec ou sans expérience. Salaire très compétitif. Temps plein ou partiel. 514-995-2796. gazonultima@videotron.ca

Manufacturier de MOULURES recherche AIDE GÉNÉRAL pour usine à Laval. Temps plein ou partiel. Retraité(e)s bienvenues. 450-664-7954.

JOURNALIERS: installation piscines. Temps plein. 20\$/ à 30\$/hre. Robert, 450-612-0341.

106 AIDES-DOMESTIQUES DISPONIBLES / DEMANDÉES

CHERCHE EXCELLENTE FEMME DE MÉNAGE: près Boisbriand, avec expérience. Doit parler anglais. 450-433-8611.

118 SANTÉ / MÉDECINES DOUCES / MASSOTHÉRAPIE

450-668-3222. Bon massage apaisant. 2120 Francis-Hughes Laval. Près auto-440/ Industriel sud. Reçu.

MASSAGE SUÉDOIS: relaxant. Très grande détente. St-Jérôme. Roxe-Anne, 819-412-9040. Reçu.

MASSAGE THÉRAPEUTIQUE OU DE RELAXATION: Tout en douceur. Dans une ambiance calme et chaleureuse. Au plaisir de vous accueillir. Reçu. 438-378-3305.

NOUVEAU! Bon massage. 468, boul. des Laurentides Laval. Reçu. 450-490-9808, 581-983-4885.

101 OFFRES D'EMPLOI

121 OFFRES DE SERVICES

438-862-5335 RÉNOVATION: PATIO, balcon extérieur, s.d.b., cuisine, portes, moulures, flottant, céramique, peinture, pose de gypse, tirage joints. Henrik.

514-444-6106, LES TOITURES ROGER LACASSE: Spécialités bardeau d'asphalte, réfection toitures, réparations. Estimation gratuite. Travail garanti. RBQ:8279-8828-34.

ENTRETIEN MÉNAGER/quotidien/ GRAND MÉNAGE/murs/ plafonds/ déménagement/ après construction. Mélissa, 514-924-1666.

HOMME D'ENTRETIEN: fait réparation, lavage vitres, travaux extérieurs. Mario, 450-304-2696, 514-809-4077.

101 OFFRES D'EMPLOI

121 OFFRES DE SERVICES

HOMME SPÉCIALISÉ: réparation ciment, crépi, balcon, joints briques, cheminée, seuil fenêtres. Grande expérience. TRAVAUX DE QUALITÉ. 514-707-0595.

L.R. MAÇONNERIE ENR.: crépi, rejointement de joints, pierre décorative. 514-944-5979.

SAAQ-SAAQ-SAAQ. Victime d'un accident automobile? Vous avez des blessures? Contactez-nous. Consultation gratuite. M. Dion, Avocats. Tél.: 514-282-2022. www.sosaaq.com

101 OFFRES D'EMPLOI

121 OFFRES DE SERVICES

TOUS TRAVAUX EN ÉLECTRICITÉ: DSJ électrique inc., maître électricien. Denys Douville, 514-983-7532. RBQ:5786-5073. Merci de votre confiance.

122 PAYSAGISTE /ABATTAGE D'ARBRES

RECHERCHE EMPLOYÉ(E)S avec ou sans expérience dans le paysagement: pavé uni, tourbe, clôture, tonte de pelouses. 514-236-9009.

LE ROY DE LA COUPE offre ses services d'entretien paysager: tonte de pelouse, taillage haie. Service personnalisé. Professionnalisme assuré. 450-675-1895.

101 OFFRES D'EMPLOI

124 PEINTURE/ JOINTS

1 VRAI TIREUR DE JOINTS 32 ans d'expérience A.L.RÉNOVATION André, 450-430-3395 Joints/peinture RBQ:8305-9998-59 facebook.com/alrenovation1990

125 DÉMÉNAGEMENT

DÉMÉNAGEMENT D. TOUCHETTE: Depuis 1978, petits/gros déménagement et ENTRE-POSAGE. Service 7jours. Assurances. 450-430-1408.

101 OFFRES D'EMPLOI

P006124-1_02715

Rejoignez-vous à LA MEILLEURE ÉQUIPE DE PAVÉ-UNI au Québec,

INSTALLATEURS DE PAVÉ-UNI (carte CCQ un atout)

Contactez-nous au **450 628-5472**

Pavé & Paysagiste BOISBRIAND inc.

P006475-1_03437

TOITURE 640 INC.
R.B.Q. 5599-6680-01

RECHERCHE COUVREURS JOURNALIER (Avec ou sans expérience)
Rénovation de toiture 514-945-8977

Mécamobile RIVE-NORD

OFFRES D'EMPLOI

MÉCANICIEN DE VÉHICULES LOURDS
MÉCANICIEN EN SUSPENSION
MÉCANICIEN ALIGNEUR
MÉCANICIEN INSPECTEUR SAAQ

- Poste permanent (temps plein)
- Horaire de travail flexible
- Salaire compétitif, selon l'expérience
- Avantages sociaux
- Formation continue pour apprendre et développer tes compétences
- Formation à la SAAQ en inspection mécanique

On MISE sur toi Équipe Formations Défis

ENVOIE-NOUS TON CV karinepregent@mecamobile.com 450 807-8111

WWW.MECAMOBILE.COM 216, rue Poirier, suite 6, Saint-Eustache

P0063865-1_10509

OFFRE D'EMPLOI



Le Parc national d'Oka a plusieurs postes à combler :

- Responsable surveillant sauveteur
- Sauveteur

Travailler à la Sépaq : des moments UNIQUES dans des lieux UNIQUES.

VENEZ VIVRE L'EXPÉRIENCE!
Pour tous les détails du poste et pour poser votre candidature aller à l'adresse : sepaq.com/emplois avant le 15 avril 2022

 **Sépaq**
Parc national d'Oka

P006867-1_07584

128 ASTROLOGIE / CARTOMANCIENNE

ANA MÉDIUM, spécialiste des questions amoureuses depuis 25 ans. Le secret des rencontres positives, la méthode pour récupérer son ex et des centaines de couples sauvés durablement, réponses précises et datées. Tél.: 450-309-0125.

129 ACTIVITÉS SOCIALES

CONTACTS DIRECTS et RENCONTRES sur le service #1 au Québec! Conversations, rencontres inattendues, des aventures inoubliables vous attendent. Goûtez la différence! Appelez le 438-899-7001 pour les écouter, leur parler, ou depuis votre cellulaire, faites le # (car-ré)6920. (des frais peuvent s'appliquer). L'aventure est au bout de la ligne. www.lesseductrices.ca

130 IMPÔTS/ COMPTABILITÉ/ SECRETARIAT

IMPÔT PARTICULIER FÉDÉRAL ET PROVINCIAL 50\$ taxes incluses TED

Sans rendez-vous du lundi au vendredi de 9 h à 18 h, samedi de 11 h à 17 h au 53, rue Saint-Charles, Sainte-Thérèse stationnement à l'arrière/bureau à l'avant

Service de: **Cueillette & Livraison \$15 extra**

tenue de livre, remise TPS/TVQ, paye DAS, impôt corporatif **450 430-7444**
services-compacc.ca Par courriel: www.impot.email

130 IMPÔTS/ COMPTABILITÉ/ SECRETARIAT

131 COURS

AIDE SCOLAIRE: Professeur avec expérience. Français TOUS NIVEAUX. CORRECTION DOCUMENTS VARIÉS. 450-430-9501.

101 OFFRES D'EMPLOI

130 IMPÔTS/ COMPTABILITÉ/ SECRETARIAT

101 OFFRES D'EMPLOI



OPÉRATEUR DE PONT ROULANT

Fabricant de produits de béton préfabriqué recherche un opérateur de pont roulant à notre usine de Mirabel, secteur St-Canut.

Principales tâches :

- Manipuler à l'aide du pont roulant nos différents produits de grandeurs et de poids différents;

Exigences et aptitudes :

- Posséder une certification d'opérateur de pont roulant, un atout;
- Capable d'opérer de façon sécuritaire le pont roulant;
- Posséder une bonne endurance physique;
- Savoir utiliser un ruban à mesurer;
- Habileté à travailler en équipe;
- Ne pas craindre les hauteurs;
- Fiable et autonome;

Avantages :

- Un emploi à temps complet de jour du lundi au vendredi
- Horaire : de 6h00 à 15h00, temps supplémentaire possible
- Salaire : à partir de 22.00\$/h
- Équipement de travail fourni par la compagnie
- Formation offerte en entreprise
- Programme d'aide aux employés, télé-médecine
- RPDB

Ce poste t'intéresse, fais parvenir ton C.V. à rh@boisclairfils.ca

Les mots croisés de chez nous

PROBLÈME NO 1716

1	2	3	4	5	6	7	8	9	10	11	12
1											
2											
3											
4											
5											
6											
7											
8											
9											
10											
11											
12											

Horizontalement

- 1- Qui n'a pas subi de transformation. Molécule mise en situation de réaction.
- 2- Réunirai, accumulerai dans un même lieu.
- 3- Courant. - Personnel.
- 4- Quitteront la ruche, en parlant des abeilles.
- 5- Possessif. - Venue au monde. - Action de sensibiliser.
- 6- Province gouvernée par un satrape. - Mesure chinoise.
- 7- Titre porté par un empereur. - Volées de coups.
- 8- Aride, sans humidité. - Filets pour prendre les poissons.
- 9- Recale. - Sucrer le lait.
- 10- Ville du Nevada. - Terne, sans éclat. - Voie publique.
- 11- Désagrément fâcheux. - Fait disparaître un mal.
- 12- Lettre de l'alphabet grec. - Fais ressortir la forme.

Verticalement

- 1- Élévation du niveau d'un cours d'eau (pl.). - Doublée. - Brame, en parlant du cerf.
- 2- État d'une personne dont la faim est apaisée.
- 3- Droit d'utiliser la chose dont on est propriétaire. - Réalisa une arcure sur un rameau.
- 4- Décence, convenable. - Pièce du jeu d'échecs.
- 5- Raccorder, joindre. - Personnel. - Idem.
- 6- Titre ecclésiastique. - Orifice de certains conduits. - Éminence.
- 7- Ouverture par où passe l'eau actionnant la roue du moulin. - Terme de golf. - Partie du cheval.
- 8- Chlore. - Pommes à chair parfumée.
- 9- Vente, sur commande passée au téléphone, d'articles d'une émission télévisée. - Lettre de l'alphabet grec.
- 10- Espace sablé. - Portion du littoral comprise entre les plus hautes et les plus basses mers.
- 11- Mollusque céphalopode des mers chaudes. - Rivière de France.
- 12- Action, manière de lancer. - Bordées d'un liseré.

RÉPONSES DU NO 1715

1	E	N	I	F	A	T	C	O	R	O		
2	S	E	D	E	N	T	A	R	I	T	S	
3	E	C	O	L	O	P	E	T	A	S	S	
4	R	A	L	E	P	O	T	A	S	S	E	
5	L	I	P	E	R	A	T	I	S	S	E	
6	N	J	D	E	L	A	S	S	E	R	A	
7	H	E	R	I	S	S	E	R	I			
8	H	E	R	I	S	S	E	G	L	E		
9	C	O	C	A	S	S	E	C	A	K	E	
10	A	N	T	I	S	E	R	A	R	E	T	
11	L	I	N	T	E	R	O	G	E	A	N	T
12	N	E	S	S	A	R	I	E	T	T	E	

HOROSCOPE
Alexandre Aubry
alexandre@norja.net
www.lignevision.com
1 900 456-4114 ou par cell. #4114

Signes chanceux de la semaine: Scorpion, Sagittaire et Capricorne

SEMAINE DU 7 AU 13 AVRIL 2022

BÉLIER (21 mars - 20 avril)
Au boulot, vous serez responsable de toutes les urgences et des clients insatisfaits. Heureusement, vous gardez le sourire en toutes circonstances, désamorçant ainsi la situation pour permettre de régler tous les problèmes.

TAUREAU (21 avril - 20 mai)
Vous accomplirez un brillant exploit d'une manière ou d'une autre. On vous applaudira chaudement, et on vous placera sur un piédestal. Avec héroïsme, vous pourriez sauver quelqu'un d'une catastrophe.

GÉMEAUX (21 mai - 21 juin)
Si vous vivez avec d'autres membres de la famille sous votre toit, une certaine tension se fera sentir. Prenez le temps d'établir et d'expliquer les règles de la maison afin de retrouver la paix et l'harmonie chez vous.

CANCER (22 juin - 23 juillet)
Vous n'aurez pas la langue dans votre poche et vous exprimerez tout haut ce que les autres pensent tout bas. Il faudra s'habituer à votre nouveau téléphone, qui pourrait s'avérer plus complexe à utiliser que le précédent.

LION (24 juillet - 23 août)
Prenez le temps de vérifier en détail vos diverses factures : une erreur s'y est peut-être glissée, et vous serez en mesure de le démontrer afin de récupérer une somme d'argent ou d'obtenir une généreuse compensation.

VIERGE (24 août - 23 septembre)
La patience ne sera peut-être pas votre plus grande vertu au cours des prochains jours. Toute question d'argent se règle avec le temps. Les solutions arriveront en laissant couler de l'eau sous les ponts ou après une soudaine intuition.

BALANCE (24 septembre - 23 octobre)
Une grande fatigue se fera sentir et un peu de repos s'impose. Ce sera avec l'esprit plus tranquille que vous aurez la révélation divine qui vous permettra d'atteindre vos objectifs professionnels avec une détermination exemplaire.

SCORPION (24 octobre - 22 novembre)
Vous prendrez en charge un groupe avec qui vous ferez des activités enrichissantes. Le stress risque de vous épuiser par moment et vous devrez prendre le temps de vous reposer avant la fin de la semaine pour garder un bon moral.

SAGITTAIRE (23 novembre - 21 décembre)
Vous occuperez la chaise du patron, à votre plus grande surprise. Celui-ci pourrait s'absenter subitement pour une raison ou pour une autre. Sachez vous faire confiance et vous démontrerez ainsi vos grands talents de chef.

CAPRICORNE (22 décembre - 20 janvier)
Devant une clientèle étrangère, vous pourriez vous inquiéter de votre capacité à dialoguer en anglais. Soyez sans crainte, vous surpasserez vos propres attentes. Vous pourriez aussi entreprendre une courte formation pour être plus à l'aise.

VERSEAU (21 janvier - 18 février)
Un retour sur les bancs d'école est possible lorsque l'on envisage de changer de carrière. De la patience et des efforts vous offrent la possibilité de sortir d'une situation financière précaire et de vous diriger vers l'abondance.

POISSONS (19 février - 20 mars)
Vous aurez envie de changer de véhicule. Vous n'êtes pas le genre de personne à toujours hésiter devant une importante décision, mais il faut cette fois-ci prendre le temps de peser le pour et le contre. De nouvelles informations arriveront à la dernière minute.



Pour de plus amples renseignements, visitez notre site Web au www.visezsante.org ou appelez la Fondation des maladies du cœur au **1-888-473-4636**

Visez santé ^{MC}
pour faire vos choix-santé





SPÉCIAUX FRUITS & LÉGUMES VALIDENT DU 4 AU 10 AVRIL 2022



Mangues Ataulfo bio
MEXIQUE
1,25\$ ch



Asperges bio
MEXIQUE
2,95\$ botte



Brocoli bio
ÉTATS-UNIS
2,55\$ ch



Bleuets bio
PÉROU
2,95\$ ch



Carottes en feuilles bio
ÉTATS-UNIS
1,95\$ botte

Beurres de graines
NUTS TO YOU

3,45\$
et plus



Sans gluten. Option bio disponible. Sur produits sélectionnés. 250 / 500 g.

Chocolat
THEOBROMA

1,95\$
et plus



Équitable. Options bio et végane disponibles. Choix et formats variés.

Kombucha
RISE

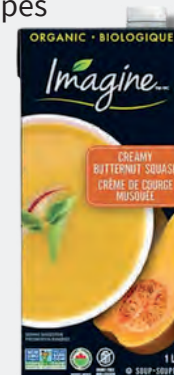
3,25\$



Véganes. Bio. Option keto disponible. Sur produits sélectionnés. 414 ml.

Bouillons & soupes
IMAGINE

3,95\$
et plus



Bio. Sans gluten. Option végane disponible. Choix varié. 1 l.

Beurres barattés
L'ANCÊTRE

6,95\$
et plus



Bio. Vaches nourries en pâturage. Choix varié. 250 / 454 g.

Pains tranchés & bagels
INÉWA

4,75\$
et plus



Fabrication artisanale. Choix et formats variés, sur produits sélectionnés.

Croustilles de kale
SOLAR RAW

7,75\$



Bio. Véganes. Sans gluten. Choix varié. 100 g.

Graines & noix bio
YUPIK

8,95\$
et plus



Bio. Sur produits sélectionnés. 1 kg.

Pains, bagels & tortillas
SILVER HILLS

4,45\$
et plus



Bio. Faits de blé germé. Choix et formats variés.

Jus & gel d'aloès
LILY OF THE DESERT

-20%

Favorisent une saine digestion. Aident à éliminer les toxines. Antioxydant. Choix et formats variés. Rabais applicable sur toute la gamme.



Sommeil
VIAZEN

-15%

Aide à diminuer la somnolence durant la journée. Procure un effet calmant et relaxant. 60 capsules.



Votre Flore Régénérante
LIVING ALCHEMY

-25%

Pour une détox régénérative du système digestif. Fait de plantes bio fermentées. 60 capsules.



Légumes surgelés
STALHBUSH

3,75\$
et plus



Choix varié, sur produits sélectionnés. 284 / 300 g.

Protéines Sport
GARDEN OF LIFE

-25%

À base de plantes ou isolat de petit lait de vaches nourries à l'herbe. Vanille ou chocolat. Formats variés.



BioSil
ASSURED NATURALS

-15%

Aide le corps à produire son propre collagène. Formats variés.



Huiles essentielles
NOW

-15%

Pureté testée. Qualité garantie. Option bio disponible. Sur produits sélectionnés. Formats variés.



Protéines germées
IRON VEGAN

-25%

Véganes. Bio. Faits d'ingrédients naturels. Goût crémeux. Choix varié. 500 g / 1 kg.



Ortho Core
AOR

-15%

Fournit des doses efficaces de vitamine et minéraux. Avec antioxydants et phytonutriments essentiels. 180 capsules.



Probiotique - Soutien vaginal
RENEW LIFE

-15%

multiples souches bactériennes. Soutient la santé intestinale et générale des femmes. 30 / 60 / 72 capsules.



Calimag
INNOTECH

29,95\$

Formule liquide ionique de calcium et magnésium. Assimilation très élevée. 500 ml.



Concentrace
TRACE MINERALS RESEARCH

-15%

Minéraux et oligo-éléments sous forme d'électrolytes. Concentration équilibrée. 60 / 120 / 240 ml.



Sensationnal & Satisfaction
ENEREX

26,95\$

Aide à améliorer la santé sexuelle. Stimule la libido. Formules pour hommes et femmes. 60 capsules.



Collagène marin
ORGANIKA

-30%

Formule liquide. Aide au maintien de la santé des cheveux, de la peau et des ongles. 250 ml.



Weight Off Max -
gestion du poids
NUTRIPUR

-20%

Aide à couper l'appétit, stimuler le métabolisme et augmenter l'énergie. 45 capsules.



P001000-28_11121

360, RUE SICARD STE-THÉRÈSE - 450 437-3326 SORTIE 23 DE L'AUTOROUTE 15 - ACHATS EN LIGNE AU WWW.LAMOISSON.COM

CIRCULAIRE EN VIGUEUR DU 7 AU 13 AVRIL 2022. SPÉCIAUX FRUITS & LÉGUMES VALIDENT DU 4 AU 10 AVRIL 2022. JUSQU'À ÉPUISEMENT DES STOCKS. LES IMAGES NE REPRÉSENTENT PAS NÉCESSAIREMENT LE PRODUIT LE MOINS CHER. CERTAINS SPÉCIAUX POURRAIENT ÊTRE DISPONIBLES EN MAGASIN SEULEMENT. CETTE CIRCULAIRE EST PRÉSENTÉE À DES FINS PUBLICITAIRES UNIQUEMENT. ELLE NE SUBSTITUE EN AUCUN CAS L'AVIS D'UN PROFESSIONNEL DE LA SANTÉ. POUR TOUT PROBLÈME DE SANTÉ, VEUILLEZ CONSULTER UN PROFESSIONNEL DE LA SANTÉ.

JULIE ST-LAURENT VOTRE COURTIÈRE DANS LE LUXE IMMOBILIER



VENDU

31, ch. de Hombourg, Lorraine



VENDU

39, ch. de Hombourg, Lorraine

GAGNANTE DU PRIX CLUB CHAIRMAN 2021 CLASSÉE PARMIS LES 25 MEILLEURS COURTIERIS EN AMÉRIQUE

Julie St-Laurent

Courtieris immobilière et conseilleris

T. 514-813-2163 | julie.st-laurent@engelvoelkers.com

juliestlaurent.evimmobilier.com



*Source: Engel & Völkers Americas ©2022 Engel & Völkers. Tous droits réservés. Franchisé indépendant et autonome Si votre propriété est déjà inscrite veuillez ne pas faire cas de cette annonce. Courtier immobilier, agence immobilière, Engel & Völkers Montréal / Québec.

ENGEL & VÖLKERS®
JULIE ST-LAURENT

BÂTISSEURS DE LA MRC
ILS ONT ÉCRIT SON HISTOIRE

ASPIRATEUR 2000 plus

ASPIRATEURS, ACCESSOIRES
ET OUTILS SPÉCIALISÉS

Plus de 40 ans d'expertise

À votre service depuis plus de 40 ans!

Depuis plus de 40 ans maintenant et avec sept succursales sur la Rive-Nord, Aspirateur 2000 s'impose comme la référence dans le domaine de la vente, de la réparation et de l'installation d'aspirateurs pour les secteurs résidentiel, commercial, industriel et institutionnel.

En affaires depuis 1978, le propriétaire, Gabriel Lapointe, peut compter sur le soutien de sa femme, Ivy Thomson, et de ses fils, Matthew et Danny, tous impliqués au sein de l'entreprise. Au fil des années, il a également su s'entourer d'employés professionnels et dévoués qui placent la satisfaction de la clientèle au sommet de leurs priorités.

Le spécialiste de l'aspirateur

Aspirateur 2000 offre une vaste gamme de produits, dont la marque Thomson Vac, un aspirateur central fabriqué au Québec selon les exigences de son équipe de spécialistes. En magasin, vous trouverez également une sélection élaborée de produits sanitaires et d'entretien.

Installation et réparation

L'entreprise est aussi réputée pour l'efficacité de son service d'installation et de réparation d'aspirateur central. Prenez rendez-vous dès maintenant!

THOMSON VAC



Qualité
supérieure
bien équipé

à partir de

799\$
+ tx



ROSEMÈRE/ BLAINVILLE
St-Eustache / St-Jérôme
Terrebonne / Repentigny / Laval

7 succursales

www.aspirateur2000plus.com
450 979-6553

Vous êtes prêt à monter à bord !



P006795-1_01562

Avec la nouvelle cabine, le Workmaster 25S de 25 HP vous procurera une protection contre le vent, le froid et la pluie pour sortir quand bon vous semblera !

Options possibles :



Souffleur



Excavatrice



Tondeuse



Garantie Boomer Guard⁶

Les tracteurs sous-compacts WORKMASTER^{MC} 25S sont couverts par la **garantie limitée GRATUITE Boomer Guard⁶**. Six ans de fonctionnement sans souci, dont une couverture pare-chocs à pare-chocs de deux ans et une protection supplémentaire de quatre ans sur le groupe motopropulseur.



J.-RENÉ LAFOND^{inc.}

3203, ch. Charles-Léonard, Mirabel
Québec J7N 2Y7

www.jrenelafond.com
450 258-2448

© 2021 CNH Industrial America LLC. Tous droits réservés. New Holland est une marque déposée aux États-Unis et dans de nombreux pays, utilisée sous licence ou appartenant à CNH Industrial N.V., ses succursales ou ses sociétés affiliées. CNH Industrial Genuine Parts est une marque de commerce aux États-Unis et dans de nombreux autres pays, utilisée sous licence ou appartenant à CNH Industrial N.V., ses succursales ou ses sociétés affiliées. Toute marque de commerce à laquelle il est fait référence dans ce document en association avec des biens et services de sociétés autres que CNH Industrial America LLC, appartient à ces sociétés respectives.



NOS BÂTISSEURS ILS ONT ÉCRIT L'HISTOIRE DE LA MRC

Une simple recherche dans les pages du Larousse nous apprend qu'un bâtisseur est « une personne qui construit beaucoup, qui édifie quelque chose de grand ». C'est dans cette optique qu'a été conçu ce cahier spécial. Il met en valeur ces entrepreneurs de toute azimut qui sont à l'origine du développement de la MRC.

En parcourant les pages qui suivent, vous y découvrirez ces femmes, ces hommes ou ces familles qui, par les actions qu'ils ont posées, par les décisions qu'ils ont prises au fil du temps, par les investissements qu'ils ont réalisés et par les nombreux emplois qu'ils ont créés, ont contribué à faire de notre région ce qu'elle est aujourd'hui, soit un territoire prospère où il fait bon faire des affaires !

En plus d'exposer cette culture et ce dynamisme entrepreneuriaux, propres à la MRC Thérèse-De Blainville, ce cahier permettra aux lecteurs de se familiariser avec la situation économique qui prévaut dans la région après ces années difficiles qu'a engendrées la pandémie.

La rareté de main d'œuvre, le taux de chômage, la crise immobilière, l'apport des travailleurs étrangers, l'arrivée prochaine du REM, l'achalandage touristique et bien plus encore sont autant de sujets qui seront traités dans les pages qui suivent.

À chacun de choisir de quelle façon il voit et interprète les événements, les données, les résultats, les signes. Dans les pages de ce cahier, c'est évidemment le regard économique qui est de mise pour en apprécier toute la valeur.

Bonne lecture !



L'église de Sainte-Thérèse-d'Avila, l'un des nombreux épicentres commerciaux de la région, soit le Vieux Sainte-Thérèse.

Découvrez la gamme HYBRIDE chez STE-THÉRÈSE



Highlander Hybride LE 4RM 2022



Le VUS intermédiaire
le plus écoénergétique au Canada

Sienna LE 2RM 8 passagers 2022



La fourgonnette officielle
des familles nombreuses

Prius 2022



L'hybride originale

Venza LE 2022



Élegance raffinée
technologies évoluées.

RAV4 Hybride SE 4RM 2022



Puissant et sportif

Corolla Hybride 2022



Une conduite animée et
un rendement énergétique remarquable

Prix à l'achat et à la location en succursale



- Système précollision avec fonction de détection des piétons
- Alerte de sortie de voie avec assistance à la direction
- Phares de route automatiques
- Régulateur de vitesse dynamique à radar

Obtenez Toyota Safety Sense^{MC} sans frais supplémentaires sur nos modèles les plus populaires.



120, boul. Desjardins Est, Sainte-Thérèse www.stetheresetoyota.com 450 435-3685

VOTRE RÉGION EN CHIFFRES

POSEZ UN REGARD SUR L'ÉCONOMIE DES BASSES-LAURENTIDES

NINA-ROSE CASSIVI
nrcassivi@groupejcl.ca

Les Basses-Laurentides regorgent d'opportunités et son état économique peut faire envier les territoires avoisinants. Que ce soit pour sa richesse agrotouristique, sa

culture effervescente ou sa diversité grandissante, la région détient une communauté d'affaires qui est demeurée active malgré la pandémie.

Ce cahier dévoile les entreprises et les contributeurs majeurs à l'économie de votre MRC. Vous découvrirez entre autres à des dossiers qui démontrent la santé économique de certains contribu-

teurs locaux deux ans après le début de la pandémie.

D'une autre part, vous apprendrez comment certaines entreprises d'ici contribuent au quotidien à l'essor des Basses-Laurentides. Aussi, vous en découvrirez davantage sur la situation de l'immobilier, du marché de l'emploi et l'état actuel du tourisme régional qui se

relève après des temps difficiles.

De prime à bord, les données ci-dessous dévoile plusieurs informations générales et saillantes concernant la MRC de Thérèse-De Blainville. Que ce soit au travers la langue, la population, l'âge et les revenus moyens, le tableau indique, selon les différentes villes, l'état actuel de votre région.

LA MRC DE THÉRÈSE-DE-BLAINVILLE EN CHIFFRES

	POPULATION (TOTAL)	MÉNAGES (TOTAL)	FAMILLES (TOTAL)	POPULATION IMMIGRANTE	ÂGE MOYEN	LANGUE MATERNELLE (FRANÇAIS)	LANGUE MATERNELLE (ANGLAIS)	REVENUS MOYENS PARTICULIERS	REVENUS MOYENS MÉNAGES
MRC TDB	160 979	60 760	44 915	11 785	41,2	85,9 %	4,3 %	38 248 \$	77 568 \$
BLAINVILLE	59 591	20 600	16 570	4 450	39,8	87,4 %	3,6 %	41 564 \$	91 360 \$
SAINTE-THÉRÈSE	26 363	12 170	6 890	1 725	47,1	90,5 %	2,8 %	32 843 \$	54 016 \$
BOISBRIAND	26 651	10 290	7 605	2 245	37,7	79,3 %	3,9 %	36 584 \$	74 762 \$
BOIS-DES-FILION	9 874	4 020	2 760	775	40,7	87,7 %	3,3 %	37 318 \$	68 693 \$
LORRAINE	9 462	3 325	2 895	855	43,8	82,4 %	7,3 %	46 891 \$	112 179 \$
ROSEMÈRE	13 986	5 100	4 130	1 420	46,1	75 %	12,2 %	43 177 \$	103 211 \$
SAINTE-ANNE-DES-PLAINES	15 052	5 260	4 070	325	38,5	95,6 %	1,5 %	34 073 \$	69 150 \$
MIRABEL	55 020	19 630	14 745	1 605	35,8	94,3 %	2,1 %	38 933 \$	75 895 \$

Source: <http://cmm.qc.ca>. Selon les dernières statistiques datées de 2015 à 2019.

Fier de notre entrepreneuriat!

Jean-Denis GARON
Votre député de Mirabel

Jean-denis.garon@parl.gc.ca
450 430-5535

#AgisPourMirabel

METRO
Rosemère

Ouvert 7 jours de 8 h à 21 h

25 ans

à offrir un service de qualité à toute sa clientèle

348, ch. Grande-Côte, Rosemère 450 621-3510
metrorosemere@videotron.ca
Donnez votre opinion à metrosondage.ca

NORDINFO

nordinfo.com
Membre du GROUPEJCL
50B, rue Turgeon, Sainte-Thérèse
Québec J7E 3H4
Bureau d'affaires: 450 435-6537
Petites annonces: 450 974-2244
Télé.: publicité: 450 435 7968
Télé.: rédaction: 450 435-0588
Site Internet: www.groupejcl.com

Les Éditions Blainville-Deux-Montagnes inc.
Pour couvrir son territoire complètement,
LE NORD INFO distribue toutes les semaines:

2 986 exemplaires à Lorraine
3 704 exemplaires à Bois-des-Filion
4 582 exemplaires à Rosemère
18 939 exemplaires à Blainville
9 805 exemplaires à Sainte-Thérèse
8 667 exemplaires à Boisbriand
7 939 exemplaires à Saint-Janvier
125 exemplaires en dépôt

Nombre d'exemplaires au 1er septembre 2021
57 732 EXEMPLAIRES CERTIFIÉS

Fondateur: Jean-Claude Langlois • Président-Éditeur: Serge Langlois • Directeur général: Pierre-Marc G. Langlois • Conseil d'administration: Claude Langlois, Michel Langlois, Serge Langlois • Directeur de la production: Yves Bourbonnais • Assistante: Michèle Giroux • Directeur du contenu: Christian Asselin • Journalistes: Benoît Bilodeau, Mychel Lapointe • Rédactrice publicitaire: Geneviève Blais • Photographes: Yves Déry • Directeur développement numérique et relations publiques: Jean-François Legault • Publicitaire: Clémence Leblanc • Coordinatrice aux ventes internes: Lynda Archambault

NORD INFO est lithographié par l'Imprimerie Transmag et publié par Les Éditions Blainville-Deux-Montagnes. Toute annonce, grande ou petite, est acceptée par NORD INFO. Cependant, le journal dégage sa responsabilité au-delà du coût de l'annonce, en cas d'erreur ou d'omission. La reproduction des annonces et des nouvelles de ce journal est interdite. Distribution Blainville Deux-Montagnes, distributrice de circulaires, ne peut être tenue responsable, pour un montant supérieur au coût du contrat, des dommages résultant d'un incendie, d'une inondation ou d'autres avaries. «Société canadienne des postes - Envois de poste, publication, contrat de vente n° 0109576»

RESEAU SELBIO
Conseil de presse

INFOPRO
• Directeur de la production: Yves Bourbonnais
• Assistante: Michèle Giroux
• Responsable du développement commercial: Louis Vallée

Distribution: Transcontinental Inc. Division Publ-Sec Laurentides

Canada

TIRAGE CERTIFIÉ

PEFC
PEFC01-31-106
Certifié PEFC
Ce produit est issu de forêts gérées durablement et de sources contrôlées
www.pefc.org

MRC THÉRÈSE-DE BLAINVILLE

LES EMPLOIS ATTENDENT LA MAIN-D'OEUVRE

MYCHEL LAPOINTE
mychel.lapointe@infoslaurentides.com

Comme c'est le cas à l'échelle du Québec, de nombreux emplois affichés dans les centres spécialisés peinent à trouver preneur sur le territoire de la MRC Thérèse-de Blainville.

La situation est à ce point particulière que pour certains spécialistes dans le domaine, il faut reculer de quelques dizaines d'années pour retrouver un tel contexte.

LA PRODUCTION

Au sein de la MRC Thérèse-de Blainville, c'est notamment au niveau de la production qu'on retrouve le plus de postes vacants actuellement.

Aux dires d'une spécialiste de l'emploi, il existe actuellement un écart marqué entre les emplois disponibles et la main-d'œuvre pour les combler. Des journaliers, des chauffeurs de chariots élévateurs et des employés d'entrepôts, il en manque à plusieurs endroits.

Dans bien des cas, nous dit-on, les entreprises ont de la difficulté à rouler à plein régime en raison d'un manque de main-d'œuvre.

JEUNES

Pour ce qui est spécifiquement des jeunes, au Carrefour jeunesse-emploi Thérèse-de Blainville, on identifie certains domaines en particulier où les possibilités sont intéressantes. Parlons de santé et services sociaux, éducation, commerce de détails, service à la clientèle, construction, usinage, gestion, communication et informatique.

STATISTIQUES

Dans un autre ordre d'idée, pour donner un portrait de la situation de l'emploi sur le territoire de la MRC Thérèse-de Blainville, il est intéressant de consulter certaines données qui émanent de l'Institut de la statistique du Québec.

On y découvre, entre autres, que le nombre d'emplois sur le territoire de la MRC est passé de 66 933 en 2013 à 70 124 en 2019 (le plus récent relevé disponible).

Il est révélateur de constater que des hausses ont été notées (pour la même période) dans les tranches de travailleurs de 25 à 34 ans et 55 à 64 ans ; alors qu'on enregistre des baisses chez les 35 à 44 ans et 45 à 54 ans.

Concrètement, on est passé de 13 864 travailleurs en 2013 à 16 105 en 2019 chez les 25-34 et de 11 508 à 15 748 chez



Photo Pixabay.com

À bien des endroits, des postes de chauffeurs de chariots élévateurs sont disponibles.

les 55-64.

Pendant ce temps, on a enregistré 18 569 (2013) travailleurs chez les 35-44 et 17 614 (2019) ; parallèlement à 22 992 et 20 656 chez les 45-54.

Néanmoins, le pourcentage de tra-

vailleurs dans la MRC était de 80,8 % en 2013. Il s'établissait à 82,6 % en 2019.

Quant au revenu moyen (25 à 64 ans), on affichait 55 941 \$ en 2013, en comparaison de 63 587 \$ en 2019.



Fonds C

Soutenir la croissance des entreprises

Chez Desjardins, nous avons à cœur de soutenir les entreprises en encourageant la création d'emplois de qualité et en participant au développement économique des régions. Le Fonds C, une aide financière pouvant contribuer à accélérer la croissance de votre entreprise.

Nous sommes là pour vous accompagner dans vos projets, que ce soit pour favoriser l'innovation, accélérer votre transformation numérique, investir dans des équipements écoénergétiques, et bien plus encore.

Pour plus d'information, communiquez avec votre directeur de comptes.

Desjardins Entreprises-Laval-Laurentides
450 978-2212



«Ma passion depuis plus de 20 ans. J'offre un service personnalisé, à l'écoute de vos besoins pour vous diriger vers les meilleurs soins, traitements ou cures afin de maximiser vos résultats espérés»



- SOINS MEDICO ESTHÉTIQUES VISAGE
- PHOTORAJEUNISSEMENT
- DERMABRASION / PEELING
- SOINS VISAGE COMPLET DURÉE 1 H 30
- LUMIÈRE PULSÉE ÉPILATION PERMANENTE DES POILS (IPL)

50\$ de rabais sur un traitement IPL avec la mention de cette annonce!

- CELLULITE ET REMODELAGE CORPOREL
- TEINTURE CILS ET SOURCILS
- BLANCHIMENT DE DENTS



NADINE
Bourgeois
soins esthétiques

514 779-4030



nadinebourgeoissoinsesthetiques
(cliquez j'aime et recevez mes promos)

UN IMMIGRANT POUR COMBLER LA RARETÉ DE MAIN D'OEUVRE DE RÉPUBLIQUE DOMINICAINE À BOISBRIAND



Julio Cesar Baez

NINA-ROSE CASSIVI
nrcassivi@groupejcl.ca

C'est à Boisbriand que Julio Cesar Baez, nouvellement immigré au Canada, a décidé de s'installer dans les Basses-Laurentides. Le Dominicain s'est rapidement intégré et il se réjouit de son nouvel accomplissement professionnel.

La réalité de Julio Cesar Baez a pris un tout nouveau sens en janvier 2021 quand il a quitté la République dominicaine pour débiter un nouveau chapitre au Québec. Quand il pense à l'avenir de ses deux enfants âgés de 12 et 20 ans, le choix devient simple. « Au Québec, j'aime beaucoup la nature, l'organisation, la qualité de vie, et j'ai vu que les gens étaient très accueillants. Je me suis dit que c'était un endroit pour mes enfants »,

révèle Julio Cesar. Toutefois, cette décision a eu une surprenante tournure au moment d'effectuer son isolement préventif.

FIER RÉSIDENT DE BOISBRIAND

« J'ai fait ma quarantaine à Boisbriand, mais j'ai tellement aimé que je suis resté même si mon plan était de m'installer à Montréal », explique-t-il. C'est d'abord parce qu'il est près de la nature que M. Baez a spontanément décidé de poser ses valises à Boisbriand de manière définitive. « Ce que j'aime le plus des Basses-Laurentides, c'est la nature et toutes les personnes que j'ai rencontrées m'ont fait sentir bien. Dès que j'ai mis les pieds ici, je me suis senti chez moi », se rappelle-t-il. Ainsi, Julio Cesar a hâtivement trouvé un emploi à Blainville pour s'installer définitivement dans la région.

UN HEUREUX TRAVAILLEUR

En moins de deux semaines, le Dominicain a pris sa place sur le marché du travail dans les Basses-Laurentides. En trouvant rapidement un emploi en tant que préposé aux bénéficiaires dans une résidence semi-privée à Blainville, Julio Cesar se considère aujourd'hui accompli professionnellement. « Je me suis senti bien accueilli et ils m'ont offert un poste fixe après seulement 2 semaines, explique-t-il. Je me sens très valorisé dans mon travail. »

Pour Julio Cesar, trois critères étaient importants quand venait le temps de chercher

un emploi dans la région. Pour faire changement de sa profession d'enseignant de l'espagnol sur sa terre natale, il voulait bouger tout en travaillant. De plus, il désirait un milieu de travail qui permettrait d'aider autrui et si la chance était de son côté, il aurait l'opportunité de s'exercer dans les trois langues qu'il maîtrise : le français, l'anglais et l'espagnol. « Les choses que je cherchais, je les ai trouvées dans mon travail », se réjouit M. Baez.

Toutefois, même s'il est reconnaissant pour la qualité de vie et sa bonne intégration dans la région, M. Baez a quand même fait face à certaines difficultés. « Le plus gros défi, c'était le vocabulaire québécois. Il y avait beaucoup de mots que je ne connaissais pas », témoigne-t-il. Heureusement, il souligne l'aide apporté par Accès Accueil Action Basses-Laurentides pour l'immigration (ABL Immigration) face à son intégration dès son arrivée dans la région. « Ils m'ont offert le service pour demander mon numéro d'assurance sociale et pour essayer de faire reconnaître mes études au Québec », explique Julio Cesar. L'organisme lui a également proposé des cours qui lui ont permis de mieux comprendre la loi et l'histoire du Québec. « Ils m'ont beaucoup aidé avec ça, précise-t-il. Les deux choses qui m'ont permis de m'intégrer c'est mon emploi et ABL Immigration ».

P006386-1_01943



ENTREPRENDRE THÉRÈSE-DE BLAINVILLE

Démarrage – Croissance – Transfert – Financement
Accompagnement-Conseils

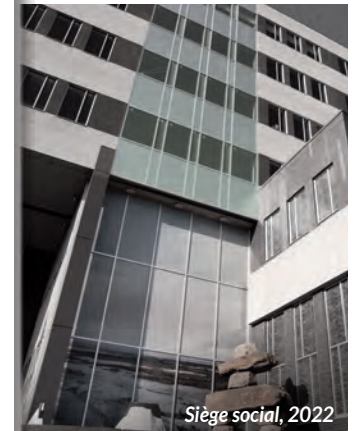


La MRC de Thérèse-De Blainville dispose d'une équipe multidisciplinaire œuvrant pour les travailleurs autonomes et les PME de son territoire. Nous sommes un partenaire socioéconomique majeur pour vos projets de développement économique.

**Votre MRC est là pour vous servir
et travailler avec vous!**



450 621-5546
mrc-tdb.org
reception@mrc-tdb.org

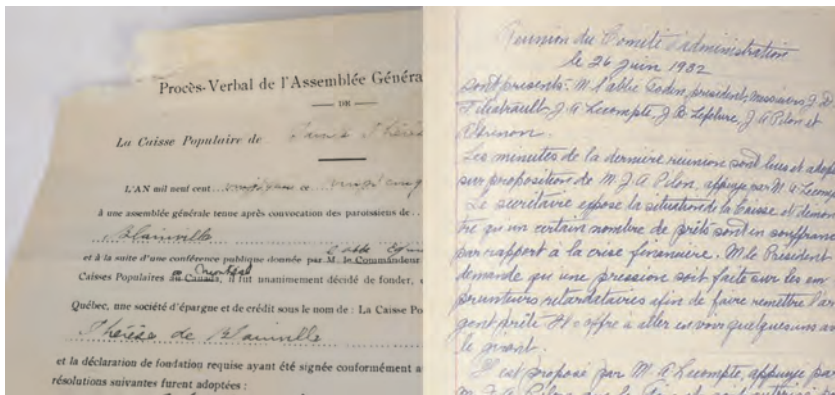


Caisse Desjardins Thérèse-De Blainville

BÂTISSEUR DE PROSPÉRITÉ, DEPUIS 100 ANS !

Le 25 juin 1922, 26 paroissiens de Sainte-Thérèse s'engagent à devenir membres d'une nouvelle coopérative d'épargne et de crédit en souscrivant 110 parts sociales à 5,00 \$ chacune et participent à l'Assemblée générale de fondation de la Caisse Populaire de Sainte-Thérèse de Blainville. La présidence du conseil d'administration est confiée au curé Clodomir Coursol, tandis que la gérance sera assurée par le notaire Joseph-Damien Filiatrault. La nouvelle caisse s'installe au 2, rue Saint-Lambert, à Sainte-Thérèse. Appelée « petite maison jaune », celle-ci existe toujours.

Ces 26 sociétaires jettent ainsi les bases d'une organisation coopérative qui, bien qu'elle ait connu des débuts modestes et traversé des moments difficiles liés aux grandes Guerres, a poursuivi sa mission sociale et économique et prospéré, au bénéfice de ses membres et de sa communauté.



De 26 à 53 000 membres

Depuis l'humble fondation d'une caisse populaire à Sainte-Thérèse, en 1922, plusieurs générations de coopérateurs ont accumulé des réserves totalisant 140 715 000 \$, une propriété collective inaliénable. Véritable leader socio-économique de sa région, la Caisse Desjardins Thérèse-De Blainville compte 53 171 membres – particuliers et entreprises – qui lui font confiance pour les accompagner, tout au long de leur vie financière, dans la réalisation de leurs projets et de leurs rêves. Pour ce faire, elle compte sur une équipe professionnelle et engagée de 100 employés et de 13 administrateurs élus. **Solide et performante**, elle affiche un actif de 2 milliards \$ et un volume d'affaires de 4,4 milliards \$. **Présente et à l'avantage de ses membres**, elle redistribue cette année plus de 3 M\$ en ristournes individuelles à ses membres et en ristournes collectives à son milieu.

Fidèle à sa mission d'origine et aux valeurs de ses membres fondateurs, votre Caisse contribue à promouvoir un développement économique responsable, durable et humain.

Collectivement, nous pouvons être fiers de ce parcours et de cette réussite, au bénéfice de toutes les générations qui se sont succédé depuis la fondation de la première Caisse à Sainte-Thérèse, il y a 100 ans, et pour celles qui suivront.

Tournée vers l'avenir

Pour assurer la suite de l'histoire et la pérennité de l'organisation, la Caisse Desjardins Thérèse-De Blainville doit s'assurer de dresser des ponts entre les générations et de consolider les bases solides sur lesquelles la coopérative s'appuie.

« Nous le ferons ensemble, avec nos membres et pour eux, dans le respect de leurs valeurs, des enjeux de notre société et de la planète que nous léguerons à nos enfants », indique la présidente du conseil d'administration, madame Louise Filion.



Louise Filion
Présidente du conseil
d'administration



Joe Bélanger
Directeur général

Une prospérité partagée

« Et nous le ferons par nos actions concrètes pour un développement durable et une prospérité partagée avec nos membres et notre communauté, en continuant d'intégrer les facteurs environnementaux, sociaux et de gouvernance (ESG) dans notre modèle d'affaires, dans nos activités ainsi que dans notre offre de produits et services. De même, nous nous engageons à soutenir les objectifs de développement durable des Nations Unies pour favoriser un développement responsable et lutter contre les changements climatiques. », explique pour sa part le directeur général de la Caisse, monsieur Joé Bélanger.

Qu'il s'agisse de favoriser la transition vers une économie verte et solidaire, de soutenir l'entrepreneuriat individuel et collectif, de créer de la valeur économique pour les collectivités, de s'engager et investir dans les communautés, d'offrir des produits et services responsables sur le plan social ou environnemental, de garantir une gouvernance performante, de favoriser l'égalité et la diversité au sein de la main d'œuvre, ou de faire de l'éducation financière auprès de nos membres, nous continuerons à agir et à mettre en place des initiatives pour participer concrètement au développement d'une économie durable et responsable, au bénéfice des générations qui nous succéderont.

Nous sommes fiers de travailler ainsi dans l'intérêt de nos membres, de nos clients et de leurs communautés. Depuis maintenant 100 ans.

BASSES-LAURENTIDES SURENCHÈRE SANS PRÉCÉDENT SUR LES PROPRIÉTÉS DE BANLIEUES



Photo Reine Côté

La popularité de la région des Basses-Laurentides auprès des futurs acheteurs, et pour les propriétés en tout genre : unifamiliale, duplex, triplex ou encore à logements multiples.

REINE CÔTÉ
rcote@groupejcl.ca

Les municipalités des Basses-Laurentides connaissent un boom immobilier sans précédent qui s'accompagne d'une hausse vertigineuse du prix d'acquisition. Tandis que les propriétaires inscrits leur sur le marché de la vente font des affaires d'or, les acheteurs qui rêvent de s'installer en banlieue doivent

allonger le bras financier pour devenir propriétaire.

En une seule année, le prix pour acquérir une maison a gonflé de façon substantielle. À Sainte-Thérèse, le prix médian d'une maison unifamiliale qui était de 428 000 \$ en janvier-février 2021 se situe à 575 000 \$ pour la même période, un an plus tard. C'est 147 000 \$ de plus en une seule année.

Une maison à étages dont le prix médian était de 525 000 \$ au premier trimestre de 2021 a vu son prix médian augmenter à 761 000 \$. C'est plus de 236 000 \$ de plus.

Même situation à Mirabel, où le prix médian pour une propriété unifamiliale est passé de 418 000 \$ en 2021 pour atteindre 530 000 \$ en 2022. Dans la municipalité de Deux-Montagnes, où la mise en fonction du REM en 2024 sert d'élément attractif, le prix médian pour une unifamiliale était de 366 000 \$ en 2021, voilà qu'il se situe maintenant autour de 495 000 \$.

Si le nombre de nouvelles propriétés inscrites à la vente est resté sensiblement le même, en comparant le premier trimestre de 2021 et de 2022, on observe toutefois qu'elles se vendent plus rapidement : 49 jours, en 2021, 38 jours, en 2022. Dans les autres secteurs, tous les types de propriétés sont vendus en moins de 40 jours.

BANLIEUES ATTRAYANTES

Tous ces chiffres démontrent une forte demande dans la région des Basses-Laurentides, qui semble fort attrayante aux yeux des acheteurs.

« Nous sommes en offres multiples 9 / 10 avec un nombre considérable de visites et d'offres d'achat. À titre d'exemple, nous avons un bloc de visites aux 15 minutes le week-end, ce qui fait en sorte que les vendeurs peuvent obtenir jusqu'à 80 visites et jusqu'à 30 offres d'achat. Cela provoque des surenchères incroyables, qui nous amène à revoir nos analyses de marché sur une base quotidienne », explique Lyne

Plante, qui est courtier immobilier chez Proprio Direct.

Et cette surenchère peut parfois dépasser les 100 000 \$ de plus que le premier prix demandé, dit-elle.

MERCI PANDEMIC

« La pandémie a remis en question plusieurs choses dont la façon de travailler. Le télétravail a fait en sorte que certains ménages ont vu une opportunité de s'éloigner des grands centres et d'avoir plus d'espace. Les banlieues ont donc la cote depuis le début de la pandémie », croit Mme Plante.

Cette dernière constate aussi un intérêt marqué pour l'achat de chalets situés au bord de l'eau depuis deux ans, qui se vendent désormais plus chers. « Les chalets ont pris beaucoup de valeur car les investisseurs y ont vu une belle opportunité, les Québécois voyageant plus à l'intérieur du Québec, et d'autres, en télétravail, ont aussi la possibilité de joindre l'utile à l'agréable.

« La valeur des maisons est supérieure à l'an dernier et le phénomène ne semble pas ralentir jusqu'à ce jour », confirme la courtière immobilière.

Cette dernière conseille aux acheteurs d'avoir en main une pré-qualification bancaire pour procéder à une offre d'achat et de viser les propriétés inférieures au prix visé afin d'être en mesure de pouvoir surenchérir sur le prix demandé, au besoin.

P006427-1_01574

« Nous remercions chaleureusement les entrepreneurs qui choisissent Boisbriand pour réaliser leurs rêves professionnels.

Votre implication contribue à la vitalité économique de notre ville et permet à l'ensemble de la communauté de profiter d'une offre de services locale de grande qualité. »

La mairesse,
Christine Beaudette
et votre conseil municipal

Merci
aux entrepreneurs
boisbriannais

Terre Constantin
INC.
À votre service depuis 1956

P006611-1_06027

Livraison de sable, terre et gravier

- Terre noire
- Terre à gazon
- Terre à jardin
- Terre jaune
- Sable à mortier
- Sable à compaction
- Pierre concassée

125, montée du Domaine, Saint-Eustache
www.terreconstantin.ca 450 473-2384

P006714-1_01663

SPÉCIALITÉS
Nettoyage à sec | Robe de mariée
Rideaux | Couture et altérations

Nous sommes aussi spécialisés pour laver

20% DE RABAIS
sur nettoyage de douillette ou couvre-lit.
* Avant taxes. 1 coupon par client. Non applicable sur les autres rabais en vigueur.

20% DE RABAIS
Sur un nettoyage de manteaux d'hiver
* Avant taxes. 1 coupon par client. Non applicable sur les autres rabais en vigueur.

13504, boul. Curé-Labelle, Mirabel (secteur Saint-Janvier) 450-435-1209

Continuer de s'élever près de 200 ans plus tard!

L'un des plus importants cégeps avec ses quelque 6000 étudiants, le Collège Lionel-Groulx s'avère une institution publique d'enseignement supérieur porteuse d'une longue tradition de qualité et d'engagement social qui remonte à l'époque du Séminaire, en 1825.

Partenaire incontournable dans le développement régional, le Collège veille à la bonification de son offre de cheminements scolaires pour s'adapter aux nouveaux enjeux régionaux. Plus récemment, il a ajouté le DEC Techniques d'éducation à l'enfance à ses 26 programmes préuniversitaires et techniques; l'AEC Développement d'applications mobiles multiplateformes et des formations clé en main pour les entreprises tel que Vers le métavers avec la réalité virtuelle et augmentée.

« Compte tenu de la croissance démographique de la région, nous projetons un réaménagement des lieux pour que chaque membre de notre communauté puisse trouver sa place et vivre des expériences significatives et enrichissantes, affirme Michel Louis Beauchamp, directeur général du Collège Lionel-Groulx. Une façon concrète de refléter notre vision d'une éducation citoyenne, humaniste et écoresponsable; les éléments clés pour mieux comprendre la complexité de notre société.»

Tout ça serait plus difficilement atteignable sans le soutien indéfectible de la Fondation du Collège Lionel-Groulx, qui appuie le Collège dans sa mission éducative par la mise en oeuvre de projets et d'infrastructures pour améliorer l'encadrement académique. Grâce à la générosité de nombreux donateurs de la région, la Fondation réussit, année après année, à inspirer et motiver la future génération, afin que celle-ci concrétise ses plus folles ambitions.

«C'est une belle chaîne d'humanité que de voir des entrepreneurs se joindre à un mouvement pour tendre la main à la jeune génération afin qu'elle réalise ses plus grands objectifs », reconnaît Jocelyne Roch, directrice générale de la Fondation du Collège Lionel-Groulx. L'organisme permet aux étudiantes et étudiants de

poursuivre leurs projets et leurs rêves en leur assurant un soutien financier, en octroyant des bourses pour favoriser leur excellence, leur persévérance et leur cheminement collégial.

Ensemble, le Collège Lionel-Groulx et la Fondation du Collège Lionel-Groulx accompagnent la communauté étudiante dans sa réussite, pour participer à l'élévation d'une société ouverte à la diversité et à l'inclusion.



Collège Lionel-Groulx

LES BÂTISSSEURS

HUMANISTE
et citoyen



Fondation
Collège Lionel-Groulx

« S'INSTRUIRE. RÉUSSIR. REDONNER. »

Fière de la **réussite** éducative
de notre communauté **étudiante**.

Merci
de votre appui

Une famille de grands bâtisseurs

La famille Paquette est associée à une multitude de projets résidentiels, étalés sur plusieurs décennies, dans le secteur de Mirabel. Une vocation qui s'est transmise de père en filles et qui croît au rythme du développement du territoire mirabellois.

Bien que techniquement à la retraite, Ronald Paquette demeure très actif sur le terrain, toujours prêt à aider ses filles Joanie et Amélie, entrepreneures, et à relever de nouveaux défis. D'ailleurs, l'automne dernier, le trio a donné le coup d'envoi, à Saint-Janvier, à un tout nouveau projet d'immeubles locatifs nommé Ferrovia, en référence à sa proximité avec la nouvelle gare de trains de banlieue.



Joanie Paquette, Ronald Paquette et Amélie Paquette, les maîtres d'œuvre du projet Ferrovia, à Mirabel.

avec elle. Au départ, nous construisions des triplex de six logements et maintenant nous bâtissons des 47 logements avec garage sous-terrain et ascenseur », souligne Joanie.

À terme, quatre immeubles de six étages seront construits, pour un total de 188 unités locatives. De grande envergure, les travaux sont exécutés par les entreprises Y&R Paquette (Amélie Paquette et son cousin Stéphane, copropriétaires) et Duo Entrepreneur Général (Joanie Paquette et son conjoint Vincent Picard, copropriétaires).

Retour sur 48 ans d'histoire

L'aventure entrepreneuriale de Ronald Paquette s'amorce en 1974 avec la création, aux côtés de son frère Yvon, de l'entreprise spécialisée en excavation : Y&R Paquette. Au fil des ans, ceux-ci développeront plus de 800 terrains pour la construction résidentielle dans la région de Mirabel.

Parallèlement à cela, en 1999, Ronald et ses frères pilotent un premier projet de 40 logements. S'étant découvert une nouvelle passion, en 2002, Ronald s'associe à son épouse, Louise, et le couple se lance dans la construction et la gestion locative de triplex.

En 2011, Amélie succède à son père à la tête de l'entreprise Y&R Paquette. Cette même année, Ronald et Yvon lancent Équipe Paquette et entreprennent, en collaboration avec Joanie, le projet L'Express Urbain qui aura permis de livrer 126 condos.

De son côté, Joanie fonde en 2016 avec son conjoint Vincent Duo Entrepreneur Général, une compagnie spécialisée en construction, gestion de chantier et gestion locative.

Tous travaillent de concert

dans la mise en œuvre de projets spéciaux. Ferrovia en est une belle illustration.

Année de fondation	1974 (1re entreprise : Y&R Paquette)
Nom du fondateur	Ronald Paquette
PDG actuel	Ronald, Joanie et Amélie Paquette
Secteur d'activité	Excavation, construction, gestion immobilière

Ferrövia

CONDOS LOCATIFS - MIRABEL

LIVRAISON
ÉTÉ 2022

CONDOS LOCATIFS À MIRABEL

(SECTEUR ST-JANVIER)

**GARAGE SOUTERRAIN
ASCENSEUR**



Nouveau projet à deux pas
de la nouvelle gare de Mirabel

PHASE 1
DÉJÀ 50%
LOUÉ!

FERROVIAMIRABEL.COM

450.350.0039

Rencontres sur rendez-vous

Blainville sous la perspective économique

Avec une population de 62 245 habitants, la ville de Blainville atteindra sa maturation économique de 75 000 habitants d'ici une dizaine d'années. Cette perspective pousse à repenser la manière d'aborder une multitude de dossiers. L'administration de la nouvelle mairesse Liza Poulin est fort consciente des enjeux à venir pour les Blainvillois et s'y prépare sérieusement.

L'une des pierres angulaires de l'action municipale est le développement économique, mais la mobilité, la main-d'œuvre ainsi que l'environnement demeurent des balises principales avec l'inclusion et la sécurité/vie de quartier. À ce sujet, la mairesse Poulin a une vision claire et enthousiaste de l'avenir. Pour l'épauler, elle peut compter sur une équipe combinant l'expérience avec une perspective nouvelle.

Elle voit aussi une opportunité de faire les choses autrement et d'adapter les pratiques de l'organisation municipale en fonction des besoins et des enjeux actuels. Plusieurs des décisions majeures auxquelles Blainville fait face se prendront au niveau régional, voire provincial. Mme Poulin se fait donc un devoir de multiplier les occasions de défendre les intérêts de ses citoyens. Elle siège notamment à la MRC de Thérèse-De Blainville, à la Communauté métropolitaine de Montréal, à Montréal International et à l'Union des municipalités du Québec.

Stratégie de développement

Dans une première rencontre avec l'Association des Gens d'Affaires de Blainville (AGAB), le 24 mars 2022, la mairesse conviait les entrepreneurs à s'impliquer dans la stratégie de développement. Le mot d'ordre est la collaboration. La Ville a déjà montré son support par ses programmes d'aide financière aux entreprises (PAFE) dont l'offre sera d'ailleurs bonifiée dans un futur proche.

La nouvelle administration a pour objectif de léguer un milieu de vie sain aux générations futures. Tous les éléments sont réunis pour faire de Blainville un endroit prospère où il fait bon vivre. Sa santé économique est entre bonnes mains. Son avenir est prometteur en dépit du contexte actuel et des défis en approche. C'est par la force de la communauté et la confiance en ses possibilités que Blainville représente un phare économique pour la région.

Année de fondation	1968
Nom du maire	Liza Poulin
Directeur général	Michel Lacasse
Nombre d'employés	484
Secteur d'activité	Municipalité



Les membres du conseil municipal de Blainville.



Une occasion à saisir

En novembre 2021, mon équipe et moi avons été élus sur la base d'une vision de Blainville fondée sur des orientations telles que les finances publiques et le développement économique, l'environnement, la mobilité, l'inclusivité et la sécurité.

Et justement, d'ici une dizaine d'années, Blainville aura atteint sa maturité et nous entamons la dernière phase de son développement.

C'est pourquoi nous allons élaborer, en collaboration avec les gens d'affaires, une stratégie de développement économique. Celle-ci nous fournira une occasion privilégiée de bien planifier cette dernière étape de notre développement, et surtout, de faire les choses autrement tout en adaptant nos pratiques en fonction de l'évolution des besoins et des enjeux actuels.

C'est très certainement une occasion que nous saisissons avec nos partenaires de la communauté d'affaires.

Liza Poulin
Liza Poulin
Mairesse de Blainville

MRC DE THÉRÈSE-DE BLAINVILLE UN RETOUR SUR CERTAINS DOSSIERS ÉCONOMIQUES ET POLITIQUES

NINA-ROSE CASSIVI
nrcassivi@groupejcl.ca

En plus de faire une rétrospective des deux dernières années qui ont impacté nos petites ou moyennes entreprises (PME), le préfet de la MRC de Thérèse-De Blainville Eric Westram revient sur l'un des dossiers politiques et économiques qui impatientent les Laurentiens.

AJOUT D'UNE VOIE SUR L'AUTOROUTE 15?

Il y a près de quatre ans, les dernières élections provinciales ont mis de l'avant les problématiques liées au transport et à la congestion sur l'Autoroute 15. « Tout a commencé durant la campagne électorale où on a vraiment sollicité le gouvernement pour leur faire comprendre que la banlieue nord était déjà en pleine expansion à l'époque. Puis cette expansion démographique s'est accentuée avec la pandémie », confirme Eric Westram.

« Il y avait eu un projet de décongestion routière que la CAQ avait soumis suite à une mobilisation que la MRC de Thérèse-De Blainville avait eue et même les MRC voisines, on a fait tout le parcours jusqu'au Métro Montmorency pour démontrer au gouvernement qu'à l'heure de pointe ça prenait beaucoup trop de temps », poursuit-il. De ce fait, le projet ajoutant une troisième voie réservée aux autobus, voitures électriques et au covoiturage sur l'autoroute des Laurentides a été lancée au grand bonheur des citoyens de la région.

Malheureusement, le préfet constate que le plan de décongestion n'a jamais été mis en place. « Malheureusement, nous sommes retournés exactement au même point que nous étions il y a quatre ans », déplore M. Westram qui se questionne sur les motifs qui ralentissent ce dossier. « Les années de pandémie ont fait en sorte qu'il y ait beaucoup moins de circulation routière avec les

gens qui sont en télétravail. Est-ce que c'est ça qui a fait en sorte que ça devienne moins prioritaire pour le gouvernement? », se demande le préfet.

Avec les prochaines élections qui arrivent cet automne, M. Westram espère que le projet d'ajout d'une voie sur l'autoroute 15 aura un second souffle : « La circulation existe encore et il va falloir que le gouvernement aille de l'avant. On est déçu de constater que les promesses qui ont été faites il y a quatre ans ne se sont pas matérialisées. On va voir en regardant l'avenir ».

NOS ENTREPRISES AFFECTÉES, MAIS SUPPORTÉES

« Depuis 2020, la COVID-19 a donné beaucoup de fil à retordre à nos petites et moyennes entreprises », avance le préfet qui revient également sur les deux dernières années de pandémie qui ont sérieusement affecté les PME de la région. En effet, Eric Westram soulève que la pandémie a nui aux entreprises notamment en ce qui concerne la pénurie de main d'œuvre : « Une relance économique avec un manque de main d'œuvre ça ne va pas très bien ensemble ».

« Il y a aussi le coût des matières premières, avec des délais de livraison qui ont vraiment compliqué la vie de bien de nos PME », ajoute-t-il.

Cependant, la MRC de Thérèse-De Blainville a octroyé durant ces deux années une aide d'urgence à ces entreprises, totalisant 12 800 000\$ en prêts ou en montant d'argent non remboursable. « On a aussi donné 200 000\$ en termes de subventions à des organismes sans but lucratif. C'est bien sûr appuyé par le gouvernement, mais pour une MRC comme la nôtre, c'est vraiment beaucoup de sous », constate M. Westram.

Puis c'est principalement les entreprises issues de la restauration qui ont reçu cette aide. « On sait que les restaurants avec la pandémie ont énormément souffert, ils ont été fermés longtemps. C'est considérable l'argent qu'ils n'ont pas pu faire. Donc la majorité de cet agent a été donné à ce secteur d'économie », soutient le préfet.



Eric Westram a été élu préfet de la MRC de Thérèse-De Blainville en novembre 2021.

P006453-1_10575

(514) 570-3313
www.abl-immigration.org
www.facebook.com/ablmmi
info@abl-immigration.org

ACCÈS ACCUEIL ACTION
Basses-Laurentides pour l'immigration

- 1 Accueil** Pour accueillir dans les Basses-Laurentides
- 2 Accès** Vous informer et vous donner accès aux services offerts dans la région
- 3 Action** Vous soutenir dans votre découverte des Basses-Laurentides

MRC Mirabel, CIBLE-EMPLOI, CIBL-Laurentides, Collège Lionel-Groulx, MRC Deux-Montagnes, Québec



CLIMATISATION ■ CHAUFFAGE ■ VENTILATION

578, boul. Curé-Labelle, Blainville • 450 434-6576 • RBQ: 8103-6725-55

THERMO-STAT.CA

DEPUIS + DE 25 ANS

ON REFROIDIT LA RIVE-NORD!

Heating & Air Conditioning
Amana



Une passion partagée

IGA Famille Girard, c'est 39 ans d'amour pour le métier d'épicier qui se transmet d'une génération à l'autre. Depuis 2021, ce sont maintenant les enfants du couple fondateur qui sont responsables de la gestion de l'entreprise familiale. Mais la passion ne s'arrête pas là; une troisième génération vient prendre la relève!

L'histoire du Marché IGA Famille Girard

En 1982, les fondateurs Monique et François Girard sont approchés par la bannière IGA afin d'implanter une nouvelle succursale à Bois-des-Filion. Ayant tous deux travaillé au Dominion, le marché de l'alimentation n'était pas inconnu du couple. Ils décident de foncer ensemble vers cette nouvelle aventure et c'est en 1983 que voit le jour la première succursale Marché IGA Famille Girard. M. Girard, responsable de la gestion de l'entreprise et du volet organisationnel, et Mme Girard, qui s'assure de la qualité du service à la clientèle, ont transmis cette passion à leurs enfants, Julie et Serge Girard. Le commerce familial s'étend aujourd'hui sur cinq succursales dans les Basses-Laurentides ainsi qu'un commerce voisin.

La troisième génération est également impliquée. Gabriel Poulin, Myriam Girard ainsi que Laurence Poulin sont nouvellement actionnaires, aidés par leurs conjoints : Camille Lépine (Gabriel) et Olivier Simard-Drolet (Myriam). C'est avec fierté que tous ensemble, ils se partagent la gestion des nombreuses succursales.

Des implications reflétant des valeurs communes

Arborant le slogan «Chez nous, c'est différent!», chaque membre de la famille Girard s'assure d'offrir un service personnalisé et à l'écoute. De plus, offrir des produits frais, de qualité supérieure, tout ça à bon prix est leur principale mission. Afin de favoriser les produits d'ici, chaque commerce affiche

Année de fondation	1983
Nom du fondateur	Monique Girard et François Girard
Nombre d'employés	1 150
Secteur d'activité	Alimentation

fièrement l'étiquette bleue sur les produits du Québec!

Au fil des ans, ils s'associent à de nombreux organismes dans le domaine culturel, sportif ou encore scolaire. C'est plus de 35 000 \$ par succursale qui sont remis à ces organismes chaque année, dans le but d'aider la communauté dans laquelle ils sont établis.

Rendez-vous à l'une des succursales et profitez de l'accueil chaleureux et des prix avantageux de la grande famille Girard!



Monique et François Girard, fondateurs du Marché IGA Famille Girard.

LES BÂTISSSEURS

UNE FAMILLE D'ÉPICIER À VOTRE SERVICE DEPUIS 1983!



IGA Blainville - Bois-des-Filion - St-Janvier

9 boulevard de la Seigneurie-Est, Blainville
50 montée Gagnon, Bois-des-Filion
13 380 boul. Curé-Labelle, St-Janvier (Mirabel)

IGA St-Augustin - Terrebonne (Ouest)

14 995 rue des Saules, Saint-Augustin (Mirabel)
3451 montée Gagnon, Terrebonne (Ouest)

Voisin Terrebonne (Côte-Terrebonne)

75 chemin de la Côte-Terrebonne, Terrebonne

Suivez-nous!

www.igafamillegirard.com

@igafamillegirard

**Crémerie
Famille Girard**

P006479-1_4074



Photo Courtoisie

Hiver comme été, la région des Basses-Laurentides propose des sorties de plein air pouvant plaire à tous.

REINE CÔTÉ
recoite@groupejcl.ca

Après deux années sous l'ère de la pandémie, le milieu touristique redéploie ses ailes. L'adaptation a servi de leitmotiv pour garder le moral des entreprises touristiques et le secteur agroalimentaire a profité de l'engouement pour l'achat local.

On ne s'en cache pas, les périodes de confinement et les mesures sanitaires restrictives ont occasionné de réels défis pour les entreprises locales, mais l'optimisme était bien présent malgré tout. Et les entreprises ont vite réagi. « Il faut savoir se réinventer, se démarquer et s'adapter », relance Mme Granger qui assure que les entreprises locales se sont déjà relevées du ralentissement pandémique obligé.

C'est que la région des Basses-Laurentides demeure une destination privilégiée

pour les activités de proximité, selon Marie-Claude Granger, la directrice générale de Tourisme Basses-Laurentides.

UNE OFFRE VARIÉE

Les entreprises ayant des activités extérieures ainsi que celles de l'agroalimentaire ont connu leur part de popularité dans ce contexte. « Comme nous étions limités aux déplacements extérieurs, les gens ont passé leurs vacances au Québec et favorisé les activités locales. Le confinement a donné le goût aux gens de sortir à proximité. Ça permettait aussi de croiser des gens dans ces endroits. Ça permis de découvrir autre chose qu'on ignorait.

C'est que l'offre est très variée sur notre territoire, surtout l'offre alimentaire, rappelle-t-elle. Même s'ils ont dû mettre de côté la sortie à la cabane à sucre temporairement, les gens ont profité des repas à emporter à la maison et continuent de le faire puisque l'offre s'est poursuivie cette année encore.

Puis, ils ont découvert ou redécouvert les vergers, les champs de lavande de Saint-Eustache. La courge et autres fruits offerts à la récolte publique que proposent certains producteurs des Basses-Laurentides.

Et en période de fermeture commerciale, de nombreux parcs de la région ont attiré un fort achalandage, notamment le parc national d'Oka et le parc régional Bois de Belle-Rivière. « Le territoire a été envahi », ose même dire la directrice générale de TBL.

POUR UNE BONNE BOUFFE

Autre attraction non négligeable : les marchés publics. Bon nombre de municipalités des Basses-Laurentides offrent désormais leur marché public, selon une formule variable. Sur la liste des dernières années, on retrouve Oka, Saint-Eustache, Blainville, Mirabel, Rosemère.

Selon Mme Granger, si les marchés ont dû s'adapter en 2020, ceux tenus l'an dernier s'en sont très bien tirés et l'été 2022

s'annonce tout aussi attractif.

Du côté de la restauration, la reprise économique reste sous le signe de l'adaptation. La pénurie de main-d'œuvre a changé les habitudes des entreprises, observe Mme Granger. Néanmoins, la formule «take-out» demeure l'option de rechange pour le moment.

La directrice générale de TBL note aussi l'émergence de certains produits sur le territoire des Basses-Laurentides. Les micro-brasseries poussent ici et là et leurs produits suscitent un grand intérêt, tout comme les cidreries des vergers Lafrance, Lacroix, Lamarche et Trottier qui multiplient de plus en plus leur offre commerciale.

Si le volet culturel a indéniablement souffert de la longue pause pandémique obligée, l'agrotourisme ressort incontestablement comme le secteur s'étant le mieux tiré d'affaires au cours des dernières années, reconnaît Mme Granger.

Regard sur les plus récentes entreprises établies à Sainte-Thérèse

Encouragez-les sans tarder!

ANA MARIA DESSIN
48, rue Turgeon

ASHA YOGA RIVE-NORD
128-305, boul. du Curé-Labelle

BARBIER ART & KLATCHA
41, rue Blainville Ouest

BESKCORP INC.
29, rue Turgeon

BRAS GAUCHE, AGENCE CRÉATIVE
200-40, rue Turgeon

CHICO SAINTE-THÉRÈSE
95, boul. du Curé-Labelle

CISMUF
388, rue Blainville Est, Suite 500

CONFISERIE DOUCEURS D'ANTAN
18, rue Turgeon

DISTRICT BARBERSHOP
215, boul. du Curé-Labelle

ENTRAÎNEMENT JOURNEY INC.
220B, boul. René-A.-Robert

JAMES HAJJAR PHOTOGRAPHE
266, boul. du Curé-Labelle

JOHANNE GAGNON - NATUROPATHE
132-45, rue Saint-Joseph

KARINE BERCHMAN MASSOTHÉRAPEUTE
40, rue Turgeon, local 7

L'ATELIER NOIR
25-19, rue Blainville Ouest

LE ROYAUME DES 4 PATTES
2-40, rue Turgeon

LES MINUTIEUSES/FLOW STUDIO DE COIFFURE
74B, rue Saint-Joseph

L'ESPACE 140
140, rue Blainville Est

LW PHO
19, rue Blainville Ouest

MAXIMIZ
45, rue Saint-Joseph, Suite 204

MONT TACOS
190, boul. du Curé-Labelle

PASSION MATERNITÉ
25, rue Turgeon

PATTES & GRIFFES SAINTE-THÉRÈSE
190, boul. du Curé-Labelle, Suite 1b

RIVE NORD HALTÈRE
115A, boul. Desjardins Est

SRG CONSULTANT
100-388, rue Blainville Est

TAG E-KARTING & AMUSEMENT
270, rue Sicard

TATOUAGE NOCTA
41, rue Blainville Ouest

THÉRAPIE EN RELATION D'AIDE ALTERNATIVE
25, rue Turgeon

TITE FRETTE STE-THÉRÈSE
95, boul. du Curé-Labelle, Local 2



SAINTE-THÉRÈSE

Gaétan Couillard, pharmacien émérite

Propriétaire de 20 pharmacies sous les bannières Uniprix et Proxim, dont 12 sur le territoire des Basses-Laurentides, Gaétan Couillard compte parmi les pharmaciens propriétaires les plus actifs dans la région. Gestionnaire de haut calibre et respecté par ses pairs, ce fier résident de Lorraine fait figure de mentor et se révèle une source d'inspiration pour la relève.

Natif de Montmagny, dans la région de Chaudière-Appalaches, celui-ci a obtenu son diplôme de l'Université Laval en 1987. « J'ai travaillé à l'hôpital un certain temps, puis j'ai oeuvré dans plusieurs régions. Je suis allé en Gaspésie, en Abitibi et aussi dans la région de Gatineau. Je me suis promené pendant cinq ans. »

Cette expérience lui a permis de faire sa marque dans le réseau Uniprix et de réunir la somme nécessaire pour l'acquisition de sa première pharmacie. En 1991, il devenait pharmacien propriétaire de la pharmacie Uniprix située à Laval-des-Rapides.

« Pour moi, mon oncle pharmacien propriétaire était l'exemple à suivre. Par la suite, mon intérêt pour la gestion m'a motivé à faire l'acquisition d'autres pharmacies », explique-t-il.

Pas moins de 30 ans plus tard, le voici à la tête de 20 pharmacies. « Le noyau va de Lorraine à Mont-Tremblant et de Joliette à Saint-André-Avellin. J'en ai aussi quelques-unes à Montréal et Laval. »

Avec autant d'établissements, le volet gestion est important et c'est ce à quoi se consacre maintenant M. Couillard. Il n'est pas arrivé au sommet seul. Il tient d'ail-

leurs à rendre hommage à tous ses associés ainsi qu'à ses employés dédiés. Il ne manque pas de souligner au passage le précieux apport de son épouse, Michelle, et de ses quatre enfants.

Année de fondation	1991
Nom du fondateur	Gaétan Couillard
PDG actuel	Gaétan Couillard
Nombre d'employés	700
Secteur d'activité	Pharmacie

Implication sociale

Au fil des ans, M. Couillard a siégé sur plusieurs conseils d'administration. Il a aussi participé à des activités de financement qui l'ont amené à gravir le Kilimandjaro, à faire du trekking à Madagascar et à pagayer dans la mer de Cortez, au Mexique, toujours en soutien à de nobles causes.



Photo Vincent Yergeau
Gaétan Couillard est pharmacien propriétaire de 20 pharmacies sous les bannières Uniprix et Proxim.



Gaétan Couillard
Pharmacien

Plus de **30** ans à votre service
et à la tête
de 20 pharmacies

Un grand Merci
à tous mes associés ainsi qu'à mes employés

Gestion d'un établissement de restauration et Gestion hôtelière

Appuyer l'industrie par la formation

À l'heure où la recherche d'employés qualifiés se fait laborieuse pour les restaurateurs et les hôteliers en raison de l'importante pénurie de main-d'œuvre qui touche l'industrie, la tentation d'engager des employés sans formation est bien présente. Pourtant, il s'agit d'un choix qui aura de lourdes répercussions sur l'avenir de ce secteur d'activité. Pourquoi? Le principe est simple. Comment est-il possible de construire une maison en omettant d'en poser la fondation? Cette fondation, pour l'industrie de la restauration, de l'hôtellerie et du tourisme, a toujours reposé sur la qualité de ses travailleurs et du service qu'ils sont en mesure d'offrir. Il est donc primordial que ceux-ci aient reçu une formation adéquate.

Dans un effort pour lutter contre la pénurie de main-d'œuvre dans ce secteur, le Cégep de Saint-Jérôme souhaite apporter son soutien à l'industrie en s'acquittant de la totalité des frais de formation (ainsi que du matériel obligatoire requis) pour toutes les étudiantes et tous les étudiants qui s'inscriront aux programmes Gestion d'un établissement de restauration (GER) ou Gestion hôtelière à l'automne 2022. L'objectif est clair : encourager au maximum la formation qualifiante afin que toutes et tous puissent mener une carrière réussie et contribuer pleinement au succès de ce secteur.

Une solution à l'avantage de tous

L'urgent besoin d'effectifs est, hors de tout doute, la raison pour laquelle les employeurs engagent souvent du personnel non qualifié. Et s'il était possible que les nouveaux employés puissent travailler tout en recevant une formation qualifiante?

Tant pour le programme GER que pour celui de Gestion hôtelière, les étudiants peuvent décrocher leur diplôme grâce à l'alternance travail-études (ATE). Cette formule s'avère avantageuse pour l'étudiant qui se voit offrir un emploi valorisant où il peut mettre en pratique les notions théoriques apprises alors que l'employeur profite d'une main-d'œuvre qualifiée sans investissement majeur.

Non seulement les étudiants en gestion hôtelière s'assurent de décrocher un emploi en plus de fréquenter les hôtels prestigieux de la région de Mont-Tremblant, mais ils auront également la chance d'étudier dans un Centre collégial flambant neuf! De plus, les employeurs peuvent participer à l'apprentissage en milieu de travail (AMT) et accueillir les cours au sein de leur entreprise. Les salles de classe se transforment alors en véritable lieu de travail! Des avantages qui s'ajoutent à la gratuité de la formation.



Gestion d'un établissement de restauration Que faut-il savoir?

- Un programme complet, où la gestion est au cœur des apprentissages (55% de gestion, 30% de cuisine et 15% de service)
Gestion **Cuisine** **Service**
- *Neurones et papilles*, le restaurant pédagogique où les compétences acquises sont mises en pratique
- Programme offert en alternance travail-études (ATE)
- Une cuisine locale entièrement certifiée
Aliments du Québec au menu

Gestion hôtelière Que faut-il savoir?

- Un programme offert en collaboration avec l'ITHQ
- Apprentissage en milieu de travail une à deux fois par semaine. Les cours sont offerts dans les hôtels de la région : *Fairmont Mont-Tremblant* et *Tremblant Westin* (40% théorie et 60% pratique)
Théorie **Pratique**
- Mont-Tremblant, capitale touristique en Amérique du Nord reconnue à l'international, offre un environnement de travail varié en hôtellerie

Gratuité scolaire
en restauration et en hôtellerie

Admission au sram.qc.ca
jusqu'au **26 mai 2022**

Être ou ne pas être... formé?

Pour deux diplômées en GER, qui en sont à ouvrir leur propre restaurant, la formation était loin d'être facultative.

« Oui, en restauration, rien n'équivaut à vivre l'expérience réelle et à apprendre par soi-même dans l'action. Mais je crois que je suis maintenant une gestionnaire complète grâce, notamment, au DEC en GER. Certaines choses ne s'apprennent malheureusement pas par l'expérience uniquement... », affirme Sophie Landry, gestionnaire et cheffe du café *Bons vivants*, qui a ouvert ses portes le 30 mars dernier, à Sainte-Adèle.

En plus de ses dix ans d'expérience en restauration, Sophie détient un DEP en cuisine et un DEC en Gestion d'un établissement de restauration. C'est d'ailleurs l'obtention de ce dernier qui lui a permis d'être propulsée au titre de cheffe de cuisine du *Maestro*, à Saint-Sauveur, où elle a travaillé pendant les trois années suivantes.

« Grâce à mon DEC, j'ai acquis une confiance qui m'a permis de gérer une cuisine d'aussi gros volume. J'ai ensuite perfectionné des aptitudes que les cours du programme m'avaient déjà aidé à développer », mentionne Sophie lorsqu'on lui demande pourquoi elle a choisi de suivre une formation en gestion.

« Lorsqu'on possède un DEC en gestion, on est à même de comprendre l'envers du décor et des décisions prises par l'employeur. Parfois, des choix déchirants doivent être faits. Une réflexion s'impose alors et un coup d'œil de gestionnaire permet de remettre les choses en perspective », confie Arianne Faucher, co-propriétaire et cheffe du *Baumier – bar à vin*, à Piedmont.



Sophie



Arianne

Arianne, qui a occupé pendant quatre ans les fonctions de sous-cheffe au restaurant *L'épicurieux*, à Val-David, possède un DEP en pâtisserie en plus du DEC en Gestion d'un établissement de restauration. Lors de son parcours en restauration, elle a mentionné avoir noté certaines distinctions entre les employés détenant une formation et ceux qui n'en avaient pas.

« Les personnes n'ayant aucune formation sont parfois démoralisées par la tâche d'apprentissage ou par le temps que cela peut prendre avant d'atteindre un niveau souhaité dans la hiérarchie. Elles n'ont également pas nécessairement le lexique pour comprendre les techniques de travail, ce qui signifie de devoir s'adapter », affirme Arianne.

Il est possible d'en déduire que la tâche des gestionnaires s'alourdit grandement en de telles circonstances. Il peut donc devenir démotivant ou lourd de fournir le niveau de qualité habituel pour un employeur.

« La formation est essentielle, car elle démontre d'abord et avant tout l'engagement de l'employé envers sa profession », mentionne Pierre Synnott, directeur général du *Manoir Saint-Sauveur*.

« On voit tout de suite la différence entre les employés détenant une formation et ceux dont ce n'est pas le cas. Ne serait-ce que d'être capable de faire la différence entre les cépages blancs et rouges, les employés sans formation n'atteignent bien souvent pas les compétences auxquelles on s'attend de leur part », a confié monsieur Synnott.

Les employeurs sont unanimes : le défi majeur de l'industrie demeure la recherche de main-d'œuvre. Mais pas à n'importe quel prix. Il est essentiel de pouvoir continuer à compter sur des employés qui souhaitent profondément évoluer dans les domaines de la restauration et de l'hôtellerie.

Dans tous les cas, l'ensemble des acteurs de l'industrie a grandement intérêt à valoriser la formation. Qu'il s'agisse de l'employeur qui souhaite maintenir un service de qualité, de l'employé qui aspire à faire carrière dans le domaine ou encore de la population, qui en utilisant les services, contribue à faire rouler l'économie du pays, tous ont un rôle essentiel à jouer si l'on veut reconstruire cette industrie injustement éprouvée par la pandémie.

P006387-1_P006388-1_06085

Ford met le cap sur l'innovation

Riche de plus de 115 ans d'histoire, la bannière Ford a littéralement révolutionné le marché de l'automobile au Canada. Le regard tourné vers l'avenir, le constructeur continue d'être à l'avant-garde, proposant une gamme de véhicules actualisés, comme nous le fait brillamment constater le concessionnaire Blainville Ford, établi dans la région depuis 1983.

Les origines de Ford

- 1904 : lancement du modèle C, la première voiture construite par l'entreprise Ford du Canada. Pas moins de 117 voitures furent construites cette première année.



Photo Yves Déry - R
Mario Joly, directeur des ventes, vous souhaite la bienvenue chez Blainville Ford.

- 1908 : mise en marché du Modèle T de Ford qui deviendra la première voiture abordable et celle qui permettra à la classe moyenne de voyager. De 1908 à 1927, plus de 16,4 millions d'exemplaires ont été vendus, faisant de cette voiture légendaire une des voitures les plus vendues au monde, même encore aujourd'hui.

- 1913 : Henry Ford invente un tout nouveau concept : la production à la chaîne. De nos jours, toute l'industrie (alimentaire, textile, etc.) est bâtie sur ce principe.

De légende en légende

De la Mustang – muscle car par excellence – au F-150 qui trône depuis plus de 50 ans au sommet des ventes au Canada, Ford a conquis génération après génération. Ayant su s'adapter à toutes les époques, le constructeur continue d'être au-devant des tendances et résolument axé sur l'innovation. Les nouveaux véhicules électrifiés de Ford, comme la Mustang Mach-E, en témoignent.

Blainville Ford : un service cinq étoiles

Fondé en 1983 par René Arsenault, le concessionnaire Blainville Ford s'inscrit dans cette lignée d'excellence.

« Avec professionnalisme, nos conseillers prennent le temps de vous écouter, d'entendre vos besoins, de discuter des options les plus avantageuses et de vous guider dans le choix du véhicule qui répondra le mieux à votre situation; lorsque les besoins du client sont comblés, nous sommes en mesure de dire que nous avons bien fait notre travail », souligne Mario Joly, directeur des ventes chez Blainville Ford.

Année de fondation	1983
Nom du fondateur	René Arsenault
Directeur général actuel	Raymond Proulx
Nombre d'employés	50
Secteur d'activité	Concessionnaire automobile



LEADER



F-150 2022

Choisissez entre 7 modèles et 5 moteurs, incluant la version hybride.



Mario JOLY



Raymond PROULX



Éric AYOTTE



Jean-Sébastien FERLAND



Jean-Philippe ARCAND



Mychele MASSICOTTE



Jean Paul DUPRAS

**BLAINVILLE
FORD**

**ON CARBURE
À L'EXCELLENCE!**

P006626-1_01540



450-430-9181

600, Boul. Curé-Labelle, Blainville

WWW.BLAINVILLEFORD.COM

une histoire familiale devenue fleuron régional

C'est en 1997 que l'entreprise Fenêtre Magistral fut fondée par trois cousins, Stéphan, Martin et Claude Charron. Ceux-ci furent inspirés par leur grand-père qui avait pour sa part fondé Fenêtres Charron, entreprise qui a eu pignon sur rue à Sainte-Thérèse pendant près de 50 ans.

Créateur de 250 emplois

Lorsque l'entreprise familiale a fermé ses portes à la fin des années 90, les trois cousins de la famille Charron ont décidé de se lancer en affaires avec une vision bien claire en créant Fenêtres Magistral. Se fiant à leur instinct, ils ont mis en marché une fenêtre en PVC appelée Distinction, un produit novateur en raison de sa forme arrondie et de son fini lustré. Le PVC existait déjà, mais était alors présenté sous une forme carrée tandis que le fini lustré empêchait la poussière de s'infiltrer.

Ayant l'intention de prendre de l'expansion, les cousins Charron ont trouvé un bâtiment à la hauteur de leur ambition, situé sur le boulevard Industriel à Blainville. Cette journée restera gravée à jamais pour les

Année de fondation	1997
Nom du fondateur	Stéphan, Martin et Claude Charron
PDG actuel	Stéphan, Martin et Claude Charron
Nombre d'employés	250
Secteur d'activité	Fabrication et installation de portes et fenêtres

propriétaires de Fenêtres Magistral qui ont signé l'offre d'achat un certain 11 septembre 2001.

Au fil des ans, l'entreprise a investi des sommes considérables dans la formation de ses employés, mais également dans l'amélioration des procédés de fabrication, afin d'offrir une qualité de produit exceptionnelle.

Désirant avoir un impact au sein de sa communauté, en plus de s'impliquer dans plusieurs causes, Fenêtres Magistral s'est associé avec la compagnie Bauer durant la crise de la COVID-19 afin de fabriquer plus de 950 000 visières protectrices pour le

personnel médical.

Une 4e génération à venir

L'entreprise blainvilloise a mis en place un plan de relève échelonné sur dix ans afin d'établir la gestion du transfert de l'entreprise à la quatrième génération. C'est une véritable fierté pour Fenêtres Magistral que tous les enfants des propriétaires soient ou aient été à l'emploi de l'entreprise.

Figurant parmi les 50 plus grandes PME des Basses-Laurentides, Fenêtres Magistral compte maintenant 250 employés et 7 salles de montre à travers le Québec.



Stéphan, Martin, Claude ainsi que la prochaine génération de la famille Charron chez Fenêtres Magistral.

DEPUIS
1997

P006609-1_02074

M FENÊTRES MAGISTRAL

QUALITÉ, STYLE ET FIABILITÉ

VOTRE EXPERT
EN PORTES
ET FENÊTRES

757, BOUL CURÉ LABELLE BLAINVILLE

450-433-8733

FENETRESMAGISTRAL.COM



DEPUIS
25
ANS

CIBLE-EMPLOI et le Groupe HUMANOVA Des services pour des professionnels, par des professionnels !



Amorcer une nouvelle carrière, perdre un emploi, retourner aux études ou prolonger sa carrière passé l'âge de la retraite sont tous des événements significatifs pour les individus. Pour faire face à de tels défis, les citoyens des Basses-Laurentides peuvent compter sur l'expertise de l'organisme CIBLE-EMPLOI et, depuis 2015, sur sa division de services professionnels en ressources humaines et transition de carrière pour les entreprises et les individus, le Groupe HUMANOVA.

En effet, depuis 30 ans, CIBLE-EMPLOI accompagne les chercheurs d'emploi et les entreprises de la région. Avec son équipe de professionnels, CIBLE-EMPLOI est LA référence à qui il faut s'adresser tant pour faire évoluer sa carrière, faciliter ses démarches de transition que pour résoudre des problèmes relatifs à son milieu de travail.

« Pour nous, il est important d'offrir un service humain et adapté aux réalités des chercheurs d'emploi et des entreprises d'aujourd'hui. Nous prenons à cœur leurs réalités afin de bien les conseiller et les outiller. Si nous ne pouvons le faire via des programmes gouvernementaux subventionnés par Service-Québec, nous pouvons le faire via notre division Groupe HUMANOVA », relate Amélie Gaumond, directrice générale | Opérations chez CIBLE-EMPLOI.



Depuis 2015, CIBLE-EMPLOI a créé le Groupe HUMANOVA, une firme de services professionnels aux tarifs concurrentiels qui répond aux besoins complexes et croissants des citoyens et des entreprises d'ici. Il offre un soutien flexible et polyvalent en matière de gestion des ressources humaines avec un intérêt particulier pour tout ce qui touche la transition de carrière et l'expérience-employé. Nous sommes certifiés NOVA, outil que nous utilisons comme instrument de développement organisationnel afin que l'individu autant que l'entreprise en tire des bénéfices.

« Le Groupe HUMANOVA offre des services professionnels personnalisés sur mesure et adaptés au budget et à la taille de chaque entreprise pour les aider à affronter les défis auxquels elles font face. Nos services s'adressent aussi aux personnes qui planifient de faire une réorientation de carrière tout en harmonie », explique Sophie Delage, directrice générale | Affaires corporatives de Groupe HUMANOVA.

N'hésitez pas à nous contacter et nous visiter pour en savoir davantage sur nos services. Restez en contact avec nous vis les réseaux sociaux.



Bureau de Sainte-Thérèse
100, boul. Ducharme, bureau 230,
Sainte-Thérèse (Québec) J7E 4R6
Tél. : 450 435-5462 | Fax : 450 435-2406
ste-therese@cible-emploi.qc.ca



Bureau de Saint-Eustache
477, 25e Avenue, bureau 210, Saint-
Eustache (Québec) J7P 4Y1
Tél. : 450 473-1842 | Fax : 450 491-2586
st-eustache@cible-emploi.qc.ca

USINE DE BATTERIES À MIRABEL UNE FACTURE MAJORÉE DE 35 MILLIONS US POUR LION



Photo Mychel Lapointe
Marc Bédard, président-fondateur de Lion, dans l'usine de Saint-Jérôme.

MYCHEL LAPOINTE
redaction@groupejcl.ca

Il en coûtera plus cher que prévu à la Compagnie électrique Lion pour installer son usine de batteries sur les terrains d'Aéroports de Montréal (ADM) à Mirabel.

Effet, comme nous l'apprenait La Presse, il y a quelques jours Lion devra dépenser au moins 55 millions US pour mener à bien ses projets d'usine de batteries à Mirabel et d'usine de fabrication en sol américain.

Les estimations feraient état que la facture de l'usine de Mirabel et le centre d'innovation s'y rattachant pourraient coûter 180 millions US, en hausse de 35 millions US de ce qui avait été estimé au départ.

Pour sa part, le coût pour l'usine de production en Illinois serait de l'ordre de 150 millions US, soit environ 20 millions US de plus.

NOUVELLES ACTIVITÉS

La hausse des coûts des matériaux, de la main-d'œuvre et de certains équipements sont, on s'en doute bien, directe-

ment responsables des écarts estimés.

Il faut aussi accoler à cela, a dit Marc Bédard, président-fondateur de Lion, à La Presse, l'ajout de nouvelles activités dans ses usines.

À Mirabel, « on aura notre propre piste d'essai, notre propre centre de destruction de batteries. On a décidé de mettre un peu plus d'argent dans les investissements, mais il y a une partie des sommes que l'on récupérera dans les prochaines années » a souligné M. Bédard au quotidien.

18 MILLIONS \$

Dans un autre ordre d'idée, des dirigeants de Lion ont participé, la semaine dernière à Montréal, à l'annonce par le gouvernement du Québec d'une subvention de 18 millions de dollars pour 120 autobus scolaires LionC 100% électriques acquis par Transco et qui font partie de la commande de Transco à Lion annoncée en mai dernier.

« Lion est fier d'avoir conçu et livré ces véhicules qui vont finir sur les routes de Montréal et qui auront un impact direct sur les émissions de gaz à effet de serre de la région métropolitaine » a-t-on exprimé du côté de la compagnie Lion.



DEPUIS
2005

La confiance et l'honnêteté au rendez-vous

C'est en 2005 que Patrick Biagini a saisi l'opportunité qui s'offrait à lui d'acquérir le Centre de l'auto Rosemère, maintenant sous la bannière Point S. Guidé par l'importance d'offrir un service honnête et sincère, le garage a su s'attirer une clientèle fidèle depuis de nombreuses années.

La relève au sein de l'entreprise

Âgé de 48 ans, Patrick Biagini est très fier du chemin parcouru dans les 18 dernières années et commence déjà à préparer la relève qui lui succédera. C'est dans l'optique de favoriser l'avancement à l'interne qu'il a offert une part des actions du garage à deux de ses jeunes employés qui comptent respectivement 10 et 12 ans de service au sein de l'entreprise.

« Je considère très important de favoriser l'avancement à l'interne pour motiver nos jeunes à continuer de se dévouer pour l'entreprise qui pourrait un jour leur appartenir. Nous avons des employés qui sont avec nous depuis plusieurs années et le climat de travail est priorisé au sein de notre équipe », souligne M. Biagini.

Le garage qui compte environ 10 employés est fier d'avoir dans ses rangs deux femmes qui sont d'une importance capitale pour l'entreprise.

« Nous avons Stéphanie qui a de l'expérience en mécanique automobile et nous avons Nathalie qui accueille nos clients à l'avant, nous sommes très heureux de compter sur ces deux femmes de grande qualité pour notre garage », mentionne M. Biagini.

discrimination, que ce soit un homme d'affaires en Mercedes ou la Toyota Echo d'un étudiant, nous servons chaque client de la même façon et c'est pourquoi notre clientèle nous fait confiance depuis les 18 dernières années », souligne-t-il.

La passion demeure au rendez-vous pour Patrick Biagini qui se considère chanceux de pouvoir aider les gens en réglant leur problème mécanique. Bien connu par les gens de la communauté, le Centre de l'auto Rosemère – Point S est fier de pouvoir servir les résidents des Basses-Laurentides depuis 2005.



Photo Antoine Meunier
Patrick Biagini, propriétaire du Centre de l'auto Rosemère depuis 2005.

LES BÂTISSSEURS

Année de fondation	2005
Nom du fondateur	Patrick Biagini
PDG actuel	Patrick Biagini
Nombre d'employés	10
Secteur d'activité	Automobile, mécanique

Le propriétaire du Centre de l'auto Rosemère ajoute que chaque client est traité de la même façon, et ce, peu importe le véhicule.

« Nos employés ne font aucune

Accrédité en entretien et réparation de véhicules électriques et borne disponible

Bientôt

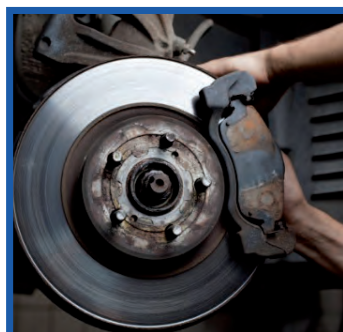
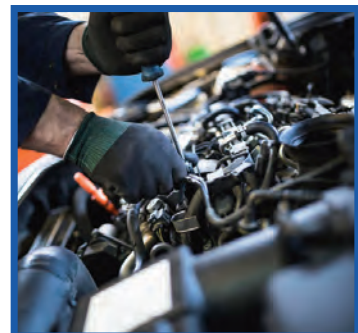
CENTRE DE L'AUTO ROSEMÈRE

MÉCANIQUE GÉNÉRALE



P006627-1_02693

- Pneus et jantes **01**
- Changement d'huile **02**
- Inspections **03**
- Freins **04**
- Mise au point moteur **05**
- Entretiens préventifs **06**
- Alignement 3D **07**



SERVICES

Une entreprise 100 % québécoise

LES BÂTISSEURS

Au cours des 35 dernières années, l'entreprise lavalloise Les Viandes Bovitendres a su se positionner sur le marché comme un distributeur et transformateur de viandes haut de gamme pour la restauration, l'hôtellerie et les institutions. Également ouverte au public, l'entreprise familiale consolide sa renommée grâce à son savoir-faire et ses produits frais de grande qualité.

La philosophie de Les Viandes Bovitendres est le résultat de la vaste expérience et de la rigueur de son président Denis Ardouin, propriétaire. Celui-ci a fait



Denis Ardouin, président.



Sara Ardouin, vice-présidente.

l'acquisition de l'entreprise il y a maintenant 16 ans, un projet qu'il chapeaute depuis les 10 dernières années aux côtés de sa fille, Sara Ardouin, qui est copropriétaire et qui agit à titre de vice-présidente.

Un savoir-faire reconnu

Pouvant compter sur une équipe professionnelle et passionnée, Les Viandes Bovitendres mettent de l'avant le savoir-faire d'une dizaine de bouchers qui préparent et apprennent à la main différentes viandes provenant d'élevages locaux et internationaux.

« Que vous souhaitiez un produit aux qualifications particulières au niveau de la provenance, du grade, d'une certification, de l'emballage ou encore d'une portion contrôlée, soyez assuré que notre équipe hautement qualifiée sera en mesure de répondre à vos besoins. Nous nous efforçons, dans la mesure du possible et selon la disponibilité du marché, de favoriser les achats locaux de matières premières. Parmi nos partenaires, vous trouverez entre autres Le Porc de Beauvillage, L'Agneau de chez nous Bas-St-Laurent, Montpak International, Les Fromageries Hamel et plusieurs autres », explique Sara Ardouin.

Une vaste variété de produits

Le site [www.bovitendres.com] donne un bon aperçu des produits offerts : bœuf, porc, veau, agneau, volaille, charcuteries, canard, bison, sanglier, cerf, wapiti et encore plus... À ce sujet, un nouveau site web transactionnel verra le jour sous peu! Des viandes sans hormone et certaines sans antibiotique, le bœuf Wagyu et Kobe, l'agneau du Québec, le veau du Québec ainsi que des volailles de grain sont aussi disponibles sur place.

L'entreprise est située au 95, rue de la Pointe-Longlois, Laval. Avis aux fins gourmets!

Année de fondation	1987
Nom du fondateur	Non disponible
PDG actuel	Denis Ardouin
Nombre d'employés	25
Secteur d'activité	Distribution et transformation alimentaires

CHOISISSEZ LA RÉPUTATION ET LA QUALITÉ DE VIANDES BOVITENDRES



**VIANDES
BOVITENDRES**



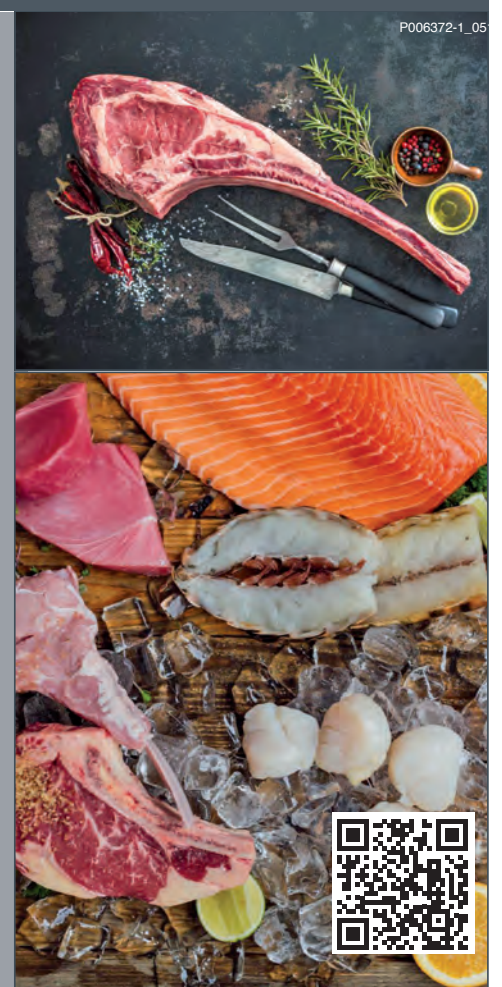
**PASSEZ
VOTRE
COMMANDE**

450.937.6477
www.bovitendres.com

sur Facebook

**ÊTES-VOUS
PRÊTS
POUR LE
PRINTEMPS?**

**VASTE
SÉLECTION
POUR VOS
BBQ!**



95, RUE DE LA POINTE-LANGLOIS, LAVAL H7L 3J4

D'hier à aujourd'hui, un environnement d'apprentissage exceptionnel

Portée par une vision humaniste et des valeurs familiales, héritage de plus de 45 ans d'histoire, l'équipe de l'Externat Sacré-Coeur est animée, tout comme ses fondateurs, par cette volonté d'offrir un milieu d'enseignement où chaque élève est amené à développer son plein potentiel.

Un peu d'histoire

Situé sur un site magnifique, à Rosemère, l'édifice qui abrite aujourd'hui l'Externat Sacré-Coeur a été érigé au milieu des années 1950.

D'abord occupé par la communauté des Frères du Sacré-Coeur, qui reçoit ses premiers pensionnaires en 1957, le bâtiment sera progressivement voué à accueillir une clientèle du secondaire.

Ce virage se confirme au milieu des années 1970 alors que, sous l'impulsion du frère Roger Mailloux, le Postulat des Frères du Sacré-Coeur de Rosemère devient un établissement d'enseignement secondaire privé. À l'ouverture des portes, le 8 septembre 1976, l'école compte 514 élèves, filles et garçons.

En 2003, une corporation laïque est légalement constituée et prend officiellement la relève des Frères du Sacré-Coeur.

Au fil des ans, l'Externat Sacré-Coeur a su s'imposer dans les Basses-Laurentides comme un établissement d'exception. À l'heure actuelle, le collège accueille pas moins de 1 200 élèves de 1^{re} à 5^e secondaire. Ceux-ci peuvent compter sur le soutien d'éducateurs bienveillants, chaleureux et à l'écoute, pour qui le plaisir d'apprendre fait partie du quotidien.

« Je tiens particulièrement à lever mon chapeau à toute l'équipe du collège qui, comme toujours, est au rendez-vous depuis deux ans et qui, malgré la pandémie, a su innover et faire preuve

Année de fondation	1976
Nom du fondateur	Frère Roger Mailloux
PDG actuel	Stéphane Ruet, président Jasun Taparauskas, directeur général
Nombre d'employés	95
Secteur d'activité	Éducation

de créativité afin de favoriser la réussite des élèves », souligne le directeur général, monsieur Jasun Taparauskas.

Projet d'agrandissement

Toujours dans cette volonté d'offrir aux jeunes un environnement éducatif enrichissant, l'Externat Sacré-Coeur pilote actuellement un important projet d'agrandissement. Entamée l'été dernier, la construction du nouveau pavillon sportif permettra l'ajout d'un deuxième gymnase double doté d'une mezzanine, d'une salle d'entraînement à la fine pointe, d'une salle de danse polyvalente et moderne, de locaux multifonctionnels, d'un toit-terrasse aménagé, d'une classe extérieure et de vestiaires. À suivre... l'inauguration est prévue au cours de l'automne 2022!



L'Externat Sacré-Coeur accueille plus de 1 200 élèves cette année.



SACRÉ-COEUR
EXTERNAT

AU CŒUR DE
LA RÉUSSITE

COLLÈGE PRIVÉ DE ROSEMÈRE

EXTERNAT.QC.CA • 450 621-6720

Établissement d'enseignement privé
de langue française



Rosemère en mode action pour dynamiser l'économie

LES BÂTISSEURS



La réputation économique de Rosemère est déjà remarquable. Cela est dû à son accessibilité, son offre commerciale ainsi qu'à l'implication de ses citoyens. Afin d'en assurer sa pérennité, une stratégie efficace sera de mise.

Des défis de taille

Le fait que les résidents reçoivent le compte de taxes le plus bas à la ronde est un bon indicateur de la santé financière de Rosemère. Afin de garder sa vitalité économique, ce joyau du Québec au bord de la rivière des Mille Îles aborde son développement de manière très structurée et son offre commerciale y est bien établie. Cependant, les deux centres névralgiques commerciaux de Rosemère que sont les pôles régional (secteur de la Place Rosemère et du boulevard Labelle) et villageois (chemin de la Grande Côte (entre Remembrance et Broadway)) font face à un défi stratégique. Celui-ci pourra être relevé par un projet de concentration, de diversification et de mise en valeur des commerces.

La stratégie

Les dirigeants de Rosemère considèrent judicieux de faire rayonner les commerces afin d'attirer la clientèle extérieure. Cela passe, entre autres, par des infrastructures attrayantes et accessibles. Faire valoir l'image de destination de Rosemère contribuera fortement à sa vitalité économique. C'est d'ailleurs

ce qu'elle réalise avec l'initiative de branding Côté Cœur dans le pôle villageois. Rosemère a également l'intention de développer l'axe régional en adéquation avec son image de marque.

L'administration du maire Eric Westram, un homme près des gens qui a depuis longtemps la faveur de ses citoyens, priorise également l'emploi local. Il importe, de surcroît, d'attirer les nouvelles entreprises en s'assurant que celles-ci soient complémentaires à la synergie déjà en place. Il s'agit d'un élément majeur qui vise la consolidation de l'offre commerciale.

En abordant ainsi la question du développement économique, Rosemère s'assure de mettre la table pour ses trois orientations principales : une ville fière, une ville verte et une ville prospère.

Année de fondation	1958
Nom du maire	Eric Westram
Directeur général	Guy Benedetti
Nombre d'employés	100
Secteur d'activité	Municipalité

NOS BÂTISSEURS commerçants locaux et de proximité

La Ville de Rosemère souligne l'apport inestimable des commerçants locaux et de proximité qui font rayonner l'économie de la région. Merci à nos commerçants de contribuer à l'essor de la ville, notre économie se démarque grâce à vous !

ASSOCIATION DES GENS D'AFFAIRES DE BLAINVILLE QUAND L'INNOVATION ET LA CRÉATIVITÉ PRENNENT LA PLACE

STÉPHANIE PRÉVOST

sprevost@groupejcl.ca

L'Association des gens d'affaires de Blainville (AGAB) a, comme plusieurs autres, dû travailler très fort pendant la pandémie. Stéphanie Gingras, directrice générale, revoit les derniers mois avec un regard fier, malgré les embûches.

« Les difficultés ont été à géométrie variable dépendamment de leur taille, de leur secteur d'activités, mais aussi selon le moment de la pandémie », explique-t-elle. En effet, au début la pandémie était synonyme de fermeture, chose difficile pour les commerces.

« Cette adversité-là, elle a été un catalyseur qui nous a obligés à agir, à faire de l'innovation et des changements, ajoute Stéphanie Gingras. Mais aussi tout cet inconnu et cette instabilité nous ont forcés à revenir à notre essence première, à se repositionner et se poser les vraies questions. »

Pour l'AGAB, cette mission première était de travailler pour ses membres, d'encourager l'achat local. S'en sont donc suivies nombre de campagnes al-

lant en ce sens. Certaines ont bien fonctionné, d'autres moins.

DES TESTS CONCLUANTS

Une première plateforme de visibilité pour les commerces locaux a été mise en place assez rapidement. « Et ce n'était pas un site transactionnel, explique la directrice générale. C'est comme un bottin de téléphones, mais qui spécifiait les méthodes d'achat garanti 100 % sans contact. » Pourtant, en un mois, c'est 43 000 clics pour 7500 utilisateurs qui ont été enregistrés.

« Tout ça, maintenant avec le recul, on se dit que c'est simple, mais à ce moment-là, c'était une innovation. » résume madame Gingras.

Ce ne sont cependant pas uniquement des succès qui ont été mis en place. Certaines formules ne sont pas arrivées au bon moment.

UN ÉCHEC PLEIN DE POSITIF

Un site pour les entreprises avait été créé par l'AGAB afin d'aider les entreprises locales à vendre leurs produits en ligne. Une plateforme transactionnelle qui permettait au consommateur d'acheter des produits de plusieurs



Photo André Bernier

Stéphanie Gingras, directrice générale de l'AGAB, Liza Poulin, mairesse de Blainville, Charles Bergeron Vachon, président de l'AGAB et Audrey Laurin, présidente du conseil d'administration de la Caisse Desjardins de L'Envolée.

commerces et tout recevoir à sa porte. « On a mis beaucoup d'énergie, mais c'est arrivé au moment du premier déconfinement. » se désole Stéphanie Gingras.

Malgré l'échec, la directrice générale voit le positif de l'expérience : « Aujourd'hui avec un regard plus optimiste, je me dis que c'est correct, parce que ça a permis de développer plein de compétences sur le commerce de détail en ligne. De ça ont découlé plein de nouvelles idées et stratégies qu'on a reprises pour plein d'autres initiatives. »

Au travers de cette visibilité que l'association donnait à ses entreprises membres, il y a eu beaucoup de com-

munication. Cela a permis à la fois de comprendre la situation sur le terrain, mais également de remonter le moral de ceux qui en avaient besoin. « On a eu des membres qui étaient découragés, confirme madame Gingras. Il a fallu encourager, remonter le moral, être à l'écoute. On était empathique de la situation de ces gens-là. »

La pandémie a malgré tout fait avancer les mentalités. « C'est certain que ces deux années-là ont été chavirantes et incertaines, conclut Stéphanie Gingras. Mais au bout de ça, on en sort grandis. Ça nous a obligés à penser à l'extérieur de la boîte. »

MICROCRÉDIT
ENTREPRENEURIAL
BASSES-LAURENTIDES



Services bilingues

Plan d'affaires	Activités et formation	Financement microcrédit	Accompagnement de proximité
-----------------	------------------------	-------------------------	-----------------------------

P006480-1_02395



Contactez-nous! 450 818-4830
fondsmicrocredit.qc.ca



La CCITB propulse le succès et la sécurité des entreprises d'ici.



Distribution aux PME de tests rapides COVID-19*

Commandez gratuitement vos trouses :
ccitb.ca/tests-rapides-covid-19/



*Certaines conditions s'appliquent

P006707_1631 REGARD ÉCONOMIQUE, 6 avril 2022 Page 25

CHAMBRE DE COMMERCE ET D'INDUSTRIE DE THÉRÈSE-DE BLAINVILLE

LES ENTREPRISES S'EN SORTENT AVEC DES CHANGEMENTS MAJEURS



Emmanuel Farmer, Directeur au Service de l'urbanisme et du développement durable de Sainte-Thérèse, Marie-Chantale Desjardins, Présidente du Groupement des Entreprises de Sainte-Thérèse (GEST), Christian Charron, Maire de Sainte-Thérèse et Martin Breault, Président de la CCITB.

STÉPHANIE PRÉVOST

sprevost@groupejcl.ca

La pandémie en a fait voir de toutes les couleurs aux entreprises d'ici. La Chambre de commerce et d'industrie de Thérèse-De Blainville (CCITB) l'a bien vu au travers de ses membres.

« Il y en a pour qui ç'a été difficile, confirme Cynthia Kabis, directrice générale de la CCITB. Il y en a pour qui ça n'a pas été difficile, ça a même été de bonnes années. Mais ça n'enlève pas le casse-tête autour de la main-d'œuvre et des autres enjeux. »

DES ENJEUX GRANDISSANTS

Ces autres enjeux sont des problèmes qui étaient déjà présents depuis un moment, mais qui ont accéléré dans les deux dernières années : la main-d'œuvre, l'approvisionnement, le virage numérique, la cybersécurité.

Avant la pandémie, la CCITB, dans ses activités, offraient des conférences sur les façons d'attirer la main-d'œuvre dans les entreprises de la région. S'assurer d'avoir les incitatifs pour garder les employés était primordial. « Là, on parle plus de comment vivre avec ces enjeux-là, confirme la directrice générale de la chambre de commerce. Comment les contourner ? Parce qu'on sait qu'on n'a pas de baguette magique pour les contourner. »

Avec le manque de main-d'œuvre vient également le défi de l'approvisionnement que toute entreprise, petite ou grande, vit. Cynthia Kabis soutient que ces retards mènent inévitablement à l'inflation que l'on connaît actuellement.

UN VIRAGE FORCÉ

Le virage informatique a été un grand enjeu de la pandémie, également. « Il y en a beaucoup qui ont entamé ce virage-là dans les dernières années, affirme madame Kabis. Il y en a d'autres qui, par manque d'expertise ou de ressources, je pense surtout aux plus petites entreprises ou aux entreprises de services, en ont moins vu la nécessité. Ils voient que par manque de main-d'œuvre et avec les difficultés d'approvisionnement, ils n'ont pas le choix d'emboîter le pas du numérique. »

Mais ce changement apporte des défis également : la cybersécurité. Plusieurs entreprises, ayant dû s'adapter au télétravail, ont été victime d'hameçonnages. « On pense surtout aux petites entreprises, mais je dirais petits et moyennes entreprises, et même grandes, explique la directrice générale. Il y a une méconnaissance des moyens à mettre en place, parce que c'est compliqué. » Elle a également observé le manque de mécanisme connu pour s'assurer que les PME soient protégées.

Webinaire, communication et réseautage sont les éléments qui ressortent des derniers mois. Et les entreprises l'ont apprécié. Un sondage d'engagement auprès des membres montre d'ailleurs que 92 % d'entre eux sont satisfaits des services qu'ils reçoivent.

« L'innovation, être créatif, être résilient : ce sont des mots qu'on est tanné d'entendre, conclut madame Kabis. Mais oui, les entreprises qui auront su s'adapter, innover, ce sont celles qui vont s'en sortir le mieux. »



Votre implication directe à promouvoir le développement économique est essentielle.

Merci de contribuer au rayonnement de notre région!

MARIO LAFRAMBOISE

Député de Blainville
Président du caucus
du gouvernement

☎ 450 430-8086

✉ mario.laframboise.BLA@assnat.qc.ca

LUCIE LECOIRS

Députée de Les Plaines
Ministre déléguée
à l'Économie

☎ 450 838-7493

✉ lucie.lecours.LPLA@assnat.qc.ca

ERIC GIRARD

Député de Groulx
Ministre des Finances

☎ 450 430-7890

✉ eric.girard.GROU@assnat.qc.ca



Génération

Confort inc.

Le premier laboratoire d'orthèses de Blainville fête ses 20 ans

Génération Confort fut le premier laboratoire orthopédique à ouvrir ses portes à Blainville. Primée à de multiples reprises et célébrant son 20^e anniversaire cette année, l'entreprise a toujours placé au centre de sa mission le confort, la mobilité et la satisfaction de sa clientèle. Une approche couronnée de succès!

L'histoire de Génération Confort débute en 2002, alors que Martin Tanguay T.P., orthésiste-prothésiste, et Sylvie Chauvin, administratrice, unissent leur expertise afin d'offrir à la population de Blainville et des environs des solutions pour contrer les douleurs aux genoux, aux pieds, aux chevilles et aux hanches, notamment.

En réunissant sous un même toit les services de consultation, de fabrication d'orthèses, de vente de chaussures et d'ajustement, ils répondent à un réel besoin, comme en témoigne la réponse immédiate de la clientèle.

l'avant-garde, ils inaugurent le premier laboratoire à avoir pignon sur rue à Blainville. Avec les années, M. Tanguay T.P. et son équipe ont su conserver leur avantage technologique en se dotant d'équipements à la fine pointe.

Hier comme aujourd'hui, Génération Confort se distingue par la qualité de son service, qui se veut toujours professionnel, rapide et attentionné.

Martin Tanguay T.P. et Sylvie Chauvin sont d'ailleurs très fiers du chemin parcouru au cours de ces 20 années et en profitent pour remercier leur clientèle pour la confiance témoignée.

Compétence et expérience

Martin Tanguay T.P. compte 27 années d'expérience à titre d'orthésiste-prothésiste et fait partie de l'Ordre des technologues professionnels du Québec. Il conçoit des orthèses sur mesure pour femmes, hommes et enfants.

« Les gens qui nous consultent peuvent avoir des douleurs au talon, une fasciite plantaire, une épine de Lenoir, des douleurs ou une tendinite au genou, ainsi que des callosités d'avant-pied, ou encore des pieds de longueur ou de largeur différente », mentionne-t-il.

En plus des orthèses plantaires, Génération Confort dispose d'une vaste sélection de chaussures orthopédiques, de bas compressifs et de bas de

support pour le lymphoedème. Un service complet et personnalisé qui fait la renommée de l'entreprise depuis maintenant deux décennies!

GÉNÉRATION CONFORT

DEPUIS
2002

LES BÂTISSEURS



Photo Vincent Yergeau
Martin Tanguay et Sylvie Chauvin, propriétaires.

Année de fondation	2002
Nom du fondateur	Martin Tanguay et Sylvie Chauvin
PDG actuel	Martin Tanguay et Sylvie Chauvin
Nombre d'employés	5
Secteur d'activité	Laboratoire orthopédique

20^e anniversaire



Génération

Confort inc.

Le 1^{er} laboratoire orthopédique à Blainville

Douleur aux pieds...
prenez rendez-vous!

À L'ACHAT D'UNE PAIRE DE
CHAUSSURES OBTENEZ 20\$ DE RABAIS

Applicable sur un achat de 100\$ et plus (avant taxes). Modèles en inventaire. Veuillez présenter le coupon en magasin. Un coupon par achat par client. Ne peut être jumelé à aucune autre offre. Ce rabais n'a aucune valeur monétaire. Offre pour un temps limité.

- Orthèses plantaires sur mesure fabriquées sur place, régulières ou délicates Adultes et enfants
- Orthèses corporelles
- Vaste choix de chaussures orthopédiques et de confort de marques renommées



876, boul. Curé-Labelle, local 100, Blainville (angle 62^e Avenue)

450 430-0668 | www.generationconfort.com |

Accrédité: assurance privée • CSST • SAAQ • Permis MSSS • RAMQ

HEURES D'OUVERTURE
Lundi, mardi, mercredi : 9 h à 17 h
jeudi : 9 h à 19 h
vendredi 9 h à 13 h

LE REM À L'AUTOMNE 2024

UN TRAIN DE NOUVELLE GÉNÉRATION TRÈS ATTENDU



Pphoto Courtoisie

Le nouveau REM qui sera mis en service à compter de l'automne 2024, offrira des passages à toutes les cinq minutes aux heures de pointe puis aux 15 minutes aux heures normales.

REINE CÔTÉ

rcote@groupejcl.ca

Le REM qui circulera de la Rive-Nord jusqu'à la Rive-Sud sera un train de nouvelle génération et constituera un réel avantage sur les trajets d'autobus, et ce, autant pour les résidents de la MRC Deux-Montagnes que de la MRC Thérèse-De Blainville. En plus d'être en fonction 20 heures par jour, la vitesse de ses trajets quotidiens sera accélérée et ses passages,

multipliés aux heures de pointe.

Mais surtout, le REM sera un moyen de transport léger et entièrement électrique, ne générant donc aucun gaz à effet de serre.

L'instauration de trains de type REM serait-elle une solution écologique qui permettra de réduire les gaz à effets de serres ? Si ses bénéfices ne se résument pas à l'aspect environnemental, le REM en sera certainement l'exemple d'un type de transport alternatif à la voracité des véhicules en hydrocarbures, selon ce que promet le Réseau Express Métropolitain.

IMPACT PANDÉMIQUE

Évidemment, sa livraison ne suivra pas l'échéancier prévu initialement. La pandémie a impacté tous les secteurs d'activités et la construction du REM n'a pas fait exception. L'échéancier a ainsi dû être revu en raison des consignes gouvernementales, qui ont forcé la mise sur pause de tous les chantiers au Québec. En mars 2020, tout s'est arrêté.

« Les travaux ont pu reprendre le 11 mai 2020, mais le retour sur les chantiers a été progressif afin de mobiliser à nouveau les équipes mises à l'arrêt complet pendant plusieurs semaines. Ce redémarrage progressif et l'approvisionnement du matériel requis pour la reprise sécuritaire des travaux ont nécessité plusieurs semaines », indique la direction des communications du Réseau Express Métropolitain.

Afin de redémarrer la construction, il fallait assurer la santé et sécurité des travailleurs. « De nombreuses mesures ont été ajoutées dans le contexte de la COVID-19. La COVID a également causé des impacts liés à la mobilité de la main-d'œuvre spécialisée et à l'approvisionnement. L'ensemble des chantiers du REM ont été affectés par un ralentissement d'environ six mois », estime la direction des communications.

REPRISE DES TRAVAUX

À la station de Deux-Montagnes, les travailleurs s'activent présentement sur les travaux de fondation. La structure d'acier sera

mise en place au courant de l'été et complétée ensuite par l'installation de grands panneaux de verre, de sorte que la station sera davantage visible à partir de ce moment-là.

Le paysage routier prendra une autre allure avec l'arrivée du REM. Plus de passages à niveau, mais plutôt un viaduc surplombant le boulevard des Deux-Montagnes. Les travaux de transformation du passage à niveau au-dessus du boulevard Deux-Montagnes sont présentement cours avec le bétonnage de la dalle et l'installation des garde-corps à venir.

Ce changement structurel viserait principalement à sécuriser les usagers et assurer la fréquence et la rapidité du service, mais nécessite la fermeture d'une partie du chemin d'Oka jusqu'à l'été.

D'autres travaux sont d'ailleurs en cours à cette fin sur le boulevard Deux-Montagnes, le boulevard du Lac et le chemin d'Oka.

Du côté de la station Grand-Moulin, les travaux de fondation sont terminés et les ouvriers installent présentement la structure et les panneaux de verre. Ils poursuivront ensuite leurs travaux à l'intérieur.

D'autres travaux se poursuivent, notamment ceux au pont enjambant la rivière des Mille-Îles, entre Laval et Deux-Montagnes, actuellement en reconstruction avec doublement des voies ferroviaires et l'élargissement du viaduc traversant le chemin d'Oka entre la 11^e et la 12^e avenue, section fermée qui rouvrira en juillet 2022.



BOIS-DES-FILION

« La ville de Bois-des-Filion fait un clin d'œil à tous les bâtisseurs des Basses-Laurentides.

Grâce à eux, la région en est une ou il fait bon vivre »

375, boulevard Adolphe-Chapleau
Bois-des-Filion, Qc
villebdf.ca

La Ville de Lorraine souligne l'apport de tous ces bâtisseurs et ces bâtisseuses qui contribuent à la création d'emplois dans les Basses-Laurentides.

Grâce à leur leadership, à leur talent et à leur savoir-faire, ils et elles contribuent à la santé économique de notre magnifique région.

**Merci pour votre détermination
et votre passion !**

Le conseil municipal de Lorraine



Ville de LORRAINE

Présente dans sa communauté depuis plus de 50 ans

Les Résidences funéraires Goyer, c'est une histoire de famille. Une histoire de fierté, d'implication et de passion qui se poursuit depuis trois générations. Entièrement québécoise et fortement impliquée dans la communauté, l'entreprise a été fondée en 1969 à Saint-Eustache par Roméo Goyer et son épouse Marie-Paule Dion.

Elle compte aujourd'hui près d'une cinquantaine d'employés au travers de sept résidences funéraires, dont cinq sont présentes dans les Basses-Laurentides. Plus de 50 ans plus tard, l'entreprise tient à garder la même approche profondément humaine en vous conseillant et vous soutenant, dans le respect, l'écoute et la confiance.

L'entreprise est aujourd'hui dirigé par René Goyer, diplômé de l'Institut de thanatologie du Québec en 1978. M. Goyer cumule les implications sociales et communautaires dans la région. Il est entre-autre président de la Maison SERCAN et président de la Fondation Émile Z. Lavolette.

Épaulé par son épouse Diane et ses trois enfants, le caractère Québécois et familiale de l'entreprise se perpétue avec la 3^e génération.

Geneviève Goyer a rejoint l'entreprise en 2002 suite à l'obtention d'un diplôme en thanatologie du Collège de Rosemont et d'un baccalauréat en gestion aux HEC Montréal. Geneviève siège également au conseil d'administration de la Caisse Desjardins St-Eustache-Deux-Montagnes depuis plus de 10 ans en plus d'avoir été présidente de la Chambre de commerce et d'industrie de la MRC de Deux-Montagnes en 2007-2008.

En 2007 c'est au tour de Jonathan Goyer de joindre l'entreprise familiale. Il possède un baccalauréat en administration des affaires de l'Université de Sherbrooke

ainsi qu'une certification de conseiller aux familles. Lui aussi impliqué sur plusieurs conseils d'administration d'organismes de la région, il est élu président de la Corporation des Thanatologues du Québec en 2018 et en assure en-

core aujourd'hui la présidence.

Membre de l'ordre des CPA du Québec, Benoit Goyer se joint à l'entreprise en 2015. Fidèle à la tradition familiale, Benoit s'implique au sein d'organisme communautaire de la région. Il assure la présidence du club Kiwanis en 2019-2020.

Étant la seule entreprise funéraire de propriété Québécoise de la région, la famille Goyer se fait également un devoir de soutenir de façon récurrentes divers organismes et associations locales.



Les Résidences funéraires Goyer, une histoire de famille!

Année de fondation	1969
Nom du fondateur	Roméo Goyer
PDG actuel	René Goyer
Nombre d'employés	50
Secteur d'activité	Services funéraires

Merci.

Les Résidences funéraires Goyer, c'est une histoire de famille. Une histoire de fierté, d'implication et de passion qui se poursuit depuis trois générations.

DEPUIS CINQUANTE ANS, L'ENTREPRISE A TOUJOURS LA MÊME APPROCHE PROFONDÉMENT HUMAINE : VOUS CONSEILLER ET VOUS SOUTENIR, DANS LE RESPECT, L'ÉCOUTE ET LA CONFIANCE.

Merci aux familles de la région de Sainte-Thérèse qui nous font confiance depuis 1971.

LES BÂTISSSEURS

Bientôt 50 ans de fierté régionale

Fondé en 1969 par Jean-Claude Langlois avec la création du journal La Concorde, le Groupe JCL n'a cessé d'innover, depuis, afin d'assurer sa pérennité.

Bien sûr, la fondation du journal L'Éveil en 1973, de même que l'acquisition du Nord Info, en 1976, et de la Voix-des-Mille-Îles, en 1979, ont largement contribué à la notoriété de l'entreprise qui publie aujourd'hui six journaux différents, soit L'Éveil (MRC de Deux-Montagnes), le Nord Info (MRC Thérèse-De Blainville), Infos Laurentides (MRC Rivière-du-Nord), Infos Mirabel (MRC de Mirabel), l'Éveil Agricole (Outaouais-Laurentides), La Voix de Sainte-Anne-des-Plaines et Bois-des-Filion.



Éric Giguère et Pierre-Marc Langlois entourent ici Serge, Claude et Michel Langlois.

Ce sont toutefois lesancements de la plateforme rabaischocs.com (2011), de l'agence District Web (2016) et des applications mobiles associés à ses journaux (2019) qui sont venus confirmer la place de choix du Groupe JCL dans un marché en constante évolution.

Agence Web qui jouit déjà d'une excellente réputation, District Web déploie une gamme complète de services numériques performants, allant de la conception de sites Internet, à l'achat de mots clés, en passant par la gestion des réseaux sociaux et bien plus encore.

Quant à rabaischocs.com, cette plateforme accessible de partout au Québec et depuis peu en France, permet à nos lecteurs de profiter de spéciaux avantageux sur des produits et services offerts dans leur région tout en offrant à nos annonceurs un mode de paiement innovateur. Ces derniers peuvent en effet bénéficier d'une campagne publicitaire d'envergure sans déboursier un seul sous de leur poche.

Un peu d'histoire

Décédé en avril 2012, il y a donc dix ans exactement, Jean-Claude Langlois a laissé à ses enfants Serge, Claude et Michel, une entreprise en excellente santé financière qu'ils ont su propulser à un autre niveau grâce, entre autres, à une vision claire, réfléchiée et élargie de la façon dont devrait dorénavant être diffusée l'information régionale.

C'est maintenant au tour des petits-fils de Jean-Claude, Pierre-Marc Langlois (fils de Serge) et Éric Giguère (fils de Claude) de reprendre le flambeau que leur tend maintenant, tranquillement mais sûrement, la génération précédente.

Évidemment, le succès d'une entreprise repose sur la qualité de son personnel. Au Groupe JCL, plusieurs employés comptent plus de 20 ans d'ancienneté. Certains ont même atteint les nombres prestigieux de 30 ans, 35 ans, 40 ans et même 50 ans de service.

Année de fondation	1976
Nom du fondateur	Jean-Claude Langlois
PDG actuel	Serge Langlois
Nombre d'employés	54
Secteur d'activité	Médias



**PARTOUT EN
TOUT TEMPS !**

CHAQUE SEMAINE C'EST



52 754
exemplaires
papier



10 400
téléchargements de
l'application mobile



15 495
lecteurs Web

nordinfo.com

GROUPE DOMCO

Le Groupe Domco en pleine expansion

En constante croissance grâce à ses acquisitions et partenariats, le Groupe Domco, dont le siège social est situé à Blainville, regroupe un vaste parc de presses commerciales combiné à une agence de communication. Un concept novateur qui lui permet de se positionner comme un chef de file dans le domaine de l'impression et des communications intégrées au Québec.

Déjà propriétaire d'Imprimerie Domco Cayer, d'Impression Prioritaire, d'IDB Communication et de l'agence TAPAGE, le Groupe Domco a annoncé en février 2022 l'acquisition d'une cinquième division, soit l'Imprimerie Maska à Saint-Hyacinthe.

« C'est une grande et motivante nouvelle pour notre groupe, a déclaré le président et fondateur de l'entreprise, Dominic Cayer. [...] La bonne nouvelle, c'est que la clientèle d'Imprimerie Maska aura maintenant accès à un plus grand éventail de services à des prix concurrentiels et que nous élargissons encore davantage notre offre de produits pour notre propre clientèle. Tout le monde en ressort gagnant! » Cette transaction vient confirmer le statut de leader du Groupe Domco. Avec des antennes sur la Rive-Sud et la Rive-Nord et ses cinq divisions principales, l'entreprise permet à sa clientèle d'affaires de trouver tous les services communicationnels sous un même toit. Une vision fondée sur plus de 34 ans d'expertise dans le domaine de l'imprimerie et des communications.

Les dates importantes

Cette grande aventure entrepreneuriale débute en 1988 avec la création de Papiers Domco. L'appellation Imprimerie Papiers Domco sera utilisée dès l'acquisition des premiers équipements de production, puis remplacée en 2002

Année de fondation	1988
Nom du fondateur	Dominic Cayer
PDG actuel	Dominic Cayer
Nombre d'employés	50
Secteur d'activité	Imprimerie, communication

par Imprimerie Domco-Cayer, dans la foulée de l'acquisition d'Imprimerie Cayer, une entreprise créée en 1965 par le père de Dominic, Gaëtan Cayer. Cette même année,

l'agence TAPAGE voit le jour. En 2008, Cactus Agence Stratégique se greffera à elle et Add Stratégies fera de même en 2012.

Les années 2010 marquent d'ailleurs un tournant pour l'entreprise qui entame alors une importante phase d'expansion avec l'utilisation de l'appellation Groupe Domco, qui devient l'image de marque des entreprises de communication. Le Groupe Domco se portera acquéreur de l'Imprimerie Bernier (2011), d'Impression prioritaire (2014) et de IDB Communication (2019). Imprimerie Maska (2022) est sa plus récente acquisition.



Dominic Cayer, président et fondateur du Groupe Domco.

GROUPE DOMCO

DEPUIS
1988

LES BÂTISSSEURS

P006648-1_2483

ON

SE

DÉ

FINIT

COMME
UN GROUPE
QUI RALLIE
VOS EXIGENCES
ET VOS BESOINS
SOUS UN
MÊME TOIT.

NOUS SOMMES LE

GROUPE DOMCO

LE CARREFOUR DES COMMUNICATIONS

groupedomco.com





Le meilleur choix
Depuis 1983

Nous avançons toujours vert de meilleurs jours!

CHEZ IGA EXTRA DAIGLE, NOUS AVONS L'ENVIRONNEMENT À COEUR.

C'est pourquoi nous nous engageons, jour après jour, à améliorer notre bilan environnemental et cela commence par de petits gestes tel que:

- Récupération de plastique
- Recyclage de tous les matériaux de carton
- Récupération de chaleur
- Contribution au Fonds Écomunicipalité IGA pour le Jour de la Terre
- Élimination des sacs de plastique
- Récupération de la nourriture pour don alimentaire ou ultimement pour compost
- Implantation de bornes de recharge en magasin
- Mise en place de plusieurs mesures éco énergétiques donc le virage complet au Del



**Un geste pour
l'environnement**

P006379-1_03126

450, rue Blainville Est
Sainte-Thérèse
450-435-5500

220, rue Saint-Charles
Sainte-Thérèse
450-435-1370

25, boul. des Entreprises
Boisbriand
450-430-5572

2605, rue d'Annemasse
Boisbriand
450-433-6226

marque déposée / de commerce d'AIR MILES International Trading B.V., employée en vertu d'une licence par Loyalty One, Inc. et Sobeys Québec inc.