

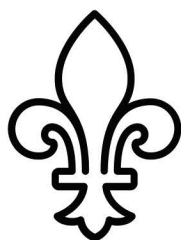
Numéro 290 - Juin 2023

# ÉCHEC +

La revue québécoise du jeu d'échecs



20 et 21 mai 2023



**Championnat  
d'échecs  
par équipes en ligne  
de la Francophonie**



## Championnat en ligne par équipes de la Francophonie

### Le Québec de nouveau 1<sup>er</sup>





- **Page 2** : Dernière heure
- **Page 3** : Championnat par équipes en ligne de la Francophonie
- **Page 6** : Portrait :  
Nicolas Rossolimo (GMI)
- **Page 8** : Journée d'étude
- **Page 10** : Excelsior
- **Pages 11-13** : Publicité tournois
- **Page 14** : McGill : étude
- **Page 15** : La variante préparée
- **Page 17** : *In Memoriam* :  
Andras Adorjan
- **Page 19** : Le Pion Fringant
- **Page 20** : Cours complet d'échecs
- **Page 21** : Les échecs stratégiques par Alexandre Le Siège (GMI)
- **Page 24** : Avis de convocation - Assemblée générale FQE

## Conseil d'administration de la FQE

**Président** : Éric Guipi Bopala

**Vice-Président** : Pierre Hébert

**Secrétaire** : Bernard Ouimet

**Trésorier** : Raymond Desjardins

**Administrateurs** :

**Comité jeunesse** : Francis Talbot

**Comité philanthropie** : Gaétan Samson

**Comité éthique et règlements** : Pierre Dénomée

Québec

**Directeur général** : Richard Bérubé ([dirgen@fqechecs.qc.ca](mailto:dirgen@fqechecs.qc.ca))

**Rédaction Échec+** : Louis Morin

**Informatique** : Richard Duguay

**Accueil** : Nerlande Boulín-Philogène

Le rédacteur en chef vous invite à lui faire part de vos suggestions :

[chessaddict3@outlook.com](mailto:chessaddict3@outlook.com)

Les propos qui paraissent sous la plume de collaborateurs invités n'engagent que leurs auteurs. La direction d'Échec+ se dissocie de tout propos jugé controversé.

## Dernière heure

### Championnat d'échecs jeunesse semi-rapide du Québec



Le Championnat d'échecs jeunesse semi-rapide du Québec avait lieu le 28 mai à la Maison du Loisir et du Sport. Le tournoi regroupait six catégories selon l'âge, soit moins de 18, 16, 14, 12, 10 et 8 ans. Sur la photo, les gagnants de la catégorie moins de 8 ans : de gauche à droite, Laticia Zhang (2e année), Maxime Lupien (1re année) et Colin Hao Wu (3e année).

### Page couverture

L'équipe du Québec a remporté le Championnat d'échecs par équipes en ligne de la Francophonie pour la troisième année consécutive. Elle était formée dans l'ordre sur les échiquiers 1 à 4 de Thomas Roussel-Roozmon (GMI), Jean Hébert (MI), Maili-Jade Ouellet (GMf), Kevin Zhong (MF) et Julia Tsukerman, cette dernière agissant dans un rôle de substitut. L'équipe du Québec a marqué 21 points sur une possibilité de 22 et s'est mérité 3 000 \$ (2 000 euros) pour ses efforts. Trente-quatre équipes ont concouru.

### Sauter à l'exception



La section moins de 8 ans a nécessité un bris d'égalité de type Armaggeddon. La partie entre Laticia (Blancs) et Maxime a suivi une drôle de route.

À partir de la position du diagramme :  
**4...Cxe4?!? 5.Cxf7? Dh4 6.0-0 Cxf2! 7.Txf2 Fc5 8.Df1 Tf8 9.g3 Fxf2+ 10.Dxf2 Dxc4 0-1**



## Championnat d'échecs par équipes en ligne de la Francophonie

Pour la troisième année consécutive, le Québec remporte le titre de Championne d'échecs en ligne par équipes de la Francophonie.

L'équipe qui a totalisé 21 points (10 victoires et un match nul sur 11 matchs) était composée de :

1. GMf Thomas Roussel-Roozmon (2462) 7½/11
2. MI Jean Hébert (2338) 10/11
3. GMf Mailli-Jade Ouellet (2246) 8½/10
4. Mf Kevin Zhong (2156) 11/11
5. CMf Julia Tsukerman (1742) 1/1

Capitaine : Richard Bérubé

Le Madagascar termine en seconde place avec 16 points (6 victoires, 4 match nuls et une défaite).

La Tunisie complète le podium avec 15 points (6 victoires, 3 match nuls et 2 défaites) ex aequo avec l'Albanie et le Maroc, mais avec un meilleur départage.

Individuellement, seuls 3 joueurs sont parvenus à totaliser le maximum des points (11/11) :

- MI Fy Rakotomaharo, Madagascar, 1er éch.
- Serge Sanou, Burkina Faso, 3e échiquier
- MF Kevin Zhong, Québec, 4e échiquier

Ce sont au total 36 équipes issues de 25 pays qui ont pris part cette année à la troisième édition du Championnat d'échecs en ligne par équipes de la Francophonie, ce qui constitue un record de participation.

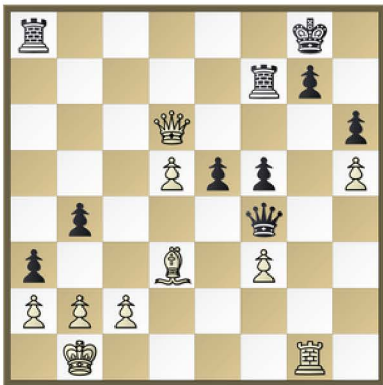
Le tournoi s'est déroulé en 11 rondes à la cadence de 15 minutes + 5 secondes par coup, réparties en 6 rondes le 20 mai et 5 rondes le 21 mai. Les équipes étaient composées de 4 joueurs, dont *a minima* une féminine et éventuellement deux réserves.

Toutes les équipes participantes ont reçu un diplôme officiel de participation. La remise des prix et trophées se fera en présentiel le 12 juillet 2023 lors de la cérémonie de clôture des 9e RIDEF à Yamoussoukro (Côte d'Ivoire).

Je tiens à remercier les capitaines et les joueurs pour leur participation et le fair-play dans lequel cette compétition s'est déroulée, ainsi que le corps arbitral pour en avoir assuré le bon déroulement. Je félicite bien sûr les vainqueurs, et je vous donne déjà à tous rendez-vous en 2024 pour la quatrième édition.

Patrick Van Hoolandt, Président AIDEF

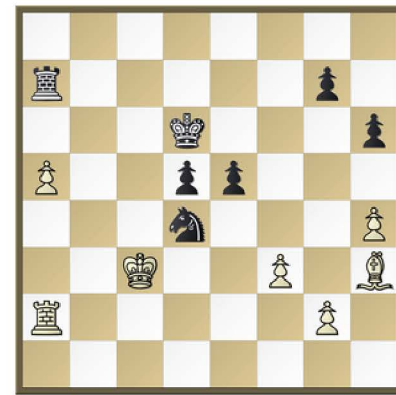
Comme par les années passées, le championnat nécessitait une présence féminine sur l'alignement de départ de chaque équipe pour chacune des rondes. **Maili-Jade Ouellet** fut la représentante québécoise, appuyée par Julia Tsukerman à titre de joueuse substitut. Maili a eu un bon tournoi, quoiqu'elle s'est fait surprendre en deux occasions. Elle en a tout de même retiré un point sur deux.



**Dwamena Aikins - Maili-Jade Ouellet**

Ghana - Québec, 3e ronde

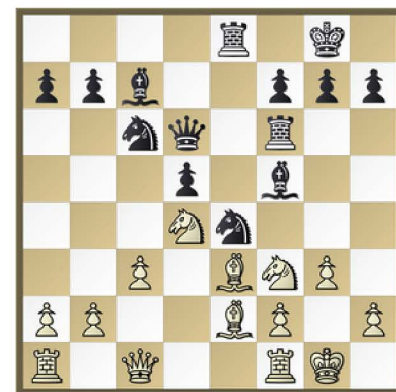
Avec une qualité en plus et une attaque sérieuse sur les cases noires, la partie de Maili est une affaire classée. C'est probablement aussi ce qu'elle croyait après avoir joué **29...Dd4?** qui menace à la fois un mat en b2 et la Tour en g1. Un abandon imminent ? Pas du tout. Voyez la suite : **30.Txg7+!!** Un contrecoup brutal. Soudain, c'est le Roi noir qui devient la cible principale. Est-il capable de se défaire des échecs répétés de la Dame blanche ? **Txg7 31.De6+ Rf8 32.Df6+! Tf7 33.Dxh6+ Re7 34.De6+ Rd8 35.Dd6+ Td7 36.Df6+** Ici, les Blancs ont proposé la nulle. **36..Te7 37.Df8+ Rd7 38.Fb5+ 38. Fxf5+ 38.Te6=.** **38...Rc7 39.Dxe7+ Rb6 40.Dd6+ Ra5! 40...Rxb5 41.Dc6+ Ra5 42.Dxa8+ etc. 41.Dc7+??** Un échec de trop; 41.bxa3! égalise : 41...Dg1+ 42.Rb2 Dd4+ 43.Rb1. **41...Db6 42.Dxb6+ Rxb6 43.Fd7 Th8** La finale blanche est perdante. **44.c3 bxc3 45.bxa3 Txh5 46.Rc2 Rc5 47.Fe6 Th3 48.Fxf5 Txf3 49.Fe6 e4 50.a4 Rb4 51.a5 Tf2+ 52.Rc1 Rxa5 53.d6 Td2 54.d7 e3 55. Fg4 Txd7! 56.Fxd7 e2 0-1**



**T. Razanadrakotoarisoa - M.-J. Ouellet**

Madagascar - Québec, 5e ronde

Les Noirs ont une forte présence au centre, mais le pion passé blanc est une préoccupation de tous les instants. Ils vont tenter de l'éliminer: **45...Cc6 46.a6 Cb8** Les Noirs pourchassent le pion inlassablement, mais leur Cavalier devient hors-jeu. **47.Fc8! Tc7+ 48.Rd3 Cc6** La finale est probablement perdue après 48...Txc7 49.a7 Cd7 50.a8=D Txa8 51.Txa8. Mais maintenant, les Noirs menacent le Fou et le gain d'une Tour par ...Cc6-b4+. Miraculeusement, les Blancs ont une ressource : **49.Fb7! Ca7?** Si elle avait envisagé la suite, Maili aurait sûrement opté pour 49...Cb4+ 50.Rd2 Cxa2 51.a7 Txb7 52.a8=D Tb2+ 53.Rd1! Txg2 qui accorde de bonnes chances pratiques aux Noirs. **50.Tb2 50.Ta5!. 50...Cc6?** Un coup absolument perdant. Il fallait jouer 50...Tc4. **51.Tb6 Rc5 52.Txc6+! Txc6 53.a7! 1-0** Le coup qui a échappé à Maili avec quelques secondes au cadran et qui cause sa seule défaite dans le tournoi.

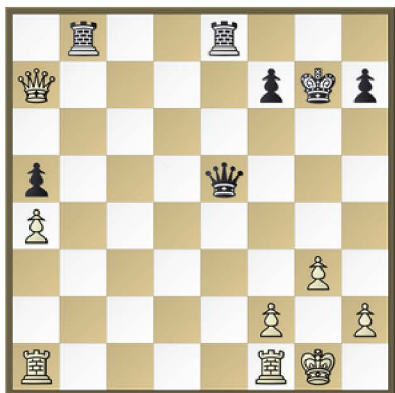


Le **MI Jean Hébert** jouait sur le second échiquier de l'équipe québécoise. Il a réalisé un excellent score, ne concédant que deux nulles en 11 parties. Peu familier avec ce type de tournoi, son jeu a pris de l'assurance plus la compétition progressait. Le diagramme ci-avant est tiré de la 6e ronde. Jean y défend une valeur sûre : la Défense Française. Les Blancs ont une décision difficile à prendre : ils doivent éliminer un Fou adverse pour affaiblir l'attaque des Noirs, mais lequel ?

**Yasser Hadj Kholti - Jean Hébert**

Maroc - Québec, 6e ronde

**18.Cb5?** Le mauvais choix. Considérant l'affaiblissement du roque, les Blancs auraient dû s'emparer de l'autre Fou par 18.Cxf5. **18...Dd8 19.Cxc7 Dxc7 20.Cd4 Fh3 21.Te1 h6 22.Cb5 Db8 23.Ff4 Dd8 24.f3??** Un terrible affaiblissement des cases noires. Après tous ces coups qui ont « *nargué* » la Dame noire, les Blancs se sentent faussement en sécurité. **24...Txf4!** Accentue les faiblesses autour des cases noires. **25.Dxf4 Db6+ 26.Cd4 Cxd4 27.cxd4 Dxd4+ 28.Rh1 g5!** Les Blancs ne pourront plus maintenir le clouage du Cavalier. **29.Ted1 Df2 0-1**



**Les six premières positions**

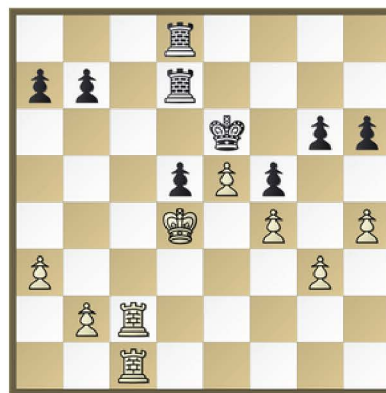
Rk.	SNo	Team	Games	+	=	-	TB1
1	1	Quebec	11	10	1	0	21
2	4	Madagascar 1	11	6	4	1	16
3	3	Tunisie	11	6	3	2	15
4	2	Albanie	11	6	3	2	15
5	7	Maroc 1	11	5	5	1	15
6	6	Moldavie	11	5	4	2	14

La performance du meilleur classé du tournoi, le GMI Québécois Thomas Roussel-Roozmon, fut sapée par de fréquentes crises de temps. Mais elle fut tout de même honorable, considérant la difficulté de défendre le premier échiquier. Dans la position du diagramme, il a bien jugé que la Dame blanche était supérieure aux deux Tours à cause de la situation exposée du Roi.

**Thomas Roussel-Roozmon - Razzouki Filali**

Québec - Maroc , 6e ronde

**20.Tae1 Dxe1 21.Txe1 Txe1+ 22.Rg2 Tb4 23.Dxa5 Tee4 24.Dg5+ Rh8 25.a5 Ta4 26.h4 ...1-0 (en 54 coups).**



Kevin Zhong (MF) jouant au 4e échiquier du Québec est l'un des trois joueurs du tournoi à avoir un score parfait de 11/11. Ici, il réalise une belle séquence de coups intermédiaires.

**K. Zhong - R. Faratiana (Madagascar), 5e ronde**

**33....g5? 34.hxg5 hxg5 35.Th1 gxf4 36.Th6+ Re7 37.e6! Rapporte une Tour. 37...Tg8 38.exd7 1-0**

1. Quebec (RtgAvg:2301, Captain: Berube, Richard / TB1: 21 / TB2: 38)																	
Bo.		Name	Rtg	FED	FideID	1	2	3	4	5	6	7	8	9	10	11	Pts.
1	GM	Roussel-Roozmon, Thomas	2462	CAN	2603659	1	1	1	½	0	1	0	½	½	1	1	7,5
2	IM	Hebert, Jean	2338	CAN	2600048	1	1	½	½	1	1	1	1	1	1	1	10
3	WGM	Ouellet, Maili-Jade	2246	CAN	2620472	1	1	1	½	0		1	1	1	1	1	8,5
4	FM	Zhong, Kevin	2156	CAN	2624907	1	1	1	1	1	1	1	1	1	1	1	11
6	WCM	Tsukerman, Julia	1741	CAN	2621649						1						1

## Artiste, chauffeur de taxi et grand maître d'échecs

« Nicolas Rossolimo est un artiste, ce qui va de pair avec sa vision des échecs. Il s'installe derrière l'échiquier avec l'inspiration du peintre, la réceptivité du poète, l'abandon du virtuose et la détermination farouche du sculpteur. »

Tels sont les mots de Max Euwe, 5e champion du monde officiel, pour décrire ce joueur élégant au destin rocambolesque, tout droit sorti d'un roman de Blaise Cendrars.

Né à Kiev en 1910, Nikolaï Spiridonovitch Rossolimo est le fils d'un peintre grecque, Spiridon Rossolimo, et d'une aristocrate russe, Ksenia Skugarevskaya. Il grandit entre Kiev et Moscou et apprend à jouer aux échecs à l'âge de sept ans. Les conséquences de la Révolution rouge conduisent alors ses parents à émigrer. Si son père part aux États-Unis pour y ouvrir un atelier de peinture sur Broadway, Nikolaï, sa mère et son frère rejoignent Paris grâce à leur passeport grec, après une étape à Prague. Dans la capitale française, Nikolaï continue à pratiquer les échecs, fréquentant le célèbre café de la Régence et le tout jeune cercle Potemkine, du nom d'un compatriote ayant dû fuir la Révolution lui aussi. Joueur de talent, Rossolimo commence peu à peu à faire parler de lui et de ses combinaisons flamboyantes sur la scène parisienne, finit troisième du championnat de Paris en 1931 puis remporte le titre à six reprises à partir de 1933. Durant cette période, il participe également à des tournois face à des adversaires de renom, décroche une deuxième place derrière Jose Raul Capablanca en 1938 et devance Xavier Tartacover en 1939.



Lorsque la Seconde Guerre mondiale éclate, Nikolaï Rossolimo décide de s'engager dans l'armée américaine. Revenu à Paris une fois le conflit terminé, il obtient la nationalité française et reprend sa carrière échiquéenne, décidant notamment de suivre l'enseignement du maître d'origine roumaine Camil Sénéca. Le choix est payant et celui qui s'appelle désormais Nicolas remporte le championnat de France en 1948 et brille lors de nombreux tournois étrangers qui établissent sa réputation de joueur de calibre mondial, comme à Hastings, à Southsea - où il se défait de l'un des hommes ayant décrypté Enigma, James M. Aitken - ou à Gijon. Il défend également les couleurs de la France lors des Olympiades de 1948 et 1950, associé notamment à Xavier Tartacover. Malheureusement, la très faible rémunération octroyée par la Fédération française oblige Rossolimo à travailler pour subvenir aux besoins de sa famille - sa femme Vera et son fils Alexandre. Lorsqu'il ne joue pas, il conduit ainsi des taxis. Ce manque de reconnaissance de la part de la Fédération le pousse en 1952 à

émigrer aux États-Unis dans l'espoir d'y être reconnu à sa juste valeur et également d'y retrouver ses parents.

L'Amérique ne tient pas toutes ses promesses et celui qui vient tout juste de recevoir son titre de grand maître international en 1953 multiplie les petits boulots pour joindre les deux bouts. Chauffeur de taxi (*encore*), garçon de salle dans le restaurant du Waldorf Astoria, entraîneur d'échecs, tous les moyens sont bons. Il ouvre même un club d'échecs en plein coeur de Greenwich Village, où se pressent de nombreux artistes et intellectuels américains et européens installés à New York, le *Rossolimo Chess Studio*. Il y vend des livres et propose d'affronter qui le veut sur l'échiquier en échange de quelques dollars. C'est là qu'il fait la connaissance de Marcel Duchamp, grand amateur d'échecs qui a renoncé à la peinture pour se consacrer entièrement au jeu. Lorsque Rossolimo sort un disque de chansons folkloriques russes dans l'espoir de lever des fonds, Duchamp accepte ainsi de réaliser la couverture de la pochette. Quant au jeu, les États-Unis ne sont pas une terre d'échecs et les tournois ne sont pas légion. Rossolimo parvient bien à réaliser quelques performances, remportant notamment l'Open des États-Unis en 1955 devant Samuel Reshevsky et recevant en récompense une superbe Buick, mais les temps sont durs et il doit vendre son trophée. Ayant obtenu la nationalité américaine, il fait partie de l'équipe nationale aux Olympiades de 1958, 1960 et 1966; cependant, la domination des Soviétiques ne laisse que des miettes aux autres nations.

Au début des années 1970, Rossolimo décide de retourner en Europe et de s'installer sur la Costa Brava, où il ouvre un nouveau studio d'échecs. La nostalgie de New-York le pousse cependant à retourner outre-Atlantique où il décède le 24 juillet 1975, des suites d'une chute dans un escalier mal éclairé. Il laisse derrière lui la trace d'un romantique de l'échiquier.

Le Cavalier, dont le pouvoir est relativement limité par son modeste rayon d'action, n'en est pas moins le collaborateur idéal dans toutes les manoeuvres d'attaque. Il est parfait avec la Tour, remarquablement complémentaire du Fou et proprement génial avec la Dame. La partie suivante en est une démonstration éloquente.

### Nicolas Rossolimo - Paul Reissmann

San Juan 1967

**1.e4 e5 2.Cf3 Cc6 3.Fc4 Fc5 4.c3 Cf6 5.d4** De nos jours, on préfère la version *pianissimo* de l'Italienne (5.d3), car la suite du texte a livré tous ses secrets et n'a plus rien à nous apprendre. **5...exd4 6.cxd4 Fb4+ 7.Fd2** Dans une rubrique précédente, le GMI Alexandre Le Siège a démontré que le Gambit Greco (7.Cc3) est pratiquement réfuté. **7...Fxd2 8.Cxd2 d5! 9.exd5 Cxd5 10.Db3 Cce7 11.0-0 c6 12.Tfe1 0-0 13.a4 b6?! 13...a5** était plus sage pour stopper l'expansion des Blancs à l'aile-Dame. **14.Ce5 Fb7 15.a5 Tc8 16.Ce4 Dc7 17.a6 Fa8** L'installation du Fou sur la grande diagonale se révèle catastrophique, car il n'aura plus un mot à dire de toute la partie. **18.Dh3!** Maintenant que la situation est stabilisée à l'aile-Dame, les Blancs portent toute leur attention au roque noir vers lequel leur cavalerie a déjà pris position. **18...Cf4 19.Dg4 Ced5 20.Ta3** La Tour coulissant sur la troisième rangée, manoeuvre appelée « *avance restreinte* » par Nimzowitch, est un thème d'attaque très commun. **20...Ce6 21.Fxd5 cxd5 22.Cf6+! Rh8** Ici, l'artiste est à l'oeuvre. Il trouve un coup fulgurant qui rappelle la fameuse partie Marshall - Levitzky, Breslau 1912.



**23.Dg6!!** Toutes les prises mènent à un mat certain ou à un gain matériel décisif. **23...Dc2 24.Th3! 1-0** Produit un mat arabe amené de façon spectaculaire.

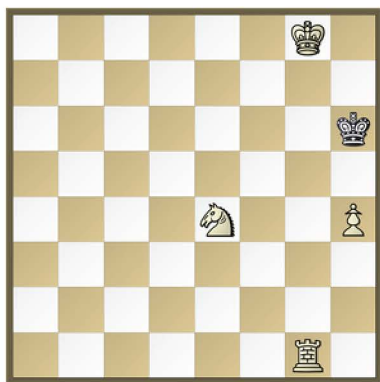
# Journée d'étude

par Richard Bérubé MF



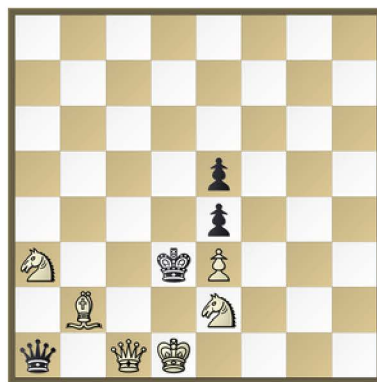
L'art de résoudre des problèmes, surtout ceux qui sont difficiles, consiste d'abord à examiner, dans l'ordre, les coups les plus évidents. Non pas parce qu'on s'attend vraiment à trouver parmi eux la solution, mais en voyant pourquoi les coups « naturels » ne marchent pas, pour trouver assez d'indices sur ce que le coup-solution accomplit. Les coups qui sautent aux yeux et au bon sens sont appelés, dans le langage technique, « essais ».

1



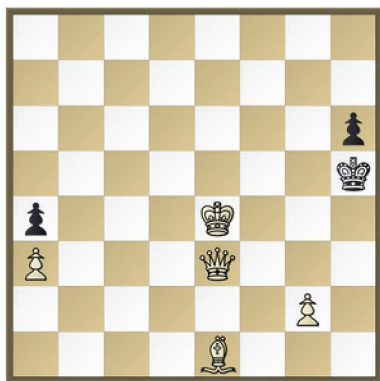
Les Blancs jouent et font mat en trois coups

2



Les Blancs jouent et font mat en deux coups

3



Les Blancs jouent et font mat en trois coups

4

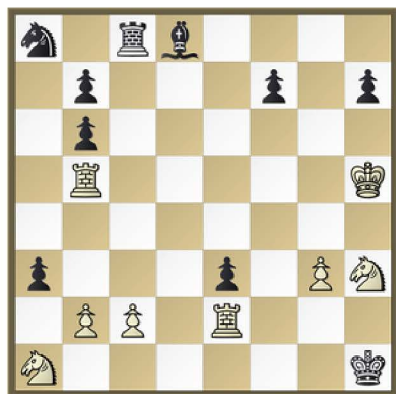


Les Blancs jouent et font mat en six coups



## Solutions : journée d'étude

- 1 Les Blancs peuvent patiemment tisser un réseau de mat avec le premier essai 1.Cd6. Les Noirs sont forcés de jouer 1...Rh5. Après 2.Cf5, le mat est imparable en g5... mais le Roi est pat !! Étrangement, le réseau de mat est fort différent. Le bon coup est **1.Cg3!** Après **1...Rg6**, les Blancs jouent **2.Tf1!** ce qui force **2...Rh6 3.Tf6 mat**.
- 2 L'idée du diagramme 2 est très simple. Comme la Dame noire ne saurait être prise à cause du pat, il s'agit de chercher un coup qui permettrait le mat après ...Da1xc1/Cd2xc1 mat. Or pour que la prise en c1 produise un mat, il faut que la case e3 demeure sous le contrôle des Blancs. Il n'y a que deux pièces blanches qui puissent se charger de cette tâche : le Cavalier en a3 et le Fou en b2. Mais après 1.Cc2 ou 1.Cc4, la case c4 n'est plus protégée. La solution s'impose donc. **1.Fd4!** La pointe étant que le Fou ne peut être pris par **1...exd4** (1...Dxc1 2.Cxc1 mat; 1...Dxa3 2.Dc2 mat; 1...Da2 2.Dc3 mat, 1...Db1 2.Dxb1 mat; 1...Db2 2.Dc4 mat; 1...Dc3 2.Dxc3 mat; 1...Dxd4 2.De2 mat) à cause de **2.Cf4 mat**
- 3 Dans la position du diagramme 3, le pat est omniprésent et le Roi noir menace de s'échapper par la case g6 puis f7. Si les Blancs tentent 1.Db6 pour couper la retraite du Roi, les Noirs jouent 1...Rg5 (*non pas 1...Rg4? à cause de 2.Dg6 mat*) et il n'y a pas de mat en deux coups dans cette position. Mais si on revient à la position de départ, il y a une question intrigante qui peut se poser : à quoi peuvent bien servir les pions a3 et a4 ? De la réponse à cette question dépend la solution : **1.Db3!!** Si le Roi noir joue sur la colonne « g », alors suit 2.Dg8+ Rh5 (*ou encore 2...Rf6 3.Fh4 mat*) 3.g4 mat. Ne reste que la variante principale : **1...axb3 2.Rf5** L'on voit que le sacrifice de la Dame servait à empêcher le pat. **2...b2 3.g4! mat**. Ainsi, la présence des pions « a » fournissait un indice crucial.
- 4 Le diagramme 4 contient une astuce : celle de nous faire croire, de prime abord, que la solution est basée sur une manoeuvre « évidente » du Fou b1 vers la diagonale h1-a8. Or les choses sont bien différentes, et le véritable thème n'est pas un zigzag du Fou blanc, mais la prise au piège de son confrère noir. Voyons d'abord pourquoi l'essai **1.Fd3** ne fonctionne pas : **1...f4** Forcé **2.e4** Après ce coup, il semble que les Blancs soient sur la bonne piste. En outre, si les Noirs disposaient d'un coup neutre, les Blancs ne pourraient jamais mater, car dès que le Fou quitterait d3, le Fou noir prendrait en e4 et parerait le mat. Mais les Noirs n'ont pas de coup « passe » et leur Fou, seule pièce mobile, doit abandonner la surveillance de la case e4 avec le coup forcé **2...Fh5**, ce qui donne aux Blancs l'occasion de jouer **3.Fb5** qui engendre la menace mortelle en c6. Mais les Noirs n'ont pas dit leur dernier mot. Ils rétorquent **3...Fe2** qui cloue le Fou blanc et oblige **4.Fxe2**, puis le Cavalier noir sort de sa tombe par **4...Cg6**, après quoi, soudain, les Blancs n'ont guère mieux qu'un mat en 7 coups : **5.Fc4 Ce7 6.fxe7 f6 7.e8=D mat** Il faut donc chercher un autre moyen. Encore ici, il faut expliquer la présence de la « pièce superflue » pour trouver la solution : **1.Fe4+! fxe4 2.g4! Fh5** (*ou 2...Ff5*) **3.gxh5 Cg6 4.hxg6 hxg6** (*ou 4...fxg6*) **5.h7 g5 6.h8=D mat**



Les Blancs jouent et font mat en cinq coups



Van der Wiel - Van Maaren  
Leiden 1976

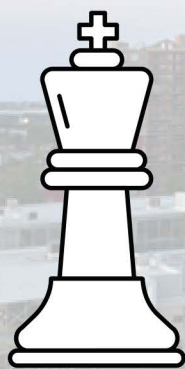
L'Américain **Sam Loyd** fut l'un des plus grands compositeurs que le monde des échecs ait connu. En 1858, il composa un problème unique destiné à son ami **Denis Julien**, solutionniste averti. Julien prétendait pouvoir identifier, au premier coup d'oeil, la pièce « *matante* » de tout problème d'échecs qu'on lui proposait. Loyd lui lança un défi sous forme de gageure. Un dîner fut l'enjeu. Le diagramme ci-haut, l'objet du défi, est devenu un prototype du genre. Pour rendre la chose plus intéressante, Loyd renversa l'énoncé de départ, facilitant la tâche de Julien. Il mit le solutionniste au défi d'indiquer la pièce blanche sur le diagramme la **moins susceptible** d'asséner le mat final. Julien, sans plus attendre, indiqua le pion b2.

« *Le vieux Julien choisit la pièce la plus improbable, mais la solution révélera qui a payé le dîner* » (Sam Loyd).

**1.b4!** Menaces : 2.Td5 (ou 2.Tf5) suivi du mat sur la 1re rangée. Si jouée immédiatement, la séquence se bute à 1...Tc5. **1...Tc5+** Les Noirs n'ont pas le choix. Ils doivent stopper la manoeuvre de la Tour blanche à tout prix. **2.bxc5** Cette fois, la menace est Tb1 mat. **2...a2** Explique la présence de ce pion. **3.c6!** Réitère la menace principale. **3...Fc7** Pour interposer le Fou en e1, après la prise en g3, ou en f4. **4.cxb7** et quoi que fassent les Noirs, le prochain coup est **5.bxa8=F/D mat.**

Le thème Excelsior peut aussi se rencontrer en partie comme en témoigne le diagramme ci-haut. Les Blancs y effectuent cinq coups de pions successifs, à partir de leur 17e coup, vers la promotion et un gain spectaculaire. Voyons la partie.

**1.e4 e5 2.Cf3 d6** La défense Philidor. **3.d4 Cd7** Plusieurs considèrent que 3...Cf6 est plus sûr. **4.Fc4 c6 5.dxe5 dxe5 6.Cc3 Fe7 7.Cg5! Ch6?** Ce coup subit une terrible réfutation. Il faut se résoudre à jouer 7...Fgx5 8.Dh5 et concéder la paire de Fous. **8.Ce6! fxe6 9.Fxh6 Cb6 9...gxh6? 10.Dh5+ Rf8 11.Fxe6 De8 12.Dxh6 mat. 10.Dh5+ Rf8 11.Fe2 gxh6 12.Td1 Dc7 12...Fd7** était préférable. **13.Dxh6+ Rg8 14.Td3 Ff8 15.Tg3+?! Naturel, mais fautif.** Mieux valait 15.Dg5+ afin de repositionner la Dame, par exemple 15...Dg7 16.Dh4!. **15...Fg7 16.0-0 De7 17.f4!?** Le début d'une marche triomphale, mais 17.Td1! était meilleur. **17...Cd7?** Le coup perdant. Le Cavalier congestionne toute l'aile-Dame. Il fallait jouer 17...Fd7. **18.f5!** Le pion est intouchable : 18...exf5 19.Fc4+ Rf8 20.Txf5+ Cf6 21.Txg7!. Les Noirs croyaient avoir désamorcé l'attaque blanche, mais ils avaient oublié le précepte de Philidor : « *Les pions sont l'âme des échecs* » ! **18...Df6 19.fxe6! Dxh6 20.e7! De6 21.e8-D+ 1-0** La suite aurait pu être 21...Dxe8 22.Fc4+ Df7 23.Txf7 suivi du mat. Philidor aurait sûrement apprécié l'utilisation des pions blancs. Pour sa défense, c'est autre chose.



# Championnat ouvert d'échecs du Québec



**29 JUILLET AU 4 AOÛT 2023**

À LA MAISON DU LOISIR ET DU SPORT  
7665 BOUL. LACORDAIRE, À MONTRÉAL

**15 000 \$**  
en prix garantis

## Horaire

Système suisse de 9 rondes.  
Inscriptions tardives - dates limites  
*en ligne* : 28 juillet à 23h  
*sur place* : 27 juillet à 17h

**1<sup>re</sup> ronde** : 29 juillet - 10h (*samedi*)  
**2<sup>e</sup> ronde** : 29 juillet - 17h (*samedi*)  
**3<sup>e</sup> ronde** : 30 juillet - 10h (*dimanche*)  
**4<sup>e</sup> ronde** : 30 juillet - 17h (*dimanche*)  
**5<sup>e</sup> ronde** : 31 juillet - 18h (*lundi*)  
**6<sup>e</sup> ronde** : 1<sup>er</sup> août - 18h (*mardi*)  
**7<sup>e</sup> ronde** : 2 août - 18h (*mercredi*)  
**8<sup>e</sup> ronde** : 3 août - 18h (*jeudi*)  
**9<sup>e</sup> ronde** : 4 août - 18h (*vendredi*)  
Tournoi blitz : 5 août - 14h (*samedi*)

Stationnement gratuit.

## Cotes :

Le tournoi est coté FQE et FCE pour toutes les sections. Les sections A et B sont aussi cotées FIDE. La cote la plus récente (*27 juillet*) est utilisée pour la détermination des sections et des prix. Il faut être membre de la FQE ou le devenir pour jouer dans ce tournoi.

### Priorité des cotes :

joueur québécois : FQE;  
joueur canadien : FCE;  
joueur étranger : FIDE.

### Devenir membre

## Bye(s) : 1/2 point

Disponibles pour les 4 premières rondes.

Pas plus de 3 byes au total.

## Inscription :

avant : 15 juin /28 juillet  
**Section A** : 120 \$ / 140 \$  
**Section B** : 100 \$ / 120 \$  
**Section C** : 80\$ / 100 \$  
**Section D** : 65 \$ / 80 \$  
**Section E** : 50 \$ / 60 \$

### *Inscription en ligne*

**Boutique FQE**  
**S'inscrire**

## Information :

Tél. : (514) 252-3034  
Courriel : [info@fqechecs.qc.ca](mailto:info@fqechecs.qc.ca)  
Site : [fqechecs.qc.ca](http://fqechecs.qc.ca)

Jeux, chronos et pièces seront fournis.

## Bourse

	Section A ouverte	Section B -2000	Section C -1700	Section D -1400	Section E -1200 s/c
1er	2 000 \$	1 200 \$	1000 \$	800 \$	500 \$
2e	1 200 \$	800 \$	700 \$	500 \$	300 \$
3e	800 \$	600 \$	500 \$	300 \$	200 \$
4e	600 \$	400 \$	300 \$	200 \$	100 \$
5e	400 \$	300 \$	200 \$	125 \$	75 \$

## Prix spéciaux

Une carte de membre FQE 3 ans tirée au sort

### Section A :

meilleur junior : 300 \$

### Section B :

meilleur cadet : 200 \$

### Section C :

meilleure femme : 150 \$

### Section D :

meilleure femme : 125 \$

### Section E :

meilleur sans cote : 110 \$



Lieu :  
**Maison du Loisir  
 et du Sport**

7665 boul. Lacordaire, Montréal

# Championnat transnational canadien



## Section Couronne 6 au 11 juin 2023

- **9 rondes** système suisse (cotée FIDE 2150 +)
- *Horaire* : Mardi 6 Juin au Dimanche 11 Juin (1 ronde par jour les 6, 7 et 8 à 18h; 2 rondes les 9, 10 et 11 à 11h et 18h)
- Limite de 60 joueurs, y compris 18 grands maîtres
- *Cadence* : 90 min. + 30 sec. incrément
- *Coté* : FCE + FIDE + FQE
- *Inscription* : gratuite pour les grands maîtres; pour les autres forts joueurs :  
 1. FIDE 2400+ : 200 \$  
 2. FIDE 2150+ : 250 \$

## Sections Générales 9 au 11 juin 2023

- **5 rondes** système suisse - *Ouverte*, -1900, -1600, -1300, -1000
- *Horaire* : Vendredi 9 à Dimanche 11 juin (1 ronde à 18h le 9, 2 rondes les 10 et 11 à 11h et 18h).
- Limite de 200 joueurs
- *Cadence* : 90 min. + 30 sec incrément
- *Coté* : FCE + FIDE + FQE
- *Bourse* : 5000 \$ sur la base de 260 joueurs

**Inscription : 100 \$ pour tous**

Information : (514) 252-3034

Pré-inscrits  
 dans la  
 section  
 Couronne



1	Liang, Awonder	GM	USA	2651
2	Bareev, Evgeny	GM	CAN	2631
3	Neiksans, Arturs	GM	LAT	2615
4	Bruzon Batista, Lazaro	GM	USA	2611
5	Bartel, Mateusz	GM	POL	2605
6	Meshkovs, Nikita	GM	LAT	2585
7	Cordova, Emilio	GM	PER	2539
8	Matviishen, Viktor	GM	UKR	2538
9	Bosicic, Marin	GM	CRO	2537
10	Liang, Jason	IM	USA	2530
11	Almeida Quintana, Omar	GM	CUB	2526
12	Cruz, Cristhian	GM	PER	2522
13	Moradiabadi, Elshan	GM	USA	2521
14	Ortiz Suarez, Isan Reynaldo	GM	CUB	2512
15	Szabo, Gergely-Andras-Gyula	GM	ROU	2504
16	Kantans, Toms	GM	LAT	2480
17	Roussel-Roozmon, Thomas	GM	CAN	2462
18	Posthuma, Joshua	IM	USA	2457
19	Rodrigue-Lemieux, Shawn	IM	CAN	2451
20	Noritsyn, Nikolay	IM	CAN	2444

21	Woodward, Andy	IM	USA	2436
22	Sambuev, Bator	GM	CAN	2433
23	Viduyarhi, Vyom	IM	USA	2432
24	Heimann, Mark	FM	USA	2426
25	Samsoukin, Artiom	IM	CAN	2420
26	Song, Edward	IM	USA	2389
27	Sai Krishna G V	IM	IND	2385
28	Atanasov, Anthony	FM	CAN	2368
29	Talukdar, Rohan	IM	CAN	2359
30	Wang, Tianqi	IM	USA	2359
31	Krishnan, Varun	FM	USA	2341
32	Plotkin, Mark	IM	CAN	2341
33	Chiku-Ratte, Olivier-Kenta	IM	CAN	2311
34	Ivanov, Mike	FM	CAN	2288
35	Andersen, Gunnar	NM	USA	2283
36	Vettese, Nicholas	IM	CAN	2283
37	Hua, Eugene	FM	CAN	2276
38	Lawson, Eric	IM	CAN	2274
39	Cervantes Landeiro, Thalia	WGM	USA	2271
40	Reprintsev, Alexander	IM	UKR	2254

41	Kantane, Anna	WIM	POL	2252
42	Ouellet, Maili-Jade	WGM	CAN	2246
43	Burtasova, Anna	WGM	CAN	2241
44	Jaferian, Koosha	CM	IRI	2233
45	Xu, Daniel	CM	CAN	2228
46	Hernandez Moya, Yuleisy	WGM	CUB	2215
47	Puri, Vinny	FM	CAN	2214
48	Johnathan, Han	FM	CAN	2184
49	Demchenko, Svitlana	WIM	CAN	2183
50	Dukic, Zachary	FM	CAN	2179
51	Plotkin, Victor	FM	CAN	2172
52	Johnson, Donald	FM	USA	2160
53	Humphreys, Michael	FM	CAN	2153
54	Barron, Michael	IM	CAN	2152
55	Canty, James	FM	USA	2145



# CHAMPIONNAT OUVERT D'ÉCHECS DE LAVAL

## 23, 24 ET 25 JUIN 2023

Système suisse 5 rondes. La section ouverte est cotée FQÉ, CFC et FIDE

### BOURSES :

2700\$ en prix garantis

### CADENCE :

1h30/40 coups + 30 minutes/mat avec 30 sec d'incrémentation depuis le début.

### LIEU :

Hotel HOLIDAY INN à Laval  
2900 boulevard Le Carrefour  
H7T 2K9

### HORRAIRE :

Vendredi : 19h  
Samedi : 11h et 17h00  
Dimanche : 10h et 16h00

**BYE** (repos) ½ disponibles pour les rondes 1 et 2 maximum de 2 bye si demandés avant le tournoi.

### INFORMATIONS:

Fédération québécoise des échecs:  
514.252.3034 / [info@fqechecs.qc.ca](mailto:info@fqechecs.qc.ca)  
Alexandre Ber :  
514.581.5043 / [info@echecsLaval.com](mailto:info@echecsLaval.com)

### Frais d'inscription :

	Avant 1 <sup>er</sup> juin	Du 1 <sup>er</sup> au 22 juin	Sur place Avant 17h
Ouverte	70\$	80\$	90\$
B (-1800)	65\$	75\$	85\$
C (-1500)	60\$	70\$	80\$
D (-1200 et SC)	55\$	65\$	75\$

- GMI, MI, FM; Gratuit

- Maître québécois(se); Gratuit avant le 15 mai sinon tarif régulier

- Surclassement: 15\$

### MODES DE PAIEMENT :

<https://boutique.fqechecs.qc.ca/tournois/>  
Par virement interac: [info@echiquierstrategique.com](mailto:info@echiquierstrategique.com)  
(réponse: Laval)

SECTION OUVERTE	SECTION B (-1800)	SECTION C (-1500)	SECTION D (-1200 ET SC)
1 <sup>er</sup> = 500\$	1 <sup>er</sup> = 400\$	1 <sup>er</sup> = 300\$	1 <sup>er</sup> = 90\$
2 <sup>e</sup> = 300\$	2 <sup>e</sup> = 250\$	2 <sup>e</sup> = 200\$	2 <sup>e</sup> = 65\$
3 <sup>e</sup> = 200\$	3 <sup>e</sup> = 150\$	3 <sup>e</sup> = 100\$	3 <sup>e</sup> = 45\$
CLASSE (-2200) = 100\$			

### FORMULAIRE D'INSCRIPTION CHAMPIONNAT DE LAVAL 2023

SECTION OUVERTE \_\_\_\_\_ SECTION B \_\_\_\_\_ SECTION C \_\_\_\_\_ SECTION D \_\_\_\_\_

Nom \_\_\_\_\_ Prénom \_\_\_\_\_

Tél. ( \_\_\_\_\_ ) \_\_\_\_\_ Adresse \_\_\_\_\_ Ville \_\_\_\_\_

Prov \_\_\_\_\_ Code Postal \_\_\_\_\_ Courriel \_\_\_\_\_



# McGill

Le Laboratoire d'Imagerie de la Douleur recrute des participants pour une étude appelée : "L'activation neuronale associée à la modulation cognitive de la douleur via le système de récompense"

Département de Psychology, McGill University

**Dans cette étude, les participants devront :**

- Remplir des questionnaires d'auto-évaluation
- Être soumis à plusieurs procédures de calibration
- Participer à d'une séance d'environ 2 heures durant laquelle ils devront compléter des tâches cognitives, des puzzles d'échecs ainsi que recevoir des stimulations thermiques provoquant de la douleur. Ces douleurs sont inoffensives pour la santé du participant, ne laisseront aucune séquelles et ont été testées et approuvées par un comité d'éthique de la recherche.

**Pour participer, il vous faut :**

- Avoir entre 18 et 60 ans
- Savoir jouer au jeu d'échecs
- N'avoir aucun antécédent ou diagnostic de quelconque maladie ou symptômes psychiatriques, neurologiques, cardio-vasculaire ou de douleur chronique
- Ne pas utiliser d'analgésiques, d'anti-convulsants, de narcotiques et ou d'anxiolytiques de manière régulières (i.e. plus de deux fois par semaine)

Les participants seront gratifiés de 20\$/heure pour leur participation

Si vous êtes intéressés, vous pouvez envoyer un email à [chess.painproject@gmail.com](mailto:chess.painproject@gmail.com) afin de recevoir de plus amples informations pour votre participation à cette étude.



# La variante préparée



11...Cf6-h5!?

Les plus vénérables d'entre nous auront reconnu, sur le diagramme ci-contre, une des plus fameuses positions du match de championnat du monde de 1972 qui mettait aux prises le Soviétique Spassky et l'Américain Fischer. Elle provient de la troisième partie, alors que Fischer tirait de l'arrière par le score de 0-2. Fischer, avec les Noirs, vient de jouer 11...Ch5, un coup « intéressant » et évidemment préparé à l'avance. Les Noirs cherchent du jeu actif à l'aile-Roi, et acceptent d'y voir leurs pions éparpillés par 12.Fxh5, coup que joua Spassky.

L'idée est audacieuse et brillante, surtout qu'elle jaillit dans une position archi-connue. Elle lui permit de vaincre Spassky pour la première fois de sa carrière, quoique la défaite ait été due à des erreurs commises plus tard, en milieu de partie.

Le plus curieux de l'affaire, c'est que le coup avait déjà été joué par un illustre inconnu. Fischer l'avait déniché dans une revue russe que Spassky, selon toute vraisemblance, ne lisait pas.

Une fois les premières émotions passées, on examina 11...Ch5 objectivement, et constata qu'il n'était en rien supérieur aux coups principaux (11...a6, 11...De7) joués jusque-là.

Son mérite était avant tout de nature psychologique en s'appuyant sur l'effet de surprise.

Ainsi, et sans rien diminuer au mérite de Fischer, il faut bien admettre que cette fameuse « variante préparée » n'apporte pas d'amélioration à la théorie. Elle l'étend tout au plus.

Et voilà le propre du concept de variante préparée : il ne s'appuie pas nécessairement sur un coup nouveau, appelée en jargon échiquéen « nouveauté théorique », mais produit un effet de surprise qui laisse souvent l'adversaire mal à l'aise devant un coup qu'il sait avoir été bien analysé par l'auteur. Il est toujours désagréable, pour tout le monde, d'avoir l'impression d'être tombé dans la « gueule du loup ».

Une autre idée derrière le concept de préparation est qu'il confère un avantage d'ordre pratique : celui d'avoir pu analyser la position « nouvelle » à l'avance, avec un ordinateur par surcroît, alors que l'adversaire doit résoudre de nouveaux problèmes sur l'échiquier en un temps limité.

Ici, il faut cependant ajouter un bémol, car le tout peut se limiter à un avantage de temps au cadran.

L'arrivée de puissants modules d'analyse électronique a évidemment chambardé la façon dont les joueurs professionnels se préparent. Plus question de se fier « *uniquement* » à son flair ou à son intuition. La correction informatique est essentielle à toute préparation. C'est pourquoi les Stockfish et Komodo de ce monde ont généralement le dernier mot. Je dis généralement car il existe des situations, heureusement, où un joueur doit décider entre des continuations de valeurs équivalentes telles que reconnues par l'ordinateur. Stockfish n'est alors pas utile, car il n'indique pas de voie à suivre clairement définie. À valeur égale, toutes les continuations sont bonnes.

Dans la partie suivante, le jeune Indien Rameshbabu Praggnanandhaa est arrivé avec un nouveau coup dans une position bien connue, mais il faut bien le dire, l'idée n'est pas nouvelle.

### R. Praggnanandhaa - R. Sadhwani

Sharjah Masters 2023

**1.e4 e5 2.Cf3 Cc6 3.Fb5 a6 4.Fa4 Cf6 5.O-O Fe7 6.Fxc6 dxc6 7.d3 Cd7 8.Fe3 O-O 9.Cbd2 c5 10.Cc4 f6 11.Ch4!?** Nouveau dans cette position. Le coup usuel est 11.c3 avec l'idée 11...Cb8 12.d4 b5 13.Ca5 cxd4 14.cxd4. Mais le jeune Indien est bien au fait du type de transformation positionnelle qui permet, par voie d'échange, de créer une case forte au centre selon les principes illustrés par Sigbert Tarrasch, le *Praeceptor Germaniae*.

Le Cavalier veut prendre position en f5.



Il ne redoute pas l'échange pour une raison bien précise. **11...Cb8 12.Cf5 Cc6 13.Dg4 Fxf5 14.exf5 b5 15.Cd2** Le Cavalier est heureux de se diriger vers la case forte qu'on vient de lui créer en e4. **15...Cd4 16.c3** À partir d'ici, les Noirs doivent faire preuve d'une grande précision dans la marche à suivre. **16...Cc2?** Les Noirs sont sur la mauvaise voie. Ils devaient faire précéder ce coup de 16...h5 pour éviter le coup intermédiaire de la partie (17.Fh6). Si maintenant 17.Dxh5?!, alors 17...Cc2 18.Tad1 Cxe3 19.fxe3 Dxd3 avec une partie acceptable. **17.Fh6! Tf7 18.Tac1 Rh8 19.Ce4 gxf6 20.Txc2 Tg7** Le pion d3 est empoisonné. Après 20...Dxd3?? 21.Td2 Dc4 22.b3 Tg7, les Blancs jouent 23.Dxg7+! et gagnent une Tour. Le Cavalier en e4 est maintenant un atout de taille pour les Blancs. Il ne peut être délogé par un pion noir : le pion f6 est bloqué par un ennemi et le pion « d » s'est réfugié sur la colonne « c ». **21.Df3 Dg8 22.b3 Td8 23.g3 Df7 24.Td1 Td7 25.c4!** Un coup qui peut paraître antipositionnel car il valide le statut de « *pion arriéré* » de son collègue en d3. Mais en réalité, il constitue la première étape vers l'ouverture de la colonne « a ». **25...b4 26.a3! a5 27. axb4 axb4 28.Ta2 Tg8 29.Tda1 Tgd8 30.Ta8 De8 31.Txd8 Txd8 32.Ta6** La Tour s'infiltrer peu à peu. **32...c6 33.De3 Dh5** La Dame noire tente aussi de s'infiltrer. **34.Cxc5** Il est temps de procéder à une autre étape de transformation. **34...Dxf5 35.Txc6 h5 36.Ce6 Ta8** Ne va guère : 36...Tg8 37.De4 Dxe4 38. dxe4 avec une finale complètement perdue pour les Noirs, mais le coup du texte donne la chance aux Blancs de « *placer un beau finish* ». **37. Da7! 1-0**



Évidemment, si les Noirs répliquent par **37...Te8**, les Blancs poursuivent sur le même thème : **38.Dxe7!**

# In Memoriam

## Andras Adorjan 1950 - 2023



Le grand maître hongrois Andras Adorjan, candidat au titre mondial au début des années 1980, avait une approche du jeu d'échecs que l'on pourrait qualifier de paradoxale : une attirance marquée vers le côté artistique du jeu doublé d'une volonté de bien alimenter la théorie des ouvertures.

Certes, tout le monde accepte que pour être vraiment artistique, il faut qu'une partie soit jouée avec logique, que les adversaires soient tous deux à la hauteur de la situation, que toute la défense et l'attaque s'enchaînent. Mais une fois cela admis, rien ne va plus. Une partie où la tactique prédomine est-elle plus esthétique qu'une autre où le jeu positionnel a prévalu ? Tout dépend ici des styles et des tempéraments. Mieux : tout dépend de la conception même de tout le jeu.

Mais pour Adorjan, ce n'est pas tant les considérations « *externes* » qui importent, mais bien celles qui sont « *internes* ». Pour lui, ce qui est le plus important, c'est ce que le joueur retire de sa propre partie.

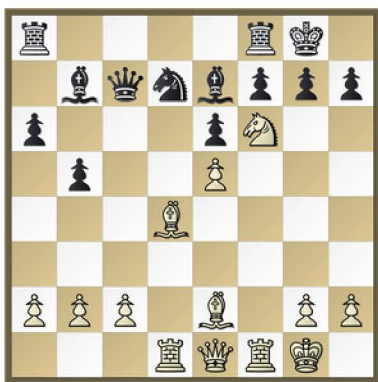
Le Hongrois a dit un jour que la partie qui lui a donné le plus de satisfaction est une partie nulle.

Pour souligner son décès survenu le 11 mai 2023, nous la présentons ici. Elle fut jouée dans un contexte particulier : l'éclosion internationale de Garry Kasparov.

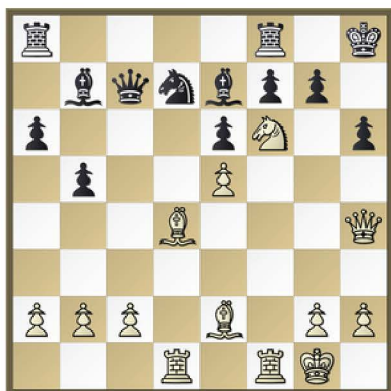
### Andras Adorjan - Garry Kasparov

Banja Luka 1979

**1.e4 c5** Il faut mentionner que Kasparov avait littéralement survolé ce tournoi, sa première compétition internationale. Il avait marqué 11½ points sur 15, devançant son principal poursuivant, Jan Smejkal, de deux points complets. Ses adversaires s'installaient devant lui avec une certaine appréhension. Adorjan voyait la chose autrement : une occasion de tester ses idées, tout simplement. C'est pourquoi il permit la Sicilienne Scheveningue de Kasparov. **2.Cf3 e6 3.d4 cxd4 4.Cxd4 Cf6 5.Cc3 d6 6.Fe2 Fe7 7.0-0 0-0 8.f4 a6 9.De1** Le transfert de la Dame à l'aile-Roi pour appuyer l'attaque est une idée thématique dans cette variante. **9...Cc6 10.Fe3 Cxd4 11.Fxd4 b5** Le coup préparatoire 11...Dc7 est plus usuel afin de répondre à Fe2-f3 par ...Fc8-b7, le Fou b7 étant protégé par la Dame. **12.Td1!?** Un coup énergique qui ignore la menace de 12...b4 et la perte du pion e4. **12...Dc7?!** Un coup provocateur. Kasparov permet au Cavalier-Dame de s'installer en e4. Kasparov propose 12...b4 13.Ca4 (13.e5 bxc3) 13...Cxe4 14.Ff3 f5 15.Cb6 Tb8 16.Cxc8 Txc8 17.Fxe4 fxe4 18.Dxe4 avec un léger avantage aux Blancs. **13.e5 dxe5 14.fxe5 Cd7 15.Ce4! Fb7** Il est risqué de prendre le pion : après 15...Cxe5 16.Dg3 f6 17.Cxf6+ Fxf6 18.Txf6 Txf6 19.Fxe5 Da7+ 20.Fd4 Db8 21.Dxb8 Txb8 22.Fxf6 gxf6 23.Td8+ Rf7 24.c4, les Blancs ont la meilleure finale. **16.Cf6+!** Voir diagramme.



Ce type de coup est habituellement décisif dans la Sicilienne, mais ici les Noirs peuvent et doivent « ignorer » le Cavalier, l'acceptation du sacrifice entraînant la défaite : 16...gxf6 17.Dg3+ Rh8 18.exf6 Dxd3 19.fxe7+ Dg7 20.exf8=D+ etc. **16...Rh8 17.Dh4?! 17.Fd3!. 17...h6** Ici, on a longtemps cru que le Cavalier était toujours intouchable à cause de 17...gxf6 18.Fd3 f5 19.Dxe7 Dc6 20.Tf2 Tg8 21.Ff1 Tg7 22.Dd6 Dxd6 23.exd6 e5 24.Fc3 avec une meilleure finale (*paire de Fous*). mais rien n'est moins sûr après 24...f4! (*idée : ...Ta8-g8*).



Un autre moment intéressant de la partie. Adorjan n'était sûrement pas sans savoir que cette position s'était déjà présentée deux fois précédemment en tournoi, dont une fois avec Kasparov ayant les Blancs. Le 13e champion du monde avait opté pour 18.Dh5 comme dans la partie source (*Geller-Tal, URSS 1976*). La suite fut 18...Fc5 19.Cxd7 Dxd7 20.c3 (*20.Fxc5 Dc6*) 20...De7 21.Tf6 Fe4! 22.Fd3 Fxd4+ 23.cxd4 Fh7! 24.Dh4 (*menace : Tf6xh6*) 24...Ta7 et les Noirs tiennent (*Kasparov - Magerramov, Léninegrad 1977*). **18.Dh3!?** L'approche d'Adorjan est différente. Elle est basée sur la possibilité pour la Dame blanche de venir en d3 et de relancer l'attaque. De plus le coup contient un piège diabolique. **18...Tad8!** Le piège fait des ravages après 18...Cxe5? 19.Cd7!. **19.Dd3 Cxf6!** L'attaque est irrésistible après 19...gxf6 20.Dh3! (*un retour hors du commun*). Après 20...Rh7 suit 21.Fd3+ f5 22.Txf5!. **20.exf6 Fxf6 21.Txf6 e5!** Les Noirs récupèrent la pièce sacrifiée. **22.Df5 exd4 23.Fd3 g6 24.Df2 Rg7** Les Noirs semblent avoir repoussé l'attaque, mais Adorjan trouve un moyen de la ranimer. **25.Tdf1 De7 26.a4!** Afin de gagner la case c4 pour le Fou. **26...bxa4 27.Fc4 Td7 27...De3 28.Dxe3 dxe3 29.Txf7+ Txf7 30.Txf7+ Rh8 31.Rf1 (31.Txb7? Td1+ 32.Ff1 e2) 31...Fe4 32.Re2 Fxc2 33.Rxe3** était possible avec égalité. **28.Fe6!** Adorjan ne lâche pas le morceau et cause toujours des problèmes. **28...Td6** Et non 28...Tc7 29.Dxd4. **29.Txf7+ Txf7 30.Dxf7+ Dxf7 31.Txf7+ Rg8 32.Tf6+ Rg7 33.Tf7+ ½-½**

# Championnat Ouvert Semi-Rapide de Québec 2023

*Samedi le 10 juin 2023*

**1000\$**

**Garantis!**

Si les inscriptions le permettent, des montants majorés seront annoncés.

Au centre de loisirs Saint-Thomas-d'Aquin, 895, avenue Myrand, Ste-Foy

# 8<sup>e</sup>

## Championnat ouvert d'échecs du Pion Fringant

6-7-8 octobre 2023

au Centre multifonctionnel de  
Contrecoeur, 475 rue Chabot  
à Contrecoeur

4 sections au système suisse



### Nos champions

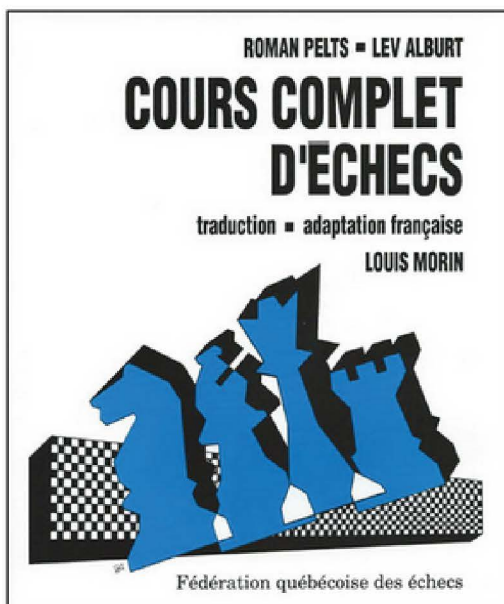
2013 - Mathias Clavel  
2014 - Gaétan Samson  
2015 - Francis Durette  
2016 - Francis Durette  
2017 - Dan Chira  
2018 - Olivier-K. C.-Ratté  
2019 - Ananda Saha

**8 000 \$ en prix**

bourse garantie

Sections	1er	2e	3e	4e	5e
Open	700 \$	500 \$	400 \$	200 \$	125 \$
-2000	700 \$	500 \$	400 \$	200 \$	125 \$
-1700	700 \$	500 \$	400 \$	200 \$	125 \$
-1400	700 \$	500 \$	400 \$	200 \$	125 \$

- **Inscription** : 80 \$ dans toutes les sections. 100 \$ sur place le 6 octobre 2023 avant 17h (*bye après 17h*). Gratuit pour les GMI et MI, 40 \$ pour les MF et Maîtres nationaux FQE, 15 \$ par surclassement.
- **Cadence** : 40/90 min., puis 30 min./mat avec 30 sec. d'incrément à partir du 1er coup.
- **Prix de classe** : 75 \$ par section respectivement pour : A - Open -2200; B -1900; C -1600; D -1300
- Bye disponible (*½ point*) pour les deux premières rondes.
- **Cote** : Coté FQE-FCE-FIDE pour l'Open. FQE seulement pour les autres sections.
- Grand stationnement gratuit.
- **Hébergement** : amélioration importante à la Colonie de vacances. Plus d'information à venir.
- **Transport** : Métro Longueuil - Autobus 700-701. Arrêt en face de l'Église de Contrecoeur à trois minutes de la salle de tournoi.
- **Inscription en ligne à l'adresse** :



Les règlements de A à Z au jeu d'échecs, tel est l'objectif précis de ce *Cours complet d'échecs* agrémenté d'exemples éloquentes. Ces règlements élémentaires conduisent avec à-propos à d'étonnantes ressources échiquéennes. Nous passons de principes presque enfantins à des cas de plus en plus savants et subtils. Constamment, grâce à la clarté du *Cours*, nous nous amusons tout en nous émerveillant. Car c'est vraiment un jardin des merveilles qui s'entrouvre pour les adeptes de tout âge.

En vente sur le site de la Fédération québécoise des échecs.

32,95 \$ + taxes et transport

### *Un extrait : partie 89*

#### **Ezerski - Leltchouk**

URSS 1950

**1.e4 e5 2.f4 Cc6** Une façon peu courante de refuser le Gambit du Roi. **3.Cf3 d6 4.fxe5?** Mieux vaut poursuivre l'attaque contre le pion central par 4.d4. **4...Cxe5?** Pourquoi abandonner le centre sans combat ? Les Noirs obtiennent une bonne position en dégageant la sortie du Fou-Roi et de la Dame par 4...dxe5. **5.d4** Finalement, ce sont les Blancs qui dominent le centre. **5...Cg6?** Perte d'un important tempo. Mieux vaut tenter d'échanger les Dames par 5...Cxf3+ 6.Dxf3 Df6. **6.Fc4 Fe7 7.0-0 Cf6 8.Cc3 0-0 8.De1!** Cette manoeuvre peu banale mérite des éclaircissements. Les Noirs menaçaient d'effectuer le pseudo-sacrifice 9...Cxe4! 10.Cxe4 d5 afin de démolir la phalange de pions blancs au centre. La Dame défend donc le pion « e » tout en menaçant de gagner l'aile-Roi au moment opportun. **9...Te8?** On peut concevoir une telle hâte à opposer la Tour à la Dame blanche, mais le coup joué affaiblit la case f7. La position des Noirs est resserrée, donc réclame des échanges de pièces à cor et à cri. Mieux vaut 9...Fe6.

Si les Blancs réagissent par 10.d5?, ils obstruent la diagonale de leur propre Fou. **10.Cg5** Le Cavalier exploite l'affaiblissement de la case f7. **10...d5?** Il faut toujours savoir admettre ses erreurs précédentes. Mieux vaut 10...Tf8 ou 10...Ch8. L'ouverture des lignes qui résulte de 10...d5 favorisera finalement le camp le mieux développé. **11.Cxd5 Cxd5?** Les Noirs courent à leur perte. Mieux vaut sacrifier un pion (11...Fe6, 11...Tf8 ou 11...Ch8) que perdre les pédales. **12.Fxd5** Peut-être que les Blancs n'en croient pas leurs yeux. Ils gagnent les yeux fermés après 12.Cxf7!. **12...Fgx5 13.Fxf7+ Rh8 14.Fxe8 Fxc1** Les Blancs commencent à entrevoir divers réseaux de mat. **15.Fxg6** Élimination d'un important défenseur de la case f8. **15...Fxb2?** Enfin, voici l'erreur tant attendue qui donne lieu à une brillante combinaison. Grâce au 12e coup blanc, les Noirs obtiennent malgré tout une certaine compensation pour la qualité en moins après 15...Fg5 16.Ff7 Dxd4+. **16.Dh4!!** Attraction de la Dame noire et menace double. **16...Dg8** Et non pas 16...Dxh4 17.Tf8 mat. **17.Tf8! 1-0** La Tour se prosterne devant la Dame en lui susurrant: « *Je me rends, Votre Majesté* » !

# Les échecs stratégiques

avec le Grand maître Alexandre Le Siège



## Est-ce que l'ouverture Catalane vous embête ?

Moi aussi, figurez-vous ! Plus vraiment maintenant, mais par le passé, l'ouverture me posait beaucoup de problèmes. La Catalane est une ouverture solide et très positionnelle qui force les Noirs dès les premiers coups à trouver un système efficace pour la contrer. Il n'est donc pas étonnant qu'elle soit devenue si populaire dans le répertoire des meilleurs joueurs au monde. Carlsen l'a même osée lors de son match de championnat du monde contre Nepomniachtchi.

Aujourd'hui, j'aimerais vous proposer de regarder la suite la plus classique pour combattre la Catalane. Si l'on est un joueur régulier de Nimzo-Indienne ou Gambit-Dame refusé, il est important d'avoir dans son sac à outils au moins une suite très solide pour débiter. Ensuite, on pourra rajouter quelques options supplémentaires pour ne pas être trop prévisible ou bien pour rechercher des positions plus tranchantes.

### 1) Les Blancs jouent 7.Dc2

**1.d4 Cf6 2.c4 e6 3.Cf3 d5 4.g3 Fe7 5.Fg2 0-0 6.0-0 dxc4** C'est le début de la suite principale : l'idée consiste à développer le Fou c8 pendant que les Blancs sont occupés à regagner le pion c4. La plupart des joueurs qui n'ont pas étudié la Catalane ou qui n'y ont pas été exposés ont énormément de difficultés à réagir correctement de manière spontanée. La clé contre la Catalane est de neutraliser le puissant fou g2, éliminant ainsi la prétendue « *pression catalane* ». De plus, une autre difficulté réside dans la fenêtre d'exécution étroite, ce qui signifie que les Noirs ne peuvent se permettre de perdre du temps. Voyons quelques exemples de ma pratique où les Noirs ont failli à la tâche : **6...Cbd7 7.Dc2 c6 8.Cbd2 Te8?**

Perte de temps cruciale; 8...b6! 9.e4 dxe4? (9...dxc4) 10.Cxe4 Cxe4 11.Dxe4 Fb7 12.Td1± (Le Siège-Nikulich, Laval 2018). Bien que le Fou ait réussi à atteindre b7, la poussée libératrice ...c6-c5 est pratiquement impossible à réaliser. **9.Td1 Dc7** Plus on attend, plus notre position se détériore : 9...Cf8? 10.e4 dxe4 11.Cxe4 Cxe4 12.Dxe4+- (Le Siège - Rodrigue-Lemieux, Carnaval 2017). **10.e4±** (Le Siège-Saha, Championnat du Québec 2019). Les Noirs vont souffrir pour le reste de la partie avec leur mauvais Fou. **7.Dc2**



7.Da4 a6 réduit simplement les options blanches; 7.Ce5 fera l'objet de la prochaine partie. **7...a6!** 7...c5?! est une idée naïve qui combat le centre blanc, mais n'aide en rien le Fou c8. Je pense que lorsque l'on sait ce qu'il ne faut pas faire dans la Catalane, on est sur la bonne voie pour savoir quoi faire. Après 8.dxc5 Fxc5 9.Cbd2 (ou 9.Dxc4) 9...Cc6 10.Cxc4, la position a l'air équilibrée, mais elle est loin de l'être et même extrêmement désagréable à jouer en pratique. Le fou en g2 exerce une pression constante qui persiste souvent jusqu'en finale. Il faut éviter à tout prix ce type de scénario ! Par ailleurs, l'idée de jouer 7...a6 est facile à comprendre : les Noirs veulent jouer ...b7-b5/...Fc8-b7 après la capture du pion c4. **8.a4**

Un affaiblissement plus ou moins nécessaire, car la pratique approfondie a démontré que les Blancs n'ont rien après 8.Dxc4 b5 9.Dc2 Fb7 10.Fd2 (*l'étrange suite contemporaine qui prévoit de perturber le développement des Noirs par Fd2-a5. Contre le plus traditionnel 10.Ff4, on peut simplement suivre ce que l'ordinateur suggère : 10...Cc6 11.Cc3 Cb4 12.Db3 c5=) 10...Fe4 11.Dc1 c6! (le plus simple : menace ...Fe4xf3 et empêche Fd2-a5) 12.Td1 Cbd7* suivi d'un éventuel ...c6-c5. Les Noirs ont résolu leurs problèmes d'ouverture. **8...Fd7!** Les Noirs préfèrent éteindre en priorité le feu du Fou g2 avant de réagir au centre. Encore une fois, 8...c5 9.dxc5 Fxc5 10.Dxc4 donne une position confortable aux Blancs. **9.Dxc4 Fc6 10.Fg5** Le coup naturel 10.Cc3? est une erreur classique réfutée par 10...b5! 11.Dd3 b4 12.Cb1 Fe4 13.Dd1 c5. Par ailleurs, Avrukh suggère 10.Ff4 dans son livre sur la Catalane. Un bon antidote semble simplement être 10...Fd6 11.Dc1 (*11.Cc3 Fxf4 12.gxf4 Cbd7 est très solide*) 11...Cbd7 12.Cc3 Cd5. En général, les Noirs peuvent envisager l'avenir avec optimisme grâce à une structure solide et l'absence de mauvaises pièces. **10...Cbd7** Il y a d'autres choix possibles, comme 10...a5 suivi de Cb8-a6, mais il me semble plus simple d'aller chercher la paire de Fous et de reprendre avec le Cavalier en f6. Le faire immédiatement n'est pas aussi bon, car 10...h6 11.Fxf6 Fxf6 12.Td1 Cd7 13.Cc3 suivi de e2-e4 est embêtant pour le moins. **11.Cc3 h6 12.Fxf6 Cxf6 13.Tfd1** 13.b4 contre le plan de la partie, mais 13...Fd5! est une manœuvre typique à connaître : 14.Cxd5 exd5 15.Db3 c6÷ (*Nepomniachtchi-Giri, 2022*); 13.a5 Dd6!. **13...Dd6!** (*Giri-Grischuk, 2022*). J'aime bien ce coup qui prépare ...Dd6-b4.



Je veux éviter de m'aventurer trop loin dans la théorie. Les Noirs ont une position solide et facile à jouer. Le plan consiste en une combinaison de ...Dd6-b4 et ...Tf8-d8. De là, ils pourront parfois regrouper leurs pièces avec ...Fc6-e8, ou bien jouer en vue de la poussée ...c7-c5.

## 2) Les Blancs jouent 7.Ce5 Cc6! 8.Fxc6

**1.d4 Cf6 2.c4 e6 3.Cf3 d5 4.g3 Fe7 5.Fg2 0-0 6.0-0 dxc4 7.Ce5** Un coup très *tricky*, mais surtout très dangereux si on est bien préparé. **7...Cc6!** Un coup loin d'être évident, mais l'idée, encore une fois, est de libérer le Fou c8 à tout prix ! Encore une fois, 7...c5 échoue à égaliser, car il ne résout pas le problème du mauvais Fou. Après 8.dxc5 Fxc5 9.Cc3, aller en finale ne ferait qu'aggraver la situation : 9...Dxd1? 10.Txd1±. **8.Fxc6**



8.Cxc6 sera le thème de la prochaine partie. **8...bxc6 9.Cxc6 De8 10.Cxe7+ Dxe7** Les Blancs visent à gagner un pion dans cette variante, mais à fort prix : la perte du Fou de cases blanches. Il y a maintenant trois différents coups que les Noirs peuvent affronter. La suite n'est pas très dangereuse en soi, mais je pense qu'il est essentiel d'en bien connaître les contours généraux. **11.Dc2** Le coup principal.

Les deux autres options sont:

A) **11.Ca3 c5 12.dxc5 Dxc5 13.Dc2 13.Fe3 Dh5 14.f3 e5 15.Cxc4 Fh3 16.Te1 e4** Une position typique où les Noirs ont pleine compensation grâce à la faiblesse du Roi blanc. **13...Fb7 13...Fa6!?. 14.Dxc4 Dxc4 15.Cxc4 Fa6 16.b3 Fxc4 17.bxc4 Tfc8 18.Fe3 Txc4=;**

B) **11.Da4 e5!** Attention ! Contre 11.Da4, il faut éviter la poussée 11...c5?! 12.Da3!. **12.dxe5 Dxe5 13.Dxc4** 13.Cc3 Ce4!=. **13...Fe6 14.Dd3** 14.Dc2 Ff5 15.Dc4 Fe6=. **14...Tad8 15.De3 Dh5 16.f3 Fc4 17.Cc3 Tfe8 18.Df2 Cd5** Les Noirs ont une compensation plus qu'adéquate, mais ce n'est pas l'unique façon de jouer. En général, on peut improviser, car la faiblesse du Roi blanc est permanente.

**11...c5 12.Dxc4 cxd4 13.Dxd4 e5 14.Dh4 h6** Le plus logique pour empêcher Fc1-g5; 14...Db7 est un autre grand coup. **15.Cc3** 15.b3 Td8 (*menace : ...Td8-d4*). **15...De6 16.Fe3 Fb7** 16...Fa6. **17.f3 Tfc8** Si vous oubliez la théorie pendant une partie, ce n'est pas trop grave, car plusieurs suites sont sensiblement équivalentes.

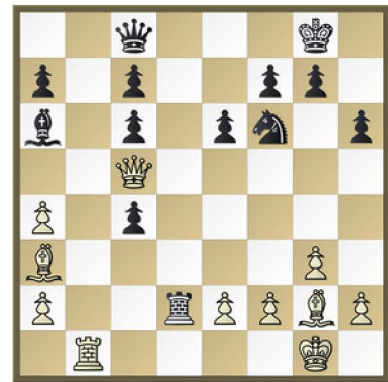
### 3) Les Blancs jouent 7.Ce5 Cc6! 8.Cxc6

**1.d4 Cf6 2.c4 e6 3.Cf3 d5 4.g3 Fe7 5.Fg2 0-0 6.0-0 dxc4 7.Ce5 Cc6! 8.Cxc6**



Les Blancs conservent leur puissant fou g2 et espèrent exercer une pression sur les pions triplés. **8...bxc6 9.Ca3** C'est la suite moderne qui mène à une position très étrange et peu orthodoxe; 9.Fxc6 est sans venin : 9...Tb8 10.Cc3 (*10.b3 Fa6*) 10...Fb7 11.Fxb7 Txb7=. Les pions doublés sont amplement compensés par l'activité des pièces noires, sans compter que ...c7-c5 peut régler ce problème à tout moment. **9...Fxa3 10.bxa3 Fa6!** Conserver le pion c4 est la clé, sans avoir peur de sacrifier celui en c6. La suite démodée 10...Cd5 est trop passive à mon goût et offre des chances d'avantage aux Blancs.

**11.Dd2!?** Au lieu d'être matérialistes (*11.Fxc6 Tb6=*), les Blancs veulent installer une puissante Dame en a5. **11...Tb8** Active la Tour et la soustrait à l'activité du Fou g2. **12.Da5** 12.Fxc6? Cd5. **12...Dc8 13.a4** Empêche ...Tb8-b5 et prépare Fc1-a3. Toute cette suite a acquis de la notoriété depuis la partie de haut niveau So-Nakamura en 2016. **13...Td8 14.Fa3** Les Blancs sont obligés de faire la course vers l'avant. Après 14.e3? c5! 15.Dxc5 Cd7 16.Da5 c5, le pion passé c4 devient un atout considérable. **14...Txd4 15.Tab1** Les Blancs ont 2 pions de moins, mais espèrent dominer les cases noires. La clé de la position pour les Noirs est de ne pas avoir peur de sacrifier la qualité. Par exemple : A) 15.Fc5? Td5! 16.Fxd5? cxd5-+; B) 15.Tfd1? Td5!-+. **15...Txb1 16.Txb1 h6 17.Dc5!** A) 17.Fxc6? c3! 18.Dxc3 Tc4 19.Df3 Dd8!; B) 17.Fc5? Td5! 18.Fxd5 cxd5. **17...Td2**



Les Noirs ont une bonne position. Je vous invite à la creuser par vous-même si vous sentez le besoin de l'approfondir. Aujourd'hui, nous n'avons fait qu'effleurer cette grande suite, mais j'espère que cela vous offre une solide base pour poursuivre votre préparation contre la Catalane. Mes autres recommandations contre la Catalane sont la variante fermée (*avec ou sans ...Ff8-b4+*) si vous aimez les guerres de tranchées et les positions à contre-jeu, ainsi que 4...dxc4 suivi de ...c7-c5 si vous préférez un jeu plus concret. Ces deux suites ont fait leurs preuves sur le plan théorique.



# Avis de convocation

Les membres de la Fédération québécoise des échecs (FQE) sont conviés à l'Assemblée générale annuelle de la Fédération qui aura lieu le 29 juillet 2023 à 15h. L'Assemblée se tiendra à la Maison du Loisir et du Sport, 7665 boul. Lacordaire à Montréal. Salle Harfang des Neiges, 2e étage.

Stationnement gratuit



## Accès :

Sud - Métro Cadillac, puis autobus 32 nord (*Lacordaire*)

Nord - Métro St-Michel, puis autobus 141 est (*Jean-Talon*)

Il sera possible de participer à la réunion via Zoom à l'adresse :

<https://us06web.zoom.us/j/89707944452?pwd=ZnV1c21Ld0hZQ2orUE96bGJieTJ6Zz09>

Code secret au besoin : 840246

L'ordre du jour est exposé ci-après :

1. Présences et quorum
2. Lecture et adoption de l'ordre du jour
3. Lecture et adoption du procès-verbal de la dernière assemblée générale annuelle
4. Points découlant du dernier procès-verbal de la dernière AGA
5. Rapport du Trésorier et présentation des États financiers examinés pour l'année financière 2022-23
6. Nomination du vérificateur
7. Rapport du Président et dépôt du Rapport d'activités
8. Modifications au règlements généraux
9. Élections des officiers
10. Fixation de la cotisation maximale des membres
11. Levée de l'Assemblée

