

Les glorieux tissus



À droite, *Alicante*. Une petite rayure « Matelas » tissée dans une toile à chevrons. Par Etamine. Ci-dessous, *Gazebobordure* très large sur fond uni. Elisabeth Carouste et Maria Bonetti pour Etamine et en bas, un stand parmi les autres. Textures et couleurs nouvelles.

tissus, les voilages, la passementerie, les tapis d'art, tous produits haut-de-gamme à l'image des « éditeurs » français et de leurs invités, 140 exposants en tout.

Cette année, à la biennale des éditeurs de la décoration, comme au Salon du meuble, on retrouve dans les pièces exposées, des relents de ce passé qu'on évoquera au cours des prochaines années: la Révolution française. S'il y a encore (il y en aura toujours) des dessins stylisés, géométriques, on décele un retour certain vers les imprimés, les fleurs, les dessins à l'orientale... un goût pour les fleurs, les fruits exotiques... une évocation de voyages vers le confort d'ailleurs.

Au rayon des tissus, un retour aux grands imprimés qui fait un peu peur aux conservateurs, mais ces imprimés, si importants soient-ils, sont très souvent de couleurs estompées, passées au gris, à l'ambre ou au bleu. Les textures sont riches et la soie y tient une place importante.

La biennale des éditeurs de la décoration laisse à tous ceux qui ont eu le plaisir de la visiter le souvenir d'un grand jardin et le goût qui a présidé à l'élaboration de chaque stand, chaque kiosque, même le plus petit est une des meilleures preuves qu'en France, quand le goût et la tradition se donnent la main, c'est pour le plus grand bonheur de tous.

MADELEINE DUBUC



À travers une série de visites dans les différents pavillons qui formaient, au cours du mois de janvier, la Foire internationale du meuble de Paris, une pose qui... s'impose: la visite à la biennale des éditeurs de la décoration, événement qui se tient à tous les deux ans au Grand Palais et qui constitue un des, sinon le point marquant d'une semaine fort occupée.

La biennale des éditeurs est réservée aux professionnels.

Elle demeure, de deux ans en deux ans, l'exposition la plus délicieusement agencée qu'il nous a été donné de voir.

« Mieux qu'un salon, disent ses porte-paroles, c'est le reflet d'un certain art de vivre à la française, d'une forme de culture et d'une progression constante dans une profession millénaire. »

Aucun mot d'ordre formel n'est donné aux exposants, tout au plus leur suggère-t-on, dans des réunions préliminaires, nous dit M. Cormorant, le président de la CSTA (Chambre syndicale des tissus d'ameublement) certaines idées de base sur l'agencement des stands, petits et grands, dans lesquels sont exposés les



© Association Française des Éditeurs de Tissus



**DES IDÉES-
CADEAUX
BRILLANTES**
POUR LA
SAINT-
VALENTIN

CLOVIS
LUMINAIRE

Jusqu'au
14 février

Venez voir
tous nos

**SPÉCIAUX
«ÉTIQUETTES
JAUNES»**

10%
60%

MODERNE
POUR LA
CUISINE

Choix de couleurs
Ord. 29,95\$

Spécial 23,95\$

FLEXIBILITÉ
EXCEPTIONNELLE
SUPERIOR
S-300
CHOIX DE COULEURS
Ord. 59,95\$
Spécial

49,95\$

ACHÉTEZ UN
CERTIFICAT-
CADEAU
20% de rabais

Exemple
100%
pour
30%

Prix
spécial
sur toutes
nos lampes
à halogène

Rabais de 20%

LIGHTOLIER

2 projecteurs (no 8200)
plus rail d'un mètre (no 911)
Ord. 129,95\$
Spécial 99,95\$

Projecteur ord.
35\$

SPÉCIAL SUR
TOUS NOS
VENTILATEURS DE 42 PO.
y inclut les couleurs

Lumière Un seul
en sus prix
Ord. de 79,95\$
à 99,95\$

65\$

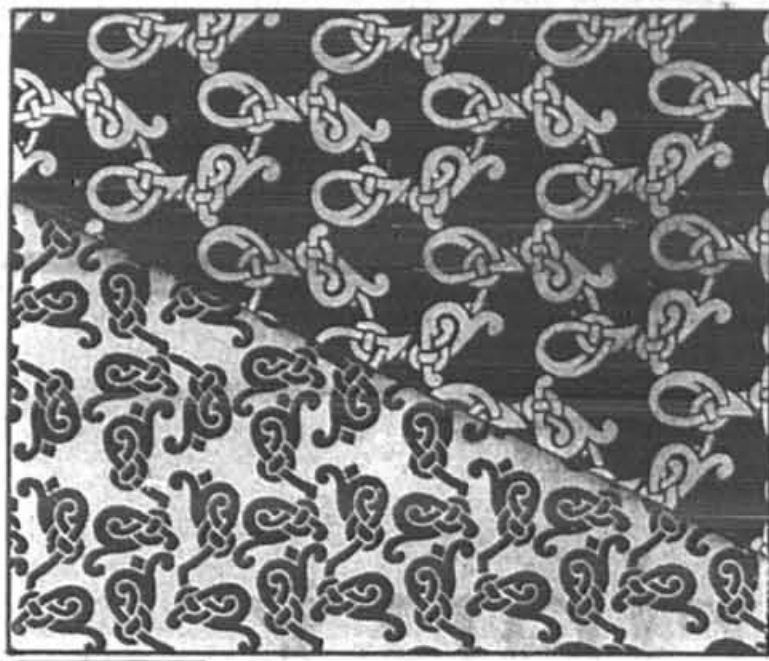
LUMINAIRE
CLOVIS
LIMITÉ

3 magasins

6924 est. St-Hubert
276-2621
(PRÈS DE BELANGER)

1126 est. Mont-Royal
527-1261
(PRÈS DE CHRISTOPHE-COLOMB)

5001, rue Wellington
766-4333
(COIN 5^{ème} AVE)



Signés Andrée Putman, deux motifs d'inspiration 1930 baptisés «Venise» et «Pise» imprimés sur velours de coton.

Tendances 89 à la biennale des éditeurs de la décoration

■ A tous les deux ans, à Paris, au Grand Palais, se tient la biennale des éditeurs de la décoration que le président de CSTA (Chambre syndicale des Textiles d'ameublement) M. R.A. Cormorant définit comme une «grande fête».

Les organisateurs, comme à l'accoutumée, ont établi cette année une liste des dernières tendances dans le domaine des tissus d'ameublement. Nous vous présentons ici cette liste qui va toucher tous les aspects nouveaux de cette merveilleuse production dont la France reste la reine. On se rappelle que chaque nouveau tissu de haute gamme exige de douze à vingt-quatre mois d'étude ou de mise au point avant qu'il ne soit présenté au public. Chacun d'entre eux, signé de noms

internationalement connus dans le domaine de la décoration et de l'ameublement est en soi une œuvre d'art.

● Les matières naturelles restent toujours prévalentes et si le coton est la fibre la plus utilisée, brute ou dans la préparation d'autres matières, on perçoit une poussée du côté du lin.

● La soie devient de plus en plus la fibre de luxe par excellence, mais elle reste irremplaçable pour son touché, son lustre et son raffinement.

● Le velours, longtemps dédaigné, réapparaît et on peut prédire qu'il reprendra sa place dans les tissus de base de l'ameublement.



Par Kaffe Fassett, un dessin de fleurs mêlées à teintes tropicales.

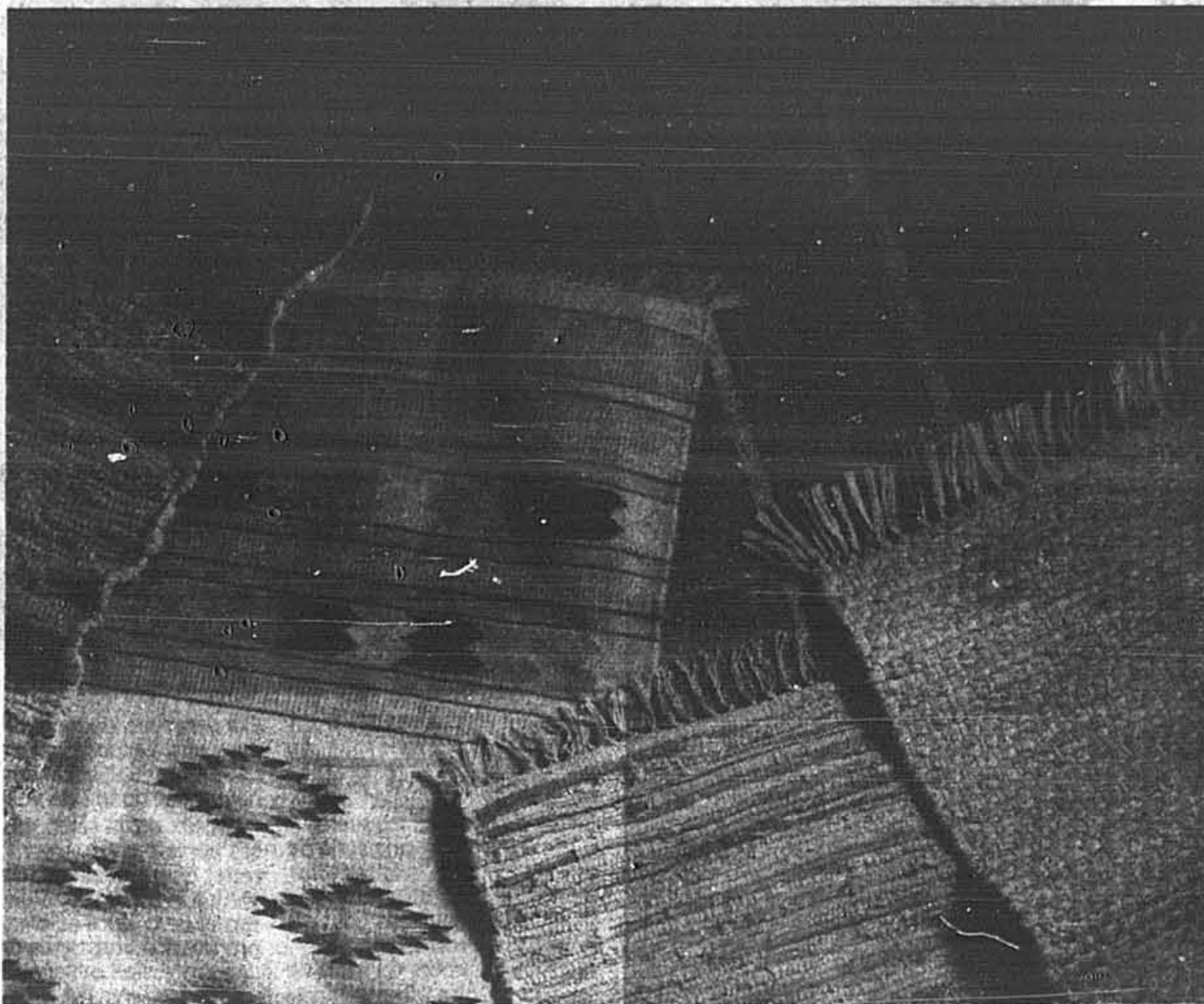
● Les velours épinglés (ou côtelés) sont toujours présents dans les collections, soit en coton, soit en laine et coton, avec des motifs géométriques inspirés de tapis ou de l'Afrique.

● Le graphisme des dessins reste très varié, mais dans la lignée de la fin du XVIII^e siècle, les rayures et les larges écossais sont en faveur.

● Les imprimés foisonnent, soit sur coton ou sur lin, et même sur les matières plus précieuses, comme le moiré ou l'ottoman.

● Les coloris deviennent francs et gais et s'éloignent des tons sourds et sombres. Le jaune est très en faveur, de même que les bleus francs et les rouges clairs. Mariages de vert/bleu, vert/jaune, bleu/jaune, fuschia/jaune.

20% de rabais sur tous les tapis sur notre plancher.



Et lorsqu'on dit tous les tapis sur notre plancher, on veut dire tous nos tapis. A partir des superbes dhurries et tapis tressés jusqu'aux renversants tapis de coton et coton peigné. A partir des minuscules carpettes qui peuvent servir d'essuie-pieds jusqu'aux gigantesques tapis pour votre salon. Ils sont tous tressés et teints à la main. Et ils durent tous très très longtemps, contrairement à la vente. Alors venez chez Pier1, dès cette semaine.

Prix en vigueur jusqu'au 15 février 1989

Montréal: 1108 rue Ste. Catherine ouest. 866-6166 • 6720 rue St. Hubert. 270-3054 Westmount: 4823 rue Sherbrooke ouest. 931-9128 Brossard: 7205 boul. Taschereau. 656-9383 Laval: 1793 boul. St. Martin ouest. 681-4634 Pointe-Clair: 183 boul. Hymus. 695-1942 St. Léonard: 6839 rue Jean Talon est. 256-5299. lun.-mer. 9h30-18h00. jeu. & ven. 9h30-21h00. sam. 9h30-17h00 Ottawa: 1158 rue Marivale 613-225-4790. lun., mar., & sam. 9h30-18h00. mer.-ven. 9h30-21h00 • 184 rue Rideau 613-237-0133. lun.-mer. & sam. 9h30-18h00. jeu. & ven. 9h30-21h00.

**Pier 1
imports**
Un monde à découvrir.

Le choix d'un service de vaisselle

MARLENE ORTON
Presse Canadienne

■ Le duc et la duchesse d'York ont pris leur temps. Wayne Gretzky et Janet Jones ont fait de même. Pour les futurs mariés, le choix d'un service de vaisselle est un détail faisant immanquablement partie des préparatifs de mariage.

Les manufacturiers de vaisselle, quant à eux, ont inondé le marché de services de tous les styles et de tous les prix, du service de \$40 à celui de \$2 300, ce dernier étant le modèle Dynasty de Minton, un service peint à la main, à bordure or. Le service de vaisselle se compose d'une assiette à diner, d'une assiette à salade, d'une assiette à pain, d'une tasse et soucoupe.

Vaisselle de métal, de grès, de porcelaine dure ou tendre. Que choisir?

Le prince Andrew et son épouse, Sarah, ont choisi un service de porcelaine tendre de Minton — Minton étant une filiale de Royal Doulton — modèle St. James, de \$275. Le motif est constitué d'une mince ligne bleu cobalt sur un fond ivoire.

Le couple Jones-Gretzky a fait le tour de tous les magasins de porcelaine à travers le pays, avant d'arrêter son choix sur un service de porcelaine tendre de Royal Doulton, modèle Albany, présentant un motif de fines fleurs bleu et gris sur un fond crème (\$175).

Pour de nombreux couples, la porcelaine fine tendre constitue le premier choix. Cette porcelaine connue pour sa résistance aux chocs, sa durabilité, est fort populaire. Le modèle le plus connu au monde est le service classique de Wedgwood, modèle Amherst, qui présente une fine ligne platine sur le bord extérieur. Le prix au détail est de \$175 par service.

Selon Gail McMillan, directrice de McIntosh and Watts, à Ottawa, la plupart des couples dépensent environ \$130 pour un service de porcelaine.

«De nombreuses futures mariées, dit Mme McMillan, viennent au magasin deux ou trois fois par semaine pendant deux ou trois semaines, prenant leur temps juste pour examiner les services. Quand elles ont une idée du genre de motif qu'elles veulent, nous leur montrons alors l'avantage que présente la porcelaine tendre sur le grès ou vice-versa, selon leur style de vie.»

Le grès n'est pas nécessairement plus robuste que la porcelaine tendre, cette dernière étant dite tendre parce qu'elle est composée à 50 pour cent de cendre d'os d'animal mélangée à de l'argile et à d'autres agents. La publicité de Wedgwood, d'ailleurs, fort judicieuse, fait passer le message en montrant un autobus londonien avec cinquante passagers à bord posé sur quatre tasses inversées. La même publicité répète la scène, une fois, avec une Rolls Royce, une autre fois, avec un tank.

Le grès, quant à lui, doit sa durabilité à une cuisson à haute température, à un corps plus massif et à des bords arrondis, ceux-ci résistant davantage aux chocs.

Art d'harmoniser
une table

«Une fois que la future mariée a fait un premier choix sur trois ou quatre modèles, poursuit Mme McMillan, nous les exposons sur une table, recréant le contexte d'un dîner. Ainsi chaque service est placé sur une nappe et un napperon assortis, accompagné de couverts et de verres également assortis.»

Rosemary Uiberlacher, qui a dirigé plusieurs magasins McIntosh and Watts, distingue deux groupes de clientes: la jeune mariée romantique qui recherche des teintes douces et des fleurs délicates, et la femme d'affaires qui penche plutôt vers le motif classique, un motif généralement simple et élégant sur fond très blanc.

Diane Terris, directrice adjointe de Lawley's of London, à Dartmouth, en Nouvelle-Ecosse, vend généralement des services de vaisselle pour 10 à 12 personnes, remarquant que les dîners et les réceptions chez soi deviennent un mode de vie de plus en plus recherché chez les jeunes couples.

Le motif Albany qu'a choisi le couple Jones-Gretzky est particulièrement populaire en Nouvelle-Ecosse, note Mme Terris, de même que d'autres services Royal Doulton, comme le magnifique classique Carlyle, qui présente une bordure bleu et or (\$350 le service).

Quand vous choisissez un papier peint

BOB AREHART
collaboration spéciale

■ Il est très important, avant de décider du papier peint à poser dans une pièce, de déterminer à quoi servira cette pièce. Un papier très coloré ou dont l'imprimé est très voyant peut réchauffer l'atmosphère d'un hall d'entrée, d'un couloir, d'une salle à manger, mais il peut écraser complètement l'effet désiré dans un salon ou dans une pièce où il y a déjà des meubles recouverts de tissus.

Quand vous choisissez

un papier peint pour une entrée, assurez-vous que les couleurs et les dessins se marient bien avec ceux des autres pièces qu'on entrevoit en arrivant. Si vous aimez les audaces, vous pouvez vous en permettre, mais ne le faites pas sans avis d'experts. Vous prenez moins de chance à ce moment de regretter vos propres décisions.

Choisir un papier qui se marie bien avec les tissus des tentures, avec les housses des fauteuils est toujours un procédé délicat. Ceci explique



Le papier peint dans cette salle à manger reflète les couleurs du salon. En choisissant un papier peint, regardez non seulement le décor de la pièce mais celui des pièces avoisinantes.

peut-être l'engouement pour le papier texturé ou le «grass cloth» qui n'éteignent rien aux alentours tout en mettant en valeur les teintes ou textures avoisinantes.

Avec un papier imprimé dans le foyer et un papier

texturé dans le salon, vous pouvez sans crainte reprendre l'un ou l'autre de vos choix dans d'autres pièces, comme la salle à manger ou la salle de télévision. Ou encore, vous en servir dans une partie du mur, qu'elle soit en bas ou sur la partie supérieure, vous pouvez

les séparer par une tringle au milieu.

Les papiers peints destinés à la salle à déjeuner ou à la cuisine ont habituellement de plus petits dessins que ceux dont on se sert dans les autres pièces parce que l'espace est moins

grand. Encore dans ce cas, n'oubliez jamais, en faisant votre choix, les couleurs et les imprimés employés dans les pièces avoisinantes. Une bordure autour du mur à la hauteur des plafonds est toujours une bonne façon de donner du relief au papier déjà posé.



Pour ne pas détourner l'attention d'un tableau, le papier peint doit être plus discret.

LIQUIDATION DE RÉNOVATION
60%-80%
SUR TOUTE LA MARCHANDISE

CRÉATIONS EXCLUSIVES DE
Lilly Dee

1216, AV. GREENE, WESTMOUNT 931-6303

VENTE DE DUVETS

	Couettes en duvet d'oie à partir de	Housses pour duvet à partir de	Oreillers en duvet à partir de
Jumeau	119\$	59\$	Standard 45\$
Double	149\$	69\$	«Queen» 55\$
«Queen»	169\$	79\$	«King» 65\$
«King»	209\$	89\$	

VENTE DE FUTONS

	Futon 6"	Base pliante à partir de	Housses pour futon à partir de
Jumeau	79\$	79\$	34\$
Double	99\$	99\$	44\$
«Queen»	119\$	119\$	54\$

Couettes pour bébé disponibles

Pourquoi payer le plein prix?
Achetez directement du manufacturier et économisez!

LES DUVETS UNGAVA

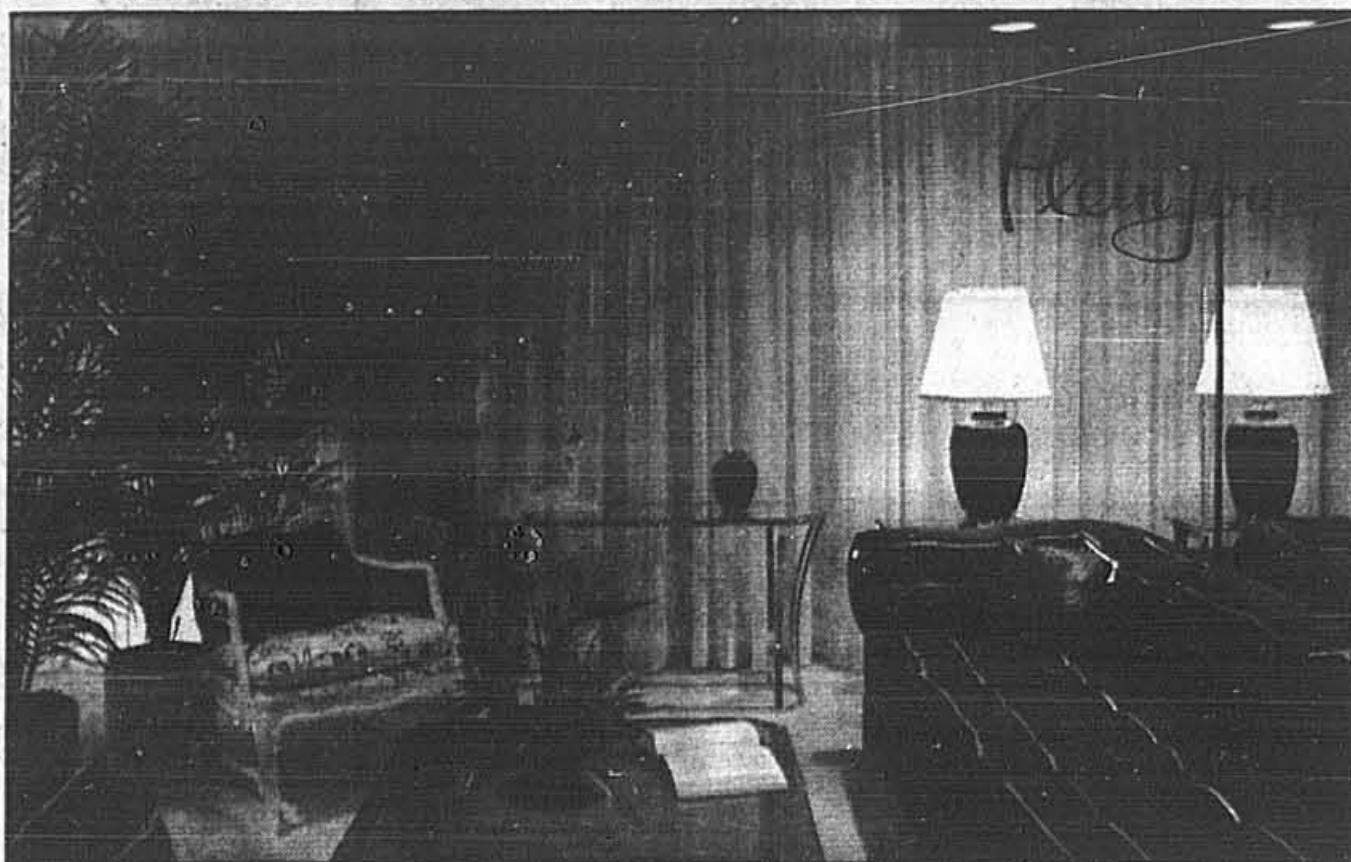
10, av. des Pins ouest, 2e étage
(coin boul. St-Laurent)
287-9276

UN SPÉCIAL EN FÉVRIER!

25% DE RABAIS PLEIN JOUR

Voile • Toile • Bouclé Plus de 100 couleurs et motifs!

Ne manquez pas cette offre exceptionnelle! Pendant le mois de février, vous pouvez vous procurer vos tentures faites sur mesure en superbe Plein Jour et sauvez 25% sur le tissu!



Fenêtres Sensass

CHEZ HARRISON C'EST PLUS FACILE AVEC LE SERVICE D'ACHAT À DOMICILE!

Il suffit d'un coup de fil et nous passerons chez vous quand il vous plaira! Nos décorateurs professionnels vous aideront à METTRE EN VALEUR chaque fenêtre de votre maison. Nous avons un choix d'échantillons de tissus dernier-cri et un tas de BONNES IDÉES!

Nous vous ferons une ESTIMATION GRATUITE et nous prendrons des mesures précises pour vous assurer un résultat impeccable! ET CE, SANS AUCUNE OBLIGATION DE VOTRE PART! Rehaussez vos fenêtres...avec Harrison... c'est tellement facile!

SERVICE GRATUIT D'ACHAT À DOMICILE **738-5555** APPELEZ DÈS AUJOURD'HUI

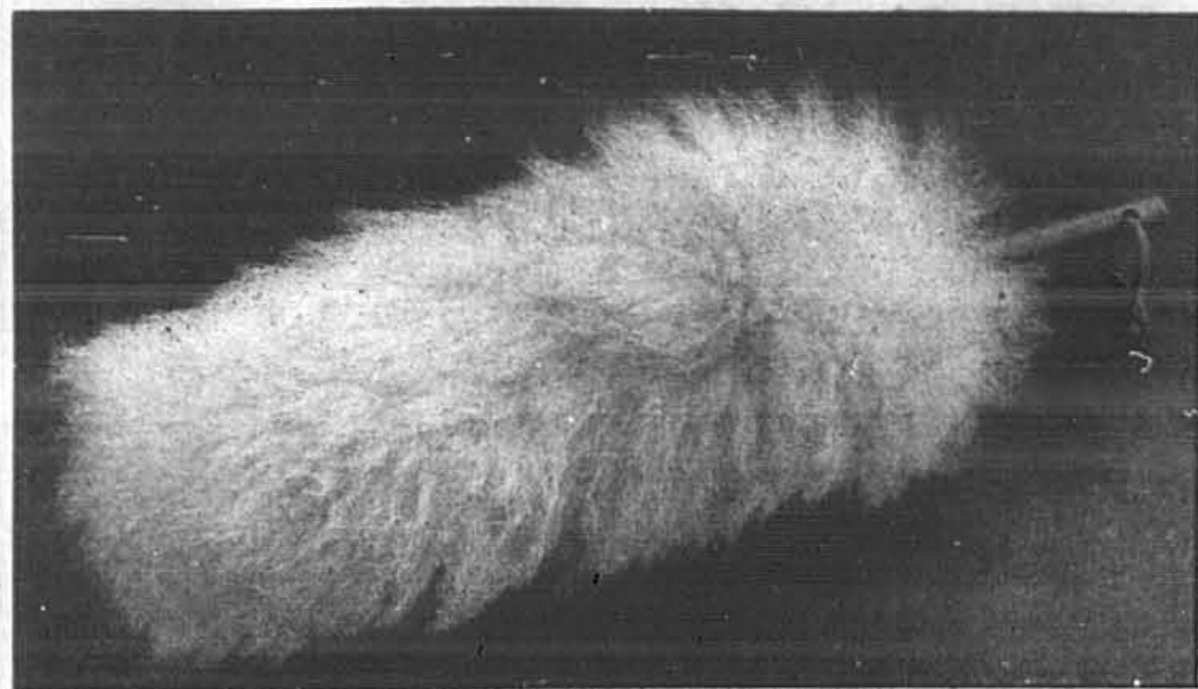
LE TOUT NOUVEAU

HARRISON

POUR HABILLER FENÊTRES, LITS ET SALLES DE BAINS

Décor Décarie - 738-5555 Centre St-Martin - 687-3914 Centre Laval - 688-6342

MAGASINAGE



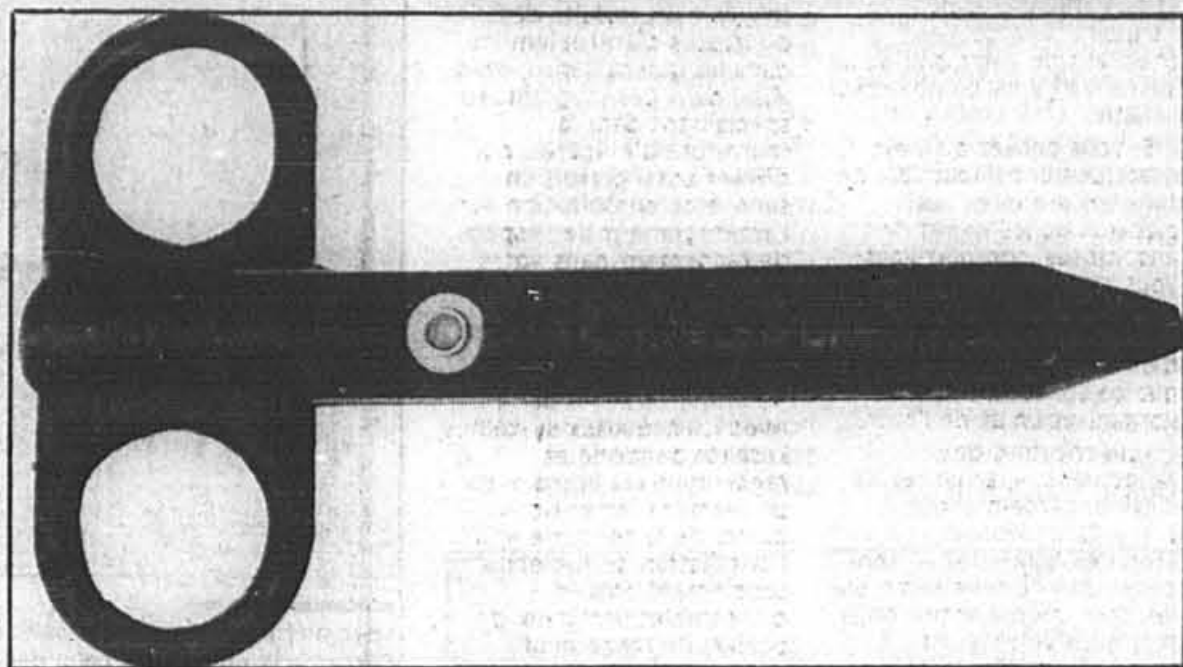
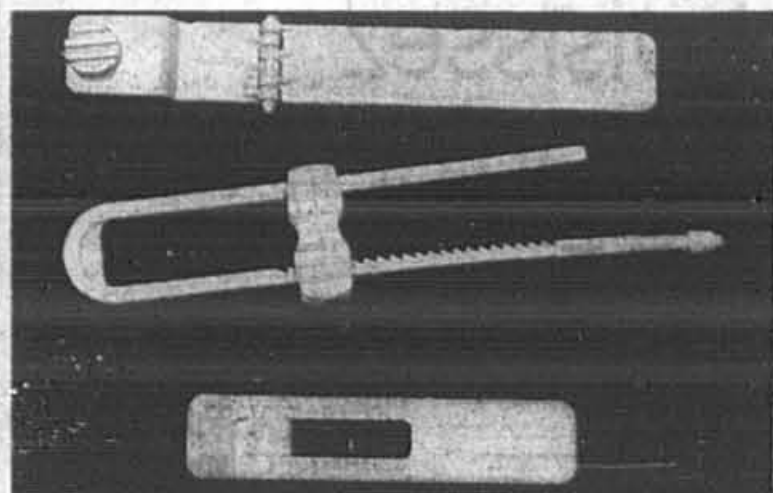
« Plumeau » en laine d'agneau fabriqué en Nouvelle-Zélande. Les huiles naturelles contenues dans la laine attirent les poussières comme un aimant. Pour s'en débarrasser, il suffit de secouer vigoureusement. Le Souk, Carrefour Laval, Laval; Mail Champlain, Brossard. \$12.

RECHERCHE : NICHÈLE DUBREUIL,
collaboration spéciale

PHOTOS : JEAN-YVES LÉTOURNEAU
ET PIERRE McCANN, La Presse

Pratique et sûr

De la collection « Babygard » de Playskool, des loquets de sécurité pour empêcher les enfants d'ouvrir les portes d'armoires, de réfrigérateurs, de cuisinières et de fours micro-ondes. Pharmacie Jean Coutu, 5692 avenue du Parc. Loquet pour réfrigérateur, \$1,89; pour armoires, \$3,59; pour fours, \$4,79.



Ciseaux de sécurité pour les tout-petits. En forme de crayon rouge ou bleu, ils conviennent aux droitiers ou aux gauchers. Pharmacie Jean Coutu, 5692 avenue du Parc. \$2,49.

6 MOIS SANS INTÉRÊT*
*si crédit qualité approuvé

Procurez-vous
dès maintenant
nos beaux meubles
et ne payez
qu'en
août 1989

moyennant un dépôt de 30 %
du 11 février au 18 mars 1989

**mariette
clermont**

6255, rue St-Hubert,
Mtl. 273-7711

2020, rue University,
Mtl. 845-7296

4300, rue De la Savanne,
Mtl. 735-1242

2300, boul. Le Corbusier,
Laval 382-6870

L'expression accessible du bon goût... depuis 1950

Systemes de rangement qui reconquièrent l'espace perdu

KRISTIN GOFF
Presse Canadienne

■ Essayez de vous rappeler, monsieur, la dernière fois où vous avez pu trouver du premier coup d'oeil, sous votre lavabo, votre lotion après rasage, sans avoir à vous débattre au milieu des flacons de déodorant, de shampooing et d'une foule d'autres articles de toilette. Ou, madame, la dernière fois où vous avez sorti votre sac et vos chaussures de l'armoire sans que les chandails de votre ami ou de votre mari vous tombent sur la tête.

Si vous pensez qu'il est pratiquement impossible de tenir les armoires, les placards ou les tiroirs non encombrés, consolez-vous: vous n'êtes pas le seul, vous n'êtes pas la seule. Et ceci ne saurait nullement, aux dires d'un expert, refléter en quoi que ce soit votre sens de l'organisation et de l'ordre.

« Les meubles de rangement — armoires de cuisine, garde-manger, placards, coiffeuses, armoires-penderies — sont construits de telle façon que les gens, même armés de la meilleure volonté, ne peuvent pas être ordonnés », dit Oli Cosgrove, propriétaire de Space Art Ltd, à Ottawa, une des nombreuses boutiques qui, aujourd'hui, se spécialisent dans les systèmes de rangement pour la maison. « Tout ce que vous avez dans ces meubles de rangement, poursuit-elle, ce sont de grands espaces vides que vous êtes supposé remplir de petits articles, empilés les uns sur les autres, de sorte que, en fin de compte, les articles ne restent jamais en place. »

L'idée, dit-elle, est d'avoir des éléments qui doublent l'espace disponible dans une armoire ou un placard et qui rendent les ustensiles, les vêtements et autres articles aisément accessibles.

Ainsi, un système de rangement bien conçu, fonctionnel, exploite au mieux la totalité de l'espace disponible et répond, en même temps, à des critères d'accessibilité et de visibilité.

Par exemple, les meubles sous le lavabo souvent n'ont pas de tablette ou s'ils en ont une, les articles de toilette y sont empilés les uns sur les autres sur une surface relativement réduite, le reste de l'espace au-dessus demeurant inutilisé. Dans un tel arrangement, des articles disparaîtront derrière les piles, de sorte que vous finirez par ramper pratiquement sous le lavabo pour récupérer l'article que vous cherchez.

Pour contourner le

problème de perte d'espace et d'accessibilité dans ces meubles bas, Mme Cosgrove suggère l'installation sur le panneau intérieur de la porte de crochets ou d'éléments porte-articles et, à l'intérieur du meuble, un ensemble de petits paniers superposés que l'on ouvre à la manière de tiroirs.

Le marché aujourd'hui offre un grand choix de systèmes de rangement fabriqués au Canada, aux États-Unis ou en Europe. On trouve ces produits dans les boutiques d'ameublement, dans les quincailleries, mais aussi dans des magasins se spécialisant dans la fourniture d'étagères, qui offrent aussi parfois un service de consultation sur l'aménagement de l'espace de rangement dans votre maison.

Les gens se tournent aussi de plus en plus vers les systèmes de rangement pour les armoires et les placards. Avec les nouveaux systèmes, l'espace penderie et rangement est accru grâce à un réaménagement des barres de la penderie et à l'installation de tablettes supplémentaires et d'ensembles verticaux de paniers de rangement.

Les coûts d'une telle opération varient selon le projet, mais il convient de savoir que même les systèmes les plus élaborés et les plus chers seront du gaspillage si vous ne planifiez pas d'abord la réorganisation de vos armoires, déclare Adrian Sullivan, de Nu Design Shelving and Home Products, à Toronto. Pour que les systèmes de rangement soient fonctionnels, ils doivent répondre aux besoins spécifiques de la famille.

Aussi, avant que vous ne commenciez à magasiner, examinez d'abord ce que vous pensez mettre dans l'espace que vous voulez réaménager. Pensez aux articles les plus en usage, que vous voulez atteindre facilement, et planifiez le rangement de sorte à placer les objets similaires ensemble.

Prenez les dimensions de gros articles, comme l'aspirateur ou les bâtons de golf; de même mesurez l'espace de rangement.

Au moment de l'achat, assurez-vous de vérifier que les systèmes de rangement que vous choisissez s'ajustent parfaitement à votre armoire ou votre placard, qu'ils sont assez robustes pour l'usage que vous voulez en faire. Enfin, si vous envisagez de monter vous-même les systèmes, assurez-vous que leur installation est à votre portée.

La galerie de la décoration

Un amour de vente

...à l'occasion du premier anniversaire de

Décor Cie
INC.

Des économies irrésistibles vous sont offertes sur des meubles de qualité, des lampes et des accessoires de décoration.

Du 6 au 28 février.

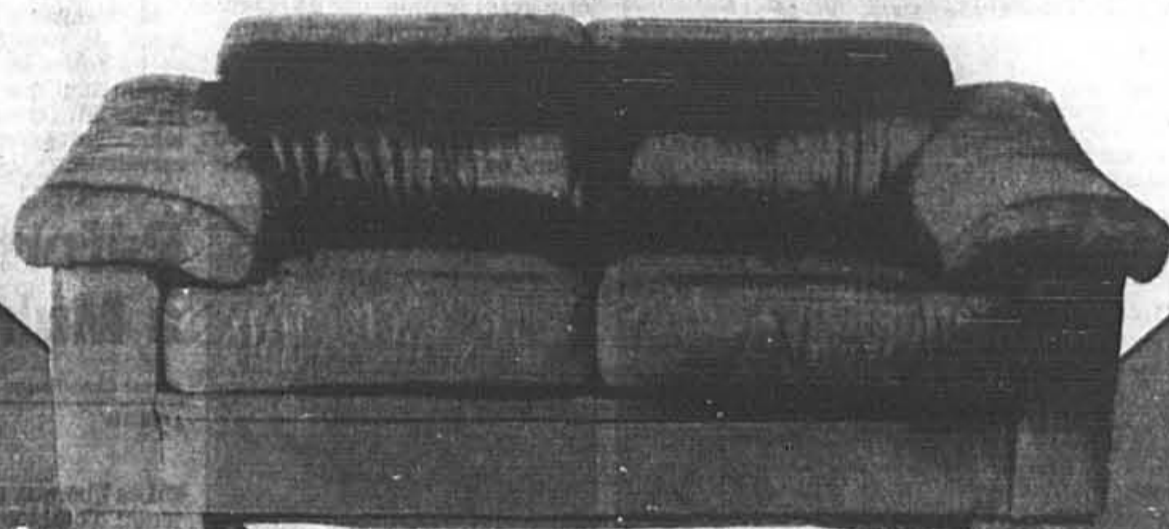


Décor Cie

2352, rue Heron
Sortie 53, route 2-20
Dorval
631-3190

Spécial St-Valentin

Un deux places pour les rapprochements



Causeuses en cuir italien de 999 \$ à 4 000 \$

mobilia

Pointe-Clair
895-2701

Carrefour Laval
687-1447

Galeries d'Anjou
253-5710

Brossard
462-1264

Centre-ville
848-0923

Décoration Bouclair

Le souci de l'excellence pour de grands effets à petits prix



ROSEDALE

Tissus échantillons pour «fait-sur-mesure» à votre mesure

Choisissez parmi notre collection spéciale de tissus échantillons.

De la draperie au couvre-lit, nous avons le style que vous recherchez.

ÉCONOMISEZ 25%

offres spéciales de **ROSEDALE** et de **LUBOTEX**
deux fabricants de renommée

Verticaux, horizontaux et plissés faits-sur-mesure

Nous offrons la sélection la plus complète de catalogues de stores. Plus de 200 styles et 4,000 couleurs TOUS À PRIX TRÈS RÉDUITS! Tels que:

Verticaux «Newport» de Louverdraps
En tissu, offerts en 21 couleurs.

	Prix sugg.	MAINTENANT
48" x 60"	220.00	116.60
60" x 60"	263.00	139.39
75" x 84"	358.00	189.74

Horizontaux de Vertico
Lamelles 1" en aluminium, 66 couleurs.

	Prix sugg.	MAINTENANT
48" x 60"	99.00	65.34
66" x 72"	136.00	89.76
102" x 84"	219.00	144.54

Nous garantissons un meilleur prix que nos concurrents.

LAVAL
1720, boul. des Laurentides
667-3120

LACHINE
3100, Notre-Dame
637-1102

LAVAL
3350, boul. St-Martin
687-8400

ST-LÉONARD
4490, Jean-Talon
725-9175

MONTRÉAL-NORD
5830, Henri-Bourassa
327-1113

LACHINE
3100, Notre-Dame
637-1102

LASALLE
Place Newman
365-7337

DOLLARD-DES-ORMEAUX
Galeries des Sources
683-4711

TERREBONNE
1350, chemin Moody
471-9494

GREENFIELD PARK
Les Galeries Taschereau
672-6372

ST-JEAN
180, St-Joseph
348-1145



L'important c'est que vous soyez **SATISFAIT!**

S E R V I C E A
DOMICILE GRATUIT

331-1093 / 1095

Service à la clientèle incomparable

a belle et la bête

Offrez-lui des présents palpitants à la Saint-Valentin. Elle appréciera tout particulièrement ces épingles en or 14 carats et ces broches en or 10 carats nacrées, aux formes animales. Choisissez une baleine, une grenouille ou un oursin, tels que représentés ici, ou partez à la recherche d'une espèce exotique. Que d'émotions en perspective à la Saint-Valentin avec ces magnifiques bijoux nacrés en forme d'animaux, chez Eaton.

Épingles 39,99 ch.

Broches 79,99 ch.

Vendues chez Eaton Centre-ville, Pointe-Claire et Laval seulement. Rayon 215.

Achats en personne seulement.

EATON



Les libéraux craignent que l'argent recueilli par Michel Gravel n'aboutisse dans les coffres du PC

MARIE TISON
de la Presse Canadienne
OTTAWA

Les libéraux ont dit craindre de voir l'argent recueilli par l'ex-député de Gamelin Michel Gravel aboutir dans les coffres du Parti conservateur.

Ils ont demandé au premier ministre Brian Mulroney de leur garantir que ce ne serait pas le cas.

Dans une lettre adressée au premier ministre hier, trois députés libéraux, Don Boudria, de Glengarry-Prescott-Russell, Gilles Rocheleau, de Hull-Aylmer, et Derek Lee, de Scarborough-Rouge River, ont affirmé que le rapport présenté par le Procureur de la couronne Valmont Beaulieu juste avant le prononcé de la sentence de M. Gravel, lundi, soulevait de nombreuses questions.

Me Beaulieu relatait notamment que l'ex-député de Gamelin avait admis avoir reçu \$35 000 de divers entrepreneurs, qui dési-

raient assister à une réception organisée dans sa résidence mont-réalisée. «L'accusé a avoué avoir reçu \$35 000, mais a soutenu ne pas avoir profité de ces fonds, a déclaré Me Beaulieu. Il a refusé de révéler à qui il avait donné l'argent et où cet argent avait été déposé». Les trois députés ont demandé à M. Mulroney, à titre de chef de parti, de leur garantir que ces sommes n'avaient pas été déposées dans les coffres du Parti conservateur, ou dans ceux d'une agence du parti, et qu'elles ne le seraient pas.

En vertu de la Loi électorale, les noms des individus, des organisations syndicales et des entreprises qui font des contributions de \$100 et plus à un parti politique doivent être rendus publics.

M. Boudria a déclaré en conférence de presse hier qu'il était prêt à croire M. Mulroney s'il lui garantissait que les fonds recueillis par M. Gravel ne s'étaient jamais rendus dans les coffres conservateurs.

Si les sommes en question se sont retrouvées dans la caisse du parti, il faut alors les retourner aux personnes qui les ont versées à l'ex-député de Gamelin, a affirmé M. Boudria.

Ces entrepreneurs ont remis des milliers de dollars à M. Gravel dans l'espoir d'obtenir des contrats du gouvernement fédéral. Si l'ex-député de Gamelin a été condamné, eux n'ont jamais été poursuivis, un détail que les avocats de M. Gravel n'ont pas manqué de souligner lundi.

que la question était toujours devant les tribunaux.

M. Boudria a fait remarquer hier que ce n'était plus le cas.

Le premier ministre a cependant pris M. Boudria de vitesse, mardi, en affirmant que l'idée d'une commission d'enquête sur le mode d'attribution des contrats n'était pas sérieuse. Il a fait valoir que le gouvernement conservateur avait déjà commencé à rendre ce processus plus efficace et plus équitable.

Don Boudria a répliqué hier que jusqu'ici, le gouvernement n'avait effectué des changements qu'au mode d'attribution des contrats du ministère des Approvisionnements et Services. Or, les contrats dont il était question dans l'affaire Gravel relevaient plutôt du ministère des Travaux publics, a-t-il fait observer.

«C'est charrier que de prétendre qu'on va changer tout le système en modifiant une règle ici et là», a-t-il lancé.

Réforme du Sénat: Kaplan reproche à Mulroney son intransigeance

Presse Canadienne
OTTAWA

Les libéraux estiment qu'en rejetant d'emblée les nouvelles propositions de l'Alberta en vue de réformer le Sénat, le premier ministre Brian Mulroney a, par sa propre faute, enfoncé un peu plus encore le Canada dans son bourbier constitutionnel.

Selon la critique libérale en matière de relations fédérales-provinciales, M. Robert Kaplan, l'intransigeance affichée mardi par

M. Mulroney à ce sujet risque seulement d'entraîner la radicalisation du Manitoba et du Nouveau-Brunswick dans leur opposition à l'Accord du lac Meech.

Le gouvernement conservateur albertain du premier ministre Don Getty a indiqué cette semaine être en train de rédiger un projet de loi qui lui permettrait de contourner la procédure prévue dans l'entente constitutionnelle de 1987 et à la province d'élire

elle-même des sénateurs à la Chambre haute.

Mardi à l'issue d'une réunion de son cabinet reseraint, M. Mulroney qualifiait l'initiative d'acceptable. En vertu de l'Accord du lac Meech, un gouvernement provincial est invité à soumettre à Ottawa une liste de candidats-sénateurs à partir de laquelle le premier ministre fait un choix pour combler les sièges vacants.



Robert Kaplan

SONDAGE GALLUP

La confiance à l'endroit des partis politiques s'estompe

Les données recueillies par l'Institut Gallup donnent à penser que les Canadiens éprouvent en général peu de respect et de confiance envers les partis politiques. En effet, seuls 18 p. cent d'entre eux manifestent une confiance élevée ou assez élevée à leur endroit, alors que cette proportion était de 22 p. cent en 1984 et de 30 p. cent en 1979.

Il est intéressant de constater que ce sont les partisans avoués du Parti conservateur qui sont le plus enclins (23 p. cent) à manifester de la confiance ou du respect envers les partis politiques, en comparaison de 18 p. cent pour les libéraux et de 13 p. cent pour les néo-démocrates.

Par ailleurs, 55 p. cent des Canadiens disent avoir une grande confiance et un grand respect à l'endroit des églises et de la religion. Cette proportion est sensiblement égale à celle de 1984 (54 p. cent); en 1979, elle était de 60 p. cent.

Soixante-deux p. cent des Canadiens éprouvent un grand respect pour les écoles publiques du pays, alors que 6 p. cent seulement ont peu confiance en elles. Le respect envers ces écoles s'est accru au Canada au cours des dix dernières années, puisqu'il était de 54 p. cent en 1979, et de 56 p. cent en 1984.

La Cour suprême est elle aussi hautement considérée par la population (59 p. cent aujourd'hui, contre 55 p. cent en 1984 et 57 p. cent en 1979).

Les journaux du pays ne suscitent qu'un respect modéré (36 p. cent — un déclin de 1 p. cent par rapport à 1979 et 1984).

La Chambre des communes, quant à elle, s'en tire encore moins bien, puisque seuls trois Canadiens sur dix (30 p. cent) disent éprouver un grand respect pour elle. Cette proportion était de 38 p. cent en 1979.

Pour les grandes entreprises, les chiffres sont de 33 p. cent à l'heure actuelle, une différence peu significative par rapport aux 34 p. cent d'il y a dix ans.

Enfin, 28 p. cent des Canadiens éprouvent présentement un grand respect pour les syndicats ouvriers, en comparaison de 23 p. cent en 1979.

Les conclusions du présent sondage se fondent sur 1 021 interviews personnelles effectuées entre le 4 et le 7 janvier auprès de Canadiens âgés de 18 ans et plus. Un échantillon de cette ampleur donne des résultats exacts à quatre p. cent près dans 19 cas sur 20.

La question posée était la suivante:

«Quel niveau de confiance ou de respect éprouvez-vous à l'endroit des institutions canadiennes énumérées ci-dessous?»

	Très élevé ou élevé	Moyen	Très faible	Pas d'opinion
Églises, religion:				
Aujourd'hui	55%	29%	15%	1%
1984	54	30	15	1
1979	60	27	12	2
Écoles publiques:				
Aujourd'hui	62	30	6	2
1984	56	30	11	4
1979	54	29	12	4
Cour suprême:				
Aujourd'hui	59	24	11	5
1984	55	26	10	9
1979	57	21	8	14
Quotidiens:				
Aujourd'hui	36	44	19	2
1984	37	42	20	2
1979	37	38	22	3
Chambre des Communes:				
Aujourd'hui	30	43	21	6
1984	29	41	20	10
1979	38	36	15	11
Grandes entreprises:				
Aujourd'hui	33	43	20	5
1984	28	43	22	6
1979	34	35	24	8
Partis politiques:				
Aujourd'hui	18	46	33	3
1984	22	43	30	5
1979	30	43	22	5
Syndicats:				
Aujourd'hui	28	37	31	5
1984	21	36	39	4
1979	23	34	36	7

Remarque: Les pourcentages ayant été arrondis, ils ne peuvent pas totaliser 100 dans tous les cas.

INCROYABLE

DERNIÈRE CHANCE PELISSES

SANS TAXE!

499.99\$

RÉGULIER 1300\$

Dernière chance. Venez profiter de l'INCROYABLE VENTE de Pollack pour elle. Pour cette vente finale, nos centaines de superbes pelisses pleine peau confectionnées de fourrure d'opossum de la Nouvelle-Zélande vous sont offertes pour moins de la moitié du prix régulier et SANS TAXE. C'est l'occasion rêvée de vous procurer une fourrure de première qualité.

COMPAREZ ET VOUS SEREZ CONVAINCUE:

- Prix: 1300\$ réduit à 499.99\$ sans taxe
- Toutes nos pelisses pleine peau fabriquées de fourrure d'opossum de la Nouvelle-Zélande
- Disponibles dans les tailles 4 à 16 ans (régulière et petite)
- Disponibles dans plusieurs modèles
- Couleurs assorties

Une occasion dont il faut savoir profiter!

INCLUANT PLEINE PEAU

Pollack pour elle

Les Galeries d'Anjou — Carrefour Laval — Place Vertu

SPECTACLES

CINÉMA

ACCIDENTAL TOURIST

Dorval (3): 19 h, 21 h 30.
Du Parc (3): 19 h, 21 h 30.
Loew's (3): 13 h 30, 16 h 05, 18 h 40, 21 h 15.
Dernier spectacle ven. sam., 23 h 40.
Pine (3, Sainte-Adèle): 20 h 30.
York, Ven. 13 h 15, 16 h, 18 h 45, 21 h 30.

AGENT FAIT LA FARCE (L)

Du Plateau (1): 14 h 15, 16 h, 17 h 45, 19 h 30, 21 h 15. Dernier spectacle ven., 23 h 15.
Greenfield (1): 19 h 10, 21 h 10.
Laval (2): 19 h 10, 21 h 10.
Rex (1, Saint-Jérôme): 19 h 45, 21 h 30.
Université: 19 h 15, 21 h 30.
Versailles (1): 19 h 10, 21 h 10. Dernier spectacle ven., 23 h 10.

ANOTHER WOMAN

Cineplex Centre-ville (1): 13 h, 15 h, 17 h, 19 h, 21 h.
Omega Longueuil (1): 19 h 20.

AUTRE FEMME (LUNE)

Dauphin (1): 19 h 30, 21 h 30.

AVENTURIERS DU TIMBRE PERDU (LES)

Berri (4): Mar., 13 h.
Le Paris (3): 19 h 15, 21 h 15.

BABETTE'S FEAST

Cineplex Centre-ville (3): 13 h 05, 15 h 15, 17 h 25, 19 h 30, 21 h 35.

BAGDAD CAFE (WASTF)

Cineplex Centre-ville (4): 13 h, 15 h, 17 h, 19 h, 21 h.
Complexe Desjardins (4): 13 h 10, 15 h 10, 17 h 05, 19 h 10, 21 h 15.

BEACHES

Cinema V (2): 19 h, 21 h 35.
Du Parc (3): 18 h 50, 21 h 35.
Loew's (1): 13 h, 15 h 40, 18 h 20, 21 h 05.
Dernier spectacle ven., 23 h 40.
Pine (4, Sainte-Adèle): 20 h 15.

BEHIND THE GREEN DOOR

Eve: 10 h, 12 h 30, 15 h, 17 h 20, 20 h.

BELLE-MÈRE EST UNE EXTRA-TERRESTRE (IMA)

Berri (3): 13 h 45, 16 h, 19 h, 21 h 15.
Carrefour Laval (4): 19 h 05, 21 h 30.
Longueuil (2): 19 h 10, 21 h 20.
Paradis (2): 19 h 15, 21 h 20.

BIRD NOW

Loew's (4): 13 h 30, 15 h 30, 17 h 30, 19 h 30, 21 h 30; jeu., 13 h 30, 15 h 30, 17 h 30, 21 h 45. Dernier spectacle ven., 23 h 30.

CHOUANS

Cremazie, Mar., ven., 14 h, 15 h 15, 20 h 15; merc., jeu., 20 h.

COCKTAIL

Omega (2): 21 h 30.

COCOON (2)

Brossard (1): 19 h 05, 21 h 25.
Chambly, Ven., 19 h 30, 21 h 30; lun., mar., 19 h 30.
Paradis (3): 19 h 15, 21 h 30.

COUPLES ARDENTS

Carre Saint-Louis: 12 h 40, 16 h 30, 20 h 20.

CRAZY LOVE (FRANCAIS)

Berri (4): 13 h 30, 15 h 30, 17 h 30, 19 h 30, 21 h 30.
Cineplex Centre-ville (5): 13 h, 15 h, 17 h, 19 h, 21 h.
Cineplex Centre-ville (6): 13 h 15, 15 h 15, 17 h 15, 19 h 15, 21 h 15.

DANGEROUS LIAISON

Faubourg Sainte-Catherine (2): 13 h 30, 16 h 15, 19 h, 21 h 30.
Pointe-Claire (2): 19 h, 21 h 30.

DEEP STAR SIX

Palace (4): 12 h 05, 14 h 20, 16 h 35, 19 h, 21 h 15. Dernier spectacle ven., 23 h 30.

DEUX FILS DE...

Berri (3): 13 h 30, 16 h, 19 h, 21 h 15.
Carrefour Laval (2): 19 h 20, 21 h 45.

DIRTY ROTTEN SCOUNDREL

Cinema Egyptian (2): 13 h, 15 h 05, 17 h 10, 19 h 15, 21 h 25.

DREAM IS ALIVE (THE)

Imax (Vieux-Port de Montréal). Du mar. au dim., 14 h, 21 h.

EN DIRECT DE L'ESPACE

Imax (Vieux-Port de Montréal). Du mar. au jeu., 12 h, 13 h, 15 h, 19 h; ven., 12 h, 13 h, 15 h, 19 h, 23 h; sam., 11 h, 12 h, 13 h, 15 h, 16 h, 17 h, 19 h, 23 h; dim., 11 h, 12 h, 13 h, 15 h, 16 h, 17 h, 19 h.

ENTRE DEUX PLACES

Laval (4): 19 h, 21 h 35.
Le Paris (2, Saint-Hyacinthe): 19 h, 21 h 15.
Parisien (3): 13 h 15, 16 h, 18 h 45, 21 h 30.
Versailles (6): 19 h, 21 h 35. Dernier spectacle ven., 23 h 50.

FANTASMES PORN

Bijou: 10 h 10, 12 h 55, 15 h 40, 18 h 30, 21 h 15.

FANTÔMES EN FÊTE

Omega Longueuil (1): 21 h 30.

FEMME DE MES AMOURS (LA)

Parisien (2): 12 h 30, 14 h 45, 17 h, 19 h 15, 21 h 20.
Pine (2, Sainte-Adèle): 20 h 30.

FEMMES AU BORD DE LA CRISE DE NERFS

Berri (2): 13 h 30, 15 h 30, 17 h 30, 19 h 30, 21 h 30.
Carrefour Laval (1): 19 h, 21 h.

FESTIN DE BABETTE

Complexe Desjardins (2): 12 h 50, 15 h, 17 h 10, 19 h 20, 21 h 30.

FISH CALLED WANDA (A)

Loew's (5): 12 h 15, 14 h 30, 16 h 50, 19 h 10, 21 h 25. Dernier spectacle ven., 23 h 35.

FLESH FEVER

Guy: 9 h 50, 12 h 45, 15 h 35, 18 h 30, 21 h 20.

FLESH POND

Eve: 11 h 10, 13 h 40, 16 h 10, 18 h 40, 21 h 15.

GOULUES (LES)

Bijou: 11 h 30, 14 h 15, 17 h 05, 19 h 50.

GUERRE LASSE (IDE)

Parisien (5): 16 h, 18 h 45, 21 h 30.

HER ALIBI

Dorval (1): 19 h 10, 21 h 15.
Greenfield (2): 19 h, 21 h 05.
Palace (6): 12 h 40, 14 h 50, 17 h, 19 h 15, 21 h 30.
Versailles (4): 19 h 25, 21 h 30. Dernier spectacle ven., 23 h 35.

HONEYMOON IN PARADISE

Commodore: 18 h.

ITINÉRAIRE D'UN ENFANT GATE

Astre (2): 19 h, 21 h 20.
Complexe Desjardins (3): 13 h 30, 16 h 15, 19 h 15, 21 h 45.

JEU D'ENFANT

Laval (3): 19 h 10, 21 h 10.
Parisien (4): 13 h, 15 h 05, 17 h 15, 21 h 25.
Rex (2, Saint-Jérôme): 19 h 25, 21 h 10.
Versailles (3): 19 h 20, 21 h 20. Dernier spectacle ven., 23 h 20.

JUMEAUX

Jean-Talon: 19 h, 21 h 15.
Laval 2000 (1): 19 h 05, 21 h 25.
Le Paris (Saint-Hyacinthe): 19 h, 21 h 10.
Longueuil (1): 19 h 30, 21 h 40.
Paradis (1): 19 h, 21 h 10.
Saint-Denis (2): 13 h, 15 h 10, 17 h 20, 19 h 30, 21 h 40.

LECTRICE (LA) (WFSTA)

Cineplex Centre-ville (9): 13 h 10, 15 h 10, 17 h 10, 19 h 10, 21 h 10.

LOVE CHAMPIONS

Guy: 11 h 15, 14 h 10, 17 h, 19 h 55.

MACBETH

Parisien (1): 13 h 30, 18 h 50.

MADAME SOUSATZKA

Bonaventure (2): 19 h, 21 h 15.
Cineplex Centre-ville (2): 13 h 05, 16 h 05, 19 h 05, 21 h 30.

MISSISSIPPI BURNING

Astre (3): 19 h, 21 h 20.
Place Alexis-Nihon (1): 13 h 45, 16 h 15, 19 h, 21 h 40.
Pointe-Claire (5): 19 h, 21 h 40.

MAIN ASSOIFFÉ DE PERVERSITÉ (LE)

Carre Saint-Louis: 11 h 30, 15 h 15, 19 h 10.

MAKED GUN

Dorval (4): 19 h 20, 21 h 20; merc., 21 h 20.
Loew's (2): 13 h 15, 15 h 15, 17 h 15, 19 h 30, 21 h 30; merc., jeu., 13 h 15, 15 h 15, 17 h 15, 21 h 30. Dernier spectacle ven., 23 h 30.

OLIVER ET COMPAGNIE

Chambly: 13 h 30.
Parisien (5): 12 h 30, 14 h 15.

OLIVER & COMPANY

Palace (5): 12 h 30, 14 h 30.

PELLE LE CONQUÉRANT

Cineplex Centre-ville (3): 13 h 15, 16 h 30, 20 h.

PHYSICAL EVIDENCE

Bonaventure (1): 19 h 30, 21 h 30.
Carrefour Laval (1): 19 h 30, 21 h 40.
Place Alexis-Nihon (2): 14 h, 16 h 30, 19 h 10, 21 h 15.

PIN (ANGL.)

Berri (3): 13 h 45, 15 h 45, 17 h 45, 19 h 45, 21 h 45.
Place Alexis-Nihon (3): 14 h 10, 16 h 40, 19 h 15, 21 h 25.
Pointe-Claire (3): 19 h, 21 h 10.

PIN (FRAN.)

Berri (4), Lun., jeu., ven., 13 h 30, 15 h 35, 17 h 40, 19 h 45, 21 h 45; mar., 13 h 35, 17 h 40, 19 h 45, 21 h 45.
Brossard (2): 19 h 30, 21 h 30.
Carrefour Laval (3): 19 h 05, 21 h 15.

PLAISIRS JOUISSANCES

Commodore: 18 h.

PUBLICITÉ (LA)

Parisien (1): 16 h 30, 21 h 30.

QUI VEUT LA PEAU DE ROGER RABBIT?

Du Plateau (2): 13 h 10, 15 h 10, 17 h 10, 19 h 10, 21 h 10. Dernier spectacle ven., 23 h 15.
Omega (2): 19 h 30.

RAIN MAN

Cinema V (1): 18 h 45, 21 h 45.
Du Parc (2): 18 h 45, 21 h 45.
Fairview (1): 19 h, 21 h 45.
Imperial: 13 h, 15 h 45, 18 h 45, 21 h 45.
Laval (5): 18 h 45, 21 h 45.
Pine (1, Sainte-Adèle): 20 h.
Versailles (2): 18 h 45, 21 h 45. Dernier spectacle ven., minuit 15.

SALAM BOMBAY

Saint-Denis (3): 13 h 45, 16 h 45, 19 h 10, 21 h 30.

SLIPS FENDUS ET PORTE-JARRETTES

Commodore: 18 h.

SLIPS & SKIRTS

Carre Saint-Louis: 14 h, 17 h 50, 21 h 35.

TALK RADIO

Cinema Egyptian (1): 13 h, 15 h 10, 17 h 15, 19 h 25, 21 h 40.
Pointe-Claire (1): 19 h 10, 21 h 30.

TEOULA SUNRISE

Palace (5): 16 h 05, 18 h 40, 21 h 20. Dernier spectacle ven., 23 h 50.

THREE FUGITIVES

Fairview (2): 19 h 20, 21 h 30.
Laval (1): 19 h 30, 21 h 45.

TALK RADIO

Palace (1): 13 h, 15 h 10, 17 h 20, 19 h 30, 21 h 40. Dernier spectacle ven., 23 h 50.
Palace (3): 12 h, 14 h 10, 16 h 20, 18 h 30, 20 h 40. Dernier spectacle ven., 22 h 50.
Versailles (5): 19 h 05, 21 h 20. Dernier spectacle ven., 23 h 20.

TISSERANDS DU POUVOIR (LES) (1 et 2)

Berri (1): 14 h 30, 19 h 30.
Brossard (3): 19 h 30.
Dauphin (2): 19 h 30.
Laval 2000 (2): 19 h 30.

TUCKER, L'HOMME ET SON RÊVE

Cineplex Centre-ville (7): 13 h, 16 h, 19 h, 21 h 20.

TU NE TUERAS POINT

Complexe Desjardins (1): 13 h 15, 15 h 15, 17 h 05, 19 h, 21 h 20.

TWINS

Astre (1): 19 h 15, 21 h 15.
Carrefour Laval (5): 19 h 20, 21 h 35.
Decarie (1): 19 h 15, 21 h 30.
Faubourg Sainte-Catherine (1): 14 h 15, 16 h 45, 19 h 20, 21 h 40.
Place du Canada: 19 h, 21 h 15. Mar., aucune représentation.
Pointe-Claire (4): 19 h 05, 21 h 25.

WHO'S HARRY CRUMB

Dorval (2): 19 h, 21 h.
Greenfield (3): 19 h 15, 21 h 15.
Palace (2): 12 h 30, 14 h 40, 16 h 50, 19 h, 21 h 10.

WOMAN ON THE VERGE OF A NERVOUS BREAK DOWN

Cinema Egyptian (3): 13 h 15, 15 h 15, 17 h 15, 19 h 15, 21 h 15; sam., 13 h 15, 15 h 15, 17 h 15, 21 h 30.

WORKING GIRL

Astre (4): 19 h, 21 h 05.
Carrefour Laval (5): 19 h 10, 21 h 35.
Decarie (2): 19 h, 21 h 20.
Faubourg Sainte-Catherine (3): 14 h, 16 h 30, 19 h 20, 21 h 40; merc., 14 h, 16 h 30, 21 h 40.
Faubourg Sainte-Catherine (4): 13 h 15, 16 h, 19 h, 21 h 20.
Pointe-Claire (6): 19 h 20, 21 h 40.

YOUNG LIKE IT HOT

Commodore: des 18 h.

SALLES DE RÉPERTOIRE

AVENTURES (4) DE REINETTE ET MIRABELLE

Quimétopscope salle (1): 19 h 15.

CLUB DES CINÉPHILES: SHAME

Quimétopscope salle (3): 19 h 30.

COMÉDIE (LA) DU TRAVAIL

Cinema Parallèle: 19 h 30, 21 h 30.

1984 (VF)

Quimétopscope salle (2): 19 h.

GRAND CHEMIN (LE)

Quimétopscope salle (1): 21 h.

GRAND MONDE (LE)

Le Rialto: 19 h 30.

KOYANNISOATS (1)

The McGill Film Society: 20 h.

LE RIALTO: 21 h 30.

ORANGE MÉCANIQUE

Quimétopscope salle (2): 21 h 15.

Pour la Cinéma-thèque québécoise et le Cinéma ONF; voir le «Rendez-vous du cinéma québécois» dans les pages voisines.

MUSIQUE

UNIVERSITÉ MCGILL (Redpath Hall) — Ensemble à cordes, dir. Douglas McNabney. Oeuvres de Haydn, Telemann et Mozart, 20 h.

CHAPELLE LOYOLA — Quatuor de saxophones de Montréal. Oeuvres de Beethoven, Tchaïkovsky, Bach, Vivier, Pousseur, 20 h.

THÉÂTRE

THÉÂTRE PORT-ROYAL (Place des Arts) — «Normand le Conquérant», avec N. Chouinard, Ester Lewis, Anouk Simard, Louise Turcot, Patrice L'Écuyer. Du mar., au ven., 20 h; sam., 17 h, 21 h. Jusqu'au 11 février.

CAFÉ DE LA PLACE (Place des Arts) — «Aurélien ma sœur», de M. Laberge, avec Denise Gagnon et Guylaine Tremblay. Du mar., au sam., 20 h. Jusqu'au 4 mars.

THÉÂTRE DU NOUVEAU MONDE (84, Sainte-Catherine O.) — «Les Feluettes», de Michel Marc Bouchard. Du mar., au ven., 20 h; sam., 16 h, 21 h. Jusqu'au 11 février.

Encore plusieurs millions

■ Indépendante des gouvernements, des partis politiques et des syndicats, desquels elle ne reçoit pas un sou, la Société Saint-Jean-Baptiste de Montréal tire la majeure partie de ses revenus de la Fondation Luder Duvernay, dont les avoirs atteignent actuellement quelque \$6,5 millions.

Les statuts de la fondation stipulent qu'une tranche de \$150 000 tirée des revenus d'intérêts annuels de cette fondation doit être ajoutée au capital à la fin de chaque exercice financier, afin d'assurer sa croissance.

La SSJBM touche aussi environ \$100 000 par année en vertu de son contrat avec la compagnie d'assurance La Sauvegarde qui détient les polices d'assurance de ses membres.

L'organisme retire de plus près de \$100 000 par année des revenus d'intérêts de la Fondation Langelier, prévue dans le testament de J. Donat Langelier, mais les dispositions testamentaires de cette fondation prévoient que ces revenus seront versés aux minorités francophones hors Québec.

La Société Saint-Jean-Baptiste est propriétaire de l'édifice qui abrite son siège social au 82, ouest, rue Sherbrooke. Le spacieux immeuble, où logeait autrefois le Club de la Réforme du Parti libéral du Québec, vaut au moins \$1,5 millions.



Jacques Brassard

Le PQ dénonce l'«angélisme exalté» de Rivard

du bureau de La Presse

■ Pour le Parti québécois, le ministre responsable de l'application de la Loi 101, M. Guy Rivard, fait preuve d'un «angélisme irresponsable» quand il s'en remet à la bonne volonté des commerçants pour l'utilisation du français comme langue de service.

«M. Rivard fait un appel candide à la bonne volonté, son jovialisme exalté constitue un danger public pour le Québec», a soutenu hier le député Jacques Brassard, chef de l'aile parlementaire péquiste en l'absence de M. Guy Chevrette.

Pour M. Brassard, l'enquête rendue publique mardi par le Conseil de la langue française sur la langue de service dans les commerces de Montréal devrait inquiéter le gouvernement.

L'enquête démontre une nette corrélation entre la langue d'affichage et l'utilisation du français pour servir le client.

Or, le gouvernement vient d'endosser l'affichage bilingue à l'intérieur par la Loi 178, ce qui n'augure rien de bon pour la langue de service, selon lui.

Sans que ce soit le but de leur enquête, les inspecteurs du Conseil ont tout de même constaté que jusqu'à 60 p. cent des commerces, dans certains quartiers, contrevenaient l'an dernier à la Loi 101 en ce qui a trait à l'unilinguisme français dans l'affichage.

Pour M. Brassard, il est aussi «anormal» que le gouvernement refuse encore de rendre publique la directive de la Commission de protection de la langue française sur la «nette prédominance» du français, à l'intérieur. Les huit inspecteurs de l'organisme se servent déjà de ces normes auxquelles n'ont curieusement pas accès les commerçants.

Sur la langue de service, M. Brassard juge intolérable qu'il subsiste 10 p. cent de commerces à Montréal où il est impossible de se faire servir en français.

M. Brassard a aussi dénoncé le fait que le gouvernement semble toujours faire la sourde oreille aux recommandations de son Conseil de la langue française. «Il envoie ses avis systématiquement à la déchiqueteuse», a-t-il lancé.

Depuis le retour des libéraux au pouvoir, le CLF a proposé, notamment, d'agir avec rapidité dans le dossier de l'affichage, d'en maintenir l'unilinguisme, de relancer le processus de francisation des entreprises et de s'opposer au projet de loi C-72, la refonte de la loi fédérale sur les langues officielles. Tous ces avis, justifiés, sont toutefois restés lettre morte constate M. Brassard.

La SSJBM a «des comportements de société secrète»

— Gilles Rhéaume

GILBERT LAVOIE

■ L'ancien président de la Société Saint-Jean-Baptiste de Montréal, M. Gilles Rhéaume, trouve injustes les accusations de mauvaise gestion financière portées contre Mme Nicole Boudreau, mais il trouve normal et souhaitable que les membres de l'organisme fassent part de leurs critiques en public.

«La société a parfois des comportements de société secrète. Les membres qui émettent des critiques en public sont souvent victimes d'excommunication», a déclaré M. Rhéaume au cours d'un entretien téléphonique.

L'ancien président de la SSJBM, qui dirige maintenant le Parti indépendantiste, a déclaré qu'il comprenait la situation faite à Mme Boudreau parce qu'on lui avait réservé le même sort lorsqu'il avait terminé son dernier mandat en 1985. Il n'a donc pas

de reproche à formuler sur la gestion financière de l'organisme, même s'il trouve un peu élevés les coûts de l'opération Québec-français, qui a drainé près d'un demi-million de dollars des coffres de la SSJBM. «Il me faut ajouter que j'étais d'accord avec cette opération», a précisé M. Rhéaume.

Le chef du Parti indépendantiste déplore par contre la ligne de pensée de Mme Boudreau à la tête de la SSJBM et il admet appuyer la candidature de M. Jean Saint-Amour à sa succession. «Je trouve très regrettable que Mme Boudreau se soit exposée joyeusement et publiquement aux côtés de Peter Blaikie dans le débat sur la Loi 178.»

Rappelant que M. Blaikie a été l'un des premiers artisans de l'affaiblissement de la Loi 101 devant les tribunaux, M. Rhéaume a précisé: «La SSJBM n'a pas à être la bouée de sauvetage d'Alliance Québec», faisant alors allusion à la main tendue par Mme Bou-

dreau à l'organisme anglophone. M. Rhéaume a aussi déploré que le discours de la SSJBM soit devenu moins indépendantiste sous Mme Boudreau. «On retrouve derrière tout ça la vieille stratégie péquiste de l'étapisme. Je n'y crois pas», a-t-il expliqué.

M. Rhéaume a nié que les tensions actuelles soient le fruit d'une tentative par le Parti indépendantiste ou le Parti québécois de prendre le contrôle de la Société Saint-Jean-Baptiste. D'ailleurs son favori à la succession de Mme Boudreau, M. Jean Saint-Amour, a prévenu hier *La Presse* qu'il remettrait en soirée sa démission du poste de directeur-général du P.I.

M. Rhéaume ne siège pas au conseil d'administration de la société et il n'entend pas le faire au cours de la prochaine année parce qu'il a demandé un renouvellement de la bourse que la Fondation du Prêt d'honneur de la SSJBM lui accorde depuis deux ans déjà pour terminer sa maitri-

se. Il a expliqué que les responsabilités du Prêt d'honneur lui ont demandé de ne pas siéger au conseil pendant qu'il recevrait cette bourse, parce les membres du conseil siègent aussi au comité du Prêt d'honneur, ce qui aurait pu créer une situation de conflit d'intérêts.

M. Rhéaume a déjà reçu deux bourses de \$3 000 chacune et deux prêts sans intérêts de \$2 000 de la Fondation du Prêt d'honneur pour terminer sa thèse de maîtrise sur les droits et la langue à l'Université du Québec.

La Fondation du Prêt d'honneur, qui aura 45 ans cette année, dispose d'un capital de \$1,6 million qui génère des revenus annuels de l'ordre de \$140 000. Elle accorde chaque année quatre ou cinq bourses de \$15 000 pour des travaux de recherches post-doctorales. Elle attribue aussi une dizaine de bourses-projet de \$3 000, en plus d'endosser des emprunts dans les caisses popula-



Gilles Rhéaume

Un changement s'annonce chez Wardair Canada.

Au printemps, nous aurons des vols à destination de Paris et Amsterdam.

Dès le mois de mai, Wardair Canada inscrira à son horaire des vols réguliers vers Paris et Amsterdam.

Voilà un changement qui s'annonce bien!

Wardair Canada
En affaires.