

Rénovation Décoration CONSTRUCTION



ÉDITION SPÉCIALE

progrès-dimanche

Patios, terrasses et vérandas

Vivre en plein air sans quitter la maison

La famille de Sharon Hobin avait tout l'espace voulu pour mener une vie agréable à l'intérieur: la maison avait une salle familiale, quatre chambres et un sous-sol fini.

Mais Mme Hobin, qui aimait bien la vie en plein air, rêvait d'un endroit complètement différent... à proximité de la maison.

Aussi, lorsque la famille déménage, n'eut-elle rien de plus pressé que de faire construire une immense terrasse dans le jardin, près de la cuisine.

"Nous sommes là au moins quatre mois sur douze, dit Mme Hobin. C'est en quelque sorte mon petit paradis, et je n'ai qu'à sortir de la maison pour le retrouver."

L'aménagement du petit paradis de Mme Hobin a coûté moins de 1000 \$ et a été effectué en moins d'un mois, grâce à l'aide d'un beau-frère bricoleur qui a trouvé la plupart des matériaux requis dans la cour à débarras d'une entreprise de construction.

Vivre à l'extérieur

Les patios et les terrasses ne sont pas les seuls choix qui s'offrent à vous si vous avez le goût de vivre à l'extérieur.

Vous pouvez aussi faire construire une véranda (ouverte ou entourée), un pavillon (autonome ou relié à la maison) ou une pergola (sorte de tonnelle faite de poutrelles en bois traité sous pression).

Même si la plupart des Canadiens peuvent profiter de la vie à l'extérieur moins de six mois par année, ils aiment toujours trouver des façons d'embellir leur propriété.

Les experts en construction domiciliaire recommandent de consulter le service d'inspection des bâtiments de votre municipalité dès le début de votre projet. Vous éviterez ainsi des démarches inutiles et obtiendrez en outre quelques précieux conseils.

Certains projets exigent des habiletés en menuiserie, mais plusieurs livres peuvent vous renseigner sur la façon de procéder. Évitez cependant de prendre des risques inutiles. Il faut parfois démolir du béton, soulever des poids lourds, travailler dans des positions difficiles et utiliser des échelles et des outils électriques, toutes tâches qui requièrent de la prudence.

Portez toujours un protège-visage contre la poussière, ainsi qu'une visière et des protège-tympan. N'utilisez que des outils qui ont été entretenus adéquatement.

Popularité des terrasses

Les terrasses sont très populaires, dit Jon Eakes, expert en rénovations de Montréal qui donne des conférences un peu partout au Canada. Elles sont un



GAZEBO - Les patios et les terrasses ne sont pas les seuls choix qui s'offrent à vous si vous avez le goût de vivre à l'extérieur.

peu comme des "salles de séjour extérieures".

M. Eakes, qui a été consultant pour le livre "The Family Handyman Helpful Hints", offre les conseils suivants pour la construction d'une terrasse:

- Pour des raisons de sécurité, installez une rampe autour de

la terrasse si celle-ci est construite à une certaine hauteur.

- Les madriers de dimensions réduites, même s'ils respectent les normes de construction votre municipalité, offrent moins de rigidité, et la terrasse donnera l'impression de bouger sous vos pieds. Il vaut mieux payer un peu

plus cher et choisir des madriers plus gros. Votre terrasse sera ainsi plus robuste et plus sécuritaire.

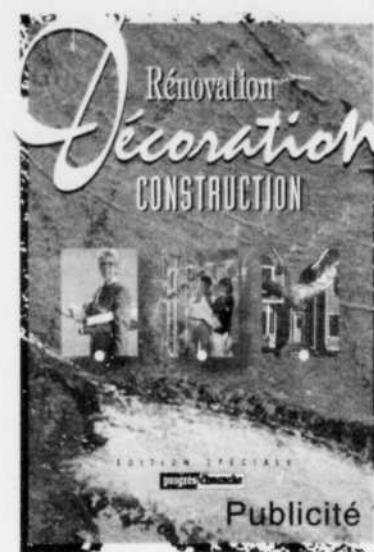
- Pour construire une terrasse autour d'un arbre, encastrez l'arbre avec des solives plus courtes, en laissant assez d'espace pour qu'il puisse poursuivre sa croissance.

Si vous avez des enfants, il est préférable de dresser une rampe de sécurité autour de l'ouverture.

- A moins que le bois traité sous pression ne soit séché au four, vous devrez attendre quelques mois avant de le peindre. Le procédé de traitement sous pression sature le bois de substances chimiques et le laisse généralement trop humide pour pouvoir y appliquer de la peinture ou de la teinture.

Le bois séché au four coûte plus cher que le bois séché à l'air, mais peut être peint immédiatement.

- Si vous voulez peindre les



marches d'une terrasse, mélangez une partie de sable blanc fin et propre à quatre parties de peinture pour les rendre antidérapantes, ou fixez des languettes antidérapantes avec de la colle à construction pour les travaux extérieurs.

Spécialistes en DÉCORATION D'INTÉRIEURS

- ◆ Plan professionnel
- ◆ Lingerie, rideau
- ◆ Service à domicile
- ◆ Confection valence
- ◆ Fabricant de stores
- ◆ Tapis, prélat, céramique

Annie Morin



3 décoratrices diplômées

Marlene Boies



Lynda Martel



Dépositaire de la peinture



1780, Bagot
Ville de La Baie
Tél.: **544-7353**



347127

Invitation

Passez nous visiter ou téléphoner
Salon du Commerce et de l'Habitation
du 10 au 13 avril au CREPS.
Nos experts se feront un plaisir de vous conseiller.

En spécial

TOUTE LA GAMME DES PRODUITS

CONVECTAIR Rencontrez nos **EXPERTS**

Poêle à granule
Cobra PSG

Spécial granule:
295\$
le sac



Spéciale Exposition

FOURNAISE AU BOIS
PSG 3000



MISE DE CÔTÉ ACCEPTÉE AVEC UN DÉPÔT DE 100 \$

Mise de côté capacité 110 000 BTU Rég. 169500\$

1325\$

Venez nous rendre visite



Rémi Bouchard inc.
ENTREPRENEUR-ÉLECTRICIEN

135, av. Grande-Décharge
Delisle, Québec

Tél.: **662-5663** - Fax: **662-9776**

347641

Plusieurs facteurs à considérer

La clôture représente un investissement

(SOP) Poser une clôture en périphérie de son terrain ou autour de sa piscine, pour en restreindre le libre accès (dans plusieurs villes, un règlement municipal vous y oblige), représente un investissement important. Aussi doit-on considérer plusieurs facteurs avant d'arrêter son choix, tels l'utilité de celle-ci (sécuritaire, purement décorative ou restrictive), sa hauteur (trois, quatre, cinq, six ou sept pieds), sa forme (aérée ou opaque pour protéger l'intimité), sa structure et sa couleur pour marier avec l'environnement.

Popularité accrue

La popularité des clôtures en matériaux synthétique, s'est largement accrue au cours des dernières années, par la multiplication des modèles et des couleurs. Cependant pour plusieurs, celle de bois ou de bois traité, de perche, conserve tout son charme et ne saurait être remplacée. Ils ont sans doute raison, même si celle-ci requiert un entretien périodique (sauf pour la perche) qui exige temps et argent.

Afin de mieux se familiariser avec les structures synthétiques, voici ce qu'il faut savoir.

Les clôtures en résine de synthèse, sont garanties à vie sans aucun entretien; au moins une dizaine de modèles sont dispo-



nibles sur le marché. Quant aux prix, ils se comparent avantageusement aux clôtures de bois.

Prenons par exemple deux clôtures de quatre pieds de hauteur; celle de bois traité coûtera près de 14 \$ le pied linéaire, plus l'installation, et en résine de synthèse haut de gamme, 23 \$, plus 7.50 \$ pour l'installation.

Mais un homme ou une femme initié aux travaux de bricolage,

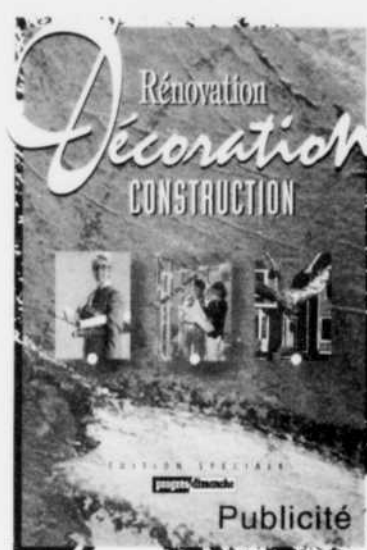
peut très bien la poser lui-même, car tous les morceaux de la clôture en PVC peuvent être coupés et taillés selon la commande, prêts à être assemblés.

Différents matériaux

Il y a aussi depuis quelques années, la clôture en mailles de chaîne, des lattes de polyéthylène qu'on glisse entre ces derniè-

res à partir du haut, pour en briser la transparence. Cette clôture, structure de métal et lattes, coûtent 12.50 \$ le pied avec l'installation. Ajoutons que ceux qui possèdent déjà une clôture de mailles de chaîne peuvent se procurer que les lattes, qu'ils inséreront eux-mêmes entre les mailles, pour une plus grande intimité. Comme pour la résine de synthèse, il suffit de les arroser pour qu'elles retrouvent leur apparence originale. Ces lattes sont disponibles dans des tons de brun, vert, gris, beige ou blanc.

En posant soi-même sa clôture, on peut économiser environ 7.50 \$ le pi. carré. Signalons qu'elles se lavent avec le boyau, un peu de savon liquide et une brosse à longs poils. Et elle est



en place pour la vie, sans aucun entretien, ni peinture, ni protecteur, ni danger de décoloration.



Tél.: 696-1539

Fax: 698-4098

Les Entreprises

D.G.R. DAIGLE LTÉE

Construction

Couvertures

Rénovations

345910



Nous vendons la gamme complète des produits

VITRERIE COMMERCIALE DISTRIBUTEUR «EXCLUSIF» DE TOUS LES PRODUITS DANS LA RÉGION!

- Assortiment de couleurs
- Conseils de spécialistes
- Équipe de vendeurs expérimentés



EMPECHE DE DEVENIR GRIS
DEUX GARANTI ANS
PENDANT 2 ANS MINIMUM

L'été arrive. Préparez-vous. Restaurez votre terrasse tout en conservant sa beauté naturelle avec le Protecteur Plus à Aspect Naturel™.

PROTECTEUR PLUS À ASPECT NATUREL

NETTOYANT POUR TERRASSES

PULVÉRISATEUR DE PREMIER CHOIX POUR TERRASSES

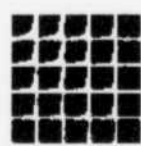


PEINTURES
PITTSBURGH

Enduits Industriels



RÉSIDENTIELLE
COMMERCIALE
INDUSTRIELLE



Vitrerie Commerciale

du SAGUENAY-LAC-ST-JEAN inc.

680, boul. Saguenay Est
CHICOUTIMI

Téls.: (418) 543-3364 / 543-0204
Fax: (418) 543-9210

343435

Construire une pergola ou un patio

Un coin de paradis à la portée de la main

À la fois havre de détente et élément de décor aux multiples possibilités, la pergola est d'un point de vue architecturale l'élément le plus imposant de votre jardin.

Il est donc nécessaire d'apporter une attention particulière à son emplacement, son orientation, sa forme et sa finition. Qu'elle soit construite en coin, à l'abri des regards, ou attenante à la maison, de style champêtre, romantique ou contemporain, orientée vers le bassin d'eau ou une plate-bande colorée, la pergola idéale devrait être à la fois belle, confortable et conçu selon les règles de l'art. En un mot unique.

Destiné à ceux qui veulent bâtir de leur propres mains leur petit coin de paradis, cet excellent guide facile à consulter propose plus de huit modèles de pergolas à réaliser soi-même.

En plus de fournir de nombreux renseignements pratiques aux menuisiers amateurs, il propose des idées de treillis, balançoires, boîtes à fleurs et tonnelles qui sortent vraiment de l'ordi-



cre le plus apprenti des menuisiers que tout est possible.

Soleil et plaisirs garantis..

Construire un patio, 50 pages, 6,95 \$ disponible dans les kiosques à journaux et chez tous les bons détaillants de produits d'horticulture.

Fini les grandes salles de bains

(SOP) L'ère des grandes salles de bains est révolue. Plusieurs se sont aperçus que ça ne réglait pas les problèmes d'attente devant la porte du cabinet de toilette.

On a vite réalisé que c'était peut-être la mode, mais que ça ne répondait pas à nos besoins de tous les jours. En architecture, il ne devrait pas y avoir de mode. Ça ne correspond pas toujours à la façon de vivre des occupants.

La folie des grandes baignoires, qui prennent une heure à se remplir, s'estompe. Plusieurs constatent aussi qu'ils prennent moins souvent leur bain. Il faut dire que le nettoyage n'est pas facile, surtout s'il faut monter une ou deux marches pour y accéder.

La douche est privilégiée. Les propriétaires se tournent maintenant vers une salle de bains dont la douche est séparée de la baignoire. Plusieurs font deux salles de bains au lieu d'une seule.

Ainsi, de plus en plus, on pensera à avoir une salle d'eau avec baignoire, toilette et lavabo, plus une salle de douche dans une autre pièce adjacente. Ou on installera la toilette dans une autre pièce.

Dans une famille de quatre personnes, quelqu'un pourra faire sa toilette pendant qu'une autre personne prend sa douche. Tout le monde a son intimité. Lorsque nous prenons un bain pour relaxer, ce n'est pas agréable d'entendre le bruit de la douche parce qu'elle est dans la même pièce et qu'un autre membre de la famille s'en sert. De là l'avantage d'avoir deux salles séparées.

naire.

Plusieurs plans et croquis complètement cet ouvrage de références accessible à tous.

Construire une pergola, 50 pages, 6,95 \$, disponible dans les kiosques à journaux et chez tous les bons détaillants de produits d'horticulture.

Construire un patio

Que se soit à la ville ou à la campagne, pour sa famille ou en toute simplicité pour une première maison, faites votre choix parmi quatorze plans de patios. Reprenant un à un les éléments essentiels d'un tel aménagement, ce guide pourra convain-

BOIS DE PLANCHER



Daniel Lavoie

- Bois de plancher préverni et conventionnel installation - sablage - vernissage
- Moulures
- Fabrication d'escaliers (marches et rampes)
- Poteaux décoratifs
- Volets
- Médaillons de plafond
- Construction et rénovation de tous genres
- Toitures, revêtements, etc...
- Livraison gratuite

PRODUIT RÉGIONAL

NOVA

VILLE DE LA BAIE

PAYABLE EN 1998 SANS AUCUN FRAIS NI INTÉRÊT

BOIS DE PLANCHER DANIEL LAVOIE



Construction et rénovation **Daniel Lavoie enr.**

entrepreneur général

Tél.: (418) 545-2544

Fax: (418) 545-2620

2147, boul. Talbot, Chicoutimi (Québec)

G7H 5B1

VERTICAUX DU FJORD

MANUFACTURIER DE STORES RÉGIONAL

RÉSIDENTIEL COMMERCIAL INDUSTRIEL

Nous sommes spécialistes en fabrication et nettoyage de stores verticaux ou horizontaux

SPECIALITÉS:

- Stores verticaux
- Stores horizontaux
- Écran énergétique
- Toiles à rouleau
- Stores de bois
- Et plus encore

14 années d'expérience dans le domaine

Donnez un air de printemps à votre demeure avec peinture

PÉPIN

De la peinture pour toutes les pièces de la maison

Peinture d'intérieur

10% de rabais

Notre peinture super latex 100 % acrylique d'intérieur, 100 % antimoisissure, 100 % lavable.

SPÉCIAL Recharge pour rouleau 15 mm

249

Venez voir nos assortiments de douillettes et de pôles à rideau en magasin

VERTICAUX DU FJORD

833, de la Fabrique, Ville de La Baie

Tél.: 418-544-5777

Fax: 418-544-4067, acceptons frais d'appel

Prop.: Denis Gagné

Éléments de décoration

Des abat-jour pour tous les goûts et tous les budgets

Les abat-jour sont des éléments de décoration peu remarqués... à moins qu'un invité exubérant ne décide de s'en planter un sur la tête.

Ces accessoires peuvent pourtant ajouter du relief et de l'ambiance aux différentes pièces de la maison. Mais les lampes qu'ils accompagnent sont généralement discrètes, et les progrès réalisés par l'éclairage intégré n'ont pas aidé leur cause.

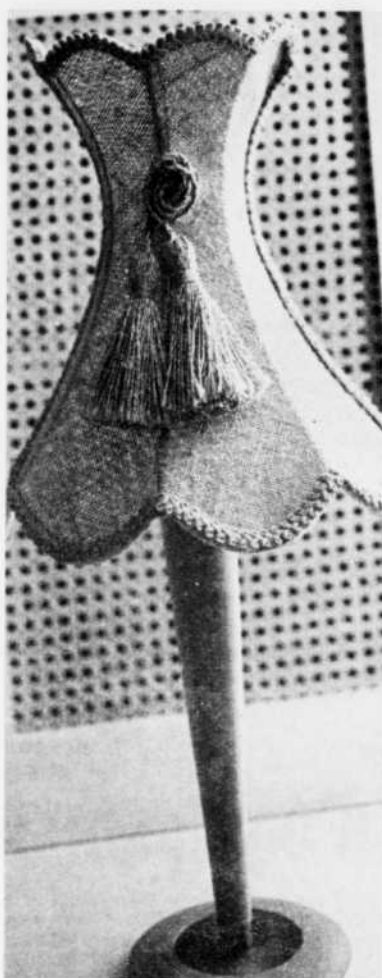
La situation risque toutefois de s'améliorer, puisque la technologie de pointe perd peu à peu de sa popularité pour faire place à une décoration plus traditionnelle.

Soucieux de faire des économies, les consommateurs sortent de leurs placards les suspensions, les lampadaires, les appliques et les lampes de table et les regardent d'un autre oeil. Et les décorateurs, amateurs ou professionnels, utilisent pêle-mêle différents styles de lampes qui font bon ménage avec les décors éclectiques actuels.

Dans la plupart des cas, il suffit de disposer d'une armature - elle peut être en plastique bon marché - de connaître un bon magasin de tissus (à moins d'avoir chez soi une réserve de retailles), et d'avoir sous la main des ciseaux, tout ce qu'il faut pour mesurer et marquer les patrons, ainsi que de la colle à tissus.

"Mon mari voulait avoir un lampadaire laqué noir et une lampe de table assortie comme on en trouve pour 30 \$ dans n'importe quel magasin d'articles bon marché, mais j'ai pensé que je pourrais peut-être restaurer les vieilles lampes en laiton de sa mère", dit Elaine Markowsky, qui travaille dans la restauration rapide à Windsor, en Ontario.

Mme Markowsky a recouvert les abat-jour coniques avec du taffetas de soie de teinte jaune, qui lui restait des rideaux qu'elle avait fabriqués pour la salle de



LUMIERE - Les décorateurs, amateurs ou professionnels, utilisent pêle-mêle différents styles de lampes qui font bon ménage avec les décors éclectiques actuels

séjour. Le tissu a été soigneusement plissé et collé de façon à offrir un aspect uniforme. Deux bandes de taffetas rouge assorti au papier peint de la pièce ont été placées aux extrémités.

En plus de coûter trois fois rien et d'être originales, les lampes transformées donnent une certaine homogénéité à la pièce.

"Il est possible de modifier instantanément l'atmosphère d'une pièce en y ajoutant des appareils d'éclairage et des abat-jour différents", souligne Katrin Cargill, décoratrice d'intérieur et styliste qui anime des ateliers. "En disposant ici et là quelques lampes et abat-jour choisis avec soin, on peut créer une ambiance plus chaleureuse et ajouter du relief à une pièce."

Si vous n'êtes pas tenté par le bricolage, vous pouvez vous adresser à un fabricant d'abat-jour. Vous n'aurez qu'à lui apporter la lampe et son abat-jour actuel et lui expliquer vos goûts. Il y a évidemment un prix à payer. Si vous trouvez un modèle qui vous convient dans un magasin, ce sera probablement moins coûteux.

Comme la débrouillardise est à la mode, nombre de consommateurs préféreront sans doute participer à un atelier de fabrication d'abat-jour comme en offrent régulièrement certains magasins spécialisés.

Si vous avez un tant soit peu de talent pour la couture, vous pouvez aussi vous procurer un bon livre sur le sujet.

Le livre "Lampshades" publié récemment par Mme Cargill (Clarkson Potter Publishers, 32 \$) est un guide de 112 pages offrant des explications étape par étape pour fabriquer environ 20 modèles d'abat-jour. On y trouve des renseignements sur toutes les formes d'abat-jour: cylindrique, conique, incurvé, fuselé, étroit, en forme de tambour, et autres.

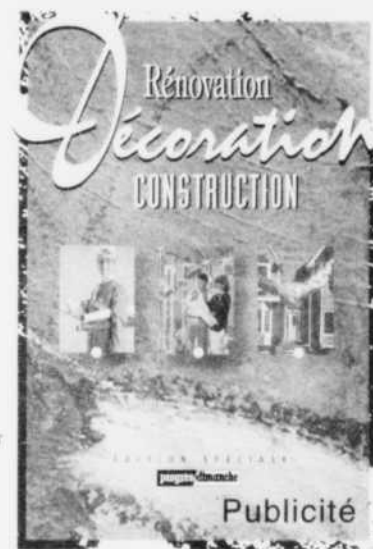
Le choix judicieux de la forme et du tissu - qu'il soit épais ou léger - contribue à améliorer l'aspect esthétique d'une pièce.

Par mesure de sécurité, il est important de suivre les directives du fabricant pour le choix des ampoules. Il faut aussi tenir compte du tissu qui recouvre l'abat-jour. Si c'est de la toile, dont le tissage est plus lâche, utilisez une ampoule de 25 watts, ou doublez l'abat-jour si vous utilisez une ampoule plus puissante.

En général, les tissus unis blancs et clairs dégagent plus de

lumière, alors que les couleurs et les motifs sombres l'obscurcissent.

Il n'est pas nécessaire de couvrir et de coller les abat-jour de façon permanente. Si vous préférez modifier leur aspect de temps à autre, par exemple pour la période des Fêtes, vous pouvez choisir des "jupettes" amovibles que vous ferez tenir avec un élastique, un peu comme une housse sur un canapé.



Rénovation - Construction

PRO-FAB *Enr.*



2210, avenue
Élisabeth-Riverin
Chicoutimi (Québec)
G7K 1C8
Tél.: (418) 698-1484
Fax: (418) 698-0115

Fabien Thibeault, propriétaire

LES CONSTRUCTIONS CLAUDE GOULET *inc.*

505, rue de Sales, Chicoutimi

ENTREPRENEUR GÉNÉRAL
CONSTRUCTION - RÉNOVATION - ÉBÉNISTERIE
COMMERCIAL - INDUSTRIEL - RÉSIDENTIEL

**GARANTIE MAISONS NEUVES
GARANTIE RÉNOVATIONS**

APCHQ

Tél.: **545-7115**
Fax.: **545-8412**

DIVISIONS MÉTALLIQUES, PLAFONDS SUSPENDUS, GYPSE ET L'ISOLATION (TOUTES NOS SPÉCIALITÉS)

Bientôt - Une équipe qualifiée pour la nouvelle uréthane airmétic



Isolation Tremblay inc.

101, boul. Auger Est, Alma
662-2187

- Laine soufflée • Plafonds suspendus
- Divisions métalliques • Pose de gypse • Etc.

Pour tous vos besoins en isolation et/ou aménagement, consultez en toute confiance vos deux spécialistes qui totalisent 50 ans d'expérience dans le domaine



Economie d'énergie

Le lave-vaisselle demeure populaire

Le lave-vaisselle a toujours eu ses partisans et ses détracteurs.

Les premiers se réjouissent du fait qu'il permet d'avoir plus de temps à consacrer à la famille, aux loisirs et aux amis. Et les seconds déplorent qu'il occasionne une forte consommation d'énergie et d'eau, à une époque où les questions économiques sont très préoccupantes.

Les deux points de vue sont valables. Mais il faut reconnaître que les fabricants déploient de louables efforts pour régler les problèmes liés à la consommation énergétique.

Le lave-vaisselle, croit-on, fit ses débuts en 1893 à la Foire mondiale de Chicago. Il fut inventé par Josephine Cochrane, de Shelbyville, en Illinois. L'entreprise qu'elle fonda pour fabriquer son lave-vaisselle fut rachetée vers 1920 par KitchenAid, qui est toujours en affaires.

Au fil des ans, grâce aux environnementalistes et aux consommateurs qui n'hésitent pas à faire connaître leurs préférences, les fabricants ont amélioré leurs produits afin de réduire le bruit, la consommation d'eau et d'électricité et d'offrir des appareils plus esthétiques.

Le lave-vaisselle utilisait jadis beaucoup plus d'eau chaude que le lavage à la main, et les gens qui voulaient épargner de l'énergie en fermant le thermostat de leur chauffe-eau ne pouvaient régler à moins de 60 C s'ils avaient un lave-vaisselle, dit l'auteur Wayne Grady dans le livre "Green Home: Planning and Building the Environmentally Advanced House" (Camden House Publishing, 15,95 \$).

Le livre de M. Grady décrit étape par étape la construction de la Maison Verte de Waterloo, en Ontario, l'une des 10 maisons "favorables à l'environnement" construites au Canada dans le cadre d'un programme du ministère de l'Énergie, des Mines et des Ressources naturelles.

Dans un texte portant sur le lave-vaisselle, M. Grady souligne que tous les modèles n'utilisent pas la même quantité d'eau, mais que les plus récents ont tendance à utiliser légèrement moins d'eau que le lavage à la main. L'avantage de ce dernier, cependant, c'est que l'eau peut être moins chaude que dans un lave-vaisselle.

Il dit que des modèles européens tels que la marque allemande Miele, offerte au Canada depuis 1989, offrent généralement un meilleur rendement énergétique que les lave-vaisselle de fabrication canadienne.

Mais ce n'est pas nécessairement la question de l'énergie qui préoccupe le plus les consommateurs. Environ 60 pour cent des foyers canadiens possèdent aujourd'hui un lave-vaisselle, et ils ont tendance à choisir un appareil silencieux assurant un nettoyage adéquat, dit Ram Gopal, responsable de la marque KitchenAid à Mississauga,



ENERGIE - Les fabricants de lave-vaisselles déploient de louables efforts pour régler les problèmes liés à la consommation énergétique.

en Ontario.

L'une des raisons pour lesquelles ces modèles sont plus populaires, c'est que la cuisine des années 90 est devenue un lieu de rassemblement pour toute la famille et que les gens aiment bien recevoir dans n'importe quelle pièce de la maison, dit M. Gopal.

"Ils veulent être capables d'accueillir des amis ou de travailler dans la cuisine ou dans une pièce adjacente sans être dérangés par le ronronnement d'un appareil ménager."

Les systèmes d'insonorisation et de consommation réduite d'eau chaude ont été améliorés

au milieu des années 80, et ils ont encore été perfectionnés depuis.

Le dernier modèle de KitchenAid, le Sculptura à contrôle électronique (dont le prix varie de 800 \$ à 1150 \$), offre des couches isolantes additionnelles, un dispositif qui est fixé directement au moteur afin de réduire le bruit et les vibrations, et un système de séchage par convection (plutôt que par ventilateur) qui le rend 30 pour cent plus silencieux que les modèles précédents.

Certains propriétaires économisent l'énergie en n'utilisant pas le cycle de séchage. Ils ferment l'appareil après le dernier rinçage et ouvrent la porte pour per-

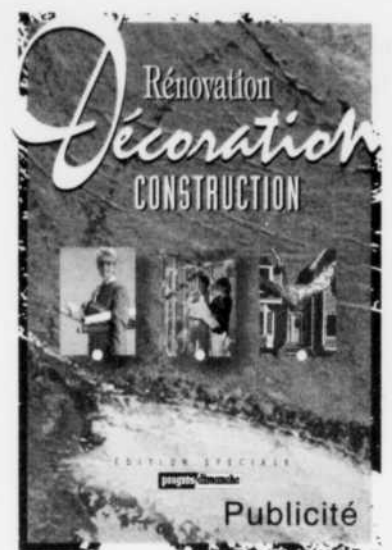
mettre au contenu de sécher à l'air. Les modèles plus récents peuvent cependant être programmés pour interrompre automatiquement le séchage à la chaleur et permettre un séchage autonome.

Bien que l'efficacité d'un lave-vaisselle dépende surtout de sa fabrication et de son âge, les quelques conseils suivants peuvent être utiles:

- Assurez-vous que le lave-vaisselle est bien chargé avant de l'utiliser.

- Dans la plupart des cas, surtout lorsqu'il s'agit d'un appareil récent, vous n'avez pas besoin de rincer les assiettes avant de les placer dans le lave-vaisselle. Vous gaspilleriez de l'eau inutilement. Contentez-vous d'enlever les restes d'aliments.

- Les gens utilisent souvent trop de détergent dans leur lave-vaisselle. N'utilisez que la quantité recommandée par le fabri-



cant.

- Faites fonctionner le lave-vaisselle aux heures où la consommation d'énergie est moins élevée, par exemple au début de l'avant-midi ou en fin de soirée.

location **A.B** inc.

d'équipement

3561, RUE DU PARC INDUSTRIEL, C.P. 2186

JONQUIÈRE (QUÉBEC)

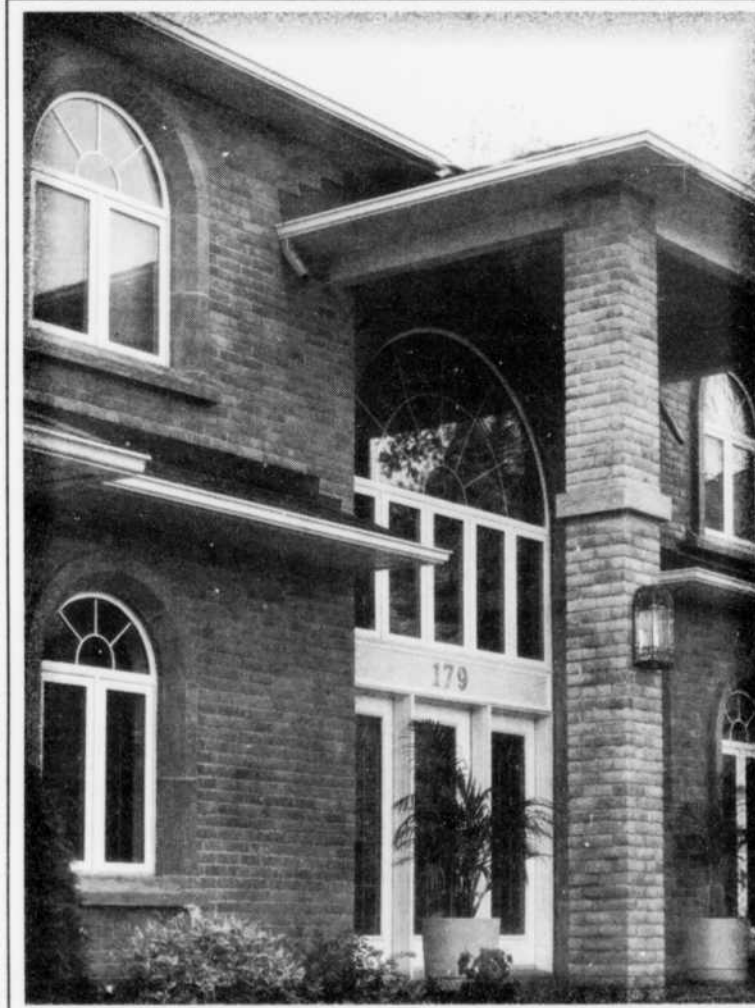
(SECTEUR KÉNOGAMI)

G7X 7X7

PROP.: A.-ALBERT SIMARD

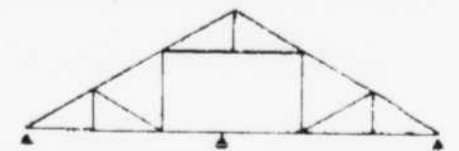
Tél.: 547-3502 - Fax: 547-4728

«Nous louons de tout pour la construction et la rénovation»

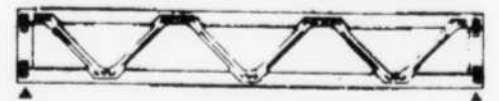


TOITUREX

MANUFACTURIER



**Portes et fenêtres
Fermes de toit
Poutrelles à plancher**



343-3315

Ligne sans frais: 1-800-363-1989
695, av. Melançon, Saint-Bruno, Lac-Saint-Jean

L'éclairage parfait jumelle plusieurs types de lumière

Pour mettre en valeur la beauté et l'élégance de votre maison, il existe différentes techniques d'éclairage qui est bon d'observer. Il existe, dans ce domaine, aucune règle absolue. L'éclairage dépendra de l'ambiance que vous désirez créer dans une pièce particulière, des activités qui y sont prévues, et enfin de l'ameublement et de la couleur des murs.

Malgré l'arrivée sur le marché de la lumière halogène et de différentes ampoules à haut rendement, le mélange subtil des éclairages directs et indirects constitue encore le secret d'un intérieur chaleureux et accueillant. Certaines zones de travail, coin lecture, dessus de comptoirs de cuisine, etc.-exigent une lumière concentrée alors que d'autres pièces comme le salon, par exemple, ont besoin d'un éclairage d'ambiance, d'une lumière plus diffuse.

L'éclairage direct est obtenu en dirigeant toute la source lumineuse vers le bas sur un plan déterminé. Seul, cet éclairage n'est pas à conseiller car il produit trop de contrastes et d'ombres. Il doit être jumelé à un autre type d'éclairage.

Par exemple, en orientant une lampe vers le plafond, celui-ci reflète la lumière dans toute la pièce pour donner un éclairage indirect. Pour obtenir de bons résultats, le plafond doit être pâle de préférence blanc mat, et la lumière doit éclairer tout le plafond de façon à s'assurer d'une excellente diffusion. La lumière indirecte crée une atmosphère de calme de repos.

Vous pouvez diviser votre source lumineuse est la bonne. Voilà pourquoi il est important d'accorder une attention particulière à cette pièce. Il faut, bien sûr munir l'entrée d'un éclairage diffus que l'on obtiendra en installant soit une lampe suspendue, soit un plafonnier ou des appliques murales. À cette lumière d'ambiance, vous pourriez ajouter un éclairage d'appoint: une lampe sur un petit meuble si l'espace vous le permet, ou des projecteurs placés au sol et réfléchissant leur lumière au plafond.

Le salon

Plus que toute pièce, le salon exige un éclairage étudié. Vous pouvez d'abord concevoir un éclairage d'ambiance qui diffusera une douce lumière dans toute la pièce. Divisez ensuite celle-ci en centres d'intérêt. Y a-t-il un coin lecture, une bibliothèque, un foyer que vous désirez éclairer de façon particulière? Dans le cas d'un coin conversation où vous avez l'habitude de prendre l'apéro tout en jasant avec vos invités, installez des lampes à mi-hauteur camouflées derrière les fauteuils. Des projecteurs à intensité variable dirigés

vers un tableau, la bibliothèque, le foyer compléteront le tout.

La salle à manger

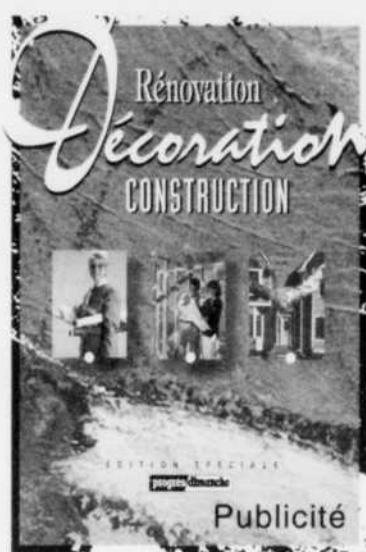
Comme il n'est pas toujours possible de dîner à la chandelle, mieux vaut prévoir un éclairage pour tous genres de repas: soupers intimes, repas officiels, fêtes d'enfants, etc. Sous les armoires ils créeront une ambiance chaude et feutrée, et des projecteurs dirigés vers les plans de travail pourront assurer un éclairage convenable pour cette pièce.

La chambre d'adulte

La lumière d'appoint constitue pour cette pièce l'élément crucial d'un éclairage chaleureux et reposant. Installez de petites lampes incandescentes ou des projecteurs halogènes dirigés sur les chevets ou vers les tables de nuit. Il ne faut pas non plus mettre de côté l'éclairage d'ambiance assuré par une ou deux lampes sur pied. À éviter...un éclairage central trop cru pouvant défigurer votre chambre à coucher.

La chambre d'enfant

Votre enfant joue, travail, bricole dans sa chambre. Il bouge sans cesse dans son domaine. Voilà l'éclairage de cette pièce doit être étudié avec soin de façon à ne pas fatiguer ses petits yeux. La lumière doit être le plus



également possible. Voici quelques trucs pour y arriver: installez plusieurs lampes à différents niveaux, des lampes sur la table de travail et sur la table, sans oublier l'importance veilleuse.

La salle de bain

A moins d'avoir une peau de satin, mettez de côté les fluorescents qui savent si bien mettre en évidence les moindres imperfections cutanées. Utilisez plutôt un éclairage incandescent composé de projecteurs encastrés au plafond et de lampes placées tout autour du miroir principal.

Un éclairage soigneusement étudié donne à votre maison un cachet unique. Il rehausse la qualité de la décoration, crée des ambiances différentes dans chacune des pièces et contribue à améliorer le confort de votre foyer.

CONSTRUCTION - RÉNOVATION
résidentielle - commerciale - industrielle

- Construction neuve
- Rénovation après sinistre
- Rénovation générale
 - Toiture
 - Fenêtres
 - Revêtement extérieur
- Fondation
- Galerie de béton
- Patio
- Plastrage - peinture - charpente

ESTIMATION GRATUITE

Gaston Tremblay
Tél.: (418) 545-8363
Fax: (418) 545-8306

907, rue du Barrage, Chicoutimi

LES PLOMBERIES
JACQUES MORIN INC.
3369, RANG SAINT-PIERRE
CHICOUTIMI, QC
G7H 5B3
TÉL.: 696-1705
CELL.: 690-6130



Decor & Design
à la Carte

DESIGNER D'INTÉRIEUR



Karo-Line Maltais
Designer,
propriétaire

COUPON-RABAIS

DÉCORATION
SERVICE COMPLET
À DOMICILE

GRATUIT
668-5311

SUR PRÉSENTATION DE CE COUPON

- Plans architecturaux
- Plans design
- Service de décoration résidentiel et commercial



Nancy Guérin
Décoratrice

668-5311
Fax: 668-0992

2500, ave du Pont Sud, Alma
(même édifice que la Grande Maison Bleue)

Salon du commerce et de l'habitation d'Alma Gens d'affaires et constructeurs se rencontrent

L'Association provinciale des constructeurs d'habitation du Saguenay-Lac-Saint-Jean et collaboration avec la Chambre de commerce d'Alma présente du 10 au 13 avril prochains le Salon du commerce et de l'habitation sur les deux patinoires du CREPS d'Alma.

Cet événement printanier regroupe près de 100 exposants des domaines commercial et de l'habitation.

Les visiteurs pourront découvrir les dernières nouveautés dans les secteurs de la rénovation, la décoration, l'aménagement paysager, l'énergie la fenestration et les nombreuses facettes de l'industrie commerciale.

Nouveautés

Les promoteurs de l'événement présentent plusieurs nouveautés aux visiteurs. C'est le cas notamment d'une innovation régionale inventée par Noël Doyle d'Alma qui présentera la nouvelle corde à linge automatique.

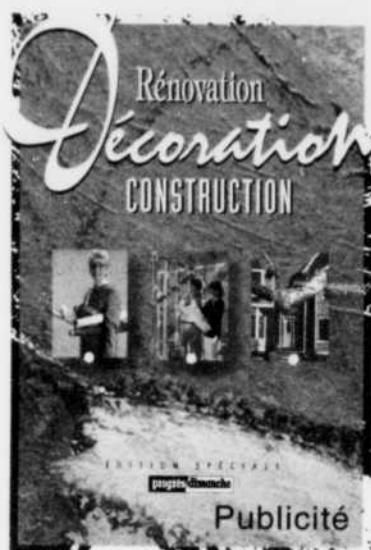
Cette innovation a remporté le 1er prix au Salon national de l'habitation de Montréal, récemment dans la catégorie Produits domestique. M. Doyle a également raflé le deuxième prix au salon de Québec en plus du 1er prix lors du salon provincial des fournisseurs.

Cette nouveauté piquera sûrement la curiosité des visiteurs car les promoteurs gardent le secret sur les composantes de cette invention.

L'industrie Grand-Mont de Saint-Gédéon présentera également son nouveau procédé de recouvrement de textile qui permet de nombreuses possibilités dans le domaine de la décoration intérieure pour l'agencement des tissus.

Sur le site d'exposition, les visiteurs pourront admirer le magnifique aménagement paysager réalisé par l'entreprise Lachance Asphalt.

Cette année, le paysagiste a aménagé une cour arrière comprenant tous les amé-



agements possibles pour les propriétaires de maison.

L'entreprise spécialisée dans l'aménagement extérieur installera un Spa avec des fontaines en pierres, briques et arbustes pouvant servir à décorer l'ex-

térieur de votre terrain.

Les nouveaux matériaux disponibles sur le marché rivaliseront avec une famille de canard pour séduire les visiteurs.

Horaire et tarifs

Le coût d'entrée pour les visiteurs lors du Salon du commerce et de l'habitation est de 5 \$ et l'admission est gratuite pour les jeunes de 12 ans et moins.

Les parents qui le désirent pourront également profiter des services d'une garderie gratuite tout au long de l'événement.

L'horaire d'ouverture est la suivante: le jeudi 10 avril de 18 h à 22 h, le vendredi 11 avril de 13 h à 22 h, le samedi 12 avril de 10 h à 22 h et le dimanche 13 avril de 11 h à 18 h.

Le billet d'entrée du salon vous donne également la chance

de gagner un bon d'achat de 5000 \$ que vous pourrez utiliser chez les exposants participant à la promotion.

L'an dernier le salon du commerce et de l'habitation a attiré 10 000 visiteurs et les organisateurs espèrent atteindre le même objectif pour l'édition 1997.

Finis les problèmes de TOITURES

Finis le papier MAINTENANT

Produit révolutionnaire **DECRATUILE**

L'ASPECT NATUREL DE LA PIERRE ALLIÉ À LA TECHNOLOGIE DE L'ACIER

PRIX ABORDABLE

UN INVESTISSEMENT SÛR

Garantie **50 ans** par le fabricant



Finis les problèmes de revêtement

NOUVEAU

REVÊTEMENT

pour patios, balcons, terrasses, garages, escaliers, contour de piscine, etc...

DEC-K-ING.

• 100 % imperméable • résistance à la pluie, à la neige, aux rayons ultraviolets, aux variations de températures extrêmes du climat, à la moisissure, au sel et au calcium • applicable à l'horizontale ou à la verticale, à l'extérieur ou à l'intérieur • surface antidérapante très sécuritaire • nettoyage avec savon doux, une brosse et de l'eau • disponible dans un choix varié de couleurs • installation par des professionnels formés à cet effet • respecte les standards de construction canadien et américain

Expert en Bâtiment

Tél.: (418) 696-4744
Fax: (418) 696-9776
Pagette: (418) 698-9636

3279, rang Saint-Pierre, Chicoutimi

ESTIMATION GRATUITE



Fenêtres Lajoie & Blackburn



7, rue Saint-Antoine
Métabetchouan - G0W 2A0
Tél.: 349-8002
Fax: 349-8024



Pierre Lajoie propriétaire
Jean-Paul Blackburn propriétaire

VENTE ET INSTALLATION

- Fenêtre 100 % PVC Concerto 8500
- Porte d'acier avec verre décoratif et ventilé
- Porte-patio et porte-jardin
- Porte de garage Garaga Experts
- Fenêtre aluminium Gentek • Verrière 3 saisons
- Clôture et garde PVC et aluminium

• PLASTIQUE DE PATIO RECYCLÉ

Le Salon du commerce et de l'habitation



Du 10 au 13 avril 1997
au C.R.E.P.S. d'Alma

Le billet d'entrée donne la chance de gagner un bon d'achat d'une valeur de

5000\$

MAGASINABLE PARMIS LES EXPOSANTS PARTICIPANTS PLUS DE 100 EXPOSANTS

DES NOUVEAUTÉS À DÉCOUVRIR!

Un procédé de recouvrement de textile unique en Amérique du Nord par Les Industries Grandmont

Une invention révolutionnaire la «CordoClip» une corde à linge automatique, un concept ingénieux

COÛT D'ENTRÉE

5\$ PAR PERSONNE
GRATUIT POUR LES MOINS DE 12 ANS

HORAIRE D'ENTRÉE

Jeudi 10 avril	18 h à 22 h
Vendredi 11 avril	13 h à 22 h
Samedi 12 avril	10 h à 22 h
Dimanche 13 avril	11 h à 18 h

À UTILISER

SERVICE DE GARDERIE GRATUIT

Règlements du concours disponibles sur le site

EN COLLABORATION AVEC



À VOIR!

Le magnifique aménagement paysager de Lachance Asphalt

ET **Desjardins**

Le moderne fait partie du passé alors que l'art déco et le vieillot s'imposent

"L'art-déco représente la tendance la plus in dans le domaine de la décoration intérieure" soutient Linda Martel de l'entreprise Les galeries du Décor de la rue Victoria à La Baie.

"Le concept d'art déco est celui que les designers d'intérieur et les spécialistes de la décoration intérieure voient poindre à l'horizon. L'art déco est un concept "Flyée", explique Linda Martel. "Ca sort des normes habituelles et ça rejoint un peu les tendances de la fin des années 1960 et début 1970."

"Les couleurs sont éclatantes et différent vraiment des tons pastel des dernières années, du rouge bourgogne et du vert forêt que l'on voyait encore tout récemment".

"C'est certain que ce n'est pas tout le monde qui est prêt à peindre un mur vert lime ou orangé. Mais, comme toutes les tendances, cela prend toujours quelques années avant de s'imposer. Le consommateur a besoin d'un certain temps avant d'apprivoiser les tendances mises de l'avant par les designers, et c'est normal", rassure la décoratrice d'intérieur en précisant que les décorateurs ont souvent quatre ou cinq ans d'avance sur les consommateurs. "Il faut laisser le temps aux yeux de s'habituer".

Voilà pour les couleurs. Pour ce



DECORATION - Christian Tremblay et Linda Martel de la Galerie du décor de La Baie peuvent vous conseiller adéquatement pour vos choix en décoration.

qui est de l'atmosphère et du style, le moderne est maintenant chose du passé. En effet le style vieillot prime partout. Les boiseries, les moulures et les accessoires anti-ques occupent une place de choix dans l'aménagement intérieur. Si le moderne avait comme habitude de déshabiller les maisons avec les stores vénitiens et les meubles de cuir, le vieillot ramène le décor de grand-mère dans les maisons. Les rideaux aux fenêtres, les moquettes et les valences reviennent en force tandis que les cousins reviennent sur les divans.

"La mode est un cycle et le principe premier de la mode c'est un jour d'être démodée ce qui n'empêche pas pour autant à certaines tendances de refaire surface", explique Linda Martel qui se fait un devoir de maintenir son inventaire en magasin ainsi que ses connaissances à la fine pointe de la technologie.

Les nouveaux matériaux permettent également de nouvelles possibilités à moindres coûts. "Les boiseries comme les rosettes et les cadrages de porte étaient autrefois en chêne ou en érable et il devenait très coûteux pour les propriétaires d'opter pour ce genre de décoration. Maintenant

avec les nouveaux matériaux comme les boiseries en bois de MDF, de la compagnie Uniboard de La Baie offrent des possibilités intéressantes. Beaucoup moins

coûteuse, les gens peuvent peindre les moulures et ajouter de la couleur aux moulures et cadrage pour ajouter un cachet particulier", fait savoir la décoratrice d'intérieur Finalement, Linda Martel réaffirme la place importante des accessoires dans la décoration intérieure. "Les accessoires font disparaître l'impression du "il manque quelque chose". C'est ce qui finalise la décoration et qui vient ajouter la touche personnelle", dit-elle.

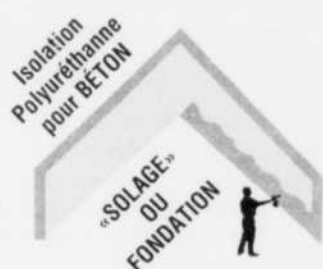
Une entreprise comme les Galeries du décors compte sur

équipe de décorateurs diplômés qui peuvent conseiller les clients sur leurs projets de décoration.

Ils sont en mesure de décorer une maison vide qui vient tout juste d'être construite en choisissant avec les propriétaires tous les éléments allant des recouvrements de plancher, à la peinture en passant par les différents éléments architecturaux. Dépositaires exclusifs des peintures Benjamin Moore à la Baie, Linda Martel et Christian Tremblay, les propriétaires de l'entreprise vous attendent pour vos projets de décoration.



Spécialité:
Laine soufflée • Commercial • Résidentiel
543-7077
GASTON Morissette, prop.



344031

VOS CENTRES DE RÉNOVATION



Maintenant toutes nos succursales CHICOUTIMI - JONQUIÈRE - LA BAIE sont ouvertes le DIMANCHE de 10 h à 16 h et le mercredi soir à CHICOUTIMI seulement jusqu'à 21 h

Matériaux

Décoration

Plomberie

Luminaire

Électricité

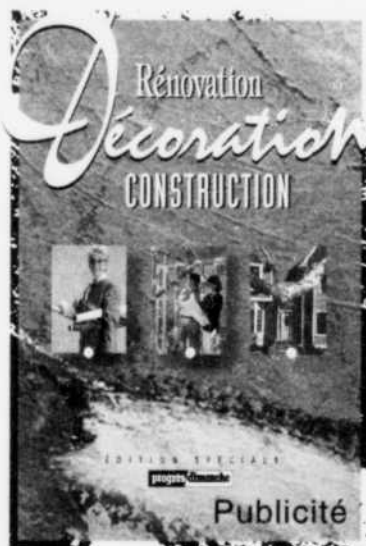
Centre de coupe

Peintures Sico et Crown Diamond

Portes et fenêtres Laflamme

RIEN À PAYER AVANT SEPTEMBRE 1997

ACHAT MINIMUM DE 500 \$



Publicité



VOTRE HOMME À TOUT FAIRE

N'attendez pas l'été.

Contactez-nous dès maintenant.

Pour l'exécution de tous vos travaux d'entretien, de réparation et de modification.
MENUISERIE, ÉLECTRICITÉ, PLOMBERIE, PEINTURE, CÉRAMIQUE...

NOUS RÉALISONS LE TOUT D'UNE FAÇON PROFESSIONNELLE ET À DES COÛTS TRÈS TRÈS COMPÉTITIFS

QUALITÉ - COMPÉTENCE - RAPIDITÉ

107, Saint-Charles, Chicoutimi — **543-9599**



POUR DÉCORER SANS VOUS RUINER!

SICO Premium blanc mat pour plafond
(241-112)

16⁹⁹ 3,78 L



SICO Ca change tout
SICO Fini velours
(243-110)

66⁹⁹ 18,9 L
18⁹⁹ 3,78 L
76⁹⁹ 18,9 L



SICO Suprême
SICO Platine blanc
(714-110)

27⁹⁹ 3,78 L

TOUTE COULEUR
(714-501 à 505)

29⁹⁹ 3,78 L

JONQUIÈRE
2762, RUE DE LA SALLE
JONQUIÈRE
548-4676

CHICOUTIMI
2444, DES ROITELETS
Coin Barrette et Talbot
543-4676

LA BAIE
3415, AV. DU PORT
VILLE DE LA BAIE
544-4676

CARTES DE CREDIT DISPONIBLES



L'équipe d'ici pour bâtir l'avenir



Rénover pour mieux vendre

Les améliorations d'une maison doivent répondre à vos besoins

(SOP) C'est souvent pour créer un décor qui nous ressemble que l'on rénove sa demeure. Mais si l'on compte vendre un jour, il importe de savoir que certains travaux ne nous apporteront rien, côté valeur de revente, alors qu'avec d'autres, on retrouvera tous les sous investis, et même plus.

Les améliorations que l'on apporte à sa maison, on les fait d'abord pour soi et pour répondre aux besoins de sa famille. Sans avoir l'âme d'un spéculateur, on veut tout de même que ces travaux, surtout les plus coûteux, augmentent la valeur de revente de notre maison.

Mais ce n'est pas parce que notre propriété est dotée d'une piscine, de fenêtres oscillo-battantes (qui pivotent aussi bien à l'horizontale qu'à la verticale) et luxe suprême, d'un aspirateur central, que les gens se bousculeront pour faire une offre d'achat le premier jour de sa mise en marché. D'après les experts, rares sont ceux qui sont disposés à payer le gros prix pour ces ajouts, exception faite des acheteurs pour qui ils agissent avant tout d'une question de standing. Alors, quels travaux devons-nous entreprendre pour récupérer en partie ou en totalité l'argent que nous aurons investi ?

Un bon début

De toutes les pièces de la maison, la cuisine et la salle de bains sont celles où l'on investit le plus. Ça tombe bien : leur rénovation se rentabilise à 100 % (c'est-à-dire que la valeur de revente de la maison augmentera du même montant que le coût des travaux). Plus précisément, entre 70 % et 110 % pour la salle de bains, et entre 75 % et 90 % pour la cuisine. Une nuance s'impose toutefois : il s'agit là de pourcentages moyens qui s'appliquent à des rénovations de montants moyens. Si l'on se retrouve avec une facture de 160 000 \$ pour une pièce aménagée en version haut de gamme, notre maison évaluée auparavant à 100 000 \$ ne vaudra pas automatiquement 260 000 \$. Car, lors de son évaluation, d'autres facteurs entrent en ligne de compte, le quartier où elle se trouve par exemple...

Certains éléments de la cuisine et de la salle de bains retiennent particulièrement l'attention dans cette perspective de rénovation-valeur de revente. Ainsi, si l'on doit renouveler les appareils sanitaires, il faut garder en mémoire qu'une salle de bains avec baignoire et douche séparées entre dans la catégorie des "bons vendeurs". Le marbre, encore et toujours synonyme de luxe, est aussi une valeur sûre. Une petite astuce pour réduire les frais d'installation : revêtir le



TRAVAUX - Les améliorations que l'on apporte à sa maison, on les fait d'abord pour soi et pour répondre aux besoins de sa famille.

sol de carreaux de marbre. Cette amélioration qui, à première vue, peut paraître excessive, est en fait moins coûteuse que les dalles.

s'avère fort rentable si la pièce est petite. L'effet d'opulence créé par ce matériau fera sans doute oublier un peu l'exiguïté des lieux.

Autre ajout extrêmement précieux : la baignoire à massages, la nouvelle version améliorée de la baignoire à remous. Longtemps considéré comme un gadget de luxe, ce type de baignoire avait auparavant peu d'influence sur la valeur marchande de la salle d'eau. Par contre, de nos jours, elle fait partie de nos exigences en matière de confort. En installant une baignoire à remous, on peut récupérer jusqu'à 130 % des coûts occasionnés. Et, si notre portefeuille le permet, l'aménagement d'une seconde salle de bains se



rentabilise de 65 % à 100 %.

(Suite à la page 11)

LES COUVERTURES DU SAGUENAY INC.

ENTREPRENEUR SPÉCIALISÉ

- Couverture -
- Membrane élastomère
- Asphalte et gravier
- Pavage et asphaltage

- Fondée en 1979 -

15, route Taché
SAINT-FULGENCE, QC
GOV 1S0

Propriétaire: GILLES DUGUAY
Tél.: 674-2375

344791

LOU-TEC Expert en location

LOCATION D'ÉQUIPEMENT SAGLAC Inc.

Rémi Gauthier, P.D.G.

Tél.: (418) 696-2424

SERVICE 24/24 H

<p>BUREAU PRINCIPAL:</p> <p>1431, boulevard du Royaume Ouest Chicoutimi (Québec) G7H 5B1 Télécopieur: (418) 696-3462</p>	<p>SUCCURSALE:</p> <p>825, avenue du Pont Nord Alma (Québec) G8B 6W6 Tél. et téléc.: (418) 669-2424</p>
---	--

343884

ARCON CANADA
Portes et fenêtres

Une tradition

pour nos maisons!
depuis 33 ans

PLAN DE RÉNOVATION

2,9%*
/ 48 mois

*Sujet à approbation



1915, boul. Talbot, Chicoutimi
545-7240
1-800-463-6592

EXCLUSIVITÉ
Calor / Air

547792

Valeur de revente

Les chambres à coucher se vendent bien!

(Suite de la page 10)

Il existe aussi d'autres possibilités pour rénover votre maison en récupérant une partie de vos investissements : remplacer l'évier-qui-a-fait-son-temps par un modèle à double cuve en acier inoxydable (environ 600 \$) ; choisir une robinetterie bien moderne (entre 250 \$ et 450 \$) ; recouvrir les plans de travail d'un stratifié à effet granit (entre 25 \$ et 40 \$ le pied linéaire). Finalement, on peut compléter l'ensemble en modernisant l'éclairage avec des projecteurs halogènes montés sur rail. Et voilà une cuisine coquette et actuelle à peu de frais, qui fera son petit effet sur les acheteurs potentiels.

Autre point à considérer si l'on veut se lancer dans cette aventure : il faut compter au moins trois ans avant d'espérer récupérer les sommes investies lors de rénovations importantes. Si l'on prévoit déménager dans un an, il vaut mieux se contenter d'une peinture fraîche et d'un nouveau revêtement de sol. D'ailleurs, dans ce cas, rien ne vaut le "grand ménage", puisque cet investissement se rentabilise à 150 %.

Des astuces gagnantes

Quoique la mode soit aux aires décloisonnées, les courtiers en immeubles soutiennent que les maisons qui comportent quatre chambres à coucher se vendent plus facilement. Si notre but est d'accroître la valeur de revente, il faut donc y penser deux fois avant d'agrandir la chambre des maîtres en récupérant pour cela la pièce attenante. Si l'on dispose d'un peu d'espace, la construction d'une annexe, qui n'a pas besoin d'être très grande (4 m sur 4 m / 13 pi x 13 pi), se révélera un atout précieux. En effet, on récupère alors 70 % des coûts.

L'investissement est encore plus avantageux lorsque la pièce additionnelle est aménagée en solarium. Fait étonnant, à cause entre autres des matériaux utilisés, la serre construite sur mesure est moins coûteuse (entre 8 000 \$ et 12 000 \$) que le modèle préfabriqué (entre 18 000 \$ et 25 000 \$). On récupère de 100 % à 120 % pour la serre sur mesure et de 70 % à 100 % pour la serre préfabriquée.

Il est également possible d'aménager une pièce supplémentaire dans le sous-sol, si



AMELIORATION - La première vue qui s'offre au visiteur est celle de l'extérieur de la maison, jardin et façade.

hauteur du plafond le permet. On doit faire en sorte de réduire les travaux de finition au strict minimum, en se limitant à recouvrir les murs de panneaux de placoplâtre peints.

Ce conseil vaut aussi pour le reste de la maison. Pas question de décorer à grand renfort de papier peint et de couleurs excentriques. Mieux vaut de simples modifications pour donner à la maison un air pimpant et actuel. On peut s'en tenir à changer les éléments fixes de la construction qui sont soit démodés, soit de mauvaise qualité - les rampes d'escalier par exemple. Bien sûr, repeindre au complet une maison que l'on s'appête à quitter n'a rien de stimulant. Néanmoins, le profit en vaut grandement la peine. Des murs

défraîchis font perdre une fois et demie le coût d'une peinture refaite à neuf. Et ce, à la condition que l'acheteur possible ne rebrousse pas chemin lorsqu'il constatera l'état peu accueillant des lieux.

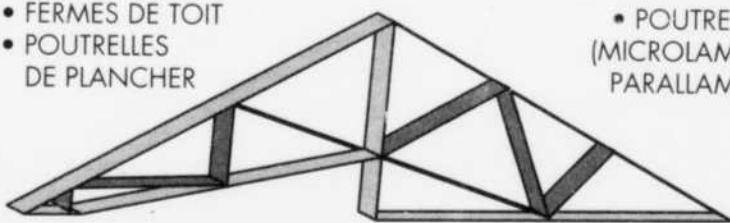
Ce qui concerne les murs s'applique aussi au sol. Mieux vaut se défaire des moquettes et des vieux linoléum qui indiquent un peu trop bien l'âge de la maison, puis poncer et peindre au polyuréthane. Des parquets brillants trouvent toujours preneur. À ne pas oublier : une teinte ivoire, dite patine d'antiquaire, donnera du caractère au plancher de bois le plus ordinaire.

L'extérieur

La première vue qui s'offre au visiteur est celle de l'extérieur de

- FERMES DE TOIT
- POUTRELLES DE PLANCHER

- POUTRES (MICROLAM, PARALLAM)



LES TOITURES RÉGIONALES INC.



100, boul. de l'Industrie
Parc industriel Sud, Alma - G8C 1M5
Tél.: 669-0889 / Fax: 669-1098
Sans frais: 1-800-463-9809

347540

SERGE BOUCHARD
ESCALIERS, RAMPES

MÉTAL, VERRE, LAITON,
ALUMINIUM, BOIS FRANC,
REVÊTEMENTS DE FOYER EN BOIS

CONSEILS ET ESTIMATION GRATUITS

ESCALIERS, RAMPES

545-3268

2569, chemin de la Réserve - Chicoutimi

FAX: 545-4

O: 541-2928

347540

la maison, jardin et façade. Là encore, un coup de peinture brillante sur les balcons et les ouvertures fait merveille.

Il va de soi que les balustrades branlantes doivent être solidifiées, et les marches défoncées, réparées. Si l'on songe à un nouveau revêtement, prévoir que l'on retrouvera entre 60 % et 100 % de son investissement, selon la matériau utilisé (briques nettoyées au jet de sable, aluminium, vinyle.) Bien que très attrayant, le bois effraie les acheteurs potentiels parce qu'il exige trop d'entretien.

Dans la cote des valeurs, un aménagement paysager plafonne à 50 %, alors qu'une terrasse en bois atteint allègrement les 75 %. De plus, il semble que les gens à la recherche d'une maison soient particulièrement jaloux de leur intimité. Clôtures, haies de bonne taille, taillis recouverts de vignes grimpantes peuvent devenir de précieux investissements.

L'importance d'une porte d'entrée accueillante est une



chose reconnue. Nul besoin de tout changer. Une serrure et une poignée de porte en laiton peuvent métamorphoser même une porte des années 1950, à la condition que celle-ci soit de qualité et en bon état. Il est bon également d'apporter un soin particulier à la plaque portant le numéro civique, de même qu'à la lanterne éclairant le porche.

L'harmonisation par le détail

V VÉNITIENNES '83 inc.
MANUFACTURIER DE CHEZ NOUS

- ★ Entreprise 100 % régional
- ★ Nous fabriquons ici
- ★ Un excellent service après-vente

★ CONSEILLÈRE EN DÉCORATION

★ Fabricant de toiles horizontales et verticales de tous genres

★ DE **TOUT** POUR LA DÉCORATION INTÉRIEURE
Tapis, prélat, céramique, etc.

ATTENTION
GENS DU LAC-SAINT-JEAN

NOUS SOMMES SUR PLACE TOUS
LES MARDIS

POUR ESTIMATION: 1-800-565-0524

810, chemin de la Réserve, Chicoutimi

543-0524

Fax: 545-6552

Sans frais:

1-800-565-0524



347126

Les fenêtres se posent par des spécialistes

Au cours des cinq dernières années, l'efficacité énergétique des fenêtres a fait grands progrès. Grâce à des innovations, ainsi qu'à des améliorations dans les composantes, l'art de construire de bonnes fenêtres en estrenu au point où les meilleurs fenêtres à double paroi ne coûtent même pas 30 \$ de plus à construire que les fenêtres ordinaires.

Ces fenêtres énormément efficaces se caractérisent par: verre traité avec enduit réflecteur (low-e); espace entre les parois de verre rempli d'argon; des vitres faites de matériel isolant. Ce sont les fenêtres de choix dans le marché de la rénovation. Les matériaux utilisés sont efficaces sur le plan énergétique et nécessitent peu d'entretien.

Une bonne fenêtre peut facilement doubler le facteur R, donc doubler le rendement de vos fenêtres, qui justement sont la plus grande perte de chaleur dans une maison.

Si vous voulez profiter pleinement de votre grenier, de votre solarium, ou changer vos vieilles fenêtres dans la maison, rappelez-vous que l'installation doit être faite par des spécialistes. Sinon, vous risquez les pires désagréments. Si vous avez choisi des fenêtres de qualité vous risquez une perte de rendement si elles sont mal installées. La pose est primordiale et il est nécessaire de faire affaire avec des personnes compétentes dans le domaine. Le Saguenay-Lac-Saint-Jean compte des

entreprises très compétentes dans le domaine.

Fenêtre de toit

Quelle drôle de sensation de découvrir, dans sa propre maison, un coin difficile d'accès et qui n'existait même pas dans l'esprit de l'occupant. Il faut parfois l'installation de quatre fenêtres de toit pour inciter un propriétaire à planifier l'aménagement de ce grenier si vaste, un grenier qu'on peut facilement imaginer à la fois fonctionnel et douillet.

La perspective d'ouvrir le toit de la maison sur le firmament et les chauds rayons du soleil per-

met à plusieurs propriétaires de rêver à une nouvelle ambiance intérieure. Ce n'est pas un projet qui se fait en criant ciseau.

Il est en effet facile d'imaginer le désenchantement qu'on peut éprouver en constatant, durant un puissant orage d'été ou encore à la fonte des neiges du printemps, qu'un dégât d'eau a transformé le grenier en cauchemar.

C'est pourquoi un propriétaire ne doit pas lésiner sur la qualité des spécialistes à qui il fait appel pour installer ses quatre fenêtres de toit rectangulaires. Il est fortement recommandé de s'adres-

ser à des gens compétents et formés par le fabricant.

Il peut arriver qu'une fenêtre comporte un défaut de fabrication, mais c'est plutôt rare. Souvent le problème ne réside pas

dans la fabrication de vos fenêtres. Il s'agit plutôt d'un problème d'installation. Il est donc primordial de faire appel à des spécialistes pour l'installation de fenêtres ou de puits de lumière.

LES
CONSTRUCTIONS

METHODEX *Méthode
Dextérité*

ENTREPRENEUR GÉNÉRAL

- Commercial
- Industriel
- Résidentiel
- Institutionnel

SERVICE PERSONNALISÉ

En voie de certification
ISO 9002

NOUVEAU

**PROGRAMME DE
REVITALISATION DU
CENTRE-VILLE**

2 400 000 \$ À INVESTIR

POUR INFORMATION:

Louis Sénéchal

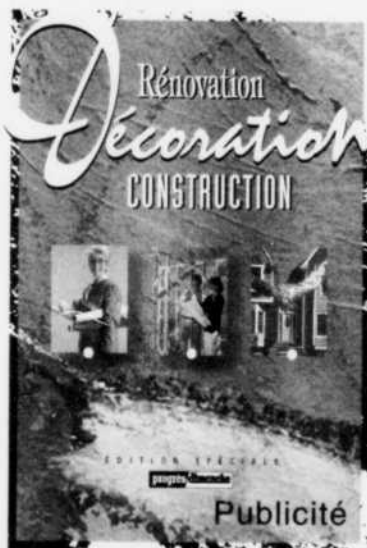
Paget: 541-9008

Denis Perron

Paget: 541-9085

545-2280

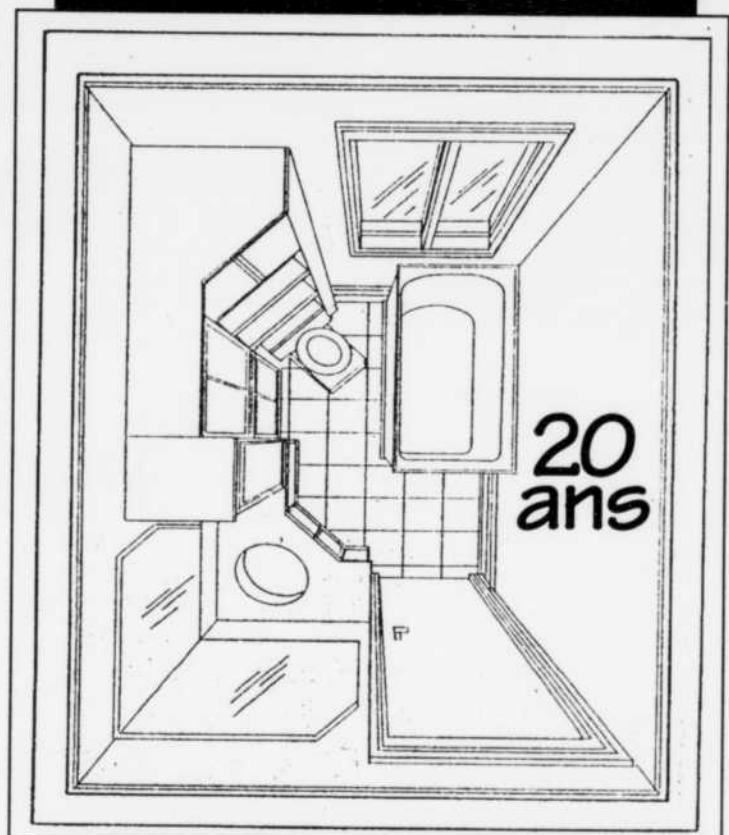
FAX: 545-7579



Décoration **le Prisme**

Là où l'expérience
est garante de la compétence
De tout pour la décoration incluant
les plans d'aménagement.

Venez me rencontrer!
Jacynthe Bussière

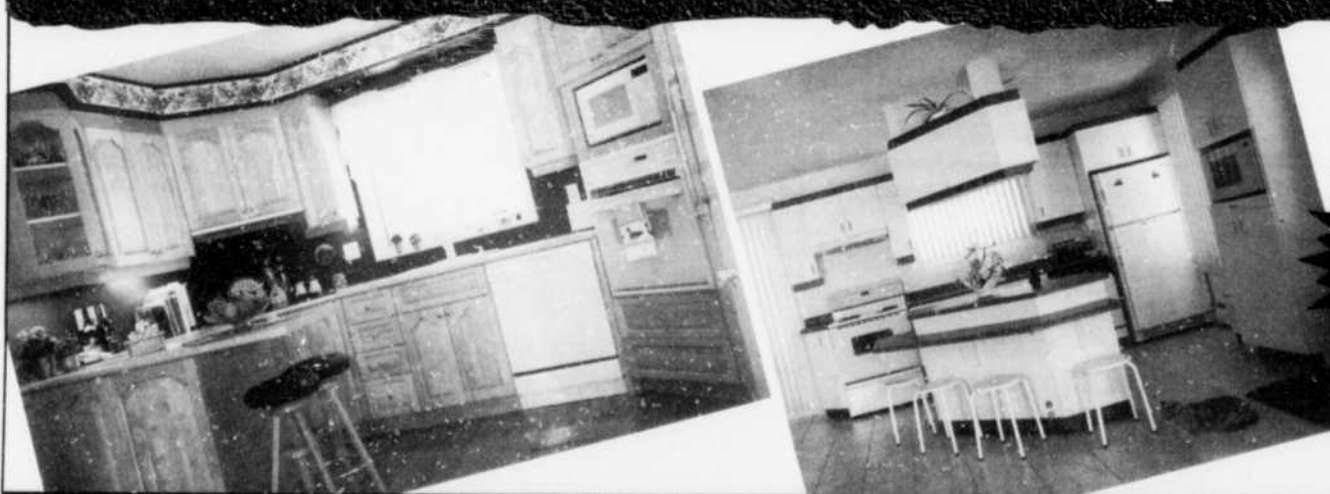


Venez à la rencontre du professionnalisme au
455, rue Sacré-Coeur Ouest Alma Lac-Saint-Jean

Décoration
le Prisme inc.

668-3742 / 662-3258

Au printemps, un petit changement... ça s'impose!



**Cuisines
B.B.C.D.S.**

inc. (Les)

1675, boul. du
Royaume Ouest,
Chicoutimi

545-4266

1-800-316-4266

FAX: 545-1614

**GAGNANT
DE PLUSIEURS
MÉRITAS A
EXPO-HABITAT**

RÉSIDENTIEL ET COMMERCIAL

ESTIMATION
GRATUITE

SALLE DE
MONTRE

FABRICANT D'ARMOIRES DE CUISINE DEPUIS 27 ANS
FABRICATION DE MEUBLES SUR MESURE