



BELVÉDÈRE  
DU LAC

Déjà  
loué à 90%  
Osez vous  
informer !



301, rue du Sanatorium, Lac-Etchemin  
418 625-2203 poste 701



CAHIER SAINT-HENRI p.19

CAHIER BOIS ET FORÊT p.19

Sport méconnu du public

# LE ROLLER-DERBY DÉBARQUE À SAINT-ANSELME

Sous l'inspiration de Catherine Bonneau, native de Saint-Anselme, le public a pu découvrir le roller-derby, sport populaire dans les années 1970, mais qui a beaucoup changé depuis, lors d'un tournoi présenté récemment.

PAGE 3

(Photo La Voix du Sud - Serge Lamontagne)

Rotobec:  
règles  
resserrées  
en matière  
d'immigration

PAGE 4



(Photo La Voix du Sud - Archives)

Ça bouge  
dans le  
hockey  
mineur

PAGE 31



(Photo La Voix du Sud - Eric Gourd)

Hebdo  
Régional

maintenant distribué  
dans la Voix du Sud

# LÀ

## POUR LA RELÈVE AGRICOLE



Sébastien Lamontagne, Ferme Brislam SENC, et Marie-Josée Parent, agente en assurance de dommages



Marc-Olivier Dion, Ferme L. Dion et Fils, et Marie-Josée Parent, agente en assurance de dommages



Jérôme Pouliot, Ferme JES Pouliot inc., et Marie-Josée Parent, agente en assurance de dommages



Marie-Josée Leblond, Ferme M.G.L., et Marie-Josée Parent, agente en assurance de dommages



Mathias Fortier, Ferme Delormière, et Marie-Josée Parent, agente en assurance de dommages



Jasmin et Pierre-Luc Pouliot, Ferme L. Pouliot et Fils, et Marie-Josée Parent, agente en assurance de dommages



Vincent Audet, Ferme Dokyane, et Marie-Josée Parent, agente en assurance de dommages



Sylvie Gauthier, Ferme Mille Fleurs, et Marie-Josée Parent, agente en assurance de dommages

## ACTUALITÉS



Direction générale de la MRC des Etchemins

# Dominique Vien sur les rangs

Dominique Vien figure parmi les personnes favorites pour la direction générale de la MRC des Etchemins. (Photo La Voix du Sud - Archives)

### ÉRIC GOURDE

redaction@lavoixdusud.com

**MUNICIPAL.** L'ex-députée de Bellechasse, Dominique Vien, serait sur les rangs à la direction générale de la MRC des Etchemins, alors qu'un processus d'embauche est actuellement en cours.

La rumeur, qui circule depuis quelques jours déjà, amènerait Mme Vien à succéder à l'actuel directeur général de la MRC, Luc Leclerc, qui doit quitter ses fonctions le 27 septembre prochain. Sans confirmer ni infirmer la nouvelle, le préfet de la MRC, Richard Couët, ajoute toutefois que le processus de sélection est avancé. Le choix final du comité devrait être

annoncé au cours des prochains jours et entériné lors de la prochaine séance publique du conseil de la MRC prévue pour le 12 juin prochain.

Luc Leclerc avait annoncé son départ en février dernier au conseil des maires de la MRC. Un appel de candidature pour lui trouver un successeur avait alors été lancé. Un comité de sélection, formé de cinq maires de la MRC, et assisté d'une firme spécialisée en recrutement avait alors débuté ses travaux. Au cours du processus, quatre personnes ont été appelées en entrevue.

M. Leclerc occupe la fonction depuis le 1<sup>er</sup> janvier 2013. Il avait alors succédé à Fernand Heppell qui avait occupé le siège pendant près de 13 ans.

>203901

**#nouvssommeslocal** Des services de qualité... près de chez vous!

**TÔLE DOMTEC INC.** 2825, 40<sup>e</sup> Rue, Saint-Prospér  
Tél. : 418 594-6211  
Courriel : toledomtec@hotmail.com

FINITION INTÉRIEURE CLABOT D'ACIER ÉMAILLÉ  
GARAGE CABANE À SUCRE ETC...

- Pliage de moulure (résidentiel et commercial)
- Z barre jusqu'à 16 jauges
- Acier, Aluminium
- Tôle d'acier émaillé pour mur intérieur et extérieur
- Sous-traitance de pliage et coupe
- Arrêt neige

**MAINTENANT DISPONIBLE TÔLE ANCESTRAL**

>197091

**Promotion été 2019**

**Séance de pose gratuite\***  
jardin tropical extérieur ou studio

418 383-5151

À l'achat de 150 \$ et +  
(séance d'une valeur de 50 \$ à 85 \$)

**Studio CoupDoeil**

Vous êtes un professionnel?

**ZONE LIBRE POUR VOUS!**

418.625.7471

# Catherine Bonneau «trippe» sur le roller-derby

**SERGE LAMONTAGNE**  
redaction@lavoixdusud.com

**SAINT-ANSELME.** Huit équipes provenant du Canada, des États-Unis et même d'Oslo, en Norvège, se sont arrêtées à l'aréna de Saint-Anselme, du 17 au 19 mai, pour la première édition de *La foire du nord, tournoi de roller-derby sanctionné par la Women Fast Track Derby Association.*

Originaire de Saint-Anselme et joueuse-entraîneuse des Duchesses de Québec, formation qui occupe le 103<sup>e</sup> rang mondial de la WFTDA, Catherine Bonneau était à la tête de ce tournoi qui était présenté pour la première fois dans la région de Québec et Chaudière-Appalaches.

Celle qui s'adonne au roller-derby depuis quatre ans souligne que c'est par le biais d'amies, qui pratiquaient ce sport du côté de Québec, qu'elle s'est lancée dans la pratique de cette discipline sportive à l'âge de 22 ans.

«J'apprécie l'aspect social de ce sport qui accepte tout le monde, que tu saches patiner ou non, que tu aies un background sportif ou non», mentionne la jeune Anselmoise qui dit qu'une fois que tu t'inities au roller-derby, cela prend un an pour être à l'aise sur patin et maîtriser l'ensemble des règles.

«Au début, je me tenais sur les murs et les bandes, car je ne savais pas patiner», mentionne avec amusement la jeune femme de 26 ans qui s'est aussi dite attirée, dès le départ, par le côté



Catherine Bonneau entourée de deux de ses plus grands fans, son père Michel et sa grand-mère Suzanne.

(Photo La Voix du Sud – Serge Lamontagne)

féministe du roller-derby qui véhicule, selon elle, des valeurs d'inclusion, d'égalité et d'autogestion par les femmes et pour les femmes.

«Il y a beaucoup d'acceptation des personnes transsexuelles ou non binaires qui ne s'identifient ni comme homme ni comme femme. Si la majorité des sports sont «genrés» avec des ligues pour femmes ou pour hommes, il y a une ouverture au niveau du roller-derby où tu peux pratiquer le sport à l'endroit où tu te sens le plus à l'aise.»

Catherine ajoute que le roller-derby occupe une grande partie de sa vie et celle de ses coéquipières avec trois ou quatre entraînements par semaine en plus des matchs, dont plusieurs se font du côté des États-Unis.

## UNE PREMIÈRE ÉDITION RÉUSSIE

Catherine Bonneau s'est réjouie de la réponse du public à cette première édition du tournoi qui, espère-t-elle, pourra devenir une classique annuelle du côté de Saint-Anselme où elles ont reçu un bel accueil et profité d'une belle collaboration de la part du service des loisirs.

Chaque équipe présente à l'aréna de Saint-Anselme était assurée de jouer quatre matchs sanctionnés par la WFTDA, ce qui leur permettait d'amasser des points pour le classement mondial.

«Contrairement à un tournoi-élimination qui couronne une équipe gagnante, notre événement a permis d'attirer des équipes ayant des classements similaires et qui avaient l'occasion de disputer plusieurs rencontres en un court laps de temps sans avoir à se déplacer», précise Catherine.

## SPORT PHYSIQUE

À l'aréna de Saint-Anselme, les spectateurs ont eu droit à sport différent, physique et viril qui est toutefois loin des folies du passé. «Les gens ont encore l'image des shows des années 1970 avec les pistes penchées et les cordes à linge pour empêcher les patineurs de passer, ce qui n'est plus le cas. C'est un sport sécuritaire, où les contacts sont réglementés. On n'a pas le droit de frapper un adversaire à la tête ou en bas des genoux, ou encore de prendre un élan pour frapper quelqu'un dans le dos», mentionne Jeanne, coéquipière de Catherine et membre du comité organisateur, qui ajoute que les principaux contacts se font de



Catherine Bonneau, qui devient Bono dans le monde du roller-derby, était heureuse de faire connaître son sport aux gens de la région. (Photo La Voix du Sud – Serge Lamontagne)



Même si elle a joué brièvement lors du passage de La Voix du Sud à l'aréna de Saint-Anselme, Catherine a passé une grande partie de la rencontre sur le banc des Duchesses, formation dont elle entraîneuse. (Photo La Voix du Sud – Serge Lamontagne)

face ou de côté.

Comme c'est un sport complexe, des animateurs se déplaçaient dans la foule pour expliquer le roller-derby aux gens. «Il y a beaucoup de règles autour desquelles il faut jouer. On prend souvent des punitions et les gens ne

comprennent pas pourquoi du premier coup. Même s'il y a de la rivalité entre les équipes et que nous sommes des adversaires, il y a beaucoup de camaraderie entre les filles. On se respecte et c'est le fun que les gens se déplacent pour venir nous voir jouer», conclut Catherine.

>197210

**#nouvssommeslocal**

**Des services de qualité... près de chez vous!**

**Dre Sophie Chabot**  
CHIROPATICIENNE

- Soins pour toute la famille
- Chiropratique pédiatrique
- Suivi de grossesse

LUNDI, MERCREDI ET JEUDI  
200A, Métivier, Saint-Damien  
418.789.3939

>179838

**LNTN**  
notaires  
le meilleur endroit

Lac-Échemin 418 625-9501  
Sainte-Justine 418 383-5051  
Saint-Anselme 418 885-9850

L'équipe de LNTN notaires, des services spécialisés pour répondre à vos besoins.

M<sup>e</sup> Caroline Pouliot,  
notaire en règlement de successions

>202264

**AVIS**  
Maintenant,  
**UNE seule adresse!**

Denturologiste  
Stéphane Langlais, d.d.

101, rue Principale,  
Saint-Raphaël  
418 243-2115  
Sans frais: 1 866 525-3828

>188894

LA VOIX DU SUD - Le mercredi 29 mai 2019 - 3

**CONSTRUCTION MARIO LEMIEUX inc.**  
GARANTIE GCR  
ENTREPRENEUR EN CONSTRUCTION

Projets de tout genre!

Saint-Damien 418 789-2316 Cell.: 418 883-5852

RBO: 8345-6756-37

>198663

La Voix du Sud  
VOTRE MÉDIA D'ICI .com

Cet espace peut être le vôtre!

Isabelle PRUNEAU  
581 996-2573  
iprunEAU@lavoixdusud.com

Synthia SYLVAIN  
418 221-3192  
ssylvain@beaucemedia.ca

CONTACTEZ-NOUS!

>198814

# Nouvelles mesures plus strictes pour les employés issus de l'immigration

SERGE LAMONTAGNE  
redaction@lavoixdusud.com

**IMMIGRATION.** Quatre travailleurs costaricains à l'emploi de l'entreprise Rotobec de Sainte-Justine sont, depuis mars dernier, au cœur d'un imbroglio administratif en lien avec la reconnaissance de leurs compétences de la langue française.

Ces quatre travailleurs, qui sont dans l'entreprise depuis 2015 ou 2016, selon le cas, ont obtenu du ministère de l'Éducation leur certification de niveau 7 qui les qualifiait pour l'obtention du Certificat de sélection du Québec (CSQ), en vue de leur résidence permanente ou même de leur citoyenneté canadienne.

Pour ce faire, ils pouvaient déposer une demande de renouvellement de leur permis de travail en vertu du Programme d'expérience québécoise (PEQ), dont l'étude prend deux mois tout au plus, contre six à huit mois pour le «programme long» qui est normalement réservé aux premières cohortes d'employés immigrants ou ceux n'ayant pas atteint leur niveau 7.

La demande de ces quatre employés leur a été refusée par le ministère de l'Immigration et de l'Intégration du Québec (MIDI) qui leur avait acheminé un avis d'intention de refus au début du mois de mars, avant de confirmer la mauvaise nouvelle tout récemment. Ils sont d'ailleurs les quatre premiers employés-immigrants de Rotobec à essayer un tel refus et devoir passer par une étape supplémentaire.

Robert Bouchard et Cathy Roberge, qui sont respectivement PDG et conseillère en gestion des ressources humaines chez Rotobec, soulignent que cette lettre d'intention de refus obligeait les employés concernés à entreprendre une démarche supplémentaire visant à confirmer leur niveau réel de français. Ils ont dû passer

une entrevue orale auprès du MIDI qui les a finalement classés au niveau 5.

«C'est carrément différent du niveau 7 qu'ils avaient reçu du ministère de l'Éducation, mais on ne sait pas vraiment où est la différence entre les deux. Même la Commission scolaire Beauce-Etchemins n'a pas de réponses», mentionnent les deux dirigeants qui s'élèvent contre cette décision du MIDI qu'ils qualifient d'injuste.

La loi sur l'immigration stipule qu'une fois le niveau 7 atteint, le ministère de l'Immigration se donne le droit d'exiger un examen oral s'il juge que les candidats ne répondent pas aux critères du niveau 7. Dans le passé, 18 employés de Rotobec ont été acceptés au CSQ via le programme PEQ. Quatre de ces autorisations sont survenues avant 2016 et depuis ce temps, 14 autres ont franchi le processus avec succès. Même si la loi stipulait que chaque candidat obtenant son diplôme de niveau 7 du ministère de l'Éducation devait systématiquement passer un test de français oral de la part du MIDI, les employés en question en avaient tous été exemptés.

## DÉSAGRÈMENTS

Robert Bouchard déplore la situation d'autant plus que le 12 juin prochain, un premier candidat qui devait passer sous le programme PEQ va perdre son admissibilité. Dans son cas comme les autres, l'entreprise souhaitait déposer une nouvelle demande de permis de travail en vertu de ce programme.

«Depuis 2016, chaque candidat aurait dû être systématiquement audité par le MIDI, après l'obtention de leur diplôme du ministère de l'Éducation. Le MIDI a décidé d'appliquer la règle de façon plus stricte et nos employés sont les premiers à passer dans le collimateur. Ce n'est pas le fun, mais on n'a pas le choix. On



Robert Bouchard, PDG de Rotobec, entouré de Randall Fonseca et Rafael Enriquez, deux travailleurs qui devront reprendre des cours de français supplémentaires, même s'ils ont obtenu leur diplôme de niveau 7 du ministère de l'Éducation. (Photo La Voix du Sud - Serge Lamontagne)

a une excellente collaboration du MIDI depuis le 17 mai dernier, mais on aurait aimé savoir ça avant», précise le PDG.

Cathy Roberge souligne que cette situation force les quatre employés et l'entreprise à passer de nouveau par le programme long pour le renouvellement de leurs permis de travail. «Le processus va durer de six à huit mois et ils devront ensuite passer de nouveaux tests de français. En plus de ces quatre candidats, quatre autres employés qui devaient tomber sur le programme court devront à nouveau passer, eux aussi, par le programme long.»

## LA DÉPUTÉE INTERPELÉE

Robert Bouchard mentionne que l'entreprise, désireuse de faire avancer rapidement le dossier et éviter un tel dénouement, avait contacté le bureau de la députée Stéphanie Lachance le 7 mars dernier. Ce n'est toutefois que le 17 mai, en fin d'après-midi, qu'une conseillère du ministère de l'immigration, Simon Jolin-Barrette, les a contactés afin de s'enquérir du dossier. «Elle nous a donné l'heure juste en nous disant qu'on avait été chanceux, dans le passé, que nos candidats n'aient pas été vérifiés systématiquement après avoir reçu leur diplôme du ministère de l'Éducation. On nous a dit qu'il y aurait eu de la fraude de la part de certaines commissions scolaires qui auraient produit de faux diplômes de niveau 7. Je suis convaincu que ce n'est pas le cas de la CSBE», souligne M. Bouchard qui ajoute que toutes les démarches supplémentaires entraîneront d'importants frais pour les employés concernés.

## DÉCEPTION DES EMPLOYÉS

Cathy Roberge ne cache pas que les employés concernés sont déçus par la tournure des événements. «Certains d'entre eux bûchent deux, trois ou même quatre ans pour apprendre le français. Ils consacrent quatre heures de français semaine pour cela et on doit maintenant leur dire que même s'ils ont travaillé fort, ça ne marche plus et ça ne tient plus», affirme-t-elle.

Arrivés en 2015, Randall Fonseca et Rafael Enriquez confirment leur déception devant cette situation.

«Nous travaillons fort pour avoir notre résidence permanente. Les enfants sont bien intégrés à l'école et mon épouse a un emploi ici. Tout le monde est heureux et on veut rester», mentionne Rafael qui est établi à Saint-Cyprien.

Établi à Sainte-Sabine avec sa famille, Randall ajoute que ce développement ajoute assurément du stress à leur situation. «J'ai un bon travail, mais nous avons du stress avec la maison et tout cela, car je ne veux pas perdre d'argent. S'il faut reprendre nos cours, on va le faire, mais ça reste une injustice pour nous.»

Le permis de travail des deux travailleurs se terminera en 2020. Cathy Roberge devra déposer une demande de processus long et eux devront à nouveau suivre des cours de français pour être capables de renouveler leurs demandes de permis et poursuivre leurs démarches visant à obtenir leur CSQ et leur résidence permanente, sacrifice auquel ils sont prêts à de plier à nouveau, mais à contrecœur.

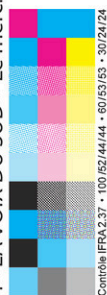
Pour son 10<sup>e</sup> anniversaire, *Le Choeur de Bellechasse* présente *La voix de nos villages*

**C'EST LA FÊTE!**

Samedi 1<sup>er</sup> juin 2019 à 20 heures  
en l'église de Saint-Gervais

Directrice musicale et chef de chœur : Carole Bellavance  
Pianiste : France Marquis  
20\$ adulte - 10\$ 12 ans et moins  
billets en vente au (418) 887-3761 ou lamondej@globetrotter.net

>203647



La Voix du Sud  
VOTRE MÉDIA D'ICI .com

**POUR NOUS JOINDRE**  
1516-A, Route 277, Lac-Etchemin G0R 1S0  
418-625-7471 Sans frais : 1 866 325-8649  
Annonces classées : 1-866-637-5236  
Site web : www.lavoixdusud.com

RÉSEAU SÉLECT

Éditrice : Caroline Gilbert  
Adjoint au chef de contenu : André Boutin  
Directeur de production : Salvador Dallaire  
Conseillères ventes multiplateformes :  
Isabelle Pruneau, Synthia Sylvain  
Journalistes : Éric Gourde, Serge Lamontagne

DISTRIBUTION CERTIFIÉE CCAB : 22 709 EXEMPLAIRES

Dépôt légal : Bibliothèque Nationale du Québec. Toute reproduction des annonces ou informations, en tout ou partie de façon officielle ou déguisée est interdite sans la permission écrite de l'éditeur. Le Journal La Voix du Sud ne se tient pas responsable des erreurs typographiques pouvant survenir dans les textes pu blicitaires mais il s'engage à reproduire uniquement la partie du texte où se trouve l'erreur. La responsabilité du journal ne dépassera en aucun cas le montant de l'annonce. Les articles publiés dans Le Journal La Voix du Sud sont sous la seule responsabilité des auteurs et la direction ne partage pas nécessairement les opinions émises.

Support aux ventes : Caroline Campagna  
Coordonnatrice aux ventes : Chantal Lessard  
Impression : Imprimeries Transcontinental inc., division Transcontinental de la Capitale  
Distribution : TC Media, Publi-Sac  
Publié par : Icimédias inc.  
Président : Renel Bouchard  
Directeur-général : Marc-Noël Ouellette • www.icimedias.ca

Veillez recycler ce journal



# Noyade accidentelle conclut la coroner

**ÉRIC GOURDE**

redaction@lavoixdusud.com

**NOYADE.** Le décès de Daniel Leblond, survenu en août 2018 à Saint-Lazare, serait finalement de cause accidentelle conclut la coroner, M<sup>e</sup> Sophie Régnière, dans son rapport publié au cours des dernières semaines.

## PROCÈS EN JUIN POUR HAROLD LAGRANGE

Un multirécidiviste de l'alcool au volant, Harold Lagrange de Sainte-Aurèle, subira finalement un procès en juin au palais de justice de Saint-Joseph. L'homme d'une cinquantaine d'années avait été arrêté en mars dernier, en état d'ébriété, au volant d'un VTT sur la route 204 à Sainte-Rose. Il fait face à plusieurs chefs d'accusation dont conduite avec les facultés affaiblies, méfait, bris de probation et conduite d'un véhicule pendant une interdiction. Il a plaidé non-coupable à cette dernière accusation. Puisqu'il est en attente de procès dans d'autres dossiers et qu'il a des antécédents judiciaires, Lagrange demeurera détenu jusqu'à son procès.

## FAITS DIVERS

Un homme de 55 ans de Buckland a été arrêté sur la rue principale à Saint-Gervais pour conduite avec les capacités affaiblies par l'alcool le 17 mai vers 18h45. Ce dernier a vu son permis de conduire suspendu 90 jours et son véhicule saisi 90 jours. En plus de recevoir une citation à comparaître, il a également reçu un constat d'infraction pour droits d'immatriculation impayés et pour ne pas avoir assuré son véhicule. Le conducteur a reçu deux constats d'infraction aux montants de 486 \$ et 511 \$.

-Une dame de 64 ans de Lac-Etchemin a été arrêtée le 14 mai dernier pour vol à l'étalage. Cette dernière aurait commis des larcins dans des commerces de Saint-Georges et de Lac-Etchemin. Elle a récemment comparu au palais de Justice de Saint-Joseph et a été gardée détenue.

-Un vol de véhicule tout terrain se serait produit entre le 14 et le 15 mai sur une terre privée de la rue des Érables à Sainte-Sabine. Il s'agit d'un quad, de marque Suzuki, modèle LTA4, 2008, rouge. Les policiers recherchent toujours les auteurs du délit.

-Enfin, un ou des individus se sont introduits par effraction dans un commerce qui n'était plus en opération sur la rue Principale à Sainte-Rose au début du mois. Différents objets ont été volés et le dossier est toujours sous enquête.

La noyade de l'homme de 54 ans avait été constatée quelques minutes avant l'ouverture de la piscine municipale peut-on y lire dans le rapport. Il avait préalablement escaladé la clôture entourant la piscine, puis marché autour d'elle avant de descendre l'échelle permettant d'atteindre l'eau dans la partie profonde.

La vidéo de surveillance montre que la victime avait fait quelques déplacements dans la piscine, puis en ressortir avant de s'asseoir un moment. Il s'est plus tard donné un élan pour entrer dans l'eau, sauf qu'il n'a pu maintenir sa tête hors de l'eau n'étant pas nécessairement très habile à la nage, mentionne-t-on dans le rapport.

Un examen externe montre également la présence d'une cyanose marquée au niveau de la tête, du cou et du thorax, signe d'une insuffisance respiratoire grave. Aucune lésion contributive au décès n'a été décelée.



L'événement, survenu à la piscine municipale de Saint-Lazare, était finalement accidentel.

(Photo La Voix du Sud - Archives)



## Déversement à Saint-Gervais

Des citoyens d'Honfleur, Saint-Gervais, Saint-Lazare et Saint-Nérée ont été privés d'électricité un bon moment vendredi dernier après une sortie de route impliquant un camion-remorque dans le 1<sup>er</sup> rang à Saint-Gervais.

Le camion s'est retrouvé à la renverse dans un fossé après avoir sectionné un poteau d'Hydro-Québec. Les pompiers ont dû aménager une digue pour qu'une firme spécialisée puisse récupérer le carburant de véhicule, ce qui a forcé la fermeture de la route une bonne partie de la journée.

**1** Une digue a permis de récupérer le carburant qui se déversait dans le fossé.

(Photo gracieuseté)

**DERNIER BLITZ !**

**Makita**

**OBTENEZ UN RABAIS SUPPLÉMENTAIRE DE 50\$ À 75\$**

\* sur modèles sélectionnées

**QUALITÉ INDUSTRIELLE 18 V Lithium**



Voir combo en magasin!

\* Photo à titre indicatif

**Au choix Batteries 3 à 6 ampères**

**TERMINE 31 MAI 2019**

pièces d'autos  
**DORCHESTER**  
Outillage commercial et industriel

72, boul. Bégin, Sainte-Claire  
Tél. : 418-883-2231 · 1 866 883-2231

>203834

**La Caisse Desjardins de Bellechasse distribue 2 400 000\$ en ristournes à ses membres!**

**Desjardins va remettre une partie de ses surplus aux membres.**

**Ça ne fait pas mille ans que Desjardins fait ça?**

**Oui, mais pas tout à fait comme ça.**

**La nouvelle ristourne, ça fait jaser.**

Maintenant plus accessible, la ristourne évolue pour qu'encore plus de membres reçoivent leur part des surplus.  
[desjardins.com/ristourne](http://desjardins.com/ristourne)

**Desjardins**  
Caisse de Bellechasse

## ERRATUM

Prenez note que les AGA du CAAP Chaudière-Appalaches, du Centre d'action bénévole Bellechasse-Lévis-Lotbinière et de la Ressourcerie Bellechasse n'auront pas lieu aux dates publiées dans l'édition précédente. Par contre, vous auriez dû lire l'assemblée suivante:

**L'A-Droit Chaudière-Appalaches**

Date: 5 juin  
Heure: 13 h45

Lieu: Centre Raymond-Blais, au 4 rue Raymond-Blais, Lévis

\*Goûter et prix de présence suite à l'AGA

>203265



## 50 ans d'implication

Le Cercle des filles d'Isabelle 1183 M<sup>gr</sup> Faucher de Saint-Charles a tenu à souligner les 50 années d'appartenance de quelques-unes de ses membres au cours des dernières semaines. Une médaille a d'abord été remise à Mmes Yvette Allen, Jeannine Labrecque et Patricia Doyon par Marie-Lyse Laliberté, régente du Cercle Mgr. Faucher. Sur la photo, nous apercevons deux autres médaillées, Mmes Pauline Goupil-Leblond et Angéline Larochelle-Montminy, qui ont reçu leurs médailles respectives des mains de M<sup>me</sup> Laliberté (à l'extrême gauche) et de M<sup>me</sup> Gilberte Drouin (3<sup>e</sup> à partir de la gauche), régente d'État pour la région Beauce-Bellechasse. (Photo gracieuseté)



## Patriotes de l'année en Chaudière-Appalaches

Claude Lachance de Saint-Nazaire et Sylvie Vallières de Beaumont, mais originaire de Saint-Léon, ont reçu conjointement le Prix Étienne Chartier à titre de patriotes de l'année en Chaudière-Appalaches. Cette distinction leur a été remise le dimanche 19 mai par la Société nationale des Québécoises et des Québécois de Chaudière-Appalaches, à l'occasion d'une activité tenue dimanche à l'église de Saint-Pierre de la Rivière-du-Sud. Sur la photo, les deux lauréats sont accompagnés du président de l'organisme, Antoine Dubé. (S.L.)



## Le Corps de cadets de Sainte-Justine remet ses distinctions

Le Corps de cadets 2948 La Frontière de Sainte-Justine a profité de sa 42<sup>e</sup> revue annuelle, tenue récemment, pour remettre ses deux plus importantes distinctions à autant de cadets méritants. Ainsi, le sergent Édouard Fournier a reçu la médaille de la Légion Canadienne alors que l'adjudant-maître Lou Asselin a reçu le Médaille Stratchona, plus haute distinction qu'un cadet puisse recevoir. Sur la photo de droite, on aperçoit l'adjudant-maître Asselin recevant son prix des mains de Cassiopée Dubois, représentante et attachée de presse de la députée Stéphanie Lachance. À gauche, le sergent Édouard Fournier. (Photo gracieuseté)



**Mon village**  
**10<sup>e</sup> anniversaire ma famille!**  
Saint-Damien-de-Buckland



Municipalité de  
**Saint-Damien**  
de-Buckland  
la campagne  
**VIVANTE!**



**comité**  
**FAMILLE**  
de Saint-Damien

**Merci à nos partenaires officiels!**



### Course à obstacles de Jouvence

**9h30 à 12h**  
Aréna J.E. Métivier (80, route St-Gérard)

**Un défi pour tous les membres de la famille, beau temps, mauvais temps!**

Parcours à obstacles de 1 ou 3 km, dans les champs et boisés autour de l'aréna.

(9h30) Accueil et réchauffement de groupe.  
(10h) Ouverture de la course par notre invité d'honneur, **Vincent Larochelle**, coureur à obstacles professionnel.

Inscription et paiement en ligne avant le 10 juin

[www.saint-damien.com/loisirs](http://www.saint-damien.com/loisirs)  
**Adulte : 10 \$ | 5 à 17 ans : 5 \$**  
2 \$ par inscription iront au Comité des finissants de l'école secondaire

Bandana remis aux 150 premiers participants inscrits!

**SOYEZ ORIGINAL!**  
Seul, en famille ou en équipe, tout est permis pour vous distinguer! Déguisement, maquillage, etc.

### Activités familiales

**10h à 16h**  
Aréna J.E. Métivier (80, route St-Gérard)

Jeux gonflables  
Défi-Évasion (11h à 14h)  
Maquilleuses  
Musique  
Présence du service incendie

**Service de bar sur place**

**Casse-croûte de l'aréna ouvert pour l'occasion**  
**VENEZ DÎNER SUR PLACE!**

**Le Comité famille tient à remercier :**



### Souper familial 10<sup>e</sup> anniversaire

**17h30**  
Salle académique - Maison de la Culture (75, route St-Gérard)

Accueil et musique dès 16h30  
Accueil des nouveaux résidents et nouvelles entreprises  
Animation pour les enfants

En musique : **Marco Robidoux** et des élèves de l'École secondaire Saint-Damien

Traiteur : **La Maison des Saveurs**  
Entrée, brochette de poulet et gâteau 10<sup>e</sup> anniversaire

**Cartes en prévente jusqu'au 7 juin**

Adulte : 15 \$   5 à 17 ans : 5 \$
4 ans et moins : GRATUIT

Bureau municipal	418 789-2526
Aréna J.E. Métivier	418 789-2525
Annick Patoin	418 789-4254
Mélinda Savard	418 789-2043
Marie-Claude Dion	418 291-1017
Louise St-Hilaire	418 789-3161
Méissa Létourneau	418 789-4743
Aurélié Barge	418 467-0587
Jessy Bernard	418 809-4670
Line Fradette	418 789-3317
David Lessard, Grand Chevalier	418 209-7367

Fermeture de la salle à 21h15

### Feux d'artifice au lac des religieuses

**21h30**  
Au cœur du village (route St-Gérard)

Stationnements disponibles à la Maison de la Culture, chez les religieuses et dans les rues avoisinantes.

**Apportez votre chaise ou couverture**

Si les conditions climatiques ne sont pas favorables, le feu d'artifice sera remis au lendemain.  
Surveillez notre page Facebook.



**Information :**

<b>Marie-Hélène Labbé</b> 418 789-2526 #2 mhlabb@st-damien.com	<b>Pascal Gonthier</b> 418 789-2525 loisirs@st-damien.com
--	---

MunSaintDamien [www.saint-damien.com](http://www.saint-damien.com)

# Une chambre multi-sensorielle chez Accueil-Sérénité



**ÉRIC GOURDE**  
egourde@lavoixdusud.com

**COMMUNAUTÉ.** L'organisme Accueil-Sérénité offre maintenant à sa clientèle une chambre multi-sensorielle qui a pour objectif d'offrir un endroit de ressourcement et de repos aux personnes vivant un épisode de cancer de la région de Bellechasse.

L'espace, situé dans les locaux de l'organisme à Sainte-Claire, a été inauguré le mercredi 15 mai dernier en présence de plusieurs personnes invitées pour l'occasion. L'investissement nécessaire d'environ 5 000 \$ a été réalisé grâce aux dons des gens et à la contribution d'Anick Tremblay, propriétaire de Pharmaprix à Sainte-Claire qui supporte l'organisme depuis quelques années maintenant. Les bienfaits de la chambre multi sensorielle sont multiples et permettent entre autres, de mieux gérer l'anxiété, le stress et l'angoisse vécus.

Administratrice chez Accueil-Sérénité, Josée Bouillon explique que l'organisme cherchait une façon de bonifier

ses services aux gens reliés au cancer. « Les gens pourront venir y chercher un moment de détente et d'apaisement qui les aidera à composer avec les événements. La chambre comporte des outils qui permettent une diminution du stress et une amélioration de l'humeur, la concentration et l'état d'éveil de la personne. On y utilise la musique, des effets lumineux, des projections et un diffuseur d'odeurs. Tout est pensé pour apaiser les tensions. »

Pour la directrice générale d'Accueil-Sérénité, Mariève Corriveau, l'organisme cherchait aussi à investir dans un projet qui aurait une certaine pérennité. « On ne voulait pas investir dans un service qui ne durerait qu'un an et qu'il faudrait à nouveau investir pour le reconduire. Nous avons fait un sondage auprès de nos membres entre un gym ou cet équipement et celui-ci a été retenu par la grande majorité. »

La pièce en question a été nommée en l'honneur de M<sup>me</sup> Desneiges Julien, qui utilise les services de l'organisme depuis un certain temps déjà. L'espace sera également disponible pour la population en général à coût minime.



L'équipe d'Accueil-Sérénité en compagnie de M<sup>me</sup> Desneiges Julien, bénéficiaire, et d'Annick Tremblay, partenaire du projet. (Photo La Voix du Sud - Éric Gourde)



**Menu du jour et choix à la carte**

**OUVERTURE DE LA PHASE 2**  
en juin pour personnes non-autonomes



**Manoir du Coteau**  
BEAUMONT  
Résidence pour personnes retraitées autonomes ou avec légère perte d'autonomie  
Studios, 3 1/2, 4 1/2



*Le bonheur à votre portée!*

**Une gamme de services de qualité**

- Réceptionniste 7 jours
- Salle à manger avec service aux tables
- Salle de réception pour vos invités
- Chapelle, messe hebdomadaire
- Salon de coiffure
- Salle de cinéma
- Loisirs et activités organisés, animatrice
- 2 ascenseurs
- Personnel soin qualifié 24/24, 7 jours
- Convalescences
- Salle de bain adaptée

**Le Manoir du Coteau vous promet des journées bien remplies!**

**Inclus:**

• Service téléphonique	• Administration
• Interurbain Canada	• Crédit d'impôt
• Internet	• Sécurité soins
• Cable	• Sécurité incendie
• Éclairage	• Génératrice
• Chauffage	• Stationnements déneigés
• Toiles solaires	• Et plus encore!

*Goûtez la Vie!*

Informations et visite sur rendez-vous 418.833.5555 | [www.manoirducoteau.com](http://www.manoirducoteau.com)  
3, rue du Coteau, Beaumont



## Votre partenaire financier

**Véronique Turcotte'**  
Conseillère en finances personnelles  
☎ 418 625-3741, poste 7301259  
✉ veronique.vt.turcotte@desjardins.com

## L'achat d'une première maison

Vous comptez emménager bientôt dans votre première maison? Acheter une maison est une décision importante, aux implications multiples. D'où l'importance de bien s'y préparer.

À la Caisse Desjardins des Etchemins, notre équipe souhaite de tout coeur que votre projet se réalise de façon simple et positive.



L'achat d'une propriété peut paraître complexe, mais sachez que notre équipe est là pour vous guider dans les différentes étapes jusqu'au jour J où vous pourrez enfin dire : "Je suis chez-moi".

Durant notre rencontre, nous parlerons votre budget, de votre capacité financière, vos propriétés favorites, votre préautorisation, votre offre d'achat, des assurances, de l'acte de vente, et le tout sur mesure pour votre situation.<sup>2</sup>

Par conséquent, peu importe l'étape où vous êtes, ce sera un plaisir de vous accompagner afin de faire de votre rêve, une réalité.

Prenez rendez-vous au 418 625-3741 ou sans frais au 1 888 325-3741.

### Suivez-nous partout

 Desjardins (caisse des Etchemins)  
 caissedesetchemins

 [desjardins.com/caisse-etchemins](http://desjardins.com/caisse-etchemins)  
 CaisseEtchemins

**Siège social**  
223, 2<sup>e</sup> Avenue  
Lac-Etchemin (Québec)  
GOR 1S0

 **Desjardins**  
Caisse des Etchemins

1 Représentante en épargne collective pour Desjardins Cabinet de services financiers inc.  
2 Accompagnement au besoin par différents partenaires Desjardins ou externes.

# PROGRAMMATION 2019-2020



Diffuseur de spectacles professionnels

## SEPTEMBRE 2019

<b>ORBP</b> MONONC SERGE CENTRE CAZTEL Québec Redneck Vendredi 06	<b>SEMI-CROQUANT</b> Alexandre Barrette Vendredi 20	<b>CENTRE CAZTEL</b> Loud Samedi 21	<b>CENTRE CAZTEL</b> Justin Saladino Vendredi 27	<b>CARRURNE</b> SUPERNOVA CENTRE CAZTEL Caravane Samedi 28	<b>MARTINO</b> Yannick De Martino Samedi 05	<b>GE - Croatie</b> Mardi 08	<b>BOUCAR</b> DIOUF SUPPLÉMENTAIRE MAGTOGOEK de la tournée mondiale Boucar Diouf Vendredi 11
--	---	---	--	--	---	---------------------------------	--

## OCTOBRE 2019

<b>CENTRE CAZTEL</b> Joe Louis Walker Vendredi 11	<b>RENÉE</b> Renée Martel Samedi 12	<b>MALADE</b> SUPPLÉMENTAIRE Simon Leblanc Jeudi 17	<b>MARIE-MAI</b> Marie-Mai Vendredi 18	<b>MARIE-MAI</b> Marie-Mai Samedi 19	<b>RANDY COLEMAN</b> Randy Coleman Vendredi 25	<b>JE M'EN OCCUPE</b> Philippe Laprise Samedi 26	<b>MARVL</b> Vendredi 01
---	---	--	--	--	--	--	-----------------------------

## NOVEMBRE 2019

<b>MESSMER</b> Samedi 02	<b>LES GRANDES CRUES</b> Vendredi 08	<b>BONNE RETRAITE, JOCELYNE</b> Samedi 09	<b>CHANTE AVEC CAILLOU</b> Dimanche 10	<b>FRANÇOIS BELLEFEUILLE</b> Vendredi 13	<b>DES SOURIS ET DES HOMMES</b> Vendredi 10	<b>GUILLAUME WAGNER</b> Vendredi 22	<b>ROXANE BRUNEAU</b> Samedi 23
-----------------------------	---	--	---	---	--	--	------------------------------------

## NOVEMBRE 2019

<b>ALEXANDRA STRÉLISKI</b> Dimanche 24	<b>LE NOËL DES IDOLES</b> Vendredi 29	<b>FAMOUS</b> Samedi 07	<b>FRANÇOIS BELLEFEUILLE</b> Vendredi 13	<b>LES JARRETS NOIRS</b> Samedi 14	<b>DES SOURIS ET DES HOMMES</b> Vendredi 10	<b>MATT LANG</b> Samedi 11	<b>P-A. MÉTHOT</b> Vendredi 17
---	--	----------------------------	---	---------------------------------------	--	-------------------------------	-----------------------------------

## DÉCEMBRE 2019

## JANVIER 2020

## JANVIER 2020

<b>P-A. MÉTHOT</b> Samedi 18	<b>BIG TIME LEW</b> CENTRE CAZTEL Big Time Lew Vendredi 24	<b>PATRICK GROUX</b> Vendredi 31	<b>MARIO JEAN</b> Samedi 01	<b>GE - TAIWAN</b> Mardi 04	<b>ALAIN CHOQUETTE</b> Vendredi 07	<b>FOUKI</b> Samedi 08	<b>QUARTOM</b> Dimanche 09
---------------------------------	---	-------------------------------------	--------------------------------	--------------------------------	---------------------------------------	---------------------------	-------------------------------

## FÉVRIER 2020

## FÉVRIER 2020

<b>LES ÉCORCHÉS</b> Vendredi 14	<b>MIKE WARD</b> Samedi 15	<b>LES TROIS ACCORDS</b> Vendredi 21	<b>ON VA TOUS MOURIR</b> Samedi 22	<b>ÉMILIE CLEPPER</b> Vendredi 28	<b>MARTIN VACHON</b> Samedi 29	<b>ALEX NEVSKY</b> Vendredi 06	<b>ROSALIE VAILLANCOURT</b> Samedi 07
------------------------------------	-------------------------------	---	---------------------------------------	--------------------------------------	-----------------------------------	-----------------------------------	--

## MARS 2020

## MARS 2020

<b>LE BIBLIOTHÉCAIRE</b> Dimanche 08	<b>JEAN-CLAUDE GÉLINAS</b> Vendredi 13	<b>ANDRÉ SAUVÉ</b> Samedi 14	<b>INGRID ST-PIERRE</b> Samedi 21	<b>GE - ÉTHIOPIE</b> Mardi 24	<b>ROBBY JOHNSON</b> Samedi 28	<b>ANGÉLIQUE FRANCIS</b> Vendredi 03	<b>LE DERNIER SACREMENT</b> Vendredi 10
---	---	---------------------------------	--------------------------------------	----------------------------------	-----------------------------------	---	--

## AVRIL 2020

## AVRIL 2020

<b>DÉJÀ</b> Simon Leblanc Samedi 11	<b>JULIEN LACROIX</b> Jeudi 14	<b>MAXIM MARTIN</b> Vendredi 15	<b>RENÉ TURGEON</b> Samedi 30	<b>GUY NANTÉL</b> Vendredi 12
---	-----------------------------------	------------------------------------	----------------------------------	----------------------------------

919 rte St-Martin, Sainte-Marie • À 20 minutes des ponts

[www.ovascene.com](http://www.ovascene.com) 418 387-2200

Forfaits en vente dès maintenant !

[www.ovascene.com](http://www.ovascene.com)

Mise en vente à l'unité :

Samedi 8 juin 2019 dès 9 h

Web • Téléphone • En personne à la billetterie



## Le manque de main-d'œuvre frappe aussi en tourisme

FRÉDÉRIC DESJARDINS  
fdesjardins@leclairleurprogres.ca

**ÉCONOMIE.** Alors que l'été arrive à grands pas, plusieurs postes seront à pourvoir dans l'industrie touristique. Ce domaine n'échappe pas à la tendance actuelle de la pénurie de main-d'œuvre.

Selon l'Alliance de l'industrie touristique du Québec (AITQ), Chaudière-Appalaches fait partie des régions les plus touchées par ce phénomène. Au moins 720 postes seront disponibles chez différentes entreprises liées directement et indirectement à ce secteur.

« La demande est toujours plus forte en saison estivale. Le tourisme est un secteur en croissance dans l'économie. Par contre, notre région possède un taux de chômage très bas. Plusieurs secteurs professionnels se livrent déjà une compétition pour aller chercher des employés », rappelle Richard Moreau, directeur général de Tourisme Chaudière-Appalaches.

La pénurie touche les milieux de la restauration et de l'hébergement, mais aussi ceux des loisirs et du divertissement. Les postulants pour les emplois d'aide-cuisinier, cuisinier, préposé à l'entretien (ménager, sites, sentiers, bâtiments), préposé à l'accueil, ainsi que les sauveteurs, moniteurs et animateurs sont particulièrement recherchés.

« Nous comptons beaucoup sur les étudiants, mais on est dans un creux démographique au niveau des cégépiens et universitaires. Les jeunes retraités représentent une excellente option. En plus de connaître la région, ils possèdent beaucoup de connaissances et compétences », dit M. Moreau.

### OPÉRATION SÉDUCTION

Afin de pallier le manque de main-d'œuvre, l'AITQ a lancé la campagne *Mon emploi en tourisme*. Au-delà d'informer les internautes des emplois disponibles, celle-ci présente des données et faits sur le tourisme pour inciter des travailleurs à choisir ce domaine professionnel.

« Avec 400 appellations d'emplois répartis dans cinq secteurs d'activités (hébergement, restauration, loisirs et divertissement, services de voyage et transport de personnes), l'industrie se démarque par la variété de postes à combler. Travailler en tourisme, c'est une occasion unique d'échanger avec des gens de partout et profiter du confort de sa région, tout en participant à son développement et rayonnement », estime Lucie Charland, présidente du conseil québécois des ressources humaines en tourisme (CQRHT).

Pour en savoir plus, visitez le site [monemploientourisme.com](http://monemploientourisme.com).

Abonnez-vous  
À NOTRE  
INFOLETTRE!

Dernières nouvelles, concours,  
promotions, et bien plus!

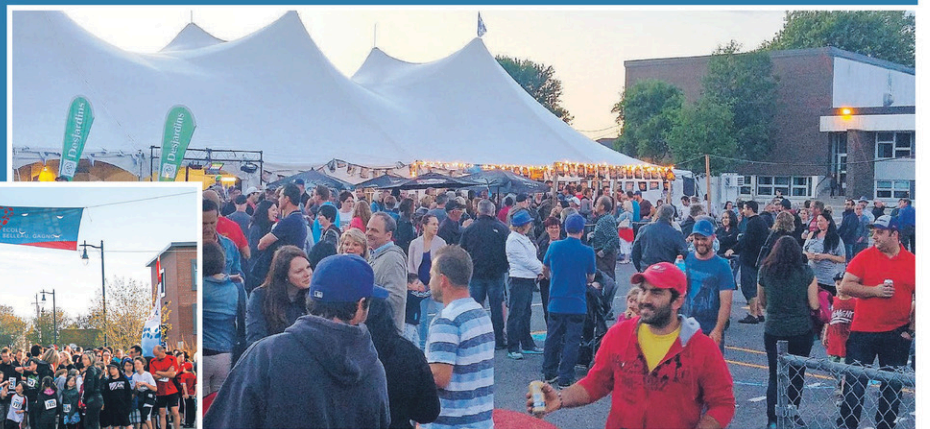
La Voix du Sud  
VOTRE MÉDIA D'ICI

CAHIER SPÉCIAL



## VIVRE À ST-HENRI

La campagne à proximité  
des grands centres



## L'équipe du Dépanneur Pétro - St-Henri, *toujours prête à vous donner un excellent service.*

Agence SAQ, bières de microbrasserie, excellents muffins, lave-auto automatique et manuel et beaucoup plus.

***Venez-nous voir!***

Merci à notre fidèle clientèle!

**Jean Léveillé et Carl Lachance, propriétaires.**

34 1/2 Route du Président-Kennedy, Saint-Henri

**418 895-0871**

[www.petrocanadasthenri.com](http://www.petrocanadasthenri.com)

Suivez-nous sur facebook 



8191026

LA VOIX DU SUD - Le mercredi 29 mai 2019 - 9



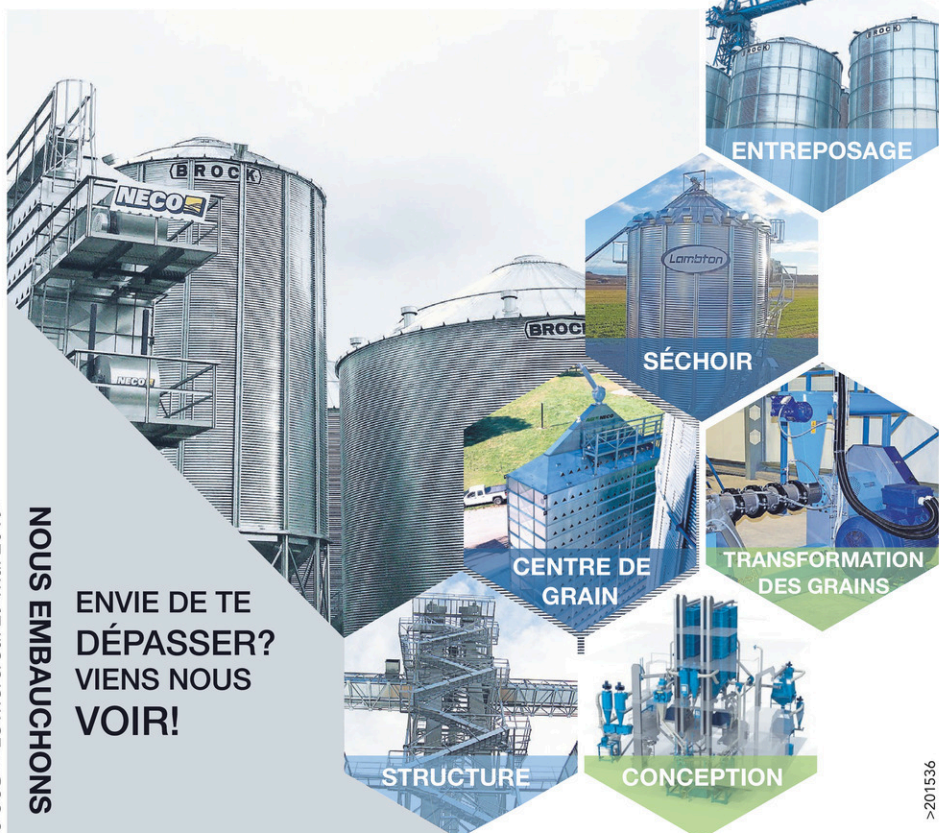
**55 ANS  
DE PASSION**

Chef de file de l'équipement agricole et industriel depuis 1964, l'entreprise se spécialise dans la fabrication et la distribution d'équipements reliés à l'alimentation, le conditionnement et la manutention des grains.



**PARCE QUE LES  
GENS D'ICI  
SONT AU CŒUR  
DE NOS  
RÉUSSITES**

Dans une optique d'expansion, l'entreprise se spécialise depuis près de 10 ans dans divers équipements reliés à la biomasse et à l'industrie de la plasturgie. Couvrant le Québec, les maritimes et le nord-est des États-Unis, REL poursuit son expansion vers les marchés internationaux. Pour nous, l'innovation et l'amélioration continue sont les éléments clés d'une saine réussite.



**ENVIE DE TE  
DÉPASSER?  
VIENS NOUS  
VOIR!**

Les équipements REL

TEL. : (418)-882-2408

www.rel-inc.qc.ca

info@rel-inc.qc.ca

## VIVRE À ST-HENRI

La campagne à proximité des grands centres

# Saint-Henri: à proximité de la ville, à l'entrée de Bellechasse

**MUNICIPALITÉ.** Les choses ont énormément bougé à Saint-Henri au cours des dernières années. La localité a vécu un essor passablement rapide au début de la décennie, mais n'a toutefois pas négligé de conserver son côté rural à proximité d'un milieu urbain.

Le maire de la localité, Germain Caron, indique que cette complémentarité rurale et urbaine sert bien sa municipalité. La localité a maintenant sa piscine municipale et l'aménagement de parcs est au cœur de sa stratégie.

« Nous avons acheté la piscine et le terrain tout juste à côté d'un propriétaire privé il y a près de cinq ans. Peu de temps après, une résidence à proximité a été touchée par un incendie. Le terrain a été mis en vente et nous l'avons aussi acheté. Nous n'avions pas de but précis à ce moment-là, mais c'était le seul accès public à la rivière que nous pouvions avoir. Il fallait l'acquiescer avant toute chose. Ce n'est qu'après qu'est venue l'idée d'y installer des jeux d'eau », précise-t-il.

La proximité de la rivière Etchemin est également un outil non négligeable selon le maire. C'est pourquoi redonner l'accès à la rivière à la population demeure une priorité. « On veut exploiter la rivière Etchemin. Le Parc des Berges, du côté du village le long de la rivière étant déjà aménagée, il fallait ensuite aménager l'autre côté de la rivière, d'où est venue l'idée du Parc du Pont. »

Le maire souligne que le pont qui enjambe la rivière Etchemin a toujours été un point de mire pour les jeunes du village. Il avoue en avoir lui-même profité dans sa jeunesse. « Plus jeune, on se réunissait sous le pont. Mes frères plus vieux ont fait pareil. Nous avons patiné sur la rivière et on s'y est baignés. La glissade a déjà été une activité populaire et c'est peut-être quelque chose à exploiter. Ça fait drôle de voir que l'on ramène les jeunes du terrain de jeu près du pont, parce que c'était la place dans le temps. »

L'eau représente donc un thème cher à la municipalité. En plus de la rivière, le contrôle de l'eau potable revêt une importance non négligeable, Saint-Henri étant parmi les municipalités les mieux cotées à ce sujet.

### PARCS THÉMATIQUES

La Municipalité de Saint-Henri abrite maintenant sept parcs, chacun ayant une vocation différente, note le maire Caron. À titre d'exemple, le Parc des Berges est devenu un espace culturel offrant des spectacles et des projections de films pendant l'été.

« Au lieu de faire des grands espaces, nous avons opté pour des endroits plus petits, mais différents. Un parc a une vocation axée sur l'eau, alors que d'autres sont axés sur le sport et les loisirs. Un parc offre des jeux psychomoteurs et est davantage boisé, un autre est plus porté sur la détente alors qu'un dernier est axé sur le plein air. »

### DIVERSITÉ ÉCONOMIQUE

Germain Caron apprécie également la sécurité qu'offre le noyau d'entreprises présentes sur son territoire. « Dans le passé, nous avions une seule entreprise manufacturière qui sortait du lot, soit Olymel. Ça aurait pu être problématique si l'entreprise avait fermé ses portes. Aujourd'hui, ce n'est plus pareil. Nous avons des entreprises dans différents domaines, ce qui fait que nous sommes moins dépendants économiquement. Les TMS, Allen, Fortier, Bussières, Jeld-Wen ou Phoenix Environnement proposent une belle variété, n'étant pas nécessairement actifs dans le même domaine d'activités. »

### Nous sommes à l'entrée de Bellechasse

Germain Caron

Si elle est maintenant acquise au niveau industriel, cette diversité est aussi présente du côté commercial, un autre attrait indéniable selon le maire Caron. « Nous avons beaucoup de petits commerces de proximité. Au niveau économique aujourd'hui, il y a peu de place pour la moyenne entreprise. Il faut que tu sois petit ou gros. En étant près de la ville comme nous le sommes, le moyen a peu de possibilités. Nous avons à peu près tout. C'est une chose qui est ressortie lors de la mise sur pied de notre politique familiale, cette présence de plusieurs petits commerces. La seule chose qui nous manque, c'est la restauration rapide, mais encore là, nous avons deux restaurants qui marchent très bien, malgré notre proximité des grands centres. »

Il ajoute que plusieurs de ces entreprises ont été transmises à une relève familiale. « C'est intéressant, car ça démontre qu'on réussit à garder notre monde. Les jeunes demeurent chez nous, en plus de celles et ceux qui arrivent. Ça offre une belle complémentarité chez nos citoyens », juge Germain Caron.

### LE MEILLEUR DES DEUX MONDES

Germain Caron remarque l'arrivée grandissante, dans sa localité, de gens venant de la ville depuis quelques années. Selon lui, Saint-Henri est devenue rapidement attrayante en raison de sa proximité avec les grands centres pour plusieurs, mais aussi parce qu'elle a su conserver son caractère rural.

Sa taille offre aussi à Saint-Henri une multitude d'avantages pour sa propre gestion, remarque M. Caron. « Avec notre population actuelle, on peut se permettre d'avoir des équipes de travail assez grosses pour subvenir à nos propres besoins. Que ce soit le déneigement, la voirie, l'urbanisme, l'administration municipale et ces choses-là, nous pouvons le faire à l'interne. Comme le roulement n'est pas important, c'est une belle stabilité. »

Une prochaine étape pour la municipalité sera de réaliser un portrait de son parc immobilier et de procéder aux réparations jugées nécessaires. « Il y a une gestion des actifs en cours à la MRC et on veut profiter de cette occasion. L'aréna est actuellement en réparation. Nos bâtiments sont quand même à jour et en excellente condition. »

À l'image de plusieurs de ses citoyens, Germain Caron tient au caractère rural de sa localité pour plusieurs raisons. « Certains vont dire que nous sommes en ville, d'autres diront que nous sommes à l'extrémité de Bellechasse. Nous sommes à l'entrée de Bellechasse. La personne de la ville qui vient chez nous profite encore des avantages des grands centres, car nous sommes très près, mais y découvre aussi les charmes de la campagne. Nous sommes près et les déplacements se font aussi de manière sécuritaire. »

Germain Caron estime que les entreprises et commerces de sa localité proposent de plus en plus de travail pour la main-d'œuvre féminine, ce qui représente un bel incitatif pour les jeunes familles où les deux parents souhaitent y trouver un emploi. « Tout ça offre de belles

possibilités pour aller chercher d'autres citoyens et est de bon augure pour nos commerces de proximité également. »

Saint-Henri évalue à 70, le nombre d'espaces à vendre pour de nouvelles constructions. Si les infrastructures de la municipalité sont adéquates, il se garde tout de même de vouloir poursuivre un développement trop rapide sur son territoire. Le fait que certaines municipalités avoisinantes avaient peu de disponibilité de terrains a profité à sa localité, estime M. Caron. « Nous l'avons remarqué au début de la décennie. Maintenant, le contraire se produit aussi, alors ce sont d'autres municipalités qui en profitent et accueillent de nouveaux citoyens. Nous avons une structure administrative qui pourrait nous permettre de grandir un peu, mais pas trop. Quand tu grossis trop et trop vite, tu risques de voir tes commerces de proximité se dédoubler et entrer en compétition entre eux. On ne veut surtout pas ça, alors il faut trouver l'équilibre. »

Il est d'avis que les résidents de sa localité ont encore un attachement à Bellechasse et à la ruralité. Pour combien de temps, il ne le sait toutefois pas. « Les gens veulent profiter des deux réalités. De toute façon, au niveau politique et économique, on a tout avantage à demeurer dans Bellechasse. Lévis ne nous ressemble pas encore, même si la comparaison peut être facile. Les jeunes fréquentent davantage la ville de nos jours, alors on verra avec le temps. » (E.G.)



1 Le maire de Saint-Henri, Germain Caron. (Photo - Municipalité de Saint-Henri)



**JELD-WEN**  
PORTES ET FENÊTRES

**NOUS  
RECRUTONS**

**OUVRIERS D'USINE recherchés!**  
Le travail consiste à opérer des équipements et machineries afin d'effectuer l'assemblage de portes intérieures.  
**Salaires après probation 20,64 \$ à 22,49 \$**  
Quart de jour, de soir, de nuit et de fin de semaine!

### Pourquoi choisir Jeld-Wen?

- Emploi permanent et horaire stable
- Salaires et avantages concurrentiels
- Collègues dynamiques et motivés
- Possibilité d'avancement
- Milieu de travail propre et sécuritaire



Pour postuler : nborduas@jeldwen.com  
115, rue de la Gare, St-Henri de Lévis

**SM SOLUTIONS EXPERTS MÉCANIQUE**

**NOUS OFFRONS**

- Véhicule de courtoisie
- Le service d'aller chercher et porter votre véhicule au lieu désiré (Secteur Saint-Henri)
- Mécanique générale
- Vente de pneus neufs et usagés
- Diagnostique • Freins

405, route Campagna, Saint-Henri  
**418 882-0007**

Suivez-nous sur

**PLUS DE 800 PNEUS USAGÉS EN INVENTAIRE**

**PAVAGE ST-HENRI**

**418 882-6023**  
www.pavagesainthenri.com

**Spécialité: Stationnement commercial et souterrain**

- Pavage commercial et résidentiel
- Pavé uni
- Bordure ciment coulé
- Bordure universelle
- Réparations mineures
- Grilles d'égouts pluviaux
- Lignes de stationnement
- Estimation gratuite

Pavage Saint-Henri, expert en pavage résidentiel, commercial et municipal.

197, Chemin du Trait-Carré, Saint-Henri-de-Lévis • 418 882-6023 • 418 882-8352 • www.pavagesainthenri.com



Dépanneur Pétro-Canada à Saint-Henri

# Une transition en douceur pour la relève

ÉRIC GOURDE

redaction@lavoixdusud.com

**COMMERCE.** L'avenir du dépanneur Pétro-Canada à Saint-Henri demeure prometteur, malgré le décès il a un an de son propriétaire-fondateur, Serge Léveillé.

Le commerce est maintenant dirigé par Jean Léveillé, frère de Serge, et Carl Lachance, ami de la famille et employé du commerce depuis une dizaine d'années. La gérante du dépanneur, Brigitte Asselin, amène aussi une contribution notable à la gestion du commerce.

Serge Léveillé est décédé le 26 mai 2018. Le dernier week-end marquait le 1<sup>er</sup> anniversaire de son décès et sa succession, au dépanneur, a choisi de maintenir une certaine tradition en offrant une déduction de 5 cents du litre d'essence vendu pendant une journée. «Serge faisait ça chaque année. Son implication dans son milieu était sa priorité, autant que les activités de son commerce. C'est une façon de remercier ses clients et de compléter la transition au même moment», indique son frère Jean.

De son côté, Carl Lachance travaille au sein du commerce depuis plus de dix ans. «On se complète bien Jean et moi. J'avais travaillé pour l'épouse de Serge, M<sup>me</sup> Caron, à l'épicerie alors je suis familier avec le domaine.»

affaires et qui nous a épaulé Carl et moi.»

Carl Lachance avoue que le décès de Serge Léveillé a été suivi d'une certaine période de stress dans l'entourage du commerce et de la communauté. L'aspect gestion du commerce a été le plus complexe à apprivoiser. «Serge a monté le dépanneur à partir de zéro. Nous, nous devons prendre la relève d'un commerce déjà établi. Ce fut un apprentissage rapide, avec les émotions qui venaient avec.»

L'équipe a toutefois bien répondu à l'appel lors de l'arrivée de la succession, précise M. Léveillé. «Nous avons eu une rencontre quelques semaines après le décès de Serge avec les employés. Tout le monde a mis la main à la pâte pour que se poursuivent les choses entreprises par Serge et Laurette.»

Même touché par la maladie, Serge Léveillé menait une vie d'homme d'affaires à 100 à l'heure. Le décès de son épouse, sa réadaptation et sa convalescence après l'amputation de ses deux jambes ont exigé énormément d'énergie, mais n'ont jamais mis un terme à ses différentes implications, explique son frère Jean. «Serge était quelqu'un de très généreux et les gens le lui ont bien rendu. Il croyait énormément en ce qu'il faisait et nous aussi, mais nous ne serons jamais en mesure de chauser ses souliers.»

Autant Jean Léveillé que Carl Lachance ont convenu de cumuler différentes tâches et de ne pas retirer de salaire pendant un certain temps, question de bien mesurer le roulement du commerce et sa rentabilité. «On est rodé à peu près à 80% et peut-être plus. On dort bien la nuit. Nous avons appris à composer avec des responsabilités et des dettes. C'est toutefois un bon commerce qui est viable. Il faut simplement apprendre à se déconnecter à l'occasion», ajoute-t-il en terminant.

**1** Jean Léveillé, frère de Serge, et Carl Lachance entourent la gérante du dépanneur, Brigitte Asselin.

(Photo gracieuseté)

**Richard Nolet d.d. Marjorie Jalbert-Nolet d.d.** 2, Rue Napoléon, St-Henri  
Sur rendez-vous: 418 882-0427

Suivez-nous sur notre page



POUR UN SOURIRE SANS SURPRISE À VOTRE IMAGE

NOLET JALBERT  
Denturologiste inc



>197389

**BAR LAITIER**

Vanille Chocolat

Profitez des plaisirs de l'été



>202283

110, route Campagna, St-Henri (à côté piste cyclable)

**UNE TRANSITION PRESQUE CONSOMMÉE**

La transition a toutefois dû se faire rapidement, les opérations du commerce étant quotidiennes. Retraité du monde maritime, Jean Léveillé s'impliquait dans la gestion de condominiums à Lévis au moment des événements. «C'est au décès de son épouse Laurette que Serge a pris conscience qu'il devait penser à une relève pour le commerce. C'est là que nous avons commencé à observer les choses, sauf que nous n'avons pas eu le temps de les approfondir. Heureusement, j'avais un mentor pour la gestion des condos qui connaissait bien le monde des



**NOTRE SPÉCIALITÉ...**

La Boucherie Mario Allen se démarque pour la qualité de ses produits et de son service personnalisé

**LES VIANDES MARINÉS, PLATS MAISON ET TARTARES.**

Depuis plus de 25 ans...



>200790

129, rue Commerciale, Saint-Henri • 418 882-0909 • www.boucheriemarioallen.com



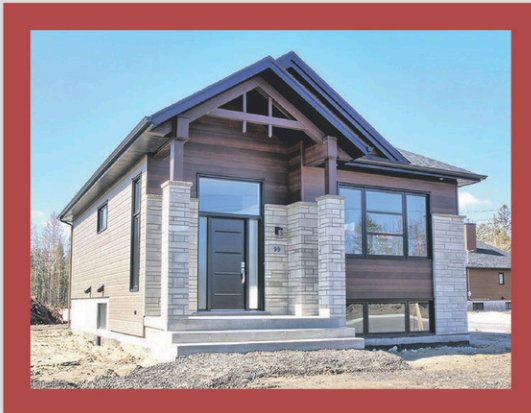
# BUNGALOW MODÈLE



## DÉVELOPPEMENT DES PIERRES

*Un quartier taillé à votre mesure !*

Mathieu Buteau 418 570-7688



- Emplacement idéal pour les jeunes familles
- Terrains sans voisin arrière
- Terrains à partir de 83 557 \$
- À proximité de tous les services
- À proximité des parcs, sentiers motoneige et VTT
- 10 minutes de Lévis et 20 minutes des ponts Pierre-Laporte et Québec

## SITUÉ À ST-HENRI DANS LE DÉVELOPPEMENT DES PIERRES

Visite sur rendez-vous, prêt à livrer !  
Qualité supérieure ! Une visite s'impose !



### UNE ÉQUIPE DE CONFIANCE !

- Plus de 19 ans d'expérience dans le domaine, près de 400 réalisations
- Construction de qualité avec de hauts standards
- Suivi attentionné pendant la construction et un service après-vente hors pair
- Réalisation en fonction de vos besoins, budget et personnalisé
- Service de plan et service de designer

### Terrains disponibles :

St-Nicolas, St-Romuald, Lévis, Pintendre, St-Henri (sans voisin arrière), St-Charles, St-Gilles et St-Isidore.



418 882-6199 418 573-1588

## JUMELÉ MODÈLE DANS LE BOISÉ DE PINTENDRE



À VISITER BIENTÔT,  
PRÊT À LIVRER EN JUILLET  
Grande aire ouverte avec  
3 chambres à coucher

# Lebeau<sup>MD</sup>

Vitres d'autos

**Lebeau.ca**

Pour une réparation de vitre d'auto, un remplacement de pare-brise ou des accessoires pour votre véhicule, avec nos techniciens, vous êtes entre des mains



## SERVICE DE RECALIBRATION DES SYSTÈMES D'AIDE À LA CONDUITE

En cas de remplacement de pare-brise, Lebeau Vitres d'autos<sup>MD</sup> procède à la recalibration de la caméra

**MAINTENANT DISPONIBLE À ST-HENRI**

### PRODUITS ET SERVICES

- Démarreur à distance
- Supports à vélo
- Déflecteurs
- Service mobile
- Attache-remorques
- Accessoires d'auto
- Tapis protecteurs
- Essuie-glaces
- Traitement anti-pluie et anti-intempéries
- Filtres d'habitacle
- Vitres teintées
- Repérage TAG

**Carole et Valère**

98 boul. Campagna, St-Henri-de-Lévis,

**418 882.0851**

>198006

## VIVRE À ST-HENRI

La campagne à proximité des grands centres

Les opérations tempête n'ont plus de secret à Saint-Henri.

(Photo La Voix du Sud - Archives)



## Saint-Henri: un modèle en sécurité civile

ÉRIC GOURDE

redaction@lavoixdusud.com

**SERVICES.** La municipalité de Saint-Henri est devenue efficace avec le temps en matière de sécurité civile, particulièrement lors des opérations tempête qui surviennent plus fréquemment depuis quelques années.

La situation géographique de Saint-Henri au carrefour de trois routes numérotées, la 277, la 173 en provenance de la Beauce et la 218 de Saint-Charles, sa proximité avec Lévis et tout cela jumelé à un territoire non-montagneux, la rend sensible à des événements particuliers, surtout en hiver. Le centre d'hébergement a d'ailleurs été en opération à cinq reprises l'hiver dernier avec l'ouverture du Centre récréatif.

« Notre plan est rôdé et bien scindé, selon les problématiques qui pourraient survenir », indique le directeur général, Jérôme Fortier. « Inondations, tempêtes de neige, déversement de matières dangereuses, nous sommes prêts à intervenir si le besoin se présente. »

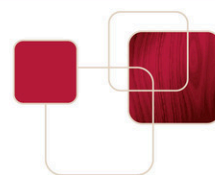
### UN MODÈLE

La localité est consciente que son modèle est efficace. « Nous avons le personnel

pour le faire. Les pompiers peuvent réagir rapidement et nous aident beaucoup là-dedans, nos employés de voirie également. L'administratif sait également quoi faire et des temporaires peuvent aussi être mis à contribution. »

Le ministère de la Sécurité publique entend s'inspirer de ce qui se fait à Saint-Henri pour inspirer les autres localités de la province. La façon de faire a fait ses preuves selon M. Fortier. « Dès que l'on sait qu'une opération-tempête sera nécessaire, une personne entre au bureau ou devient disponible à distance. Elle coordonne rapidement ce qui est nécessaire, soit sécurité civile, fermeture de routes, ouverture du centre récréatif pour y recevoir les gens, et autres. Nous sommes autonomes. »

La municipalité a d'ailleurs reçu des remboursements du ministère de la Sécurité publique au cours des dernières semaines. « C'est la première fois que cela se produit. Il est vrai qu'il s'agissait d'événements d'envergure. Nous avons déjà vu pire à l'interne et les démarches avaient été plus dispendieuses, mais bon, le décret a été apprécié », indique M. Caron.



Brochu Asselin Lajeunesse

Poulin et Lavertu

NOTAIRES



Josianne Asselin

Karine Lavertu

Chantal Brochu

Annie Pelletier

Isabelle Lajeunesse

LÉVIS (CENTRE-VILLE) 418 834-5400

LÉVIS (CHARNY) 418 832-1818

SAINT-HENRI 418 882-3456

SAINT-ANSELME 418 885-4400



notairesbal.com

>199482

## VIVRE À ST-HENRI



Parents et enfants collaborent au bon déroulement de l'activité. (Photo gracieuseté)

La campagne à proximité des grands centres

## Les Petits Pas en Cœur attire plus de 700 participants

La 8<sup>e</sup> édition de la course des Petits Pas en Cœur, présentée annuellement à Saint-Henri, a encore une fois permis de réunir parents et enfants sur un parcours de 2 et de 4 kilomètres le 10 mai dernier. Avec plus de 850 inscriptions à l'origine, plus de 700 braves se sont pointés au départ malgré la pluie qui sévissait cette journée-là.

Le parcours s'effectue généralement sur la route 277 qui doit être aménagée pour l'occasion. L'événement, qui implique une quarantaine de bénévoles, s'adresse aux élèves de l'école Belleau-Gagnon et à leurs parents, sauf que d'autres personnes s'y greffent moyennant un coût minime.

L'activité profite naturellement du support de la municipalité et de ses commerces puisque les participants ont accès à de la nourriture et de l'eau au terme de l'épreuve. Il est déjà acquis qu'il y aura une 9<sup>e</sup> édition l'an prochain, possiblement en mai comme le veut la tradition.

**S'IMPORT** AUTO  
Auto importée Simon inc.  
© 418-882-0478

*vosre spécialiste*

1982026<

**AUDI • VOLKSWAGEN**  
D'OCCASION À QUÉBEC

**Vaste inventaire de véhicules d'occasion de luxe**

Atelier de mécanique automobile spécialisé  
en Audi et Volkswagen



200, route Campagna, Saint-Henri | 418 882-0478 • 888 455-5134

**SIMPORTAUTO.COM**

**LUC OUELLET**  
**ÉLECTRIQUE inc.**  
COMMERCIAL - RÉSIDENTIEL - INDUSTRIEL

- Cell: 581 309-7001
- Bur: 418-700-1001
- info@lucouelletelectrique.com
- 46, route du Président-Kennedy, Saint-Henri

- Électricité général
- Éclairage public
- Plantage de poteaux
- Construction de ligne haute tension

>202340

**Fier partenaire corporatif et employeur de choix**

**ATMS**  
Bâtiments préfabriqués

[www.tmssysteme.com](http://www.tmssysteme.com)

LA VOIX DU SUD - Le mercredi 29 mai 2019 - 15



Une municipalité  
au passé riche en souvenirs

*mais tournée vers l'avenir!*



Des jeux d'eau ont été aménagés,  
tout juste à côté de la piscine  
extérieure. Accès gratuit à tous!



**Nos gens d'affaires**  
œuvrent dans plusieurs  
secteurs d'activité  
(agroalimentaire,  
commercial et  
industriel) ce qui  
contribue à **créer des  
emplois permanents.**



Saint-Henri possède  
une des plus belles églises  
du diocèse de Québec.

**Municipalité de Saint-Henri**

219, rue Commerciale, Saint-Henri | 418 882-2401 | [www.saint-henri.ca](http://www.saint-henri.ca)



Comme lors de son spectacle de Saint-Damien, Lynda Bilodeau a amorcé la deuxième partie de son spectacle en interprétant la pièce «On écrit sur les murs» avec ses quatre enfants. (Photo La Voix du Sud – Serge Lamontagne)

## Deuxième objectif atteint pour Lynda Bilodeau

**SERGE LAMONTAGNE**  
redaction@lavoixdusud.com

**CHANSON.** Un peu plus de 200 personnes ont accordé leur soutien à la chanteuse Lynda Bilodeau de Saint-Damien qui, le samedi 11 mai dernier, présentait son spectacle-bénéfice *Ma vie en chanson* à la salle paroissiale de Saint-Just-de-Bretenière, localité dont elle est originaire

Comme lors du premier spectacle tenu en septembre 2017 à la salle académique de la Maison de la culture de Bellechasse à Saint-Damien, Lynda Bilodeau a interprété 17 pièces qui l'inspirent et ont une signification spéciale pour celle qui, depuis 2016, vit avec d'importantes séquelles conséquentes à une visite chez son dentiste.

S'en est suivie une poursuite judiciaire qu'elle a perdue, la laissant avec une importante dette en frais d'avocat à rembourser, tâche à laquelle elle s'est résolument attaquée avec la première édition de son spectacle-bénéfice qui avait rapporté 14000\$.

Pour le spectacle de Saint-Just, M<sup>me</sup> Bilodeau n'était pas encore en mesure de chiffrer le surplus amassé, mais affichait beaucoup de satisfaction envers l'appui de ses proches, du public et des partenaires associés à cet événement.

« Je sais que ce sera moins à Saint-Damien, car j'ai vendu moins de billets et que ceux-ci étaient moins dispendieux. Je voulais en vendre 200 et j'ai atteint cet objectif », indique celle qui a vécu de nombreuses émotions au cours des deux dernières années, notamment.

À Saint-Just comme à Saint-Damien, la soirée a débuté par un cocktail dînatoire réalisé par une équipe de bénévoles de la région. Lynda Bilodeau était accompagnée, sur scène, par une équipe de quatre musiciens et deux choristes sous la direction d'Olivier Leclerc de Saint-Malachie. Et comme à Saint-Damien, l'un des temps forts du spectacle fut assurément la première pièce de la deuxième partie qu'elle a interprétée avec ses quatre enfants.

Dans un proche avenir, Lynda Bilodeau entend préparer un nouveau spectacle, différent de celui présenté à Saint-Damien et Saint-Just. « Ce que j'ai vécu n'a pas été agréable, mais en même temps cela m'a permis de réaliser mon rêve qui était de monter sur scène. Cela n'a pas toujours été facile et je n'entends pas m'arrêter là », a indiqué Lynda qui songe également à enregistrer CD et offrir des compositions originales au public. « Il n'y a pas d'âge pour réaliser ses rêves. J'ai plus d'assurance qu'avant et je continue à aller de l'avant. »



## Marronniers

Complexe pour retraités autonomes et semi-autonomes



**3 MOIS DE LOYER GRATUIT!**  
À LA SIGNATURE D'UN BAIL DE 2 ANS!

CONTACTEZ-NOUS!  
**1 844 749-4245**  
(SANS FRAIS)

# AudiSon

Centre auditif Smith & Paradis  
audioprothésistes

On s'occupe de vos oreilles,  
on prend soin de vous.

- Évaluation audiométrique (test d'audition)
- Assistance dans les démarches auprès de la CNESST et autres organismes
- Appareillage, réajustements et réparations de prothèses auditives
- Bouchons de protection sur mesure

\* Une évaluation par un audioprothésiste est requise afin de déterminer quels appareils auditifs conviennent à vos besoins.

9, Rue Gilles Audet #202, Saint-Anselme  
418 885-1550

1568 H, 277, Lac-Etchemin  
1 866 885-1550

Aussi à Thetford Mines, Disraeli, Plessisville, Laurier-Station et St-Nicolas

[www.centre-auditif.ca](http://www.centre-auditif.ca)

>179790

**Sélection**  
Retraite  
DEPUIS 30 ANS

**MARRONNIERS**  
22, rue Charles Édouard, Lévis  
[selectionretraite.com/marronniers](http://selectionretraite.com/marronniers)

\*Certaines conditions s'appliquent. Valable à la signature d'un bail de deux ans avant le 30 juin 2019. Le crédit pourra être réparti sur la période de deux ans ou applicable aux 1<sup>er</sup>, 13<sup>e</sup> et 24<sup>e</sup> mois (non renouvelable). Cette offre est valide exclusivement au complexe MARRONNIERS et ne peut être jumelée avec aucune autre promotion. Détails auprès de nos conseillers à la location.

# Quad: de nouveaux sentiers dans le Massif du Sud

ÉRIC GOURDE

redaction@lavoixdusud.com

**PLEIN AIR.** La municipalité de Saint-Luc et le Club Quad Bellechasse projettent d'ajouter 35 km de nouveaux sentiers dans le parc régional Massif du Sud aux 40 km existants d'ici la fin de l'été.

Ainsi, des sentiers devraient permettre aux quadistes d'avoir éventuellement accès à quelques endroits prisés du parc régional, soit le Mont du Midi et les Portes de l'enfer. Un autre projet vise à rendre possible un trajet vers la Grande coulée dans le secteur de Saint-Philémon et Saint-Paul. Le président Club Quad Bellechasse, Jean-Pierre Fortier, est particulièrement heureux de cette possibilité.

« Nous allons pouvoir éventuellement faire une boucle du côté de Saint-Magloire pour emprunter le rang St-Hilaire et atteindre le parc éolien communautaire à Saint-Philémon, où il y a de très beaux paysages. Enfin, cela permettra

aux quadistes de rejoindre Appalaches Lodge Spa à Saint-Paul. En tout, nous aurons quatre nouveaux sentiers », explique M. Fortier qui ajoute que les travaux devraient débuter bientôt.

Aussi, des sentiers qui existaient à l'époque du club quad Massif du Sud aux Frontières font partie des routes qui feront l'objet de travaux dans le parc régional Massif du Sud. « Nous sommes à la recherche de solutions pour rejoindre les plus beaux panoramas possible. Notre route panoramique est très belle, mais elle offre peu de points d'observation sur une grande distance. Nous allons aussi pouvoir utiliser certaines branches du parc éolien pour atteindre cet objectif », précise M. Fortier qui mentionne que l'ajout de belvédères et autres attraits à certains endroits sont à l'agenda.

Par ailleurs, le club vient de recruter deux nouveaux agents de sentiers, soit Renaud Nadeau et Bruno Labrecque. Résidents de Saint-Luc, ils seront principalement présents au Massif durant la saison estivale 2019.



Renaud Nadeau et Bruno Labrecque entourent le président du Club Quad Bellechasse, Jean-Pierre Fortier. (Photo gracieuseté)

**ÉTIQUETTE VERTE**

**EMBARQUEZ-VOUS À BORD D'UN GATOR™ XUV 560E?**

**132 \$ PAR MOIS<sup>1</sup>**

À PARTIR DE 11 744 \$<sup>1</sup>  
TCA DE 4,9 % PENDANT 84 MOIS<sup>1</sup>

- 16 HP\* (11,9 kW), 570 cm<sup>3</sup>
- Suspension entièrement indépendante
- 2 passagers (modèle à 4 passagers offert)

**EMBARQUEZ-VOUS À BORD D'UN GATOR™ XUV 835E?**

**194 \$ PAR MOIS<sup>1</sup>**

À PARTIR DE 17 200 \$<sup>1</sup>  
TCA DE 4,9 % PENDANT 84 MOIS<sup>1</sup>

- Trois places
- Siège du conducteur réglable et volant inclinable
- Espace de rangement fermé de plus de 57 L (16 gal)

18 - LA VOIX DU SUD - Le mercredi 29 mai 2019



JOHN DEERE

**Frs. Goulet et fils inc**

108 Principale  
St-Gervais, Qc GOR 3C0  
418 887-3327

L'offre est valide du 1er mai 2019 au 2 juillet 2019. <sup>1</sup>Financement assujéti à un TCA/TAP de 4,9% pendant 84 mois sur les véhicules utilitaires Gator modèle XUV 560E, XUV 835E John Deere neufs. Prix de comptant (PDSF) pour les véhicules utilitaires Gator modèle XUV 560, XUV 835E John Deere neufs (excluant les accessoires): 11 744 \$; 17 200 \$ comprend des frais de livraison, de transport, de préparation, frais de configuration estimés à 1 025 \$ et des frais d'administration de 50 \$. Taxes non incluses. Les frais peuvent varier d'un concessionnaire à l'autre. Un versement initial pourrait être exigé. Versements mensuels établis en fonction d'un prix au comptant (PDSF) excluant les accessoires: de 11 744 \$; 17 200 \$, moins un versement initial de 2 373 \$; 3 428 \$, selon un TCA/TAP de 4,9%, le versement mensuel est de 132 \$; 194 \$ pour 84 mois, l'obligation totale est de 13 461,84 \$; 19 726,84 \$, le coût d'emprunt est de 1 741,84 \$; 2 548,84 \$. Les versements mensuels/le coût d'emprunt varient selon le montant emprunté/le versement initial. Un montant de financement minimum peut être requis. Les frais pour des montants en souffrance sont de 24 % par année. Les concessionnaires peuvent établir leurs propres prix. Les concessionnaires peuvent facturer des frais supplémentaires. Le financement est assujéti à l'approbation du crédit par John Deere Finance. Consultez votre concessionnaire pour tous les détails. Cette offre ne peut être combinée à d'autres offres. Des rabais ou d'autres incitatifs pourraient être proposés pour des achats au comptant. En optant pour l'offre de financement, les clients peuvent se trouver à renoncer à de tels rabais ou incitatifs, ce qui pourrait se traduire par un taux d'intérêt réel supérieur. \*Les renseignements sur la puissance et le couple des moteurs de marques autres que John Deere sont fournis par le fabricant du moteur et ne doivent être utilisés qu'à des fins de comparaison. La puissance et le couple réels en fonctionnement seront inférieurs. Consultez le site Web du fabricant du moteur pour obtenir des renseignements supplémentaires. Avant de faire fonctionner ou de conduire un véhicule, prenez toujours connaissance des renseignements sur la sécurité et le fonctionnement du véhicule, ainsi que du livret d'entretien. John Deere, le symbole du chevreuil bondissant et l'arrangement des couleurs vert et jaune sont des marques de commerce de Deere & Company.

A00D20DCF2A76348-00058443

>203128

**JUSQU'À 60% DE RABAIS**

**VENTE ENTREPÔT**

**31 mai : 8h-20h | 1 juin : 9h-15h**  
Surplus d'inventaire • Erreurs de mesure • Démonstrateurs / salles de montre

Fenêtres PVC et Hybride, fenêtres + portes-patio panoramiques, portes d'acier et + Couleurs, dimensions et styles variés

**PAYEZ ET EMPORTEZ | 164, 4<sup>e</sup> Rue Montmagny**

**Lorendo** RBQ: 8340-3691-33

**PORTES ET FENÊTRES**

Comptant, Interac ou carte de crédit • 1 800 463-2024 • lorendo.com

>199815

**#MAI** MOIS DE  
L'ARBRE  
ET DES  
FORÊTS  
**#faitdebois**

CAHIER SPÉCIAL

Bellechasse-Etchemins

# RÉCOLTE RECORD DANS LES BOISÉS PRIVÉS

Page 25



Gagner sa vie  
au sud de  
la frontière

Page 21

(Photos - Déposit photo)



## ÉVOLUTION 960

Rotobec a développé une nouvelle chargeuse de haute capacité, la Évolution 960.

Elle est déjà la nouvelle norme de l'industrie!

**CETTE CHARGEUSE EST FIÈREMENT  
PRODUITE À SAINTE-JUSTINE !**

**ROTOBEC**  
ÉQUIPEMENTS DE MANUTENTION ROBUSTES

[www.rotobec.com](http://www.rotobec.com)  
Tél.: 418 383.3002

LA VOIX DU SUD - Le mercredi 29 mai 2019 - 19



**Matériaux  
Blanchet**

C'est à Saint-Pamphile (L'Islet) que notre histoire a commencé avec l'ouverture de notre toute première scierie en 1958. Déjà dévouée à notre champ d'expertise, notre entreprise sciait plus de dix millions de pieds mesure de planche (pmp) par année. C'est en valorisant l'esprit de famille qu'il nous a été possible de constituer une véritable communauté de passionnés, tous unis par la collaboration, le respect et le professionnalisme.

De fil en aiguille, nous avons développé nos activités en restant fidèles à notre mission : livrer des produits de première qualité à nos clients.

C'est en gardant ce but en tête que nous avons été en mesure de prouver notre crédibilité en tant que scieur privé au Québec.

Aujourd'hui, soixante ans plus tard, nous sommes présents à Saint-Pamphile et à Amos. Notre capacité de production totale est estimée à 300 millions de pmp annuellement. Cependant, une chose n'a jamais changé après toutes ces années d'activité : Matériaux blanchet demeure une famille, plus élargie certes, mais toujours très unie.



## Viens te joindre à notre équipe !

➤ Contremaitre usine de sciage | ➤ Mécanicien industriel

Courriel : [rh.pamphile@materiauxblanchet.ca](mailto:rh.pamphile@materiauxblanchet.ca) | Facebook : @MatériauxBlanchet



Transport forestier MBI, une entreprise dynamique, en pleine expansion et spécialisée dans le transport forestier qui a vu le jour dans Les Etchemins.

Nos opérations sont basées à Sainte-Justine et Saint-Cyprien. Nous desservons entre 500 et 600 clients se trouvant sur le territoire des associations de propriétaires de boisés de la Beauce, de la Côte-du-Sud, de Québec et des États-Unis.

## Viens te joindre à notre équipe !

- Chauffeur de poids lourd
- Mécaniciens de camions



# Réjean Bédard: VIVRE DE LA FORÊT AMÉRICAINE

**SERGE LAMONTAGNE**  
redaction@lavoixdusud.com

**FORÊT.** La forêt américaine n'a plus de secrets pour Réjean Bédard de Saint-Cyprien qui, pendant plus de 30 ans, a opéré une entreprise spécialisée dans l'exploitation forestière avec son épouse Marjolaine Goupil.

De toujours, l'actuel maire de Saint-Cyprien a vécu de la forêt. Tout comme son père avant, c'est à l'âge de 19 ans qu'il a commencé à travailler comme bûcheron. Avec son cousin André, il a fondé Les Entreprises forestières Ré-An en 1986. Rapidement, la petite entreprise commençait à travailler au sud de la frontière.

«Quand le taux de change a commencé à fluctuer un peu trop à notre goût, Marjolaine et moi avons décidé de former une compagnie américaine et de transférer l'ensemble de nos activités là-bas, puis de vendre les équipements de Ré-An à cette dernière. On achetait tous nos équipements là-bas et on se finançait de l'autre côté aussi, comme de vrais Américains», souligne M. Bédard qui a racheté les parts de son cousin dans Ré-An en 1989.

L'entreprise, Réjean Bédard Inc., a longtemps œuvré du côté de Jackman, dans le Maine. Pendant de nombreuses années, la coupe forestière était la principale activité de M. Bédard qui en 1999 s'est également lancé dans le transport du bois.

Pendant plusieurs années, il a aussi œuvré dans le secteur de Berlin et de Gorham au New Hampshire, où il a abattu 16 000 acres de forêt à contrat. «Là-bas, je construisais mes propres chemins forestiers que je gravelais par la suite. On sortait jusqu'à 125 voyages de bois par semaine à une certaine époque, ce n'était pas mal pour un petit contracteur comme moi», précise M. Bédard qui souligne qu'il était payé tant de la tonne pour bûcher et apporter le bois au moulin. «Quand tu livres rapidement, c'est payant. On s'organisait pour livrer la journée même, avant que le bois ne sèche et perde de sa valeur.»

Le bois de sciage et la coupe sélective, dans les plantations, représentaient 80% du chiffre d'affaires de l'entreprise. «J'avais les machines pour cela et de bons opérateurs, on faisait du travail de qualité d'autant plus qu'il n'y a pas de bois marqué

dans les plantations américaines. Ici, ce sont les ingénieurs forestiers du groupement qui décident quel bois prendre alors qu'aux États-Unis, ce sont les opérateurs qui décident.

On avait des prescriptions à respecter et on entraînait toujours dans les normes.»

## MIEUX CONNU AUX ÉTATS-UNIS

Si les débuts en sol américain ont été difficiles, M. Bédard a su rapidement faire ses preuves et obtenir la confiance des institutions bancaires, entre autres. «Comme j'ai travaillé longtemps du côté de Jackman, les gens me reconnaissent plus facilement là-bas qu'à Sainte-Justine ou Saint-Cyprien», dira-t-il.

Son esprit entrepreneurial lui a toujours permis de passer à travers les coups durs, comme lors des meilleures années. «J'ai toujours été présent afin de voir l'évolution du travail sur le terrain. J'avais beaucoup d'ambition et j'ai saisi les occasions quand elles se sont présentées», indique M. Bédard qui a embauchait de 12 à 35 personnes, selon les années, incluant ceux qui œuvraient chez Ré-An.

## LA CRISE FORESTIÈRE

Comme bien des gens d'affaires et travailleurs forestiers de l'époque, Réjean Bédard a vécu durement la crise forestière qui a secoué les États-Unis et le Canada. Pendant un certain moment, il a ramené des équipements au Québec où il a décroché divers contrats pour l'Abitibi-Consolidated.

M. Bédard a vendu son entreprise américaine en décembre dernier. Il reste toutefois bien au fait de ce qui se passe dans ce secteur d'activités.



Réjean Bédard achetait du côté américain tous les équipements dont il avait besoin pour ses opérations.

(Photo gracieuseté)



Réjean Bédard était très connu aux États-Unis comme le montre cette photo extraite de la «Just Forrest» de Komatsu, en 2011. (Photo gracieuseté)

Il mentionne que l'industrie du bois va beaucoup mieux depuis l'an dernier du côté américain, ce qui a des effets positifs ici.

«On a senti une belle reprise, mais on ne sait jamais pour l'avenir, car ça fonctionne par cycles.

On dit que nous sommes supposés entrer dans un mauvais cycle, mais je ne crois pas que ce sera le cas pour quelques années encore. Tant que ça ira bien aux États-Unis, ce sera le cas ici. Nous sommes attachés à eux.»

www.apbb.ca



## Association des propriétaires de boisés de la Beauce

### Une gamme complète de services forestiers et acéricoles

### Évaluation d'un boisé ou d'une érablière

Pour vendre votre boisé ou votre érablière au juste prix, faites appel à un expert :

**418 228-5110 ou 1 800 366-5110 – poste 146 • julie.letourneau@apbb.qc.ca**

## APBB

services acéricoles

**Bénéficiez des services de conseiller acéricole**  
**accrédité par les réseaux Agriconseils (Aide financière de 50 à 85 %)**

Aménagement de votre érablière (Martelage acéricole) • Efficacité énergétique  
Test de sol pour fertilisation (chaulage) • Planification de la tubulure  
Services-conseils pour l'équipement de la cabane • Norme californienne sur le plomb

**418 228-5110 ou 1 800 366-5110 – poste 116 • michael.cliche@apbb.qc.ca**

## APBB

services forestiers

Service d'accompagnement à la récolte •  
Planification, supervision, vérification de travaux forestiers (conseiller accrédité pour accès à de l'aide financière) • Plan d'aménagement forestier et faunique

**418 228-5110 ou 1 800 366-5110 – poste 110 • jerome.lapointe@apbb.qc.ca**



LES ENTREPRISES  
**AKT**

*Pour la coupe sur boisés privés, c'est AKT*

**Projet clé en main - Coupe totale**  
**Éclaircie commerciale - Service de fardier**  
**Transport de bois - Service d'ingénierie**

**418-957-9217**

Prop: Kevin Therrien



## Groupement Forestier de Bellechasse-Lévis

### NOTRE HISTORIQUE :

Le Groupement forestier de Bellechasse-Lévis (GFBL) est un organisme de gestion en commun reconnu par le Ministère des Forêts, Faune et Parcs (MFFP) constitué de quelques 734 propriétaires de boisés établis depuis 1975.

### NOTRE MISSION :

Les propriétaires, membres et actionnaires ont à cœur l'aménagement durable de leur forêt, soit économiquement viable, socialement acceptable et sain pour l'environnement.

### NOS SERVICES :

Le GFBL offre une variété de services à ses membres :

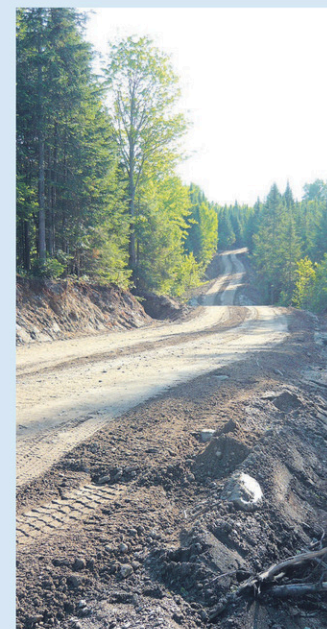
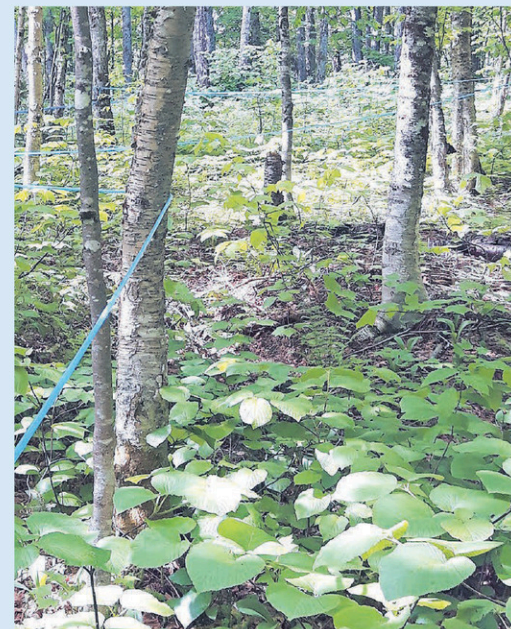
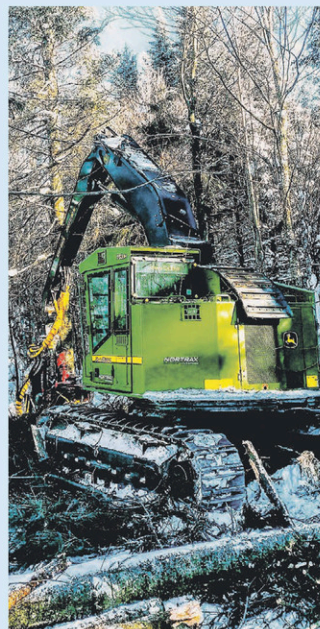
- Conseils techniques (fiscaux et forestiers) ;
- Plan d'aménagement forestier, statut de producteur forestier ;
- Prescription sylvicole, rapport d'exécution et rapport de l'ingénieur forestier ;
- Demande de certification d'autorisation de récolte (MRC) ;
- Demande de permis pour l'installation de ponceaux en milieu forestier ;
- Opérations (voirie forestière, récolte, reboisement, débroussaillage, etc..) ;
- Évaluation de la valeur marchande des propriétés ;
- Plan d'érablière conforme aux exigences des PPAQ ;
- Diagnostic de l'état de santé des érablières ;

Le **GFBL** a une excellente connaissance des lois et règlements en vigueur selon les municipalités. Il est aussi en étroite collaboration avec tous les acteurs du domaine forestier afin d'offrir un service de qualité et professionnel. Ceci permet aux **propriétaires** d'avoir une quiétude d'esprit lors de la réalisation des travaux d'aménagement sur leur boisé.

### SAVIEZ-VOUS ?

Le **propriétaire** a toujours le choix d'exécuter lui-même les travaux ou de les confier au GFBL. Contrairement aux entrepreneurs forestiers indépendants, le **GFBL** assure au propriétaire tous les services suivants :

- Rencontre avec un conseiller forestier expérimenté ;
- L'aménagement de la propriété est réalisé en fonction des objectifs du propriétaire ;
- Avoir des documents clairs et écrits (prescriptions, entente de participation, entente de droits de coupe, document synthèse de chantier) ;
- S'assurer du respect des lois et règlements ;
- Avoir un projet clé en main (prescription, permis, récolte, mesurage, transport) ;
- Être dégagé des responsabilités suivantes (CNESST, assurances personnelles, normes de l'Agence de mise en valeur, règlements régionaux, etc..) ;
- Réaliser les bons travaux aux bons endroits ;
- Réaliser l'ensemble des travaux sur la propriété « le beau et le difficile » ;
- Protéger l'environnement (cours d'eau, érablière, pentes, paysage, etc..) ;
- S'assurer d'une bonne qualité d'exécution (récupération du volume marchand, machinerie adaptée, sentiers espacés, optimisation du tronçonnage) ;
- S'assurer de remettre en production le site en protégeant la régénération préétablie ou en reboisant avec des essences adaptées ;
- Avoir de meilleurs prix pour le bois, les ponceaux et les autres services en négociant en groupe.



# Des données positives pour le Groupement forestier Lévis-Bellechasse

**FORÊT.** Une hausse de 30 % des récoltes de bois a été enregistrée, au cours des deux dernières années, auprès des producteurs membres du Groupement forestier Lévis-Bellechasse, dont le siège social est situé à Saint-Magloire.

À sa troisième année à la direction générale du Groupement forestier, Marc-Antoine Therrien souligne que les budgets consacrés à l'aménagement forestier ont également augmenté au cours de cette période. Ainsi, une somme de 640 000 \$ est mise à la disposition des quelque 800 propriétaires de boisés de l'organisation. Quant au chiffre d'affaires du Groupement, il a atteint 3 M\$ au cours de la dernière année.

«Chaque année, nous faisons des interventions auprès de 125 à 150 propriétaires forestiers chez qui nous investissons entre 5 000 et 6000 \$ en moyenne», précise M. Therrien qui ajoute que le groupement peut investir ces sommes du fait que les producteurs forestiers font de plus en plus de travaux sur leurs terres.

«L'an dernier, les propriétaires ont pu profiter d'un excellent prix dans le résineux. La fin du bois de 4 pieds n'a pas eu trop de répercussions, car les producteurs se sont adaptés. Il y a eu quelques pertes en forêt, mais comme on peut livrer à certaines industries du bois ayant aussi peu que 4 pouces ou 4 pouces et demi de diamètre, ça aide», poursuit le directeur général.

Les négociations sur le bois d'œuvre et l'imposition d'une taxe de 20 % sur les exportations du bois par les Américains n'ont pas eu trop de conséquences pour les producteurs qui ont profité, en revanche, d'un taux de change avantageux.

«Ça s'équilibre en bout de ligne et on le ressent moins. Comme il y a eu une forte demande, du côté des Américains, pour l'approvisionnement en bois d'œuvre l'an dernier, le prix du bois scié a augmenté à des niveaux jamais vus et nos producteurs en ont profité. On n'avait

pas vu de tels prix depuis le début des années 2000, mais c'est revenu à un prix plus normal ce printemps, à un niveau que l'on connaît depuis cinq ans.»

M. Therrien ajoute cependant qu'un ralentissement est attendu pour l'année qui vient. «Il y a moins d'acheteurs dans la région à part Matériaux Blanchet et le Groupe Label, mais on livre aussi chez Scierie Lemay, Produits forestiers DG à Sainte-Aurèle et Clermont Hamel à Saint-Éphrem. Selon les taux et les prix offerts, on va vers ce qui est le plus avantageux pour nos membres.»

## RECRECITER DES MEMBRES ET DU PERSONNEL

Si aucun projet précis n'est prévu pour le moment, à part le renouvellement annuel des plans d'aménagement, le Groupement forestier souhaite développer davantage ses services, en plus de recruter de nouveaux membres et propriétaires de boisés qui pourront profiter de leurs services dans le futur. Le renouvellement du personnel, qui est vieillissant, présentera aussi un défi au cours des prochaines années, toujours selon M. Therrien.

«On devra renouveler notre équipe de techniciens forestiers et de travailleurs sylvicoles, dont la moyenne d'âge dépasse les 50 ans. On vit nous la pénurie de

main-d'œuvre à tous les niveaux, comme tout le monde, surtout au niveau des ouvriers sylvicoles où, avec le RÉSAM, on devra faire de plus en plus appel aux employés étrangers. On s'arrache les ingénieurs forestiers et le défi sera d'attirer les gens et les garder dans le futur.»



**Marc-Antoine Therrien,**  
directeur général du Groupement forestier Lévis-Bellechasse.

(Photo La Voix du Sud - Serge Lamontagne)

**PASCAL NICOL**  
FORESTERIE

418 . 313 . 5822 | INFO@PASCALNICOLFORESTERIE.COM

POUR VOS PETITS ET GRANDS PROJETS

- ABATTAGE MANUEL
- DÉBARDAGE
- DÉBROUSSAILLAGE

PROJETS PERSONNALISÉS | CLÉ EN MAIN | ESTIMATION GRATUITE

**TRANSPORT**  
**PASCAL LESSARD**

Garage: 418-267-4570  
Bureau: 418-267-4575  
Fax: 418-267-4576

945, Rue Principale  
Ste-Rose de Watford  
GOR 4G0 (QC)

**Bois rond - Copeaux - Flat bed**

**JOINS-TOI À NOTRE ÉQUIPE: JOURNALIER RECHERCHÉ**

46, route des Moulins,  
Saint-Just-de-Bretenières

**SCIERIE ARBOTEK INC**

Fondée en 1993, Scierie Arbotek est une entreprise québécoise de bois de sciage de feuillus dont les produits sont destinés à l'industrie du meuble, à la fabrication de lamelles de plancher, d'armoires et de palettes de manutention. Chez Scierie Arbotek, nous avons à coeur l'exploitation responsable et la valorisation des ressources forestières. Nous nous engageons à optimiser nos processus de production afin de retirer le maximum de la matière première.

**BÛCHER VITE SE PROTÉGER**

**562 XP®**  
59.8 cm<sup>3</sup> | 4.7 hp\* | 18-28 po | 13 lb

**SCIES À CHAÎNE XP®**

Les scies à chaîne Husqvarna XP® sont constamment mises à l'épreuve dans des conditions rigoureuses qui requièrent puissance, précision et durabilité. À toute cette puissance et vitesse, nos ingénieurs combinent une légèreté et une ergonomie hors pair. Le tout pour créer une excellente maniabilité qui vous permet de travailler plus vite et de manière plus sécuritaire.

Pour de plus amples renseignements, visitez votre concessionnaire Husqvarna ou husqvarna.ca

TROUVEZ-NOUS EN LIGNE

TROUVEZ VOTRE HUSQVARNA CHEZ

**E. TURGEON Sport**

M. Benoît Corriveau, propriétaire  
1827, RANG ST-ROCK, BUCKLAND  
418 789-2094

**Husqvarna**



**Husqvarna**

**COUPER MIEUX,  
COUPEZ PLUS, ET  
PLUS LONGTEMPS.**

- Cylindrée **50.1 cm<sup>3</sup>**
- Puissance de sortie **2.8 kW**
- Puissance de sortie **3.75 hp**
- Cylindrée **3.06 cu.inch**

La Husqvarna 550 XP® est développée pour les bûcherons professionnels et les propriétaires fonciers qualifiés. La scie offre une conception et un design révolutionnaire et est chargée des solutions innovantes pour un fonctionnement efficace et pratique. La technologie X-Torq® fournit plus de puissance là où il faut et réduit 20% la consommation de carburant et de 75% l'émission de gaz d'échappement. La technologie RevBoost™ fournit une puissance instantanée à la chaîne.



**Équipement  
Beaumont**

Lac-Échemin • 418 625-5533  
Beaumont • 418 835-6211

>203823



## Transformer la biomasse en électricité ?

**SERGE LAMONTAGNE**  
redaction@lavoixdusud.com

**FORÊT.** La production de biomasse forestière pourrait être un élément intéressant pour une région comme Les Etchemins, lourdement affectée par la fermeture de plusieurs usines de transformation du bois au cours des dernières années.

Après le défunt CLD des Etchemins, qui en avait fait un cheval de bataille à l'époque du directeur général Yvon Levesque, quelques élus et gens d'affaires voyaient cette idée d'un bon œil également.

Issu du monde forestier où il évolue depuis l'âge de 19 ans, l'actuel maire de Saint-Cyprien, Réjean Bédard, souhaite lui aussi la mise sur pied d'un projet novateur pour la MRC, qui serait axé sur les produits de 2<sup>e</sup> ou 3<sup>e</sup> transformation issus de la forêt. Alors que certains parlent de fabrication de granules, M. Bédard croit davantage à la création d'une usine qui transformerait la biomasse forestière en électricité qui pourrait être revendue à Hydro-Québec.

« Ce sont des projets qui nécessitent des investissements entre 10 et 15 M\$. Ça prend des promoteurs solides financièrement, des gens qui connaissent cela pour que le projet lève et puisse durer dans le temps », indique M. Bédard qui dit

avoir eu des discussions, par le passé, avec divers investisseurs, notamment du côté américain.

Le concept d'usine transformant la biomasse en électricité est très présent en Suède, notamment. « Le Groupe Boisaco, sur la Côte-Nord, fait de l'électricité avec de la biomasse et possède aussi une usine de copeaux de bois à proximité. Ils font de l'électricité pour eux et revendent le reste à Hydro », mentionne M. Bédard qui ajoute que tout le bois ayant quatre pouces ou moins de diamètre et pour lequel il existe peu de marchés pourrait ainsi être utilisé.

« À Saint-Cyprien, on avait un projet de chauffage central à la biomasse et copeaux de bois qui devait chauffer l'église, le centre paroissial et la caserne. Ce projet n'a pas fonctionné car le promoteur s'est retiré », rappelle-t-il.

M. Bédard est d'avis qu'une usine de transformation de biomasse en électricité pourrait être installée à Sainte-Justine, en raison du lien routier qui est plus facile que dans sa municipalité. Il entend d'ailleurs mousser ce projet auprès de ses collègues dans un avenir rapproché.

« La matière est là et le besoin en électricité sera toujours présent. Il y a beaucoup d'usines du genre en Europe. Il faudrait trouver un promoteur et c'est certain que le gouvernement pourrait être intéressé en raison des crédits de carbone que cela permettrait de créer. »



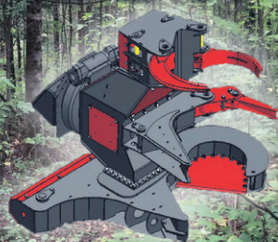
**NOUVELLE  
GÉNÉRATION**

Bob Lachance, propriétaire

**Modèle J-911  
ARRIVE BIENTÔT!**

S'adapte sur tous  
les modèles de  
chargeuse à  
billots

**WOW S'ADAPTE SUR**



**B250**

Pelle 3-5 T  
Coupe 10"

**M300**

Pelle 4-7 T  
Coupe 12"

**350HD**

Pelle 8-9 T  
Coupe 14"

**W400**

Pelle 10-16 T  
Coupe 16"

**L500**

Pelle 18-23 T  
Coupe 20"

>199794

**BRANSON, TRACTEURS  
COMPACTS DE 24 À 55 HP**

**Branson  
TRACTORS**



Garantie de  
**6**  
ans  
sur pièces et main d'œuvre

Avec ou sans cabine A/C  
Avec transmission hydrostatique ou manuelle  
Pneus agricoles ou industriels

**DORCHESTER ÉQUIPEMENTS INC.**

605, rue Robert, Sainte-Marguerite, QC, G0S 2X0

Tél. : 418 935-3336 / Téléc. : 418 935-3616 • info@dorchesterequipement.com

>203825

# Forêt privée: UNE RÉCOLTE RECORD EN 2018

**ÉRIC GOURDE**  
redaction@lavoixdusud.com

**BOIS.** Les producteurs de bois de la région ont livré aux usines un volume record de bois en 2018, selon les plus récents chiffres des volumes mobilisés par région.

Autant l'Agence de mise en valeur de forêts privées des Appalaches que celle de la Chaudière ont largement surpassé les cibles qu'elles avaient établies en début d'année avec plus de 700 000 mètres cubes de bois.

«L'an dernier, nous avons récolté 571 000 mètres cubes de bois, ce qui était déjà un record. La demande a été forte au niveau des scieurs et les prix étaient aussi au rendez-vous jusqu'en septembre et octobre, alors les conditions étaient là pour que ça marche», indique le directeur général de l'Agence des Appalaches, Jean-Pierre Faucher.

Il ajoute même que l'on exploite davantage les boisés que leur capacité réelle depuis un certain temps, sauf que cela peut même être bénéfique pour la forêt. «On coupe plus que la possibilité, surtout dans le bois résineux, mais ce n'est pas inquiétant. Nous avons été tellement longtemps à ne pas la couper que nous avons du volume disponible pour encore plusieurs années.»

C'est environnemental de couper un arbre rappelle-t-il. «L'arbre, une fois à maturité, perd de la croissance et avec le temps, il va se décomposer et émettre du CO<sub>2</sub>. Ce qu'il a capté, il va le relâcher. C'est quand il est en croissance qu'il joue son rôle environnemental.»

Autrement dit, il faut constamment rafraîchir la forêt, ajoute-t-il. «La forêt est mûre. Il a eu une épidémie de tordeuse dans les années 70-80, alors il faut finir par l'exploiter. Le ministère souhaite que l'on «focuse» sur la mobilisation des bois. Comme nous avons aussi planté beaucoup d'arbres, il faut éclaircir nos plantations. Pour le sapin, c'est environ 50 ans, mais cela varie en fonction des essences. Certaines poussent plus vite. Le tremble atteint sa maturité

assez jeune, l'épinette va suivre, puis la plaine, le bouleau, etc.»

La région est toujours très active dans ce secteur d'activité, rappelle Jean-Pierre Faucher et peut œuvrer dans une forêt en santé avec des volumes de bois qui seront assurément en progression pour les prochaines années. «La MRC des Etchemins se démarque naturellement, ayant plus du double des propriétaires actifs et les deux tiers des superficies en aménagement. Bellechasse, particulièrement au sud, est aussi actif. Il y a beaucoup de potentiel à développer dans Montmagny-L'Islet pour recruter des gens et faire de la coupe. Il y a du là retard à reprendre à ce chapitre, plus qu'ailleurs.»

## LES TEMPS CHANGENT

M. Faucher ajoute que la disparition de certains produits et dérivés du bois force maintenant les responsables à chercher de nouveaux débouchés pour le produit. La disparition du bois de 4 pieds (pitoune) et la diminution du papier entrent bien dans ce contexte. «Les scieurs de résineux ont repris les parts du marché. Une fois transformé, ce bois est normalement exporté et va servir à la construction, surtout aux États-Unis. Aussi, comme les scieurs frontaliers ont moins eu accès au bois américain en raison des tarifs douaniers et d'un manque de main-d'œuvre, ils ont eu davantage besoin du nôtre pour combler leurs besoins.»

À ce titre, les problématiques de main-d'œuvre affectent naturellement le secteur de la forêt, confirme M. Faucher. «On se gratte la tête. En forêt, nous allons bientôt manquer de reboiseurs, de débroussailliers, surtout les fonctions manuelles. Il va falloir trouver des solutions parce que ça ne marchera plus.»

## CONSULTATION EN COURS DANS LES ETCHEMINS

Les producteurs seront invités au cours des prochaines semaines à prendre part à des consultations sur différents sujets en lien avec la forêt. On

cherchera également à rejoindre les producteurs et propriétaires de boisés afin de véhiculer, auprès d'eux, l'importance de l'aménagement en général. Les idées recueillies serviront à l'ensemble de la région.

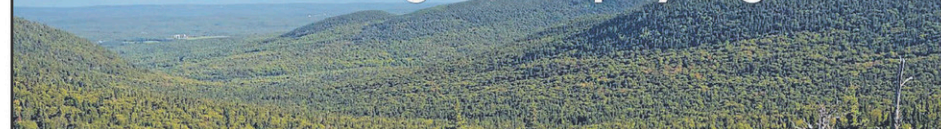
«Il est aussi vrai qu'aujourd'hui, il y a davantage de nouveaux propriétaires de boisés, généralement des citoyens qui ne connaissent pas l'aménagement, alors notre défi est de les sensibiliser aux bienfaits de couper des arbres et d'aménager leur boisé. On veut faire du démarchage auprès d'eux pour les garder dans le moule. Le nombre de producteurs actifs baisse chaque année et ce n'est pas ce que l'on veut non plus», indique M. Faucher en terminant.



Le directeur général de l'Agence des Appalaches, Jean-Pierre Faucher.  
(Photo La Voix du Sud - Éric Gourde)

1 L'aménagement adéquat des forêts a aussi ses avantages environnementaux.  
(Photo gracieuseté)

## Des montagnes de paysages



Parc régional du  
**MASSIF  
DU SUD**  
Bellechasse-Etchemins



Un magnifique terrain d'entraînement

Randonnée pédestre  
Hébergement/camping  
Hébertisme  
Vélo de montagne

Événements à venir  
9 JUIN : À la découverte des plantes médicinales  
20 JUILLET: Trail du Massif du Sud (courses en sentiers)



Des kilomètres de sentiers

*Vous souhaitez avoir de l'aide pour aménager votre boisé et faire de la récolte de bois, contactez-nous afin de connaître nos conseillers forestiers accrédités!*



Agence de mise en valeur des forêts privées des  
**Appalaches**

1554, route 277, bureau 3  
Lac-Etchemin  
418 625-2100  
info@amvap.ca  
www.amvap.ca

>203300

[www.massifdusud.com](http://www.massifdusud.com)

**Parc régional du Massif du Sud**  
300, route du Massif, Saint-Philémon (Qc) G0R 4A0  
Téléphone: 418-469-2228 | Courriel : info@massifdusud.com



**Nous avons de tout pour vos besoins!**



Garage Minville Inc.  
 280, chemin des Poirier, Montmagny  
 418 248-2477 • [www.kubotamontmagny.ca](http://www.kubotamontmagny.ca)

GARAGE  
**Oscar Brochu**  
 En agriculture avec vous depuis 1958

420, 159<sup>e</sup> Rue, St-Georges 418 226-5635  
 722, 8<sup>e</sup> Rue Est, La Guadeloupe 418 459-6405  
[www.garage-brochu.com](http://www.garage-brochu.com) • [kubota.ca](http://kubota.ca)






*Ginette Aubin*

*François Côté*

**COURTIERS IMMOBILIERS**

**418 883-3070 • 418 883-5528**

**VOS COURTIERS D'EXPERIENCE**  
Plus de 34 ans à votre service

Recherche pour clients sérieux ferme-fermette-maisons-chalets

**SAINT-ANSELME**



**VENDU**

33 CARRIER

**STE-CLAIRE**



**VENDU**

89 GOSSELIN

**ST-ANSELME**



**209 900\$**

560 BÉGIN, superbe, 12 pièces, 3 chambres, 2 salles de bain, garage, terrain semi-boisé.

**ST-ANSELME**



**VENDU**

5 RUE CHERBOURG,

**STE-CLAIRE**



**VENDU**

170, BOUCHARD

**ST-ANSELME**



**REVENU 139 500\$**

920, CH. STE-ANNE, immeuble 3 logements, 3 de 3 1/2 pièces, terrain 12 629 pi<sup>2</sup>, borné rivière.

**ST-LUC**



**VENDU**

250 PRINCIPALE

**STE-CLAIRE**



**VENDU**

223, ST-AMABLE

**ST-ANSELME**



**REVENU 139 500\$**

26, DU LAC, toute beauté, 6 pièces, plus revenu d'un 4 1/2, terrain 8 384 pi<sup>2</sup>

**STE-CLAIRE**



**209 900\$**

127 BISSONNETTE, impeccable, 11 pièces, 4 chambres, s. sol aménagé, 2 salles de bain, terrain paysagé..

**ST-DAMIEN**



**NOUVEAU 87 000\$**

28 COMMERCIALE, 7 pièces lumineuse, salle de bain récente, toiture 2013, garage, terrain 10 178 pi<sup>2</sup>, occasion!

**ST-LÉON**



**112 000\$**

401, RTE 277, tout pierre 9 pièces, 4 ch, salon double, terrain 7 837 pi<sup>2</sup> FAUT VOIR!

**FRAMPTON**



**NOUVEAU 99 000\$**

SECTEUR PAISIBLE, chalet sur solage, 5 pièces dont 2 chambres, terrain 18 122 pi<sup>2</sup>, lac pour baignade.

**ST-GERVAIS**



**VENDU**

272, DU REPOS

**STE-CLAIRE**



**VENDU**

287, ST-AMABLE

**ST-ANSELME**



**REVENU 115 000\$**

903-905, CH. STE-ANNE, propriété offrant 2 logements de 3 1/2 pièces chacun, terrain 4 252 pi<sup>2</sup>, occasion.

**STE-CLAIRE**



**199 900\$**

116 DE LA FABRIQUE, impeccable, 11 pièces, 3 chambres, 2 s.de bain, s. sol semi-aménagé, garage, terrain 8 075 pi<sup>2</sup>.

**ST-DAMIEN**



**NOUVEAU 169 900\$**

30, DE LA COLLINE, tout brique, 10 pièces, 3 chambres, salle familiale au s. sol, terrain 11 420 pi<sup>2</sup>, garage!

**ST-LUC**



**REVENU 145 000\$**

102 FABRIQUE, immeuble 5 logements dont 4 de 4 1/2 pièces, 1 de 5 1/2 pièces, terrain 18 418 pi<sup>2</sup>, bonne rentabilité!

**HONFLEUR**



**NOUVEAU 175 000\$**

529 ROUTE BUCKLAND, Fermette de 123 736 6 471 pi<sup>2</sup>, ancestrale 7 pièces, meubles antiques inclus, garage, bâtiment 30 x 50, étang.

**ST-HENRI**



**VENDU**

44, LALIBERTÉ

**ST-MALACHIE**



**VENDU**

1164-D HENDERSON

**ST-ANSELME**

**NOUVEAU 69 500\$**

TERRAIN, BOUL. ALPHONSE DESJARDINS, terrain 80 pi x 110 pi, prêt pour construction, 69 500\$ (non taxable) situé au cœur du village.

**STE-CLAIRE**



**179 900\$**

75 BOUL. BÉGIN, Impeccable, 12 pièces lumineuses, 4 chambres, garage, terrain 13 796 pi<sup>2</sup>.

**ST-DAMIEN**



**NOUVEAU 65 000\$**

LAC DION! Propriété de 5 pièces, 2 chambres, cabanon, terrain 4 507 pi<sup>2</sup>, accès au lac. Secteur paisible

**ST-NAZAIRE**



**9 CHAMBRES**

59 PRINCIPALE, résidence pour retraités 9 unités, résidence pour proprio adjacente, garage.

**HONFLEUR**



**NOUVEAU 165 000\$**

11 BEAUDOIN, brique et pierre, 8 pièces confortables, 3 chambres, s. sol semi aménagé, terrain 11 957 pi<sup>2</sup>.


**HONFLEUR**



**VENDU**

311, de l'Eglise

**ST-MALACHIE**



**VENDU**

1352 Principale

**ST-CHARLES**



**NÉGOCIABLE 268 000\$**

17 RUEL, superbe, 12 pièces, 3 ch., 2 s. de bain, s. sol aménagé, garage, terrain 9 016 pi<sup>2</sup>, piscine chauffée.

**STE-CLAIRE**



**199 900\$**

102 CHABOT, belle moderne, 11 pièces, 3 ch., s. sol aménagé, terrain 9 949 pi<sup>2</sup>, bordé de haies, piscine.

**ST-DAMIEN**



**96 000\$**

10 ST-FRANÇOIS, immeuble 2 logements, 1 de 8 1/2 pièces, 1 de 4 1/2 pièces, revenu 10260\$/année.

**ARMAGH**



**139 500\$**

7 CADRIN, confortable, 10 pièces, 5 chambres, 2 salle de bain, garage 26x26, terrain 11 338 pi<sup>2</sup>, OCCASION.

**HONFLEUR**



**FERME**

504, 3<sup>e</sup> RANG O., Engraissement 1 275 places, terrain 171 acres, résidence 13 pièces.

**ST-LAZARE**



**VENDU**

832, 8<sup>e</sup> RANG, Fermette 123 arpents

**ST-ANSELME**



**NOUVEAU 205 000\$**

107 DES MARIANISTES, belle propriété, 12 pièces, 4 chambres, salle familiale avec foyer, terrain 8 091 pi<sup>2</sup> paysagé.

**SAINT-CHARLES**



**NOUVEAU**

BORD LAC! superbe terrain 58 022 pi<sup>2</sup>, résidence 9 pièces, garage double, piscine creusée, toute beauté.

**STE-CLAIRE**



**RÉDUIT 199 000\$**

120 PAUL-NORMAND, impeccable, 6 pièces, garage, terrain 8 764 pi<sup>2</sup>, paysagé, haies..

**ST-HENRI**



**6 LOGEMENTS**

249 COMMERCIALE, immeuble 6 logements de 4 1/2 pièces chacun, construction 2010, entièrement loué.

**ARMAGH**



**79 000\$**

21 PRINCIPALE, confortable, 8 pièces, 4 chambres garage-atelier, terrain 8 883 pi<sup>2</sup>, OCCASION

**HONFLEUR**



**NOUVEAU 169 900\$**

369, ST-JEAN, beau cottage, 11 pièces, 3 chambres, 2 salles de bain, rénovations récentes, clé en main!

**ST-LAZARE**



**VENDU**

804, 8<sup>e</sup> rang est

**ST-ANSELME**



**189 500\$**

52 PELCHAT, belle propriété, 12 pièces, 5 chambre, 2 s. bain, terrain 10 870 pi<sup>2</sup> bordé de haies!

**SAINT-CHARLES**



**LAC 329 000\$**

LAC ST-CHARLES, située en bordure lac, superbe 12 pièces, foyer, véranda, terrain 13 647 pi<sup>2</sup>. PAYSAGÉ

**STE-CLAIRE**

TERRAIN, ROUTE BÉGIN, terrain commercial, superficie de 171 342 pi<sup>2</sup>. Dont 252 pi de front, idéal pour votre projet, grande visibilité.

**ST-LAZARE**



**NOUVEAU 165 000\$**

119, AUBÉ, tout brique, 10 pièces, 4 chambres, s. sol aménagé, terrain 8 741 pi<sup>2</sup>, au cœur du village.

**FRAMPTON**



**119 000\$**

128 PRINCIPALE. 10 Pièces dont 5 chambres, 2 s.de bain, hangar 23 x 43 terrain 23 607 pi<sup>2</sup>.

**HONFLEUR**



**FERME**

59, 4<sup>e</sup> RANG EST, engraissement et maternité, 1 050 places, terrain 89 acres, résidence 8 pièces.

**LA DURANTAYE**



**VENDU**

29, ST-GABRIEL,

**ST-ANSELME**



**267 500\$**

28, DES BOULEAUX, Superbe, 11 pièces, 4 ch., foyer, s. sol aménagé, garage double, terrain 8 921 pi<sup>2</sup>. découvrir!

**STE-CLAIRE**



**249 900\$**

13 DE L'ÉRABLIÈRE, superbe 12 pièces, 4 chambres, s. sol aménagé, solarium 4 saisons, terrain 8 608 pi<sup>2</sup>.

**STE-CLAIRE**



**219 900\$**

122 BISSONNETTE, construite 2014, belle moderne 8 pièces, 2 salles de bain, s. sol semi-aménagé, terrain 7 197 pi<sup>2</sup>.

**ST-LAZARE**



**RÉDUIT 58 000\$**

137 PRINCIPALE, propriété 5 pièces, 2 chambres, hangar, terrain 9 104 pi<sup>2</sup>.

**FRAMPTON**



**115 000\$**

130 PRINCIPALE. propriété offrant 2 logements de 5 1/2 pièces loués. Revenu de 11 700\$/année. OCCASION.

**LAC-ETCHEMIN**



**RÉDUIT 142 000\$**

103, 10<sup>e</sup> RANG, Terrain 27 663 pi<sup>2</sup> impeccable 10 pièces, 4 chambres, garage 26x44, isolé.

Profitez également de la parution GRATUITE de votre annonce sur **VosClassées.ca**.

Heure de tombée: vendredi 11 h

Heures d'affaires du service téléphonique: de 8h30 à 12h00 et de 13h00 à 16h30

Mode de paiement:   

**SEUL LE PAIEMENT PAR CARTE DE CRÉDIT sera accepté pour le paiement des annonces classées.**  
Désolés des incon vénients que cela peut vous causer.

Offrez-vous des extras  
✓ Encadré ✓ Titre centré  
✓ Couleur ✓ Caractères gras  
Informez-vous auprès de votre téléconseiller

À NOS ANNONCEURS: Assurez-vous que le texte de votre annonce est exact dès sa parution, sinon il faut nous en aviser immédiatement. En cas d'erreur, notre responsabilité se limite uniquement au montant de l'achat de la première semaine de parution de votre annonce. Toute discrimination est illégale.

**POUR TOUT ACHETER ET TOUT VENDRE, près de chez vous**

## Un seul numéro 1-866-637-5236

IMMOBILIER  
100 à 299

MARCHANDISE  
300 à 399

SERVICES  
400 à 599

EMPLOI ET FORMATION  
600 à 799

ÉVÈNEMENTS SPÉCIAUX  
800 à 899

VÉHICULES  
900 à 999

**160** Terrains / Terres à vendre

**BORD DE L'EAU**  
Terrain à vendre Ste-Clair. Bordé par rivière Abénaquis. Prêt à construire, 250 pi. au bord de l'eau. Cascade de 20 pi. de haut. Endroit de pêche. 418-883-3135

**205** Logements / appartements à louer

**2x4-1/2, St-Damien, 1er et 2e étage, 435\$ et 425\$, libres immédiatement.** 418-883-5852

3-1/2, St-Anselme, eau chaude fournie, stationnement, 470\$, 1er juillet. 418-885-4396

4-1/2, 2e étage, ensoleillé, près de tout, St-Damien-de-Buckland, libre 1er juillet, 430\$, non chauffé, non éclairé, 418-806-3036

**4-1/2, Lac Etchemin, non chauffé, non éclairé, 325\$ libre.** 418-625-2770, 418-225-6524

5-1/2, grand patio fermé, 2e étage (seul dans l'immeuble), non chauffé, non éclairé, pas d'animaux, secteur St-Léon. 1er juillet. 465\$/mois. 418-625-3762.

**205** Logements / appartements à louer

**GRAND 4-1/2, St-Gervais, 1er étage, remise 4'X8', 2 stationnements déneigés, foyer extérieur, accès sentier monotone. 532\$/non chauffé, ni éclairé. Chien refusé. Libre 1er juillet.** 418-834-4894, 418-931-9234

**ST-DAMIEN: 4-1/2, Secteur tranquille, 4 rue des Alouettes. 1er juillet.** 418-883-2004

**STE-JUSTINE: 5-1/2, spacieux, bien éclairé, près tous services. Libre immédiatement.** 440\$/mois. 418-625-3861

**210** Logements / appartements chauffés à louer

Lac Etchemin, 1-1/2. Rue Sanatorium. Chauffé, éclairé. Libre 1er juillet. 418-386-5445

**397** On demande

J'ACHÈTE cartes de sports et non sports et collections de tous genres. Paye comptant. En tout temps 418-882-6691

**424** Astrologie/occultisme

Ana Médium pure, 40 ans d'expérience, ne pose aucune question, réponses précises et datées, confidentielles. Tél.: 514-613-0179 (Avec ou sans Visa/Mastercard)

Médium Québec réunit toujours pour vous les meilleurs voyant(e)s du Québec, reconnus pour leurs dons, leur sérieux, la qualité de leurs prédictions... Écoutez-les au 1-866-503-0830 et choisissez votre conseiller(e) personnel(le). Depuis votre cellulaire faite le #carré5722. Pour les voir et mieux les connaître: www.MediumQuebec.com

**484** Services divers

SAAQ - SAAQ - SAAQ Victime d'un accident automobile? Vous avez des blessures? Contactez-nous. Consultation gratuite. M. Dion Avocats, tél: 1-855-282-2022 www.sossaaq.com

RECHERCHE travail comme aide fermier sur ferme porcine, laitière ou autres. Heures à discuter, possède de l'expérience, information: le soir 418-883-3213; 418-883-2132

**485** Agence de rencontre avec permis

CONTACTS directs et rencontres sur le service #1 au Québec! Conversations, rencontres inattendues, des aventures inoubliables vous attendent. Goûtez la différence. Appelez le 1-866-553-5652 pour les écouter ou bien, pour leur parler, depuis votre cellulaire, faites le #carré6910 (des frais peuvent s'appliquer) L'aventure est au bout de la ligne. www.lesseductrices.com

**555** Argent à prêter

PRÊTEUR hypothécaire privé de premier et deuxième niveau. Financement rapide peu importe votre région. Service professionnel. Nos taux sont compétitifs et nos conditions de financement flexibles. Financement Brisson. 1-866-566-7081

**580** Occasions/ propositions d'affaires

OFFRE du manufacturier. Occasion unique et exclusive. Route de distributrices automatiques garanties. Clientèle établie par la compagnie. Mise de fonds obligatoire. Financement disponible. Projet clé en main à 100%. 855-495-4599

**585** Services financiers divers

SOLUTIONS à l'endettement. Trop de dettes? Reprenez le contrôle. Plusieurs bureaux en Beauce pour vous servir. MNP Ltée, Syndics autorisés en insolvabilité. 418-425-1127

**985** Autos à vendre

ATTENTION! ATTENTION! Besoin d'une auto. Problème de crédit? C'est fini. Aucun cas refusé. Financement sur place. Voiture, camion, van, 2004 à 2013 Robert Cloutier Autos 450-446-5250 ou 514-830-0988 1-888-446-5250 www.robertcloutierautos.com

À voir auto, camion, 4x4. Financement maison aucun cas refusé. Voitures 2010 à 2017, léger dépôt, aucun endosseur. 1-866-566-7081 www.financementbrisson.net

La Voix du Sud  
AIDEZ-NOUS À PARLER DE VOUS!



redaction@lavoixdusud.com

## AGENDA

### INVITATIONS À LA DANSE

#### SAMEDI 1<sup>ER</sup> JUIN

Le Club FADOQ de Sainte-Hénédine tient une soirée dansante à la salle municipale de l'endroit. Prix de présence et buffet en fin de soirée. Pour info: Éliane au 418 935-3287.

Le Club de l'âge d'or de Saint-Cyprien vous convie à une soirée de danse à la salle communautaire de l'endroit. Pour info: Richard au 418 383-3235 ou Réjeanne au 418 383-3802.

#### DIMANCHE 2 JUIN

Le Club de l'âge d'or de Saint-Léon vous invite à un après-midi dansant à 13 h 30 au Centre communautaire. Pour info: 418 642-5534, 2261 ou 5459.

### AUTRES ACTIVITÉS

#### Marché aux puces à Saint-Nazaire

Marché aux puces le samedi 1<sup>er</sup> juin de 9 h à 18 h et le dimanche 2 juin de 10 h à 17 h au Centre communautaire de Saint-Nazaire. Activité au profit de l'église de Saint-Nazaire.

#### Découvrir les saules

Le Domaine Pointe-de-Saint-Vallier vous invite à une activité visant à découvrir les saules se trouvant sur ce site enchanteur le samedi 1<sup>er</sup> juin à 13 h. Une présentation d'une demi-heure sur les caractères à observer sera suivie d'une visite sur le terrain. Pour info: Denise au 418 837-6504.

#### Marché aux puces de Nouvel Essor

Le marché aux puces de l'organisme Nouvel Essor au profit du groupe Le goût d'agir aura lieu le dimanche 2 juin, de 9 h à 16 h, à l'école Notre-Dame de Lac-Etchemin.



Les Immeubles Auclair Agence Immobilière



**NANCY AUCLAIR**  
COURTIER IMMOBILIER AGRÉÉ DA

Faire affaire avec la compétence, voilà toute la différence!

Pour vendre ou acheter

nancyauclair.com

**418 230-9848**

418 625-5030

## À VENDRE



1353, chemin du Lac St-Charles (région Bellechasse). Bord de l'eau, très éclairé, clé en main et à 15 minutes de Lévis. Impeccable, construit en 2002, ce plain-pied ne demande aucun entretien extérieur, deux chambres, une salle de bain, spacieux avec ses 1200 pieds carrés habitables. Garage double.



**RE/MAX 1<sup>er</sup> CHOIX**  
AGENCE IMMOBILIÈRE

Gaétan Michaud  
Courtier immobilier résidentiel  
418-572-1800  
info@gaetanmichaud.ca  
gaetanmichaud.ca



Propriétaires: Marcel & Bruno Napert  
**LES CUISINES MARCEL**  
À VOTRE SERVICE DEPUIS PLUS DE 40 ANS

**Recherche CHAUFFEUR(EUSE) DE CANTINE**  
30 h / semaine

- Avoir de l'entregent
- Honnêteté
- Bonne condition physique
- Expérience au volant

Demandez Bruno:

130, rue de la fabrique, Sainte-Claire  
418-883-3157 • 418-883-5541

## OFFRE D'EMPLOI



Fortier 2000 Ltée est un manufacturier de produits de béton préfabriqué, situé sur la Rive-Sud de Québec.

NOUS SOMMES À LA RECHERCHE DE:

**JOURNALIERS D'USINE**

- Poste de jour ou de soir
- Salaire selon la convention collective

Faire parvenir votre C.V. par courriel:

s.girard@fortier2000.com ou par la poste au: 146, rue Commerciale, St-Henri Qc G0R 3E0

## OFFRE D'EMPLOI



**PRÉPOSÉ À L'ENTRETIEN**

- Entretien des terrains, bâtiments et chaloupes
- 24 heures par semaine
- Du lundi au vendredi, horaire variable
- Salaire: 14,50\$/heure

Faire parvenir votre C.V. par courriel:

rejeanbureau62@gmail.com  
Pour informations: 418 642-2955

## AGENDA

### AUTRES ACTIVITÉS

#### Collecte de sang à Lac-Etchemin

Une collecte de sang d'Héma-Québec aura lieu le mercredi 5 juin de 13h30 à 20h au Centre culturel de Lac-Etchemin. Objectif: 75 donneurs.

#### Café-échange à Sainte-Claire

Le jeudi le 6 juin à 9h30, venez découvrir et

admirer l'histoire de la mode ainsi que les objets, vêtements et matériels ayant appartenu à la famille Chabot lors de l'exposition «La mode du temps passé» organisée par la Société du Patrimoine de Sainte-Claire. Inscription obligatoire auprès d'Accueil Sérénité au 418-883-2121. Chaque personne en épisode de cancer peut être accompagnée d'un ami ou d'une amie.

#### Fermeture partielle de la Cycloroute

Par ailleurs, la Cycloroute de Bellechasse sera fermée à la hauteur du kilomètre 47, à proximité de la route St-Jean Sud à Sainte-Claire, jusqu'au 7 juin pour des travaux de réfection incluant du pavage sur une distance d'environ 1 kilomètre. Mis à part cet endroit, la piste cyclable a été balayée au grand complet et est maintenant en bon état.

### AVIS

#### AVIS DE CLÔTURE D'INVENTAIRE

Avis est par les présentes donné que, à la suite du décès d'Édouard-Marie (alias Lauréat) ASSELIN, en son vivant domicilié au 7, rue des Érables, Sainte-Sabine, QC, G0R 4H0, survenu le 25 novembre 2018, un inventaire des biens du défunt a été fait par Denis ASSELIN, liquidateur successoral, le 23 mai 2019.

Cet inventaire peut être consulté par les intéressés auprès de Denis ASSELIN, liquidateur au 14, rue des Érables, Sainte-Sabine, QC, G0R 4H0. Donné ce 23 mai 2019 à Sainte-Justine.

Denis ASSELIN, liquidateur

>203796



### OFFRE D'EMPLOI ADJOINTE ADMINISTRATIVE

#### Fonctions :

- Traitement des commandes clients
- Effectuer les livraisons et les transports
- Procéder à la facturation
- Toutes autres tâches administratives

#### Exigences :

- Diplôme de secrétariat ou autre diplôme associé à la bureautique
- Expérience dans le domaine, est un atout
- Français bien maîtrisé
- Anglais, est un atout

#### Qualités :

- Sens de l'organisation et grande autonomie
- Avoir du dynamisme et être responsable
- Ponctuel et assidu

#### Conditions de travail :

- Salaire à discuter
- Nombre d'heures par semaine 35 h
- Temps partiel (formation)
- Temps plein à partir du mois d'août 2019

#### Saisis ta chance! Envoie-nous ton CV

305, Route 279, St-Lazare de Bellechasse • 418 883-2588 • mplourde@optiplast.ca

>203607



610, 7<sup>e</sup> rue, Saint-Malachie (Québec) G0R 3N0  
Téléphone : 418-642-2102 Télécopieur : 418-642-2231  
contact@st-malachie.qc.ca | www.st-malachie.qc.ca

### APPEL D'OFFRES Travaux de pavage 2019

La municipalité de Saint-Malachie demande des soumissions pour des travaux de pavage, (recouvrement sur pavage existant et rapiéçage mécanisé) de divers chemins et rues de la municipalité et ce, à prix unitaire de la tonne métrique.

Les soumissionnaires intéressés peuvent se procurer, au coût établi par le SÉAO (Système électronique d'appel d'offres), les documents de soumission obligatoires en s'adressant directement au SÉAO. Les coordonnées pour rejoindre l'un des représentants sont, par téléphone, le 1 866 669-7326 ou, par internet, en consultant le site web au [www.seao.ca](http://www.seao.ca).

Les soumissionnaires devront faire parvenir leur soumission, dûment complétée selon les exigences du devis, dans une enveloppe cachetée portant la mention « Travaux de pavage 2019 », au plus tard à onze heures (11 h), le 14 juin 2019, au bureau municipal, 610, 7<sup>e</sup> rue, Saint-Malachie (Québec) G0R 3N0.

Les soumissions seront ouvertes publiquement au même endroit, immédiatement après l'heure de clôture des soumissions.

La Municipalité de Saint-Malachie ne s'engage à accepter ni la plus basse ni aucune des soumissions reçues et n'encourra aucune obligation, ni aucun frais d'aucune sorte, envers le ou les soumissionnaires, dans un tel cas.

Donné à Saint-Malachie, ce 29 mai 2019.

Hélène Bissonnette

Directrice générale/secrétaire-trésorière

>203641



### APPEL DE CANDIDATURE

#### Saint-Charles-de-Bellechasse

#### Identification de l'emploi

**Poste :** COORDONNATEUR (TRICE) DU SERVICE DES LOISIRS

**Supérieur immédiat :** Directeur général

#### Sommaire du poste

Sous la responsabilité du directeur général, le ou la titulaire du poste planifie, coordonne, supervise et met en place des programmes d'activités de nature sportive, récréative et culturelle pour maximiser les infrastructures de la municipalité. Il planifie et coordonne les ressources matérielles et humaines afin d'assurer une desserte de qualité auprès des citoyens. Il contribue activement à l'atteinte des objectifs du service des Loisirs tout en maintenant un climat de travail sain. Il voit à l'organisation des événements spéciaux et développe un programme d'activités variées et de qualités pour les citoyens de tous âges de la municipalité, et ce, en complémentarité et en collaboration avec les organismes du milieu.

#### Exigences / atouts

**Scolarité :** Diplôme en administration, en gestion, en technique d'intervention en loisirs, en récréologie ou toute autre formation ou expérience connexe.

**Expérience de travail :** 1 à 2 ans dans un poste similaire, de préférence dans le milieu municipal.

#### Conditions de travail

**Statut :** Temps plein, poste permanent

#### Dépôt de candidature

Pour consulter l'appel de candidature détaillé, visiter le <http://www.saint-charles.ca/>

Toute personne intéressée doit faire parvenir son curriculum vitae à l'attention de la municipalité avant le 20 juin 2019, 12h00, par courrier ou par courriel. Les entrevues auront lieu le 26 juin 2019.

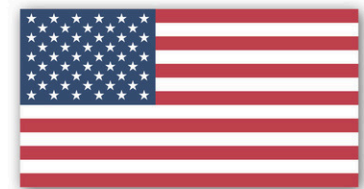
Jean-François Comeau, directeur général  
Municipalité de Saint-Charles-de-Bellechasse  
2815 avenue Royale  
Saint-Charles-de-Bellechasse QC G0R 2T0  
Tél. : 418 887-6600  
Courriel : [info@saint-charles.ca](mailto:info@saint-charles.ca)

>203616



« Que diriez-vous de gagner  
votre « route » en parcourant  
la Côte Est Américaine ?

Prime USA  
Camion attitré  
Roulez jusqu'à 3000 miles/sem.  
Formation rémunérée  
Temps complet ou temps partiel



Joignez-vous à une équipe  
compétente et à l'écoute.



128, chemin du Tremblay  
Boucherville  
(Qc) J4B 6Z6

3325, rue Girard  
Trois-Rivières  
(Qc) G8Z 3M5

431, chemin de l'Écorce  
Vallée-Jonction  
(Qc) G0S 3J0

[emploi@transportlfl.com](mailto:emploi@transportlfl.com) • 418 253-6053

LA VOIX DU SUD - Le mercredi 29 mai 2019 - 29



PROVINCE DE QUÉBEC  
MUNICIPALITÉ RÉGIONALE DE  
COMTÉ DE BELLECHASSE

### AVIS PUBLIC

#### EST PAR LES PRÉSENTES DONNÉ PAR LA SOUSSIGNÉE, SECRÉTAIRE-TRÉSORIÈRE DE LA SUSDITE MUNICIPALITÉ, QUE :

Le Conseil de la Municipalité Régionale de Comté de Bellechasse a adopté, lors d'une séance régulière tenue le 16 janvier 2019, le Règlement 271-19 modifiant le schéma d'aménagement et de développement révisé (SADR). Ce règlement est entré en vigueur le 2 avril 2019, suite à un avis favorable de la ministre des Affaires municipales et de l'Habitation (MAMH).

Le but de ce règlement vise à intégrer un nouveau cadre normatif pour le contrôle de l'utilisation du sol dans les zones potentiellement exposées aux glissements de terrain dans les dépôts meubles, et ce, pour les municipalités de Saint-Henri, Saint-Michel-de-Bellechasse, Saint-Charles-de-Bellechasse, Saint-Vallier et Saint-Anselme.

Toute personne intéressée peut prendre connaissance dudit règlement au bureau du secrétaire-trésorier de sa municipalité aux heures d'ouverture, ainsi qu'au siège social de la MRC de Bellechasse, sis au 100, M<sup>re</sup> Bilodeau à Saint-Lazare entre 8 h 00 et 16 h 00.

Donné à Saint-Lazare, ce 23<sup>e</sup> jour du mois de mai deux mille dix-neuf.

Anick Beaudoin, directrice générale  
Secrétaire-trésorière

>202858

# Ariane Labrie honorée par le Cégep Lévis-Lauzon

**SERGE LAMONTAGNE**  
redaction@lavoixdusud.com

### SPORTS. Ariane Labrie d'Armagh a été honorée lors de la 49<sup>e</sup> édition du Mérite sportif du Cégep de Lévis-Lauzon qui a eu lieu le 8 mai dernier.

Finissante au DEC en Sciences de la nature, Ariane Labrie a reçu le Trophée Joé Juneau pour ses performances sportives en badminton, elle qui s'est hissée au rang des meilleures étudiantes-athlètes collégiales au Québec.

En saison régulière, la résidente d'Armagh a grandement contribué à l'accumulation de points précieux pour le classement de l'équipe (7 victoires sur 8). De plus, ses performances au championnat de conférence Nord-Est (4 victoires sur 5) ont permis aux Faucons d'accéder au championnat provincial.

Lors du championnat de conférence en individuel, Ariane a remporté la finale du simple féminin, se classant ainsi pour le championnat provincial

individuel où elle s'est finalement inclinée par un pointage extrêmement serré. Elle a également participé au championnat provincial, volet par équipe.

Dans le circuit civil, elle a remporté le simple et le double féminin B lors de la 7<sup>e</sup> étape du circuit de compétition provinciale ABC de Badminton Québec, en plus de signer la victoire en finale du double mixte B lors de la première étape du circuit régional Fradette Sport.

Soulignons qu'en plus du badminton, Ariane a été la passeuse partante de l'équipe de volleyball féminin pendant ses trois années.



Ariane Labrie d'Armagh a été honorée lors du dernier gala du Mérite sportif du Cégep de Lévis-Lauzon. (Photo gracieuseté)

### MESSE ANNIVERSAIRE



#### LÉVEILLÉ Serge

(Saint-Henri-de-Lévis)

Tu étais une personne d'un genre bien à toi et ta chaleureuse présence donnait un sens à la vie.

Depuis que tu nous as quittés si subitement, il y a un an, tu resteras toujours dans notre mémoire.

Tu es parti trop vite, trop jeune, mais avec une grande sérénité et un grand courage.

En souvenir de toi, une messe anniversaire sera célébrée le dimanche 2 juin 2019 à 10h00 en l'église de St-Henri-de-Lévis.

La famille Léveillé

>198861

### REMERCIEMENTS



#### LANDRY-FORTIER Claire

(autrefois de  
Sainte-Justine)

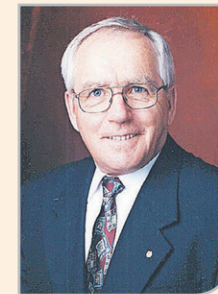
Profondément touchés par les marques de sympathie et de soutien reçues lors du décès de madame Claire Landry, survenu le 17 mai 2019 au CISSS-CA, secteur Etchemins de Lac-Etchemin à l'âge de 84 ans et 5 mois, son époux et ses enfants remercient sincèrement tous ceux et celles qui ont témoigné des marques de sympathie, messes, dons, affiliations de prières, fleurs et assistance aux funérailles.

Veillez considérer ces remerciements comme vous étant adressés personnellement.

**Son époux, ses enfants, ses petits-enfants  
et ses arrière-petits-enfants**

>203052

### REMERCIEMENTS



#### VACHON Germain

(Lac-Etchemin et  
autrefois de Saint-  
Luc-de-Bellechasse)

Les membres de la famille Vachon ont grandement apprécié la sympathie que leur ont manifestée parents et amis (es), lors du décès de Germain.

Sincère merci à chacun et chacune de vous pour votre délicate attention.

>202078

### AVIS

**Saint-Odilon  
de-Cranbourne**

AU COEUR d'un monde de possibilités DEPUIS 1855

CANADA  
PROVINCE DE QUÉBEC  
MUNICIPALITÉ DE  
SAINT-ODILON-DE-CRANBOURNE

La Municipalité de Saint-Odilon-de-Cranbourne requiert des soumissions pour l'achat d'un chargeur sur roues (4 x 4) articulé diesel neuf, d'une capacité nominale de 2,5 verges cubes avec attache rapide, godet à usage général et fourche. Le chargeur sur roues devra répondre aux spécifications mentionnées dans l'annexe A accompagnant le présent devis, spécialement préparé à cet effet.

Les personnes et compagnies intéressées à présenter une soumission pourront obtenir les documents d'appel d'offres et les formulaires de soumission sur le site [www.seao.ca](http://www.seao.ca), à compter du mardi 22 mai 2019. Tous les documents relatifs à cette demande de soumission, de même que tout document additionnel qui y est lié, ne peuvent être obtenus que par le biais de ce système.

Pour être considéré, votre soumission doit être placée sous enveloppe scellée portant l'inscription « APPEL D'OFFRES 2019-07 – CHARGEUR SUR ROUES – MUNICIPALITÉ DE SAINT-ODILON-DE-CRANBOURNE » et adressée à madame Dominique Giguère, directrice générale, 111, rue Hôtel-de-Ville, Saint-Odilon-de-Cranbourne (Québec) G0S 3A0. La soumission doit être reçue **avant 11h le mercredi 26 juin 2019.**

L'ouverture des soumissions se fera publiquement au 111, rue Hôtel-de-Ville, Saint-Odilon-de-Cranbourne (Québec) G0S 3A0, immédiatement après l'heure de clôture des soumissions.

Une garantie de soumission équivalent à 5% du montant de la soumission sous forme de cautionnement par une compagnie autorisée, chèque visé, mandat, traite ou lettre de garantie tirés sur une institution bancaire ou une caisse populaire faisant affaires au Québec à l'ordre de la Municipalité doit accompagner la soumission.

La Municipalité ne s'engage à accepter ni la soumission la plus basse, ni aucune des soumissions reçues et se dégage de toute responsabilité pour les pertes, frais ou dommages occasionnés pour la préparation ou la présentation des soumissions. Elle décline toute responsabilité à l'égard de l'un ou l'autre des soumissionnaires en cas de rejet de toutes les soumissions. Le contrat est adjugé sur décision du conseil de la Municipalité, à sa seule discrétion et selon le budget prévu. La Municipalité de Saint-Odilon-de-Cranbourne ne peut être liée d'aucune autre façon que par une résolution de son conseil.

Donné à Saint-Odilon-de-Cranbourne, ce 22 mai 2019.

Dominique Giguère, Directrice générale  
Municipalité de Saint-Odilon-de-Cranbourne

>203306

Le hockey mineur est en pleine mutation dans la région.

(Photo La Voix du Sud - Archives)



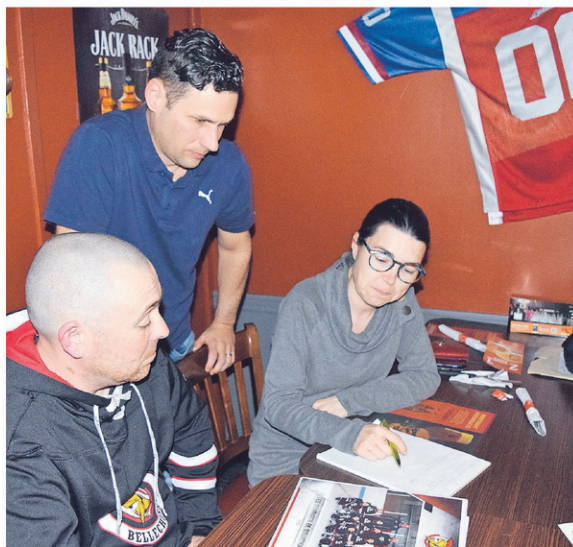
# Hockey mineur : un regroupement Bellechasse - Beauce-Nord

ÉRIC GOURDE

redaction@lavoixdusud.com

**HOCKEY.** Les membres des Sénateurs de Bellechasse et des Rapides de Beauce-Nord se sont chacun prononcé en faveur d'un regroupement commun pour les équipes de hockey double lettre.

Cette union se réalise surtout dans la foulée d'une décision de Hockey Québec-Chaudière-Appalaches qui, en avril



Les bénévoles des associations de hockey mineur se creusent les méninges pour assurer l'avenir de leur structure dans le contexte actuel. (Photo La Voix du Sud - Archives)

dernier, a choisi d'obliger les associations de hockey mineur du territoire à former une équipe de calibre AA dans chaque niveau, sans égard au bassin de joueurs réel et à la classification proposée normalement par Hockey Québec au niveau provincial.

Dans Bellechasse, 70 % des gens interrogés se sont prononcés en faveur du regroupement, alors que dans Beauce-Nord, cette proportion a atteint 61 %. Un sondage commun avait été envoyé aux membres des deux associations afin de sonder leur intérêt en vue d'un tel regroupement et connaître leurs opinions quant aux principaux objectifs, avantages, inconvénients, craintes et suggestions face à un tel projet.

D'autres regroupements similaires sont actuellement à l'étude dans la région. Les organisations du Pro-Lac, de Beauce-Centre et de Saint-Georges ont eux aussi choisi d'aller de l'avant avec un regroupement similaire, toujours dans le hockey double lettre, ainsi que les associations de hockey mineur à Lévis (Husky, Éclaireurs et Commandeurs).

Les associations se disent bien conscientes qu'il n'y aura pas que des points positifs face à un tel projet et que le changement occasionnera aussi quelques mécontentements. Parmi les raisons évoquées justifiant une telle décision, on remarque que les associations perdent de plus en plus de joueurs au profit du hockey scolaire. Les regroupements devraient ainsi favoriser une certaine parité avec les autres associations et un niveau de jeu attrayants pour les jeunes. En contrepartie, les déplacements seront plus fréquents et les frais de transport risquent d'augmenter sensiblement.

## Frédéric et Gill Cloutier rouleront pour lutter contre la sclérose en plaques

SERGE LAMONTAGNE

redaction@lavoixdusud.com

**CYCLISME.** Le comédien Frédéric Cloutier et son père Gill, résident de Lac-Etchemin, parcourront 555 km à vélo, du 30 mai au 2 juin, afin d'amasser des fonds pour la Fondation de Sclérose en plaques.

Frédéric Cloutier souligne que ce périple intitulé *555 bonnes raisons de rouler pour Angèle* vise plusieurs objectifs, soit contribuer à la lutte contre la sclérose en plaques et soutenir la fondation, mais également à rendre hommage à la sœur aînée de son père, Angèle Cloutier, qui est atteinte de cette maladie.

Le 30 mai, le duo père-fils effectuera, dans un premier temps, un Tour de l'île de Montréal. Le lendemain, ils se rendront jusqu'à Trois-Rivières et le 1<sup>er</sup> juin, ils poursuivront leur périple jusqu'à Québec.

### PAR LA CYCLOROUTE DE BELLECHASSE

Le dimanche 2 juin, Gill et Frédéric quitteront pour Lac-Etchemin. Ils emprunteront la Cycloroute de Bellechasse à la hauteur de Saint-Henri et se rendront tout d'abord jusqu'à Saint-Malachie, où ils arriveront aux alentours de 15 h. De là, ils longeront la route 277 jusqu'à leur destination finale, où ils espèrent arriver aux alentours de 17 h à un lieu qui reste à déterminer. Frédéric Cloutier invite les personnes intéressées à soutenir leur cause à se joindre à eux.

« Cette année, la Fondation de la sclérose en plaques m'a approché pour que je m'associe au Vélotour de la SP, mais tant moi que mon père, qui y a pris part dans le passé, étions disponibles. Nous cherchions toutefois un moyen de soutenir cette cause qui nous touche et nous avons eu l'idée de ce périple. Toutes les personnes qui souhaitent se joindre à nous sont les bienvenues, peu importe la distance », souligne le comédien qui invite la population à consulter la page Facebook *555 bonnes raisons de rouler pour Angèle* qui leur donnera tous les détails sur cet événement et de suivre leur périple au quotidien entre le 30 mai et le 2 juin.



Gill et Frédéric Cloutier parcourront 555 km à vélo entre le 30 mai et le 2 juin en soutien à la lutte contre la sclérose en plaques. (Photo Facebook)

# JOURNÉE D'ESSAIS CAN-AM®

**TY MOTORS**  
SAINT-RAPHAËL



VÉHICULES 3 ROUES



VÉHICULES HORS ROUTE

1<sup>ER</sup> JUIN 2019 PARC DES CHUTES D'ARMAGH

305, ROUTE 281 SUD, ARMAGH, QC, G0R 1A0

9H00 À 16H00 INFORMATIONS : 418-243-2292

can-am



# PROGRAMMATION 2019-2020

Prenez part à votre culture!

Sam. 1<sup>er</sup> juin 20h

**Simon Gauthier**

**Le Vagabond céleste** | Conte

Adulte: 15\$ | Étudiant: 10\$  
12 ans et moins: gratuit



Sam. 23 novembre 20h

**Andréanne A. Mallette**

Première partie: **Guillaume Gagnon**

Chanson francophone  
Adulte: 24\$ | Étudiant: 17\$  
12 ans et moins: gratuit



Jeu. 5 mars 13h30

**Les Malchaussées**

Nom d'une botte

Jeune public  
Adm. générale: 10\$



Ven. 6 septembre 20h

**Nicolas Godbout**

**Les éclats d'âme** | Conte

Adulte: 15\$ | Étudiant: 10\$  
12 ans et moins: gratuit



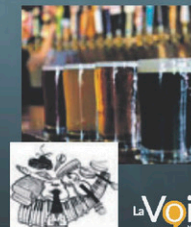
Sam. 7 décembre 20h

**Caléro**

**Caléro Brille pour Noël**  
Avec la participation du Chœur de Bellechasse

Chanson de Noël

Adulte: 31\$ | Étudiant: 22\$ | 12 ans et moins: gratuit



Sam. 14 mars 16h

**Festival Bière Bellechasse**

Dégustations et musique festive

Culture et terroir | Salle académique  
Prévente: 10\$ | Jour même: 15\$  
12 ans et moins: gratuit



Sam. 12 octobre 20h

**Guyllaine Tanguay**

**3764 Elvis Presley Boulevard**

Country pop  
Adulte: 48\$ | Étudiant: 34\$



Ven. 27 décembre 20h

**La Grande Veillée Bellechassoise**

avec Baragwin, Marée Musique et Denis Maheux au call

Salle académique | Musique et danse traditionnelle  
Adulte: 20\$ | Étudiant: 10\$  
12 ans et moins: gratuit



Sam. 28 mars 20h

**RDV Guitares Canada**

Avec Sean Fergusson, Max Marshall & Claude Laflamme

Salle de spectacle et académique  
Folk, blues et musique du monde  
Adulte: 22\$ | Étudiant: 16\$ | 12 ans et moins: gratuit



Ven. 25 & sam. 26 octobre 20h

**L'Auberge en folie**

Pièce d'Annette Gauthier

Théâtre amateur  
Adulte: 20\$ | Étudiant: 14\$  
12 ans et moins: gratuit



Sam. 25 janvier 20h

**Virginie Fortin**

**Du bruit dans le cosmos**

Humour  
Adulte: 35\$ | Étudiant: 25\$  
12 ans et moins: gratuit



Sam. 4 avril 20h

**Alexandre Barrette**

Semi-croquant | Humour

Adulte: 37\$ | Étudiant: 27\$

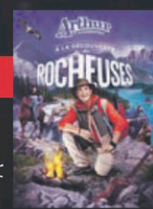


Dim. 3 novembre 13h30

**Arthur l'aventurier**

À la découverte des Rocheuses

Jeune public  
Adulte: 20\$  
Étudiant: 12\$



Sam. 1 février 20h

**Karim Dabo**

Natural Acoustic Music

Pub de la Contrée | Musique du monde  
Adm. générale: 20\$



Sam. 18 avril 20h

**Kaïn**

Jusqu'au dernier rappel

Chanson francophone  
Adulte: 39\$  
Étudiant: 29\$



Sam. 9 novembre 18h

**Soirée interculturelle Mexique-Québec**

Avec Danza Mexico et Marée musique

Salle académique  
Danse et buffet interculturel  
Adulte: 15\$ | Étudiant: 10\$  
12 ans et moins: gratuit



Sam. 15 février 20h

**Time it Was**

Interprète Simon & Garfunkel et Cat Stevens

Hommage  
Adulte: 35\$ | Étudiant: 25\$



Sam. 25 avril 20h

**Secondaire All-Star**

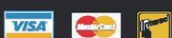
En collaboration avec: Le Carrefour

Variétés, Relève  
Adulte: 10\$ | Étudiant: 5\$  
12 ans et moins: gratuit



## Billetterie

Par téléphone: 418 789-2588 En ligne: [www.culturebellechasse.qc.ca](http://www.culturebellechasse.qc.ca)  
Sur place: 75, St-Gérard, St-Damien-de-Buckland, QC G0R 2Y0



Les billets ne sont ni échangeables ni remboursables.  
Les prix incluent les taxes et les frais de billetterie.

